

Univerzita Karlova

1. lékařská fakulta

Klinika adiktologie 1. LF a VFN v Praze

Studijní program: Specializace ve zdravotnictví

Studijní obor: Adiktologie



Bc. Tereza Metlická

Problematika viktimizace uživatelů drog z perspektivy pracovníků
adiktologických nízkoprahových služeb na území Hl. města Prahy

The issue of victimization of drug users through the perspective of low-
threshold addictology services workers in Prague

Diplomová práce

Vedoucí závěrečné práce: Mgr. Hana Fidesová, Ph.D.

Praha, 2021

Prohlášení:

Prohlašuji, že jsem závěrečnou práci zpracovala samostatně, a že jsem řádně uvedla a citovala všechny použité prameny a literaturu. Současně prohlašuji, že práce nebyla využita k získání jiného nebo stejného titulu.

Souhlasím s trvalým uložením elektronické verze mé práce v databázi systému meziuniverzitního projektu Theses.cz za účelem soustavné kontroly podobnosti kvalifikačních prací.

V Praze, dne:

Bc. Tereza Metlická

.....

Poděkování:

Ráda bych touto cestou poděkovala Mgr. Haně Fidesové, Ph.D., za vedení práce, podnětné rady, trpělivost, podporu, vstřícný přístup i veškeré konzultace. Současně bych chtěla poděkovat všem respondentům, kteří se zapojili do výzkumu.

Bc. Tereza Metlická

Bibliografický záznam: Metlická, Tereza. *Problematika viktimizace uživatelů drog z perspektivy pracovníků adiktologických nízkoprahových služeb na území hl. města Prahy. [The issue of victimization of drug users through the perspective of low-threshold addictology services workers in Prague]*. Praha, 2021, 68 s., 3 příl. Diplomová práce (Mgr.). Univerzita Karlova, 1. lékařská fakulta, Klinika adiktologie 1. LF UK v Praze. Vedoucí závěrečné práce Mgr. Hana Fidesová, Ph.D.

Abstrakt

Východiska: Poznatky z výzkumů o viktimizaci uživatelů drog se v průběhu let opakují a autoři ve svých závěrech zmiňují nedostatečnou objasněnost tohoto fenoménu. Zároveň je většina těchto výzkumů zahraničních, a tak chybí vhled do problematiky v prostředí ČR. Výsledky výzkumů reflektují skutečnost, že je viktimizace uživatelů drog častá, ale také že je součástí komplikované sítě dalších problémů. Z viktimizačních studií bývají však vyloučeni uživatelé drog, a tak nemáme bližší informace o viktimizačním procesu této populace.

Cíl: Cílem práce bylo získat jednak obecnější poznatky o uživatelích drog v roli obětí trestných činů, jednak přinést informace o způsobu a procesu práce s těmito jedinci. Dále bylo záměrem přinést poznatky o spolupráci s dalšími službami či organizacemi, které se tímto tématem zabývají. Podstatným cílem práce bylo zjistit, jak se dotyční pracovníci v tomto tématu orientují, získat informace o problematice neoznamování trestných činů této populace, a nakonec i na možné meze a komplikace práce s uživateli drog v roli obětí trestných činů.

Metody: Výzkum diplomové práce je kvalitativní povahy s některými kvantitativními prvky. Kvalitativním přístupem, jenž byl zvolen pro tento typ výzkumu, je tzv. zakotvená teorie. Výzkumným nástrojem se stal strukturovaný rozhovor s otevřenými otázkami. Výběrový soubor tvořilo osm pracovníků adiktologických nízkoprahových zařízení na území hl. města Prahy, kteří reagovali na e-mail s prosbou o zapojení se do výzkumu.

Výsledky: K viktimizaci uživatelů drog dochází často uvnitř jejich komunity. Většina viktimizovaných dané skutky neohlašuje na policii. Důvody pro toto neohlašování jsou nejčastěji nedůvěra policii, strach z policie a skutečnost, že byli dotyční v době viktimizace pod vlivem. Současně také to, že řada z viktimizovaných uživatelů drog sama páchá trestnou činnost. V kontextu problematiky rezonuje téma stigmatizujícího či dehonestujícího přístupu policie k uživatelům drog. Dotazovaní pracovníci adiktologických nízkoprahových služeb se v problematice orientují, avšak reflektují některé nedostatky.

Závěr: Závěry výzkumu potvrzují poznatky z předešlých studií o incidenci viktimizace uživatelů drog, jejich důvodech, častém neohlašování trestných činů na policii a příčin tohoto neohlašování. Byly zjištěny některé meze a problémy v souvislosti s policií a se službami poskytujícími pomoc obětem trestných činů. Dále z výzkumu vyplynulo, že by byla na místě edukace a osvěta policistů a dalších příslušníků orgánů činných v trestním řízení.

Klíčová slova:

viktimizace - oběti trestné činnosti - uživatelé drog - orgány činné v trestním řízení - nízkoprahové adiktologické služby - kvalitativní výzkum

Abstract

Background: Findings from research about victimization of drug user are repeated throughout the years and the authors themselves mention insufficient clarity of the phenomenon. Moreover, most of the available research is external so insight into the issue from the standpoint of czech enviroment is lacking. Drug users are excluded from victimization studies as well so we do not have detailed information about the process of victimization. Results from victimization studies reflect the fact, that victimization of drug users is frequent, but that it is also a part of a complicated net of additional problems.

Aims: The aim of this thesis was obtaining general findings about drug users as victims of criminal offence as well as information about the process and means being used in working with these individuals. The goal was to gain insight into cooperation with other services and organizations dealing with this subject. An essential objective of this thesis was to find how the workers in question navigate in the subject matter, gather information about the issue of not reporting crime and possible limitations and complications in working with drug users in the role of a victim of crime.

Methods: The research of this thesis is mostly qualitative with elements of quantitative method. The qualitative research was carried out using Grounded theory. The main research tool chosen for this work was a structured interview with open-ended questions. The sample file consists of eight workers from different low-threshold addictology services in Prague that responded to an e-mail request for research involvement.

Results: Victimization of drug users frequently happens inside of their community. Most of the victims do not report the crimes to the police. The reasons for this are usually distrust and fear of police as well as the fact that the victims were under the influence of a drug at the time, also, many of the victimized drug users commit crimes themselves. Stigmatizing and disgraceful attitude of the police also resonates in the context of the issue. The questioned workers of low-threshold addictology services navigate the subject matter well but reflect certain drawbacks.

Conclusion: Conclusions of the research confirm the findings of previous stuides about the incidence of victimization of drug users, their causes, frequent not reporting of crimes to the police and the relevant reasons for this behaviour. Certain problems or limits were found in relation to the police and services providing help to the victims of crime. Further findings from the research indicate a need for education of policemen and other law enforcement authorities.

Key words:

Victimization - victims of crimes - drug users - law enforcement authorities - low-threshold addictology services - qualitative research

Obsah

Úvod.....	10
Teoretická část.....	12
1. Viktimologie jako vědní obor.....	12
1.1 Viktimizace	12
1.2 Viktimnost	15
1.3 Vulnerabilita, zvláště zranitelná oběť.....	16
1.4 Typologie obětí.....	16
1.5 Oběti trestných činů: poznatky z viktimizační studie.....	18
2. Kriminalita a užívání drog	19
2.1 Uživatel drog jako pachatel trestného činu.....	19
2.2 Uživatel drog jako oběť trestného činu	21
3. Oběť a poškozený	25
3.1 Práva oběti a poškozeného	26
3.2 Ochrana a pomoc obětem trestných činů.....	27
4. Následky trestných činů u obětí	31
4.1 Trauma.....	32
5. Problematika (ne)oznamování trestných činů.....	34
5.1 Oznamovací povinnost	35
Výzkumná část	36
1. Výzkumná metodologie	36
1.1 Metodologický rámec.....	36
1.2 Výzkumné cíle.....	37
1.3 Výzkumné otázky.....	37
1.4 Výběrový soubor.....	37
1.5 Metody tvorby dat.....	38
1.6 Příprava dat pro analýzu.....	39
1.7 Metody analýzy dat	39
1.8 Interpretace dat.....	40
1.9 Etické aspekty výzkumu.....	40
2. Výsledky výzkumu a jejich interpretace	41
2.1 První část – Výběrový soubor	41
2.2 Druhá část – Viktimizace klientů – uživatelů drog.....	41

2.3 Třetí část – Aktivita a orientace respondentů v problematice	47
3. Souhrn výsledků	55
4. Výsledná zakotvená teorie	57
Diskuze a závěr	58
Seznam použitých zdrojů	60
Seznam použitých právních předpisů	65
Seznam tabulek a obrázků	65
Ostatní zdroje	65
Přílohy	66

Seznam použitých zkratk

BKB – Bílý kruh bezpečí

ČR – Česká republika

PMS – Probační a mediační služba

PP A.N.O. – Právní poradna Asociace nestátních organizací poskytujících adiktologické a sociální služby pro osoby ohrožené závislostním chováním

Registr - Registr poskytovatelů pomoci obětem trestných činů

ZOTČ – Zákon o obětech trestných činů

Úvod

Vztah mezi užíváním návykových látek (především těch nelegálních, drog) a trestnou činností (kriminalitou) je hojně popsané téma, kterému se v průběhu let věnovalo velké množství odborníků několika vědních sfér. Evidencí o tomto vztahu je mnoho, avšak jeho povaha zůstává relativně vágní a názory na jeho charakter se mezi odborníky liší. Rovněž je více prostoru věnováno uživatelům návykových látek z perspektivy pachatelů trestné činnosti a užívání (nelegálních) návykových látek z perspektivy kriminogenního faktoru, nežli uživatelům drog z pozice obětí trestné činnosti (Blatníková et al., 2014; Bennett & Holloway, 2007). Kolektiv Blatníkové (2014) se shoduje s řadou dalších autorů na tom, že mezi užíváním návykových látek a kriminalitou neexistuje jasný kauzální vztah ani z jednoho ze zkoumaného úhlu pohledu a spíše se oba jevy vyskytují pospolu a tvoří jakýsi soubor souvislostí a vztahů.

Téma diplomové práce bylo zvoleno z toho důvodu, že se poznatky ze studií a průzkumů zabývajících se viktimizací uživatelů drog v průběhu let opakují a autoři opakovaně reflektují skutečnost, že je tato problematika nedostatečně probádána a objasněna. Dále ve studii *Oběti kriminality: Poznatky z viktimizační studie* Roubalová et al. (2019) upozorňují, že z viktimizačních studií bývají vyloučeny osoby, které nežijí v domácnostech, které mohou představovat určitou skupinu uživatelů návykových látek. Zároveň je řada uživatelů drog součástí tzv. skryté populace, což znesnadňuje získávání dostatečně relevantních dat (Torok et al., 2011). Roubalová et al. (2019) dále uvedli, že námětem pro další výzkum by mohl být právě vliv návykových látek na viktimizaci.

Pro úvod do problematiky je níže zmíněno několik statistických poznatků, které zároveň podporují námět této práce.

Ze zmíněné studie od Roubalové et al. (2019) vyplývá, že necelá polovina respondentů, jež představovala oběti trestného činu uvádějící intoxikaci návykovými látkami u pachatele, uvedla přítomnost návykových látek v době spáchání trestného činu i u sebe. Ze všech obětí fyzického napadení pak tvořilo 30 % těch, kteří oznámili i svou intoxikaci návykovými látkami. U domácího násilí deklarovala téměř polovina respondentů (n=15) intoxikaci alkoholem či jinou návykovou látku u pachatele a z tohoto počtu dále sedm respondentů uvedlo přítomnost těchto látek i u sebe.

Z výsledků předmětné studie o obětech trestných činů tedy vyplývá, že jistou část obětí trestných činů tvoří právě uživatelé návykových látek, avšak bližší informace o viktimizačním procesu této populace, a především pak detailnější informace, doposud nemáme (Roubalová et al., 2019). Je ovšem zřejmé, že celá problematika viktimizace je citlivé téma i u běžné populace, natož pak u té adiktologické.

Autorka této práce si vybrala ke zkoumání viktimizaci uživatelů pouze nelegálních návykových látek (drog) právě pro onu ilegalitu, která vytváří další specifitu v celém kontextu problematiky.

Práce je členěna na teoretickou a výzkumnou část. Kapitoly teoretické části představují obousměrný vztah mezi kriminalitou a užíváním drog a jejich cílem je čtenáře uvést do viktimologické problematiky ustanovením a vysvětlením základních pojmů a souvislostí. Cílem je taktéž definovat roli oběti a zmínit její práva, povinnosti a možnosti pomoci a ochrany. Dále je součástí teoretické části kapitola věnovaná následkům trestných činů u obětí a problematice neoznamování trestných činů oběti. V jednotlivých kapitolách jsou pak tyto viktimologické souvislosti propojovány s adiktologickou problematikou. Součástí teoretického rámce jsou i kapitoly týkající se samotného zákona č. 45/2013 Sb. o obětech trestných činů (dále jen ZOTČ) a možných způsobů pomoci obětem trestných činů, včetně konkrétních zařízení na území Hlavního města Prahy. Tyto kapitoly pak mohou sloužit pracovníkům adiktologických služeb pro snazší orientaci a nabídnutí alternativ pomoci v dané lokalitě.

Z dostupné literatury vyplývá, že ačkoliv bylo téma v průběhu let několikrát zkoumáno, dochází se stále k obdobným závěrům, a především stejným limitům. Autorka práce čerpá především ze zahraničních zdrojů, jelikož v prostředí ČR nebyly okolnosti viktimizace uživatelů drog, ani vliv drog na samotnou viktimizaci více zkoumány. Výsledky těchto výzkumů (viz níže) reflektují skutečnost, že je viktimizace uživatelů drog velmi častá, ale taktéž že je součástí tak komplikované sítě dalších problémů, že je složité s ní dále pracovat.

Výzkumná část je rozdělena na část metodickou a část samotného výzkumu. Metodická část popisuje výzkumné cíle, výběrový soubor, metodu sběru, zpracování a analýzy dat a rovněž se věnuje etickým aspektům výzkumu. Cílem výzkumu je získat obecnější poznatky o uživatelích drog v roli obětí trestných činů skrze rozhovory s pracovníky adiktologických nízkoprahových služeb na území Hlavního města Prahy, přinést informace o způsobu a procesu práce s klienty, kteří se oběti stali, o spolupráci s dalšími službami či organizacemi, které se tímto tématem zabývají. Podstatným záměrem práce je zjistit, jak se dotyční pracovníci v tomto tématu orientují. Dále je cílem poskytnout informace o problematice neoznamování trestných činů této populace, a nakonec i na možné meze a komplikace práce s uživateli drog v roli obětí trestných činů.

Viktimologická literatura a viktimologické studie jsou velmi cennými zdroji informací a podstatnou oporou této práce.

Teoretická část

1. Viktimologie jako vědní obor

Vědní obor viktimologie pochází, jak už je z názvu patrné, z latinského slova *victima* neboli oběť. Vychází z poznatků kriminologie a psychologie a pomyslně rozděluje odborníky v akademických kruzích na ty, kteří ji považují za součást jiné vědy (především kriminologie), a ty, kteří na viktimologii pohlíží jako na samostatnou vědní nauku (Velikovská, 2016).

Díváme-li se na viktimologii jako na podobor kriminologie, můžeme ji definovat jako jakousi kriminologickou disciplínu, která obohacuje samotnou kriminologii (Musil, 1994). Viktimologie vidí oběť jako bio-psycho-sociální celek, a tak se snaží zkoumat její osobnost z optiky biologické, psychologické i sociologické, a stejně tak přistupuje k procesu viktimizace, kterým se zabývá. Dále se věnuje vztahu oběti a pachatele, projednávání spáchaného trestného činu (definovaného dle trestního zákoníku a trestního řádu), pomoci oběti, schopnosti její rehabilitace a taktéž prevenci celé viktimizace (Roubalová et al., 2019; Válková, 2012; Gřivna, a kol., 2014).

Ať už však nahlížíme na viktimologii z jakéhokoliv pohledu, ve středu dění stojí vždy oběť, která je zde zkoumána více či méně do hloubky a v celé širší souvislosti. Viktimologie pro nás může hrát v adiktologii významnou roli, a to nejen v procesu léčby a psychoterapie, ale i pro doplnění celého kontextu života uživatele. Pro pochopení problematiky níže autorka této práce vysvětluje základní viktimologickou terminologii.

1.1 Viktimizace

Novotný (2008) popisuje viktimizaci jako proces, kdy se potenciální oběť stává obětí skutečnou. Čírtková a Vitoušová (2007, s.203) definuje viktimizaci jako „*proces poškozování a způsobování újmy, čímž se fakticky z jedince stává oběť trestného činu*“. Roubalová et al. (2019) zdůrazňují též vliv vztahu mezi obětí a pachatelem, samo chování oběti a její viktimnost (více v podkapitole 1.b.) na tento dynamický proces.

Válková et al. (2012) popisují viktimizaci jako jakousi psychosociální krizi a disbalanci životní rovnováhy ve smyslu narušení kvality života. V tomto procesu musí oběť vynakládat velké množství energie, aby se navrátila k původnímu způsobu života, což však mnohdy není proveditelné.

Viktimizaci pak lze dělit do několika úrovní dle toho, kdy a kým se v celém procesu děje, na primární, sekundární a terciární. I zde však mezi autory lze nalézt rozdílné chápání těchto pojmů.

Primární viktimizace je poškození oběti bezprostředně po spáchání trestného činu (Velikovská, 2016).

Sekundární viktimizaci pak vysvětluje Roubalová et al. (2019) jako reakci okolí po spáchání samotného trestného činu, což může být v konečném důsledku mnohdy náročnější než samotný spáchaný trestný čin. Těmito reakcemi myslí především necitlivé jednání a chování blízkých, profesionálů, jiných osob či médií a zastrašování samotným pachatelem.

Sekundární viktimizací se zabývá i zmíněný ZOTČ, který pro tento jev používá označení druhotná újma. Jedním ze záměrů ZOTČ (viz níže) je omezit tuto sekundární viktimizaci respektive druhotnou újmu, a tak zavazuje orgány činné v trestním řízení, další orgány veřejné moci, Policii ČR, všechny subjekty zapsané v Registru poskytovatelů pomoci obětem trestných činů (dále jen Registr), poskytovatele zdravotních služeb, znalce, tlumočníky, obhájce a sdělovací prostředky, aby zabránili druhotné újmě, a to tím, že komunikují s obětí důstojně, šetrně a respektujícím způsobem, zároveň vždy s ohledem na její aktuální stav a berou v potaz jiná specifika (Gřivna et al., 2020).

Vezmeme-li navíc v potaz kontext této práce a případnou již tak existující stigmatizaci uživatelů drog, je tento způsob sekundární viktimizace možná nejpodstatnější mezi těmi ostatními. Dle profesora Lloyda (2013) se výrazně mění interakce právě policistů, ale i lékařů, zdravotních sester a dalších s jedincem, který je zároveň uživatelem drog, a tyto interakce dle něj mohou pak zahrnovat nedůvěru, znechucení, hněv či pocity nebezpečí. Uživatel drog v roli oběti se pak i z těchto důvodů může rozhodnout neoznamovat na něm spáchanou trestnou činnost (více v Kap. 5 - Problematika (ne)oznamování trestné činnosti).

Čírtková et al. (2007) připomínají, že největší rozdíl mezi viktimizací primární a sekundární, je skutečnost, že primární viktimizaci má v plné kontrole pachatel a z pohledu oběti ji v podstatě nejde zabránit. V případě sekundární viktimizace tomu je však naopak. Sekundární viktimizaci lze relativně snadno předejít správnou prevencí například ve formě školení a výcviků (nejen příslušníků policie a soudů, znalců) a vytvářením vnitřních předpisů a manuálů.

Terciární viktimizaci definuje Velikovská (2016) jako nezpůsobilost či neschopnost oběti zpracovat spáchaný trestný čin nehledě na to, zdali došlo nápravě či odškodnění. Oproti tomu Gillernová et al. (2006) chápou terciární viktimizaci spíše jako vliv spáchaného trestného činu na širší společnost. Obecně lze však konstatovat, že jde o dopady různého charakteru.

Opakovaná viktimizace stejného jedince či opakovaný trestný čin na totožném místě se nazývá **reviktimizací** (Farrell, 1993). Dle Farrella toto opakování trestné činnosti tvoří velkou část celkové viktimizace a klade proto důraz na její prevenci pro snížení viktimizace celkové.

Zde si Roubalová et al. (2019) pokládají významnou otázku, a to – do jaké míry je reviktimizace způsobená neměnnými osobnostními charakteristikami oběti a do jaké míry je dána důsledkem změn, které oběť udělala po první viktimizaci?

Čírtková (2004) v tomto fenoménu nespatřuje nahodilost a opakovanou trestnou činnost stejných jedinců přisuzuje jejich specifickým osobnostním charakteristikám, kde připomíná, že velikou roli pro další viktimizaci hraje už jen fakt, že se osoba obětí trestného činu

v minulosti stala. Dále kolektiv autorů (Roubalová et al., 2019) zmiňuje, že se u reviktimizovaných jedinců v anamnézách často vyskytuje „*týrání v rodině, sexuální zneužívání, ústavní výchova, v dětství generalizovaná úzkost, depresivní či hystriónské rysy apod.*“ a zároveň podotýkají skutečnost, že se znaky těchto obětí čteně překrývají s rizikovými rysy pachatelů. Zde odkazují zpět k předem zmíněné otázce, zdali jsou jedinci k opakované viktimizaci předurčeni některými osobnostními charakteristikami a změnami, které udělali po první viktimizaci, či nikoliv.

Nejen u uživatelů drog pak může sehrát podstatnou roli i tzv. **naučená bezmocnost**. Tento fenomén je výsledkem zmíněné opakované viktimizace a manifestuje se jako jedincův pocit či víra v to, že okolní skutečnosti nemůže ovlivnit (Čírtková, 2014). Charakteristická je pro tento stav jakási nečitelnost v jeho jednání, která může být pro okolí naprosto nepochopitelná. Tato nepochopitelnost se může týkat například toho, proč si oběť dané skutky nechala líbit, proč nepodala trestní oznámení, proč podala trestní oznámení se zpožděním, nebo proč nevyhledala pomoc či se někomu nesvěřila. Nejčastěji se o tomto fenoménu hovoří u týrání, zneužívání, zanedbávání či stalkingu.

Seligman (1975), jenž je autorem tohoto pojmu, vysvětluje, že opakovaná traumatizující viktimizace a absence kontroly nad skutečnostmi vede jedince ke ztrátě motivace a pasivitě k jednání. Tyto reviktimizací nabyté deficity se pak mohou projevat právě v oblasti motivace (pasivita v jednání), kognice (neschopnost odhadnout své možnosti či čerpat ze zkušeností) či emocí a afektů (nestabilita, úzkostnost a depresivita, nedostatek sebevědomí).

Tento jev a jeho projevy je tedy dobré mít na paměti pro snazší rozpoznání, chápání a později i interpretaci v kontaktu s obětí. Někteří jedinci mohou nabývat všech zmíněných deficitních znaků, jiní zas mohou obstojně fungovat ve většině oblastí svého života a v určitých se mohou dle okolí chovat nezvykle, chaoticky či dětinsky.

Je velmi podstatné si uvědomit, že průběh viktimizace nemusí být lineární, a tak představa, že oběť je v nejkritičtějším stavu ihned po incidentu, může být mylná a velmi simplifikovaná (Válková et al., 2012). Proces viktimizace, jak již zaznělo, je velmi dynamický a prochází několika stádii. Může se tak stát, že se s obětí setkáme až relativně dlouho po daném incidentu, a až tehdy bude v onom nejkritičtějším stavu.

1.2 Viktinnost

Viktinnost lze definovat jako jakousi disponovanost či míru pravděpodobnosti k tomu, aby se jedinec stal obětí trestného činu (Gřivna et al., 2014). Tato pravděpodobnost může být zvýšena celou řadou osobnostních i jiných předpokladů.

Válková et al. (2012) definují některé z faktorů, které mohou viktinnost ovlivňovat a zvyšovat. Mezi tyto faktory řadí:

- 1) věk jedince, kde zmiňují, že mladší jedinci mohou mít méně opatrný způsob života, a tak se mohou více vystavovat nebezpečným situacím,
- 2) povolání jedince, u kterého podotýkají, že některé profese s sebou zkrátka přináší i vyšší stupeň nebezpečí či rizika stát se obětí trestného činu (např. taxikáři),
- 3) sociální prostředí a charakteristiku oběti (např. nižší socioekonomický status, příslušnost k minoritám či rizikovým skupinám, kam spadají právě i uživatelé návykových látek)
- 4) a psychický či fyzický handicap, který taktéž může zvyšovat viktinnost,

Čírtková (2004) vidí tyto **viktinnogenní faktory** v širší souvislosti a popisuje je ve třech úrovních. První úroveň představuje rovina osobnostní, kterou charakterizuje především jakousi zranitelnost (více v podkapitole 1.3) či náchylnost některých jedinců stát se obětí určitého typu trestných činů. Dále zde stejně jako Válková et al. (2012) řadí sociální charakteristiky, kam řadí taktéž profesi, ale i způsob výchovy, patologii v rodině a sociální status. Jako poslední uvádí behaviorální faktory, které představují rizikové chování jedince.

Za zmínku stojí i **teorie životního stylu**, jejíž premisou je, že viktinnost jedince je do jisté míry determinována jeho životním stylem. Meier a Miethe (1993) vytvořili několik modelů životních stylů, ze kterých však jednoduše vyplývá, že čím víc času jedinec tráví na veřejně přístupných místech, tím víc se vystavuje riziku stát se obětí trestného činu. V této teorii autoři zohledňují i význam nižšího socioekonomického statusu, vzdělání i pohlaví jako předešlí autoři. Tento předpoklad též potvrdili Koo et al. (2008), kteří zkoumali konkrétně význam životního stylu aktivních uživatelů drog (včetně života na ulici a obchodu s drogami), jež identifikovali jako významný predisponující faktor pro následnou viktinnizaci.

Kolektiv Roubalové (2019) došel k poznatku, že incidenty na ulici či v parcích patří k těm nejčastějším, čímž lze též podložit teorii životního stylu, respektive vztahu viktinnosti a setrávání na veřejných místech.

Zajímavou teorii rozvinul i Felson (1992), podle kterého stres výrazně zvyšuje riziko viktinnizace. Tuto teorii podložil myšlenkou, že jedinci pod stresem mění své chování, chovají se rizikověji, mají větší tendenci porušovat pravidla a provokovat či iritovat okolí. Takovým chování pak zvyšují možnost podrážděnosti či agrese jiného člověka, a tak i riziko jejich viktinnizace.

Výše zmíněné skutečnosti a předpoklady je zajímavé zohlednit při pohledu na uživatele drog jako obětí trestného činu, jelikož právě oni mohou podstatnou část dne trávit na veřejně přístupných místech, a rovněž se většinu času mohou nacházet v jistém diskomfortu a distresu, které mohou zvyšovat jejich iritabilitu a následně tedy i viktinnizaci.

1.3 Vulnerabilita, zvláště zranitelná oběť

Pojem vulnerabilita neboli zranitelnost je pojmem, jež v kontextu viktimologie představuje vnímanou zranitelnost ze strany jedinců vůči potenciálnímu trestnému činu namířenému proti nim, a je dalším z faktorů, jež je třeba sledovat a zkoumat.

Roubalová et al. (2019) uvádí, že nejvíce zranitelně se cítí ženy, senioři a jedinci s nižším socioekonomickým statusem. U žen a seniorů se hovoří o tzv. „*paradoxním vnímání strachu*“, což je jev, při kterém se jedinci s menší pravděpodobností k viktimizaci cítí být naopak viktimizací více ohroženi.

Co se týče pohlaví, zde výzkumy potvrzují, že vyšší míru pravděpodobnosti k viktimizaci mají dlouhodobě naopak muži, nikoliv ženy. V tomto případě jsou zde přítomné dohady o tom, zda se ženy cítí zranitelněji kvůli menší fyzické síle a s tím souvisejícím pocitem, že se případně nedokáží ubránit, či nikoliv.

U vnímané zranitelnosti u jedinců z chudších vrstev a s nižší vzdělaností jsou obavy vykládány rovněž pocitem snížené schopnosti se ubránit jako u žen. Také zde autoři uvádí, že jejich vnímaná zranitelnost může tkvět i v omezených prostředcích, kterými se mohou s případnou viktimizací vyrovnat. Tentýž kolektiv autorů pak ještě zmiňuje větší obavy z případného napadení spojené se specifickým prostředím (parky, temná zákoutí).

Dalším pojmem spojeným s vulnerabilitou je koncept **zvláště zranitelné oběti**, který je dle ZOTČ představuje „*osoby, které jsou vystaveny zvýšenému riziku sekundární újmy a snížené schopnosti uplatňovat a vymáhat svá práva*“ (Roubalová et al., 2019, s. 43). Tyto oběti mohou žádat o poskytnutí odborné pomoci bezplatně. Subjekty zapsané v Registru mají povinnost bezodkladně těmto žádostem vyhovět (Pacáková, 2020).

Tento pojem se mimo ostatních může dotýkat i uživatelů drog, zvláště pak těch, kteří byli pod vlivem návykové látky v době spáchání trestného činu. Kolektiv autorů (Blatníková et al., 2014) se ve výzkumu *Násilná sexuální kriminalita* vyjadřuje pak i o tom, že snížená ostražitost, kognice, zhoršený úsudek a schopnost se bránit vyplývající právě z vlivu návykových látek zvyšují riziko viktimizace a zranitelnosti u těchto jedinců, především pak vůči trestným činům sexuálního, násilného či majetkového charakteru.

1.4 Typologie obětí

Samotná typologie obětí je podstatná spíše k pochopení viktimologických teorií, jejich dalšímu rozvinutí a diskuzím o nich, nežli k pouhému a rigidnímu třídění a řazení jednotlivých obětí do popsaných kategorií (Velikovská, 2016). V kontextu této práce můžeme téma typologií vnímat i jako další pojitko s adiktologickou problematikou a adiktologickými klienty.

Autorů, kteří vytvořili svou typologii obětí, je mnoho, a tak pro účely této práce autorka uvádí jen některé z nich. První teorie se v průběhu času staly předmětem kritiky, avšak jsou podstatné k pochopení vývoje nazírání na celou problematiku.

Velikovská (2016) ve své knize zmiňuje, že již jeden ze zakladatelů viktimologie, H. von Hentig, řadil oběti kriminality do základních kategorií dle tří druhů. První druh Hentig charakterizoval jako *depresivní oběť*, která je dle něj tou nejčastější obětí kvůli tomu, že bývá jednoduchým terčem, protože je „*nic netušící a neopatrná*“ (Velikovská, 2016, s. 28). Dalším druhem je *chtivá oběť*, již je snadno oklamat, jelikož její touha po zisku snižuje tendenci k nedůvěře. Posledním druhem je *oběť lehkomyšlná*, která je definovaná jako oběť poněkud imunní vůči stresu charakteristickému pro určitou životní etapu, zde je přirovnána k mladistvému.

Na půdě české kriminologie bývá dle autorky hojně užívána klasifikace typů obětí dle Poláka B, Holyestema z roku 1964, jenž rozdělil oběti na ty, které si svou viktimizaci zavinily samy, a na ty, které nikoliv. Do první zmíněné kategorie zařadil jak oběti, které si svou viktimizaci zavinily individuálně svou jakousi provokací, tak i ty, které „provokují“ svou příslušností k nějaké rizikové či sociálně záporně hodnocené skupině.

Oproti těmto zmíněným typologiím, u nichž byla posuzovacím faktorem vina, přišel Schafer (1968) se svou typologií, ve které užívá jako posuzovací faktor zodpovědnost. Jeho typologie obětí kriminality je podstatně ovlivněna jeho nahlížením na trestnou činnost jako takovou. Schafer měl za to, že trestný čin není fenomén individuální, nýbrž společenský, a tak musíme při uvažování brát v potaz roli pachatele i oběti. Dle něj totiž oni oba svým dílem mohou přispívat ke konečnému spáchání trestného činu.

V celém svém pojetí Schafer definuje tzv. *funkční zodpovědnost*, dle které oběti dále řadí. Pojem funkční zodpovědnosti pak vychází z funkční úlohy oběti, která spočívá v tom, že oběť nemá dělat nic, co by potenciálně mohlo vyvolat násilí proti ní samotné. Dle těchto kritérií tedy řadí oběti na nesouvisející, provokující, ukvapené, biologicky slabé, sociálně slabé, sebeviktimizované a politické. *Nesouvisející oběti* nemají žádnou zodpovědnost za svou viktimizaci, protože se staly terčem pachatele zcela náhodně. *Provokující oběti* jsou částečně zodpovědné, jelikož pachatel spáchaným trestným činem reagoval na nějaké jejich jednání, vystupování či aktivitu. *Ukvapené oběti* nesou taktéž částečnou zodpovědnost, jelikož oblečením, chováním, jednáním, místem, na kterém jsou, a/nebo v čase, ve kterém na onom místě jsou, zvýšily svou atraktivitu pro pachatele. *Biologicky slabé oběti* nemají zodpovědnost žádnou, protože jsou pro pachatele atraktivní pouze svým vzhledem či slabostí. Stejně tak *sociálně slabé oběti* nenesou tuto zodpovědnost, jelikož jsou pro pachatele snadnější kořisti jen kvůli své sociální exkluzi. *Sebeviktimizované oběti* jsou naproti tomu za svou viktimizaci zodpovědné plně, protože jsou samy zainteresované do nějakých kriminálních aktivit. A nakonec *politické oběti* zodpovědnost nemají, protože pouze stojí v politické opozici k moci (Velikovská, 2016, s. 29).

Velikovská v knize rozebírá jakousi omezenost zmíněných typologií, kterou podkládá absencí dalších a zejména psychologických aspektů v celkovém uvažování. Tyto nedostatky byly později reflektovány a brány v potaz, a tak si lze povšimnout, že například v prostřední české viktimologie se dnes již využívá typologie dle Čírtkové, která řadí oběti dle jejich reakce na spáchaný delikt. První kategorií je *oběť s expresivní* a oproti tomu *oběť s kontrolovanou reakcí* dle intenzity jejího vnějšího chování, dalšími kategoriemi jsou pak *oběť pasivní, odevzdaná a oběť aktivní*. V tomto dělení pak Čírtková bere v úvahu i

akceschopnost, dle které dělí oběti paralelně s předchozím dělením. Pojem akceschopnost vyjadřuje jakousi míru sebedůvěry ve své schopnosti působit na okolní události, což v praxi znamená, že pasivní oběť má nízkou míru akceschopnosti, zatímco aktivní oběť ji má vysokou.

Zajímavým tématem jsou dále i oběti křivého obvinění, které v první fázi figurují v pozici obviněného a později se ukáže, že toto obvinění bylo chybné. V tomto případě Velikovská (2016) zmiňuje, že traumatizace, ke které dojde v průběhu trestního řízení do doby, než se zjistí, že obvinění je křivé, je nejméně stejně tak podstatná jako u jiných obětí.

Dalším pozoruhodným fenoménem, který Velikovská zmiňuje, jsou oběti, které se později samy stanou pachatelí. Tohoto jevu si lze všimnout především u obětí domácího násilí, kde dlouhodobá frustrace, agrese a nastřádané pocity beznaděje mohou vést ke kriminálnímu jednání, byť například v sebeobraně.

1.5 Oběti trestných činů: poznatky z viktimizační studie

Pro představu viktimizace občanů v ČR považuje autorka za přínosné zmínit výsledky již zmíněné viktimizační studie *Oběti kriminality: Poznatky z viktimizační studie* od Institutu pro kriminologii a sociální prevenci z roku 2019 (Roubalová et al.).

Tabulka č. 1 zobrazuje incidenci deliktů pozorovaných v rámci předmětné studie. Výzkumníci uvedli, že delikt domácího násilí a stalkingu zkoumali v časovém horizontu posledních tří let, jelikož jsou oba delikty dlouhodobě probíhající. Zato podvody při internetovém nakupování a podvodné e-maily byly z důvodu vysoké frekvence zkoumány jen v údobí posledních 12 měsíců.

Nejčastěji respondenti uváděli, že se stali obětí podvodných e-mailů, a to v 53 %. Dotazovaní také často uváděli vloupání do chaty či chalupy (20 %) a podvody při internetovém nakupování (16 %). Méně četně byly uváděny delikty: krádež kola (13 %), krádež osobních věcí (12 %) a krádež věcí z auta (8,8 %). Dále 5 % respondentů uvedlo vloupání do obydlí, 4,7 % uvedlo stalking a 4 % uvedlo krádež motocyklu. Méně respondentů uvedlo fyzické napadení (3,1 %), domácí násilí (2,6 %), krádež auta (2,2 %) a loupež (2 %). Nejméně dotazovaných uvedlo sexuální napadení (1,3 %).

U krádeže auta, krádeže věcí z auta, krádeže motocyklu, krádeže kola, vloupání do obydlí a vloupání do chaty či chalupy je ještě nutno brát v potaz, že obětí mohou být všichni členové domácnosti, avšak procenta evidovaná v tabulce se vztahují pouze na vlastníka či uživatele daného objektu či věci. Dále procenta, jež jsou uvedena v závorce, jsou podílem respondentů, kteří byli viktimizováni v posledních 3 letech.

Autoři (Roubalová et al, 2019) však upozorňují, že čísla, která představují počet obětí v posledních 12 letech jsou patrně zkreslená a naddimenzovaná. I přes toto zkreslení však může uvedená tabulka (č. 1) sloužit k vytvoření jakési představy o viktimizaci na dotazované populaci. Zřejmě ovšem je, že nemáme představu o tom, kolik z uvedených respondentů bylo pod vlivem návykových látek.

Tabulka č. 1 - Oběti kriminality: viktimizační studie - podíl viktimizovaných respondentů vybranými delikty

Delikt	Oběti v posledních 3 letech (%)	Oběti v posledních 12 měsících (%)	N
Krádež auta	2,2	0,6 (26)	2318
Krádež věcí z auta	8,8	4,7 (53)	2318
Krádež motocyklu	4,0	1,2 (29)	405
Krádež kola	13,0	5,5 (42)	2055
Vloupání do obydlí	5,0	2,4 (48)	3328
Vloupání do chaty, chalupy	20,0	8,8 (44)	566
Loupež	2,0	1,2 (57)	3328
Krádež osobních věcí	12,0	7,5 (61)	3328
Fyzické napadení	3,1	2,0 (63)	3328
Sexuální napadení	1,3	0,9 (74)	3328
Domácí násilí	2,6	x	3328
Stalking	4,7	x	3328
Podvod při internetovém nakupování	x	16,0	1911
Podvodné e-maily	x	53,0	2403

Zdroj: Roubalová et al., 2019

2. Kriminalita a užívání drog

2.1 Uživatel drog jako pachatel trestného činu

Skutečnost, že se kriminalita a užívání drog mnohdy vyskytují současně, přirozeně vybízí k bádání po objasnění korelace mezi těmito dvěma jevy. I přes to, že se tímto fenoménem ve svých studiích zabývalo již mnoho odborníků (Bennett & Holloway, 2007; Hammersley, 2008; Nunes, 2011; Bean, 2014), existuje ohledně charakteru tohoto vztahu více různých teorií a výkladů.

Dle Roubalové et al. (2019) se vyvíjela perspektiva tohoto problému od jasné představy o tom, že pachatelé trestné činnosti a uživatelé drog jsou ti samí deviantní a antisociální jedinci, přes pohled na tyto jedince jako na nemocné a na jejich chování jako na výsledek jejich nešťastné životní situace. Z této teorie pak vyplývalo, že užívání ilegálních drog nutí uživatele obstarávat si prostředky na ně rovněž ilegální činností. Propojením zmíněného pak vznikl koncept, který si do značné míry představuje vztah mezi jevy jako lineární, a to v tom smyslu, že s intenzitou užívání roste i intenzita trestných činů, a zároveň že samotné užívání drog do jisté míry vede k trestné činnosti, která posiluje dosavadní kriminální kariéru (Roubalová et al., 2019). Dle pojetí souvislosti mezi drogami a kriminalitou dle Evropského monitorovacího centra pro drogy a drogovou závislost (EMCDDA), které se opírá o Goldsteinův tripartitní model (viz níže), však tento vztah není lineární ani univerzální

a veškeré snahy o vymezení tohoto vztahu jsou zjednodušující (EMCDDA, 2007). Mezi pachateli jsou totiž tací, kteří se k drogám dostali již před páčáním trestné činnosti, ale rovněž tací, kteří první zkušenosti měli až poté. Na straně druhé někteří uživatelé páčali trestnou činnost už před prvními zkušenostmi s drogami, někteří až po delším užívání. Tyto okolnosti mohou naznačovat, že jsou oba fenomény spíše znakem jakéhosi deviantního chování, nebo že mají podobné či stejné faktory vzniku, a rovněž že jeden jev zvyšuje riziko výskytu toho druhého. Dle studií jde o souvislost především u užívání nelegálních drog nežli těch legálních (EMCDDA, 2007).

Nejčastěji užívaným teoretickým modelem vztahu mezi drogami a kriminalitou je již zmíněný **Goldsteinův tripartitní model** (Goldstein, 1985). Tento model vymezuje několik typů trestné činnosti související s drogami a drogovou závislostí. Prvním typem je tzv. psychofarmakologicky podmíněná trestná činnost, která představuje „*trestné činy spáchané pod vlivem psychoaktivní látky, jako důsledek jejich akutního nebo chronického užívání*“ (Roubalová et al., 2019, s.12), dále ekonomicky motivovanou trestnou činnost, kterou lze definovat jako „*trestné činy spáchané za účelem získání prostředků na financování užívání drog*“ (Roubalová et al., 2019, s. 13) a systémovou trestnou činnost, kdy „*jde o trestné činy spáchané v rámci fungování nezákonných drogových trhů jako součást procesu nezákonné nabídky, distribuce a užívání drog*“ (Roubalová et al., 2019, s. 13). EMCDDA (2007) ve svém vymezení doplňují pojetí vztahu mezi těmito dvěma jevy o trestné činy, které porušují protidrogové zákony.

White (1990) popsal, dnes taktéž hojně užívaný, **kauzální model**, který popisuje schéma o čtyřech modelech:

- model, který říká, že užívání drog vede ke kriminalitě,
- model, který říká, že kriminalita vede k užívání drog,
- reciproční model, jež představuje teorii, že je vztah mezi jevy oboustranný a jedno vede k druhému,
- a model společné příčiny, který hovoří o tom, že jeden jev nezpůsobuje druhý, ale oba jevy se vyskytují současně na základě společné příčiny.

Dle některých autorů je zde ještě pátý model – model shody okolností, který hovoří o tom, že tyto jevy nejsou spojeny kauzálně, ale náhodně se vyskytují společně (Bennet & Holloway, 2005).

To, že se oba jevy vyskytují společně ještě ovšem neprokazuje jejich příčinnou souvislost (Goode, 1997). Tážeme-li se tedy na kauzalitu mezi těmito jevy, v jednotlivých případech ji patrně nalezneme, ale z dostupných výzkumů již víme, že nejspíše neobjevíme příčinnost, která by se dala generalizovat.

2.2 Uživatel drog jako oběť trestného činu

Ať už je vztah mezi drogami a kriminalitou jakýkoliv, výzkumy naznačují, že v populaci uživatelů drog je velký počet pachatelů, ale i obětí kriminality (Roubalová et al., 2019; Stevens et al., 2007; Torok et al., 2011). Informací o viktimizačním procesu populace uživatelů drog je však málo (Roubalová et al., 2019) a většina informací, jež jsou uvedeny v této kapitole, jsou čerpány ze zahraničních zdrojů.

Goldstein již v roce 1985 upozornil na fakt, že jsou pro pachatele trestných činů právě uživatelé drog atraktivními oběťmi, a to i z důvodu, že se často zdržují nahlašování trestných činů. Fagan (1993) uvedl, že je běžné, že nejen pachatel ale i oběť jsou v době incidentu pod vlivem návykové látky, ať už legální či nelegální. Kučerová et al. (2009) hovoří v souvislosti se sexuální kriminalitou o skutečnosti, že pro pachatele může být uživatel drog snadnější kořistí, jelikož samotné užití drogy snižuje kognitivní schopnosti, schopnost se fyzicky bránit, a nakonec se může objevit i amnézie na celý incident.

Dle australského průzkumu *The Australian Crime and Safety Survey* (Australian Bureau of Statistics) z roku 2005 vyplynulo, že prevalence násilné viktimizace je výrazně vyšší u populace užívající drogy oproti té běžné. Zatímco u běžné populace byla zjištěna celoživotní prevalence 5,3 %, u populace uživatelů nelegálních drog se odhadovala na hodnotu přesahující 70 % (Torok et al., 2011). Analýza autorů potvrdila, že i užívání a problémové užívání alkoholu je významným prediktorem násilné viktimizace. Koo et al. (2008) zkoumali konkrétně násilnou viktimizaci uživatelů drog a zjistili, že 22 % jejich respondentů bylo v posledních 30 dnech viktimizováno. Nejčastěji šlo o vyhrožování zbraní, fyzické napadení a krádeže.

Autoři Theall et al. (2004) provedli výzkum týkající se viktimizace afroamerických žen užívajících drogy, léčících se s HIV/AIDS. Ačkoliv sami autoři v diskuzi podotýkají, že výsledky kvůli specifickému výzkumnému souboru nelze aplikovat na celou populaci uživatelů drog, autorka této práce považuje za přínosné některé poznatky tohoto výzkumu zmínit. Theall et al. uvedli, že životní styl zahrnující užívání drog (včetně účasti na obchodu s drogami, majetkové kriminality, prostituce a gamblingu) zvyšuje pravděpodobnost rizikových situací, včetně rizika viktimizace (jakožto i Koo et al., 2008; Zhan, Welte, & Wiczorek, 2001).

Z jejich tehdejšího výzkumu vyplynulo, že více než tři čtvrtiny respondentek mělo zkušenost s viktimizací. Nejčastěji se jednalo o fyzické napadení, sexuální a psychické zneužívání. Zjistili, že viktimizací byly více ohrožené respondentky mladší, s malou sociální podporou, páchající kriminální činností či dříve viktimizované. Respondentky, které se staly oběťmi trestného činu, častěji vykazovaly viktimizací vzniklou nízkou schopností sebeovládání a nižší sebeúctou. Samotná nízká schopnost sebeovládání i nízká sebeúcta byly však autory později identifikovány jako predisponující faktory k viktimizaci.

Dále bylo zjištěno, že samotná ilegalita návykové látky zvyšuje riziko viktimizace, což potvrzuje i Torok et al. (2011). Autoři Koo et al. (2008) uvedli ve výsledcích své studie, že faktorem zvyšujícím riziko viktimizace je častá interakce uživatele drog s ostatními uživateli a dealery, kteří mohou být potencionálními pachateli. Naopak zde upozorňují na to, že sami

tito jedinci mohou být zároveň oběťmi trestných činů (především loupeží), protože u sebe nosí větší obnos peněz či drog. Tentýž kolektiv autorů poukázal na to, že užívání nelegálních drog podněcuje uživatele k sociální izolaci a loajalitě k subkultuře uživatelů drog, což jsou další predisponující faktory pro viktimizaci. Význam sociální exkluze pro následnou viktimizaci též potvrdil Stevens et al. (2007).

Stevens et al. publikovali v *European Journal of Criminology* roku 2007 výsledky studie autorů z více evropských zemí, kde poukázali na skutečnost, že jsou uživatelé drog společností častěji zobrazováni jako pachatelé kriminality, představující jakousi hrozbu či nebezpečí (též Garside, 2006). Tento fenomén pak propojují s pojmem „ideální oběť“ (Christie, 1986), který vyjadřuje obraz nevinné, slabé a bezúhonné oběti. Obraz ideální oběti se pak neztotožňuje s obrazem uživatele drog jako oběti a tento jedinec má v celém systému o to těžší postavení. Jeden z autorů, Waidner, v rámci studie zjistil, že ačkoli všichni jeho respondenti (n=24), léčící se uživatelé heroinu, uvedli, že byli viktimizováni, daný trestný čin často neohlašovali. Nejčastěji tomu tak bylo proto, že se sami respondenti vnímali jako společností vyloučení a neměli potřebu spolupracovat s policií a orgány činnými v trestním řízení z přesvědčení, že s nimi bude zacházeno špatně a nespravedlivě. Autoři zmíněné evropské studie došli ke třem možným interpretacím vztahu viktimizace a užívání drog, které do jisté míry kopírují dříve popsany vztah páčání trestné činnosti a užívání drog. Prvním vysvětlením je, že samotné užívání drog zvyšuje riziko viktimizace. Tuto variantu autoři vysvětlují zvýšenou zranitelností uživatelů k viktimizaci a komunitou, ve které se pohybují. Další interpretací je, že viktimizace způsobuje užívání drog. V tomto pojetí je droga jako kompenzace traumatu a prostředek k zapomnění. Třetím vysvětlením je, že existují faktory, které způsobily oboje. Tato interpretace se autorům jeví jako nejpravděpodobnější. Autoři podotýkají, že v komunitě uživatelů drog je násilí často legitimní, a tak se z pachatelů stávají oběti a naopak.

Stevens et al. (2007) odkazují na skotský výzkum DORIS (Drug Outcome Research in Scotland) (Neale et al., 2005), který zdůraznil potřebu specifického přístupu policie k těmto obětem kriminality a upozornil na nutnost zvláštní pozornosti uživatelkám drog, které často zažívají násilí od svých partnerů nebo je partnery, mnohdy též uživatelé drog, tzv. „pasou“.

V diskurzu o uživatelích drog ve spojitosti s viktimizací, je často jejich užívání vysvětlováno jako následek předešlé viktimizace nebo traumatu vzniklého onou viktimizací. Seear a Fraser (2014) zkoumali tuto problematiku na australské populaci, ale poznatky, ke kterým došli, jsou dle nich aplikovatelné i mimo australské prostředí a jurisdikci. I oni podporují názor, že uživatelé, především pak ti problémoví, jsou v systému (australského) trestního soudnictví prominentně chápáni jako pachatelé už kvůli užívání nelegálních návykových látek a s nimi souvisejícími trestnými činy.

Blatníková et al. (2014) v této problematice stejně jako předešní autoři zdůrazňují, že je velmi problematické, když se obětí stane jedinec, který byl pod vlivem drogy před či v průběhu páčání trestného činu. Nejenže se tito jedinci často uchylují k nenahlašování z důvodů pocitů viny, pocitů neschopnosti, mohou mít problém s vybavností daného incidentu, ale rovněž se s tímto obrazem nemusí ztotožňovat ani představa nevinné oběti pohledem druhých (Seear & Fraser, 2014).

Seear a Fraser taktéž v článku zmiňují, že policie a orgány činné v trestním řízení často důkladněji prošetřují motivy a důvěryhodnost uživatelů drog jakožto obětí nežli obětí jiných. Rovněž se jejich výzkumem ukázalo, že tito jedinci musí vynaložit více snahy pro dosažení stejné péče oproti jiným obětem.

Většinu výše uvedených teorií a informací propojili v návrhu integrovaného modelu Nunes a Sani (2013), viz Obr. 1, který vytvořili právě pro lepší orientaci a porozumění celému fenoménu. V tomto návrhu nejprve autorky reflektují skutečnost, že se viktimizovaní uživatelé drog zdržují ohlášení spáchaného trestného činu, jelikož jsou často v době incidentu pod vlivem drog, a proto nemohou nebo se bojí komunikovat s policií. Později však mohou mít problém s vybavením si veškerých detailů, což je dalším důvodem, proč ani poté trestný čin nenahlašují. Dále poukazují (podobně jako dříve Stevens et al., 2007) na obtížnost identifikace uživatele drog jako oběti z důvodu, že je uživateli v tomto směru připisována jakási vlastní vina či přičinění svou provokací. Model integruje teorii Peela (1985), která postuluje, že naše kultura a společnost do vysoké míry návykové chování vytváří a podporuje jeho rozvoj. Tento předpoklad podporuje tvrzením, že důraz na individuální úspěch a zisk a často až nereálné cíle mohou jedince vést k naprosto opačnému výsledku, a to právě užívání drog. Dále Peele reflektuje, že obtíž v dosahování těchto cílů je částečně způsobena i nerovnými příležitostmi a podmínkami.

Nunes a Sani v modelu integrují zmíněnou teorii dle Goldsteina (1985), viz kapitola 2.1, kde zdůrazňují především ekonomicky motivovanou kriminalitu. Dále využívají teorie dle Faupela (1991), která říká, že čím více je uživatel drog závislý, tím více se vystavuje riziku být viktimizován. Faupelova teorie se do vysoké míry propojuje i s již zmíněnou teorií životního stylu. Autor popisuje skutečnost, že závislý uživatel drog nezapadá do konvenční společnosti, je ostrakizován, a tak je tzv. dvojité viktimizován. Zároveň je zde zdůrazněna již několikrát zmíněná zvýšená zranitelnost vůči viktimizaci vlivem užívání drog.

Obrázek 1. - Viktimizace (závislých) uživatelů drog

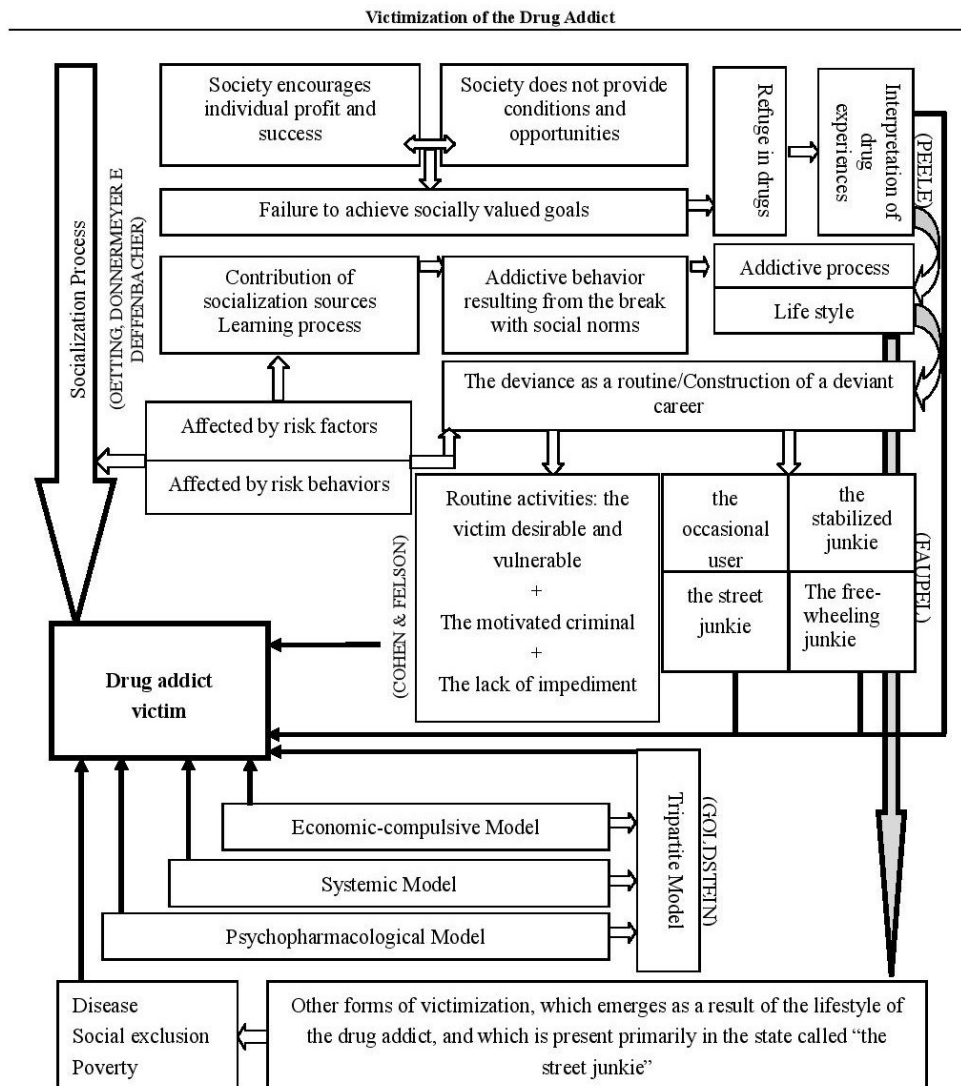


Figure 1 Integration of Models About the Victimization of the Drug Addict

Zdroj: Nunes & Sani, 2013

Záměrem integrovaného modelu dle Nunes a Sani (2013) je především poukázat na složitost celého fenoménu, na propojenost a vzájemnou závislost všech zmíněných problémů. Autorky v závěru zmiňují, že je třeba uvažovat o fenoménu celistvě a v celém kontextu.

Lze tedy konstatovat, že poznatky ze studií se v průběhu let opakují a autoři opakovaně reflektují, že je fenomén viktimizace uživatelů drog nedostatečně vysvětlen a probádán. V poslední studii o obětech trestných činů v prostředí České republiky Roubalová et al. (2019) upozornili, že v místních viktimizačních průzkumech je velmi nízké zastoupení uživatelů návykových látek. Zároveň zde uvedli, že námětem pro další výzkum by mohl být právě vliv návykových látek pro viktimizaci.

3. Oběť a poškozený

I přes to, že by se mohlo zdát, že je pojem oběti trestného činu zcela zřejmý, i zde existuje více definic. Na půdě viktimologie se oběti označuje osoba nebo skupina osob, kterým byla nějakým způsobem přivozena újma, a to ne nutně kriminalitou (Holomek, 2013). Pro potřeby této práce je však zásadní držet se vymezení dle ZOTČ, který v § 2 **oběť** definuje jako „*fyzickou osobu, které bylo nebo mělo být trestným činem ublíženo na zdraví, způsobena majetková nebo nemajetková újma nebo na jejíž úkor se pachatel trestným činem obohatil*“, kdy nehraje roli, zdali byl pachatel odhalen a dopaden.

Oběť trestného činu je kriminologickým a posléze viktimologickým pojmem. Oproti pojmu *poškozený* je pojmem mladším a před vymezením dle ZOTČ se v trestním právu nepoužíval. Nešlo se s ním tedy setkat ani v trestním zákoníku ani v trestním řádu. V právním řádu se prve objevil až se zákonem č. 209/1997 Sb., o poskytnutí peněžité pomoci obětem trestné činnosti, který jej však definoval jen pro účely poskytnutí peněžité pomoci. ZOTČ z velké části zrušil tento zákon a vymezuje oběť v širším slova smyslu (Danková & Pelc, 2014).

Oběť trestného činu může v trestním řízení představovat oznamovatele, poškozeného a/nebo svědka (Čírtková et al. 2007). I zde platí jakási „presumpce oběti“, která stojí jako pomyslná paralela k presumpci nevinu u pachatele. Z té vyplývá, že obětí je ten, kdo se jako oběť cítí, i když tomu okolnosti nenapovídají. Tomuto jedinci jsou tedy zákonem stanovená práva na informace i na ochranu před hrozícím nebezpečím (Čírtková, 2014).

Velikovská (2016) vznáší zajímavý podnět k zamyšlení, a to že dle definic podobných s tou zde zmíněnou by se dalo i na samotného pachatele či jakkoliv přihlížející osoby pohlížet jako na oběti. I je totiž může incident ohrozit či způsobit újmu. Ačkoliv následky se samozřejmě nemohou srovnávat s následky na oběti původní.

Oběti dále můžeme dělit na přímé a nepřímé. **Oběť přímá** neboli primární je osoba, jenž byla trestným činem zasažena bezprostředně. **Obětí nepřímou** pak může být oběť sekundární jako např. člen rodiny, blízká osoba či jiná osoba, která v závislosti na primární oběti utrpěla faktickou újmu, nebo oběť sekundární, kterou může představovat např. komunita, do níž primární oběť patří/patřila.

Pojem **poškozený** je používán v trestním řádu, je to pojem procesní (Staňková et al., 2014) a pojímá definici oběti z pohledu viktimologie v nejširším významu (Velikovská, 2016). Dle § 43 odst. 1 trestního řádu je poškozeným ten, „*komu bylo trestným činem ublíženo na zdraví, způsobena majetková škoda nebo nemajetková újma, nebo ten, na jehož úkor se pachatel trestným činem obohatil*“. Rozdílem mezi pojmy je skutečnost, že poškozeným může být i právnická osoba, kdežto obětí jen fyzická. Dalším rozdílem je, za oběť je považovaná osoba, na které byla nebo teprve měla být způsobena újma, kdežto poškozenému tato újma již vznikla (Danková & Pelc, 2014). Pro větší přehlednost mezi pojmy je níže přiložena Tabulka č. 2, která popisuje rozdíly mezi obětí a poškozeným.

Tabulka č. 2 - Rozdíly mezi obětí a poškozeným

	OBĚT	POŠKOZENÝ
CHARAKTERISTIKA	Subjekt pomoci ze strany státu	Procesní subjekt
SUBJEKT	Fyzická osoba	Fyzická/právnícká osoba
ÚJMA	Vzniklá/hrozící	Vzniklá
POSTAVENÍ PRÁVNÍHO ZÁSTUPCE	Nemá právního zástupce	Právní nástupce nastupuje do majetkových práv poškozeného

Zdroj: Danková & Pelc, 2014

Oběť se stává poškozeným a zároveň svědkem v procesu trestního řízení (Čírtková et al., 2007). Poškozeným se tedy rozumí nejen fyzická, ale i právnícká osoba, a tak můžeme konstatovat, že „každá oběť je zároveň poškozeným, ovšem ne každý poškozený je současně obětí“ (Velikovská, 2016, s. 15).

Pojmy *oběť* a *poškozený* se hojně překrývají, ovšem podstatné je, že nejsou totožné. Poškozený může čerpat práva vycházející z trestního řádu, která mu mohou v trestním řízení pomoci. Na oběť je pohlíženo jako na jedince, jenž potřebuje zvláštní péči ze strany státu (Staňková et al., 2014).

3.1 Práva oběti a poškozeného

Válková et al. (2012) uvedli ve své publikaci, že většina obětí nedostatečně čerpá svá práva a není to od nich většinou ani očekáváno. V kontrastu tohoto pak stojí pachatelé, kteří svá práva realizují téměř vždy a pečlivě. Tento fenomén si lze vysvětlit například skutečností, že oběť často nemusí mít touhu potrestat pachatele nebo tím, že domáhání práv se jaksí neztotožňuje s obrazem samotné oběti. Rovněž je zřejmé, že většina občanů není dostatečně právně vzdělaná, a tak nemá potřebné informace a vědomosti o trestním řízení. Oběti tak mají často problém s obstaráním právní podpory a neznají svá práva ani povinnosti. Ať už faktické či domnělé překážky mohou obětem znesnadňovat ohlašování či další jednání. Většinu ze zmíněných problémů však reflektoval ZOTČ, který vešel v platnost rok od vydání předmětné publikace kolektivu Válkové.

Obětem trestných činů a jejich právům je poslední roky věnováno více pozornosti už právě kvůli (především dřívější) disbalanci v kontrastu s právy pachatelů. V souvislosti s tím je obětem přiznáváno čím dál více práv. Jako jakýsi přelom lze označit přijetí předmětného ZOTČ (Staňková et al., 2014). Od doby, kdy tento zákon nabyl účinnosti, došlo ke dvěma novelizacím (zákon č. 77/2015 Sb. a zákon č. 56/2017 Sb.), které rozšířily práva obětí, a v březnu roku 2021 schválil Senát Parlamentu ČR rozšíření okruhu zranitelné oběti (Advokátní deník, 2021).

Dle ZOTČ má tedy oběť právo na poskytnutí odborné pomoci, právo na informace, právo na ochranu před hrozícím nebezpečím, právo na ochranu soukromí a osobních údajů, právo na ochranu před vznikem druhotné újmy a právo na peněžitou pomoc (Danková & Pelc, 2014). Co se týče druhotné újmy, ta je překrývající se s pojmem sekundární viktimizace (viz. kapitola č. 1.1).

V souvislosti s přijetím ZOTČ byl novelizován trestní řád a byla zavedena možnost uložení tzv. předběžného opatření obviněnému, které chrání poškozeného před dalším pácháním trestné činnosti obviněného tím, že mu zakáže určité jednání. Toto ustanovení má přispět k minimalizaci sekundární a terciární viktimizace a zároveň reviktimizace (Pacáková, 2020).

Poškozený má dle trestního řádu „*právo na informace (nahlížet do spisu), právo na aktivní účast v trestním řízení nebo právo na náhradu škody, nemajetkové újmy a vydání bezdůvodného obohacení*“ (Pacáková, 2020, s. 46). Rovněž má právo na poučení o procesních právech, na zmocněnce, právní pomoc a na aktivní účast v trestním řízení. Dále má významnou roli coby svědek a mnohdy může být svědkem jediným. Poškozený má právo vzdát se svých procesních práv a za žádných okolností nemůže být nucen k jejich uplatňování (Čírtková et al., 2007). Právem zvolit si zmocněnce se míní možnost zvolit si osobu, která nemusí být advokátem či právnického vzdělání, a bude zastupovat poškozeného v trestním řízení. Důležitým právem poškozeného je dále nárok na náhradu škody, nemajetkové újmy a vydání bezdůvodného obohacení. „*Poškozený, který svůj nárok uplatnil, má oproti poškozenému, který tak neučinil, některá další procesní oprávnění, především je to nárok na zastoupení bezplatné či za sníženou odměnu, odůvodňují-li to jeho majetkové poměry*“ (Pacáková, 2020, s. 60).

Dále má poškozený právo rozhodnout se, zda dá či nedá souhlas s trestním stíháním pachatele v případě, že jde o trestné činy § 163 trestního řádu, za podmínek zde uvedených. Trestní stíhání lze zahájit jen v případě, že poškozený tento souhlas poskytne. Tohoto práva se využívá často v situaci, kdy je pachatelem blízký poškozeného (Pacáková, 2020).

3.2 Ochrana a pomoc obětem trestných činů

Již od 90. let je v České republice snaha vytvářet podpůrné prostředí pro oběti trestné činnosti, a tak se postupem času začaly zakládat občanské iniciativy zaměřené právě na tuto cílovou skupinu (Válková et. al, 2012).

Členstvím v Evropské unii jsme se rovněž zavázali poskytnout obětem stejná práva i služby jako mají jiné členské země (Čírtková et al., 2007). Existuje zde více modelů, které mají však společné jedno, a tím je, že změna legislativy jako taková neposlouží ke zlepšení situace oběti, ale že pro toto zlepšení je třeba mít k dispozici dostatečné množství řádně edukovaných odborníků, mít propojené státní i nestátní služby, které vykazují potřebnou kvalitu, a postupně měnit zavedenou praxi.

Pomoc obětem může být zaměřená na všechnu kriminalitu nebo na specifické typy kriminality. Dalším dělením možné pomoci je pomoc peněžité a nepeněžité. Nepeněžité pomoc představuje nemateriální pomoc ve formě psychologické, sociální či právní (včetně zastupování před soudy a úřady a poskytování právních informací). Nesporně důležitou formou pomoci je pomoc laická, tedy ta, kde je zdrojem rodina a blízké okolí.

Probační a mediační služba

Dle Pacákové (2020) je aktuálním celoevropským trendem zavádět prvky restorativní justice, jejímž cílem je náprava vztahu mezi pachatelem a obětí a resocializace pachatele. Ke zmíněnému se využívá především mediace jakožto mimosoudní řešení konfliktu

nezávislou osobou. V České republice lze využít mediace prostřednictvím Probační a mediační služby (dále jen PMS). PMS je státní organizací, která se dle zákona o Probační a mediační službě č. 257/2000 Sb. věnuje dohledu a kontrole nad výkony trestů jiných než odnětím svobody, pomoci obviněnému a umožňuje mimosoudní řešení sporu mezi poškozeným a obviněným. V rámci restorativního přístupu, jehož základní myšlenkou je obnovovat vztahy, pracuje PMS právě i s oběťmi, respektive poškozenými. PMS zprostředkovává náhradu škody poškozenému v rámci dohledu nad alternativními tresty a poskytuje důležité informace poškozenému. V rámci trestního řízení poskytuje veškeré služby zdarma (Probační a mediační služba, n.d.)

Peněžité pomoc státu

Následkem spáchaného trestného činu může oběť přijít na nějaký čas o finanční příjem vlivem neschopnosti pracovat či ztrátou práce schopné osoby. Součástí ZOTČ je i úprava peněžité pomoci státu neboli odškodnění, která bývá ze strany státu tou nejběžnější pomocí. Tato finanční pomoc je jednorázová a jejím cílem je, aby oběť byla schopna překlenout období, které nastalo vlivem viktimizace. Podmínkou pro tuto pomoc je nutnost spolupráce oběti na vyšetřování (Pacáková, 2020). Dále je pro smysluplnost této pomoci potřebné, aby byla vydána co nejdříve po daném incidentu.

Nestátní organizace poskytující pomoc obětem trestných činů

Mezi velmi podstatné složky poskytující pomoc obětem trestných činů se řadí nestátní organizace. Vzhledem ke skutečnosti, že se tato práce ve výzkumné části zaměřuje na území Hlavního města Prahy, autorka níže uvádí některé z těch, které je možné využít právě na tomto území. Dalšími jsou např. krizová centra, která se nespécializují na problematiku viktimizace, ale poskytují krizovou intervenci a pomoc.

Právní poradna A.N.O.

Právní poradna Asociace nestátních organizací poskytujících adiktologické a sociální služby pro osoby ohrožené závislostním chováním (A.N.O.) poskytuje již od roku 2002 právní poradenství, které je určeno uživatelům drog, bývalým uživatelům drog, jejich blízkým a pracovníkům adiktologických služeb. Uživatelům drog poskytuje právní pomoc ve formě právního poradenství, právního zastupování či obhajoby a propojuje tuto práci se sociální prací a poradenstvím. Velkou výhodou právní poradny je provázanost s dalšími pomáhajícími institucemi. Pracovníkům adiktologických služeb poskytuje právní poradenství a informace, pořádá edukativní semináře a snaží se zvýšit jejich povědomí ve sféře práva (Fidesová, 2011). Dle Fidesové, jedné z hlavních iniciátorek tohoto projektu, si žádá právní práce s uživateli drog podstatné mimoprávní znalosti a schopnost specifického přístupu (A.N.O – Asociace nestátních organizací, n.d.), kterých se jim zde dostanou.

Bílý kruh bezpečí, z.s.

Bílý kruh bezpečí (BKB) je nestátní nezisková organizace, ve které pracují odborníci právního, sociálního a psychologického vzdělání. Cílem BKB je zvýšit kompetence obětem trestných činů, poskytnout jim bezprostřední pomoc, radu a potřebné informace, vytvořit jim vhodné a bezpečné prostředí pro stabilizaci, zhodnocení situace, naplánování dalších kroků a případně zprostředkovat navázání do dalších služeb. Velmi důležitou a užitečnou

službou je nonstop telefonická linka pomoci obětem a celostátní síť poraden (Bílý kruh bezpečí, 2009).

In Iustitia, o.p.s.

Obecně prospěšná společnost In Iustitia se věnuje problematice tzv. násilí z nenávisti. Poskytuje sociální služby, právní poradenství a zastupování osob, kterých se tento typ násilí týká. Rovněž se zaměřují na prevenci tohoto tzv. předsudečného násilí, jeho mapování, analyzování a také edukaci laické i odborné veřejnosti. Cílovou skupinou In Iustitia jsou především jedinci, na nichž bylo páčáno předsudečné násilí nebo jim jsou ohroženi, dále jedinci ohrožení či dotčení projevy nesnášenlivosti, zvláště zranitelné oběti, oběti těžkého ublížení na zdraví a ženy ohrožené bezdomovectvím, které se buďto již obětí násilí staly nebo jim násilí hrozí. Organizace provozuje poradnu Justýna, která zdarma poskytuje sociální poradenství a poskytování právních informací cílové skupině (IN IUSTITIA, n.d.).

Člověk v tísni, o.s.p.

Člověk v tísni poskytuje velmi širokou paletu různorodé pomoci. Krom mnohého dalšího poskytuje právě i pomoc obětem trestných činů, a to především ve formě poskytování právních informací na základě ZOTČ. Služba je deklarována Ministerstvem spravedlnosti ČR, poskytuje ji právník a je bezplatná. Zároveň zde lze využít asistence při sepisování právních dokumentů či doprovod na policii a soud (Člověk v tísni Česká republika, n.d.).

Acorus, z.ú.

Acorus nabízí pomoc obětem domácího násilí a jedincům, kteří jim jsou ohroženi. Nabízí komplexní odbornou pomoc zaměřenou na překlenutí obtížné životní situace a resocializaci jedinců do života bez násilí. Dále poskytuje přechodné bydlení v azylovém domě a krizovou pomoc pro ženy a ženy s dětmi, které jsou ohroženy domácím násilím. Taktéž zde nabízejí bezplatné odborné sociální poradenství a poskytování právních informací (ACORUS, n.d.).

proFem, o.p.s.

Centrum pro oběti domácího a sexuálního násilí proFem poskytuje zdravotní, psychosociální a právní pomoc, poradenství a podporu jedincům, kteří jsou ohroženi sexuálním a domácím násilím. Pracovníci centra se zaměřují na zvyšování povědomí a osvěty v problematice domácího a sexuálního násilí, zvýšení efektivity a dostupnosti pomoci. Stejně jako předešlé organizace organizuje i edukativní činnost pro laickou i odbornou veřejnost (proFem, n.d.).

ROSA-centrum pro ženy, z.s.

Nezisková organizace ROSA poskytuje pomoc ženám a obětem domácího násilí formou odborného poradenství, krizové intervence, sociálně terapeutické a právní poradenství a také poskytuje azylové bydlení, jehož adresa je utajená, ohroženým ženám. ROSA pořádá též preventivní aktivity a provozuje nonstop telefonickou linku (ROSA, n.d.).

Jako doma – Homelike, o.p.s.

Jako doma se zaměřuje na ženské bezdomovectví a vytváří svými aktivitami prostředí, které je pro ženy bezpečné a respektující (Jako doma, n.d.). Primárně se nesoustředí na oběti trestných činů nebo jedince, kteří jsou trestnými činy ohroženi, avšak v síti adiktologických

služeb jsou dle výpovědí respondentů výzkumu této práce využívány pro svou vstřícnost a nesoudící přístup ke klientům.

První kontakt s obětí trestného činu

V závislosti na úvaze o adiktologických nízkoprahových zařízeních jako častém místě prvního kontaktu viktimizovaných uživatelů drog, jsou níže uvedeny nejpodstatnější informace týkající se kontaktu s obětí trestného činu.

V prvních chvílích po daném incidentu, je oběť nejvíce sugestibilní, ale zároveň nejvíce zranitelná a její psychika je tzv. roztříštěná, což v praxi znamená, že je pro oběť událost zcela neuchopitelná. V této chvíli je nejpodstatnější, aby se oběti co nejdříve zajistil pocit bezpečí ve smyslu vnitřní i vnější jistoty. Vnitřní jistotou míníme skutečnost, že má oběť kontrolu nad sebou a tím, co se jí děje. Vnější jistotou rozumíme navození pocitu, že už nehrozí další nebezpečí. Zajištěním pocitu bezpečí lze rychleji oběť stabilizovat. Dále je podstatné oběť informovat, edukovat o tom, jak postupovat. Taktéž je zásadní ujistit ji, že se kdykoliv může obrátit na odborníky. V prvních chvílích mohou být kognitivní funkce oběti vlivem šoku značně sniženy, a tak je vhodné informace sdělovat i písemnou formou, nejlépe mít k dispozici např. informační letáky. Oběti by měl být dán dostatečně velký, bezpečný a nehodnotící prostor. Pracovník, který je v kontaktu s obětí, by měl komunikovat jasně, klidně, srozumitelně a neměl by nikterak zabarvovat skutečnosti, ať už pozitivně či negativně. Jedinec, jenž se stal obětí, by měl získat transparentní informace o svém stavu. V případě, že i nadále hrozí riziko nebezpečí, by měl pracovník pomoci oběti řešit jeho minimalizaci (Čírtková et al. 2007).

Obecně vzato, je v prvních chvílích důležité empaticky navrátit oběti pocit, že danou situaci zvládne, případně, že na ni není sama. V případě, že si samotný pracovník neví rady, je zde několik možných způsobů odborné pomoci, kterou poskytují výše zmíněná státní i nestátní zařízení. Jednotlivé poskytovatele lze najít ve veřejně přístupném Registru Ministerstva spravedlnosti České republiky dle příslušného okresu. V Registru lze najít subjekty, které poskytují sociální služby, akreditované subjekty poskytující právní informace, restorativní programy, advokáty poskytující právní služby a střediska PMS (Justice. cz, nd.). Střediska PMS jsou do Registru zapsány automaticky, ostatní subjekty jsou zapsány na základě vlastní žádosti a splnění podmínek pro akreditaci dle ZOTČ (Pacáková, 2002).

U jedinců, kteří jsou již stabilní, je vhodné soustředit se na práci s emocemi a jejich ventilací, normalizaci následků trestných činů, mobilizaci vlastních zdrojů, návrat do běžného života, orientaci na budoucnost, překontextování příběhu oběti a rovněž na poskytování dalších informací (Čírtková et al. 2007). Pro oběť je dále velmi přínosné sdílení svého příběhu, změna z postavení oběti na „survivor“ (angl. přeživší), obnovení pocitu kontroly a dále terapie následků a traumat.

4. Následky trestných činů u obětí

Čírtková (2004) popisuje tři stádia reakce na trestný čin. První stadium charakterizuje šokem bezprostředně navazujícím na spáchání trestného činu, který může být spojen např. s dezorientací či ztuhnutím, které se pojí i k neschopnosti racionálního myšlení. Ihned po incidentu se oběť nachází ve velmi sensitivním, křehkém a zranitelném stadiu, ve kterém je rovněž i velmi sugestibilní (Velikovská, 2016). Další stadium popisuje jako první fázi adaptace, kdy se jedinec začíná přizpůsobovat situaci, jež nastala. Toto stadium může být doprovázeno nestabilními emocemi a náladou. Ve třetím a posledním stadiu hovoří o konečné adaptaci, kdy se jedinec plně vyrovná se situací a zpracuje traumatický zážitek.

Obecně však lze říci, že trestný čin je pro oběť téměř vždy traumatická událost, která může být pro lidskou psychiku natolik náročná a neuchopitelná, že může změnit mnoho sfér života oběti. Může změnit životní situaci oběti, způsob prožívání vztahů (k druhým, ale i k sobě), a taktéž způsob vnímání a nahlížení možností, kterými může kontrolovat a ovlivňovat svůj život (Čírtková et al., 2007).

Následky trestných činů se samozřejmě různí nejen u odlišných trestných činů, ale i u těch totožných v závislosti na několika faktorech. Hrají zde roli faktory vnější jako jsou: charakteristika samotného trestného činu, délka jeho trvání, kde a kdy se tento čin odehrál, zdali mu byli přítomni další lidé a jak se při něm zachovali, vztah oběti a pachatele a rovněž i osoba samotného pachatele. A dále zde stojí faktory na straně oběti, které představují samotnou osobnost oběti, její věk, pohlaví a její reakci na trestný čin včetně toho, zda a jak se mohla bránit (Roubalová et al., 2019).

Jako další Roubalová et al. (2019) zmiňují i následky v podobě újmy či zátěže, které mohou nabývat charakteru finančního, fyzického, psychického, emočního či administrativního, kde újma psychická a emocionální bývá nejdéle trvajícím, a především nejobtížněji měřitelná. Podobu nejčastější psychické či emocionální újmy autoři popisují jako „*kolísání koncentrace, zabíhavé myšlení, poruchy paměti či učení, ztrátu pocitu bezpečí a kontroly, kolísání nálad, podrážděnost, neschopnost uvolnit se, stažení se ze sociálních vztahů, až po úplnou izolaci. U některých lidí se mohou následky přetavit do psychosomatických obtíží, jako například bolesti hlavy, nespavost, srdeční arytmie, žaludeční vředy apod.*“ (Roubalová et al., 2019, s. 30, 31). U následků, které nabývají charakteristik psychické újmy je podstatné vzpomenout i posttraumatickou stresovou poruchu, která může u uživatelů návykových látek hrát nemalou roli, zvláště pak v jejich terapii a léčbě.

Gillernová et al. (2006) k tématu následků spáchaných trestných činů na obětech a pozdějšího vyrovnávání se se situací podotýká i podstatný aspekt aktuální existenční situace oběti, která může celou adaptaci podstatně ztěžovat a prodlužovat. Obecně vzato totiž samotná situace, ve které dojde k viktimizaci, může značně zkomplikovat život jedince, který má kvalitní sociální zabezpečení i sociální vazby v okolí. Tento zážitek pro něj může být natolik traumatický, že mu do značné míry ovlivní i jeho životní vize či schopnost

pracovat. Představíme-li si, že se obětí stane uživatel drog, který není finančně zabezpečen, nemá dostatečnou oporu ve svých vztazích a již před incidentem má například existenční problémy, dopady mohou být přirozeně o mnoho výraznější.

Válková et al. (2012) charakterizují viktimizaci vzniklou psychosociální krizí jako možné zážitky bezmoci, pocity neschopnosti a pochybování o sobě či nedostatečným sebeovládáním. S viktimizací a procesem adaptace se pojí i pocity nespravedlnosti, nedůstojnosti a bezpráví. Rovněž je třeba zmínit i důležitost pocitu kontroly nad sebou a svým životem (Roubalová et al., 2019). Čírtková a Vitoušová (2007) hovoří v souvislosti s újmou emočního charakteru především o pocitu zneuctění, ztrátě pocitu důvěry či ztrátě pocitu autonomie.

Téma kontroly jako i znovunabytí pocitu kontroly pak může být zajímavým předmětem diskuze ve spojitosti s užíváním drog, kde právě ono užívání bývá spojováno s touhou po samotné kontrole, a kde na druhé straně stojí neschopnost kontroly nad samotným užíváním. Zároveň autorce přijde užitečné propojit koncept pojmu self – efficacy (vnímané sebeúčinnosti, dle Bandura, 1977) s celou problematikou. Ta může být u uživatele drog podstatně snižena, což se zároveň může promítat do celé problematiky viktimizace, pocitu kontroly a vlastní schopnosti událost nějakým způsobem ovlivnit.

4.1 Trauma

Bavíme-li se o traumatu v souvislosti s viktimizací, je zde mnoho možných příčin jeho vzniku. Trauma ve smyslu jakéhosi poranění, zranění, a to ať už v podobě fyzické či duševní, se tak může v procesu viktimizace vytvářet hned na několika úrovních. Navíc samotné trauma fyzické na sebe zpravidla váže i trauma psychické. Když se do této rovnice přidá navíc i závislost, situace nabývá o mnoho komplikovanějšího charakteru.

S ohledem na povahu této práce je přirozeně cílem této kapitoly zabývat se spíše traumatem psychického rázu. Ty dle Velikovské (2016) představují beze sporu největší část následků viktimizace. Míru duševní újmy jedince způsobenou viktimizací ovlivňuje mnohem více faktorů než jen typ, forma a trvání spáchaného trestného činu či jednání pachatele s obětí. Tyto faktory představují například: osobnost, věk a psychický stav oběti, reakce okolí a úroveň podpory sociálního zázemí, akceptace spáchaného trestného činu obětí nebo dopad viktimizace na život oběti.

Válková et al. (2012) podotýkají, že pro zpracování události a traumatu je pro oběť možná nejpodstatnější prezence a podpora osob blízkých, se kterými oběť může sdílet své emoce a pocity. Taktéž mohou tito blízcí přinést oběti důležitý pocit bezpečí.

K rozvoji závažnější újmy pak může přispět kterýkoliv z výše zmíněných faktorů. Stane-li se obětí uživatel drog, jehož psychický stav je již před viktimizací nestabilní a/nebo nemá adekvátní sociální zázemí a/nebo podporující okolí, jeho výchozí situace je značně komplikovanější, a stejně tak i schopnost vyrovnat se s potenciální krizí. Samotný prožitek zločinu i následné trauma může dlouhodobě zhoršovat psychickou i fyzickou kondici jedince. Dále v případě, že oběť zažila obdobnou situaci, které nebyla věnována dostatečná

péče, má jedinec patrně i méně energie se postavit krizi nové. Stres z krize minulé i aktuální se pak může vzájemně potencovat (Lagerbäck, 1995). Lagerbäck rovněž uvádí, že oběť zpracovává vzniklou krizi na základě aktuálního životního stavu, tedy např. má-li jedinec již před incidentem pocity méněcennosti, pravděpodobně bude tento incident vnímat jako jakési potvrzení tohoto pocitu. Dále se dle něj mohou po viktimizaci u oběti vyskytnout jevy jako „*pocit opuštěnosti, neschopnost koncentrace a jasného myšlení, pocit neskutečna, zhoršení chápání a interpretování informací, kolísání nálad od naprostého zoufalství a strachu k veselosti, ztráta sebedůvěry, potřeby být sám, pocit nejistoty, panika, rostoucí podezřívavost atd.*“ (Lagerbäck, 1995, s. 6).

Některé tyto stavy pak mohou být projevem deprese, která může být doprovázena únavou a zvýšenou únavností. Dále se u jedinců může vyskytovat úzkost, panické záchvaty či psychosomatické obtíže, kterými mohou být např. poruchy spánku, bolesti hlavy a zad, potíže s dýcháním, slabost, ztráta chuti k jídlu, srdeční, kožní či gastroenterologické onemocnění (Velikovská, 2016).

Při prožití vysoce traumatického zážitku v kombinaci s predisponujícími faktory se může u oběti rozvinout posttraumatická stresová porucha (PTSD). Tato porucha reprezentuje soubor protrahovaných symptomů, které se mohou objevit i opožděně po prožitém incidentu. Mezi symptomy PTSD patří zejména flashbacky na daný incident, živé sny, vyhýbání se činnostem, myšlenkám nebo pocitům, které by mohly vyvolat vzpomínky na dané trauma, strach, panické ataky, agresivní ataky, „*neschopnost uvolnit se, zintenzivnění úlekové reakce, vztahovačnost, nepřiměřené reakce v neočekávaných situacích*“ a dále i „*nespavost, snížená imunita, větší sklon k bolesti a prožívání nepohody, který může být spojen s únikovými suicidálními myšlenkami a komplikován užíváním drog a alkoholu*“ (Velikovská, 2016 s. 108, MKN – 10, 2018). Autorka dále zmiňuje, že traumatický zážitek a z něj vzniklé nepříjemné pocity mohou vést jedince k potřebě úniku či k autodestruktivnímu chování, které nejčastěji představují (nad)užívání léků, alkoholu či drog.

Mezi jedince, kteří mohou mít sklon ke složitějšímu zpracování incidentu a tím i větší míře traumatizace, patří zejména ti s nízkou životní spokojeností a s tím spojeným diskomfortem, jedinci se sníženou schopností vypořádávat se s krizovými situacemi, ti se sníženou odolností a s ní spojenou frustrační tolerancí či jedinci s vysokou mírou zranitelnosti. Míra traumatizace viktimizovaného může být dále ovlivněna užíváním návykových látek a sklonu k suicidálním myšlenkám či jednání (Velikovská, 2016).

Tento bohatý výčet potenciálních obtíží a rizik pro větší pravděpodobnost traumatizace autorku této práce zavádí zpět k myšlence, že v případě, že je obětí uživatel drog, je celá problematika o něco složitější, méně přehledná a je jí třeba věnovat dostatek pozornosti i péče. Lze si totiž všimnout, že takový uživatel drog splňuje celou řadu rizikových faktorů, a to jak pro obtížnější vyrovnávání se s incidentem, tak i pro vznik traumatu z celé události.

Vzhledem k tomu, že průběh viktimizace je nelineární, ani fáze vyrovnávání se s incidentem nemusí probíhat lineárně a je možné, že se v praxi setkáme s jedincem, jenž se v minulosti stal obětí trestného činu, a své trauma si „odžije“ až při našem setkání.

5. Problematika (ne)oznamování trestných činů

Dle Roubalové et al. (2019) je ohlášeno na policii jen malé množství trestných činů proti osobní integritě, jako jsou násilné delikty či stalking. Rovněž jsou v malém procentu nahlašovány krádeže, kde je tomu tak dle autorů z důvodu nepravděpodobného dopadení pachatele či navrácení majetku, a taktéž dlouhému řízení. Vyšší míra ohlašování je pak u vloupání do obydlí či rekreačního objektu a u krádeží motorových vozidel, kde je toto ohlašování zdůvodněno jako podmínka pro vyplacení pojistky. Skutečnost, že více traumatizující trestné činy bývají ohlašovány v menší míře, než ty méně traumatizující tak zůstává tzv. viktimologickým paradoxem (Roubalová, 2019; Čírtková, 2014). V posledních letech má navíc obecně neoznamování trestné činnosti spíše vzrůstající tendenci (Velikovská, 2016).

Samotný akt ohlášení na policii má ovšem značný vliv i na vyrovnávání se oběti s incidentem, a tak je třeba i tomuto tématu věnovat dostatečnou pozornost. Pro rozhodnutí jít ohlásit spáchaný trestný čin na policii hraje podstatnou roli důvěra v policii (Roubalová et al., 2019), a taktéž je zde významným aspektem opora v rodině a okolí (Čírtková, 2014).

Čírtková (2014) podkládá neohlášení několika důvody. První skupinou jsou důvody racionální (oběť bagatelizuje svou újmu, pochybuje o práci policie a orgánů činných v trestném řízení nebo není pojištěna), dále důvody emocionální (strach oběti z pachatele, ze stigmatizace nebo ze ztráty soukromí) a intuitivní procesy. Dle autorky vyplývá z viktimologických výzkumů, že téměř polovina obětí v EU neohlásí spáchaný trestný čin. Společně s dalšími autory si tento fakt vysvětluje především tzv. druhou ztrátou kontroly (Čírtková, 2014; Válková et al, 2012; Dignan, 2005). O první ztrátě kontroly se hovoří v souvislosti se samotným spáchaným zločinem. Po oznámení trestného činu oběť ztratí kontrolu podruhé vlivem získání role poškozeného a začátku průběhu trestného řízení, kdy je limitováno její seburčování, je podrobována výslechům, znaleckým vyšetřením či nepříjemným dotazům obhajoby.

Válková et al. (2012) shrnují také úskalí u oficiálních i latentních obětí. Jako úskalí hrozící u oficiálních (tedy deklarovaných) obětí uvádí: riziko sekundární viktimizace, sníženou schopnost a možnost realizovat svá práva, nemožnost seburčování a parciální ztrátu kontroly nad situací. Oproti tomu úskalí, která spatřují u latentních obětí (tedy těch skrytých, jež neohlásí spáchaný trestný čin), jsou riziko reviktimizace, riziko následků dlouhodobého charakteru z důvodu neintegrování traumatu a s tím spojené i riziko vážných psychosociálních problémů.

Čírtková (2014, s. 51) kapitolu o dilematu mezi oznámením a neoznámením zakončuje velice trefným konstatováním: „*být obětí kriminality není lehké, být poškozeným je však ještě obtížnější*“. Toto konstatování zde není uvedeno jako návod či apel k tomu, aby oběti trestnou činnost neoznamovaly, ba naopak. Je zde zmíněno pro představu toho, v jak složité situaci se oběť trestného činu nachází, a rovněž k jakémusi zamyšlení nad tím, jak

vytvořit těmto jedincům bezpečnější a jednodušší prostor a podmínky k nahlašování trestné činnosti.

Jak bylo výše zmíněno, pro ohlašování trestného činu hraje přirozeně velkou roli ochota oběti spolupracovat s policií a orgány činnými v trestním řízení. Příslušníci těchto orgánů by se tak měli snažit s obětí komunikovat co možná nejvíce empaticky a citlivě. Rovněž by měli dbát na limitaci rizik sekundární viktimizace, a také by měli být v této problematice řádně a průběžně edukováni.

Když se však podíváme na problematiku z jiného úhlu pohledu, práce policie často není v široké veřejnosti prezentována objektivně, kompletně a v souvislostech, ale naopak mnohdy zkresleně. Většina občanů tak nemá možnost vytvořit si úsudek na základě reálných informací. V očích laika je většinou policista zosobněním mocenské a ozbrojené složky státu, a tak, více než kterákoliv další činnost, je nejnápadnější ta represivní (Velikovská, 2016). Policista má tak v kontaktu s obětí nelehké postavení, kdy jej leckdy předchází takto zdeformovaný obraz, který nemusí vyvolat příliš důvěry. Navíc je často osobou prvního kontaktu s obětí a je na něj z tohoto důvodu kladena velká zodpovědnost.

5.1 Oznamovací povinnost

Jakkoliv je ohlášení trestného činu pro oběť náročné, je v rukou oběti. Autorka však považuje za podstatné (pro ucelenost informací v této problematice) zmínit, že se může např. pracovník adiktologických služeb dostat do situace, ve kterých je oznámení povinností. Dle § 367 trestního zákoníku pak může z tohoto neoznámení vyplynout trestný čin Nepřekážení trestného činu a dle § 378 trestního zákoníku Neoznámení trestného činu, ze kterých může vyplynout potrestání odnětím svobody až na 3 roky. Těchto se pak týkají především trestné činy „*vraždy, zabití, těžkého ublížení na zdraví, mučení a jiného nelidského a krutého zacházení, obchodování s lidmi, zbavení osobní svobody, loupeže, vydírání, znásilnění, pohlavního zneužití, zneužití dítěte k výrobě pornografie, týrání svěřené osoby, některých závažných majetkových a hospodářských trestných činů aj.*“ (Policie ČR, n.d.). Z této zákonem ustanovené povinnosti může vyplývat řada etických konfliktů, jejichž řešení je však nad rámec této práce.

Výzkumná část

Záměrem výzkumu je jednak zmapovat situaci týkající se viktimizace uživatelů drog skrze rozhovory s pracovníky adiktologických služeb, jednak zjistit, jak se pracovníci v této problematice orientují, a jak v praxi práce s touto problematikou vypadá. Zároveň by se tato práce mohla stát podnětem k rozvinutí diskuze o problematice viktimizace uživatelů drog.

Jedním z východisek pro výběr tématu práce i výzkumu je skutečnost, že se poznatky z výzkumů o viktimizaci uživatelů drog v průběhu let opakují a autoři ve svých závěrech opakovaně zmiňují nedostatečnou objasněnost tohoto fenoménu. Zároveň je většina těchto výzkumů zahraničních, a tak chybí vzhled do problematiky v prostředí ČR. Roubalová et al. (2019) ve své viktimizační studii uvedli, že z takových studií bývají vyloučeny osoby, které nežijí v domácnostech, jež mohou představovat právě určitou skupinu uživatelů návykových látek. Z výsledků studie také vyplynulo, že jistou část obětí trestných činů tvoří právě uživatelé návykových látek, avšak bližší informace o viktimizačním procesu této populace doposud nemáme. Autoři výzkumu uvedli, že námětem pro další výzkum by mohl být právě vliv návykových látek na viktimizaci.

1. Výzkumná metodika

1.1 Metodologický rámec

Výzkum diplomové práce je kvalitativní povahy s některými kvantitativními prvky. Tato povaha výzkumu byla zvolena pro lepší pochopení jevu, hlubší vzhled do problematiky, objevení vztahů, příčin a významů (Mišovič, 2019). Kvalitativním přístupem, jenž byl zvolen pro tento typ výzkumu, je tzv. zakotvená teorie (též grounded theory) od autorů Glasera a Strausse (1967), která představuje indukci odvozenou teorii ze zjištěného. Tento přístup byl zvolen pro jeho vhodné využití při zkoumání sociálně-patologických jevů, jistého chování či jednání, vztahů a působení jedinců (Hendl, 2016). Dle Hendla je záměrem výzkumu založeném na této zakotvené teorii dospět k návrhu jakési strategie či teorie týkající se zkoumaných fenoménů. Využití pojmu „zakotvená“ pak označuje ono zakotvení v datech, které řešitel získá v průběhu výzkumu. Průběh výzkumu byl tvořen fází objevování a fází zdůvodňování. Tento přístup mimo jiné umožňuje systematicky shromáždit informace o fenoménu, analyzovat tyto informace, vytvořit užitečnou teorii a zdůvodnit ji (Glaser & Strauss, 1967). Zakotvená teorie rovněž dle Mišoviče (2019) poskytuje možnost propojit výzkumníkovo pozorování, předchozí zkušenosti, kontext výzkumu a zkušenosti z terénu. Jejím předpokladem je, že skutečnost či realita je závislá na perspektivě jednotlivců. Teorie, která vznikne zakotvením v datech, je interpretací reality vytvořené na základě této perspektivy. Dle autora je pak perspektiva jednotlivců konstruována na základě jejich zkušeností, hodnot a norem. Interpretace dat umožnila vytvoření spekulativních teorií a její prověřování na základě analýzy poznatků. Výzkumným nástrojem se stal strukturovaný rozhovor s otevřenými otázkami.

1.2 Výzkumné cíle

Jak již bylo zmíněno, cílem výzkumu je zmapovat situaci týkající se viktimizace uživatelů drog skrze rozhovory s pracovníky adiktologických nízkoprahových služeb na území Hlavního města Prahy. Záměrem bylo získat touto cestou obecnější poznatky o práci dotyčných pracovníků s danou problematikou, dále jak se tito pracovníci v tématu orientují, a jak v praxi práce s touto problematikou vypadá. Dalším cílem je přinést informace o spolupráci s dalšími službami či organizacemi, které se tématem zabývají, poskytnout informace o problematice neoznamování trestných činů viktimizovaných uživatelů drog, a nakonec upozornit i na možné meze a komplikace práce s uživateli drog v roli obětí trestných činů. Diplomová práce je jakýmsi vstupním výzkumem k otevření tématu viktimizace uživatelů drog na odborné úrovni v ČR.

1.3 Výzkumné otázky

1. Jak vypadá situace týkající se viktimizace uživatelů drog z perspektivy pracovníků adiktologických nízkoprahových služeb v Praze?
2. Jak se pracovníci těchto služeb orientují v problematice viktimizace klientů?
3. Jak s ní pracují? Co se děje poté, co se o viktimizaci dozví?
4. Jaké znají možnosti pomoci? (vč. dalších organizací a zařízení, využívají je?)
5. Jaké jsou meze/problémy práce s viktimizovanými uživateli drog? (ve službách i mimo ně)

1.4 Výběrový soubor

Autorka této práce si vybrala ke zkoumání viktimizaci uživatelů pouze nelegálních návykových látek (též drog) právě pro onu ilegalitu, která vytváří další specifitu v celém kontextu problematiky. Těmito látkami jsou tedy míněny ty, jejichž výrobou, prodejem, distribucí a uchováváním se jedinci dostávají do konfliktu se zákonem. Celkovým výzkumným souborem jsou pracovníci adiktologických nízkoprahových služeb pro dospělé na území Hlavního města Prahy, a to kontaktní centra (3) či terénní služby (4), jejichž klienti jsou uživatelé nelegálních návykových látek. Dle Výroční zprávy o stavu věcech drog vyplývá, že tyto služby měly za rok 2019 - 134 122 kontaktů (Mravčík et al., 2020).

Výběrovým souborem se stali ti pracovníci, kteří reagovali na e-mail s prosbou o zapojení se do výzkumu a následně se do výzkumu poskytnutím rozhovoru zapojili. Autorka byla také oslovena pracovníkem terapeutické komunity se zájmem o participaci. Ačkoliv tento pracovník nesplňoval kritéria výběrového souboru, byl pro svou dlouholetou zkušenost v práci s uživateli nelegálních návykových látek a velmi cenné vhledy do problematiky do souboru přibrán. Výběrový soubor tvořilo nakonec osm respondentů.

1.5 Metody tvorby dat

Nábor respondentů

Do každého ze zařízení byl nejprve zaslán e-mail s prosbou o spolupráci na strukturovaném rozhovoru. V tomto e-mailu byly přiloženy informace o průběhu rozhovoru, náplni a cíli výzkumu, informace o nahrávání rozhovoru a v neposlední řadě i prosba o návrh termínu uskutečnění tohoto rozhovoru. Následně byl s každým respondentem domluven termín uskutečnění.

Po e-mailem předem domluveném termínu se strukturovaný rozhovor uskutečnil buď v zařízení dotyčného pracovníka či telefonicky. Formu rozhovoru si zvolil respondent dle sebe, svých možností a preferencí.

Před každým interview byly nejprve zajištěny dokumenty s patřičným kódem a podpisem autorky. Těmito dokumenty jsou Informace pro účastníka výzkumu (Příloha č. 1) i Informovaný souhlas s účastí ve výzkumu (Příloha č. 2) Plná anonymita respondentů i zařízení byla zajištěna, a to přiřazením kódu autorkou před počátkem nahrávání, neuveřejňováním jmen ani jiných indicií, které by mohly později vést k identifikaci respondenta či zařízení, ze kterého pochází.

Vlivem toho času probíhající pandemie COVID-19 se v procesu výzkumu vytvořily organizační potíže, které vyústily v odsun sběru dat. Z počátku výzkumu byl ze stejného důvodu upřednostňován sběr dat telefonicky.

Strukturovaný rozhovor s otevřenými otázkami

Zdrojem dat pro výzkum byl strukturovaný rozhovor s otevřenými otázkami vedený autorkou této práce. Každý z rozhovorů trval cca 15-30 minut. Nejčastěji byl rozhovor uskutečněn „face-to-face“, ve dvou případech tomu však bylo telefonicky. Před samotným rozhovorem byla každému respondentovi poskytnuta informace o výzkumu a byl získán informovaný souhlas s účastí ve výzkumu. Zároveň autorka výzkumu respondentům připomněla, co je záměrem výzkumu, a sdělila, jak dlouho bude tento rozhovor trvat. Rovněž byl zajištěn souhlas s nahráváním, který byl součástí již zmíněného dokumentu Informovaný souhlas s účastí ve výzkumu.

Pro účely práce bylo vytvořeno schéma, které sloužilo jako osnova k strukturovanému rozhovoru. Schéma je převážně kvalitativní povahy, avšak obsahuje i několik otázek kvantitativního charakteru (viz Příloha č.3). Jeho součástí jsou nejprve otázky úvodní, později otázky systematicky orientované na identifikaci výzkumných témat (Mišovič, 2019). Většinu otázek tvoří otázky otevřené, deskriptivní, dále otázky vztahující se k názorům, pocitům, faktům, zkušenostem a vnímání. Schéma bylo podstatné pro udržení směru konverzace, ale sled otázek byl občasně měněn v závislosti na situaci. Pakliže některý z účastníků výzkumu neporozuměl otázce, autorka práce otázku přeformulovala nebo dovysvětlila. Taktéž se v některých případech doptávala na otázky doplňující. Na konci rozhovoru byl věnován dostatečný prostor případným dotazům a na závěr bylo každému účastníkovi poděkováno za jeho účast.

Schéma rozhovoru je tvořeno třemi okruhy. První okruh je úvodní a mapuje pohlaví, věk, délku zkušenosti práce v adiktologii respondenta, typ zařízení, ze kterého pochází, a pozici, kterou zde respondent zastává.

Druhý okruh se soustředí na diskutovanou problematiku ve vztahu ke klientovi. Součástí tohoto okruhu jsou otázky na to, zda respondent zaznamenal, že by byl některý z jeho klientů viktimizován, na kontext, v jakém se o této problematice dozvídá, otázky týkající se povahy trestných činů, které byly na klientech páčány, dotazy na postup práce s takovými klienty a na postoj těchto klientů k dané problematice. Výčet trestných činů (deliktů), na které byli respondenti dotazováni, byl inspirován nejčastěji objevujícími se delikty zachycené viktimizační studií od kolektivu Roubalové (2019) viz Tabulka č. 1. Z výčtu deliktů zmíněných v této studii byly vynechány ty, které nebyly relevantní ve vztahu ke klientele respondentů (podvod při internetovém nakupování a podvodné e-maily).

Třetí okruh je tvořen otázkami mapujícími aktivitu a orientaci respondenta v problematice viktimizace uživatelů drog. Konkrétně jsou zde otázky na to, jestli se pracovník o tuto problematiku aktivně zajímá, co považuje za důležité při práci s viktimizovaným klientem, zdali spolupracuje s dalšími organizacemi/zařízeními, které se tématem viktimizace zabývají, a jestli do těchto služeb odkazuje nebo preferuje pracovat s tématem sám. Dále jestli absolvoval nějaké kurzy či přednášky týkající se diskutované problematiky, a jaké vnímá meze a problémy spojené s viktimizací uživatelů drog. Konec rozhovoru je věnován možným nápadům či jiným podnětům respondenta týkajících se celé problematiky a rovněž limitům práce s touto problematikou v adiktologii.

1.6 Příprava dat pro analýzu

Každý z rozhovorů byl po obdržení souhlasu respondenta nahráván na diktafon. Rozhovory byly nahrávány pro minimalizaci redukce informací a také pro možnost většího soustředění autorky na interakci se samotnými účastníky výzkumu. V průběhu rozhovorů byly zanašeny do vytvořeného schématu poznámky, jež se týkaly převážně informací, na které respondenti kladli důraz. Po rozhovoru s posledním respondentem byly získané audiozáznamy doslovně transkribovány, a to systematicky do předem připravené tabulky v tabulkovém procesoru Microsoft Excel. Každý z rozhovorů byl po transkripci smazán.

1.7 Metody analýzy dat

Jak již bylo zmíněno, výzkumným přístupem se stala tzv. zakotvená teorie. Tato teorie umožnila interpretaci a predikci jevů (Mišovič, 2019).

Data byla nejprve pro snazší analýzu tříděna dle metod jejich získávání, jimiž jsou zmíněný audiozáznam a poznámky zanesené autorkou v průběhu dotazování. Transkripce do zmíněného tabulkového procesoru zajistila segmentaci dat a snáze proveditelnou kategorizaci.

Dále byla provedena redukce dat prvního řádu (Miovský, 2006), kdy autorka vynechala ty části rozhovorů, které nebyly pro výzkum podstatné. V průběhu redukce dat však byla zachována i data dřívější – nezredukována, a to pro kontrolu či nápravu případných chyb.

Pro analýzu dat bylo využito tzv. otevřené kódování, které zajistilo kategorizaci pojmů (Strauss & Corbin, 1999). Jednotka kódu byla ve většině případů slovo či věta. Nejdříve byly vytvořeny otevřené kódy bezprostředně založené na základě přepsaných výpovědí respondentů. Pro orientaci v datech bylo využito tzv. počáteční kódování, ve kterém byly přiřazeny kódy segmentům textu jistého významu. Později byly prostřednictvím tzv. zaměřených kódů vytvořeny obecnější kategorie, a to seskupením segmentů dle určitých témat (Mišovič, 2019). Tyto kategorie byly vytvořeny na základě svých podobností či rozdílností a mají dostatečnou oporu v teoretické části práce.

Později byly identifikovány vztahy mezi kategoriemi a vytvořeny koncepty. V případě, že se některé kategorie výrazně lišily, byla využita i technika kontrastování a srovnávání (Mišovič, 2019). Ne méně důležitou použitou metodou byla metoda prostého výčtu (Miovský, 2006), která byla využita nejčastěji pro vyjádření frekvence určitého jevu a taktéž pro některá data kvantitativní povahy v úvodu rozhovoru.

Data byla průběžně propojována a autorka hledala souvislosti a všímala si případných vztahů mezi jevy.

1.8 Interpretace dat

Interpretace dat byla provedena po saturaci dat a s ohledem na minimalizaci zkreslení dat. Zároveň bylo snahou autorky vytvořit interpretační rámec s dostatečnou oporou v teoretické části diplomové práce.

1.9 Etické aspekty výzkumu

Pro zachování etiky výzkumu musel každý respondent učinit informovaný souhlas s účastí ve výzkumu. Každému respondentovi byl přidělen unikátní identifikační kód, pod kterým byly přiřazeny veškeré náležitě dokumenty. Každý z těchto dokumentů byl podepsán autorkou tohoto výzkumu. Každý respondent učinil informovaný souhlas (součástí Přílohy č. 2 – Informovaný souhlas s účastí ve výzkumu) a současně byl informován o náplni výzkumu, a taktéž o tom, že byl rozhovor nahráván. Autorka se zde zároveň zavázala k uchování, zpracování a publikování informací v plně anonymní podobě tak, aby nebyla možná identifikace osoby respondenta ani zařízení, ze kterého pochází. Rovněž byla v průběhu veškerá dokumentace ukládána na médiích chráněných heslem.

V úvodním e-mailu byly taktéž zaslány informace pro účastníka výzkumu, které každého respondenta spravily o cíli, předpokládaných přínosech a základních informacích o výzkumu. Taktéž se zde respondent dozvěděl, jakým způsobem a jak dlouho bude výzkum probíhat. V neposlední řadě byl ujištěn, že zapojení se do výzkumu je dobrovolné a může kdykoliv od dotazování odstoupit. Formuláře Informace pro účastníka výzkumu (Příloha č. 1) i Informovaný souhlas s účastí ve výzkumu (Příloha č. 2) jsou součástí přílohy diplomové práce.

2. Výsledky výzkumu a jejich interpretace

2.1 První část – Výběrový soubor

Výběrový soubor popisuje Tabulka č. 3. Tvoří jej osm respondentů, z toho dva muži (R3, R4) a šest žen (R1, R2, R5, R6, R7, R8). Co se týče věku, čtyřem participantům (R1, R5, R6, R8) je do 30 let, třem z nich (R2, R3, R4) je 31-35 let a jednomu (R7) je nad 40 let. Stran typu služby, čtyři respondenti (R3, R4, R5, R6) jsou pracovníci terénní služby, tři respondenti (R1, R2, R8) jsou pracovníci kontaktního centra (R1, R2, R8) a jeden je pracovník (R7) již zmíněné terapeutické komunity. Dále šest respondentů (R1, R3, R4, R5, R6, R8) má adiktologické vzdělání, dva nikoliv (R2, R7). Čtyři z participantů pracují v adiktologických službách v časovém úseku do tří let (R4, R5, R6, R8), dva z nich pět let (R1, R7), dotazovaný R3 pracuje v těchto službách osm let a R2 deset let.

Tabulka č.3 – Výběrový soubor

Respondent	Věk	Typ služby	Adiktologické vzdělání	Délka zkušenosti práce v adiktologických službách
R1	26	Kontaktní centrum	Ano	5
R2	31	Kontaktní centrum	Ne	10
R3	31	Terénní služba	Ano	8
R4	33	Terénní služba	Ano	2
R5	26	Terénní služba	Ano	2
R6	29	Terénní služba	Ano	3
R7	41	Terapeutická komunita	Ne	5
R8	27	Kontaktní centrum	Ano	1

2.2 Druhá část – Viktimizace klientů – uživatelů drog

1. Zaznamenal jste někdy, že by na některém z Vašich klientů byla páchána trestná činnost?

Pro úvod do celého tématu byl položen dotaz na to, zda respondenti zaznamenali, že by někdy na jejich klientech byla páchaná trestná činnost. Reakce respondentů na otázku byla ve všech případech pohotová a bez zjevného dlouhého přemýšlení. Všichni dotazovaní potvrdili, že tuto skutečnost zaznamenali. Respondentka R1 navíc podotkla, že má pocit, že v nějaké míře se tato problematika týká 100 % jejích klientů.

2. Jak jste se o této problematice dozvěděl?

Druhá otázka mapovala kontext, ve kterém se respondenti o viktimizaci svých klientů dozvídají. Doplňujícími otázkami bylo, jakou formou a při jaké příležitosti se tomu tak děje.

Dle výpovědí se všichni participanti shodli na tom, že nejčastější zdroj informací o viktimizaci klientů je rozhovor, a to buď přímo s dotyčným nebo někým, kdo se stal svědkem této viktimizace. Dále všichni respondenti uvedli, že si to v některých situacích z jistých indicií domysleli. Šest respondentů (R1, R2, R3, R4, R5, R8) uvedlo, že byli viktimizaci klientů přítomni.

R2: „Někdy jsme u toho napřímo. Občas se naši klienti porvou přímo tady. Někdy z rozhovoru. Klienti přijdou, jsou toho plní a potřebují o tom mluvit. Někdy jsou to informace mimo řádky.“

R1: „Byla jsem u toho několikrát přítomná, že se třeba klienti mezi sebou porvali. Nebo jednou jsem byla i u napadení klienta policistou. Taky se mi klient svěřil nebo jsem sama vydedukovala a vyptávala se, třeba když měl monokl.“

R5: „Asi různě. Z rozhovoru přímo s klientem nebo jiný klienti to řekli. Taky jsem u toho byla nebo jsem to nějak vydedukovala.“

R7: „Při osobním individuálním rozhovoru, když děláme s klientem plán, na čem budeme pracovat, co je potřeba vyřešit. A taky na skupině, když o tom začne mluvit.“

R4: „To se nejčastěji dozvíte v rámci nějakého rozhovoru, v rámci nějaký křivdy vám to ten klient poví. A někdy jste i svědky. Že třeba jeden klient ukradne něco jinýmu klientovi.“

3. S jakými trestnými činy jste se setkal/a v souvislosti s diskutovanou problematikou?

Uvedenou otázkou se autorka výzkumu dotazovala na povahu trestných činů, které respondenti zaznamenali v souvislosti s viktimizací jejich klientů. Respondenti měli na výběr z deliktů: krádež, loupež, fyzické napadení, sexuální napadení, domácí násilí, stalking či jiné. U varianty „jiné“ mohli respondenti doplnit další delikty, které nebyly ve zmíněném výčtu.

Všichni respondenti potvrdili, že se setkali s krádeží, fyzickým napadením, sexuálním napadením i domácím násilím u svých klientů, přičemž domácím násilím není míněno ani tak násilí doma či v jiném příbytku, ale násilí mezi partnery, a to povahy fyzické, psychické či sexuální. Všichni krom jednoho respondenta (R6) se setkali s loupeží.

Respondentka R7 uvedla, že se v tomto kontextu setkala i se stalkingem. Ostatní (R1, R3, R4, R8) se se stalkingem buď neseťkali nebo si nebyli jisti (R2, R4, R6).

Co se týče krádeží a loupeží, zde respondenti uváděli nejčastěji krádež/loupež osobních věcí, dokladů, drog a peněz. Respondentka R7 navíc uvedla, že zaznamenala v této souvislosti i krádež auta.

Poté byl dán participantům prostor pro doplnění trestných činů, které nebyly zmíněné. Jeden respondent (R3) doplnil tento výčet o omezování osobní svobody a respondentka R5 uvedla, že zaznamenala v této souvislosti vydírání. Dále dva respondenti (R2, R3) uvedli jednání policie, jež by se dalo charakterizovat neadekvátní či nepřiměřené.

R2: „No určitě nějaký neadekvátní nebo nepřiměřený jednání ze strany policie. Myslím, že naši klienti často zažívají nějakou buzeraci ze strany policie nebo třeba nepřiměřené utazení pout, kdy my tady klientovi ty ruce pak ošetřujeme.“

R3: „Já mám jako problém, že právně nevím, co všechno je trestná činnost a co ne. Ale mám dost často pocit, že jsou naši klienti poškození tím, že se jim v systému nevěří. (...) Že třeba jdou něco nahlásit a policie je odmítne prostě jenom kvůli tomu, že jim nevěřej a vlastně právně by jim měli poskytnout stejnou péči jako ostatním lidem. (...) A taky jim to často nedávaj oficiální formou, nezacházej s nima tak, jak by se mělo.“

Další výpověď, která doplnila zmíněné trestné činy byla:

R4: „(...) podvody v pracovně právním smyslu, že někdo tomu klientovi slíbí výplatu, a pak mu jí nedá. To je podle mě hodně častý.“

4. Jak postupujete, když se dozvíte o trestném činu, jež byl spáchán na Vašem klientovi?

Tato otázka měla směřovat ke zmapování toho, jak práce s viktimizovaným klientem vypadá, jestli se v některých aspektech mění, případně jakým způsobem, a dále jak se daný pracovník orientuje v dané problematice.

Dotaz byl dále doplněn o podotázky:

- Co se děje dál?
- Jaké volíte metody?
- Mění se v závislosti na tom zvolené terapeutické metody?

Dotazovaní udávali, že si problematiku všímají, jsou klientům v těchto situacích k dispozici a vnímají důležitost v dodání podpory a důvěry. Zároveň zde zaznívalo, že respektují přání klientů a nechtějí „být napřed“, ačkoliv to ve výsledku mnohdy znamená incident dále neřešit (více v další otázce č. 5). Zároveň však všichni respondenti uvedli, že jsou připraveni jednat, pakliže si to klient bude přát nebo to situace bude vyžadovat.

R2: „Nesnažíme se to přecházet, všímáme si toho. Vnímáme, co chce klient, co potřebuje, v čem potřebuje podpořit.“

R4: „Za mě nejvíc záleží, co je zakázka toho klienta. Ne vždy má potřebu to ohlásit. Ne vždy je z jeho strany žádoucí to řešit jinak, než že to chce jen sdílet. Zároveň osobně v tom mám nějakou rastr, kterým některý ty věci propadávají.“

Participantka R6 doplnila výše zmíněné ještě o odkazování do další služeb (více viz otázka č. 4 třetí části) a stejně jako participantka R7 uvedla i pomoc s praktickými úkony.

R6: „No většinou to dělám tak, že ve chvíli, kdy je ten klient obětí domácího násilí nebo vlastně jakýhokoliv násilí, tak postupuju tak, že udělám krizovou intervenci, a pak mu doporučím třeba Bílej kruh bezpečí nebo jinou organizaci, buď podle toho, že jí znaj nebo je třeba někde blízko, kde jim prostě může bejt poskytnutá pomoc. Pak se ptám, zda o ní stojí,

a co pro něj můžeme udělat my. Ve chvíli, kdy je to něco jiného, tak samozřejmě poskytujeme pomoc formou psaní nějakých stížností nebo doprovodu někam.“

R7: „Nepřacuju s tím terapeuticky ze své pozice. Já jsem tu od toho, pokud to chce řešit prakticky, formálně nebo právně. (...) V případě, že se jedná o něco závažného, to bychom to probírali na poradě s ostatními kolegy, a pak bychom se rozhodli, co s tím budeme dělat. Ale obecně dělám to, co chce klient.“

Účastníci výzkumu (R1, R5, R8) dále uváděli, že je pro ně důležité ověřit a zhodnotit závažnost situace a stavu klienta a v závislosti na tomto zjištění postupují k dalšímu řešení. Některé z výpovědí byly v tomto bodě více hypotetické nežli faktické, jelikož se řada respondentů doposud nesečkala s tím, že by některý z klientů chtěl na něm spáchaný trestný čin nahlásit na policii (více též otázka č. 5 druhé části).

R1: „Když si o tom dozvím, snažím se s klientem mluvit. Doptávám se, jestli s tím chce něco dělat. Ať už chce nebo ne, kontroluju jeho fyzický stav, jestli nemá třeba poraněné oči, jestli mu někde neteče krev, ptám se, jestli ho něco nebolí. Když by s tím chtěl něco dělat, šla bych s ním trestný čin nahlásit na policii. To se mi ale ještě nikdy nestalo. Opakovaně ho ale ujišťuju, že může i později, až se mu bude cítit.“

R5: „Asi záleží o jakéj trestnej čin jde, s tím, že se těch klientů ptáme, jestli to chtěj nebo nechtěj řešit. S tím, že bysme je seznámili, co by to znamenalo, kdyby to řešit chtěli, ale s tím jsem se vlastně nesečkala. A pak jako výstražný je, když se jedná o něco, na co máme nahlášovací povinnost, což s tím jsem se taky nesečkala.“

R8: „Rozhodně když vyhodnotím, že tu situaci má smysl řešit, nebo když je to závažnější, tak dodávání důvěry a podpory pro řešení situace. Zároveň chci, aby mi tu situaci klient popsal, abych vyhodnotil, jestli to vůbec má smysl řešit a taky jestli vlastně k něčemu došlo.“

5. Jaký je postoj klientů k této problematice?

Autorka výzkumu zjišťovala, jak se očima respondentů k diskutované problematice staví klienti. Cílem otázky bylo zachytit, jak se klienti po viktimizaci chovají, co a jak komunikují, jestli jsou sdílní, a také zda chtějí nahlásit daný skutek na policii.

Ze sdělení respondentů vyplývá, že u jejich viktimizovaných klientů dominuje poloha charakterizovaná jakýmsi pocitem bezpráví, rezignace, frustrace, nedůvěry a dojmem, že je zbytečné se jakkoliv angažovat, nebo poloha odhodlaná a motivovaná k dalšímu jednání, kde však toto odhodlání brzy opadá. Dle výpovědí ani v jedné poloze však nedochází ke skutečnému jednání či ohlašování viktimizovaných klientů na policii. Někteří klienti chtějí řešit situaci „po svém“. Respondentka R6 konstatovala, že je pro viktimizované klienty často velmi náročné situaci řešit, protože jsou v těžké životní situaci, a tak jsou zaměstnání jinými problémy. Většina respondentů (R1, R3, R4, R5, R8) uvedla, že se s tím, že by viktimizovaní klienti chtěli dané skutky ohlásit, doposud nesečkala. Toto neohlašování bylo výrazným prvkem postoje klientů v této problematice. Respondenti jej zdůvodňovali strachem z policie a orgánů činných v trestním řízení, strachem z pachatele, pocitem zbytečnosti situaci řešit, nedůvěrou policii, ale také tím, že velký podíl těchto klientů sám páchá trestnou činnost, a tak na sebe nechce tímto způsobem poutat pozornost.

R1: „Ještě se mi nestalo, aby chtěl nějaký klient trestný čin nahlašovat. Většinou to nechtějí řešit vůbec nebo si to s dotyčným vyřídí sami.“

R6: „Co se ohlašování týče, tak jsou většinou dost skeptický. Většinou na začátku jsou jako „jo, pojďme do toho, jdeme s tím něco dělat“. My si s nima dáme nějaký setkání, ale většinou to opadne, protože nemaj sílu udržet ty schůzky nebo v tom postupovat, řešej často jiný věci. Že s nima třeba i něco sepišem, ale oni se pak neukážou nebo řeknou, že už to nechtějí řešit. (...) A neřešej to hodně z nějakýho skepticismu, že maj pocit, že se to vyřešit nedá a mám pocit, že to hrozně podporuje ten závislostní vzorec.“

R3: „Řekl bych, že je to vlastně tak 50/50. Velký odhodlání něco řešit, i když je tam ta skepse, a oproti tomu nechutí cokoliv řešit.“

R2 „Často jsou tím frustrovaní. Prožívají bezmoc, mají pocit, že nejsou lidi. (...) Ten jejich postoj je, že je to hrozně štvě, že zažívají nějaký bezpráví, ale cítí hroznou bezmoc. Někdy je to tak, že přijdou naštvaní a maj pocit, že by někde něco rozkopali, někdy je to spíš, že jsou takový jako ztažený, rezignujou na to a berou to jako "nojono, tak se to zase stalo, tak jsem to přežil, no tak co jako". To jsou takový dvě výrazný polohy.“

Jak již bylo zmíněno, nedůvěra v policii či komplikované vztahy s policií hrají dle respondentů významnou roli pro nenahlašování incidentů. Někteří dotazovaní (R2, R4, R5, R8) rovněž reflektovali, že je chování k policii někdy neadekvátní i ze strany jejich klientů.

R4: „Stran nějakýho ohlašování je, si myslím, nevěle. Ale vcelku pochopitelně asi... Z těch zkušeností, který maj. Ale vlastně nejsem schopen vůbec říct, protože málokdy na to dojde řeč. Varianta spolupráce s policií pro ně nepřipadá vůbec v úvahu.“

R2: „Moje zkušenost je, že to neřeší. Za těch 10 let, co ve službách pracuji, jsem se nesečkala s tím, že bychom šli do nějakého právního sporu, že bychom doprovázeli klienta takhle. Je mi to líto a vůbec s tím nesouhlasím, ale nějak to zapadá do té národy těch našich klientů, že to jako neřeší, že maj pocit, že si stejně nepomůžou, že mají s těma vyššíma orgánama zkušenost: „hele vždyť to jsou jen feťáci“. Takže oni tam nemají vůbec nějakou bazální důvěru v to by se to mohlo někam pohnout.“

R8: „(...) Nebo zkrátka že nemaj dobrý vztahy s policií, že už o sobě třeba nějak vědí. A bojí se, že se na něco přijde. Je to podle mě oboustranný.“

R5: „Postoj k policii nechci generalizovat, ale nejčastěji se setkávám, že to nechtějí s policií řešit, že se k nim nechovaj hezky. Ale zároveň vím, že s nima to není lehký, že se k policajtům taky nechovaj dobře.“

Signifikantním důvodem, proč dle respondentů (R1, R2, R4, R5, R6) viktimizovaní uživatelé drog nechtějí ohlašovat dané trestné činy, je to, že sami na sebe nechtějí poutat pozornost, protože sami často páchají trestnou činnost.

R2: „Myslím, že tam hraje velkou roli strach, protože spousta z těch klientů pak páchá trestnou činnost jinde, takže vylézt z toho polostínu a upozornit na sebe, tak jim hrozí, že půjdou sami sedět. Takže oni se nebudou bít za svoje práva, protože by na sebe poukázali. A ten strach o sebe a strach z celý tý instituce, ten je velkej.“

Ze strachu z pachatele a pocitu, že se jim nedostane dostatečné podpory v případě, když budou situaci chtít řešit, zůstávají někteří z viktimizovaných klientů v prostředí, kde jsou na nich i nadále páchany trestné činy (nejčastěji násilí).

R8: „Uvědomuju si, že jsme takhle měli klientku, kterou týral její přítel. A pro ní to byl paradoxně pocit bezpečí, že má kde bydlet, že by jí vyhnal, kdyby to chtěla řešit. A taky to byl zdroj drog no. Takže s ním zůstala i přes to, že jí mlátil.“

R2: „Mám pocit, že to celý dost vyplývá i z nějakých osobnostních charakteristik a nastavení, že ty vztahy, který maj, nejsou vůbec zdravý. Takže to, že je řeže jeden chlap, je lepší, než aby ji na ulici neřezalo pět dalších. Což je jako fakt strašný, ale oni v tom fakt často setrvávají, protože je to bezpečnější. Takže na to pak často narážíme, hodně u klientek s domácím násilím, že s tím nechtějí nic dělat. (...) Řešili jsme nedávno, že nám tady klient před našima očima napadl naši klientku. To jsme řešili prostřednictvím její opatrovatelky, podávalo se trestní oznámení. Klientka se k němu posléze stejně vrátila a pokračují v partnerském soužití. No a nemyslíme si, že to bude mít nějaký efekt.“

R6: „(...) A co se týče toho násilí, tak tam to nechtěj často řešit z toho důvodu, že se to celý točí kolem drog jako jejich život. Že si třeba nedokážou představit, že by se jako někam posunuli, jak se jako všichni znaj na tý ulici, že se bojí, že si je ten někdo najde, a že není cesty ven.“

Participant R4 uvedl, že mu přijde, že viktimizovaní klienti výrazně projevují pocit křivdy. Autorka výzkumu si tuto skutečnost vysvětluje tím, že je tento pocit křivdy důsledkem problematičtějšího nebo nedostatečného vypořádání se s daným incidentem, které může vyplývat ze zmíněného neohlášení skutku (viz kapitola č. 5 - Problematika (ne)oznamování trestných činů),

R4: „Naše klientela je prostě taková jako ukřivděná. Často od jednoho a toho samého člověka slyšíte tu samou věc pořád dokola. Poprvý to má nějakou naléhavost, a potom už ne no. (...) Ta křivda je tam nějak jako v popředí. Hodně zaleží, o co vlastně jde.“

Respondentka R5 reflektovala ve své výpovědi jakési omezení a etický konflikt vyplývající z oznamovací povinnosti komentované již v teoretické části (kapitola č. 5.1 – Oznamovací povinnost).

R8: „Ale dost často jsou vlastně ti klienti takoví, že tohle nám neřeknou, protože prostě vědí, že o nějakých věcech se s náma bavit nemůžou.“

Zajímavou výpověď uvedla i respondentka R7 pracující v terapeutické komunitě, která problematiku vidí mnohdy již s jistým odstupem. Stejně jako respondent R4 zmínila pocit křivdy a také potvrdila nechuť k oznamování na policii. Popsala ve své výpovědi dvě polohy svých klientů, které představovaly buď jistou apatii nebo naopak neschopnost vyrovnat se s daným incidentem.

R7: „(...) to nejde říct obecně, někdo nad tím umí mávnout rukou, někoho to až moc drží v tom starým životě, než šel do léčby. Často ví, že byli na drogách, policie nečiní, jak by mohla. Někdo má nějakou křivdu, někdo nad tím mávne rukou s tím jakože "vždyť já jsem mu zase

vzal támhleto". (...) Oznamovat ale nechtějí, často protože maj zkušenost z toho drogového života a vědí, jak na ně bylo pohlíženo.“

Někteří dotazovaní (R4, R6) komentovali, že vlivem odlišných sociálních norem v komunitě uživatelů drog, považují často viktimizovaní klienti situaci, ve které se nachází, jako jakousi normu či standard, pro které pak necítí potřebu jít daný trestný čin nahlašovat.

R4: „(...) Pak je spousta toho, co oni neřeší, protože to berou jako nějakou normu. Je to takový klasický "tys mi, já ti". Je možný, že jsou momenty, kdy si ani nebudou uvědomovat, že jsou obětma, protože žijou v tlupě lidí, který maj ty normy jiný.“

R6: „Krádeže mezi něma se prostě dějou běžně, oni si postěžujou, ale pak jdou a udělaj to samý.“

Zajímavé sdělení zaslal po rozhovoru jeden z respondentů (R4) písemně na e-mail autorky výzkumu. V e-mailu dovysvětloval, že klienti jsou v některých případech odhodlaní jednat, pakliže není trestný čin páchaný na nich, ale na nějaké jiné osobě.

R4: „Stran té spolupráce s PČR nebo s jinými složkami, pozoruji nechuť, pokud se jedná přímo o dotyčného klienta. Není ale úplně zřídka, že dokáže něco ohlásit, když se to děje třetím osobám. Anebo jako pomstu někoho udat. Tím chci říct, že jejich vlastní sebehodnota může být atrofovaná, ale mají nějaké vztahy k jiným lidem, cení si jich, a to je dokáže přimět k aktivitě.“

2.3 Třetí část – Aktivita a orientace respondentů v problematice

1. Zajímáte se (aktivně) o to, zdali se Váš klient stal obětí trestného činu?

Na dotaz, zda se respondenti v případě podezření na viktimizaci dále doptávají, sdělila většina (R2, R3, R4, R6, R7), že se doptávají. Tři participanti (R1, R6, R8) sdělili, že se doptávají jen, když mají pocit, že jde o něco nápadného nebo vážného, zejména pak u násilí. Respondentka R8 navíc sdělila, že se výslovně nevyptává, když jde o krádež či loupež.

Dotazovaní (R2, R5, R8) doplňovali odpověď na dotaz o to, že se obecně v případech, kdy mají podezření na viktimizaci, problematikou zaobírají s celým týmem na poradách či supervizích.

R2: „Řešíme to intenzivně na poradách, jak s tím naložit, jak k tomu přistupovat, jak udělat nějaký kroky na ochranu toho klienta, jak klienty motivovat, aby to řešili. Nosíme tyhle témata na supervize, bereme to prostě vážně.“

Respondentka R7 označila svůj přístup jako jakousi nabídkou jiné alternativy.

R7: „Nabídnou jim tu variantu, co si o tom myslím, jako "hele, ale ono to mohlo bejt takhle". A když jsem si jistá, že to byl průšvih a oni o tom ještě nechtějí z nějakýho důvodu mluvit nebo to sami sobě si nechtějí ještě připustit, tak to nechávám na nich.“

2. Co považujete za důležité při práci s klientem, který se stal obětí trestného činu?

Tato otázka do jisté míry navazuje na 4. otázku druhé části schématu. Na rozdíl od ní je však zaměřená více na konkrétní kroky, které je podstatné v kontaktu s viktimizovaným uživatelem drog neopomenout, nebo na které aspekty v komunikaci si dát pozor. Respondentka R1 sdělila, že ji přijde nejpodstatnější traumacitlivý přístup k takovému klientovi.

Dotazovaná R2 uvedla, že je pro ni podstatné jít tzv. krokem klienta, respektovat, jak chce on vzniklou situaci řešit. Tato respondentka i další (R1, R4, R5, R6) uvedli, že považují za potřebné pracovat s důvěrou viktimizovaného klienta.

R2: „Mě jako první napadlo nebejt rychlej, že často jsme napřed před klientem. Určitě je třeba respektovat jeho tempo. Takový to "pojď teďka zavoláme na policajty, tohle byl trestnej čin" to nefunguje no. Oni utečou. Je fakt důležitý myslet na tu důvěru klienta a nezklamat ji, respektovat jeho tempo a rozhodnutí.“

Respondent R3 podporoval taktéž tvrzení o důležitosti v dodání důvěry a rovněž komentoval nutnost ověření si dané situace.

R3: „Hodně dodání důvěry a opravdu vyzjistit ty informace, jestli šlo vážně o trestnou činnost, protože se mi několikrát stalo, že ten klient něco řekne, já na to naskočím, a pak až mi dojde, že je to jeho blbost, že to nebylo nic špatnýho proti němu nebo protiprávního, i když on to takhle tvrdí.“

Participantka R8 uvedla, že dle ní je pro jakékoliv další kroky nutná spolupráce samotného klienta a dodala, že ji přijde podstatné myslet v tyto momenty i na bezpečí klientů.

R8: „Považuju za nutný ten jeho chtíč s tím něco dělat. A potom bych taky zvažovala, na kolik to ohrožuje jejich život.“

Respondentka R2 uvedla, že problematiku řeší často na poradách či supervizích. Myslí též na ochranu a bezpečí viktimizovaných klientů a zmiňuje nutnou motivaci samotného klienta pro jakýkoliv další postup.

R2: „Řešíme to intenzivně na poradách, jak s tím naložit, jak k tomu přistupovat, jak udělat nějaký kroky na ochranu toho klienta, jak klienty motivovat, aby to řešili. Nosíme tyhle témata na supervize, bereme to prostě vážně.“

Respondentka R6 zmínila, že v kontaktu s klientem, na němž je pácháno násilí, klade důraz na udržení kontaktu s ním, prostor pro případné sdílení a také již zmíněnou důvěru. Výstražným momentem dle dotyčné je, když se násilí na klientovi stává opakovaně. V takovém případě se respondentka dle svých slov na klienta o to více zaměří. Dotyčná uvádí i postup při situaci, kdy dochází k násilí ze strany policie.

R6: „Co se týče násilí, tak tam je to víc komplikovaný, a tam jsme rádi, že nám o tom řeknou. A tam jde spíš o ten kontakt a důvěru, o tom, že my o to víme, a že on ví, že s tím něco zmůžem. Násilí mezi klientama se děje běžně. Tam, kde ale zbystřím je, když je to opakovaný, a snažím se toho klienta kontaktovat pokaždý, když ho v terénu vidím. Že si ho

beru třeba stranou, vyptávám se ho a dávám mu najevo, že mám o něj zájem. Když se jedná o násilí ze strany policie, tak to je věc, kterou řešíme. Chceme na ni upozorňovat vůbec jako organizace. Nabízíme jim možnost, že si můžeme stěžovat, protože to jsou opakovaný věci, že jim pomůžeme s tím papírováním.“

Dvě z dotazovaných (R5, R6) zmínily i svůj postup v případě, že se klient stane obětí krádeže.

R6: „Ve chvíli, kdy je to klient, kterej je okradenej opakovaně, tak se ho snažím nějak upozorňovat. A spíš to s nim procházím a řeším s ním, kde on je schopnej to změnit nebo co je pro něj přijatelná změna proto, aby se to nestávalo.“

R5: „(...) snažíme se vyřešit vzniklou situaci. Třeba když mu ukradnou doklady, tak mu řekneme, jak si zařídí nový, nabídneme mu asistenci. Nebo když mu ukradnou spacák, snažíme se mu nějak sehnat.“

Respondentka R2 reflektovala v odpovědi i postup v případě, kdy jde o vážnější trestný čin.

R2: „Samozřejmě kdybychom se dozvěděli o nějakým extra závažným trestným činu, tak tam už je to věc jiná, kdy tam pak toho klienta k tomu přivzeme, budeme ho informovat o těch krocích, ale nějaký bychom udělat museli. Ale k tomu teda zatím nedošlo, i když jsme na to připravení. Jako když nám tady někdo zmlátí klientu a ona řekne " to nic, to se děje normálně", tak to neslyšíme a voláme tu policii.“

3. Spolupracujete s dalšími zařízeními/organizacemi, které se s touto problematikou zabývají? S jakými?

Ve výše zmíněné otázce autorka výzkumu mapovala jednak, jak se respondenti v síti služeb pomoci pro oběti trestných činů orientují, a jednak, jestli skutečně s nějakou z těchto služeb spolupracují. Dále bylo zjišťováno, jestli je tato spolupráce dlouhodobého či jednorázového charakteru. Tabulka č.4 přehledně sděluje, jaké služby jednotliví respondenti uvedli.

Respondenti uvedli, že dlouhodobou spolupráci se službou, která se problematice věnuje, navázanou nemají, ovšem všichni z nich uvedli některé služby, které využívají alespoň příležitostně či nárazově. Jedna z respondentek (R6) uvedla, že jí byla v rámci zaměstnání poskytnuta exkurze v Bílém kruhu bezpečí, kde jí pracovníci vysvětlovali, jaké služby poskytují, aby tyto informace mohla svým klientům předat.

Respondenti, kteří uvedli spolupráci s In Iustitia, sice sdělili, že s touto organizací nespolečně spolupracují dlouhodobě, ovšem všichni též sdělili, že s nimi pracovníci z In Iustitia byli v terénu a jevíli zájem o jejich službu. Zároveň všichni tito respondenti uvedli, že jim In Iustitia poskytla školení o pomoci obětem trestných činů.

Participantka R1 konstatovala u organizace Jako doma, že „jsou moc ochotní a je zde jistota, že pomohou“. Dále však sdělila, že je častým problémem, že zařízení zaměřené specificky na oběti trestných činů nechtějí své služby poskytovat uživatelům drog.

Respondenti (R1, R2, R5, R8) chválili spolupráci s PP A.N.O. Dle výpovědí se zdá, že je PP A.N.O. podstatná nejen jako služba pro klienty, avšak i jako důležitá opora pro pracovníky.

R2: „Nejvíce spolupracujeme s Právní poradnou A.N.O., ale ta se nespécializuje jen na oběť, tak s nima máme skvělou zkušenost. Klienti se na ně často obrací s řešením výživného, péče o dítě a podobně, ti mají fakt široký záběr.“

R8: „Nosíme v brašnách v terénu letáky A.N.O. Mám ale pocit, že jejich služby víc využíváme my, když si třeba nevíme rady.“

Dotazovaný R4 navíc konstatoval, že má pocit, že v síti služeb poskytujících pomoc obětem chybí taková, která by chodila do terénu.

Tabulka č. 4 – Spolupráce se službami poskytujícími pomoc obětem trestných činů

R1	Jako doma, PP A.N.O., In Iustitia, Acorus
R2	PP A.N.O., BKB
R3	PP A.N.O., In Iustitia, BKB
R4	PP A.N.O., In Iustitia
R5	PP A.N.O., In Iustitia
R6	PP A.N.O., BKB
R7	PMS, BKB
R8	PP A.N.O., PMS

4. Odkazujete klienty do těchto služeb nebo s tímto tématem pracujete sami?

Dotaz směřoval k získání informací o tom, zda pracovníci preferují pracovat s klienty s problematikou viktimizace sami nebo upřednostňují odkazování do jiných služeb.

Dle výpovědí se ukazuje, že se respondenti rozhodují dosti individuálně na základě situace. Někteří z klientů (R3, R8) uvedli, že se ještě nedostali do situace, kdy by do nějaké služby mohli odkázat.

R3: „Nikdy jsme klienty nikam v tomhle smyslu nedoprovázeli, ale dokážu si představit, že bychom normálně asistenci doprovodili.“

Participantka R2 uvedla, že se řídí tím, co si přeje dotyčný klient, a taktéž zmiňuje, že neopomíná klientům v takových případech vysvětlovat, proč je podstatné situaci řešit.

R2: „Odkazujeme. Často na základě toho, co chce klient. S našima klientama se nevyplácí je do něčeho nutit. Musí to vycházet z něj, je to jeho zakázka, my mu s tím pomůžeme. Tak je to i úspěšnější. Když se klientům něco stane, mluvíme s nima o tom, proč by se to mělo hlásit, proč je to důležité, ale záleží na tom klientovi. Někdy jen tak jako podáme ten kontakt "hele oni existují, je dobrý abys to věděl, že na to nemusíš být sám".“

Respondentka R5 uvedla, že i v případě, že odkáží do jiné služby, nabízí asistenci doprovodu do této služby.

R5: „Ano, odkazujeme. Záleží na tom, jak byl vážnej ten trestnej čin. Nabízíme odkaz s nějakou naší asistencí. Protože málokdo z klientů by sebral odvahu a šel to řešit sám. Tak tam bychom mu určitě pomohli.“

5. Máte nějaké zkušenosti s tím, že by klient na viktimizaci reagoval traumatem? Jak to u něj projevovalo?

Dotaz na trauma u viktimizovaných klientů byl zvolen proto, že chtěla autorka výzkumu zjistit, zda může na podkladu často neřešené viktimizace uživatelů drog vzniknout trauma. Dle výpovědí respondentů se ukázalo, že je často nerozpoznatelné, zda je klient traumatizovaný vlivem viktimizace nebo jinou dřívější událostí. Velkou roli v nečitelnosti klientů hraje samozřejmě vliv drog, který dle výpovědí respondentů často zastírá možné trauma. Možné trauma respondenti potvrzovali spíše v případech více závažných trestných činů.

R6: „Podle mě jsou všichni klienti nějakým způsobem traumatizovaní. A přebíjejí to téma drogama. (...) Ale nejsem vůbec schopná říct, že bych třeba jako věděla, že se mu něco stalo, a pak bych ho viděla a řekla, že je z toho traumatizovanej.“

R2: „Řekla bych že určitě. Záleží samozřejmě na míře toho traumatu. Myslím, že ta často nasedá na nějaký minulý traumata. Nějaký krizový intervence jsme tady v tomhle smyslu poskytovali. Třeba klientovi, kterýho policajti odvezli někam daleko a taková ta věc, jak se říká, že mu seberou boty, to se asi fakt děje. Ale často si myslím, že se to trauma odehrává vnitřně a navenek to prostě není vidět, jakoby si to nemohli odprožít. A taky tam je samozřejmě vliv těch drog.“

R3: „Asi u sexuálních napadení a domácího násilí, tak tam jo. U zbytku ani ne. Ale obecně jsou spíš našťvaný u těch menších trestných činů. A taky to často nemusí být vidět, může to pro ně bejt větší zásah, než sám přizná.“

Participantka R1 konstatovala, že s traumatem se nesetkala, ale s možným PTSD (více kapitola č. 4.1- Trauma) ano.

R1: „S traumatem jako takovým zkušenost nemám, ale mám pocit, že řada mých klientů vykazuje známky PTSD, jsou hodně zacyklení, nedokáží se vymanit z bolesti, tak nadužívají látky, což jim opět způsobuje další bolest.“

Tři respondenti (R2, R4, R6) komentovali jistou odolnost klientů charakterizovanou jakýmsi vyšším prahem citlivosti vůči takovým situacím.

R4: „Naše sensitivita je jako prostě jinde. Neřekl bych, že je to pro ně těžší. Jako kdyby mám pocit, že v řadě těch traumat, se to další trauma někam schová.“

R6: „Vlastně mám pocit, že ti klienti, jak se v tom pohybují, maj prostě jinou míru nebo hranici toho, jak moc jsou poškození, a že vlastně toho zvládaj fakt hrozně moc, i když jsou hodně traumatizovaní.“

R2: „Mám dojem, že zažít to, co oni zažívaj, tak asi skočím. Někdy jsou to fakt šílený příběhy a nemám pocit, že si za to vždycky můžou sami.“

6. Vnímáte nějaké komplikace či problémy, které se v souvislosti s touto problematikou u vašich klientů vyskytují?

Na dotaz týkající se možných komplikací souvisejících s viktimizovanými klienty se všichni z dotazovaných rozprávěli. Nejvýraznějšími problémy byly komplikace ve spolupráci s policií a přístup některých policistů k uživatelům drog. Dále nedostatečný vzhled policistů do adiktologické problematiky, stigmatizace uživatelů drog, z ní vznikající komplikace a rovněž limity služeb poskytujících pomoc obětem trestných činů.

R1: „Vnímám, že organizace, které se věnují obětem trestné činnosti mají problém s užíváním návykových látek, což je velké omezení. A pak určitě to, že jsou uživatelé stigmatizováni, ať už vzhledem, zápachem nebo minulou trestnou činností. Kvůli tomu se pak bojí s tím něco dělat.“

R2: „Ano, já bych si moc přála, aby na naše klienty začali policajti pohlížet jako na lidi, a ne na nějaký vyfetovance, na někoho, kdo nemá jako právo pomalu existovat a mít svoje práva. Já vím, že jsou i dobří policajti. A vím, že naši klienti jim to taky nedělají jednoduchý, co si budeme povídat. Ale děje se to i nám, když voláme policajty a ptají se, kam jedou, že říkají "ježíš marja, zase tohle feťácký centrum". Vždycky přijedou, nikdy se na nás samozřejmě nevykašlali, ale reagují jako "tak s tím my nic neuděláme, vždyť to víte, vy znáte ty vaše klienty". Takže to v nějaký míře zažíváme i my, ale v jaký míře to zažívají naši klienti, to je šílený. (...) Já rozhodně nechci z našich klientů dělat chudáčky, každé máme svojí svobodnou vůli, ale nemyslím si, že je to jejich vina, kam se dostali, že je to často soubor více okolností. Tak mám pocit, že by stačil nějaký náhled, pochopení, víc vědět o té problematice, to by hrozně pomohlo podle mě. Ale ta vůle podle mě moc není. Mě se teď třeba nedávno stalo, že jsem mi volal policista, a když jsem mu řekla, že mu nemůžu nic říct, začal mi vyhrožovat a tvrdil, že nic jako zákon o mlčenlivosti neexistuje, že jen kecám a mám problém s policií. To bylo hodně nepříjemný a prostě si říkám, jak je možný, že někdo, kdo má dohlížet na dodržování zákona, nemá základní povědomí o tom, že my opravdu tu mlčenlivost máme.“

R3: „Hodně v souvislosti s policií. Nevím, jestli jsou to přímo trestné činy, ale rozhodně přestupky, který jsou páchaný přímo tou policií na klientech. A tam ta chuť něco pak řešit je nulová, protože ty klienti s tím mají zkušenost, od sebe nebo okolí, že se to prostě nevyřeší. Nebo mají zkušenost, že to někdo řešil a ty policajti mu to později dali o to víc sežrat, protože si na ně ztěžoval. A leckdy to jsou podle mě opravdu i trestné činy.“

R5: „Spousta. Ten pohled obecně na ně, že si za to můžou sami, že berou. A přístup policajtů, třeba když je okradou, tak odchází se slovy "no, to máte blbý, že vás okradli", tak to je prostě asi fakt, to jsme viděli. Hodně se to motá kolem tohoto "seš feťák, můžeš si za to sám" "sám pácháš trestnou činnost" nebo místo toho, aby řešili ten trestný čin, kterej byl spáchanej, tak začnou řešit ty jejich trestné činy.“

R6: „Rozhodně spolupráce s policií. Teď mám zrovna zkušenost, že u nás byl klient s tím, že ho opakovaně zmlátila nějaká skupinka a byl potřetí na policii, kde mu řekli, že si vymýšlí. On nám ty věci pak popisoval do detailu a my jsme o tom s kolegou pak přemýšleli a on tam opravdu neměl žádný důvod, pro kterej by mohl mít důvod si vymýšlet. Takže tam jsme mu nabídli, že s ním sepíšeme stížnost a budeme v tom nějak aktivní, pakliže si to bude přát.“

R7: „V kontaktu s policií často něco vážne. Protože oni sami páchali nějakou trestnou činnost, která je zdokumentovaná a prostě to tak je. Tak je pak složitý, že nejenže páchali, ale že jsou i obětí. Tuhle zkušenost mám od policie, nebo i od úřadů, když něco s klientem zařizujeme.“

7. Účastnil/a jste se nějakého kurzu či školení zaměřeného na vzdělávání v práci a pomoci obětem trestných činů?

Vzhledem k úvaze o adiktologických nízkoprahových zařízeních jako o možném místě prvního kontaktu, autorku výzkumu zajímalo, jestli participanti výzkumu absolvovali nějaký kurz zaměřený na diskutovanou tématiku (viz Tabulka č. 5). Polovina respondentů (R3, R4, R7, R8) uvedla, že se žádného kurzu, který by se specializoval na pomoc obětem trestných činů, neúčastnila. Tři respondenti (R1, R5, R6) uvedli, že absolvovali kurz krizové intervence a jedna respondentka R1 uvedla ještě kurz motivačních rozhovorů. Respondentka R2 uvedla, že se v dávnější minulosti účastnila kurzu, který byl zaměřený přímo na pomoc obětem trestných činů.

Participantka R6 uvedla, že se účastnila exkurze v Bílém kruhu bezpečí a další dva (R3, R5) sdělili, že se ve svém zařízení setkali v rámci intervize s pracovníky z In Iustitia a vzájemně se informovali o tom, jak jejich služba funguje.

Tabulka č. 5 – Účast na kurzu/školení zaměřeného na vzdělávání v práci a pomoci obětem trestných činů

R1	Kurz krizové intervence, kurz motivačních rozhovorů
R2	Kurz týkající se pomoci obětem trestných činů v dávnější minulosti
R3	Žádný kurz
R4	Žádný kurz
R5	Kurz krizové intervence
R6	Kurz krizové intervence
R7	Žádný kurz
R8	Žádný kurz

8. Je něco, co byste nám chtěl/a sdělit k diskutované problematice?

V poslední otázce autorka dávala prostor respondentům pro vyjádření dalších možných poznatků či jiných sdělení. Někteří respondenti (R1, R2, R5, R6, R7) opět reflektovali nutnost větší edukace policistů (a pracovníků dalších orgánů činných v trestním řízení) či vyjadřovali nepochopení pro jejich zmíněné jednání.

R5: „Možná nějakým způsobem vyškolit ty orgány a policii, který by to měli řešit, aby dál nestigmatizovali. Jako aby se prostě ti naši klienti nemuseli bát. Ale chápu, že je to komplikovaný, že oni sami jsou kolikrát pod hledáčkem policie.“

R1: „Zajímalo by mě, jak se na problematiku dívají policisté, proč s tím nic nedělají, jak si vysvětlují, že se mnoho násilí děje z jejich strany.“

Jedna z respondentek (R2) zmínila problém s umístěním klientů do zařízení poskytujících pomoc v krizi. Taktéž uvedla, že má pocit, že by pomohla edukace veřejnosti.

R2: „Napadá mě, že máme obecně problém umístit někam klienty, který jsou v krizi, ne drogový, ale životní. Naši klienti nejsou voňaví, jsou na ulici, jejich chování může působit agresivně, protože to je jejich obrana, je těžší se k nim dostat, takže to s nima není jednoduchý. A pak je prostě frustrující, že ty pomoci moc není. PP A.N.O. je skvělá, ale taky jsou přetížení, maj určitou kapacitu. Nevím, jak podpořit ty klienty... To by chtělo nějakou osvětu tý majoritní společnosti v tom. Moc ráda bych je provázela tím řešením s trestným činem spáchaným vůči nim.“

Jedna z respondentek (R2) uvedla, že ji potěšilo, že policisté neignorovali a reagovali na stížnost klienta. Další respondent (R4) kvitoval případ aktivního jednání ze strany policie.

R2: „Teď si ještě uvědomuju, že jsem zažila nedávno, že si klient stěžoval na jednání policie, nějaký hlídka, která ho kontrolovala v nějakým příbytku jeho. My jsme to společně s ním sepsali a odeslali. A bylo jako poměrně milý, že to ti policajti neignorovali a sepsali nějaký vyjádření.“

R4: „Byl jsem svědkem celkem brutální rvačky, kdy se poprali klienti. (...) A tohle třeba ten klient neřešil, ale policajti to viděli a fakt to řešili, že si ho dohledali.“

Tentýž respondent (R4) zároveň konstatoval, že má pocit, že je těžké vytvářet jakousi souhru s policií, když jsou, dle něj, pracovníci adiktologických služeb nastaveni nepřátelsky vůči policii. Zároveň též uvedl, že má pocit, že by bylo vhodné, aby měli policisté hlubší vhled do adiktologické problematiky.

R4: „Hodně mám pocit, že se v tom našem ranku razí teorie, že se s policajtama nebavíme. (...) A zároveň máme mlčenlivost, tak je těžký nějakou souhru vytvářet. Že vlastně v těch interakcích ani není prostor pro nějaký pochopení. Mám pocit, že tak dva z pěti policajtů, co jsem za poslední dobu potkal, měli nějaký vhled do té naší adiktologický problematiky. Ale když vám ten policajt řekne, že by je všechny pověsil, tak to moc nejde no.“

Další z respondentů (R3) projevil zájem o pohled samotných klientů na danou problematiku.

R3: „To je na jinou práci, ale fakt by mě zajímal pohled klientů. Jakou oni maj zkušenost, v jaký míře u různých těch trestnejch činů byli v tom řešení úspěšní nebo částečně úspěšní.“

3. Souhrn výsledků

1. Jak vypadá situace týkající se viktimizace uživatelů drog z perspektivy pracovníků adiktologických nízkoprahových služeb v Praze?

Jednou z výzkumných otázek, které si autorka před výzkumem kladla, byla, jak vypadá situace týkající se viktimizace uživatelů drog. Participanti výzkumu uvedli, že se s fenoménem viktimizace uživatelů drog setkávají a dle výpovědí se viktimizace týká velkého množství jejich klientů. Co se týče kontextu, ve kterém se respondenti dozívají o této viktimizaci, zde uvedli, že nejčastěji takovou informaci získají přímo z rozhovoru. Někteří respondenti (6) dále uvedli, že byli viktimizaci klientů přítomni, a všichni respondenti uvedli, že si v některých případech domysleli, že byli klienti viktimizováni. Stran povahy trestných činů páchaných na klientech těchto služeb, všichni respondenti potvrdili, že se v této souvislosti setkali s krádeží, fyzickým napadením, sexuálním napadením i domácím násilím. Až na jednoho respondenta se všichni setkali s loupeží. Co se týče postoje klientů k problematice, zde dle respondentů dominuje nechuť situaci řešit. Dle participantů nechuť k řešení doprovázejí pocity frustrace, bezpráví, rezignace, a také nedůvěra policii a orgánům činných v trestním řízení. Tato nedůvěra, strach z pachatele, pocit zbytečnosti situaci dále řešit a rovněž skutečnost, že řada klientů sama páchá trestnou činnost, jsou důvody, pro které dle respondentů klienti nechtějí trestnou činnost ohlašovat na policii. Na dotaz o případné reakci na viktimizaci traumatem odpovídali respondenti tak, že je komplikované na otázku odpovědět, jelikož není zřejmé, jestli bývá chování klientů způsobeno traumatem z viktimizace nebo z jiné události. Také komentovali velký vliv drog na projev klientů a jejich zastření případného traumatu. Tři z respondentů konstatovali, že mají pocit, že jakýsi práh sensitivity jejich klientů je vyšší než běžně, a tak některé objektivně náročné situace zvládají (alespoň navenek) nadmíru dobře. Častou tolerancí trestných činů viktimizovanými uživateli drog respondenti vysvětlovali také odlišnými normami charakteristickými pro komunitu uživatelů drog.

2. Jak se pracovníci těchto služeb orientují v problematice viktimizace klientů?

Dle výpovědí se zdálo, že se dotazovaní pracovníci adiktologických nízkoprahových služeb v problematice relativně orientují, ačkoliv se řada z nich neúčastnila žádných kurzů zaměřených na diskutovanou problematiku. Polovina respondentů (4) uvedla, že nikdy žádný kurz zaměřený na pomoc obětem trestných činů neabsolvovala. Jeden participant uvedl, že se účastnil takového kurzu v dávější minulosti. Tři respondenti uvedli, že absolvovali kurz krizové intervence a jeden z těchto tří uvedl, že se zúčastnil ještě kurzu motivačních rozhovorů. Dotazovaní konstatovali, že v případě, že si v nějaké situaci neví rady, využívají nejčastěji služeb PP A.N.O. Někteří dotazovaní také uvedli, že využívají služeb dalších organizací, které poskytují pomoc obětem trestných činů (viz níže).

3. Jak s ní pracují? Co se děje poté, co se o viktimizaci dozví?

Dotazovaní pracovníci uvedli, že ačkoliv věnují problematice viktimizace klientů pozornost a vnímají její důležitost, respektují přání klienta a dělají jen takové kroky, s jakými klient souhlasí. A to i přes to, že to mnohdy znamená, že jsou mu „jen“ oporou. Zároveň však

většina respondentů konstatovala, že jsou připraveni jednat a jít vstříc řešení, když si tak klient bude přát nebo si to bude situace vyžadovat. Co se týče důležitých kroků či aspektů v práci s viktimizovaným klientem dle respondentů, zde zaznívalo: respekt k tempu klienta, práce s důvěrou, udržení kontaktu, ověření situace, zhodnocení vážnosti situace, zajištění bezpečí dotyčného a vytvoření prostoru pro sdílení.

4. Jaké znají možnosti pomoci? (vč. dalších organizací a zařízení, využívají je?)

Všichni respondenti uvedli, že spolupracují s nějakou službou nabízející pomoc obětem trestných činů. Všichni však též konstatovali, že tato spolupráce je spíše nárazová či příležitostná. Konkrétní služby, které dotazovaní uváděli, byly: PP A.N.O., BKB, In Iustitia, Jako doma, Acorus a PMS. Někteří z respondentů (5) sdělili, že odkazují do těchto služeb dle situace. Tři respondenti uvedli, že se do situace, kdy by mohli nabídnout odkázání do takové služby, nedostali.

5. Jaké jsou meze/problémy práce s viktimizovanými uživateli drog? (ve službách i mimo ně)

Jako velký problém v souvislosti s diskutovanou problematikou vnímají participanti výzkumu stigmatizaci klientů a nedůvěru viktimizovaným klientům ze strany policie. Celým výzkumem rezonovalo téma několikrát zmíněného neadekvátního jednání či násilí ze strany policie. Respondenti si všímají potřeby více edukovat a zvyšovat povědomí širší veřejnosti, policistů i pracovníků orgánů činných v trestním řízení. Dále uváděli limity služeb poskytujících pomoc obětem trestných činů. Dva respondenti sdělili, že vnímají jakési omezení vyplývající z oznamovací povinnosti.

4. Výsledná zakotvená teorie

Zakotvená teorie byla induktivně vytvořena na základě výpovědí respondentů, pracovníků adiktologických nízkoprahových zařízení v Praze. Teorie je tak tvořena na základě perspektivy těchto pracovníků a je zakotvena ve výše zmíněných datech.

Viktimizace uživatelů drog je v běžné praxi časté téma. Dochází k ní často uvnitř komunity uživatelů drog a většina viktimizovaných dané skutky neohlašuje na policii. Častým důvodem pro neohlašování těchto skutků bývá skutečnost, že byli dotyční v době viktimizace pod vlivem. Současně řada z viktimizovaných uživatelů drog sama páchá trestnou činnost. To však často vede k důkladnějšímu ověření motivů a důvěryhodnosti těchto jedinců policií. Dalšími důvody pro neohlašování spáchaných skutků bývá stigmatizující či dehonestující přístup policie k uživatelům drog a jejich neadekvátní (někdy násilné) jednání k těmto viktimizovaným jedincům. Uživatelé drog v roli obětí mají pocit, že i když by danou situaci ohlásili na policii a postupovali k řešení, žádného výsledků nedosáhnou, a tak zde dominuje averze k takovému řešení. Tuto averzi pak doprovázejí pocity bezmoci, frustrace a bezpráví. Nedůvěra hraje významnou roli v celém kontextu, jelikož nejenže policie nedůvěřuje výpovědím viktimizovaných uživatelů drog, ale ani viktimizovaní uživatelé drog nedůvěřují policii. Uživatelé drog v roli obětí trestných činů tak mnohdy setrvávají v situacích, kdy jsou i nadále viktimizováni. Tato tolerance na nich spáchaných trestných činů je současně vysvětlována odlišnými společenskými normami, které jsou charakteristické pro komunitu uživatelů drog. Skutečnost, že sami viktimizovaní uživatelé drog páchají trestnou činnost, oboustranná nedůvěra ve vztahu k policii, pocit zbytečnosti situaci řešit a strach z kontaktu s policií vytvářejí další z „bludných kruhů“ v životě uživatelů drog.

Co se týče problematiky ze strany pracovníků adiktologických nízkoprahových služeb, podstatné aspekty práce s viktimizovanými uživateli drog jsou: práce důvěrou, která je vzhledem k výše zmíněnému často velmi křehká, prioritizace udržení kontaktu, opakované ověření situace, zajištění bezpečí viktimizovaného a především respekt k jeho tempu. Ačkoliv mají pracovníci adiktologických nízkoprahových služeb povědomí o organizacích a zařízeních, které poskytují pomoc obětem trestných činů, provázanost služeb s nimi není valná. Kritériem některých těchto služeb je, aby oběť trestného činu nebyla uživatelem drog, což je dalším podstatným limitem v celém kontextu.

Diskuze a závěr

Závěry výzkumu potvrzují výsledky předem zmíněných studií (viz Blatníková et al., 2014; Roubalová et al., 2019; Seear & Fraser, 2014; Nunes & Sani, 2013; Stevens et al., 2007; Torok et al., 2011 a další), které pojednávají o incidenci viktimizace uživatelů drog, jejich důvodech, častém neohlašování trestných činů na policii a příčin tohoto neohlašování. Výzkumem značně rezonovalo téma problematického vztahu s policií, dalšími orgány činnými v trestním řízení a neadekvátní jednání ze strany policie. Ačkoliv nebyla možnost triangulace pro ověření poznatků, výpovědi se hojně opakovaly. Dále mezi výpověďmi participantů často zaznívalo, že mají pocit nedostatečné edukace a vzhledu policistů do adiktologické problematiky. Autorka výzkumu se proto domnívá, že by byla na místě jakási forma diskuze mezi adiktology, policisty a dalšími pracovníky orgánů činných v trestním řízení.

Několik participantů výzkumu narazilo na meze některých služeb poskytujících pomoc obětem, a to v tom smyslu, že dle nich neposkytují tuto pomoc uživatelům drog. Autorka práce vnímá tento limit jako dále znevýhodňující již značně znevýhodněné a stigmatizované uživatele drog. S odkazem k teoretické části, by se dle autorky dali viktimizovaní uživatelé drog definovat jako zvláště zranitelné oběti, a tak by šlo využít vzniklých práv vycházejících ze ZOTČ.

Z výpovědí respondentů byla znát jistá nejistota, pro kterou měla autorka pocit, že se mohou pracovníci v některých situacích tématům vyhýbat, a to i kvůli ochraně sebe samých. Autorka práce hodnotí tuto skutečnost jako značně limitující a problematickou a má dojem, že by pracovníci adiktologických služeb mohli potřebovat větší oporu v celé problematice, například formou kurzů či školení organizacemi, které se tématem zabývají. Dalšími důvody, proč by pracovníci těchto služeb mohli uvítat takto zaměřené kurzy, je skutečnost, že se adiktologická nízkoprahová zařízení dle výpovědí stávají častým prvním kontaktem s viktimizovaným uživatelem drog, a že sami pracovníci reflektovali některé nedostatky ve znalostech právního charakteru.

Vzhledem k tomu, že u nás téma viktimizace uživatelů drog nebylo doposud více zkoumáno, nebylo zřejmé, co bude stěžejním tématem, a na co je třeba zaměřit pozornost. Při dalším zkoumání by tedy bylo více než přínosné učinit analýzu potřeb.

Design výzkumu byl značně ovlivněn situací vzniklou vlivem pandemie COVID-19. Některá z témat by byla jistě přínosněji komentovaná přímo uživateli drog, avšak úvaha nad výzkumem začala z počátku této pandemie. Výzkum byl proto z bezpečnostních i organizačních důvodů pozmeněn. Pro další zkoumání by tak bylo jistě přínosné zmapovat téma z perspektivy samotných uživatelů drog.

Výběrový soubor byl značně omezen, a tak by bylo jistě na místě hlouběji zmapovat situaci dotazováním širšího souboru. Zajímavým zjištěním však bylo, že se velmi brzy v procesu sběru dat začaly výpovědi respondentů opakovat a zaznívala stejná témata.

Některé z limitů výzkumu pramenily z formulace otázek ve schématu ke strukturovanému rozhovoru, kterou autorka refletovala až při zpracovávání výsledků. Například na dotaz o

absolvování kurzů, které se zaměřují na vzdělávání o pomoci obětem trestných činů, řada respondentů nevedla kurz krizové intervence či motivačních rozhovorů. Autorka se však domnívá, že důvodem toho, proč participantů tyto kurzy nevedli, nemusí být skutečnost, že je neabsolvovali, ale to, že si je nespojili s problematikou. Na otázku, která mapovala spolupráci se službami, které se věnují obětem, několik respondentů nevedlo PP A.N.O., většina nevedla PMS a další zařízení. I zde se autorka domnívá, že toto nevedení nutně nemusí vypovídat o tom, že s nimi respondenti nespolečně pracují, ale že je spojitost s těmito či dalšími zařízeními nenapadla. Při dalším zkoumání by bylo vhodnější dát participantům na výběr z možných odpovědí. Rovněž u dotazu týkajícího se trauma uživatelů drog způsobeného vlivem viktimizace, došlo dle autorky v řadě rozhovorů k možnému nepochopení.

Během zpracování dat a interpretaci výsledků došlo k jejich reflexi a vlastní kritice autorky. Autorka taktéž uvážila svůj osobní vklad do výsledků i jejich výkladu. Teoretická část poskytla podstatnou oporu pro část výzkumnou. Teorie taktéž může posloužit pracovníkům adiktologických služeb pro snazší orientaci a pochopení tématu.

Seznam použitých zdrojů

- A.N.O – Asociace nestátních organizací. (n.d.). *Právní poradna*. Retrieved 28/6/2021 from: <http://www.asociace.org/pravni-poradna/>
- ACORUS. (n.d.). *O nás/Poslání*. Retrieved 28/6/2021 from: <http://www.acorus.cz/cz/o-nas/poslani.html>
- Advokátní deník. (2021). *Senátoři schválili rozšíření okruhu zranitelných obětí*. Retrieved 4/5/2021 from: <https://advokatnidenik.cz/2021/03/18/senatori-schvalili-rozsireni-okruhu-zranitelnych-obeti/>
- Australian Bureau of Statistics. (2005). *Crime and Safety, Australia, Cat. No. 4509.0*. Canberra: Australian Bureau of Statistics.
- Bandura, A. (1977). Self-efficacy. *Psychological Review*, 84, 191-215.
- Bean, P. (2014). *Drugs and crime*. London: Routledge.
- Bennett, T., & Holloway, K. (2005). *Understanding Drugs, Alcohol and Crime*. McGraw-Hill/Open University Press.
- Bennett, T., & Holloway, K. (2007). *Drug-crime Connections*. UK: Cambridge University Press.
- Bílý kruh bezpečí. (2009). *Pomoc obětem*. Retrieved 30/6/2021 from: <https://www.bkb.cz/pomoc-obetem/#>
- Blatníková, Š., Faridová, F., & Zeman, P. (2014). *Násilná sexuální kriminalita—Téma pro experty i veřejnost*. Institut pro kriminologii a sociální prevenci.
- Collins, J. (1982). *Drinking and Crime: Perspectives on the Relationship between Alcohol Consumption and Criminal Behavior*. Guilford Press.
- Čírtková, L. (2004). *Forenzní psychologie*. Vydavatelství a nakladatelství Aleš Čeněk.
- Čírtková, L. (2014). *Viktimologie pro forenzní praxi*. Praha: Portál.
- Čírtková, L., & Vitoušová, P. (2007). *Pomoc obětem (a svědkům) trestných činů: Příručka pro pomáhající profese*. Grada.
- Člověk v tísni Česká republika (n.d.). *POMOC OBĚTEM TRESTNÝCH ČINŮ*. Retrieved 3/7/2021 from: <https://www.clovekvtisni.cz/co-delame/socialni-prace-v-cr/pomoc-obetem-trestnych-cinu>
- Danková, K., & Pelc, V. (2014). *Právní pomoc obětem trestných činů*. Praha: CSSP Praha.
- Dignan, J. (2005). *Understanding Victims and Restorative Justice*. London: Open University Press.

- European Monitoring Centre for Drugs and Drug Addiction. (2007). *Drogy a trestná činnost – složitý vztah. Úkol drogy*. 16. Retrieved 14/3/2021 from: <http://www.emcdda.europa.eu/html.cfm/index36331EN.html>
- Fagan J. (1993). Interactions among drugs, alcohol, and violence. *Health Affairs*, 12 (4), 65–79.
- Farrell, G., & Pease, K. (1993). *Once bitten, twice bitten: Repeat victimisation and its implications for crime prevention*. Police Research Group.
- Faupel C. (1991). *Shooting Dope: Career Patterns of Hard-Core Heroin Users*, Gainesville: University of Florida Press.
- Felson, R., B. (1992). “Kick’em when they’re down’’: Explanations of the relationship between stress and interpersonal aggression and violence. *Sociological Quarterly*, 33, 1-16.
- Garside, R. (2006). Criminality and social justice: Challenging the assumptions. In Shimshon, B. (Ed.), *Social justice: Criminal justice*, 40–8. London: Smith Institute.
- Gillernová, I., Boukalová, H., & kolektiv. (2006). *Vybrané kapitoly z kriminalistické psychologie*. Karolinum.
- Goldstein, P., J. (1985). The drugs/violence nexus: A tripartite conceptual framework. *Journal of Drug Issues*, 14, 493-506.
- Glaser, B., G., & Strauss, A., L. (1967). *The Discovery of grounded theory*. New York: Aldine.
- Goode, E. (1997). *Between Politics and Reason*. New York: St Martin’s Press.
- Gřivna, T., Scheinost, M., & Zoubková, I. (2014). *Kriminologie*. Wolters Kluwer.
- Gřivna, T., Šámal, P., Válková, H., & kolektiv. (2020). *Oběti trestných činů. Komentář*. C.H.Beck.
- Hammersley, R. (2008). *Drugs and crime: Theories and Practices*. Polity Press.
- Hendl, J. (2016). *KVALITATIVNÍ VÝZKUM: Základní teorie, metody a aplikace*. Portál.
- Holomek, J. (2013). *Viktimológia*. Plzeň: Vydavatelství a nakladatelství Aleš Čeněk.
- Christie, N. (1986). The ideal victim. In Fattah, E., A. (Ed.), *From crime policy to victim policy: Reorienting the justice system*. Basingstoke: Macmillan.
- IN IUSTITIA. (n.d.). *POSLÁNÍ A STANOVY In IUSTITIA*. Retrieved 28/6/2021 from <https://in-ius.cz/poslani-a-stanovy/>
- Jako doma. (n.d.). *O nás*. Retrieved 28/6/2021 from: <http://jakodoma.org/o-nas/>
- Justice.cz. (n.d.) *Registr poskytovatelů pomoci obětem trestných činů*. Retrieved 11/7/2021 from: <https://justice.cz/web/msp/rozvoj-sluzeb-pro-obeti-trestne-cinnosti?clanek=registr-poskytovatelu-pomoci-obetem-trestnych-cinu>

- Koo, D., Chitwood, D., & Sánchez, J. (2008). Violent victimization and routine activities/lifestyle of active drug users. *Journal of Drug Issues*, 38, 1105–1138.
- Kučerová, J., Kovář, P., & Adamus, T. (2009). Vliv některých drog a běžných léků na sexuální chování a jednání. *Prakt Gyn*; 17(1), 74-78.
- Lagerbäck, B. (1995). *Oběti zločinu a jejich reakce*. Praha: BKB.
- Lloyd, C. (2013). The stigmatization of problem drug users: A narrative literature review. *Drugs: education, prevention and policy*, 20 (2), 85–95.
<https://doi.org/10.3109/09687637.2012.743506>
- Meier, R., F., & Miethe, T., D. (1993). Understanding Theories of Criminal Victimization. *Crime and Justice*, 17, 459–499. <https://doi.org/10.1086/449218>
- Miller, W., R., & Seligman, M., E. (1975). Depression and learned helplessness in man. *Journal of Abnormal Psychology*, 84(3), 228-238. <https://doi.org/10.1037/h0076720>
- Miovský, M. (2006). *Kvalitativní přístup a metody v psychologickém výzkumu*. Praha: Grada.
- Mišovič, J. (2019). *Kvalitativní výzkum se zaměřením na polostrukturovaný rozhovor*. Praha: SOCIOLOGICKÉ NAKLADATELSTVÍ (SLON).
- Mravčík, V., Chomynová, P., Grohmannová, K., Janíková, B., Černíková, T., Rous, Z., Cibulka, J., Fidesová, H., & Vopravil, J. (2020). *Výroční zpráva o stavu ve věcech drog v České republice v roce 2019*. Praha: Úřad vlády České republiky.
- Musil, J., Konrád, Z., & Suchánek, J. (2004). *Kriminalistika*. C.H.Beck.
- Neale, J., Bloor, M., & Weir, C. (2005). Problem drug users and assault. *International Journal of Drug Policy*, 16, 393–402.
- Novotný, O., Zapletal, J., & kolektiv. (2008). *Kriminologie*. ASPI.
- Nunes, L., M., & Sani, A., I. (2013). Victimization of the drug addict. *Journal of Modern Education Review*, 3 (9), 677-684.
- Pacáková, B. (2020). *Pomoc obětem trestných činů* [Diplomová práce, Karlova Univerzita]. Retrieved 3/5/2021 from:
<https://dspace.cuni.cz/bitstream/handle/20.500.11956/123009/150049502.pdf?sequence=1&isAllowed=y>
- Peele, S. (1985). *The Meaning of Addiction: A Compulsive Experience and Its Interpretation*. Lexington: Lexington Books.
- Policie ČR. (n.d.). *Oznámení trestného činu*. Retrieved 3/4/2021 from:
<https://www.policie.cz/clanek/oznameni-trestneho-cinu.aspx?q=Y2hudW09Mw%3D%3D>
- Probační a mediační služba. (n.d.). *Pro oběti*. Retrieved 28/6/2021 from:
<https://www.pmscr.cz/pro-obeti/>

proFem - centrum pro oběti domácího a sexuálního násilí. (n.d.). *Kdo jsme*.

<https://www.profem.cz/cs/o-nas/kdo-jsme>

Registr poskytovatelů pomoci obětem trestných činů. (n.d.) Retrieved 23/4/2021 from:

<https://otc.justice.cz/verejne/seznam.jsf>

ROSA - centrum pro ženy. (n.d.). *Naše poslání*. [https://www.rosacentrum.cz/nase-](https://www.rosacentrum.cz/nase-poslani/)

[poslani/](https://www.rosacentrum.cz/nase-poslani/)

Roubalová, M., Holas, J., Kostelníková, Z., & Pešková, M. (2019). *Oběti kriminality - Poznatky z viktimizační studie*. Praha: Institut pro kriminologii a sociální prevenci.

Seddon, T. (2006). Drugs, crime and social exclusion: Social context and social theory in British drugs-crime research. *British Journal of Criminology*, 46, 680–703.

Seear, K., & Fraser, S. (2014). The addict as victim: Producing the 'problem' of addiction in Australian victims of crime compensation laws. *International Journal of Drug Policy*, 25 (5), 826-835. <http://dx.doi.org/10.1016/j.drugpo.2014.02.016>

Schafe, S. (1968). *The victim and his criminal: A study in functional responsibility*. New York: Random House.

Staňková, L., Ščerba, F., & Vichlenda, M. (2014). *Násilná kriminalita*. Praha: Leges.

Stevens, A., Berto, D., Frick, U., Kersch, V., McSweeney, T., Schaaf, S., Tartari, M., Turnbull, P., Trinkl, B., Uchtenhagen, A., Waidner, G., & Werdenish, W. (2007). The victimization of dependent drug users: Findings from a European study, UK. *European Journal of Criminology*, 4 (4), 385–408. DOI: 10.1177/1477370807080719

Strauss, A., L., & Corbin, J. (1999). *Základy kvalitativního výzkumu. Postupy a techniky, metody, zákotvené teorie*. Boskovice: Albert.

Theall, K., P., Sterk, C., E., & Elifson, K., W. (2004). New Victimization among African American Female Drug Users Who Participated in an HIV Risk-Reduction Intervention. *The Journal of Sex Research*, 41 (4), 400-407.

Valešová, K. (2020). *Kriminalistické učení o oběti trestného činu (kriminalistická viktimologie)* [Diplomová práce, UNIVERZITA KARLOVA]. Retrieved 12/2/2021 from: <https://dspace.cuni.cz/bitstream/handle/20.500.11956/122341/120365560.pdf?sequence=1&isAllowed=y>

Válková, H., Kuchta, J., & kolektiv (2012). *Základy kriminologie a trestní politiky*. Praha: C.H.Beck.

Van Dijk, J., & Steinmetz, C. (1983) Victimization surveys: Beyond measuring the volume of crime. *Victimology: An International Journal* 37, 90–102.

Velikovská, M. (2016). *Psychologie obětí trestných činů*. Praha: Grada.

White, H. R. (1990). The drug-use–delinquency connection in adolescence. In Weisheit, R. (Ed.), *Drugs, Crime, and Criminal Justice*. Anderson Pub Co.

Zábranský, T., Mravčík, V., Gajdošíková, H., & Miovský, M. (2001). *Projekt analýzy dopadů novelizace drogové legislativy v ČR (Souhrnná závěrečná zpráva)*. Praha: ResAd.

Zhang, L., Welte, J. W., & Wieczorek, W. F. (2001). Deviant lifestyles and crime victimization. *Journal of Criminal Justice*, 29(2), 133–143. [https://doi.org/10.1016/S0047-2352\(00\)00089-1](https://doi.org/10.1016/S0047-2352(00)00089-1)

Seznam použitých právních předpisů

Zákon č. 45/2013 Sb., o obětech trestných činů a o změně některých zákonů (zákon o obětech trestných činů), ve znění pozdějších předpisů

<https://www.zakonyprolidi.cz/cs/2013-45>

Zákon č. 56/2017 Sb., kterým se mění zákon č. 45/2013 Sb., o obětech trestných činů a o změně některých zákonů (zákon o obětech trestných činů), ve znění zákona č. 77/2015 Sb., a další související zákony <https://www.zakonyprolidi.cz/cs/2017-56>

Zákon č. 77/2015 Sb., kterým se mění zákon č. 104/2013 Sb., o mezinárodní justiční spolupráci ve věcech trestních, a další související zákony

<https://www.zakonyprolidi.cz/cs/2015-77>

Zákon č. 209/1997 Sb., o poskytnutí peněžité pomoci obětem trestné činnosti a o změně některých zákonů <https://www.zakonyprolidi.cz/cs/1997-209>

Zákon č. 257/2000 Sb., o Probační a mediační službě a o změně zákona č. 2/1969 Sb., o zřízení ministerstev a jiných ústředních orgánů státní správy České republiky, ve znění pozdějších předpisů, zákona č. 65/1965 Sb., zákoník práce, ve znění pozdějších předpisů, a zákona č. 359/1999 Sb., o sociálně-právní ochraně dětí

<https://www.zakonyprolidi.cz/cs/2000-257>

Seznam tabulek a obrázků

Tabulka č. 1 - Oběti kriminality: viktimizační studie - podíl viktimizovaných respondentů vybranými delikty

Tabulka č. 2 - Rozdíly mezi obětí a poškozeným

Tabulka č. 3 – Výběrový soubor

Tabulka č. 4 - Spolupráce se službami poskytujícími pomoc obětem trestných činů

Tabulka č. 5 - Účast na kurzu/školení zaměřeného na vzdělávání v práci a pomoci obětem trestných činů

Obrázek č. 1 - Viktimizace (závislých) uživatelů drog

Ostatní zdroje

Konzultace s Mgr. Hanou Fidesovou, Ph.D.

Přílohy

Příloha č. 1 – Informace pro účastníka výzkumu

KÓD:

INFORMACE PRO ÚČASTNÍKA VÝZKUMU V RÁMCI DIPLOMOVÉ PRÁCE:

PROBLEMATIKA VIKTIMIZACE UŽIVATELŮ DROG Z PERSPEKTIVY PRACOVNÍKŮ ADIKTOLOGICKÝCH
NÍZKOPRAHOVÝCH SLUŽEB NA ÚZEMÍ HL. MĚSTA PRAHY

Řešitel: Bc. Tereza Metlická

Vedoucí: Mgr. Hana Fidesová, Ph.D.

Vážená paní, vážený pane, byl/a jste vyzván/a k účasti ve výzkumu k diplomové práci Problematika viktimizace uživatelů drog z perspektivy pracovníků adiktologických nízkoprahových služeb na území Hl. města Prahy. Přečtěte si prosím následující informace, které Vás seznámí s cíli výzkumu a Vaším případným zapojením ve výzkumu.

Co je cílem a očekávaným přínosem výzkumu?

Záměrem práce je zmapovat situaci týkající se viktimizace uživatelů drog skrze rozhovory s pracovníky adiktologických nízkoprahových služeb na území Hlavního města Prahy. Cílem je získat obecnější poznatky o uživatelích návykových látek v roli obětí trestných činů a rovněž přinést informace o způsobu a procesu práce s těmito uživateli. Podstatným záměrem je zjistit, jak se dotazovaní pracovníci v tomto tématu orientují, a jak v praxi práce stouto problematikou vypadá. Dalším dílčím cílem je přinést informace o povaze trestných činů, které jsou na uživatelích páčány. Poté chce práce poskytnout informace o spolupráci s dalšími službami či organizacemi, které se tímto tématem zabývají. Záměrem je zároveň poskytnout informace o problematice neoznamování trestných činů této populace, a nakonec i na možné meze a komplikace práce s uživateli drog v roli obětí trestných činů.

Jaký je průběh výzkumu?

Do každého ze zařízení byl nejprve zaslán e-mail s prosbou o spolupráci na polostrukturovaném rozhovoru. V tomto e-mailu byly přiloženy informace o průběhu rozhovoru, náplni a cíli výzkumu, informace o nahrávání rozhovoru a v neposlední řadě i prosba o návrh termínu uskutečnění tohoto rozhovoru. Následně byl s každým respondentem domluven termín uskutečnění.

Po e-mailem předem domluveném termínu se strukturovaný rozhovor uskuteční buď v zařízení dotyčného pracovníka či telefonicky. Před každým interview řešitel nejprve zajistí dokumenty s unikátním identifikačním kódem a podpisem autorky. Těmito dokumenty jsou: Informovaný souhlas s účastí ve výzkumu i Informace pro účastníka výzkumu. Plná anonymita respondentů i zařízení bude zajištěna, a to přiřazením kódu autorkou před počátkem nahrávání, neuveřejňováním jmen ani jiných indicií, které by mohli později vést k identifikaci respondenta či zařízení, ze kterého pochází.

Vaše zapojení do projektu:

Délka rozhovoru by měla být 15-30 minut. Výsledky výzkumu Vám po zpracování budou moci být k dispozici.

Účast ve výzkumu je dobrovolná a máte právo od něj kdykoliv odstoupit.

Další informace o studii můžete získat od Bc. Terezy Metlické e-mailem teri.metlicka@gmail.com nebo telefonicky 724 316 301.

V _____ dne _____

Podpis řešitele:

Příloha č. 2 – Informovaný souhlas s účastí ve výzkumu

KÓD:

**INFORMOVANÝ SOUHLAS S ÚČASTÍ VE VÝZKUMU K DIPLOMOVÉ PRÁCI:
PROBLEMATIKA VIKTIMITIZACE UŽIVATELŮ DROG Z PERSPEKTIVY PRACOVNÍKŮ ADIKTOLOGICKÝCH
NÍZKOPRAHOVÝCH SLUŽEB NA ÚZEMÍ HL. MĚSTA PRAHY**

Řešitel: Bc. Tereza Metlická

Vedoucí: Mgr. Hana Fidesová, Ph.D.

Souhlasím s nahrávkou rozhovoru k výzkumu k diplomové práci Problematika viktimitizace uživatelů drog z perspektivy pracovníků adiktologických nízkoprahových služeb na území HL. města Prahy, který realizuje shora uvedený řešitel.

Byl/a jsem informován/a o studii, dobře jí rozumím a souhlasím s účastí ve výzkumu a nahrávkou rozhovoru.

Obdržel/a jsem písemnou informaci pro účastníka výzkumu.

Tazatel mi dále mi odpověděl na všechny moje otázky ohledně realizace výzkumu a zapojení mé osoby srozumitelně a dostatečně podrobně.

Svůj souhlas s účastí ve studii dávám dobrovolně.

Vím, že svůj souhlas mohu kdykoli zrušit bez udání důvodů a, že mi z toho nevznikne žádná újma.

Beru na vědomí, že informace, které sdělím tazateli budoucně uchovány, zpracovány a publikovány anonymně tak, aby nebyla možná identifikace mé osoby.

Byl/a jsem informován/a, že se žádostí o získání dalších podrobností o studii se mohou obrátit na řešitele diplomové práce Bc. Terezu Metlickou e-mailem teri.metlicka@gmail.com nebo telefonicky 724 316 301.

Veškeré stížnosti mohu směřovat na vedoucí diplomové práce Mgr. Hanu Fidesovou, Ph.D., a to e-mailem hana.fidesovaf1.cuni.cz.

V _____ dne _____

Podpis řešitele:

Souhlas udělen ústně před rozhovorem bez nahrávky.

Příloha č. 3 – Schéma ke strukturovanému interview

SCHÉMA KE STRUKTRUOVANÉMU INTERVIEW PRO VÝZKUM DIPLOMOVÉ PRÁCE: Problematika viktimizace uživatelů drog z perspektivy pracovníků adiktologických názkoprahových služeb na území hl. města Prahy

1. ČÁST

1. Pohlaví
2. Věk
3. Typ zařízení
4. Jak dlouho pracujete v adiktologických službách?
5. Máte adiktologické vzdělání? (míněno studium Adiktologie)

2. ČÁST

1. Zaznamenal jste někdy, že by na některém z Vašich klientů byla páchána trestná činnost?
2. Jak jste se o této problematice dozvěděl? (Při jaké příležitosti? Jakou formou?)
3. S jakými trestnými činy jste se setkal/a v souvislosti s diskutovanou problematikou?
 - a) krádež (příp. čeho?)
 - b) loupež
 - c) fyzické napadení
 - d) sexuální napadení
 - e) domácí násilí
 - f) stalking
 - g) jiné
4. Jak postupujete, když se dozvíte o trestném činu, jež byl spáchán na Vašem klientovi? (Co se děje dál? Jaké volíte metody? Mění se v závislosti na tom např. zvolené terapeutické metody?)
5. Jaký je postoj viktimizovaných klientů k této problematice? (Chtějí situaci řešit? Jak se k řešení staví? Jak se chovají? Chtějí ohlašovat na policii?)

3. ČÁST

1. Zajímáte se (aktivně) o to, zdali se Váš klient stal obětí trestného činu? (Doptáváte se, když máte podezření?)
2. Co považujete za důležité při práci s klientem, který se stal obětí trestného činu? (Na co nezapomenout v komunikaci s viktimizovaným klientem? Na co si dát pozor?)
3. Spolupracujete s nějakými zařízeními/organizacemi, které se touto problematikou zabývají? S jakými?
4. Odkazujete klienty do těchto služeb nebo raději s tímto tématem pracujete sami?
5. Máte nějaké zkušenosti s tím, že by klient na viktimizaci reagoval traumatem? Jak se to u něj projevovalo?
6. Vnímáte nějaké komplikace či problémy, které se v souvislosti s touto problematikou u vašich klientů vyskytují?
7. Účastnil/a jste se nějakého školení, kurzu či přednášky, které byly zaměřené na vzdělávání v práci a pomoci obětem trestných činů? (v zaměstnání/jinde)
8. Je něco, co byste nám chtěl/a sdělit k diskutované problematice?

**Univerzita Karlova v Praze,
1. lékařská fakulta Kateřinská 32, Praha 2**

Prohlášení zájemce o nahlédnutí
do závěrečné práce absolventa studijního programu
uskutečňovaného na 1. lékařské fakultě Univerzity Karlovy v Praze

Jsem si vědom/a, že závěrečná práce je autorským dílem a že informace získané nahlédnutím do zpřístupněné závěrečné práce nemohou být použity k výdělečným účelům, ani nemohou být vydávány za studijní, vědeckou nebo jinou tvůrčí činnost jiné osoby než autora.

Byl/a jsem seznámen/a se skutečností, že si mohu pořizovat výpisy, opisy nebo kopie závěrečné práce, jsem však povinen/a s nimi nakládat jako s autorským dílem a zachovávat pravidla uvedená v předchozím odstavci.

Příjmení, jméno (hůlkovým písmem)	Číslo dokladu totožnosti vypůjčitele (např. OP, cestovní pas)	Signatura závěrečné práce	Datum	Podpis