

Univerzita Karlova

Filozofická Fakulta

Ústav jazyků a komunikace neslyšících

Čeština v komunikaci neslyšících

Bakalářská práce

Anna Polenská

Jednoruční a dvouruční varianty znaků českého znakového jazyka

One-handed and two-handed variants of signs in Czech sign language

Praha 2023

Vedoucí práce: PhDr. Klára Richterová

Poděkování

Na tomto místě bych chtěla poděkovat v první řadě vedoucí práce dr. Richterové za konstruktivní rady a velkou trpělivost. Dále bych chtěla poděkovat konzultantce práce Mgr. Novákové za ochotu a trpělivost. Studentům semináře *Fonetiky a fonologie českého znakového jazyka* v letech 2016-2020 vedeného dr. Richterovou patří velký dík za to, že mi poskytli části jazykového materiálu a možnost navázat na jejich práci. Neslyšícím participantům elicitací části výzkumu děkuji za jejich čas a ochotu. Haně Stejskalové děkuji za textovou korekturu. V neposlední řadě děkuji své rodině za podporu.

Prohlášení

Prohlašuji, že jsem bakalářskou práci vypracovala samostatně, že jsem řádně citovala všechny použité prameny a literaturu a že práce nebyla využita v rámci jiného vysokoškolského studia či k získání jiného nebo stejného titulu.

V Praze 30.12. 2022

Anna Polenská

Abstrakt

Cílem této bakalářská práce je popsat jednoruční varianty dvouručních znaků, tzv. fenomén weak drop, v současném českém znakovém jazyce. Na základě zahraniční odborné literatury práce shrnuje dosavadní poznatky o tomto jevu v cizích znakových jazycích (zejména americkém, nizozemském a německém) a podává přehled faktorů, které mají vliv na pravděpodobnost jeho výskytu. Vliv strukturních faktorů v ČZJ je zkoumán metodou excerptce z přirozených projevů v českém znakovém jazyce, které pocházejí převážně z facebookové skupiny *Zábava pro neslyšící v ČR*. Z analýzy získaných dat vyplývá, že u znaků s vyšší mírou symetrie dochází k weak drop v ČZJ častěji než u znaků s nižší mírou symetrie, což je ve shodě s většinou dosud zkoumaných znakový jazyků. Alternativní pohyb a kontralaterální místo artikulace výrazně snižují pravděpodobnost výskytu WD, obdobně je tomu v americkém znakovém jazyce. Kontakt rukou s tělem je pro realizaci WD příznivý, opačně působí kontakt ruky s rukou, což je srovnatelné s nizozemským ZJ. Znaky s pasivní rukou ve tvaru B se ve weak drop variantě v ČZJ objevují oproti tendencím v cizích znakových jazycích méně.

Klíčová slova: dvouruční znaky, jednoruční znaky, weak drop, český znakový jazyk, typy znaků

Abstract

This bachelor thesis aims to cover the topic of one-handed variants of two-handed signs, the weak drop phenomenon in contemporary Czech Sign Language. Overview of the topic in academic literature on other sign languages (primarily on American Sign Language, Sign Language of the Netherlands, German Sign Language) is presented, including various factors that affect probability of weak drop realisation. Structural factors and their influence are studied with the use of excerption method from natural utterance in a Facebook group *Zábava pro neslyšící v ČR*. Analysis of this data shows that in Czech Sign Language signs with higher degree of symmetry undergo weak drop more often than signs with lower degree of symmetry, as is the case in most sign languages studied thus far. Alternate movement and contralateral place of articulation both significantly decrease probability of weak drop occurrence (similarly to American Sign Language). Hands contacting the body is favourable to weak drop, hands contacting each other have the opposite effect (as in Sign Language of the Netherlands). Weak Drop variants of signs with the passive hand in handshape B occur in fewer cases than anticipated.

Key words: two-handed signs, one-handed signs, Weak Drop, Czech Sign Language, types of signs

Obsah

1. Úvod	9
2. Základní terminologie	10
3. Weak drop	13
3.1 Vymezení: Co je weak drop.....	13
3.2 Negativní vymezení – co weak drop není.....	14
3.2.1 Nejazyková aktivita.....	15
3.2.2 Jazyková aktivita.....	16
3.3 Základní podoba znaku a kontinuum forem.....	16
3.3.1 Nedominantní ruka a fonologická redukce vs. elize.....	17
3.3.2 Weak drop vs. weak prop.....	19
3.3.3 Synchronní variantnost a diachronní změny.....	21
4. Faktory ovlivňující pravděpodobnost výskytu WD	23
4.1 Charakteristiky projevu.....	23
4.2 Charakteristiky znakováního.....	23
4.3 Struktura dvouručního znaku.....	24
4.3.1 Symetrie.....	25
4.3.2 Alternativní pohyb rukou.....	27
4.3.3 Místo artikulace na kontralaterální straně těla.....	27
4.3.4 Nedominantní ruka místem artikulace.....	29
4.3.5 Kontakt.....	30
4.4 Ikonicita.....	31
4.5 Okolí znaku.....	32
5. WD v cizích znakových jazycích	33
5.1 WD v americkém znakovém jazyce.....	33
5.2 WD v nizozemském znakovém jazyce.....	34
5.3 WD v německém znakovém jazyce.....	34

5.4	WD ve francouzsko-belgickém znakovém jazyce	34
6.	Weak drop v českém znakovém jazyce: metodologie výzkumu.....	36
6.1	Výzkum WD v ČZJ.....	36
6.2	Sledované charakteristiky	36
6.3	Výzkum WD v přirozených projevech	37
6.3.1	Materiál.....	37
6.3.2	Vymezení WD v proudu znakování	37
6.3.3	Určování citátové podoby znaku	42
6.3.4	Postup	43
6.4	Doplňující výzkum: přímá elicitace	44
7.	Weak drop v ČZJ: analýza	47
7.1	Hlavní výzkum	47
7.2	Doplňující výzkum.....	52
7.3	Porovnání výsledků obou výzkumů	54
7.4	Porovnání WD v ČZJ WD a v cizích znakových jazycích	55
8.	Závěr.....	57
	Seznam použité literatury	58
	Seznam pramenů.....	61
	Seznam příloh.....	62

Použité zkratky

ČZJ český znakový jazyk

WD weak drop

WP weak prop

WF weak freeze

WHL weak hand lowering

1. Úvod

Tato bakalářská práce se zabývá jednoručními variantami dvouručních znaků neboli jevem v zahraniční literatuře známým jako weak drop (dále jen WD). Cílem práce je popsat tento jev v současném českém znakovém jazyce (ČZJ). WD byl již studován v americkém znakovém jazyce (Battison 1974) a následně v dalších znakových jazycích, hlavně nizozemském (Kooij 2001) a německém (Nishio 2009). V českém znakovém jazyce je toto téma systematicky zpracováno poprvé. Na základě zahraniční odborné literatury o zmíněných cizích znakových jazycích práce shrnuje dosavadní poznatky o WD a představuje faktory, které mají vliv na jeho uskutečnění nebo neuskutečnění. Faktory vycházející ze struktury dvouručního znaku (např. symetrie, alternativní pohyb, kontakt, tvar nedominantní ruky a další) jsou popsány detailněji a ostatní faktory (např. druh projevu, ikonicitu znaku) stručněji, neboť výzkum WD v ČZJ, který je součástí této práce, se soustřeďuje na faktory strukturní. Vliv daných strukturních faktorů byl do různé míry prokázán v několika cizích znakových jazycích, proto je obdobný vliv zkoumán také v ČZJ. K tomu jsou užity dvě výzkumné metody, hlavní část výzkumu byla provedena metodou excerpcí z přirozených a polořízených projevů, přičemž většina jazykového materiálu pochází z přirozených výpovědí získaných z facebookové skupiny *Zábava pro neslyšící v České republice*. Druhá metoda, přímá elicitace, sloužila jako doplňující. Takto získaná data jsou analyzována a interpretována v kontextu výsledků studií WD v cizích znakových jazycích.

Tato práce sestává ze osmi kapitol. Po nezbytném uvedení do tématu v první kapitole a vymezení základních termínů užívaných v práci v druhé kapitole se třetí kapitola zabývá vymezením WD a čtvrtá kapitola představuje přehled faktorů relevantních pro realizaci WD. Z ní vychází další kapitoly, pátá kapitola srovnává vliv stanovených strukturních faktorů v různých znakových jazycích. Šestá kapitola popisuje metodologii výzkumu WD v ČZJ a sedmá kapitola prezentuje analýzu a interpretaci dat včetně usouvztažení výsledků s poznatky z výše uvedených světových znakových jazyků a je následována závěrem.

2. Základní terminologie

Před začátkem rozboru vlastního tématu budou vymezeny vybrané termíny k tomu potřebné. Jelikož se tato práce zabývá jednoručními a dvouručními variantami znaků, tedy variantami, které se vzájemně liší v počtu manuálních artikulátorů, bude zkoumána pouze manuální složka znaku. Nemanuální složkou znaku, tedy výrazem obličejem, pohledem, pozicí a pohyby hlavy a trupu, příp. pohyby úst (Macurová 1996), se práce nezabývá.

Znaky artikulované jednou rukou pojmenoval Stokoe (1960, s. 54) jako *one-handed* (**jednoruční**) a znaky artikulované dvěma rukama jako *two-handed* (**dvouruční**). V užití těchto termínů na Stokoeho navazuje většina autorů¹. Pro počet rukou, kterými je znak artikulován, se v anglicky psané literatuře používá také termín *handedness*.

Pro označení manuálních artikulátorů je v literatuře užíváno několik termínů, nejdříve budou popsány ty obecnější. **Dominantní² ruka** je podle Battisona (1978, s. 27) „preferovaná³ při většině motorické aktivity“. Jinými slovy vykonává celkově více pohybu než druhá ruka, například artikuluje jednoruční znaky⁴. Tuto ruku nazývají Paddenová a Perlmutter (1987, s. 338) *strong* (silná) a Sandlerová (1993, s. 338) *hand 1* (ruka 1). Druhá ruka je analogicky nazývána **nedominantní**, *weak* (slabá) a *hand 2*. U Johnstona a Schembriho (1999, s. 167) je protějškem dominantní ruky ruka *subordinated* (podřízená).

Ve dvouručních znacích mohou mít ruce odlišné role a podle nich také specifické označení. Ruka nebo ruce, které se ve dvouručním znaku pohybují, se nazývají **aktivní** (Battison 1978, s. 27); ruka, která se nepohybuje⁵ a slouží jako místo artikulace, je označovaná jako **pasivní** u Battisona, nebo *base hand* (základna, základnová ruka) u Frishbergové (1975, s. 699). Sandlerová (1993, s. 341 n.) používá termíny *echo articulator* (ozvěna, ozvěnový artikulátor), pokud nedominantní ruka ve dvouručním znaku kopíruje parametry dominantní ruky, a h2-

¹ Johnston a Schembri (1999, s. 143) používají termín *two-handed* v trochu jiném významu. Sice také pro znaky artikulované dvěma rukama, ale pouze pro znaky, které mají každou ruku v jiném tvaru a využívají tedy dva tvary rukou. Naproti tomu termín *double-handed* používají pro dvouruční znaky, které mají obě ruce ve stejném tvaru (dalo by se říci, že jde o jeden tvar ruky „zdvojený“).

² Někteří autoři, například Crasborn (2001, s. 227) nebo Paligot (2018, s. 32), rozlišují mezi pojmy preference a dominance. Podle Crasborna (2001, s. 227) „[p]reference je vlastnost znakujícího, dominance je vlastnost znakování“. Preferovaná ruka, tedy u praváků pravá a u leváků levá, bývá obvykle preferovanou i při produkci znakového jazyka. Nemusí tomu tak být vždy, uživatel může preferovat jednu ruku při jazykové aktivitě a druhou při jiných činnostech, například psaní nebo může mít preference nevyhraněné.

³ Laterální preference, tedy to, jestli má někdo dominantní pravou nebo levou ruku, nepředstavuje z jazykového hlediska rozdíl (Battison 1974, s. 8).

⁴ Může dojít i k výměně rolí rukou, kdy nedominantní (nepreferovaná) ruka vykonává roli dominantní ruky (Stokoe 1960, s. 63).

⁵ Pasivní ruka se ve dvouručním znaku obvykle nepohybuje. Pouze v případě, pokud je v kontaktu s dominantní rukou, která se pohybuje, se i nedominantní ruka musí pohybovat (Hulst 1996, s. 126).

place (místo), pokud je nedominantní ruka místem artikulace. V této práci bude užívána dvojice termínů **dominantní/nedominantní ruka** a dvojice termínů **aktivní/pasivní ruka** podle Battisona.

Právě na základě rozdílných rolí rukou ve dvouručních znacích vymezil Battison (1978, s. 28 n.) v rámci své typologie znaků tři typy dvouručních znaků. Zde je uvedena pro potřeby práce zjednodušená verze:

Typ 1 Dvě ruce aktivní, ruce mají stejný tvar

Typ 2 Jedna ruka aktivní, jedna pasivní, ruce mají stejný tvar

Typ 3 Jedna ruka aktivní, jedna pasivní, ruce mají odlišné tvary

Pro téma této práce je zásadní rozlišit znaky, ve kterých se pohybují obě ruce, a znaky, ve kterých se pohybuje jedna ruka a druhá je místem artikulace. Existující terminologie je ale pro tyto účely buď mnohoznačná, nebo není v česky psané odborné literatuře běžně používána.

Znaky, kde se obě ruce pohybují, tedy Battisonův typ 1, nazývají někteří autoři – například Crasborn (2001, s. 228) nebo Tammingaová, Fisherová a Hochgesangová (2020, s. 125) – jako *symmetrical* (symetrické) a znaky, kde se pohybuje jen jedna ruka, tedy typ 2 a 3, *asymmetrical* (asymetrické). Pojem symetrie se ovšem může vztahovat na více parametrů znaku⁶ (Frishberg 1975, s. 700), nejen na pohyb, ale také na tvar ruky. Z tohoto pohledu jsou symetrické znaky ty se stejným tvarem ruky, tedy typy 1 a 2 podle Battisona, a asymetrický je typ 3, kde mají ruce odlišné tvary (Macurová 1996).

Další možné termíny na základě rozdělení dvouručních znaků do dvou kategorií najdeme u Hulsta (1996, s. 125), který zavedl termíny *balanced* (vyvážené) pro znaky, kde se obě ruce pohybují (Battisonův typ 1), a *unbalanced* (nevyvážené) pro znaky, ve kterých se pohybuje jedna ruka (u Battisona typ 2 a 3). Tomu odpovídá označení podle Stokoeho (1960, s. 52) *double dez signs* – znaky, které mají dvě artikulující ruce, a *tab/dez signs* – znaky, kde jedna ruka je místem artikulace a jedna artikuluje pohyb.

Vzhledem k rozrůzněnosti terminologie a ne zcela vyhraněné a ustálené klasifikaci jednotlivých typů znaků v dosavadní literatuře jsou v této práci používána opisná pojmenování: **znaky se dvěma aktivními rukama**, a **znaky s rukou aktivní a rukou pasivní**.

Pro jednoruční varianty dvouručních znaků je zaveden⁷ termín *weak drop* (Padden a Perlmutter 1987, s. 350), který byl přejat ve svém anglickém originále i do dalších jazyků,

⁶ Další možné pojetí symetrie podle Brentariové (1998, s. 266) překračuje hranice Battisonových typů a bude pro tuto chvíli ponecháno stranou.

⁷ Johnston a Schembri (1999, s. 157) používají vlastní termíny: *singling* u znaků se dvěma aktivními rukama a *subordinate deletion* u znaků s aktivní a pasivní rukou.

například nizozemštiny nebo němčiny, a bude tak užíván i v této práci. Odkazuje na výše popsanou „slabou“ ruku a její „vypadnutí“ tedy vypuštění. V následující kapitole bude tento jev blíže popsán.

3. Weak drop

Tato kapitola je zaměřena na samotný fenomén weak drop: jeho základní charakteristiky a vymezení oproti dalším jevům, které dávají vzniknout jednoručním variantám dvouručních znaků. Dále se zabývá problematikou hranice mezi redukcí a elizí ve vztahu k nedominantní ruce a problematikou určení základní varianty znaku. Jev weak drop je umožněn přítomností dvou manuálních artikulátorů ve znakových jazycích. Existence dvou anatomicky stejných nebo velmi podobných artikulátorů je specifická pro znakové jazyky⁸, a v mluvených jazycích obdobu nemá.

Všechny zatím zkoumané znakové jazyky mají jak jednoruční, tak dvouruční znaky. (Crasborn 2001, s. 225). Existují i takové minimální páry⁹, které se liší pouze počtem artikulátorů, tento typ minimálních párů však není ve znakových jazycích častý (Crasborn 2001, s. 228). V českém znakovém jazyce (ČZJ) je to například dvouruční znak ÚSPĚCH a jednoruční znak PLYN. WD varianty mohou vzniknout i v případě, že se výsledná jednoruční varianta formou shoduje s již existujícím jednoručním znakem (Battison 1974, s. 7) a teoreticky by mohlo dojít k jejich záměně. Možnost záměny znaku tedy nebrání vzniku WD variant (Battison 1974, s. 7).

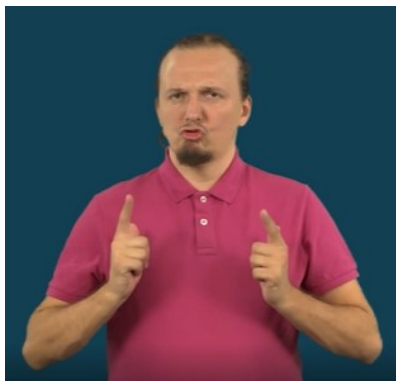
3.1 Vymezení: Co je weak drop

Weak drop je **jednoruční varianta dvouručního znaku**, jinými slovy dvouruční znak artikulovaný jednoručně. Jev poprvé popsal R. Battison v *Phonological deletion in American Sign Language* takto: „Znak, který se běžně používá jako dvouruční, může být za určitých podmínek realizován jednoručně“ (1974, s. 5). Battison jev označoval jako: deletion of one hand of a two-handed sign (jev vynechání jedné ruky ve dvouručním znaku). Termín weak drop

⁸ Ve znakových jazycích se tedy nabízí teoretická možnost dvou nezávislých výpovědí v jeden okamžik. To je sice do jisté míry možné a využitelné například v uměleckém projevu, ale není to běžnou součástí přirozeného projevu. Ve skutečnosti jedna z rukou ruka obvykle vykonává více motorické aktivity, má dominantní roli. Dvě simultánní výpovědi by byli velmi náročné na produkci, percepci a hlavně kognitivní zpracování. Jak mluvené jazyky produkované jedněmi ústy, tak i znakové jazyky produkované dvěma rukama jsou zpracovávány jedním lidským mozkem (Sandlerová, 1993, s. 337).

⁹ Hulst (1996, s. 121) zahrnuje také (near-)minimal pairs (téměř-minimální páry).

užili poprvé Paddenová a Perlmutter (1987, s. 349), a to v tomto významu „Některé dvouruční znaky mohou být provedeny pouze silnou¹⁰ rukou, za určitých podmínek.“.



Obrázek 1 ČEKAT citátová podoba



Obrázek 2 ČEKAT WD

Jak je vidět z obou citátů, jsou pro možnost uskutečnění WD důležité „určité podmínky“. Jedná se o podmínky spojené se **strukturou dvouručního znaku**, ke kterým se práce vrátí v následující kapitole. V této části budou uvedeny další důležité charakteristiky WD. Jedná se o fonologickou změnu v proudu řeči (Battison 1984, s. 4), konkrétně o **výpustku** neboli elizi. Elize je jev známý z fonetiky a fonologie mluvených jazyků¹¹, kde se ale jedná o sekvenční vypuštění hlásky. V případě WD se jedná o **simultánní** výpustku (Battison 1974, s. 8), kdy z citátově dvouručního znaku je vypuštěna nedominantní ruka, zatímco dominantní ruka artikuluje jednoruční variantu daného znaku. Nadále je pro WD charakteristické, že se jedná o **fakultativní** vynechání nedominantní ruky (Battison 1974, s. 7; Padden a Perlmutter 1987, s. 350). V případě, že je možné artikulovat WD variantu, je také možné artikulovat dvouruční variantu (Brentari 1998, s. 277). Existují ale také jednoruční varianty dvouručních znaků, které nejsou WD variantami, v následující části budou stručně představeny.

3.2 Negativní vymezení – co weak drop není

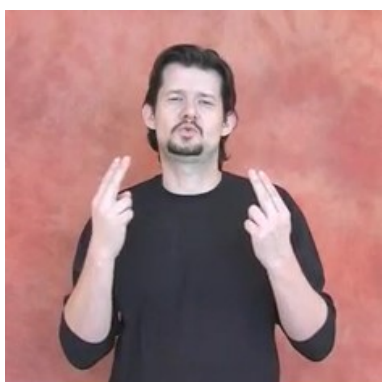
Jednoruční formy dvouručních znaků vznikají také v situacích, kdy je nedominantní ruka zaměstnána jinou motorickou aktivitou. Ta může být charakteru jazykového nebo nejazykového, oba tyto případy, po vzoru většiny odborné literatury, tato práce mezi WD nezahrnuje.

¹⁰ tj dominantní

¹¹ Elize v češtině se objevuje většinou jako nespisovný jev např. vynechání hlásky „t“ ve slově kostka [koska]. (Palková 1994, s. 146)

3.2.1 Nejazyková aktivita

Dvouruční znak může být realizován jednoručně, když je nedominantní ruka zaměstnána jinou motorickou aktivitou, například držení předmětu. Neslyšící běžně ke komunikaci používají jen jednu ruku, pokud je druhá ruka jinak zaměstnána (Battison 1974, s. 8). Například se může jednat o mobilní přístroj pomocí kterého projev natáčí, nebo jakýkoliv jiný objekt, případně činnost, které nedominantní ruku zaměstnávají. Při vypuštění nedominantní ruky může také docházet k modifikaci parametrů kontaktu a místa artikulace. Například kontakt dominantní a nedominantní ruky je nahrazen kontaktem dominantní ruky s předmětem nebo místo artikulace na pasivní ruce je nahrazeno jiným místem artikulace, například hrudí nebo ramenem nedominantní ruky.



Obrázek 4 DŮLEŽITÝ citátová podoba



Obrázek 3 DŮLEŽITÝ jednoruční varianta + nejazyková aktivita

Johnston a Schembri (1999, s. 167) uvádí, že tento typ¹² jednoručních variant vzniká i u dvouručních znaků které, zpravidla neumožňují vznik WD varianty. Příkladem je jednoruční forma dvouručního znaku s kontralaterálním místem artikulace.

¹² Johnston a Shembri se takto vyjadřují specificky ve vztahu k vzniku jednoručních variant dvouručních znaků, které jsou produkovány z důvodu nejazykového zaměstnání nedominantní ruky. Podle mého pozorování je možné toto vztáhnout i na případ zaměstnání jazykového, obr. 6.

3.2.2 Jazyková aktivita

Jednoruční varianty jsou produkovány také v případě, že je nedominantní ruka zaměstnána artikulací jiného znaku, než který artikuluje dominantní ruka. Battison (1974, s. 8) hovoří o co-artikulation (koartikulaci), tedy současné artikulaci dvou znaků. Popis možných aktivit nedominantní ruky mimo účasti na produkci dvouručních znaků přesahuje téma této práce, proto jen několik příkladů, které uvádí Nilssonová (2007, s. 8): držení tématu, deixe, výčty, upozornění na důležitou informaci (vztyčený ukazováček), převzetí role dominantní ruky, simultánní klasifikátorová konstrukce.



Obrázek 5 LITOMĚŘICE citátová podoba



Obrázek 6 LITOMĚŘICE+TO (koartikulace 2 znaků)

3.3 Základní podoba znaku a kontinuum forem

V návaznosti na základní vymezení WD, jak je popsáno výše, se budou následující tři podkapitoly věnovat dalším otázkám určení WD, které byly velmi důležité při excerpci WD variant pro účely výzkumu WD v ČZJ.

Otázka určení citátové podoby znaku je zásadní pro postulování WD varianty. Pokud jsou v úzu jak jednoruční, tak dvouruční varianty znaku, je nejprve nutné určit, která z nich je ta základní.

Znaky se v přirozeném projevu nevyskytují jen v typicky jednoruční nebo typicky dvouruční podobě, ale v celé škále forem, s různou mírou oslabení realizace jednotlivých parametrů nedominantní ruky. Pro vymezení WD je potřeba vymezit hranici mezi úplným vypuštěním nedominantní ruky jako celku a pouze (silně) redukovanou produkcí nedominantní ruky.

Poslední oddíl této kapitoly se na téma citátové podoby jednoručních a dvouručních znaků zaměří z diachronní perspektivy.

3.3.1 Nedominantní ruka a fonologická redukce vs. elize

V proudu řeči dochází k dalším změnám¹³ oproti citátové podobě, kromě elize také k redukci, tedy k oslabené realizaci. Silně redukovaná produkce nedominantní ruky se může svou formou blížit formě znaku s nedominantní rukou zcela elidovanou. Hranice mezi těmito dvěma jevy není v dosavadní české ani světové odborné literatuře popsána, vyjma konstatování, že je neostrá (Lachmanová 2016, s. 51).

Pro účely této práce byla hranice mezi redukcí a elizí stanovena v průběhu výzkumu, při sledování přirozených projevů, a je vymezena v šesté kapitole.

Pomyslnou škálu forem mezi plně realizovanou citátovou formou dvouručního znaku a WD, tedy formou, jejíž produkce se nedominantní ruka nikterak neúčastní, si můžeme představit hned ve dvou podobách. Za první graduální redukce výšky místa artikulace nedominantní ruky, až zcela klesne pod hranici znakovacího prostoru¹⁴, čímž se přestane účastnit produkce znaku. Za druhé silná redukce několika parametrů znaku, vlivem které se produkce nedominantní ruky stává nečitelnou.

V této části budou stručně představeny dva v zahraniční literatuře popsané jevy, při kterých vznikají varianty dvouručních znaků s neúplnou artikulací nedominantní ruky. Každý z nich by mohl být obsahem samostatného výzkumu, ale zde budou představeny jen stručně, s důrazem na jejich vztah k WD.

Weak hand lowering (WHL)

Jev WHL byl nově popsán a pojmenován belgickou lingvistkou Paligotovou (2018, s. 85). Jedná se o variantu citátově dvouručního znaku s oběma rukama aktivními a artikulujícími ve stejné výšce, který je realizován s nedominantní rukou artikulující níže než ruka dominantní. WHL doslova znamená snížení slabé/nedominantní ruky, tedy proces redukce místa artikulace nedominantní ruky vzhledem k dominantní ruce. Paligotová (2018, s. 23, 241) popisuje WHL jako jev graduální¹⁵ a WD jako jev kategorický. V závěru ale navrhuje možnost, že WD a WHL

¹³ Další změny v proudu řeči zmiňované v této práci: asimilace (4.3), perseverace, anticipace (6.4.2).

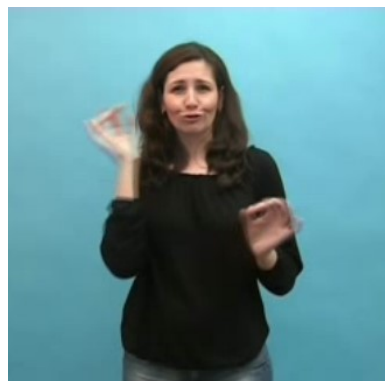
¹⁴ Znakovací prostor před tělem znakovacího je vymezen upaženými lokty, temenem hlavy a linií boků (Macurová 1994, s. 125).

¹⁵ Například Tammingaová, Fisherová a Hochgesangová (2020, s. 129 n.) používají pro popis výšky místa artikulace nedominantní ruky šestistupňovou škálu výškových stupňů podle částí těla znakovacího mezi horní částí obličeje a dolní částí trupu, (plus zvláštní označení pro neúčast nedominantní ruky v produkci).

jsou dvě formy stejného fenoménu, kde se v případě WHL jedná o částečnou redukci a u WD o redukci úplnou.



Obrázek 5 KOČKA citátová podoba



Obrázek 6 KOČKA weak hand lowering

Termín WHL přivzali další autoři jeho vztah k WD pojmají následovně. Vennesová (2018, s. 7, 54) považuje WD a WHL za jevy na stejném redukčním kontinuu. Tammingaová, Fisherová a Hochgesangová (2020, s. 125) dokonce WD zahrnují pod termín WHL: „Dvouruční znaky mohou vykazovat snížení slabé¹⁶ ruky různého stupně až k a včetně vynechání slabé ruky“.

Redukce jednoho a více dalších parametrů

Kromě redukce výšky místa artikulace nedominantní ruky u znaků se dvěma rukama aktivními, tedy WHL, může být redukována i výška místa artikulace pasivní ruky ve znacích, kde se pohybuje jen jedna ruka. Tvar a pohyb nedominantní ruky mohou být také do různé míry produkovány oslabeně. Tyto typy redukce nebyly dosud detailněji zkoumány, ale v přirozených projevech sledovaných pro účely této práce se vyskytovaly hojně, včetně variant artikulovaných s redukcí několika parametrů současně.

Weak freeze (WF)

WF je proces, při kterém nedominantní ruka v dvouručním znaku ztrácí pohyb¹⁷ (Padden a Perlmutter 1987, s. 356). Zvláště v kombinaci s redukcí dalších parametrů nedominantní ruky se WF forma blíží k hranici, kdy nejsou zachovány téměř žádné parametry

¹⁶ tj. nedominantní

¹⁷ Pro tuto práci je zajímavá také interakce WD a WF jak jí popisují Paddenová a Perlmutter (1987, s. 362 n.). Dvouruční znak s dvěma aktivními rukama v alternativním pohybu nemůže vytvořit WD variantu, protože alternativní pohyb blokuje WD. Pokud tento znak podstoupí WF a ztratí pohyb nedominantní ruky, nevykonává tedy již alternativní pohyb a vznik WD varianty není blokován a jednoruční WD forma může vzniknout.

nedominantní ruky; produkce této ruky se stává nečitelnou. Tudíž vyvstává otázka, zda je ruka s takto silně oslabenou artikulací vůbec účastna produkce znaku.



Obrázek 9 MALOVAT/VYMALOVAT citátová podoba (pohyb obou rukou)



Obrázek 10 MALOVAT/VYMALOVAT weak freeze (pohyb pouze dominantní ruky)

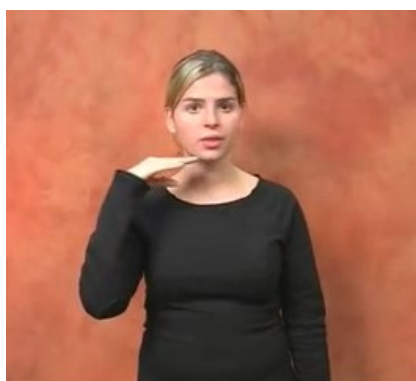
3.3.2 Weak drop vs. weak prop

Mluvíme-li o jednoruční variantě dvouručního znaku, musí se jednat o citátově dvouruční znak. „Mnoho znaků můžeme v praxi pozorovat ve dvouruční i jednoruční podobě, není lehké určit která z nich je ta základní“ (Johnston a Schembri 1999, s. 168). Citátově dvouruční znak realizovaný jednoručně se nazývá weak drop, citátově jednoruční znak realizovaný dvouručně se nazývá weak prop¹⁸. Nejprve bude krátce představen jev weak prop jako takový a poté strategie určování citátové podoby mezi jednoručními a dvouručními variantami znaků popsané v zahraniční literatuře.

Jev poprvé popsali a také pojmenovali Paddenová a Perlmutter (1987, s. 351), zabývali se jím jako alternativou k WD, kterou následně zavrhl. Podle autorů „základní“ musí být vždy dvouruční varianta a odvozenou ta jednoruční, nikoliv naopak. Argumentují tím, že je

¹⁸ Další užívané termíny pro tento jev jsou například doubling (Johnston a Schembri 1999, s. 157) nebo Weak hand involvement, který zahrnuje graduální „přidávání“ nedominantní ruky a je ekvivalentem Weak hand lowering (Tamminga, Fisher a Hochgesang 2020, s. 125).

předvídatelné, jak bude jednoruční varianta dvouručního znaku vypadat. V opačném případě to není jednoznačné. Jednoruční varianta neobsahuje informace o tvaru, orientaci, místu artikulace a pohybu přidané ruky. Dalším argumentem je, že z jednoruční varianty není jasné, jestli má nebo nemá dvouruční variantu; u dvouručních znaků je alespoň do určité míry poznatelné podle jejich fonologických rysů, jestli jednoruční (tj. WD) varianta může být realizována. V rámci tohoto přístupu by všechny dvouručně realizované znaky byly klasifikovány jako ve své podstatě dvouruční a jejich jednoruční podoba, i když by byla častější, jako WD. Nicméně následná literatura na tento pohled, tedy „pouze WD“, nenavázala a termín *weak prop* se i nadále vyskytuje (Nishio 2009, s. 47; Tamminga, Fisher a Hochgesang 2020, s. 125). Termín WP se používá pro citátově jednoruční znak artikulovaný dvouručně, tedy jako analogický termín k WD¹⁹.



Obrázek 7 MOC citátová podoba



Obrázek 8 MOC weak prop

Jak bylo uvedeno výše, Paddenová a Perlmutter (1987, s. 351) považují za základní variantu vždy tu dvouruční, nehledě na frekvenci variant v úzu. Další autoři možnost jednoruční varianty jako základní nevylučují a k určení, kterou z variant budou pro účely svého výzkumu považovat za citátovou, používají různé postupy. Například Kooijová (2001, s. 30) nebo Vennesová (2018, s. 29) se spoléhají na převzetí citátové podoby z určitého zdroje, konkrétně projektu SignBank²⁰.

Nishiová (2009, s. 51) využila část korpusu německého znakového jazyka, videa zaměřená na sběr slovní zásoby. U těchto videí vypočítala četnost výskytů jednoruční a dvouruční formy pro každý znak a za základní považovala tu, která se vyskytla nad 80 %. Hranice 80 % byla stanovena arbitrárně. Paligotová (2018, s. 199) určila jako základní variantu

¹⁹ Jeden rozdíl mezi těmito dvěma jevy je, že WP může vyjadřovat důraz. Oproti tomu WD nikdy nemodifikuje význam znaku (Johnston a Schembri 1999, s. 164).

²⁰ <https://signbank.cls.ru.nl/>

u znaků se dvěma rukama aktivníma tu, která se v korpusu belgicko-francouzského znakového jazyka vyskytla celkově častěji. Jiný přístup zvolila u znaků s jednou rukou aktivní a jednou pasivní, u kterých považovala za základní vždy dvouruční variantu, i když jednoruční varianty byla častější.

Johnston a Schembri (1999, s. 168) se nezabývali přímo výzkumem WD, ale určováním slovníkové varianty mezi jednoručními a dvouručními variantami. V případě, že se obě varianty vyskytují v úzu ve stejné (nebo zdánlivě stejné) frekvenci, byla jedna z nich zvolena náhodně (obvykle ta jednoruční) a ta druhá je uvedena jako její varianta.

3.3.3 Synchronní variantnost a diachronní změny

Další faktor komplikující snahu zachytit citátovou podobu znaku představují jazykové změny v průběhu času. Znaky nezůstávají neměnné, vyvíjí se (Frishberg 1975, s. 696), a tím pádem se mění i jejich citátová podoba. Frishbergová (1975, s. 703) na základě porovnání záznamů o francouzském znakovém jazyce a z něj vycházejícím americkém popsala některé diachronní změny, například: dvouruční znaky artikulované v oblasti tváře, přesněji v kontaktu s tváří, se stávají jednoručními²¹. Jednoruční znaky artikulované v oblasti těla se mění na dvouruční²², přidaná druhá ruka je v symetrické konfiguraci a s identickým nebo recipročním pohybem. Znaky artikulované od krku níž, v blízkosti obličeje, ale nikoliv v kontaktu s ním, více odpovídají znakům artikulovaným na těle než na obličeji, a stávají se dvouručními.

Woodward a De Santisová (1977) navazují na Frishbergovou a na vybraném vzorku znaků s místem artikulace v oblasti tváře porovnávají distribuci dvouručních a jednoručních variant mezi francouzským a americkým znakovým jazykem a mezi různými sociodemografickými skupinami v rámci těchto dvou jazyků. Zjistili, že uživatelé francouzského znakového jazyka používají dvouruční varianty častěji než uživatelé ASL a starší uživatelé v obou jazycích častěji užívají dvouruční varianty než mladší uživatelé (Woodward a de Santis 1977, s. 335-340).

Kromě toho tento výzkum přinesl poznatky o vlastnostech znaku, které mají vliv na to, jak rychle bude změna z dvouručního na jednoruční znak probíhat. Znaky, které nemají pohyb směrem od těla, se podle Woodwarda a de Santisové mění nejrychleji. Znaky v centru pozornosti recipienta, které je definováno jako oblast ohraničená těsně nad obočím po těsně pod rty, se mění rychleji než znaky artikulované mimo obličej. Znaky níže položené v rámci

²¹ Tento proces Frishbergová nazvala head displacement (1975, s. 703).

²² Body displacement (Frishbergová 1975, s. 703).

obličej, tj. v blízkosti úst, se mění rychleji než znaky ve vyšší/horní části obličej, např. v blízkosti očí. Znaky se složitějším kombinovaným pohybem se mění rychleji než znaky s jednoduchým pohybem (Woodward a de Santis 1977, s. 332 n.).

Celá tato linie výzkumu navazující na Frishbergovou (1975) se zabývá pouze dvouručními znaky s oběma rukama aktivními.

Ke vztahu mezi synchronními a diachronními změnami formy znaku se Frishbergová (1975, s. 704) vyjadřuje takto: „Historické změny v počtu rukou artikulujících znak mohou souviset se synchronní variantností existující v komunitě.“ Woodward a De Santisová (1977, s. 341) poznamenávají, že by bylo nemoudré je oddělovat. Nedávná studie philadelphského dialektu ASL (Tamminga, Fisher a Hochgesang 2020)²³ dokonce využívá korpusová data o synchronní variantnosti pro výzkum diachronních změn.

²³ Opět v návaznosti na Frishbergovou (1975) porovnává variantnost v závislosti na místě artikulace: „Snižování slabé ruky představuje cestu pro změnu z dvouruční na jednoruční, a tak by mělo být frekventovanější u znaků na hlavě než u znaků na těle“ (Tamminga, Fisher a Hochgesang 2020, s. 124). Výsledky tohoto výzkumu poněkud překvapivě ukazují stejnou míru WHL v oblasti obličej i oblasti těla. Naopak přidání nedominantní ruky častěji v oblasti těla než v oblasti obličej výsledky potvrzují (Tamminga, Fisher a Hochgesang 2020, s. 130 n.).

4. Faktory ovlivňující pravděpodobnost výskytu WD

V této kapitole budou představeny faktory ovlivňující výskyt WD, které byly dosud popsány v zahraniční odborné literatuře. Tento jev je spojen s neformálním stylem, který je ovlivněn faktory spojenými s osobou znakujícího a faktory znakujícímu vnější. Z jazykových faktorů bude největší pozornost věnována strukturním vlastnostem dvouručních znaků, neboť z těchto poznatků dále vychází vlastní výzkum. Kromě toho bude také stručně popsán vliv ikonicity znaku a vliv okolních znaků na pravděpodobnost výskytu WD.

Faktory relevantní pravděpodobnost výskytu WD jsou následující:

- Charakteristiky projevu
- Charakteristiky znakujícího
- Struktura dvouručního znaku
- Ikonicitu znaku
- Fonologické okolí znaku

4.1 Charakteristiky projevu

WD je od začátku jeho výzkumu spojován s užitím v neformálním projevu, například rozhovoru s přáteli (Battison 1974, s. 9; 1978, s. 62) a při „uvolněném“ znakování (Padden a Perlmutter, 1987, s. 350). Další příznivý faktor pro WD může být rychlé znakování (Padden a Perlmutter, 1987, s. 350) nebo „nenápadné“ znakování (Battison 1978, s. 62).

Zatím jediný systematický výzkum vlivu charakteristik projevu na četnost výskytu WD provedla Paligotová (2018). Zjistila, že četnost výskytu WD je ovlivněna mírou připravenosti projevu (Paligot 2018, s. 231), v připravených projevech se WD vyskytuje méně než v polospontánních, což autorka přisuzuje zvýšené pozornosti k jazyku v připravených projevech. Tento výzkum také zjistil vyšší výskyt WD v dialozích než v monolozích.

4.2 Charakteristiky znakujícího

Charakteristiky spojené s osobou znakujícího ovlivňují pravděpodobnost realizace WD variant, zahrnují jak momentální psychický a fyzický stav znakujícího, tak jeho sociodemografické zázemí. Výskyt WD pozitivně ovlivňuje únava znakujícího (Battison 1974, s. 8) nebo například jeho nezáměr o komunikaci (Battison 1978, s. 62). Vliv může mít také pozice těla znakujícího (Battison 1974, s. 8), například pozice s lokty opřenými o stůl je příznivá pro výskyt WD (Nováková, osobní sdělení).

Ze sociodemografických faktorů byl dosud zkoumán věk, pohlaví, etnicita, regionální původ a faktory spojené s akvizicí znakového jazyka, ale tyto informace jsou zatím spíše kusé.

Vliv věku znakového na četnost výskytu WD byl prokázán u amerického znakového jazyka, ve kterém starší uživatelé udržují více dvouručních variant než mladší (Woodward a De Santis 1977, s. 338 n.²⁴). Naproti tomu v belgické variantě francouzského znakového jazyka se rozdíl mezi věkovými skupinami neprokázal (Paligot 2018, s. 210). Stejný výzkum zároveň zjistil, že pohlaví/gender na výskyt WD vliv má: muži totiž častěji užívají jednoruční formy než ženy (Paligot 2018, s. 209).

Etnicita znakového a region, ve kterém znakový žije, mají vliv na pravděpodobnost užití jednoruční nebo dvouruční varianty znaku v ASL. Znakující z velkých měst používali více jednoručních variant než uživatelé ze vzdálenějších regionů (Woodward a De Santis 1977, s. 338 n.). Stejně tak se prokázal vliv etnicity, Afroameričané častěji ukazovali dvouruční varianty než bílí Američané (Woodward a De Santis 1977, s. 338 n.)

Battison (1974, s. 8) navrhl také ke zvážení faktory spojené s podmínkami, ve kterých si uživatel osvojoval znakový jazyk. Konkrétně jestli znakový sám je neslyšící, jestli jeho rodiče byli neslyšící, věk ztráty sluchu a věk osvojení znakového jazyka. Jediná studie tohoto tématu byla provedena Paligotovou (2018, s.211) a nezjistila rozdíl v četnosti užití WD u znakových, kteří mají neslyšící rodiče a těmi jejichž rodiče jsou slyšící. V neposlední řadě ovlivňuje výskyt WD specifický projev znakového (Paligot 2018, s. 98).

4.3 Struktura dvouručního znaku

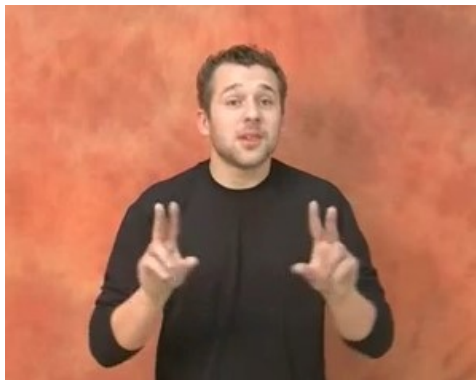
Pravděpodobnost výskytu WD závisí na typu znaku a na parametrech znaku.

- Symetrie
- Alternativní pohyb
- Místo artikulace na kontralaterální straně těla
- Asymetrie: nedominantní ruka místem artikulace
- Tvar pasivní ruky B
- Kontakt

²⁴ V tomto případě je třeba brát v potaz, že studie se týká výzkumu diachronních změn formy znaku, a to pouze znaků se dvěma rukama aktivními s místem artikulace v oblasti obličeje, nevyjadřuje se ke znakům artikulovaným v oblasti těla a znakům s jednou rukou pasivní a jednou rukou aktivní. ASL má fonetickou variantnost distribuovanou podle sociolektu a autoři Woodward a de Santisová uvádí, že starší uživatelé mimo centrální region udržují starší varianty, v tomto konkrétním případě se jedná o varianty dvouruční.

4.3.1 Symetrie

Dvouruční znaky, tedy znaky využívající dva manuální artikulátory, mají velký potenciál k symetrii, která je podle Battisona nepříznačová (Battison 1974, s. 10), zatímco asymetrie je příznačová. Battison formuloval podmínky symetrie²⁵ a dominance, ze kterých vychází jeho typologie dvouručních znaků. Typy znaků jsou hierarchicky uspořádané podle míry symetrie, nejsymetričtější znaky jsou zároveň ty nejnáchylnější k vypuštění nedominantní ruky²⁶. „Hierarchie vypuštění odpovídá hierarchii symetrie“ (Battison 1974, s. 10). Míra symetrie, se



Obrázek 10 KAM citátová podoba



Obrázek 9 KAM WD

tedy vztahuje v první řadě na typ znaku. Znaky, ve kterých jsou obě ruce aktivní, jsou více symetrické než znaky, ve kterých se jedna ruka pasivní a jedna ruka aktivní.

Pojem symetrie se v definicích a použití u různých autorů odlišuje, většina však pracuje s konceptem pomyslného zrcadla a rukou jako vzájemných zrcadlových odrazů.

V podmínce symetrie Battison uvádí, že orientace dlaní rukou je stejná vzhledem k tělu znakovajícího nebo vzájemně opačná. To znamená, že kdyby bylo mezi ruce²⁷ po vertikální středové ose vloženo zrcadlo, zrcadlový odraz jedné ruky by přesně odpovídal ruce druhé (Battison 1974, s. 15). Symetrická místa artikulace popisuje jako korespondující místa na opačné straně těla.

Obdobně o symetrii uvažuje Hulst, když popisuje znaky vyvážené. Specifikace slabé ruky jsou podle něj shodné se specifikacemi silné ruky. Doslova uvádí: „slabá ruka se chová jako

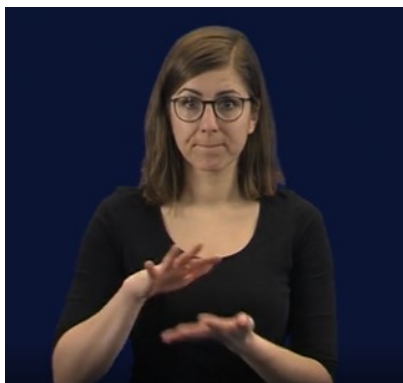
²⁵ Podmínka symetrie stanovuje: „Pokud se obě ruce ve dvouručním znaku nezávisle pohybují, pak specifikace tvaru ruky a pohybu musí být identická a orientace musí být buď identická nebo zrcadlově opačná. Místa artikulace musí být také specifikována jako symetrická nebo zrcadlově opačné“ (Battison, 1974, s. 5).

²⁶ U znaků se dvěma rukama aktivními je možné vypuštění, kterékoliv z nich, tedy jak ruky, která obvykle zastává nedominantní roli tak i dominantní. (Vennes 2018, s. 23)

²⁷ Jako příklad uvádí dvouruční znak, ve kterém ruce artikulují v neutrálním prostoru a jsou orientované dlaněmi k sobě (Battison, 1974, s. 15).

zrcadlový odraz²⁸ silné, jako kdyby zrcadlo bylo umístěno v úhlu 90 stupňů na středové ose těla²⁹“ (Hulst 1996, s. 123).

Další pojetí symetrie najdeme u Brentariové. I ona využívá při popisu symetrie pomyslné zrcadlo, to je ale umístěno do středu prostoru mezi rukama, ne na středovou osu těla znakujícího. Symetrické znaky mají symetrickou orientaci³⁰, kterou popisuje takto: „ruce jsou svými analogickými částmi orientované k sobě navzájem a zároveň jsou obě shodně orientované vzhledem k místu artikulace“ (Brentari 1998, s. 265). Takto vymezená symetrie se



Obrázek 11 MATERIÁL citátová podoba

vztahuje i na typ dvouručních znaků, které mají jednu ruku pasivní a jednu ruku aktivní, v ČZJ je příkladem takového znaku znak MATERIÁL

Podle Brentariové symetrie v kombinaci s kontaktem rukou blokuje vznik WD variant (1998, s. 269-270).

Kromě amerického znakového jazyka byl obdobný vliv symetrie na WD zjištěn i v nizozemském (Kooij 2001, s. 31) a německém znakovém jazyce (Nishio 2009, s. 55) více v kapitole 5. Ze symetrických znaků nejvíce podstupují WD znaky artikulované v oblasti obličejce (Kooij, 2001, s. 31). To odpovídá poznatkům z literatury zaměřené na diachronní změnu počtu artikulátorů ve znaku (Frishberg 1975, s. 703).

Mezi znaky symetrické jsou obvykle zařazovány i znaky s alternativním pohybem (Battison 1974, s. 10; Hulst 1996, s. 123). Plně symetrické (Crasborn 2011, s. 228) jsou znaky s nejvyšší mírou symetrie, tedy znaky se dvěma aktivními rukama bez alternativního pohybu. V následujících dvou podkapitolách bude pozornost zaměřena na znaky se dvěma rukama aktivními, tedy na znaky s obecně vysokou mírou symetrie, u kterých je ale vznik WD přesto

²⁸ Hulst pro takové znaky používá termín zrcadlové znaky (1996, s. 127).

²⁹ Tedy zrcadlo rozděluje tělo na dvě stejné poloviny (Hulst 1996, s. 123).

³⁰ Orientace rukou může být také identická orientace: ruce jsou orientované vzhledem k místu artikulace, ale ne k sobě navzájem (Brentari 1998, s.265).

omezen. Jedná se právě o znaky s alternativním pohybem rukou a také znaky s kontralaterálním místem artikulace³¹.

4.3.2 Alternativní pohyb rukou

Alternativní pohyb rukou blokuje WD v ASL podle Battisona (1974, s. 10), Paddenové a Perlmuttera (1987, s. 362) i Brentariové (1998, s. 269). V nizozemském (Kooij, 2001, 32) a německém znakovém jazyce (Nishio 2009, s. 56) byl pozorován nižší výskyt WD u znaků s alternativním pohybem, oproti průměru u symetrických znaků, ale nejednalo se o úplné blokování WD.

K vymezení alternativního pohybu se vyjadřují tito autoři. Paddenová a Perlmutter (Padden a Perlmutter 1987, s. 342) se zabývají alternativním pohybem, popisují mechanismy alternativního pohybu a vydělují dva typy: *unidirectional* a *bidirectional* (jednosměrný a dvousměrný). Neuvádí ale, jestli tento rozdíl má také vliv na WD. Mezi znaky s alternativním pohybem nezařazují znaky, ve kterých nejdříve dominantní ruka kontaktuje nedominantní ruku a následně se jejich role vystřídají, v ČZJ je to například znak JEŽÍŠ.

Na zařazení další skupinu znaků, existují různé názory. Podle notačního systému HamNoSys se nazývají paralelní a jsou symetrické (Hulst 1996, s. 127), Hulst je pojmenovává *shadow signs* (stínové znaky) (1996, s. 126) a nezařazuje je mezi symetrické. Hulst plně symetrické znaky, které nazývá také zrcadlovými, protože ruce v nich jsou navzájem zrcadlovým obrazem. Věnuje se také znakům, u kterých pozice rukou neodpovídá zrcadlovému obrazu zcela přesně. U znaků s pohybem alternativním nedominantní ruka se pohybuje za dominantní rukou se zpožděním, je „mimo fázi“ (1996, s. 123). Ve stínových znacích nedominantní ruka, následuje dominantní ruku, rozdíl mezi nimi tedy vzniká oproti pomyslnému zrcadlovému odrazu v prostorovém posunu. Slabá ruka se pohybuje paralelně, ne symetricky (zrcadlově). Nicméně při dalším popisu Hulst dochází k názoru, že jak posun v čase, tak v prostoru jsou obdobné vlastnosti nedominantní ruky a stínové znaky nakonec přiřazuje ke znakům symetrickým (Hulst 1996, s. 139). Příklady v ČZJ: POŘÁDEK, ŘÍDIT.

4.3.3 Místo artikulace na kontralaterální straně těla

Znaky, u kterých se ruce překříží a pohnou na místo artikulace na kontralaterální straně těla, podle Battisona neumožňují vznik WD variant (1974, s. 10), v ČZJ je to například znak SMRT. V tomto případě obě ruce překračují středovou osu těla a směřují na kontralaterální

³¹ Nakolik jsou znaky v těchto kategoriích skutečně symetrické, bude také popsáno v příslušných sekcích.

stranu těla. V další skupině znaků pouze jedna ruka překračuje kontralaterální stranu těla. U těchto znaků se ruce dotýkají fyzicky stejného místa na těle, jedna ruka kříží vertikální středovou osu těla³², druhá ruka osu nepřekračuje, zůstává na ipsilaterální straně. K blokování



Obrázek 12 SMRT citátová podoba



Obrázek 13 VALENTÝN citátová podoba

WD variant stačí, aby jedna ruka překročila středovou osu těla (Battison, 1974, s. 10), v ČZJ je to znak VALENTÝN. To platí i pro znaky, u kterých se obě ruce dotknou fyzicky stejného místa na jedné straně těla a následně na druhé straně těla, v ČZJ je to znak KALHOTY. Tyto znaky Battison nepovažuje za symetrické. (1974, s. 6).

Brentariová křížení rukou přímo nepojmenovává jako rys ovlivňující WD. Z její definice rysu symetrie (1998, s 265) ale pro znaky s křížením rukou vyplývají důsledky. Znaky, u kterých ruce nejsou přesným zrcadlovým odrazem jedna druhé, nejsou podle Brentariové symetrické. Znaky s křížením rukou nutně nemohou tuto definici splnit z důvodu neprostupnosti pevných těles (v trojrozměrném prostoru), jsou prostorově „posunuté“. Jako příklad uvádí znak amerického znakového jazyka QUIET, pro ČZJ je např. strukturně obdobný znak SMRT. Podle Brentariové znaky, které jsou symetrické a zároveň se v nich ruce vzájemně kontaktují, nemohou podstoupit WD. Znaky, které kříží středovou osu těla, nejsou podle Brentariové symetrické, tedy mohou podstoupit WD (1998, s. 269 n.).



Obrázek 14 KALHOTY citátová vrianta

³² Znaky také mohou mít místo artikulace přímo na středové ose těla (Battison 1974, s. 15).

Následující část se zaměří na znaky, u kterých je míra symetrie ještě nižší, znaky s jednou rukou pasivní a jednou rukou aktivní.

4.3.4 Nedominantní ruka místem artikulace

V této podkapitole bude pozornost zaměřena na znaky s jednou rukou aktivní a jednou rukou pasivní. Na tento typ znaku, na rozdíl od znaků popisovaných v předchozích částech, se nevztahuje Battisonova podmínka symetrie. Naopak část z nich, a to znaky s odlišnými tvary rukou, spadá pod Battisonovu podmínku dominance³³. Znaky s jednou rukou aktivní a jednou rukou pasivní, kdy jsou obě ve stejném tvaru, Battisonovy podmínky nezahrnují. Se znaky se dvěma rukama aktivními mají společné to, že mají stejné tvary rukou, jsou v tomto ohledu symetrické. Se znaky s jednou rukou pasivní a jednou rukou aktivní mají společné toto strukturní uspořádání, tedy jedna ruka je místem artikulace a je obvykle statická, druhá ruka vykonává pohyb, což je pro realizaci WD relevantnější, proto jsou přiřazeny do této části. Ohledně vypuštění pasivní ruky v tomto typu znaků Battison uvádí, že je omezeno³⁴ (Battison 1974, s.10).

Sandlerová (1993, s. 385) považuje vypuštění pasivní ruky v tomto typu znaku za natolik odlišný jev od vypuštění nedominantní ruky ze znaku se dvěma rukama aktivními, že tento proces nezahrnuje pod WD³⁵. Lachmanová se vyjadřuje takto: “změnu dvouručních znaků s oběma rukama aktivními na jednoruční podobu [bych] hodnotila jako redukovanou artikulaci v počtu rukou a změnu dvouručních znaků s jednou rukou aktivní a druhou rukou pasivní (ve funkci místa artikulace) bych klasifikovala jako redukci v počtu rukou a s tím související redukci místa artikulace“ (Lachmanová 2016 s, 51).

Tvar pasivní ruky

Jako faktor ovlivňující pravděpodobnost výskytu WD je uváděn tvar pasivní ruky, a to v první řadě tvar B, který zvyšuje pravděpodobnost výskytu WD variant (Battison 1974, s. 10). Battison specifikuje, že se jedná o znaky s rukou pasivní, která je ve tvaru B a rukou aktivní, která je v jiném tvaru. Naproti tomu pracuje Kooijová se všemi znaky s rukou pasivní a rukou aktivní, tedy zahrnuje i znaky, ve kterých má pasivní a aktivní ruka stejný tvar. Proto jsou zde znaky s pasivní rukou ve tvaru B odděleny samostatně.

³³ Podmínka dominance říká: „Ve znacích, ve kterých má každá ruka jiný tvar, jedna ruka musí zůstat bez pohybu a druhá (obvykle ta dominantní) vykonává pohyb. Statická ruka může mít pouze 6 nepříznakových tvarů: A, B, S, G, C a O.“ (Battison 1974, s.6).

³⁴ Vypuštění aktivní ruky je u tohoto typu znaků negramatické, protože by ve znaku zbylo jen příliš málo informací a stal by se nečitelným (Battison 1974, s. 9).

³⁵ Navrhuje, že by se mohlo jednat o typ vypuštění kontaktu, tedy že při vypuštění kontaktu aktivní ruky s pasivní rukou je vypuštěna spolu s kontaktem pasivní ruka celá (Sandler 1993, 385).

Pasivní ruka má stejný tvar jako aktivní ruka

U těchto znaků Battison (1974, s. 10) pozoroval, že neslyšící informanti v rámci přímé elicitace tvrdili, že tyto WD varianty jsou negramatické, přesto se ve volných výpovědích objevily. Při realizaci těchto WD variant Battison pozoroval tendenci nahrazovat kontakt aktivní ruky s rukou pasivní kontaktem aktivní ruky s tělem nebo například stolem, případně pohybem, který jako by představoval přítomnost pasivní ruky. Takto jsou částečně zachovány informace o realizaci kontaktu jako přesný bod kontaktu a orientace ruky (Battison 1974, s. 10). ((příklad)).

pasivní ruka má tvar B

Ze znaků s rukou aktivní a rukou pasivní se WD nejvíce vyskytuje u znaků s pasivní rukou ve tvaru B, častější než u jiných nepříznakových tvarů ruky. Podle Battisona jde o nejjednodušší konfiguraci (1974, s. 11), což Kooijová (2001, s. 39) a Brentariová (1998, s.275) formulují jako plně nespecifikovaný tvar ruky, tedy nejvíce nepříznakový tvar pasivní ruky.

Z morfologického hlediska je možné vysvětlit, tím, že v případě znaků s pasivní ruku ve tvaru B, se často jedná o lexikalizovanou klasifikátorovou konstrukci. Oproti většině dosud zmíněných znaků, kde se obě ruce účastní artikulace jednoho morfému, v těchto znacích každá ruka artikuluje jiný morfém. Klasifikátorový tvar ruky B obvykle zastupuje plochu a tu je možné ve znakových jazycích jaksi předpokládat i bez explicitní realizace (Kooji 2001, s. 38)³⁶.

Podle Brentariové (1998, s. 277) pouze znaky s upřesněným místem artikulace na pasivní ruce, tedy místem artikulace **na dlani pasivní ruky ve tvaru B**, mohou vytvořit WD variantu. Znaky s jiným místem artikulace na pasivní ruce, například na hřbetu ruky, WD vytvořit nemohou.

Pasivní ruka má jiný tvar než aktivní ruka

Battison zařazuje znaky s pasivní rukou ve tvaru B do této kategorie a také je považuje za jedinou výjimku, která WD umožňuje (1974, s. 9,10).

4.3.5 Kontakt

Jako poslední ze strukturních rysů dvouručních znaků bude představen kontakt. Kontakt se může uplatnit jak ve znacích se dvěma rukama aktivními, tak ve znacích s rukou pasivní a rukou aktivní. Jaký vliv bude kontakt mít na realizaci WD, záleží na specifikaci kontaktu, tedy

³⁶ Vliv tvaru B pasivní ruky na uskutečnění WD byl zkoumán také z hlediska ikonicity znaku (Paligot et al 2016, s. 17 n.).

na délce jeho trvání, jaká část těla je kontaktována a v jaké fázi pohybu se kontakt uskuteční, v neposlední řadě také o jaký typ znaku se jedná.

Kontakt obecně pravděpodobnost WD zvyšuje v nizozemském znakovém jazyce (Kooij 2001, s. 35), v německém znakovém jazyce ji naopak snižuje (Nishio 2009, s. 56). V americkém znakovém jazyce podle Brentariové (1998, s. 269, 270) trvalý kontakt rukou vždy znemožňuje WD. Kontakt rukou běžné délky trvání blokuje WD v symetrických³⁷ znacích, v asymetrických znacích WD blokován není. Obdobný efekt délky trvání kontaktu v nizozemském znakovém jazyce nebyl prokázán (Kooij 2001, s. 35).

Vliv kontaktu podle místa³⁸ realizace je následující: znaky, u kterých ruce kontaktují tělo, vždy umožňují WD, znaky s oběma ruka aktivními ve vzájemném kontaktu WD také umožňují, i když ne vždy. Znaky, ve kterých aktivní ruka kontaktuje pasivní ruku, WD umožňují méně, ale stále v nadpoloviční většině. Všechny znaky s koncovým kontaktem na hlavě nebo na těle umožňují WD, u znaků s kontaktem na pasivní ruce jsou méně pravděpodobné (Kooij 2001, s. 35 n.).

4.4 Ikonicita

Kromě popsaných strukturních vlastností znaku má na pravděpodobnost realizace WD vliv také ikonicita (Kooij 2001, s. 32). Znaky se silnou vizuální motivací, jako jsou například geometrické tvary, WD nedovolují³⁹, přestože podle strukturních kritérií by byl WD možný (Kooij 2001, 32)⁴⁰.

Vyšší četnosti WD u neikonických znaků oproti znakům ikonickým⁴¹ potvrzuje korpusová studie nizozemského znakového jazyka (Paligot et al. 2016, s. 17 n.), která také přináší podrobnější výzkum vlivu ikonicity porovnáním různých druhů ikonické motivace⁴². Z těchto typů motivace se vymyká kategorie objekt a pozadí, u které je WD signifikantně častější. Toto zjištění koresponduje s výsledky studií strukturních faktorů, neboť pozadí je zpravidla zastupováno tvarem pasivní ruky B, který jak již bylo uvedeno, zvyšuje pravděpodobnost výskytu WD.

³⁷ Viz pojetí symetrie podle Brentariové (1998, s. 266).

³⁸ Vliv kontaktu je popsán v literatuře zaměřené na diachronní změny dvouručních a jednoručních variant. Jak bylo uvedeno výše, u dvouručních znaků artikulovaných v kontaktu s obličejem, které se mění na jednoruční, je kontakt považován za rozhodující faktor. (Frishberg 1995, s. 703).

³⁹ Z diachronního pohledu znaky ikonicitu nezachovávají, ale ztrácí působením fonologických změn (Frishberg 1975, Demey a Kooij 2008).

⁴⁰ Kromě toho je také zmíněna metaforická motivace (Kooij 2001, s. 32) více v Taubová (2001, s.3 n.).

⁴¹ Becker (2022, s. 10) zjistila, že z percepčního hlediska ikonicita naopak zvyšuje přijatelnost WD variant.

⁴² části těla, dvě entity, objekt a pozadí, obrys (Paligot et al 2016, s. 17)

V návaznosti na předchozí studii Vennesová (2018, s. 41 n.) zjistila, že znaky se dvěma rukama aktivníma, ve kterých je přítomnost dvou manuálních artikulátorů ikonicky motivovaná, vytváří WD varianty signifikantně méně často ve srovnání se znaky jejichž dvouručnost motivována není.

4.5 Okolí znaku

Přizpůsobení počtu rukou ve znaku podle počtu rukou předcházejícímu a následujícímu znaku, tedy asimilaci, popisují Liddell a Johnson (1989, s. 252). WD varianta se častěji nachází v okolí jednoručních znaků.

Pro německý znakový jazyk toto potvrzuje Nishiová (2009, s. 57) frekvenční analýzou výskytu WD v korpusu. Pozice před i po WD jsou častěji obsazeny jednoručními než dvouručními znaky. K obdobnému výsledku došla Paligotová (Paligot et al. 2016, s. 21) pro nizozemský znakový jazyk. Častější je výskyt WD v okolí, kdy předchází i následuje jednoruční znak, nejméně častý je, pokud následuje i přechází dvouruční znak.

5. WD v cizích znakových jazycích

Tato část stručně shrne poznatky WD se zaměřením na srovnání mezi jednotlivými znakovými jazyky: americkým, nizozemským, německým a belgicko-francouzským znakovým jazykem. Výzkumy v různých znakových jazycích užívají různou metodologii, proto se jedná jen o rámcové srovnání.

WD v cizích ZJ	Elicitační studie			Korpusové studie				
	ASL	NGT 1		DGS		BFSL		NGT 2
Zkoumané rysy		%	znaků	%	znaků	%	znaků	%
Symetrie (2Akt)	Ano	90	137	5,7	700	10,21	23519	/
Alternativní pohyb	Ne	55	36	4,6	109	/	/	/
Kontralaterální MA	Ne	/	/	/	/	/	/	/
Asymetrie (AktPas)	Ne	60	60	1,3	447	8,82	10243	/
Pasivní ruka B	Ano	75	31	/	/	/	/	/
Bez kontaktu	/	/	/	5	596	/	/	/
S kontaktem	/	63	119	2,9	548	/	/	/
Celkem	/	/		4	1147	9,51	33762	16

Obrázek 15 Tabulka WD v cizích ZJ, Legenda: ASL= americký znakový jazyk (Battison 1974), NGT1= nizozemský znakový jazyk (Kooij 2001), DGS= německý znakový jazyk (Nisho 2009), BFSL= belgická varianta francouzského znakového jazyka (Paligot 2018), NGT2= nizozemský znakový jazyk (Paligot et al. 2016)

5.1 WD v americkém znakovém jazyce

První zmínku o jednoručních variantách dvouručních znaků najdeme již v přelomové práci Williama Stokoeho *Sign language structure* (1960).

První studii provedl Battison (1974), došel k závěru, že znaky s vyšší mírou symetrie umožňují WD, na rozdíl od znaků s alternativním pohybem a kontralaterálním místem artikulace. Ze znaků s jednou rukou aktivní WD umožňují pouze znaky s pasivní rukou ve tvaru B. Brentariová (1998, s 269 n.) přidala navíc jako faktor kontakt, včetně upřesnění vlivu délky trvání kontaktu, upřesnění místa artikulace na dlaň pasivní ruky B⁴³.

Oproti jiným ZJ jsou pravidla možnosti výskytu WD formulována striktně dichotomicky, WD je buď umožněn nebo není. Celkové procento výskytu WD v ASL není známo. Výzkum WD v americkém ZJ byl inspirací pro výzkum WD v dalších ZJ.

⁴³ Brentariová uvádí ještě jedno omezení WD rys a to, že znaky s jednou rukou pasivní a jednou rukou aktivní, a rukama ve stejném tvaru mohou podstoupit WD pouze pokud jsou artikulovány v horizontální rovině (Brentari 1998, s. 274). Tento rys nebyl zkoumán dalšími autory a není součástí ani výzkumu WD v ČZJ v této práci.

5.2 WD v nizozemském znakovém jazyce

Studie WD v nizozemském znakovém jazyce (Kooij 2001) byla první studií jiného než amerického znakového jazyka. Možnost vzniku WD variant vyjadřuje v procentech. Výzkum nizozemského znakového jazyka se v některých zjištěních shoduje s ASL. WD je přijatelný v kompletně symetrických znacích, 90 % z nich umožňuje WD a úplně všechny umožňují znaky s místem artikulace v oblasti obličeje. Pravidla o blokaci WD se nepotvrdila. Znaky s alternativním pohybem umožňují WD. 60 % znaků s kontralaterálním místem artikulace nebo s jednou rukou pasivní a jednou rukou aktivní umožňuje WD a z nich dvě třetiny mají tvar pasivní ruky B. Vliv kontaktu, jak ho popisuje Brentariová, se nepotvrdil. Kooijová ale přidává jeho podrobnější popis podle místa realizace. Znaky s kontaktem rukou s tělem ve 100 % případů umožňují WD, znaky se dvěma rukama aktivními pak v 72 % případů a 57 % případů znaků s kontaktem pasivní ruky umožňuje WD, zde je pak důležité upřesnit fázi pohybu, ve které je kontakt realizován.

Výzkum WD v NGT pokračuje, nově za použití korpusu. Nový výzkum zpracovala Paligotová opět ve spolupráci s Els van der Kooij (Paligot et al., 2016). Historicky se ale nejedná o první korpusovou studii znakového jazyka ta byla provedena v německém ZJ.

5.3 WD v německém znakovém jazyce

První korpusovou studii WD zpracovala Nishiová (2009) pro německý znakový jazyk. Je to významná změna proti dosavadní metodě výzkumu. Studie zjistila, že znaky se dvěma rukama aktivními podstupují WD častěji (5,7 %) než znaky s rukou aktivní a rukou pasivní (1,3 %), toto zjištění je ve shodě s americkým i nizozemským znakovým jazykem. Znaky se dvěma rukama aktivními bez alternativního pohybu častěji podstupují WD než znaky s tímto pohybem. Alternativním pohybem neblokují WD jako v americkém znakovém jazyce, ale pravděpodobnost výskytu WD je nižší než u znaků plně symetrických, což je v podobném trendu jako v nizozemském znakovém jazyce. Znaky bez kontaktu podstupují WD více než znaky s kontaktem, v tom se liší od nizozemského znakového jazyka, kde je WD u znaků s kontaktem naopak častější než u znaků bez kontaktu. Díky korpusu byla možná i frekvenční analýza, ze 1147 zkoumaných znaků mělo 4 % WD varianty.

5.4 WD ve francouzsko-belgickém znakovém jazyce

Jedná se o znakový jazyk užívaný ve frankofonní části Belgie. Výzkumem WD v belgické variantě francouzského znakového jazyka za využití korpusu se zabývá především

Paligotová (Paligot 2018). Oproti ostatním zatím zkoumaným znakovým jazykům výzkum zjistil podobný výskyt WD u znaků se dvěma rukama aktivníma jako u znaků s jednou rukou aktivní a jednou rukou pasivní. To mohlo být způsobeno nestejnou metodou určení citátové podoby znaku u obou typů znaku, viz 3.3.2. Celkem to bylo 9,51 %.

6. Weak drop v českém znakovém jazyce: metodologie výzkumu

Informace získané z odborné literatury o WD v cizích znakových jazycích popsané v předchozích kapitolách byly použity jako základ pro výzkum WD v ČZJ, který je jádrem této práce. V dosavadní české odborné literatuře se o WD píše jen okrajově (Lachmanová⁴⁴ 2016, s. 42).

Výzkum sestává ze dvou metodologicky odlišných částí: data pro hlavní výzkum byla excerpována z přirozených projevů, zatímco sběr dat pro doplňkový výzkum proběhl formou přímé elicitace. V této kapitole bude nejprve představena koncepce výzkumu jako celku, následovaná detailním popisem metodologie výzkumu přirozeného projevu a poté bude stručně popsána část výzkumu zaměřená na přímou elicitaci. Výsledky obou částí výzkumu jsou shrnuty v navazující sedmé kapitole.

6.1 Výzkum WD v ČZJ

Tato část se zaměřuje na představení výzkumných otázek a metodologického řešení výzkumu. Budou stručně nastíněny výhody a nevýhody obou zvolených metod, tj. excerpce z autentických dat a elicitace a výhody jejich kombinace.

6.2 Sledované charakteristiky

Cílem výzkumu bylo zjistit, zda určité parametry znaku, které jsou relevantní pro uskutečnění weak dropu v cizích znakových jazycích, se podílejí na procesu WD v ČZJ. Na základě zahraniční literatury, v první řadě o americkém znakovém jazyce, dále pak o nizozemském a německém znakovém jazyce, byly určeny parametry znaku, které mají vliv na zvýšení nebo snížení pravděpodobnosti uskutečnění WD. V rámci výzkumu jsou tedy sledovány tyto parametry znaku a jejich vliv:

Vyšší míra symetrie zvyšuje pravděpodobnost výskytu WD variant.

Alternativní pohyb snižuje pravděpodobnost výskytu WD variant.

Kontralaterální místo artikulace alespoň jedné z rukou (křížení středové osy těla rukou nebo křížení rukama) snižuje pravděpodobnost výskytu WD variant.

Tvar pasivní ruky B zvyšuje pravděpodobnost výskytu WD variant.

Místo artikulace na dlani pasivní ruky ve tvaru B zvyšuje pravděpodobnost výskytu WD

Kontakt rukou s tělem zvyšuje pravděpodobnost výskytu WD.

⁴⁴ Lachmanová uvádí příklad WD, který našla ve videu natočeném pro svůj výzkum, a to jednoruční verzi znaku VÍCE (2016, s. 42).

Kontakt ruky s rukou snižuje pravděpodobnost výskytu WD.

Trvalý kontakt ruky s rukou snižuje pravděpodobnost výskytu WD.

Výzkumné otázky jsou shodné pro obě části výzkumu. Budou zkoumány pomocí obou zvolených metod a výsledná data budou porovnána.

6.3 Výzkum WD v přirozených projevech

6.3.1 Materiál

Převážnou většinu zkoumaného materiálu tvoří WD varianty excerpované z videí přirozených projevů zveřejněných samotnými uživateli ČZJ ve facebookové skupině *Zábava pro neslyšící v ČR*. Několik výskytů WD bylo nalezeno ve videích polořízených projevů, které tvoří kapitoly *Multimediální cvičebnice pro předmět Český znakový jazyk* (kol. autorů, 2011). Další materiál zahrnutý do tohoto výzkumu (mi) byl poskytnut dr. Richterovou. Jedná se o videa sebraná studenty v rámci jejího semináře Studentům semináře *Fonetiky a fonologie českého znakového jazyka* v letech 2016-2020. Jak již bylo výše uvedeno, tento výzkum WD využívá dvě vzájemně se doplňující metody sběru dat, jsou jimi excerpce z autentických dat a elicitace.

Celkem bylo z těchto projevů excerpováno 154 výskytů WD variant (tokenů) náležejících k 62 lexémům (typům) a to od 78 různých uživatelů ČZJ⁴⁵.

I v oblasti metodologie byly vzorem pro tuto práci zahraniční studie na téma WD. Ranější z nich používají metodu přímé elicitace (Battison 1974, Kooij 2001), novější studie jsou založeny na korpusových datech (Nishio 2009, Paligot et al. 2016).

Hlavním zdrojem dat byly autentické projevy českých neslyšících, které pocházely z různých zdrojů. Úskalí takovéto materiállové báze představuje poměrně značné časová náročnost při vyhledávání dokladů a nejistota přítomnosti hledaného jazykového jevu v pozorovaném materiálu.

6.3.2 Vymezení WD v proudu znakování

Při určování WD v plynulém projevu byla pozorována primárně nedominantní ruka, což se může zdát paradoxní, vzhledem k tomu, že se jedná o artikulátor, který se produkce WD varianty z definice neúčastní, ale právě tuto neúčast bylo potřeba dokumentovat.

⁴⁵ Tabulka 1

Otázka určení WD v proudu znakování není v literatuře popsána. Jak již bylo řečeno, v dosavadním výzkumu WD byly využívány dvě metody: přímá elicitace izolovaných znaků, kterých se tato otázka netýká, a analýza korpusových dat, tedy a polořízených výpovědí – zde by tato otázka mohla teoreticky padnout, ale reálně se tak nestalo. Je třeba uvést, že lingvista zkoumající korpusová data se nezabývá vyhledáváním a určováním jednotlivých výskytů WD, ale přistupuje k jazykovému materiálu již anotovanému. Rozhodnutí, jestli se u daného znaku nedominantní ruka účastní nebo neúčastní artikulace, připadá anotátorům, kteří se řídí anotačními konvencemi pro daný korpus. Toto může být výhodou, jelikož anotátoři nejsou ovlivněni záměrem konkrétního výzkumu, ale i nevýhodou, například protože se anotátoři nesoustředí na to, co výzkumník potřebuje pozorovat (Nishio 2009, s. 57).

Pokud se ve sledovaném projevu objevilo potenciální jednoruční provedení dvouručního znaku, jako první bylo třeba vyloučit, že se nejedná o jiný jev než WD. Mohlo se jednat o dvouruční znaky, které jsou realizovány jednoručně, protože nedominantní ruka je zaneprázdněna jinou činností, ať už jazykovou nebo nejazykovou, jak bylo popsáno ve třetí kapitole. Tyto případy nespádají pod WD a práce se jimi dále nezabývá.

Po vyloučení výše uvedených odlišných jevů bylo nutné rozhodnout, jestli se jedná o artikulaci znaku s nedominantní rukou zcela elidovanou, nebo jen do nějaké míry redukovanou. Následující popis se nejprve zaměří na prototypické případy WD a poté naopak na případy, které reprezentují kategorie variant s redukovanou artikulací nedominantní ruky, jinak řečeno, formy znaku bližší dvouruční variantě s nízkou mírou redukce jednoho z parametrů. Dále následuje popis variant s různou mírou redukce dvou a tří parametrů, variant s výpustkou jednoho parametru, a nakonec variant artikulovaných s kombinací redukováných a elidovaných parametrů

Některé případy WD byly jednoznačně rozpoznatelné. Například realizace dvouručního znaku s paží nedominantní ruky volně svěšenou podél těla a tvarem ruky uvolněným nebo



Obrázek 16 ČEKAT WD

s nedominantní rukou položenou v uvolněném tvaru v klíně. V těchto případech je nedominantní ruka mimo znakovací prostor a očividně se projevu neúčastní, proto takto realizovaná jednoruční varianta dvouručního znaku může být klasifikována jako WD varianta. V těchto případech byly vypuštěny všechny parametry nesené nedominantní rukou a také nedominantní ruka samotná.

V mnoha případech se nedominantní ruka vyskytovala v různé míře redukce jednoho nebo více parametrů. Tzn. ruka byla sice v nějaké podobě přítomna ve znakovacím prostoru, ale nejednalo se o plné provedení dvouručního znaku. V těchto případech bylo nutné rozhodnout jedná-li se o WD nebo pouze o silně redukovanou produkci nedominantní ruky.

Naopak velice jasným případem z opačného konce redukčního kontinua je dvouruční artikulace znaku, ve kterém má nedominantní ruka zachovány parametry tvaru, pohybu, orientace dlaně i orientace prstů, ale je do různé míry redukovaná v parametru místa artikulace. V případě dvouručních znaků se dvěma aktivními rukama je tento jev v literatuře znám jako weak hand lowering (Paligot 2018, s. 85). Jedná se o variantu znaku artikulovanou s redukcí jednoho parametru, ne s výpustkou všech parametrů, určitě se nejedná o WD variantu.

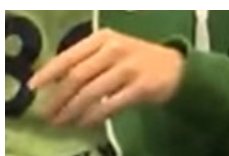
Kromě weak hand lowering, tedy redukci místa artikulace nedominantní ruky u dvouručních znaků se dvěma rukama aktivními, může být výška artikulace pasivní ruky redukována i u dvouručních znaků s rukou pasivní a aktivní.

Dalšími možnostmi artikulace znaku s jedním redukovaným parametrem nedominantní ruky jsou provedení znaku s redukovaným pohybem a zachovaným místem artikulace a tvarem ruky a realizace znaku s redukovaným tvarem ruky a plně artikulovaným pohybem a místem. U těchto případů bylo jasně vidět, že nedominantní ruka se účastní produkce znaku a nehrozila záměna s WD.

Znak může mít více parametrů s redukovanou realizací, například znak s redukovanou výškou nedominantní ruky může mít u této ruky redukován ještě další parametr, tedy celkem dva parametry, např. výšku a pohyb nebo tvar nebo tři parametry. Všechny tyto varianty jsou v této práci považovány za redukovanou a ne elidovanou artikulaci dvouruční formy, a tudíž nejsou zahrnuty do korpusu WD. Jejich odlišnost od WD, zejména u případů se všemi parametry výrazně redukovanými, nebyla na první pohled tak jednoznačná jako u předchozích variant. Pokud byly parametry při pozorném sledování rozpoznatelné, byla v takovém případě nedominantní ruka považována za účastnou produkce a znak nebyl kategorizován jako případ WD.

Zvláště při rychlém znakování je komplikovanější odlišit silně redukované realizace znaku od například pouhého přesunu nedominantní ruky na místo artikulace následujícího znaku.

Během analýzy materiálu bylo rozhodnuto, že se z praktického hlediska bude řídit hranice mezi redukcí a úplným vypuštěním nedominantní ruky, respektive účasti a neúčasti nedominantní ruky na artikulaci znaku, primárně parametrem tvaru ruky. Pokud byl tvar nedominantní ruky rozpoznatelný, byla považována artikulace nedominantní ruky za redukovanou, a nikoliv zcela vypuštěnou. Za rozpoznatelný byl pak považován tvar ruky, který bylo možné i bez znalosti kontextu určit jako jiný⁴⁶ než „uvolněný“. Uvolněný tvar představuje ruka v zápěstí uvolněná, s klouby prstů lehce ohnutými, prsty mohou být u sebe nebo lehce od sebe, dlaň je nejčastěji orientovaná dolů.



Obrázek 17 uvolněná ruka



Obrázek 18

Tato konfigurace nejlépe odpovídá notační značce $\overset{iii}{B}_0$. Richterová (2007, s. 49 n.) tento tvar uvádí jako tvar pasivní ruky ve dvouručním znaku, kdy její hřbet slouží jako místo artikulace aktivní ruky, např. znaky VEDENÍ a LÉKAŘ (Richterová 2007 s. 50)⁴⁷.

Rozlišování na základě tvaru ruky bylo užitečné zejména pro příznakové tvary ruky, které bylo i v redukované formě možné rozpoznat. Pokud nebyl takový tvar ruky v artikulaci dané varianty identifikován, bylo potřeba ještě vyloučit možnost redukované artikulace tvarů nepříznakových.

Dosud popsaný postup se zabývá úskalími při určování znaků s redukovanou nebo elidovanou artikulací nedominantní ruky u citátově dvouručního znaku, tedy situací kdy se nedominantní ruka účastní (nebo neúčastní) artikulace znaku, který artikuluje dominantní ruka. Kromě nich se v materiálu vyskytovaly také varianty, kde nedominantní ruka koartikuluje redukovanou formou jiného znaku, než který v tu chvíli produkuje dominantní ruka. Navíc znak koartikulovaný nedominantní rukou může přetrvávat přes několik dalších znaků

⁴⁶ Tedy tvar ruky buď příslušný nedominantní ruce podle citátové podoby.

⁴⁷ Po konzultaci s neslyšícími informanty Richterová uvádí: „Vlastní tvar pasivní ruky není v případě těchto znaků až tak důležitý“ (Richterová 2007, s. 49 n.).

produkováných dominantní rukou, tzv. perseverace nedominantní ruky. Případně může nedominantní ruka zahájit artikulaci daného znaku dříve než dominantní ruka, tj. anticipovat. V těchto situacích se právě často vyskytovala nedominantní ruka v nepříznakovém tvaru.

Velice náročné bylo rozlišit elizi a redukcii nedominantní ruky ve tvaru B, protože tvar \mathring{B}_0 je podobný tvaru ruky v uvolněném stavu. V těchto případech byla rozhodující orientace dlaně⁴⁸ pokud byla orientace jiná než směrem dolů, tedy orientace častá u ruky v uvolněném tvaru, byla to indikace, že se může někde v předchozí výpovědi vyskytovat znak s nedominantní rukou ve tvaru B, která perseveruje, tudíž se jednalo o koartikulaci dvou znaků a nemohlo se jednat o WD.

Objevily se také varianty znaku s nedominantní rukou s perseverací deiktického tvaru D v redukované podobě \mathring{D}_0 , někdy i blížící se tvaru \hat{A} . Podobný tvar pro neaktivní ruku popisuje Nilsson (2007, s. 166) ve švédském znakovém jazyce, a to jako tvar uvolněný, s tendencí ukazováku k částečnému natažení. Tento tvar se podle mého pozorování v projevech v ČZJ jako tvar zcela uvolněné ruky ve větší míře nevyskytoval.

Dalším bodem při rozlišování redukováných forem znaku jsou varianty znaku s elizí jednoho z parametrů. Takzvaný proces weak freeze, při kterém vznikají varianty dvouručních znaků, ve kterých je nedominantní ruka bez pohybu, ale se zachovanými ostatními parametry. Tyto znaky se v korpusu vyskytovaly, ale byly snadno rozlišitelné od WD.

V korpusu se vyskytovaly také případy znaků s místem artikulace v neutrálním prostoru, kdy tvar ruky odpovídal uvolněnému tvaru, ale výška produkce nebyla redukována. Tyto případy byly akceptovány jako WD, přestože jeden z parametrů znaku technicky vzato nebyl redukován, nedominantní ruka prakticky nijak nepřispívala k výsledné podobě znaku. Během analýzy byl také brán v úvahu původ materiálu. Videá pocházejí z domácí produkce natočená na různá zařízení mající odlišné rozměry snímaného pole. Tato skutečnost mohla ovlivnit velikost znakovacího prostoru, například někteří znakovací se mohli snažit „vejít (se) do záběru“ a udržovat obě ruce blíže centru znakovacího prostoru.

Videa byla také velmi často natočena a zveřejněna s nedominantní rukou částečně nebo zcela mimo záběr kamery po různě dlouhé časové úseky. V takovém případě není samozřejmě možné určit se stoprocentní jistotou, v jaké konfiguraci se ruka v danou chvíli nachází. V případech, kdy byla ruka v uvolněném tvaru těsně před tím, než se přesunula mimo záběr videa, byla tato informace zaznamenána. Není možné vyloučit, že po přesunu mimo záběr videa

⁴⁸ Orientaci prstů nebyla systematicky sledována, protože přesná notace konfigurace ruky nebyla cílem analýzy, ale potvrzením absence fragmentu znaku, který by vylučoval klasifikaci výskytu jako WD.

nedošlo ke změně tvaru ruky. Takovéto situace jsou příkladem jednoho z úskalí práce s přirozenými výpověďmi.

6.3.3 Určování citátové podoby znaku

Při vyhledávání WD, tedy jednoručních forem dvouručních znaků, bylo nutné určit, zda se skutečně jedná o citátově dvouruční znaky. V následující části bude představen postup, jakým byla citátová podoba znaku definována, a zdroje které k tomu byly využity. Následně bude popsán postup řešení případů, kdy se podoby jednoho znaku ve slovnících rozcházejí.

V absenci spolehlivého, obsáhlého všeobecného slovníku nebo korpusu ČZJ byla použita kombinace tří slovníků, respektive tří hlavních zdrojů⁴⁹: *Všeobecný slovník českého znakového jazyka* a dva internetové slovníky *spreadthesign.com* a *dictio.info* jako doplňující zdroje. Pro specifické oblasti lexikální zásoby ČZJ byly použity i další tři zdroje: *Specifické znaky* (Vysuček 2009), *Nepřímá pojmenování v českém znakovém jazyce* (Nováková 2009) a *Moravské varianty znaků českého znakového jazyka* (kol. autorů 2009).

Každý znak byl vyhledán⁵⁰ ve třech zdrojích, pokud alespoň dva zdroje uvedly dvouruční variantu, byl znak považován za citátově dvouruční. Bylo bráno v úvahu, že dostupné zdroje nejsou ideální a některý z nich může uvádět variantu, která neodpovídá variantě převládající v úzu, proto byl zvolen postup kombinace několika zdrojů a následné vyhodnocení převládající podoby znaku v nich.

Vynechány byly složené znaky, z důvodu možnosti asimilace počtu rukou mezi jednotlivými částmi složeniny⁵¹.

Některé znaky měly ve zdrojích jen jeden nebo dokonce žádný záznam. V takových případech byla ke konzultaci přizvána Mgr. Radka Nováková, která je lingvisticky vzdělanou rodilou mluvčí.

⁴⁹ V materiálu studentů semináře *Fonetika a fonologie znakových jazyků* byla použita jako zdroj i aplikaci *Znakujte s Tamtamem*. Jelikož je zaměřená na projev směřovaný na dítě, je možné, že používá důraznější a výraznější varianty – dvouruční provedení bývá spojováno s důrazem. Minimálně jeden z figurantů znakuje s použitím dalších prvků důrazu, např. výraznější mimikou a pohybem. Proto jsem se rozhodla tento slovníček pro účel práce nepoužít.

⁵⁰ Znaky ČZJ byly vyhledány podle nejčastějšího českého ekvivalentu, ale to ne vždy přineslo kýžený výsledek. Zdroj buď znak vůbec neobsahoval nebo uváděl variantu s jinými parametry. Proto byly zaznamenány i znaky se stejnou manuální složkou jako daný znak a s příbuzným významem (např. JASNÝ/SVĚTLÝ).

⁵¹ Nishiová (2009, s. 52) ve své práci vynechala i znaková spojení, tedy dva znaky provedené následně, a pro určování citátové podoby akceptovala pouze znaky produkované jednotlivě. Vzhledem k omezenému množství záznamů ve zdrojích bylo rozhodnuto znaková spojení pro tuto práci přijmout. V tabulce jsou uvedena pouze, pokud se počtem rukou lišily od vstupu se samostatným znakem. Pokud se znaky shodovaly, byla považována reprezentace znaku ve zdroji za jednotnou a znaková spojení do tabulky nebyla zaznamenána.

Ve věci moravských variant znaků ČZJ byl konzultantem Mgr. Milan Fritz, rodilý mluvčím a lektorem ČZJ pocházející z Moravy. Kromě toho Mgr. Fritz poskytl doplňující elicitační znaky běžné slovní zásoby, které měly ve zdrojích jen jeden záznam.

Takto byly získány dvě až tři slovníkové nebo elicitované citátové varianty každého znaku. Varianta, která byla zastoupena alespoň dvakrát, byla považována za převažující citátovou formu. Postup při neshodě zdrojů byl následující: pokud jeden zdroj uváděl variantu jednoruční, jeden dvouruční a jeden obě varianty, znak byl vyřazen jako variantně rozkolísaný. Pokud jeden zdroj obsahoval variantu jednoruční, jeden dvouruční a jeden žádnou, byla o konzultaci požádána Mgr. Nováková a následně pro srovnání i Mgr. Fritz.

Znaky, u kterých byla takto určena převažující dvouruční citátová podoba, jsou zaznamenány tabulce, jejíž data byla předmětem hlavního výzkumu, tj. Tabulka 1. Znaky, u kterých byla určena jednoruční nebo rozkolísaná citátová podoba, byly z výzkumu vyřazeny⁵².

Parametry znaku byly zapsány do hlavní tabulky podle podoby daného znaku ve zdroji, konkrétně v nejobsáhlejší zdroj⁵³, který zároveň obsahoval převažující citátovou variantu.

6.3.4 Postup

Výše popsaný materiál byl zpracován následujícím způsobem. Do pracovní tabulky byly zaznamenány informace o realizované podobě WD varianty, konkrétně tvar a místo artikulace (přibližná výška) nedominantní ruky v okamžiku, kdy dominantní ruka artikulovala daný znak. Dále byly zaznamenány údaje o videozáznamu projevu: čas výskytu nebo výskytů WD varianty a elektronický odkaz na původ videa. V pracovní tabulce jsou uvedeny také základní informace o znakujícím (odhadovaný věk a pohlaví/gender, zda je neslyšící, jestli jeho rodiče jsou slyšící nebo neslyšící – pokud je tato informace k dispozici). Pramen, nejčastěji ve formě facebookového videa, byl uložen na vlastní zařízení pro účely archivace. Druhá část tabulky je zaměřená na citátovou podobu znaku, uvádí zdroje, podle kterých byla převažující citátová podoba určena, a informace o strukturních vlastnostech znaku se zaměřením na parametry znaku, které byly na základě zahraniční odborné literatury určeny jako relevantní pro uskutečnění nebo neuskutečnění WD, tj. typ znaku, místo artikulace a jeho případné upřesnění, tvar dominantní i nedominantní ruky, alternativní pohyb rukou, místo artikulace na kontralaterální straně těla, kontakt ruky s rukou nebo kontakt rukou s tělem a typ kontaktu.

⁵² Viz příloha

⁵³ Tím je myšlen zdroj, který obsahuje nejvíce znaků analyzovaných v rámci tohoto výzkumu. Uvádíme pořadí zdrojů podle počtu analyzovaných znaků, od nejpočetnějšího po nejméně početný: *spreadtehsign.com*, *dictio.info*, *Všeobecný slovník ČZJ*, další zdroje (uvedeny výše) a citátová podoba získaná od rodilých uživatelů ČZJ.

6.4 Doplnující výzkum: přímá elicitace

Jako doplnění analýzy autentických dat přirozených projevů posloužila metoda přímé elicitace. Elicitováno bylo 74 znaků od každého ze šesti informantů. Informanty byly neslyšící uživatelé ČZJ, pět žen a jeden muž, dva z nich byly starší 65 let a jeden mladší 25 let, jeden informant měl neslyšící rodiče, ostatní slyšící. Sběr dat proběhl v roce 2015⁵⁴.

Hlavní výhodou elicitací metody je možnost získat velké množství dat v krátkém časovém úseku. Kromě toho také tato metoda dává výzkumníkovi možnost sestavit elicitací materiál tak, aby pokrýval všechny existující kategorie zkoumaného jevu, včetně těch neobvyklých. V této práci byla data získaná elicitací od respondentů velice užitečným doplňkem, protože poskytla informace o zkoumaných kategoriích znaků, které se v analyzovaných přirozených projevech vůbec nevyskytly, nebo byly zastoupeny ve velmi nízkém počtu.

Úskalím metody elicitace, zvláště pak přímé elicitace, je riziko, že získaná data budou zkreslená. Metoda vyžaduje po informantovi, aby podal realistickou zprávu o vlastním jazykovém chování. Může se stát, že informant při snaze o vědomou reflexi vlastního projevu, dojde k mylným závěrům a podá odpovědi, které se liší od jeho běžné, přirozené produkce. Z tohoto důvodu je vhodné tuto výzkumnou metodu kombinovat s metodou, která se soustředí na přirozený projev. Tímto postupem se minimalizuje subjektivní zkreslení dat informantem.

Elicitací materiál byl sestaven tak, aby byly zastoupeny znaky se zkoumanými strukturními rysy rozdělené do těchto kategorií:

1. znaky se dvěma rukama aktivníma (plně symetrické) jakékoliv místo artikulace mimo obličej
2. znaky se dvěma rukama aktivníma (plně symetrické) na obličej
3. znaky se dvěma rukama aktivníma s alternujícím pohybem
4. znaky se dvěma rukama aktivníma se vzájemným kontaktem rukou, který není trvalý
5. znaky se dvěma rukama aktivníma se vzájemným trvalým kontaktem rukou
6. znaky se dvěma rukama aktivníma s kontaktem rukou s tělem
7. znaky se dvěma rukama aktivníma, obě ruce kříží středovou osu těla
8. znaky se dvěma rukama aktivníma, jedna ruka kříží středovou osu těla

⁵⁴ Tazatelem byla autorka práce.

9. znaky s jednou rukou pasivní a jednou rukou aktivní, pasivní ruka má stejný tvar jako aktivní ruka, ruce nejsou v kontaktu
10. znaky s jednou rukou pasivní a jednou rukou aktivní, pasivní ruka má stejný tvar jako aktivní ruka, ruce jsou v kontaktu, který není trvalý
11. znaky s jednou rukou pasivní a jednou rukou aktivní, pasivní ruka má stejný tvar jako aktivní ruka, ruce jsou v trvalém kontaktu
12. znaky s jednou rukou pasivní a jednou rukou aktivní, pasivní ruka má tvar B, ruce nejsou v kontaktu
13. znaky s jednou rukou pasivní a jednou rukou aktivní, pasivní ruka má tvar B, ruce jsou v kontaktu, který není trvalý
14. znaky s jednou rukou pasivní a jednou rukou aktivní, pasivní ruka má tvar B, ruce jsou v trvalém kontaktu
15. znaky s jednou rukou pasivní a jednou rukou aktivní, pasivní ruka má jiný tvar než B a jiný tvar než aktivní ruka, ruce nejsou v kontaktu
16. znaky s jednou rukou pasivní a jednou rukou aktivní, pasivní ruka má jiný tvar než B a jiný tvar než aktivní ruka, ruce jsou v kontaktu, který není trvalý
17. znaky s jednou rukou pasivní a jednou rukou aktivní, pasivní ruka má jiný tvar než B a jiný tvar než aktivní ruka, ruce jsou v trvalém kontaktu

Ke každé kategorii byly přiřazeny příkladové znaky, excerpované ze *Všeobecného slovníku českého znakového jazyka* (Potměšil 2002-2006) a *Slovníku znakové řeči*⁵⁵ (Gabrielová, Zeman a Paur 1988). Tyto znaky byly zapsány ve formě glos⁵⁶ a na powerpointové prezentaci předloženy informantům. Informanti byli požádáni, aby podle glosy produkovali znak ČZJ, a následně tázáni, zda by bylo možné použít znak v jednoruční formě při neformálním projevu, např. při rozhovoru s přáteli. Následná produkce byla nahrána na videozáznam.

Při sběru materiálu vystalo několik problémů a byly odhaleny nedostatky metody samotné a hlavně elicitálního materiálu. Například některé glosy byly nesrozumitelné a nevhodné pro elicitaci daného znaku⁵⁷.

⁵⁵ S doplněním ze *Specifické znaky* (Vysuček 2009)

⁵⁶ Zápis znaku znakového jazyka pomocí nejbližšího ekvivalentu z daného mluveného jazyka, obvykle pomocí velkých písmen.

⁵⁷ Například glosa ve tvaru STÁT byla zařazena s cílem získat sloveso STÁT, na místo toho informanti produkovali podstatné jméno STÁT.

Odpovědi informantů byly zaznamenány do tabulky⁵⁸. Pokud informant znak neznal, nepoužíval, nebo se k jeho užití vyjádřil nejednoznačně, byla tato informace také zaznamenána. Rovněž bylo zapsáno, pokud informant řekl, že by sám jednoruční variantu nepoužil, ale viděl ji v použití u někoho jiného⁵⁹. Také bylo evidováno, pokud informant považoval znak za citátově jednoruční. V rámci této části výzkumu byla WD varianta znaku považována za přípustnou, pokud s jejím použitím souhlasili alespoň tři ze šesti informantů.

⁵⁸ Tabulka 2 v příloze

⁵⁹ Informace o užití ostatními nebyl systematicky zjišťována a podával ji pouze jeden informant.

7. Weak drop v ČZJ: analýza

V návaznosti na předchozí kapitulu předkládá tato kapitola výsledky analýzy dat hlavního a doplňujícího výzkumu. Následuje vzájemné porovnání obou sad dat a poté usouvztažení výsledků výzkumu WD v ČZJ s výsledky výzkumů v cizích znakových jazycích.

7.1 Hlavní výzkum

V této části budou popsány výsledky hlavního výzkumu, tedy výsledky analýzy WD variant excerpovaných z autentických jazykových projevů. Jak již bylo uvedeno výše (v podkapitole popisující zkoumaný materiál), celkem bylo z těchto projevů excerpováno 154 výskytů WD variant (tokenů) náležejících k 62 lexémům (typům), a to od 78 různých uživatelů ČZJ. Přehled všech výsledků s uvedenými absolutními čísly a procenty se nachází v Tabulce 1c v příloze.

WD varianty dvouručních znaků v citátové podobě se dvěma aktivními rukama, tedy znaky s vyšší mírou **symetrie** v počtu 118 výskytů (77 %) výrazně převažují nad znaky s jednou rukou pasivní a jednou rukou aktivní, kterých bylo zaznamenáno 35 (23 %).



Graf 1 Výskyt WD variant podle typu znaku

Lze z toho tedy snad usuzovat, že symetrie zvyšuje pravděpodobnost výskytu WD v ČZJ. Počet WD variant v citátové podobě... je sice signifikantně nižší, k "blokaci" WD u tohoto typu znaku v ČZJ však zřejmě nedochází.

Nejpočetnější znak z citátově dvouručních znaků s oběma rukama aktivními a zároveň nejpočetnější v celém výzkumu jsou WD varianty znaku ČEKAT (15 výskytů od 10 uživatelů)

U znaků s jednou rukou aktivní a jednou pasivní byl nejpočetnější znak VÍCE (11 výskytů od 9 uživatelů), což je druhá nejfrekventovanější WD varianta ve výzkumu.

Kromě toho se v sebraném materiálu vyskytla jedna WD varianta znaku, který má v citátové podobě dvě ruce v pohybu, ale každou ruku v jiném tvaru, porušuje tedy Battisonovu podmínku symetrie (Battison, 1974, s. 5). Jedná se o znak TÝDEN, který je produkován s dominantní rukou ve tvaru D0 a nedominantní rukou ve tvaru 5, tato konfigurace je motivována číslovkou sedm. V současné době je možné v úzu pozorovat variantu znaku s asimilovaným tvarem nedominantní ruky, tedy s oběma rukama ve tvaru D0 (R. Nováková, osobní sdělení). Znak prochází změnou formy na plně symetrickou, která je pro výskyt WD příznivá.

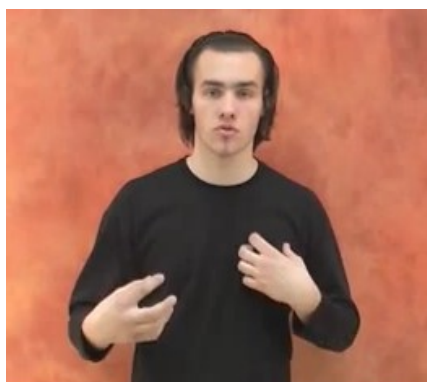
Ve sledovaném materiálu se vyskytl také jeden znak artikulovaný pouze nedominantní rukou s dominantní rukou vypuštěnou. Tento znak, HOP (ve významu další, následující), je v citátové podobě plně symetrický. U tohoto typu znaků je vypuštění dominantní ruky možné. (Vennes 2018, s. 23)



Obrázek 22 HOP citátová podoba



Obrázek 19 HOP jednoruční varianta artikulovaná nedominantní rukou



Obrázek 21 DIVADLO citátová podoba



Obrázek 20 DIVADLO WD

U citátově dvouručních znaků se dvěma aktivními rukama v **alternativním pohybu** se objevily dva znaky s WD variantou. První z nich je DIVADLO Tato WD forma znaku byla realizována lehce modifikovaným pohybem dominantní ruky směrem šikmo dolů, proti

citátové podobě kdy se obě ruce pohybují směrem od těla. Druhým znakem je AUTO, kdy forma znaku v citátové podobě odpovídá i významu ŘÍDIT⁶⁰. Také v případě tohoto výskytu WD varianty byl pohyb modifikovaný, přesněji řečeno redukováný. Z nízkého počtu výskytů WD variant znaků s alternativním pohybem se lze domnívat, že alternativní pohyb by mohl snižovat pravděpodobnost výskytu WD v ČZJ.

Znak s **kontralaterálním místem artikulace** alespoň jedné z rukou, tedy znak kde alespoň jedna z rukou kříží středovou osu těla, nebyl nalezen žádný. Je možné, že k tomu přispívá celkově nízká frekvence znaků s touto charakteristikou⁶¹ v ČZJ. Několikrát se vyskytla WD varianta znaku ANO-NE; u tohoto znaku se v citátové podobě ruce sice kříží, ale následně se opět vrací na ipsilaterální stranu, nedá se tudíž říci, že by místem artikulace byla kontralaterální strana těla.

Jak již bylo uvedeno, dvouruční znaky v citátové podobě s jednou rukou aktivní a jednou pasivní se vyskytly 35krát, tvoří tak 23 % procent všech excerpovaných WD variant. Z toho tvoří jen sedm WD variant znaků v citátové podobě s **pasivní rukou ve tvaru B**, přesněji B₀, což je ve srovnání s tendencemi v cizích ZJ velmi málo. Mohlo by to být způsobeno tím, že u některých znaků s pasivní rukou ve tvaru B₀ je pasivní ruka vynechávána tak často, že byl znak relexikalizován jako jednoruční. Nebo alespoň v rámci kritérií určení citátové podoby stanovených pro tuto práci byl klasifikováno jako jednoruční⁶². Dalším možným vysvětlením je postulování hranice mezi elizí a redukcí nedominantní ruky v této práci, která je právě u tvaru ruky B a uvolněné ruky B₀ velmi těžko rozlišitelná.

U znaků v citátové podobě artikulovaných na upřesněném místě artikulace **na dlani pasivní ruky ve tvaru B** byly zaznamenány tři výskyty WD variant z celkových výše zmíněných sedmi výskytů znaků s pasivní rukou ve tvaru B. Pro celkově nízkou početnost výskytů lze jen stěží vyvozovat nějaký obecnější závěr.

⁶⁰ Obdobný znak v americkém znakovém jazyce Battison (1974, s. 10) uvádí jako znak s alternativním pohybem, v nizozemském znakovém jazyce Hulst (1996, s. 127) jako znak stínový. Všechny tyto znaky jsou shodně motivované řízením motorového vozidla, jestli se jejich forma v jednotlivých znakových jazycích liší, je těžké určit.

⁶¹ Záleží na přesném vymezení tohoto rysu (kontralaterálního místa artikulace případně křížení rukou). Pokud by se jednalo o znaky s místem artikulace v kontaktu s tělem, těch v ČZJ skutečně není mnoho (Nováková, osobní sdělení). Zato znaků, kde se kříží ruce v neutrálním prostoru, tedy se přesouvají na kontralaterální stranu těla, ale nejsou s tělem v kontaktu, je více.

⁶² Kontrola tabulky vyřazených znaků vysoké zastoupení znaků s pasivní rukou ve tvaru B neobjevila.

Většina, tj. 31 ze zmíněných 35 znaků má v citátové podobě pasivní ruku ve stejném tvaru jako ruku dominantní⁶³.



Obrázek 24 VÍCE citátová podoba



Obrázek 23 VÍCE WD

Ve shromážděných datech se rovněž vyskytly čtyři znaky, kde pasivní ruka není ani ve tvaru B, ani ve stejném tvaru jako ruka aktivní. Například KOUPIT⁶⁴, tj. znak s tvarem nedominantní ruky AS a dominantní ruky D.

Následuje analýza znaků, které v citátové formě obsahují nějakou formu **kontaktu**. Kontakt bude analyzován podle typu znaku (znaky se dvěma aktivními rukama, znaky s jednou rukou aktivní a jednou rukou pasivní) a místa kontaktu (tělo kontaktováno dvěma aktivními rukama, dvě aktivní ruce ve vzájemném kontaktu, aktivní ruka kontaktuje pasivní ruku), podle délky trvání (kontakt trvalý, kontakt běžné délky trvání) a podle fáze pohybu, ve které je kontakt realizován (počáteční, letmý, koncový, zdvojený). Celkově se nějaká forma kontaktu vyskytla u 93 znaků ze 154, což představuje 60 %. Kontakt obecně tedy neblokuje WD v ČZJ, ze shromážděných dat by se dalo usuzovat, že dokonce lehce zvyšuje pravděpodobnost jeho výskytu.



Graf 2 WD ve znacích s kontaktem vs. bez kontaktu

⁶³ Znak s jiným tvarem pasivní ruky než aktivní ruky, bez ohledu na to, jestli je tvar B nebo není, tedy Battisonův typ 3 byly excerpovány 4 znaky.

⁶⁴ V pracovní tabulce veden jako KOUPIT_B.

Kontakt rukou s tělem⁶⁵ byl v korpusu zastoupen celkem 57krát a kontakt ruky s rukou celkem 36krát, z toho pouze 4krát u znaků se dvěma rukama aktivními a 32krát u znaků s rukou aktivní a rukou pasivní.

Jedním z dalších zkoumaných faktorů, které mají vliv na výskyt WD, byla délka trvání kontaktu. Celkem bylo pozorováno 16 případů výskytu WD varianty znaku s nějakou formou trvalého kontaktu. Jednalo se o 12 případů znaků v citátové podobě s trvalým kontaktem rukou a těla, 1 znak s trvalým kontaktem mezi dvěma rukama aktivními a 3 znaky s trvalým kontaktem mezi rukou aktivní a pasivní. Zdá se, že WD u znaků s trvalým kontaktem mezi rukama je v ČZJ velmi nepravděpodobný. Tato tendence do jisté míry odpovídá podmínkám pro uskutečnění WD podle Brentariové (1998, s. 269 n.), která uvádí, že jakýkoliv kontakt rukou blokuje WD u znaků s dvěma rukama aktivními, ale aby došlo k blokování WD u znaků s jednou rukou pasivní a jednou aktivní, musí být kontakt trvalý. V ČZJ kontakt aktivních rukou a trvalý kontakt aktivní ruky s pasivní sice neblokuje WD, v těchto kategoriích se ale skutečně vyskytlo jen velmi málo WD variant.

Typ kontaktu podle fáze pohybu, ve které je kontakt realizován, je rovněž jedním ze zkoumaných faktorů. WD se vyskytl u 40 (27 %) znaků s počátečním kontaktem a jeho výskyt silně převažuje nad počtem výskytů variant s kontaktem koncovým, který se vyskytl 7krát. Příkladem znaku s koncovým kontaktem je znak ZÁKLAD, jehož WD varianta byla realizována 6krát 5 uživateli. Dále se ve zkoumaných datech vyskytlo 6 dokladů s počátečním i koncovým kontaktem. Kontakt rukou uprostřed pohybu, takzvaný letmý kontakt, se vyskytl ve 14 případech a je reprezentován znakem VÍCE.

Kromě vlivu výše uvedených systematicky zkoumaných parametrů znaku byly v korpusu pozorovány další tendence, které nebyly předmětem této práce, a které mohou sloužit jako námět dalšího výzkumu.

Konkrétně se jedná o výskyt takových WD variant, u kterých se elidování nedominantní ruky kombinuje s redukovanou výškou místa artikulace dominantní ruky, tedy případ ještě silnější redukce než dosud popisované varianty.

⁶⁵ Stručně k parametrům znaku popsaným v literatuře zaměřené na diachronní změny počtu rukou artikulujících znak: z 51 znaků artikulovaných v oblasti hlavy se vyskytlo více WD variant. Znaky, které mají v citátové podobě kontakt rukou s hlavou v počtu 31 (61 %), oproti tomu 20 (39 %) znaků, které mají citátovou podobu artikulovanou v blízkosti hlavy, ale bez kontaktu s ní. To odpovídá trendu pozorovanému v rámci výzkumu diachronní změny počtu artikulujících znaků (Frishberg 1975, s. 703). Ze znaků, které mají v citátové podobě kontakt ruky s hlavou, je 19 (61 %) znaků s kontaktem ve vymezené centrální části obličeje (Woodward a De Santis 1977, s. 334), kde změna z jednoručního znaku na dvouruční probíhá nejrychleji.

Během výzkumu byla také zjištěna jedna dialektická odlišnost v počtu artikulujících rukou, a to u znaku POLÉVKA. Moravská varianta znaku POLÉVKA je obvykle jednoruční, česká varianta znaku je obvykle dvouruční (M. Fritz, osobní sdělení). Jednoruční varianty tohoto znaku, obsažené v korpusu, jsou produkovány znakujícími z Moravy.



Obrázek 26 POLÉVKA česká varianta znaku



Obrázek 25 POLÉVKA moravská varianta znaku

Několik WD variant, včetně méně pravděpodobných jako např. WD varianta znaku s alternativním pohybem DIVADLO, se objevilo v dialogických projevech, kdy znakující, který užívá WD variantu, často produkuje izolované znaky jako formu zpětné vazby komunikačnímu partnerovi.

7.2 Doplnující výzkum

Následují výsledky analýzy dat získaných metodou přímé elicitace. Podle odpovědí šesti neslyšících informantů umožňuje WD celkem 11 ze 74 znaků.

Na poměrně nízkém zastoupení WD variant se mohly podílet různorodé skutečnosti.



Obrázek 28 MOCI vlastní produkce informantky



Obrázek 27 MOCI WD

Například vliv přítomnosti (slyšícího) výzkumníka při elicitaci, což může vyvolat u informantů snahu produkovat, co považují za korektní, tedy většinou dvouruční formu znaku. Kromě toho byl elicitací materiál celkově zatížen ve prospěch znaků s kontaktem ruky s rukou a trvalým

kontaktem ruky s rukou u kterých je pravděpodobnost výskytu WD obecně velmi nízká. Dalším možným faktorem, který mohl ovlivnit sebraná data, je výběr informantů starší generace (dva informanti ve věku nad 65 let) a informantů žijících mimo centrální oblast (dva informanti žijící na venkově). U těchto skupin je vyšší pravděpodobnost produkce dvouručných variant (Woodward a De Santis 1977, s. 338-340). Ze zbývajících informantů byl jeden ve věku pod 25 let a jeden střední generace. Projevil se pravděpodobně také vliv idiolektu jednotlivých informantů, například jeden z informantů povolil většinu WD variant, zatímco jiní téměř žádnou.

Z výše zmíněných 11 WD variant tvoří většinu znaky se dvěma rukama aktivníma – celkem se jedná o 9 znaků. Z nich tři jsou artikulované artikulované v oblasti hlavy, tři v kontaktu s tělem a tři v neutrálním prostoru⁶⁶.

Dalšími dvěma jsou znaky s jednou rukou aktivní a jednou rukou pasivní, přičemž obě ruce jsou ve stejném tvaru, v jednom případě se jedná o tvar B. Znaky s vyšší mírou symetrie, tedy znaky se dvěma rukama aktivníma, převažují v počtu povolených WD variant nad znaky s jednou rukou aktivní a jednou rukou pasivní.

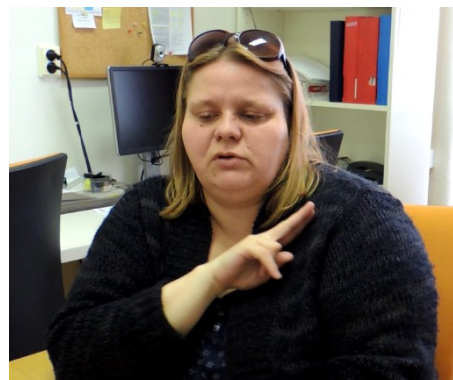
Ze znaků s alternativním pohybem rukou nebyl podle informantů žádný vhodný pro WD. V případě znaků s místem artikulace na kontralaterální straně těla v pravém slova smyslu byl zkoumán znak UMRĚT, u kterého WD variantu jeden informant povolil. Při vlastní produkci WD varianty informant zdůraznil pohyb hlavy do strany a také pohyb úst do strany. U znaku TLUMOČNÍK, ve kterém obě ruce kontaktují fyzicky stejnou stranu těla, tedy jen jedna ruka překračuje středovou osu těla, opět jeden informant připustil jednoruční variantu. Znak přitom artikuloval spíše na středové ose těla než na kontralaterální straně.

⁶⁶ Zastoupení WD variant podle kategorií stanovených pro tento výzkum: 1. znaky se dvěma rukama aktivníma (plně symetrické): 50 % znaků umožňuje WD. 2. znaky se dvěma rukama aktivníma (plně symetrické) na obličeji: 50 % umožňuje WD, 3. znaky se dvěma rukama aktivníma s kontaktem rukou s tělem: 50 % znaků umožňuje WD. U ostatních kategorií je počet znaků umožňujících WD velice nízký až nulový, proto zde nebudou jednotlivě rozepsány.

WD varianty znaků s kontaktem dvou aktivních rukou byly zcela odmítnuty všemi informanty. Někteří připustili jednoruční variantu, ale s místem artikulace a kontaktem nahrazeným za jiné místo, například rameno nebo desku stolu.



Obrázek 29BRATR vlastní produkce informantky



Obrázek 30BRATR jednoruční varianty (substituce místa artikulace)

Vliv délky trvání kontaktu rukou na pravděpodobnost výskytu WD se nepodařilo prokázat, neboť všechny tímto se zabývající kategorie obsahovaly velice málo kladných odpovědí od informantů, rozdíl mezi nimi není patrný.

7.3 Porovnání výsledků obou výzkumů

Oba výzkumy se shodují v tom, že se WD častěji vyskytuje u znaků s oběma rukama aktivními a méně často u znaků s jednou rukou pasivní a jednou rukou aktivní.

Devět znaků bylo přítomno v obou sadách dat. Sedm znaků pozorovaných ve WD formě v přirozených projevech v ČZJ, včetně dvou nejvýše frekventovaných, ČEKAT a VÍCE⁶⁷, umožňuje WD formu i podle dat přímo elicitovaných od neslyšících. Na druhou stranu WD varianty dvou znaků, VĚC a ZÁKLAD, které informanti ve výzkumu č. 2 považovali za nepřijatelné, se v přirozených projevech objevili.

Zvláštní pozornost byla při analýze dat doplňujícího výzkumu věnována kategoriím znaků s rysy, které se v hlavním výzkumu jako WD nevyskytly, popřípadě se vyskytly jen omezeně. Jejich absence mohla být zapříčiněna jednak tím, že zřídka podstupují WD, ale také tím, že se čistě náhodně v pozorovaných projevech neobjevily. Proto v těchto případech byla zvláště zajímavá doplňková data získaná od uživatelů ČZJ pomocí přímé otázky. Například u znaků s alternativním pohybem rukou nebyly WD varianty celkově podle informantů přípustné, rovněž u znaků s křížením rukou a u znaků s oběma rukama aktivními a ve vzájemném kontaktu nepřipustil WD dokonce ani jeden informant.

⁶⁷ Dále se jedná o znaky: MŮŽE, JASNÝ, ODPOČÍVAT, RÁNO, SMRDÍ/ZAPÁCHÁ.

U znaků s pasivní rukou ve tvaru B, které se v hlavním výzkumu objevily také v relativně nízkém počtu, informanti v rámci vedlejšího výzkumu WD až na jednu výjimku nepřipustili. Je tedy možné, že hlavním důvodem tak nízkého výskytu WD v přirozených projevech je, že tento typ znaků skutečně podstupuje WD méně často, a ne důvody spojené s vymezením WD varianty nebo citátové varianty, jak bylo navrženo v kapitole 7.1.

7.4 Porovnání WD v ČZJ WD a v cizích znakových jazycích

Závěrem se pokusíme stručně porovnat a usouvztažnit výsledky výzkumu WD v ČZJ s poznatky o WD v cizích znakových jazycích, zejména v americkém, nizozemském a německém. Kromě toho, že se jev WD a vliv strukturních faktorů na jeho uskutečnění může v různých znakových jazycích lišit, byly také údaje o WD pro různé znakové jazyky získány různými metodami. I proto je na místě na následující srovnání nahlížet spíše jen jako na možné potenciální tendence.

Znaky s vyšší mírou symetrie, tedy znaky s oběma rukama aktivními, podstupují WD v ČZJ častěji než znaky méně symetrické, tedy znaky s jednou rukou pasivní a jednou rukou aktivní. To odpovídá poznatkům získaným pro většinu⁶⁸ cizích znakových jazyků včetně amerického (Battison 1974, s. 10), nizozemského (Kooij 2001, s. 31), a německého (Nishio 2009, s. 55).

Alternativní pohyb je rys pro výskyt WD nepříznivý v ČZJ stejně jako v americkém (Battison 1974, s. 10, Padden a Perlmutter 1987, s. 362) a nizozemském ZJ (Kooij 2001, s. 32). Tento trend se projevuje i v německém znakovém jazyce, nicméně v porovnání s ČZJ je WD v německém ZJ u znaků s alternativním pohybem častější (Nishio 2009, s. 56).

Křížení středové osy těla rukou nebo rukama, respektive s místem artikulace alespoň jedné ruky na kontralaterální straně těla podle získaných dat blokuje WD v ČZJ, stejně to popisuje Battison pro americký znakový jazyk (1974, s. 10).

V případě typu znaků s jednou rukou aktivní a znaků s jednou rukou pasivní se v ČZJ objevilo méně WD variant znaků s pasivní rukou ve tvaru B než v americkém (Battison 1974, s. 11) nebo nizozemském znakovém jazyce (Kooij 2001, s. 37 n.). O upřesnění místa artikulace na dlani pasivní ruky ve tvaru B podle Brentari (1998, s. 277) se z důvodu nízkého počtu výskytů nedá jednoznačně usuzovat.

V německém znakovém jazyce kontakt (jakýkoliv) lehce snižuje pravděpodobnost výskytu WD (Nishio 2009, s. 56), oproti tomu v českém znakovém jazyce se pravděpodobnost

⁶⁸ Výjimku představuje francouzsko-belgický znakový jazyk, viz 5.

jeho výskytu lehce zvyšuje. ČZJ tedy následuje stejný trend jako nizozemský ZJ (Kooij 2001, s. 35). Výskyt WD variant u znaků, které v citátové podobě obsahují kontakt dvou aktivních rukou a trvalý kontakt aktivní ruky s pasivní rukou, se ukázal v ČZJ jako velmi nepravděpodobný, což odpovídá Brentariové (1998) a naopak neodpovídá Kooijové (2001, s. 35). Ve věci kontaktu Kooijová dále uvádí, že znaky, které obsahují kontakt rukou s tělem, jsou náchylnější k WD než znaky, které obsahují kontakt aktivní ruky s pasivní rukou (2001, s. 37)⁶⁹, v tomto se ČZJ shoduje.

Český znakový jazyky se v některých zkoumaných faktorech WD shoduje s dosud zkoumanými světovými znakovými jazyky, zejména co se týče poměrně vyššího zastoupení znaků se dvěma rukama aktivními, než znaků s jednou rukou aktivní a jednou rukou pasivní. V rysech, které znemožňují výskyt WD u dvouručních znaků se dvěma rukama aktivními, tj. alternativní pohyb, a kontralaterální místo artikulace, se blíží více americkému znakovému jazyku než nizozemskému, kde tyto rysy WD neblokují. V působení kontaktu se ale ČZJ podobá více nizozemskému znakovému jazyku než německém, ve kterém přítomnost kontaktu ve znaku snižuje pravděpodobnost výskytu WD. Poměrně nízký výskyt znaků s pasivní rukou ve tvaru B v ČZJ je mezi zatím zkoumanými znakovými jazyky ojedinělý.

⁶⁹ Konkrétní poznatky o koncovém kontaktu rukou a těla a koncovém kontaktu aktivní ruky s pasivní rukou (Kooij 2001, s. 35,36) pro nízký počet výskytů WD v ČZJ obou případech.

8. Závěr

Tato práce na základě studia zahraniční odborné literatury shrnula dosavadní poznatky o jevu weak drop, tedy jeho vymezení a faktory, které ovlivňují pravděpodobnost jeho výskytu se zaměřením na strukturní rysy dvouručního znaku, které byly podkladem pro vlastní výzkum WD v ČZJ.

WD varianty pro hlavní část výzkumu byly excerpovány z přirozených projevů neslyšících v ČZJ zveřejněných na facebookové skupině *Zábava pro neslyšící v ČR*. Kritéria pro vymezení WD v proudu znakování byla stanovena pro účely této práce podle, dosud nebyla v odborné literatuře popsána, dvouručnost citátové formy nalezených WD variant byla ověřena ve třech hlavních zdrojích. Druhá doplňující sada dat byla získána metodou přímé elicitace od neslyšících uživatelů ČZJ.

Analýza dat přinesla následující výsledky: znaky s vyšší mírou symetrie, tedy dvouruční znaky se dvěma rukama aktivními, podstupovaly WD častěji než znaky s nižší mírou symetrie, tj. znaky s jednou rukou pasivní a jednou rukou aktivní, podobně jako tomu je ve většině dosud zkoumaných znakových jazyků (Battison 1974, s. 10; Kooij 2001, s. 31; Nishio 2009, s. 55). Alternativní pohyb a kontralaterální místo artikulace alespoň jednou z rukou, tedy křížení středové osy těla s alespoň jednou rukou, zcela výrazně snižovaly pravděpodobnost realizace WD variant v ČZJ, podobně jako v americkém znakovém jazyce (Battison 1974, s. 10). Většina nalezených WD variant dvouručních znaků s rukou pasivní a rukou aktivní měla ruku pasivní ve stejném tvaru jako ruku aktivní. Znaky s pasivní rukou ve tvaru B se objevily ve WD variantě v nižším počtu než naznačují tendence z cizích znakových jazyků (Kooij 2001, s. 37), možná odůvodnění byla navržena. Kontakt obecně se vyskytl u nadpoloviční většiny ze získaných WD variant, což více odpovídá výsledkům ve znakovém jazyce nizozemském (Kooij 2001, s. 35 n.) než německém (Nishio 2009, s. 56). Kontakt rukou s tělem podporoval výskyt WD, opačně tomu bylo při vzájemném kontaktu rukou, který byl pro WD nepříznivý. Kontakt rukou a trvalý kontakt rukou velmi výrazně snížily pravděpodobnost výskytu WD v ČZJ, což se shoduje s popisem kontaktu rukou v ASL (Brentari 1998, s. 269).

Kromě systematicky zkoumaných faktorů byly v materiálu pozorovány další tendence, například častější výskyt WD při produkci izolovaných znaků. Jejich platnost by bylo potřeba ověřit dalším výzkumem.

Seznam použité literatury

- BATTISON, Robbin, 1974. Phonological Deletion in American Sign Language. *Sign Language Studies*. 1005(1), s. 1-19. ISSN 1533-6263.
- BATTISON, Robbin, 1978. *Lexical Borrowing in American Sign Language*.
- BECKER, Amelia Ann, 2022. The Effect of Iconicity on Weak Hand Drop in American Sign Language. *Proceedings of the Annual Meetings on Phonology* [online]. 9 [cit. 2023-01-01]. ISSN 2377-3324. Dostupné z: doi:10.3765/amp.v9i0.5305
- BRENTARI, Diane, 1998. *A prosodic model of sign language phonology*. Cambridge, Mass: MIT Press. ISBN 0-262-02445-4.
- CRASBORN, Onno, 2001. The Other Hand in Sign Language Phonology. In: VAN OOSTENDORP, Marc, Colin J. EWEN, Elizabeth V. HUME a Keren RICE, ed. *The Blackwell companion to phonology*. Oxford: Wiley-Blackwell, s. 223-240. ISBN 978-1-4051-8423-6.
- DEMEY, Eline a Els VAN DER KOOIJ, 2008. Phonological patterns in a dependency model: Allophonic relations grounded in phonetic and iconic motivation. *Lingua*. 118(8), s. 1109-1138. ISSN 00243841.
- FRISHBERG, Nancy, 1975. Arbitrariness and Iconicity: Historical Change in American Sign Language. *Language*. 51(3), s. 696-719. ISSN 00978507. Dostupné z: doi:10.2307/412894
- GABRIELOVÁ, Dagmar, Josef ZEMAN a Jaroslav PAUR, 1988. *Slovník znakové řeči*. Praha: Horizont.
- JOHNSTON, Trevor a Adam C. SCHEMBRI, 1999. On Defining Lexeme in a Signed Language. *Sign Language & Linguistics* [online]. 2(2), s. 115-185 [cit. 2022-09-19]. ISSN 1387-9316. Dostupné z: doi:10.1075/sl.2.2.03joh
- Kol. autorů, 2011. *Multimediální cvičebnice pro kurz český znakový jazyk* [DVD-ROM]. Praha: FF UK.
- Kol. autorů, 2009. *Moravské varianty znaků českého znakového jazyka*. Brno: Trojrozměr; 3Dimenze.
- LACHMANOVÁ, Denisa, 2016. *Změny ve výšce realizace znaků českého znakového jazyka vlivem koartikulace*. Praha. Diplomová práce. Univerzita Karlova, Filozofická fakulta, Ústav jazyků a komunikace neslyšících. Vedoucí práce Richterová, Klára.
- LIDDELL, Scott K. a Robert E. JOHNSON, 1989. AMERICAN SIGN LANGUAGE: THE PHONOLOGICAL BASE. *Sign Language Studies*. (64), 195-278. ISSN 03021475.
- MACUROVÁ, Alena, 1994. Jazyk v komunikaci neslyšících (Předběžné poznámky). *Slovo a slovesnost*. 55(2), s. 121-131.
- MACUROVÁ, Alena, 1996. Proč a jak zapisovat znaky českého znakového jazyka (Poznámky k diskusi). *Speciální pedagogika*. 6(1), s. 5-19. ISSN 0862-1632.

- NILSSON, Anna-Lena, 2007. The Non-Dominant Hand in a Swedish Sign Language Discourse. In: VERMEERBERGEN, Myriam, Lorraine LEESON a Onno A. CRASBORN, ed. *Simultaneity in Signed Languages* [online]. Amsterdam: John Benjamins Publishing Company, 2007, s. 163-185 [cit. 2022-08-16]. Current Issues in Linguistic Theory. ISBN 9789027247964. Dostupné z: doi:10.1075/cilt.281.08nil
- NISHIO, Rie, 2009. Corpus-based Study on Sign Phonology. *Japanese Journal of Sign Language Studies* [online]. 18, s. 47-60 [cit. 2022-10-10]. ISSN 1884-3204. Dostupné z: doi:10.7877/jasl.18.47
- NOVÁKOVÁ, Radka, 2009. *Nepřímá pojmenování v českém znakovém jazyce*. Diplomová práce. Univerzita Karlova, Filozofická fakulta, Ústav českého jazyka a teorie komunikace. Vedoucí práce Macurová, Alena.
- OKROUHLÍKOVÁ, Lenka, 2016. *Notace znakových jazyků*. Prague, Czech Republic: Karolinum Press. ISBN 80-246-2958-5.
- PADDEN, Carol A. a David M. PERLMUTTER, 1987. American Sign Language and the architecture of phonological theory. *Natural Language and Linguistic Theory*. 5(3), s. 335-375. ISSN 0167-806X.
- PALIGOT, Aureore, 2018. *Vers une description des registres de la langue des signes de Belgique francophone (LSFB): Aspects phonologiques et variations phonétiques*. Namur. Disertační práce. Universite de Namur. Vedoucí práce Meurant, Laurence.
- PALIGOT, Aureore, Els VAN DER KOOIJ, Onno CRASBORN a Richard BANK, 2016. *Weak Drop in Context*. Malbourne. Presentováno na konferenci TISLR 12 - 12th International Conference on Theoretical Issues in Sign Language Research.
- PALKOVÁ, Zdena, 1994. *Fonetika a fonologie češtiny: s obecným úvodem do problematiky oboru*. Praha: Karolinum. ISBN 80-7066-843-1.
- POTMĚŠIL, Miloň, 2002 - 2006. *Všeobecný slovník českého znakového jazyka*. Praha: Fortuna, 3 sv. ISBN 80-7168-800-2.
- RICHTEROVÁ, Klára, 2007. *Tvary pasivní ruky v českém znakovém jazyce*. Bakalářská práce. Univerzita Karlova, Filozofická fakulta, Ústav českého jazyka a teorie komunikace. Vedoucí práce Macurová, Alena.
- SANDLER, Wendy, 1993. Hand in hand: The roles of the nondominant hand in Sign Language Phonology. *The Linguistic Review*. 10(4), s. 337-390. ISSN 0167-6318. Dostupné také z: <https://www.degruyter.com/document/doi/10.1515/tlir.1993.10.4.337/html>
- STOKOE, William C., 1960. *Sign Language Structure: An Outline of the Visual Communication System of the American Deaf*. Buffalo: University of Buffalo. Studies in Linguistics: Occasional Papers, 8.
- TAMMINGA, Meredith, Jami FISHER a Julie HOCHGESANG, 2020. Weak Hand Variation in Philadelphia ASL: A Pilot Study. *University of Pennsylvania Working Papers in Linguistics*

[online]. 25(2), article 15 [cit. 2022-10-17]. Dostupné z:
<https://repository.upenn.edu/pwpl/vol25/iss2/15>

- TAUB, Sarah, 2001. *Language from the Body: Iconicity and Metaphor in American Sign Language*. Cambridge: Cambridge University Press. ISBN 0-521-77062-9.
- VAN DER HULST, Harry, 1996. On the other hand. *Lingua*. 98(1-3), s. 121-143. ISSN 00243841.
- VAN DER KOOIJ, Els, 2001. Weak drop in the sign language of the Netherlands. In: DIVELY, Valerie, Melanie METZGER, Anne Marie BAER a Sarah TAUB, ed. *Signed languages: discoveries from international research*. Washington, D.C: Gallaudet University Press, s. 27-44. ISBN 1-56368-106-4.
- VENNES, Lenia, 2018. *Weak Hand Lowering and Weak Drop: The Influence of Sub-Lexical Iconicity on Sign Language Phonology*. Nijmegen. Diplomová práce. Radboud University. Vedoucí práce Ormel, Ellen.
- VYSUČEK, Petr, 2009. *Specifické znaky*. Diplomová práce. Univerzita Karlova, Filozofická fakulta, Ústav českého jazyka a teorie komunikace. Vedoucí práce Macurová, Alena.
- WOODWARD, James a Susan DE SANTIS, 1977. Two-to-one it happens: Dynamic phonology in two sign languages. *Sign Language Studies*. By: Gallaudet University Press, (17), s. 329-346. ISSN 0302-1475.

Seznam pramenů

Kol. autorů, 2011. *Multimediální cvičebnice pro kurz český znakový jazyk* [DVD-ROM]. Praha: FF UK.

<https://www.facebook.com/groups/zabavaproneslysiciver>

<https://www.facebook.com/jablickodetem.cz/>

<https://www.facebook.com/znakovarna/>

<https://www.facebook.com/maslemedia/>

<https://www.facebook.com/neslysicizeny/>

<https://www.youtube.com/@MTDCZ>

<https://www.youtube.com/@masarykovauniversita>

<https://www.ceskatelevize.cz/porady/1096066178-televizni-klub-neslysicich/>

Seznam příloh

Tabulka 1: excerpce z autentických projevů

Tabulka 1a: citátová podoba znaku

Tabulka 1b: WD podoba

Tabulka 1c: výsledky analýzy

Tabulka 1d: metadata

Tabulka 1e: citátově jednoruční znaky

Tabulka 2: elicitací výzkum

Tabulka tvarů ruky v ČZJ (zdroj: OKROUHLÍKOVÁ, Lenka, 2016. *Notace znakových jazyků*. Prague, Czech Republic: Karolinum Press. ISBN 80-246-2958-5.)

Seznam obrázků⁷⁰

Obrázek 1 ČEKAT citátová podoba (zdroj: spreadthesign).....	14
Obrázek 2 ČEKAT WD (zdroj: archiv ČT).....	14
Obrázek 4 DŮLEŽITÝ jednoruční varianta + nejazyková aktivita (zdroj: https://www.facebook.com/neslysicizeny/)	15
Obrázek 3 DŮLEŽITÝ citátová podoba (zdroj: spreadthesign).....	15
Obrázek 7 KOČKA citátová podoba (zdroj: spreadthesign).....	18
Obrázek 8 KOČKA weak hand lowering (zdroj: Kol. autorů, 2011. <i>Multimediální cvičebnice pro kurz český znakový jazyk</i> [DVD-ROM]. Praha: FF UK.)	18
Obrázek 11 MOC citátová podoba (zdroj: spreadthesign).....	20
Obrázek 12 MOC weak prop (zdroj: https://www.facebook.com/neslysicizeny/)	20
Obrázek 13 KAM WD (zdroj: https://www.facebook.com/groups/zabavaproneslysicivcr , zveřejněno se souhlasem informanta)	25
Obrázek 14 KAM citátová podoba (zdroj: spreadthesign).....	25
Obrázek 15 MATERIÁL citátová podoba (zdroj: dictio).....	26
Obrázek 18 SMRT citátová podoba (zdroj: spreadthesign).....	28
Obrázek 16 VALENTÝN citátová podoba (zdroj: spreadthesign).....	28
Obrázek 17 KALHOTY citátová vrianta (zdroj: spreadthesign).....	28
Obrázek 19 Tabulka WD v cizích ZJ.....	33
Obrázek 20 ČEKAT WD (zdroj: https://www.youtube.com/@MTDCZ)	38
Obrázek 21 uvolněná ruka (zdroj: https://www.youtube.com/@masarykovauniversita)	40
Obrázek 22 (zdroj: OKROUHLÍKOVÁ, Lenka, 2016. <i>Notace znakových jazyků</i> . Prague, Czech Republic: Karolinum Press.. ..)	40
Obrázek 23 HOP jednoruční varianta artikulovaná nedominantní ruko	48
Obrázek 25 DIVADLO WD (zdroj: Kol. autorů, 2011. <i>Multimediální cvičebnice pro kurz český znakový jazyk</i> [DVD-ROM]. Praha: FF UK.).....	48

⁷⁰ Fotografie z veřejně dostupných pramenů jsou zveřejněny s uvedením zdroje, fotografie ze soukromých facebookových skupin pouze se souhlasem informanta.

Obrázek 26 DIVADLO citátová podoba (zdroj: spreadthesign).....	48
Obrázek 24 HOP citátová podoba (dictio).....	48
Obrázek 27 VÍCE WD (https://www.youtube.com/@masarykovauniverzita)	50
Obrázek 28 VÍCE citátová podoba (zdroj: spreadthesign).....	50
Obrázek 29 POLÉVKA moravská varianta znaku (zdroj: dictio).....	52
Obrázek 30 POLÉVKA česká varianta znaku (zdroj: dictio)	52
Obrázek 31 MOCI WD (zveřejněno se souhlasem infromanta)	52
Obrázek 32 MOCI vlastní produkce informantky (zveřejněno se souhlasem infromanta).....	52
Obrázek 33 BRATR vlastní produkce informantky (zveřejněno se souhlasem infromanta).....	54
Obrázek 34 BRATR jednoruční varianty (substituce místa artikulace) (zveřejněno se souhlasem infromanta).....	54