

Univerzita Karlova v Praze
Filozofická fakulta
Katedra sociologie

BAKALÁŘSKÁ PRÁCE

Miloš Říha

Sociologický výzkum v procesu participace veřejnosti

Sociological Survey in the Proces of Public Participation

**Vedoucí práce:
Doc. PhDr. Jiří Buriánek, CSc.**

2008

Prohlašuji, že jsem bakalářskou práci vypracoval samostatně a že jsem uvedl všechny použité prameny a literaturu.

V Praze dne 13.5. 2008



Miloš Říha

PODĚKOVÁNÍ

Ing. arch. Petru Klápštěmu a ing. Evě Buriánové za pomoc a konzultaci při vytváření metodiky pro fázi výzkumu „pozorování“ a za pomoc při zpracování mapových výstupů.

Všem ostatním členům řešitelského týmu projektu „Život mezi budovami“, jehož byl tento sociologický výzkum součástí. (Ing. Petře Žerebákové, Bc. Zuzaně Přenosilové, Arch. Henry W. A. Hansonovi)

Studentům VŠMVV Praha, o. p. s. a studentům gymnázia Špitálská, Praha – Vysočany za to, že se zhostili v tomto výzkumu role pozorovatelů a tazatelů.

Doc. PhDr. Jiřímu Buriánkovi, CSc. za vedení bakalářské práce

Miloš Říha: Sociologický výzkum v rámci procesu participace

Bakalářská práce. Katedra sociologie FF UK 2008. Vedoucí práce: Doc. PhDr. Jiří Buriánek, CSc.

Abstrakt

Hlavní obsahovou částí této práce jsou výsledky a závěry sociologického výzkumu, který byl realizován ve dvou fázích v prostoru pěší zóny Anděl na pražském Smíchově. Výzkum byl součástí širšího projektu „Život mezi budovami“. Cílem tohoto projektu bylo s účastí veřejnosti vytvořit vizi pěší zóny, pojmenovat její slabé a silné stránky a navrhnout řešení případných problémů. Celý projekt byl od počátku vystavěn jako participační, tedy se zapojením veřejnosti a uživatelů daného prostoru do procesu vytváření systému doporučení ke změnám. Součástí procesu byla i různá setkání s veřejností, podnikateli a místními politickými představiteli. Výstupem celého projektu je publikace „Doporučení pro pěší zónu Anděl“, kterou je možné získat na Internetu (www.mezibudovami.cz).

První fází výzkumu bylo pozorování, které ve svých dvou částech – sčítání a trasování – popsalo daný prostor z hlediska intenzity a směrů pohybu. Ve všech vstupech a výstupech byl změřen objem pohybu z dané oblasti i do ní, celkový úhrn vstupů byl cca 160 000 mezi 7 – 20h. Z části trasování, kdy byly zaznamenány směry pohybu, byly vytvořeny mapové výstupy, které dokumentují hustotu pohybu na pěší zóně a poukazují na některá krizová místa, kde může docházet k různým střetům.

Druhou fází výzkumu bylo dotazníkové šetření, zaměřené především na pojmenování vztahu uživatelů k danému prostoru. K zajímavým výstupům šetření patří jistě prokázaná souvislost mezi vnímáním zeleně a pocitem bezpečí nebo mezi tím, zda byl respondent v daném prostoru okraden a jeho vztahem k různým sociálně slabým skupinám. Šetření také popsalo skutečnost, že jen pro velmi málo respondentů je daná oblast cílem jejich cesty. Pěší zóna Anděl funguje spíše jako „přestupní stanice“.

Na tato a mnoho dalších zjištění navázala další práce s vytvářením doporučení pro pěší zónu Anděl, kde byla většina zjištěných skutečností reflektována.

Miloš Říha: Sociological Survey in the Proces of Public Participation

The main part of the content of this paper represent the results and conclusions of a sociological survey which was carried out in the area of the pedestrian zone Anděl in a Prague quarter Smíchov in two phases. The survey was a part of a broader project „Life among the Buildings“. The aim of this project was to create a conception of the pedestrian zone, to find its strengths and weaknesses and outline the solutions of possible problems with the participation of public. The whole project was built as a participation one from its beginning which means that the public and the users of the area were involved in the process of creation of the system of recommendation for changes. The process covered meetings with the public, with entrepreneurs and local political authorities. The output of the whole project is the publication „Doporučení pro pěší zónu Anděl“ („Recommendations for the pedestrian zone Anděl“), which is available on the Internet (www.mezibudovami.cz).

The first phase of the survey was the obervation which in its two parts – counting and tracing described the area in terms of intensity and directions of movement. The volume of the movement in and out of the area was measured at all entry and exit points, the sum total of the entries was c. 160.000 between 7 a.m. and 8 p.m. During the process of tracing the directions of movement were recorded. They served as the basis for map outputs which describe the density of movement in the pedestrian zone and show different types of possible conflict points.

The second phase of the survey was the questionnaire enquiry aimed mostly at defining the users` relation to the area. Among the interesting results of the survey belong the prove of the association between the apprehension of green areas and the impression of security or between the fact that the respondent had been a victim of pickpocket in the area and his attitude to different socially weaker groups. The survey further revealed that the area is the final destination only for a small number of respondents. The pedestrian zone Anděl serves more as a transition point.

These and other findings were reflected in further work on recommendations for the pedestrian zone Anděl.

OBSAH:

<u>KRÁTCE O PARTICIPACI A SOCIOLOGII</u>	<u>- 8 -</u>
---	---------------------

<u>SOCIOLOGICKÝ VÝZKUM NA PĚŠÍ ZÓNĚ „ANDĚL“ V RÁMCI PROCESU PARTICIPACE VEŘEJNOSTI.....</u>	<u>- 12 -</u>
--	----------------------

<u>ÚVOD K VÝZKUMU</u>	<u>- 13 -</u>
------------------------------------	----------------------

1 CÍLE VÝZKUMU.....	- 14 -
2 KONCEPCE VÝZKUMU	- 14 -
3 VYMEZENÍ ZKOUMANÉ OBLASTI.....	- 14 -

<u>I. FÁZE VÝZKUMU - POZOROVÁNÍ.....</u>	<u>- 15 -</u>
---	----------------------

1. OBECNÉ INFORMACE O POZOROVÁNÍ.....	- 16 -
2. METODIKA SBĚRU DAT.....	- 16 -
2.1. SČÍTÁNÍ.....	- 16 -
2.2. TRASOVÁNÍ.....	- 16 -
2.3. ZPRACOVÁNÍ DAT Z TRASOVÁNÍ	- 16 -
3. ZÁVĚRY – SČÍTÁNÍ.....	- 17 -
3.1. CELKOVÝ ÚHRN	- 17 -
3.2. DOPRAVNÍ PROSTŘEDKY A OSTATNÍ VSTUPY	- 19 -
3.3. METRO	- 21 -
3.4. OC NOVÝ SMÍCHOV.....	- 23 -
3.5. VSTUP Z ULICE ŠTROUPEŽNICKÉHO	- 25 -
3.6. VSTUP V ULICI ŠTEFÁNIKOVA	- 27 -
3.7. ÚSTÍ ULICE LIDICKÁ	- 29 -
3.8. ÚSTÍ ULICE NA BĚLIDLE	- 31 -
3.9. HRANICE SMĚREM K ULICI NÁDRAŽNÍ	- 32 -
3.10. ÚSTÍ ULICE PLZEŇSKÁ	- 33 -
3.11. TRAMVAJOVÉ ZASTÁVKY BLÍŽE OC NOVÝ SMÍCHOV	- 35 -
3.12. TRAMVAJOVÉ ZASTÁVKY BLÍŽE METRU	- 38 -
4. ZÁVĚRY – TRASOVÁNÍ.....	- 41 -

<u>II. FÁZE VÝZKUMU – DOTAZNÍKOVÉ ŠETŘENÍ</u>	<u>- 42 -</u>
--	----------------------

1. CÍLE DOTAZNÍKOVÉHO ŠETŘENÍ.....	- 43 -
2. SBĚR A ANALÝZA DAT	- 43 -
3. FLUKTUACE V OBLASTI ANDĚL – JAK ČASTO DO OBLASTI ANDĚLA PŘICHÁZÍTE?	- 44 -
4. FLUKTUACE V OBLASTI ANDĚL – V JAKÉ DENNÍ DOBY NEJČASTĚJI NA ANDĚL PŘICHÁZÍTE?	- 45 -
5. DOPRAVA SMĚREM DO OBLASTI ANDĚLA.....	- 47 -
5.1 DOPRAVA SMĚREM DO OBLASTI ANDĚLA – MHD	- 48 -
5.2 DOPRAVA SMĚREM DO OBLASTI ANDĚLA – PĚŠKY	- 49 -
5.3 DOPRAVA SMĚREM DO OBLASTI ANDĚLA - AUTOMOBILEM	- 49 -
6. DOPRAVA SMĚREM Z OBLASTI ANDĚLA	- 50 -
6.1 DOPRAVA SMĚREM Z OBLASTI ANDĚLA – MHD	- 50 -
6.2 DOPRAVA SMĚREM Z OBLASTI ANDĚLA – PĚŠKY;AUTEM	- 50 -
7. ÚČEL POBYTU V OBLASTI ANDĚLA	- 51 -
8. SPOKOJENOST SE SLUŽBAMI V OBLASTI ANDĚLA	- 51 -
9. VSTUPY DO OBJEKTŮ	- 52 -

10. NÁZORY NA OC NOVÝ SMÍCHOV (OC NS).....	- 53 -
10.1 NEMÁM RÁD/A TYTO VELKÉ KOMPLEXY, KDYŽ NEMUSÍM, NEVSTUJUJI DO NICH.	- 53 -
10.2 MÁLOKDY MÁM DŮVOD JÍT DO OC	- 54 -
10.3 NÁKUP V OC TRVÁ DLOUHO.....	- 54 -
10.4 VADÍ MI VELKÉ MNOŽSTVÍ LIDÍ V OC	- 55 -
10.5 NABÍDKA SLUŽEB A ZBOŽÍ V OC JE NEDOSTAČUJÍCÍ.....	- 55 -
10.6 V OC SE NECÍTÍM BEZPEČNĚ.....	- 55 -
11. DOPRAVNÍ DOSTUPNOST ANDĚLA	- 56 -
11.1 DOPRAVNÍ DOSTUPNOST ANDĚLA - MHD.....	- 56 -
11.2 DOPRAVNÍ DOSTUPNOST ANDĚLA – AUTEM.....	- 57 -
12. VNÍMÁNÍ RŮZNÝCH AKCÍ, KTERÉ SE V OBLASTI ANDĚLA POŘADAJÍ	- 57 -
12.1 VÁNOČNÍ A VELIKONOČNÍ TRHY	- 57 -
12.2 KONCERTY	- 57 -
12.3 CHARITATIVNÍ AKCE	- 58 -
12.4 DOČASNÉ AKCE (HRÍŠTĚ APOD.)	- 58 -
13. PROBLEMATIKA ZELENĚ V OBLASTI ANDĚLA.....	- 59 -
14. NÁZOR NA BEZPEČNOST V OBLASTI ANDĚLA	- 60 -
15. VZHLED RESPONDENTŮ	- 63 -

ZÁVĚREČNÁ DOPORUČENÍ - 64 -

1. SOCIÁLNÍ ROZMĚR VEŘEJNÉHO PROSTORU.....	- 65 -
2. POTŘEBA KOMUNIKACE A KONSENSU MEZI AKTÉRY DĚNÍ	- 65 -
3. POTŘEBA KONCEPČNÍHO ŘEŠENÍ V RÁMCI ŠIRŠÍHO OKOLÍ	- 65 -

PRAMENY: - 66 -

1. TIŠTĚNÉ	- 66 -
2. INTERNET.....	- 66 -

PŘÍLOHA - DOTAZNÍK - 67 -

PŘÍLOHA – PŘEHLEDY A TABULKY..... - 72 -

OTÁZKA Č.1: JAK ČASTO DO OBLASTI ANDĚLA PŘICHÁZÍTE?	- 73 -
OTÁZKA Č.2: V KTERÉ DENNÍ DOBY DO OBLASTI ANDĚLA NEJČASTĚJI PŘICHÁZÍTE?	- 74 -
OTÁZKA Č.3: JAKÝM ZPŮSOBEM JSTE SE DO OBLASTI ANDĚLA DOSTAL/A?	- 74 -
OTÁZKA Č.3A: V PŘÍPADĚ, ŽE VEŘEJNOU DOPRAVOU, JAK KONKRÉTNĚ?.....	- 75 -
OTÁZKA Č.3B: V PŘÍPADĚ, ŽE PĚŠKY, Z KTERÉ ULICE KONKRÉTNĚ?	- 75 -
OTÁZKA Č.3C: V PŘÍPADĚ ŽE AUTEM, KDE PARKUJETE?.....	- 76 -
OTÁZKA Č.4: JAKÝM ZPŮSOBEM OBLAST ANDĚLA OPUSTÍTE?	- 76 -
OTÁZKA Č.4A: V PŘÍPADĚ, ŽE DOPRAVNÍM PROSTŘEDKEM, KTERÝM KONKRÉTNĚ?	- 76 -
OTÁZKA Č.4B: V PŘÍPADĚ, ŽE PĚŠKY, DO KTERÉ ULICE KONKRÉTNĚ?	- 77 -
OTÁZKA Č.5: JAKÝ JE ÚČEL VAŠEHO POBYTU V OBLASTI ANDĚLA?	- 77 -
OTÁZKA Č.6: JSTE SPOKOJEN/A S MNOŽSTVÍM NABÍZENÝCH SLUŽEB, POKRÝVAJÍ VAŠE POTŘEBY?	- 80 -
OTÁZKA Č.7: CHYBÍ VÁM V OBLASTI ANDĚLA NĚKTERÁ SLUŽBA?	- 81 -
OTÁZKA Č.8: JSTE SPOKOJEN/A S KVALITOU NABÍZENÝCH SLUŽEB?.....	- 81 -
OTÁZKA Č.9: VSTOUPÍTE BĚHEM SVÉHO POBYTU V OBLASTI ANDĚLA DO NĚJAKÉHO OBJEKTU?	- 82 -
OTÁZKA Č.9A: JAKÝ JE VÁŠ NÁZOR NA OC NOVÝ SMÍCHOV?	- 84 -
OTÁZKA Č.10A: JAK VNÍMÁTE OBLAST ANDĚLA Z HLEDISKA DOSTUPNOSTI - AUTEM?.....	- 90 -
OTÁZKA Č.10B: JAK VNÍMÁTE OBLAST ANDĚLA Z HLEDISKA DOSTUPNOSTI - MHD?	- 90 -
OTÁZKA Č.11: JAK VNÍMÁTE RŮZNÉ AKCE, KTERÉ SE V OBLASTI ANDĚLA POŘADAJÍ?.....	- 90 -

OTÁZKA Č.12: JE PODLE VÁS V OBLASTI ANDĚLA DOSTATEK ZELENĚ?	- 91 -
OTÁZKA Č.13: CÍTÍTE SE V OBLASTI ANDĚLA BEZPEČNĚ?	- 92 -
OTÁZKA Č.14: JAKÝ JE VÁŠ POSTOJ K NÁSLEDUJÍCÍM SKUPINÁM LIDÍ?	- 93 -
OTÁZKA Č.15: BYL/LA JSTE NĚKDY VY NEBO NĚKDO Z VAŠICH ZNÁMÝCH V OBLASTI ANDĚLA OKRADEN?	- 93 -
OTÁZKA Č.16: UVEĎTE JEDNU VĚC, KTERÁ SE VÁM NA OBLASTI ANDĚLA NEJVÍCE LÍBÍ.....	- 94 -
OTÁZKA Č.17: UVEĎTE JEDNU VĚC, KTEROU BYSTE V OBLASTI ANDĚLA ZMĚNIL/A?.....	- 95 -
OTÁZKA Č.18: BYDLIŠTĚ RESPONDENTA	- 96 -
OTÁZKA Č.19: VZEZŘENÍ RESPONDENTA	- 96 -

PŘÍLOHA – KVÓTNÍ PŘEDPIS - 100 -

PŘÍLOHA – MAPY - 102 -

1. HUSTOTA POHYBU V ČASE 7:00-20:00	- 103 -
2. TRASY VYCHÁZEJÍCÍ Z PASÁŽE OC NOVÝ SMÍCHOV.....	- 104 -
3. TRASY JDOUCÍ MAXIMÁLNĚ DO VZDÁLENOSTI 5M OD VCHODU DO E-BANKY	- 105 -

Krátce o participaci a sociologii

Participace je zvláštním principem, kdy se lidé aktivně účastní procesu utváření světa kolem sebe, mají možnost svět kolem sebe ovlivňovat a mají svůj uvědomělý podíl na tom, jaký svět je. Bylo by nesprávné vydávat princip participace za cíl. Participace je nástrojem k pojmenování a nalézání, k řešení a rozvíjení. Pokud se participace stane základem našeho uvažování a základním nástrojem plánování, je možné v různých úrovních našeho konání dosáhnout otevřenosti okolí, vysvětlení vzájemných konfliktních postojů či nalezení vhodných řešení.

Smyslem participace rozhodně není odebrat zodpovědnost zodpovědným a dát rozhodovací moc širokým masám. Smyslem je, přidat do procesu plánování prvek, kdy se o smyslu našeho konání bavíme s těmi, koho naše konání ovlivňuje. Např.: budoucí obyvatelé plánované čtvrti, budoucí návštěvníci parku, budoucí uživatelé webového serveru, budoucí uživatelé dopravní sítě atd. Klíčovým pojítkem všech předchozích příkladů je pojem „budoucí uživatelé“. Toto naznačuje, že proces participace má smysl pouze tehdy, jsou li do něj lidé v tažení při samém počátku našeho uvažování. Musí nám být jasné, že v procesu participace nejde ani tak o připomínkování našeho záměru, ale o jeho spoludotváření těmi, kterých se týká. Tento přístup k formování našich úmyslů má jistě mnoho výhod i úskalí. K výhodám patří:

Motivace a zapojení budoucích uživatelů

Pokud budoucím uživatelům dovolíme účastnit se plánování, můžeme dosáhnout toho, že se s naším záměrem ztotožní a budou motivovaní pro něj něco vykonat. Velmi zjednodušeným příkladem může být, že když přibereme k plánování hřišť jejich potencionální uživatele, tedy mládež a děti, můžeme být výsledkem to, že jim jejich budoucí uspořádání a využitelnost bude maximálně vyhovovat. Zároveň si budou hřišť více vážit a nebudou je ničit, neboť jejich podoba je tak trochu i jejich zásluhou.

V rámci plánování může (ale samozřejmě nemusí) také dojít k tomu, že se oslovení zapojí do samotné realizace, což je například v tomto případě jistě žádoucí

Získání podnětů k našemu záměru od budoucích uživatelů

Můžeme věřit, že o dopadech našeho záměru díky našemu vzdělání či praxi víme mnohem lépe než .ti, kteří jeho realizaci ve výsledku opravdu pocítí. Nicméně participace může předcházet mnoha konfliktním situacím, které v důsledku našeho konání mohou

vzniknout. Můžeme naše uvažování obohatit o mnoho názorů a pohledů, které mohou být zásadní pro dotváření našeho záměru a které mohou náš záměr optimalizovat pro dané podmínky. Je například možné uprostřed náměstí vymyslet připojení k elektrice s tím, že tam někdo bude moci konat trhy. Ale cestou jistě také je, komunikovat s potenciálními trhovci předem a připojení k elektrické síti optimalizovat dle jejich potřeb.

Za nevýhody a úskalí participačního procesu můžeme považovat:

Časovou náročnost

Vydat se při realizaci našich záměrů cestou participačního procesu znamená, že jsme ochotní věnovat velké množství času na diskuse a projednávání s lidmi, kteří mohou mít často velmi různé náhledy a názory. Je třeba se připravit na to, že k realizaci našeho záměru bude třeba vydat mnohem více energie a osobního nasazení při organizaci diskusních setkání, sběru informací a dalších aktivitách, které jsou s procesem participace neodmyslitelně spojeny.

Komplikovanost

Není vždy snadné sladit všechny nástroje, které jsou k procesu participace potřebné. Aby se budoucí uživatelé se záměrem ztotožnili, je třeba jim dát prostor ve všech úrovních jeho formulování. Toto může způsobit rozvleklost celého procesu, ne každý totiž je schopen uvažovat v obecných kategoriích, kterým se v počátku formulování záměru nevyhneme. Je tedy třeba vystavět celý proces tak, aby jeho účastníci měly možnost se vyjadřovat dle svých schopností a možností. To, že účastník procesu v některé části nebude rozumět, může způsobit, že o celý proces ztratí zájem.

Sociologie je kreativní a imaginativní přístup ke světu kolem nás a v tomto smyslu je participaci jistě velmi blízká. Může do rámce procesu participace přispět zejména ve dvou směrech. První přínos představují sociologické nástroje k získávání informací od velmi širokého spektra zainteresovaných. S tím samozřejmě souvisí možnost analýzy těchto informací. Druhým přínosem je to, čemu sociologové s oblibou říkají „sociologická imaginace“, tedy schopnost na základě analýzy dat pojmenovat a interpretovat souvislosti mezi různými společenskými jevy.

V případě sbírání nejrůznějších informací za použití sociologické metodiky je naprosto klíčové, mít ujasněný jejich smysl pro nás a na základě toho zvolit nástroj, který je pro nás nejlépe využitelný a přínosný, zda je třeba, aby informace byly reprezentativní nebo např. pouze inspirativní.. Obecně je totiž možné říci, že realizace různých forem šetření může být velmi nákladná a je tedy nutné jejich volbu dobře promyslet.

Jako základní plošné a pro všechny jistě nejznámější nástroje k získávání informací jsou dotazníková a anketní šetření, která je možné realizovat různými formami a která jsou různě efektivní či nákladná. Nejčastější formy jsou přímé dotazování v ulicích, po domácnostech nebo například formou telefonních rozhovorů. Informace získané těmito nástroji mají kvantitativní charakter a je možné je dobře analyzovat různými statistickými metodami. Tyto formy mají v procesu ještě jeden nezanedbatelný potenciál, kterým je možnost informovat respondenty o řešeném projektu pomocí informačního textu, který může být otištěn na příslušném nástroji.

Zajímavou formou může být jistě pouhé pozorování např. projektovaného prostoru, které je zaznamenáváno v některých pro nás podstatných aspektech a převáděno do analyzovatelné podoby. Tím může například být součet uživatelů za daný čas, popsání pohybu v prostoru, kamerový záznam dění atd.

Další formy získávání informací již nebývají plošné, zahrnují poměrně malý počet respondentů a jejich výstupy mají kvalitativní charakter. Jedná se o různé formy skupinových aktivit a jejich záznamu. Např. focus groups, skupinové řešení problémů, analýzy chování atd.

**Sociologický výzkum na pěší zóně „Anděl“
v rámci procesu participace veřejnosti**

Úvod k výzkumu

1 Cíle výzkumu

Cílem výzkumu bylo:

- vytvořit dostatečné množství relevantních podkladů k identifikaci potenciálu lokality.
- pojmenovat problémy dané lokality.
- oslovit uživatele dané lokality a vytvořit tak participační prostředí, kdy tito uživatelé jsou zapojeni do vytváření jejího charakteru.

2 Koncepce výzkumu

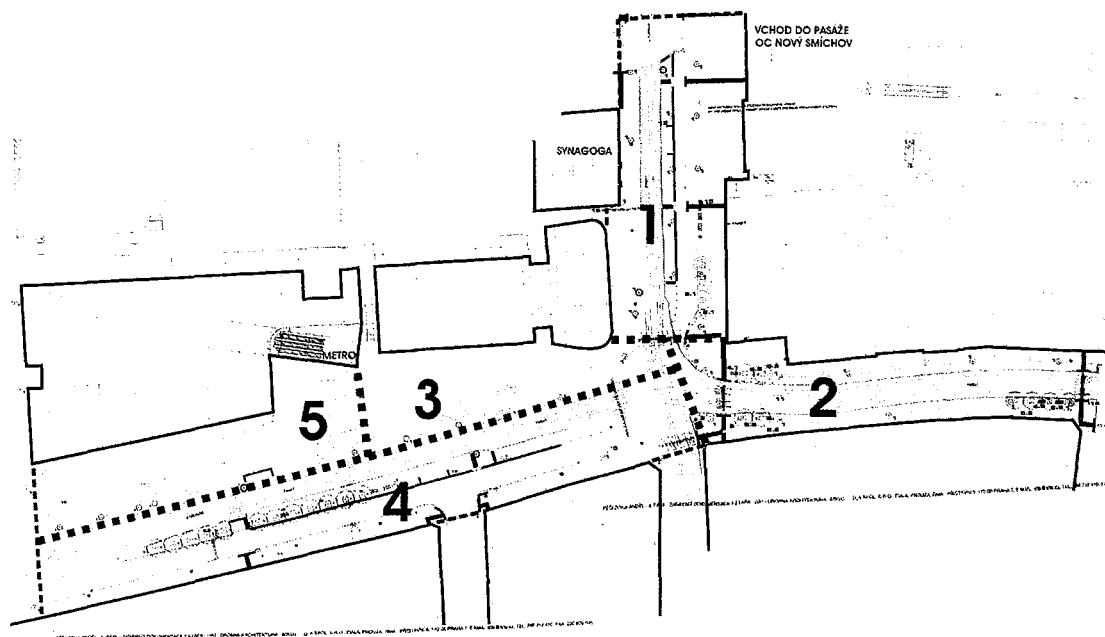
Výzkum byl od počátku koncipován do dvou fází, které na sebe měly plynule navázat. V první fázi „pozorování“ bylo cílem prostor podrobně popsat z hlediska intenzity a směru pohybu. Ve druhé fázi, dotazníkovém šetření, šlo o to, vstoupit s uživateli prostoru do interakce, podrobně charakterizovat jejich vztah k danému prostoru a popsat, jakým způsobem daný prostor využívají.

3 Vymezení zkoumané oblasti

Oblast, která je objektem zkoumání našeho výzkumu a kterou označujeme jako „pěší zóna – Anděl“, je námi vymezena takto:

Hranice zkoumané oblasti tvoří ústí ulic Lidická, Na Bělidle, Stroupežnického a Plzeňská. V ulici Štefanikova tvoří hranici přechod pro chodce, který je umístěn asi v polovině délky této ulice. Směrem k ulici Nádražní je pomyslná hranice dána linií chodníku a prodloužením kratší hrany moderní zástavby.

Obr. č. 1.: Hranice zkoumané oblasti a vyznačení dílčích zón pro dotazníkové šetření.



I. Fáze výzkumu - pozorování

1. Obecné informace o pozorování

Pozorování je zaměřeno na aspekty mobility a na zvyklosti jedinců, kteří se pohybují ve výše vymezené oblasti. Pozorování vymezené oblasti bylo provedeno ve středu 26.4. 2006 a zachytilo časový snímek mezi 7:00 a 20:00. Bylo provedeno skupinou třiceti studentů Gymnázia Špitálská a SOŠ Michle. Po celou dobu pozorování byla prováděna přímo na místě odborná supervize sběru dat.

2. Metodika sběru dat

Výchozími místy pro celé pozorování byly tzv. „Mobilitní body“. Tyto body jsou vstupními a výstupními prostory z vymezené oblasti. Pozorování proběhlo ve dvou fázích: sčítání a trasování.

2.1. Sčítání

Mobilitní body byly na počátku pozorování rozděleny mezi skrutátory, kteří v nich ve vymezeném čase, vždy patnáct minut z hodiny, prováděli sčítání příchozích a odcházejících jedinců formou čárkování do připravených formulářů (viz Příloha 2.). V případě tramvajových stanic byli sečtení příchozí a odcházející u prostředních dveří prvního vagónu sčítaného vozu. Tento součet byl vynásoben příslušným počtem dveří, podle podoby soupravy. (Jeden nebo dva vagóny.)

2.2. Trasování

Po uplynutí striktně stanoveného času pro sčítání, skrutátoři započali fázi „trasování“. Tato fáze trvala vždy třicet minut z každé hodiny. V daném „mobilitním bodě“ skrutátor odpočítal pět jedinců a u šestého sledoval jeho trasu skrze vymezenou oblast. Zjištěnou trasu zakreslil do přiložené mapy. Sledování jedince bylo ukončeno v případě, že sledovaný jedinec opustil vymezenou oblast jiným nebo stejným „mobilitním bodem“, pokud vešel do některé z budov, nebo setrval na místě po dobu delší než 3 min.

2.3. Zpracování dat z trasování

Digitalizace tras získaných ve fázi trasování byla provedena v programu ArcMap.

Každé zaznamenané trase byly přiřazeny atributy času a intenzitního koeficientu. Čas odpovídá době, ve které byla trasa zaznamenána. Intenzitní koeficient vyplývá z intenzity příchodu v příslušném „mobilitním bodě a času“.

Přes digitalizovaný záznam tras byla položena síť s velikostí čtverců 0,75 x 0,75 m. Rozměr hrany čtverce odpovídá šíři cesty pro pohodlný průchod jednoho chodce.

Trasy byly touto sítí rozřezány na jednotlivé segmenty. Tyto segmenty nesou stejné atributy času a intenzitního koeficientu jako původní celistvá trasa. V každém oku sítě byly sečteny intenzitní koeficienty těch segmentů tras, které v něm byly obsaženy.

Sčítání bylo provedeno pro každý čas i za celou dobu pozorování. Výsledkem je soubor map, které zachycují hustotu pohybu ve vymezené oblasti.

3. Závěry – sčítání

3.1. Celkový úhrn

V celkovém úhrnu za dobu pozorování převažují příchozí jedinci. Tento převis není v kontextu ostatních hodnot nikterak vysoký, nicméně žádá si vysvětlení. Příčinou této skutečnosti je fakt, že pozorování neprobíhalo celých 24h. V pozorovaných hodinách (7-20) až na pár výjimek převažují početně v „mobilitních bodech“ příchozí jedinci. Můžeme předpokládat, že v následujících večerních hodinách se převis vyrovnává. Hodnota převisu je pouze orientační, může ale naznačit míru „zaplněnosti“ dané oblasti. Je zřejmé, že vymezená oblast je prostorem, kde se v jednom okamžiku pohybuje velký počet lidí. (do tohoto počtu budou spadat i lidé, kteří ve vymezené oblasti pracují).

Srovnáme-li křivky celkových úhrnů příchozích a odcházejících v jednotlivých časech, spatřujeme následující skutečnosti. Příchozí převažují nad odcházejícími především v ranních a dopoledních hodinách. Lidé v těchto hodinách docházejí do práce, vymezená oblast také slouží jako „přestupní stanice“ pro další cestu do jiných oblastí města. Nejmenší fluktuace je v čase mezi 10 a 11h, kdy většina je již v práci a ve vymezené oblasti se pohybují především staří lidé a maminky s kočárky. V následujících hodinách fluktuace roste a křivky se vyrovnávají. Odcházející převyšují příchozí poprvé v čase 16-17h, tento čas je zlomový. V této době většina lidí končí pracovní dobu a opouští oblast. V pozdějších hodinách odcházející již příchozí převyšují výrazněji a jak již bylo výše zmíněno, tento trend pravděpodobně zůstává zachován i v následujících večerních a nočních hodinách.

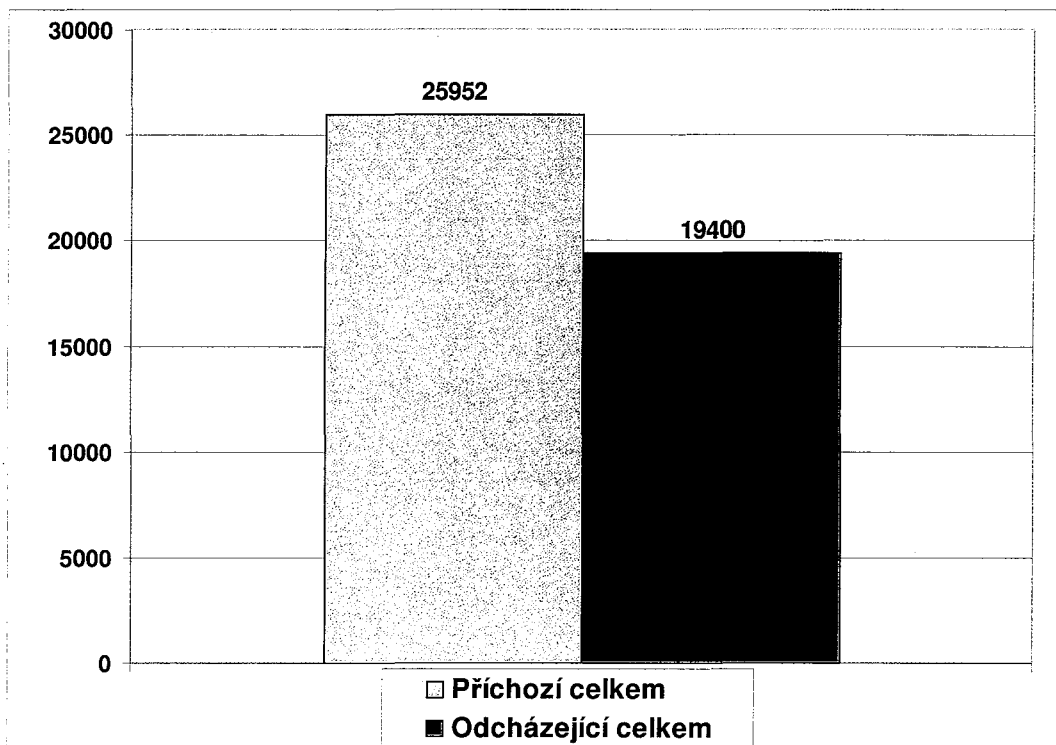
3.2. Dopravní prostředky a ostatní vstupy

Je zajímavé rozdělit celkový úhrn z hlediska dopravních prostředků a ostatních vstupů. Zatímco úhrny přicházejících a odcházejících v případě ostatních vstupů jsou poměrně vyrovnané, v případě dopravních prostředků výrazně převažují přicházející. Srovnáme-li křivky příchozích a odcházejících za jednotlivé časy v případě dopravních prostředků a ostatních vstupů nemůžeme přehlédnout vzájemnou korelaci. U dopravních prostředků dopoledne výrazně převyšují příchozí, naopak u ostatních vstupů odcházející. Tento trend se mění okolo 13-14h, kdy je situace přesně opačná, u dopravních prostředků převažují odcházející a u ostatních vstupů přicházející. Dopoledne lidé přijíždějí dopravními prostředky do vymezené oblasti a buď zůstávají na práci zde nebo odcházejí do zaměstnání ostatními vstupy. Naopak v odpoledních hodinách přicházejí do oblasti lidé ostatními vstupy a opouštějí oblast dopravními prostředky. U ostatních vstupů se křivka zajímavě vlní mezi 11-13h. Mezi 11-12h převažují příchozí a mezi 12-13h opět odcházející. Tato skutečnost je pravděpodobně dána tím, že lidé z okolních ulic se přesouvají do vymezené oblasti na oběd a v následující hodině jí opět opouštějí. Maximální fluktuace v případě ostatních vstupů je mezi 16-17h, což je pravděpodobně spojeno s ukončením pracovní doby. Ve stejném čase je i maximální hodnota odcházejících v případě dopravních prostředků.

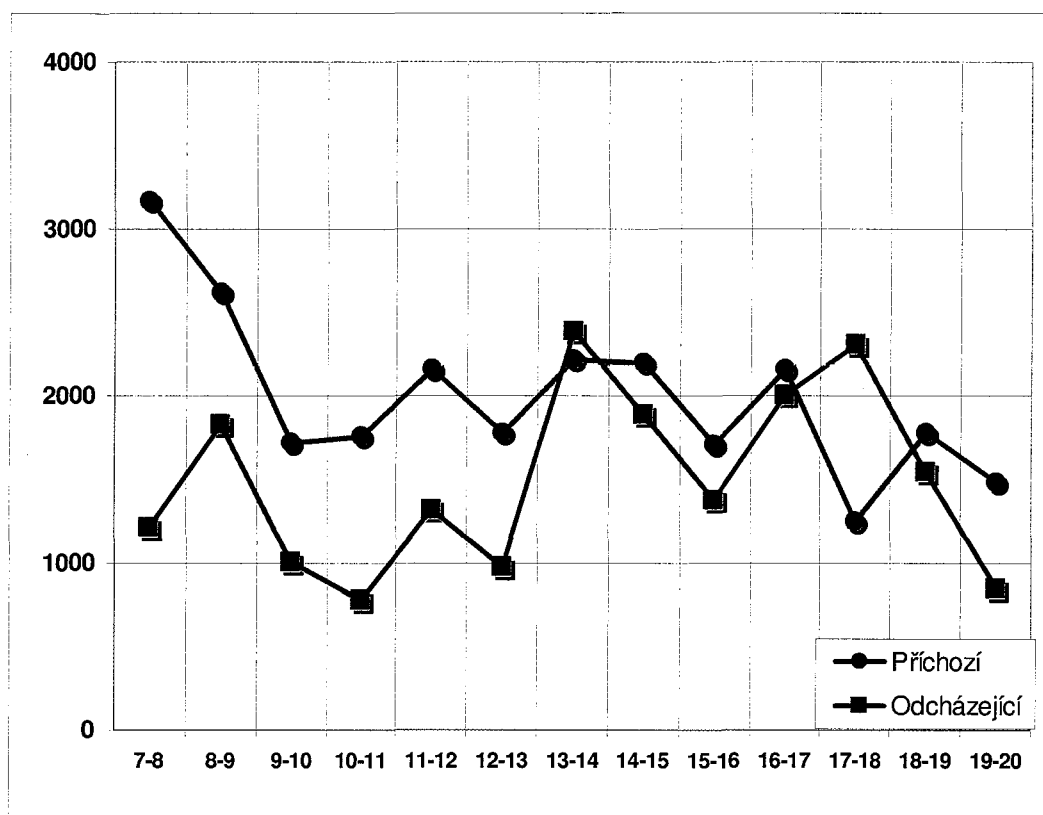
3.3. Metro

V pozorovacím čase převažovali v případě metra v celkovém úhrnu příchozí nad odcházejícími. Ze srovnání křivek v jednotlivých časech je zřejmé, že metrem lidé do oblasti spíše přicházejí. Výrazný je rozdíl v ranních a dopoledních hodinách. Je to zřejmě dáno velkou kapacitou metra jako dopravního prostředku. Na křivce odcházejících jsou dvě zajímavá místa. První je v čase 13-14h. kdy počet odcházejících v krátkém čase prudce vzrůstá. Tento jev může mít hned několik příčin. Je pravděpodobné, že v tuto dobu opouští oblast většina lidí, kteří se v ní pohybují během dopoledne. Další skupinou jedinců, která počet odcházejících nejspíše výrazně navyšuje, jsou ti, kteří byli v dané oblasti na obědě, případně zde měli domluvenou pracovní schůzku. Další zajímavé místo je v čase 17-18h. V tomto čase opět odcházející výrazně převažují nad příchozími. Je to pravděpodobně opět dáno ukončením pracovní doby. Tuto „odchozí špičku“ bychom mohli čekat již o hodinu dříve, nicméně je pravděpodobné, že lidé, kteří končí v práci především v čase 16-17, jdou ještě nakupovat či vyřizovat jiné záležitosti a svůj odchod z oblasti pozdrží až do doby 17-18h.

Graf č.5.: Celkový úhrn příchozích a odcházejících metrem, 7-20h



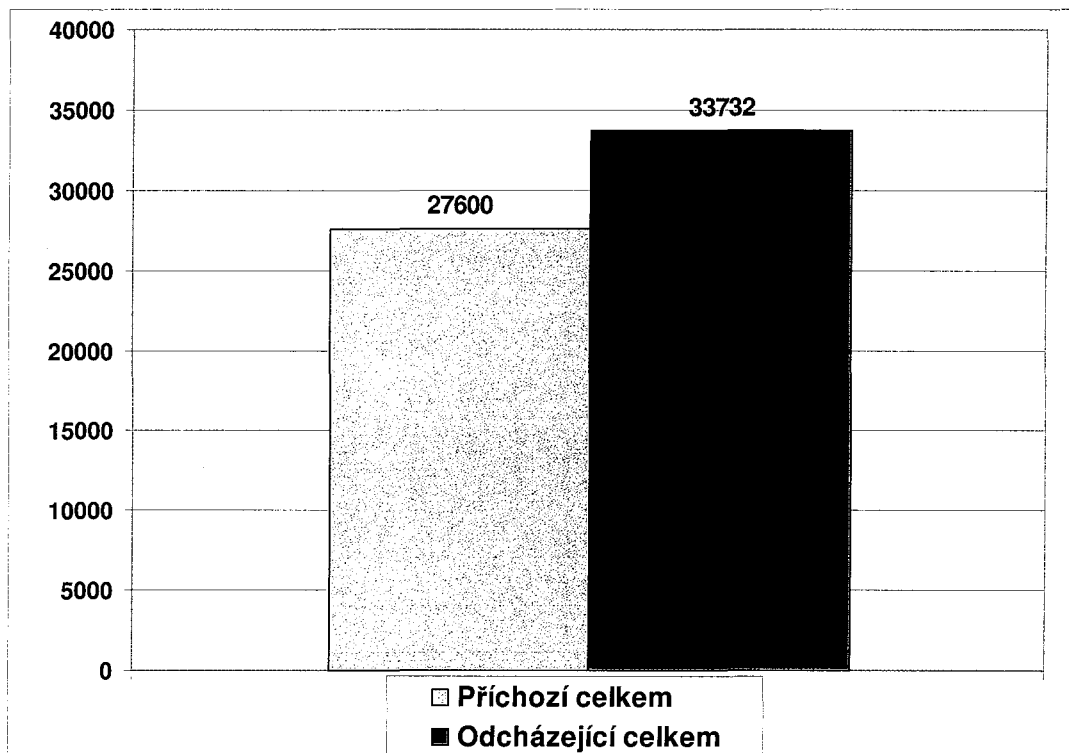
Graf č.6.: Příchozí a odcházející metrem; časový snímek 7-20h



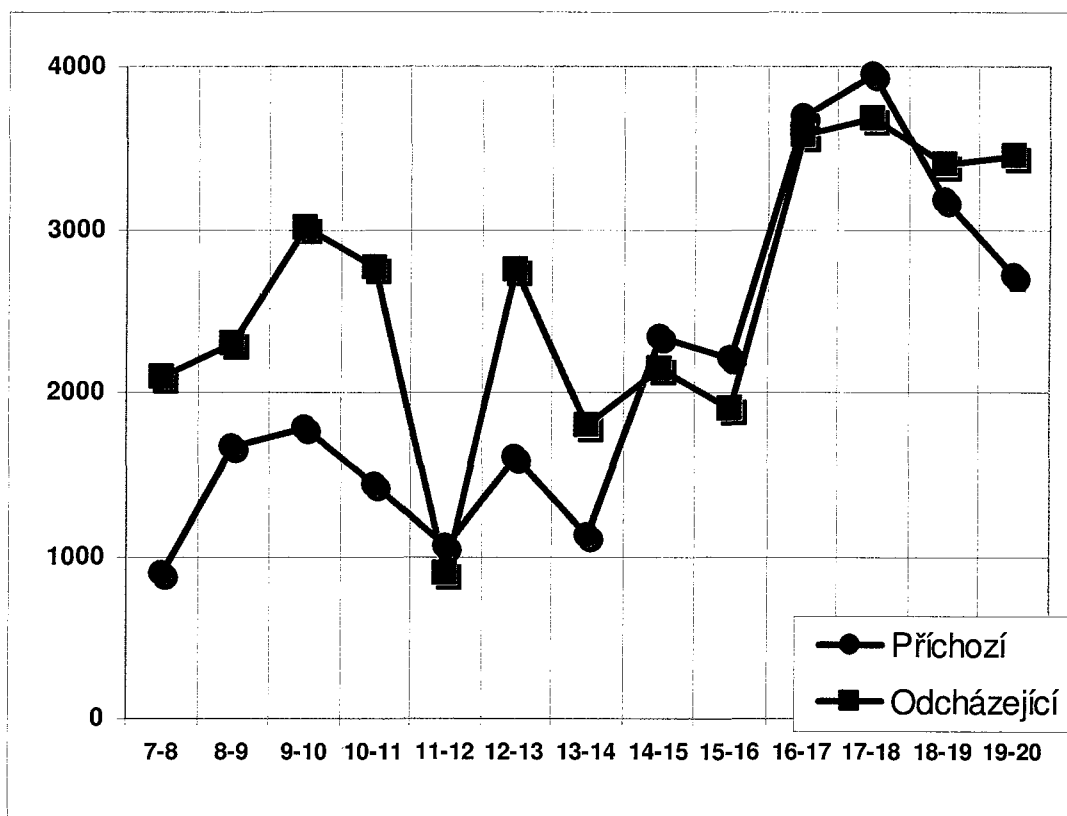
3.4. OC Nový Smíchov

V celkových úhrnech je vstup do OC NS prvním mobilním bodem, ve kterém odcházející převažují nad příchozími. Tento převis je dán pravděpodobně tím, že pod budovou OC NS je rozsáhlé parkoviště, kde lidé ráno zaparkují (parkování bylo v době pozorování bezplatné) a odpoledne či večer tudy odjíždějí. V dopoledních hodinách (kromě 11-12) výrazně převažují odcházející (ti co vstupují do OC NS). V hodinách odpoledních se křivky vyrovnávají. Večer opět převažují výrazněji odcházející, což je pravděpodobně způsobeno „parkovacím efektem“. Mezi 15-18h fluktuace prudce narůstá. Je to pravděpodobně opět dáno ukončením pracovní doby v tomto čase. V čase 11-12 dochází k obrovskému propadu na křivce odcházejících a také poměrně výraznému poklesu příchozích. Tyto jevy jsou pravděpodobně způsobeny poklesem nákupní aktivity v tomto čase a podíváme-li se na křivky tramvajových zastávek, tak i poklesem příchozích jedinců v těchto bodech.

Graf č.7.: Celkový úhrn příchozích a odcházejících, OC NS, 7-20h



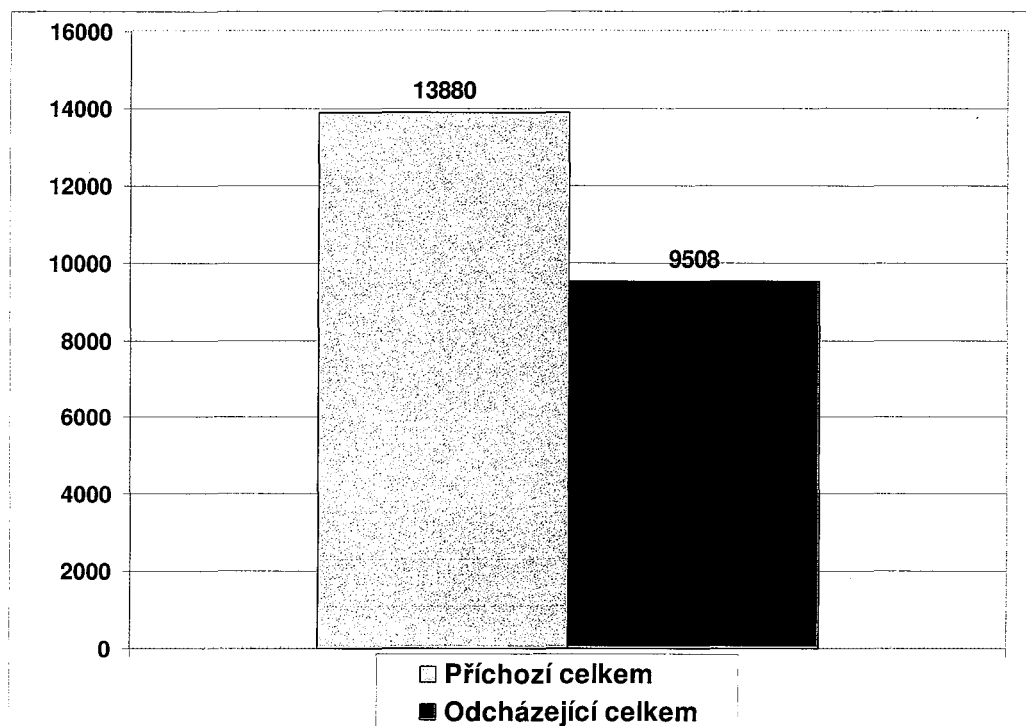
Graf č.8.: Příchozí a odcházející, OC NS ; časový snímek 7-20h



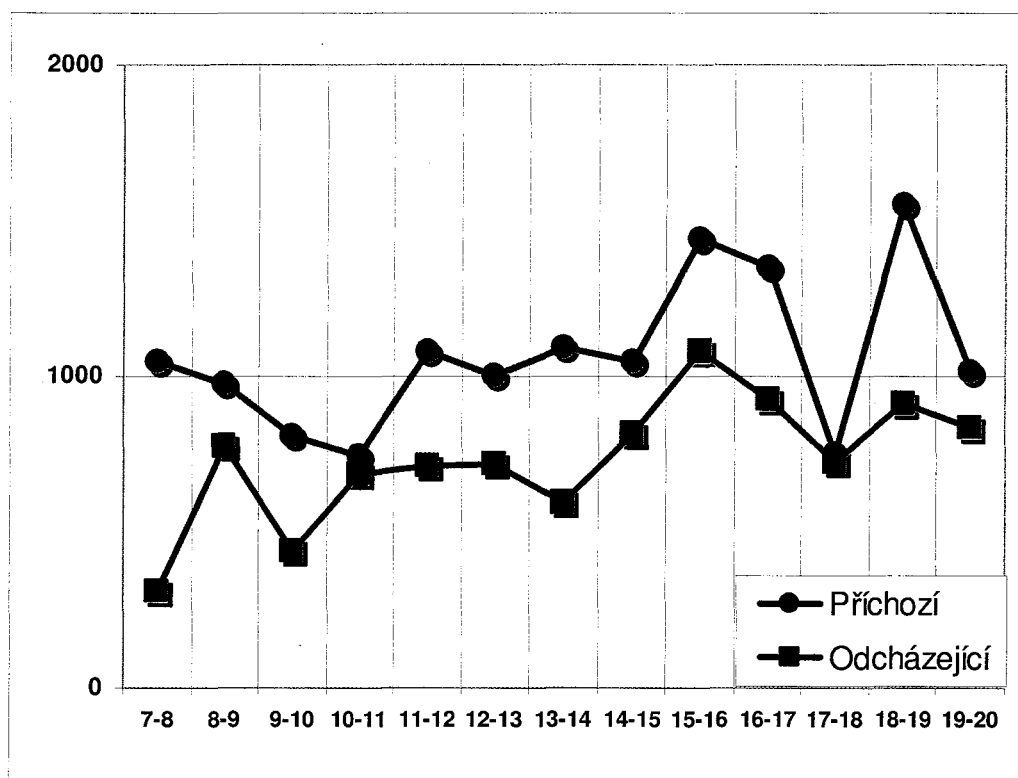
3.5. Vstup z ulice Stroupežnického

V celkovém úhrnu poměrně výrazně převažují přicházející. Hodnoty v případě tohoto „mobilitního“ bodu jsou pravděpodobně ovlivněny autobusovými zastávkami přímo v ulici Stroupežnického. Převaha příchozích je nejspíš dána tím, že lidé přijíždějící autobusem ze svých domovů znají časy, ve kterých jim spoj od domova odjíždí a neuvažují o další alternativě (metro, tramvaj). Naopak časy spojů zpět již neznají a místo zacházky na zastávku, kde by čas zjistili, využijí alternativní spoj (metro, tramvaj). Toto rozhodnutí je jistě ovlivněno i tím, že frekvence odjezdu autobusů je menší než u alternativních spojů. Proto odcházejících touto cestou je méně než příchozích. Zajímavý je pokles na křivce příchozích v čase 17-18h. Příčinu je pravděpodobně nutné hledat v kolísavém množství autobusových spojů.

Graf č.9.: Celkový úhrn příchozích a odcházejících, ulice Stroupežnického, 7-20h



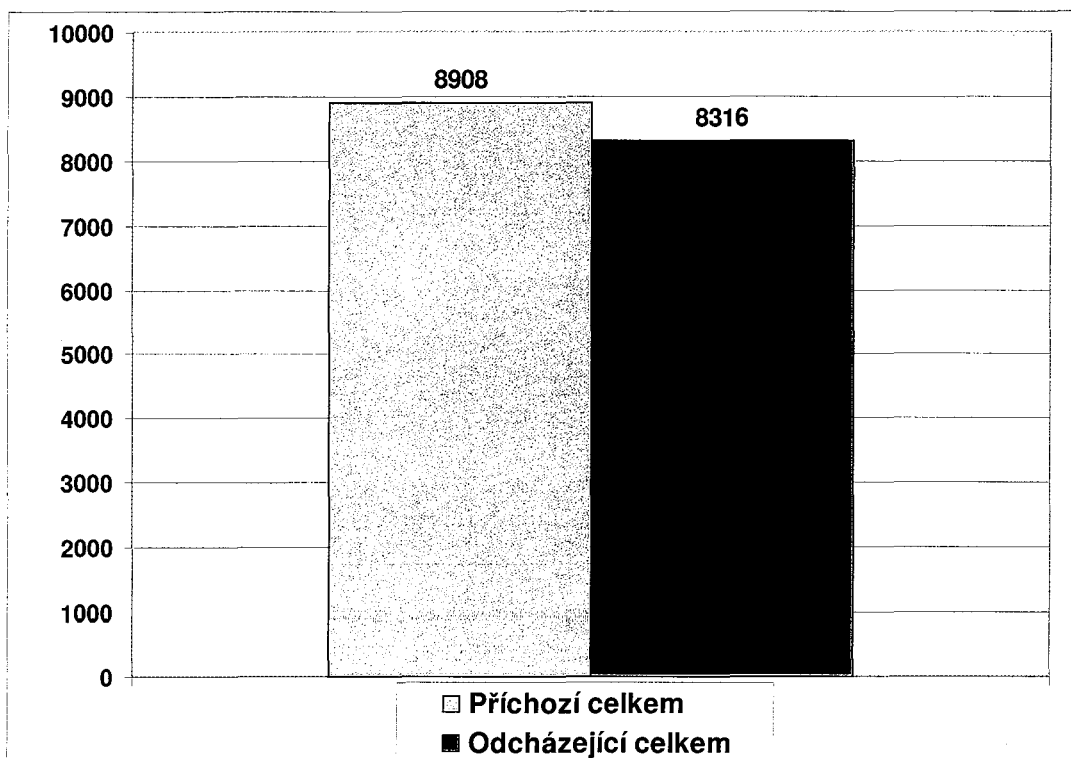
Graf č.10.: Příchozí a odcházející, ulice Stroupežnického; časový snímek 7-20h



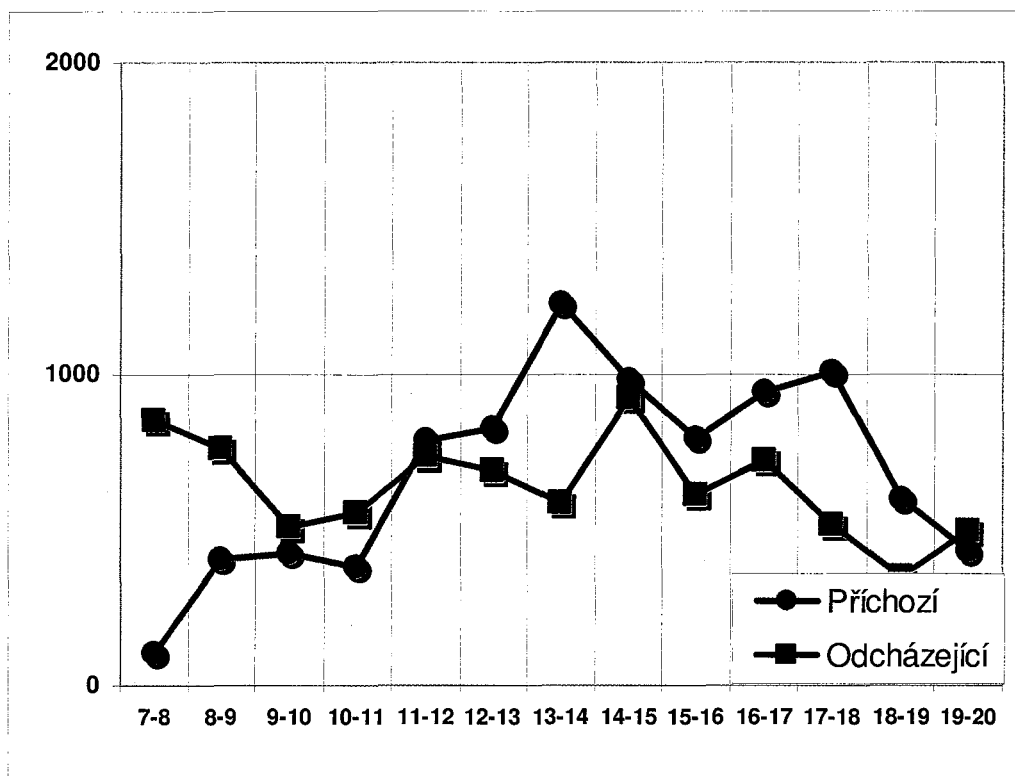
3.6. Vstup v ulici Štefánikova

V celkovém úhrnu převažují opět příchozí a to především, podíváme-li se na křivky v jednotlivých časech, díky odpoledním hodinám. Nejvyšší hodnota na křivce příchozích je v době 13-14h. Příčinou bude pravděpodobně opět odpolední pauza na jídlo. Je zajímavé, že tato špička nastává o hodinu později než v jiných případech. Může to být způsobeno i tím, že v tomto směru se nachází velká základní škola a v této době v ní končí většina výuky. V ranních a dopoledních hodinách převažují odcházející, kdy lidé tudy chodí do zaměstnání.

Graf č.11.: Celkový úhrn příchozích a odcházejících, ulice Štefanikova, 7-20h



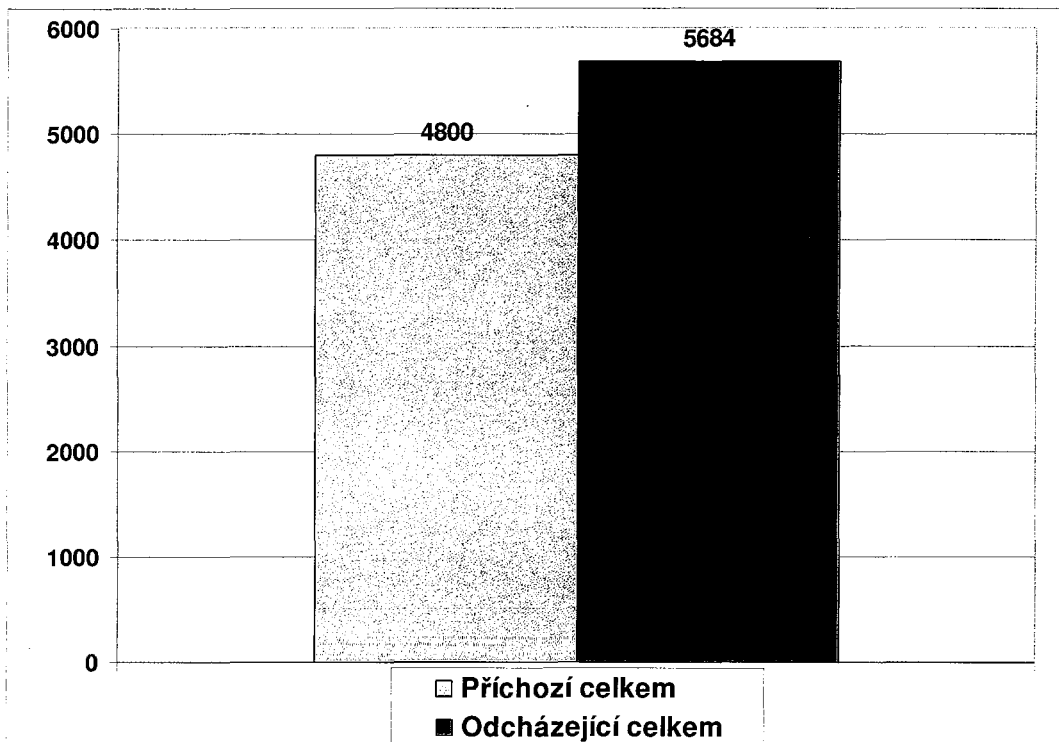
Graf č.12.: Příchozí a odcházející, ulice Štefanikova; časový snímek 7-20h



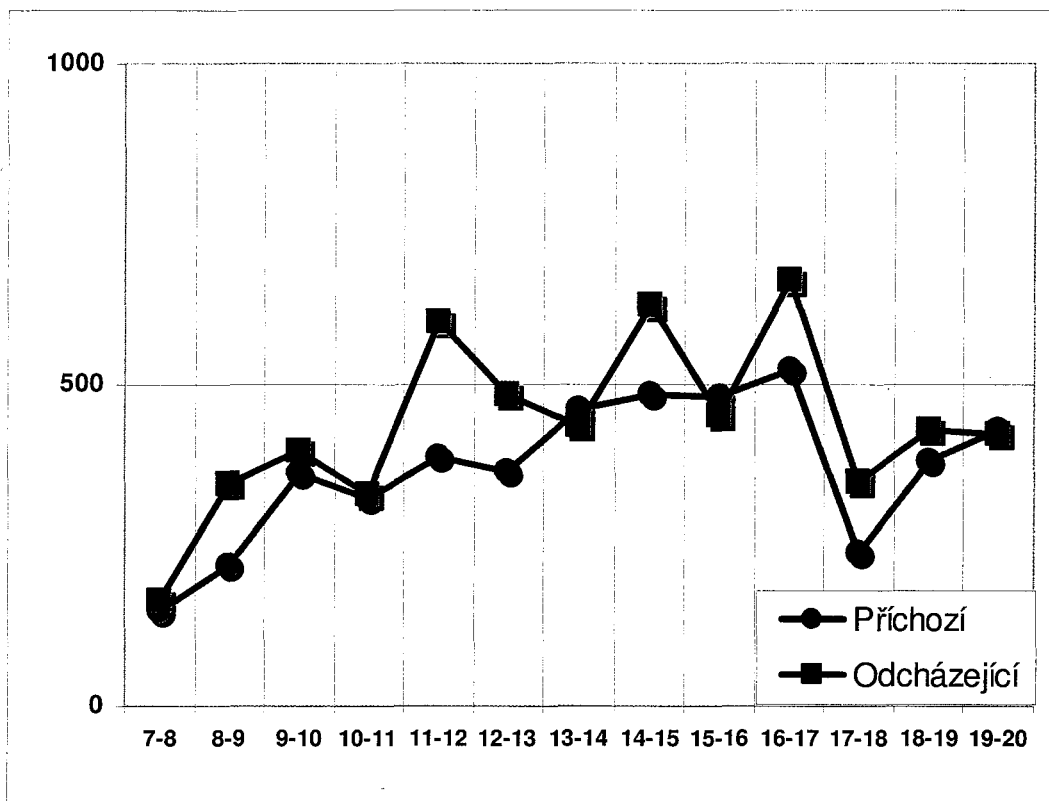
3.7. Ústí ulice Lidická

V celkovém úhrnu zde převažují odcházející. V ulici Lidická je mnoho obchodů a služeb. Lidé do ulice vstupují pěšky a obchody či služby obcházejí tzv. „na dívanou“. Zpátky se vracejí tramvají, která staví v polovině délky ulice. Křivka odcházejících oproti křivce příchozích výrazně kolísá. Tomuto kolísání nelze ale přičítat velkou váhu, neboť v početních kontextech se jedná o minimální rozdíly. Pokles je možné zaznamenat mezi 17-18h, kdy klesá aktivita v celé ulici.

Graf č.13.: Celkový úhrn příchozích a odcházejících, ulice Lidická, 7-20h



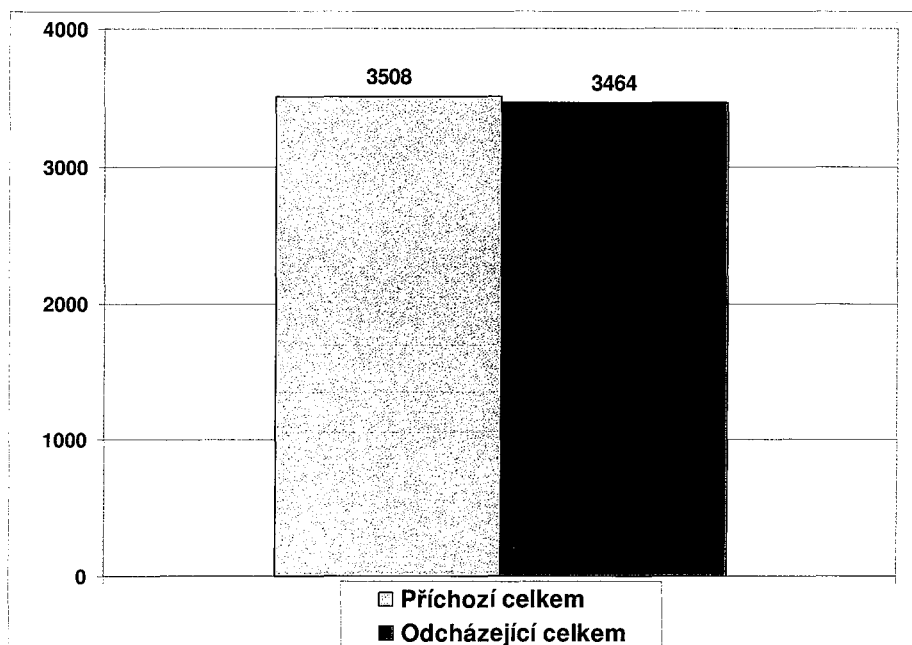
Graf č.14.: Příchozí a odcházející, ulice Lidická; časový snímek 7-20h



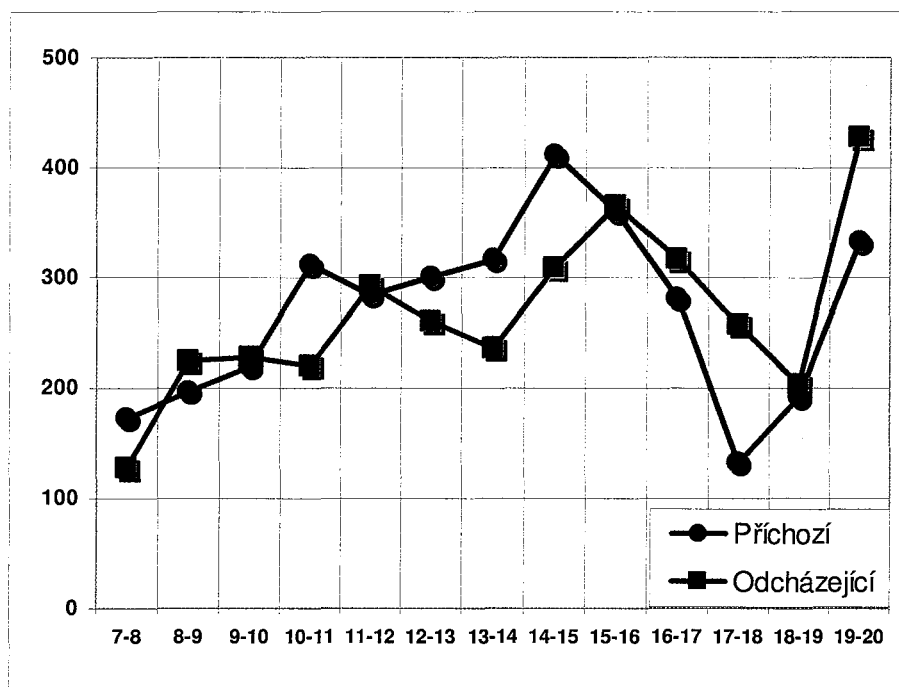
3.8. Ústí ulice Na Bělidle

V ústí této ulice do vymezené oblasti převažují přicházející. Křivky příchozích a odcházejících se kopírují. Jedinou zvláštností je prudký nárůst obou křivek ve večerních hodinách. Toto může být způsobeno tím, že v ulici Na Bělidle je několik restaurací a lidé sem chodí na večeře.

Graf č.15.: Celkový úhrn příchozích a odcházejících, ulice Na Bělidle, 7-20h



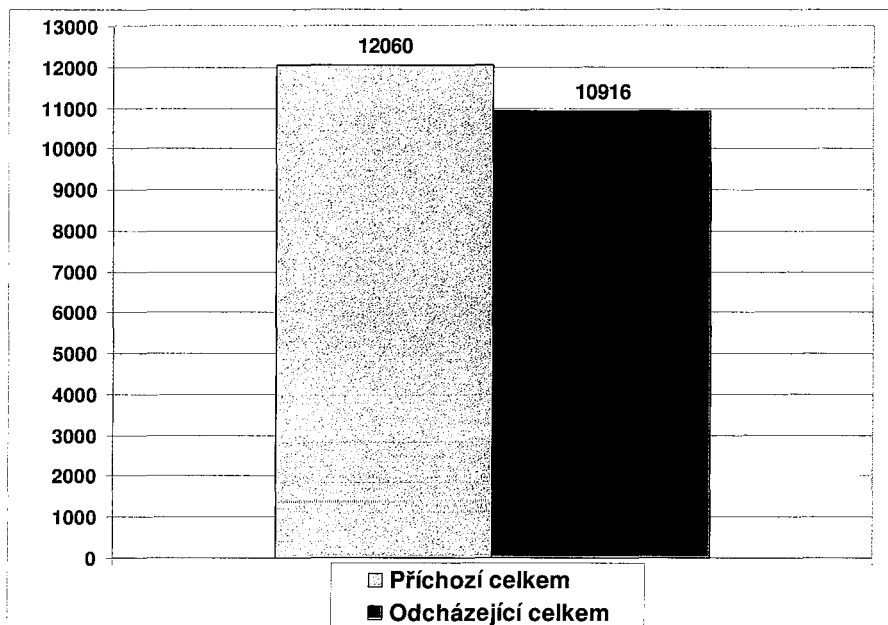
Graf č.16.: Příchozí a odcházející, ulice Na Bělidle; časový snímek 7-20h



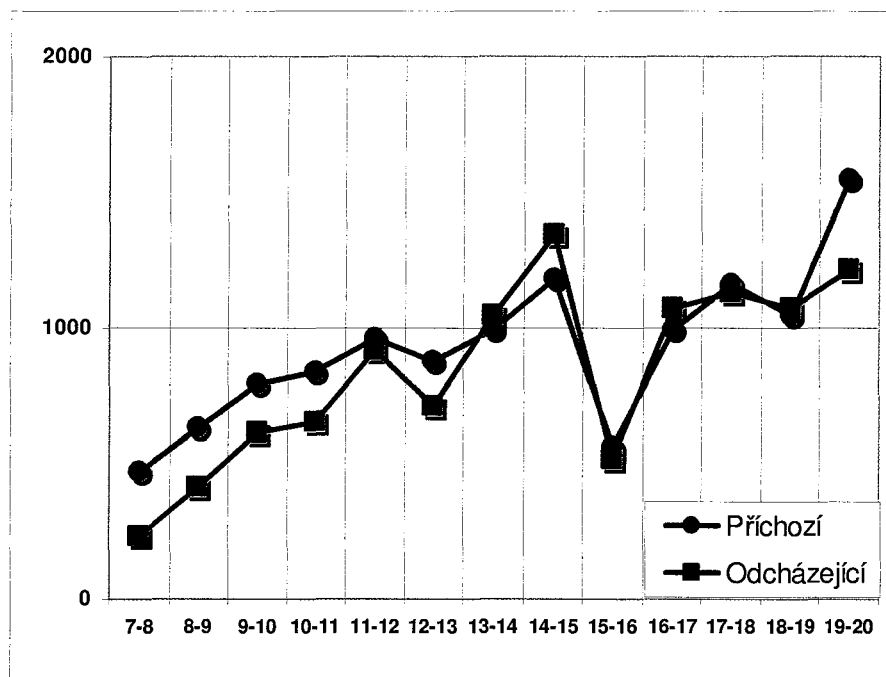
3.9. Hranice směrem k ulici Nádražní

Na této hranici opět v celkovém úhrnu převažují přicházející. Křivky přichozích a odcházejících se velmi těsně kopírují a během dne kontinuálně stoupají. Jediný výrazný propad se projevuje mezi 15-16h.

Graf č.17.: Celkový úhrn přichozích a odcházejících, ulice Nádražní, 7-20h



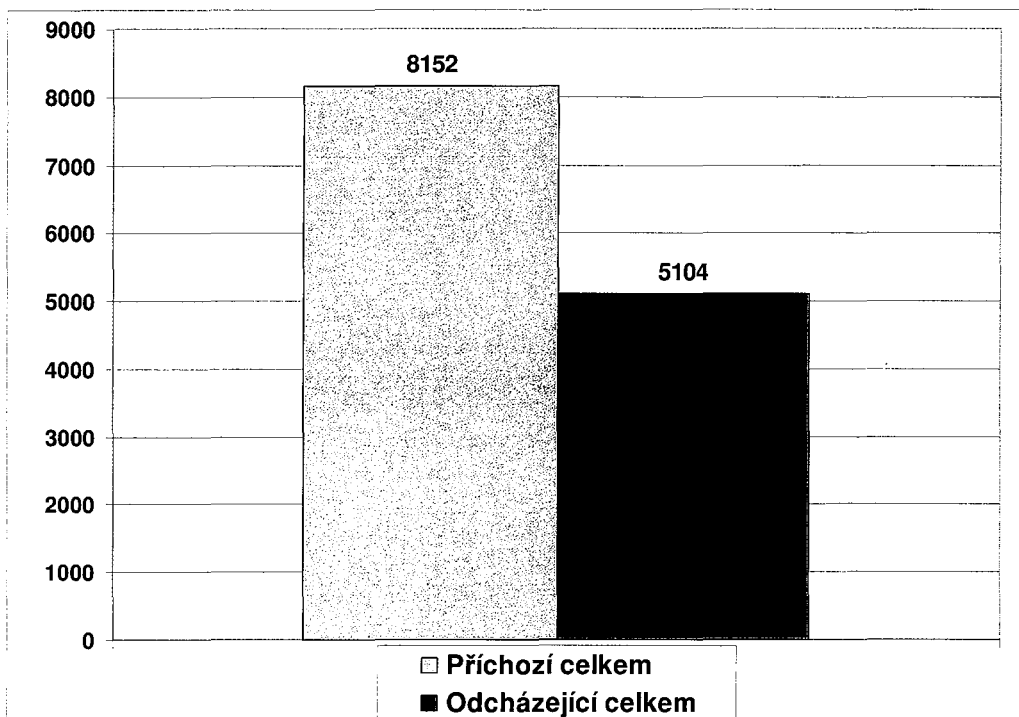
Graf č.18.: Přichozí a odcházející, ulice Nádražní; časový snímek 7-20h



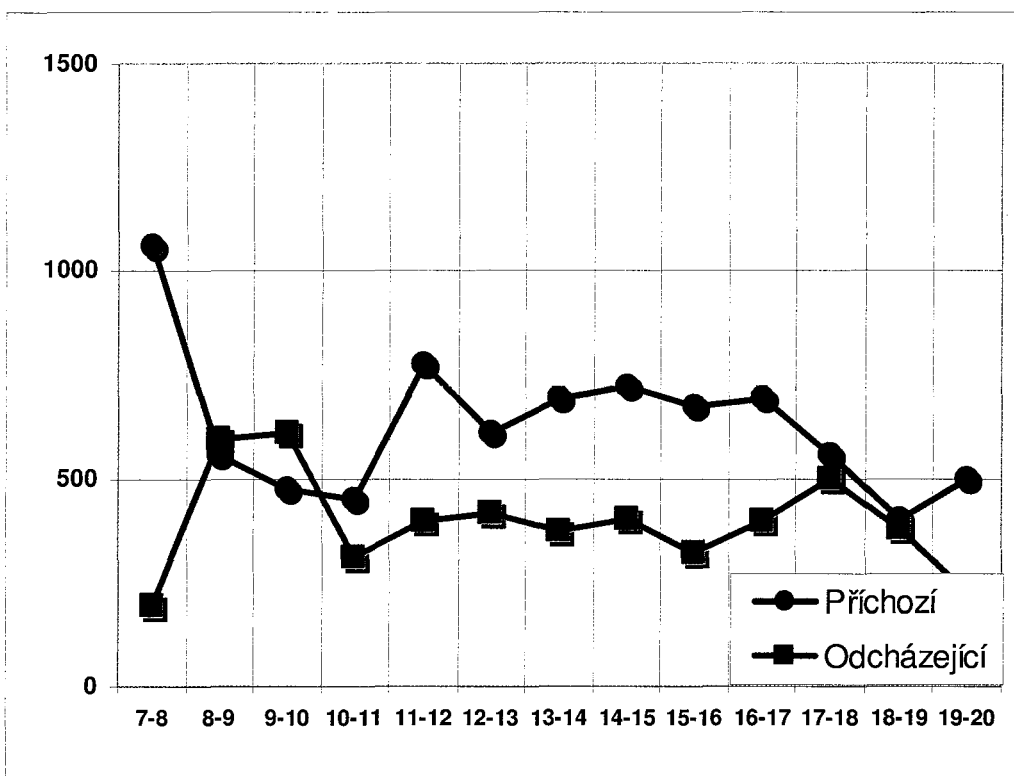
3.10. Ústí ulice Plzeňská

V celkovém úhrnu převažují příchozí nad odcházejícími. Ve srovnání křivek jsou některá zajímavá místa. Nejvyšší hodnota příchozích je mezi 7-8h, kdy tudy lidé přicházejí do práce. Mezi 11-12h je další nárůst příchozích, který je zřejmě způsoben tím, že lidé v tuto dobu chodí na oběd. Jediný zvláštní výkyv na křivce odcházejících je mezi 8-10h, nejspíše to souvisí s typem obchodů a služeb, které se tímto směrem nacházejí. Křivka příchozích je po celou dobu výše než křivka odcházejících. Lidé přicházejí pěšky do vymezené oblasti a pokračují dále do zaměstnání. Nazpátek používají dopravní prostředky a vymezenou oblastí pouze projíždějí.

Graf č.19.: Celkový úhrn příchozích a odcházejících, ulice Plzeňská, 7-20h



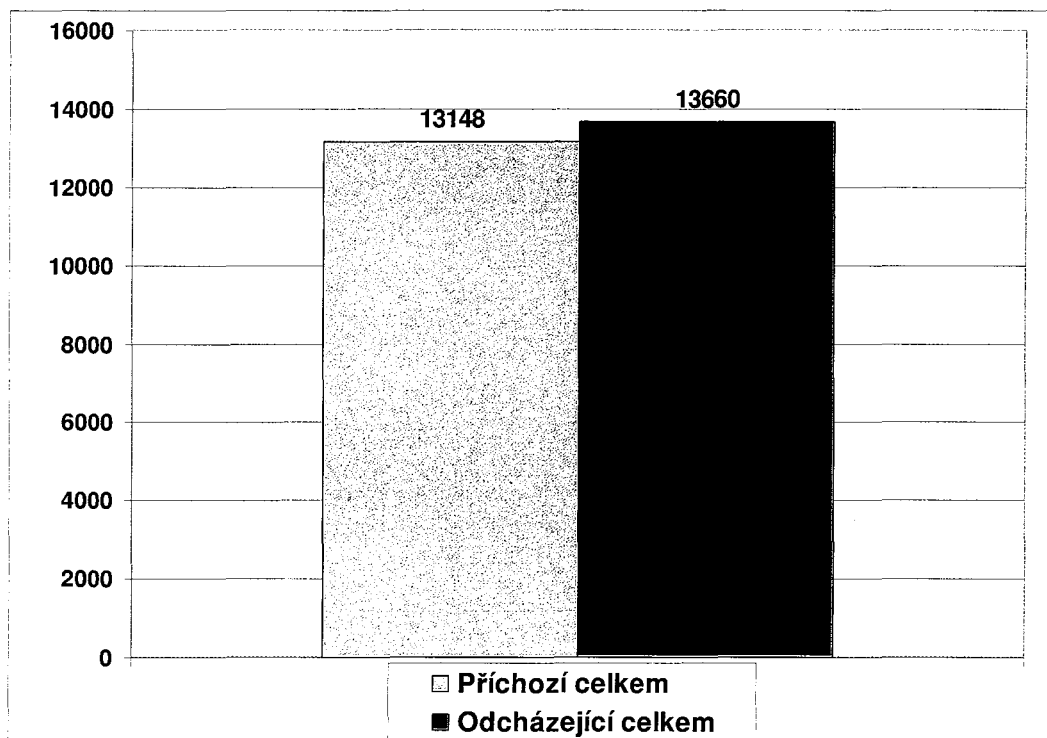
Graf č.20.: Příchozí a odcházející, ulice Plzeňská; časový snímek 7-20h



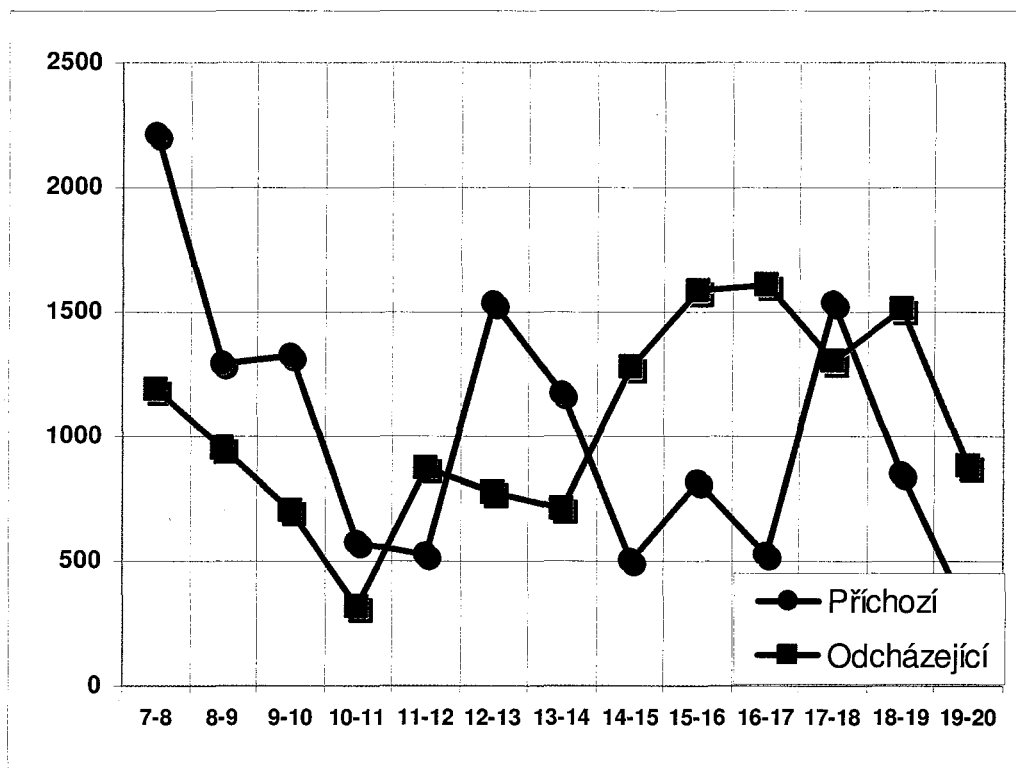
3.11. Tramvajové zastávky blíž OC Nový Smíchov

Na zastávce ve směru do centra výrazně převažují odcházející. Je to pravděpodobně dáno tím, že tramvaj je využívána jako spojovací prostředek do centra města. V dopoledních hodinách převažují příchozí nad odcházejícími, převažují lidé, pro které je toto jediné možné spojení směrem do centra. Výrazný nárůst příchozích je mezi 12-13h, což bude pravděpodobně opět spojeno s obědy. V odpoledních hodinách převažují odcházející, jsou to převážně lidé, pro které je tramvaj „druhým spojem“ v cestě do centra města. V případě zastávky ve směru Řepy v celkovém úhrnu převažují přicházející. Tato zastávka je pro většinu lidí cílová, dále pokračuje již jen menšina. Na křižce příchozích jsou tři výrazná místa v časech 7-9h cesty do práce, 12-13h obědy, 16-17h návrat z práce. Pokles příchozích v čase 10-12 pravděpodobně výrazně souvisí s poklesem vstupů do OC Nový Smíchov.

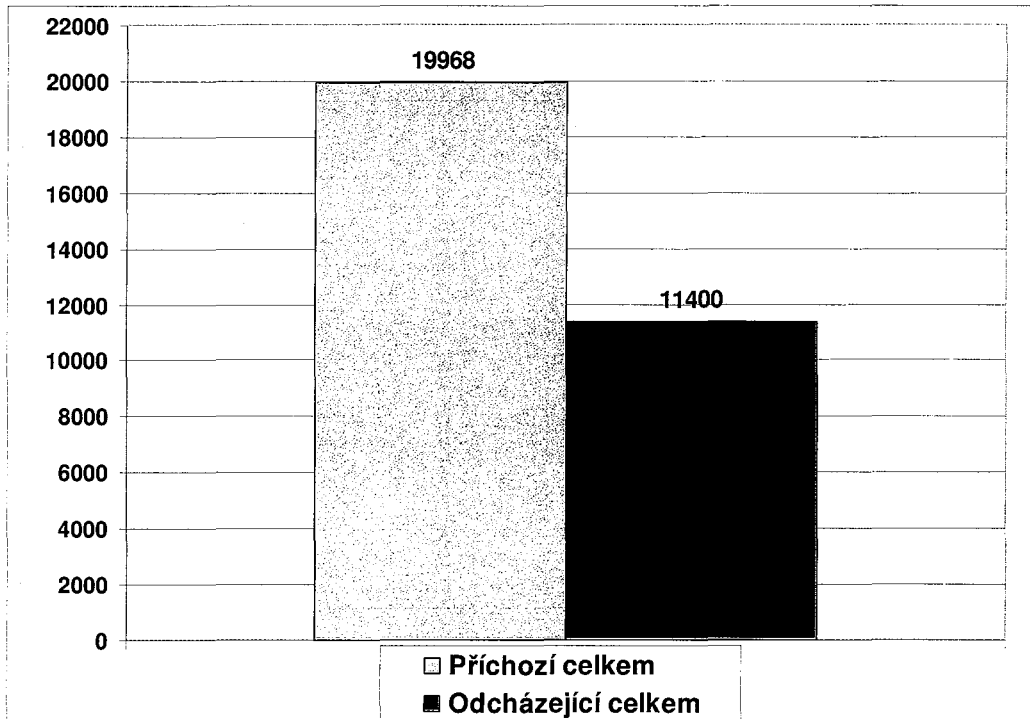
Graf č.21.: Celkový úhrn příchozích a odcházejících, zastávka tramvaje u OC NS směr centrum, 7-20h



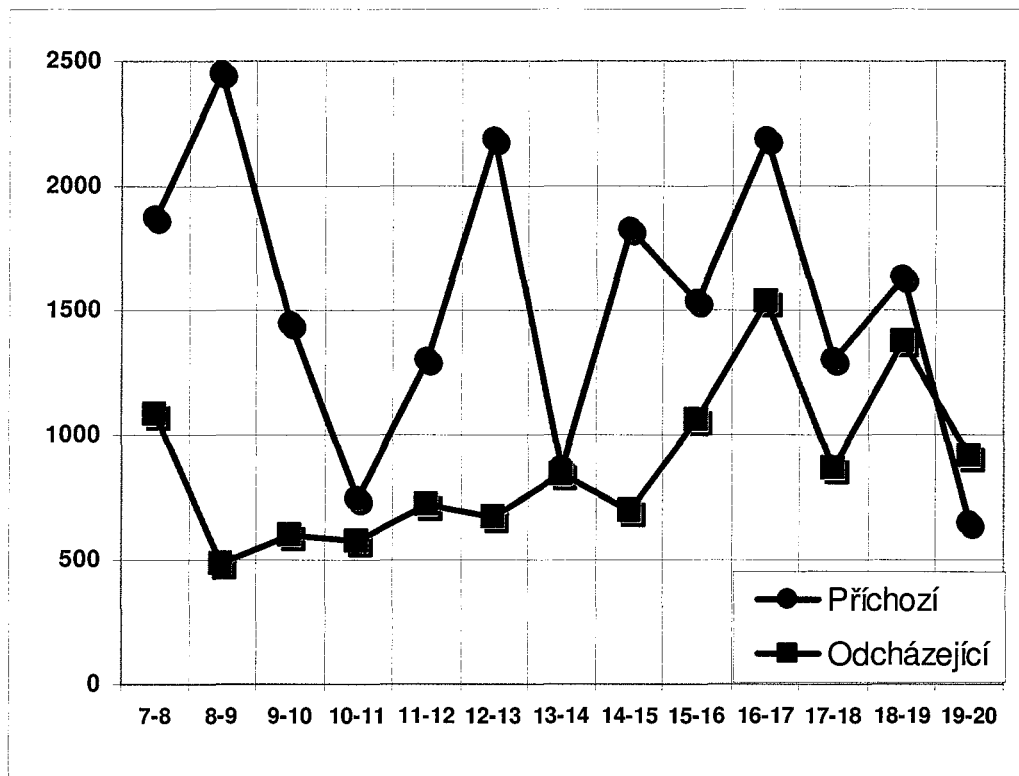
Graf č.22.: Příchozí a odcházející, zastávka tramvaje u OC NS směr centrum; časový snímek 7-20h



Graf č.23.: Celkový úhrn příchozích a odcházejících, zastávka tramvaje u OC NS směr Řepy, 7-20h



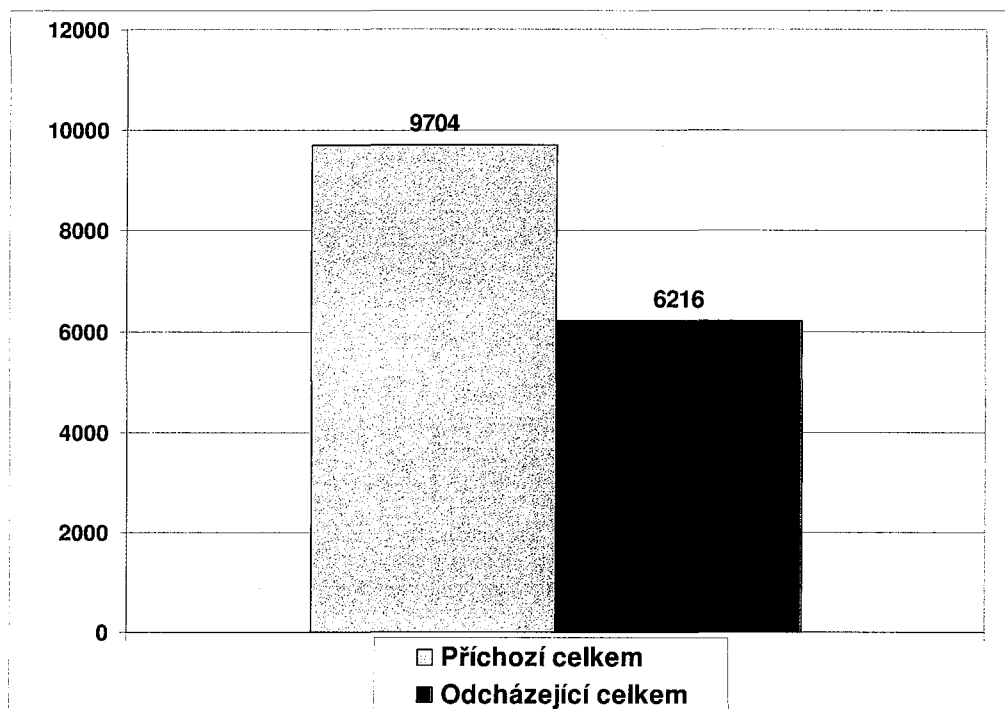
Graf č.24.: Příchozí a odcházející, zastávka tramvaje u OC NS směr Řepy; časový snímek 7-20h



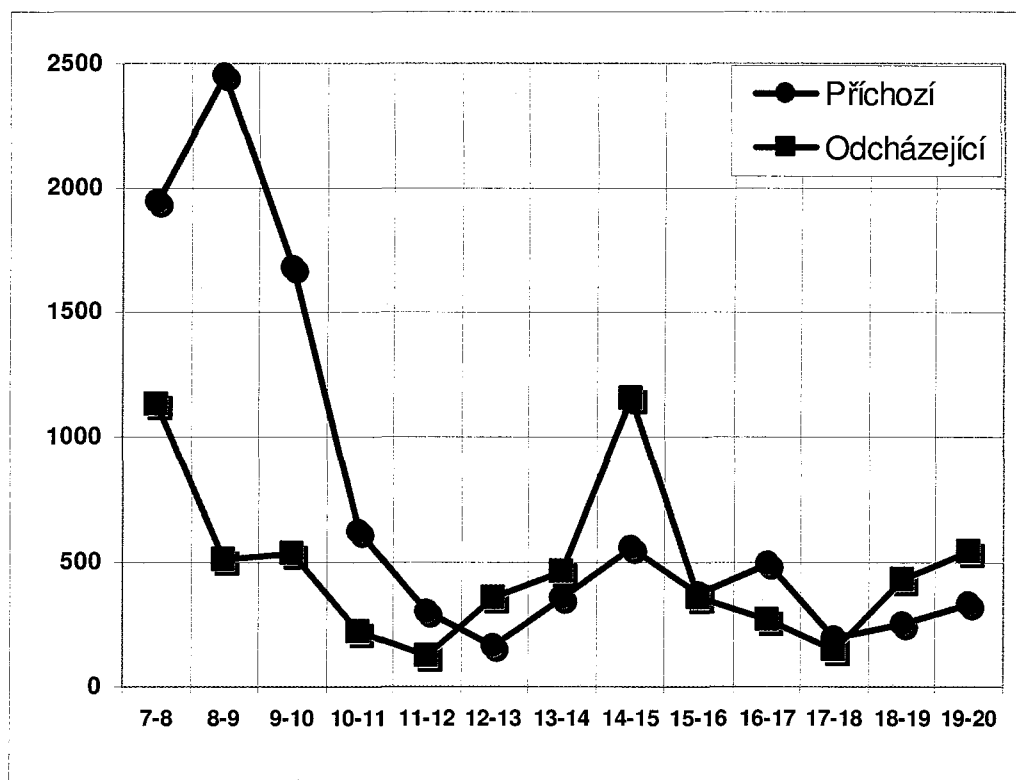
3.12. Tramvajové zastávky blíž metru

Ze srovnání křivek příchozích a odcházejících na obou zastávkách je zřejmé, že hlavní aktivita, způsobená cestami do práce, je v dopoledních hodinách na zastávce ve směru do centra. V průběhu dne se tato aktivita přesouvá na zastávku ve směru Smíchov, vrcholu dosahuje mezi 15-17h, kdy většinou končí pracovní doba. Na zastávce ve směru do centra převažují příchozí jedinci. Tramvaje, jezdící sem, představují primární spoje do oblasti, ze kterých se dále přestupuje. Naopak na zastávce ve směru Smíchov převažují odcházející, kteří zde na tramvaj převážně přestupují.

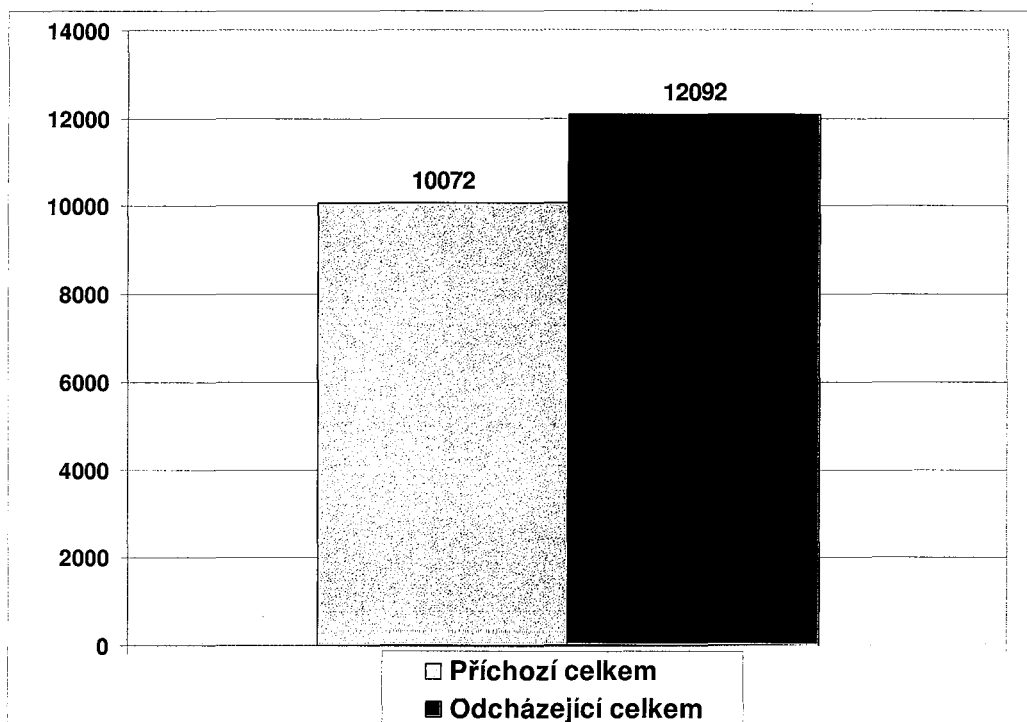
Graf č.25.: Celkový úhrn příchozích a odcházejících, zastávka tramvaje u metra směr centrum, 7-20h



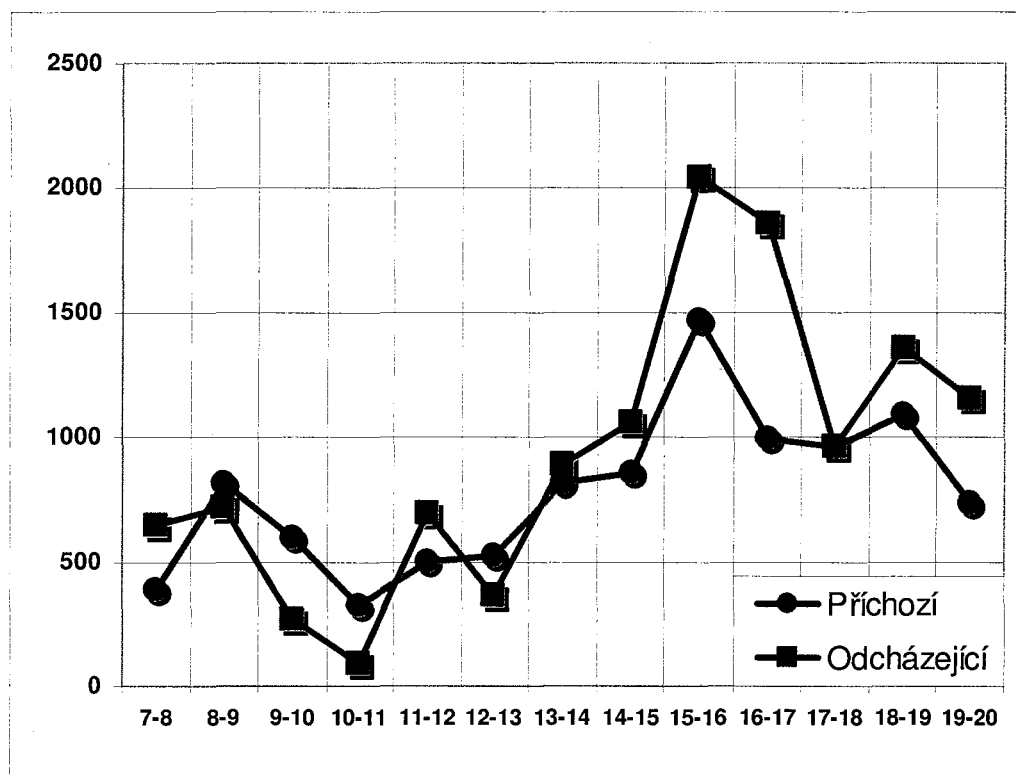
Graf č.26.: Příchozí a odcházející, zastávka tramvaje u metra směr centrum; časový snímek 7-20h



Graf č.27.: Celkový úhrn příchozích a odcházejících, zastávka tramvaje u metra směr Smíchov, 7-20h



Graf č.28.: Příchozí a odcházející, zastávka tramvaje u metra směr Smíchov; časový snímek 7-20h



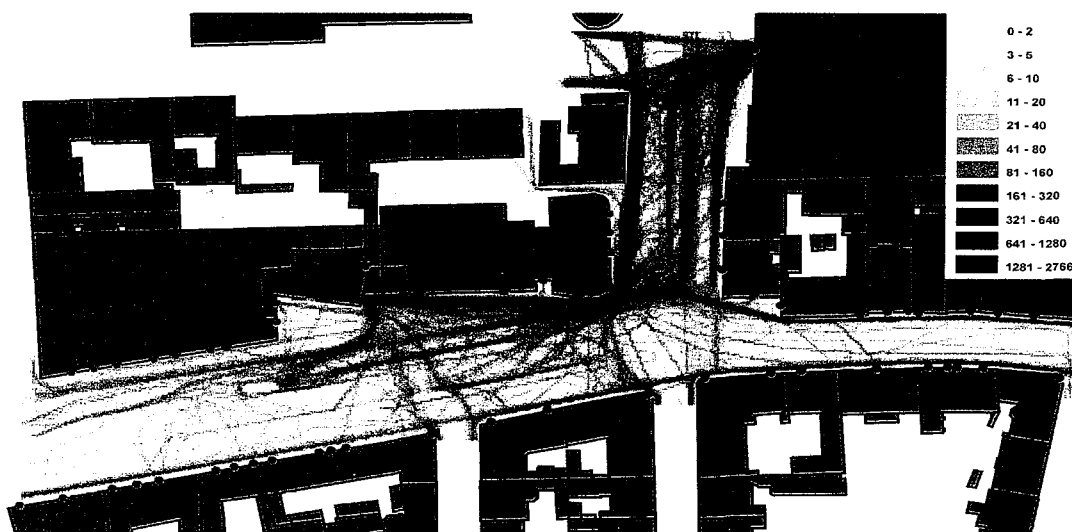
4. Závěry – trasování

Bylo zaznamenáno celkem 1372 tras. Výsledným produktem je soubor mobilních map, na kterých je patrná hustota pohybu ve vymezené oblasti.

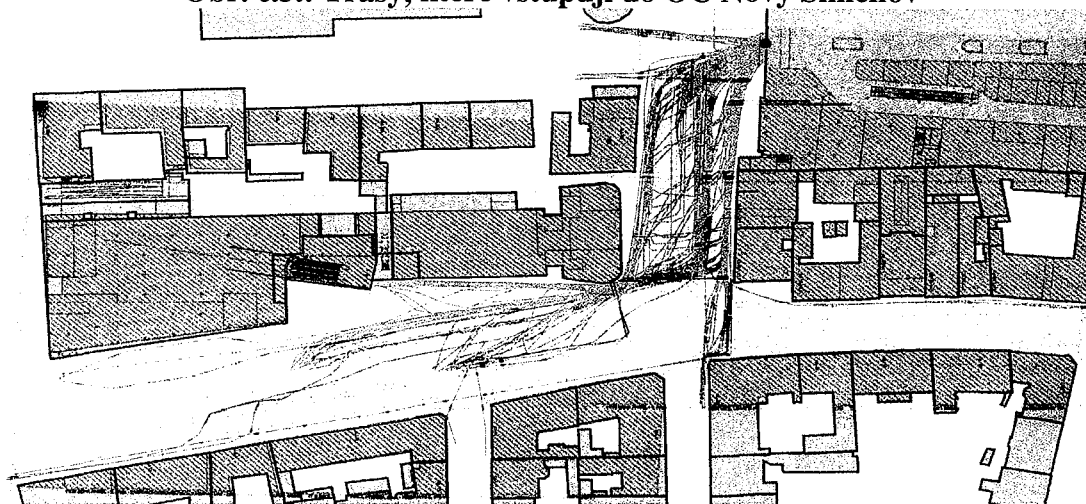
Potvrzuje se známý jev, že většina chodců se drží v blízkosti výrazných linií (fronty domů, hrana schodiště, alej stromů), pouze v případě většího počtu chodců se jejich proud rozvine více do prostoru. Tento jev je ještě více umocněn fyzickým uspořádáním pěší zóny, která je zřetelně rozdělena na část pro pěší a část pro dopravu.

Mapy také zachycují málo využívaná zákoutí, která je třeba dostat pod sociální kontrolu.

Obr. č.2.: Hustota pohybu na pěší zóně „Anděl“; 7-20h



Obr. č.3.: Trasy, které vstupují do OC Nový Smíchov



II. Fáze výzkumu – dotazníkové šetření

1. Cíle dotazníkového šetření

Dotazníkové šetření si klade za cíl zodpovědět základní otázky v několika oblastech: fluktuace v daném prostoru, dopravní dostupnost daného prostoru, dostupnost a kvalita služeb v daném prostoru a názor veřejnosti na sociální problematiku v daném prostoru. Zatímco v první fázi výzkumu jsme byli jen pozorovateli dění v námi vymezené oblasti, cílem dotazníkového šetření bylo vstoupit do interakce s účastníky tohoto dění.

2. Sběr a analýza dat

Sběr dat proběhl ve dnech 3.-10.10. 2006 za účasti vyškolených tazatelů formou standardizovaných 3-5 min. dlouhých rozhovorů (viz příloha – dotazník). Dotazníkové šetření bylo uskutečněno na základě kvótního předpisu, který byl vytvořen podle poměrů v populaci, jak byly zaznamenány v první fázi výzkumu – pozorování. Kvótní předpis věkového rozložení byl vypočten podle publikace „Pohyb obyvatelstva pro r. 2006“ (Vydal Český statistický úřad; 2006), v případě předpisu pro víkendové a všední dny byla kvóta stanovena podle poměru víkendových a všedních dnů v týdnu. Dále byla pěší zóna rozdělena na zóny, v nichž bylo nutno sebrat různé množství dotazníků. Toto rozdělení bylo učiněno podle údajů získaných v první fázi výzkumu – pozorování. Je nutné ještě zmínit, že oblastí Anděla prochází velké množství jedinců, které nelze zastavit z důvodu spěchu. V tomto ohledu se mohou populace ve fázi pozorování a ve fázi dotazníkové šetření lišit (viz analýza pro OC). Všechny závislosti byly zkoumány na hladině významnosti 5%.

3. Fluktuace v oblasti Anděl – jak často do oblasti Anděla přicházíte?

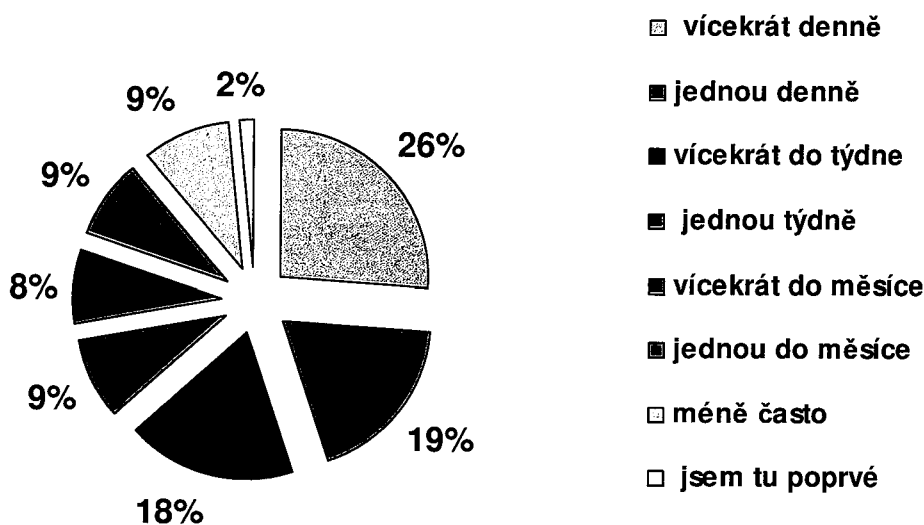
Kvantitativní zákonitosti v případě fluktuace ve vymezené oblasti byly popsány zejména ve fázi pozorování, nicméně i dotazníkové šetření přináší některé zajímavé nové fakty.

V případě otázky „Jak často do oblasti Anděla přicházíte?“ se celá čtvrtina (25,7%) zkoumané populace v oblasti Anděla objevuje vícekrát denně. Intenzita této odpovědi poukazuje na skutečnost, že oblast Anděla je velkou křižovatkou pro cestu do zaměstnání nebo do školy.

Lze vysledovat silnou závislost mezi touto odpovědí a odpovědí na otázku „V jaké denní době na Anděl nejčastěji přicházíte? – ráno“. Vícekrát denně v tomto případě pravděpodobně znamená ranní cestu do práce a odpolední cestu z práce. Silná závislost existuje i v případě odpovědi – pokaždé jinak. Což opět ukazuje na skutečnost, že Anděl je silně využíván jako přestupní bod pro cesty do centra a z centra Prahy. Jen velmi malá část populace (1,7%) uvedla, že je v oblasti Anděla poprvé.

Zkoumáme – li odpovědi na tuto otázku z hlediska třídících proměnných (pohlaví, věku, času sběru dat, víkendový/všední den) nezaznamenáváme žádné statistické závislosti, nicméně určité náznaky odlišností tu jsou. Například v případě věku je patrné, že ve věkové kategorii 66+ převažuje odpověď vícekrát do týdne.

Graf č.1.: Jak často do oblasti Anděla přicházíte?



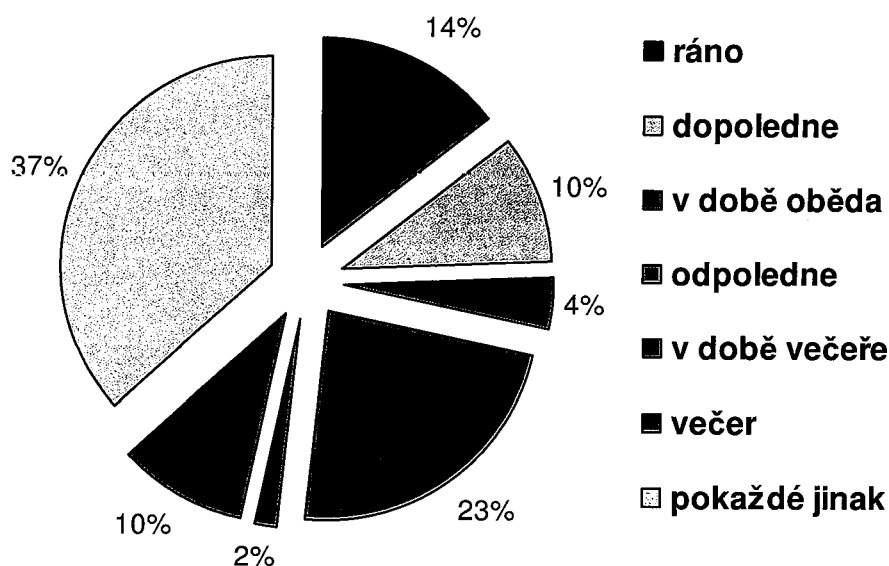
4. Fluktuace v oblasti Anděl – v jaké denní době nejčastěji na Anděl přicházíte?

Nejvíce respondentů (39,4%) na tuto otázku odpovědělo „pokaždé jinak“. Tato skupina respondentů je pravděpodobně z velké části složena z jedinců, kteří oblast Anděla využívají k nepravidelným nákupům, schůzkám a cestám do centra Prahy. Další „v pořadí“ je odpověď „odpoledne“. To je zřejmě dáno skupinou lidí, která odpoledne končí s prací (studenti končí ve škole) a oblast Anděla využívají jako snadno dostupný prostor pro nákupy.

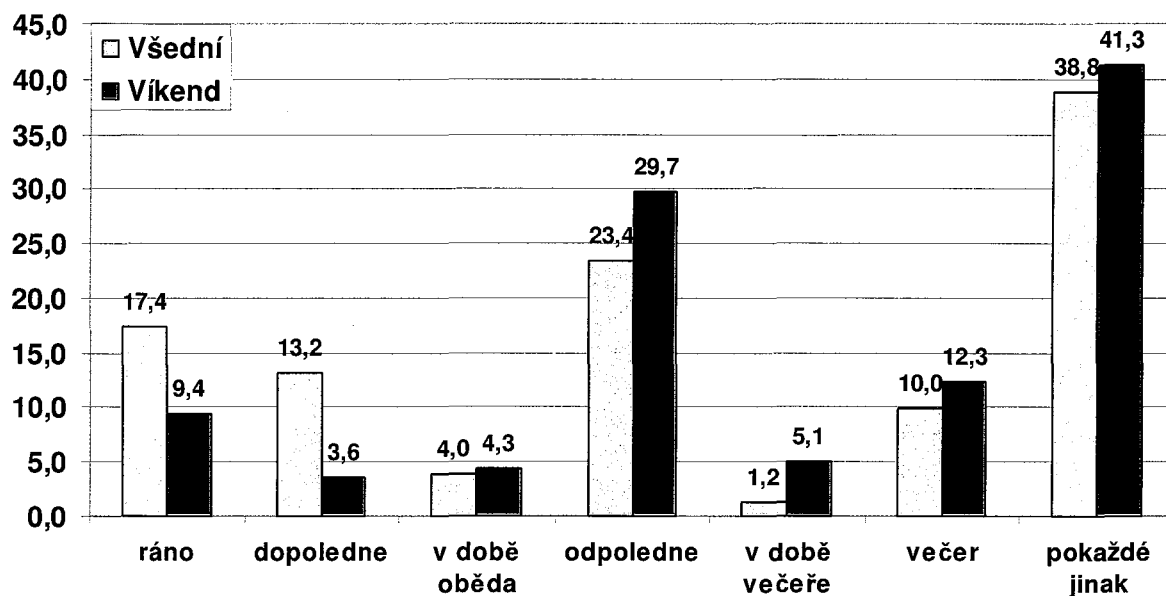
Z hlediska všedních a víkendových dnů klesá statisticky významně často o víkendu oproti všedním dnům intenzita vstupů do oblasti v ranních a dopoledních hodinách.

Zřejmá je souvislost mezi odpovědí na tuto otázku a věkem respondenta. Statisticky významná část jedinců ve věku 66+ navštěvuje Anděl zejména dopoledne, kdy je zde méně lidí. Naproti tomu intenzita vstupů věkové skupiny 15-30 ve stejnou dobu klesá, což je přirozeně dáno tím, že většina respondentů tohoto věku je v tuto dobu ve škole.

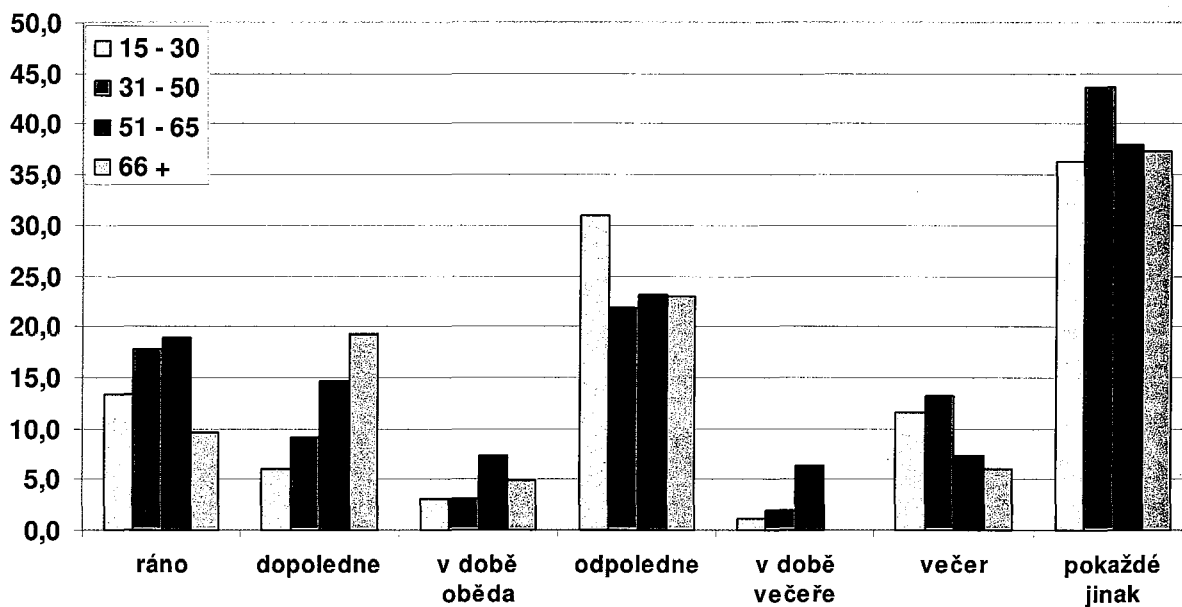
Graf č.2.: V jaké denní době do oblasti Anděla nejčastěji přicházíte:



Graf č.3.: V jaké denní době do oblasti Anděla nejčastěji přicházíte, všední/víkendový den (v %):



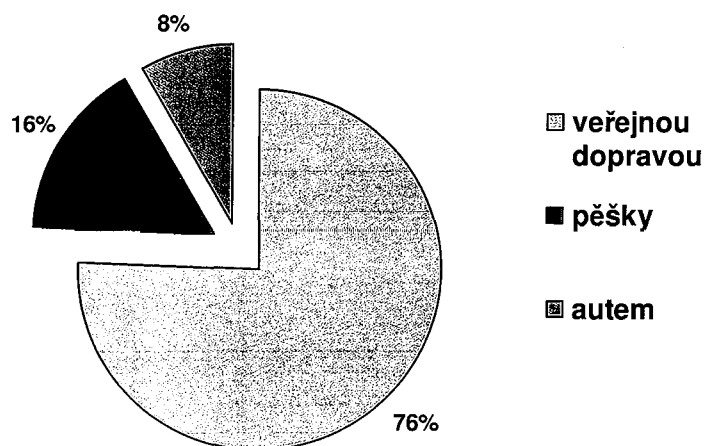
Graf č.4.: V jaké denní době do oblasti Anděla nejčastěji přicházíte, dle věku (v %):



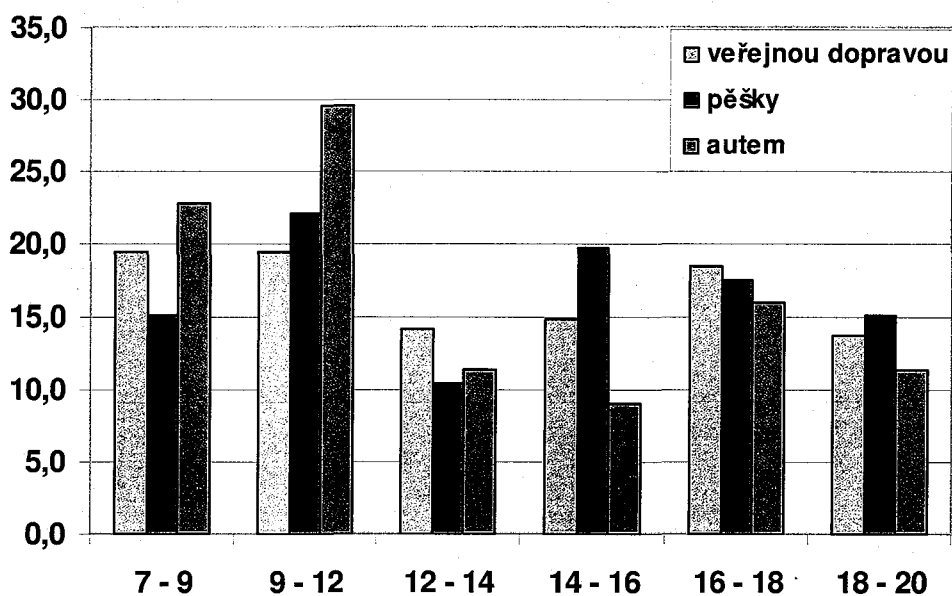
5. Doprava směrem do oblasti Anděla

K dopravě do oblasti Anděla je nejvíce využívána městská hromadná doprava, využívá ji 75,6% ze všech respondentů, 16,1% respondentů přichází pěšky z okolních ulic a jen 8,3% využívá k dopravě na Anděl automobil. Způsob dopravy do oblasti Anděla silně závisí na věku respondenta. Věková kategorie 15-30 statisticky významně často využívá MHD, naproti tomu skupina 30-50 statisticky významně často využívá k dopravě auto. Statisticky významná část věkové kategorie 66+ do oblasti vstupuje pěšky, pravděpodobně jsou to lidé žijící v okolí Anděla.

Graf č.5.: Podíl možností dopravy směrem do pěší zóny Anděl



Graf č.6.: Podíl možností dopravy směrem do pěší zóny Anděl dle časových kategorií (v %)

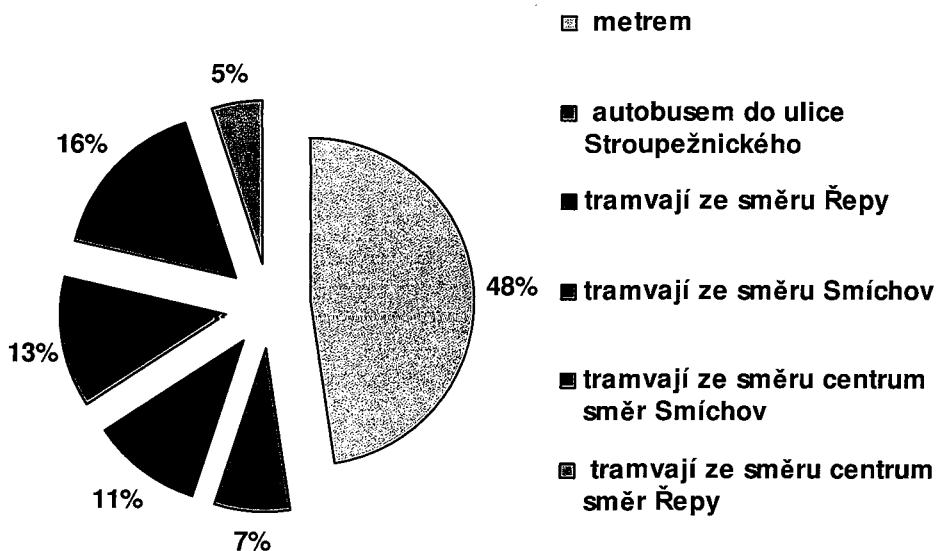


5.1 Doprava směrem do oblasti Anděla – MHD

V případě MHD jsou samozřejmě čísla ovlivněna jízdními řády ve vztahu s přítomností respondentů ve zkoumaném prostoru. Za reprezentativní můžeme považovat úhrnné údaje, nicméně údaje dílčí, za jednotlivé dopravní prostředky jsou spíše orientační.

Nejvíce využívaným hromadným dopravním prostředkem je nepochybně metro, využívá jej 47,5% ze všech respondentů, kteří k dopravě využívají MHD. K dopravě z centra Prahy jsou využívány i tramvaje, především ty, které pokračují směrem na Smíchov (č. 20, 12, 6), což lze interpretovat tím, že tyto linky přijíždějí z oblastí Prahy, kde je obtížnější přestup na metro. Velký statistický rozdíl je v případě linek ze směru od Smíchovského nádraží vzhledem k víkendovým a všedním dnům, kdy využití těchto linek je ve všední den vyšší, což by mohlo poukazovat zejména na skutečnost, že jsou využívány především k cestám do zaměstnání. Naproti tomu jsou o víkendu více využívány tramvaje, které přijíždějí ze směru Řepy. V případě metra lze vysledovat zajímavou závislost s věkem respondenta, kdy skupina 66+ využívá metro statisticky významně méně. Příčina bude pravděpodobně v možné obavě z podzemních prostorů či z nebezpečí pádu na eskalátorech.

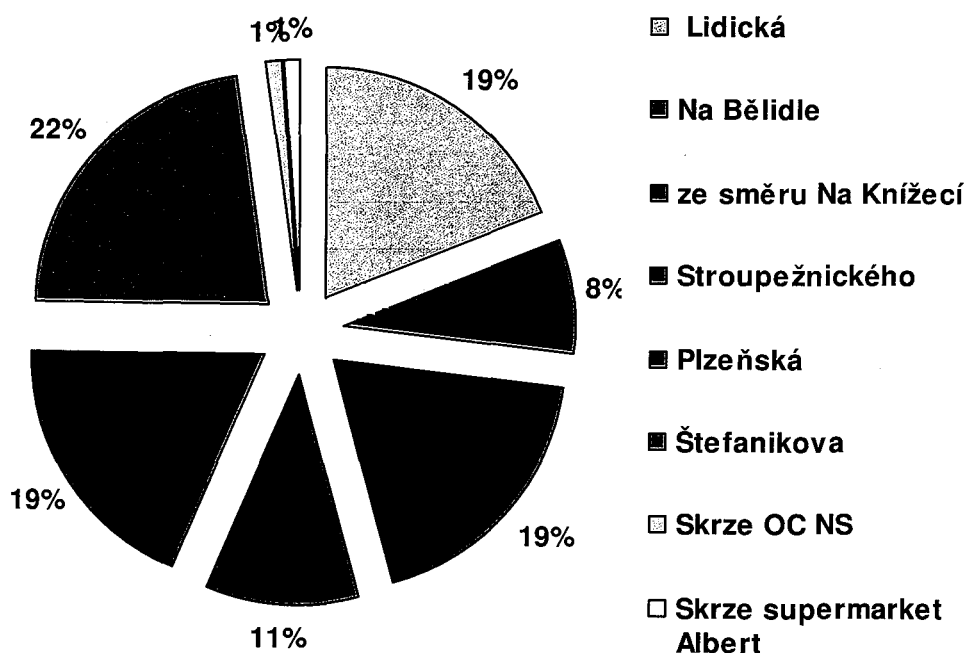
Graf č.7.: Doprava směrem do oblasti Anděla – MHD (v %)



5.2 Doprava směrem do oblasti Anděla – pěšky

Nejfrekventovanější vstupy do oblasti Anděla jsou z ulic Štefánikova (22,4%), Lidická (18,8%) a ze směru Na Knížecí (18,8%), což jsou ulice ve kterých je velké množství služeb. Poměrně nečekané může být nízké procento v případě vstupu z ulice Stroupežnického (10,6%), což je ulice, do které přijíždí velké množství autobusů. Pěšky vstupuje statisticky významná část respondentů z kategorie 66+.

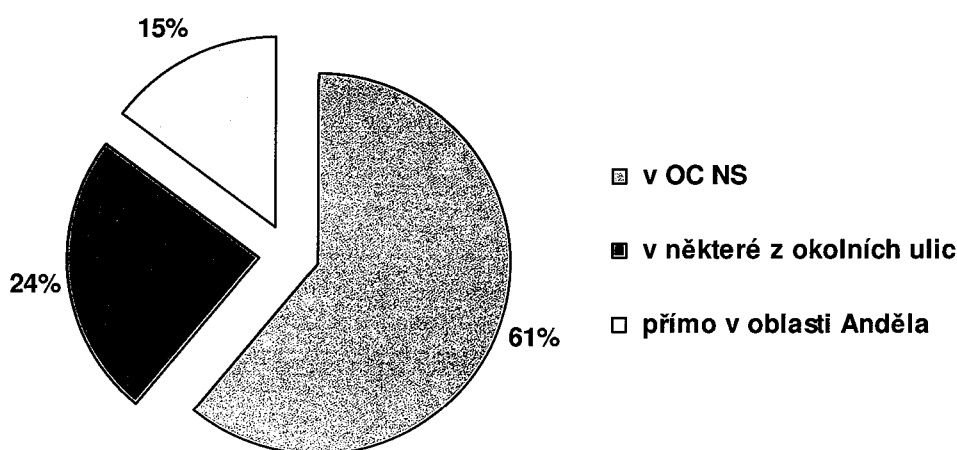
Graf č.8.: Doprava směrem do oblasti Anděla – pěšky; podíl vstupů z ústí ulic (v %):



5.3 Doprava směrem do oblasti Anděla - automobilem

Zde je nutné zmínit, že se poněkud změnila podmínka parkování v oblasti Anděla, kdy OC NS během analýz zpoplatnilo parkování na svém podzemním parkovišti. Ze získaných dat vyplývá, že v době výzkumu 61% respondentů, kteří se do oblasti Anděla dostali autem, parkovalo v podzemí OC. Tato skutečnost je samozřejmě dána tím, že v době dotazníkového šetření parkování v OC nebylo zpoplatněno a bylo z větší míry než nyní využíváno i „nezákazníky“ OC. Necelá čtvrtina (24,4%) respondentů parkovala v okolních ulicích a cca 14% respondentů uvedlo, že parkují přímo v oblasti Anděla.

Graf č.9.: Podíl možností parkování ze vzorku respondentů, kteří přijíždějí autem (v%):



6. Doprava směrem z oblasti Anděla

Ze získaných dat je naprosto zřejmá závislost mezi způsobem, jakými se respondenti dostávají a odcházejí z vymezené oblasti. Platí, že jedinci, kteří do oblasti vstupují pomocí MHD, také drtivou většinou tuto oblast takto opouštějí. Stejně tak je to i v případě vstupu pěšky a autem. Jen velmi výjimečně jsou tyto způsoby kombinovány. Co se týče způsobů opouštění vymezené oblasti platí podobné statistické závislosti jako v případě vstupů (viz výše). I procentuální poměr využití různých způsobů je velmi podobný (viz tabulková příloha).

6.1 Doprava směrem z oblasti Anděla – MHD

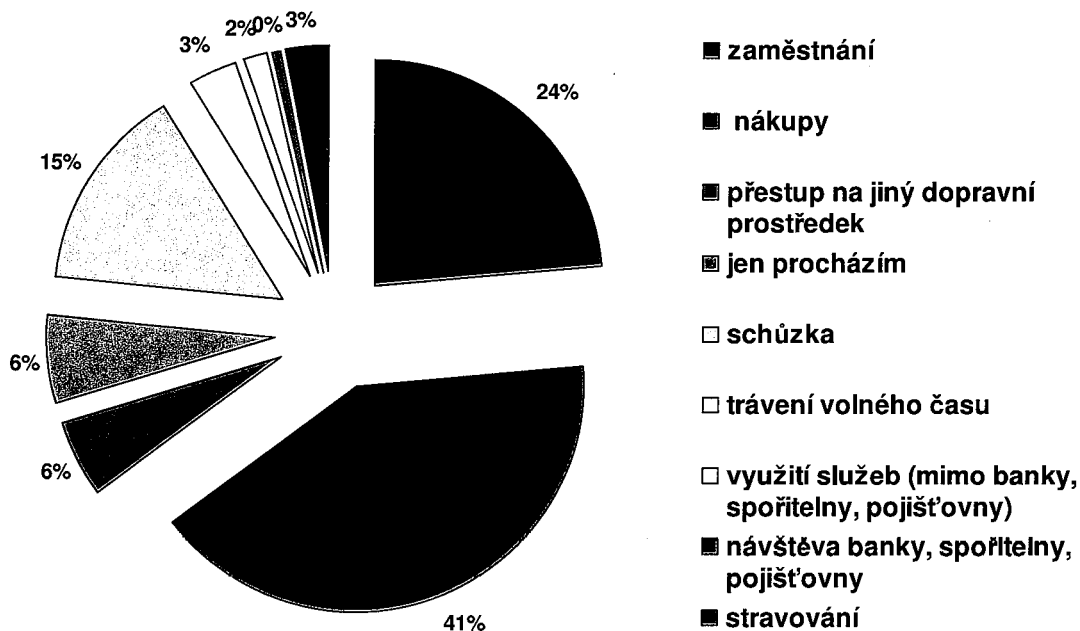
Při opouštění Anděla pomocí MHD opět převažuje metro, které absorbuje 45,4% respondentů, kteří odjíždějí pomocí MHD. Podobně jako v případě vstupů, lze i zde vysledovat závislost na věku respondenta, kdy věkové kategorie 50-65 a 66+ využívají metro statisticky méně. Naopak kategorie 15-30 využívá metro statisticky prokazatelně více. (rozložení viz tabulková příloha)

6.2 Doprava směrem z oblasti Anděla – pěšky; autem

V případě odchodů z oblasti Anděla pěšky či autem jsou charakteristiky velmi podobné jako v případě příchodů (viz výše)

7. Účel pobytu v oblasti Anděla

Graf č.10: Účel pobytu respondentů v oblasti Anděla (v %):



Viz tabulková příloha

8. Spokojenost se službami v oblasti Anděla

Spokojenost s kvalitou služeb v oblasti Anděla vyjadřuje drtivá většina respondentů, 62,5% je s kvalitou služeb „spokojena“ a 25,7% z celkového počtu tvrdí, že jsou „spíše spokojeni“. Určitou míru nespokojenosti vyjadřuje pouze 6,6% respondentů. Zbytek respondentů (5,3%) nemůže danou problematiku posoudit. Lze vysledovat určitou závislost mezi nespokojeností a věkem respondenta, kdy platí, že dvě nejstarší kategorie projevují vyšší míru nespokojenosti.

Na otázku, zda respondentovi v oblasti Anděla chybí některá služba, odpovědělo „ano“ 21% dotázaných. Úhrnný výčet chybějících služeb je uveden v příloze. Je nutné zmínit, že odpověď „ano“ statisticky významně častěji zaškrtnávají ženy.

Spokojenost s jednotlivými druhy služeb – fastfoody, restaurace, finanční instituce, prodejny potravin, prodejny jiného zboží, kopírovací centra – je číselně vyjádřena v tabulkové příloze.

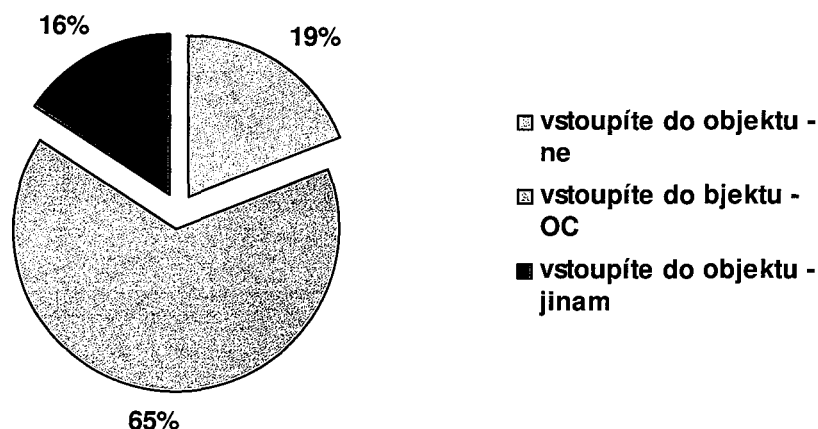
9. Vstupy do objektů

Více než polovina (64,9%) respondentů během svého pobytu v oblasti Anděla navštíví OC NS. Toto číslo se může zdát poměrně vysoké a nekorespondující se závěry z první fáze výzkumu – pozorování, kdy počet vstoupivších do OC je cca 25%. Je to dáno tím, že během pozorování byla zachycena i velmi početná skupina populace, pro kterou je pěší zóna pouze průchozím koridorem, kterým někam spěchají. Tato skupina lidí je pro potřeby dotazníkového šetření v podstatě nezastavitelná. Dotazníkové šetření tedy zachycuje poněkud užší populaci, nicméně je to právě ta populace, která je objektem našeho zájmu, protože lidé pouze rychle spěchající si těžko utvoří konzistentní názor. Pokud si tedy odmyslíme „průtokovou“ část populace, tak už není ono procento vstupujících do OC tak zarážející. Populace, kterou nestačíme pomocí dotazníků zachytit, by pravděpodobně rozšířila skupinu odpovědí „nikam nevstoupím“, za těchto okolností takto odpovědělo pouze 19,2% respondentů. Jinam vstoupí 15,9% respondentů.

Velmi zajímavá je souvislost mezi skutečností, že respondent „vstoupí jinam“ a časem uskutečnění rozhovoru. Mezi 16-20h je statisticky významná skupina respondentů, která volí tuto možnost. První interpretací tohoto jevu může být, že v čase mezi 16-20h je v oblasti velká skupina lidí s úmyslem nakupovat a OC nepokrývá jejich požadavky. Druhá interpretace nám vyvstává pokud dáme do souvislosti odpověď „vstoupím jinam“ s názorem „že v OC je příliš mnoho lidí“. Z tohoto srovnání vyplývá závěr, že respondentům vadí mnoho lidí v OC v dané době a proto jdou jinam.

To zda respondent vstoupí do OC zcela jednoznačně a prokazatelně souvisí se všemi níže vyjmenovanými postoji vyjma toho, zda se cítí uvnitř OC bezpečně.

Graf č.11.: Vstoupíte během svého pobytu v oblasti Anděla do některé budovy? (v%):



10. Názory na OC Nový Smíchov (OC NS)

Názory na OC NS byly zjišťovány pomocí sestavy otázek, které byly záměrně poměrně negativně formulovány. Jejich smyslem bylo odhalit hlavní důvody toho, proč lidé do OC nevstupují, případně v čem jsou ve vztahu k OC kritičtí. Otázky na OC se dají rozdělit na dvě dílčí skupiny, první se táží na vztah, či postoj vůči OC (Nemám ráda tyto velké komplexy, když nemusím, nevstupuji do nich; Málokdy mám důvod jít do OC). Další otázky zjišťují, zda respondenti mají reálný problém, kvůli kterému do OC buď nevstupují, nebo jen velmi neradi. (Nákup v OC trvá dlouho; Vadí mi velké množství lidí v OC; Nabídka služeb a zboží v OC je nedostačující; V OC se necítím bezpečně)

10.1 Nemám ráda tyto velké komplexy, když nemusím, nevstupuji do nich.

Odpovědi na tuto otázku jsou velmi polarizované. Velké komplexy nemá rádo 37,9% respondentů a 54,9% respondentů velké komplexy nevdá. Otázku nezodpovědělo 7,2% respondentů. Z analýzy získaných dat ale vyplývá, že tato chuť či nechť není jakýmsi životním a problematicky podloženým postojem. Naopak je naprosto jednoznačně statisticky prokazatelné, že postoj formulovaný touto otázkou je u respondentů podložen zcela konkrétními důvody, tzn. že souvisí s ostatními problematickými oblastmi při navštěvování OC.

Zajímavá i když ne úplně prokazatelná skutečnost je, že existuje určitá tendence v dopoledních hodinách volit možnost ano. To může evokovat názor, že v dopoledních hodinách navštěvuje oblast Anděla skupina lidí, která nemá ráda velké komplexy. Dáme-li do kontextu tuto tendenci s výsledky pozorování, kdy v dopoledních hodinách dochází k poklesu návštěvnosti OC, musíme usoudit, že v dopoledních hodinách navštěvují OC jedinci, kteří jsou si té skutečnosti vědomi, vadí jim velké množství lidí v OC v jiných časech a navštěvují jej raději dopoledne.

Jistě zajímavá je i skutečnost, že postoj „na OC mi vadí hodně lidí“ statisticky prokazatelně souvisí s tím, zda respondent během svého pobytu vstoupí jinam

10.2 Málokdy mám důvod jít do OC

V procentuálním vyhodnocení této otázky můžeme opět vidět skutečnost, že odpovědi jsou vyhraněné oběma směry. 22% respondentů odpovědělo ano, málokdy mám důvod jít do OC 36% z nich odpovědělo ne, tato skutečnost se na mne nevztahuje. Tento výsledek opět poukazuje na to, že mnoho respondentů ze zkoumané populace přichází do oblasti Anděla se záměrem vstoupit do OC a že tak činí v určité pravidelnosti. Tento postoj vůči OC jednoznačně souvisí s tím, jak často respondenti do oblasti Anděla přicházejí. Ti, kdo jsou tu častěji, odpovídají na tuto otázku spíše ne. Opět to poukazuje na skutečnost, že návštěva OC je častým účelem pobytu na Andělu.

10.3 Nákup v OC trvá dlouho

V případě této otázky se projevuje zajímavá tendence při třídění podle toho, zda respondent odpovídal o víkendu nebo ve všední den. Tato tendence má velmi zajímavý charakter v tom smyslu, že „nákup trvá dlouho“ odpovídají statisticky častěji respondenti „víkendoví“. Ve všední den převažuje názor, že „nákup dlouho netrvá“. Tato skutečnost může mít opět několik interpretací. Její příčinou může být opravdu to, že o víkendu trvá nákup déle a je komplikovanější, např. díky menšímu počtu fungujících pokladen apod. Dalším možným vysvětlením se zdá být to, že víkendová populace nakupujících je v některých ohledech odlišná od té všednodenní. Ve všedních dnech se v oblasti Anděla pohybuje mnoho respondentů, kteří jdou do OC nakupovat, tyto nákupy jsou pro ně každodenností a jejich

délka je pro ně přirozená a „nepřekvapující“. Oproti tomu nákupy o víkendu mají jiný charakter a nejsou tak pravidelné, aby mohly pro respondenty představovat něco zažitého. Naproti tomu se nepodařilo prokázat, že by odpověď na tuto otázku byla ovlivněna denní dobou, ve které proběhl rozhovor.

10.4 Vadí mi velké množství lidí v OC

Nespokojenost s tím, že v OC se pohybuje velké množství lidí vyjadřuje poměrně vysoké procento respondentů (43,8%). Je poměrně překvapivé, že tento postoj prokazatelně nesouvisí s dobou, ve které byl uskutečněn rozhovor. To poukazuje na jakousi smířenost s tím, že v určitých časech je v OC hodně lidí, ale že to je vlastně nevyhnutelné. Zajímavé je a bylo to již zmíněno výše, že tento postoj rozhodně souvisí s tím, zda respondent v době své návštěvy pěší zóny Anděl vstoupí jinam než do OC, zejména v časech 16-20h, kdy je jednoznačně patrný nárůst vstupů do OC. V tuto dobu se mnoho lidí vrací z práce a nakupuje. Pro mnoho z nich může být skutečnost mnoha lidí v OC od nákupů odrazující.

10.5 Nabídka služeb a zboží v OC je nedostačující

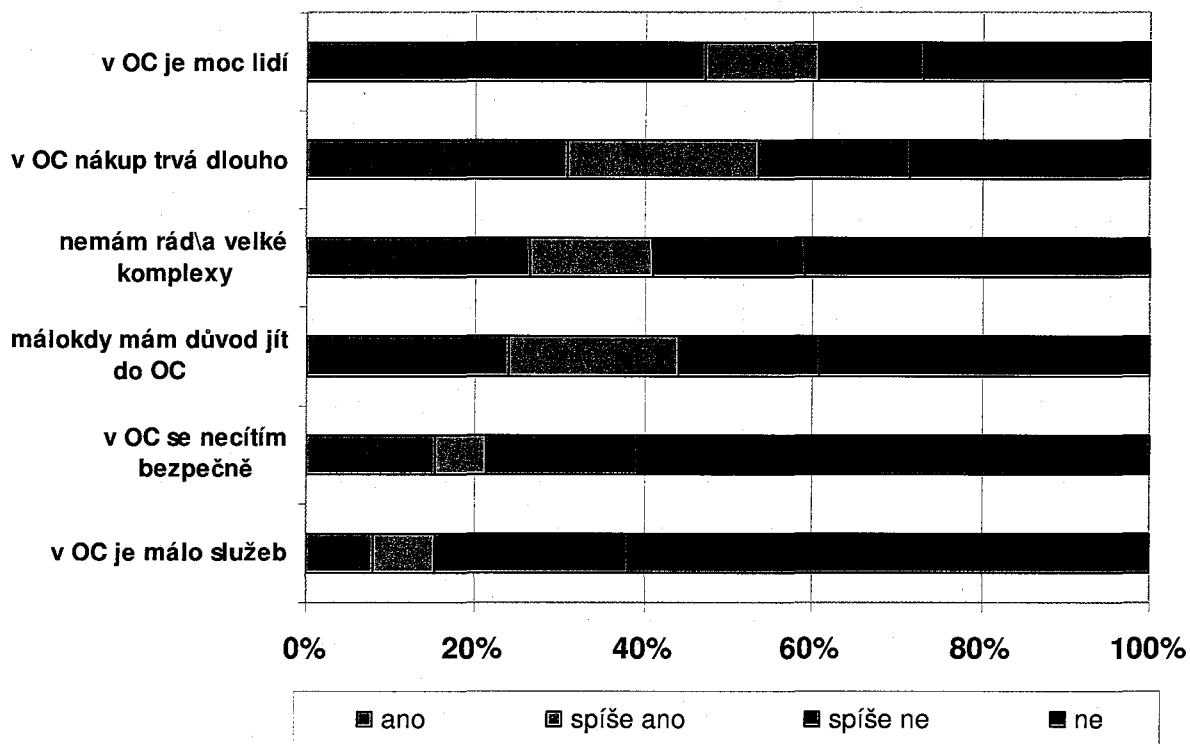
Pro OC může být jistě uklidňující, že odpověď na tuto otázku nesouvisí s tím, zda respondenti během svého pobytu v oblasti Anděla vstoupí jinam. Naopak poměrně vysoké procento ze všech respondentů (56,9%) uvádí, že nemají pocit nedostatku služeb v OC. Pouze 14,1% respondentů odpovídá na tuto otázku ano nebo spíše ano. Zajímavá je závislost odpovědi na tuto otázku s časem, ve kterém byl rozhovor uskutečněn. Pocit nedostatku služeb se projevuje zejména mezi 14-16h. Naproti tomu v hodinách večerních je odpovědí typu „ano, nabídka služeb je nedostačující“ méně.

10.6 V OC se necítím bezpečně

V tomto postoji vůči OC můžeme spatřovat jednoznačnou souvislost s věkem respondenta. Projevuje se zejména ve věkové kategorii 66+, kdy starší lidé odpovídají váhavěji, způsobem „spíše ano“ nebo „spíše ne“. Naproti tomu respondenti z věkové kategorie 30-50 statisticky významně často odpovídají, že tento pocit nemají. Další zajímavá souvislost se rýsuje mezi tímto postojem a časem, ve kterém byl uskutečněn rozhovor. Není sice patrná některá doba,

kdy by tento postoj převažoval, ale mezi 9-12h lze vysledovat tendenci k nezaškrtávání možnosti „ano“ nebo „spíše ano“, v této době převažují odpovědi „spíše ne“.

Graf č.12.: Postoje vůči OC NS



11. Dopravní dostupnost Anděla

Tato otázka byla pokládána ze dvou hledisek, dostupnost pomocí městské hromadné dopravy a dostupnost automobilem.

11.1 Dopravní dostupnost Anděla - MHD

Drtivá většina respondentů (89,3%) je s dostupností Anděla pomocí MHD spokojena. Pouze 3,9% respondentů uvádí, že dostupnost pomocí MHD není špatná, ale intervaly spojů by mohly být kratší. Naprostý zlomek respondentů (0,2%) uvádí, že dostupnost Anděla pomocí MHD je špatná. Příčina toho je spatřována ve velkém počtu lidí, kteří MHD využívají a v nedostatku bezbariérových vstupů.

11.2 Dopravní dostupnost Anděla – autem

Tuto otázku zodpovědělo pouze cca 75% respondentů a z toho se 35% vyjádřilo tak, že nemohou tuto otázku posoudit. Z celkového počtu respondentů nemá 15,6% žádný problém s tím se do oblasti Anděla dostat a zaparkovat. Naproti tomu 11,9% procent respondentů se vyjadřuje v tom smyslu, že do oblasti Anděla sice není problém se dostat, ale že je obtížné najít místo pro parkování. Pro 7,8% respondentů je obtížné obojí, tedy dostat se autem do oblasti Anděla a zaparkovat v ní. V celkovém úhrnu tedy více než 20% respondentů považuje dostupnost Anděla autem a následné zaparkování za problematické.

12. Vnímání různých akcí, které se v oblasti Anděla pořádají

V dotazníkovém šetření jsme se snažili zachytit celou škálu různých akcí, které se v oblasti Anděla pořádají, zejména z toho hlediska, zda podle mínění respondentů do oblasti Anděla patří. nebo ne, zda je vnímají spíše pozitivně, nebo jsou jim lhostejné.

12.1 Vánoční a Velikonoční trhy

Postoj k Vánočním a Velikonočním trhům je spíše kladný, 50,1% respondentů uvedlo, že Vánoční a Velikonoční trhy jsou jim spíše sympatické. Poměrně velká část respondentů (20,7%) se vyjádřilo v tom smyslu, že danou otázku nemůže posoudit. Dá se vysledovat závislost mezi odpovědí na tuto otázku a věkem respondenta. Nejvíce vyhraněné názory a to oběma směry mají respondenti z věkové kategorie 66+. Lidé ze stejné kategorie statisticky významně často zaškrťávají, že jim tyto akce vadí. Zajímavá je i tendence u věkové kategorie 15-30, kdy respondenti tohoto věku statisticky méně často zaškrťávají možnost, že tyto akce jsou jim sympatické.

12.2 Koncerty

Danou otázku nemohlo posoudit 29,2% respondentů. Opět se zde projevuje určitá souvztažnost s věkem, kdy koncerty jsou nejvíce přijatelné pro věkovou kategorii 30-50. Naproti tomu ve věkové kategorii 66+ je patrná statistická tendence k zaškrťování možnosti, že jim koncerty v oblasti Anděla vadí. Koncerty v oblasti Anděla jsou lhostejné poměrně velké části respondentů (27%).

12.3 Charitativní akce

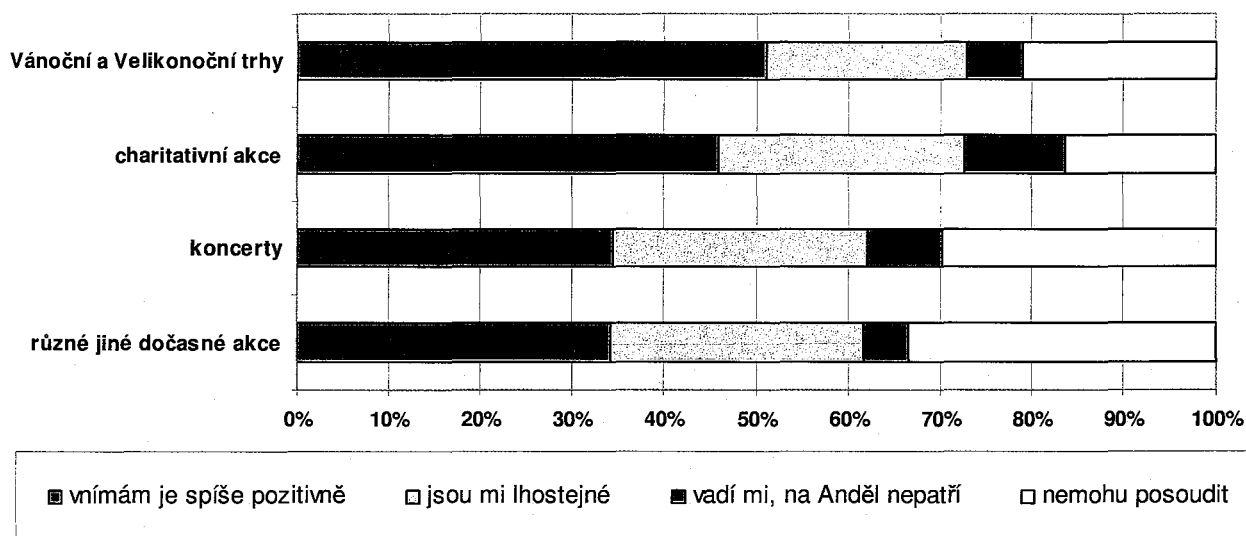
Zejména v tomto ohledu má množstvím průchozích lidí oblast Anděla velký potenciál, v oblasti pěší zóny probíhá každoročně mnoho více či méně známých veřejných sbírek na různé účely (např.: Postavme školu v Africe, Květinový den apod.) Pozitivně tyto akce vnímá vysoké procento respondentů, téměř celá polovina (44,9%) a jen poměrně malé procento respondentů (10,7%) si myslí, že charitativní akce na Anděl nepatří.

Oproti ostatním akcím nesouvisí odpověď na tuto otázku s věkem respondenta, ale můžeme vysledovat určitou vazbu s pohlavím respondenta, kdy muži zřetelně více oproti ženám volí možnost, že charitativní akce v oblasti Anděla jsou jim lhostejné. Interpretace tohoto jevu je zřejmě v tom, že ženy si budují rychleji a intenzivněji vazbu na případný objekt sbírky. Samozřejmě je nutné počítat s tím, že v tomto citlivějším tématu může část respondentů pociťovat určité zábrany ve zvolení možnosti, že jim charitativní akce vadí.

12.4 Dočasné akce (Hřiště apod.)

Poměrně vysoké procento respondentů (32,7%) uvedlo, že danou otázku nemohou posoudit. Na tyto akce je pro respondenty těžké vybudovat si názor, jsou krátkodobé a proto nevýrazné. Velkému procentu respondentů jsou tyto akce lhostejné (26,8%). Opět lze vysledovat souvztažnost s věkem, kdy je ve věkové kategorii 66+ patrná zvýšená tendence pro volení odpovědi „tyto akce do oblasti Anděla nepatří“.

Graf č.13.: Názor respondentů na různé akce, které se v oblasti Anděla pořádají



13. Problematika zeleně v oblasti Anděla

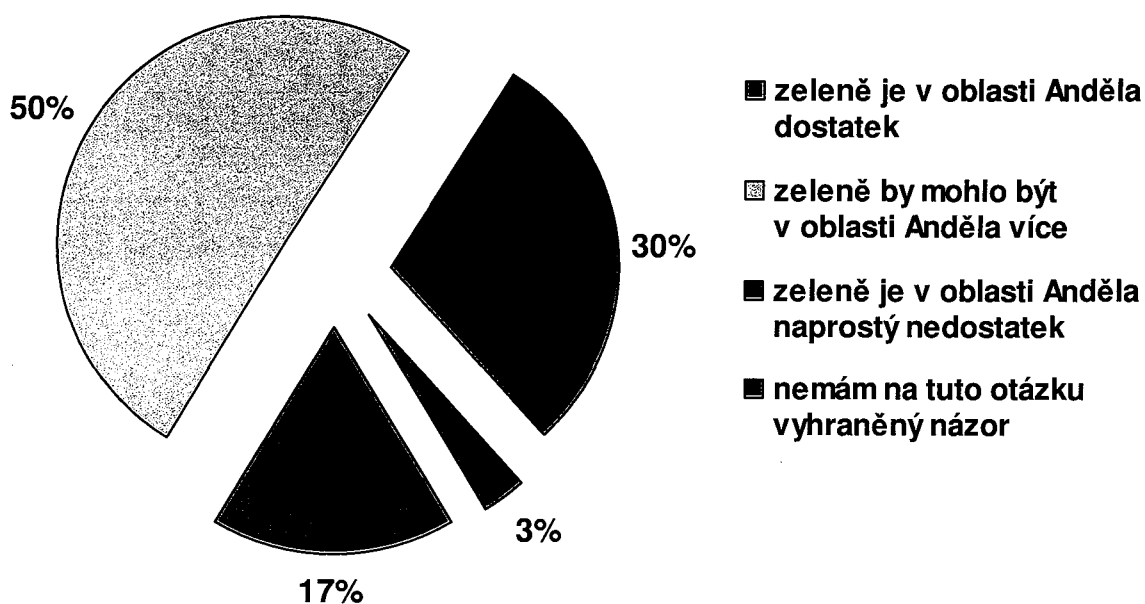
Téměř polovina ze všech respondentů se k této problematice vyjádřila tak, že zeleně by mohlo být v oblasti Anděla více. Poměrně vysoké procento respondentů (29,4%) tvrdí, že zeleně je v oblasti Anděla naprostý nedostatek. Pouze 17% respondentů je se stavem zeleně v oblasti Anděla spokojeno. Jen 3% respondentů k této problematice nezaujalo stanovisko, což poukazuje na to, že pro respondenty je tato problematika důležitá a mají na ní vyhraněný názor.

Statistická analýza dat ukázala zajímavou souvislost mezi touto problematikou a časem, ve kterém byl rozhovor uskutečněn. Je to pravděpodobně dáno tím, že v některé denní doby mají respondenti méně času se zelení zaobírat, nebo ji nějakým způsobem vnímat. Tento trend se projevuje zejména odpoledne, kdy zejména zaznívá názor, že v oblasti Anděla je zeleně naprostý nedostatek. Můžeme předpokládat, že zejména odpoledne se na Andělu pohybuje skupina lidí, která by mohla potenciálně zeleň vnímat jako prostředek k odpočinku, nicméně vyjadřuje pocit z jejího nedostatku.

Další zajímavá statistická souvislost se rýsuje při třídění podle pohlaví, kdy je možné vysledovat určitou odlišnost v případě odpovědi „v oblasti Anděla by mohlo být zeleně více“, kterou oproti mužům statisticky významně často volí ženy.

Velmi zajímavá je souvislost s tím, zda se respondent cítí v oblasti Anděla bezpečně. Je statisticky velmi průkazné, že lidé, kteří se v oblasti Anděla cítí bezpečně, mají pocit, že je zde zeleně dostatek. Naproti tomu ti, co se bezpečně necítí, mají často pocit, že zeleně je naprostý nedostatek. Můžeme tedy konstatovat, že dostatek nebo nedostatek zeleně jednoznačně v oblasti Anděla souvisí s pocitem bezpečí. Není možné zjednodušit tuto skutečnost na tvrzení, že množství zeleně má vliv na pocit bezpečí, k tomu by bylo potřeba provést celou další studii, nicméně může jít o velmi zajímavou charakterovou souvztažnost, která se v uvažování respondentů projevuje.

Graf č.14.: Názor respondentů na problematiku zeleně



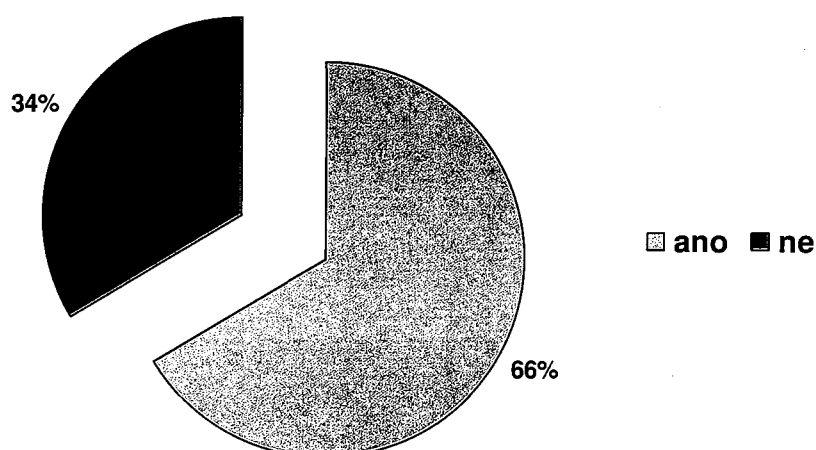
14. Názor na bezpečnost v oblasti Anděla

Poměrně vysoké procento respondentů (33,5%) odpovědělo „ne“ na otázku, zda se cítí v oblasti v oblasti Anděla bezpečně. Výčet skutečností, které respondenti považující za ohrožující je uveden v příloze.

Jednoznačně se v případě této otázky projevuje souvislost s časem, kdy byl rozhovor uskutečněn. Bezpečně se v oblasti Anděla cítí respondenti, kteří byli osloveni dopoledne. Naopak pocit nebezpečí se více projevuje ve večerních hodinách.

Další rozdílnost je patrná, třídíme-li odpovědi z hlediska pohlaví. U žen se oproti mužům jednoznačně projevuje u této otázky statistická tendence volit možnost „necítím se bezpečně“. Lze zde vysledovat vliv toho, že ženy statisticky často uvádějí, že byly v oblasti Anděla okradeny.

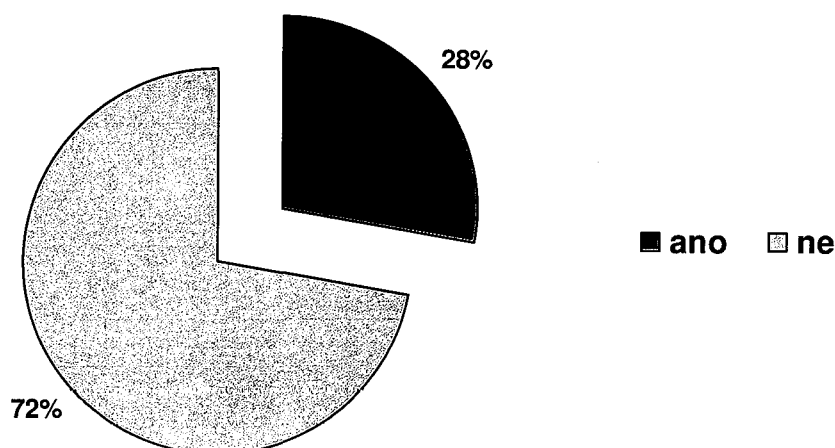
Graf č.15.: Cítíte se v oblasti Anděla bezpečně?



Zajímavá, ale velmi těžko interpretovatelná souvislost se objevuje ve vztahu s otázkou na dostatek služeb. Je statisticky prokazatelné, že ti, kdo volí u této otázky možnost, že v oblasti Anděla spíše není dostatek služeb, volí u otázky na bezpečnost možnost, že se bezpečně necítí. Jak už bylo výše u problematiky zeleně zmíněno, jde pravděpodobně o celkově negativní postoj části respondentů v různých pohledech na vymezenou oblast.

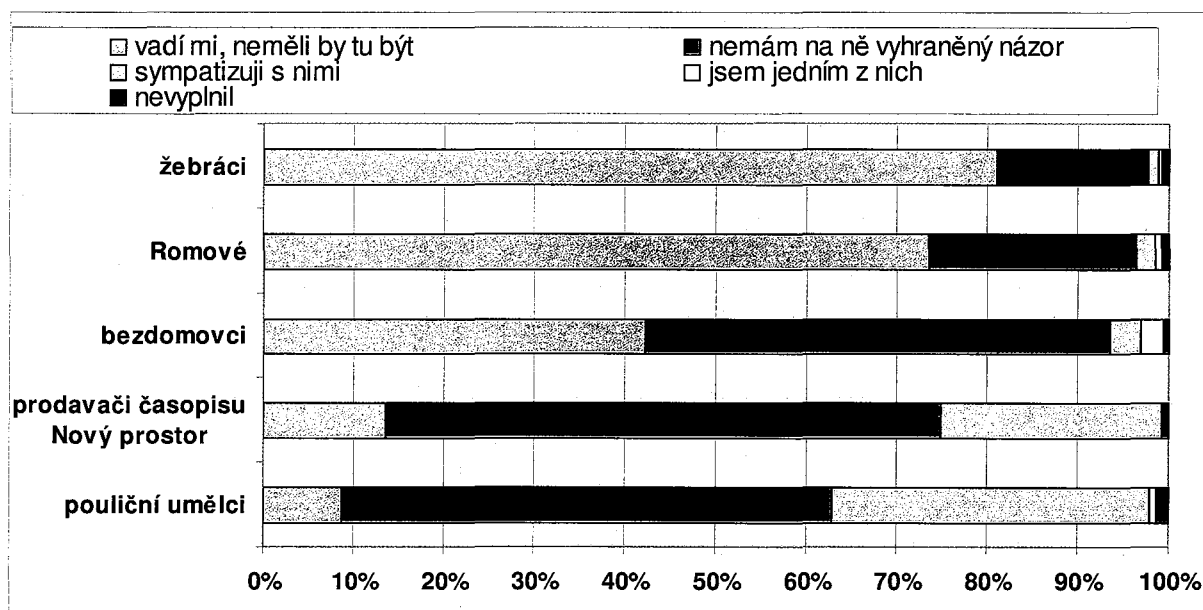
Pocit bezpečí je jednoznačně ovlivněn tím, zda byl respondent nebo někdo koho zná v oblasti Anděla okraden. Ti co byli okradeni nebo někoho takového znají jednoznačně častěji volí možnost, že se v oblasti Anděla necítí bezpečně. V oblasti Anděla bylo okradeno 27,4% respondentů (nebo jejich známých). Další statisticky prokazatelnou příčinou, která ovlivňuje pocit bezpečí v oblasti Anděla jsou různé sociální skupiny, které se v oblasti Anděla vyskytují. Respondenti označují v tomto ohledu za příčinné skupiny žebráky, bezdomovce a Romy. Je velmi pravděpodobné, že respondenti v těchto skupinách spatřují ve větší či menší míře původce kriminální činnosti a proto se jich obávají. Do jaké míry je toto uvažování oprávněné není možné na základě této studie posoudit.

Graf č.16.: Byla jste vy nebo někdo koho znáte v oblasti Anděla okraden?



V dotazníkovém šetření byly zahrnuty ještě dvě zvláštní skupiny, které bývají považovány za sociálně slabší – prodavači Nového Prostoru a pouliční umělci. V tomto případě můžeme říci, že obě tyto skupiny mají na pocit bezpečí v oblasti Anděla vliv spíše kladný.. Lidé, kteří byli někdy v oblasti Anděla okradeni nebo někoho takového znají, volí statisticky významně často, že jsou jim prodavači Nového Prostoru a pouliční umělci sympatičtí. Tuto skutečnost lze interpretovat tak, že okradení respondenti mají určitou zkušenost s kriminální činností sociálně slabších skupin a sympaticky vnímají jakousi snahu prodavačů Nového Prostoru a pouličních umělců o zlepšení vlastních životních podmínek legitimní cestou.

Graf č.17.: Jaký je Váš názor na následující skupiny lidí?



15. Vzhled respondentů

Pokud bychom se pokusili v žertu popsat nejtypičtějšího návštěvníka námi vymezené oblasti, vypadal by v případě třídění podle pohlaví asi takto: muž v upraveném oblečení do města obutý v obyčejných teniskách (případně ve společenské obuvi), který má v ruce zavazadlo (igelitovou nebo pracovní tašku); žena v upraveném oblečení do města obutá ve společenské obuvi s nízkým podpatkem, která má v ruce kabelku.

Zajímavý je vztah mezi tím, jak byl respondent oblečený a tím, kterou dobu svého výskytu v oblasti Anděla uvedl za nejobvyklejší. Možnost „ráno“ volili statisticky významně často respondenti v oblečení – „business“ a „do města – neupravené“. Méně pak respondenti v oblečení „do města - upravené“. Závislost s vzezřením se objevuje ještě u respondentů, kteří zvolili možnost „odpoledne“. Ubývá respondentů v oblečení „business“ a „do města neupravené“. Naopak zvyšuje se množství lidí v oblečení „do města – upravené“. Nepodařilo se však prokázat, že vzezření respondenta by přímo souviselo s časem, ve kterém byl uskutečněn rozhovor.

Závěrečná doporučení

V návaznosti na sociologický výzkum a jeho závěry byla zahájena práce na vytvoření systému doporučení, která by stanovila koncepci rozvoje zkoumané lokality. Souběžně s realizací výzkumu probíhala setkání a rozhovory s podnikateli a s radnicí Prahy 5. Všechny zjištěné skutečnosti byly v systému doporučení zohledněny. Na vypracování koncepčního materiálu se podílel široký tým odborníků v různých oblastech (architektura, urbanismus, sociologie, zahradnictví, ekonomie atd.). Výstupem této práce je publikace, která byla odevzdána radnici Prahy 5, která byla hlavním iniciátorem projektu. Samotná publikace je velmi rozsáhlá a pravděpodobně by vydala na další diplomovou práci, nicméně pro úplnost a alespoň dílčí představu bych rád uvedl tři základní a obecné faktory, které byly námi formulovány:

1. Sociální rozměr veřejného prostoru

Veřejný prostor je určen lidem a jakékoliv jeho formování musí vycházet z důkladné znalosti jeho uživatelů. Prostor bude prázdný, nenavozující pocit bezpečí, nebo bezduše rušný, pokud nebude nabízet dostatečné množství smysluplných a prostor reflektujících aktivit. Charakter a využití prostoru mohou ovlivnit i detaily, kterým je třeba věnovat pozornost např. orientace laviček, dlažba, rozmístění odpadkových košů atd.

2. Potřeba komunikace a konsensu mezi aktéry dění

Pro další směřování prostoru „Anděla“ je důležité hledat formy a úrovně, na kterých se budou moci všichni aktéři dění potkávat, kde si budou moci ujasňovat rozdílné názory na vývoj prostoru, následně dosahovat konsensů v rozdílnosti zájmů a na základě těchto konsensů spoluvytvářet optimální řešení.

3. Potřeba koncepčního řešení v rámci širšího okolí

Prostor Anděla nelze řešit odděleně od jeho širokého okolí. Není v jeho potenciálu obsáhnout všechny myslitelné společenské aktivity a zároveň dostát všem dopravním potřebám. Nicméně Anděl může být velmi funkčním rozcestníkem do jiných neméně atraktivních oblastí v jeho okolí, které jsou pěšky dosažitelné. Je nutné řešit celou tuto širší oblast koncepčně a specifikovat role jednotlivých míst tak, aby společně vytvářela atraktivní celek. Je třeba si uvědomit, že jednotlivá místa, aktivity a do jisté míry ani podnikatelské záměry si v oblasti Anděla a jeho okolí nekonkurují, ale vytvářejí jeho „společnou image“. Reálná konkurence přichází z jiných obdobných center v Praze a jejím okolí.

Prameny:

1. Tištěné

- (1) GEHL, Jan: Život mezi budovami, Nadace Partnerství, Brno, 2000
- (2) GEHL, Jan, GEMZOE, L.: Nové městské prostory, Era, Brno, 2002
- (3) PROJECT FOR PUBLIC SPACES, NADACE PARTNERSTVÍ: Utváření místa, Příručka k vytváření kvalitních veřejných prostranství, PPS, Nadace Partnerství, Brno 2003
- (4) SANOFF, Henry, AIA: Community participation methods in design and planning, John Wiley&Sons, USA, 2000
- (5) HRŮZA, Jiří: Charty moderního urbanismu, AGORA, Praha, 2002
- (6) FIALOVÁ, Irena: Zlatý Anděl Jean Novell v Praze, Zlatý řez, Praha, 2000

2. Internet

- (1) Centrum pro veřejná prostranství Kodaň CPSR,
<http://www.karch.dk/english/research/centre/cpsr/cpsr.asp>
- (2) Organizace pro environmentální projekty s veřejností v USA – PPS
<http://pps.org>
- (3) Organizace pro environmentální projekty s veřejností v ČR
CpKP – <http://zapojeni-verejnosti.cpkp.cz>
Nadace Via – <http://www.nadacevia.cz>
- (4) Informační web Prahy 5
<http://www.praha5.cz>

Příloha - dotazník

--	--	--	--	--

Datum:..... Den: 1. VŠ 2. VÍK

Čas:..... Počet odmítnutí:.....

Jak často do oblasti Anděla přicházíte?

- . vícekrát denně
- . jednou denně
- . vícekrát do týdne
- . jednou týdně
- . vícekrát do měsíce
- . jednou do měsíce
- . méně často
- . jsem tu poprvé

2. V jaké denní doby?

- a. ráno
- b. dopoledne
- c. v době oběda
- d. odpoledne
- e. v době večere
- f. večer
- g. pokaždé jinak

Jakým způsobem jste se do oblasti Anděla dostal/a?

- . veřejnou dopravou (dále 3a)
- . pěšky (dále 3b)
- . autem (dále 3c)

a. V případě, že veřejnou dopravou, jak konkrétně?

- . metrem
- . autobusem do ulice Stroupežnického
- . tramvají ze směru Řepy
- . tramvají ze směru Smíchov
- . tramvají ze směru centrum směr Smíchov
- . tramvají ze směru centrum směr Řepy

3b. V případě, že pěšky, z které ulice konkrétně?

- 1. Lidická
- 2. Na Bělidle
- 3. ze směru Na Knížecí
- 4. Stroupežnického
- 5. Plzeňská
- 6. Štefanikova
- 7. Skrze obchodní centrum Nový Smíchov
- 8. Skrze supermarket Albert

c. V případě, že autem, kde parkujete?

- . v centru Nový Smíchov
- . v některé z okolních ulic
- . přímo v oblasti Anděla
- . jinde (kde?.....)

Jakým způsobem oblast Anděla opustíte?

- . veřejnou dopravou (dále 4a)
- . pěšky (dále 4b)
- . autem (v případě, že nebylo zaškrtnuto u otázky č. 3 dále 4c)

a. V případě, že dopravním prostředkem, kterým konkrétně?

- . metrem
- . autobusem do ulice Stroupežnického
- . tramvají ze směru Řepy
- . tramvají ze směru Smíchov
- . tramvají ze směru centrum směr Smíchov
- . tramvají ze směru centrum směr Řepy

4b. V případě, že pěšky, do které ulice konkrétně?

- 1. Lidická
- 2. Na Bělidle
- 3. ze směru Na Knížecí
- 4. Stroupežnického
- 5. Plzeňská
- 6. Štefanikova
- 7. Skrze obchodní centrum Nový Smíchov
- 8. Skrze supermarket Albert

c. V případě, že autem, kde parkujete?

- v centru Nový Smíchov
- v některé z okolních ulic
- přímo v oblasti Anděla
- jinde (kde?.....)

Jaký je účel Vašeho pobytu v oblasti Anděla?

- zaměstnání
- nákupy
 - 21. potraviny (211. Nový Smíchov; 212. Albert; 213. jinde)
 - 22. jiné zboží (které.....)
- přestup na jiný dopravní prostředek
 - 31. cesta do zaměstnání
 - 32. jiný účel (který.....)
- jen procházím
 - 41. cesta do zaměstnání
 - 42. jiný účel (který.....)
- schůzka (5x1. zůstáváte v oblasti Anděla? 5x2. odcházíte jinam?)
 - 51y. pracovní
 - 52y. s přáteli
 - 53y. s přítelkyní/přítelem
 - 54y. s rodinnými příslušníky
 - 55y. jiný důvod (jaký?.....)
- trávení volného času
 - 61. kino
 - 62. herny
 - 63. procházení se
 - 64. čtení si
 - 65. jinak (jak?.....)
- využití služeb (mimo banky, spořitelny, pojišťovny)
 - a. které?.....
 - 7x1 v centru Nový Smíchov
 - 7x2 jinde
- návštěva banky, spořitelny, pojišťovny
 - 81. E-banka
 - 82. Raiffaisen bank
 - 83. ČSOB
 - 84. Česká spořitelna
 - 85. Česká pojišťovna
 - 86. jiné
- stravování (kde?.....)
- Jste spokojen/a s množstvím nabízených služeb, pokrývají vaše potřeby?**
 - spokojen\
 - spíše spokojen\
 - spíše nespokojen\
 - nespokojen\
 - nemohu posoudit
- Chybí vám v oblasti Anděla některá služba?**
 - Ano (která?.....)
 - Ne

Jste spokojen\na s kvalitou nabízených služeb?

	spokojen	spíše spokojen	spíše nespokojen	nespokojen	nemohu posoudit
„Fast foody“ (McDonald; KFC)	1	2	3	4	9
Restaurace, hospody	1	2	3	4	9
Banky, spořitelny, pojišťovny	1	2	3	4	9
Prodejny potravin	1	2	3	4	9
Prodejny jiného zboží (oblečení, knihy, elektronika)	1	2	3	4	9
Kopírovací centra	1	2	3	4	9

Vstoupíte během svého pobytu v oblasti Anděla do nějakého objektu?

- . ne
- . do OC Nový Smíchov
- . jinam (kam?.....)

a. Jaký je Váš názor na OC Nový Smíchov?

	ano	spíše ano	spíše ne	ne
Nemám rád\va tyto velké komplexy, když nemusím, nevstupuji do nich	1	2	3	4
Nákup v OC trvá dlouho, raději nakupuji jinde	1	2	3	4
Vadí mi velké množství lidí v OC	1	2	3	4
Nabídka služeb a zboží v OC je nedostačující	1	2	3	4
Málokdy mám důvod jít do OC	1	2	3	4
V OC se necítím bezpečně	1	2	3	4

0. Jak vnímáte oblast Anděla z hlediska dostupnosti?

10a. Autem?

1. nemám problém se na Anděl dostat a zaparkovat
2. je obtížné se na Anděl dostat, v parkování nevidím problém
3. nemám problém se na Anděl dostat, problém je s parkováním
4. je pro mne obtížné se na Anděl dostat a najít místo k parkování
9. nemohu posoudit

10b. Veřejnou dopravou?

1. nemám s dostupností Anděla veřejnou dopravou žádný problém
2. dostupnost Anděla veřejnou dopravou není špatná, ale intervaly spojů by mohly být kratší
3. dostupnost Anděla veřejnou dopravou je špatná (V čem?.....)
9. nemohu posoudit

1. Jak vnímáte různé akce, které se v oblasti Anděla pořádají?

	vnímám je spíše pozitivně	jsou mi lhostejné	vadí mi, na Anděl nepatří	nemohu posoudit
a Vánoční a Velikonoční trhy	1	2	3	9
b různé koncerty na dočasných pódíích	1	2	3	9
c charitativní sbírky	1	2	3	9
d jiné dočasné akce (fotbalové hřiště, výstavy)	1	2	3	9

2. Je podle Vás v oblasti Anděla dostatek zeleně?

1. zeleně je v oblasti Anděla dostatek
 2. zeleně by mohlo být v oblasti Anděla více
 3. zeleně je v oblasti Anděla naprostý nedostatek
 4. nemám na tuto otázku vyhraněný názor

13. Cítíte se v oblasti Anděla bezpečně?

1. Ano
 2. Ne (Jaká je příčina?.....)

4. Jaký je Váš postoj k následujícím skupinám lidí?

	sympatizují s nimi	nemám na ně vyhraněný názor	vadí mi, neměli by tu být	jsem jedním z nich
pouliční prodavači časopisu Nový prostor	1	2	3	4
lidé žádající kolemjdoucí o peníze	1	2	3	4
umělci vydělávající na ulici (malíři, kejklíři, hudebníci)	1	2	3	4
Romové	1	2	3	4
bezdomovci	1	2	3	4

5. Byl/a jste někdy Vy nebo někdo z Vašich známých v oblasti Anděla okraden?

1. Ano
 2. Ne

6. Uveďte jednu věc, která se Vám na oblasti Anděla nejvíce líbí?

.....

7. Zkuste uvést jednu věc, kterou byste v oblasti Anděla změnil/a?

.....

8. Doplnující údaje potřebné pro zpracování výsledků**18a) Bydliště**

1. Praha
 čtvrť:.....
 2. mimo Prahu

18b) Rok narození (pokud tázaný odmítne odpovědět, ročník odhadněte)

.....

9. Doplnující údaje, vyplní tazatel na základě pozorování.**9a. Pohlaví**

1. muž
 2. žena

9b. Vzezření – oblečení

1. business
 2. do města
 21. upravené
 22. neupravené
 3. sportovní

19c. Obuv

1. tenisky – sportovní
 2. tenisky - obyčejné
 3. společenská obuv;
 (u žen podpatky; 31. nízký
 32. vysoký)
 4. sandále
 5. pohorky

19d. Zavazadlo

1. žádné
 2. v ruce
 21. igelitová taška
 22. pracovní taška

23. kočárek

24. kabelka
 25. hudební nástroj
 26. jiné
 (.....)
 3. na zádech
 31. malý batoh
 32. velký batoh
 33. hudební nástroj
 34. jiné
 (.....)

Příloha – přehledy a tabulky

· Otázka č.1: Jak často do oblasti Anděla přicházíte?

Tab.1.: Celkový úhrn

	suma	%
vícekrát denně	139	25,7
jednou denně	102	18,9
vícekrát do týdne	97	17,9
jednou týdně	48	8,9
vícekrát do měsíce	43	7,9
jednou do měsíce	46	8,5
méně často	50	9,2
jsem tu poprvé	9	1,7
nevyplněno	7	1,3
celkem	541	100

Tab. 2.: Třídění dle pohlaví (v %)

	muži	ženy
vícekrát denně	23,0	29,3
jednou denně	19,0	19,4
vícekrát do týdne	22,3	13,7
jednou týdně	8,9	9,1
vícekrát do měsíce	7,1	9,1
jednou do měsíce	7,4	9,5
méně často	9,7	9,1
jsem tu poprvé	2,6	0,8
celkem	100,0	100,0

Tab. 3.: Třídění dle věku (v %)

	15 - 30	31 - 50	51 - 65	66 +
vícekrát denně	25,2	27,7	29,5	19,8
jednou denně	16,6	19,0	24,2	18,5
vícekrát do týdne	19,0	14,9	13,7	29,6
jednou týdně	8,0	6,2	11,6	14,8
vícekrát do měsíce	9,2	9,7	5,3	4,9
jednou do měsíce	11,0	9,7	6,3	3,7
méně často	8,6	10,3	9,5	8,6
jsem tu poprvé	2,5	2,6	0,0	0,0
celkem	100,0	100,0	100,0	100,0

Otázka č.2: V které denní doby do oblasti Anděla nejčastěji přicházíte?

Tab. č.1: Celkový úhrn

	celkem v %
ráno	15,4
dopoledne	10,8
v době oběda	4,1
odpoledne	25,1
v době večere	2,0
večer	10,6
pokaždé jinak	39,4
celkem	107,4

Tab. č.2: Třídění dle všední/víkendový den (v%)

	všední	víkend
ráno	17,4	9,4
dopoledne	13,2	3,6
v době oběda	4,0	4,3
odpoledne	23,4	29,7
v době večere	1,2	5,1
večer	10,0	12,3
pokaždé jinak	38,8	41,3
celkem	108,0	105,8

Tab. č.3: Třídění dle věku (v %)

	15 - 30	31 - 50	51 - 65	66 +
ráno	13,3	17,8	18,9	9,6
dopoledne	6,1	9,1	14,7	19,3
v době oběda	3,0	3,0	7,4	4,8
odpoledne	30,9	21,8	23,2	22,9
v době večere	1,2	2,0	6,3	0,0
večer	11,5	13,2	7,4	6,0
pokaždé jinak	36,4	43,7	37,9	37,3
celkem	102,4	110,7	115,8	100,0

Otázka č.3: Jakým způsobem jste se do oblasti Anděla dostala?

Tab. č.1: Celkový úhrn

	%
veřejnou dopravou	75,6
pěšky	16,1
autem	8,3
celkem	100

Tab. č.2: Třídění dle věku (v %)

	15 - 30	31 - 50	51 - 65	66 +
veřejnou dopravou	82,8	71,6	74,7	71,6
pěšky	10,4	16,0	16,8	27,2
auto	6,7	12,4	8,4	1,2
celkem	100,0	100,0	100,0	100,0

Tab. č.3: Třídění dle věku (v %)

	7 - 9	9 - 12	12 - 14	14 - 16	16 - 18	18 - 20	celkem
veřejnou dopravou	19,4	19,4	14,2	14,9	18,4	13,7	100,0
pěšky	15,1	22,1	10,5	19,8	17,4	15,1	100,0
autem	22,7	29,5	11,4	9,1	15,9	11,4	100,0
celkem	19,0	20,7	13,3	15,2	18,0	13,7	100,0

Otázka č.3a: V případě, že veřejnou dopravou, jak konkrétně?

Tab. č.1: Celkový úhrn

	%
metrem	47,5
autobusem do ulice Stroupežnického	7,2
tramvají ze směru Řepy	10,9
tramvají ze směru Smíchov	12,9
tramvají ze směru centrum směr Smíchov	16,4
tramvají ze směru centrum směr Řepy	5,0
celkem	100

Tab. č.2: Třídění dle věku (v %)

	15 - 30	31 - 50	51 - 65	66 +	celkem
metrem	38,7	36,6	15,2	9,4	100,0
	54,0	51,1	42,0	30,5	47,5
autobusem do ulice Stroupežnického	24,1	31,0	13,8	31,0	100,0
	5,1	6,6	5,8	15,3	7,2
tramvají ze směru Řepy	29,5	38,6	25,0	6,8	100,0
	9,5	12,4	15,9	5,1	10,9
tramvají ze směru Smíchov	28,8	30,8	15,4	25,0	100,0
	10,9	11,7	11,6	22,0	12,9
tramvají ze směru centrum směr Smíchov	27,3	30,3	21,2	21,2	100,0
	13,1	14,6	20,3	23,7	16,4
tramvají ze směru centrum směr Řepy	50,0	25,0	15,0	10,0	100,0
	7,3	3,6	4,3	3,4	5,0
celkem	34,1	34,1	17,2	14,7	100,0
	100,0	100,0	100,0	100,0	100,0

Otázka č.3b: V případě, že pěšky, z které ulice konkrétně?

Tab. č.1: Celkový úhrn

	%
Lidická	18,8
Na Bělidle	8,2
ze směru Na Knížecí	18,8
Stroupežnického	10,6
Plzeňská	18,8
Štefanikova	22,4
skrže OC NS	1,2
skrže supermarket Albert	1,2
celkem	100,0

Otázka č.3c: V případě že autem, kde parkujete?

Tab. č.1: Celkový úhrn

	%
v OC NS	61,0
v některé z okolních ulic	24,4
přímo v oblasti Anděla	14,6
celkem	100

Otázka č.4: Jakým způsobem oblast Anděla opustíte?

Tab. č.1: Celkový úhrn

	%
veřejnou dopravou	75,7
pěšky	16,7
autem	7,7
celkem	100

Otázka č.4a: V případě, že dopravním prostředkem, kterým konkrétně?

Tab. č.1.: Celkový úhrn

	%
metrem	45,4
autobusem do ulice Stroupežnického	10,7
tramvají ze směru Řepy	7,7
tramvají ze směru Smíchov	14,8
tramvají ze směru centrum směr Smíchov	11,5
tramvají ze směru centrum směr Řepy	9,9
celkem	100

Tab. č.2: Třídění dle věku

	15 - 30	31 - 50	51 - 65	66 +	celkem
metrem	42,1	34,8	13,5	9,6	100,0
	58,6	47,3	32,4	28,8	45,4
autobusem do ulice Stroupežnického	28,6	38,1	14,3	19,0	100,0
	9,4	12,2	8,1	13,6	10,7
tramvají ze směru Řepy	20,0	20,0	40,0	20,0	100,0
	4,7	4,6	16,2	10,2	7,7
tramvají ze směru Smíchov	17,2	36,2	25,9	20,7	100,0
	7,8	16,0	20,3	20,3	14,8
tramvají ze směru centrum směr Smíchov	33,3	24,4	20,0	22,2	100,0
	11,7	8,4	12,2	16,9	11,5
tramvají ze směru centrum směr Řepy	25,6	38,5	20,5	15,4	100,0
	7,8	11,5	10,8	10,2	9,9
celkem	32,7	33,4	18,9	15,1	100,0
	100,0	100,0	100,0	100,0	100,0

Otázka č.4b: V případě, že pěšky, do které ulice konkrétně?

Tab. č.1: Celkový úhrn

	%
Lidická	11,1
Na Bělidle	6,2
ze směru Na Knížecí	17,3
Stroupežnického	16,0
Plzeňská	23,5
Štefanikova	19,8
Skrze obchodní centrum Nový Smíchov	3,7
Skrze supermarket Albert	2,5
celkem	100

Otázka č.5: Jaký je účel Vašeho pobytu v oblasti Anděla?

Tab. č.1.: Účel zaměstnání

	%
ne	79,3
ano	20,3
nevyplnil	0,4
celkem	100

Tab. č.2: Účel nákupy

	%
ne	59,9
nevyplnil	0,4
Různé nákupy (včetně potravin)	3,5
Nákupy potravin ve více obchodech	0,6
Nákup potravin - OC	10,9
Nákup potravin - Albert	3,9
Nákup potravin - jinde	0,9
Nákup potravin (neuvedl kde)	4,6
Nákupy různé bez potravin	4,1
Elektronika	2,4
Oblečení a obuv	6,3
Pleny	0,2
Knihy	0,9
Domácí potřeby	0,2
Lékárna	0,4
Sport	0,4
Kabelka	0,2
Fotolab	0,4
celkem	100

Tab. č.3: Účel nákup potravin tříděno dle času

	7 - 9	9 - 12	12 - 14	14 - 16	16 - 18	18 - 20	celkem
nákup OC	20,3	22,0	15,3	23,7	6,8	11,9	100,0
	33,3	33,3	29,0	46,7	13,3	25,9	30,6
nákup Albert	9,5	38,1	19,0	9,5	14,3	9,5	100,0
	5,6	20,5	12,9	6,7	10,0	7,4	10,9
nákup jinde	19,5	15,9	15,9	12,4	20,4	15,9	100,0
	61,1	46,2	58,1	46,7	76,7	66,7	58,5
celkem	18,7	20,2	16,1	15,5	15,5	14,0	100,0
	100,0	100,0	100,0	100,0	100,0	100,0	100,0

Tab. č.4: Účel přestup na jiný dopravní prostředek

	%
ne	90,2
cesta do zaměstnání	4,4
přestup s jiným účelem	5,4
celkem	100

Tab. č.5: Účel jenom procházím

	%
ne	90,4
do práce	2,4
jiný důvod	6,8
nevyplnil	0,4
celkem	100

Tab. č.6: Účel schůzka

	%
ne	84,5
více druhů schůzek	0,6
nevyplnil	0,4
pracovní na Andělu	1,1
pracovní - jinde	0,4
pracovní neuvedl	1,5
s přáteli na Andělu	1,5
s přáteli jinde	0,9
s přáteli neuvedl	4,1
přítel/kyně na Andělu	0,4
přítel/kyně jinde	0,4
přítel/kyně neuvedl	1,7
rodina na Andělu	0,6
rodina jinde	0,6
rodina neuvedl	0,9
nevyplnil	0,8
celkem	100,1

Tab. č.7: Účel trávení volného času

	%
ne	89,1
více různých	1,3
kino	2,2
procházení se	3,0
čtení si	0,2
jinak	0,2
jinak neuvedeno	0,6
nevyplnil	0,4
nevyplnil	0,2
káva	0,2
fitness, sport	1,3
kroužek pro děti	0,6
učení	0,2
kultura	0,2
soukromí	0,2
prohlížení budov	0,2
procházka se psem	0,2
celkem	100

Tab. č.8: Účel banky, pojišťovny, spořitelny

	%
ne	96,3
E-banka	0,9
Reiffeisen	0,7
ČSOB	0,9
Česká spořitelna	0,4
Česká pojišťovna	0,2
nevyplnil	0,4
IMG	0,2
celkem	100

Tab. č.9: Účel stravování

	%
ne	97,0
OC	0,2
restaurace	0,6
McDonald	0,4
KFC	0,2
nevyplnil	1,7
centrum	100

Otázka č.6: Jste spokojen/a s množstvím nabízených služeb, pokrývají vaše potřeby?

Tab. 1.: Celkový úhrn

	%
spokojen\	62,5
spíše spokojen\	25,7
spíše nespokojen\	2,8
nespokojen\	3,8
nemohu posoudit	5,3
celkem	100

Tab. 2: Třídění dle pohlaví (v %)

	muži	ženy	celkem
spokojen\	52,4	47,6	100,0
	61,2	60,8	62,5
spíše spokojen\	46,7	53,3	100,0
	23,6	28,1	25,8
spíše nespokojen\	35,7	64,3	100,0
	1,8	3,5	2,6
nespokojen\	45,0	55,0	100,0
	3,3	4,2	3,8
nemohu posoudit	67,9	32,1	100,0
	7,0	3,5	5,3
celkem	51,0	49,0	100,0
	100,0	100,0	100,0

Otázka č.7: Chybí vám v oblasti Anděla některá služba?

Doslovný výčet toho, co bylo respondenty uvedeno jako chybějící služby:

vyšší dozor městské policie	potravin
barvy, laky	více pořádku
kavárny pro studenty, čajovna, koktejl	opravna obuvi
levná jídelna	klasická hudba CD
sklenáři	kultura
bazén	holič, kadeřník
salóny krásy, kosmetika	křesťanské obchody
automat na kafe	lego
Citibank	více popelníků
řeznictví	holky u tyče
posilovna, fitness, sport centrum	mandl
zdravá výživa	papírnictví
železářství	park
domácí potřeby	infokiosky
značky oblečení	Oskar mobil
víno	dětské hřiště
Internet café	pekárna
lavička	S.Oliver
wc	řemeslníci
trafika	prodej osvětlení
levnější prodejny	
švadlenka	parkování zdarma
menší obchody	noční občerstvení, nonstop
bankomat ČS mimo tesco	
čistírna	
prodejna marihuany	
drogerie	
pošta, ukazatel k poště	
obchod s dřevěnými šperky	
střelnice	
směnárna	
berushka (obchod)	

Otázka č.8: Jste spokojen\á s kvalitou nabízených služeb?

Tab. č.1: Celkový úhrn (v %)

	spokojen	spíše spokojen	spíše nespokojen	nespokojen	nemohu posoudit
„fastfoody“	26,4	19,6	5,0	4,7	44,3
restaurace	44,4	17,8	4,8	1,5	31,4
finanční instituce	44,8	14,4	2,6	1,9	36,4
prodejny potravin	50,7	20,7	8,6	6,5	13,5
prodejny jiného zboží	54,6	23,8	3,7	2,6	15,3
kopírovací centra	23,3	8,5	1,5	1,1	65,6

Otázka č.9: Vstoupíte během svého pobytu v oblasti Anděla do nějakého objektu?

Tab. č.1: Celkový úhrn

	Suma	%
vstoupíte do objektu - ne	104	19,2
vstoupíte do objektu - OC	351	64,9
vstoupíte do objektu - jinam	86	15,9
celkem	541	100

Tab. č.2: Vstup OC tříděno dle času(v %)

	7 - 9	9 - 12	12 - 14	14 - 16	16 - 18	18 - 20	celkem
ne	16,7	21,7	14,4	16,7	14,4	16,1	100,0
	29,4	35,1	37,1	36,1	28,0	40,3	33,9
ano	20,5	20,5	12,5	15,1	19,1	12,3	100,0
	70,6	64,9	62,9	63,9	72,0	59,7	66,1
celkem	19,2	20,9	13,2	15,6	17,5	13,6	100,0
	100,0	100,0	100,0	100,0	100,0	100,0	100,0

Tab. č.3: Vstup OC tříděno dle věku (v %)

	15 - 30	31 - 50	51 - 65	66 +	celkem
ne	27,1	37,6	18,2	17,1	100,0
	29,9	35,1	35,1	38,8	34,0
ano	32,8	35,9	17,4	14,0	100,0
	70,1	64,9	64,9	61,3	66,0
celkem	30,8	36,5	17,7	15,0	100,0
	100,0	100,0	100,0	100,0	100,0

Tab. č.4: Vstup OC tříděno dle všed./víkend

	Všední	Víkend	celkem
ne	76,8	23,2	100,0
	34,8	31,6	34,0
ano	74,1	25,9	100,0
	65,2	68,4	66,0
celkem	75,0	25,0	100,0
	100,0	100,0	100,0

Tab. č.5: Vstup OC tříděno dle pohl. (v%)

	Muž	Žena	celkem
ne	54,1	45,9	100,0
	36,4	31,8	34,2
ano	49,0	51,0	100,0
	63,6	68,2	65,8
celkem	50,8	49,2	100,0
	100,0	100,0	100,0

Tab. č.6: Vstupy jinam dle času (v %)

	7 - 9	9 - 12	12 - 14	14 - 16	16 - 18	18 - 20	celkem
ne	20,6	21,8	12,9	16,5	16,1	12,0	100,0
	84,3	81,3	75,0	82,1	69,1	68,5	77,2
ano	13,0	17,1	14,6	12,2	24,4	18,7	100,0
	15,7	18,8	25,0	17,9	30,9	31,5	22,8
celkem	18,9	20,7	13,3	15,6	18,0	13,5	100,0
	100,0	100,0	100,0	100,0	100,0	100,0	100,0

Tab. č.7: Vstupy jinam dle věku (v%)

	15 - 30	31 - 50	51 - 65	66 +	celkem
ne	32,1	35,9	16,0	16,0	100,0
	80,7	76,1	70,5	80,7	77,3
ano	26,0	38,2	22,8	13,0	100,0
	19,3	23,9	29,5	19,3	22,7
celkem	30,7	36,4	17,6	15,3	100,0
	100,0	100,0	100,0	100,0	100,0

Tab. č.8: vstupy jinam dle všed./víkend (v %)

	Všední	Víkend	celkem
ne	74,6	25,4	100,0
	77,6	76,3	77,3
ano	73,2	26,8	100,0
	22,4	23,7	22,7
celkem	74,3	25,7	100,0
	100,0	100,0	100,0

Tab. č.9: vstupy jinam dle pohlaví (v %)

	Muž	Žena	celkem
ne	51,4	48,6	100,0
	78,7	75,7	77,2
ano	47,2	52,8	100,0
	21,3	24,3	22,8
celkem	50,5	49,5	100,0
	100,0	100,0	100,0

Otázka č.9a: Jaký je Váš názor na OC Nový Smichov?

Tab. č.1: Celkový úhrn (v %)

	ano	spíše ano	spíše ne	ne	nevyplnil
v OC je málo služeb	7,2	6,9	20,9	56,9	8,1
v OC se necítím bezpečně	14,0	5,5	16,6	56,2	7,6
málokdy mám důvod jít do OC	22,0	18,7	15,5	36,0	7,8
nemám rád/a velké komplexy	24,4	13,5	16,9	38,0	7,2
v OC nákup trvá dlouho	28,5	21,1	16,6	26,4	7,4
v OC je moc lidí	43,8	12,4	11,5	25,0	7,2

Tab. č.2: Nemám rád tyto velké komplexy; dle věku (v %)

	15 - 30	31 - 50	51 - 65	66 +	celkem
ano	26,5	40,9	18,2	14,4	100,0
	22,4	29,7	26,7	26,0	26,3
spíše ano	31,5	30,1	24,7	13,7	100,0
	14,7	12,1	20,0	13,7	14,6
spíše ne	35,2	36,3	13,2	15,4	100,0
	20,5	18,1	13,3	19,2	18,2
ne	32,2	35,6	17,6	14,6	100,0
	42,3	40,1	40,0	41,1	40,9
celkem	31,1	36,3	18,0	14,6	100,0
	100,0	100,0	100,0	100,0	100,0

Tab. č.3: Nemám rád tyto velké komplexy; dle pohlaví (v %)

	muž	žena	celkem
ano	47,0	53,0	100,0
	24,9	28,0	26,5
spíše ano	52,1	47,9	100,0
	14,9	13,6	14,2
spíše ne	58,2	41,8	100,0
	21,3	15,2	18,2
ne	47,3	52,7	100,0
	39,0	43,2	41,1
celkem	49,9	50,1	100,0
	100,0	100,0	100,0

Tab. č.4: Nákup v OC trvá dlouho; dle času (v %)

	7 - 9	9 - 12	12 - 14	14 - 16	16 - 18	18 - 20	celkem
ano	14,3	21,4	11,0	14,9	20,8	17,5	100,0
	22,4	31,4	29,3	31,5	33,0	39,1	30,8
spíše ano	18,4	25,4	10,5	12,3	19,3	14,0	100,0
	21,4	27,6	20,7	19,2	22,7	23,2	22,8
spíše ne	23,3	18,9	14,4	18,9	14,4	10,0	100,0
	21,4	16,2	22,4	23,3	13,4	13,0	18,0
ne	23,9	18,3	11,3	13,4	21,1	12,0	100,0
	34,7	24,8	27,6	26,0	30,9	24,6	28,4
celkem	19,6	21,0	11,6	14,6	19,4	13,8	100,0
	100,0	100,0	100,0	100,0	100,0	100,0	100,0

Tab. č.5: Nákup v OC trvá dlouho; dle věku (v %)

	15 - 30	31 - 50	51 - 65	66 +	celkem
ano	24,7	39,6	19,5	16,2	100,0
	24,4	33,3	33,3	34,7	30,7
spíše ano	36,0	35,1	15,8	13,2	100,0
	26,3	21,9	20,0	20,8	22,8
spíše ne	32,2	38,9	15,6	13,3	100,0
	18,6	19,1	15,6	16,7	18,0
ne	33,6	32,9	19,6	14,0	100,0
	30,8	25,7	31,1	27,8	28,5
celkem	31,1	36,5	18,0	14,4	100,0
	100,0	100,0	100,0	100,0	100,0

Tab. č.6: Nákup v OC trvá dlouho; dle všed./víkend (v %)

	Všední	Víkend	celkem
ano	67,5	32,5	100,0
	27,7	39,7	30,7
spíše ano	75,4	24,6	100,0
	22,9	22,2	22,8
spíše ne	68,9	31,1	100,0
	16,5	22,2	18,0
ne	86,0	14,0	100,0
	32,8	15,9	28,5
celkem	74,9	25,1	100,0
	100,0	100,0	100,0

Tab. č.7: Nákup v OC trvá dlouho; dle pohlaví (v %)

	Muž	Žena	celkem
ano	48,1	51,9	100,0
	29,7	32,0	30,9
spíše ano	55,4	44,6	100,0
	24,9	20,0	22,4
spíše ne	53,3	46,7	100,0
	19,3	16,8	18,0
ne	45,5	54,5	100,0
	26,1	31,2	28,7
celkem	49,9	50,1	100,0
	100,0	100,0	100,0

Tab. č.8: V OC je příliš mnoho lidí; dle času (v %)

	7 - 9	9 - 12	12 - 14	14 - 16	16 - 18	18 - 20	celkem
ano	15,3	18,6	12,7	16,9	20,3	16,1	100,0
	37,1	41,9	52,6	54,1	49,5	55,1	47,3
spíše ano	16,4	28,4	9,0	10,4	23,9	11,9	100,0
	11,3	18,1	10,5	9,5	16,5	11,6	13,4
spíše ne	24,2	27,4	14,5	12,9	11,3	9,7	100,0
	15,5	16,2	15,8	10,8	7,2	8,7	12,4
ne	26,1	18,7	9,0	14,2	19,4	12,7	100,0
	36,1	23,8	21,1	25,7	26,8	24,6	26,9
celkem	19,4	21,0	11,4	14,8	19,4	13,8	100,0
	100,0	100,0	100,0	100,0	100,0	100,0	100,0

Tab. č.9: V OC je příliš mnoho lidí; dle věku (v %)

	15 - 30	31 - 50	51 - 65	66 +	celkem
ano	32,6	36,9	18,2	12,3	100,0
	49,7	47,3	48,3	40,3	47,2
spíše ano	28,4	40,3	13,4	17,9	100,0
	12,3	14,7	10,1	16,7	13,4
spíše ne	32,3	40,3	16,1	11,3	100,0
	12,9	13,6	11,2	9,7	12,4
ne	28,9	33,3	20,0	17,8	100,0
	25,2	24,5	30,3	33,3	27,0
celkem	31,0	36,8	17,8	14,4	100,0
	100,0	100,0	100,0	100,0	100,0

Tab. č.10: V OC je příliš mnoho lidí; dle všed./víkend (v %)

	Všední	Víkend	celkem
ano	70,3	29,7	100,0
	44,4	55,6	47,2
spíše ano	74,6	25,4	100,0
	13,4	13,5	13,4
spíše ne	77,4	22,6	100,0
	12,8	11,1	12,4
ne	81,5	18,5	100,0
	29,4	19,8	27,0
celkem	74,8	25,2	100,0
	100,0	100,0	100,0

Tab. č.10: V OC je příliš mnoho lidí; dle pohlaví (v %)

	Muž	Žena	celkem
ano	46,4	53,6	100,0
	43,6	50,8	47,2
spíše ano	50,0	50,0	100,0
	13,2	13,3	13,3
spíše ne	56,5	43,5	100,0
	14,0	10,9	12,4
ne	54,1	45,9	100,0
	29,2	25,0	27,1
celkem	50,2	49,8	100,0
	100,0	100,0	100,0

Tab. č.11: V OC je málo služeb; dle času (v %)

	7 - 9	9 - 12	12 - 14	14 - 16	16 - 18	18 - 20	celkem
ano	17,9	17,9	5,1	30,8	25,6	2,6	100,0
	7,1	6,8	3,5	16,2	10,4	1,5	7,9
spíše ano	21,6	32,4	8,1	8,1	8,1	21,6	100,0
	8,2	11,7	5,3	4,1	3,1	11,9	7,5
spíše ne	16,8	23,9	17,7	15,9	16,8	8,8	100,0
	19,4	26,2	35,1	24,3	19,8	14,9	22,8
ne	20,9	18,6	10,5	13,4	20,9	15,7	100,0
	65,3	55,3	56,1	55,4	66,7	71,6	61,8
celkem	19,8	20,8	11,5	14,9	19,4	13,5	100,0
	100,0	100,0	100,0	100,0	100,0	100,0	100,0

Tab. č.12: V OC je málo služeb; dle věku (v %)

	15 - 30	31 - 50	51 - 65	66 +	celkem
ano	38,5	33,3	15,4	12,8	100,0
	9,6	7,2	6,7	7,1	7,9
spíše ano	13,5	43,2	24,3	18,9	100,0
	3,2	8,8	10,1	10,0	7,5
spíše ne	26,5	38,9	16,8	17,7	100,0
	19,2	24,3	21,3	28,6	22,8
ne	34,5	35,2	17,9	12,4	100,0
	67,9	59,7	61,8	54,3	61,9
celkem	31,5	36,5	17,9	14,1	100,0
	100,0	100,0	100,0	100,0	100,0

Tab. č.13: V OC je málo služeb; dle všed./víkend (v %)

	Všední	Víkend	celkem
ano	84,6	15,4	100,0
	8,9	4,8	7,9
spíše ano	78,4	21,6	100,0
	7,8	6,5	7,5
spíše ne	71,7	28,3	100,0
	21,8	25,8	22,8
ne	74,6	25,4	100,0
	61,6	62,9	61,9
celkem	75,0	25,0	100,0
	100,0	100,0	100,0

Tab. č.13: V OC je málo služeb; dle pohlaví (v %)

	Muž	Žena	celkem
ano	43,6	56,4	100,0
	6,9	8,9	7,9
spíše ano	37,8	62,2	100,0
	5,7	9,3	7,5
spíše ne	51,8	48,2	100,0
	23,5	21,9	22,7
ne	51,6	48,4	100,0
	64,0	59,9	61,9
celkem	50,0	50,0	100,0
	100,0	100,0	100,0

Tab. č.14: Málo kdy mám důvod jít do OC; dle času (v %)

	7 - 9	9 - 12	12 - 14	14 - 16	16 - 18	18 - 20	celkem
ano	14,4	23,7	9,3	21,2	16,1	15,3	100,0
	17,5	26,9	19,3	33,8	19,6	26,1	23,7
spíše ano	19,8	18,8	11,9	14,9	16,8	17,8	100,0
	20,6	18,3	21,1	20,3	17,5	26,1	20,3
spíše ne	21,4	26,2	15,5	11,9	16,7	8,3	100,0
	18,6	21,2	22,8	13,5	14,4	10,1	16,9
ne	21,5	17,9	10,8	12,3	24,1	13,3	100,0
	43,3	33,7	36,8	32,4	48,5	37,7	39,2
celkem	19,5	20,9	11,4	14,9	19,5	13,9	100,0
	100,0	100,0	100,0	100,0	100,0	100,0	100,0

Tab. č.15: Málo kdy mám důvod jít do OC; dle věku (v %)

	15 - 30	31 - 50	51 - 65	66 +	celkem
ano	28,6	32,8	21,0	17,6	100,0
	21,8	21,4	27,8	29,6	23,8
spíše ano	24,8	43,6	14,9	16,8	100,0
	16,0	24,2	16,7	23,9	20,2
spíše ne	40,5	33,3	15,5	10,7	100,0
	21,8	15,4	14,4	12,7	16,8
ne	32,3	36,4	19,0	12,3	100,0
	40,4	39,0	41,1	33,8	39,1
celkem	31,3	36,5	18,0	14,2	100,0
	100,0	100,0	100,0	100,0	100,0

Tab. č.16: Málo kdy mám důvod jít do OC; dle všed./víkend (v %)

	Všední	Víkend	celkem
ano	79,0	21,0	100,0
	25,2	19,8	23,8
spíše ano	71,3	28,7	100,0
	19,3	23,0	20,2
spíše ne	71,4	28,6	100,0
	16,1	19,0	16,8
ne	75,4	24,6	100,0
	39,4	38,1	39,1
celkem	74,7	25,3	100,0
	100,0	100,0	100,0

Tab. č.17: Málo kdy mám důvod jít do OC; dle pohlaví (v %)

	Muž	Žena	celkem
ano	51,7	48,3	100,0
	24,5	23,0	23,7
spíše ano	55,0	45,0	100,0
	22,1	18,1	20,1
spíše ne	48,8	51,2	100,0
	16,5	17,3	16,9
ne	47,2	52,8	100,0
	36,9	41,5	39,2
celkem	50,1	49,9	100,0
	100,0	100,0	100,0

Tab. č.18: V OC se necítím bezpečně; dle času (v %)

	7 - 9	9 - 12	12 - 14	14 - 16	16 - 18	18 - 20	celkem
ano	23,7	10,5	10,5	18,4	26,3	10,5	100,0
	18,6	7,7	13,8	18,9	20,6	11,6	15,2
spíše ano	13,3	26,7	3,3	20,0	16,7	20,0	100,0
	4,1	7,7	1,7	8,1	5,2	8,7	6,0
spíše ne	20,0	32,2	7,8	16,7	12,2	11,1	100,0
	18,6	27,9	12,1	20,3	11,3	14,5	18,0
ne	18,8	19,5	13,9	12,9	20,1	14,9	100,0
	58,8	56,7	72,4	52,7	62,9	65,2	60,7
celkem	19,4	20,8	11,6	14,8	19,4	13,8	100,0
	100,0	100,0	100,0	100,0	100,0	100,0	100,0

Tab. č.19: V OC se necítím bezpečně; dle věku (v %)

	15 - 30	31 - 50	51 - 65	66 +	celkem
ano	27,6	32,9	25,0	14,5	100,0
	13,5	13,7	21,3	15,3	15,2
spíše ano	36,7	20,0	16,7	26,7	100,0
	7,1	3,3	5,6	11,1	6,0
spíše ne	27,8	28,9	18,9	24,4	100,0
	16,0	14,2	19,1	30,6	18,0
ne	32,6	41,4	15,8	10,2	100,0
	63,5	68,9	53,9	43,1	60,8
celkem	31,2	36,6	17,8	14,4	100,0
	100,0	100,0	100,0	100,0	100,0

Tab. č.20: V OC se necítím bezpečně; dle všed./víkend (v %)

	Všední	Víkend	celkem
ano	82,9	17,1	100,0
	16,8	10,3	15,2
spíše ano	80,0	20,0	100,0
	6,4	4,8	6,0
spíše ne	76,7	23,3	100,0
	18,4	16,7	18,0
ne	71,7	28,3	100,0
	58,3	68,3	60,8
celkem	74,8	25,2	100,0
	100,0	100,0	100,0

Tab. č.21: V OC se necítím bezpečně; dle pohlaví (v %)

	Muž	Žena	celkem
ano	48,6	51,4	100,0
	14,5	15,3	14,9
spíše ano	50,0	50,0	100,0
	6,0	6,0	6,0
spíše ne	40,0	60,0	100,0
	14,5	21,7	18,1
ne	53,3	46,7	100,0
	65,1	57,0	61,0
celkem	50,0	50,0	100,0
	100,0	100,0	100,0

Otázka č.10a: Jak vnímáte oblast Anděla z hlediska dostupnosti - autem?

Tab. č.1: Celkový úhrn

	%
nemám problém se na Anděl dostat a zaparkovat	15,9
je obtížné se na Anděl dostat, v parkování nevidím problém	2,8
nemám problém se na Anděl dostat, problém je s parkováním	11,9
je pro mne obtížné se na Anděl dostat a najít místo k parkování	7,8
nemohu posoudit	35,4
nevyplnil	26,3
celkem	100

Otázka č.10b: Jak vnímáte oblast Anděla z hlediska dostupnosti - MHD?

Tab. č.1: Celkový úhrn

	%
nemám s dostupností Anděla veřejnou dopravou žádný problém	89,2
dostupnost Anděla veřejnou dopravou není špatná, ale intervaly spojů by mohly být kratší	3,9
dostupnost Anděla veřejnou dopravou je špatná	1,0
nemohu posoudit	3,5
nevyplnil	2,4
celkem	100,0

Otázka č.11: Jak vnímáte různé akce, které se v oblasti Anděla pořádají?

Tab. č.1: Celkový úhrn

	vnímám je spíše pozitivně	jsou mi lhostejné	vadí mi, na Anděl nepatří	nemohu posoudit	nevyplnil
různé jiné dočasné akce	33,5	26,8	4,8	32,7	2,2
koncerty	33,8	27,0	8,1	29,2	1,8
charitativní akce	44,9	26,2	10,7	16,1	2,0
Vánoční a Velikonoční trhy	50,1	21,6	5,9	20,7	1,7

Otázka č.12: Je podle Vás v oblasti Anděla dostatek zeleně?

Tab. č.1: Celkový úhrn

	%
zeleně je v oblasti Anděla dostatek	17,0
zeleně by mohlo být v oblasti Anděla více	49,9
zeleně je v oblasti Anděla naprostý nedostatek	29,4
nemám na tuto otázku vyhraněný názor	3,0
nevyplnil	0,7
celkem	100

Tab. č.2: Dostatek zeleně; dle času (v %)

	7 - 9	9 - 12	12 - 14	14 - 16	16 - 18	18 - 20	celkem
zeleně je v oblasti Anděla dostatek	25,3	23,1	9,9	7,7	22,0	12,1	100,0
	22,5	18,9	12,9	8,3	20,6	15,3	17,0
zeleně by mohlo být v oblasti Anděla více	19,6	21,9	10,7	17,0	14,8	15,9	100,0
	52,0	53,2	41,4	54,8	41,2	59,7	50,4
zeleně je v oblasti Anděla naprostý nedostatek	15,1	15,7	17,0	18,9	22,0	11,3	100,0
	23,5	22,5	38,6	35,7	36,1	25,0	29,7
nemám na tuto otázku vyhraněný názor	12,5	37,5	31,3	6,3	12,5	0,0	100,0
	2,0	5,4	7,1	1,2	2,1	0,0	3,0
celkem	19,0	20,7	13,1	15,7	18,1	13,4	100,0
	100,0	100,0	100,0	100,0	100,0	100,0	100,0

Tab. č.3: Dostatek zeleně; dle pohlaví (v %)

	Muž	Žena	celkem
zeleně je v oblasti Anděla dostatek	56,0	44,0	100,0
	19,0	15,0	17,0
zeleně by mohlo být v oblasti Anděla více	45,0	55,0	100,0
	45,0	55,6	50,3
zeleně je v oblasti Anděla naprostý nedostatek	54,1	45,9	100,0
	32,0	27,4	29,7
nemám na tuto otázku vyhraněný názor	68,8	31,3	100,0
	4,1	1,9	3,0
celkem	50,3	49,7	100,0
	100,0	100,0	100,0

Otázka č.13: Cítíte se v oblasti Anděla bezpečně?

Tab. č.1: Celkový úhrn

	%
ano	66,5
ne	33,5
celkem	100

Tab. č.2: Bezpečnost; dle času (v %)

	7 - 9	9 - 12	12 - 14	14 - 16	16 - 18	18 - 20	celkem
ano	18,4	23,1	14,2	13,6	19,8	10,9	100,0
	64,7	74,1	70,8	58,3	73,2	53,4	66,5
ne	19,9	16,0	11,6	19,3	14,4	18,8	100,0
	35,3	25,9	29,2	41,7	26,8	46,6	33,5
celkem	18,9	20,7	13,3	15,6	18,0	13,5	100,0
	100,0	100,0	100,0	100,0	100,0	100,0	100,0

Tab. č.3: Bezpečnost; dle věku (v %)

	15 - 30	31 - 50	51 - 65	66 +	celkem
ano	29,2	36,4	19,4	15,0	100,0
	63,3	66,5	73,7	65,1	66,5
ne	33,7	36,5	13,8	16,0	100,0
	36,7	33,5	26,3	34,9	33,5
celkem	30,7	36,4	17,6	15,3	100,0
	100,0	100,0	100,0	100,0	100,0

Tab. č.4: Bezpečnost; dle všed./víkend (v %)

	Všední	Víkend	celkem
ano	76,1	23,9	100,0
	68,2	61,9	66,5
ne	70,7	29,3	100,0
	31,8	38,1	33,5
celkem	74,3	25,7	100,0
	100,0	100,0	100,0

Tab. č.5: Bezpečnost; dle pohlaví (v %)

	Muž	Žena	celkem
ano	55,6	44,4	100,0
	73,5	59,9	66,8
ne	40,2	59,8	100,0
	26,5	40,1	33,2
celkem	50,5	49,5	100,0
	100,0	100,0	100,0

Doslovný výčet toho, co respondenti považují v oblasti Anděla za ohrožující:

povaleči, opilci, výtržníci, bezdomovci
 nábož.fanatici
 krádeže, zloději, kriminalita
 moc lidí
 noc
 Praha
 teroristické útoky
 policie
 znásilnění
 Romové, Cikáni
 povaleči, opilci, výtržníci, bezdomovci+Romové,
 Cikáni
 laxní přístup policie
 přepadení
 nikomu nevěří
 sanitky
 dnešní doba

Otázka č.14: Jaký je Váš postoj k následujícím skupinám lidí?

Tab. č.1: Celkový úhrn

	vadí mi, neměli by tu být	nemám na ně vyhraněný názor	sympatizuji s nimi	jsem jedním z nich	nevyplnil
pouliční umělci	8,7	54,2	35,1	0,7	1,3
prodavači časopisu Nový prostor	13,5	61,4	24,4	0,0	0,7
bezdomovci	42,3	51,2	3,5	2,4	0,6
Romové	73,6	22,9	2,0	0,7	0,7
žebráci	81,1	16,6	1,1	0,4	0,7

Otázka č.15: Byl\la jste někdy Vy nebo někdo z Vašich známých v oblasti Anděla okraden?

Tab. č.1: Celkový úhrn

	%
ano	27,4
ne	71,0
nevyplnil	1,7
celkem	100

Tab. č.2: Okraden; dle pohlaví (v %)

	Muž	Žena	celkem
ano	43,2	56,8	100,0
	23,9	32,1	27,9
ne	53,4	46,6	100,0
	76,1	67,9	72,1
celkem	50,6	49,4	100,0
	100,0	100,0	100,0

Otázka č.16: Uved'te jednu věc, která se Vám na oblasti Anděla nejvíce líbí

Doslovný výčet toho, co se respondentům v oblasti Anděla líbí:

OC	sídlíště poštovka
architektura	synagoga
zmodernizované, zlepšení oproti dřívějšímu	cukrárna
dostupnost a množství služeb	květinářství
hodně lidí, živo	veterinář
opravené domy	akce v obchodech
komplexnost, možnosti, je tu vše	bankomat GE
široké chodníky, prostor	výstava, prezentace
stromy, parky,	aut
zeleň	banka
kostel a okolí	teplo večer v létě
příjemné prostředí, jako celek	city sport
dopravní	obchody
dostupnost	Bůh je se mnou
kino	design ING
přehlednost, uspořádanost, čistota	zlatnictví na rohu
McDonald	kulturní vyžití
zlepšování dopravní situace	Motol
okolí metra	podzemní garáže
pohostinství	zastávka tramvaje
pěší	sportbar v OC
zóna	skatepark
oblečení pro ženy staršího věku	pizzerie koloseum
dětské hřiště	obchody s
bezplatné	elektronikou
parkování	jarmark
bílý stánek	knihovna
Nový Anděl	nákupy v noci
ebanka	propojení parku s OC
osvětlení	pizzerie u Kmotra
fontána	třída ke Knížecí
holky, ženy, tazatelka	
knihkupectví	
Hospoda Jamajka	
podvečer	

Otázka č.17: Uved'te jednu věc, kterou byste v oblasti Anděla změnil/a?

Doslovný výčet toho, co by respondenti v oblasti Anděla změnili nebo co jim vadí:

více míst k sezení, uspořádání laviček	pryč OC, OC
více míst k parkování, výjezd z garáží	více košů
bezdomovci, feťáci	pryč noční kluby
ztišení, zklidnění	více supermarketů
více kaváren	info tabule, značení
vyhnat náboženskou sektu (pá 17-19)	Romové, cikáni
péče o zeleň, více zeleně	více věřících
více restaurací	více zaměření na zábavu a kulturu, nejen obchody
úklid, čistota	podivné existence+Romové
přehlednost	formulář dotazníku (otázky D, E)
bezpečnost	policie, aby tu nebyli
seskupení, uspořádání obchodů	zbourat nové budovy, nová architektura - změnit, vrátit starý Anděl
více sportovních zařízení	více nových budov
míň lidí	více výstavních sání
hřiště pro děti	více jídelen
vytlačit automobilový provoz, udělat pěší zónu fronty v OC	povrch metra - vrátit mozaiku
více přechodů pro chodce	udělat půjčovnu šlapadel
vyřešit vstup do metra	vadí obří obrazovka
ne tak velké domy, ne zlatý anděl	postavit moderní kašnu
méně stánků na pěší zóně	sprejeři graffiti
dostupnost autem	zácpy
aby mohli sedět před OC	budova ING
kontrast moderní a církv.stavby	doprava
větší provoz	rekonstrukce starých budov
zrušit KFC	klasičtější obchody
zlevnit ceny	omezit předvolební akce
wc	odstranit reklamy
moderní čtvrť za synagogou	Tesco
více mostů	hudbu
více bytů	barevnější
sportovní přenosy na obrazovce	už dost skleněných oblud
jídlo zadarmo	
více akcí v obchodech	

Otázka č.18: Bydliště respondenta

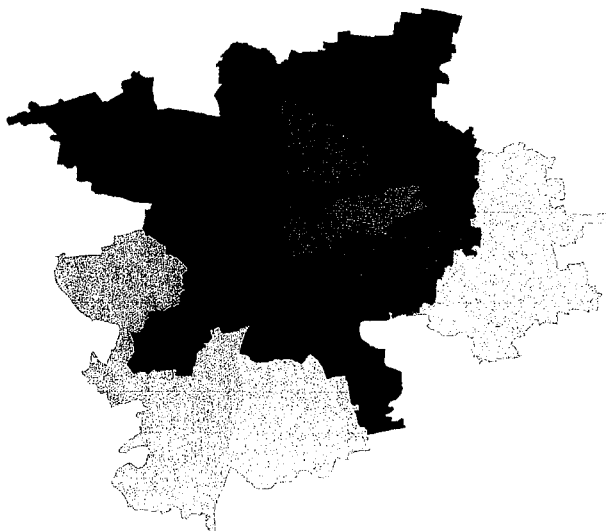
Tab. 1.: Celkový úhrn

	%
Praha 1	4,4
Praha 2	2,2
Praha 3	1,8
Praha 4	6,8
Praha 5	42,5
Praha 6	5,9
Praha 7	2,6
Praha 8	5,5
Praha 9	6,7
Praha 10	3,1
Praha 12	0,2
Praha 13	1,7
Praha 14	0,4
Praha 15	0,4
Praha 16	0,6
mimo prahu	15,0
nevyplnil	0,2
celkem	100

BYDLIŠTĚ RESPONDENTŮ

MĚSTSKÉ ČÁSTI

PROCENTA



Otázka č.19: Vzezření respondenta

Tab. č.1: Celkový úhrn – oblečení

	%
business	11,3
sportovní	6,5
do města - upravené	67,8
do města - neupravené	11,6
do města - neuvedl	1,1
nevyplnil	1,7
celkem	100

Tab. č.2: Vzezření – oblečení; dle věku (v %)

	15 - 30	31 - 50	51 - 65	66 +	celkem
business	21,3	60,7	13,1	4,9	100,0
sportovní	8,1	19,6	8,5	3,7	11,6
do města - upravené	60,0	34,3	5,7		100,0
do města - neupravené	13,0	6,3	2,1		6,7
do města - upravené	30,2	32,7	18,3	18,8	100,0
do města - neupravené	68,9	63,5	71,3	84,1	69,8
do města - upravené	25,4	31,7	27,0	15,9	100,0
do města - neupravené	9,9	10,6	18,1	12,2	12,0
celkem	30,6	35,9	17,9	15,6	100,0
celkem	100,0	100,0	100,0	100,0	100,0

Tab. č.3: Vzezření – oblečení; dle pohlaví (v %)

	Muž	Žena	celkem
business	62,3	37,7	100,0
	14,3	8,8	11,6
sportovní	68,6	31,4	100,0
	9,1	4,2	6,7
do města - upravené	43,1	56,9	100,0
	59,6	80,1	69,8
do města - neupravené	71,4	28,6	100,0
	17,0	6,9	12,0
celkem	50,4	49,6	100,0
	100,0	100,0	100,0

Tab. č.4: Vzezření – oblečení; dle všed./víkend (v %)

	Všední	Víkend	celkem
business	80,3	19,7	100,0
	12,5	9,0	11,6
sportovní	74,3	25,7	100,0
	6,6	6,7	6,7
do města - upravené	73,6	26,4	100,0
	68,9	72,4	69,8
do města - neupravené	74,6	25,4	100,0
	12,0	11,9	12,0
celkem	74,5	25,5	100,0
	100,0	100,0	100,0

Tab. č.5: Celkový úhrn - obuv

	%
tenisky - sportovní	15,0
tenisky - obyčejné	29,8
společenská obuv	20,3
sandále	4,1
pohorky	1,3
ženy - nízký podpatek	21,6
ženy - vysoký podpatek	5,7
nevyplnil	2,2
celkem	100

Tab. č.6: Vzezření – obuv; dle pohlaví (v %)

	Muž	Žena	celkem
tenisky - sportovní	69,1	30,9	100,0
	21,1	9,5	15,3
tenisky - obyčejné	63,4	36,6	100,0
	38,3	22,4	30,4
společenská obuv	85,5	14,5	100,0
	35,3	6,1	20,8
sandále	27,3	72,7	100,0
	2,3	6,1	4,2
pohorky	57,1	42,9	100,0
	3,0	1,1	1,3
ženy - nízký podpatek	0,0	100,0	100,0
	0,0	43,7	22,1
ženy - vysoký podpatek	0,0	100,0	100,0
	0,0	11,0	5,9
celkem	50,3	49,7	100,0
	100,0	100,0	100,0

Tab. č.7: Vzezření – obuv; dle všed./víkend (v %)

	Všední	Víkend	celkem
tenisky - sportovní	75,3	24,7	100,0
	15,6	14,6	15,3
tenisky - obyčejné	70,2	29,8	100,0
	28,8	35,0	30,4
společenská obuv	84,5	15,5	100,0
	23,7	12,4	20,8
sandále	77,3	22,7	100,0
	4,3	3,6	4,2
pohorky	85,7	14,3	100,0
	1,5	0,7	1,3
ženy - nízký podpatek	71,8	28,2	100,0
	21,4	24,1	22,1
ženy - vysoký podpatek	58,1	41,9	100,0
	4,6	9,5	5,9
celkem	74,1	25,9	100,0
	100,0	100,0	100,0

Tab. č.8: Vzezření – zavazadlo; celkový úhrn

	%
žádné	17,9
v ruce	0,7
v ruce - igelitová taška	13,9
v ruce - pracovní taška	12,8
v ruce - kočárek	1,1
v ruce - kabelka	29,4
v ruce - hudební nástroj	0,2
na zádech - malý batoh	14,6
na zádech - velký batoh	3,9
nevyplnil	1,7
ledvinka	0,2
sportovní taška, taška přes rameno	1,5
taška na kolečkách	0,6
arch papíru	0,2
dítě v ruce	0,2
kufr	0,4
chlebičky na tácku	0,2
hůl, berle	0,4
pes	0,4
celkem	100

Tab. č.9: Vzezření – zavazadlo; dle věku (v %)

	15 - 30	31 - 50	51 - 65	66 +	celkem
žádné	26,8	48,5	13,4	11,3	100,0
	15,7	23,9	13,7	13,3	17,9
v ruce	23,5	38,1	20,6	17,7	100,0
	48,8	66,5	74,7	73,5	63,6
na zádech - malý batoh	60,8	19,0	10,1	10,1	100,0
	28,9	7,6	8,4	9,6	14,6
na zádech - velký batoh	52,4	19,0	14,3	14,3	100,0
	6,6	2,0	3,2	3,6	3,9
celkem	30,7	36,4	17,6	15,3	100,0
	100,0	100,0	100,0	100,0	100,0

Tab. č.10: Vzezření – zavazadlo; dle pohlaví (v %)

	Muž	Žena	celkem
žádné	82,5	17,5	100,0
	29,4	6,4	18,0
v ruce	36,8	63,2	100,0
	46,3	80,9	63,5
na zádech - malý batoh	60,8	39,2	100,0
	17,6	11,6	14,7
na zádech - velký batoh	85,7	14,3	100,0
	6,6	1,1	3,9
celkem	50,5	49,5	100,0
	100,0	100,0	100,0

Příloha – kvótní předpis

Tab. č.1-5: Tabulky kvótního předpisu pro sběr dotazníků

čas	počet dotazníků
7 až 9	7
9 až 12	8
12 až 14	6
14 až 16	6
16 až 18	7
18 až 20	6

typ dne	počet dotazníků
všední den	30
víkendový den	10

pohlaví	počet dotazníků
muž	20
žena	20

zóna číslo	počet dotazníků
1.	12
2.	4
3.	10
4.	6
5.	8

věk	počet dotazníků
15 - 30	10
31 - 50	14
51 - 65	8
66 +	8

Tab. č. 6-10: Reálné rozložení zkoumané populace

číslo zóny	suma	%
1.	173	32,0
2.	53	9,8
3.	140	25,9
4.	78	14,4
5.	97	17,9
celkem	541	100,0

čas-kategorie (h)	suma	%
7-9	102	18,9
9-12	112	20,7
12-14	72	13,3
14-16	84	15,5
16-18	97	17,9
18-20	73	13,5
celkem	540	99,8

všední / víkend	suma	%
všední	402	74,3
víkend	139	25,7
celkem	541	100,0

věk-kategorie	suma	%
15-30	166	30,7
31-50	197	36,4
51-65	95	17,6
66+	83	15,3
celkem	541	100,0

pohlaví	suma	%
muž	272	50,3
žena	267	49,4
celkem	541	99,7