

UNIVERZITA KARLOVA V PRAZE
Katolická teologická fakulta
Ústav dějin křesťanského umění
Dějiny křesťanského umění

Martin Vrba

**Středověká nástěnná malba na Doupovsku
Kostely sv. Mikuláše v Nepomyšli a
sv. Wolfganga v Doupově**

Bakalářská práce

Vedoucí práce: prof. PhDr. Ing. Jan Royt, Ph.D.

Praha 2022

Prohlášení

1. Prohlašuji, že jsem předkládanou práci zpracoval samostatně a použil jen uvedené prameny a literaturu.
2. Prohlašuji, že práce nebyla využita k získání jiného titulu.
3. Souhlasím s tím, aby práce byla zpřístupněna pro studijní a výzkumné účely.

V Praze dne 10. 6. 2022

Martin Vrba

Bibliografická citace

Středověká nástěnná malba na Doupovsku [rukopis] : Kostely sv. Mikuláše v Nepomyšli a sv. Wolfganga v Doupově : bakalářská práce / Martin Vrba ; vedoucí práce: prof. PhDr. Ing. Jan Royt, Ph.D. – Praha, 2022 – 93 s.

Anotace

Tato bakalářská práce se snaží ukázat a představit podobu středověkého nástěnného malířství v oblasti Doupovských hor na příkladech dvou kostelů, sv. Mikuláše v Nepomyšli a již neexistujícího hřbitovního kostela sv. Wolfganga v Doupově.

Ke každému kostelu uvedeno historické pozadí jeho vzniku a výzdoby, včetně donátorů. Dále je popsán současný stav maleb, uveden jejich ikonografický a ikonologický rozbor a také inspirace a analogie. V obou případech je nejrozsáhlejší christologický cyklus v lodích kostelů.

V kostele sv. Mikuláše v Nepomyšli byly v nedávné době odkryty středověké malby ze dvou období. Starší jsou datovány do 2. poloviny 14. století a nacházejí se již jen v malém množství v presbytáři. Novější výjevy, pokrývající především stěny lodí kostela, vznikly na počátku 16. století a je u nich patrný vliv Cranachovských grafik pašijového cyklu.

Kostel sv. Wolfganga v Doupově byl vystavěn ke konci 14. století, ovšem donátorem maleb byl až Jan Maš'ovský z Kolovrat, který zemřel kolem roku 1527. Po druhé světové válce bylo z Doupova odsunuto německé obyvatelstvo a vznikl zde vojenský újezd. Kostel nebyl udržován a postupně zanikl. Malby jsou dochovány ve formě transferů, sejmutých v letech 1967–1968. Dnes se transfery nacházejí v expozici zámku ve Valči.

Klíčová slova

Nepomyšl, Doupov, nástěnné malířství, christologický cyklus, pozdně gotické malířství

Abstract

This thesis focuses on medieval mural paintings in the area of the Doupov Mountains on two examples, church of St. Nicholas in Nepomyšl and destroyed cemetery church of St. Wolfgang in Doupov.

Description of both churches contains historical background of its origin and decoration, including donors. Other parts of thesis deal with present condition of paintings, iconographical and iconological analysis as well as inspiration and analogy. In both cases the largest part takes the Christological cycle in the naves.

The medieval paintings from two periods were recently uncovered in the church of St. Nicholas in Nepomyšl. The older of them are dated to the second half of 14th century. Remains of them are in the presbytery of the church. The younger are from the beginning of 16th century. They are in the nave and they are influenced by Cranach's graphics of Passion Cycle.

The church of St. Wolfgang in Doupov was built at the end of the 14th century; nevertheless the donor of the paintings was Jan Maš'ovský of Kolovraty, who died ca. 1527. After the World War II the German inhabitants were moved away and the military area was founded here. The church was not maintained and perished through the time. The paintings are preserved in the form of transfers, which were removed in 1967–1968. Today the transfers are exhibited in the chateau Valeč.

Keywords

Nepomyšl, Doupov, mural painting, Christological cycle, late Gothic painting

Počet znaků (včetně mezer): 99 672

Poděkování

Na prvním místě bych rád poděkoval panu prof. PhDr. Ing. Janu Roytovi PhD. za vedení práce a užitečné rady při jejím zpracování. Také slečně PhDr. Šárce Kovařikové za neocenitelnou pomoc s bádáním a psáním práce. Dále patří můj dík panu restaurátorovi BcA. Michalu Šelembovi DiS. a pracovníkům archivu NPÚ ÚOP v Lokti, zvláště pak paní Bc. Kláře Rozsypalové, za poskytnutí restaurátorských zpráv. V neposlední řadě bych rád poděkoval starostovi Nepomyšle, panu Josefu Lněníčkovi a pracovníkům státního zámku Valeč za velikou ochotu při zpřístupnění jednotlivých objektů, a dále všem, kteří mě při psaní podporovali.

Obsah

Bibliografická citace.....	4
Anotace.....	4
Klíčová slova.....	4
Abstract.....	4
Keywords.....	5
Poděkování	6
Úvod	9
Přehled literatury	10
I. Kostel sv. Mikuláše v Nepomyšli	11
I. I Historie Nepomyšle	11
I. II Historie a podoba kostela sv. Mikuláše.....	13
I. III Nástěnné malby v kostele sv. Mikuláše	14
I. III. I Malby v presbytáři	15
I. III. II Malby na severní stěně lodi.....	17
I. III. III Malby na východní stěně lodi	23
I. III. IV Malby na jižní stěně lodi.....	24
I. IV Možné inspirace a východiska nepomyšlských maleb	25

II. Hřbitovní kostel sv. Wolfganga v Doupově.....	26
II. I Historie Doupova.....	26
II. II Osudy maleb z kostela sv. Wolfganga v Doupově po roce 1945	30
II. III Pozdně gotické malby v kostele sv. Wolfganga v Doupově	33
II. III. I Christologický cyklus	35
II. III. II Malby z jižní stěny lodi	43
II. III. III Malby z východní stěny lodi	44
II. IV Současná expozice na zámku Valeč.....	45
II. V Možné inspirace a východiska doupovských maleb	46
Závěr	48
Obrazová příloha.....	50
Seznam vyobrazení	84
Přehled pramenů, literatury a zdrojů.....	89

Úvod

Doupovsko, tedy oblast Doupovských hor a podhůří má značně dlouhou historii, a především v dějinách 20. století velice pohnutou. V minulosti zde bylo poměrně husté osídlení, jednotlivá panství byla dosti bohatá a měla četné styky s uměleckými centry v Čechách i v zahraničí, zejména v Sasku. Díky šlechtickým donátorům zde vznikala díla různé umělecké kvality, bohužel do současnosti jen částečně dochovaná.

Městys Nepomyšl v podhůří Doupovských hor leží v relativně úrodné oblasti a v historii se zde vystřídala řada majitelů, kteří více či méně zasáhli do podoby tvrze, později zámku, a také blízkého kostela na náměstí. Právě v kostele sv. Mikuláše se dochovaly nástěnné malby z několika stavebních fází a nejstarší, nacházející se v presbytáři, vznikly již ve druhé polovině 14. století. Nejrozsáhlejší je poté christologický cyklus, monumentální vyobrazení sv. Kryštofa a postavy světců v lodi kostela, datované do počátku 16. století. Vyskytují se zde také méně obvyklé výjevy, jako například Umučení 10 000 křesťanských rytířů, či boj sv. Jiří s drakem. Malby byly objeveny v nedávné době během rekonstrukce kostela. Roku 2021 byla Nepomyšl oceněna cenou Patrimonium pro futuro za odkryv a restaurování těchto maleb.

Dnes již zaniklé město Doupov bylo centrem oblasti, situované téměř do středu Doupovských hor. Setkávalo se zde několik dálkových obchodních tras. V lokalitě stálo několik kostelů, tvrz, klášter a kapličky, ovšem po druhé světové válce zde byl zřízen vojenský újezd. Některé stavby byly ponechány svému osudu a samovolné degradaci, jiné byly odsouzeny k odstřelu. Těsně před zničením byly odhaleny nástěnné malby z počátku 16. století v hřbitovním kostele sv. Wolfganga mimo centrum Doupova. Ty byly restaurátorským zásahem sneseny, dlouhodobě nevhodně uloženy a teprve v nedávné době vystaveny na státním zámku Valeč. Stejně jako v Nepomyšli, i zde se objevuje christologický cyklus a výjev s monumentálním sv. Kryštofem.

Práce se zabývá především ikonografickým rozborem nástěnných maleb z těchto dvou kostelů a také se snaží poukázat na možné paralely a inspirační zdroje. Hlavní cykly jsou v obou kostelech značně podobné a objevují se zde též malby se stejnými náměty. Christologické cykly jsou v obou případech velice podrobné.

Využité fotografie byly, pokud není uvedeno jinak, pořízeny autorem práce na podzim roku 2021.

Přehled literatury

Nástěnné malby v obou kostelech, vzhledem k jejich osudům, bohužel nejsou téměř reflektovány v odborné literatuře. Dostupné zdroje se omezují především na restaurátorské zprávy. Při jejich posuzování bylo zapotřebí pracovat s ikonografickými slovníky.

K historii Nepomyšle lze nalézt informace v knize Hradů, zámků a tvrzí v Čechách, na Moravě a ve Slezsku III. Severní Čechy, ovšem zmiňují se především o zdejší zámku.¹ Nepomyšlské malby restauroval BcA. Michal Šelemba. V restaurátorské zprávě stručně popsal historii městyse, kostela, jeho podobu a proměny v průběhu času. Na konci také popisuje průběh restaurátorského zásahu.² Od stejného autora je také jediný článek, který se malbami zabývá, ovšem reflektuje pouze malby v presbytáři, které ale v době vzniku článku (roku 2015) nebyly kompletně restaurovány. Stejně tak se nezačalo s odkryvem maleb v lodi kostela, které byly známé pouze ze stratigrafických sond, provedených při průzkumu.³

Historii Doupova se věnuje Zdena Binterová ve svazku Zaniklé obce Doupovska od A do Ž z roku 2005.⁴ K doupovským malbám nabízejí restaurátorské zprávy více informací, především o provádění transferů a jejich osazení.⁵ Pozornosti se jim dostalo také díky výstavě, která se konala roku 1989, a na které byly vystaveny čtyři výjevy z kostela sv. Wolfganga. V té době tak musely být výjevy restaurovány a ze zprávy lze získat další informace.⁶ Zničené kostely z Doupova a dalších míst byly zahrnuty do soupisů zničených kostelů od Lud'ka Krčmáře, Zdeňka Procházky a Jana Soukupa z roku 2004,⁷ stejně jako do obsáhlejšího díla od Martina Čechury z roku 2012.⁸ Další informace o Doupově lze získat z internetových zdrojů, které vytvořili Michal Valenčík (stránka znicenekostely.cz)⁹ a Jaroslav Vyčichlo (stránka Památky a příroda Karlovarska).¹⁰ Žádný z těchto zdrojů se ovšem nezabývá nástěnnými malbami. Těm se věnuje pouze Vladěna Haragová, která svůj článek zaměřila na ikonografický rozvrh.¹¹

¹ Anděl (ed.) 1984, s. 341–342

² Šelemba 2020

³ Šelemba 2015

⁴ Binterová 2005, s. 17–21

⁵ Benedík – Berger – Martan 1967; Benedík – Berger – Martan 1968; Martan a kol. 2000; Martan – Martan 2001

⁶ Berger – Martan 1989

⁷ Krčmář – Procházka – Soukup 2004, s. 52–62

⁸ Čechura 2012, s. 54–55

⁹ Valenčík b. m. b. d.1; Valenčík b. m. b. d.2

¹⁰ Vyčichlo b. m. b. d.1; Vyčichlo b. m. b. d.2; Vyčichlo b. m. b. d.3; Vyčichlo b. m. b. d.4

¹¹ Haragová 2014

Při rozboru maleb byly využívány ikonografické příručky od profesora Jana Royta, především Kristus v křesťanské ikonografii z roku 2010¹² a Slovník křesťanské ikonografie z roku 2013.¹³

Verše jednotlivých biblických knih jsou uváděny dle Jeruzalémské Bible.¹⁴

I. Kostel sv. Mikuláše v Nepomyšli

I. I Historie Nepomyšle

Nejstarší historie lokality není zcela jasná, pravděpodobně je spojena s hradem, který stával nedaleko Nepomyšle, na vrchu Chlum. V některých pramenech je nazvaný Rohozec (Rust)¹⁵, ovšem nezachovaly se k němu téměř žádné záznamy. Neměl dlouhého trvání, neboť zanikl nejspíš již v 15. století a ve století 19. bylo znatelné pouze obvodové zdivo z některé z hradních staveb.¹⁶

Obec Nepomyšl je poprvé zmíněna v listině z roku 1361, kdy ji držel Petr z Janovic. Ten ves vlastnil do roku 1370. Dalším majitelem byl Jetřich z Janovic, poprvé uváděn roku 1386. Ze známých majitelů se zde postupně vystřídali Eliška Koldicová z Dubé, Ctibor Čepec z Libiše, Jindřich z Elsterberka, Albrecht z Koldic a Oldřich z Koněprus. Od 15. století jsou v obci uváděni vladykové z Nepomyšle, ovšem není jisté, zda zde sídlili, či jen drželi určité statky.¹⁷

Od roku 1500 jsou známi majitelé zdejší tvrže. Pravděpodobně ji vystavěli rytíři Jindřich z Údrče a jeho bratr Jan. Již o 10 let později vlastnil panství hrabě Alexander z Leisneka. Poté Nepomyšl převzal jeho bratr Hugo z Leisneka, který roku 1521 velel stavovskému vojsku. Jeho jediný syn Jiří zemřel již v roce 1537 a dědictví po otcově smrti roku 1538 se ujaly dcery. Amabilie převzala Nepomyšl, Brygyta zdědila Doupov a zeť Filip z Lobkowicz se ujal Valče. Amabilie se provdala za hraběte Filipa Mansfelda, ovšem již následujícího roku 1539 prodala Nepomyšl Albínu Šlikovi z Holejče, který byl manželem Brygyty, a tedy Amabiliiným švagrem. Vdova po Albínu poté prodala panství Elišce Šlikové, rozené Berkové z Dubé. Po Eliščině smrti si její potomci roku 1566 majetky rozdělili. Jednu polovinu získal Jindřich z Gutštejna, syn z prvního manželství, a

¹² Royt 2010

¹³ Royt 2013

¹⁴ Bible 2010

¹⁵ Řivnáč 1882, s. 555

¹⁶ Anděl (ed.) 1984, s. 341–342

¹⁷ Sedláček 1923, s. 363

druhou polovinu jeho nevlastní sestra Lukrécie Šliková, kterou však roku 1571 prodala Jindřichovi.¹⁸

Právě v této době byla nejspíše přestavěna stará tvrz na zámek, který byl dvoupatrový, druhé patro bylo zničeno na počátku 19. století. Do dnešní doby si zachovává svůj tvar, tedy mnohoúhelník, který na vnější straně má šestnáct stran, na vnitřní poté devět. Dříve jej pravděpodobně obklopoval vodní příkop, pozůstatek staré tvrze, ovšem ten byl poměrně brzy zasypán a okolo budovy byly založeny záhony.¹⁹

Jindřich z Gutštejna panství velmi zadlužil a po jeho smrti roku 1589 bylo vydraženo. Získali jej bratři Jindřich, Václav, Jan, Asman a Adam ze Štampachu. Nepomyšl při dělení majetku roku 1597 připadla Jindřichovi. Když roku 1613 Jindřich zemřel, převzal obec jeho syn Kryštof Abraham, který držel také Zlovědice a Holedeč. Pro účast na stavovském povstání byl 13. června 1623 odsouzen ke ztrátě poloviny majetku, což se týkalo Nepomyšle (tvrz, ves s dvorem, pivovarem, mlýny se vším majetkem), statku Lobotice (do kterého patřily mimo jiné obce Lobětice, Zlovědice, Libotice), statku Holotice a dalších.²⁰ Zkonfiskovanou Nepomyšl získal Heřman z Questenberka za 8000 kop míšeňských. Přikoupil poté ještě Kolečovice, Strojetic a Soběchleby, čímž panství významně rozšířil. Po Heřmanově smrti roku 1651 zdědily majetky jeho manželka a dcera, obě jménem Alžběta. Dcera Alžběta zemřela roku 1686 a jmění odkázala svému manželovi knížeti Gundakarovi z Dietrichsteina.

Když v roce 1858 zemřel Josef František z Dietrichsteina, zdědila majetky, kvůli neexistenci mužského potomka, jeho nejstarší dcera Terezie. Získala velkostatky Libochovice, Budyně, Vlachovo Březí a Nepomyšl. Protože byla Terezie provdána za hraběte Jana Fridricha z Herbersteina, přešel veškerý majetek po její smrti roku 1895 na jediného syna Josefa. Rod Herbersteinů poté vlastnil Nepomyšl až do roku 1945, kdy jim byl zabaven na základě tzv. Benešových dekretů.²¹ Po roce 1945 spravoval zámek Státní statek v Podbořanech. Dnes je zámek v soukromých rukou.²²

Stavebně byl nepomyšlský zámek adaptován pravděpodobně ještě několikrát, ovšem šlo spíše o drobné úpravy, neboť masa budovy zůstala v celku nezměněná, stále s polygonálním půdorysem. K pracím na zámku došlo koncem 17. století za Gundakara z Dietrichsteina a za Ferdinanda Josefa. Z původní renesanční stavby se do dnešní doby

¹⁸ Anděl (ed.) 1984, s. 342; Sedláček 1923, s. 363

¹⁹ Anděl (ed.) 1984, s. 342; Sedláček 1923, s. 363

²⁰ Bílek 1882, s. 620

²¹ Sedláček 1923, s. 363; Čapek 1878, s. 129; Anděl (ed.) 1984, s. 342

²² Anděl (ed.) 1984, s. 342

dochoval půlkruhový profilovaný portál na nádvoří a hlavní brána, na kterých jsou vytesány erby Šliků, na hlavní bráně je navíc zavěšený litinový erb Herbersteinský.²³

I. II Historie a podoba kostela sv. Mikuláše

Kostel sv. Mikuláše je situovaný v severovýchodním cípu náměstí, jihozápadně od zámku. Je možné, že již kolem poloviny 14. století stával na náměstí nedaleko tvrze gotický kostel, ovšem poprvé je zmiňovaný až v listině ze 17. dubna 1361, kde se uvádí jméno plebána Jana z Buškovic, který příslušel právě ke kostelu sv. Mikuláše. V listině se uvádí směna obročí mezi zmíněným Janem z Buškovic a Jakubem z Wietla, taktéž plebánem příslušným ke kostelu v Hoštce, a stalo se tak za souhlasu pánů Petra z Janovic a Henniconise z Hoštky.²⁴ Kostel se také objevuje v registrech papežských desátků z roku 1384 jako farní, který příslušel ke Žlutickému děkanátu v Žateckém arcijáhenství.²⁵ Petr z Janovic, který vlastnil Nepomyšl od roku 1361, zastával úřad hofmistra královny Anny Svidnické a na panovnickém dvoře se jistě setkal s kultem sv. Mikuláše, který byl ve 2. polovině 14. století značně rozšířený nejen v prostředí dvorském, ale i městském. Je možné, že Petr z Janovic využil zasvěcení kostela v Nepomyšli právě sv. Mikuláši pro sebe prezentaci.²⁶

Již ve 14. století byl kostel téměř stejně rozměrný jako v současnosti, tedy jednolodní stavba na obdélném půdorysu se zúženým, pětiboce zakončeným presbytářem, který se do lodi otevíral široce rozevřeným hrotitým vítězným obloukem. Presbytář byl osvětlený třemi hrotitými okny v závěru. Ze severní strany byla k presbytáři přisazena sakristie na čtvercovém půdorysu. Pravděpodobně byla zastřešena pultovou střechou, na východní stěně bývalo hrotité okno osvětlující místnost [1].²⁷

Kostel byl značně upraven ve 2. polovině 16. století, když panství vlastnili Šlikové. Ti kromě tvrze přestavěli také kostel, především k jižní stěně presbytáře přistavěli panskou oratoř, která se do kostela otevírá půlkruhovým otvorem, zároveň přidali nové omítky. Šlikové pravděpodobně též nechali vytvořit kryptu, kam byli pohřbíváni. Později byla využívána pro pohřby místních farářů, ovšem dnes není jisté, kde byl její vstup, neboť ji překryla podlaha z doby barokní přestavby.²⁸

²³ Anděl (ed.) 1984, s. 342

²⁴ LCI/1, s. 150

²⁵ RDP, s. 71

²⁶ Šeლება 2015, s. 326–327; Šeლება 2020, s. 4

²⁷ Šeლება 2015, s. 330–331

²⁸ Šeლება 2015, s. 327; Šeლება 2020, s. 5

Nejvíce do podoby chrámu zasáhl kníže Gundakar z Dietrichsteina, který roku 1710 přestavěl kostel téměř do dnešní podoby. Prostřední okno v presbytáři bylo zazděno a překryto mohutným retáblem. Na místě tohoto okna bylo proraženo nové, již jen malé kruhové. Byl zazděný původní vstup na oratoř a vytvořen nový portál se šnekovitým schodištěm. K západnímu průčelí byla přistavěna věž s cibulovou střechou pokrytou šindelem, která byla později upravena do podoby jednoduché jehlancové střechy. Nad vchodem ve věži je umístěn pískovcový erb Dietrichsteinů, nad kterým dva putti drží knížecí korunku. Oltářní obraz sv. Mikuláše od Ludvíka Kohla byl kostelu věnován Karlem z Dietrichsteina roku 1782.²⁹

Roku 1836 byl přidán kostelní mobiliář, především dva boční oltáře s obrazy sv. Václava a Panny Marie a kazatelna u vítězného oblouku. Novodobé úpravy zasáhly zejména exteriér kostela, kdy byla vytvořena fasáda tmavě okrové barvy. Během poslední rekonstrukce po roce 2013 vznikla stávající fasáda zelené barvy.³⁰

Uvnitř kostela byly malby dlouho zakryty a odhaleny byly až roku 2013 při průzkumu kostela v rámci jeho rekonstrukce, na který navázali o rok později restaurátoři ak. mal. Jane Frühauf a BcA. Michal Šelemba. Odkryli a restaurovali nástěnné malby v presbytáři kostela, ovšem malby v lodi byly restaurovány až mezi lety 2018–2020.³¹

I. III Nástěnné malby v kostele sv. Mikuláše

Kostel sv. Mikuláše byl bohatě vymalován, a to v několika fázích. Do současnosti se zachovaly gotické malby v presbytáři ze dvou starších období a třetí, nejmladší v lodi kostela. Nejstarší malby pocházejí ze 2. poloviny 14. století. Nacházejí se především ve špaletách oken presbytáře a představují jednotlivé světecké postavy. Tyto malby jsou pravděpodobně spojeny s osobou Petra z Janovic a jejich přesnější datace se tedy pohybuje mezi lety 1361–1370. O pár let později, kolem roku 1380/90 vznikl horní výjev na jižní stěně presbytáře. Mladší malby v presbytáři byly vytvořeny kolem roku 1470/80 a pokrývají větší část plochy stěn a klenby presbyteria. Nejmladší, pozdně gotické malby byly objeveny v lodi kostela. Vznikly v první polovině 16. století a pokrývají celou severní stěnu lodi, východní stěnu kolem vítězného oblouku a jednotlivá pole s malbou se vyskytují také na jižní stěně [2]. V kostele se objevují dva hlavní cykly maleb, a to mariánský na jižní stěně presbytáře a christologický cyklus na severní stěně lodi.

²⁹ Šelemba 2020, s. 5

³⁰ Tamtéž, s. 5

³¹ Šelemba 2015, s. 326; Šelemba 2020, s. 4–11

I. III. I Malby v presbytáři

Presbytář býval téměř kompletně vymalovaný, malby vznikly v několika fázích. Starší, pocházejí z doby mezi lety 1361–1370, kdy Nepomyšl patřila Petru z Janovic. Nejedná se pouze o figurální motivy, ale i o ornamentální výzdobu, dnes dochovanou především v okenních špaletách a meziokenních prostorách. Po stranách oken jsou vyobrazeny figury v jednoduchých iluzivních nikách, oblečeny do dlouhých šatů a nad hlavou mají svatozáře. Nejspíš se jedná o vyobrazení apoštolů, ovšem identifikovat lze jen sv. Matěje [3] podle sekry, kterou drží v ruce.³² U ostatních postav se atributy nedochovaly. Ze stejného období pochází také malby na klenbě, především v klenebních kápích, a polychromie žeber a svorníků. V klenebních kápích jsou znatelné postavy, pravděpodobně proroků a Sibyl, s nápisovými páskami.

Na severní stěně [4] se zachovalo jen pár fragmentů, ale ta mohla být rozdělena do několika polí. Nahoře je znatelná vyvýšená postava s červeným pláštěm, hnědými vlasy a svatozáří. Pod ní se dochovaly fragmenty hlav, rovněž se svatozářemi. Podle gesta ruky Krista by se mohlo jednat o výjev Rozeslání apoštolů, kdy Kristus poslal své učedníky do světa, aby kázali jeho slovo.³³ Na dolní pravé části stěny je z viditelně dochovaná figura s dlouhými vlasy a vousy, oblečená do žlutého, roztrhaného oděvu, s rukama sepjatýma k modlitbě. Pravděpodobně se jedná o sv. Jana Křtitele. Napravo od něj jsou znatelné části dvou postav. Tato část stěny je zdobená jednoduchými hvězdami. Většinu plochy zde mohl zdobit výjev Posledního soudu, popsáný ve Zjevení Janově (1,7–8, 20,11–15), vytvořený kolem roku 1480/90, uprostřed s monumentální postavou Krista, po jehož levici sedí Jan Křtitel a po pravici Panna Marie jako přímělkyně.³⁴

Na menší části severní stěny [5], blíže k oltáři, byl odhalen gotický sanktuář. Především na omítce v jeho blízkosti byl původně zaměřen průzkum, ovšem ten zde nenalezl žádnou pozdně gotickou barevnou vrstvu. Namísto toho byl objeven renesanční rám tvořený akantovými rozvilinami, který pravděpodobně rámoval nedochovaný obraz, či epitaf. Na horní části stěny se nacházejí dvě světecké figury, nejspíš ze stejné doby jako vedlejší pole severní stěny, natočené do středu výjevu, zasazené do malované gotické arkády s vysokými fiálami s kraby. Zachovalejší postava stojící napravo je oblečená do žlutého spodního roucha a modrého pláště s bílou rubovou stranou. Na hlavě

³² Royt 2013, s. 152

³³ Royt 2013, s. 46

³⁴ Tamtéž, s. 194, 239–244

s dlouhými světlými vlasy má knížecí čapku, levou rukou si přidržuje plášť a pravou ruku pozvedá před sebe. Pravá postava je rovněž oděna do žlutého roucha, přes které má tentokrát červený plášť s bílou rubovou stranou. Na hlavě s tmavými vlasy měla nejspíše mitru, pravicí si přidržuje plášť a v levé ruce třímá berlu. Pravděpodobně by se mohlo jednat o české zemské patrony sv. Vojtěcha a sv. Víta, ovšem chybí jim atributy umožňující jednoznačnou identifikaci.

Malby na jižní stěně [6] byly velice poničeny stavbou oratoře a dochovalo se jen pár polí, z většiny pouze fragmentárně. Pravděpodobně se jednalo o mariánský cyklus rozdělený do tří pásů, pod kterým je umístěna iluzivní drapérie.

Horní pole pochází nejspíš ze starší doby, kolem roku 1380/90, scéna je namalována na červeném pozadí a v poli klečí figury v řadě. Pro značné poničení není jisté, jaký výjev pole zobrazovalo, ovšem v návaznosti na zbylé výjevy mohlo představovat Adoraci Krista,³⁵ či Uvedení Panny Marie do chrámu.

Střední pás byl rozdělený do dvou až tří polí, z nichž je znatelné pouze to první, ale také jen fragmentárně. Jistě se jedná o scénu Zvěstování popsaném v Lukášově evangeliu (Lk 1,26).³⁶ Rozpoznatelné jsou dvě větší postavy. Figura nalevo je oblečená do bílého dlouhého roucha se zlatým lemováním, v ruce třímá zlaté žezlo s nápisovou páskou, na které se podařilo rozluštit slova AVE a MARIA. Z jejich zad vybíhají modročervená křídla, z nichž se dochovalo se jen jedno. Z postavy napravo, tedy Panny Marie, je znatelná jen část hlavy se světlými vlasy a svatozáří. Za Pannou Marií se zvedá zelená drapérie. Nad postavou archanděla Gabriela se nachází menší figura se svatozáří, pravděpodobně vyobrazení Boha, od něhož vybíhají tři světelné paprsky, představující vtělení Krista. Další pole byla téměř kompletně zničena, jen na posledním se dochoval malý fragment žlutého šatu. Cyklus mohl pokračovat výjevy Narození Krista (Lk 2,1–20)³⁷ a Klanění tří králů (Mt 2,1–12)³⁸ a ono žluté roucho by mohlo patřit nejmladšímu z králů.

Spodní pás byl také z velké části zničený, na prvním poli se také dochovaly jen fragmenty, z nichž nejznatelnější jsou části postavy ve žlutém rouchu a zeleném plášti v černých botách. V pozadí lze tušit červená skaliska a pod nohama postav žlutý písek. Pole by mohlo zobrazovat Útěk do Egypta (Mt 2,13–23),³⁹ fragmenty roucha by tak

³⁵ Royt 2010, s. 20–21

³⁶ Royt 2013, s. 316–321

³⁷ Royt 2013, s. 164–167

³⁸ Royt 2013, s. 110–113

³⁹ Royt 2013, s. 300–301

patřily sv. Josefovi a na poškozené části by se nalézala Panna Marie jedoucí na oslovi. Pod oratoří byla malba zničena kompletně, můžeme jen předpokládat, že se zde nacházela další pole s výjevem. Pouze na posledním poli se dochovala skupina postav. Jsou oblečeny v různobarevných šatech, nemají svatozáře a všechny se sklánějí ke středu scény. Za nimi se nejspíš nachází šedomodrá drapérie. Pravděpodobně se jedná o výjev Smrti Panny Marie, která mohla ležet na lůžku uprostřed pole. Tento okamžik sice není popsán v Písmu, ovšem zmiňuje se o něm apokryfní a legendická literatura, např. Slovo Jana Teologa o zesnutí Bohorodičky, Vyprávění Josefa Arimatjijského o Nanebevzetí Panny Marie, nebo *De transitu beatae Mariae Virginis*.⁴⁰ Pod spodním pásem se dochovala jednoduchá iluzivní drapérie tvořená červenými a zelenými závěsy.

I. III. II Malby na severní stěně lodi

Celou severní stěnu lodi pokrývá christologický cyklus [7]. Stěna je členěna do tří pásů nad sebou, které jsou dále rozděleny na jednotlivá obdélníková pole pomocí červených rámců. Do dnešní doby se alespoň fragmentárně dochovalo 26 polí, ovšem je možné, že původně jich bylo o něco více. Ta byla však zničena během stavby barokní cihlové empory při západní stěně lodi, další pak byla poškozena rozšiřováním okenních a dveřních otvorů.

První čitelné pole je dochované jen částečně, můžeme na něm rozeznat davovou scénu. Je situována do interiéru, naznačeného okny v zadní stěně a šachovnicovou podlahou z různobarevných čtvercových dlaždic. Z rámu pole nahoře vybíhá červeně pojaté zastřešení místnosti, a to plochý strop, který se po krajích stáčí do konzol. Ikonografické určení výjevu je pro stav dochování poměrně obtížné, ovšem vzhledem k chronologické posloupnosti pašijových výjevů by se mohlo jednat o výjev Přijímání učedníků (Mt 26,26–29; Mk 14,22–25), a tedy ustanovení eucharistie [8].⁴¹

Další pole zobrazuje Krista na hoře Olivetské (Mt 26,36–46; Mk 14,32–42; Lk 22,39–46) [9].⁴² Scéna je zasazena do žlutozelené krajiny, ze které vystupují červené vrcholky. Ve středu tohoto pole je umístěna postava Krista v bílém rouchu, s dlouhými hnědými vousy a vlasy a svatozáří. Klečí, ruce sepnuté v modlitebním gestu a pohled obrací na vysokou červenou skálu, jejíž vrcholek se nedochoval, ovšem mohl na ní být umístěn kalich, či andílek. Na levé straně výjevu jsou zobrazeni spící apoštolové

⁴⁰ Royt 2013, s. 267–269

⁴¹ Royt 2010, s. 68–71; Royt 2013, s. 246–247

⁴² Royt 2010, s. 76–78; Royt 2013, s. 130–131

se svatozářemi. V popředí se pravděpodobně nachází sv. Petr v červenožlutém plášti, podle meče, který leží před ním.

Příběh pokračuje výjevem Zatčení Krista (Mt 26,47–56; Mk 14,43–52; Lk 22,47–53; J 18,1–11) [10],⁴³ který je zde pojatý jako Jidášův polibek. V podobné krajině, jako na předchozím výjevu, je skupina osob. Uprostřed je zobrazený Kristus v bílém rouchu, s aureolou, která se objímá s Jidášem ve žlutém rouchu. Na levé straně stojí druhá postava se svatozářím, možná sv. Petr, který v pravici pravděpodobně třímá zahnutý meč. U dalších postav jsou rozeznatelné výrazné přilbice a meče zavěšené u pasu.

Část dalšího pole byla zničena při vytváření barokního okna, ovšem hlavní postavy zůstaly zachovány. V interiéru, tvořeném podlahou z různobarevných dlaždic, stěnami s bílým a červeným pásem a oknem s obloučkovým záklenkem na levé části, je Kristus předveden před velekněze Kaifáše (Mt 27,57; J 18,13–24) [11].⁴⁴ Ten je oděný do bohatého širokého pláště a spodního bílého šatu, z pod kterého jsou vidět černé boty, na hlavě měl pravděpodobně špičatou čepici. Kaifáš sedí na trůnu se zadním zeleným závěsem a před ním stojí Kristus v doprovodu biřiců.

Zmíněné okno velice poškodilo následující scénu, ze které se dochoval jen úzký pruh pravé části pole. I z tohoto fragmentu můžeme vidět, že místnost, ve které se scéna odehrává, je asi nejhonosnější z celého cyklu. Podlaha je pojata jako šachovnice s pravidelně se střídajícími červenými a zelenými dlaždicemi a celý prostor je členěn arkádou na úzkých červených sloupcích. Pravděpodobně se tedy jednalo o výjev Krista před Pilátem (Mt 27,11–26; Mk 15,1–15; Lk 23,10; J 18,28–40, 19,1–11) [12],⁴⁵ ovšem dnes zde můžeme rozeznat jen fragment poloviny postavy, možná biřice v červeném šatu.

Šestým dochovaným výjevem v horním pásu maleb je scéna Korunování Krista trním (Mt 27,27–31; Mk 15,16–20; J 19,2) [13].⁴⁶ Interiér je podobný jako na předchozích výjevech, po stranách jsou znázorněny červené polosloupky nesoucí strop, v pozadí je znatelný fragment dolní části okna (pravděpodobně mělo také obloučkový záklenek) a podlaha je znovu tvořena šachovnicí s různě barevnými dlaždicemi. Zde je ovšem podlaha natočená a dlaždice tak připomínají kosočtverce. Uprostřed sedí na trůnu Kristus v červeném rouchu a vojáci v dobové módě mu pomocí dlouhých holí narážejí na hlavu trnovou korunu.

⁴³ Royt 2010, s. 78; Royt 2013, s. 309

⁴⁴ Royt 2010, s. 78; Royt 2013, s. 131

⁴⁵ Royt 2010, s. 78; Royt 2013, s. 131–132

⁴⁶ Royt 2010, s. 80–82; Royt 2013, s. 115–117

Horní pás maleb je zakončený výjevem Ecce homo (J 19,5) [14].⁴⁷ Prostor je zde také tvořený červenými polosloupky po stranách a třetí polosloup se objevuje uprostřed a zdánlivě půlí kompozici scény. Rozdělení je navíc akcentováno vyvýšenou tribunou s třemi schody na levé straně výjevu, na které stojí skupina postav, v jejichž popředí je polonahý Kristus se svatozáří. V pravé části scény se nachází druhá skupina postav s výraznými červenými čepicemi, v rozhovoru, který je naznačen gesty rukou a nápisovou páskou u jednoho z mužů.

První pole středního pásu je velice poničeno stavbou barokní tribuny a okna a není tak možné určit, jaká scéna by zde mohla být vyobrazena. Barevná vrstva se dochovala pouze na malém fragmentu dolního pravého rohu pole. V návaznosti na předchozí výjevy by se mohlo jednat o scénu Pilát si myje ruce (Mt 27,24–26) [15].⁴⁸

I druhé pole bylo silně poškozeno proražením okna a dochoval se tak pouze úzký spodní pás, na kterém je vidět krajina, většinou kamenitá (žlutou barvou) s menšími ostrůvky zelené, možná trávy. Téměř uprostřed pod oknem je znatelný fragment bílé barvy, který by mohl být z roucha Krista klečícího pod křížem. Zde by se nabízela scéna Klesnutí Krista pod křížem [16],⁴⁹ ovšem to není možné s jistotou určit.

Další výjev je znatelnější, ale také byl značně poničen jak barokní úpravou okna a dveří, tak i elektroinstalací. Poškozeny byly rohy vlevo nahoře a vpravo dole, elektroinstalace poté narušila pás v dolní části. Na dochované barevné vrstvě vidíme na zemi ležící kříž, u jehož vrcholu stojí v popředí postava v červeném. Podle pašijového příběhu by pole mohlo zobrazovat Setkání Krista se sv. Veronikou [17],⁵⁰ ovšem i zde to není možné přesně určit.

Nad gotickým vstupem do kostela, který byl v baroku rozšířen, je přerušovaný christologický cyklus a v tomto menším poli je vyobrazen Veraikon [18].⁵¹ Na červeném pozadí, které je jen lehce světlejší než okolní rám, je uprostřed roztažená bílá rouška s fragmentárně dochovaným obličejem Krista. Roušku po stranách přidržují pravděpodobně dva andělé, ovšem tyto partie pole jsou značně nečitelné.

Christologický cyklus pokračuje na pátém poli středního pásu. I tento výjev je dosti nečitelný. Fragmentárně jsou znatelné zbytky kříže, který je položený na zemi. Pravděpodobně se jedná o scénu Svlékání Kristových šatů [19].

⁴⁷ Royt 2010, s. 82; Royt 2013, s. 73–74

⁴⁸ Royt 2010, s. 78–80; Royt 2013, s. 132

⁴⁹ Royt 2010, s. 85; Royt 2013, s. 222

⁵⁰ Royt 2013, s. 254

⁵¹ Royt 2010, s. 125–129; Royt 2013, s. 302–305

Na dalším poli vidíme nejspíše scénu přibíjení Krista na kříž [20], který nemá vzor v evangeliích, nýbrž ve středověké mystické literatuře.⁵² Na kamenité zemi leží kříž ve tvaru tau, na kterém je položena figura Krista v bederní roušce. V pozadí v levé části plochy jsou znatelné tři postavy se svatozářemi. Figura nalevo má bílou roušku přes hlavu a nazelenalý šat, u prostřední figury je znatelný červený plášť a třetí figura se zachovala jen fragmentárně a není moc čitelná. Je možné, že se jedná o Pannu Marii, sv. Jana Evangelistu a Máří Magdalénu. V popředí u příčného břevna kříže klečí muž v zeleném oblečení, pravděpodobně voják, který přibíjí Kristovu levici ke kříži. Na levé části v popředí jsou znatelné fragmenty dalších postav, téměř kompletně zničených elektroinstalací. Mohli by to být vojáci, kteří hrají v kostky o Kristův plášť (Mt 27,35; Mk 15,24; Lk 23,33–34; J 19,23–24).⁵³

Scéna Ukřižování (Mt 27,32–38; Mk 15,23–28; Lk 23,33–34; J 19,17–22) [21]⁵⁴ se dochovala jen z poloviny. Horní část byla zničena při barokní úpravě okna. Dolní polovinu navíc značně poškodila elektroinstalace. Z fragmentů můžeme vyčíst, že kříž typu tau stojí uprostřed a po jeho stranách klečí dvě postavy. Figura nalevo je oděná do bílého šatu a mohlo by se jednat o Pannu Marii, zatímco postava napravo, oděná do zeleného šatu s červeným pláštěm, by mohla zobrazovat sv. Jana.

Následné Snímání z kříže (Mt 27,57–59; Mk 15,43–46; Lk 23,50–54; J 19,38) [22]⁵⁵ bylo také značně poničeno barokizací a elektroinstalací. V pozadí je znatelná členitá krajina se zelenými kopci a červenými skalisky, v popředí je kamenitá nažloutlá půda. Uprostřed pole je kříž, ze kterého je dnes čitelný jen fragment spodní části, jeho ukotvení a malý kousek příčného břevna. Na pravé straně pole je o příčné břevno opřený žebřík, na kterém stojí drobná postava, oblečená do bílé košile, červených nohavic a čepice rovněž červené barvy, pomáhající s vyproštěním hřebů a se snášením Kristova těla. Na levé straně pole se dochovala spodní část postavy v bílém dlouhém šatu, pravděpodobně Josef Arimatijský, který zakoupil plátno na zabalení mrtvého těla.

Předposlední pole středního pásu zůstalo téměř neporušené, jen ve spodní části byl zničen pruh při vysekávání místa pro elektrické rozvody. Představuje výjev Oplakávání Krista [23].⁵⁶ Krajina je velice podobná té na předchozí scéně a také na ni navazuje. V její levé části je znázorněné město (bílé budovy s černými okny a červenými

⁵² Royt 2013, s. 296–297

⁵³ Royt 2010, s. 90; Royt 2013, s. 296–298

⁵⁴ Royt 2010, s. 89–103; Royt 2013, s. 296–300

⁵⁵ Royt 2010, s. 109–110; Royt 2013, s. 269–270

⁵⁶ Royt 2010, s. 110–113; Royt 2013, s. 186–188

sedlovými střechami), které zasahuje i do předchozího pole. I na pravé části je v pozadí na červené skále vidět jakási budova s věžemi a červenými střechami. Uprostřed výjevu je vztyčený monumentální kříž typu tau s autentikou, o který je opřený tentýž žebřík jako na předchozí scéně. Pod křížem je umístěná skupinka tří postav, které přidržují Kristovo mrtvé tělo. To je položeno na mírnou diagonálu, jeho bezvládnost je nejvíce zdůrazněna v rukou, především pravici, která padá dolů. Tělo přidržuje na klíně Panna Marie, oblečená do svého typického světlého šatu a bílé roušky na hlavě se svatozáří. Za ní klečí druhá ženská postava v červeném šatu a bílé roušce, pravděpodobně Máří Magdaléna. V levé části pole stojí postava v zeleném šatu s červeným pláštěm, která by mohla představovat sv. Jana, jenž v rukou přidržuje Kristovu hlavu.

Střední pás maleb je zakončený scénou Ukládání do hrobu (Mt 27,59–60; Mk 15,46–47; Lk 23,53; J 19,40–42) [24].⁵⁷ V podobné krajině jako na předchozích polích, která na ně lehce, jen s menším schodem, navazuje, je doprostřed položena mohutná tumba s odklopeným víkem. Čtyři postavy do ní vkládají Ježíšovo tělo, jedna postava pohledově před tumbou, tři další za tumbou, ovšem počet postav lze jen odhadnout podle svatozáří, neboť v nejdůležitější části výjevu prochází elektroinstalace, která zničila významnou část malby. Figura před hrobem oblečená do žlutého roucha by mohla představovat Nikodéma, který přinesl masti a oleje potřebné k pohřbu. V pozadí nejvíce dochovanou postavou je sv. Jan, identifikovatelný podle stejných šatů jako na předchozí scéně, lehce skloněný ke Kristu. Před ním by mohla být umístěna Panna Marie, neboť u svatozáře je znatelný fragment bílé roušky. Ze třetí postavy se zachovala jen malá část svatozáře a podobně veliký fragment červeného roucha.

Spodní řada maleb začínala výjevem, který byl kompletně zničený stavbou oratoře. Zachoval se jen horní pravý roh červeného rámu. Vzhledem k ostatním výjevům se mohlo jednat o Sestup Krista do předpekli.⁵⁸

Druhé pole zobrazuje Zmrtvýchvstání (Mt 27,1–10; Mk 16,1–8; Lk 24,1–9; J 20,1–18) [25].⁵⁹ Krajina je podobná jako u scény Ukládání do hrobu, jen horizont a zelené kopce na něm jsou jiné. Uprostřed je na diagonále postavena kamenná tumba bez víka, ze které vystupuje Kristus v bederní roušce a červeném plášti, v levé ruce třímá dlouhý zlatý kříž s červeným praporcem s bílým křížem a levou ruku pozvedá nahoru, možná v žehnacím gestu, ovšem mohl v ní také držet hřeb odkazující na jeho ukřížování.

⁵⁷ Royt 2010, s. 114–116; Royt 2010, s. 110

⁵⁸ Royt 2010, s. 117; Royt 2010, s. 120

⁵⁹ Royt 2010, s. 116–119; Royt 2013, s. 313–316

Za tumbou jsou zobrazeni vojáci v těžké zbroji, kteří sedí zády opření o hrob a pravděpodobně spí.

Kolem dveří jsou dvě pole, která přerušují christologický cyklus. Na levé straně vstupu je zobrazen opat se svatozáří [26], je oděný do bílé alby, červeného kratšího roucha se zlatým lemem, přes které má zelený plášť s bílou rubovou stranou a rovněž zlatým lemem, na hlavě má mitru. V levé ruce třímá berlu s velem a výraznou kurvaturou a pravicí si přidržuje plášť. Stojí v místnosti se dvěma okny nahoře, pod kterými je ornamentální pás, a níže žlutá stěna ohraničená červenými pásy a u podlahy dekorovaná střídajícími se červenými a bílými čtverci. Podlaha má podobu šachovnice s různobarevnými dlaždicemi.

Na pravé straně vstupu je ve stejném prostoru situován i druhý světec [27]. Figura je také infulovaná, oblečení má laděné spíše do červené a bílé barvy. V pravé ruce drží podobnou berlu jako předchozí postava a levicí pozvedá před hrud'. Naneštěstí tato postava byla značně poničena elektroinstalací.

Christologický cyklus pokračuje scénou Tři Marie u prázdného hrobu (Mt 28,1–8; Mk 16,1–8; Lk 24,1–8; J 20,1–10) [28].⁶⁰ Barevná vrstva je značně poškozena a část výjevu také zakrývá později vytvořený konsekrační kříž. V krajině s červenými a zelenými kopci je doprostřed postavena tumba, orientovaná téměř vodorovně, ze které vyčnívá bílé roucho, snad Kristův rubáš. Mohl jej na pravé straně výjevu přidržovat anděl, ovšem tato část je již téměř nečitelná. Zleva za tumbou stojí tři postavy se svatozářemi, které upírají pohled na prázdný hrob.

Šesté pole spodního pásu zobrazuje Noli me tangere (J 20,11–18) [29].⁶¹ Krajina s červenými kopci v pozadí je zde oživena modrou řekou. V popředí stojí Kristus v bílém roucho a červeném plášti a se svatozáří, v levé ruce drží dlouhý zlatý kříž a pravicí vztahuje k Máří Magdaléně klečící před ním. Ta je oblečena do červeného roucha a bílého pláště a ruce vzpíná v modlitebním gestu.

Předposlední výjev christologického cyklu zobrazuje Zjevení Krista Panně Marii [30].⁶² Krajina zde průběžně pokračuje z předchozího pole. Téměř polovina scény je dnes zakrytá pozdějším konsekračním křížem a nejlépe čitelná je postava Panny Marie. Je oblečená do světle zelených šatů, bílého pláště se žlutou rubovou stranou a bílé roušky na hlavě se svatozáří. Klečí na zemi, otočená doprava a ruce má v modlitebním gestu.

⁶⁰ Royt 2010, s. 116

⁶¹ Royt 2010, s. 119; Royt 2013, s. 311

⁶² Royt 2010, s. 121; Royt 2013, s. 311

Pohled obrací lehce nahoru ke Kristu, u něhož je dnes znatelná jen část hlavy a rameno. Pravděpodobně stál v podobné pozici jako na scéně Noli me tangere.

Pašijový cyklus končí na předposledním poli spodního pásu maleb, a to scénou Nanebevstoupení (Mk 16,19; Lk 24,50–53; Sk 1,9–11) [31].⁶³ V krajině s vysokým horizontem se tentokrát objevují propracovanější hnědé hory, pod kterými jsou klasické zelené a červené kopce a jako podklad pro postavy slouží žlutá půda. Na ní klečí do půlkruhu rozestavení apoštolové a Panna Marie v bílém, se svatozářemi a pohled obracejí nahoru ke Kristovým nohám u horního okraje pole.

Na posledním poli spodního pásu jsou vyobrazeny tři postavy světic [32]. Stojí v interiéru tvořeném červenou podlahou, nad ní je na stěně viditelný nejspíše žlutý brokátový závěs, nad nímž jsou dvě okna. S určitostí lze identifikovat dvě světičky, a to sv. Barboru a sv. Kateřinu. Sv. Barbora stojí na levé straně pole, je oblečená do dlouhých světle zelených šatů, na hlavě s dlouhými rozpuštěnými vlasy má svatozář a v pravici drží kulatou věž s kuželovitou střechou. Prostřední postava představuje sv. Kateřinu, oděnou do světlého spodního šatu, přes který má červený plášť se žlutou rubovou stranou, hlavu jí též kromě svatozáře zdobí dlouhé rozpuštěné vlasy. Ruce má sepjaté k modlitbě, o její levý bok se opírá dlouhý meč a pod nohama leží kolo. Třetí postavě chybí atributy a nelze určit, o kterou světičku by se mohlo jednat.

I. III. III Malby na východní stěně lodi

Na východní stěně lodi po stranách triumfálního oblouku se dochovala tři pole s výjevy. Pohledově nalevo od vítězného oblouku jsou nad sebou dvě pole, horní zobrazuje scénu Umučení 10 000 křesťanských rytířů [33],⁶⁴ zasazenou v krajině tvořené šedavými vrcholky v pozadí, červenou skálou na pravé straně a zelenou na levé části. Ze zeleného vrchu shazuje rytíř, oblečený do červeného šatu a bílých nohavic, s mečem na levé straně boku, nahé tělo se svatozářemi do špičatých větví trnovníku, který vyrůstá ze žluté země. Na trnovníku jsou již mučena těla dalších rytířů se svatozářemi.

Na spodním výjevu stojí tři postavy v interiéru [34], který je naznačen zelenou drapérií, či barevnou stěnou, nad kterou je ornamentální pás se zubořezem. Podlaha je tvořena nepravidelnými dlaždicemi. Identifikace postav se svatozářemi není pro nedostatek atributů jednoznačná. Postavě na levé straně výjevu se nedochovala hlava, je

⁶³ Royt 2010, s. 122–123; Royt 2013, s. 163–164

⁶⁴ Hynek 2007, s. 89–99; Royt b. d., s. 11–15

znatelné jen bílé roucho se zelenožlutým pláštěm. Postava napravo je oblečená do bílého spodního roucha, přes který má rovněž bílou dalmatiku se žlutým lemováním. Ruce drží ve výšce před sebou, ovšem kvůli značnému poškození nejsou atributy znatelné. Prostřední figura je oděna do žlutého spodního šatu a bílého pláště, v levici drží červenou berlu s výrazným zakřivením a pravici pozvedá před sebe. Zpod pláště se vynořuje fragmentárně dochovaná zvířecí hlava s dlouhým krkem, možná laň.

Napravo od triumfálního oblouku se opět v červeně ohraničeném poli odvíjí scéna boje sv. Jiří s drakem [35]. Krajina je bohatě členěna červenými skalisky na zelených plochách, největší kopec, tentokrát zelený, nese na svém vrcholu hrad s paláci s červenými a zelenými střechami a vstupní kulatou věží, rovněž se zelenou střechou. Nejvýraznější je postava sv. Jiří, jedoucí na bílém koni s červeným postrojem. Rytíř je oděný do těžkého brnění, levicí přidržuje otěže a v pravé ruce třímá dlouhé kopí, které již zabodává do hlavy draka. Ten má podobu obludné ještěrky, či krokodýla s nepřiměřeně velikou hlavou s výraznými mandlovými očima a do široka rozevřenou tlamou. V popředí, před jakousi menší modrou plochou, snad jezírkem, klečí panna ohrožovaná bestii, oděná do žlutočerveného šatu, s rukama sepjatými k modlitbě. Dolní pravou část výjevu zničilo vytvoření vstupu na panskou oratoř v 16. století a následné zazdění tohoto vstupu při barokních úpravách kostela.

I. III. IV Malby na jižní stěně lodi

Na jižní stěně lodi se dochovala malba zobrazující sv. Kryštofa [36]. Jeho monumentální postava je oblečena do zelené tuniky se žlutým spodním lem, přepásaná bílou stuhou s uzly, přes kterou má červený plášť se žlutou rubovou stranou, sepnutý žlutou sponou pod krkem, na nohou má upnuté červené nohavice, vykasané po kolena. Pravicí se opírá o mohutný kmen stromu s osekánými větvemi, který má na špičce pár větví s lístky. Levou rukou přidržuje malého Ježíška, kterého nese na levém rameni. Hlavu s dlouhými hnědými vousy a vlasy, sepnutými bílou čelenkou, s oválným uchem a elegantně klenutým nosem obrací k levému rameni. Malý Ježíšek je oděný do modrého roucha, přes který má podobný plášť jako Kryštof. Nad hlavou se světlými vlasy se line svatozář. V pravé ruce drží zlaté jablko se zdobeným trojlístkovým křížkem a levicí má zdviženou v žehnacím gestu.

Na pozadí je vymalována krajina s nízkým horizontem. V pozadí jsou zobrazeny kopce v šedavém oparu, ve středním pásu krajiny se nachází zelené louky se žlutými cestami, které vedou na pravděpodobně písčnou pláž řeky, která je pojednána

šedomodrou barvou. Tmavšími liniemi jsou naznačeny vlny a u Kryštofových nohou jsou umístěny vodní rostliny. Po stranách jsou zobrazeny červené útesy. Na pravé části výjevu na útesu stojí malá postava mnicha, nejspíš poustevníka, který poradil Kryštofovi, aby pomáhal lidem přes řeku.

Pod oknem na výjev navazuje menší pole, jehož horní část byla zničena při úpravě okna. Červený rám zde mohl být odstupňovaný a vytvářel tak dostatek místa pro větší postavu. Figura již dnes není dostatečně čitelná, ovšem vzhledem k srpku měsíce u jejích nohou by mohla představovat Assumptu, tedy Pannu v slunci oděnou.⁶⁵

I. IV Možné inspirace a východiska nepomyšlských maleb

Nástěnné malby v presbytáři jsou značně poškozené a většinou dochované pouze fragmentárně a není tak jisté, jaké paralely by mohly mít, ba i čím se jejich autor inspiroval.

Christologický cyklus v lodi kostela je velmi podrobný a objevují se zde výjevy dosti netypické, například Setkání Krista s Pannou Marií, které nemá základ v evangeliích, ale ve středověké literatuře, např. Ludolf Saský: *Vita Jesu Christi*, Petrus Cellensis: *Vita beate Virginis*, či Pseudo-Bonaventura: *Meditationes vitae Christi*.⁶⁶

Pan BcA. Michal Šelemba, který restauroval interiér kostela, tvrdí, že malby v lodi vznikly kolem roku 1470/80, ovšem vzhledem ke značně kvalitní krajině v pozadí a zobrazenému pohybu na výjevech (rozevláté pláště, kůň sv. Jiří apod.) lze předpokládat, že vznikly později, a to až po roce 1500. Christologický cyklus se také pravděpodobně inspiroval grafikami pašijí, které vytvořil Lucas Cranach st. roku 1509,⁶⁷ případně kompozičně jsou podobné výjevům na Litoměřickém oltáři z let 1505–1507.⁶⁸ Podle těchto analogií lze vznik maleb v lodi datovat až po roce 1510.

S Litoměřickým oltářem lze srovnat především výjevy Kristus na hoře Olivetské, Korunování trním a Nesení kříže. Nepomyšlský malíř používá velice podobnou kompozici zejména na výjevu Korunování trním, kde analogie můžeme nalézt v posazení Krista na sedátko a také ve způsobu jeho oblečení do červeného pláště.

⁶⁵ Royt 2013, s. 190

⁶⁶ Royt 2010, s. 121

⁶⁷ Tvorbou Lucase Cranacha st. se zabývá např. Hamsíková 2016, grafiky pašijového cyklu jsou uvedeny v *Passio D. N. Jesu Christi 1616*

⁶⁸ Litoměřickým oltářem se zabývá např.: Pešina 1950, s. 50–55, kat. 241–248, obr. 110–121; Royt 2015, s. 134–143

S Cranachovým cyklem pašiji lze srovnávat hlavně scény Oplakávání a Ukládání do hrobu, kde se nepomyšlský malíř inspiroval v kompozici a rozložení postav, i když jejich počet značně zredukoval.

II. Hřbitovní kostel sv. Wolfganga v Doupově

II. I Historie Doupova

První písemná zmínka o obci Doupov pochází z roku 1281 a uvádí prvního známého majitele Bennesia de Tuppowe, ovšem je pravděpodobné, že jeho předchůdci obývali tuto oblast již o 100 let dříve. Nejstarší osídlení bylo nejspíš kolem kostela sv. Wolfganga, mimo pozdější obec, postupně se ale přesouvalo směrem ke tvrzi, která se nacházela v centru města.⁶⁹ Ta byla vystavěna ve druhé polovině 13. století na nejvyšším místě v okolí, obehnaná vodním příkopem a pravděpodobně také vnějším valem. Za vnitřní hradební zdi stávalo kromě samotné tvrze také několik budov, dnes již neznámé podoby. Pod budovou v severozápadní části areálu byl sklep zaklenutý na středový polygonální pilíř, který byl později pohlcen masou zámku.⁷⁰ Panství zpočátku vládli Doupovicové z Doupova. Prvním známým členem tohoto rodu byl Oldřich, který je i s predikátem zmiňovaný v listině z roku 1295.⁷¹

Severovýchodním směrem od rodového sídla vzniklo lehce se svažující tržiště, jehož výše položenou část uzavíral, kromě tvrze, také kostel Nanebevzetí Panny Marie. Ten byl postavený kolem poloviny 14. století, a již od svého vzniku byl označován jako plebanie. V ten čas byl také Doupov povýšen na městečko. Doupovicové tehdy drželi nejen Doupov, ale také tvrze po okolí, například Okounov, Zakšov, Libědice, Vilémov a další.⁷²

Období husitských válek bylo pro oblast velice ničivé. Při křížáckém tažení roku 1421 byly poškozeny, či úplně zničeny obce ve zdejších okolí. Doupov, stejně jako například nedaleký Mašťov, byl vypleněn. Obyvatelé Doupova se nejprve křížákům vzdali, za slib zachování života, ovšem poté, co opustili opevnění, většina jich byla pobita. Jak velký ničivý dopad tato událost měla, ukazuje i to, že Doupov byl znovu králem povýšený na městečko až roku 1514.⁷³

⁶⁹ Binterová 2005, s. 17–18

⁷⁰ Vyčichlo b. m. b. d.1; Vyčichlo b. m. b. d.4

⁷¹ Sedláček 1905, s. 246; Vyčichlo b. m. b. d.1

⁷² Vyčichlo b. m. b. d.1

⁷³ Binterová 2005, s. 17–18; Vyčichlo b. m. b. d.1

V polovině 15. století Doupovicové prodali své majetky v této oblasti rodu Žďárských ze Žďáru. Ti již měli ve vlastnictví nedalekou, stejnojmennou tvrz. Prvním, kdo vlastnil Doupov z tohoto rodu, byl Jetřich Žďárský, který je připomínán roku 1468. Koncem století však bylo panství rozděleno mezi dva syny Johany ze Žďáru a takto rozděleně vlastnili Doupov až do roku 1513, kdy polovinu s tvrzí koupil Bohuslav Strachota z Kralovic a druhou Jan Maš'ovský z Kolowrat.⁷⁴

Roku 1528 získal polovinu panství s tvrzí Hugo z Leiensku a o 18 let později odkoupil od Maš'ovských z Kolowrat i polovinu druhou, čímž se panství znovu spojilo. Jeho dcera Brigita se před polovinou 16. století provdala za Albína Šlika z Holejče. Pro zapojení v prvním stavovském povstání museli manželé uprchnout ze země do Durynska, kde se narodil jejich jediný syn Kryštof, který se roku 1566 ujal správy doupovského panství. Potvrdil zde stará městská práva, obdaroval město dalšími výhodami, nechal postavit novou radnici a kolem roku 1580 přestavěl starou tvrz na renesanční zámek. O pět let později se Kryštof ujal i dědictví po svém strýci a přestěhoval se do Sokolova. Poté se panství ujal jeho syn, Jan Albín Šlik. Za panování tohoto rodu zaznamenal Doupov velký rozkvět. Po ničivém požáru 29. září 1599, který zničil faru, farní kostel, radnici, školu a dalších 16 domů, právě díky značné pomoci Šliků se mohl Doupov znovu pozvednout. Jan Albín Šlik však musel, jako jeden z 30 direktorů a jeden z defenzorů stavů při druhém stavovském povstání, uprchnout ze země, a tak v jeho nepřítomnosti byl odsouzen ke ztrátě života, majetku a cti.⁷⁵

Roku 1622 odkoupil zkonfiskované panství Vilém z Verduga, císařský důstojník. Ten se však pro vážná zranění nemohl dostavit a majetek přebral osobně, proto zplnomocnil Baltazara de Cicogna, aby tak učinil v jeho zastoupení. Třicetiletá válka se však na doupovském panství velmi podepsala. Mnoho vesnic a obcí bylo vypleněno, či zcela srovnáno se zemí a Verdugové zde vládli značně tvrdou rukou. Za Šliků mohli místní obyvatelé využívat panský pivovar, což jim Verdugové zakázali. Doupovští si tak museli postavit vlastní, obecní pivovar, dokončený 1627, který jim však Verdugové roku 1631 zabavili. Ani nepotvrdili stará městská práva, neboť ta udělená před Bílou horou považovali za neplatná a navíc tvrdili, že práva obce shořela při požáru. Majetek po Vilémovi, který záhy zemřel, převzali postupně jeho bratři, Jan a František z Verduga. Obec znovu zasáhl ničivý požár roku 1660 a zničil jak panský dvůr, tak také například

⁷⁴ Sedláček 1905, s. 246; Binterová 2005, s. 18–19; Vyčichlo b. m. b. d.1

⁷⁵ Sedláček 1905, s. 246–247; Binterová 2005, s. 18–19; Vyčichlo b. m. b. d.1

sladovnu a dalších 37 měšťanských domů. František z Verduga přestavěl renesanční zámek do barokní podoby mezi lety 1665–1670, ovšem dva roky po dokončení přestavby zemřel. Jeho syna Františka Josefa Julia pro přílišné mládí zastupovala jeho matka, ovšem poté, co se ujal svého majetku, panství velmi zadlužil, především pro špatné hospodaření. Proto byl nucený roku 1705 panství prodat hraběti Gottfriedovi von Lützow.⁷⁶

Ten nechal znovu přestavět zámek po dalším požáru, mezi lety 1723–1725, ovšem také nepotvrdil stará městská práva. Tomu nepomohly ani opakované prosby doupovských, kteří je zasílali císaři. V čele tohoto občanského „odboje“ stál soukeník J. Kryštof Clement, otec pozdějšího zakladatele zdejšího kláštera s gymnáziem. Jednání započala roku 1738, ovšem skončila až roku 1745, vítězně pro doupovské měšťany. Obec tak byla povýšena na město, které bylo osamostatněno od panství a jako jediné povinnosti k panstvu byly stanoveny roční poplatky ve výši 300 zlatých. Město také dostalo soudní pravomoc, politickou samosprávu a obchody a řemesla začaly rychle vzkvétat.⁷⁷

Anton Josef Clement, syn J. Kryštofa Clementa, založil roku 1756 místní gymnázium s konviktem. Clement získal prostředky především ve službách na panovnickém dvoře. U gymnázia byl také postaven kostel sv. Alžběty, jezuitská kolej pro šest kněží a škola s připojeným šestitřídním gymnáziem. Anton Josef také zřídil nadaci, ze které mělo být placeno ubytování, strava a ošacení pro šest dětí z chudinských rodin. Tuto nadaci potvrdila roku 1757 Marie Terezie a díky tomu také povýšila roku 1758 Clementa do šlechtického stavu. Kostel sv. Alžběty byl postaven v letech 1759–1767, podle návrhu Johanna Christoha Kosche, architekta z Kadaně, kterému pravděpodobně sloužil jako vzor kostel Nanebevzetí Panny Marie v Dolním Ročově, stavěný mezi lety 1746–1750 podle plánů Kiliána Ignáce Dientzenhofera. Při jihozápadní straně kostela byl stavěný také pod vedením Kosche konvent s vnitřním dvorem. Gymnázium spravovali jezuité a po jejich zrušení roku 1776 jej převzali piaristé.⁷⁸

Jan Nepomuk von Lützow, syn Gottfrieda, prodal majetek roku 1778 knížeti Františku Gundakarovi z Colloredo-Mannsfeldu. Ti drželi panství až do roku 1842, kromě krátké výměny, kterou provedl Rudolf z Colloredo-Mannsfeldu, syn Františka Gundakara, s knížetem Hohenlohe-Bartenstein. Ve druhé polovině 18. století Doupov

⁷⁶ Sedláček 1905, s. 247; Binterová 2005, s. 18–19; Vyčichlo b. m. b. d.1

⁷⁷ Binterová 2005, s. 18–19; Vyčichlo b. m. b. d.1; Vyčichlo b. m. b. d.4

⁷⁸ Valenčík b. m. b. d.1; Vyčichlo b. m. b. d.2

nejvíce vzkvétal. Město řídila volená rada a roku 1795 byl Doupovu povolený magistrát a byl mu polepšen znak⁷⁹.⁸⁰

Po pánech z Colloredo-Mannsfeldu získala panství roku 1842 hraběnka Gabriela z Dietrichsteina, ovšem již o tři roky později od ní panství odkoupil Evžen Karel Czernin z Chudenic (ve zdroji chybně uveden jako „Ervín Černín z Chudenic“).⁸¹ V té době ovšem statky již tolik nevynášely a Czernin většinou jen prodělával, a tak majetek roku 1858 prodal hraběti Kurtu Karlovi Zedwitzovi. Ten koupil již jen statky bez obcí, neboť roku 1850 se Doupov osamostatnil a stal se společně s okolními vesnicemi soudním okresem.

Zedwitzové drželi doupovské panství až do druhé světové války a jako výborní hospodáři dokázali statky znovu povznést, a ty tak začaly opět prosperovat. Roku 1902 byla do města Doupov zavedena železnice, díky které se místním obyvatelům dostalo vše potřebné k pohodlnému životu. Roku 1945 bylo panství na základě tzv. Benešových dekretů Zedwitzům zabaveno, ovšem i přesto zde Kurt Zedwitz pracoval až do roku 1946 jako lesník. Sedm let poté, tedy roku 1953 byl na území Doupovska zřízený vojenský újezd s názvem Hradiště.⁸²

Dohromady bylo postupně vylidněno 65 obcí a následně byly zničeny. Nenávratně tak bylo ztraceno mnoho památek, například dva zámky, 15 kostelů, několik kapliček, klášter a mnoho dalších. Pro absenci památkové ochrany byly stavby z počátku demolovány bez jakékoliv dokumentace. Teprve roku 1963 bylo do seznamu nemovitých kulturních památek zapsáno několik objektů, včetně Doupova. U řady staveb však přišla ochrana příliš pozdě. Doupovský zámek byl již roku 1957 vypálen vojáky, o dva roky později rozhodl Obor školství a kultury Rady Krajského národního výboru v Karlových Varech o upuštění od oprav zámku, ovšem stále požadoval po ministerstvu národní obrany dokumentaci. Přesto byla roku 1965 památková ochrana zrušena a objekt byl zdemolován bez předchozího průzkumu a zaměření. V letech 1966–1967 se dokumentace zaměřila na dva doupovské kostely – hřbitovní kostel sv. Wolfganga a

⁷⁹ Původně byla ve znaku na modrém štítě zlatá váza se třemi stříbrnými růžemi. Na polepšeném znaku byla na červeném štítě stříbrná hradba s otevřenou branou se zlatými veřejemi, s cimbuřím, dvěma věžemi se sedlovou střechou, na kterých jsou zlaté prapory obrácené dovnitř. Mezi věžemi na cimbuří stojí zlatý džbán se třemi stříbrnými růžemi.

⁸⁰ Sedláček 1905, s. 247; Binterová 2005, s. 18–19; Vyčichlo b. m. b. d.1

⁸¹ Vyčichlo b. m. b. d.1

⁸² Binterová 2005, s. 18–21; Vyčichlo b. m. b. d.1

kostel sv. Alžběty u gymnázia. Mimo to byly také provedeny transfery nástěnných maleb a barokního oltářního obrazu.⁸³

Do dnešní doby se z města zachovala pouze neogotická rodová hrobka Zedwitzů, budova družstevního skladiště z počátku 20. století, schodiště, které vedlo k bývalému klášteru, a zbytky zdí ze staré valchy. Další místa již jen označují staré stromy, například buk u zdemolované Buchenkapelle, či cypřiše na zaniklém hřbitově kolem kostela sv. Wolfganga.⁸⁴

II. II Osudy maleb z kostela sv. Wolfganga v Doupově po roce 1945

Poválečné dějiny nebyly k Doupovu příliš shovívavé. Odsun německého obyvatelstva, a tedy značné vylidnění vesnic, následovalo zřízení vojenského újezdu v roce 1953. Mnoho staveb, i historicky cenných bylo zničeno, často bez jakékoliv dokumentace. Kostel sv. Wolfganga byl uzavřen, jeho vybavení bylo odvezeno a stavba chátrala. Skupina restaurátorů, která pracovala na záchraně výzdoby z kostela sv. Alžběty, objevila roku 1966 ve hřbitovním kostele sv. Wolfganga středověké malby, částečně zabílené pozdějšími vápennými nátěry, díky čemuž byla pozornost zaměřena i na tuto malířskou památku.⁸⁵

Dne 13. září téhož roku byl objednan detailnější průzkum, který měl za úkol zjistit rozsah, stav a kvalitu těchto maleb. Pověřeni byli akademičtí malíři a restaurátoři Karel Bendík, Vlastimil Berger a Alois Martan, kteří prováděli fotodokumentaci, sondáž interiéru a následné sejmutí větší části pozdějšího nátěru, a to pro určení hodnoty děl. Zjistili, že malba pokrývá téměř polovinu plochy stěn v lodi kostela,⁸⁶ barevná vrstva měla částečně spráskovatělý povrch, ale přesto byly malby v docela zachovalém stavu a relativně dobře čitelné. Jelikož tato díla, kvůli vojenským cvičením a havarijnímu stavu kostela, nemohla zůstat na svém původním místě, byli restaurátoři nuceni k provedení transferů.⁸⁷

Velkým ohrožením pro malby byla také vlhkost, jak vzlínává, tak i zatékání narušenou střechou a stropem. Nejvíce tak byla poničena malba na horní třetině severní stěny a nalevo od vítězného oblouku. Restaurátoři proto museli nejprve malby upevnit a

⁸³ Binterová 2005, s. 21

⁸⁴ Binterová 2005, s. 21

⁸⁵ Valenčík b. m. b. d.2

⁸⁶ Severní stěna cca 500x940 cm, jižní stěna cca 500x440 cm, vítězný oblouk dvakrát cca 350x275 cm, rozměry jsou uváděné včetně plochy oken, dveří apod. Viz. Benedík – Berger – Martan 1967

⁸⁷ Benedík – Berger – Martan 1967

zajistit. Na některých místech dokonce vlivem vlhkosti pozdější vápenné nátěry zfreskovatěly a spojily se s barevnou vrstvou. Očištění zde bylo velice obtížné, naštěstí po sejmutí byly malby dostatečně čitelné.⁸⁸

Restaurátoři stáli před obtížným úkolem, neboť snímání maleb v takovém měřítku u nás ještě nikdy nebylo provedeno. Museli tedy vytvořit technologický postup, který spočíval v ochranných přeletech v kombinaci se starými materiály a vhodnými emulzními nátěry, které vylučovaly porušení struktury omítek. Po provedení zkoušek započaly vlastní práce.⁸⁹

V letech 1967–1968⁹⁰ restaurátoři mechanicky (skalpelem) odstranili pozdější vápenné nátěry. Větší komplikace nastaly v partiích, kde došlo ke zfreskovatění pozdějších vrstev, a v místech předešlých neodborných zásahů, kdy se laikové snažili odstranit vápenné nátěry, a prosekáváním narušili také barevnou vrstvu. V jiných částech se vrstvy začaly puchýřovitě zvedat, a bylo tedy nutné je nejprve upevnit. Před vlastním sejmutím probíhalo ještě zaměření a zaevidování jednotlivých dílů.⁹¹

U výjevů christologického cyklu na severní stěně, kde jsou jednotlivé scény odděleny červeným rámováním, bylo nasnadě provést řezy právě červenými pruhy. Díky tomu byla každá ze scén sejmuta samostatně, v celku a bez porušení. U ostatních maleb museli restaurátoři provést řez tak, aby nenarušoval celkovou kompozici výjevu.⁹²

Po vlastním sejmutí bylo nutné zakonzervovat rubovou stranu. Během všech úkonů byla prováděna také fotodokumentace a restaurátoři zajistili též odvoz a uskladnění sejmutých maleb. Krajské středisko památkové péče v Plzni určilo jako místo uložení zámek v Nebílovech, kromě čtyř výjevů z christologického cyklu (Oplakávání Krista, Kladení do hrobu, Kristus v předpekli a Zmrtvýchvstání), které byly osazeny na přenosné podložky, zaceleny minimální retuší a odvezeny na středisko památkové péče v Plzni.⁹³

Tato první etapa probíhala za velice nepříznivých podmínek, jelikož se restaurátoři museli podřizovat státní moci a respektovat plán vojenských cvičení a střeleb, a tak byli nuceni několikrát kompletně opustit prostor. Práci jim neulehčovala ani příroda, neboť po každém dešti zatékalo do interiérů velice poškozenou šindelovou

⁸⁸ Benedík – Berger – Martan 1968

⁸⁹ Tamtéž

⁹⁰ Některé zdroje uvádějí, že kostel roku 1967 vyhořel, restaurátoři ale požár ve své zprávě nezmiňují. Viz Čechura 2012, s. 55; Valenčík b. m. b. d.2

⁹¹ Benedík – Berger – Martan 1968

⁹² Benedík – Berger – Martan 1968

⁹³ Tamtéž

střechou, a to téměř po celé ploše lodi kostela. Nad presbytářem se střecha navíc zřítla úplně. Voda se tak dostávala do kamenných stěn a malby šlo vysušit jen stěží. Stropní trámy byly podepřeny pouze provizorně a hrozilo jejich zřícení. Kostel byl po celou dobu neustále přístupný, takže restaurátoři po návratu na pracoviště nacházeli nová mechanická poškození maleb, přeplepy byly často strhané, což narušovalo nejen pracovní postup, ale i samotné malby, a dokonce několikrát po příchodu našli kostel bez lešení, které bylo zničeno a odvezeno. Přes veškeré nesnáze byly práce v podzimních měsících 1968 dokončeny.⁹⁴

V červnu roku 1989 probíhala ve výstavní síni Mánes v Praze výstava Restaurátorské umění 1948–88, kde byly představeny také čtyři výjevy z kostela sv. Wolfganga. Jednalo se o čtyři pole christologického cyklu ze spodního pásu severní stěny, nejbližší k presbytáři, konkrétně o scény Oplakávání Krista, Ukládání do hrobu, Kristus v předpekli a Zmrtvýchvstání. Tyto výjevy byly již roku 1968 upevněny na přenosné podložky a minimální retuší doplněny. V srpnu 1989 byl očištěn povrch transferů, převážně v okrajových místech musely být zpevněny barevné vrstvy, malba byla následně zakonzervována, vypadané části zatmeleny, byly provedeny retuše a opětovné závěrečné zakonzervování barevného povrchu. V průběhu oprav byla pořízena fotodokumentace, ovšem jen velice zevrubná, vzniklo pouze 12 fotografií.⁹⁵

Přestože restaurátoři po sejmutí transferů doporučovali, aby byly malby osazeny nejpozději do tří let (do roku 1971), došlo k tomu až po téměř 33 letech. Naštěstí při závěrečném srovnání fotodokumentace po osazení bylo zjištěno, že při skladování, a to navzdory náročnému odstraňování lepidel, použitých při snímání, nebyly malby poškozeny v závažné míře. Roku 2000 byli vybráni na základě konkurzního řízení Vlastimil Berger a Alois Martan, aby osadili sejmuté transfery. Pro rozsah práce byl kolektiv rozšířen o další akademické malíře a restaurátory, Petra a Tomáše Bergerovy a Martina Martana. Převážně bedny, které byly zhruba 30 let uloženy v Plasích, byly dopraveny do zabezpečeného ateliéru v Praze a bylo z nich vyjmuto dohromady 56 jednotlivých děl. Část výjevů musela být nejprve zajištěna a poté byla podkladová vrstva zeslabena na jednotnou tloušťku. Některé části měly původně až 4 cm silný podklad, ovšem všechny byly ztenčeny na pouhých 0,5 cm. Následně restaurátoři podkladové omítky vytmelili vápenným štukem a zpevnili gázovým přeplepem. Tento

⁹⁴ Tamtéž

⁹⁵ Berger – Martan 1968

postup musel být nejprve vyzkoušen a prezentován pro diskusi ohledně dalšího postupu, a to na dvou dílech malby ze špalety okna. Během práce došlo ke změně postupu, kterou také odsouhlasili zástupci památkového ústavu v Plzni, neboť bylo zapotřebí nejdříve sejmut ochranné přeplepy ze 60. let, aby bylo možné jednotlivé scény sesadit dohromady.⁹⁶

O rok později probíhala druhá etapa osazování výjevů, tentokrát včetně kompletního restaurování. Aby mohly být scény co možná nejvíce zachovány ve své celistvosti a aby byla zaručena jejich mobilita, zvolili restaurátoři postup, při kterém byly transfery upevněny na dřevěnou konstrukci, na které byla za pomoci šroubů upevněna deska z pazderí, silná 0,5 cm. Tento způsob byl vybrán, neboť se po zkouškách různých materiálů projevil jako nejstabilnější ve vlhkém prostředí. Na desky byly výjevy osazeny pomocí odlehčeného vápenného štuky. Poškozená a vypadaná místa byla vyplněna štukem a tmelem, retuše byly provedeny hlavně na rušivých místech, jako například jednotlivých spojích dílů.⁹⁷

Po dokončení prací byly výjevy převezeny do Švihova a vystaveny na státním hradě. Od července roku 2021 je veřejnosti přístupná audiovizuální expozice v rámci okruhu zámeckých interiérů na státním zámku Valeč.

II. III Pozdně gotické malby v kostele sv. Wolfganga v Doupově

Asi půl kilometru (přibližně 300 vídeňských sáhů, jak je zakresleno v císařských otiscích stabilního katastru z roku 1842) od konce obce Doupov stával hřbitovní kostel sv. Wolfganga [38]. Jeho vznik je značně nejasný, jednou z možností, kdy byl vystavěn, je rok 1380, druhou pak až počátek 15. století. V jeho okolí se pravděpodobně nacházelo původní osídlení, než se postupně posunulo do okolí tvrze. Pro kostel byl nejvýznamnějším majitelem Jan Maš'ovský z Kolowrat, který získal roku 1513 část panství, na které se nacházel také hřbitovní kostel. Jednalo se o jednoduchou stavbu. Loď měla až téměř čtvercový půdorys, ke kterému z východu přiléhal zúžený presbytář, od lodi značně oddělený výrazným vítězným obloukem. Vchod byl umístěn téměř v polovině jižní stěny lodě, na které se také nacházela jediná okna osvětlující celou loď. O podobě presbytáře nemáme žádné zprávy, neboť ten byl nejvíce pozměněn při pozdějších úpravách kostela. Při nich bylo také naneštěstí do severní stěny prolomeno

⁹⁶ Martan a kol. 2000; Martan – Martan 2001

⁹⁷ Martan – Martan 2001

nové okno a vstup,⁹⁸ což značně poničilo pozdně gotické malby, v té době již zabílené mladšími vápennými nátěry. Na východní stěně po stranách vítězného oblouku později vznikly oltáře, zděné menzy, nad nimiž se zvedal jednoduchý iluzivní kříž.

Kostel sloužil jako hřbitovní svatyně, kromě doby od 80. let 16. století do 20. let 17. století. V té době vlastnili panství Šlikové, kteří vyznávali luteránství a k jejich mším sloužil výhradně farní kostel Nanebevzetí Panny Marie na náměstí Doupova. Katolické mše se přesunuly právě do kostela sv. Wolfganga, ovšem po Bílé hoře a v době rekatolizace se katolíci vrátili do kostela na náměstí pod zámekem a sv. Wolfgang se navrátil ke své funkci hřbitovního kostela.⁹⁹

Přesné datum vzniku nástěnných maleb není známo, ovšem vzhledem k dochovanému vyobrazení erbu Jana Maš'ovského z Kolowrat, by vznik mohl být kladen mezi lety 1513, kdy tento šlechtic získal polovinu panství s kostelem, a 1527, kdy zemřel.¹⁰⁰ Malby zdobily většinu plochy stěn lodí kostela – celou severní stěnu christologickým cyklem, východní stěnu po stranách vítězného oblouku pokrývaly výjevy Panny Marie Ochránitelky a trojice světic, jižní stěnu poté zabírala monumentální postava sv. Kryštofa, doprovázená menší postavou poustevníka a v okenních špaletách doplněné světcí sv. Vavřincem a sv. Markétou [37].¹⁰¹

První věcí, kterou věřící po vstupu do kostela uviděl, byl rozsáhlý christologický cyklus. Naneštěstí pro zatékání vody do interiéru a pozdějším úpravám kostela je mnoho výjevů dnes sotva znatelných, dochovaných pouze fragmentárně. Celá severní stěna byla uspořádána do tří vodorovných pásů, které byly následně děleny celkem do 27 obdélných polí. Pod nimi se nacházela iluzivní drapérie. Ta vedla pravděpodobně po celém obvodu kostelní lodí a jednotlivé závěsy byly zobrazeny ve třech barvách – červené, žluté a zelené. Cyklus maleb začínal v horním pásu na levé straně a příběh se chronologicky rozvíjel až do posledního pole ve spodním pásu u vítězného oblouku. Celkem obsahoval 25 výjevů, oddělených červeným rámem.¹⁰² Dvě obdélná pole ve středním pásu u západní stěny byla ponechána bez malby, neboť se zde pravděpodobně nalézala dřevěná empora. Na tu by mohl odkazovat vodorovný trám, zapuštěný v západní stěně, do kterého byly vyhloubeny otvory pro uchycení dřevěné konstrukce, jak je vidět na fotografii z restaurátorské zprávy [39].

⁹⁸ Zdroje však neuvádí, kdy tyto otvory vznikly.

⁹⁹ Haragová 2014, s. 20

¹⁰⁰ Tamtéž, s. 34

¹⁰¹ Tamtéž, s. 20–21

¹⁰² Tamtéž, s. 20–21

II. III. I Christologický cyklus

Christologický cyklus začínal výjevem Vjezd do Jeruzaléma (Mt 21,1–11; Mk 11,1–11; Lk 19,28–38; J 12,12–19) [40].¹⁰³ Kvůli značnému poničení pole není možné výjev přesně popsat. Pravděpodobně se jedná o scénu, kdy Kristus na oslu vjíždí do brány Jeruzaléma a přihlízející před něj pokládají palmové listy.¹⁰⁴ Na transferu je znatelná postava v červeném plášti, jak sedí obkročmo na zvířeti, pravici má zvednutou v žehnajícím gestu. Červená barva před postavou by mohl být provaz, u kterého tušíme hlavu osla. Pod jezdeckou postavou se nachází druhý červený plášť, nejspíš postava přihlízejícího, který před osla klade palmové ratolesti. Postava se zde sklání k zemi, ovšem hlava je dnes již neznatelná. Za tušenou hlavou oslátky probíhají fragmentárně dochované svislé linie, které mohly zobrazovat městskou bránu.¹⁰⁵

Příběh pokračuje scénou Poslední večeře (Mt 26,17–25; Mk 14,12–21; Lk 22,7–18) [41],¹⁰⁶ která je mnohem čitelnější než předchozí výjev. Kristus a apoštolové jsou posazeni kolem kulatého stolu, interiér, ve kterém se scéna odehrává, je zobrazený poměrně stroze, jen jednoduchými zalomenými liniemi. Postavy sedí na obyčejných lavicích, kromě jednoho, který sedí na čtyřnohé stoličce. Kristus ve svém typickém červeném šatu je umístěn v „čele“ stolu, na nejvzdálenějším místě od diváka, hlavu se svatozáří má lehce natočenou k pravému ramenu a na stole před ním vidíme zlatý talíř. Na klíně mu spočívá miláček Páně, sv. Jan, oděný do zeleného roucha, ovšem na místě jeho hlavy je dnes znatelná pouze svatozář. Nejlépe dochované postavy jsou dva apoštolové, nejbližší k divákovi, kteří však jsou k němu otočeni zády a dívají se směrem ke Kristu. Jeden z nich sedí na již zmíněné stoličce, je oděný do žlutého šatu, který má přepásaný. Mohlo by se jednat o postavu Jidáše, neboť jediný nespočívá na lavici, jako všichni ostatní, a tím se zdá oddělený od apoštolů. Také jako jediný zobrazený na výjevu nemá svatozář. Jeho pravá ruka je natažena nad stolem, zatímco levá je jakoby stočena za jeho záda a možná v ní třimal měsíc se třiceti stříbrnými.¹⁰⁷

Na následujícím výjevu Umývání nohou učedníkům (J 13,1–20) [42], je interiér vytvořený stejným způsobem jako u Poslední večeře a červenými zalomenými liniemi, zde mnohem čitelnějšími, je naznačen strop místnosti. Na výjevu vidíme klečícího Krista, zobrazeného z profilu, který vkládá ruce do umyvadla, umístěného před ním.

¹⁰³ Royt 2010, s. 64–66; Royt 2013, s. 305–306

¹⁰⁴ Royt 2013, s. 305–306

¹⁰⁵ Haragová 2014, s. 21

¹⁰⁶ Royt 2010, s. 66–68; Royt 2013, s. 244–247

¹⁰⁷ Haragová 2014, s. 21

V umyvadle má ponožené nohy apoštol sedící na stoličce, pravděpodobně sv. Petr, který zpočátku protestoval. Před umyvadlem je na zemi položena vysoká nádoba, ve které se nejspíš uchovávala čistá voda. V pozadí stojí dalších 10 postav se svatozářemi, jsou rozdělené na dvě skupinky a je otázkou, zda se mezi nimi něco nacházelo, mohlo tam být vymalované okno, ovšem vzhledem k poškození malby na daném místě dnes není možné cokoliv rozpoznat.¹⁰⁸

Další výjev se znovu váže k Poslední večeři, pravděpodobně se jedná o Přijímání učedníků (Mt 26,26–29; Mk 14,22–25) [43],¹⁰⁹ tedy ustanovení eucharistie. Uprostřed ve svém typickém červeném šatu stojí Kristus, kolem něj je rozmístěno dalších osm postav se svatozářemi. Kristus v ruku svírá chléb, který láme a podává učedníkům.¹¹⁰

Pátým obrazem je Zatčení Krista (Mt 26, 47–56; Mk 14,43–52; Lk 22,47–53; J 18,1–11) [44].¹¹¹ Interpretace výjevu je zde velice složitá, neboť pravá polovina scény byla zničena při probourání okenního otvoru. Na levé straně v popředí stojí postava, zobrazená z profilu, s delšími červenými vlasy a vousy, oděná do světlého roucha, přes které má přehozený žlutý plášť s modrou podšívkou. Obě ruce vztahuje dopředu, ovšem není jasné, jestli v nich svírala meč, či jestli je napřahovala k objetí. Haragová zde uvádí, že by se mohlo jednat o sv. Petra, který uťal ucho sluhovi velekněze Malachovi.¹¹² Ovšem vzhledem k barvě roucha a vlasům, které jsou shodné s postavou ve žlutém u Poslední večeře, by se mohlo jednat o Jidáše, který natahuje ruce ke Kristovi, a tedy výjev těsně před tzv. Jidášovým polibkem. Tomu by odpovídal i fragment červeného rukávu, pravděpodobně Kristova, který se natahuje k Jidášovým rukám.

Následující scéna byla kompletně zničena vytvořením pozdějšího okna, a tak se můžeme pouze dohadovat, co zobrazovala. Podle Janova evangelia byl Kristus nejprve odveden k veleknězi Annášovi (J 18,13) a detailnost vyprávění u tohoto cyklu maleb by mohla napovídat, že se jednalo právě o tuto scénu.¹¹³

I sedmé pole bylo zničeno oknem. Tentokrát znovu jen z poloviny, ale pro poničení barevné části je výjev téměř nečitelný [45]. V pravé části scény rozpoznáváme jakousi drapérii, upevněnou na půlkruhovou, liniemi naznačenou architekturu. Pravděpodobně se jedná o trůn velekněze Kaifáše, jehož postava se již zcela ztratila (Mt

¹⁰⁸ Tamtéž, s. 22–23

¹⁰⁹ Royt 2010, s. 68–71; Royt 2013, s. 245–247

¹¹⁰ Haragová 2014, s. 23

¹¹¹ Royt 2010, s. 78; Royt 2013, s. 309

¹¹² Haragová 2014, s. 23

¹¹³ Royt 2010, s. 78; Haragová 2014, s. 23

27,57; J 18,13–24). K němu se vztahuje zřejmě ruka v červeném šatu se širokým rukávem. Nad ní je drobný fragment žluté barvy, který mohl pocházet z Kristovy svatozáře.¹¹⁴

Další obraz představuje Posmívání se Kristu (Mt 27,29; Mk 15,18; Lk 23,11; J 19,3) [46]. Interiér je znovu pouze naznačen pomocí červené linie v pozadí nahoře, zobrazující strop. Uprostřed výjevu je jednoduchá, lehce prohnutá lavice, na které stojí tři postavy. I přes značné poničení obrazu jsou na postavách vidět karikující gesta a postoje. Pod lavicí dole v popředí leží Kristus na levém boku, hlavu se svatozáří má opřenou o nataženou levou ruku.¹¹⁵

Horní pás maleb je zakončený scénou Krista před Pilátem (Mt 27,11–26; Mk 15,1–15; Lk 23,10; J 18,28–40, 19,1–11) [47].¹¹⁶ Výjev se odehrává se v nejhonosnějším interiéru. Strop tvoří klenba se středním visutým svorníkem, je zde zobrazeno okno. To je dvoudílné, přímo nad Kristovou hlavou. Haragová zde uvádí, že okno bývalo trojdílné, ovšem podle dochovaného stavu to není moc pravděpodobné. Neodpovídá tomu šířka okenních špalet, ani barevný fragment po jeho levé straně, který je žlutý, zatímco samotné okno je ohraničené červenou barvou. Tento žlutý fragment by mohl být pozůstatkem dekoru stěny. Na pravé straně je zobrazený žlutý vyvýšený stupeň, nad kterým je opět žlutou barvou naznačena architektura trůnu, či jakýsi baldachýn nad trůnem. Na pravé části výjevu se dochovaly fragmenty šatu Piláta. Nejlépe znatelná je postava Krista ve svém červeném šatu, nad hlavou s delšími hnědými vlasy má svatozář. Za Kristovými zády stojí biřici, kteří ovšem dnes již nejsou úplně znatelní.¹¹⁷

I když jsou všechna pole ze středního pásu dochovaná, jsou dnes téměř všechna značně poškozená, a proto obtížně čitelná. Především první čtyři výjevy se dají interpretovat pouze hypoteticky díky návaznosti na předchozí scénu a na základě vyprávění evangelií.

Jak popisuje evangelium podle Lukáše (Lk 23,8–12), Kristus byl od Piláta odveden k Herodovi.¹¹⁸ Doupovský výjev je dnes z poloviny úplně zničený [48]. Čitelná je pouze jedna postava, pravděpodobně jeden z biřiců, oblečený do úzkých zelených nohavic a barevně sladěného šatu. Před touto osobou je dochovaný fragment hlavy

¹¹⁴ Royt 2010, s. 78; Royt 2013, s. 131; Haragová 2014, s. 23

¹¹⁵ Haragová 2014, s. 24

¹¹⁶ Royt 2010, s. 78; Royt 2013, s. 131–132

¹¹⁷ Haragová 2014, s. 24

¹¹⁸ Royt 2010, s. 78; Royt 2013, s. 131

Krista, jak by naznačovala dobře viditelná svatozář, ovšem samotná hlava je spíše v obrysech, zobrazená z profilu.¹¹⁹

Druhé pole (čtvrté od konce stěny) středního pásu pravděpodobně ukazovalo motiv Pilát si myje ruce (Mt 27,24–26) [49].¹²⁰ Na pravé straně výjevu jsou znatelné dvě postavy. Haragová zde uvádí, že postava v popředí, blíže ke středu pole by mohla představovat Krista, podle jeho svatozáře. Svatozář je ale poněkud odkloněna od místa, kde by postava měla mít hlavu, navíc červené šaty, které má na sobě, mají uprostřed stažené a nabírané rukávy. Také se podle fragmentů zdá, jako by měla figura úzké dvoubarevné nohavice. Pokud by tomu tak skutečně bylo, první postavou by mohl být biřic, který Krista znovu přivedl před Piláta a samotný Kristus by stál za ním, také v červeném šatu, ovšem tentokrát splývajícím až na zem. Této možnosti odpovídá i část hnědých vlasů ve svatozáři. Z druhé strany postavy Ježíše stál další biřic, ovšem ten je zde spíše tušený, podle vlajícího červeného praporce. Skupinka postav je otočená doleva, kde je vespuďu znatelný vyvýšený stupeň, na kterém se nacházel Pilát a umyvadlo, v němž si umýval ruce.¹²¹

Další pole pravděpodobně obsadil výjev Bičování Krista (Mt 27,30; Mk 15,19; J 19,1) [50],¹²² ovšem znatelné jsou již jen některé detaily. V dolní pravé části jsou dochované nohy ve žlutočervených upnutých nohavicích, podle kolen k divákovi otočené zády. Naneštěstí zde dnes není ani jeden náznak, kde by mohla stát postava Krista, sloup, či další biřici.¹²³

Horní část následujícího výjevu zničilo probourání okna a ani pozůstatek není zcela čitelný, ale podle návaznosti by se mělo jednat o Korunování Krista trním (Mt 27,27–31; Mk 15,16–20; J 19,2) [51].¹²⁴ Podle dochovaných fragmentů se zdá, že uprostřed obrazu sedí Kristus oblečený do červeného pláště. Kolem něj jsou rozestaveni mučitelé, jejichž přítomnost prozrazují upnuté dvoubarevné nohavice po obou stranách Ježíše Krista. Nad Kristem je poté znatelná hlava dalšího z vojáků, který by nad sebou mohl třímat jakousi hůl, kterou nasazuje trnovou korunu.¹²⁵

¹¹⁹ Haragová 2014, s. 24

¹²⁰ Royt 2010, s. 78–79; Royt 2013, s. 132

¹²¹ Haragová 2014, s. 24–25

¹²² Royt 2010, s. 79–80; Royt 2013, s. 51–52

¹²³ Haragová 2014, s. 25

¹²⁴ Royt 2010, s. 80–82; Royt 2013, s. 115–117

¹²⁵ Haragová 2014, s. 26

Pátou scénou středního pásu bylo Ecce homo (J 19,5) [52],¹²⁶ ovšem do dnešní doby se dochovala pouze její pravá dolní část. Na ní jsou vidět dvě postavy zabrané do konverzace, což naznačuje jak jejich blízkost, tak i gesta rukou. Postava napravo je oblečena do dlouhého žlutého šatu, na levém boku má zavěšenou kapsičku za opaskem, či měšec a hlavu mu pokrývá červenožlutý klobouk s přehybem. Druhá postava, blíže ke středu výjevu, má na sobě červený kabátec, upnuté dvoubarevné nohavice a také má za pasem zavěšenou kapsičku. Před nimi jsou červenou linií naznačené schody, na jejichž vrcholu s největší pravděpodobností stáli Pilát a Kristus.¹²⁷

Předposledním výjevem je scéna Klesnutí Krista pod křížem [53],¹²⁸ ze kterého se ovšem dochovala pouze spodní část. Na ní je hezky zřetelně vidět torzo Kristovy postavy, sklání se pod mohutným křížem, jehož příčné břevno si opírá o zem. Kolem něj jsou rozestavěné postavy v různém oblečení, jak dlouhých pláštích, tak i v upnutých nohavicích. Může se jednat o rozdělení na Kristovy blízké (v dlouhých šatech) a biřice, na výjevech téměř vždy zobrazené v nohavicích. Jeden takový je i na pravé straně scény, krácející před křížem, přičemž malíř zde jeho pohyb zobrazil pomocí stop v půdě.¹²⁹

Střední pás maleb končil výjevem Svlékání Krista ze šatů [54].¹³⁰ Zde je nejpatrnější diagonálně položený mohutný kříž typu tau, před ním v levé části stojí postava v modrém šatu po kolena a s dvoubarevnými nohavicemi. Haragová naznačuje, že by mělo jít o postavu Krista, kterému po svlečení červeného pláště zůstal modrý kabátec. Ovšem mohlo by se také jednat o biřice, který v pravici drží Kristův svlečený šat a postava Krista se pak nacházela v místech, kde je výjev poničený. Nad tímto místem jsou totiž patrné zbytky svatozáře a hlavy. Osoby by tak k sobě byly otočeny čelem, jakoby ve vzájemném hovoru. V pozadí je v levé části naznačeno pohoří, v pravé části jsou poté znatelné červené střechy města. Malíř zde s největší pravděpodobností chtěl zobrazit Jeruzalém.¹³¹

Spodní pás maleb začíná scénou Přibíjení Krista na kříž [55].¹³² V otevřené krajině, která je v horní části naznačena červenými skalisky, leží kříž, na kterém je položený Kristus. Polohu jeho těla dnes můžeme spíše jen tušit, neboť rozpoznatelná je jen hlava s hnědými delšími vlasy, trnovou korunou a svatozáří. V popředí napravo klečí

¹²⁶ Royt 2010, s. 82; Royt 2013, s. 73–74

¹²⁷ Haragová 2014, s. 26

¹²⁸ Royt 2010, s. 83–85; Royt 2013, s. 222

¹²⁹ Haragová 2014, s. 26

¹³⁰ Royt 2010, s. 83, 85

¹³¹ Haragová 2014, s. 26

¹³² Royt 2010, s. 90; Royt 2013, s. 296–297

voják, který přibíjí Kristovu levici k příčnému břevnu kříže. Jeho počínání přihlíží skupina postav v levé části výjevu, nejlépe jsou zde rozeznatelní zbrojnoši, ovšem stojí zde i osoby v dlouhých pláštích, například člověk nejbliže Kristově hlavě, oblečený do modrého šatu se žlutým pláštěm. Pozoruhodně jsou namalováni vojáci, především postava v černém brnění, která pravděpodobně sedí na jakémsi trůnu. Její hlava je velice jemně zpracovaná; má pevně sevřené rty, malý, trochu bobulovitý nos a výrazně zešpičatělé oči po stranách. Na hlavě má přilbici, zpod které se linou delší vlnité vlasy.¹³³

Na druhém výjevu spodního pásu se vojáci přou o Kristův plášť (Mt 27,35; Mk 15,24; Lk 23,33–34; J 19,23–24) [56].¹³⁴ Scéna je znovu zasazena do krajiny, v pozadí se vypínají červené hory, za nimi je zelená linka, která by mohla zobrazovat řeku, případně zalesněnou část krajiny. V popředí kolem čtvercového stolku klečí dva vojáci, kteří hrají v kostky o bezešvý Kristův šat, nacházející se pod stolem, spolu s kostkami. Postava napravo, oblečená do zeleného kabátce, žlutých nohavic a červených bot, je zobrazena při převaze nad protihráčem, který má na sobě šedý šat a žlutošedé nohavice. Na různých místech výjevu se objevují kusy červeného Kristova pláště, který si již dříve biřící rozdělili podle švů. Další z vojáků se zachoval jen fragmentárně uprostřed napravo. Z něj jsou znatelné již jen obrysy hlavy a načervenalé delší vlasy. Ve střední části je malba značně poškozena a není tak vidět, co se zde odehrává.¹³⁵

Následující motiv je v pozdně gotickém nástěnném malířství poměrně vzácný. Jedná se o Vztyčování kříže pomocí provazů [57].¹³⁶ Krajina je zde značně odlišná od předchozích výjevů, především červené hory jsou posazeny na jiná místa a mají také rozdílné tvary. Scéna je diagonálně rozdělena křížem s přibitým Kristem. Ten má své typické delší hnědé vlasy, trnovou korunu a svatozář, tělo mu leží na kříži a nohy má mírně pokrčené. Jeho nahé tělo kryje lehce řasená bederní rouška. Po jeho levici stojí dvě postavy biřiců, jeden z nich je oblečený do zeleného kabátce, upnutých dvoubarevných nohavic a tmavých bot, druhý poté do žlutého kabátce. Tito dva zvedají kříž pomocí provazů, voják v zeleném se pod jeho tíhou zaklání, svou váhu přenáší na jednu nohu, ruce má v loktech pokrčené, přesto však má svaly na ruce napnuté. Postava ve žlutém se pod tíhou kříže pro změnu sklání. Po Kristově pravé straně je znatelný pouze jeden

¹³³ Haragová 2014, s. 26–27

¹³⁴ Royt 2013, s. 397–298

¹³⁵ Haragová 2014, s. 27

¹³⁶ Royt 2010, s. 90

biřic, zahalený do červeného svršku, žlutočervených nohavic a do zeleného pláště, který pomáhá vztyčovat kříž pomocí dlouhé tyče.¹³⁷

Ústřední a nejdůležitější výjev celého cyklu, tedy Ukřižování, stejně jako následující scéna Snímání z kříže se nedochovaly. Byly zničeny při vytváření nového vstupu v severní lodi kostela.

Šesté pole spodního pásu zabíral výjev Oplakávání [58].¹³⁸ Krajina v pozadí je velice jednoduchá, až pustá. Nachází se zde jen jedna červená skála, za ní průběžný zelený horizont. Scéna je svisle rozdělena masou kříže, pod kterým klečí Panna Marie v bílém šatu, s bílou rouškou na hlavě. K obličejí si přikládá bílý šátek na zobrazení smutku a na klíně jí leží tělo Krista. Jeho tělo je položené diagonálně, hlavou k pravici Panny Marie a je zahaleno bederní rouškou. Po stranách klečí další dvě postavy. Osoba napravo je oděna do zeleného spodního roucha, přes které má u krku sepnutý červený plášť se žlutou rubovou stranou; tato figura přidržuje Kristovu hlavu. Postava napravo je oblečená do žlutého roucha, přes které má zelený plášť s červenou rubovou stranou; ruce má sepnuté v modlitbě. Haragová zde tyto dvě postavy ztotožňuje s Máří Magdalénou (postava nalevo držící Kristovu hlavu) a Marií Kleofášovou. Pravá figura by skutečně mohla být ženou, jak by napovídala rouška zahalující vlasy, a mohlo by se jednat o Máří Magdalénu. Ovšem druhá osoba má hlavu zachovanou pouze fragmentárně, a tak zde není zřetelné, zda měla pokrývku hlavy, či byla prostovlasá. Když se však zaměříme na ramena, nejsou zde vidět žádné náznaky roušky, ani šátku. Navíc ve stejném oblečení se na následujícím výjevu Ukládání do hrobu objevuje postava ztotožněná se sv. Janem, a je tedy nasnadě se domnívat, že i zde by se mohlo jednat právě o sv. Jana, miláčka Páně, který mu přidržuje hlavu.¹³⁹

Ukládání do hrobu (Mt 27,59–60; Mk 15,46–47; Lk 23,53; J 19,40–42) [59]¹⁴⁰ je na doupovských malbách posazeno do krajiny tvořené dvěma skalisky, mezi kterými probíhá řada pravidelných kuželovitých útvarů. Haragová je vykládá jako opakující se pahorky, ovšem mohlo by se také jednat o jakousi palisádu, která by symbolizovala, že Kristův hrob byl za hradbami Jeruzaléma. Diváka na první pohled zaujme rozměrná tumba, která odhalila malířovy nedostatky v zobrazení perspektivy. Hrob je vyložený bílým plátnem, na které je snášeno Kristovo tělo. Kolem něj je rozmístěno celkem sedm

¹³⁷ Haragová 2014, s. 27

¹³⁸ Royt 2010, s. 110–113; Royt 2013, s. 186–188

¹³⁹ Haragová 2014, s. 27–28

¹⁴⁰ Royt 2010, s. 114–116

postav, z nichž tři stojí přímo v tumbě. Uprostřed se nachází nejméně dochovaná figura Panny Marie, oděná do bílého roucha a roušky na hlavě stejné barvy. Po její levici stojí muž v hnědém rouchu s dlouhými rukávy, se zelenožlutým chaperonem, držící Kristovi hlavu; mohlo by se jednat o Josefa z Arimatie. Po Mariině pravici je zobrazena druhá žena, podle Haragové Máří Magdaléna, ovšem pokud by byla i na předchozím námětu Oplakávání, měla by mít svatozář, které této ženě chybí. Před tumbou malíř umístil postavu Nikodéma. Stojí k divákovi zády, hlavu natočenou doprava pokrývá bílá čepice a husté vousy. Oblečený je do žlutého dlouhého roucha se zdobeným lemem a výrazným límcem. Vzadu za hrobem se nachází tři osoby se svatozářemi. Prostřední z nich by mohla patřit mladému muži, pravděpodobně sv. Janovi, jak napovídá stejné oblečení jako na předchozí scéně. Po jeho pravici, na levé straně stojí žena s bílou rouškou na hlavě. Ta má opět stejný oděv jako postava na výjevu Oplakávání a mohlo by tak jít o Máří Magdalénu. Třetí figura, znovu ženská, zahalena celá do bílého by mohla patřit Marii Kleofášově, neboť se podle evangelií také účastnila Kristova utrpení.¹⁴¹

Předposlední výjev cyklu ukazuje Sestup Krista do předpekli (Mt 27,52–53) [60],¹⁴² který je znovu zasazen do krajiny s červenými skalami, zelenými a žlutými kopci; ty malíř odstupňovává pomocí jejich výšky, a tak vytvořil hloubku prostoru. Na pravé části se otevírá brána pekla v podobě hlavy Leviatana, který vypadá jako kříženec žáby a vousatého hada s oslíma ušima. Tlamu má široce rozevřenou, vycházejí z ní postavy starozákonních spravedlivých. Před Leviatanem je zobrazena mohutná figura Krista v červeném šatu se žlutou rubovou stranou, hlavu s delšími hnědými vlasy a vousy zdobí svatozář a v pravé ruce drží dlouhý kříž s vlajícím červeným praporcem se zlatým křížem. Stojí na desce, pravděpodobně vyražených pekelných dveřích, pod nimiž leží černá postava s dlouhým ocasem – Satan.¹⁴³

Christologický cyklus je zakončený Zmrtvýchvstáním (Mt 27,1–10; Mk 16,1–8; Lk 24,1–9; J 20,1–18) [61],¹⁴⁴ kde se malíř také pokusil o prohloubení prostoru, zde především pomocí tumb, kterou diagonálně pootočil. Kolmo k tumbě je do ní položené víko. Krajina je zde zpodobněna pomocí palisády, či pravidelných homolovitých kopců, stejně jako na Ukládání Krista do hrobu, a po levé straně se pravděpodobně zvedá vysoký kopec. Ústřední postavou je zde Kristus v červeném plášti, pravou nohou již vystupuje

¹⁴¹ Haragová 2014, s. 28–30

¹⁴² Royt 2010, s. 117; Royt 2013, s. 262–263

¹⁴³ Haragová 2014, s. 30

¹⁴⁴ Royt 2010, s. 116–119; Royt 2013, s. 313–316

z hrobu, zatímco levá stále zůstává v tumbě. V levé ruce drží dlouhý kříž s vlajícím praporcem, stejným jako na předchozím poli. V pravé ruce poté svírá jeden hřeb na připomínku Ukřižování. Kolem tumby posedávají tři vojáci s meči, sudlicemi, či halapartnami, kteří jsou zobrazeni ve spánku.¹⁴⁵

II. III. II Malby z jižní stěny lodi

Jižní stěně lodi dominovala monumentální postava sv. Kryštofa [62], která bývala nejbliže původního vstupu do kostela. Kryštof je zobrazený klasicky, jako obr v řece, který nese malého Krista. Oblečení má žluté, přes něj má červený delší plášť. Nejlépe se zachovala horní polovina těla, ovšem hlava jen v obrysech. Otáčí ji k levému rameni, kde nejspíše seděl malý Kristus, ten ale již není znatelný. Pod jeho vahou se Kryštof musel opřít oběma rukama o hůl, zpodobněnou jako strom s osekanými větvemi, na jehož vrcholu je stále pár menších zelených větviček s lístky; hůl také diagonálně rozděluje celý výjev. Kryštofův pohyb v řece je naznačen cípy pláště, které vlají ve větru. Řeka je představována modrozelenou barvou ve spodní části, ve které malíř zpodobnil obrysy ryb, dalších vodních živočichů a rostlin.¹⁴⁶

Scéna je ještě doplněna o postavu poustevníka [63], který poradil Kryštofovi, aby přenášel lidi přes řeku. I na tomto výjevu je v dolním pravém rohu zobrazena řeka pomocí raka. Nad řekou se vypíná útes, na kterém se nachází vysoké průčelí kostela a část lodi trojlodní baziliky. Před ní stojí poustevník v bílém rouchu, jeho horní část těla je značně poškozena.¹⁴⁷

Mezi výjevy bývalo okno, které malíř vyzdobil spíše ornamentálně, aby tak neroztrhl celistvost scény [63]. Kolem okna vytvořil jakýsi iluzivní portál, po stranách se zvedají sloupky s květinovým stonkem, možná vinnou révou. Na ty navazuje oblouk se čtyřmi kraby, na jehož vrcholku se zvedá červený kříž. Po jeho stranách jsou vidět dvě polopostavy svatých, které se natácejí ke kříži. Levá figura je již značně nečitelná, pravá je lépe dochovaná. Je oblečená do světlého šatu s červeným pláštěm, na hlavě je rozpoznatelný obrys jednoho oka a pravděpodobně tonzury. Atributy jsou však již neznatelné, a tak není jasné koho představuje.¹⁴⁸

¹⁴⁵ Haragová 2014, s. 30

¹⁴⁶ Tamtéž, s. 31–32

¹⁴⁷ Haragová 2014, s. 32

¹⁴⁸ Tamtéž, s. 32

V levé okenní špaletě byl zobrazen sv. Vavřinec [64]. Stojí v naznačené nice, která je do výšky jeho ramen červená, kolem hlavy se poté klene bílý oblouk. Ten vytváří pozadí zdůrazňující světcovu hlavu s tonzурou a se svatozáří a rošt. Nástroj svého umučení sv. Vavřinec drží v pravé ruce. Oblečený je do zelené dalmatiky, přes ní má ještě bílý plášť.¹⁴⁹

Na protější špaletě byla namalována sv. Markéta Antiochijská [65] v podobné nice jako sv. Vavřinec. Oblečená je do žlutého roucha a červeného pláště, který pozvedá pravou rukou. V levé ruce třímá úzký zlatý kříž, který zasahuje do bílého oblouku, stejně jako její hlava v dlouhými vlasy a svatozáří. Na této špaletě se zachovala i podlaha, na níž leží zelený drak, po kterém Markéta šlape bosými chodidly.¹⁵⁰

II. III. III Malby z východní stěny lodi

Po stranách vítězného oblouku bývaly dva výjevy, později po přebílení na stejných místech byly vytvořeny oltáře. Na levé straně byla zobrazena Panna Marie Ochránitelka [66].¹⁵¹ Monumentální postava Panny Marie stojí uprostřed, oděná do světlých šatů a zeleného pláště, na hlavě má svatozář, pravou ruku opřenou o bok a levou pozvedá před sebe. Na horní části kolem hlavy Panny Marie poletují dva andělé ve světlém šatu, s roztaženými křídly, kteří přidržují ochranný plášť, a tak vytvářejí pozadí výjevu. Ve spodní části jsou po stranách Panny Marie dvě skupiny postav, které jsou pravděpodobně rozděleny na sféru světskou (po levé ruce Panny Marie, u některých osob jsou rozeznatelné královské koruny) a sféru církevní (po její pravé ruce, první figura je oblečená do zeleného roucha a kolem krku má žlutou linku připomínající štólu). Tento výjev je však dnes velice poničený a jeho čitelnost je tak velmi nízká.¹⁵²

Napravo od vítězného oblouku byly vyobrazeny tři světice – zprava sv. Barbora, sv. Anna Samotřetí a sv. Kateřina Alexandrijská [67]. Sv. Anna představuje ústřední figuru celého výjevu a Barbora a Kateřina se k ní pootáčejí. Nahoře jsou čtyři polopostavy andělů v bílých šatech a červených pláštích, s roztaženými trojbarevnými (žlutá, červená a zelená) křídly, kteří drží žlutou drapérii s červeným rámováním, a tak vytvářejí pozadí scény. Sv. Anna je oděná do červenožlutého pláště, s bílou rouškou na hlavě se svatozáří. V levé ruce drží Pannu Marii v dlouhém světlém rouchu, s dlouhými

¹⁴⁹ Tamtéž, s. 32

¹⁵⁰ Tamtéž, s. 32–34

¹⁵¹ Royt 2013, s. 193–194

¹⁵² Haragová 2014, s. 30–31

vlasý a svatozář. V pravici Anna přidržuje malého Ježíše, jehož nahá postavička se svatozáří vztahuje ruce k Panně Marii a podává jí jakýsi předmět, pravděpodobně jablko; tím je Kristus zároveň znázorněn jako „nový Adam“.¹⁵³ Na levé straně stojí sv. Barbora ve žlutém šatu a zelenočerveném plášti, hlavu jí zdobí velmi dlouhé hnědé vlasý splývající na záda, svatozář a koruna, kterou lze jen velice obtížně rozeznat. V levé ruce drží kalich s hostií, pravici pozvedá před prsa do stejné úrovně jako kalich. Další atribut, hranolová věž se stanovou střechou, je zobrazen za jejími zády. Dnes Barbora vypadá, jako by byla cílem vandalů, především její obličej, kam jí byly domalovány vousy a šilhající oči. Není jasné, kdy se tak stalo, neboť tento defekt je vidět již na fotodokumentaci při snímání vápenných nátěrů v letech 1966–1967. Na pravé straně výjevu stojí sv. Kateřina Alexandrijská, oblečená do stejné barevných šatů jako sv. Barbora. Také má velice dlouhé hnědé vlasý, svatozář a korunu. Svou levou ruku pozvedá do úrovně prsou, možná ještě cosi třímala. V pravici poté má jeden ze svých atributů, totiž meč, kterým byla sřata. Další atribut, ozubené kolo, leží na zemi u jejích nohou. Na tomto výjevu je zobrazena podlaha v podobě šachovnice z červených a bílých dlaždic, na ní uprostřed se nachází erb s červeno-stříbrnou orlicí, kolem kterého je bohatě členěné přikryvadlo [68]. Pravděpodobně se jedná o znak Jana Mašřovského z Kolowrat a tento výjev by mohl být jakýmsi votivním zobrazením.¹⁵⁴

II. IV Současná expozice na zámku Valeč

Od roku 2021 je možné prohlédnout si doupovské nástěnné malby v rámci stálé expozice na státním zámku Valeč. Tato památka, která od 50. let minulého století sloužila jako dětský domov, vyhořela roku 1976 a opravy trvají až do dnešní doby. Návštěvníci tak mohou stavbu vidět v surovém stavu a prohlédnout si architektonické detaily. Interiéry slouží většinou jako výstavní prostory pro krátkodobé expozice, od roku 2020 byly prostory bývalé kovárny využity jako lapidárium pro sochy od Matyáše Bernarda Brauna, které zdobily valečský park. O rok později byla místnost v přízemí hlavní zámecké budovy zařizena pro vystavení nástěnných maleb z Doupova. Obě expozice, jak lapidárium, tak i nástěnné malby, vznikaly za spolupráce studentů i vyučujících ze Západočeské univerzity v Plzni, Fakulty designu a umění Ladislava Sutnara. Ti vytvořili scénické osvětlení a ozvučení pro navození různých atmosfér a návštěvníci si tak může

¹⁵³ Royt 2013, s. 95

¹⁵⁴ Haragová 2014, s. 31

představit, jak mohlo na sochy i malby v kostelíku působit počasí, různé denní doby, či roční období.¹⁵⁵

Na zámku však není vhodná místnost, dostatečně veliká, aby malby mohly být umístěny stejně jako v kostele, ve stejné výšce jako původně, ani vzhledem k sobě navzájem. Přesto jsou osazeny relativně věrohodně. Scény christologického cyklu musely být umístěny na dvě stěny – na kratší vedlejší byly zároveň zavěšeny i postavy ze špalet okna z jižní stěny kostela (sv. Vavřinec a sv. Markéta). U pašijových výjevů byla snaha o poukázání na nedochované scény, tedy Kristus před Annášem, Ukřižování a Snímání z kříže, což je zřetelné u horního pásu maleb. U spodního se na místě nedochovaných výjevů nachází dveře z místnosti; ovšem kvůli těmto dveřím se návštěvníkovi může zdát, že i ve středním pásu chybí dva výjevy. Drapérie, která bývala pod veškerými malbami, je dnes k vidění pouze pod scénou s poustevníkem a oknem z jižní stěny lodi.

Popisky, které má každý návštěvník k dispozici, uvádějí jen názvy jednotlivých scén podle rozmístění, ale chybí jakékoliv informace k historii maleb, či k problematice snímání transferů a jejich cesty na Valeč. Zavádějící mohou být popisy stěn, neboť jsou nazvané podle světových stran zámecké místnosti, nikoliv podle toho, kde se nacházely v kostele. Chybí také alespoň náčrt rozvržení hřbitovního kostela. Vzhledem k tomu všemu záleží jen na fantazii návštěvníka, aby si vytvořil obraz kostelního interiéru, byť mu k tomu schází některé informace.

II. V Možné inspirace a východiska doupovských maleb

Jan Maš'ovský z Kolowrat byl poměrně úzce svázaný s rodem Hasištejnských z Lobkowicz, který spravoval nedaleké město Kadaň. Druhou manželkou Jana Maš'ovského byla od roku 1498 Helena, dcera Jana Hasištejnského z Lobkowicz, jednoho ze zakladatelů a především jednoho z nejvýznamnějších donátorů kadaňského kláštera františkánů observantů. Zde v presbytáři kostela Čtrnácti sv. pomocníků vznikly nástěnné malby s pašijovými motivy, jejichž autorem byl pravděpodobně někdo z okruhu Lucase Cranacha st. Díky spojení s Hasištejnskými z Lobkowicz mohl Jan Maš'ovský získat grafické listy pašijového cyklu Lucase Cranacha st. z roku 1509, které pravděpodobně patří k hlavním inspiracím doupovského malíře.

¹⁵⁵ Nová expozice pozdně gotických fresek 2021

Z těchto grafik si malíř bral spíše podklady pro kompozice a rozestavení postav, ovšem značně zredukoval krajinu v pozadí, i počet osob. Také nezvládl do nástěnné malby vložit psychologizaci postav, jak je zobrazena na Cranachových dřevořezech.¹⁵⁶ Vzhledem k poškození scén není bohužel možné přesně určit rozsah takové inspirace. Pokud srovnáme poslední výjevy z pašijového cyklu, které jsou nejlépe dochované, tedy scény Oplakávání a Ukládání Krista do hrobu, uvidíme pár detailů, které se shodují s grafickou předlohou, či ji připomínají.

Zatímco výjev Oplakávání Cranach zasadil pod kopec a kříž je jen naznačen na horním pravém rohu, doupovský malíř využil kompozici spíše pozdně gotickou, kdy skupina postav je přímo pod křížem, který dominuje pozadí. Také zredukoval počet figur. Snažil se věrně napodobit položení Kristova těla, především pravici, která bezvládně padá na zem, ovšem tělo více narovnal a není v tom takový pohyb a naturalističnost, jaké vytvořil Cranach. Z grafické předlohy je převzat také detail šátku, který si Panna Marie přikládá k obličejí.

U výjevu Ukládání Krista do hrobu je vidět značná podobnost tumby s hrobem zobrazeným na Cranachově dřevořezu, stejně tak jako póza Panny Marie, která se sklání nad tělem svého syna. Přímo za ní stojí postava sv. Jana. Doupovský výjev je, stejně jako mnoho dalších výjevů, zrcadlově převrácený oproti grafické předloze.

Na scéně Zmrtvýchvstání jsou nejpodobnější gesta Kristových rukou, v pravici drží žerd' s praporem, levici pozvedá nahoru, ovšem do ní doupovský malíř přidal hřeb.

I u méně dochovaných výjevů můžeme vidět inspiraci Cranachovými pašijemi. Například na výjevu Bičování Krista je u obou umělců v téměř stejné póze postavený biřic na pravé straně obrazu. U Korunování trním se doupovský malíř inspiroval v postavení Krista na výjevu a podobný je také voják na levé straně obrazu. Značný vliv můžeme nalézt také u Klesnutí Krista pod křížem, především v kompozici Kristova těla a kříže, který ale doupovský malíř posadil více na diagonálu a není tak vodorovný jako na grafické předloze. Pro poškození maleb bohužel ale nelze přesně určit, zda si malíř nechal z grafických předloh více, než je dle dnes dochovaného stavu patrné.

¹⁵⁶ Haragová 2014, s. 34

Závěr

Nástěnné malby v kostele sv. Mikuláše v Nepomyšli a hřbitovním kostele sv. Wolfganga v Doupově patří k nejcennějším památkám pozdně středověké nástěnné malby na území Doupovských hor.

Nedávno odkryté a restaurované nástěnné malby v kostele sv. Mikuláše v Nepomyšli jsou jistě významnou památkou v podhůří Doupovských hor. Malby pocházejí z poměrně velkého časového rozmezí a lze tak sledovat proměnu malířských stylů od poloviny 14. století až do počátku 16. století. Nejlépe dochovanými jsou poté malby v lodi, kde se objevuje christologický cyklus a další výjevy. Naneštěstí jsou starší malby (v presbytáři kostela) značně poničené, což ztěžuje jejich hodnocení a rozbor.

V presbytáři se nacházejí nejstarší malby, které se datují do druhé poloviny 14. století, a to kolem oken a částečně také na klenbě. Mladší malby jsou poté vyvedeny na stěnách presbytáře, kde na jižní stěně byl zobrazen mariánský cyklus a na protější severní stěně byl pravděpodobně monumentálně pojatý Poslední soud. Dále jsou zde zobrazeny světecké postavy nad gotickým sanktuářem.

Severní stěnu lodi pokrývá christologický cyklus z počátku 16. století, rozdělený do 26 polí, ovšem je možné, že původně jich bylo více. Cyklus je rozveden velice podrobně a zobrazuje také scény, které nemají základ v synoptických evangeliích, ale v legendické literatuře. Do pašijových scén zasahují pole zobrazující světce, či Veraikon, další světice jsou dále na posledním poli severní stěny a objevují se také na ostatních místech v lodi. Jižní stěně dominuje dobře zachovaná monumentální postava sv. Kryštofa, u které byla pravděpodobně zobrazena assumpta. Také východní stěna, po stranách triumfálního oblouku, byla rozdělena do polí s různými výjevy, ze kterých se dochovala scéna Umučení 10 000 křesťanských rytířů, pod kterou jsou zobrazeni další světci. Na protější straně oblouku se dále nachází výjev boje sv. Jiří s drakem.

Inspiraci maleb v presbytáři pro fragmentárnost dochování nelze s jistotou určit. Malby v lodi kostela byly nejspíše inspirovány grafikami pašijového cyklu od Lucase Cranacha st. z roku 1509 a značnou podobnost (především v kompozici) lze také nalézt s Litoměřickým oltářem, vytvořeným mezi 1505–1507.

Malby z kostela sv. Wolfganga v Doupově z první poloviny 16. století jsou dnes instalovány v expozici státního zámku Valeč, ovšem jejich rozmístění a popis neodpovídá původní situaci. Malby musely být sneseny, neboť kostel i jeho výzdoba byly určeny k zániku, souvislosti s provozem vojenského újezdu Hradiště. Naneštěstí musely

transfery dlouho čekat na osazení v přepravních bednách a je s podivem, že se po téměř 30 letech výrazně nepoškodily, neboť i restaurátoři po dokončení prací roku 1968 doporučovali osadit transfery do tří let.

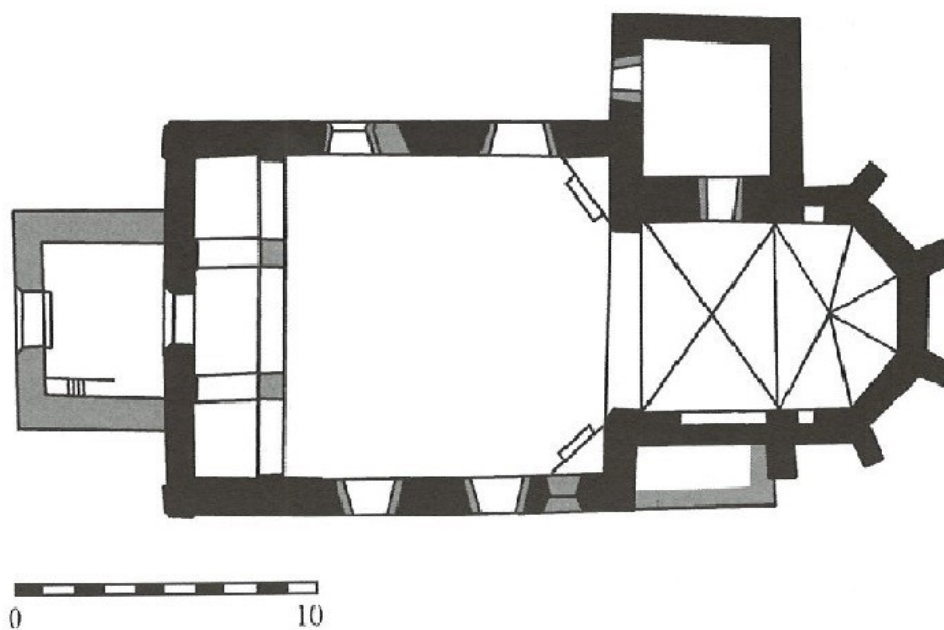
Do současnosti se dochovaly malby z lodi kostela, ovšem je pravděpodobné, že presbytář byl také vymalovaný. Bohužel při záchranné akci již byla střecha nad presbytářem propadlá a nebylo tak možné provést průzkum a případně snést objevené malby.

Na severní stěně lodi byl vyobrazený christologický cyklus na 25 polích, ovšem ne všechna zůstala zachována. Nejčastěji byla zničena při barokizaci kostela. Stejně jako v Nepomyšli je i zdejší cyklus velice podrobný a také zobrazuje i legendické scény vycházející ze středověké literatury. Jižní stěně dominovala monumentální postava sv. Kryštofa s poustevníkem. Tuto scénu oddělovalo okno, které malíř využil jako kompoziční prvek a do jeho špalet vložil postavy sv. Vavřince a sv. Markéty. Po stranách vítězného oblouku na východní stěně se nacházely výjevy spojené s Pannou Marií, jako rozměrná postava Panny Marie Ochránitelky, či postava sv. Anny Samotřetí, která je doprovázena sv. Barborou a sv. Kateřinou.

Malby christologického cyklu jsou v obou kostelech značně podobné, a je tedy možné, že se inspirovaly navzájem. Přesná datace v současném stavu poznání není možná, tudíž nelze zjistit, které malby byly inspirací pro koho. Vzájemné ovlivnění je velmi pravděpodobné, vzhledem k tomu, že mezi majiteli panství, a tedy donátory, byly úzké vazby.

Obrazová příloha

Obr. 1. Půdorys kostela sv. Mikuláše s vyznačenými stavebními etapami zdiva (černá = gotické zdivo, šedá = barokní zdivo)



Obr. 2. Kostel sv. Mikuláše, Nepomyšl, pohled do interiéru a presbytáře, stav z roku 2021



Obr. 3. Nástěnná malba s postavou sv. Matouše, 1361-1370, kostel sv. Mikuláše, Nepomyšl



Obr. 4. Severní stěna presbytáře, 1470/80, kostel sv. Mikuláše, Nepomyšl



Obr. 5. Sanktuár a malby na severní stěně presbytáře, 1470/80, kostel sv. Mikuláše, Nepomyšl



Obr. 6. Jižní stěna presbytáře, Mariánský cyklus, 1380/90, 1470/80, kostel sv. Mikuláše, Nepomyšl



Obr. 7. Pohled na severní stěnu lodi, Christologický cyklus, po 1510, kostel sv. Mikuláše, Nepomyšl



Obr. 8. Umývání nohou učedníkům, po 1510, severní stěna lodi, kostel sv. Mikuláše, Nepomyšl



Obr. 9. Kristus na hoře Olivetské, po 1510, severní stěna lodi, kostel sv. Mikuláše, Nepomyšl



Obr. 10. Zatčení Krista, po 1510, severní stěna lodi, kostel sv. Mikuláše, Nepomyšl



Obr. 11. Kristus před Kaifášem, po 1510, severní stěna lodi, kostel sv. Mikuláše, Nepomyšl



Obr. 12. Kristus před Pilátem, po 1510, severní stěna lodi, kostel sv. Mikuláše, Nepomyšl



Obr. 13. Korunování trním, po 1510, severní stěna lodi, Mikuláše, Nepomyšl



Obr. 14. Ecce homo, po 1510, severní stěna lodi, kostel sv. Mikuláše, Nepomyšl



Obr. 15. Pilát si myje ruce, po 1510, severní stěna lodi, kostel sv. Mikuláše, Nepomyšl



Obr. 16. Klesnutí Krista pod křížem, po 1510, severní stěna lodi, kostel sv. Mikuláše, Nepomyšl



Obr. 17. Setkání Krista s Veronikou, po 1510, severní stěna lodi, kostel sv. Mikuláše, Nepomyšl



Obr. 18. Veraikon, po 1510, severní stěna lodi, kostel sv. Mikuláše, Nepomyšl



Obr. 19. Svlékání Krista ze šatů, po 1510, severní stěna lodi, kostel sv. Mikuláše, Nepomyšl



Obr. 20. Přibíjení na kříž, po 1510, severní stěna lodi, kostel sv. Mikuláše, Nepomyšl



Obr. 21. Ukřižování, po 1510, severní stěna lodi, kostel sv. Mikuláše, Nepomyšl



Obr. 22. Snímání z kříže, po 1510, severní stěna lodi, kostel sv. Mikuláše, Nepomyšl



Obr. 23. Oplakávání Krista, po 1510, severní stěna lodi, kostel sv. Mikuláše, Nepomyšl



Obr. 24. Ukládání do hrobu, po 1510, severní stěna lodi, kostel sv. Mikuláše, Nepomyšl



Obr. 25. Zmrtvýchvstání, po 1510, severní stěna lodi, kostel sv. Mikuláše, Nepomyšl



Obr. 26. Sv. opat, po 1510, severní stěna lodi, kostel sv. Mikuláše, Nepomyšl



Obr. 27. Sv. biskup, po 1510, severní stěna lodi, kostel sv. Mikuláše, Nepomyšl



Obr. 28. Tři Marie u hrobu, po 1510, severní stěna lodi, kostel sv. Mikuláše, Nepomyšl



Obr. 29. Noli me tangere, po 1510, severní stěna lodi, kostel sv. Mikuláše, Nepomyšl



Obr. 30. Setkání Krista s Pannou Marií, po 1510, severní stěna lodi, kostel sv. Mikuláše, Nepomyšl



Obr. 31. Nanebevstoupení, po 1510, severní stěna lodi, kostel sv. Mikuláše, Nepomyšl



Obr. 32. Tři světice, po 1510, severní stěna lodi, kostel sv. Mikuláše, Nepomyšl



Obr. 33. Umučení 10 000 křesťanských rytířů, po 1510, východní stěna lodi po levé straně vítězného oblouku, kostel sv. Mikuláše, Nepomyšl



Obr. 34. Tři světcí, po 1510, východní stěna lodi po levé straně vítězného oblouku, kostel sv. Mikuláše, Nepomyšl



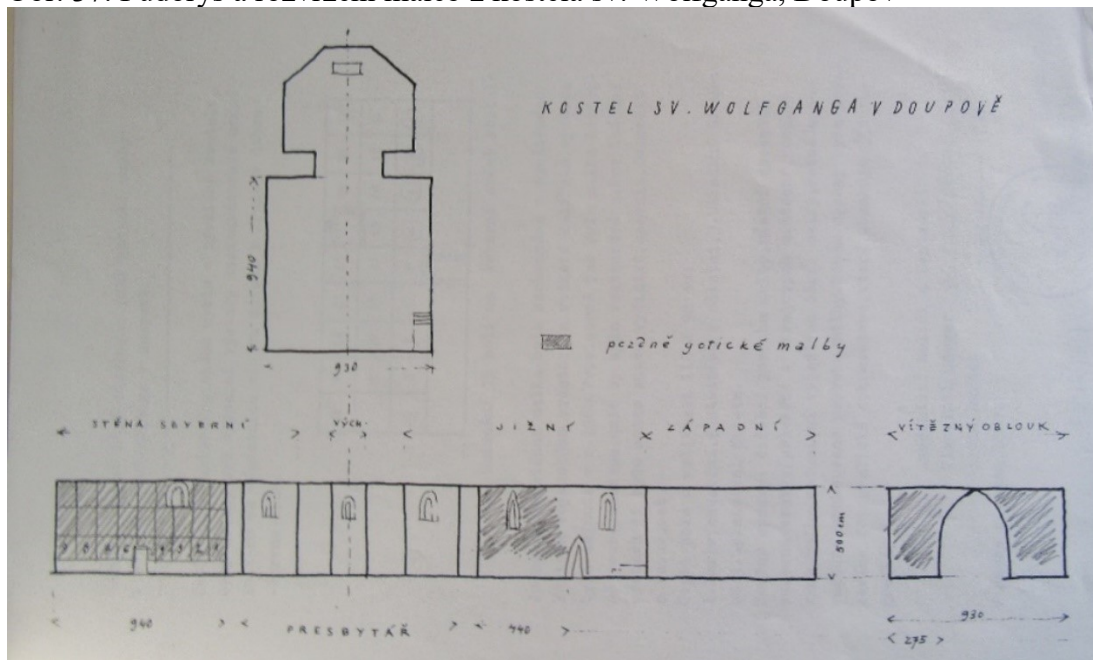
Obr. 35. Boj sv. Jiří s drakem, po 1510, východní stěna lodi po pravé straně vítězného oblouku, kostel sv. Mikuláše, Nepomyšl



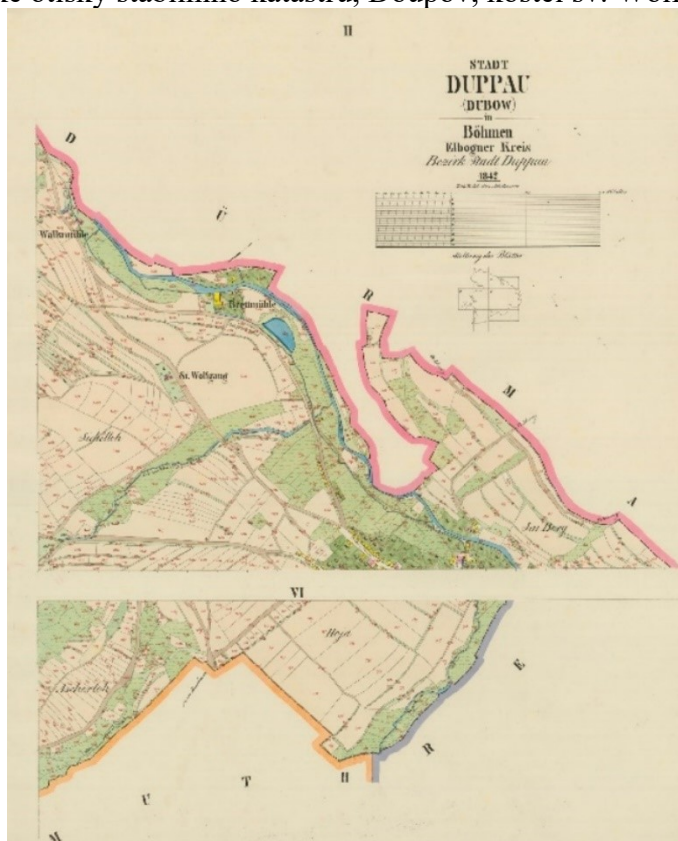
Obr. 36. Pohled na jižní stěnu lodi, kostel sv. Mikuláše, Nepomyšl



Obr. 37. Půdorys a rozvržení maleb z kostela sv. Wolfganga, Doupov



Obr. 38. Císařské otisky stabilního katastru, Doupov, kostel sv. Wolfganga



Obr. 39. Pohled na severozápadní část kostela sv. Wolfganga, Doupov, stav z roku 1966



Obr. 40. Vjezd do Jeruzaléma, 1513–1527, severní stěna lodi, kostel sv. Wolfganga, Doupov, dnes zámek Valeč



Obr. 41. Poslední večeře, 1513–1527, severní stěna lodi, kostel sv. Wolfganga, Doupov, dnes zámek Valeč



Obr. 42. Umývání nohou učedníkům, 1513–1527, severní stěna lodi, kostel sv. Wolfganga, Doupov, dnes zámek Valeč



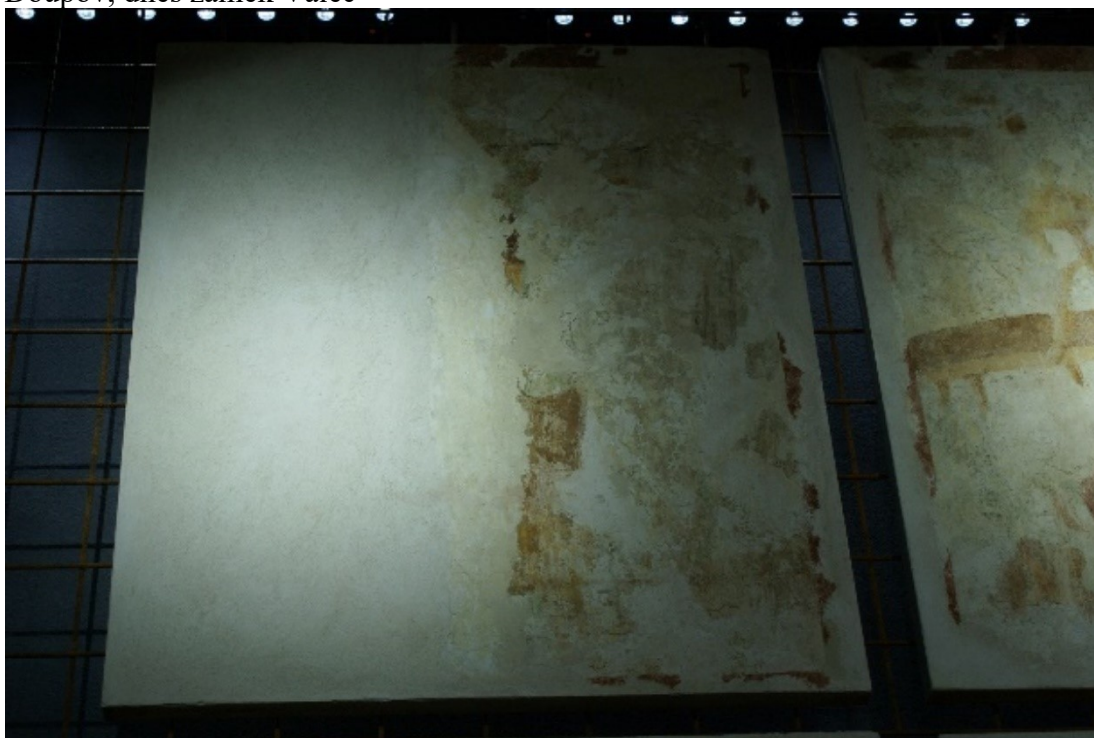
Obr. 43. Přijímání učedníků, 1513–1527, severní stěna lodi, kostel sv. Wolfganga, Doupov, dnes zámek Valeč



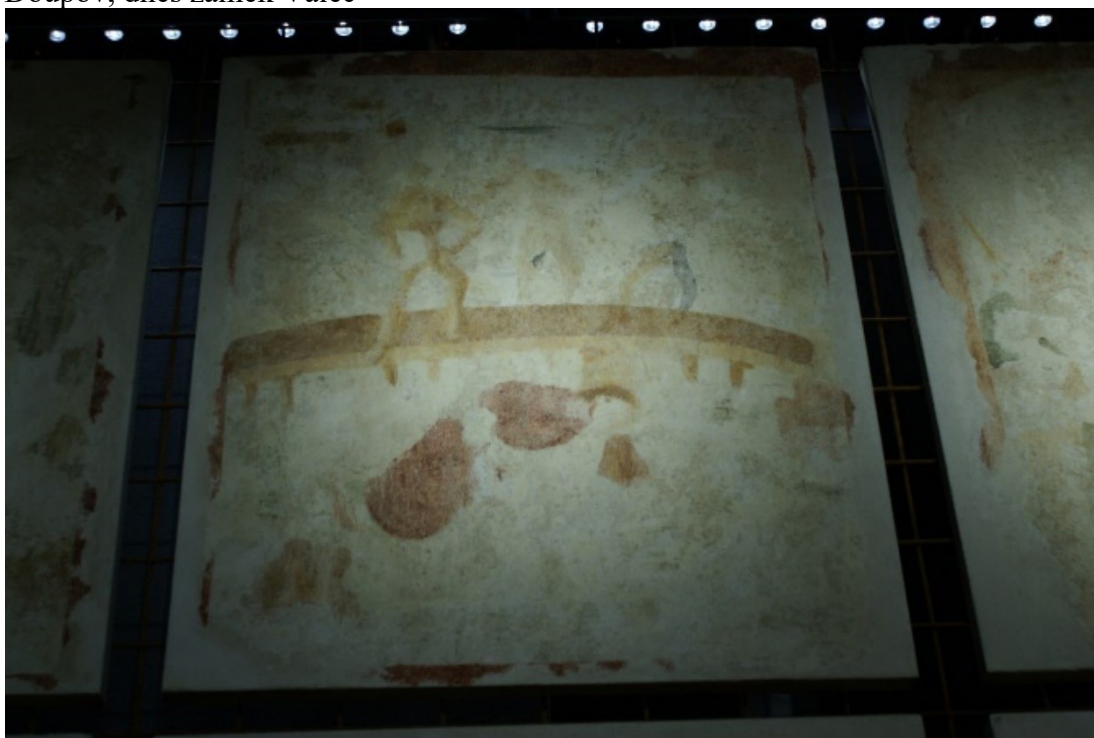
Obr. 44. Zatčení Krista, 1513–1527, severní stěna lodi, kostel sv. Wolfganga, Doupov, dnes zámek Valeč



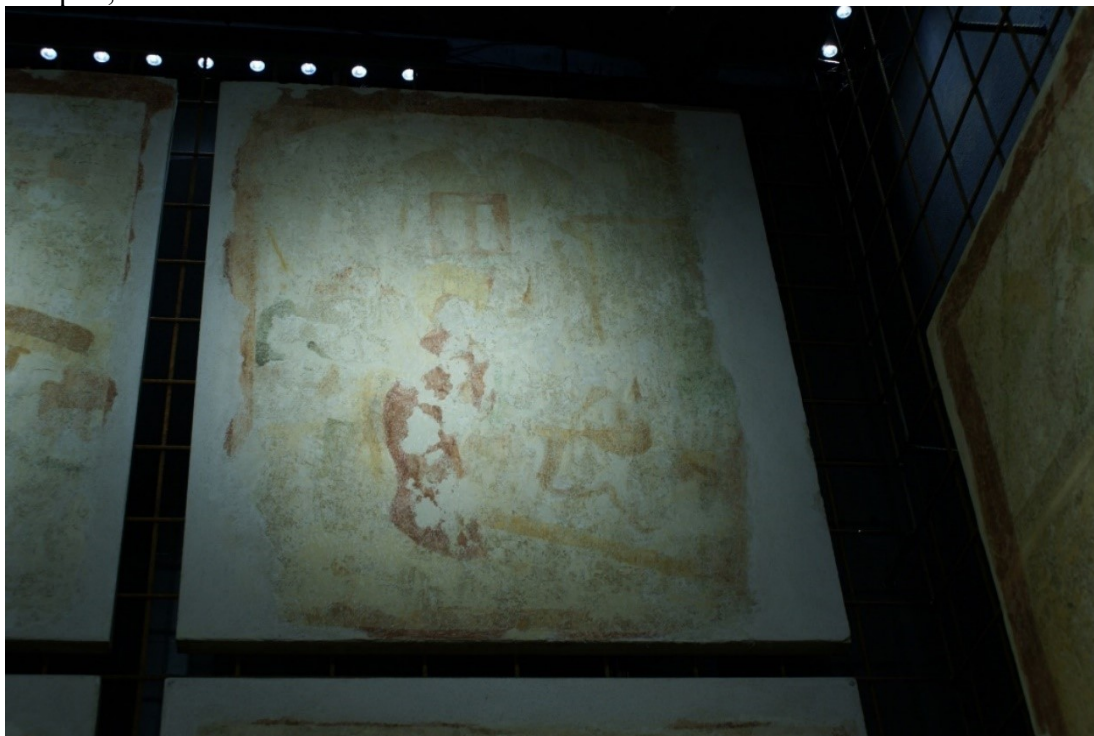
Obr. 45. Kristus před Kaifášem, 1513–1527, severní stěna lodi, kostel sv. Wolfganga, Doupov, dnes zámek Valeč



Obr. 46. Posmívání se Kristu, 1513–1527, severní stěna lodi, kostel sv. Wolfganga, Doupov, dnes zámek Valeč



Obr. 47. Kristus před Pilátem, 1513–1527, severní stěna lodi, kostel sv. Wolfganga, Doupov, dnes zámek Valeč



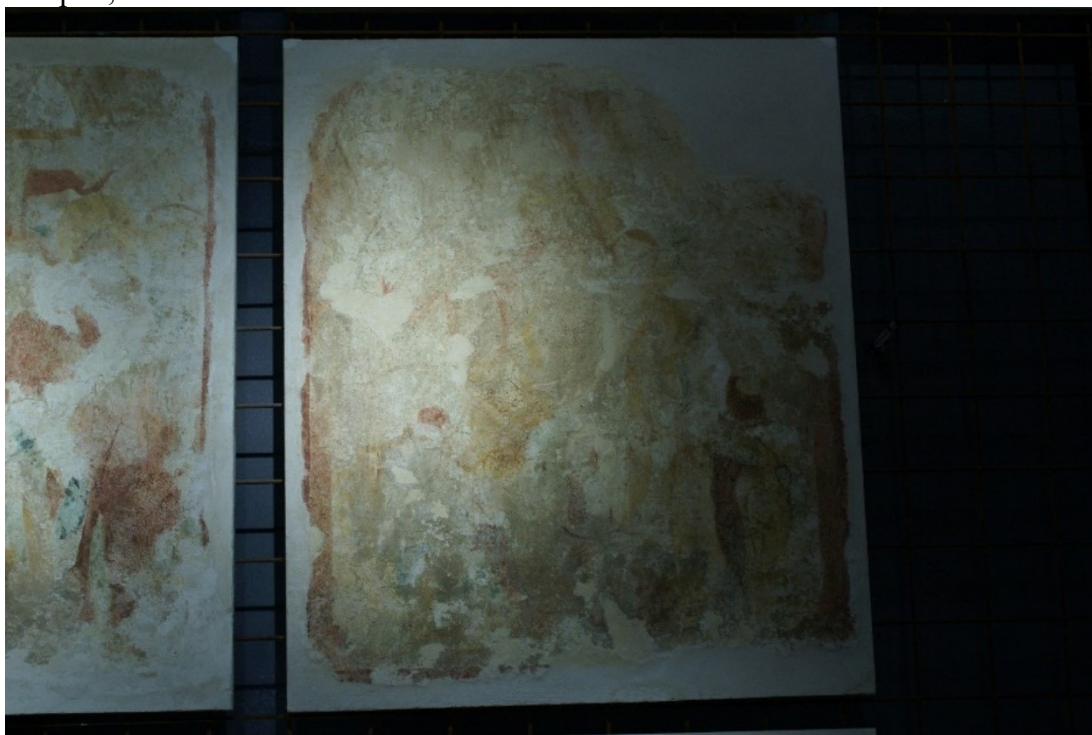
Obr. 48. Kristus před Herodem, 1513–1527, severní stěna lodi, kostel sv. Wolfganga, Doupov, dnes zámek Valeč



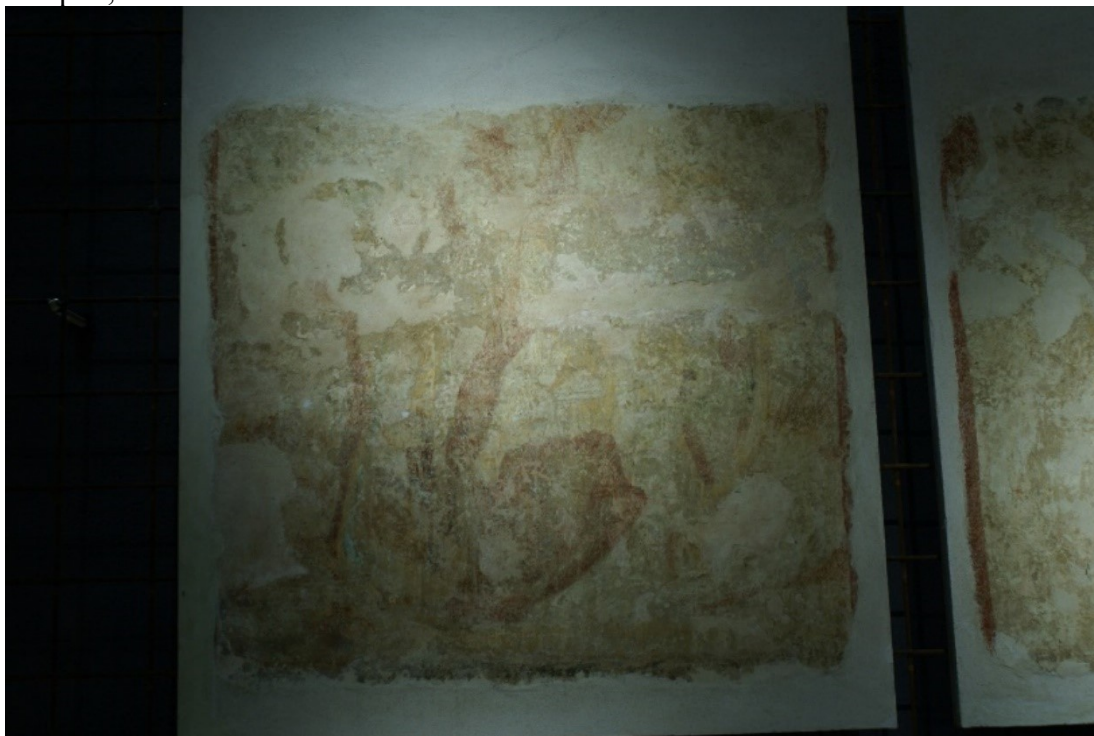
Obr. 49. Pilát si myje ruce, 1513–1527, severní stěna lodi, kostel sv. Wolfganga, Doupov, dnes zámek Valeč



Obr. 50. Bičování Krista, 1513–1527, severní stěna lodi, kostel sv. Wolfganga, Doupov, dnes zámek Valeč



Obr. 51. Korunování trním, 1513–1527, severní stěna lodi, kostel sv. Wolfganga, Doupov, dnes zámek Valeč



Obr. 52. Ecce homo, 1513–1527, severní stěna lodi, kostel sv. Wolfganga, Doupov, dnes zámek Valeč



Obr. 53. Klesnutí Krista pod křížem, 1513–1527, severní stěna lodi, kostel sv. Wolfganga, Doupov, dnes zámek Valeč



Obr. 54. Svlékání Krista ze šatů, 1513–1527, severní stěna lodi, kostel sv. Wolfganga, Doupov, dnes zámek Valeč



Obr. 55. Přibíjení Krista na kříž, 1513–1527, severní stěna lodi, kostel sv. Wolfganga, Doupov, dnes zámek Valeč



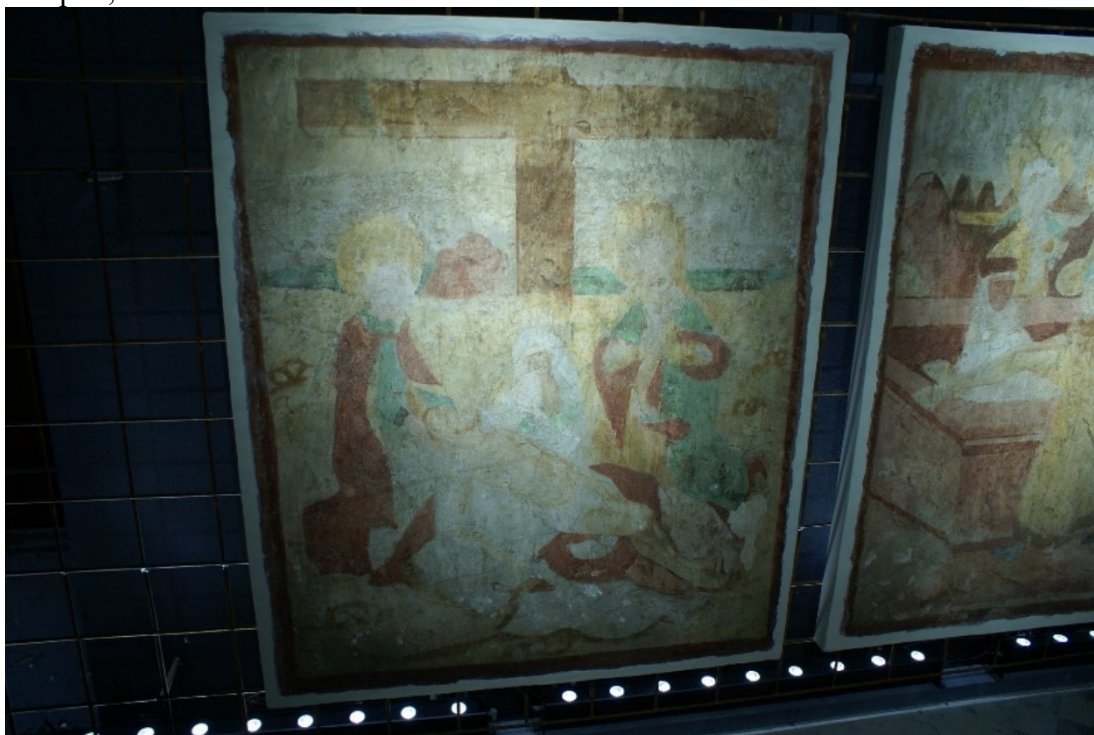
Obr. 56. Vojáci se přou o Kristův plášť, 1513–1527, severní stěna lodi, kostel sv. Wolfganga, Doupov, dnes zámek Valeč



Obr. 57. Vztyčování kříže pomocí provazů, 1513–1527, severní stěna lodi, kostel sv. Wolfganga, Doupov, dnes zámek Valeč



Obr. 58. Oplakávání Krista, 1513–1527, severní stěna lodi, kostel sv. Wolfganga, Doupov, dnes zámek Valeč



Obr. 59. Ukládání do hrobu, 1513–1527, severní stěna lodi, kostel sv. Wolfganga, Doupov, dnes zámek Valeč



Obr. 60. Sestup do předpekli, 1513–1527, severní stěna lodi, kostel sv. Wolfganga, Doupov, dnes zámek Valeč



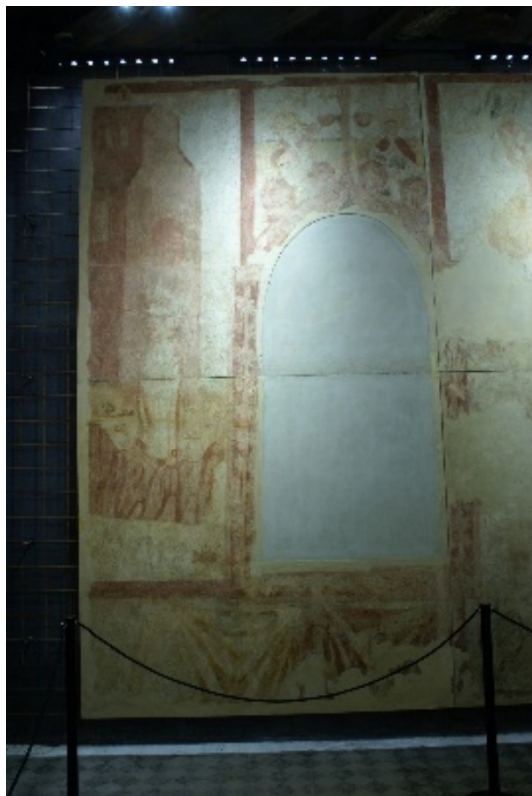
Obr. 61. Zmrtvýchvstání, 1513–1527, severní stěna lodi, kostel sv. Wolfganga, Doupov, dnes zámek Valeč



Obr. 62. Sv. Kryštof, 1513–1527, jižní stěna lodi, kostel sv. Wolfganga, Doupov, dnes zámek Valeč



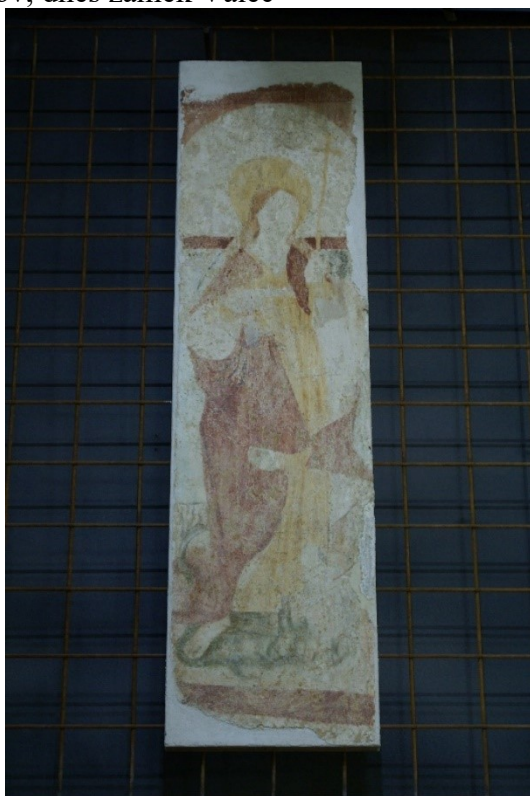
Obr. 63. Poustevník a malby kolem okna, 1513–1527, jižní stěna lodi, kostel sv. Wolfganga, Doupov, dnes zámek Valeč



Obr. 64. Sv. Vavřinec, 1513–1527, špaleta okna, jižní stěna lodi, kostel sv. Wolfganga, Doupov, dnes zámek Valeč



Obr. 65. Sv. Markéta Antiochijská, 1513–1527, špaleta okna, jižní stěna lodi, kostel sv. Wolfganga, Doupov, dnes zámek Valeč



Obr. 66. Panna Marie Ochránitelka, 1513–1527, východní stěna lodi nalevo od vítězného oblouku, kostel sv. Wolfganga, Doupov, dnes zámek Valeč



Obr. 67. Votivní zobrazení tří světic, 1513–1527, východní stěna lodi napravo od vítězného oblouku, kostel sv. Wolfganga, Doupov, dnes zámek Valeč



Obr. 68. Erb Jana Maš'ovského z Kolowrat, detail z Votivního zobrazení tří světic, 1513–1527, kostel sv. Wolfganga, Doupov, dnes zámek Valeč



Seznam vyobrazení

Obr. 1. Půdorys kostela sv. Mikuláše s vyznačenými stavebními etapami zdiva (černá = gotické zdivo, šedá = barokní zdivo), Šelemba 2013, 340, obr. 1.

Obr. 2. Kostel sv. Mikuláše, Nepomyšl, pohled do interiéru a presbytáře, stav z roku 2021

Obr. 3. Anonym: Nástěnná malba s postavou sv. Matouše, 1361-1370, kostel sv. Mikuláše, Nepomyšl, stav z roku 2021

Obr. 4. Severní stěna presbytáře, 1470/80, kostel sv. Mikuláše, Nepomyšl. stav z roku 2021

Obr. 5. Sanktuář a malby na severní stěně presbytáře, 1470/80, kostel sv. Mikuláše, Nepomyšl, stav z roku 2021

Obr. 6. Jižní stěna presbytáře, Mariánský cyklus, 1380/90, 1470/80, kostel sv. Mikuláše, Nepomyšl, stav z roku 2021

Obr. 7. Pohled na severní stěnu lodi, Christologický cyklus, po 1510, kostel sv. Mikuláše, Nepomyšl, stav z roku 2021

Obr. 8. Anonym: Umývání nohou učedníkům, po 1510, severní stěna lodi, kostel sv. Mikuláše, Nepomyšl, stav z roku 2021

Obr. 9. Anonym: Kristus na hoře Olivetské, po 1510, severní stěna lodi, kostel sv. Mikuláše, Nepomyšl, stav z roku 2021

Obr. 10. Anonym: Zatčení Krista, po 1510, severní stěna lodi, kostel sv. Mikuláše, Nepomyšl, stav z roku 2021

Obr. 11. Anonym: Kristus před Kaifášem, po 1510, severní stěna lodi, kostel sv. Mikuláše, Nepomyšl, stav z roku 2021

Obr. 12. Anonym: Kristus před Pilátem, po 1510, severní stěna lodi, kostel sv. Mikuláše, Nepomyšl, stav z roku 2021

Obr. 13. Anonym: Korunování trním, po 1510, severní stěna lodi, Mikuláše, Nepomyšl, stav z roku 2021

Obr. 14. Anonym: Ecce homo, po 1510, severní stěna lodi, kostel sv. Mikuláše, Nepomyšl, stav z roku 2021

Obr. 15. Anonym: Pilát si myje ruce, po 1510, severní stěna lodi, kostel sv. Mikuláše, Nepomyšl, stav z roku 2021

Obr. 16. Anonym: Klesnutí Krista pod křížem, po 1510, severní stěna lodi, kostel sv. Mikuláše, Nepomyšl, stav z roku 2021

- Obr. 17.** Anonym: Setkání Krista s Veronikou, po 1510, severní stěna lodi, kostel sv. Mikuláše, Nepomyšl, stav z roku 2021
- Obr. 18.** Anonym: Veraikon, po 1510, severní stěna lodi, kostel sv. Mikuláše, Nepomyšl, stav z roku 2021
- Obr. 19.** Anonym: Svlékání Krista ze šatů, po 1510, severní stěna lodi, kostel sv. Mikuláše, Nepomyšl, stav z roku 2021
- Obr. 20.** Anonym: Přibíjení na kříž, po 1510, severní stěna lodi, kostel sv. Mikuláše, Nepomyšl, stav z roku 2021
- Obr. 21.** Anonym: Ukřižování, po 1510, severní stěna lodi, kostel sv. Mikuláše, Nepomyšl, stav z roku 2021
- Obr. 22.** Anonym: Snímání z kříže, po 1510, severní stěna lodi, kostel sv. Mikuláše, Nepomyšl, stav z roku 2021
- Obr. 23.** Anonym: Oplakávání Krista, po 1510, severní stěna lodi, kostel sv. Mikuláše, Nepomyšl, stav z roku 2021
- Obr. 24.** Anonym: Ukládání do hrobu, po 1510, severní stěna lodi, kostel sv. Mikuláše, Nepomyšl, stav z roku 2021
- Obr. 25.** Anonym: Zmrtvýchvstání, po 1510, severní stěna lodi, kostel sv. Mikuláše, Nepomyšl, stav z roku 2021
- Obr. 26.** Anonym: Sv. opat, po 1510, severní stěna lodi, kostel sv. Mikuláše, Nepomyšl, stav z roku 2021
- Obr. 27.** Anonym: Sv. biskup, po 1510, severní stěna lodi, kostel sv. Mikuláše, Nepomyšl, stav z roku 2021
- Obr. 28.** Anonym: Tři Marie u hrobu, po 1510, severní stěna lodi, kostel sv. Mikuláše, Nepomyšl, stav z roku 2021
- Obr. 29.** Anonym: Noli me tangere, po 1510, severní stěna lodi, kostel sv. Mikuláše, Nepomyšl, stav z roku 2021
- Obr. 30.** Anonym: Setkání Krista s Pannou Marií, po 1510, severní stěna lodi, kostel sv. Mikuláše, Nepomyšl, stav z roku 2021
- Obr. 31.** Anonym: Nanebevstoupení, po 1510, severní stěna lodi, kostel sv. Mikuláše, Nepomyšl, stav z roku 2021
- Obr. 32.** Anonym: Tři svěťice, po 1510, severní stěna lodi, kostel sv. Mikuláše, Nepomyšl, stav z roku 2021
- Obr. 33.** Anonym: Umučení 10 000 křesťanských rytířů, po 1510, východní stěna lodi po levé straně vítězného oblouku, kostel sv. Mikuláše, Nepomyšl, stav z roku 2021

- Obr. 34.** Anonym: Tři světci, po 1510, východní stěna lodi po levé straně vítězného oblouku, kostel sv. Mikuláše, Nepomyšl, stav z roku 2021
- Obr. 35.** Anonym: Boj sv. Jiří s drakem, po 1510, východní stěna lodi po pravé straně vítězného oblouku, kostel sv. Mikuláše, Nepomyšl, stav z roku 2021
- Obr. 36.** Pohled na jižní stěnu lodi, kostel sv. Mikuláše, Nepomyšl, stav z roku 2021
- Obr. 37.** Půdorys a rozvržení maleb z kostela sv. Wolfganga, Doupov, Benedík – Berger – Martan 1967
- Obr. 38.** Císařské otisky stabilního katastru, Doupov, kostel sv. Wolfganga
- Obr. 39.** Pohled na severozápadní část kostela sv. Wolfganga, Doupov, stav z roku 1966, Benedík – Berger – Martan 1967
- Obr. 40.** Anonym: Vjezd do Jeruzaléma, 1513–1527, severní stěna lodi, kostel sv. Wolfganga, Doupov, dnes zámek Valeč, stav z roku 2021
- Obr. 41.** Anonym: Poslední večeře, 1513–1527, severní stěna lodi, kostel sv. Wolfganga, Doupov, dnes zámek Valeč, stav z roku 2021
- Obr. 42.** Anonym: Umývání nohou učedníkům, 1513–1527, severní stěna lodi, kostel sv. Wolfganga, Doupov, dnes zámek Valeč, stav z roku 2021
- Obr. 43.** Anonym: Přijímání učedníků, 1513–1527, severní stěna lodi, kostel sv. Wolfganga, Doupov, dnes zámek Valeč, stav z roku 2021
- Obr. 44.** Anonym: Zatčení Krista, 1513–1527, severní stěna lodi, kostel sv. Wolfganga, Doupov, dnes zámek Valeč, stav z roku 2021
- Obr. 45.** Anonym: Kristus před Kaifášem, 1513–1527, severní stěna lodi, kostel sv. Wolfganga, Doupov, dnes zámek Valeč, stav z roku 2021
- Obr. 46.** Anonym: Posmívání se Kristu, 1513–1527, severní stěna lodi, kostel sv. Wolfganga, Doupov, dnes zámek Valeč, stav z roku 2021
- Obr. 47.** Anonym: Kristus před Pilátem, 1513–1527, severní stěna lodi, kostel sv. Wolfganga, Doupov, dnes zámek Valeč, stav z roku 2021
- Obr. 48.** Anonym: Kristus před Herodem, 1513–1527, severní stěna lodi, kostel sv. Wolfganga, Doupov, dnes zámek Valeč, stav z roku 2021
- Obr. 49.** Anonym: Pilát si myje ruce, 1513–1527, severní stěna lodi, kostel sv. Wolfganga, Doupov, dnes zámek Valeč, stav z roku 2021
- Obr. 50.** Anonym: Bičování Krista, 1513–1527, severní stěna lodi, kostel sv. Wolfganga, Doupov, dnes zámek Valeč, stav z roku 2021
- Obr. 51.** Anonym: Korunování trním, 1513–1527, severní stěna lodi, kostel sv. Wolfganga, Doupov, dnes zámek Valeč, stav z roku 2021

- Obr. 52.** Anonym: Ecce homo, 1513–1527, severní stěna lodi, kostel sv. Wolfganga, Doupov, dnes zámek Valeč, stav z roku 2021
- Obr. 53.** Anonym: Klesnutí Krista pod křížem, 1513–1527, severní stěna lodi, kostel sv. Wolfganga, Doupov, dnes zámek Valeč, stav z roku 2021
- Obr. 54.** Anonym: Svlékání Krista ze šatů, 1513–1527, severní stěna lodi, kostel sv. Wolfganga, Doupov, dnes zámek Valeč, stav z roku 2021
- Obr. 55.** Anonym: Přibíjení Krista na kříž, 1513–1527, severní stěna lodi, kostel sv. Wolfganga, Doupov, dnes zámek Valeč, stav z roku 2021
- Obr. 56.** Anonym: Vojáci se prou o Kristův plášť, 1513–1527, severní stěna lodi, kostel sv. Wolfganga, Doupov, dnes zámek Valeč, stav z roku 2021
- Obr. 57.** Anonym: Vztyčování kříže pomocí provazů, 1513–1527, severní stěna lodi, kostel sv. Wolfganga, Doupov, dnes zámek Valeč, stav z roku 2021
- Obr. 58.** Anonym: Oplakávání Krista, 1513–1527, severní stěna lodi, kostel sv. Wolfganga, Doupov, dnes zámek Valeč, stav z roku 2021
- Obr. 59.** Anonym: Ukládání do hrobu, 1513–1527, severní stěna lodi, kostel sv. Wolfganga, Doupov, dnes zámek Valeč, stav z roku 2021
- Obr. 60.** Anonym: Sestup do předpekli, 1513–1527, severní stěna lodi, kostel sv. Wolfganga, Doupov, dnes zámek Valeč, stav z roku 2021
- Obr. 61.** Anonym: Zmrtvýchvstání, 1513–1527, severní stěna lodi, kostel sv. Wolfganga, Doupov, dnes zámek Valeč, stav z roku 2021
- Obr. 62.** Anonym: Sv. Kryštof, 1513–1527, jižní stěna lodi, kostel sv. Wolfganga, Doupov, dnes zámek Valeč, stav z roku 2021
- Obr. 63.** Anonym: Poustevník a malby kolem okna, 1513–1527, jižní stěna lodi, kostel sv. Wolfganga, Doupov, dnes zámek Valeč, stav z roku 2021
- Obr. 64.** Anonym: Sv. Vavřinec, 1513–1527, špaleta okna, jižní stěna lodi, kostel sv. Wolfganga, Doupov, dnes zámek Valeč, stav z roku 2021
- Obr. 65.** Anonym: Sv. Markéta Antiochijská, 1513–1527, špaleta okna, jižní stěna lodi, kostel sv. Wolfganga, Doupov, dnes zámek Valeč, stav z roku 2021
- Obr. 66.** Anonym: Panna Marie Ochránitelka, 1513–1527, východní stěna lodi nalevo od vítězného oblouku, kostel sv. Wolfganga, Doupov, dnes zámek Valeč, stav z roku 2021
- Obr. 67.** Anonym: Votivní zobrazení tří světic, 1513–1527, východní stěna lodi napravo od vítězného oblouku, kostel sv. Wolfganga, Doupov, dnes zámek Valeč, stav z roku 2021

Obr. 68. Anonym: Erb Jana Maš'ovského z Kolowrat, detail ze Tří světíc, 1513–1527, kostel sv. Wolfganga, Doupov, dnes zámek Valeč, stav z roku 2021

Přehled pramenů, literatury a zdrojů

BIBLE 2010

Jeruzalémská Bible. Písmo svaté vydané Jeruzalémskou biblickou školou, Praha 2010

PASSIO D. N. JESU CHRISTI 1616

Passio D. N. Jesu Christi venustissimis imaginibus eleganter expressa, ab Illustrissimi Saxoniae Ducis pictore Luca Cranagio Anno 1509, Amsterodami 1616

LCI/1

Liber primus confirmationum ad benefici ecclesiastica pragensem per archidioecesim nunc proma vice typis editus, inchans ab anno 1354 usque 1362, ed. Antinii Francisci Tingl, Praegae 1867

RDP

Registra decimarum papalium čili Registra desátků papežských z diecezí pražské, ed. Wáclaw Wladivoj Tomek, Praha 1873

BENEDÍK – BERGER – MARTAN 1967

Karel Benedík, Vlastimil Berger, Alois Martan: *Písemná a fotografická dokumentace z I. etapy / průzkumu / restaurátorských prací na gotických freskách v kostele sv. Wolfganga v Doupově*, Praha 1967

BENEDÍK – BERGER – MARTAN 1968

Karel Benedík, Vlastimil Berger, Alois Martan: *Restaurátorská zpráva k prováděnému transferu nástěnných gotických maleb z kostela sv. Wolfganga v Doupově*, Nebílovy 1968

BERGER – MARTAN 1989

Vlastimil Berger, Alois Martan: *Zápis o opravě čtyř obdélných polí gotické malby z kostela sv. Wolfganga v Doupově*, Praha 1989

MARTAN a kol. 2000

Alois Martan a kol.: *I. etapa restaurátorských prací na osazení sejmutých transferů nástěnných gotických maleb z kostela sv. Wolfganga v Doupově*, Praha 2000

MARTAN – MARTAN 2001

Alois Martan, Martin Martan: *Restaurátorská zpráva o osazení tří výjevů nástěnných maleb z kostela sv. Wolfganga v Doupově. 1. Sv. Anna Samatřetí, 2. Sv. Kryštof, 3. Výjev z levé strany vítězného oblouku*, Praha 2001

ŠELEMBA 2020

- Michal Šelemba: *Restaurátorská dokumentace odkryvu, konzervace a restaurování nástěnné malby v interiéru kostela sv. Mikuláše v Nepomyšli (stěny lodě kostela)*, Žatec 2020
- ANDĚL (ed.) 1984
- Rudolf Anděl (ed.): *Hrady, zámky a tvrze v Čechách, na Moravě a ve Slezsku III. Severní Čechy*, Praha 1984
- BÍLEK 1882
- Tomáš Václav Bílek, *Dějiny konfiskací v Čechách po r. 1618*, Praha 1882
- BINTEROVÁ 2005
- Zdena Binterová: *Zaniklé obce Doupovska od A do Ž*, Chomutov 2005
- ČAPEK 1878
- Jan Čapek, *Dějepisný místopis města Libochovice nad Ohří se zvláštním zřetelem k okolí*, Roudnice 1878
- ČECHURA 2012
- Martin Čechura: *Zaniklé kostely Čech*, Praha 2012
- HAMSÍKOVÁ 2016
- Magdaléna Nespěšná Hamsíková: *Lucas Cranach a malířství v českých zemích (1500–1550)*, Praha 2016 (= *Historia et historia atrium* vol. XXII. *Opera Facultatis theologiae catholicae Universitatis Carolinae Pragensis*)
- HARAGOVÁ 2014
- Vladěna Haragová: *Ikonografická rekonstrukce nástěnných maleb z kostela sv. Wolfganga v Doupově*, in: *Památky západních Čech IV – 2014*, s. 20–35
- HYNEK 2007
- Aleš Hynek: *Středověké nástěnné malby v hradní kapli v Bečově nad Teplou. Ikonografie obrazu Umučení 10.000 rytířů*, diplomová práce, Univerzita Karlova, Praha 2007, cit. dle:
https://dspace.cuni.cz/bitstream/handle/20.500.11956/13354/DPTX_2007_1_11210_0_107667_0_50652.pdf?sequence=1&isAllowed=y (poslední návštěva 27. 5. 2022)
- KRČMÁŘ – PROCHÁZKA – SOUKUP 2004
- Luděk Krčmář – Zdeněk Procházka – Jan Soukup: *Zničené kostely*, Domažlice 2004 (=Průvodce historií západních Čech č.14)
- PEŠINA 1950
- Jaroslav Pešina: *Česká malba pozdní gotiky a renesance. Deskové malířství 1450–1550*, Praha 1950

ROYT 2010

Jan Royt: *Kristus v křesťanské ikonografii*, České Budějovice 2010

ROYT 2013

Jan Royt: *Slovník biblické ikonografie*, Praha 2013

ROYT 2015

Jan Royt: *Gotické deskové malířství v severozápadních a severních Čechách 1340–1350*, Praha 2015

ŘIVNÁČ 1882

František Řivnáč, *Řivnáčův průvodce po království Českém*, Praha 1882

SEDLÁČEK 1905

August Sedláček: *Hrady, zámky a tvrze království Českého XIII*, Praha 1905

SEDLÁČEK 1923

August Sedláček, *Hrady, zámky a tvrze království Českého XIV*, Praha 1923

ŠELEMBA 2015

Michal Šelemba: Nepomyšl, kostel sv. Mikuláše – významné nálezy středověkých nástěnných maleb a architektonických prvků, in: *Obrazy uctívané, obdivované a interpretované. Sborník k 60. narozeninám profesora Jana Royta*, eds. Miroslav Šmied – František Záruba, Praha 2015, s. 326–345

MAREK 2018

Miroslav Marek, *Dietrichstein 6*, [online], 2018;

<http://genealogy.euweb.cz/dietrich/dietrich6.html> (poslední návštěva 1. 4. 2022)

NOVÁ EXPOZICE POZDŇE GOTICKÝCH FRESEK 2021

Nová expozice pozdně gotických fresek ze zaniklého kostela svatého Wolfganga v Doupově na zámku Valeč, [online], 2021; <https://www.npu.cz/cs/npu-a-pamatkova-pece/npu-jako-institute/zpravy/72471-nova-expozice-pozdne-goticky-fresek-ze-zanikleho-kostela-svateho-wolfganga-v-doupove-na-zamku-valec> (poslední návštěva 2. 5. 2022)

ROYT b. d.

Jan Royt: *Uměleckohistorický průzkum nástěnných maleb v hradní kapli na Bečově, Bečov nad Teplou*, [online], b. d.; https://www.zamek-becov.cz/pamatky/vzorova-obnova-becova/ke-stazeni/ke-stazeni/brozura_becov_kaple_royt.pdf (poslední návštěva 28. 5. 2022)

VALENČÍK b. m. b. d.1

Michal Valenčík: 16876 *jezuitská rezidence, později kolej piaristů s gymnáziem u kostela sv. Alžběty*, [online], b. d.;

http://www.znicenekostely.cz/index.php?load=detail&id=16876&search_result_index=3&stav%5B%5D=Z&stav%5B%5D=T&stav%5B%5D=R&stav%5B%5D=O&lokalita=Doupov&fulltext=on&query=&obec=&okres=&kraj=®ion=&okres1938=&zeme=&material%5B%5D=d%C5%99ev%C4%9Bn%C3%A9&material%5B%5D=hr%C3%A1zd%C4%9Bn%C3%A9&material%5B%5D=polod%C5%99ev%C4%9Bn%C3%A9&material%5B%5D=polohr%C3%A1zd%C4%9Bn%C3%A9&material%5B%5D=skaln%C3%AD&material%5B%5D=zd%C4%9Bn%C3%A9&material%5B%5D=ostatn%C3%AD&subtyp%5B%5D=kl%C3%A1tery&subtyp%5B%5D=kostely&subtyp%5B%5D=zvonice&subtyp%5B%5D=velk%C3%A9+kaple&subtyp%5B%5D=kaple&subtyp%5B%5D=kapli%C4%8Dky&subtyp%5B%5D=zvoni%C4%8Dky&subtyp%5B%5D=fary&subtyp%5B%5D=h%C5%99bitovy&subtyp%5B%5D=%C5%BEidovsk%C3%A9&subtyp%5B%5D=ostatn%C3%AD&znamka=&zanik=&duvod=&kod_cz=&object_id=&#obsah (poslední návštěva 16. 3. 2022)

VALENČÍK b. m. b. a.2

Michal Valenčík: 13764 *kostel sv. Wolfganga*, [online], b. d.;

http://www.znicenekostely.cz/index.php?load=detail&id=13764&search_result_index=8&stav%5B%5D=Z&stav%5B%5D=T&stav%5B%5D=R&stav%5B%5D=O&lokalita=Doupov&fulltext=on&query=&obec=&okres=&kraj=®ion=&okres1938=&zeme=&material%5B%5D=d%C5%99ev%C4%9Bn%C3%A9&material%5B%5D=hr%C3%A1zd%C4%9Bn%C3%A9&material%5B%5D=polod%C5%99ev%C4%9Bn%C3%A9&material%5B%5D=polohr%C3%A1zd%C4%9Bn%C3%A9&material%5B%5D=skaln%C3%AD&material%5B%5D=zd%C4%9Bn%C3%A9&material%5B%5D=ostatn%C3%AD&subtyp%5B%5D=kl%C3%A1tery&subtyp%5B%5D=kostely&subtyp%5B%5D=zvonice&subtyp%5B%5D=velk%C3%A9+kaple&subtyp%5B%5D=kaple&subtyp%5B%5D=kapli%C4%8Dky&subtyp%5B%5D=zvoni%C4%8Dky&subtyp%5B%5D=fary&subtyp%5B%5D=h%C5%99bitovy&subtyp%5B%5D=%C5%BEidovsk%C3%A9&subtyp%5B%5D=ostatn%C3%AD&znamka=&zanik=&duvod=&kod_cz=&object_id=&#obsah (poslední návštěva 30. 4. 2022)

VYČICHLO b. m. b. d.1

Jaroslav Vyčichlo: *Doupov (Duppau)*, [online], b. d.;

<https://www.pamatkyapriodakarlovarska.cz/doupov-duppau/> (poslední návštěva 18. 3. 2022)

VYČICHLO b. m. b. d.2

Jaroslav Vyčichlo: *Doupov – kostel sv. Alžběty*, [online], b. d.;

<https://www.pamatkyapriodakarlovarska.cz/doupov-kostel-sv-alzbety> (poslední návštěva 17. 3. 2022)

VYŠICHLO b. m. b. d.3

Jaroslav Vyčichlo: *Doupov – kostel sv. Wolfganga*, [online], b. d.;

<https://www.pamatkyapriodakarlovarska.cz/doupov-kostel-sv-wolfganga> (poslední návštěva 17. 3. 2022)

VYČICHLO b. m. b. d.4

Jaroslav Vyčichlo: *Doupov – zámek*, [online], b. d.;

<https://www.pamatkyapriodakarlovarska.cz/doupov-zamek> (poslední návštěva 17. 3. 2022)

Poslední kontrola elektronických zdrojů 8. 6. 2022