

UNIVERZITA KARLOVA
KATOLICKÁ TEOLOGICKÁ FAKULTA
Ústav dějin křesťanského umění

MgA. Gabriela Zelenková

**Dvojité kláštery klarisek a minoritů na
území Střední Evropy ve 13. století.
Typologie architektury, fundace
královských princezen a dobový kontext
na příkladech klášterů zejména v Praze a
Vratislavi.**

Bakalářská práce

Vedoucí práce: Mgr. et Mgr. Kornélia Kolářová Takácsová, Th.D. et
Ph.D.

Praha 2022

Prohlášení

1. Prohlašuji, že jsem předkládanou práci zpracoval(a) samostatně a použil(a) jen uvedené prameny a literaturu.
2. Prohlašuji, že práce nebyla využita k získání jiného titulu.
3. Souhlasím s tím, aby práce byla zpřístupněna pro studijní a výzkumné účely.

V Praze dne 5. května 2022

MgA. Gabriela Zelenková

Bibliografická citace

Dvojité kláštery klarisek a minoritů na území Střední Evropy ve 13. století. Typologie architektury, fundace královských princezen a dobový kontext na příkladech klášterů zejména v Praze a Vratislavi: bakalářská práce / MgA. Gabriela Zelenková; vedoucí práce: Mgr. et Mgr. Kornélia Kolářová Takácsová, Th.D. et Ph.D.-- Praha, 2022. -- 78 s.

Anotace

Tématem mé bakalářské práce je srovnání typologie architektury dvojitých klášterů klarisek a menších bratří. Specifika konventu sester klarisek se musela přizpůsobit přísné řeholi a liturgickým předpisům řádu, což se projevilo v budování architektury podle určitého vzoru, projevujícího se v podobě klášterních kostelů včetně empory, ambitu a společných prostor, oddělených od kontaktu s okolním světem. To ale nebránilo ve zvyšování vzdělanosti sester a udržování vazeb mezi jednotlivými kláštery. Menší bratři pro sestry zajišťovali duchovní vedení. Františkáni vznikají ve 13. století jako řád, který reaguje na rozvoj středověkých měst a širokého rozvrstvení obyvatel, což se odráží v situování klášterů v blízkosti řek a hradeb (funkce špitálu, dostupnost vody). Ve regionu se tak v reakci na nový církevní řád odráží tehdejší touha po návratu k následování evangelia a Krista v osobách žen z královských rodů v Čechách, Polsku i Uhrách. S tím souvisí královské fundace hlavních zkoumaných příkladů, tedy kláštera sv. Anežky v Praze a kláštera v polské Vratislavi, který založila Anežčina sestra Anna (přivádí tak do Slezska klarisky). Tyto dva příklady pojí také funkce pohřebiště významných členů královského rodu, což se projevilo na dispozici prodlouženého chóru klášterních kostelů. Cílem mé práce je, kromě rozboru těchto dvou staveb, také zkoumat historický kontext založení klášterů, postavu sv. Anežky. Dále provázání vazeb královských rodů a úmysl budování královských pohřebišť v kláštorech, uvedení příkladů konventů klarisek a menších bratří ovlivněných pražským klášterem na území Čech, Moravy a ve Slezsku.

Klíčová slova

dvojité kláštery, klášter, architektura, královská fundace, 13. století, klarisky, františkánský řád, klášter sv. Anežky v Praze, Vratislav, střední Evropa, gotika, královské pohřebiště, Přemyslovci

Abstract

Double monasteries of Poor Clares and Friars Minor in the area of Central Europe in 13th century. Typology of architecture, foundation of royal princesses and contemporary context on the examples of monasteries, especially in Prague and Wrocław.

The topic of my bachelor thesis is a comparison of the typology of architecture of double monasteries of Poor Clares and Friars minor. The specifics of the Convent of the Sisters of the Poor Clares had to adapt to the strict order and liturgical regulations of the order, which was reflected in building architecture according to a certain pattern, manifested in the form of monastic churches including emporium, cloister and common areas, separated from contact with the outside world. However, this did not prevent the increasing of the education of the sisters and the maintenance of ties between the individual monasteries. Friars minor provided spiritual guidance for the sisters. Franciscans originated in the 13th century as an order that responds to the development of medieval cities and the wide social layers of inhabitants, which is reflected in the location of monasteries near rivers and walls (hospital function, water availability). In the Central European region, in response to the new ecclesiastical order, the then desire to return to following the Gospel and Christ is reflected in the persons of women from royal families in the Czech lands, Poland and Hungary. Related to this are the royal foundations of the main researched examples, ie the monastery of St. Agnese in Prague and a monastery in Wrocław, Poland, which was founded by Agnese's sister Anna (thus brings Poor Clares to Silesia). These two examples also combine the functions of the burial ground of important members of the royal family, which was reflected in the disposition of the extended choir of monastic churches. The aim of my work is, in addition to the analysis of these two buildings, also to examine the historical context of the founding of monasteries, the figure of St. Agnes. Linking the ties of royal families and the intention to build royal burial grounds in monasteries, giving examples of convents of Poor Clares and Friars minor influenced by the Prague monastery in Bohemia, Moravia and Silesia.

Keywords

double monasteries, nunnery, architecture, royal foundation, 13th century, Poor Clares, Franciscan order, monastery of st. Agnes in Prague, Wrocław, Central Europe, Gothic, royal burial ground, Premyslids

Počet znaků (včetně mezer): 136 524

Poděkování

Děkuji své rodině a přátelům za podporu při další, stále nekončící etapě mého studia. Bojaně za to, že jako kamarádka vydržela velkou dávku stresu, diskusí i radosti, které to obnášelo. Ostatním spolužákům za pomoc s průběhem našeho poznávání dějin umění. Zejména však děkuji za trpělivost a podporu při vedení mé bakalářské práce paní doktorce Kolářové Takácsové, která mě s prostředím ženských klášterů, architektury a spirituality seznámila. Velmi si toho vážím.

Obsah

1. Úvod.....	8
2. Přehled literatury	9
2.1. Prameny.....	9
2.2 Sekundární literatura	12
3. Společensko-historický kontext 13. století	21
3.1. Vazby královských rodů ve Střední Evropě a počátky jednotlivých státních zřízení.....	22
3.2. Žebravé řády.....	24
3.3. Sv. Anežka Česká a svaté princezny	28
4. Dvojité kláštery klarisek a menších bratří.....	32
4.1. Specifika dvojitých klášterů	32
4.2. Královské fundace a pohřebiště v královských kostelech.....	38
5. Dvojité kláštery klarisek 13. století v Čechách a na Moravě.....	40
5.1. Klášter v Praze na Františku jako možný příklad realizace dalších klášterů ve střední Evropě	41
5.2. Další příklady klášterů.....	50
6. Dvojité kláštery ve Slezsku a v Uhrách	51
6.1. Klášter klarisek ve Vratislavi	52
6.2. Další příklady klášterů.....	59
7. Závěr	62
Seznam literatury	64
Přílohy	72
Obrazová příloha	72

1. Úvod

Cílem mé bakalářské práce je zkoumání principu architektonické podoby dvojitých klášterů klarisek a minoritů na území Českých zemí a ve Slezsku. Na vybraných příkladech budu zkoumat typologii dvojitých klášterů v souvislosti s potřebami sester klarisek, jejich řehole a specifického postavení žen v řádovém prostředí. Postup mého bádání se bude odvíjet od obecného teoretického základu kulturně-historických okolností, charakteru staveb dvojitých klášterů a obnovení tohoto fenoménu v prostředí žebravých řádů ve 13. století.

Zabývat se budu především rozvojem žebravých řádů a jejich příchodu na zmíněná území. Dále postavami fundátorek a významných žen 13. století, které se prostřednictvím dynastických vazeb na území střední Evropy navzájem inspirovaly. Postupně se přesunu ke konkrétním příkladům architektury, popisu konventů a stručnému představení inspirace pro další stavby v regionu.

Budu se snažit posoudit, nakolik je výsledná podoba staveb spjata přímo s předpisy řádů, postavou fundátorky kláštera a královských rodů. Jak se specifikace a jednotlivé architektonické části odvíjely od situace v lokalitě, kde byl klášter budován? Při průzkumu půdorysů a popisů klášterů v literatuře budu zjišťovat, zda měly oba kláštery podobnou výslednou realizaci, případně zda je možné z dochovaných pramenů a sekundární literatury o podobě vratislavské stavby zjistit bližší informace. Zvolila si kněžna Anna pražský klášter pouze jako ideologickou inspiraci? Lišily se stavby v architektonické podobě? Společným jmenovatelem obou staveb je rodové mauzoleum s dochovanými deskami náhrobků. I tento pramen může být zdrojem zkoumání stylové příbuznosti a propojení obou klášterů, vzhledem k barokní přestavbě celého konventu a velké míře zničení vratislavského kláštera po druhé světové válce.

2. Přehled literatury

2.1. Prameny

Písemné zmínky o pražském klášteře pochází z dochovaných listin Přemyslovců. Můžeme z nich vyvodit přibližný vývoj stavby a postupné udělování práv a privilegií. Z listiny královny Konstancie, která je datována k 6. říjnu 1233¹, se dozvídáme o existenci špitálu svatého Františka, kterému darovala některé ze statků zakoupených od řádu německých rytířů.

21. března 1234 vydává král Václav I. privilegium, kterým přijímá již postavený klášter pod svou ochranu², listinou ze 30. srpna 1234 se klášter dostává také pod ochranu papeže Řehoře IX., zároveň se dozvíme, že právě král Václav I. daroval pozemky pro stavbu kláštera a špitálu.³ O den později je datována listina, kterou papež nařizuje ustanovení Anežky jako abatyše kláštera⁴, další listina z téhož dne umožňuje udělit odpustky všem, kteří navštíví klášter v den jeho svěcení, o výročním dnu konsekrace a v den svátku sv. Františka. 4. dubna 1237 uděluje papež Řehoř IX. Anežce Přemyslovně privilegium slyšet pětkrát v roce mši a vidět kněze v chóru.⁵ Následně dochází k oddělení kláštera a špitálu, který k němu byl přidružen. Jako důsledek je u kláštera klarisek zřízen klášter minoritů, kvadratura je poprvé zmíněna k roku 1241.⁶

Co se týče stavební historie kláštera, a získávání prostředků k výstavbě, je důležitým zdrojem také listina samotné Anežky z roku 1245, týkající se prodeje přeštického újezdu kladrubskému klášteru. Ten byl Václavem I. věnován k podpoře výstavby kláštera⁷, obnos za prodaný majetek byl mimořádný a zajistil rozsáhlou výstavbu. Podle Jiřiny Joachimové je listina dokladem o ukončení majetkového převodu, který započal v roce 1238⁸, prodej újezdu je potvrzen také listinou královny Konstancie z roku 1245.⁹

Dalším zdrojem pro financování výstavby byl prodej několika vesnic, darovaných králem Václavem I. Anežce. Ta osady prodala špitálu sv. Františka, což je doloženo listinou ze 6. dubna 1253.¹⁰ O stavebním vývoji vypovídají také kalendářové záznamy

¹ CDB III/1, č. 31, s. 30

² Tamtéž, č. 62, s. 65 n.

³ Tamtéž, č. 79, s. 85 n.

⁴ Tamtéž, č. 80, s. 87

⁵ Tamtéž, č. 155, s. 189

⁶ CDB IV/1, č. 1, s. 56

⁷ Tamtéž, č. 67, s. 154 n.

⁸ Votočková-Joachimová 1964, s. 96–98

⁹ CDB IV/1, č. 85, s. 174 n.

¹⁰ Tamtéž, č. 266, s. 452 n.

Františkánského brevíře (UMPM v Praze, ms. 7681). Tento rukopis pravděpodobně vzniknul pro konvent dvojitého kláštera založeného Anežkou Přemyslovnou. Podle Heleny Soukupové má zmínka o svátku *Dedicatio basilicae Salvatoris* přímou souvislost se zasvěcením kostela sv. Salvátora. Obvykle se totiž zmínka o tomto svátku v podobných záznamech neobjevuje.¹¹

Vzpouira mladého Přemysla II. vůči jeho otci, králi Václavovi I. byla potlačena. Úzké sepětí královského rodu s klášteřem a sestrou krále potvrzuje listina, která uvádí, že právě do kostela sv. Františka byl Václav I. uveden po opětovném získání Prahy, a v klášteře byla uspořádána hostina. Král zde manifestoval obnovení své moci, zároveň zde jednal se synem Přemyslem a jeho podporovateli o míru a lepších pořádcích v zemi.¹²

Pro poznání osobnosti Anežky Přemyslovny a jejího cíle oddat se zcela Kristu jsou důležité především listy, které jí byly adresovány svatou Klárou. Jedná se o cenný doklad korespondence mezi oběma ženami, inspirovanými životem svatého Františka z Assisi, které se podobně jako on rozhodly velmi důsledně žít Kristovo evangelium. Dopisy byly napsány latinsky mezi léty 1234 a 1253. Dochovány máme čtyři listy, ale předpokládá se, že jich mohlo být více. Jejich nejstarší přepisy jsou dochovány v tzv. rukopisu šibenickém (M36) a milánském (M10). První z dopisů, vztahující se k rozhodnutí Anežky vstoupit do kláštera, byl přemyslovské princezně doručen zřejmě sestrami klariskami, ostatní byly zaslány po poslech z okruhu menších bratří. Obsahu dopisů se budu věnovat dále v textu v kapitole pojednávající o osobách sv. Anežky a sv. Kláry a jejich snaze o vlastní řeholi.¹³

Dalšími důležitými prameny jsou také samotná architektura, fragmenty náhrobků, pečete k listinám či umělecká díla a liturgické předměty spojené s fundací kláštera.

Mezi rukopisy související s Anežským klášteřem patřil pravděpodobně Sedlecký antifonář, který vznikl okolo roku 1240 v okruhu pražského dvorského umění. Tento předpoklad je založen na skutečnosti, že součástí kodexu je lekce ke sv. Anežce Římské, kterou tvoří apokryfní spis vyskytující se později i v jiných rukopisech spojených s klášteřem na Františku. Druhým důkazem je zobrazení donátorky v rouše klarisky v iniciále, na liturgicky exponovaném místě.¹⁴

¹¹ Soukupová 1984, s. 77

¹² FRB II, s. 306–307; více viz Kuthan 1994, s. 325

¹³ Annus–Kelnar 2011, s. 89

¹⁴ Soukupová 2011², s. 127

Liturgické knihy byly nezbytnou součástí klášterního vybavení, sám sv. František v nepotvrzené řeholi z roku 1221 dovolil bratřím vlastnit breviář. Laici, kteří uměli číst, směli mít žaltář.

Druhým kodexem je Františkánský breviář, který vznikl mezi lety 1270 – 1280 v Praze. Opatřen je dnes koženou vazbou z 15. století, tvoří jej 242ff a nachází se v Uměleckoprůmyslovém muzeu v Praze. Rukopis začíná kalendářem, svátky se řídí liturgií římské kurie, obohacené o svátky související s českým prostředím a představiteli františkánského řádu, což dokládá pravděpodobné určení pro mendikantskou řeholi. Na foliu 22r začíná text žaltáře, rozdělený figurálními iniciálami do deseti oddílů.¹⁵ Výzdoba rukopisu odráží vliv mendikantské mystiky v podobě související s ženskými konventy té doby, což vybízí právě ke spojení kodexu s klášteřem sv. Anežky. Otázka objednavatele je však nejasná. Josef Krása jej spojuje s dílnou, která vytvořila mnichovský *Algorithmus*, sborník vytvořený před rokem 1278.¹⁶

Rukopis františkánské bible je pravděpodobně posledním svazkem nejspíše dvousvazkového nebo třisvazkového souboru, obsahujícího kompletní bibli. Jedná se o vrcholné dílo, stejně jako v případě breviáře je výzdoba soustředěna na figurálně-ornamentální pojednání iniciál. Opakovaně se v rukopisu objevuje postava řeholníka, Fra Godefrida, který mohl být jak písařem rukopisu, tak i představeným konventu, kterému byla bible původně určena. Z podoby roucha je možné odvodit příslušnost postavy k mendikantům. Pro nevyhraněnost tehdejších řádových oděvů a specifické ikonografie, která je součástí Janova evangelia a která vychází z prostředí ženských dominikánských klášterů druhé poloviny 13. století však není zcela jasné, pro který z mendikantských konventů byl rukopis určen. Řeholnice se nachází také v ilustraci iniciály v Oseckém lekcionáři, který vznikl v Čechách kolem roku 1280.¹⁷

Ve slezském prostředí je důležitým zdrojem hagiografický spis *Vita Annae ducissae Silesiae*¹⁸, dochovaný v rukopisu ze 14. století. Spis byl pravděpodobně objednaný vratislavskými klariskami, aby zdůraznily ctnost a zbožnost fundátorky svého kláštera,

¹⁵ Annus–Kelnar 2011, s. 165

¹⁶ Tamtéž, s. 166 Josef Krása jej spojuje s dílnou, která vytvořila mnichovský *Algorithmus*, sborník vytvořený před rokem 1278 pravděpodobně pro potřeby premonstrátů ze Strahovského kláštera. Tvorba dílny mohla probíhat paralelně k činnosti dílny, ze které pochází rukopisy tzv. Františkánské bible a *Lekcionáře Arnolda Míšeňského*. Při srovnání všech čtyř rukopisů, však vyvstává možnost, že vznikly všechny v jedné dílně, liší se však v kvalitě. V případě bible a *lekcionáře* se jedná o vrchol tvorby, *Algorithmus* a breviář patří spíše k méně kvalitním dílům. Více viz Krása 1984, s. 206–218; Krása 1990, s. 37–58 in: Stejskal 1990.

¹⁷ Annus–Kelnar 2011, s. 170

¹⁸ MPH IVa, s. 656–661; SRS II, s. 127–130

zároveň je zdůrazněna její úcta ke svaté Hedvice.¹⁹ S tím souvisí i další hagiografický zdroj, a sice *Vita sanctae Hedwigis*²⁰ a *Spominki klarysek wroclawskich*²¹. Fundátorská činnost, a především zvažovaná regentská vláda je založena na základě dvou listin z roku 1242, avšak je nedostatečně podložena.²²

2.2 Sekundární literatura

2.2.1. Český dějepis umění

V rámci své bakalářské práce jsem se zaměřila nejprve na studium literatury související s klášteřem sv. Anežky, protože stojí na počátku jako vzor ostatním klášteřům, kterým se dále v textu věnuji.

První odborné pojednání o areálu kláštera sv. Anežky v Praze na Františku podnítil zájem o památky minulosti. Zakladatel českého dějepisu umění Jan Erazim Vocel spatřuje podobnost jednotlivých architektonických detailů s prvky v klášteře v Předklášteří u Tišnova, o němž vydává v roce 1859 publikaci *Die Kirche des ehemaligen Cistercienser Nonnenklosters Porta Coeli zu Tišnowic*²³. V souvislosti s fundací, která vzešla také od královské rodiny předpokládal, že se jedná o stavby z dílny jediného domácího mistra. Jeho hypotézu přijal F. B. Mikovec²⁴, který v roce 1864 jako jeden z prvních publikuje kromě historie kláštera také jeho podrobnější popis. Mikovec hodnotil vnitřní prostory jako „pravý klenot“, nebyl si však jistý, jak interpretovat složitou dispozici. K. V. Zap²⁵ poukazuje na skutečnost, že s jistotou nelze určit, kterému svatému jsou jednotlivé kaple a kostely zasvěceny, jejich příspěvky vychází v *Starožitnostech a památkách země českých II*. Jeden z nejzávažnějších soudobých popisů kláštera uveřejnil architekt a konzervátor vídeňské Centrální komise pro zachování uměleckých památek Antonín Baum²⁶, který jej publikoval v týdeníku *Květy* v roce 1868.

¹⁹ Více viz Sládková, s. 209–210 in Šmied–Záruba 2013, dnes je rukopis uložen ve vratslavské univerzitní knihovně.

²⁰ MPH IVb, s. 501–655

²¹ MPH III, s. 691–695

²² SUB II, s. 139, s. 239

²³ Vocel 1859

²⁴ Mikovec 1864

²⁵ Zap 1865 více viz Soukupová 2011, s. 309: Pojednání bylo otištěno ve *Starožitnostech a památkách země české*, text byl doprovázen ocelorytinou J. Rybičky, která zachycovala soudobou podobu obou svatyní ve zdevastované podobě, s vestavěnými patry a sloužící jako skladiště. Chrámby byly v té době označovány tradičně jako kostel sv. Barbory (dvoulodí sv. Františka) a kostel sv. Anežky nebo Františka (kostel sv. Salvátora).

²⁶ Baum 1868, více viz Soukupová 2011, s. 310: Publikováno v 6 pokračováních v časopise *Květy*, Baum podal podrobný přehled jednotlivých částí kláštera i jeho tehdejšího využití, připojil také situační plán a řadu názorných kreseb F. Chalupy. I přes mylné označení zasvěcení svatyní popisuje stav bývalého kláštera,

Vyšla řada studií, založených na vydávaných pramenech k českým dějinám, které postupně nabývaly na odbornosti a kritičnosti. Roku 1874 se Bernhardt Gruber snažil interpretovat složitou klášterní dispozici a skupinu kaplí jako jediný kostel, jehož střední loď se dvěma bočními původně dosahovala až k věži. Věnoval se hodnocení pražské stavby se věnoval v roce 1874 v publikaci *Die Kunst der Mittelalters in Böhmen II.*²⁷, rozeznává formální souvislosti kláštera se stavbami cisterciáckých hutí v Ebrachu, Gelnhausenu a Norimberku a považoval hlavice za kopie cizích vzorů. Předpokládal tedy, že klášterní kostel sloužil oběma komunitám a považuje presbytář kostela sv. Františka za pozůstatek boční lodi, o kapli Marie Magdalény uvažoval jako o pozůstatku lodi severní. V roce 1884 vyšlo pojednání F. Ekerta²⁸, které přineslo historii objektu a jeho dobový popis. V roce 1888 vydal Josef Neuwirth²⁹ souhrnnou práci polemizující jak s Grueberem, tak i Vocelem.

Areál byl i po blahořečení Anežky Přemyslovny v dezolátním stavu, majitelé se snažili přikročit k demolici a později dokonce oblast Josefova a přilehlé čtvrti podléhaly plánu asanace a modernizace centra města. To vyvolalo reakci Ferdinanda J. Lehnera, který byl členem odborné komise, její závěry zveřejnil v příspěvku *Ohrožený klášter bl. Anežky*³⁰ v *Method 7*, z roku 1881, v roce 1896 publikoval souhrnnější text s názvem *Klášter bl. Anežky Přemyslovny a obnova jeho*³¹, další stať vyšla v roce 1902³².

Po asanaci Josefova a okolí měl z celého areálu zůstat zachován pouze chrám sv. Salvátora, představitelé kulturní veřejnosti podali proti záměru stížnost, pomoc hledali také u vídeňské Centrální komise. Z jejího podnětu se architekt Josef Mocker ujal společně s Antonínem Cechnerem úkolu, jehož důležitost byla zdůrazňována již v předchozích letech. Mocker začal pracovat na zaměření staveb a zakreslení architektonických prvků. Monografie³³, která byla z nákrešů následně zpracována v letech 1891 – 1892 právě Mockerem a Václavem Vladivojem Tomkem měla zásadní význam. Dějepisné pojednání z pera Tomka se zde spojilo s podrobným vlastním výzkumem architektury Mockera, který je doplněn kresbami architektonických prvků a nákrešy stavby, jedná se o precizní souhrn stavební situace. Toto souhrnné dílo se značně

poprvé oceňuje budovu cihelného konventu. Do svatyně sv. Salvátora se v té době dalo dostat pouze nově proraženým otvorem v polygonálním závěru.

²⁷ Gruber 1874

²⁸ Ekert 1884

²⁹ Neuwirth 1888

³⁰ Lehner 1881

³¹ Lehner 1896

³² Lehner 1902

³³ Tomek 1892

podílelo na nové snaze a úsilí o zachování areálu a založení Jednoty pro obnovu kláštera blahoslavené Anežky. V roce 1900 započala konzervace památky, Jednotě však v roce 1913 došly finanční prostředky a činnost byla přerušena.

Za první republiky byla sepsána studie Zdenky Münzerové Klášter blahoslavené Anežky České na Starém městě pražském³⁴, která byla vydána v Památkách Archeologických v roce 1932. Münzerová se zabývá formální analýzou i stavebním vývojem, a domnívá se, že i přes určitou podobnost zdobných prvků je stavba samostatným dílem stavitele, případně že jiné, stylově příbuzné stavby stejného autora nepřečkaly husitské války. Václav Mencl, zabývající se Anežčinou fundací a kontextem vydal v roce 1933 v Památkách archeologických stať Rekonstrukce klášterního kostela bl. Anežky v Praze a její význam pro dějiny české rané gotiky³⁵.

Jiřina Joachimová, která je autorkou publikace Anežka Přemyslovna³⁶, vydané v roce 1940 se zabývala také fundací královny Konstancie v Tišnově, financováním výstavby kláštera sv. Anežky po prodeji Přeštického újezdu³⁷ a zhodnocením archeologických průzkumů. Pokračující práce na obnově kláštera byly zahájeny po dlouhých letech právě v roce 1940, kdy Jednota obdržela státní (protektorátní) subvenci. Rekonstrukce byla prováděna důkladným a odborným průzkumem, jak archeologickým, tak i stavebním a historickým. Podíleli se na něm Oldřich Stefan a Ivan Borkovský. Borkovský se podílel na průzkumech raně středověkých lokací, na Starém městě pražském mimo jiné i u kláštera sv. Anny. Své zkoumání shrnuje mimo jiné v příspěvku Klášter bl. Anežky Přemyslovny v Praze I.³⁸ v Časopise společnosti přátel starožitností českých v roce 1955. Přes pozastavení výzkumu v poválečných letech, se od 50. let ujal dohledu nad obnovou stát a významní historikové umění a architekti, především Dobroslav Líbal (spolupracoval s Jiřinou Joachimovou), který se kromě komplexního zařazení do kontextu gotické architektury věnoval ve studii z roku 1949 také časovému zařazení stavby kláštera klarisek v Praze ve 13. století³⁹.

Oldřich Stefan se věnoval výzkumu přemyslovského oblouku, studie s názvem Nové poznatky o tzv. přemyslovském oblouku v pražském klášteře blahoslavené Anežky⁴⁰ vyšla ve sborníku Cestami umění, vydanému k 60. Narozeninám A. Matějčka v roce

³⁴ Münzerová 1932

³⁵ Mencl 1933

³⁶ Votočková-Joachimová 1940

³⁷ Votočková-Joachimová 1964, s. 96–98

³⁸ Borkovský 1955, s. 24–35

³⁹ Líbal 1949

⁴⁰ Stefan 1949

1949. Josef Hyzler se v 60. letech zabývá jak vývojovou problematikou rekonstrukce kláštera blah. Anežky, tak i obnovou objektu (Zprávy památkové péče 1964⁴¹, 1965⁴²). V roce 1963 přebírá objekt do správy Národní galerie v Praze, která se záměrem vybudovat zde stálou expozici středověkého umění vyhlásila v roce 1965 architektonickou soutěž⁴³, realizace byla dokončena v roce 1986. Proti původnímu plánu však expozice nezahrnovala středověké umění, ale souhrnnou přehlídku malířství 19. století.⁴⁴

V roce 1976 publikuje stať Přemyslovské mauzoleum v klášteře blahoslavené Anežky na Františku⁴⁵ Helena Soukupová. Stať kriticky hodnotí jednotlivé stavební etapy, formální podobu, vlivy zahraniční architektury, uvádí do kontextu ostatní sdružené kláštery klarisek a minoritů na našem území. Příspěvek se stává základem pro budoucí důkladný výzkum fundace sv. Anežky, který v roce 1989 vyvrcholí vydáním obsáhlé monografie o Anežském klášteře, druhé vydání monografie vyšlo v roce 2011⁴⁶. Autorka v ní rozpracovává jednotlivé stavební etapy, osobu svaté Anežky pojednává komplexně od dynastických vazeb po vztah k italskému založení mendikantů a následně klarisek. Podoba samotné architektury v době jejího vzniku, souvislosti s řeholními předpisy, a také historický osud konventu až do dnešních dní má pro Soukupovou ve výzkumu důležitou váhu. Biograficky je osud Anežky České až k jejímu svatořečení zpracován v publikaci Svatá Anežka: život a legenda⁴⁷, která poskytuje více prostoru pro kulturně-historický kontext, zpracování kultu přemyslovské princezny v jednotlivých časových etapách až do současnosti. Soukupová podává komplexní pojetí v syntéze a zasazuje klášter na Františku do středoevropského kontextu.

Architekturou Přemyslovců ve 13. století se dlouhodobě zabývá také Jiří Kuthan. V roce 1994 vydal souhrnný slovník Architektura posledních Přemyslovců⁴⁸, ve kterém rozebírá prameny k jednotlivým městům, klášterům a hradům, zároveň se vyrovnává

⁴¹ Hyzler 1964

⁴² Hyzler 1965

⁴³ Vlnas 2011, s. 33 V soutěži uspěl návrh Karla Kuncy a Josefa Hlavatého. Jejich návrh byl realizován ve dvou etapách: první do roku 1980, druhá mezi lety 1980–1986. Zároveň bylo schváleno také nové zastřešení dvoulodí kostela sv. Františka.

⁴⁴ Tamtéž, s. 34: Vedení galerie odstoupilo od původního plánu kvůli umístění objektu v záplavové oblasti, nejcennější gotická díla byla vystavena od roku 1976 v klášteře sv. Jiří na Pražském hradě. Zároveň byla expozice umění 19. století v té době poplatnější režimu, historická malba v prostoru obou kostelů, jak sv. Salvátora, tak i sv. Františka měla zakrýt původní sakrální funkci.

⁴⁵ Soukupová-Benáčková 1976, s. 193–216

⁴⁶ Soukupová 2011²

⁴⁷ Soukupová 2015

⁴⁸ Kuthan 1994

s předchozím výzkumem jednotlivých staveb a popisuje jak formální stránku zkoumaných objektů a vlivy na jejich podobu, tak i účel vzniku. Jeho publikace mají přesah do celého středoevropského regionu, do problematiky nás uvádí v celkovém historickém kontextu a zdůrazňuje vazby jednotlivých královských dvorů a mimo jiné také funkcí jednotlivých staveb, včetně královských pohřebišť. Ve své práci jsem čerpala poznatky také ze souboru studií *Splendor et Gloria Regni Bohemia*⁴⁹, ve kterém se zabývá mimo jiné vývojem knížecích a královských pohřebišť Přemyslovců.

Doba Přemysla Otakara II. a středoevropské prostředí, včetně zpracování sdruženého kláštera klarisek a menších bratří je součástí sborníku k sympoziu Česko-rakouské vztahy ve 13. století: Rakousko (včetně Štýrska, Korutan a Kraňska) v projektu velké říše Přemysla Otakara II. : sborník příspěvků ze symposia konaného 26.-27. září 1996 ve Znojmě⁵⁰, na kterém se podílely Helena Soukupová, rozebírající program pohřebišť Přemyslovců a Klára Benešová, autorka příspěvku o středověké podobě kláštera ve Znojmě.

Důležitým zdrojem základních informací k jednotlivým lokacím jsou encyklopedie Pavla Vlčka, Petra Sommera a Dušana Foltýna. Encyklopedie českých klášterů⁵¹ z roku 1997 a navazující Encyklopedie moravských klášterů⁵² z roku 2005 uvádí přehledu o jednotlivých stavbách včetně historie zmíněných církevních řádů a toho, jak se řehole promítají do architektonické podoby konventů a klášterů. V encyklopedii pojednávající o moravských lokalitách je v úvodu představeno podrobněji prostředí ženských řádů a jejich klášterů.

V roce 2011 byl vydán Národní galerií v Praze a Pražským arcibiskupstvím katalog k výstavě svatá Anežka Česká: Princezna a řeholnice⁵³. Výstava byla uspořádána k 800. narození sv. Anežky. Publikace se zaměřuje na zpracování hmotných i literárních pramenů, historii kláštera, ikonografii a cestě ke svatořečení. Mezi autory výstavy a katalogu patří Štěpánka Chlumská, Vladimír Kelnar, Marek Pučalík, Jan Royt, Helena Soukupová a Vít Vlček.

Miroslav Šmied a František Záruba editovali na Katolické teologické fakultě Univerzity Karlovy v Praze v roce 2013 sborník *Svatá Anežka Česká a velké ženy její*

⁴⁹ Kuthan 2007

⁵⁰ Bláhová–Hlaváček 1996

⁵¹ Vlček–Sommer–Foltýn 1997

⁵² Foltýn 2005

⁵³ Annus–Kelnar 2011

doby⁵⁴. Jedná se o soubor studií, zahrnující jak historický kontext jednotlivých kultů žen z vládnoucích dynastií, tak i přesahy k architektuře nebo hagiografii. Příspěvek Jiřího Kuthana uvádí do problematiky vazeb mezi jednotlivými královskými a knížecími dvory ve střední Evropě, včetně motivací a okolností pro fundace jednotlivých staveb, které jsou se svatými princeznami spojené. Zpracovány jsou zde také jednotlivé prvky, které měly vliv jak na podobu staveb a způsobu života žen, jako boj o řeholi v případě svaté Anežky, ale zároveň i zpracování vlivů do slezského prostředí právě ve fundaci Anny Slezske ve studii o Vratislavském klášteře klarisek⁵⁵, kterou zpracovala Markéta Jarošová. Ta se slezskému prostředí a jednotlivým klášterům žebrevých řádů věnuje ve své disertační práci *Středověká architektura mendikantských řeholí ve Slezsku z roku 2011*⁵⁶.

S výzkumem mendikantské architektury souvisí také obnova kláštera v Českém Krumlově. V této souvislosti vznikly dvě publikace Daniely Rywikové: *Kláster minoritů a klarisek v Českém Krumlově*⁵⁷ a *Ordo et Pauperas: českokrumlovský klášter minoritů a klarisek ve středověku v kontextu řádové zbožnosti, kultury a umění*⁵⁸. Jedná se o sborníky zahrnující vlivy na podobu kláštera klarisek a minoritů jak v českém, tak i středoevropském kontextu. Uvádějí tuto fundaci Rožmberků do celkové situace navazující na 13. století.

Recentním výzkumem ženských klášterů se od 90. let 20. století zabývá Klára Mezihoráková, která se vedle výzkumu středověkých památek věnuje ženským klášterům, včetně jejich liturgického a běžného provozu. Je autorkou příspěvků o rotách⁵⁹, důležitém prvku pro zásobování kláštera, ale rozebírá také vliv řeholí na architektonickou podobu ženských klášterů a fenoménu sdružených klášterů.

Příspěvek k architektuře dvojíých klášterů Dušana Foltýna⁶⁰ je také součástí průvodce s názvem *Kláster sv. Anežky České*⁶¹, vydaném v roce 2016 Národní galerií v Praze. Foltýn představuje problematiku vývoje tohoto fenoménu, který byl v Českých zemích v podstatě zapomenut. Obnoven byl právě výstavbou pražského konventu. Foltýn poukazuje i na vliv Anežského kláštera na polské fundace, ať už ve Vratislavi, tak i v Hnězdně a Zawichostu. Foltýn se zde věnuje v další kapitole také úvodu do historie

⁵⁴ Šmied–Záruba 2013

⁵⁵ Jarošová 2013

⁵⁶ Jarošová 2011

⁵⁷ Rywiková 2015

⁵⁸ Rywiková–Lavička 2017

⁵⁹ Mezihoráková 2015

⁶⁰ Foltýn 2016

⁶¹ Dáňová–Chlumská 2016

řádu menších bratří a klarisek. Helena Soukupová je autorkou textů k jednotlivým částem kláštera, které pro návštěvníky popisuje a přibližuje jim vývoj architektury a její funkce. Publikace editorek Heleny Dáňové a Štěpánky Chlumské zahrnuje také katalog s popisem jednotlivých náhrobků a architektonických fragmentů.

Co se týče hagiografické literatury a zdrojů k rozboru listů sv. Anežky se sv. Klárou, a dále také příspěvkům k snaze o upřednostnění původní řehole sv. Františka, bych zde ráda uvedla několik publikací a badatelů, kteří se touto problematikou zabývají. Autorem kritického rozboru listů svaté Kláry z dochovaného textu milánského rukopisu z roku 1932 je Jan Kapistrán Vyskočil⁶². Byl vydán také sborník ke svatořečení v roce 1989⁶³. Ludmila Pospíšilová se věnuje rozboru snahy o boj o původní řeholi jak v katalogu k výstavě Svatá Anežka Česká: princezna a řeholnice⁶⁴, tak i sborníku Šmieda a Záruby⁶⁵. Autorem překladu a rozboru listů svaté Kláry v katalogu uvedeném výše je Vladimír Kelnar. Petr Kubín se zabývá výzkumem jednotlivých kultů souvisejících s Přemyslovskými svatými. V roce 2011 byla vydána publikace 7 Přemyslovských kultů⁶⁶.

Úvod do dějin jednotlivých evropských státních zřízení jsem čerpala z Dějin evropské civilizace Petra Čorneje⁶⁷ a Friedových Dějin Polska, které se podrobně věnují vřatislavským knížatům a tzv. „monarchii slezských Jindřichů.“⁶⁸

2.2.2. Polské bádání a literatura

Rozsah mé bakalářské práce neumožňuje se podrobně věnovat komplexnímu bádání v polském prostředí. Pokusila jsem se především reflektovat recentnější literaturu týkající se přímo vřatislavské lokality, kláštera klarisek a kněžny Anny. Rodinnými vazbami se její osoba okrajově promítá i do bádání týkající se sv. Anežky, její fundace a fenoménu významných žen vládnoucích dynastií ve střední Evropě 13. století. Významnou postavou obnovy vřatislavského kláštera klarisek po druhé světové válce a průzkumu lokality se stal Edmund Małachowicz, který k tématu vydal několik publikací, zejména jsem čerpala z knihy *Ksiazece rezydencje fundacje i mauzolea w lewobrzeżnym Wrocławiu* z roku

⁶² Vyskočil 1932

⁶³ Svoboda 1989

⁶⁴ Pospíšilová 2011

⁶⁵ Pospíšilová 2013

⁶⁶ Kubín 2011

⁶⁷ Čornej 1997

⁶⁸ Fried 2017

1994⁶⁹. Gabriela Wąs v průzkumu františkánských klášterů pokrývá období od 13. do 16. století, v publikaci z roku 1998 uvádí tezi, že kněžna Anna mohla být dokonce františkánskou terciářkou, vzhledem k jejímu běžnému přístupu do kláštera ze svého dvora až do konce života, i přesto že nesložila věčné sliby.⁷⁰ V dalších publikacích se věnuje obecnému příchodu minoritů do Slezska a jejich dalšímu působení. Anna Sutowicz se věnuje životu klarisek ve vratislavském klášteře, jejich spiritualitě a společenství, ale také samotné fundaci a řeholi klarisek.⁷¹ Kratší statě polských badatelek se dostaly také do sborníku Daniely Rywikové a Romana Lavičky, Olga Miriam Przybyłowicz se zde věnuje zbožnosti řeholnic v řádu sv. Kláry v oblasti Slezska, Malopolska a Velkopolska. Patrycja Gąsiorowska se věnuje klášteru klarisek v Krakově, o kterém vydala několik publikací a výstup z bádání také prezentuje v tomto sborníku.

Důležitým zdrojem pro zkoumání historie je publikace Historia Śląska⁷² a Rodowód Piastów śląskich⁷³. Souhrn středověkého sochařství ve Slezsku poskytuje publikace Sztuka na Śląsku XII-XVI W.⁷⁴

2.2.3 Zahraniční literatura

V úvodu do problematiky středověké proměny společnosti čerpám z knih Jaquese Le Goffa Encyklopedie středověku⁷⁵ a Kultura středověké Evropy⁷⁶. Wolfgang Schenkluhn je autorem významné publikace Architektur der Bettelorden⁷⁷, vydané v roce 2000. Architekturu pojímá z hlediska vztahu žebravých řádů ve spojitosti k řeholi a ke spiritualitě. Přináší pohled na omezené možnosti ženského hnutí v dobových konvencích a nutnosti se podřídít správě mužských konventů. Věnuje se také středoevropskému prostředí. Co se týče architektury mendikantských klášterů, je důležité zmínit Carolu Jäggi, která se věnuje vývoji architektury ve 13. století jak v jižní Evropě, odkud žebravé řády pocházejí, přes vývoj v německy mluvících zemích po středoevropský region. V publikaci Frauenklöster im Spätmittelalter: die Kirchen der Klarissen und Dominikanerinnen im 13. und 14. Jahrhundert⁷⁸ z roku 2006 zpracovává fenomén

⁶⁹ Małachowicz 1994

⁷⁰ Wąs 1998, s. 415–434 in Śląski Kwartalnik Historyczny Sobótka 1998

⁷¹ Sutowicz 2006; Sutowicz 2007

⁷² Czapliński 2002

⁷³ Jasiński 2007²

⁷⁴ Guldan-Klamecka 2003

⁷⁵ Le Goff 2002

⁷⁶ Le Goff 2020³

⁷⁷ Schenkluhn 2000

⁷⁸ Jäggi 2006

klášterů dominikánek a klarisek, s důrazem na klášterní kostely, především chór a celkovou situaci konventů a sdružených klášterů. Uměním vznikajícím v rámci ženských klášterů se zabývá také Jeffrey F. Hamburger v knize *Frauen Kloostern Kunst*⁷⁹ (společně s Carolou Jäggi, Susan Marti, Hedwigou Röckelein). Kult princezen světic zpracovává maďarský badatel Gábor Klaniczay v knize *Holy Rulers and Blessed Princesses*⁸⁰, rozebírá jednotlivé světice a blahoslavené ženy z vladařských rodů a dvorů ve střední Evropě, klade důraz na kontext prostředí, které utvářelo rozhodnutí žen složit sliby, případně se stát fundátorkami jednotlivých klášterů. Dobový fenomén podrobně popisuje, stejně jako fenomén předcházející, kterým byl vládce-světec. Rozborem recentní literatury k tématu architektury žebravých řádů se ve stati *The architecture of the mendicant orders in the Middle Ages: an overview of recent literature* věnuje Caroline Bruzelius, která mimo jiné poukazuje na zvyšující se zájem o konventy ženských větví mendikantských řeholí v posledních 20 letech a upozorňuje na množství monografických publikací, včetně rozborů výzdoby chórů. Zároveň zdůrazňuje důležitost výzkumu umístění konventů v jednotlivých lokacích, což ovlivňovalo urbanismus středověkých měst, nebo naopak pozemky v zástavbě určovaly podobu architektury. To mělo také vliv na ekonomickou a společenskou funkci kláštera.⁸¹ V roce 2015 byla vydána dvoudílná publikace *Mittelalterliche Architektur in Polen: romanische und gotische Baukunst zwischen Oder und Weichsel*. Tato kolektivní monografie je dílem polských a německých badatelů. Obsahuje jak rozbor architektury žebravých řádů, tak i katalog staveb podle jednotlivých územních celků.⁸²

⁷⁹ Hamburger 2007

⁸⁰ Klaniczay 2002

⁸¹ Bruzelius 2012

⁸² Hermann–Winterfeld 2015

3. Společensko-historický kontext 13. století

S nástupem vrcholného středověku se mění ekonomické i společenské zázemí obyvatelstva evropského kontinentu. Nejen rozvoj středověkých měst, založených na šíření obchodu a řemesel, ale i vývoj zemědělství, měl vliv na skladbu společenských vrstev. Tam, kde se rozvíjí solidarita, je snadnější dosáhnout lepšího postavení, dochází k integraci. Město přijímá tuláky, poutníky a nemocné, pro které se staví špitály.⁸³ Na opačném spektru dochází koncem středověku k vylučování ze společnosti a marginalizaci. „*Představivost tvoří městskou krajinu, vertikály v podobě hradeb, věží katedrál a domů bohatých a mocných pozvedá zrak k Bohu.*“⁸⁴ Mezi střediska vzdělanosti a kultury patří královské dvory, nadále však převažují kláštery jednotlivých církevních řádů. Gramotnost se začíná šířit i mezi měšťany a nižší šlechtu.⁸⁵ Po formování sítě církevních škol při kláštorech a katedrálách vznikají na začátku 12. století univerzity. Církev v tomto důsledku ztrácí monopol, co se vzdělávání týče, výuka se soustředila na úvod do svobodných umění definovaných již v antice a komentované čtení Písma svatého.⁸⁶

Intelektuální život žen odpovídal tomu spirituálnímu. Zatímco jeptišky v kláštorech měly plnohodnotnou úlohu v klášterním vzdělávání⁸⁷, zakládání středověkých univerzit mělo vliv pouze na vzdělání mužů, protože rámcem intelektuálních aktivit žebravých řádů nebyl konvent, ale biskupské školy a univerzity. Jednalo se o území, na něž nebyl ženám vstup umožněn. Pro ženy, které nevstoupily do kláštera, byla jediná možnost se vzdělávat v soukromí.

Velké rozdíly se projevují na pojetí života jednotlivých společenských vrstev. Představitelé církve trvají na asketickém pojetí života, zaměřený na spásu duše, reflektující touhu po dosažení věčné a ideální boží říše. Životní styl a vliv dvorskorožitířské kultury, kterým šlechta v reakci na hojně podporované křížové výpravy v běžném životě přizpůsobuje svůj denní rytmus době, vymezuje se zároveň primitivnímu pojetí života předcházejících století. Důsledkem této tendence a jejím vyvážením se stává kult ženy, podněcený zvyšující se úctou k Panně Marii. Zároveň se dá mluvit také o zápasu

⁸³ Le Goff 2002, s. 383

⁸⁴ Tamtéž, s. 386

⁸⁵ Čornej 1999, s. 152–66

⁸⁶ Le Goff 2002, s. 823

⁸⁷ Tamtéž, s. 401

uvnitř tříd středověké společnosti, jednalo se především o spory mezi feudály a jejich rodové pře. Královská moc má nejvyšší mírou podřízené feudální struktury.⁸⁸

Chování na panovnických a šlechtických dvorech se řídilo etiketou, přísná pravidla byla narušována slavnostmi a ceremoniály, do hluboké míry poznamenanými jednoduchými i složitými soubory gest, pro dobrou srozumitelnost i negramotnému obyvatelstvu.⁸⁹

Ve 12. století se začínají objevovat první znaky nového gotického slohu, který je spojen s duchovním rozměrem této epochy. Gotický sloh se rozvinul v různé míře po celém území Evropy, vlivy jednotlivých národů určovaly charakter podoby staveb.⁹⁰

3.1. Vazby královských rodů ve Střední Evropě a počátky jednotlivých státních zřízení

Vymezení oblasti zkoumání v mé práci se řídilo vazbami dynastických rodů, které se projevují již od založení jednotlivých státních útvarů v prostředí střední Evropy. Počátky států v regionu byly spjaty s vládnoucími panovnickými rody. V Čechách jsou to Přemyslovci, v Polsku Piastovci, v Uhrách Arpádovci. Tyto rody stály u zrodu zemí, na které dodnes (i přes spoustu historických nesnází a proměnu území), navazují samostatné sekulární země a odvolávají se na tradici, kterou tyto panovnické rody založily. Soustředím se především na zpracování území dnešní České republiky a slezské části Polska⁹¹, protože úzké vazby mezi dynastiemi zde zažívají jeden z vrcholů právě ve 13. století. Můžeme se ptát, jak velký vliv měly na propojení a četnost komunikace právě ženy pocházející z těchto panovnických rodů.

Sňatková politika, následné provázání příbuzenských vztahů a udržování kontaktů se projevovalo na podobě pozdějších státních zřízení, královských dvorů, kultuře. Všechny tři země byly samozřejmě ovlivňovány vnitřní i vnější politickou situací, především Polsko a Uhry byly často ohrožovány svými sousedy či nájezdníky. Finanční okolnosti i postavení v rámci ostatních zemí Evropy mělo také vliv na rychlost přejímání vlivů ze západní či jižní Evropy. I přesto se podařilo rozvíjet vzájemné vztahy a navzájem se

⁸⁸Le Goff 2020, s. 398–401

⁸⁹Čornej 1999, s. 150–166

⁹⁰Tamtéž, s. 161–162

⁹¹Území Slovenska a Maďarska se věnuji pouze okrajově v případě, kdy je nutné jej zmínit pro kontext. Situace v těchto zemích byla určována jinými vlivy, v případě Arpádovců zároveň upřednostněním dominikánského řádu, dynastické vazby jsou však stejně důležité jako v případě Přemyslovců a Piastovců.

ovlivňovat. Zároveň bylo území propojeno původními provinciemi biskupství. V následujících odstavcích bych ráda alespoň krátce nastínila raně středověkou historii jednotlivých státních útvarů a zdůraznila důležité události nebo procesy, které území a vládnoucí rody propojují.

Český stát se začal formovat v oblasti dnešních středních Čech, centrem se od 9. století stává Praha. Přijetí křesťanství Přemyslovci je spojeno s knížetem Bořivojem a jeho manželkou Ludmilou, kteří se nechávají pokřtít (Bořivoj ještě na Velké Moravě) a společně zakládají rotundu sv. Klimenta na Levém Hradci. Kněžna Ludmila se společně s vnukem Václavem stávají později světci a patrony českých zemí, jejich odkaz je uctíván především za Karla IV. a Lucemburků. V době vlády knížete Boleslava I. je k Čechám připojena Morava, Slezsko, Krakovsko a Červenohradsko. Boleslav se snažil mimo jiné o církevní osamostatnění Čech, území bylo podřízeno biskupství v Řezně. Důležité propojení jednotlivých území začíná již u svatého Vojtěcha⁹². Vláda Přemyslovců trvá v Českých zemích do roku 1306, kdy umírá poslední mužský zástupce rodu Václav III.

Situace na území po osídlení dnešního Polska Polany a Vislany v 6. století je spojena se správou jednotlivými hradišti. Před rokem 900 byli obyvatelé polského území závislí na Velkomoravské říši, potažmo českém státě. Od 10. století se do čela státního území dostává rod Piastovců (vládnou až do roku 1370), konkrétně postava Měška I. (vládl mezi lety 963–992). Jádrem země se stávají území Velkopolska, okolí Hnězdna a Poznaně. V roce 966 se Měšek I. Oženil s Doubravkou, dcerou Boleslava I., následně přijímá křesťanství a začíná christianizace Polska.⁹³ V Poznani bylo založeno biskupství, a i na další území se začíná šířit misijní činnost. Snaha o sjednocení polského území probíhá od severu (Pomořany) až k Baltskému moři. Výboje směřují také na jih, na území Slezska, Malopolska a Krakovska, které se k území připojily po smrti Měška I. a oddělily se tak od českého území. Boleslav III. Křivoústý (1106–1138) krátce před svou smrtí vydává nástupnický řád. Ten měl rozdělit zemi na jednotlivé údíly, jejichž vláda měla pokračovat prostřednictvím jeho synů. Nejvýše postaveným se měl stát nejstarší z Piastovců se sídlem v Krakově.⁹⁴ Ve Slezsku se v reakci na předchozí vývoj rozvíjí myšlenka

⁹² Biskup a zakladatel kláštera Benediktinů na Břevnově v roce 993. Sv. Vojtěch se stal jako další z českých patronů jedním ze spojujících prvků církevních dějin středoevropského regionu. Zasloužil se o christianizaci Uher, na misijní cestu se vydal také do pobaltského Pruska. Zde 23. 4. 997 získal palmu mučednictví. Břetislav I. následně ostatky při vpádu do Polska svatého Vojtěcha z Hnězdna odvezl, což rozdmýchal spor jak s Poláky, tak i Říší, více viz Čornej 1999, s. 104–105

⁹³ Tamtéž, s. 111

⁹⁴ Rozdělení vlády však mělo za důsledek rezignaci na aktivní politiku vůči pobaltským Slovanům, Římská říše tak přebírá větší iniciativu. Společně se spojením principu vlády jednotlivých Piastovců a zásadami vrchní moci reprezentující silný stát situace nevedla ke zklidnění situace, ale naopak k souboji Piastovců

sjednocení jednotlivých území, od počátku 13. století následně probíhá jejich kolonizace a rozvoj. Jindřich Bradatý (1201–1238) získává k území Malopolsko, Krakovsko a část Velkopolska. Po vpádu Mongolů a bitvě u Lehnice, kde šlechta se slezským vévodou Jindřichem Pobožným utrpěla zničující porážku se k myšlence sjednocení země vrací na několika místech zároveň až na konci 13. století (Krakov, Hnězdno, Vratislav).⁹⁵

Uhry vznikají na území Panonie v dolním a středním Podunají. Po zhroucení římské moci na území dožívá zbytek romanizovaných obyvatel, postupně přicházejí také Slované. Ze západu se v 9. století šířilo křesťanství, území vládla slovanská knížata. Metoděj se stal jak arcibiskupem na Velké Moravě, tak i v Panonii.⁹⁶ Prvním vládnoucím Arpádovcem se stává Gejza I., který přijímá křesťanství, ale neovládl celé území Uher. Území sjednocuje Štěpán I., který v roce 1001 získává královskou korunu. Na jeho dvoře vznikají počátky dvorské kultury a vzdělanosti, po jeho smrti však nastávají vnitřní rozbroje. Štěpán je po smrti svatořečen a stal se patronem Uher. Ve 12. století přetrvávají spory mezi Arpádovci, 13. století je vrcholem této dynastie. Rozkvět vrcholně středověké kultury a nástup gotického slohu přerušil v roce 1241 vpád mongolských vojsk. Obnova probíhá za vlivu sňatkové politiky a vlivů z Francie, Itálie a díky propojení žen z královských dynastií i z Českého království a Slezska. Král Béla IV. Rozšiřuje významně území. Po vrcholu rozvoje Arpádovci vymírají po meči roku 1301.⁹⁷

3.2. Žebravé řády

Žebravé řády se na začátku 13. století nespokojily se syntézou hlavních proudů vývoje náboženského života v předcházejících staletích. Zašli ještě dále a navazovali na vizi Štěpána z Muretu, podle níž je evangelium jediným pravidlem nezbytným k řeholnímu životu. Dávali přednosti výuce příkladem apoštolského života. Část příslušníků dvou

mezi sebou. To se promítne do politické situace ve 12. a 13. století, prohlubuje se rozdrobenost států, a to vyvolává reakci sousedních zemí. Svatá říše římská se ujímá roku 1181 území Západních Pomořan, mazovský a kujavský vévoda Konrád povolává Řád německých rytířů a společně se zmocní území Pruska. Více viz Čornej 1999, s. 202–204

⁹⁵ Podrobněji ke komplikované situaci ve Slezsku v kontextu knížecí doby a vlády Jindřicha I. Bradatého např. Friedl 2017, s. 77–100, podrobněji Žerelik in: Czaplínski 2002, s. 53–70

⁹⁶ V 9. století přicházejí nájezdníci, Maďaři. Jedná se o ugrofinské kmeny, které se po prohrané bitvě na Lechu v roce 955 usazují v Panonské nížině a nesnaží se proniknout na Západ. Od 2. poloviny 10. století se začínají sjednocovat jednotlivé kmeny a postupně se feudalizují. Proměňují se společenské vazby. Více viz Čornej 1999, s. 114–115

⁹⁷ Tamtéž, s. 205–206

hlavních řádů, minoritů⁹⁸ i dominikánů^{99 100}, pocházela z vrstev, které před nedávnem začaly ovládat městskou společnost a staly se cílem dynamické pastorační činnosti členů těchto žebravých řádů, založené na kázání a pokání. Na rozdíl od mnichů či jeptišek¹⁰¹ vstupují řeholníci do žebravých řádů. Nejen jednotlivci, ale ani samotný řád nesměl mít žádný majetek. V počátcích Františkova hnutí se zdálo, že tento ideál bude dosažitelný. Po přijetí domu v Bologně v roce 1219 některými bratry se s ideálem rozcházejí, stále je však záměrem řádu se k této skutečnosti co nejvíce přiblížit. Opírali se o právnícko-teologickou fikci, podle níž vše, co bylo darováno řeholníkům patřilo papeži a řeholníci měli právo tohoto majetku užívat. Žebravé řády se obracejí přímo k laické městské populaci, prostřednictvím aktivního apoštolátu. Konventy se na rozdíl od klášterů nacházely přímo ve městech, jednotliví řeholníci mezi konventy cestovali, řídili se potřeb svých představených.

Postavení jeptišek bylo až do 12. století relativně rovnoprávné, což se však záhy změnilo vznikem nových hnutí, a proces byl završen vznikem žebravých řádů. Přítomnost žen v benediktinských kláštorech neohrožovala žádná společenská pravidla od doby jejich vzniku v 6. století. Klášter byl totiž obrazem rozsáhlého venkovského šlechtického panství, v mnoha případech se jejich život v zásadě nelišil. Jistý počet panství byl ženami spravován, kláštery jako celek (mužské i ženské) musely být chráněny před vniknutím

⁹⁸ Buben 2006, s. 13: Na přelomu století vznikají kolem postav dvou významných světců, sv. Dominika a sv. Františka z Assisi dva řády, pojmenované po svých zakladatelích, Ordo Fratrum Preadicatorum – Řád Kazatelů, neboli dominikáni a Ordo Fratrum minoritum, Řád menších bratří, neboli minorité. Žebravé řády se obracejí přímo k laické městské populaci, prostřednictvím aktivního apoštolátu. Konventy se na rozdíl od klášterů nacházely přímo ve městech, jednotliví řeholníci mezi konventy cestovali, řídili se potřeb svých představených.

⁹⁹Tamtéž, s. 131: Sv. Dominik byl řeholní kanovník, řád vzniklý kolem jeho osoby – dominikány, charakterizuje jako hlavní činnost vzdělávání, kladou důraz na studium a vědeckou práci. V dějinách se často zapsali jako vyučující na univerzitách, největší řádovou autoritou se stává svatý Tomáš Akvinský. Zároveň je pro ně důležitá kontemplace, ve středu jejich zájmu stojí Kristus, Božské srdce páně a eucharistie. Slavení liturgie a modlitba se odehrává podle vlastního řádového ritu, liturgie je buď veřejná (odkaz na kanovníký život svatého Dominika v Osmě – breviář, liturgie hodin) nebo osobní. Všechny tyto znaky, dohromady se společným životem a chórovou liturgií, zachováním evangelijních rad a apoštolského života, vykristalizovaly v základní princip dominikánské spirituality, která je založena na spojení kontemplativního života s vedením duší. Rozdílná spiritualita u františkánů je založena na větším prožívání emocí, láska je u svatého Františka až kultovní záležitostí, miloval svým srdcem a ve všem viděl dílo Spasitele. Důsledně následuje Krista formou života podle evangelia, jeho prvotním cílem je oslavovat Božího otce a stávat se podobným Synu Božímu Ježíši Kristu.

¹⁰⁰ Vlček–Sommer–Foltýn 1997, s. 118: První konvent dominikánů v Čechách byl založen na Novém městě pražském u sv. Klimenta na Poříčí, pravděpodobně v letech 1224 nebo 1225, první řeholníci přišli z Kolína nad Rýnem.

¹⁰¹ Le Goff 2002, s. 400: Mnich či jeptiška vstupovali do samostatné klášterní komunity dle principu monastického ideálu stálosti, zavazující se setrvat zde až do konce svého života. Sami nebyli vlastníky majetku, ale komunita či klášter nebyly majetku zbaveny, měli k dispozici zdroje, zejména pozemky. Podstata jejich činnosti ležela mimo světské záležitosti, včetně pastoračních snah.

nežádoucích cizinců.¹⁰² Mnišky pro společnost neznamenal téměř žádný problém, ten přichází v menší míře u poustevnických hnutí. Po počáteční toleranci byly z reformovaných monastických řádů nakonec vyloučeny a u žebravých řádů se společenské zvyky pro jejich působení stávají největší komplikací.

Čelní představitelé těchto řádů a papežští dohlážitelé nedovolovali ženám účastnit se specifického poslání a spirituality bratří, totiž apoštolátu ve městech. I přes chvályhodný idealismus nebylo možné, aby ženy z vyšší společnosti žebraly o svůj chléb na ulici města a překračovaly tak meze toho, co si mužské uspořádání světa dokázalo představit a tolerovat. Proto se svaté ženy musely spokojit se životem v odloučení po starém způsobu. Intelektuální život odpovídal tomu spirituálnímu. Zatímco jeptišky v kláštorech hrály měly plnohodnotnou úlohu v klášterním vzdělávání, rámcem intelektuálních aktivit žebravých řádů nebyl konvent, ale biskupské školy a univerzity, tedy území, na něž byl ženám vstup zakázán. V návaznosti na tuto skutečnost se ve 13. a 14. století stala především duchovním posláním žen.¹⁰³

3.2.1. Minorité a klarisky

Rozmach hospodářství a zakládání středověkých měst měl vliv na stále se zvyšující sociální rozdíly a mravní úpadek na straně kněží i laiků. Vyústěním byla touha po návratu k prvotní církvi a chudobě prostřednictvím reformních požadavků a zakládání lidových hnutí. Symbolem 12. a 13. století se stává život dle předobrazu Krista a prvních apoštolů. Důsledkem těchto snah byla nutnost založení nového řádu, který by se postaral o duchovní správu ve městech a s tím související duchovní činnost, na kterou již tradiční řády a klérus nestačili. Účelem bylo zahrnutí všech společenských vrstev městského obyvatelstva, reformující bohatý patriciát a vyhovující všem vrstvám. Potřeby nakonec splnil sv. František z Assisi. (1182–1226).

Po bezstarostném mládí a získání životních zkušeností se František postupně začal následovat Krista. Po návratu domů se zasloužil o opravu kostelů sv. Damiána a kaple P. Marie Andělské¹⁰⁴ a byl osloven evangeliem sv. Matouše. Vzdal se majetku, prokazoval skutky milosrdenství, pomáhal malomocným. František kázal na náměstích a hlásal smíření a pokání. Jako dobrý řečník, vyznačující se spontánností a nadšením, rychle získal následovníky.

¹⁰² Tamtéž, s. 401

¹⁰³ Le Goff 2002, s. 401

¹⁰⁴ Soukupová 2015, s. 23

Bratrstvo vzniklo na základě stručně sepsaných životních pravidel založených na citátech z evangelia. Na přelomu let 1209/10 bylo ústně schváleno papežem Innocencem III. Byl tak založen nový řád starající se o duchovní správu ve městech. Existenční podmínky řádu byly zcela neobvyklé, postrádal jakékoli hmotné zaopatření, mniši neměli ani osobní ani kolektivní majetek. František měl nedůvěru i ke vzdělání.

Pokoru a nižší postavení mnichů – nových apoštolů – měl odrážet i název řádu: *Ordo fratrum minorum*, řád menších bratří. Cestovali, jejich hlavní činností bylo kázání ve městech a vesnicích a nabádání k pokání. Za práci směli dostávat odměnu, nikoli však v penězích, pokud jim nezajistila dostatek, směli žebrot. Františkem opravená kaple Panny Marie Andělské se stala propůjčeným místem k jejich setkávání. Jak jsem již zmiňovala v úvodu k této části, řád vynikal již od počátku silnou emocionální složkou, kladl důraz na individuální prožívání Kristova života. František střídal kázání ve městech za život v poustevnách, cílem byla mimo jiné kontemplace v tichu.¹⁰⁵

V roce 1212 přijal sv. František do svého řádu příslušnici vznešené rodiny z Assisi, pannu Kláru Offreduccio di Favarone (1194–1253), která následně po třech letech přijala úřad abatyše první komunity sester. Nejprve byl II. řád menších bratří označován dle výsady chudoby (*privilegium paupertatis*) udělené papežem Innocencem III. jako chudé dámy, nebo podle mateřského konventu u sv. Damiána ležícího pod hradbami Assisi damianitky. Původním záměrem při založení bylo, aby řeholnice nevlastnily víc než své obydlí a oratoria. Potřeba zajistit hmotný život konventů vedla k tlaku apoštolského stolce na zmírnění této ideální představy. Kardinála Hugolin ze Segni se snažil nahradit Františkovu původní řeholi *Regula vitae* novými předpisy – *Formula vitae*, která se částečně odvolává na řeholi sv. Benedikta. Zde se později rodí snaha sv. Kláry o boj za původní řeholi sv. Františka, který spojil její osud také se svatou Anežkou.¹⁰⁶

Styky sester s vnějším světem byly maximálně omezeny, po vstupu do řádu již nesměly opustit klášter, do nějž mohly původně vstoupit jen osoby mající svolení papeže či kardinála protektora. Při mši byly klarisky odděleny mříží s tmavým sukem. Dodržovaly přísná pravidla pústů. Řehole sv. Kláry byla schválena krátce před její smrtí roku 1253 papežem Innocencem IV., odlišná řeholní pravidla vydaná v roce 1263 papežem Urbanem IV. užívá řádová větev zvaná *urbanky* (v Čechách nutno odlišovat sekulární institut se stejným názvem).¹⁰⁷

¹⁰⁵ Tamtéž, s. 24

¹⁰⁶ Foltýn 2016, s. 41

¹⁰⁷ Foltýn 2005, s. 133

Představenou konventu klarisek byla abatyše, která je zastupována převorkou nebo vikářkou. O hospodářské záležitosti se stará ekonomka, novicky vede novicmistrová. Sestry se dělí na chórové a laické, které pracují například v kuchyni. Dodržována je přísná klauzura, důraz je kladen na život v chudobě a kontemplaci. Přestože záměrem sv. Františka nebylo, aby františkánští terciáři měli své vlastní kláštery, vznikaly jejich domy již ve 13. století. Sliby terciáři – muži i ženy – zprvu běžně neskládali, jednotlivci však měli možnost složit slib čistoty. Pobyt v klášteře nebyl vynucován a nemusel být doživotní.¹⁰⁸

3.3. Sv. Anežka Česká a svaté princezny

13. století bylo svědkem mimořádného fenoménu vzestupu významných žen z vladařských dynastií. Provázanost jednotlivých rodů, rozvíjející se na středoevropském území již od vzniku jednotlivých státních zřízení, se naplno projevila a přispěla k pozvednutí posvátné aureoly vladařských dynastií. Podle Gábora Klaniczaye tento proud navazuje a staví na raně křesťanské a raně středověké vzory, v podobě Anežky Římské, Kateřiny Alexandrijské, Markéty Antiochejské a dalších skutečných i mytologických mučednic. V raně středověké společnosti to často byly ženy, které přivádí křesťanství do dynastických rodů. V českém prostředí má tuto úlohu svatá Ludmila. Klaniczay hodnotí, že je dobré mít tyto vlivy na paměti a porovnávat je se situací ve 13. století, do kterého se promítá také nastupující kult Panny Marie.¹⁰⁹

Ženy zasvětily svůj život péči o chudé a nemocné, fundacím klášterů, dokonce životu v chudobě a následování ideálů sv. Františka a sv. Kláry. Řada z nich byla za svůj příkladný život či skutky následně blahořečena či svatořečena a dodnes se těší velké úctě.¹¹⁰ Během života sv. Anežky se tyto příbuzenské vazby výrazně promítají. Král Přemysl Otakar I. Patřil k nejvýraznějším postavám na trůně českých vladařů, zároveň upevnil pozici českého království. Získal dědičně královskou korunu, přemyslovská dynastie se tak stává součástí nejvyšších společenských kruhů. To se projevilo i ve sňatkové politice, kterou se Přemysl Otakar I. Snažil prosazovat.

Z manželství s jeho první ženou Adlétou vzešla dcera Markéta (zvaná také Dagmar, 1186–1212), zasnoubená v roce 1205 dánskému králi Waldemarovi II., který za

¹⁰⁸ Tamtéž, s. 134

¹⁰⁹ Klaniczay 2007, s. 197–198

¹¹⁰ Kuthan 2013, s. 23

své vlády rozšířil ovládané území. Již za svého života byla Markéta obdivována pro svůj zbožný způsob života a těšila se svaté pověsti. Do dánských písní a balad vstoupila jako ochránkyně lidu a spravedlnosti.

Svatá Anežka se narodila z manželství Přemysla Otakara I. s Konstancí Uherskou. Konstancie byla dcerou uherského krále Bély III.¹¹¹ a sestrou králů Emmericha (vládl od roku 1196 do své smrti roku 1204) a Ondřeje II. (vládl 1205–1235). Konstancie vyrůstala na uherském královském dvoře v Ostrihomi, prostřednictvím druhé manželky Bély III. Markéty se setkala s francouzskou a anglickou dvorskou kulturou, která se promítla do fundátorské činnosti jejího otce.¹¹² Po smrti manžela Přemysla Otakara I. založila ovdovělá královna Konstancie klášter cisterciáček v Tišnově, kde v prosinci 1240 zemřela a byla pohřbena před stupni oltáře v klášterním kostele. Právě monumentální portál palácové kaple v Ostrihomi, zvaný Porta Speciosa, později ovlivnil podobu portálu v Tišnově. Jednalo se o soukromou oratoř, navazující na severofrancouzské vzory. Stejně jako její dcera Anežka patřila i královna k ženám duchovního života.¹¹³ Zajímavá je hypotéza, že cisterciácká huť, působící ve službách královny Konstancie mohla zprostředkovaně přes její dceru Anežku Českou, ovlivňovat například podobu kláštera dominikánek na Zaječím ostrově v Budapešti.¹¹⁴

Sestra sv. Anežky Anna (?– 1265) byla v roce 1217 provdána za vratislavského knížete Jindřicha II. Pobožného, který v roce 1241 zemřel v bitvě na Lehnickém poli, kde křesťanské vojsko čelilo mongolské invazi. Poté vládla za neplnoletosti svého syna Boleslava jako slezská regentka. Společně se svým synem založila v roce 1242 klášter cisterciáků v Křešově (Grüssau). Po vzoru sestry Anežky zřídila přímo ve Vratislavi kláštery minoritů a klarisek, v jehož prostoru našla místo posledního odpočinku řada členů vladařského rodu. S podporou kněžny Anny se ve Vratislavi usadil také řád Křížovníků s červenou hvězdou, který ve Slezsku následně rychle expandoval. I Anna se těšila svaté pověsti, jak o tom vydává svědectví i sepsání jejího života. Svatořečení se však nedočkala.

Za zmínku stojí i neteř Přemysla Otakara I. Ludmila, dcera českého knížete Bedřicha (syn krále Vladislava I. A Gertrudy Babenberské), která byla provdána za hraběte Adalberta (Alberta) III. Z Bogenu, podruhé se vdala v roce 1204 za bavorského vévodu

¹¹¹ Kolářová Takácsová 2017, s. 49

¹¹² Soukupová 2013, s. 38

¹¹³ Kuthan 2013, s. 20

¹¹⁴ Kolářová Takácsová 2017, s. 50

Ludvíka I. Z rodu Wittelsbachů. Poté co byl Ludvík zavražděn, Ludmila založila v roce 1232 klášter cisterciáček Selingenthal u Landshutu, kde strávila zbytek svého života. V klášteře byla pohřbena nejen ona, ale také řada dalších členů rodu Wittelsbachů. Dodnes si udržuje pověst svaté fundátorky.

Významnou členkou rodu Přemyslovců se díky sňatkové politice krále Přemysla Otakara I. Stala také manželka Václava I. Kunhuta (?–1248). Švagrová sv. Anežky byla dcerou římského krále Filipa Švábského a jeho manželky, byzantské princezny Ireny. Tímto sňatkem Přemyslovci vstoupili do přímého příbuzenského svazku s rodem Hohenštaufů, který po generace držel vládu v říši. Kunhutin otec král Filip Švábský byl v roce 1208 zavražděn, zasnoubení s budoucím českým králem Václavem proběhlo v roce 1224, o 4 roky později byli korunováni v kostele sv. Víta. Stejně jako její tchýně královna Konstancie založila Kunhuta klášter cisterciáček Marienthal v Horní Lužici. Místo posledního odpočinku našla v klášteře sv. Anežky v Praze.

Osobně se Anežka setkala s jinou světicí. Podíl na její výchově v Třebnici měla svatá Hedvika (1243), manželka vratislavského knížete Jindřicha I. Sv. Hedvika byla dcerou hraběte Bertholda IV. z Andechsů a jeho ženy Anežky von Rochlitz z rodu Wettinů. Po smrti svého manžela vstoupila roku 1238¹¹⁵ Hedvika do cisterciáckého kláštera v Třebnici, který s manželem založila v roce 1202. Knížecí pár se po narození 6 dětí v roce 1209 rozhodl, že složí slavnostní slib celibátu. Poté trávila Hedvika nejvíce času právě v Třebnici.¹¹⁶ Když její syn Jindřich II. zemřel v bitvě na Lehnickém poli, založila tam společně s ovdovělou kněžnou Annou Českou klášter řádu benediktinů, kam byli povoláni mniši z kláštera v českých Opatovicích. Po své smrti byla pochována v Třebnici a v roce 1267 byla svatořečena.

Hedvika pocházela z rodu Andechs-Meran, který měl v té době velmi výjimečné postavení. Její sestra Gertruda (x1213), byla provdána za uherského krále Ondřeje II. a byla švagrovou české královny Konstancie. Gertruda byla v roce 1213 zavražděna v krajině u cisterciáckého opatství Pilis, v jehož klášterním kostele byla následně pohřbena. Úmrtím Bertholda, bratra sv. Hedviky a královny Gerturdy vyhasl v roce 1251 významný rod, který byl spjat s Přemyslovci prostřednictvím příbuzenských svazků s Piastovci a Arpádovci. Jedno přímé rodové spojení mezi Přemyslovci a rodem Andechs-Meran zastupovala manželka moravského markraběte Přemysla Markéta (?–1271), dcera

¹¹⁵ Kuthan 2013, s. 21

¹¹⁶ Klaniczay 2007, s. 204

vévody Oty VII., která se tímto sňatkem stala švagrovou českého krále Václava I. I sv. Anežky České.

Mezi svěťice z tohoto příbuzenstva patřily i některé ženy z rodu uherských Arpádovců. Nejznámější z nich je svatá Alžběta Durynská, jejímž otcem byl uherský král Ondřej II. A její matkou královna Gertruda Meránská. Svatá Alžběta byla sestřenicí sv. Anežky. Alžběta byla zasnoubena se synem lantkraběte Heřmana Durynského Ludvíka. Jako čtyřletá byla odeslána na jejich dvůr, kde vyrůstala. V roce 1221 se provdala za Ludvíka, který po smrti otce převzal vládu nad rodovým územím. Alžbětina péče o chudé, hladové a nemocné se stala pověstnou. Ludvík zemřel při křížové výpravě v roce 1227, po smrti manžela se Alžběta rozhodla žít dobrovolně v chudobě, odmítla plán svého strýce Ekberta, který byl bamberským biskupem a chtěl ji provdat za císaře Friedricha II. Závěr svého života strávila jako chudá sestra ve špitále v Marburgu. V roce 1231 zde i zemřela a je pohřbena v kapli špitálu, který založila. Její hrob se stal cílem poutníků, svatořečena byla už v roce 1235 a na místě jejího hrobu začala výstavba monumentálního chrámu.¹¹⁷ Svědectví popisují, že si zvolila neobvyklé vedení způsob života, který zahrnoval sebeumrtvování a velmi asketický přístup pod přísným dohledem Konráda z Marburku – lidé to považovali za nepřičetné.¹¹⁸ Zobrazení svaté Alžběty jsou inspirovány právě legendickými spisy Konráda¹¹⁹. Alžběta byla od středověku vnímána jako patronka špitálů, ve Vratislavi jí byl zasvěcen špitál křížovníků s červenou hvězdou, založený Annou Přemyslovnou, sestrou svaté Anežky. Velké úcty došla svěťice v Uhrách, odkud pocházela. Zasvěcen jí byl např. dóm v Košicích.¹²⁰

Sestřenicí sv. Anežky byla také Markéta Uherská, dcera uherského krále Bély IV. a jeho manželky, nikajské princezny Marie. Když v roce 1241 napadli Uhry Mongolové, učinili údajně Béla IV. s manželkou slib, že dítě, které se jim narodí, bude zasvěceno duchovnímu stavu. Markéta, narozená v roce 1242, byla ve věku 4 let dána do kláštera dominikánek ve Vezsprému a v roce 1252 do kláštera na dunajském Zaječím (Markétině) ostrově mezi Budínem a Peští, založeném samotným Bélou IV. Markétin otec uvažoval i o Markétině sňatku s krakovským vévodou Boleslavem Stydlivým i českým králem Přemyslem Otakarem II., ale Markéta všechny nabídky proti vůli otce odmítla a zvolila si život v přísné řeholní chudobě. Královská rodina měla blízko k dominikánům, nápad

¹¹⁷ Kuthan 2013, s. 22

¹¹⁸ Klaniczay 2007, s. 203

¹¹⁹ Více k tématu obrazových legend viz Gerát 2009

¹²⁰ Royt 2017, s. 29

vstoupit do jejich řádu mohla pocházet od osobního zpovědníka krále a královny.¹²¹Zemřela v roce 1270 ve 28 letech, její tělo bylo zdevastováno přísným asketismem.¹²²Blahoslavena byla v roce 1276, svatořečení se dočkala v roce 1943.

Svatořečena byla v roce 1999 i její sestra Kinga (1234–1292), provdaná za krakovského vévodu Boleslava Stydlivého, sama založila klášter klarisek ve městě Stary Sącz, kam vstoupila po smrti svého manžela a kde také zemřela. Svaté pověsti se těšila i Jolenta, další dcera uherského krále Bély IV., provdaná za kališského vévodu Boleslava VI., po jehož smrti se v roce 1279 stala řeholnicí v klášteře ve Starym Sączu a později v roce 1292 abatyší v klášteře v Hnězdně, který založil její manžel.¹²³

4. Dvojité kláštery klarisek a menších bratří

4.1. Specifika dvojitých klášterů

4.1.1. Vývoj fenoménu

V českém prostředí se podle vzoru kláštera sv. Anežky a od něj se odvíjejících fundací může zdát, že dvojkláster je typickou realizací v mendikantské architektuře od poloviny 13. do poloviny 15. století. Komplexní problematika je ale velmi složitá a při bližším zkoumání nejen ve středoevropském regionu se ukazuje, že je velmi závislá jak na představitelích jednotlivých řádů, tak i papežské kurii či fundátorech kláštera. V počátku a řádových statutech pro tento typ zřízení oporu nenacházíme, stejně jako v pramenech souvisejících s představiteli řádu.¹²⁴

Michel Parisse se v hesle v Lexikon des Mittelalters k pojmu dvojkláster vyjádřuje tak, že „*Doppelkloster je předmětem neutuchajících diskusí a je možné jej chápat v užším či širším smyslu.*“ Definuje jej jako „*mužské a ženské společenství sídlící na jednom místě, následující jednu řeholi a podřízené jedné autoritě.*“ Na skutečnost, že jednotu řeholí (kterou mimo jiné klarisky a minorité nesplňují) je nutno z této definice vypustit, upozorňují následně například Georg Jenal a Stephanie Haarländer a dokládají tak znovu obtíže s vymezením pojmu.¹²⁵

Sdružené kláštery známe již od 4. století. Spolupráce ženských a mužských společenství byla potřeba zejména z důvodu duchovní péče a sloužení mší. Tento model

¹²¹ Kolářová Takácsová 2017, s. 35

¹²² Klaniczay 2007, s. 206

¹²³ Kuthan 2013, s. 23

¹²⁴ K problematice tohoto fenoménu v českém prostředí zejména Mezihoráková 2015; Mezihoráková 2019; Foltýn 2013. V zahraniční literatuře Jäggi 2007; Schenkluhn 2006

¹²⁵ Mezihoráková 2015, s. 77

se nejvíce uplatnil ve východním křesťanství, kde byl většinou ženský konvent podřízen tomu mužskému a hlavní autoritou byl opat.

Na západě se v raně křesťanském období jednalo spíše o ženské kláštery, provázené menším podřízeným mnišským konventem. K novému rozkvětu této formy, tedy soužití mužských a ženských náboženských společenství dochází na konci 11. a především ve 12. století. Z důvodu nemožnosti uplatnění žen v rámci společenského postavení se u nich projevil větší zájem o následování ideálu původního apoštolského a evangelického života.¹²⁶

Problematika sdružených klášterů vyvolala diskusi tehdejších autorit, důležitým vyústěním byl požadavek na život sester v přísné klauzуре a omezení jejich styků s veřejností či bratry na minimum. To vývoj sdružených klášterů ve 2. polovině 12. století zastavilo, mnoho jich také zaniklo.¹²⁷ Segregace měla být ve stejné míře jak pro sestry v ženském klášteře, tak i ve sdruženém, což platilo i v následujících stoletích.¹²⁸

Dvojitým klášterům ve 13. a 14. století se věnují především Wolfgang Schenkluhn a Carola Jäggi. Podle jejich výzkumu je zřejmé, že se nejedná o příliš častý jev. U klarisek se vyskytuje častěji než u dominikánek, stále však platí, že převážná většina jejich konventů fungovala samostatně. Klášter sv. Damiána je možné vnímat jako precedens, v úzkém spojení se sv. Františkem se podařilo udržet alespoň malou trvale sídlící komunitu bratří. Máme však doklady, že i sv. Dominik založil první ženský konvent roku 1206 v Prouille, a ten měl k dispozici malý mnišský konvent.

V případě sdružených klášterů ze 13. a 14. století se jeví jako evidentní, že tyto kláštery jsou spojeny s fundacemi vysoce postavených zakladatelů.¹²⁹

Ve všech případech byl konvent bratří menší – v pražském klášteře to dokládá pozůstatek architektury, v Königsfeldenu a Neapoli máme soupisy počtů řeholnic a řeholníků, ve kterých jeptišky převažují. Je třeba mužský konvent vnímat jako obslužný, představující luxusní zajištění duchovní péče bohatému ženskému konventu té nejvyšší

¹²⁶ Tamtéž, s. 78

¹²⁷ Tamtéž, s. 78 Například Petr Abélard propagoval ve svých úvahách o pravidlech pro život řeholnic idylický obraz sdruženého kláštera, v němž jsou jeptišky pod duchovním vedením mnichů a obě skupiny k sobě váže pouto vzájemného přátelství a lásky. Zároveň se však přimlouvá za uzavření sester do co nejpřísnější klauzury, kterou mohou bratři narušit jen v nejnnutnějších případech. Jeho bývalá družka Heloise vnímala spojení mužského a ženského kláštera jako morální riziko. Řada církevních autorit té doby, Bernard z Clairvaux či Petr Ctihodný z Cluny, sdílela názor, že je nutné zvážit nebezpečí, které by z umístění klášterů v blízkosti mohlo vyplynout.

¹²⁸ Tamtéž, s. 79

¹²⁹ Kromě kláštera sv. Anežky se jedná například o švýcarský dvojkláster Königsfelden, založený roku 1308 Alžbětou, vdovou po králi Albrechtu Habsburském, či téměř ve stejnou dobu králem Robertem I. z Anjou a jeho manželkou Sancií fundovaný klášter sv. Kláry v Neapoli.

společenské úrovně. Obdobně exkluzivní dvojklášter se vyskytuje i v dominikánském prostředí, byl fundován v Tullnu¹³⁰ v roce 1280 králem Rudolfem Habsburským.

Výraz bohatý konvent není v žádném rozporu se skutečností, že se jednalo o příslušnice žebravého řádu. Ideál absolutní chudoby sv. Františka a sv. Kláry nebyl u ženských klášterů trvale realizovatelný, přísná klauzura jim znemožňovala zajistit si život jako mniši žebrotou.

Chudoba měla být zachována v individuálním smyslu, konvent jako celek ale nutně potřeboval určitou majetkovou základnu, darované vesnice a pozemky, které byly zdrojem platu, byly navíc vnímány jako almužny, které nebyly v rozporu s konstitucemi mendikantek. Příjmy potřebovaly řeholnice nejen pro svou obživu, ale také k zajištění duchovní péče i všech dalších nutných služeb. Udržet nejen jednoho nebo dva kaplany, ale početnější komunitu trvale usazených bratří bylo velmi nákladné.

Některé fundace sdružených klášterů nalezneme i v prostředí, jejichž společenská výjimečnost není tak zjevná jako výše uvedená. Například v Rakousku označuje jako dvojitý klášter Christiane U. Kurz konvent v Dürnsteinu (založen 1289 Leutoldem z Kuenringu, ženský konvent, prameny naznačují přidruženou komunitu bratří¹³¹, architektura kromě kostela téměř zanikla), a klášter v Laa an der Thaya (doloženo k 1237, jednalo se o minoritský klášter, podle zpráv u něj žila skupinka sester, mohlo se ale jednat i o terciářky).

Co se týče důležité otázky, zda se v principu dvojkláštera projevovalo fungování mužské a ženské komunity specificky v podobě architektury, zdá se, že ovlivnilo především základní rozvržení celého areálu konventů. Často se v tomto případě objevuje symetrické rozvržení s kostelem provázeným na každé straně jednou klášterní kvadraturou, jak je známe z Prahy, Znojma, Českého Krumlova či Königsfeldenu. Podobu chrámové stavby však okolnost, že sloužila oběma komunitám, nijak výrazně neovlivňovala. Při pohledu na architektonické řešení zjistíme, že dispozice kostelů mendikantek jsou často obdobně řešené, ať už se jednalo o sdílený prostor s řeholníky, či nikoli. Například u českokrumlovského konventu byl zvolen půdorys analogický řadě jiných chrámových staveb¹³², které nebyly součástí dvojkláštera (kostel klarisek v Zawichostu, chrámy dominikánek v Řezně a ve Vídeňském Novém Městě, ve všech případech se jedná o jednolodí s užším presbytářem).

¹³⁰ Mezihoráková 2015, s. 80

¹³¹ Tamtéž, s. 81

¹³² Tamtéž, s. 82

Obdobně se přibližuje půdorys kostela sv. Františka pražského kláštera například rozvrhu samostatného konventu dominikánek Unterlinden v Colmaru ve Štrasburku. Asymetrické chrámové dispozice s jednou boční lodí, jak uvádí Klára Benešová v souvislosti se znojenským klášterem, často nacházíme u řady mužských minoritských konventů.

Provoz sdružených konventů zřejmě nevyžadoval žádné zvláštní funkční úpravy, které by zásadně odlišovaly od opatření vyplývajících z obecně platných nařízení řádových statut. Podle Caroly Jäggi bylo nutné v obou případech, jak u samostatných ženských konventů, tak i sdružených klášterů vyřešit způsob, jak separovat řeholnice od ostatních přítomných.¹³³ V případě sdružených klášterů nebyla klauzura sester pro bratry prostupnější i přes působení v jednom klášterním celku. Styk mezi oběma komunitami byl přísně regulován, pro případ nutného hovoru byla v klášterních budovách na vhodných místech zřízena zamřížovaná okna a pro předání potravin a dalších předmětů roty¹³⁴, zařízení znemožňující dotek i vizuální kontakt. V kostele byly jeptišky uzavřeny ve svém chóru, zpověď a přijímání probíhaly opět skrze obdobné, komunikaci omezující otvory. Stavební úpravy se nelišily, ať se jednalo o komunikaci s kaplanem, mnichem přicházejícím zvenčí, nebo o službu poskytovanou bratrem žijícím v těsném sousedství, v rámci stavebně celistvého komplexu.

Schenkluhn se obecně zamýšlí spíše nad vývojem řešení kostelů žebravých řádů. Porovnává půdorysy v jednotlivých lokalitách v německy mluvícím prostředí. Zároveň však akcentuje úlohu kostela sv. Františka jako vzoru pro další stavby a rozebírá vývoj na území celé provincie zemí polských, českých a maďarských jak u ženských, tak i mužských větví žebravých řádů. Jeho úvaha nad prodlouženým chórem kostelů klarisek či dominikánek pracuje s myšlenkou, že není v souvislosti s budováním tribuny, která se nacházela na západě. Toto tvrzení by vyvracelo možnost, že byl prodloužený chór budován právě pro řeholní sestry. U kostelů ženských klášterů je v této době řešení mnohem častější. Porovnává jednotlivé polygonální závěry presbytářů v různých lokalitách a zkoumá zdroje, které mohly řešení inspirovat. Pražský kostel je podle Schenkluhna původně kostelem minoritů. Zde se ukazuje, že charakter kostelů ve dvojíých kláštorech nemohl pracovat s přítomností sester při bohoslužbách jinak než

¹³³ Jäggi 2006, s.

¹³⁴ více o rotě a její funkci viz Mezihoráková 2017, s. 87–96

prostřednictvím tribuny v západní části jedné z lodí, případně v části kostela přiléhající ke kvadratuře sester klarisek.¹³⁵

Pokud se vrátíme konkrétně k minoritům, Sv. František se bránil spojení s komunitami žen. Jejich ženská větev byla definitivně ustanovena až na konci 13. století po dlouhém a komplikovaném vývoji, nehledě na skutečnost, že sv. František byl již téměř půl století po smrti. Jediným společenstvím, které podporoval byly sestry kolem svaté Kláry, usazené u kostela svatého Damiána v Assisi. Kardinál Hugolin, pozdější papež Řehoř IX. se snažil minority zavázat k péči o tyto kláštery. Po Františkově smrti mezi představiteli řádu a papežskou kurií nastal spor ohledně péče o sestry, minorité se snažili zbavit závazku péče o ženské konventy.

Hybatelem zájmu žen byla především touha realizovat ideu chudého apoštolského života. Na rozdíl od mužů, kajícníků, poutníků a kazatelů žijících z almužen, by žena ve stejné situaci v té době vyvolala pohoršení. Spontánně utvářená ženská náboženská shromáždění byla vnímána jako nebezpečný jev. Papežská kurie prosazovala formování těchto společenství jako pevně uzavřených klášterních komunit ve správě některého z řádů, jejichž představitelé se naopak bránili přijetí ženských konventů jako nevídanému břemenu. V německém prostředí byl podle Schenkluhna velký zájem o vstup do klášterů z aristokratických či měšťanských kruhů. Připojování ženských komunit k těm mužským bylo jediným prostředkem, jak mít rozvoj pod kontrolou.¹³⁶

Dominikáni byli v této záležitosti dokonce méně radikální než františkáni.¹³⁷

Zároveň však řádu byla podřízena první skupina ženských klášterů Ordo s. Damiani. Bonifác VII. Nakonec obnovil platnost buly v roce 1296, konventy od smrti a svatořečení sv. Kláry v roce 1253 nazývané Ordo Sanctae Clarae tak definitivně získaly péči svých spolubratří.

Přijatá cura monialium byla stejně jako u dominikánů omezena na minimální míru, týkající se dohledu a duchovních úkonů, přičemž mniši byli zbaveni povinnosti mít u konventu řeholnic své sídlo.¹³⁸

Představení řádu museli sestrám přidělit kaplany, kteří mohli být světskými kněžími. Sdružené kláštery jsou v tomto případě spíše nutné vnímat jako zvláštní uskupení, nezakotvené v obecně platných řádových konstitucích.

¹³⁵ Schenkluhn 2000, s.

¹³⁶ Schenkluhn 2000, s. 85–87

¹³⁷ Mezihoráková 2015, s. 76

¹³⁸ Tamtéž, s. 77

Klára Mezihoráková zmiňuje ve svém příspěvku, že podle Elsanne Gilomen-Schenkel, k organizaci sdruženého kláštera, který je sám o sobě starou formou, není znám žádný normativní text ani z prostředí jiných řádů. O jejich existenci kromě architektury svědčí jen dílčí zprávy a mnohdy se o fungování těchto sdružených klášterů dozvídáme jen ze zmínek o fratres et sorores v pramenech.

Souhrnnými architektonickými prvky v architektuře mendikantských klášterních kostelů se stal prodloužený presbytář výrazně přesahující proporce vůči lodi (často vystavěný právě za účelem dynastického mauzolea či pohřbívání fundátorů kostela). Pro dodržování přísně odděleného prostoru sester a laiků nebo bratří byla v konventních kostelech zohledňován také oddělený prostor pro modlitbu sester, což bylo často charakterizováno výstavbou empory v západní části lodi. Jak uvádí Bibiana Pomfyová, často se tyto architektonické prvky mohly budovat v jiných stavebních etapách.¹³⁹

4.1.2. Obnovení principu dvojitych klášterů na území střední Evropy

Po smrti svatého Františka se v Itálii nacházelo již 24 klášterů „chudých sester“. První mimoitalský konvent byl založen ve Španělsku (roku 1228) v Pamploně. Sv. Alžběta Durynská, uherská princezna a neteř české královny Konstancie, která byla františkánskou terciářkou, začala u hradeb Marburgu ve stejném roce budovat špitál, který byl Františkovi zasvěcen. Byla tak první podporovatelkou františkánských ideálů pocházející z panovnického rodu v prostředí zaalpské oblasti. Následně se začínají projevovat o snahy založení konventu mnišek druhého řádu, řádových sester žijících v odloučenosti klauzury, první zmínky jsou ze 30. let 13. století. V roce 1331 jsou poprvé zmiňovány sestry kláštera sv. Františka v moravském Doubravníku¹⁴⁰

Fundace Anežky, přemyslovské princezny, která sdílela se svatou Klárou přesvědčení o nutnosti reformovat Hugolinovy konstituce, ovlivnil vývoj i v okolních zemích. V německém prostředí byl důležitým centrem a zdrojem šíření řádu klášter přesunutý z Ulmu do Söflingenu, cesty sester klarisek se proti oblasti našeho zájmu tedy zemí Koruny České a Slezska rozešly v otázce chudoby. Klášter se stal nejbohatším klášterem klarisek v německých zemích. V dalších letech se osazování při nových fundacích již

¹³⁹ Pomfyová 2017, s. 66–85; více k architektuře žebavých řádů na Slovensku viz Pomfyová in: Kvasnicová–Šeregi 2018, s. 47–137; Oriško 2018 in: Kvasnicová–Šeregi 2018, s. 138–159

¹⁴⁰ Klášter byl založen předky Pernštejnů, pány z Medlova. Komunita následně převzala augustiniánskou řeholi, přesto je tato fundace důležitým dokladem raného působení řádu v oblasti za Alpami. Více viz Foltýn 2016, s. 43; Foltýn 2005, s. 285

mohly účastnit sestry z pražského kláštera, o další fundace se zasloužili také Anežčini příbuzní.

4.2. Královské fundace a pohřebiště v královských kostelech

Význam patronátu poskytovaného ženským klášterům zdůrazňuje Hedwig Röckelein v publikovaném textu souvisejícím s mezinárodním kolokviem *Krone und Schleier* konajícím se v roce 2005. Na jednu stranu se patron či fundátor zavazuje k ochraně duchovní obce, dostává příležitost podílet se na personálních rozhodnutích společně s představiteli církve a duchovenstva. Druhým aspektem je podle Röckelein patronát světců, kteří vystupovali jako ochránci a zákonní zástupci konventu. U ženských konventů je vztah mezi patronkou, dobrodinci i svatými patrony o to silnější. Je na úrovni elementární a zásadní, především vzhledem k vděku za hmotnou i duchovní existenci, právní ochranu, legitimitu i identitu. Již od zakládajícího nadání zahrnuje kromě darování pozemků a prostředků na výstavbu kostela a kláštera také duchovní obdarování, liturgické předměty a ostatky světců. Kláštery a kostely byly zakládány nejen k reprezentaci, jako symboly moci nebo památné místo. Často měli sloužit k věčné spáse zakladatele jako místa jejich posledního odpočinku, často však podle Röckelein k původnímu záměru nedošlo, což mohlo ženský klášter přivést na pokraj zkázy.¹⁴¹ Carola Jäggi ve své stati zmiňuje, že rodová pohřebiště byla závislá na memoriální službě sester či bratrů, což bylo podpořeno právě vstupem členů rodu do konventu. Ti měli zaručit, že modlitby za spásu budou i nadále zajišťovány. Zamýšlí se také nad umístěním jednotlivých hrobů v souvislosti s blízkostí ostatků k modlícím se řeholníkům nebo k oltáři. Volba ženského kláštera jako místa posledního odpočinku mohla souviset také s přísnými pravidly klauzury a pravidelnosti modliteb sester, které jeho prostor nemohly opustit, o to více ještě vynikne, že členky významných rodů byly s prostředím kláštera spjaty až do své smrti. Umístění hrobů ve východním chóru, případně v chóru jeptišek však mohlo narušovat klauzuru, a tak je důležité brát v potaz, jakého postavení zde pohřbení byli.¹⁴²

Prameny nám neposkytují dostatek informací o pohřbívání českých knížat. Víme však, že postupně získává jako místo posledního odpočinku na významu okrsek Pražského hradu, kde se nacházejí tři svatyně. Jednalo se o kostel Panny Marie, kostel sv. Jiří,

¹⁴¹ Röckelein 2005, s. 277, volný překlad Gabriela Zelenková

¹⁴² Jäggi 2007, s. 689–705

pozdější klášterní kostel benediktinek a kostel sv. Víta, založený sv. Václavem. Ten se stane monumentálním mauzoleem Přemyslovců i Lucemburků. Druhou lokalitou, kterou si Přemyslovci vybírali ve 12. století, byl Vyšehrad, sídlo krále Vratislava I. a jeho nástupců.¹⁴³ 13. století spojené s královskou fundací kláštera Na Františku přináší nový program rodového mauzolea.¹⁴⁴ Anežka se nechala vést příkladem durynských lankrabat, zaměřila se na spásu vlastního rodu.¹⁴⁵

Záměr mauzoleum vybudovat prozrazuje odklon od přísné řehole klarisek ke gotice královského majestátu po vzoru francouzských palácových kaplí v podobě architektury sv. Salvátora, tak aby architektura a její podoba reflektovala postavení pohřbených. Pohřbeny zde byly postupně dcera Václava I., sám král i jeho manželka Kunhuta Štaufská. Nalezena byla v klášteře také náhrobní deska, prozrazující, že zde byla pochována také Markéta, dcera Přemysla Otakara II. Vdova po králi Kunhuta zde byla pochována v roce 1285¹⁴⁶, dochovaly se fragmenty náhrobní desky s vyrytou schematickou lineární kresbou, která se ve stejném období objevuje ve Francii a podobné řešení náhrobků se vyskytuje také v mauzoleu Piastovců ve Vratislavi.¹⁴⁷ Následně byly v mauzoleu dále pohřbívány ženy z rodu Přemyslovců¹⁴⁸ a postupně jeho funkce upadala. Za života sv. Anežky bylo však mauzoleum velkým vzorem a příkladem. Anna Slezská, sestra sv. Anežky zakládá v klášteře klarisek a minoritů také mauzoleum pro knížata z rodu Piastovců. Náhrobky tehdy ve složitosti Prahu předčily.¹⁴⁹

Kaple sv. Hedviky, přiléhající ke kostelu sv. Kláry bývalého konventu klarisek, důsledně opakuje dispozici kostela sv. Salvátora. Jedná se také o podélný prostor o třech klenebních polích a pětibokém závěru, přesahující měřítko i dispozici původního klášterního kostela. Slohově reaguje na velké biskupské dómy, především svazkovými příporami s vegetabilními listy, proti pražské stavbě však vykazuje pokročilejší znaky poklasického stylu. Ve Vratislavi se nacházely další dvě fundace, které sloužily jako pohřebiště Piastovců: kromě mauzolea v kostele klarisek s kaplí sv. Hedviky se jednalo o kostel sv. Kříže na Tumském ostrově a františkánský kostel sv. Jakuba.¹⁵⁰

¹⁴³ Mezi kláštery, které sloužily jako pohřebiště ve 12. století patří například klášter Premonstrátů na Strahově, případně premonstrátek v Doksanech, kam byla sv. Anežka dána do výchovy. Konstancie Uherská byla pohřbena v klášteře v Tišnově. Více viz Kuthan 2008, s. 16

¹⁴⁴ Kuthan 2008, s. 19

¹⁴⁵ Soukupová 2011, s. 141

¹⁴⁶ Kuthan 2008, s. 19

¹⁴⁷ Dáňová–Chlumská 2016, s. 201

¹⁴⁸ Například Anežka, dcera Přemysla Otakara II., manželka Václava II. Guta Habsburská a její dcera, krakovská kněžna Griffina, sestra královny Kunhuty. Více viz Kuthan 2008, s. 19

¹⁴⁹ Tamtéž, s. 19

¹⁵⁰ Małachowicz 1994, s. 4

Realizace přemyslovského mauzolea přišla pozdě. V době Václava II. u dvora získávají opět na vlivu cisterciáci, král buduje klášter na Zbraslavi, kde po vzoru St. Denis buduje královské pohřebiště. To plní svou funkci do doby, než jej Karel IV. přenesl do katedrály sv. Víta.¹⁵¹

Sama zakladatelka kláštera sv. Anežka byla pohřbena v níže v kapli Panny Marie, která byla dodatečně vyhloubena, a kde byla za svého ráda přítomna podle legendy u mše.¹⁵²

5. Dvojité kláštery klarisek 13. století v Čechách a na Moravě

Příchod mendikantských řeholí do českého prostředí nastal jen s menším odstupem. Oba řády se vyznačovaly centralizovanou správou, spojenou se střídáním představených a častým putováním bratří mezi jednotlivými kláštery. To přispívalo ke sjednocování stavební podoby kostelů i konventů.¹⁵³

Do českých zemí přicházejí minorité jako typický městský řád krátce po svém založení ve 20. a 30. letech 13. století. Do Prahy přichází v roce 1228, usazují se nejprve v roce 1232 u sv. Jakuba na Starém městě, později u kláštera Na Františku.¹⁵⁴ Během 20 let se jim podařilo usadit v Brně, Olomouci, Znojmě, Opavě a Jihlavě, do konce století přibýly ještě kláštery v Krnově a Valticích (ty se tehdy nacházely na rakouském území).¹⁵⁵

České země nejprve náležely k saské provincii¹⁵⁶, před rokem 1239 se staly součástí česko-polské provincie, samostatná česká vznikla v roce 1517, moravské domy se staly součástí rakouské provincie.

Prvotním záměrem, doloženým konkrétně u dominikánů, bylo budovat jen skromná a nízká sídla, která bratry nebudou zatěžovat vysokými náklady a zároveň nebudou vzbuzovat pohoršení u světského i řeholního duchovenstva. Omezena byla také výška konventních budov. Následně se nové řády vrátili od ideálu k tradičním prostorným a vysokým chrámům s bazilikální či halovou trojlodní dispozicí. Charakteristické je

¹⁵¹ Soukupová 1976, s. 207

¹⁵² Kuthan 2008, s. 20

¹⁵³ Foltýn 2005, s. 34

¹⁵⁴ Vlček–Sommer–Foltýn 1997, s. 144

¹⁵⁵ Foltýn 2005, s. 100: ve 14. století vznikl ještě konvent v Uničově, v tomtéž století skončily neúspěšné snahy o usazení řádu v Uherském Hradišti a Strážnici.

¹⁵⁶ Jäggi 2006, s. 138

protáhlé, polygonálně zakončené kněžiště. V pozdějším období se zejména na menších městech setkáváme s jednoduššími. Redukcí základního schématu vznikly kostely, u kterých je jedna z bočních lodí nahrazena ramenem ambitu. Náročné projekty byly budovány z almužen a darů, což znamenalo, že se realizace protáhla na několik etap a trvala několik generací.

Ani jeden z řádů nebudoval v průčelí kostelů věže, v některých velkých evropských městech se však paradoxně staly dominantami vysoké gotické zvonice mendikantských klášterů (v našem prostředí např. minoritské v Brně a Opavě). Prostorová dispozice konventních budov byla inspirována benediktiny a jejich následovníky. Velký důraz byl kladen na prostor refektáře, který byl využíván i laiky pro významná setkání (např. zasedání zemského sněmu).

Se vzorem Anežského kláštera a příchodem klarisek do českých zemí se situace mění. Z kostelu minoritů se v některých lokalitách musejí stát kostely pro sdružený klášter, což jak se Jiřina Joachimová a Dobroslav Líbal domnívali, mělo za následek vznik typického řešení dvojlovní svatyně. Kromě Anežského kláštera a kláštera ve Znojmě však toto řešení není úplně obvyklé, vše bylo přizpůsobováno situaci v místě vzniku, především však záleželo na tom, zda se klarisky připojily k budování konventu později, nebo již byl klášter zakládán jako sdružený.

Na našem území se nevyskytují dvojité kláštery dominikánek¹⁵⁷, jejich výskyt je zvažován v Uhrách. S tezí přišel Agoston Takács a výsledek bádání prezentoval v příspěvku na konferenci Katolické teologické fakulty v říjnu 2021.¹⁵⁸

5.1. Klášter v Praze na Františku jako možný příklad realizace dalších klášterů ve střední Evropě

5.1.1. Zakladatelka kláštera Anežka Přemyslovna a její vliv na podobu stavby

Dcera krále Přemysla Otakara I. a jeho druhé manželky Konstancie Uherské se narodila jako nejmladší z jejich dětí v roce 1211. Do tří let vyrůstala na Pražském hradě, který měl ještě stále podobu ze 12. století, poté byla údajně zasnoubena s polským knížetem, a společně s doprovodem poslána do Polska na výchovu. Další tři roky

¹⁵⁷ k tématu středověkých klášterů dominikánek v Čechách a na Moravě více Mezihoráková 2016, do poloviny 14. století bylo na území vybudováno 9 konventů, do dnešní doby se dochovaly dva z nich – klášter sv. Kateřiny v Olomouci a klášter sv. Anny na Starém Městě v Praze.

¹⁵⁸ Takács 2021

pobývala v klášteře cisterciáček v Třebnici, vychovávaná nejmladší dcerou sv. Hedviky, zakladatelky kláštera, Gertrudou. Po smrti snoubence se Anežka vrátila zpět do Čech. Její výchova pokračovala v premonstrátském klášteře v Doksanech, tam se měla naučit písmu a čas věnovat zvláště zbožnosti a modlitbám. Další zasnuby směřovaly ke dvoru Fridricha II., přemyslovská princezna se měla stát manželkou císařova syna Jindřicha. Po dohodě z roku 1219 byla Anežka na základě rozhodnutí císaře poslána do Rakous na dvůr Leopolda I. Babenberského. Kromě Vídně se jejím novým domovem stala nová vévodská rezidence v Klosterneuburgu. V době jejího pobytu zde byla vysvěcena kaple sv. Jana Křtitele (Capella Speciosa), určená k uložení vzácných ostatků, zároveň se zde mohla setkat se stavební činností cisterciáckého prostředí (Heiligenkreuz, Zwettl, Lilienfeld). Působení české princezny v Rakouských zemích ukončily politické ambice Leopolda VI. Babenberského, kterému se podařilo provdat za císařova syna Jindřicha svou vlastní dceru Markétu.

Pozemky pro stavbu kláštera daroval své sestře Anežce král Václav I. Jednalo se o první zaalpskou fundaci řeholních sester řádu sv. Františka, pozemky se rozkládaly na pravém vltavském břehu, v době založení zde vznikalo nové středověké město s vlastními privilegii obehnané hradbami místo původního románského podhradí. Pro stavbu kláštera bylo vybráno návrší poblíž toku řeky, osídlené řemeslníky (archeologické průzkumy našly množství železité strusky), plán výstavby respektoval jak zvyklosti řádu, podle kterých byly kláštery budovány na okrajích měst, zároveň bral v potaz budoucí umístění hradeb. Klášter byl tedy ze severní strany chráněn klášterní zdí a Vltavou, z té východní přiléhal ke kamenné městské hradbě s parkánem, parkánovou zdí a příkopem.

Současně s klariskami do města přivádí Václav I. také minority, kteří se usadili u kostela sv. Jakuba. Přesné založení kláštera a špitálu neznáme, stalo se tak pravděpodobně na začátku vlády Václava I., kolem roku 1231, kdy bylo také ukončeno jednání ohledně Anežčiných dalších sňatků.¹⁵⁹

V rozsáhlých majetkových transakcích, do kterých byla zapojena královna Konstancie i král Václav I. se počítalo jak s výstavbou kláštera cisterciáček v Předklášteří u Tišnova, tak i s fundací kláštera klarisek. Protože se v listinách vyskytuje jako svědek opat kláštera cisterciáků v Míšni, který později prodal pozemky cisterciáčkám v klášteře v Marienthalu, založeném manželkou krále Václava I. Kunhutou Štaufskou, vyznačuje se doba po smrti Přemysla Otakara I. Mimořádnou výstavbou ženských klášterů třemi

¹⁵⁹ Soukupová 2011, s. 47

ženami z královského rodu. Anežka dala před cisterciačkami přednost nejmodernějšímu řádu spojeným s městským prostředím.¹⁶⁰ Král Václav I. poskytl klášteru výsady, privilegia i ochranu již 23. března 1234, svědci pocházeli z vysoké církevní hierarchie. Stavba musela probíhat velmi rychle.

Podle těchto okolností je zřejmé, že se nejedná o výstavbu obyčejného mendikantského kláštera, ale o významnou královskou fundaci, podle které se odvíjí i architektonická podoba. Vstup do kláštera, který sama založila, byl významnou událostí pro celý křesťanský svět a překračoval hranice českého království. Obláčka české princezny byla tím okázalejší, že její úmysl pro odmítnutí císařského sňatku byl znám a očekáván. To že se zřekla vysoké světské hodnosti a zaslíbila se Králi králů, ještě zvýšilo důležitost tohoto kroku a vyvolalo velký ohlas, včetně záznamů v kronikách a četných papežských listin.¹⁶¹

5.1.2. Vývoj řehole klarisek

Řádové normy klarisek prošly během života Anežky mnoha změnami, které byly složité a bez kontinuálního vývoje. Sestry, které do Prahy přišly na žádost samotné Anežky adresované papeži Řehoři IX., pocházely z Tridentu.¹⁶²

Nahrávala tomu pravděpodobně jak jejich znalost němčiny, kterou Anežka po pobytu ve Vídni také ovládala, ale také pro papeže výhodnější vyslání sester, které nebyly v kontaktu se samotnou sv. Klárou. Její nespokojenost s řeholí, kterou nově založené kláštery dostávaly, rostla. Řádová pravidla byla kardinálem Hugolinem (právě pozdějším papežem Řehořem IX.) vytvořena na principech řehole pro sestry benediktinky. Konvent u svatého Damiána byl tak jediný, který obdržel privilegium chudoby, tak důležité jak pro sv. Kláru, tak i sv. Františka. Stejně privilegium se snažila pro svůj konvent ve Florencii získat také Klářina rodná sestra Anežka Offreducci-Faverone.

¹⁶⁰ Tamtéž, s. 48

¹⁶¹ Tamtéž, s. 49 Papež Řehoř IX. Přirovnává Anežku k slavné panně Anežce Římské, náklonnost k princezně, která se vzdala světské slávy se projevuje i v budoucnu. Zdá se, že složení slibů se mohlo konat 25. března 1234 v den Zvěstování Panně Marii, jež bylo považováno za počátek Kristova pozemského bytí a současně počátek liturgického roku. Anežka skládá řeholní sliby zřejmě na původní, dosud neschválené znění řádových pravidel. Viz další kapitola.

¹⁶² Helena Soukupová uvádí k příchodu sester následující teorii: „Do kláštera nejprve přichází roku 1233 5 řádových sester z Itálie, podle legendy přišly z Tridentu na Anežčinu žádost papeži Řehoři IX. Podle Františkánských kronik však byly pravděpodobně sestry vyslány přímo z mateřského kláštera sv. Kláry v Assisi a Trident posloužil pouze jako zastávka, stejně jako u druhé zaalpské misi minoritů. O nejbližším svátku sv. Martina se k nim připojilo také 7 dívek z českého království, a poté i samotná Anežka.“ Více viz Soukupová 2011, s. 49

Jak uvádí Ludmila Pospíšilová, je možné, že Anežka Přemyslovna původně zvažovala vstoupit do kláštera cisterciáček, o jehož založení se snažila její matka Konstancie. Změna umístění fundace kláštera (dnešní Předklášteří u Tišnova) a zhlédnutí Anežky v principech života ctící evangelium u popularitu získávajících mendikantských řádů však vyústilo právě ve fundaci pražskou, která ovlivnila středoevropské prostředí. Tridentské sestry o Kláříni boji za řeholi pravděpodobně nic nevěděly. Anežka, která společně se 7 českými dívkami ze šlechtických rodů do řádu vstoupila, měla být na pokyn papeže po složení věčných slibů ve stejném roce 1234 jmenována abatyší. Ta se však jako sv. Klára nechává nazývat starší sestrou, ne abatyší. Obě toto oslovení odmítaly z důvodu zdůrazňování moci, která se s touto funkcí pojí. Obě ženy chtěly žít především v pokorném následování Krista a zároveň přijmout odpovědnost za společenství sester. Vztah obou svetic a společný zájem vyvrcholil v jejich písemné komunikaci, první dopis zaslala Anežce sv. Klára v roce 1234, byla si vědoma vlivu založeného kláštera za Alpami na další společenství sester a Anežku nabádala k co nejdůslednějšímu následování Krista, což se projevilo na rázu kláštera a podobnosti klášteru damianitek v Assisi.

Komplikací se pro Anežku stala snaha o získání privilegia chudoby pro pražský klášter. Jak jsem již zmiňovala v předchozích kapitolách, především pro ženské kláštery žebrových řádů nebylo jednoduché financovat provoz kláštera. Řehoře IX. se snažil o zachování financování kláštera ze statků a majetků, které dostala Anežka darem. Součástí pražského konventu byl také špitál spravovaný laickým bratrstvem. Řešení situace se naskytlo po povýšení bratrstva na řád s řeholí sv. Augustina, dodnes známý jako Řád křížovníků s červenou hvězdou. Na něj Přemyslovna majetek později převedla. Později požádala o novou řeholi pro svůj klášter, to ale papeže nepřesvědčilo. Klimatické rozdíly Anežku donutily požádat alespoň o zmírnění postních předpisů pro pražské sestry, protože se nedaly v místních podmínkách zvládat. Druhým privilegiem, které klášter obdržel, bylo nošení kožešin a obuvi.

Klára zřejmě Anežku požádala o pomoc se změnou řehole, obě se však snažily ovlivnit život především ve svých domovských kláštorech, jednotlivé konventy byly autonomní, schválení by však bylo precedentem i pro ostatní. Protože měla Anežka vyšší společenské postavení královské dcery a papež si ji oblíbil, sepsala sama řeholi a snažila se Kláříny požadavky prosadit. Papež však shledal, že obě žádají o stejnou věc.

Dva dny před smrtí sv. Kláry v roce 1253 byla nakonec klášteru v Assisi řehole schválena. Protože zahrnuje i zmírnění opatření v podobě možnosti nošení teplejšího oděvu, promítá se zde právě komunikace s Anežkou a její zaalpské zkušenosti.

Dochovány máme 4 listy, které Klára do Prahy poslala, což ukazuje, že i přes velkou zeměpisnou vzdálenost je spojovala snaha o zachování františkánských a evangelijních principů v co nejvyšší míře.

V kontextu Anežčina královského původu je důležité zmínit privilegium pokory, které u klarisek všechny sestry staví na stejnou úroveň – tradičně byly u ženských klášterech rozlišovány chórové a laické sestry a jejich každodenní činnost se řídila právě podle jejich postavení.

Privilegium chudoby, které pražský klášter získal nakonec zkomplikovalo život kláštera na sklonku Anežčina života v 80. letech 13. století. Po bitvě na Moravském poli a smrti Přemysla Otakara II., za drancování českých zemí a velkého hladomoru, musela pozorovat úpadek svého rodu.

5.1.3. Popis konventu

Koncepce výstavby celého areálu byla pojata velkoryse. Konvent byl stavěn ve čtyřech etapách, tři z nich se odehrály za života zakladatelky. Nejstarší jádro bylo vysvěceno k roku 1234. Zahrnuje dvoulodní orientovaný kostel sv. Františka, ještě bez presbytáře, dále budovy konventu klarisek, které ke kostelu přiléhají ze severní strany. Jednotlivé místnosti konventu sester ve východním křídle zahrnovaly kapitulní síň, refektář, ale i hospodářskou část. Součástí první etapy výstavby byla také kaple svatého Michala a západní zeď východního ramene konventu menších bratří. Současně byla vybudována i zeď směrem k Vltavě, která obepíná pozemek v nepravidelném tvaru až k jižní stěně dvoulodí sv. Františka.¹⁶³

V druhé etapě, financované z prodeje přeštického újezdu¹⁶⁴ mezi lety 1234 – 1245 byl soubor budov rozšířen. Vybudován byl presbytář kostela sv. Františka. Schenkluhn poukazuje, že 5/8 polygonální závěr chóru je jedním z prvních příkladů použití v architektuře žebřavých řádů, což dokazuje jeho datování mezi lety 1238–1245. Zároveň je předběžnou podobou tzv. dlouhého chóru, který charakterizuje pozdější svatyně ženských klášterních kostelů v tomto prostředí.¹⁶⁵ Ze severu přiléhala kaple Panny Marie a soukromé obydlí sv. Anežky. Jednalo se o hranolovou stavbu, v literatuře ztotožňovanou také s kaplí Máří Magdalény. Na profánní určení prostoru odkazuje původně rozdělení na patra příčkami. Již záhy však byl prostor sjednocen v celistvý

¹⁶³ Soukupová 2011², s. 24–25

¹⁶⁴ Vlček–Sommer–Foltýn 1997, s. 509

¹⁶⁵ Schenkluhn 2000, s. 91

prostor.¹⁶⁶ Na jižní straně k vedlejší lodi kostela přiléhá pohřební kaple sester. Jak konvent klarisek, tak i minoritů získal rajský dvůr s ambitem, část konventu minoritů na místě původního špitálu¹⁶⁷ byla dokončena východní zdí, která plynule přecházela do hradeb směrem k městu. K západnímu křídlu konventu klarisek přiléhá kuchyně a na ambit navazující severojižní křídlo. Severní křídlo s ohřívárnou zaniklo. Z tohoto období pochází také budova vrátnice¹⁶⁸ a fortna¹⁶⁹. V roce 1261 začala výstavba svatyně Salvátora, zamýšleného pohřebiště Přemyslovců se sakristií. Kostel je umístěn nejvýchodněji z celého areálu a přiléhá západním vstupem do prostoru ke kapli Panny Marie.

Poslední etapa výstavby proběhla ve 2. polovině 14. století. Vybudovány byl druhý konvent minoritů, pohřební kaple klarisek byla rozšířena a vznikla kaple sv. Barbory, k západnímu rameni ambitu klarisek byl ke kuchyni připojen také refektář.

Nejstarším jádrem klášterní dispozice byl dnes torzálně dochovaný, dvoulodní kostel sv. Františka. Tvořila jej hlavní loď o třech klenebních polích, která se třemi lomenými arkádami otevírala do přilehlé boční lodi. Kostel neměl severní boční loď a zpočátku ani presbytář. Archeologický výzkum Ivana Borkovského z roku 1940 nás informuje o postupném růstu a změnách původního plánu, základové vrstvy lodi byly zděny z pravidelných opukových kvádrů¹⁷⁰, stejně jako přízemí konventu sester. V další stavební fázi došlo ke změně materiálu na cihly, podle Jiřího Kuthana se jedná o jeden z nejstarších příkladů použití cihel v monumentální architektuře na našem území vůbec.¹⁷¹ Hlavní a boční loď oddělovaly dva čtvercové mezilodní pilíře, jimž na obvodových zdech odpovídaly dva stejně široké pilíře přízední. Kvůli častým záplavám byla zvednuta původní podlaha, z nové úrovně se zvedají všechny klenební podpory, organicky zavázané do obvodového zdiva. Kostel byl od počátku přístupný dvěma půlkruhovými portály, osazenými v ose západního průčelí hlavní a jižní boční lodí.¹⁷²

Hlavní loď byla původně zaklenuta třemi poli křížové žebrové klenby, vedlejší loď byla řešena stejným způsobem. Severní stěna hlavní lodi je rytmizována jednoduchými oblými příporami, které původně vyrůstaly z talířových patek na polygonálních soklech. V obou lodích byly při archeologickém výzkumu nalezeny také spodní části, v boční lodi

¹⁶⁶ Kuthan 1994, s. 326

¹⁶⁷ Vlček–Sommer–Foltýn 1997, s. 509

¹⁶⁸ Soukupová 2011², s. 24–25

¹⁶⁹ Vlček–Sommer–Foltýn 1997, s. 509

¹⁷⁰ Soukupová 2011², s. 52

¹⁷¹ Kuthan 1994, s. 327

¹⁷² Soukupová 2011², s. 54

zachovány intaktně. Fragmenty přípor na boční stěně nesou dodnes svazek tří kalichových hlavic pokrytých výrazně se vztyčujícími bobulovými listy. Projevuje se zde již gotická morfologie, k hlavicím přípor se pojí kolínkovité útvary. Ty se ve 13. století objevují na německé půdě, v českém prostředí například v klášteře v Oseku. V jižní obvodové zdi bylo osazeno velké kružbové okno, jedná se o druhý příklad v našem prostředí po klášteře cisterciáček v Tišnově. Se stejným řešením, tedy kdy je nad dvěma hrotitými obloučky ukončujícími svislá pole umístěn v místě okenního záklenku kruh, se také můžeme setkat již od 30. let v německém prostředí, například je stejný architektonický prvek použit v kostele sv. Alžběty v Marburgu, je tedy možný jak vliv německého umění, tak i souvislost se stavební činností v Tišnově.¹⁷³ Význam dvojloďního chrámu, budovaného již od počátku fundace (pravděpodobně byl dokončen ve 30. letech 13. století), spočívá právě v užití gotické morfologie zároveň s již zmíněnými Osekem a Tišnovem a několika dalšími stavbami a jedná se tak o jeden z nejstarších příkladů gotické architektury na česko-moravském území.

Na východě ke dvoulodí přiléhá o něco mladší presbytář o dvou kvadratických polích a pětibokém polygonálním závěru. Ve vzosně utvářeném prostoru je již patrný vliv francouzské gotické architektury, vnitřní prostor je bohatěji architektonicky členěn, zdivo ustupuje příporám, které jsou válcového tvaru. Žebrové klenby, ráz zdobného detailu, zachovaná okenní kružba v severovýchodním okně závěru i dispozice prostoru odkazují na ranou architekturu 13. století v severofrancouzském regionu. Bezprostředně však architektura vychází ze saského prostředí a středoevropského regionu. Například v Magdeburku byl použit obdobný konstrukční systém a morfologický rejstřík, setkáme se tam s proplétajícími se úponky, které se opakují také v Oseku.¹⁷⁴ Charakterem půdorysného řešení, elevace i proporcionality i užitým formálním rejstříkem se můžeme vrátit k presbytáři klášterního kostela v Tišnově, jehož stavba se úzce váže k architektuře rakouského Podunají, konkrétně ke kostelu sv. Michaela. Stylově presbytář na dvojloďi kostela navazuje, stejně jako souvisí s východním křídlem kláštera, čemuž nasvědčuje charakter oblouku, jímž se otvírá presbytář do hlavní lodi. Profilace je podobná, s jakou se setkáváme na obloucích refektáře.

¹⁷³ Kuthan 1994, s. 330: Jiřina Joachimová se domnívala, že použití tohoto prvku muselo být spojeno s příchodem mistra ze severofrancouzského prostředí (oblasti Champagne), Kuthan se však příklání právě k Německým zemím.

¹⁷⁴ Tamtéž, s. 331

V patře severní zdi hlavní lodi se nachází půlkruhový portál, prozrazující umístění empory pro řádové sestry a spojující kostel s přílehlou budovou konventu. V době, kdy byl velký opukový oltář, u kterého Anežka skládala sliby umístěn před východní zdí, tribuna zaujímal zřejmě dvě západní pole lodi, záhy se s ní však počítalo i ve východním poli, jak dosvědčují otvory ve východní zdi. Podle řeholních předpisů, nedovolujících sestřám styk s veřejností, musely bohoslužbu sledovat oddělené od ostatních věřících. Mši mohly poslouchat a přijímat svátost oltářní z prostoru odděleného od kaple zdi, do níž byla vsazena železná mříž potažená černým sukem, tak aby nemohly v kapli nic vidět. Otvor měl mít dřevěné dveře, které bylo v případě nutnosti možné odemknout, skrze mříž nebylo dovoleno mluvit. Obdobné řešení měl i mateřský klášter sv. Damiána v Assisi, kde chór sester v přízemí spojuje otvor přímo s apsidou chrámu. Velký lomený otvor v patře východní zdi se opakuje v klášteře klarisek ve Starém Sączu a později i ve sdruženém kostele minoritů a klarisek v Königsfeldenu.¹⁷⁵

Co se týče východního křídla konventu, vzniklo ve stejnou dobu jako dvojloď kostela sv. Františka. Soukupová připomíná užití nového materiálu i ve spojitosti se slezským prostředím: *„Kromě nejspodnějších vrstev, které jsou stejně jako kostel zděné z pravidelných opukových kvádrů, je celá patrová budova vystavena z režného cihelného zdiva. Techniku cihlového zdiva Anežka poznala v hlavní rezidenci Piastů v Lehnici, která se stala domovem její sestry Anny. Užití cihly neznamenal však v případě pražského kláštera ani novou stavební etapu, ani slohovou změnu. Dokládají to kamenické značky, jejichž shodné tvary dodnes nacházíme jak v lodi kostela sv. Františka, tak na budově konventu.“*¹⁷⁶

Zahájení stavby mauzolea Krista Spasitele je datováno do roku 1261, pravděpodobně byla založena den po korunovaci Přemysla Otakara II., který se stal novým mecenášem kláštera. Svatyně byla dokončena kolem roku 1265¹⁷⁷, přiléhá k východnímu čelu kaple Panny Marie, její prostor je tvořen dvěma čtvercovými klenebními poli a pětibokým závěrem. Zevně stavbu člení jednou odstupňované opěrné pilíře a osvětlují v závěru polygonu dvoudílná tektonicky utvářená okna s kružbou otevřeného pětistupňového polygonu. Podélné stěny prolamují dvoudílná okna s kružbou ve tvaru hvězdy s pěti paprsky. Pruty klasických svazků přípor proudí od země až ke klenbě, dělí vnitřní stěny polygonu. Jsou přepásány talířovými prstenci, hlavice přípor jsou zdobeny realisticky pojetými listy

¹⁷⁵ Soukupová 2011, s. 59

¹⁷⁶ Soukupová 2011, s. 59

¹⁷⁷ Vlček–Sommer–Foltýn 1997, s. 510

květin a stromů.¹⁷⁸ Odezva klasické gotiky Ile-de-France a severní Francie se zde projevuje v charakteru kaplové stavby, zdivo je odsunuto do pozadí, stavba si však drží svou soudržnost. Ke skeletovým stavbám formám řady francouzských staveb doby Ludvíka IX. je i přes rostoucí význam článkové konstrukce velmi daleko.¹⁷⁹

S určením stavby jako přemyslovského mauzolea souvisí i pojetí triumfálního oblouku, který je spojujícím článkem s kaplí Panny Marie. Má tradiční půlkruhový tvar, což zdůrazňuje pojetí slavnostní brány. Záklenek spočívá na hlavicích s pěticemi korunovaných hlav. Počet odpovídá době Přemysla Otakara II., který byl pátým českým králem, což je často připomínáno v dobových listinách i na pečetích. Skupiny korunovaných hlavy připomínají tzv. královské galerie, řady soch na francouzských katedrálách, nebo ikonografické programy německých staveb, oslavujících jejich zakladatele a vladařskou ideu (Bamberg, Naumburg, Magdeburg, Míšeň). V tomto případě se jedná o manifestaci tradice přemyslovského rodu.¹⁸⁰ Podle Heleny Soukupové se jedná o zvýraznění vztahu k ideovému programu a neobvyklému zasvěcení chrámu samotnému Kristu Spasiteli – králi králů, v jehož zastoupení podle představ středověké ideologie vládli pozemští panovníci. Jedná se o výrazný projev dvorské ideologie Přemysla Otakara II. Ve sféře architektury a výtvarného umění.

Součástí takto koncipovaného programu je i drobné poprsí řeholnice, umístěné vysoko nad místem někdejšího oltáře, na hlavicí přípory při severním boku chrámového závěru. Bývá pokládáno za ideální podobiznu sv. Anežky, zakladatelky kláštera.¹⁸¹ Je možné toto zobrazení vnímat i v kontextu reliéfu tympanonu a zobrazení královny Konstancie na portále kláštera cisterciáček v Tišnově.¹⁸²

Podoba svatyně je v kontrastu s řeholí a podobou architektury, kterou vidíme ve dvoulodí sv. Františka. Odpovídá ale záměru stavebníků, Anežky a Přemysla Otakara II. Vybudovat královské pohřebiště, kde snad měl být pochován sám král Přemysl Otakar II.¹⁸³

Kolem roku 1270 byla vybudována pohřební nika v kapli Panny Marie, kaple byla zaklenuta v rámci druhé stavební etapy. Jedná se o podélnou kapli se třemi poli křížové

¹⁷⁸ Vlček–Sommer–Foltýn 1997, s. 509–512

¹⁷⁹ Kuthan 1994, s. 337

¹⁸⁰ Tamtéž 1994, s. 340

¹⁸¹ Soukupová 1976, s. 206–207

¹⁸² Kuthan 1994, s. 340

¹⁸³ Tamtéž 1994, s. 341

klenby. Žebra klenby mají tvar vyžlabeného klínu a dosedají na polygonální konzoly. Tím byl stavební program kláštera v podstatě ukončen.¹⁸⁴

5.2. Další příklady klášterů

Fundace, které pražský klášter následují v dalších letech, jsou stále spjaty především s Přemyslovci. Pro podrobný popis jednotlivých klášterů a rozbor jejich vývoje v mé práci není dostatečný prostor, ráda bych zde ale uvedla alespoň konkrétní příklady a způsob přizpůsobení konventu jak pro klarisky, tak i minority.

Ve Znojmě se přizpůsobilo rozvržení konventu potřebám sester, po připojení klarisek k minoritům králem Přemyslem Otakarem II. asi v roce 1271, obě skupiny využívaly stejný kostel, jeptišky byly odděleny na empoře v jižní boční lodi a nad ramenem ambitu.

V Chebu jsou klarisky doloženy roku 1273, kdy je obdaroval taktéž Přemysl Otakar II., vedle kláštera sester snad od počátku existoval konvent minoritů, chrám byl zřejmě společný či snad sestřám náležela přístavba u kostela.

V Opavě vznikl konvent minoritů zřejmě ve 40. letech 13. století, teprve v roce 1302 poskytl král Václav II. Dům a pozemek na výstavbu konventu klarisek, fundace se rozvíjela za podpory opavských vévodů Mikuláše I. a Mikuláše II. Dalibor Prix upozorňuje, že v pramenech jsou tyto jeptišky uváděny jako sestry pod dohledem opavských minoritů (stejně jako ostatní kláštery klarisek všeobecně), i přesto že kostel sv. Kláry byl propojen přístavkem oratoria s kostelem bratří, vzbuzují uvedené zmínky pochybnosti o jednotě obou konventů.

Klášter v Českém Krumlově je naopak evidentním příkladem velkorysé fundace sdruženého kláštera, která odpovídá společenskému postavení jeho zakladatelů z rodu Rožmberků. Ženská i mužská komunita se zde jeví výjimečně vyrovnaná, každý z konventů byl vystavěn pro stejný počet 12 členů.

¹⁸⁴ Vlček–Sommer–Foltýn 1997, s. 511

6. Dvojité kláštery ve Slezsku a v Uhrách

Příchod žebravých řádů na území mezi Odrou a Vislou ve velké míře ovlivnil proces urbanizace. Jak je poukázáno v kapitole zabývající se architekturou žebravých řádů na území dnešního Polska ve 13. století, na rozdíl od jižních či západních zemí se františkáni a dominikáni nemuseli v této oblasti začleňovat do již existujících městských struktur, naopak v oblasti střední Evropy byli součástí procesu zakládání měst. Pozemky na stavby klášterů tak byly často zahrnuty již v původním plánu výstavby. Přítomnost řádů byla považována za důležitou zejména kvůli kontrole sociálních a společenských rizik, spojených s usazováním většího množství obyvatelstva. Místní farnosti na úkol pastorece a kazatelské činnosti ve větším množství samy nestačily.

Později se ve větším měřítku přidává také funkce kostelů žebravých řádů jako pohřebiště svých fundátorů a dobrodinců, a to jak církevních představitelů, tak i šlechtických rodů a měšťanů. Tuto funkci přebírají zejména od klášterů z cisterciáckého prostředí. Kolem roku 1300 existovalo v oblastech mezi Odrou a Vislou asi osmdesát dominikánských a františkánských klášterů, klášterů klarisek pět. Františkánské kláštery byly příslušné dvěma provinciím, a to Česko-Polské a Saské.¹⁸⁵ První dvě fundace inspirované klášterem sv. Anežky vznikají v polovině 13. století na území Piastovců. Od 40. let 13. století se řád klarisek rozšiřuje do Polska, Anežčin příklad inspiroval k zakládání klášterů i vstupu urozených panen i vdov skládat řeholní sliby či trávit svůj život v konventech. Jako první vzniká klášter v Zawichostu, jehož založení je datováno do roku 1245. Ještě za života Jindřicha II. Pobožného přicházejí do Vratislavi minorité z domovského kláštera v Praze¹⁸⁶, kteří se usadili u kostela sv. Jakuba. Jindřichova manželka Anna Slezská uvádí před klariskami¹⁸⁷ do Vratislavi také řád Křižovníků s červenou hvězdou, založený její sestrou¹⁸⁸, jak uvádí ve druhém díle Dějin křižovníků s červenou hvězdou, pojednávajícím o vratislavském konventu tohoto řádu, Hradec.

„Bratři byli do Slezska posláni z Prahy, na roveň františkánům a ostatním řádům¹⁸⁹, vratislavští si volí vlastního magistra z bratří konventu vratislavského, magistr pražský

¹⁸⁵ Hermann–Winterfeld 2015, s. 186–188

¹⁸⁶ Jäggi 2006, s. 138

¹⁸⁷ Małachowicz 1994, s. 13: Sestry klarisky také přicházejí přímo z pražského kláštera.

¹⁸⁸ Soukupová 2015, s. 126

¹⁸⁹ Hradec 1932, s. 11

potvrzuje. Založení špitálu dokazují nejen dějiny slezské, ale i prameny zachované v archivu pražském, kde se čini zmínka¹⁹⁰, jak zbožná vdova Anna, dcera českého krále Otakara I. A manželka Jindřicha II., na radu mistra Alberta vybuodovala hospitál sv. Alžběty magnis adjectis reditibus a ten hospitál se souhlasem vratislavského biskupa Tomáše I. Odevzdala mistru Albertovi, jenž jej také přijal a v něm bratry svého řádu usadil“.¹⁹¹

V následující kapitole se budu podrobněji věnovat životopisu Anny Přemyslovny, protože události jejího života podstatnou měrou ovlivňují její fundátorskou činnost.

6.1. Klášter klarisek ve Vratislavi

6.1.1. Zakladatelka kláštera Anna Slezká

Starší sestra sv. Anežky Anna (1204–1265) patří do okruhu urozených žen, které pod vlivem soudobých náboženských proudů zvolily asketický způsob života spojený s charitativní a fundátorskou činností. Záměry sňatkové politiky Přemysla Otakara I. zavedly Annu do Slezska, kde tehdy vládl Jindřich I. Bradatý, měla se provdat za jeho nejstaršího syna Jindřicha II. Pobožného. Podle legendy blahoslavené Anežky se nabízí varianta, že měla být také provdána do Slezska. Obě sestry pobývaly v klášteře cisterciacek v Třebnici, který plnil funkci výchovného centra pro dívky spojené s rodem Piastovců. Sňatek Jindřicha a Anny byl uzavřeno pravděpodobně v období 1217/1218, a v budoucnu zajistil čilé kontakty mezi Čechami a Slezskem a přispěl k dobrým vztahům.¹⁹²

Zlom v Annině životě přišel po smrti jejího manžela Jindřicha II. Pobožného v bitvě u Lehnice v roce 1241¹⁹³. Uvažuje se o tom, že se měla ujmout regentské vlády ve Slezsku za své syny. Annina vláda není prameny dostatečně podložena¹⁹⁴, zároveň se jeví jako neopodstatněná, protože minimálně tři její synové již byli v té době dospělí. Mohla však tuto funkci zastávat za své mladší syny. Po smrti svého muže Anna disponovala značným majetkem, bohaté vdovské zaopatření a častá pomoc ze strany synů jí umožnilo nejen rozsáhlé fundace realizovat, ale až do své smrti je i finančně podporovat. Vdovský stav jí umožnil relativně svobodně nakládat se svým majetkem, nerozhodla se tedy novu provdat

¹⁹⁰ Tamtéž, s. 19

¹⁹¹ Tamtéž, s. 20

¹⁹² Sládková 2013, s. 210

¹⁹³ Jasiński 2007², s. 104

¹⁹⁴ Sládková 2013, s. 211 Informace se vyskytuje ve Vita Annae: post mortem mariti sui uno anno terre prefuit a ve dvou listinách vydaných roku 1242, kde je Anna titulována jako „dei gratia ducissa (maior) Silesiae (et Polonie).

ani složit řeholní slib a vstoupit do kláštera. Podle slov hagiografa byl její vdovský život spojen s přísnou askezí a štedrou charitativní činností, což její synové podporovali.¹⁹⁵

Fundátorské aktivity Anny Slezske vycházely především z podpory nově vzniklých mendikantských řeholí působících v městském prostředí. První mendikantskou fundací byl klášter minoritů ve Vratislavi ještě po boku jejího muže. Po jeho předčasné smrti a vpádu mongolů byl konvent poničen a Anna se již jako vdova ujala rozsáhlé a nákladné opravy a dostavby. Od 40. let 13. století věnovala pozornost nově založenému řádu Křížovníků s červenou hvězdou, které do Slezska uvedla. Křížovníci se usadili na pozemcích v blízkosti vratislavského kláštera minoritů, které jim kněžna společně s kostelem sv. Matěje darovala, vznikla tam také nová špitální budova.¹⁹⁶ Jak klášterní fundace, tak i dvůr kněžny byly budovány v knížecím okrese, pevně spjatém s Jindřichem II., Jindřichem III. a právě kněžnou Annou.¹⁹⁷

Její hlavní fundaci a cílem největší pozornosti byl vratislavský klášter klarisek, budovaný s širokou podporou příbuzenstva od roku 1256 v těsné blízkosti předchozích založení. Klášter se brzy po založení stal stejně jako Třebnice důležitou institucí, do níž vstupovaly slezske i velkopolské Piastovny, které nebyly určeny k životu v manželství. Klášterní kaple byla od 60. let 13. století určena jako mauzoleum vratislavských Piastovců.

Protože dvůr těsně sousedil s klášterem, strávila zde Anna zbytek života a mohla tak být v kontaktu se sestrami každodenně. Přestože nesložila řeholní sliby, mohla v klášteře pobývat, účastnit se modliteb i společného stravování. *Vita Annae* uvádí, že v době, kdy již nemohla z důvodu nemoci chodit, se nechávala na křesle nosit jak do kláštera, tak i špitálu.¹⁹⁸ Kněžna Anna umírá ve věku přibližně 60 let 23. června 1265 a byla pohřbena v klášteře klarisek „apud chorum sororum in capella sancte Hedwigis“.

Život Anny, včetně jejích zájmů a směřování, byl ovlivněn a formován působením jejích urozených současnic. Mezi nejdůležitější ženské vzory patřily její příbuzné s pověstí svatého života, Hedvika Slezska, Alžběta Durynská a Anežka Přemyslovna. Vztahu s tchýní Hedvikou Slezska věnují pozornosti i oba hagiografické prameny. Anna se snažila přiblížit Hedvičině způsobu života zbožností spojenou s askezí. O vzájemné

¹⁹⁵ Tamtéž, s. 211

¹⁹⁶ Více Tamtéž, s. 212 Zakládací listina je datována k 26. únoru 1253 a jako fundátoři jsou v ní uvedeni také synové Jindřich III. a Vladislav. Anna v následujících letech o chod špitálu pečovala jak finančně, tak podle hagiografa i osobní péčí o nemocné.

¹⁹⁷ Małachowicz 1994, s. 10

¹⁹⁸ Sládková 2013, s. 212

blízkosti svědčí i zmínky o tom, že Anna směla pobývat v její blízkosti po mši a znala všechny tajemství jejího srdce. Kritické zhodnocení pramenů však podle Kateřiny Sládkové ukazuje spíše snahu o zachycení ideálního modelu křesťanského života. Hedvika však byla největším vzorem v době Annina dospívání v Třebnici, stejně jako měla vliv na výchovu a rozhodování o budoucnosti dcer vzešlých z manželství jejího syna Jindřicha II. S Annou.¹⁹⁹

Po tragické smrti Jindřicha na Lehnickém poli byla Anna Hedvice oporou až do její smrti. Následovala ji jak v asketickém způsobu života, tak i v zájmu o charitu. O celoživotní úctě svědčí i následné šíření jejího kultu, což se projevilo zasvěcením kaple sv. Hedviky v kostele kláštera klarisek ve Vratislavi, náleží jí také zásluhy na kanonizaci sv. Hedviky. Od poloviny 30. let svého života se Anna postupně ideálu Hedvičina života vzdalovala, o čemž svědčí její zakladatelská činnost. Inspirovaly jí její současnice a příbuzné, sestra Anežka a sestřenice Alžběta Durynská, jejíž kult později začala také podporovat a svěčila jí ochranu špitálu.

Činnost mladší sestry Anežky v Praze a nadšená propagace ideálů františkánské zbožnosti také určila směr vývoje ve Vratislavi. Byly spolu v průběhu života nejen v písemném kontaktu. Měly příležitost se setkat v únoru 1228 na svatbě Václava I. A Kunhuty Štaufské, kdy už Anežka mohla Anně předat své zaujetí mendikantskými řeholemi. Pravděpodobně byla sestra přítomna také slavnostnímu vstupu do kláštera klarisek roku 1234. Anežčino dílo mohla obdivovat při návštěvě pražského dvora se synem Jindřichem v roce 1243, k fundaci měla Anna vřelý vztah²⁰⁰, v dalších letech pražskému klášteru darovala vzácná roucha. Podporovala klášter i dlouhodobě, kdy na pravidelné bázi financovala dodávky vosku, ryb a dalších surovin.

Anežka našla ve své starší sestře spojence pro šíření svého díla. Uvedla do Slezska Křížovníky s červenou hvězdou, stejně jako se snažila o založení kláštera klarisek. To se ale nesetkalo s pochopením ze strany minoritů.²⁰¹ Anežka se musela přimluvit u papeže Alexandra, o čemž přináší svědectví papežská bula z roku 1256, stejně jako o dalších Anežčiných přimluvách k výstavbě z let 1259 a 1260.²⁰² Prameny dokazují, že založení dvou nejstarších klášterů klarisek mělo následovat příkladu právě svaté Kláry, Anežky a

¹⁹⁹ Tamtéž, s. 213

²⁰⁰ Tamtéž, s. 214

²⁰¹ Soukupová 2015, s. 126

²⁰² Tamtéž, s. 128

Alžběty Durynské v jejich snaze co nejdůvěrněji následovat učení zakladatelky řádu a jejího duchovního mistra.²⁰³

První klarisky přišly do Vratislavi z pražského kláštera 24. dubna 1257, v 60. letech získaly oba kláštery dynastického významu, neboť se staly mauzoleem vládnoucího rodu. I posmrtný život sester se určitým způsobem podobá, ve svých klášterech byly uctívány jako zbožné zakladatelky a doprovázela je pověst světic. Hagiografické životy vznikly krátce po jejich smrti a měly sloužit jako prostředek ke kanonizaci. Zatímco Anežčin kult přežil dlouhá staletí, a nakonec se česká princezna kanonizace dočkala v roce 1989, kult její sestry kněžny Anny se udržoval pouze v klášteře klarisek a postupně slábl, oživená úcta k Anně a Jindřichovi, který padl jako křesťanský mučedník se objevuje v baroku.

6.1.2. Popis konventu ve Vratislavi

Minoritské a dominikánské kláštery založené ve 13. století ve Slezsku byly součástí procesu christianizace Evropy, spojený s fundacemi slezských knížat. Příchod mendikantských řeholí je spojen s městským prostředím, nově zakládaná města vznikala kolem řeky Odry. Důležitým aspektem byla také přítomnost obchodních komunikací. Fundace byly spojeny především s piastovskými knížaty, kteří z hospodářského růstu Slezska posilovali politickou moc.

Stejně jako v jiných zemích, i zde podléhalo situování mendikantských konventů určitým zákonitostem, ve Slezsku byly budovány především na pozemcích knížat. Nejvýznamnějším městem středověkého Slezska byla Vratislav. Jednou z nejdůležitějších částí byl v té době Tumský ostrov²⁰⁴, kde se nacházelo sídlo biskupa, katedrála i hrad vratislavských knížat.

Piastovským knížatům náleželo pobřežní pásmo v severní části středověkého města, konkrétně břeh řeky Odry od mostu vedoucího na Pískovou výspu směrem na západ. Území bylo postupně knížaty darováno mezi lety 1236–1257 třem mendikantským řádům. Východní část získali minorité od Jindřicha II. Zbožného, který zde založil klášter s kostelem sv. Jakuba. Po jeho smrti sídlila Anna Slezká západně od kostela v curii. V roce 1253 věnovala kněžna společně se svými syny Jindřichem III. a Vladislavem západní část knížecího území včetně kostela sv. Matěje řádu Křížovníku s červenou

²⁰³ Przybyłowicz 2015, s. 50

²⁰⁴ Jarošová 2013, s. 233

hvězdou, součástí byl také špitál sv. Alžběty, pojmenovaný po Alžbětě Durynské.²⁰⁵ Oba řády měly přislíbeno darování území mezi jejich konventy, Anna se ale nakonec rozhodla pro darování pozemku klariskám, což vyvolalo spor.²⁰⁶

Po vzoru sestry Anežky, a především za její podpory, jak dokazuje zakládací listina – bula vydaná papežem Alexandrem 13. října 1256, se snažila Anna založit kulturní a duchovní centrum podle pražského předobrazu. V dokumentu je uvedeno, že se kněžna Anna zasazuje o fundaci kláštera klarisek z důvodu spásy a záchrany duše Jindřicha II., Anežka zde společně se sestrou prosí o pomoc s procesem christianizace a při stavbě nového kláštera. Papež v textu buly připomíná, že iniciátorem fundace byl ještě Jindřich II., finanční podporu však potvrdil až jeho syn Jindřich III. V roce 1257. Anežka pomáhala Anně ze začátku také kvůli rozporům mezi řeholemi, jejichž příčinou byly finanční důvody.

Stavební činnost knížete Jindřicha II. a Anny Slezske inspirovaný situováním mendikantského konventu v Praze určil podobu středověké Vratislavi, stávající podoba je především dílem poválečné rekonstrukce, která proběhla v průběhu 50. a 60. let 20. století.²⁰⁷ V lokalitě byly současně provedeny také archeologické výzkumy, díky kterým byly odhaleny první stavební etapy ze 13. století. Podle kronik víme, že zpočátku bydlely sestry v dřevěném klášteře, než byl konvent dokončen.²⁰⁸ Podle plánu města z roku 1562 bylo území pozemků všech řádů postupně zastavěno mnohem hustěji, následně byla provedena ve všech případech barokní přestavba.²⁰⁹

Na obou kostelech pravděpodobně pracovala stejná stavební huť podporovaná knížecím dvorem. Minoritský kostel je monumentální orientovaná trojlodní bazilika s prodlouženým polygonálně ukončeným presbytářem. Dochovaná podoba presbyteria je ze třetí čtvrtiny 14. století. I přes zákaz výzdoby podle závazných mendikantských předpisů zde nacházíme figurální konzoly, které jsou však umístěny do takové výše, že je okem nelze rozeznat. V prvním západním poli jsou na konzolách vyobrazení andělů. Následují proroci a evangelisté, v závěru presbyteria se nacházejí konzoly znázorňující pelikána krmící krví svá mláďata, beránka s korouhví, lva se lvíčaty a pštrosa s vejci. Podle některých interpretací program odkazuje na Vzkříšení Krista, což vytváří paralelu

²⁰⁵ Małachowicz 1994, s. 22

²⁰⁶ Jarošová 2013, s. 234

²⁰⁷ K postavě profesora Edmunda Małachowicze, který se velkou mírou zasloužil o rekonstrukci poválečné Vratislavi více viz Grodzka 2020

²⁰⁸ Małachowicz 1994, s. 31

²⁰⁹ Tamtéž, s. 22

k výzdobě kostela sv. Salvátora v Anežském klášteře v Praze. Podle Heleny Soukupové je umístění krypty v jižní části polygonálního závěru v souvislosti se středověkou symbolikou jednotlivých částí kříže, kdy jižnímu rameni přisuzuje právě místo vzkříšení.

Vedle rostlinných prvků v konzolách se i v Anežském klášteře vyskytují figurální konzoly, které prezentují české krále a jejich manželky. Ve Vratislavi je podle názoru Janiny Eysymontt propojen program výzdoby kostela s náhrobkem Jindřicha II. jak po formální, tak i obsahové stránce.

Role mendikantských kostelů jako dynastických pohřebišť je tímto způsobem zdůrazněna jak ve 13. století v prostředí pražského dvora Přemyslovců, tak i ve Vratislavi. Trojlodí kostela minoritů byl na přelomu 14. a 15. století přestavován za využití již existujícího zdiva. Právě v této době kostel získal místo halového bazilikální řešení.

Kostel sv. Kláry je mnohem komornější, dokončen byl pravděpodobně roku 1260.²¹⁰ Jedná se o jednolodní orientovanou stavbu obdélného půdorysu, o třech téměř čtvercových klenebních polích, oltářní prostor je vymezen širším meziklenebním pásem mezi středním a východním polem klenby. Všechna tři klenební pole byla nejspíše zaklenuta čtyřdílnou křížovou žebrovou²¹¹ klenbou. Zkrácené klenební přípory byly nesený jednoduchými jehlancovitými konzolami, původní podlaha byla umístěna asi o 2 m níže, na což poukazuje dochovaný fragment žulové konzoly ve výšce 1,5 m nad zemí. Dochované fragmenty okenní kružby mají souvislost s okny presbyteria kostela sv. Františka v Anežském klášteře.

V letech 1260–1282 byla podél celé jižní zdi kostela postavena kaple sv. Hedviky, oba prostory byly společně zastřešeny sedlovou střechou a východní i západní štíty byly spojeny do jednoho celku.

Slezské mendikantské kostely byly specifické právě úlohou rodového pohřebiště piastovských knížat a kostel sv. Jakuba ve Vratislavi byl prvním, který plnil tuto funkci. Kostel sv. Kláry proti tomu tvoří strohou architekturu, svým významem však překračuje rámec běžného mendikantského kostela. Stal se jedním z nejvýznamnějších pohřebišť Piastovců, jako první zde byla pohřbena právě jeho fundátorka. Kaple sv. Hedviky se ještě před její kanonizací stala pohřebišťem, kde postupně nacházeli místo posledního odpočinku další piastovská knížata – mimo jiné Jindřich III. Bílý roku 1266, Jindřich IV. Hrubý v roce 1296, a v roce 1335 Jindřich VI., jehož náhrobek je považován za jedno z nejvýznamnějších děl slezského středověkého sochařství. Jedná se o plnoplastickou

²¹⁰ Małachowicz 1994, s. 31

²¹¹ Jarošová 2013, s. 236

polychromovanou figuru knížete v plné zbroji. Jeho vznik je datován do poloviny 14. století a můžeme zde pozorovat těsné vazby k ideovému kontextu parlérovských náhrobků v katedrále sv. Víta.

V kapli sv. Hedviky byly pochovány také manželky a dcery knížat, které se staly řádovými sestrami či abatyšemi v místním klášteře. Zachoval se náhrobek dcery Jindřicha II. A Anny Slezske²¹² Hedviky, která zemřela v roce 1318. Do pískovcové desky náhrobku byla vyryta linkou kresba postavy v řádovém rouchu, s obdobnou formou se setkáváme v Praze na náhrobku Kunhuty Uherské a Guty II.²¹³

O klášteře klarisek je známo málo poznatků, podle Weinerova plánu z roku 1562 ukazuje kompaktní čtverec s přiléhající zahradou ze severní strany kostela.²¹⁴ Předbarokní nákresy kláštera zobrazují hlavní budovu přiléhající k západní zdi kostela, podobná budova se nacházela i na druhé straně, rovnoběžně s kostelem. Ze severní strany kostela byl vybudován konvent i v případě bratrů minoritů, což bylo dáno terénními podmínkami (do kostela byl přístup z jihu, zároveň byl konvent u zdi obklopen řekou. Obdobná situace se nacházela dispozičně i u kláštera klarisek.²¹⁵ Kostel byl původně zasvěcen sv. Damiánovi, budovy konventu byly nejprve ze dřeva, později byly přebudovány do kamene,²¹⁶

Při zkoumání plánů, nákresů města a půdorysů jednotlivých klášterů v knize Edmunda Małachowicze se formulovala otázka, jakým způsobem, a zda vůbec byly kláštery klarisek, minoritů nebo křížovníků na tak malém urbanistickém řešení propojeny? Mohlo by se zdát, že byly kostely sv. Kláry s kostelem sv. Jakuba (Vincenta) spojeny průchodem a mohla by tak být zajišťována péče o klarisky. Zjednodušené půdorysy k této teorii přímo vybízí, a i já bych se přikláněla k názoru, že v jednom z rohů podle půdorysů a fotografií mohl figurovat průchod do oratoře klarisek. Podle Dušana Foltýna se však stavebně kostely nepodařilo propojit, což jej vede k používání pojmu sousedícího kláštera.²¹⁷ I přesto, že byly oba konventy umístěny v těsném sousedství a je jisté, že minorité museli o sestry pečovat duchovně, je složité v konečném důsledku, co se týče terminologie, označit vratislavský konvent jako dvojitý. Obsluha ženského kláštera musela být kvůli

²¹² Tamtéž, s. 237

²¹³ Tamtéž, s. 238

²¹⁴ Małachowicz 1994, s. 33

²¹⁵ Tamtéž, s. 102

²¹⁶ Dehio 2005, 1072–1073, více viz katalogové heslo Ursulinenkirche und -kloster St. Klara und Hedwig (ehem. Klarissenkloster St. Klara), podrobný popis historie kláštera včetně barokních přestaveb a pozdější rekonstrukce po 2. světové válce, volný překlad

²¹⁷ Foltýn 2016, s. 57

přísnosti klauzury v tomto případě mnohem komplikovanější. Pokud by ve Vratislavi byl prostor vybudovat dva sousedící ambity s propojením kostela, předpokládám, že by k tomuto řešení bylo přistoupeno stejně jako v Praze. Zde je důležité se vrátit k názoru Michela Parisse, který jsem citovala v jedné z předcházejících kapitol a širokému záběru chápání dvojitých klášterů v současném bádání.

Pražský klášter sloužil jak ve Vratislavi, tak i v ostatních lokalitách podle předchozího zjištění stavebně především jako inspirace, zároveň ale české prostředí poskytlo původní osazení klášterů. Konvent ve Vratislavi byl bohatě vybaven liturgickými předměty. Při jeho založení byl klášter vybaven pouze majetky, které byly nutné pro jeho chod a fundaci. Později se však konvent odklonil od záměru Kláry a Anežky, které pro své domovské kláštery požadovaly privilegium chudoby. Vratislavský konvent naopak držel a rozšiřoval majetky, pozemky, lesy i domy ve Vratislavi. Ve 14. století dokonce obdržel dar od krále Kazimíra Velkého, který konventu daroval velký solný zdroj, jako zamýšlenou přímluvu za duše jeho i jeho předků.

6.2. Další příklady klášterů

Na území Slezska bylo ve 13. století fundováno několik klášterů klarisek, které byly po celém území častější než sdružené kláštery. Jako příklad s vlivem dynastických vazeb můžeme uvést v roce 1280 založený klášter vdovy po krakovsko-sandoměřském knížeti sv. Kingy. Klášter klarisek založila ve městě Stary Sącz a stala se jeho první abatysí. V „sandžském“ klášteře strávila částečně svá vdovská léta sestra české královny Kunhuty Uherské Griffina, která byla později pohřbena po přesídlení do Čech v klášteře na Františku. Co se týče sdružených klášterů, najdeme kromě Vratislavského kláštera na území Slezska ještě kláštery v Zawichostu a Hnězdně. Klášter v Zawichostu nad Vizslou, byl založen pro bývalou haličskou královnu blahoslavenou Salomenou, která po ovdovění přijala hábit klarisky. K původnímu ženskému klášteru bylo připojeno dodatečně sídlo minoritů a špitál, Salomea se inspirovala principem financování kláštera prostřednictvím špitálu Klášter byl kvůli neustálé hrozbě mongolských nájezdů nakonec přesunut na hrad Skála u Krakova. Blahoslavená Jolanda z rodu Arpádovců, která se inspirovala Salomeniným příkladem, po smrti manžela rovněž po smrti manžela složila řeholní sliby. Ještě s manželem, kališko-hnězdeňským knížetem Boleslavem Pobožným založila klášter minoritů, konvent klarisek byl dodatečně připojen ke konventnímu kostelu.

Prostřednictvím rodových odkazů byly zakládány i další kláštery, konventů klarisek bylo do konce 15. století vybudováno třicet, a i nadále se v nich řeholicemi stávaly princezny z významných rodů. Především ve 13. a 14. století zastávaly kostely klášterů také funkci rodových pohřebišť. Podle Olgy Przybyłowicz je těžké určit, jakou řeholí se sestry v kláštorech na území dnešního Polska řídily, vzhledem k příchodu sester z Prahy a přesunu sester ze Zawichostu do Stareho Sącze, přičemž řehole papeže Urbana IV. byla klariskám udělena až v roce 1263. Od roku 1219 se však klarisky po složitém procesu měly řídit upravenou řeholí sv. Benedikta a její znění nereflektovalo hlavní záměr sv. Františka a sv. Kláry, kterým byl život v chudobě. Boj, který o změnu řehole vedla sv. Klára se svatou Anežkou jsem již zmiňovala v předchozích kapitolách.²¹⁸

Ranou reflexí příchodu klarisek do prostředí střední Evropy a zemí uherských Arpádovců bylo založení kláštera v Trnavě, jehož rozvoj zkomplikoval vpád Mongolů v roce 1241.²¹⁹ Druhým příkladem je na konci 13. století konvent v Bratislavě, který přebírají klarisky po cisterciáčkách. Malý počet klášterů klarisek a mendikantů v Uhrách byl způsoben příklonem vladařské dynastie Arpádovců k dominikánům a dominikánkám.²²⁰ Práce na klášteře dominikánek na dnešním Zaječím ostrově byly zahájeny kolem roku 1246 Bélou IV. a Marií Laskarinou. Klášter zasvěcený P. Marii byl určen pro jejich dceru Markétu Uherskou, jeho vznik byl spojen se slibem královského páru zasvětit dceru životě v klášteře poté, co byly Uhry ochráněny Bohem před mongolskými nájezdy. Klášter se vyznačoval blízkostí dvora, což zrcadlilo velké množství privilegií. Architektonicky byl klášter vybudován podle cisterciácké koncepce, starší literatura se domnívala, že dominikáni zde disponovali jen menšími prostory²²¹ novější literatura přesvědčivě otevírá problematiku dvojitého kláštera. Zajímavým aspektem z pohledu českého bádání je monografie Csemegiho o kostele panny marie v Budíně, kde otevírá střeoevropské souvislosti ve 13. století, přičemž spojuje arch. kláštera dominikánek na Zaječím ostrově s částí stavební hutě, která působila v klášteře cisterciáček v Tišnově. Souvislost mezi Tišnovem a Anežským klášteřem mohou stát v pozadí vzniku dvojitého kláštera na Zaječím ostrově stejně jako úzké rodinné vazby,

²¹⁸ Przybyłowicz 2017, s. 43-45

²¹⁹ Foltýn 2013, s. 43: Damianitky se zde usídlily po schválení papežem v roce 1239 za podpory měšťanů. Město však bylo součástí spravovaného věna královny Konstancie, proto nelze vyloučit její vliv na vznik tamější řeholní komunity. Klášter bratrů minoritů byl však umístěn v jiné části města u hradeb (klarisky v jihovýchodní části, minorité v západní). K historii kláštera, fundaci a situování mendikantských řeholí v Trnavě viz Pomfjová 2017, s. 66-86

²²⁰ Kolářová Takácsová 2017

²²¹ Csemegi 1955

tato myšlenka však zatím nebyla v nejnovější literatuře reflektována.²²² I v případě tohoto kláštera můžeme předpokládat, že se mělo původně jednat o místo posledního odpočinku fundátorů, v klášterním kostele byla nakonec pohřbena samotná Markéta Uherská a její bratr, král Štěpán V.²²³ Přesvědčivou tezi o tom, že by se mohlo jednat o dvojitý klášter přednesl na mezinárodní konferenci na půdě Katolické teologické fakulty v říjnu 2021 Agoston Takács. Mezi prvky, které teorii potvrzují patří výskyt typických architektonických prvků ženských dvojitých klášterů, kterými jsou empora nebo právě prodloužený presbytář.

²²² Souhrn bádání Kolářová 2013

²²³ Více k možnosti vlivu na typologii kostela viz Kolářová, dlouhý presbytář

7. Závěr

Výsledkem mého zkoumání tématu a samotného fenoménu dvojitých klášterů je zjištění, že zvláště ve středoevropském regionu se odvíjí od postav svých zakladatelů. V prostředí vysoce postavených žen, jejichž spiritualita byla podstatou zájmu o řeholní komunitu a jejich rozšíření v našem prostředí, se architektura klášterů řídila jak koncepcí ke spáse duše svých fundátorů, včetně zakládání rodových mauzoleí, stejně tak ale jako reakce na praktické požadavky svých obyvatel.

V případě sester klarisek se utvářejícím vlivem stala především jejich přísná klauzura, která je oddělovala jak od bratrů obsluhujících jejich kláštery, tak především od laiků. Protože již z pramenů víme, že například kostel sv. Františka v klášteře sv. Anežky byl přístupný od svého vysvěcení veřejnosti, dostaneme se k důležitosti oddělení chóru jeptišek, empory v západní části lodi kostela i celkového architektonického rázu klášterů, včetně prvku jako je rota. Samostatnou problematikou je důraz na podobu klášterních kostelů, jejichž prodloužené presbytáře charakterizují architektonické řešení v prostředí žebravých řádů.

Souhrnná podoba klášterů se odvíjela také podle řádových pravidel odkazujících ke společenské reformě, následování evangelia a života ve skromnosti, ale je důležité vzít v potaz lokální a individuální situaci, se kterou se u konkrétních staveb setkáváme.

Kláster sv. Anežky bych označila jako ideální příklad dvojitého kláštera, kde vysoké společenské postavení, výchova a vliv žen královských rodů předchozí generace, společně s ideály současně vznikajících mendikantských řádů vytvořily zázemí pro ženskou i mužskou větev františkánských řeholníků. Půdorys kláštera a jeho budovy, ač vznikaly v několika etapách, dodržely princip dvou kvadratur, většího konventu klarisek a menšího konventu minoritů, se společným kostelem. Vratislavský klášter, stejně jako další fundace ve středoevropském prostoru, už ale musely reagovat na dispozice klášterů a městský urbanismus, které vznikly na místě před nimi. Kněžna Anna přebrala od své sestry zájem o pozvání řeholníků a řeholnic do Slezska, vliv měla také společnost Hedviky Slezské, péče o chudé Alžběty Durynské, což kněžnu ve Vratislavi inspirovalo k charitativní činnosti. Ve Vratislavi ale nebylo možné postavit typizovaný sdružený klášter podle vzoru v Praze, konventy křížovníků a minoritů už zde byly. Klášter klarisek tak byl vsazen již mezi dva existující konventy v přímém sousedství. I přes stylové shody a principy, které Anna z Prahy přejímá, si tedy její řešení muselo zachovat reakci na již vzniklý urbanistický rámec. Podle výsledků mého zkoumání situace se ukázalo, že

v konečném důsledku nebylo možné stavebně kláštery klarisek a minoritů propojit, přestože stály v těsném sousedství, a západní zeď kostela sv. Kláry přiléhala ke kostelu minoritů. I přesto, že by bylo vhodnější kláštery ve Vratislavi nazývat jako sousedící se domnívám, že podstata péče a nezbytnosti i minimálního kontaktu v přísné klauzуре sester zůstala i u oddělených budov ze strany menších bratří zachována. O to více se ukázalo, že postava fundátorky měla na podobu stavby přímý vliv, a stavby se při respektování principů přísné klauzury mohly proměňovat.

Pro fragmentární dochování vratislavské stavby je těžké posuzovat, nakolik se architektura podobala pražskému vzoru stylově. Důležitým dokladem jsou však dochované náhrobky z rodových mauzoleí, jejichž stylové řešení ukazuje na vysokou míru propojenosti a inspirace, přičemž náhrobky slezských Piastovců dosáhly větší vyspělosti.

V uherském prostředí je z pohledu dvojitých klášterů zajímavá fundace Bély IV. a jeho manželky pro dceru Markétu Uherskou, nicméně tato teze o dvojitěm klášteře je nová a čeká na další odborné zpracování.

Seznam literatury

Prameny

CDB III/1

Gustav Friedrich, *Codex diplomaticus et epistolaris regni Bohemiae. Tomus 3, fasciculus 1*, Pragae 1942.

CDB IV/1

Jindřich Šebánek, Sáša Dušková, *Codex diplomaticus et epistolaris regni Bohemiae. Tomus 4, fasciculus 1*, Pragae 1962.

FEJÉR 1829nn

Georgius Fejér: *Codex diplomaticus Hungariae ecclesiasticus ac civilis IV/2*, Buda 1829-1844

FRB II

Josef Emler, Václav Vladivoj Tomek, *Fontes rerum Bohemicarum, Tom II, Pragae 1874–1875*.

MPH III

August Bielowski (ed.), *Spominki klarysek wroclawskich in: Monumenta Poloniae Historica III*, Lwów 1878.

MPH Iva

Alexander Semkowicz (ed.), *Vita Annae ducissae Silesiae in: Monumenta Poloniae historica IV*, Lwów 1884.

MPH IVb

Alexander Semkowicz, *Vita sanctae Hedwigis ducissae Silesiae (Vita maior, Vita minor, genealogia) in Monumenta Poloniae historica IV*, Lwów 1884.

SRS II

Gustav Adolf Stenzel (ed.), *Scriptores rerum Silesiacarum II.*, Breslau 1839.

Sekundární literatura

ANNUS–KELNAR 2011

Walter Annus, Vladimír Kelnar (ed.), *Svatá Anežka Česká: princezna a řeholnice*, Praha 2011.

BAUM 1868, s. 214

Antonín Baum: Kaple Betlémská před rozbouráním in *Květy*, číslo 27, ročník 3, Praha 1868, s. 214.

BLÁHOVÁ–HLAVÁČEK 1996

Marie Bláhová, Ivan Hlaváček, Jan Hrdina a Petr Kubín. *Česko-rakouské vztahy ve 13. století: Rakousko (včetně Štýrska, Korutan a Kraňska) v projektu velké říše Přemysla Otakara II.* Praha 1998.

BORKOVSKÝ 1955

Ivan Borkovský, Klášter bl. Anežky Přemyslovny v Praze I (archeologický průzkum v letech 1953 a 1955. Dokončení) in: Časopis Společnosti přátel starožitností, ročník 63., Praha 1955.

BUBEN 2006

Milan Buben, *Encyklopedie řádů, kongregací a řeholních společností katolické církve v českých zemích. III. díl, I. svazek, Žebravé řády*, Praha 2006.

CSEMEGI 1955

Jozsef CSEMEGI: A budavari fotemplom. Budapest 1955

CZAPLIŃSKI 2002

Marek Czapliński, Elżbieta Kaszuba, Gabriela Waś, Rościsław Żerelik, *Historia Śląska, Acta Universitatis Wratislaviensis*, Wrocław 2002.

ČORNEJ 1997

Petr Čornej, *Dějiny evropské civilizace. [Sv.] I.*, Praha 1997².

DÁŇOVÁ–CHLUMSKÁ 2016

Helena Dáňová, Štěpánka Chlumská, *Klášter sv. Anežky České: průvodce areálem*, Praha 2016.

EKERT 1884

František Ekert, *Posvátná místa královského hlavního města Prahy II*, Praha 1884.

FEUERNÉ TÓTH 1971

Rózsa Feurné Tóth: *A margitszigeti domonkos kolostor*. In: Budapest Régiségei XXII (1971), 245-269

FOLTÝN 2005

Dušan Foltýn, *Encyklopedie moravských a slezských klášterů*, Praha 2005.

FOLTÝN 2016

Dušan Foltýn, *Fenomén dvojkláštera a konvent Na Františku, kláštery sdružené a sousedící* In: Helena Dáňová a Štěpánka Chlumská. *Klášter sv. Anežky České: průvodce areálem*, Praha 2016.

FRIEDL 2017

Jiří Friedl, Tomasz Jurek, Martin Wihoda a Miloš Řezník, *Dějiny Polska*, Praha 2017.

LE GOFF 2002

Jacques Le Goff, Jean-Claude SCHMITT a Lada BOSÁKOVÁ, *Encyklopedie středověku*, Praha 2002.

LE GOFF 2020

Jacques Le Goff, Josef ČERMÁK, *Kultura středověké Evropy*, Praha 2020³.

GRUEBER 1874

Bernard Grueber, *Die Kunst des Mittelalters in Böhmen 2*, Wien 1874.

GULDAN-KLAMECKA 2003

Božena Guldán-Klamecka, Anna Ziomecka, *Sztuka na Śląsku XII-XVI w. : katalog zbiorów*, Wrocław 2003.

HAMBURGER 2007

Jeffrey F. Hamburger, Carola JÄGGI, Susan MARTI a Hedwig RÖCKELEIN, *Frauen-Kloster-Kunst: neue Forschungen zur Kulturgeschichte des Mittelalters*, Brepols 2007.

HERMANN–WINTERFELD 2015

Christofer Herrmann, Dethard von Winterfeld, Udo Arnold, Jarosław Jarzewicz, Alexander Konieczny, Jacek Kowalski, Marek Ober, Andrzej Tomaszewski, *Mittelalterliche Architektur in Polen: romanische und gotische Baukunst zwischen Oder und Weichsel*, Petersberg 2015.

HLAVÁČEK 2019

Petr Hlaváček, *Proměny františkánské tradice: od teologie a filosofie ke kultuře a umění*, Praha 2019.

HYZLER 1964

Josef Hyzler, *Vývojová problematika rekonstrukce kláštera blah. Anežky v Praze*, In: Památková péče 24, Praha 1964.

HYZLER 1965

Josef Hyzler: *Obnova bývalého kláštera bl. Anežky v Praze*, In: Památková péče 25, Praha 1965.

IRÁSNÉ MELIS 2004

Katalin Irásné Melis: *A Budapest Margit-szigeti domonkos apácakolostor pusztulása a 16-17. században*. In: Budapest Régiségei XXXVIII (2004), s. 107-120.

JAROŠOVÁ 2011

Markéta Jarošová, *Středověká architektura mendikantských řeholí ve Slezsku*, Dizertační práce Univerzita Karlov, Filozofická fakulta, Praha 2011, 350 s.

JAROŠOVÁ 2013

Markéta Jarošová *Klášterní kostely minoritů a klarisek ve Vratislavi* in: Miroslav Šmied, František Záruba, *Svatá Anežka Česká a velké ženy její doby = Heilige Agnes von Böhmen und die großen Frauengestalten ihrer Zeit*, Praha 2013.

JÄGGI 2006

Carola Jäggi, *Frauenklöster im Spätmittelalter: die Kirchen der Klarissen und Dominikanerinnen im 13. und 14. Jahrhundert*, Petersberg 2006.

JÄGGI 2008

Carola Jäggi, *Gräber und Memoria in den Klarissen- und Dominikanerinnenklöstern des 13. und 14. Jahrhunderts* in Specht–Andraschek-Holzen, *Bettelorden in Mitteleuropa: Geschichte, Kunst, Spiritualität*, St. Polten 2008.

JÄGGI–LOBBEDEY 2005

Carola Jäggi und Uve Lobbedey, *Zur Architektur mittelalterliche Frauenklöster* in: *Krone und Schleier: Kunst aus mittelalterlichen Frauenklöstern*, Bonn 2005.

JASIŃSKI 2007²

Kazimierz Jasiński, *Rodowód Piastów śląskich: Piastowie wrocławscy, legnicko-brzescy, świdniccy, ziebiccy, głogowscy, żagańscy, oleśniccy, opolscy, cieszyńscy i oświęcimscy*, Kraków 2007.

KLANICZAY 2002

Gábor Klaniczay, *Holy rulers and blessed princesses: dynastic cults in medieval central Europe*, Cambridge 2007.

KOLÁŘOVÁ TAKÁCSOVÁ 2012

Kornélia Kolářová Takácsová, *Klášter dominikánek na Zaječím ostrově na Dunaji. Příklad architektury ženského dominikánského kláštera*, Diplomová práce Vedoucí práce: prof. PhDr. Jiří Kuthan, DrSc., Dr.h.c. Praha 2012

KOLÁŘOVÁ TAKÁCSOVÁ 2013

Kornélia Kolářová Takácsová in: Šmied–Záruba 2013, *Svatá Anežka Česká a velké ženy její doby*. Praha 2013.

KOLÁŘOVÁ TAKÁCSOVÁ 2017A

Kornélia Kolářová Takácsová, *Velké ženy ve Visegrádském regionu: kult a umění s nimi spojené*, Katolická teologická fakulta UK, Praha 2017.

KOLÁŘOVÁ TAKÁCSOVÁ 2017B

Kornélia Kolářová Takácsová, *Sv. Markéta Uherská: život, legendy, kult a ikonografie* in Kornélia Kolářová Takácsová, *Velké ženy ve Visegrádském regionu: kult a umění s nimi spojené*, Katolická teologická fakulta UK, Praha 2017.

KOLÁŘOVÁ TAKÁCSOVÁ 2017C

Kornélia Kolářová Takácsová, *Klášter Porta Coeli v Předklášteří u Tišnova se zvláštním zaměřením na Uherské království*: in Kornélia Kolářová Takácsová, *Velké ženy ve Visegrádském regionu: kult a umění s nimi spojené*, Katolická teologická fakulta UK, Praha 2017.

KRÁSA 1984

Josef Krása in: Rudolf Chadraba [Ed.], *Dějiny českého výtvarného umění. Díl 1/1-2. Od počátků do konce středověku*, Praha 1984, s. 206–218.

KRÁSA 1990

Josef Krása, Karel Stejskal [Ed.], Petr Wittlich a Rostislav Švácha *České iluminované rukopisy 13./16. století*, Praha 1990.

KUBÍN 2011

Petr Kubín, *Sedm přemyslovských kultů*, Praha 2011.

KUTHAN–CHODURA 1994

Jiří Kuthan, Radko Chodura: *Česká architektura v době posledních Přemyslovců: města - hrady - kláštery – kostely*, Vimperk 1994.

KUTHAN 2007

Jiří Kuthan, Aleš Mudra (ed.), *Splendor et Gloria Regni Bohemiae*, České Budějovice 2007.

KVASNICOVÁ–ŠEREGI

Magdaléna Kvasnicová, Marek Šeregi, *Architektúra kláštorov a reholných domov na Slovensku*, Bratislava 2018.

LEHNER 1881

Ferdinand Josef Lehner, *Kláster bl. Anežky na Františku v Praze* in: Method 7. Praha 1902, s. 37.

LEHNER 1896

Ferdinand Josef Lehner, *Kláster blahoslavené Anežky a obnova jeho*, Praha 1896.

LEHNER 1902

Ferdinand Josef Lehner, *Obnova kostela sv. Barbory při klášteře bl. Anežky na Františku v Praze* in: Method 28. Praha 1902, s. 101-104.

LÍBAL 1949

Dobroslav Líbal, *Časové zařazení stavby kláštera klarisek v Praze ve 13. století* In: Památky archeologické 43-1948, Praha 1949, s. 59.

MAŁACHOWICZ 1994

Edmund Małachowicz, Marzena ŁUCZKIEWICZ, *Ksiazece rezydencje fundacje i mauzolea w lewobrzeżnym Wrocławiu*, Wrocław 1994.

MENCL 1933

Václav Mencl, *Rekonstrukce klášterního kostela bl. Anežky v Praze a její význam pro dějiny české rané gotiky* in: Památky Archeologické 34, Praha 1933, s. 46.

MEZIHORÁKOVÁ 2017

Klára Mezihoráková, „...nástroj okruhly, kterýžto kolo nazýváme...“ - rota a její funkce v ženském klášteře in: Rywиковá–Lavička, *Ordo et paupertas: českokrumlovský klášter minoritů a klarisek ve středověku v kontextu řádové zbožnosti, kultury a umění*, Ostrava 2017.

MEZIHORÁKOVÁ 2019

Klára Mezihoráková, *Řeholní pravidla klarisek a jejich odraz v české řádové architektuře* In: Petr Hlaváček, *Proměny františkánské tradice: od teologie a filosofie ke kultuře a umění*, Praha 2019.

MIKOVEC 1864

Ferdinand Břetislav Mikovec, *Starožitnosti a památky země České. Díl 1*. Praha 1864.

MÜNZEROVÁ 1932

Zdeňka Münzerová, *Kláster blah. Anežky na Starém Městě Pražském* In: Památky archeologické 38, Praha 1932, s. 3.

NEUWIRTH 1888

Josef Neuwirth, *Geschichte der Christlichen Kunst in Böhmen bis zum Aussterben der Přemysliden*, Praha 1888.

ORIŠKO 2018

Štefan Oriško, K architektúre a výtvarnému kontextu najstarších mendikantských stavieb na Slovensku in: Kvasnicová–Šeregi *Architektúra kláštorov a reholných domov na Slovensku*, Bratislava 2018, s. 138–159.

POMFYOVÁ 2017

Bibiana Pomfyová, *Architektúra stredovekých kláštorov klarisiek. Príklad Slovenska*. in: Kornélia Kolářová Takáčsová, *Velké ženy ve Visegrádském regionu: kult a umění s nimi spojené*, Katolická teologická fakulta UK, Praha 2017,

POMFYOVÁ 2018

Bibiana Pomfyová, *Stredoveká architektúra žebravých reholí na Slovensku – stav výskumu a problémové okruhy* in: Magdaléna Kvasnicová, Marek Šeregi, *Architektúra kláštorov a reholných domov na Slovensku*, Bratislava 2018, s. 47–138.

POSPÍŠILOVÁ 2011

Ludmila Pospíšilová, *Anežka a její boj o řeholi* in: Walter Annus, Vladimír Kelnar (ed.), *Svatá Anežka Česká: princezna a řeholnice*, Praha 2011.

POSPÍŠILOVÁ 2013

Ludmila Pospíšilová, *Anežka a její boj o řeholi* in: František Záruba, Miroslav Šmied, *Svatá Anežka Česká a velké ženy její doby = Heilige Agnes von Böhmen und die großen Frauengestalten ihrer Zeit*, Praha 2013.

PRZYBYŁOWICZ 2017

Olga Miriam Przybyłowicz, *Ubostwo - teoria i praktyka. Klasztory klarysek na Śląsku, w Malopolsce oraz w Wielkopolsce w średniowieczu i wczesnej nowożytności, oraz w Wielkopolsce w średniowieczu i wczesnej nowożytności* in Daniela Rywиковá, Roman LAVIČKA, *Ordo et paupertas: českokrumlovský klášter minoritů a klarisek ve středověku v kontextu řádové zbožnosti, kultury a umění*. Ostrava 2017.

ROYT 2017

Jan Royt, *Poznámky k ikonografii sv. Alžběty Durynské (Uherské) a sv. Hedviky Slezské* in: Kornélia Kolářová Takáčsová, *Velké ženy ve Visegrádském regionu: kult a umění s nimi spojené*, Katolická teologická fakulta UK, Praha 2017.

RYWIKOVÁ 2015

Daniela Rywиковá, *Kláster minoritů a klarisek v Českém Krumlově: umění, zbožnost, architektura*, České Budějovice 2015.

RYWIKOVÁ–LAVIČKA 2017

Daniela Rywиковá, Roman LAVIČKA, *Ordo et paupertas: českokrumlovský klášter minoritů a klarisek ve středověku v kontextu řádové zbožnosti, kultury a umění*. Ostrava 2017.

SCHENKLUHN 2000

Wolfgang Schenkluhn, *Architektur der Bettelorden: Die Baukunst der Dominikaner und Franziskaner in Europa*, Darmstadt 2000.

SOUKUPOVÁ-BENÁČKOVÁ 1976

Helena Soukupová-Benáčková, *Přemyslovské mauzoleum v klášteře blahoslavené Anežky na Františku* In: *Umění XXIV*, 1976 Praha, s. 193–216.

SOUKUPOVÁ 2015

Helena Soukupová, *Svatá Anežka Česká: život a legenda*, Praha 2015.

SOUKUPOVÁ–VANĚK 2011

Helena Soukupová, Rostislav Vaněk, *Anežský klášter v Praze*, Praha 2011.

STEFAN 1949,

Oldřich Stefan, *Nové poznatky o tzv. přemyslovském oblouku v pražském klášteře blahoslavené Anežky* In: *Cestami umění, sborník k 60. narozeninám A. Matějčka*, Praha 1949.

SUTOWITZ 2006

Anna SUTOWICZ, *Fundacja Klasztoru klarisek Wroclawskich na tle fundacji innych placówek żeńskiego zakonu frantiszkańskiego na ziemiach Polskich* in: *Perspektiva, Legnickie Studia Teologiczno-Historiczne V/2*, 2006, s. 122–140

SUTOWITZ 2007

Anna SUTOWICZ, *Życie religijne w klasztorze klarisek we Wrocławiu* in: *Perspektiva, Legnickie Studia Teologiczno-Historiczne VI/2*, 2007, s. 177–218.

SVOBODA 1989

Bohumil Svoboda, *Blahoslavená Anežka Česká*, Praha 1989.

ŠMIED–ZÁRUBA 2013

František Záruba, Miroslav Šmied, *Svatá Anežka Česká a velké ženy její doby = Heilige Agnes von Böhmen und die großen Frauengestalten ihrer Zeit*, Praha 2013.

TOMEK 1892

Václav Vladivoj Tomek a Josef Mocker, *Klášter blahoslavené Anežky v Praze*, Praha 1892.

VLČEK–SOMMER–FOLTÝN 1997

Pavel Vlček, Petr Sommer, Dušan Foltýn a Lubomír Zeman, *Encyklopedie českých klášterů*, Praha 1997.

VLNAS 2011

Vít Vlnas, Osudy Anežčina kláštera od 15. století do současnosti in: Walter Annus, Vladimír Kelnar (ed.), *Svatá Anežka Česká: princezna a řeholnice*, Praha 2011.

VOCEL 1859

Jan Erazim Vocel, *Die Kirche des ehemaligen Cistercienser Nonnenklosters Porta Coeli zu Tišnowic, Wien 1859*.

VOTOČKOVÁ-JOACHIMOVÁ 1940

Jiřina Joachimová-Votočková: *Anežka Přemyslovna*. Praha 1940.

VOTOČKOVÁ-JOACHIMOVÁ 1964, s. 96–98

Jiřina Joachimová-Votočková, *Prodej přeštického újezdu ve stavebních dějinách kláštera Anežky Přemyslovny, Umění = The Art*, roč. 12 (1964), č. 1, s. 96-98.

VYSKOČIL 1932

Jan Kapistrán Vyskočil, *Legenda blahoslavené Anežky a čtyři listy sv. Kláry*, Praha 1932.

WAŚ 1998

Gabriela Waś in: *Śląski Kwartalnik Historyczny*, Sobótka 1998.

ZAP 1865

Karel Vladislav Zap, Ferdinand B. Mikovec, *Starožitnosti a památky země České. Díl 2*. Praha: 1865.

Internetové zdroje

BRUZELIUS 2012

Caroline Bruzelius, « The architecture of the mendicant orders in the Middle Ages: an overview of recent literature », *Perspective* [Online], 2 | 2012, Online since 30 June 2014, connection on 23 April 2018. URL : <http://journals.openedition.org/perspective/195> ; DOI : 10.4000/perspective.195, vyhledáno 2. 12. 2021.

KRÁLOVSKÉ DÍLO KTF CUNI

Ústav dějin křesťanského umění KTF, dostupné na URL: <http://kralovskedilo.ktf.cuni.cz/>, vyhledáno dne 2. 12. 2021

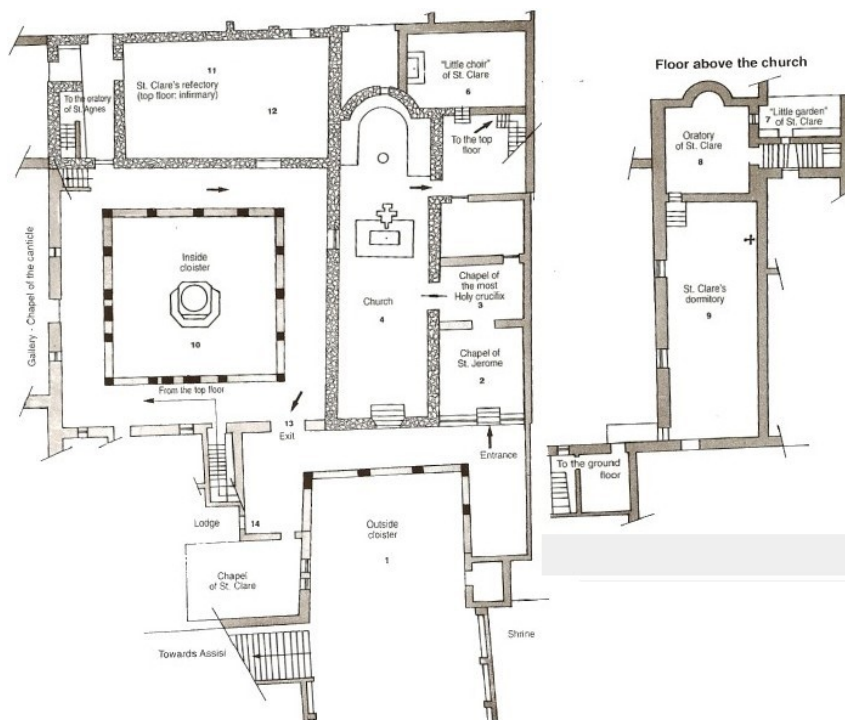
Přílohy

Obrazová příloha

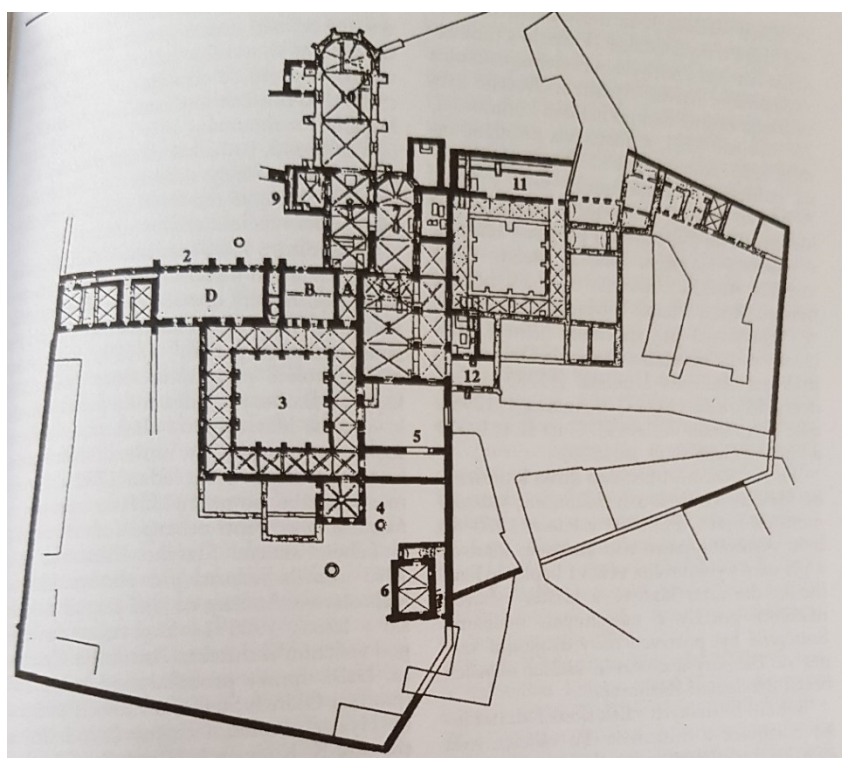


Obrázek 1, iniciála z Oseckého lekcionáře s vyobrazením sv. Anežky, publikováno v katalogu Svatá Anežka Česká, princezna a řeholnice, 2011, s. 170

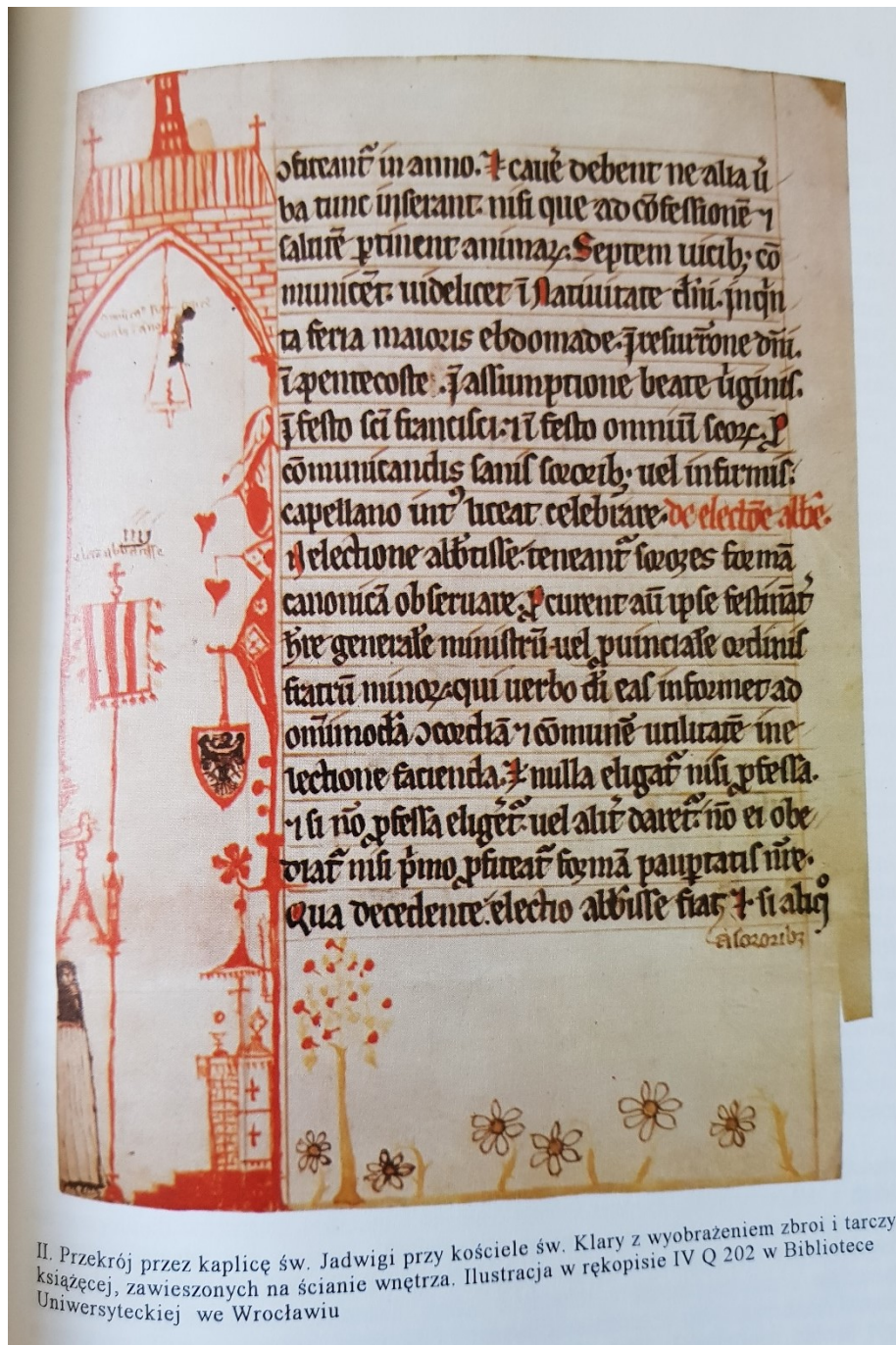
Obrázek 2, donátorská scéna fundace kostela sv. Kláry, Anna Slezká a Jindřich II. Pobožný, rukopis IV F 193, Univerzitní knihovna ve Vratislavi, publikováno v MAŁACHOWICZ 1994, *Książce rezydencje fundacje i mauzolea w lewobrzeżnym Wrocławiu*, Wrocław 1994, s. 29



Obrázek 3, Půdorys konventu damianitek sv. Kláry s vyznačením soukromé oratoře sv. Kláry, zdroj: <http://www.edstephan.org/umbria/pladamiano.html>

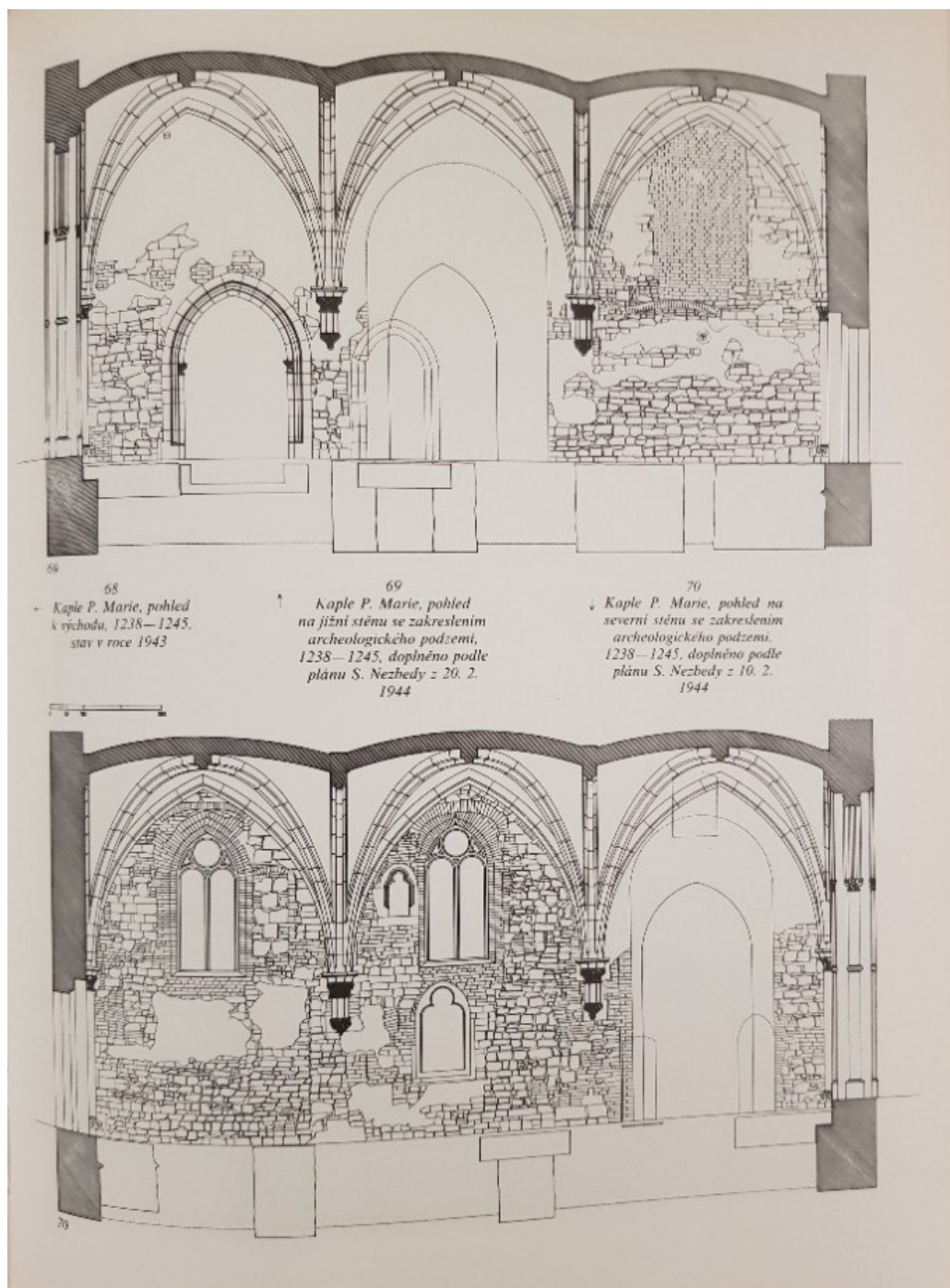


Obrázek 4, Půdorys pražského kláštera sv. Anežky s dvěma kvadraturami podle Heleny Soukupové, publikováno v VLČEK–SOMMER–FOLTÝN 1997, *Encyklopedie českých klášterů*, Praha 1997.



II. Przekrój przez kaplicę św. Jadwigi przy kościele św. Klary z wyobrażeniem zbroi i tarczy książęcej, zawieszonych na ścianie wnętrza. Ilustracja w rękopisie IV Q 202 w Bibliotece Uniwersyteckiej we Wrocławiu

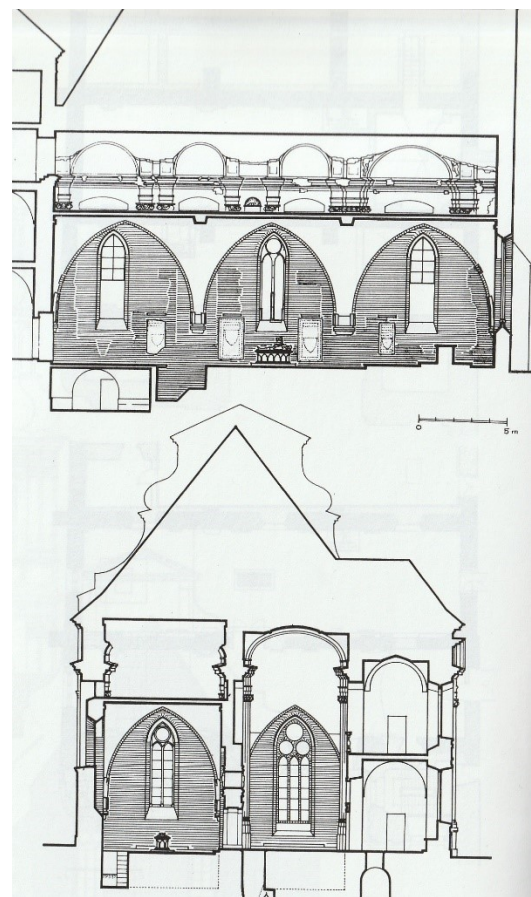
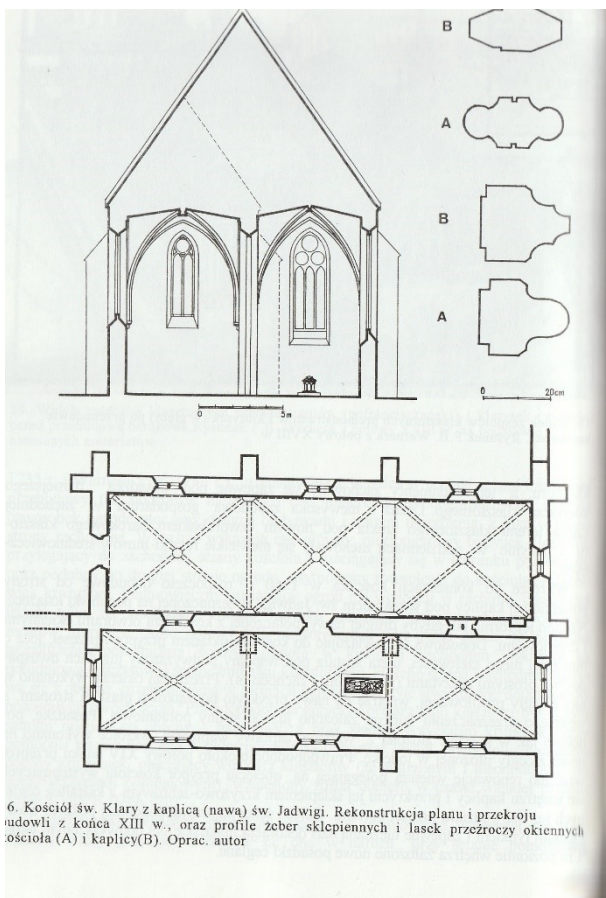
Obrázek 7, zaznamenání řezu kaplí sv. Hedviky v kostele sv. Kláry s vyobrazením brnění a knížecích štítů zavěšených na vnitřní stěně, rukopis IV Q 202, Knihovna univerzity ve Vratislavi, publikováno v MAŁACHOWICZ 1994, *Książęce rezydencje fundacje i mauzolea w lewobrzeżnym Wrocławiu*, Wrocław 1994, s. 59.



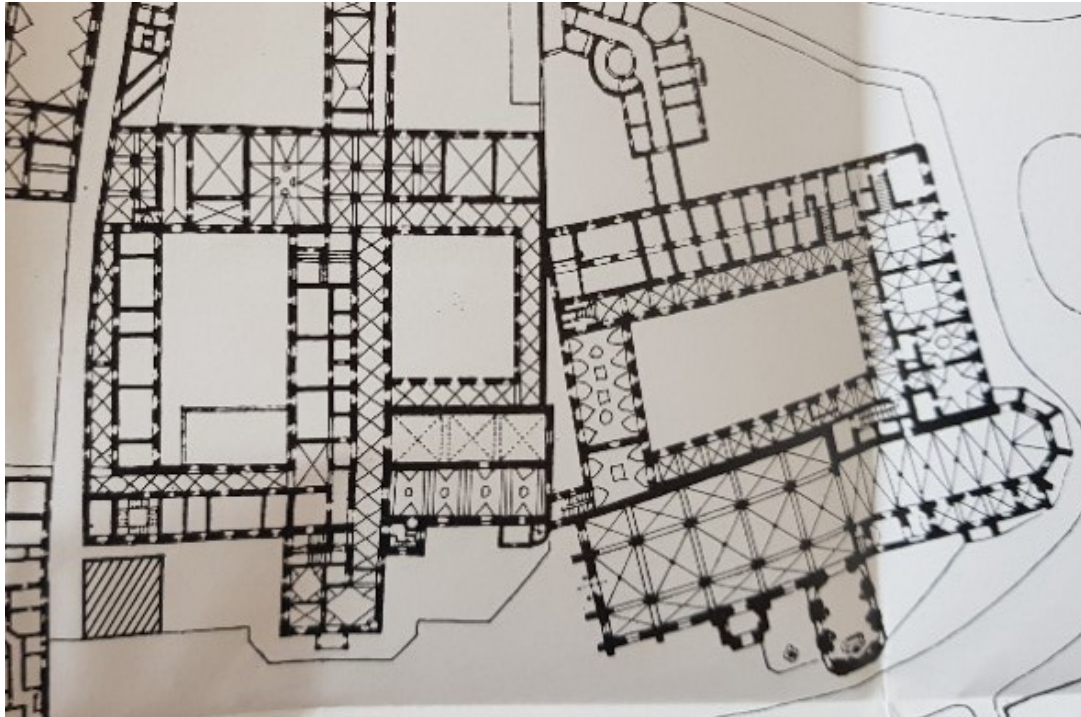
Obrázek 8, řezy kaplí Panny Marie, pohled na jižní a severní stěnu se zakreslením archeologického podzemí, 1238–1245, doplněno podle plánu S. Nezbedy, Praha, NTM, O. Stefan, publikováno v SOUKUPOVÁ 1989, s. 89



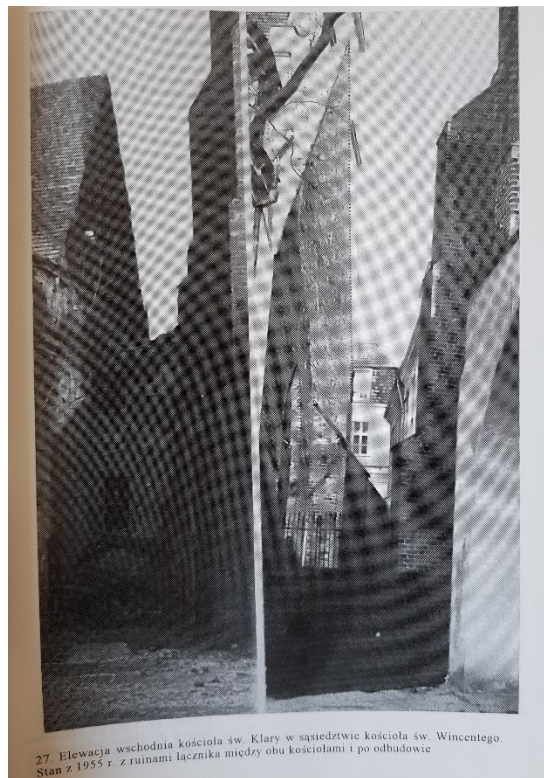
Obrázek 9, řez svatyně Salvátora, podle plánu S. Nezbedy, Praha, NTM, O. Štefan, upravil Jiří Soukup, publikováno v katalogu *Svatá Anežka Česká, princezna a řeholnice*, 2011, s. 170



Obrázek 10 a 11, řezy kostelem sv. Kláry ve Vratislavi, podle Edmunda Małachowicze, studie pro rekonstrukci mauzolea, publikováno v *MAŁACHOWICZ 1994, Książeczce rezydencje fundacje i mauzolea w lewobrzeżnym Wrocławiu*, Wrocław 1994, s. 50



Obrázek 12, situace půdorysů ve Vratislavi v roce 1942, která mě vedla k úvaze nad propojením kostelů, to je však pozdější. mapa publikována v MAŁACHOWICZ 1994, *Książce rezydencje fundacje i mauzolea w lewobrzeżnym Wrocławiu*, Wrocław 1994



27. Elewacja wschodnia kościoła św. Klary w sąsiedztwie kościoła św. Wincentego. Stan z 1955 r. z ruinami łącznika między obu kościołami i po odbudowie

Obrázek 13, fotografie poničeného propojovacího architektonického článku se schodištěm po 2. světové válce a rekonstrukce, publikováno v MAŁACHOWICZ 1994, *Książce rezydencje fundacje i mauzolea w lewobrzeżnym Wrocławiu*, Wrocław 1994, s. 47.