

UNIVERZITA KARLOVA V PRAZE

Katolická teologická fakulta
Ústav dějin křesťanského umění
Dějiny křesťanského umění

Kateřina Siegllová

**HRÁDEK U NECHANIC - ARCHITEKTURA A JEJÍ
INSPIRAČNÍ ZDROJE**

bakalářská práce

Vedoucí práce: prof. PhDr. Jiří Kuthan, DrSc.

2008

Prohlašuji, že jsem bakalářskou práci vypracovala samostatně s využitím uvedených pramenů a literatury.

V Praze dne 29. 7. 2008

Kateřina Sieglová

OBSAH

I. Úvod	4
II. Přehled literatury	5
III. Přehled pramenů	10
IV. Aristokratická sídla období romantického historismu	12
4.1. Volba terminologie	12
4.2. Inspirační zdroje	14
4.2.1. Anglie	14
4.2.2. Střední Evropa	17
4.3. Vliv v českých zemích	18
4.3.1. Počáteční ohlasy neogotiky	18
4.3.2. Venkovské rezidence vysoké aristokracie	19
V. Harrachové	22
5.1. Rod Harrachů a jeho působení v Čechách	22
5.2. Rodový erb	27
5.3. František Arnošt z Harrachu – stavebník a mecenáš	28
VI. Cesty Františka Arnošta z Harrachu do Velké Británie	30
6.1. První cesta roku 1825	30
6.2. Druhá cesta v letech 1838–1839	31
VII. Autor projektu	34
7.1. Edward Buckton Lamb	37
VIII. Zámek Hrádek u Nechanic	40
8.1. Výběr místa	40
8.2. Položení základního kamene	40
8.3. Stavba zámku	44
8.4. Interiéry	48
8.5. Zámecký park	50
IX. Závěr	52
X. Obrazová příloha	54
XI. Seznam vyobrazení	74
XII. Seznam použitých pramenů a literatury	79
XIII. Hrádek u Nechanic – architecture and its inspiratory sources	82

I. ÚVOD

Neogotické architektuře období romantického historismu začala být u nás věnována soustavnější pozornost teprve v nedávné době. Ačkoli v posledních dvou desetiletích vyšlo na toto téma několik velkých publikací, existují stále ještě oblasti, které nebyly podrobeny soustavnějšímu bádání. Proto jsem zvolila tématem své bakalářské práce Hrádek u Nechanic, jemuž podle mého názoru nebyla dosud věnována taková pozornost, jaké je hoden.

Zámek Hrádek u Nechanic patří k nejskvělejším stavbám vytvořeným v českých zemích v 19. století. Byl zbudován v letech 1839–1857 Františkem Arnoštem hrabětem z Harrachu (1799–1884) jako nové reprezentativní rodové sídlo a zároveň správní středisko harrachovského panství. Jedná se o první rozsáhlou aristokratickou stavbu v celé habsburské říši, jež byla v tak úplné podobě ovlivněna anglickým fenoménem *Gothic Revival* - architekturou, interiérovou kulturou i životním stylem. Za autora stavebních plánů zámku je přes mnohé nejasnosti považován Edward Buckton Lamb (1806–1869). To činí z Františka Arnošta Harracha pravděpodobně jediného stavebníka v habsburské říši, který pro svůj zámek objednal návrh přímo u anglického architekta.

Ve velkých souborných pracích posledních let, zabývajících se architekturou 19. století, bylo publikováno několik statí věnovaných zámku v Hrádku. Ve všech však najdeme mnoho nejasností a monografická práce, která by se pokusila tyto sporné otázky zodpovědět, dosud chybí. Tento fakt mne na některých místech vedl k jistým dohadům či spekulacím. Cílem této práce však nebylo beze zbytku zaplnit existující mezery v bádání. Snažila jsem se přehledně uspořádat dosavadní poznatky k tématu a nastínit směr, kterým by se mělo další bádání ubírat.

Z kraje práce jsem se pokusila vytvořit ucelený přehled nejdůležitější literatury a pramenů k tématu. Nežli jsem se začala zabývat aristokratickými sídly období romantického historismu, bylo nutné nejprve zvolit konkrétní terminologii, která je bohužel dodnes nejednotná. Po kapitole věnované rodu Harrachů jsem se snažila přiblížit a popsat inspirační zdroje, které významně ovlivnily představy Františka Arnošta Harracha o novém rodovém sídle. Následuje kapitola o autorovi stavebních plánů zámku, což je dodnes jeden z nejspornějších bodů celého tématu. V rámci ní jsem představila osobnost Edwarda Bucktona Lamba, jenž je v českém prostředí architektem téměř neznámým. Samotnou kapitolu o stavbě zámku jsem rozdělila do několika podkapitol s cílem usnadnit orientaci v nepřehledném množství dílčích aspektů a činností, které ji provázely.

II. PŘEHLED LITERATURY

Literatura k vzniku a historii zámku Hrádek u Nechanic není příliš rozsáhlá. Vynecháme-li všechny přehledové a populárně naučné publikace, v nichž je zámku věnována jen nezbytně nutná míra pozornosti, zůstane nám ne více než šest či sedm prací, majících pro danou problematiku skutečný význam.

První monografii o zámku publikoval v roce 1887 Franz Joseph Beneš. V úvodu načrtl historii vesnice Hrádek s kostelem, poté stručně popsal, co všechno předcházelo stavbě zámku. Největší pozornost věnoval popisu vzhledu a vybavení zámeckých interiérů. Závěrečnou kapitolu tvoří vzpomínky na rok 1866, kdy byl po bitvě u Hradce Králové zámek obsazen pruským vojskem a využíván jako lazaret. Zajímavým doplňkem je životopis stavebníka Františka Arnošta hraběte z Harrachu, jehož autorem je Karel Špaček.¹ Jelikož v době vydání knihy stavebník ještě žil, lze nepochybně údaje v ní uvedené považovat alespoň v hlavních rysech za přesné.

Antonín Cechner uvádí Hrádek ve svém Soupisu z roku 1904. V úvodu obsáhle pojednává o kostele sv. Jiří v obci Hrádek. Zámek nazývá též „Červený Hrádek“ podle barvy fasád,² o jeho stavbě se zmiňuje jen velmi stručně. Zbytek popisu tvoří výčet a ocenění vnitřního vybavení, zejména nábytku, uměleckých předmětů vyvedených ve skle a kovu a církevního užitého umění.³

Antonín Matějček a Zdeněk Wirth ve své knize z roku 1922 nevěnují Hrádku prakticky žádnou pozornost.⁴

Více pozornosti se Hrádku opět dostalo až v roce 1958 v publikaci Jaroslava Wagnera.⁵ Tuto knihu se mi zatím nepodařilo dohledat.

Téhož roku byl pod vedením Jiřího Hilmery vydán sborník krátkých monografií státních hradů a zámků, do kterého textem o Hrádku u Nechanic přispěl právě Jaroslav Wagner.⁶

Důležitým zdrojem informací se stala stat' Franze Windisch-Graetze, publikovaná roku 1975 ve sborníku Historismus und Schlossbau. Je to dosud jediná práce, která se přímo opírá o prameny z harrachovského rodového archivu, uloženého v Österreichisches

¹ Franz Joseph BENEŠ: Schloss Hrádek. Eine Monographie, Prag 1887.

² Název „Červený Hrádek“ byl obvyklý až do roku 1960, kdy byla červená barva fasád změněna na žlutou. V současnosti prochází zámek rekonstrukcí včetně obnovy původní barevnosti fasád.

³ Antonín CECHNER: Soupis památek historických a uměleckých v království českém XIX. Politický okres Královéhradecký, Praha 1904.

⁴ Zdeněk WIRTH / Antonín MATĚJČEK: Česká architektura 1800–1920, Praha 1922.

⁵ Jaroslav WAGNER: Hrádek u Nechanic. Státní zámek a okolí, Praha 1958.

⁶ Jiří HILMERA (a kol.): Hradý a zámky. Sborník krátkých monografií o státních hradech a zámcích v Čechách a na Moravě, Praha 1958.

Staatsarchiv ve Vídni. Díky tomu je v pozdější literatuře hojně citována a v mnoha směrech dosud nebyla překonána. Autor se snažil nejen odhalit přesné informace o historii vzniku stavby, ale přinést i příspěvek k poznání mentality, principiálních stanovisek a způsobu chování stavebníka.⁷

O dva roky později najdeme Hrádek v prvním díle soupisu uměleckých památek Čech, jehož editorem je Emanuel Poche. Ve formě slovníkového hesla jsou zde zaznamenána nejdůležitější fakta o zámku a především o nejceněnějších částech jeho vnitřního vybavení.⁸

V roce 1979 vyšla publikace autorů Josefa Ehma a Jaroslava Wagnera, věnovaná československým hradům a zámkům. Hrádek u Nechanic do ní byl zahrnut krátkým textem, ve zkratce shrnujícím nejdůležitější dosavadní poznatky o stavebníkovi, architektech a vybavení interiéru.⁹

Kupodivu zcela pomínuto bylo harrachovské rodové sídlo v knize Marie Benešové z roku 1984. Jen v jedné poznámce pod čarou zde najdeme zmínku o Hrádku jako o díle anglického architekta Lamba.¹⁰

Další přehled kulturních památek v Československu, v němž se zámek objevil, vyšel pod vedením Evy Šamánkové a Jana Muka v roce 1985. Jedná se v podstatě o populárně naučnou literaturu, nepřinášející žádné nové informace.¹¹

V roce 1989 vydává přehledovou práci věnovanou hradům, zámkům a tvrzím Tomáš Šimek. Hrádku věnuje značnou pozornost. Čerpá sice informace ze starší literatury, zdařile z nich však vytváří smysluplný text nabitý informacemi, do kterého přidal několik detailů, které se v dosavadní literatuře neobjevují (např. časový rozsah literatury v zámecké knihovně). Na závěr stručně uvedl historii zámku od roku 1866 do jeho současnosti.¹²

Zajímavá je též publikace podobného zaměření, jež byla vydána v roce 1990. Podíleli se na ní Dalibor Kusák, Jiří Burian, Eva Křížanová a Ivan Muchka. Najdeme zde méně konkrétních informací o vybavení zámku, zato je však z textu patrná snaha umístit stavbu do širšího historického a společenského kontextu.¹³

V témže roce vychází kniha autorů Ivana Muchky a Václava Petříčka, zaměřená na Východní Čechy. Téma Hrádku u Nechanic je zde zpracováno poměrně kvalitně, včetně

⁷ Franz WINDISCH-GRAETZ: Schloß Hrádek in Böhmen, in: Renate WAGNER-RIEGER / Walter KRAUSE: Historismus und Schloßbau, München 1975, 143–150.

⁸ Emanuel POCHE (a kol.): Umělecké památky Čech I, Praha 1977.

⁹ Josef EHM / Jaroslav WAGNER: Československé hrady a zámky, Praha 1979.

¹⁰ Marie BENEŠOVÁ: Česká architektura v proměnách dvou století. 1780-1980, Praha 1984.

¹¹ Jan MUK / Eva ŠAMÁNKOVÁ (ed.): ABC kulturních památek Československa, Praha 1985.

¹² Tomáš ŠIMEK (a kol.): Hrady, zámky a tvrze v Čechách, na Moravě a ve Slezsku VI, Praha 1989.

¹³ Dalibor KUSÁK / Jiří BURIAN / Eva KŘÍŽANOVÁ / Ivan MUCHKA: Hrady a zámky v Československu. Proměny slohů a životního stylu, Praha / Martin 1990.

přínosu několika nových informací týkajících se exteriéru stavby a autora stavebních plánů.¹⁴

V roce 1995 byl vydán obsáhlý sborník věnovaný Čechám v 19. století. Kolektiv autorů v něm podrobně a velmi kvalitně zpracoval témata české architektury, malířství, sochařství, grafiky, literatury, divadla, hudby, fotografie i památkové péče v rozpětí od klasicismu po modernu. Hrádek u Nechanic zde nalezneme ve stati Jiřího Kuthana a Ivana Muchky, která – spolu se staršími díly Beneše a Windisch-Graetze, o něž se částečně opírá – patří k dosud nejlepším pracím, jaké byly tomuto tématu věnovány. Stavba zámku je umístěna do dobového kontextu, v největší možné míře jsou objasněny důvody a okolnosti vzniku nového harrachovského rodového sídla. Vedle popisu exteriéru a interiérů se dostalo značné pozornosti i předlohám a inspiračním zdrojům.¹⁵

Téhož roku se koná v Praze a na Sychrově sympozium s názvem „Romantický historismus – Novogotika“, na které navazuje stejnojmenná výstava v prostorách tzv. Bertina křídla zámku Sychrov. Současně vychází i výběrový katalog této výstavy, doplněný o řadu textů, které v rámci jednotlivých tematických okruhů pojímají hlavně ideovou stránku romantického historismu. Některá fakta, jež zde byla o Hrádku u Nechanic uvedena, považuji za nepřesná a nepodložená. Jedná se zejména o určení autora prvotních plánů na výstavbu zámku.¹⁶

Sborník k tomuto sympoziu vyšel v roce 1997 a obsahuje tematicky i obsahově různorodé texty.¹⁷ S Hrádkem u Nechanic se zde letmo setkáme ve stati Marie Pospíšilové.¹⁸ O něco více pozornosti mu ve svém pojednání věnuje Dobroslav Líbal. Překvapilo mne jen, že řadí Hrádek až na konec architektonických proměn romantického historismu u nás, neboť se domnívám, že stojí spíše na jejich začátku.¹⁹

Největší přínos k hrádecké problematice pak nalezneme v epilogu stati Clivea Wainwrighta, který se zatím nejpodrobněji zabýval druhou britskou cestou hraběte Harracha v letech 1838–1839. Wainwright se jako první pokusil, s využitím dobových pramenů, doložit přímou spojitost mezi hrabětem a údajným projektantem zámku

¹⁴ Ivan MUCHKA / Václav PETŘÍČEK: Východní Čechy. Historie, krajina, umělecké památky, Praha 1990.

¹⁵ Ivan MUCHKA / Jiří KUTHAN: Schlösser des Klassizismus, der Romantik und des Historismus, in: Ferdinand SEIBT (ed.): Böhmen im 19. Jahrhundert, München 1995, 99–131.

¹⁶ Marie MŽYKOVÁ: Romantický historismus. Novogotika, zámek Sychrov / hrad Bítov 1995.

¹⁷ Marie MŽYKOVÁ (ed.): Kamenná kniha. Sborník k Romantickému historismu - Novogotice, zámek Sychrov 1997.

¹⁸ Marie POSPÍŠILOVÁ: Podněty, zdroje a motivy inspirace pro uplatnění historismu v Českých zemích s uvedením příkladů, in: MŽYKOVÁ 1997 (pozn. 17) 54–64.

¹⁹ Dobroslav LÍBAL: Romantická gotická architektura první poloviny 19. století v Čechách, na Moravě a ve Slezsku, in: MŽYKOVÁ 1997 (pozn. 17) 80–87.

Edwardem Bucktonem Lambem. Výsledky jeho bádání pro mne představují důležitý zdroj informací.²⁰

V roce 1998 vychází v druhém vydání Místopisný slovník historický království českého. O zámku Hrádku zde najdeme jen stručnou zmínku v délce jedné věty.²¹

V daleko větší míře zahrnul Hrádek u Nechanic do své publikace z roku 1999 Pavel Vlček. O zámku nejprve pojednává v kontextu dalších českých aristokratických realizací v duchu romantického historismu, poté mu věnuje pozornost i jako samostatné stavbě. Přínosný pro mne byl zejména jeho výklad konstituce pevné skladby anglického domu, který následně aplikoval na hrádeckou novostavbu.²²

Heslo, obsahující jen dosud známé informace o zámku, nalezneme v Lexikonu historických míst Čech, Moravy a Slezska z roku 2001.²³

V témže roce vychází publikace Jiřího Kuthana, zaměřená na aristokratická sídla období romantismu a historismu. V kapitole věnované Hrádku u Nechanic se opírá o nejkvalitnější dosavadní literaturu k tématu i o vlastní bádání v této oblasti. Zasazení do kontextu doby i dalších soudobých aristokratických stavitelů a přehledné zpracování nejdůležitějších dosavadních poznatků o hrádecké novostavbě mi byly při práci cennou oporou.²⁴

Roku 2001 byl vydán i třetí díl Dějin českého výtvarného umění. Taťána Petrasová v něm zařadila Hrádek u Nechanic na konec své kapitoly o architektuře klasicismu, neoklasicismu a počátků romantického historismu. Nové informace k tématu nepřinesla, důležité však je, že zde publikovala jednu z prvních skic zámku od anglického architekta Edwarda Bucktona Lamba, o jehož autorství stavebních plánů harrachovského sídla se dodnes vedou diskuse.²⁵

Událostí, která se také váže k roku 2001, byla výstava Deset století architektury, probíhající po sedm měsíců v Praze i jiných částech České republiky. Při této příležitosti byla vydána šestice publikací. V té o architektuře 19. století, jejímž autorem je Pavel Zatloukal, nalezneme i Hrádek u Nechanic. Text k zámku je možná až zbytečně stručný a shrnuje jen základní údaje o stavbě.²⁶

²⁰ Clive WAINWRIGHT: The Gothic Revival in Britain from Walter Scott to Pugin, in: MŽYKOVÁ 1997 (pozn. 17) 33–52.

²¹ August SEDLÁČEK: Místopisný slovník historický království českého, Praha 1998².

²² VLČEK Pavel: Ilustrovaná encyklopedie českých zámků, Praha 1999.

²³ Joachim BAHLCHE / Winfried EBERHARD / Miroslav POLÍVKA (ed.): Lexikon historických míst Čech, Moravy a Slezska, Praha 2001.

²⁴ Jiří KUTHAN: Aristokratická sídla období romantismu a historismu, Praha 2001.

²⁵ Taťána PETRASOVÁ: Architektura „státního“ klasicismu, palladiánského neoklasicismu a počátků romantického historismu, in: Dějiny českého výtvarného umění III/1, Taťána PETRASOVÁ / Helena LORENZOVÁ (ed.), Praha 2001, 28–60.

²⁶ Pavel ZATLOUKAL: Architektura 19. století, Praha 2001.

V roce 2002 vydal zajímavou sbírku esejů Jindřich Vybíral. Ačkoli je tato kniha důležitým přínosem pro porozumění architektuře devatenáctého století, Hrádek u Nechanic v ní byl zcela opomenut.²⁷

Nenajdeme jej bohužel ani v knize Pavly Machalíkové z roku 2005, která se zabývá recepcí gotického umění v Čechách v pozdním 18. a raném 19. století.²⁸

²⁷ Jindřich VYBÍRAL: Česká architektura na prahu moderní doby. Devatenáct esejů o devatenáctém století, Praha 2002.

²⁸ Pavla MACHALÍKOVÁ: Objevování středověku. Tři kapitoly k recepci gotického umění v Čechách v pozdním 18. a raném 19. století, Praha 2005.

III. PŘEHLED PRAMENŮ

Prameny ke stavbě zámku Hrádek u Nechanic jsou dnes rozděleny na několika místech. Pravděpodobně vše, co zůstalo na území České republiky, se nachází ve Státním oblastním archivu v Zámrsku. Zde jsou uloženy fondy Ústřední správa Harrachů, zahrnující období let 1743–1950 (1951), a Velkostatek Sadová.

Ve fondu Ústřední správa Harrachů se nachází dokumenty panství Hrádek, Branná a Jilemnice a část dokumentů Ústřední kanceláře ve Vídni. Většinou se jedná o materiály týkající se lesní správy a vodohospodářství, účetnictví, vrchního ředitelství velkostatků Hrádek apod. Kartony číslo 5, 6 a 7 obsahují stavební účty a rozpočty k stavebním pracím, prováděným pod Stavební kanceláří Hrádek přibližně od čtyřicátých let do druhé poloviny 19. století. V kartonu číslo 18 jsou kromě vyobrazení vzorků různých stavebních materiálů (dlaždice, parkety apod.) hlavně odhady budov Sadovského panství určených k odprodeji soukromým vlastníkům z prvního a druhého desetiletí 20. století. Kartony 19–28 a balení 1–3 obsahují stavební plány k nepřebernému množství obytných i užitkových budov (seníky, kůlny, chaty, hájovny, hospody, ubytovny pro dělníky, víkendové vilky, menší zámečky, pivovary, sklárny aj.). Zaujalo mne, že se zde nachází velké množství návrhů k harrachovským stavbám v Rakousku, hlavně v Pruggu, Rohrau a Neuhofu.

V kartonu číslo 28 jsem našla dle mého názoru cenný plán zámku Hrádek u Nechanic [74],²⁹ bohužel však silně poškozený, nesignovaný a nedatovaný, a dále dva nákresy rozvržení prvního patra zámku [69, 70].³⁰ Tyto plány jsem podrobněji popsala v kapitole 8.3.

Plánová část fondu obsahuje převážně mapy a plány lesní, katastrální, hospodářské, vodohospodářské, silniční a stavební. Zajímavá je tzv. Grauparova mapa za roku 1765 (dodatek 1775), zachycující podobu panství Jilemnice a Branná a statku Žďár.³¹ Dále se zde nachází geometrická mapa obce Hrádek s vyznačením okolních obcí³² a dva plány prvního patra zámku [71, 72],³³ vše nesignováno, nedatováno. Rovněž bez autora a datace je plán prvního patra úřední budovy, která k zámku náleží [73].³⁴

Ve fondu Velkostatek Sadová se v kartonech číslo 519–524 nacházejí stavební účty k zámku Hrádku z let 1840, 1850–1858, 1867–1868 a 1870.³⁵ Jedná se většinou o účty za

²⁹ SOA Zámrsk, fond Ústřední správa Harrachů, kart. 28.

³⁰ Oba: SOA Zámrsk, fond Ústřední správa Harrachů, kart. 28.

³¹ SOA Zámrsk, fond Ústřední správa Harrachů, mapa č. 2. Mapa má rozměry 200 × 350 cm.

³² SOA Zámrsk, fond Ústřední správa Harrachů, mapa č. 48.

³³ SOA Zámrsk, fond Ústřední správa Harrachů, plány č. 808 a 809.

³⁴ SOA Zámrsk, fond Ústřední správa Harrachů, plán č. 810.

³⁵ SOA Zámrsk, fond Velkostatek Sadová, kart. 519–524.

materiál a jiné výlohy, zřídka se objeví souvislejší text, týkající se vybavení zámku. Převážná část je psaná německy a špatně čitelná. Jelikož jsou to jen stručné záznamy bez poznámek či konkrétních specifikací, domnívám se, že pro obsah této bakalářské práce nejsou podstatné.

Stavební knihy číslo 459–465 obsahují údaje ke stavbě zámku z let 1834–1846, 1851, 1855–1858.³⁶ Nejedná se však se stavební deníky, jak by se z názvu mohlo zdát, ale spíše o knihy účetní. Obsahují strohé výčty materiálu / odvedené práce, jméno dodavatele / řemeslníka, datum a vyplacenou částku. O podobě prací či produktů, které byly předmětem objednávky, z nich nelze nic zjistit. Záznamy jsou psány německy, obtížně čitelné a týkají se převážně vybavení interiérů. Nenalezla jsem v nich žádné informace, které bych mohla v současné době využít.

Ve sbírce plánové dokumentace na Ústavu dějin umění AVČR se nachází několik souborů grafik a návrhů k hrádecké novostavbě. Tyto dokumenty zatím neprošly digitalizací³⁷ a badatelna ÚDU AVČR je od 1. května 2008 uzavřena. Ačkoli jsem část těchto návrhů viděla, nebylo mi z výše uvedených důvodů umožněno publikovat je v této práci.

Všechny ostatní dokumenty týkající se stavby zámku a stavební plány se zřejmě nacházejí v Österreichisches Staatsarchiv ve Vídni, jehož součástí je rodový archiv Harrachů. To ostatně ve svém pojednání o Hrádku částečně dosvědčuje i Franz Windisch-Graetz.³⁸ Tento archiv jsem zatím nenavštívila.

Stran památkové péče spadá Hrádek u Nechanic do působnosti NPÚ ÚOP v Josefově, kde se nachází dokumentace od šedesátých let 20. století do současnosti. Většinou se jedná o materiály technického rázu (rozvody inženýrských sítí, mykologické průzkumy, zajištění havarijních stavů, opravy, zaměření apod.).

³⁶ SOA Zámorsk, fond Velkostatek Sadová, inv. č. 1718–1724, knihy č. 459–465.

³⁷ Výjimkou je pouze skica, kterou publikovala Taťána Petrasová, in: PETRASOVÁ (pozn. 25) 57.

³⁸ WINDISCH-GRAETZ (pozn. 7) 143–150.

IV. ARISTOKRATICKÁ SÍDLA OBDOBÍ ROMANTICKÉHO HISTORISMU

4.1. Volba terminologie

Při zpracování tohoto tématu jsem narazila na četná úskalí, spojená s nejednotnou terminologií. Různí se definice i časová zařazení romantismu a historismu, mnohé pojmy jsou libovolně zaměňovány. Jelikož dosud nedošlo k všeobecné shodě v uměleckohistorické literatuře ani mezi odbornou veřejností, považuji za důležité hned zpočátku objasnit, jakou terminologii budu v této práci používat.

Nejnověji se problematice nejednoznačné terminologie v literatuře zabývající se recepcí středověkého tvarosloví v českém umění pozdního 18. a raného 19. století věnovala Pavla Machalíková.³⁹ S využitím starší literatury se pokusila uspořádat všechny dosud používané termíny a vybrat z nich takové, které dle jejího názoru nejlépe vystihují architekturu jednotlivých období. Jelikož se mi její dělení zdá přehledné a logické, rozvedu jej podrobněji.

Základním obecným termínem pro dějiny umění a architektury 19. století je *historismus*, dále dělený na raný, přísný a pozdní. Raný historismus bývá též často označován jako romantický, pozdní jako eklekticismus.⁴⁰ Toto členění je dále doplněno označením stylových modů (neoklasicismus, neorenesance apod.).⁴¹ Vzhledem k zaměření této bakalářské práce užívám nejčastěji pojmu *neogotika*.

Vedle toho se objevuje množství označení, majících za úkol specifikovat jednotlivé stylové polohy. Pro středověké inspirace v umění a architektuře konce 18. a počátku 19. století se jeví jako nejvhodnější označení *romantická gotika*.⁴² K jejím nejvýraznějším rysům patří různorodost inspiračních zdrojů a zdůraznění fantazijní složky. Následuje období slohové *neogotiky*, jež se v Čechách ve vrcholné podobě prosazovala od konce třicátých let 19. století.⁴³

Především v anglické literatuře najdeme termín *Gothic Revival*, který původně zahrnoval v anglickém prostředí celé období novodobé recepce gotiky od počátku 18. do konce 19. století.⁴⁴ Ve starší literatuře je užíván rovnocenně s pojmem *neogotika*, v posledních dvaceti letech však došlo k jejich odlišení, jež je soudobou literaturou už většinou respektováno. Anglický *Gothic Revival* přibližně odpovídá pojmu *romantická*

³⁹ MACHALÍKOVÁ (pozn. 28).

⁴⁰ Ibidem 16.

⁴¹ Ibidem.

⁴² Ibidem.

⁴³ Ibidem.

⁴⁴ Ibidem 17.

gotika. Označuje „pozdně osvícenský proud recepce gotiky pracující v první řadě s fantazijními asociacemi spojovanými s gotikou.“⁴⁵ S jeho projevy se v našem prostředí setkáme především v krajinářských parcích. Po něm přichází *neogotika* jako architektonický styl, jenž se zformoval a prosadil mezi třicátými a čtyřicátými lety 19. století na základě historického a technologického poznání gotické architektury.⁴⁶

Tvorba prakticky celé druhé poloviny 19. století je v české literatuře označována jako *období historických slohů, pseudoslohů* či *eklekticismu*.⁴⁷

Při zpracování tématu této bakalářské práce jsem se přiklonila k mírně odlišnému dělení, které najdeme například u Mojžíry Horyny. Pro období okolo roku 1800 užívá název *romantický pluralismus*, konkrétní stavby označuje jako *romanticky gotické* či *romanticky neogotické*. Dále používá termín *romantický historismus*, kam řadí stavby z let 1840–1860.⁴⁸ Následuje v letech 1860–1890 architektura *přísného a pozdního historismu*.⁴⁹

Zámek Hrádek u Nechanic byl vybudován v letech 1839–1857. Čistě podle časového zařazení by se tedy nacházel na pomezí mezi romantickou gotikou a neogotikou, případně mezi romantickým pluralismem a romantickým historismem. Domnívám se však, že dát této originální stavbě jednu konkrétní nálepkou a pokoušet se ji jednoznačně zařadit do výše uvedených periodizací by bylo křečovitě a nepřesné. Na jeho podobě se nadto silně odrazil vliv anglického gotického revivalu, který vzhledem k individualitě a osobitosti jeho projevů v českém prostředí nepovažuji za vhodné striktně časově vymezovat.

Pro označení Hrádku u Nechanic i dalších zámků postavených v téže době s využitím stejných či příbuzných inspiračních zdrojů užívám v této práci termíny *architektura romantického historismu* a *neogotická architektura*. Pod tyto pojmy zahrnuji stavební počiny ze sklonku 18. století a především z první poloviny století následujícího, jejichž pojetí v celku i detailu bylo zásadním způsobem ovlivněno romantickou recepcí gotiky a anglickým gotickým revivalem. Ačkoli některé větší zámecké realizace byly dokončovány ještě v druhé polovině 19. století, jejich výsledná podoba tím nebyla výrazně ovlivněna a většinou odpovídala původním projektům ze 30.–40. let.

⁴⁵ Ibidem.

⁴⁶ Ibidem.

⁴⁷ VLČEK (pozn. 22) 129.

⁴⁸ Mojžíra HORYNA: Architektura romantického historismu, in: Dějiny českého výtvarného umění III/1, Taťána PETRASOVÁ / Helena LORENZOVÁ (ed.), Praha 2001, 261–277.

⁴⁹ Mojžíra HORYNA: Architektura přísného a pozdního historismu, in: Dějiny českého výtvarného umění III/2, Taťána PETRASOVÁ / Helena LORENZOVÁ (ed.), Praha 2001, 133–202.

Takováto širší označení jsem zvolila záměrně. Mou ambicí totiž nebylo přesně analyzovat poměr jednotlivých vlivů na Hrádku ani jiných zámcích a vytvářet tak úzké svazující přívlastky. Naopak považuji každou stavbu za svébytný organismus, jemuž je třeba dát dostatečný prostor, abychom mu mohli plně porozumět.

4.2. Inspirační zdroje

V habsburské říši vládl oficiální architektuře na konci 18. a v prvních desetiletích 19. století klasicismus. Vznikaly stavby působící strohým a střízlivým, ačkoli namnoze vznešeným dojmem. Najdeme sice i soukromá sídla utvářená v klasicistním duchu, avšak jejich počet je v poměru k velkým státním zakázkám nižší. V téže době sem ze západu přichází i první vlivy obnoveného zájmu o středověk a gotickou architekturu, který se nejvýrazněji prosadil na aristokratických stavbách. Jakkoli by se mohlo zdát, že architektura romantického historismu byla jistou formou opozice vůči strohému duchu erárního klasicismu,⁵⁰ v dosavadní uměleckohistorické literatuře bylo již mnohokrát dokázáno, že tyto pojmy nelze postavit do protikladu ani je považovat za navzájem se vylučující.⁵¹

4.2.1. Anglie

Hlavním inspiračním zdrojem byla Anglie, kde se návrat ke gotické architektuře začal projevovat již v první polovině 18. století. Nejznámějším neogotickým sídlem 18. století, které ovlivnilo řadu pozdějších staveb, je Strawberry Hill (Middlesex) [1, 2]. Původně malý venkovský dům zakoupil v roce 1747 Horace Walpole (1717–1797) a v následujících desetiletích jej přestavoval a upravoval. Interiéry, které dnes označujeme jako „typicky romantické“, byly vytvořeny kombinací nových i starožitných předmětů a částí vybavení a doplněny četnými replikami. Najatí umělci pak podobu interiérů zachytili na mnohých akvarelech. Walpole měl nejen široký okruh přátel, kteří ho v jeho venkovském sídle často navštěvovali, ale zpřístupnil jej i veřejnosti. Pro tyto účely vydal vlastního průvodce po Strawberry Hill, který spolu s akvarely, návštěvní knihou a množstvím dochované korespondence činí z tohoto sídla nejlépe zdokumentovaný dům anglického gotického revivalu osmnáctého století.⁵²

Podobně významná stavba, jejíž vliv se rychle šířil, vznikla na počátku 19. století ve Skotsku. Jedná se o zámek Abbotsford, který si v letech 1812-1832 vystavěl na místě staršího menšího domu sir Walter Scott (1771–1832) [3, 4]. Již předtím bylo ve Skotsku

⁵⁰ KUTHAN (pozn. 24) 8.

⁵¹ Srov. např. BENEŠOVÁ (pozn. 10) 54–81; PETRASOVÁ (pozn. 25) 28–60; KUTHAN (pozn. 24) 8–17.

⁵² Srov. WAINWRIGHT (pozn. 20) 36–37.

vystavěno či přestavěno mnoho neogotických sídel, z nichž Scott čerpal inspiraci. K nejvýraznějším patří stavby skotského architekta Roberta Adama z konce 18. století, inspirované skotskou architekturou s příměsí římských prvků. Za všechny lze uvést Culzean, postavený na útesu s výhledem na Irské moře.⁵³

V Británii okolo roku 1800 byl nejúspěšnějším architektem James Wyatt (1746–1813), který pro krále Jiřího IV. vypracovával návrhy pro přestavbu Windsoru. K dalším velkým zakázkám patřila výstavba rozsáhlého gotického domu v Ashridge či renovace několika katedrál (např. Durham, Salisbury). Sídlem, které mu získalo největší popularitu, bylo Fonthill Abbey (Wiltshire), postavené pro zámožného znalce a sběratele Williama Beckforda (1760–1844) v letech 1796–1820 na místě staršího zbořeného domu [5]. Beckford přivezl za svých cest po Evropě mnoho vzácných starožitností a historických předmětů, které důmyslně sladil s neogotickým vybavením. Fonthill Abbey se tak stal nejen největším domem anglického gotického revivalu, který byl dosud postaven, ale najdeme zde i nejskvělejší romantické interiéry, jaké kdy byly v Anglii vytvořeny.⁵⁴

Mezi dalšími britskými sídly s mezinárodním vlivem můžeme jmenovat Douglas Castle, postavený podle návrhu Williama Adama, skotský Inverary Castle autora Rogera Morrise,⁵⁵ Hatfield House, Levens Hall, Sizerg Castle, Haddon Hall, Harlaxton Manor aj. Opomenout nelze neogotickou obnovu parlamentu po požáru v roce 1834. Na jeho nové podobě se podíleli architekti sir Charles Barry (1795–1860) a Augustus Welby Northmore Pugin (1812–1852).⁵⁶

Podobu zámku Hrádku u Nechanic značně ovlivnil Crewe Hall (Cheshire) [6, 7], postavený vynikajícím anglickým architektem Inigo Jonesem (1573–1652) v letech 1615–1636.⁵⁷ Toto sídlo bylo v roce 1866 zničeno požárem.⁵⁸ Následnou novostavbu z let 1866–1870 vedl Edward Middleton Barry (1830–1880),⁵⁹ přičemž respektoval vzhled zaniklé architektury a zdařile na něj navázal.

Z Británie se *Gothic Revival* šířil do Evropy několika způsoby. Stěžejní význam měly cesty do Anglie, které někteří aristokraté podnikali vedeni obdivem k vyspělému britskému hospodářství a průmyslu. Při svých cestách po britských ostrovech se ovšem setkávali i s místní kulturou a architekturou, která je namnoze inspirovala k výstavbě vlastních sídel po návratu do vlasti. Takto byly přímo ovlivněny stavby Harrachů,

⁵³ Srov. Ibidem 40.

⁵⁴ Srov. Ibidem 44–45.

⁵⁵ KUTHAN (pozn. 24) 9.

⁵⁶ Marcel BRION: Romantismus, in: Encyklopedie umění nové doby (= Umění a lidstvo; Larousse), Praha 1974, 39–40.

⁵⁷ http://en.wikipedia.org/wiki/Inigo_Jones, vyhledáno 21. 7. 2008.

⁵⁸ http://en.wikipedia.org/wiki/Crewe_Hall, vyhledáno 21. 7. 2008.

⁵⁹ http://en.wikipedia.org/wiki/Edward_Middleton_Barry, vyhledáno 21. 7. 2008.

Schwarzenberků, Liechtensteinů aj. Ze svých cest si pak kromě poznatků o dobových technických vymoženostech vozili i četné předlohy knihy, podle nichž bylo v Čechách vytvořeno mnoho zámeckých interiérů v duchu tzv. alžbětinské a jakubovské renesance.

Patrně nejrozšířenější publikací se stalo čtyřsvazkové dílo Josepha Nashe *The Mansions of England in the Olden Time* (1839–1849). Vedle něj byly v zámeckých knihovnách hojně zastoupeny knihy Charlese Jamese Richardsona *Studies from Old English Mansions, Gardens, Furniture, Gold and Silver Plate* (1841–1848, taktéž čtyřsvazkové), *Observation of the Architecture of England during the reigns of Elisabeth and King James I.* (1837) a *The Englishman's House from a Cottage to a Mansion* (1870²). Populární byly též knihy Roberta Lugara *Plans and Views of Ornamental Buildings executed in England and Scotland in the Castellated and other Styles* (1836) a *Villa Architecture* (1838). Inspiraci poskytovala i kniha proslulého zahradního architekta Johna Claudia Loudona *The Encyclopedia of Cottage farm and Villa Architecture* (1833). Pro tvorbu konkrétního interiérového vybavení (nábytek, dlažby a parketové podlahy, mnohostranně využitelné dekorace apod.) sloužily jako předlohy například publikace Jonese Owena *Designs for Mosaic and tessellated Pavements* (1842) a *The Grammar of Ornament*. Podobného zaměření je i dílo *Etchings of Gothic Ornament* (1830) od Edwarda Bucktona Lamba. Značnou popularitu získaly návrhy nábytku publikované v *Pugin's Gothic Furniture* (1827), jejichž autory byli Augustus Charles Pugin a jeho syn Augustus Welby Northmore Pugin.

Během 18. a 19. století bylo v Británii vydáno obrovské množství titulů stejného či obdobného tematického zaměření, jejichž popularita se rychle šířila. Mnou učiněný stručný přehled je tedy jen zlomkem toho, co najdeme v knihovnách po celé Evropě i v zámoří.

Na závěr zmíním ještě gotický román, který byl v Anglii nejvlivnějším literárním žánrem od druhé poloviny 18. století do dvacátých let století následujícího. Průkopníkem tohoto literárního žánru byl Horace Walpole, jehož *Otrantský zámek* vyšel roku 1764.⁶⁰ Navázala na něj řada autorů, jako Ann Radcliffová a její *Záhady Udolpha* (1794) či Matthew Lewis a jeho *Mnich* (1795). Jane Austenová sice v roce 1818 celý žánr i anglické neogotické domy satirizovala ve svém románu *Northangerské sídlo*,⁶¹ na čtenářské přitažlivosti mu to však neubralo. Důkazem mohou být celosvětově populární knihy sira Waltera Scotta – romány *Wawerly* (1814), *Ivanhoe* (1820) či *Kenilworth* (1821).

⁶⁰ Soňa NOVÁKOVÁ: *The Claws of the Monster: A Survey of the English Gothic Novel, 1764–1820*, in: MŽYKOVÁ 1997 (pozn. 17) 18, 24.

⁶¹ WAINWRIGHT (pozn. 20) 29.

4.2.2. Střední Evropa

Rostoucí vliv anglického gotického revivalu se začal v německých zemích i dalších oblastech střední Evropy projevovat od druhé poloviny 18. století. Zprvu se setkáme s drobnými architekturami v nově budovaných parkových souborech, později začínají vznikat i větší stavby. Okolní státy se tak pro české země stávají zprostředkovateli nové vlny gotické inspirace. Jejich vzory nepůsobily tak silně jako přímý kontakt s britskou kulturou a literaturou, avšak opomenout je nelze.

K prvním projevům inspirace středověkou architekturou patřila neogotická Nauenská brána v Postupimi, jejíž stavba byla započata v roce 1754 na přání pruského krále Friedricha Velikého (1712–1786).⁶²

Také nová rezidence vévody Leopolda III. Friedricha Franze Anhaltsko-Dessavského (†1817) ve Wörlitz byla významně ovlivněna anglickými předlohami. Zatímco samotný zámek byl zbudován ve stylu palladianizujícího klasicismu, v přilehlém parku se setkáme s inspirací středověkými formami. Knížecí rádce Friedrich Wilhelm von Erdmannsdorf (*1736) zde mimo jiné zbudoval lovecký zámek Haidenburg, který měl působit dojmem „ruiny“.⁶³ Daleko proslulejší je tzv. Gotický dům ve Wörlitz, stavěný od roku 1773, jenž se stal ve střední Evropě následovaným příkladem [10, 11]. Základní struktura stavby je sice v zásadě klasicistní, užito zde však bylo mnoha prvků z repertoáru gotické architektury – fiály, cimbuří, hrotité portály a okna, kružby aj.⁶⁴

Umělé zříceniny či gotizující „dům templářů“ najdeme i v zámeckém parku ve Výmaru, budovaném od roku 1778, stejně jako v parku ve Schwetzingen, kde vyrostla umělá zřícenina římského kastelu. Stavba romantické ruiny v parkovém areálu ve Wilhelmshöhe u Kasselu, pojmenované Lví hrad (Löwenburg), byla zahájena v roce 1793 [8, 9]. Gotizující tvarosloví ovlivnilo i podobu Královského domu a statku na Pavím ostrově u Postupimi, které nechal vystavět v letech 1794–1797 pruský král Friedrich II.⁶⁵

Také v habsburské říši se rychle ujala idea anglického přírodně krajinářského parku, ozvláštněného širokým spektrem staveb a stavbiček, mezi kterými nechyběly „středověké“ ruiny nebo gotické domky. Zvláště proslulý se stal park v Laxenburgu, jehož část byla v roce 1790 na přání císaře Františka I. upravena jako „rytířská župa“. Vedle prostorů pro turnaje či „rytířské hrobky“ zde vyrostl především nový „rytířský zámek“ nazvaný Franzensburg. Tvoří jej soubor nepravidelně nakupených věží a budov, při jejichž utváření přišly ke slovu středověké formy. V souladu s anglickou inspirací byly do

⁶² KUTHAN (pozn. 24) 9.

⁶³ Ibidem.

⁶⁴ Ibidem 9-10.

⁶⁵ Ibidem 10.

novostavby zabudovány i staré originální prvky (kamenné články z kaple v Klosterneuburgu, renesanční kazetový strop z kláštera ve Zwettlu, sklomalby ze zrušeného kláštera v Gamingu aj.). Zámek byl posléze propojen s objektem zvaným „Knappenhof“, který vznikl v jeho sousedství.⁶⁶

4.3. Vliv v českých zemích

4.3.1. Počáteční ohlasy neogotiky

Nositeli nového proudu romantické architektury inspirované britskými vzory, který dorazil do českých zemí na konci 18. století, byly stavebníci z řad vysoké aristokracie. Stejně jako jinde v Evropě se i zde projevil nejprve v zakládání přírodně krajinářských parkových areálů.

K nejstarším v Čechách patří zámecké parky v Krásném Dvoře (1779–asi 1797, projekt 1783), ve Veltrusích (1785–asi 1824) a dva parky v Nových Hradech (1796–1803; 1756, 1788–1817).⁶⁷ Jeden z prvních příkladů uplatnění gotického stylu najdeme v parku v Krásném dvoře, kde byl v roce 1797 postaven gotický templ, svými rozměry přesahující běžnou velikost parkových staveb [12]. V bohatě utvářeném exteriéru našly uplatnění portály s hrotitými záklenky, hrotitá okna s kružbami, vřetenová schodiště, katedrální opěrný systém s oblouky a s pilíři ukončenými fiálami.⁶⁸ Vzhled gotizujícího tzv. Červeného mlýna, postaveného v parku ve Veltrusích podle vzoru tzv. Gotického domu ve Wörlitz, byl bohužel zjednodušen přestavbou okolo roku 1840.⁶⁹ Populární umělé romantické zříceniny byly postaveny při zámcích v Kačíně či Kroměříži, rozsahem pak mezi nimi vyniká Janův hrad u Lednice (1807) [13]. Další ohlasy středověkých forem najdeme v podobě přestaveb místodržitelského letohrádku v Královské oboře v Praze (1804) a zámeckého kostela v Teplicích (1799–1806). V raném 19. století se neogotika začíná uplatňovat při restaurování hradů i budování památníků, od 20. let vznikají v jejím duchu první velké kostely, například v Turnově (od 1825) nebo v Rychnově nad Kněžnou (od 1838).

Výčet staveb z konce 18. a prvních desetiletí 19. století, na nichž se začaly objevovat ohlasy neogotiky, není zdaleka úplný, avšak věřím, že k ilustraci dobové atmosféry postačuje. Okolo roku 1840 překročila neogotika hranice dosavadních poměrně skromných realizací a naplno se projevila ve stavbách a přestavbách velkých šlechtických sídel.

⁶⁶ Ibidem.

⁶⁷ PETRASOVÁ (pozn. 25) 43.

⁶⁸ KUTHAN (pozn. 24) 10.

⁶⁹ Ibidem 11.

4.3.2. Venkovské rezidence vysoké aristokracie

První velkou aristokratickou stavbou postavenou ve stylu neogotiky podle britských vzorů je **Hrádek u Nechanic [16]**, zbudovaný za Františka Arnošta hraběte z Harrachu (1799–1884). Základní kámen hrubé stavby byl položen v roce 1839, slavnostní položení základního kamene zámecké kaple se konalo o dva roky později.⁷⁰ Stavba byla oficiálně dokončena v roce 1857, práce na interiérech ještě pokračovaly takřka v celé druhé polovině 19. století. Plány na výstavbu zámku, které nejspíš vyhotovil anglický architekt Edward Buckton Lamb, si hrabě Harrach přivezl v roce 1839 z Anglie. Během stavby v nich byly prováděny změny a úpravy stavbyvedoucím vídeňským architektem Karlem Fischerem.

Na podzim roku 1839, několik měsíců po zahájení hrádecké stavby, vyhlásil úmysl přestavět své sídlo na **Hluboké [14]** Jan Adolf II. kníže ze Schwarzenberka (1799–1888).⁷¹ Původně stál na místě zámku gotický hrad z 13. století, v následujících dobách mnohokrát přestavěný. Po roce 1562 prošel renesanční přestavbou a od roku 1661 se stal součástí majetku rodu Schwarzenberků. V prvních třech desetiletích 18. století dostal podobu barokního zámku podle návrhů Pavla Ignáce Bayera a Antonia Erhorta Martinelliho.⁷² Neogotická přestavba byla zahájena v roce 1841, k roku 1855 byly ukončeny hlavní stavební práce, závěrečný kámen stavby byl osazen roku 1871.⁷³ Podobu zámku ovlivnil především stavebník Jan Adolf II. a jeho manželka Eleonora, rozená z Liechtensteina (1812–1873). Na oba silně zapůsobilo osobní setkání s anglickou kulturou a architekturou. Nejstarší plány vyhotovil knížecí architekt Wilhelm Nevenhorst, dílo však bylo provedeno a v zásadě dokončeno podle plánů Franze Beera z roku 1846.⁷⁴ Nezanedbatelná je pak zvláště úloha knížecího stavitele Damase Deworezkého, jenž na Hluboké působil od roku 1840. Na přání stavebníka a jeho manželky vyhotovil množství návrhů dekorativního obohacení jinak poměrně strohých projektů Beerových, čímž významně přispěl k výsledné malebně zdobné podobě hlubockého zámku. Vedle harrachovského Hrádku u Nechanic se Hluboká řadí k nejvýraznějším projevům inspirace anglickou kulturou v českých zemích.

Třetí velkou aristokratickou rezidencí, jejíž podobu zásadně změnila anglicky orientovaná neogotika, je liechtensteinský zámek v jihomoravské **Lednici [15]**. Původní středověká tvrz byla přestavěna na renesanční zámek, který se v době baroka proměnil v okázalé sídlo. V jeho sousedství vyrostla jízdárna podle projektu Johanna Bernharda

⁷⁰ BENEŠ (pozn. 1) 7–8.

⁷¹ Jindřich VYBÍRAL: Století dědiců a zakladatelů. Architektura jižních Čech v období historismu, Praha 1999, 39.

⁷² KUTHAN (pozn. 24) 30–31, 189.

⁷³ Ibidem 189–190.

⁷⁴ Ibidem 189.

Fischera z Erlachu.⁷⁵ Svou nynější podobu získal zámek za Aloise Josefa II. knížete z Liechtensteina (1796–1858). První návrhy na přestavbu zámku a výstavbu okázalého skleníku vypracoval v letech 1838–1840 z Anglie povolaný architekt Peter Hubert Desvignes. Nicméně zámek i skleník byly nakonec postaveny podle projektu Georga Wingelmüllera, po jehož náhlé smrti v roce 1848 dokončil stavbu dle původních plánů jeho asistent Johann Heidrich. Skleník byl vystavěn v letech 1843–1845, s přestavbou zámku se započalo v roce 1846 a ukončena byla vysvěcením zámeckého kostela v roce 1858.⁷⁶ Nová podoba byla vytvořena v tzv. „staroanglickém stylu“, k jehož užití architekta vedly v první řadě důvody ryze účelové a praktické, následované hlediskem estetickým a zdůrazněním fantazijní složky tohoto stylu.⁷⁷

Uvedené tři velké aristokratické rezidence mají mnoho společného. Jejich stavebníci byli z řad nejvyšších a nejbohatších šlechtických rodů a všichni osobně navštívili Anglii – Alois Josef II. z Liechtensteina v roce 1820,⁷⁸ Jan Adolf II. ze Schwarzenberka a František Arnošt z Harrachu v roce 1825.⁷⁹ Druhou cestu uskutečnili v roce 1838, kdy byli všichni členy poselstva vyslaného na korunovaci královny Viktorie.⁸⁰ Mocně na ně zapůsobil nejen hospodářský a průmyslový rozmach britského impéria, ale i životní styl a kultura anglické aristokracie. To se posléze promítlo v jejich podnikatelských činnostech i v budování rodových sídel.

Při utváření exteriérů těchto zámků bylo užito mnoha stejných gotizujících prvků. Obdélná okna nahoře rámovaná pravoúhle zalamovanými římsami, různě utvářené rizality, tudorské oblouky či pohledové neuplatnění střech (vyjma Lednice) byly převzaty z repertoáru britské architektury. Zámecké kaple na Hluboké a Hrádku a zámecký kostel v Lednici se svým tvaroslovím shodně hlásí ke gotické sakrální architektuře. Základním prvkem je vnější odlišení užitím hrotitě ukončených oken, na Hluboké a v Lednici, kde byly tyto prostory pojaty velkoryseji, najdeme i fiály, sanktusník, zesilující opěráky či hrotitě prolamované střechy a bohaté kružboví. Také inspirace středověkou architekturou fortifikační měla u všech tří zámků podobné projevy. Patří k nim obohacení hmoty stavby čtverhrannými a polygonálními věžemi, z nichž některé byly situovány excentricky, čímž silueta stavby získala na malebnosti. Všude byl hojně uplatněn motiv cimbuří, často vysazeného na krakorcích, které ukončuje korunu zdíva. Dále zde najdeme motivy bašt,

⁷⁵ Ibidem 237.

⁷⁶ Ibidem 64, 237.

⁷⁷ Ibidem 65–66.

⁷⁸ Ibidem 64.

⁷⁹ VYBÍRAL 1999 (pozn. 71) 25.

⁸⁰ KUTHAN (pozn. 24) 64.

střílen, „obranných“ ochozů a hradeb. Na Hluboké a Hrádku byl vytvořen i příkop, navozující iluzi opevnění.

Přes mnohé podobnosti se však Hrádek u Nechanic od zámků na Hluboké a v Lednici odlišuje ve dvou základních bodech. Tím prvním je fakt, že zatímco sídla Schwarzenberků a Liechtensteinů byla při svých přestavbách, jakkoli velkorysých, vázána na starší dispozici, Hrádek byl zbudován jako novostavba „na zeleném drnu“. To umožnilo Františku Arnoštu Harrachovi dát volnou ruku architektům a promítnout do podoby stavby ve větší míře své vlastní představy. Výsledná dispozice zámku je vysoce originální a nemá u nás obdoby [68].

Druhou podstatnou odlišnost zaznamenáme již při pouhém pohledu na fasády. Na Hrádku není ani stopy po bohatém dekorativismu, jenž Lednici a Hlubokou řadí k nejpůsobivějším zámkům u nás. Žádné nárožní věžičky, nápaditě pojaté arkýře, fiály či kružby užití s čistě dekorativním úmyslem zde nenajdeme. Celkové vzezření hrádecké stavby je poněkud strohé až chladné. Zámek vzbuzuje při pohledu zvenčí daleko spíše dojem majestátního hradu než útulného rodinného příbytku, ačkoli interiéry byly zařízeny se stejným komfortem, jako u ostatních dvou aristokratických sídel.

V. HARRACHOVÉ

5.1. Rod Harrachů a jeho působení v Čechách

Česká vladycká rodina Harrachů pochází z jižních Čech, z česko-rakouského pomezí, z vesničky Horachy nedaleko Kaplice. V legendickém vyprávění se členové tohoto rodu objevují již ve 12. století, avšak první písemná zmínka o nich je až z roku 1277. Podle erbu jsou stejného původu s vymřelými vladyckými rodinami Hřebenářů ze Zvíkovce, z Petrovic, ze Slavkova, z Čekova a dalšími. S vedlejší větví Hřebenářů z Harrachu, žijící v Čechách až do počátku 18. století, byli v 16. a 17. století v písemném (a snad i osobním) kontaktu.⁸¹

Ve 14. století se rod rozdělil na dvě větve, jejichž členové žili na obou stranách zemské hranice. Česká větev vymírá roku 1732, aniž by dosáhla většího významu. Snad jediným jejím významným členem byl Lambert František z Harrachu (†1696), který zastával v letech 1661–1664 funkci pražského purkrabího a purkrabího hradeckého kraje, v roce 1682 byl nejvyšším písařem království českého a roku 1684 královským místodržícím.⁸² Oproti tomu rakouská větev dosahuje vysokého postavení u dvora ve Vídni. Její význam rychle stoupá od 16. století, jako obzvláště důležití politici a diplomaté se pak Harrachové představují zejména ve století sedmnáctém a osmnáctém. Trvale se též zapsali do historie jako mecenáši a sběratelé uměleckých děl.

Jedním z důležitých mezníků v historii rodu je rok 1524, kdy Leonhard III. z Harrachu (1468–1527) zakoupil hrad a panství Rohrau v Dolním Rakousku, pozdější hlavní sídlo rodu. Jeho syn Leonhard IV. z Harrachu (1515–1590) byl v roce 1550 povýšen do dědičného panského stavu v Rakousku („svobodný pán von Rohrau“) a o dva roky později byl jemu a jeho potomkům přiznán říšský stav svobodných pánů. Roku 1554 je zaznamenán jako nejvyšší hofmistr dvora arciknížete Karla.⁸³ Jeho postavení dále významně upevnil úřad nejvyššího dědičného štolby v Dolním Rakousku (1559), uherský inkolát (1563) či přijetí mezi české stavy (1577).⁸⁴ Jako prvním z rodu Harrachů mu byl v roce 1585 udělen řád Zlatého rouna.

Neméně úspěšně pokračoval v kariéře vnuk Leonharda IV. Karel I. z Harrachu (1570–1628), těšící se zvláštní přízni císaře Ferdinanda II. Působil jako rakouský vyslanec

⁸¹ Petr MAŠEK: *Modrá krev. Minulost a přítomnost 445 šlechtických rodů v Českých zemích*, Praha 2003, 93.

⁸² Petr NOSEK: *Státní zámek Hrádek u Nechanic (průvodcovský text)*, Hrádek u Nechanic 2004, nepag. Nепublikováno.

⁸³ Václav BŮŽEK: *Šlechta ze zemí Koruny české na habsburských dvorech v předbělohorském století*, in: Václav BŮŽEK / Pavel KRÁL (ed.): *Šlechta v habsburské monarchii a císařský dvůr (1526–1740)*, České Budějovice 2003, 159–160.

⁸⁴ Vladimír POUZAR (a kol.): *Almanach českých šlechtických rodů*, Praha 1999, 151.

v Benátkách (1618) a Bavorsku,⁸⁵ zastával též funkci tajného rady. V letech 1624–1625 obdržel velký palatinát, právo razit mince. V roce 1627 se stal nejprve nejvyšším dědičným štolbou v Horním Rakousku a posléze byl povýšen do stavu říšského hraběte jako hrabě von Rohrau. S manželkou Eliškou Marií Alžbětou ze Schrattenbachu (1573–1653) měl celkem čtrnáct dětí, z nichž většina pokračovala v upevňování rodových pozic. Dvěma jeho syny se rod později rozdělil na dvě větve - tzv. rohravskou a jilemnickou (viz níže).

Nejznámějším synem Karla I. je Arnošt Vojtěch z Harrachu (1598–1667). Na svou pozdější úspěšnou církevní kariéru se připravoval již za studií na jezuitských kolejích v Jindřichově Hradci a v Českém Krumlově, později též v Římě. Jako velmi mladý se stal tajemníkem a komorníkem papeže Řehoře XV. V roce 1622, ve věku pouhých čtyřiaadvaceti let, byl zvolen pražským arcibiskupem, o několik let později byl jmenován kardinálem. V arcibiskupském úřadě na něj však čekalo mnoho problémů, v jejichž řešení přes veškerou snahu často nebyl příliš úspěšný. Důležitým faktorem v pozadí jeho opakovaných porážek byla postupná ztráta prestiže a přímého vlivu papežství. Tento proces byl sice v Čechách mnohem mírnější než jinde v Evropě, přesto se však i zde projevovala jasná převaha šlechty nad církevními hodnostáři.⁸⁶ Arcibiskup Harrach proslul především jako aktivní zastánce protireformace, ačkoli jeho postavení nebylo vůbec snadné. Bojoval jak s obtížným přijímáním katolické víry u převážně nekatolického obyvatelstva, tak i s katolickou šlechtou, které bylo zatěžko vracet církvi zabavené majetky. Navzdory všem problémům však nikdy nesouhlasil s násilnou rekatolizací a snažil se zmírňovat tvrdost rekatolizační politiky.⁸⁷ Musel též řešit otázku rostoucího politického vlivu jezuitů, kteří se opírali o autoritu císaře a vyvolávali tak nevoli ostatních katolických řádů i vysokých církevních hodnostářů. V roce 1637 byl Ferdinandem III. pověřen diplomatickým jednáním u papežské kurie s cílem ukončit válku mezi Rakouskem, Švédskem, Dánskem a Francií prostřednictvím papeže. Jednání však bylo neúspěšné a válka trvala ještě dalších jedenáct let. Během obléhání Prahy švédskými vojsky v roce 1648 byl kardinál Harrach zajat a propuštěn až po zaplacení výkupného. Po uzavření míru postupně získal zpět svůj vliv u vídeňského dvora, což bylo důležité nejen pro katolickou reformaci v Čechách, ale i pro celý harrachovský rod, jehož postavení tím upevnil a posílil. K rychlé církevní kariéře pomohl svému synovi Janu Fridrichovi z Valdštejna (1642–1694), který se později stal jeho nástupcem na pražském arcibiskupském stolci. K největším úspěchům Arnošta Vojtěcha Harracha můžeme počítat

⁸⁵ V roce 1620 zde vedl tajná jednání s Maxmiliánem Bavorským, jednou z hlavních opor tzv. katolické ligy, která bojovala proti českému stavovskému povstání.

⁸⁶ Alessandro CATALANO: Ernst Adalbert von Harrach tra Roma e Vienna, in: BŮŽEK / KRÁL (pozn. 83) 329.

⁸⁷ MAŠEK (pozn. 81) 94.

reformu církevní hierarchie v Čechách a přísný dohled na dodržování všech církevních funkcí.⁸⁸ Jako arcibiskup pražský třikrát korunoval českého panovníka (Ferdinanda III., Ferdinanda IV., Leopolda I.) a jako kardinál se třikrát zúčastnil volby papeže, přičemž roku 1655 byl sám vážným uchazečem o papežský stolec.

Tři z bratrů kardinála Harracha sloužili jako důstojníci v císařské armádě. Byli to Jan Karel (1612–1634), František Vojtěch (1614–1666) a Maxmilián (1615–1633). Další jejich bratr, František Albrecht, působil jako vyslanec u španělského dvora. V této funkci vyjednal sňatek Leopolda I. a Marie Terezie Španělské.

Z dcer Karla I. nejvíce proslula velmi půvabná a vzdělaná Kateřina Isabela hraběnka z Harrachu, která se v roce 1621 stala druhou manželkou Albrechta Václava Eusebia knížete z Valdštejna (1583–1634). Její sestra Maxmiliána se provdala za Valdštejnova přítele Adama Erdmana Trčku z Lípy. Oba manželské svazky byly součástí promyšlené sňatkové strategie, díky níž Valdštejnové a Harrachové vytvářejí v 17. století mocný příbuzenský klan, pevně usazený v prestižních úřadech. Jeho členové se mohou spolehnout na vzájemnou pomoc a až do pádu generalissima Valdštejna roku 1634 si udržují velký vliv na císařskou politiku.⁸⁹

Po smrti Karla I. roku 1628 došlo k rozdělení rodu na dvě větve. Těžiště harrachovského majetku tehdy ještě spočívalo v Rakousku, kde se rohravského panství ujal Leonhard VII. z Harrachu (1594–1645), dvorní maršálek císaře Ferdinanda I. Stal se tak zakladatelem tzv. rohravské linie, která vymřela po meči Antonínem Harrachem (1815–1886). Její majetek pak přešel na druhou linii, tzv. jilemnickou. Ta byla založena Ottou Bedřichem z Harrachu (1610–1639), pro něhož zřídil Karel I. v Čechách majorát. Otto Bedřich působil v letech 1623–1628 v císařských diplomatických službách v Madridu, v armádní kariéře dosáhl hodnosti generála. V roce 1623 byl raněn v bitvě u Lützeny a zajat švédským vojskem. Roku 1634 zakoupil panství Horní Branná,⁹⁰ na kterém byla v 19. století zbudována harrachovská rodinná hrobka.

Pokračovatelem rodu v jilemnické linii se stal jediný syn Otty Bedřicha Ferdinand Bonaventura I. z Harrachu (1636–1706). Působil jako císařský vyslanec ve Francii a Španělsku, zároveň však v Čechách úspěšně rozmnožoval harrachovský majetek, zejména pozemkový. V roce 1650 zdědil panství Stěžery na Hradecku. Důležité bylo především zakoupení Jilemnice v roce 1701, jež se stala hlavním sídlem této rodové větve.⁹¹ Jejím

⁸⁸ Ibidem.

⁸⁹ Srov. Petr MAŤA: Svět české aristokracie (1500–1700), Praha 2004, 618–619.

⁹⁰ NOSEK (pozn. 82) nepag.

⁹¹ Panství zahrnovalo poddanské městečko Jilemnicí a 59 vsí. Nejdůležitější část hospodářské produkce tvořilo lesní hospodářství. Dřevo se zde těžilo již v 16. století pro potřeby dolů v Kutné Hoře, v 17. a 18.

připojením k Horní Branné vzniklo panství o rozloze více jak 24 000 hektarů. Do rodové historie se Ferdinand Bonaventura zapsal též jako významný sběratel umění. Během své služby v Madridu (1673–1676, 1697–1698) začal ve velkém sbírat obrazy, k čemuž využíval svých kontaktů s dalšími sběrateli a umělci i různých uměleckých aukcí. Mezi jeho osobní známé patřili například Juan Carreño de Miranda či Luca Giordano. Okolo roku 1700 si nechal vystavět palác ve Vídni, pravděpodobně podle plánů Domenica Martinelliho.⁹²

Na otcovu kariéru úspěšně navázali jeho synové. František Antonín (1665–1727) vstoupil do církevních služeb - od roku 1702 byl biskupem vídeňským, od roku 1709 pak arcibiskupem salzburškým. Jan Josef Filip (1678–1764) zvolil raději službu vojenskou. Byl členem řádu německých rytířů a od roku 1739 prezidentem dvorské válečné rady.⁹³ Za tureckých válek bojoval v bitvách u Temešváru a Bělehradu.

Jejich bratr Alois Tomáš Raimund (1669–1742), jenž se stal pokračovatelem rodu, působil v diplomatických službách a v letech 1728–1733 zastával úřad místokrále neapolského. Patřil k nejvlivnějším politikům své doby, zároveň jako proslulý sběratel umění podstatně obohatil rodové sbírky. Jeho sňatkem s Cecilií hraběnkou z Tannhausenu (1669/1674–1721) roku 1798 získala jilemnická větev Harrachů predikát „von Tannhausen“.⁹⁴ Osvědčil se též jako schopný podnikatel. Z jeho podnětu byl v roce 1714 založen Harrachov ve východních Čechách. Přibližně ve stejné době založil i sklárny v Novém Světě,⁹⁵ jejichž výrobky byly hojně žádané v Evropě i v zámoří. Sklárna dosáhla vynikajících úspěchů v zavádění nových technologií, ve zprávách kolem poloviny 18. století je vysoce oceňována kvalita zde vyráběného broušeného skla.

Se třemi manželkami měl Alois Tomáš Raimund celkem patnáct dětí. Synové, jak již bylo v rodině tradicí, se věnovali buď kariéře církevní, politické či vojenské. Jan Arnošt Emanuel (1705–1739) se stal nitranským biskupem, Ferdinand Bonaventura (1708–1778) vykonával funkci milánského guvernéra.⁹⁶ Nejvyšší český kancléř a místodržící v Nizozemí Bedřich Gervas z Harrachu (1696–1749) se oženil s Eleonorou z Liechtensteina a stal se pokračovatelem rodu. Z jeho šestnácti potomků se proslavil především František Xaver (1732–1781) jako generál císařské armády v Itálii. Jeho bratr

století pak zejména pro železné hamry v Arnoštově a harrachovské sklárny v Novém Světě. Od druhé poloviny 18. století se zde rozvinul také textilní průmysl.

⁹² Jane TURNER (ed.): *The Dictionary of Art*. Vol. 14, London 1996, 190.

⁹³ MAŠEK (pozn. 81) 94.

⁹⁴ Postupem času se titul pána domu ustálil na podobě: hrabě z Harrachu, na Rohrau a Tannhausenu, pán hrabství Rohrau, svobodný pán na Pruggu a Pürrensteinu, pán panství Jilemnice, Sadová a Strkov, in: *Ibidem* 95.

⁹⁵ Jane Turner uvádí jako rok založení 1714, in: TURNER (pozn. 92) 191. První zmínky o sklárně v těchto místech se však objevují již okolo roku 1712, in: NOSEK (pozn. 82) nepag.

⁹⁶ Zajímavé bylo též jeho působení na Moravě, kde patřil mezi první podnikatele v oboru textilnictví.

Arnošt Quido (1723–1783) se věnoval politice, ve které ale příliš úspěšný nebyl. Důležitá však byla jeho záliba sběratelská - byl totiž posledním z rodu, kdo sbíral soudobé umění, především pak díla římských umělců. Někteří z jeho potomků se později stali významnými osobnostmi své doby.

Syn Jan Arnošt z Harrachu (1756–1829) proslul coby mecenáš umění a přírodních věd, ale také jako zdatný podnikatel, který se postaral o rozšíření textilního, železářského a především sklářského průmyslu na Jilemnicku i dalších harrachovských panstvích. Karel Boromej (1761–1829) zasvětil svůj život lékařskému povolání a pomoci chudým jako primář v řádové nemocnici alžbětinek ve Vídni. Dalšími dvěma syny Arnošta Quida se tato linie opět dělí na dvě větve. Potomstvo mladšího Ferdinanda Josefa (1763–1841) se odstěhovalo do Pruska a přestalo tak být v bezprostředním vztahu k zemím Koruny české. V habsburském soustátí zůstávají potomci staršího Arnošta Kryštofa (1757–1838).⁹⁷

Česká větev rodu dále pokračuje skrze jeho syna Františka Arnošta z Harrachu (1799–1884), jenž patří k výrazným šlechtickým osobnostem 19. století. Jakožto staviteli nového rodového sídla v Hrádku u Nechanic je mu věnována kapitola 5.3.

Po smrti Františka Arnošta byl rodový majetek rozdělen mezi jeho dva syny. Mladší Alfréd Karel (1831–1914) získal Janovice u Rýmařova a osvědčil se jako schopný podnikatel. Na svém panství založil mj. pivovar, strojírnou či železnou huť s řadou železářských výroben. Prvorozený Jan Nepomuk František (1828–1909), jemuž připadlo panství Jilemnické, byl vzdělaným a osvíceným šlechticem, aktivním politikem a vynikajícím hospodářem. Jeho výchovu i pozdější politické směřování ovlivnili především jeho čeští učitelé Jan Erazim Wocel a Jaroslav Vrtátka. Již v mládí se přidal na stranu české státoprávní šlechty, v letech 1848–1856 působil v rakouské armádě, aktivně však do politiky zasáhl až po roce 1860, po pádu tzv. Bachova absolutismu. Roku 1864 byl zvolen poslancem, po smrti svého otce roku 1884 zaujímá rodové místo v panské sněmovně a stává se majorátním pánem. Když v roce 1886 vymírá po meči rohravská linie, stává se Jan Nepomuk František hlavou harrachovského rodu.⁹⁸ Vydatně podporoval českou menšinu ve Vídni a její kulturní rozvoj, stejně tak v Čechách přispíval na činnost celé řady obrozeneckých spolků. Jeho aktivity se však často dostávaly do rozporu s oficiální politikou vídeňského dvora, u něhož si nikdy velkou popularitu nezískal. Do dějin kultury českého národa se nesmazatelně zapsal jako prezident Společnosti muzea království českého, když spolu se svým přítelem Františkem Ladislavem Riegretem prosadil výstavbu nové muzejní budovy na Václavském náměstí v Praze. Osvědčil se též jako schopný

⁹⁷ POUZAR (pozn. 84) 151.

⁹⁸ NOSEK (pozn. 82) nepag.

hospodář, na svých panstvích zaváděl mnoho nových technologií, psal české zemědělské příručky a roku 1893 založil ve Stěžerách rolnickou školu, která byla první svého druhu u nás.

V roce 1909 zdědil rodové majetky jeho syn Otto Jan Nepomuk z Harrachu (1863–1935). Musel však čelit nemalým hospodářským potížím, zejména vzpouře zemědělských dělníků v roce 1920. Ti demonstrovali svou nespokojenost s poměry na harrachovském velkostatku a požadovali dokonce jeho vyvlastnění.

Jan Nepomuk Antonín z Harrachu (1904–1945) se stal hlavou rodu po smrti svého otce v roce 1935. Studoval v Praze lesní inženýrství a v tomto směru se snažil pozvednout úroveň harrachovského hospodářství. Ve snaze zachránit pohraniční statky přijal v roce 1939 nabízené německé občanství, následkem čehož byl v dubnu 1945 donucen narukovat na západní frontu. Krátce nato byl zraněn a 12. května 1945 zemřel v americkém zajetí. Vdova po Janu Nepomukovi Stephanie z Harachu (rozená von und zu Elz, *1917) odešla s dětmi na rakouské rodové sídlo v Rohrau, kde žije dodnes i s dcerou Johannou (*1944). Syn Ferdinand Bonaventura (*1941) zahynul v roce 1961 při automobilové nehodě. Další potomci hraběcího rodu Harrachů dnes žijí ponejvíce v Rakousku a v Jižní Americe.

Po odchodu posledních majitelů byl v roce 1945 harrachovský majetek na území bývalého Československa prohlášen státním majetkem.

5.2. Rodový erb

Tři bílá pštrosí pera rozbíhající se vidlicovitě ze společného středu, zlaté koule v červeném štítě, jsou starým českým erbovním znamením, nazývaným také trojpeří. Na svých znacích je mělo několik jihočeských rodů včetně předků hraběcího rodu Harrachů.⁹⁹ Tři stříbrná pštrosí pera v červeném poli byla erbem Harrachů již na počátku 14. století. V jeho druhé polovině přibyla ještě zlatá puklice, kolem níž byla pera nejprve volně položena, brzy se však ustálila dnešní podoba - puklice postrkaná třemi (2+1) pery. Pštrosí pera jsou symbolem spravedlnosti rovnocenné pro všechny. Postupně se stala oblíbeným klenotem řady rodů po celé Evropě, často jako označení tří teologických ctností (víry, naděje a lásky).¹⁰⁰ V 15. století používali někteří členové rodu nezvykle dva štíty a dva klenoty, druhý štít však záhy odpadl a zůstal z něj jen klenot, připojený ke klenotu prvního štítu. Erb tak získal podobu, kterou známe dnes: pravý klenot tvoří složená červená orlí křídla s figurou ze štítu a červeno-stříbrnými pokrývadly, levým klenotem jsou černé

⁹⁹ Milan MYSLIVEČEK: Erbovník aneb kniha o znacích i osudech rodů žijících v Čechách a na Moravě, Praha 1993, 96.

¹⁰⁰ Milan BUBEN: Encyklopedie heraldiky, Praha 2003, 391–392.

buvolí rohy postrkané stříbrnými pštrosími pery s pokryvadly černo-stříbrnými. Jako štítonoši, jsou-li užití, slouží dva zlatí gryfové.¹⁰¹

5.3. František Arnošt z Harrachu – stavebník a mecenáš

František Arnošt hrabě z Harrachu se narodil 13. prosince 1799 ve Vídni. Po studiu práv vstoupil v roce 1821 do státních služeb a již roku 1824 byl jako atašé vyslán do Francie na korunovací krále Karla X. Ceremonie se zúčastnil rovněž kníže Jan Adolf II. ze Schwarzenberka, s nímž Harrach následně odjel z Francie do Británie, kde navštívili řadu památek i průmyslových podniků.¹⁰² Tato zkušenost do budoucna významně ovlivnila domácí podnikatelskou i stavební činnost obou šlechticů.

Dne 29. května 1827 se František Arnošt ve Vídni oženil s Annou Marií Terezií princeznou z Lobkovic (23. ledna 1809–25. října 1881). Z tohoto svazku vzešly čtyři děti: Jan Nepomuk František (2. listopadu 1828–12. prosince 1909), Arnošt Břetislav (8. října 1830–10. listopadu 1837), Alfred Karel (9. října 1831–6. ledna 1914), Marie Terezie (14. srpna 1835–31. prosince 1839).¹⁰³

Po smrti svého otce Arnošta Kryštofa z Harrachu v roce 1838 se František Arnošt ujal správy harrachovských statků. K majetku rodu v té době patřila panství Branná a Jilemnice v Podkrkonoší, Stěžery a Sadová u Hradce Králové, Šluknov, Kunčice, Trnávka, Janovice u Rýmařova a nejnověji, od roku 1838, Stračov.¹⁰⁴ Na stračovském zámku Harrachové bydleli před dokončením stavby zámku v Hrádku u Nechanic. V následujících letech byly přikoupeny statky Barchov (1840), Puchlovice (1868), Dolní Přím (1879) a nadační statek Libčany (1884), přičemž jednotlivé statky byly podřízeny velkostatku Sadová. Nechanické panství se tak stalo největší harrachovskou državou v Čechách i na Moravě.

František Arnošt Harrach nejen úspěšně rozmnožoval pozemkový majetek rodu, ale byl i zkušeným hospodářem a podnikatelem, zejména v textilnictví, sklářství a výrobě železa. Produkty harrachovské sklárny v Novém Světě získaly první ceny na světových výstavách v Londýně, Paříži, Vídni, Filadelfii a Melbourne.¹⁰⁵ Zasloužil se též o výstavbu železniční dráhy z Pardubic do Vídně a byl po léta předsedou její správní rady.¹⁰⁶ Stál také

¹⁰¹ Někteří členové rodu však dávali přednost pouze orlímu křídlu s puklicí a pery.

¹⁰² Tato cesta měla později klíčový význam pro vznik rodového sídla v Hrádku u Nechanic a je jí tudíž věnována náležitá pozornost v kapitole VI.

¹⁰³ POUZAR (pozn. 84) 151–154.

¹⁰⁴ V Rakousku pak ještě Parndorf (Burgenland), Bruck nad Litavou (Dolní Rakousko), Aschach na Dunaji (Horní Rakousko).

¹⁰⁵ ŠPAČEK Karl: Biographie. Erlaucht des Hochgeborenen Herrn Franz Ernst Grafen von Harrach, Erbauer des Schlosses Hrádek, in: BENEŠ (pozn. 1) 71.

¹⁰⁶ KUTHAN (pozn. 24) 18–19.

v čele české průmyslové jednoty, dolnorakouské zahradnicko-obchodní společnosti a české dostihové společnosti. V roce 1851 byl členem odborné poroty na první světové výstavě v Londýně,¹⁰⁷ jako předseda rakouské výstavní komise vedl též přípravu rakouské účasti na této výstavě. Jakožto mecenáš podporoval České muzeum, stavbu Národního divadla v Praze i stavbu karlínského kostela sv. Cyrila a Metoděje. V roce 1848 se spolu se synem Janem Nepomukem zúčastnil v Praze Slovanského sjezdu.

František Arnošt Harrach se osvědčil také jako stavebník. Kromě harrachovského rodového sídla v Hrádku u Nechanic nechal postavit například lovecký zámek v Harrachově (1836–1837) či neorománskou rodovou hrobku v Horní Branné v Podkrkonoší (svěcena 4. září 1870), kam byly převezeny pozůstatky jinde pohřbených členů harrachovského rodu.¹⁰⁸ Sám stavebník v ní byl pohřben jako první v roce 1886. Velkoryse přestavěl harrachovský zámek v Brucku nad Litavou (1854–1858), pro který údajně – stejně jako pro zámek v Hrádku – vypracoval plány anglický architekt Edward Buckton Lamb.¹⁰⁹

V letech 1845–1859 nechal přestavět harrachovský palác ve Vídni podle návrhů architekta Franze Beera.¹¹⁰ Vytvořil zde rozsáhlé výstavní prostory, v nichž zpřístupnil veřejnosti rodovou uměleckou sbírku. Charakter sbírky byl však nepříznivě ovlivněn některými obrazy, které obchodníci s uměním připisovali starým mistrům, avšak jejich atribuce byly později zpochybněny. Historická hodnota kolekce tak spočívá především v nákupech soudobých děl, které uskutečnili předkové Františka Arnošta.¹¹¹

František Arnošt hrabě z Harrachu patřil k úspěšným a vlivným osobnostem své doby. Zasloužil se o rozvoj průmyslového podnikání, aktivně se účastnil společenského i politického života, podporoval vlastenecké instituce. Úspěšného pokračovatele svého díla vychoval v synovi Janu Nepomuku Františkovi. Zemřel tři roky po smrti své ženy, 26. února 1884.

¹⁰⁷ ŠPAČEK (pozn. 105) 71.

¹⁰⁸ KUTHAN (pozn. 24) 207.

¹⁰⁹ Ibidem 25.

¹¹⁰ Ibidem.

¹¹¹ TURNER (pozn. 92) 190.

VI. CESTY FRANTIŠKA ARNOŠTA Z HARRACHU DO VELKÉ BRITÁNIE

František Arnošt hrabě z Harrachu navštívil Velkou Británii dvakrát – v letech 1825 a 1838–1839. Obě tyto cesty měly značný vliv na jeho průmyslovou a podnikatelskou činnost v Čechách. Zejména druhá návštěva britských ostrovů pak výrazně ovlivnila jeho architektonický vkus a odrazila se na podobě zámku Hrádku u Nechanic.

6.1. První cesta roku 1825

V roce 1825 byl František Arnošt Harrach vyslán jako atašé na korunovaci francouzského krále Karla X. Jako kavalír v doprovodu rakouského velvyslance zde byl přítomen i kníže Jan Adolf II. ze Schwarzenberka.¹¹² Oba šlechtici se po skončení všech ceremonií nevrátili domů, nýbrž zamířili do Británie, kde pobývali několik měsíců. Kníže Schwarzenberk si během této cesty vedl deník, jenž nám dnes poskytuje cenné svědectví o jeho názorech, dojmech a postřezích při návštěvě hospodářsky nejvyspělejší země tehdejší Evropy. Královská korunovace v Remeši se odehrála v květnu, deníky pokrývají období od 29. července do 31. prosince 1825. Zpočátku byl provázen knížetem Thurn-Taxisem a do poloviny listopadu hrabětem Harrachem.¹¹³ Edici výňatků ze Schwarzenberkova cestopisu publikovali Milada Sekyrová a Jindřich Vybíral roku 1998 v časopise Umění.¹¹⁴

Deníky samozřejmě zaznamenávají především události a poznatky, důležité pro jejich pisatele. Zájem knížete Schwarzenberka se soustředil především na vyspělé průmyslové podnikání, zejména na výrobu železa a oceli. Kromě továren, sléváren, vysokých pecí a doků navštívil kníže se svým doprovodem také řadu hradů a zámků (Kenilworth, Stowe, Alnwick, Warwick aj.), které jej mnohdy zaujaly stejnou měrou, jako moderní technické vynálezy. Jak postřehl Jindřich Vybíral, byla to nakonec skotská krajina s jezery, lesy, skalními útvary a vodopády, co probouzelo největší nadšení mladých aristokratů.¹¹⁵

Jméno hraběte Harracha se ve Schwarzenberkových poznámkách vyskytuje jen na několika místech, lze však předpokládat, že knížete doprovázel na všech cestách až do svého odjezdu v polovině listopadu. Ve snaze přiblížit atmosféru jejich cest uvádím níže vlastní překlad několika pasáží z deníku:

¹¹² VYBÍRAL 1999 (pozn. 71) 25.

¹¹³ Ibidem.

¹¹⁴ Jindřich VYBÍRAL / Milada SEKYROVÁ: Britská cesta Jana Adolfa ze Schwarzenbergu roku 1825, in: Umění XLVI, 1998, 129–145.

¹¹⁵ Ibidem.

11. 8.: *Den začal v půl osmé. Po snídani jsem jel s Harrachem na zámek Warwick, který patří hraběti z Warwicku. Vzali jsme si chlapce, který nás musel vést. Pohled na zámek na mne udělal nadmíru příjemný dojem. Zámek je jedním z nejstarších a nejkrásnějších v Anglii a je uvnitř celý zařízený tak, jak bývaly (zámky) v 15. století. [...] Zámek, stojící na kopci, kolem jehož úpatí protéká řeka, je postaven z kamenných kvádrů a člověk si zde připadá jako v minulých dobách. Gotická okna [?] notně přispívají k tomuto klamu. Kdybych chtěl začít opěvovat vysoké věže, nemohl bych opomenout nic. V zámku je mnoho obrazů; můj spolucestující Harrach před jedním z nich padl, neboť byl podobný Raphaelovi. [...]*

*Poté jsme se sebrali a jeli do Kenilworthu. Tento velmi podivuhodný zámek, jenž se stal ještě známější zásluhou W. Scotta, ležel při naší cestě a rádi bychom udělali i objížďku, abychom se s ním mohli seznámit. [...] Začali jsme u budovy brány s křbovou místností a pokračovali do zámku, který je kolem vystavěn z červeného pískovce. Navštívili jsme všechny síně a klenuté prostory, které kdysi bývaly kuchyní, předpokojem, obytnými místnostmi apod. [...] Podobu zámku je ještě možné dobře rozeznat. Něco prý, podle Lestera, mělo být postaveno teprve později. Kostel a takzvané opatství si věru zaslouží návštěvu. [...]*¹¹⁶

31. 8. (během návštěvy na Droumont Castle): [...] *Květinová zahrada je zde vpravdě nehezká, naopak spíše ohavná, plná soch a bílých kamenů. Mně se nelíbí a Harrachovi ještě méně. [...]*¹¹⁷

Hospodářská a průmyslová velmoc na oba aristokraty silně zapůsobila. Dojmy, které si ze své cesty přivezli, byly natolik silné, že se po čase na britské ostrovy vrátili. Pozoruhodné je, že jak kníže Schwarzenberk, tak i hrabě Harrach byli při své druhé návštěvě Anglie zaujati stejnou myšlenkou – vystavět si v Čechách sídlo podle anglického vzoru. Oba také své záměry uskutečnili – harrachovský Hrádek u Nechanic a schwarzenberská Hluboká jsou dnes řazeny k nejvýraznějším projevům inspirace anglickou kulturou v českých zemích.

6.2. Druhá cesta v letech 1838–1839

Druhou cestu uskutečnil František Arnošt z Harrachu v letech 1838–1839, kdy se jako člen poselstva zúčastnil korunovace královny Viktorie. V té době se již několik let zaobíral myšlenkou na stavbu nového zámku a do Británie přijel s nezastíraným úmyslem

¹¹⁶ Ibidem 134–135.

¹¹⁷ Ibidem 138.

nalézt zde vzory a inspiraci. Nejvíce pozornosti proto věnoval prohlídce venkovských sídel, zahrad a parků a nákupu odborných publikací.

Zatím nejpodrobněji se touto druhou Harrachovou návštěvou Anglie zabýval Clive Wainwright.¹¹⁸ Jako první se pokusil doložit přímou spojitost mezi ním a architektem Edwardem Bucktonem Lambem, o němž jako o autorovi plánů na výstavbu Hrádku u Nechanic nepochybuje. Během svého bádání dospěl Wainwright k závěru, že se zde hrabě setkal s proslulým tvůrcem krajinářských zahrad Johnem Claudiem Loudonem (1783–1843), autorem vlivné knihy *The Encyclopedia of Cottage farm and Villa Architecture* (1833), pro kterého Lamb vyhotovoval návrhy venkovských sídel. Z toho dovozuje, že Loudon mohl Harracha s Lambem pravděpodobně seznámit a dokládá to článkem, jenž Loudon napsal a uveřejnil ve svém časopise *The Gardener's Magazine* v září 1839:

„Hrabě Harrach, rakouský šlechtic, který má značné majetky v Rakousku, Maďarsku a Čechách, projížděl nedávno několik měsíců touto zemí, prohlížeje si zahrady a venkovská sídla v různých částech Anglie a Skotska a hledaje inspiraci, již využije po svém návratu.[...] Hrabě nakoupil množství rostlin, koní, nástrojů aj.; a odvezl si plány a návrhy připravené Mr Lambem pro stavbu velkolepého sídla, které bude obsahovat okolo devadesáti pokojů, včetně bytu pro vlastního duchovního, lékaře aj.[...] V Anglii byl hrabě nejvíce ohromen jedním domem nedaleko Beauvoir Castle, který se již mnoho let rekonstruuje, je ohromně velký a žádná dvě okna na něm si nejsou podobná; jeho majitel Mr Gregory hledal inspiraci během svých cest po celé Evropě.“¹¹⁹

Wainwright dále na základě informací z článků vypátral, že oním sídlem, které hraběte Harracha tolik zaujalo, bylo Harlaxton Manor (Lincolnshire), jehož majitelem byl Gregory de Ligne Gregory. Tento zámek je často označován za nejskvostnější a nejdůležitější příklad alžbětinského revivalu (*Elizabethan Revival*) v Anglii. V roce 1831 jej začal stavět architekt Anthony Salvin (1799–1881), pro pomalý postup prací byl však v roce 1837 nahrazen Williamem Burnem (1789–1870), který práci dokončil. Výsledná podoba zámku je dle Wainwrighta vysoce originální a má všechny rysy velkých domů alžbětinské a jakubovské doby. Některé interiéry byly inspirovány kontinentálními příklady či přímo vybaveny dovezeným zařízením, jako je například dřevěné vyřezávané obložení stěn ze 17. a 18. století, které Gregory zakoupil při své cestě po Evropě.¹²⁰

¹¹⁸ WAINWRIGHT (pozn. 20) 33–52.

¹¹⁹ Ibidem 51.

¹²⁰ Ibidem.

Harlaxton Manor ovlivnil podobu mnoha dalších šlechtických sídel v Británii a díky práci Josepha Nashe *The Mansions of England in the Olden Time* (1839–1849), ve které byl po svém dokončení publikován, se jeho vliv rozšířil i na kontinent. Ačkoli při návštěvě hraběte Harracha práce ještě nebyly zcela u konce, zanechal v něm zámek nesmazatelný dojem, který se později projevil i na Hrádku, zejména při utváření interiérů.

Ze své druhé britské cesty si Harrach zřejmě dovezl množství klíčových architektonických publikací od renomovaných autorů. Kromě výše zmiňovaného Nashova čtyřsvazkového díla patří k nejdůležitějším knihy Charlese Jamese Richardsona *Studies from Old English Mansions, Gardens, Furniture, Gold and Silver Plate* (1841–1848) a *Observation of the Architecture of England during the reigns of Elisabeth and King James I.* (1837). K dalším předlohových knihám, z nichž bylo hojně čerpáno, patří publikace Roberta Lugara *Plans and Views of Ornamental Buildings executed in England and Scotland in the Castellated and other Styles* (vydání z roku 1836) a *Villa Architecture* (vydání z roku 1838), stejně jako *The History and Antiquities of Haddon Hall* (vydání z roku 1836) od Samuela Raynera.¹²¹ Není vyloučeno, že část staveb publikovaných v těchto dílech František Arnošt při své cestě do Anglie osobně navštívil.

V utváření interiérů zámku Hrádku můžeme opravdu rozpoznat zřetelné inspirace a místy i doslovné citace ze soudobých anglických sídel, převzaté z výše uvedených předlohových knih.¹²²

¹²¹ Ibidem 51–52.

¹²² Podle Wainwrighta se všechny tyto publikace dosud nacházejí v zámecké knihovně na Hrádku u Nechanic, o čemž jsem se zatím bohužel nemohla sama přesvědčit. Jeho svědectví však považuji za důvěryhodné, in: Ibidem.

VII. AUTOR PROJEKTU

Autorství projektu novostavby zámku Hrádku u Nechanic nebylo dosud uspokojivě objasněno. Následující kapitola je pokusem shrnout všechny dosavadní teorie o autorovi či autorech plánů, které hrabě Harrach pro svůj zámek objednal. Nedostatečnost a nedůslednost dosavadního bádání v tomto směru je příčinou názorové nejednotnosti, jež v této otázce panuje, zároveň však otevírá široké pole možností dalšího výzkumu.

Franz Windisch-Graetz ve svém pojednání o Hrádku u Nechanic uvádí jako autora prvotního návrhu architekta Stamanna z Hamburku, opíraje se o citaci ze *Skizze über den gegenwaertigen Zustand der Herrschaft Sádowa*.¹²³ Originál tohoto dokumentu byl vložen do základního kamene stavby, kopie se nachází v harrachovském rodinném archivu ve Vídni.¹²⁴ Ztotožňuje jej s Friedrichem Stamannem (1807–1880), narozeným v Hamburku, který po studiích v Římě a Mnichově navštívil v roce 1840 Prahu i jiná místa v Čechách a jehož působnost je doložena ve službách Thunů, Wallisů a Nosticů. Dodává však, že nenašel žádné podklady k jeho tehdejší umělecké orientaci, tedy byl-li zastáncem klasicismu nebo již romantického historismu.¹²⁵ Stamannovo jméno se objevuje ještě v několika dalších publikacích, vždy s odkazem na Windisch-Graetze, bez přidání nových informací.¹²⁶ Více již není v souvislosti se stavbou zámku zmiňován.

Windisch-Graetz dále uvádí, stále dle citovaného archivního dokumentu, že byl plán (základní plán; Stamannův) částečně pozměněn za pobytu hraběte Harracha v Anglii v roce 1839 architektem Lambem a tento plán byl proveden. Pokračuje sdělením, že provedení bylo svěřeno nově zaměstnanému vrchnostenskému stavebnímu inženýru Josefu Schubertovi z Teplíc.¹²⁷

Anglický architekt Edward Buckton Lamb (1806–1869) je jako autor prvních plánů k zámecké novostavbě uváděn nejčastěji. Ačkoli bylo jeho autorství několikrát zpochybněno (zejména proto, že v českém prostředí je takřka neznámý), existuje řada důkazů svědčících v jeho prospěch. Kromě výše zmíněné listiny z doby zahájení stavby zámku je to především soubor několika skic signovaných E. B. Lambem uložený ve sbírce plánové dokumentace Ústavu dějin umění AVČR.

Pozoruhodné je, že prvotní návrhy, zachycené na těchto skicách, jsou ještě zřetelně ovlivněny klasicismem. Informaci o tom, že Lamb „původní plány (v roce 1839) dodal

¹²³ WINDISCH-GRAETZ (pozn. 7) 143.

¹²⁴ Österreichisches Staatsarchiv, Allgemeines Verwaltungsarchiv, Wien, Fasz. 761, in: *Ibidem* 149.

¹²⁵ *Ibidem* 143–144.

¹²⁶ MUCHKA / KUTHAN (pozn. 15) 112; Reiner BENDEL / Thomas KRZENCK: Hrádek (Hradec, okr. Hradec Králové), in: BAHLCKE / EBERHARD / POLÍVKA (pozn. 23) 148; KUTHAN (pozn. 24) 19.

¹²⁷ WINDISCH-GRAETZ (pozn. 7) 144.

v klasicistním neorenesančním slohu a teprve později bylo rozhodnuto o gotizujícím charakteru exteriéru celé stavby,“ najdeme u Ivana Muchky a Václava Petříčka.¹²⁸ Bohužel neuvádějí žádné další okolnosti údajného přepracování návrhů, jejich autora ani iniciátora. Též Pavel Vlček označuje Lambovy první návrhy za „spíše klasicistní“ a romantickou podobu přičítá zásluze architekta Karla Fischera, který stavbu vedl.¹²⁹ Tím však zmínky o původně zamýšlené klasicistní podobě zámku končí.

I já jsem zpočátku o této teorii silně pochybovala a považovala jsem ji za nepodloženou. Zatím se mi totiž nepodařilo najít důkaz o tom, že by byl Lamb někdy tvořil v klasicistním či neorenesančním duchu. Veškerá literatura jej uvádí jako architekta věrného zásadám *Gothic Revival*.¹³⁰ Setkání s těmito prvotními návrhy mě však přimělo svůj názor poopravit a zároveň mě utvrdilo v domněnce, že o počátcích formování představ o podobě hrádecké novostavby víme stále ještě velmi málo.

Jednu z těchto skic publikovala v roce 2001 Tařána Petrasová [67].¹³¹ Datuje ji přibližně k roku 1839. Na stavbě shledává náznaky dvou výrazných tendencí raného historismu: nové půdorysné pojetí, které ji značně odlišovalo svou malebností a paprscitým rozevíráním os od předchozí doby, a blokovitost staveb, které občas působily jako jen nepatrně obměněný klasicistní pavilon.¹³² Naznačené návrhy věží, jichž si na skice můžeme všimnout, však již jasně ukazují, že bude podoba exteriéru zámku změněna a upravena ve prospěch neogotiky. Ostatní návrhy z tohoto souboru zatím neprošly digitalizací, proto bohužel nebylo možné je v této práci publikovat.

O Lambově autorství stavebních plánů zámku je přesvědčen i Clive Wainwright, který se jej pokusil doložit z britských zdrojů.¹³³

Edwarda Bucktona Lamba uvádí jako autora projektu i Franz Joseph Beneš ve své monografii o Hrádku z roku 1887. Také zde je zmiňován jako autor prvního plánu stavby, nikoli jen jako jeho upravovatel.¹³⁴

Tuto informaci následně přebírá veškerá mladší literatura a variuje ji v několika základních obměnách.

K dohadům bez pevné opory patří teorie, že autorem projektu byl ve skutečnosti stavbyvedoucí Karl Fischer, který taktéž v letech 1839–1840 pobýval v Anglii. Návrhy na stavbu zámku, které zde prý vypracoval a přivezl do Čech, údajně podepsal jménem

¹²⁸ MUCHKA / PETŘÍČEK (pozn. 14) 74–75.

¹²⁹ VLČEK (pozn. 22) 124.

¹³⁰ Srov. Roger DIXON / Stefan MUTHESIUS: *Victorian Architecture. With a short dictionary of architects and 250 illustrations*, London 1978, 195–196; TURNER (pozn. 92) 667; WAINWRIGHT (pozn. 20) 51.

¹³¹ PETRASOVÁ (pozn. 25) 57.

¹³² *Ibidem*.

¹³³ WAINWRIGHT (pozn. 20) 51–52. Podrobněji o tom pojednávám v kapitole 6.2.

¹³⁴ BENEŠ (pozn. 1) 7–8.

tamního renomovaného architekta, aby jim dodal na vážnosti. Autoři uvádějící tuto teorii se většinou zaštiťují tím, že Lamb jako autor projektu nebyl dosud spolehlivě doložen.¹³⁵ Domnívám se však, že tato argumentace ve světle mnoha dalších důkazů neobstojí.

Podle Vlčka je Lamb tvůrcem jakéhosi ideálního projektu, na základě kterého stavbyvedoucí Fischer vypracoval konkrétní návrhy.¹³⁶ Ostatní autoři dosavadní přehledové literatury, nemající pro dané téma prakticky žádný význam, vychází z podobného schématu: uvádějí buď, že Fischer prováděl stavbu dle Lambových plánů,¹³⁷ nebo že je během stavby částečně upravil či přepracoval.¹³⁸ Veškeré takové informace jsou jen povšechné a blíže neupřesňované.

U Beneše najdeme poznámku, že dekorativní úlohy na zámku Hrádku měl řešit Beer, který byl však brzy nahrazen architektem Karlem Fischerem z Vídně.¹³⁹ Pravděpodobně jde o vídeňského architekta Franze Beera, autora velkolepé přestavby schwarzenberského zámku Hluboká, inspirovaného též anglicky orientovanou neogotikou. Beer ve službách Harrachů navrhl a vedl úpravy jejich vídeňského paláce, provedené v letech 1845–1859, a účastnil se i přestavby harrachovského zámku v dolnorakouském Brucku nad Litavou.¹⁴⁰ Někteří autoři považují dokonce Beera za prvního architekta, vybraného pro stavbu Hrádku ještě před E. B. Lambem. Důvod, proč se jím fakticky nestal, buď nezmiňují, nebo uvádějí, že zakázku odmítl.¹⁴¹ Jelikož přestavba zámku Hluboká začala již roku 1840, tedy krátce po zahájení stavby Hrádku, je možné, že byl Franz Beer okolnostmi donucen vybrat si, kterou z těchto staveb povede. Tomu by napovídala i domněnka Jindřicha Vybírala, že to byl právě František Arnošt z Harrachu, kdo Beera doporučil Janu Adolfovi II. ze Schwarzenberka pro přestavbu jeho sídla na Hluboké.¹⁴²

Osoba architekta Karla Fischera nebyla dosud uměleckohistorickým bádáním náležitě osvětlena. Je o něm známo jen tolik, že pocházel z Vídně a v letech 1839–1840 navštívil Anglii. Do služeb hraběcího rodu Harrachů nastoupil pravděpodobně v roce 1840, kdy byl přizván ke stavbě zámku Hrádku u Nechanic. Bydlel i se svou rodinou v nové budově stáji¹⁴³ a bylo mu svěřeno vedení stavby. Zda a v jaké míře Fischer v průběhu

¹³⁵ KUSÁK / BURIAN / KŘÍŽANOVÁ / MUCHKA (pozn. 13) 102; MŽYKOVÁ 1995 (pozn. 16) 20.

¹³⁶ VLČEK (pozn. 22) 261.

¹³⁷ POCHE (pozn. 8) 463; MUK / ŠAMÁNKOVÁ (pozn. 11) 154; LÍBAL (pozn. 19) 84-85.

¹³⁸ Jaroslav WAGNER: Hrádek u Nechanic, in: HILMERA (pozn. 6) 94; EHM / WAGNER (pozn. 9) 252–253; ŠIMEK (pozn. 12) 137; ZATLOUKAL (pozn. 26) 120.

¹³⁹ BENEŠ (pozn. 1) 8.

¹⁴⁰ MUCHKA / KUTHAN (pozn. 15) 112, 389.

¹⁴¹ WAGNER (pozn. 138) 94; MŽYKOVÁ 1995 (pozn. 16) 20; VLČEK (pozn. 22) 261; ZATLOUKAL (pozn. 26) 120.

¹⁴² VYBÍRAL 1999 (pozn. 71) 33.

¹⁴³ BENEŠ (pozn. 1) 8.

stavby zasahoval do původních plánů, nebylo dosud spolehlivě objasněno. Je uváděn jako autor přidružených užitkových a hospodářských budov (jízdárna, kočárovna, divadlo), avšak ani zde jej nelze uvést bez pochybností. Tvarosloví těchto budov totiž vykazuje jistou podobnost s harrachovským zámekem v Brucku nad Litavou,¹⁴⁴ pro který údajně rovněž vypracoval návrhy E. B. Lamb.¹⁴⁵ Také v tomto případě tedy není možné určit podíl obou architektů bez dalšího studia. Naopak bez obav lze Fischerovi přiznat hlavní podíl na utváření zámeckých interiérů i mnohého nábytkového vybavení.

Obdobně neznámý pro nás zatím zůstává již výše zmíněný stavební inženýr Josef Schubert z Teplic. Beneš jej zmiňuje jen jednou, a to při položení základního kamene hrubé stavby v roce 1839.¹⁴⁶ Windisch-Graetz cituje archivně doloženou informaci, že mu bylo svěřeno vedení stavby dle plánů E. B. Lamba.¹⁴⁷ Vzápětí o něco níže dodává: „Naproti tomu k osobě stavebního inženýra Josefa Schuberta a především architekta Karla Fischera se mi přes intenzivní výzkum nepodařilo nalézt bližší údaje. Z Fischerových dopisů uložených v harrachovském archivu vyplývá, že Schubert mu byl podřízen, ale přesto měl v administrativní oblasti jistou samostatnost. Jejich spolupráce, zdá se, nepokračovala vždy bez problémů.“¹⁴⁸

Kompromisně vyřešila nejasnou situaci okolo autora projektu Taťána Petrasová. Uvádí, že Lamb navrhl v roce 1839 první variantu harrachovského sídla, hrabě pak podobu stavby konzultoval s architekty Franzem Beerem, Karlem Fischerem a Franzem Georgem Stamannem a její provedení svěřil zaměstnanci vlastní stavební kanceláře Josefu Schubertovi.¹⁴⁹ Opírá se přitom o starší literaturu, z čehož vyplývá snaha zopakovat trochu jinak totéž, co již bylo řečeno mnohokrát předtím.

7.1. Edward Buckton Lamb

Anglický architekt Edward Buckton Lamb se narodil v roce 1806 v Londýně; zemřel tamtéž 30. srpna 1869. Ačkoli byl činný již v třicátých a čtyřicátých letech, kdy obdržel i několik zakázek od objednavatelů z kontinentální Evropy, jeho kariéra začala strmě stoupat až po roce 1850. Své nejznámější realizace tak vytvořil prakticky až ke konci života.

Ve třicátých letech 19. století jej jako kreslíře a návrháře zaměstnával John Claudius Loudon (1783–1843), proslulý tvůrce zahrad a krajinářských parků, jehož dílo

¹⁴⁴ MUCHKA / PETŘÍČEK (pozn. 14) 75.

¹⁴⁵ KUTHAN (pozn. 24) 25.

¹⁴⁶ BENEŠ (pozn. 1) 7.

¹⁴⁷ WINDISCH-GRAETZ (pozn. 7) 144.

¹⁴⁸ Ibidem.

¹⁴⁹ PETRASOVÁ (pozn. 25) 57.

The Encyclopedia of Cottage farm and Villa Architecture (1833) získalo brzy po vydání obrovskou popularitu. Krom toho vydával v letech 1834–1838 časopis *The Architectural Magazine*. Pro oba tituly vyhotovil mladý E. B. Lamb mnoho návrhů na stavby venkovských sídel.¹⁵⁰ Loudon i jeho nástupce William Henry Leeds (pseud. Candidus; 1786–1866) zůstali v budoucnu Lambovými blízkými spolupracovníky.

E. B. Lamb patřil ve své době k neoriginálnějším architektům a v souladu s tím budila jeho tvorba rozporuplné reakce. Především jeho počiny na poli sakrálního stavitelství byly podrobovány ostré kritice ze strany tzv. eklesiologů (*The Ecclesiologists*), kteří preferovali kostelní stavby na křížovém půdoryse s dlouhým kněžištěm. Lamb naopak často volil centrální kompozici se záměrem uzpůsobit kostel především pro kázání.¹⁵¹ Takto vytvořený rozsáhlý prostor rád uzavíral složitými konstrukcemi otevřených dřevěných krovů, které najdeme zejména u jeho pozdějších staveb. Jeho kostely působí neklidným dojmem ve skladbě hmot i v utváření stěn, kamenné obklady evokují pocit robustnosti. Kritici je dokonce místy označovali za prosté, hrubé či venkovské. Vytváří tak kontrast k stavbám většiny svých současníků, kteří stavěli kostely vážné a důstojné. Svou osobitostí si Lamb ve dvacátém století vysloužil označení „Rogue Architect“, což bychom mohli přeložit jako „neposlušný architekt, rošťák, uličník“.¹⁵² Najdeme u něj však i rysy poplatné soudobému architektonickému vkusu, jako například užívání kontrastních materiálů v interiéru i exteriéru.

Mezi jeho nejznámější kostely patří St Martin's (1862–1865; Gospel Oak, London) a St Mary Magdalene (1868; Addiscombe, Surrey).

Vedle kostelních realizací, které tvoří slavnější část jeho tvory, měl Lamb značnou praxi i v budování venkovských sídel. Za jeho nejdůležitější domácí realizaci je označována přestavba sídla Hughenden Manor (Buckinghamshire), provedená v letech 1863–1866 pro Benjamina Disraeli, při které domu navrhl moderní cihlovou fasádu.¹⁵³ Oceňována byla i jeho práce na rozšíření Nun Appleton Hall (Yorkshire) z roku 1864 pro Williama Milnera, bohužel nedochovaná. Ke konci života se Lamb finančně vyčerpal při stavbě vlastního sídla The Plaisance (Fawkham Manor, Kent), které byl nakonec nucen prodat ještě před dokončením v roce 1868.¹⁵⁴

Že nebyl jen podivínským projektantem, snažícím se za každou cenu odlišit od soudobé tvorby, ale skutečným znalcem a vzdělavcem ve svém oboru, dokázal Lamb svou publikační činností. Již roce 1830 vydal čtyřsvazkové dílo *Etchings of Gothic Ornament*,

¹⁵⁰ WAINWRIGHT (pozn. 20) 51.

¹⁵¹ TURNER (pozn. 92) 667.

¹⁵² Ibidem; DIXON / MUTHESIUS (pozn. 130) 196.

¹⁵³ DIXON / MUTHESIUS (pozn. 130) 30.

¹⁵⁴ TURNER (pozn. 92) 667.

roku 1846 vyšlo jeho pojednání o místní architektuře *Studies of Ancient Domestic Architecture*. Věřil ve studium architektonické tradice, která je však v jeho dílech uzpůsobena k setkání se s požadavky moderní doby.

VIII. ZÁMEK HRÁDEK U NECHANIC

8.1. Výběr místa

Myšlenka postavit nové rodové sídlo zaměstnávala Františka Arnošta Harracha od počátku třicátých let. V té době dokončil scelování jádra harrachovského panství,¹⁵⁵ vytvořeného spojením panství Nechanice, Sadová, Stěžery a Kunčice a v následujících letech rozšiřovaného dalšími nákupy. Dosavadní malý zámek v Sadové už nemohl stačit zvýšeným potřebám správy tak velkého panství, proto se hrabě rozhodl pro vybudování nového administrativně správního střediska. V pamětní listině z roku 1841 čteme, že zámek měl stát „u vesnice Hrádek, nedaleko od místa, kde se setkává panství Sadová, majetek Stěžerský a Kunčický...“.¹⁵⁶ Těmto podmínkám nebylo těžké vyhovět takřka libovolným situováním objektu. František Arnošt nakonec zvolil místo na tak zvaném Lubenském vrchu uprostřed lesních porostů a poměrně daleko od osídlení. Jeho volba byla patrně vedena ideou středověkého sídla obklopeného přírodou a izolovaného od okolního světa, zcela v duchu dobového romantismu.¹⁵⁷

Kromě této administrativní stránky, která byla jistě pro stavbu zámku rozhodující, je zde ovšem také patriotistický, rodově historický a rodinný aspekt, který byl přinejmenším stejně významný.¹⁵⁸

8.2. Položení základního kamene

Před začátkem samotné stavby bylo nutné nejprve pro ni vytvořit příhodné podmínky a zajistit bezproblémovou obslužnost a funkčnost staveniště. První kroky byly podniknuty v letech 1835–1836, kdy byl zřízen jeden obyčejný a jeden vytápěný skleník včetně zahradnického bytu a založena ovocná a okrasná zahrada.¹⁵⁹ Vzápětí byla vyhloubena studna pro zásobování staveniště i budoucího zámku vodou.

Po úpravách terénu byl 8. června 1839 položen základní kámen hrubé stavby rukou stavebního inženýra v hraběcích službách Josefa Schuberta za přítomnosti stavebního mistra Starcka a stavebního zapisovatele Kreuzingera na místo, kde bude osazeno okno vpravo (na východ) od velkých dveří do salonu. Nyní mohlo začít kopání základů a práce na hrubé stavbě.¹⁶⁰

¹⁵⁵ Tehdy na něm žilo 10 974 obyvatel, in: WINDISCH-GRAETZ (pozn. 7) 146.

¹⁵⁶ Ibidem 147.

¹⁵⁷ MUCHKA / PETŘÍČEK (pozn. 14) 74.

¹⁵⁸ WINDISCH-GRAETZ (pozn. 7) 147. Více pozornosti věnuji těmto aspektům v kapitole 8.2.

¹⁵⁹ Ibidem 143.

¹⁶⁰ BENEŠ (pozn. 1) 7–8.

Slavnost u příležitosti svěcení a uložení základního kamene se uskutečnila o dva roky později, 13. června 1841, za účasti celé vznešené rodiny v čele s hrabětem Františkem Arnoštem z Harrachu a jeho chotí Annou Marií Terezií, rozenou princeznou z Lobkovic. Přítomno bylo mnoho vysoce urozených hostů, krajský hejtman Hansgirk z Jičína, všichni panští sluhové a úředníci a zástupy přihlížejících. Požehnání, kterému se stavbě dostalo od královehradeckého biskupa Carola Hahnela, přihlíželo mnoho církevních hodnostářů a shromážděné patronátní duchovenstvo.¹⁶¹

Do základního kamene byl vložen pamětní spis (*Denkkunde*) a popsání stavu panství Sadová (*Skizze über den gegenwaertigen Zustand der Herrschaft Sádowa.*)¹⁶² Pamětní listina byla nejprve před celým velkým shromážděním přečtena. Hrabě Harrach v ní mimo jiné popsal pohnutky, které ho vedly k založení rodového sídla v lůně Čech. Zámek měl dle jeho přání být nejen ozdobou kraje, ale i důkazem jeho srdečné lásky k vlasti. V závěru se pak obrací k Bohu s žádostí o požehnání:

„Všemohoucí dej, aby tento zámek po mnohá staletí zářil jako sídlo přeslavného hraběcího harrachovského rodu, jenž se zrodil v šerém dávnověku z pravého českého pokolení; dej Všemohoucí, aby také budoucí ratolesti tohoto rodu po vzoru svých ušlechtilých předků v srdci uchovávaly zásady ctností, zbožnosti a lásky k Bohu a věrnost svému králi, aby se stále osvědčovaly jako spravedliví a dobrotiví páni a zástupci svých milovaných poddaných, aby stále milovali čest a slávu českého lidu a aby tito potomci ušlechtilého českého panského rodu byli zastoupeni v mužské linii. Vezmi Pane nebes tento příbytek do své mocné ochrany, nyní i v budoucí době Amen.“¹⁶³

Nejstarší syn hraběte Harracha Jan Nepomuk František, tehdy třináctiletý, přednesl na slavnosti báseň napsanou k této vzácné příležitosti. Nese název *Dokument* a sestává z patnácti strof rozdělených na tři části: v první je popsáno položení základního kamene, druhá část přibližuje představu budoucího života na zámku. Poslední část tvoří příhoda, v níž je načrtnuta vize daleké budoucnosti, zřetelně prodchnutá romantismem.¹⁶⁴ Stejně jako z pamětní listiny je i z tohoto textu cítit silný český patriotismus. Báseň tak tvoří originální svědectví o atmosféře doby i o duševním rozpoložení, v jakém se stavitel nového rodového sídla nacházel.

¹⁶¹ BENEŠ (pozn. 1) 8.

¹⁶² Pamětní listina je v originále psaná česky, v kopii německy. Kopie obou dokumentů se nacházejí v Österreichisches Staatsarchiv, Allgemeines Verwaltungsarchiv, Wien, Fasz. 761, in: WINDISCH-GRAETZ (pozn. 7) 149.

¹⁶³ KUTHAN (pozn. 24) 24.

¹⁶⁴ BENEŠ (pozn. 1) 86–88. Z německého jazyka přeložila Lucie Kodišová.

Dokument

*Zní vzduchem chvalozpěv vznešenosti.
Salvy radosti třeskají v hlasu trumpety.
Základní kámen je posvěcen zbožnou rukou biskupa.
A jásos se ozývá daleko českou zemí.*

*Ze středu svých věrných přichází ted' se zbožným úmyslem
Budoucí pán hradu k posvátnému místu.
A jeho ruka vedená svatou mocí,
Pokládá dokument o založení do základního kamene.*

*Dokument, svírá jemná ruka duchaplné paní
ovinutá zeleným páskem naděje
v tiché pokoře žádá:
Ať nad těmito zdmi drží anděl stráž.
A jeho obyvatele chrání moc věčného otce.*

*Perutě času šelestí – staletí plynou
Cimbuří zámku září před lesnatými výšinami
V jeho sálech žije velkolepý rod
Počínající si ctnostně, zachovávající věrnost a právo.*

*Uvnitř se žije čilým životem – ze zámku vyjíždějí
Nejdříve nazdobené dámy, pak muži na koních.
Tam přemýšlí spanilá panna, tam zavýská radostné dítě,
I když také zde slza občas tiše z oka skane.*

*A pak ubírá se muž do hradní kaple
A hledí v němém zamyšlení k oltáři
A modle se pokleká na mramorové schody
Když zní svatým tichem stříbrný zvonek.*

*A některé zbožné srdce pak ve vroucné modlitbě
Také za pokoj duší věrných prosí.*

*A jeden z těch co klečí tam u základního kamene
V modlitbě své vzpomene též pána hradu.*

*Perutě času šelestí – staletí plynou
A trosky ční tam na lesnatých výšinách.
Jezdec táhne po pustých hřebenech hor.
A zeptá se, jak se před lety nazýval ten starý zámek.*

*Stařec se stříbrnými vlasy mu jméno poví.
Jak se věrně dochovalo ve vyprávění lidu –
Co mu potom vyprávěl o zámku a starých časech,
To zní jak rozmanité báchorky plné pohádkové krásy.*

*Měla by – uzavírá stařec – možná je vám to známé
Jedna větev starých hrabat, ještě vzkvétat ve vzdálené zemi!
Na to cizinec s tichým pousmáním přikývl.
Pak jeho ruka osušila slzu rosy z oka.*

*Ušlechtilý cizinec hledal pak v ruinách základy.
V rozvalinách a zlomcích sloupů
Než se dopátral starého dokumentu
Toho, který hovoří o dni založení a jeho svědcích.*

*Ze zažloutlé role se uvolnila zpuchřelá stuha,
Kterou kdysi v krásné hodině uvázala spanilá ruka.
Zbožné tahy dopisu, ohlodané zubem času.
Mužovy oči na něj pohlížejí s hlubokým zármutkem.*

*To je ono! Našel jsem to! – zvolá teď radostně.
Tady stojí to drahé jméno – je to domov mých předků!
Jméno zůstalo, vše ostatní zpráchnivělo.
Jen nakonec svítá dopisu bledý pozůstatek.*

*„Dej věčnost! Daleko dlícím hraběcímu pokolení
Počínajícím si ctnostně, zachovávajícím věrnost a právo.“*

„Aby jeho vzácné výhonky se přivinuly k trůnu.

Když Češi statečně brání slávu národa.“

Potomek zaslechl vzdálených tušení pozdravení.

Dotkl se otec polibkem jména vzdálených dětí.

A zvolal: „Vyplnilo se! co Harrach řekl.

Stále měl odvahu, vykříváet pro Boha a vlast.“

Autorem básně a pravděpodobně i pamětní listiny je Jan Erazim Wocel (1802–1871),¹⁶⁵ významná osobnost české společnosti. Do roku 1842 studoval filosofii a práva v Praze a ve Vídni, studium však nedokončil.¹⁶⁶ Působil jako vychovatel v několika aristokratických rodinách – u Černínů, u markýze Pallaviciniho v Uhrách, u hraběte Leopolda Šternberka, knížete Maxe Salm-Salma, u hraběte Kálnokyho v Letovicích na Moravě a v letech 1838–1842 u Harrachů.¹⁶⁷ Do roku 1850 řídil Časopis českého muzea, současně působil jako sekretář Archeologického sboru při Společnosti vlasteneckého muzea. V roce 1850 byl s pomocí hraběte Lva Thuna, ministra školství ve vládě knížete Felixe Schwarzenberka, jmenován prvním profesorem české archeologie a historie umění na pražské univerzitě.¹⁶⁸ Svým vědeckým dílem se v těchto oborech stal v českých zemích zakladatelskou osobností.

8.3. Stavba zámku

Stavbu zámku vedl vídeňský architekt Karl Fischer. Ačkoli literatura často uvádí, že původní plány architekta E. B. Lamba přepracoval a přizpůsobil místnímu prostředí, jeho zásahy do stavby a podíl na výsledné podobě exteriérů nebyly dosud spolehlivě objasněny. Stejně tak v případě hospodářských budov, které byly údajně postaveny podle jeho návrhů, nelze zatím jeho autorství s jistotou potvrdit.

Během svého bádání ve Státním oblastním archivu v Zámrsku jsem objevila starý plán půdorysu zámku o rozměrech 122 × 51 cm, bez autora a datace či jiného označení, které by vedlo k určení jeho původu [74].¹⁶⁹ Plán byl složený na osm dílů, je silně poškozený, potrháný podél skladů a uprostřed téměř roztržený na dvě poloviny. Půdorys stavby je na něm precizně vyveden černou tuší. Do něj jsou obyčejnou tužkou (a místy též

¹⁶⁵ WINDISCH-GRAETZ (pozn. 7) 146.

¹⁶⁶ Klement BENDA: Jan Erazim Wocel, in: Anděla HOROVÁ / Rudolf CHADRABA / Josef KRÁSA / Rostislav ŠVÁCHA: Kapitoly z českého dějepisu umění I, Praha 1986, 87.

¹⁶⁷ KUTHAN (pozn. 24) 24–25.

¹⁶⁸ BENDA 1986 (pozn. 166) 87.

¹⁶⁹ SOA Zámorsk, fond Ústřední správa Harrachů, kart. 28.

tuší) zakresleny doplňující údaje, jako schodiště, příčky mezi nosnými zdmi, prosklené části podlah chodeb v prvním patře aj. Mezi tím se místy vyskytují sotva znatelné a špatně čitelné poznámky v německém jazyce, psané rovněž tužkou, případně tuší. Na okrajích plánu se nachází několik svislých příčných řezů. První je veden hlavní zámeckou budovou v rovině průchodů mezi tzv. Mühlgrubským salonem, Zlatým sálem a hernou, další dva jsou vedeny dvěma různými místy severozápadního křídla [76, 77]. Pozoruhodná je odlišnost tohoto půdorysu v několika detailech od výsledné podoby zámku. Jedná se především o dva polygonální rizality na severní straně obou zámeckých křídel [78] a o krytý podjezd přiléhající ze severu k hlavnímu vstupu do zámku. Tyto části totiž na plánu nejsou vyvedeny tuší, ale jen zběžně a nedokonale načrtnuty tužkou. Domnívám se proto, že by autorem plánu mohl být Karl Fischer, který si do již pevně daného půdorysného rozvržení stavby dokresloval řešení architektonických detailů. Jelikož stavba spěla ke konci v letech 1854–1855,¹⁷⁰ bylo by možné plán datovat okolo nebo krátce po roce 1850. Terasa před jižním průčelím ústřední zámecké budovy na něm ještě zcela chybí.

Ve stejném kartonu s tímto velkým plánem se nacházely ještě dva menší nákresy půdorysu prvního patra zámku [69, 70],¹⁷¹ další dva podobné jsem našla v sekci Stavebních plánů [71, 72].¹⁷²

Karl Fischer prokazatelně vyhotovoval návrhy pro interiéry a jejich vybavení (řešení stropů, dveří, obložení stěn, štukatury, nábytek, nejrůznější dekorace apod.). Na zařizovacích pracích se podílela řada řemeslníků domácího původu. Truhlář František Bittner ze žebráku vedl celou skupinu, v níž pracovali nechaničtí truhláři Jan Žabka, František Tomášek, Jan Breyer a Jan Erben. Mezi dalšími řemeslníky z Nechanic najdeme kamnáře Vášu, Jánského a Čermáka. Z Plačic pocházeli řezbáři Brabec a Holub, zámečnické práce dostal na starost Jan Pilnáček z Hradce Králové.¹⁷³ Kamenické práce byly objednávány v pražské dílně Josefa Krannerera,¹⁷⁴ na výzdobě se podílel i sochař Josef Max (především na dekoracích zámecké kaple sv. Anny).¹⁷⁵ Náročnější sklenářské práce prováděla Friedlova dílna z Vídně,¹⁷⁶ jejímž dílem je například ručně malované okno

¹⁷⁰ VLČEK (pozn. 22) 261.

¹⁷¹ Oba: SOA Zámorsk, fond Ústřední správa Harrachů, kart. 28.

¹⁷² SOA Zámorsk, fond Ústřední správa Harrachů, plány č. 808 a 809.

¹⁷³ KUTHAN (pozn. 24) 24.

¹⁷⁴ Patří k nim honosný krb ze sliveneckého mramoru ve Zlatém sále, harrachovské erby na jižním průčelí zámku a na bráně zámeckého parku, portál zámecké kaple, obložení zahradního vchodu do Zlatého sálu a zábradlí zahradní terasy, in: NOSEK (pozn. 82) nepag.

¹⁷⁵ VLČEK (pozn. 22) 261.

¹⁷⁶ KUTHAN (pozn. 24) 24.

v zámecké kapli z roku 1855.¹⁷⁷ Podle Vlčka se na zařizování interiérů podílel i Bernhard Grueber, patrně však jen výběrem uměleckých předmětů.¹⁷⁸

Dispozičně je zámek velmi neobvyklý. Střední část zámku, jež se vyznačuje osobitou skladbou hmot, dosahuje hloubky téměř čtyřiceti metrů. K ní přiléhají dvě dlouhá křídla nikoli v pravém úhlu, jak bylo obvyklé u zámků baroka a klasicismu, ale v široce rozevřeném úhlu tupém (asi 115°). Svírají tak poněkud netradičně pojatý čestný dvůr na severní straně budovy. Z ostatních stran je dvůr olemován zdí napodobující hradbu s vjezdovými branami. Vliv klasicismu můžeme naopak hledat v poměrně symetrickém rozvržení stavby, narušeném jen tzv. hodinovou věží nad zámeckou kaplí na konci severozápadního křídla.

Hlavní průčelí je obráceno k jihu, do zámeckého parku. Před lehce upozaděnou ústřední věž předstupují po stranách dvě polygonální věžice. Zámek je z této strany obepnut jakýmsi příkopem, který má stejně jako zeď na severní straně navodit dojem středověkého „opevnění“. Zdivo zámeckých budov včetně věží a rizalitů je po celém obvodu důsledně ukončeno atikou, provedenou na způsob hradního cimbuří (někde vysazeného na krakorcích) a zakrývající nízké střechy. Toto řešení je přímo odvozeno z anglické architektury. Zámecká okna jsou většinou obdélná s neogotickými šambránami a římsami, jen okna kaple jsou navenek odlišena hrotitými oblouky.

Na konci severovýchodního křídla navazuje na zámek krytá chodba, přerušená budovou brány [24], jež spojovala zámek s přilehlými budovami. Jedná se o divadlo, jízdárnu, kočárovnu a další nezbytné vybavení velké aristokratické rezidence, uspořádané kolem obdélného dvora [62–66].

Nejdůležitější společenské a reprezentativní prostory jsou umístěny v přízemí hlavní budovy, což umožňuje i jejich lepší propojení se zámeckým parkem. Z nádvorní strany přiléhá k ústřední části zámku krytý podjezd s tudorskými oblouky [21], kam mohly vjet kočáry a odkud se vstupovalo do chodby [25]. Na památku dokončení stavby zámku byla do nástavce portálu ve vstupní hale vsazena deska s nápisem: „*Franciscus Ernestus comes de Harrach et uxor ejus Anna comitessa de Harrach nata principessa de Lobkowitz hoc castellum Hrádek a. d. 1839–1857 aedificaverunt.*“¹⁷⁹ (František Arnošt hrabě z Harrachu a jeho žena Anna hraběnka z Harrachu rozená kněžna z Lobkovic tento zámek Hrádek L.P. 1839–1857 vystavět nechali.).

Na vstupní chodbu navazuje Rytířský sál [36], situovaný v samém středu zámecké dispozice a poutající pozornost svým výškovým vyvinutím přes přízemí i první patro. Jeho

¹⁷⁷ NOSEK (pozn. 82) nepag.

¹⁷⁸ VLČEK (pozn. 22) 261.

¹⁷⁹ WINDISCH-GRAETZ (pozn. 7) 148.

osvětlení bylo originálně vyřešeno střešními okny. V obvodové zdi byl osazen rozměrný krb, kolem dokola byly rozmístěny turnajové zbroje, mající připomínat zlatý rytířský věk. K rodové reprezentaci a oslavě minulosti harrachovského rodu sloužily rozměrné portréty slavných předků a příbuzných, erby majitelů zámku a erby spřízněných rodů. Ke stranám Rytířského sálu přiléhají schodiště do prvního patra. Na jihu se z něj vstupuje do tzv. Zlatého sálu [27], který je největší a nejhonosněji zařízenou místností na zámku. K jeho bokům se pojí čtveřice menších prostor, uzavírající výčet hlavních reprezentativních místností – na východě je to tzv. Mühlgrubský salon [30] a jídelna, na západě herna a knihovna [32].

Situovat hlavní společenské místnosti do přízemí ústřední zámecké budovy se stalo zvykem již u francouzských klasicistních zámků. Jejich uspořádání na Hrádku však můžeme spíše odvodit z tradice skladby anglického domu, která se konstituovala podle renesanční (respektive stále ještě pozdně gotické) architektury. Centrální a nejlépe vybavenou místností je „hall“, hala, ve které se soustřeďoval rodinný a společenský život (Zlatý sál). Za ní ve výbavě i důležitosti následuje „drawing room“, přijímací salon (Rytířský sál). Následuje „dining room“ (jídelna), a „cedar/parlour/sitting room“, obytná místnost (na Hrádku neuplatněna). Méně významné byly „breakfasting parlour“, místnost pro podávání snídaní (tzv. Mühlgrubský salon), „library“ (knihovna), „billiard-room“ (herna) či „study“, pracovna (na Hrádku byly pracovny hraběte a hraběnky zahrnuty do soukromých apartmá v prvním patře).¹⁸⁰

Boční křídla zámku byla řešena jako trojtrakt s uprostřed situovanou chodbou (též připomínající temné chodby anglických sídel), ze které se po obou stranách vchází do pokojů. Osvětlení chodeb bylo vyřešeno obdobně jako u Rytířského sálu střešními okny, průchod světla do chodeb v přízemí zajišťují prosklené části podlah [53, 54]. V prvním patře najdeme apartmá hraběte, apartmá hraběnky, dětské pokoje a pokoje pro hosty. Úpravou chodby, spojující zámecká křídla v úrovni prvního patra na severní straně hlavní budovy, byla dodatečně vytvořena tzv. letní jídelna,¹⁸¹ z níž se vchází na terasu nad krytým průjezdem.

¹⁸⁰ VLČEK (pozn. 22) 123–124.

¹⁸¹ Původně chodba sloužila jen k průchodu mezi zámeckými křídly, později v ní byla instalována část harrachovské portrétní galerie, in: NOSEK (pozn. 82) nepag.

8.4. Interiéry

Stavba zámku byla oficiálně dokončena v roce 1857, vybavování interiérů však nadále pokračovalo a drobné řemeslnické práce se protáhly až do konce 19. století.

Reprezentační místnosti v přízemí ústřední zámecké budovy se řadí k nejskvostnějším interiérům vytvořeným v českých zemích v první polovině 19. století. Můžeme zde obdivovat dokonale utvářené podlahy, stěny kryje náročně provedené dřevěné obložení a kožené tlačené tapety, někdy byly uplatněny ornamentální proškrabávané omítky (např. ve vstupní chodbě, v Rytířském sále). Ve většině místností najdeme dřevěné kazetové stropy v renesančním stylu. Pouze vstupní prostor završuje křížová žebrová klenba, navozující atmosféru starobylého „gotického“ sídla. Také zámecká kaple a její vybavení byly vytvořeny v gotickém duchu, jenž lépe odpovídal představám o sakrálním prostoru. Obecně se však s gotickými formami v hrádeckých interiérech setkáváme v menší míře.¹⁸²

Obytné místnosti v prvním patře zámku mají poněkud intimnější charakter, v náročnosti vybavení a pečlivém provedení i nejmenších detailů však nezůstávají pozadu. Zatímco pro podobu exteriéru byla příkladem anglická gotika, utváření vnitřních prostor bylo inspirováno zejména anglickými sídly doby renesance.¹⁸³ Znalost interiérů anglických aristokratických sídel z doby, kdy vládla královna Alžběta I. (1558–1603) a král Jakub I. Stuart (1603–1625), se v českých zemích šířila prostřednictvím dobových architektonických publikací. Mnohé z nich dodnes najdeme v zámeckých knihovnách po celé republice, několik si jich ze své druhé cesty do Anglie v roce 1839 přivezl i František Arnošt Harrach.¹⁸⁴ O oblibě těchto publikací svědčí na Hrádku i obrázek, který visí v pracovně hraběnky. Jedná se o okopírovaný detail jedné litografie z díla Josepha Nashe, jehož autorkou je manželka stavebníka, jak o tom svědčí nápis na rubu: „gemalt von Anna Gräfin Harrach geborenen Fürstin Lobkovicz 1845“. Obrázek zachycuje ženu sedící v pokoji s arkýřem a hrající na mandolínu.¹⁸⁵

Již dříve byla dobře rozpoznána souvislost některých zámeckých interiérů s konkrétními předlohami. Dřevěné schodiště, které ze západní strany přiléhá k Rytířskému sálu, bylo provedeno podle schodiště zámku Crewe Hall (Cheshire) [33, 34]. Při zařizování Rytířského sálu bylo použito jako vzoru vyobrazení haly zámku v Hatfieldu

¹⁸² KUTHAN (pozn. 24) 23.

¹⁸³ Ibidem.

¹⁸⁴ Viz kapitola 6.2.

¹⁸⁵ KUTHAN (pozn. 24) 23.

(Hertfordshire) [35, 36].¹⁸⁶ Předlohou pro krb ve Zlatém sále byl krb ze zámku Crewe Hall (Cheshire).¹⁸⁷

V pracovně hraběnky najdeme strop s visutými „gotickými“ svorníky, jenž bývá označován za nejkrásnější štukovou výzdobu na zámku. Byl vytvořen podle stropu malého přijímacího salonu v Levens Hall (Westmoreland)¹⁸⁸ a stropu komnaty zvané Inlaid Chamber v zámku Sizergh (Westmoreland).¹⁸⁹ Jistou podobnost shledáme i se stropem haly v zámku Crewe Hall (Cheshire) [37–40]. Vzorem pro štukové vlysy nad dřevěným obložením stěn byla místnost zvaná Carved Parlour v zámku Crewe Hall (Cheshire) [41, 42].¹⁹⁰ Konstrukce dveří byla inspirována přijímacím pokojem v Broughton Castle (Oxfordshire) a knihovnou v Montacute.¹⁹¹

Anglické předlohové knihy sloužily jako vzorníky i pro řadu dalších nezbytných součástí vybavení šlechtického sídla. Jedná se například o charakteristická arkýřová okna zasklená malými tabulkami skla zapuštěnými do olova, která byla často obohacena barevnými vitrážemi.¹⁹² Kopírován a napodobován byl i nábytek, součásti vnitřních dekorací, závěsy z těžkých látek a mnoho dalších jednotlivostí.

Dalším výrazným rysem historizujících aristokratických sídel, orientovaných na anglické vzory, je druhotné používání částí zařízení a doplňků ze starších staveb, vybavování domů starožitnostmi a rodinnými památkami.

Velká část vnitřního vybavení byla na Hrádek dovezena z Rakouska, některé přímo z tamějších harrachovských zámků.

Nejucelenější příklad druhotně využitého zařízení interiéru najdeme v tzv. Mühlgrubském salonu v přízemí zámku, určeném pro podávání snídaní [30, 31]. Renesanční strop, obložení stěn a portálů sem bylo dovezeno ze zámku Mühlgrub u Bad Hall v Horním Rakousku.¹⁹³ V architrávu portálu se dodnes zachoval nápis se jménem autora, místem vzniku a letopočtem: „*Von mir Valentin Rantz Dischler und Mitburger zu Steier. 1573.*“ Strop spočívá na osmi konzolách, na nichž najdeme řadu náboženských a mytologických výjevů - Juditu s hlavou Holofernovou, Ceres s květinami a klasy, Lásku s hořícím srdcem a šípem, Zmrtvýchvstání Krista se spícími strážemi, Spravedlnost s mečem, Herkula s hydrou, Víru s křížem a kalichem, Moudrost se zrcadlem a Kleopatru umírající na hadí uštknutí.

¹⁸⁶ Ibidem.

¹⁸⁷ WINDISCH-GRAETZ (pozn. 7) 150.

¹⁸⁸ Ibidem.

¹⁸⁹ KUTHAN (pozn. 24) 23.

¹⁹⁰ WINDISCH-GRAETZ (pozn. 7) 150.

¹⁹¹ Ibidem.

¹⁹² KUTHAN (pozn. 24) 23.

¹⁹³ WINDISCH-GRAETZ (pozn. 7) 148.

Ze zámku Hohenegg u Sankt Pölten bylo dovezeno šest dřevěných sloupových portálů, které byly osazeny ve vstupní chodbě, v Rytířském sále a ve Zlatém sále [29, 36]. Kazetový strop Zlatého sálu zdobený figurálními motivy, řezbou, intarzií a zlacením, se na Hrádek dostal z Kremžského domu v hornorakouském Welsu [28]. Další kazetový strop, tentokrát ze zámku Hofgastein u Salcburku, najdeme v přílehlé zámecké jídelně.¹⁹⁴ Dvoje dveře v salonu hraběnky jsou darem knížete Stahrenberga a pocházejí původně ze zámku Eschelberg v hornorakouském Mühlviertelu. Jedny z dveří jsou označeny rokem 1572 [45]. Stejným datem je opatřen portál v „ranním salonku zámecké paní“, dovezený ze Schottwien v Dolním Rakousku.¹⁹⁵

Mnoho částí zařízení bylo dovezeno také z Itálie. Vstupní halu osvětlují tři lucerny dovezené z Benátek. Největší pochází z 16. století, dvě menší ze 17. století.¹⁹⁶ Stejného původu jsou i dvě plastiky lvů před krbem v Rytířském sále, označované za práci benátských kameníků z 13. století.¹⁹⁷ Původně stály na terase před jižním průčelím zámku, dnes je na tomto místě nahradily kopie. Románská kroupenka v kapli, spočívající na šestibokém dřívku ukončeném bohatě utvářenou hlavicí, pochází snad z ostrova Torcello u Benátek [59]. Odtud pochází i šest kruhových reliéfů z druhé poloviny 12. století, vytesaných z istrijského mramoru, které byly zasazeny do stěn v předsíni zámecké kaple [61].¹⁹⁸

Výčet všech předmětů, které byly na Hrádek dovezeny nejen z Itálie a Rakouska, ale i dalších evropských zemí – Německa, Anglie, Belgie, Holandska aj. – by byl velice dlouhý a není předmětem této práce. Věřím, že uvedené příklady postačí k ilustraci charakteru zámeckých interiérů, utvářených v souladu s dobovou módou, potřebami a požadavky.

8.5. Zámecký park

Nedílnou součástí romantického aristokratického sídla byl přírodně krajinářský park, koncipovaný s důrazem na sblížení člověka s přírodou. První parky tohoto typu začaly vznikat v Anglii okolo roku 1720. Zámecký park na Hrádku byl založen v roce 1844 podle projektu L. Krügera na rozloze devětadvaceti hektarů. Bezprostřední okolí zámku, přecházející uprostřed v terasu, na niž se vcházelo ze Zlatého sálu, bylo koncipováno na způsob francouzských zahrad. Navazující část byla pojata jako přírodně krajinářský park, jehož osnovu tvoří dva průhledy do krajiny a okružní cesta. Jihovýchodní

¹⁹⁴ KUTHAN (pozn. 24) 23.

¹⁹⁵ WINDISCH-GRAETZ (pozn. 7) 148.

¹⁹⁶ NOSEK (pozn. 82) nepag.

¹⁹⁷ Ibidem; KUTHAN (pozn. 24) 24.

¹⁹⁸ Klement BENDA: Benátské reliéfy na zámku Hrádek u Nechanic, in: Umění XXIII, 1975, 36-52.

průhled je orientovaný na věž kostela v Libčanech, jihozápadní na kostelní věž v Boharyni. Z okružní cesty se otevírají malebné pohledy na zámek, stojící na mírném návrší. V parku roste asi 19 druhů jehličnatých a 73 druhů listnatých stromů. Najdeme mezi nimi například jedli kavkazskou, zerav východní, cypřišek Lawsonův, jedlovec kanadský, javor stříbrný, katalpu obecnou, dub americký, buk červenolistý či brslen širokolistý.¹⁹⁹ V jihovýchodním průhledu je pod skupinkou stromů umístěna busta Jana Nepomuka Františka hraběte z Harrachu (1828–1909) od Bohumila Kafky.²⁰⁰

¹⁹⁹ Karel HEIKE: České zámecké parky a jejich dřeviny, Praha 1984, 122–123.

²⁰⁰ NOSEK (pozn. 82) nepag.

IX. ZÁVĚR

Hrádek u Nechanic patří k nejzajímavějším stavbám, které u nás v 19. století vznikly. Jeho půdorysná dispozice, celkové architektonické pojetí i utváření zámeckých interiérů jsou velmi originální. Jako celek podává zajímavé a bohaté svědectví o architektuře doby romantického historismu i fenoménu anglicky orientované neogotiky. Přesto však dosud byl spíše na okraji zájmu badatelů. Na vině může být celkový nezáměr o architekturu tohoto období, který u nás panoval v dobách nedávno minulých. Teprve v posledních dvou desetiletích se neogotika zvolna dostávala do středu pozornosti, stále však zůstává oblastí v mnoha směrech málo prozkoumanou. Příčinu by snad bylo možné hledat i v krátké historii zámku, která pro mnohé historiky umění činí objekt na první pohled nepřilíživě zajímavým. Svou roli hraje jistě i fakt, že velká část archivních materiálů se nachází na území Rakouska a není tedy tak snadno dostupná. Z dlouhodobého hlediska tak Hrádek zůstává ve stínu větších aristokratických neogotických sídel, v minulosti daleko více zpopularizovaných, jako jsou zámky Hluboká a Lednice.

Základní otázkou, která dosud nebyla spolehlivě objasněna, je autorství stavebních plánů hrádecké novostavby. Domnívám se, že světlo by do této problematiky vneslo důkladné studium materiálů v harrachovském rodovém archivu ve Vídni. Archivní prameny a dobové materiály, týkající se pobytů Františka Arnošta Harracha v Anglii v letech 1825 a 1838–1839, se zřejmě nacházejí i na území Velké Británie. Jejich prozkoumání se jeví jako nelehké, bylo by však pro dané téma jistě přínosné.

Stranou zájmu dodnes zůstává komplex hospodářských budov východně od zámku, spojený se zámkem krytou chodbou na konci severovýchodního křídla. Již při pohledu zvenku je jasně patrná zanedbanost všech budov, situovaných kolem obdélného dvora, jemuž dominuje rozbořená lucerna s okrasnou zídkou. Z fasád opadáva omítka, okna nebytových prostor jsou tu a tam vysklená a někde zcela chybí.

Zatímco první patro bylo rozděleno na byty, přízemní prostory jsou zcela nevyužitá, nepočítáme-li jejich funkci odkladiště čehokoli nepotřebného. Sál bývalého zámeckého divadla byl vážně poškozen vlhkem a musel být zevnitř vybourán. Ze dvou balkonů, hlediště, malého orchestřiště a pódia se dodnes dochovaly jen nepatrné zbytky. V klenutých prostorách stájí, sloužících dnes jako skladiště, jsou ještě dochované části jednotlivých stání. Nejvíce mne však mrzí nevyužití zámecké jízdárny. Jedná se o velmi zajímavý prostor s velkými okny a otevřeným krovem, k severní stěně přiléhá bohatě řezbářsky ztvárněná tribuna. Hned při prvním pohledu mi vytanulo na mysl srovnání s jízdárnou schwarzenberského zámku za Hluboké, kde dnes sídlí Alšova jihočeská galerie.

Hrádecká jízdárna je sice menších rozměrů, oplývá však působivou atmosférou a dobře by se hodila pro využití ke kulturním aktivitám.

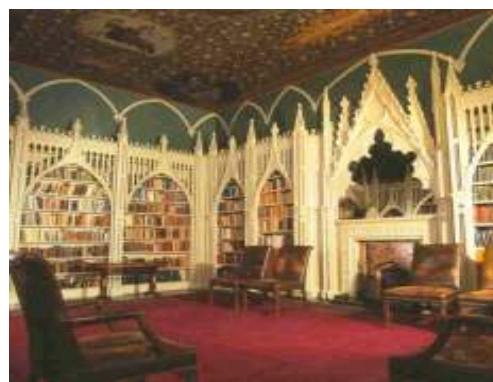
Zchátralost tohoto areálu je smutným důsledkem nedostatku financí ve státní památkové péči. Nezbývá než doufat, že se peníze na opravu najdou dříve, než bude na záchranu těchto zajímavých prostor pozdě.

Cílem této bakalářské práce bylo představit zámek Hrádek u Nechanic jako jedinečnou stavbu, jejíž uměleckohistorická hodnota nebyla dosud plně doceněna. Pokusila jsem se shromáždit a přehledně uspořádat veškeré dostupné informace a dosud známá fakta o architektuře této nápadité novostavby a zasadit ji do dobového kontextu. Současně jsem se snažila upozornit na mezery v dosavadních poznatcích a nastítnit otázky, které by měly být předmětem dalšího bádání.

X. OBRAZOVÁ PŘÍLOHA



1. Velká Británie, Strawberry Hill, 1747–1792.



2. Velká Británie, Strawberry Hill, 1747–1792, knihovna.



3. Velká Británie, Abbotsford, 1812–1832.



4. Velká Británie, Abbotsford, 1812–1832.



5. Velká Británie, Fonthill Abbey, 1796–1820.



6. Velká Británie, Crewe Hall, 1866–70.



7. Velká Británie, Crewe Hall, 1866–70.



8. Wilhelmshöhe, Löwenburg, po 1793.



9. Wilhelmshöhe, Herkules und Löwenburg, po 1793.



10. Wörlitz, tzv. Gotický dům, 1773–1813.



11. Wörlitz, tzv. Gotický dům, 1773–1813.



12. Krásný dvůr, gotický templ, 1797.



13. Lednice, Janův hrad, 1807.



14. Zámek Hluboká, neogoticky přestavěn v letech 1841–1871, letecký pohled.



15. Zámek Lednice, neogoticky přestavěn v letech 1846–1858, letecký pohled.



16. Zámek Hrádek u Nechanic, postaven v letech 1839–1857, letecký snímek.



17. Hrádek u Nechanic, 1839–1857, pohled od jihu.



18. Hrádek u Nechanic, 1839–1857, pohled od jihozápadu.



19. Hrádek u Nechanic, jižní vstup do Zlatého sálu.



20. Hrádek u Nechanic, harrachovský erb z dílny Josefa Krannera na jižním průčelí hlavní zámecké budovy.



21. Hrádek u Nechanic, ústřední zámecká budova s krytým podjezdem, pohled od severu.



22. Hrádek u Nechanic, pohled od severovýchodu.



23. Hrádek u Nechanic, severovýchodní křídlo, detail okna, pohled z nádvoří strany.



24. Hrádek u Nechanic, vstupní brána do zámeckého parku, pohled od jihu.



25. Hrádek u Nechanic, vstupní chodba.



26. Hrádek u Nechanic, vstup do hlavních reprezentačních prostor (Rytířského a Zlatého sálu), pohled z vstupní chodby.



27. Hrádek u Nechanic, Zlatý sál.



28. Hrádek u Nechanic, Zlatý sál, detail stropu.



29. Hrádek u Nechanic, Zlatý sál, dřevěný portál dovezený ze zámku Hohenegg u Sankt Pölten.



30. Hrádek u Nechanic, tzv. Mühlgrubský salon.



31. Hrádek u Nechanic, tzv. Mühlgrubský salon, portál z roku 1573.



32. Hrádek u Nechanic, knihovna.



33. Hrádek u Nechanic, schodišťová hala.



34. Crewe Hall (Cheshire): The Staircase.



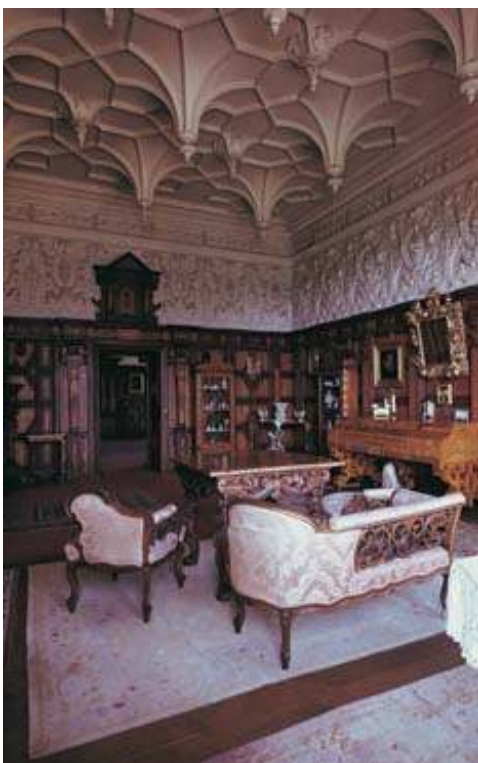
35. Hatfield House (Hertfordshire): Gallery in the Hall.



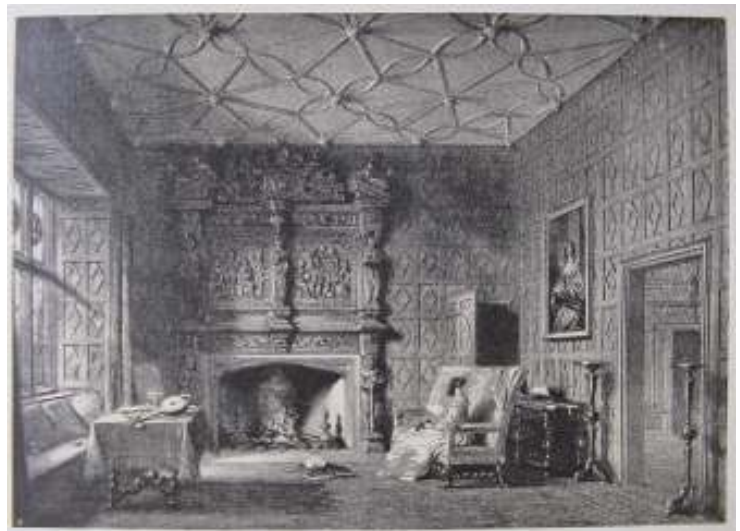
36. Hrádek u Nechanic, Rytířský sál.



38. Sizergh (Westmoreland): Inlaid Chamber.



37. Hrádek u Nechanic, pracovna hraběnky.



39. Levens Hall (Westmoreland): The Small Drawing Room.



40. Crewe Hall (Cheshire): The Hall.



41. Hrádek u Nechanic, pracovna hraběny, detail štukové výzdoby pod stropem.



42. Crewe Hall (Cheshire): Carved Parlour.



43. Hrádek u Nechanic, salon hraběny.



44. Hrádek u Nechanic, salon hraběny, detail stropu v arkýři.



45. Hrádek u Nechanic, salon hraběny, dřevěné portály dovezené ze zámku Eschelberg (Horní Rakousko). Levý označen letopočtem 1572.



46. Hrádek u Nechanic, pracovna hraběte.



47. Hrádek u Nechanic, pracovna hraběte, detail štukové výzdoby pod stropem.

48. Hrádek u Nechanic, koupelna hraběte, detail štukové výzdoby stěny.



49. Hrádek u Nechanic, dřevěný portál v salonu hraběte.



50. Hrádek u Nechanic, schodiště v severozápadním křídle.



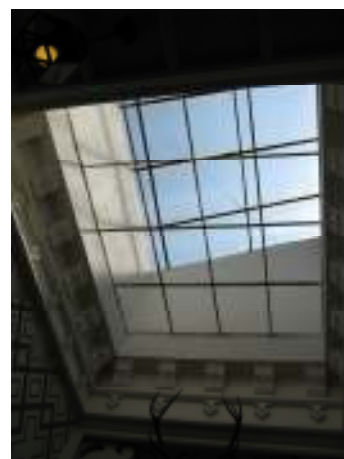
51. Hrádek u Nechanic, severozápadní křídlo, chodba v přízemí.



52. Hrádek u Nechanic, severovýchodní křídlo, chodba v prvním patře.



53. Hrádek u Nechanic, prosklená část podlahy chodby v prvním patře vedoucí světlo do přízemí.



54. Hrádek u Nechanic, střešní okno osvětlující chodbu prvního patra.



55. Hrádek u Nechanic, první patro severozápadního křídla, schody na tzv. hodinovou věž.



56. Hrádek u Nechanic, zámecká kaple, kür s harmoniem.



57. Hrádek u Nechanic, zámecká kaple, pohled k oltáři.



58. Hrádek u Nechanic, zámecká kaple, panská oratoř.



59. Hrádek u Nechanic, zámecká kaple, románská kropenka, snad z ostrova Torcello u Benátek.



60. Hrádek u Nechanic, předsíň před zámeckou kaplí, pohled ke vchodu do kaple.



61. Hrádek u Nechanic, dva z šesti benátských reliéfů osazených v předsíni zámecké kaple, druhá polovina 12. století, istrijský mramor.



62. Hrádek u Nechanic, komplex hospodářských budov východně od zámku, pohled od severu.



63. Hrádek u Nechanic, komplex hospodářských budov, pohled do dvora, napravo prostory bývalých kočároveň.



64. Hrádek u Nechanic, chodba spojující severovýchodní křídlo zámku s hospodářskými budovami.



65. Hrádek u Nechanic, prostor bývalých stájí.

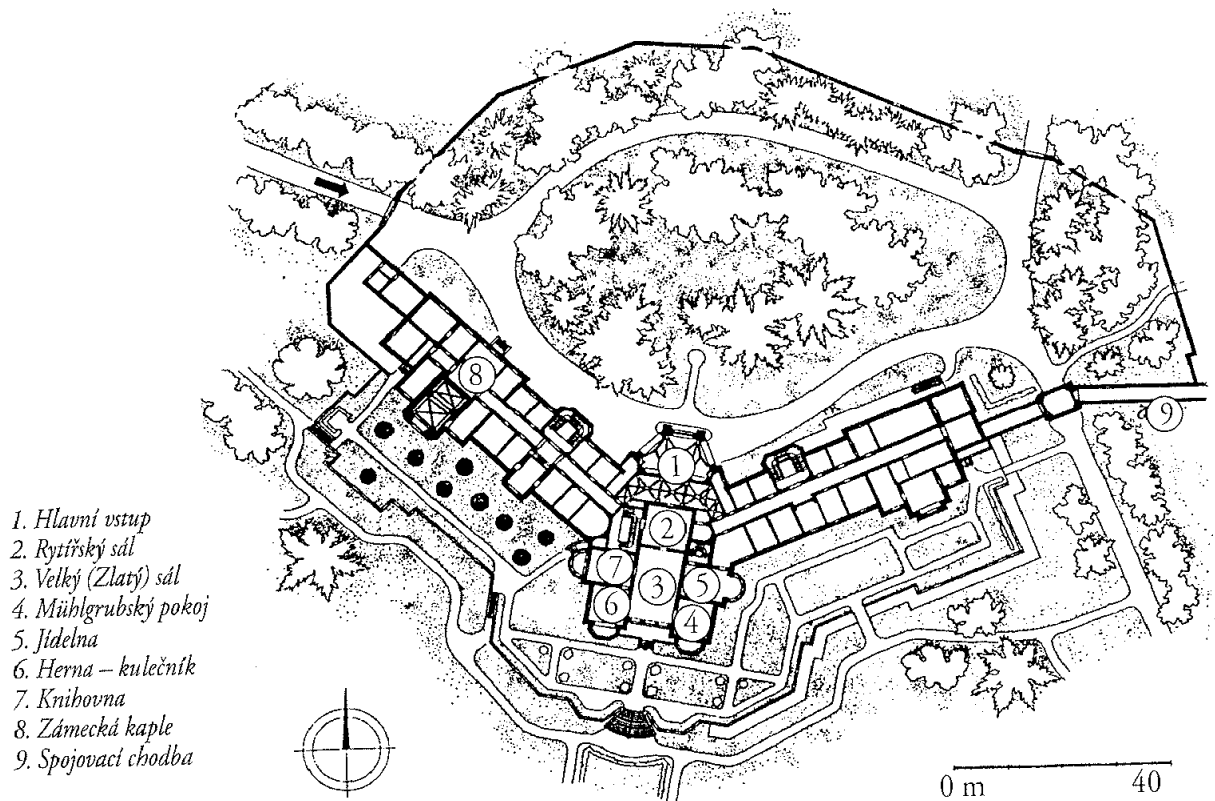


66. Hrádek u Nechanic, prostor bývalé jízďárny s velkými okny a otevřeným krovem, pohled od vchodu a na čelní stěnu s bohatě řezbářsky ztvárněnou tribunou.

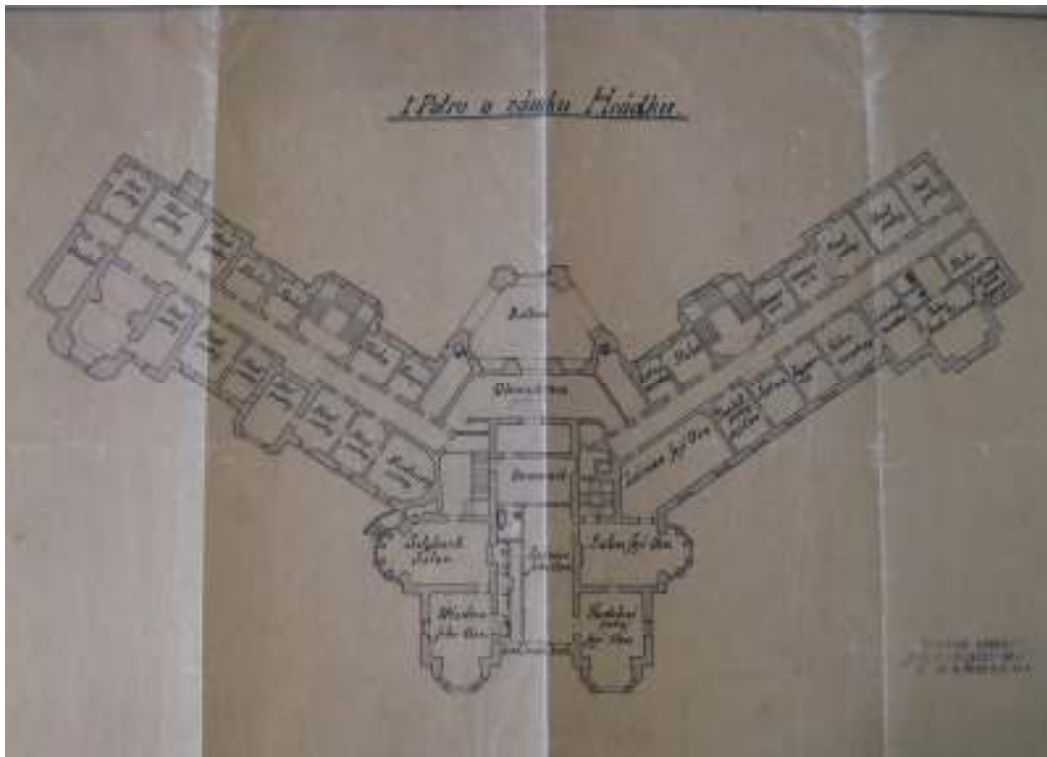




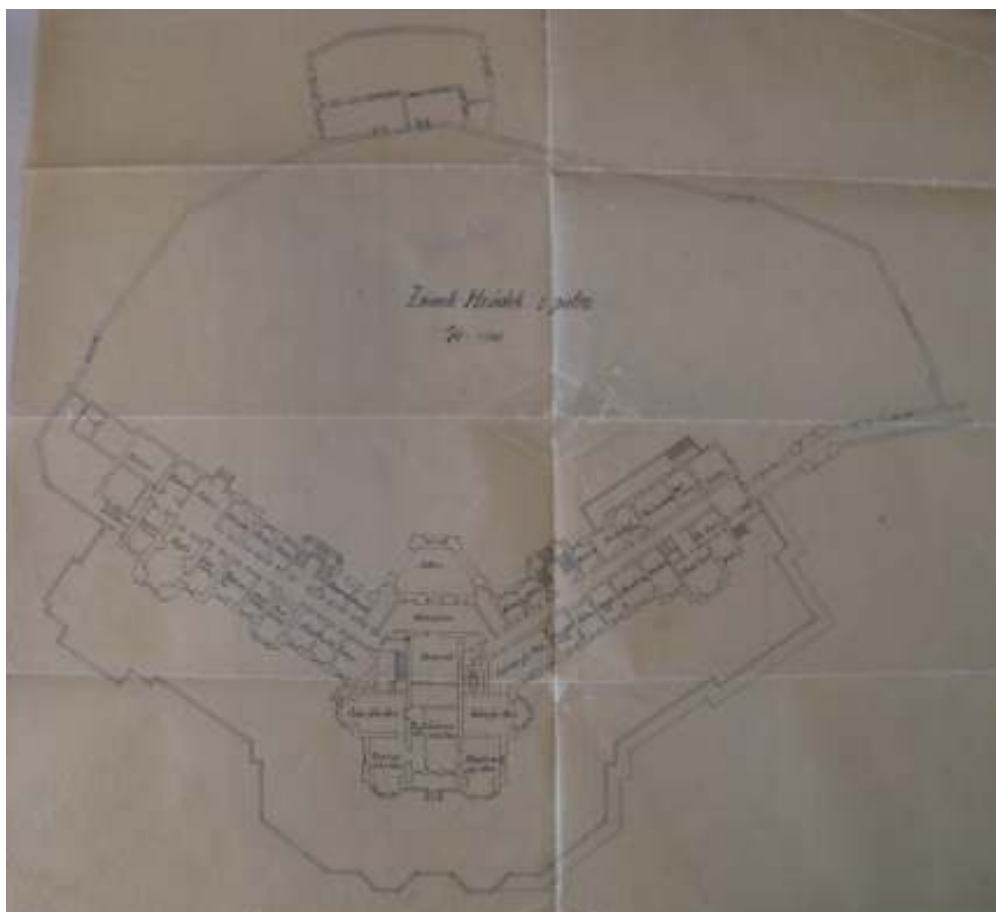
67. Edward Buckton Lamb: První skica zámku Hrádek u Nechanic, asi 1839, kresba tužkou, perem sepíí, běleno, papír, 35,7 × 62,8 cm, Praha, Ústav dějin umění AVČR.



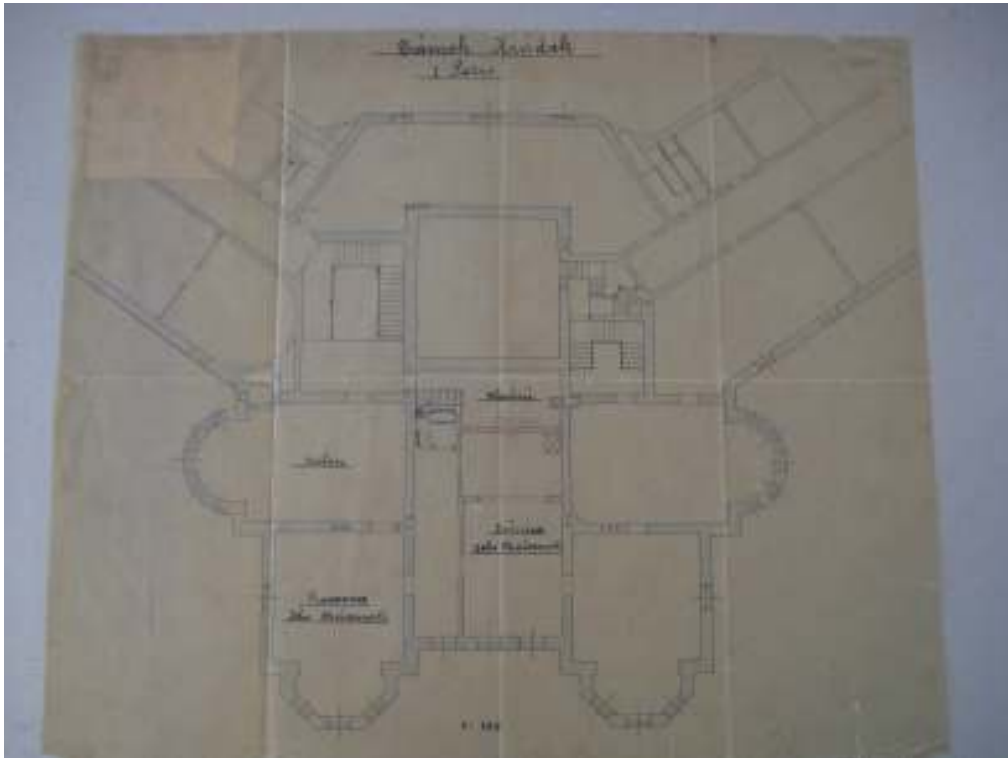
68. Hrádek u Nechanic, půdorys v úrovni přízemí.



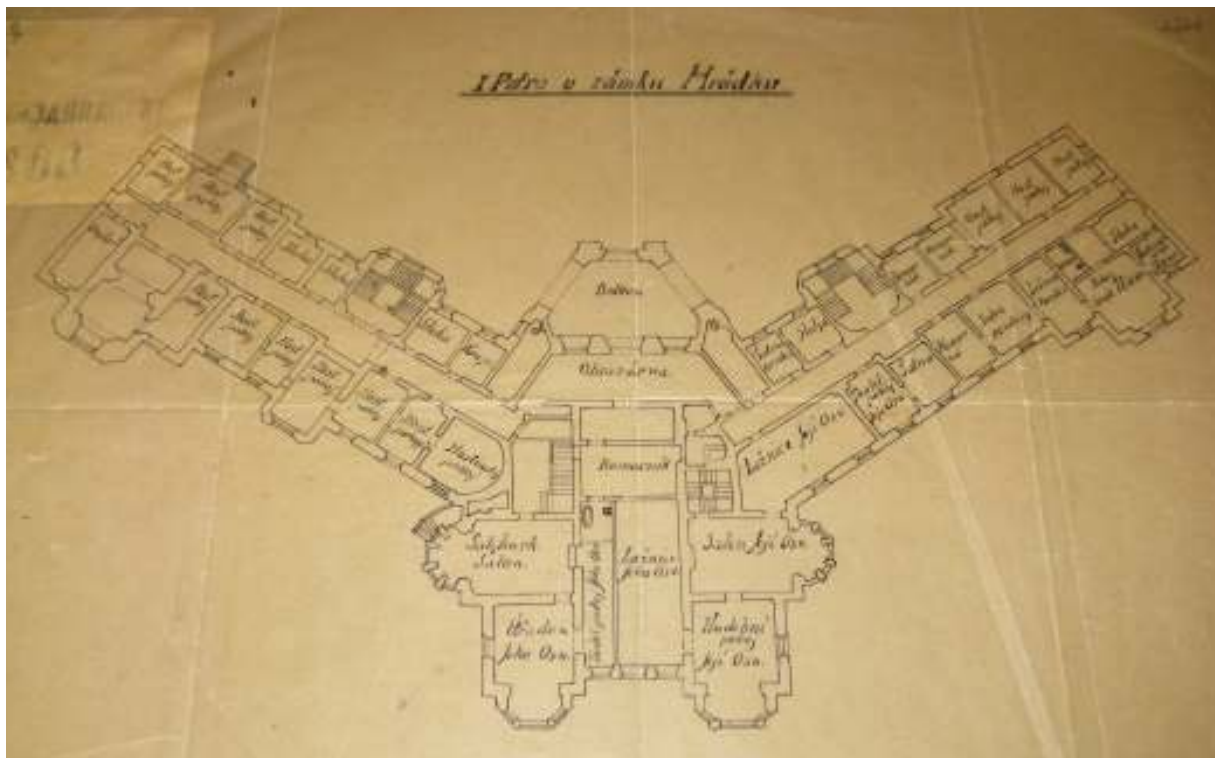
69. Hrádek u Nechanic, půdorys v úrovni prvního patra, s.a., s.d., 45 × 30,5 cm, SOA Zámorsk, fond Ústřední správa Harrachů, kart. 28.



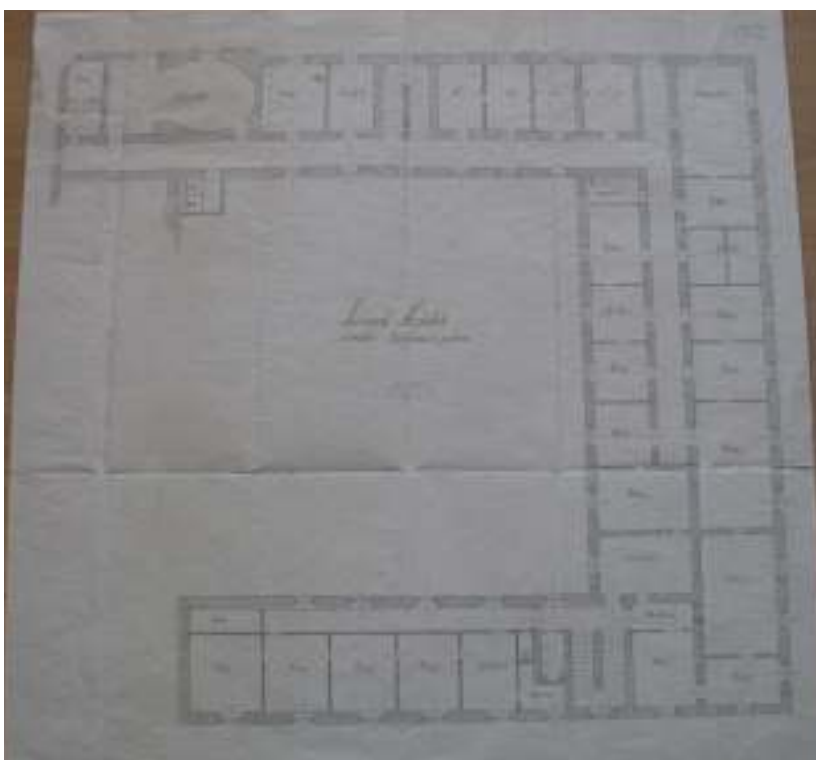
70. Hrádek u Nechanic, půdorys v úrovni prvního patra, s.a., s.d., 58 × 57 cm, SOA Zámorsk, fond Ústřední správa Harrachů, kart. 28.



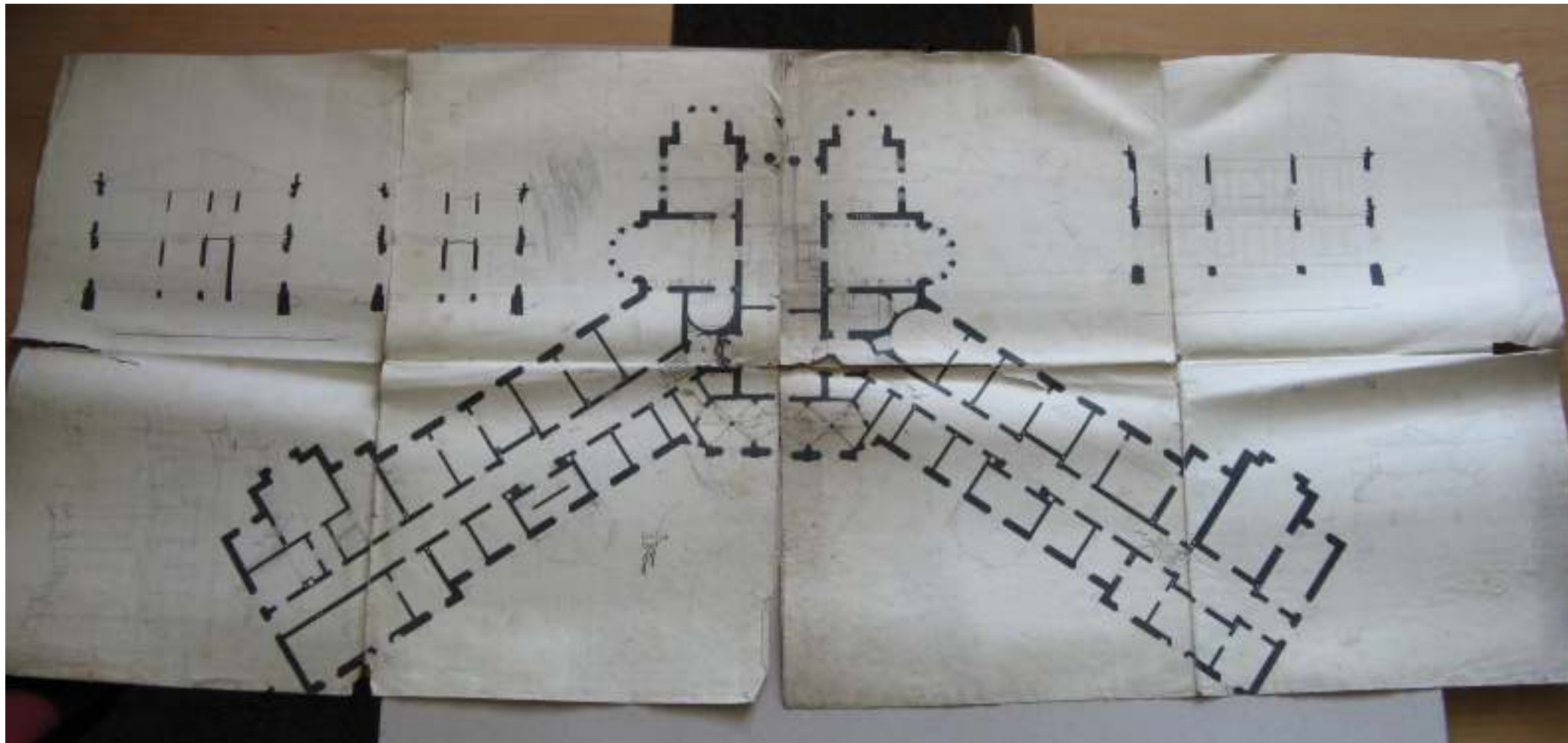
71. Hrádek u Nechanic, půdorys ústřední zámeké budovy v úrovni prvního patra, s.a., s.d., 44 × 38 cm, SOA Zámorsk, fond Ústřední správa Harrachů, plán. č. 808.



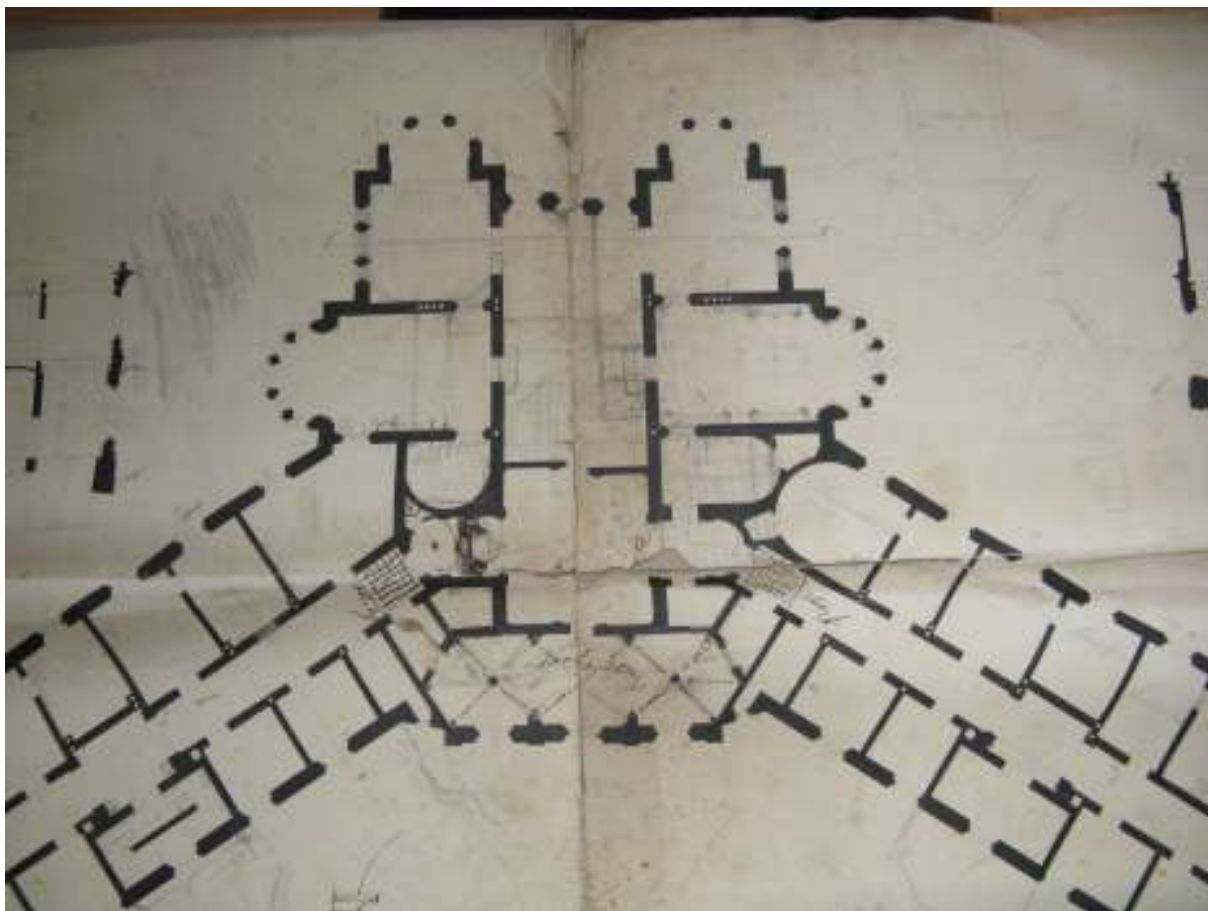
72. Hrádek u Nechanic, půdorys v úrovni prvního patra, s.a., s.d., 45 × 30 cm, SOA Zámorsk, fond Ústřední správa Harrachů, plán. č. 809.



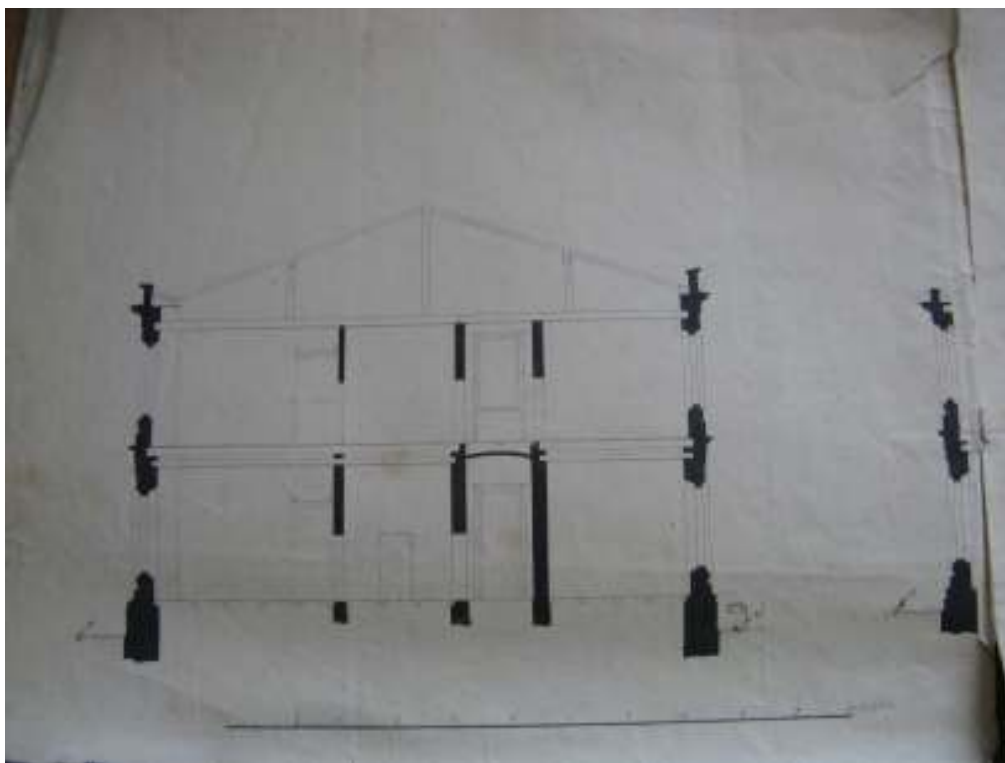
73. Hrádek u Nechanic, úřední budova, půdorys v úrovni prvního patra, s.a., s.d., 53 × 53 cm, SOA Zámorsk, fond Ústřední správa Harrachů, plán. č. 810.



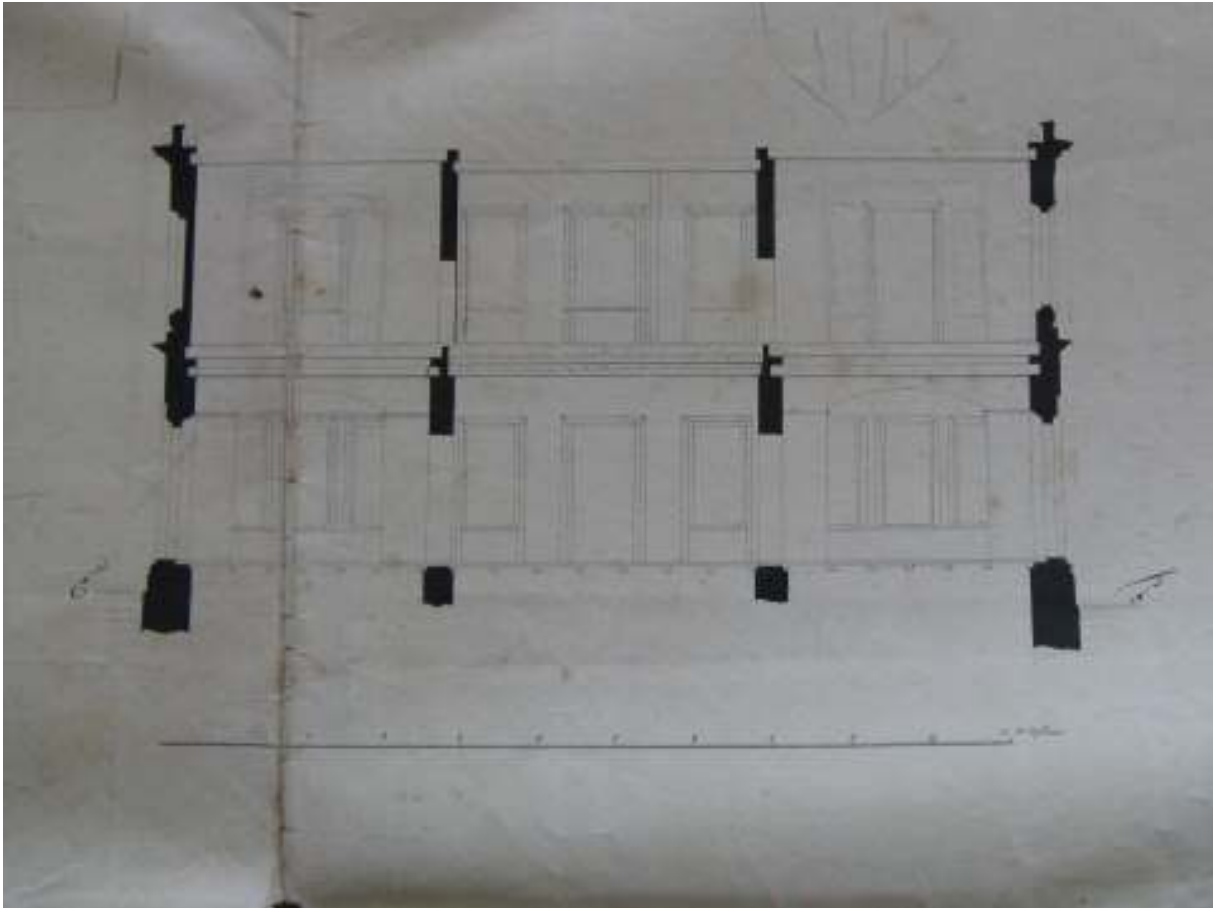
74. Hrádek u Nechanic, půdorys zámku s ručně psanými poznámkami, úpravami a náčrty tužkou, s.a., s.d., 122 × 51 cm, SOA Zámorsk, fond Ústřední správa Harrachů, kart. 28.



75. Hrádek u Nechanic, detail obr. 74, půdorys ústřední části zámku.



76. Hrádek u Nechanic, detail obr. 74, svislý příčný řez severovýchodním křídlem zámku na levém horním okraji plánu.



77. Hrádek u Nechanic, detail obr. 74, svislý příčný řez hlavní zámeckou budovou na pravém horním okraji plánu (v rovině průchodů mezi tzv. Mühlgrubským salonem, Zlatým sálem a hernou).



78. Hrádek u Nechanic, detail obr. 74, půdorys části severovýchodního křídla zámku, tužkou dokreslený rizalit s vloženým schodištěm.

XI. SEZNAM VYOBRAZENÍ

1. Velká Británie, Strawberry Hill, 1747–1792. Reprodukce z internetu: http://www.stmgrts.org.uk/directory/historic_house, vyhledáno 26. 7. 2008.
2. Velká Británie, Strawberry Hill, 1747–1792, knihovna. Reprodukce z internetu: <http://www.friendsofstrawberryhill.org>, vyhledáno 26. 7. 2008.
3. Velká Británie, Abbotsford, 1812–1832. Reprodukce z internetu: <http://www.rampantscotland.com/visit/blvisitabbotsford.htm>, vyhledáno 26. 7. 2008.
4. Velká Británie, Abbotsford, 1812–1832. Reprodukce z internetu: <http://www.rampantscotland.com/visit/blvisitabbotsford.htm>, vyhledáno 26. 7. 2008.
5. Velká Británie, Fonthill Abbey, 1796–1820. Reprodukce z internetu: <http://www.britannica.com/EBchecked/topic-art/212554/479/Fonthill-Abbey-Wiltshire-England-designed-by-James-Wyatt-1796-1806#tab=active~checked%2Citems~checked>, vyhledáno 26. 7. 2008.
6. Velká Británie, Crewe Hall, 1866–70. Reprodukce z internetu: http://en.wikipedia.org/wiki/Crewe_Hall, vyhledáno 26. 7. 2008.
7. Velká Británie, Crewe Hall, 1866–70. Reprodukce z internetu: http://www.abtn.co.uk/QHotels_acquires_independent_hotel_chain, vyhledáno 26. 7. 2008.
8. Wilhelmshöhe, Löwenburg, po 1793. Reprodukce z internetu: <http://www.burgen-und-schloesser.net/336/home.htm>, vyhledáno 26. 7. 2008.
9. Wilhelmshöhe, Herkules a Löwenburg, po 1793. Reprodukce z internetu: <http://www.kassel.de/cms03/highlights/sehenswuerdig/01388/index.php>, vyhledáno 26. 7. 2008.
10. Wörlitz, tzv. Gotický dům, 1773–1813. Reprodukce z internetu: <http://www.woerlitz-information.de/woerlitz-de/se/gotischh.php>, vyhledáno 4. 5. 2006.
11. Wörlitz, tzv. Gotický dům, 1773–1813. Reprodukce z internetu: <http://www.woerlitz-information.de/woerlitz-de/se/gotischh.php>, vyhledáno 4. 5. 2006.
12. Krásný dvůr, gotický templ, 1797. Reprodukce z internetu: http://www.sweb.cz/pension.nahorecice/Okoli_soubory/Krasny_dvur/Krasny_dvur.htm, vyhledáno 26. 7. 2008.
13. Lednice, Janův hrad, 1807. Reprodukce z internetu: http://www.jizni-morava.cz/Pamatky/Hrady_a_zamky/Lednice_-_Januv_hrad/&offset=15, vyhledáno 26. 7. 2008.

14. Zámek Hluboká, neogoticky přestavěn v letech 1841–1871, letecký pohled. Reprodukce z internetu: <http://www.zamky-hrady.cz/1/hluboka.htm>, vyhledáno 26. 7. 2008.
15. Zámek Lednice, neogoticky přestavěn v letech 1846–1858, letecký pohled. Reprodukce z internetu: <http://www.zamky-hrady.cz/1/lednice.htm>, vyhledáno 26. 7. 2008.
16. Zámek Hrádek u Nechanic, postaven v letech 1839–1857, letecký snímek. Reprodukce z internetu: http://www.zamky-hrady.cz/1/hradek_u_nechanic.htm, vyhledáno 26. 7. 2008.
17. Hrádek u Nechanic, 1839–1857, pohled od jihu. Reprodukce z internetu: <http://www.kralovehradecko-info.cz/cz/atraktivita/hradek/hradek-u-nechanic.php>, vyhledáno 26. 7. 2008.
18. Hrádek u Nechanic, 1839–1857, pohled od jihozápadu. Reprodukce z internetu: <http://cile.turistik.cz/zamek-hradek-u-nechanic.htm?css=print>, vyhledáno 26. 7. 2008.
19. Hrádek u Nechanic, jižní vstup do Zlatého sálu. Foto: autorka.
20. Hrádek u Nechanic, harrachovský erb z dílny Josefa Krannera na jižním průčelí hlavní zámecké budovy. Foto: autorka.
21. Hrádek u Nechanic, ústřední zámecká budova s krytým podjezdem, pohled od severu. Foto: autorka.
22. Hrádek u Nechanic, pohled od severovýchodu. Foto: autorka.
23. Hrádek u Nechanic, severovýchodní křídlo, detail okna, pohled z nádvoří strany. Foto: autorka.
24. Hrádek u Nechanic, vstupní brána do zámeckého parku, pohled od jihu. Foto: autorka.
25. Hrádek u Nechanic, vstupní chodba. Foto: autorka.
26. Hrádek u Nechanic, vstup do hlavních reprezentačních prostor (Rytířského a Zlatého sálu), pohled z vstupní chodby. Foto: autorka.
27. Hrádek u Nechanic, Zlatý sál. <http://www.hledej-ubytovani.cz/soubory/uzivatel/f0000029264.jpg>, vyhledáno 26. 7. 2008.
28. Hrádek u Nechanic, Zlatý sál, detail stropu. Foto: autorka.
29. Hrádek u Nechanic, Zlatý sál, dřevěný portál dovezený ze zámku Hohenegg u Sankt Pölten. Foto: autorka.
30. Hrádek u Nechanic, tzv. Mühlgrubský salon. Foto: autorka.
31. Hrádek u Nechanic, tzv. Mühlgrubský salon, portál z roku 1573. Foto: autorka.
32. Hrádek u Nechanic, knihovna. Foto: autorka.
33. Hrádek u Nechanic, schodišťová hala. Foto: autorka.

34. Crewe Hall (Cheshire): The Staircase. Reprodukce z knihy: Joseph NASH: The Mansions of England in the Olden Time, Special Winter Number of "The Studio", London / Paris / New York 1906, Pl. XXXI.
35. Hatfield House (Hertfordshire): Gallery in the Hall. Reprodukce z knihy: Joseph NASH: The Mansions of England in the Olden Time, Special Winter Number of "The Studio", London / Paris / New York 1906, Pl. XLVII.
36. Hrádek u Nechanic, Rytířský sál. Reprodukce z internetu:
<http://www.vitejte.cz/objekt.php?oid=1177&j=cz>, vyhledáno 26. 7. 2008.
37. Hrádek u Nechanic, pracovna hraběnky. Reprodukce z internetu:
<http://www.vitejte.cz/objekt.php?oid=1177&j=cz>, vyhledáno 26. 7. 2008.
38. Sizergh (Westmoreland): Inlaid Chamber. Reprodukce z knihy: Joseph NASH: The Mansions of England in the Olden Time, Special Winter Number of "The Studio", London / Paris / New York 1906, Pl. LXXXIV.
39. Levens Hall (Westmoreland): The Small Drawing Room. Reprodukce z knihy: Joseph NASH: The Mansions of England in the Olden Time, Special Winter Number of "The Studio", London / Paris / New York 1906, Pl. LXVII.
40. Crewe Hall (Cheshire): The Hall. Reprodukce z knihy: Joseph NASH: The Mansions of England in the Olden Time, Special Winter Number of "The Studio", London / Paris / New York 1906, Pl. XXXIII.
41. Hrádek u Nechanic, pracovna hraběnky, detail štukové výzdoby pod stropem. Foto: autorka.
42. Crewe Hall (Cheshire): Carved Parlour. Reprodukce z knihy: Joseph NASH: The Mansions of England in the Olden Time, Special Winter Number of "The Studio", London / Paris / New York 1906, Pl. XXXII.
43. Hrádek u Nechanic, salon hraběnky. Foto: autorka.
44. Hrádek u Nechanic, salon hraběnky, detail stropu v arkýři. Foto: autorka.
45. Hrádek u Nechanic, salon hraběnky, dřevěné portály dovezené ze zámku Eschelberg (Horní Rakousko). Levý označen letopočtem 1572. Foto: autorka.
46. Hrádek u Nechanic, pracovna hraběte. Foto: autorka.
47. Hrádek u Nechanic, pracovna hraběte, detail štukové výzdoby pod stropem. Foto: autorka.
48. Hrádek u Nechanic, koupelna hraběte, detail štukové výzdoby stěny. Foto: autorka.
49. Hrádek u Nechanic, dřevěný portál v salonu hraběte. Foto: autorka.
50. Hrádek u Nechanic, schodiště v severozápadním křídle. Foto: autorka.
51. Hrádek u Nechanic, severozápadní křídlo, chodba v přízemí. Foto: autorka.

52. Hrádek u Nechanic, severovýchodní křídlo, chodba v prvním patře. Foto: autorka.
53. Hrádek u Nechanic, prosklená část podlahy chodby v prvním patře vedoucí světlo do přízemí. Foto: autorka.
54. Hrádek u Nechanic, střešní okno osvětlující chodbu prvního patra. Foto: autorka.
55. Hrádek u Nechanic, první patro severozápadního křídla, schody na tzv. hodinovou věž. Foto: autorka.
56. Hrádek u Nechanic, zámecká kaple, kůr s harmoniemi. Foto: autorka.
57. Hrádek u Nechanic, zámecká kaple, pohled k oltáři. Foto: autorka.
58. Hrádek u Nechanic, zámecká kaple, panská oratoř. Foto: autorka.
59. Hrádek u Nechanic, zámecká kaple, románská kropenka, snad z ostrova Torcello u Benátek. Foto: autorka.
60. Hrádek u Nechanic, předsíň před zámeckou kaplí, pohled ke vchodu do kaple. Reprodukce z internetu: <http://www.hradekunechanic.cz/page.html>, vyhledáno 26. 7. 2008.
61. Hrádek u Nechanic, dva z šesti benátských reliéfů osazených v předsíni zámecké kaple, druhá polovina 12. století, istrijský mramor. Foto: autorka.
62. Hrádek u Nechanic, komplex hospodářských budov východně od zámku, pohled od severu. Foto: autorka.
63. Hrádek u Nechanic, komplex hospodářských budov, pohled do dvora, napravo prostory bývalých kočároveň. Foto: autorka.
64. Hrádek u Nechanic, chodba spojující severovýchodní křídlo zámku s hospodářskými budovami. Foto: autorka.
65. Hrádek u Nechanic, prostor bývalých stájí. Foto: autorka.
66. Hrádek u Nechanic, prostor bývalé jízdárny s velkými okny a otevřeným krovem, pohled od vchodu a na čelní stěnu s bohatě řezbářsky ztvárněnou tribunou. Foto: autorka.
67. Edward Buckton Lamb: První skica zámku Hrádek u Nechanic, asi 1839, kresba tužkou, perem sepií, běleno, papír, 35,7 × 62,8 cm, Praha, Ústav dějin umění AVČR. Reprodukce z knihy: Taťána PETRASOVÁ: Architektura „státního“ klasicismu, palladiánského neoklasicismu a počátků romantického historismu, in: Dějiny českého výtvarného umění III/1, Taťána PETRASOVÁ / Helena LORENZOVÁ (ed.), Praha 2001, 57.
68. Hrádek u Nechanic, půdorys v úrovni přízemí. Reprodukce z knihy: Jiří KUTHAN: Aristokratická sídla období romantismu a historismu, Praha 2001, 21.

69. Hrádek u Nechanic, půdorys v úrovni prvního patra, s.a., s.d., SOA Zámorsk, fond Ústřední správa Harrachů, kart. 28. Foto: autorka.
70. Hrádek u Nechanic, půdorys v úrovni prvního patra, s.a., s.d., SOA Zámorsk, fond Ústřední správa Harrachů, kart. 28. Foto: autorka.
71. Hrádek u Nechanic, půdorys ústřední zámecké budovy v úrovni prvního patra, s.a., s.d., 44 × 38 cm, SOA Zámorsk, fond Ústřední správa Harrachů, plán. č. 808. Foto: autorka.
72. Hrádek u Nechanic, půdorys v úrovni prvního patra, s.a., s.d., 45 × 30 cm, SOA Zámorsk, fond Ústřední správa Harrachů, plán. č. 809. Foto: autorka.
73. Hrádek u Nechanic, úřední budova, půdorys v úrovni prvního patra, s.a., s.d., 53 × 53 cm, SOA Zámorsk, fond Ústřední správa Harrachů, plán. č. 810. Foto: autorka.
74. Hrádek u Nechanic, půdorys zámku s ručně psanými poznámkami, úpravami a náčrtý tužkou, s.a., s.d., 122 × 51 cm, SOA Zámorsk, fond Ústřední správa Harrachů, kart. 28. Foto: autorka.
75. Hrádek u Nechanic, detail obr. 74, půdorys ústřední části zámku. Foto: autorka.
76. Hrádek u Nechanic, detail obr. 74, svislý příčný řez severovýchodním křídlem zámku na levém horním okraji plánu. Foto: autorka.
77. Hrádek u Nechanic, detail obr. 74, svislý příčný řez hlavní zámeckou budovou na pravém horním okraji plánu (v rovině průchodů mezi tzv. Mühlgrubským salonem, Zlatým sálem a hernou). Foto: autorka.
78. Hrádek u Nechanic, detail obr. 74, půdorys části severovýchodního křídla zámku, tužkou dokreslený rizalit s vloženým schodištěm. Foto: autorka.

XII. SEZNAM POUŽITÝCH PRAMENŮ A LITERATURY

Archivní prameny

SOA Zámorsk, fond Ústřední správa Harrachů.

SOA Zámorsk, fond Velkostatek Sadová.

Internetové zdroje

http://en.wikipedia.org/wiki/Crewe_Hall, vyhledáno 21. 7. 2008.

http://en.wikipedia.org/wiki/Edward_Middleton_Barry, vyhledáno 21. 7. 2008.

http://en.wikipedia.org/wiki/Inigo_Jones, vyhledáno 21. 7. 2008.

Literatura

BAHLCKE Joachim / EBERHARD Winfried / POLÍVKA Miroslav (ed.): Lexikon historických míst Čech, Moravy a Slezska, Praha 2001.

BENDA Klement: Benátské reliéfy na zámku Hrádek u Nechanic, in: Umění XXIII, 1975, 36–52.

BENDA Klement: Jan Erazim Vocel, in: HOROVÁ Anděla / CHADRABA Rudolf / KRÁSA Josef / ŠVÁCHA Rostislav: Kapitoly z českého dějepisu umění I, Praha 1986, 87–105.

BENEŠ Franz Joseph: Schloss Hrádek. Eine Monographie, Prag 1887.

BENEŠOVÁ Marie: Česká architektura v proměnách dvou století. 1780–1980, Praha 1984.

BRION Marcel: Romantismus, in: Encyklopedie umění nové doby (= Umění a lidstvo; Larousse), Praha 1974, 38–55.

BUBEN Milan: Encyklopedie heraldiky, Praha 2003.

BŮŽEK Václav / KRÁL Pavel (ed.): Šlechta v habsburské monarchii a císařský dvůr (1526–1740), České Budějovice 2003.

CECHNER Antonín: Soupis památek historických a uměleckých v království českém XIX. Politický okres Královéhradecký, Praha 1904.

DIXON Roger / MUTHEIUS Stefan: Victorian Architecture. With a short dictionary of architects and 250 illustrations, London 1978.

EHM Josef / WAGNER Jaroslav: Československé hrady a zámky, Praha 1979.

HEIKE Karel: České zámecké parky a jejich dřeviny, Praha 1984.

HILMERA Jiří (a kol.): Hrady a zámky. Sborník krátkých monografií o státních hradech a zámcích v Čechách a na Moravě, Praha 1958.

HORYNA Mojmir: Architektura romantického historismu, in: Dějiny českého výtvarného umění III/1, PETRASOVÁ Taťána / LORENZOVA Helena (ed.), Praha 2001, 261–277.

HORYNA Mojmir: Architektura přísného a pozdního historismu, in: Dějiny českého výtvarného umění III/2, PETRASOVÁ Taťána / LORENZOVA Helena (ed.), Praha 2001, 133–202.

KUSÁK Dalibor / BURIAN Jiří / KŘIŽANOVÁ Eva / MUCHKA Ivan: Hrady a zámky v Československu. Proměny slohů a životního stylu, Praha / Martin 1990.

KUTHAN Jiří: Aristokratická sídla období romantismu a historismu, Praha 2001.

LÍBAL Dobroslav: Romantická gotická architektura první poloviny 19. století v Čechách, na Moravě a ve Slezsku, in: MŽYKOVÁ Marie (ed.): Kamenná kniha. Sborník k Romantickému historismu - Novogotice, zámek Sychrov 1997, 80–87.

MACHALÍKOVÁ Pavla: Objevování středověku. Tři kapitoly k recepci gotického umění v Čechách v pozdním 18. a raném 19. století, Praha 2005.

MAŠEK Petr: Modrá krev. Minulost a přítomnost 445 šlechtických rodů v Českých zemích, Praha 2003.

MAŤA Petr: Svět české aristokracie (1500–1700), Praha 2004.

MUCHKA Ivan / PETŘÍČEK Václav: Východní Čechy. Historie, krajina, umělecké památky, Praha 1990.

MUCHKA Ivan / KUTHAN Jiří: Schlösser des Klassizismus, der Romantik und des Historismus, in: SEIBT Ferdinand (ed.): Böhmen im 19. Jahrhundert, München 1995, 99–131.

MUK Jan / ŠAMÁNKOVÁ Eva (ed.): ABC kulturních památek Československa, Praha 1985.

MYSLIVEČEK Milan: Erbovník aneb kniha o znacích i osudech rodů žijících v Čechách a na Moravě, Praha 1993.

MŽYKOVÁ Marie: Romantický historismus. Novogotika, zámek Sychrov / hrad Bítov 1995.

MŽYKOVÁ Marie (ed.): Kamenná kniha. Sborník k Romantickému historismu - Novogotice, zámek Sychrov 1997.

NASH Joseph: The Mansions of England in the Olden Time, Special Winter Number of "The Studio", London / Paris / New York 1906.

NOSEK Petr: Státní zámek Hrádek u Nechanic (průvodcovský text), Hrádek u Nechanic 2004. Nepublikováno.

NOVÁKOVÁ Soňa: *The Claws of the Monster: A Survey of the English Gothic Novel, 1764–1820*, in: MŽYKOVÁ Marie (ed.): *Kamenná kniha. Sborník k Romantickému historismu - Novogotice, zámek Sychrov 1997*, 18–32.

PETRASOVÁ Taťána: *Architektura „státního“ klasicismu, palladiánského neoklasicismu a počátků romantického historismu*, in: *Dějiny českého výtvarného umění III/1*, PETRASOVÁ Taťána / LORENZOVÁ Helena (ed.), Praha 2001, 28–60.

POCHE Emanuel (a kol.): *Umělecké památky Čech I*, Praha 1977.

POSPÍŠILOVÁ Marie: *Podněty, zdroje a motivy inspirace pro uplatnění historismu v Českých zemích s uvedením příkladů*, in: MŽYKOVÁ Marie (ed.): *Kamenná kniha. Sborník k Romantickému historismu - Novogotice, zámek Sychrov 1997*, 54–64.

POUZAR Vladimír (a kol.): *Almanach českých šlechtických rodů*, Praha 1999, 151.

SEDLÁČEK August: *Místopisný slovník historický království českého*, Praha 1998².

ŠIMEK Tomáš (a kol.): *Hrady, zámky a tvrze v Čechách, na Moravě a ve Slezsku VI*, Praha 1989.

ŠPAČEK Karl: *Biographie. Erlaucht des Hochgeborenen Herrn Franz Ernst Grafen von Harrach, Erbauer des Schlosses Hrádek*, in: BENEŠ Franz Joseph: *Schloss Hrádek. Eine Monographie*, Prag 1887, 70–73.

TURNER Jane (ed.): *The Dictionary of Art. Vol. 14*, London 1996.

VLČEK Pavel: *Ilustrovaná encyklopedie českých zámků*, Praha 1999.

VYBÍRAL Jindřich / SEKYROVÁ Milada: *Britská cesta Jana Adolfa ze Schwarzenbergu roku 1825*, in: *Umění XLVI*, 1998, 129–145.

VYBÍRAL Jindřich: *Století dědiců a zakladatelů. Architektura jižních Čech v období historismu*, Praha 1999.

VYBÍRAL Jindřich: *Česká architektura na prahu moderní doby. Devatenáct esejů o devatenáctém století*, Praha 2002.

WAGNER Jaroslav: *Hrádek u Nechanic. Státní zámek a okolí*, Praha 1958.

WAINWRIGHT Clive: *The Gothic Revival in Britain from Walter Scott to Pugin*, in: MŽYKOVÁ Marie (ed.): *Kamenná kniha. Sborník k Romantickému historismu - Novogotice, zámek Sychrov 1997*, 33–52.

WINDISCH-GRAETZ Franz: *Schloß Hrádek in Böhmen*, in: WAGNER-RIEGER Renate / KRAUSE Walter: *Historismus und Schloßbau*, München 1975, 143–150.

WIRTH Zdeněk / MATĚJČEK Antonín: *Česká architektura 1800–1920*, Praha 1922.

ZATLOUKAL Pavel: *Architektura 19. století*, Praha 2001.

XIII. HRÁDEK U NECHANIC – ARCHITECTURE AND ITS INSPIRATORY SOURCES

Chateau Hrádek u Nechanic was built by František Arnošt, the count of Harrach (1799–1884) as a new representative residence of the county family and also as a Harrach's earldom administrative centre. The foundation-stone of the carcass was layed in the year 1839 and the ceremonial laying foundation of the chapel took place two years later. The construction was officially completed in the year 1857 but works in interiors were practically proceeding during the whole second half of the 19th century.

Subject of this work is architecture of the chateau Hrádek u Nechanic and its inspiratory sources. We talk about first large aristocratic building in the whole Habsburg Imperium that was in such an integral resemblance influenced by the english *Gothic Revival* phenomenon – an architecture, an interiors culture and a lifestyle. As an author of building plans is despite many obscurities considered Edward Buckton Lamb (1806–1869). It makes from count František Arnošt of Harrach propably the only one developer in the Habsburg Imperium who gave an order of a project for his chateau directly to an english architect. During the construction were made changes and adjustments by the vienesse architect Karl Fischer who took also a control of bulding.

At the beginning of my work I attempted to create a comprehensive summary of the most important literature and other sources to this subject matter.

The following chapter is devoted to the aristokratic mansions in the time of Romantic Historism. Here I tried to explain terminology used in this work. Onward are described inspiration sources of Neogothic extension to the Bohemian Countries during the 18th century including the view of the first buldings raised in this style in our territory. The last part of this chapter is composed from the description of three buildings of the highest importance which appearance was dramatically influenced by the english *Gothic Revival*, and their mutual comparison.

The fifth chapter follows Harrach's family history and its activities in Bohemia with a special attention given to the founder of the chateau Hrádek - František Arnošt, the count of Harrach. His personality is tied together also with the next chapter describing visitations in Great Britain that the count of Harrach realized in the years 1825 and 1838-1839. At this journeys he was impressed not only by the economic and industrial expansion of the British Empire but a lifestyle and the english aristocracy culture as well. That experience later showed itself up in his business activities and in the bulding of the family mansion.

The seventh chapter deal an author of chateau bulding plans which is nowadays one of the most disputed points in the whole subject. In terms of this part I introduced the personality of Edward Buckton Lamb, an almost unknown architect in our milieu.

The last chapter devoted to the chateau bulding itself is divided into five parts. Here is described the process of place selection, laying foundation, course of bulding, appearance of exteriors, interiors features and the park.

Údaje o počtu znaků:

		včetně poznámek pod čarou a vysvětlivek
stránky	82	82
slova	18 126	19 986
znaky (bez mezer)	106 438	116 795
znaky (včetně mezer)	124 565	136 905
odstavce	451	651
řádky	2 671	2 921

Keywords: neogothic, English patterns and inspiratory sources, Hrádek u Nechanic, František Arnošt Harrach, Edward Buckton Lamb, Karl Fischer.