

UNIVERZITA KARLOVA
HUSITSKÁ TEOLOGICKÁ FAKULTA

Metody sociální práce s rodinou
Methods of social work with the families

Bakalářská práce

Vedoucí práce:

Prof. PhDr. Beáta Krahulcová, CSc.

Autor:

Ludmila Klimešová

Praha 2022

Poděkování

Tímto bych ráda poděkovala vedoucí mé bakalářské práce Prof. PhDr. Beátě Krahulcové, CSc., za její podnětné rady a odbornou pomoc, kterou mi poskytovala při zpracování mé bakalářské práce.

Prohlášení

Prohlašuji, že jsem předkládanou bakalářskou práci „Metody sociální práce s rodinou“ vypracovala samostatně. Dále prohlašuji, že všechny použité prameny a literatura byly řádně citovány a že tato práce nebyla využita k získání jiného nebo stejného titulu.

V Praze dne: 6. 5 2022

Ludmila Klimešová

.....

Anotace

Tato bakalářská práce se zabývá metodami sociální práce s rodinou. Cílem této práce je popsat rámec rodiny a představit metodu práce s rodinou, sanaci rodiny.

Teoretická část se zaměřuje na definici a charakteristiku pojmu rodina, na legislativu, především České republiky, spojenou s rodinou a v poslední řadě na sanaci rodiny.

Praktická část je zaměřená na to, jaký mají studenti druhého a třetího ročníku bakalářského studia a studenti navazujícího magisterského studia oboru Sociální a charitativní práce přehled o službách pro rodiny v České republice.

Klíčová slova

Sanace, metody sociální práce s rodinou, rodina, legislativa

Annotation

The main idea of this bachelor thesis “Methods of social work with the families“ is to describe the family and introduce the method of working with the family, family remediation.

The theoretical part is focussed on the definition and characteristics of the term family, the legislation, especially the Czech Republic and the remediation of the family.

The practical part focuses on how the students of the second and third year of bachelor's study and students of master's study in the field of Social and Charitable Work have an overview of services for families in the Czech Republic.

Keywords

Family remediation, methods of social work with the families, family, legislation

Obsah

| | |
|--|----|
| Úvod | 1 |
| 1. Definice rodiny | 2 |
| 2. Historie a vývoj rodiny | 3 |
| 2.1 Pravěk..... | 3 |
| 2.2 Starověké Řecko..... | 3 |
| 2.3 Starověký Řím | 4 |
| 2.4 Středověk | 5 |
| 2.5 Novověk | 6 |
| 2.6 Proměna tradiční rodiny k rodině moderní | 7 |
| 2.6.1 Tradiční rodina | 7 |
| 2.6.2 Moderní rodina | 8 |
| 3. Funkce rodiny v Evropě..... | 9 |
| 3.1 Biologicko-reprodukční funkce | 9 |
| 3.2 Sociálně-ekonomická funkce..... | 9 |
| 3.3 Funkce ochranná..... | 9 |
| 3.4 Socializačně-výchovná funkce..... | 10 |
| 3.5 Funkce rekreační, relaxační a zábavní..... | 10 |
| 3.6 Emocionální funkce..... | 10 |
| 4. Ukotvení rodiny v právním systému | 12 |
| 4.1 Rodinná politika a rodina v dokumentech EU..... | 12 |
| 4.1.1 Úmluva o právech dítěte..... | 12 |
| 4.1.2 Listina základních práv Evropské unie..... | 13 |
| 4.2 Dokumenty ČR..... | 14 |
| 4.2.1 Listina základních práv a svobod..... | 14 |
| 4.2.2 Občanský zákoník – rodinné právo | 15 |
| 4.2.2.1. Hlava I..... | 15 |
| 4.2.2.2. Hlava II..... | 17 |
| 4.2.2.3. Hlava III..... | 20 |
| 4.2.3 Zákon o sociálně-právní ochraně dětí..... | 22 |
| 4.2.4 Sociální zabezpečení | 24 |
| 4.2.4.1. I. Pilíř..... | 25 |
| 4.2.4.1.1. Nemocenské pojištění..... | 25 |
| 4.2.4.1.2. Důchodové pojištění | 27 |
| 4.2.4.2. II. Pilíř – Zákon o státní sociální podpoře | 29 |
| 4.2.4.3. III. Pilíř..... | 33 |

| | | |
|-------|---|----|
| 5. | Sanace rodiny | 34 |
| 5.1 | Definice sanace | 34 |
| 5.2 | Právní rámec sanace rodiny | 35 |
| 5.2.1 | Zákon o sociálně-právní ochraně dětí | 35 |
| 5.2.2 | Zákon o sociálních službách | 36 |
| 5.3 | Klienti sanace | 37 |
| 5.3.1 | Základní úrovně kvality rodinného soužití | 37 |
| 5.4 | Znaky sanace | 38 |
| 5.5 | Podmínky sanace..... | 39 |
| 5.6 | Sanace – Má smysl, nebo už je pozdě? | 41 |
| 5.6.1 | Kdy lze rodinu ohroženého dítěte sanovat | 41 |
| 5.6.2 | Kdy sanace rodiny není vhodným řešením | 42 |
| 6. | PRAKTICKÁ ČÁST | 43 |
| 6.1 | Cíl výzkumu | 43 |
| 6.2 | Metodologie výzkumu..... | 43 |
| 6.3 | Operacionalizace | 44 |
| 6.4 | Data a jejich interpretace..... | 48 |
| | ZÁVĚR | 57 |
| | SEZNAM POUŽITÉ LITERATURY | 58 |
| | INTERNETOVÉ ZDROJE | 60 |

Seznam zkratk

LZPS – Listina základních práv a svobod

SPOD – Sociálně-právní ochrana dětí

OSPOD – Orgán sociálně právní ochrany dětí

MPSV – Ministerstvo práce a sociálních věcí

EU – Evropská Unie

OSN – Organizace spojených národů

ČR – Česká republika

ZDVOP – Zařízení pro děti vyžadující okamžitou pomoc

SSP – Státní sociální podpora

MŠ – Mateřská škola

OSVČ – Osoba samostatně výdělečně činná

CSR – Centrum pro sanaci rodin

UV – Ústavní výchova

DVZ – Denní vyměřovací základ

Úvod

Téma metody sociální práce s rodinou jsem pro svou bakalářskou práci zvolila, protože mě zajímá rodinná problematika a v budoucnu bych se jí chtěla věnovat.

Ve své práci se zaměřuji na rodinu jako celek a jako systém, který má svá práva, potřeby, ale i povinnosti. Rodina dnešní doby je jiná než rodina za dob našich prarodičů, v některých případech i našich rodičů. Současná rodina neznamena závazek na celý život a u mnoha lidí už není ani pojem rodina spojen s manželstvím. Dnešní rodina je křehká a vzhledem ke skutečnosti, že většina párů s dětmi není v manželském svazku, je rozpad rodiny snadný, protože není zatížen rozvodem. V tradiční rodině bylo zvykem, že žena, tedy matka, nepracovala a věnovala se dětem a péči o dům. Současná doba je dobou kariérního růstu, a tak pokud ženy, které mají časově náročnou práci, nemají na děti a péči o domov čas, v mnoha případech jejich roli zastávají prarodiče. Nakonec žena nemusí mít ani časově náročnou práci, ale protože si to okolnosti spojené s dnešní dobou žádají, většinu času prožije v zaměstnání. Proto se ve své práci věnuji fungování rodiny, její historii, rodinným funkcím, které mnohdy nejsou naplňovány, rodinnému zabezpečení ze strany státu a v poslední řadě rodinné sanaci.

1. Definice rodiny

Rodinu můžeme definovat mnoha různými způsoby, záleží na tom, z jakého hlediska na ni pohlížíme.

Nejčastější definice jsou tyto: „*V užším, tradičním pojetí je to skupina lidí spojena pouty pokrevního příbuzenství nebo právními svazky (sňatek, adopce).*“¹

Z hlediska psychologie je rodina definována: „*Rodina je institucionalizovaná bio-(psycho)-sociální skupina vytvořena přinejmenším ze dvou členů odlišného pohlaví, mezi nimiž neexistují pokrevní pouta, a z jejich dětí.*“²

A z hlediska sociologického můžeme rodinu definovat jako „*obecně původní a nejdůležitější společenskou skupinu a instituci, která je základním článkem sociální struktury i základní ekonomickou jednotkou a jejímiž hlavními funkcemi je reprodukce trvání lidského biologického druhu a výchova, respektive socializace potomstva, ale i přenos kulturních vzorců chování a zachování kontinuity kulturního vývoj.*“³

¹ Oldřich Matoušek, Slovník sociální práce, Praha: Portál, 2008, s. 117, ISBN 978-80-7367-368-0

² Rodina – Wikisofia. [online]. Copyright © 2013 ISSN [cit. 21. 04.2021]. Dostupné z: <https://wikisofia.cz/wiki/Rodina>

³ Miloslav Petrušek, Velký sociologický slovník, Sv. 2, P – Ž. Praha: Karolinum, 1996, s. 759, ISBN 80-7184-310-5

2. Historie a vývoj rodiny

2.1 Pravěk

Švýcarský právník a náboženský historik Johann Jakob Bachofen ve své knize *Mateřské právo* z roku 1861 formuloval pojem matriarchát. Jeho podstatou je, že primitivním pravěkým společnostem vládly ženy, protože rozhodovací právo a vlastnictví majetku se odvozovalo od mateřství. Muži se tedy stěhovali do rodiny svých manželek a museli se řídit jejich rozhodnutími. Matriarchát se až později změnil ve svůj protiklad – patriarchát.⁴ („z řečtiny *pater* = otec, *arché* = vládnou; typ společenské organizace, ve které muži hrají rozhodující úlohu“).⁵

2.2 Starověké Řecko

Řecká společnost byla společností širokých rodů. Rod byl systém rodin, svůj původ odvozovali od společných předků. Rod měl svého krále, zaujímal nejvyšší místo v politice a soudnictví.

V této době ženám náležela větší volnost a mohly se po městě pohybovat i bez manžela. Rodina měla patriarchální systém vedení. Ženy byly od mužů oddělovány dokonce i při jídle a měly na starosti všechny domácí práce, kromě přípravy masa – to byla výhradní výsada mužů. Mužům byly tolerovány mimomanželské vztahy i například nemanželský syn, kterého směl muž přijmout do své rodiny, pokud manželka syna ještě neprodila.

Staří Řekové byli velmi pověřiví, proto byl sňatek i narození potomka doprovázen různými rituály. Věřilo se kupříkladu, že každá „první“ věc je prokletá a tuto kletbu lze zrušit pouze obětí. Z tohoto důvodu byla někdy obětována i první novorozeňata, první umělecká díla té doby, dokonce i tehdejší prostitutky měly obavu z prvního sexuálního styku. Podle rituálu bylo dítě pokřtěno dvakrát a jméno dostalo až desátý den života.

Muži byli ke sňatku nuceni společenským systémem, když se muž odmítl oženit, mohl ho čekat trest, nebo veřejné opovržení. Muži se neženili z lásky, ale za účelem zplodit mužského potomka. Ženy se vdávaly koncem puberty⁶ („první fáze dospívání je časově lokalizována přibližně mezi 11. a 15. rok, s určitou individuální variabilitou, danou v

⁴ Alena Vondrušková, *Rodina populárně historická encyklopedie*, Brno: MOBA, 2020, s. 20, ISBN 978-80-243-9448-0

⁵ Petrusek, *Velký sociologický slovník*, s. 759

⁶ Matoušek, *Rodina jako instituce a vztahová síť*, s. 9

*tomto případě především geneticky“)*⁷ a muži přibližně kolem třiceti let. Když měla dívka více nápadníků, pořádali se různé soutěže o její ruku, otec budoucí nevěsty pak sám vybral nejlepšího ženicha. Bylo zvykem, že nastávající manžel nosil otci ženy dary a nevěsty dostávaly od otců věno.⁸

V oblasti rozvodu bylo stanoveno, že muž se mohl rozvést bez všech formalit z důvodu neplodnosti nebo nevěry ženy. Chtěla-li se rozvést žena, jediný pádný důvod byl prokázané domácí násilí. Manželova nevěra ženu k rozvodu neopravňovala. Potrat byl povolen pouze se souhlasem manžela. Dítě bylo považováno za plnoprávnou bytost v okamžiku, kdy dostalo jméno⁹.

2.3 Starověký Řím

Římská rodina měla patriarchální povahu. Dominantní postavení měl pater familias, otec a hlava rodiny. Tím mohl být pouze dospělý muž právně nsvázaný s původní rodinou. Manželství bylo ve starém Římě uzavíráno jen v zájmu muže.¹⁰

Římské právo rozlišovalo dva druhy sňatku – přísný a volný. Při přísném sňatku dostal muž ženu do své péče. Přísný sňatek doprovázel obřad, který spočíval ve snědení svatebního koláče a u tohoto obřadu byli přítomni kněží. Tímto byl sňatek formálně uzavřen. Neformální způsob uzavření manželství byl, když muž a žena celý kalendářní rok žili spolu v jedné domácnosti. Při volném sňatku zůstala žena v péči otce i se všemi právními náležitostmi, které se týkaly dědictví, nebo majetku.¹¹

Jak se dostávala do krize Římská republika, tak současně s ní krize padá i na římské rodiny. Dvě století zpět se dalo zaznamenat měnící se postavení ženy. Ženy bez majetku mohly pracovat jako švadleny, porodní báby, kojné, kadeřnice, písařky, sekretářky, vychovatelky, modistky. Římské ženy však nikdy nepracovaly v oblasti práva.

⁷ Marie Vágnerová, *Vývojová psychologie: Dětství, dospělost a stáří*, Praha: Portál, 1999, s. 155, ISBN 80-7178-308-0

⁸ Matoušek, *Rodina jako instituce a vztahová síť*, s. 9

⁹ Matoušek, *Rodina jako instituce a vztahová síť*, s. 9

¹⁰ Renata Veselá a kol., *Rodina a rodinné právo: Historie, současnost a perspektivy*. 2. vyd., Praha: Eurolex Bohemia, 2005, s. 286, ISBN 80-86432-93-9

¹¹ Matoušek, *Rodina jako instituce a vztahová síť*, s. 9-10

Řím přechází v císařství (v prvních deseti letech n. l.) a s ním se mění i staré zvyky, například zanikají staré formy sňatků. Přísné manželství bylo už jen pouze jako příslušnost ženy k náboženskému vyznání manželovy rodiny.¹²

2.4 Středověk

Středověká rodina je v mnoha ohledech podobná rodině starověké – žena je podřízena muži, který má stále vedoucí postavení, velká je rozdílnost ženské a mužské role, vázanost rodiny na majetek... Slované po příchodu na naše území žili v malých vesnicích chráněných hradbami z dřevěných kůlů. Rodina byla stále patriarchální. V pohanských dobách mohli mít významní muži více žen. Tato výsada příslušela pouze bohatým a mocným mužům.¹³

Je historicky doloženo soužití ženy se dvěma muži – nejčastěji bratry s jednou ženou. Dále bylo doloženo i tzv. Snachočestvo – otec zastupoval ženicha při sňatku i sexuálním životě se ženou až do doby synovy dospělosti.¹⁴ V době pohanské nebylo od nevěst vyžadováno panenství, v době sňatku se dokonce považovalo za nežádoucí, avšak po svatbě se věrnost vyžadovala. Nevěra byla přísně trestána – smrtí, zohavením, nebo prodáním do otroctví.

Křesťanství se snažilo proti polygamii bojovat, ale z počátku ne příliš úspěšně. V roce 1039 vydal Břetislav II. zákon zakazující polygamii. Rodina se podle křesťanské víry má orientovat na Krista. Má obsahovat vzájemnou služebnost a úctu. Rodina je celoživotním závazkem a životním naplněním. Hlavním úkolem manželství je zplodit děti, ale sexuální aktivita stejně jako antikoncepce jsou hříchy.

Křesťanství byla tehdy nejsilnější ideologie, podobu rodiny a její pravidla však určovaly i jiné okolnosti – středověká společnost je zemědělská, lidé pracují na půdě.

Ekonomika byla tedy výrazně závislá na podnebí. Stačila jedna nepříznivá sezóna a hrozil hladomor a morové epidemie. Průměrná délka života byla o polovinu menší, než je dnes. Ke konci středověku byly zřizovány první nalezince pro odložené novorozence. Z těch ale přežilo jen malé procento, ostatní umírali na různé nemoci. Rodina je ve středověku výrobní jednotka a děti se na své budoucí povolání připravují často v cizích rodinách.

¹² Matoušek, Rodina jako instituce a vztahová síť, s. 10

¹³ Matoušek, Rodina jako instituce a vztahová síť, s. 11-13

¹⁴ Matoušek, Rodina jako instituce a vztahová síť, s. 11-13

Sňatky jsou uzavírány ze zájmů ekonomických a stavovských, nikoli ze vzájemné náklonnosti. Běžné je v této době soužití širokých rodin, jejich velikost je dána tím, kde rodina žije – rodiny na venkově jsou větší a rodiny ve městech mají jen ti majetnější.¹⁵

2.5 Novověk

Někteří evropští myslitelé projevují velký zájem o rodinu a požadují, aby ji státní moc posílila. Je odsuzováno odkládání dětí do sirotčinců, posílání dětí do cizích rodin, kde se učí řemeslu a také internátní školy měly špatný systém vedení. Koncem 18. století se uskutečňuje požadavek omezení počtu dětí v rodinách. Nastaly revoluce, které bojovaly za občanská práva, ale i za práva žen. Hnutí za ženská práva formulovalo své cíle nejdříve v Anglii a Francii, kde byl v roce 1791 vydán první spis hovořící o feminismu – obsahoval žádost rovnosti mužů a žen, a svobodnou volbu partnera.

Patriarchální systém vedení rodiny se rozpadá. V roce 1792 byl uzákoněn rozvod. Pokud byli synové starší sedmi let, měl muž právo na jejich výchovu. Rozvod ženu postihl i ekonomicky, protože neměla žádné právo na majetkové vyrovnání. Roku 1816 byl rozvod zrušen. Ženy se domohly práva na vlastní majetek až v roce 1870. Tentýž rok jsou v Anglii zakládány vyšší školy pro ženy, které byly zákonně uznány až začátkem dvacátého století. Muž přestal být živitelem rodiny, protože na přelomu 19. a 20. století začaly ženy pracovat v průmyslu. Tím se domácí práce staly pro ženu přítěží, větší pracovní zatížení žen nemělo totiž žádnou kompenzaci.

Prestiž muže v rodině klesá, sňatky jsou určovány pouze opětovanou citovou náklonností snoubenců. Souhlas rodičů se stává pouze formalitou. Avšak ve světě stále existují státy, ve kterých si rodiny patriarchální uspořádání zachovávají.

Lidé jsou osvobozeni od vazeb na společenskou třídu a už nejsou podřízeni vrchnosti ani církvi. Nejcennějším statkem, který rodina dítěti předává, není majetek, ale vzdělání. Rodinné vazby jsou nesměnitelné a nezrušitelné.¹⁶

¹⁵ Matoušek, Rodina jako instituce a vztahová síť, s. 11-13

¹⁶ Matoušek, Rodina jako instituce a vztahová síť, s. 11-13

2.6 Proměna tradiční rodiny k rodině moderní

2.6.1 Tradiční rodina

Typická tradiční rodina se skládá z mnoha dětí, ale také ze členů širší rodiny – babičky, dědečka, strýčka, tetičky, bratranců a sestřenic... Široká rodina byla vhodná k přežití v zemědělských společnostech. Taková rodina se však špatně přemísťuje, rodina se rozpadala a odloučením vzdálenějších členů rodiny si usnadňovala přesun. A tak vznikla nukleární rodina – snadno přemístitelná, skládající se pouze z rodičů a dětí. Tento typ rodiny je charakteristický pro pozdější moderní rodinu.¹⁷

„Tradiční představa v tomto typu rodiny je, že se dva mladí lidé zamilují, vezmou se, budou si navzájem uspokojovat určité psychologické potřeby a že se jejich osobnosti budou vyvíjet víceméně společně, aby se mohly jejich potřeby dále uspokojovat. To vše je doprovázeno představou, že to bude trvat navždy, dokud je smrt nerozdělí. Tyto předpoklady jsou v naší kultuře hluboce zakořeněny. Vstupovat do manželství kvůli něčemu jinému, než lásce není považováno za spolehlivé a trvanlivé tak, jako to bylo dříve.“¹⁸

Výběr životního partnera byl v rukou rodičů, to přispívalo ke stabilitě společnosti. Výběr partnera závisel na tom, na kolik je vhodný k zachování společenského postavení rodiny a jejího majetku.¹⁹ Tradičně platila tato posloupnost: 1. ekonomické zabezpečení – mít dostatek finančních prostředků, 2. mít byt či dům pro zakládanou rodinu – pokud byly tyto dvě podmínky splněny, zasnuby byly uskutečněny, ty umožňovaly snoubencům se setkávat a poznávat, avšak bez sexuálního styku. Předmanželský sex byl legitimizován v padesátých letech dvacátého století, a tudíž může být počátkem vzájemného poznávání, nikoli jeho vrcholem.

V tradiční rodině byla vyžadována rovnocennost pracovního úsilí a bylo toho dosahováno tím, že se práce museli účastnit všichni členové rodiny. Domácí práce měly pro rodinu velký kulturní význam, protože to znamenalo spojení s přírodou, se sousedy a společností a také při nich docházelo ke vzájemné interakci – například chození ke studni pro vodu, zabíjení domácích zvířat, tkaní a konzervování potravin pro sousedy.²⁰

¹⁷ Alvin Toffer, Šok z budoucnosti, Práce, 1992, s.120, ISBN 80-208-0160-X

¹⁸ Toffer, Šok z budoucnosti, s. 123

¹⁹ Ivo Možný, Rodina a společnost, 2. vydání, Praha: Sociologické nakladatelství Slon, 2011, s. 21, ISBN 978-80-8642-987-8

²⁰ Ivo Možný, Moderní rodina: mýty a skutečnosti, Brno: Blok, 1990, s. 119-122, ISBN 80-7029-018-8

2.6.2 Moderní rodina

Skladba moderní rodiny se vyznačuje především tím, že se jedná o manželský monogamní pár s dětmi. Tato nová představa rodiny pomalu vytlačuje vzpomínku na rodinu jako tradiční. Rodina byla chápána jako systém širokého pokrevního příbuzenství. To, co bychom dnes nazvali velkou domácností, bylo dříve nazýváno rodinou – společenstvo lidí, kteří spolu bydlí a hospodaří, podléhající jedné autoritě – hlavě rodiny. Tato představa rodiny platila až do první poloviny devatenáctého století.²¹

Moderní společnost chápe lásku (citové a sexuální okouzlení) jako stav, který může trvat jen krátkou dobu, ale nemusí. Nikdo ale nepředpokládá, že citové a sexuální okouzlení bude trvat do doby, dokud nás skutečně smrt nerozdělí. Jsme smířeni s tím, že tento stav je pomíjějící²², ale stále se očekává, že bychom si měli najít partnera na celý život.²³

Zásadně se změnilo i chápání manželství, které již není postaveno na vzájemné toleranci, oddanosti a věrnosti. V tradiční rodině bylo nemyslitelné, aby vdaný muž dobýval jinou ženu, nebo aby vdaná žena propadla kouzlu cizího muže. V této době jsou mimomanželské vztahy běžnou součástí manželství a je pouze na manželech, jak se s tím vyrovnají.²⁴

Sňatky jsou uzavírány z lásky a partnera si můžeme vybrat sami. Také se považuje za normální výchova dětí v homosexuálním páru anebo být rodičem v důchodovém věku, zůstat do konce života svobodný, nebo uzavřít manželství s člověkem o mnoho let starším či mladším. Celkový cyklus rodiny a rodinného života se jakoby zrychluje, děti dříve dospívají, dříve opouštějí domovy, dříve si nacházejí partnera, přivádějí na svět děti, které zase vyrůstají, odcházejí, a tak začínají celý proces znovu.²⁵ „*Cyklus rodinného života je jednou z konstant, která udržuje duševní stabilitu lidí.*“²⁶

²¹ Možný, Moderní rodina: mýty a skutečnosti, s. 17-18

²² Možný, Moderní rodina: mýty a skutečnosti, s. 77

²³ Toffer, Šok z budoucnosti, s. 126

²⁴ Možný, Moderní rodina: mýty a skutečnosti, s. 80-82

²⁵ Toffer, Šok z budoucnosti, s. 126-127

²⁶ Toffer, Šok z budoucnosti, s. 127

3. Funkce rodiny v Evropě

O funkcích rodiny se zmiňuje mnoho autorů, ne všichni se shodují na dostatečnosti jejich plnění, ale na samotných funkcích ano.

Funkce rodiny podle Blahoslava Krause:

3.1 Biologicko-reprodukční funkce

Biologicko-reprodukční funkce má velký význam pro jedince, ale i pro společnost, která pro svůj rozvoj potřebuje stabilní reprodukční základ. V mnoha vyspělých zemích potomek znamená určitou překážku v profesním růstu, nebo problém ve vlastní seberealizaci obou rodičů. V chudých rodinách může dítě znamenat určitý přepych nebo finanční přítěž. Statistiky ukazují, že v posledních několika letech klesla natalita, v roce 1999 se narodilo nejméně dětí za celé 20. století. Spousta párů plánuje pouze jedno dítě a někteří uvádějí, že o dětech vůbec neuvažují. Ženy se také stávají matkami v pozdějším věku, než bylo dříve zvykem.²⁷

3.2 Sociálně-ekonomická funkce

Rodina je významná část rozvoje ekonomického systému společnosti. Vykonáváním určitého povolání se jedinci zapojují do výrobní i nevýrobní sféry, rodina je tak významným spotřebitelem, na kterém je trh velmi závislý. V rámci rodinného systému se pak uskutečňují mnohá rozhodnutí, která se týkají rozdělování financí. Rodina někdy bývá samostatnou ekonomickou jednotkou – rodinné firmy, byť jen v podobě částečné – jako rodinný podnik vedle svého hlavního povolání.²⁸

3.3 Funkce ochranná

Můžeme se setkat i s názvy zaopatřovací nebo pečovatelská. Ochranná funkce spočívá především v zajišťování základních životních potřeb všech členů rodiny. Základními potřebami myslíme potřeby hygienické, zdravotní i biologické. Před rokem 1989 tuto funkci plnil z větší části stát, ale po roce 1990 je do plnění této funkce rodina více zapojována. Příkladem může být dřívější propouštění pacientů do domácí péče, zanikají

²⁷ Blahoslav Kraus, *Základy sociální pedagogiky*, Praha: Portál 2014, s.81, ISBN:978-80-262-0643-9

²⁸ Kraus, *Základy sociální pedagogiky*, s. 81-82

některé ozdravovny a léčebny anebo to, že dnes máme vyšší finanční spoluúčast na zdravotní péči.²⁹

3.4 Socializačně-výchovná funkce

Když hovoříme o socializačně-výchovné funkci rodiny, myslíme tím především fakt, že rodina je první sociální skupina, do které se dítě dostává. Tato skupina ho učí osvojovat si základní návyky a chování ve společnosti a jak proplouvat životem, jak se s ním vyrovnávat. Primárním úkolem této funkce je připravit jedince na praktický a samostatný život. S postupem času se nám prodlužuje doba, kdy žijeme jak s rodiči, tak s prarodiči, a proto je působení mladší generace na starší generaci daleko větší (například v zacházení s moderními komunikačními technologiemi, jako jsou chytré telefony, internet...). Můžeme se také často setkat s tím, že někteří rodiče přesouvají výchovnou funkci na školské zařízení, protože se domnívají, že profesionální přístup učitelů napraví již vzniklé výchovné chyby, které vznikají nevhodnými výchovnými přístupy³⁰ - „od velmi liberálního (dítěti je vše dovoleno), přes např. hýčkájící dítě (dítě je rozmazlováno), perfekcionista (rodiče dítě do všech detailů usměrňují), hypochondrizující (rodina projevuje o dítě nepřiměřené obavy) až po autoritativní (dítě musí plnit strohé příkazy), případně tvrdý (za použití fyzického násilí).“³¹

3.5 Funkce rekreační, relaxační a zábavní

Tato funkce je velmi důležitá pro všechny členy rodiny, ale pro dítě má největší význam. Plnění této funkce se projevuje především v tom, jak rodina tráví volný čas a do jaké míry ho tráví pohromadě, co podnikají, jakým zájmovým aktivitám se věnují, jak plánují dovolené.³²

3.6 Emocionální funkce

Tato funkce je velmi zásadní a nezastupitelná. Každé dítě, každý jedinec potřebuje pocit lásky a bezpečí, jistoty a toto citové zázemí nedokáže vytvořit žádná jiná instituce nežli rodina. Při plnění této funkce můžeme sledovat její úroveň a kvalitu. Od r. 1990 můžeme

²⁹ Kraus, Základy sociální pedagogiky, s. 82

³⁰ Kraus, Základy sociální pedagogiky, s. 83

³¹ Kraus, Základy sociální pedagogiky, s. 83

³² Kraus, Základy sociální pedagogiky, s. 83

na našem území jako důsledek všech různých změn pozorovat, že čím dál více rodin tuto funkci plní nedostatečně anebo ji neplní vůbec. Důvody obtížného plnění mohou být různé – zaneprázdněnost (např. časově náročné zaměstnání rodičů), nebo rozvod...³³

³³ Kraus, Základy sociální pedagogiky, s. 83

4. Ukotvení rodiny v právním systému

V roce 2013 byl zrušen Zákon č.94/1964 Sb., tedy Zákon o rodině a od roku 2014 je rodinné právo zahrnuto v Zákonu č.89/2012 Sb. Občanský zákoník.

4.1 Rodinná politika a rodina v dokumentech EU

Definice rodinné politiky dle MPSV:

„Rodinná politika je souhrnem aktivit podporujících rodinu. Jedná se o politiku zahrnující mnohé společenské oblasti. Můžeme mezi ně zařadit např. bydlení, školství, zdravotnictví, trh práce či infrastrukturu. Je však potřeba mít na paměti, že rodina je vysoce soukromou záležitostí a nikdo by jí neměl upírat právo na vlastní rozhodování. Rodinná politika se proto zaměřuje na podporu přirozených funkcí rodiny. Nesnaží se funkce přebírat nebo ovlivňovat sociální role v rodině.“³⁴

Rodinnou politiku si tvoří každý stát samostatně, avšak při tvorbě svých politik musí brát na vědomí závazky, které plynou z legislativních norem, které jsou přijímány na úrovni EU a OSN. Státy by tak při tvorbě rodinných politik měly dbát na dodržení dvou základních úmluv – Úmluva o právech dítěte (Zákon č. 104/1991 Sb., Úmluva o právech dítěte) a Listinu základních práv EU (2012).³⁵

4.1.1 Úmluva o právech dítěte

„Pro účely této úmluvy se dítětem rozumí každá lidská bytost mladší osmnácti let, pokud podle právního řádu, jenž se na dítě vztahuje, není zletilosti dosaženo dříve.“³⁶

Úmluva o právech dítěte (Zákon č. 104/1991) nám určuje několik základních myšlenek, které by měly být dodržovány na dvou nejdůležitějších úrovních – rodiny a státu.³⁷ Jedny z nejzákladnějších jsou:

³⁴ Rodinná politika. [online]. Dostupné z: <http://www.rodinyvkrajich.mpsv.cz/cs/rodinna-politika>

³⁵ Věra Kuchařová a kol., Česká rodina na počátku 21. století, Praha: SLON, 2019, s. 230-231, ISBN 978-80-7419-275-3

³⁶ 104/1991 Sb. Úmluva o právech dítěte. Zákony pro lidi – Sbirka zákonů ČR v aktuálním konsolidovaném znění [online]. Copyright © AION CS, s.r.o. 2010 [cit. 29. 01.2022]. Dostupné z: <https://www.zakonyprolidi.cz/cs/1991-104>

³⁷ Kuchařová, Česká rodina na počátku 21. století, s. 231

- Státy, které jsou součástí této úmluvy, souhlasily, že budou chránit práva všech dětí spadajících pod jejich soudní moc bez diskriminace jakéhokoli druhu
- Státy se zavazují zajistit dítěti nezbytnou ochranu a péči, která je důležitá pro jeho prospěch a zároveň berou ohled na práva a povinnosti jejich rodičů
- Zájem dítěte stojí na prvním místě
- Každé dítě má právo na život
- Každé dítě má od narození právo na jméno, právo na státní příslušnost, právo znát své rodiče a právo na jejich péči (pokud to je možné)
- Dítě má právo na svobodu projevu, svobodu myšlení, svobodu shromažďování
- Dítě má právo mít svůj soukromý život³⁸

Toto jsou nejzákladnější body Úmluvy o právech dítěte. Úmluva ovšem obsahuje spoustu dalších závazků, ať už odvozených od těchto základních, nebo jiných. Všechny se týkají práv dítěte, rodičů, rodiny.

Mnoho bodů této úmluvy je postaveno na základních principech jiných úmluv, deklarácí, nebo listin. Těmito, dá se říct, stavebními dokumenty jsou například: Charta spojených národů, Všeobecná deklarace lidských práv, mezinárodní pakty o lidských právech, Ženevská deklarace práv dítěte (1924), Deklarace sociálních a právních zásad ochrany a zajištění blaha dětí (1986), Deklarace práv dítěte (1959).³⁹

4.1.2 Listina základních práv Evropské unie

Listina základních práv EU 2012/C 326/02 obsahuje sedm hlav týkajících se důstojnosti, svobody, rovnosti, solidarity, občanských práv, soudnictví. Poslední hlava obsahuje obecná ustanovení upravující výklad a použití listiny.

Listina stanoví například:

- právo na respektování soukromého a rodinného života
- právo uzavřít manželství a právo založit rodinu
- rovnost žen a mužů
- práva dítěte
- na rodinu se vztahuje právní, hospodářská a sociální ochrana

³⁸ 104/1991 Sb. Úmluva o právech dítěte. Dostupné z: <https://www.zakonyprolidi.cz/cs/1991-104>

³⁹ 104/1991 Sb. Úmluva o právech dítěte. Dostupné z: <https://www.zakonyprolidi.cz/cs/1991-104>

- právo na ochranu před propuštěním z důvodu spojeného s mateřstvím a právo na placenou mateřskou dovolenou a rodičovskou dovolenou po narození, nebo osvojení dítěte.⁴⁰

4.2 Dokumenty ČR

4.2.1 Listina základních práv a svobod

Zákon č. 2/1993 Sb. Listina základních práv a svobod (dále LZPS) je součástí ústavního práva České republiky. LZPS se skládá ze 6 hlav:

„Hlava první – obecná ustanovení (čl. 1–4)

Hlava druhá – lidská práva a základní svobody (čl. 5–23)

Hlava třetí – práva národnostních a etnických menšin (čl. 24–25)

Hlava čtvrtá – hospodářská, sociální a kulturní práva (čl. 26–35)

Hlava pátá – právo na soudní a jinou právní ochranu (čl. 36–40)

Hlava šestá – společná ustanovení (čl. 41–44)“⁴¹

Rodině a dětem se věnuje v článku 32. Tento článek obsahuje:

- Zákon chrání rodinu i rodičovství a zaručuje také specifickou ochranu dětí a mladistvých
- Zaměstnavatel musí těhotné ženě zajistit vhodné pracovní podmínky vzhledem k jejímu stavu a dále je zaručena ochrana v pracovních vztazích
- Děti, které se nenarodí v manželství, mají stejná práva jako ty, které se v něm narodily
- Rodiče mají právo své děti vychovávat a pečovat o ně, stejně jako má každé dítě nárok na výchovu a péči svých rodičů. Pouze soud může omezit rodičovská práva a odebrat dítě z rodiny proti jeho/jejich vůli, a to jen na základě zákona
- Stát poskytne pomoc rodičům, kteří o děti pečují⁴²

⁴⁰ 12012P/TXT. Zákon pro lidi – Sbírka zákonů ČR v aktuálním konsolidovaném znění [online]. Copyright © AION CS, s.r.o. 2010 [cit. 29.01.2022]. Dostupné z: <https://www.zakonyprolidi.cz/pravoedokument?celex=12012P%2FTXT>

⁴¹ 2/1993 Sb. Listina základních práv a svobod. Zákon pro lidi – Sbírka zákonů ČR v aktuálním konsolidovaném znění [online]. Copyright © AION CS, s.r.o. 2010 [cit. 29. 01.2022]. Dostupné z: <https://www.zakonyprolidi.cz/cs/1993-2#hlava4>

⁴² 2/1993 Sb. Listina základních práv a svobod. Dostupné z: <https://www.zakonyprolidi.cz/cs/1993-2#hlava4>

4.2.2 Občanský zákoník – rodinné právo

V letech 1964-2012 existoval v Česku Zákon o rodině, s nástupem nového Občanského zákoníku (zákon č. 89/2012 Sb.) v roce 2012 se tento zákon stal jeho součástí v podobě rodinného práva. Rodinné právo obsahuje celkem 3 hlavy, Hlava I. se zabývá manželstvím, jeho podobami a úskalími, Hlava II. pojednává o pokrevních a rodinných vztazích a Hlava III. popisuje, jak funguje poručnictví a jiné formy péče o dítě.⁴³

4.2.2.1. Hlava I.

Hlava I. Manželství má celkem 5 dílů, které se zabývají vznikem a definicí manželství, jaké mají rodiče práva a povinnosti, zánikem manželství a okolnostmi spojenými s rozvodem.⁴⁴

Manželství

Manželství je svazek uzavřený mezi mužem a ženou, který je trvalý a rozvazatelný pouze právně platnými okolnostmi, které stanoví tento zákon.

Manželství vzniká dobrovolně s výslovným souhlasem obou snoubenců. K uzavření manželství slouží obřad, u kterého jsou přítomni dva svědci, matrikář a orgán státní moci nebo orgán církve. Podle toho rozlišujeme dva druhy sňatku – církevní a občanský.

Snoubenci se před obřadem musí dohodnout, které jejich příjmení bude přijato za společné a jaké příjmení budou mít jejich potomci, s tímto prohlášením při sňatečném obřadu oba snoubenci souhlasí.

Manželství může uzavřít pouze člověk, který dosáhl zletilosti a je plně svéprávný. Ve výjimečných případech, které stanoví zákon, je povoleno uzavřít sňatek i nezletilému v případě, že je plně svéprávný a dovršil věku alespoň 16 let.

Dále podle zákona nemůže uzavřít manželství někdo, kdo je ve svazku manželském s jinou osobou a toto manželství stále trvá (ať v České republice, nebo v zahraničí). Osoby svázané pokrevním poutem nebo osvojením také nemohou vstoupit do manželského

⁴³ 89/2012 Sb. Občanský zákoník (nový). Zákony pro lidi - Sbirka zákonů ČR v aktuálním konsolidovaném znění [online]. Copyright © AION CS, s.r.o. 2010 [cit. 30. 03.2022]. Dostupné z: <https://www.zakonyprolidi.cz/cs/2012-89#cast2>

⁴⁴ 89/2012 Sb. Občanský zákoník (nový). Dostupné z: <https://www.zakonyprolidi.cz/cs/2012-89#cast2>

svazku. Manželství také nemůže vzniknout mezi poručníkem a poručencem, mezi pěstounem nebo osobou, které bylo dítě svěřeno do péče.⁴⁵

Manželé jsou si navzájem rovni, nikdo není nikomu nadřazen ani v oblastech povinnosti a práv manželů a musí si navzájem pomáhat a podporovat se ať v oblasti společného bydlení, nebo v oblasti péče o rodinné potřeby. Po dobu trvání manželství spolu oba manželé spravují své společné jmění, které podléhá zákonnému režimu. Do společného jmění manželů se nezahrnuje: to co slouží výhradně jen jednomu z manželů (např.: zubní kartáček, spodní prádlo...); předmět, který dostal jeden z manželů darem anebo v rámci dědického řízení; náhrady za nemajetkové újmy jednoho z manželů (např.: náhrada za bolestné, nebo nemoci z povolání...); něco, co je ve výhradním vlastnictví jednoho z manželů nebo to, co získal jako náhradu při ztrátě či poškození tohoto předmětu. Za součást společného jmění se ale považuje zisk z toho, co jednomu z nich výhradně náleží. Další možnost, jak spravovat společný majetek je smluvený režim, kdy si manželé mohou upravit práva a povinnosti, které se týkají jmění a majetku, který již společně vlastní. Smlouva se může týkat čehokoli, co nezakazuje zákon.⁴⁶

Rodinné právo také obsahuje zvláštní ustanovení pro případ domácího násilí. Pokud dochází k psychickému, nebo fyzickému násilí na jednom z manželů, nebo jiné osobě, která je s manželi ve společné domácnosti, může soud na návrh druhého z manželů na určitou dobu omezit právo manžela pobývat ve společné domácnosti, nejdéle však po dobu 6 měsíců. Stejný postup platí i v případě rozvedených manželů žijících ve společné domácnosti.⁴⁷

Manželství může zaniknout pouze za podmínek stanovených zákonem. Pokud bylo manželství trvale a nenapravitelně rozvráceno, může soud manželství rozvést. Za určitých okolností i přesto, že manželství už nelze obnovit, může soud rozvedení manželství zamítnout. Těmito okolnostmi je myšleno, že by byl rozvod v rozporu se zájmy dítěte, které je nezletilé a plně nesvéprávné, nebo pokud je v rozporu se zájmy jednoho z manželů, který se nepodílel na okolnostech souvisejících s rozpadem manželství a utrpěl

⁴⁵ 89/2012 Sb. Občanský zákoník (nový). Dostupné z: <https://www.zakonyprolidi.cz/cs/2012-89#cast2>

⁴⁶ 89/2012 Sb. Občanský zákoník (nový). Dostupné z: <https://www.zakonyprolidi.cz/cs/2012-89#cast2>

⁴⁷ 89/2012 Sb. Občanský zákoník (nový). Dostupné z: <https://www.zakonyprolidi.cz/cs/2012-89#cast2>

újmu, pokud soud uzná za vhodné, že je třeba manželství zachovat. Toto tvrzení neplatí, pokud spolu manželé nežijí více než 3 roky.⁴⁸

S rozvodem manželství je spojeno řešení vypořádání společného jmění manželů a urovnání majetku, stanovení vyživovací povinnosti, otázka bydlení a v neposlední řadě i rozhodnutí, jestli si nechat stávající příjmení, nebo přijmout zpět své příjmení, které měl před uzavřením sňatku. Tuto možnost má rozvedený manžel po dobu 6 měsíců oznámit matričnímu úřadu.

Pokud rozvedený manžel utrpěl v manželství takovou újmu, která zapříčinila, že se sám není schopen živit, má vůči němu bývalý manžel vyživovací povinnost, která je přiměřená. Nahlíží se na zdravotní stav a věk rozvedeného manžela v době rozvodu, nebo po ukončení péče o společného potomka.

Soud stanoví výši výživného v závislosti na tom, jak dlouho svazek trval a jak dlouho je rozveden, dále soud zjišťuje: jestli si bývalý manžel nenašel zaměstnání i přesto, že mu v tom nebránil žádný závažný důvod; jestli hospodařením s vlastním majetkem nedokáže zajistit bývalému manželovi dostatek peněz na to, aby si zajistil výživu; jestli se rozvedený manžel staral o rodinu a chod domácnosti anebo jestli bývalý manžel nespáchal trestný čin na bývalém manželovi, nebo jinému členu rodiny.

Majetek manželů se rozděluje v závislosti na důvodu zániku manželství. Jestliže manželství zaniklo rozvodem, spravují se majetek a práva manželů podle dohody. Pokud se manželé, nebo bývalí manželé nedohodnou, může jeden z nich podat soudu návrh. Jestliže manželství zaniklo smrtí jednoho z manželů, je zahájeno dědické řízení podle režimu, ve kterém spolu manželé sňatek uzavřeli.

Pokud rozvedení manželé bydleli ve společné domácnosti, na kterou měli oba nájemní právo, stává se nájemcem bytu manžel, který nepožádal o rozvázání svazku.⁴⁹

4.2.2.2. Hlava II.

Hlava II. definuje příbuzenství jako vztah, který vznikl díky pokrevnímu poutu anebo adopcí. Švagrovství je vztah vzniklý sňatkem mezi jedním manželem a členy rodiny druhého manžela. Švagrovství ani příbuzenství nezaniká smrtí.

⁴⁸ 89/2012 Sb. Občanský zákoník (nový). Dostupné z: <https://www.zakonyprolidi.cz/cs/2012-89#cast2>

⁴⁹ 89/2012 Sb. Občanský zákoník (nový). Dostupné z: <https://www.zakonyprolidi.cz/cs/2012-89#cast2>

§775 - §793 popisuje, jak dochází k určování otcovství a mateřství. U matky je to jednoduché, matkou dítěte je žena, které dítě porodila. Pokud otec výslovně souhlasí s otcovstvím, stává se za okolností určených zákonem otcem dítěte. Otec má ale možnost do 6 měsíců od chvíle, kdy se dozvěděl, že možná není otcem dítěte, otcovství u soudu popřít, nejpozději ale do věku 6 let dítěte. Dále tyto paragrafy popisují možnosti a okolnosti, kdy lze a nelze otcovství popřít a jejich datová rozmezí.⁵⁰

Osvojení znamená přijetí cizí osoby za vlastní. Účel osvojení je vytvořit mezi osvojencem a osvojitelem vztah, jaký vzniká mezi rodičem a jeho dítětem. Osoba, která chce dítě osvojit musí podat návrh soudu, ten pak může osvojení potvrdit. Pokud soud rozhodne o osvojení dítěte, osoba (nebo osoby) žádající o osvojení se zapíše do matriky jako rodič (nebo rodiče). Osvojení nesmí být v rozporu se zájmy osvojovaného dítěte ani se zájmy dětí žadatele o osvojení a nikdo nesmí z osvojení získat jakýkoli zisk. Osvojitelem může být pouze zletilá a svéprávná osoba a její zdravotní stav nesmí bránit řádné péči a výchově dítěte. Osvojitelem se může stát manželský pár, nebo jeden z manželů, popřípadě i jiná osoba s výjimkou soudu. Mezi osvojencem a osvojitelem musí být věkový rozdíl nejméně 16 let.

S osvojením nezletilého dítěte musí dát souhlas osvojované dítě, rodič (nebo rodiče) dítěte, popřípadě osoby, které jsou oprávněné dát souhlas za rodiče. Pokud dítě dosáhlo věku 12 let, je třeba k osvojení i jeho souhlas. V případě, že je dítě mladší než 12 let, dává za něho souhlas opatrovník (opatrovníkem bývá nejčastěji jmenován pracovník OSPOD).

Matka může dát souhlas s osvojením až ve věku 6 týdnů dítěte, otec jej může podat již po narození. Souhlas rodiče (rodičů) není potřeba, pokud pozbyl rodičovské odpovědnosti, nebo pobývá na místě, které se soudu nebo příslušným orgánům nepodařilo dohledat a o dítě zjevně nemá zájem (pokud rodič neprojeví zájem alespoň 3 měsíce od posledního projeveného zájmu).

Osvojenec nebo osvojitel mohou podat návrh o zrušení osvojení, a to do uplynutí 3 let od osvojení. Pokud soud osvojení zruší, všechny příbuzenské vztahy mezi osvojencem a osvojitelem zanikají a obnovují se příbuzenské vztahy z původní rodiny. Osvojenec se může rozhodnout, jestli bude nadále nosit příjmení osvojitele, nebo přijme příjmení před osvojením. Opětovné osvojení osvojence je možné v případě, že soud dřívější osvojení již zrušil; nebo pokud chce manžel osvojitele přijmout osvojence za své dítě a osvojitel zemřel; anebo pokud osvojenec osiřel a osvojitel (nebo osvojitelé) zemřel.

⁵⁰ 89/2012 Sb. Občanský zákoník (nový). Dostupné z: <https://www.zakonyprolidi.cz/cs/2012-89#cast2>

Dále je možné za určitých podmínek osvojit zletilého, a to: pokud byl osvojovaný jedinec před rozhodnutím o osvojení nezletilý; pokud chce osvojitel osvojit zletilého, protože je dítětem jeho manžela; nebo pokud žadatel o osvojení plnil rodičovské povinnosti vůči zletilému ještě před dovršením 18 let; nebo pokud chce osvojitel osvojit sourozence svého osvojence.⁵¹

Se vztahem dítěte a rodiče souvisejí i jejich vzájemná práva a povinnosti. Dítě má za povinnost starat se o své rodiče a mít k nim úctu. Rodiče jsou naopak zodpovědní za výchovu dítěte a mají upravovat výchovná opatření dle věku a schopností dítěte, dítě se těmito opatřeními musí podřídit. Každý rodič má rodičovskou odpovědnost, kterou mu soud může odejmout nebo omezit. Při určení způsobu a rozsahu rodičovské odpovědnosti jsou rozhodující vždy zájmy dítěte. Rodičovská odpovědnost trvá až do dovršení zletilosti dítěte. Soud může rodičovskou odpovědnost za určitých okolností pozastavit, ale rodič má i nadále k dítěti vyživovací povinnost.

Pokud není dítě schopno jednat samo za sebe v právních jednáních, je rodič jeho zástupcem. To neplatí v případě, že by při takovém právním jednání mohlo dojít ke střetu zájmů mezi rodičem a dítětem. Pokud se rodiče na roli zástupce nedohodnou, rozhodne na návrh rodiče soud. Soud určí, jakým způsobem a který z rodičů bude dítě právně zastupovat.

Rodiče musí například řádně nakládat s majetkem svého dítěte a starat se o něj, ať se jedná o finanční prostředky, nebo jmění jiného druhu. Pokud rodiče tuto povinnost poruší, musí dítěti škodu nahradit. V případě, že rodiče nejsou schopni se dohodnout na nejpodstatnějších bodech ohledně péče o jmění dítěte, rozhodne o nich soud.

Pokud rodiče chtějí manipulovat s existujícím, nebo budoucím majetkem dítěte a nejedná se o běžné záležitosti, potřebují souhlas soudu. Dítěti náleží vše, co rodiče získají díky jakékoli manipulaci s jeho majetkem.

Pokud se rodiče dítěte rozvádí, soud u rozvodu rozhoduje o úpravě rodičovské odpovědnosti a o tom, který z rodičů bude nadále o dítě pečovat. Soud se rozhoduje na základě názorů dítěte a podle toho, jaký má vztah nejen k rodičům, ale i k sourozencům a prarodičům. Soud má několik možností. Může svěřit dítě do péče jednoho rodiče, nařídí střídavou péči, nebo rodičům stanoví společnou péči. Pokud to vyžadují zájmy dítěte,

⁵¹ 89/2012 Sb. Občanský zákoník (nový). Dostupné z: <https://www.zakonyprolidi.cz/cs/2012-89#cast2>

může soud dítě svěřit do péče jiné osoby. Pokud je dítě svěřeno do společné péče rodičů, musí s tím oba souhlasit.⁵²

V rodině existuje vyživovací povinnost, tato povinnost je ve vzájemném vztahu mezi předky a potomky a mezi rodiči a dětmi. Vyživovací povinnost mezi rodiči a dětmi má přednost před vyživovací povinností mezi dítětem a prarodiči. Pokud jedinec není schopen se sám živit a postarat se o sebe, soud může přiznat výživné.

Nárok na výživné má každé nezletilé dítě i v případě, že má vlastní majetek, ale jeho zisk z výdělečné činnosti není dostačující k vlastní výživě.

Při stanovení výše výživného soud zohledňuje majetkovou situaci a potřeby oprávněného, stejně jako schopnosti a možnosti a majetkovou situaci povinného.⁵³

4.2.2.3. Hlava III.

Hlava III. Věnuje pozornost poručenství, opatrovnictví, pěstounské péči a ústavní výchově. Poručník je člověk, který zastává funkci rodičů v plnění rodičovské odpovědnosti, pokud toho žádný z rodičů není schopen. Poručníkovi náleží povinnosti a práva rodičů, ovšem bez vyživovací povinnosti. Pokud to okolnosti a situace dítěte vyžaduje, soud může okruh práv a povinností určit jinak. Pokud nastane situace, že dítě nemá rodiče ani poručníka, zastupuje tuto funkci OSPOD jakožto veřejný poručník až do doby, dokud soud dítěti poručníka nejmenuje. Soud jmenuje za poručníka člověka, kterého navrhnou rodiče, v případě, že navrhovaná osoba poručenství odmítne, soud jmenuje jinou osobu blízkou dítěti z rodinného okruhu. Poručníkem může být pouze svéprávná osoba, která je svými poměry schopna tuto funkci vykonávat. Poručník je pod stálým dohledem soudu a do 90 dnů od jmenování musí soudu předložit soupis majetku dítěte. Poručník také dokládá soudu dopisy o řádném vývoji dítěte spolu se zprávami o stavu jeho jmění. Funkce poručníka zaniká, pokud alespoň jeden z rodičů získá svou rodičovskou odpovědnost zpět; bylo-li dítě osvojeno; v případě, že poručník zemřel; nebo pokud byl své funkce zbaven. Soud může poručníka zprostit funkce, pokud pro to má poručník vážné osobní důvody; v době plnění se stal nezpůsobilým; nebo pokud poručník své povinnosti zanedbává a

⁵² 89/2012 Sb. Občanský zákoník (nový). Dostupné z: <https://www.zakonyprolidi.cz/cs/2012-89#cast2>

⁵³ 89/2012 Sb. Občanský zákoník (nový). Dostupné z: <https://www.zakonyprolidi.cz/cs/2012-89#cast2>

porušuje. Pokud poručník pečuje o dítě takovým způsobem, jako by mu bylo dítě svěřeno do péče, náleží mu zabezpečení jako pěstounovi.⁵⁴

Soud jmenuje dítěti opatrovníka, pokud by mělo dojít ke střetu zájmů dítěte a druhé strany. Opatrovník vždy hájí zájmy dítěte. Pro opatrovnictví a poručenství platí stejná ustanovení.⁵⁵

Pokud nejsou rodiče schopni se o dítě starat a není toho schopen ani opatrovník, soud svěří dítě do péče jiné osoby. Tato forma péče v žádném případě nenahrazuje pěstounskou péči, ale má přednost pře ústavní výchovou. Pokud je to v souladu se zájmy dítěte, soud jmenuje pečující osobou osobu dítěti blízkou. Pečující osoba musí doložit, že je schopna o dítě řádně pečovat a musí mít trvalé bydliště na území ČR. Soud při jednání stanoví rodičům rozsah výživného, pečující osobě stanoví rozsah práv a povinností pečující osoby, jinak platí stejná ustanovení jako u pěstounství.⁵⁶

Pěstounství je forma péče o dítě, kdy soud svěří dítě do péče pěstouna, pokud se o dítě nemůže starat rodič ani poručník. Pokud je to potřeba, soud svěří dítě do péče pěstounovi na přechodnou dobu, podrobnosti této péče upravuje jiný zákon. Soud určí pěstounskou péči po dobu, po kterou je potřeba, aby se o dítě pěstoun staral. Rodič může požádat o vrácení dítěte do péče a pokud je to v souladu se zájmy dítěte, soud tomuto návrhu vyhoví. Rodičům mají zachována práva a povinnosti, které vychází z rodičovské odpovědnosti s výjimkou těch, které stanoví zákon pěstounovi. Rodiče mají stále k dítěti vyživovací povinnost. Pěstoun má naopak povinnost umožnit rodičům stýkat se s dítětem a podporovat jejich vzájemný vztah. Pěstoun má právo svěřením dítěte do péče odmítnout. Pokud se jako pěstoun nabídne osoba dítěti blízká, má přednost před osobou cizí, pokud je to v souladu se zájmy dítěte. V den, kdy soud svěří dítě do péče pěstouna vzniká pěstounovi nárok na dávky pěstounské péče. Pěstounská péče zaniká, pokud ji soud zruší, nejpozději zaniká s dovršením zletilosti dítěte.⁵⁷

⁵⁴ 89/2012 Sb. Občanský zákoník (nový). Dostupné z: <https://www.zakonyprolidi.cz/cs/2012-89#cast2>

⁵⁵ 89/2012 Sb. Občanský zákoník (nový). Dostupné z: <https://www.zakonyprolidi.cz/cs/2012-89#cast2>

⁵⁶ 89/2012 Sb. Občanský zákoník (nový). Dostupné z: <https://www.zakonyprolidi.cz/cs/2012-89#cast2>

⁵⁷ 89/2012 Sb. Občanský zákoník (nový). Dostupné z: <https://www.zakonyprolidi.cz/cs/2012-89#cast2>

Poslední forma péče o dítě je ústavní výchova. Soud nařizuje ústavní výchovu jako nezbytné opatření v případě, že fyzický, duševní, rozumový a řádný vývoj dítěte je vážně ohrožen do takové míry, že stávající podmínky nejsou v souladu se zájmy dítěte. Péče fyzické osoby (tedy některá z forem uvedena výše) má vždy přednost před ústavní výchovou. Pokud byla již dříve zavedena některá opatření a žádná z nich nevedla k nápravě, soud nařídí právě ústavní výchovu.

Pokud se rodiče nemohou starat o řádný vývoj a výchovu dítěte, a to z vážných důvodů, soud umístí dítě do zařízení pro děti vyžadující okamžitou pomoc (dále jen ZDVOP), a to nejdéle po dobu 6 měsíců.

Soud může ústavní výchovu nařídit maximálně na 3 roky, pokud před vypršením lhůty důvody pro ústavní výchovu pořád trvají, soud může nařízení prosloužit. Pokud v průběhu ústavní výchovy pomínou důvody jejího nařízení a je možné dítěti nařídit jinou formu péče, soud ji zruší a rozhoduje, komu dítě do péče svěří.

Soud 1x za 6 měsíců přezkoumává, jestli důvody pro ústavní výchovu stále trvají a jestli není možnost pro dítě zajistit náhradní rodinnou péči. Pokud jsou k tomu vážné důvody, soud může prodloužit ústavní výchovu až o 1 rok po dosažení zletilosti dítěte, jinak ústavní výchova končí dovršením 18 let dítěte.⁵⁸

4.2.3 Zákon o sociálně-právní ochraně dětí

Zákon číslo 359/1999 Sb., o sociálně-právní ochraně dětí (dále jen zákon o SPOD), vysvětluje, co se myslí sociálně-právní ochranou v §1 takto:

- „ochrana práva dítěte na příznivý vývoj a řádnou výchovu
- ochrana oprávněných zájmů dítěte, včetně ochrany jeho jmění
- působení směřující k obnovení narušených funkcí rodiny
- zabezpečení náhradního rodinného prostředí pro dítě, které nemůže být trvale nebo dočasně vychováváno ve vlastní rodině“⁵⁹

Sociálně-právní ochranu plní orgány sociálně-právní ochrany, kterými jsou krajské úřady, obecní úřady a újezdní úřady, obecní úřady obcí s rozšířenou působností, ministerstvo, Úřad práce České republiky. Dále to jsou také obce v samostatné působnosti, kraje

⁵⁸ 89/2012 Sb. Občanský zákoník (nový). Dostupné z: <https://www.zakonyprolidi.cz/cs/2012-89#cast2>

⁵⁹ 359/1999 Sb. Zákon o sociálně-právní ochraně dětí. Zákon pro lidi – Sbírká zákonů ČR v aktuálním konsolidovaném znění [online]. Copyright © AION CS, s.r.o. 2010 [cit. 04. 02.2022]. Dostupné z: <https://www.zakonyprolidi.cz/cs/1999-359>

v samostatné působnosti, komise pro sociálně-právní ochranu dětí a další fyzické a právnické osoby, jsou-li tím pověřeny („pověřená osoba“).⁶⁰

Zákon o SPOD ve svých bodech odkazuje i na jiné zákony a právní předpisy, které s ním souvisí. Opatření týkající se ochrany dětí jsou ustanovena ve spoustě dalších právních předpisů, které se dále věnují specifické oblasti ochrany. Jsou to například: Občanský zákoník – část II. – Rodinné právo; trestní zákon; občanský soudní řád; zákon č. 218/2003 Sb., o soudnictví ve věcech mládeže, ve znění pozdějších předpisů; zákon č. 109/2002 Sb., o výkonu ústavní nebo ochranné výchovy, ve znění pozdějších předpisů; právní předpisy o sociálním zabezpečení.⁶¹

Sociálně-právní ochrana je určena dětem podle 6§. Dítětem se pro tento právní dokument rozumí nezletilá osoba, jak ji definuje předpis č. 104/1991 Sb., Úmluva o právech dítěte. §6 obsahuje 8 oblastí označených písmeny a-h, které definují, pro jaké děti je tento typ ochrany určen.⁶²

Těmito oblastmi jsou:

- a) Děti, kterým rodiče zemřeli. Děti, jejichž rodiče nenaplnují povinnosti rodičovské odpovědnosti nebo děti, jejichž rodiče zneužívají práva rodičovské odpovědnosti
- b) Děti, které soud svěřil do výchovy jiné osobě než rodičům, kteří nenaplnují povinnosti spojené se svěřením dítěte do péče
- c) Děti, které vedou takový život, jež je odchylkou od normy. Myšleno to, že neplní školní docházku, jsou ohroženy závislostí, protože užívají návykové látky (alkohol, drogy), vydělávají si prostitucí, nebo opakovaně spáchaly trestný čin přestupky, které ohrožují občanský život (u dětí mladší 15 let)
- d) Děti, které opakovaně utíkají od svých rodičů nebo jiných osob, které jsou odpovědné za jejich výchovu

⁶⁰ 359/1999 Sb. Zákon o sociálně-právní ochraně dětí. Dostupné z: <https://www.zakonyprolidi.cz/cs/1999-359>

⁶¹ Legislativa a systém sociálně-právní ochrany. Průvodce [online]. Copyright © [cit. 04. 02.2022]. Dostupné z: <https://www.mpsv.cz/legislativa-a-system-socialne-pravni-ochrany>

⁶² 359/1999 Sb. Zákon o sociálně-právní ochraně dětí. Dostupné z: <https://www.zakonyprolidi.cz/cs/1999-359>

e) Děti, na kterých někdo spáchal trestný čin, který ohrožuje jeho život, nebo svobodu, zdraví, důstojnost, mravní vývoj či jmění. Anebo je podezření, že takovýto čin mohl být na dítěti spáchán

f) Děti, které jejich rodiče (nebo jiná osoba, které bylo dítě svěřeno do výchovy) opakovaně umisťují do zařízení, které poskytují stálou pomoc (ZDVOP) anebo je toto umístění delší než 6 měsíců

g) Děti, které jejich rodiče, nebo jiné osoby ohrožují vzájemným násilím

h) Děti, které žádají o mezinárodní ochranu, jsou zde v azylu, nebo využívají doplňkové ochrany a vyskytují se na území ČR bez rodičů nebo jiných osob, které nesou odpovědnost za jejich výchovu⁶³

Zákon o sociálně-právní ochraně dětí se dále zabývá náhradní rodinnou výchovou, ta ale není předmětem bakalářské práce.

4.2.4 Sociální zabezpečení

To, jak je sociální zabezpečení strukturováno a organizováno, upravuje zákon č. 582/1991 Zákon České národní rady o organizaci a provádění sociálního zabezpečení. Sociální zabezpečení vykonávají orgány sociálního zabezpečení. Těmito orgány jsou: Ministerstvo práce a sociálních věcí, Česká správa sociálního zabezpečení, Okresní správy sociálního zabezpečení, Ministerstvo vnitra, obrany a spravedlnosti.⁶⁴

Stejně jako u většiny pojmů i u sociálního zabezpečení existuje vícero definicí. Slovník sociální práce definuje sociální zabezpečení jako „*Sociální zabezpečení je soubor institucí a institutů, který poskytuje ochranu a pomoc lidem v případech ohrožení zdraví, nemoci, nezaměstnanosti, zdravotního poškození, invalidity, pracovního poškození, invalidity, pracovního úrazu, stáří, těhotenství a mateřství, rodičovství a úmrtí živitele*“⁶⁵

⁶³ 359/1999 Sb. Zákon o sociálně-právní ochraně dětí. Dostupné z: <https://www.zakonyprolidi.cz/cs/1999-359>

⁶⁴ 582/1991 Sb. Zákon o organizaci a provádění sociálního zabezpečení. Zákony pro lidi – Sbíрка zákonů ČR v aktuálním konsolidovaném znění [online]. Copyright © AION CS, s.r.o. 2010 [cit. 03.04.2022]. Dostupné z: <https://www.zakonyprolidi.cz/cs/1991-582>

⁶⁵ Matoušek, Slovník sociální práce, s. 206

4.2.4.1. I. Pilíř

První pilíř sociálního zabezpečení obsahuje základní nemocenské a důchodové pojištění. V rámci systému sociálního zabezpečení ještě zahrnuje příspěvek na státní politiku zaměstnanosti. Nemocenské a důchodové pojištění funguje na principu pojištění – tedy na pravidelně se opakujícím placením pojistného. Tuto částku každý měsíc platí osoby v pracovním poměru. Za zaměstnance odvádí sociální pojištění zaměstnavatel. Osoby samostatně výdělečně činné jsou dobrovolnými plátcí sociálního pojištění.⁶⁶

4.2.4.1.1. Nemocenské pojištění

Nemocenské pojištění upravuje zákon č. 187/2006 Sb. Zákon o nemocenském pojištění. Nemocenské pojištění je určeno výdělečně činné osobě pro případy, jako jsou: těhotenství a mateřství, krátkodobá, nebo dlouhodobá pracovní neschopnost, péče o člena rodiny... V nemocenském pojištění se rodiny týkají tyto dávky: ošetrovné, dlouhodobé ošetrovné, vyrovnávací příspěvek v těhotenství a mateřství, peněžitá pomoc v mateřství a dávka otcovské poporodní péče.⁶⁷

Ošetrovné

Ošetrovné je dávka nemocenského pojištění, která po určitou dobu nahrazuje příjem pojištěnci v případě, že nemůže vykonávat zaměstnání z důvodu ošetrování člena rodiny. OSVČ nemá na ošetrovné nárok. Nejčastěji se jedná o dítě do 10 let, které je nemocné, nebo utrpělo úraz. Ošetrovné náleží zaměstnanci i v případě, že dítě nemůže docházet do školského zařízení, protože je uzavřeno z vážných důvodů nařízených příslušnými orgány, jako jsou například mimořádná opatření při epidemii, havárie, nebo jiné situace, které nelze předvídat.

Dále náleží ošetrovné zaměstnanci v případě, že se musí starat o jinou osobu, protože její zdravotní stav vyžaduje péči jiné osoby. Tato osoba musí bydlet se zaměstnancem ve

⁶⁶ Obecné informace – Česká správa sociálního zabezpečení. Úvod – Česká správa sociálního zabezpečení [online]. Copyright © [cit. 03. 04.2022]. Dostupné z: <https://www.cssz.cz/platba-pojistneho-obecne-informace>

⁶⁷ 187/2006 Sb. Zákon o nemocenském pojištění. Zákony pro lidi – Sběrka zákonů ČR v aktuálním konsolidovaném znění [online]. Copyright © AION CS, s.r.o. 2010 [cit. 02. 04.2022]. Dostupné z: <https://www.zakonyprolidi.cz/cs/2006-187?text=soci%C3%A1ln%C3%AD%20zabezpe%C4%8Den%C3%AD#cast3>

společné domácnosti, pokud se nejedná o přímého příbuzného (rodiče, nebo sourozence) či manžela/manželku.

Podpůrčí doba u ošetřovného je 9 kalendářních dní, u osamělého rodiče ošetřovné může trvat až 16 kalendářních dní za podmínky, že má v péči alespoň jedno dítě, které neukončilo povinnou školní docházku a nedosáhlo 16 let věku.

Ošetřovné činí 60 % denního vyměřovacího základu zaměstnance (dále jen DVZ).⁶⁸

Dlouhodobé ošetřovné

Dlouhodobé ošetřovné náleží pojištěnci, který pečuje o osobu, u které došlo k závažnému zhoršení zdravotního stavu, a pojištěnec byl alespoň 4 dny hospitalizován v nemocnici a v den propuštění bude potvrzeno, že tato osoba bude potřebovat péči jiné osoby alespoň následujících 30 dní. Ošetřovaná osoba musí s ošetřováním písemně souhlasit.

Podpůrčí doba u dlouhodobého ošetřovného je až 90 dní. Stejně jako u ošetřovného, u dlouhodobého ošetřovného činí náhrada mzdy 60 % DVZ.⁶⁹

Peněžitá pomoc v mateřství

Dávka náleží zaměstnankyni, která pečuje o novorozené dítě, nebo osobě, která převzala novorozence do své péče a nahrazuje mu péči rodičů. Podmínkou pro vyplácení této dávky je účast na nemocenském pojištění alespoň 270 dnů. U OSVČ se podmínky na vyplácení dávky liší. Matka s otcem se mohou v péči o dítě střídat, pokud oba splňují podmínky pro vyplácení dávky. Druhý rodič se může starat o dítě po ukončení 6. týdne ode dne porodu a musí se o něj starat alespoň 7 po sobě jdoucích týdnů.

Podpůrčí doba této dávky je 28 týdnů u jednoho narozeného dítěte a 37 týdnů u dvou a více narozených dětí. Vyplácení dávky nastává dnem, který pojištěnka zvolí mezi 8-6 týdnem před očekávaným termínem porodu. Pokud se jedná o osobu, která převzala dítě do péče, je podpůrčí doba 22 týdnů u jednoho dítěte a 31 týdnů u dvou a více dětí převzatých do péče.

Peněžitou pomoc je možné pobírat maximálně do 1 roku věku dítěte (pokud se jedná o dítě narozené matce), pokud se jedná o dítě, které osoba převzala do péče, může tuto dávku pobírat maximálně do 7 let a 31 týdnů věku dítěte.

⁶⁸ 187/2006 Sb. Zákon o nemocenském pojištění. Dostupné z: <https://www.zakonyprolidi.cz/cs/2006-187?text=soci%C3%A1ln%C3%AD%20zabezpe%C4%8Den%C3%AD#cast3>

⁶⁹ Pečujme o své blízké – dlouhodobé ošetřovné. Průvodce [online]. Copyright © [cit. 03. 04. 2022]. Dostupné z: <https://www.mpsv.cz/pecujme-o-sve-blizke-dlouhodobě-oseetrovne>

Náhrada mzdy je 70 % DVZ.⁷⁰

Dávka otcovské poporodní péče

Dávka náleží otci dítěte. Otec může nastoupit na otcovskou maximálně do 6 týdnů od porodu. Pokud se jedná o dítě převzaté do péče, může ji otec čerpat maximálně do 7 let věku dítěte.

Podpůrčí doba činí 2 týdny.

Náhrada mzdy činí 70 % DVZ⁷¹

Vyrovňovací příspěvek v těhotenství a mateřství

Vyrovňovací příspěvek náleží zaměstnankyni, které zaměstnavatel zajistil jinou pracovní pozici z důvodu těhotenství, mateřství, nebo kojení a na této pracovní pozici pobírá nižší finanční ohodnocení. Zaměstnankyni je tedy vyplácen rozdíl mezi DVZ před a po převedení na jinou pracovní pozici.

Tato dávka zaniká přechodem na peněžitou pomoc⁷²

4.2.4.1.2. Důchodové pojištění

Důchodový systém je založen především na zákonu č. 155/1995 Sb., o důchodovém pojištění, ve znění pozdějších předpisů. Součástí důchodového systému je také zákon č. 427/2011 Sb. zákon o doplňkovém penzijním spoření. Mezi doplňkové služby pojišťoven můžeme zařadit i pojištění, která nabízí (životní, úrazové apod.).

Mezi dávky důchodového pojištění, které se pojí s rodinou, řadíme důchod sirotčí a vdovský/vdovecký důchod.⁷³

⁷⁰Nemocenské pojištění. Průvodce [online]. Copyright © [cit. 03. 04. 2022]. Dostupné z: https://www.mpsv.cz/web/cz/nemocenske-pojisteni#davkovy_system_nemocenskeho_pojisteni

⁷¹Nemocenské pojištění. Dostupné z: https://www.mpsv.cz/web/cz/nemocenske-pojisteni#davkovy_system_nemocenskeho_pojisteni

⁷²Nemocenské pojištění. Dostupné z: https://www.mpsv.cz/web/cz/nemocenske-pojisteni#davkovy_system_nemocenskeho_pojisteni

⁷³ Důchodové pojištění. Průvodce [online]. Copyright © [cit. 03. 04. 2022]. Dostupné z: <https://www.mpsv.cz/web/cz/duchodove-pojisteni>

Sirotčí důchod

Nárok na dávku má nezaopatřené dítě, kterému zemřel rodič nebo osvojitel a byl pobíratel starobního nebo invalidního důchodu, popřípadě zemřel na následky pracovního úrazu. Aby nárok na dávku vznikl i v jiných případech, musí zesnulý rodič mít určitou dobu pojištění, která závisí na jeho věku. Pokud se jedná o osobu starší 28 let, doba pojištění musí činit alespoň 1 rok za posledních deset let před úmrtím. Je-li osoba starší 38 let, musí doba důchodového pojištění činit alespoň 2 roky za posledních dvacet let před úmrtím.

Dobou důchodového pojištění je myšlena doba výdělečné činnosti (tzv. placené pojištění), tato částka je odváděna na sociální pojištění.

Výši důchodu ovlivňují dva body, za prvé je to délka doby důchodového pojištění zemřelé osoby a za druhé a výše výdělků, které měla zesnulá osoba v rozhodné období. Sirotčí důchod má dvě výměry: základní a procentní. Základní výměra je stanovena zákonem o důchodovém pojištění a výše procentní výměry se vypočítává ze 40% procentní výměry, který by k daru smrti daná osoba pobírala. Konečnou částku sirotčího důchodu stanoví ČSSZ.⁷⁴

Vdovský a vdovecký důchod

Nárok na důchod má vdova (nebo vdovec), které zemřel manžel (či manželka) a byl pobíratelem starobního nebo invalidního důchodu. Pokud zemřelá osoba nebyla pobíratelem důchodu a ke dni úmrtí splnila potřebnou dobu pojištění, má pozůstalý partner rovněž nárok na vdovský důchod. Pokud se jedná o smrt v důsledku pracovního úrazu, není potřebná doba pojištění vyžadována.

Pokud ovdovělá osoba uzavře nové manželství, nárok na tento důchod zaniká.

Stejně jako sirotčí důchod i vdovský a vdovecký ovlivňuje délka doby důchodového pojištění zesnulého a jeho výše výdělků v rozhodném období. Vdovský a vdovecký důchod má také dvě výměry, Základní, kterou stanovuje zákon o důchodovém pojištění a procentní, která činí 50% výměry důchodu, který by zesnulá osoba pobírala, pokud by nezemřela. A to v případě, že pozůstalá osoba není pobíratelem starobního nebo invalidního důchodu. V případě, že pozůstalá osoba pobírá invalidní nebo starobní důchod, dochází k souběhu důchodů, porovná se výše procentní výměry důchodů, které již osoba pobírá a výše vyměřeného vdovského/vdoveckého důchodu. Ta procentní výměra, která

⁷⁴ Sirotčí důchod – Česká správa sociálního zabezpečení. Úvod – Česká správa sociálního zabezpečení [online]. Copyright © [cit. 03.04.2022]. Dostupné z: <https://www.cssz.cz/sirotci-duchod>

vyjde v konečném výsledku nižší, náleží pozůstalému z jedné poloviny a ta druhá zůstává nedotčena. Základní výměra náleží pozůstalému pouze jednou.

Podpůrčí doba je obvykle 1 rok po smrti manžela/manželky, ale může trvat více než 1 rok v případech, že: se pozůstalá osoba stará o nezaopatřené dítě; o své rodiče, nebo rodiče zesnulého manžela/manželky, kteří jsou závislí na pomoci jiné osoby v II., III., nebo IV. stupni; pokud je sám pobíratelem invalidního důchodu III. stupně; nebo dosáhl věku, který stanoví zákon.⁷⁵

4.2.4.2. II. Pilíř – Zákon o státní sociální podpoře

System státní sociální podpory je ukotven v zákonu č. 117/1995 Sb., o státní sociální podpoře, ve znění pozdějších předpisů (dále jen jako SSP).

Tento systém zajišťuje pomoc a podporu rodinám a dětem ze strany státu ve specifických sociálních situacích jako jsou porod, úmrtí, péče o dítě...

V tomto zákoně považujeme nezaopatřené dítě za dítě, které ukončilo povinnou školní docházku do věku maximálně 26 let, pokud dále studuje a připravuje se pro výkon budoucího povolání, nebo mu v přípravě brání nemoc či úraz, nebo je neschopno kvůli dlouhodobě nepříznivému zdravotnímu stavu vykonávat výdělečnou činnost.⁷⁶

SSP obsahuje 5 dávek pomoci:⁷⁷ „*přídavek na dítě, rodičovský příspěvek, příspěvek na bydlení, porodné, pohřebné*“⁷⁸

Orgány a instituce, které jsou odpovědné za státní správu dle tohoto zákona, jsou Úřad práce České republiky (dále jen ÚP) a MPSV.⁷⁹

⁷⁵ Pozůstalostní důchody. Průvodce [online]. Copyright © [cit. 05.05.2022]. Dostupné

z: <https://www.mpsv.cz/pozustalostni- duchody>

⁷⁶ 117/1995 Sb. Zákon o státní sociální podpoře. Zákony pro lidi – Sběrka zákonů ČR v aktuálním konsolidovaném znění [online]. Copyright © AION CS, s.r.o. 2010 [cit. 06. 02.2022]. Dostupné z: <https://www.zakonyprolidi.cz/cs/1995-117>

⁷⁷ 117/1995 Sb. Zákon o státní sociální podpoře. Dostupné z: <https://www.zakonyprolidi.cz/cs/1995-117>

⁷⁸ 117/1995 Sb. Zákon o státní sociální podpoře. Dostupné z: <https://www.zakonyprolidi.cz/cs/1995-117>

⁷⁹ 117/1995 Sb. Zákon o státní sociální podpoře. Dostupné z: <https://www.zakonyprolidi.cz/cs/1995-117>

Přídavek na dítě

Přídavek na dítě je jedna ze základních a dlouhodobých dávek závislých na příjmu, která je poskytována rodinám s dětmi. Nárok na tuto dávku má rodina, jejíž příjem nepřesahuje 3,4násobek životního minima. Příspěvek se vyplácí podle věku dítěte ve třech kategoriích a ve dvou výměrách. Zvýšená výměra je vyplácena v případě, že má některá posuzovaná osoba příjem z výdělečné činnosti nebo některých dávek.⁸⁰

| Věk nezaopatřeného dítěte | Dávka v Kč/měsíc: Základní výměra | Zvýšená výměra |
|---------------------------|-----------------------------------|-----------------------|
| Do 6let | 630 Kč | 1130 Kč |
| 6-15 let | 770 Kč | 1270 Kč |
| 15-26 let | 880 Kč | 1380 Kč ⁸¹ |

Rodičovský příspěvek

Rodičovský příspěvek je dávka nezávislá na příjmu. Nárok na tuto dávku má rodič, který se celý kalendářní měsíc celý den osobně a řádně stará o dítě, které je nejmladší v rodině, a to do vyčerpání celé částky, maximálně ale do 4 let věku dítěte.

Celková výše dávky se odvíjí od počtu současně narozených dětí. Pokud se ženě narodilo 1 dítě, výše částky činí 300 000kč, pokud se ženě narodily 2 a více dětí současně (dále vícerčata), výše dávky činí 450 000kč.

Měsíční výše dávky se odvíjí od denního vyměřovacího základu. Pokud můžeme alespoň jednomu z rodičů ke dni narození dítěte stanovit 70 % 30násobku denního vyměřovacího základu, kdy tato částka převyšuje 10 000kč, může rodič volit výši dávky za měsíc až do této výše (do výše právě 70 % 30násobku denního vyměřovacího základu). Pokud se jedná o vícerčata, může rodič volit měsíční výši až do částky 1,5násobku 70 % 30násobku denního vyměřovacího základu. Pokud můžeme denní vyměřovací základ stanovit oběma z rodičů, automaticky se měsíční výše dávky vypočítává z toho základu, který je vyšší.

V případě, že ani jednomu z rodičů nemůžeme vypočítat denní vyměřovací základ anebo je 70 % 30násobku menší než 10 000kč, může rodič volit měsíční výši částky do 10 000kč a v případě vícerčat až do 15 000kč za měsíc.⁸²

⁸⁰ Státní sociální podpora. Průvodce [online]. Copyright © [cit. 06. 02.2022]. Dostupné z: <https://www.mpsv.cz/statni-socialni-podpora>

⁸¹ Státní sociální podpora. Dostupné z: <https://www.mpsv.cz/statni-socialni-podpora>

⁸² Státní sociální podpora. Dostupné z: <https://www.mpsv.cz/statni-socialni-podpora>

Podmínkou pro čerpání rodičovského příspěvku je, že dítě, které je mladší 2 let, může navštěvovat zařízení pro děti předškolního věku (jesle, MŠ) pouze po dobu nepřevyšující 92 h za kalendářní měsíc. Dítě mladší 2 let může navštěvovat léčebné rehabilitační zařízení nebo jesle či MŠ zaměřenou na děti s vadou zraku, sluchu, řeči, mentálním nebo tělesným postižením maximálně 4 h denně. Zdravotně postižené dítě může pravidelně navštěvovat jesle nebo MŠ anebo jiné zařízení pro děti v předškolního věku maximálně 6 h denně. Pokud jsou rodiče nebo osamělý rodič závislí na pomoci jiné osoby ve stupni III. nebo IV., může dítě navštěvovat jesle, MŠ, nebo jiné zařízení pro děti v předškolním věku maximálně 4 h denně.⁸³

Pokud se rodiči při pobírání tohoto příspěvku narodí další dítě a tím se stane nejmladším dítětem v rodině, má rodič nárok na jednorázové vyplacení nevyčerpané částky z celkové výše příspěvku. Podmínkou vyplacení částky je, že můžeme alespoň jednomu z rodičů k datu narození nově nejmladšího dítěte v rodině stanovit denní vyměřovací základ, nebo je osobou samostatně výdělečně činnou (dále OSVČ) pro účely důchodového pojištění.⁸⁴

Příspěvek na bydlení

Příspěvek na bydlení je druhá ze tří dávek závislých na příjmu. Nárok na dávku má jedinec nebo rodina s nízkými příjmy, ovšem pouze za určitých podmínek. Jestliže 30 % celkového příjmu všech posuzovaných osob v domácnosti nestačí k zaplacení nákladů na bydlení (v Praze tato částka činí 35 %) a současně je již zmíněných 30 % (v Praze 35 %) příjmu všech posuzovaných osob nižší než příslušné normativní náklady, které stanoví zákon, má žadatel nárok na příspěvek na bydlení.⁸⁵

Normativní náklady na bydlení jsou náklady vynaložené na bydlení, které jsou označeny jako průměrné pro danou oblast podle počtu obyvatel a podle počtu společně posuzovaných osob. Normativní náklady stanovují maximální i minimální částku přiměřených nákladů na bydlení, díky kterým stát touto dávkou přispívá svým obyvatelům na náklady spojené s bydlením.

Normativní náklady na bydlení se liší částkou pro:

- a) Nájemní či podnájemní byty

⁸³ 117/1995 Sb. Zákon o státní sociální podpoře. Dostupné z: <https://www.zakonyprolidi.cz/cs/1995-117>

⁸⁴ Státní sociální podpora. Dostupné z: <https://www.mpsv.cz/statni-socialni-podpora>

⁸⁵ Státní sociální podpora. Dostupné z: <https://www.mpsv.cz/statni-socialni-podpora>

- b) Družstevní byty, byty vlastníků a byty užívané na základě služebnosti (věcného břemene)⁸⁶

Porodné

Porodné je poslední dávka závisající na příjmu rodiny. Tato dávka slouží jako příspěvek na náklady spojené s narozením dítěte. Nárok na jednorázový příspěvek vzniká ženě, která porodila první nebo druhé živé dítě, pokud příjem rodiny nepřesahuje částku 2,7 x životní minimum rodiny za kalendářní čtvrtletí předcházející narození dítěte.

Nárok na porodné má otec dítěte, pokud žena, která dítě porodila, zemřela a splnila k datu narození dítěte výše zmíněné podmínky a dávka nebyla vyplacena jí ani jiné osobě.

Na tuto dávku má nárok i osoba, která převzala dítě do 1 roku věku do trvalé péče, která nahrazuje péči rodičů. Dávka je vyplacena za stejných podmínek, to znamená, že převzaté dítě je prvním či druhým dítětem osoby (nehledě na to, jestli osoba první dítě porodila, nebo převzala do trvalé péče) a rozhodný příjem její rodiny je ke dni nabytí právní moci nižší, než 2,7 x životní minimum rodiny.

Výše porodného se vyplácí v částce 13 000kč na první živě narozené dítě a 10 000kč na druhé živě narozené dítě.⁸⁷

Pohřebné

Pohřebné je dávka, která není závislá na příjmu. Na pohřebné má nárok osoba, která:

- a) Vypravila pohřeb dítěti, které bylo nezaopatřeným dítětem
- b) Byla rodičem nezaopatřeného dítěte

Za podmínky, že pozůstalá i zemřelá osoba trvale pobývali na území ČR. Nárok na dávku nevzniká, jestliže se jedná o mrtvě narozené dítě. Nárok na vyplacení dávky vzniká dnem pohřbení osoby, podle zvláštního předpisu.⁸⁸

Výše pohřebného je 5 000kč a je to částka pevně stanovená.⁸⁹

⁸⁶ Příspěvek na bydlení 2022 aktuálně: Dnes schválené vyšší normativní náklady o 1.000 až 2.000 Kč znamenají šanci na získání příspěvku pro více lidí. [online]. Dostupné z: [read://https_www.kurzy.cz/?url=https%3A%2F%2Fwww.kurzy.cz%2Fzpravy%2F630117-prispevek-na-bydleni-2022-aktualne-dnes-schvalene-vyssi-normativni-naklady-o-1-000-az-2-000-kc%2F](https://www.kurzy.cz/?url=https%3A%2F%2Fwww.kurzy.cz%2Fzpravy%2F630117-prispevek-na-bydleni-2022-aktualne-dnes-schvalene-vyssi-normativni-naklady-o-1-000-az-2-000-kc%2F)

⁸⁷ 117/1995 Sb. Zákon o státní sociální podpoře. Dostupné z: <https://www.zakonyprolidi.cz/cs/1995-117>

⁸⁸ 117/1995 Sb. Zákon o státní sociální podpoře. Dostupné z: <https://www.zakonyprolidi.cz/cs/1995-117>

⁸⁹ Pohřebné. Průvodce [online]. Copyright © [cit. 24. 04.2022]. Dostupné z: <https://www.mpsv.cz/-/pohrebne>

4.2.4.3. III. Pilíř

Sociální pomoc je podle slovníku sociální práce „peněžní nebo věcné dávky a služby poskytované za určitých podmínek na základě určitých kritérií a průzkumu majetkových poměrů jednotlivcům, nebo rodinám, které se nacházejí na spodní hranici příjmového žebříčku, nebo pod určitou úrovní sociálního minima“⁹⁰. III. pilíř Sociální pomoc obsahuje dávky hmotné nouze, dávky pro osoby zdravotně postižené a sociální služby. V souvislosti s rodinou se budeme věnovat dávkám hmotné nouze – příspěvek na živobytí a doplatek na bydlení.

Osobou v hmotné nouzi je jednotlivec nebo rodina s nízkými příjmy, kdy sociální a majetkové poměry rodiny nestačí k naplnění základních životních potřeb na takové úrovni, která je přijatelná společností a tyto příjmy nelze objektivně zvýšit a tuto situaci tak odvrátit vlastním přičiněním.⁹¹

Příspěvek na živobytí

Tato dávka náleží osobě nebo rodině s nízkými příjmy. Nárok vzniká, pokud po odečtení všech přiměřených nákladů na bydlení je příjem této osoby nebo rodiny nedostačující a nedosahuje částky živobytí, která je stanovena individuálně podle snah a možností jedince, či rodiny. Tato částka se odvíjí v závislosti na tom, jaké výši momentálně odpovídá životní a existenční minimum.

Zákon přesně stanoví, komu částka náleží a komu ne.⁹²

Doplatek na bydlení

Doplatek na bydlení náleží osobě nebo rodině, které vlastní příjmy nestačí na pokrytí nákladů spojené s bydlením. Podmínkou získání dávky je získání nároku na příspěvek na živobytí, nebo pokud příjem osoby (nebo všech posuzovaných osob v domácnosti) přesáhl částku spojenou s živobytím, ale nepřesáhl 1,3násobek částky osoby (nebo společně posuzovaných osob).

Částka doplatku na bydlení je stanovena individuálně tak, aby po zaplacení všech nákladů na bydlení zbyla osobě (nebo rodině) částka živobytí.⁹³

⁹⁰ Matoušek, Slovník sociální práce, s. 200

⁹¹ Pomoc v hmotné nouzi. Průvodce [online]. Copyright © [cit. 03. 04.2022]. Dostupné z: <https://www.mpsv.cz/pomoc-v-hmotne-nouzi#ohn>

⁹² Pomoc v hmotné nouzi. Průvodce [online]. Copyright © [cit. 03. 04.2022]. Dostupné z: <https://www.mpsv.cz/pomoc-v-hmotne-nouzi#ohn>

5. Sanace rodiny

5.1 Definice sanace

Definice sanace rodiny můžeme najít několik, každou v jiném znění ale pokaždé se stejným nebo podobným významem.

Slovník sociální práce definuje sanaci rodiny jako „*postupy podporující fungování rodiny, které jsou opakem postupů vyčleňujících některého člena rodiny kvůli tomu, že někoho ohrožuje, případně je sám někým z rodiny ohrožen.*“⁹⁴

V jiné své publikaci Matoušek definuje sanaci jako: „*programy, jejichž cílem je pomáhat členům rodiny, aby navzájem naplňovali své potřeby a aby s ohledem na zájmy rodiny jednali i v prostředí mimo rodinu.*“⁹⁵

Bechyňová a Konvičková definují sanaci jako: „*soubor opatření sociálně-právní ochrany, sociálních služeb a dalších programů, které jsou poskytovány nebo ukládány převážně rodičům dítěte a dítěti, jehož sociální, biologický a psychologický vývoj je ohrožen.*“⁹⁶

Podle Virginie Satirové je sanace: „*úzká a kvalitně koordinovaná spolupráce odborníků ze sociálně-právní ochrany, sociálních služeb a dalších institucí.*“⁹⁷

MPSV definuje sanaci: Slovo sanace pochází z latiny a znamená vyléčení, uzdravení či napravení.⁹⁸

⁹³ Pomoc v hmotné nouzi. Průvodce [online]. Copyright © [cit. 03. 04.2022]. Dostupné z: <https://www.mpsv.cz/pomoc-v-hmotne-nouzi#ohn>

⁹⁴ Oldřich Matoušek, Slovník sociální práce, Praha: Portál, 2008, s. 185, ISBN: 978-80-736-7368-0

⁹⁵ Oldřich Matoušek, Hana Pazlarová a kol., Podpora rodiny, Praha: Portál, 2014, s. 13, ISBN: 978-80-262-0697-2

⁹⁶ Věra Bechyňová, Marta Konvičková, Sanace rodiny, Praha: Portál, 2008, s. 18, ISBN: 978-80-7367-392-5

⁹⁷ Sociální práce s rodinou aneb sanace rodiny | Šance Dětem. homepage | Šance Dětem [online]. Copyright © [cit. 17. 03.2022]. Dostupné z: <https://sancedetem.cz/socialni-prace-s-rodinou-aneb-sanace-rodiny>

⁹⁸ Průvodce [online]. Copyright ©oV [cit. 19. 03.2022]. Dostupné z: https://www.mpsv.cz/documents/20142/225508/Metodicke_doporuceni_MPSV_c-9.pdf/ba7a119a-a609-3383-dbaa-76ee24b356ee

5.2 Právní rámec sanace rodiny

Pro sanaci rodiny jsou nejdůležitější zákony č.359/1999 Sb. Zákon o sociálně-právní ochraně dětí a zákon č.106/2008 Sb. Zákon o sociálních službách.

5.2.1 Zákon o sociálně-právní ochraně dětí

Zákon 359/1999 Sb. Zákon o sociálně-právní ochraně dětí je popsán v podkapitole 1.5 - Právní ukotvení rodiny, k sanaci se v tomto zákoně vztahují především §12 a §29.

§12 odstavec 1 a, b

Obecní úřad obce s rozšířenou působností může nařídit rodičům využití odborného poradenství v případě že:

- Rodiče pro dítě neobstarali potřebnou odbornou poradenskou pomoc, přestože ji dítě nutně vyžaduje, a to v případě, že Úřad obce s rozšířenou působností již předtím takový typ pomoci doporučil
- Rodiče bez takovéto pomoci nedokážou řešit problémy související s výchovou dítěte⁹⁹

§ 12 odstavec 2

Při umístění dítěte do zařízení pro ústavní výchovu, nebo do ZDVOP musí obecní úřad s rozšířenou působností poskytnout rodině příslušnou pomoc, která se zaměřuje především na řešení aktuální životní a sociální situace a v pomoci při spolupráci s dalšími orgány a organizacemi a za tímto účelem je také zprostředkována potřebná odborná pomoc.¹⁰⁰

§29 odstavec 2 a, b

Aby zaměstnanec obecního úřadu s rozšířenou působností zjistil, jestli dále trvají důvody, proč by mělo dítě zůstat v zařízení ústavní výchovy, je tento zaměstnanec povinen

⁹⁹ 359/1999 Sb. Zákon o sociálně-právní ochraně dětí. Dostupné z: <https://www.zakonyprolidi.cz/cs/1999-359>

¹⁰⁰ 359/1999 Sb. Zákon o sociálně-právní ochraně dětí. Dostupné z: <https://www.zakonyprolidi.cz/cs/1999-359>

minimálně jednou za tři měsíce navštívit dítě, kterému byla uložena ústavní nebo ochranná výchova a také navštívit i jeho rodiče.¹⁰¹

5.2.2 Zákon o sociálních službách

V zákoně č. 106/2008 Sb. Zákon o sociálních službách se sanací rodiny souvisí zejména §65 Sociálně aktivizační služby pro rodiny s dětmi, které řadíme do služeb sociální prevence. Úkolem služeb sociální prevence je především zabránění sociálnímu vyloučení osob s cílem pomáhat těmto osobám v řešení jejich nepříznivé sociální situace a zároveň¹⁰² „chránit společnost před vznikem a šířením nežádoucích společenských jevů.“¹⁰³

§65 Sociálně aktivizační služby pro rodiny s dětmi

Sociálně aktivizační služby pro rodiny s dětmi jsou terénní nebo ambulantní služby určené rodině s dítětem, které ohrožují důsledky krizové životní situace jeho rodiny a rodiče tuto situaci nedokážou vyřešit bez odborné pomoci.¹⁰⁴

Služby obsahují tyto základní činnosti:

- „výchovné, vzdělávací a aktivizační činnosti,
- zprostředkování kontaktu se společenským prostředím,
- sociálně terapeutické činnosti,
- pomoc při uplatňování práv, oprávněných zájmů a při obstarávání osobních záležitostí“¹⁰⁵

¹⁰¹ 359/1999 Sb. Zákon o sociálně-právní ochraně dětí. Dostupné z: <https://www.zakonyprolidi.cz/cs/1999-359>

¹⁰² 108/2006 Sb. Zákon o sociálních službách. Zákony pro lidi – Sbírka zákonů ČR v aktuálním konsolidovaném znění [online]. Copyright © AION CS, s.r.o. 2010 [cit. 26. 02.2022]. Dostupné z: <https://www.zakonyprolidi.cz/cs/2006-108#cast3>

¹⁰³ 108/2006 Sb. Zákon o sociálních službách. Dostupné z: <https://www.zakonyprolidi.cz/cs/2006-108#cast3>

¹⁰⁴ 108/2006 Sb. Zákon o sociálních službách. Dostupné z: <https://www.zakonyprolidi.cz/cs/2006-108#cast3>

¹⁰⁵ 108/2006 Sb. Zákon o sociálních službách. Dostupné z: <https://www.zakonyprolidi.cz/cs/2006-108#cast3>

5.3 Klienti sanace

Klientem sanace je rodina jako systém, ve kterém na sebe všichni jeho členové vzájemně působí, a tento systém ohrožuje jeho nepříznivá sociální situace. Všichni členové mají své vlastní specifické potřeby nehledě na to, co momentálně prožívají. Taková rodina potřebuje podporu (tedy sanaci), aby se mohla znovu stát bezpečným zázemím pro všechny své členy. Co nejpřesnějším zaměřením a včasným zachycením problému zvyšujeme účinnost sanace – je tedy důležité, aby byl sociální pracovník schopen včas diagnostikovat problém a správně určit stav rizika ohrožení dítěte.¹⁰⁶

5.3.1 Základní úrovně kvality rodinného soužití

Ve vztahu rodina a dítě obecně rozlišujeme 4 základní úrovně kvality rodinného soužití podle toho, jak plní rodinné funkce.

1) Funkční rodina

Funkční rodina je rodina, která plní všechny své funkce a je optimálním prostředím pro správný vývoj dítěte.¹⁰⁷ Můžeme se setkat i se staršími názvy jako rodina harmonická, normální, zdravá nebo neklinická – klinickou rodinu charakterizuje přítomnost nějaké poruchy.¹⁰⁸ Každý jedinec potřebuje mít naplněny všechny základní životní potřeby (jídlo a pití, pocit bezpečí, zdraví, emocionální podpora...), ve funkční rodině mají tyto potřeby zajištěny všichni její členové. V rodině je velmi důležitá komunikace v oblasti řešení konfliktů, nebo jiných problémových situací a přiměřená reakce na ně. Rodiče jsou ti, kdo vedou domácnost, řeší vážné problémy a nekladou na dítě přílišnou odpovědnost. Toto vše splňuje funkční rodina.¹⁰⁹

2) Problémová rodina

Rodina, která neplní některou ze základních funkcí rodiny, se nazývá problémová. Neplnění těchto funkcí však neohrožuje správný vývoj dítěte a existenci rodiny.¹¹⁰ Rodina

¹⁰⁶ Bechyňová, Konvičková, Sanace rodiny, s. 51

¹⁰⁷ Hana, Janiková. RODINA [online]. Copyright © [cit. 26. 02.2022]. Dostupné z: http://www.benepal.cz/files/project_2_file/RODINA.PDF

¹⁰⁸ Matoušek, Rodina jako instituce a vztahová síť, s. 131

¹⁰⁹ Matoušek, Podpora rodiny, s. 18-19

¹¹⁰ Janiková. Dostupné z: http://www.benepal.cz/files/project_2_file/RODINA.PDF

je schopna vyřešit problémy svépomocí nebo s krátkodobou či jednorázovou odbornou pomocí.¹¹¹

3) Dysfunkční rodina

Dysfunkční rodinou rozumíme rodinu, která vykazuje vážné poruchy více nebo všech funkcí. Tyto poruchy ohrožují existenci rodiny a vážně narušují příznivý vývoj dítěte. Rodina není schopna řešit své problémy sama a k vyřešení své nepříznivé sociální situace potřebuje odbornou pomoc. Na místě je tedy sanace rodiny.¹¹²

4) Afunkční rodina

V této rodině došlo k narušení všech funkcí a rodina je není schopna řešit. Rodina neplní svou funkci ve vztahu k dítěti a ztrácí svůj základní účel. Tato rodina závažně narušuje vývoj dítěte a ohrožuje jeho existenci. Sanace takové rodiny je bezpředmětná a jediné možné řešení je umístění dítěte do náhradní rodinné péče, nebo zařízení ústavní výchovy.¹¹³

5.4 Znaky sanace

- Aby mohla být sanace realizována, musí být sestaven multidisciplinární tým odborníků z různých odvětví. Základními členy týmu jsou: sociální pracovník OSPOD a sociální pracovník z centra pro sanaci rodiny, nebo jiný pracovník zaměřený na práci s rodinou, případně pracovník zařízení pro výkon ústavní výchovy nebo ZDVOP. Dalšími členy multidisciplinárního týmu mohou být například: psycholog pedagogicko-psychologické poradny, speciální pedagog, zdravotní sestra nebo dětský lékař, učitel... V případě, že pracovník CSR nemůže být z nějakého důvodu součástí týmu (například, že se v dané oblasti CSR nenachází), je řešení případu pro všechny členy obtížnější
- Všichni členové mají přesně stanovené role a úkoly. Také mají přísně předem stanovená pravidla, která musejí všichni striktně dodržovat. S pravidly i úkoly jsou všichni odborníci dobře seznámeni. Tato pravidla jsou sdělena i rodině, která je

¹¹¹ Jiří, Dunovský, Dítě a poruchy rodiny. Praha: Avicenum zdravotnické nakladatelství, 1986, s. 28., ISBN: 08-040-86

¹¹² Janiková. Dostupné z: http://www.benepal.cz/files/project_2_file/RODINA.PDF

¹¹³ Dunovský, Dítě a poruchy rodiny, s. 28

také musí dodržovat, pokud se situace dítěte výrazně zhorší, musí zasáhnout pracovník SPOD¹¹⁴

- Multidisciplinární tým musí s rodinou úzce spolupracovat a společně vymýšlet postupy, které jsou pro rodinu užitečné a navrátili jí její původní smysl. Za žádných okolností nesmí odborník pracující s rodinou říkat, co a jak by měla dělat, protože je to pro ni nejlepší, pracovník by měl pomoci rodině najít vlastní motivace a důvody proč změny uskutečnit¹¹⁵
- Multidisciplinární tým sestavuje tzv. “sanační plán“ na kterém se podílí i samotní členové dané rodiny¹¹⁶
- Všichni členové musí být schopni týmové práce a zachovávat si svou odbornost a formálnost, protože na těchto osobnostních předpokladech závisí kvalita celé práce multidisciplinárního týmu¹¹⁷

5.5 Podmínky sanace

Při samotném sestavování sanačního plánu záleží na mnoha faktorech, které na sebe vzájemně působí a na které musí brát tým zřetel.

V první řadě se jedná o **rizikové faktory rodiny** – jaká je minulost rodičů? Vyrůstali také v dysfunkční rodině? Pobývali v zařízení ústavní výchovy? Bylo některé z jejich dětí již dříve v zařízení ústavní výchovy, nebo v náhradní rodinné péči? Měli problémy, nebo se léčili ze závislostí na návykových látkách, např.: drogy, alkohol? Jaké se rodičům dostalo vzdělání? Mají dluhy, popřípadě komu dluží peníze? Jsou zaměstnaní? Dalším rizikovým faktorem je také to, že rodiče sociálním a pomáhajícím pracovníkům dostatečně nedůvěřují. Nevěří, že by někdo mohl jejich problémy vyřešit a z případných změn mají strach, proto často radám pracovníků nevěnují tolik pozornosti, kolik by měli.¹¹⁸

¹¹⁴ Bechyňová, Konvičková, Sanace rodiny, s. 18-19

¹¹⁵ Sociální práce s rodinou aneb sanace rodiny Dostupné z: <https://sancedetem.cz/socialni-prace-s-rodinou-aneb-sanace-rodiny>

¹¹⁶ Bechyňová, Konvičková, Sanace rodiny, s. 18

¹¹⁷ Sociální práce s rodinou aneb sanace rodiny Dostupné z: <https://sancedetem.cz/socialni-prace-s-rodinou-aneb-sanace-rodiny>

¹¹⁸ Bechyňová, Konvičková, Sanace rodiny, s. 19

Neméně důležité jsou **rizikové faktory prostředí** – prostředí, ve kterém rodina bydlí, je velmi důležité pro vývoj dítěte. Žije dítě v širší rodině? Je rodina součástí komunity? Pokud rodina nemá kde bydlet, je to další problém.¹¹⁹ Dítě pro svůj řádný vývoj potřebuje domov, pocit jistoty a bezpečí.¹²⁰ Pokud rodina nemá kde bydlet, nebo bydlení v nedávné době ztratila, má možnost využít sociálních služeb, konkrétně azylových domů. Tato služba je určena pro matku s dětmi, která se momentálně nachází v krizové životní situaci a potřebuje přístřeší.¹²¹ Tuto službu v České republice zřizují nejčastěji církve a nestátní organizace, sporadicky i městské úřady.¹²² Bohužel i tato možnost má svá úskalí – pobyt rodiny je časově omezen a pro rodiny s více dětmi je velmi těžké se do takové služby dostat.¹²³ Dalším problémem je, že azylové domy pro celé rodiny se v naší zemi téměř nevyskytují a otec se ocitá sám, bez přístřeší a oddělen od rodiny. Pokud chce otec navštívit rodinu, musí dodržovat pravidla (například nesmí se zde zdržet přes noc a přespávat zde). V České republice jsou dle statistik nejrizikovější typy bydlení ubytovny a tzv. vyloučené sociální lokality.¹²⁴

Třetím důležitým faktorem ovlivňující proces plánování sanace je **Aktuální sociální situace rodiny**. Ještě před zařazením do programu sanace si musíme situaci rodiny dobře zmapovat.¹²⁵ K mapování rodinných vztahů, různých zlomových nebo důležitých historických rodinných událostí, k odhalení opakujících se vzorců chování, nebo dědičných zdravotních obtíží je dobré sestavit genogram rodiny. Genogram nám může pomoci lépe pochopit a ukotvit současný rodinný problém a její nepříznivou situaci zařadit do kontextu rodinné historie. U této metody je velmi důležité pokládat správné otázky ve vhodnou chvíli, kvůli klientově reakci.¹²⁶ Velmi důležitým bodem je alespoň přibližně stanovit vývojovou úroveň dítěte, jeho roli v rodinné situaci a jeho sociálním prostředí mimo rodinu. Sociální pracovník by se měl zaměřit především na jeho psychosociální stránku a rozvoj, také by měl zhodnotit dítě po fyzické stránce, jak rodiče s dítětem zachází a

¹¹⁹ Bechyňová, Konvičková, Sanace rodiny, s. 19

¹²⁰ Vývojové potřeby – Alfabet. Alfabet – Informační portál pro pečující [online]. Copyright © 2010 [cit. 17. 03.2022]. Dostupné z: <https://www.alfabet.cz/vyvojova-vada-u-ditete/pece-o-dite/vyvojove-potreby/>

¹²¹ Oldřich, Matoušek, Sociální práce v praxi, Praha: Portál, 2010, 352 s., s. 48, ISBN 978-80-7367-818-0

¹²² Matoušek, Podpora rodiny, s. 63

¹²³ Bechyňová, Konvičková, Sanace rodiny, s. 19

¹²⁴ Matoušek, Podpora rodiny, s. 63

¹²⁵ Bechyňová, Konvičková, Sanace rodiny, s. 19

¹²⁶ Insoo, Kim Berg, Posílení rodiny, Praha: Portál, 2013, 168 s., s. 45-46, ISBN 978-80-262-0500-5

manipulují a jak se k němu chovají.¹²⁷ Kritéria, která by určovala, co už můžeme považovat za špatné zacházení s dítětem a co ještě ne, se nedají přesně stanovit tak, aby se dala použít univerzálně v každé době a každé kultuře na světě. Tato kritéria nelze detailně stanovit ani zákonem, proto musí být sociální pracovník speciálně a dostatečně vyškolen, aby dokázal sám posoudit, co je vlastně špatné zacházení, nebo do řešení situace dokázal zapojit jiného pracovníka, nebo vhodnou organizaci.¹²⁸ Také je důležité zmapovat, jaké organizace a instituce již v minulosti s rodinou pracovaly, jaké použily metody a strategie a jaký byl vlastně výsledek, jak posoudili rodinnou situaci a stav dítěte v rodině, popřípadě jaký mají názor na rodinu v současném stavu a jaká je jejich představa v tom, jak si počínat nadále. Pracovník musí brát v úvahu i další okolnosti, jako jsou opatření stanovená soudem a tomuto rozhodnutí následně přizpůsobit délku a intenzitu sanace.¹²⁹

5.6 Sanace – Má smysl, nebo už je pozdě?

Ne každou rodinu můžeme napravit a dočkat se tak šťastného konce pro všechny. Bohužel, někdy mají napáchané škody tak velký rozsah, že jediným a nejlepším řešením pro dítě je, v tom lepším případě náhradní rodinná péče, v tom horším případě péče v ústavním zařízení. Vždy jde v první řadě o “záchranu“ dítěte. Nikdo však nemůže zaručit, že dítě neutrpí psychickou újmu natolik velkou, že nebude schopno zdravého a normálního života, nebo že do budoucí prokreační rodiny nezanese dědičné vzorce chování ze své orientační rodiny, a tak v budoucnu nebude řešit obdobné problémy.

5.6.1 Kdy lze rodinu ohroženého dítěte sanovat

- Rodiče, kteří sami vyrůstali v rodině, ve které byli zanedbáváni, v sobě nesou vysoké riziko, že nebudou vědět, jak se o dítě postarat, nemají pro něj potřebné vybavení a nemají okolo sebe nikoho, kdo by jim mohl pomoci a na koho by se mohli spolehnout
- Pokud ohrožené dítě žije se svými biologickými rodiči a jsou viditelná konkrétní rizika z hlediska psychické, zdravotní, nebo sociální situace a pokud při práci s rodinou nenastane zlepšení, ale ani zhoršení do 3 měsíců od začátku spolupráce

¹²⁷ Bechyňová, Konvičková, Sanace rodiny, s. 20

¹²⁸ Matoušek, Sociální práce v praxi, s. 28

¹²⁹ Bechyňová, Konvičková, Sanace rodiny, s. 20

- Dítě bylo momentálně umístěno do zařízení ústavní výchovy (ať na základě soudem stanoveného předběžného opatření, nebo dobrovolně). Pokud rodiče pomoc ze strany sociálního pracovníka ohledně zařazení do programu sanace před umístěním dítěte do UV odmítli, znovu jim můžeme pomoc nabídnout
- Pokud soud zrušil nařízení o umístění dítěte do UV z důvodu kvalitativních změn v rodině, je pro jeho návrat do rodiny sanace velmi důležitá
- Pokud soud svěří dítě do pěstounské péče na přechodnou dobu, je sanace nejlepším řešením v udržování kontaktu s dítětem a nejlepším způsobem připravit rodinu na to, aby se dítě mohlo vrátit zpět. V tomto případě musí být součástí multidisciplinárního týmu zástupce organizace pro zprostředkování NRP¹³⁰

5.6.2 Kdy sanace rodiny není vhodným řešením

- Dítě vykazuje příznaky syndromu CAN a znalci již dále nedoporučují kontakt dítěte s rodiči
- Soudem nařízený znalecký posudek prokázal, že rodiče nemají k dítěti citovou a emocionální vazbu
- Rodiče dítěte jsou závislí na návykových látkách a odmítají se léčit
- Pokud rodiče trpí psychiatrickým onemocněním a se spoluprací multidisciplinárního týmu a programem sanace rodiny odmítají pracovat
- Pokud rodiče odmítají spolupracovat a jsou částečně zbaveni způsobilosti k právním úkonům¹³¹

Rodinu, která neplní žádnou svou funkci a vážně tím ohrožuje vývoj a stav dítěte už nemá smysl sanovat a řešením je dítěti najít NRP nebo péči institucionální.¹³²

¹³⁰ Bechyňová, Konvičková, Sanace rodiny, s. 20

¹³¹ Bechyňová, Konvičková, Sanace rodiny, s. 20-21

¹³² Průvodce [online]. Copyright © [cit. 19. 03.2022]. Dostupné z: <https://www.mpsv.cz/documents/20142/954480/sbornik.pdf/02763c71-2ae0-819a-f658-9a5d59f1c073>

6. PRAKTICKÁ ČÁST

V rámci výzkumné části mé bakalářské práce zjišťuji, jaký mají studenti oboru Sociální a charitativní práce HTF UK přehled o službách pro rodiny v České republice. V teoretické části se službami pro rodiny nezabývám, ale přišlo mi vhodné a zajímavé prozkoumat, do jaké míry se v nich studenti vyznají.

Pro svůj výzkum jsem zvolila metodu sběru dat, konkrétně tedy dotazníkovou metodu. Cílovou skupinou, které byl dotazník určen, byli studenti druhého a třetího ročníku bakalářského studia a studenti navazujícího magisterského studia.

Dotazník jsem rozdala studentům před přednáškami s tím, že vyplnění dotazníku zabere maximálně 15 minut a obsahuje 7 otázek. Dotazník obsahoval úvod, kde bylo stanoveno, jakým účelům dotazník slouží, že anonymita respondentů bude zachována a poprosila je o co nejsvědomitější vyplnění všech 7 otázek. Otázky jsem volila uzavřené z důvodu větší časové nenáročnosti. Počet respondentů byl v konečném součtu 30.

6.1 Cíl výzkumu

Cílem výzkumu bylo zjistit, jaký mají studenti přehled nejen o službách podpory pro rodiny a děti v České republice, ale i o organizacích, které se věnují rodinám a dětem, a také o metodách, které sociální pracovníci při své práci využívají. Cílem výzkumu bylo tedy odpovědět na základní výzkumnou otázku „*Jaký mají studenti oboru sociální a charitativní práce HTF UK přehled o službách pro rodiny v ČR a jejich podpoře?*“

6.2 Metodologie výzkumu

Jak jsem již v úvodu psala, k realizaci výzkumu jsem použila metodu sběru dat – dotazníkové šetření. „*Dotazník je určen výzkumnými otázkami ke sběru dat. Zaujímá pozici mezi výzkumnými otázkami a strategií a procesem sběru dat.*“¹³³ Dotazník pro tento výzkum jsem si sestavila sama, a tak nebyl použit při žádném jiném výzkumném šetření. Jak jsem již výše uvedla, dotazník obsahoval 7 uzavřených otázek, které se zaměřovaly na služby, metody, nebo organizace na podporu rodin v ČR. Otázky jsem zvolila uzavřené, protože jsem oslovovala studenty osobně na fakultě a brala jsem v úvahu fakt, že se nikomu nebude chtít vyplňovat dlouhý dotazník s otevřenými otázkami. Také tu byla možnost, že na náročný dotazník nebudou mít oslovení respondenti čas.

¹³³ Keith Punch, *Základy kvantitativního šetření*. Praha: Portál, 2008, s. 46, ISBN 978-80-7367-381-9.

6.3 Operacionalizace

„Operacionalizací je chápán proces, kdy vědecké pojmy (v mém případě jsou těmito pojmy právě zmiňované dílčí otázky – viz níže) jsou převedeny do konkrétních měřitelných jevů (položky v dotazníku).“¹³⁴

Tabulka č. 1, operacionalizace DVO č. 1

| |
|---|
| Dílčí výzkumná otázka |
| Znají respondenti zákon o sociálních službách? |
| Operacionalizace dílčí výzkumné otázky |
| Který z uvedených zákonů spravuje legislativu o sociálních službách? 108/2006 Sb. ***** 359/1999 Sb. ***** 89/2012 Sb. ***** |

Zdroj: vlastní

Tabulka č. 2, operacionalizace DVO č. 2

| |
|---|
| Dílčí výzkumná otázka |
| Úkolem bylo zjistit, jestli respondenti vědí, co je to komunitní plán a jestli vědí, že každá obec a město má vydané komunitní plány pro určité cílové skupiny. |
| Operacionalizace dílčí výzkumné otázky |
| Má Vaše město/obce komunitní plán na podporu rodin? ANO NE NEVÍM |

Zdroj: vlastní

¹³⁴ Lucie Matoušů, Domácí násilí ve vztazích z pohledu mladé generace. Praha, 2020. Bakalářská práce. Univerzita Karlova, Husitská teologická fakulta, HTF - Katedra psychosociálních věd a etiky. Vedoucí práce Nová, Monika.

Tabulka č. 3, operacionalizace DVO č. 3

| |
|--|
| Dílčí výzkumná otázka |
| Vědí respondenti, jaké služby nabízí město v místě jejich bydliště? |
| Operacionalizace dílčí výzkumné otázky |
| Máte přehled o službách, které jsou zaměřeny na poskytování podpory rodinám, ve vašem regionu? Myslíte, že ve vašem městě některé důležité služby podpory chybí? ANO (mám) JSEM SCHOPNÝ/NÁ VYJMENOVAT JEN NĚKTERÉ NE (nemám) ANO, CHYBÍ NÁM: |

Zdroj: vlastní

Tabulka č. 4, operacionalizace DVO č. 4

| |
|--|
| Dílčí výzkumná otázka |
| Znají respondenti metody, které lze při sociální práci využít? |
| Operacionalizace dílčí výzkumné otázky |
| Které z uvedených metod podle vás mohou použít pracovníci OSPOD při vyhodnocování situace dítěte a jeho rodiny? Zakroužkuj POZOROVÁNÍ, BEHAVIORÁLNĚ ZAKOTVENÁ AUDIT, HODNOTÍCÍ ŠKÁLA, GENOGRAM, HODNOCENÍ NA ZÁKLADĚ, KRITICKÝCH HODNOCENÍ POTENCIÁLU, PŘÍPADŮ, CHECK LIST, ROZHOVOR, PŘÍPADOVÉ KONFERENCE, RODINNÉ KONFERENCE, EKOMAPA BALANCED STORECARD, |

Zdroj: vlastní

Tabulka č. 5, operacionalizace DVO č. 5

| Dílčí výzkumná otázka | | | | | | | | | | | | | | | | | |
|--|---|---|--|---|--|---|--|---|--|---|--|---|--|---|--|---|--|
| Účelem této otázky bylo zjistit, zda se respondenti orientují v poskytovaných sociálních službách | | | | | | | | | | | | | | | | | |
| Operacionalizace dílčí výzkumné otázky | | | | | | | | | | | | | | | | | |
| Zapiš správně do tabulky pojem s definicí, která k němu patří | | | | | | | | | | | | | | | | | |
| A. RANÁ PÉČE | <table border="1"> <tr><td>A</td><td></td></tr> <tr><td>B</td><td></td></tr> <tr><td>C</td><td></td></tr> <tr><td>D</td><td></td></tr> <tr><td>E</td><td></td></tr> <tr><td>F</td><td></td></tr> <tr><td>G</td><td></td></tr> <tr><td>H</td><td></td></tr> </table> | A | | B | | C | | D | | E | | F | | G | | H | |
| A | | | | | | | | | | | | | | | | | |
| B | | | | | | | | | | | | | | | | | |
| C | | | | | | | | | | | | | | | | | |
| D | | | | | | | | | | | | | | | | | |
| E | | | | | | | | | | | | | | | | | |
| F | | | | | | | | | | | | | | | | | |
| G | | | | | | | | | | | | | | | | | |
| H | | | | | | | | | | | | | | | | | |
| B. TÝDENNÍ STACIONÁŘ | | | | | | | | | | | | | | | | | |
| C. DENNÍ STACIONÁŘ | | | | | | | | | | | | | | | | | |
| D. TELEFONICKÁ KRIZOVÁ POMOC | | | | | | | | | | | | | | | | | |
| E. NÍZKOPRAHOVÁ ZAŘÍZENÍ (NÍZKOPRAHOVÁ ZAŘÍZENÍ PRO DĚTI A MLÁDEŽ) | | | | | | | | | | | | | | | | | |
| F. AZYLOVÝ DŮM | | | | | | | | | | | | | | | | | |
| G. SOCIÁLNĚ AKTIVIZACNÍ SLUŽBY PRO RODINY S DĚTMI | | | | | | | | | | | | | | | | | |
| H. PORADENSKÉ SLUŽBY (základní a odborné poradenství) | | | | | | | | | | | | | | | | | |
| 1. sociální služba definovaná v zákoně o sociálních službách. Je snadno dostupné a klientům zpravidla bezplatně nabízí potřebnou službu bez administrativních a jiných překážek. Výraz ***** zahrnuje snadnou dostupnost pro všechny klienty. Klienti této služby zůstávají v anonymitě. | | | | | | | | | | | | | | | | | |
| 2. ambulantní sociální služba, která je poskytována lidem, kteří se z důvodu věku, zdravotního postižení, či dlouhodobého duševního onemocnění neobejdou bez neustálé pomoci jiné osoby. | | | | | | | | | | | | | | | | | |
| 3. poskytuje osobám potřebné informace přispívající k řešení jejich nepříznivé sociální situace nebo pomáhá předejít vzniku těchto situací | | | | | | | | | | | | | | | | | |
| 4. Zajišťují podporu rodinám s jedním nebo více dětmi do 18 let, u kterých je jejich vývoj ohrožen kvůli dlouhodobě nepříznivé sociální situaci | | | | | | | | | | | | | | | | | |
| 5. Jde o pobytovou službu. Její náplní je poskytování soustavné péče osobám se sníženou soběstačností, jejichž situace vyžaduje pravidelnou pomoc jiné osoby | | | | | | | | | | | | | | | | | |
| 6. poskytuje pomoc osobám v krizové situaci prostřednictvím telefonu. Pracuje s metodami a technikami krizové práce s klientem, založeným na jednorázovém nebo opakovaném kontaktu s pracovištěm. | | | | | | | | | | | | | | | | | |
| 7. sociální terénní služba, příp. doplněná ambulantní formou služby, poskytovaná dítěti a rodičům dítěte ve věku do 7 let, které je zdravotně postižené nebo jehož vývoj je ohrožen v důsledku nepříznivého zdravotního stavu | | | | | | | | | | | | | | | | | |
| 8. je sociální službou, která poskytuje pobytové služby na přechodnou dobu osobám v nepříznivé sociální situaci spojené se ztrátou bydlení. Řadíme je mezi služby sociální prevence | | | | | | | | | | | | | | | | | |

Tabulka č. 6, operacionalizace DVO č. 6

| |
|---|
| Dílčí výzkumná otázka |
| Vědí respondenti, které služby jsou poskytovány bezplatně? |
| Operacionalizace dílčí výzkumné otázky |
| Které ze služeb uvedených v otázce č.5 jsou poskytovány bezplatně? Zakroužkuj |
| <p>RANÁ PÉČE</p> <p>TÝDENNÍ STACIONÁŘ</p> <p>DENNÍ STACIONÁŘ</p> <p>TELEFONICKÁ KRIZOVÁ POMOC</p> <p>NÍZKOPRAHOVÁ ZAŘÍZENÍ (NÍZKOPRAHOVÁ ZAŘÍZENÍ PRO DĚTI A MLÁDEŽ)</p> <p>AZYLOVÝ DŮM (pro matky s dětmi)</p> <p>SOCIÁLNĚ AKTIVIZAČNÍ SLUŽBY PRO RODINY S DĚTMI</p> <p>PORADENSKÉ SLUŽBY (základní a odborné poradenství)</p> |

Zdroj: vlastní

Tabulka č. 7, operacionalizace DVO č. 7

| | | | | | | | | | | | | | | | | |
|--|----------------|---------------|----------------|----------------|--------------|----------------|---------------|----------|-----------------|----------|-----------|------------|-------------|--------|--------------|---------------|
| Dílčí výzkumná otázka | | | | | | | | | | | | | | | | |
| Znají respondenti organizace, které se věnují rodinám, nebo dětem? Cílem otázky bylo prověřit, jestli respondenti znají organizace, které se věnují dětem nebo rodinám. Do výběru jsem zařadila organizace věnující se různým cílovým skupinám jako například: organizace věnující se lidským právům komplexně (Amnesty international, Demas, Nesehnutí); organizace specializující se na práva menšin, migrantů a uprchlíků (In iustitia, Slovo 21); organizace zaměřující se na problematiku obchodování s lidmi (La strada); Ekologické organizace (Hnutí duha) a i mezinárodní organizace jako je UNICEF ... | | | | | | | | | | | | | | | | |
| Operacionalizace dílčí výzkumné otázky | | | | | | | | | | | | | | | | |
| Vyber z nabídky organizace, které se věnují pomoci rodinám, nebo dětem. | | | | | | | | | | | | | | | | |
| <table border="0"> <tr> <td>A) NA DLANI</td> <td>E) FÓRUM 50%</td> <td>I) DOMUS</td> <td>M) ŠANCE DĚTEM</td> </tr> <tr> <td>B) NESEHNUTÍ</td> <td>F) IN IUSTITIA</td> <td>J) Hnutí DUHA</td> <td>N) DEMAS</td> </tr> <tr> <td>C) SOS VESNIČKY</td> <td>G) STŘEP</td> <td>K) UNICEF</td> <td>O) AMNESTY</td> </tr> <tr> <td>D) SLOVO 21</td> <td>H) FOD</td> <td>L) LA STRADA</td> <td>INTERNATIONAL</td> </tr> </table> | A) NA DLANI | E) FÓRUM 50% | I) DOMUS | M) ŠANCE DĚTEM | B) NESEHNUTÍ | F) IN IUSTITIA | J) Hnutí DUHA | N) DEMAS | C) SOS VESNIČKY | G) STŘEP | K) UNICEF | O) AMNESTY | D) SLOVO 21 | H) FOD | L) LA STRADA | INTERNATIONAL |
| A) NA DLANI | E) FÓRUM 50% | I) DOMUS | M) ŠANCE DĚTEM | | | | | | | | | | | | | |
| B) NESEHNUTÍ | F) IN IUSTITIA | J) Hnutí DUHA | N) DEMAS | | | | | | | | | | | | | |
| C) SOS VESNIČKY | G) STŘEP | K) UNICEF | O) AMNESTY | | | | | | | | | | | | | |
| D) SLOVO 21 | H) FOD | L) LA STRADA | INTERNATIONAL | | | | | | | | | | | | | |

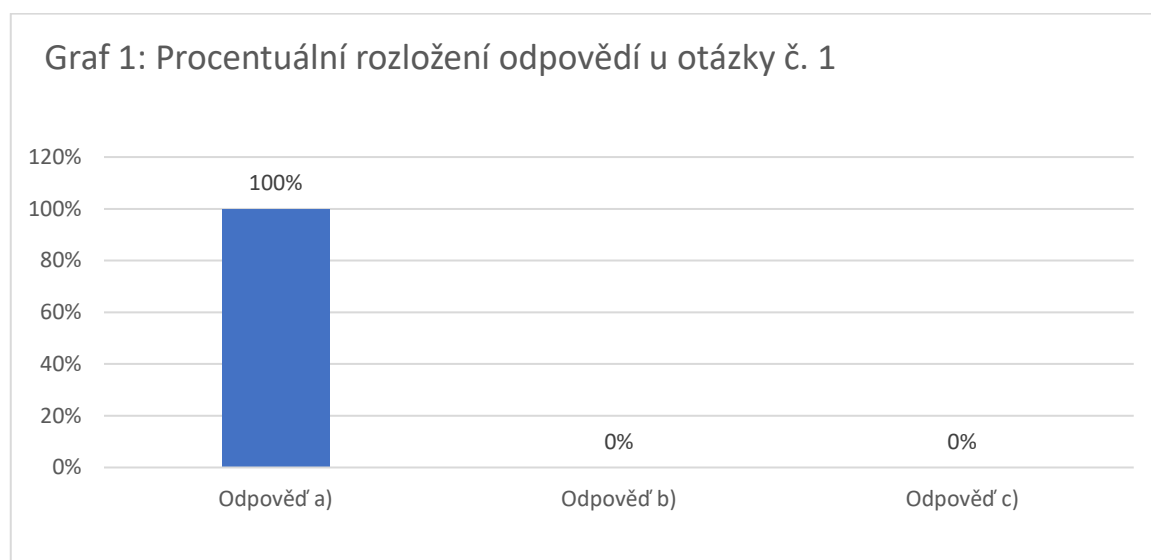
6.4 Data a jejich interpretace

Dílčí výzkumná otázka č. 1:

Který z uvedených zákonů spravuje legislativu o sociálních službách?

- a) 108/2006 Sb. *****
- b) 359/1999 Sb. *****
- c) 89/2012Sb. *****

Cílem této otázky bylo prověřit, že respondenti vědí, který zákon zaštiťuje sociální služby. 100 % respondentů odpovědělo správně a označilo odpověď a). Z grafu tedy vyplývá, že všichni dotazovaní respondenti znají zákon č. 108/2006 Sb. zákon o sociálních službách, který je v tomto oboru velmi důležitý.



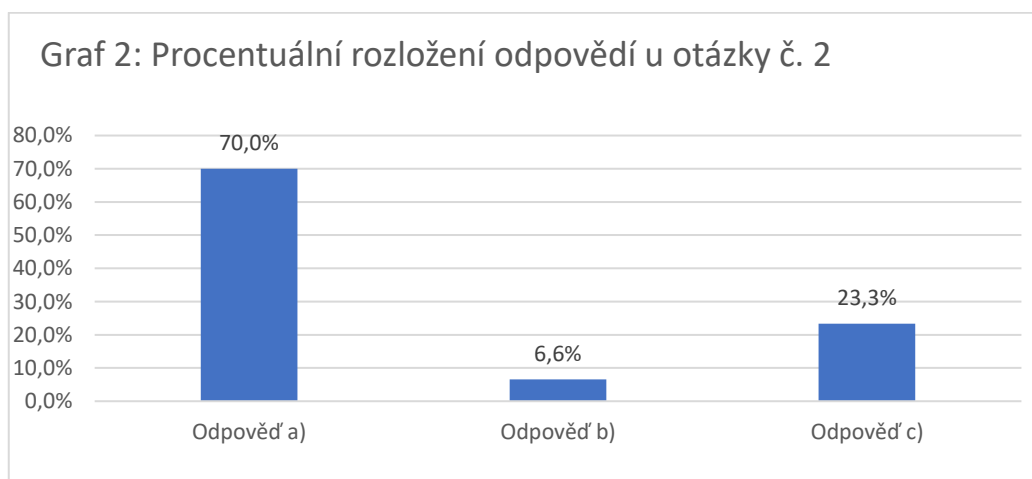
Zdroj: vlastní

Dílčí výzkumná otázka č. 2

Má Vaše obec komunitní plán na podporu rodin?

- a) ANO
- b) NE
- c) NEVÍM

V rámci otázky bylo důležité, aby respondenti věděli, co se skrývá pod pojmem „komunitní plán,“ a jestli zvládnou tuto otázku následně vyhodnotit. Otázka tedy zněla, jestli vědí, zda jejich obec poskytuje některé ze služeb na podporu rodiny. 70 % respondentů označili odpověď a), 7 % respondentů pak odpověď b) a 6,6 % respondentů označili odpověď c).



Zdroj: vlastní

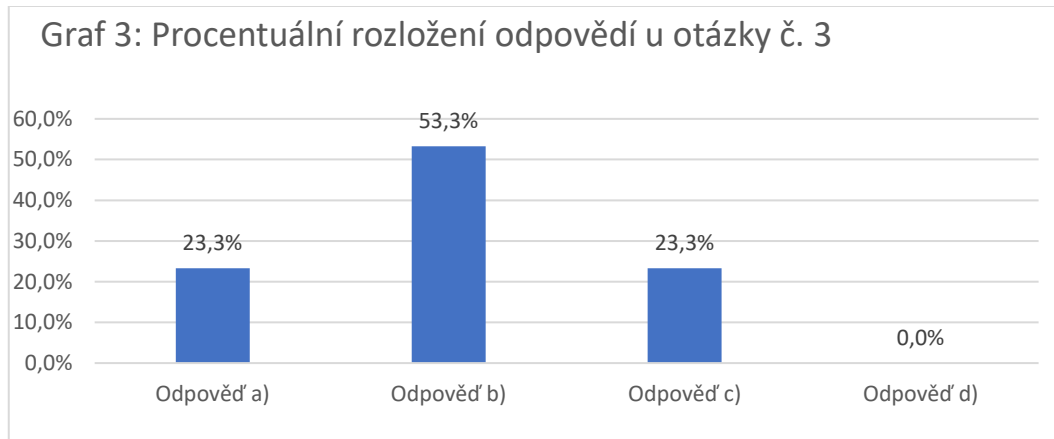
Dílčí výzkumná otázka č. 3

Máte přehled o službách, které jsou zaměřeny na poskytování podpory rodinám, ve vašem regionu? Myslíte, že ve vašem městě některé důležité služby podpory chybí?

- a) ANO, vyjmenuji všechny
- b) JSEM SCHOPNÝ/NÁ VYJMENOVAT JEN NĚKTERÉ
- c) NE (nemám přehled)
- d) ANO, CHYBÍ NÁM:

Smyslem otázky bylo, jestli mají respondenti přehled o poskytovaných službách pro rodiny v místě jejich bydliště. Z grafu plyne, že 53,3 % respondentů odpovědělo, že jsou schopni vyjmenovat alespoň některé služby pro rodiny, které jejich obec poskytuje. Dále můžeme

vidět, že procentuální část zastupující odpovědi a) a c) jsou ve stejné výši, tedy 23,3 %, Žádný z respondentů, kteří označili odpověď a) (Ano, vyjmenuji všechny) nemá pocit, že v jejich regionu některá ze služeb chybí.



Zdroj: vlastní

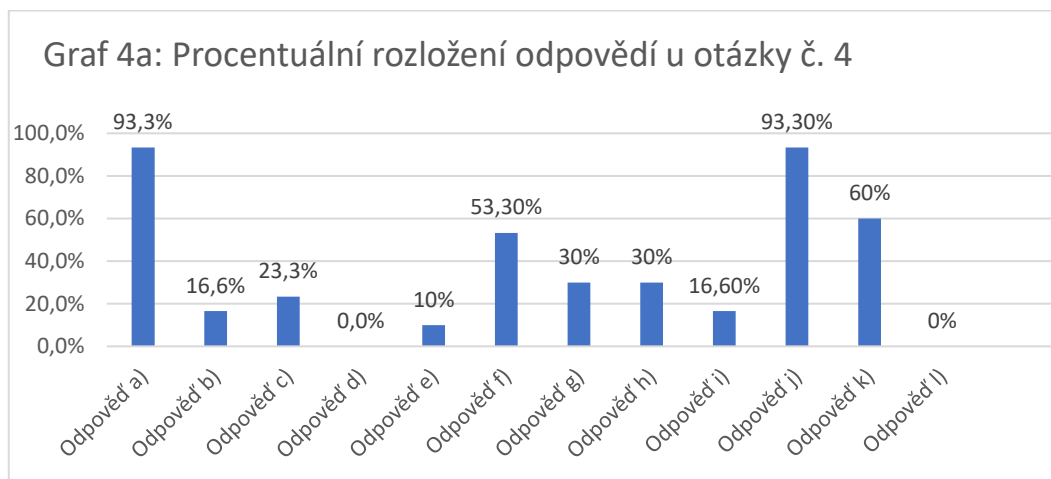
Dílčí výzkumná otázka č. 4

Které z uvedených metod podle vás mohou použít pracovníci OSPOD při vyhodnocování situace dítěte a jeho rodiny? Zakroužkuj

Cílem této otázky bylo vyhodnotit, jestli respondenti znají metody, které mohou použít sociální pracovníci při vyhodnocování situace dítěte. Mezi tyto metody jsem přidala metody hodnocení z oblasti vzdělávání a zaměstnání.

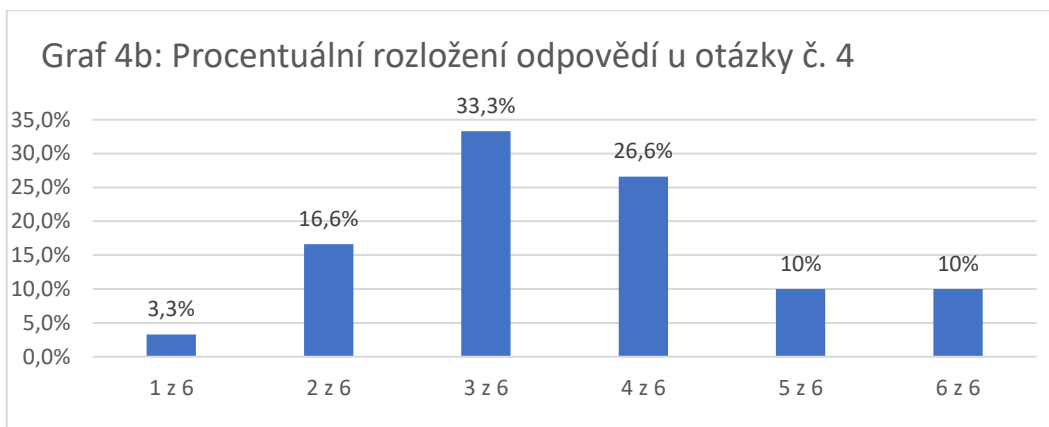
- | | |
|----------------|--------------------------|
| a) POZOROVÁNÍ, | h) BEHAVIORÁLNĚ |
| b) AUDIT, | ZAKOTVENÁ HODNOTÍCÍ |
| c) GENOGRAM, | ŠKÁLA, |
| d) HODNOCENÍ | i) HODNOCENÍ NA ZÁKLADĚ, |
| POTENCIÁLU, | KRITICKÝCH PŘÍPADŮ, |
| e) CHECK LIST, | j) ROZHOVOR, |
| f) PŘÍPADOVÉ | k) RODINNÉ KONFERENCE, |
| KONFERENCE, | l) BALANCED STORECARD, |
| g) EKOMAPA | |

Graf 4a ukazuje, kolik procent respondentů označilo jednotlivé možnosti. Můžeme zde vidět, že 93,3 % respondentů označilo odpověď a) a j), tedy pozorování a rozhovor. 60 % respondentů označilo odpověď k) – rodinná konference, 53,3 % respondentů označilo za správnou odpověď možnost f) – případová konference. 30 % respondentů označilo odpovědi g) a h), přičemž správná odpověď je pouze g). 16,6 % respondentů označili odpovědi b) a i) přičemž ani jedna z možností není správnou odpovědí. 10 % respondentů označilo odpověď e) - check list, která je chybná. 0 % respondentů označilo odpovědi d) a l) a ani zde není žádná odpověď správná.



Zdroj: vlastní

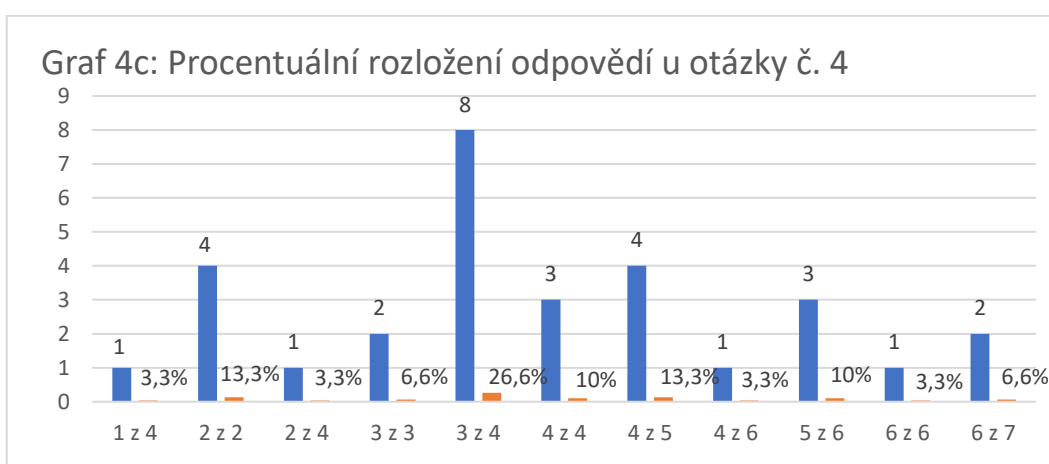
Z grafu 4b vyplývá, kolik správných odpovědí celkem z 6 správných respondenti označili. 3,3 % respondentů označilo pouze jednu správnou odpověď. 16,6 % označilo pouze dvě správné odpovědi. Nejvíce respondentů označilo 3 a 4 správné odpovědi, tedy 33,3 % a 26,6 %. Všechny 6 správných odpovědí odpovědělo pouze 10 % respondentů, stejně jako u 5 správných označených odpovědí.



Zdroj: vlastní

V grafu 4c můžeme vidět, kolik odpovědí z celkem 12 možných respondenti označili a kolik z celkově označených odpovědí bylo správných. Modře je vyznačen počet respondentů, kteří vyznačili „x“ správných odpovědí z „y“ celkově vyznačených. Oranžově je poté vyznačeno procentuální zastoupení.

Z grafu vidíme, že respondenti vyznačili celkově minimálně 2 odpovědi a maximálně 7 odpovědí. Nejvíce respondentů vyznačilo celkově 4 možnosti, z nichž 3 byly správné, jejich počet byl 8 respondentů ze 30 celkových, tedy 26,6 %. 13,3 % respondentů vyznačilo pouze 2 odpovědi a obě byly správné, stejně jako 13,3 % respondentů vyznačilo celkově 5 odpovědí, z nichž 4 byly správné. 10 % respondentů pak označilo 4 možnosti, které byly správné a 6 možností, ze kterých bylo 5 správných. 6,6 % respondentů vybralo celkem 6 správných ze 7 celkově označených a 3 správné z celkově 3 vyznačených.



Zdroj: vlastní

Dílčí výzkumná otázka č. 5

Zapiš správně do tabulky pojem s definicí, která k němu patří

A. RANÁ PÉČE

B. TÝDENNÍ STACIONÁŘ

C. DENNÍ STACIONÁŘ

D. TELEFONICKÁ KRIZOVÁ POMOC

E. NÍZKOPRAHOVÁ ZAŘÍZENÍ

(nízkoprahová zařízení pro děti a mládež)

F. AZYLOVÝ DŮM (pro matky s dětmi)

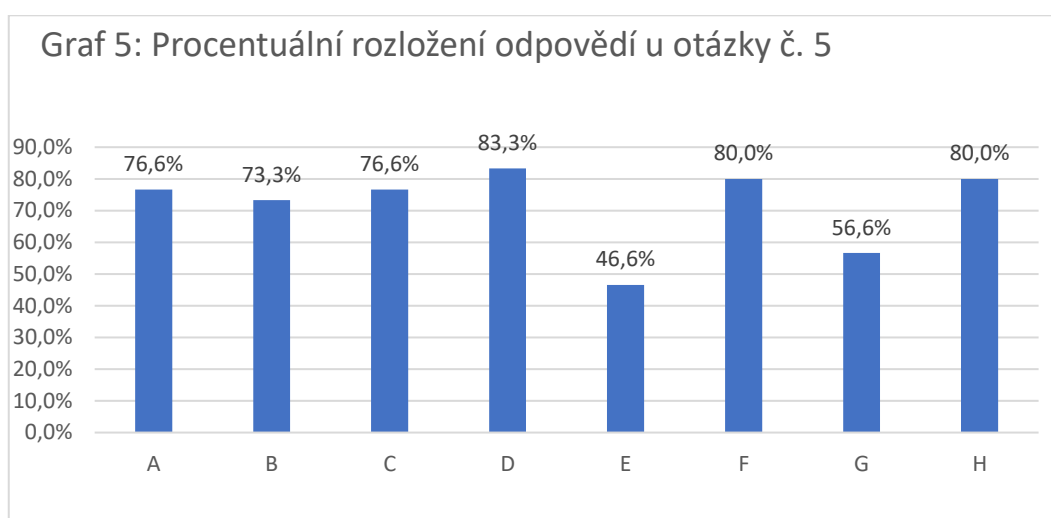
G. SOCIÁLNĚ AKTIVIZACNÍ SLUŽBY PRO RODINY S DĚTMI

H. PORADENSKÉ SLUŽBY (základní a odborné sociální poradenství)

| | |
|---|--|
| A | |
| B | |
| C | |
| D | |
| E | |
| F | |
| G | |
| H | |

1. Sociální služba definovaná v zákoně o sociálních službách. Je snadno dostupná a klientům zpravidla bezplatně nabízí potřebnou službu bez administrativních a jiných překážek. Výraz ***** zahrnuje snadnou dostupnost pro všechny klienty. Klienti této služby zůstávají v anonymitě.
2. Ambulantní sociální služba, která je poskytována lidem, kteří se z důvodu věku, zdravotního postižení, či dlouhodobého duševního onemocnění neobejdou bez neustálé pomoci jiné fyzické osoby.
3. Poskytuje osobám potřebné informace přispívající k řešení jejich nepříznivé sociální situace nebo pomáhá předejít vzniku těchto situací
4. Zajišťují podporu rodinám s jedním nebo více dětmi do 18 let, u kterých je jejich vývoj ohrožen kvůli dlouhodobě nepříznivé sociální situaci
5. Jde o pobytovou službu. Její náplní je poskytování soustavné péče osobám se sníženou soběstačností, jejichž situace vyžaduje pravidelnou pomoc jiné osoby
6. Poskytuje pomoc osobám v krizové situaci prostřednictvím telefonu. Pracuje s metodami a technikami krizové práce s klientem, založenými na jednorázovém nebo opakovaném kontaktu s pracovištěm.
7. Sociální terénní služba, příp. doplněná ambulantní formou služby, poskytovaná dítěti a rodičům dítěte ve věku do 7 let, které je zdravotně postižené nebo jehož vývoj je ohrožen v důsledku nepříznivého zdravotního stavu
8. Je sociální službou, která poskytuje pobytové služby na přechodnou dobu osobám v nepříznivé sociální situaci spojené se ztrátou bydlení. Řadíme jej mezi služby sociální prevence.

Z grafu 5 můžeme vidět, že nejvíce respondentů přiřadilo správnou definici k pojmu „D“ – Telefonická krizová pomoc. 80 % respondentů přiřadilo správně definice k pojům „F“ a „H“, tedy k azylovému domu pro matky s dětmi a poradenským službám. Jako další respondenti přiřadili v 76,6 % správnou definici k pojům „A“ a „C“, tedy ranou péči a denní stacionář. 73,3 % respondentů přiřadilo správnou definici k pojmu „B“ – týdenní stacionář. 56,6 % respondentů určilo správně definici k pojmu „G“ – sociálně aktivizační služby pro rodiny s dětmi. Nejméně pak respondenti určili správnou definici k pojmu „E“ – nízkoprahová zařízení pro děti a mládež.



Zdroj: vlastní

Dílčí výzkumná otázka č. 6

Které ze služeb uvedených v otázce č. 5 jsou poskytovány bezplatně? Zakroužkuj

- A) RANÁ PÉČE
- B) TÝDENNÍ STACIONÁŘ
- C) DENNÍ STACIONÁŘ
- D) TELEFONICKÁ KRIZOVÁ POMOC
- E) NÍZKOPRAHOVÁ ZAŘÍZENÍ (nízkoprahová zařízení pro děti a mládež)
- F) AZYLOVÝ DŮM (pro matky s dětmi)
- G) SOCIÁLNĚ AKTIVIZAČNÍ SLUŽBY PRO RODINY S DĚTMI
- H) PORADENSKÉ SLUŽBY (základní a odborné sociální poradenství)

Z grafu 6 vidíme, že 70 % respondentů označilo za správné odpovědi „A“, „D“, a „E“, které jsou správné. 60 % respondentů označilo správně odpověď „G“ – sociálně aktivizační

služby pro rodiny s dětmi. 46,6 % respondentů odpovědělo, že správná odpověď je „H“ – Sociální poradenství (základní), tato odpověď je správná. 30 % respondentů označilo za správnou odpověď „F“ – Azylový dům pro matky s dětmi, která je chybná. 13,3 % respondentů odpovědělo, že bezplatně poskytovaná služba je „C“ – denní stacionář, která je také chybná a nakonec 10 % respondentů označilo jako správnou odpověď „B“ a i tato odpověď je chybná.



Zdroj: vlastní

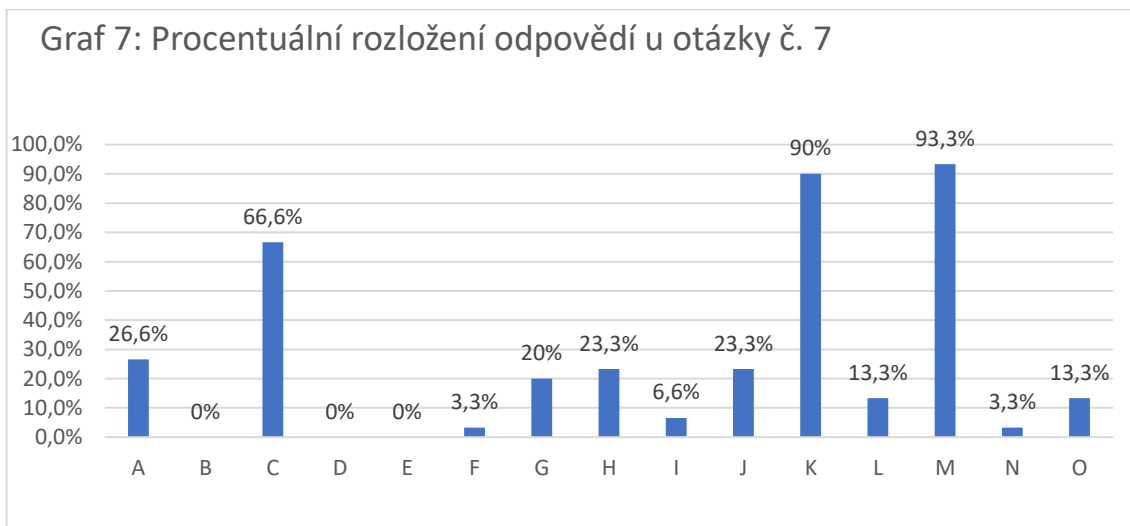
Dílčí výzkumná otázka č. 7

Vyberte z nabídky organizace, které se věnují pomoci rodinám, nebo dětem.

- | | |
|-----------------|--------------------------|
| A) Na dlani | I) Domus |
| B) Nesehnutí | J) Hnutí duha |
| C) SOS vesničky | K) UNICEF |
| D) Slovo 21 | L) La strada |
| E) Fórum 50 % | M) Šance dětem |
| F) In iustitia | N) Demas |
| G) Střep | O) Amnesty international |
| H) FOD | |

V grafu 7 můžeme vidět, že 93 % respondentů označilo jako správnou odpověď „M“ – Šance dětem, která je správnou odpovědí. Odpověď „K“ – UNICEF označilo správně 90 % respondentů. 66,6 % respondentů označilo „C“ – SOS vesničky, jako další a správnou odpověď. Odpověď „A“ – Na dlani, označilo správně 26,6 % respondentů. 23,3 % respondentů označilo odpověď „H“ – FOD (fond ohrožených dětí), která je správná, ale i odpověď „J“ – Hnutí duha, která je chybná. 20 % respondentů označilo jako správnou

odpověď „G“ - Střep, která správná. 13,3 % respondentů označilo odpovědi „L“ – La strada a „O“ – Amnesty international, ze kterých ani jedna není správná. 6,6 % respondentů označilo správně odpověď „I“- Domus a 3,3 % respondentů odpovědělo „F“ – In iustitia a „N“ – Demas, které jsou obě chybné. Po 0 % opověděli respondenti „D“ – slovo 21 a „E“ – Fórum 50 %.



Zdroj: vlastní

ZÁVĚR

Cílem bakalářské práce bylo popsat definici a charakteristiku pojmu rodina, legislativu, především České republiky, spojenou s rodinou a nastínit sanaci rodiny.

Cílem praktické části bylo odpovědět na základní výzkumnou otázku „*Jaký mají studenti oboru sociální a charitativní práce HTF UK přehled o službách pro rodiny v ČR??*“ Myslím, že mohu říci, že se studenti do jisté míry ve službách rodinám vyznají. Některé otázky sahaly nad základní rámec teoretických znalostí studenta, jiné byly zase ze základů teorie vyučované na HTF. Když jsem sestavovala dílčí výzkumné otázky, většinou jsem vycházela z teorie, která je součástí učiva prvního, druhého a třetího ročníku bakalářského studia SACH, takže jsem předpokládala, že pro respondenty to bude úkol jednoduchý. Tím, že jsem byla s respondenty v osobním kontaktu a oslovovala je osobně, mě překvapilo, že 90 % respondentů mi při odevzdání dotazníku sdělilo, že pro ně byl těžký. Někteří respondenti měli velké nedostatky a 80 % dotazníku vyplnili chybně. Nebylo to ale takové množství respondentů, aby to nějak radikálně negativně ovlivnilo celkové výsledky. Na druhou stranu setkala jsem se i s dotazníky, které byly 100 % správně vyplněné.

Celkově si myslím, že se v laické společnosti mluví o rodinné problematice velmi málo. Myslím si, že by se o tomto tématu mělo ve společnosti více mluvit, přeci jen moderní doba je doba médií a internetu, který má ve společnosti velkou sílu.

SEZNAM POUŽITÉ LITERATURY

1. Bechyňová Věra, Marta Konvičková, Sanace rodiny, Praha: Portál, 2008, 152 s., ISBN: 978-80-7367-392-5
2. Dunovský, Jiří. Dítě a poruchy rodiny. Praha: Avicenum zdravotnické nakladatelství, 1986, 139 s., ISBN: 08-040-86
3. Kim Berg, Insoo, Posílení rodiny, Praha: Portál, 2013, 168 s., ISBN 978-80-262-0500-5
4. Kraus, Blahoslav, Základy sociální pedagogiky, Praha: Portál 2014, 216 s., ISBN:978-80-262-0643-9
5. Kuchařová, Věra a kol., Česká rodina na počátku 21 století, Praha: SLON, 2019, 300 s., ISBN 978-80-7419-275-3
6. Matoušek, Oldřich, Hana Pazlarová a kol., Podpora rodiny, Praha: Portál, 2014, 176 s., ISBN: 978-80-262-0697-2
7. Matoušek, Oldřich, Rodina jako instituce a vztahová síť, Praha: Sociologické nakladatelství, 1993, 124 s., ISBN 80-901424-7-8
8. Matoušek, Oldřich, Slovník sociální práce, Praha: Portál, 2008, 272 s., ISBN: 978-80-736-7368-0
9. Matoušek, Oldřich, Sociální práce v praxi, Praha: Portál, 2010, 352 s., ISBN 978-80-7367-818-0
10. MATOUŠŮ, Lucie. Domácí násilí ve vztazích z pohledu mladé generace. Praha, 2020. Bakalářská práce. Univerzita Karlova, Husitská teologická fakulta, HTF – Katedra psychosociálních věd a etiky. Vedoucí práce Nová, Monika.
11. Možný, Ivo, Moderní rodina: mýty a skutečnosti, Brno: Blok, 1990, 184 s., ISBN 80-7029-018-8
12. Možný, Ivo, Rodina a společnost, 2. vydání, Praha: Sociologické nakladatelství Slon, 2011, 323 s., ISBN 978-80-8642-987-8
13. Petrusek, Miloslav, Velký sociologický slovník, Sv.2, P – Ž. Praha: Karolinum, 1999, 749-1627 s., ISBN: 80-7184-310-5
14. Toffer, Alvin, Šok z budoucnosti, Práce, 1992, 284 s., ISBN 80-208-0160-X
15. Vágnerová, Marie, Vývojová psychologie: Dětství, dospělost a stáří, Praha: Portál, 1999, 522 s., ISBN 80-7178-308-0
16. Veselá, Renata a kol., Rodina a rodinné právo: Historie, současnost a perspektivy. 2. vyd., Praha: Eurolex Bohemia, 2005, 283 s., ISBN 80-86432-93-9

17. Vondrušková, Alena, Rodina populárně historická encyklopedie, Brno: MOBA, 2020, 284 s., ISBN 978-80-243-9448-0

INTERNETOVÉ ZDROJE

1. 104/1991 Sb. Úmluva o právech dítěte. Zákony pro lidi – Sbírka zákonů ČR v aktuálním konsolidovaném znění [online]. Copyright © AION CS, s.r.o. 2010 [cit. 29. 01.2022]. Dostupné z: <https://www.zakonyprolidi.cz/cs/1991-104>.
2. 108/2006 Sb. Zákon o sociálních službách. Zákony pro lidi – Sbírka zákonů ČR v aktuálním konsolidovaném znění [online]. Copyright © AION CS, s.r.o. 2010 [cit. 26. 02.2022]. Dostupné z: <https://www.zakonyprolidi.cz/cs/2006-108#cast3>
3. 117/1995 Sb. Zákon o státní sociální podpoře. Zákony pro lidi – Sbírka zákonů ČR v aktuálním konsolidovaném znění [online]. Copyright © AION CS, s.r.o. 2010 [cit. 06. 02.2022]. Dostupné z: <https://www.zakonyprolidi.cz/cs/1995-117>.
4. 12012P/TXT. Zákony pro lidi – Sbírka zákonů ČR v aktuálním konsolidovaném znění [online]. Copyright © AION CS, s.r.o. 2010 [cit. 29. 01.2022]. Dostupné z: <https://www.zakonyprolidi.cz/pravoou/dokument?celex=12012P%2FTXT>.
5. 187/2006 Sb. Zákon o nemocenském pojištění. Zákony pro lidi – Sbírka zákonů ČR v aktuálním konsolidovaném znění [online]. Copyright © AION CS, s.r.o. 2010 [cit. 02. 04.2022]. Dostupné z: <https://www.zakonyprolidi.cz/cs/2006-187?text=soci%C3%A1ln%C3%AD%20zabezpe%C4%8Den%C3%AD#cast3>
6. 2/1993 Sb. Listina základních práv a svobod. Zákony pro lidi – Sbírka zákonů ČR v aktuálním konsolidovaném znění [online]. Copyright © AION CS, s.r.o. 2010 [cit. 29. 01.2022]. Dostupné z: <https://www.zakonyprolidi.cz/cs/1993-2#hlava4>.
7. 359/1999 Sb. Zákon o sociálně-právní ochraně dětí. Zákony pro lidi – Sbírka zákonů ČR v aktuálním konsolidovaném znění [online]. Copyright © AION CS, s.r.o. 2010 [cit. 04. 02.2022]. Dostupné z: <https://www.zakonyprolidi.cz/cs/1999-359>.
8. 582/1991 Sb. Zákon o organizaci a provádění sociálního zabezpečení. Zákony pro lidi – Sbírka zákonů ČR v aktuálním konsolidovaném znění [online]. Copyright © AION CS, s.r.o. 2010 [cit. 03. 04.2022]. Dostupné z: <https://www.zakonyprolidi.cz/cs/1991-582>
9. 89/2012 Sb. Občanský zákoník (nový). Zákony pro lidi – Sbírka zákonů ČR v aktuálním konsolidovaném znění [online]. Copyright © AION CS, s.r.o. 2010 [cit. 30. 03.2022]. Dostupné z: <https://www.zakonyprolidi.cz/cs/2012-89#cast2>
10. Janiková. Hana. RODINA [online]. Copyright © [cit. 26. 02.2022]. Dostupné z: http://www.benepal.cz/files/project_2_file/RODINA.PDF

11. Legislativa a systém sociálně-právní ochrany. Průvodce [online]. Copyright © [cit. 04. 02.2022]. Dostupné z: <https://www.mpsv.cz/legislativa-a-system-socialne-pravni-ochrany>.
12. Nemocenské pojištění. Průvodce [online]. Copyright © [cit. 03. 04.2022]. Dostupné z: https://www.mpsv.cz/web/cz/nemocenske-pojisteni#davkovy_system_nemocenskeho_pojisteni
13. Obecné informace – Česká správa sociálního zabezpečení. Úvod – Česká správa sociálního zabezpečení [online]. Copyright © [cit. 03. 04.2022]. Dostupné z: <https://www.cssz.cz/platba-pojistneho-obecne-informace>
14. Pečujme o své blízké – dlouhodobé ošetrovné. Průvodce [online]. Copyright © [cit. 03. 04.2022]. Dostupné z: <https://www.mpsv.cz/pecujme-o-sve-blizke-dlouhodobee-oseetrovne>
15. Pohřebné. Průvodce [online]. Copyright © [cit. 24. 04.2022]. Dostupné z: <https://www.mpsv.cz/-/pohrebne>
16. Pomoc v hmotné nouzi. Průvodce [online]. Copyright © [cit. 03. 04.2022]. Dostupné z: <https://www.mpsv.cz/pomoc-v-hmotne-nouzi#ohn>
17. Pozůstalostní důchody. Průvodce [online]. Copyright © [cit. 05.05.2022]. Dostupné z: <https://www.mpsv.cz/pozustalostni- Duchody>
18. Průvodce [online]. Copyright © [cit. 19. 03.2022]. Dostupné z: <https://www.mpsv.cz/documents/20142/954480/sbornik.pdf/02763c71-2ae0-819a-f658-9a5d59f1c073>
19. Průvodce [online]. Copyright ©oV [cit. 19. 03.2022]. Dostupné z: https://www.mpsv.cz/documents/20142/225508/Metodicke_doporuceni_MPSV_c-9.pdf/ba7a119a-a609-3383-dbaa-76ee24b356ee
20. Příspěvek na bydlení 2022 aktuálně: Dnes schválené vyšší normativní náklady o 1.000 až 2.000 Kč znamenají šanci na získání příspěvku pro více lidí. [online]. Dostupné z: [read://https_www.kurzy.cz/?url=https%3A%2F%2Fwww.kurzy.cz%2Fzpravy%2F630117-prispevek-na-bydleni-2022-aktualne-dnes-schvalene-vyssi-normativni-naklady-o-1-000-az-2-000-kc%2F](https://www.kurzy.cz/?url=https%3A%2F%2Fwww.kurzy.cz%2Fzpravy%2F630117-prispevek-na-bydleni-2022-aktualne-dnes-schvalene-vyssi-normativni-naklady-o-1-000-az-2-000-kc%2F).
21. Rodina – Wikisofia. [online]. Copyright © 2013 ISSN [cit. 21. 04.2021]. Dostupné z: <https://wikisofia.cz/wiki/Rodina>.
22. Rodinná politika. [online]. Dostupné z: <http://www.rodinyvkrajich.mpsv.cz/cs/rodinna-politika>.

23. Sirotčí důchod – Česká správa sociálního zabezpečení. Úvod – Česká správa sociálního zabezpečení [online]. Copyright © [cit. 03. 04.2022]. Dostupné z: <https://www.cssz.cz/sirotci-duchod>
24. Sociální práce s rodinou aneb sanace rodiny | Šance Dětem. homepage | Šance Dětem [online]. Copyright © [cit. 17. 03.2022]. Dostupné z: <https://sancedetem.cz/socialni-prace-s-rodinou-aneb-sanace-rodiny>
25. státní sociální podpora. Průvodce [online]. Copyright © [cit. 06. 02.2022]. Dostupné z: <https://www.mpsv.cz/statni-socialni-podpora>.
26. Vývojové potřeby – Alfabet. Alfabet – Informační portál pro pečující [online]. Copyright © 2010 [cit. 17. 03.2022]. Dostupné z: <https://www.alfabet.cz/vyvojova-vada-u-ditete/pece-o-dite/vyvojove-potreby/>