

UNIVERZITA KARLOVA V PRAZE

FAKULTA HUMANITNÍCH STUDIÍ



Kateřina Slavíková

**Ontogeneze neverbálních projevů žen během
interakce s opačným pohlavím**

Diplomová práce

Vedoucí práce: **doc. Mgr. Jitka Lindová, Ph.D.**

Praha 2022

Prohlašuji, že jsem práci vypracovala samostatně. Všechny použité prameny a literatura byly vždy řádně citovány a uvedeny.

V Praze dne 30.6.2022

.....

podpis

Ráda bych poděkovala doc. Mgr. Jitce Lindové, Ph.D. za podnětné vedení této práce, kritiku, udělení mnoha rad, ale hlavně za ochotu a čas, který mi věnovala. Dále bych velmi ráda poděkovala mému manželovi a rodině, která mě po celou dobu nesmírně podporovala.

Abstrakt

Výzkumníci etologie se již dlouhodobě zabývají chováním páru v rámci jejich prvního seznámení. Studie se zaměřují zejména na chování v kontextu dvoření. Dvoření je proces, při kterém si potencionální partneři sdělují zájem jeden o druhého a může vést k založení romantického vztahu. Avšak chybí studie, které by se zaměřovaly na chování mladších jedinců ve stejné situaci. Zajímalo by nás zejména, jak se chovají adolescenti, tedy skupina, která začíná vystupovat ze svých izosexuálních skupinek (typických pro děti), projevovat zájem o druhé pohlaví a navazovat první romantické vztahy. Cílem této práce bylo zjistit, jak se chovají adolescentní dívky a dospělé ženy při seznámení s neznámým partnerem, jak se jejich chování mění v době seznámení a po hodinové interakci a jaký je rozdíl mezi chováním adolescentek a dospělých žen.

Vlastní výzkum byl založen na analýze videonahrávek párů, které byly nahrávány ve standardizovaném prostředí skrytou kamerou. Jednalo se o dvě situace – interakce při seznámení neznámého páru a interakce stejného páru po hodinové známosti. Pro analýzu byly využity videonahrávky deseti adolescentních dívek ve věku 13 let a deseti dospělých žen ve věku 20+. Chování dívek a žen bylo následně kódováno dle předem připraveného etogramu. Vlastní projevy byly zároveň rozděleny do jednotlivých dimenzí chování (Pozitivní napojení, Flirt, Intimita, Averzní projevy, Submise, Nervozita a Dominance).

U dospělých žen se v průměru vyskytovalo větší množství flirtovních projevů. Adolescentní dívky naopak v porovnání s dospělými ženami více regulují své chování, a to zejména v dimenzích Pozitivního napojení a Averzních projevů, tedy projevů typických pro vyjádření vlastního postoje k druhé osobě.

U skupiny adolescentních dívek byla odhalena souvislost Flirtu a Averzních projevů, tedy projevů, které mohou mít u této věkové skupiny jistý ambivalentní význam. Není jisté, zda takovéto chování vypovídá o zájmu či nezájmu ze strany dívky nebo se jedná čistě o sebeprezentační chování v tomto věkovém období. Adolescentky dále vykazovaly více projevů nervozity v situaci, kdy se s partnerem seznamovaly. Zdá se, že první seznámení vyvolává u dívek větší stres, který se do jejich chování promítá.

Klíčová slova:

neverbální komunikace, interakce jedinců opačného pohlaví, vrstevnické vztahy, dvoření, expresivita

Abstract

Ethological researchers have been investigated a behaviour of couples when they meet for the first time in the long time. Studies are focused especially on the behaviour in the courtship context. Courtship is a process in which possible mating partners express interest about each other and it can lead to formation of romantic relationship. However, the studies focused on this behaviour of younger people in the same situation are missing. We are interested about behaviour of adolescents, the group of people which starts to step off the isosexual groups (typical for children), to manifest an interest in the opposite sex and to create the first romantic relationships. The aim of this study is to investigate how adolescent girls and adult women behave when they meet an unknown partner for the first time, how the behaviour changes in two situations – the first meeting and after one hour interaction, and which differences we can see in the behaviour of adolescents and adult women.

Own research was based on the analyse of video recordings of couples who were recorded in standard environment by hidden camera. There were two situations – the interaction when the unknown couple meet at the first time and the interaction of the same couple when they know each other one hour. The video recordings of ten adolescent girls at the age of 13 and ten adult women at the age 20+ were used for analysis. The behaviour of girls and women was coded by ethogram which was prepared in advance. Their own acting was divided to separate behaviour dimensions (Positive involvement, Flirt, Intimate, Aversive behaviour, Submission, Nervousness and Dominance).

A more flirting behaviour was occurred by adult women on average. On the other hand, adolescent girls more regulate their behaviour, especially in terms of dimensions of Positive involvement and Aversive behaviour, these are displays typical for manifestation of personal attitude towards the other.

There were found out the connections of flirt and aversive behaviour in the group of adolescent girls. These are displays which may have ambivalent meaning for this age group. It is not obvious, if this behaviour predicates the interest, lack of interest or it is a self-presentation behaviour of girls in this age. Adolescents manifested more nervousness in situation when they have met the partner for the first time. It seems that the first meeting causes a higher stress for girls which is projected in their behaviour.

Key words:

nonverbal communication, cross-sex interaction, peer relationships, courtship, expressiveness

OBSAH

1. ÚVOD	8
2. TEORETICKÁ ČÁST	9
2.1 Ontogeneze člověka.....	9
2.1.1 Socializace a vývoj.....	9
2.1.2 Vývoj vztahů s vrstevníky.....	10
2.1.2.1 Adolescence a vrstevnické vztahy.....	12
2.1.2.2 Dospělost a vrstevnické vztahy	14
2.1.3 Romantické a partnerské vztahy	15
2.1.3.1 Evoluční teorie dvoření a vznik partnerského vztahu	17
2.1.3.2 Dlouhodobá vs. krátkodobá strategie utváření páru.....	19
2.2 Neverbální chování a komunikace.....	19
2.2.1 Nature vs. Nurture?	21
2.2.2 Vývoj komunikace u člověka.....	22
2.3 Neverbální projevy v rámci interakce páru – dvoření	24
2.3.1 Studie neverbálních projevů v rámci páru	27
3. EMPIRICKÁ ČÁST	29
3.1 Cíle výzkumu.....	30
3.2 Výzkumná strategie	31
3.3 Techniky sběru dat, výběr vzorku a prostředí výzkumu.....	32
3.4 Analýza	35
3.4.1 Etogram.....	35
3.4.2 Kódování.....	39
3.4.3 Příprava proměnných pro analýzu	40
3.4.4 Analytické postupy.....	41
3.4.4.1 Korelační analýza neverbálního projevu při interakci s partnerem.....	41
3.4.4.2 Analýza posunu neverbálního projevu mezi čekárnou 1 a 2 v rámci jedné věkové skupiny	42
3.4.4.3 Analýza posunu neverbálního projevu mezi věkovými kategoriemi ...	42
3.5 Výsledky výzkumu	43
3.5.1 Analýza neverbálního projevu při interakci s partnerem	43
3.5.1.1 Dívky 13 let.....	43
3.5.1.2 Ženy 20+	47
3.5.2 Analýza neverbálního projevu v rámci jedné věkové skupiny	48
3.5.2.1 Dívky 13 let.....	49
3.5.2.2 Ženy 20+	50

3.5.3	Analýza neverbálního projevu mezi věkovými kategoriemi	50
3.5.3.1	Průměry obou čekáren.....	50
3.5.3.2	Čekárna 1.....	52
3.5.3.3	Čekárna 2.....	54
3.6	Diskuze	55
3.7	Kvalita a limity výzkumu	57
3.8	Etika výzkumu	60
4.	ZÁVĚR.....	61
5.	SEZNAM POUŽITÉ LITERATURY	62

1. ÚVOD

Studiem neverbálního chování člověka jsem se zabývala již ve své bakalářské práci. A právě tato práce mě přivedla ke studiu etologie člověka na magisterském oboru a k příležitosti podílet se na výzkumu, který se zaměřuje na interakci dívek a žen s neznámým jedincem opačného pohlaví. Právě svou účast při vymýšlení designu výzkumu, při jeho plánování i vlastní realizaci vidím jako svou velkou výhodu. Nejen, že jsem mohla do plánování zasahovat a chápala, proč byl výzkum vymyšlen s tímto designem, ale rovněž jsem mohla vidět s kolika peripetemi a úskalími je takový výzkum, jeho plánování a realizace spojena.

Neverbální projev je sám o sobě velmi zajímavý. Člověk se neverbálně projevuje téměř neustále, i pokud nechce, stejně je možné z jeho chování vyčíst jeho vnitřní emocionální stav, postoje, názory aj. A příjemce tomuto neverbálnímu chování přisuzuje zásadní význam (Richmond & McCroskey, 2004).

Existují studie zabývající se neverbálním projevem lidí při prvním setkání. Tyto studie se zaměřují zejména na chování v kontextu dvoření. Dvoření je proces, při kterém si potenciační partneři sdělují zájem jeden o druhého a vyměňují si vzájemně informace (Grammer, 1990). Neverbálním chováním při dvoření dospělých se zabývalo více autorů (zejména Grammer, Moore a Renninger), avšak studie, které by se zabývaly samotným vývojem, případně by srovnávaly nebo mapovaly, jak se ve stejné situaci chovají mladší dívky nám chybějí. Jedinou studii, která se zaměřila na neverbální projevy pubescentních/adolescentních (13–16 let) dívek při interakci s chlapci, provedla Mooreová (1995). Právě proto byl také naplánován náš výzkum, který by měl odhalit, jak se chování dívek a žen v průběhu ontogenetického vývoje mění a vyvíjí.

Teoretická část práce se zaměřuje na sociální vývoj člověka, jeho vztah s vrstevníky a s romantickými partnery. Dále je věnována část neverbálnímu projevu a jeho vývoji u člověka. A poslední část se zaměřuje na samotné studie neverbálních projevů v rámci páru (se zaměřením na kontext dvoření). Empirická část práce se pak zabývá analýzou neverbálního projevu adolescentních dívek a dospělých žen při interakci s jedincem opačného pohlaví na základě předem sestaveného etogramu. A to nejen se zájmem zjistit, jaký neverbální projev se u každé z těchto dvou věkových skupin objevuje, ale rovněž dochází ke srovnání mezi oběma skupinami.

2. TEORETICKÁ ČÁST

2.1 Ontogeneze člověka

Ontogeneze člověka, tj. průběh vývoje jedince od oplodněného vajíčka po smrt, se v porovnání s ostatními druhy liší. Specifická je zejména velmi dlouhým obdobím před dosažením dospělosti, kdy je jedinec více či méně závislý na rodičích, resp. relativně dlouhými fázemi dětství a dospívání. Dlouhé období před dosažením dospělosti je věnováno mimo jiné rozvoji různých dovedností – kognitivních, emočních, inteligenčních, sociálních (nejdříve hra, poté učení se sociálním dovednostem) aj.

Pro člověka jakožto člena sociální společnosti jsou mimo jiné zásadní dovednosti komunikační. Komunikace se v průběhu života vyvíjí a mění v závislosti na věku, prostředí nebo na komunikačním partnerovi.

2.1.1 Socializace a vývoj

Člověk je sociální druh. K tomu ho předurčuje už jeho bezmocnost, dlouhá závislost na rodičích/pečovateli, vrozené reflexy orientované na rodiče/lidi, vnímavost tváře i mimika schopná vyjadřovat emoce vzhledem k situaci. Pro socializaci, tj. začlenění do společnosti v rámci kterého si lidé osvojují pravidla chování, názory, hodnoty a postoje, je dle vývojové psychologie klíčový raný vztah s primárním pečovatelem/matkou – emocionální vazba (attachment) (Vavrda, 2005).

Vazba na druhého člověka, jež se ustavuje skrze utváření pocitů vřelosti a bezpečí, je v životě člověka nanejvýše významná a dle Millera (2001) se vyskytuje v průběhu celého života jedince (počínaje právě attachmentem), avšak v průběhu života se mění. V průběhu života se tzv. attachmentovými figurami (tedy někdo, ke komu se jedinec upíná, pokud hledá oporu a bezpečí) stávají různí lidé (např. přátelé, partneři), skupiny či instituce (např. kroužek či církve) z okolí jedince (Mikulincer & Shaver, 2007). V dospělosti se takovouto figurou nejčastěji stávají romantičtí partneři (Bowlby, 2010). Miller (2001) rozvinul teorii ontogenetického vazebného systému OBS (ontogenetic bonding system). OBS se dělí na 4 dílčí složky, které se vyskytují v různých obdobích života jedince, mají stejný neurální základ, ale každá jiné charakteristické rysy: (1) vyhledávání a vyžadování pomoci – vazba mezi dítětem a rodiči, což je dáno obdobím od narození po adolescenci, (2) družení – vazba afiliativní, jež se objevuje během dětství (hraní) a pokračuje do dospělosti (přátelské vztahy), (3) systém sexuálních vazeb, který se objevuje po pubertě a pokračuje do dospělosti, slouží

k vytvoření romantických a sexuálních vztahů a (4) pečovatelský systém vazeb, který se objevuje a dále působí spolu se systémem sexuálních vazeb, a který slouží k vytvoření vazby rodiče k dítěti a poskytování péče (Miller, 2001). Tyto typy vazeb zajišťují pocit komfortu a bezpečí jedince a v průběhu ontogeneze se prolínají a přecházejí jedna v druhou.

2.1.2 Vývoj vztahů s vrstevníky

Primární roli v sociálním vývoji má rodina. Kolem jednoho roku děti projevují jen malý zájem o jiné děti. Již před druhými narozeninami dítě přirozeně pociťuje zájem o dětskou společnost – nezáleží přitom na pohlaví dětí. Avšak v tomto věku si děti většinou hrají paralelně – vedle sebe, ne spolu. Mezi druhým a třetím rokem začínají být děti nezávislejší, vzdorovitější, autonomnější a nejsou tak vázány na bezpečí v rámci rodiny a začínají pro ně být významné právě vztahy s vrstevníky (Vágnerová, 2000). Postupem času vrůstá význam právě horizontálních vztahů, tj. mezi stejně starými a sobě rovnými. Přitom schopnost navazovat a udržet si přátelské vztahy a fungovat v rámci (nejen) dětské skupiny je ovlivňována již zmiňovaným attachmentem v rámci vztahu s primárním pečovatelem (Rubin et al, 1983). „Vrstevníci jsou jedinci stejného věku, nebo stejné úrovně zralosti, mající podobné zájmy, chování a hodnoty“ (Santrock, 2010, s. 313). Vrstevníci či vrstevnické skupiny jsou koncepty zahrnující známé, kamarády, sousedy, romantické partnery, členy různých sociálních skupin nebo třeba různých zájmových kroužků a sportovních aktivit (Shaffer & Kipp, 2010).

Děti v mateřských školách navazují první přátelství, a právě tato první přátelství pro ně mohou být významným zdrojem podpory (Rubin et al, 2006). V rámci vztahu s vrstevníky si děti uvědomují své přednosti či nedostatky, navazují „úmyslné“ kontakty s vrstevníky, učí se spolu spolupracovat, ale i soupeřit. Dítě chce být v rámci vrstevnické skupiny přijaté a oblíbené a je již schopno přizpůsobovat tomu své chování a vědomě jej měnit. Prohlubují se zároveň i empatie, sebeovládání či dovednosti jako je prosociální chování, udržení pozornosti či úsměv (Rubin et al, 2006).

Již předškolní děti upřednostňují některé kamarády před jinými. Při výběru přátel mají děti možnost volby (na rozdíl např. od sourozenců). Tato raná přátelství však mohou být „vrtkavá“ (Shantz, 1983). Často je výběr podmíněn konkrétní situací. Význam při výběru prvních přátel je kladen na vnější znaky a projevy – podoba se sebou samým, s podobnými zájmy a potřebami, zájmy o stejnou činnost, sdílení aktivit, vlastnictví hraček či fyzický vzhled. Naopak jim při výběru přátel zatím nijak významně nezáleží na sdílení stejných

názorů či emocí a pocitů (Vágnerová, 2000). První stadium přátelství je nazýváno *egocentrické a situační* (do cca sedmi let), tedy kdy jsou děti zaměřeny v první řadě na sebe a na aktuální situaci (Bigelow & LaGaipa, 1980).

Děti těsně před nástupem do povinné školní docházky si už častěji hrají v oddělených izosexuálních skupinách. Přitom takto staré děti si stejnopohlavní kamarády pro hru vybírají samy (Demetriou & Hay, 2004). Ne, že by se stranily nebo si odmítaly hrát s dětmi opačného pohlaví, ale můžeme si všimnout preferencí výběru kamarádů stejného pohlaví (Martin & Fabes, 2001). Chlapci tvoří obvykle skupinky v průměru 4-5 dětí, jejich hry jsou divočejší a hlučnější (hry zaměřené na pohyb, běh, stavění i boj) a již v tomto věku je v jejich skupinách patrná hierarchie dominance. Dívky tvoří menší skupinky po 2-3 dívkách a jejich hry bývají klidnější (hraní si na "někoho", společná péče o "něco") (Fabes et al, 2003).

Důležitým milníkem, kdy je dítě dostatečně biologicky, kognitivně i sociálně zralé, aby mohlo fungovat ve světě "samo za sebe", je věk při nástupu do povinné školní docházky (tj. u nás 6-7 let). Rodina je v tomto věku pro dítě stále důležitým zázemím ("místem bezpečí"). V rámci sociální skupiny dochází k většímu nárůstu interakcí se stejně starými dětmi. Dítě se snaží a učí samo prosadit, učí se od ostatních a sdílí své vlastní zkušenosti, od vrstevníků se učí spolupráci, sebeovládání, vstřícnosti, velkorysosti, solidaritě i komunikaci jistým způsobem (Eisenberg et al, 2006). Výrazný je nárůst empatie a prosociality, a to zejména u dívek (LaFontana & Cillesen, 2002). Přijetí vrstevnickou skupinou hraje s nástupem do školy velkou roli, přijetí ze strany vrstevníků i dospělých rozvíjí dobré sebehodnocení a schopnost navazování sociálních kontaktů má vliv na pozici, jaké postavení si dítě mezi ostatními vybuduje a jak jimi bude akceptováno. Naopak případné odmítnutí ze strany vrstevníků je výrazně prožíváno (Ladd, 1990).

Mezikulturně je sledován trend, že i raně školní děti navazují častěji vztahy a tráví více času s příslušníky stejného pohlaví (Maccoby & Jacklin, 1987). Pokud tyto děti mají zájem skamarádit se a trávit více času s jedinci opačného pohlaví, může to být vnímáno ze strany vrstevníků negativně (Thorne & Luria, 1986). A stejně jako v mladším věku, tak i u školáků můžeme vidět větší skupiny chlapců, jejichž hry jsou hrubší a agresivnější, zatímco dívčí skupinky jsou menší a jejich hry jsou založené na kooperaci a interakci a jejich vztahy jsou mnohem intimnější a exklusivnější (Thorne & Luria, 1986). Právě intimita, výlučnost a vyžadování jisté věrnosti v rámci dívčích přátelství zapříčiňují jejich křehkost. Chlapecké skupiny jsou z tohoto důvodu naopak daleko stabilnější než dívčí (Baines & Blatchford, 2009).

Zatímco u předškolních a vlastně i u raně školních dětí jsme mohli spatřit náhodná či krátkodobá přátelství založená na situaci, vzhledu či vlastnictví hraček, tak v mladším školním věku a zejména k jeho konci (tj. před nástupem puberty cca v 10-11 let u dívek a v 11-12 let u chlapců) už můžeme pozorovat vznik vědomých přátelství, která jsou budována na ocenění vnitřních vlastností a kvalit daného přítele – jako loajalita, sociální podpora či sdílení stejných hodnot (Furman & Bierman, 1984; Bigelow & LaGaipa, 1980). V tomto období spatřujeme právě druhé *sociometrické a normativní* stádium přátelství (do cca 10-11 let), kdy děti zahrnují do svých očekávání o přátelství jistý psychologický rozměr, a zároveň v rámci přátelství je vyžadováno striktní dodržování pravidel přátelského vztahu (Bigelow & LaGaipa, 1980).

Před nástupem puberty je možné sledovat větší stabilitu přátelství a zvětšování vrstevnických skupin (Rubin et al, 2009). A zároveň schopnost mít přátele a vztah s nimi ovlivňuje hloubku a intimní vztahy v adolescenci (Connolly et al, 2004).

2.1.2.1 Adolescence a vrstevnické vztahy

V období adolescence dochází u lidí k důležitým biologickým, kognitivním ale i sociálním změnám. Základním milníkem je puberta jako proces pohlavního dospívání spojený s rostoucí hladinou hormonů. Zatímco vztahy s rodiči bývají napnuté až konfliktní, tak vztahy s vrstevníky se upevňují, vznikají silná (ale i křehká) a hluboká přátelství a dochází k rozvoji sexuality. Sledovat můžeme trend navazování prvních romantických vztahů (viz dále).

Samotný pojem adolescence, tedy jeho vymezení i periodizace, však není v naší ani v mezinárodní odborné literatuře jednoznačně definován. Někteří autoři uvádějí, že adolescence je definována nástupem sekundárních pohlavních znaků a dosažením pohlavní zralosti, a zároveň že jí předchází pubescence a následuje po ní raná dospělost. Po vzoru anglicky psané literatury zachycuje pojem adolescence daleko širší období zahrnující právě i pubescenci, od dětství po dospělost, a zahrnuje nejen biologické změny, ale také kognitivní, psychické a sociální změny/vyžívání (Hartl, Hartlová, 2000). V této práci se budeme držet vymezení adolescence v širším pojetí, tedy jedná se zhruba o druhé desetiletí lidského života, kdy dochází ke komplexní proměně osobnosti jedince – po stránce psychické, kognitivní, sociální a biologické (Vágnerová, 2012). Je důležité brát v patrnosti i to, že dívky jsou v tomto vývoji zhruba o 2 roky napřed oproti chlapcům.

Macek (2003) rozděluje adolescenci na tři fáze. (1) Časná adolescence je datována od 10 do 13 let a dominují jí biologické změny, vývoj kognitivních procesů a sociálního postavení. (2) Střední adolescence je vymezena 14-16 rokem jedince a bývá spojena zejména s vývojem identity. Lidé v tomto věku se často chtějí odlišovat, paradoxně si jsou v rámci dané subkultury stále více podobní, čímž se stávají součástí určité skupiny vrstevníků. Nástup (3) pozdní adolescence je datován k sedmáctému roku života, ale její konec je individuální. Tito jedinci se zaměřují především na osobní perspektivu, úvahy o budoucnosti, kam budou jako osobnost směřovat či o partnerských vztazích. Přechod k dospělosti je spojován s přijetím zodpovědnosti a závazků a v euroamerické společnosti se dosažení plné dospělosti stále prodlužuje.

V průběhu adolescence je ovlivňován vztah s rodiči, naopak se velmi upevňují vztahy s vrstevníky, vznikají hluboká přátelství a rovněž dochází k rozvoji sexuality. Dospívající jsou ovlivňováni i hormonální proměnou a bývají velmi citliví a emočně nevyrovnaní. Jejich prožívání je velmi intenzivní, ale také velmi proměnlivé a krátkodobé (Vágnerová, 2005). Odpoutání či přímo vymezení vůči rodině či skupině dospělých a dosažení jisté autonomie je pro dospívající velmi charakteristické. Naopak sledujeme výrazné přilnutí ke skupině vrstevníků, tvorbu hlubokých přátelství, nárůst přátelství s osobami opačného pohlaví a navazování prvních romantických vztahů. Vrstevnická skupina je pro adolescenty nepostradatelná. V rámci této skupiny si jedinci vyměňují i upevňují své názory či dostávají od ní jistou zpětnou vazbu na svou osobnost či chování (Eccles, 1999). Velmi významná je zároveň potřeba být touto skupinou přijat a akceptován. Adolescenti vnímají přijetí skupinou i své vlastní postavení a popularitu v rámci takové skupiny velmi citlivě. Přijetí a vysoké hodnocení vede k vyššímu sebevědomí, zatímco odmítnutí či vyloučení vede k velkému stresu, ale může vést i k agresi či jisté podlosti (De Bruyn & Van Den Boom, 2005).

Období okolo jedenáctého roku je typické pro nástup třetího *empatického* stádia přátelství, které je charakteristické zejména intimitou, vzájemnou podobností, blízkostí, porozuměním, důvěrou, sdílením intimností, ale i stejných zájmů. Adolescenti své kamarády popisují zejména na základě jejich psychologických rysů (Bigelow & LaGaipa, 1980). U dívek spatřujeme intimnější a srdečnější přátelské vztahy postavené na důvěře a komunikaci, nejčastěji v rámci dyády. Naopak u chlapců vidíme častěji přátelství v rámci větší skupiny vrstevníků (Rose & Rudolph, 2006; Parker & Asher, 1993). Ovšem na rozdíl od předchozího období, tak v adolescenci je patrná menší stabilita přátelství, která se dříve

rozpadají nebo transformují. To je pravděpodobně zapříčiněno různou rychlostí vývoje adolescentů a změnami jejich zájmů a hodnot (Bowker, 2004).

Přátelské vztahy s vrstevníky a v nich obsažená důvěra a citlivost mohou být mimo jiné i skvělým průvodcem pro budoucí intimní a partnerské vztahy (Sullivan, 1953). A právě v období puberty si můžeme všimnout většího množství navazování vztahů s opačným pohlavím (Monsour, 2002; Poulin & Pedersen, 2007), které je předzvěstí pro vznik romantických vztahů, a zároveň umožňuje jedincům porozumět smýšlení a chování opačného pohlaví (McDoughall & Hymel, 2007). Stále však jsou stabilnější a převažují přátelství stejného pohlaví (Tuma & Hallinan, 1979; Poulin & Pedersen, 2007).

Sledovat můžeme jistý psychosexuální vývoj. Novou oblastí sociálních interakcí jsou pro adolescenty romantické vztahy. Ačkoli už mají lidé zkušenost s nějakým takovým vztahem z minulosti, s tzv. dětskou láskou, tak až s příchodem puberty a s ní spojené objevování sexuality, vlastní sexuální vzrušivosti, vnímání potencionálního partnera za přitažlivého na sexuální úrovni a intenzivním citovým prožíváním souvisejí s objevením prvních romantických vztahů či „lásek“ (Carlson & Rose, 2007; Hatfield et al, 1988, Sullivan, 1953, Weiss, 2011). Vývoj partnerských vztahů probíhá celým průběhem adolescence, a i následně v dospělosti – více v dalších kapitolách. „Romantické vztahy v adolescenci jsou prvním krůčkem na cestě k milujícímu a oddanému partnerskému vztahu, který je charakteristický pro svět dospělých“ (Lerner & Steinberg, 2009, s. 104).

2.1.2.2 Dospělost a vrstevnické vztahy

Období dospělosti nelze jednoznačně časově vymezit a v dnešní euroamerické společnosti se její nástup stále prodlužuje. Existuje dokonce pojem *emerging adulthood* ("vynořující dospělost"), který popisuje právě jistou životní etapu odkládání dospělosti a převzetí všech závazků u jedinců ve vyspělých zemích (Arnett, 2013). Můžeme však předpokládat, že u dospělosti se jedná o období začínající po dvacátých narozeninách. Nástup dospělosti je spojován s přijutím závazků a zodpovědnosti, stanovováním životních cílů, tvorbou životních snů a trvalých rozhodnutí (např. o zaměstnání, bydlení, partnerství či manželství) a v neposlední řadě s pochopením vlastní identity a objevením/prohloubením intimity skrze smysluplný vztah s jinou osobou (Kassin, 2007).

Co se týče přátelských vztahů, tak s přechodem do dospělosti se snižuje frekvence kontaktu s přáteli (Arnett, 2009) a stejně tak klesá i počet přátel. Na druhou stranu přátelství jsou v této fázi života jednodušší a integrovanější (Santrock, 2010). Také bylo pozorováno,

že mladí dospělí jsou skupinou, která vyhledává a tráví nejvíce času o samotě (ať už produktivně nebo tento čas používají k hlubšímu dumání o své identitě a směřování) (Larson, 1990). S rostoucím věkem se dospělí socializují raději s jedinci opačného pohlaví (Reis, Lin, Bennet a Nezlek, 2003). A na tvorbu a udržení romantických vztahů je kladen daleko větší důraz. Zatímco v období adolescence představovali přátelé podstatnou oporu jedinci, tak v dospělosti tuto roli často přebírá právě partner.

2.1.3 Romantické a partnerské vztahy

Co se týče romantických vztahů, již v předchozí kapitole bylo napsáno, že se s nimi setkáváme až v období adolescence. Ačkoli již mladší děti jsou schopné rozlišovat romantické vztahy, včetně jejich charakteristických znaků, oproti vztahům přátelským (Cannoni & Bombi, 2016), tak romantické vztahy jsou spojené až s nástupem puberty a od tzv. dětských lásek, které bylo možné spatřit dříve, se značně odlišují.

Mladí dospívající věnují spoustu času myšlenkám o svých pocitech (mimo jiné právě o romantických pocitech) k jiným osobám a často je probírají se svými kamarády stejného pohlaví. A jak bylo popsáno již výše, tak období puberty je spojeno se silným emočním prožíváním, které se nevyhýbá ani romantickým vztahům – velká láska, ale také žárlivost či zklamání (Santrock, 2010, Furman & Shaffer, 2003). Významným základem pro vznik či vývoj prvních vztahů adolescentů je vrstevnická skupina. Nejenže adolescenti využívají své zkušenosti z přátelských vztahů pro vznikající romantický vztah, ale v prostředí vrstevnické skupiny můžeme sledovat interakce mezi mladými jedinci, a právě vynořování prvních romantických vztahů (Arnett, 2013). Samotné navazování a udržování romantických vztahů adolescentů bývá výrazně ovlivňováno i vlastními zkušenostmi z rodiny (Heifetz et al, 2010).

Různé studie zaměřující se na zkušenosti s romantickým vztahem v průběhu adolescence uvádí, že první romantické vztahy se nejčastěji objevují ve věku 13-16 let (Furman et al, 2007), avšak mnoho respondentů uvádí svou zkušenost s romantickým vztahem již od věku 10ti let (Connolly et al, 2004). A již více než 80 % adolescentů uvádí, že si romantickým vztahem prošla nebo ho právě prožívá (Carver et al., 2003).

V zahraniční literatuře je možné najít i rozdělení několika stádií heterosexuálních romantických vztahů. B. B. Brown (1999) rozděluje 4 stadia, mladší literatura se dále zabývala prvními třemi stadii, které se objevují v období adolescence (Connolly & McIsaac, 2009):

(1) V časně adolescenci (tj. do 13ti let), tedy s nástupem puberty, pozorujeme jakousi *iniciaci* či *vstup do romantické přitažlivosti a afiliace* (tedy určité emoční přílnutí). V tomto věku, ve kterém jsou stále typické izosexuální skupiny, je možné vidět proplétání skupin dívek a chlapců a narůstající zájem jeden o druhého. Romantický vztah je v tomto věku reprezentován zejména emoční blízkostí partnerů, dále je důležitý fyzický kontakt, attachment a až na posledním místě jistá forma oddanosti (Ježek et al, 2011). Právě tito mladí dospívající intenzivně prožívají pocity a emoce a často se o nich baví se svými kamarády stejného pohlaví. Přitažlivost a láska přitom nemusejí být autentická, ale kolikrát jen platonická. Což potvrzuje například i European Longitudinal Study of Pregnancy and Childhood, jejíž výzkumný vzorek byl tvořen 574 třináctiletými adolescenty (273 dívek a 298 chlapců) a která se mimo jiné zabývala právě charakteristikou romantických vztahů a samotnou zkušeností těchto dospívajících s nějakým romantickým vztahem. Studie odhalila, že 14,6 % (z toho 52,4 % dívek) již měla zkušenost s takovým vztahem a 51,6 % takovou osobní zkušenost zatím neměla, ale chtěli by ji mít (Macek & Lacinová, 2012). Mezi časnými adolescenty, u kterých se přeci jen objevuje skutečná zkušenost s romantickým vztahem, dochází povětšinou k "chození" a interakci tohoto romantického páru v rámci skupiny vrstevníků.

(2) V rámci časně adolescence (tj. do 16ti let) dochází k *poznávání romantických vztahů* se zaměřením na *status*. Přitom „mít partnera“ nebo samotné hodnocení tohoto partnera vrstevnickou skupinou je pro časně adolescenty nanejvýše významné, protože to ovlivňuje jejich vlastní image a status (Brown et al, 1999, Houser et al, 2014). V tomto stadiu si můžeme všimnout dvou forem navazování a udržování romantického vztahu. Jednou z nich je tzv. chození ve skupině (dating in group). Myšlena je v tomto kontextu vrstevnická skupina, která funguje jako určitý druh facilitátoru (tedy jako bezpečné prostředí usnadňující jedinci prozkoumávat svět a lidi kolem). Adolescent tak ve skupině svých vrstevníků může zjišťovat, zda jsou city či sympatie, které má k druhému, opětovány či nikoli. Většina interakcí páru pak probíhá právě v této skupině vrstevníků. Druhou formou je jakési běžné přirozené chození v páru. Avšak romantické vztahy v tomto období nemají většinou dlouhodobého trvání, spíše se jedná o týdny, max pár měsíců (Connolly & McIsaac, 2009).

(3) V pozdní adolescenci (tj. cca do 19ti let) se objevují *vážnější vztahy* vyznačující se *nákloností k sobě*. Jedinci již mají větší sebedůvěru a nejsou tak ovlivňováni míněním skupiny vrstevníků. Vrstevníci jsou stále velmi důležití, ale již výrazně neovlivňují výběr

nebo partnera nebo vlastní romantický vztah jako tomu bylo u předchozích dvou fází (Brown, 1999). Romantické vztahy jsou charakteristické již poměrně silným emocionálním základem a mohou připomínat či být předzvěstí dospělých partnerských vztahů. Typicky je možné sledovat mezi partnery podporu, závazek, péči jeden o druhého a narůstající sexuální přitažlivost a aktivitu. Vztah takového páru bývá již stabilnější, se silnějším citovým poutem, společně sdílenými hodnotovými základy a může vydržet 1 rok i déle (Connolly & McIsaac, 2009).

(4) Poslední fázi (objevující se se vstupem do dospělosti) je možné mluvit o *vazbě* (bonding). Partneri si jsou vzájemně bližší, plánují vlastní budoucnost. Vazba na rodiče nebo vrstevníky ustupuje do pozadí a význam dostává právě partner.

V období dospělosti již můžeme mluvit o partnerských vztazích. Jak bylo popsáno v předešlé kapitole, dospělí jedinci se vyznačují mimo jiné tím, že se již rozhodují o budoucnosti, o partnerovi, se kterým jsou ochotni vstoupit do manželství či založit rodinu. Svůj zájem o druhého jedince si lidé sdělují prostřednictvím dvoření (Grammer, 1990). Dvoření či namlouvání je možné popsat jako „vztahy rozvíjející se prostřednictvím vzájemné interakce mezi partnery, kteří jsou však rovněž ovlivněni kulturou a historickým kontextem ve kterém žijí“ (Cate & Lloyd, 1992 in Moore, 2010, s. 171).

Výběr partnera podléhá různým preferencím. Zatímco sociálněvědecké teorie vidí odlišnosti v preferencích při výběru partnera v ovlivnění kulturou (Grammer et al.; 2000), tak evoluční teorie se zaměřují spíše na evolučně dané preferenční vzorce diferencované dle pohlaví, které jsou patrné tím spíše, čím víc má daný jedinec zájem o trvalý partnerský svazek či o založení potencionální rodiny.

2.1.3.1 Evoluční teorie dvoření a vznik partnerského vztahu

V rámci evolučních teorií o vzniku partnerského vztahu je na místě zmínit dvě teorie, které se doplňují. Jedná se o Batemanův princip (1948) a Triversovu teorii (1972).

Batemanův princip, který byl formulován již v roce 1948, se zakládá na tom, že obě pohlaví musejí mít shodný průměrný celoživotní reprodukční úspěch, ovšem rozptyl reprodukčního úspěchu se u obou pohlaví může zásadně lišit (Bateman, 1948). Ovšem vzhledem k tomu, že rozptyl celoživotního reprodukčního úspěchu samce (možnost reprodukce s více partnerkami v jednom období, a tedy mnohem více potomků) může výrazně převyšovat tento rozptyl u samice (pokud jsou v jednu chvíli oplodněné, jsou na určitou dobu vyřazeny a nemohou být oplodněny znovu), je pro samice výhodné být při výběru partnera

vybíravější a tím nastolit jistý tlak na samce, aby mezi nimi vznikl intrapohlavní boj o přístup k samičkám (Barrett et al., 2007).

Triversova teorie má základ v myšlence pohlavně diferencovaných investic do potomků. Investicemi do potomků jsou myšleny takové investice, které potomkům zvyšují šance na přežití a možnost plodit další generace potomků, ale snižují možnost další reprodukce a investic do jiných potomků. Pohlaví, jehož investice do potomků jsou vyšší by si dle této teorie mělo svého partnera důkladně vybírat, zatímco pohlaví, jehož investice jsou nižší soutěží o přístup k potencionálnímu partnerovi. Dle této teorie by bylo pro samici vhodné se zaměřit na kvalitu potomstva, zatímco pro samce by bylo vhodnější se zaměřit na kvantitu potomstva. Dle předpokladu investuje samice do potomků více (omezený počet vajíček, březost, porod, laktace, starost o potomky aj.) a zároveň počet potomků, které může zplodit a "vychovat" je oproti samci relativně malý. Výhodnější pak pro ni je mít potomky, kteří budou mít určité schopnosti, dovednosti, vlastnosti a kvality, které jim umožní přežít a zplodit vlastní potomstvo. Tím pádem se dostanou i geny této samice do dalších generací. Tyto kvality, které umožní mít "kvalitnější" potomky schopné přežít a plodit, může samice ovlivnit zejména výběrem partnera, který má v dané skupině a podmínkách vhodné vlastnosti pro přežití a množení (z hlediska přežití takový samec pravděpodobně nese kvalitní geny). Samec dle stejných předpokladů investuje do potomstva méně (zejména jde o pohlavní akt) a zároveň může mít potomků nesrovnatelně více oproti samici, a tudíž se může zaměřit na kvantitu potomků. Co největší počet potomků může vést k daleko vyšší šanci přenosu vlastních genů do dalších generací (Dawkins, 1998). Při výběru partnerky pak je pro samce hlavním preferenčním kritériem zejména její plodnost. Triversova teorie předpokládá, že při výběru partnera má slovo zejména samice, která si mezi samci vybírá, zatímco mezi samci dochází k intrapohlavním soubojům o přístup k samičce (Trivers, 1972). Kontextuální proměnou pak je, jak moc je výběr na samičce a jaká je vlastní volba samce.

V jak velké míře je možno použít Triversovu teorii diferencovaných investic na člověka? I u lidí sledujeme rozdílné možnosti reprodukce u pohlaví. Žena stejně jako jiné samice není schopna navýšit svůj reprodukční úspěch množstvím sexuálních partnerů. Množství potomků je omezeno počtem vajíček, délkou fertilního období a nemožností otěhotnět, pokud už je zrovna těhotná (případně i pokud kojí). Naopak množství potomků muže není omezeno ani počtem spermií, ani délkou plodného období, a dokonce, pokud oplodnil jednu partnerku neznamená to, že by nemohl oplodnit další (Thornhill & Gangestad, 1996). A stejně tak můžeme sledovat i rozdílné investice do potomstva, kdy ženu čeká

těhotenství, laktace a dlouhá závislost potomků na matce, zatímco muži se minimálně těhotenství a laktace vyhýbá. Vzhledem k těmto skutečnostem je Triversova teorie brána v úvahu i v teoriích dvoření a utváření páru u člověka (viz Grammer, 1990 aj.). Zatímco muži dle toho upřednostňují ženy, jejichž znaky vyzdvihují jejich plodnost (atraktivita, sekundární pohlavní znaky, věk aj.). Pro ženu je pak výhodné být při výběru partnera vybíravé, a dokonce upřednostňovat ty potencionální partnery-otce svých potomků, kteří jsou ochotni více investovat do partnerky i potomstva (znaky jako status, zdroje, sociální dovednosti aj.). Dle studií je opravdu možné si i u lidí těchto preferencí všimnout (Buss, 1989).

2.1.3.2 Dlouhodobá vs. krátkodobá strategie utváření páru

Jak bylo popsáno v předešlé kapitole, vyšší investice do potomstva zvyšují jeho kvalitu (mohou zlepšit podmínky a zvýšit jeho šance na přežití a další reprodukci), avšak snižují kvantitu (pokud zvyšujeme investice do jedněch potomků, omezujeme možnost reprodukce a množství dalších potomků). U člověka pak můžeme sledovat dvě různé strategie reprodukce.

- (1) Kvalitativní strategie je charakteristická dlouhodobým svazkem partnerů a vysokými investicemi rodičů do potomků. Cílem při výběru partnera je kvalitní partner.
- (2) Kvantitativní strategie je naopak charakteristická krátkodobým svazkem a minimálními investicemi rodičů do potomků. Cílem při interakci je zejména dosažení sexu.

Dle studie Hirsche a Paula (1996) můžeme dokonce sledovat trend, že chování při interakci potencionálních partnerů v kvalitativní strategii je popisováno jako čestné a upřímné, a naopak chování při interakci partnerů v kvantitativní strategii je popisováno jako čistě explorační a oportunistické, kdy jeden partner užívající tuto strategii s druhým často manipuluje a podvádí ho.

Vzhledem k tomu, že to jsou muži, kteří mají možnost mít více potomků než ženy, tak se u nich předpokládá, že si mezi oběma strategiemi mohou volit, zatímco ženy, které jsou množstvím potomků omezeny, se budou přiklánět ke kvalitativní strategii. Ovšem i u žen se v některých případech vyskytuje kvantitativní strategie (Bártová a Štěrbová, 2020).

2.2 Neverbální chování a komunikace

Veškeré neverbální projevy těla můžeme považovat za neverbální chování, ať už se jedná o pohyby rukama (gestika) a tělem (kinezika), projevy tváře (mimika), dotyky (haptika),

postoj (posturologie) a pozici těla v prostotu (proxemika), ale také neverbální aspekty řeči (paralanguage), fyzický vzhled, práci s časem (chronemika) či zacházení s aspekty prostředí. Přitom význam neverbálního projevu je velmi ovlivněn kontextem, ve kterém je prováděn. Zároveň může být jeho význam ale i schopnost dekodovat ho ovlivněn kulturním prostředím, věkem nebo pohlavím (Richmond & McCroskey, 2004).

V případě, že jedna osoba (recipient) zachytí neverbální projev jiné osoby (komunikátor) a přiřadí mu nějaký význam, stává se z neverbálního chování signál sloužící ke komunikaci (Richmond & McCroskey, 2004). Neverbální komunikace je většinou bezprostřední neuvědomovaný proces, ke kterému dochází i když se daná osoba snaží o sobě nic nesdělřit (nekomunikovat). Na neverbální komunikaci se mohou podílet všechny smyslové orgány a je fylogeneticky starší než komunikace verbální. Umožňuje tedy i dorozumění jedinců, kteří by si na verbální úrovni nerozuměli, ať už z důvodu různých jazyků nebo například kvůli nejrůznějšmu handicapu (Pech, 2009). Již Darwin spatřoval v neverbálních projevech jistou adaptivní funkci. Neverbálnímu chování je v rámci komunikace přiřazován zásadní vliv. Zatímco verbální projev bývá vědomý a má za úkol předat obsah sdělení, tak neverbální projev bývá neuvědomovaný, je častěji ovlivňován emocemi, afektem či vztahem mezi komunikujícími (Richmond & McCroskey, 2004).

Neverbální projev můžeme vnímat samostatně nebo ho vnímáme spolu s projevem verbálním. Neverbální signály mají ve vztahu k verbálnímu projevu několik komunikačních funkcí: *doplňení* (komplementarita), *popření* (odpor), *zdůraznění* (akcentace), *opakování*, *regulace* a *nahrazení* (Richmond & McCroskey, 2004). Neverbální projevy se často vyskytují současně s verbálním sdělením, recipient přitom většinou přikládá neverbálnímu sdělení větší váhu než verbálnímu (viz Mehrabian, 2007; Richmond & McCroskey, 2004; Hugill et al., 2010; Renninger et al., 2004). „Z biologické perspektivy je pro přežití jedince nanejvýše významné umět přečíst a porozumět informacím, které jsou založeny na vnímání pohybu ostatních jedinců“ (Hullig, 2010; s. 68).

Mezi zásadní funkce neverbálního sdělení můžeme dle DeVita (2008) zařadit *vytváření a řízení dojmů* (vytvoření prvního dojmu); *utváření a vymezování vztahů* (neverbálních signály pomáhají rozpoznat sociální blízkost či sociální postavení); *řízení konverzace a sociálních interakcí* (neverbální projev prozrazuje o čem a zda vůbec chce jedinec konverzovat); *ovlivňování a klamání* (zastírat svůj záměr či lhát, čímž může jedinec dosáhnout svých skrytých cílů); *vyjadřování emocí* (odhalení vnitřního stavu jedince).

2.2.1 Nature vs. Nurture?

Člověk je schopen komunikovat napříč kulturami a různými jazyky díky tomu, že mnoho neverbálních signálů je univerzálních – homologní vzorce chování. Mezi takové projevy můžeme zařadit například gesto „pojd' ke mně“ (Berry, 2011), „zastav“, „spí“ a stejně tak pokrčení ramen, či naznačení siluety ženského těla (Argyle, 1988). Napříč kulturami je možné sledovat shodu při úlekové reakci ale i u pozdravu – tzv. eyebrow flash, tj. s úsměvem spojené rychle nadzvednuté obočí (Eibl-Eibesfeldt, 1972). Lidé z různých částí světa jsou schopni identifikovat úsměv, přiřadit mu stejný význam, a rovněž ho sami produkovat, a to i pokud ho sami nikdy neviděli (viz děti s vrozenou hluchotou a slepotou; Eibl-Eibesfeldt, 1973). Stejně tak jsou lidé schopni identifikovat šest základních emočních stavů z výrazu obličeje – radost, strach, hněv, smutek, překvapení a znechucení (Ekman & Friesen, 1974). Mezikulturně (a dost možná i mezidruhově) srozumitelné a univerzální jsou i určité prvky dvoření/namlouvání, tedy projevy, které je možné sledovat u flirtující dvojice (Eibl-Eibesfeldt, 2017). Ustálené je pak zaměření na plodnost u žen (atraktivita a zdraví) a dovednost zabezpečit ženu a rodinu u mužů (status ve společnosti, případně majetek). S tímto může být dost možná spojena právě i preference dominantních mužů ženami (Givens, 1978; Lindová & Stella, 2010). Muži se pak projevují více dominantně (zabírají například více prostoru) a u žen můžeme naopak vidět vyzdvihování svých atraktivních předností (úprava zevnějšku aj.), projevy submise (zabírání méně prostoru, klopení pohledu aj.) či dokonce určité projevy dětského chování (Eibl-Eibesfeldt, 2017).

Na druhou stranu je zapotřebí mít na paměti, že každá kultura má svá specifika – jazyk, artefakty, normy, hodnoty, tradice, přesvědčení, symbolické významy nebo verbální a neverbální symboly (Mottl, 2002). Dalo by se říct, že velká míra projevu, jak verbálního, tak neverbálního, je dána kulturním kontextem a různými životními zkušenostmi (Morgensternová & Gruber, 2007). V rámci neverbální komunikace je možno najít několik oblastí, které jsou kulturou přímo ovlivněny – gesta a gestikulace, zaměření pohledu, posturika a proxemika (Matsumoto, 2006). Velká část neverbálního projevu je lépe chápána v rámci dané kultury, některé jen a pouze v kontextu jedné kultury. Kultura nás učí, jak se chovat, jak si vykládat signály od jiných a jak upravovat své vlastní projevy (Ekman & Friesen, 1969). Kultura a její normy mimo jiné ovlivňují i zmiňované namlouvání – co je vhodné a co ne (Eibl-Eibesfeldt, 2017). Existuje i něco jako komunikační etiketa, která v rámci daných kultur upravuje pravidla např. ohledně pozdravu, úsměvu nebo projevení či naopak potlačování emocí (Průcha, 2010). Lidé jsou rovněž daleko přesnější při identifikaci

a posuzování emočního rozpoložení příslušníků své vlastní kultury (Elfenbein & Ambady, 2002). Rozdíly v komunikaci mezi kulturami mohou být otázkou míry, nikoli absolutní odlišnosti (DeVito, 2008).

2.2.2 Vývoj komunikace u člověka

Dřív, než se dítě naučí mluvit, je schopné se s okolím (zejména se svým primárním pečovatelem) domluvit neverbálně (vokalizací, gesty, pohyby aj.). I se širším okolím se nejmenší děti kolikrát umějí vyjádřit nejprve pomocí různých gest. Takováto gesta bývají u nejmenších dětí velmi konkrétní, rozmáchlá a přesně popisují daný předmět nebo událost (ukazování na danou věc, znázorňování nějaké situace či zvířete aj.). Až mezi 3.–5. rokem se gesta mohou jevit již více symbolická, jelikož děti v tomto věku již jsou schopny uvažovat na symbolické úrovni (Doherty-Sneddon, 2005). Neverbální sdělení je dítě schopno používat, pokud zná daný pojem pasivně, ale neumí ho nebo ho zatím nechce používat aktivně verbálně. Takováto forma sdělení je pro dítě předškolního věku kolikrát rovnocenná verbálnímu sdělení a používá ho dříve či souběžně s verbálním. V posledních letech se rozmáhá i trend znakování s kojenci a batolaty (viz např. Vasilovčík Šustová, 2008). V tomto případě se nejedná o ustálený Znakový jazyk jako takový, ale o soubor gest a znaků, které používá konkrétní matka se svým konkrétním dítětem a mohou se lišit.

Malé děti jsou schopné si všimnout pocitů druhých lidí a již kolem jednoho roku dokážou regulovat své chování dle emočních výrazů druhých. Před třetími narozeninami jsou děti schopné rozpoznávat emoce ostatních jedinců, a dokonce v nich vzbuzují prosociální jednání – tj. snaží se jim pomoci nebo je utěšují (Eskritt, 2003). V pěti letech jsou schopny rozpoznat z výrazu obličeje i emoce smíšené, avšak do té doby je pro ně složité komplexně vyhodnotit výraz v tváři a spíše se zaměřují na nějaký určitý nejvýraznější znak/rys, který je zaujme, a napoví jim konkrétní emoční rozpoložení dané osoby (Eskritt, 2003; Doherty-Sneddon, 2005).

Od čtyř let je dítě schopné měnit způsob svého jednání a interakce v závislosti na tom s kým právě komunikuje. Tato zdatnost se prohlubuje dále při nástupu do základní školy a získávání dalších sociálních dovedností. Při hře s menšími dětmi se dovede přizpůsobit "jednodušší" komunikaci, při hře se svými vrstevníky komunikuje přímo a vzhledem k pravidlům dané vrstevnické skupiny a při interakci s dospělými je zdvořilejší a určité pojmy či slovní obraty, které nejsou dospělými kladně přijímány, záměrně nepoužívá (Vágnerová, 2000).

Děti před nástupem do povinné školní docházky rozvíjejí své verbální kompetence (slovní zásobu, ale i gramatiku), a to v první řadě při interakci s rodiči či jinými dospělými. Slovní zásoba (nejdříve pasivní, pak i aktivní) se rapidně zvětšuje a je závislá zejména na aktivní interakci – hry, knížky aj. Děti jsou při osvojování poměrně selektivní a vybírají si, co se jim líbí (Vágnerová, 2000).

Předškolní a raně školní děti evidují rozdíly mezi verbálním a neverbálním sdělením komunikujícího, avšak přednost dávají zatím tomu verbálnímu sdělení (Eskritt, 2003).

V průběhu základní školy u dětí můžeme vidět i různá metaforická gesta, která odkazují k více či méně abstraktním skutečnostem (Doherty-Sneddon, 2005). Dále můžeme pozorovat, že v průběhu prvního stupně základní školy a prohlubování vztahů vrstevnické skupiny a prohlubování sociálních zkušeností s danou skupinou si dítě a tato vrstevnická skupina utváří svou osobitou formu komunikace (prvky gest, mimiky, akustiky, či dalšího neverbálního projevu, ale i užívání některých citoslovcí, přizpůsobení výrazů a projevu aj.). Děti prohlubují své schopnosti vnímat a rozumět nejen svým emocím, ale i emocím ostatních. Dovedou své emoce regulovat i maskovat při interakci s druhými (Vágnerová, 2000). Postupně jsou děti stále zdatnější i v ovlivňování svého neverbálního projevu, více rozumí, co a jak jsou schopni o sobě svým tělem a jeho projevem prozradit nebo naopak zakrýt. Zároveň děti napodobují a imitují chování ostatních - např. sociální interakce vrstevníků, starších či dospělých (Strain et al, 2013).

Období adolescence je spojené s výraznějším přilnutím k vrstevnické skupině a odpoutáním od rodičů a dalších dospělých (viz výše). Tato skutečnost je patrná i v komunikaci. Zatímco mezi dospívajícími a jejich rodiči se začínají objevovat jistá komunikační nedorozumění, tak v rámci vrstevnické skupiny se utváří jistý specifický styl projevu a dorozumívání (vlastní slang, gesta, oslovení, komunikační zkratky, mimika, proxemika, dotyky, či například specificky hihňání aj.). Dospívající jsou v rámci svého vývoje již schopni rozumět abstrakci či existenci plurality možností. To usnadňuje porozumění názorům či emoční roztržitosti ostatních (Vágnerová, 2005).

S vyzríváním, stále většími zkušenostmi s interakcemi a prohlubováním sociálních zkušeností, se dospělí jedinci stávají přeborníky na komunikaci. Je pro ně jednodušší přecházet z jednoho stylu komunikace na jiný, podle toho, s kým se zrovna baví (s nadřízeným, rodiči, kamarády, potencionálním partnerem aj.). Schopnost porozumět, správně si vyložit a přiměřeně reagovat na verbální i neverbální projev svého druhu je pro člověka nanejvýše důležitá jak pro socializaci, tak i pro přežití. Stejně tak jsou dospělí

schopnější skrývat své emoce, postoje a názory. Verbální a neverbální projev se vyskytují spolu, ačkoli jsou na sobě nezávislí. Pokud spolu tyto dva projevy nesouhlasí, příkládá dospělý člověk větší význam projevu neverbálnímu (Richmond & McCroskey, 2004; Hugill et al.).

2.3 Neverbální projevy v rámci interakce páru – dvoření

Neverbální chování je člověku vlastní. Význam neverbálního projevu si pak vykládáme v souladu s kontextem, ve kterém je proveden. Ovlivněn může být kulturou, pohlavím i věkem (Richmond & McCroskey, 2004). Při interakci dvojice dospělých jedinců je možné mimo jiné sledovat určitý repertoár projevů, které označujeme jako dvoření. Jak bylo popsáno v předešlé kapitole, dvoření je akt neodmyslitelně spjatý s procesem hledání budoucího partnera. Potencionální partneři si sdělují zájem jeden o druhého a vyměňují si vzájemně informace (Grammer, 1990). Sdělit druhému svou náklonost a informaci o vlastní dostupnosti je nanejvýše důležité jako první krok při navázání emocionálního stabilního vztahu a zplození potomků. A právě výběr kvalitního partnera a zplození potomstva je z evolučního hlediska jedním z nejzásadnějších cílů života (Hugill et al., 2010).

Studie zabývající se neverbálním projevem lidí při prvním setkání, které můžeme nalézt v zahraniční literatuře, se zaměřují právě na chování v kontextu dvoření. Již samotná možnost prezentovat svůj zájem a své kvality neverbálně, je pro jedince velmi výhodná. Neverbální projev není prezentován tak očividně jako vlastní přímé verbální oslovení, které může vést k tvrdému a bolestivému odmítnutí. Při neverbálním projevu zájmu a prezentaci svých kvalit emocionálnímu partnerovi je možné při možném odmítnutí ze strany partnera svůj zájem zpětně skrýt nebo popřít (Symonds, 1972).

Mezi neverbálními projevy dvoření i preferencemi na partnera ze strany mužů a ze strany žen existují zřejmé odchylky. Zatímco jedni vysvětlují tyto odchylky jako výsledek kulturního vlivu, tak výše popsané evoluční teorie říkají, že žádoucí charakteristiky hledaného partnera se diferencují podle pohlaví do evolučně daných preferenčních vzorců (Grammer et al., 2000). Zatímco ženy podle studií u mužů preferují jejich schopnosti zabezpečit svou partnerku a budoucí rodinu (spojeno s vyšším statusem a majetkem; Lindová a Stella, 2010), dále pak např. jejich postavení, inteligenci či moc (Renninger et al., 2004), tak muži u žen preferují zejména jejich fyzickou atraktivitu (jako znak plodnosti; Lindová a Stella, 2010). Tato kritéria výběru partnera byla v rámci Bussova výzkumu 37 kultur potvrzena jako kulturně nepodmíněna (Buss, 1989). Stejně tak bylo popsáno, že žena je tou,

kteřá by si měla svého partnera „vybírát“, a to proto, že do potomků investuje více (dlouhé těhotenství, závislost potomků na matce aj.). Naopak muž investuje do potomků méně, proto by měl být spíše „vybírán“, a stejně tak by mezi muži mělo docházet k určitému intrapohlavnímu boji o přístup k partnerce (Trivers, 1972).

Jak ale takové neverbální chování potencionálních partnerů při první interakci vypadá? Pro jednotlivé partnery je prostřednictvím neverbálního chování výhodné prezentovat své kvality – úkolem muže je ukázat ženě své kvality jako „nejlepšího“ budoucího partnera, což dovede prostřednictvím postavení těla, sebe prezentace a dominance (Blythe et al., 1996), naopak úkolem ženy je signalizovat svou dostupnost a tohoto muže přilákat, dále pak vyjádřit svůj zájem a dát ho danému muži najevo (Grammer, 1990). Pro muže jsou charakteristické projevy dominance, zatímco pro ženy jsou to prvky submise a cudnosti. Muži pak zpravidla přistupují jen k těm ženám, které jim signalizovaly svůj zájem o ně, a tím je k sobě „pozvaly“, čímž řeší dilema možného odmítnutí (Grammer, 1990). Studie bohužel odhalily, že muži nejsou příliš dobře vyladěni na dekódování neverbálního projevu zájmu ze strany žen a často si ho neumějí správně vysvětlit. Projevy přátelství pak považují za více romantické až sexuální (Abbey, 1986; Grammer et al., 1999). Ženy mají naopak sklon k podceňování sexuálního zájmu a spíše mu přisuzují podtext přátelství (Grammer et al., 1999). Obecně jsou však ženy k neverbálním projevům daleko vnímavější (Grammer et al., 1999), což je způsobeno zřejmě jejich daleko větším prosociálním chováním, inklinací ke sdružování a komunikaci s druhými a hlubším emocionálním cítěním (Grammer et al., 2000).

Na omluvu mužů a jejich ne moc dobrého smyslu pro odhalení skutečného zájmu ze strany žen by se dalo namítnout, že ženy používají často nepřímé taktiky ke sdělování svého zájmu (Moore, 1995). Přímé vyjádření zájmu a vlastní dostupnosti by mohlo vést k odrazení mužů, kteří mají zájem o dlouhodobý vztah, nebo k přilákání jen těch mužů, kteří mají zájem o krátkodobý poměr nebo sklony k nevěře (Grammer, 1990) – viz dlouhodobá vs. krátkodobá strategie utváření páru. Ženy se v důsledku toho často projevují v prvních chvílích velmi podobně, ať už jde z jejich strany jen o gesto přátelství nebo o romantický či sexuální zájem. Toto si lze rovněž vyložit jako strategii pro získávání času, kdy se žena rozhoduje, zda má o daného muže zájem nebo ne (Grammer et al., 2000). Studie však odhalily, že ženy skutečně jsou schopné manipulovat chováním muže a mají převážný vliv na výsledek interakce daného páru. To dokazuje již samotná skutečnost, že muži se chovají jinak v čistě mužské společnosti a jinak v přítomnosti žen (Renninger et al., 2004). Jsou to sice muži, kteří přistupují k ženě a zahajují verbální interakci, ale to až poté, co je k tomuto

jednání žena neverbálně vyzve, zejména očním kontaktem (Cook, 1972) nebo ovlivňuje další chování muže svou mimikou (Kendon, 1975). I dále při interakci jsou pak ženy schopny svým neverbálním projevem manipulovat mužskou verbální sebe prezentaci (Grammer et al., 2000).

Ženy jsou z dlouhodobého hlediska schopné prezentovat svůj fyzický vzhled – samotný neverbální prvek, který není na první pohled zjevným projevem dvoření (Grammer, 1990). Ovšem právě atraktivita fyzického vzhledu vypovídá a tom, co muži dle evoluční teorie u žen preferují – tedy o věku, plodnosti či kvalitě genů potenciální partnerky (Lindová a Stella, 2010). Atraktivitu vzhledu ženy podtrhují líčením (zejména očí a rtů), péčí o vlasy, vůní a rovněž volbou oblečení, které může zvýraznit jejich ženskost (zejména pak vyzdvihnoutí ženské siluety a nižší WHR). Jako součást repertoáru lidského dvoření žen se dále objevují prvky jako například „házení očkem“, delší pohled, upřímné úsměvy, cudné úsměvy, přilákání pozornosti ke svým rtům (okusování např. brčka), odhalení krku a ramen, kontakt s vlastními vlasy (dotyk, česání, hlazení, hraní si s nimi aj.), úprava vlastního zevnějšku, postoj vyzdvihující ženskost těla, odhalená hrud' a břicho, chichotání, zabarvení a intonace hlasu, mírně zvýšená gestikulace, doteky sebe sama i jemné doteky druhého, tělesná blízkost partnerů, zrcadlení druhého, méně pozic uzavřeného těla (tzn. ruce či nohy v kříž), otevřené dlaně a orientace těla k partnerovi se kterým komunikuje a další (Argyle, 1988; Givens, 2006; Lewis, 1989; Moore, 2010; Renninger et al., 2004). Dále se ženy vůči muži mohou projevovat submisivně, tedy prostřednictvím zabírání méně prostoru, klopením pohledu aj (Eibl-Eibesfeldt, 2017; Grammer, 1990). A naopak daleko jasnějšími projevy zájmu o partnera jsou pak prvky výrazně intimní, které jsou prezentovány zejména blízkostí, doteky či objetím (Andersen et al, 2006; Guerrero & Wiedmaier, 2013). Ale jak bylo napsáno výše, ne vždy je pro ženu vhodné takovéto signály projevovat.

Jak bylo řečeno výše, ženy se často prezentují zároveň přátelsky – ať už jde z jejich strany čistě o přátelství a naklonění seznámení s partnerem (o kterého ale romantický zájem nemají) nebo o získání času, než zjistí, zda se jí partner zamlouvá, nebo prostě proto, že projevy přátelství a pozitivního zájmu jsou z její strany nepřímým projevem zájmu. To se projevuje tak, že jsou konverzaci a interakci se svým komunikačním partnerem pozitivně nakloněny a mají o ni zájem. Sledovat můžeme zejména orientaci těla na partnera, účast na konverzaci, úsměvy, pohledy či blízkost partnerů (Dillard et al. 1999; Guerrero & Wiedmaier, 2013; Patterson 1983; Renninger et al., 2004).

Nezájem je obecně u obou pohlaví sdělován prostřednictvím uzavřené polohy těla (Grammer, 1990), u žen pak zejména odkláněním pohledu či těla od partnera, úšklebky, zíváním, vrcením hlavy a další (Moore, 1998).

V rámci kontextu seznamování se s neznámým jedincem se mimo jiné mohou objevovat i projevy nervozity (jako důsledek stresu vyvolaný právě interakcí s neznámou osobou nebo osobou opačného pohlaví), což se pak může odrazit i na neverbálních projevech jedince, jako je nadměrná gestikulace, strnulost, nervózní projevy končetin, doteky sebe sama, odkašlávání aj. (Givens, 1978; Renninger et al., 2004).

2.3.1 Studie neverbálních projevů v rámci páru

A jak se taková data ohledně neverbálního projevu párů vlastně sbírají a analyzují? Zde by bylo na místě vyzdvihnout dva zahraniční autory a výzkumníky, kteří se neverbálním projevem v rámci kontextu dvoření zabývají a kteří jsou zásadní pro výzkum, který bude zpracováván v rámci empirické části této diplomové práce. Jedná se o Karla Grammera z Rakouska a Monicu M. Mooreovou ze Spojených států amerických. Oba autoři se zabývali nejen samotnou analýzou poznatků, co se neverbálního projevu a kontextu dvoření týče, ale rovněž prováděli vlastní výzkumy, které toto studium obohatily. Navíc každý ze zmíněných autorů se na zmíněný výzkum zaměřil z jiného úhlu a data analyzoval odlišným způsobem.

K. Grammer ve svých studiích využíval standardizované prostředí „laboratoře“, kam si pozval participanty, kde jejich interakci nahrával na skrytou kameru. Náhodně pozvaní participantů opačného pohlaví ve věku 18+ byli pozváni na výzkum, výzkumník je usadil do místnosti, ze které měli dále pokračovat na předem naplánovaný výzkum, ale výzkumník si „musel náhle odskočit kvůli naléhavému hovoru“. Dvojice tak zůstala v místnosti sama, v průběhu toho byli tajně nahráváni na videokameru. Grammer používal tento model výzkumu v několika svých výzkumech. Výhodou je přesně standardizované prostředí i průběh jednotlivých sezení. Neverbální projevy obou participantů na videonahrávkách byly ve vlastní analýze kódovány na základě předem připraveného etogramu (katalog charakteristických neverbálních projevů chování). Data byla pak analyzována s dalšími nasbíranými daty od těchto participantů – zejména pak z různých dotazníkových šetření (např. Grammer, 1990 či 2000).

Naopak M. Mooreová prováděla své výzkumy v terénu, v prostředí barů či jiných přirozených prostředích, kde dochází k větší kumulaci lidí. Zaměřovala se zejména na ženy

a sledovala, jak se jejich chování projevuje a mění v přítomnosti muže či mužů. V prvním velkém výzkumu z roku 1985 provedla velkou kvalitativní analýzu ženského neverbálního projevu – v terénu byli dva výzkumníci/předem proškolení pozorovatelé a každý si zaznamenával své postřehy do notesu, následně svá zjištění porovnávaly a na základě jejich zjištění vznikl katalog charakteristických neverbálních projevů chování, které ženy v rámci interakce s druhým pohlavím prezentují (Moore, 1985). Tento etogram sloužil jako výchozí podklad pro další její studie.

Pro tuto práci je zásadní i další její studie z roku 1995, která se zaměřovala na neverbální projevy adolescentních dívek při interakci s chlapci. Jejich věk byl odhadován na 13–16 let. I tato studie byla prováděna v čistě přirozeném prostředí (nákupní centra, kluziště, bazény, akce pořádané školou a oslavy). Využit byl i zmiňovaný etogram ženského neverbálního projevu typického pro kontext dvoření z roku 1985, z nějž vycházeli a hledali souvislosti. Navíc se hledaly abnormality – zvýšené frekvence některých projevů nebo co naopak v repertoáru dospívajících dívek chybí. Data ukázala, že se u sledovaných dívek objevuje mnoho stejných projevů, které se vyskytují u starších žen v kontextu dvoření. Toto podporuje i tvrzení Kolářského (2008), který tvrdí, že proceptivní (svádivé) chování se u dívek objevuje (nejdříve) kolem 13. roku života. Avšak rovněž se dle studie Moore (1995) u těchto dívek objevily nápadné odlišnosti, zejména více škádlení, přehánění některých projevů a rovněž projevy hry (Moore, 1995). Je tedy zjevné, že některé projevy, které se objevují v kontextu dvoření dospělých žen, se vyskytují i u středně adolescentních dívek, tedy u dívek, které pomalu začínají přecházet ze stadia hledání identity do stadia intimity, kdy hledají romantický vztah, později lásku (Erikson, 1996). Jedinci začínají projevovat čím dál větší zájem o opačné pohlaví a začínají vystupovat ze svých skupinek, doposud sestávajících více z jedinců stejného pohlaví jako daný jedinec (charakteristických pro dětské skupiny), a právě ve střední a pozdní adolescenci začínají projevovat hlubší zájem a přistupovat k jedincům opačného pohlaví s úmyslem navázat s ním první vztah, později první sexuální zkušenost (viz předchozí kapitoly).

3. EMPIRICKÁ ČÁST

Teoretická část této diplomové práce se zabývá sociálním vývojem jedince v průběhu jeho života, vývojem vztahů s vrstevníky a vývojem romantických vztahů. V závěrečné části teorie jsou popsány zjištění ohledně neverbálních projevů a jejich rolí v kontextu interakce jedinců opačného pohlaví – u dospělých jedinců se jedná o situaci dvoření. Vlastní výzkum, který bude popsán dále vychází z evoluční teorie, která říká, že by to měla být žena, která si svého partnera vybírá, že její neverbální projev v rámci kontextu dvoření v sobě odráží jisté evolučně dané preference pro výběr partnera a ustálené strategie neverbálního chování při interakci s takovým potencionálním partnerem. Ženy dle všeho pro sdělování svého zájmu využívají zejména nepřímé a nejednoznačné taktiky, které si muži často neumějí správně vyložit. Pro ženský neverbální projev jsou dle toho charakteristické zejména přátelské projevy, projevy cudnosti a submise. Ačkoli už adolescentní dívky tímto způsobem zájem projevují, není jasné, zda tyto schopnosti nastupují s pubertou, nebo se jím dívky spíš postupně učí a jak dalece je raně pubertální neverbální projev vůči opačnému pohlaví odlišný. Provedena byla studie (Moore, 1995), která zjišťovala právě, jakým způsobem se chovají v takové situaci dívky ve vrcholné adolescenci (13-16 let), tedy v době, kdy se u dospívajících objevuje zájem o druhé pohlaví a proceptivní chování. Tato studie odhalila, že tyto dívky prezentují určité stejné neverbální projevy jako dospělé ženy v kontextu dvoření. Dále se u nich objevovaly i další projevy, zejména škádlení, přehánění některých projevů a rovněž projevy hry.

Zde předkládaná studie se zaměřuje na konkrétní situaci interakce páru ve standardizovaném prostředí a analýzu chování dívek ve věku 13 let a porovnání s chováním žen ve věku 20+ ve stejné situaci. Zkoumán bude neverbální projev žen při interakci s jedincem opačného pohlaví podle předem připraveného etogramu a následné srovnání neverbálních projevů adolescentních třináctiletých dívek s projevem dospělých žen. Vzhledem k tomu, že se dle literatury objevuje zájem o druhé pohlaví v adolescenci a proceptivní chování kolem 13. roku života, zajímá nás, v čem je neverbální projev adolescentních dívek specifický v porovnání s dospělými ženami. Jaké projevy se u nich při interakci s jedincem opačného pohlaví vyskytují. Zda skutečně zaznamenáme u dívek projevy flirtu či se u nich budou vyskytovat naopak ve větší míře jiné projevy (např. nervózní nebo averzní). Nebo se budou projevovat oproti dospělým ženám specificky jinak v jiném smyslu. Zajímavé by bylo jistě i zjištění, zda se adolescentní dívky v porovnání s dospělými ženami chovají více expresivně (jako děti) nebo naopak své chování více hlídají či skrývají.

Vzhledem k tomu, že by úvodní situace seznámení mohla být ovlivněna ostychem či studem, a to zejména u mladších dívek, zajímá nás, jaký je rozdíl v chování žen a dívek mezi situacemi, kdy se seznamují s neznámým jedincem a když už spolu strávili hodinu času a jejich známost/vztah se „prohloubil“.

3.1 Cíle výzkumu

Předmětem výzkumu je neverbální projev, který můžeme sledovat u dívek a žen v kontextu interakce s jedincem druhého pohlaví. Cílem je analýza neverbálních projevů dívek a žen za přítomnosti jedince opačného pohlaví a zjistit, jaký posun nastává v tomto neverbálním chování ve srovnání rané adolescence a dospělosti. Protože chování dívek by mohlo být ovlivněno nervozitou a studem, budu také srovnávat projevy v počátku a ke konci hodinové interakce.

Výzkumné otázky:

- Jakým způsobem se dívky a ženy chovají při interakci s opačným pohlavím?
- Jak se mění chování dívek a žen v průběhu dvou po sobě jdoucích situací (první seznámení s partnerem – interakce s partnerem po hodinové známosti)?
- Jaký je rozdíl v chování dívek a žen při interakci s opačným pohlavím?

Vzhledem k tomu, že dle popsaných teorií jsou projevy pozitivního napojení a submise blízko charakteru projevům dvoření, které jsou u žen popsány, je možné u dívek i žen očekávat, že flirt bude souviset jak s pozitivním napojením, tak se submisí. Situace seznámení může být ovlivněna jistým studem a zároveň u žen můžeme sledovat, že souvislost mezi jejich chováním a zájmem o partnera se objevuje až v pozdějších minutách interakce (kdy se rozhodnou, že o něj zájem mají). Proto existuje jistý předpoklad, že se u žen a dívek budou projevy pozitivního napojení (jako uvolnění) či flirtu (jako zájmu o partnera) objevovat až po delší známosti partnera. U adolescentních dívek teprve nastupuje zájem o druhé pohlaví a proceptivní chování. Předpokladem je, že se u nich objevuje chování specifické pro dospělé ženy (ačkoli není jisté, jak se vyvíjí nebo jak se mu učí), ale ne v takové míře, jak ho můžeme zaznamenat právě u dospělých žen. Můžeme tedy očekávat, že se flirtovní chování bude s větší frekvencí objevovat u dospělých žen. A v závěru třináctileté dívky jsou na hraně mezi ranou a vrcholnou adolescencí, můžeme u nich sledovat chování typické pro děti (tj. více expresivní, nekontrolované) nebo se u nich naopak může objevovat větší míra regulace (typická pro pubertu, kdy se jedinci více hlídají a vymezují).

V souvislosti s tím jsem zvolila následující hypotézy:

H1: U dívek a žen existuje souvislost mezi projevy Pozitivního napojení a Flirtu.

H2: U dívek a žen existuje souvislost mezi projevy Submise a Flirtu.

H3: Dívky a ženy budou po hodinové známosti s jedincem opačného pohlaví projevovat více projevů Pozitivního napojení.

H4: Dívky a ženy budou po hodinové známosti s jedincem opačného pohlaví projevovat více projevů Flirtu.

H5: U žen se vyskytuje větší množství prvků Flirtu než u adolescentních dívek.

H6: Dívky se v porovnání s dospělými ženami vyjadřují více expresivně (jako děti).

H7: Dívky v porovnání s dospělými ženami své chování více regulují.

3.2 Výzkumná strategie

Pro tento výzkum byla zvolena kvantitativní výzkumná strategie, která je sice oproti kvalitativní strategii povrchnější a neumožňuje hloubkové porozumění zkoumaného problému, ale její nespornou výhodou je, že umožňuje zobecnit výsledky studie a další využití těchto výsledků v jiné studii nebo v navazujícím výzkumu (Hendl, 2006). Vzhledem k tomu, že se ve výzkumu zabývám testováním hypotéz (deduktivním poznáním), je kvantitativní analýza vhodným typem analýzy (Disman, 2002). Dalším benefitem kvantitativní analýzy použité v této studii je lepší přesnost pozorování, která je potřebná pro srovnání dvou skupin, o které nám v rámci tohoto výzkumu jde. Stejně tak je při tomto druhu analýzy snadnější kvantifikace a následné srovnání míry výskytu projevů (tedy nejen co sledovaní jedinci dělají, ale i s jakou frekvencí výskytu). Předpokladem je, že samotným výstupem kvantitativní analýzy bude nejen zjištění, jaké specifické chování či v jaké frekvenci se vyskytuje u dívek v porovnání s dospělými ženami, ale také zda se dívky v porovnání s dospělými ženami chovají více expresivně nebo naopak své chování více regulují. Stejně tak předpokládáme, že nám analýza pomůže odhalit odpověď na otázku, jak se změnilo chování u dívek a žen ve dvou po sobě jdoucích situacích (při seznámení s neznámým partnerem a po hodinové známosti).

Chování těchto dívek a žen bude kódováno dle předem sestaveného etogramu (soubor charakteristických projevů chování) pro dospělé ženy (viz například studie: Grammer, 1990; Moore, 1995 a 1998) – dle toho je možné posoudit, zda se i u dívek mladšího věku vyskytují

projevy charakteristické pro neverbální projev dospělých žen při interakci s druhým pohlavím, např. prvky vyskytující se při dvoření.

3.3 Techniky sběru dat, výběr vzorku a prostředí výzkumu

Pro tento výzkum bylo zapotřebí získat záznam chování dívek a žen v situaci interakce s jedincem opačného pohlaví. Zvoleny byly dvě věkové kategorie: (1) dívky ve věku 13 let a (2) ženy ve věku 20+.

Zpracovávána byla data ze tří zdrojů. Nahrávky žen 20+ byly získány v rámci projektu GAUK 1066216 – „Neverbální projevy dvoření a sexuální orientace“, který jakožto hlavní řešitelka projektu měla na starosti a zpracovávala doktorandská studentka Mgr. Tereza Zikánová pod vedením své školitelky Mgr. Kateřiny Klapilové, Ph.D. V rámci tohoto projektu byla sbírána data se zaměřením na projev heterosexuálních žen, heterosexuálních mužů a homosexuálních mužů. Při přípravě a samotné realizaci projektu Mgr. Terezy Zikánové jsem byla sama přítomna. Aby bylo možné srovnat nahrávky žen s jinou věkovou kategorií, použila jsem stejný design výzkumu (stejný design, stejný postup i stejné prostředí výzkumu) a data od dívek ve věku 13 let jsem sbírala sama. Dále se stejným designem výzkumu pokračovali další v rámci projektu GAČR 19-17540S – „Vliv expresivity a neverbální komunikace dívek vůči vrstevníkům na jejich sociální fungování během ontogeneze“ pod vedením doc. Mgr. Jitky Lindové, Ph.D. Tento projekt je daleko rozsáhlejší, zaměřuje se na více věkových kategorií a sbírá od participantek mnoho dalších dat. Videozáznamy, které jsem zpracovávala v rámci praktické části této diplomové práce jsem tedy sbírala nejen já sama, ale určitá část pochází i z obou zmíněných projektů (GAUK 1066216 a GAČR 19-17540S) a jejich autorům a všem, kteří na nich pracovali, vděčím, že se zapůjčením záznamů pro mou diplomovou práci souhlasili.

Nábor dívek a žen probíhal od roku 2017 a stále probíhá na území města Prahy a v jejím okolí. Participantky byly o studii informovány prostřednictvím letáků (na sociálních sítích, ale také prostřednictvím škol a mimoškolních institucí) a byla jim nabídnuta možnost dobrovolné účasti, avšak skutečný cíl a design studie byl před participantkami částečně zastřen z důvodu zachování reálného behaviorálního projevu dívek a žen při interakci s partnerem. Pokud dívky a ženy projevíly o účast na výzkumu zájem, byl jim (v případě nezletilých dívek jsme komunikovali s jejich rodiči) zaslán email s informacemi ohledně výzkumu i s informací, že se budou pořizovat jejich videozáznamy. Následně jsme se domluvily na přesném čase a místě výzkumu. Získání (natočení) videonahrávek

zachycujících neverbální projev dívek a žen při interakci probíhal ve standardizovaném prostředí v prostorách Akademie věd ČR (v prostorách pracoviště na adrese Hybernská 1000/8, Praha 1). Standardizované bylo nejen prostředí, ale i vybavení a občerstvení pro účastníky studie a jejich výzkumný partner. Pro experiment byli osloveni herci, kteří byli za svou účast i finančně odměněni. Pro každou věkovou skupinu se střídali dva herci, aby byla zachována jistá jednotnost a zároveň zajištěna i jistá variabilita jejich projevu. Herci pro dospělou skupinu byli sehnáni v rámci kontaktů Mgr. Terezy Zikánové. Herci pro dětskou skupinu byli osloveni prostřednictvím herecké agentury A-casting, s.r.o., za jejichž spolupráci velmi děkujeme.

Informovaný souhlas byl podepsán (u nezletilých dívek rodiči i samotnými dívkami) před sběrem nahrávek jejich chování. Rovněž jsme se i zpětně doptávali (a na diktafon zaznamenávali) na souhlas s použitím nahrávek pro vědecký výzkum i po skončení výzkumu, kdy byly dívkám a ženám odtajněny některé části výzkumu, o kterých v průběhu nevěděly – existence skrytých kamer a identita jejich výzkumného partnera (herce).

Samotný experiment probíhal dle stejného designu pro všechny (tento design je inspirován studií Grammer, 1990). Poté co byly participantky přivítány v prostorách AV ČR, znovu jim byl představen následující výzkum a jeho průběh (tedy před zahájením výzkumu neznaly detaily, jako které jejich konkrétní projevy výzkumníky zajímají, že jsou nahrávány i skrytou kamerou či identitu jejich výzkumného partnera, avšak vše jim bylo po skončení výzkumu odtajněno) a podepsaly informovaný souhlas, následně byly poslány do vedlejší místnosti, kde již následně probíhal celý samotný experiment. V této místnosti již na ně čekal jejich chlapecký/mužský protějšek (herec) a participantky prošly následnými situacemi:

1. Čekárna 1 - seznámení s partnerem. Participantky byly instruovány, aby se zatím posadily a seznámily se svým výzkumným partnerem, dvojice byla v místnosti ponechána s vysvětlením, že si experimentátor potřeboval „něco vyřídit“ (zatelefonovat, dojít pro kameru, vyprovodit rodiče participantky aj.). Takto zůstaly participantky s partnerem po dobu cca 5minut a v celém průběhu byla dvojice nahrávána na skrytou kameru GoPro. Herec byl v této části instruován, aby byl k dívce/ženě milý, vstřícný a otevřený konverzaci. Pokud ho participantka sama neoslovila, měl po určité době zahájit konverzaci sám.
2. Kooperativní činnost – sestavování dárkového koše. V této fázi přišel do místnosti výzkumník i s kamerou, která byla nastavena, aby snímala pár při následných aktivitách.

Dvojice byla instruována k tomu, aby spolu v následujících pěti minutách vytvořila dárkový koš pro výherce šachového turnaje (pohlaví výherce neznáme). K dispozici měli mnoho propriet. Následně měli spolu sestavený koš odprezentovat.

3. Pohybová aktivita – aktivity k uvolnění inspirované Improligou. Pár společně s výzkumníkem prováděl několik aktivit na uvolnění těla i mysli a naladění účastníků jeden na druhého. Tyto aktivity vycházely ze zkušeností divadelníků z improvizčních kurzů. Jednalo se o uvolnění končetin v rytmu a hru „Problém a řešení“, kdy se jedinci v rámci scének „proměňovali“ v různé předměty a osoby. Obě tyto poslední situace (tedy situace 2 a 3) měly za úkol zejména uvolnění páru, seznámení dvojice a „zapomenutí“ na přítomnost kamery.

4. Scénky – přehrání tří scének zaujetí partnera. Pár měl za úkol přehrát scénky, kdy (1) dívka/žena oslovuje „neznámého“ chlapce/muže, který se jí líbí a je jí sympatický, tato situace končí pozváním na zmrzlinu/drink/tanec ze strany dívky/ženy. (2) Chlapec/muž oslovuje „neznámou“ dívku/ženu, která ovšem o tohoto jedince nemá zprvu zájem, je na jejím rozhodnutí, zda nakonec souhlasí s pozváním na zmrzlinu/drink/tanec. (3) A nakonec pár předváděl scénku, která měla představovat, jak by probíhalo jejich setkání, kdyby se tato reálná dvojice náhodně setkala na podobné akci týden po tomto experimentu. Tedy zatímco první dvě scénky se zaměřovaly na interakci dvou neznámých jedinců, tak poslední scénka měla za úkol ukázat projev dvou jedinců, kteří se již znají a nějaká interakce mezi nimi již v minulosti proběhla.

5. Čekárna 2 – pár byl znovu ponechán v místnosti s tím, že si experimentátor dojde pro diktafon a dotazníky. Takto byl pár ponechán v místnosti znovu po dobu cca 5 minut a v průběhu byla dvojice nahrávána na stále běžící kameru. Herec byl instruován se po celou dobu experimentu chovat mile a přátelsky. Po příchodu výzkumníka se pár rozloučil a pro participantky následovala poslední část výzkumu již bez partnera.

6. Rozhovor a vyplnění dotazníků – v poslední části byly participantky podrobeny polostrukturovanému rozhovoru, který se zaměřoval na jejich sociální život a jejich zkušenosti s opačným pohlavím. Nakonec vyplňovaly participantky dotazníky. Ty se liší pro jednotlivé studie GAUK 1066216 a GAČR 19-17540S.

Na závěr experimentu byl participantkám odtajněn vlastní záměr výzkumu, to že byly nahrávány po celou dobu jejich interakce s partnerem (tedy i když nebyl experimentátor přítomen, tak běžely skryté kamery) a znovu bylo požádáno o jejich informovaný souhlas

(na diktafon). Následně po proběhnutí celého experimentu byly participantky finančně odměněny. Nezletilé dívky si následně převzali jejich rodiče.

Pro vlastní výzkum jsou v této práci použity záznamy chování 10 dívek ve věku 13let a 10 žen ve věku 20+. Využity jsou videozáznamy jejich interakce s jedincem opačného pohlaví z čekárny 1 a čekárny 2 v délce 2x cca 5minut (tzn. 40 videonahrávek).

3.4 Analýza

Pro analýzu, která je zpracovávána v této diplomové práci, byly využity videozáznamy z čekárny 1 a čekárny 2. Tedy záznamy, kdy byly dívky a ženy se svým výzkumným partnerem v místnosti samy bez experimentátora a v danou chvíli nevěděly o tom, že jsou nahrávány. Jedná se o záznamy od 10 dívek ve věku 13let a 10 žen ve věku 20+ let – tedy 40 videonahrávek o délce cca 5minut.

Vlastní analýza je složena z několika fází. Nejdříve bylo zapotřebí sestavit etogram (soupis charakteristických projevů chování jedince), podle kterého byl následně kódován vlastní neverbální projev participantek výzkumu. Následně bylo zapotřebí připravit okódované neverbální projevy dívek a žen (proměnné) pro analýzu, a nakonec mohla proběhnout samotná analýza. Vlastní analýza pak srovnává neverbální chování dívek a žen v rámci interakce s jedincem opačného pohlaví, a to jak srovnání dvou čekáren v rámci každé věkové skupiny, tak srovnání obou věkových skupin mezi sebou.

3.4.1 Etogram

Aby bylo možno analyzovat neverbální projev dívek a žen při interakci s jejich protějškem kvantitativní metodou, bylo zapotřebí nejdříve sestavit nový etogram, který by byl specifický právě pro konkrétní situaci interakce páru opačného pohlaví. Na základě tohoto etogramu je následně možné projev okódovat.

Etogram byl vytvořen na základě literatury, která se zabývá neverbálním projevem lidí – zejména projevem při interakci páru opačného pohlaví. Jednotlivé kódy (prvky projevů) jsou kódovány buď jako stavy (kóduje se délka projevu) nebo jako akty (kóduje se frekvence výskytu projevu). Po zvážení kontextu interakce dvojice jedinců opačného pohlaví byly jednotlivé neverbální projevy rozděleny do sedmi jednotlivých dimenzí – Pozitivní napojení, Flirt, Intimita, Averzní projevy, Submise, Nervozita, a Dominance (Guerrero & Wiedmaier, 2013). Tyto dimenze byly stanoveny na základě nejčastějších kategorií neverbálního chování,

kteře jsou v literatuře ve spojitosti s komunikací mezi mužem a ženou popisovány a zkoumány.

Pozitivní napojení

Dimenze Pozitivního napojení obsahuje projevy zájmu či otevřenosti interakce s partnerem (Cegala & Sillars, 1989; Guerrero & Wiedmaier, 2013; Renninger et al., 2004). Mezi projevy zájmu a pozitivního napojení při komunikaci partnerů patří zejména blízkost partnerů, pohledy, doteky, orientace těla, účast na konverzaci či úsměvy (Dillard et al. 1999; Patterson 1983). Jedná se o projevy, které ženy v rámci kontextu interakce v páru běžně vyjadřují, a to i vzhledem k tomu, že se může jednat o nepřímý projev zájmu o daného muže. Vzhledem k designu studie – seznámení a interakci dvou jedinců – je možné většinu ze zmiňovaných projevů zahrnout do vytvářeného etogramu.

- Pohled na partnera (délka) - pohled do oblasti partnerových očí (obličeje), partner nemusí oční kontakt opěťovat
- Mluvení (délka) - mluvení, včetně krátkých přitakávajících výroků
- Gestikulace (délka) - pohyby jedné nebo obou rukou doprovázející verbální projev (i minimální pohyb rukou)
- Úsměv na partnera (délka) - koutky úst jdou nahoru s částečným či úplným odhalením zubů, aspoň s chvilkovým pohledem na partnera
- Nohy k partnerovi (délka) - nohy (kolena, špičky chodidel) jsou natočené víc jak 45 stupňů k partnerovi
- Trup k partnerovi (délka) - horní část těla je natočená víc jak 45 stupňů k partnerovi
- Přísun k partnerovi (frekvence) - přiblížení (přisednutí, přistoupení si blíže k partnerovi), či participantka se pohybuje trupem směrem dopředu k partnerovi
- Podání ruky (frekvence) – podání ruky partnerovi
- Přikývnutí konverzace (délka) - kývání hlavou nahoru a dolů, s ohledem na konverzaci s partnerem
- Smích (délka) - otevřená ústa, odhalené zuby, často spojeno s vydáváním hrdelních zvuků (nikoli funění), možné spojení i s mluvením (změna modulace)
- Interaktivní odvedení pozornosti (délka) - použití předmětu k interakci s partnerem, např. ukazování něčeho v telefonu, nalévání vody partnerovi apod.

Flirt

Do dimenze Flirtu patří zejména projevy, které prezentují atraktivitu komunikátora, tedy upozorňují na jeho přednosti či odhalují různé části těla – rty, krk, hrud', vlasy, kůže aj. Stejně tak sem patří projevy, které partnerovi odhalují (u žen zejména nepřímo) zájem o něj – jako různé typy úsměvu či smíchu (Moore, 2010).

- Automanipulace těla (délka) - hlazení či škrábání různých částí těla od krku po kotníky; uhlazování, upravování vlastního oděvu a hraní si s doplňky (toto jen v případě upravení doplňku či vrácení na místo aj. - krátká doba)
- Úsměv bez pohledu na partnera (délka) – koutky úst jdou nahoru s částečným či úplným odhalením zubů, bez pohledu na partnera
- Prezentace hrudi (frekvence) – napnutí těla tak, že je prezentována hrud'
- Hihňání (délka) – méně intenzivní smích, ústa zavřená i otevřená, zvuk slabší, možné funění
- Olíznutí rtů (frekvence) – otevření úst a olíznutí rtů
- Hraní si s vlasy (délka) – úprava a dotýkání se vlasů (např. vlasy za ucho, točení vlasů na prst, úprava účesu aj.)
- Hození hlavou (frekvence) – pohození hlavou, vlasy se dostávají do jiné pozice
- Prezentace krku (délka) – naklonění hlavy v úhlu 30 stupňů, krk se odhaluje partnerovi
- Ladné kotníky (délka) – pomalé krouživé či houpavé pohyby kotníku

Intimita

Intimita se projevuje zejména prostřednictvím neverbálního projevu – doteků, objetí, blízkostí osob, očního kontaktu aj. (Andersen et al, 2006; Guerrero & Wiedmaier, 2013). Avšak vzhledem k designu této studie a kontextu, který zde studujeme (tedy setkání dvou neznámých jedinců), bylo na místě zahrnout do této dimenze jen doteky.

- Dotek partnera (délka) – participantka iniciuje dotyk partnera (dlaní či jinou částí těla), včetně obejmutí; naopak do této kategorie nepatří samotné podání ruky

Averzní projevy

Tato dimenze obsahuje projevy, které jsou spojeny se snahou se uchránit či uzavřít před komunikačním partnerem či okolím. A to s pomocí oddálení či vytvoření bariéry mezi jedincem a jeho komunikačním partnerem (Grammer, 1990; Renninger et al., 2004).

- Uzavřené nohy (délka) – překřížená kolena nebo jsou kolena od sebe oddělena, ale méně než 30 stupňů
- Uzavřený trup (délka) – ruce jsou založené nebo překřížené nebo alespoň jedna ruka překrývá břicho či hrud'
- Krčení ramen (frekvence) – ramena se pohybují nahoru a dolů, hlava se zasouvá mezi ramena
- Svráštěné obočí (frekvence) – obočí staženo k sobě a dolů, spojené se svraštěním čela

Submise

Dimenze Submise obsahuje zejména prvky, které jsou charakteristické snahou stáhnout se do sebe a chránit se (Grammer, 1990).

- Držení pevného bodu (délka) – statické držení předmětu praktického užitku (mobil, kelímek aj.) oběma rukama zároveň; statické držení židle či stolečku jednou nebo oběma rukama; vložená ruka nebo obě ruce v kapse nebo mezi stehna/pod stehna
- Spojení dlaní (délka) – prsty obou rukou či dlaně jsou pevně spojeny (i když drží předmět, např. kelímek oběma rukama)
- Sklopený pohled/skloněná hlava (délka) – pohled upřený na sebe či do země, se skloněnou hlavou alespoň 30 stupňů, ne pokud se dívá na předmět praktického užitku (do mobilu, na kelímek při nalévání si vody aj.)

Nervozita

Dimenze Nervozity obsahuje projevy, které je možné sledovat u jedince, který je ve stresu. Stresovou situací přitom může být právě i interakce s neznámou osobou nebo osobou opačného pohlaví. Nervozita se může projevovat různými projevy "ventilující" úzkost či stres z momentální situace (Renninger et al., 2004).

- Sekundární aktivita rukou (délka) – manipulace s vlastními prsty, pohupování pažemi; bezúčelná manipulace s předměty (i s doplňky či částmi oblečení)
- Sekundární aktivita nohou (délka) – podupávání či poklepávání nohou či přešlapování na místě
- Mimické projevy nervozity (frekvence) – špulení rtů či kousání rtů s otevřenými i zavřenými ústy
- Automanipulace v obličeji (délka) – dotýkání se, držení, hlazení, škrábání různých částí obličeje a hlavy (nos, uši, čelo aj., ne krk a vlasy)
- Parazitická gesta (délka) – čištění nehtů, prokřupávání prstů, vyklepávání rukou, kousání nehtů, odkašlávání, kýčání apod.
- Pohled po místnosti (délka) – obličej odvrácen od partnera, prohlízející si místnost, strop, spojené s pohybem hlavy

Dominance

Dominance se projevuje zejména maximalizací prostoru jedince – může být prezentována buď prací s vlastním tělem nebo s prostorem, případně dotyky a chováním v rámci kolektivu (Grammer, 1990; Renninger et al., 2004). Vzhledem k designu této studie bylo možné do dimenze dominance využít jen projevy, které maximalizují zabírané místo.

- Ruce od těla (délka) – loket je od těla (přesahuje úroveň ramen) alespoň 30 stupňů (i u gestikulace), ne pokud loktem překonává překážku (např. židle) nebo pokud je zvednutí lokte zapotřebí (např. pro odšroubování víčka lahve)

3.4.2 Kódování

Vlastní kódování videí probíhalo v programu Interact 9. Jedná se o software, který umožňuje vytvořit si nový etogram, na základě kterého je následně umožňuje videa kódovat a výsledná data exportovat do formátu excel. Program má v držení Fakulta humanitních studií a měla jsem ho po dobu kódování videonahrávek zapůjčený doc. Mgr. Jitkou Lindovou, Ph.D.

Kódováno bylo 40 videonahrávek ve své plné délce – tj. nejkratší video 4:30 a nejdelší video 6:41. Pro vlastní analýzu bylo zapotřebí sjednotit délku okódovaných úseků videonahrávek. Na základě konzultace byla zvolena výsledná délka 5 min pro všechna videa (přesný postup sjednocení délky videí viz. další kapitola).

Výsledné výstupy (záznamy kódů jednotlivých neverbálních projevů včetně konkrétního času, které je ovšem možné otevřít a znovu přečíst jen znovu s využitím programu Interact 9) z celých videozáznamů společně i se samotnými videi je uložen u autorky práce. Stejně tak má data k dispozici i vedoucí práce doc. Mgr. Jitka Lindová, Ph.D. Možná je tedy i další analýza v rámci jiného nebo navazujícího výzkumu.

3.4.3 Příprava proměnných pro analýzu

Před samotným exportem dat do MS Excel bylo nejdříve zapotřebí sjednotit délku kódovaných částí videonahrávek (aby výstupy z delších videonahrávek, ve kterých bylo logicky zaznamenáno více kódů, neznevýhodňovaly ty z kratších videonahrávek). Vzhledem k tomu, že původním záměrem bylo nechávat participantky s jejich partnerem v čekárně po dobu 5 minut, a také tomu, že 34 ze 40 videí přesahovalo 5 minut, bylo rozhodnuto, že pro analýzu zachováme čas 5 minut. Při přenosu dat bylo do MS Excel bylo tedy zvoleno exportovat kódy jen z prvních 5 minut záznamu, což program Interact 9 umožňuje. Zapotřebí však bylo vyřešit problém s kratšími záznamy. Kratší videa oproti delším videím by mohla být znevýhodněna, protože by mohla obsahovat méně projevů (kódů). U kratších záznamů bylo tedy nutné upravit výsledné hodnoty přičtením očekávaných výskytů, které bychom u daného projevu zaznamenali v chybějícím čase (do celých 5 minut) za předpokladu, že by se vyskytoval se stejnou frekvencí jako v čase pozorování. Tato úprava byla provedena vzorcem přímé úměry, tedy:

$$\text{nová hodnota kódu} = \frac{\text{hodnota zaznamenaného kódu} \cdot 300 \text{ [s]}}{\text{doba trvání záznamu [s]}}$$

Pro následnou statistickou analýzu jsem využila jen kódy, které splňovaly určitá kritéria. Zásadním kritériem vstupu do analýzy byla přijatelná variabilita kódu – tj. minimálně ¼ případů musí nabývat nenulové hodnoty. Toto kritérium nesplňovaly kódy Hození hlavou, Prezentace krku, Ladné kotníky a Parazitická gesta. Kódy, které stanovenou variabilitu nesplňovaly, jsem z analýzy vyřadila. Zároveň se ani jednou u žádné z participantek neobjevil kód Dotek partnera, tedy jediný projev patřící do dimenze Intimity. Tato dimenze se tedy ani neobjevuje v následných analýzách.

Aby bylo u každého kódu (přepočítaného dle délky záznamu) dosaženo sjednocení škály pro další výpočet, byl následně pro každý kód spočítán Z-skór¹. Z jednotlivých Z-skórů byly následně spočítány kompozitní skóre jednotlivých dimenzí (tedy jedná se o průměr Z-skórů prvků z dané dimenze). Pro dimenzi Dominance nebylo zapotřebí počítat kompozitní skór, jelikož se skládala jen z jednoho prvku. Pro všechny ostatní dimenze (tj. Nervozita, Submise, Flirt, Pozitivní napojení a Averzní projevy) byly kompozitní skóry spočítány. Do následných analýz tedy dále vstupovaly kompozitní skóre jednotlivých dimenzí a Z-skór dimenze Dominance.

Při vlastních analýzách docházelo vždy ke srovnávání v rámci jedné skupiny nebo mezi oběma věkovými skupinami. Rovněž docházelo ke srovnání jednotlivých čekáren (čekárna 1 vs. čekárna 2 u jedné věkové skupiny nebo čekárna 1 u skupiny 13 let vs. čekárna 1 skupiny 20+, případně čekárna 2 u skupiny 13 let vs. čekárna 2 skupiny 20+) nebo ke srovnání průměrů obou čekáren. U každé participantky tak byl spočítán i průměr kompozitních skóre z obou čekáren.

3.4.4 Analytické postupy

Výsledná data byla následně exportována a analyzována ve statistickém programu IBM SPSS 21. Nejdříve bylo nutné provést exploraci odlehlých hodnot a ověřit předpoklady statistických testů. Normalita byla kontrolována prostřednictvím histogramů jednotlivých kompozitních skóre. Rovněž prostřednictvím statistik šikmosti a špičatosti v poměru k směrodatným odchylkám jejich rozdělení, které byly následně porovnány s hodnotou 1,96. A nakonec i prostřednictvím Shapiro-Wilkova testu pro jednotlivé kompozitní skóre. Vzhledem k tomu, že normální rozložení dat (a absence odlehlých hodnot) bylo jen u kompozitu Pozitivního napojení, zatímco u všech dalších proměnných byly zaznamenány odchylky od normality (tzn. rozložení neodpovídalo Gaussově křivce a rovněž se zde vyskytovaly odlehlé hodnoty), byly v následných analýzách využity neparametrické testy.

3.4.4.1 Korelační analýza neverbálního projevu při interakci s partnerem

Nejdříve nás zajímala vzájemná souvislost nezávislých dimenzí chování, a to jak z důvodu ověření nezávislosti měřených behaviorálních proměnných mezi sebou, tak pro zodpovězení předem stanovených hypotéz.

¹ Jedná se o standardizované skóre, k jehož výpočtu od dané hodnoty odečítáme průměr a toto číslo dále dělíme směrodatnou odchylkou.

Souvislost mezi dimenzemi chování dívek a žen při interakci s jedincem opačného pohlaví bylo využito neparametrické Kendallovy korelační analýzy s hladinou signifikance 0,05 a 0,01 (následně byla s ohledem na množství provedených testů provedena pro kontrolu korekce p-hodnoty dle Bonferroniho testu – nově $p=0,008$). Korelační koeficient dle Kendalla nabývá hodnot v intervalu od -1 do 1 (Hendl, 2006). Do analýzy byly zahrnuty všechny dimenze, kromě dimenze Intimity, jejíž projevy nebyly v rámci chování dívek a žen při interakci s partnerem vůbec zaznamenány.

U každé věkové skupiny se prováděla korelační analýza zvlášť, a zároveň se prováděly zvlášť korelace dimenzí (1) průměrů z obou čekáren, (2) samostatně z čekárny 1 a (3) samostatně z čekárny 2.

3.4.4.2 Analýza posunu neverbálního projevu mezi čekárnou 1 a 2 v rámci jedné věkové skupiny

Zajímaly nás rovněž změny v chování participantek mezi čekárnou 1 (kdy se poprvé setkaly s neznámým partnerem) a čekárnou 2 (kdy už s daným partnerem strávily hodinu času a byl jim nějakým způsobem bližší/známější).

Pro odhalení rozdílu/vztahu v chování participantek mezi jednotlivými záznamy, resp. vztahu jednotlivých dimenzí chování, byl použit Wilcoxonův párový test. Jedná se o neparametrickou verzi testu porovnávající 2 měření provedené u jednoho výběrového souboru (Hendl, 2006).

3.4.4.3 Analýza posunu neverbálního projevu mezi věkovými kategoriemi

Předmětem výzkumu bylo rovněž srovnání chování mezi věkovými kategoriemi.

Pro odhalení souvislostí mezi jednotlivými věkovými skupinami, resp. vztahu jednotlivých dimenzí chování, byl využit nepárový Mann Whiteyův test, tedy neparametrický test porovnávající dva nezávislé soubory (Hendl, 2006).

Srovnávány byly zvlášť (1) průměry z obou čekáren, zvlášť (2) data z čekárny 1 a zvlášť (3) data z čekárny 2.

3.5 Výsledky výzkumu

3.5.1 Analýza neverbálního projevu při interakci s partnerem

Pro ověření nezávislosti měřených behaviorálních proměnných mezi sebou nás zajímala souvislost mezi jednotlivými dimenzemi neverbálního projevu. Pro zjištění souvislostí byla využita neparametrická korelační analýza podle Kendalla (s hladinou významnosti 0,05 a 0,01). Do korelační analýzy vstupovaly dimenze vždy v rámci jedné věkové skupiny. Zároveň spolu byla vždy analyzována data (1) průměru obou čekáren, (2) data z čekárny 1 a (3) data z čekárny 2.

Vzhledem k tomu, že probíhala sada korelací (celkem 6), bylo vhodné rovněž provést Bonferroniho test. Tedy korekci p-hodnoty s ohledem na počet provedených testů – v našem případě $0,05/6 = 0,008$. Signifikance by pak byla jen u korelací vycházejících $p < 0,008$. V rámci výsledků jsme počítaly s hladinou významnosti 0,05, ale pro další interpretace je vhodné vzít v potaz právě upravenou p-hodnotu dle Bonferroniho testu.

3.5.1.1 Dívky 13 let

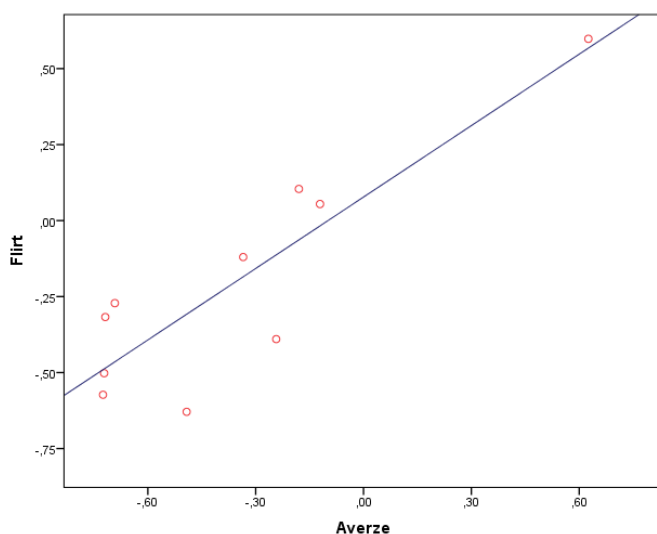
Tabulka 1: Kendallova analýza mezi dimenzemi – průměr čekáren

N = 10		Pozitivní napojení	Flirt	Averzní projevy	Submise	Nervozita	Dominance
Pozitivní napojení	Correlation Coeff. Sig. (2-tailed)	.					
Flirt	Correlation Coeff. Sig. (2-tailed)	,067 ,788	.				
Averzní projevy	Correlation Coeff. Sig. (2-tailed)	,333 ,180	,644** ,009	.			
Submise	Correlation Coeff. Sig. (2-tailed)	,244 ,325	,111 ,655	,378 ,128	.		
Nervozita	Correlation Coeff. Sig. (2-tailed)	-,244 ,325	,333 ,180	,156 ,531	,067 ,788	.	
Dominance	Correlation Coeff. Sig. (2-tailed)	,289 ,245	-,289 ,245	-,111 ,655	-,022 ,929	-,244 ,325	.

** Correlation is significant at the 0.01 level (2-tailed).

Analýza průměru obou čekáren odhalila jediný vztah, a to signifikantně pozitivní korelaci mezi dimenzí Flirtu a dimenzí Averzních projevů.

Graf 1: Pozitivní korelace mezi dimenzí Flirtu a dimenzí Averzních projevů



Tabulka 2: Kendallova analýza mezi dimenzemi – čekárna 1

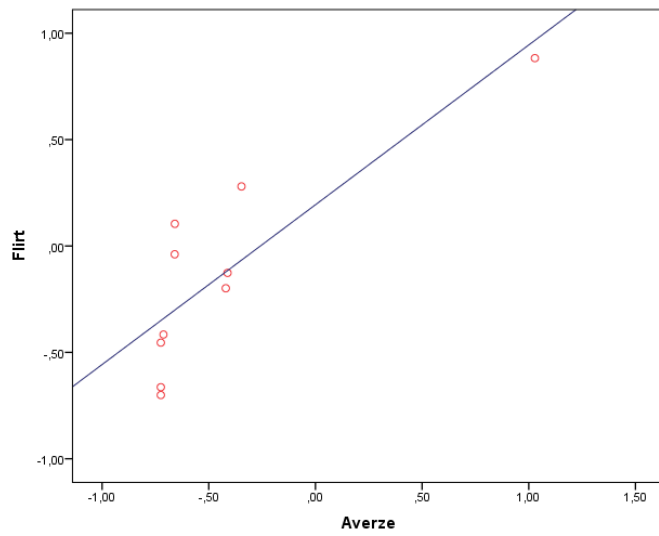
N = 10		Pozitivní napojení	Flirt	Averzní projevy	Submise	Nervozita	Dominance
Pozitivní napojení	Correlation Coeff. Sig. (2-tailed)	.					
Flirt	Correlation Coeff. Sig. (2-tailed)	,200 ,421	.				
Averzní projevy	Correlation Coeff. Sig. (2-tailed)	,230 ,364	,782** ,002	.			
Submise	Correlation Coeff. Sig. (2-tailed)	,333 ,180	,156 ,531	,322 ,204	.		
Nervozita	Correlation Coeff. Sig. (2-tailed)	-,244 ,325	,556* ,025	,506* ,046	-,111 ,655	.	
Dominance	Correlation Coeff. Sig. (2-tailed)	-,176 ,501	,328 ,212	,443 ,098	,227 ,387	,428 ,102	.

** . Correlation is significant at the 0.01 level (2-tailed).

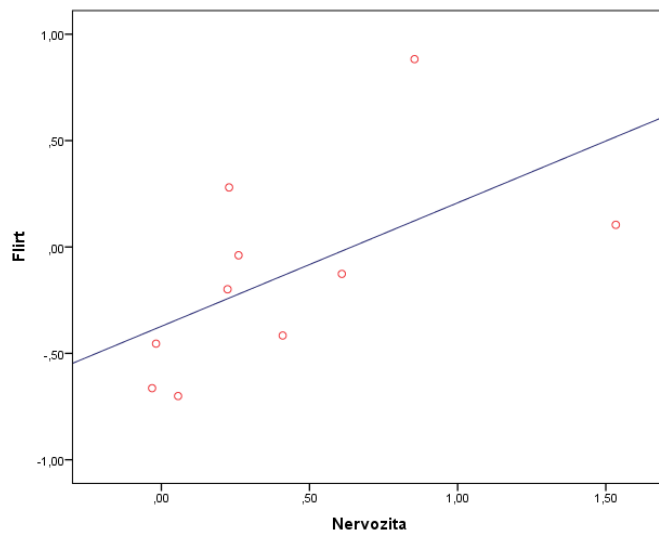
* . Correlation is significant at the 0.05 level (2-tailed).

Analýza odhalila signifikantně pozitivní vztah mezi dimenzí Flirtu a dimenzí Averzních projevů (tento korelační vztah splňuje i hladinu významnosti po korekci Bonferoniho testem $p < 0,008$), a rovněž signifikantně pozitivní vztah dimenzí Nervozity a dimenzemi Flirtu a Averzních projevů.

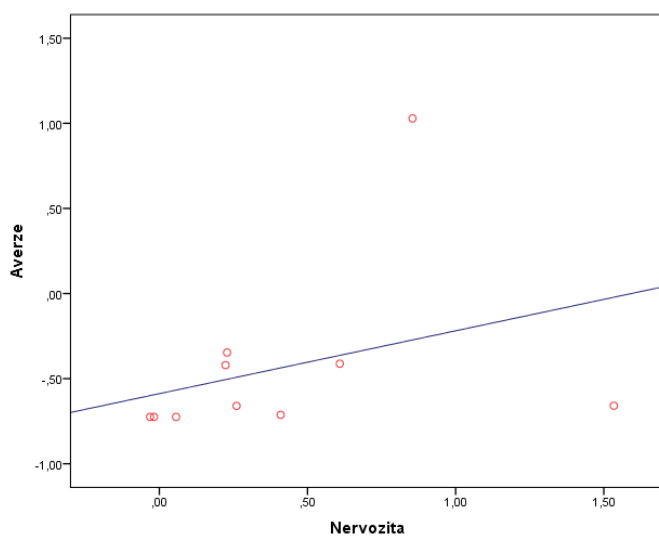
Graf 2: Pozitivní korelace mezi dimenzí Flirtu a dimenzí Averzních projevů



Graf 3: Pozitivní korelace mezi dimenzí Nervozity a dimenzí Flirtu



Graf 4: Pozitivní korelace mezi dimenzí Nervozity a dimenzí Averzních projevů



Tabulka 3: Kendallova analýza mezi dimenzemi – čekárna 2

N = 10		Pozitivní napojení	Flirt	Averzní projevy	Submise	Nervozita	Dominance
Pozitivní napojení	Correlation Coeff. Sig. (2-tailed)	.					
Flirt	Correlation Coeff. Sig. (2-tailed)	,244 ,325	.				
Averzní projevy	Correlation Coeff. Sig. (2-tailed)	,138 ,586	,460 ,069	.			
Submise	Correlation Coeff. Sig. (2-tailed)	-,111 ,655	,022 ,929	0,000 1,000	.		
Nervozita	Correlation Coeff. Sig. (2-tailed)	-,111 ,655	-,156 ,531	-,230 ,364	,111 ,655	.	
Dominance	Correlation Coeff. Sig. (2-tailed)	,156 ,531	-,333 ,180	,046 ,856	,022 ,929	-,333 ,180	.

Korelační analýza neodhalila žádný vztah mezi dimenzemi v rámci čekárny 2.

3.5.1.2 Ženy 20+

Tabulka 4: Kendallova analýza mezi dimenzemi – průměr čekáren

N = 10		Pozitivní napojení	Flirt	Averzní projevy	Submise	Nervozita	Dominance
Pozitivní napojení	Correlation Coeff.	.					
	Sig. (2-tailed)						
Flirt	Correlation Coeff.	-,289	.				
	Sig. (2-tailed)	,245					
Averzní projevy	Correlation Coeff.	,022	,244	.			
	Sig. (2-tailed)	,929	,325				
Submise	Correlation Coeff.	-,360	,090	-,315	.		
	Sig. (2-tailed)	,151	,719	,209			
Nervozita	Correlation Coeff.	-,244	-,378	-,333	,405	.	
	Sig. (2-tailed)	,325	,128	,180	,106		
Dominance	Correlation Coeff.	,333	,022	-,022	-,225	-,378	.
	Sig. (2-tailed)	,180	,929	,929	,369	,128	

V rámci průměrů obou čekáren u žen 20+ nebyl nalezen žádný korelační vztah mezi dimenzemi.

Tabulka 5: Kendallova analýza mezi dimenzemi – čekárna 1

N = 10		Pozitivní napojení	Flirt	Averzní projevy	Submise	Nervozita	Dominance
Pozitivní napojení	Correlation Coeff.	.					
	Sig. (2-tailed)						
Flirt	Correlation Coeff.	-,111	.				
	Sig. (2-tailed)	,655					
Averzní projevy	Correlation Coeff.	,111	,244	.			
	Sig. (2-tailed)	,655	,325				
Submise	Correlation Coeff.	-,315	-,405	-,225	.		
	Sig. (2-tailed)	,209	,106	,369			
Nervozita	Correlation Coeff.	-,378	-,333	-,289	,315	.	
	Sig. (2-tailed)	,128	,180	,245	,209		
Dominance	Correlation Coeff.	,244	,200	-,289	-,270	-,156	.
	Sig. (2-tailed)	,325	,421	,245	,281	,531	

Ani v rámci čekárny 1 nebyl u žen 20+ odhalen žádný korelační vztah mezi dimenzemi.

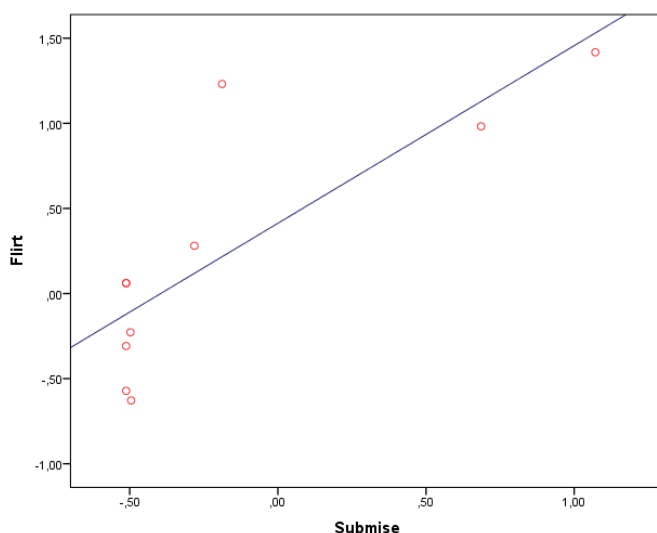
Tabulka 6: Kendallova analýza mezi dimenzemi – čekárna 2

N = 10		Pozitivní napojení	Flirt	Averzní projevy	Submise	Nervozita	Dominance
Pozitivní napojení	Correlation Coeff. Sig. (2-tailed)	.					
Flirt	Correlation Coeff. Sig. (2-tailed)	-,200 ,421	.				
Averzní projevy	Correlation Coeff. Sig. (2-tailed)	-,289 ,245	,022 ,929	.			
Submise	Correlation Coeff. Sig. (2-tailed)	-,406 ,115	,549* ,033	,167 ,516	.		
Nervozita	Correlation Coeff. Sig. (2-tailed)	-,200 ,421	-,244 ,325	,022 ,929	,215 ,404	.	
Dominance	Correlation Coeff. Sig. (2-tailed)	,289 ,245	-,022 ,929	,067 ,788	-,167 ,516	-,378 ,128	.

*. Correlation is significant at the 0.05 level (2-tailed).

V rámci korelace dimenzí čekárny 2 u žen 20+ byl objeven jediný vztah, a to signifikantně pozitivní korelace mezi dimenzí Submise a dimenzí Flirtu.

Graf 5: Pozitivní korelace mezi dimenzí Submise a dimezí Flirtu



3.5.2 Analýza neverbálního projevu v rámci jedné věkové skupiny

Pro zjištění změn v projevu chování v rámci jednotlivých dimenzí mezi čekárnou 1 a čekárnou 2 byl použit neparametrický Wilcoxonův párový test. Analýza odhaluje změny

v rámci množství projevů porovnávající každou jednu dimenzi mezi čekárnou 1 a čekárnou 2. Testovány byly zvláště změny v rámci skupiny dívek 13 let a zvláště v rámci skupiny 20+.

3.5.2.1 Dívky 13 let

Tabulka 7: Wilcoxonův párový test – čekárna 1 vs. čekárna 2

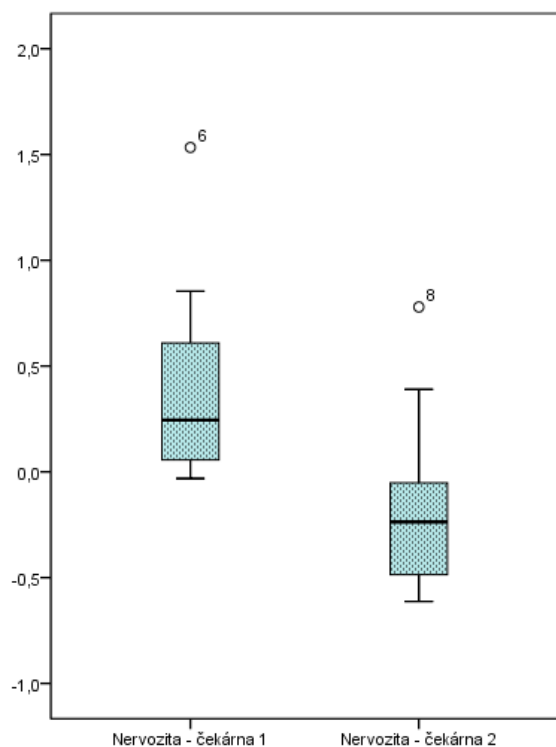
	Pozitivní napojení	Flirt	Averzní projevy	Submise	Nervozita	Dominance
Z	-,357 ^b	-,968 ^b	-1,125 ^c	-1,070 ^b	-2,293 ^b	-2,497 ^c
Asymp. Sig. (2-tailed)	,721	,333	,260	,285	,022	,013

b. Based on positive ranks.

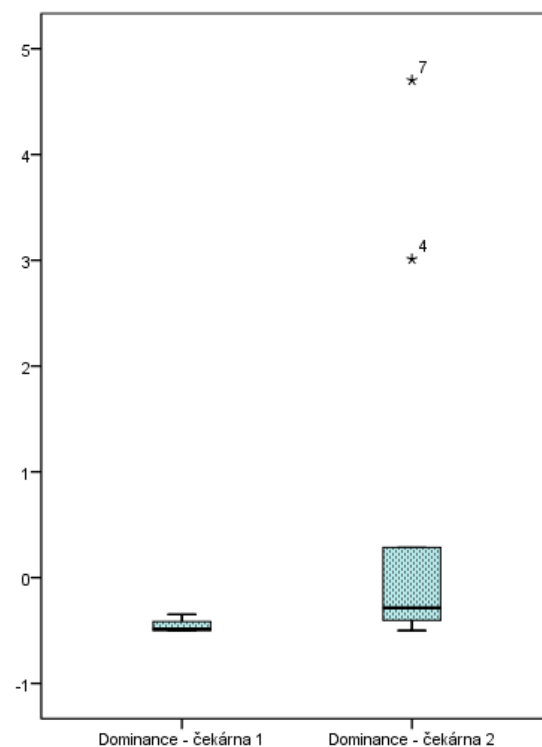
c. Based on negative ranks.

Dívky ve věku 13 let projevovaly signifikantně více projevů z dimenze Nervozity v čekárně 1 oproti čekárně 2. Zároveň bylo odhaleno signifikantně více projevů z dimenze Dominance v čekárně 2 oproti čekárně 1.

Graf 6: Srovnání projevů dimenze Nervozita



Graf 7: Srovnání projevů dimenze Dominance



3.5.2.2 Ženy 20+

Tabulka 8: Wilcoxonův párový test – čekárna 1 vs. čekárna 2

	Pozitivní napojení	Flirt	Averzní projevy	Submise	Nervozita	Dominance
Z	-,357 ^b	-,153 ^c	-,051 ^c	-,980 ^b	-,561 ^c	-,764 ^c
Asymp. Sig. (2-tailed)	,721	,878	,959	,327	,575	,445

b. Based on positive ranks.

c. Based on negative ranks.

Wilcoxonův párový test neodhalil žádný vztah mezi dimenzemi mezi čekárnou 1 a čekárnou 2 u žen 20+.

3.5.3 Analýza neverbálního projevu mezi věkovými kategoriemi

Poslední fáze testování srovnávala dimenze projevů mezi věkovou skupinou dívek 13 let a skupinou žen 20+. Vždy byly srovnávány (1) průměry mezi sebou, (2) čekárny 1 mezi sebou a (3) čekárny 2 mezi sebou. Vzhledem k tomu, že byly porovnávány dva nezávislé soubory dat, byla využita neparametrická analýza Mann-Whitney U.

3.5.3.1 Průměry obou čekáren

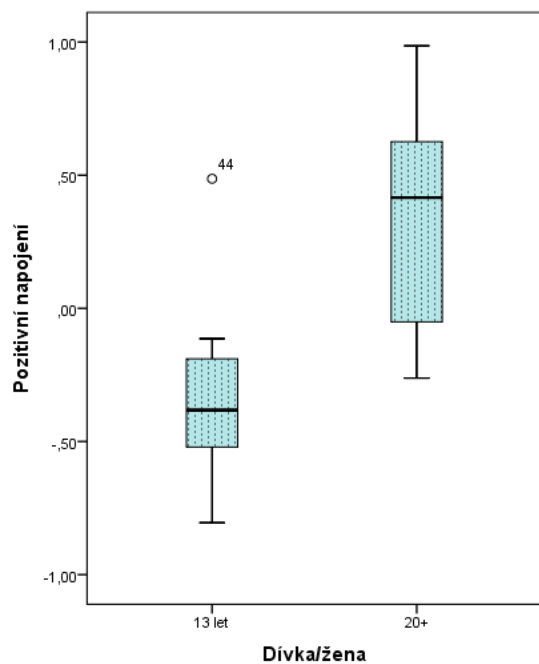
Tabulka 9: Mann-Whitney U test – průměry obou čekáren

	Pozitivní napojení	Flirt	Averzní projevy	Submise	Nervozita	Dominance
Mann-Whitney U	7	24	15	35	27	41
Z	-3,250	-1,965	-2,646	-1,134	-1,739	-,680
Asymp. Sig. (2-tailed)	,001	,049	,008	,257	,082	,496

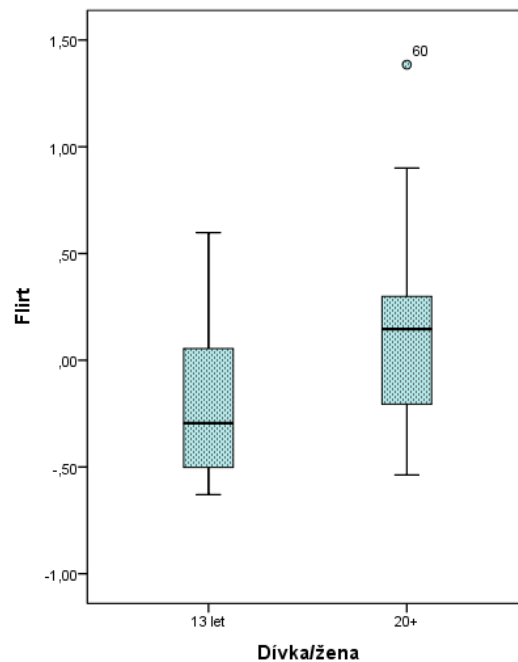
a. Grouping Variable: dívka_zena

Mann-Whitney U test prokázal signifikantní rozdíl mezi dívkami 13 let a ženami 20+ v dimenzi Pozitivního napojení, kdy se u dospělých žen objevují projevy z této dimenze častěji než u dívek. Rovněž byl prokázán signifikantní rozdíl mezi oběma věkovými kategoriemi ve výskytu projevů z dimenze Flirtu, které se u dospělých žen rovněž objevovaly častěji než u dívek. V rámci srovnání průměrů obou čekáren mezi věkovými kategoriemi byl v poslední řadě nalezen i signifikantní rozdíl v projevech dimenze Averzních projevů, které se také vyskytují častěji u žen 20+ než u dívek.

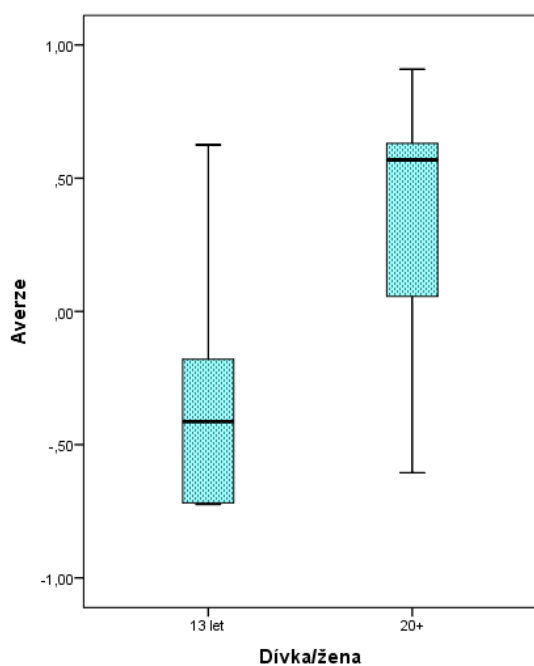
Graf 8: Srovnání dimenze Pozitivní napojení – průměr mezi dívkami 13 let a ženami 20+



Graf 9: Srovnání dimenze Flirt – průměr mezi dívkami 13 let a ženami 20+



Graf 10: Srovnání dimenze Averzní projevy – průměr mezi dívkami 13 let a ženami 20+



3.5.3.2 Čekárna 1

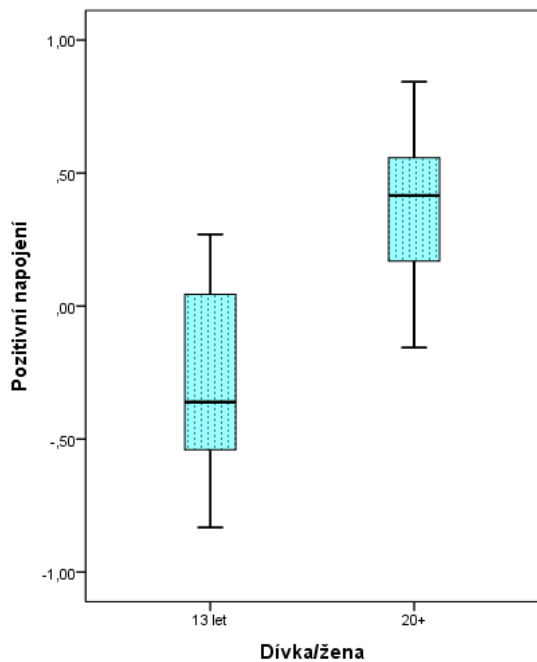
Tabulka 10: Mann-Whitney U test – čekárna 1

	Pozitivní napojení	Flirt	Averzní projevy	Submise	Nervozita	Dominance
Mann-Whitney U	7	32	15	37	9	13
Z	-3,250	-1,361	-2,650	-,983	-3,099	-2,796
Asymp. Sig. (2-tailed)	,001	,174	,008	,326	,002	,005

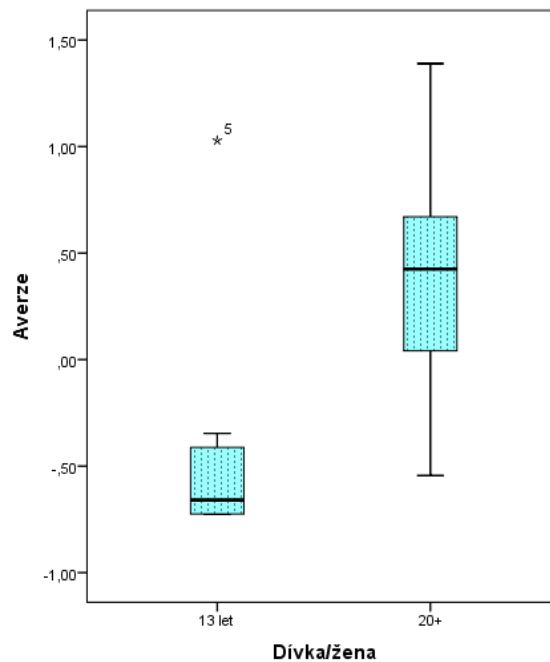
a. Grouping Variable: dívka_zena

V rámci analýzy srovnávající chování dívek a žen mezi čekárnami 1 odhalila analýza Mann Whitney U signifikantní rozdíl v projevech spadajících do dimenze Pozitivního napojení, které se objevovaly častěji u dospělých žen oproti dívkám. Odhalen byl i signifikantní rozdíl v dimenzi Averzních projevů, které rovněž dospělé ženy projevují častěji než dívky. Stejně tak se dle Mann Whitney U analýzy projevovaly dospělé ženy častěji projevy z dimenze dominance. Jediná dimenze, ve které se dívky ve věku 13 let projevovaly výrazně častěji než dospělé ženy, byla dimenze Nervozity.

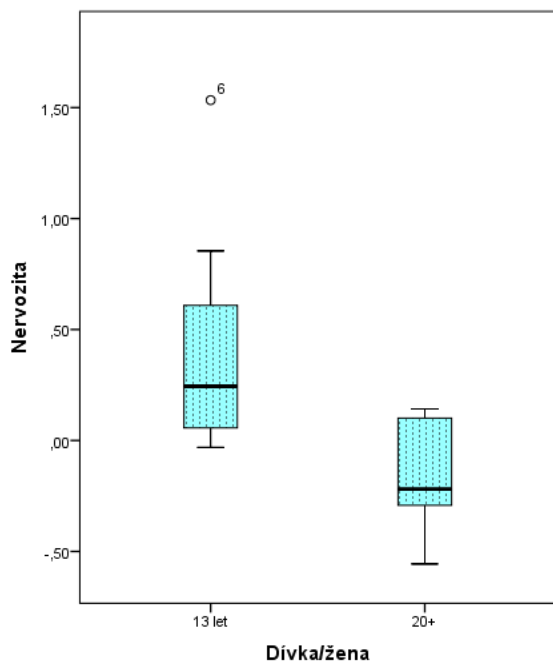
Graf 11: Srovnání dimenze Pozitivní napojení – čekárna 1 mezi dívkami 13 let a ženami 20+



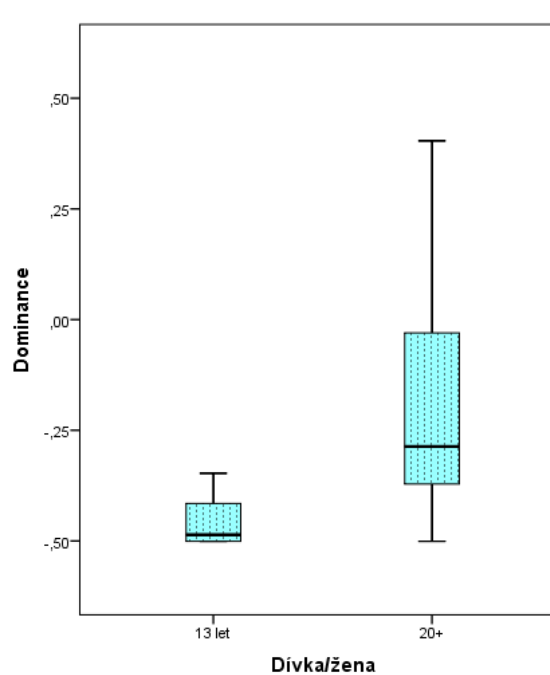
Graf 12: Srovnání dimenze Averzí projevů – čekárna 1 mezi dívkami 13 let a ženami 20+



Graf 13: Srovnání dimenze Nervozita – čekárna 1 mezi dívkami 13 let a ženami 20+



Graf 14: Srovnání dimenze Dominance – čekárna 1 mezi dívkami 13 let a ženami 20+



3.5.3.3 Čekárna 2

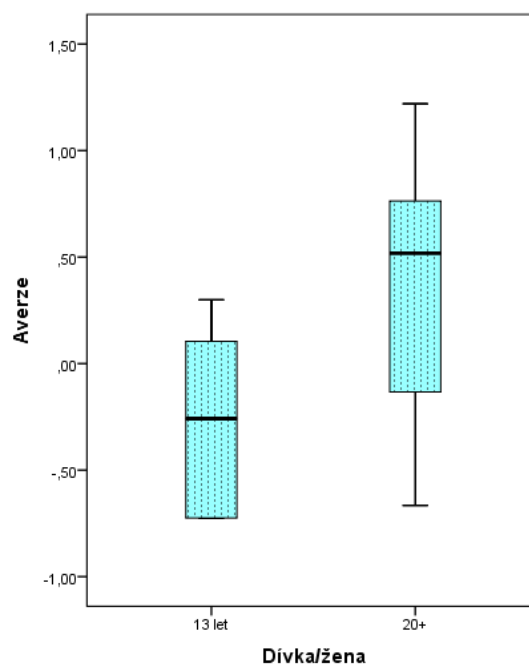
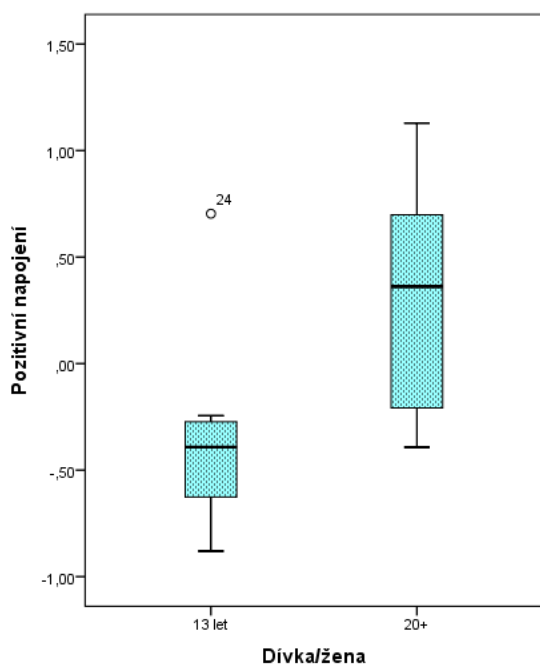
Tabulka 11: Mann-Whitney U test – čekárna 2

	Pozitivní napojení	Flirt	Averzní projevy	Submise	Nervozita	Dominance
Mann-Whitney U	13	31	17	32	45	47,5
Z	-2,797	-1,436	-2,498	-1,371	-,378	-,189
Asymp. Sig. (2-tailed)	,005	,151	,012	,170	,705	,850

a. Grouping Variable: dívka_zena

Poslední část analýzy srovnávala chování dívek 13 let a žen 20+ v rámci čekárny 2. I zde byl odhalen signifikantní rozdíl v chování dívek a žen ve frekvenci projevů z dimenze Pozitivního napojení, které se objevují ve větším množství u dospělých žen oproti dívkám. Dále se objevil signifikantní rozdíl v projevech spadajících do dimenze Averzních projevů, které se rovněž objevují častěji u dospělých žen než u dívek.

Graf 15: Srovnání dimenze Pozitivní napojení – čekárna 2 mezi dívkami 13 let a ženami 20+ **Graf 16: Srovnání dimenze Averzní projevy – čekárna 2 mezi dívkami 13 let a ženami 20+**



3.6 Diskuze

Předmětem této diplomové práce bylo zjistit, jaký projev můžeme sledovat u třináctiletých adolescentních dívek a u dospělých žen při interakci s jedincem opačného pohlaví. V rámci toho jsme se nejdříve zaměřily na to, které neverbální projevy (resp. dimenze projevů) spolu v daném kontextu u každé věkové kategorie souvisejí. Dále jsme zjišťovaly, jakým vývojem prochází neverbální chování dívek a žen v průběhu dvou situací (situace, kdy se s neznámým partnerem potkají poprvé a kdy se s ním už hodinu znají). Poslední část studie jsme věnovaly zjištění, jaké jsou rozdíly v chování mezi adolescentními dívkami a dospělými ženami. V souvislosti s tím jsme si definovaly 7 hypotéz - u žen a dívek existuje souvislost mezi projevy Pozitivního napojení a Flirtu (H1); u žen a dívek existuje souvislost mezi projevy Submise a Flirtu (H2); dívky a ženy budou po hodinové známosti s jedincem opačného pohlaví projevovat více projevů Pozitivního napojení (H3); dívky a ženy budou po hodinové známosti s jedincem opačného pohlaví projevovat více projevů Flirtu (H4); u dospělých žen se vyskytuje větší množství prvků Flirtu než u adolescentních dívek (H5); dívky se v porovnání s dospělými ženami vyjadřují více expresivně (jako děti) (H6); dívky v porovnání s dospělými ženami své chování více regulují (H7).

V první části jsme sledovaly souvislost mezi námi navrženými kódovanými dimenzemi chování (Pozitivní napojení, Flirt, Averzní projevy, Submise, Nervozita a Dominance; dimenze Intimity se analýz neúčastnila, jelikož žádné takové projevy nebyly zaznamenány), tedy zda dívky a ženy používají nějaké určité chování při interakci s neznámým partnerem opačného pohlaví. Dle studií jsou projevy Pozitivního napojení a Submise charakterově blízko projevům dvoření, které můžeme u žen sledovat. Zatímco pro muže jsou při dvoření typické projevy dominance, tak u žen jsou to méně dynamické a nepřímé projevy – zejména prvky submise a cudnosti (Grammer, 1990). Projevy flirtu žen (zejména přilákání pozornosti k jejich atraktivitě) jsou pak více zjevnými projevy, které mají muže vyzvat k interakci. Proto jsme očekávali, že projevy Flirtu budou souviset právě s projevy Pozitivního napojení a Submise. Z literatury je zároveň známo, že ženy se zpočátku chovají více přátelsky a rozmýšlejí si, zda mají o daného muže zájem. Až v pozdějších minutách interakce je prokázána souvislost zájmu o muže s chováním ženy (Grammer et al., 2000).

U dívek se vztah Flirtu se Submisí ani s Pozitivním napojením neobjevil – pro tuto věkovou skupinu nebyla potvrzena H1 ani H2. Zároveň dle výsledků u skupiny dospělých žen nebyl odhalen vztah mezi Pozitivním napojením a Flirtem – H1 pro tuto věkovou skupinu také nebyla potvrzena.

Korelační analýza odhalila vztah mezi Flirtem a Submisí v rámci čekárny 2 – což by potvrdilo H2 u žen 20+. Bylo by možné se domnívat, že právě provázanost projevů submise a flirtu v rámci čekárny 2 (tedy situace, kdy již participantka strávila s daným mužem hodinu času a mohla se rozhodnout, zda o muže skutečně zájem má) je dána právě zájmem ženy o muže a zjevným prováděním těch projevů, které jsou tak typické pro ženy v kontextu dvoření. Ovšem vzhledem k tomu, že následné analýzy (Wilcoxonův párový test – čekárna 1 vs. čekárna 2) nepotvrdily vyšší míru flirtu ani submise v čekárně 2 oproti čekárně 1, není možné tento výrok učinit. Navíc po korekci p-hodnoty dle Bonferroniho testu není možné považovat tento vztah za zcela signifikantní.

Dále byla u třináctiletých dívek odhalena pozitivní souvislost mezi Nervozitou, Flirtem a Averzními projevy v rámci čekárny 1 (seznámení s neznámým partnerem). Provázanost obou dimenzí spolu s projevy Nervozity v rámci čekárny 1, tedy v okamžiku, kdy se adolescentní dívky setkaly s neznámým partnerem poprvé, může být pravděpodobně spojen se stresem, které takovéto první setkání s neznámým jedincem způsobuje. Stres pak může mít za následek právě projevy nervozity. Avšak ani v tomto případě nebyla signifikance dle nové p-hodnoty splněna.

Po korekci p-hodnoty dle Bonferroniho testu ($p < 0,008$) vychází v rámci Kendallovy korelační analýzy signifikantně jen jediný vztah, a to vztah dimenzí Averzních projevů a Flirtu u adolescentních dívek v rámci čekárny 1. Tento vztah jsme neočekávali. Provázanost těchto dvou dimenzí u dívek může být způsobena tím, že některé projevy flirtu mohou mít ambivalentní význam, a také tím, že adolescenti svůj projev mohou více hlídat a regulovat, aby nedaly na první pohled najevo svůj postoj (Gestsdóttir & Lerner, 2008).

Druhá část analýzy se zaměřovala na změny chování v rámci jednotlivých dimenzí mezi čekárnou 1 a čekárnou 2, tedy srovnání, jak se účastnice výzkumu chovají v době, kdy se s neznámým setkaly poprvé, a ve chvíli, kdy se s ním již hodinu znají a plnili spolu jako pár různé úkoly. Testováno bylo chování zvláště pro skupinu adolescentních dívek a zvláště pro skupinu dospělých žen. U skupiny třináctiletých dívek bylo odhaleno signifikantně více projevů z dimenze Nervozity v rámci první situace, tedy seznámení s neznámým partnerem, oproti situaci 2. A naopak projevovaly signifikantně více projevů Dominance v rámci čekárny 2 oproti čekárně 1. U skupiny dospělých žen nebyly v rámci jejich chování ve dvou po sobě jdoucích situacích nalezeny žádné vztahy. Nebyly tedy potvrzeny H3 a H4.

Projevy nervozity jsou typické pro stresové situace (Givens, 1978; Renninger et al., 2004), což interakce s neznámým jedincem být může. Větší výskyt projevů nervozity v rámci

čekárny 1 oproti čekárně 2 tak může být zapříčiněna právě stresem či ostychem při seznámení a při interakci s neznámým jedincem nebo jedincem opačného pohlaví. V druhé situaci se již dívky se svými partnery více znaly a nebyly tolik ve stresu. Naopak v rámci této druhé situace se dívky projevovaly více dominantě, což jsou projevy typické maximalizací prostoru (Renninger et al., 2004). Nemusí nutně jít o projevy spojené s proječováním vlastního vyššího statusu, větší maximalizace prostoru může být dána i větší uvolněností v interakci a větší „rozmáchlostí“ gest. Větší uvolněnost projevu může být zapříčiněna právě menším stresem v situaci, kdy se pár již hodinu znal a prováděli spolu řadu kooperativních činností.

V poslední části analýzy bylo srovnáváno chování, respektive dimenze chování, mezi adolescentními dívkami a ženami. Bylo zjištěno, že v průměru obou situací se u žen vyskytuje signifikantně více projevů z dimenzí Pozitivního napojení, Flirtu a Averzních projevů. Větší množství projevů Flirtu u žen oproti dívkám potvrzuje H5. V rámci srovnání čekárny 1 mezi adolescentními dívkami a ženami bylo odhaleno signifikantně více projevů ze strany žen oproti dívkám z dimenzí Pozitivního napojení, Averzních projevů a Dominance. Naopak adolescentky v rámci stejné situace projevovaly signifikantně více projevů z dimenze Nervozity. Při srovnávání dívek a žen v rámci čekárny 2 bylo odhaleno signifikantně více projevů z dimenzí Pozitivního napojení a Averzních projevů ze strany žen oproti dívkám. Fakt, že kromě většího množství projevů Nervozity v čekárně 1, se dospělé ženy projevovaly ve všech ostatních dimenzích častěji, odporuje H6 a potvrzuje H7.

Ukázalo se, že dívky se v situaci seznamování s neznámým partnerem projevují více nervózně. Což může svědčit o jejich větším stresu ze situace z neznáma. Ve všech ostatních případech se ženy projevovaly signifikantně více oproti adolescentkám. Tento fakt může svědčit o větší sebekontrolě v chování dívek v porovnání se skupinou žen. Dívky v naší studii tak již nevykazovaly větší expresivitu projevu (tak typickou pro dětský věk), ale naopak více regulovaly své chování, a to zejména v dimenzích Pozitivního napojení a Averzních projevů – tedy projevů tak typických pro vyjádření vlastního postoje k druhé osobě. Adolescentní dívky se více se hlídají v tom, jak se projevují a co o sobě dají svému okolí najevo a jaký postoj k dané situaci nebo jedinci zaujmají (Gestsdóttir & Lerner, 2008).

3.7 Kvalita a limity výzkumu

Velkou výhodou spatřuji v samotném designu experimentu (při jehož plánování i vlastní realizaci jsem byla sama přítomna), který byl inspirován experimentem Grammera 1990. Všechny participantky se účastnily studie ve standardizovaném prostředí a za stejných

podmínek. Záznamy, které byly k výzkumu použity, jsou ty, které byly nahrány v době, kdy účastnice výzkumu neměly tušení, že jsou nahrávány, a tudíž nebyly znervózňovány kamerou a byla zaručena větší pravděpodobnost zachování spontánního a reálného behaviorálního projevu dívek a žen při interakci s partnerem.

Skrytá kamera měla své výhody v zachování reálného projevu, avšak měla i své velké nevýhody. Jednou z nevýhod bylo samotné umístění kamery. Aby nebyla odhalena, musela se kamera maskovat. To však mohlo mít za důsledek, že byl záznam natočen poměrně z dálky nebo z jiného úhlu a tím pádem mohla být data částečně znehodnocena (např. nebylo ostře vidět do obličeje participantky nebo nebylo přesně poznat v jakém úhlu participantka vzhledem k partnerovy své projevy provádí). Stejně tak vznikalo riziko, že se participantka vzdálí od snímaného prostoru nebo otočí (zády, bokem) ke kameře tak, že nebude možné její projev kódovat – tomu jsme se snažili předcházet tím, že herec přesně věděl, že se má po celou dobu zdržovat na židli, jejíž prostor byl kamerou zaznamenáván. Rizikem bylo i to, že skrytou kameru mohla participantka kdykoli odhalit.

Výhodou a zároveň jistým limitem byla samotná přítomnost mužského stimulu. Ten byl volen tak, aby byl dívkám a ženám sympatický, avšak nejsme schopni předem odhadnout, zda jim bude daný stimul vyhovovat (zda jim skutečně bude sympatický) a nejsme schopni s výběrem stimulu dále manipulovat. Zájem (jak se jim líbil, jak jim byl sympatický) o partnera byla zjišťována post hoc v rámci rozhovorů a dotazníků. Vlastní zájem participantky o jejího výzkumného partnera nebyla předmětem tohoto výzkumu, avšak v budoucnu by bylo jistě přínosné vztah mezi jejím chováním a zájmem o tohoto partnera podrobit další analýze.

Sporné může být dále samotné zpracování dat, tedy tvorba etogramu – definice kódů a jejich zařazení do jednotlivých dimenzí – a následné kódování samotného neverbálního projevu. Při tvorbě etogramu vznikal problém, resp. zařazení některých kódů do daných dimenzí může být sporné. Některé kódy by bylo možné zařadit do jiných dimenzí (spor můžeme vidět například při řazení kódů do dimenzí dominance a pozitivního napojení – jako gestikulace nebo pohyb v prostoru; překrývají se i dimenze submise a averze – jako sklopený pohled nebo minimalizace prostoru; a sporné jsou pak zejména dimenze pozitivního napojení, flirtu a submise u žen – různé pohledy, úsměvy i minimalizace prostoru by mohly být zařazeny ve více dimenzích, což ovšem může být způsobeno samotným sporným projevem žen při interakci s jedincem opačného pohlaví, jelikož ženy dávají svůj zájem o protějšek najevo zejména nepřímými projevy zájmu a projevy submise). Řazení kódů do jednotlivých

dimenzí je ovlivňováno zejména kontextem, ve kterém se dané projevy objevují. Tento problém by mohl vyřešit soubor hodnotitelů, který by svým čistě subjektivním pohledem posoudil, kam sporné kódy vzhledem k přesně danému kontextu zařadit. V další studii by jistě bylo zajímavé podrobit videonahrávky právě souboru hodnotitelů (tedy laiků, kteří by subjektivně hodnotili, jak dané kódy hodnotit a kam je zařadit). V rámci tohoto výzkumu jsme se však snažili o přesné a spolehlivé systematické pozorování a jednotlivé kódy rozdělili dle prostudované literatury. Samotné strukturované kódování neverbálního projevu podle etogramu usiluje o maximální objektivitu, avšak je zapotřebí, aby se kodér přesně držel definic kódů. Kódy je potřeba co nejpřesněji definovat také proto, aby se mohli podle nich řídit i další (např. další kodér pracující se stejnými daty nebo pokračující v navazujícím výzkumu se stejným etogramem).

Bodem k zamyšlení je i možná nízká reprezentativita vzorku. Do analýz vstupoval poměrně malý vzorek (N=20 v rámci Kendallové analýzy a N=10 v rámci Wilcoxonova párového testu a Mann Whitney U testu), což bylo i důvodem pro nevyločení odlehlých hodnot z analýz. Otázkou je, jak by větší vzorek ovlivnil výsledky analýz. Dále není jisté, zda dívky a ženy z oblasti Prahy mohou reprezentovat celou populaci ženského pohlaví v České republice.

Stejně tak vlastní zájem participantky o jejího výzkumného partnera nebyl předmětem tohoto výzkumu, avšak v budoucnu by bylo jistě přínosné vztah mezi jejím chováním a zájmem o tohoto partnera podrobit další analýze.

Zvolení kvantitativní metody analýzy dat má svou výhodu ve své standardizovanosti, která umožňuje opakovatelnost výzkumu a poměrně lehkou ověřitelnost výsledků. Avšak v rámci uzavřeného kódování a celkově v kvantitativním výzkumu není možné do hloubky prozkoumat a pochopit zkoumaný problém (Disman, 2002). Bylo by jistě velmi zajímavé a přínosné, kdyby stejná data byla v budoucnu analyzována i kvalitativní metodou. Kvalitativní výzkumná strategie umožňuje lépe porozumět a interpretovat, jak se ženy ve specifické situaci interakce s jedincem opačného pohlaví chovají a jaké možné taktiky v této situaci používají. Tato analýza hledá jisté pravidlo pro používání určitého objeveného chování a umožňuje otevřené kódování jednotlivých projevů, kdy se každý participant hodnotí samostatně, s jasným úkolem zmapovat a pochopit chování žen při interakci s muži (Disman, 2002). Výhodou mimo jiné je i možnost přehodnocovat své výsledky a vracet se (Hendl, 2005). Pro další výzkum by bylo vhodné zkusit využít právě tuto analýzu, prostřednictvím které by byly hledány vzory chování, které se u sledovaných věkových

skupin dívek v kontextu interakce s opačným pohlavím vyskytují. Jistě by bylo zajímavé i následné srovnání s výsledky této práce.

3.8 Etika výzkumu

Vzhledem k povaze výzkumu je nutné brát v potaz jisté etické zásady. V první řadě je na místě plně a srozumitelně informovat participanty (u nezletilých účastnic i jejich rodiče) o vlastním průběhu a pravidlech výzkumu, a zároveň o právech účastníků výzkumu. V naší studii bylo nezbytné informovat zejména o povaze výzkumu (tedy, že se bude jednat o výzkum zaměřený na komunikaci s dosud neznámým jedincem a v průběhu se budou pořizovat videonahrávky účastnic) a právu výzkum kdykoli přerušit, ukončit či požádat o smazání dat participanta (a to kdykoli to bude pro participanta nepříjemné nebo z jiného důvodu nezbytné). Účast na výzkumu je rovněž podložena informovaným souhlasem, podepsaným ze strany výzkumníka i participanta (v případě nezletilých účastnic je zapotřebí i podepsaný souhlas ze strany rodiče) o dobrovolnosti účasti na výzkumu a seznámení se s pravidly i právy. Vzhledem k tomu, že samotný cíl výzkumu (včetně skryté kamery a utajené role mužského stimulu) byl před participantkami zpočátku zastřen, aby data nebyla zkreslena, a vše jim bylo odhaleno až po konci výzkumu, byl znovu požadován souhlas se zpracováním všech dat. Zaručena musí být i anonymita participantů, bezpečné archivování dat a jejich využití jen pro výzkumné účely.

Důležitá je rovněž publikační etika – tedy pravidla ohledně plagiátorství, odkazovat se na původní zdroje či výzkumníky, kteří data a materiál pro studii sbírali, a stejně tak poskytnout vlastní analyzovaná data dalším výzkumníkům nebo pro další studie.

4. ZÁVĚR

Studie zabývající se neverbálním projevem páru se ve většině případů zabývají kontextem dvoření. Z tohoto hlediska je studium opřeno o evoluční teorii, podle které je to právě žena, která si svého partnera vybírá, a zve ho k sobě prostřednictvím projevů svého chování. Avšak studie, která by se zabývala neverbálním projevem adolescentních dívek byla provedena jedna (v roce 1995). V této studii jsem se snažila zjistit, jaké neverbální projevy se u adolescentních dívek a dospělých žen objevují při interakci s jedincem opačného pohlaví, jak se jejich projev mění v rámci dvou po sobě jdoucích situací (seznámení s neznámým partnerem a interakce po hodinové známosti) a jaký je rozdíl v chování mezi adolescentkami a dospělými ženami. Vše jsem mohla zkoumat díky videonahrávkám párů, které byly pořízeny v posledních pěti letech, a v rámci kterých jsem kódovala neverbální projevy na základě předem připraveného etogramu.

U dospělých žen bylo zaznamenáno daleko více projevů flirtu než u adolescentek. Tento projev pro ně může být daleko přirozenější než pro adolescentky, u nichž se dané vzorce chování teprve rozvíjejí, případně se jim učí.

U adolescentních dívek byla odhalena souvislost flirtu a averzních projevů. Jedná se o projevy, které mohou mít u této věkové skupiny jistý ambivalentní význam. Není však jisté, zda takovéto chování vypovídá o zájmu či nezájmu ze strany dívky nebo se jedná čistě o sebeprezentační chování v období adolescence. Adolescentní dívky vykazují větší míru nervozity při seznámení s neznámým partnerem. Tento projev může být způsoben množstvím stresu, který u nich seznamování může vyvolávat. Jinak u nich byla zaznamenána v porovnání s dospělými ženami daleko větší míra regulace chování (více se hlídají, co o sobě a svých postojích dají svému okolí najevo), a to zejména v dimenzích Pozitivního napojení a Averzních projevů, tedy projevů tak typických pro vyjádření vlastního postoje k druhé osobě.

5. SEZNAM POUŽITÉ LITERATURY

Abbey, A., Melby, Ch. (1986). *The effects of nonverbal cues on gender differences in perceptions of sexual intent*. *Sex Roles*, 15, 283-298

Andersen, P. A., Guerrero, L. K., & Jones, S. M. (2006). *Nonverbal Behavior in Intimate Interactions and Intimate Relationships*. In V. Manusov & M. L. Patterson (Eds.), *The Sage handbook of nonverbal communication* (pp. 259–277)

Argyle, M. (1988). *Bodily Communication*. New York: Methuen

Arnett, J. J. (2013). *Adolescence and Emerging Adulthood: A Cultural Approach (5th ed.)*. Upper Saddle River: Pearson Education.

Baines, E., Blatchford, P. (2009). *Sex differences in the structure and stability of children's playground social networks and their overlap with friendship relations*. *British Journal of Developmental Psychology*, 27(3), 743–760

Barrett, L., Dunbar, R., Lycett, J. (2007). *Evoluční psychologie člověka*. Praha: Portál

Bártová K., Štěrbová Z. (2020). *Mating Strategies*. In: Shackelford T., WeekesShackelford V. (eds) *Encyclopedia of Evolutionary Psychological Science*. Springer

Bateman, A. J. (1948). *Intrasexual selection in Drosophila*. *Heredity* 2, 349-368

Berry, J. W., Poortinga Y. H., Breugelmans, S. M., Chasiotis, A., Sam, D. L. (2011) *Cross-Cultural Psychology: Research and Applications*. New York: Cambridge University Press

Bigelow, B.J., LaGaipa, J.J. (1980). *The development of friendship values and choice*. In H. Foot & A. Chapman (Eds.), *Friendship and social relations in children*. (pp. 15-44). New Brunswick, NJ: Transaction Publishers.

Blythe, P. W., Miller, G. F., & Todd, P. M. (1996). *Human simulation of adaptive behavior: Interactive studies of pursuit, evasion, courtship, fighting, and play*. In G. Gigerenzer, P. M. Todd & The ABC Research Group (1999). *Simple heuristics that make us smart*. Oxford: Oxford University Press, 257-285

Bowker, A., (2004). *Predicting friendship stability during early adolescence*. *Journal of Early Adolescence*, 24, 85-112.

Bowlby, J. (2010). *Vazba: Teorie kvality raných vztahů mezi matkou a dítětem*. Praha: Portál.

Brown BB, Feiring C, Furman W. 1999. *Missing the love boat: why researchers have shied away from adolescent romance*. See Furman et al. 1999, pp. 1–16

- Buss, D. (1989). *Sex differences in human mate preferences: Evolutionary hypotheses tested in 37 cultures*. Behavioral and Brain Sciences, 12, 1-49
- Cannoni, E., & Bombi, A. S. (2016). *Friendship and romantic relationships during early and middle childhood*, Sage Open, 6(3), 1-12
- Carlson, W., Rose, A. J. (2007). *The Role of Reciprocity in Romantic Relationships in Middle Childhood and Early Adolescence*. Merrill-Palmer Quarterly, 53(2), 262–290.
- Carver, K., Joyner, K. & Udry, J. R. (2003). *National Estimates of Adolescent Romantic Relationships*. In P. Florsheim (Eds.). Adolescent Romantic Relations and Sexual Behavior: Theory, Research, and Practical Implications (pp. 23-56). Mahwah: Lawrence Erlbaum Associates Publishers.
- Cate, R., Lloyd, S. (1992). *Courtship*. In M. M. Moore (2010). *Human nonverbal courtship behavior—A brief historical review*. Journal of Sex Research 47(2-3), 171-180
- Cegala, D. J., & Sillars, A. L. (1989). *Further examination of nonverbal manifestations of interaction involvement*. Communication Reports, 2(1), 39-47
- Connolly, J., Craig, W., Goldberg, A. & Pepler, D. (2004). Mixed-Gender Groups, Dating, and Romantic Relationships in Early Adolescence. Journal of Research on Adolescence, 14(2), 185-207.
- Connolly, J. A., McIsaac, C. (2009). *Romantic relationships in adolescence*. In R. M. Lerner & L. Steinberg (Eds.), Handbook of adolescent psychology: Contextual influences on adolescent development (pp. 104–151).
- Crook, J. H. (1972). *Sexual selection, dimorphism, and social organization in primates. Sexual selection and the descent of man*. Chicago: Aldine
- Darwin, Ch. (1964). *Výraz emocí u člověka a u zvířat*. Praha: Československá akademie
- Darwin, Ch. (1871). *The descent of man and selection in ratio to sex*. London: John Murray
- Dawkins, R. (1998). *Sobecký gen*. Praha: Mladá fronta
- De Bruyn, E. H., Van Den Boom, D. (2005). *Interpersonal behavior, peer popularity and self-esteem in early adolescence*. Social Development, 14, 555–573.
- Demetriou, H., Hay, D. (2004). *Toddlers' reactions to the distress of familiar peers: The importance of context*. Infancy, 6,299–318.
- DeVito J. A. (2008). *Základy mezilidské komunikace*. Praha: Grada Publishing

- Dillard, J. P., D. H. Solomon, and M. T. Palmer (1999). *Structuring the concept of relational communication*. *Communication Monographs* 66: 49–65
- Disman, M. (2002). *Jak se vyrábí sociologická znalost: příručka pro uživatele*. Praha: Karolinum
- Dittmann, A. T. (1972). *Interpersonal messages of emotion*. New York: Springer
- Doherty-Sneddon, G. (2005). *Neverbální komunikace dětí*. Praha: Portál. ISBN 80-7367-043-7.
- Duck, S., and Miell, D. (1983). *Mate choice in humus as an interpersonal process*. In K. Grammer (1990). *Strangers meet: Laughter and nonverbal sign of interest in opposite-sex encounters*. *Journal of Non-verbal Behavior* 14, 209-236
- Dunn, J. (2004). *Children's friendships: The beginnings of intimacy*. Malden, MA: Blackwell.
- De Bruyn, E. H., & Van Den Boom, D. C. (2005). *Interpersonal behavior, peer popularity, and self-esteem in early adolescence*. *Social development*, 14(4), 555-573
- Eccles, J. (1999). *The Development of Children Ages 6 to 14*. *The Future of Children*, 9(2), 30-44.
- Eibl-Eibesfeldt, I. (1972). *Similarities and differences between cultures in expressive movements*. In R. A. Hinde (Ed.) *Non-verbal communication*. Cambridge: Cambridge University Press, 297–311
- Eibl-Eibesfeldt, I. (1973). *The expressive behavior of the deaf-and-blind born*. In M. von Cranach, I. Vine (Eds.). *Social communication and movement*. London: Academic Press, 163–194
- Eibl-Eibesfeldt, I. (2017). *Human ethology*. New York: Routledge.
- Eisenberg, N., Fabes, R. A., & Spinrad, T. L. (2006). *Prosocial behavior*. In N. Eisenberg (Vol. Ed.), and W. Damon, & R. M. Lerner (Series Eds.), *Handbook of child psychology: Vol. 3. social, emotional, and personality development* (6th ed., pp. 646–718). New York: Wiley.
- Ekman, P. (2007). *Emotions revealed: Recognizing faces and feelings to improve communication and emotional life*. New York: Owl Books
- Ekman, P., Friesen, W. V. (1969). *The repertoire of nonverbal behavior: Categories, origins, usage, and coding*. *Semiotica* 1, 49-98

- Ekman, P., Friesen, W. V. (1974). *Detecting deception from the body or face*. Journal of Personality and Social Psychology 29, 288-298
- Elfenbein, H. A., Ambady, N., 2002. *On the universality and cultural specificity of emotion recognition: A meta-analysis*. Psychological Bulletin 128, 203-235
- Eskritt, M., Lee, K. (2003). *Do actions speak louder than words? Preschool children's use of the verbal-nonverbal consistency principle during inconsistent communications*. Journal of Nonverbal Behavior, Spring, vol. 27, no. 1, pg. 25.
- Fabes, R. A., Martin, D. C., & Hanish, L. D. (2003). "Young Children's Play Qualities in Same-, Other-, and Mixed-Sex Peer Groups." Child Development 74: 921–932.
- Furman, W., & Bierman, K. L. (1984). *Children's conceptions of friendship: A multimethod study of developmental changes*. Developmental Psychology, 20, 925–931.
- Furman W, Shaffer L. (2003). *The role of romantic relationships in adolescent development*. In Adolescent Romantic Relations and Sexual Behavior: Theory, Research, and Practical Implications, ed. P Florsheim, pp. 3–22. Mahwah, NJ: Erlbaum
- Furman, W., Ho, J. M. & Low, S. M. (2007). *The Rocky Road of Adolescent Romantic Experience: Dating and Adjustment*. In R. C. M. E. Engels, M. Kerr & H. Stattin (Eds.). *Friends, Lovers and Groups. Key Relationships in Adolescence* (pp. 61-80). Chichester: John Wiley & Sons.
- Gestsdóttir, G., Lerner, R. M. (2008). *Positive development in adolescence: The development and role of intentional self regulation*. Human Development, 51, 202–224.
- Givens, D. B. (1978). *The nonverbal basis of Attraction: Flirtation, courtship and seduction*. Psychiatry 41, 346-359
- Grammer, K. (1990). *Strangers meet: Laughter and nonverbal sign of interest in opposite-sex encounters*. Journal of Non-verbal Behavior 14, 209-236
- Grammer, K., Kruck, K., Juette, A., Fink, B. (2000). *Non-verbal behavior as courtship signals: The role of control and choice in selecting partners*. Evolution and Human Behavior 21, 371-390
- Guerrero, L. K., Wiedmaier, B. (2013). *Nonverbal intimacy: Affectionate communication, positive involvement behavior, and flirtation*. In J. A. Hall & M. L. Knapp (Eds.), Nonverbal communication (pp. 577–612). De Gruyter Mouton.
- Hartl, P., & Hartlová, H. (2000). Psychologický slovník. Praha: Portál.

- Hatfield, Schmitz, Cornelius, & Rapson. (1988). *Passionate love: How early does it begin?* *Journal of Psychology & Human Sexuality*, 1(1), 35–51.
- Heifetz, Connolly, Pepler, & Craig. (2010). *Family Divorce and Romantic Relationships in Early Adolescence*. *Journal of Divorce & Remarriage*, 51(6), 366–378.
- Hendl, J. (2005). *Kvalitativní výzkum: Základní metody a aplikace*. Praha: Portál
- Hendl, J. (2006). *Přehled statistických metod zpracování dat*. Praha: Portál
- Hirsch, L. R., Paul, L. (1996). *Human male mating strategies: I. Courtship Tactics of the "Quality" and "Quantity" Alternatives*. *Ethology and Sociobiology* 17, 55-70
- Hopmeyer Gorman, A., Kim, J. & Schimmelbusch, A. (2001). The attributes adolescents associate with peer popularity and teacher preference. *Journal of School Psychology*, 40, 143–165.
- Houser, J. J., Mayeux, L., & Cross, C. (2014). *Peer status and aggression as predictors of dating popularity in adolescence*. *Journal of Youth and Adolescence*, 44(3), 683–695.
- Hugill, N.; Fink, B.; Neave, N. (2010). *The role of human body movements in mate selection*. *Evolutionary Psychology* 8 (1), 66-89
- Janoušek, J. (1992). Sociálně kognitivní teorie Alberta Bandury. *Československá psychologie*, 35(5), 385–398.
- Ježek, Lacinová, & Macek (Eds.). (2011). *Adolescent Psychosocial development in Brno: An ELSPAC study 2005 - 2011*. Brno: Masaryk University.
- Kassin, Saul M. (2007). *Psychologie*. Brno: Computer Press. ISBN 978-80-251-1716-3.
- Kendon, A. (1975). *Some functions of the face in a kissing round*. *Semiotica* 15, 299–334
- Kolářský, A. (2008). *Jak porozumět sexuálním deviacím?: teoretická východiska sexodiagnostiky - cesta k tvorbě náhledu a k realizaci sexuality v mezích zákona*. 1. vyd. Praha: Galén, 108 p.
- Ladd, G. W. (1990). *Having friends, Keeping friends, making friends, and being liked by peers in the classroom: Predictors of children's early school adjustment?* *Child Development*, 61(4), 1081-1100.
- LaFontana, K. M., Cillessen, A. H. N. (2002). *Children's perceptions of popular and unpopular peers: A multimethod assessment*. *Developmental Psychology*, 38, 635–647.

- Langmeier, J., Krejčířová, D. (2006). *Vývojová psychologie*. Praha: Grada. ISBN 80-247-1284-9.
- Leathers, D. G. (1997). *Successful nonverbal communication: Principles and applications*. Boston, MA: Allyn and Bacon
- Lerner, Steinberg. (2009). *Handbook of Adolescent Psychology, Contextual Influences on Adolescent Development*. Hoboken, New Jersey: John Wiley & Sons, Inc.
- Lindová, J., Stella, M. (2010). *Společnost a společenskost z evolučního pohledu*. In J. Šubrt a kol. *Soudobá sociologie*. Praha: Karolinum
- Maccoby, E.E., Jacklin, C.N. (1987). Gender segregation in childhood. In H. W. Reese (ed.), *Advances in child development and behavior* (vol. 20, pp. 239-287)
- Macek, P. (2003). *Adolescence*. Praha: Portál.
- Macek, P., Lacinová, L. (2012). *Vztahy v dospívání*. Brno: Barrister & Principal.
- Martin, C. L., Fabes, R. A. (2001). "The Stability and Consequences of Young Children's Same-sex Peer Interactions." *Developmental Psychology* 37 (3): 431–446.
- Mehrabian, A., (2007). *Nonverbal communication*. Chicago: Aldine
- Mikulincer, M., Shaver, P. R. (2007). *Attachment in Adulthood: Structure, Dynamics, and Change*. New York/London: The Guilford Press.
- Miller, W. B., & Rodgers, J. L. (2001). *The ontogeny of human bonding systems: Evolutionary origins, neural bases, and psychological manifestations*. New York: Springer.
- Monsour, M. (2002). *Women and Men As Friends: Relationships Across the Life Span in the 21st Century (LEA's Series on Personal Relationships)*. Lawrence Erlbaum Associates, Inc.
- Moore, M. M. (1985). *Nonverbal courtship patterns in women*. *Ethology and Sociobiology* 6, 237-247
- Moore, M. (1995). *Courtship signaling and adolescents: "Girls just wanna have fun?"* *Journal of Sex Research*, 32, 319–328.
- Moore, M. (1998). *Nonverbal courtship patterns in women: Rejection signaling—An empirical investigation*. *Semiotica*, 3, 205–215.
- Moore, M. M. (2010). *Human nonverbal courtship behavior—A brief historical review*. *Journal of Sex Research*, 47(2-3), 171-180.

- Morgensternová M. & Gruber J. (2007). *Umění interkulturní komunikace*. In Morgensternová, M., & Šulová, L. *Interkulturní psychologie: rozvoj interkulturní senzitivity*. (Vyd. 1., pp. 114-122). Praha: Karolinum.
- Parker, J. G., & Asher, S. R. (1993). *Friendship and friendship quality in middle childhood: Links with peer group acceptance and feelings of loneliness and social dissatisfaction*. *Developmental Psychology*, 29, 611–621.
- Patterson, M. L. (1983). *Nonverbal Behavior: A Functional Perspective*. New York: Springer-Verlag.
- Pech, J. (2009) *Řeč těla a umění komunikace*. Vyd. 1. Praha: NS Svoboda, s. r. o.
- Poulin, F., & Pedersen, S. (2007). *Developmental changes in gender composition of friendship networks in adolescent girls and boys*. *Developmental Psychology*, 43, 1484–1495
- Průcha, J. (2010). *Interkulturní komunikace*. Praha: Grada.
- Renninger, L., Wade, J., & Grammer, K. (2004). *Getting that female glance: Patterns and consequences of male nonverbal behavior in courtship contexts*. *Evolution and Human Behavior* 25, 416-431
- Richmond, V. P., McCroskey, J. C., 2004. *Nonverbal behavior in interpersonal relations*. Pearson Education: Boston
- Rose, A. J., & Rudolph, K. D. (2006). *A review of sex differences in peer relationship processes: Potential trade-offs for the emotional and behavioral development of girls and boys*. *Psychological Bulletin*, 132, 98–131
- Rubin, K. H., Bukowski, W. M., & Laursen, B. (Eds.). (2009). *Handbook of peer interactions, relationships, and groups*. The Guilford Press.
- Rubin, K. H., Bukowski, W., & Parker, J. (2006). *Peer interactions, relationships, and groups*. In N. Eisenberg (Ed.), *Handbook of child psychology: Social, emotional, and personality development* (6th ed., pp. 571–645). New York: Wiley.
- Rubin, K. H., Fein, G. G., & Vandenberg, B. (1983). *Play*. In E. M. Hetherington (Ed.), P. H. Massen (Series Ed.), *Handbook of child psychology: Vol. 4. Socialization, personality, and social development* (pp. 693-774). New York: Wiley.
- Santrock. (2010). *Adolescence*. New York: McGraw-Hill.

- Shaffer, & Kipp. (2010). *Developmental psychology: Childhood & Adolescence* (eight edition.). Belmont: Wadsworth, 2010
- Shantz, C. U. (1983). *Social cognition*. In J. H. Flavell & E. M. Markman (Eds.), P. H. Mussen (Series Ed.), *Handbook of child psychology: Vol. 3. Cognitive development* (pp. 495-555). New York: Wiley.
- Strain, P. S., Guralnick, M. J., & Walker, H. M. (Eds.). (2013). *Children's social behavior: Development, assessment, and modification*. Elsevier.
- Sullivan, H. S. (1953). *The interpersonal theory of psychiatry*. New York: Norton.
- Symonds, C. (1972). *A vocabulary of sexual enticement and proposition*. *The Journal of Sex Research*, 8.2, 136-139
- Thorne, B., Luria, Z. (1986). *Sexuality and Gender in Children's Daily Worlds*. *Social Problems*, 33(3), 176-190.
- Thornhill, R., Gangestad, S. W. (1996). *The evolution of human sexuality*. *Trends in Ecology and Evolution* 11, 98-102
- Trivers, R. L. (1972). *Parental investment and sexual selection*. In B. Campbell (1972). *Sexual selection and the descent of man 1871-1971*. Chicago: Aldine, 136-179
- Tuma, N. B., & Hallinan, M. T. (1979). *The effects of sex, race, and achievement on schoolchildren's friendships*. *Social Forces*, 57,1265–1285.
- Vágnerová, M. (2010). *Psychologie osobnosti*. Praha: Karolinum.
- Vágnerová, M. (2012). *Vývojová psychologie dětství a dospívání*. Praha: Karolinum
- Vasilovčik Šustová, T., (2008). *Jak se domluvit s kojencem a batoletem*. Grada
- Vavrda, V. (2005). *Otázky soudobé psychoanalýzy. Tradice a současnost*. Praha: Nakladatelství Lidové noviny
- Weiss, P. (2011). *Evoluční základy partnerského výběru*. In L. Šulová, T. Fait & P. Weiss a kol. *Výchova k sexuálně reprodukčnímu zdraví* (pp. 114-125). Praha: Maxdorf.