

Univerzita Karlova

Filozofická fakulta



Souvislost rodinného prostředí s postojem
dítěte k delikvenci

(The connection between the family environment and the child's
attitude towards delinquency)

Bakalářská práce

Tereza Hovorková, Praha 2022

Vedoucí práce Mgr. Zuzana Podaná, Ph.D.

Poděkování

Ráda bych poděkovala paní Mgr. Zuzaně Podané, Ph.D za odborné vedení této bakalářské práce a za poskytnutí dat k vypracování empirické části práce.

Dále bych chtěla poděkovat své mamince za velmi cenné rady při psaní a paní Mgr. Renatě Hovorkové za korekci pravopisu.

Prohlášení

Prohlašuji, že jsem bakalářskou práci vypracovala samostatně, že jsem řádně citovala všechny použité prameny a literaturu a že práce nebyla využita v rámci jiného vysokoškolského studia či k získání jiného nebo stejného titulu.

V Praze 25. července 2022 _____

Tereza Hovorková

Abstrakt

Ve své bakalářské práci se zabývám tématem vztahu rodinného prostředí a postoje dítěte k delikvenci. Hlavním záměrem práce je zjistit souvislost mezi postojem dítěte k delikvenci a rodinným prostředím, ve kterém dítě bylo vychováno. Postoj k deviaci vysvětluji za pomoci morálky a procesu nabývání morálních hodnot v průběhu života člověka. V praktické části, prostřednictvím sekundární analýzy dat, testuji pět hypotéz, které se váží k otázkám na rodinné prostředí, a dávám je do souvislosti s postojem dítěte k delikvenci. Data jsou použita z výzkumu delikvence a viktimizace mládeže v 9. ročnících základních škol a odpovídajících ročnících víceletých gymnázií.

Klíčová slova: deviace, delikvence, mládež, morálka, rodina

Abstract

This bachelor's thesis deals with the topic of the family in relation to the attitude towards delinquency. The main purpose of the work is to find out the connection between the child's attitude towards delinquency and the family environment the child was raised in. Attitude towards delinquency is being explained by morality and the process of acquiring moral values during human's life. In the practical part I use the secondary data analysis. I test five hypotheses that relate to issues of the family environment and relate them to the attitude towards delinquency. The data comes from research focused on delinquency and victimization of youth in 9th grade of elementary schools and the corresponding grades of multi-year high schools.

Key words: deviance, delinquency, family, moral values, youth

Obsah

Úvod	6
1. Vliv rodiny na postoj dítěte k deviaci	8
1.1. Deviace a delikvence	8
1.1.1. Vymezení delikvence	9
1.2. Morálka	9
1.2.1. Piagetova teorie morálního vývoje	10
1.2.2. Kohlbergova stádia morálního vývoje	11
1.2.3. Teorie kontroly a koncept Belief Travise Hirshiho	13
1.3. Rodina	16
1.3.1. Vymezení pojmu rodina	17
1.3.2. Funkce rodiny	18
1.3.3. Typy rodin	21
1.3.4. Vztah rodičů s dětmi	23
1.4. Syntéza teoretické části	24
2. Sekundární analýza dat výzkumu mládeže	26
2.1. Data	26
2.2. Hypotézy	26
2.3. Proměnné	28
2.3.1. Závislá proměnná	28
2.3.2. Nezávislé proměnné	31
2.4. Testování hypotéz	35
Závěr	44
Seznam použité literatury	48
Seznam grafů	51
Seznam tabulek	52

Úvod

„Paradox rodiny jako nejsoukromější lidské instituce pod nejsoustavnější veřejnou kontrolou není výrazem nějakých našich zvláštních poměrů, společnosti, či epochy. To, co označujeme jako drby, zejména pokud se to týká přímo nás, je staré jako lidstvo samo.“ (Možný, 1990, str. 9).

Rodina je považována za základní buňku společnosti, která se skládá z partnerů a potomků. Hlavní funkcí rodiny pro společnost je reprodukce a výchova dětí. Dalšími funkcemi rodiny jsou zabezpečení základních potřeb všech jejích členů, emoční podpora, finanční zabezpečení a ochrana před vnějším nebezpečím. Z pohledu této práce je nejdůležitější funkcí rodiny socializace a výchova dítěte. Právě tím si dítě internalizuje morální hodnoty, které jsou uznávané většinou společností. Způsobů rodinného soužití je v dnešní společnosti více. Rodiny mohou být úplné či neúplné, což může být zapříčiněno rozvodem, smrtí jednoho z rodičů nebo neochotou jednoho z rodičů se na výchově dítěte podílet. V životě člověka má rodina nezastupitelné místo.

Cílem této práce je zjistit souvislost mezi rodinným prostředím a postojem dítěte k deviaci. Výzkumná otázka zní *„Jak souvisí rodinné prostředí s postojem dítěte k deviaci?“* Existuje spousta výzkumů, které se zabývají souvislostí mezi rodinným prostředím a delikventním chováním. Tyto aspekty jsou poměrně dobře měřitelné. V této práci se však budu zabývat tím, jak se rodinné prostředí podepisuje na postojích k delikvenci, které budu v teoretické části popisovat za pomoci morálky a nabýváním morálních hodnot jedince.

Teoretická část je rozdělena do tří hlavních bloků. V prvním bloku je popsáno základní vymezení deviance a delikvence. Následně jsou v práci popsány teorie morálního vývoje podle Jeana Piageta a Lawrence Kohlberka a teoretický koncept belief Travise Hirschiho. V poslední části teorie se zaměřím na samotné rodinné prostředí. Vysvětlím, co to je rodina, jak vypadá v dnešní době a jaké mohou být její typy z vícero hledisek. Zmíním i funkce rodiny. Nejvíce prostoru budu věnovat socializačně výchovné funkci. Na konci teoretické části je popsána teorie zabývající se vztahem rodičů s dětmi, protože to je důležité pro následnou praktickou část.

Metodou praktické části této bakalářské práce je sekundární analýza dat. Použiji datový soubor z výzkumu Delikvence a viktimizace mládeže v 9. ročnících základních škol a odpovídajících ročnících víceletých gymnázií, který byl organizován v roce 2015 katedrou sociologie na Filozofické fakultě Univerzity Karlovy. V praktické části představím mnou formulované hypotézy a popíšu proměnné, které jsem k analýze zvolila. Hypotéz je celkem pět a týkají se témat rozvodu, vztahu k rodičům, společně stráveného času, komunikace a fyzického násilí. Všechny je dávám do souvislosti s postojem k delikvenci, který se stává závislou proměnnou.

1. Vliv rodiny na postoj dítěte k deviaci

1.1. Deviace a delikvence

Součástí každé společnosti je normativní řád, který se zakládá na platnosti určitých sociálních norem. Samotná existence normativního řádu předpokládá sociální deviace. „*Termínem sociální deviace označujeme porušení nebo podstatnou odchylku od některé sociální normy, případně od skupiny sociálních norem, porušení formálního očekávání případně neformálních požadavků kladených na lidské chování v dané společnosti.*“ (Munková, 2001, str. 9).

Žádná norma vzhledem k jedinečnosti člověka i jedinečnosti společnosti, ve které žije, nemůže být striktně dodržována. Proto se rozlišuje tzv. *toleranční limit*. Ten lze definovat jako rozptyl snášenlivosti porušování sociálních norem v dané společnosti. Pokud bychom tento jev chtěli graficky znázornit, výsledné hodnoty dodržování norem by opisovaly Gaussovu křivku (Kraus, 2014).

Deviace se ve společnosti vyskytuje ve dvou formách, a to jako pozitivní a negativní. Pozitivní formu deviace společnost vnímá jako prospěšnou, naopak negativní je vnímána škodlivě. Pokud bychom jako normu brali určité množství pití alkoholu, tak militantní abstinence by bylo krajní formou pozitivní deviace a alkoholismus naopak negativní deviace (Munková, 2001).

K udržení normativního řádu a dodržování sociálních norem slouží systém sankcí. Je důležité zmínit, že každá společnost je jiná a platí v ní jiný normativní řád. Zároveň lze dané normy často těžce verbálně vyjádřit. Pro správné pochopení norem a následných sankcí je tedy nutná detailní znalost dané společnosti (Petrušek, 2020). Sankce se, stejně jako deviace, vyskytují ve formě pozitivních a negativních. Pozitivní sankce fungují na principu odměn a negativní na principu trestů (Munková, 2001).

Sankce jsou vykonávány institucemi sociální kontroly. To je základní mechanismus sloužící ke konformitě společnosti a správné socializaci jedinců. V ideálním případě by měl díky ní člověk získat schopnost sebekontroly. Ta ale není samozřejmostí, a proto se formálně institucionalizoval soudní a policejní systém.

V rovině neformální sociální kontroly pak funguje tlak veřejného mínění, rodičů, vrstevníků aj. (Kraus, 2014).

1.1.1. Vymezení delikvence

Delikvenci lze definovat jako čin, jenž by v případě odhalení vedl by k potrestání osoby, která čin spáchala (Hirschi, 1969). Ve společnosti je chápána ve spojení s trestnou činností mládeže a jedná se spíše o porušování společenských norem v širším slova smyslu než kriminální chování, které je zakotvené v zákoně (Karabec, 2017). Slovo delikvence se však používá i ve smyslu „*jednání, která, nejsou trestným činem pouze díky nízkému stupni nebezpečnosti činu pro společnost.*“ (Kuchta et al., 2005, str. 267)

U mládeže se ve společnosti delikventní chování vyskytuje ve vysoké míře, avšak je často tolerováno a mnohokrát není ani evidováno. V rámci kriminologických výzkumů se mluví o vysoké míře latentní kriminality, která popisuje, že i přes rozšířenost delikventního chování mezi dětmi je ono chování málokdy registrované a bere se jako obvyklý jev (Kuchta et al., 2005, str. 269). Kuchta (2005) uvádí, že kriminalita mládeže je 4x až 6x vyšší než uvádí statistiky. Téměř každý mladý člověk se dopustil drobné trestné činnosti. Z pohledu dospělého je však do jisté míry delikvence omluvitelná nedokončeným procesem zrání, a to biologického, psychologického i sociálního (Karabec, 2017).

1.2. Morálka

Původ slova morálka nacházíme v latinském slově *mores*, které znamená mrav. Je to „*[i]deový základ pro hodnotové a normativní systémy ... [t]zv. moral sense je podle skotských filozofů založen na praktickém přesvědčení, že určité jednání přinese co největší štěstí co největšímu počtu lidí*“ (Jandourek, 2001, str. 164).

Morální vývoj člověka značí vývoj mravního charakteru a svědomí jedince v průběhu jeho života. Ovlivňují ho faktory jako jsou pohlaví, věk, jedinečnost osobnosti nebo sociální prostředí (jako je například rodina) a samotná společnost, ve které se jedinec pohybuje (Průcha, 2003).

1.2.1. Piagetova teorie morálního vývoje

Jean Piaget byl švýcarský filosof, jež se nejvíce proslavil svou teorií kognitivního vývoje, ve které popsal proces, jak se děti učí poznávat a chápat své okolní prostředí. (Giddens, 2013). Kognitivní vývoj rozdělil do čtyř stádií. Senzomotorické, kde dítě poznává své okolí především za pomoci dotyků a fyzického kontaktu s předměty. Druhým stádiem je předoperační stádium, kterému Piaget věnoval nejvíce pozornosti. Dítě se v tomto stádiu učí používat jazyk k popisování věcí. Neumí však vést plnohodnotný rozhovor. Ten se naučí vést až ve stádiu konkrétních operací. V tom už je dítě schopné uchopit abstraktní pojmy a chápe některé matematické operace. S posledním stádiem formálních operací už přichází chápání složitých abstraktních a hypotetických myšlenek. Ne každý člověk nutně dosáhne posledního stádia kognitivního vývoje.

Byl to však také jeden z prvních filozofů, který se zabýval teorií morálního vývoje. Svou práci opřel o vlastní výzkum přibližně sta dětí ve Švýcarsku (Heidbrink, 1997). Pozoroval je a vedl s nimi rozhovory při hraní si s kuličkami. Ptal se jich na to, jak chápou pravidla hry a zároveň zakomponoval i příběhy, ve kterých Piaget dětem popisovat situace, kde se lidé zachovali špatně, ale s dobrými úmysly nebo někdo něco špatného udělal záměrně. K těmto situacím se děti měly vyjadřovat. Na základě tohoto výzkumu morálku rozdělil na dva hlavní typy – heteronomní a autonomní.

Jako první se v životě jedince vyskytuje *heteronomní* morálka. V této fázi dítě bez většího smyslu přejímá pravidla od autorit. Podle dítěte to, co říkají autority jsou nesporné pravdy, které tvoří hodnoty společnosti bez jakéhokoliv zájmu na jedinci. Těmito autoritami jsou ve většině případů rodiče a učitelé ve škole. Všechno, co dítě hodnotí jako dobré nebo špatné, je hodnoceno na základě provedení skutku, nikoliv jeho záměru. Heteronomní morálka u dítěte převažuje do 7-8 let života.

Postupně si však dítě začne hodnoty zvnitřňovat a chápat je. Začíná se projevat autonomní morálka, kdy je dítě schopné se na pravidlech domluvit s ostatními vrstevníky. Dodržování nesporných pravd od autorit ustupuje a nahrazuje jej respekt k ostatním dětem. Okolo 10. roku života už je dítě schopné kriticky uvažovat nad autoritami a samo uznávat, co je dobré a špatné. Ovšem jeho chápání morálky je stále

poněkud nepružné. Situačně je schopné chápat morálku až okolo dvanáctého roku života (Piaget & Inhelderová, 2000).

Kritikové Piagetovy teorie tvrdí, že jeho terminologie je matoucí a nepřesná (Heidbrink, 1997). Výsledky jeho výzkumu jsou podle nich zkreslené a jsou produktem metodiky jeho dotazování. Dále zpochybňují tvrzení, že heteronomní morálka je pro dítě nedotknutelná. Zpochybňovány byly i věkové hranice, které Piaget určil, avšak už Piaget tvrdil, že údaje týkající se věku byly čistě orientačního charakteru.

1.2.2. Kohlbergova stádia morálního vývoje

Americký psycholog Lawrence Kohlberg vytvořil jednu z nejnámějších a nejvíce užívaných teorií morálního vývoje. Vycházel z Jeana Piageta a jeho teorie kognitivního vývoje. Tvrdil, že ke správnému mravnímu vývoji je nutné zvyšování inteligence a tím i postup vývoje kognitivního. Nutně však neznamená, že vývoj kognitivních funkcí bude automaticky ústít ve vyšší formu morálky (Vacek, 2010).

Pro vytvoření své teorie Kohlberg provedl výzkum s 72 chlapci ve věku od 10 do 16 let (Heidbrink, 1997). Těm předložil 10 fiktivních příběhů, ve kterých vždy hlavní hrdina řešil nějaké morální dilema. Nejnámějším dilematem se stalo tzv. Heinzovo dilema, které se zabývalo krádeží léku na uzdravení Heinzovy ženy, přičemž lékárník za lék požadoval několikanásobně vyšší částku, než ho stála jeho výroba. Po dětech vždy požadoval vysvětlení, jak a proč by se v tomto případě zachovaly. Na základě jejich odpovědí přišel se třemi fázemi morálního vývoje, přičemž každá z nich má 2 úrovně, kde každá druhá úroveň je pokročilejší a organizovanější.

Fáze morálního vývoje podle Kohlberga shrnul český psycholog a pedagog Pavel Vacek (2008). První fází je fáze *prekonvenční*. Časově se přisuzuje k dítěti v předškolním věku. Charakteristické pro prekonvenční fázi je to, že se dítě přizpůsobuje vnějším pravidlům čistě kvůli tomu, aby se vyhnulo trestu nebo získalo odměnu. Morálnost činu je tak posuzována pouze podle toho, jaká reakce na něj přichází od okolí. První úroveň je charakterizována poslušností z důvodu vyhnutí se trestu. Jediným cílem dítěte je chovat se tak, aby nepřišel případný trest. Klíčový je výsledek, který plyne z jeho chování, nikoli jeho záměr. Hlavním motivem je strach. Druhá úroveň je charakterizována naopak odměnami. Motivací pro určité chování dítěte je v tomto

případě prospěch, který z něj vytěží. V této úrovni se začíná formovat cit pro spravedlnost, avšak zatím pouze ve striktně rovnostářském slova smyslu.

Druhou fází morálního vývoje je podle Kohlberga *konvenční* stádium. To přichází zhruba se vstupem dítěte do školy. Dítě si v této fázi zvnitřňuje pravidla daná autoritami. Dodržuje je však jen proto, aby si zasloužilo uznání druhých. Ve třetí úrovni jde o uznání především od rodiny a učitelů. Jedinec se orientuje hlavně na to být hodným dítětem a plnit očekávání blízkých. Charakteristická je tu konformita, schopnost rozpoznat, jaké jsou zájmy bližních a umět zaujmout perspektivu třetí osoby. Dítě se orientuje na vztahy. Čtvrtá úroveň znamená přesun od autority rodičů k autoritě státu. Hlavním smyslem je dodržovat pravidla daná zákonem. Zákony jsou totiž od toho, aby se dodržovaly. Řídí se myšlenkou, co by se stalo, kdyby všichni porušili daný zákon, i kdyby k tomu měli opravdu vážný důvod. Charakteristickou pro čtvrtou úroveň je touha po uchování systému, po dosažení sociální souhry.

Poslední fází morálního vývoje je *postkonvenční* stádium. To přichází v dospělosti a do popředí se u jedince dostávají obecná pravidla spravedlnosti, která mohou být v rozporu s psaným zákonem nebo autoritou. Opět se zde rozlišují dvě stádia. V pořadí už páté stádium se vyznačuje tím, že si jedinec uvědomuje omezenost zákonů. Zákony vznikly z určitého důvodu, ale společenské hodnoty, jako je život nebo spravedlnost, se staví ještě nad zákon. Ten je tu pro to, aby chránil člověka, a pokud nastane specifická situace, je morálně správné zákon obejít. Tato úroveň se staví do protikladu ke čtvrté úrovni, ve které je zákon svatý a není možné ho za žádných okolností porušit.

Poslední šestou úroveň Kohlberg definoval už spíše jen teoreticky. Byl za ni také často kritizován, a proto od ní později úplně upustil. Této fáze morálního vývoje už dosahuje jen velmi malé procento lidí. Hlavní princip tkví v souznění spravedlnosti a laskavosti. Správné morální rozhodnutí je takové, které je v souladu se svědomím a zároveň i etikou. Je příliš abstraktní k tomu, aby bylo uchopeno jako zákon. V případě Heinzova dilematu se šestá úroveň morálního vývoje ukazuje jako vzájemná výměna rolí aktérů. Žena pochopí, proč lékárník chce prodávat svůj lék tak draze, a zároveň lékárník chápe důležitost léku pro onu ženu. Je jasné, že život má větší cenu, proto je morálně správné lék lékárníkovi ukrást (Heidbrink, 1997; Vacek, 2008).

Jednou z nejvýznamnějších kritiček Lawrence Kohlberga byla jeho žákyně Carol Gilligan. Gilligan (1982) ve své knize kritizuje především Kohlbergův výběrový vzorek. Jejím argumentem bylo to, že muži mají tendence spadat spíše do čtvrté úrovně morálního vývoje, zatímco ženy do třetího. Tento argument se však nikdy nepotvrdil. Ve své práci se pak zabývala rozlišením mužské a ženské morálky. Muži se podle ní orientují spíše na morálku obecné spravedlnosti, ženy pak na pečující morálku, která souvisí s konkrétními sociálními strukturami a vztahy (Heidbrink, 1997).

1.2.3. Teorie kontroly a koncept Belief Travise Hirshiho

Morální hodnoty člověka popisuje koncept Belief, který teoretizoval Travis Hirshi ve své knize *Causes of Delinquency* (Hirschi, 1969). Jde o přesvědčení, že víra, kterou člověk má v normativní řád společnosti, dokáže zabraňovat delikventnímu chování. Tento koncept se vyvíjel v rámci teorie kontroly. Žádné velké sociologické teorie se nesnažily vysvětlit sociologii deviance. Vznikaly proto menší relevantní teorie, které si dávaly za úkol tento fenomén popsat a vysvětlit. Existují čtyři hlavní přístupy. Jsou jimi funkcionalistické teorie, interakcionistické teorie, teorie konfliktu a teorie kontroly (Giddens, 2013).

Hirshiho (1969) vysvětlení kriminality se zakládalo na tvrzení, že delikvence vzniká vytvořením slabé vazby ke společnosti. Podle Hirshiho jsou lidé od přírody sobečtí a spáchání trestného činu závisí čistě na tom, zda převáží potenciál zisku nad riziky. Právě připoutání jedince ke společnosti má tomuto chování zabránit. Ve své práci naznačuje, že u osob páchajících trestné činy proběhla socializace v nedostatečné míře, ať ze strany rodiny, tak i například školy.

Ono připoutání se ke společnosti popisuje pomocí čtyř elementů sociálních vazeb. Prvním elementem je *attachment*. Ten se dá přeložit jako oddanost a reprezentuje sociální vazby, které si jedinec ve společnosti vytváří, například k rodičům nebo přátelům. Druhým elementem je *commitment*. Překládá se to jako závazek a odkazuje na postavení, které jedinec ve společnosti má, a na sociální aktivity, které podniká. Dalším elementem je *involvement*, jakožto účast. Jedinec, který je součástí konvenční společnosti, se zapojuje do jejího chodu. Posledním elementem,

který je pro tuto práci klíčový, je *belief*. Reprezentuje víru v platnost hodnot a norem ve většinové společnosti.

Attachment představuje sílu připoutanosti a vztahů, které jedinec ve společnosti nabyt. Hirschi ji popisuje ve třech rovinách – připoutanost k rodičům, připoutanost ke škole a připoutanost k přátelům. Primární je podle něj připoutanost k rodině. Dospěl k závěru, že pokud dítě s rodiči nekomunikuje a nesdílí s nimi informace o svých aktivitách, pak mu nezáleží na tom, jaká by byla jejich reakce na jeho případné delikventní chování. Pokud rodina neplní dostatečně svou funkci jakožto kontrolní mechanismus, nastupuje vliv školy. Hirshi zjistil, že k delikventnímu chování se uchylují spíše děti, které nemají silnou vazbu ke škole a mají nižší intelektuální schopnosti. Důležitost inteligence nakonec však nakonec nahradil širším pojmem, kterým je sociální schopnost jedince. Poslední je připoutanost k vrstevníkům. Zde se Hirshi zajímal především delikvenci, která je páchána v uskupeních – gangách. Došel k závěru, že gangy jsou často samy o sobě dost křehké a členové k sobě nejsou natolik připoutáni. U dítěte, které by bylo členem gangu a zároveň by pocházelo z konvenční rodiny, není vysoká pravděpodobnost spáchání trestného činu.

Commitment je element, který představuje strach ze ztráty všeho, co jsme si doposud vybudovali. Jedinec, který je součástí konvenční společnosti, je oddaný normám většiny. Člověk si od raného věku buduje pověst, vizitku sám sebe. Chodí do školy, pak na střední školu, získá diplom na prestižní univerzitě. Po škole si najde dobře placenou práci a založí rodinu. Dá se to popsat jako oddanost společenským normám, do které investujeme spoustu času, energie a i například peněz. Spácháním trestného činu riskujeme ztrátu všeho, na čem jsme doposud tvrdě pracovali. Hirschi tedy tvrdí, že čím větší je oddanost člověka ke konvenční společnosti, tím nižší je pravděpodobnost, že se uchýlí k delikventnímu chování.

Involvement reprezentuje zapojení jedince do aktivit, které jsou uznávané konvenční společností. Ať už se jedná o studium, práci, sportování, či jiné koníčky, jsou to aktivity, které člověka zaneprázdňují. Tím pádem mu zbyde méně času i energie na vymýšlení a páchání trestných činů. Zároveň tyto aktivity upevňují sounáležitost s danými normami a člověk se tím stává odolnějším k podnětům, které nejsou v normě.

Hirschi tímto došel k závěru, že čím víc se člověk zapojuje do fungování konvenční společnosti, tím menší je pravděpodobnost, že se uchýlí k provedení trestného činu.

Belief

Nejdůležitějším konceptem, který Hirschi (1969) definoval jako element podílející se na vzniku delikvence, je koncept belief, neboli víra v platnost normativního řádu. Delikvence vzniká v případě, že u jedince nebyly internalizovány normy většinové společnosti. Jinak řečeno, vzniká, protože jedinec v ony normy nevěří.

Příznivci teorie kontroly se ve svých poznatcích lišili, ale shodli se na jedné zásadní věci. Delikvence není zapříčiněna vírou, která podporuje delikventní chování, nýbrž ji umožňuje absence víry, která delikvenci efektivně zakazuje. Tento poznatek stojí proti teoretikům anomie jako byl Merton nebo Durkheim. Teoretikové sociální kontroly totiž tvrdí, že nepřítomnost norem není sama o sobě příčinou chování, které by bylo definováno jako delikventní. To, že ve společnosti přestane platit normativní řád, neznamená, že se lidé začnou chovat delikventně.

Hirschi (1969) viděl provázanost mezi jednotlivými elementy sociálních vazeb společnosti – hlavně mezi vírou v normativní řád a připoutaností ke společnosti spolu se závazkem, který k ní jedinec má. Podle něj je naše víra zakořeněna především v intimních vztazích, které navazujeme, a to hlavně v rodině ve vztahu k rodičům. Představme si dítě, které vyrostlo v nefunkční rodině, nerado chodí do školy, nemá respekt k právním orgánům a jeho touha po úspěchu v konvenční společnosti není velká. Takové dítě nebude mít pocit, že požadavky zákona jsou pro jeho chování závazné. Sice si možná onen požadavek konformity uvědomuje, ale nerespektuje ho a sankce za jeho porušení mu nepřijdou vážné.

Základem pro vytvoření si víry v platnost normativního řádu je rozlišení dobra a zla. Jedinec se může nacházet ve společnosti, která definuje právní kodexy jako pravidla, která se musí dodržovat, nebo se nachází ve společnosti s osobami, jejichž definice hodnot přispívá k porušování právních norem. Právě tyto společnosti přispívají k narušení hodnotového systému jednotlivce. Existují 3 typy skupin, které narušují hodnotový systém jedince, ve kterých se člověk může pohybovat. Skupina, která, uvádí, že zákon se dodržovat nemá – opoziční subkultura. Skupina, která bere zákon jako

soubor nahodilých pravidel – amorální subkultura. A skupina, která neřeší zákon, ale podporuje chování, které ho porušuje – autonomní skupina.

Internalizace hodnot takových skupin může vyústit v přesvědčení, že právní nároky nejsou závazné pro naše chování. Jedinec si může uvědomovat, že právo samo o sobě závazné je, ale skrze neutralizační techniky si své delikventní chování ospravedlňuje. Hirschi (1969) definoval čtyři neutralizační techniky – popření odpovědnosti, popření následků, popření oběti a odsouzení odsuzujících.

Popření odpovědnosti spočívá v tom, že osoba, která spáchá trestný čin nebo se dopustí delikventního chování, se snaží vinu převést na někoho jiného. Svede to na určité vnější síly. Může to být vina nemilující rodiny, špatný okruh přátel nebo například vliv sousedství.

Popření následků popisuje situaci, kdy delikvent zpochybňuje závažnost jeho chování v jeho výsledcích. Může jít o případy, kdy se vymlouvá na to, že jeho chování nikomu neublížilo. Popření oběti bývá dosti podobné popření následků, avšak sem spadá ještě kategorie výmluv, kdy se snaží delikvent svést vinu na oběť.

Posledním je odsouzení odsuzujících. Taková situace nastává v případě, že osoba, která se dopustila delikventního chování, zpochybňuje nezaujatost a kompetenci právních orgánů. Obviňuje například policii z korupce, hlouposti atd.

Hirschi (1969) se zabýval i vlivem třídní příslušnosti na víru v normativní řád. Výzkumu podrobil děti z nižší a střední třídy. Zjistil, že mezi třídami nejsou zásadní rozdíly ve vnímání delikvence. Rozdíl se nachází v tom, že děti z nižší třídy jsou nepatrně náchylnější k tomu internalizovat si hodnoty své třídy. Jako charakteristické hodnoty nižší třídy určil větší náchylnost k problémovosti, schopnost stát si za svou vírou, vychytralost, nezávislost, žití v přítomnosti a nadšení pro přítomnost. Zároveň akademicky méně schopné děti ze střední třídy si spíše osvojí přesvědčení nižší třídy než děti, které jsou sice z nižší třídy, ale akademicky schopnější.

1.3. Rodina

Rodina bývá považována za základní buňku společnosti. Je to prostor, ve kterém se dítě od útlého věku učí rozeznávání dobra a zla (Možný, 2008).

Ačkoliv byla rodina považována za jednu z nejstabilnějších jednotek společnosti, od konce 1. světové války prochází změnami, které pokračují i v současnosti, a ke změnám dochází i v základních charakteristikách (Mendelová, 2014). Od tradičního pojetí – sezdaní rodiče a několik dětí, kde je otec hlavou rodiny a manželství představuje závazek na celý život – se dostáváme do liberálnějšího pojetí, kdy se místo trvalého vztahu na celý život preferuje tzv. sériová monogamie (Kraus, 2014). Změny rodiny se týkaly nejen jejího pojetí, ale celkově její struktury, velikosti, sociálních funkcí, způsobu života jejich členů, aj. (Bauerová, 1979). Dřívější velké rodiny se omezují na nukleární rodinu, kde jsou pouze rodiče s dětmi. Velkou změnou prošlo i postavení žen ve společnosti. Ženy se staly vzdělanějšími a aktivnějšími na trhu práce. *„Ukazuje se však, že čím kvalifikovanější ženy jsou, tím méně času vynakládají na domácnost a tím častěji se jim dostává pomoci muže. Tak zatímco vysoce kvalifikované ženy vynakládají na domácnost 2,5 až 3,5 hodin denně, nekvalifikované ženy 3,5 až 5 hodin denně.“* (Bauerová, 1979, str. 269).

I samotné manželství ztratilo svou váhu. Stále častěji se mezi mladými objevuje trend tzv. kohabitace. Jedná se o typ soužití páru, které je podobné manželství, ale chybí mu oficiální stvrzení sňatkem (Rabušič, 2018). Stoupající trend nesezdaného soužití se objevuje v mnohých státech Evropy. Na Slovensku proběhl průzkum mezi studenty vysokých škol, ze kterého vyplynulo, že 16,8 % respondentů shledává kohabitaci za lepší formu soužití než samotné manželství a 56,6 % respondentů považuje kohabitaci jako vhodnou zkoušku vztahu před uzavřením formálního sňatku (Ondrejko, 2018).

I přes všechny změny zůstává hlavní cíl rodiny stále stejný – plodit a vychovávat děti a tím reprodukovat lidstvo i s jeho kulturou, tradicemi a mimo jiné i morálními hodnotami (Matoušek, 2003).

1.3.1. Vymezení pojmu rodina

Definovat rodinu je problematické už jen kvůli její proměně v průběhu 20. století. Sociologická encyklopedie nám však předkládá tvrzení, že rodina je *„obecně původní a nejdůležitější spol. skupina a instituce, která je zákl. článkem soc. struktury i zákl. ekon. jednotkou a jejímiž hlavními funkcemi je reprodukce trvání lidského biol. druhu a výchova, resp. socializace potomstva, ale i přenos kult. vzorů a zachování kontinuity kult. vývoje.“*

(Fišerová, 2018). Jandourek (2001) k definici rodiny jakožto dlouhodobého soužití s charakteristickým příbuzenským vztahem přikládá i znaky, kterými by se každá rodina měla vyznačovat. Je to společné bydlení, společná produkce a konzumace statků a příslušnost ke společné příbuzenské linii. Je vhodné podotknout, že nutnost manželství v definici zmíněna není, i kohabitující rodina se dá tedy považovat za plnohodnotnou formu rodiny.

Giddens (2013) popisuje čtyři klíčové rysy, kterými se vyznačuje západní moderní rodina. Prvním z nich je *monogamie*, která je ukotvena v zákoně většiny západních států. Vzhledem k vysoké rozvodovosti se mluví o sériové monogamii, která povoluje více partnerů za sebou, nikoli však zároveň. Druhým klíčovým prvkem je *romantický základ manželství*. Od manželů se předpokládá vzájemná náklonnost, na které během svého vztahu pracují. Pokud láska vyprchá, přichází často rozvod, který je v dnešní společnosti již běžným jevem. Dalším rysem je to, že moderní rodina je *patrilinéární* a *neolokální*. Znamená to, že příjmení dítě dědí ve většině případů po svém otci a jako místo bydliště si rodina volí často úplně novou lokalitu mimo své původní rodiny. Posledním znakem moderní rodiny podle Giddense je její *nuklearita*. O rodině se mluví ve spojení alespoň jednoho rodiče a vlastních či adoptovaných dětí.

1.3.2. Funkce rodiny

Hlavními funkcemi rodiny jsou reprodukce lidského rodu a výchova potomstva (Jandourek, 2001). To je velmi obecně řečeno. Detailněji popsal funkce rodiny Kraus (2014), který ve své knize jmenuje pět základních funkcí:

- biologicko-reprodukční funkce,
- sociálně-ekonomická funkce,
- ochranná funkce,
- emoční funkce,
- socializační funkce.

Biologicko-reprodukční funkce rodiny se stará o uspokojování základních biologických a sexuálních potřeb jedince a také o to, aby se rodina byla schopná dále rozmnožovat a zachovat tím svůj rod. O tuto funkci se stará především jedinec, ale může do ní zasahovat i stát prostřednictvím populační politiky. Díky ní může stát omezovat

reprodukcí jedinců (jako tomu je např. v Číně) nebo naopak povzbuzovat jedince k reprodukci (Československo v době normalizace). Dítě ale může být matkami považováno za překážku v kariéře. Klesá porodnost a stoupá věk žen prvorodiček. Ve společnosti se objevuje názor, že pokud rodič není schopný dát dětem všechno, je lepší je nemít (Kraus, 2014, str. 128). Dalším ohrožujícím faktorem biologicko-reprodukční funkce může být špatný zdravotní stav jednoho či dokonce obou rodičů (Dunovský, 1986).

Sociálně-ekonomická funkce reflektuje rodinu na ekonomickém trhu společnosti. Každý z členů se nějakým způsobem zapojuje do ekonomického trhu, jak už prací a vyděláváním peněz, tak spotřebou. Schopnost nakládání s financemi pak významně ovlivňuje chod rodiny. V případě volby špatné strategie se může rodina objevit v hmotné nouzi či čelit nezaměstnanosti.

Ochranná funkce definuje povinnost rodiny zaopatřit své členy a pečovat o ně. Jde o zabezpečení základních životních potřeb. Tato funkce je často doplňovaná státem ve formě sociálních dávek, nemocenského pojištění, domovů pro důchodce aj. V současnosti je však v tomto směru vyvíjen větší tlak na rodiny, protože už je stát nepodporuje v takové míře, jako tomu bylo v minulém režimu (Kraus, 2014). Ochranná funkce velmi souvisí s funkcí sociálně-ekonomickou. Finance, které rodina opatří na trhu práce, slouží k uspokojování potřeb rodiny. Jsou případy, kdy se rodiče nechtějí nebo nemohou zapojit do pracovního procesu, a tudíž nemají tolik finančních prostředků na uživení rodiny (Dunovský, 1986).

Emocionální funkce je pro rodinu výsadní. Jako jediná instituce je schopná dopřát jedinci potřebné citové zázemí, pocit lásky, bezpečí a jistoty. Každá rodina se liší ve formě, kterou je tato funkce dopřávána, má své vlastní rituály a sdílené hodnoty, na které si jedinec už od narození zvyká. Od 90. let si však spousta rodin v důsledku změn pojetí rodiny nedokáže s touto funkcí dostatečně poradit. Narůstá tím počet citově deprimovaných dětí (Kraus, 2014, str. 138). Tato deprivace může vést k sociálně deviantnímu chování. Ohrožovat emocionální funkci rodiny může celá řada faktorů. Dunovský (1986) zmiňuje například rozvod rodičů, nezájmem rodičů o dítě, týrání dítěte aj.

Socializační funkce

Jednou z nejdůležitějších funkcí rodiny pro společnost je socializační funkce. Socializaci definujeme jako *„[p]roces, kterým se jedinec začleňuje do sociální skupiny, přičemž si osvojuje normy ve skupině panující, její hodnoty, učí se sociálním rolím spojeným s určitými pozicemi a dalším dovednostem a schopnostem.“* (Jandourek, 2001, str. 220)

Tento proces se rozděluje do dvou fází. První fází je primární socializace. Ta nastává v raném dětství jedince a dochází při ní k nejintenzivnějšímu sociálnímu učení. Hlavním socializačním faktorem této fáze je právě rodina. *„Rodina je první sociální skupinou, která učí dítě přizpůsobovat se sociálnímu životu, učí ho osvojit si základní návyky a způsoby chování ve společnosti obvyklé. Rodiče jako první předávají dítěti vědomosti a znalosti nutné pro uplatnění v rodině, v dětském kolektivu, ve škole a později v životě.“* (Bauerová, 1979, str. 274). V momentě, kdy se dítě už dostává do jiných sociálních skupin, začíná druhá fáze, a to sekundární socializace. Krom rodiny se na socializaci dítěte podílí i vrstevníci, mateřské školy, následně základní školy a další instituce, jako například zájmové kroužky (Giddens, 2013).

V současné sociologii se objevuje téma konkurenčních socializačních faktorů, kdy rodina přichází do konfliktu s jiným socializačním faktorem, nejčastěji školou. V dnešní době není rodina nucena mít formu, kterou od ní žádá společnost, a tudíž i socializace dítěte je zcela na ní. Má tedy právo od školy požadovat respektování způsobu výchovy, který pro své dítě zvolilo (Kraus, 2014).

Každé dítě je však jedinečné, a proto i jeho výchova a následná socializace je nutně jedinečná. Dítě je hlavním aktérem své vlastní socializace a všechny podněty, které vnímá z okolí, zpracovává v souladu se svými vrozenými charakteristikami, psychickými i fyzickými potřebami a zkušenostmi, které dosud nabralo (Kraus, 2014).

Socializačně-výchovná funkce však nemusí vždy probíhat bezproblémově. Může to být například vlivem pracovní vytíženosti rodičů. Dunovský (1986) rozdělil příčiny překážek do třech kategorií. Může jít o to, že se rodiče nemohou o dítě dostatečně starat. To nastává v případě, že je rodič například nezaměstnaný, nastalo úmrtí v rodině či jiná nenadálá událost. V druhém případě se rodiče nedokáží o dítě postarat, například

z důvodu vlastní nezralosti. Poslední případ nastává, když se rodiče o dítě starat nechtějí. Zde může mít svou roli například porucha osobnosti rodiče.

1.3.3. Typy rodin

Vzhledem k funkcím rodiny – převážně socializačně-výchovné – lze odvodit, že charakter rodiny, ze kterého dítě pochází, bude mít vliv na jeho vidění okolního světa, tím pádem i na jeho morální vývoj. Typologie rodin se dá rozdělit dle několika kritérií. Například podle původu lze rodinu rozdělit na primární a sekundární. Jako primární rodinu považujeme tu, do které se dítě narodí. Patří sem jeho rodiče, sourozenci, popřípadě i širší rodina s prarodiči, bratřenci atd. Sekundární rodinu si jedinec vytváří sám na základě své vlastní volby partnera, se kterým následně vychovává jedno či více dětí. V určitých případech může vzniknout i druhotně vzniklá rodina. To nastává v případě, že se rozpadne partnerský vztah rodičů, kteří si následně najdou partnery nové a přivedou si k nim i své děti (Možný, 2008). Podle velikosti se rodina rozděluje na nukleární rodinu – rodiče s dětmi – a rodinu rozšířenou, kam patří i prarodiče, tety, strýcové atd.

Existuje typologie rodin, která je rozděluje podle jejich funkčnosti, tzn. podle toho, do jaké míry je schopná plnit základní funkce rodiny. Tuto typologii ve své knize detailně popsal Dunovský (1986). Rodinu podle funkčnosti rozdělil do čtyř základních kategorií. Pokud nemá rodina problém se zajištěním správného vývoje jedince, jedná se o *funkční rodinu*. *Problémová rodina* už disponuje určitými poruchami některých nebo i všech funkcí. Je však ještě schopná problémy nějak kompenzovat nebo řešit. *Dysfunkční rodina* není schopna bez vnější pomoci řešit své problémy a ohrožuje tím rodinu jako celek, ale i vývoj dítěte, které v rodině vyrůstá. V krajním případě může dojít k odebrání dítěte z domácnosti. Posledním typem je *afunkční rodina*. Ta už neplní ani nejzákladnější funkce, které by měla dítěti poskytnout. Sama rodina dítěti škodí či ho dokonce ohrožuje na životě. Jedinou cestou je v tomto případě odebrání dítěte a umístění do náhradní rodiny.

Dalším kritériem, podle kterého lze rozlišit dva typy rodin, je jejich úplnost. V této situaci lze mluvit o rodině úplné a neúplné. V případě úplné rodiny rodina nepostrádá ani jednoho rodiče a všichni žijí pohromadě v jedné domácnosti. Naopak

v neúplné rodině se předpokládá ztráta jednoho z rodičů. Důvodů může být více. Ať už to je úmrtí či rozvod. Existuje tu i možnost, že dítě se už rodí do neúplné rodiny z důvodu, že otec je neznámý nebo o dítě nejeví zájem nebo se rodiče jednoduše rozhodnou, že dítě společně vychovávat nebudou (Paloncyová et al., 2019).

Rozvod

Žádný pár nevstupuje do manželství s tím, že by se jednou chtěl rozvést (Kelly, 2012). Uvědomují si sice všechna rizika i statistiky, ale sebe považují za výjimku a rozvody se podle nich týkají ostatních. Přesto v posledních letech zažilo rozvod rodičů průměrně 23 tisíc dětí ročně (Paloncyová et al., 2019).

Rozvod je událostí náročnou po ekonomické i právní stránce. Obrovskou zátěží je však z hlediska rodičovské role rozvádějících se manželů. Traumatizující je pro všechny zúčastněné strany, nejvíc však trpí děti (Matoušek, 2003). Všechny rozvody musí schválit soud, přičemž nejvíce bere ohled právě na děti. Pokud by z rozvodu děti vyšly hůře než soud uzná za vhodné, má pravomoc onen rozvod neschválit (Paloncyová et al., 2019).

Každé dítě je individuální, a proto i reakce na rozvod se liší. Převažují však pocity jako jsou strach z neznáma a nejistoty, protože neví, co se bude dít dál. Některé děti se uzavírají do sebe, jiné se naopak dožadují pozornosti od rodičů například tím, že začnou s drobnou delikvencí (Smith, 2004). Špaňhelová (2010) uvádí několik možných způsobů, jakými může dítě reagovat na rozvod rodičů. Může na sebe začít upozorňovat například lhaním nebo drobnými krádežemi. Může se cítit vinno a ze strachu se může pokusit utéct z domova, mít noční můry nebo se z donedávna šťastného a stále se smějícího dítěte stane dítě zamklé. V určitých případech se dítě může k rozvodu stavět i lhostejně a předstírat, jako by se ho to vůbec netýkalo.

Dítě přirozeně chce, aby jeho rodiče byli šťastní a měli funkční manželství. Pokud je však tato jejich idea narušena, propukne v dítěti spousta emocí. Tyto emoce jsou přirozenou reakcí na závažnou životní událost a je nutné, aby jim rodiče věnovali pozornost. Často se stává, že na emoce dětí není brán zřetel kvůli jejich nezrálosti a v pubertálním věku i kvůli hormonům. Je však důležité se zajímat o pocity dětí,

protože už jen samotný zájem se dá považovat za formu pomoci dítěti zvládnout tuto situaci (Smith, 2004).

V Turecku proběhl výzkum, který se zaměřil na souvislost mezi rozvodem a nabýváním morálních hodnot (Sahin, 2020). Výsledky ukázaly, že nabývání morálních hodnot dítěte je rozvodem negativně ovlivněno. Předpokladem k správnému morálnímu vývoji je šťastná rodina, rodiče rozvodem v dítěti zanechávají hlubokou stopu. Dalším poznatkem tohoto výzkumu je i to, že návyky z rozpadlé rodiny je možné změnit, je to však velmi složité.

1.3.4. Vztah rodičů s dětmi

Jedním z hlavních úkolů rodiny je utvářet stabilní a bezpečné prostředí, které bude vhodné pro život a reprodukci jejích členů. Je to nikdy nekončící proces, na kterém členové musí neustále pracovat, proto mluvíme o utváření a ne o vytvoření onoho prostředí. Tento relativně bezpečný a stabilní prostor je nutný ke správnému psychickému i fyzickému vývoji dětí (Plaňava, 2000).

Vztah rodiče s dítětem lze měřit na základě šesti dimenzí tvořící tři protikladné dvojice, které definovali Skinner, Johnson a Snyder (2005). V původním znění to jsou warmth, rejection, structure, chaos, autonomy support a coercion. Warmth, jakožto vřelost, určuje míru lásky, ocenění, rejection ve smyslu odmítnutí se staví do protikladu k vřelosti a je určena naopak nepřátelstvím, averzí a výbušností ze strany rodičů. Další protikladnou dvojici tvoří structure a chaos. Zde se jedná o schopnosti rodičů předat dítěti určitý řád, jakožto manuál pro život, aby se v něm děti bez problémů orientovaly a byly schopny dosáhnout svých cílů. Opakem je pak chaos, kdy tato schopnost rodičům chybí. Poslední dvojicí je autonomy support a coercion. Tyto indikátory měří to, jestli rodiče své děti podporují v samostatnosti, dávají jim volnost v rozhodování a nechávají je řešit si své problémy samy. Opačné chování se pak vyznačuje především požadováním striktního dodržování stanovených pravidel.

Toto pojetí vztahu mezi rodičem a dítětem ve svém výzkumu použili Grégoire a Pauwels (2020), kteří se zaměřili na to, zda jednotlivé typy vztahu dokáží predikovat morální hodnoty dítěte. Ti na základě šesti dimenzí přišli s třemi typy vztahů. *Promotive relationship* – podporující – kde adolescenti vykazovali vysokou míru připoutanosti

k rodičům. Pokud bychom to vztáhli k pojetí Skinnera a spol., dosahovali vysokého skóre v dimenzích vřelosti, struktury a podpory autonomie. *Detrimental relationship* – škodlivý – se vyznačuje nízkou měrou připoutanosti k rodičům, kde jim dítě odmítá sdělovat informace o svých aktivitách a soukromém životě. V tomto případě se u adolescentů naměřilo naopak nízké skóre v dimenzích vřelosti, struktury a podpory autonomie. Posledním typem vztahu je *balanced relationship*, tedy vztah vyrovnaný. Pokud bychom porovnali průměrné skóre všech adolescentů se skórem adolescentů s vyrovnaným vztahem s rodiči, došli bychom k závěru, že jedinci s vyrovnaných vztahem s rodiči oscilují mezi vřelostí a odmítnutí a mezi strukturou a chaosem. V průměru jsou méně připoutaní k rodičům a sdělují jim méně informací o svých aktivitách, ale ne natolik jako jedinci se škodlivou vazbou.

Výsledky této studie ukázaly, že neexistuje přímá souvislost mezi vazbou dítěte s rodičem a stupněm morálních hodnot. Autoři si to vysvětlují především výzkumným vzorkem, čítající jedince v průměrném věku 15,8 let, kdy se kromě rodiny dostává do popředí vliv vrstevníků, školy a dalších aktérů sekundární socializace.

Speciálním případem je vztah mezi rodičem a dítětem, ve kterém je dítě fyzicky trestané či týrané. Dospívající, se kterými v dětství nebylo dobře zacházeno, mají tendenci mít nižší úroveň sebekontroly a disponují morálními hodnotami, které jsou méně v souladu se zákonem (Doelman et al., 2021). Zároveň se pak pohybují v kolektivech, které odpovídají jejich internalizovaným hodnotám, mají nižší rodičovský dohled a delikventní vrstevníky. Často se pak sami stanou aktéry delikventního chování. Manzoni & Schwarzenegger (2019) došli na základě své studie k závěru, že mladiství, kteří mají zkušenosti s týráním se 2,8x více uchylují k násilí než mladiství, kteří takové zkušenosti nemají.

1.4. Syntéza teoretické části

Normativní řád každé společnosti je podporován systémem sociální kontroly, který funguje na formální a neformální rovině. Jedním z hlavních aktérů neformální kontroly jsou blízcí jedince, v případě dětí rodina a vrstevníci. V průběhu života si každý projde stádií morálního vývoje, které determinují následné nabývání morálních hodnot. Existují dva základní typy morálky, a to heteronomní a autonomní. Ve fázi heteronomní

morálky dítě přejímá veškeré hodnoty od autorit, nejvíce od rodiny. Ve chvíli, kdy už o hodnotách dokáže přemýšlet sám, dostává se do fáze autonomní morálky. Morální vývoj je rozdělen do několika stádií. Jsou jimi prekonvenční, konvenční a postkonvenční stádium. Rodina figuruje především ve stádiu prekonvenčním, které se vyznačuje zhruba do předškolního věku dítěte. Stádia jsou determinována motivací k dodržování společenských norem a hodnot. K osvojování normativního řádu společnosti slouží socializace prostřednictvím různých socializačních činitelů. Nejdůležitějším socializačním činitelem první fáze socializace je rodina. Ta má největší vliv na dítě do doby, než se dítě dostane do jiné sociální skupiny. Ve většině případů to je školka a následně škola. V první fázi socializace se odehrává nejintenzivnější sociální učení.

Průběh socializace a s ním spojené nabývání morálních hodnot může být narušen. Poruchy funkce rodiny mohou mít různou podobu a mohou být způsobeny širokou škálou faktorů. Jedním z nich je rozvod. Ten je pro dítě velmi traumatickou událostí. Přichází narušení prostředí, které by pro dítě mělo být bezpečné a rozpadá se mu idea šťastné rodiny. Jiným případem je špatný vztah dítěte s rodiči. V krajním případě může docházet až k fyzickému násilí ze strany rodičů. Zde dochází k narušení připoutanosti k rodičům. Připoutanost k rodičům je jeden z elementů sociálních vazeb, které pokud zeslábnou, mohou vést k delikventnímu chování jedince. Delikventnímu chování lze přecházet i vírou v normativní řád společnosti, který zachycuje koncept belief. Pokud jedinec nevěří v platnost norem daných společností, nebude mít zájem na jejich dodržování.

Následující kapitola se bude zabývat empirickým ověřením východisek z teoretické části. Předmětem zkoumání bude postoj k delikvenci, který je teoreticky zpracován jako nabývání morálních hodnot. K ověření souvislosti s rodinným prostředím je použito pět proměnných. Jsou to vztahy s rodiči, zkušenost s rozvodem rodičů, komunikace s rodiči, společně strávený čas a fyzické násilí ze strany rodičů.

2. Sekundární analýza dat výzkumu mládeže

Druhá kapitola bude analyzovat souvislost mezi rodinným prostředím a postojem k delikvenci v praktické rovině. Na základě teoretických východisek jsem formulovala pět hypotéz, které budu testovat na datech delikvence a viktimizace mládeže v 9. ročnících základních škol a odpovídajících ročnících víceletých gymnázií. Bude se tedy jednat o sekundární analýzu dat.

2.1. Data

K analýze budou využita data výzkumu městské mládeže z roku 2015, který byl organizován katedrou sociologie Filozofické fakulty Univerzity Karlovy. Výzkum se zaměřoval na delikvenci a viktimizaci mládeže v 9. ročnících základních škol a odpovídajících ročnících víceletých gymnázií.

Výzkum proběhl v květnu a červnu roku 2015 metodou self-reportu (Forejtová & Podaná, 2016). Výzkumný vzorek se skládal z žáků náhodně vybraných tříd čtyř největších měst České republiky – Prahy, Brna, Ostravy a Plzně. Dotazník byl anonymní a vyplnilo ho 1546 žáků. Cílem výzkumu bylo zmapovat to, jak se mládež dostává do styku s delikvencí jak v roli pachatele, tak i oběti. Otázky výzkumníci směřovali na širokou škálu faktorů, které by mohly souviset s delikvencí mládeže. Jedná se například o socioekonomický status, sousedství, školu nebo i rodinu.

2.2. Hypotézy

Předmětem analýzy bude pět hypotéz, které byly formulovány na základě východisek teoretické části práce. Vzhledem k tomu, že data nebyla přímo určena k tomuto výzkumu, mají jistý limitující charakter. Snažila jsem se proto najít kompromis mezi teoretickými východisky a daty, která mám k dispozici.

- *H1: Děti, jejichž rodiče se rozvedli, disponují větší tolerancí k delikventnímu chování než děti, jejichž rodiče se nerozvedli.*

V první hypotéze budu testovat souvislost rozvodu rodičů a postoje dítěte k delikvenci. Rozvod je traumatizujícím zážitkem a ovlivňuje život dítěte ve spoustě aspektů (Matoušek, 2003). Každé dítě na rozvod reaguje jinak. Mezi charakteristické

reakce patří potřeba zaujmout pozornost rodičů, často ve formě drobných krádeží nebo jiných forem delikvence. Souvislost mezi rozvodem rodičů a nabýváním morálních hodnot potvrdil i výzkum. Sahir (2020) došel k závěru, že šťastná rodina je důležitá pro správné nabývání morálních hodnot. Zajímá mě tedy, jestli se aspekt rozvodu projeví na postoji k delikvenci i v datech výzkumu mládeže.

- *H2: Děti s dobrými vztahy k rodičům disponují menší tolerancí k delikventnímu chování než děti s horšími vztahy k rodičům.*

Předmětem analýzy druhé hypotézy bude vztah k rodičům. Souvislost mezi morálními zásadami dítěte a jeho vztahu s rodiči není jasná. Podle Hirschiho (1969) a jeho teorie vazeb by se dalo předpokládat, že připoutanost k rodičům může predikovat osvojování si morálních hodnot dítěte a jeho víru v normativní řád, protože jednotlivé elementy připoutanosti ke společnosti jsou podle Hirschiho propojené. Rodina je také jako jediná schopná dopřát jedinci potřebné citové zázemí, pocit lásky, bezpečí aj. Deprivace emoční funkce rodiny může vést k delikventním sklonům jedince (Kraus, 2014). Avšak výzkum, který je uvedený v této práci, souvislost mezi schopností nabývání morálních hodnot a vztahem s rodiči nepotvrdil (Grégoire & J.R. Pauwels, 2020). Já jsem se ale i přesto rozhodla tento aspekt do analýzy zahrnout a podrobit ho testu i na datovém souboru z výzkumu mládeže v České republice.

- *H3: Děti, které s rodiči často podnikají společné aktivity, disponují menší tolerancí k delikventnímu chování, než děti, co s rodiči něco podnikají méně často.*

Třetí hypotéza bude testovat souvislost aktivně stráveného času rodičů s dětmi a postoje dítěte k delikvenci. Přestože nemám tuto hypotézu teoreticky odůvodněnou, vidím zde souvislost s předchozí hypotézou, která testuje postoj k delikvenci v souvislosti se vztahy s rodiči. To, že děti s rodiči často podnikají společné aktivity, totiž indikuje to, že by s nimi mohly mít lepší vztahy. Pokud s nimi tráví více času, dostávají tím i více prostoru a času k tomu si k rodičům vytvořit kvalitní vztah. Zároveň pokud s rodiči děti tráví čas aktivitami, které uznává konvenční společnost, už si tím osvojují normy a hodnoty, které jsou v dané společnosti uznávané, a berou je za svou součást (Hirschi, 1969).

- *H4: Děti, které informují rodiče o svých činnostech, disponují menší tolerancí k delikventnímu chování než děti, které rodiče o svých činnostech neinformují.*

Čtvrtá hypotéza bude testovat souvislost mezi informovaností rodičů o činnostech svých dětí a postojem dítěte k delikvenci. Jedním z poznatků v teoretické části bylo i to, že děti, které s rodiči málo komunikují a nesdílí s nimi informace o tom, s kým a jak tráví volný čas, jsou lhostejné k tomu, co si budou jejich rodiče myslet o jejich chování (Hirschi, 1969). Ráda bych otestovala, jak se tato proměnná chová v závislosti na samotný postoj dítěte k delikvenci.

- *H5: Děti, jejichž rodiče využívali ve výchově tělesné tresty, disponují větší tolerancí k delikventnímu chování než děti, které s fyzickými tresty zkušenosti nemají.*

Poslední hypotéza se zaměřuje na souvislost postoje dítěte k delikvenci a množstvím fyzického násilí ze strany rodičů, které děti ze strany rodičů zažily. Bylo zjištěno, že dospívající, kteří mají zkušenosti s fyzickým násilím až týráním, disponují horší sebekontrolou a horšími morálními zásadami (Doelman et al., 2021).

K analýze dat výzkumu mládeže je využit IBM SPSS software. Grafy, které jsou v práci uvedeny, jsou ve většině případů výstupy právě tohoto programu. K testování hypotéz jsou použity testy jak parametrické, tak i neparametrické. Vzhledem k tomu, že proměnné, které jsou z datového souboru využity jsou nominální, ordinální i kardinální, je k analýze použita širokou škálu testů. Byly to korelační analýza pomocí neparametrických korelačních koeficientů, analýza rozptylu i její neparametrická obnova Kruskal-Wallisův test nebo Studentův t-test. Všechny hypotézy jsou testovány na hladině významnosti $\alpha = 5 \%$, pokud není napsáno jinak.

2.3. Proměnné

2.3.1. Závislá proměnná

Ke konstrukci závislé proměnné – *postoje k deviaci* - jsem využila baterii otázek, která se respondentů ptala na špatnost určitých typů delikventního chování. V baterii se nachází otázky, které se zabývají deviací v širokém slova smyslu. Já jsem se však

zaměřila pouze na otázky, které měří postoj k delikvenci, která je postihnutelná. Jedná se o položky:

- *jízda načerno ve veřejné dopravě,*
- *záměrné poškození nebo ničení cizího majetku,*
- *krádež něčeho malého z obchodu, třeba čokoládové tyčinky,*
- *vloupání do budovy s cílem něco ukrást,*
- *někoho uhodit se záměrem mu ublížit,*
- *použití zbraně nebo násilí k tomu, aby získal od někoho peníze nebo nějakou věc.*

Respondenti měli za úkol ohodnotit, jak špatné je ono chování na škále od 1 do 4, kdy 1 znamenalo velmi špatné, 2 špatné, 3 trochu špatné a 4 vůbec ne špatné. Jako nejméně závažné respondenti hodnotili jízdu na černo, rozptyl odpovědí však zde byl největší. Naopak nejvíce se shodovali v tom, že vloupání a násilné okradení jsou velmi závažné činy. Podrobněji jsou položky popsány v tabulce 1.

Tabulka 1: Proměnné indexu postoje k delikvenci

	N	Průměr	Směrodatná odchylka
Jízda načerno	1490	2,51	0,022
Vandalismus	1496	1,37	0,016
Drobná krádež	1501	1,96	0,020
Vloupání	1502	1,18	0,013
Napadení	1500	1,34	0,016
Násilné okradení	1501	1,14	0,013

U této sady proměnných jsem ověřila reliabilitu pomocí Cronbachova alfa. Ten má ověřit vnitřní konzistenci škály. Tato hodnota vyšla 0,758, což značí vysokou konzistenci, škála je tedy reliabilní. K detailnímu ověření spolehlivosti jsem prozkoumala, jak by se Cronbachovo alfa změnilo po vyřazení některé položky ze škály.

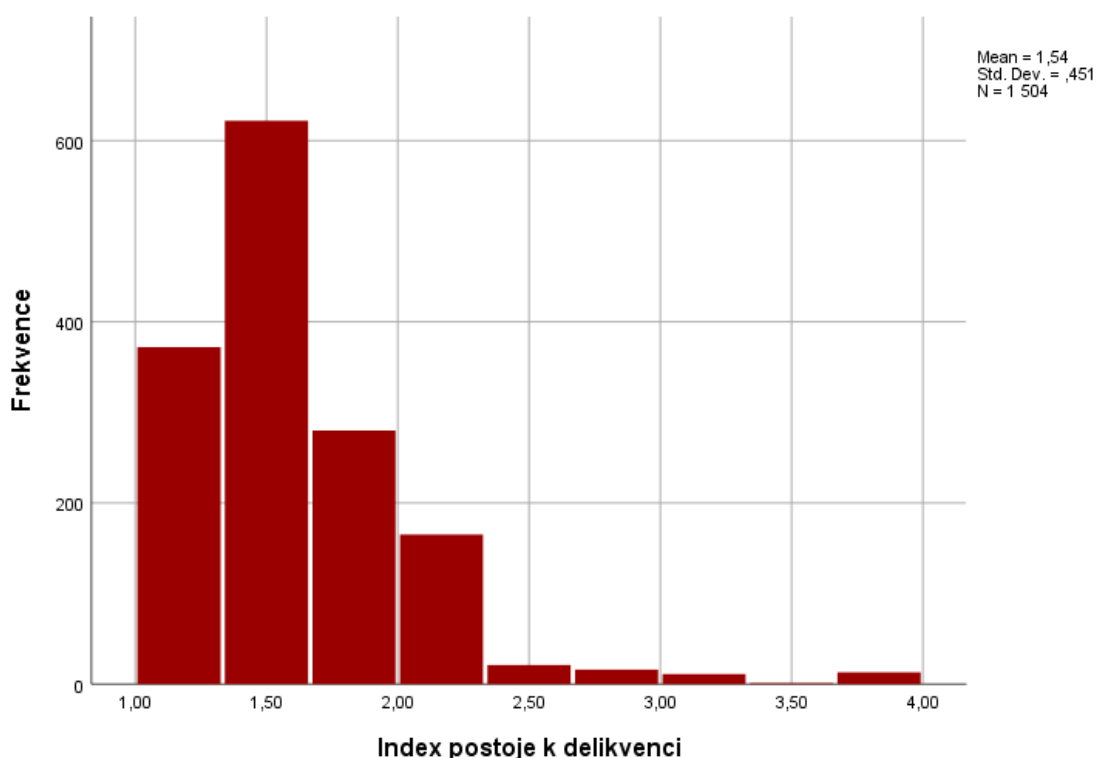
Zjistila jsem, že pokud bych z měření vynechala položku *Jízda na černo v hromadné dopravě*, alfa by stoupla na hodnotu 0,810. Přesto jsem se však rozhodla položku v postojovém indexu ponechat z toho důvodu, že to je jediná položka, co zaznamenává názor i na měkčí formu delikvence.

Na základě odpovědí na tuto baterii otázek jsem vytvořila průměrový index, který bude v této analýze reprezentovat postoj mládeže k delikvenci. Rozložení nově vytvořené proměnné je viditelné v grafu 1 a tabulce 2. Je velmi šikmé a špičaté. Ve většině případů respondenti disponují nízkou tolerancí k delikvenci, ale objevují se zde odlehlá pozorování u vyšších hodnot.

Tabulka 2: Index postoje k delikvenci

	N	Průměr	Medián	SD	Šikmost	Špičatost
Postoj k delikvenci	1504	1,55	1,50	0,45	2,03	6,55

Graf 1: Index postojek delikvenci



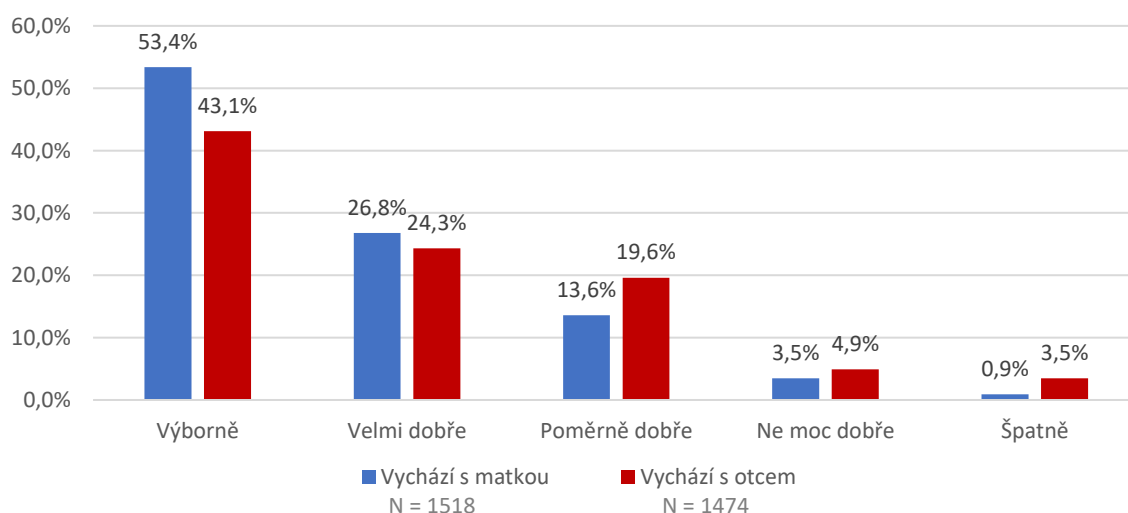
Už z grafu je viditelné, že normální rozdělení tato proměnná nemá. Avšak vzhledem k velikosti vzorku je možné uplatnit centrální limitní větu (dále jen CLV) a využívat při testování hypotéz i parametrické testy (t-test, analýza rozptylu).

2.3.2. Nezávislé proměnné

První nezávislá proměnná se zaměřuje na zkušenost s těžkou životní událostí – *rozvodem rodičů*. Tato proměnná je binárního charakteru – používám pouze odpovědi ano a ne. Více než třetina respondentů si prošla rozvodem rodičů (35,8 %).

Druhou nezávislou proměnnou, kterou budu analyzovat, je *vztah s rodiči*. Do analýzy vstupují pouze respondenti, kteří daného rodiče mají. Respondenti v této otázce měli na pětibodové škále ohodnotit to, jak vychází se svými rodiči. Odpovědi byly – *výborně, velmi dobře, poměrně dobře, ne moc dobře a špatně*, přičemž *výborně* bylo kódováno jako 1 a *špatně* jako 5. Tato otázka se v dotazníku vyskytuje zvláště pro vztah s matkou a zvláště pro vztah s otcem. Zajímalo mě, jestli by bylo možné proměnné sloučit a vytvořit novou, která by měřila vztah k rodičům obecně. Po analýze mi však vyšla nízká hodnota Cronbachovy alfa – 0,49. Na základě tohoto výsledku jsem se rozhodla analyzovat vztah k rodičům odděleně.

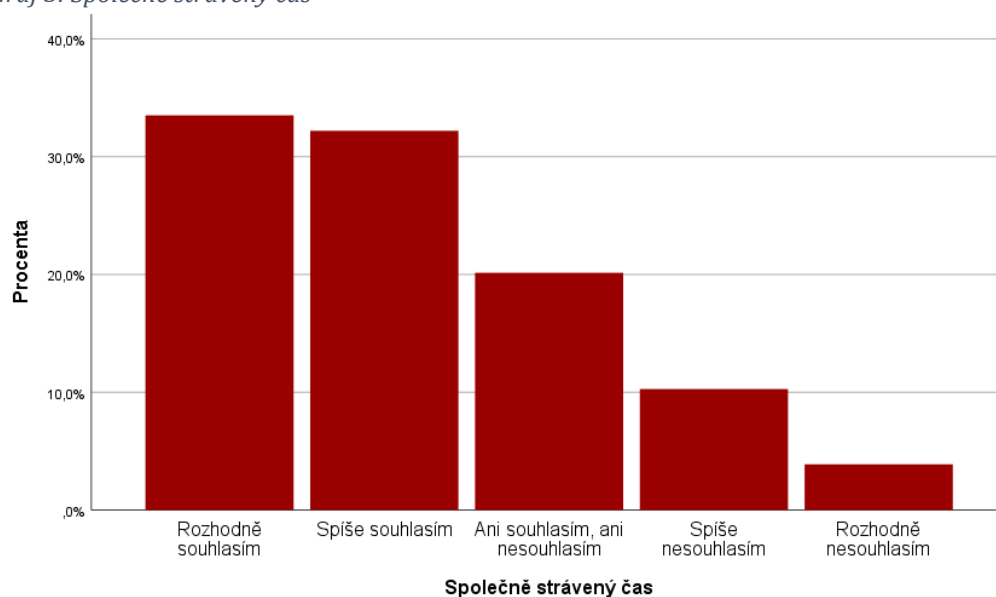
Graf 2: Vztah s rodiči



V průměru vychází mládež relativně lépe s matkou. Z grafu 2 je patrné, že v odpovědi poměrně dobře se láme poměr mezi vztahem s matkou a otcem, kdy u odpovědí ne moc dobře a špatně se dostává do popředí vztah s otcem. Vidíme, že je rozdíl v tom, kolik respondentů uvedlo, že má špatný vztah s matkou a špatný vztah s otcem. S otcem vychází špatně zřetelně více respondentů, a to téměř o čtyřnásobek.

Další nezávislou proměnnou, kterou budu analyzovat, je *čas strávený s rodiči*. Respondenti hodnotili na pětibodové škále výrok *S rodiči často něco společně podnikáme*. Možnosti byly *rozhodně souhlasím; spíše souhlasím; ani souhlasím, ani nesouhlasím; spíše nesouhlasím a rozhodně nesouhlasím*. *Rozhodně souhlasím* nabývá hodnoty 1, *rozhodně nesouhlasím* nabývá hodnoty 5. Většina respondentů se přiklání k tomu, že s rodiči čas tráví. Převažují odpovědi rozhodně souhlasím a spíše souhlasím. Detailněji je rozložení odpovědí viditelné v grafu 3.

Graf 3: Společně strávený čas



N=1519

Jako třetí proměnnou k analýze jsem zvolila *informovanost rodičů* o tom, co jejich dítě dělá. Tu jsem konstruovala na základě baterie otázek, kde respondenti určovali platnosti výroků na pětibodové škále od *téměř vždy* po *téměř nikdy* (*téměř vždy* – 1, *téměř nikdy* – 5). Výroky, které jsem vybrala, jsou následující.

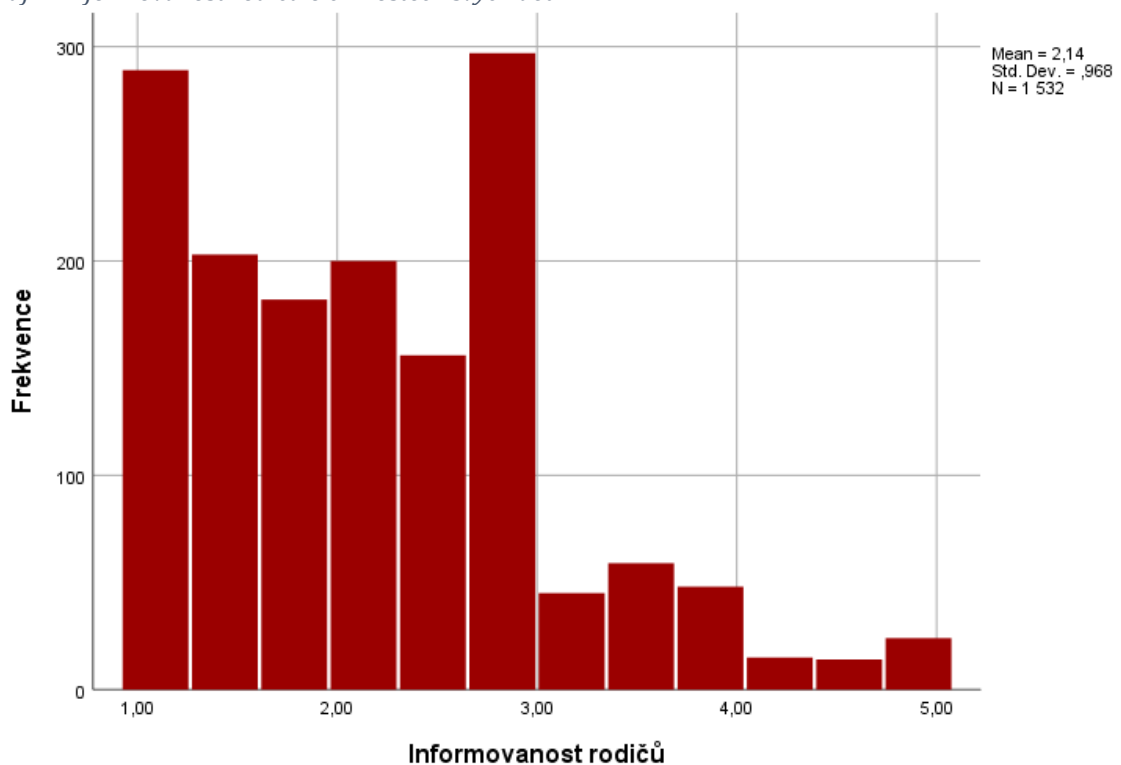
- Když jdu ven, moji rodiče vědí, kde jsem.
- Když jdu ven, moji rodiče vědí, co dělám.
- Když jdu ven, moji rodiče vědí, se kterými kamarády jsem.

U položek jsem ověřila reliabilitu pomocí Cronbachovy alfa, která nabývala hodnoty 0,836. Škála je tedy vnitřně konzistentní a můžu z nich vytvořit průměrový index, který bude reprezentovat informovanost rodičů o tom, co jejich dítě dělá ve volném čase. Rozložení nově vytvořené proměnné je už na první pohled velmi šikmé (viz graf 4 a tabulka 3). Respondenti se spíše přiklání k odpovědím, které značí, že jejich rodiče vědí, co dělají ve svém volném čase a s kým ho tráví.

Tabulka 3: Informovanost rodičů o činnostech svých dětí

	N	Průměr	Medián	Směrodatná odchylka
Informovanost	1532	2,14	2,00	0,968

Graf 4: Informovanost rodičů o činnostech svých dětí



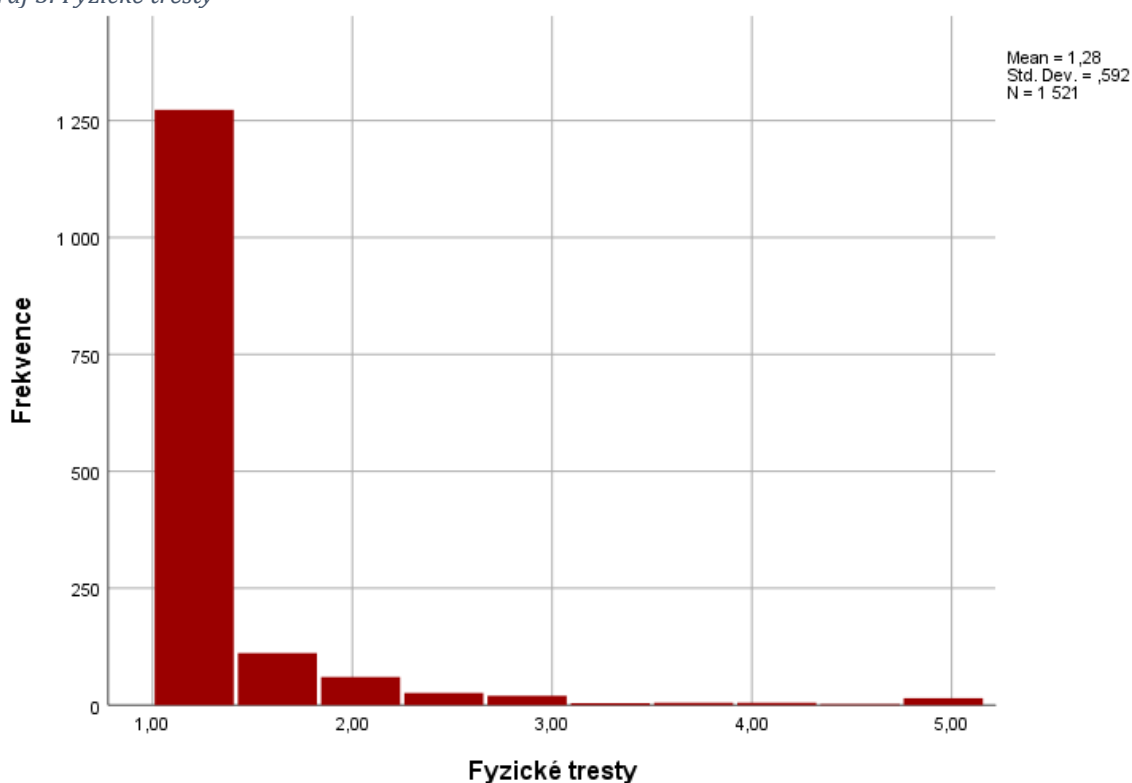
Poslední, pátá, proměnná se týká *fyzických trestů*. Respondentům byla předložena baterie otázek a oni měli hodnotit frekvenci výskytu jednotlivých reakcí rodičů na konflikt, který nastal mezi rodičem a dítětem v uplynulých 12 měsících. Na výběr měli z 5 možností – nikdy; 1-2 krát; 3-5 krát; 6-12 krát a nebo vícekrát. Z baterie otázek jsem vybrala možnosti, které se týkají fyzických trestů. Jsou jimi:

Kolikrát se stalo v uplynulých 12 měsících, že tví rodiče

- *dali ti výprask.*
- *dali ti facku.*
- *hrubě tě popadli, strčili nebo po tobě něčím hodili.*
- *kopli tě či tě udeřili pěstí nebo nějakým předmětem.*
- *zmlátili tě.*

I tuto sadu proměnných jsem podrobila testu reliability pomocí Cronbachovy alfa, jejíž hodnota se vyšplhala až k 0,854. Znamená to tedy, že vnitřní konzistence škály je velmi vysoká a mohu z ní vytvořit průměrový index jakožto novou proměnnou, která bude reprezentovat míru fyzických trestů, kterých se rodiče dopustili na svých dětech za posledních 12 měsíců. Z grafu 5 je patrné, že většina respondentů nemá zkušenosti s fyzickými tresty od svých rodičů. Je zde ale menší množství odlehlých pozorování, které odrážejí odpovědi, že se s fyzickými tresty setkali vícekrát než 12x za uplynulých 12 měsíců.

Graf 5: Fyzické tresty



2.4. Testování hypotéz

K analýze souvislosti rodinného prostředí a postoje dítěte k delikvenci jsem formulovala 5 hypotéz, které nyní budu testovat.

H1: Děti, jejichž rodiče se rozvedli, disponují větší tolerancí k delikventnímu chování než děti, jejichž rodiče se nerozvedli.

První hypotézou H1, kterou budu analyzovat je souvislost mezi rozvodem rodičů a postojem k delikvenci. Předpokládám, že děti, které si prošly rozvodem rodičů, budou více tolerovat delikvenci než děti, které tuto zkušenost nemají. Průměry postoje k delikvenci dětí z rozvedených a nerozvedených rodin se však liší jen nepatrně. Respondenti, kteří si prošli rozvodem rodičů, jsou tolerantnější k delikventnímu chování v průměru o 0,01 jednotky indexu postoje k delikvenci.

Tabulka 4: Index postoje k delikvenci v závislosti na rozvodu rodičů

	N	Průměr	SD	Cohenovo D
Rozvod ne	952	1,53	0,442	0.074
Rozvod ano	539	1,54	0,455	

K testování závislosti jsem zvolila Studentův t-test. Předpoklad shodnosti rozptylů nebyl narušen. Signifikace samotného t-testu nabývá hodnoty 0,167. Na hladině významnosti $\alpha = 0,05$ tedy nemůžeme zamítnout nulovou hypotézu a prokázat tím statistickou významnost souvislosti mezi rozvodem rodičů a postojem dítěte k delikvenci.

Vzhledem k velmi šikmému rozložení závislé proměnné jsem se rozhodla otestovat hypotézu i neparametrickým testem. Použila jsem Mann-Whitneyho test. Ani neparametrický test vztah mezi rozvodem rodičů a postojem dítěte k delikvenci neprokázal ($p=0,072$).

H2: Děti s dobrými vztahy k rodičům disponují menší tolerancí k delikventnímu chování než děti s horšími vztahy k rodičům.

Druhá hypotéza H2, kterou budu analyzovat, se zaměřuje na vztah dítěte k rodičům. Předpokládám, že pokud má dítě dobré vztahy s rodiči, jeho tolerance k delikventnímu chování bude nižší než u dětí, co dobré vztahy s rodiči nemají. Analyzovat budu zvláště vztah s otcem a vztah s matkou. Začnu se vztahem k otci. V tabulce 5 jsou zaznamenány základní charakteristiky indexu postoje k delikvenci v závislosti na vztahu s otcem. Ke grafickému znázornění jsem použila boxplot (viz graf 6).

Tabulka 5: Index postoje delikvenci v závislosti na vztahu s otcem

Vychází s otcem	N	Průměr	SD
Výborně	650	1,52	0,47
Velmi dobře	368	1,52	0,40
Poměrně dobře	293	1,61	0,49
Ne moc dobře	75	1,53	0,43
Špatně	50	1,54	0,45

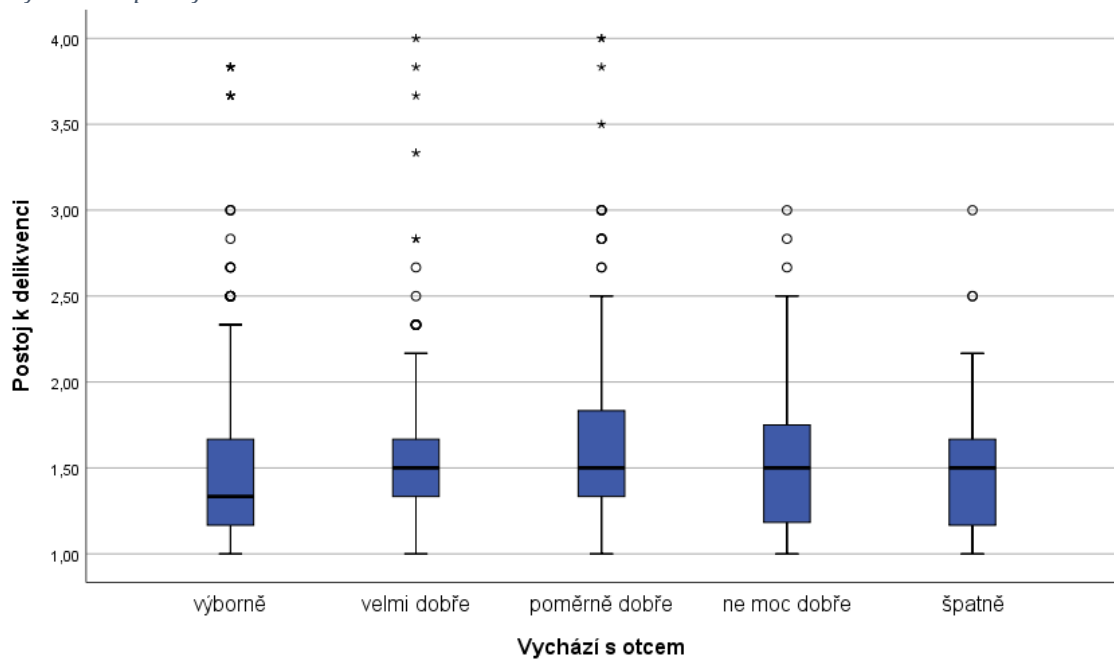
Pozn: Eta kvadrát = 0,007

K analýze vztahu použiji tentokrát analýzu rozptylu. Jeden z předpokladů použití této metody analýzy je shodnost rozptylu závislé proměnné ve všech skupinách. Leveneho test o shodě rozptylů nám však tento předpoklad zamítl ($p=0,019$). Znamená

to, že nemůžeme použít klasický F-test. Použiji tedy neparametrickou obnovu analýzy rozptylu – Kruskal-Wallisův test.

Výsledek samotného testu nám potvrdil souvislost mezi vztahem dítěte s otcem a postojem k delikvenci. P hodnota vyšla 0,017, což na hladině významnosti $\alpha = 0,05$ vede k zamítnutí nulové hypotézy. Hodnota eta kvadrátu je 0,007. Znamená to, že 0,7 % postoje k delikvenci lze vysvětlit na základě vztahu s otcem. K určení síly vztahu jsem použila Kendallovo tau, které vyšlo 0,06. Vztah je teda velmi slabý a pozitivní. Na základě post-hoc testu lze identifikovat jediný signifikantní rozdíl mezi skupinami, a to mezi respondenty, kteří odpověděli *poměrně dobře* a *výborně*. Tedy u respondentů, co odpověděli, že poměrně dobře vychází se svým otcem, se prokázala statisticky významně vyšší tolerance k delikvenci oproti těm, co s otcem vychází výborně.

Graf 6: Index postoje k delikvenci v závislosti na vztahu s otcem



Rozložení indexu postoje k delikvenci v závislosti na vztahu s matkou prezentuje tabulka 6 a graf 7. Na první pohled si v tabulce můžeme všimnout, že průměrně nejvyšší toleranci k delikventnímu chování disponují respondenti, kteří poměrně dobře vychází s matkou. Zároveň však je u této odpovědi i nejvyšší rozptyl.

Tabulka 6: Index postoje k delikvenci v závislosti na vztahu s matkou

Vychází s matkou	N	Průměr	SD
Výborně	810	1,49	0,44
Velmi dobře	403	1,57	0,42
Poměrně dobře	204	1,61	0,48
Ne moc dobře	51	1,55	0,47
Špatně	13	1,53	0,37

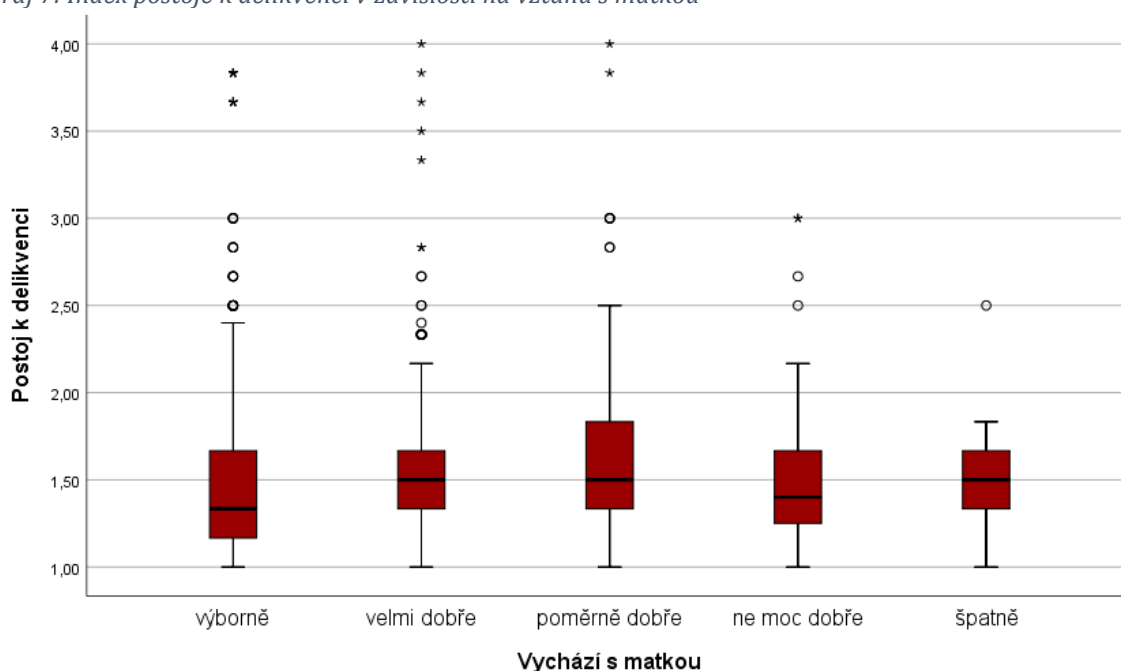
Pozn: Eta kvadrát = 0,009

K analýze opět použiji analýzu rozptylu. Tentokrát předpoklad shodnosti rozptylů nebyl narušen, jako post-hoc test mohu tedy použít Tukeyho test ($p=0,264$).

Výsledek analýzy rozptylů nám potvrdil souvislost mezi vztahem k matce a postojem k delikvenci ($p=0,010$). Hodnota eta kvadrátu je 0,009. Znamená to, že 0,9 % postoje k delikvenci lze vysvětlit prostřednictvím vztahu s matkou. Je to nízká velikost efektu. K síle vztahu použiji Kendallovo tau, které nabývá hodnoty 0,09. Je tedy patrné, že vztah s matkou souvisí s postojem k delikvenci o něco silněji než vztah s otcem, nicméně stále se jedná o velmi slabou souvislost. Z Tukeyho post-hoc testu lze vyvodit, že rozdíl se opět nachází mezi odpověďmi výborně a poměrně dobře ($p=0,016$). Zde je však rozdíl o něco větší. Respondenti, kteří odpověděli, že poměrně dobře vychází se svou matkou, disponují statisticky významně větší tolerancí k delikvenci, než respondenti, co se svou matkou vychází výborně.

Vzhledem k velmi šikmému rozložení proměnné a malému zastoupení odpovědi *špatně*, otestuji hypotézu i neparametrickým Kruskal-Wallisovým testem. Na hladině významnosti 0,05 zamítám nulovou hypotézu o rovnosti distribuce indexu postoje k delikvenci napříč proměnné vztahu s matkou ($p<0,001$). Post hoc test odhalil nerovnosti mezi odpověďmi *výborně* a *poměrně dobře* ($p<0,001$), stejně jako analýza rozptylu.

Graf 7: Index postoje k delikvenci v závislosti na vztahu s matkou



Přestože jsem analyzovala vztah k otci a matce odděleně, výsledky byly dosti podobné. U obou proměnných jsem zaznamenala mírný nárůst tolerance k delikventnímu chování v případě, že s rodičem vychází poměrně dobře. S postojem k delikvenci souvisí více vztah k matce než vztah k otci. Dokázala jsem tím souvislost mezi vztahem k rodičům a postojem k delikvenci, avšak ne tak, jak jsem si definovala hypotézu. Rozdíl mezi dobrými a špatnými vztahy a postojem k delikvenci se přímo nepotvrdil. Na základě Kendallova tau (0,09) je síla vztahu slabá.

H3: Děti, které s rodiči často něco podnikají, disponují menší tolerancí k delikventnímu chování než děti, co s rodiči tak často něco nepodnikají.

Třetí hypotéza H3 se zaměří na aktivní čas, co děti tráví s rodiči. Předpokládám, že děti, které s rodiči často tráví aktivně čas, budou disponovat nižší tolerancí k delikventnímu chování než děti, které s rodiči tolik času aktivně netráví. Distribuci indexu postoje k delikvenci v závislosti na společně stráveném čase prezentuje tabulka 7.

Tabulka 7: Index postoje k delikvenci v závislosti na společně stráveném času

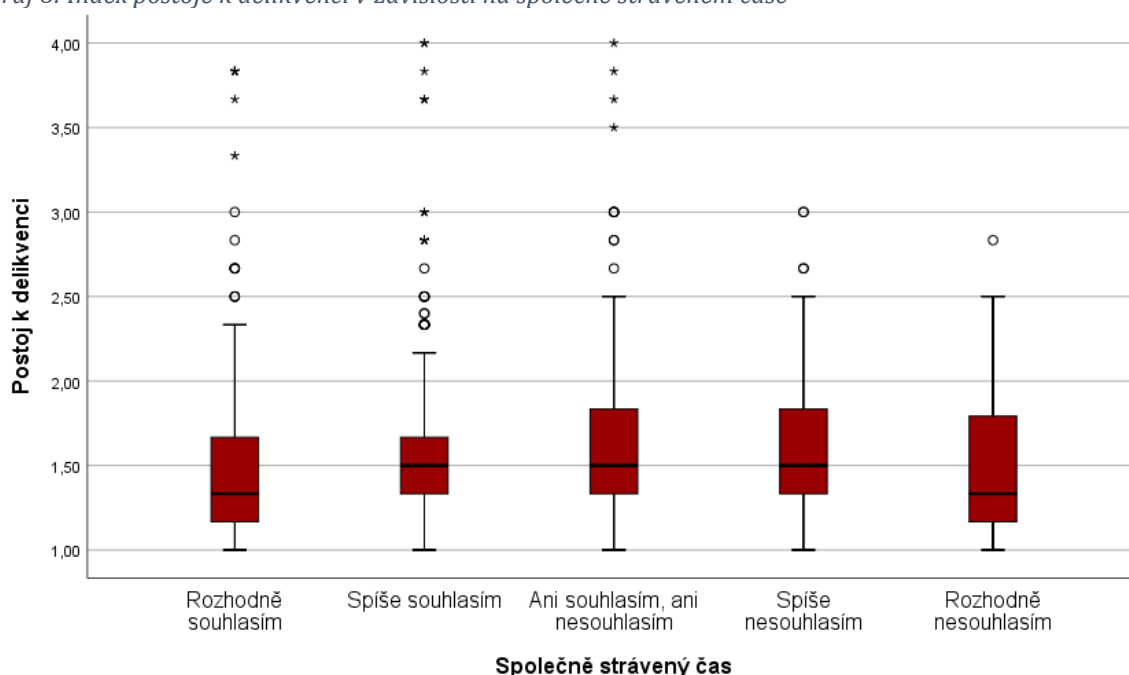
Aktivně strávený čas s rodiči	N	Průměr	SD
Rozhodně souhlasím	496	1,45	0,42
Spíše souhlasím	479	1,58	0,45
Ani souhlasím, ani nesouhlasím	297	1,59	0,48
Spíše nesouhlasím	153	1,58	0,39
Rozhodně nesouhlasím	55	1,53	0,43

Pozn: Eta kvadrát = 0,035

K analýze použijí analýzu rozptylu. Předpoklad shodnosti rozptylů nebyl narušen ($p=0,123$), jako post-hoc test mohu použít Tukeyho test.

Výsledek analýzy rozptylu potvrdil existenci souvislosti mezi aktivním časem stráveným s rodiči a postoji k delikvenci ($p<0,001$). K popisu síly vztahu použijí etu kvadrát, který nabývá hodnoty 0,035. Znamená to, že 3,5 % postoje k delikvenci lze vysvětlit na základě společně stráveného času dítěte s rodiči. Kendallovo tau nabývá hodnoty 0,11. Vztah je relativně slabý a pozitivní. Je však silnější než u vztahu k rodičům. Na základě Tukeyho testu jsme schopni odhalit, že rozdíly se nachází především v položce *rozhodně souhlasím*. Tato položka se statisticky významně liší od všech ostatních odpovědí, až na odpověď *rozhodně nesouhlasím*, to lze vysvětlit tím, že je tato odpověď u respondentů málo zastoupená. Děti, které rozhodně souhlasí, že s rodiči často něco podnikají, signifikantně méně tolerují delikventní chování než děti, které odpověděly něco jiného. Největší rozdíl se nachází u položky *ani souhlasím, ani nesouhlasím*. Tam se prokázalo, že děti, co odpověděli *ani souhlasím, ani nesouhlasím*, disponují vyšší tolerancí k delikventnímu chování o 0,14 jednotky postoje k delikvenci. Graficky je to znázorněné v grafu 8.

Graf 8: Index postoje k delikvenci v závislosti na společně stráveném čase



Z důvodu velkého množství odlehlých pozorování hypotézu otestuji ještě neparametrickým testem. Výsledky Kruskal-Wallisova testu vyšly obdobně jako výsledky analýzy rozptylu. Nulovou hypotézu s vysokou pravděpodobností zamítám ($p < 0,001$). Kategorie, mezi kterými jsou statisticky významné rozdíly, se od parametrického testu neliší.

Prokázala jsem souvislost mezi postojem k delikvenci a společně stráveným časem. Avšak ne takovým způsobem, jakým jsem formulovala hypotézu. Rozdíl se nenachází mezi respondenty, co s rodiči často něco podnikají, a těmi, co s rodiči tak často něco nepodnikají. Rozdíl mezi krajními odpověďmi není statisticky významný. Na základě Kendallova tau (0,11) je síla vztahu slabá.

H4: Děti, které informují rodiče o svých činnostech, disponují menší tolerancí k delikventnímu chování než děti, které rodiče o svých činnostech neinformují.

Další hypotéza má za úkol otestovat souvislost mezi informovaností rodičů o činnostech svých dětí a postojem dítěte k delikvenci. Předpokládám, že děti, které své

rodiče informují o tom, co dělají, kde jsou a s kým jsou ve svém volném čase, méně tolerují delikventní chování než děti, které své rodiče o svých činnostech neinformují.

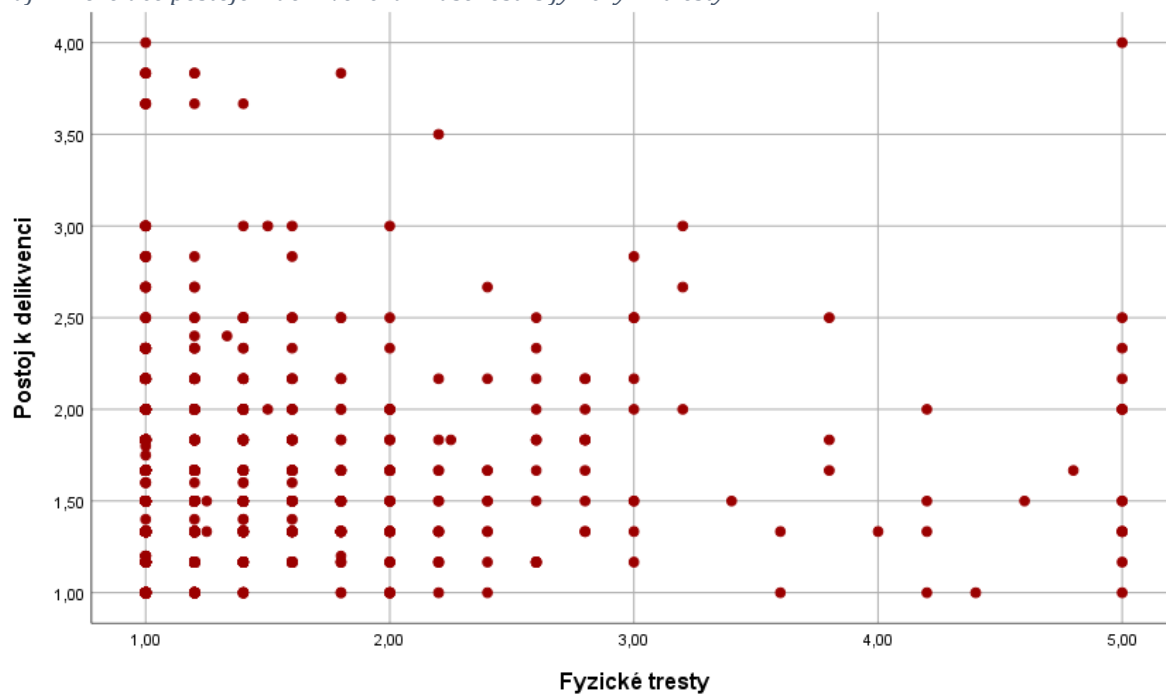
K analýze těchto dvou kardinálních proměnných použiji korelační koeficienty. Vzhledem k velmi šikmému rozložení a množství odlehlých pozorování jsem zvolila neparametrické koeficienty Kendallovo tau. Korelace je signifikantní na hladině významnosti 0,01 ($p < 0,001$). Můžu tedy s velmi vysokou pravděpodobností zamítnout nulovou hypotézu o nezávislosti proměnných postoj k delikvenci a společně strávený čas. Hodnoty korelačních koeficientů se mírně liší. Kendallovo tau nabývá hodnoty 0,205, Spearmanovo ρ zase 0,270. Oba ale značí slabou pozitivní korelaci. Znamená to tedy, že čím více děti informují své rodiče o svých činnostech, tím pravděpodobněji budou hodnotit delikventní chování jako špatné.

H5: Děti, které byly více vystavovány trestům ve formě fyzického násilí, disponují větší tolerancí k delikventnímu chování než děti, které s fyzickými tresty zkušenosti nemají.

Poslední hypotéza testuje souvislost postoje k delikvenci s výskytem fyzických trestů ze strany rodičů. Předpokládám, že děti, které mají zkušenost s fyzickými tresty, budou tolerantnější k delikventnímu chování než děti, které tuto zkušenost nemají.

Vzhledem k tomu, že obě proměnné jsou kardinální, použiji neparametrické korelační koeficienty, protože rozložení proměnných je velmi šikmé s relativně velkým množstvím odlehlých pozorování. Korelace je signifikantní na hladině významnosti 0,01 ($p < 0,001$). Mohu tedy s vysokou pravděpodobností zamítnout nulovou hypotézu o nezávislosti proměnných postoj k delikvenci a zkušenosti s fyzickými tresty. Korelační koeficienty Kendallovo tau (0,108) a Spearmanovo ρ (0,133) potvrzují pozitivní korelaci, která je však velmi slabá. Čím více zkušeností s fyzickými tresty respondent má, tím je větší pravděpodobnost, že bude tolerantnější k delikventnímu chování. Možným vysvětlením je i to, že přestože je náš vzorek velký, respondentů, kteří mají zkušenosti s fyzickými tresty, je ve výzkumu malé množství. To lze vyvodit i z grafického znázornění (viz Graf 9).

Graf 9: Korelace postoje k delikvenci a zkušenosti s fyzickými tresty



Závěr

Cílem práce bylo zjistit souvislost mezi postojem dítěte k delikvenci a rodinným prostředím, ve kterém je vychováváno. Jako metodu jsem zvolila sekundární analýzu dat. Vycházím z dat výzkumu Delikvence a viktimizace mládeže v 9. ročnících základních škol a odpovídajících ročnících víceletých gymnázií, který byl organizován v roce 2015 katedrou sociologie na Filozofické fakultě Univerzity Karlovy.

Závislou proměnnou v analýze byl průměrový index, který jsem vytvořila z odpovědí na baterii otázek, ve které respondenti hodnotili závažnost delikventního chování. Nezávislé proměnné byly vytvořeny z bloku otázek na rodinu. Bylo jich pět v závislosti na formulovaných hypotézách.

První hypotéza testovala souvislost mezi postojem dítěte k delikvenci a rozvodem rodičů. Na základě teoretické části jsem předpokládala, že děti, které si prošly rozvodem rodičů, budou tolerantnější k delikvenci než děti, které jsou z úplné rodiny. Rozvod je traumatizujícím zážitkem a ovlivňuje život dítěte ve spoustě aspektech (Matoušek, 2003). Každé dítě na rozvod reaguje jinak. Mezi charakteristické reakce patří potřeba zaujmout pozornost rodičů, často ve formě drobných krádeží nebo jiných forem delikvence. Souvislost mezi rozvodem rodičů a nabýváním morálních hodnot potvrdil i výzkum. Sahir (2020) došel k závěru, že šťastná rodina je důležitá pro správné nabývání morálních hodnot. K analýze jsem zvolila parametrický Studentův t-test, ale ten mi souvislost nepotvrdil. Vzhledem k rozložení proměnné jsem použila i neparametrický Mann-Whitneyho test. Ani ten mi souvislost nepotvrdil. Na základě dat výzkumu mládeže nelze potvrdit souvislost mezi postojem k delikvenci a rozvodem rodičů. Možným vysvětlením by mohl být věk respondentů. Respondenty výzkumu mládeže byli jedinci ve věku 14-16 let. V tomto věku už rodina nemá takový vliv na morální hodnoty jedince jako v ranějším věku. Zároveň jsem do analýzy nezahrnula věk dítěte, ve kterém si prošlo rozvodem rodičů. To by podle mě mohl být také důležitý aspekt. V době, kdy je dítě plně závislé na rodičích disponuje stále jen heteronomní morálkou, kterou od nich plně přebírá, bude rozvod pravděpodobně více ohrožovat správný morální vývoj jedince než v době, kdy už je dítě morálně v autonomní fázi a hodnoty si už internalizovalo.

Druhá hypotéza se zaměřila na souvislost mezi postojem k delikventnímu chování a vztahem dítěte s rodiči, přičemž jsem analyzovala odděleně vztah s otcem a vztah s matkou. Podle Hirschiho (1969) a jeho teorie vazeb by se dalo předpokládat, že připoutanost k rodičům může predikovat osvojování si morálních hodnot dítěte a jeho víru v normativní řád, protože jednotlivé elementy připoutanosti ke společnosti jsou podle Hirschiho propojené. Rodina je také jako jediná schopna dopřát jedinci potřebné citové zázemí, pocit lásky, bezpečí aj. Deprivace emoční funkce rodiny může vést k delikventním sklonům jedince (Kraus, 2014). Avšak empirická studie dvojice Grégoire a Pauwelse (2020) souvislost nepotvrdila. Výsledky analýzy dat výzkumu mládeže souvislost ale potvrdily. K analýze vztahu s otcem jsem použila Kruskal Wallisův test, u vztahu s matkou jsem použila analýzu rozptylu. U obou proměnných jsem zaznamenala mírný nárůst tolerance k delikventnímu chování v případě, že s rodičem vychází poměrně dobře. S postojem k delikvenci souvisí více vztah k matce než vztah k otci. Na základě Kendallova tau, které vyšlo 0,09, je vztah velmi slabý a pozitivní. Dokázala jsem tím souvislost mezi vztahem k rodičům a postojem k delikvenci, avšak ne tak, jak jsem si definovala hypotézu. Rozdíl mezi dobrými a špatnými vztahy a postojem k delikvenci se přímo nepotvrdil.

Třetí hypotéza testovala souvislost postoje k delikvenci a časem, který spolu rodina společně tráví. Předpokladem bylo, že pokud dítě často aktivně tráví čas s rodiči, jeho postoj k delikvenci bude horší než u dětí, co s rodiči tráví času méně. Pokud s nimi tráví více času, dostávají tím i více prostoru a času k tomu si k rodičům vytvořit kvalitní vztah. Zároveň pokud s rodiči děti tráví čas aktivitami uznávané konvenční společností, už tím si osvojují normy a hodnoty, které jsou v dané společnosti uznávané, a berou je za svou součást (Hirschi, 1969). Použila jsem metodu analýzy rozptylu. Výsledek testu potvrdil existenci souvislosti mezi aktivním časem stráveným s rodiči a postoji k delikvenci. Vztah je relativně slabý a pozitivní. Je však silnější než u vztahu k rodičům. Děti, které rozhodně souhlasí, že s rodiči často něco podnikají, signifikantně méně tolerují delikventní chování než děti, které odpověděly něco jiného. Největší rozdíl se nachází u položky *ani souhlasím, ani nesouhlasím*. Tam se prokázalo, že děti, které odpověděly *ani souhlasím, ani nesouhlasím*, disponují vyšší tolerancí k delikventnímu chování o 0,14 jednotky postoje k delikvenci. Dokázala jsem prokázat souvislost mezi

postojem k delikvenci a společně stráveným časem. Avšak ne takovým způsobem, jakým jsem formulovala hypotézu. Rozdíl se nenachází mezi respondenty, kteří s rodiči často něco podnikají a těmi, kteří s rodiči tak často něco nepodnikají. Rozdíl mezi krajními odpověďmi není statisticky významný.

Čtvrtá hypotéza se zaměřovala na souvislost postoje k delikvenci a informovaností rodičů o tom, co, kde a s kým jejich děti dělají ve svém volném čase. Informovanost rodičů reprezentovala míru komunikace mezi dětmi a rodiči. Předpokládala jsem, že pokud děti informují své rodiče o svých činnostech, jejich tolerance k delikvenci bude nižší než u dětí, které se svými rodiči tolik nekomunikují. Děti, které s rodiči málo komunikují a nesdílí s nimi informace o tom, s kým a jak tráví volný čas, jsou lhostejní k tomu, co si budou jejich rodiče myslet o jejich chování (Hirschi, 1969). K analýze jsem použila korelační neparametrické koeficienty, které ukázaly slabou pozitivní korelaci. Znamená to tedy, že čím více děti informují své rodiče o svých činnostech, tím více pravděpodobněji budou hodnotit delikventní chování jako špatné.

Poslední hypotéza testovala souvislost postoje k delikvenci a užití fyzického násilí na dětech jako formu trestu. Z teorie vyšel jasný předpoklad, že položky mezi sebou souvisí. Doelman a kolektiv (2021) došli ve své studii k závěru, že dospívající, kteří v dětství byli fyzicky trestaní, někteří dokonce týraní, mají nižší úroveň sebekontroly a morální hodnoty, které spíše tolerují delikventní chování. Na základě korelační analýzy dat z výzkumu mládeže však vyšla opravdu slabá korelace mezi položkami. Možným vysvětlením by mohl být výzkumný vzorek, který nečítal mnoho respondentů, kteří by měli zkušenosti s fyzickým násilím.

Souvislost postoje k delikvenci s rodinných prostředím se mi potvrdila. Ne vždy však korelovala teoretická východiska s empirickým ověřením. Paradoxně jediné dva aspekty rodinného prostředí, u kterých jsem v analýze nemohla potvrdit souvislost s postojem k delikvenci, na základě teorie souvislost jasně potvrdily. Byl to aspekt rozvodu rodičů a fyzického násilí ze strany rodičů vůči dětem. Ostatní aspekty vybrané k analýze však souvislost postoje k delikvenci s rodinným prostředím potvrdily. Obecně lze říci, že čím vřelejší je rodinné prostředí, tím lépe si bude dítě osvojovat morální

hodnoty a bude hůře tolerovat delikvenci. V analýze je však statisticky významný rozdíl u některých průměrných odpovědí, které indikují větší toleranci k delikventnímu chování. Ty se nachází u položek vztahu s rodiči a času, který děti s rodiči tráví. Dalo by se tedy říci, že pokud je dítě z průměrného rodinného prostředí, je větší pravděpodobnost, že bude více tolerovat delikventní prostředí, než dítě z rodinného prostředí, které je buď dobré nebo špatné.

Přestože data výzkumu mládeže, která jsem k analýze využila, byla kvalitně sesbíraná s reprezentativním výzkumným vzorkem, přeci jen nebyla určena přímo k řešení problematiky, na kterou se tato bakalářská práce zaměřuje. K sekundární analýze stačila, ale k dosažení lepších výsledků by bylo vhodnější vlastní dotazníkové šetření. Jak jsem již avizovala v úvodu, studií na postoje k delikvenci mnoho není. Více studií se koná na výzkum samotné delikvence. Práce tedy obsahuje málo empirických výzkumů, které by podpořily teoretická východiska a byly mi oporou k formování hypotéz.

Dalšímu výzkumu bych podrobila téma homosexuálních rodin a rozdíly v morálních hodnotách dětí, které pochází z tradičních rodin s heterosexuálními rodiči a rodin, které mají rodiče homosexuály. Vzhledem k vyšší frekvenci výskytu této problematiky v médiích v posledních letech a otázce legalizace manželství homosexuálních párů a možnosti adopce právě pro tyto páry bych chtěla prozkoumat, jak vypadá vývoj problematiky v zemích, které už homosexuální manželství legalizovaly. Jsem si však vědoma, že téma je ještě poměrně čerstvé a získání dat pro tento výzkum by bylo složité. Tento výzkum by mě zajímal především kvůli podpoře legalizace adopce pro homosexuální páry.

Seznam použité literatury

- Bauerová, J. (1979). Vznik a vývoj rodiny a její funkce v socialistické společnosti. *Sociologický Časopis*, 15, 266–281. <https://about.jstor.org/terms>.
- Doelman, E. H. J., Luijk, M. P. C. M., Haen Marshall, I., Jongerling, J., Enzmann, D., & Steketee, M. J. (2021). The association between child maltreatment and juvenile delinquency in the context of Situational Action Theory: Crime propensity and criminogenic exposure as mediators in a sample of European youth? *European Journal of Criminology*. <https://doi.org/10.1177/14773708211013300>.
- Dunovský, J. (1986). *Dítě a poruchy rodiny*. Avicenum.
- Fišerová, V. (2018). *Rodina*. Sociologická Encyklopedie . <https://encyklopedie.soc.cas.cz/w/Rodina>.
- Forejtová, N., & Podaná, Z. (2016). *DELIKVENCE A VIKTIMIZACE MLÁDEŽE V 9. ROČNÍCÍCH ZÁKLADNÍCH ŠKOL A ODPOVÍDAJÍCÍCH ROČNÍCÍCH VÍCELETÝCH GYMNÁZIÍ*. <https://ksoc.ff.cuni.cz/wp-content/uploads/sites/76/2019/06/Vy%CC%81zkum-me%CC%8Cstske%CC%81-mla%CC%81dez%CC%8Ce-2015.pdf>.
- Giddens, A. (2013). *Sociologie* (6. edice). ARGO.
- Gilligan, C. (1982). *In a Different Voice: Psychological Theory and Women's Development*. Harvard University Press.
- Grégoire, J., & J.R. Pauwels, L. (2020). Do Specific Combinations of Parent–Child Relationships Predict Moral Values? *Deviant Behavior*, 41(12), 1485–1509. <https://doi.org/10.1080/01639625.2019.1627018>.
- Heidbrink, H. (1997). *Psychologie morálního vývoje*. Portál.
- Hirschi, T. (1969). *Causes of Delinquency*. Transaction Publishers.
- Jandourek, J. (2001). *Sociologický slovník*. Portál.
- Karabec, Z. (2017, December 11). *Delikvence*. Sociologická Encyklopedie. <https://encyklopedie.soc.cas.cz/w/Delikvence>.

- Kelly, T., K. (2012). *Rozvod a druhý sňatek: Tváří v tvář výzvě* (1. vydání). Centrum pro studium demokracie a kultury.
- Kraus, B. (2014). *Společnost, rodina a sociální deviace*. Gaudeamus.
- Kuchta, J., Válková, H., & a kol. (2005). *Základy kriminologie a trestní politiky*. C. H. Beck.
- Manzoni, P., & Schwarzenegger, C. (2019). The Influence of Earlier Parental Violence on Juvenile Delinquency: The Role of Social Bonds, Self-Control, Delinquent Peer Association and Moral Values as Mediators. *European Journal on Criminal Policy and Research*, 25(3), 225–239. <https://doi.org/10.1007/s10610-018-9392-3>.
- Matoušek, O. (2003). *Rodina jako instituce a vztahová síť* (3. vydání). Sociologické nakladatelství.
- Mendelová, E. (2014). Súčasná postmoderná rodina a vnútorodinná deľba práce. *Sociální Pedagogika / Social Education*, 2(1), 11–21. <https://doi.org/10.7441/soced.2014.02.01.01>.
- Možný, I. (1990). *Moderní rodina*. Blok.
- Možný, I. (2008). *Rodina a společnost* (2. vydání). Sociologické nakladatelství.
- Munková, G. (2001). *Sociální deviace*. Karolinum.
- Ondrejko, P. (2018). Súčasná slovenská rodina (vedecké poznávanie-podmienka kreovania rodinnej politiky) The current Slovak family-Scientific discovery: the condition of creating a family policy. *PEDAGOGIKA.SK*, 1, 5–17.
- Palonciová, J., Barvíková, J., Höhne, S., & Kuchařová, V. (2019). *Neúplné rodiny*.
- Petrusek, M. (2020). *Deviace sociální*. Sociologická Encyklopedie.
- Piaget, J., & Inhelderová, B. (2000). *Psychologie dítěte*. Portál.
- Plaňava, I. (2000). *Manželství a rodiny* (1. vydání). Doplněk.
- Průcha, J. (2003). *Pedagogický slovník*. Portál.
- Rabušič, L. (2018). *Soužití nesezdané*. Sociologická Encyklopedie. https://encyklopedie.soc.cas.cz/w/Sou%C5%BEit%C3%AD_nesezdan%C3%A9.

- Sahin, H. (2020). *Educational Research and Reviews Comparison of value acquisitions of children of divorced and non-divorced parents*. 15(9), 587–596.
<https://doi.org/10.5897/ERR2020.4032>.
- Skinner, E., Johnson, S., & Snyder, T. (2005). Six Dimensions of Parenting: A Motivational Model. *Parenting*, 5(2), 175–235. https://doi.org/10.1207/s15327922par0502_3.
- Smith, H. (2004). *Děti a rozvod*. Portál.
- Špaňhelová, I. (2010). *Dítě a rozvod rodičů*. Grada.
- Vacek, P. (2008). *Rozvoj morálního vědomí žáků*. Portál.
- Vacek, P. (2010). *Morální vývoj v psychologických a pedagogických souvislostech*. Gaudeamus.

Seznam grafů

Graf 1: Index postojek delikvenci.....	30
Graf 2: Vztah s rodiči.....	31
Graf 3: Společně strávený čas	32
Graf 4: Informovanost rodičů o činnostech svých dětí.....	33
Graf 5: Fyzické tresty	35
Graf 6: Index postoje k delikvenci v závislosti na vztahu s otcem	37
Graf 7: Index postoje k delikvenci v závislosti na vztahu s matkou	39
Graf 8: Index postoje k delikvenci v závislosti na společně stráveném čase	41
Graf 9: Korelace postoje k delikvenci a zkušenosti s fyzickými tresty	43

Seznam tabulek

Tabulka 1: Proměnné indexu postoje k delikvenci.....	29
Tabulka 2: Index postoje k delikvenci.....	30
Tabulka 3: Informovanost rodičů o činnostech svých dětí.....	33
Tabulka 4: Index postoje k delikvenci v závislosti na rozvodu rodičů.....	35
Tabulka 5: Index postoje delikvenci v závislosti na vztahu s otcem.....	36
Tabulka 6: Index postoje k delikvenci v závislosti na vztahu s matkou.....	38
Tabulka 7: Index postoje k delikvenci v závislosti na společně stráveném času.....	40