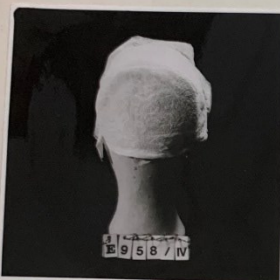


Přílohy pro ilustrační účely

Není-li uvedeno jinak, jsou všechny nafocené materiály ve vlastnictví Muzea hry.

Skupina Etnografie	Předmět: u z l í č k o v ý čepěček	Lokalita Sobotcecko 30.-50.léta 19.stel.	Č. inv. E - 958/IV
Podskupina textil	bavlna	Uložení dep.23	Č. přír. 1011a/87
			Č. neg.

Způsob nabytí: převod z býv.muzea v Sobotce, Určil: dr.D.Lachmanová
v r.1987, st.č.H 319, 1233-IIIB Datum: 1989
71, č.ch.84 IIA/8 K.Tyrychtř
Rytíř.Lhota čp.15



U z l í č k o v ý čepěček - bílý
3 dílný/dýnko - 2 dílný čílko, rostlinný
ornament rozprostřen po celé ploše -
dýnko: po obvodu ze středu spod.okraje
2 rozvětvené stonky s květy a uvnitř
1 menší stonka. Čílko: u okraje menší
pruh s drobným stonkovým motivkem a
na tento okraj kolmo větší 3 rostl.
motivky/shodné jako na dýnku/.Kolem
našita 5,5 cm šir.bílá kraječka-strojová
s rostlinným plátýnkovým motivkem.

dýnko v = 13,5 cm m.šířka = 16,5 dm
čílko š = 8,2 cm obvod = 34 cm

Novpa 478 0094

Skupina Etnografie	Předmět: U z l í č k o v ý čepec	Lokalita Sobotcecko 30.-50.léta 19.st.	Č. inv. E - 957/IV
Podskupina textil	bavlna	Uložení dep.23	Č. přír. 1034b/87
			Č. neg.

Způsob nabytí: převod z býv.muzea v Sobotce, Určil: dr.D.Lachmanová
v r.1987, st.č.IIA/24-/ Datum: 1989
259-1597. H 253, G.Maštálka,
Sobotka, 1167-IIIB/5.



U z l í č k o v ý čepěček 3 dílný/dýnko,
ze dvou dílů čílko/, bílý bavlněný, rostlin-
ný motiv rozprostřen po celé ploše -
na dýnku se jedna stonka větví do 3 postra-
nních větví a ty se větví dále s drobnější
mi květy.Na čílku tentýž motiv, ale u okraj
e ještě podélný pás rostlinný oddělený
od základ.motivu.Kolem bílá širší bavlněná
krajkas, 8 cm šir.strojová.

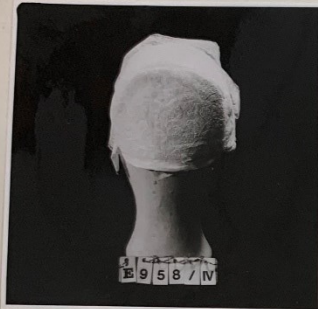
dýnko v 14 cm, m.š.15,3 cm
čílko š 8 cm, obvod 32,5 cm

Novpa 478 0094

Skupina Etnografie	Předmět u z l í č k o v ý čepaček	Lokalita Sobotcecko 30.-50.léta 19.stol.	Č. inv. E - 958/IV
Podskupina textil	bavlna	Uložení dep.23	Č. přír. 1011c/87
			Č. neg.

Způsob nabytí: převod z býv.muzea v Sobotce,
v r.1987, st.č.H 319,1233-IIIB,
Datum: 71,č.ch.84 IIA/8 K.řyrychtr
Rytíř.Lhota čp.15

Určil: dr.D.Lachmanová
Datum: 1989



U z l í č k o v ý čepaček - bílý
3 dílný/dýnko + 2 díly čilko/, rostlinný
ornament rozprostřen po celé ploše -
dýnko: po obvodu ze středu spod.okraje
2 rozvětvené stonky s květy a uvnitř
1 menší stonek, čilko: u okraje menší
pruh s drobným stonkovým motivkem a
na tento okraj kolmo větší 3 rostl.
motivky/shodné jako na dýnku/. Kolem
našita 5,5 cm šir.bílá kraječka-strojová
s rostlinným plátýnkovým motivkem.

dýnko v = 13,5 cm m.šířka = 16,5 dm
čilko š = 8,2 cm obvod = 34 cm

Novpa 478 0094

Skupina Etnografie	Předmět U z l í č k o v ý čepaček	Lokalita Sobotcecko 30.-50.léta 19.st.	Č. inv. E - 957/IV
Podskupina textil	bavlna	Uložení dep.23	Č. přír. 1034b/87
			Č. neg.

Způsob nabytí: převod z býv.muzea v Sobotce
v r.1987, st.č.IIA/24-/
Datum: 259-1597. H 253, G. Maštálka,
Sobotka, 1167-IIIB/5.

Určil: dr.D.Lachmanová
Datum: 1989



U z l í č k o v ý čepaček 3 dílný/dýnko,
ze dvou dílů čilko/, bílý bavlněný, rostlin-
ný motiv rozprostřen po celé ploše -
na dýnku se jedna stonka větví do 3 postra-
nních větví a ty se větví dále s drobnější
mi květy. Na čilku tentýž motiv, ale u okraj
e ještě podélný pás rostlinný oddělený
od základ.motivu. Kolem bílá širší bavlněná
krajka 3,8 cm šir.strojová.

dýnko v 14 cm, m.š.15,3 cm
čilko š 8 cm, obvod 32,5 cm

Novpa 478 0094

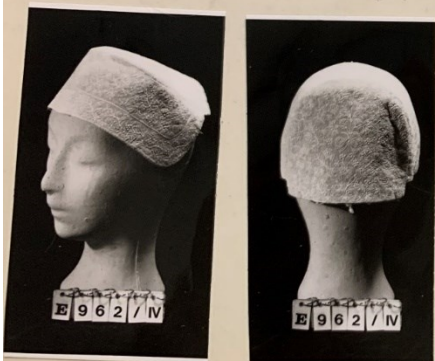
Skupina Etnografie	Předmět U z l í č k o v ý čepček	Lokalita Sobotcecko 30.-50.léta 19.stol	Č. inv. E - 962/IV
Podskupina textil	bavlna	Uložení dep.23	Č. přír. 1011 h/87
			Č. neg.

Způsob nabytí: převod z býv.muzea v Sobotce
v r.1987, st.ř.ch.82-IIA/6-
685-IIB/137,1225-IIB-63,
H 311,Národopis.výstava
Sobotka 1984.

Určil: dr.D.Lachmanová
Datum: 1989

U z l í č k o v ý čepček - bílý,
3 dílný/dýnko a ze dvou dílů čílko/
rostlinný motiv rozprostřen po celé
ploše.Na dýnku jsou symetricky umístěny
menší stonky s kvítky a ve středu v ho-
ní části jeden stoněk s květy a mašlí
větší.Čílko - u vnějšího okraje v pruhu
/širším/nepřetržitý "hadovitý"motiv
stonku s květy,odděl.od rostl.motivu
/stonky s květy/na zbylé části.

dýnko - v 15 cm m.š. 16 cm
čílko - š 8 cm, obvod 35 cm



Novpa 478 0094

Skupina: spol. vědy	Předmět: textil	Lokalita:	Č. inv.: E-IV-72
Podskupina: etnograf.		Uložení: dep. E 47/IV	Č. přír.: 189/89
			Č. neg.:

Způsob nabytí:

Určil: Št.

Datum:

Datum: 1978



ČEPEC

Čepec z bílého plátna zpracovaný uzlič-
kovou technikou.

Součást ženského kroje, severovýchodní
Čechy - Turnovsko.

St 103 - 4178

Skupina Etnografie	Předmět U z l í č k o v ý čepček	Lokalita Sobotcecko 30.-50.léta 19.stol.	Č. inv. E - 968/IV
Podskupina textil	bavlna	Uložení dep.23	Č. přír. 1011b/87
			Č. neg.

Způsob nabytí: převod z býv.muzea v Sobotce Určil: dr.D.Lachmanová
v r.1987, st.č.ch.107-IIA/31, Datum: 1989
Reřichová, Sobotka, 1219-II B
-57, H 305, 682-II B-139 Datum:



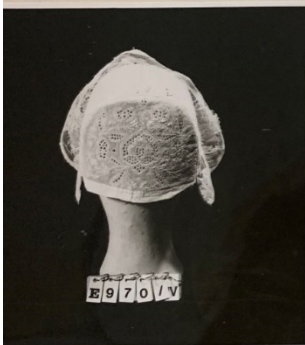
U z l í č k o v ý čepček - bílý, 3 dílný, rostlinný motiv rozprostřen po celé ploše, dýnko: ve středu snítka s lístky, z níž vycházejí 3 květy kopretinového typu, kolem tohoto motivu do kruhu větší rozvětvené snítky s olistěním a kvítky. Tentýž motiv podélně je na čílku, přičemž u vnějšího okraje je nepřetržitě vlnovkovitý, bez oddělení do pruhu.

dýnko v = 14 cm m.š. = 15,8 cm
čílko š = 7,5 cm obvod = 35 cm

Novpa 478 0094

Skupina Etnografie	Předmět U z l í č k o v ý čepček	Lokalita Sobotcecko 30.-50.léta 19.stol.	Č. inv. E - 970/IV
Podskupina textil	bavlna	Uložení dep.23	Č. přír. 116/87
			Č. neg.

Způsob nabytí: převod z býv.muzea v Sobotce Určil: dr.D.Lachmanová
v r.1987, st.č.ch.78-IIA-2, A. Datum: 1989
Ortová, Sobotka Blazno Datum:



U z l í č k o v ý čepček - světle šedavý, 3 dílný, rostlinný motiv rozprostřen po celé ploše - velký, vytvářející ornament. Dýnko - velký květ s olistěním a menšími kvítky, v horní části nad ním po stranách po jednom menším motivku granátového jablka s menšími kvítky/víno a karafiátky/s olistěním - květy větší a granát. jablka v podobě obšitých dírek/. Čílko - u okraje širší pruh, odděl. od ostat. části vlnovkami do osmiček, v pruhu za sebou jednotlivé shodné oválné květy s dírkovanou výplní a pod lístečkem. V ostat. ploše též motiv jako na dýnku, kolem. Kolem původní 5,5 cm šir. bílá kraječka paličkováného typu, podšitá tylem. Značně stářím poničena/potrhána, díry/.
dýnko v 14,2 cm m.š. 17,2 cm
čílko š 9,4 cm obvod 35 cm

Novpa 478 0094

Skupina: spol. vědy	Předmět: textil	Lokalita:	C. inv.: E-IV-31
Podskupina: etnograf.		Uložení: dep. E 13 d/IV	C. přír.: 1/73
			C. neg.:

Způsob nabytí: **dar-MUDr. Mečíř, Tyršova, Jičín**
Datum: **7.5.1973**

Určil: **Št.**
Datum: **1978**



ČEPEC

Čepce po obvodu zdoben našivanou zlatou portou. Na dynku reliéfní vyšívka. Použito štras. ozdob, skleněných korálků, flit-rů, zlatého dracounu. Stuha čepce má strojové vyšívání s motivem růže. Čepce lemován bílou kraječkou. Výrobce: Prokop "Esperanto" Starkoč.
Součást ženského kroje, severovýchodní Čechy.

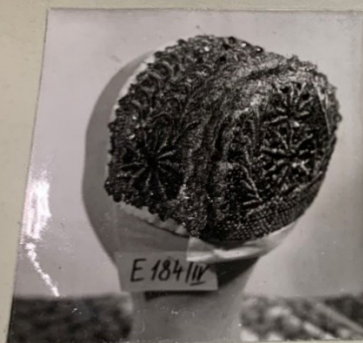
SEVT - 23 525 1 (525/61)

St 103 - 4178

Skupina: spol. vědy	Předmět: textil	Lokalita:	C. inv.: E-IV-213
Podskupina: etnograf.		Uložení: E dep. 184/IV	C. přír.: 269/89
			C. neg.:

Způsob nabytí:
Datum:

Určil: **Št.**
Datum: **1979**



ČEPEC

Čepce zlatý, krumplovaný. Reliéfní vyšívka pokrývá celou plochu čepce. Zdoběn penízky, korálky a dracounovou portou.

Součást ženského kroje, Čechy.
Restaurován r.1978

Původní majetek Páková ml., Popovice 970

SEVT - 23 839 2

ST 05-3-2376-72-G

Skupina: spol. vědy	Předmět: textil	Lokalita:	C. inv.: E-IV-71
Podskupina: etnograf.		Uložení: dep. E 46/IV	C. přír.: <i>188/89</i>
			C. neg.:

Způsob nabytí:

Určil: **Št.**

Datum:

Datum: **1978**



ČEPEC

Čepce s bílým vyšívaním na kanavě, lemován krajkou, v týlu umístěna hedvábná zelená stuha.

Součást ženského kroje. Severovýchodní Čechy.

SEVT - 23 525 1 (525/61)

St 103 - 4178

Skupina: spol. vědy	Předmět: textil	Lokalita:	C. inv.: E-IV-149
Podskupina: etnograf.		Uložení: dep. E 123/IV	C. přír.: <i>251/89</i>
			C. neg.:

Způsob nabytí:

Určil: **Št.**

Datum:

Datum: **1979**



VESTA

Vesta z bílého hedvábí, zadní díl plátěný. Stojací límeček a přední díl zdoben černou výšivkou. Zapínání na knoflíčky.

Součást mužského oblečení.

SEVT - 23 839 2

ST 05-3-2376-72-G

Skupina: spol. vědy	Předmět: textil	Lokalita:	C. inv.: E-IV-28
Podskupina: etnogr.		Uložení: dep.E-13 a/IV	C. přír.: 1/73
			C. neg.:

Způsob nabytí: dar-MUDr.Mečíř, Jičín, Tyršova Určil: Št.
Datum: 7.5.1973 Datum: 1978



KOŠILE

Košile z bílého plátna se širokými rukávy na zdrhnutí. Na rukávech a u výstřihu bílé vyšívání. Použito plné vyšívání, kroužkování a prolamování. Součást ženského kroje. Severovýchodní Čechy.

SEVT - 23 525 1 (525/61)

St 103 - 4178

Skupina: spol. vědy	Předmět: textil	Lokalita:	C. inv.: E-607-IV
Podskupina: etnograf.		Uložení: Dep. 23 E-IV-705	C. přír.: 555/89
			C. neg.:

Způsob nabytí: dar - Emilie Kovářová, Havlíč-Určil: Št.
Datum: kova 38, Jičín Datum: 1980



STUHA

Stuha z fialového hedvábí jednobarevná, květinový motiv /lesklý útek/. Asi před 130 lety, pravděpodobně z Dobrušky. Rozměry 205 x 10 cm. Součást kroje.

SEVT - 23 839 2

ST 05-3-2376-72-G

Skupina Etnografie	Předmět K o ž e n k y lidové /pánské/- pohavice	Lokalita Jičínsko kolem pol.19.stol.	Č. inv. E - 994/IV
Podskupina textil	kůže,plátno	Uložení dep.23	Č. přír. 2009/89
			Č. neg.

Způsob nabytí: starý sbírkový fond OMaG -
dar prof.Aloise Houby z
Datum: Jičína,koženky pocházejí z
rodiny Josefa Prokeše,Chlum
pod Táborem čp.4 - 19.6.1957

Určil: dr.D.Lachmanová
1989

Datum:



K o ž e n k y lidové - ze světlé
kůže,děláka ke kotníkům.
přední díl se dvěma kapsami dovnitř,
široký rozpárek přecházející místo
poklopce do obou polovin koženek,
zapínání na 2 velké kovové knoflíky
zlacené barvy,široký pásek se zapí-
náním na 2 týž knoflíky nad sebou,
na pásku v horní části u okraje na-
šity delší dva shodné knoflíky.Na
zadním díle u pásku hluboký rozpárek
spojený koženou šnůrkou + našity
dva knoflíky/patrně ne původní/.
U dolního okraje kalhot vysoký roz-
párek s koženými tkanicemi na zavá-
zání.
Koženky jsou značně vyspraveny růz-
ně velkými záplatami z kůže+ pásek
a velký rozpárek podšity režným
plátnem.

Novpa 478 0094

Skupina: spol. vědy	Předmět: textil	Lokalita:	Č. inv.: E-IV-488
Podskupina: etnograf.		Uložení: dep. B 411/IV	Č. přír.: 4248/89
			Č. neg.:

Způsob nabytí:

Určil: Št.

Datum:

Datum: 1979



SUKNĚ

Sukně ze vzorovaného kašmíru s rů-
žičkovým vzorem, nabraná do pasu.
Podšívkováno organtýnem.Poškozeno.
Součást ženského oblečení.

Skupina: společ.vědy	Předmět: textil	Lokalita:	C. inv.: E-IV-19
Podskupina: etnogr.		Uložení: dep. E 12/IV 2. pod. 19. stf.	C. přír.: 2/74
			C. neg.:

Způsob nabytí: Dar. J. Bedláčková, Dvůr Králové 7
Plzeň

Určil: Št.
Datum: 1978



SUKNĚ

Sukně ke kroji. Bílá z batistu.
Bílé vyšívání. Použito prolisování
a ažur. Na spodním okraji 2 volány.
Délka 85 cm.
Součást ženského mladoboleslavského
kroje.

St 103 - 4178

SEVT - 23 525 1 (525/61)

Skupina: spol. vědy	Předmět: textil	Lokalita:	C. inv.: E-IV-10
Podskupina: etnogr.		Uložení: dep. E b/IV	C. přír.: 30/77
			C. neg.:

Způsob nabytí: koupě-E. Řepková, Fagnerova 227 Jičín
Datum: 19.12.1977

Určil: Št.
Datum: 1978



ŠÁTEK

Batistový trojčipý šátek, bílý, rozměry
130x80x80 cm. Zdoben řetizkovým vyšíváním
na tylu s použitím podkládaní látky.
Nošeno přes ramena. Součást ženského kroje.
Východní Čechy.

St 103 - 4178

EVT - 23 525 1 (525/61)

Skupina Etnografie	Předmět š á t e k k lid. ženskému oděvu	Lokalita Sobotcecko 50.-60.léta 19.stol.	C. inv. E - 996/IV
Podskupina textil	bavlna, tyl	Uložení dep.23	C. přír. 1525 b/87
			C. neg.

Způsob nabytí: převod z býv.muzea v Sobotce v r.1987, Určil: D.Lachmanová
 st.č.1289 II B 127, IA/73/dřívě 1990
 Datum: 72/, Ant.Kalivodová, Sobotka, č.ch.72 Datum:



Š á t e k k lidovému ženskému oděvu - trojčipý, z baviněného tytu, s vlnovkovitě taženou silnější bílou bavlnkou u okraje, vytvářející větší obloučky. U okraje v pruhu zasahujícím 11 cm do plochy velký bílou bavlnkou tažený motiv, vytvářející geometrizující obrazce a v nich hvězdičky/na způsob sněhové vločky/. Nad rohovou částí ještě navíc ke středu 10 cm v š motiv sněhové vločky. V ostatní ploše malé z nití tažené obdélníčky, od sebe vzdálené v ploše 7 x 9 cm. 170 cm x 110 cm x 110 cm Vše v bílé barvě.

VČT 09 - 1246/80

Skupina: spol. vědy	Předmět: textil	Lokalita:	C. inv.: E-IV-426
Podskupina: etnograf.		Uložení: dep. E 350/IV	C. přír.: 383/89
			C. neg.:

Způsob nabytí:

Určil: **Št.**

Datum:

Datum: **1979**



POKRÝVKA

Pokrývka z vlněného kašmíru v základní starorůžové barvě, uplatňující se zejména ve střední části a na okraji pokrývky včetně třásní. Uprostřed drobnější květinový vzor, v okrajích široký vzor v turkém stylu s převládající fialovou a oranžovou barvou. Rozměry 150 x 150 cm. Silně poškozena.

Skupina: spol. vědy	Předmět: textil	Lokalita:	C. inv.: E-IV-428
Podskupina: etnograf.		Uložení: dep. E 352/IV	C. přír.: 384/89
			C. neg.:

Způsob nabytí:

Určil: **Št.**

Datum:

Datum: **1979**



POKRÝVKA

Pokrývka z vlněného kašmíru o rozměrech 140 x 140 cm. Základní barva tečně hnědá včetně třásní. Uprostřed ~~kašmíru~~ na hnědém poli v protilehlých rozích dvě pestré barevné kytice, dále k okraji pokračuje květinový vzor v pruzích doplněný vzorem tureckého stylu s převládající barevností: odstíny červené, zelená, oranžová a fialová. Poškozené.

ST 05-3-2376-72-G

SEVT - 23 839 2

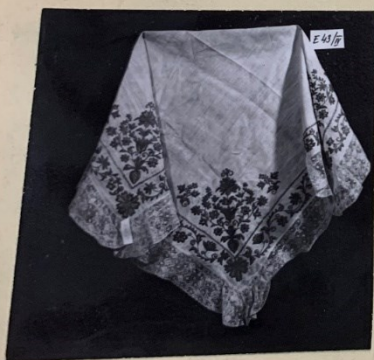
Skupina: spol. vědy	Předmět: textil	Lokalita:	C. inv.: E-IV-68
Podskupina: etnograf.		Uložení: dep. E 43/IV	C. přír.: 185/89
			C. neg.:

Způsob nabytí:

Určil: **Št.**

Datum:

Datum: **1978**



POKRÝVKA

Pokrývka z bílého plátna o rozměrech 80 x 90 cm. Karmazínová výčivka v rozích. Lemováno krajkou. Poškozeno.

St 103 - 41

SEVT - 23 525 1 (525/61)

Skupina: Společ.vědy	Předmět: textil	Lokalita:	C. inv.: E-IV-29
Podskupina: etnograf.		Uložení: dep. E 12 a/IV	C. přír.: 2/7A
			C. neg.:

Způsob nabytí: *Dar. J. Padělková, Družstevní 7, Ples*

Určil: **Št.**
Datum: **1978**



ZÁSTĚRA

Zástěra ze zeleného brokátu se svislými růžovými pruhy a bílým vytkávaným vzorem. Délka 80 cm. Okraj zástěry zdoben tmavorůžovou portou. Součást mladoboleslavského kroje.

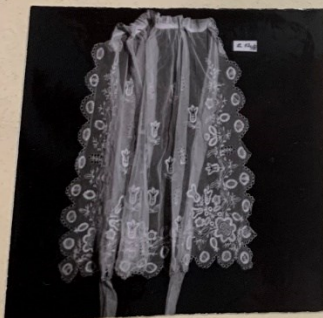
St 103 - 4178

SEVT - 23 525 1 (525/61)

Skupina: spol. vědy	Předmět: textil	Lokalita:	C. inv.: E-IV-30
Podskupina: etnograf.		Uložení: dep. E 13c/IV	C. přír.: 1/73
			C. neg.:

Způsob nabytí: **dar-MUDr. Mečíř, Tyršova, Jičín**

Určil: **Št.**
Datum: **1978**



ZÁSTĚRA

Zástěra z bílého tylu, délka 80 cm, bílé vyšívání. Použito řetízkové stehu, prolamování, okraje kroužkovány do vlnovek. Květinové motivy. Součást ženského kroje. Severovýchodní Čechy.

St 103 - 4178

SEVT - 23 525 1 (525/61)

Skupina Etnografie	Předmět z á s t ě r a / f ě r t o c h /	Lokalita	C. inv. E - 1030/IV
Podskupina textil	etamín	Uložení dep.23	C. přír. 112/86
			C. neg.

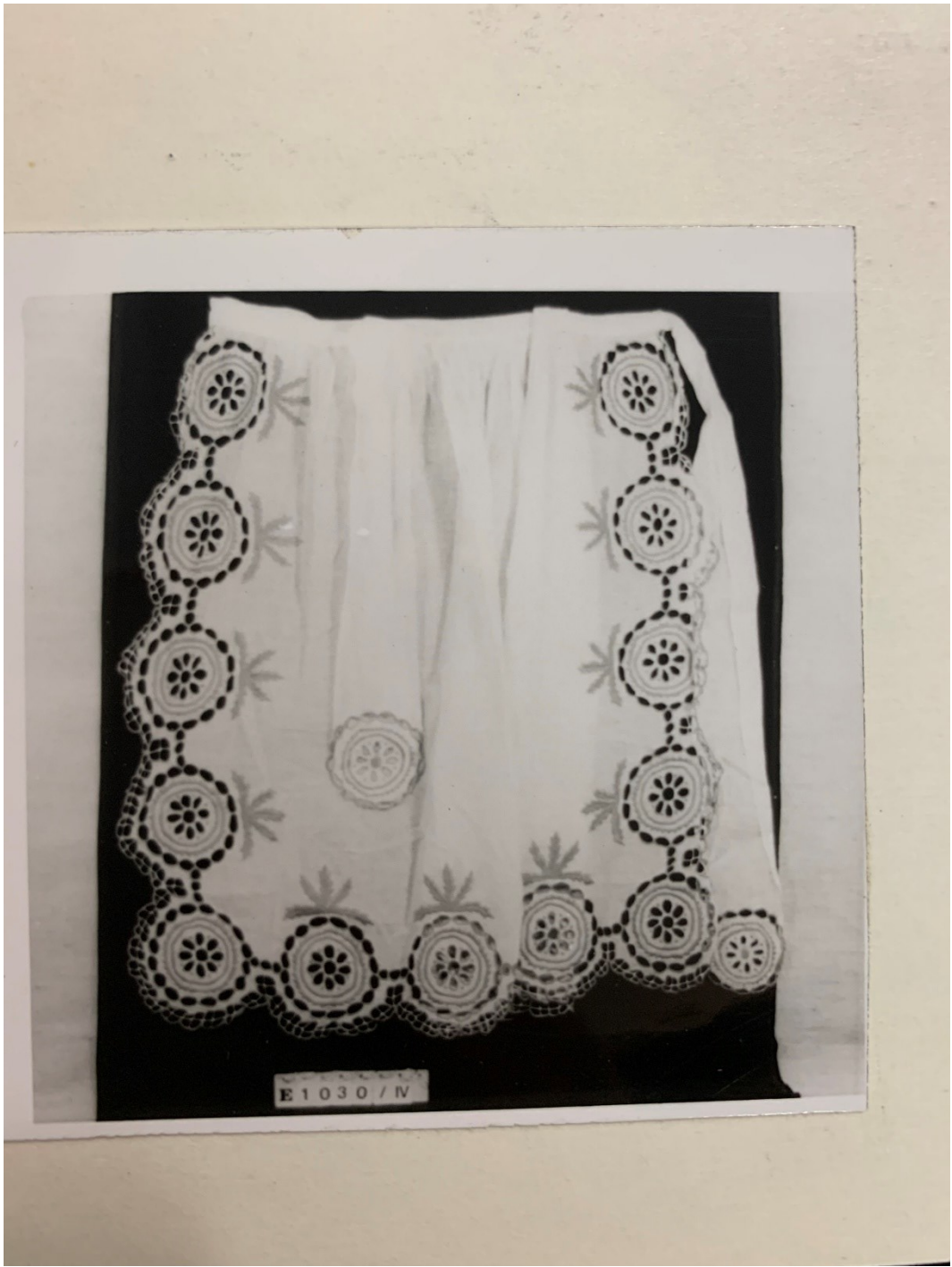
Způsob nabytí: koupě od Emílie Řepkové, Fügnerova 227, Jičín, Určil: D. Lachmanová
Datum: 5.12.1986 1990

Datum:

Z á s t ě r a - z bělavého etamínu, z jednoho kusu látky 112 cm šir. 75 cm dl., zřasená do 2,5 cm vysokého a 58 cm dl. pásku/+ k tomu 78 cm dl. našity na každé straně 10 cm šir. úvazy. Zástěra zdobena podél celého okraje /tj. po délce i šířce/ velkým vyšíтым vzorem: červenou bavlnkou 19 x 13 cm kruhový motiv, vytvářející půlobloučkovitý okraj, který je ještě dále členěn do 7 ml. velkých půlobloučků, vytvořených velkými obšívánými kruhovými dírkami, s použitím bílé bavlnky se středem do kříže. Střed motivu vytváří dírkový kulovitý květ, kolem dva kruhy a dále opět dírkovaný kruh. Nad vrcholem 5 vroubkovaných listů/steh plochý, smykovací a obtáčené dírky. Podobný kruhový motiv na konci úvazu. Vyspravena/zalátána/.

VCTM 10.11.86





Skupina Etnografie	Předmět z á s t ě r a	Lokalita Sobotcecko 2.pol.19.stol.	Č. inv. E - 1072XIV
Podskupina textil	vlna	Uložení dep.23	Č. příř. 1024/87
			Č. neg.

Způsob nabytí: převod z býv.muzea v Sobotce v r.1987 Určil: D.Lachmanová
 Datum: st.č.H 347,1318 II B 156,1069 Zdena Macounová,Sobotka II B 164 Datum: 1991



Z á s t ě r a/fěrtoch/ vlněná, fialov
 dvoudílná, "žabičkováním" zřasena á
 do 3 cm šir.pásku.Zakulacené dol-
 ní okraje,po celém obvodu našita
 ornamentálně skládaná olivově ze-
 lená tkanice,ktgrou je také celý
 okraj olemován.Částečně poškoze-
 na/díry/.

d = 66 cm
 š dolního okraje 94 cm
 d pásku 72 cm

VCT 09 - 1246/80

Skupina Etnografie	Předmět f ě r t o c h / zástěra /	Lokalita Sobotcecko 2.-3.čtvr.19.stol.	Č. inv. E - 1050/IV
Podskupina textil	hedvábí	Uložení dep,23	Č. příř. 1024/87
			Č. neg.

Způsob nabytí: převod z býv.muzea v Sobotce v r.1987 Určil: D.Lachmanová
 Datum: st.č.H 348,č.1038-M.Bernardová,
 Nepřívěc,II B/153,1260 II B 98 Datum: 1991



F ě r t o c h, - zástěra pro sváteč-
 ní účely.Z měnavého hedvábí tmavěokro-
 vý podklad se žluto-šmolkově modrým
 vytkávaným rostlinným motivem ve svís-
 lých pruzích vedle sebe.Do pasu zřa-
 zení 2 řadami "žabiček" do 2,8 cm šir.
 pásku,dl.65 cm. Jednodílný.

celk.délka 55 cm,š.u dol.okraje 65,5 c

VCT 09 - 1246/80

Skupina: spol. vědy	Předmět: textil	Lokalita:	Č. inv.: E-IV-12
Podskupina: etnogr.		Uložení: dep. E8d/IV	Č. přír.: 32/77
			Č. neg.:

Způsob nabytí: koupě - E. Řepková, Fugnerova 227 Jičín
 Datum: 19.12.1977
 Určil: Št.
 Datum: 1978



ŠNĚROVAČKA

Šněrovačka z růžového brokátu a lněnou podšívkou. K vystužení použito kostic. Součást ženského kroje. Východní Čechy.

SEVT - 23 525 1 (525/61)

St 103 - 4178

Skupina: spol. vědy	Předmět: textil	Lokalita:	Č. inv.: E-IV-29
Podskupina: etnogr.		Uložení: E 13 b/IV	Č. přír.: 1/73
			Č. neg.:

Způsob nabytí: dar - MUDr. Mečíř, Jičín, Tyršova
 Datum: 7.5.1973
 Určil: Št.
 Datum: 1978



ŠNĚROVAČKA

Šněrovačka z černého sukna s plátěnou podšívkou, vystužená kosticemi. Okraje lemovány bílou kůží, rovněž ramínka podšita kůží. Zlatá reliéfní výšivka /dracoun/ flitry, drobné korálky, drobné perličky, štras. ozdoba. Součást ženského kroje. Severovýchodní Čechy.

- 23 525 1 (525/61)

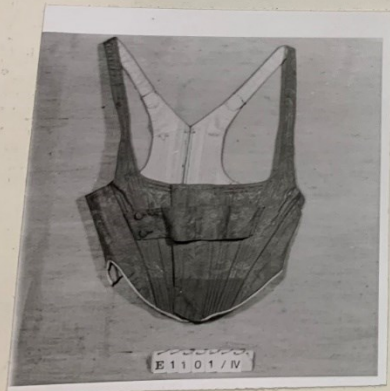
St 103 - 4178

- 23 525 1 (525/61)

St 103 - 4178

Skupina Etnografie	Předmět šněrovačka	Lokalita Sobotce 1.čtv. - 1.pol.19.st.	C. inv. E - 1101/IV
Podskupina textil	hedv.brokát	Uložení dep.23	C. přír. 1033/87
			C. neg.

Způsob nabytí: převod z býv.muzea v Sobotce v r.1987 Určil: D.Lachmanová
st.č.1182 II B 20,H 268,pí.Jirčáková, 1991
Datum: M.Meziluzí/Dehetník/ 546-II B/16, Datum:



Šněrovačka nízkého typu, líc do pasu z hedvábného červeného tmavého brokátu/vytkáv.rostlinný motiv ornam- část do sukně z tmavě červeného plátna, rub z rezného bavlněného hrubého plátna. Přední díl zabíhající do okrouhlého zubu s bočním záhybem lemován bělavou kůží.Složena ze 6ti dílů + šle.Kostice pokládány po 3,na boku po 6ti vedle sebe,jejich ukončení v horních částech hnědým prošitím "metličkami".Zadní díl ve středu sešit k sobě na pevno silnou hnědou nití hustším vázaným křížkem.Sněrování na předních dílech do 5ti kovových dírek,kryté na levém díle rozšířenou látkou do klapky.Přední díly ještě v horní části doplněny o 5,5 cm vys.zámek/našitý na levém díle/a dl.23cm se zapínáním na 2 potažené knoflíčky. v v podpaží 11,5 cm v zadní 26 cm obvod 70 cm

Skupina: spol. vědy	Předmět: textil	Lokalita:	C. inv.: E-IV-163
Podskupina: etnograf.		Uložení: dep. E 139/IV	C. přír.: 260/89
			C. neg.:

Způsob nabytí: Dar:Barbora Bayerová, Studeňany Určil: Št.
Datum: 8.9 Datum: 1979

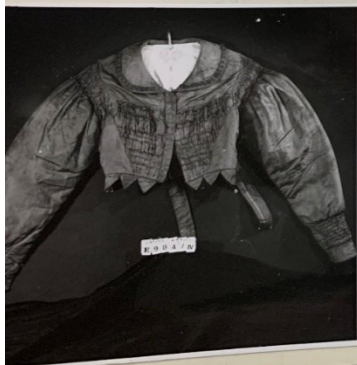


ŠPENSR

ze zeleného hedvábí,přední díl prošíváný, v horní části rukávů "žabičkování",rukáv ukončen manžetkou.Malý límeček. Zapínání na háčky. Součást ženského oděvu pro chladnější počasí. Jičínsko.Studeňany./pořízen na svatební hostinu/ r.1848.

Skupina Etnografie	Předmět Š p e n s e r	Lokalita Sobotcecko r.1849	Č. inv. E - 984/IV
Podskupina textil	hedvábní,plátno bevl.	Uložení dep.23	Č. přír. 1338/87
			Č. neg.

Způsob nabytí: převod z býv.muzea v Sobotce Určil: dr.D.Lachmanová
v r.1987, st.č.I B 223/17, 1989
Datum: koupeno, H 394 Datum:

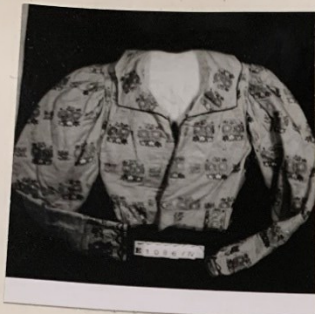


Š p e n s e r hedvábný, tmavě fialový, podšívka z fežného plátne, menší výstřih s kulatým límečkem, na němž u okraje našit žasený pásek, přední díly ze 3 částí - střední bohaté zřasení "žabičkováním", zapínání na háčky, u dolního okraje našity ozdobné trojúhelníčky. Rukávy dlouhé, u ramene bohatě "žabičkově" zřasené a k dolnímu okraji se prudčeji zužující, zakončené manžetou na 2 malé knoflíčky, nad ní v 8smi řadách "žabičkování". Zadní díl ze 3 dílů, na švech našit zřasený ozdobný pásek, u dolního kraje našity šušky a nad ním 4cm šir.pásek, který přechází do předních dílů. Pod výstřihem na zadním díle ve vyšitém srdíčku datum 1849 + monogram M U.

Novpa 478 0094

Skupina Etnografie	Předmět š p e n s r	Locality Sobotcecko 1.pol.19.stol.	C. inv. 1086/IV
Podskupina textil	bavlna/7/	Uložení dep.23	C. přír. 1017 c/87
			C. neg.

Způsob nabytí: převod z býv. muzea v Sobotce v r. 1987 D. Lachmanová
st. č. I B/229/23, II B 1462 - 236, Určil: 1991
Datum: G. Maštálka, Sobotka 1268 II B 106, H 365



Š p e n s r - druh ženského kabátku sahajícího do pasu. Princesový střih, výstřih menší, límeček řešen vlnovkovitě, vzadu se středem do půlobloučku, záda se šůskem, 4 cm šir. páskem našitým přes záda a ukončeným ve středu předního bočního dílu, rukávy "šunkovitě" u ramene široké zřasené s výplní u zápěstí úzké se zapínáním na dva knoflíčky a dvě poutka. Přední díl sešitý z 3 dílů, zapínání na 1 poutko s háčkem a v dolní části 1 knoflíček s obšivanou dráhou. Olemování celého špensru fialové. Materiál: na žlutookrovém podkladě vytkávaný květinový/růžový/motiv s olistěním střídavě s fialovou květinou.
d zad 34 cm objem pasu 72 cm
Plátěná bělavá bavlněná podšívka.

VČT 09 - 1246/80

Skupina Etnografie	Předmět š p e n s r	Locality Sobotcecko 1.pol.19.stol.	C. inv. 1085/IV
Podskupina textil	bavlna	Uložení dep.23	C. přír. 1017 c/87
			C. neg.

Způsob nabytí: převod z býv. muzea v Sobotce v r. 1987 D. Lachmanová
st. č. I B 227/21, II B 582, národopis. Určil: 1991
Datum: výstava 1894, 1266 II B 104, H 366



Š p e n s r - druh ženského kabátku, sahajícího do pasu. Z bavlněné tištěné tkaniny: červený tmavší podklad s pravidelně diagonálně kladenými drobnými motivky kytičky/žlutavá, zelená, černá a červená, podšívka z hrubšího rezného plátna. Princesový střih, střed zad vystužen/byl 1/2 kosticemi, po 1 kostici bylo vystužení v bočním zadním dílu a v předním dílu. Hluboký výstřih, vzadu velký půlobloukovitý límeček s volánkem u okraje, šůsky. Rukávy "šunkovitě" u ramene nabírané, chybí vycpávka, v zápěstí úzké s našitým 3 cm šir. volánkem. Přední díl zapínání na 3 knoflíčky a dráhy/+ 3 ozdobné knoflíčky/celkem 2 nyní chybí. Poškozený, vyspravený.
d zad 32 cm objem pasu 70 cm

VČT 09 - 1246/80

Bесеda

ROČNÍK IV. obrázkový čtrnáctidenník Českého ráje a Podkrkonoší číslo 3.

Čistota národních krojů a úcta k památkám po předcích vyvěrají ze stejného pramene jako láska k mateřštině. A není náhodou, že právě ženy a matky, nejen dárkyně života, nýbrž i ochraňovatelky rodného jazyka, výstižně podle první učitelky-matky zvaného mateřštinou, chápou svou svatou povinnost, která jim ukládá chránit hodnoty mravní a národní. Jsme nejzápadnějším výběžkem slovanské větve, obklopeným mořem nepřátelského sousedství, jehož klidnější či rozbouřené vlny budou na nás i nadále dorážet, a právě proto je tím větší odpovědnost a povinnost každého člena národního společenství, aby nejen nikdy a nikde nezapomínal na svou národní příslušnost, ale aby ji vždy a všude posíloval. Správná mluva mateřská je ovšem první povinností, ale i poznání národního kroje a úcta k němu, jako ke všem památkám po předcích, je hrdým příznakem k národnímu společenství, k té věkovité stavbě na dobrých základech stejných mravních hodnot, stejného cítení a stejných cílů, na nichž musí budovat i další generace, má-li být jejich dílo dobré a trvalé. A ženy, strážkyně rodin a domova, mají úkol tím krásnější, čím je odpovědnější; zvláště pak v dnešní době, vyžadující na každém jedinci, aby ze své osobní hříbny nezlítně věnoval podíl své práce a nadšení národnímu celku.



Mladé děvče s červenou stuhou ve vlasech v národním kroji z Hoficka v Podkrkonoší. (K článku »O krojích z hořického Podkrkonoší«.)

Redakce a administrace: SEMILY II. - Telefon 171 - Fil. administrace: ŽELEZNÝ BROD

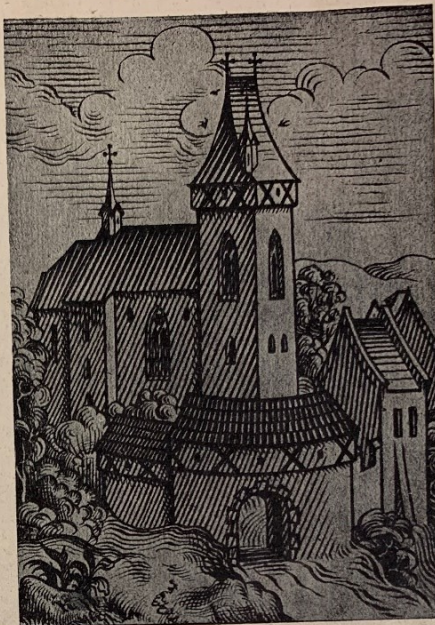
Zde popsáný kroj je spíše svérázového rázu, napovídá tomu již samotné označení „národní“ kroj.

tlá doba kazila i mravy mladších učitelů a žáků. Většina učitelů však byla své hodnosti dbalá. Z nejstarších učitelů známe správce Jana, který již r. 1382 působil na »farní škole«, dále zač. XVI. stol. Jakub bakalář, příjmením »Kocour«. Třetím známým učitelem jest Jiřík Ledecký roku 1531.

Okolo roku 1524 učil na škole turnovské Jan Augusta, později proslulý biskup českých bratří. Roku 1610 byl oficiálem na škole Jiřík Sarcander Vožický, skladatel latinských versů. Roku 1620 přišel na školu Jindřich Nigrinus Pelhřimovský. Týž po roce se věnoval městkému písařství a r. 1623 si koupil na Trávnících domek (nynější dům čp. 169). Poslední známý správce, rektorem university ustavený v r. 1621, byl Jan Camillus Rokycanský.

A nyní o žácích. Těm se říkalo též »scholárové«, chudým a žebravým pak »mendici«. Žáci byli domácí a přespolní. Domácí byli z města a blízkého okolí, přespolní pak ti, které nově dosazený správce sebou přivedl z dřívějšího působiště. Tak roku 1563 přišli do Turnova žáci ze Sedlčan, Hradiště, Března, Slavkova. Roku 1568 přivedeni správcem Janem Hořepnickým přišli žáci z Chlumce, Chrudimě, Náchoda, V. Mýta, Jaroměře, Roudnice a i z Prahy. Domácí žáci bydleli doma, přespolní pak ve škole. Obec jim platila podpory a stravu dávali sousedé, ostatní pak získali zpíváním a za drobné služby. Nejchudší živil se žebratou. Žactvo se zkoušovalo pravidelně dvakrát do roka. Při tom každý dostal testimonium, bez něhož nemohl být studentem. Po zkouškách někde držel i prázdniny. Z turnovských rodáků — vychovanců to školy turnovské — mnozí prosluli, na příklad: Jan Turnovský v postě 1502 dosáhl bakalářství, Václav Didactus Turnovský r. 1550 dosáhl mistrovství. Byl správcem školy u sv. Jakuba v Kutné Hoře. Jan Semík Turnovský, pozdější farář v Českém Brodě. Složil píseň na jméno Rudolfa II. a r. 1579 přeložil stař o hromobití z »Meteorologie« od Jana Carcara. Jan Trajan Gregoriades Turnovský snad nejznámější všech rodáků XVI. stol. Po studii byl knězem v Ml. Boleslavi, potom farářem v Netvořicích. Sepekové a na konec děkanem v Benešově. Jest pokládán za nejslavnějšího sborového skladatele století. Jeho skladby jsou zachovány v Kanclonále železnického pořádku benešovského — nyní v archivu pražské konservatoře. Zachovány jsou tyto skladby: pětilhásý chorál »Všemohoucí Stvořiteli«, figurovaný chorál »Kdo se líbí Bohu«, »Kristus příklad pokory« (r. 1571) prostý, vynikající krásnou čtyřhlásou harmonií, jest perlou mezi českými zpěvy. — Dále zpracoval ve vícehlásé sbory již starší písně »Otče, náš milý pane«, »Vstalť jest této chvíle«, »Vítej sladký těšitel«, »Bože, otče seslš nám« a j. Z rodiny turnovských Smichaevů dosáhli tři hodností universitních. Tomáš Smichaev Turnovský, bakalář a od r. 1600 oficiál u sv. Mikuláše v Praze. Byl znám i jako básník latinských básní. Nikodem Smichaev Turnovský vedl duchovní správu v Batelově. A konečně Jeremáš Jeroným Smichaev Turnovský, farář v Manětíně; po bitvě bělohorské v Bakově nad Jizerou.

Turnovská škola — tak jako jiné školy menších měst — měla tři oddělení. Později čtyři. Oddělení slula latinsky »classes«. Nebyly to však třídy v našem smyslu podle stáří žactva v různých světnicích, nýbrž méně skupiny žáků podle jejich schopností od dětských let až do počátku jinošství. Tedy jen rozličné lavice v téže jizbě. V nižších »třídách« se učilo katechismu, čtení, psaní, aritmetice, gramatice, latině a zpěvu. Ve vyšších odděleních, čtvrtém a pátém, byly přidány: fysika, dialektika, rhetorika, astronomie, geometrie, a řečtina — takže obecná škola vzrůstala již na gymnasium. O velkých snahách našich předků po vzdělání svědčí, že byly v Turnově vedle sebe tři sko-



Farní kostel sv. Mikuláše, u něhož byla farní škola.
(Stávala na krchově nad branou.)

ly: bratrská a dvě utrakvistické: chlapecká a dívčí. Turnovští dbali o úroveň a dobrou kázeň své školy a ve velkém počtu žáčků turnovské školy i turnovských žáků pražské university poznáváme probudilost, uvědomění a vřelý zájem nejen o vzdělání obecné, ale i vyšší.

(Pokračování.)

J. PÁLKOVÁ: VŠEDNÍ MOTIV

Každou sobotu se hraje,
každou sobotu se točí
pivo a lidé.

Dítě se dívá oknem do sálu,
jak se tam tančí v kouřném obalu.

Nic to není — lidé si jen něco říkají,
co na tom, že lhou a že si tykají,
že tam pijí, že to není voda,
že se všelicos i levně prodá?

Nic to není — nemohou přec sedět při klokoči,
nemohou přec myslet na dvě dětské oči,
které hledí na mámu a na tátu,
jak se nalít nemohou v tom shonu,
v kouři, křiku, šeru lampionů.
Nebo nechtějí?

O KROJÍCH Z HOŘICKÉHO PODKRKONOŠÍ

„Stála na potoce
v modré šněrovačce
a měla sukničku popelavou,
šáteček růžový,
fěrtoušek kmentový,
bylo to děvčátko k milování.“
(Z lidových písní K. J. Erbena.)

Návrh vývoje starobylého kroje žen v našem Podkrkonoší byl by příliš rozsáhlý, měli by zachytiti všechny proměny, které kroj prodělával. Křivka vzestupu zvedá se někdy volně, jindy rychle postupuje pod vlivem různých životních a prostorových změn, jako u všech krojů naší vlasti. V našem případě můžeme stručně zachytiti dobu as před 100 až 160 léty.

Ženy u nás odkládaly kroj v letech 1830 až 1850. V této době byla změna velmi urychlena a jen starší ženy zůstávaly věrny svým zvykům. Křížovatka cest mezi Hradcem, Jičinem a Krkonošemi zanesla velké množství vlivů do našeho kraje. Kroj rychle mizí, ale snad proto zůstalo zase mnoho cenných kusů uchováno. Poznatky tyto dokumentují zvláště sbírky v museu, ač ještě dnes i mnohé rodiny uchovávají zachovalé předměty z krojů. Zrušení roboty a opuštění vlastní domácí výroby tkanin přineslo rovněž mnoho změn. České obyvatelstvo brzy nakupovalo své potřeby výměnou nebo prostřednictvím nakupovačů, kteří roznášeli zboží po kraji. Po robotě měl selský stav lepší možnosti nákupu nákladnějších látek a různých



Děvčátko v kandaši.

38 BESEDA

potřeb. Čím bohatší kraj, tím býval větší sklon k přepychu.

Český severovýchod Podkrkonoší jasně určuje polohu kraje. Žijeme pod horami, mezi rovinou a Krkonošemi. Náš kroj nebýval proto přeplněn a jen bohaté a neskromné ženy oblékaly se honosně. Celkový dojem býval ladný, mírně barvitý.

Všední šat nazývaly ženy k a n d u š í. Přes košili navlékaly sukni z rovných dílů, přišitou k pevnému dvojitému živůtku, vpředu šněrovanému. Zástěra byla o něco málo kratší, dosti široká. Později nosily místo hrubé košile jemnější košilku krojového střihu, bez ozdob, nejvýše u krku kroužkovanou. Na hlavě červený šátek na babku nebo na pokos vázaný. Na obrázku vidíte kandaši z modrobílého kanařasu, lněného — na ručním stavu tkaného. Zástěra je červená s jemnými žlutobílými proužky. Podobných kombinací barev bývalo hojně. Modrotisky, kanařasy a šotyše byly nevhodnější látky.

Před nedávnem mi vyprávěla jedna hořická rodačka (dnes paní přes 60 let stará) o své babičce, která ji jako malého sirotka vychovávala. Vždycky prý babičku milovala, ale nejvíce se jí vždy líbilo, když babička byla jako květ. Kandaši světlých proužků, zástěru nažehlenou, kanařasovou, s bílou košilí, takže prý jen šustila, tak byla čistounká. Do své smrti jiný oblek nenosovala a v chladných dnech navlékala kabátek do pasu, s varhánky vzadu.

Všecky české kraje zaznamenávají kandaši jako pracovní oblek a Chodsko, prostředí ještě živého svátečního kroje, používá kandašky jako kroje pro děti. Proč nemohly by naše malé dívenky také oblékatí tyto roztočilé šátečky místo nákladných a pracných a často nevkusných napodobenin různých krojů? Vyhlížely by jako barevné květy, rozhozené na louce; v průvodech krásné by se vyjímaly mezi holčičkami, které by snad měly červenou sukničku a bílou halenku. Červená stužka přidržuje rozpustilé vlasy, nebo úzký — více zelený než pestrý — věneček, svázaný delší červenou stuhou vzadu. Obrázek čtyřletého děvčátka v kandašce z Podkrkonoší jasně osvětluje tento námět. Látky je červená s tisknutými srdíčky; může to být každý barevný tisk drobnějšího vzoru. Suknička může mít dvě až tři širší záložky, na jednobarevné látce s krepinkami, živůtek dvojitý z téže látky, vpředu šněrovaný. Košilka jako u kroje, ale jen červeně oháčkovaná. Punčošky pokud možno červené, nehodí-li se — tedy bílé. Střihy a vzory látek volte opatrně, aby byly dívenky oblečeny po našem.

Poslední změnou a touhou po jemnějších látkách byly kroje z let třicátých minulého století, kdy byl vynalezen tyl a stroje na vyšívání řetězového stehu. Dříve se protahoval tyl jen předním stehem.

Mladé děvče a dospívající dcerka (sedící u své matky na obrázcích) oblékly se do krojů takto zdobených. Košilky z jemnější látky měly rukávy střední šíře, připojené klínem v páramku a ukončené jemným vyšíváním v nadloktí. V některých obcích, směrem k Hradci, nosily svobodné také vyšívány vejložek u krku. U nás se vyskytoval velmi málo a starší ženy jej nikdy nenosovaly. Košilka bývala u krku jen lemována, nebo malými zoubčky přizdobena.

Všední živůtky bývaly z pevné i křížové látky; jednobarevné a hedvábné měly švy vyznačené metličkami. Sváteční, později »šněrovačky« zvané, byly prošité a ztužené, vpředu doplněné páskem drahých. Šněrovačky se lemovaly koží, u pasu se přišivaly šoršíky (vycpané), aby



Žena v kandaši s děvčátkem.



Žena v kroji s lněnou zástěrou a holubinkou a dospívající děvče s tylovou zástěrkou.

se sukně lépe upevňovala. Šněrování vpředu bývalo červenou stuhou, která u mladších byla uvázána přes zástěrku.

Sukně dosahovaly nejméně do poloviny lýtek, široké, z různých látek. Od kamařasek se svislými pruhy, přes modračky, kartounky a šerky k drahým hedvábným a vlněným, se stuhou nad okrajem. Dočítáme se o sukních měňavých, granátových, stříbrných s modrými květy atd. Pruh jiné látky vpředu, »ledacos« zvaný, všival se pro úsporu drahých brokátů. Přiměřené množství spodniček postavu rozšiřovalo tak, že se děvče »jen houralo«.

Červené punčochy, jen někdy bílé, mívaly klín vyzdobený vyplétaným vzorem, starší i barevně přivýšitým na červené základní barvě. Střeвиčky černé na středním podpatku z kůže nebo sametu s plochou vázankou.

Svobodná děvčata nosívala ve vlasech vpředu červené stuhu nebo černé sametu, vzadu svázané ve větší vázanku u copu. Vínek nosívala družice jen úzký, více zelený než pestrý; červená vázanka vzadu jej ukončila. Připomínají nám verš Erbenův: »Maj červený čepení, maj zelený věnce« - nebo jinou sloku: »Liduško, jak se máš? - červený pentle máš; pentle ti sundají, čepeček ti dají, na to se podíváš«.

Taktó se loučovala děvčata se svobodou. O svatbách o půlnoci je ženy »očepily« a již nikdy nesměly vyjít se stuhou ve vlasech. Čepečky bývaly jednoduché, nebo pracně uzlíky a prolamováním zdobené, tvarů dvou i třídlílných. Barevná stuha neb holubinka, jen na koncích vy-

šitá, byla ozdobou krásného čepce, který musel býti ztužen a správně vyžehlen. Nebyla to práce lehká, zkušené ženy se jmenovaly stavěčky čepců.

Sáteček, »půlka« zvaný, kladl se kolem krku přes ramena a konce se křížily vpředu pod páskem zlatem vyšívaným. Sáteček má vzadu též bohatou kyticí a menší rozhozené květy. Zástěra »fěrtoch« vždy široká (do $\frac{3}{4}$ sukně) asi o 2 cm kratší sukně. Výzdoba obou těchto kusů bývala bohatá, ručním předním stehem vyšité květy s dírkami a výplněmi.

Starší kroje mívaly fěrtochy a půlky z lněného plátna nebo batistu, ozdobené velmi jemným bílým vyšíváním s pavučinkami a prolamováním (katřičky). Vzor byl nakreslen do hlubokých oblouků jako fěrtoch, který má na obrázku žena s holubinkou. Je velmi starý a majitelka jej uchovává jako pravý poklad. Půlka (šáteček) je většího rozměru a vzor je ukončen krajkou. Bohužel, nebylo možno koupiti paličkovanou krajku s rovnějším okrajem, která bývala typickou pro naše kraje. Kroj byl doplněn v době války.

Ještě staršího data jsou zástěry z modrého plátna s vyšitými bílými květy a karmazínové středy. K nim se řadí pravé skvosty krojových výšivek s hedvábním karmazínovým a sirkově žlutým. Výjimkou bývaly výšivky černé. Pravé paličkové krajky krásných vzorů zdobí tyto fěrtochy a pleny; rovněž čepečky bývaly ukončeny jemnou vrapovanou krajkou paličkovanou, vpředu k čelu příléhající a jen v oblouku nabranou. Okraj krajky byl vždy rovný.

Stuhý vázané u čepců a na sukňích jsou jednobarevné nebo s ozdobným okrajem — málokdy s květy vinoucími se středem. Barvy nebyly pronikavé, jen jásavé a sladčtě se ostatními součástkami.

Jediný šperk — český granát v několika šňůrách na krku zdobival i zlatý dukát. Mluvíme o šperku jediném a chybujeme. Zlaté a stříbrné čepce, vyšité vysoko podlochybujeme. Zlaté a stříbrné čepce, vyšité vysoko podlochybujeme. Zlaté a stříbrné čepce, vyšité vysoko podlochybujeme. Zlaté a stříbrné čepce, vyšité vysoko podlochybujeme.

Všechnu tuto cenu převyšuje však jemná práce žen, která nahrazuje cenu materiálu na bílých jemných vyšív-

kách, zpracovaných plochým nebo podkládaným vyšíváním, děravinkami a pavučinkami, provedené s překvapujícím vkusem i bohatostí vzorů. Práce tak jemná, z dálky neviditelná, působí nevtíravou elegancí. — pestrost je hrazena cenou hodnotou — prací. Úprava jedinečných prvků v ornamentu řídí se materiálem a technikou. Vzory rýsovaly ruce žen, vedené přirozenou touhou po kráse, ale také srdcem naplněným láskou k rodné hroudě.

K tomuto popisu krojů bylo by třeba připojit ještě mnoho o stříhu, látkách, technikách a skladbě ornamentů. Nemůžeme však ukončit toto torso jinak, než výzvou — učte se poznávat život a práci svých předků a stavte tak další dílo jenom na dobrých základech.

B. Š.



PADLI abychom svobodně žili...

Major děl. Jaroslav Hlaváček narodil se 31. července 1895 v Kobylech u Č. Dubu. S výborným prospěchem absolvoval vyšší hospod. školu v Chrudimi a po působení v Čechách odešel do Dánska. Po svém otci, nyní také již zemřelém řediteli škol Jos. Hlaváčkoví z Turnova, zdědil mnohé dobré vlastnosti. V první světové válce byl zajat na ruské frontě a ihned vstoupil do legií. Po návratu do vlasti zůstal již u vojska a posledně byl posádkou v Č. Budějovicích, kde se zvláště účastnil sokolské práce jako náčelník jízdního odboru.

Vyhledávaný společník, znamenitý houslista a čelist a nadšený znatel divadla nemálo přispěl k tvoření kulturních hodnot ve své posádce. Po okupaci jako muž statečný, neobjácný a vědomý si své národní povinnosti věděl, kde je jeho místo. Věděl o něm však i gestapo, kterému nakonec přece jen neušel. Jako účastník podzemního odboje byl 13. května 1944 umístěn v koncentračním táboře v Gollnowě u Štětína. Čest jeho památce! Rodné Kobyly mohou být na něho hrdé.



Hugo Beran narodil se 13. IV. 1921 v Tanvaldě. Vyučil se modelářem v kovoprůmyslu a za války byl pracovně nasazen v Mühlhausenu v Durýnsku u řy Ruhla. Gestapem byl odveden 13. XI. 1941 přímo z továrny a zatčen pravděpodobně proto, že na měst. úřadě v Mühlhausenu, kamž byl pro jistou záležitost povolán, prohlásil, že je Čechem a Čechem zůstane, i když je matka z německého rodu. Nutili ho k přestupu, ale ani nucení nepomohlo. Hned po zatčení byl odvezen do Výmaru, odkud byl předán do koncentračního tábora v Buchenwaldu. Tam byl ztýrán a umučen. Rodičům došla telegrafická zpráva, že jejich syn zemřel 30. V. 1942. Na úmrtním lístku byla suchá zpráva, že zemřel

na tbc. Každý však v Tanvaldě, kdo ho znal, ví, jaký to býval zdravý chlapec.

Novým odběratelům

můžeme ještě zaslati z III. ročníku Besedy

číslo 5—24 za 70 Kčs



Zlatý čepček z Podkrkonoší.

Prof. MIR. SUCHARDOVÁ:

Práce jehly

odpradávní stavěna vysoko mezi umělými výrobky ruky.

(Renata Tyršová.)

K článku »O krojích z hořického Podkrkonoší« připojuji výrazné techniky z českých krojů, které byly speciální, typické a pracné. Obrázky dosvědčí, jaké kouzlo dovedly vytvořit naše prababičky jehlou a nití na lněném materiálu, který si samy utkaly.

Byly to především typicky české čepce bílé a zlaté (stříbrné). Bílé s uzlíčky nebo prolamované, zlaté i stříbrné s reliéfním zlatým vyšíváním, s granátý a cetkami. Na zástěrkách a kosičkách bílé výplně, pracované prolamovanou technikou nebo šitou krajkou.

Později prolamování nahradily tylem (vynález Anglie). Ornament vyšívaly strojem, jen výplně květů prolátaly ručně. To však byl již úpadek v práci.

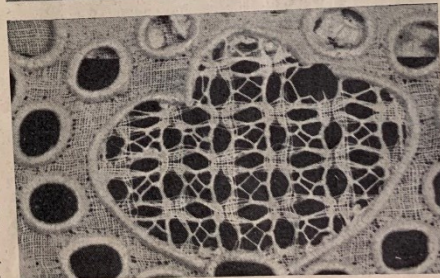
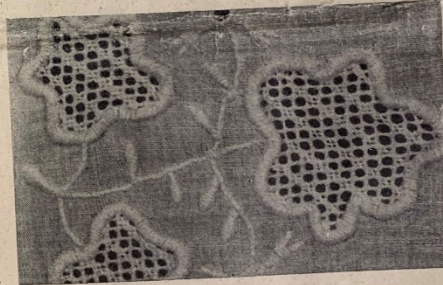
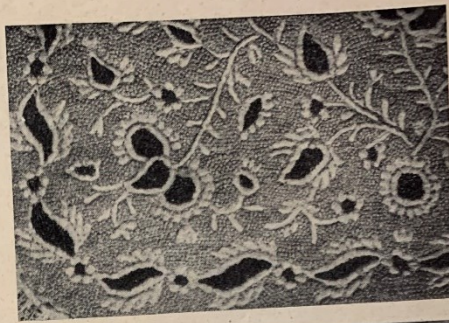
Vše má svoji tradici. I techniky vyšívací, jejichž kořeny byl Orient, prodělaly historický vývoj.

Zlatý čepček z Podkrkonoší.

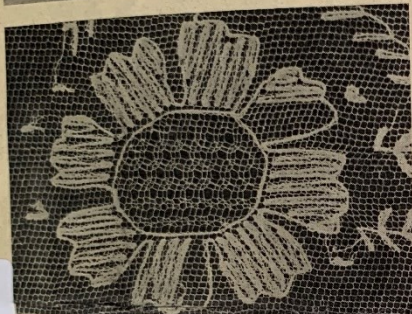
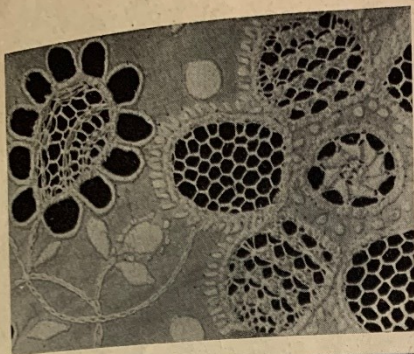
Pracován je na domácím plátně zlatem, granátý a cetkami. Vzor podložen šablonou z tuhé lepenky nebo kůže, kde chtěly dosáhnouti větší plastičnosti, silnou bavlnou. Půda vyšívána zlatou nití přes motouz.

Zlatá krajka nad dýnkem a kolem čepčku, paličkovaná ze zlatých nití, ze šňůr a plochých ciselovaných plíšků. Vyžaduje velké zručnosti v paličkování.

Bílá krajka, paličkovaná z jemných nití, vyvrápaná, přišívala se vždy pod krajkou zlatou. (Všude po Cechách.)



Turnov: Uzlíčkový čepček (obr. 1 a 2). Jičín: Část prolamovaného šátečku, N. Paka: Prolamování ze zástěry.



Hronov: Z pleny. — Část tylové zástěry.

Paličkovały se ve Stážíově, v Sedlci, v Dobrovinci u Ml. Boleslavi a ve Vamberku. V Dobrovinci pracovały dokonalé krajky způsobu valencienského, brabantského a flanderského. Výroba zde zanikla v padesátých letech minulého století.

Technika paličkování (původní výraz je pletení) přišla asi z východu a je starší než šitá krajka. Krajky zlaté a tiché zlaté čepečky byly oblíbeny již v období gotickém.

Turnov: Uzličkový čepeček.

Půda uzličková, rezná, od níž se odráží bílý ornament v látce, jehož plastika je šita stepem podbodávanou technikou. Ornament zvýrazněn ještě černým přivýšitím v květech. (Specialita Turnova.)

Turnov: Uzličkový čepeček.

Bílý čepeček s uzličkovou pádou přizdobený dírkami, pracovanými smyčkovým stehem. Uzličkové čepečky byly ze dvojitě látky; vrchní jemné, vespod hrubší domácí plátno. Postup v práci: Nejdříve nakreslily vzor na látku, obšily stepem podbodávanou technikou, potom ušily uzličky. Po sejmutí s rámu mezi vrchní a spodní látku protahovaly po obrysech motivu silnou bavlnu. Po došití zehlíly na měkkém podkladě. Již v r. 1295 je zmínka o kápi, vyšíváné uzličky.

Nová Paka: Prolamování ze zástěry.

Prolamování pracuje se dvojitě způsobem: ve vytazené nitě po osnově i útku nebo jen stahováním nití. Různým sešíváním a protahováním se tvoří vzory. Technika

80 BESEDA

je velice starobylá. V primitivním provedení byla nalezena již v egyptských vykopávkách z 5. a 6. století po Kr. Umělecké, pavučinové prolamování objevuje se v 16. a 17. stol. a bylo oblíbenou technikou na Sicílii. Do 18. století udrželo se jen v lidovém kroji v Čechách.

Hronov: Z pleny.

Výplně provedeny šitou krajkou a pavučinkou. Prvek šité krajky je smyčkovací steh. Původní italské názvosloví — Punto in aria — steh do vzduchu. Různě hustým seskupením stehů vznikají výplně, které se vždy šíjí volně, bez podkladu látky na pergamenové podložce. Výplně různých variací přinesla šitá krajka francouzská a benátská ze 17. a 18. století.

Technika šité krajky vstupuje do módy v době renesanční. Byla to nejvyspělejší práce, kterou dokázali jehlou v 16. stol. v Itálii, hlavně v Benátkách. Šily se velké límce a manžety, které měly velkou uměleckou cenu; návrhy pracovali význační umělci téže doby,

Část tylové zástěry.

(Úpadková práce v krojových technikách.)

V 19. století zaměnily plátěné kósičky a zástěrky za vzdušný tyl (vliv módy městské). Ve vyšívacích technikách zaniká individualita lidové pracovnice. Uplatňuje se vyšívání strojové na tylu, jen výplně květů látají se ručně.

JIŘINA PÁLKOVÁ:

SLZY V DLANI

Proč je smutku víc,
když měsíc ubývá?

Slzy jsou poutníci
v neznámé ulici
bloudí a tápají
a tma je napájí.

V měsíčním luku
podáš jim ruku
a poznáš náhle, poutnice smutná,
proč smutek ve tmě jako sůl chutná.

VÝSTAVA »ČESKÝ ŠPERK A DRAHOKAM« v Turnově.

V letošním roce bude náš kraj jistě cílem mnoha návštěvníků. V Nové Pace bude uspořádána výstava podkrkonošského kraje a v Turnově výstava »Český šperk a drahokam«, o které přineseme bližší podrobnosti v některém z příštích čísel.

Zajímavý doklad k dolování na Železnobrodsku

Německý deník »Bohemia« přinesl 10. 10. 1856 tuto zprávu: »Ze Žel. Brodu se píše Lumíru, že v tanním a semilském okrese získali páni Klein, Lanna a Liebig 400 kutacími povolení a že se doufá v nález zlata ve Vrátu. Také cizí podnikatelé dali tamní krajinu ve všech směrech prozkoumati a kniha cizinců v hostinci »U černého orla« vykazuje asi 50 jmen takových badatelů, většinou z Berlína. Hlavním bohatstvím kraje jsou ale břidlicové lomy, které p. Klein, Lanna a Liebig koupili a jichž rozsáhlost přiměla jihozápadní železniční společnost, aby vystavěla v Žel. Brodě větší nádraží. Také má býti zřízena v Žel. Brodě továrna na řezání břidlice po anglickém způsobu. Dále zamýšlí F. Liebig založiti tam prádelnu bavlny.«

—II.



Tylová „půlka“ z Jičína, pravděpodobně konec 19. století



Zlatohlav ze Sobotecka, konec 19. stoleti



Zlatohlav ze Sobotecka, konec 19. století



Stuha ze zlatohlavu ze Sobotecka, konec 19. stoleti



Dirkovaná výšivka šátku s florálním motivem, Jičínsko, 2. polovina 19. století až přelom 19. a 20. století



Dírkovaná výšivka šátku s florálním motivem, Jičínsko, 2. polovina 19. století až přelom 19. a 20. století



Dirkovaná výšivka šátku s florálním motivem, Jičínsko, 2. polovina 19. století až přelom 19. a 20. století



Dírkovaná výšivka šátku s florálním motivem, Jičínsko, 2. polovina 19. století až přelom 19. a 20. století



Barevná výšivka šátku s florálním motivem, Jičínsko, pravděpodobně první třetina 20. století



Uzlíčkový čepec z Jičína či Sobotky, polovina 19. století



Uzlíčkový čepec z Jičína či Sobotky, polovina 19. století



Uzličkový čepce z Jičína či Sobotky, polovina 19. století



Florální výšivka na jemném plátně, Jičninsko, pravděpodobně polovina 19. století



Šněrovačka z Jičína, pravděpodobně 2. polovina 19. století



Florální výšivka na jemném plátně, Jičnínsko, pravděpodobně polovina 19. století



Šněrovačka z Jičína, pravděpodobně 2. polovina 19. století

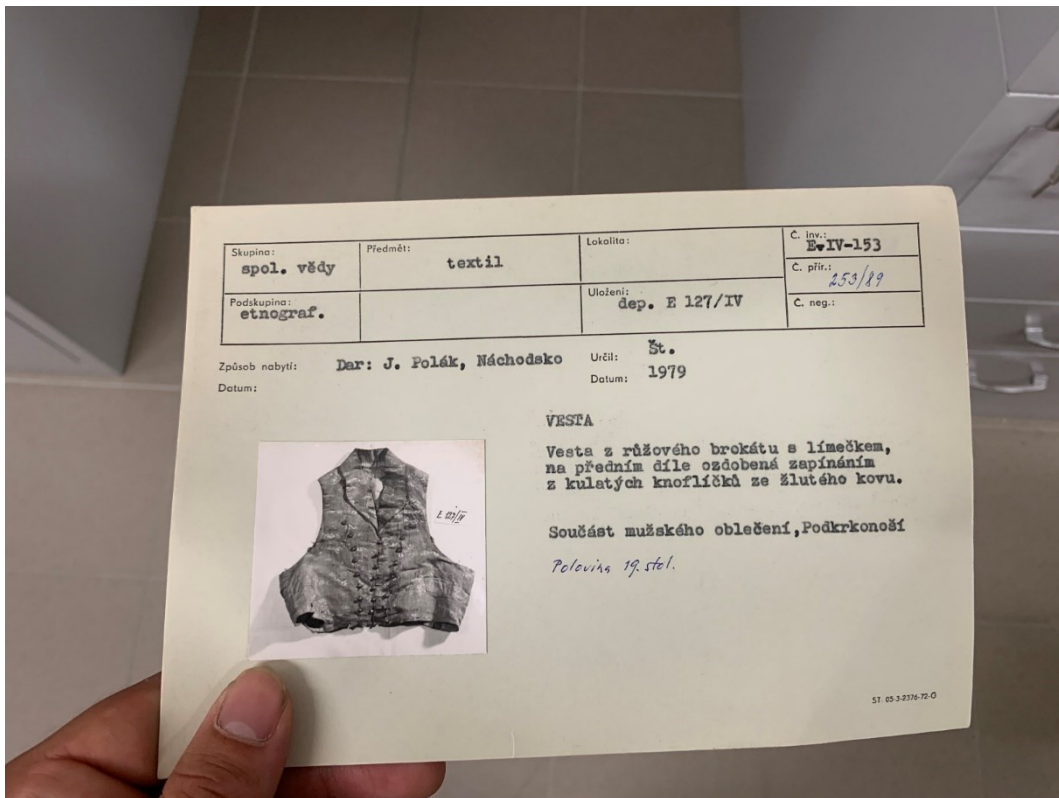


Nahoře - Šněrovačka z Jičína, pravděpodobně 2. polovina 19. století

Dole – Šátek s dírkovanou florální výšivkou, pravděpodobně 2. polovina 19. století



Mužská vesta z Jičínska (Náchodsko), 2. polovina 19. století



Dole - Šněrovačka z Jičína, pravděpodobně 2. polovina 19. století



Šněrovačka z Jičína, pravděpodobně 2. polovina 19. století



Šněrovačka z Jičína, pravděpodobně 2. polovina 19. století



Sukně z brokátu, Jičínsko či Sobotecko, 2. polovina 19. století



Vínek k novopackému svérázu z roku 1935



Kroje používané souborem Český Ráj – v souboru byly dle Zdeny Svobodové nazývány „jičínské kroje“, 50.-60. léta 20. století, fotografie ve vlastnictví Zdeny Svobodové



Členka soboteckých baráčníků ve slavnostnějším kroji mladšího typu z okolí Mladé Boleslavy, vlastníctví sobotecké baráčnické obce