

Univerzita Karlova
Filozofická fakulta

Ústav etnologie

Etnologie a kulturní antropologie



Bakalářská práce

Tomáš Mašek

**Kroje severovýchodních Čech –
Jejich odlišnosti a společné znaky**

Folk costumes from northeastern Bohemia –
Their differences and common traits

Praha 2022

Vedoucí práce: doc. PhDr. Petr Janeček, Ph.D.

Poděkování:

Poděkování patří zejména vedoucímu práce doc. PhDr. Petru Janečkovi, Ph.D. za, více než velikou trpělivost, pozitivní a podporující přístup a v neposlední řadě cenné rady, kterých se mi dostávalo nejen během psaní bakalářské práce, ale i za doby celého studia. Dále patří mé obrovské díky Mgr. Haně Macháčkové, etnoložce jičínského Muzea hry, která mi ochotně pomáhala s průzkumem depozitářů a byla ceněným partnerem v debatách ohledně tématu bakalářské práce. Díky patří i sobotecké baráčnické obci, především paní Květě Hořákové, bývalé vedoucí souboru Netrafolka a bývalé vedoucí a dlouholeté člence folklorního souboru Český Ráj Zdence Svobodové, Dis. a mým drahým přátelům pohybujících se na současné scéně nejen českého folkloru.

Prohlášení:

Prohlašuji, že jsem tuto bakalářskou práci vypracoval samostatně za použití citované odborné literatury a výzkumu prováděného v depozitářích, mezi lidmi pohybujícími se v tématice folkloru a výpovědí přímých a zprostředkovaných od pamětníků z oblasti, která je zájmem této práce. Tato práce nebyla předložena jako splnění studijní povinnosti v rámci jiného studia nebo předložena k obhajobě v rámci jiného vysokoškolského studia či k získání jiného nebo stejného titulu.

V Jičíně dne 4. 8. 2022

.....

Tomáš Mašek

Abstrakt

Bakalářská práce se zabývá analýzou regionální a lokální diferenciací krojů ze severovýchodních Čech. Výzkumnou otázkou bakalářské práce je, jaké společné znaky kroje třech hlavních regionů oblasti sdílí a ve kterých se na úrovni mikroregionů odlišují mezi sebou. Související otázkou jsou příčiny této diferenciací z historického a kulturního hlediska, tvorba imaginárních hranic regionů konstruovaná z pohledu kulturní topografie a etnografie v kontrastu s hranicemi utvářenými folklorním hnutím (folklorní soubory, baráčníci, apod.).

Metodologie práce je založena na práci s archivními a muzejními zdroji, etnologickou fotografií, výzkumem v terénu a rozhovory se členy folklorních kroužků z regionů.

První část práce se zabývá uvedením do zkoumané oblasti a jejím vymezením, obecným popisem lidového oděvu, jeho částí a jeho funkce a sdílenými znaky lidových oděvů v oblasti zájmu této práce.

Druhá část práce, začínající kapitolou *Kroje severovýchodních Čech*, se zabývá vymezením konkrétních regionů severovýchodních Čech a podrobným popsáním lidových oděvů typických pro regiony s akcentem na jejich odlišnosti.

Klíčová slova:

Kroj, severovýchodní Čechy, folklor, lidová tvorba, lidová výšivka

Abstract:

This bachelor's thesis deals with analysis of regional and local differentiation of folk costumes from northeast Bohemia. The research question of this thesis is which common traits are shared in folk costumes in three main regions of northeast Bohemia and which are different and specific on the level of microregions. Following question is the reason of this differentiation from the historical and cultural point of view and constructing imaginary borders of these regions based on cultural topography and ethnography in contrast of borders invented by folklore movement. (folklore ensembles, „baráčníci“, etc.)

Methodology of this thesis is based on work with sources from archives and museums, ethnologic photography, fieldwork and interviews with members of folklore clubs in regions.

The first part deals with introduction to the area this thesis is interested in and its definition, general description of folk costumes, its parts and functions and common traits of folk costumes from northeast Bohemia.

The second part which begins with chapter *Kroje severovýchodních Čech (Folk costumes of northeast Bohemia)* deals with definition of specific regions of northeast Bohemia and with detailed description of folk costumes which are typical for these regions with an emphasis on their differences.

Keywords:

Folk costume, northeastern Bohemia, folklore, folk art, folk embroidery

Obsah

1	Úvod.....	1
1.1	Vymezení oblasti.....	2
2	Regiony severovýchodních Čech.....	5
2.1	Oblast Pojizeří.....	6
2.2	Oblast Podještědí.....	6
2.3	Oblast Turnovska	7
2.4	Oblast Podkrkonoší	7
2.5	Oblast Náchodska	8
3	Lidový oděv	9
3.1	Význam lidového oděvu	9
4	Obecné rozdělení typů lidového oděvu.....	16
4.1	Pracovní	16
4.1.1	Ženský pracovní lidový oděv	16
4.1.2	Mužský pracovní lidový oděv.....	17
4.2	Polosváteční	18
4.2.1	Ženský polosváteční lidový oděv.....	19
4.2.2	Mužský polosváteční lidový oděv.....	19
4.3	Sváteční.....	19
4.3.1	Ženský sváteční lidový oděv.....	21
4.3.2	Mužský sváteční oděv.....	22
4.4	Svéráz.....	23
4.5	Obecné a sdílené znaky lidových oděvů z oblasti severovýchodních Čech.....	27
5	Kroje severovýchodních Čech	33
5.1	Turnovsko a Pojizeří	35
5.1.1	Lidový oděv na Turnovsku a v Pojizeří	35
5.1.1.1	Užití materiály	36
5.1.1.2	Výšivka	38
5.2	Pracovní lidový oděv na Turnovsku a v Pojizeří	39
5.2.1	Barevnost pracovního lidového oděvu.....	40
5.2.2	Výšivka u pracovního lidového oděvu.....	41
5.2.3	Odkládání pracovního oděvu	41
5.2.4	Ženský pracovní lidový oděv	41
5.2.5	Mužský lidový pracovní oděv.....	42
5.3	Slavnostní oděv na Turnovsku a v Pojizeří.....	43
5.3.1	Ženský slavnostní lidový oděv.....	43
5.3.1.1	Košilka	44

5.3.1.2	Šněrovačka	44
5.3.1.3	Kabátek	45
5.3.1.4	Sukně.....	45
5.3.1.5	Zástěra.....	46
5.3.1.6	Spodnička a punčochy.....	47
5.3.1.7	Boty	47
5.3.1.8	Čepec a vínky.....	47
5.3.2	Mužský slavnostní kroj na Turnovsku a v Pojizeří	48
5.3.2.1	Košile	49
5.3.2.2	Vesta.....	49
5.3.2.3	Kabát	49
5.3.2.4	Kalhoty.....	49
5.3.2.5	Boty	50
5.3.2.6	Pokrývka hlavy.....	50
5.3.2.7	Kožich	51
5.4	Mladoboleslavsko v kontextu Pojizeří	51
5.4.1	Lidový oděv na Mladoboleslavsku a v okolí	52
5.4.2	Ženský oděv v okolí Mladé Boleslavi.....	53
5.4.2.1	Košilka	53
5.4.2.2	Šněrovačka a šátek.....	53
5.4.2.3	Sukně a spodnička.....	54
5.4.2.4	Zástěra.....	54
5.4.3	Mužský lidový oděv v okolí Mladé Boleslavi	55
5.4.3.1	Košile	55
5.4.3.2	Vesta.....	55
5.4.3.3	Kalhoty.....	55
5.4.3.4	Kabát	55
5.5	Podještědí.....	56
5.5.1	Lidový oděv v Podještědí.....	56
5.5.2	Ženský lidový oděv v Podještědí	57
5.5.2.1	Košilka	57
5.5.2.2	Šněrovačka	57
5.5.2.3	Sukně.....	58
5.5.2.4	Zástěra.....	58
5.5.2.5	Boty	58
5.5.2.6	Pokrývka hlavy.....	58
5.5.3	Mužský lidový oděv v Podještědí	58
5.5.3.1	Košile	58

5.5.3.2	Vesta.....	59
5.5.3.3	Kalhoty a boty	59
5.5.3.4	Pokrývka hlavy.....	59
5.6	Podkrkonoší	59
5.6.1	Lidový oděv v Podkrkonoší	60
5.6.2	Ženský lidový oděv v Podkrkonoší.....	60
5.6.2.1	Košilka	60
5.6.2.2	Šněrovačka	61
5.6.2.3	Kanduš	61
5.6.2.4	Kabátky	61
5.6.2.5	Sukně.....	62
5.6.2.6	Zástěra.....	62
5.6.2.7	Boty.....	63
5.6.2.8	Pokrývka hlavy.....	63
5.6.3	Mužský lidový oděv v Podkrkonoší.....	64
5.6.3.1	Košile	64
5.6.3.2	Vesty	64
5.6.3.3	Kabáty a kožichy.....	64
5.6.3.4	Kalhoty a boty	65
5.6.3.5	Pokrývka hlavy.....	65
6	Závěr	66
	Seznam použitých a citovaných zdrojů.....	68
	Seznam obrázků	70
	Přílohy pro ilustrační účely	71

1 Úvod

V současné době již není běžným zvykem oblékat si na sebe každodenně kroj. Z určitého, lehce nadneseného hlediska, bychom možná za dnešní *národní* kroj mohli považovat džíny a triko, nebo snad onen klasický obraz Čecha, viděného optikou západního světa, jako člověka z nejzápadnější výspy východní Evropy, s ponožkami v sandálech, béžových kostkovaných tříčtvrtečních kalhotách a lehce ušpiněném triku bez rukávů s oním, dnes již legendárním účesem z 80. a 90. let 20. století zvaným mullet. Onen popisovaný stereotyp Čecha by mohl na člověka, který jeho existenci zatěžkává tímto populárním stereotypem, pohlížet optikou stejnou. Pak by pravděpodobně viděl do obleku uniformně navlečenou osobu s koženými botami a kufříkem.

Oblečení hraje nedílnou součást v roli kulturní identity a příslušnosti jedince. V podstatě to samé, nebo spíše velmi podobné tomu, co je pro nás například oblek, či ono výše popsané oblečení stereotypního muže, můžeme chápat jako indicii toho, co kroj, nebo lidový oděv pro lidstvo v minulých staletích znamenal. I dnes mají určité profese svoje uniformy, které splňují funkci praktickou, ať už se jedná o uniformu hasičskou, nebo montérky s reflexními pásy technických služeb, kdy podle oblečení dokážete zařadit nositele či nositelku k jeho či její profesi – tyto uniformy jsou svým významem pak podobny kroji pracovnímu, který bude popsán později v této práci. Poté existují jakési neoficiální uniformy, které můžeme vidět každý den kolem v kancelářích, na úřadech a tak podobně. Oblek, jehož podoba v dnešních dnech stále nese rezidua praktických částí, která jsou dnes však již nevyužitelné pak můžeme chápat jako moderní, především měšťanskou, obdobu svátečního kroje, který pak především plní funkci reprezentativní a jeho nositel může být díky jeho ošacení zařazen okolím například do určité ekonomické třídy.

Z mého malého osobního průzkumu vyplývají zajímavá data. Při občasných debatách s přáteli i náhodnými setkáními často dojde na téma oblečení. Lehce se pak v konverzaci dá sklouznout do tématu historie a tato dvě témata nakombinovat. Nemnoho lidí neví, co je to kroj. Absolutní většina si ho však automaticky spojí s oblastí Moravy. S údivem respondenti skrytého,

tendenčního dotazování pak opakují skoro vždy tu samou větu, která by se dala reprodukovat následovně „*Kroje se přeci nosí na Moravě, a ne tady u nás v Jičíně, to ví každý! Nebo tady snad něco takového někdy bylo?*“.

Severovýchodní Čechy jsou pojmem velmi fluidním jak z hlediska geografického, tak kulturního či historického. Můžeme se občas setkat s vymezením až přímo severočeským, kam spadá velmi zřídka například oblast Ústí nad Labem a častěji okolí Liberce, či obecně častěji používaným spíše východočeským, kam spadá například Královehradecko a Náchodsko. V oblasti etnologie existuje také několik pokusů o vymezení tohoto specifického regionu, které se mírně liší a od ostatních, například čistě geografických vymezení, zahrnují i severní subregiony středních Čech. Jak rozmanitá může být definice severovýchodočeského regionu, tak rozmanitá může být krojové rozdělení v různých částech regionu – byla-li by brána jako nosná hypotéza o vymezení regionu severovýchodních Čech právě ta Drahomíry Stránské, přecházela by krajina z nejvyšších hor do úrodných údolí podél Jizery i Labe a skalnatého prostředí Českého ráje.

Neucelenost a volnost ohraničení oblasti severovýchodních Čech může být do jisté míry způsobena i tím, že tři hlavní regiony, na kterých se shoduje absolutní většina etnologů, také nejsou pevně vymezeny a jejich hranice se často v různých interpretacích překrývají. Těmito regiony je Podještědí, Pojizeří a Podkrkonoší.

1.1 Vymezení oblasti

Jak bylo uvedeno výše, není jednoduché tuto oblast přímo vymežit. Neexistuje ustálené vymezení a naskytá se otázka, zda je vůbec v dnešní době potřeba. V rámci vymezení oblasti severovýchodních Čech se tato práce zabývá především vymezováním na základě lidového oděvu v regionech, sub-regionech a mikroregionech. Například regionové vymezení z hlediska lidové architektury by mohlo být o mnoho striktnější a o mnoho více specifické v rámci sdílených a zásadně odlišných znacích, ať už se jedná o vyčlenění většiny oblasti Polabí díky lidové architektuře polygonálních stodol (dle etnoložky jičínského Muzea

hry Mgr. Hany Macháčkové jsou některé z nich však k nalezení i na Jičínsku) z celkového náhledu na hypotetické ohraničení Severovýchodních Čech nebo začlenění Liberecka přímo do podještědského regionu. V lidovém oděvu však takto striktní rozdíly z hlediska sdílených a zásadně odlišných znaků neshledáme. Například po dlouhá staletí majoritně měšťanské Mladoboleslavsko sdílí v základu stejné typy čepců jako celý sub-region Turnovska, do kterého se často v literatuře řadí i mikroregiony Sobotecka či Rovenska pod Troskami, později i části Podkrkonoší a Podještědí – takzvané *zlatohlavy*. Velký zmatek z dnešního pohledu dělají i první mikroregionální „svěrázy“ nejen z Novopacka a Hořicka, jejichž fotodokumentace je uvedena na konci práce v přílohách.

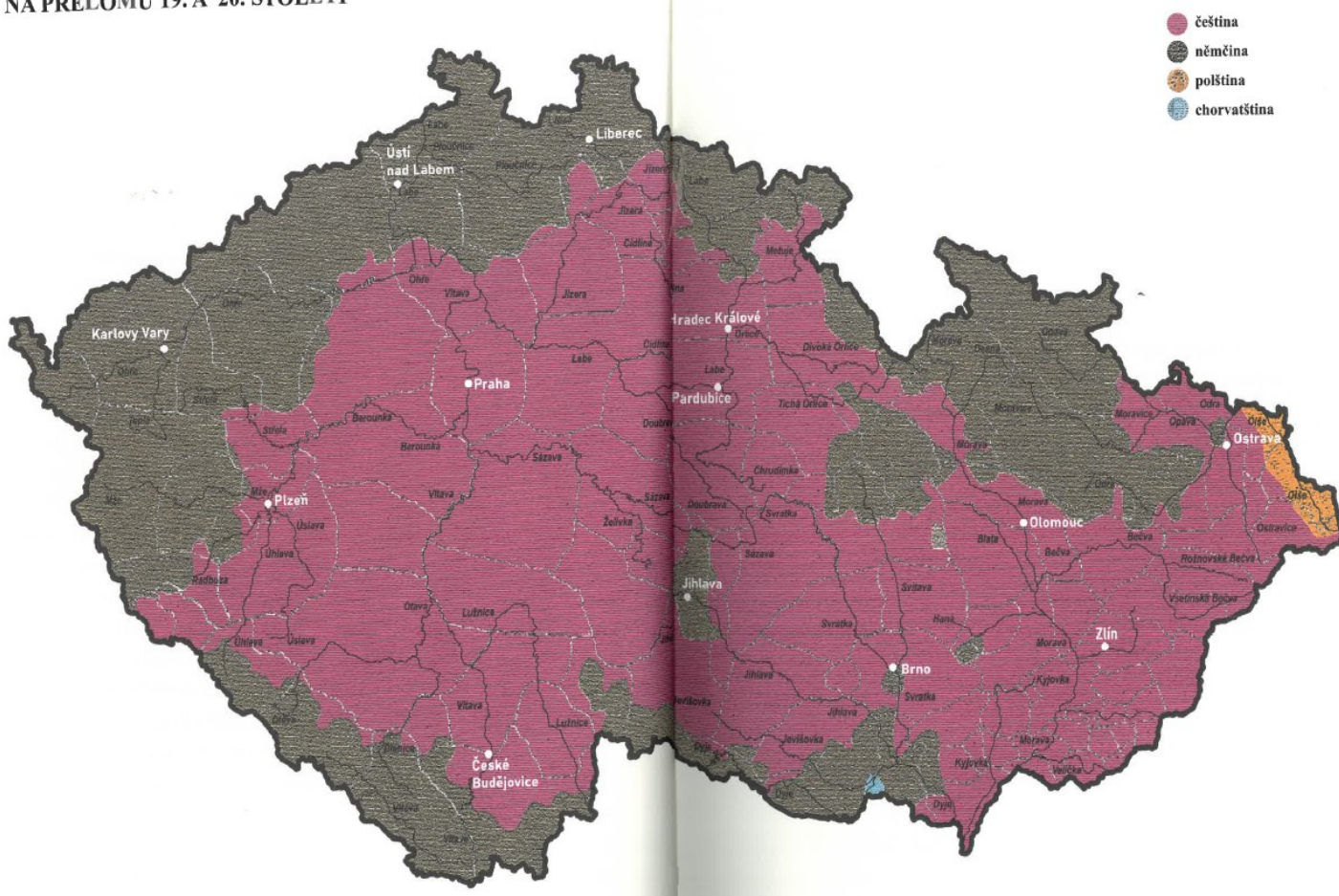
Problémovost vymezení regionu je zřetelná již v samotné části východních Čech. Jiřina Langhammerová se k této problematice vyjadřuje následovně. *Dnešní Východočeský kraj nelze z geografického i národopisného hlediska chápat jako odbornou oporu rozsáhlého východočeského regionu, jak tomu bylo ve vyzrálých oblastních poměrech jižních nebo západních Čech. Celá zmíněná oblast se rozkládá v rozdílném terénu, od polabských rovin kolem Hradce Králové a Pardubic až k hornímu toku řeky v Krkonoších, stejně jako krajiny kolem řeky Jizery, osy oblasti Pojizeří, až k jejím pramenům v horách, a k nejvýchodnějšímu cípu mapy, kde region pozvolna vstupuje do země moravské* (Langhammerová 2016, s. 71-73).

V případě, kdy se jedná konkrétně o vymezení území severovýchodních Čech, je popis jeho hranic ještě složitější, nebo možná spíše volnější. *„Od Mladé Boleslavi na severovýchod, proti toku Jizery, se otevírá kraj podhůří Jizerských hor a Krkonoš. Široké panoráma středních Čech se naráz překrývá množstvím kopců, lesů a zvlněných políček s červenou půdou. Ocitáme se uprostřed barevného kaleidoskopu krajiny, na obzoru rámované bleděmodrým věncem hor, Český ráj – Turnov, Hořice, Jičín, Nová Paka, blíže k horám a Podkrkonoší, Vysoké nad Jizerou, východně okolí Jilemnice a Vrchlabí.“* (Langhammerová 2001, s.146)

Jako nejprínosnější metoda pro vymezení hranic severovýchodočeské oblasti z hlediska etnologie se může jevit vymezení území vzhledem k užívanému

jazyku v samotných regionech – tedy jazyku českému. Regiony, které spadají do tohoto rozdělení se nejčastěji objevují i ve většině literatury pod heslem *severovýchodní Čechy* a jsou to právě již výše uvedené etnografické regiony Podještědí, Pojizeří a Podkrkonoší. Při tomto dělení však může dnešní badatel narazit na problém. Vzhledem k jazykovému rozdělení na jazyk český a německý a blízkost tzv. Sudet je občas možné, spíše ve starších popisech, narazit na pojem severní Čechy, přičemž se tímto myslí například Českodubsko – nejsevernější část Čech, kde se ještě mluvilo českým jazykem. Toto zmatení pak pravděpodobně může za občasné zařazení právě Liberecka do oblasti severovýchodních Čech, popřípadě zařazení Českodubska do Čech severních.

**MAPA PŘEVLÁDAJÍCÍCH JAZYKŮ V ČESKÝCH ZEMÍCH
NA PŘELOMU 19. A 20. STOLETÍ**



Obrázek 1: Mapa převládajících jazyků v českých zemích na přelomu 19. a 20. století

Atlas lidových krojů České republiky (Kuča 2021, s. 16-17)

Dělení na geografické skupiny, někdy též rodiny, krojů v rámci skupin nepřiznávají samostatnou existenci oblasti severovýchodních Čech – v tomto případě je v obecném úzu vymezení severovýchodních Čech zapotřebí spojit

prakticky celou východočeskou geografickou rodinu krojů, bez začlenění Rychnova nad Kněžnou a okolí, tedy Poorlicka a Broumovska, a severovýchodní část středočeské geografické krojové skupiny, do které spadají regiony (v tomto obecném kontextu subregiony) Mladoboleslavsko a subregion Polabí-Hradecko (viz. Kuča 2021, s.12).

2 Regiony severovýchodních Čech

KROJOVÉ OBLASTI
ČESKÉ REPUBLIKY (54 barev)



Obrázek 2: Mapa krojových oblastí České republiky

Atlas lidových krojů České republiky (Kuča 2021, s. 14-15)

2.1 Oblast Pojizeří

Region Pojizeří není, stejně jako většina severovýchodočeské oblasti, pevně vymezen. Z geografického hlediska by mohlo být na subregion Pojizeří nahlíženo optikou krajiny rozprostřené po obou březích řeky Jizery.

V současné době existuje dobrovolný svazek čítající třináct obcí s názvem *Mikroregion Pojizeří*. Toto rozdělení je však již dle názvu, tedy *Mikroregion Pojizeří*, v rozporu s etnografickým rozdělením užívaným především turisty, které vychází z dělení Folklorního sdružení České republiky. V tomto rozdělení spadají do regionu Pojizeří tři mikroregiony – Českodubsko, Turnovsko a Mladoboleslavsko.

(<http://www.tourism.cz/encyklopedie/objekty1.phtml?id=122590>)

Dělení dle Folklorního sdružení České republiky však nebere v potaz samostatnou existenci regionu Podještědí ani existenci Turnovska jako samostatného etnografického regionu. Český Dub se tradičně označuje jako součást a pomyslné „hlavní město“ regionu Podještědí. Za použití určitého současného narativu v rámci etnologie, vycházejícího z některých odborných publikací, by mohlo být Pojizeří bráno jakožto širší okolí Turnovska.

Lze však využít narativu, kdy Turnovsko a jeho mikroregiony spadají přímo do regionu Pojizeří – v takovém případě můžeme do regionu Pojizeří zařadit jako subregiony Turnovsko a Mladoboleslavsko, z mikroregionů pak pod Turnovsko spadající Rovensko pod Troskami. Ve většině publikacích spadá Sobotecko pod Turnovsko. Sobotecko však kulturně spadá spíše pod Mladoboleslavsko, stejně jako Mnichovohradištsko.

2.2 Oblast Podještědí

Podještědí v etnografickém pojetí a rámci severovýchodních Čech je region rozlohou poměrně malý, avšak významný. Synonymem pro Podještědí může být v některých publikacích i region, či mikroregion Českodubsko. Region Podještědí se historicky vymezoval proti, za Ještědem umístěné německy

mluvící, oblasti Liberecka spadajícího do krojové oblasti či subregionu Ploučnicko-Nisko, právě aktivním užíváním českého jazyka (Kuča 2021, s. 40).

Podještědí je jedním ze dvou někdejších nejsevernějších výběžků českého jazykového území (druhým je oblast Vysokého nad Jizerou). České osídlení tu sahalo ke hřebeni Ještědu. Největším městem a přirozeným centrem regionu byl Český Dub. Podještědí určuje ze tří stran jazyková hranice, pouze směrem jihovýchodním navazuje region na další jazykové české území v oblasti Pojizeří. Jako přirozená hranice s Pojizeřím je nejčastěji vnímána řeka Mohelka, popřípadě je kladena do kopců mezi ní a údolím Jizery (Havel 2016, s. 284-285).

2.3 Oblast Turnovska

Město Turnov, které je pomyslným středem regionu Turnovsko, leží v Libereckém kraji, ve kterém spadá pod okres Semily, přiléhajícím na chráněnou krajinnou oblast Český ráj.

Turnovsko bývalo krajem poměrně bohatým především díky těžbě a zpracovávání granátů a později i textilnímu průmyslu. *Široké okolí Turnova na horním toku Jizery dalo jméno oblasti, zahrnující i Český ráj a Sobotecko, a sahající až k Jičínu.* (Kuča, 2021, s. 42) Názory chápání Turnovska jako samostatného regionu se v etnologické literatuře liší. Není výjimkou, že je Turnovsko chápáno jako mikroregion nebo sub-region v rámci Pojizeří. Z geografického hlediska je toto zařazení nesporně správné, avšak z hlediska etnologie si oblast Turnovska jistě zaslouží vymezení samostatného regionu s vlastními mikroregiony, jak je již dnes v literatuře pozitivním trendem.

Oblast města Turnov, nacházející se přímo na toku řeky Jizery, a jeho přilehlé okolí bez nadsázky vytvořilo ikonický typ kroje, široce užívaného i ve vzdáleném okolí prostupující regiony Pojizeří i Podkrkonoší.

2.4 Oblast Podkrkonoší

Region Podkrkonoší se rozkládá na samotném severu severovýchodočeské krojové oblasti a postupuje jižně od Vrchlabí a Trutnovsko přes Novopacko

a Hořicko až k Jičínsku. (viz Langhammerová 2001, s. 228) Stejně jako u ostatních regionů severovýchodních Čech existuje i pro hranice Podkrkonoší několik různých variant – dnes mezi ně patří například i vymezení z hlediska *regionálního produktu Podkrkonoší*.

Do Podkrkonoší z hypotetického hlediska etnografického rozdělení na základě užívaného jazyka a sdílených znaků lidové kultury by pak spíše spadalo především okolí Dvora Králové a Novopacka, dle některých úvah Hořicka, Jičínska.

Podkrkonoší je specifický kraj, nepříliš bohatý a poměrně drsný z hlediska přírodních podmínek. Jeho krajinu rozvrstvenou krajinu zdobí slavná roubená lidová architektura. Navazuje přímo na Západní i Východní Krkonoše, kde byla mluva často promíšená mezi německou a českou. V Podkrkonoší se vyvinulo specifické nářečí, které kombinuje právě německý a český jazyk s občasným využitím polštiny, či spíše její výslovnosti.

Podkrkonoší sousedí s tzv. Sudety – hranice oficiálně dříve procházela vrcholem Zvičina, hranice v těchto místech jsou však fluidní a českojazyčné a německojazyčné obyvatelstvo bylo ať už podhůří Krkonoš, či samotných Krkonoš dle pamětníků promícháno. Do Podkrkonoší je možné zahrnout mikroregiony Novopacka, Královedvorska, Jilemnicka, okolí Vrchlabí i Vysocka a v této práci z hlediska lidového oděvu i Jičínska.

2.5 Oblast Náchodska

Dle Folklorního sdružení České republiky je Náchodsko jedním ze tří sub-regionů, které spadají pod etnografický region Podkrkonoší. V současné době se můžeme setkat i s přesnějším dělením z hlediska dělení geografických skupin krojů, kde region Náchodska, někdy též uváděného jako Pometují, a jeho sub-regiony Hronovsko, Policko a Novoměstsko nad Metují tvoří v rámci severovýchodních Čech nejvýchodnější samostatný region (Kuča 2022, s.12, 50).

Pro účely této práce však Náchodsko do dělení severovýchodních Čech v rámci krojového regionu nespadá.

3 Lidový oděv

Je pravda: dnes je kostýmem, co ve své době bylo krojem. Ale nekostymuje se často i moderní člověk, ba nejednou i muž hodně vážný? Či jsou něčím jiným za naší doby různé uniformy, tradičně dochované? A lze míti za zlé právě jen ženám, povolují-li zálibě v přestrojování a volí při tom staré kroje lidové, které jsou přece ladné, jásavě pestré a pěkné? Marno kázat, že dnes nemá lidový kroj svých podmínek životních, kterými mu bylo nejen venkovské prostředí, nýbrž i uzpůsobení vkusu vrstev, kterým sloužil (Kazimour, 1920, s. 11).

Obecnou otázkou v problematice lidového umění samozřejmě je, co vše do lidového umění můžeme zařadit. Lidová kultura je velmi fluidní a neohraničená, pokud bychom chtěli považovat lidový oděv, či kroj pouze za součást lidového umění, nenaplnili bychom jeho význam v plné šíři, zároveň však u popisu kroje vyvstává i otázka shodná s lidovou kulturou, tedy co vlastně můžeme za kroj považovat, co je pouhým oblečením a co specifickým regionálním územním šacením? Nemusí být však ani nutné kroj vymezovat na jeho regionální příslušnosti. Jako se vším v lidové kultuře i s kroji je jejich řazení a samotný významový popis velmi složitý a nejednoznačný, je však několik věcí, které ke krojům neodmyslitelně patří, jak z hlediska významu, tak z hlediska provedení.

3.1 Význam lidového oděvu

Lidový oděv má několik zásadních funkcí nejen v tom, co chápeme jako lidovou kulturu, ale také v kultuře lidstva samotného. Vladimíra Jakoubčová ve svém díle popisuje jako prvotní funkci lidového oděvu ochranný účel. *Chránil nositele před chladem, sluncem, deštěm apod. Tradiční lidový kroj kromě praktického využití splňoval i funkci společenskou (Jakoubčová 2014, s. 21).* U lidového oděvu jsou často k vidění specifické regionální úpravy podle význačných přírodních podmínek dané oblasti – zaběhneme-li dále od hranic

severovýchodočeského regionu například k Těšínsku, můžeme jako příklad pozorovat tukem či lojem nasáklé košile a kalhoty Gorolů, které se v deštných podmínkách slezských lesů stávají téměř nepromokavými.

Plnění určité společenské funkce je druhým a rozhodně neméně důležitým údělem kroje. Samotný kroj totiž může fungovat také v podstatě jako občanský průkaz, či jako „osobní průkaz totožnosti“ (Kuča 2021, s. 21). *Kdybychom se v 19. století setkali jako neznámí lidé, odění do místních „kostelních“ krojů, dozvěděli bychom se o sobě navzájem všechny základní informace, aniž bychom otevřeli ústa.* Mezi tyto základní informace se řadí náboženské vyznání, které se dá v rozdílnosti barev oděvu rozlišit na římské katolíky a protestanty. Samozřejmostí je rozpoznání regionu, někdy i konkrétní vesnice, ze které by dotyční či dotyčná pocházeli, stejně tak i příslušnost k určitému panství (a v některých vesnicích dokonce i příslušnost k určitému rodu). Dále můžeme z kroje vyčíst rodinný stav protějšku, zda je svobodný/á, vdaná/ženatý, vdova/vdovec. Kroj by nám prozradil zaměstnání dané osoby a její ekonomické zázemí (Kuča 2021, s.21).

Lidový oděv však není zastoupen pouze kroji polosvátečními, svátečními či slavnostní a obřadními, z nichž některé kousky si na sebe vezme člověk jen jednou za život (či mu bude oblečen až po smrti). Do lidového oděvu patří i takzvané pracovní kroje, které musely být praktické a které práci ulehčovaly nebo ji dělaly bezpečnější. Příkladem nám mohou posloužit samotné zástěry či pásky.

Podoba lidového oděvu není ustálená, přirozeně se vyvíjela a vyvíjí, upravuje, sukně na ženských krojích se zkracují nebo prodlužují, materiály určené k výrobě ošacení se mění. Dnešním trendem na poli etnologie a v muzeích je především konzervátorský přístup. Člověk může být na různých internetových fórech, jejichž zájmem je lidový kroj, svědkem dohadů o správné podobě toho či onoho kroje, výrazů znepokojení nad kombinací správně oblečeného kroje s nalakovanými nehty či slunečními brýlemi. Nutno podotknout, že se na diskusních fórech nejedná pouze o náhodné anonymy, mnoho z diskutujících jsou ve „světě folkloru“ známí výrobci krojových součástí, folkloristé a sběratelé, hudebníci z folklorních souborů či lidé z oblasti muzejnictví.

Zastánci krojové čistoty neradi vidí kombinaci moderních prvků, ať už módních či praktických, s ustálenou podobou kroje. Není však lidový oděv určen k neustálému vývoji stejně, jako jeho nositel, tedy samotný člověk? Ideální podobou například u moravských krojů, které přeci jen puristickému přístupu podléhají více, jsou jejich nejbohatší vývojové typy u některých naopak ty nejstarší a nejprostší. Toto zakonzervování jasné podoby však nutně vede k otázce, zda krojovní puritáni nevnímají skutečnost, že do oné ideální podoby se daný lidový oděv musel vyvinout, převzít mnoho prvků a projít mnoha úpravami, zkrátka, že se prostě v jeho ideální podobě nezjevil, jako blesk z čistého nebe.

Kroj v mnohých veciach je antipodom odeve, podliehajúcej móde. Jedna z hlavných tendencií módnej odeve je ľahko sa meniť, pričom nová módna odev nemá sa podobať predošlej. Tendencia kroja je nemeniť sa, vnuci majú nosiť kroj, čo i dedovia. Hovorím tu o tendenciách módnej odeve a kroja. V skutočnosti vieme, že ani kroj nezostáva nezmenený, ale tiež prijíma módné prvky. Druhý zásadný rozdiel medzi krojom a módnou odevou je: kroj podlieha cenzúre kolektíva, kolektív diktuje, čo možno v kroji zmeniť a čo nemožno. Módna odev podlieha príkazom krajčírov, čo ju tvoria... Hovorím zas len o tendenciách. V skutočnosti na jednej strane i kroj sa mení pod vplyvom módy a teda pod vplyvom jej tvorcov, na druhej strane i móda musí hľadiť na cenzúru kolektíva: bývajú prípady, keď krajčíri, nehľadiaci na cenzúru kolektíva, robia také módné odevy, ktoré sa neujímajú v meste (Bogatyrev 1937, s. 5).

Bogatyrevova poznámka pod čarou dává dobrý pohled na rozpolcenost vývoje, podoby a samotného významu kroje. V lidové kultuře, ač by pravděpodobně mnoho lidí z řad folkloristů nesouhlasilo, zkrátka neexistuje rozdělení na správné a špatné v jednotné formě. Nošení konkrétního kroje je bezesporu určitou formou kulturní apropriace, která podléhá složitému systému, který je však formující společností, tedy okolím, často ctěn v podstatě nevědomě v daný čas, natož o století či více později, kdy se etnografové snaží na daný systém přistoupit a aplikovat ho na konzervování jisté podoby lidového oděvu, často bez znalosti širšího kulturně historického kontextu.

Vlivy na podobu lidového kroje byly historicky přijímány z několika stran. Původním vlivem na ošacení lidu bylo podnebí a přírodní podmínky, ve kterých jeho nositel žije. Příroda měla vliv na původně využívané materiály, ať se jedná o lněná, konopná někdy i kopřivová vlákna a z nich zhotovená plátna či o kůži a kožešinu. Po splnění prvotního údělu šacení, tedy ochrany nositele před vnějšími vlivy, se postupem času do ošacení prostého lidu začaly dostávat prvky ozdobné. Oděv se vyvíjel a reagoval na situace, které se děly v okolním světě. Výšivka se stávala zdobnější, materiály se měnily a ne náhodně. Změna materiálu či střihu a výzdoby slavnostnějších kusů lidových oděvů byla podmíněna módou ze dvora panovníků. Měšťanská a panská móda měla určující vliv na podobu oděvu prostého lidu, nutno však podotknout, že často se značným zpožděním v řádu mnoha desítek či stovek let. Pravděpodobně nejznámějším stylovým pojmem, který leč spadá do lidové tvorby především v oboru architektury, je však dobrou alegorií i pro vývoj lidového oděvu je takzvané *selské baroko*. Tento styl inspirovaný barokem se v lidové architektuře začal objevovat v první čtvrtině 19. století, tedy se zpožděním dvou století oproti baroknímu směru rozšířenému ve vysokých kruzích a vysokém umění. V mnohých výšivkách lidového oděvu i z 19. století je možno spatřit inspiraci renesančními florálními motivy. Tyto inspirace v (především bohatších) kruzích lidové tvorby však nabraly v 19. století rychlý spád a brzy se začalo užívat textilií po vzoru měšťanstva a z panských dvorů novějších, oblíbeným se stal především brokát a hedvábí a začátkem 20. století je možné již spíše na svérázových lidových oděvech pozorovat stylizovanou výšivku inspirovanou secesí. V oblasti lidového nábytku měly velký vliv styly empír a *biedermeier*, které se s krátkým zpožděním dostaly do lidové tvorby 19. století. Lidová tvorba tak stojí na zajímavém rozcestí a je možné vnímat v ní určitý rozkol. Na jednu stranu se svým ošacením, úpravou obydlí a například i písněmi se snaží skupina lidí vymezit vůči skupině jiné, přebírají však znaky, které sdílejí od vrstev společnosti, ze které jsou v podstatě vyčleněni, či spíše do nich nikdy nebyly přijaty, snaží se jim co nejvíce přiblížit a zároveň se prostý lid svojí specifickou tvorbou stále vymezuje.

Lidový kroj je tedy nestálý, ve své podstatě velmi křehký a náchylný k okolním vlivům, stejně jako jeho nositelé. Má svá regionální specifika, která se z hlediska estetického projevují v barevnosti daných částí a typu výšivky, která často jako by byla krajinomalbou. Zobrazují se v ní květiny z daného regionu, je-li výšivka barevná odpovídá často barevnost jejich skutečnému vzhledu, jsou v ní zobrazovány i zvířata, například kohoutci a k výšivce a jejím vzorům se váže i spousta z lidového folkloru a pověr. I přes takto silně zakořeněnou tradici se dá pozorovat v toku času její úpadek, nahrazování pláten, ať už lněných či bavlněných látkami s tištěnými vzory, které nejsou podobny lidové výšivce a neopisují specifika krajiny, ve které jsou nošeny. Jedná se však o přirozený vývoj. Snad byl způsoben změnou životního tempa či nedostatkem času v dobách průmyslové revoluce, rozmachu manufaktur a postupné industrializace i venkovských oblastí či rozšiřování měst, změny zaměstnání, možná byl způsoben tím, že hlediska náročnosti i z hlediska ekonomiky je jednodušší pořídit si již hotovou látku, později i již hotový celý oděv či alespoň jeho část. Vnějších faktorů pro změny postupné i radikální ve smýšlení a estetickém vnímání lidu je mnoho a důsledkem změny bývá samozřejmě jejich kombinace. Z jakého důvodu je tedy určení jednoho regionálního vývojového typu lidového kroje za ten správný nutné? Jednotná podoba regionálního kroje zkrátka neexistuje. Typy krojů, především slavnostních, které dnes známe a bývají prezentovány jako krojové typy určitého regionu či mikroregionu jsou pouhými výběry, či „výkusy“ z několika staletí lidové tvorby.

Jelikož dnes jsou nejznámějšími a nejčastěji prezentovanými typy lidových oděvů obecně kroje slavnostní, často z poloviny 19. století je z dnešního pohledu, kdy kroje nejsou již běžně každodenně nošeny nahlížet na ně optikou, kdy je jakožto primární význam kroje akcentován jeho reprezentativní vzhled příslušný k určité oblasti. Specifická regionální podoba, která umožňuje pozorovateli odlišit obyvatele jedné obce od obyvatel obce přilehlé, takto konkrétně je to možné především v Moravské oblasti, popřípadě v Čechách alespoň obyvatele jednoho regionu od druhého. Význam regionální odlišnosti je pak v hlavně v Čechách zesílen potřebou vymezení českého obyvatelstva od obyvatelstva německého. Lidový oděv v tu chvíli tedy nefunguje pouze jako

výše zmíněný *občanský průkaz*, ale také jako vlajka. Není pak k podivu, že v době národního obrození se silně rozvinul zájem o lidovou kulturu a pozornost byla krom literatury a hudby upřena též k ošacení lidu.

Pjotr Bogatyrev též přichází s popisem funkce kroje, která v dnešních kruzích výzkumníků a popisů zpravidla akcentována není, přesto, že se z hlediska lidského faktoru, neodmyslitelného ve vztahu k lidové kultuře, jedná o v podstatě „podvědomý reflex“.

Nedotkol som sa tu erotickej funkcie kroja, ktorá v dnešnej, tak v mestskej odeve, jako i v kroji má veľkú úlohu, jako ju mala i vo vývine kroja. Nedotkol som sa tejto otázky, keďže som nenašiel v materiále sberateľov na Moravskom Slovensku istých ukazov na túto funkciu. Je to i pochopiteľné. Obyčajne sami nositelia krojov nehovorievajú o tejto funkcii, ani si ju dostatočne jasne sami neuvedomujú. Obyčajne estetická funkcia tvorí spoločnú štruktúru s erotickou funkciou a často akoby zakrývala túto poslednú. Na otázky obyčajne odznieva odpoveď, že daný kroj a jeho časti sa nosia nie preto, lebo ona onen ženský kroj páči mužským, a naopak, mužský sa páči ženským, ale preto, lebo sú to pekné kroje. S druhej strany pri oceňovaní druhého pohlavia, obyčajne sa spomína tiež len estetická cena kroja a zamlčuje sa jeho erotická funkcia. Toto splynutie estetickej a erotickej funkcie kroja je zplna pochopiteľné, keďže v danom prípade i jedna i druhá funkcia je nameraná v tom istom smere, t. j. pripútať pozornosť. Pripútanie pozornosti na daný predmet, čo je jednou zo základných stránok estetickej funkcie, a je i jednou zo stránok erotickej funkcie, nakoľko dievčina sa snaží pripútať na seba pozornosť mládencov alebo jedného z nich. A tak erotická funkcia často splýva s estetickou. Okrem toho v niektorých prípadoch erotická funkcia úzko súvisí s krajovo-národnou. Videli sme, jako šuhaji nechceli tancovať s dievčinami, čo zamenily svoj kroj za „panskú“ odev. Ale tu nechť k cudzej odeve, či je to odev mestská alebo kroj inej národnosti, dialekticky sa rozvíja s vyšším hodnotením cudzej odeve jako odeve exotickejšej, emocionálne väčšmi účinkujúcej na druhé pohlavie. V druhej, ba niekedy i v tej samej dedine niektorí šuhaji sa odvracajú od mestskej odeve dievčat, iným sa väčšmi páči, jako svoja dedinská. (Bogatyrev 1937, s. 40-41).

Erotické znaky v lidové kultuře se objevují běžně, často jsou spojeny s lidovou mystikou a symbolizují plodnost. V lidové výšivce je pak možné nalézt různá vyobrazení *jablíček* či *růžiček*, které v některých stylizacích nepřehlédnutelně připomínají vulvu. Podobu mužského genitálu je pak možné sledovat v různých falických předmětech typu pomlázky, či umělých nosů na různých masopustních maskách, například u kostýmu postavy žida. Spoustu erotických narážek a metafor je možné objevit také v lidové písni či vyprávěných příbězích. Erotický význam kroje je však obecně skrytý, neakcentovaný a ve své podstatě praktický.

Lidový oděv má tedy několik různých významů neboli funkcí. Z praktických je to především ochrana před okolními vlivy. Další funkcí je funkce reprezentativní, tato funkce je výsledkem potřeby vymezení se vůči okolí. Kroj také plní funkci *určovací* z hlediska společenského a ekonomického statusu nositele, jeho věku, rodinného statusu a podobně. Další funkcí je funkce estetická, do níž dle Bogatyreva může být zařazena i funkce erotická, která by však mohla být zařazena i k významu praktickému. Některé typy lidového oděvu mohou nést jakousi funkci *magickou*. Důležitosti těchto významů je u různých typů kroje v jiném pořadí a v některých typech některé funkce mizí – slavnostní kraj ne velmi nepraktický, ale velmi estetický a reprezentativní, pracovní oděv prostého lidu je neestetický, ale velmi praktický (srov. Bogatyrev 1937).

4 Obecné rozdělení typů lidového oděvu

4.1 Pracovní

Pracovní kroje mají v lidovém oděvu velmi dlouhou tradici, otázkou však může být, co do nich můžeme řadit. Představíme-li si montérky či rondon jako uniformu nevojáků i tak stejně si můžeme představit pracovní kroje, nejen svou praktičností, ale i zařazením k příslušné profesi. Někdy se též můžeme setkat s názvem kroje každodenní. Pracovní kroje samozřejmě sdílejí určité krojové součásti s kroji polosvátečními a svátečními, ony součásti však nebývají stejné.

Každodenný kroj má nasledujúce funkcie (uvádzáme ich počnúc od funkcií najväčšej sily): 1. praktická (kroj má či najlepšie chrániť pred chladom a horúčavou, má byť priradený dedickým prácam a.t.p.), 2. stavovská, 3. estetická, 4. funkcia regionálneho kroja. (Bogatyrev, 1937, s. 13).

Pracovní kroje bývaly šity z nejlevnějších látek, které si buď byli lidé schopni svépomocí vyrobit, jako například hrubé lněné plátno, či manufakturní látky jako kanafas a později i manšest, flanel a modrotisk. Pro chladnější období se využívaly neupravené vlněné tkaniny, takzvané houně (Jakouběová 2014, s. 22). Nebývalo výjimkou ani užívání starších a poničených částí svátečnějších krojů či sešívání jejich kusů.

4.1.1 Ženský pracovní lidový oděv

Ženský pracovní oděv je sestaven podobným způsobem jako ostatní typy krojů. Součástí pracovního kroje je sukně, zástěra, košilka, někdy i živůtek. Často se používá kabátek z plátna (často zvaný lajbl či lajblík). Boty k pracovnímu kroji v mnoha oblastech nutně nepatřily, alespoň ne po drtivou většinu roku. Povětšinou se chodilo naboso či v něčem, co bychom dnes mohli nazvat „pantoflemi“, v některých místech byly používány takzvané krpce, kožené boty, které se na onuce převazovaly koženými řemínky (ty však nebyly výsadou pouze ženského pracovního oděvu).

Speciální částí velmi rozšířeného ženského lidového oděvu, z hlediska typologie, je rubáč. Jedná se o spodní prádlo, které ženy jako jedinou spodní

vrstvu nosívaly až do začátku 20. let 20. století. Nejedná se vyloženě o specifickou krojovou součást spadající do pracovního kroje. Rubáč se však používal obecně jako spodní vrstva v ženském lidovém oděvu. Jedná se o velmi jednoduchý kus oblečení, ne tolik vzdálený pozdější kandaši, která však měla jiný účel nežli rubáč. *Býval o něco delší než sukně. Šil se z konopného nebo lněného plátna a skládal se dvou kusů, z vlastní suknice a z opléčí, což byl rovný pás plátna kryjící prsa. Na opléčí byl zezadu přišitý tráček, zvaný prorámka (někde byly prorámky dvě, jindy se nazývaly také prorámčice), který šel přes ramena dopředu, kde se uvazoval do obšité dírky. Rubáči se také připisovala magická moc, např. při uhranutí dobytka. Ve Václavíkovi se můžeme dočíst: „Jel na př. hospodář s volským potahem a vůl pojednou, prý uřknutím, padl. Proto nejbliže jdoucí žena skočila rychle za křoví, svlékla rubáč a třela dobytče od rohů po hřbetě až na ocas a opačně, načež vůl věrojatně povstal.“ Jiná stařenka pak prý pokaždé, když přivedli nový dobytek, obešla stavení jen v rubáči a potom rubáč pověsila volům na rohy, aby netrkali a prospívali.* (<http://leluja.cz/index.php/cs/o-regionu/lidovy-odev/zensky-kroj/81-rubac>)

Pro ženský pracovní kroj je nejpraktičtějším elementem zástěra, která je velmi multifunkční. Tu může posloužit jako utěrka či ručník, tu může, s trochou představitivosti, posloužit jakožto košík či nůše. Pro ještě větší praktičnost a menší finanční nákladnost se později začala sešívat sukně s živůtkem a vnikla takzvaná kandaš (Například Dolní Chodsko, Turnovsko), typově podobná dnešním šatům. Jako pokrývku hlavy používaly ženy šátky z nejrůznějších materiálů.

4.1.2 Mužský pracovní lidový oděv

Z mužských součástí je velmi praktický pásek, který v různých regionech může připomínat bederní pás používaný dnešními vzpěrači chránící nositele proti kýle či namožení zad. Pásky se však často neliší od těch používaných na krojích svátečních či polosvátečních. Na určité typy pásků se také dají připnout či přivázat objekty užitečné při práci na poli či v lese. Některé pásky (avšak ne často pásky vyloženě pracovních krojů) mohou díky dutince posloužit také jako

dnešní peněženka. Mužský pracovní kroj by nebyl kompletní bez klobouku či čepice.

4.2 Polosváteční

Polosváteční kroje jsou velmi významnou součástí lidového oděvu, přesto by se tento typ kroje dal označit za jakousi „šedou zónu“ v dělení krojů. Tento termín je spíše pomůckou pro etnology k určení typu kroje, který kombinuje krojové součástky nebo se často mění a často neplní obecný, společností v regionu vytvořený pomyslný úzus, který například u krojů svátečních často nalezneme. Termín *polosváteční kroj* se v etnologické literatuře nepoužívá tak často, jako ostatní termíny s kroji a jejich dělením spojené, narazit na něj však v současnosti můžeme často narazit na internetových folklorních fórech, na krojových bazarech ale občas i v literatuře (viz. Langhammerová 2001). Co všechno však může polosvátečně kroj být?

Jedná se o typ lidového oděvu, který je využíváný pro chvíle, které jsou příliš formální pro nošení kroje pracovního, nejsou však natolik významné, či slavnostní, aby se v nich využívalo kroje slavnostního, s jehož užíváním museli jeho majitelé vzhledem k jeho nákladnosti šetřit, nebo by nebyl pro danou situaci praktický.

Jako takovéto chvíle si můžeme představit například cestu do města nebo například neděle, či spíše nedělní odpoledne, jelikož do kostela se nosíval kroj slavnostnější. V chudších rodinách se pravděpodobně nosil polosvátečně kroj i k muzice.

Polosváteční kroje nemají konkrétní obecný úzus v jejich sestavování. Například o podobě polosvátečního kroje se vyjadřuje Miroslava Ludvíková ve své knize *Kroj brněnského venkova takto: Podle účelu sloužil kroj buď jako pracovní, nebo sváteční. Existovala ale i polosváteční varianta. Byl to kroj nošený v neděli odpoledne nebo též do města. Tuto roli plnily nové součásti pracovního kroje. Jako pracovní byl pak používán po obnošení* (<http://www.kynican.cz/index.php/kroj/zensky>, 5. 8. 2022 12:04). Do

polosvátečních krojů však mohou patřit i krojové součástky z krojů svátečních, které byly například opravovány, či přešívány.

4.2.1 Ženský polosváteční lidový oděv

Součástí ženského polosvátečního kroje jsou boty, zpravidla kožené, v některých částech dnešní České republiky se nosily o boty plstěné k tanci se pak nosily měkké polobotky zvané „cikánky“. K ženskému kroji polosvátečnímu se nosilo nemnoho spodnic, sukně, zástěra, košilka a živůtek. Byla-li žena vdaná, byl obecně samozřejmou součástí toho typu kroje, ostatně jako typu kroje každého, čepec či šátek.

4.2.2 Mužský polosváteční lidový oděv

Mužský polosváteční kroj nebyval nikterak výrazný, patřily do něj kožené boty, kalhoty, v některých regionech také kožené, pásek, košile, někdy jednoduše vyšíváná, vesta a pokrývka hlavy.

4.3 Sváteční

Při otázce položené člověku nezasvěcenému do problematiky lidového oděvu *Co je to kroj?* začne si průměrný respondent s nejvyšší pravděpodobností vybavovat pestrobarevné šaty s „nabíranými“ suknicemi a bohatě vyšívánou zástěrou i rukávci nebo košilkou. Respondent, na onu v hloubi složitou otázku, odpoví velice jednoduše velmi obecným popisem něčeho, co by se z pravidla mohlo považovat za kroj svátečního typu.

Sváteční kroje jsou v dnešní době popsány a zachovány nejlépe. Důvodem toho, proč je sváteční lidový oděv dnes tak dobře zachován, je především péče předešlých generací o něj. Nezřídka byly sváteční kroje jedním z nejcennější, ať už po stránce finančních, ale i duchovní, hmotných statků, kterými lidé disponovali. Ve staveních pro ně bývaly zřizovány speciální úložná zařízení, truhlice a o jejich čistotu a co nejdlejší zachování byla vynakládána nemalá péče. Tyto kroje se po generace dědily a bylo obecnou snahou jejich součástky

obměňovat jen minimálně. V některých krajích, v letech blízcích se blíže do první poloviny 20. století, však můžeme pozorovat, že sváteční kroj je oproti kroji polosvátečnímu více konzervativní. To je způsobeno právě jeho šetrným a nečastým užíváním a děděním.

Sváteční kroje jsou zamýšleny pro užívání při těch nejslavnostnějších a nejdůležitějších chvílích v roku i celém životě člověka. Lidový oděv svátečního typu může být užíván při různých církevních slavnostech jako je Velký pátek či Boží hod a mnoho dalších svátků a v ojedinělých chvílích, jako jsou svatby, pohřby, křtiny a podobně.

Obecná představa podoby svátečního kroje jako bohatého „kostýmu“ není v zásadě až tak daleko od pravdy. Součástky tohoto typu kroje jsou velmi často bohatě vyšívány, ne však nutně pestrobarevně, na slavnostních krojích bohatých rodin nebylo výjimkou i vyšívaní stříbrnou, či zlatou nití. Můžeme nalézt několik krajů, kde se užívalo jako výzdoba krojových součástek drahých kamenů či penízků. Tento typ kroje však nemusel být nutně vyráběn z drahých a „exotických“ látek jako brokát, kašmír či hedvábí. Jeho význam není, jak již bylo uvedeno výše, tedy pouze estetický, ale plní i několik dalších funkcí.

V sviatočnom a slávnostnom kroji funkcie budú zostavené v takomto poriadku: 1. sviatočná alebo slávnostná, 2. estetická, 3. obradová, 4. funkcia národného alebo regionálneho kroja, 5. stavovská, 6. praktická (Bogatyrev, 1937, s. 13). Tyto funkce jsou seřazeny od nejdůležitější, popřípadě nejvýznamnější k nejméně důležité či nejméně zamýšlené, stejně jako ve výše uvedeném oddílu této práce, týkajícího se lidového oděvu pracovního.

Sváteční kroj by mohl být chápán jakožto pomyslný vrchol lidového umění, nejen v kontextu textilií, ale i v kontextu lidového umění z hlediska zručnosti, preciznosti práce a samotného významu daného předmětu. Součástky ženského svátečního kroje nejsou striktně vyráběny z látek v domácnosti nedostupných nebo nevyrobitelných. Mnoho součástí lidových krojů svátečního typu jsou zhotoveny z látek domácí výroby, tedy především z lněného plátna, jiné součástky jsou v některých regionech a nutno dodat, že z určitých období, zhotoveny z dovážených a převážně drahých látek.

Látka, ze které je kroj vyrobený je zásadní nejen pro pohodlí nositele, které není vždy nutnou potřebou z hlediska svátečního šacení, ale z hlediska praktičnosti při výrobě a kompletaci svátečního kroje je typ látky zásadní pro možnost užití výšivky, která je neoddělitelnou a jednou z nejzásadnějších prvků kroje z hlediska jeho samotné finanční hodnoty, významu a příslušnosti k jistému rodu či stavu, ať už rodinnému, společenskému či pracovnímu.

4.3.1 Ženský sváteční lidový oděv

Ženský sváteční kroj se skládá z bot, v mnoha regionech vysokých, zdobených, kožených, takzvaných čížem. V českých regionech se však spíše nosí střevíčky. Často jsou součástí svátečního oděvu punčochy, povětšinou bílé, někde červené barvy.

Pod sukni, která především v moravských regionech často bývá plisovaná, se dávají takzvané spodničky či spodnice – škrobené sukénky zpravidla bílé barvy, které hlavní sukni zvedají. Obecně není pevně daný počet spodnic, můžou být dvojce či patery, avšak například na Plzeňsku na sebe dívky dokázali spodnic navléknout i dvacet (Kazimour, 1920, s. 24). Spodničky se často upevňovaly a někde stále upevňují na takzvané jelito – podlouhlá látka vzdáleně podobná povlečení na polštář naplněná slámou upevněná nad boky ženy. Na silně škrobených spodničkách je u slavnostního ženského kroje posazena sukně. Samotná sukně nemusí být nutně bohatě vyšívána, pokud je, má spíše vzorovaný lem. Jako materiál k výrobě sukně může posloužit moher, brokát, kašmír či dokonce hedvábí, se kterým se však nesetkáváme příliš často a jeho samostatné užití spadá spíše do měšťanských a vyšších vrstev.

Na sukni patří zástěra, často zvaná též fěrtoch či fěrtůšek, na které se zpravidla objevují ty nejbohatší vzory lidové výšivky. Materiál zástěry může být nejrůznější – může se jednat o bavlněné či lněné plátno barvené indigem, nezdědka se můžeme setkat i s dražšími látkami. Zástěry bývají i s krajkou či ozdobným lemem, v některých regionech lze narazit na bílé, v podstatě celé krajkované zástěry. Pomyslným unikátním vrcholem lidové tvořivosti je pak fěrtoch vyšíváný rybími šupinami. *Slavnostní zástěra má několik různých druhů.*

V Čechách byly běžné široké, rovné zástěry z plátna, nabrané do pásku. Aby se docílilo žádoucí šíře, např. 12-140 cm, musela se šíře plátna nastavit. To bylo obvykle ve svislém švu uprostřed, který byl zdůrazněn ozdobným spojovacím stehem. Někde, např. na Blatech se takovým zástěrám říkalo „půlkové“. Takovým způsobem se šily zástěry, které nosily k širokým rozložitým sukním (Český svaz výrobních družstev, 1987, s. 30 in Tauberová, 2020, s. 100).

Další částí ženského slavnostního kroje je košilka, případně takzvané rukávce. Rukávce jsou zpravidla zhotoveny z bílého plátna, bohatě všívané a často silně škrobené do nejrůznějších tvarů. *Jejich forma a střih se měnily podle místní i dobové módy, zejména v 19. století v Čechách. Starší střihy byly dlouho konzervativně udržovány, ale dívky zaváděly různé novinky – náprsenky, hladké výstřihy, krátké rukávky aj. Efektním dojmem působil nabíraný vejkladek, který rámoval tvář a podléhal častým změnám, jak domácím, tak módním. Na počátku 19. století se ve městech v době empiru stavěl krajkový krejzlík do výšky, aby stál při krku. Pod ním je pak šátek. Některé ženy na venkově napodobily tento způsob. Změny nastaly u rukávů ženských košil, začaly se zkracovat v 19. století – sahaly sotva po loket, v 18. století byly dlouhé po zápěstí a končily obyčejně širokými taclemi (Stránská, 1949, s. 51 in Tauberová, 2020, s. 96).*

4.3.2 Mužský sváteční oděv

Lidový oděv mužský ve svém svátečním typu se vcelku výrazně, na rozdíl od ženského svátečního oděvu, liší variantami svých součástí. Obecně je do něj však s jistotou možné zařadit boty, na Moravě povětšinou vysoké kožené, v Čechách, především pak v částech se silným německým vlivem pánské střevíce, kalhoty, na některých místech českých zemí zvané gatě, košili, vestu a pokrývku hlavy, kterou mohla být buď čepice nebo klobouk. Zpravidla se v mužském svátečním oděvu vyskytuje také zdobený kožený pásek, který může být vyšívaný pavím brkem či zdoben kovovými nýty. K vidění jsou také moderní, spíše svérázné typy pásků zdobené strojovou výšivkou.

Některé mužské sváteční kroje mají jako svou součást zdobený lajbl, část oděvu připomínající sako, či krátký kabát. Pro chladnější období má mužský slavnostní

kroj v některých regionech honosný zdobený kožich. Existuje několik variant kožichu, základní dvě rozdělení jsou podle umístění kůže. Některé mužské kožichy jsou nošeny kůží ven, jako například takzvaný *dubák*, druhým typem kožichu je dlouhý kožich nošený kůží dovnitř.

4.4 Svéráz

Svérázy mohou být nahlíženy dvojí optikou. Při chápání pojmu „kroj“ jako uniformní, unifikované a tendenční ošacení z hlediska příslušnosti k místu či konkrétní příležitosti, je svéráz bezesporu krojem. Je-li pojem kraj chápán jakožto výsledek lidové tvorby svázaný tradicí a praktičností – tedy lidový oděv – pak je pojem svérázu jakožto jednoho zástupce z krajových druhů poněkud komplikovanější.

Pod pojem svéráz se schová mnoho i z textilní lidové tvorby, především pak od ranného počátku 20. století. Jako svéráz může být popsán takzvaný „kroj národní“, baráčekový kraj, různé divadelní kostýmy akcentující vliv lidového umění, či oblečení vyráběný ve fabrikách, především v rámci Ústředí lidové umělecké výroby neboli ÚLUV na počátku 50. let 20. století, s různými folklorními vzory a stříhy. Pro tento styl se dnes obecně vžil pojem folklorismus.

První pokusy o vytvoření „národního kroje“ byly již v roce 1848, kdy v rámci revolučního roku a Slovanského sjezdu v Praze probíhaly pokusy Čechů o vymezení se vůči německému obyvatelstvu v Českých zemích ještě silněji než obvykle, přičemž lidový oděv byl pro měšťanské obyvatelstvo důkazem vysokého kulturního statutu jak českého, tak moravského venkova a inspirací již od počátků národního obrození. Tyto pokusy o vytvoření univerzálního českého národního kroje však nebyly v onen konkrétní rok zcela úspěšné. Národní kraj, či svérázový oděv byl důležitou součástí politických změn a významných událostí společenských, kdy právě oděv umožňoval vyzdvihnout nositeli či nositelce jejich národní hrdost a dát ji tak na odívání okolí (Tauberová 2020, s.423).

O samotný rozvoj svérázů se pak zasadilo především svérázové hnutí. *Svérázové hnutí bylo spojeno snahou vytvořit národní kraj, ale oděv měl být měšťanský.*

Barevnost odpovídala národním barvám bílé a červené, modrá přibyla později. Typickým mužským oděvem se stala čamara – projmutý kabát se šňurovaným zapínáním (Burianová in Tauberová 2020, s. 423). Ženský oděv měl být „národní oděv“, různé oděvní součástky se inspirovaly slovanskými jižními národy, ale také módou předbělohorské doby. Byly to různé typy šněrovaček a kabátů – slovanské kacabajky, srbské kazajky. Tato móda se spíše stala slavnostním šatem národně manifestačních příležitostí (Moravcová in Tauberová 2020, s. 423).

Svéráz ve své ranější, primárně vlastenecké podobě může být obecně popsán jako oděv kombinující a imitující různé folklorní styly, ať už se jedná o ornamentiku a styl výšivky či potištění, užití látky, barevnost, střih ale i například úvaz a škrobení. Svéráz však pochopitelně přichází i se svou invencí a nejedná se o pouhé spojování krojových součástí z různých folklorních regionů k sobě bez ohledu na jejich původ, i když i takové svérázy se dají objevit. Povětšinou se u starších svérázů jednalo spíše o využití technik úpravy textilu barevných a doplňkových kombinací nežli o přímé využití již existujících konkrétních krojových součástí.

Z hlediska národních krojů jsou pravděpodobně nejznámější svérázové typy kroje plzeňského a kroje kyjovského. Svérázový kroj kyjovského typu byl fyzicky rozšířen mezi širokou populaci mimo původní folklorní region Kyjovska nejvýrazněji v 50. letech 20. století především díky Ústavu lidové umělecké výroby, který začal vyrábět a prodávat právě tento typ svérázu. Mnohými drobnějšími znaky se od původního kyjovského kroje odlišuje. Nepochopení, nebo možná spíše nerespektování významu krojových součástí a tradičních postupů při jejich zhotovení vedlo k vytvoření imitace lidového oděvu, který sice pravděpodobně rozšířil povědomí o existenci etnografického regionu Kyjovska, či bohatosti krojů z regionu Slovácka (někdy též moravského Slovácka), vytvořil však představu mylnou za pomoci unifikovaného, strojově vyšivaného oděvu, za obecně nesprávného užití látek a doplňkových materiálů – nejvýraznějšími rysy jsou bohatě, strojově, nesmyslně vůči původní předloze vyšité zástěry dle předem daného vzoru a čepce z umělých materiálů, které v podstatě nesdílejí žádné znaky s dnes známým čepcem z ženského

slavnostního kyjovského kroje. Plzeňský kroj mezi vlastenecky smýšlejícími obyvateli českých zemí dosáhl veliké popularity v době plzeňského uvedení opery *Prodaná nevěsta* od Bedřicha Smetany, ve které bylo ze scénografického hlediska užito mnoho z lidového oděvu na Plzeňsku. Dle internetových stránek Encyklopedie Plzeň v krátkém popisku odkazujícím na monografii *Dějiny Plzně v datech* byly kroje na sehrání premiéry *Prodané nevěsty* v Plzni vypůjčeny přímo od sedláků z Plzeňska a poté byly využity k vytvoření jasného oděvního motivu v dalších reprízách opery. (https://encyklopedie.plzen.eu/home-mup/?acc=profil_udalosti&load=1202, 30. 7. 2022 21:10) Tento kroj byl poté často napodobován, především specifický úvaz u čepce ženského kroje z Plzeňska, přičemž však mnoho látek tradičně užívaných v jiných regionech Čech nebylo k tomuto úvazu vhodných a „uši“ z plzeňského čepce se postupně zmenšovaly.

Ve 20. století vznikaly svérázy také v podstatě nevědomě. Díky větší dostupnosti látek a možnosti zhotovení manufakturního zhotovení celých součástí se začaly původní staré součásti lidových oděvů nahrazovat nově zhotovenými součástmi, které již však neodpovídaly původnímu stylu. Postupně se takto na významné události zhotovovaly celé oděvy, které lidový původní oděv připomínaly spíše vzdáleně, stejně jako mnoho kostýmů připomínající lidové oděvy užívaných v hrách amatérských i profesionálních divadelních souborů.



Obrázek 3: Svěrázová šněrovačka

Šněrovačka s přepínacím páskem spíše svěrázového typu z Nové Paky. S největší pravděpodobností byl součástí dívčího krojového celku z roku 1935, který měla ve vlastnictví paní Bulušková. Mnohé ze součástí oděvu dle její sestry zhotovila sama. Šněrovačka s největší pravděpodobností pochází z oděvní manufaktury Starkoč. V současnosti je šněrovačka ve vlastnictví Muzea hry.

4.5 Obecné a sdílené znaky lidových oděvů z oblasti severovýchodních Čech

I přes obrovskou rozmanitost prostředí severovýchodních Čech a volných hranic samotných regionů Podještědí, Podkrkonoší, Pojizeří a popřípadě i samostatného Turnovska, můžeme nalézt v lidových oděvech z těchto regionů, subregionů a mikroregionů několik sdílených znaků, které většinou prostupují skrze pomyslné hranice, často i přes celou oblast severovýchodních Čech.

Nejčastěji se v literatuře uvádí především lidová výšivka krojových součástí karmazínové barvy. Karmazínová barva má tradici především na Turnovsku a v Pojizeří. Jedná se o tmavě červenou, ne však vínovou barvu blízce podobnou barvě českých granátů. Právě díky českým granátům, jejich významná naleziště se nacházejí v okolí Turnova a po celé Pojizerské oblasti, kde je i významnou a dlouholetou tradicí jejich zpracování, ale i napodobování, je tato barva v daných regionech pravděpodobně tak rozšířena a užívána. Významnou ekonomickou strategií této oblasti byl a stále, i přesto, že již ne tak významnou, je export tohoto drahého kamene – granáty jsou tak rozšířeny a užívány v krojových součástkách po celé severovýchodočeské oblasti, především pak na čepcích, takzvaných zlatohlavech, či čepcích vyšíváných stříbrným dracounem. Tento typ čepce, vykládaného českými granáty, povětšinou však sklíčky na první pohled nerozeznatelnými od pravého drahého kamene, je k nalezení od Mladoboleslava, přes Sobotecko, Turnovsko, Pojizeří až k Hořicku, Novopacku a prakticky celému jižnímu Podkrkonoší. S karmazínovou výšivkou to však, i přesto, že tuto informaci můžeme často najít v naučné literatuře s tematikou lidového umění a oděvu, takto není. Leč se tato barva užívala prakticky po celé oblasti severovýchodních Čech, v oblasti od Mladoboleslava do Podkrkonoší byla pravděpodobně spíše součástí doplňků, například vyšíváných kapesníčků, či šátečků nežli dominantní barvou výšivky na částech lidového oděvu, jako například košilek či zástěr.



Obrázek 4: Šátek vyšíváný karmazínem

Karmazínem vyšitý šátek, pravděpodobně začátek 20. století, vlastnictví Muzea hry.

Obecně rozšířený je i typ bílého a bíle vyšívaneho čepce. Typy těchto čepců jsou uloženy v depozitářích jičínského muzea především z oblasti Sobotecka a Jičínska, jejich rozšíření je zaznamenáno i na Rovensku pod Troskami, nalézt se však dají i dále do Podkrkonoší například na Hořicku, Novopacku a dále na sever. Jako obecně známý typ čepce pro severovýchodní Čechy se někdy v naučné literatuře uvádí silně škrobený plátěný čepce, pravděpodobně se však známé uzlíčkové čepce nutně příliš neškrobily a jejich tuhost je způsobena především miniaturní, velmi bohatou bílou uzlíčkovou výšivkou. (srov. Langhammerová 2001, s. 148, Tauberová 2020, s. 362, 363). Ornametika této výšivky je volná florální, u typů čepců z poloviny 19. století s ornamentikou „naivně“ stylizovaných květů, z praktického hlediska precizně a jemně provedená. Postupem času se zpravidla vzor na tomto typu čepce zvětšoval

a ubíralo se na „naivní“, někdy až pomalu abstraktní stylizaci a postupně se docházelo k spíše realističtějšímu vzoru, ne tak jemně provedenému. Kuriozitou u těchto čepců je jejich užití. Čepce tohoto typu směla nosit i svobodná děvčata bez úpravy hlavy – tedy s rozpuštěnými vlasy, popřípadě s vlasy spletenými do copu či copů.



Obrázek 5: Uzličkový čepce

Vzor hroznového vína na uzličkovém čepci. Jičínsko, pravděpodobně 2. polovina 19. století. Vlastnictví Muzea hry.

Ornamentika celé oblasti severovýchodních Čech si je velmi podobná ve svém stylu. Je otázkou, zda je oblíbenost a užívání tohoto typu ornamentu rozšířeno díky slavným indigem barveným a barevně vyšívaným zástěrám z Turnovska, či styl této výšivky má původ v některé z dalších oblastí. Jedná se o výšivky florálního typu, velmi volnou, často až improvizovanou. Výšivka v severovýchodní oblasti Čech v sobě odráží krajinu a to, co se v ní dá nalézt. Častým vzorem jsou růže a růžičky v různých fázích květu, tedy i poupata, stylizované květiny, které pravděpodobně mají připomínat kopretiny, chrpy, karafiáty a překvapivě i vinné hrozny. Za dob Albrechta z Valdštejna bylo Jičínsko, především pak okolí Nadslavy, významnou vinařskou oblastí a vzor trsu vinné révy, který se do dnešních dnů může vidět v kostele sv. Prokopa v Nadslavy, je ve volnější stylizaci k nalezení i ve výšivce nejen v okolí Jičína. Květy ve výšivce pak bývají často spojeny šlahouny a abstrahujícími stonky s různými typy lístku, u lístků připomínajících listí dubu se pravděpodobně jedná o stylizované lístky chrpy, další typy lístků jsou velmi obecné. U některých typů uzlíčkové výšivky je k nalezení motiv bobulí, u výšivky na zástěrách a rukávcích pak vzor připomínající bobule je spíše poupětem růže. V lidové výšivce Podkrkonoší, Pojizeří a Podještědí se zpravidla neobjevuje vzor jablíčka, který je typický pro kroje z celé Moravy, k nalezení je však, často jako ústřední motiv kolem kterého se zbytek výšivky kumuluje – tradičně pak v cípu „půlky“ (velkého šátku přes hlavu a krk svazujícího se přes ramena do výstřihu) – motiv květu růže při pohledu shora, občas i při užití vícehledovosti, který je velmi podobný na Moravě klasickému motivu jablíčka.

Často se opakujícím motivem v různé, někdy volnější, podobě, především pak od poloviny 19. století blíže k současnosti je vzor vázy s květinou, někdy vázaná květina. Tento vzor se na lidovou výšivku pravděpodobně dostal přenesením z lidové malby nábytku, ve které se na skříních objevuje motiv vázy velice často. Spíše, než v Pojizeří se tento motiv objevuje v celém Podkrkonoší i níže na Jičínsku a Sobotecku i směrem k Mladoboleslavsku.

Sdíleným typem výšivky především od Mladoboleslavska a Sobotecka prostupujícího do celého Podkrkonoší, později i občasně užívaného v Pojizeří je

takzvaná dírkovaná výšivka. Tento typ výšivky se uplatňuje na množství různých krojových součástí, u spodničky často tvoří lem, stejně tak u rukávců či košilek, kde lze však nalézt i u krku a na krejzlíku, na „půlkách“, šátcích a zástěrách. Jedná se o typ výšivky, kdy je ve vzoru – nejčastěji vyšítoho bílou bavlnkou na bílém plátně – vystřižený a obšitý kus látky, často ve vzoru květu růže či prostředku kopretiny, kdy tento volný prostor zůstává buď volný, nebo je vyplněn takzvanými pavoučky, vzorem podobné pavučině, přičemž by žádný pavouček ve na kusu krojové součástky neměl být stejný. Toto zdobení připomíná miniaturní paličkovanou krajku. Později se tento volný prostor vyplňoval vložením a všitím kouskem tylu, látky širokého úvazu, dnes známé především z průsvitných záclon. Tato látka byla ve starších kusech a jejich podobě a velmi jemná, postupem času, především pak na začátku 20. století se stávala hrubší, především postupem do Podkrkonoší.



Obrázek 6: Dírkovaná výšivka

Dírkovaná výšivka podkrkonošského typu na mladším typu rukávců. Pravděpodobně přelom 19. a 20. století či první třetina 20. století. Vlastnictví Muzea hry.

Hojně rozšířeným nejmladším typem zástěry od Mladoboleslava, Sobotecka a Jičína do, především bohatších míst, Podkrkonoší, je zástěra tylová. Tyl je poměrně pevná látka s širokými mezerami mezi vlákny, v lidovém oděvu na daném území, popsaném výše, je vždy bílý. Tento typ zástěry je průhledný, je skrz něj vidět na sukni, v tradičnějších, starších lidových oděvech v Podkrkonoší také bílou, v modernějších měšťanských oděvech – na Sobotecku a Jičíně – pak na sukni z brokátu, který mohl být různě barevný a vzorovaný. Tento rozšířený typ zástěry pak na sukni působí dojmem veliké krajky. Tyto zástěry byly vyšívány zpravidla bílým, florálním motivem – často se na nich také objevovaly výše zmíněné motivy vázy. Zástěra tohoto typu je krojovou součástí lidového oděvu svátečního, popřípadě součástí měšťanského kroje, jelikož pro svoje původní účely, kdy zástěra sloužila jakožto koš, například na šišky, či byliny, či jako utěrka, je velmi nepraktický, v podstatě nepoužitelný.



Obrázek 7: Tylová půlka

Výšivka na tylové „půlce“. Pravděpodobně přelom 19. a 20. století. Vlastnictví Muzea hry.

5 Kroje severovýchodních Čech

Uvedené poznámky o krojích severovýchodních Čech neposkytují tak jasný a ucelený obrázek, jako máme o Čechách západních nebo jižních, ale získáváme z nich alespoň přehled o vývoji a typech obleku. Turnovsko a Český Ráj ukázaly se jako pokladnice lidového umění, které tu mělo úrodnou půdu a bohatě rozkvétalo, ale v některých věcech se ukázaly jako krajina pokroková a přístupná novým vlivům. Jen zapadlý, pod Ještědem zastrčený český cíp zůstával nejkonservativnější. Horní Pojizeří a Podkrkonoší bylo – ku podivu – méně odolné, snad to způsobovala chudoba krajiny, snad průmysl, který tam pronikal. Poměrně nejsvěžejší tradice se projevila na kladském pomezí, zejména v českém výběžku na Hronovsku a na Policku. Čím dále však sestupujeme od hor do „kraje“, do úrodných nížin, tím více se množí novodobé vlivy a tím méně starých a osobitých znaků zůstává (Stránská 1949, s. 228-229).

Pro položení základu znalostí o podobách lidových oděvů v oblasti severovýchodních Čech poslouží turnovský lidový oděv. Důvodem k tomuto postupu je jednak množství podrobné odborné literatury, která o turnovském kroji vznikla, popřípadě jak často je konkrétně turnovský typ kroje zmiňován, zadruhé je tímto důvodem široce dochované množství exemplářů, replik, fotografií a výkresů několika vývojových typů lidového oděvu z okolí Turnova, které jsou k vidění v muzeích a jejich depozitářích.

O dělení samostatných regionů v oblasti severovýchodních Čech se vedou, s jistou nadsázkou, neustálé spory a region Turnovska bývá povětšinou řazen do regionu Pojizeří, je v této práci uveden jako samostatný region (srov. Kuča 2021, s. 42, Jakoubčová 2014, s. 8). Důvodem k tomuto samostatnému vymezení je význam a vliv lidového oděvu z okolí Turnova pro celou oblast severovýchodních Čech. V této kapitole je na následujících stránkách popsán typ samotného lidového oděvu z Turnovska, ale také mnoho specifik, která jsou sdílena pro region Pojizeří a která pokládala základy krojovým typům v severovýchodních Čechách.

Například typ pracovní oděvu na Turnovsku a v Pojizeří je ve svém základu sdílený s celou oblastí severovýchodních Čech a nejen tam – pracovní oděvy

sdílí stejné znaky napříč celou dnešní Českou republikou, a i dále na Slovensko. Pro představu je možné shledat nemalou podobnost s mužskými pracovními kalhotami, které jsou součástí lidového oděvu pracovního na Turnovsku s typem kalhot používaných například na Valašsku. Stejně tak se tomu má u kroje slavnostního. Jeho základní znaky jsou sdílené mezi třemi regiony severovýchodních Čech, tedy mezi Pojizeřím (i samostatným Turnovskem), Podještědím a Podkrkonoším. Vyskytuje se u něj však více odchylek napříč severovýchodočeskou oblastí nežli u lidového pracovního oděvu.

I přes specifikum staršího slavnostního kroje na Turnovsku se od 19. století v mladším typu turnovského slavnostního oděvu již přistupuje na styl, který je rozšířen i v Podkrkonoší a Podještědí (srov. Jakoubčová 2014, s. 31). Turnovsko je tedy hypoteticky možné vyzdvihnout jako matadora stylu v samotném Pojizeří i napříč přilehlými regiony, jelikož se dá jeho vývoj díky pramenům přímo sledovat. Otázkou bez odpovědi zůstává, odkud byla u lidu brána inspirace pro turnovský kroj a jeho následný vývoj. Není však možné nahlížet na folklorní regiony a jejich hranice, jako na polopropustné membrány, které buď vliv „šíří“ nebo vliv „přijímají“. Faktem však zůstává, že pro potřeby vymezení oblasti severovýchodních Čech na základu specifické krojové rodiny poslouží nejlépe kroj z turnovského regionu, jelikož je z historického hlediska, dle mého soudu, jeho vývoj nejlépe zaznamenán a v jeho základu je možné u pozorovat znaky sdílené pro celou oblast zájmu této práce.

V regionu Pojizeří je však možné najít ještě oblast, která svou působností v krojové sféře také poznamenala mnoho z obcí přiléhajících a vzdálených. Mladoboleslavsko se svým velmi specifickým krojem, který stojí na pomezí lidového oděvu a měšťanské módy, ovlivnilo blízké okolí Mnichova Hradiště i Sobotecko, které, leč často bývá řazeno do sféry vlivu krojového stylu Turnovska, bylo by, dle exemplářů uložených v muzejních depozitářích i výpovědí dotazovaných osob (například členů sobotecké baráčnické obce) zainteresovaných do krojové problematiky, lépe zařadit do části ovlivněné mladoboleslavskou módou.

Na pomezí Pojizeří, v oblasti vlivu z jedné strany Turnovska a z druhé strany jemnějšími vlivy mladoboleslavských měšťanských oděvů, a Podkrkonoší se nachází Jičínsko, které není s jistotou možné zařadit ani do jednoho z regionů.

Tato část práce tedy poslouží jakožto podrobný základ znalosti lidového oděvu Turnovska a Pojizeří, který je však sdílený pro celou oblast severovýchodních Čech a v dalších částech budou akcentovány spíše regionální, či mikroregionální odchylky. Pro srovnání je možné uvést zařazení turnovského kroje do krojů z regionu severočeského podhoří, tedy regionu Podkrkonoší, ke kterému se přiklání Josef Kazimour. (Kazimour 1920, s. 49) Toto rozpolcené zařazení turnovského lidového oděvu do určitého regionu tedy spíše vybízí k vytvoření vlastního krojového regionu pro Turnovsko, od kterého se pak většina krojových typů v oblasti severovýchodních Čech, především pak v celém Pojizeří a Podkrkonoší, odvíjí.

5.1 Turnovsko a Pojizeří

5.1.1 Lidový oděv na Turnovsku a v Pojizeří

Turnovsko je regionem s velmi výrazným a specifickým krojem. Zároveň je region okolí Turnova také významný doloženými kroji ženskými i mužskými v několika variantách podle určení využití lidového oděvu před rokem 1900 i později.

Zmínky a popisy těchto lidových oděvů a v menším měřítku i autentické exempláře se dochovaly především díky práci akademického malíře Jana Prouška (12. 2. 1857 – 12. 7. 1914) a Eleonory Proškové (13. 12. 1844 – 5. 12. 1910) a jejich terénní sběratelské činnosti na Turnovsku ke konci 19. století, která dala později vzniknout národopisnému oddělení turnovského muzea.

Na otázku zařazení lidového oděvu z okolí Turnovska nabízí zajímavý pohled Vladimíra Jakoubčová. Typ turnovského lidového oděvu řadí do skupiny lidového oděvu Pojizeří, jakožto širší krojové rodiny, do které spadají v podstatě všechny regiony severovýchodních Čech. Při tomto začlenění jsou součástí skupiny pojizerského lidového oděvu kroje mladoboleslavské – spíše než kroje

měšťanské pak přesněji kroje z okolí Mnichova Hradiště, kroje z oblasti Českodubská, tedy česky mluvící část Podještědí (v absolutní většině publikací je Podještědí myšlena právě tato část), a kroj z Podkrkonoší, konkrétně z oblasti Semilská (Jakoubčová 2014, s. 8).

Při pohledu na nejznámější typ kroje z Turnovska, tedy ženský sváteční kroj však nenalezneme toliko společného s ostatními výše popsanými příbuznými typy místními. Leč je inspirace krojem turnovským zjevná, především pak na starších typech výšivky například zástěr, či takzvaných půlek, skutečně sdíleným a minimálně obměňovaným znakem těchto krojů jsou čepce zvané *zlatohlavy*, které se však na Turnovsko dostaly pravděpodobně z okolí Mladé Boleslavi, jak bude popsáno níže. Kroje především měšťanského typu datované později, od třetí čtvrtiny 19. století, pak skutečně sdílí mnoho znaků napříč těmito oblastmi, je těžké však posoudit, zda se u krojů měšťanského typu stále hovoří o lidovém oděvu alespoň podobného původu, jaký má onen známý ženský slavnostní kroj turnovský.

Ženský slavnostní kroj z okolí Turnova je známý a nezaměnitelný především díky jeho indigem barvené zástěře se specifickou regionální výšivkou. Na přednášce Vladimíry Jakoubčové v Sobotce byl vyřčen příběh, jehož pravdivost jsem nebyl schopen z dostupných zdrojů spolehlivě ověřit, který praví, že na Národopisné výstavě československé konané v roce 1895 vyhrál ženský slavnostní kroj z Turnovska právě díky zástěře soutěž o nejkrásnější kroj z celé výstavy, na které byly vystaveny kroje z celých Čech i Moravy, Slezska i lidu slovenského v Uhrách. Po ukončení Národopisné výstavy československé byla prý zástěra z turnovského kroje rozříznuta na dvě poloviny, přičemž jedna polovina byla navrácena majiteli či majitelce, druhá měla být uchována v depozitáři pro pozdější výstavní účely, ale byla údajně ztracena.

5.1.1.1 Užití materiály

Na každé oblečení je ze všeho nejdříve potřeba plátno či vlna. Jičínu blízká oblast Turnovska a Pojizeří je díky nedocenitelné práci Jakoubčové popsána velmi detailně i v ohledu výroby a užití materiálů.

Podobně jako v jiných regionech patřilo i v Pojizeří k podomácké výrobě na vesnici tkalcovství. Tkalcovský stav, kolovrat a přeslice byly běžným vybavením mnoha stavení. K výrobě lidového oděvu se v celé oblasti Pojizeří proto zcela zákonitě užívalo podomácku utkané lněné plátno a vlněné sukno. Tradice této podomácké výroby sahá v tomto regionu do středověku, plátenictví je v Turnově a jeho okolí doloženo již v 16. století. Produkce plátna byla určena nejen pro místní potřebu a nejbližší okolí, ale nacházela odbyt i na vzdálenějších tržištích (Jakouběová, 2014, s. 10).

Nejužívanější textilií bylo právě lněné plátno, které si byli lidé schopni zhotovit v domácnosti. Bylo užíváno ve své hrubé, přírodní formě i ve formě bělené, podle typu jeho využití na oděv pracovní, či slavnostní. Vlákno lnu bylo získáváno ze lnu setého. Sběr probíhal ručně a po proschnutí se vlákno pročešávalo takzvanými *drhleny*, kovovými hřebeny, které jsou dnes často součástí expozic v muzeích a skanzenech. Len se poté namáčel v jámě s vodou, ve které byl následně zakryt slámou a zatížen. Těmto jámám se říkalo močidla a bývaly zřízeny na okrajích vsi. Poté se len nechal sušit. Před 18. stoletím se len sušil zpravidla v domácnostech v blízkosti pece nebo přímo na ní. Od 18. století se na zahradách či okrajích vsí pro účely sušení lnu začaly stavět takzvané *pazdery*. *Pazdery* byly menší stavby s jednou nebo dvěma místnostmi, kdy jedna místnost s dýmnou pecí sloužila k samotnému sušení lnu a pokud byla ve stavení i druhá místnost, pak sloužila pro rozvěšení lnu. Poté se stonky lnu lámaly na lamačkách a dočišťoval dřevěnými hřebeny s hřebíky, zvanými *vochlice*. Pročištěný len se spřádal, tradičně za pomoci vřeten a přeslic. Později byla vřetena a přeslice nahrazeny spřádacím kolem, dnes známým jako kolovrat. Po spředení nitě ještě proběhlo převíjení na motovidle a snování za pomoci snovadla. Po tomto velmi zdlouhavém a náročném procesu již následovalo samotné tkaní na tkalcovském stavu, nejčastěji za použití plátnové vazby - křížením dvou soustav nití. Nejčastěji se hotové plátno nechávalo rezné, nejjemnější kusy se bílily, tradičním způsobem, ke kterému bylo za potřebí pouze vody, slunce a vzduchu (Jakouběová 2014, s. 11-13).

Dále se krom lnu a vlny začala využívat začátkem 19. století bavlna (Jakouběová 2014, s. 11), která byla vhodná na využití techniky modrotisku, který má též

zpevňovací vlastnosti, využívala se však samozřejmě i bavlna, která neprošla modrotiskovou úpravou. Pro měšťanskou módu se postupem času začal využívat oblíbený brokát, který se postupně rozšířil i mezi ošacení prostších obyvatel, například na Sobotecku. Ostatní využívané manufakturní textilie jsou vypsány v následujících kapitolách.

Užité materiály však nejsou pouze textilie. Pro celou oblast severovýchodních Čech, Turnovsko nevyjímaje, jsou užitými materiály i kovové nitě, ve svazcích zvané dracouny, samotný kov, například *penízky*, i drahé kamení, popřípadě sklo a papír. Obecný typ čepce používaný v celé oblasti zvaný *zlatohlav* je „vyšíváný“ nebo spíše složený právě ze zlaté, kovové nitě. Velmi často se používala i kovová nit stříbrná, či pozlacený nebo postříbřený jiný měkký kov, například měď.

Jak bylo uvedeno výše materiálem historicky specifickým především pro Turnovsko a Pojizeří, je český granát. Z Turnovska a Pojizeří byl exportován do dalších regionů a je hojně využíván jak v přilehlém Podještědí, tak v Podkrkonoší. Z rozborů provedených na čepcích, především ze Sobotecka a okolí Jičína, uložených v depozitářích jičínského Muzea hry dle etnoložky Hany Macháčkové vyplývá, že se nejčastěji jedná o granáty umělé, vyrobené ze skla.

5.1.1.2 Výšivka

Charakter výšivky byl předurčen materiálem. Až do konce 18. století se na Turnovsku k hotovení textilií ve vesnickém prostředí používaly látky domácí výroby, hrubé lněné plát, popřípadě sukno. Ty byly vyšívány přízí nebo vlnou v přírodních odstínech, později barevnou bavlněnou přízí a barevným hedvábím (Jakoubčová, 2014, s. 16).

Na podobu výšivky má tedy v prvotní, především praktické části výroby, největší vliv typ dané látky, přičemž v regionu Podkrkonoší, Turnovska, Podještědí a Pojizeří se využívaly velmi podobné, ne-li identické typy materiálů na zhotovení oděvu.

Starší typ výšivky na počítané nitě se řídil strukturou ručně tkaného plátna. Tvořily ji stehy, například křížkový, čárkový či plochý. Motivy byly geometrické, protože tato technika ani jiné ornamenty nedovolovala. Například linka, proužek, trojúhelník, puntík, hvězdička, aj. Tento typ výšivky se v lidovém oděvu udržel až do posledních fází vývoje, například výšivka pracující s texturou tkaniny jejím částečným rozrušením a zpětným fixováním do linií – ažury, prošívání mřížky, prolamování aj (Jakoubčová, 2014, s. 17).

Toto vysvětlení funkce lidové výšivky, která fungovala zároveň jako ozdoba a hypotetické navýšení sociálního statusu, původně však především jako zpevňující část švu, se dá aplikovat, právě dle užitého materiálu, na mnohé lidové oblečení, především na kroje pracovní. V celém regionu Pojizeří a Turnovska, nezřídka i v regionech Podještědí a Podkrkonoší, byly povětšinou využívány příze či bavlnky téže barvy, jako barvy dominantní, v regionech našeho zájmu tedy barvy karmazínové.

Sváteční šátky bývaly vyšívány karmazínovým nebo i různobarevným hedvábím, jako v celých severovýchodních Čechách, někdy bývaly přizdobeny i zlatem; kraje lemovala obyčejně paličkovaná lněná krajka. Podle úvazu a památek soudíc v Podještědí a na Turnovsku nosily se ony šátky, které mají menší, bohatě provedenou výšivku jen v rozích, a to na obou stranách, na líci a na rubu pěkně provedenou, neboť jiná výšivka by se k popsanému úvazu ani nehodila. Ornament byl obyčejně hustý, vyplňoval malý čtverec v každém rohu a často byl proveden v několika barvách, obyčejně červeným, žlutým a modrým nebo zeleným hedvábím, někdy i karmazínovým hedvábím se zlatem. Takové šátky nosily se i na Turnovsku a pravděpodobně i dále k Semilům (Stránská, 1949, s. 223).

5.2 Pracovní lidový oděv na Turnovsku a v Pojizeří

Pracovní oděv narozdíl od oděvu slavnostního, nebo též zvaného svátečního, nemá obecně ve své podobě tak pevně daný úzus. Jeho části jsou sdílené jak mezi regiony, tak mezi subregiony i mezi jednotlivci, důvodem k podobnostem však není obecná potřeba reprezentace, ale praktičnost jednotlivých součástí

pracovního oděvu. Nedá se tedy říci, jak přesně vypadal lidový pracovní oděv na Turnovsku, dá se však popsat alespoň v hrubých obecných rysech.

Obecným problémem v odhalování podob historických pracovních oděvů je jejich akutní nedostatek v dnešní době. Nedostatek originálních exemplářů pracovních oděvů, ať už ženských či mužských, je způsoben tím, že se jednalo o ošacení určené k praktickému užití, velmi často, v podstatě každodenně nošené, a velmi namáhané. Tento typ oděvu utrpěl při jeho běžném nošení k práci mnoho poškození, často se trhal, špinil, přešival a nebylo-li už možné oděv opravit tak, aby plnil svoji praktickou funkci, byl vyhozen. Díky práci akademického malíře Jana Prouška a později i malíře a etnografa Josefa Václava Scheybala (31. 12. 1928 – 28. 9. 2001) byly však některé z pracovních oděvů typických pro region Turnova a Pojizeří vyobrazeny ještě před jejich absolutní ztrátou.

V pracovním oděvu venkovského lidu využívalo se na Turnovsku především látek, které byli lidé schopni zhotovit si v domácím prostředí. Pro tento region byl význačný len, který se v pracovním oděvu ve formě podomácku vyrobeného hrubého plátna. Na chladnější období se používaly vlněné tkaniny. Stejně jako všude se i na Turnovsku důsledkem průmyslové revoluce začalo pro pracovní oděvy od 19. století využívat i látek, které byly často pevnější nežli látky podomácku vyrobené. Z takovýchto látek je zapotřebí jmenovitě zdůraznit modrotisk, jehož zhotovení je dnes velmi nákladné. Typickou tkaninou pro celou oblast severovýchodních Čech na zhotovení pracovního oděvu byl za dob průmyslové výroby kanafas, který je v dnešní době, stejně jako modrotisk, velice nákladný. Dalšími manufakturními tkaninami užívanými ve venkovském prostředí Turnova a Pojizeří byly do dnes používané manšestr, flanel a barchet (Jakoubčová 2014, s. 22).

5.2.1 Barevnost pracovního lidového oděvu

Barevnost všedních neboli pracovních šatů na Turnovsku a v Pojizeří byla obecně spíše střídmá, dominantními barvami byly barvy spíše tmavší, černá, tmavě modrá, hnědá, šedá či béžová, a především pak barva rezná, *přírodní*.

I některé kusy pracovního oděvu však byly barev jasnějších, jednalo se pak především o kusy vyrobené z pevného kanafasu, který tradičně kombinuje do vzorů barvu reznou a kontrastní. Těmito kusy bývaly většinou zástěry nebo sukně.

5.2.2 Výšivka u pracovního lidového oděvu

Části lidových pracovních oděvů nebývaly zpravidla vyšívány. Pokud ano, bývaly vyšívány spíše střídmě, jako například kožichy, a výšivka u těchto typů oděvů plnila především svoji původní primární funkci zpevňovací, případně se obšívaly okraje látek, jako například zástěr, aby se zamezilo rozpárání. Na některých mužských košilích i ženských košilkách může být spatřena drobná, decentní výšivka, často v oblasti krku, u mužů na límečku.

5.2.3 Odkládání pracovního oděvu

V době rozmachu manufaktur v regionech Turnovska a celého Pojizeří začali muži často rychle odkládat zde popisované pracovní oděvy, jelikož jejich praktičnost a často nepřilíš reprezentativní vzhled již nebyly příliš vhodné k vykonávání jejich prací v nových zaměstnání. Ženský pracovní oděv potkal stejný osud jako pracovní oděv mužský, pouze jeho odkládání trvalo déle.

5.2.4 Ženský pracovní lidový oděv

Ženský oděv pracovní se skládal spodní košile s ramínky, spodničky, povětšinou jedné, sukně, která musela být především pevná a k její výrobě se využívalo buď, povětšinou rezné, lněné plátno, či kanafas a od poloviny 19. století vzorovaný kreton. Na sukni patřila zástěra, někde též zvaná fěrtoch. Zástěra byla velmi multifunkční a musela být odolná. Pře spodní košilku na ramínkách se oblékal z rezného plátna či kartounu zhotovený *lajbl*, který by se v dnešní době dal připodobnit ke krátce střiženému kabátku. Velmi praktický je starší typ ženského pracovního oděvu, který je kombinací sukně a živůtku, zvaný kanduš. Sukně v tomto typu oděvu bývala zhotovena z pevné látky,

kteřou mohl být výše zmiňovaný kanafas či hrubé plátno a byla sešita s měkkým živůtkem (Jakouběová 2014, s. 22).

I v regionu Pojizeří a na Turnovsku se na zimu k ženskému oděvu nosil takzvaný vlnák, velký vlněný šátek, často s třásněmi, který byl rozšířený po celých Čechách i na Moravě. Tento typ šátku je velmi teplý a je možné s ním v menších mrazech či na kratší vzdálenosti nahradit kožich nebo kabát.

5.2.5 Mužský lidový pracovní oděv

Mužský oděv pracovního typu tvořila dlouhá volná košile, zhotovena nejčastěji ze lnu, která se nosívala přes kalhoty. V chladnějších obdobích měli muži na Turnovsku a v Pojizeří po ruce soukenný kabát, který převazovali koženým řemenem. Plátěná zástěra byla součástí také mužského pracovního kroje. Kalhoty, které muži na Turnovsku a v Pojizeří oblékali, byly široké a na koncích roztřepené v této oblasti zvané *plandry* (Jakouběová 2014, s. 23). Podobné typy pracovních kalhot byly velmi používány napříč českými zeměmi i na Slovensku, na Moravě je podobný typ nazýván *třaslavice* a v dnešní době bývají povětšinou zhotoveny z bílého plátna.

K mužskému pracovnímu oděvu se také nosily doplňky praktického rázu jako například kožený pásek, především na vykonávání fyzicky náročnějších prací, nebo čepice. Na vyobrazeních mužů, ať už v kresbách či ve fotografiích v pracovních oděvech může být často viděn i šátek okolo krku.

U mužského i u ženského lidového pracovního oděvu se boty často nenosily. V teplejších částech roku se chodilo naboso, jindy se nosily dřeváky – celodřevěné nebo kožené s dřevěnou podešví, popřípadě starší obnošené, zpravidla kožené boty (Jakouběová 2014, s. 23).

5.3 Slavnostní oděv na Turnovsku a v Pojizeří

5.3.1 Ženský slavnostní lidový oděv

Na Turnovsku a v Pojizeří je dochováno několik typů ženských slavnostních oděvů. Starším typem, dochovaným vzácně, ale v dnešní době nejčastěji replikovaným, je starší typ kroje s modrou zástěrou, který je dnes pravděpodobně nejznámějším krojem severovýchodních Čech. Druhým typem je kroj bílý, stylově podobný kroji městu Turnovu přilehlému mikroregionu Rovenska pod Troskami, který je mladší formou slavnostního kroje na Turnovsku a svou podobou odpovídá obecnému úzu užítemu v šacení lidu v severovýchodních Čechách. Ženský slavnostní kroj z Turnovska dosáhl takové popularity, že v roce 1941 byla vydána příručka Blaženy Šotkové *Šijeme kroje: Kroj turnovský* (viz Šotková 1941). Turnovský kroj se v této praktické publikaci určené k domácímu šití lidových oděvů se vzorníky výšivek a výkresy střihů ocitl v sérii vedle obecně známých typů lidových oděvů – obou typů kroje chodského, kroje mladoboleslavského, litomyšlského či kroje plzeňského.

Starší typ slavnostního ženského kroje je složen především z podomácku zhotovitelných materiálů odpovídajících danému regionu či materiálů vhodných k následné úpravě, jako je například bavlněné plátno. Je výrazný svoji modrou zástěrou. Tato zástěra byla zhotovena z plátna barveného indigem do své specifické hluboké, ne však vyloženě tmavomodré barvy. Stěžejním prvkem Turnovské zástěry je výšivka. Výšivka na tomto typu zástěry byla volná a barevná. Výšivka u tohoto typu zástěry je velice rozmanitá v barevném provedení. Jako vzory pro výšivku součásti lidového oděvu posloužily květiny a plody rostlin, které rostly v regionu a na lidové výšivce byly zobrazeny ve specifické stylizaci. Nosným prvkem stylu turnovské výšivky je táhlý, nepřerušovaný a pocitově až improvizovaný florální motiv. Lineární výšivka zobrazuje pomyslný šlahoun, který je oset stylizovanými lístky a občasně se rozvětjuje do stonků nesoucích květy. Kombinace barev je pro tyto vzory na modrém podkladu je bílo žlutá s výraznou karmazínovou a občasně využitou zelenou. Výšivka na tomto typu zástěry je kombinovaná několika styly.

Tento starší typ ženského kroje, především styl v něm užívané zástěry, začal v 19. století mizet a specifická výšivka začala být nahrazována bílými vzory (Jakouběová 2014, s. 31). Tento typ výšivky je specifický pro celé severovýchodní Čechy od 19. století blíže k dnešním dním. Slavnostní, někdy též sváteční, ženský kroj z Turnovska a okolí v průniku staršího a mladšího typu sdílí často podobné znaky a součásti – je důležité chápat z hlediska vývoje krojů jejich linearitu, nikoliv „skokovost“.

5.3.1.1 Košilka

Spodní částí, dnes bychom mohli říci „první vrstvou“ vrchní poloviny těla a ve starších typech i spodní poloviny těla u ženského lidového oděvu, je košile z jemného plátna. V nejstarších typech lidového oděvu sahala košilka až ke kolenům a byla rovného střihu. Tento typ byl nakombinován ve vrchní polovině plátnem jemným, ve spodní polovině plátnem hrubším. Spodní polovině tohoto typu košilky se říkalo *podolek*. Rukávy byly nabírané a sahaly ženě nad loket. Ženská košile na Turnovsku měla takzvaný *krejzl*, regionálně též zvaný *vejkladek*, *výložek*, *krajzlík*. Jednalo se o široký límec, který byl lemovaný paličkovanou krajkou a vyšíváný pro region historicky typickou karmazínovou výšivkou. Novější typ košile užitý v ženském lidovém oděvu z jemného bavlněného plátna byl kratší, sahal do pasu. Nabíraný límec se na mladším typu ženské košile udržel, postupně však vymizela karmazínová výšivka a byla nahrazena populární výšivkou prolamovanou bílé barvy. Krátké rukávy byly široce nabírány a ozdobně zakončeny podobným stylem, ve kterém byl zhotoven krajzlík (Jakouběová 2014, s. 27-28).

5.3.1.2 Šněrovačka

Na košili patřivala v ženském oděvu šněrovačka, zvaná *živůtek*, regionálně též *životek* (Jakouběová 2014, s. 28). Postupem času prošla několika vcelku výraznými úpravami co do střihu, barevnosti či typu zapínání. Na Turnovsku byl starším typem šněrovačky pevný živůtek, který byl v zadní části dvojdílný, šněrovaný a s takzvaným *puntem* (Tauberová 2021, s. 364-365). Punt byl klín

podložený v přední části živůtku, přes který vedlo šněrování (Jakouběová 2014, s. 28).

Barevnost byla různá, jsou dochovány šněrovačky z okolí Turnovska v barvě zelené, černé či tmavěmodré/černé. Živůtky mohly být zhotoveny ze sametu, brokátu, taftu, ale i plátna. Dle dochovaných kreseb a fotografií byla jejich součástí někdy i výšivka, odpovídající barvám užívaných v regionu, tedy červené či karmazínové, bílé a žluté u některých kusů i zlaté. Dále mohla být součástí zdobná stuha, u živůtků zhotovených ze vzorovaných látek pak byl součástí zdobení spíše ozdobný lem nežli výšivka. U starších typů šněrovaček byla výšivka podřízena výztuze tvořené kosticemi, byla tedy svisle uspořádaná v pruzích. Tato výšivka byla tvořena vzory jetele, rozmarýnu a jablka (motiv jablka však není pro oblast severovýchodních Čech typický). U novějších typů šněrovaček bylo zapínání vyřešeno praktičtějšími háčky, které se v Pojizeří nazývaly *hakle* a přepínacím páskem, na Turnovsku zvaným *zámek* (Jakouběová 2014, s. 28).

5.3.1.3 Kabátek

Ženy v Pojizeří i v okolí Turnovska nosily také krátký kabátek s dlouhými rukávy, jejich okraje, stejně jako okraje předního rozpůlení kabátku byly lemovány barevnou stuhou. Kabátek se stejně jako mladší typ živůtku zapínal háčky (Kuča 2021, s. 43). Na Turnovsku a Mladoboleslavsku je také možné setkat se s kabátkem nesoucím regionální název *kyrysek*. Jedná se o starší typ kabátku, jehož podoba může být dvojitá. Buďto se může jednat o kabátek z rezného plátna či plátna bílého nebo o bohatší, slavnostnější typ kabátku ušitého z damašku specifického malého střihu s úzkým rukávem (Tauberová 2021, s. 366).

5.3.1.4 Sukně

Módou na Turnovsku a v Pojizeří v rámci svátečního oděvu byly sukně zvané *mezulánky* a sukně *cajčky* (Tauberová 2021, s. 366). Mezulánky byly sukně zhotovené z textilie kombinující vlnu a bavlnu, cajčky byly sukně z vlny

sesoukané s hedvábím. Oblíbené byly také *kandrašky*, lehké plátěné sukně z drahých látek zelené, modré či hnědé barvy s délkou do poloviny lýtek. Byly-li sukně ušity z drahé látky, byl v přední části sukně, přes který se tradičně nosila zástěra vystřižen pruh drahého materiálu, který byl nahrazen levnější variantou látky, především plátnem a pro tuto vsadku se vžil název *ledacos*. Ve spodní třetině měly některé sukně všitou vzorovanou či jednobarevnou stuhu, která byla v kontrastní barvě sukně. Novější typ sukní se zhotovoval ve stejných střížích, ale z jiných materiálů. Oblíbenými materiály pro tento typ sukně z poloviny 19. století byl hedvábný brokát či damašek. U speciálních sukní určených k nošení na zábavy k tanci, které byly nazývány *roztočilky*, se užívalo lehkého potištěného mušelínu (Jakouběová 2014, s. 30).

5.3.1.5 Zástěra

Na sukni patřila zástěra. U staršího typu výše popsaná ikonická modrá zástěra, která je však velice vzácná. U mladších typů se užívaly zástěry bílé. Jednalo se o nový typ zástěry pro region. V Rovensku pod Troskami byla sice tradiční barvou zástěry bílá, typově však byla velmi odlišná od mladšího typu. Tato zástěra z Rovenska pod Troskami využívala podobných vzorů ve výšivce, barevnosti i materiálu k zpracování, jako starší typ turnovské zástěry, jen byla zhotovena v jiné základní barvě plátna. Mladší typ zástěry v Pojizeří a na Turnovsku se od staršího typu diametrálně odlišuje typem a barevností výšivky, zdobením a v pozdějších fázích i materiálem. Zástěry, které mohou být datovány do počátku 19. století, byly vyšívány bíle na bílém plátně. Na mladších zástěrách se již vyskytuje obecně platný úzus zpracování platný ve většině severovýchodních Čech.

Součástí svátečního ženského kroje byly široké zástěry, tzv. „fěrtochy“, nabírané do pásku, z jemného bílého plátna, hustě barevně vyšíváného jemnými rostlinnými motivy. Vpředu byly dělené ažurou, vzadu opatřené širokými dlouhými vázankami. Hustě vyšíváné okraje zástěr lemovala ručně paličkovaná nebo háčkovaná krajka (Jakouběová 2014, s. 31).

Na dobových fotografiích focených okolo roku 1894 Janem Šimonem jsou zřetelně zachyceny i typy zástěr mladšího typu s dírkovanou výšivkou, občasně vyplněnou pavoučky či všitou síťovinovou látkou, která bude pravděpodobně dle obecně užívaných látek u tohoto typu zástěry v severovýchodních Čechách tyl. Děrovaná výšivka je provedena vespod a po krajích zástěry, doplněna o bílou florální výšivku (viz Jakouběová 2014, s. 25).

5.3.1.6 Spodnička a punčochy

Pod sukni patřily silně škrobené spodničky z bílého lněného a později bavlněného plátna. Těchto spodniček se vešlo pod sukni několik. Vespod byly spodničky lemované krajkou či bílou výšivkou (Jakouběová 2014, s. 30). Dle dochovaných fotodokumentací a nákresů nepřesahovaly na Turnovsku spodničky délku sukně a byly tak skryty pod ní.

K slavnostnímu oděvu na Turnovsku a v Pojizeří nosily ženy punčochy. Punčochy mohly mít být dvojí barevnosti. Typické pro celou oblast severovýchodních Čech byly punčochy v bílé barvě, na Turnovsku však nosily ženy punčochy i červené (Tauberová 2020, s. 366). Z výzkumu v depozitářích je však zřetelné, že červené punčochy se uchytily i v jiných místech oblasti, jedná se však často o punčochy ke svérázovým typům krojů (například Novopacký a Hořícký svéráz viz. Přílohy).

5.3.1.7 Boty

K červeným či bílým punčochám na Turnovsku i v celém Pojizeří obouvaly ženy nízké boty. Jednalo se o lehké střevíčky zhotovené ze sametu či z kůže. (Kuča 2022, s. 43) Barva bot bývala zpravidla černá či hnědá.

5.3.1.8 Čepec a vínky

V oblasti severovýchodních Čech je dochováno velké množství několika výrazných typů čepců, jejichž nošení je v této oblasti v porovnání s obecným územ nošení čepců ženami v ostatních oblastech Čech i Moravy rozdílné.

V regionu Turnovska i na Mnichovohradištsku mohly nosit *vínky*, které byly v ostatních oblastech Čech určeny výhradně svobodným dívkám, ke slavnostnímu kroji i vdané ženy. Tyto vínky z plátěného pruhu látky byly hustě vyšíváné barevnou výšivkou a zdobeny různými flitry, zlatými nitěmi a dracouny (Jakoubčová 2014, s. 32). Vínky měly v Pojizeří nejčastěji karmazínovou výšivku, na Rovensku se u výzdoby vínku uplatnila i dírkovaná výšivka (Tauberová 2020, s. 361).

Čepce rozšířené na Turnovsku byly tvrdé, silně škrobené s krajkou, které mohly nosit vdané i svobodné ženy (Tauberová 2020, s. 363). *Zlatohlavy*, zlatým dracounem a zlatou či stříbrnou nití vyšité pevné čepce z brokátu inspirované měšťanskou módou 18. století, byly výsadou především žen bohatších sedláků (Jakoubčová 2014, s. 35-36).

5.3.2 Mužský slavnostní kroj na Turnovsku a v Pojizeří

Horní Pojizeří, stýkajíc se všude skoro přímo se živly německými, spíše podléhalo vlivu cizímu. Přirozeně utrpěl nejvíce kroj mužský. Oblek mužský vždy je prostší, aniž lze ho vypraviti a vyzdobiti jako úbor ženin. Pochopíme snadno, že dnes smíme jen předpokládati a dohadovati, že i mužská chasa měla zde svůj význačný, charakteristický pro krajinu šat. Figuríny sedláka z Podkrkonoší a v oddělení zvykoslovném vyobrazení krojů na Jičínsku z počátku XIX. století a několik zbytků z krajů ostatních je vše, co nás na výstavě poučí. V Podještědí, na Turnovsku nedoptáš se po starém obleku mužském, zbyla jen tchořovka a pás brkem prošíty, jináče nic (Zíbrt 1896, s. 390).

Z mužského kroje v rámci Pojizeří a Turnovska není dochováno mnoho, představa o jeho podobě však existuje. Z hlediska typů krojů není až tak možné s přesností říci, na rozdíl od ženského oděvu, co konkrétně je slavnostní kroj mužský. Dochovány jsou také záznamy obřadních oděvů mužů, které jsou však spíše speciální textilii nežli lidovým oděvem v pravém slova smyslu z hlediska jeho užití a výroby.

5.3.2.1 Košile

Jsou zaznamenány dvě podoby košil slavnostnějšího rázu u mužů na Turnovsku. Starší typ košile pro muže byl zhotoven z bílého plátna, s širokými rukávy. U krku byla košile nabírána do širokého límce, který se převazoval ozdobnou vázankou nebo barevným šátkem. S bílou výšivkou byly zhotoveny mužské košile mladšího typu (Jakoubčová 2014, s. 43). V nejmladším typu mužské košile se na Turnovsku a v Pojizeří objevují sárky a vyšívaná náprsenka (Tauberová 2020, s. 370).

5.3.2.2 Vesta

Vestě z mužského slavnostnějšího úboru se v Pojizeří a na Turnovsku říká *bruslek* (Jakoubčová 2014, s. 43), *bruslák* (Tauberová 2020, s. 370) či *bruselka* (Kuča 2021, s. 43). Vesty sahaly muži do pasu a měly dvouřadé zapínání a dvě kapsy. Tyto vesty se tradičně zhotovovaly z vlněného sukna v tmavomodré, šedé či hnědé barvě (Jakoubčová 2014, s. 43). Existují také varianty vest šitých ze sametu, hedvábí a manšetru (Kuča 2021, s. 43). Tyto typy vest byly spíše mladší.

5.3.2.3 Kabát

Slavnostním kabátem byl pro muže v regionu takzvaný *šosák*, někdy též zvaný *žufan*. Tento kabát byl dlouhý pod kolena, zhotovený ze sukna v typické hřebíčkové barvě, či v barvě modré či šedé s falešným zapínáním na knoflíky (Jakoubčová 2014, s. 43). Tento kabát byl typicky úzkého střihu (Kuča 2021, s. 43).

5.3.2.4 Kalhoty

I muži nosili ke slavnostnímu kroji v Pojizeří, jako spodní vrstvu pod kalhoty, punčochy, zpravidla bílé barvy (Kuča 2021, s. 43). Existují však i záznamy o punčochách barvy červené či modré, zhotovených z bavlněné příze (Jakoubčová 2014, s. 45). Samotné dlouhé kalhoty byly zhotoveny z kůže,

takzvané koženky. Bývaly v zhotoveny v černé barvě (Tauberová 2020, s. 370). *Brslenky* byly kalhoty zhotovené ze sukna a bývaly v barvě žluté či černé (Jakouběová 2014, s. 44). V některých pramenech se však uvádí že i *brslenky* byly zhotoveny z kůže (Stránská 1949, s. 228). Žlutě barvené koženky či soukenné kalhoty byly po celých Čechách poměrně obecně rozšířené, není však příliš jisté, jak moc často je muži v severovýchodních Čechách skutečně oblékaly. V depozitářích jičínského Muzea hry konkrétně o žlutých koženkách přesvědčivé zmínky nejsou, jsou zde však uchovány kalhoty černé, pravděpodobně z oblasti Jičínska či Turnovska a také popsané *světlé koženky* (viz příloha s. 78). *Brslenky* mívaly délku pod kolena a byl na nich upevněn pásek. Jejich poklopec upevněný na knoflíky byl někdy zdoben jednoduchou výšivkou (Jakouběová 2014, s. 44).

V Pojizeří byl oblíbeným typem pásku pásek široký, kožený s velkým oválným předním dílem (Kuča 2021, s. 43), který byl bohatě zdobený. Zdobení pásku bylo založené na geometrické bílé výšivce a praktickou částí pásku byla schránka na peníze a doklady (Jakouběová 2014, s. 44).

5.3.2.5 Boty

Pravděpodobně díky německému vlivu se staly v Pojizeří oblíbené kožené střevíce v černé barvě, nošené k bílým punčochám a *brslenkám*. K dlouhým kalhotám pak muži nosili vysoké kožené boty. Tyto boty byly místně zvané *uherky*, *safíánky* nebo *kanonky*, šněrovacím botám se říkalo *bagančata* (Jakouběová 2014, s. 44-45).

5.3.2.6 Pokrývka hlavy

Na Turnovsku se objevuje velmi specifický typ čepice s kvadratickým dýnkem a krátkým kšiltem typicky v černé barvě. (Kuča 2021, s. 43) Dalšími pokrývkami hlavy jsou zimní kožešinové čepice *branice* či *maděry* (Jakouběová 2014, s. 45). *Tchořovka*, zmíněná v Šimákově referátu, citovaném v článku Čenka Zírta v 5. dílu Českého Lidu věnujícího se Národopisné výstavě

československé je v kontextu Pojizeří čepice zhotovená z tchoří nebo vydrí kožešiny (Zíbrt 1896, s. 391, srov. Stránská 1949 s. 228).

5.3.2.7 Kožich

Kožich nemusí být nutně slavnostním typem oděvu, patřival však bezesporu k nejnákladnějším částem mužského lidového oděvu, který má samozřejmě i velice praktické využití.

Na Turnovsku se nosil kožich potažený sukmem, který se zapínal na petlice ze šňůrek (Tauberová 2020, s. 370).

Je však zaznamenaný i jiný typ kožichu nošeného na Turnovsku. *Z kraje okolo Turnova vím jen po paměti, že zachytil jsem kdesi staříka v kožíšku ovčím, vyšíváním na zádech pestrými tulipánky* (Zíbrt 1896, s.391).

5.4 Mladoboleslavsko v kontextu Pojizeří

V rámci oblasti severovýchodních Čech a v něm ležícím regionu Pojizeří je na jeho samém jihozápadním konci oblast Mladoboleslavska. V kontextu Pojizeří a celé oblasti severovýchodních Čech je lépe mluvit o *okolí* Mladoboleslavska, s píše než přímo o Mladoboleslavsku. Samotný mladoboleslavský oděv, tedy oděv měšťanský, prokazatelně ovlivňoval spoustu mikroregionů nejen v Pojizeří svými měšťanskými vlivy vnesenými do lidového oděvu. Tyto vlivy jsou nejvýrazněji vidět na krojích z okolí Mnichova Hradiště a Sobotecka. Ač je Sobotecko v literatuře často zařazeno pod přímou sféru vlivu Turnovska z hlediska typů krojů, existují názory na spíše mladoboleslavský původ vlivu soboteckého oděvu. „Tetička vzdělavatelka“ Květa Hořáková z *Vlastenecko-dobročinné obce baráčnické pro Sobotku a okolí* akcentuje vliv na Mladoboleslavska na Sobotecku nejen z hlediska krojů, ale i z hlediska místní kultury. Krojový vliv Mladoboleslavska se na Sobotecku i v okolí Mnichova Hradiště projevuje zejména častými výskyty čepců vyšíváných zlatou nití, či pošitých zlatým dracounem, kterých je jmenovitě ze Sobotecka v depozitářích jičínského Muzea hry uložených na desítky. Pro takto malou obec, kterou je

Sobotka, bylo by krajně nepravděpodobné, aby z vlivu turnovského krojového typu vzrostl do takové oblíbenosti typ čepce, který na Turnovsku nosily jen manželky nejzamožnějších sedláků (viz výše).



Obrázek 8: Zlatohlav

Čepce zlatohlav vykládaný granáty či sklíčky. Sobotecko, 2. polovina 19. století. Vlastnictví Muzea hry.

5.4.1 Lidový oděv na Mladoboleslavsku a v okolí

Na kroji z okolí Mladé Boleslavi je znatelný spor měšťanské módy a konzervativního přístupu venkovského lidu (Kuča 2021, s. 39). Lidový oděv z okolí Mladé Boleslavi nebyl příliš vyšívaný, menší zdobnost výšivky však byla nahrazena drahými materiály, ze kterých byl tento oděv zhotoven. Látkami typickými pro kraj z okolí Mladé Boleslavi je hedvábí a damašek (Kazimour 1920, s. 42).

Existuje několik známých variant kroje či jeho součástí z Mladoboleslavska a jeho okolí, některé kusy jsou dochované z konce 18. století. Z oděvů nošených ve všední dny jsou na Mladoboleslavsku a jeho okolí dochované kanafasky (Langhammerová 2001, s. 145).

Boleslavský kroj představuje přechod středočeských krojů do oblasti východočeské a mnohé krojové prvky, zejména ve starších oděvních vrstvách si jsou na obou stranách území řádově podobné (Langhammerová 2017, s. 71).

5.4.2 Ženský oděv v okolí Mladé Boleslavi

5.4.2.1 Košilka

U ženských košilek z jemného bílého plátna (Kuča 2021, s. 39) byly rukávy baňaté, krátké, nad loket s vázáním a zakončené paličkovanou krajkou. Součástí košilky mohla být jemná bílá výšivka na rukávech a na *výložku*, který byl také ohraničen krajkou. Na výrobu košilky bylo kromě jemného plátna možné využít také mušelínu, batistu či širtinku zpravidla také v bílé barvě (Kazimour 1920, s. 43).

5.4.2.2 Šněrovačka a šátek

Šněrovačka u kroje z okolí Mladé Boleslavi byla zhotovena z brokátu, hedvábného nebo bavlněného, a k vyšívání se užívalo zlaté nitě, popřípadě mohla být celá ušita z takzvaného *zlatohlavu* (v tomto případě jedná se o typ látky, nikoliv čepce), tkaniny, která kombinuje zlaté a hedvábné vlákno (Kazimour 1920, s. 44). Podkladová barva u šněrovačky z okolí Mladé Boleslavy mohla být různá, zpravidla však jednobarevná.

Mladoboleslavská šněrovačka se přepínala rovným páskem, na kterém byla zhotovena povětšinou zlatá výšivka. Tento typ šněrovačky je hojně rozšířen na kroji, který užívají baráčníci ze Sobotky. Jedná se o kroj s kombinací vlivů Mladoboleslavska a mladších krojových typů z Turnovska či Podkrkonoší. K tomuto kroji se nosíval velký šátek, který byl ve starších variantách zhotoven z jemného lněného plátna, později z plátna bavlněného a u nejmladších typů lze pozorovat využití tylu jako základní textilie pro zhotovení tohoto šátku. Jedním ze známých typů šátku je *půlka* rozšířená celých severovýchodních Čechách. V depozitářích je uchováno velké množství různých typů půlek, především ze Sobotecka a okolí širšího Jičína, které jsou zpravidla jemně vyšívány bílou bavlnkou s florální ornamentikou a často se v jednom z cípů objevuje i motiv

vázy. Tyto šátky, někdy též šátek zvaný *radlička* (Kuča 2021, s. 39) či *kosička* (Kazimour 1920, s. 44), se v mikroregionu Sobotecka a v okolí Mladoboleslavska povětšinou dávaly přes ramena a zastrkovaly se za pásek, kterým se šněrovačka přepínala. Dle výpovědi Květy Hořákové se tomuto pásku na Sobotecku říkávalo a dodnes v baráčnické obci říká *namlouváček*.

5.4.2.3 Sukně a spodnička

Sukně u mladoboleslavských krojů byly zhotoveny z drahých látek a zdobené stuhami (Kuča 2021, s. 38-39). Využité drahé látky pro zhotovení byly například měňavé hedvábí, damašek, moher a kašmír. Nosily se také sukně bílé s bohatou bílou výšivkou. Barevné sukně se zdobily kromě stuh i třásněmi zlaté barvy (Kazimour 1920, s. 43). Měňavé hedvábí se užívalo tako na Sobotecku a Jičínsku nejen na zhotovení sukni, ale také na zhotovení ženských kabátků. Pod sukni se nosily povětšinou bílé punčochy, které však často nemusely být kvůli dlouhé sukni příliš vidět.

K tanci děvčata na Mladoboleslavsku nosila bílé sukně s bohatou výšivkou, dle dochovaných exemplářů mohly být sukně zhotoveny z kombinace bílého plátna a tylu (viz. Tauberová 2020, s. 393) s růžovou spodničkou (Kuča 2021, s. 38).

5.4.2.4 Zástěra

Na Mladoboleslavsku byla zástěra zhotovena z batistu (Kazimour 1920, s. 45) nebo z brokátu či hedvábí, na okrajích ozdobena třásněmi a stuhami (Kuča 2021, s. 38). Popřípadě byla zástěra kolem lemu obšita květinovým pruhem (Kazimour 1920, s. 45). Barevnost byla různá. Zástěra mohla být zbarvena do modré, růžové, ale i velká zástěra zlatá a výjimkou nebyly ani zástěry tylové (viz Tauberová 2020, s. 390, 392, 393).

5.4.3 Mužský lidový oděv v okolí Mladé Boleslavi

5.4.3.1 Košile

Muži na sebe v oblasti pod vlivem Mladé Boleslavi oblékali bílé košile z plátna, u staršího typu s nízkým stojatým modrým límečkem, po stranách rozparku se zlatou výšivkou (Langhammerová 2001, s. 145). Rukáv byl volnější, dlouhý, zakončený manžetou barvy límečku. Některé košile by vyšívány bíle (Kuča 2021, s. 39).

5.4.3.2 Vesta

Vesty ze sukna nošené muži na Mladoboleslavsku a v okolí se nazývaly *punty*. Tyto vesty byly jednořadého, funkčního zapínání a jejich střih byl delší (Kuča 2021, s. 39). Barevnost vesty byla tmavší, vesta mohla být černá či tmavě modrá.

5.4.3.3 Kalhoty

Mužské kalhoty byly typově podobné *brslenkám* z Turnovska a na Mladoboleslavsku se pod ně také nosily bílé punčochy a k nim černé kožené střevíce s přezkou. Kalhoty však byly zhotoveny z jelenice, nikoliv ze sukna a byly především světlé barvy, často barveny do žlutého odstínu (Langhammerová 2001, s.145). Kalhoty byly jako *brslenky* kratšího střihu, upnuty na vršku lýtek s poklopem na knoflíky (muži, kteří dnes tento typ kalhot nosí například ve folklorních seskupeních tento poklopec občas nazývají *padací most*). Tyto kalhoty byly ušité volněji, nežli bylo obecným územ a okolo švů byla k vidění skromná výšivka (Kuča 2021, s. 39).

5.4.3.4 Kabát

Dle Jiřiny Langhammerové byl součástí mladoboleslavského lidového oděvu specifický, „unikátní“ kabát ze sukna hřebíčkové barvy sahající do půlky lýtek. Byl rovného střihu s rozšířenými skládanými šosy a stříbrnými knoflíky (Langhammerová 2001, s.145). Vcelku podobný kabát, s drobnějšími regionálními úpravami ve střihu je však možné najít i na Turnovsku. Kabáty na

Mladoboleslavsku mohly být i kabáty i v barvě modré nebo zelené (Kuča 2021, s.39).

5.5 Podještědí

Podještědí bylo spjaté četnými svazky s Pojizeřím, s Mnichovohradištskem i Turnovskem, a i s územím za Semily. Čeští lidé v těchto střediscích v kroji mají příbuznost. V celém horním Pojizeří se rozšířil příbuzný typ kroje s obdobnými ozdobami, které pak přešly na svahy Krkonoš. To dokazují karmazínem vyšívané loktušky, zástěry a čepce (Tauberová, 2020, s. 358).

S regionem Podještědí je silně spojena postava spisovatelky Karolíny Světlé (24. 2. 1830 – 7. 9. 1899), která ve své prozaické literatuře občasně popisuje i krojové typy nošené v jejím milovaném regionu, ze kterého pocházel její manžel. Jedná se o zajímavý a netendenčně přínosný doplňující příspěvek k výzkumným pracím, archivním dokumentům a badatelské literatuře, která kroje z regionu Podještědí popisuje a občasně ze Světlé také čerpá.

Jiřina Langhammerová vhodně vybrala úryvek z díla Karolíny Světlé s názvem *Vypravování staré žebračky* pro ilustraci významu díla Světlé pro amatérské i profesionální etnografické badatele. ...*Ač vypadala velmi chudobně dle kroje dávno z obyčeje vyšlého ustrojena, vypadala přece velmi slušně a čistě. Její žlutý, merinový, červeně květovaný kabátek, vzadu s varhánky, pamatoval zajisté již padesáté svoje narozeniny, ale dosud byl zachovalý, jako by jej byl dal krejčí právě z ruky. Kulatý čepce s holubicí na její hlavě byl bílý jako sníh, i tkanice vzadu z něho visící byly pečlivě vyžehleny...* (Langhammerová 2001, s. 146)

5.5.1 Lidový oděv v Podještědí

Lidový oděv byl poměrně specifický, akcentoval lidový styl především kvůli tomu, aby se obyvatelé Podještědí výrazně odlišili od německých obyvatel přilehlého okolí Liberce a jejich konzervativního oděvu, stylově spíše měšťanského nádechu. V kontextu krojových typů v českých zemích se od

počátku 19. století objevovaly v Podještědí již mladší typy lidového oděvu. Některé znaky v podještěděském kroji zůstaly specifické. (Tauberová 2020, s. 358)

Jelikož se v rozmachu průmyslu rozšířily do okolí Podještědí textilní manufaktury, začaly se v mladším typu podještěděského oděvu často využívat tištěné látky (Kuča 2021, s.40).

5.5.2 Ženský lidový oděv v Podještědí

Ženy v Podještědí na sebe v 19. století oblékaly podobný typ kroje, který byl rozšířený po celých severovýchodních Čechách. U slavnostnějších krojů převládala bílá barevnost, popřípadě se užívaly tištěné či jinak vzorované látky, především na sukně.

5.5.2.1 Košilka

Košilka byla u žen z Podještědí snad ještě honosnější nežli košilka žen z Pojizeří. Byla ušita z bílého plátna s krátkými baňatými rukávy sahajícími nad loket. Využívala se tu typicky bílá výšivka. Na baňatých rukávech se uplatňovala také výšivka dírkovaná. Neobvyklé je zakončení rukávu širokou manžetou nad loktem, která je zdobena krajkami. Ke košili patřil krejzl, ve stejném stylu zdobení, jako zbytek košile. Krejzl byl velký, přesahující ramena. Podpořen byl ještě šátkem, který byl pod krejzlem, zdobený krajkou a jeho cíp se zastrkával pod přepínací pásek u šněrovačky (Kuča 2021, s. 40).

5.5.2.2 Šněrovačka

Šněrovačky novějších typů bez puntů s přepínacím páskem jsou podobné typu užitému v okolí Mladé Boleslavi, zdobené výšivkou a zlatými portami (Kuča 2021, s. 41). Barevnost byla různá, k vidění jsou šněrovačky černé, u folklorních souborů z Podještědí i šněrovačky červené, či modré s lemováním.

5.5.2.3 Sukně

V Podještědí ženy oblékaly původně bílé či režné lněné sukně. K vidění jsou také sukně jemně vzorované či jednobarevné s všitou stuhou v oblasti lýtek. (<http://www.jizeraliberec.cz/o-souboru/lidova-pokladnice-jizery/kroje/> 2.8. 2022 12:33) Později se začaly ženy strojit do sukní z tištěných látek, které byly zhotovené například z kašmíru (Kuča 2021, s. 40).

5.5.2.4 Zástěra

Dnes známé podještědské zástěry jsou dnes především široké, bílé, bohatě vyšíváné bílou bavlnkou, někdy je však k vidění i bílá zástěra vyšitá karmazínem, je otázkou, zda se jedná o vliv Pojizeří nebo přímý export. Bílé zástěry užívají také bohaté dírkované výšivky a všitých kousků tylu. Tento novější typ zástěry je hojně rozšířený po celých severovýchodních Čechách, při pohledu na zástěry z Podještědí se však zdá, že byly zdobeny bohatěji nežli v ostatních regionech, kde převládala především decentnost vzoru.

5.5.2.5 Boty

U ženského kroje v Podještědí se nejdéle z přilehlých regionů nosily střevíce, které byly výrazné červenými špalíčky. (Stránská 1949, s. 227) Punčochy se nosily bílé.

5.5.2.6 Pokrývka hlavy

Podještědské ženy byly výrazné úvazem bílého šátku *kukle – na ušička, na ušnice*. Šátek byl pevně škrobený, bílý. Nosila se také takzvané *loktušky*. Oba tyto typy pokrývky hlavy se nosily i v Pojizeří (Tauberová 2020, s. 363).

5.5.3 Mužský lidový oděv v Podještědí

5.5.3.1 Košile

Střih mužské košile se řídí podle obecného typu severovýchodních Čech s širšími, volnými rukávy. Košile byla zhotovena z bílého plátna. Starší typ

mužské košile z Podještědí byl občas červeně vyšíváný. U novějšího typu se však od zdobnosti opustilo a košile zůstala bílá s decentní bílou výšivkou, později na košili přibýly sámký a vyšíváné náprsenky *šmizetky*. (Stránská 1949, s. 228) Pod límeček košile se vázal barevný šátek z bavlny či hedvábí (Kuča 2021, s. 41), dříve se pod límeček vázala barevná pentle (Stránská 1949, s. 228).

5.5.3.2 Vesta

V Podještědí muži tradičně oblékají vestu, která jakoby, byla kombinací *brusláku* a novějších typů vest. Vesta se zapíná mnoha kovovými knoflíky až ke krku a může být zhotovena z různých látek. (Kuča 2021, s. 41) Nejčastěji je dnes k vidění vesta černé či temně modré barvy s jednoduchým tištěným vzorem, oproti původní s nižším zapínáním.

5.5.3.3 Kalhoty a boty

V oblibě byly kalhoty kožené. Barvou byly spíše tmavé, černé nebo tmavě modré. K dlouhým kalhotám se nosily vysoké kožené boty (Kuča 2021, s. 41). Typově byly kalhoty podobné zbytku severovýchodních Čech.

5.5.3.4 Pokrývka hlavy

V Podještědí se krom typů čepic sdílených s okolními regiony nesil také vysoký klobouk s homolovitou hlavou. Dle Stránské mohl být klobouk ozdobený pentlí, za který se zastrkávaly svaté obrázky (Stránská 1949, s. 228).

5.6 Podkrkonoší

Podhůří Krkonoš tvoří široký pás až do vnitrozemí a můžeme o něm říci to stejné, co o samotných Krkonoších: poměrně brzy zde došlo ke splývání s městskou módou. Kromě toho zde můžeme pozorovat vlivy středních Čech a Polabí (Kuča 2021, s. 46).

5.6.1 Lidový oděv v Podkrkonoší

Mnoho dochovaný starších typů krojů v Podkrkonoší ani v oblasti Krkonoš není, jelikož v této oblasti neprobíhal intenzivní sběr (Kuča 2021, s. 44). Zmínky o starších v širším okolí Podkrkonoší existují, je však otázkou, jak přesné jejich nákresy jsou. Novější styl podkrkonošské oblasti je však poměrně známý. Je shodný s mladšími styly lidových oděvů rozšířených po severovýchodních Čechách, ve kterých u ženského oděvu dominuje bílá barva, u mužského oděvu barvy tmavší. Obecně je však zdobení a na lidových oděvech střídmější nežli například v Podještědí, přesto, že se jedná o shodný typ výšivky – bílé s výrazným dírkováním. Na zhotovení i mladších oděvů se zde používalo plátno staršího typu, pevné bílé (Langhammerová 2001, s. 148).

5.6.2 Ženský lidový oděv v Podkrkonoší

Pravděpodobně nejznámějším, velmi často popisovaným a v odborných knihách na fotografiích či kresbách použitým typem ženského kroje z Podkrkonoší je slavnostní typ kroje z Novopacka, který je rozšířený i dále v Podkrkonoší.

Při výzkumu v depozitářích jičínského Muzea Hry bylo nejvíce krojových součástí z okolí Jičínska a Sobotecka. Krojové součástky z Jičínska, pokud nebyly vyloženě měšťanského typu se svou podobou přibližovaly právě spíše Novopacku, především pak čepci a zástěrami. Přesto, že Jičín stojí na pomezí Podkrkonoší a Pojizeří a v měšťanské módě se objevují silné vlivy Mladoboleslavska, u některých součástí obecně mladšího typu z oděvu prostšího lidu, popřípadě oděvů blízcího se svérázu, je možné řadit jejich styl spíše k Podkrkonoší, ať už je tomu tak z typu užitého plátna, či větší hrubosti výšivky, než jakou je možné sledovat v Pojizeří a Podještědí.

5.6.2.1 Košilka

Ve slavnostních oděvech Podkrkonoších se užívala košilka z bílého plátna, s lehce nabranými, baňatými rukávy. Košilka nebyla nikterak výrazně zdobená. Krátké rukávy nad lokty mohly být zakončeny taclemi s dírkovou výšivkou, stejně jako krejzl. (Kuča 2021, s. 46) Na některých košilkách byla k vidění

i dírkovaná výšivka na rukávech, jednalo se však spíše o výjimku. Přes ramena si žena převazovala půlku s děrovanou výšivkou a často florálním motivem, bíle vyšitým. Stylizace podkrkonošské výšivky může občas, v porovnání s výšivkami z ostatních regionů, působit poněkud těžkopádněji, někdy možná až nešikovně.

5.6.2.2 Šněrovačka

Šněrovačka z mohla být zhotovena z různých materiálů a byla těsného střihu. (Kuča 2021, s. 46) K novopacké šněrovačce patřily drobné sponky z roztepaného drátu, na kterém byly navlečené skleněné korálky. (Langhammerová 2001, s. 149).

5.6.2.3 Kanduš

V Krkonoších a v Podkrkonoší také poměrně dlouho přetrvávala tradice nošení kanduše, který byl v tomto regionu modré barvy, popřípadě z kartounu. (Langhammerová 2001, s. 149) Na Novopacku se nosil kanduš také tištěného plátna a živůtek s trojdílnými zády měl zapínání vpředu. (Tauberová 2020, s. 366)

5.6.2.4 Kabátky

Krátký kabátek neboli špenzr, se užíval i v ostatních regionech, v Podkrkonoší je však výrazný užitím drahých materiálů i v chudších oblastech (Langhammerová 2001, s. 148). Tyto špenzry byly zhotovené často z brokátu, z okolí Jičína je však posbíráno několik špenzrů, které jsou velmi výrazné užitím měňavého hedvábí. Tento typ se pravděpodobně vyskytoval spíše poblíž měst, vzhledem k obrovské nákladnosti na zhotovení. Je možné představit si, že tento kus oděvu působil v době jeho vzniku až magicky. Z dnešního pohledu se bezesporu stále jedná úchvatný typ oděvu, svojí lesklou, měňavou barvou však může připomínat takzvanou „šustákovku“.

V Podkrkonoší se také nosil kabátek delší, volnějšího střihu. Nosil se především k práci okolo domu a místně se tyto kabátky nazývaly *flandy* (Langhammerová 2001, s. 149). K vidění jsou také jupky z kanafasu (Langhammerová 2001, s. 52).

5.6.2.5 Sukně

Ikonickým starším, spíše pracovním typem sukně v Podkrkonoší i výše v horách je *kanafaska*. Těchto typů sukni, i přesto, že se v Podkrkonoší hojně až do přelomu 19. a 20. století (Langhammerová 2001, s. 149) není příliš mnoho dochováno v originálu, jelikož materiál povětšinou podlehl namáhání při práci. V mladších typech sukni je možné setkat se s užitím tištěného kartounu (Kuča 2021, s. 46), v depozitářích jsou uloženy sukně především brokátové.

Spodniček se v Podkrkonoší oblékalo nemnoho. Z některých úprav spodniček uložených v depozitářích jičínského Muzea hry je však možné soudit, že některé spodničky v okolí Jičína byly delší nežli sukně a jejich zdobný lem pod sukni vykukoval.

Punčochy k sukni se nosily zpravidla bílé, pletené či háčkované.

5.6.2.6 Zástěra

Zástěra mladšího slavnostního typu se v Podkrkonoší nosila široká, bílá, z pevného plátna, vyšívaná bílou výšivkou hrubšího stylu. V pozdějších obdobích 19. století se na Jičínsku začaly hojně objevovat i zástěry tylové, které se zde však objevovali pravděpodobně vlivem měšťanské módy. Na užívání tylu v lidovém oděvu pro původně praktický kus oděvu má jasný názor Šimák ve svém referátu citovaném v Českém lidu. *Zástěrky tylové i tkané u různobarevného hedvábí nelze čítati ku pracím lidovým.* (Zíbrt 1896, s. 398). Zástěry pro všední dny z Podkrkonoší jsou k vidění i modré či červenavé barvě z kretonu (Langhammerová 2001, s. 52), někdy i z kanafasu.



Obrázek 9: Zástěra z kanafasu

Kanafasová zástěra z Podkrkonoší. Dle stavu pochází pravděpodobně z 1. poloviny 20. století. Vlastnictví Muzea hry.

5.6.2.7 Boty

V Podkrkonoší ženy obouvaly boty stejné, jako ve zbytku severovýchodních Čech – kožené či semišové střevíce, pantofle. Za zmínku však stojí oblíbené zimní papuče zvané *vysocké bačky* (Langhammerová 2001, s.149).

5.6.2.8 Pokrývka hlavy

Pro Podkrkonoší je typický měkký pevný čepec, kterému se regionálně říká *vápeník*, jinde byly zvané *horské čepce* (Tauberová 2020, s. 63). Je dochováno mnoho exemplářů těchto čepců. Celé plátno je pokryto malými uzlíčky vyšivací příze či bavlnky, rezné či bílé barvy a uzlíčky vytvářejí plastické vzory rostlin, plodů, zvířat či srdíček.

5.6.3 Mužský lidový oděv v Podkrkonoší

Z mužského oděvu z Podkrkonoší se z originálních kusů dochovalo opravdu málo. Užívanými materiály pro výrobu oděvních součástí byly především kůže, sukno, plátno a kožešina. Později se začaly využívat pevnější manufakturní materiály jako manšestr či cajk. Barevnost oděvu byla obecně do tmavších odstínů.

5.6.3.1 Košile

Košile v Podkrkonoší byla obdobného střihu jako v ostatních regionech severovýchodních Čech, byla z bílého plátna, pravděpodobně nijak výrazně zdobena. Pro práci se nosily košile spíše z plátna režného, či různě záplatované nebo sešité kusy.

5.6.3.2 Vesty

Na Novopacku se nosily vesty v modré, zelené nebo hřebíčkové barvě, zhotovené ze sukna, kterým se říkalo *kamizola* (Tauberová 2020, s. 370). V Podkrkonoší se nosily také tmavě vzorované vesty, typově podobné mladším vestám užívaným v severovýchodních Čechách. Tyto vesty byly šity ze sametu, s výstřihem, přeloženými klopami, kapsami a knoflíky. Zadní díl těchto vest byl typicky zhotoven z jiného materiálu nežli díl přední (Kuča 2021, s. 47).

5.6.3.3 Kabáty a kožichy

Kabáty nošené muži v Podkrkonoší byly dobových střihů a neodlišovaly se výrazně od kabátů ze zbytku severovýchodních Čech (Langhammerová 2001, s. 149). Oblíbené barvy byly hřebíčková, zelená či tmavě modrá. Blíže do hor se užívaly límcové pláště s dlouhou pláštěnkou. (Kuča 2021, s. 44)

Ve všední dny do práce muži nosili plátěné „haleny“, dále ke Krkonošům se jim říkalo „plandy“, „bundy“, „kazajky“ (Tauberová 2020, s. 370).

Kožichy se na Novopacku na ozdobu vyšívaly či měly květy vykládané kůží (Stránská 1949, s. 228). Na Jičínsku se nosily kožichy dlouhé po kolena i krátké

k pasu, barvené do žluta, do bíla či do šeda. Tyto kožichy se zdobily například zelenými páskami, bílými proužky či lemováním „beránkem“, byli-li kožich kůží ven. Některé typy se zapínaly na spony (Zíbrt 1896, s. 391).

Nosily se také palcové rukavice, v Krkonoších se často zhotovovaly z jezevčí kožešiny (Stránská 1949, s. 228).

5.6.3.4 Kalhoty a boty

V Podkrkonoší se nosil stejný typ kalhot jako v Podještědí i v Pojizeří. Kalhoty však bývaly především černé koženky, které se zastrkovaly do vysokých kožených bot, *faldovaček* či *holínek* (Stránská 1949, s. 228). Později začali muži v Podkrkonoší nosit kalhoty z tmavších odstínů z manšestru či cajku (Kuča 2021, s. 47).

5.6.3.5 Pokrývka hlavy

I v Podkrkonoší se nosila *tchořovka*, na Jičínsku se nosila i vyššího typu, či nižší se zvýšeným předkem (Zíbrt 1896, s. 391). Oblíbené byly také klobouky, často *širáky* (Stránská 1949, s. 228). V horách se pak nosila vysoká čepice z kožešiny ozdobená na jedné straně mašličkami. Ani tento typ však není specifické pouze pro Podkrkonoší a Krkonoše (Kuča 2021, s. 45).

6 Závěr

Vymezení severovýchodních Čech a regionů do této oblasti patřících není v odborné literatuře jednoznačné. Přikláním se k často užívanému hypotetickému rozdělení, ve kterém do oblasti severovýchodních Čech patří Podještědí, Pojizeří, Podkrkonoší a v této práci samostatně vymezené Turnovsko. Naskýtá se možnost na rozdělení Pojizeří do dvou regionů sledujících užívané rozdělení do Horního Pojizeří a Dolního Pojizeří na sféry vlivu Mladoboleslavské oblasti a Turnovské oblasti se specifiky platnými pro určité období historické a dobovou správu mikroregionálních obcí. Do venkovského lidového oděvu, dle mého názoru, bezesporu zasáhl znatelněji turnovský styl, do měšťanského zase styl mladoboleslavský. Hranice jsou však tak prostupné, že by bylo možno říci, že pro měšťany z Turnovska v druhé polovině 19. století byl nosným stylem styl mladoboleslavský, pro venkovské obyvatelstvo z okolí Mladé Boleslavi směrem proti toku Jizery zase v některých aspektech styl turnovský.

Podještědský region je z jedné strany pevně vymezen jazykovou rozdílností. Při přechodu do Pojizeří jsou hranice regionu volnější, region je však často z geografického hlediska definován podobně. Směrem do Pojizeří je geografické hledisko v definici Podještědí důležitější nežli hledisko kulturní. Region si však zachovává své specifické znaky v jednoduchosti mužského oděvu a u ženského oděvu jsou to především signifikantně široké krejzly.

Region Podkrkonoší, především jeho jižní hranici, je za těžko definovat z hlediska krojového odívání, jednak kvůli brzkému odkládání krojů, zadruhé kvůli brzkému vstupu poměštěné módy a svérázů. V severní hranici Podkrkonoší, tedy v Krkonošských horách, neprobíhala tak vyhraněná situace ve vymezení česky mluvícího obyvatelstva oproti německy mluvícímu obyvatelstvu jako v Podještědí. Tato situace mohla být způsobena rozlehlostí krajiny regionu a poměrně dalekých vzdáleností mezi vesnicemi severní části Podkrkonoší a náročným terénem mezi nimi.

Lidový oděv, především pak od druhé poloviny 19. století v celé oblasti severovýchodních Čech, znaky spíše obecně sdílí. Regionální a mikroregionální

úpravy součástí lidového oděvu se projevují spíše v druhotných znacích oděvu, jako například ve výšivce, než ve výrazných změnách střihu či užívaných materiálů a jejich barevnosti. Ve výšivce se pak projevují především praktickým rázem – tedy provedením, nikoliv motivem.

Doufám, že tato bakalářská práce posloužila jako jeden z možných náhledů na vymezení oblasti zájmu z hlediska krojového typu a vymezení regionů spadajících do dané oblasti na základě malých, přesto důležitých znaků a odlišností specifických pro regiony a mikroregiony severovýchodních Čech.

Seznam použitých a citovaných zdrojů:

BOGATYREV, Petr Grigor'jevič. *Funkcie kroja na Moravskom Slovensku*. V Turčianskom Sv. Martine: Matica slovenská, 1937. Spisy Národopisného odboru Matice slovenskej v Turčianskom Sv. Martine sv. 1.

HAMPTON, Pavla a Jan KUČA. *Atlas lidových krojů České republiky*. [Bohdaneč]: Cyranův Ostrov, 2021. ISBN 978-80-908276-0-8.

HAVEL, Václav, VOTRUBA, Adam, ed. *Lidové písně z Podještědí*. Praha: Pavel Jeřábek - Nakladatelství Plot, 2016. Fabula (Plot). ISBN 978-80-7428-301-7.

HOBSBAWM, Eric – RANGER, Terrence (eds.): *Invention of Tradition*. Cambridge University Press, 1983.

JAKOUBĚOVÁ, Vladimíra. *Ušité z vlny, lnu a hedvábí*. Turnov: Muzeum Českého ráje, 2014.

KAZIMOUR, Josef. *Lidové kroje československé - popis, vyobrazení, stříhy a výkresy 33 českých, moravských, slezských a slovenských krojů národních*. Praha: Nákladem Českomoravských podniků tiskařských a vydavatelských, 1920.

LASS, Andrew. What keeps the czech folk 'alive?' *Dialectical Anthropology*. 1989, roč. 14(1), s.7-19, <http://www.jstor.org/stable/29790294>.

LANGHAMMEROVÁ, Jiřina. *Lidové kroje z České republiky*. Praha: NLN-Nakladatelství Lidové noviny, 2001.

LANGHAMMEROVÁ, Jiřina. *České tradice v proměnách času: kroje - zvyky - umění*. Praha: NLN, Nakladatelství Lidové noviny, 2017. ISBN 978-80-7422-500-0.

STRÁNSKÁ, Drahomíra. *Lidové kroje v Československu*. Praha: J. Otto - Ottovo nakladatelství, 1949.

ŠOTKOVÁ, Blažena. *Naše lidové kroje, jejich vzory, stříhy a zpracování*. Praha, 1951.

TAUBEROVÁ, Monika. *Lidové kroje*. Praha: Národní muzeum, 2020. ISBN 978-80-7036-652-3.

ZÍBRT, Čeněk. Národopisná Výstava Československá. (Pokračování). *Český Lid*. 1896, roč. 5(5), s. 385–415.

ZÍBRT, Čeněk. Kroje z Jičína z r.1826. *Český lid*. 1900, roč. 9(1), s. 301.

<http://www.tourism.cz/encyklopedie/objekty1.phtml?id=122590>

<http://leluja.cz/index.php/cs/o-regionu/lidovy-odev/zensky-kroj/81-rubac>

https://encyklopedie.plzen.eu/home-mup/?acc=profil_udalosti&load=1202

<http://www.jizeraliberec.cz/o-souboru/lidova-pokladnice-jizery/kroje/>

<http://www.kynican.cz/index.php/kroj/zensky>

Seznam obrázků:

Obrázek 1: Mapa převládajících jazyků v českých zemích na přelomu 19. a 20. století....	4
Obrázek 2: Mapa krojových oblastí České republiky	5
Obrázek 3: Svěrázová šněrovačka	26
Obrázek 4: Šátek vyšívaný karmazínem	28
Obrázek 5: Uzlíčkový čepec	29
Obrázek 6: Dírkovaná výšivka.....	31
Obrázek 7: Tylová půlka.....	32
Obrázek 8: Zlatohlav.....	52
Obrázek 9: Zástěra z kanafasu	63

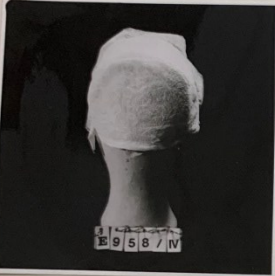
Přílohy pro ilustrační účely

Není-li uvedeno jinak, jsou všechny nafocené materiály ve vlastnictví Muzea hry.

Skupina Etnografie	Předmět: u z l í č k o v ý čepček	Lokalita Sobotcecko 30.-50.léta 19.stel.	Č. inv. E - 958/IV
Podskupina textil	bavlna	Uložení dep.23	Č. přír. 1011a/87
Způsob nabytí: převod z býv.muzea v Sobotce, v r.1987, st.č.H 319,1233-IIIB, 71,č.ch.84 IIA/8 K.Tyrychtř Rytíř.Lhota čp.15		Určil: dr.D.Lachmanová Datum: 1989	Č. neg.

U z l í č k o v ý čepček - bílý
3 dílný/dýnko - 2 dílný čilko, rostlinný
ornament rozprostřen po celé ploše -
dýnko: po obvodu ze středu spod.okraje
2 rozvětvené stonky s květy a uvnitř
1 menší stonka.čilko: u okraje menší
pruh s drobným stonkovým motivkem a
na tento okraj kolmo větší 3 rostl.
motivky/shodné jako na dýnku/.Kolem
našita 5,5 cm šir.bílá kraječka-strojová
s rostlinným plátýnkovým motivkem.

dýnko v = 13,5 cm m.šířka = 16,5 cm
čilko š = 8,2 cm obvod = 34 cm




Novpa 478 0094

Skupina Etnografie	Předmět: U z l í č k o v ý čepec	Lokalita Sobotcecko 30.-50.léta 19.st.	Č. inv. E - 957/IV
Podskupina textil	bavlna	Uložení dep.23	Č. přír. 1034b/87
Způsob nabytí: převod z býv.muzea v Sobotce, v r.1987, st.č.IIA/24-/ 259-1597. H 253, G.Maštálka, Sobotka,1167-IIIB/5.		Určil: dr.D.Lachmanová Datum: 1989	Č. neg.

U z l í č k o v ý čepček 3 dílný/dýnko,
ze dvou dílů čilko/, bílý bavlněný, rostlin-
ný motiv rozprostřen po celé ploše -
na dýnku se jedna stonka větví do 3 postra-
nních větví a ty se větví dále s drobnější
mi květy.Na čilku tentýž motiv, ale u okraj
e ještě podélný pás rostlinný oddělený
od základ.motivu.Kolem bílá širší bavlněná
krajkas,8 cm šir.strojová.

dýnko v 14 cm, m.š.15,3 cm
čilko š 8 cm, obvod 32,5 cm

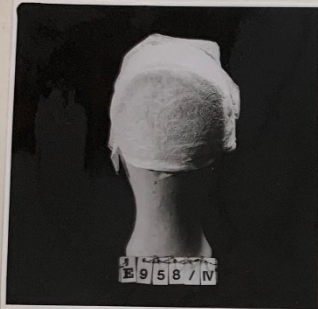


Novpa 478 0094

Skupina Etnografie	Předmět u z l í č k o v ý čepaček	Lokalita Sobotcecko 30.-50.léta 19.stol.	Č. inv. E - 958/IV
Podskupina textil	bavlna	Uložení dep.23	Č. přír. 1011c/87
			Č. neg.

Způsob nabytí: převod z býv.muzea v Sobotce,
v r.1987, st.č.H 319,1233-IIIB
Datum: 71,č.ch.84 IIA/8 K.řyrychtř
Rytíř.Lhota čp.15

Určil: dr.D.Lachmanová
Datum: 1989



U z l í č k o v ý čepaček - bílý
3 dílný/dýnko + 2 díly čilko/, rostlinný
ornament rozprostřen po celé ploše -
dýnko: po obvodu ze středu spod.okraje
2 rozvětvené stonky s květy a uvnitř
1 menší stonek, čilko: u okraje menší
pruh s drobným stonkovým motivem a
na tento okraj kolmo větší 3 rostl.
motivky/shodné jako na dýnku/. Kolem
našita 5,5 cm šir.bílá kraječka-strojová
s rostlinným plátýnkovým motivem.

dýnko v = 13,5 cm m.šířka = 16,5 cm
čilko š = 8,2 cm obvod = 34 cm

Novpa 478 0094

Skupina Etnografie	Předmět U z l í č k o v ý čepaček	Lokalita Sobotcecko 30.-50.léta 19.st.	Č. inv. E - 957/IV
Podskupina textil	bavlna	Uložení dep.23	Č. přír. 1034b/87
			Č. neg.

Způsob nabytí: převod z býv.muzea v Sobotce
Datum: v r.1987, st.č.IIA/24-/
259-1597. H 253, G.Maštálka,
Sobotka, 1167-IIIB/5.

Určil: dr.D.Lachmanová
Datum: 1989



U z l í č k o v ý čepaček 3 dílný/dýnko,
ze dvou dílů čilko/, bílý bavlněný, rostlin-
ný motiv rozprostřen po celé ploše -
na dýnku se jedna stonka větví do 3 postra-
nních větví a ty se větví dále s drobnější
mi květy. Na čilku tentýž motiv, ale u okraj
e ještě podélný pás rostlinný oddělený
od základ.motivu. Kolem bílá širší bavlněná
krajka 3,8 cm šir.strojová.

dýnko v 14 cm, m.š.15,3 cm
čilko š 8 cm, obvod 32,5 cm

Novpa 478 0094

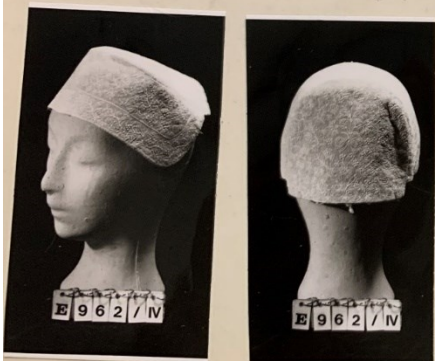
Skupina Etnografie	Předmět U z l í č k o v ý čepěček	Lokalita Sobotcecko 30.-50.léta 19.stol	Č. inv. E - 962/IV
Podskupina textil	bavlna	Uložení dep.23	Č. přír. 1011 h/87
			Č. neg.

Způsob nabytí: převod z býv.muzea v Sobotce
v r.1987, st.ř.ch.82-IIA/6-
Datum: 685-IIB/137,1225-IIB-63,
H 311,Národopis.výstava
Sobotka 1984.

Určil: dr.D.Lachmanová
Datum: 1989

U z l í č k o v ý čepěček - bílý,
3 dílný/dýnko a ze dvou dílů čílko/
rostlinný motiv rozprostřen po celé
ploše.Na dýnku jsou symetricky umístěny
menší stonky s kvítky a ve středu v ho-
ní části jeden stoněk s květy a mašlí
větší.Čílko - u vnějšího okraje v pruhu
/širším/nepřetržitý "hadovitý"motiv
stonku s květy,odděl.od rostl.motivu
/stonky s květy/na zbylé části.

dýnko - v 15 cm m.š. 16 cm
čílko - š 8 cm, obvod 35 cm



Novpa 478 0094

Skupina: spol. vědy	Předmět: textil	Lokalita:	Č. inv.: E-IV-72
Podskupina: etnograf.		Uložení: dep. E 47/IV	Č. přír.: 189/89
			Č. neg.:

Způsob nabytí:

Určil: Št.

Datum:

Datum: 1978



ČEPEC

Čepec z bílého plátna zpracovaný uzlič-
kovou technikou.

Součást ženského kroje, severovýchodní
Čechy - Turnovsko.

St 103 - 4178

EVT - 23 525 1 (525/61)

Skupina Etnografie	Předmět U z l í č k o v ý čepček	Lokalita Sobotcecko 30.-50.léta 19.stol.	Č. inv. E - 968/IV
Podskupina textil	bavlna	Uložení dep.23	Č. přír. 1011b/87
			Č. neg.

Způsob nabytí: převod z býv.muzea v Sobotce Určil: dr.D.Lachmanová
v r.1987, st.č.ch.107-IIA/31, Datum: 1989
Reřichová, Sobotka, 1219-II B Datum:
-57, H 305, 682-II B-139



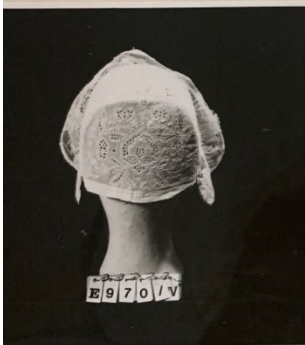
U z l í č k o v ý čepček - bílý, 3 dílný, rostlinný motiv rozprostřen po celé ploše, dýnko: ve středu snítka s lístky, z níž vycházejí 3 květy kopretinového typu, kolem tohoto motivu do kruhu větší rozvětvené snítka s olistěním a kvítky. Tentýž motiv podélně je na čílku, přičemž u vnějšího okraje je nepřetržitě vlnovkovitý, bez oddělení do pruhu.

dýnko v = 14 cm m.š. = 15,8 cm
čílko š = 7,5 cm obvod = 35 cm

Novpa 478 0094

Skupina Etnografie	Předmět U z l í č k o v ý čepček	Lokalita Sobotcecko 30.-50.léta 19.stol.	Č. inv. E - 970/IV
Podskupina textil	bavlna	Uložení dep.23	Č. přír. 116/87
			Č. neg.

Způsob nabytí: převod z býv.muzea v Sobotce Určil: dr.D.Lachmanová
v r.1987, st.č.ch.78-IIA-2, A. Datum: 1989
Ortová, Sobotka Blazno



U Z L Í Č K O V Ý čepček - světle šedavý, 3 dílný, rostlinný motiv rozprostřen po celé ploše - velký, vytvářející ornament. Dýnko - velký květ s olistěním a menšími kvítky, v horní části nad ním po stranách po jednom menším motivku granátového jablka s menšími kvítky/víno a karafiátky/s olistěním - květy větší a granát. jablka v podobě obšitých dírek/. Čílko - u okraje širší pruh, odděl. od ostat. části vlnovkami do osmiček, v pruhu za sebou jednotlivé shodné oválné květy s dírkovanou výplní a pod lístečkem. V ostat. ploše též motiv jako na dýnku, kolem. Kolem původní 5,5 cm šir. bílá kraječka paličkovaného typu, podšitá tylem. Značně stářím poničena/potrhána, díry/.
dýnko v 14,2 cm m.š. 17,2 cm
čílko š 9,4 cm obvod 35 cm

Novpa 478 0094

Skupina: spol. vědy	Předmět: textil	Lokalita:	C. inv.: E-IV-31
Podskupina: etnograf.		Uložení: dep. E 13 d/IV	C. přír.: 1/73
			C. neg.:

Způsob nabytí: **dar-MUDr. Mečíř, Tyršova, Jičín**
Datum: **7.5.1973**

Určil: **Št.**
Datum: **1978**



ČEPEC

Čepce po obvodu zdoben našivanou zlatou portou. Na dynku reliéfní vyšívka. Použito štras. ozdob, skleněných korálků, flit-rů, zlatého dracounu. Stuha čepce má strojové vyšívání s motivem růže. Čepce lemován bílou kraječkou. Výrobce: Prokop "Esperanto" Starkoč.
Součást ženského kroje, severovýchodní Čechy.

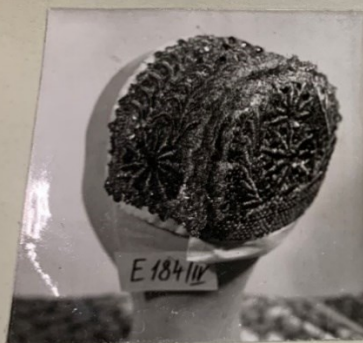
SEVT - 23 525 1 (525/61)

St 103 - 4178

Skupina: spol. vědy	Předmět: textil	Lokalita:	C. inv.: E-IV-213
Podskupina: etnograf.		Uložení: E dep. 184/IV	C. přír.: 269/89
			C. neg.:

Způsob nabytí:
Datum:

Určil: **Št.**
Datum: **1979**



ČEPEC

Čepce zlatý, krumplovaný. Reliéfní vyšívka pokrývá celou plochu čepce. Zdoběn penízky, korálky a dracounovou portou.

Součást ženského kroje, Čechy.
Restaurován r.1978

Původní majetek Páková ml., Popovice 970

SEVT - 23 839 2

ST 05-3-2376-72-G

Skupina: spol. vědy	Předmět: textil	Lokalita:	C. inv.: E-IV-71
Podskupina: etnograf.		Uložení: dep. E 46/IV	C. přír.: <i>188/89</i>
			C. neg.:

Způsob nabytí:

Určil: **Št.**

Datum:

Datum: **1978**



ČEPEC

Čepec s bílým vyšíváním na kanavě, lemován krajkou, v týlu umístěna hedvábná zelená stuha.

Součást ženského kroje. Severovýchodní Čechy.

SEVT - 23 525 1 (525/61)

St 103 - 4178

Skupina: spol. vědy	Předmět: textil	Lokalita:	C. inv.: E-IV-149
Podskupina: etnograf.		Uložení: dep. E 123/IV	C. přír.: <i>251/89</i>
			C. neg.:

Způsob nabytí:

Určil: **Št.**

Datum:

Datum: **1979**



VESTA

Vesta z bílého hedvábí, zadní díl plátěný. Stojací límeček a přední díl zdoben černou výšivkou. Zapínání na knoflíčky.

Součást mužského oblečení.

SEVT - 23 839 2

ST 05-3-2376-72-G

Skupina: spol. vědy	Předmět: textil	Lokalita:	C. inv.: E-IV-28
Podskupina: etnogr.		Uložení: dep.E-13 a/IV	C. přír.: 1/73
			C. neg.:

Způsob nabytí: dar-MUDr.Mečíř, Jičín, Tyršova Určil: Št.
Datum: 7.5.1973 Datum: 1978



KOŠILE

Košile z bílého plátna se širokými rukávy na zdrhnutí. Na rukávech a u výstřihu bílé vyšívání. Použito plné vyšívání, kroužkování a prolamování. Součást ženského kroje. Severovýchodní Čechy.

SEVT - 23 525 1 (525/61)

St 103 - 4178

Skupina: spol. vědy	Předmět: textil	Lokalita:	C. inv.: E-607-IV
Podskupina: etnograf.		Uložení: Dep. 23 E-IV-705	C. přír.: 555/89
			C. neg.:

Způsob nabytí: dar - Emilie Kovářová, Havlíč-Určil: Št.
Datum: kova 38, Jičín Datum: 1980



STUHA

Stuha z fialového hedvábí jednobarevná, květinový motiv /lesklý útek/. Asi před 130 lety, pravděpodobně z Dobrušky. Rozměry 205 x 10 cm. Součást kroje.

SEVT - 23 839 2

ST 05-3-2376-72-G

Skupina Etnografie	Předmět K o ž e n k y lidové /pánské/- pohavice	Lokalita Jičínsko kolem pol.19.stol.	Č. inv. E - 994/IV
Podskupina textil	kůže,plátno	Uložení dep.23	Č. přír. 2009/89
			Č. neg.

Způsob nabytí: starý sbírkový fond OMaG -
der prof.Aloise Houby z
Datum: Jičína,koženky pocházejí z
rodiny Josefa Prokeše,Chlum
pod Táborem čp.4 - 19.6.1957

Určil: dr.D.Lachmanová
1989

Datum:



K o ž e n k y lidové - ze světlé
kůže,děláka ke kotníkům.
přední díl se dvěma kapsami dovnitř,
široký rozpárek přecházející místo
poklopce do obou polovin koženek,
zapínání na 2 velké kovové knoflíky
zlacené barvy,široký pásek se zapí-
náním na 2 týž knoflíky nad sebou,
na pásku v horní části u okraje na-
šity delší dva shodné knoflíky.Na
zadním díle u pásku hluboký rozpárek
spojený koženou šnůrkou + našity
dva knoflíky/patrně ne původní/.
U dolního okraje kalhot vysoký roz-
párek s koženými tkanicemi na zavá-
zání.
Koženky jsou značně vyspraveny růz-
ně velkými záplatami z kůže+ pásek
a velký rozpárek podšity režným
plátnem.

Novpa 478 0094

Skupina: spol. vědy	Předmět: textil	Lokalita:	Č. inv.: E-IV-488
Podskupina: etnograf.		Uložení: dep. B 411/IV	Č. přír.: 4248/89
			Č. neg.:

Způsob nabytí:

Určil: Št.

Datum:

Datum: 1979



SUKNĚ

Sukně ze vzorovaného kašmíru s rů-
žičkovým vzorem, nabraná do pasu.
Podšívkováno organýnem.Poškozeno.
Součást ženského oblečení.

Skupina: společ.vědy	Předmět: textil	Lokalita:	C. inv.: E-IV-19
Podskupina: etnogr.		Uložení: dep. E 12/IV 2. pat. 19. stf.	C. přír.: 2/74
			C. neg.:

Způsob nabytí: Dar. J. Bedláčková, Dvůr Králové 7
Plzeň

Určil: Št.
Datum: 1978



SUKNĚ

Sukně ke kroji. Bílá z batistu. Bílé vyšívání. Použito prolisování a ažur. Na spodním okraji 2 volány. Délka 85 cm. Součást ženského mladoboleslavského kroje.

St 103 - 4178

SEVT - 23 525 1 (525/61)

Skupina: spol. vědy	Předmět: textil	Lokalita:	C. inv.: E-IV-10
Podskupina: etnogr.		Uložení: dep. E b/IV	C. přír.: 30/77
			C. neg.:

Způsob nabytí: koupě-E. Řepková, Fagnerova 227 Jičín Určil: Št.
Datum: 19.12.1977 Datum: 1978



ŠÁTEK

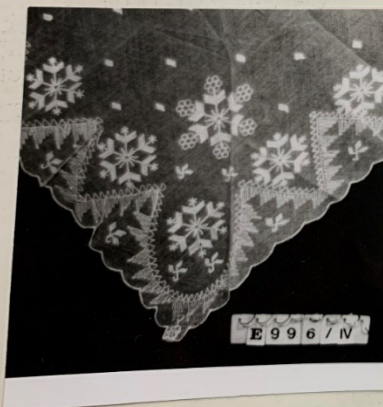
Batistový trojcípý šátek, bílý, rozměry 130x80x80 cm. Zdoben řetizkovým vyšíváním na tylu s použitím podkládaní látky. Nošeno přes ramena. Součást ženského kroje. Východní Čechy.

St 103 - 4178

EVT - 23 525 1 (525/61)

Skupina Etnografie	Předmět š á t e k k lid. ženskému oděvu	Lokalita Sobotcecko 50.-60.léta 19.stol.	C. inv. E - 996/IV
Podskupina textil	bavlna, tyl	Uložení dep.23	C. přír. 1525 b/87
			C. neg.

Způsob nabytí: převod z býv.muzea v Sobotce v r.1987, Určil: D.Lachmanová
 st.č.1289 II B 127, IA/73/dřívě 1990
 Datum: 72/, Ant.Kalivodová, Sobotka, č.ch.72 Datum:



Š á t e k k lidovému ženskému oděvu - trojčipý, z bavlněného tylu, s vlnovkovitě taženou silnější bílou bavlnkou u okraje, vytvářející větší obloučky. U okraje v pruhu zasahujícím 11 cm do plochy velký bílou bavlnkou tažený motiv, vytvářející geometrizující obrazce a v nich hvězdice/na způsob sněhové vločky/. Nad rohovou částí ještě navíc ke středu 10 cm v š motiv sněhové vločky. V ostatní ploše malé z nití tažené obdélníčky, od sebe vzdálené v ploše 7 x 9 cm. 170 cm x 110 cm x 110 cm Vše v bílé barvě.

VČT 09 - 1246/80

Skupina: spol. vědy	Předmět: textil	Lokalita:	C. inv.: E-IV-426
Podskupina: etnograf.		Uložení: dep. E 350/IV	C. přír.: 383/89
			C. neg.:

Způsob nabytí:

Určil: **Št.**

Datum:

Datum: **1979**



POKRÝVKA

Pokrývka z vlněného kašmíru v základní starorůžové barvě, uplatňující se zejména ve střední části a na okraji pokrývky včetně třásní. Uprostřed drobnější květinový vzor, v okrajích široký vzor v turkém stylu s převládající fialovou a oranžovou barvou. Rozměry 150 x 150 cm. Silně poškozena.

Skupina: spol. vědy	Předmět: textil	Lokalita:	C. inv.: E-IV-428
Podskupina: etnograf.		Uložení: dep. E 352/IV	C. přír.: 384/89
			C. neg.:

Způsob nabytí:

Určil: **Št.**

Datum:

Datum: **1979**



POKRÝVKA

Pokrývka z vlněného kašmíru o rozměrech 140 x 140 cm. Základní barva tečně hnědá včetně třásní. Uprostřed ~~kašmíru~~ na hnědém poli v protilehlých rozích dvě pestré barevné kytice, dále k okraji pokračuje květinový vzor v pruzích doplněný vzorem tureckého stylu s převládající barevností: odstíny červené, zelená, oranžová a fialová. Poškozeno.

ST 05-3-2376-72-G

SEVT - 23 839 2

Skupina: spol. vědy	Předmět: textil	Lokalita:	C. inv.: E-IV-68
Podskupina: etnograf.		Uložení: dep. E 43/IV	C. přír.: 185/89
			C. neg.:

Způsob nabytí:

Určil: **Št.**

Datum:

Datum: **1978**



POKRÝVKA

Pokrývka z bílého plátna o rozměrech 80 x 90 cm. Karmazínová výčivka v rozích. Lemováno krajkou. Poškozeno.

St 103 - 41

SEVT - 23 525 1 (525/61)

Skupina: Společ.vědy	Předmět: textil	Lokalita:	C. inv.: E-IV-29
Podskupina: etnograf.		Uložení: dep. E 12 a/IV	C. přír.: 2/7A
			C. neg.:

Způsob nabytí: *Dar. J. Palděcková, Družstevní 7, Ples* Určil: **Št.**
Datum: Datum: **1978**



ZÁSTĚRA

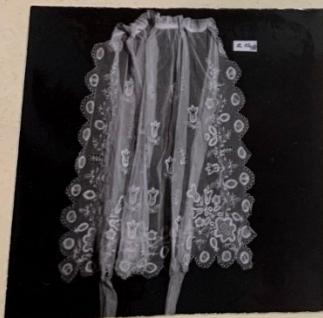
Zástěra ze zeleného brokátu se svislými růžovými pruhy a bílým vytkávaným vzorem. Délka 80 cm. Okraj zástěry zdoben tmavorůžovou portou. Součást mladoboleslavského kroje.

St 103 - 4178

SEVT - 23 525 1 (525/61)

Skupina: spol. vědy	Předmět: textil	Lokalita:	C. inv.: E-IV-30
Podskupina: etnograf.		Uložení: dep. E 13c/IV	C. přír.: 1/73
			C. neg.:

Způsob nabytí: **dar-MUDr. Mečíř, Tyršova, Jičín** Určil: **Št.**
Datum: **7.5.1973** Datum: **1978**



ZÁSTĚRA

Zástěra z bílého tylu, délka 80 cm, bílé vyšívání. Použito řetízkové stehu, prolamování, okraje kroužkovány do vlnovek. Květinové motivy. Součást ženského kroje. Severovýchodní Čechy.

St 103 - 4178

SEVT - 23 525 1 (525/61)

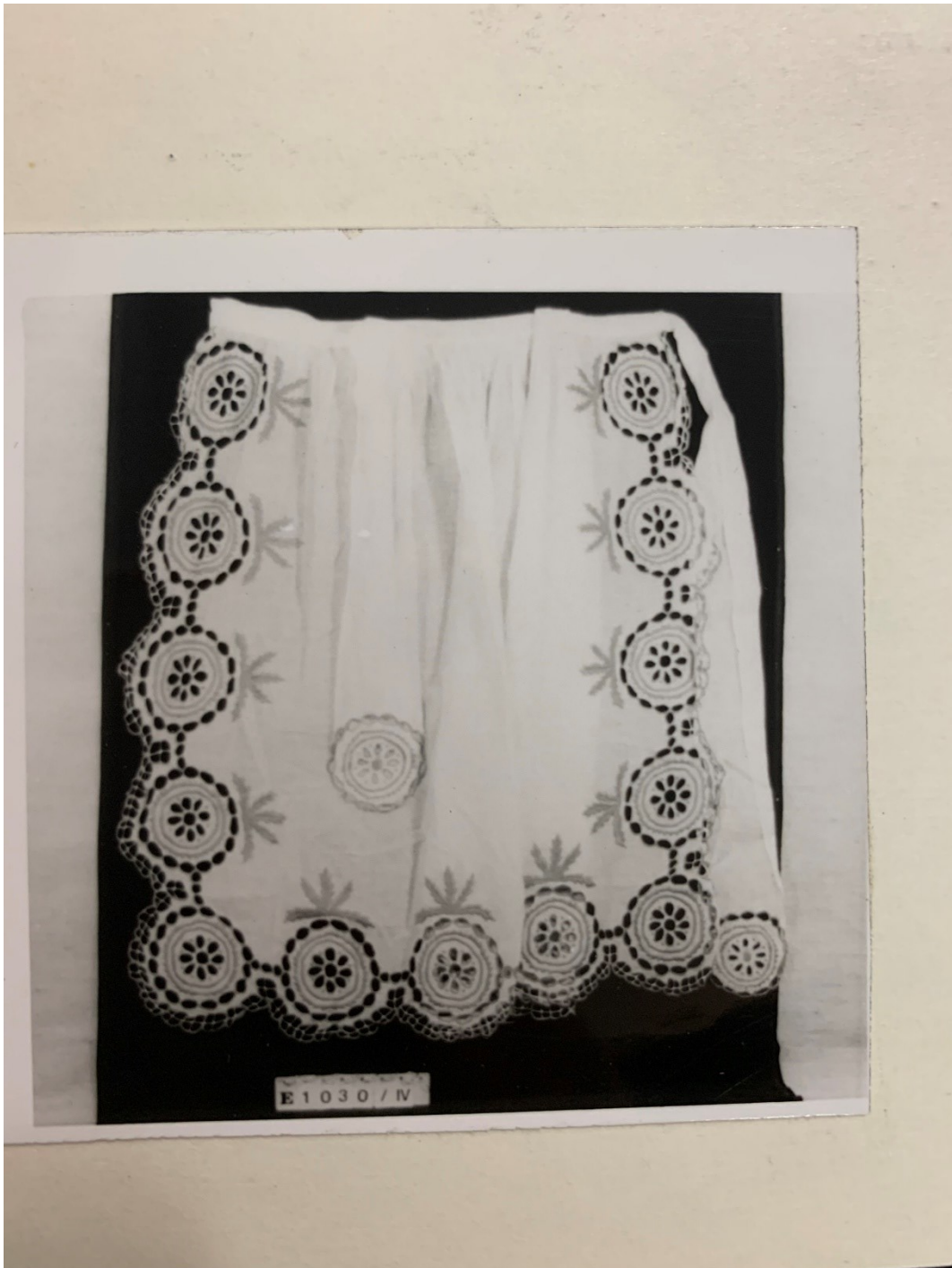
ccd

Skupina Etnografie	Předmět z á s t ě r a / f ě r t o c h /	Lokalita	C. inv. E - 1030/IV
Podskupina textil	etamín	Uložení dep.23	C. přír. 112/86
			C. neg.

Způsob nabytí: koupě od Emílie Řepkové, Fügnerova 227, Jičín, Určil: D. Lachmanová
Datum: 5.12.1986 1990



Datum:
Z á s t ě r a - z bělavého etamínu, z jednoho kusu látky 112 cm šir. 75 cm dl., zřasená do 2,5 cm vysokého a 58 cm dl. pásku/+ k tomu 78 cm dl. našity na každé straně 10 cm šir. úvazy. Zástěra zdobena podél celého okraje /tj. po délce i šířce/ velkým vyšíтым vzorem: červenou bavlnkou 19 x 13 cm kruhový motiv, vytvářející půlobloučkovitý okraj, který je ještě dále členěn do 7 ml. velkých půlobloučků, vytvořených velkými obšívánými kruhovými dírkami, s použitím bílé bavlnky se středem do kříže. Střed motivu vytváří dírkový kulovitý květ, kolem dva kruhy a dále opět dírkovaný kruh. Nad vrcholem 5 vroubkovaných listů/steh plochý, smykovací a obtáčené dírkky. Podobný kruhový motiv na konci úvazu. Vyspravena/zalátána/.
VCT M 1030/35



Skupina Etnografie	Předmět z á s t ě r a	Lokalita Sobotcko 2.pol.19.stol.	Č. inv. E - 1072XIV
Podskupina textil	vlna	Uložení dep.23	Č. příř. 1024/87
			Č. neg.

Způsob nabytí: převod z býv.muzea v Sobotce v r.1987 Určil: D.Lachmanová
 Datum: st.č.H 347,1318 II B 156,1069 Zdena Macounová,Sobotka II B 164 Datum: 1991



Z á s t ě r a/fěrtoch/ vlněná, fialov
 dvoudílná, "žabičkováním" zřasena á
 do 3 cm šir.pásku.Zakulacené dol-
 ní okraje,po celém obvodu našita
 ornamentálně skládaná olivově ze-
 lená tkanice,ktžrou je také celý
 okraj olemován.Částečně poškoze-
 na/díry/.

d = 66 cm
 š dolního okraje 94 cm
 d pásku 72 cm

VCT 09 - 1246/80

Skupina Etnografie	Předmět f ě r t o c h / zástěra /	Lokalita Sobotcko 2.-3.čtvr.19.stol.	Č. inv. E - 1050/IV
Podskupina textil	hedvábí	Uložení dep,23	Č. příř. 1024/87
			Č. neg.

Způsob nabytí: převod z býv.muzea v Sobotce v r.1987 Určil: D.Lachmanová
 Datum: st.č.H 348,č.1038-M.Bernardová,
 Nepřivěc,II B/153,1260 II B 98 Datum: 1991



F ě r t o c h, - zástěra pro sváteč-
 ní účely.Z měnavého hedvábí tmavěokro-
 vý podklad se žluto-šmolkově modrým
 vytkávaným rostlinným motivem ve svís-
 lých pruzích vedle sebe.Do pasu zřa-
 zení 2 řadami "žabiček" do 2,8 cm šir.
 pásku,dl.65 cm. Jednodílný.

celk.délka 55 cm,š.u dol.okraje 65,5 c

VCT 09 - 1246/80

Skupina: spol. vědy	Předmět: textil	Lokalita:	Č. inv.: E-IV-12
Podskupina: etnogr.		Uložení: dep. E8d/IV	Č. přír.: 32/77
			Č. neg.:

Způsob nabytí: koupě - E. Řepková, Fugnerova 227 Jičín
 Datum: 19.12.1977
 Určil: Št.
 Datum: 1978



ŠNĚROVAČKA

Šněrovačka z růžového brokátu a lněnou podšívkou. K vystužení použito kostic. Součást ženského kroje. Východní Čechy.

SEVT - 23 525 1 (525/61)

St 103 - 4178

Skupina: spol. vědy	Předmět: textil	Lokalita:	Č. inv.: E-IV-29
Podskupina: etnogr.		Uložení: E 13 b/IV	Č. přír.: 1/73
			Č. neg.:

Způsob nabytí: dar - MUDr. Mečíř, Jičín, Tyršova
 Datum: 7.5.1973
 Určil: Št.
 Datum: 1978



ŠNĚROVAČKA

Šněrovačka z černého sukna s plátěnou podšívkou, vystužená kosticemi. Okraje lemovány bílou kůží, rovněž ramínka podšita kůží. Zlatá reliéfní výšivka /dracoun/ flitry, drobné korálky, drobné perličky, štras. ozdoba. Součást ženského kroje. Severovýchodní Čechy.

- 23 525 1 (525/61)

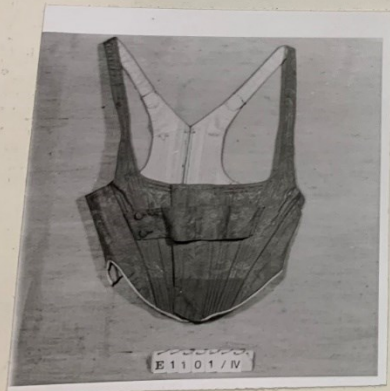
St 103 - 4178

- 23 525 1 (525/61)

St 103 - 4178

Skupina Etnografie	Předmět šněrovačka	Lokalita Sobotcecko 1.čtv. - 1.pol.19.st.	C. inv. E - 1101/IV
Podskupina textil	hedv.brokát	Uložení dep.23	C. přír. 1033/87
			C. neg.

Způsob nabytí: převod z býv.muzea v Sobotce v r.1987 Určil: D.Lachmanová
 st.č.1182 II B 20,H 268,pí.Jirčáková, 1991
 Datum: M.Meziluzí/Dehetník/ 546-II B/16, Datum:



Šněrovačka nízkého typu, líc do pasu z hedvábného červeného tmavého brokátu/vytkáv.rostlinný motiv ornam- část do sukně z tmavě červeného plátna, rub z rezného bavlněného hrubého plátna. Přední díl zabíhající do okrouhlého zubu s bočním záhybem lemován bělavou kůží.Složena ze 6ti dílů + šle.Kostice pokládány po 3,na boku po 6ti vedle sebe,jejich ukončení v horních částech hnědým prošitím "metličkami".Zadní díl ve středu sešit k sobě na pevno silnou hnědou nití hustším vázaným křížkem.Sněrování na předních dílech do 5ti kovových dírek,kryté na levém díle rozšířenou látkou do klapky.Přední díly ještě v horní části doplněny o 5,5 cm vys.zámek/našitý na levém díle/a dl.23cm se zapínáním na 2 potežené knoflíčky. v v podpaží 11,5 cm v zadní 26 cm obvod 70 cm

Skupina: spol. vědy	Předmět: textil	Lokalita:	C. inv.: E-IV-163
Podskupina: etnograf.		Uložení: dep. E 139/IV	C. přír.: <i>260/89</i>
			C. neg.:

Způsob nabytí: Dar:Barbora Bayerová, Studeňany Určil: Št.
 Datum: 8.9 Datum: 1979

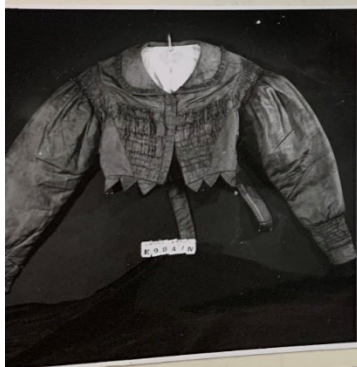


ŠPENSR

ze zeleného hedvábí,přední díl prošíváný, v horní části rukávů "žabičkování",rukáv ukončen manžetkou.Malý límeček. Zapínání na háčky. Součást ženského oděvu pro chladnější počasí. Jičínsko.Studeňany./pořízen na svatební hostinu/ r.1848.

Skupina Etnografie	Předmět Š p e n s e r	Lokalita Sobotcecko r.1849	Č. inv. E - 984/IV
Podskupina textil	hedvábní, plátno bevl.	Uložení dep.23	Č. přír. 1338/87
			Č. neg.

Způsob nabytí: převod z býv. muzea v Sobotce Určil: dr. D. Lachmanová
v r. 1987, st. č. I B 223/17, Datum: 1989
Datum: koupeno, H 394

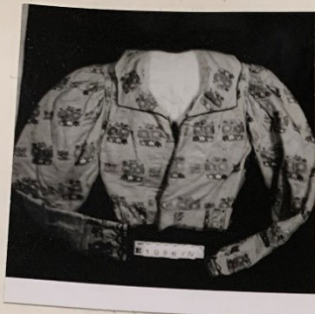


Š p e n s e r hedvábný, tmavě fialový, podšívka z těžného plátne, menší výstřih s kulatým límečkem, na němž u okraje našit řasený pásek, přední díly ze 3 částí - střední bohaté zřasení "žabičkováním", zapínání na háčky, u dolního okraje našity ozdobné trojúhelníčky. Rukávy dlouhé, u ramene bohatě "žabičkově" zřasené a k dolnímu okraji se prudčeji zužující, zakončené manžetou na 2 malé knoflíčky, nad ní v 8smi řadách "žabičkování". Zadní díl ze 3 dílů, na švech našit zřasený ozdobný pásek, u dolního kraje našity šušky a nad ním 4cm šir. pásek, který přechází do předních dílů. Pod výstřihem na zadním díle ve vyšitém srdíčku datum 1849 + monogram M U.

Novpa 478 0094

Skupina Etnografie	Předmět š p e n s r	Locality Sobotcecko 1.pol.19.stol.	C. inv. 1086/IV
Podskupina textil	bavlna/7/	Uložení dep.23	C. přír. 1017 c/87
			C. neg.

Způsob nabytí: převod z býv. muzea v Sobotce v r. 1987 D. Lachmanová
 st. č. I B/229/23, II B 1462 - 236, Určil: 1991
 Datum: G. Maštálka, Sobotka 1268 II B 106, H 365



Š p e n s r - druh ženského kabátku sahajícího do pasu. Princesový střih, výstřih menší, límeček řešen vlnovkovitě, vzadu se středem do půlobloučku, záda se šůskem, 4 cm šir. páskem našitým přes záda a ukončeným ve středu předního bočního dílu, rukávy "šunkovitě" u ramene široké zřasené s výplní u zápěstí úzké se zapínáním na dva knoflíčky a dvě poutka. Přední díl sešitý z 3 dílů, zapínání na 1 poutko s háčkem a v dolní části 1 knoflíček s obšivanou dráhou. Olemování celého špensru fialové. Materiál: na žlutookrovém podkladě vytkávaný květinový/růžový/motiv s olistěním střídavě s fialovou květinou.
 d zad 34 cm objem pasu 72 cm
 Plátěná bělavá bavlněná podšívka.

VČT 09 - 1246/80

Skupina Etnografie	Předmět š p e n s r	Locality Sobotcecko 1.pol.19.stol.	C. inv. 1085/IV
Podskupina textil	bavlna	Uložení dep.23	C. přír. 1017 c/87
			C. neg.

Způsob nabytí: převod z býv. muzea v Sobotce v r. 1987 D. Lachmanová
 st. č. I B 227/21, II B 582, národopis. Určil: 1991
 Datum: výstava 1894, 1266 II B 104, H 366



Š p e n s r - druh ženského kabátku, sahajícího do pasu. Z bavlněné tištěné tkaniny: červený tmavší podklad s pravidelně diagonálně kladenými drobnými motivky kytičky/žlutavá, zelená, černá a červená, podšívka z hrubšího rezného plátna. Princesový střih, střed zad vystužen/byl 1/2 kosticemi, po 1 kostici bylo vystužení v bočním zadním dílu a v předním dílu. Hluboký výstřih, vzadu velký půlobloukovitý límeček s volánkem u okraje, šůsky. Rukávy "šunkovitě" u ramene nabírané, chybí vycpávka, v zápěstí úzké s našitým 3 cm šir. volánkem. Přední díl zapínání na 3 knoflíčky a dráhy/+ 3 ozdobné knoflíčky/celkem 2 nyní chybí. Poškozený, vyspravený.
 d zad 32 cm objem pasu 70 cm

VČT 09 - 1246/80

Bесеda

ROČNÍK IV. obrázkový čtrnáctidenník Českého ráje a Podkrkonoší číslo 3.

Čistota národních krojů a úcta k památkám po předcích vyvěrají ze stejného pramene jako láska k mateřštině. A není náhodou, že právě ženy a matky, nejen dárkyně života, nýbrž i ochraňovatelky rodného jazyka, výstižně podle první učitelky-matky zvaného mateřštinou, chápou svou svatou povinnost, která jim ukládá chránit hodnoty mravní a národní. Jsme nejzápadnějším výběžkem slovanské větve, obklopeným mořem nepřátelského sousedství, jehož klidnější či rozbouřené vlny budou na nás i nadále dorážet, a právě proto je tím větší odpovědnost a povinnost každého člena národního společenství, aby nejen nikdy a nikde nezapomínal na svou národní příslušnost, ale aby jí vždy a všude posíloval. Správná mluva mateřská je ovšem první povinností, ale i poznání národního kroje a úcta k němu, jako ke všem památkám po předcích, je hrdým příznáním k národnímu společenství, k té věkovité stavbě na dobrých základech stejných mravních hodnot, stejného cítení a stejných cílů, na nichž musí budovat i další generace, má-li být jejich dílo dobré a trvalé. A ženy, strážkyně rodin a domova, mají úkol tím krásnější, čím je odpovědnější; zvláště pak v dnešní době, vyžadující na každém jedinci, aby ze své osobní hříbny nezlítně věnoval podíl své práce a nadšení národnímu celku.



Mladé děvče s červenou stuhou ve vlasech v národním kroji z Hořicka v Podkrkonoší. (K článku »O krojích z hořického Podkrkonoší«.)

Redakce a administrace: SEMILY II. - Telefon 171 - Fil. administrace: ŽELEZNÝ BROD

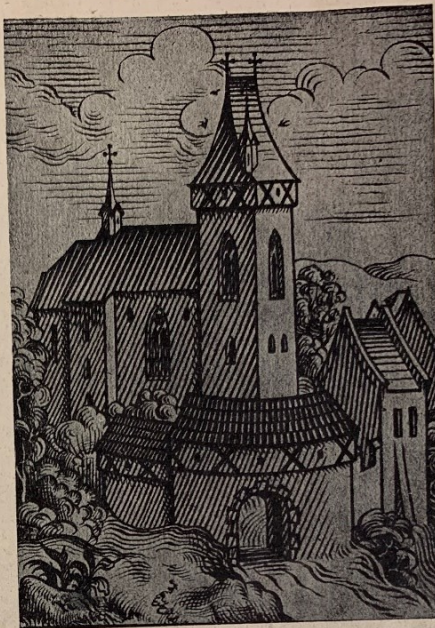
Zde popsáný kroj je spíše svérázového rázu, napovídá tomu již samotné označení „národní“ kroj.

tlá doba kazila i mravy mladších učitelů a žáků. Většina učitelů však byla své hodnosti dbalá. Z nejstarších učitelů známe správce Jana, který již r. 1382 působil na »farní škole«, dále zač. XVI. stol. Jakub bakalář, příjmením »Kocour«. Třetím známým učitelem jest Jiřík Ledecký roku 1531.

Okolo roku 1524 učil na škole turnovské Jan Augusta, později proslulý biskup českých bratří. Roku 1610 byl oficiálem na škole Jiřík Sarcander Vožický, skladatel latinských versů. Roku 1620 přišel na školu Jindřich Nigrinus Pelhřimovský. Týž po roce se věnoval městkému písařství a r. 1623 si koupil na Trávnících domek (nyněšší dům čp. 169). Poslední známý správce, rektorem university ustavený v r. 1621, byl Jan Camillus Rokycanský.

A nyní o žácích. Těm se říkalo též »scholárové«, chudým a žebravým pak »mendici«. Žáci byli domácí a přespolní. Domácí byli z města a blízkého okolí, přespolní pak ti, které nově dosazený správce sebou přivedl z dřívějšího působiště. Tak roku 1563 přišli do Turnova žáci ze Sedlčan, Hradiště, Března, Slavkova. Roku 1568 přivedeni správcem Janem Hořepnickým přišli žáci z Chlumce, Chrudimě, Náchoda, V. Mýta, Jaroměře, Roudnice a i z Prahy. Domácí žáci bydleli doma, přespolní pak ve škole. Obec jim platila podpory a stravu dávali sousedé, ostatní pak získali zpíváním a za drobné služby. Nejchudší živil se žebratou. Žactvo se zkoušovalo pravidelně dvakrát do roka. Při tom každý dostal testimonium, bez něhož nemohl být studentem. Po zkouškách někde držel i prázdniny. Z turnovských rodáků — vychovanců to školy turnovské — mnozí prosluli, na příklad: Jan Turnovský v postě 1502 dosáhl bakalářství, Václav Didactus Turnovský r. 1550 dosáhl mistrovství. Byl správcem školy u sv. Jakuba v Kutné Hoře. Jan Semík Turnovský, pozdější farář v Českém Brodě. Složil píseň na jméno Rudolfa II. a r. 1579 přeložil stař o hromobití z »Meteorologie« od Jana Carcara. Jan Trajan Gregoriades Turnovský snad nejznámější všech rodáků XVI. stol. Po studii byl knězem v Ml. Boleslavi, potom farářem v Netvořicích. Sepekové a na konec děkanem v Benešově. Jest pokládán za nejslavnějšího sborového skladatele století. Jeho skladby jsou zachovány v Kanclonále železnického pořádku benešovského — nyní v archivu pražské konservatoře. Zachovány jsou tyto skladby: pětilasý chorál »Všemohoucí Stvořiteli«, figurovaný chorál »Kdo se líbí Bohu«, »Kristus příklad pokory« (r. 1571) prostý, vynikající krásnou čtyřhlasou harmonií, jest perlou mezi českými zpěvy. — Dále zpracoval ve vícehlasé sbory již starší písně »Otče, náš milý pane«, »Vstalť jest této chvíle«, »Vítej sladký těšitel«, »Bože, otče seslš nám« a j. Z rodiny turnovských Smichaevů dosáhli tři hodností universitních. Tomáš Smichaev Turnovský, bakalář a od r. 1600 oficiál u sv. Mikuláše v Praze. Byl znám i jako básník latinských básní. Nikodem Smichaev Turnovský vedl duchovní správu v Batelově. A konečně Jeremáš Jeroným Smichaev Turnovský, farář v Manětíně; po bitvě bělohorské v Bakově nad Jizerou.

Turnovská škola — tak jako jiné školy menších měst — měla tři oddělení. Později čtyři. Oddělení slula latinsky »classes«. Nebyly to však třídy v našem smyslu podle stáří žactva v různých světnicích, nýbrž méně skupiny žáků podle jejich schopností od dětských let až do počátku jinošství. Tedy jen rozličné lavice v téže jizbě. V nižších »třídách« se učilo katechismu, čtení, psaní, aritmetice, gramatice, latině a zpěvu. Ve vyšších odděleních, čtvrtém a pátém, byly přidány: fysika, dialektika, rhetorika, astronomie, geometrie, a řečtina — takže obecná škola vzrůstala již na gymnasium. O velkých snahách našich předků po vzdělání svědčí, že byly v Turnově vedle sebe tři sko-



Farní kostel sv. Mikuláše, u něhož byla farní škola.
(Stávala na krchově nad branou.)

ly: bratrská a dvě utrakvistické: chlapecká a dívčí. Turnovští dbali o úroveň a dobrou kázeň své školy a ve velkém počtu žáčků turnovské školy i turnovských žáků pražské university poznáváme probudilost, uvědomění a vřelý zájem nejen o vzdělání obecné, ale i vyšší.

(Pokračování.)

J. PÁLKOVÁ: VŠEDNÍ MOTIV

Každou sobotu se hraje,
každou sobotu se točí
pivo a lidé.

Dítě se dívá oknem do sálu,
jak se tam tančí v kouřném obalu.

Nic to není — lidé si jen něco říkají,
co na tom, že lhou a že si tykají,
že tam pijí, že to není voda,
že se všelicos i levně prodá?

Nic to není — nemohou přec sedět při klokoči,
nemohou přec myslet na dvě dětské oči,
které hledí na mámu a na tátu,
jak se najít nemohou v tom shonu,
v kouři, křiku, šeru lampionů.
Nebo nechtějí?

BESEDA 37

O KROJÍCH Z HOŘICKÉHO PODKRKONOŠÍ

„Stála na potoce
v modré šněrovačce
a měla sukničku popelavou,
šáteček růžový,
fěrtoušek kmentový,
bylo to děvčátko k milování.“
(Z lidových písní K. J. Erbena.)

Náčrt vývoje starobylého kroje žen v našem Podkrkonoší byl by příliš rozsáhlý, měl-li by zachytiti všechny proměny, které kroj prodělával. Křivka vzestupu zvedá se někdy volně, jindy rychle postupuje pod vlivem různých životních a prostorových změn, jako u všech krojů naší vlasti. V našem případě můžeme stručně zachytiti dobu as před 100 až 160 léty.

Ženy u nás odkládaly kroj v letech 1830 až 1850. V této době byla změna velmi urychlena a jen starší ženy zůstávaly věrny svým zvykům. Křižovatka cest mezi Hradcem, Jičinem a Krkonošemi zanesla velké množství vlivů do našeho kraje. Kroj rychle mizí, ale snad proto zůstalo zase mnoho cenných kusů uchováno. Poznatky tyto dokumentují zvláště sbírky v museu, ač ještě dnes i mnohé rodiny uchovávají zachovalé předměty z krojů. Zrušení roboty a opuštění vlastní domácí výroby tkanin přineslo rovněž mnoho změn. České obyvatelstvo brzy nakupovalo své potřeby výměnou nebo prostřednictvím nakupovačů, kteří roznášeli zboží po kraji. Po robotě měl selský stav lepší možnosti nákupu nákladnějších látek a různých



Děvčátko v kandaši.

38 BESEDA

potřeb. Čím bohatší kraj, tím býval větší sklon k přepychu.

Český severovýchod Podkrkonoší jasně určuje polohu kraje. Žijeme pod horami, mezi rovinou a Krkonošemi. Náš kroj nebýval proto přeplněn a jen bohaté a neskromné ženy oblékaly se honosně. Celkový dojem býval ladný, mírně barvitý.

Všední šat nazývaly ženy k a n d u š í. Přes košili navlékaly sukni z rovných dílů, přišitou k pevnému dvojitému živůtku, vpředu šněrovanému. Zástěra byla o něco málo kratší, dosti široká. Později nosily místo hrubé košile jemnější košilku krojového střihu, bez ozdob, nejvýše u krku kroužkovanou. Na hlavě červený šátek na babku nebo na pokos vázaný. Na obrázku vidíte kandaši z modrobílého kanařasu, lněného — na ručním stavu tkaného. Zástěra je červená s jemnými žlutobílými proužky. Podobných kombinací barev bývalo hojně. Modrotisky, kanařasy a šotyše byly nevhodnější látky.

Před nedávnem mi vyprávěla jedna hořická rodačka (dnes paní přes 60 let stará) o své babičce, která ji jako malého sirotka vychovávala. Vždycky prý babičku milovala, ale nejvíce se jí vždy líbilo, když babička byla jako květ. Kandaši světlých proužků, zástěru nažehlenou, kanařasovou, s bílou košilí, takže prý jen šustila, tak byla čistounká. Do své smrti jiný oblek nenosovala a v chladných dnech navlékala kabátek do pasu, s varhánky vzadu.

Všecky české kraje zaznamenávají kandaši jako pracovní oblek a Chodsko, prostředí ještě živého svátečního kroje, používá kandašky jako kroje pro děti. Proč nemohly by naše malé dívenky také oblékatí tyto roztočilé šátečky místo nákladných a pracných a často nevkusných napodobenin různých krojů? Vyhlížely by jako barevné květy, rozhozené na louce; v průvodech krásně by se vyjímaly mezi holčičkami, které by snad měly červenou sukničku a bílou halenku. Červená stužka přidržuje rozpustilé vlasy, nebo úzký — více zelený než pestrý — věneček, svázaný delší červenou stuhou vzadu. Obrázek čtyřletého děvčátka v kandašce z Podkrkonoší jasně osvětluje tento námět. Látky je červená s tisknutými srdíčky; může to být každý barevný tisk drobnějšího vzoru. Suknička může mít dvě až tři širší záložky, na jednobarevné látce s krepinkami, živůtek dvojitý z téže látky, vpředu šněrovaný. Košilka jako u kroje, ale jen červeně oháčkovaná. Punčošky pokud možno červené, nehodí-li se — tedy bílé. Střihy a vzory látek volte opatrně, aby byly dívenky oblečeny po našem.

Poslední změnou a touhou po jemnějších látkách byly kroje z let třicátých minulého století, kdy byl vynalezen tyl a stroje na vyšívání řetězového stehu. Dříve se protahoval tyl jen předním stehem.

Mladé děvče a dospívající dcerka (sedící u své matky na obrázcích) oblékly se do krojů takto zdobených. Košilky z jemnější látky měly rukávy střední šíře, připojené klínem v páramku a ukončené jemným vyšíváním v nadloktí. V některých obcích, směrem k Hradci, nosily svobodné také vyšívány vejložek u krku. U nás se vyskytoval velmi málo a starší ženy jej nikdy nenosovaly. Košilka bývala u krku jen lemována, nebo malými zoubčky přizdobena.

Všední živůtky bývaly z pevné i křižové látky; jednobarevné a hedvábné měly švy vyznačené metličkami. Sváteční, později »šněrovačky« zvané, byly prošité a ztužené, vpředu doplněné páskem drahých. Šněrovačky se lemovaly koží, u pasu se přišívaly šoršíky (vycpané), aby



Žena v kandaši s děvčátkem.



Žena v kroji s lněnou zástěrou a holubinkou a dospívající děvče s tylovou zástěrkou.

se sukně lépe upevňovala. Šněrování vpředu bývalo červenou stuhou, která u mladších byla uvázána přes zástěrku.

Sukně dosahovaly nejméně do poloviny lýtek, široké, z různých látek. Od kamařasek se svislými pruhy, přes modračky, kartounky a šerky k drahým hedvábným a vlněným, se stuhou nad okrajem. Dočítáme se o sukních měňavých, granátových, stříbrných s modrými květy atd. Pruh jiné látky vpředu, »ledacos« zvaný, všival se pro úsporu drahých brokátů. Přiměřené množství spodniček postavu rozšiřovalo tak, že se děvče »jen houralo«.

Červené punčochy, jen někdy bílé, mívaly klín vyzdobený vyplétaným vzorem, starší i barevně přivýšitým na červené základní barvě. Střeвиčky černé na středním podpatku z kůže nebo sametu s plochou vázankou.

Svobodná děvčata nosívala ve vlasech vpředu červené stuhu nebo černé sametky, vzadu svázané ve větší vázanku u copu. Vínek nosívala drůžice jen úzký, více zelený než pestrý; červená vázanka vzadu jej ukončila. Připomínají nám verš Erbenův: »Maj červený čepení, maj zelený věnce« - nebo jinou sloku: »Liduško, jak se máš? - červený pentle máš; pentle ti sundají, čepeček ti dají, na to se podíváš«.

Taktó se loučovala děvčata se svobodou. O svatbách o půlnoci je ženy »očepily« a již nikdy nesměly vyjít se stuhou ve vlasech. Čepečky bývaly jednoduché, nebo pracně uzlíky a prolamováním zdobené, tvarů dvou i tří-dílných. Barevná stuha neb holubinka, jen na koncích vy-

šitá, byla ozdobou krásného čepce, který musel býti ztužen a správně vyžehlen. Nebyla to práce lehká, zkušené ženy se jmenovaly stavěčky čepců.

Sáteček, »půlka« zvaný, kladl se kolem krku přes ramena a konce se křížily vpředu pod páskem zlatem vyšívaným. Sáteček má vzadu též bohatou kyticí a menší rozhozené květy. Zástěra »fěrtoch« vždy široká (do ¾ sukně) asi o 2 cm kratší sukně. Výzdoba obou těchto kusů bývala bohatá, ručním předním stehem vyšívané květy s dírkami a výplněmi.

Starší kroje mívaly fěrtochy a půlky z lněného plátna nebo batistu, ozdobené velmi jemným bílým vyšíváním s pavučinkami a prolamováním (katřičky). Vzor byl nakreslen do hlubokých oblouků jako fěrtoch, který má na obrázku žena s holubinkou. Je velmi starý a majitelka jej uchovává jako pravý poklad. Půlka (šáteček) je většího rozměru a vzor je ukončen krajkou. Bohužel, nebylo možno koupiti paličkovanou krajku s rovnějším okrajem, která bývala typickou pro naše kraje. Kroj byl doplněn v době války.

Ještě staršího data jsou zástěry z modrého plátna s vyšitými bílými květy a karmazínové středy. K nim se řadí právě skvosty krojových výšivek s hedvábním karmazínovým a sirkově žlutým. Výjimkou bývaly výšivky černé. Právě paličkované krajky krásných vzorů zdobí tyto fěrtochy a pleny; rovněž čepečky bývaly ukončeny jemnou vrapovanou krajkou paličkovanou, vpředu k čelu příléhající a jen v oblouku nabranou. Okraj krajky byl vždy rovný.

Stuhý vázané u čepců a na sukňích jsou jednobarevné nebo s ozdobným okrajem — málokdy s květy vinoucími se středem. Barvy nebyly pronikavé, jen jásavé a sladčtě s ostatními součástkami.

Jediný šperk — český granát v několika šňůrách na krku zdobival i zlatý dukát. Mluvíme o šperku jediném a chybujeme. Zlaté a stříbrné čepce, vyšité vysoko podlochybujeme. Zlaté a stříbrné čepce, vyšité vysoko podlochybujeme. Zlaté a stříbrné čepce, vyšité vysoko podlochybujeme. Zlaté a stříbrné čepce, vyšité vysoko podlochybujeme.

Všechnu tuto cenu převyšuje však jemná práce žen, která nahrazuje cenu materiálu na bílých jemných vyšív-

kách, zpracovaných plochým nebo podkládaným vyšíváním, děravinkami a pavučinkami, provedené s překvapujícím vkusem i bohatostí vzorů. Práce tak jemná, z dálky neviditelná, působí nevtíravou elegancí. — pestrost je hrazena cenou hodnotou — prací. Úprava jedinečných prvků v ornamentu řídí se materiálem a technikou. Vzory rýsovaly ruce žen, vedené přirozenou touhou po kráse, ale také srdcem naplněným láskou k rodné hroudě.

K tomuto popisu krojů bylo by třeba připojit ještě mnoho o stříhu, látkách, technikách a skladbě ornamentů. Nemůžeme však ukončit toto torso jinak, než výzvou — učte se poznávat život a práci svých předků a stavte tak další dílo jenom na dobrých základech.

B. Š.



PADLI abychom svobodně žili...

Major děl. Jaroslav Hlaváček narodil se 31. července 1895 v Kobylech u Č. Dubu. S výborným prospěchem absolvoval vyšší hospod. školu v Chrudimi a po působení v Čechách odešel do Dánska. Po svém otci, nyní také již zemřelém řediteli škol Jos. Hlaváčkoví z Turnova, zdědil mnohé dobré vlastnosti. V první světové válce byl zajat na ruské frontě a ihned vstoupil do legií. Po návratu do vlasti zůstal již u vojska a posledně byl posádkou v Č. Budějovicích, kde se zvláště účastnil sokolské práce jako náčelník jíz-

niho odboru. Vyhledávaný společník, znamenitý houslista a čelist a nadšený znatel divadla nemálo přispěl k tvoření kulturních hodnot ve své posádce. Po okupaci jako muž statečný, neobjácný a vědomý si své národní povinnosti věděl, kde je jeho místo. Věděl o něm však i gestapo, kterému nakonec přece jen neušel. Jako účastník podzemního odboje byl 13. května 1944 uražen v koncentračním táboře v Gollnowě u Štětína. Čest jeho památce! Rodné Kobylky mohou být na něho hrdé.



40 BESEDA

Hugo Beran narodil se 13. IV. 1921 v Tanvaldě. Vyučil se modelářem v kovoprůmyslu a za války byl pracovně nasazen v Mühlhausenu v Durynsku u řy Ruhla. Gestapem byl odveden 13. XI. 1941 přímo z továrny a zatčen pravděpodobně proto, že na měst. úřadě v Mühlhausenu, kamž byl pro jistou záležitost povolán, prohlásil, že je Čechem a Čechem zůstane, i když je matka z německého rodu. Nutili ho k přestupu, ale ani nucení nepomohlo. Hned po zatčení byl odvezen do Výmaru, odkud byl předán do koncentračního tábora v Buchenwaldu. Tam byl ztýrán a umučen. Rodičům došla telegrafická zpráva, že jejich syn zemřel 30. V. 1942. Na úmrtním lístku byla suchá zpráva, že zemřel

na tbc. Každý však v Tanvaldě, kdo ho znal, ví, jaký to býval zdravý chlapec.

Novým odběratelům

můžeme ještě zaslati z III. ročníku Besedy

čísla 5—24 za 70 Kčs



Zlatý čepček z Podkrkonoší.

Prof. MIR. SUCHARDOVÁ:

Práce jehly

odpradávní stavěna vysoko mezi umělými výrobky ruky.

(Renata Tyršová.)

K článku »O krojích z hořického Podkrkonoší« připojuji výrazné techniky z českých krojů, které byly speciální, typické a pracné. Obrázky dosvědčí, jaké kouzlo dovedly vytvořit naše prababičky jehlou a nití na lněném materiálu, který si samy utkaly.

Byly to především typicky české čepce bílé a zlaté (stříbrné). Bílé s uzlíčky nebo prolamované, zlaté i stříbrné s reliéfním zlatým vyšíváním, s granátý a cetkami. Na zástěrkách a kosičkách bílé výplně, pracované prolamovanou technikou nebo šitou krajkou.

Později prolamování nahradily tylem (vynález Anglie). Ornament vyšívaly strojem, jen výplně květů prolátaly ručně. To však byl již úpadek v práci.

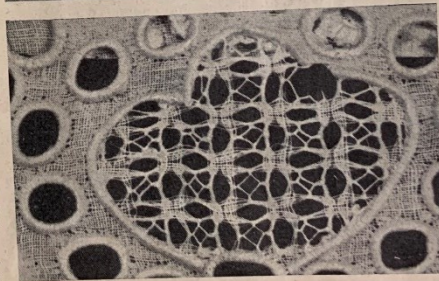
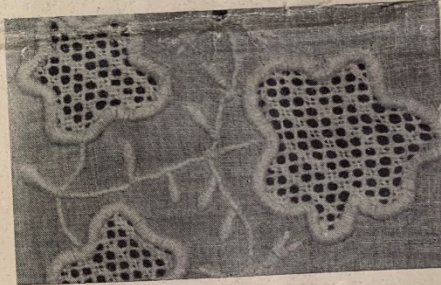
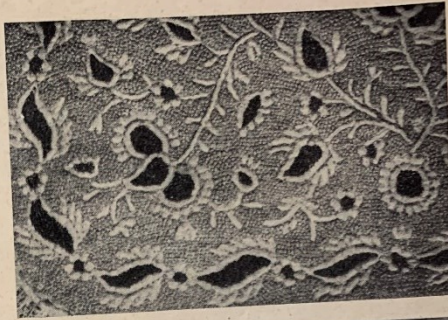
Vše má svoji tradici. I techniky vyšívací, jejichž kořeny byl Orient, prodělaly historický vývoj.

Zlatý čepček z Podkrkonoší.

Pracován je na domácím plátně zlatem, granátý a cetkami. Vzor podložen šablonou z tuhé lepenky nebo kůže, kde chtěly dosáhnouti větší plastičnosti, silnou bavlnou. Páda vyšívána zlatou nití přes motouz.

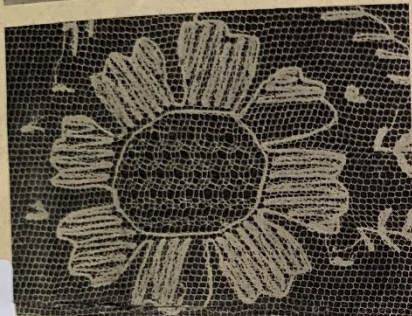
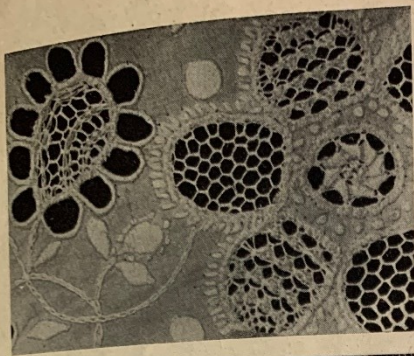
Zlatá krajka nad dýnkem a kolem čepčku, paličkovaná ze zlatých nití, ze šňůr a plochých ciselovaných plíšků. Vyžaduje velké zručnosti v paličkování.

Bílá krajka, paličkovaná z jemných nití, vyvrápaná, přišívala se vždy pod krajkou zlatou. (Všude po Cechách.)



Turnov: Uzlíčkový čepček (obr. 1 a 2). Jičín: Část prolamovaného šátečku, N. Paka: Prolamování ze zástěry.

BESEDA 79



Hronov: Z pleny. — Část tylové zástěry.

Paličkovały se ve Stázově, v Sedlci, v Dobrovinci u Ml. Boleslavi a ve Vamberku. V Dobrovinci pracovały dokonalé krajky způsobu valencienského, brabantského a flanderského. Výroba zde zanikla v padesátých letech minulého století.

Technika paličkování (původní výraz je pletení) přišla asi z východu a je starší než šitá krajka. Krajky zlaté a tiché zlaté čepečky byly oblíbeny již v období gotickém.

Turnov: Uzličkový čepeček.

Půda uzličková, rezná, od níž se odráží bílý ornament v látce, jehož plastika je šita stepem podbodávanou technikou. Ornament zvýrazněn ještě černým přivýšitím v květech. (Specialita Turnova.)

Turnov: Uzličkový čepeček.

Bílý čepeček s uzličkovou pádou přizdobený dírkami, pracovanými smyčkovým stehem. Uzličkové čepečky byly ze dvojí látky; vrchní jemné, vespod hrubší domácí plátno. Postup v práci: Nejdříve nakreslíly vzor na látku, obšily stepem podbodávanou technikou, potom ušily uzličky. Po sejmutí s rámu mezi vrchní a spodní látku protahovaly po obrysech motivu silnou bavlnu. Po došití zehlíly na měkkém podkladě. Již v r. 1295 je zmínka o kápi, vyšívané uzličky.

Nová Paka: Prolamování ze zástěry.

Prolamování pracuje se dvojitým způsobem: ve vytazené niti po osnově i útku nebo jen stahováním niti. Různým sešíváním a protahováním se tvoří vzory. Technika

80 BESEDA

je velice starobylá. V primitivním provedení byla nalezena již v egyptských vykopávkách z 5. a 6. století po Kr. Umělecké, pavučinové prolamování objevuje se v 16. a 17. stol. a bylo oblíbenou technikou na Sicílii. Do 18. století udrželo se jen v lidovém kroji v Čechách.

Hronov: Z pleny.

Výplně provedeny šitou krajkou a pavučinkou. Prvek šité krajky je smyčkový steh. Původní italské názvosloví — Punto in aria — steh do vzduchu. Různě hustým seskupením stehů vznikají výplně, které se vždy šíjí volně, bez podkladu látky na pergamenové podložce. Výplně různých variací přinesla šitá krajka francouzská a benátská ze 17. a 18. století.

Technika šité krajky vstupuje do módy v době renesanční. Byla to nejvyspělejší práce, kterou dokázali jehlou v 16. stol. v Itálii, hlavně v Benátkách. Šily se velké límce a manžety, které měly velkou uměleckou cenu; návrhy pracovały význační umělci téže doby,

Část tylové zástěry.

(Úpadková práce v krojových technikách.)

V 19. století zaměnily plátěné kósičky a zástěrky za vzdušný tyl (vliv módy městské). Ve vyšívacích technikách zaniká individualita lidové pracovnice. Uplatňuje se vyšívání strojové na tylu, jen výplně květů látají se ručně.

JIŘINA PÁLKOVÁ:

SLZY V DLANI

Proč je smutku víc,
když měsíc ubývá?

Slzy jsou poutníci
v neznámé ulici
bloudí a tápají
a tma je napájí.

V měsíčním luku
podáš jim ruku
a poznáš náhle, poutnice smutná,
proč smutek ve tmě jako sůl chutná.

VÝSTAVA »ČESKÝ ŠPERK A DRAHOKAM« v Turnově.

V letošním roce bude náš kraj jistě cílem mnoha návštěvníků. V Nové Pace bude uspořádána výstava podkrkonošského kraje a v Turnově výstava »Český šperk a drahokam«, o které přineseme bližší podrobnosti v některém z příštích čísel.

Zajímavý doklad k dolování na Železnobrodsku

Německý deník »Bohemia« přinesl 10. 10. 1856 tuto zprávu: »Ze Žel. Brodu se píše Lumíru, že v tanním a semilském okrese získali páni Klein, Lanna a Liebig 400 kutacími povolení a že se doufá v nález zlata ve Vrátu. Také cizí podnikatelé dali tamní krajinu ve všech směrech prozkoumati a kniha cizinců v hostinci »U černého orla« vykazuje asi 50 jmen takových badatelů, většinou z Berlína. Hlavním bohatstvím kraje jsou ale břidlicové lomy, které p. Klein, Lanna a Liebig koupili a jichž rozsáhlost přiměla jihozápadní železniční společnost, aby vystavěla v Žel. Brodě větší nádraží. Také má býti zřízena v Žel. Brodě továrna na řezání břidlice po anglickém způsobu. Dále zamýšlí F. Liebig založiti tam prádelnu bavlny.«

—II.



Tylová „půlka“ z Jičína, pravděpodobně konec 19. století



Zlatohlav ze Sobotecka, konec 19. stoleti



Zlatohlav ze Sobotecka, konec 19. století



Stuha ze zlatohlavu ze Sobotecka, konec 19. stoleti



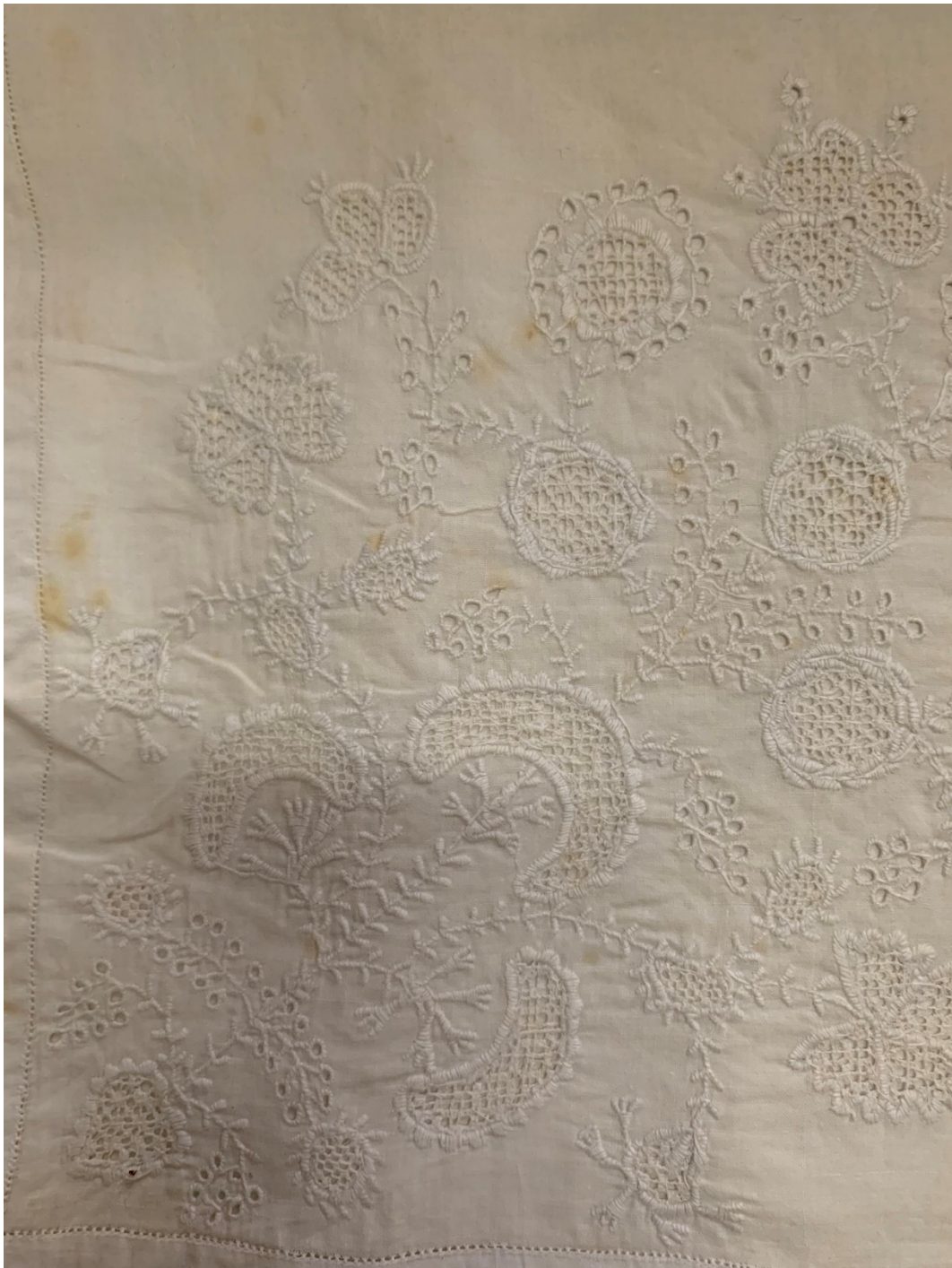
Dirkovaná výšivka šátku s florálním motivem, Jičínsko, 2. polovina 19. století až přelom 19. a 20. století



Dírkovaná výšivka šátku s florálním motivem, Jičínsko, 2. polovina 19. století až přelom 19. a 20. století



Dírkovaná výšivka šátku s florálním motivem, Jičínsko, 2. polovina 19. století až přelom 19. a 20. století



Dírková výšivka šátku s florálním motivem, Jičínsko, 2. polovina 19. století až přelom 19. a 20. století



Barevná výšivka šátku s florálním motivem, Jičínsko, pravděpodobně první třetina 20. století



Uzlíčkový čepce z Jičína či Sobotky, polovina 19. století



Uzlíčkový čepce z Jičína či Sobotky, polovina 19. století



Uzličkový čepce z Jičína či Sobotky, polovina 19. století



Florální výšivka na jemném plátně, Jičninsko, pravděpodobně polovina 19. století



Šněrovačka z Jičína, pravděpodobně 2. polovina 19. století



Florální výšivka na jemném plátně, Jičnínsko, pravděpodobně polovina 19. století



Šněrovačka z Jičína, pravděpodobně 2. polovina 19. století

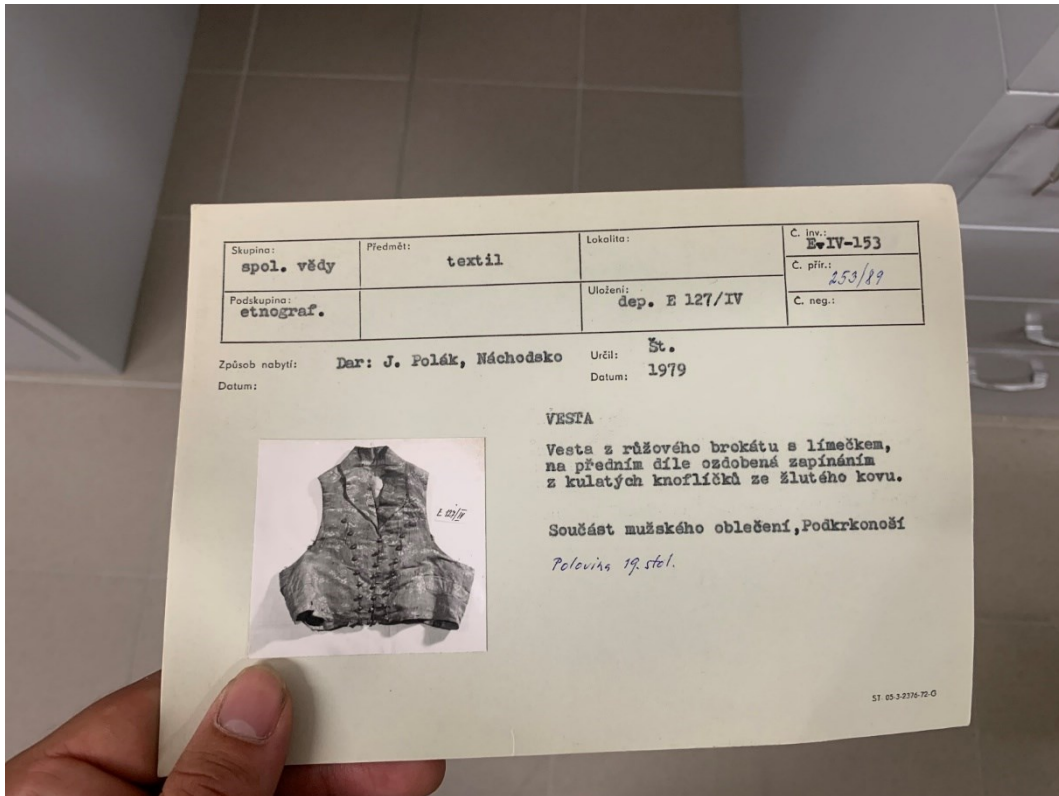


Nahoře - Šněrovačka z Jičína, pravděpodobně 2. polovina 19. století

Dole – Šátek s dírkovanou florální výšivkou, pravděpodobně 2. polovina 19. století



Mužská vesta z Jičínska (Náchodsko), 2. polovina 19. století



Dole - Šněrovačka z Jičína, pravděpodobně 2. polovina 19. století



Šněrovačka z Jičína, pravděpodobně 2. polovina 19. století



Šněrovačka z Jičína, pravděpodobně 2. polovina 19. století



Sukně z brokátu, Jičínsko či Sobotecko, 2. polovina 19. století



Vínek k novopackému svérázu z roku 1935



Kroje používané souborem Český Ráj – v souboru byly dle Zdeny Svobodové nazývány „jičínské kroje“, 50.-60. léta 20. století, fotografie ve vlastnictví Zdeny Svobodové



Členka soboteckých baráčníků ve slavnostnějším kroji mladšího typu z okolí Mladé Boleslavy, vlastníctví sobotecké baráčnické obce