

UNIVERZITA KARLOVA V PRAZE
FILOZOFICKÁ FAKULTA
ÚSTAV ETNOLOGIE

Anna Kotková

Výchova a vzdělávání židovských žen v Praze

Upbringing and Education of Jewish Women in Prague

DIPLOMOVÁ PRÁCE

2008

Vedoucí práce:

Doc. PhDr. Irena Štěpánová, CSc.

PROHLÁŠENÍ

Prohlašuji, že jsem diplomovou práci vypracovala samostatně a že jsem uvedla všechny použité prameny a literaturu.

V Praze, červenec 2008

.....

Podpis

Chtěla bych poděkovat své vedoucí práce, paní Doc. PhDr. Ireně Štěpánové, CSc., za podnětnou a příjemnou spolupráci a za konzultaci ke kapitole Výchova - genderová socializace - dekonstrukce genderových kategorií Mgr. Darině Martykánové, doktorandce, Departamento de Historia Contemporánea, Facultad de Filosofía y Letras de la Universidad Autónoma de Madrid.

OBSAH:

ÚVOD	1
ZHODNOCENÍ LITERATURY A PRAMENŮ.....	4
1. VZDĚLÁVÁNÍ A SPOLEČNOST: VÝBĚR Z TEORIÍ	7
2. CHARAKTERISTIKA DOBY	14
3. VÝCHOVA – GENDEROVÁ SOCIALIZACE – DEKONSTRUKCE GENDEROVÝCH KATEGORIÍ.	22
4. VZDĚLÁVÁNÍ – ZÁKLADNÍ A STŘEDNÍ ŠKOLY.....	32
5. VZDĚLÁVÁNÍ – VYSOKÉ ŠKOLY	41
6. VYSOKOŠKOLAČKY – CHARAKTERISTIKA SKUPINY - GENDEROVÁ ANALÝZA	57
7. SPOLKY - OBLAST ŠKOLSTVÍ A VZDĚLÁVÁNÍ V LETECH 1918-1939 V PRAZE - S VAZBOU K ŽIDOVSTVÍ	63
ZÁVĚR.....	75
SUMMARY	78
BIBLIOGRAFIE	79
PRAMENY	83
SEZNAM RESPONDENTEK VÝZKUMU	86

Úvod

Ženy si razí cestu a jsou přijímány do historiografie velmi pozvolna. Historiografie o židovských menšinách v dějinách není výjimkou. Tato diplomová práce má posloužit nejen jako další kamínek do mozaiky ženské historie, a to především v českém prostředí. Když se ohlédneme zpět na „dějiny Židů“, jak bývaly (a bohužel tomu tak někdy je dosud) často zpracovávány, zjistíme, že mnoho interpretací, tezí a údajů platí de facto pouze pro polovinu dané populace, což samozřejmě dané závěry může výrazně změnit. Tato historiografie také vyprodukovala mnoho stereotypních označení a klišé, většina z nich evokuje jakousi neměnnost a stálost. Možná k tomu svádí silný vliv náboženského práva a tradice v židovských (předosvícenských) dějinách. Jednou z výhod psaní ženské historie se „zpožděním“ je to, že se nám nabízí jakýsi nadhled na těmito kategoriemi. Příkladem budiž „tradiční rodina“, „tradiční úloha ženy“, „tradiční židovská vzdělanost“ a podobně. Naším cílem je, se těchto a podobných označení vyvarovat a nenechat se ovlivnit diskurzem, jakým se „dějiny Židů“ často zpracovávají. Budeme se zabývat obdobím první Československé republiky, a předpokládáme, že se jedná o dobu přelomovou, kde je použití mnoho uvedených kategorií neudržitelné. Proto tam, kde to dovolí dostupné materiály, se budeme snažit analyzovat koncepty myšlení a systémy hodnot, které jsou dobově a společensky konstruovány a podmíněny, a bez začlenění do širšího společenského rámce nejsou pochopitelné. Tam, kde nebude v rámci rozsahu práce možné analýzu provést, pouze poukážeme na problematiku a eventuálně vytýčíme směr budoucího bádání. Otázkou tedy je, jak bude možné pomocí tohoto přístupu změnit, poopravit či zamítnout obvykle tradované koncepty o židovské menšině, jejích charakteristikách a specifičnosti.

Primárně nás zajímají kategorie genderové, které se budeme snažit dekonstruovat v kontextu ostatních. Předpoklad, že většina významů je společensky konstruována a že neexistují pevně dané a neměnné kategorie, je dalším principem naší práce. Možnosti analýzy závisejí na charakteru dostupného materiálu, jak uvidíme dále.

Zaměříme se na výchovu a vzdělávání dívek a žen, nějak spjatých s židovstvím, a to v náboženském, či etnickém smyslu slova. Již v názvu této diplomové práce nacházíme první úskalí, jemuž je nutné věnovat prostor pro vysvětlení. Označení „židovské ženy“ jsme zvolili v zájmu jednoznačného a explicitního vymezení obsahu práce, jak tomu u názvů bývá. V textu samotném se už ale záměrně zjednodušujícímu adjektivu „židovský“ vyhýbáme, a pokud jej použijeme, tak s náležitým komentářem. Bylo by totiž velmi složité z (etic) pohledu postihnout podstatu „židovství“ v dané době. Původně primárně náboženský jednotící prvek „židovství“ v době od vzniku diaspory začal být v 19. století, v době vzniku národních států, rozměňován snahami o sjednocení Židů jako národa, a proti této snaze působilo dlouholeté zakořenění židů v jednotlivých zemích, propojení s místní kulturou, a jejich následná integrace a identifikace s nově vytvořenými národními celky. V době první Československé republiky v Praze (samozřejmě často s celorepublikovým dosahem) působilo několik směrů, většina z nich měla počátek již ve druhé polovině 19. století. Dá se říci, že primárním a někdy jediným společným prvkem pro aktivisty těchto směrů byl židovský původ, tedy jakási etnická identita, což ovšem neznamená, že by všichni tuto etnickou identitu vnímali a akceptovali subjektivně (emic). Tato etnicita se pravděpodobně často projevovala podvědomě, jako nějaký přítomný princip, o kterém všichni zúčastnění vědí, ale záleží na každé rodině, jednotlivci, jak své „židovství“ pojme.

B. Anderson označuje takové komunity za „pomyslné“ („imagined“), protože jednotliví členové se většinou nikdy nepotkají, neznají se, ale v jejich mysli existuje představa o jejich společenství.¹ Tato představa (tedy konstrukt, často se opírá o jazykovou a kulturní definici daného společenství) dále legitimizuje prosazování konkrétních zájmů.² H.P. Freidenreich vymezuje několik „úrovní židovství“, dá se říci typických pro dobu od přelomu 19. a 20. století po 2.sv.v. pro středoevropský prostor, od prostého původu (rodiče jedince mají židovský původ) až po jednotlivce, kteří se dobrovolně rozhodli praktikovat víru dle náboženských příkazů na druhém konci škály.³

¹ Seton-Watson, H., Nations and States: An Enquiry Into the Origins of Nations and the Politics ..., Boulder 1977, s. 5, in: Anderson, B. R. O'G., Imagined Communities: Reflections on the Origin and Spread of Nationalism, New York 1991, s. 6

² Čapková, K., Češi, Němci, Židé? Národní identita Židů v Čechách 1918-1938, Praha, Litomyšl 2005, s. 11. Autorka také čerpá z idejí B. Andersona.

³ Freidenreich, H. P., Female, Jewish, Educated; The Lives of Central European University Women, Bloomington 2002, s. 135

Označení Žid/žid se také pro jeho nejednoznačnost budeme snažit vyhnout. V zásadě v dané době úředně existovala židovská národnost a židovské vyznání. Pokud již daného výrazu užijeme, budeme se snažit volbou písmene vyznačit, zda se jednalo o příslušnost k národnosti (Žid, eventuelně národní Žid) či k vyznání (žid). Jsme si vědomi toho, že nám uniká celá skupina osob, židovského původu, které od židovství konvertovaly k jinému náboženství či byly nebo se přidaly ke skupině bez vyznání. I tyto procesy ovšem musíme akceptovat v jejich (emic) významu, a neaspírujeme proto na (etic) zjišťování, kolik osob a jak se odklonilo od jakési základny, jíž je (rasově, etnicky založený) původ.

V názvu práce stojí také „pražské ženy.“ Praha a její obyvatelky stojí v popředí našeho zájmu, ovšem není možné takto striktně cílovou skupinu vymezit, ať již vzhledem k migraci obyvatel, přesahu činnosti různých organizací apod., ke zjednodušujícímu názvu jsme opět přikročili v zájmu stručnosti. Proto tam, kde materiály pražského původu, statistiky o pražském školství, či literatura nebudou dostačující, použijeme materiály širšího záběru.

Vymezení lety 1918 až 1938/9 (v názvu přímo neuvedeno) znamená, že ve středu našeho zájmu stojí generace, která absolvovala pokud možno co největší část svého vzdělání již po roce 1918, tedy v prvorepublikovém školském systému. I z tohoto pravidla jsme ovšem museli učinit výjimky a zahrnuli jsme do této skupiny i osoby starší a mladší.

Vzhledem k tomu, že vzdělávání, jeho náplň a systém, je také společenským konstruktem, musíme alespoň stručně nastínit jiné aspekty a koncepty dané doby, které obsahy vzdělávání a také vzdělávací strategie jednotlivců mohly ovlivnit. Svoji práci podpoříme vybranými teoriemi ze sociologie vzdělávání.

Zhodnocení literatury

Pro účely této diplomové práce se nabízí několik okruhů literatury. Obecné teorie (například k sociologii vzdělání či genderové socializaci) s původem ve druhé polovině 20.století a dále jsou často obtížně aplikovatelné na historickou dobu, neboť, jsou založeny na aktuálních výzkumech, jsou obvykle regionálně či časově úzce vymezeny. Jiné teoretické práce (týkající se židovské identity, genderu a nacionalismu, genderu a sionismu, apod), jsou naproti tomu obvykle dobře použitelné vzhledem k užšímu vymezení témat a zároveň šíří závěrů. Škoda jen, že jich stále velmi málo vychází ze studia tuzemských materiálů.

Studie (české, ale někdy i světové provenience) k československým dějinám, dějinám pedagogiky, univerzit v prostoru českých zemí, židovské menšiny, postavení žen, nabízejí obvykle hodnotnou kompilaci pro zjištění základních údajů. Chybí zde ovšem často analýza, nadhled, na úkor pozitivistického přístupu (například nekritické přejímání důležitosti etnické identity a nacionálního diskurzu bez analýzy kontextu jiných možných identit v prvorepublikovém Československu). Jistou výjimku představuje například práce Kateřiny Čapkové (Češi, Němci, Židé? Národní identita Židů v Čechách 1918-1938, Praha, Litomyšl 2005).

Na pozitivistické úrovni zachycení subjektivních pocitů a postojů bez další analýzy zůstávají také některé studie z výzkumů s pamětníci.

Přímo ke vzdělávání žen s vazbou k židovství v prvorepublikovém Československu jsme nenalezli žádné monografie, proto bude nutné použít i tematickou literaturu, zabývající se širším regionem.

Zhodnocení pramenů

Mezi archivní prameny k tématu patří například katalogy (nacionály) vysokoškolských posluchačů, obdobné katalogy studentů pražských středních, odborných a jiných škol stejného stupně jsou z velké části nepřístupné, proto se jimi nebudeme zabývat. Využijeme materiály úřední povahy, zachycující spolkovou

činnost, přitom si budeme vědomi omezení, daných jejich formální povahou. Množství dat celorepublikových nabízí Československá statistika, oddíl Školství, vydávaná Českým statistickým úřadem pro jednotlivé školní a akademické roky, tyto publikace využijeme tam, kde statistiky přímo pro Prahu neexistují, jsou těžko dostupné nebo neobsahují dostatečné informace.

Omezení těchto statistik spočívá v tom, že byly vytvářeny na základě dobových standardů a metodiky a obsahují jen omezené kategorie (národnost, náboženství, ženy) s nedostatečnými kombinacemi a někdy nepřesnými komentáři. Na těchto materiálech a především na výsledcích sčítání lidu z roku 1921 a 1930 je založeno mnoho dobových i pozdějších (demografických) studií, rozpracovávajících dále daná data.

Okrajově přihlédneme i k materiálům získaným v rámci vlastního výzkumu na téma: „Ženská emancipace a ženská otázka za první Československé republiky ve vědomí pamětnic židovského původu.“

Jednalo se o kvalitativní výzkum, výzkumný vzorek vzhledem k omezeným možnostem čítal 4 osoby, ženy, (předpokládaného) židovského původu, narozené mezi lety 1911 a 1922. Kontakty byly získány pomocí známých a přes pobočku WIZO (Women's International Zionist's Organization) v Praze, kde se část žen kýžené věkové skupiny sdružuje. Dalším zdrojem kontaktů byl domov pro seniory Jamese Gordona.

Materiál byl shromažďován na základě hloubkových strukturovaných interview s otevřenými a polootevřenými otázkami. Zpracováván byl v intencích ideálních pravidel feministického výzkumu, tedy přispět k debatě o ženské otázce, umožnit vyrovnaný přínos pro všechny zúčastněné, eliminovat pozice moci, identifikovat vlastní hodnotové systémy a uvědomit si jejich potenciální vliv na výzkum, pracovat s významem samotné interakce a vědomím vzájemného ovlivňování, bez ambice na „objektivní zjištění.“

Z našeho dnešního pohledu je vše přijatelné, kromě závěrů z výzkumu. Proto použijeme pouze hrubý získaný materiál (záznamy rozhovorů), ale nebudeme čerpat ze závěru výzkumu, provedeného v letech 2005-6, neboť jsme se ve své práci již posunuli dále a jeho teze již neakceptujeme.

Výše zmíněné materiály vzhledem ke své nesourodosti nabízejí různé možnosti zpracování a analýzy. Vzhledem k tomu, že z daných statistik je nutné nejprve získat údaje o ženách židovského vyznání a národnosti, což před námi ještě nikdo nezpracoval, nevyhneme se několika strohým faktografickým pasážím. Naproti tomu memoáry, dobové studie a vybraná literatura (vč. té na základě oral history aj.výzkumů) umožňují více hlubších analýz.

1. Vzdělávání a společnost: výběr z teorií

Následující kapitola představí vybrané teorie ze sociologie vzdělávání, o kterých předpokládáme, že bude možné je využít jako pomůcku pro analýzu některých jevů, na něž ve své práci narazíme. Jedná se pouze o velmi strohý výčet, jež čerpáme z obecných publikací. Upozorníme také na případná úskalí aplikace některých teorií na námi zkoumanou dobu.

Vzdělávání plní ve společnosti důležitou úlohu. Předávání vědomostí je jen jedna součást. Škola především vychovává nové členy společnosti. O tom, jaký má školní výchova dopad na účastníky a jaký zpětně na společnost, existují různé, často protichůdné teorie. Většina těchto teorií pojímá fenomén vzdělávání obecně, nadčasově, nicméně pokud jsou uvedeny výzkumy, na kterých se výsledky zakládají, tyto výzkumy jsou prováděny převážně v období od druhé poloviny 20. století dále. Zkoumání fenoménu vzdělávání v minulosti a aplikaci obecných teorií je věnována mnohem menší pozornost. Také regionálně je pole působnosti úzce vymezeno. Dané teorie vycházejí z výzkumů školství v západních kulturách, přesněji v západní Evropě a USA. Proto je nutné zachovat si obezřetnost ve využití těchto rámců pro historické bádání v odlišných geografických oblastech. Je třeba důkladněji poznat společenský kontext a politický systém, na něž danou teorii aplikujeme. Většina teorií předpokládá kapitalistické zřízení, což sice naší potřebě vyhovuje, ale danou teorii celkově degraduje. Nicméně teoretický podklad je nutný, bez něj není možné studovat ani vzdělávací systém, ani motivace a životní strategie aktérů. Systém vzdělávání nevisí ve vzduchoprázdnu, ale je pevně provázán s ostatními strukturami společnosti.

Funkcionalismus pojímal vzdělávací systém jako mechanismus, který slouží udržení konsenzu a pořádku ve společnosti. Émile Durkheim zdůrazňoval nutnost studia společenských systémů, které ovládají jednotlivce ve prospěch svého udržení a stability, a upozorňoval na význam zkoumání těchto systémů nezávisle na jednotlivci.⁴ Idealisticky spatřuje tato teorie rovné šance pro všechny občany a věří, že nejnadanější jedinci zaujmou nejvýznamnější posty ve společnosti. Teorie se tedy

⁴ Blackledge, D., Hunt, B., *Sociological Interpretations of Education*, Routledge, místo není uvedeno, 1985, s. 8

zakládá na zásluhách oproti daným privilegiím. Blahobyt společnosti je založen na racionálních znalostech, a společnost si takto vychovává svoje experty, kterým pak nabízí odměnou vysoký sociální status.⁵ Toto idealistické hledisko bylo poté jinými autory zpochybněno.

Teorii vzdělávacího systému, založeného na rovných možnostech získání zásluh a ocenění, profesionálního a sociálního postavení na úkor zděděných privilegií, označujeme jako meritokracii.⁶ Právě v názoru, zda školství skutečně je nebo není meritokratické, se některé myšlenkové proudy neshodují, jak uvidíme níže. Je to analytický koncept, který lze použít na celou společenskou strukturu, nejen školský systém. Rozhodujícím kritickým aspektem tohoto konceptu je předpoklad, že jednotlivé součásti systému, především ty podřízené, akceptují jeho autoritu a legitimitu. Úskalím této teorie tedy podle jejích kritiků se stává pouze zdánlivá objektivita a rovnost příležitostí. Zdánlivá proto, že není brán v úvahu kontext genetické výbavy, sociálního statutu, rodinného prostředí, socializace a rozdílných možností získání předpokladů vůbec pro vstup do onoho meritokratického vzdělávání. Tato nerovnost je ovšem ve většině společností vyvažována cílenou podporou znevýhodněných skupin. V rámci sociálních dějin klademe vznik meritokracie do přechodu k industriální společnosti, kde začaly slábnout původní společenské sítě a vazby, především lokální nebo rodinné/rodové, a bylo je nutné nahradit jinými, například v narůstajících městských aglomeracích, založenými na solidaritě, veřejném altruismu či později státní podpoře. V době nárůstu administrativy na úkor jiných povolání meritokracie nahradila do té doby dominantní systém dědičných privilegií, jenž se zdál déle neudržitelný. V přechodu k industriální společnosti a s nárůstem technologií rostl význam formálního vzdělání a zároveň tlak na „spravedlivá“ kritéria výběru a hodnocení.⁷ McNamee a Miller spojují meritokracii s ideou „amerického snu“, vírou v rovné příležitosti, na níž byla založena americká společnost na rozdíl od tradičně dědičných struktur společnosti v Evropě.⁸ Uvidíme, do jaké míry je možné použít daný koncept pro studium středoevropské reality v historické době.

⁵ Průcha, J., Walterová, E., Mareš, J., Pedagogický slovník, Praha 2003, s. 66

⁶ Průcha, J., Walterová, E., Mareš, J., s.121

⁷ Hoffer, T. B., Meritocracy, in: Levinson, D. L. (edit.), Education and sociology : an encyclopedia, New York 2002, s. 436-8

⁸ McNamee, S. J., Miller, R. K., The Meritocracy Myth, Lanham 2004, s. 2

Jedno z protichůdných stanovisek vůči meritokracii a zároveň funkcionalistickému směru zaujímá teorie konfliktu. Namísto konsenzu vyzdvihuje ve společenském řádu na první místo konflikt, nátlak, jako důsledek boje o prosazení zájmů mezi jednotlivci a skupinami.⁹ Meritokratický charakter školy uznává pouze z části, pouze částečně jsou zde kompenzovány nerovnosti, získané ve výchozím prostředí rodiny a společenské třídy, a to tím, že je podmínkou určitého stupně vzdělání podmíněno získání zaměstnání. Ve společnosti probíhá neustálý boj o přístup ke zdrojům, moc, prestiž mezi třídami a škola posiluje tento boj a společenskou nerovnost, není tedy ideologicky neutrální a výhradně meritokratická.¹⁰

Konkrétní „duševní vlastnictví“ jednotlivce definuje teorie sociálního kapitálu. Ve vztahu ke vzdělání by bylo možné tento kapitál vysvětlit jako síť vztahů, propojující společnost. Čím silnější pouta a hustší síť těchto vztahů, tím je sociální kapitál jednotlivce, popř. rodiny větší. Význam využití tohoto kapitálu je v upevňování společenských norem a podpoře obecného blaha, což může být například intelektuální a emocionální blaho dětí. Investicemi do dětí a jejich osobního vývoje vzniká například sociální kapitál v rodině. Také rodinu se školou a komunitou (náboženskou, spolkem, dobrovolným sdružením) spojuje síť sociálního kapitálu. Sdílené představy mezi rodiči a školou, jaké hodnoty by děti měly vytvářet, jak by měly pracovat a jakých dosahovat výsledků, a následný tlak rodičů na děti, aby dosáhly tohoto cíle, jsou příkladem vytváření tohoto kapitálu.¹¹ Tento koncept se zdá být lákavý vzhledem k hustotě spolkových a jiných společenských aktivit v prvorepublikovém Československu. Oproti tomu role náboženské komunity již v dané době oslabovala.

Teorie kulturního kapitálu, vyvinutá P. F. Bourdieum, zahrnuje dispozice, návyky, dovednosti a znalosti o kultuře a umění, které lze přeměnit v ekonomický kapitál a jejichž vlastnictvím si dominantní společenské vrstvy udržují svoji převahu. Předpokládá se totiž, že dominantní společenské třídy obvykle disponují větším množstvím tohoto kapitálu. V procesu hraje nezastupitelnou roli škola, která přejímá tyto hodnoty jako relevantní a vyzdvihuje jejich význam a nutnost si je osvojit. Jedná se o způsob reprezentace reality vydávaný za jediný správný a škola eliminuje alternativní způsoby myšlení, které ohrožují moc, získanou tímto kapitálem. Podle

⁹ Ballantine, J. H., *The sociology of education : a systematic analysis*, Upper Saddle River, 2001, s.10

¹⁰ Hurn, Ch. J., *Conflict Theory*, in: Levinson, D. L. (edit.), *Education and sociology : an encyclopedia*, New York 2002, s. 112

¹¹ Schneider, B., *Social Capital: A Ubiquitous Emerging Conception*, in: Levinson, D. L. (edit.), s. 545-7

teoretiků kulturního kapitálu se tak reprodukuje sociální nerovnost a hierarchie, neboť v rodinách dominantních vrstev potomci obdrží v rámci socializace větší množství kapitálu, než v nižších vrstvách, jsou pak zvýhodněni ve škole a mají větší šance na úspěch, tedy i získání vysokého sociálního a ekonomického statutu. Rodiny dominantní třídy a jejich děti mohou věnovat více času zájmům a činnostem, které se bezprostředně netýkají obživy, kterou mají zajištěnou, na rozdíl od dětí z dělnické třídy. V akademické sféře pak je kulturní kapitál institucionalizován, přeměněn v kapitál vzdělání, jenž umožňuje získání ekonomického kapitálu.¹² Otázkou je, do jaké míry je teorie kulturního kapitálu aplikovatelná na jiné historické epochy a regiony (než Paříž 70. a 80. let 20. století) a především rozdílné společenské systémy. Jedná o teorii založenou na zkoumání kapitalistického systému.

Kulturní kapitál, jeho nestejněměrné předávání, hraje zásadní roli i v teorii sociální reprodukce, která se zabývá třídními nerovnostmi ve společnosti a funkcí školství v jejich reprodukci. Základní tezí je, že vzdělávací systém zvětšuje sociální nerovnosti, místo aby je zmírňoval. Tím se reprodukuje třídní stratifikace v kapitalistické společnosti. Takto škola socializuje a přiděluje žáky do jednotlivých úrovní tak, aby dělnické děti se staly dělníky a děti vlastníků firem (capitalists) se dostaly také do vedoucích pozic. Teoretici zkoumají procesy, jakými je tento kapitál předáván v rodinách dalším generacím tak, aby se zděděná privilegia zdála legitimní.¹³ Jak již bylo řečeno, kulturní kapitál dominantních tříd je pak ve škole oceňován více a kultura podřízených tříd systematicky devalvována.

Zajímavý postřeh pochází od Bourdieua i pokud jde o osobní životní strategie jednotlivce. Operuje s pojmem „habitus“, což je soubor podvědomých reflexí jednotlivce vůči společnosti, pravidlům a normám jeho sociální vrstvy nebo skupiny a ostatních vrstev, a z toho plynoucí sebehodnocení, eventuelně autocenzura, které si jedinec neuvědomuje, ale jedná podle nich. Na základě těchto východisek pak také člověk volí své vzdělání. Nejedná se tedy o vědomé, racionální volby, nýbrž skryté popudy. Také těmito pochody se reprodukuje daná společenská struktura. V 90. letech 20. století byla teorie rozšířena o aspekty rasy, genderu a jiných nových hnutí.

14

¹² Madigan, T. J., Cultural Capital, in: Levinson, D. L. (edit.), s. 121-3

¹³ Swartz, D., Social Reproduction, in: Levinson, D. L. (edit.), s. 551-2

¹⁴ Swartz, D., in: Levinson, D. L. (edit.), s. 553 a 555

Feministické přístupy

Objevení genderu coby analytického konceptu pro zkoumání vzdělávacích procesů mělo zásadní význam. Genderová analýza školství se zaměřila na diskriminaci žen a dívek a aspekty, které tuto diskriminaci podporují a reprodukují. Na počátku (70. a 80. léta 20. stol.) bylo studováno školství v kapitalistické, patriarchální¹⁵ společnosti, jejíž složky jsou podřízeny mužské dominanci, z níž vyplývá ženská podřízenost. Do konceptu studia byly zahrnuty kromě genderu také třída, stát a ekonomika. Znamená to tedy, že feministická sociologie spojovala mikro- a makrosociální rovinu genderových vztahů, začleňovala jednotlivce a jeho osobní zkušenosti do širšího rámce společenských struktur. S tím souvisí „intrinsic“ a „extrinsic“ teorie Boba Connella.¹⁶ „Intrinsic“ vysvětluje, jak jsou vytvářeny (stabilní) představy o genderu ve společnosti (např. sebehodnocení jednotlivce apod.), „extrinsic“ naproti tomu se zaměřuje na povahu mocenských vztahů, na bázi společenské a/nebo třídní. Tyto struktury (například genderově rozdělená veřejná sféra apod.) se promítají do vnímání genderu ve vzdělávání. V rámci sociologie vzdělávání jsou výše uvedené teorie označovány jako „racionalistické“. Soustředí se na de facto neměnné principy, jakými jsou gender ve společnosti a s tím spojená podřízenost žen definovány.¹⁷

Teorie liberálního feminismu například staví do středu svého zájmu jednotlivce a jeho právo na rovné příležitosti a rovnost ve vzdělávání v demokratické společnosti. Vzdělání jako takové a jeho obsahy zde vystupují jako v podstatě neutrální. Zkoumají se genderové odlišnosti, individuální motivace, strategie a sebehodnocení v závislosti na genderu. Úskalím tohoto přístupu je ignorance ideologických struktur školství, politických a ekonomických struktur a forem moci ve společnosti a kontextu socializace jednotlivých pohlaví. Málo pozornosti je věnováno ženám z etnických menšin, otázkám identity a vůbec různorodosti kulturně menšinových životních zkušeností. Teorie zaměřené na jednotlivce, tedy na „intrinsic“ rovinu, vyvolaly kritickou odezvu v teoriích, zdůrazňujících naopak „extrinsic“ úroveň a pracujících s pojmy struktur moci.

¹⁵ Pojem „patriarchální“ a „patriarchát“ zde (a v dalším textu) doslovně přejímáme, aby nedošlo k dezinterpretaci dané teorie. V etnologickém kontextu má tento pojem jiný význam a jeho použití není tedy příliš vhodné, lepší by bylo například „paternalistický.“

¹⁶ Tyto termíny záměrně nepřekládáme, pro představu „intrinsic“ by se dalo přeložit jako vnitřní, skutečný, pravý a „extrinsic“ jako vnější, cizí, vedlejší.

¹⁷ Dillabough, J., A., Arnot, M., *Sociology of Education: Feminist Perspectives: Continuity and Contestation in the Field*, in: Levinson, D. L. (edit.), s. 572-3

Radikální feministické přístupy navazují na liberální ve snaze prosadit ženy do prostředí vzdělávacího systému, ovládaného muži, tedy výrazně patriarchálního. Patriarchát je zde používán jako základní koncept.¹⁸ V rámci tohoto konceptu radikální feminismus zkoumá, jakými metodami si muži zajišťují dominanci a zdánlivý souhlas s touto dominancí od podřízených skupin, symbolické formy mužské nadvlády ve škole (jazyk, osnovy, texty, předměty) a celkový útlak „ženského“ vědění. Jedná se o teorii esencialistickou, jež definuje ženu a muže jako neměnnou, ahistorickou kategorii bez kontextu (podobně jako u liberálek).

Oproti snaze radikálního feminismu povýšit ženy na roveň mužům a vyrovnat se jim, i za cenu ztráty „vlastní identity“, „maternal feminism“ (překládá se jako „mateřský feminismus“) volí cestu „výlučně ženských hodnot“ a jejich propagace ve veřejné sféře. Ve výchově a vzdělávání se soustředí na vývojovou psychologii, dívčí a ženský osobnostní vývoj (viz. N. Chodorow, C. Gilligan).¹⁹ Základním předpokladem je zde rozdílnost jednotlivých pohlaví a u žen předurčené „ženství“, a s ním související mateřství, pečovatelsví apod. „Ženské hodnoty“, například vztahovost, péče, jsou předkládány jako etické normy („ethics of care“ – Gilligan) a cílem začlenit je do školní výchovy. Kritici této teorie upozorňují opět na esencialismus a paušalizaci v konceptu „ženství“ a na idealistickou vizi nastolení „ženských“ principů namísto „mužských“, která by danou situaci pravděpodobně nevyřešila.

Na rozdíl od výše zmíněných proudů a především liberálního feminismu, do společenského kontextu zasazuje vzdělávání socialistický feminismus. Zpochybňuje neutralitu školství jeho obsahů. Na první místo v analýze vzdělávání staví tato teorie struktury ekonomické, státní a společenské a mechanismy jejich vlivu. Jedná se v podstatě o feministickou verzi teorie reprodukce (viz výše), v kapitalistické společnosti, využívající koncept kulturního kapitálu, třídních rozdílů a školství, coby systému, který slouží k reprodukci daných struktur (hl. na pracovním poli) ve prospěch dominantní třídy. Feministický vklad spočívá především ve výzkumu dívek z dělnické třídy, jejich identity a životních strategií v závislosti právě na třídním původu, jenž je považován za vůdčí faktor, spolu s genderem a definicemi

¹⁸ Dillabough, J., A., Arnot, M., in: Levinson, D. L. (edit.), s. 574-5

¹⁹ Dillabough, J., A., Arnot, M., in: Levinson, D. L. (edit.), s. 576

maskulinity a femininity. Podobně jako jsou ve škole reprodukovány hodnoty a kulturní kapitál dominantní třídy, i genderové vztahy, ideál rodinného života a definice maskulinity a femininity škola přebírá od vyšší střední třídy a předává dále žákům.²⁰

V kontrastu s výše zmíněnými racionalistickými proudy a definicemi genderu stojí teorie „vztahové“, postmoderní a poststrukturalistické.²¹ Jednotlivé pojetí genderu rozměňují v množství dalších faktorů, ovlivňujících genderovou identitu jednotlivce. Mezi tyto roviny aspekty například rasa, sexuální orientace, identita. Poststrukturalistický feminismus se snaží dekonstruovat významy, texty, systémy moci a diskurz, který je v daném prostředí, kontextu používán. Takto dekonstruuje genderově definované školství a mechanismy, jakými jsou ženy záměrně, či nezáměrně stereotypizovány. Předpokladem zůstává, že školství je aparát, jenž ovládá vývoj společenských identit, na úrovni diskurzu i subjektivně. Poststrukturalistický feminismus zkoumá, jak se tyto identity vytvářejí a jsou normovány jako „pravdy“ a jak tyto procesy vedou k reprodukci genderových nerovností.²² Jak již bylo řečeno, zásadní pro tento myšlenkový proud a zároveň novátorské oproti předchozím teoriím jsou analýzy diskurzů, textů, narace, moci jazyka, konstruování vědění a způsobů, jakými jednotliví aktéři ve vzdělávacím procesu (učitelé, žáci, ale i např. osnovy) dané diskurzy používají a reprodukují. Pokud jde o metodologii, hojně se zde čerpá z autobiografií, orální historie, a podobných materiálů, které zachycují subjektivní zkušenosti a „hlasy“. Zaměření na subjektivní pojetí, problémy a potřeby žen je ovšem zároveň kritizováno a označováno za příliš „psychologizující“. Někteří autoři volají po návratu od subjektivity ke kontextuálním a strukturálním analýzám, nutným pro pochopení celistvosti tématu.²³ Úskalím pro použití těchto tezí v námi sledovaném kontextu je fakt, že teze jsou částečně založeny na aktuálních výzkumech. Ovšem analýza některých materiálů a používaných kategorií v kontextu společenských struktur bude i našim cílem.

²⁰ Dillabough, J., A., Arnot, M., in: Levinson, D. L. (edit.), s. 577-8

²¹ Dillabough, J., A., Arnot, M., in: Levinson, D. L. (edit.), s. 573-4

²² Dillabough, J., A., Arnot, M., in: Levinson, D. L. (edit.), s. 579-80

²³ Dillabough, J., A., Arnot, M., in: Levinson, D. L. (edit.), s. 580-1

2. Charakteristika doby

Je zřejmé, že vzdělávací systém nevisí ve vzduchoprázdnu a že je součástí struktur dané společnosti, která ovlivňuje to, jakou podobu výchova a vzdělávání má. Je tedy nutné shrnout základní charakteristiky doby, a to především ve městech. To nejen kvůli Praze, o kterou se zajímáme, ale i proto, že židovské obyvatelstvo (dle vyznání) na rozdíl od většinového obyvatelstva, kde byla urbanizace nízká (v r. 1930 93% obyvatel žilo v obcích s méně než 2000 obyvateli²⁴), žilo v tomto období ve městech.

Nový stát byl vybudován na ideji demokracie a jednotného československého národa, což ovšem vzhledem k přítomnosti jiných etnických skupin bylo problematické. V každém případě etnická identita stála dále v popředí a pronikala do mnoha sfér společenského života. Ústava zakotvila československý jazyk za jazyk oficiální a v oblastech s menšinami tvořícími více než 20% obyvatelstva bylo možné užívat mateřského jazyka ve styku s úřady.²⁵

Poválečné budování a vznik republiky šly ruku v ruce s příslušnými ideologiemi. Realita mnohonárodnostního státu produkovala teorie „státotvorné“, nacionalistické, sociologické a mnoho jiných.

Po několika konsolidačních letech bezprostředně po 1. sv. v. nabral vývoj rychlý kurz. Nově vznikající i stávající média (tisk, zvukový film, rozhlas, gramofon atd.) a telekomunikace umožňují reprodukovat a rozšiřovat dobové ideje a diskurz v mnohem větším měřítku, než tomu bylo doposud. Rozvíjí se také průmysl, vč. spotřebního průmyslu, a reklama. Bují nová výstavba a zvyšují se standardy moderního bydlení. S rostoucím blahobytem také roste množství volného času, a tím i celá volnočasová kultura a cestovní ruch. Sociální status rodiny či jednotlivce je vyjadřován nejen materiálním bohatstvím, vybavením domácnosti moderními přístroji, služebnictvem, ale i trávením volného času.

Modernizaci a rozvoj zažívala také Praha. Ve velké Praze žilo dle sčítání lidu v roce 1921 kolem 30 tisíc židů, z celkového počtu cca 80 tisíc židů v Čechách.²⁶

²⁴ Průcha, V. a kol., Hospodářské a sociální dějiny Československa 1918-1992. Díl 1, Období 1918-1945, Brno 2004, s. 229

²⁵ Halada, J., in: Bělina, P. (edit), Dějiny země Koruny české. II, Od nástupu osvícenství po naši dobu, Praha 1993, s.168-9

²⁶ Pěkný, T., Historie Židů v Čechách a na Moravě, Praha 1993, s. 391, předpokládáme, že je to údaj založený na židovském vyznání, i když není výslovně uvedeno.

Velká Praha měla tehdy přibližně 680 tisíc obyvatel.²⁷ Nejvíce židovských obyvatel žilo ve vnitřní Praze, tedy Starém Městě, Josefově, Novém Městě, Karlíně a Vinohradech.²⁸ V Josefově představovali židé dle vyznání ve stejném roce 46,5% všeho obyvatelstva.²⁹ Další oblastí, kde židovské obyvatelstvo přibývalo, byly nově rostoucí moderní čtvrti, především Bubeneč a Dejvice. Na periferii Prahy jich žilo velmi málo.³⁰ Počet židů dle vyznání, kteří si v Praze v roce 1921 zvolili i židovskou národnost, odpovídal počtu (procentuálně) ze statistiky pro celé Čechy, tedy 18,8% pro Prahu³¹, respektive cca 16% pro Čechy osob židovského vyznání.³² Počet obyvatel stále rostl, například jen během dvou let 1919-20 se sem přistěhovalo více než tisíc osob.³³

Co se týče dělnických vrstev a zaměstnanců, první republika přinesla řadu sociálních reforem, například uzákonění osmihodinové pracovní doby již v roce 1918,³⁴ fungoval systém sociálního (nemocenského aj.) pojištění, problémy s nezaměstnaností, jež republiku sužovaly již následkem válečného ekonomického úpadku, se stát snažil kompenzovat státními podporami v nezaměstnanosti.³⁵ Státní subvence putovaly také do bytové výstavby a ze zákona existovala také ochrana nájemníků.³⁶ Ulehčení existenčních těžkostí samozřejmě vytváří potenciálně větší prostor pro vzdělávání potomků, jak nicméně uvidíme dále, židovské rodiny (majorita – dle židovského vyznání), náležely nejčastěji sociálně k samostatně výdělečně činným, teprve na druhém místě stojí zaměstnanci a úředníci, stáli tedy spíše na straně zaměstnavatelů.³⁷

²⁷ Friedmann, F., Pražští Židé, in: Židovský kalendář, roč. 10, rok 1929-30, s. 151, také zde předpokládáme, že je to údaj založený na židovském vyznání, i když není výslovně uvedeno.

²⁸ Friedmann, F., s. 153

²⁹ Havránek, J., Sociální struktura pražských Němců a Čechů, křesťanů a židů ve světle statistik z let 1890-1930, in: ČČH, roč. 93/1995, č. 3, s. 473. Autor vychází ze sčítání lidu z roku 1921.

³⁰ Láník, J., Pražské židovské obyvatelstvo, in: kol. aut., Dějiny Prahy II. Od sloučení pražských měst v roce 1784 do současnosti, Praha, Litomyšl 1998, s. 307 - 8, také zde předpokládáme, že je to údaj založený na židovském vyznání, i když není výslovně uvedeno, pro tuto domněnku svědčí fakt, že autor používá výrazu „žid“ s malým „ž“ a to, že uvádí zvlášť údaj o židech židovské národnosti (nejvíce z nich ve vnitřní Praze I-VIII, kde tvořili více než 10% obyvatelstva).

³¹ Havránek, J., Sociální struktura pražských Němců a Čechů, křesťanů a židů ve světle statistik z let 1890-1930, s. 473

³² Vobecká, J., Populační vývoj Židů v Čechách v 19. a první třetině 20. století. Společenské a hospodářské souvislosti. Studie Národohospodářského ústavu Josefa Hlávky 3/2007, Praha 2007, Tabulka 32: Zastoupení osob židovské národnosti a židovského vyznání mezi přítomným obyvatelstvem jednotlivých zemí Československa v letech 1921 a 1930, s. 91

³³ Láník, J., Hlavní trendy vývoje obyvatelstva, in: kol. aut., Dějiny Prahy II., s. 304

³⁴ Průcha, V. a kol., s. 64

³⁵ Průcha, V. a kol., s. 76-7

³⁶ Průcha, V. a kol., s. 242

³⁷ Rozdělení na třídy je v tomto případě problematické. Jak uvádí L. Nesládková, jsme odkázáni na dobové kategorie, které zahrnovaly pouze tři základní sociální skupiny: samostatné, úředníky a dělníky. Rozsah těchto kategorií je tedy velký, mezi samostatné například patřili jak továrníci, tak např. malí živnostníci na druhé straně spektra. Čerpáno z: Nesládková, L., Profesionální a sociální charakteristika židovské populace v Československu za první republiky, in: Demografie, roč. 50, č. 1, 2008, s. 7-8. Oproti tomu J. Vobecká konstatuje, že procento samostatných vlastníků a spoluvlastníků v obchodě a průmyslu bylo nezanedbatelné, což by ukazovalo na lepší majetkové poměry. Pokud jde o úředníky, nemalá část podle ní pravděpodobně zastávala důležité manažerské funkce. Předpokládáme tedy příslušnost ke střední a vyšší střední třídě. (Vobecká, J., s. 101)

Světová hospodářská krize z let 1929-33 zasáhla střední Evropu později, její dopady se začaly projevovat až v roce 1931.³⁸ Jak uvidíme v kapitole Vzdělávání – vysoké školy, její důsledky se pravděpodobně projeví i v množství zapsaných studentů. Státní příspěvky plynuly také do školského systému a nemajetným studentům, jak zmíníme níže v kapitole Vzdělávání – základní a střední školy a Spolky - oblast školství a vzdělávání v letech 1918-1939 v Praze - s vazbou k židovství.

Mobilita obyvatelstva, další faktor, který ovlivňuje možnosti vzdělávání, závisela stále především na železniční dopravě. Silniční síť se rozrůstala pomalu, neboť vlastnictví osobního vozu stále patřilo k životnímu standardu pouze movitých vrstev, a tak tlak na tento rozvoj byl malý. Podobně letecká doprava prožívala vzestup, ale relativně její význam byl také nepatrný. Síť městské hromadné dopravy ve velkých městech, většinou založena na tramvajích³⁹, umožňovala pohyb osobám, které si nemohly dovést dražší prostředky, což se mohlo týkat méně movitých studentů a žáků.

Zdravotnická péče a možnosti medicíny se dále zdokonalovaly, prodlužovala se délka života, snižovala se úmrtnost novorozenců a porodnost neustále klesala. Tento trend byl společný více západoevropským zemím. Zdravotnictví bylo v prvorepublikovém Československu z 84% ve státních rukou, zbytek vyplňovaly soukromé praxe a léčebny. Systém nemocenského pojištění se zdokonaloval, ovšem stále nepokrýval všechno obyvatelstvo.⁴⁰

V roce 1920 získaly ženy v Československu v rámci nové ústavy volební právo. Tím ovšem dlouholeté emancipační snažení českých a moravských žen neustalo. Ženské organizace sdružovala v prvorepublikovém období Ženská národní rada, sídlící v Praze, s pobočkou v Brně, založena roku 1923.⁴¹ V jejich úsilí šlo primárně o změny ve školství, podporu vzdělání dívek, především rozvoj středních odborných škol, podporu učitelů a jejich vzdělání, rovné možnosti přístupu ke studiu. Moravské pokrokové ženy se zaměřovaly na osvětu, rozšíření obzoru žen, jejich zájmů, ochranu rodiny, dítěte, rovnost v manželství a ve společnosti, civilní sňatek, právní postavení nemanželských dětí a neprovdaných matek atd.⁴² Existovaly také

³⁸ Hájek, J., Hospodářská krize 1929 až 1933 a konsolidace, in: kol. aut., Dějiny Prahy II., s. 324

³⁹ Průcha, V. a kol, s. 303-5

⁴⁰ Průcha, V. a kol, s. 327

⁴¹ Burešová, J., Proměny společenského postavení českých žen v první polovině 20. století, Olomouc 2001, s.41

⁴² Burešová, J., s. 45

ženské organizace, které se zaměřovaly na charitativní a sociální pomoc a pracovaly spíše pro „židovskou komunitu“, pokud se to tak dá nazvat. Krejcarový spolek pro podporu chudých osiřelých izraelských dívek v Čechách (působil 1897-1939), provozoval dívčí sirotčinec, dále Spolek pro bezplatné stravování izraelských dívek v Praze (1914-1926), Židovská matice školská pro Čechy v Praze (1920–1939), kde fungoval ženský odbor, Ženský spolek (1914–1926) a Dámský podpůrný spolek (1931–1933).⁴³ V roce 1925 vznikla česká pobočka WIZO, tedy Women´s International Zionist Organization. Pod hlavičkou WIZO fungovaly mj. také přeškolovací a vzdělávací kurzy pro ty, kteří se odhodlali vystěhovat do Palestiny, v kooperaci s Palestinským úřadem jim byla opatřována víza a potřebné cestovní dokumenty.⁴⁴ Jednotlivé organizace obvykle spadaly pod výše zmíněnou Ženskou národní radu, takže zde existovala spolupráce. O některých charitativních spolcích se ještě zmíníme v kapitole Spolky - oblast školství a vzdělávání v letech 1918-1939 v Praze - s vazbou k židovství.

Zaměstnanost žen a jejich masovější vstup do zaměstnání po 1.sv.v. bude popsáno v kapitole Vysokoškolačky – charakteristika skupiny - genderová analýza.

Židovská minorita

Již jsme nastínili problematiku ideje „židovství“ v prvorepublikovém období a jeho ovzduší, v němž, jak se zdá, byla etnická identita velmi důležitá.

Obecně vzato zde byli zastánci asimilace s českou kulturou a národem, aktivisté, identifikující se s německým elementem a sionistická hnutí (propagující „židovskou národní identitu“), jejichž příznivci pocházeli z česky i německy mluvícího a kulturně zaměřeného prostředí. Tyto proudy se velmi živě prolínaly, měly společné i třetí plochy a nelze jejich aktivity striktně oddělit. Toto prolínání se projevovalo například v aktivitách spolkových, svazových a politických.

V zásadě zde úředně existovala židovská národnost a židovské vyznání. Kromě toho dále nalézáme množství subjektivních definic „židovství“ v odborných a odborně osvětových studiích dobových myslitelů, memoárech apod., které jsou obtížněji postižitelné.

⁴³ Křesťan, J., Blodigová, A., Bubeník, J., Židovské spolky v českých zemích v letech 1918–1948, Praha 2001, abecední seznam spolků

⁴⁴ Čapková, K., s. 262

Zajímavé nicméně je, že přes tuto různorodost v materiálech formální povahy (nalezli jsme ve stanovách spolků, záznamech projevů), často „židovství“ není blíže definováno a není rozlišováno mezi náboženskou a národní příslušností, což je zarážející, když si uvědomíme množství a pestrost dobových směrů a hnutí. Je ale možné, že zde nebyla subjektivní potřeba pojmy dále definovat, mohlo se předpokládat, že z daného zaměření organizace vše vyplývá. Nalézáme pojmy jako „židovská budoucnost“, „židovská mládež“, „židovské dítě“, „myslet židovsky“, „židovská povinnost“, „židovské společenství“ například v dokumentech k židovské škole.⁴⁵ Sionistické spolky operují častěji s termínem „národní Žid“, dobové dokumenty píší nejčastěji Žid s velkým „Ž“.

Pokud jde o náboženství, Československá republika neproklamovala na rozdíl od Rakouska-Uherska jednu „státní“ víru a společnost měla tendenci k postupné laicizaci.

Židé v Čechách a na Moravě patřili do tzv. západní skupiny, tedy do velké míry asimilované, kulturně, národnostně, často i nábožensky, hlásící se spíše k liberálnímu nebo reformovanému židovství.

Pod pojmem „asimilování“ chápeme ty, již si ponechali pouze náboženství nebo etnické vědomí (respektive ani jedno nebo obojí), kulturně, národně a jazykově se však hlásili – v ČSR nejčastěji - k jedné ze dvou nejpočetnějších etnik – Čechům nebo Němcům. Docházelo také k odstoupení od židovské víry ve prospěch bezkonfesijních nebo ve prospěch jiné víry i v omezené míře ke konverzím k židovství, rostl počet smíšených sňatků.

Hugo Stransky uvádí, že dodržování náboženských tradic bylo za první republiky ve stadiu stagnace a v nebezpečí pádu do zapomnění kvůli všeobecnému nezájmu a zanedbávání.⁴⁶ V Praze fungovaly tři ortodoxní synagogy, Staronová, Pinkasova a Klausová.⁴⁷ Pražská židovská obec jako taková byla ovšem také liberální. Tento trend koresponduje s všeobecnou tendencí k sekularizaci a odklonem od katolictví (viz vznik československé církve apod.)

Bohužel procesu vzniku a charakteristice židovské střední třídy, tedy předpokládané majoritní společenské vrstvy mezi obyvatelstvem židovského vyznání v období 1918-39, v českých zemích nebyla dosud věnována dostatečná pozornost,

⁴⁵ AŽM, Židovská matice školská pro Čechy v Praze, sign. 53247, Zpráva o židovské obecné škole, 21.4.1939

⁴⁶ Stransky, H., The Religious Life in the Historic Lands, in: The Jews of Czechoslovakia, vol. I, Historical Studies and Surveys, Philadelphia 1968, s. 331

⁴⁷ Stransky, H., s. 338-339

na rozdíl od Německa, kde například M. A. Kaplan tomuto fenoménu a roli žen v tomto procesu věnovala celou studii.⁴⁸ Kaplan charakterizuje židovskou střední třídu takto: „Šabat a německá literatura, synagoga a lekce píána, dokonale zařízený byt a německé vlastenectví, židovští přátelé a rodina – to byly jednotlivé nitky, které tkaly strukturu života židovských žen střední třídy v císařském Německu.“⁴⁹ Podobné rysy nacházíme i v českých zemích, jedná se o skloubení zdánlivě neslučitelných atributů: kulturní, hodnotová a národní asimilace s většinovou (křesťanskou) společností a sociální vrstvou s pouhou záměnou „Kinder – Küche - Kirche“ za „Kinder – Küche - Synagoge.“ Ve střední vrstvě nacházíme pozůstatky těchto hodnot, životního stylu a světonázoru i za první republiky v Československu, jak uvidíme dále. Je to nicméně pouze povrchní zjištění, téma by zasluhovalo hlubší analýzu.

Pokud jde o rodinu a její charakteristiku v dané době, je nutné se vyvarovat pojmu „tradiční“ židovská rodina. „Židovská rodina“ je vnímána jako fenomén a je relativně častým tématem různých studií. Ovšem (pomineme-li, že slovo „tradiční“ je zavádějící a stereotypní) i na „židovskou rodinu“ je nutné pohlížet otevřeně a zkoumat ji v kontextu dané doby bez nežádoucích konotací. Jak zjistíme dále, pojem je neudržitelný, neboť vzhledem k postupující asimilaci většina rodin s nějakou vazbou k židovství nevykazovala žádné výrazné rysy ve světonázoru nebo životním stylu, které by jí odlišovaly od většinových rodin dané společenské vrstvy, pravděpodobně kromě ortodoxních, které jsme blíže nezkoumali a kterých byla menšina. Ivo Možný definuje moderní rodinu jako nukleární, manželskou (dle struktury), disponující ekonomickým, sociálním a kulturním kapitálem, se segregovanými a komplementárními rolemi, pečovatelskými, statusotvornými a citovými funkcemi, s funkčně oddělenými autoritami otec - matka a s demokratickým mezigeneračním vlivem.⁵⁰

Podobná obezřetnost je na místě v případě „tradiční židovské vzdělanosti“. Nesporně vykazovali často židé v ranějších dějinách (středověk, novověk až do osvícenství), kdy tvořili v daném místě či regionu ucelenou náboženskou komunitu, větší míru gramotnosti a vzdělanosti než okolí. Ale jednalo se celou dobu pouze o muže, jelikož pouze muži mají dle židovského náboženského práva povinnost

⁴⁸ Kaplan, M. A., *The Making of the Jewish Middle Class: Women, Family, and Identity in Imperial Germany*, Oxford 1991

⁴⁹ Kaplan, M. A., s. 3

⁵⁰ Možný, I., *Rodina a společnost*, Praha 2006, s. 23

studovat (náboženské texty) a vzdělané ženy podobně jako ve většinové společnosti představovaly pouze výjimky, kterým se dostalo (domácího, soukromého) vzdělání pouze na základě individuální péče některého mužského příbuzného či v kombinaci s vlivem domácího učeneckého prostředí například v rodinách rabínů. Do náboženských škol (cheder, ješiva) dívky přístup neměly. Židovské školy se jim začaly otevírat až s příchodem osvícenství, kdy se pozměnila náplň na úkor náboženství a ve prospěch všeobecného vědění, a také se zavedením všeobecné školní docházky.

Rouška pojmu „tradiční židovské vzdělanosti“ bohužel dodnes často zakrývá fakt, že se jednalo pouze o cca 50% populace, jimž bylo teoreticky umožněno studovat. Ženská historie do historiografie stále proniká velmi pomalu a je nutné na tento fakt neustále upozorňovat.

Důležitým mezníkem byl vznik konceptu dospívání na přelomu 19. a 20. století a diskurzu mládí ve společenských vědách (dětství již „bylo objeveno“). Tento koncept pak byl využit v pedagogice a v celém (vědeckém) pohledu na toto životní období a jeho ideální cíle, motivace a sebedefinování. Koncept původně určený pro střední třídu byl poté rozšířen na všechny vrstvy společnosti. Podle některých teorií idea adolescence přispěla k upevnění stereotypního pojetí maskulinity a femininity a kategorií genderu obecně.⁵¹ Existenci mládeže jako svébytné skupiny se specifickými potřebami a zájmy v meziválečném období dokladují například časopisy, na mládež zaměřené. Pro naši potřebu jmenujme například sionisticky orientovaný Jaldut, Jüdische Jugendblätter, Jung Juda, Listy židovské mládeže.⁵² Tematicky obsahovaly buď příběhy pro děti, hádanky apod. (Jaldut)nebo pro dospívající a dospělé čtenáře povídky z Talmudu, portréty vybraných osobností z židovských dějin, vzdělávací příspěvky o významu židovství, asimilaci, sionismu, aktuální zprávy z Palestiny a podobně např. v Listech židovské mládeže, vydávaných Spolkem židovských akademiků „Theodor Herzl“ v Praze.

⁵¹ Donson, A., Youth and Adolescence, in: Encyclopedia of European Social History : from 1350 to 2000, Stearns, P. N. (edit), Detroit 2001, sv. 4, s. 197

⁵² Jaldut, Praha 1931-38, Listy židovské mládeže, Praha 1922-25

Další důležitým aspektem je dobová pedagogika. Ta by zasluhovala širší analýzu a pozornost, než je v možnostech této práce. Podobně zajímavá by byla rekonstrukce rétoriky dobových učebnic a náplně osnov. Tato kapitola by analyzovala dobový diskurz, otázkou zůstává, jaký vliv měl tento diskurz na vzdělávací strategie jednotlivců.

Pokud jde židovské (základní) školy, z některých námátkou vybraných dobových publikací, zabývajících se tezemi o náplni a podobě židovského školství, vyplývá, že zde působil vliv (politického) národně-budovatelského sionistického diskurzu. Prof. Dr. Alfred Engel ve své studii reprodukuje následující politické teze: židovská škola stojí na národních a demokratických základech. Každá škola je veřejná a je financována z veřejných zdrojů. V českých a jazykově smíšených regionech je vyučovacím jazykem čeština. Němčina je vyučována od vyššího ročníku. Zvláštní charakter židovských škol se vyznačuje: vyučováním hebrejské řeči a literatury, židovských dějin, zvláštní vyučovací látkou a metodou.⁵³ Dr. E. Drachmann ve svém krátkém nástinu K otázkám židovského školství⁵⁴ pojmenovává problémy, se kterými se židovské školství potýká a vize do budoucna. Je zde patrný akcent na nutnost vytvoření „národních“ škol a jejich specifické náplně (jak již bylo zmíněno výše), paralelně s německými, českými a jinými, tedy myšlení se nevymyká dobovému nacionalistickému diskurzu a podléhá stejnému tlaku nutnosti přihlásit se k nějaké národní identitě. Zároveň je tady akcent na začlenění „židovství do universalismu“ společenství národů a také opakovaně i v jiných textech zmiňované „kulturní“ ovzduší, z něhož „židovské děti pocházejí.“⁵⁵ Autor pro podporu svých argumentů také zmiňuje metodiku a náboženskou židovskou tradici ve vzdělávání, analytickou a pochybnou, a obezřetný přístup k autoritám. Otázka je, do jaké míry toto se odráží ve skutečné praxi a životě a ve výchově rodinné.

Vzdělávací systém popíšeme v oddílu Vzdělávání – základní a střední školy.

V této kapitole jsme se pokusili nastínit základní charakteristiku doby a její aspekty, které mohly mít potenciálně vliv na vzdělávání, školský systém i životní strategie jednotlivců. Doufejme, že tento úvod poslouží lepšímu pochopení následujícího textu.

⁵³ Engel, A., Prof. Dr., Die jüdische Schule im tschechoslowakischen Staate. Praha 1919, zadní strana obálky (nečísl.), školský program, schválený stranou Nationaljuden der Tschechoslowakei, 6. ledna 1919

⁵⁴ Drachmann, E., Dr., K otázkám židovského školství, Brno, rok vydání neuveden, pravděpodobně 1930 (10 let výročí založení židovských škol v Brně.)

⁵⁵ Drachmann, E., Dr., s. 8-9

3. Výchova, genderová socializace, dekonstrukce genderových kategorií

Zachytit principy výchovy v historické době je velmi složité. Je možné využít dobové teoretické studie (Chalupný, Šíma atd.) i memoáry pamětnic či jejich vyprávění v rámci kvalitativních výzkumů. Jelikož námětem této práce je výchova a vzdělávání žen nějak spojených s židovstvím, využijeme především ty unikátní zdroje, které se nabízejí, a to paměti a částečně vlastní výzkum. V každém případě je ale nutné dekonstruovat používané kategorie a nepřijímat používané pojmy a diskurz pozitivisticky.

Pro dané období existuje několik studií z výzkumů, zaměřujících se na „židovské ženy“.⁵⁶ Například studie oral history Kateřiny Bíglové, *Remembering: Voices of Prague Jewish Women* (Praha 1994) zaznamenala životní data 36 pražských Židovek, s datem narození mezi lety 1900 – 1936. Předmětem zkoumání jsou informace, týkající se několika okruhů, např. rodinného zázemí, včetně poměrů v rodinách rodičů respondentek, plodnosti a porodnosti, osudu jejich vlastních dětí, výchovy a vzdělávání, zájmů, antisemitismu, židovské identity, religiozity, vnímání sexuality, apod., včetně válečných zážitků. Práce se zabývá takovými jevy, jako je porodnost, sexualita apod. V takovýchto studiích jde i o to, zachytit subjektivní náhled dotazovaných žen na své možnosti v dané době, pocity, postoje, vnímání sexuality apod a zároveň zaznamenat co nejvíce „věcných informací“ o židovských pamětnicích, které postupně odcházejí, a „uchovat je pro budoucí generace“.

V podobném duchu se nese i diplomová práce Evy Pressburgerové, *Členky židovských organizací v Praze: Koncepty vlastní identity*, FHS UK, 2003. Zde jsou informátorky rozděleny do skupin podle tří generací (pamětnice první Československé republiky, generace „dcer“ a „vnuček“) a limitem pro jejich výběr bylo členství v nějaké v Praze fungující židovské organizaci, nejčastěji WIZO a Židovská náboženská obec Praha. Cílem je zjistit, „jak byly poškozeny tradiční hodnoty“ následkem „útlaku totalitních režimů“, zda a jaký mají dnešní mladé Židovky „vztah k židovství“. Metodou opakovaných narativních, polořízených interview autorka zkoumala tyto vysoce subjektivní pojmy, jako je sebepojetí, vlastní identita a názor na „životní úlohu židovské ženy v jejím životě“.

⁵⁶ Dále zmíněná Kateřina Bíglová rekrutovala svoji skupinu respondentek přes židovské náboženské kongregace, kulturní aktivity a přes známé, viz Bíglová, K., *Remembering: Voices of Prague Jewish Women*, Praha 1994, s. 24

Obě autorky pracují s množstvím pojmů a kategorií, ale velmi málo z nich analyzují. Pokud již dojde k nějakému „vysvětlení“ (například u antisemitismu nebo židovství), jedná se o zachycení subjektivního pohledu respondentek a ne analýzu.⁵⁷

Aspekty genderové analýzy

Výsledky takovéto práce je možné použít do určité míry. Pozornost zpracovatele by se ale u daných výzkumů měla obracet jinam. Měl by se snažit použité pojmy a kategorie analyzovat v kontextu širší sítě společenských interakcí, ideologií, systémů hodnot. V podobně zaměřených studiích by se mělo jednat o kategorii genderu, úzce propojenou ovšem s jinými kategoriemi. Přílišné zaujetí subjektivním pojetím, citovým hnutím, psychikou u žen apod. kritizují i některé feministické psycholožky v reakci na práci svých předchůdců/předchůdkyň či kolegů/kolegyň. Vyzdvihují důležitost zkoumání kontextu daných výpovědí, sociálních systémů a společenské organizace. Argumentují, že pokud se soustředíme pouze na individuum, jeho charakteristiky a ego, upevňujeme tak status quo, v němž je udržována idea rozdílnosti mezi pohlavími a potlačovány podobnosti.⁵⁸ Struktury, v jejichž prostředí jsou dané kategorie vytvářeny a předávány, lze studovat například pomocí norem a sankcí, jimiž je regulováno a trestáno neakceptovatelné chování a jednání. Jedná se o prostředí rodiny, školy i jiných přidružených oblastí.⁵⁹ Jde o to, aby jinak legitimní mikrostudie, které poskytují mnoho materiálu, byly náležitě dále zpracovány a začleněny do širších rovin a nezůstalo pouze u výpovědí, které pouze zdánlivě vypovídají samy o sobě.

Postmoderní feministické teorie již také zakomponovaly do svých myšlenkových rámců další úrovně genderové analýzy: rasu, etnickou a náboženskou skupinu, sociální třídu, věkovou skupinu nebo např. geografická kritéria. Zkoumají, jak jsou tyto kategorie společensky utvářeny, vnímají je jako společenské konstrukty, ne jako pevně dané, proměnlivé, které se prolínají a ovlivňují a nelze stanovit jejich jednoznačnou hierarchii. Další oblastí, kde lze dekonstruovat jednotlivé kategorie, je jazyk, text a vědění. Feministické psycholožky upozorňují na to, že jsou to více muži,

⁵⁷ Např. antisemitismus je něco proti-židovského, přítomného v tomto světě, v myslích a postojích lidí okolo respondentek, Bíglová, K., s. 64

⁵⁸ Hare-Mustin, R. T., Marecek, J., On Making a Difference, in: Hare-Mustin, R. T., Marecek, J. (edit), Making a Difference : Psychology and the Construction of Gender, New Heaven : Yale University Press, 1990, s. 9

⁵⁹ Hare-Mustin, R. T., Marecek, J., s. 10-11

než ženy, kdo vytvářejí dominantní korpus vědění v dané společnosti a kdo mají (měli v historii západní kultury a nejen zde) přednostní přístup ke vzdělání a rozhodující postavení v akademických institucích. V důsledku toho pak je (dle autorky muži, ale de facto spíše) diskurzem maskulinity ovlivněn i jazyk a významy, v jakých se konstruuje ve vědomí lidí okolní svět. Dominantní, přestože jednostranné (výsledek zkušeností pouze omezené skupiny, ostatní zkušenosti jsou potlačovány) významy jsou zbytku společnosti předkládány jako absolutní a jednoznačné.⁶⁰ Důležitým aspektem genderové analýzy je také feministickou psychologií studovaný systém konstrukce duálních opozic, výše zmíněná rozdílnost, jejíž dopad je dalekosáhlý. Systém myšlení v opozicích muž - žena umožňuje prosazovat jednu stranu jako normu a druhou klást na nižší úroveň. Muži pak ovládají znalosti a onen korpus vědění a ženy v závislosti na podmínkách mají větší či menší příležitost tuto metu také dosáhnout. Pokud je nicméně vědění takto konstruováno, budou ženy vždy ty druhé, které mají možnost „se vyrovnat“ určitému danému standardu a ne jeho tvůrkyněmi.⁶¹

Socializace

Osobnost jedince se nicméně formuje především v rodině pomocí socializace. Nás zajímá především socializace genderová, přičemž samozřejmě tato je propojená s ostatními druhy. Otázkou je, zda lze jednotlivé druhy seřadit podle důležitosti. V každém případě genderová socializace hraje zásadní roli ve vývoji jednotlivce.

V následujícím textu představíme některé psychologické teorie, s jejichž pomocí se pak pokusíme analyzovat konkrétní memoárové texty.

Psychologické teorie vzniku a vývoje genderových rozdílů u jedince uvádějí několik základních způsobů, jakými proces probíhá.⁶² Teorie utvrzování uvádí, že děti jsou utvrzovány ve „správnosti“ či „nesprávnosti“ svého chování podle toho, jaká genderová role se od nich očekává a předkládá se jim model „správné holčičky a chlapce“, zahrnující škálu akceptovatelného a neakceptovatelného chování.⁶³ Teorie

⁶⁰ Hare-Mustin, R. T., Marecek, J., Gender and the Meaning of Difference: Postmodernism and Psychology, in: Hare-Mustin, R. T., Marecek, J. (edit), Making a Difference: Psychology and the Construction of Gender, New Heaven: Yale University Press, 1990, s. 25-26

⁶¹ Hare-Mustin, R. T., Marecek, J., Gender and the Meaning of Difference: Postmodernism and Psychology, in: Hare-Mustin, R. T., Marecek, J. (edit), s. 46

⁶² Jednotliví autoři se samozřejmě ve svém pojetí často liší, pro účely této práce shrneme jen základní teze, eventuelně některé jejich odchylky.

⁶³ Karsten, H., Ženy-muži: genderové role, jejich původ a vývoj, Praha 2006, s. 32-3

imitační zakládá své teze na tom, že chlapci a děvčata pozorují vzory stejného pohlaví, a pak je napodobují v jejich genderově typickém chování, a to především to, které je po převzetí odměňováno, sklídí tedy pozitivní reakci od autorit. Je zde sklon tíhnout ke vzorům totožného pohlaví, více než ke vzorům pohlaví opačného. Kritici tuto tezi vyvracejí například s poukazem na to, že ani chlapci obklopení od dětství ženami (rozvedené manželství, výchova matky, učitelky) si nevytvoří ženskou pohlavní identitu, nýbrž mužskou.⁶⁴ A. Oakley, která ve své práci dané teorie méně problematizuje, říká, že dítě má tendenci imitovat silnějšího rodiče, ať již je to otec, či matka. Oakley nepopírá tendenci k napodobování autority stejného pohlaví, nicméně uvádí také tezi, že dívky mají tendenci identifikovat se s dominantními otci. Aspekt moci zde hraje významnou roli.⁶⁵

Jakýsi základ pro osvojování rolí vymezuje kognitivní teorie, podle níž dítě rozpoznává základní znaky, jimiž daná společnost vymezuje femininitu a maskulinitu. V raném dětství jsou to především znaky fyzické, později i způsob chování apod. Dítě se postupně učí podle těchto kritérií rozlišit a roztřídit nejen své okolí, ale i sama sebe.⁶⁶

Identifikační teorie doplňuje koncept identifikace o přejímání vnitřních postojů a světonázoru od emocionálně blízké osoby, podle H. Karstena spíše takové, se kterou dítě sympatizuje a vybere si ji, a která ideálně splňuje i prestižní nároky v rámci společnosti, než primárně jedince, jenž má shodnou genderovou roli.⁶⁷

Výše uvedené teorie se při aplikaci na historickou dobu ukazují zčásti jako problematické. Většina psychologických studií čerpá z aktuálních výzkumů ze současnosti (tzn. obvykle od 60. let 20. století dále) a data jsou získávána z terénního výzkumu v reálném čase a místě. Zmíněné publikace okrajově zakomponovávají další důležité aspekty socializace, jako například širší okolí jedince, než jsou pouze rodiče, společenskou třídu, inteligenci apod. Existuje množství dalších studií, které pracují s rasou, náboženstvím atd., zaměřují se ale většinou také na současnost, a případný exkurz do minulosti se většinou zabývá širšími regiony (Evropa, USA) a historická doba nestojí ve středu zájmu.

⁶⁴ Karsten, H., s. 36-7

⁶⁵ Oakley, A., Pohlaví, gender a společnost, Praha 2000, s. 137

⁶⁶ Karsten, H., s. 41

⁶⁷ Karsten, H., s. 39-40

Konfrontujeme-li výše uvedené teze se zjištěními z memoárových textů níže, narážíme na mnohé nesrovnalosti. Například Karsten tvrdí, že v nižších socioekonomických společenských skupinách se projevuje mnohem silnější typizace v genderově specifickém chování, než ve vyšších, vlivem tlaku okolí a sociálního prostředí. Chybí nám sice srovnání s nižšími skupinami, nicméně z níže analyzovaných textů je jasné, že ve středních a vyšších středních socioekonomických skupinách byl v mnoha rodinách v době první republiky tento tlak velmi silný. Také musíme brát v úvahu, že v jednotlivých vrstvách mohly existovat různé definice mužství a ženství. Tyto výpovědi jsou tak důrazné, že zatlačují do pozadí skutečnost, že srovnáváme výzkumná data se subjektivními postřehy v textu.

Psychologické teorie zaujímají ovšem i přesto ve výzkumu socializace zásadní místo a není možné je ignorovat.

Materiály k analýze

Pro potřebu této práce existuje nevelké množství memoárů, deníků a beletristicky zpracovaných pamětí žen pocházejících z Československa, respektive Prahy, které by zmiňovaly kromě zkušenosti holocaustu také podrobněji dobu předválečnou. Tato práce sice regionálně vymezuje svůj zájem na Prahu, nicméně podobných vzpomínkových knih je tak málo, že bude nutné využít i publikace od autorek mimopražských, zachycující stejné období.⁶⁸ Autorky nepocházejí z jedné generace (v případě autobiografií se může lišit datum narození až o 10 let, v případě autorek, píšících o svých předcích se jedná o druhou, respektive třetí generaci), jejich sociální postavení se mnohdy podobá, ale ani zde to není pravidlem. Máme zde směsici pamětí děvčat, kterým bylo v roce 1938 10 let a žen, narozených na počátku dvacátých let, které před začátkem války vyrostly alespoň do pubertálního věku. Musíme proto brát v úvahu, že v různých fázích vývoje dochází k různým formám genderové a ostatní socializace a že také memoáry, psané ve zralém věku, mohou být ovlivněny hodnotami a postoji, které autorka získala během dalšího života.

⁶⁸ Předpokládáme, že další materiály by bylo možné najít v zahraničních institucích typu Leo Baeck Institute NY.

Otázkou je, zda existoval ve 20.století a dále specifický formát autobiografií žen, které se nějakým způsobem hlásí k židovství. Například T.H. Adelman ve své studii se přiklání k názoru, že společným rysem může být motivace pro tvorbu, a to potřeba se vyrovnat s nějakým osobním životním problémem, například konverzí, separací od komunity apod.⁶⁹ To platí i pro memoáry o holocaustu. Obecně Adelman nicméně usuzuje, že styl a pojetí práce odpovídá spíše autobiografickému žánru obecně, než ženskému nebo „židovskému“.⁷⁰

Dále lze částečně využít výzkumných studií (viz výše) a vlastního materiálu, získaného v rámci výzkumu formou hloubkového strukturovaného interview s otevřenými a polootevřenými otázkami. Je ovšem nutné podotknout, že dané výzkumy (ani náš vlastní) nebyly prováděny s cílem dekonstrukce používaných kategorií, nebudeme z nich proto citovat, pouze záznamy rozhovorů vlastního výzkumu použijeme pro korekci tezí, získaných z memoárů.⁷¹

Gender v těchto textech je primárně vyjadřován pomocí přisouzených vzhledových a povahových charakteristik. Velmi často autorky zdůrazňují krásu eventuelně atraktivitu nějaké ženské členky jejich rodiny. Nejčastěji to bývá matka či sestra. Genderová socializace zde probíhá evidentně i pomocí sebereflexe vyvolané intenzivním kontaktem s nějakou blízkou ženskou příbuznou. Pokud matka chyběla, od rodiny odešla, jako například ve vyprávění R. Elias, což byl ojedinělý jev, zaujala její místo ve výchově nějaká jiná žena, v případě Elias „...teta Irma, která nám měla nahradit matku.“⁷² Z tohoto projevu je zřejmé, že role v rodině autorka vnímala jako pevně dané a pokud nějaký člen vypadl, na jeho místo byl dosazen jiný člověk, aby struktura zůstala kompaktní, přestože v tomto případě se nejednalo o novou partnerku otce. Citově a socializačně zásadní vztahy mohly také vznikat s mužskými členy rodiny (volný výběr identifikace dle sympatií). Elias píše, že našla mateřskou lásku, kterou tak záhy ztratila, u svého strýčka, který ji rozmazloval.⁷³ „Mateřská láska“ je zde definována jako láska něžná a mazlíčí. Další z obvyklých charakteristik matky bývá v těchto memoárech „inteligence“ (to pokud studovala, což bylo v její

⁶⁹ Adelman, T.H., Self, Other, and Community: Jewish Women's Autobiography, in: *Nashim: A Journal of Jewish Women's Studies & Gender Issues*, č. 7, 5764/2004, s. 120

⁷⁰ Adelman, T.H., s. 124-5

⁷¹ Výzkum na téma: Ženská emancipace a ženská otázka za první Československé republiky ve vědomí pamětnic židovského původu.

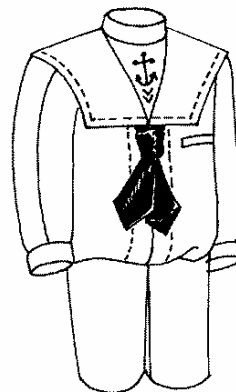
⁷² Elias, R., *Naděje mi pomohla přežít*, Ostrava 1994, s. 23

⁷³ Elias, R., s. 23

generaci neobvyklé nebo se jinak vymykala svojí sečtělostí apod.) „úpravnost“ (zejména ve vzhledu) a „pečlivost“. Druhé dvě zmíněné charakteristiky nespádají pouze do genderové kategorie. Evidentně zde rezonuje dobový ženský ideál krásy a módní trendy, nicméně se prolíná s představou o ideálu ženského vzhledu v dané (zde tedy střední) společenské třídě. Jedná se tedy o genderovo – sociálně - ekonomickou kategorii, naplňovanou v oblékání, účesu a celkovém image. V některých rodinách mohl ještě přistupovat aspekt náboženský, nicméně ve zmíněných případech asimilovaných rodin velmi zřídka a slabě. Specifickou definici genderové normy ovlivněnou společenským statutem v oblékání odráží také například v tehdejší době stále oblíbené tzv. „námořnické oblečky“, slavnostní oblečení dětí určité společenské vrstvy. Rozdíly ve střihu a odlišných kusech oděvu pro chlapce a dívky (kalhoty/sukně) nejsou zde primární.



74



75

Prolínání genderových kategorií s jinými zabírá ještě širší rámec. Například V. Iggers popisuje zážitek s učitelem z německé školy, který reagoval na to, že si uštrihla copy, takto: „... Tak už nejsi německá holka.“⁷⁶ Zde se jedná o genderovo-nacionalistickou kategorii.

Snaha dostat společenské vrstvě se projevovala i v tom, jaké nároky byly kladeny na potomky. Několik autorek se shodně svěřuje s tím, jak se jim tyto požadavky přičily. Jednalo se především o kriteria v oblékání, vystupování, zájmech a chování, eventuelně o okruh známých, se kterými bylo „povoleno“ se stýkat. Tato socializace probíhala často za pomoci vybraných „pozitivních“ a „negativních“ vzorů z řad vrstevnic. Přičemž genderová identifikace se stejným pohlavím zdá být

⁷⁴ <http://www.pastpatterns.com/7096.html>, dívčí model cca 1908, staženo 27.7.08

⁷⁵ <http://www.pastpatterns.com/moreimages/8609.gif>, chlapecký model cca 1910, staženo 27.7.08

⁷⁶ Iggers, V. a G., Dva pohledy na dějiny, Praha 2006, s. 19

zásadní. Nenalézáme příklad toho, že by děvčeti byl dáván za vzor stejně starý chlapec, například tím, jak dobře se učí. „...tehdy bylo první povinností dcery pomáhat matce v domácnosti, utírat nádobí, nakupovat, spravovat punčochy, plést, vyšívát, být užitečná. ... Za vzor mi dávali Alenku, dívku mého věku, vzdálenou příbuznou. Alenka byla stále upravená a oblečení měla bez poskvrnky, „jako ze škatulky“, jak říkávala maminka. Bílý límeček jí vydržel čistý řadu dní, zatímco ten můj byl za chvíli ušmudlaný; když šla po ulici, měla na hlavě klobouček, jak se na dívku slušelo, kdežto já si jej sundala, jakmile jsem zmizela z dohledu mamince ... v pokoji si udržovala pořádek, byla milá, způsobná, dokonalá v každém ohledu.“⁷⁷ Je zajímavé, že relativně (vzhledem k počtu memoárů) velké množství autorek ve svých textech uvádí, že měly problém kategorií „správné holčičky“ naplnit, porušovaly zásady v úpravném oblékání a chování, a v důsledku toho docházelo k častým bojům a sporům s matkami. U tohoto postoje se ovšem může jednat o (byť třeba podvědomé) zavržení „ženských“ charakteristik ve prospěch prestižnějších maskulinních a o vliv společenského diskurzu a předkládaného modelu ženství například emancipované sportovní ženy.

Z příkladu negativního vzoru „Arnsteinovic Marty“, rozvedené příbuzné, jež se v Praze živila jako „bridždáma“, kterou zmiňuje V. Iggers,⁷⁸ jasně vyplývá, že dítě obdrželo pevně daná kritéria žádoucí socializace i pro životní období, daleko přesahující dětství.

U autorek, které měly sestru (sestry) nalézáme také významný prvek konfrontace, a to již v pozitivním, či negativním smyslu. Z vyprávění je nicméně cítit kvalitativně jiný přístup než k matce, eventuálně jiné ženě ze starší generace. Pravděpodobně zde hraje roli rozdílná míra autority a také to, že se sourozenci měly některé autorky příležitost setkávat se dále, po válce, v dospělém a seniorském věku, na rozdíl od rodičů, kteří často v holocaustu zahynuli, vztah se nemohl dále vyvíjet a zůstal zapečetěn v dětských vzpomínkách. Důsledek tlaku požadavků genderové socializace na děvčata se u některých pamětnic projevuje v jisté žárlivosti na (obvykle starší) „krásnější a elegantnější“ sestru. Narážíme na artikulovanou, resp. podvědomou frustraci z vlastního nenaplnění kritérií „(ideálního)ženského typu“. Tento je např. definován schopností se „dobře oblékat“, vkusem a výraznějšími atributy, zřejmě ve stylu ozdob, šperků a aplikací. Jinými slovy, autorka, která sama

⁷⁷ Bondyová, R., *Víc štěstí než rozum*, Praha 2003, s. 73

⁷⁸ Iggers, V. a G., s. 18

sebe označuje za „sportovní typ“, píše, že se nejlépe cítí pouze v sukni a blůze. Zmíněná autorka řešila frustraci tím, že se oblékala ve stylu sestry, což jí podle vlastních slov neslušelo, a tak se ocitala v začarovaném kruhu.⁷⁹

Mezi ženské identifikační vzory patřily i vychovatelky a učitelky. Podoba vztahu závisela na věku dítěte a jeho konkrétní životní situaci. Elias zmiňuje učitelku v obecné škole, kterou si zamilovala a která jí podle vlastních slov nahradila maminku. Stejnou autorku o několik let později ovlivnila její učitelka klavíru, která v ní rozvinula talent pro hudbu. Jedná se o různé stupně identifikace na úrovni prvotní socializace (v tomto případě přesun z nejužšího rodinného kruhu náhradou do školy), resp. pozdější vývoj osobnosti se svými zájmy a cíly.⁸⁰

Identifikace s mužskými vzory, především s otcem, nebyla u autorek tak přímočará jako s matkou nebo jinými ženami. Bez ohledu na spory například s matkami o naplnění požadavků se zdá, že genderová linie a očekávání zde bylo mnohem pevněji určené. Z vyprávění obecně vyplývá, že ve vztahu s otcem více působily charakterové vlastnosti, sympatie a že se v přístupu otců k dcerám často mísily genderové stereotypy s otevřeností, eventuelně záměry a působením, nedefinovaným primárně pohlavními rolemi, motivovaným spíše světonázorem a osobní povahou otce. Jednalo se o identifikaci, založenou více na dobrovolnosti a sympatiích. Pravděpodobně vzhledem k po celé jedno století rozděleným sféram na veřejnou a soukromou, jež se pozvolna mísily, nicméně stále byla sféra soukromá připisována spíše ženám, trávily tehdy obecně děti více času s matkou než s otcem. Z vyprávění je obvykle cítit, že vztah s otcem nebyl ničím samozřejmým, bylo nutné do něj více investovat, eventuelně se více omezit, a pokud byl dobrý, autorky to kvitují s velkým a zároveň skromným povděkem. Z takového vztahu dvou individuí pak obvykle vyplývalo, že otcové měli zásadní vliv na vývoj dívčí osobnosti po stránce zájmové, morální a vzdělanostní. Musíme mít ovšem na paměti, že autorky pocházely z rodin, kde existoval větší kulturní kapitál, jež bylo možné předávat dále. Pokud jde o charakteristiky, jimiž autorky nejčastěji vykreslovaly své otce, můžeme si při jejich definování vypomoci seznamem stereotypů pohlavních rolí, „typický“ mužských vlastností, a minimálně polovina z nich bude shodná: aktivní, autoritativní,

⁷⁹ Elias, R., s. 48

⁸⁰ Elias, R., s. 32-3

dominantní, odhodlaní, odolní, podnikaví, racionální, rozhodní, rozvážní, silní a energičtí, spolehliví, zodpovědní atd.⁸¹ Podobný výčet (jiných stereotypních charakteristik) by bylo možné použít i pro matky, i když ani v jednom případě samozřejmě tento výčet nelze aplikovat absolutně.

Míra sebereflexe a reflexe vlastního a dobového diskurzu u jednotlivých autorek závisí na mnoha faktorech, např. vzdělání, inteligenci, traumatech z holocaustu a z dalšího života, povahových vlastnostech aj. Zásadní je pak i forma, jakou volí pro zprostředkování světu, jestli je jejich vyprávění určeno veřejnosti nebo pouze vlastní rodině, dětem nebo dospělým. Při řízeném interview, dochází k přímému kontaktu dvou či více osob, vzájemnému ovlivňování, sympatiím a antipatiím, respondentka nezná obvykle otázky předem. Tazatel/ka naopak může sklouzávat k zobecňování a kategorizaci, čímž sám/a vnucuje respondentce svoje schémata.

Memoár naopak umožňuje bilancování, selekci a analýzu. V jedné generaci autorek i respondentek nacházíme různé přístupy. Některé reflektují dobové poměry a sociální nerovnosti, a to kriticky i ve vlastní rodině, problematické vztahy, a uvědomují si tendenci k idealizaci. „Jak mohu vykreslit svého tatínka tak, aby nevznikl dojem, že se tady stará paní rozplývá nad svým otcem způsobem, který by byl trapný i u mladé žáby?“⁸²

Závěr

Cílem tohoto oddílu bylo dekonstruovat kategorie a koncepty, které lze nalézt v dostupných textech, s ohledem na problematiku pramenů tohoto typu, bez ambicí vynést stanovisko, jaká výchova byla, protože to podle našeho názoru není možné a především to není úkolem badatele. Jak vidíme, kategorie se prolínají, na jejich utváření má vliv mnoho společenských faktorů.

⁸¹ Karsten, H., s. 24-5

⁸² Iggers, V., s. 22, autorka unikla před holocaustem s rodinou do Kanady, to má bezesporu vliv na utváření vzpomínek.

4. Vzdělávání – základní a střední školy

Úkolem následující kapitoly je nastínit základní struktury prvorepublikového (středo)školského systému a zmapovat účast židovských dětí a mládeže dle náboženství a národnosti v jednotlivých typech škol, na základě dostupných celorepublikových statistik. Kde to bude možné, zaměříme se na Prahu.

Nejnižší stupeň školství tvořily mateřské školy, opatrovny a jesle (sít těchto zařízení se sice rozšiřovala, ale prošla jimi jen cca šestina až sedmina dětí), dále obecné školy a měšťanské školy, vč. různojazyčných variant a soukromých institucí.⁸³ Z tohoto stupně systému se zaměříme pouze na židovské školy.

Střední školy

V období 1918-39 zahrnoval středoškolský systém následující typy škol: gymnázium, reálné gymnázium, reformní reálné gymnázium, lyceum, reálka a tzv. „děčinský typ“, který po společném základu ve vyšších ročnících umožňoval specializaci podle dalšího směřování studenta „gymnazisty“ nebo „realisty.“⁸⁴ Tyto druhy škol de facto navazovaly na předválečný vývoj a příliš nezměnily charakter. Gymnázia zdůrazňovala klasické jazyky, reálná a reformní reálná nevyučovala řečtinu⁸⁵, latinu ano, k tomu více živých jazyků a přírodních věd. Reálky pak byly pak na přírodní vědy zaměřeny nejvíce. Zmíněné typy středních škol měly ještě svoji dobu v institucích pouze pro dívky.⁸⁶ Dívčí lycea byla zrušena v roce 1922 a většina z nich přeměněna na reformní reálná gymnázia.⁸⁷ Tento krok byl jen součástí reformu a debat o nich, které provázely celé první desetiletí trvání republiky a vyústily na začátku třicátých let. Sledujeme zde trend přechodu klasických gymnázií na reálná (poskytující svým spojením humanitní a exaktní složky absolventům lepší možnost uplatnění), jejichž počet neustále stoupal. Dalším jevem bylo zestátnění škol, tzn. snaha o zpřístupnění škol v co nejširší míře geograficky, sociálně i na úrovni etnických skupin a poskytování státních subvencí.⁸⁸ Mezi lety

⁸³ Kalinová, L., Věda, školství a zdravotnictví, in: Průcha, V. a kol., s. 322

⁸⁴ Váňová, R., Rýdl, K., Valenta, J., Výchova a vzdělání v českých dějinách, IV.díl - 1.sv., Problematika vzdělávacích institucí a školských reform (obecné školství - 1848-1939), (střední školství a učitelské vzdělání - 1914-1939), Praha 1992, s. 177

⁸⁵ (Maturitu z níž, jak dále uvidíme, si pak museli vysokoškolské studenty a studentky určitých oborů buď doplnit, nebo jim byla prominuta.)

⁸⁶ Pravděpodobně kromě dívčích reálků, na které jsme při bádání nenarazili.

⁸⁷ Váňová, R., Rýdl, K., Valenta, J., s. 177-8

⁸⁸ Váňová, R., Rýdl, K., Valenta, J., s. 178-9

1921 a 1926 se (na státních školách) vypočítávala výše školného podle ročního příjmu rodičů, od roku 1926 bylo opět zavedeno jednotné školné ve stejné výši, nicméně bylo možné se od něj osvobodit v případě nemajetnosti, dobrého prospěchu a chování. Na soukromých ústavách stanovoval výši školného zřizovatel.⁸⁹ Pro ženské vzdělávání bylo významným krokem povolení koedukace v roce 1919, plně realizována byla od r. 1921. Váňová, Rýdl, Valenta uvádějí pro prvorepublikové období přibližně čtvrtinu až třetinu dívek v rámci všech studentů středních škol.⁹⁰

Ve výše uvedeném textu pouze reprodukuje, jak pojímá dobové trendy jedna z publikací dějin pedagogiky z 90.let 20.století. Za úsilí by jistě stálo zanalyzovat školský systém a jeho struktury, dobové publikace a prameny, proklamované ideje (např. demokratizaci apod.), to ale není v objemu této práce možné.

Pokud jde o školné, narážíme zde na evidentní úskalí meritokracie a potvrzuje se nám zde teorie „(kulturního) kapitálu“, který vlastní jen určité vrstvy společnosti. V dané situaci děti z chudých rodin jsou znevýhodněné tím, že aby jim bylo školné odpuštěno, musejí se prokázat nejen dokladem o nemajetnosti, ale i dobrým chováním a prospěchem. Děti z rodin, které dětem poskytnou „kapitál“ ve formě školného a jiných výhod, nemusejí vykazovat větší snahu. To znamená, že v důsledku teoreticky stát akceptuje všechny žáky, kteří zaplatí školné, a z těch nemajetných selektuje jen ty schopnější.

Odborné školy

Odbornou přípravu na povolání zajišťovaly učitelské ústavy, státní pedagogické akademie, ústavy pro vzdělání učitelek mateřských škol a domácích nauk. Dále pak existovaly školy obchodní, průmyslové, zemědělské, pro ženská povolání, odborné ústavy, specializující se na různé obory jako např. zdravotnictví, zahradnictví a jiná zemědělská odvětví, umění, apod. Tato příprava trvala obvykle 2 - 3 roky, pořádány byly také kratší odborné kurzy. Pokračovací školy – živnostenské, kupecké a lidové hospodářské - vychovávaly učně.⁹¹ Okrajově zmíníme také nestátní a zvláštní vyšší školy a ústavy.

⁸⁹ Váňová, R., Rýdl, K., Valenta, J., s. 184

⁹⁰ Váňová, R., Rýdl, K., Valenta, J., s. 187

⁹¹ Kalinová, L., Věda, školství a zdravotnictví, in: Průcha, V. a kol., s. 322-3

Účast židovských dětí a mládeže dle náboženství a národnosti

V dostupných statistikách pro celou Československou republiku lze vyhledat počty židovských žáků na jednotlivých ústavech – podle přihlášené židovské národnosti nebo židovského vyznání. Jedná se samozřejmě o údaje, které za neploleté děti vyplnili rodiče. Ti (ty rodiny), kteří se nepřihlásili k židovské národnosti ani k náboženství, např. se cítili jako Češi a bez vyznání, přitom měli židovský původ, nejsou pak identifikovatelní. Ještě hůře se dají dohledat množství dívek podle těchto kritérií. Údaje o procentech žen existují, nicméně ne ve vztahu k židovskému vyznání nebo národnosti. Podrobné údaje ke studiu dívek s náboženskou nebo národnostní vazbou k židovství (stejně jako pravděpodobně i další údaje – sociální postavení apod.) by bylo možné získat studiem archívních materiálů jednotlivých pražských škol, ovšem tyto materiály neodrážejí ucelený obraz, neboť je velká část z nich nezpracovaná a nepřístupná. Proto ponecháme tuto oblast k dalšímu bádání. V rámci obecných statistik se v této kapitole zaměříme především na střední a odborné školy, jelikož vzhledem k možnosti specializace odrážejí lépe volené životní strategie jak žáků, tak jejich rodin. Z obecných škol zmíníme pouze specializované židovské školy.

Vzhledem k tomu, že statistiky přímo pro Prahu neobsahují dostatečná data, budeme vycházet především z celorepublikových statistik pro školní rok 1921/22, 1922/23 a 1927/28 a porovnáme příslušná data, Prahu zmíníme okrajově. Stále sledujeme především generaci, která absolvovala maximální část své docházky již v prvorepublikovém systému. Jisté úskalí představuje demografický vývoj populace. Následkem 1.sv.války došlo k většímu skoku v již tak pokračujícím úbytku přirozeného přírůstku obyvatel, což by mohlo ovlivnit počty žáků. Celorepubliková statistika pro rok 1927/28 uvádí, že rostoucí počet škol tento úbytek vyrovnal, ba předčil.⁹² Naproti tomu J. Havránek tvrdí, že v Praze se tento pokles na školní docházce podepsal velmi výrazně.⁹³

Statistiky pro pozdější léta, například třicátá, jejichž výsledky by byly samozřejmě pro porovnání zajímavější, jsou těžko dostupné.

⁹² Československá statistika. Řada II ; Sv. 11, Školy v republice Československé ve školním roce 1927/28, Praha 1929, s. 21

⁹³ Havránek, J., Školy a jejich žáci v Praze v 19. a 20. století, in: Documenta Pragensia XI., Praha 1993, s. 69

V průběhu 20. let byla v docházce do středních škol situace následující:⁹⁴ V modelovém školním roce 1922/23 docházelo nejvíce Židů dle náboženského vyznání, dívek i chlapců nerozlišeně, na střední školy – gymnázia, reálky a učitelské ústavy (celkem 8 092 studentů), z toho nejvíce mělo vyučovací jazyk němčinu. Na druhém místě pak se umístily školy odborné (4 635 žáků), také převážně s německým jazykem. Nejžádanější byly obchodní a živnostenské pokračovací školy. Pro rok 1927/28 si statistika všímá změn, které se udály, a srovnává s rokem 1921/22.⁹⁵ Konstatuje úbytek izraelského žactva (dle náboženství) na středních školách s německou vyučovací řečí ve prospěch těch českých, a to tak, že situace zcela obrátila ve prospěch většiny českých škol. Celkově došlo k úbytku žáků izraelského náboženství na středních školách o 19,7%. Pokud srovnáme tento údaj s údaji o celé populaci, zjistíme, že úbytek žáků izraelského vyznání na školách neodpovídá trendu v populaci. Tam se totiž pro celou republiku drží počet obyvatel tohoto vyznání mezi lety 1921 a 1930 přibližně na stejné úrovni.⁹⁶ Buď došlo k úbytku a zpětnému nárůstu ještě mezi zkoumanými lety 1927 a 1930, anebo, což dosvědčují i populační statistiky, došlo k posílení skupiny bez vyznání (event. příslušníků jiných církví), židovské národnosti.⁹⁷

Pokud jde o návštěvnost nejoblíbenějších typů škol, situace se mezi dvěma sledovanými roky příliš nezměnila. Oblíbenost gymnázií a reálek u židů dle náboženského vyznání nepatrně klesla asi o 2% a u obchodních, průmyslových, odborných a pokračovacích škol (živnostenských a kupeckých) sledujeme nepatrný nárůst, ovšem obvykle nepřesahuje 1% rozdíl.

V roce 1922/23 dětí, hlásících se k židovské národnosti, napočítáme nejvíce na živnostenských a pokračovacích školách, druhý největší zájem byl o obchodní školy a reálná gymnázia, nejvíce v německém jazyce. Na Moravě byla němčina ve srovnání s Čechami ještě preferovanější. Rok 1927/28 hlásí nárůst žactva židovské národnosti (oproti 1921/22) na všech středních školách o 15,6%. Jak již bylo řečeno, nárůst populační skupiny židovské národnosti zaznamenáváme, nicméně ne tak

⁹⁴ Následující údaje čerpány z: Československá statistika. Řada 2, Školství; seš. 5, Školy v republice Československé ve školním roce 1922/23, díl I., Vysoké, střední a odborné školy v republice Československé ve školním roce 1922/23, Praha 1925 a pro porovnání trendu mezi lety 1921-1927 z: Československá statistika. Řada II; Sv. 11, Školy v republice Československé ve školním roce 1927/28, Praha 1929

⁹⁵ Máme tedy celkem údaje ze tří školních roků. Statistiku z roku 1922/23 jsme připojili proto, že byla zpracována trochu jiným způsobem a nabízí unikátní údaje, které by bylo škoda nevyužít.

⁹⁶ Vobecká, J., Tabulka 32, s. 91

⁹⁷ Vobecká, J., Tabulka 32, s. 91

vysoký, přibližně 7%.⁹⁸ Jedná se tedy o jakýsi trend ve strategiích výběru školy, který se liší od populačního trendu. Pokud jde o docházku do jednotlivých typů škol, podobně jako u žáků izraelského vyznání, nenacházíme mezi zmiňovanými roky žádné větší výkyvy, které by překračovaly 1-1,5%.

Dívky

Z těchto údajů bohužel nelze vyčíst účast dívek. V podstatě nejlépe se získávají jednoznačná data ze statistiky vzdělávacích institucí pro dívky, bohužel ale data zlomková, protože již od r. 1919 byla na středních školách povolena koedukace a dívek, studujících na koedukovaných školách, bylo asi o polovinu více, než těch, studujících na ryze dívčích SŠ.⁹⁹

Vycházíme opět z identifikace národnostní nebo náboženské a musíme vzít v úvahu, že nám určité procento dívek uniká. Národních Židovek se v roce 1922/23 přihlásilo nejvíce na dívčí reformní reálná gymnázia, s češtinou a němčinou jako vyučovacími jazyky s víceméně vyrovnanými počty posluchaček. Ostatní instituce pro dívky zůstaly bez zájmu, jen nepatrný počet zaznamenáváme na učitelských ústavech. Statistika pro rok 1927/28 uvádí, že žáci izraelského vyznání (nevíme, v jakém poměru chlapci a dívky) představovali pouhé 0,2, respektive 0,4% všech žáků mezi lety 1921/22 a 1927/28. Dlužno dodat, že absolutní většinu (přibližně tři čtvrtiny) tvořili římskí katolíci. Pokud jde o židovskou národnost, jedná se na učitelských ústavech o podobně nízká čísla, nepřesahující 1%, s tím, že v roce 1921/22 nebyli na těchto školách z této skupiny vůbec žádní žáci. V těchto nízkých počtech zřejmě nemá ani smysl spekulovat o procentu dívek, zajímavé je ovšem srovnání celkové, kdy děvčata celkem na učitelských ústavech tvořila 46,6 % všech žáků v roce 1927/28. Důvodem pro tento nezájem by mohlo být krátké učitelské působení na veřejných (nežidovských) školách u židů dle vyznání, jejichž přijetí bylo dlouho v minulosti podmíněno konverzí.

Většinu dívek židovského vyznání nalézáme ve školním roce 1922/23 na dívčích německých reformních reálných gymnáziích, (jedná se tedy o typ školy stejný

⁹⁸ Vobecká, J., Tabulka 32, s. 91

⁹⁹ Váňová, R., Rýdl, K., Valenta, J., s. 187

jako u národních Židovek, pouze s jazykovým rozdílem), 348 žákyň na českých a 296 na moravských, oproti 79 na českých institucích stejného typu a 58 na českých dívčích reálných gymnáziích. Vysoké zastoupení na prvně zmíněném typu škol může být způsobeno faktem, že v tento typ instituce se přeměnila většina v roce 1922 zrušených lyceí,¹⁰⁰ tedy také dívčích lyceí, a pak také všeobecným trendem ústupu zájmu o gymnázia – akcentující klasické jazyky, ve prospěch reálných a reformních reálných gymnázií - bez řečtiny, s latinou a s větším zastoupením živých jazyků a přírodních věd.¹⁰¹

Ostatní čísla jsou zanedbatelná, snad jen v lycejních třídách gymnázií se učily srovnatelné počty dívek (desítky), nepřesahují nikdy stovku.

Bez zájmu zůstávaly zemědělské a lidové hospodářské školy (u obou pohlaví), s méně než 1% studentů ve všech sledovaných letech, a to ve skupině židovského vyznání i národnosti, což je zajímavé. Na jednu stranu židé následkem zákazu vlastnictví půdy po dlouhá staletí si k zemědělství nevytvořili vztah, na straně druhé na znalost zemědělských prací se kladl důraz u sionistů, kteří se připravovali na vystěhování do Palestiny, a museli být schopni se zapojit do hospodářství v kibucech.

Ačkoliv se obchodní školy u národních Židů těšily velké oblibě – viz výše – u veřejných obchodních škol dívčích nemůžeme identifikovat počty studentek, víme jen, že národních Židovek sem docházelo podle dostupné statistiky málo, jejich počet nepřesahoval ve školním roce 1922/23 desítky osob, a to jak v Čechách, tak i na Moravě, a platí to pro oba hlavní vyučovací jazyky. Podobně na tom byly i kupecké školy pokračovací dívčí, pro srovnání, chlapci židovské národnosti tyto ústavy vyhledávali nejčastěji (viz výše).

Dívčí odborné školy obecně byly relativně hodně vyhledávané děvčaty z rodin židovského vyznání. I zde vede v roce 1922/23 němčina s 360 studentkami z celkového počtu 566. Pokud jde o specializace, statistika pro tento rok uvádí nejčastěji volené obory: rodinné školy, kurzy pro šití prádla a šatů (jsou zde zahrnuty i večerní kurzy), kuchařské a hospodyňské kurzy. Tyto obory jsou sice výslovně jmenovány, neznamená to ale početní převahu studentek, naopak, jedná se opět

¹⁰⁰ Československá statistika. Řada 2, Školství; seš. 5, Školy v republice Československé ve školním roce 1922/23, díl I., Vysoké, střední a odborné školy v republice Československé ve školním roce 1922/23, Praha 1925, s. 2

¹⁰¹ Váňová, R., Rýdl, K., Valenta, J., s. 177

spíše o jednotlivce a procentuální většina volených škol se pravděpodobně skrývá v nerozeznatelné mase studentů jako celku. Statistika pro rok 1927/28 konstatuje zajímavou skutečnost, a to, že 90,3% všech dívek na odborných a průmyslových školách navštěvovalo odborné školy pro ženská povolání (dříve rodinné školy). Znamená to tedy, že většina z žáků izraelského vyznání na odborných a průmyslových školách museli být chlapci. Malý zájem projevovaly dívky židovského vyznání i národnosti o ústavy ku vzdělání učitelek domácích nauk, vzdělání pěstounek škol mateřských, školy babické a ošetřovatelské. V souhrnu za rok 1922/23 vůbec ani nefiguruje kolonka s příslušným náboženstvím a národností. O pět let později statistika zaznamenává jednotlivce pouze v několika školách na Slovensku a na Podkarpatské Rusi.

Ostatní školy a ústavy

Pokud jde o nestátní středoškolské ústavy, v Praze se jednalo především o gymnázia s cizím vyučovacím jazykem (Ruské reformní reálné gymnázium, Francouzské reálné gymnázium, Anglické reálné gymnázium), ani zde nenacházíme větší počty žáků našich sledovaných skupin, jedná se o jednotlivce. V roce 1927/28 přitom dívky bez rozdílu na těchto školách tvořily většinou minimálně polovinu žactva, jehož celkový počet ovšem čítal desítky, maximálně stovky žáků, nejvíce jich v Praze bylo na zmíněném ruském gymnáziu, a to něco málo přes 200.

Z ostatních zvláštních vyšších škol a ústavů studovalo v roce 1927/28 v Praze množství studentů hodné zmínky pouze na Státní konzervatoři hudby, a to přibližně dvě desítky posluchačů židovského vyznání, respektive národnosti z celkového počtu přibližně 500 řádných posluchačů. Počty dívek s vazbou k židovství zde nezjistíme, nicméně celkově tvořily ženy cca polovinu všech řádných posluchačů. Za zmínku stojí také Německá hudební a dramatická akademie, kde představovali židovští věřící přibližně pětinu všech řádných studentů. Ženy bez rozdílu byly opět zastoupeny přibližně polovinou všech posluchačů.

Židovské obecné školy

Specificky židovských obecných škol (s určitým počtem specifických předmětů - hebrejščina, biblické dějiny apod., jako nadstavba nad povinným učebním plánem), fungovalo na území republiky v meziválečném období několik, z toho v Praze jedna, založena 1920, s vyučovacím jazykem českým. V Mukačevě, Užhorodě a Brně byla dokonce založena židovská gymnázia, v Brně reálné gymnázium s vyučovacím jazykem německým.¹⁰²

Dívky z ortodoxních rodin měly možnost navštěvovat tzv. Beis Yaakov (Dům Jákobův) – byla to celá síť dívčích škol, která se rozšířila z Polska (první založena 1918) do několika zemí střední a východní Evropy, mezi nimi také ČSR.¹⁰³ Patronaci nad těmito institucemi měla Agudas Israel, striktně ortodoxní hnutí. Proklamovalo vizi, že ve světle změn, kterými prochází tradiční židovská rodina, musí být překonán starý předsudek proti vzdělávání dívek, jelikož je zásadní, aby ony jako budoucí matky a příklady pro další generaci byly důkladně poučeny o základních stavebních kamenech judaismu.¹⁰⁴

Ve veřejných školách absolvovali děti židovského vyznání dvě hodiny náboženství týdně¹⁰⁵, a to v souladu s osnovami o náboženství, které stanovovaly povinné hodiny pouze v rámci povinné školní docházky, dále byla účast nepovinná a bylo možno žáky na základě žádosti rodičů výuky zprostit. To souviselo s celkově státem proklamovanou laicizací.¹⁰⁶

J. Kružíková na základě studie H. Stránského uvádí, že tedy kromě žáků, navštěvujících zmíněné židovské školy, neměla většina těchto dětí kromě této dvouhodinové výuky žádnou jinou náboženskou výchovu.¹⁰⁷ Výuku zajišťovaly obce, byla to jedna z jejich nejdůležitějších funkcí, stát vykonával dohled a vyučování částečně dotoval.¹⁰⁸

¹⁰² Pěkný, T., *Historie Židů v Čechách a na Moravě*, Praha 2001, s. 529. Na Podkarpatské Rusi existovaly školy s hebrejštinou jako vyučovacím jazykem.

¹⁰³ Rubinstein, H. L. a kol., *The Jews in The Modern World: A History Since 1750*, Londýn 2002, s. 392

¹⁰⁴ Rubinstein, H. L. a kol., s. 392

¹⁰⁵ Stransky, H., s. 343

¹⁰⁶ Váňová, R., Rýdl, K., Valenta, J., s. 197-8

¹⁰⁷ Kružíková, J., *Židovské náboženské obce a ortodoxní Židé v Československé republice ve dvacátých letech 20. století*, in: Soukupová, B., Zahradníková, M. (edit), *Židovská menšina v Československu ve dvacátých letech*, Praha 2003, s. 99

¹⁰⁸ Fleischmann, Gustav, *Religious Life and Organizations. The Religious Congregation 1918–1938*, in: *The Jews of Czechoslovakia*, vol. I, *Historical Studies and Surveys*, Philadelphia 1968, s. 290

Vyhodnocení získaných dat

Zdá se, že výběr typu školy podléhal částečně závislosti na sociálním zařazení rodiny (jak zjišťujeme dle statistik o židovské populaci) a její činnosti (obliba odborných škol vzhledem k majoritě činné v obchodě apod. - viz kapitola Vzdělávání – vysoké školy).

Pokud porovnáme srovnatelné kategorie, které lze v omezené míře ze statistik¹⁰⁹ získat, zjistíme následující: popularita středních škol (gymnázií a reálků) u žáků židovského vyznání korespondovala se stejnou popularitou u žáků vyznání českobratrského, československého a bezkonfesijních. Korelaci s římskými katolíky není možné provést vzhledem k neexistujícím datům.¹¹⁰ Co se týče množství žáků zapsaných na střední školy celkově, bez ohledu na jednotlivá kritéria, rok 1927/28 hlásí nejvíce z nich na živnostenských pokračovacích školách, z čehož vyplývá, že národní Židé ve svém výběru s tímto trendem souzněli.¹¹¹ (Na rozdíl od výše zmíněných žáků židovského vyznání, kteří preferovali na prvním místě střední školy.) Z odborných škol se majoritní populace bez rozdílu zapisovala nejvíce na průmyslové školy¹¹², tady nalézáme nepatrný rozdíl oproti žákům židovského vyznání, kteří preferovali v rámci odborných ústavů školy obchodní. Trend výběru odborných škol odpovídal faktu, že majorita židovské populace (dle vyznání) byla činná v samostatných profesích. Trend preference středních škol by bylo nutné analyzovat v širším dobovém rámci. Statistiky nám bohužel nedovolují porovnat množství žáků v poměru k žákům na jednotlivých typech škol (koedukovaných). Nemůžeme tedy stanovit hypotézy o vzdělávacích strategiích jednotlivců a rodin ve vztahu k genderu.

¹⁰⁹ Použijeme statistiku z roku 1927/28, která je pro srovnání vzhledem ke své metodice nejvhodnější, data, která jsme již citovali výše, nebudeme poznámkou znovu označovat.

¹¹⁰ Československá statistika. Řada II ; Sv. 11, Školy v republice Československé ve školním roce 1927/28, Praha 1929, s. 16

¹¹¹ Československá statistika. Řada II ; Sv. 11, Školy v republice Československé ve školním roce 1927/28, Praha 1929, s. 21

¹¹² Československá statistika. Řada II ; Sv. 11, Školy v republice Československé ve školním roce 1927/28, Praha 1929, s. 17-18

5. Vzdělávání – vysoké školy

Cílem následující kapitoly je zmapovat studium žen židovské národnosti a vyznání a žen pouze židovského vyznání jiných národností na pražských vysokých školách, především na základě archivních materiálů, a porovnat je s majoritní společností.

Podobně jako v kapitole o středoškolském vzdělání sledujeme stále především generaci, která absolvovala většinu vzdělání již v Československu, nicméně už dospělou, takže si mohli zvolit náboženství a národnost dle svého.

Vysokoškolské studium žen

V letech 1918-39 byly v Praze všechny fakulty české Karlovy i Německé univerzity, Českého vysokého učení technického, Německého vysokého učení technického, Akademie výtvarných umění a UMPRUM ženám přístupné, a to včetně Husovy evangelické českobratrské fakulty. Pouze fakulta katolické teologie pro ně zůstala uzavřena. Na filosofickou fakultu české univerzity se mohly ženy zapsat k řádnému studiu podle nařízení z 23.3.1897, v prvním roce této možnosti využilo 26 studentek, a na lékařskou fakultu české univerzity v roce 1900.¹¹³ Kromě katolické teologie nejdéle studentkám odolávala právnická fakulta, zpřístupněná v roce 1918 (pro řádné studium). Zde narážíme na jasný příklad vlivu státu na utváření genderové ideologie, jak vidíme, nejen například v očividných oblastech jako je instituce rodiny, kontrola porodnosti apod.¹¹⁴ Zajímavé by bylo analyzovat přímo tento vztah státu a práva z genderového hlediska.

V období první republiky studovala na oborech, zpřístupněných na přelomu 19. a 20.století přibližně druhá generace studentek. Předpokladem pro vstup na vysokou školu bylo pro první generaci žen otevření dívčích středních škol. V roce 1900/1 v Praze existovalo (z veřejných středních škol) jedno německé dívčí lyceum, jedno české dívčí gymnázium a jedna česká městská vyšší dívčí škola.¹¹⁵ Přitom vyšší dívčí školy nepřipravovaly studentky na vysokoškolské studium. J. Havránek

¹¹³ Havránek, J., Univerzita, její zřízení, správa a studentstvo, in: Havránek, J. (edit), Dějiny Univerzity Karlovy 1348-1990, díl III., 1802-1918, Praha 1997, s. 193

¹¹⁴ Connell, R. W., Gender and power : society, the person and sexual politics, Cambridge 1998, s. 126

¹¹⁵ Havránek, J., Školy a jejich žáci v Praze v 19. a 20. století, in: Documenta Pragensia XI., Praha 1993, s. 66

uvádí statistiky, z nichž je možné zjistit nejen počty celkové žáků židovského vyznání a české či německé obcovací řeči (tzn. kriteria pro určení národnosti úřady), ale i množství dívek. Autor zjišťuje následující disproporci: přibližně polovina osob židovského vyznání se přihlásilo k české obcovací řeči, ale jen přibližně 9 % dětí židovského vyznání navštěvovalo české školy. Podle autora na výběr deklarované řeči působily různé faktory, které neovlivnily přesvědčení, v jakém jazyce by potomci měli dostat vzdělání. U dívek zjistil jasnou preferenci německých škol, více než u chlapců, a to především kvůli pravděpodobnosti provdání do německého kulturního prostředí.¹¹⁶

Mezi lety 1918 a 1939 počet studentek na vysokých školách stoupal, přičemž trend se lišil na jednotlivých fakultách. Například na české Karlově univerzitě na zmíněné dlouho nepřístupné právnické fakultě přibývalo studentek pomalu, teprve ve třicátých letech překročil jejich počet hranici 10% a maxima dosáhl v roce 1936/37: 13,5%. Naproti tomu lékařskou fakultu téže univerzity navštěvovalo už krátce po válce 20% žen a toto číslo se až na menší výkyvy neměnilo až do konce první republiky. Přírodovědecká fakulta české Karlovy univerzity vykazuje podobné počty studentek, s tím, že na konci třicátých let se přiblížily 30%. Pravděpodobně nejvíce jich bylo zapsáno na farmacii (v rámci přírodních věd) a filozofické fakultě české Karlovy univerzity. Zde se jednalo v různých obdobích o přibližně 40-50% všech posluchačů.¹¹⁷

Metodika získávání údajů

Největší množství studentek a také to, že disponuje podrobnými a bez problému zpracovatelnými katalogy studentů a že je problematika UK podrobně zpracována i v odborné literatuře, staví českou Karlovu univerzitu do popředí zájmu této práce. Z analýzy vynecháme pouze teologické fakulty, Katolickou a Husovu evangelickou česko-bratrskou fakultu, první z nich především proto, že ženy na ni neměly přístup, obě pak proto, že předpokládáme nezájem ze strany jedinců izraelského vyznání. Problematiku konvertitek, které mezi studentkami teoreticky mohly být, probereme níže v této kapitole.

¹¹⁶ Havránek, J., Školy a jejich žáci v Praze v 19. a 20. století, s. 65

¹¹⁷ Havránek, J., Univerzita Karlova, rozmach a perzekuce, in: Kavka, F., Petráň, J. (edit), Dějiny Univerzity Karlovy 1348-1990, díl IV., 1918-1990, Praha 1998, s. 26

Materiály Německé univerzity jsme bohužel nemohli prozkoumat z technických důvodů, a tak uvedeme pouze obecné statistiky počtů žen a náboženské/národnostní příslušnosti.

Pohlaví tvoří spolu s národností a vyznáním hlavní kritéria pro výzkum pramenů a literatury. Dostupné (dobové) statistiky z let 1918–39 (vždy pro zimní semestr) jako obvykle uvádějí poměry všech studentů dle národnosti a vyznání, nečleněné dále na pohlaví. Tyto údaje tedy poslouží pouze jako orientační a výchozí, neboť ani při srovnání různých kategorií jednotlivých statistik není možné odkryt počty ani procenta žen, a to ani spekulací, ani matematickou operací, jejíž provedení by bylo v našich silách. Dobové statistiky vycházejí z údajů, které studenti uvedli ve svých nacionálních (nacionálech). Zde je důležité připomenout, že v akademickém roce 1918/19 a 1919/20 se ještě používalo označení „mateřská“ nebo „obcovací“ řeč (etic kritérium), a teprve od sčítání roku 1921 bylo možné se přihlásit k národnosti židovské dle vlastního uvážení. Výsledná národnostní statistika také směřuje cizince i československé státní občany, kteří uvedli stejnou národnost, do jednoho údaje. „Národnost československá“ pak označuje Čechy a Slováky v některých letech, kdy nebyly rozlišeny údaje pro tyto dva národy jednotlivě.¹¹⁸

Počet studentů, kteří uvedli židovskou národnost (mužů i žen) mezi akademickými lety 1918/19 (symbolický jeden student)¹¹⁹ a 1931/32 (1016 studentů) až na malá zakolísání pravidelně stoupal. Zajímavý je skok z 478 (1928/29) na 829 (1929/30), tedy nárůst téměř o polovinu a naopak úbytek o polovinu z 1016 (1931/32) na 515 (1932/33). Od posledního zmíněného akad. roku počet studentů a studentek židovské národnosti klesal, a to až na 72 v posledním evidovaném akad. roce 1938/39.¹²⁰ Vliv na tento trend mohla mít světová hospodářská krize, strategie národních Židů jiné než čl. státní příslušnosti, eventuelně u židovských studentů i situace v Německu, ovšem tyto hypotézy by vyžadovaly další ověření, nejlépe na základě studia životních strategií.

Údaje o studentech židovského náboženského vyznání de facto kopírují údaje o studentech židovské národnosti. Jejich počty víceméně pravidelně stouply až do zlomového akad. roku 1931/32, kdy začaly klesat. Procentuelně z celkového úhrnu

¹¹⁸ Kavka, F., Petráň, J. (edit), Dějiny Univerzity Karlovy 1348-1990, díl IV., 1918-1990, Praha 1998, Příloha 3: Počty učitelů a studentů, struktura studentstva v letech 1918-1990, s. 604

¹¹⁹ Otázkou zůstává, podle jaké obcovací řeči mu byla národnost přiznána?

¹²⁰ Kavka, F., Petráň, J. (edit), Příloha 3, Tabulka 4, Počty studentů Univerzity Karlovy podle národnosti 1918-1939 (stav v zimním semestru) – souhrn ze statistických přehledů v publikacích Univerzita Karlova v letech 1918/19-1928/29 a z tabulek ve Zprávách Státního úřadu statistického roč. X. (1929) – XIX. (1938), s. 603-4

posluchačů se jedná o vzestup ze 4,4 % (1918/19) na 14,7 % (1931/32) a dále pokles na 9,6% v akad. roce 1936/37 (poslední rok, kdy bylo náboženství ve statistikách uváděno).¹²¹

Výše uvedené údaje neberou bohužel v úvahu různé variace, například kombinaci židovského vyznání a jiné (nežidovské) národnosti nebo židovské národnosti a jiného než židovského vyznání (přestože druhé zmíněné by bylo velmi ojedinělé). Někteří studenti a studentky tedy spadají do obou kategorií židovského vyznání i národnosti a ostatní pouze do jedné z nich. Ve statistikách také nelze dohledat československou státní příslušnost v kombinaci s jedním z výše zmiňovaných kritérií, natož příslušnost k Praze.

Židovské studentky dle národnosti a náboženství

Identifikace židovských studentek dle zapsané národnosti a náboženství je možná pouze na základě katalogů zápisových listů s nacionáliemi studentů.¹²² Tyto katalogy poskytují několik dalších důležitých údajů: jméno, datum a místo narození, domovskou obec a bydliště, státní příslušnost, jméno, povolání otce, respektive poručníka¹²³, zapisovaný běh/ročník a eventuálně předchozí středoškolské studium – typ, případně konkrétní název a místo školy. U získaných statistik a vyvozených závěrů je nutné mít na paměti, že ve formulářích mohou být (záměrné i nezáměrné) nepřesnosti a některá data není možné zpracovat kvůli nečitelnosti. Záměrná nepřesnost nebo zamlčení údajů by byla samozřejmě zajímavým zjištěním, ale jen pokud bychom měli možnost odhalit motivaci. Formuláře byly vyplňovány rukou, pouze malá část na psacím stroji, a poté svázané do katalogů podle abecedního pořádku, přičemž dle předtištěných pokynů v záhlaví každého listu mohl být akceptován pouze čitelný a úplně vyplněný nacionál, což se ne vždy podařilo.

Cílem je zjistit a analyzovat data o vzdělávání židovských studentek (vyznáním či národností či obojího) v Praze, v případě studia na vysokých školách by se ale jednalo o příliš malý okruh osob. Osoby s domovskou obcí v jedné z částí Prahy, dle dobového administrativního členění „velké Prahy“, nás zajímají především, ale pro

¹²¹ Kavka, F., Petrání, J. (edit), Příloha 3, Tabulka 7, Podíly náboženských vyznání na úhrnném počtu studentů Univerzity Karlovy 1918–37 v procentech, s. 607

¹²² Čerpáno z katalogů řádných studentů ZS 1934/35, resp. 1924/25, Archiv UK a Archiv ČVUT.

¹²³ Zde nalézáme již zmíněné dobovémi genderovými koncepty ovlivněné kategorie, ať již přímo, či nepřímo - odvozené od dobové legislativy.

porovnání a lepší představu o situaci uvedeme i ostatní studentky, studující v Praze, pocházející z celého Československa, tedy i ze Slovenska a Podkarpatské Rusi, které měly československé státní občanství. Jedná se pouze o ženy, které do formuláře uvedly židovskou národnost i vyznání nebo židovské vyznání a jinou národnost. Dále je nutné zmínit alespoň v číslech studentky, jež se zapsaly jako osoby bez vyznání, s národností českou/československou, eventuelně jinou. Zde se soustředíme pouze na osoby s domovskou obcí v Praze. Lze totiž předpokládat, že určité množství studentek z této skupiny mohlo být židovského původu. Vzhledem k tomu, že tuto domněnku již není možné ověřit, zmíníme tento údaj pouze okrajově. Dále některé ženy mohly být konvertitkami k nějaké křesťanské církvi.¹²⁴

Příslušnost k domovské obci jsme tedy zvolili (po vyznání a národnosti) jako prvotní kritérium třídění studentek. Nicméně ani tento údaj není jednoznačným vodítkem. Není výjimkou, pokud studentka uvedla odlišné místo narození, domovskou obec a bydliště, přičemž bydliště otcovo/poručníkovo/matčino se mohlo nalézat ještě někde úplně jinde. Proto považujeme za směrodatnou tu obec, kterou sdílí nejvíce rodinných příslušníků v daném formuláři. Pokud tedy například domovská obec a místo narození je Tábor, ale studentka uvádí své i otcovo bydliště Prahu, zařadíme ji do Prahy, protože je evidentní, že bydliště není pouze příslušnost ke studentské koleji či podnájmu, ale skutečné žití. A to i s vědomím, že bez bližší znalosti rodinných poměrů a vztahů samozřejmě může dojít k dezinterpretaci. Nicméně ze sčítání lidu v roce 1921 a 1930 vyplývá, že migrační příliv židovských obyvatel z českých venkovských obcí (tzn. de facto z center osídlení, např. na rozdíl od Moravy, kde centrum osídlení tvořila spíše menší města) do měst neustával, ve městech s 50 001 a více obyvateli žilo 43,7% všech židovských obyvatel Čech (1921) a do roku 1930 toto číslo vzrostlo na 60,2 %.¹²⁵

Pro analýzu jsme vybrali akademický rok 1934/35, zimní semestr. Zajímají nás pouze řádné studentky. (Mimořádné studium, úbytek studentek v letních semestrech a další srovnávání nechť je předmětem dalšího studia.) Záměrem bylo probádat studium dívek a žen, které prožily co nejdélejší část svého života před vstupem na univerzitu již v republice Československé a absolvovaly již základní a střední stupeň

¹²⁴ Doložení nebo vyvrácení těchto hypotéz by vyžadovalo hlubší studium archivních materiálů, v místě domovské obce jednotlivých studentek, matrikách apod.

¹²⁵ Vobecká, J., s. 39, Tabulka 4, Přítomné obyvatelstvo dle velikosti obce bydliště, Židé a obyvatelstvo celkem, Čechy, 1921 a 1930. Kritériem je židovská národnost a vyznání, přičemž s jinými demografickými údaji se ve statistikách kombinoval pouze údaj o vyznání.

školy v prvorepublikovém školském systému, tzn. v případě prvních ročníků tohoto akademického roku se jedná o studentky narozené mezi lety 1910-1916.

Úskalím tohoto výběru je, že kromě běžných osobních motivací a demotivací pro studium, společných všem studujícím (rodinná materiální situace, bydlení, náboženské či politické zaměření apod.), u žen s vazbou k židovství mohla v tomto roce již jejich životní a studentské strategie ovlivňovat vyostřující se politická situace v Německu po nástupu Hitlera. Do Prahy přicházeli němečtí židovští uprchlíci.

Zároveň republiku, a tedy potenciálně všechny studující, sužovala světová hospodářská krize, která vypukla v roce 1929 a Československo zasáhla až v roce 1933. Nezaměstnanost v letech 1934-35 kulminovala, snížila se až v roce 1937. Krize se projevila zejména v průmyslu, ve výrobě a vývozu. Stát reguloval tíživou situaci příspěvky v nezaměstnanosti, výdejem stravovacích poukázek apod.¹²⁶ I přes všechny tyto negativní faktory považujeme volbu tohoto roku za adekvátní. Jak uvidíme dále, tyto studentky se téměř vůbec nerekrutovaly z rodin, kde by otec byl zaměstnancem, jen některé pocházely z rodin majitelů továren, ale zdaleka nejvíce z rodin živitelů - soukromníků, nejčastěji obchodníků. Navíc si někteří studenti dle možností vydělávali i při studiu. Jejich množství se lišilo v závislosti na jednotlivých fakultách.

Postoj k potenciální hrozbě ze sousedního Německa a případná odpovídající změna životních strategií je hůře zachytitelná. Bohužel memoáry (jakýchkoli) žen, zachycujících motivace pro vysokoškolské studium v meziválečném Československu až na výjimky neexistují nebo nejsou dobře dostupné.¹²⁷

Pro jasnější představu o studijních trendech a ve snaze eliminovat případnou dezinterpretaci porovnáme u ženami nejvíce navštěvovaných fakult akademický rok 1934/35 s rokem 1924/25, tedy rozmezí jedné dekády, ovšem musíme mít na paměti, že ve druhém zmíněném roce studovaly dívky narozené kolem přelomu 19. a 20. století, tedy v jiných výchozích podmínkách. Nejedná se pouze o dostupnost středoškolského studia, ale i například porodnost, která od přelomu století výrazně klesala.

¹²⁶ Bělina, P. (edit), s. 181-2

¹²⁷ Z pamětí mladších ročníků dívek z podobně materiálně situovaných rodin židovského původu, (narozených krátce po 1.sv. válce) často vyplývá, že nebezpečí v těchto letech rodiny ignorovaly, bagatelizovaly, v pevné víře v stabilitu prvorepublikové demokracie, a že k zásadní změně (emigraci) se některé rodiny a jednotlivci rozhodli až těsně před nebo po roce 1939.

Akademický rok 1934/35 na Univerzitě Karlově

Filosofická fakulta

Ve vybraném akademickém roce navštěvovalo Filosofickou fakultu 692 žen, z toho 608 řádných, což tvořilo přibližně 50% všech studentů a činilo z FF ženami nejhojněji vyhledávanou fakultu v rámci české Karlovy univerzity.¹²⁸ Od roku 1920 byla fakulta rozdělena do čtyř oborových skupin: vědy filozofické a pedagogika, národopis¹²⁹ a historický zeměpis, vědy historické, vědy filologické, v rámci nichž byly pak zřizovány nové obory. Většina studentů se připravovala na povolání středoškolských profesorů, ale uplatnění nacházeli i v různých institucích, například muzeích, vědeckých ústavech, galeriích, archivech, jako překladatelé a v žurnalistice. Paralelně se rozvíjely následující obory: sociologie, psychologie, orientalistika, dějiny umění, národopis, hudební věda, archeologie.¹³⁰

V nacionálech jednotlivých posluchaček jsou v zápisovém listě sice uvedeny přednášky, které studující hodlá v daném semestru navštěvovat, bohužel zde není zmíněna oborová skupina či obor. Analýza zapisovaných předmětů a jejich příslušnosti k oborům by vyžadovala širší studium.¹³¹

Z celé zkoumané skupiny studentek s náboženskou nebo národní vazbou k judaismu/židovství byly nejhojněji v tomto akad. roce (ZS) zastoupeny Čechoslovačky (státní příslušnost k ČSR) židovského (israelského) vyznání, různých národností. Bylo jich 19, z toho 5 s domovskou obcí na Slovensku, národnosti slovenské nebo maďarské, u některých není národnost uvedena. Ze zbytku studentek s československou národností uvedlo 9 (tedy přibližně polovina) domovskou obec nebo alespoň bydliště Prahu, ostatní pocházely z různých měst v Čechách i na Moravě. Vzhledem k malé velikosti vzorku není možné z daných údajů o domovských obcích, event. bydlišti vyvozovat obecné závěry.

Druhou početně menší skupinu tvoří ženy, které se přihlásily k židovskému (israelskému) náboženství a národnosti zároveň. Jedná se o 7 osob, všechny s čsl

¹²⁸ Kavka, F., Petráň, J. (edit), Příloha 3, Tabulka 3, Posluchači Univerzity Karlovy 1918-1939, muži a ženy, podle fakult a forem studia, s. 601

¹²⁹ Zde se autor pravděpodobně mylí, národopis bylo možné studovat až později.

¹³⁰ Petráň, J., Filosofická fakulta v letech 1918-1939 (1945), in: Kavka, F., Petráň, J. (edit), s. 124

¹³¹ Následující údaje čerpány z: Archiv Univerzity Karlovy, Katalog řádných posluchačů Filosofické fakulty, ZS 1934/35

státní příslušností (ostatní nespádají do našeho okruhu zájmu – viz výše), z toho 1 s domovskou obcí na Slovensku a 1 na Podkarpatské Rusi, Prahu uvedly 2 ženy.

Třetí skupina se skládá z 32 studentek české, eventuelně jiné národnosti, bez vyznání, s domovskou obcí v Praze. Tento údaj zmiňujeme pouze kvůli domněnce, že by některé z nich mohly být židovského původu, ale vzhledem k tomu, že ověření této domněnky by vyžadovalo hlubší studium pramenů, uvádíme zde toto číslo pouze pro informaci, viz výše.

Z celkového počtu 608 řádných studentek v daném akad. roce (ZS) tedy na FF studovalo 26 s náboženskou nebo národní vazbou k judaismu/židovství, nebo obojím, tedy 4,3%.

Srovnání se ZS akademického roku 1924/25 ukazuje, že v nejpočetnější skupině se počet Čechoslovaček s domovskou obcí v Čechách nebo na Moravě de facto nezměnil. Asi o polovinu se zvýšilo množství studentek židovské národnosti i vyznání s domovskou obcí v Čechách nebo na Moravě, jedná se ale o číslo menší než 10, z něž nelze vyvozovat závěry.¹³²

Lékařská fakulta

Na druhém místě v počtu žen stála v daném akad.roce (ZS) Lékařská fakulta, se 673 všech a 670 řádných posluchaček, což tvořilo ve srovnání s Filosofickou fakultou menší procento všech studentů, 3109 všech, resp. 3089 řádných, a to 22%.

¹³³ I zde Čechoslovačky (státní příslušnost k ČSR) židovského (israelského) vyznání, různých národností, představují největší skupinu s 29 osobami.¹³⁴ Z tohoto celku tři uvedly národnost slovenskou, další československou a dvě neuvedly žádnou. Pokud jde o domovskou obec (eventuelně bydliště), 11, tedy přibližně třetina, studentek bylo z Prahy, zbytek z ostatních částí republiky, Čech i Moravy. V této skupině nebyla žádná studentka z Podkarpatské Rusi.

Na druhém místě v počtu stojí stejně jako u FF ženy s židovským (israelským) náboženstvím a národností zároveň, a to s 13 jednotlivci. Příslušnost k domovské obci na Slovensku udalo 7 z nich, na Podkarpatské Rusi jedna. Příslušnost k Praze

¹³² Údaje čerpány z: Archiv Univerzity Karlovy, Katalog řádných posluchačů Filosofické fakulty, ZS 1924/25

¹³³ Kavka, F., Petráň, J. (edit), Příloha 3, Tabulka 3, s. 601

¹³⁴ Tyto a následující údaje čerpány z: Archiv Univerzity Karlovy, Katalog řádných posluchačů Lékařské fakulty, ZS 1934/35

vedly dvě studentky. Zbytek pocházel z různých obcí Čech a Moravy. Pro doplnění, 42 posluchaček se zapsalo bez vyznání, s českou, eventuálně jinou národností a domovskou obcí v Praze.

Z celkového počtu 670 posluchaček řádného studia bylo tedy 42 s náboženskou nebo národní vazbou k judaismu/židovství, nebo obojím, tedy 6,3%. Ve srovnání s Filosofickou fakultou v témže akademickém roce (ZS) je to více, a to jak absolutně, tak poměrně k ostatním ženám.

Pokud srovnáme ZS v akad. rocích 1934/35 a 1924/25, zjistíme, že první skupina, tedy Čechoslovačky (státní příslušnost k ČSR) židovského (israelského) vyznání s domovskou obcí v Čechách nebo na Moravě se rozrostla během této dekády o více než jednonásobek počtu.¹³⁵

Právnická fakulta

Počet studentek v absolutním čísle na Právnické fakultě v akad. roce 1934/35 (ZS) nebyl o moc nižší než na FF a LF, práva studovalo 559 řádných studentek. Relativně ve vztahu ke všem posluchačům toto číslo znamenalo pouze cca 13% ze 4356 osob celkem.¹³⁶ Ovšem nesmíme zapomínat, že ženy na této fakultě mohly studovat teprve od roku 1918. Zajímavým jevem u této fakulty byla možnost absenčního studia, o němž a jeho důsledcích se vedly polemiky, umožňovalo jej ovšem dostatečné množství učebnicové literatury a vycházelo se z předpokladu, že studující si musí zapamatovat objem dat, což vyžaduje samostudium a na rozdíl například od oborů typu medicíny k tomu nepotřebuje praktika.¹³⁷ Absenční studium mohlo vyřešit tíživou situaci těch posluchačů, kteří byli nuceni se sami živit.

Ani na právech nedošlo k zásadnímu výkyvu, ženy izraelského vyznání, různých národností, československé státní občanky, tvoří největší skupinu, 32 osob. Z nich uvedly 3 slovenskou národnost, jedna maďarskou a jedna německou, což je výjimka. Prahu jako domovskou obec nebo alespoň rodinné bydliště zadalo 14 posluchaček. Ostatní opět pocházely z různých míst Čech a Moravy. Ani zde nebyla žádná studentka z Podkarpatské Rusi.

¹³⁵ Údaje čerpány z : Archiv Univerzity Karlovy, Katalog řádných posluchačů Lékařské fakulty, ZS 1924/25

¹³⁶ Tyto a následující údaje čerpány z : Archiv Univerzity Karlovy, Katalog řádných posluchačů Právnické fakulty, obor práva, ZS 1934/35 další údaje

¹³⁷ Úrfus, V., Právnická fakulta 1918-1945, in: Kavka, F., Petrář, J. (edit), s. 73-4

Zato ve druhé skupině žen s židovským (israelským) náboženstvím a národností zároveň tvořily posluchačky z Podkarpatské Rusi pravděpodobně největší procento ze všech fakult. Z celkového počtu 17 osob v této skupině jich 10 uvedlo domovskou obec v této oblasti, dále zde byly 2 ze Slovenska a zbytek z Čech a Moravy, u jedné studentky není domovská obec zapsána. Dalších 30 posluchaček evidujeme jako bez vyznání, národnosti československé/české/jiné, s domovskou obcí v Praze.

Kromě oboru práva bylo na této fakultě možné studovat i obor státní účetnictví. Zde ovšem v akademickém roce 1934/35 (ZS) nebyla zapsána do řádného studia žádná žena židovského vyznání ani národnosti.

Přírodovědecká fakulta

Tato fakulta vznikla oddělením od Filosofické v roce 1920. Jejím cílem bylo připravovat středoškolské profesory přírodních věd i vědecké pracovníky a farmaceuty (dvouleté studium).¹³⁸ Pro zapsání do studia farmacie se požadovalo vysvědčení min. ze 6. třídy gymnázia nebo reálky doplněné zkouškou z latiny (uchazeči na přírodních vědách bez latiny mohli nastoupit mimořádné studium a na řádné mohli přejít, až když zkoušku vykonali, nebo jim byla prominuta). Dále byla podmínkou tříletá praxe v lékárně, po níž následovala zkouška z odborných znalostí.¹³⁹ Tuto učební fázi také studentky zaznamenaly do svých nacionálů při vstupu do prvního ročníku.

Ve zvoleném akad. roce (ZS) bylo na této fakultě zapsáno 110 řádných studentek přírodních věd, v porovnání s muži toto číslo tvořilo přibližně 41% (Nutno poznamenat, že v mimořádném studiu bylo zapsáno 129 žen, tedy ještě větší množství.) Řádných posluchaček farmacie se zaregistrovalo 145, což je asi 58% všech řádných studentů. (Na farmacii byl oproti přírodním vědám zapsán do mimořádného studia v tomto semestru pouze jeden student.) Vidíme tedy, že počty mužů a žen jsou v podstatě vyrovnané.¹⁴⁰ Celkové počty studentů jsou ve srovnání s ostatními fakultami ovšem podstatně nižší, a tomu odpovídá i množství žen

¹³⁸ Fajkus, B., Přírodovědecká fakulta 1920-1945, in: Kavka, F., Petráň, J. (edit), s. 163-4

¹³⁹ Fajkus, B., in: Kavka, F., Petráň, J. (edit), s. 176-7

¹⁴⁰ Kavka, F., Petráň, J. (edit), Příloha 3, Tabulka 3, s. 601

s nějakou vazbou k židovství, v jednotlivých námi zvolených skupinách nepřesahují desítku osob. Nedá se říci, že by nějaká ze tří skupin byla výrazně početnější. Zajímavé ovšem je, že ve studiu přírodních věd zcela chybí studentky izraelského vyznání a národnosti zároveň.¹⁴¹

Situace byla následující:

	NÁRODN. ŽID. - NÁBOŽ. ŽID.	NÁBOŽ. ŽID. - NÁRODN. ČS., EVENT. JINÁ	BEZ VYZNÁNÍ – NÁRODN. ČS., EVENT. JINÁ, MÍSTO PRAHA
FARMACIE	5	6	1
PŘÍRODNÍ VĚDY	0	6	3

Na farmacii ve skupině izraelského vyznání a národnosti zároveň jsou 3 osoby s domovskou obcí na Slovensku. Ze skupiny žen izraelského vyznání, různých národností, československých státních občanek, na obou oborech dohromady byly dvě posluchačky národnosti slovenské, dvě maďarské, jedna rumunské a jedna německé. K domovským obcím náležely různým po celé republice ve všech skupinách, přičemž žádná nepocházela z Podkarpatské Rusi.

Německá univerzita

Ve stejném akademickém roce se na Německou univerzitu v zimním semestru do řádného studia přihlásilo celkem 796 žen z celkového počtu 4578 studentů, tedy cca 17%.¹⁴² Národnost židovskou označilo 525 a vyznání 837 studentů (tyto údaje nejsou kombinovány se státní příslušností, ani pohlavím, takže jsou pouze orientační).¹⁴³ Řádných studentek bylo nejvíce na Lékařské fakultě (na rozdíl od UK, kde stála LF až na druhém místě v popularitě po FF) a jejich procento se téměř shoduje s procentem na LF na UK - tedy cca 19% všech posluchačů.¹⁴⁴ Na Filosofické fakultě podobně jako na UK tvořily studentky více než polovinu všech řádných studentů, cca 66%.¹⁴⁵

¹⁴¹ Tyto a následující údaje čerpány z : Archiv Univerzity Karlovy, Katalog řádných posluchačů, Přírodní vědy a Farmacie, ZS 1934/35

¹⁴² Kavka, F., Petrář, J. (edit), Tabulka 9, Studenti Německé univerzity v Praze 1920/21-1938/39, s. 612

¹⁴³ Kavka, F., Petrář, J. (edit), Tab. 10, Počty studentů Něm. uni., podle státní příslušnosti a národnosti v letech 1920-1939, s. 615, resp. Tab. 11, Počty studentů Německé uni. podle náboženské příslušnosti v letech 1921-1937, s. 616

¹⁴⁴ Kavka, F., Petrář, J. (edit), Tabulka 9, s. 612

¹⁴⁵ Kavka, F., Petrář, J. (edit), Tabulka 9, s. 612

Kromě Univerzity Karlovy a Německé univerzity studovaly ženy v Praze ještě na technice, Akademii výtvarných umění a UMPRUM.

Na Českém vysokém učení technickém byly počty řádných studentek v akademickém roce 1934/35 nízké, počty žen se pohybovaly mezi 3-10% v závislosti na jednotlivých vysokých školách (fakultách). Nejvíce žen bylo na Vysoké škole obchodní, kde také ženy žid. vyznání tvořily cca 10% všech řádných studentek.

ČVUT	NÁRODN. ŽID. - NÁBOŽ. ŽID.	NÁBOŽ. ŽID. - NÁRODN. ČS., EVENT. JINÁ	BEZ VYZNÁNÍ – NÁRODN. ČS., EVENT. JINÁ, MÍSTO PRAHA
Vysoká škola obchodní	0	10	0
VŠ inženýrství chemicko-technol.	1	3	3
VŠ inženýrství zeměděl. a lesního	0	3	0

¹⁴⁶

Jak vidíme, jedná se velmi nízká čísla. Na německé technice měly ženy ještě menší zastoupení, celkové počty řádných studentek jsou naprosto zanedbatelné. Navíc katalogy studentů pro tento rok jsou bohužel psány rukopisem, jedním typem v podstatě nečitelného písma, není zde uvedeno pohlaví studenta a křestní jména, podle nichž by bylo možné pohlaví identifikovat, jsou často nerozlučitelná.

Na Akademii výtvarných umění a UMPRUM byla situace podobná, množství studentek ani osob židovského vyznání či národnosti nepřesahovalo desítku, takže jsme se jimi nezabývali. V tomto případě by byla spíše na místě mikroanalýza biografii těchto jednotlivců.

Zhodnocení získaných dat

Ze získaných údajů lze vyvodit následující závěry. V akademickém roce 1934/35 ze všech zmiňovaných studentek, všech fakult a oborů se nejstarší studentka narodila v roce 1906 a nejmladší v roce 1916. Zapisovaly se do různých běhů od prvního po devátý a v poměru věk - běh nenalézáme větší výkyvy, většinou vyšší běh odpovídá i vyššímu věku studentky. Jedinou výjimkou je posluchačka s

¹⁴⁶ Archiv ČVUT, Katalogy řádných posluchačů, ZS 1934/35, Vysoká škola obchodní, VŠ inženýrství chemicko-technologického, VŠ inženýrství zeměděl. a lesního.

datem narození 1895, nastupující do IX. běhu, což znamená, že do I. běhu vstupovala ve věku 30 let.

V nacionálech žen nastupujících do prvního ročníku je také zapsáno předchozí studium na střední škole. Zcela jednoznačně zde převažuje gymnaziální vzdělání, a to na gymnáziu reálném, koedukovaném, následuje dívčí reálné gymnázium a v několika případech klasické gymnázium a obchodní akademie. Analýzu vztahu národnosti, domovské obce a jazyka, v němž se na dané střední škole vyučovalo, nelze provést vzhledem k nedostatku údajů a malému vzorku.

Pouze na základě dostupných statistik při absenci jiných materiálů se neodvažujeme hlouběji analyzovat strategie volby oborů a jejich popularity.

Fakt, že největší skupinu vždy tvoří (kromě farmacie, kde jsou čísla takřka vyrovnaná) posluchačky izraelského vyznání, různých národností, československé státní občanky, odpovídá údajům získaným ze sčítání lidu v letech 1921 a 1930. Zde je poměr židovské vyznání:židovská národnost v celém Československu za rok 1921 vyčíslen jako 186:100, v roce 1931 pak poklesl na 174:100. V Čechách je přitom největší rozdíl mezi těmito dvěma čísly, 634:100 pro rok 1921 a 486:100 pro druhý rok. Na Moravě a ve Slezsku je tento poměr vyrovnanější a stabilnější (přibližně 1:2 v obou letech sčítání), na Slovensku totéž, naproti tomu na Podkarpatské Rusi se drží poměr přibližně 1:1 v obou rocích.¹⁴⁷ Tomu odpovídá náš nálezný počet studentek z Podkarpatské Rusi ve skupině židovské národnosti i vyznání a žádnou ve skupině židovského vyznání a jiné než židovské národnosti, a to bez ohledu na fakultu. Na rozdíl od této statistiky jsme ovšem ve skupině bez vyznání nezaznamenali žádnou osobu židovské národnosti, což je celkem pochopitelné, neboť například dle sčítání v roce 1921 bylo v Čechách mezi 12 578 osobami židovské národnosti pouze 60 bez vyznání. Zajímavé nicméně je, že do roku 1930 tato skupina narostla.¹⁴⁸

Na množství studentek s domovskou obcí na Slovensku a Podkarpatské Rusi mělo pravděpodobně vliv i prvotní monopol pražské Karlovy univerzity a pozdější založení dalších univerzit v prvorepublikovém Československu. Masarykova univerzita v Brně byla se čtyřmi fakultami (právníká, lékařská, filozofická a

¹⁴⁷ Vobecká, J., Tabulka 32, s. 91

¹⁴⁸ Vobecká, J., Tabulka 32, s. 91

přírodovědecká) založena v roce 1919.¹⁴⁹ Univerzita Komenského v Bratislavě ve stejném roce, s právnickou (zal. 1921), lékařskou a filozofickou (zal. 1921) fakultou. Přírodní vědy přibýly až od roku 1940 a farmacie dokonce až 1952.¹⁵⁰

Pro porovnání s muži, kteří do nacionálu zanesli stejnou kombinaci údajů, nám chybí propracované statistiky, jak již bylo řečeno, statistiky se zaměřují na národnost a náboženství v celkových číslech a pro tento akademický rok existují pouze celkové součty z celé české UK, bez ohledu na fakulty.

Sociální postavení studentů (mužů i žen) je předmětem univerzitních statistik. Použijeme-li dostupnou zpracovanou statistiku pro rok 1930/31, což je nejbližší k 1934/35, vidíme, že obecně řečeno se o první místo nejčastějšího povolání otce nebo poručníka dělí vzdělanec (svobodné povolání, profesor, učitel) a úředník. Výjimku tvoří pouze více než 20%, resp. 30% množství otců (poručníků) řemeslníků, dělníků, zřízenců, respektive rolníků, výminkářů, domkářů a chalupníků studentů teologie, která ovšem není předmětem našeho zájmu. Ostatní údaje nepřekračují hranici 10%, kromě otce/poručníka obchodníka/hostinského, který drží silné pozice u studentů lékařství (23,4%) a farmacie (41,7%!).¹⁵¹ Statistiky nerozlišují mezi muži a ženami.

Ze vzorku námi zkoumaných studentek ze ZS akad. roku 1934/35 zřetelně vyplývá, že povolání otce/poručníka (což mohla být i matka!) soukromníka, obchodníka, velkoobchodníka, továrníka apod. převažuje, a to bez rozdílu fakult (vč. techniky) a dokonce ani národnosti posluchačky. Mnohem méně než u většinové společnosti jsou zde zastoupeni vzdělanci, zaměstnanci a úředníci a zdá se, že samotné povolání otce nemotivovalo dívky k výběru stejné profese, (pokud předpokládáme volný výběr bez manipulace a nátlaku, jinak je samozřejmě vzdělávací strategie výsledkem mnoha faktorů), bez ohledu na fakultu, kromě fakulty právnické, mezi jejímiž studentkami všech zmíněných skupin je více otců/poručníků advokátů, na rozdíl od např. medicek, kde lékaře nalézáme pouze ve dvou případech.

Předpokládáme-li, že rodiny vzdělanců disponují větším kulturním kapitálem, bylo by zajímavé dále prostudovat, jakou podobu měl kulturní kapitál rodinách obchodnických a jak se eventuálně lišil.

¹⁴⁹ <http://www.muni.cz/history/summary>, staženo 6.7.2008

¹⁵⁰ http://cs.wikipedia.org/wiki/Univerzita_Komensk%C3%A9ho_v_Bratislav%C4%9B#Fakulty, staženo 27.7.2008

¹⁵¹ Kavka, F., Petrář, J. (edit), Příloha 3, Tabulka 8, Sociální původ studentů v letech 1920/21, 1930/31 a 1939/40, s. 608

Srovnání se statistikami (za Čechy, Moravu a Slezsko) ze sčítání lidu z roku 1930 situaci osvětluje. Židovské obyvatelstvo (dle vyznání) náleželo jednoznačně nejvíce ke třídě povolání v obchodě, peněžnictví a dopravě, na rozdíl od obyvatelstva celkem, které nejčastěji bylo činné v průmyslu, řemeslech a živnostech. Tato kategorie stojí na druhém místě u židovského obyvatelstva, u většinového pak na druhém místě je zemědělství, lesnictví a rybnářství, u židovského obyvatelstva na okraji zájmu.¹⁵² Pokud jde o postavení v zaměstnání, v roce 1930 u židovského obyvatelstva (dle vyznání) jednoznačně převažují samostatní, na druhém místě stojí zaměstnanci a úředníci (527 ku 195).¹⁵³ Pro srovnání, ve většinovém obyvatelstvu představují největší skupinu dělníci, samostatní jsou na druhém místě (375 ku 290 z 1000). Mezi židovskými obyvateli přitom připadá na 1000 obyvatel pouze 59 dělníků.¹⁵⁴ Dělnická, řemeslnická, zaměstnanecká, eventuelně zemědělská povolání nacházíme u otců/poručníků studentek s nějakou vazbou na židovství zřídka, jejich počet celkem nepřesahuje 5 a pocházejí z většiny z Podkarpatské Rusi nebo Slovenska.

Dalším kritériem, které je nutné pro zpracování získaných dat brát na zřetel, je struktura obyvatel dle pohlaví a věku. Statistiky (rok 1930) zjišťují, že v židovské populaci (dle náboženství) je odlišný poměr žen a mužů než v celkové populaci, jinými slovy, obvyklá převaha žen je zde menší.¹⁵⁵ Zajímavý údaj nacházíme pokud jde o věkovou strukturu za rok 1930 (údaje pouze za oblast Čech). Mezi celkovým obyvatelstvem i židovským (dle náboženství) představují největší skupinu osoby ve věku 20-24 let, tedy obvyklý věk studia na vysoké škole. Ovšem v rámci této skupiny podíl židovských mužů (dle vyznání) na 1000 obyvatel početně převažuje nad podílem mužů 20-24 let v rámci celkové populace, naopak podíl žid. žen (dle vyznání) na 1000 osob je menší, než podíl žen na 1000 osob v této věkové kategorii u celkového obyvatelstva.¹⁵⁶

Dalším zajímavým údajem, který lze z katalogů studujících získat, je příslušnost k domovské obci v rámci Velké Prahy. Zde je nutné mít na paměti, že

¹⁵² Vobecká, J., Tabulka 36: Přítomné obyvatelstvo dle příslušnosti k třídám povolání, Židé a obyvatelstvo celkem, Čechy, resp. České země pro rok 1930, na 1000 obyvatel, s. 100. Jak již bylo zmíněno výše, kritérium je židovské vyznání což platí i pro níže uvedená data v publikaci J.Vobecké, pokud není uvedeno jinak.

¹⁵³ Jak jsme již zmínili v poznámce 37, rozdělení těchto tříd zahrnuje velkou škálu majetkových poměrů.

¹⁵⁴ Vobecká, J., Tabulka 40: Přítomné obyvatelstvo dle sociálních skupin, Židé a obyvatelstvo celkem, Čechy 1910, 1921 a 1930, s. 104. Pro rok 1930 jsou data uvedena dohromady za Čechy, Moravu a Slezsko.

¹⁵⁵ Vobecká, J., Tab. 7: Poměr mužů a žen v populaci 1890-1930, index maskulinity živě narozených, Čechy, 1895-1938 a Tab. 8: Poměr mužů a žen v populaci 1890-1930, vybrané země, s. 44

¹⁵⁶ Vobecká, J., Obr. 2: Věková struktura Židů a obyvatelstva celkem, Čechy 1930 (podíl věkových skupin na 1000 obyvatel), s. 46

některé studentky obec neuvedly, nebo, jak již bylo zmíněno výše, občas koliduje údaj o bydlišti a domovské obci a není zřetelné, kde posluchačka žila.

Zjištěné údaje ze všech studovaných katalogů v podstatě odpovídají rozvrstvení židovského obyvatelstva (dle vyznání), jak jsme jej zjistili v úvodní kapitole Charakteristika doby. Nejvíce studentek pocházelo ze Starého, Nového města, Královských Vinohrad. Další z Holešovic - Bubnů, či například Smíchova a Žižkova či Troji.¹⁵⁷

Poslední zajímavý údaj bychom získali, pokud bychom porovnali procentuální podíl muži - ženy mezi studenty většinové společnosti nebo alespoň mezi majoritními vyznáními a ten samý podíl v rámci skupin židovských studentů, alespoň dle náboženství, což bohužel v rámci dostupných statistik není možné.

¹⁵⁷ Identifikace obvodů atd. viz Čarek, J., Vilímkův průvodce Prahou, Praha 1948, s. 155

6. Vysokoškolačky – charakteristika skupiny - genderová analýza

Cílem této kapitoly je přestavit čtenáři některé teze z literatury a pramenů, týkajících se ženského vysokoškolského studia a uplatnění vysokoškolaček v regionu střední Evropy v době meziválečné. Dále zanalyzujeme dobový sborník příspěvků vysokoškolsky vzdělaných žen.

H.P. Freidenreich, jedna z mála vědkyň, které se zabírají vysokoškolským vzděláváním žen s vazbou k židovství ve střední Evropě v první polovině 20. století, si ve své studii položila zásadní otázku, zda vysokoškolské vzdělání pomáhalo těmto ženám osvobodit se od obvyklých genderových rolí a společenských očekávání.¹⁵⁸ Autorka analyzovala mnoho memoárů, vlastních dotazníků, absolvovala rozhovory s respondentkami v cílové skupině vysokoškolsky vzdělaných žen ze střední Evropy, s vazbou k židovství. Přes deklarované zaměření studie na střední Evropu, region Čech, Moravy, Slezska a po roce 1918 připojeného Slovenska a Podkarpatské Rusi buď zaniká obecně v Rakousku, nebo není zpracován vůbec. Několikrát v celém díle je zmíněna Praha. Autorka se zaměřuje na osoby narozené na konci 19. století nebo na přelomu s 20. stoletím (do 1.sv.v.), studující na německých (s německým vyučovacím jazykem) univerzitách především ve 20. letech 20.století.

Podle výzkumu H.P. Freidenreich univerzitní studentky ze střední Evropy s nějakou vazbou k židovství považovaly častěji za svůj vzor otce namísto matky. Nechtěly se stát ženami v domácnosti. Některé dcery volily stejný obor jako měli jejich otcové, chtěly se jim vyrovnat a většina prostě toužila také dosáhnout na akademický titul jako oni. Přibližně polovina otců respondentek byla činná v obchodě, průmyslu nebo bankovníctví a druhá polovina byli vysokoškolsky vzdělaní profesionálové - lékaři, právníci, profesori, inženýři atd.¹⁵⁹ Tento závěr se s naším závěrem ze získaných statistik shoduje, podle nich bylo studentek, již se při výběru vysokoškolského oboru inspirovaly otcovou profesí, minimum. Freidenreich dále rozebírá rodinné prostředí, například vliv množství a pořadí sourozenců na pravděpodobnost, že dceři bude dopřáno univerzitní studium. Říká, že prvorozené dcery či ze dvou dětí nebo jedináčci měly větší šanci než potomci dále v pořadí, a to

¹⁵⁸ Freidenreich, H. P., s. xv

¹⁵⁹ Freidenreich, H. P., s. 24

bez ohledu na to, zda měli za sourozence dívky nebo chlapce.¹⁶⁰ Vliv milieu „židovské rodiny“ zejména na vytváření identity u žen nezpochybňuje, nicméně uvádí, že v rámci jedné rodiny bylo možné nalézt celou škálu osobních identifikací.¹⁶¹ Tím rozměňuje často zmiňované teze o „tradiční židovské rodině“ a její typické charakteristice. Podobně různorodá byla podle jejího výzkumu podpora dívčího vysokoškolského studia v rodinách, a to jak matkami, tak otci. O postoji rodičů nelze podle Freidenreich vyvodit obecné závěry, byla zde podpora i odmítání, založené především na třídně – společensko - genderovém stereotypu, o nevhodnosti placené práce pro ženy z rodin určitého společenského postavení.¹⁶² Překážkou k vyššímu vzdělávání byla také přetrvávající představa, že vzdělaná žena má menší vyhlídky na sňatkovém trhu. Podle autorky řešily ženy ve výzkumné věkové skupině podobná dilemata skloubení kariéry, mateřství a manželství jako ženy (dnes) na začátku 21.století, a to je také jedním z poselství její studie. Bojovaly se stereotypy, které je omezovaly ve studiu i v soukromém životě, a pokud se rozhodly pro sňatek a založení rodiny, což pro mnohé z nich byla skutečně volba, ne obvyklý a předpokládaný životní krok jako u mnoha jiných žen, snažily se najít manžela s podobným profesionálním zázemím pro vyrovnaný, partnerský vztah.¹⁶³

Přímo v regionu prvorepublikového Československa dosud nebyl podobný velmi náročný výzkum učiněn a možnost provést množství interview s pamětnicemi je z velké části již passé, takže se nabízejí pouze omezené zdroje. Ojedinelý je sborník Albíny Honzákové: Československé studentky z let 1890-1930, vydaný k příležitosti oslavy „čtyřicátého výročí založení ženského studia Eliškou Krásnohorskou.“¹⁶⁴ Editorka oslovila různé vysokoškolsky vzdělané ženy, aby se podělily o své zkušenosti se studiem, prací, eventuelně vyučováním. Žádná z žen se nezmiňuje o svém židovství, tento sborník není omezen náboženskou nebo jinou příslušností. Některé příspěvky nám potvrzují hypotézu Freidenreich, že vysokoškolačky vyhledávaly rovnocenné partnery. Například ing. arch. Milada Petříková-Pavlíková (první žena, promována v ČSR na ing.arch.) popisuje, jak s manželem, také architektem, pracovali na společných projektech, nazývá ho (mj.) „můj milý

¹⁶⁰ Freidenreich, H. P., s. 27

¹⁶¹ Freidenreich, H. P., s. 32

¹⁶² Freidenreich, H. P., s. 25

¹⁶³ Freidenreich, H. P., s. 197

¹⁶⁴ Honzáková, A. (edit), Československé studentky let 1890-1930, Praha 1930

kamarád“.¹⁶⁵ O motivaci pro studium píše další příspěvatelka takto: „Osud v osobě tatínka mi určil práva. Proč jsem vlastně otce poslechla, je těžko říci. Studovati na vysoké škole jsem chtěla za každou cenu, byl v tom kus ctižádosti, kus nutnosti mít nějaké zaměstnání a částečně strach před tím, abych hned nemusila jít do praktického života.“¹⁶⁶ Tato výpověď ne snad že by byla typickou, takové odvážné úsudky nám texty neumožňují, nicméně charakterizuje častou individuální motivaci a touhu po vzdělání. Zároveň nalézáme ve více příspěvcích jakousi rozpolcenost v postojích. Jakýsi dobovým myšlením podmíněný předpoklad osobní genderově nespecifikované motivace pro studium („chladná, neutrální věda“) například jde ruku v ruce s genderově stereotypními úsudky. Jinými slovy, jedno „já“ bojuje s předsudky, aby si vůbec studium mohlo prosadit a druhé „já“ předsudky bez problému zvnitřňuje a je schopné je skloubit do fungujícího života. Například lékařka, které rodiče bránili ve studiu medicíny s tím, že je nejméně vhodná pro ženu, si ji nakonec prosadila podle vlastních slov proto, že právě v tomto oboru může jako žena nejlépe zúročit přirozenou něhu.¹⁶⁷ Ta samá pisatelka vyjadřuje souhlas s námitkami, že vysokoškolské studium ženy není bezproblémovou samozřejmostí proto, že její úloha je být matkou. Následující vzpomínky na studium a vlastní rodinný život jasně ukazují, že autorka bere veškerou zodpovědnost za skloubení péče o děti a studia na sebe a předkládá vlastní pozitivní příklad jako důkaz toho, že s velikou pílí a disciplinou je možné i takto náročný úkol zvládnout. Vyjadřuje vděk manželovi za to, že měl pro její studium pochopení, přestože byl sám vysokoškolák.¹⁶⁸

Zvnitřněné stereotypy se projevovaly u některých lékařek, které přispěly do zmiňovaného sborníku, při výběru specializace nebo přinejmenším sloužily jako zpětné ospravedlnění zvolené specializace. Jednalo se o dětské lékařství, ošetrovatelství a charitativní práci, apod., které jsou pro ženu údajně jako stvořené vzhledem k její vrozené trpělivosti, obětavosti a citovému zaujetí.¹⁶⁹

O rozšířenosti podobných ustálených charakteristik svědčí paradoxně i příspěvek ze stejného sborníku od mužského autora, jenž zpochybňuje významu vrozených rozdílů psychického ustrojení muže a ženy a vyzdvihuje individuální schopnosti a

¹⁶⁵ Ing. arch. Petříková-Pavlíková, M., Ze školy a ze života, in: Honzáková, A. (edit), s. 202

¹⁶⁶ Pajerová, L., JUC., O mém studiu právnickém, in: Honzáková, A. (edit), s. 289

¹⁶⁷ MUDr. Partschová-Tringlerová, H., Studium a rodina, in: Honzáková, A. (edit), s. 212

¹⁶⁸ MUDr. Partschová-Tringlerová, H., in: Honzáková, A. (edit), s. 211-14

¹⁶⁹ MUDr. Frýdecká, M., Úvahy o povolání lékařčině, in: Honzáková, A. (edit), s. 206

přednosti každého jednotlivce.¹⁷⁰ Tento autor by pravděpodobně necítil potřebu své názory zveřejnit, kdyby nebylo koho oslovit a vybídnout k přehodnocení názorů.

Uplatnění v zaměstnání

Analýza uplatnění v zaměstnání, ať již vysokoškolaček, či středoškolaček, by vyžadovala další podrobné studium archívních materiálů, zejména podnikových záznamů apod. V literatuře existuje velmi málo statistik, zabývajících se touto problematikou, proto shrneme dostupné informace o uplatnění pro vysokoškolačky i středoškolačky zároveň, bez ohledu na vyznání nebo národnost.

Průlom pro postup žen na pracoviště představovala první světová válka, a to napříč profesemi, od dělnic, jež nastoupily na místa uvolněná po brancích, po ošetřovatelky doma i na frontě, úřednice apod.¹⁷¹ Nešlo o to, že by na těchto místech zůstaly natrvalo, nicméně spíše zkušenost, že mohou vykonávat stejnou práci jako muži, být za svou práci odměněny (na rozdíl od nehonorované práce v domácnosti), a tím pádem soběstačné, znamenala hodně. Za této války se ze stejného důvodu absence mužů také „(...)urychlil proces ´aklimatizace´ žen na českých vysokých školách, ať se jednalo o univerzitní či technický směr, protože studenti starší osmnácti let odcházeli postupně do armády s jejich místa zaujímali ranění, neodvedení a ženy.“¹⁷²

Pozoruhodné údaje vyplývají z výzkumu provedeného mezi lety 1909-29 na dívčím gymnáziu v Plzni, který zkoumal, jak žijí maturantky dále. Zjistilo se, že nejvíce z nich studuje dále, na profesuru nebo učitelství. Většina se vdala, některé bezprostředně po středoškolském studiu, některé až po dokončení VŠ, není možné určit, která skupina převažuje. Faktem ale zůstává, že po svatbě velmi málo z absolventek nastoupilo do (resp. zůstalo v) zaměstnání, převážná většina pokračovala v životě jako domácí paní.¹⁷³ V roce 1937 dosáhl průměrný věk při prvním sňatku 26 let¹⁷⁴, což odpovídá v případě vysokoškolaček přibližně věku ukončení studia.

¹⁷⁰ Doc. Dr. Groh, V., Poznámka o ženském studiu, in: Honzáková, A. (edit), s. 263

¹⁷¹ Abramsová, L., Zrození moderní ženy, Evropa 1789–1918, Praha 2005, s. 302

¹⁷² Horská, P., Naše prababičky feministky, Praha 1999, s. 82

¹⁷³ Honzáková, A. (edit), nestránkovaná příloha „Kam odcházejí maturantky“

¹⁷⁴ Horská, P., s. 52

Pro srovnání ročenka vydaná ve Vídni v roce 1930 uvádí, že z 1500 absolventek do akademického roku 1928/29, pracuje ve svém povolání nebo alespoň nějaký čas ho vykonávalo pouze cca 300.¹⁷⁵ Autorka celé publikace, založené na výzkumu oral history, Zettelbauer spatřuje důvod tohoto trendu v tom, že sňatek u žen stále často znamenal konec nebo omezení dalšího profesního vývoje, dále že mnoho žen nevykonávalo vůbec žádné povolání a nebo že mnoho žen mělo své povolání již před započítáním studia a po skončení nechtělo začínat novou kariéru na úkor té předchozí.¹⁷⁶ Autorka dále zjišťuje, že mnoho absolventek po škole nepracovalo v zaměstnání, které by odpovídalo jejich vzdělání, nýbrž na dequalifikovaných kancelářských pozicích či v obchodě atd.¹⁷⁷ Situace mohla samozřejmě být ovlivněna i celkovou hospodářskou krizí a nezaměstnaností.

Lékařky, kterým byl odepřen přístup do nemocnic, si otvíraly soukromé praxe, často doma, aby lépe propojily starost o domácnost s kariérou.¹⁷⁸

Obstrukcím ze strany státu čelily také právničky. Výsledkem bylo množství žen, které se neuplatnily ve státních funkcích, a tak mířily do advokacie.

Již od roku 1908 existovalo v Čechách Sdružení akademicky vzdělaných žen¹⁷⁹, podobné organizace, jež se zaměřovaly na prolomení ženám nedostupných oblastí na akademické půdě a podporu mladých výzkumnic, fungovaly ve více zemích střední Evropy, zastřešovala je Mezinárodní organizace univerzitních žen. Jednotlivé profesionálky se navíc sdružovaly v profesních asociacích.¹⁸⁰

Závěr

Závěrem lze říci, že na jedné straně existovaly reálné překážky (pro právničky, lékařky aj.) v uplatnění, proti kterým bojovaly, a společenské genderové stereotypy, kvůli nimž musely řešit dilema rodina vs. kariéra, na druhé straně ovšem působila silná vnitřní autocenzura, používající stejné stereotypy obráceným směrem, která jim paradoxně pomáhala ve společnosti uspět, nebo si alespoň obhájit svoje postupy sama před sebou. Jedná se zde o (jak jsme již zmínili v kapitole Výchova, genderová

¹⁷⁵ Handbuch der Frauenarbeit in Österreich, Wien 1930, in: Zettelbauer, H., *Lauter Weiber im Hörsaal...Studentinnenalltag in Graz 1918 bis 1938*, Graz 1998, s. 120

¹⁷⁶ Zettelbauer, H., s. 120

¹⁷⁷ Zettelbauer, H., s. 122

¹⁷⁸ Freidenreich, H. P., s. 109-113

¹⁷⁹ Horská, P., s. 82

¹⁸⁰ Freidenreich, H. P., s. 150

socializace, dekonstrukce genderových kategorií), o přejímané významy, utvářené dominantním (maskulinním) diskurzem, které jsou podřízené skupiny nuceny přijmout, aby mohly obstát. S touto koncepcí koresponduje také Bourdieuova teorie habitu, již jsme načrtli v oddílu Vzdělávání a společnost: výběr z teorií.

7. Spolky - oblast školství a vzdělávání v letech 1918-1939 v Praze - s vazbou k židovství

Bohatost spolkových aktivit v prvorepublikovém Československu, respektive v Praze, je známým faktem. Občané, kteří se nějakým způsobem sami hlásili k židovství nebo splňovali dobově chápaná kritéria židovství, se také hojně účastnili spolkového života. Záměrem této kapitoly je stručně postihnout základní rysy spolků, jejichž činnost byla spojena s akademickým prostředím, školstvím, vzděláváním nebo jeho podporou.¹⁸¹ I tyto spolky, a to téměř bez ohledu na konkrétní zaměření činnosti, byly součástí myšlenkových struktur společnosti, ovlivňovaných ve velké míře nacionálním diskurzem. Hnutí, propagující různé formy „židovství“ v dané době, jsme již představili v kapitole Charakteristika doby. Na úvod shrneme danou spolkovou činnost obecně. Dále se budeme věnovat přímo ženám a jejich aktivitám.

Akademické spolky

Jednotlivé spolky příslušely k výše zmíněným hnutím, ať již politicky, k politickým stranám a hnutím, nebo názorově. K nejstarším spolkům, které přetrvaly až do konce první republiky, patřil Spolek českých akademiků - židů, založený v roce 1876, sledující zájmy českých „asimilantů“. V roce 1919 si tento spolek změnil stanovy a také název, na Akademický spolek Kapper, v návaznosti na významného propagátora česko - židovské asimilace, básníka Siegfrieda Kappera. V poválečném Československu začal tento spolek razit snahu o absolutní asimilaci.¹⁸² Podle vlastních slov představitelů této českožidovské mládeže nebylo již třeba více definovat a zdůrazňovat příslušnost k češství, neboť „(...)jsme Čechy, nemůžeme býti ničím jiným.“ Chyběla zde ovšem znalost toho, co bylo pojímáno jako židovství. Proto pořádal spolek Kapper přednášky a diskuse s odborníky na judaismus, literaturu či např. folklor.¹⁸³

¹⁸¹ Následující text vychází jak z literatury k danému tématu, tak z archívních materiálů. Pokud jde o archívní prameny, je nutné poznamenat, že se nedochovaly v úplnosti, a proto může docházet k částečnému zkreslení. Fondy samotných spolků často zanikly a dostupné fondy jsou úřední povahy, a je z nich tedy možné vyčíst pouze informace formální povahy, vycházející z komunikace se státními úřady.

¹⁸² Čapková, K., s. 136

¹⁸³ Čapková, K., s. 150-151

Kulturní a osvětové akce pro členy, eventuelně i veřejnost, byly častou náplní činnosti spolků, propojených nějakým způsobem s akademickou sférou a vzděláváním. V 90. letech 19. století vznikl v Praze spolek Makkabea (Maccabea), po několika letech od založení přejmenovaný na Spolek židovských akademiků Bar Kochba, s podtituly: Verein der jüdischen Hochschüler in Prag/Spolek židovských akademiků v Praze. Dominantní vliv v rámci spolku se během jeho dlouhého trvání až do začátku 2. sv. v. přeléval z českého na německý element. Tento spolek zaujímal ve spektru židovských směrů pozice židovského nacionalismu.¹⁸⁴ Nicméně vzhledem k tomu, že intelektuálně byli jeho členové ovlivněni tezemi kulturního sionismu Martina Bubera, který v Praze vícekrát přednášel právě v prostředí intelektuálně zaměřených spolků, jejich nacionalismus byl spíše umírněný. Kulturní sionismus stavěl na revitalizaci ne primárně politické, nýbrž kulturní a duchovní. I tak ovšem vystupovali jeho zastánci proti asimilaci s majoritní společností. Českou orientovanou odnoží Bar Kochby se v roce 1909 stal Spolek židovských akademiků Theodor Herzl, po roce 1918 převzal vůdčí roli ve studentském sionistickém hnutí. Ve své činnosti se orientoval na agitaci v českém mluvícím „židovském prostředí“ a šíření českojazyčných publikací.¹⁸⁵ K dalším nejvýznamnějším sionistickým spolkům patřil spolek Jüdisch-nationale akademiech - technische Verbindung „Barissia“. Tento spolek se profiloval méně akademičtěji a více v intencích politického sionismu, na rozdíl od kulturněji zaměřeného Bar Kochby.¹⁸⁶

Mládežnické organizace

Sionisté měli velký vliv i v mládežnických organizacích, z nichž některé byly napojené na akademické spolky, jiné se zaměřovaly na sportovní aktivity, v každém případě sdružovaly (studentskou) mládež. Makkabi, provozující hlavně tělocvik, podobně jako Sokol, měla tisíce členů. Hagibor a Hakoach měly již specializované oddíly jednotlivých sportovních disciplín, které reprezentovaly Československo na mezinárodních soutěžích. Za svými chlapeckými protějšky nezaostávala ani dívčí družstva.¹⁸⁷ Dalším významným spolkem byl např. Techelet Lavan (hebrejsky „modro - bílá“), zrozený z původního „Blau Weiss“ v roce 1923, prosazující ideály podobné

¹⁸⁴ Čapková, K., s. 180-181

¹⁸⁵ Křest'an, J., Blodigová, A., Bubeník, J., s. 35

¹⁸⁶ Čapková, K., s. 185-186

¹⁸⁷ Čapková, K., s. 247

skautingu, především sepejetí s přírodou, čím dál víc se ovšem orientující na „národní uvědomění“, kulturní osvětu a přípravu na vystěhování do Palestiny, které mnoho členů skutečně uskutečnilo.¹⁸⁸



Charitativní spolky

Kromě výše zmíněných studentských a sportovních spolků ještě ve školském prostředí působily charitativní spolky, zaměřené na nejrůznější podporu studentů a studentek. Obdobné instituce fungovaly ve většinové společnosti. Také¹⁸⁹ zde se projevovala příslušnost k

jednotlivým výše zmíněným směrům, ať již v upřednostňovaném obcovacím jazyce, podmínkách pro přijetí členů, vymezení cílové podporované skupiny potřebných, či cílené lobistické aktivitě ve prospěch dané skupiny.

Například v roce 1909 založený Jubilejní fond - Spolek pro podporu nemajetných židovských žáků na českých školách v Praze vedl na počátku své činnosti kampaň „české dítě do české školy.“ Před 1.sv.v. podporoval především žáky obecných, měšťanských a středních škol, za první republiky pak rozšířil svou působnost i na vysokoškoláky. Po roce 1918 se jeho činnost zúžila na materiální podporu potřebných, akcent na český element zůstával - jednalo se pouze o žáky na školách s českým vyučovacím jazykem a s dobrými známkami.¹⁹⁰ Není divu, neboť tento spolek se vyvinul z již zmíněného Spolku českých akademiků - židů, později Akademického spolku Kapper. Stanovy z roku 1909 uvádějí češtinu jako jednacím řeč. Dále vymezují náplň činnosti: poskytovat studentům zdarma obědy, školní pomůcky a učebnice, zajišťovat kondice. Peněžní subvence byly poskytovány formou půjček (na zkouškové taxy a kolejné) či přímo nevratně.¹⁹¹ Pro představu, jaký reálný rozsah tato činnost měla, ročenka z roku 1933 uvádí 39 subvencovaných osob, nejvíce na

¹⁸⁸ Čapková, K., s. 249

¹⁸⁹ <http://flickr.com/photos/7711591@N04/1089967692>, staženo 27.7.08, dívky ze sionistické organizace Hašomer Hacair, Ejsikes, dnešní Lotyšsko.

¹⁹⁰ Krejčová, H., Nástin spolkové činnosti českožidovského asimilačního hnutí, in: Kárník, Z. (edit.), Sborník k problematice multietnicity : české země jako multietnická společnost: Češi, Němci a Židé ve společenském životě českých zemí 1848-1918, Praha 1996, s. 85

¹⁹¹ AŽM, Jubilejní fond, sign. 62897, stanovy, 1909

vysokých školách, hned po nich následují školy obecné, nejméně podporovaných pak studovalo na středních a obchodních školách.¹⁹²

Židovský spolek pro pomoc studentstvu, se sídlem v Praze, ale působností v celé ČSR, založený v roce 1925, se zaměřoval na vysokoškolské studenty a studentky. Jednací řečí byla čeština, eventuelně němčina, a spolek ve svých stanovách nevymezoval svoje zaměření podle nějakého jazykového kritéria. Měl za cíl opatrovat „nemajetným a strádajícím posluchačům a posluchačkám vysokých škol pražských“ životní potřeby. Podobně jako u Jubilejního fondu se jednalo o finanční příspěvky, formou bezúročných půjček, které bylo nutné splatit dle možnosti po ukončení studia.¹⁹³ Koncept pomoci byl nicméně širší. Spolek zprostředkoval pracovní místa, přivýdělků při studiu, kontaktoval firmy i soukromé osoby, jednalo se např. o práci v obchodě, hlídání dětí, výuku jazyků, až po uplatnění lékařek v Izraeli.¹⁹⁴ Spolek dále provozoval studentský domov v Košířích a dílnu pro práci studentek, které zde vykonávaly ruční práce, například šití. Studenti (muži) si přivydělávali např. na stavbách, polními pracemi, roznáškou pečiva či mléka.¹⁹⁵ Toto rozdělení práce pravděpodobně odpovídalo dobové poptávce po pracovní síle, která byla do určité míry genderově stereotypní. Nicméně v daných archívních materiálech nenacházíme pro výběr a rozdělení činností pro ženy a muže teoretické vymezení.

Mensa academica judaica byla jedním ze spolků, které se staraly o dílčí pomoc v konkrétní úzce vymezené oblasti. Byla to jídelna, která měla studujícím poskytnout stravu za malý nebo žádný poplatek. V roce 1921 tato menza obsloužila cca 400 studentů denně.¹⁹⁶

Židovské školy v Čechách, jejich chod a učitele měla na starost Židovská matice školská pro Čechy v Praze, která vznikla z původního Židovského školského spolku v Čechách, založeného v roce 1920, krátce po jeho založení. Židovské (obecné) školy zajišťovaly běžnou výuku dle platných osnov, a k tomu navíc výuku náboženství, tzn. čtení a překlady hebrejských modliteb a výuku biblických dějin. Vyučovacím jazykem v pražské židovské škole byla čeština.¹⁹⁷ Náklady na provoz

¹⁹² AŽM, Jubilejní fond, bez čísla, IV.ročenka Jubilejního fondu, 1933

¹⁹³ AŽM, Židovský spolek pro pomoc studentstvu, sign. 8929, stanovy

¹⁹⁴ AŽM, Židovský spolek pro pomoc studentstvu, sign. 8928, Kniha protokolů schůzí

¹⁹⁵ AŽM, Židovský spolek pro pomoc studentstvu, sign. 8928, Kniha protokolů schůzí, Protokol I.zakládající valné hromadě dne 10.prosince 1925

¹⁹⁶ AMP, sign. SK II/417/58, Mensa academica judaica, stanovy a zpráva PŘ ze 11.7.1921

¹⁹⁷ AŽM, Židovská matice školská pro Čechy v Praze, sign. 53247, Zpráva o židovské obecné škole, 21.4. 1939

pražské školy hradila matice ze subvencí od Židovské náboženské obce v Praze, jiných spřízněných institucí a dobrovolného školného. Zpráva z roku 1939 totiž uvádí, že cca 300 žáků školy pochází ze sociálně slabých poměrů, dostávají zdarma školní pomůcky, svačiny, oblečení a učebnice a že z materiálně lépe situovaných vrstev pochází pouze malý zlomek žáků.¹⁹⁸ Tato informace je zajímavá proto, že jak jsme uvedli v předchozích kapitolách, židovské obyvatelstvo (především dle vyznání) náleželo nejčastěji k samostatně výdělečně činným, ve srovnání s majoritní společností mnohem méně k dělnické vrstvě, a přepokládáme u něj proto lepší majetkové poměry. Zdá se, že tato majorita sociálně slabých žáků by mohla pocházet z uprchlických rodin z východní Evropy. O tomto jevu však dané materiály se nezmiňují a tuto hypotézu by bylo nutné dále ověřit, například na základě nacionálií jednotlivých žáků.

Organizací s nejšířší působností byl Ústřední svaz židovských akademiků . Měl za cíl sjednotit všechny židovské akademiky, chránit jejich zájmy a zastupovat je ve styku se státními, akademickými a židovskými úřady. De iure členství stanovy ovšem vymezovaly pouze pro posluchače českých vysokých škol v Praze. Zároveň v rámci svazu fungovala i komplexní síť materiální a duševní pomoci, od přímé finanční podpory, provozování menzy či studentského domova, vzdělávacích akcí, po poradenství a zprostředkování pracovních příležitostí. Tato velká organizace se nutně dělila na odborové sekce podle fakult, dále zde fungoval speciální vysokoškolský výbor.¹⁹⁹

Činnost spolků, ideje, členství

Výše uvedené spolky se profilovaly buď jako „akademické“, tzn. působily mezi vysokoškoláky a zaměřovaly se na duševní obrodu a osvětu, nebo charitativní a nebo se v jejich činnosti spojovalo obojí. Pro většinu zmíněných „akademických“ spolků, ať již se toto označení objevilo v názvu, či ne, bylo typické pořádání přednášek, diskusí, večírků, sjezdů, plesů a zábav či provozování odborné knihovny. Konkrétní program a náplň daných akcí se lišil podle orientace daného spolku.

¹⁹⁸ AŽM, Židovská matice školská pro Čechy v Praze, sign. 53247, Zpráva o židovské obecné škole, 21.4.1939

¹⁹⁹ AMP, sign. SK X/306/439, Ústřední svaz židovských akademiků v Praze, stanovy

Českožidovské spolky, např. Spolek českých akademiků - židů, později Akademický spolek Kapper, se soustředily více na propagaci české kultury, naproti tomu sionistické spolky měly za cíl seznámit členy (některé i veřejnost) s židovskými dějinami, kulturou a podporovat „židovské národní uvědomění“. Tomu odpovídala náplň pořádaných kurzů, včetně výuky hebrejštiny.²⁰⁰ Sionistické spolky se také více soustředily na vylepšování fyzické kondice svých členů.²⁰¹ Často se v činnosti organizace prolínalo akademické a charitativní zaměření. Akademický spolek Kapper, Bar Kochba, Barrisia, HeChaver, Sdružení pokrokových sionistických akademiků, Spolek židovských akademiků Theodor Herzl aj. pořádaly výše zmíněné kulturní akce a zároveň poskytovaly svým členům zázemí a pomoc – zastupovaly jejich zájmy před úřady a institucemi, zprostředkovávaly zaměstnání, nabízely materiální podporu. Nábožensky praktikujícím členům se pokusil ulehčit život např. spolek Nahardea tím, že měl v plánu zřízení rituální menzy a pensionu pro studenty.²⁰² Sionistické spolky většinou ve svých stanovách otevřeně zmiňovaly cíl propagandy ve prospěch osídlení Palestiny,²⁰³ některé pořádaly i sbírkovou činnost pro tuto věc (Hatikvah). Dle dobových zákonů musely ovšem spolky definovat svoji „apolitičnost“ ve stanovách, některé definovaly i členství bez rozdílu politické příslušnosti. Tato apolitičnost byla zřejmě vymezena jako zákaz vlastní politické činnosti, přestože zde často existovala spolupráce s konkrétní politickou stranou nebo hnutím. Jinak samozřejmě z politologického hlediska sionistická propaganda ve prospěch osídlování Palestiny a materiální podpora tohoto je politickou aktivitou, i když ne vnitrostátní.

Některé spolky vydávaly vlastní časopisy, např. List českožidovských akademiků Kapper, kde byly otiskovány kromě zpráv ze spolkového dění také literární příspěvky, eseje apod. Z výtěžků všech uvedených akcí, z členských příspěvků, u charitativních organizací dále z dobrovolných darů a sbírek, pramenily finance, potřebné k provozu, eventuelně k charitativní podpoře studentů.

Ve většině zmíněných spolků bylo řádné členství formálně podmíněno zápisem do řádného studia na některé z pražských vysokých škol a omezeno na

²⁰⁰ Např. Bar Kochba, Barissia, Sdružení pokrokových sionistických akademiků atd. Hebrejštiny byla i (jedna z) jednacích řečí některých spolků, např. HeChaver, v některých spolcích to byla hebrejštiny spolu s přednáškovými řečmi na pražských vysokých školách ((Hitachdut, Javne ve Jodefet).

²⁰¹ Např. Barissia, Hitachdut, Makkabea

²⁰² AMP, sign. SK X 455/466, stanovy

²⁰³ Bar Giora, Bar Kochba, Barissia, HaTchijah atd.

dobu studia. Další ustanovení se už lišila podle politické, národní, resp. jazykové orientace jednotlivých spolků a jiných kritérií. Někde se mohli stát členy pouze národně židovsky smýšlející Židé (HeChaver, Hitachdut atd.) nebo ti, co se přihlásili k židovské národnosti (např. Makkabea). Pouze posluchači českých vysokých škol se mohli přidat ke spolkům typu Nahardea či Ústřednímu svazu židovských akademiků. Výhradně pro mediky německé univerzity (jak sám název napovídá) byl určen Verein jüdischer Mediziner and der deutschen Universität in Prag.

Podobně Spolek pro nemajetné israelské techniky v Praze (Unterstützungsverein für mittellose isr. Techniker in Prag) přijímal jako řádné členy pouze řádné židovské posluchače německé techniky v Praze.

Židovský spolek pro pomoc studentstvu ve svých stanovách vymezil svoji podporu pouze pro osoby židovského vyznání. Existovaly zde i spolky sdružující cizince, studující v Praze.

Ve druhé dekádě prvorepublikové historie došlo v některých organizacích k uvolnění pravidel a spolky přijímaly i zájemce, kteří se nemohli prokázat žádnou vazbou k židovství. Například spolek Javne ve Jodefet deklaroval, že uvítá všechny občany, podporující myšlenku sionismu. Ovšem mimořádnými či čestnými členy se mohly stát osoby nesplňující základní kritéria pro řádné členství i jinde. Některé spolky rozšířily svou členskou základnu o studenty středních škol (většinou v posledních ročnících) nebo jejich absolventy, kteří dále nepokračovali na vysokou školu (Hatikwah, Kapper). Například ve spolku Kapper toto souviselo s cíleným zaměřením na středoškoláky a jejich vzdělávání. Na druhé straně spektra stáli absolventi, jimž bylo také někde dovoleno zůstat/stát se členy. Zajímavý byl „Sbor starých pánů“ spolku Nahardea. „Sbor starých pánů sestává se ze židovských v tuzemsku bydlících akademiků, kteří již absolvovali nějaké vysoké učení aneb ústav stejné úrovně. Tento sbor jest poradným orgánem předsednictva v záležitostech, které mu předsednictvo přidělí.“²⁰⁴ Toto genderově nepřilíš korektní vymezení „starých pánů“ zaráží již proto, že daný spolek přijímal i ženy, jak uvidíme níže.

²⁰⁴ AMP, SK X/455/466, stanovy

Ženy a jejich účast

V čistě charitativních spolcích se ženy angažovaly tak, jak bylo jejich zvykem od počátku moderní ženské charitativní činnosti v Praze. V Židovském spolku pro pomoc studentstvu tvoří velkou část přítomných na zakládající valné hromadě.²⁰⁵ Součástí některých organizací byly ženské odbory, například Dámský odbor Židovské matice školské, jenž na ustavující schůzi nastínil budoucí činnost: ruční práce a bridžová odpoledne, výtěžek z nichž by byl věnován účelům matice. Také matky bývalých a současných žáků židovské školy měly být přizvány ke spolupráci.²⁰⁶ V direktoriu spolku Mensa academica judaica působily manželky movitých pražských podnikatelů, a jako jejich manželky jsou také v direktoriu zapsány.²⁰⁷ Zde se snoubí aspekt charitativní činnosti a reprezentace manžela, rodiny a jejího společenského statutu. Poměrně velké množství žen pracovalo jako učitelky na Židovské základní škole, a to i v nejvyšších funkcích direktorky.²⁰⁸ Podrobnosti k jejich činnosti (předměty vyučované ženami a muži apod.) zde jsme z daných archivních materiálů nezjistili.

Charitativní spolky také obvykle nevymezovaly svoji cílovou skupinu potřebných podle genderových kritérií.

Akademické spolky definovaly členství žen různě. Dá se říci, že větší část spolků ve svých stanovách buď deklarovala, že přijímá obě pohlaví, nebo to nebylo výslovně řečeno (pojmy „studující“ nebo jen mužský rod „posluchači“). U některých spolků ale z dalších záznamů o činnosti vyplývá, že ženy zde působily. Pouze v jedněch ze zkoumaných stanov, jejichž záznamy se dochovaly, je omezeno členství výhradně na muže, a to v Židovském akademickém sdružení Barrisia.²⁰⁹ Ve spolkových funkcích, zejména ve výborech, o nichž se dochovaly úřední záznamy u většiny organizací, často ženy nenacházíme vůbec, nebo jen ojediněle, v jednom či dvou funkčních obdobích, někde přibývá žen od 30.let (Kapper). Výjimečně zastávaly

²⁰⁵ AŽM, Židovský spolek pro pomoc studentstvu, sign. 8928, Kniha protokolů schůzí, Protokol I.zakládající valné hromadě dne 10.prosince 1925

²⁰⁶ AŽM, Židovská matice školská pro Čechy v Praze, sign. 53249, Zasedací protokoly ženského odboru matice, Zápis o I./ustavující/ schůzi Dámského Odboru Židovské Matice Školské, 27.4.1936

²⁰⁷ AMP, sign. SK II/417/58, Mensa academica judaica, oznámení Policejnímu ředitelství o výsledcích voleb do hospodářské rady a direktoria ze dne 23.2.1920

²⁰⁸ AŽM, Židovská matice školská pro Čechy v Praze, sign. 53247, zpráva o židovské škole ze 14.4.1939

²⁰⁹ „Členem spolku může se státi každý židovský vysokoškolák mužského pohlaví...“, AMP, SK X/116/427, stanovy, 1938

ženy funkci místopředsedkyně nebo předsedkyně výboru.²¹⁰ Častěji se studentky objevují ve funkcích typu knihovnice, pokladnice, zapisovatelky apod.

Čistě ženskou organizací bylo Sdružení židovských posluchaček vysokých škol v Praze. Sdružovalo studentky i absolventky pražských vysokých škol. Zaměřovalo se stejně jako spolky smíšené na aktivitu sionistickou, kromě činnosti podobné ostatním sionistickým spolkům (národně - židovsko vzdělávací přednášky, kurzy, vedení knihovny apod.) ještě stanovy zmiňují „sociální péči ve prospěch Židů.“²¹¹ Jak tato péče konkrétně vypadala, že bohužel již nedozvíme, neboť chybí záznamy.

Pro bližší pochopení narativu zmíněných sionistických hnutí by bylo nutné prostudovat i jiné materiály, než jen strohé úřední texty typu stanov. Nicméně i například obsah sionistického periodika List židovské ženy²¹² dokladuje, že v tomto hnutí neexistoval specifický narativ o ženách a že přítomný narativ de facto kopíroval dobové genderové stereotypy, případně si vypomáhal genderovými stereotypy přítomnými v židovské náboženské tradici. Dovolíme si zde tedy malou odbočku, abychom tuto hypotézu doložili.

List židovské ženy vycházel jako občasná příloha Židovských zpráv²¹³, týdeníku, zabývajícího se všeobecně (nejčastěji politickými) záležitostmi národních Židů v ČSR, Palestině a výběrově podle důležitosti i ve světě. V každém čísle týdeníku samotného byla uveřejňována tzv. „Ženská hlídka“ – o činnosti Židovského ženského spolku²¹⁴, s informacemi o pořádaných kulturních akcích a přednáškách. List židovské ženy začal vycházet v roce 1926, od čísla 9/1926 Židovských zpráv. Jeho editorka Irma Polak, která později emigrovala do Palestiny, se v úvodníku prvního čísla vyslovuje k poslání listu takto: měl by projevovat pochopení k poslání žen a zdůrazňovat význam tohoto poslání a přemýšlení o něm, vzdělávat je a povzbuzovat v jejich činnostech. Měl by být rádcem, prostředkem, jak si vyměňovat pocity, zkušenosti, problémy, názory.²¹⁵ Otiskovaly se příspěvky týkající se „tradiční židovské domácnosti“ a rady, jak ji vést, respektive jak si poradit s jejím vytvořením,

²¹⁰ Např. Spolek Bar Kochba měl podle zprávy Policejnímu ředitelství z 20.2.1932 místopředsedkyni výboru a dle zprávy PŘ z 4.10.1931 předsedkyni, AMP, sign. SK X/56/424, oznámení Policejnímu ředitelství o výsledcích voleb do výboru.

²¹¹ AMP, sign. SK X/214/432, Sdružení židovských posluchaček vysokých škol v Praze, stanovy

²¹² List židovské ženy, in: Židovské zprávy, roč. 9, č. 9

²¹³ Židovské zprávy, 1918–1939, vydával Ústřední svaz sionistický pro ČSR.

²¹⁴ Ženský spolek (1914–1926), charitativní a sociální pomoc.

²¹⁵ List židovské ženy, in: Židovské zprávy, roč. 9, č. 9, s. 1

v případě, že žena nemá potřebné zkušenosti ze své původní rodiny, s neskrývaným záměrem tak čtenářky pozvolna přimět, aby si uvědomily, že je žádoucí se navrátit od asimilovaného způsobu života k „židovské tradici“. Nechyběly recepty a tipy, kde lze sehnat košer potraviny. Rozebíraly se rodinné záležitosti, například vztah matek a dcer a možné konflikty, úskalí výchovy dětí a specifika výchovy dětí v židovských rodinách.²¹⁶ Neméně energicky se ale autorky a autoři článků věnovali ženské otázce a problematice. Prostor byl dán příspěvkům o židovských ženách z různých částí světa, namátkou jmenujme USA, Palestinu či Podkarpatskou Rus, se záměrem seznámit české čtenářky s jejich životem. I vzhledem k tomu, že od roku 1927 se tento list stal oficiálním orgánem československé pobočky WIZO,²¹⁷ agitoval také pro posílení a šíření sionistických myšlenek a zapojení žen do aktivit organizace.

Spolu s J. Malečkovou bychom tedy na otázku: „Jakým způsobem byly ženy začleňovány do (nové) představy národního společenství, případně jak z ní byly vylučovány?“²¹⁸ odpověděli, že jsme na základě studovaných materiálů zjistili, že ženy byly (do (nové) představy národního společenství, tzn. v rámci sionismu, který měl ovšem více proudů) začleňovány pomocí ve většinové společnosti převažujících genderových stereotypů matky pečovatelky, ochránkyně domácího krbu a „tradice“, kteréžto mají silný základ i v židovské nábožensko - právní tradici. Některé studie, zabývající se sionistickým narativem, potvrzují potlačení specifického diskurzu o ženách. A. Mintz analyzuje diskurz moderní hebrejské literatury. Zjišťuje, že ve středu pozornosti stojí mužská postava vojáka - zemědělce a ženy mají role podpůrné, zřídka vůdčí. Také proklamovaná rovnost žen a mužů zůstala více teorií, než praxí. „Partnery v této velké nové vášni jsou, na jedné straně Země, matka a nevěsta v jednom, na druhé straně hrdinský hebrejský pionýr (muž), který se vrátil, aby Zemi obsadil a vlastnil a byl přijat zpět do jejího lůna.“²¹⁹ (Důraz na tělesnou kondici ostatně například nacházíme také u československých sionistických organizací, zejména sportovních, viz výše.)

²¹⁶ List židovské ženy, č. 18, rok 1926

²¹⁷ Pressburgerová, E., Členky židovských organizací v Praze. Koncepty vlastní identity. DP, FHS UK, 2003, s. 23

²¹⁸ Malečková, J., Úrodná půda : žena ve službách národa, Praha 2002, s. 9. Autorka se zabývá především Osmanskou říší a okrajovými zeměmi Evropy v 19. století, používané koncepty jsou ale šířeji použitelné.

²¹⁹ Mintz, A., Fracturing the Zionist Narrative, in: Judaism, roč. 48, č. 4, s. 410



Jiné studie dokladují přítomnost specifických ženských rolí v realitě palestinského budování, například G. M. Berg nepopírá dominantní roli narativu o silném dobyteli, nicméně odmítá, že by ženy zastávaly pouze podřadné funkce. Tvrdí, že zde existovala snaha o specifický ženský přínos do budování, například v zemědělské vědě, namísto snahy vyrovnat se mužům v těžké zemědělské práci.²²⁰

Závěr

Z prozkoumaných spolkových materiálů je patrné,

²²¹ že zde, podobně jako v jiných oblastech společnosti, hrály primární roli koncepty etnické, nacionalistické, koncepty dobové vzdělanosti, občanství apod. Ženy zde částečně plnily funkce, vymezené z minulosti přetrvávajícími genderovými stereotypy, nejsilněji patrně v charitativních spolcích. V jiných spolcích se dostávaly i na významnější pozice či si zakládaly vlastní instituce. Vše se ale odehrávalo v rámci daných struktur, které byly předem vytvořeny či byly vytvářeny, do tohoto procesu ženy nezasahovaly. Zde neimplikujeme žádný specifický „ženský“ přínos, žádné specificky „ženské“ pojmání reality, spíše situaci, kde by se ženy, ať už by svou práci pojal jakkoli, podílely na formování daných struktur myšlení a společnosti a nepracovaly pouze v jejich rámci.

Zároveň nechceme vytvářet dojem, že byly ženy cíleně z této práce vždy vyčleňovány. Například v případě vysokoškolských organizací uvádí H.P. Freidenreich, že přestože studentky šly cestou nevyšlapanou a stálo je to hodně úsilí, kupodivu většina z nich nevyhledávala žádné feministické organizace, aby v nich cíleně pracovaly pro ženskou otázku, těžily z úspěchů ženských hnutí 19. století, aniž by si to příliš uvědomovaly.²²² Podobně ve svém příspěvku popisuje M. Frýdecká oslabení potřeby meziválečných lékařek angažovat se ve feministickém hnutí, v prostředí republiky, kde již dle jejích slov neexistovala zjevná nerovnoprávnost.²²³ Je možné, že tento nezájem se přenášel i na ostatní (nefeministické) spolky a organizace.

²²⁰ Berg, G.M., Zionism's Gender: Hannah Meisel and the Founding of the Agricultural Schools for Young Women, in: Israel Studies, 2001, roč. 6, č. 3, s. 156

²²¹ http://www.jewcy.com/files/images/poster1_0.img_assist_custom.jpg, staženo 27.7. 2008

²²² Freidenreich, H.P., s. 148

²²³ MUDr. Frýdecká, M., in: Honzáková, A. (edit), s. 204

Na to, abychom vyvodili jakékoliv další závěry o motivacích daných žen, podrobnostech jejich aktivit v daných spolcích, jejich postavení (průběhy voleb do výborů, přijímání členů apod.), nám chybí podklady a veškeré další závěry by byly pouhými spekulacemi.

Závěr

V průběhu práce jsme docházeli k dílčím závěrům, jimiž jsme ukončili většinu výše uvedených kapitol. Shrňme tedy nyní celkově několik tezí, jež z této diplomové práce vplynuly. Snažili jsme se o maximálně nestereotypní přístup, i když je jasné, že každý badatel do své práce vnáší své hodnotové žebříčky a zkušenosti, ovlivněné mj. dobou, ve které žije, a již to ovlivňuje jeho postupy.

Doufejme, že se nám podařilo ukázat, že i výchova a vzdělávání nábožensko-etnicko - genderové menšiny byly (pouze) součástí zásadních struktur, které prostupovaly celou společnost, dobu a její myšlení. Došli jsme k závěru, že charakteristika této menšiny by měla být vnímána jako specifická pouze jako jedna z mnoha v kontextu celkových (národně - budovatelských, sociálních a jiných) procesů v prvorepublikovém Československu. Tuto tezi podporuje mnoho nalezených podobností s majoritní společností, a to jak na obecnějších úrovních diskurzů, myšlenkových a hodnotových systémů, tak na nižší úrovni ve formě konkrétního materiálního naplnění těchto systémů, například životního stylu, výběru vzdělávacích institucí a podobně. Naší snahou není smazat a bagatelizovat jakékoli odlišnosti, ale spíše ukázat, že ve celkovém kontextu hrály mnohem menší roli, než by se mohlo na první pohled zdát.

Z daných materiálů, ať již jde o statistiky na jedné straně či memoáry na druhé straně spektra, ani z charakteru jednotlivých institucí, rodinou počínaje a například spolky konče, jsme nezjistili téměř žádná unikátní „tradiční“ specifika, typická pouze pro danou minoritu. Pokud zde existovaly odlišnosti, například v nejčastěji provozovaných povoláních, účasti v zemědělství, či pokud jde o menší procento otců ze vzdělané elity například u vysokoškolaček židovského vyznání a národnosti apod., byly dané spíše právními omezeními židovské menšiny mezi 13. a 19. stoletím a jejich důsledky. Přestože k analýze vzdělávacích strategií existuje málo materiálů, z dostupných jsme usoudili, že byly pravděpodobně více ovlivněny zaměřením rodiny (obchod, živnosti apod.), obecnými trendy ve společnosti, „racionalizací“ vzdělávání, proměnou korpusu vzdělanosti, poměrem a početností jednotlivých skupin v populaci

či regionálními charakteristikami (například osídlení v rámci Velké Prahy), než nějakou „tradiční“ motivací, přítomnou pouze u židovské menšiny, ať již náboženské či etnické.

Pod tlakem diskurzu (mnoho)národního státu a nutnosti vymezit se etnicky zde nacházíme většinové společnosti podobné cílené přejímání konceptů („židovství“, „úlohy ženy“ apod.) z minulosti, většinou z 19.stol., a jejich uzpůsobování pro dobové potřeby.

Také kategorie genderu byla utvářena v kombinaci s ostatními společenskými koncepty, ať již ve výchově či například v diskurzu některých periodik. Koncepty genderu jsou někde totožné s koncepty většinové společnosti, specifické jsou potud, pokud cíleně čerpají z židovské náboženské tradice, a používají ji, jak jsme již zmínili, především pro potřeby „židovského národního uvědomění.“

Hypotézy o vzdělávacích strategiích jednotlivců a rodin židovského vyznání i národnosti ve vztahu k genderu (střední i vysoké školy) nám nedovolují stanovit nedostatečné statistické údaje a malý počet dostupných memoárů a jiných pramenů. Zde jsme si museli vypomoci materiály z většinové společnosti. Především na základě analýz těchto dobových pamětí jsme konstatovali, že paralelně s tím, jak v období prvorepublikového Československa ubývalo zákonných a formálních omezení žen, hlavní překážkou pro postup (například v akademické sféře či v zaměstnání) zůstávaly většinovou společností reprodukované a aplikované stereotypy, které aktérky absorbovaly a ztotožňovaly se s nimi, což jim paradoxně pomáhalo uspět, neboť tím přijímaly a podvolovaly se dominantnímu (maskulinnímu) diskurzu, který mechanismy společenského myšlení z velké části určoval.

Na závěr této práce je bohužel nutné konstatovat, že jsme se, především v oddílech práce, přímo se netýkajících vzdělání (například u tématu etnicit, identit apod.), zcela nebyli schopni vyhnout přejímání obvyklého diskurzu, jehož limity jsme zmínili v úvodu. Je to především proto, že studium širšího společenského kontextu, pokud bychom se jím měli sami zabývat a odmítnout většinu nevhodných publikací, je velmi časově náročné a nebylo v rámci této diplomové práce v našich silách.

Zůstali jsme také dlužni několika tématům, která se ke vzdělávání bezprostředně váží. Je to celá akademická sféra, možnosti uplatnění, získávání akademických titulů. Věnovali jsme se de facto v rámci vysokoškolského studia především počtům zapsaných studentek, ale již jsme dále nezjišťovali, kolik jich studium dokončí, o jaké se zajímají obory, jaké si zapisují předměty a s jakou úspěšností studium procházejí.

Další zajímavou oblastí je uplatnění těchto žen v zaměstnání, výzkum sociální skupiny vysokoškolsky vzdělaných žen a jejich dalšího života, kariéry a rodinných poměrů. Tuto oblast jsme navštívili jen krátce a naše analýza nebyla založená na materiálech, týkajících se žen s vazbou k židovství, neboť to by vyžadovalo pravděpodobně studium podnikových archivů, dalších statistik, matrik, dokumentů židovských náboženských obcí a podobně.

Při bilancování o úspěšnosti našeho snažení konstatujeme, že k lepší kvalitě této diplomové práce by bývalo přispělo zúžení tématu, například pouze na vysokoškolské studium. Například studium na základních, obecných a měšťanských, středních, odborných aj. školách, kde je velká část archivních materiálů (katalogy studentek jednotlivých pražských škol apod.) nepřístupných a statistiky obsahují také málo hledaných údajů, by bylo vhodnější zmínit jen okrajově. Tím by se nám bývala rozšířila oblast zkoumání horizontálně, namísto zvolené vertikální osy, inspirované dobovým systémem vzdělávání, a měli bychom bývali větší prostor pro korelaci některých jevů s majoritní společností a hlubší analýzu společenského i pražského kontextu, ale i textů, osnov, dobových publikací, obsahů přednášek a tak dále. Budiž toto inspirací pro další bádání.

Summary

This thesis - *Upbringing and Education of Jewish Women in Prague* – examines attendance of women of Jewish nationality, religion or both, at schools (high schools and partly primary level of education) and universities in Prague. The focused group consists of persons who absolved most of their education possible in the new regime of the First Czechoslovak Republic, established in 1918. The examined period ends in 1938/9. Prague is the main area studied, however, due to lack or inaccessibility of resources broader region is included in some cases. University students of Czechoslovak citizenship and some relationship to Judaism, with outside Prague hometown, are included in the studied group as well. The topic partly comprises job opportunities and other related issues, for example charity organizations supporting students in need and other organizations with some connection to education.

Archive resources, statistics, essays of the period as well as memoirs and research data are analyzed. Numbers of students, their percentage in comparison to the majority and other aspects are gathered from statistics. Memoir texts and period essays are analyzed in order to find out how concepts of gender are constructed within broader society context and how the process of gender socialization in families is like.

The author concludes with the following statement: upbringing and education of the focused religious-ethnic-gender minority was deeply embedded in and influenced by the society, its values, national narratives, life style etc. and this minority should be considered only one of many in a variety. The author based this conclusion on finding of more similarities compared to distinctions to the majority. The only specifics found (occupation choices and activities) are thought to result from legal barriers that had limited Jews for cca six centuries and were abolished in the second half of 19th century. The same broad context must be according to the author considered with creating concepts of gender and categories of the period. The author found legal and formal barriers keeping women from successful careers decrease. However, there were a lot of very powerful stereotypes, created by dominant masculine narrative that kept them away from and helped them achieve their careers at the same time, under the condition of accepting them.

Bibliografie

Dějiny Prahy II. Od sloučení pražských měst v roce 1784 do současnosti, (kol. aut.),
Praha, Litomyšl 1998

Education and sociology : an encyclopedia, Levinson, D.L.(edit.), New York 2002

Encyclopedia of European Social History : from 1350 to 2000, Stearns, P.N. (edit.),
Detroit 2001, sv. 4

The Jews of Czechoslovakia, vol. I, Historical Studies and Surveys, Philadelphia
1968

Abramsová, L., Zrození moderní ženy, Evropa 1789–1918, Praha 2005

Adelmann, T.H., Self, Other, and Community: Jewish Women's Autobiography, in:
Nashim: A Journal of Jewish Women's Studies & Gender Issues, č. 7, 5764/2004

Anderson, B. R. O'G., Imagined Communities: Reflections on the Origin and Spread
of Nationalism, New York 1991

Ballantine, J. H., The sociology of education: a systematic analysis, Upper Saddle
River, 2001

Bělina, P. (edit.), Dějiny zemí Koruny české. II, Od nástupu osvícenství po naši dobu,
Praha 1993

Berg, G.M., Zionism's Gender: Hannah Meisel and the Founding of the Agricultural
Schools for Young Women, in: Israel Studies, roč. 6, č. 3, 2001

Bígllová, K., Remembering: Voices of Prague Jewish Women, Praha 1994

Blackledge, D., Hunt, B., Sociological Interpretations of Education, Routledge (místo
neuveveno) 1985

Burešová, Jana; Proměny společenského postavení českých žen v první polovině 20. století, Olomouc 2001

Connell, R. W., Gender and power : society, the person and sexual politics, Cambridge 1998

Čapková, K., Češi, Němci, Židé? Národní identita Židů v Čechách 1918-1938, Praha, Litomyšl 2005

Freidenreich, H. P., Female, Jewish, Educated; The Lives of Central European University Women, Bloomington 2002

Hare-Mustin, R. T., Marecek, J. (edit), Making a Difference : Psychology and the Construction of Gender, New Heaven : Yale University Press, 1990

Havránek, J. (edit.), Dějiny Univerzity Karlovy 1348-1990, díl III., 1802-1918, Praha 1997

Havránek, J., Sociální struktura pražských Němců a Čechů, křesťanů a židů ve světle statistik z let 1890-1930, in: ČČH, roč. 93/1995, č. 3

Havránek, J., Školy a jejich žáci v Praze v 19. a 20. století, in: Documenta Pragensia XI., Praha 1993

Horská, Pavla, Naše prababičky feministky, Praha 1999

Kaplan, M.A., The Making of the Jewish Middle Class: Women, Family, and Identity in Imperial Germany, Oxford 1991

Kárník, Z. (edit.), Sborník k problematice multietnicity : české země jako multietnická společnost: Češi, Němci a Židé ve společenském životě českých zemí 1848-1918, Praha 1996

Karsten, H., Ženy - muži:genderové role, jejich původ a vývoj, Praha 2006

Kavka, F., Petrář, J. (edit.), Dějiny Univerzity Karlovy 1348-1990, díl IV., Praha 1998

Křest'an, J., Blodigová, A., Bubeník, J., Židovské spolky v českých zemích v letech 1918 – 1948, Praha 2001

Malečková, J., Úrodná půda: žena ve službách národa, Praha 2002

McNamee, S. J., Miller, R. K., The Meritocracy Myth, Lanham 2004

Mintz, A., Fracturing the Zionist Narrative, in: Judaism, roč. 48, č. 4, 1999

Možný, Ivo, Rodina a společnost, Praha 2006

Nesládková, L., Profesní a sociální charakteristika židovské populace v Československu za první republiky, in: Demografie, roč. 50, č. 1, 2008

Oakley, A., Pohlaví, gender a společnost, Praha 2000

Pěkný, T., Historie Židů v Čechách a na Moravě, Praha 1993

Pěkný, T., Historie Židů v Čechách a na Moravě, Praha 2001

Pressburgerová, E., Členky židovských organizací v Praze. Koncepty vlastní identity. DP, FHS UK, 2003, s. 23

Průcha, J., Walterová, E., Mareš, J., Pedagogický slovník, Praha 2003

Průcha, V. a kol., Hospodářské a sociální dějiny Československa 1918-1992. Díl 1, Období 1918-1945, Brno 2004

Rubinstein, H. L. (edit.), The Jews in The Modern World: A History Since 1750, Londýn 2002

Soukupová, B., Zahradníková, M. (edit.), Židovská menšina v Československu ve dvacátých letech, Praha 2003

Váňová, R., Rýdl, K., Valenta, J., Výchova a vzdělání v českých dějinách, IV.díl - 1.sv., Problematika vzdělávacích institucí a školských reforem (obecné školství - 1848-1939), (střední školství a učitelské vzdělání - 1914-1939), Praha 1992

Vobecká, J., Populační vývoj Židů v Čechách v 19. a první třetině 20. století. Společenské a hospodářské souvislosti. Studie Národohospodářského ústavu Josefa Hlávky 3/2007, Praha 2007

Zettelbauer, H., Lauter Weiber im Hörsaal...Studentinnenalltag in Graz 1918 bis 1938, Graz 1998

Prameny

Archivní materiály a statistiky:

Archiv ČVUT, Katalogy řádných posluchačů, ZS 1934/35, Vysoká škola obchodní, VŠ inženýrství chemicko - technologického, VŠ inženýrství zemědělského a lesního

Archiv hl. m. Prahy (AMP), Spolkový katastr: Mensa academica judaica, Ústřední svaz židovských akademiků v Praze

Archiv Univerzity Karlovy, Katalogy řádných posluchačů, ZS 1934/35, Filosofická fakulta (i ZS 1924/25), Lékařská fakulta (i ZS 1924/25), Právnická fakulta (obor práva), Přírodní vědy a farmacie

Archiv Židovského muzea v Praze (AŽM), Jubilejní fond, Židovský spolek pro pomoc studentstvu

Československá statistika, Řada II, Školství, sešit 5, Školy v republice Československé ve školním roce 1922/23, díl I., Vysoké, střední a odborné školy v republice Československé ve školním roce 1922/23, Praha 1925

Československá statistika, Řada II, Sv. 11, Školy v republice Československé ve školním roce 1927/28, Praha 1929

Dobové publikace:

Čarek, J., Vilímkův průvodce Prahou, Praha 1948

Drachmann, E.,Dr., K otázkám židovského školství, Brno, rok vydání neuveden, pravděpodobně 1930 (10 let výročí založení židovských škol v Brně.)

Engel, A., Prof. Dr., Die jüdische Schule im tschechoslowakischen Staate. Praha 1919

Friedmann, F., Pražští Židé, in: Židovský kalendář, roč. 10, rok 1929-30

Honzáková, A. (edit), Československé studentky let 1890-1930, Praha 1930

Paměti, memoáry:

Bondyová, R., Víc štěstí než rozumu, Praha 2003

Elias, R., Naděje mi pomohla přežít, Ostrava 1994

Iggers, Vilma a Georg, Dva pohledy na dějiny, Praha 2006

Periodika:

Jaldut, Praha 1931-38

List židovské ženy, in: Židovské zprávy, roč. 9, č. 9, s. 1

List židovské ženy, č. 18, rok 1926

Listy židovské mládeže, Praha 1922-25

Internetové zdroje:

<http://flickr.com>

<http://www.jewcy.com/>

<http://www.muni.cz/>

<http://www.pastpatterns.com>

<http://cs.wikipedia.org/>

Katrňák, T., Sociální a kulturní reprodukce společnosti v teoretické perspektivě,

<http://www.ucm.sk/FF/Slovensky/Katedry/dokumenty/dok/>

Seznam respondentek výzkumu

M.F., narozena 1922 (v době výzkumu 83 let), vzdělání: Odborná škola pro ženská povolání – samostatná švadlena, práce doma, dvě děti;

L.T., narozena 1921 (v době výzkumu 84 let), bioložka, dvě děti;

A.G., narozena 1912, (v době výzkumu 93 let), modistka, jedno dítě;

A.E., narozena 1912, (v době výzkumu 93 let), soukromá lektorka jazyků, bezdětná;

