

Univerzita Karlova  
Pedagogická fakulta  
Ústav výzkumu a rozvoje vzdělávání

## BAKALÁŘSKÁ PRÁCE

Využívání středisek volného času žáky v České republice  
Use of leisure-time centres by pupils in the Czech Republic

Eliška Burdová

Vedoucí práce: PhDr. Vít Šťastný, Ph.D.  
Studijní program: Specializace v pedagogice  
Studijní obor: Informační technologie se zaměřením na vzdělávání – Pedagogika

Odevzdáním této bakalářské práce na téma *Využívání středisek volného času žáky v České republice* potvrzuji, že jsem ji vypracovala pod vedením vedoucího práce samostatně za použití v práci uvedených pramenů a literatury. Dále potvrzuji, že tato práce nebyla využita k získání jiného nebo stejného titulu.

Praha, 26. 11. 2021

## **PODĚKOVÁNÍ**

Ráda bych touto cestou poděkovala PhDr. Vítu Šťastnému, Ph.D., za čas, který mi věnoval po dobu psaní bakalářské práce, za užitečné odborné připomínky a cenné rady, trpělivost a možnost častých konzultací.

Současně bych chtěla poděkovat panu Ing. Jaromíru Nebřenskému z Ministerstva školství, mládeže a tělovýchovy za poskytnutí nezbytných podkladů potřebných pro výzkumnou část mé bakalářské práce.

V neposlední řadě patří mé poděkování Mgr. Michalu Březinovi za provedení jazykové korektury práce.

## **ABSTRAKT**

Autorka se zabývala rozložením středisek volného času v České republice. Toto téma považuje autorka za aktuální, a to i z důvodu soustředění se na dva strukturálně postižené kraje (kraj Karlovarský a Ústecký). Cílem práce je zjistit, zda je nabídka středisek volného času dostatečná a zda je geografické rozložení adekvátní. Autorka v práci zvolila kvantitativní přístup k řešení výzkumného problému. Data získala od Ministerstva školství, mládeže a tělovýchovy. Práce je dělena jednak na teoretická východiska, jednak na výsledky práce. Kapitola teoretická východiska se zabývá významem strukturovaného trávení volného času, vzděláváním ve volném čase a v neposlední řadě regionálními rozdíly ve vzdělávání v České republice. Mezi důležitá zjištění patří skutečnost, že strukturálně postižené kraje mají dobrou a dostupnou síť středisek volného času. Co se týče navštěvovanosti středisek volného času za školní rok 2020/2021, nejvyšší navštěvovanost byla v Karlovarském kraji, nejnižší ve Středočeském, kde jsou střediska volného času i poměrně vzdálena od škol. Nejblíže mají střediska volného času žáci z hlavního města Prahy, hned poté žáci z Karlovarského kraje. Nejméně středisek volného času se ve školním roce 2020/2021 nacházelo v Jihočeském kraji, kde je i nejdelší vzdálenost středisek volného času od škol. Nejvyšším počtem středisek volného času disponoval Ústecký kraj.

## **KLÍČOVÁ SLOVA**

Karlovarský kraj, organizované volnočasové aktivity, střediska volného času, Ústecký kraj, volný čas, výkonové indikátory

## **ABSTRACT**

The main topic of this thesis is the location and distribution of the Child and Youth Leisure-Time Centres in the Czech Republic. The author of this thesis considers this topic to be highly relevant, which is why the thesis focuses mainly on two structurally disadvantaged regions – Karlovy Vary Region and Ústí nad Labem Region. The main goal of the thesis is to examine whether the availability of Child and Youth Leisure-Time Centres is sufficient and whether their geographic distribution is adequate. Quantitative research was used by the author. The data were obtained from the Ministry of Education, Youth and Sports. The thesis consists of two parts – the theoretical background and the results of the analysis. The theoretical part deals with the topic of the importance of leisure time, education in leisure-time as well as with the differences between geographical regions of the Czech Republic. One of the most significant findings of the thesis is the fact that the structurally disadvantaged regions possess a sufficient network of after-school centres. The attendance of the Child and Youth Leisure-Time Centres in the school year 2020/2021 was the highest in Karlovy Vary Region and one the lowest was in Central Bohemia, where Child and Youth Leisure-Time Centres are relatively distant from schools. The shortest distance between the school and Youth Leisure-Time Centres is in the capital city of Prague, followed directly by the Karlovy Vary Region. The least number of Child and Youth Leisure-Time Centres in the school year 2020/2021 was in the South Bohemia region, where there is also the longest distance of leisure centres from schools. The highest number of Child and Youth Leisure-Time Centres was in the Ústí nad Labem Region.

## **KEYWORDS**

Free time, Karlovy Vary Region, leisure-time centers, organized leisure-time activities, performance indicators, Ústí nad Labem Region

## Obsah

Úvod.....	8
<b>1 Teoretická východiska .....</b>	<b>10</b>
1.1 Význam strukturovaného trávení volného času a institucí, které ho zajišťují.....	10
1.1.1 Organizované volnočasové aktivity.....	10
1.1.2 Role (organizovaných) volnočasových aktivit při prevenci sociálně patologických jevů .....	13
1.1.3 Vybrané zahraniční instituce poskytující organizované využití volného času.. .....	13
1.2 Vzdělávání ve volném čase v České republice .....	16
1.2.1 Formální vzdělávání .....	16
1.2.2 Neformální vzdělávání .....	16
1.2.3 Informální vzdělávání.....	17
1.2.4 Trávení volného času v České republice .....	18
1.2.5 Edukace mimo školská zařízení .....	21
1.2.6 Nestátní neziskové organizace.....	22
1.2.7 Střediska volného času .....	22
1.3 Regionální nerovnosti ve vzdělávání v České republice .....	24
1.3.1 Rozdíly mezi kraji .....	25
<b>2 Cíle, metody, data a analytické postupy.....</b>	<b>29</b>
<b>3 Výsledky .....</b>	<b>31</b>
3.1 Navštěvovanost středisek volného času za školní rok 2020/2021 .....	31
3.2 Rozmístění středisek volného času ve vztahu ke školám .....	36
3.3 Vývoj v čase v souvislosti s navštěvovaností středisek volného času .....	38
3.4 Vzdálenost středisek volného času od škol.....	39
3.5 Shrnutí výsledků .....	41
<b>4 Diskuse.....</b>	<b>45</b>

<b>Závěr .....</b>	<b>49</b>
<b>Seznam použitých informačních zdrojů .....</b>	<b>50</b>
<b>Seznam grafů .....</b>	<b>57</b>
<b>Seznam obrázků.....</b>	<b>57</b>
<b>Seznam příloh .....</b>	<b>57</b>
<b>Seznam tabulek.....</b>	<b>57</b>
<b>Seznam použitých zkratek .....</b>	<b>58</b>

## Úvod

Spousta žáků<sup>1</sup> žijících na vesnické periferii má mimo jiné omezené možnosti výběru organizovaných volnočasových aktivit či kroužků, ve větších městech nabízených například středisky volného času. Je časté, že v daném místě není žádné středisko volného času, ale alespoň nějakou nabídku poskytuje základní škola, do které žák dochází. Nabídka poskytovaná základní školou sice nemusí být pestrá, ale může se stát, že rodiče dítě nechtějí na kroužek vozit, či mu v nízkém věku nedovolí cestovat do vzdáleného města, tudíž se dítě musí spokojit s nabídkou kroužků na základní škole. Je důležité, aby byl dostatek vzdálenostně dostupných míst, kde může dítě trávit svůj volný čas po škole.

Autorka chce ve své práci poukázat na problematiku strukturálně postižených krajů (na kraj Karlovarský a Ústecký) v souvislosti s množstvím středisek volného času.

Autorku bude zajímat, zda jsou Karlovarský a Ústecký kraj kromě vzdělanostní struktury obyvatel znevýhodnění v množství a dostupnosti středisek volného času (z hlediska jejich umístění, respektive vzdálenosti od škol) a zda je, v porovnání s ostatními kraji České republiky, o jejich návštěvu stejný zájem.

Mnohé zahraniční empirické studie prokázaly pozitivní souvislost mezi navštěvováním organizovaných strukturovaných volnočasových aktivit a školními výsledky žáků, jejich pocitem pohody (Baďura et al., 2016; Gardner et al., 2009; Steinmann et al., 2019).

Autorka si myslí, že právě navštěvovanost středisek volného času (nejen žáky) může přispět k lepším vzdělávacím výsledkům, smysluplnému trávení volného času, snížení rizikového chování, a v konečném důsledku i k nižší (budoucí) nezaměstnanosti. Žáci si mohou ve střediscích volného času vyzkoušet různě zaměřené aktivity a hravou formou se seznámit i s věcmi, ke kterým by se třeba jinak ani nedostali. Pokud žáky problematika zaujme, je pravděpodobnost, že se budou chtít více vzdělávat. Tato skutečnost by mohla pomoci například k většímu zájmu o technické vzdělání, o které v posledních letech zájem spíše upadá. (Regionální rozvojová agentura Ústeckého kraje, 2011)

Tato práce poskytne náhled na užívání služeb středisek volného času. Jednak ukáže, v jakých regionech je o střediska volného času zájem, jednak podá informaci o tom, zda lidé žijící ve

---

<sup>1</sup> Autorka v práci pracuje s pojmy dítě a žák. Pojem žák je v práci užit v souvislosti se vzděláváním se jak na základních, tak středních školách a též je žák užit jako účastník středisek volného času. Pojem dítě autorka užívá ve vztahu rodič-dítě. V některých situacích nelze zcela jasně říci, jde-li o dítě či žáka, hlavně píše-li autorka zároveň o žácích, rodičích a vzdělání.



strukturálně postižených krajích jsou více znevýhodněni možnosti návštěv středisek volného času než lidé ze zbytku republiky.

Ve své práci bude autorka pracovat s daty od Ministerstva školství, mládeže a tělovýchovy (MŠMT), které v rámci výkaznictví sbírá informace o střediscích volného času, zajímat ji bude hlavně počet středisek volného času a počet účastníků. Analýzy jsou zpracovány formou tabulek v programu MS Excel a formou kartogramů vytvořených v qGIS.

## **1 Teoretická východiska**

### **1.1 Význam strukturovaného trávení volného času a institucí, které ho zajišťují**

V této podkapitole autorka popisuje trávení volného času v zahraničí, roli organizovaných volnočasových aktivit a na závěr podkapitoly jsou popsány některé instituce poskytující organizované volnočasové vyžití. Autorka čerpala ze zahraničních výzkumných studií, jelikož zahraniční literatura se tématem zabývá ve větší míře a do větší hloubky než literatura domácí a autorka ji tudíž považovala za přínosnou.

Do volného času patří veškeré aktivity, které lidé dělají rádi a z vlastního rozhodnutí. Nejčastěji je volný čas vyplňován různými sporty, čtením, kulturními zážitky, setkáváním se s kamarády či různým dobrovolným studiem nebo rekreováním se. (Pávková, 2011a, 2014)

Školní, pracovní, sebeobslužné činnosti, činnosti související s péčí o domácnost a ztrátové časy jsou řazeny spíše do oblasti povinností a netvoří volný čas (Pávková, 2011a, 2014). Aktivity v oblasti povinností člověk vykonávat musí, ať chce nebo ne (Pávková, 2014). Chanfreauová et al. (2015) nicméně do své studie z Velké Británie týkající se trávení volného času zahrнула i aktivity typu psaní domácích úkolů, přípravu na školu či pomoc v rodině. Podle Chanfreauové et al. (2015) závisí aktivity ve volném čase dítěte z velké části na vzdělání jeho matky a částečně také na etnickém původu rodiny, dle výzkumu jsou častěji zapojeny děti matek s vysokoškolským vzděláním. Chanfreauová et al. (2015) zahrнула do studie 19 000 žáků narozených v roce 2000/2001 s odlišným rodinným zázemím a data byla užita z Millennium Cohort Study (MCS).

Oblast volného času i oblast povinností se mohou vzájemně prolínat, protože někdo rád vykonává aktivity, které spadají do povinností, jako jsou například zahrádkářství či různá kutilství (Hofbauer, 2011; Pávková, 2014).

#### **1.1.1 Organizované volnočasové aktivity**

Aktivity ve volném čase jsou děleny na aktivity organizované a individuální.

Organizované volnočasové aktivity mohou být velice prospěšné pro dospívající mládež zejména tím, že během nich dochází k interakci nejen s vrstevníky, ale též s lidmi mladšími

či staršími, a to může mít dopad nejen na školní výsledky, nýbrž i na sociální vývoj (Baďura et al., 2016).

Dospívající mládež, která navštěvuje organizované volnočasové aktivity, má výhodu, že potřebuje-li s čímkoli pomoci, má rozšířen sociální okruh známých či kamarádů, kteří jí dokáží poskytnout pomoc či přeměřovat na jinou osobu (Baďura et al., 2016). Je vhodné, aby vedoucí volnočasové aktivity pěstoval kladný vztah k účastníkům i k jejich rodičům, byl jim oporou a účastníci v něm viděli příklad pozitivní motivace (Pávková, 2011b), protože žáci vidí v dospělých vzory, a mohou se díky nim začít více zajímat o školu či o určitou zájmovou oblast (Gardner et al., 2009).

Přestože na mimoškolní programy nejsou kladeny žádné oficiální požadavky ve formě legislativních dokumentů a výuka i organizace se liší zařízení od zařízení, nemělo by se zapomínat na určitá kritéria kvality (například dohled způsobilé osoby, podpora studijních dovedností), protože na nich závisí dosažené výsledky účastníků (Hájek, 2011; Steinmann et al., 2019).

Nelze automaticky očekávat, že i když středisko volného času poskytuje kvalitní program, budou mít všichni účastníci vynikající výsledky. Lepšími výsledky budou disponovat účastníci, kteří se do činnosti zapojují pravidelně. Je třeba mít na paměti, že zapojení se do aktivit ve volném čase je dobrovolné, a proto je třeba, aby program účastníka zaujal už od počátku. (Steinmann et al., 2019)

Volnočasové organizované aktivity dopřávají svému dítěti spíše matky s vysokoškolským vzděláním či rodiče samostatně výdělečně činní. Tito rodiče dopřáli svým dětem mnohem častěji organizované fyzické aktivity či hudební lekce. Z výzkumu ve Velké Británii vyplývá, že „sportovních aktivit se zúčastnily alespoň jednou týdně čtyři z deseti dětí, jejichž matka měla vysokoškolské vzdělání, oproti méně než jednomu z deseti dětí, jejichž matka neměla žádnou formální kvalifikaci“<sup>2</sup>. (Chanfreau et al., 2015)

Velká část žáků převážně ze sociálně slabšího prostředí či odloučené lokality se neúčastní volnočasových aktivit v takové míře proto, že jednak nemusí mít finanční prostředky na účastnické poplatky a na cestu za volnočasovou aktivitou, jednak může být špatná jejich

---

<sup>2</sup> „Four in ten children whose mother had a postgraduate degree or equivalent qualification took part in sports activities at least weekly, compared with less than one in ten children whose mother had no formal qualifications.“

dopravní dostupnost a cesta pěšky může být nebezpečná (Gardner et al., 2009). Z tohoto důvodu jsou pro sociálně znevýhodněné žáky vhodnější organizované volnočasové aktivity ve škole, například formou kroužku, jelikož účastník nemusí řešit přejezdy mezi školou, místem dalšího kroužku a bydlištěm (Chanfreau et al., 2016). Dále bylo hodnocením 21<sup>st</sup> CCLC<sup>3</sup> zjištěno, že se mladí lidé místo návštěvy volnočasových zařízení věnují domácím pracím, ať venku či doma, nebo staráním se o mladšího sourozence (Gardner et al., 2009). Případně si rodiče přejí mít hlavně menší děti po škole doma a volnočasové aktivity pro dítě některým rodičům přijdou zbytečné (Gardner et al., 2009; Ministerstvo školství, mládeže a tělovýchovy, 2002).

Navíc někteří potenciální účastníci nemusí o organizované volnočasové aktivity ani jevit zájem. Přitom volnočasové aktivity velice prospějí převážně znevýhodněným žákům či žákům z národnostních menšin, jelikož mimo jiné mohou přispět ke snižování rozdílů ve školních výsledcích žáků. (Gardner et al., 2009)

Různé výzkumy (například Baďura et al., 2016; Gardner et al., 2009) našly souvislost mezi návštěvou organizovaných volnočasových aktivit mladistvými a jejich školní úspěšností s celkovým zájmem o školu, oproti pasivním vrstevníkům, kteří nenavštěvovali žádnou podobnou volnočasovou aktivitu. Navíc účastí na volnočasových aktivitách se může snižovat hladina stresu a při fyzické aktivitě dochází též ke zlepšení kognitivních schopností (Baďura et al., 2016; Steinmann et al., 2019). Fyzická aktivita roste s věkem (Chanfreau et al., 2015). Pozitivní výsledky u dospívajících nejen ve škole byly pozorovány rovněž při současném zapojení se do více různých aktivit (Baďura et al., 2016). Starší žáci si na rozdíl od mladších volili více volnočasové výuky (Chanfreau et al., 2015). A dle Baďury et al. (2016) měli žáci ve starším školním věku více souběžných organizovaných volnočasových aktivit, což se postupem času snižovalo. Ovšem by ale nemělo být volnočasových aktivit příliš mnoho, protože „může dojít k určitému saturačnímu efektu, tj. k ustrnutí, nebo dokonce k mírnému zhoršení výsledků“<sup>4</sup> (Baďura et al., 2016, s. 2).

---

<sup>3</sup> 21<sup>st</sup> CCLC – Century Community Learning Centers; iniciativa Komunitních vzdělávacích center 21. století, která je sponzorována Ministerstvem školství USA, financuje mimoškolní aktivity a slouží k podpoře dětí, žáků a studentů z chudých rodin.

<sup>4</sup> „However, a certain saturation effect may occur, i.e. a plateau or even a slight decline in positive education-related outcomes when the number of activities is too high.“

### **1.1.2 Role (organizovaných) volnočasových aktivit při prevenci sociálně patologických jevů**

Sociálně patologickými jevy je možno označit „(...) chování a jednání, které je nějakým způsobem pro společnost nežádoucí (např. porušováním sociálních, morálních nebo právních norem společnosti a etických hodnot)“ (Informační centrum pro mládež Prostějov, 2020).

Jestliže člověk pocítuje nudu během svého volného času, není to dobře, protože může najít jinou, ne zcela vhodnou, aktivitu na překonání nudy. S nudou či špatně využitým volným časem mohou mít problém i dospělí, ale převážně u žáků, pokud se neučí vhodně trávit volný čas, může začít docházet k různým negativním projevům chování, mezi které lze zahrnout například konzumaci alkoholu a drog, agresivní chování související s pasivním sledováním nevhodných televizních pořadů, vandalismus či krádeže. (Hofbauer, 2011; Pávková, 2014)

Dle Kolaříkové a Němce (2017) mohou volnočasové aktivity pozitivně působit a posilovat pocit životní pohody a též snižovat hladinu stresu.

Podle Kolaříkové a Němce (2017):

Studie například prokázala, že žáci, kteří ve věku 10 let tráví více svého volného času s rodiči, mají méně projevů deprese. Naopak žáci, kteří v tomto věku tráví svůj volný čas zejména „poflakováním se venku“, mají obvykle horší známky a objevují se zde problémy v chování i častější depresivní sklony (s. 16).

K sociálně patologickým jevům je blízko, i pokud se dítě nebo dospívající „chytne“ špatné party jiných mladých lidí, kdy v lepším případě dochází k bezcílnému toulání se po venku, v horším třeba k vandalství (Ministerstvo školství, mládeže a tělovýchovy, 2002). Chce-li člověk odstranit problém spojený s nudou, měl by se zamyslet nad správně zvolenými aktivitami (Hofbauer, 2011), nicméně by neměl dítěti vybírat přemíru volnočasových organizovaných aktivit a na výběru by se mělo podílet i dítě, jelikož je vždy u volného času vhodné, dělá-li (ať už dospělý či dítě) aktivity, které chce sám vykonávat (Pávková, 2014).

### **1.1.3 Vybrané zahraniční instituce poskytující organizované využití volného času**

V této podkapitole je uveden stručný přehled institucí poskytujících organizované využití volného času pro žáky ve vybraných evropských zemích. Autorka do této podkapitoly vybrala instituce z Dánského a Norského království a ze Spolkové republiky Německo. Dánské království autorku zaujalo tím, že pokud probíhají aktivity center a klubů venku,

mohou zaměstnanci nabídnout jinou, vhodnější, aktivitu i žákům, kteří centra či kluby nenavštěvují a bezcílně se toulají po ulici (Københavns Kommune, n.d. b). Tito žáci se tedy též mohou zapojit do venkovních aktivit center a klubů (Københavns Kommune, n.d. b). Norské království zaujalo autorku tím, že by SFO měla nabízet každá obec (New in Norway: Practical information from public offices, n.d.). Spolková republika Německo autorku zaujala celodenním typem škol (Steinmann et al., 2019).

### **Celodenní školy**

Ve Spolkové republice Německo a částečně i ve Švýcarské konfederaci funguje celodenní typ škol. Výuka či volnočasové aktivity v těchto školách probíhají minimálně sedm hodin týdně. Docházka je někde dobrovolná (obvykle v německy mluvící části Švýcarské konfederace), jinde je povinná pouze pro část žáků. V celodenních školách během odpoledne probíhá výuka nebo příprava na školu či různé podpory k učení, ale též se uskutečňují volnočasové aktivity. (Steinmann et al., 2019)

Celodenní školy, stejně jako volnočasové aktivity organizované školou či jinou organizací, mají mimo jiné zvýšit možnost zapojení rodičů do zaměstnání na delší dobu než pouze na dopolední hodiny (Ministerstvo školství, mládeže a tělovýchovy, 2002; Steinmann et al., 2019).

### **Centra a kluby pro mládež**

V Dánském království existují centra pro mládež (Youth centres), která jsou určena pro žáky od 10 do 14 let. Žákům ve 4. a 5. třídě je zaručeno místo ve školním centru. Pro starší žáky (14-18 let) v Dánském království fungují kluby pro mládež (Youth clubs). (Københavns Kommune, n.d. a; Københavns Kommune, n.d. b)

V Kodani je přibližně 70 % žáků zapsaných do odpoledních školních klubů/center (Københavns Kommune, n.d. b).

K návštěvě centra pro mládež je nutné vyplnit přihlášku. Žáci v klubech pro mládež mohou svůj volný čas vyplnit různými sporty, hudebními, divadelními či outdoorovými aktivitami. Žáci se zde učí dánštině a dánské kultuře, dále jsou vedeni ke spolupráci a k řešení konfliktů. Tato centra také nabízí spoustu rozličných her a aktivit (jako například šití, vaření, hraní stolního tenisu). Žákům je v těchto zařízeních nabídnuta odpolední svačina. Centra pro mladé a kluby pro mladé mají odlišné otevírací hodiny. Kluby, určené pro starší žáky, mají

otevřeno i večer. Během prázdnin mohou žáci zůstat v klubech i centrech po celý den. (Københavns Kommune, n.d. a; Københavns Kommune, n.d. b)

### **Školní družiny, ranní a odpolední kluby**

Zatímco v České republice existují školní družiny, v zahraničí je možno se setkat s pojmem ranní (breakfast clubs) či odpolední (after-school clubs) kluby (Hájek, 2011; Chanfreau et al., 2015). V tuzemsku tato zařízení fungují většinou pod základními školami jako ranní a odpolední družiny a jsou určena žákům prvního stupně (Hájek, 2011), kdežto například ve Spojených státech amerických vznikají odpolední programy jako samostatná zařízení (Steinmann et al., 2019). Pro žáky druhého stupně základních škol (a žáky odpovídajících ročníků gymnázií) v tuzemsku fungují školní kluby (Pávková, 2014).

Ve školních družinách v České (i Slovenské) republice je možné, pokud si to rodiče přejí a po dohodě s vedením školy, aby si žák psal domácí úkoly ve družině. Psaní úkolů ve školní družině je vhodné pro žáky, kteří mají špatné dopravní spojení a přijíždí domů pozdě odpoledne či nemají dostatečné rodinné zázemí. Takovýmto žákům může příprava na vyučování ve školní družině pomoci s lepším zapojením do školního života a může mít vliv na lepší hodnocení žáků. Nicméně autorky Bánovčanová a Bieliková (2019) jsou toho názoru, že pokud žáci píšou úkoly ve školní družině, nemusí mít rodiče představu, čemu se jejich dítě ve škole učí, což nemusí být úplně správné. Proto by rodiče měli svému dítěti alespoň kontrolovat chyby v domácích úkolech a nenechávat tuto činnost na vychovatelích. Vychovatel by tedy pouze měl poskytnout případnou asistenci při vypracování. (Bánovčanová & Bieliková, 2019; Hájek 2011)

V Dánském a Norském království fungují volnočasové kluby pod zkratkou SFO. SFO je v Dánském království otevřeno pro žáky ve věku od 6 do 14 let, v Norském království funguje SFO pro žáky z první až čtvrté třídy norského vzdělávacího systému a také zde berou ohledy na žáky se zvláštními vzdělávacími potřebami. Takovíto žáci mohou SFO navštěvovat od první do sedmé třídy norského vzdělávacího systému. Žáci mohou do centra docházet před, a nebo po škole. SFO ve většině případů existuje jako součást tamní školy. Náplní v SFO je sport, ruční práce, hraní počítačových a deskových her, kreslení a spousta dalších aktivit, přičemž všechny aktivity by měly být uzpůsobeny nejen věku žáků, ale i jejich zájmům. (Dansk ICYE: International cultural youth exchange, n.d.; New in Norway: Practical information from public offices, n.d.)

## 1.2 Vzdělávání ve volném čase v České republice

Tato kapitola se věnuje vzdělávání ve volném čase v České republice. V kapitole jsou zahrnuty druhy vzdělávání, způsoby trávení volného času v České republice, školská zařízení pro zájmové vzdělávání a střediska volného času. Pro zasazení problematiky do širšího kontextu jsou v kapitole zmíněny i různé formy učení a vzdělávání – formální, neformální a informální.

### 1.2.1 Formální vzdělávání

Formální vzdělávání je „hierarchicky strukturovaný, chronologicky odstupňovaný ‚vzdělávací systém‘, probíhající od základní školy po univerzitu a zahrnující kromě všeobecných akademických znalostí různé specializované programy a instituce pro celodenní technické a profesní vzdělávání.“<sup>5</sup> (Smith, 2002)

Formální vzdělávání je poskytnuto každému člověku alespoň v rámci povinné školní docházky (Půbalová, 2018). V průběhu studia při formálním vzdělávání jsou účastníci hodnoceni známkami a po ukončení každého úseku studia vzdělávání obdrží certifikát (vysvědčení, diplom, atd.) o jeho úspěšném zakončení (Pávková, 2014; Pešek et al., 2019; Půbalová, 2018). Jednotlivé stupně formálního vzdělávání nelze plnit libovolně, ale mají pevně danou návaznost (Půbalová, 2018), například střední školu lze studovat až po ukončení povinné školní docházky. Instituce, patřící do formálního vzdělávání, jsou základní, střední, vyšší odborné a vysoké školy (Šobáňová, 2012) a dále do této kategorie vzdělávání spadá odborný nebo specializovaný výcvik (Pešek et al., 2019).

### 1.2.2 Neformální vzdělávání

Neformální vzdělávání je „jakákoli organizovaná vzdělávací aktivita mimo zavedený formální systém – ať už samostatně fungující nebo jako důležitý prvek nějaké obecné (širší) činnosti – která má sloužit identifikovatelným studijním klientelám a studijním cílům.“<sup>6</sup> (Smith, 2002)

---

<sup>5</sup> „Formal education: the hierarchically structured, chronologically graded ‚education system‘, running from primary school through the university and including, in addition to general academic studies, a variety of specialised programmes and institutions for full-time technical and professional training.“

<sup>6</sup> „Non-formal education: any organised educational activity outside the established formal system – whether operating separately or as an important feature of some broader activity – that is intended to serve identifiable learning clienteles and learning objectives.“



Ve volném čase probíhá většinou vzdělávání neformální. Do neformálního vzdělávání patří aktivity vykonávané dobrovolně ve volném čase, ale též i celoživotní vzdělávání. Neformální vzdělávání má určité znaky specifické pro tento druh vzdělávání. (Pávková, 2011a, 2014)

Mezi hlavní znaky výchovy ve volném čase patří dobrovolnost, kdy se účastník může rozhodnout, zda se aktivity zúčastní, či nikoliv (Pávková, 2011a; Pešek et al., 2019). Dle Peška et al. (2019, s. 13) by neformální vzdělávání „mělo umožňovat i různé způsoby zapojení účastníků podle jejich potřeb v průběhu aktivity“.

Mezi další znak patří požadavek seberealizace, kde má jedinec prostor projevit své vlohy a být úspěšný. Aby se jedinec mohl realizovat a projevit, je třeba pestrá nabídka aktivit. Tento znak činí neformální vzdělávání důležitým pro zdravý vývoj každého jedince, jelikož každý jedinec potřebuje cítit prožitek úspěchu. (Pávková, 2011a, 2014)

Pešek et al. (2019) řadí mezi další znaky neformálního vzdělávání partnerský vztah mezi účastníkem a organizátorem a roli skupiny. Při těchto požadavcích organizátor nepůsobí jako autorita, ale spíše jako průvodce, který poskytuje rady nebo pomoc účastníkům a zároveň se účastníci učí nejen od sebe navzájem, ale i od organizátora, také mohou spolupracovat ve skupině nebo pro ně může být tento moment příležitostí pro další seberozvoj. (Pešek et al., 2019)

Jiným znakem je požadavek pestrosti a přitažlivosti. Při volnočasovém vzdělávání je vhodné myslet na rovnováhu mezi individuálními zájmy i spontánními a organizovanými činnostmi. Aby se dalo hovořit o pestrosti, je třeba dbát nejen na pestrý obsah, ale i na různé metody a formy práce. Neškodí také přihlížet na přání účastníků. (Pávková, 2011a, 2014)

Další znaky jsou například oceňování chyb, odpovědnost za výsledky učení, vědomé a holistické učení či stanovený záměr a cíle (Pešek et al., 2019).

S neformálním vzděláváním je možno se setkat prakticky na libovolném místě, od různých sportovních a uměleckých až po seberozvojové aktivity (Šobáňová, 2012).

### **1.2.3 Informální vzdělávání**

Informální vzdělávání je „skutečně celoživotní proces, kterým každý jedinec získává postoje, hodnoty, dovednosti a znalosti z každodenních zkušeností a naučné vlivy a zdroje

ve svém prostředí – od rodiny a sousedů, z práce a hry, z obchodu, z knihovny a z masmédií.“<sup>7</sup> (Smith, 2002)

Informální učení probíhá celoživotně a mnohdy i nevědomě (Pávková, 2014; Pešek et al., 2019). Dle Pávkové (2014) patří mezi informální učení metoda učení pokus-omyl.

Mezi informální vzdělávání lze zařadit například i návštěvu muzea, protože muzea sama o sobě nevzdělávají, ale pouze dávají lidem příležitost k učení (Šobánková, 2012).

#### **1.2.4 Trávení volného času v České republice**

Pro tuto podkapitulu byly klíčové tři výzkumné studie. Jednalo se jednak o HBSC studii<sup>8</sup>, které se zúčastnilo 13 000 školáků ve věku 11 až 15 let z 230 škol z celé České republiky a sběr dat do studie proběhl v roce 2018 (Kalman, 2019), jednak o studii, která pracovala se žáky ve věku 6 až 15 let (Bocan et al., 2012), jednak se jednalo o studii, která zjišťovala, jak svůj volný čas tráví čeští dospělí a sběr dat proběhl v roce 2015 (Sociologický ústav AV ČR, 2016).

Jak vyplývá z výzkumné zprávy zkoumající dospělé v České republice, množství volného času i jeho výplň se v průběhu života mění. Nejvíce volného času mají lidé do 24 let věku a poté také senioři, naopak zcela nejméně času mají dle výzkumu dospělí ve věkové skupině 35 až 44 let. (Sociologický ústav AV ČR, 2016)

Studie zabývající se volným časem žáků ve věku 6 až 15 let zjistila, že žáci tráví svůj volný čas jinak ve všední dny a jinak o víkendech. Spousta žáků je o víkendu venku, ať už s rodiči na výletech nebo na návštěvě prarodičů, případně jiných známých. Starší žáci upřednostňují trávení volného času s kamarády před rodinou. Ze studie vyplývá, že žáci ve věku 6 až 15 let tráví stejný (nebo podobný) čas, který věnují sledování televize, též učením. Ovšem u učení je nutno brát hodnoty s rezervou, jelikož na dotazník odpovídali žáci a hodnoty tedy mohou být zkreslené. (Bocan et al., 2012)

Dle HBSC studie čeští školáci ve věku 11 až 15 let tráví svůj volný čas velice rozmanitě, a to jak strukturovanými, tak i nestrukturovanými aktivitami. Též svůj volný čas tráví

---

<sup>7</sup> „Informal education: the truly lifelong process whereby every individual acquires attitudes, values, skills and knowledge from daily experience and the educative influences and resources in his or her environment – from family and neighbours, from work and play, from the market place, the library and the mass media.“

<sup>8</sup> HBSC studie – Health Behaviour in School-aged Children; mezinárodní výzkumná studie o zdravím a životním stylu školáků

v různých kroužcích či v organizacích pro mladé. I když starší žáci tráví raději volný čas individuálně, nikoliv v kroužku či oddílu. Ze studie vyplývá, že žáci navštěvují více kroužků, většinou dva i více v jednom týdnu. Někteří žáci nemají o kroužky zájem, což může být způsobeno jak špatnou dopravní dostupností, případně špatnou finanční situací rodiny, tak i za nezájmem o kroužek může stát rodič. Pokud je rodič až moc motivovaný a přihlásí dítě na volnočasovou aktivitu, ve které dítě nenachází zájem a v níž se mu nevede, může rodič dítěti kroužky znechutit a dítě už dále nebude chtít kroužek navštěvovat. Působení v organizovaných aktivitách závisí nejen na pohlaví, chlapci volí spíše kolektivní sporty, zatímco děvčata volí více umělecky zaměřené činnosti, ale také na socioekonomickém statusu rodiny. Socioekonomický status se projevuje nejvíce ve sportech (týmových i individuálních) a uměleckých aktivitách. (Bocan et al., 2012; Kalman, 2019; Žurnál Online / Zpravodajství z UP, 2019)

Mezi populární neorganizované aktivity mladých lidí „patří četba, hraní stolních nebo karetních her, návštěvy kina, čas strávený ‚jen tak‘ s rodinou, s vrstevníky v parku, na sídlišti nebo obyčejné nicnedělání“ (Žurnál Online / Zpravodajství z UP, 2019).

Mezi oblíbené činnosti mladých dospívajících patří též návštěva nákupních center. Mladí lidé navštěvují nákupní centra hlavně pro zábavu a rozptýlení, a dle výzkumu se častěji jedná o žáky z chudších rodin. Další oblíbenou činností u všech věkových skupin je též sledování televize a videí. (Kalman, 2019; Sociologický ústav AV ČR, 2016; Žurnál Online / Zpravodajství z UP, 2019)

„Čtyři hodiny a více stráví sledováním televize a videí ve všedních dnech 19 procent chlapců a 15 procent dívek, o víkendech je to pak celá třetina chlapců a 27 procent dívek“ (Žurnál Online / Zpravodajství z UP, 2019).

Dospělí stráví u televize průměrně dvě hodiny denně. Z výzkumu zabývajícím se dospělými v České republice vyplývá, že v mladším věku u televize zase až taková část lidí svůj volný čas netráví, ale doba u televize se prodlužuje postupně s věkem, senioři jsou ochotni u televize strávit tři a více hodin denně. K dalším oblíbeným rozptýlením u české mládeže patří brouzdání na internetu a čas strávený na sociálních sítích, čemuž se věnují více děvčata oproti chlapcům. I dospělí tráví volný čas na internetu, ovšem raději si touto zálibou krátí chvíle muži než ženy. K aktivitám oblíbeným spíše u chlapců a dospělých mužů patří hraní počítačových her, případně hraní her na tabletech či chytrých telefonech. Ženy oproti mužům stráví více času u knihy nebo jiné četby anebo poslechem hudby. Naopak mezi méně časté

aktivity k výplni volného času českých dospělých patří kulturní akce včetně návštěvy kina a ani dobrovolnické a náboženské činnosti nejsou mezi českými dospělými nijak extra oblíbené. Dospělí též rádi tráví volný čas s rodinou a kamarády, což ale též koreluje s věkem, protože mladí lidé tráví s rodinou a kamarády více času než senioři. Senioři starší 65 let si naopak ve volném čase více čtou. (Kalman, 2019; Sociologický ústav AV ČR, 2016; Žurnál Online / Zpravodajství z UP, 2019)

Mezi další oblíbené aktivity u dospělých i dospívajících patří sport, cvičení i pohyb na čerstvém vzduchu. S tím souvisí též pohyb českých mladých lidí. Čeští mladí dospívající tráví více času se svou rodinou, se kterou sportují, společně chodí na vycházky, do kin či restaurací nebo si společně povídají. (Kalman, 2019; Sociologický ústav AV ČR, 2016; Žurnál Online / Zpravodajství z UP, 2019)

„Společně se svými rodiči sportuje alespoň jednou týdně 38 % 11-15letých. Z dlouhodobé perspektivy je to dobrá zpráva – před 16 lety tato hodnota činila 29 %.“ (Kalman, 2019)

Z výzkumu plyne, že nicnedělání u mladších žáků může mít na jedince příznivý dopad, jelikož si při nicnedělání zlepšují kreativitu a představivost (Kalman, 2019; Žurnál Online / Zpravodajství z UP, 2019). Na druhou stranu u starších žáků, kteří svůj volný čas často vyplňují nicneděláním, nedochází k pozitivním účinkům na jejich život, protože „ušetřenou energii většinou nevyužijí pro lepší přípravu do školy“ (Kalman, 2019).

Pro lepší přehled přidává autorka tabulku 1, která zobrazuje aktivity trávené dětmi společně s rodiči.

**Tabulka 1** *Aktivity trávené společně s rodiči*

<b>Společně s rodiči...</b>	<b>Nižší SES</b>	<b>Střední SES</b>	<b>Vyšší SES</b>
... sledují TV/video*	49,7 %	46,6 %	47,6 %
... hrají hry (např. deskové)	40,2 %	43,3 %	46,3 %
... hrají PC hry	15,6 %	14,9 %	17,6 %
... chodí na procházky	51,6 %	56,6 %	60,7 %
... chodí ven (např. na večeri, do kina)	32,9 %	42,2 %	54,1 %
... navštěvují příbuzné a známé	57,1 %	63,7 %	68,3 %
... sportují	25,0 %	37,5 %	49,7 %
... sedí a povídají si	63,3 %	66,6 %	71,2 %

\* U výše uvedených aktivit jsme se zaměřili na četnost zhruba jednou týdně; výjimkou bylo společné sledování televize, kde jsou prezentováni ti, kteří uvedli, že spolu s rodinou sledují TV/video většinu dní.

SES – socioekonomický status

Zdroj: Kalman, 2019

### **1.2.5 Edukace mimo školská zařízení**

Edukace v České republice probíhá kromě středisek volného času též v muzeích či v science centrech (Brejchová, 2020; Jagošová, 2020; Krčmová & Chvátal, 2020).

I muzea, science centra či hrady a zámky navštěvují, stejně jako střediska volného času, odlišné cílové skupiny (dospělí, rodiny, senioři, školy, talentovaná mládež, žáci, ...), čímž vzniká prostor pro mezigenerační učení (Hudec, 2020; Jagošová, 2020). Podle Hudece (2020) a Jagošové (2020) dochází při návštěvách rozličných interaktivních programů s hrami i aktivitami k podpoře mezigeneračního nebo rodinného učení. Muzea, science centra a další instituce (například hvězdárny, zoologické zahrady) nabízí programy speciálně uzpůsobené pro školy a školní kolektivy (Brejchová, 2020; Hvězdárna a planetárium v Hradci Králové, n.d.; Jagošová, 2020; Zoologická zahrada Olomouc, n.d.). Speciální programy pro školy vznikají v návaznosti na RVP, žáci si zde propojují souvislosti a upevňují znalosti získané ve škole, ale také během programu mohou narazit na témata, která se ve škole buď

vůbec neprobírají, nebo se probírají až ve vyšších ročnících, díky čemuž se žáci dozví i nové věci (Brejchová, 2020; Jagošová, 2020).

### **1.2.6 Nestátní neziskové organizace**

Nestátní neziskové organizace se dělí na celorepublikové organizace, tj. organizace, které působí po celé České republice a na organizace s místní působností. Mezi nejznámější celorepublikové nestátní neziskové organizace patří především Junák, Pionýr a Sokol. Do organizací majících místní působnost je možno zařadit různé spolky při školách. Nestátní neziskové organizace pracují jak se žáky, tak s dospělými. Kromě výše uvedených organizací se může jednat též o různé spolky chovatelů či včelařů a o různorodá občanská sdružení. (Hájek, 2011; Pávková, 2014)

### **1.2.7 Střediska volného času**

V České republice existují střediska volného času, která se dále dělí na domy dětí a mládeže a na stanice zájmových činností. Domy dětí a mládeže poskytují různorodou nabídku aktivit, kdežto stanice zájmových činností se zaměřují pouze na jednu oblast zájmové činnosti. Dle Pávkové (2014) se například může jednat o stanice mladých techniků, turistů či přírodovědců. (Hájek, 2011; Pávková, 2014)

Střediska volného času jsou v různé vzdálenosti od škol. Patočková et al. (2021) ve výzkumné studii pracovala se vzdáleností menší než dva kilometry ze školy do střediska volného času. Výběr této vzdálenosti zdůvodňuje tím, že takováto vzdálenost je zvládnutelná pěšky i pro mladší žáky. Dle Patočkové et al. (2021) je zapojení žáků do volnočasových aktivit ovlivněno i ekologickými faktory, do kterých mimo jiné řadí dostupnost volnočasových zařízení, místní dostupnost nebo sociální zařízení obce, dále blízkost nejbližšího střediska volného času pro žáky, typy obytných oblastí a strukturu příležitostí. Ukázalo se, že vzdálenost nejbližších volnočasových zařízení nemá zásadní vliv u mladších žáků, a to z důvodu, že tito žáci dochází do volnočasových zařízení s rodiči. (Patočková et al., 2021)

Střediska volného času nabízí vyžití ve volném čase nejen žákům, ale též dospělým (Pávková, 2014). Probíhají zde většinou organizované pravidelné aktivity, nicméně střediska volného času pořádají též tábory, různé exkurze a výlety, módní přehlídky a soutěže (Hájek, 2011).

Střediska volného času jsou v České republice ustanovena v zákoně č. 561/2004 Sb., o předškolním, základním, středním, vyšším odborném a jiném vzdělávání (školský zákon) a též ve vyhlášce č. 74/2005 Sb., o zájmovém vzdělávání. Každé středisko volného času musí mít vypracován školní vzdělávací program. (Ministerstvo školství, mládeže a tělovýchovy, n.d., b)

Střediska volného času nabízí vyžití ve volném čase nejen žákům, ale též dospělým (Pávková, 2014; Strašáková, 2011) a jsou otevřena celoročně, tedy i v době školních prázdnin (Ministerstvo školství, mládeže a tělovýchovy, n.d., a). Střediska nabízí rozmanité formy vzdělávání, přičemž jednou ze základních forem je pravidelná zájmová činnost (Pávková, 2014), kam spadají zájmové kroužky (Ministerstvo školství, mládeže a tělovýchovy, n.d., a).

Kroužky jsou navrženy tak, aby vyplnily rozličné zaměření, od pohybových a sportovních her (badminton, historický šerm, lezení na umělé stěně, ...), přes jazykové, kroužky deskových her, hudební kroužky (flétna, kytara, atd.), kroužky s technickým zaměřením (3D tisk, LEGO robotika) (Dům dětí a mládeže Olomouc, n.d.; Strašáková, 2011) či cestovatelské (tuláček – toulky po ČR) (DDM Symfonie Poděbrady, n.d.). A probíhají většinou v době školního roku, tj. od září/října do května/června (Strašáková, 2011). Některá střediska volného času též nabízí zájmové kroužky k přípravě na přijímací zkoušky na střední školy či na víceletá gymnázia (DDM Symfonie Poděbrady, n.d.; Dům dětí a mládeže Olomouc, n.d.). Kroužky jsou kromě zaměření též uzpůsobeny pro různé cílové skupiny, například „předŠKOLÁČEK, angličtina pro předškoláky, keramický kurz pro dospělé“ (Slavík, n.d.) a dle různých úrovní, například kroužky pro začátečníky, mírně pokročilé, pokročilé (Dům dětí a mládeže Olomouc, n.d.). K účasti na pravidelné docházce do kroužku je třeba vyplněná přihláška (Hájek, 2011).

Střediska volného času též nabízí rozmanité příležitostné aktivity. Do této kategorie spadají různé soutěže a sportovní utkání, besídky, akce pořádané ve spolupráci s městem (Den dětí, Dny na dopravním hřišti) nebo různá veřejná vystoupení. (Pávková, 2014; Středisko volného času Humpolec, 2017)

Dle Pávkové (2014) je významná činnost táborová. Táborová činnost většinou probíhá v období letních prázdnin (červenec a srpen), případně v období zimy, přičemž střediska volného času nabízí tábory nejen pro samotné žáky, ale též pro rodiče s dětmi, pro žáky s postižením. Většinou se tábor uskutečňuje mimo sídlo střediska volného času. Lze si vybrat

mezi tábory pobytovými a příměstskými. Další dělení může být na hvězdicové a putovní. Tábor může být uskutečněn formou odborného soustředění, nebo může jít o rekreaci. (Hájek, 2011; Pávková, 2014; Strašáková, 2011)

Důležitá je též individuální práce s účastníky, kterou středisko volného času též poskytuje. Během této činnosti mohou účastníci konzultovat různé odborné činnosti (například středoškolskou odbornou činnost nebo soustředění), mohou navštěvovat odborné laboratoře, čímž dochází k rozvoji účastníků. Při individuální práci se též pracuje s jedinci handicapovanými. Vyžití ve střediscích volného času se poskytuje za úplatu. Střediska volného času také poskytují nabídku spontánních aktivit. Ke spontánním aktivitám nemusí účastníci docházet pravidelně. Nabídka spontánních aktivit je k dispozici hlavně v různých klubech, na otevřených hřištích, v hernách či v internetových pracovnách. (Hájek, 2011; Pávková, 2014)

### **1.3 Regionální nerovnosti ve vzdělávání v České republice**

V této kapitole se autorka věnuje regionálním nerovnostem ve vzdělávání v České republice. Tuto kapitolu autorka do práce zahrнула z důvodu, že považuje za důležité upozornit na vzdělanostní rozdíly v rámci České republiky.

Úroveň a kvalita vzdělání v České republice je spojena s lokalitou. V různých lokalitách České republiky je odlišná vzdělanost a i možnost získání kvalitního vzdělání. Nejhorší situace je hlavně v Karlovarském a Ústeckém kraji. (Prokop, 2020)

„Karlovarský a Ústecký kraj dosahují v testech PISA výsledků na úrovni Bulharska a Malajsie, v bohatších krajích jsme v evropském nadprůměru.“ (Prokop, 2020, s. 68)

O tom, jakou školu bude dítě navštěvovat, rozhodují zpravidla rodiče dítěte, určují tedy dítěti i to, jak úspěšné bude. Se vzděláním a úspěchy ve studiu souvisí i sociální kapitál. Má-li člověk vysoký sociální kapitál, má kontakty, díky kterým může získat lepší ekonomické postavení. Dochází zde též k jevu zvanému mezigenerační přenos chudoby, kdy se jedná o to, že děti mají stejné vzdělání jako jejich rodiče, případně je možno hovořit o tzv. sestupné mezigenerační mobilitě, kdy má dítě nižší vzdělání než jeho rodič. (Lebeda et al., 2020f; Prokop, 2020)



### 1.3.1 Rozdíly mezi kraji

Vzdělanostní rozdíly mezi kraji je možno sledovat dlouhou dobu. Výsledky žáků v jednotlivých krajích jsou hodně ovlivněny socioekonomickým statusem (SES) žáků, též nedostatkem kvalifikovaných pedagogů a také v některých krajích hraje roli vyšší výskyt žáků ze sociálně znevýhodněného prostředí a žáků s odlišným mateřským jazykem. (Lebeda et al., 2020a)

Pro tvorbu indexu socioekonomického statusu je nejčastěji využito „dosažené vzdělání rodičů, počet knih v domácnosti, dostupnost vlastního počítače“ (Lebeda et al., 2020a, s. 21). Může se hovořit také o socioekonomickém rozvoji kraje, kam například spadá nezaměstnanost, podíl vysokoškoláků, podíl osob v exekuci a tak dále (Lebeda et al., 2020a).

I socioekonomický status (SES) může ovlivňovat výsledky žáků. Nízký či podprůměrný socioekonomický status mají lidé v kraji Karlovarském a Ústeckém, naopak nejvyšší socioekonomický status mají lidé z hlavního města Prahy. Za zmínku stojí i Středočeský kraj. Podle Lebedy et al. (2020b) se ve Středočeském kraji vyskytují lidé s nadprůměrným socioekonomickým statusem. Ovšem je důležité podotknout, že v rámci Středočeského kraje jsou velké rozdíly, které vznikají jednak většími městy a suburbálním prstencem kolem Prahy, díky čemuž roste socioekonomický status, jednak vnitřní periferií kraje, kde se nachází nejhudší regiony. (Lebeda et al., 2020b; Lebeda et al., 2020f)

Největší podíl nekvalifikovaných pedagogů byl v roce 2019 v Karlovarském kraji (14,23 %) a druhý nejvyšší ve Středočeském kraji (13,59 %). I kraj Ústecký si vede v této kategorii špatně, s hodnotou 10,88 % se pohybuje nad republikovým průměrem. Naopak nejmenší podíl nekvalifikovaných pedagogů v roce 2019 existoval ve Zlínském kraji (2,87 %). Celorepublikový průměr za rok 2019 dosáhl hodnoty 7,08 %. S klesajícím podílem nekvalifikovaných pedagogů je možno se setkat v Královéhradeckém kraji. (Lebeda et al., 2020b; Lebeda et al., 2020f; Lebeda et al., 2020h)

V některých krajích bylo zjištěno, že si nekvalifikovaní učitelé nedoplňují další potřebné vzdělání, což se týká zejména krajů Jihočeského (21,2 %), Plzeňského (16,2 %) a Královéhradeckého (15,5 %), kde bylo toto zjištění nejvyšší (Lebeda et al., 2020c; Lebeda et al., 2020d; Lebeda et al., 2020h). „Celorepublikový průměr se v tomto případě rovná hodnotě 14,2 % dotázaných učitelů“ (Lebeda et al., 2020c, s. 48). Naopak nejnižší hodnoty v tomto případě mají kraje Olomoucký (12,2 %) a Pardubický (11,1 %). Ovšem Plzeňský kraj má celkem vysokou podporu v dalším vzdělávání pedagogických pracovníků, kterou

uskutečňuje převážně formou různých krajských konferencí, kulatých stolů či odborných diskusí a kolokvií ředitelů. Jako důvod pro nezáměr o další vzdělávání může být nekvalitní nabídka aktivit a též horší dopravní dostupnost, proto se osvědčilo pořádání dalšího vzdělávání pedagogických pracovníků v prostorách škol. I v Olomouckém kraji je horší nabídka vzdělávacích aktivit pro nekvalifikované učitele. To se týká zejména odlehlých lokalit Olomouckého kraje jako je například Jesenícko, což může souviset s horší dostupností. (Lebeda et al., 2020d; Lebeda et al., 2020j)

V České republice je mnoho žáků ze sociálně znevýhodněného prostředí a žáků s odlišným mateřským jazykem. Je proto třeba se více věnovat podpoře takovýchto žáků a jejich rodinám, a to nejen v hlavním městě Praha, ale i v Libereckém kraji či v kraji Ústeckém. Je vhodné se zaměřit na podporu a zlepšení předškolního vzdělávání, což platí hlavně pro kraj Plzeňský a Olomoucký. Karlovarský kraj je velmi podprůměrný ve vzdělávání žáků za pomoci digitálních technologií. Dle výzkumné zprávy České školní inspekce ale digitální technologie mohou pomoci s výukou u žáků s nižším sociálním statutem. Dále Karlovarský kraj disponuje méně kvalitním ICT vybavením, školními pomůckami, nedostačujícími laboratořemi a odbornými učebnami. (Lebeda et al., 2020a; Lebeda et al., 2020d; Lebeda et al., 2020e; Lebeda et al., 2020f; Lebeda et al., 2020g; Lebeda et al., 2020j)

Především ve Zlínském kraji na základních školách je nedostatek výchovných poradců, školních metodiků prevence a pedagogů specialistů. V Jihočeském a Pardubickém kraji je žádoucí zvýšit počet školních psychologů, speciálních pedagogů a asistentů pedagoga, v Karlovarském a Ústeckém kraji přispět k podpoře práce školních psychologů, asistentů pedagoga a speciálních pedagogů. Tyto specializované pozice je třeba více zajistit i v Kraji Vysočina, protože i zde jich je nedostatek a často tyto funkce zastává ředitel školy. (Lebeda et al., 2020c; Lebeda et al., 2020e; Lebeda et al., 2020f; Lebeda et al., 2020ch; Lebeda et al., 2020i; Lebeda et al., 2020k)

Na vzdělávání žáků a na jejich výsledky může mít vliv i nevyhovující bytová situace, tj. žáci, kteří žijí na ubytovnách, časté stěhování, malý nebo žádný vlastní pokoj, kde by se mohli učit či vypracovávat domácí úkoly, ...). Tento problém se vyskytuje převážně v Karlovarském, Libereckém a Ústeckém kraji. (Lebeda et al., 2020e; Lebeda et al., 2020f; Lebeda et al., 2020g)

Karlovarský a Ústecký kraj má nízkou čtenářskou gramotnost, což může souviset s tím, že občané těchto dvou krajů upřednostňují spíše bulvární tisk než regionální deníky (Lebeda et al., 2020e; Lebeda et al., 2020f).

V souvislosti s Ústeckým krajem se v tomto kraji silně vyskytuje sestupná mobilita, k čemuž dochází, když potomek dosáhne nižšího vzdělání než jeho rodič. V Karlovarském kraji by bylo vhodné zavést obědy zdarma, a to nejen na prvním stupni základních škol, ale též v mateřských školách. (Lebeda et al., 2020e; Lebeda et al., 2020f)

„(...) víme, že úroveň vzdělanosti v Ústeckém kraji patří mezi nejnižší z celé republiky.“ (Regionální rozvojová agentura Ústeckého kraje, 2011, s. 13)

Pro přehlednost autorka vytvořila tabulku 2, ve které jsou uvedeny pro každý kraj zvlášť hlavní problémy týkající se školství.

**Tabulka 2** *Hlavní problémy krajů v České republice v rámci vzdělávání*

<b>Kraj</b>	<b>Hlavní problémy regionu</b>
Hl. město Praha	Nejvyšší SES; v národním i mezinárodním testování – nejlepší výsledky
Středočeský	Nadprůměrný SES, ale v rámci kraje – rozdíly (velká města × vnitřní periferie); učitelé bez potřebné kvalifikace; v národním i mezinárodním testování – lehce nadprůměrné výsledky; vysoký podíl neaprobovaně vedené výuky; vyšší počet zameškaných hodin na ZŠ
Jihočeský	Nadprůměrný SES; potřeba zvýšení počtu psychologů, speciálních pedagogů; v národním i mezinárodním testování – lehce podprůměrné výsledky
Plzeňský	Důležitá podpora předškolního vzdělávání; lehce podprůměrný SES; v národním i mezinárodním testování – lehce podprůměrné výsledky
Karlovarský	Důležitá podpora práce školních psychologů, asistentů pedagoga, speciálních pedagogů; největší podíl nekvalifikovaných pedagogů; nízká čtenářská gramotnost; podprůměrné využití digitálních technologií ve vzdělávání; podprůměrný SES; špatná bytová situace;

	v národním i mezinárodním testování – podprůměrné výsledky žáků na 1. stupni ZŠ
Ústecký	Důležitá podpora práce školních psychologů, asistentů pedagoga, speciálních pedagogů; nejvyšší podíl předčasných odchodů ze ZŠ (5,51 %); nejvyšší podíl žáků nedosahující ani druhé gramotnostní úrovně; nízká čtenářská gramotnost; nízký SES; sestupná mobilita; špatná bytová situace; v národním i mezinárodním testování – podprůměrné výsledky žáků na 1. stupni ZŠ
Liberecký	Podprůměrný SES; špatná bytová situace; v národním i mezinárodním testování – mírně podprůměrné výsledky
Královéhradecký	Klesající podíl nekvalifikovaných pedagogů; nadprůměrný SES; v národním i mezinárodním testování – lehce nadprůměrné výsledky
Pardubický	Nadprůměrný SES; potřeba zvýšení počtu psychologů, speciálních pedagogů; v národním i mezinárodním testování – lehce nadprůměrné výsledky
Kraj Vysočina	Nejnižší podíl předčasných odchodů ze ZŠ (1,02 %); podprůměrný SES; v národním i mezinárodním testování – průměrné výsledky
Jihomoravský	Jedna z nejvyšších hodnot SES; v národním i mezinárodním testování – nadprůměrné výsledky žáků na 1. stupni ZŠ; záškoláctví (~20 %)
Olomoucký	Podpora předškolního vzdělávání; průměrný SES; v národním i mezinárodním testování – lehce nadprůměrné výsledky
Zlínský	Na ZŠ – nedostatek výchovných poradců, školních metodiků; nejmenší podíl nekvalifikovaných pedagogů; spíše průměrný SES; v národním i mezinárodním testování – průměrné výsledky
Moravskoslezský	Nadprůměrný podíl předčasných odchodů ze ZŠ (3,35 %); v národním i mezinárodním testování – podprůměrné výsledky; velmi nízký SES

Zdroj: autorka na základě údajů uvedených v Lebeda et al. (2020a, 2020b, 2020c, 2020d, 2020e, 2020f, 2020g, 2020h, 2020ch, 2020i, 2020j, 2020k, 2020l, 2020m)

## 2 Cíle, metody, data a analytické postupy

Cílem empirické části je kvantitativně zhodnotit, do jaké míry jsou střediska volného času v České republice a zejména ve strukturálně postižených regionech (Karlovarský a Ústecký kraj) využívána, zda je jejich nabídka dostatečná, a také zda je jejich geografické rozložení v prostoru adekvátní.

Autorka si ve své bakalářské práci stanovila následující výzkumné otázky, jejich rozpracování i s výsledky je v kapitole 3.

Výzkumné otázky a podotázky:

- Jaká byla navštěvovanost středisek volného času v jednotlivých krajích České republiky za školní rok 2020/2021?
  - Byla v některém kraji navštěvovanost výrazně vyšší/nížší než v jiném/jiných s přihlédnutím na počet žáků na základních a středních školách?
  - Jaká byla navštěvovanost v jednotlivých okresech v rámci krajů?
  - Jak si v rámci České republiky stojí strukturálně postižené oblasti (kraj Karlovarský a Ústecký) v navštěvovanosti středisek volného času?
- Jak se vyvíjela navštěvovanost středisek volného času v čase?
- Jaká je průměrná vzdálenost středisek volného času od škol?
  - Ve kterém kraji je nejdelší a ve kterém nejkratší průměrná vzdálenost od středisek volného času k nejbližší škole?
  - Ve kterém okrese je průměrná vzdálenost od středisek volného času k nejbližší škole nejdelší a ve kterém nejkratší?

Jelikož se výzkumné otázky týkají krajů a okresů, autorka do své práce zahrnuje také práci s mapou, s rozmístěním středisek volného času v republice a kartogramy navštěvovanosti středisek volného času.

Autorka během práce využila data z MŠMT, z formulářů Z 15-01 (Výkaz o činnosti střediska volného času), M 3 (Výkaz o základní škole) a M 8 (Výkaz o střední škole) za školní rok 2020/2021. Data týkající se výkazu základních a středních škol a data z výkazu o činnosti středisek volného času autorka získala od pana Ing. Jaromíra Nebřenského z Ministerstva školství, mládeže a tělovýchovy. Dále autorka užívala volně dostupná data z webových stránek Geoportálu ČÚZK (zejména vrstvu zobrazující základní mapu České republiky a soubor správních hranic a hranic katastrálních území ČR).

Veškeré mapové výstupy zobrazující rozložení středisek volného času v České republice za školní rok 2020/2021 byly zhotoveny v softwaru qGIS. Bylo třeba užít správný souřadnicový systém, kterým je S-JTSK (EPSG: 102067). Dále autorka vložila do mapy vrstvu zobrazující základní mapu České republiky. Do mapy byla též vložena vrstva krajů a okresů. S okresy se autorka rozhodla pracovat z důvodu, že jsou již dostatečně velkou jednotkou na pozorování rozložení středisek volného času a v každém okrese se nachází alespoň jedno středisko volného času. Jak krajům, tak okresům autorka nastavila popisky. Popisky jsou uvedeny ve zkratkách z důvodu dlouhých názvů některých okresů a zkratky jsou použity z excelovské tabulky s názvem „Zkratky krajů a okresů“ z webové stránky Českého statistického úřadu (Český statistický úřad, 2021). Všechny použité zkratky týkající se krajů a okresů jsou vysvětlené v příloze 1. Dále do projektu autorka nahrála zjištěné GPS souřadnice středisek volného času. U GPS souřadnic se jednalo o soubor ve formátu CSV. Vrstva s GPS souřadnicemi středisek volného času se v projektu vykreslila ve formě červených bodů.

### 3 Výsledky

#### 3.1 Navštěvovanost středisek volného času za školní rok 2020/2021

Jaká byla navštěvovanost středisek volného času v jednotlivých krajích za školní rok 2020/2021? Byla v některém kraji navštěvovanost výrazně vyšší/nížší než v jiném/jiných s přihlédnutím na počet žáků základních a středních škol?

Pro vyřešení této výzkumné otázky si autorka stanovila následující indikátor:

$$\text{navštěvovanost} = \frac{\text{počet účastníků-žáků SVČ}}{\text{počet žáků škol}}$$

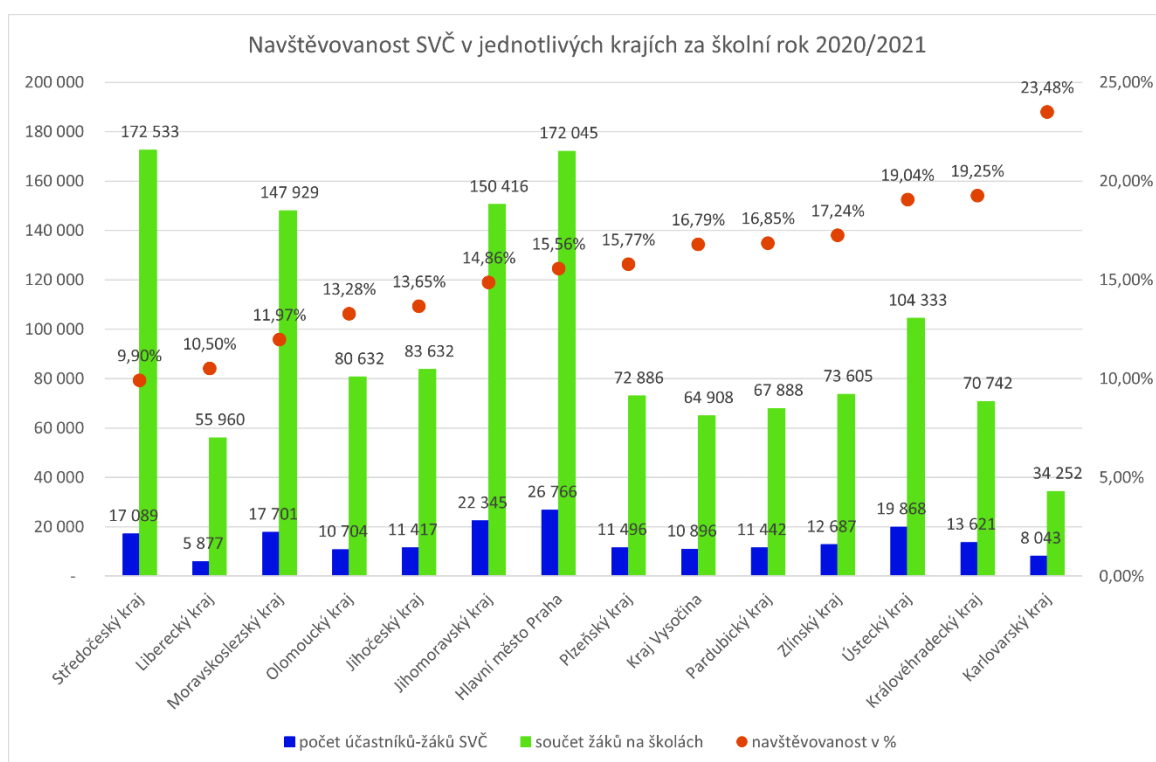
Hodnota *počet účastníků-žáků SVČ* byla využita z formuláře Z 15-01 za školní rok 2020/2021. Do hodnoty *počet účastníků-žáků SVČ* jsou započtení všichni účastníci středisek volného času navštěvující základní či střední školy. Ve formuláři Z 15-01 se konkrétně jednalo o tabulku I., řádek 0114, sloupec 2. V příloze 2 je naskenovaný formulář Z 15-01 se zvýrazněnými buňkami, s nimiž autorka pracovala.

Poněvadž výkaz Z 15-01 pracuje dohromady se žáky základních i středních škol, tak i v této práci autorka pracovala se žáky obou typů škol. Byla využita hodnota počet žáků škol, kde šlo o součet žáků základních a středních škol v daném VÚSC. Hodnoty žáků základních škol byly užity z výkazu M 3 za školní rok 2020/2021. Jednalo se o hodnoty z tabulky III., řádek 0301, sloupec 3. Hodnoty žáků středních škol byly použity z výkazu M 8 za školní rok 2020/2021. Konkrétně se jednalo o tabulku III., řádek 0310a, sloupec 2. V příloze 3 je naskenován formulář M 3, v příloze 4 je naskenován formulář M 8, v obou formulářích jsou zvýrazněny použité buňky.

Graf 1 zobrazuje navštěvovanost středisek volného času v jednotlivých krajích za školní rok 2020/2021. Součet žáků na školách byl vytvořen sečtením počtu žáků na základních a středních školách. Ve sloupci navštěvovanost v procentech byl užit následující vzorec:

$\text{navštěvovanost} = \frac{\text{počet účastníků-žáků SVČ}}{\text{součet žáků na školách}}$ . Graf 1 ukazuje procentuální navštěvovanost středisek volného času v jednotlivých krajích za školní rok 2020/2021.

Z grafu 1 je patrné, že největší navštěvovanost středisek volného času s přihlédnutím na počet potenciálních žáků základních a středních škol byla ve školním roce 2020/2021 v Karlovarském kraji, druhá nejvyšší v Královéhradeckém a třetí nejvyšší v kraji Ústeckém. Naopak zcela nejnižší navštěvovanost byla v témže školním roce v kraji Středočeském, druhá nejnižší v Libereckém a třetí nejnižší v Moravskoslezském kraji. V Karlovarském kraji dosáhla navštěvovanost středisek volného času 23,48 %, zatímco v kraji Středočeském byla navštěvovanost pouhých 9,90 %. Přičemž průměrná navštěvovanost středisek volného času za školní rok 2020/2021 byla v České republice 15,58 %. Nejblíže k průměrné hodnotě měl kraj hlavní město Praha (15,56 %). Jednotlivé kraje v grafu jsou seřazeny vzestupně podle navštěvovanosti v procentech.



**Graf 1** Navštěvovanost SVČ v jednotlivých krajích za školní rok 2020/2021

Použitá data: MŠMT; tvorba grafu: autorka v softwaru MS Excel

Aby mohla být zodpovězena výzkumná otázka, zda nízká navštěvovanost může souviset s nízkým počtem středisek volného času v daném regionu (kraji/okresu), bylo potřeba dohledat GPS souřadnice všech středisek volného času a také základních i středních škol. GPS souřadnice autorka dohledala za pomoci dat z formuláře M 3, M 8 a Z 15-01. Všechny výkazy se vztahovaly ke školnímu roku 2020/2021 a obsahovaly adresy (ulice, místo, VÚSC) jednotlivých škol či středisek volného času. Při zjišťování GPS souřadnic základních a středních škol a také u středisek volného času autorka pracovala pouze se záznamy



institucí, které měly uvedeno, že jsou v provozu (ve výkazech označeny písmenem N). Autorka při práci pracovala s P\_IZO a IZO<sup>9</sup>. P\_IZO bylo dohledatelné u základních a středních škol, kdežto IZO bylo užito u středisek volného času. U středisek volného času nešlo pracovat s P\_IZO, jelikož P\_IZO nebylo ve výkazech dostupné.

Ve školním roce 2020/2021 bylo v provozu 333 středisek volného času a mimo provoz byla 2 střediska (tab. Z 15-01, sl. kódový řádek záhlaví). Ve stejném školním roce bylo v provozu 4 726 základních škol a mimo provoz byly 3 základní školy (tab. M 3, sl. kódový řádek záhlaví). Středních škol bylo ve školním roce 2020/2021 v provozu 1 513 a mimo provoz bylo 9 středních škol (tab. M 8, sl. kódový řádek záhlaví). Soubor s GPS souřadnicemi obsahoval následující atributy: město (ulici s číslem popisným i samotné město), šířku, délku.

Z tabulky 3 a mapy (viz obrázek 1) lze vyčíst, že především v Jihočeském a Středočeském kraji nebylo ve školním roce 2020/2021 velké množství středisek volného času. Ve Středočeském kraji sice bylo 27 středisek volného času, ale na mapě na obrázku 1 je vidět, že vznikají oblasti, kde nejsou vůbec žádná střediska. Jihočeský kraj měl ve školním roce 2020/2021 středisek též málo, s ohledem na velkou rozlohu kraje. Konkrétně měl Jihočeský kraj pouze 12 středisek volného času, což je nejméně v celé České republice. Karlovarský kraj neměl sice vysoké množství středisek volného času (16), ale na rozdíl od Jihočeského kraje se jedná o poměrně malý kraj. Nejvíce středisek měl v daném školním roce Ústecký kraj s počtem 36.

Je tedy možné, že nízká navštěvovanost ve Středočeském kraji je způsobena právě malým počtem středisek volného času a s tím související obtížnou dostupností středisek z některých, hlavně vesnických, lokalit.

---

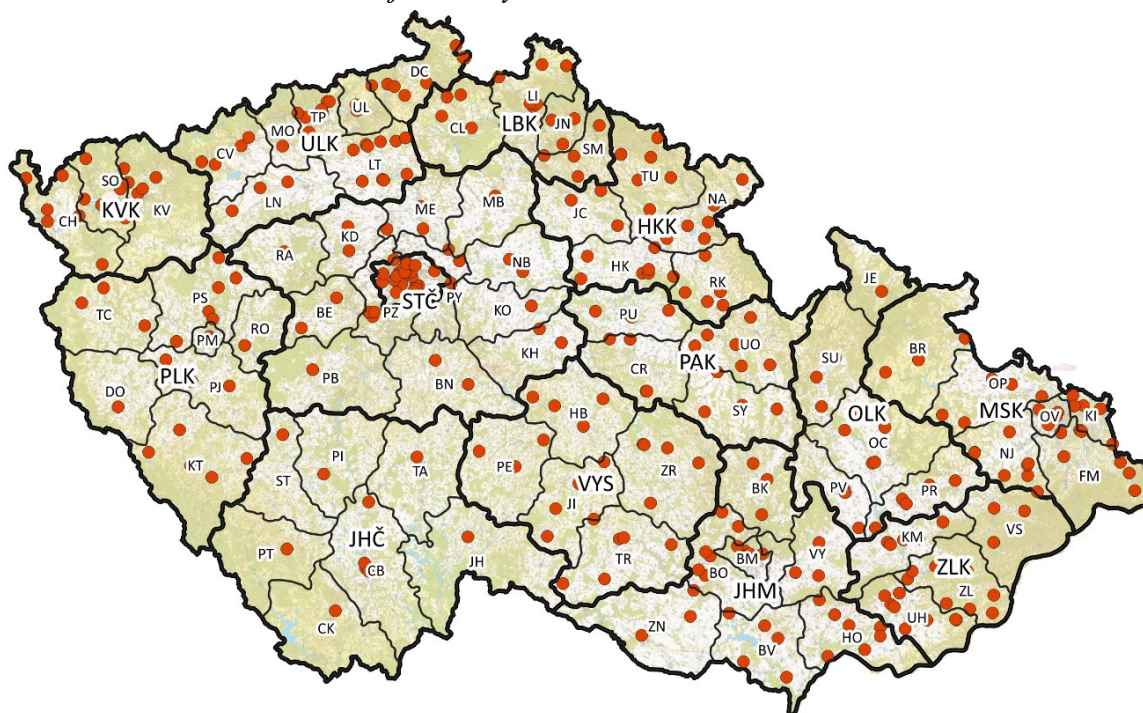
<sup>9</sup> IZO = identifikační znak organizace. Každá školská instituce má kromě IZO i RED IZO. Jedno RED IZO může zahrnovat jedno nebo více IZO (hlavně u větších škol), například může mít své IZO domov mládeže, jídelna, školní družina, ...

**Tabulka 3** Přehledová tabulka zobrazující počet aktivních SVC, počet škol, počet žáků základních a středních škol a účastníků SVC a navštěvovanost v procentech v jednotlivých krajích České republiky za školní rok 2020/2021

Kraj	Počet aktivních SVC	Počet škol	Počet žáků na ZŠ a SŠ	Počet účastníků-žáků SVC	Navštěvovanost SVC
Jihočeský	12	398	83 632	11 417	13,65%
Karlovarský	16	161	34 252	8 043	23,48%
Liberecký	17	294	55 960	5 877	10,50%
Olomoucký	17	419	80 632	10 704	13,28%
Pardubický	18	373	67 888	11 442	16,85%
Plzeňský	21	325	72 886	11 496	15,77%
Kraj Vysočina	22	371	64 908	10 896	16,79%
Hl. město Praha	25	510	172 045	26 766	15,56%
Zlínský	26	359	73 605	12 687	17,24%
Středočeský	27	793	172 533	17 089	9,90%
Královéhradecký	29	414	70 742	13 621	19,25%
Jihomoravský	33	682	150 416	22 345	14,86%
Moravskoslezský	34	681	147 929	17 701	11,97%
Ústecký	36	459	104 333	19 868	19,04%

Použitá data: MŠMT; tvorba tabulky: autorka v softwaru MS Excel

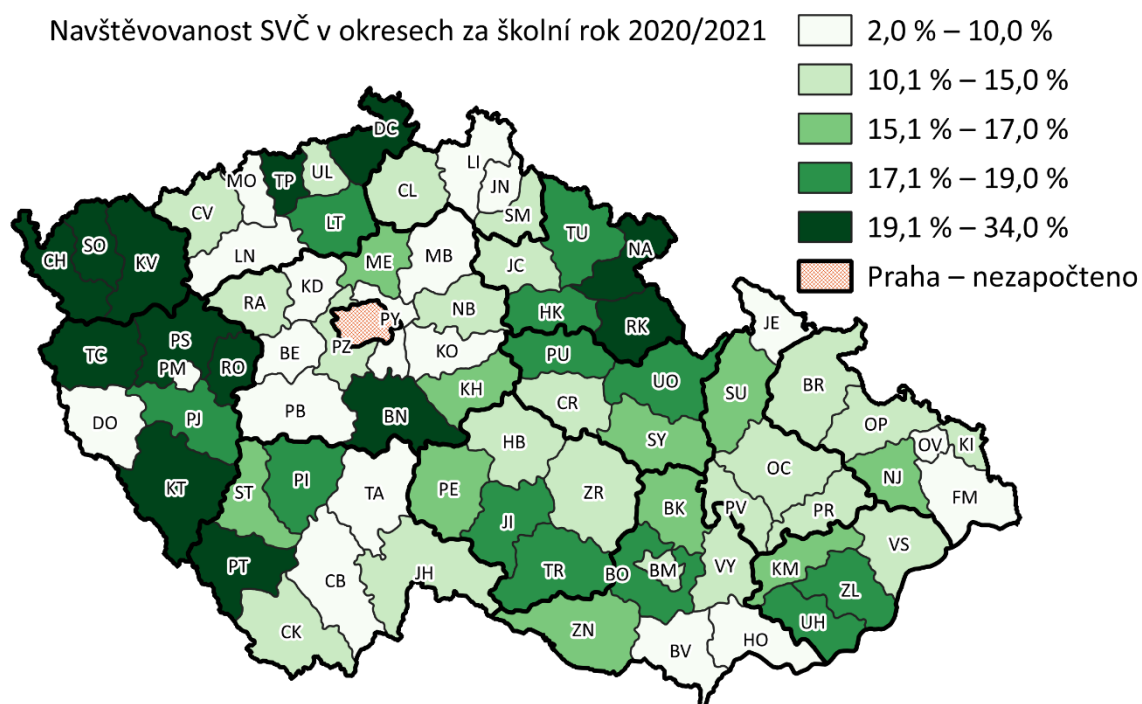
**Obrázek 1** Rozmístění SVC v jednotlivých okresech ČR



Použitá data: Geoportál ČÚZK a MŠMT; tvorba mapy: autorka v softwaru qGIS 3.16

Na obrázku 2 je možno vidět navštěvovanost středisek volného času v jednotlivých okresech České republiky za školní rok 2020/2021. Praha nebyla do navštěvovanosti jednotlivých okresů započtena, a to z důvodu, že Praha není dělena na okresy. Navštěvovanost v jednotlivých okresech byla opět spočtena za pomoci užití indikátoru 
$$\text{navštěvovanost} = \frac{\text{počet účastníků-žáků SVČ}}{\text{počet žáků škol}}$$
. Nejvyšší navštěvovanost v okresech je znázorněna světlou barvou, a čím je navštěvovanost vyšší, tím je barva tmavší. Z mapy (viz obrázek 2) je možno vidět, že nejvyšší navštěvovanost středisek volného času v rámci celé České republiky byla ve školním roce 2020/2021 hlavně v Karlovarském kraji, dále ve čtyřech okresech Plzeňského kraje (Klatovy, Plzeň-sever, Rokycany a Tachov) a v okresech Benešov, Děčín, Náchod, Prachatice, Rychnov nad Kněžnou a Teplice. Nejnižší navštěvovanost středisek volného času je z obrázku 2 vidět hlavně ve Středočeském kraji (okresy Beroun, Kladno, Kolín, Mladá Boleslav, Praha-východ, Příbram). Ve zbývajících krajích jsou ve škále nejvyšší navštěvovanosti maximálně dva okresy.

**Obrázek 2** Navštěvovanost SVČ v okresech za školní rok 2020/2021



Použitá data: Geoportál ČÚZK a MŠMT; tvorba mapy: autorka v softwaru qGIS 3.16; použitý indikátor:  

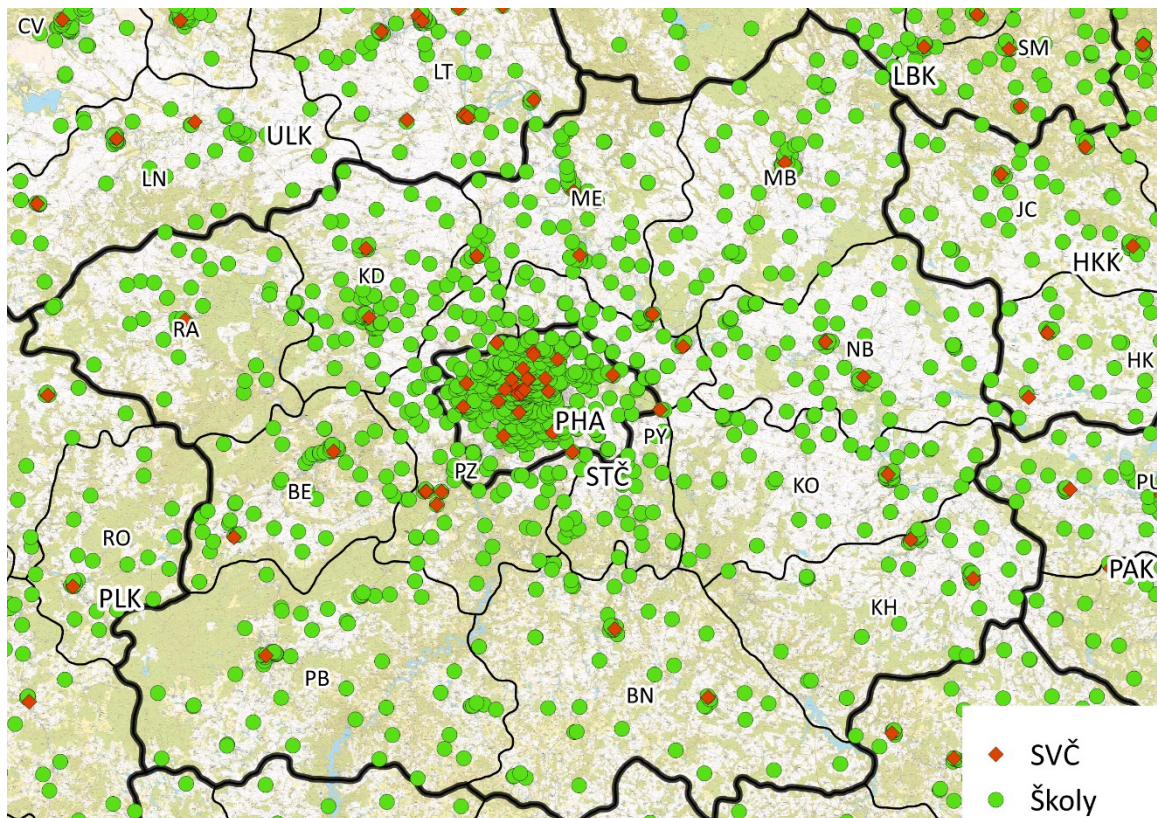
$$\text{navštěvovanost} = \frac{\text{počet účastníků-žáků SVČ}}{\text{počet žáků škol}}$$

### 3.2 Rozmístění středisek volného času ve vztahu ke školám

Z obrázku 1 je možno vidět, že nejméně středisek volného času je hlavně v okolí Příbrami a také na pomezí mezi okresy Příbram a Benešov, dále v okolí Kolína, Mladé Boleslavi a Rakovníku. Protože do větší části okresu Rakovník zasahuje chráněná krajinná oblast Křivoklátsko, zajímalo autorku, jak jsou v rámci Středočeského kraje rozmístěny základní a střední školy.

Jelikož Středočeský kraj měl ve školním roce 2020/2021 nejmenší navštěvovanost, vytvořila autorka výřez (obrázek 3) z mapy České republiky, který pro srovnání zobrazuje právě Středočeský kraj. Výřez zobrazuje rozmístění škol a umístění středisek volného času. Praha není dělena na jednotlivé městské části, neboť tento kraj nestojí v centru pozornosti této práce. Ve Středočeském kraji je tedy možno vidět poměrně hojné zastoupení škol, kdežto střediska tolik zastoupena nejsou. I když v okrese Praha-západ je více středisek volného času ve vzájemné blízkosti, přestože v daném místě není žádné větší město, nejedná se o chybu.

**Obrázek 3** Rozmístění středisek volného času a škol ve Středočeském kraji za školní rok 2020/2021

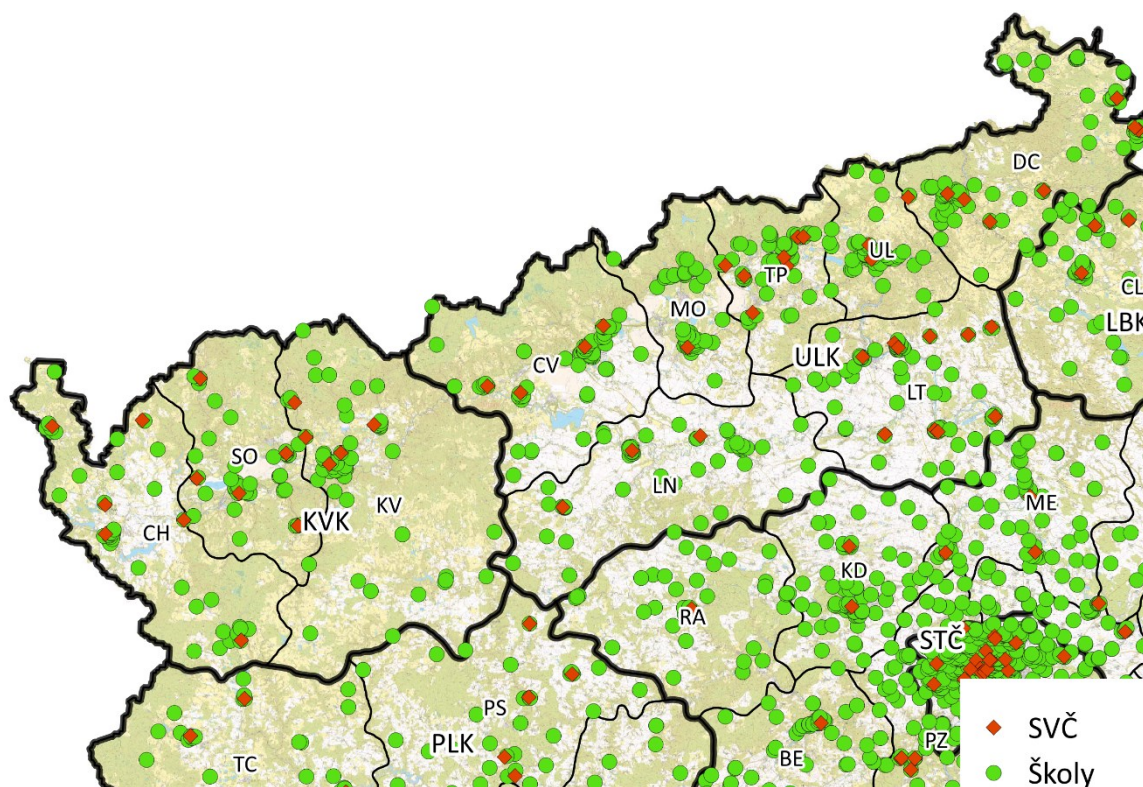


Použitá data: Geoportál ČÚZK a MŠMT; tvorba mapy: autorka v softwaru qGIS 3.16

Autorka si myslí, že zvláště ve Středočeském kraji mohla být střediska volného času rozmístěna lépe.

Zatímco při pohledu na strukturálně postižené kraje (viz obrázek 4), kraj Karlovarský a Ústecký, je vidět poměrně hojné zastoupení jak středisek volného času, tak škol. Podle názoru autorky má Karlovarský i Ústecký kraj střediska volného času lépe rozmístěna než kraj Středočeský. V okrese Karlovy Vary je sice možno vidět menší počet škol, což je ale způsobeno tím, že se v části okresu Karlovy Vary nachází Vojenský újezd Hradiště. Co se týče rozmístění středisek volného času v Karlovarském kraji, mohlo by, dle autorky, být lepší rozvržení středisek hlavně v okrese Karlovy Vary v okolí Toužimi (v jižní části okresu) a v okrese Cheb v okolí Dolního Žandova a v okolí Lázní Kynžvartu. Jinak jsou střediska umístěna v Karlovarském kraji poměrně rovnoměrně. I v Ústeckém kraji jsou okresy, kde by mohlo být o středisko více, hlavně v okresech Louny a Most. V okrese Ústí nad Labem sice též není mnoho středisek, ale v okolních okresech je středisek více, což dle autorčina názoru nedostatek kompenzuje.

**Obrázek 4** Rozmístění středisek volného času a škol v Karlovarském a Ústeckém kraji za školní rok 2020/2021

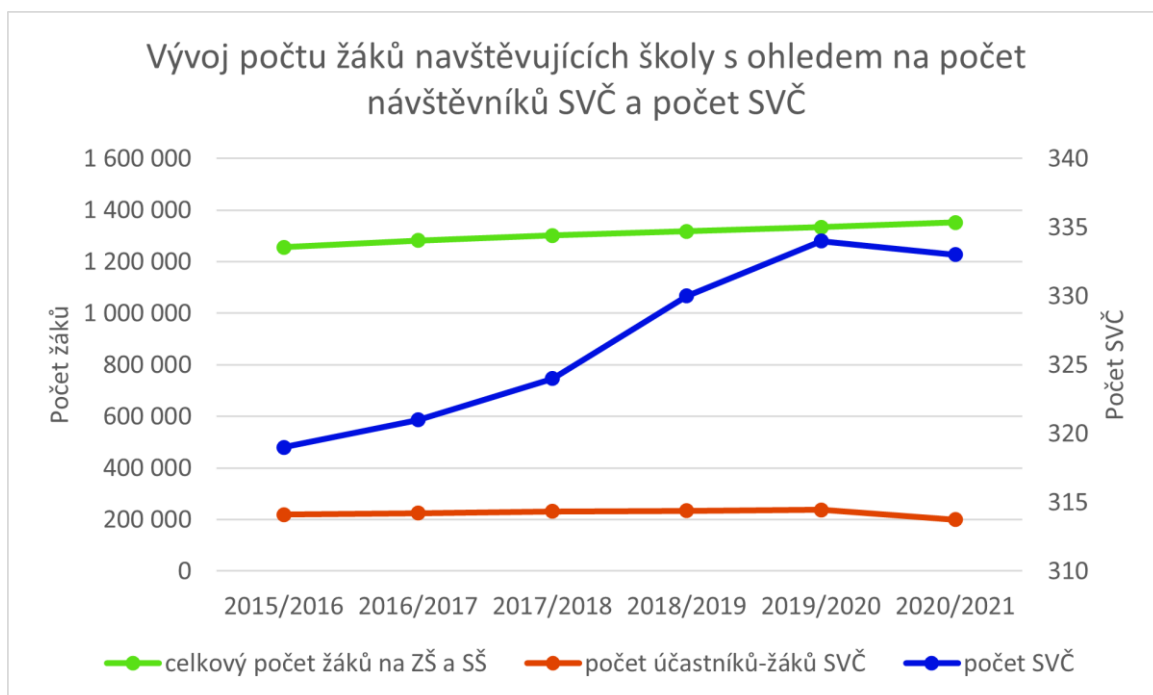


Použitá data: Geoportál ČÚZK a MŠMT; tvorba mapy: autorka v softwaru qGIS 3.16

### 3.3 Vývoj v čase v souvislosti s navštěvovaností středisek volného času

Autorku také zajímalo, jak se do provozu středisek volného času promítly lockdowny související s pandemií covid-19, se kterými se nejen školství potýkalo ve druhé polovině školního roku 2019/2020, ale i ve školním roce 2020/2021.

Graf 2 proto ukazuje vývoj počtu žáků navštěvujících školy s ohledem na počet žáků navštěvujících střediska volného času a též je v grafu možno vidět počty středisek volného času. V grafu jsou zahrnuta pouze střediska volného času, která měla ve výkazu vyplněno, že byla v daném školním roce aktivní. Z grafu 2 je možno vidět, že křivka *počet účastníků-žáků středisek volného času* až do školního roku 2019/2020 víceméně koreluje s křivkou *celkového počtu žáků na ZŠ a SŠ*, obě křivky zvolna stoupají. Ale ve školním roce 2020/2021 dochází u křivky *počet účastníků-žáků středisek volného času* k prudšímu poklesu, zatímco křivka signalizující *celkový počet žáků na základních a středních školách* stále stoupá. Křivka signalizující *počet středisek volného času* až do školního roku 2019/2020 stoupá a následně ve školním roce 2020/2021 dochází k nepatrnému poklesu. Za školní rok 2019/2020 byla navštěvovanost středisek volného času 18 %, kdežto ve školním roce 2020/2021 byla navštěvovanost 15 %. Přičemž navštěvovanost byla opět vypočtena jako

$$\text{navštěvovanost} = \frac{\text{počet účastníků-žáků SVČ}}{\text{součet žáků na školách}}$$


**Graf 2** Vývoj počtu žáků navštěvujících školy s ohledem na počet účastníků-žáků SVČ a počet SVČ

Použitá data: MŠMT; tvorba grafu: autorka v softwaru MS Excel

### 3.4 Vzdálenost středisek volného času od škol

V souvislosti s rozložením a s navštěvovaností středisek volného času autorku též zajímalo, jaká je průměrná vzdálenost každé školy k nejbližšímu středisku volného času. I v tomto případě byly do měření zahrnuty základní i střední školy.

U základních škol se dá pracovat se spádovostí škol, což je pro výpočty týkající se zjišťování vzdálenosti lepší, ovšem u středních škol se se spádovostí počítat nedá. Nebylo tedy možné vypočítat geografickou dostupnost středisek volného času pro jednotlivé žáky (z místa jejich bydliště). Autorka v práci předpokládá, že žáci bydlí v blízkosti škol, které navštěvují, i když právě u středních škol nemusí tento předpoklad odpovídat skutečnosti, například z důvodu možnosti bydlení v domovech mládeže (internátech). Právě z důvodu předpokladu bydlení žáků v blízkosti školy autorka počítá vzdálenost středisek volného času a škol.

Pro zjištění průměrné vzdálenosti středisek volného času od škol autorka opět pracovala v softwaru qGIS a MS Excel. Počítala průměrnou vzdušnou vzdálenost, i když si je vědoma i korektnějších způsobů počítání vzdálenosti (například výpočet vzdálenosti za pomoci cest, díky čemuž se dá zjistit například dostupnost veřejné dopravy či čas strávený na cestě). Pro účely této práce ale považovala uvedený způsob výpočtu vzdušné vzdálenosti za dostačující. Tento indikátor je jednoduchý a přímočarý, a proto jej autorka zvolila.

Při počítání průměrné vzdušné vzdálenosti autorka užila jednak prostý průměr, jednak průměr vážený. Vážený průměr byl vypočítán na základě počtu žáků na každé jedné škole v kombinaci s užitím vzdálenosti školy od střediska volného času.

Z tabulky 4 je možno vidět, že nejbliže, dle váženého průměru, mají střediska volného času od škol žáci z hlavního města Prahy (1,5644 km), dále žáci z Karlovarského kraje (2,0496 km) a třetí nejbližší průměrná vzdálenost od středisek volného času ke školám, dle váženého průměru, je v Libereckém kraji (2,2830 km). Naopak nejdále, dle váženého průměru, mají střediska volného času od škol žáci z Jihočeského kraje (6,8860 km), na předposledním místě, dle váženého průměru, je Středočeský kraj (5,2798 km) a třetí místo od konce patří kraji Plzeňskému s hodnotou 3,5706 km (též počítáno s váženým průměrem). Přičemž celorepublikový prostý průměr je 4,3407 km a celorepublikový vážený průměr je 3,1720 km. Z tabulky 4 je dále zřejmé, že první tři i poslední tři kraje mají stejné umístění, ať se jedná o řazení dle prostého průměru, nebo dle průměru váženého. Odlišnosti nastávají až mezi Zlínským a Jihomoravským krajem.

**Tabulka 4** Průměrná vážená vzdálenost mezi školou a nejbližším SVČ v jednotlivých krajích

Kraj	Aritmetický průměr v km	Vážený průměr v km
Hl. město Praha	1,5130	1,5644
Karlovarský	3,1282	2,0496
Liberecký	3,2028	2,2830
Zlínský	3,4153	2,3325
Královéhradecký	3,4839	2,3811
Ústecký	3,2746	2,3886
Moravskoslezský	3,3630	2,4737
Kraj Vysočina	4,7745	2,8620
Pardubický	4,3965	2,9966
Olomoucký	4,4641	3,1188
Jihomoravský	4,3749	3,2673
Plzeňský	5,0361	3,5706
Středočeský	6,4203	5,2798
Jihočeský	8,9377	6,8860

Použitá data: MŠMT; tvorba tabulky: autorka v softwaru MS Excel; poznámka: vzdálenost byla vážena počtem žáků ve škole

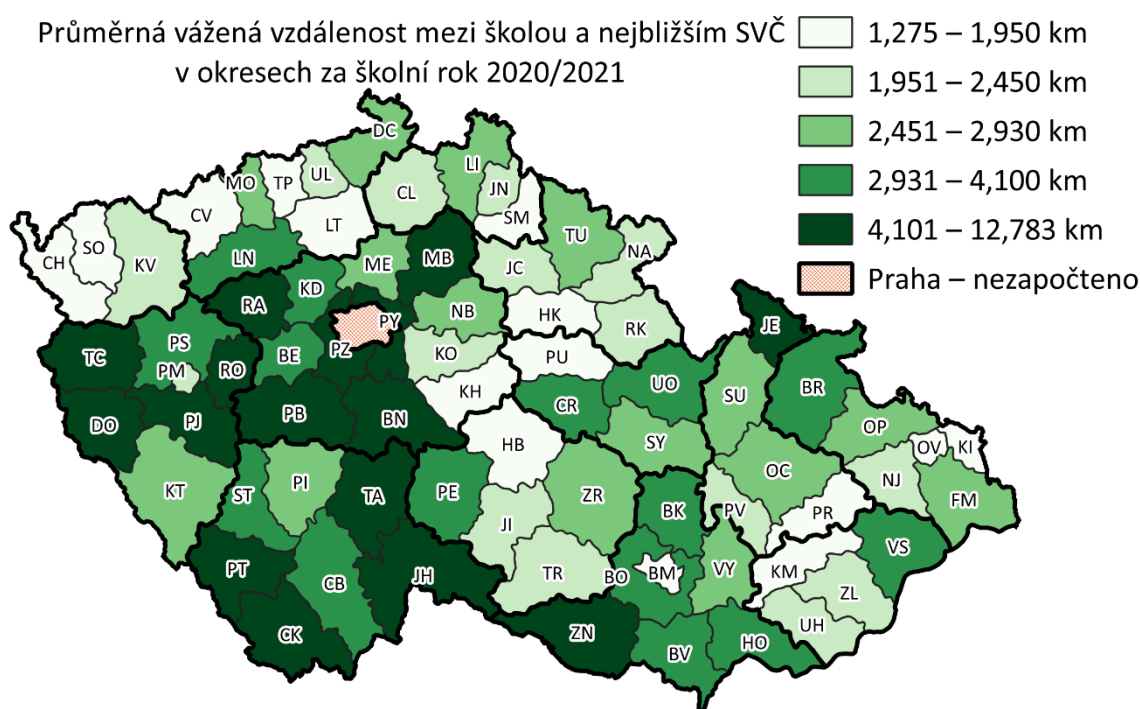
Také je z tabulky 4 možno vidět, že vyšší hodnoty jsou u prostého průměru, pouze v hlavním městě Praha je vážený průměr vyšší než průměr prostý. Ale rozdíl hodnot v hlavním městě Praha je poměrně zanedbatelný, činí 0,0514 km. Největší rozdíl průměrů je v Jihočeském kraji, kde se prostý od váženého liší o 2,0517 km.

Autorka se též zaměřila na zjištění průměrné vážené vzdálenosti mezi školou a nejbližším střediskem volného času v jednotlivých okresech. Praha do měření opět zahrnuta nebyla. Nejkratší průměrná vzdálenost v okresech je znázorněna světlou barvou, a čím je průměrná vzdálenost delší, tím je barva tmavší, viz obrázek 5.



Z obrázku 5 je vidět, že v Jihočeském kraji jsou čtyři okresy ze sedmi v nejtmaší kategorii. Středočeský kraj má v nejtmaší kategorii polovinu okresů, jinak Středočeský kraj zahrnuje všechny barevné škály, ale nejsvětlejší je pouze jeden okres. Větší množství (4 ze 7) nejtmaší kategorie je možno vidět též v Plzeňském kraji. Přičemž ani v Plzeňském, ani v Jihočeském kraji není žádný okres s nejsvětlejší kategorií. Naopak největší zastoupení v prvních dvou nejsvětlejších škálách je v Karlovarském kraji (3 ze 3), Královéhradeckém (4 z 5), Libereckém (3 ze 4), Zlínském (3 ze 4) a Kraji Vysočina (3 z 5).

**Obrázek 5** Průměrná vážená vzdálenost



Použitá data: Geoportál ČÚZK a MŠMT; tvorba mapy: autorka v softwaru qGIS; poznámka: vzdálenost byla vážena počtem žáků ve škole

Nejnižší průměrná vzdálenost byla za školní rok 2020/2021 v okrese Kroměříž (vážený průměr – 1,2748 km). Naopak nejvyšší průměrná vzdálenost byla v Prachaticích (vážený průměr – 8,5149 km). V příloze 5 je tabulka s průměrnou vzdáleností středisek volného času od škol v jednotlivých okresech s aritmetickým i váženým průměrem.

### 3.5 Shrnutí výsledků

V samotném zkoumání počtu žáků středisek volného času, součtu žáků na základních a středních školách v kombinaci s navštěvovaností měl nejvyšší navštěvovanost Karlovarský kraj, který je možno, spolu s Ústeckým krajem, považovat za strukturálně postižený kraj v rámci České republiky. Proto autorku překvapilo, že právě tyto kraje se

umístily na prvních třech příčkách ve vysoké navštěvovanosti. Naopak Středočeský kraj, který je poměrně veliký, měl navštěvovanost nejnižší. Z pohledu navštěvovanosti se proto dá Středočeský kraj považovat za znevýhodněný, už i z toho důvodu, že má spíše nízkou až nižší navštěvovanost v rámci jednotlivých okresů kraje. Přičemž ve Středočeském kraji jsou základní i střední školy rozmístěny rovnoměrně po celém kraji, ale kraj se potýká s nedostatkem středisek volného času. Z práce je vidět, že ve Středočeském kraji je středisek volného času nedostatek, proto by bylo ideální zamyslet se nad přidáním středisek volného času do Středočeského kraje a případně též nad jejich vhodným umístěním. Středočeský kraj se také dá považovat za kraj znevýhodněný v počtu středisek volného času.

Zcela nejvyšší navštěvovanost středisek volného času v rámci celé České republiky byla v okrese Teplice (34 %).

Ve strukturálně postižených krajích (kraj Karlovarský a Ústecký) autorku překvapilo poměrně velké zastoupení středisek volného času. Strukturálně postižené kraje mají dle autorky pouze problém v některých částech s horším rozmístěním středisek volného času. Tento problém by se dal vyřešit přidáním střediska/středisek. Z hlediska umístění tedy, dle názoru autorky, nejsou Karlovarský a Ústecký kraj znevýhodněny, co se středisek volného času a jejich rozmístění týče.

Během zkoumání dospěla autorka k názoru, že ve školním roce 2020/2021 došlo k mírnému poklesu využívání středisek volného času žáky základních a středních škol. Dle autorky je pravděpodobné, že za sníženou navštěvovaností středisek volného času stojí pandemie covid-19, jelikož je vidět, že až do školního roku 2019/2020 navštěvovanost mírně rostla.

Dle autorky by bylo vhodné pozorovat v následujících letech, jak se navštěvovanost středisek volného času vyvíjí v souvislosti s celkovým počtem žáků základních a středních škol, zda bude v budoucnu opět navštěvovanost podobná jako ve školním roce 2019/2020. Tímto by se dalo zjistit, jak byla navštěvovanost středisek volného času ovlivněna pandemií covid-19.

Nejblíže mají střediska volného času žáci v hlavním městě Praha. Poměrně daleko mají střediska volného času od škol žáci ze Středočeského kraje, což by mohl být jeden z důvodů, proč ve školním roce 2020/2021 byla ve Středočeském kraji navštěvovanost středisek volného času nejnižší v České republice (9,90 %). Karlovarský kraj nemá sice nejnižší průměrnou vzdálenost středisek volného času od škol, jistě by vzdálenost mohla být i nižší, nicméně z předchozích zjištění je vidět, že za školní rok 2020/2021 měl Karlovarský kraj

nejvyšší navštěvovanost ve střediscích volného času (23,48 %). Je tedy možné, že v Karlovarském kraji souvisí průměrná vzdálenost od škol ke střediskům volného času s navštěvovaností středisek volného času. Liberecký kraj se umístil na třetím místě od shora v průměrné vzdálenosti škol od středisek volného času, nicméně za školní rok 2020/2021 měl druhou nejnižší navštěvovanost. V Jihočeském kraji je jednak nejdelší průměrná vzdálenost od středisek volného času ke školám, jednak byl v tomto kraji i nejmenší počet středisek volného času za školní rok 2020/2021, a to pouhých 12 (jak je možno vidět z tabulky 5). Přestože střediska volného času od škol jsou v Ústeckém kraji průměrně vzdálena (ve váženém průměru) 2,3886 km, tak za školní rok 2020/2021 byla v tomto kraji třetí nejvyšší účast ve střediscích volného času, což může být také způsobeno počtem aktivních středisek volného času.

Pro lepší přehled vytvořila autorka souhrnnou tabulku 5, která ukazuje průměrnou váženou vzdálenost středisek volného času od škol, navštěvovanost a počet středisek volného času pro každý kraj. Navíc jsou v tabulce uvedeny i první tři nejvyšší a nejnižší hodnoty pro každý sloupec. Kraje Karlovarský a Ústecký jsou v tabulce 5 barevně zvýrazněny, a to z důvodu, že se jedná o strukturálně postižené kraje.

**Tabulka 5** *Souhrnná tabulka výsledků*

<b>Kraj</b>	<b>Průměrná vážená vzdálenost SVC od škol</b>	<b>Navštěvovanost</b>	<b>Počet SVC</b>
Hlavní město Praha	Nejkratší (1,5644 km)	15,56 %	25
Středočeský	Druhá nejdelší (5,2798 km)	Nejnižší (9,90 %)	27
Jihočeský	Nejdelší (6,8860 km)	13,65 %	Nejméně (12)
Plzeňský	Třetí nejdelší (3,5706 km)	15,77 %	21

Karlovarský	Druhá nejkratší (2,0496 km)	Nejvyšší (23,48 %)	Druhý nejmenší počet (16)
Ústecký	2,3886 km	Třetí nejvyšší (19,04 %)	Nejvíce (36)
Liberecký	Třetí nejkratší (2,2830 km)	Druhá nejnižší (10,50 %)	Třetí nejnižší počet (17)
Královéhradecký	2,3811 km	Druhá nejvyšší (19,25 %)	29
Pardubický	2,9966 km	16,85 %	18
Kraj Vysočina	2,8620 km	16,79 %	22
Jihomoravský	3,2673 km	14,86 %	Třetí nejvyšší počet (33)
Olomoucký	3,1188 km	13,28 %	17
Zlínský	2,3325 km	17,24 %	26
Moravskoslezský	2,4737 km	Třetí nejnižší (11,97 %)	Druhý nejvyšší počet (34)

Zdroj: vlastní výpočty autorky

## 4 Diskuse

Dle autorky je možné, že navštěvovanost středisek volného času byla ve školním roce 2020/2021 ovlivněna pandemií covid-19. Autorka se domnívá, že jelikož pandemie covid-19 propukla již částečně ve školním roce 2019/2020, mohl být z tohoto důvodu počet žáků v následujícím školním roce 2020/2021 nižší.

Autorka navrhuje novou výzkumnou otázku, která by mohla směřovat k výzkumu navštěvovanosti středisek volného času dospělými osobami. Je známo, že Karlovarský a Ústecký kraj patří mezi strukturálně postižené kraje. Strukturálně postižené kraje se potýkají s nízkým vzděláním a s vysokou nezaměstnaností. Z výstupů autorky je vidět, že Karlovarský a Ústecký kraj má mezi žáky vysokou navštěvovanost. Autorčin návrh nové výzkumné otázky by spočíval ve zjištění, jaká je účast ve střediscích volného času mezi dospělými převážně ve strukturálně postižených krajích. A případně se pokusit motivovat dospělé, hlavně s nízkým vzděláním nebo nezaměstnané z těchto krajů, k návštěvě středisek volného času. Z účasti na aktivitách ve střediscích volného času by sice dospělí neměli žádné osvědčení, nicméně by se mohli seznámit s novými činnostmi a případně by to jedincům mohlo pomoci se lépe zařadit do společnosti, jelikož leckde jsou střediska volného času považována za centrum společenského života (Ministerstvo školství, mládeže a tělovýchovy, n.d., a). Ovšem vzdělávat se člověk může celý život, i senioři mohou běžně navštěvovat střediska volného času a kromě návštěvy pravidelných kroužků jsou pro všechny věkové kategorie pořádány vzdělávací akce vedené formou různých seminářů či přednášek (Pávková, 2014). Dospělí nemusí navštěvovat střediska volného času pouze jako účastníci, ale mohou se též sami zapojit do fungování střediska volného času, a to například tím, že sami povedou nějakou aktivitu (Hofbauer, 2011), jelikož dospělí mohou nabídnout a předat různé své dovednosti a zkušenosti (Pávková, 2014). Též se senioři (a rodiče) mohou společně s dětmi účastnit různých besídek, výtvarných a rukodělných činností, čímž dochází ke společným aktivitám dospělých a dětí (Pávková, 2014). Společnými aktivitami dětí a jejich rodičů či prarodičů dochází k podpoře mezigeneračního učení (Hudec, 2020). Děti mohou mít jiné volnočasové záliby než jejich rodiče či prarodiče, čímž je mohou obohacovat, a rodiče (prarodiče) se díky nim mohou rozvíjet v nové oblasti. Navíc dle Hofbauera (2011) jsou volnočasové aktivity důležité i z hlediska stabilizace, kultivace, obohacování a v neposlední řadě jako orientace na kladné cíle. Mezi jeden z mnohostranných zájmů může patřit turistická mobilita, kdy jedinci mohou poznávat nejen

tuzemskou přírodu či města, ale také zahraničí a díky tomu mohou budovat nové mezilidské vztahy (Hofbauer, 2011), mladé lidi tato záliba může motivovat ke studiu cizích jazyků a turistická mobilita může patřit mezi mezigenerační zájmy.

Autorka se ve své práci nezabývala jednotlivými městskými částmi Prahy, kdežto Patočková et al. (2021) se zabývala jednak Středočeským krajem, ale také právě jednotlivými městskými částmi Prahy a žádná městská část v Praze není považována za strádající, co se týče dostupnosti středisek volného času. Do studie bylo vybráno 25 veřejných základních škol a pracovalo se se žáky z prvního stupně ZŠ (Patočková et al., 2021), přičemž autorka ve své práci pracovala se všemi základními i středními školami uvedenými ve výkazu MŠMT a se všemi žáky. Dále Patočková et al. (2021) pracovala se vzdáleností k nejbližšímu středisku volného času od místa školy, přičemž užíla vzdálenost menší než dva kilometry. Patočková et al. (2021) do studie rozlišila okrajové vesnice, běžné vesnice, města, pražská předměstí, Prahu – znevýhodněnou, Prahu – podřadnou a pražský standard. Patočková et al. (2021) v práci zjistila, že se liší vzdálenost k nejbližšímu středisku volného času podle velikosti obce, nejdále mají střediska volného času žáci z vesnic, nejbližší poté žáci z Prahy. Autorka práce si myslí, že podobná zjištění jsou vidět i v její práci. Pokud má okres více větších měst, ve kterých jsou i střediska volného času, je tam nižší průměrná vzdálenost než v okrese, který je složen spíše z vesnic.

V některých krajích, hlavně v Jihočeském, Středočeském a Plzeňském, by se odbor školství měl zamyslet nad počtem středisek volného času. V určitých oblastech České republiky je středisek volného času, dle zjištění autorky, nedostatek, a proto tam může být nízká navštěvovanost. Podle Patočkové et al. (2021) není třeba tolik hledět na vzdálenost u mladších žáků, jelikož střediska většinou navštěvují s rodiči, nicméně starší žáci budou raději, budou-li střediska volného času co nejbližší škole.

Z práce vyplývá, že je vhodné, aby i na základních a popřípadě středních školách byla k dispozici forma různých organizovaných volnočasových aktivit, s čímž se autorka práce shoduje s Patočkovou et al. (2021), protože v takovémto případě by žák nemusel nikam dojíždět, čímž by se mohla zvednout účast na organizovaných aktivitách (Patočková et al., 2021). Zároveň by organizované volnočasové aktivity ve školách mohly být levnější než ve střediscích volného času, aby si je mohlo dovolit více žáků, případně by mohly být finančně výhodnější pro žáky ze sociálně znevýhodněného prostředí, aby se i tito žáci mohli zapojit do organizovaných volnočasových aktivit. A organizované volnočasové aktivity ve

školách by mohly snížit průměrnou vzdálenost v jednotlivých okresech či krajích České republiky.

Autorka považuje výstupy za přínosné tím, že přináší náhled na využívání středisek volného času v České republice. Z práce je vidět, jaké množství středisek volného času je ve strukturálně postižených krajích. Dále autorka považuje výstupy za přínosné tím, že díky nim může veřejnost zjistit rozložení středisek volného času a odboru školství by mapa a práce celkově mohla pomoci při zjišťování nedostatečného množství středisek volného času a případně by mohl odbor školství zřídit více středisek volného času. Autorka v práci zjistila, že znevýhodněné kraje (Karlovarský a Ústecký kraj) mají dobrou a dostupnou síť středisek volného času. Podle Gardnera et al. (2009) se hlavně v odloučených lokalitách a sociálně slabším prostředí žáci neúčastní tolik organizovaných volnočasových aktivit, nicméně autorka v práci zjistila, že nejvyšší (a vysoká) navštěvovanost byla v Karlovarském (a Ústeckém) kraji, což jsou v České republice dva kraje, které jsou považovány za strukturálně postižené. Autorka by doporučila k dalšímu zkoumání, kolik zájmových útvarů nabízí jednotlivá střediska volného času, a nejen ve strukturálně postižených krajích by tvůrcům vzdělávací politiky navrhovala případné rozšíření zájmových útvarů.

Dle autorky poukazují výstupy na potřebu posílit zájem žáků v krajích s malou navštěvovaností, hlavně v kraji Libereckém, kde se nachází více žáků ze sociálně znevýhodněného prostředí (Lebeda et al., 2020g). Je důležité, aby i žáci z odlehlých vesnických oblastí měli dostatečnou nabídku volnočasového vyžití. Autorka do práce vložila i mapu s navštěvovaností v jednotlivých okresech. Tato mapa by se dala využít ke zjištění, v jakých okresech je nízká procentuální navštěvovanost a v těchto oblastech najít důvod, proč tomu tak je. Nízká navštěvovanost ze strany žáků může být způsobena nedostatečným množstvím středisek volného času a případně nevhodným rozmístěním a dále i, v určitých krajích či okresech, vysokou vzdáleností nebo špatnou dopravní dostupností. Případně by bylo vhodné zjistit, proč když mají žáci střediska volného času v průměrné vážené vzdálenosti relativně blízko škole, tak je navštěvovanost poměrně nízká. Autorka navrhuje provést analýzu cen kroužků v České republice. Autorka si myslí, že by bylo vhodné navázat na autorčina zjištění, propojit analýzu cen kroužků a zjistit, zda spolu ceny kroužků a autorčiny analýzy nějak souvisí. Dále by se dalo zkoumat, kolik zájmových útvarů poskytují jednotlivá střediska volného času.

Za jisté limity práce autorka považuje fakt, že ve výkazech MŠMT nejsou rozlišováni žáci základních a středních škol. Autorka proto musela pracovat se žáky jak ze základních, tak ze středních škol, v čemž vidí možné zkreslení výsledků. Autorka si dále myslí, že jistá limitace mohla být i ve vybrané metodě měření cest, a to v použití vzdušné vzdálenosti. Příště by autorka nejspíše použila měření za pomoci cest, jelikož takové měření se zdá autorce přesnější. Autorka si myslí, že výsledky týkající se (průměrné) vzdálenosti středisek volného času od škol mohly být ovlivněny tím, že se pracovalo jak se žáky základních, tak i středních škol. U středních škol nebylo možno pracovat se spádovostí, čímž mohlo dojít k ovlivnění výsledků. Jistě by byly přesnější výsledky, pokud by autorka neměřila vzdušnou vzdálenost, nýbrž vzdálenost za pomoci cest. Z čehož by se dalo zjistit, zda se žáci (i z odlehlejších vesnic) mohou do nejbližšího střediska volného času dostat za pomoci veřejné dopravy a případně, kolik času stráví na cestě.

Autorka též pracovala s GPS souřadnicemi, které si za pomoci webové aplikace *Batch geocoder for journalists* nechala vygenerovat. Ne vždy byly vygenerované souřadnice správné, proto autorka u některých míst musela ověřit správnost, případně u některých institucí bylo třeba dohledat GPS souřadnice ručně za pomoci internetových map.



## **Závěr**

Tato práce se věnuje rozložení středisek volného času v České republice, jak jsou střediska umístěna, jaká je navštěvovanost v jednotlivých krajích a okresech České republiky a jak to mají žáci daleko ze školy do nejbližšího střediska volného času. Práce se též snaží ukázat pohled na rozložení středisek volného času ve strukturálně postižených oblastech, v kraji Karlovarském a Ústeckém a tyto dva kraje autorka srovnává s krajem Středočeským. Autorka v práci nahlíží nejen na jednotlivé kraje České republiky, ale i na okresy, výstupy jsou zhotoveny formou tabulek nebo map. Všechny otázky i podotázky, které si autorka v práci stanovila, se jí povedlo splnit. Autorka si myslí, že dalším krokem problému by mělo být doplnění středisek volného času do míst, kde jich je nedostatek, k čemuž slouží tato práce. Pokud by se doplnila střediska volného času, snížila by se i vzdálenost ze škol (základních i středních) k nejbližšímu středisku volného času.

## Seznam použitých informačních zdrojů

- Baďura, P., Sigmund, E., Madarasova Geckova, A., Sigmundova, D., Sirucek, J., van Dijk, J. P., & Reijneveld, Sijmen A. (2016). Is participation in organized leisure-time activities associated with school performance in adolescence? *Plos One*, *11*(4), 1–13. <https://doi.org/10.1371/journal.pone.0153276>
- Bánovčanová, Z., & Bielíková, M. (2019). Vypracovanie domácich úloh v poškolských zariadeniach v premenách času. *Orbis Scholae*, *13*(2), 29–47. <https://doi.org/10.14712/23363177.2019.13>
- Bocan, M., Hošková, I., Machalík, T., Maříková, H., Spálenský, A., & Zajíc, J. (2012). Volný čas. In I. Hošková, T. Machalík, H. Maříková, A. Spálenský, J. Zajíc, & M. Bocan (Eds.), *Děti v ringu dnešního světa: Hodnotové orientace dětí ve věku 6 až 15 let* (s. 25–53). Národní institut dětí a mládeže Ministerstva školství, mládeže a tělovýchovy. <https://znv.npi.cz/wp-content/uploads/2021/05/04-znv-deti-v-ringu-dnesniho-sveta.pdf>
- Brejchová, D. (2020). Archeologické dědictví – základ evropské kulturní paměti: Metody interpretace archeologických expozic žákům mladšího a staršího školního věku. *Pedagogika*, *70*(3), 383–388. <https://doi.org/10.14712/23362189.2020.1670>
- Český statistický úřad. (2021, 18. ledna). *Srovnání krajů v České republice – 2020: Mapy a kartogramy: Zkratky krajů a okresů*. <https://www.czso.cz/csu/czso/mapy-a-kartogramy-sn78wyik5n>
- Dansk ICYE: International cultural youth exchange. (n.d.). *After school activity centre*. <https://www.icye.dk/en/icye-denmark/school-activity-centers/>
- DDM Symfonie Poděbrady. (n.d.). *Školáci: Kroužky/Seznam*. <https://www.ddmpodebrady.cz/skolaci/krouzky>
- Dům dětí a mládeže Olomouc. (n.d.). *Kroužky*. <https://www.ddmolomouc.cz/krouzky>
- Gardner, M., Roth, J. L., & Brooks-Gunn, J. (2009). Can after-school programs help level the playing field for disadvantaged youth? *Equity Matters: Research Review*, *4*. [http://www.centerforeducationalequity.org/publications/expanding-opportunity-comprehensive-strategies-for-improving-education/11242\\_After-school\\_report\\_10-7-09\\_web.pdf](http://www.centerforeducationalequity.org/publications/expanding-opportunity-comprehensive-strategies-for-improving-education/11242_After-school_report_10-7-09_web.pdf)
- Hájek, B. (2011). Školská zařízení pro zájmové vzdělávání, výchovná a ubytovací zařízení a další subjekty pracující s dětmi a mládeží. In B. Hájek (Ed.), *Pedagogické ovlivňování volného času: Trendy pedagogiky volného času* (s. 143–155). Portál.

- Hofbauer, B. (2011). Východiska, souvislosti, perspektivy. In B. Hájek (Ed.), *Pedagogické ovlivňování volného času: Trendy pedagogiky volného času* (s. 7–66). Portál.
- Hudec, P. (2020). Neformální vzdělávání rodin na příkladu herních aktivit festivalu barokní kultury Hortus magicus. *Pedagogika*, 70(3), 389–397. <https://doi.org/10.14712/23362189.2020.1714>
- Hvězdárna a planetárium v Hradci Králové. (n.d.). *Výukové programy pro školy*. <http://www.astrohk.cz/skoly.php>
- Chanfreau, J., Tanner, E., Callanan, M., Laing, K., Paylor, J., Skipp, A., & Todd, L. (2015). Unequal access to out of school activities. *NatCen Social Research*. <https://natcen.ac.uk/our-research/research/out-of-school-activities/>
- Chanfreau, J., Tanner, E., Callanan, M., Laing, K., Skipp, A., & Todd, L. (2016). Out of school activities during primary school and KS2 attainment. *NatCen Social Research*. [https://www.nuffieldfoundation.org/sites/default/files/files/CLS%20WP%202016%20\(1\)%20-%20Out%20of%20school%20activities%20during%20primary%20school%20and%20KS2%20attainment.pdf](https://www.nuffieldfoundation.org/sites/default/files/files/CLS%20WP%202016%20(1)%20-%20Out%20of%20school%20activities%20during%20primary%20school%20and%20KS2%20attainment.pdf)
- Informační centrum pro mládež Prostějov. (2020, 26. ledna). *Sociálně patologické jevy*. <http://icmprostejov.cz/content/socialne-patologicke-jevy>
- Jagošová, L. (2020). Na pomezí formálního a neformálního vzdělávání: Potenciál muzejní edukace pro školní skupiny a spolupráci muzejních pedagogů s učiteli. *Pedagogika*, 70(3), 333–348. <https://doi.org/10.14712/23362189.2020.1713>
- Kalman, M. (2019). *Mladí Češi jsou ve volném čase aktivní. Zdravá generace*. <https://zdravagenerace.cz/reporty/volny-cas/>
- Københavns Kommune. (n.d., a). *Youth centres and youth clubs*. <https://international.kk.dk/artikel/youth-centres-and-youth-clubs>
- Københavns Kommune. (n.d., b). *Information on youth centres and clubs (age 10-18 years old)*. [https://international.kk.dk/sites/international.kk.dk/files/uploaded-files/information\\_on\\_youth\\_centres\\_clubs\\_translated.pdf](https://international.kk.dk/sites/international.kk.dk/files/uploaded-files/information_on_youth_centres_clubs_translated.pdf)
- Kolaříková, V., & Němec, J. (2017). Volný čas ve výzkumném diskursu v konsekvencích témat sociální pedagogiky. *Sociální pedagogika*, 5(1), 10–28. <https://doi.org/10.7441/soced.2017.05.01.01>
- Krčmová, S., & Chvátal, R. (2020). Možnosti neformálního vzdělávání v science centrech. *Pedagogika*, 70(3), 378–382. <https://doi.org/10.14712/23362189.2020.1671>

Lebeda, T., Lysek, J., Marek, D., Folwarczný, R., Navrátilová, A., Soukop, M., Zymová, K., Zatloukal, T., Andrys, O., Beran, J., Valachová, I., Korbel, V., & Pražáková, D. (2020a). *Zpráva Hlavní město Praha: Výsledky žáků, nerovnosti, struktura a charakteristika soustavy, faktory ovlivňující vzdělávací výsledky*. Česká školní inspekce. [http://www.csicr.cz/html/2020/Krajska\\_zprava\\_o\\_vzdelavani\\_hl\\_m\\_Praha/html5/index.html](http://www.csicr.cz/html/2020/Krajska_zprava_o_vzdelavani_hl_m_Praha/html5/index.html)

Lebeda, T., Lysek, J., Marek, D., Folwarczný, R., Navrátilová, A., Soukop, M., Zymová, K., Zatloukal, T., Andrys, O., Beran, J., Valachová, I., Korbel, V., & Pražáková, D. (2020b). *Zpráva Středočeský kraj: Výsledky žáků, nerovnosti, struktura a charakteristika soustavy, faktory ovlivňující vzdělávací výsledky*. Česká školní inspekce. [https://www.csicr.cz/Csicr/media/Prilohy/PDF\\_el.\\_publikace/Publikace/02\\_Kraj\\_Stredocesky\\_komplet\\_e-verze.pdf](https://www.csicr.cz/Csicr/media/Prilohy/PDF_el._publikace/Publikace/02_Kraj_Stredocesky_komplet_e-verze.pdf)

Lebeda, T., Lysek, J., Marek, D., Folwarczný, R., Navrátilová, A., Soukop, M., Zymová, K., Zatloukal, T., Andrys, O., Beran, J., Valachová, I., Korbel, V., & Pražáková, D. (2020c). *Zpráva Jihočeský kraj: Výsledky žáků, nerovnosti, struktura a charakteristika soustavy, faktory ovlivňující vzdělávací výsledky*. Česká školní inspekce. [https://www.csicr.cz/Csicr/media/Prilohy/PDF\\_el.\\_publikace/Publikace/13\\_Kraj\\_Jihocesky\\_komplet\\_e-verze.pdf](https://www.csicr.cz/Csicr/media/Prilohy/PDF_el._publikace/Publikace/13_Kraj_Jihocesky_komplet_e-verze.pdf)

Lebeda, T., Lysek, J., Marek, D., Folwarczný, R., Navrátilová, A., Soukop, M., Zymová, K., Zatloukal, T., Andrys, O., Beran, J., Valachová, I., Korbel, V., & Pražáková, D. (2020d). *Zpráva Plzeňský kraj: Výsledky žáků, nerovnosti, struktura a charakteristika soustavy, faktory ovlivňující vzdělávací výsledky*. Česká školní inspekce. [https://www.csicr.cz/Csicr/media/Prilohy/PDF\\_el.\\_publikace/Publikace/11\\_Kraj\\_Plzensky\\_komplet\\_e-verze.pdf](https://www.csicr.cz/Csicr/media/Prilohy/PDF_el._publikace/Publikace/11_Kraj_Plzensky_komplet_e-verze.pdf)

Lebeda, T., Lysek, J., Marek, D., Folwarczný, R., Navrátilová, A., Soukop, M., Zymová, K., Zatloukal, T., Andrys, O., Beran, J., Valachová, I., Korbel, V., & Pražáková, D. (2020e). *Zpráva Karlovarský kraj: Výsledky žáků, nerovnosti, struktura a charakteristika soustavy, faktory ovlivňující vzdělávací výsledky*. Česká školní inspekce. [https://www.csicr.cz/Csicr/media/Prilohy/PDF\\_el.\\_publikace/Publikace/14\\_Kraj\\_Karlovarsky\\_komplet\\_e-verze.pdf](https://www.csicr.cz/Csicr/media/Prilohy/PDF_el._publikace/Publikace/14_Kraj_Karlovarsky_komplet_e-verze.pdf)

Lebeda, T., Lysek, J., Marek, D., Folwarczný, R., Navrátilová, A., Soukop, M., Zymová, K., Zatloukal, T., Andrys, O., Beran, J., Valachová, I., Korbel, V., & Pražáková, D. (2020f). *Zpráva Ústecký kraj: Výsledky žáků, nerovnosti, struktura a charakteristika soustavy,*

*faktory ovlivňující vzdělávací výsledky. Česká školní inspekce.*  
[https://www.csicr.cz/Csicr/media/Prilohy/PDF\\_el.\\_publikace/Publikace/09\\_Kraj\\_Ustecky\\_komplet\\_e-verze.pdf](https://www.csicr.cz/Csicr/media/Prilohy/PDF_el._publikace/Publikace/09_Kraj_Ustecky_komplet_e-verze.pdf)

Lebeda, T., Lysek, J., Marek, D., Folwarczný, R., Navrátilová, A., Soukop, M., Zymová, K., Zatloukal, T., Andrys, O., Beran, J., Valachová, I., Korbel, V., & Pražáková, D. (2020g). *Zpráva Liberecký kraj: Výsledky žáků, nerovnosti, struktura a charakteristika soustavy, faktory ovlivňující vzdělávací výsledky. Česká školní inspekce.*  
[https://www.csicr.cz/Csicr/media/Prilohy/PDF\\_el.\\_publikace/Publikace/07\\_Kraj\\_Liberecky\\_komplet\\_e-verze.pdf](https://www.csicr.cz/Csicr/media/Prilohy/PDF_el._publikace/Publikace/07_Kraj_Liberecky_komplet_e-verze.pdf)

Lebeda, T., Lysek, J., Marek, D., Folwarczný, R., Navrátilová, A., Soukop, M., Zymová, K., Zatloukal, T., Andrys, O., Beran, J., Valachová, I., Korbel, V., & Pražáková, D. (2020h). *Zpráva Královéhradecký kraj: Výsledky žáků, nerovnosti, struktura a charakteristika soustavy, faktory ovlivňující vzdělávací výsledky. Česká školní inspekce.*  
[https://www.csicr.cz/Csicr/media/Prilohy/PDF\\_el.\\_publikace/Publikace/10\\_Kraj\\_Kralovehradecky\\_komplet\\_e-verze.pdf](https://www.csicr.cz/Csicr/media/Prilohy/PDF_el._publikace/Publikace/10_Kraj_Kralovehradecky_komplet_e-verze.pdf)

Lebeda, T., Lysek, J., Marek, D., Folwarczný, R., Navrátilová, A., Soukop, M., Zymová, K., Zatloukal, T., Andrys, O., Beran, J., Valachová, I., Korbel, V., & Pražáková, D. (2020ch). *Zpráva Pardubický kraj: Výsledky žáků, nerovnosti, struktura a charakteristika soustavy, faktory ovlivňující vzdělávací výsledky. Česká školní inspekce.*  
[https://www.csicr.cz/Csicr/media/Prilohy/PDF\\_el.\\_publikace/Publikace/12\\_Kraj\\_Pardubicky\\_komplet\\_e-verze.pdf](https://www.csicr.cz/Csicr/media/Prilohy/PDF_el._publikace/Publikace/12_Kraj_Pardubicky_komplet_e-verze.pdf)

Lebeda, T., Lysek, J., Marek, D., Folwarczný, R., Navrátilová, A., Soukop, M., Zymová, K., Zatloukal, T., Andrys, O., Beran, J., Valachová, I., Korbel, V., & Pražáková, D. (2020i). *Zpráva Kraj Vysočina: Výsledky žáků, nerovnosti, struktura a charakteristika soustavy, faktory ovlivňující vzdělávací výsledky. Česká školní inspekce.*  
[https://www.csicr.cz/Csicr/media/Prilohy/PDF\\_el.\\_publikace/Publikace/05\\_Kraj\\_Vysocina\\_komplet\\_e-verze.pdf](https://www.csicr.cz/Csicr/media/Prilohy/PDF_el._publikace/Publikace/05_Kraj_Vysocina_komplet_e-verze.pdf)

Lebeda, T., Lysek, J., Marek, D., Folwarczný, R., Navrátilová, A., Soukop, M., Zymová, K., Zatloukal, T., Andrys, O., Beran, J., Valachová, I., Korbel, V., & Pražáková, D. (2020j). *Zpráva Olomoucký kraj: Výsledky žáků, nerovnosti, struktura a charakteristika soustavy, faktory ovlivňující vzdělávací výsledky. Česká školní inspekce.*  
[https://www.csicr.cz/Csicr/media/Prilohy/PDF\\_el.\\_publikace/Publikace/08\\_Kraj\\_Olomoucky\\_komplet\\_e-verze.pdf](https://www.csicr.cz/Csicr/media/Prilohy/PDF_el._publikace/Publikace/08_Kraj_Olomoucky_komplet_e-verze.pdf)

- Lebeda, T., Lysek, J., Marek, D., Folwarczný, R., Navrátilová, A., Soukop, M., Zymová, K., Zatloukal, T., Andrys, O., Beran, J., Valachová, I., Korbel, V., & Pražáková, D. (2020k). *Zpráva Zlínský kraj: Výsledky žáků, nerovnosti, struktura a charakteristika soustavy, faktory ovlivňující vzdělávací výsledky*. Česká školní inspekce. [https://www.csicr.cz/Csicr/media/Prilohy/PDF\\_el.\\_publikace/Publikace/04\\_Kraj\\_Zlinsky\\_komplet\\_e-verze.pdf](https://www.csicr.cz/Csicr/media/Prilohy/PDF_el._publikace/Publikace/04_Kraj_Zlinsky_komplet_e-verze.pdf)
- Lebeda, T., Lysek, J., Marek, D., Folwarczný, R., Navrátilová, A., Soukop, M., Zymová, K., Zatloukal, T., Andrys, O., Beran, J., Valachová, I., Korbel, V., & Pražáková, D. (2020l). *Zpráva Jihomoravský: Výsledky žáků, nerovnosti, struktura a charakteristika soustavy, faktory ovlivňující vzdělávací výsledky*. Česká školní inspekce. [https://www.csicr.cz/Csicr/media/Prilohy/PDF\\_el.\\_publikace/Publikace/01\\_Kraj\\_Jihomoravsky\\_komplet\\_e-verze.pdf](https://www.csicr.cz/Csicr/media/Prilohy/PDF_el._publikace/Publikace/01_Kraj_Jihomoravsky_komplet_e-verze.pdf)
- Lebeda, T., Lysek, J., Marek, D., Folwarczný, R., Navrátilová, A., Soukop, M., Zymová, K., Zatloukal, T., Andrys, O., Beran, J., Valachová, I., Korbel, V., & Pražáková, D. (2020m). *Zpráva Moravskoslezský kraj: Výsledky žáků, nerovnosti, struktura a charakteristika soustavy, faktory ovlivňující vzdělávací výsledky*. Česká školní inspekce. [https://www.csicr.cz/Csicr/media/Prilohy/PDF\\_el.\\_publikace/Publikace/06\\_Kraj\\_Moravskoslezsky\\_komplet\\_e-verze.pdf](https://www.csicr.cz/Csicr/media/Prilohy/PDF_el._publikace/Publikace/06_Kraj_Moravskoslezsky_komplet_e-verze.pdf)
- Ministerstvo školství, mládeže a tělovýchovy. (2002). *Volný čas a prevence u dětí a mládeže*. <https://docplayer.cz/400498-Volny-cas-a-prevence-u-deti-a-mladeze.html>
- Ministerstvo školství, mládeže a tělovýchovy. (n.d., a). *Střediska volného času*. <https://www.msmt.cz/mladez/strediska-volneho-casu>
- Ministerstvo školství, mládeže a tělovýchovy. (n.d., b). *Zájemové vzdělávání*. <https://www.msmt.cz/mladez/zajmove-vzdelavani-1>
- New in Norway: Practical information from public offices. (n.d.). *Before and after-school programme (SFO)*. <http://www.nyinorge.no/en/Ny-i-Norge-velg-sprak/New-in-Norway/Children--Schools/The-school-system/Before-and-after-school-programme-SFO/>
- Patočková, V., Šafr, J., & Gorčíková, M. (2021). Participation in organized leisure among Czech children: sociocultural and ecological contexts and outcomes. *World Leisure Journal*, <https://doi.org/10.1080/16078055.2021.1907440>
- Pávková, J. (2011a). Výchova ve volném čase. In B. Hájek (Ed.), *Pedagogické ovlivňování volného času: Trendy pedagogiky volného času* (s. 67–83). Portál.

- Pávková, J. (2011b). Psychologické aspekty výchovy ve volném čase. In B. Hájek (Ed.), *Pedagogické ovlivňování volného času: Trendy pedagogiky volného času* (s. 84–141). Portál.
- Pávková, J. (2014). *Pedagogika volného času*. Univerzita Karlova v Praze. <https://docplayer.cz/180657-Pedagogika-volneho-casu.html>
- Pešek, T., Škrabský, T., Novosádová, M., & Dočkalová, J. (2019). *Slabikář neformálního vzdělávání v práci s mládeží*. Asociace neformálního vzdělávání (ANEV).
- Prokop, D. (2020). Školství. In D. Prokop (Ed.), *Slepé skvrny: o chudobě, vzdělávání, populismu a dalších výzvách české společnosti* (s. 65–90). Host.
- Půbalová, B. (2018). Vzdělávání dospělých v České republice: Výstupy z šetření Adult Education Survey 2016. <https://www.czso.cz/documents/10180/76208655/23005318.pdf/9fe2d063-88e8-4205-b643-eac62bb481af?version=1.6>
- Regionální rozvojová agentura Ústeckého kraje. (2011). *Analýza potřeb Ústeckého kraje v oblasti vzdělávání: základní školství*. [https://www.kr-ustecky.cz/assets/File.ashx?id\\_org=450018&id\\_dokumenty=1666985](https://www.kr-ustecky.cz/assets/File.ashx?id_org=450018&id_dokumenty=1666985)
- Slavík, D. (n.d.). *Zájmové kroužky*. Dům dětí a mládeže Nymburk. <https://www.ddm-nymburk.cz/krouzky.aspx>
- Smith, M. K. (2002). *Informal, non-formal and formal education – a brief overview of some different approaches*. <https://infed.org/mobi/informal-non-formal-and-formal-education-a-brief-overview-of-some-different-approaches/>
- Sociologický ústav AV ČR. (2016). *Jak Češi tráví čas? Výsledky 1. ročníku výzkumu proměny české společnosti 2015*. Sociologický ústav AV ČR. [https://www.promenyceskespolecnosti.cz/aktuality/aktualita22/Jak\\_Cesi\\_travi\\_cas\\_TK\\_20-06-2016.pdf](https://www.promenyceskespolecnosti.cz/aktuality/aktualita22/Jak_Cesi_travi_cas_TK_20-06-2016.pdf)
- Steinmann, I., Strietholt, R., & Caro, D. (2019). Participation in extracurricular activities and student achievement: evidence from German all-day schools. *School Effectiveness and School Improvement*, 30(2), 155–176. <https://doi.org/10.1080/09243453.2018.1540435>
- Strašáková, M. (2011, 15. května). *Střediska volného času aktuálně*. Národní pedagogický institut. <https://clanky.rvp.cz/clanek/c/NK/12455/STREDISKA-VOLNEHO-CASU-AKTUALNE.html/>
- Středisko volného času Humpolec. (2017). *Školní vzdělávací program střediska volného času*. [https://www.svchumpolec.cz/docs/texty/0/7/svp\\_svc.pdf](https://www.svchumpolec.cz/docs/texty/0/7/svp_svc.pdf)

Šobáňová, P. (2012). Typy celoživotního učení. In P. Šobáňová (Ed.), *Muzejní edukace* (s. 24–30). Univerzita Palackého v Olomouci.

[http://old.kvv.upol.cz/PROJEKTY/vv\\_ve\\_svete\\_souc\\_um/download/muzejni\\_educace.pdf](http://old.kvv.upol.cz/PROJEKTY/vv_ve_svete_souc_um/download/muzejni_educace.pdf)

Zoologická zahrada Olomouc. (n.d.). *Školy*. <https://www.zoo-olomouc.cz/skoly>

Žurnál Online / Zpravodajství z UP. (2019, 31. října). *HBSC studie: Mladí Češi jsou ve volném čase aktivní, sportují nebo chodí do kroužků*.

<https://www.zurnal.upol.cz/nc/zprava/clanek/hbse-studie-mladi-cesi-jsou-ve-volnem-case-aktivni-sportuji-nebo-chodi-do-krouzku/>



## Seznam grafů

<b>Graf 1</b> Navštěvovanost SVČ v jednotlivých krajích za školní rok 2020/2021.....	32
<b>Graf 2</b> Vývoj počtu žáků navštěvujících školy s ohledem na počet návštěvníků-žáků SVČ a počet SVČ .....	38

## Seznam obrázků

<b>Obrázek 1</b> Rozmístění SVČ v jednotlivých okresech ČR.....	34
<b>Obrázek 2</b> Navštěvovanost SVČ v okresech za školní rok 2020/2021 .....	35
<b>Obrázek 3</b> Rozmístění středisek volného času a škol ve Středočeském kraji za školní rok 2020/2021.....	36
<b>Obrázek 4</b> Rozmístění středisek volného času a škol v Karlovarském a Ústeckém kraji za školní rok 2020/2021 .....	37
<b>Obrázek 5</b> Průměrná vážená vzdálenost.....	41

## Seznam příloh

Příloha 1: Použité zkratky krajů a okresů v České republice

Příloha 2: Formulář Z 15-01

Příloha 3: Formulář M 3

Příloha 4: Formulář M 8

Příloha 5: Průměrná vzdálenost středisek volného času od škol (okresy)

## Seznam tabulek

<b>Tabulka 1</b> Aktivity trávené společně s rodiči.....	21
<b>Tabulka 2</b> Hlavní problémy okresů v České republice v rámci vzdělávání.....	27
<b>Tabulka 3</b> Přehledová tabulka zobrazující počet aktivních SVČ, počet škol, počet žáků základních a středních škol a účastníků SVČ a navštěvovanost v procentech v jednotlivých krajích České republiky za školní rok 2020/2021 .....	34
<b>Tabulka 4</b> Průměrná vážená vzdálenost mezi školou a nejbližším SVČ v jednotlivých krajích .....	40
<b>Tabulka 5</b> Souhrnná tabulka výsledků .....	43

## Seznam použitých zkratk

CSV	Comma Separated Value; údaje oddělené čárkou; formát souboru
ČÚZK	Český úřad zeměměřický a katastrální
GPS	Global Positioning System; globální polohový systém
ICT	Information and Communication Technologies; informační a komunikační technologie
M 3	Výkaz o základní škole
M 8	Výkaz o střední škole
qGIS	Quantum GIS; GIS – geografický informační systém, volně dostupný software
RVP	Rámcový vzdělávací program, na základě kterého je utvořen školní vzdělávací program (ŠVP)
SES	Socioekonomický status
S-JTSK	Souřadnicový systém pro použití na území České republiky
SŠ	Střední škola
SVČ	Středisko volného času
VÚSC	Vyšší územní samosprávné celky; jedná se o kód pro kraje
Z 15-01	Výkaz o činnosti střediska volného času
ZŠ	Základní škola

## Příloha 1: Použité zkratky krajů a okresů v České republice

Hlavní město Praha	PHA	Plzeň-město	PM
Středočeský kraj	STČ	Plzeň-jih	PJ
Benešov	BN	Plzeň-sever	PS
Beroun	BE	Rokycany	RO
Kladno	KD	Tachov	TC
Kolín	KO	Karlovarský kraj	KVK
Kutná Hora	KH	Cheb	CH
Mělník	ME	Karlovy Vary	KV
Mladá Boleslav	MB	Sokolov	SO
Nymburk	NB	Ústecký kraj	ULK
Praha-východ	PY	Děčín	DC
Praha-západ	PZ	Chomutov	CV
Příbram	PB	Litoměřice	LT
Rakovník	RA	Louny	LN
Jihočeský kraj	JHČ	Most	MO
České Budějovice	CB	Teplice	TP
Český Krumlov	CK	Ústí nad Labem	UL
Jindřichův Hradec	JH	Liberecký kraj	LBK
Písek	PI	Česká Lípa	CL
Prachatice	PT	Jablonec nad Nisou	JN
Strakonice	ST	Liberec	LI
Tábor	TA	Semily	SM
Plzeňský kraj	PLK	Královéhradecký kraj	HKK
Domažlice	DO	Hradec Králové	HK
Klatovy	KT	Jičín	JC

Náchod	NA	Vyškov	VY
Rychnov nad Kněžnou	RK	Znojmo	ZN
Trutnov	TU	Olomoucký kraj	OLK
Pardubický kraj	PAK	Jeseník	JE
Chrudim	CR	Olomouc	OC
Pardubice	PU	Prostějov	PV
Svitavy	SY	Přerov	PR
Ústí nad Orlicí	UO	Šumperk	SU
Kraj Vysočina	VYS	Zlínský kraj	ZLK
Havlíčkův Brod	HB	Kroměříž	KM
Jihlava	JI	Uherské Hradiště	UH
Pelhřimov	PE	Vsetín	VS
Třebíč	TR	Zlín	ZL
Žďár nad Sázavou	ZR	Moravskoslezský kraj	MSK
Jihomoravský kraj	JHM	Bruntál	BR
Blansko	BK	Frýdek-Místek	FM
Brno-město	BM	Karviná	KI
Brno-venkov	BO	Nový Jičín	NJ
Břeclav	BV	Opava	OP
Hodonín	HO	Ostrava-město	OV

## Příloha 2: Formulář Z 15-01

Autorka ve výkazu Z 15-01 pracovala s tabulkou I., řádek 0114, sloupec 2 (buňka je ve skenu zvýrazněna zeleně). Jako indikátor byl užít vzorec  $navštěvovanost = \frac{\text{počet účastníků-žáků SVČ}}{\text{počet žáků škol}}$ , přičemž počet účastníků-žáků SVČ vychází z formuláře Z 15-01 a počet žáků škol byl užít z formuláře M 3 a M 8. Do červeně vyplněného pole bylo zaznamenáno, zda je daná instituce v provozu.

### MINISTERSTVO ŠKOLSTVÍ, MLÁDEŽE A TĚLOVÝCHOVY

Povinnost předávat údaje stanoví § 28 odst. 5 zákona č. 561/2004 Sb., ve znění pozdějších předpisů.

Právnická osoba odešle výkaz elektronicky do 11. 11. 2020.  
(blíže viz Metodický pokyn k výkazu)

Předávání údajů se řídí příslušným ustanovením vyhlášky č. 364/2005 Sb., ve znění pozdějších předpisů.

**Z 15-01**

### VÝKAZ o činnosti střediska volného času podle stavu k 31. 10. 2020

Školské zařízení \_\_\_\_\_

Obec \_\_\_\_\_ PSČ \_\_\_\_\_

Ulice \_\_\_\_\_ Čp. \_\_\_\_\_

Resortní identifikátor zařízení (IZO)	1)
_____	_____

1) Uvede se, zda je zařízení mimo provoz (= A) nebo zda je v provozu (= N).

**Školní rok 2020/21**

#### I. Pravidelná činnost podle počtu přijatých účastníků

	Číslo řádku	Počet	z toho dívky
a	b	2	2a
Zájemové útvary	0108		X
Účastníci	0109		
v tom	děti	0113	
	žáci	0114	
	studenti	0115	
	ostatní	0116	

#### XIV. Evidenční počet pedagogických pracovníků k 31. 10. 2020

	Číslo řádku	Fyzické osoby		Přepoč. na plně zam.
		celkem	z toho ženy	
a	b	2	3	4
Pedagogičtí pracovníci	1401			
v tom	interní	1402		
	externí	1403		

Interní pracovníci - pedagogičtí pracovníci v pracovním poměru  
Externí pracovníci - pedagogičtí pracovníci na základě dohod.

#### V. Účastníci se speciálními vzdělávacími potřebami a nadání

	Číslo řádku	Počet	z toho dívky
a	b	2	3
Zapsaní účastníci se SVP celkem	0501		
z toho	se zdrav. postižením (§ 16 odst. 9 ŠZ)	0502	
	s jiným zdrav. znevýhodněním	0503	
	ostatní	0504	
	v tom		
kategorie K	0505		
kategorie Z	0506		
kategorie V	0507		
Zapsaní nadaní účastníci	0508		
z toho mimořádně nadaní	0509		
Účastníci s příznáním PO s kódem NFN	0510		

Ř. 0504 až 0507: Uvádějí se účastníci se speciálními vzdělávacími potřebami z důvodu odlišného kulturního prostředí nebo jiných životních podmínek.

Ř. 0509: Uvádějí se účastníci mimořádně nadaní, jejichž nadání bylo potvrzeno na základě vyšetření školským poradenským zařízením.

Ř. 0510: Uvádí se počet účastníků, kterým jsou ve výkazujícím školském zařízení poskytována podporná opatření s kódem NFN.

#### Dodatek za školní rok 2019/20

#### VII. Soutěže MŠMT od 1. 9. 2019 do 31. 8. 2020

	Číslo řádku	Počet	Počet účastníků
a	b	2	3
Soutěže celkem	0701		

#### IV. Další činnosti zájmového vzdělávání od 1. 9. 2019 do 31. 8. 2020 podle zaměření

	Číslo řádku	Počet účastníků
a	b	3
Osvětová a informační	0401	
Individuální	0402	
Spontánní	0404	
Ostatní	0405	

Uvádějí se počty účastníků jednotlivých činností podle dokladů o průběhu vzdělávání (podle § 2 vyhlášky č. 74/2005 Sb.).

#### II. Příležitostné činnosti zájmového vzdělávání od 1. 9. 2019 do 31. 8. 2020

	Číslo řádku	Počet	Počet účastníků
a	b	2	3
Akce celkem	0202		
z toho o sobotách či nedělích	0203		

Uvádějí se počty akcí a účastníků (podle § 2 vyhlášky č. 74/2005 Sb.).  
Do počtu účastníků se nezahrnují pracovníci střediska.

## Příloha 3: Formulář M 3

Ve výkazu M 3 pracovala autorka s tabulkou III., řádek 0301, sloupec 3 (buňka je ve skenu opět zvýrazněna zeleně). Do červeně vyplněného pole bylo opět zaznamenáno, zda je daná instituce v provozu.

### MINISTERSTVO ŠKOLSTVÍ, MLÁDEŽE A TĚLOVÝCHOVY

Povinnost předávat údaje stanoví § 28 odst. 5 zákona č. 561/2004 Sb., ve znění pozdějších předpisů.

Právnícká osoba předá individuální údaje elektronicky do **15. 10. 2020** na server podle pokynů MŠMT. Z předaných údajů se vytváří tento výkaz.

**M 3**

### VÝKAZ o základní škole podle stavu k 30. 9. 2020

Škola \_\_\_\_\_

Obec \_\_\_\_\_ PSČ \_\_\_\_\_

Ulice \_\_\_\_\_ Čp. \_\_\_\_\_

Správní úřad \_\_\_\_\_

Resortní identifikátor právnícké osoby (RED_IZO)		Resortní identifikátor školy (IZO)		Číslo části
Území	Zřizovatel	Škola podle § 16 odst. 9	Organizace školy	Škola mimo provoz

#### I. Počet žáků, kteří odešli ze základní školy

	Číslo řádku	Běžné třídy		Speciální třídy	
		Celkem	z toho dívky	Celkem	z toho dívky
a	b	2	3	4	5
Žáci, kteří ukončili povinnou školní docházku	0101				
z toho					
v 7. ročníku	0104				
v 8. ročníku	0105				
v 9. ročníku	0106				
v 10. ročníku	0107				
nezařazení do ročníku	0107a				
Žáci, kteří přešli do středních škol	0108				
z toho					
z 5. ročníku	0109				
ze 7. ročníku	0110				
Žáci 1. ročníku s dodatečným odkladem	0111				

#### Dodatek za školní rok 2019/20

Výklad pojmů používaných v tomto formuláři a podrobný popis toho, co je zahrnuto v rádcích a sloupcích jednotlivých oddílů výkazu, je součástí **Metodického pokynu** k výkazu.  
Výklad pojmů „speciální třídy“ a „běžné třídy“ je uveden v části Společné poznámky, písm. b).

Ř. 0107a: Žáci, kteří se vzdělávali podle § 38 odst. 1, písm. a), u nichž nebylo možné zjistit úroveň dosavadního vzdělání, a nebyli zařazeni do ročníku.

Ř. 0108 - 0110: Žáci, kteří **pokračují v plnění povinné školní docházky** ve víceletých gymnáziích a v 8letém vzdělávacím programu na konzervatoři.

Ř. 0111: Jen dodatečně odkladu povinné školní docházky po zahájení minulého školního roku.

#### Školní rok 2020/21

#### III. Třídy a žáci podle ročníků – běžné třídy

	Číslo řádku	Počet tříd	Počet žáků		z toho žáci se zdrav. postiž. <sup>1)</sup>		z celku žáci opakující ročník		z celku převedení do vyššího ročníku		z celku vzdělávající se podle § 50 odst. 3	
			celkem	dívky	celkem	dívky	celkem	dívky	celkem	dívky	celkem	dívky
a	b	2	3	4	5	6	7	8	9	10	10a	10b
Celkem	0301											
z toho 1. stupeň	0302											
v tom	1. ročník	0303							X	X		
	2. ročník	0304										
	3. ročník	0305										
	4. ročník	0306										
	5. ročník	0307										
	6. ročník	0308										
	z toho 10letý VP	0309	X									
	7. ročník	0310										
	8. ročník	0311										
	9. ročník	0312										
z toho 10letý VP	0313	X										
10. ročník	0314	X										

<sup>1)</sup> Uvedení žáci se zdravotním znevýhodněním uvedeným v § 16 odst. 9 školského zákona, u nichž byly speciální vzdělávací potřeby zjištěny na základě vyšetření školským poradenským zařízením, vzdělávající se v běžných třídách (viz též odd. IX).

U 6. a 9. ročníku jsou v ř. 0309 a 0313 vyloučeni žáci, kteří se vzdělávají v 10letém vzdělávacím programu.

Sl. 9 - 10: Uvedeni pouze žáci mimořádně nadaní, kteří byli v rámci **téhož vzdělávacího programu** (na základě vykonané zkoušky) převedeni do vyššího ročníku bez absolvování ročníku předchozího.

## Příloha 4: Formulář M 8

Ve výkazu M 8 autorka pracovala s tabulkou III., řádek 0310a, sloupec 2 (buňka je ve skenu opět zvýrazněna zeleně). Do červeně vyplněného pole bylo opět zaznamenáno, zda je daná instituce v provozu.

### MINISTERSTVO ŠKOLSTVÍ, MLÁDEŽE A TĚLOVÝCHOVY

Povinnost předávat údaje stanoví § 28 odst. 5 zákona č. 561/2004 Sb., ve znění pozdějších předpisů.

Právnícká osoba předá individuální údaje elektronicky do **15. 10. 2020** na server podle pokynů MŠMT. Z předaných údajů se vytváří tento výkaz.

**M 8**

### VÝKAZ o střední škole podle stavu k 30. 9. 2020

Škola \_\_\_\_\_  
Obec \_\_\_\_\_ PSČ \_\_\_\_\_  
Ulice \_\_\_\_\_ Čp. \_\_\_\_\_  
Správní úřad \_\_\_\_\_

Resortní identifikátor právnícké osoby (RED_IZO)		Resortní identifikátor školy (IZO)	Číslo části
Území	Zřizovatel	Škola podle § 16 odst. 9	Škola mimo provoz

Výklad pojmů používaných v tomto formuláři a podrobný popis toho, co je zahrnuto v řádcích a sloupcích jednotlivých oddílů výkazu, je součástí **Metodického pokynu** k výkazu.  
Výklad pojmů „speciální třídy“ a „běžné třídy“ je uveden v části Společné poznámky, písm. b).  
Počet žáků se v **oddílech III a VII** uvádí kromě fyzických osob i jako „počet studií“, kde studium je míněno vzdělávání žáka směřující ke středoškolskému vzdělání. Jeden žák se může vzdělávat ve více studiích (oborech vzdělání, formách vzdělávání). V ostatních oddílech je uveden vždy počet žáků – fyzických osob.

### III. Počet tříd podle ročníků, počet žáků celkem

	Číslo řádku	Celkem denní forma vzdělávání	v tom								Celkem ostatní formy vzdělávání	
			střední s maturitní zkouškou				nástav- bové	střední	střední s výuč. listem			
			8 leté	6 leté	4 leté	zkrácené			2-3leté	zkrácené		
a	b	2	3	4	5	6	7	8	9	10	11	
Třídy	1. ročník	0301										
	2. ročník	0302										
	3. ročník	0303					X	X	X		X	
	4. ročník	0304					X	X	X	X	X	
	5. ročník	0305				X	X	X	X	X	X	
	6. ročník	0306				X	X	X	X	X	X	
	7. ročník	0307			X	X	X	X	X	X	X	
	8. ročník	0308			X	X	X	X	X	X	X	
	celkem tříd	0309										
Celkem žáků - studií	0310											
Celkem žáků - fyz. os. <sup>1)</sup>	0310a											

<sup>1)</sup> Počet žáků ve fyzických osobách.

### XIII. Žáci plnící povinnou školní docházku podle § 38 a § 41 školského zákona podle ročníků

	Číslo řádku	§ 38	§ 41
a	b	2	3
Celkem	1301		
v tom	1. ročník	1302	
	2. ročník	1303	
	3. ročník	1304	
	4. ročník	1305	

Zde jsou uvedeni žáci, kteří jsou kmenovými žáky vykazující školy a plní povinnou školní docházku některým z uvedených způsobů: v zahraničí nebo v zahraniční škole v ČR (§ 38 SZ) nebo formou individuálního vzdělávání (§ 41 SZ).

**Tito žáci nejsou zahrnuti do počtu žáků v ostatních oddílech výkazu, s výjimkou oddílu X, sl. 9.**

## Příloha 5: Průměrná vzdálenost středisek volného času od škol (okresy)

Vzdálenost byla vážena počtem žáků ve škole

Okres	Aritmetický průměr (v km)	Vážený průměr (v km)
Kroměříž	2,4609	1,2748
Sokolov	2,1123	1,3617
Hradec Králové	2,3107	1,5268
Litoměřice	2,2454	1,5432
Teplice	1,9607	1,5914
Karviná	2,1169	1,6481
Semily	2,8980	1,7464
Ostrava-město	2,0689	1,8126
Přerov	2,9926	1,8421
Kutná Hora	3,3199	1,8478
Cheb	2,7096	1,8656
Havlíčkův Brod	3,8166	1,8731
Pardubice	2,8676	1,9164
Chomutov	3,2253	1,9226
Brno-město	2,0767	1,9419
Jablonec nad Nisou	2,4086	1,9621
Nový Jičín	2,9303	2,0366
Karlovy Vary	3,4430	2,1022
Ústí nad Labem	2,6479	2,1296
Zlín	3,0409	2,2076
Uherské Hradiště	3,3317	2,2213
Jihlava	3,3886	2,2404
Česká Lípa	3,4205	2,2625
Kolín	3,4249	2,2645
Rychnov nad Kněžnou	3,4995	2,3073
Prostějov	3,4363	2,3965
Třebíč	4,5532	2,3988
Náchod	3,1436	2,3992
Plzeň-město	2,6982	2,4311
Jičín	4,0909	2,4436
Děčín	4,0752	2,4624
Trutnov	3,2340	2,4774
Liberec	3,1337	2,4844
Žďár nad Sázavou	4,3230	2,5341
Olomouc	3,4483	2,5434



Okres	Aritmetický průměr (v km)	Vážený průměr (v km)
Klatovy	4,3070	2,5906
Nymburk	4,3209	2,6186
Mělník	3,7983	2,6280
Písek	4,7245	2,6412
Most	3,3886	2,7920
Frýdek-Místek	3,4851	2,7938
Svitavy	4,1712	2,8881
Šumperk	4,4666	2,8899
Vyškov	4,1787	2,8942
Opava	3,9867	2,9049
Vsetín	3,9805	2,9223
Hodonín	3,6479	3,0004
Kladno	4,0699	3,1042
Ústí nad Orlicí	4,6767	3,1367
Brno-venkov	4,9334	3,3909
Strakonice	5,2391	3,4113
Plzeň-sever	4,7014	3,4638
Beroun	4,4971	3,5377
Pelhřimov	5,8932	3,6232
České Budějovice	5,0005	3,7234
Blansko	5,0420	3,7282
Louny	3,9454	3,7282
Břeclav	4,6006	3,8521
Bruntál	6,2410	4,0023
Chrudim	5,2510	4,0605
Příbram	7,1639	4,1038
Tachov	5,9674	4,1917
Znojmo	5,8256	4,4135
Rokycany	5,6279	4,4171
Plzeň-jih	5,0850	4,4888
Mladá Boleslav	5,6327	4,9368
Domažlice	8,0058	5,3857
Praha-východ	5,7741	5,4948
Praha-západ	5,7668	5,5079
Benešov	6,5024	5,5506
Rakovník	6,3460	5,6098
Jeseník	7,9865	6,9910
Tábor	8,9544	7,7309
Český Krumlov	11,0987	8,2092
Prachatice	11,0078	8,5149