

UNIVERZITA KARLOVA
FAKULTA SOCIÁLNÍCH VĚD
KATEDRA VEŘEJNÉ A SOCIÁLNÍ POLITIKY



SNIŽOVÁNÍ KRIMINALITY V PRAZE

DIPLOMOVÁ PRÁCE

Vedoucí diplomové práce: PhDr. Martin Cejp, CSc.

Diplomant: Bc. Tomáš Knězek DiS.

Praha

Květen 2008

Prohlášení

Prohlašuji, že jsem svou diplomovou práci na téma „Snižování kriminality v Praze“ vypracoval samostatně a použil jen pramenů, které cituji a uvádím v příložené bibliografii.

V Praze dne:

Podpis diplomanta:

Obsah

OBSAH	3
ÚVOD	5
<u>SNIŽOVÁNÍ KRIMINALITY</u>	7
KRIMINALITA	7
PŘÍČINY A PODMÍNKY KRIMINALITY	8
DRUHY KRIMINALITY	8
MĚŘENÍ KRIMINALITY	9
KRIMINOLOGIE	12
SOUČASNÉ KRIMINOLOGICKÉ TEORIE	13
KRIMINÁLNÍ POLITIKA JAKO SOUČÁST VEŘEJNÉ POLITIKY	16
TEORETICKÝ MODEL VÝVOJE A ŘEŠENÍ PROBLÉMU	18
BOJ S KRIMINALITOU	21
REPRESE	23
FUNKCE TRESTU	23
DRUHY TRESTŮ.....	24
SUBJEKTY, PODÍLEJÍCÍ SE NA REPRESI V ČESKÉ REPUBLICE.....	26
PREVENCE	29
ÚROVNĚ PREVENTIVNÍCH OPATŘENÍ	30
STRUKTURA PREVENCE KRIMINALITY	30
MODEL Y PREVENCE KRIMINALITY	32
SUBJEKTY PODÍLEJÍCÍ SE NA PREVENCII KRIMINALITY V HLAVNÍM MĚSTĚ PRAZE	35
RELEVANTNÍ VÝZKUMY SOUVISEJÍCÍ S MÍROU KRIMINALITY	44
Výzkum veřejného mínění „Občané o kriminalitě a prevenci“	44
„Mezinárodní výzkum obětí trestné činnosti“ v Praze v roce 2000	45
<u>VELKOMĚSTO</u>	47
HISTORIE MĚST	47
SPECIFIKA ŽIVOTA VE MĚSTĚ	48
KOMUNITA.....	50
GHETTA	53
URBANIZACE	56
HLAVNÍ MĚSTO PRAHA	58

ZÚČASTNĚNÍ AKTÉŘI	58
TRADIČNÍ ZÁSTAVBA – PRAHA 3	60
Konkrétní problémy současnosti na Praze 3	61
PANELÁKOVÁ SÍDLIŠTĚ – PRAHA 11	65
Konkrétní problémy současnosti na Praze 11	66
<u>ZÁVĚR.....</u>	72
RESUMÉ	75
POUŽITÁ LITERATURA	77

Úvod

S kriminalitou kolem nás je nutné se naučit žít. S přechodem k demokracii se její hladina prudce zvýšila, ale i předtím byla běžnou součástí života občanů Československa. Přestupování zákona je staré jako lidstvo potažmo lidské zákony samé. Je to nástroj zloby i taktika, jak uspět v uskutečňování svých cílů.

Díváme-li se pozorně, můžeme vidět přestupování zákona opravdu na každém kroku. Nejběžnějšími jsou dopravní přestupky, například chůze na červenou nebo překročení rychlosti vozidla v obci. Časté jsou i projevy vandalizmu, například grafity. Můžeme mluvit i o vážnějších činech, o vykrádání automobilů, krádežích v obchodech či v městské hromadné dopravě. Z médií pak denně slyšíme o trestných činech nejvážnějších, o vraždách.

Chci se věnovat tématu kriminality ve velkoměstech. **Díky faktorům, které působí nahromadění obyvatel na jednom místě, je kriminalita ve velkých městech vyšší než v ostatních regionech.** Právě proto jsem si zvolil téma kriminality ve velkoměstě a ve své práci se pokusím nastínit, jak přispět k jejímu snížení, především prostřednictvím prevence.

Ve své práci se budu věnovat problému kriminality a možnostem jejího snižování v hlavním městě Praze.

Hlavní město je v České republice jedinečné, je jediným velkoměstem se všemi specifiky, která s tím souvisí. Velkoměsta se potýkají s naléhavými problémy jako jsou chudoba, nedostatek bydlení, kriminalita, znečišťování životního prostředí. Pro mou práci je nejdůležitějším specifikem vyšší míra kriminality. Za pomoci zejména teorií ve znamení prostorového přístupu ke zločinu tento fakt rozeberu a budu se zabývat opatřeními, kterými je možné kriminalitu v hlavním městě snížit.

V obecné části své práce se zaměřím komplexně na kriminalitu, na její druhy, možnosti jejího měření a na kriminologii a teorie, které se kriminalitou zabývají. Dále popíšu možnosti boje s kriminalitou a pokusím se zdůraznit roli prevence, kterou podrobně popíšu a vymezím subjekty, které se jí na území hlavního města věnují.

V praktické části se budu věnovat konkrétní situaci v Praze. Srovnám stav kriminality v Praze a v jiných krajích, popíšu hlavní odlišnosti a srovnám 2 pražské lokality. Na konci práce se pokusím navrhnout možná zlepšení, které je možné pro účinnější snižování kriminality učinit.

Základní cíl, který budu sledovat, jsou tedy MOŽNOSTI SNÍŽENÍ KRIMINALITY V HLAVNÍM MĚSTĚ PRAZE.

Dílčí cíle budou otázky, které mi dopomohou dostat se k tomuto velkému tématu. Budou následující:

- Jsou stávající aktéři, kteří se věnují boji s kriminalitou a jejich činnost dostatečná?
- Které skupiny, které se dopouštějí kriminálního jednání, nejsou podchyceny?
- Je Policie České republiky hlavním a nejdůležitějším subjektem ve snižování kriminality?
- Souvisí výše kriminality s fungováním lokální komunity obyvatel?

Jako teoretická východiska mi v práci poslouží především kriminologické teorie zabývající se kriminalitou ve městech. Jsou to:

- Teorie sociální kontroly
- Teorie koncentrických zón
- Teorie diferencovaného sdružování
- Teorie příležitostí

Tyto teorie přiblížím v kapitole Kriminologie.

V práci používám následující metody a techniky:

- Poznatky z odborných publikací a pramenů
Jedná se zejména o publikace Institutu pro kriminologii a sociální prevenci, vyhlášky ministerstva vnitra, sborníky z konferencí a výzkumy kriminality.
- Statistiky
A to hlavně statistiky Policie České republiky, městské policie, ministerstva vnitra, Magistrátu hlavního města Prahy a městských částí.
- Rozhovory s experty
Jednalo se o experty z Policie České republiky, městské policie, Magistrátu hlavního města Prahy, sociálních pracovníků, realitních makléřů a městských částí.
- Strom cílů
Strom cílů je vytvořen na základě zformulovaného cíle Snižování kriminality.
- Teoretický model zrání a řešení problému
Jedná se o rozbor možného vývoje a řešení problému krádeží automobilů.

Snížení kriminality

Kriminalita

Při používání nejen odborných pojmů je dobré nejprve vymezit jejich význam a upřesnit si tak jejich smysl. Začnu tedy definicemi kriminality používanými v různých vědních oborech.

- Kriminalita je veškeré páchaní přestupků nebo trestných činů¹
- Kriminalita [lat.], zločinnost; souhrn trestné činnosti v určité oblasti za určité období²
- V pojetí kulturní a sociální antropologie je kriminalita jedním ze sociálně-patologických jevů, jehož formy se s vývojem lidstva postupně mění a vůči kterému se společnost musí vymezovat³
- Z hlediska sociologie je kriminalita souhrn činů společensky škodlivých, což jsou však například i alkoholismus či prostituce, které trestnými činy nejsou
- Právo chápe kriminalitu jako **souhrn trestné činnosti na určitém místě za určité období**. Toto pojetí kriminality budu ve své práci nadále využívat, protože se pro ni jeví jako nejvhodnější.

V trestněprávním pojetí kriminality jsou rozlišovány dva základní přístupy chápání práva:

- Přírozené právo – vycházející z přírody, zákony samy o sobě, které jsou v každém společenství chápány jako zločin. Jde spíše o obecné pojetí a teoretické základy chápání kriminality. Mluvíme zde například o vraždě, krádeži nebo znásilnění. Tyto činy jsou ve všech společenstvích obecně zakázané, v určité podobě a v určitém období však mohou být přípustné - poprava vykonaná státní mocí, znárodnění, domácí násilí páchané na ženách v arabských zemích.
- Pozitivní právo – vychází z definic lidí, jedná se o činy, které společnost jako trestné označí a které jsou dále zakotveny v zákonech.

¹ <http://encyklopedie.seznam.cz/heslo/514585-kriminalita>

² Encyklopedický slovník

³ Studijní materiály sociální patologie Skopalová, Dočkal, Munková

Příčiny a podmínky kriminality

Za podmínku trestné činnosti považujeme zejména situaci (okolnosti), které usnadňují příčině její působení. Mezi příčinou a podmínkou je i užší vzájemně zaměnitelný vztah. Například neřešená podmínka kriminality se může stát příčinou a naopak - neúčinný trest může vyvolat opakování trestné činnosti. Toto poznání se neustále vyvíjí, mění a doplňuje. **Trestný čin je výsledkem působení mezi člověkem jako subjektem a různými objekty jeho prostředí**, produkt kombinace vlivů osobnostních a situačních. Kriminogenní faktory vyvolávají, usnadňují nebo podporují páchaní trestných činů.

- Kriminogenní faktory v oblasti sociální jsou ty, které vyplývají z výchovného působení na jedince v rodině, ve škole nebo v práci. Jedinec si osvojuje návyky, vědomosti, pravidla a dovednosti nezbytné pro život, které uznává okolní společnost. Největší vliv má rodina, dále pak vrstevníci a autority.
- Kriminogenní faktory v oblasti biologické a psychologické jsou postižení různými vrozenými nebo získanými poruchami. Jako katalyzátor jsou zde často návykové látky.
- Faktory v oblasti kulturní úzce souvisí s oblastí výchovy. Výsledkem jejich působení je určitý systém životních hodnot a jejich preference. Tyto faktory jsou dány především kulturou, ve které jedinec vyrůstá a jíž je součástí.
- Kriminogenní faktory v oblasti právní se projevují v nízké úrovni právního a mravního vědomí obyvatel.
- Kriminogenní faktory v oblasti politické mohou vyvolat nejen růst násilné a majetkové kriminality, ale mohou vést i k rasismu či terorismu.
- Posledními jsou faktory v oblasti viktimologické. K trestným činům přispívá i lehkomyšlnost, neopatrnost či provokace ze strany oběti. Typickým příkladem takovéto neopatrnosti je stopařka, která se pokouší stopovat v noci.

Druhy kriminality

Podle statistik ministerstva vnitra⁴, které každoročně sledují počty trestných činů ve všech krajích, můžeme rozdělit kriminalitu do těchto základních skupin:

⁴ <http://www.mvcr.cz/statistiky/kriminalita.html>

- Násilná kriminalita – například vraždy, loupeže, vydírání, úmyslné ublížení na zdraví nebo týrání osoby žijící ve společném obydlí
- Mravnostní kriminalita – například kuplířství, znásilnění, obchodování s lidmi, soulož mezi příbuznými
- Majetková kriminalita – například krádeže, zpronevěra, podvod, poškozování cizí věci
- Hospodářská kriminalita – například zpronevěry, úplatkářství, úvěrové podvody nebo neoprávněné držení platební karty
- Ostatní kriminalita - kam spadá například šíření toxikomanie, sprejerství, výtržnictví či ohrožení mravní výchovy mládeže
- Zbývající kriminalita - to je například zanedbání povinné výživy, týrání zvířat a ublížení na zdraví z nedbalosti

Další možné časté rozdělení kriminality je podle hlav zvláštní části trestního zákona, které je použito v justičních kriminálních statistikách. Toto rozdělení je dost podrobné podle jednotlivých paragrafů a pro pojetí mé práce je dostačující rozdělení kriminality ministerstva vnitra, takže ho nebudu rozepisovat.

Měření kriminality

Budeme-li se držet právního pojetí kriminality, bude možné ji zkoumat a měřit bez problémů. Základními měřenými údaji jsou rozsah kriminality, což je absolutní počet trestných činů na daném území a **úroveň kriminality, kde se počet trestných činů dělí počtem trestně odpovědných obyvatel**. Druhý údaj je relevantnější, protože první nebere ohled na velikost měřené populace.

Tato měření vycházejí většinou z policejních statistik spáchaných činů. Bohužel o spáchané kriminalitě nemáme přesná čísla, část kriminality není zjištěna. V některých oblastech je poměr nezjištěné kriminality tradičně nízký, například u vražd, u jiných však, zejména u korupce nebo u pašování, jsme u zjištěných případů zvyklí mluvit pouze o špičce ledovce. Zřetelně je tato problematika nepřesných údajů o kriminalitě vidět na schématu kriminality převzatého z učebnice Kriminologie a materiálů Martina Cejpa:



Je zde názorně vidět, že pouze malá část kriminality končí nepodmíněným trestem odnětí svobody. K tomu, aby provedený trestný čin skončil nepodmíněným odnětím svobody pachatele, je nutné nejprve ho **odhalit, poté najít dostatek důkazů, tyto důkazy musí společně s obžalobou obstát u soudu a soudce musí odsoudit obžalovaného k odnětí svobody**. Přesné údaje jsou známy pouze v některých stupních, při daném množství nutných kroků je však nepochybné, že pouze malá část pachatelů trestné činnosti skončí ve vězení.

Důvody vysoké míry latentní kriminality jsou podle učebnice Kriminologie od Novotného zejména tyto:

- Nízká sociální kontrola, nezájem okolí
- Obavy poškozených z pachatele – zejména u trestných činů vydírání a sexuálních deliktů, kdy se oběť spáchaného trestného činu obává odplaty
- Rezignace až tolerance k trestné činnosti – typické u kapesních krádeží, vykradení automobilu, zejména u méně závažných trestných činů s nízkou mírou objasněnosti
- Nižší úroveň právního vědomí – případy, kdy postižený či svědek neví, že šlo o trestný čin
- Obtížné zjišťování skrytých forem kriminality kdy chybí konkrétní poškozená osoba – například korupce, týrání zvířat, pašování

Mimo policejní statistiky jsou relevantní údaje o kriminalitě obsažené v justičních statistikách, které zpracovává ministerstvo spravedlnosti. Zahrnuje do nich údaje o všech osobách, které byly obžalovány a statistiky vězeňské služby ČR, která obsahuje údaje související s výkonem vazby a trestu.

Dalším výrazným problémem mimo latentní kriminalitu je **obtížná komparace statistik z jednotlivých zemí**. To je zapříčiněno především rozdílnými národními trestními zákony a statistickými systémy. Situace v měření kriminality bohužel **není ideální ani na území jednoho státu a to zejména z důvodů změn v legislativě**. Velice významně statistická čísla ovlivnilo zvýšení hranice mezi přestupkem a trestným činem v roce 2002 ze 2.000 Kč na 5.000 Kč. Tímto jediným krokem rázem ubylo trestných činů zejména v oblasti krádeží. Podobně je to se změnami v oblasti bezpečnostní politiky. Jestliže se zvýší počet policistů v ulicích, oproti minulému roku zaevidují více trestných činů, aniž by došlo k jejich faktickému navýšení. Současně ve statistikách nejsou zohledněny jednorázové velké preventivní akce, např. Kryštof, preventivní akce Policie České republiky zaměřená na bezpečnost silničního provozu.

Kriminologie

Vědecká disciplína, která zkoumá kriminalitu, se nazývá kriminologie, budu se proto zabývat i tou.

Podle definic je kriminologie multidisciplinární nauka, která se zabývá kriminalitou. Zkoumá zejména osobu pachatele, osobu oběti a zabývá se též možnostmi kontroly kriminality.⁵

Je to věda o stavu, struktuře a vývoji kriminality (zločinnosti), jejích příčinách, metodách jejího zkoumání a boje proti ní. Jako samostatný vědní obor kriminologie vznikla v 18. století a vyvíjela se v úzké souvislosti s teorií trestního práva, trestního procesu, penologie, dále antropologie, biologie a sociologie.⁶



GRAF VIZ ODKAZ ⁷

Toto je Grossovo rozdělení kriminologie převzaté z Ottovy encyklopedie. Somatologii – zkoumání a srovnávání zločinců s běžným občanem, která patří mezi biologické kriminogenetické teorie, se v současné době mnoho pozornosti nevěnuje. Tato vědní disciplína se rozvíjela v 19. století. Za jejího zakladatele je považován lékař Cesare Lombroso, který měřeními zjišťoval tělesné zvláštnosti u italských vězňů. Na základě tohoto výzkumu stanovil prototyp zločince, jehož charakteristickými rysy byla malá lebka s ustupujícím čelem, větší délka paží, vysedlé lící kosti a čelisti a velké uši. Tento přístup měl

⁵ <http://encyklopedie.seznam.cz/heslo/479155-kriminologie>

⁶ <http://encyklopedie.seznam.cz/heslo/61525-kriminologie>

⁷ <http://encyklopedie.seznam.cz/heslo/417810-kriminologie#>

mnoho zastánců, ale i odpůrců, kteří na dalších výzkumech dokázali neplatnost typických zločineckých rysů. Například ve třicátých letech 20. století tento předpoklad podrobili výzkumnému ověřování angličtí badatelé Goring a Pearson. Měřili fyziognomické znaky tváře 3000 zločinců a **srovnávali výsledky se stejnými znaky vysokoškoláků a důstojníků a mezi oběma skupinami nenašli žádné průkazné rozdíly**. Největším problémem biologických kriminogenetických teorií je obtížnost odlišení genetického a sociálního působení na osobnost.

Psychologické kriminogenetické teorie zkoumaly zpočátku vztahy mezi sníženou inteligencí a zvýšeným kriminálním jednáním. Spolu s rozvojem psychologie se tyto teorie později orientují na zkoumání podmíněných reflexů, kontrolu id či sociální učení. V těchto teoriích je obtížné určit hranici mezi psychickým a sociálním pozadím jedincova chování.

Současné kriminologické teorie

V současnosti se v kriminologii rozvíjejí jiné teorie. Slouží k vysvětlení kriminality a podávají systematický obraz o jejich zákonitostech a podstatných souvislostech.

- Klasické a následně neoklasické teorie vycházejí z představy **člověka jako racionální bytosti, která se rozhoduje na základě teorie maximalizace zisků a je plně zodpovědná za své vlastní chování**. Její přívrženci tedy navrhnou nasazení takových podmínek, kdy uložený trest bude převažovat případný zisk z trestného činu. Současné mají být ve společnosti vytvořeny takové podmínky, kdy bude páchaní trestných činů obtížné a hrozba odhalení vysoká.
- Pozitivistický přístup se snaží **odhalit příčiny, které vedou člověka ke spáchání trestného činu**. Na tyto příčiny je dále nutné působit a omezit tak kriminalitu. Do tohoto směru patří například i teorie konfliktu, postavené na základě konfliktu mezi skupinami.
- Sociologické kriminologické teorie se snaží **hledat původ kriminality nikoli v jedinci jako klasické teorie, ale ve společnosti a v prostředí**, ve kterém člověk žije. Tyto teorie se zajímají o okolí, ve kterém člověk žije a o nepříznivé podmínky a rizikové faktory, které na něj působí. Výsledkem tohoto zkoumání je i teorie kulturního přenosu, která tvrdí, že kriminální chování a pravidla jsou rozšiřovány stejným způsobem jako jazyk a další sociální formy.

Pro mou práci jsou nejdůležitější teorie vycházející z chicagské kriminologické školy, hlavně teorie sociální kontroly, teorie koncentrických zón a teorie diferencovaného sdružování. Chicagská škola se zabývala negativními vlivy urbanizace a industrializace ve 30. letech. Její představitelé poprvé formulovali základy ekologických studií zaměřených na geografické rozložení kriminality, které se používají dodnes. Tyto studie prokázaly, že špatné sociální podmínky mají negativní vliv na vyšší kriminalitu.

- Teorie sociální kontroly se zaměřuje na kontrolní mechanismy, které ovlivňují míru kriminality. Pokládá za nejvýznamnější tři skupiny kriminogenních faktorů:
 - Defekty ve vytváření vnitřních kontrolních činitelů v období dětství
 - Pozdější selhávání těchto vnitřních činitelů kontroly
 - Absence nebo konfliktní charakter sociálních regulativů chování, které vytvářejí nejdůležitější činitelé v procesu socializace

Podle této teorie **je jedinec náchylnější ke kriminalitě, nemá-li díky svým rodičům a okolí vybudovány účinné psychické a sociální zábrany.**

- Teorii koncentrických zón zformuloval E. W. Burgess. Tato teorie rozlišuje 5 druhů městských zón, od zóny předměstské po zónu podnikání, která je centrem společenského života města. Pro tuto teorii je však nejdůležitější zóna přechodná, kterou tvoří pustnoucí obytné domy a stává se místem bydlení sociálně nejslabšího obyvatelstva. V této zóně je také, tvrdí Burgess, **nejvyšší zločinnost a to zejména proto, že je zde neustále velký pohyb osob** a v důsledku toho se zde nemohou vytvořit osobní a komunální vazby nezbytné pro sociální kontrolu.
- Teorie diferencovaného sdružování chápe **kriminalitu jako naučené chování osob, na které působily převážně zločinecké vzory.** Sutherland ve své teorii zdůrazňuje četnost a intenzitu styků jedince s představiteli kriminálního prostředí, důraz je nikoli na jedinci, ale na společenské situaci.

Všechny tyto teorie zdůrazňují vliv prostředí a přestože jsou již starší a mnohokrát kritizované, jejich závěry pro městskou kriminalitu jsou stále platné a jsou základem pro novější teorie.

Další, pro mou práci významnou teorií, je teorie příležitostí.

- Teorie příležitostí hovoří o tom, že **úroveň kriminality je kromě dalších faktorů určována rovněž přítomností vhodných cílů trestné činnosti a rozsahem společenské kontroly**. Je tedy zapotřebí snižovat příležitosti k páčání trestné činnosti. Tato teorie má velmi blízko k situačnímu pojetí prevence kriminality.

Další vědní disciplínou, která se věnuje kriminalitě, je kromě kriminologie i kriminalistika. Zaměřuje se hlavně na objasňování zákonitostí vzniku, shromažďování a používání stop a důkazů a zpracovává metody k odhalování pachatelů. Prvořadým předmětem zájmu je osoba pachatele. Svou práci jsem zaměřil jiným směrem než na osobu pachatele, proto se kriminologii nebudu dál více věnovat.

Kriminální politika jako součást veřejné politiky

Kriminalitou jako politickým problémem se zabývá kriminální politika, která je součástí bezpečnostní politiky. Kriminální politika se snaží řešit široké spektrum problémů sociální patologie, jako například nezaměstnanost, závislosti nebo bezdomovectví.

- Zabývá se výsledky výzkumu a hodnocení kriminality
- Je východiskem při přípravě koncepcí a plánů na boj s kriminalitou
- Její součástí je trestní politika, jejímž úkolem je vyhodnocování účinnosti trestního systému a jeho zefektivnění prostřednictvím trestní legislativy.

Kriminální politika se tradičně⁸ rozlišuje na politiku v užším a širším smyslu. Kriminální politika v užším smyslu se zaměřuje pouze na trestněprávní kontrolu kriminality, zahrnuje všechny aktivity orgánů činných v trestním řízení. Konkrétně zpracovává strategie k optimálnímu fungování sankčního systému, trestního řízení a výkonu trestů.

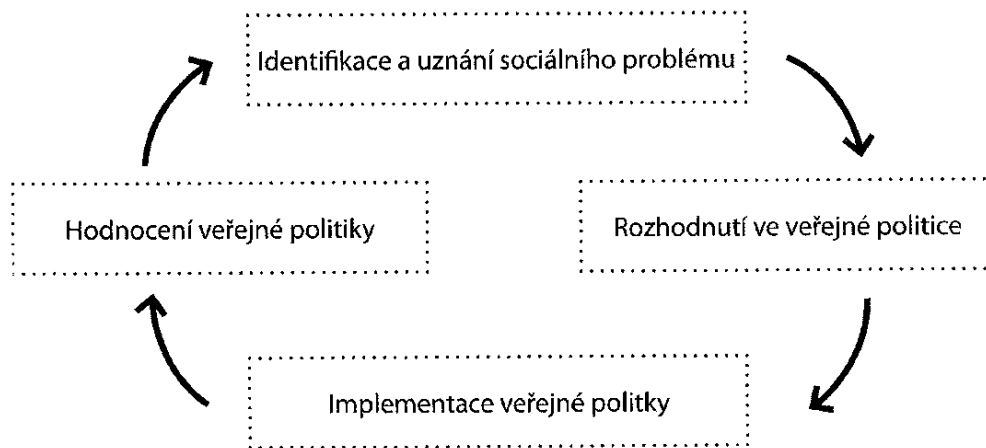
Kriminální politika v širším smyslu se orientuje na celý systém sociální kontroly kriminality. Kromě samotné trestní politiky se věnuje i sociální, ekonomické, školské, migrační a dalším politikám, které mohou ovlivnit preventivní politiku. Tato část kriminální politiky je kvůli svému širokému záběru obtížněji uchopitelná. **V současnosti nejsou její možnosti dostatečně využívány a má proto velký potenciál do budoucna.**

Kriminální a bezpečnostní politika jsou součástí veřejné politiky jakožto vyššího celku. Při studiu veřejné politiky se používá model 4 fází politiky, který v knize Veřejná politika uvádí Potůček⁹:

⁸ Novotný - Kriminologie str. 28

⁹ Potůček – Veřejná politika str. 37

Schéma 2.2 Čtyřsložkový model veřejněpolitického cyklu



Pramen: Howlet, M. – Ramesh, M. (1995), upraveno.

Tento model se pokusím rozebrat a vhodnou formou demonstrovat na konkrétním kriminálním problému.

Ve stádiu identifikace a uznání sociálního problému jde o poznání situace, kdy je díky měnícím se sociálním podmínkám **přílišný nepoměr mezi žádoucím a skutečným stavem**. Tato situace však není ničím neobvyklým, sociální problém vzniká, jestliže tento nepoměr vytváří podstatné obtíže v životě významných sociálních skupin a stávající instituce nejsou schopny problém účinně řešit. Jestliže tento sociální problém není vyřešen včasnou intervencí, nastávají kritické situace, kdy je řešení sociálního problému daleko obtížnější než v 1. fázi. Když není situace vyřešena ani v této fázi, může konflikt vyústit až do rozpadu a nahrazení stávající společenské formy.

Jestliže je sociální problém rozpoznán a podchycen, je zapotřebí přijmout **opatření pro potlačení projevů problému**, v ideálním případě pro potlačení příčin. Tato opatření mohou přijít po rozhodnutí příslušných subjektů. V demokratické společnosti se na tomto rozhodnutí podílejí především tři subjekty – občané většinou zastoupení politiky, úředníci a odborníci. V praxi činnost těchto skupin vypadá tak, že politici pověří příslušné úředníky zpracováním koncepcí a plánů, včetně výběru způsobů a nástrojů, kterými bude politika realizována a jak sociálním problémům čelit. Úředníci vytvoří přesné zadání a rámec, většina informací je přitom čerpána od odborníků, kteří se v dané problematice orientují.

Po přijetí koncepce řešící daný sociální problém, přichází na řadu **implementace dané politiky**. Častým opomenutím v této fázi je potřeba koordinátora při zavádění nových aspektů. Tento koordinátor má jednak přehled o všech provedených opatřeních a jednak tlumí

vznikající konflikty zájmu a podporuje uzavírání dohod mezi zúčastněnými aktéry. Tento koordinátor je také subjektem, který by se měl podílet na hodnocení realizované politiky.

Posledním krokem ve schématu je právě hodnocení provedené politiky. Podle Potůčka: *Hodnocení veřejné politiky hledá odpověď na otázku, nakolik se podařilo naplnit předpokládané cíle (vnější efektivita), kolik zdrojů bylo na danou politiku vynaloženo ve srovnání s dosaženými cíli (vnitřní efektivita), jaké problémy se v průběhu její realizace vyskytly – a tedy i zda byla dobře navržena a uplatňována.*¹⁰ Hodnocení může dospět ke dvěma základním závěrům, buď že **je daný problém vyřešen a daná politika splnila svůj účel** nebo že **problém přetrvává a je třeba vytvořit novou politiku pro jeho vyřešení.**

Teoretický model vývoje a řešení problému

Základní model veřejné politiky jako politického cyklu můžeme zkonkretizovat a jako sociální problém, který je třeba řešit, aplikovat zločinnost. Cíl stanovený jako komplexní snížení kriminality by byl příliš široký. Vyberu proto část, na které se pokusím demonstrovat, jak by měla probíhat tvorba konkrétní politiky. Žádný druh kriminality není v současnosti na takové úrovni, aby mohl účinně ohrozit rozpad současné společenské formy, jak je uvedeno v modelu politiky. Zaměřím se proto na krádeže aut, jejichž objasněnost dlouhodobě vykazuje nízká čísla¹¹.

Tato kriminalita svými důsledky nepatří k závažné trestné činnosti, veřejností je však sledována¹², souvisí s organizovaným zločinem¹³ a ač málo, přispívá tak k destabilizaci současné vlády. Můžeme proto brát krádeže aut jako sociální problém, který svým zráním

¹⁰ Veřejná politika str. 45

¹¹ Pro podpoření tohoto tvrzení uvádím několik příkladů ze stránek ministerstva vnitra:

http://www.mvcr.cz/2003/casopisy/pol/0404/auta_info.html

Policii v České republice se čím dál méně daří objasňovat krádeže automobilů, jejichž počet roste. Zatímco v roce 1990 vyšetřovatelé objasnili z 11 658 krádeží aut 44 procent, tak například v roce 2002 se policii podařilo najít jen 14,8 procenta z 24977 vozidel.

http://www.mvcr.cz/statistiky/krim_stat/2005/12_00vusc.xls

Krádeže motorových vozidel dvoustopých – ZJIŠTĚNO 21.980, OBJASNĚNO 3.522 = cca 16%

Celková kriminalita - ZJIŠTĚNO 277.504, OBJASNĚNO 84.818 = cca 30%

http://www.mvcr.cz/statistiky/krim_stat/2006/12_00vusc.xls

Krádeže motorových vozidel dvoustopých – ZJIŠTĚNO 20.175, OBJASNĚNO 2.839 = cca 14%

Celková kriminalita - ZJIŠTĚNO 336.446, OBJASNĚNO 133.695 = cca 40%

Při srovnání těchto čísel je jasné, že v objasněnosti ukradených vozidel není situace příliš dobrá

¹² Mezinárodní výzkum obětí trestné činnosti v Praze v roce 2000 16, 51 – při viktimologickém šetření bylo zjištěno, že v období pěti let se obětí krádeže aut stalo 15,7% dotazovaných obyvatel Prahy. V tomtéž výzkumu dopadla Praha spolu s Budapeští nejhůře ze šestnácti sledovaných evropských měst. Je tedy jasné, že situace s krádežemi automobilů je v Praze špatná a obyvatelé se s krádežemi běžně setkávají.

¹³ Cejp - kapitola 12; organizovaný zločin chápou jako nejvážnější ohrožení stávající společenské formy

může teoreticky ohrozit stabilitu režimu. K tomuto také přispívá neexistence koncepce boje proti krádežím automobilu, která by se tímto problémem zabývala v delším časovém horizontu.

K poznání tohoto problému slouží hlavně varující statistiky a jejich výklad. Strohá čísla je dále nutné upřesnit a rozvést. Podchytit, jaký typ automobilů se nejčastěji krade, jaké skupiny se krádeží nejčastěji dopouštějí, z jakých důvodů je objasněnost tak nízká, jací aktéři v tomto problému figurují a pod. Tyto a další otázky je možné zodpovědět analýzou materiálů, které se problematikou krádeží automobilů zabývají.

Když se dostaneme do okamžiku, kdy **jsou krádeže automobilů uznány jako sociální problém a jejich snížení je veřejným zájmem**, mohou odpovědné subjekty přikročit k řešení a přijmout opatření pro snížení krádeží.

Odpovědným subjektem zde bude vláda, která zadá zakázku státním úředníkům a ti s pomocí odborníků vypracují koncepty a soubory opatření, jak krádeže omezit. Při jejich vypracovávání se budou opírat zejména o pomoc příslušníků Policie České republiky a odborníků z ministerstva vnitra. Při přijímání opatření budou mít možnost k vyjádření prostřednictvím organizací také občané, jejich možnost ovlivnění přijatého je však minimální. Větší možnost mají neziskové organizace na místní úrovni, kde mohou podobu přijímaných opatření měnit spíše.

V této fázi řešení problému se uplatní heuristické metody, které pomohou nalézt vhodné řešení, jako například strom cílů, SWOT analýza nebo rozhodovací matice. Koncepce v případě snahy o **snížení počtu krádeží automobilů by vycházely především z lepší prevence**, zejména v lepším zabezpečení automobilů (toho se dá dosáhnout například masivní kampaní plus znevýhodněním pojištění špatně zabezpečených aut a zvýhodněním těch kvalitně zabezpečených), rozmístěním většího počtu kamer v ulicích a častějšími kontrolami nejrizikovějších míst ze strany Policie České republiky. Z restriktivních opatření jde především o přísnější tresty odsouzených.

Zpracované plány je dále nutné po jejich schválení převést do praxe. To znamená **delegovat určené orgány a předat jim jejich nové povinnosti a případně ustanovit orgány nové**. Je zde nezbytná komunikace se subjekty, kterých se opatření budou týkat. Při instalaci kamer na veřejných prostranstvích je důležitý dialog s organizacemi hájícími právo

na soukromí, s mediální kampaní je nutné pořádat navazující přednášky pro zájemce a vytvořit místo, kde budou moci občané dostat odpovědi na své otázky ohledně lepšího zabezpečení automobilů. Při zpřísnění trestů je důležité tento záměr ve veřejné diskusi obhájit.

Účinnost provedených opatření se **posoudí především pomocí srovnávací analýzy**, kdy jsou srovnány nové a staré výsledky. V úvahu je třeba vzít i jiné možné aspekty, které mohly situaci ovlivnit. V naznačeném příkladu je třeba na relevantní výsledky počkat delší dobu, protože důsledky daných opatření se projeví až v delším časovém horizontu.

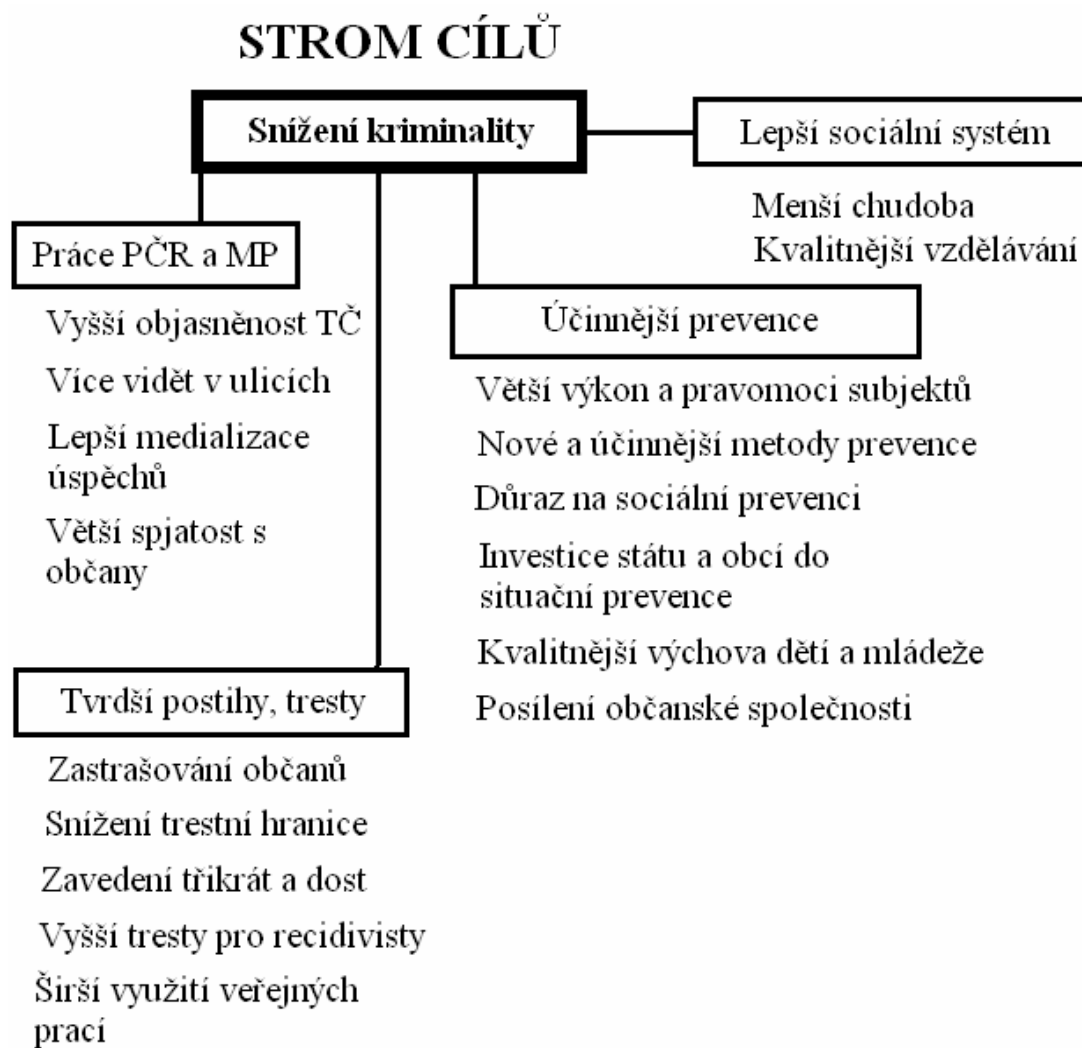
Boj s kriminalitou

Prevence kriminality spolu s represí představují základy boje s kriminalitou, jejich cílem je kontrola a snížení kriminality. Prevence znamená podle encyklopedického slovníku předcházení, represe potlačení, případně potrestání a společně jsou součástí trestní politiky.

Míru kriminality je možné ovlivnit třemi obecnými metodami:

- Snížením kvantity kriminality – tedy snižovat (resp. alespoň zastavit růst) počet spáchaných trestných činů a pachatelů
- Snížením kvality kriminality – tedy snižovat závažnost a nebezpečnost páchané kriminality a nebezpečné formy kriminality
- Dekriminalizací a depenalizací – převod trestné činnosti do oblasti přestupků

Zde je strom cílů, který jsem vytvořil na základě zformulovaného cíle Snížení kriminality.



Vysvětlivky: PČR - Policie České republiky; MP – městská policie; TČ – trestná činnost

Jedná se o strom, kde je uvedeno několik různých postupů, které mohou vést k částečnému řešení problému. Níže uvádím vysvětlení některých postupů.

Zlepšení sociálního systému a zvýšení sociálních dávek může vést ke snížení chudoby. **To ve svém důsledku může omezit kriminalitu nejnižších vrstev.** Toto je hypotéza, která vychází z Meltonovy teorie anomie. Ta se zabývá možnostmi nižších vrstev dosahovat společensky žádoucích cílů, přičemž jedna z cest je i delikventní chování. Dále hypotéza vychází z Clowerdovy a Ohlinovy teorie odlišné příležitosti, která na základě šetření tvrdí, že nedostatek zákonných prostředků k dosahování cílů nižších sociálních tříd vede k použití nelegálních prostředků. Názor, že snížení chudoby obyvatel povede ke snížení kriminality, se objevuje ve výzkumech. Například v „Mezinárodním výzkumu obětí trestné činnosti“, kde tento nástroj ke snížení kriminality uvádí 16,7%¹⁴ dotázaných.

Goldblatt¹⁵ uvádí jako rizikové faktory pozdějšího kriminálního chování chudobu a nedostatečné bydlení, špatnou rodičovskou výchovu, styk s delikventními vrstevníky, nízkou inteligenci, hyperaktivitu, špatnou práci ve škole nebo výchovu rodičem s kriminální minulostí. Věda nedokáže předpovědět, který jedinec se stane pachatelem kriminální činnosti na základě rizik, kterým je vystaven, přesto je zřejmé, že čím více rizikovým faktorům je jedinec v mládí vystaven, tím větší je pravděpodobnost, že v pozdějším věku dojde ke kriminálnímu jednání.

Zkvalitnění práce městské a státní policie, jejich lepší mediální obraz a spjatost s občany, to vše je **základ pro účinnější snižování kriminality.** Lepší obraz MP a PČR v očích veřejnosti a vyšší důvěra v jejich práci povedou k lepší spolupráci a tím i lepším výsledkům. V současnosti podle výzkumu „Občané o kriminalitě a prevenci“ trestný čin nahlásilo pouze asi 60% respondentů¹⁶, což je částečně způsobeno nedůvěrou k policii a k výsledkům její práce.

Některé státy se v určitých obdobích **snaží vyšší kriminality snížit prostřednictvím politiky tvrdších trestů.** Tato politika se zaměřuje na odstrašující účinek trestu, tzn. že tvrdší postihy způsobí u obyvatel vyšší strach z trestu a tím i nižší kriminalitu.

Největší možnosti vidím v oblasti prevence. Budu se o ní rozepisovat v samostatné kapitole.

¹⁴ Mezinárodní výzkum obětí trestné činnosti v Praze v roce 2000 str. 47

¹⁵ Snižování kriminality: Zhodnocení výzkumných poznatků o způsobech nakládání s kriminálním chováním str. 152

¹⁶ Občané o kriminalitě a prevenci str. 99

Represe

Slovo represe pochází podle internetové encyklopedie z latiny a znamená: *Právo, potrestání. Je používána jen v míře nezbytné a pokud ostatní prostředky selhaly.*¹⁷ V současné době musí potrestání pachatele splňovat více funkcí než jen samotný trest a ochranu společnosti před pachatelem.

Funkce trestu

Základním **cílem trestů je modifikace chování směrem od nežádoucího k žádoucímu**, a to ve shodě s logikou, že chování, za které je člověk trestán, se postupně zeslabuje.

Podle Moxona má sankční politika následující funkce¹⁸:

- *Zadržet pachatele a uložit mu vhodnou sankci*
- *Zajistit, že vinný bude odsouzen a nevinný zproštěn obžaloby*
- *Změnit k lepšímu chování pachatele do budoucna*
- *Odradit další osoby náchylné k trestné činnosti*
- *Udržovat důvěru veřejnosti v systém trestní justice*

Podle pedagogiky jsou funkce trestu tři základní:

- Napravit škodu
- Zabránit, aby se nežádoucí chování opakovalo
- Zbavit viníka pocitu viny

Trestní zákon č. 140/1961 Sb. ve znění z.č. 161/2006 Sb. v § 23 stanovuje, že: *Účelem trestu je chránit společnost před pachateli trestných činů, zabránit odsouzenému v dalším páchání trestné činnosti a vychovat jej k tomu, aby vedl řádný život, a tím působit výchovně i na ostatní členy společnosti*¹⁹.

¹⁷ <http://encyklopedie.seznam.cz/heslo/88795-represe>

¹⁸ Snižování kriminality: Zhodnocení výzkumných poznatků o způsobech nakládání s kriminálním chováním str.

¹⁹ <http://zakony.ic.cz/trestni-zakon/>

Je tedy důležité, aby trest kromě izolace odsouzeného fungoval i výchovně a preventivně. Kvůli recidivistům, kde výchovná a preventivní působení trestu selhávají, funguje ve většině států USA nějaká obdoba tzv. Baumesových zákonů, kdy **je každá recidiva trestána tvrdším postihem a čtvrtá je potrestána doživotím**. U nás se v této souvislosti mluví o pravidlu Tříkrát a dost.

Druhy trestů

Trestání zločinců prošlo dlouhou historií. Od prvotních neujednocených odplat, přes přísné světské zákony v Chamurapiho zákoníku, pojetí trestu jako boží vůle v Tóře a v šaríe, přes šlechtice a panovníky jako soudce a vykonavatele trestu, soudce lynče v USA, po soubory právních norem v moderních státech. Druhy trestů, které zná současné české právo, jsou následující:

- Odnětí svobody
- Obecně prospěšné práce
- Ztráta čestných titulů a vyznamenání
- Ztráta vojenské hodnosti
- Zákaz činnosti
- Propadnutí majetku
- Peněžitý trest
- Propadnutí věci
- Vyhoštění
- Zákaz pobytu

Někteří badatelé argumentují tím, že přísné tresty a trest smrti obzvlášť mají na další pachatele odstrašující účinek a že si proto svůj čin rozmyslí. Rozvedu teď trochu myšlenku často diskutovaného trestu smrti²⁰. Možností zavedení fyzických trestů se zabývat nebudu, tento způsob trestů není praktikován v žádné demokratické zemi a je tedy vysoce nepravděpodobné, že by se Česká republika vydala tímto směrem.

Hlavní argumentace pro trest smrti se dá demonstrovat na výroku anglického soudce z 18. století. "Budete pověšen ne proto, že jste ukradl ovci, ale proto, aby jiní nekradli ovce." V naší zemi je pravděpodobné, že trest smrti by připadal v úvahu jen za jeden trestný čin, za

²⁰ Pominu fakt, že je ČR mezinárodními dohodami zavázána k neobnovení trestu smrti.

vraždy. Avšak **vraždy jsou velmi často páčány v afektu, nepromyšleně**, a proto tedy tento argument vyznívá naprázdno. Opravdoví zabijáci, **lidé, kteří vraždu plánují dopředu, zase věří tomu, že nebudou nikdy dopadeni** a tudíž se vyhlídkou na možný trest smrti také nedají odradit. Kdyby měl tento argument platit, měl by se v zemích, kde byl trest smrti zrušen, zvyšovat počet zločinů, za které dříve hrozil trest smrti. Dosud však neexistují studie, které by tento trend potvrzovaly²¹.

V současnosti je ve většině evropských zemí nejpřísnější sankcí, kterou lze uložit, nepodmíněný trest odnětí svobody. Historie věznění je podle Karabce²² dost nepřehledná, pravděpodobně bylo uvěznění původně užíváno jako zabezpečovací prostředek zločinců čekajících na soudní rozhodnutí o trestu. Až s rozvojem křesťanství se začíná užívat izolace v kláštrech jako trestu pro vyšší společenské vrstvy. Ve středověku bylo uvěznění spojeno s prací a krutými podmínkami, alternativou k uvěznění byly fyzické tresty. V 17. století je již možné spatřovat různé stupně délky a formy vězení, určované podle závažnosti provinění.

Lidská svoboda je nyní chápána jako nejcennější statek a její odnětí se považuje za nejcitelnější újmu. Proto **je nepodmíněné odnětí svobody nejpřísnějším trestem**. Jako mírnější jsou chápány alternativní tresty. Jejich hlavními výhodami jsou zejména uvolnění míst ve věznicích pro těžší zločince, snížení nákladů na výkon trestu, větší možnost resocializace pachatele a zvýšení zájmu veřejnosti o výkon trestu.

Podíváme-li se na skutečnou funkci současných trestů, dojdeme k tomu, že výchovnou funkci, jak je uvedeno v zákoně, často bohužel nemají. Jediné dvě formy trestu, kde by odsouzený měl být vychováván, jsou obecně prospěšné práce a trest odnětí svobody. Odsouzení k obecně prospěšným pracím se bohužel stále ještě příliš nevyužívá²³ a když, není podloženo prací s odsouzeným, na základě které by bylo možné na odsouzeného působit výchovně. Při odnětí svobody v prostředí přeplněných věznic, kde jen menšina lidí může pracovat, získá odsouzený spíše negativní návyky od svých spoluvězňů a kontakty na podsvětí, než že by trest přispěl k jeho napravení. Zbývá separační funkce trestu a v případě

²¹ viz. Beccaria - O zločinech a trestech
viz. Cornelia C. Bestová – trest smrti v německo-českém porovnání
viz. <http://www.amnesty.cz/zpravy/Trest-smrti-ve-svete-2006-zaznamenano-1591-poprav/>

²² Krátkodobé tresty odnětí svobody – str. 3

²³ viz. http://www.mvcr.cz/dokumenty/bezp_si01/2_1_2.html V roce 2001 bylo odsouzeno 60.180 osob, k obecně prospěšným pracím 9.270 osob. Podle Karabce (Krátkodobé tresty odnětí svobody – str. 21) veřejnost udílení alternativních trestů příliš nepodporuje a to zejména proto, že se občané cítí být subjektivně ohroženi kriminalitou, což vede k volání po přísnější trestní represi. Veřejnost trest nepodmíněného odnětí svobody chápe jako jedinou sankci, která působí pachateli újmu a dojde tak k jeho potrestání. Toto chápání trestu jako odplaty je však potřeba překonat a pokusit se trest chápat jako šanci na potřebnou pomoc k začlenění pachatele do společnosti.

peněžitého trestu nebo propadnutí majetku či věci je realizována i náhrady škody. Finanční náhrada však řeší pouze část způsobených škod. Nemůže řešit například škody způsobené násilnou a mravností kriminalitou.

Relativní novinkou je zavádění **restorativní justice, která se snaží poskytnout odškodnění oběti a přimět pachatele přijmout odpovědnost za své jednání**. Cílem je obnovit pozitivní stav oběti a společnosti, poškozené trestným činem, a předcházet recidivě. Goldblatt²⁴ uvádí, že hodnocení restorativní justice zatím naznačují, že jak oběti, tak pachatelé pokládají daná opatření za procesně korektní.

Je tedy zapotřebí s kriminalitou **bojovat ještě před tím, než jsou škody způsobeny**. Tuto možnost nám přináší prevence kriminality, které se chci věnovat více. Jejím hlavním přínosem je skutečnost, že trestnou činnost řeší ještě před jejím projevením, čímž nedochází ke vzniku škod.

Subjekty, podílející se na represí v České republice

Policie České republiky

Nejvýznamnějším a současně nejzřetelnějším subjektem represe je Policie České republiky. Počátek historie české policie souvisí se zrodem Československa. Policejní složky byly podstatě čtyři. Četnictvo, které sídlilo ve větších městech, ale působilo v menších městech a na venkově. Prvorepublikové četnictvo bylo za první republiky do roku 1938, resp. 1945 vojensky organizováno a podléhalo vojenským trestním zákonům, ve výkonu bezpečnostní služby bylo podřízeno Ministerstvu vnitra. Mimo specializovaná oddělení, jako například pátrací skupiny, byly hlavní činností četníků pochůzky po svém rajónu. Občané znali své četníky a ti znali je, takže nebyl problém v komunikaci obou stran. Četníci dokonce ze znalostní místního území skládali při přijetí zkoušky.

Druhou složkou spadající pod Ministerstvo vnitra byla městská policie, která fungovala ve všech větších městech. Zastoupení v ní byli jednak uniformovaní příslušníci a jednak specializovaná oddělení, mezi něž patřila i kriminální policie, pyrotechnici nebo jízdní policie.

²⁴ Snižování kriminality: Zhodnocení výzkumných poznatků o způsobech nakládání s kriminálním chováním str. 161

Svou ozbrojenou složku mělo i ministerstvo financí. Touto složkou byla Finanční stráž, která zajišťovala ochranu hranic, kontrolovala hraničních přechodů a vybírání cla. Svou historii začala stráž za Rakouska Uherska roku 1842. Zrušena byla pro politické postoje jejích členů a podporu III. obojí zejména při přechodech lidí přes hranice v roce 1949.

Poslední policejní složkou zřizovanou místní samosprávou byla Obecní stráž bezpečnosti. Ta byla zřizována ve městech, ve kterých nesídlila městská policie, případně i ve větších vesnicích. Ve své pravomoci měli řešení přestupků, na trestné činy přivolávali četníky.

Kvůli zhoršené bezpečnostní situaci byla ve 30. letech zřízena Stráž obrany státu, do které spadaly kromě městské všechny ostatní složky policie. Při ohrožení státu se tato složka měla podílet na obraně hranic a poskytnout tak čas armádě rozvinout se a připravit na úder.

Toto uspořádání se změnilo po ukončení druhé světové války a ještě zřetelněji s nástupem komunistické strany k moci. V roce 1945 bylo četnictvo nahrazeno komunistickou stranou ovládaným Sbohem národní bezpečnosti, což bylo zdůvodňováno údajnou, ale nijak nepodloženou častou kolaborací četníků s nacisty. Ve skutečnosti šlo o obsazení důležité státní složky lidmi loajálními ke komunistické straně. V roce 1948 došlo ke zrušení a 1949 k rozpuštění Finanční stráže. V 50. letech se vyčlenila zvláštní skupina Pohraniční stráže, která měla za úkol hlídat hranice, a to především před obyvateli Československa, kteří se snažili utéct na západ. Uniformovaná složka policie se nazývala Veřejnou bezpečností Sboru národní bezpečnosti a plnila funkci běžné policie. Neuniformovaná politická policie Státní bezpečnost se zaměřovala na identifikování, vyšetřování a zpracovávání oponentů režimu nebo také na zahraniční politickou a ekonomickou rozvědku. Byla přijímána nová pravidla a metody policejní práce podle sovětských vzorů a díky trendům, které se v této době uplatňovaly, docházelo k odlišnému chápání a vztahu k autoritám.

Po druhé světové válce skončily osobní vztahy obyvatel a policistů, Sbor národní bezpečnosti se stal vynucovanou složkou komunistického režimu, zatýkal politické vězně a zejména díky tomu **se vytvořil negativní vztah obyvatel k příslušníkům policie**. Po listopadovém převratu se policie pokouší různými kampaněmi a celkovou činností opět přiblížit občanům, je to ale práce na delší čas.

Soudy a státní zastupitelství

Dalšími subjekty, které se v České republice podílí na trestání jedinců, jsou orgány působící při soudním líčení, tedy hlavně soudy a státní zastupitelství. Funkce soudů je

projednávání a rozhodování trestněprávních a občanskoprávních záležitostí. Státní zastupitelství zejména prostřednictvím veřejných žalob v trestním řízení **zastupují stát při ochraně veřejných zájmů.**

Městská policie

Městská policie je orgán obce, který zřizuje a ruší zastupitelstvo města. V jejím čele stojí primátor a koordinací řízení je pověřen 1. náměstek primátora. Pražská policie se dělí podle městských částí na 15 ředitelství²⁵, přičemž každé funguje relativně samostatně v součinnosti s místní radnicí.

Městská policie v rámci působnosti obce **zabezpečuje místní záležitosti veřejného pořádku.** Oproti policii České republiky mají městští strážníci menší pravomoci a svým fungováním by se měli přiblížit činnosti prvorepublikového četnictva. Strážníci řeší především přestupky a pachatele nezadržují, pouze ho omezují na osobní svobodě do předání státní policii.

Vězeňská služba České republiky

Vězeňská služba České republiky byla zřízena roku 1993, spolu s rozpadem Československa. **Zajišťuje zejména výkon vazby a výkon trestu odnětí svobody** a v rozsahu stanoveném zákonem č. 555/1992 Sb., o Vězeňské službě a justiční strážní České republiky. Dále ochranu pořádku a bezpečnosti při výkonu soudnictví a správě soudů a při činnosti státních zastupitelství a Ministerstva spravedlnosti.

Prakticky vězeňská služba spravuje a střeží věznice a odpovídá za dodržování zákonem stanovených podmínek výkonu vazby a výkonu trestu odnětí svobody. Také střeží, předvádí a eskortuje osoby ve výkonu vazby a ve výkonu trestu odnětí svobody, dále prostřednictvím různých programů soustavně působí na odsouzené osoby s cílem vytvořit předpoklady pro jejich nekonfliktní způsob života po propuštění.

Věznice se člení podle způsobu vnějšího střežení a zajištění bezpečnosti do čtyř základních typů, a to věznice s dohledem, věznice s dozorem, věznice s ostrahou a věznice se zvýšenou ostrahou.

²⁵ Viz. příloha č. 1

Prevence

Preventivní politika představuje **ofenzivní strategii omezení kriminality, zabývá se eliminací sociálně patologických jevů a napomáhá snižování příležitostí k páchání trestných činů**. Ve světě se prevence kriminality rozvíjí až ve druhé polovině 20. století, výjimkou je Velká Británie, kde je londýnská policie již od jejího vzniku orientována na spolupráci s veřejností a na předcházení kriminalitě. Důraz na prevenci kriminality začal být kladen po 2. světové válce spolu s ideou welfare state, konkrétně v OSN působí Výbor pro prevenci a kontrolu kriminality od roku 1950.

V České republice se prevence v širší míře rozvíjí až po roce 1989. Její rozvoj souvisí podle Havrdové²⁶ s výraznou expanzí zločinu v 90. letech. Nejednalo se pouze o nárůst počtu trestných činů, ale i nové, respektive doposud málo známé, formy trestné činnosti. S nárůstem kriminality vzrostly i obavy veřejnosti ze zločinu. To mělo za následek hlubší zájem odborné veřejnosti o příčiny kriminality a faktory, které jí ovlivňují. To vedlo k počátkům komplexně pojaté preventivní politiky. Ke konci roku **1993 bylo usnesením vlády České republiky rozhodnuto o vytvoření Republikového výboru pro prevenci kriminality** jako koordinačního a metodického orgánu.

První „Program sociální prevence a prevence kriminality“ byl schválen v roce 1994. Mapoval aktuální stav a zabýval se výhledem do roku 1996. **Těžiště prevence má od této chvíle být na místní úrovni**, kompetenci a odpovědnost mají místní orgány státní správy a samosprávy.

Subjekty podílející se na preventivní politice jsou zejména nerepresivní orgány veřejné správy, zájmová sdružení občanů, církve, podnikatelské subjekty, dále také orgány činné v trestním řízení jako Policie České republiky, obecní policie a soudy.

Základními dokumenty preventivní politiky v České republice jsou „Strategie prevence kriminality“ schvalovaná na určité období a „Zásady pro poskytování dotací ze státního rozpočtu“ na výdaje realizované v rámci této strategie, které stanovuje Ministerstvo vnitra ČR a které jsou každoročně aktualizované.

²⁶ Tvorba a realizace projektů prevence kriminality mládeže str. 62

Úrovně preventivních opatření

Následující rozdělení je převzato ze stránek oddělení prevence kriminality na Magistrátu hlavního města Prahy, které je přijímáno i ministerstvem vnitra.

„*Primární prevence* zahrnuje především výchovné, vzdělávací, volnočasové, osvětové a poradenské aktivity **zaměřené zejména na nejširší veřejnost**. Zvláštní pozornost je zaměřena na pozitivní ovlivňování zejména děti a mládeže (využívání volného času, možnosti sportovního vyžití). Těžiště primární prevence spočívá v rodinách, ve školách a v lokálních společenstvích.

Sekundární prevence se zabývá rizikovými jedinci a skupinami osob, u nichž je zvýšená pravděpodobnost, že se stanou pachateli nebo oběťmi trestné činnosti (specializovaná sociální péče), dále se zaměřuje na sociálně patologické jevy (např. drogové a alkoholové závislosti, záškoláctví, gamblerství, povalečství, vandalismus, interetnické konflikty, dlouhodobá nezaměstnanost) a příčiny kriminogenních situací.

Terciární prevence spočívá v **resocializaci kriminálně narušených osob** (pracovní uplatnění včetně rekvalifikace, sociální a rodinné poradenství, pomoc při získávání bydlení a další). Jejím cílem je udržet dosažené výsledky předchozích intervencí a rekonstrukce nefunkčního sociálního prostředí.“²⁷

Struktura prevence kriminality

„*Sociální prevence* představuje **aktivity ovlivňující proces socializace a sociální integrace a aktivity zaměřené na změnu nepříznivých společenských a ekonomických podmínek**, které jsou považovány za klíčové příčiny páchaní trestné činnosti. Sociální prevence je součástí sociální politiky. Efektivita sociální prevence je obtížně statisticky či ekonomicky měřitelná, lze na ni jen usuzovat, a to z hlediska odhadů sociálních perspektiv jedinců - objektů preventivního působení. Konkrétní opatření sociální prevence jsou například zlepšení stavu bydlení nebo projekty k tvorbě nových pracovních míst.

Situační prevence staví na zkušenosti, že určité druhy kriminality se objevují v určité době, na určitých místech a za určitých okolností. **Prostřednictvím opatření režimové, fyzické a technické ochrany se snaží kriminogenní podmínky minimalizovat**. Nejeftektivněji působí při omezování majetkové trestné činnosti. Úspěšnost situační prevence

²⁷ <http://www.magistrat.praha-mesto.cz/Urad/Odbory-magistratu/prevence-kriminality>

je vysoká, je však podmíněna adekvátní volbou opatření a finančními a personálními prostředky do ní vloženými. Těžiště odpovědnosti za opatření situační prevence nesou především občané a obce a v rámci vymezených kompetencí i Ministerstvo vnitra, respektive Policie České republiky.

Prevence viktimnosti a pomoc obětem trestných činů je založena na konceptech bezpečného chování, diferencovaného s ohledem na různé kriminální situace a psychickou připravenost ohrožených osob. V praxi se jedná o skupinové i individuální zdravotní, psychologické a právní poradenství, trénink v obranných strategiích a propagaci technických možností ochrany před trestnou činností. Užívá metody sociální i situační prevence, a to podle míry ohrožení na primární, sekundární i terciární úrovni.²⁸

Tabulku se základním rozdělením prevence lze nalézt v příloze č. 2.

Mezi situační prevencí se řadí kamerové systémy, kvalitní osvětlení veřejných ploch a zařízení znesnadňující páchaní trestné činnosti jako například zabezpečení automobilů, bytů a domů. Situační prevence se zabývá těmi faktory, které vytvářejí nebo naopak omezují možnosti se trestných činů dopouštět. Opatření situační prevence se podle Parliamentary all-party penal affairs group²⁹ dají rozdělit do těchto základních šesti skupin:

- Zdokonalování fyzického zabezpečení předmětů, jež jsou terčem krádeží, používáním zámeků, zesílených materiálů a imobilizačních zařízení
- Odstraňování terčů trestné činnosti
- Odstraňování prostředků, jimiž se trestné činy páchají
- Snižování zisku ze spáchaného trestného činu
- Inteligentní úprava (design) prostředí
- Dohled ze strany zaměstnanců, např. domovníků nebo průvodčích v autobusech

Původ současného pohledu na situační prevenci kriminality je možné hledat v 70. a 80. letech 20. století. Tato doba byla charakterizována optimismem a hledaly se nové způsoby pro předcházení kriminálního jednání. Vznikalo množství různých programů, z nichž některé byly velmi úspěšné a situační prevence tak získala své pevné místo.

Je třeba si uvědomit, že situační prevence neznamena pouze mříže, kamerové systémy a ostnaté dráty. **Moderní prostředky situační prevence vycházejí ze snahy nebýt**

²⁸ <http://www.magistrat.praha-mesto.cz/Urad/Odbory-magistratu/prevence-kriminality>

²⁹ Zkušenosti s prevencí kriminality v zahraničí str. 5

odpudivá, dotěrná a nápadná. Například polykarbonát, který se v zastávkách městské hromadné dopravy používá kvůli své odolnosti proti vandalství, vypadá přesně jako sklo, které nahrazuje. Stejně tak ocelové schránky na peníze v telefonních automatech vypadají stejně jako dřívější hliníkové.

Kromě kamerových systémů a zlepšení pouličního osvětlení, kterým se blíže věnuji v kapitole Hlavní město Praha, jsou nadějnými a v zahraničí používanými opatření prevence kriminality zaměřené na prostředí a dozor, hlídání okolí a hlídání vozidel. Tato opatření mohou být efektivní pouze ve čtvrtích, kde fungují místní komunity a dobré sousedské vztahy. Ideálně tedy ve vilové čtvrti a stěží v panelákovém sídlišti. Nicholsonová³⁰ popisuje hlídání okolí zejména jako neformální dohled ze strany obyvatel ve spojení se značením majetku, kontrolou domovního zabezpečení a spoluprací s policií. **Hlavním účelem pozorování a nahlašování je snižování příležitostí k trestné činnosti** tím, že se změní rovnováha nákladů a výnosů, jak ji potenciální pachatelé vnímají. Zároveň zlepšení vztahů v komunitě vede ke snížení obav z kriminality. Přes obtížné hodnocení výsledků a úzké pole působnosti přináší hlídání okolí mnoho vedlejších výsledků a je proto obyvateli i místními úřady hodnoceno kladně.

Jak ukazují zkušenosti, nestačí pouze docílit stavu, kdy je páčání kriminality znemožněno fyzicky, což je cílem situační prevence, ale je třeba se zabývat také sociálními, ekonomickými a kulturními faktory, které přispívají k tomu, aby se potenciální pachatelé dopouštěli trestných činů. A tak nastupuje sociální prevence, kam patří zejména krizová a poradenská zařízení, sportovní aktivity, zájmové a vzdělávací aktivity. Sociální prevence se zabývá všemi společenskými faktory, které predisponují lidi k tomu, že se trestné činnosti dopouštějí nebo nedopouštějí.

Modely prevence kriminality

Koncepce strategie prevence kriminality vychází ze tří základních teoretických modelů.

První, tradiční model, si neklade za cíl být komplexní. **Soustřeďuje se na jednotlivé dílčí problémy kriminality, které se ad hoc jeví jako zvláště závažné.** Zaměřuje se převážně do oblasti sekundární a terciární. Na problémy reaguje především z centrální úrovně,

³⁰ Některé zahraniční zkušenosti s prevencí kriminality str. 27

a to prostředky právními a administrativními. Procedura je pomalá a nepružná, takže sociální realita, ze které se při tvorbě programů vycházelo, často prodělá výrazné změny.

Druhý, francouzský model vychází z předpokladu, že **úroveň kriminality lze snížit vytvořením příznivých podmínek pro socializační proces**. Spočívá především v co nejširší síti sociálního zabezpečení, rozvoji vzdělanosti, zaměstnanosti, bydlení a kultury. Těmito aktivitami se vlastně realizuje širší sociální a ekonomická politika státu a obcí a teprve sekundárně prevence kriminality. Nevýhodou tohoto modelu je časová, ekonomická a personální náročnost. Dalším negativem je obtížná měřitelnost a vyhodnocování výsledků.

Třetí, britský model vychází z ideového konceptu **odpovědnosti jednotlivců za sebe sama**. Nezbytným požadavkem je fungující občanská společnost a současně vysoký respekt policie. Orientuje se na jedné straně na minimalizování příležitostí k páchání trestných činů a na omezování kriminogenních situací a na druhé straně na zvyšování rizika a odhalení potenciálního pachatele. Využívá se k tomu především opatření situační prevence. Je založen na předpokladu, že společnost občanů se za podpory státních orgánů postará, aby byla kriminalita obtížněji uskutečnitelná a více postihovaná. Nevýhodou tohoto modelu jsou zásahy do občanských práv a svobod a přesun kriminality do jiných oblastí.

Holandsko se intenzivní prevence kriminality dočkalo v roce 1985, kdy byl zahájen pětiletý preventivní program, kterým tak vláda reagovala na trvalý růst kriminality v letech 1960-1980. Hlavním cílem tohoto programu bylo podle Nicholsonové³¹ zřízení organizačních sítí a tvorba nových poznatků ohledně efektivity preventivních opatření. Na prevenci kriminality se kromě policie měla podílet sama společnost, takže při přijímání opatření byla zřejmá snaha vtáhnout veřejnost do problému a umožnit jí tak participovat na řešení.

Za pět let bylo přijato a zrealizováno přes 200 programů, které byly popsány a vyhodnoceny. Na základě shrnutí výsledků byly zformulovány tři podmínky úspěšné prevence:

- Preventivní úsilí musí být natolik velké, aby mělo očekávaný dopad daný rozsahem opatření. To znamená, že například 1 kamera umístěná na velkém parkovišti podstatně neovlivní počet krádeží automobilů.
- Čím je kriminalita a problém závažnější a komplexnější, tím je řešení obtížnější. Jako příklad mohou sloužit zanedbaná anonymní sídliště, kde je zapotřebí prevenci kriminality pojmout dostatečně široce aby přinesla nějaké výsledky.

³¹ Některé zahraniční zkušenosti s prevencí kriminality str. 29

- Účinné strategie prevence jsou zejména uvědomění si občanů neodvratitelnosti trestu a rostoucí námaha spojená se spácháním trestného činu. Mluvíme zde o například vysoké objasňenosti trestných činů a o zvýšení zabezpečení.

Válková v souboru studií zabývajících se prevencí kriminality³² uvádí hlavních 5 poučení, ke kterým výzkumy prevence kriminality dospěly:

1. Neexistuje žádné hotové řešení. Akce je třeba speciálně připravovat vždy v daných souvislostech.
2. Strategie prevence kriminality je třeba uzpůsobit určitému typu trestné činnosti v daném místě. Přístup „střelby z brokovnice“, kdy je uvedena v činnost celá řada programů na prevenci kriminality s tím, že se něco snad podaří zasáhnout, je mnohem méně účinný, než přesně zacílená opatření šitá na míru“ tak, aby odpovídala daným konkrétním potřebám.
3. Soubory opatření na prevenci kriminality jsou účinnější než opatření izolovaná. K největšímu poklesu kriminality vedly ty programy, které zahrnovaly celý komplex opatření.
4. Nejúspěšnější jsou taková opatření, která se snadno zavádějí a používají a vyžadují minimální udržování.
5. Vyhodnocovacímu výzkumu by se mělo dostávat více důležitosti a měl by tvořit nedílnou součást každého souboru opatření na prevenci kriminality. Při vyhodnocování je třeba brát v úvahu faktory, které objektivitu výzkumu mohou velmi poškodit. Nejdůležitějším faktorem, který je zapotřebí brát v úvahu, je možný přesun kriminality. Reppett³³ rozeznává pět forem přesunu kriminality:
 - Teritoriální přesun, který spočívá v přemístění kriminality na jiné místo, obvykle se projeví zvýšením kriminality v sousední oblasti
 - Časový přesun, který je charakterizován přemístěním trestné činnosti do jiné doby na témže místě, např. doba krádeží se přesune z pozdních večerních hodin do hodin časně ranních
 - Přesun v taktice, který nastává tehdy, když pachatel začne užívat nové prostředky ke spáchání stejného trestného činu, např. namísto vyhledávání nezamčených dveří při loupeži začne do objektů vstupovat přes rozbité okno

³² Zkušenosti s prevencí kriminality v zahraničí - nestránkováno

³³ Některé zahraniční zkušenosti s prevencí kriminality str. 89

- Přesun v objektu, který spočívá ve změně volby obětí v téže oblasti, např. zvýšené ozbrojování majitelů obchodů vede lupiče k výběru starších chodců jako snazších cílů
- Funkční přesun, který znamená, že se pachatel přeorientuje na nový typ deliktu, např. z krádeže na vloupání.

Subjekty podílející se na prevenci kriminality v hlavním městě Praze

Republikový výbor pro prevenci kriminality

Republikový výbor pro prevenci kriminality je orgánem, který svou činností **určuje základy konání ostatních aktérů**, kteří se podílí na prevenci kriminality.

Jde o meziresortní iniciační, koordinační a metodický orgán zřízený při Ministerstvu vnitra, jehož hlavní náplní činnosti je vytváření koncepce preventivní politiky vlády České republiky a její konkretizace na úrovni místní. Kromě většiny ministerstev je ve výboru zastoupeno např. Nejvyšší státní zastupitelství, Policejní prezidium, Institut pro kriminologii a sociální prevenci nebo Rada vlády České republiky pro záležitosti romské komunity.

Republikový výbor podle svého statutu konkrétně koordinuje činnost příslušných ústředních orgánů státní správy v oblasti prevence kriminality, spolupracuje s nestátními neziskovými organizacemi a hromadnými sdělovacími prostředky, vyhodnocuje účinnost preventivních programů, schvaluje žádosti o dotace na projekty prevence kriminality. Schází se zpravidla jedenkrát měsíčně.

Policie České republiky

Nejnámější složkou, která má za úkol zabývat se prevencí kriminality, je Policie České republiky. **Policejní činnost je jádrem velké části aktivit v rámci prevence kriminality** a zároveň prvním bodem v procesu jednání s pachatelem. Její výhodou a zároveň i nevýhodou je její celorepubliková působnost. Díky tomuto celoplošnému záběru se policie může věnovat širokému působení, zpracovávat dlouhodobé koncepce a materiály pro ostatní subjekty, ale je pro ni obtížná práce s jednotlivci a postihování jednotlivých odlišností. Z tohoto důvodů část preventivní práce převádí prostřednictvím projektu „Partnerství“ na jiné organizace.

Nezastupitelné jsou složky policie v zajišťování situační prevence. Převážná činnost policie je v represivní práci a i proto mají mezi obyvateli určitou autoritu a samotnou svou přítomností působí jako prevence kriminality.

V současné době probíhá vytváření nových preventivně informačních skupin Policie České republiky (PIS) na úrovni okresních, městských nebo obvodních ředitelství, jejichž úkolem je komunikace a spolupráce s místními orgány a institucemi, sdělovacími prostředky a občany. Cílem je integrovat struktury policie do preventivních aktivit měst, poskytovat informace pro plánování preventivních opatření a informovat občany o možnostech a způsobech ochrany před trestnou činností a dopravními nehodami. Ke konci roku 2004 bylo celkem v České republice 87 fungujících preventivně informačních skupin.

Ministerstvo vnitra

Mimo činnost policie se na ministerstvu vnitra prevenci věnuje ještě odbor prevence kriminality. Ten **zajišťuje přípravu a organizaci státní finanční podpory a vyhodnocení programů prevence kriminality** a dále provádí analytickou činnost, na jejímž základě podává návrhy na vyhlášení programů prevence kriminality.

Projekt Partnerství

Základní aktivitou na poli prevence kriminality je „Projekt Partnerství“. Je to program prevence kriminality na místní úrovni, zaměřený na řešení problémů v rizikových lokalitách. Tento program prostřednictvím státní účelové dotace napomáhá rozvoji preventivních aktivit v České republice. Dotace je určena pro obce a další, obcí smluvně zavázané subjekty (např. nestátní neziskové organizace, církve, školy, dětské domovy). Cílem je zvýšení pocitu bezpečí, reakce na kriminální činnost a specifické problémy v rizikových lokalitách a celkově předcházení páchaní trestné činnosti.

Oproti obecné struktuře prevence kriminality uvedené výše nahrazuje tento projekt typ Prevence viktimitnosti a pomoc obětem trestných činů typem jiným – Informování občanů. Ostatní typy jsou ponechány. Dotace jsou rozdělovány celorepublikově, proto je důležité rozdělení policejních okresů podle zatíženosti kriminalitou. Podle toho jsou pak navrhovány obce vhodné k zařazení do programu „Partnerství“. Těmto obcím, spolu s dalšími, které jsou schváleny Správou kraje policie České republiky, je po splnění předepsaných úkolů (zpracování bezpečnostní analýzy obce, ustanovení skupiny odborníků z různých oblastí, kteří

se sociálně patologickými jevy profesionálně zabývají) a po podepsání smlouvy umožněno čerpat jednorázovou dotaci, jejíž použití je v následujícím roce nutné vyúčtovat.

Program Bezpečná lokalita

Tento program je celostátní a především zprostředkovává informace o ochraně majetku a osob. Program nabízí občanům odbornou pomoc při výběru typu a rozsahu zabezpečení jejich zdraví a majetku. Policie České republiky se snaží prostřednictvím širokého spektra preventivně osvětových materiálů informovat a zapojit občany, představitele samosprávy a další subjekty do programů na zvýšení bezpečnosti. Jde o typickou ukázkou public private partnership. Policie poskytuje informace, zástupci obcí realizují preventivní programy a zabezpečují obecní majetek a veřejné prostranství a občané se podílejí na chodu preventivních programů a zabezpečují si svůj majetek.

Ministerstvo spravedlnosti

Působí zejména v oblasti terciární prevence. **Jde o činnost sociálních kurátorů, probační mediační služby, sociálních a psychologických pracovníků ve věznicích.**

Ministerstvo školství, mládeže a tělovýchovy

Zaměřuje se na **kvalitnější působení školy, učitelů a systému pedagogicko-psychologického poradenství**. Snaží se přispívat k výchově narušené mládeže, zejména ve výchovných a diagnostických ústavech a k podpoře volnočasových aktivit mimo jiné i programy státní podpory práce s dětmi a mládeží pro nestátní neziskové organizace.

Ministerstvo práce a sociálních věcí

Angažuje se především v oblasti sekundární a terciární prevence **na práci s nezaměstnanými**. Důležitou kapitolou je také sociální práce s dětmi a mladými lidmi ohroženými rizikovým prostředím nebo již vykazujícími znaky delikventního jednání.

Městská policie

Stejně jako je na ministerstvu vnitra nejvýraznější složkou v boji s kriminalitou státní policie, je to na magistrátu policie městská. Její činnost může být oproti fungování PČR lépe zaměřená. Hlavní činnost městské policie spočívá především v **zabezpečování místních záležitostí veřejného pořádku**. Podle internetových stránek pražské městské policie se strážníci orientují zejména na dopravní přestupky a dodržování pravidel občanského soužití. Postihují přestupky proti veřejnému pořádku a to zejména rušení nočního klidu, znečišťování veřejného prostranství nebo zakládání skládek. Další důležitou činností je provádění osvětové a preventivní činnosti pro občany.

V příloze je znázorněna struktura městské policie, ze které je patrné, že existuje samostatný úsek prevence kriminality a že je tedy na prevenci kladen větší důraz. Úkolem tohoto úseku je zejména příprava, organizace a uskutečňování všech projektů prevence kriminality městské policie. Úsek prevence kriminality metodicky řídí a koordinuje činnost dalších útvarů městské policie v rámci prevence kriminality. Kromě situační prevence tedy strážníci zajišťují i prevenci viktimmnosti, například v roce 2006 bylo uskutečněno zhruba 1600 přednášek na základních školách, 52 setkání se seniory a 55 veřejně prezentačních vystoupení.

Krajský program prevence kriminality

Tento mezíresortní program běží v celé Praze. Organizačně je zastřešen magistrátním oddělením prevence kriminality a v Praze se dělí na čtyři skupiny rozdělené podle pražských policejních obvodů. Vedoucím pracovních skupin je vedoucí oddělení prevence kriminality a kromě zástupců magistrátu jsou ve skupinách zástupci městské policie z příslušných oddělení, státní policisté z daného policejního obvodu a manažer prevence kriminality z místních městských úřadů. Pracovní skupiny se scházejí několikrát ročně podle potřeby a **spolupracují zejména při zpracovávání plánů a zavádění praktických opatření**.

Magistrát hlavního města Prahy

Kromě městské policie se na magistrátu prevenci kriminality věnuje i samostatný odbor působící pod Komisí pro prevenci kriminality rady zastupitelstva hlavního města Prahy. Tomuto subjektu se budu věnovat více než ostatním, protože právě zde spatřuji velký potenciál ke snižování kriminality v hlavním městě Praze.³⁴

Práce tohoto oddělení prevence kriminality spočívá především v **pomoci oddělením prevence kriminality na obvodních úřadech v městských částech** a vzdělávání tamějších manažerů. Dále se oddělení věnuje osvětové činnosti obyvatel hlavního města. Tato osvěta je prováděná buď přímo prostřednictvím oddělení akcemi jako například reklamní kampaně v městské hromadné dopravě proti krádežím³⁵, letáčky a přednáškami, kde jsou přednášejícími odborníci v dané oblasti. Nebo oddělení prevence kriminality šíří informace prostřednictvím dalších organizací, kterým na tuto činnost schvaluje granty. Oddělení prevence kriminality je hlavním orgánem pro financování preventivních programů.

Granty nejsou udělovány jen organizacím, které se zabývají informativní prevencí, ale všem, které se zabývají prevencí a o grant si zažádají³⁶. Pravidelným žadatelem jsou městská policie, armáda spásy, pedagogicko psychologické poradny pořádající kurzy primární prevence, nízkoprahové kluby a další subjekty. Tyto granty umožňují činnost mnoha nestátních organizací, které se podílejí na prevenci kriminality v Praze. Poskytují se na dobu 1 roku, po skončení je třeba přidělené peníze vyúčtovat a odevzdat zprávu o využití prostředků. Schválených grantů je každý rok kolem šedesáti, vynaložené prostředky na všechny jsou přibližně 10, 000. 000 Kč.

Sestavením mapy cílových skupin a jejich rozdělením do třech stupňů prevence můžeme zjistit, kterému stupni prevence je věnována nejmenší podpora. Rozčlenil jsem tedy skupiny, kterým se věnují příjemci grantů hlavního města Prahy pro oblast prevence kriminality 2006 do devíti skupin, po třech v každém stupni prevence. Získaná data jsou seřazena v následující tabulce.

34 Na tomto oddělení prevence kriminality jsem strávil měsíc v rámci povinné praxe ve veřejném sektoru. Na základě této praxe a studia náležitých dokumentů mohu uvést několik poznatků, ke kterým jsem dospěl. Tyto závěry jsou podloženy syntézou, kterou jsem zpracoval pro Ing. Šindlerovou, vedoucí oddělení. Jednalo se o syntézu grantů poskytnutých v roce 2006 s cílem zjistit, jaké typy prevence jsou nejméně vykonávány a které skupiny klientů prevencí nejsou zachyceny.

³⁵ Viz. příloha č. 3

³⁶ Podmínky pro poskytování dotací jsou v příloze č. 4

Cílové skupiny klientů v roce 2006

Název skupiny	Počet	Typ prevence	Procentuelní podíl
Děti a mládež ZŠ, SŠ	16		
Občané (v MHD, tisk, přednášky)	11	PRIMÁRNÍ PREVENCE	41,50%
Účastníci silničního provozu	2		
Rizikové děti a mládež	19		
Senioři a znevýhodnění občané	7	SEKUNDÁRNÍ PREVENCE	43%
Národnostní menšiny	4		
Bezdomovci	3		
propuštění vězni	3	TERCIÁRNÍ PREVENCE	11,50%
Oběti trestných činů	2		
Nezařaditelné	3		4%

Ze získaných údajů můžeme interpretovat tyto relevantní závěry:

- Logicky a v souladu se současnými trendy je nejvíce programů, zhruba polovina, zaměřeno na rizikovou mládež (sekundární prevence) a na žáky základních a středních škol (primární prevence).
- Pouze cca 12% všech programů se věnuje terciární prevenci
- **0% z těchto programů se věnuje problematice drogových závislostí a fotbalového chuligánství**

Typy prevence v roce 2006

Typ prevence	Počet	Procentuelní podíl
Situační	2	3%
Sociální	52	74%
Informování občanů	12	17%
Nezařaditelné	4	6%

Z tohoto přehledu vyplývá, že jen **naprosté minimum subjektů se zabývá prevencí situační.**

Z provedené analýzy vyplynuly hlavní problémy při rozdělování grantů, a to zejména nepokrytí některých skupin, které se dopouštějí kriminality, preventivními programy a minimální zaměření programů na situační prevenci. Je možné přijmout opatření pro zlepšení této situace.

Oddělení prevence kriminality může iniciovat městské části a nestátní subjekty k zahájení činnosti v oblasti situační prevence a v práci se skupinami, které zatím nejsou preventivní prací zasaženy. Například s drogově závislými pracuje množství organizací, jako třeba Drop in, Laxus, Sananim, ty se však zaměřují na jiné stránky problému závislosti, nikoli na prevenci kriminality. Po oslovení a nabídce grantu by tyto organizace mohly svou činnost rozšířit a působit i preventivně. Stejně tak je možné prostřednictvím fotbalových klubů oslovit vhodné subjekty a nabídnout jim spolupráci v boji s fotbalovým násilím. Dobrým příkladem práce s fanoušky je Liberecký klub, který se této problematice již déle věnuje. Při nedostatku zdrojů na nové projekty je možné je získat snížením nebo naprostým zastavením podpory dlouhotrvajících programů, které nepřinášejí prokazatelné výsledky nebo těch programů, kde nejsou dodrženy podmínky a nedodávají závěrečnou zprávu o projektu nebo neumožňují kontroly probíhajícího projektu.

Nedostatek odborníků způsobuje závažné problémy v práci oddělení, a to nejen při stanovování cílů, koordinaci a kontrole využívání grantů, ale i při zadávání výzkumů. Jako praktický příklad může posloužit Analýza pocitu bezpečí³⁷, kterou si nechalo oddělení vypracovat. Tento dokument jsem chtěl využít pro svou práci, proto jsem se o něj více zajímal. Tato práce však bohužel obsahuje několik nedostatků:

- Není definován vzorek populace – jakým způsobem byl vybírán, kteří občané v něm figurují ani základní a výběrový soubor
- Při součtu některých jednotlivých postojů vyjádřených v procentech nedojdeme ke 100%³⁸, použití stejných údajů bez popisu³⁹
- Použité čárové grafy jsou v práci nevhodné a působí nepřehledně
- Na konci je uvedena tabulka statistických chyb, avšak bez jakéhokoli vysvětlení

Při zpracovávání tohoto dokumentu tedy došlo k metodickým, statistickým a matematickým pochybením. Výzkum provedla marketingová společnost IBRS, která se obvykle zabývá výzkumem trhu, nikoli průzkumem veřejného mínění. Přesto by však tento

³⁷ http://www.magistrat.praha-mesto.cz/63119_Analyza-pocitu-bezpeci-na-uzemi-hl-m-Prahy

³⁸ Např. na str. 14 Studie 2004.ppt je to 101%, taktéž na str. 16 Srovnání 2001-2004.ppt

³⁹ Srovnání 2001-2004.ppt na str. 16 a 17 vpravo nahoře

průzkum měla zvládnout na vyšší úrovni a výzkum by dále měl být zkontrolován a ověřen. K tomu nedošlo právě proto, že pracovníci oddělení nejsou vzděláni v sociologii a statistice.

Na oddělení Magistrátu hlavního města Prahy prevence kriminality spatřuji mnoho možností, jak zlepšit prevenci kriminality v hlavním městě. Současně však, bohužel, existuje řada faktorů, které zlepšení situace brání. Je to zejména nedostatečné vzdělání pracovníků, kteří rozumí právní a ekonomické stránce projektů, nikoli však té odborné a je to také minimální komunikace s experty, kteří se v oblasti prevence kriminality orientují.

Úřady městských částí

Na úřadech všech pražských městských částí jsou Magistrátem ustavení a vyškolení manažeři prevence kriminality, kteří se mají **zabývat koordinací preventivních aktivit na území dané městské části**. Manažer prevence kriminality však není hlavní pracovní náplň, tuto funkci většinou dostávají pracovníci sociálního odboru nebo pracovníci oddělení krizového řízení, kteří mají dost jiné práce a v oblasti prevence kriminality nejsou odborníky a vyvíjejí proto pouze omezenou aktivitu. Havrdová⁴⁰ sice tvrdí, že nároky kladené manažery prevence jsou vysoké a zdůvodňuje to tím, že by manažer měl mít klíčovou roli při koordinaci úsilí všech zainteresovaných subjektů podílejících se na prevenci. To však bohužel z dříve uvedených důvodů není v současnosti naplněno.

Na internetových stránkách magistrátu jsou ke stažení kontakty na jednotlivé manažery⁴¹, bohužel chybí odkazy a zmínky na stránkách úřadů jednotlivých městských částí. Výjimkou je Praha 7, která má kromě přehledné struktury na oddělení krizového řízení zaměstnance vyčleněného přímo na prevenci kriminality.

Praha 6 oproti jiným vykazuje vlastní iniciativu tzv. antisprejovým programem, který si klade za cíl zmenšit plochy zasažené grafity. Tento program pojala radnice důkladně, a proto začala sestavením profilu pachatele a pokračovala rozsáhlou mediální vysvětlovací kampaní, odstraňováním hotových malůvek a zaměřením policejní práce na tyto přestupky. Díky tomuto programu sprejství zcela nevymizí, došlo však k výraznému omezení jeho projevů.

⁴⁰ Tvorba a realizace projektů prevence kriminality mládeže str. 66

⁴¹ http://www.magistrat.praha-mesto.cz/63128_Manazeri-prevence-kriminality-na-mestskych-castech-Praha-1-Praha-22

Na pozici manažera prevence kriminality na úřadech městských částí nejsou kladeny vysoké nároky a množství iniciativy je ponecháno na konkrétních manažerech. Podle toho pak vypadá úroveň prevence v jednotlivých městských částech.

Neziskové nestátní organizace (NGO)

Činnost neziskových nestátních organizací je zaměřena zejména na **poskytování sociálních služeb, krizovou intervenci, sportovní a jinou zájmovou činnost ve volném čase**. Jsou podporovány grantovými programy jednotlivých vládních resortů, například ministerstvem vnitra. Podobné grantové programy vypisují i samosprávné orgány. Mezi tradiční příjemce grantů patří nízkoprahové kluby, organizace pracující s bezdomovci a pedagogicko psychologické poradny.

Podnikatelské subjekty

Zde jde především o aktivity pojišťoven, firem zabezpečovací techniky, komerčních detektivních a bezpečnostních služeb. Tyto subjekty **se zaměřují zejména na oblasti situační prevence** a na podněcování občanů k využívání technického zabezpečení majetku.

V této kapitole jsem se snažil ukázat, že **systém prevence kriminality je v České republice nastaven dosti nepřehledně, že se činnost jednotlivých aktérů překrývá a některé oblasti zůstávají nepokryty**. Republikový výbor pro prevenci kriminality byl vybudován s úkolem prevenci kriminality pouze koordinovat, iniciovat a podporovat, nikoli řídit. Je tedy zastřešujícím orgánem, struktura pod ním je však značně chaotická a minimálně hierarchizovaná, což způsobuje dané problémy. Domnívám se, že pro lepší fungování celého systému prevence kriminality je zapotřebí dát do rukou Republikového výboru pro prevenci kriminality řídicí funkci systému, posílit jeho pravomoci, vyjasnit funkce jednotlivých aktérů a centralizovat celý systém přes ministerstvo vnitra. Při něm je zřízen Republikový výbor pro prevenci kriminality, ministerstvo vnitra má na starost státní správu a spadá pod něj i Policie České republiky, vychází proto logicky jako instituce, která má k dané problematice nejbližší a jeví se nejkompentnější.

Relevantní výzkumy související s mírou kriminality

Výzkum veřejného mínění „Občané o kriminalitě a prevenci“

Velice zajímavý výzkum, který ve své práci mohu použít, provedl v roce 2007 Institut pro kriminologii a sociální prevenci. Daný výzkum zjišťuje názory obyvatel na kriminalitu a na možnosti její prevence. Z těchto údajů je možno vycházet při zavádění konkrétních opatření. Je možné usuzovat, které programy budou občany přijaty kladně a které bude třeba obhájit. **Velkou podporu občanů mají podle tohoto výzkumu programy pro snižování nezaměstnanosti, zvyšování počtu policistů v ulicích** a překvapivě vysoko se na třetím místě umístilo zavedení většího počtu bezpečnostních kamer do ulic⁴². Překvapivé je to proto, že se jedná o určitý zásah do soukromí všech, co se pohybují po veřejných prostranstvích.

Oproti tomu podpora aktivity církví se mezi nabídnutými programy prevence kriminality těší nejmenší podpoře ze strany občanů. Na druhém místě skončila v současnosti hojně využívaná podpora osvěty o obraně proti kriminalitě tiskem letáků, informačních brožur. Toto zjištění by stálo za to dále prozkoumat, protože informativní prevence prostřednictvím informačních brožur je v současnosti často využívána.

Alarmujícím údajem z provedeného výzkumu je **podíl dotázaných, kteří ví o nějakém preventivním programu, který probíhá v jejich okolí. Pouze 10%** dotázaných o nějakém preventivním programu či akci ve svém okolí skutečně ví, přičemž část z nich prevenci spojuje pouze s akcemi na zvýšení bezpečnosti silničního provozu, například policejní akci Kryštof. Lepší situace byla ve skupině mladších a lépe vzdělaných respondentů, kteří se v dané problematice orientovali lépe.

V otázce vlastní angažovanosti respondentů dospěl výzkum k zajímavému rozporu. Zatímco ochotu zapojit se do preventivní práce s mládeží uvádí 20% dotázaných, fungují takto pouze necelá 4% z nich. Důvodem tohoto nepoměru může podle autorů práce být: *„...nedostatek informací o možnostech být prospěšným, snaha respondenta podat sociálně žádoucí odpověď nebo skutečnost, že v povědomí veřejnosti není taková forma aktivity přístupná za jasně daných podmínek i lidem bez odborného pedagogického vzdělání.“*⁴³ Toto zjištění může sloužit jako popud pro subjekty působící v oblasti prevence kriminality, zejména pro neziskové organizace, které se často potýkají s nedostatkem dobrovolníků.

⁴² Přesná čísla podpory uvádím v tabulce převzaté z výzkumu v příloze č. 5

⁴³ Občané o kriminalitě a prevenci – str. 83

Dalším důležitým závěrem výzkumu je **nízké hodnocení práce městských strážníků**. Tento fakt se vyskytuje i v dalších výzkumech⁴⁴, což by měl být argument pro hledání nápravy.

„Mezinárodní výzkum obětí trestné činnosti“ v Praze v roce 2000

Tento mezinárodní výzkum se poprvé pořádal v roce 1989, kdy se zúčastnilo 14 zemí. Od té doby se uskutečnil ještě čtyřikrát, naposledy v roce 2004. Česká republika se kromě prvního šetření zúčastnila všech. Pro mou práci je nejvýznamnější ten z roku 2000, který se zaměřil pouze na území hlavního města Prahy.

Viktimologický výzkum je důležitý zejména proto, že poskytuje jiné údaje než z policejních a soudních statistik a je zde obsažena i část latentní kriminality, která se v obvyklých statistikách neprojeví. Ve srovnání s dalšími hlavními městy Evropy skončila Praha s mírou celkové viktimizace obyvatel jedenácti druhů trestné činnosti s 34,1% spolu s Budapeští na předposledním místě před Tallinem. A to oproti průměrné míře viktimizace 26,9%.

I přesto, že je třeba zohlednit různé pozadí a historický vývoj zúčastněných zemí, jde o relevantní čísla, se kterými lze dále pracovat. Lze tedy na základě tohoto průzkumu konstatovat, že **v roce 1999 se v Praze stalo obětí trestného činu výrazně vyšší procento obyvatel než ve většině ostatních hlavních měst**.

Z konkrétních zjištění je v kontextu mé práce důležitým údajem, že zhruba třetina obětí krádeží věcí z automobilu incident nenahlásila na policii⁴⁵. Významná část okradených trestný čin nenahlásila z toho důvodu, že si nemyslí, že by s tím policie něco udělala, tedy z nedůvěry v policii. U trestného činu vloupání do bytu nebo do domu je situace podobná, část obyvatel považovala nahlášení policii za zbytečné. Současně s těmito čísly je ve výzkumu zjišťován názor respondentů na úspěšnost policie při kontrole kriminality, přičemž negativně se vyjádřila opět téměř třetina dotázaných. Tyto údaje jsou varovné a ukazují na nedůvěru části obyvatel k práci policie⁴⁶.

Další konkrétní údaj, na který chci poukázat, je subjektivní pocit bezpečí obyvatel. Tradičně vysoký je pocit bezpečí doma, kde se sami po setmění cítí bezpečně téměř 90% dotázaných. Situace je odlišná při zjišťování pocitu bezpečí po setmění na ulici v místě

⁴⁴ viz. analýza pocitu bezpečí v hlavním městě Praze 2004

⁴⁵ Mezinárodní výzkum obětí trestné činnosti v Praze v roce 2000 str. 17

⁴⁶ Podobné údaje uvádí i Večerka ve výzkumu Občané o kriminalitě a prevenci, na str. 34 je graf, kde je s prací policie v Praze nespokojena více než třetina občanů

bydliště, kde se nebezpečně cítí přes polovinu respondentů. Zhruba **polovina vzorku se tedy po setmění necítí na ulici bezpečně ani v místě svého bydliště**. Bohužel ve výzkumu chybí srovnání tohoto údaje s obyvateli jiných měst. Přesto je to však určitě oblast, ve které je zlepšování současného stavu žádoucí.

Velkoměsto

Historie měst

Za nejstarší doložené město se pokládá Jericho ze zhruba osmého tisíciletí před naším letopočtem. Bylo obeháno mohutnými hradbami a počet jeho obyvatel se odhaduje na tři tisíce. Vznik takového města je spojen s nástupem zemědělství, protože samotný lov by takové koncentrované množství obyvatel neuživil. Město bylo místem kultovního, obchodního a mocenského centra, kde se soustřeďoval obchod a řemeslo jako specializované výrobní činnosti. Později se města objevila ve všech částech světa, kde vznikaly centralizované státy. Ve starověké Evropě se města vytvářela z opevněných kultovních a tržních center, která se většinou nacházela na křižovatkách velkých cest. Města sloužila jako správní centra, nejdůležitějším základem však zůstávaly vesnice.

Velké metropole Řím a Babylon ve starověku přesáhly hranici milion obyvatel. Ke konci středověku dosáhlo 25 středoevropských měst hranici 10.000 obyvatel, v této době ale docházelo k velkým problémům kvůli hygieně a šíření nemocí. Tyto problémy přetrvávaly až do konce 19. století, kdy došlo díky novým postupům vědy a lékařství k nápravě.

Historie města Prahy začíná podle stránek Českého statistického úřadu⁴⁷ koncem 9. století⁴⁸, kdy Spytihněv I. dal vybudovat nad Vltavou knížecí palác, který se stal základem Pražského hradu. Praha se postupně stala centrem rodícího se českého státu, vrcholný rozvoj nastal za vlády Karla IV.

O vzniku městské společnosti lze hovořit až koncem 19. století zejména díky důsledkům průmyslové revoluce. Jako městskou chápeme společnost, kde většina obyvatel žije městským životem, kde město přestává být centrem, které slouží pro zefektivnění práce zemědělských oblastí, ale je tomu přesně naopak - že zemědělské oblasti poskytují podporu městům, která jsou nyní centry produkce. Zde je na místě položit otázku, proč se lidé v takové míře začali stěhovat do měst. Libor Červený ve sborníku Člověk a město⁴⁹ vidí dvě hlavní skupiny důvodů. První skupina je ekonomická a je důsledkem rozvoje dělby práce. Oborové specialisté jsou závislí na druhých, proto je pro ně výhodná nahromaděnost lidí ve městech. Druhým faktorem je skupina intelektuálních důvodů, kdy město nabízí lidem mnohem

⁴⁷ http://www.czso.cz/xa/redakce.nsf/i/char_praha

⁴⁸ Hruža na str. 19 v knize Město Praha uvádí osmdesátá léta devátého století

⁴⁹ Člověk a město str. 10

zajímavější život. Třetím důvodem může být představa snazšího života a dostupnosti všech služeb.

Ve 20. století je podle Blažka⁵⁰ možné mluvit o snahách likvidovat venkov, které se projeví zejména násilnou kolektivizací. To vedlo k odtržení dlouhodobého spětí sedláků a jejich půdy. Jakousi předpremiérou bylo zabírání půdy po odsunu Němců ve 40. letech. Tato půda, spolu s ostatní, byla dále zestátněna a převedena pod správu družstev. Toto opatření, spolu se zavedením tzv. střediskových soustav obcí a rychlá industrializace venkova při prosazování hesla: „Přiblížení venkova městu“, se snaží smazávat rozdíly mezi životem na vesnici a ve městě a vedou ke stěhování obyvatel do měst.

Specifika života ve městě

Z čistě deskriptivního sociologického hlediska charakterizuje velkoměsto relativně vysoký počet obyvatel, vysoká hustota obyvatelstva a sociální heterogenita populace. Velké množství lidí obývajících velkoměsto výrazně ovlivňuje podobu a povahu vztahů mezi nimi.

Město, jak uvádí Bailleau a Gariouda⁵¹, tvoří geografický, institucionální a lidský rámec, v němž jsou všechny politické, sociální, hospodářské a kulturní politiky aplikovány a vzájemně propojeny. Je místem, ve kterém vznikají a měly by se napravit nerovnosti, jakož i společenské obtíže a potíže související se zaměstnáním a nejzřetelnější příčiny každodenní kriminality. Oproti venkovu jsou tyto oblasti ve městě nakumulovány a působí v něm silnější interakce mezi obyvateli. Ač to přináší mnoho problémů, je to právě úroveň města, a možná ještě spíše úroveň sousedství ve městech, ve kterých lze podle Bailleau a Gariouda vytvářet podmínky rozvoje účinnějších forem solidarity.

Podle údajů OSN žije zhruba 3,5 miliardy lidí ve městech, což je přibližně polovina všech obyvatel. V České republice byl v roce 2003 podle Českého statistického úřadu⁵² podíl městského obyvatelstva 74,3%, průměr v Evropské unii je 71,8%. Tímto **seskupováním obyvatel do velkých měst dochází ke složitějšímu prostorovému uspořádání a ke hledání nového způsobu života** velkého množství lidí na malém prostoru. Kromě pozitiv toto nahromadění přináší i určitá negativa.

⁵⁰ Venkov města média str. 86

⁵¹ Některé poznatky z oblasti prevence kriminality v zahraničí str. 11

⁵² http://www.czso.cz/csu/redakce.nsf/i/podil_mestskeho_obyvatelstva_na_celkovem_poctu_obyvatel_2003

Anonymita

Ve venkovských komunitách si lidé obvykle bývají prostorově či osobně vzájemně bližší než ve městech, vzájemně se více znají a spojují je často i stejné zájmy. Ve městě má člověk šanci poznat jen malé procento těch, které stále potkává.

Podle Petonnet⁵³, francouzské etnoložky, existuje způsob bytí městského člověka, kterému se učí od dětství. Spočívá v tom, že člověk prochází městem, aniž by na sebe upozorňoval, aby splynul s ostatními, aby se stal anonymním a neutrálním. Tato **anonymita chrání jáství jedince** a je podmínkou koexistence miliónu obyvatel. Anonymitu plodí veřejná prostranství⁵⁴ a to proto, že jsou místem, kde se míjejí stále noví lidé, kde příliš neomezuje sociální tlak, kde nikdo nechce být ničím povinován a kde jsou si všichni rovni. Anonymita je dokonalá a úplná v místech rychlého a plynulého oběhu, například na ulici. Je tedy zřejmé, že čím rozsáhlejší jsou města a čím rozsáhlejší jsou anonymní veřejná prostranství, která přitahují davy, tím dokonalejší je anonymita a neznalost druhých.

Anonymita člověku v davu zajišťuje určitou míru soukromí, kterou je možné určitými technikami dále zvyšovat. Nejvíce je soukromí ve veřejných prostorech rozšířeno díky automobilu, ve kterém je jedinec od ostatních oddělen i fyzicky. Dalším výrazným pomocníkem v zachování soukromí uprostřed masy lidí jsou tmavé brýle, sluchátka na uších, čepice zakrývající obličej, noviny nebo kniha. Díky těmto pomůckám se lidé dokáží izolovat od ostatních i uprostřed davu. Snížení nutnosti komunikace přinesly také supermarkety, internet a nejrůznější terminály, kde člověk zůstává před ostatními anonymní.

Petonnet však na řadě příkladů dokazuje, že tato **anonymita je pouhou slupkou** a že většina lidí ve městě náhodné kontakty neodmítá.

Převládají věcné styky nad osobními

Člověk ve městě má vyšší počet „pracovních styků“ než styků s blízkými a známými lidmi, což vede k **vyšší míře formalismu při různých jednáních**, což se projevuje i na vztahu k okolí.

⁵³ Antologie francouzských společenských věd: Město str. 107

⁵⁴ Je nutné odlišit od Habermasova pojetí veřejných prostranství, která anonymitu nevytváří, ale naopak mohou být místem setkávání. V této situaci je veřejné prostranství chápáno jako anonymní ulice, kde nejsou možné složitější vzájemné interakce

Nižší angažovanost

Díky vyšší anonymitě dochází ve městech ke zmenšování zájmu o záležitosti jiných lidí i k jevům, jako jsou kriminalita, alkoholismus nebo vysoká rozvodovost.

Společensky škodlivé jevy

Vyšší počet společensky škodlivých jevů. Např. počet rozvodů na 100 sňatků byl v roce 2003 podle Českého statistického úřadu⁵⁵ ve městech 60,2, kdežto v ostatních obcích jen 36,2, dále počet umělých přerušení těhotenství na 100 celkem narozených byl ve městech 54,3 a v ostatních obcích jen 38.

S využitím statistik kriminality z webových stránek ministerstva vnitra lze vypořádat trend, že **spolu s velikostí obce stoupá také kriminalita**. To je zapříčiněno městskými specifiky z oboru psychologie a sociologie.

Komunita

*„Komunita je společenství živých bytostí, které sdílejí určité prostředí. Komunitu charakterizuje zejména sdílená vzájemná interakce vycházející například ze společných potřeb nebo zájmů.“*⁵⁶ V pojetí sociologie je podle chicagské školy **komunita souhrn lidí, kteří obývají určitý omezený prostor, kde vykonávají každodenní činnosti**.

Fungující komunita je podle Červeného⁵⁷ charakteristická zejména zvláštní atmosférou, která provází všechny její činnosti, a tím, že **vnitřní sociální vztahy jsou organizovány na základě solidárního citění**. Prostřednictvím těchto sociálních vztahů je uspokojována potřeba člověka po interpersonálních vztazích a zároveň není popírána jeho individualita. Komunita tak působí při utváření identity jedince. Identita je v městském prostředí, kde je člověk nucen na sebe brát množství různých rolí, velice důležitá.

V městském prostředí dochází v důsledku byrokratizace společnosti k transformaci sociálních vztahů, což vede k **negativnímu ovlivnění fungování komunit** a následně i k obtížnějšímu utváření osobní identity. Komunita, ve smyslu sítě primárních vztahů, však i

⁵⁵ http://www.czso.cz/csu/2001edicniplan.nsf/o/4009-01-1993_2000-iii_prirozeny_pohyb_obyvательства_ve_mestech_v_období_1993_2000_

⁵⁶ <http://encyklopedie.seznam.cz/heslo/134933-komunita>

⁵⁷ Člověk a město-problém identity str. 11

nadále zůstává sociálním základem lidské identity. Přístupy k současnému fungování komunit se dají rozdělit do třech základních skupin.

První skupina zastává názor, že komunity ve městech mizí. Toto tvrzení je podepřeno předpokladem, že dělba práce v moderních společnostech oslabuje místní solidaritu. Místo začlenění do jednoduchého solidárního společenství se lidé ve městě musí začlenit do mnohorozměrných širokých sociálních sítí, které jsou však jen řídké a slabě propojené. Tyto dezorganizované vazby jsou málo užitečné při řešení neobvyklých situací, tuto činnost komunity ve městech tedy supluje byrokratické instituce. Ztráta místní solidarity podle představitelů skupiny vede mimo jiné ke zvýšení kriminality.

Druhá skupina zastává názor, že komunita zůstává zachovaná. Její zastánci poukazují na to, že i přes významnou úlohu institucí v chodu městských komunit, sousedská a příbuzenská solidarita přetrvává. A to zejména kvůli tomu, že je stále účinná v poskytování podpory a uspokojování místní potřeby po neformální sociální kontrole. Mnohočetné široké sociální sítě zde nejsou chápány jako problém, naopak jsou brány jako základ pro vytváření solidárních citů.

Poslední skupina chápe současnou komunitu jako liberalizovanou. Uznávají, že většina vztahů již není organizována do hustě propojené a úzce propojené solidarity, zároveň však tvrdí, že primární vztahy jsou ty nejdůležitější. Namísto toho, aby tyto vztahy byly pevně ohraničené v jediné pevně propojené solidaritě jako v minulosti, v současnosti vytvářejí řídké spojené, prostorově roztroušené struktury.

Velice důležitým místem pro zdravý život komunity jsou vhodné veřejné prostory města. Veřejný prostor je sférou města, kde má společnost možnost setkávat se, manifestovat svůj postoj, je to místo pro výzvy a reakce veřejnosti, kam mají přístup všichni občané, a představují tak kolektivní vlastnictví. Současně je prostor města také prostorem symbolickým, který slouží k ukotvení identity jednotlivců a k utváření komunit. Podle Habermase je veřejný prostor fenomén, kde je skrze komunikaci a diskusi vidět a slyšet společnost, kde má možnost projevit se a ovlivnit tak veřejné dění.

Fungující komunita je nutným základem pro některé druhy preventivních opatření a její účast tak nabývá mnoha forem, pohybujících se od dobrovolné spolupráce v rámci policejních aktivit, přes zavádění sousedských hlídek, k výuce místních obyvatel novým praktikám. Základní filosofie prevence kriminality prostřednictvím komunity podle Bailleua a Gariouda⁵⁸ vyjadřuje názor, že neúčinnější prostředky boje s kriminalitou musí

⁵⁸ Některé poznatky z oblasti prevence kriminality v zahraničí str. 20

zahrnovat účast obyvatel na aktivních zásazích a na programech spojených s účastí všech, které se zaměřují na omezení nebo předem znemožnění příležitostí páchat trestnou činnost, která by se mohla vyskytnout v jejich sousedstvích.

Ghetta

Lidi žijící v ghettech lze označit jako společenskou chudinu, která má výrazně nižší úroveň života než většina společnosti. V řadě zemí je tato skupina tvořena příslušníky etnických menšin, v Evropě zejména přistěhovalci, kteří se do zemí stěhují za lepší životní úroveň, v USA jsou častým jevem černošská ghetta, v naší zemi se někdy mluví o romských ghettech.

Ghetta v České republice podle zpráv společnosti Člověk v tísni v posledních letech vznikají v mnoha městech a dokonce i v některých menších obcích. Nejvíce chudinských ghatt vzniká v regionech spojených s těžbou uhlí, tedy v severních Čechách a na severu Moravy. Vznik ghatt ale bohužel nesouvisí pouze s těmito regiony, existují i v ostatních krajích. Jejich vznik můžeme časově zařadit do 90. let 20. století.

Šimáček, pracovník obecně prospěšné společnosti Člověk v tísni, ve své práci „Co jsou česká ghetta?“⁵⁹ rozeznává několik ukazatelů, podle nichž je možné zjednodušeně popsat ghetto:

- Uzavřenost společenství vůči okolí, ze které dále vyplývají:
- Prostorová segregace (nedostupnost infrastruktury, zástavba na kraji měst, ve vybydlených lokalitách či daleko za městem)
- Nekvalitní domy (unibuňky, chatrče), znečištěné, často bez řádné péče majitele
- Nedostupnost zaměstnání a vzdělání (ať už prostorová či sociální)
- Nedostupnost úřadů (objektivní i subjektivní)
- Nedostupnost lékařské péče
- Špatná až neexistující dopravní obslužnost
- Špatné hygienické poměry
- Vysoká až úplná nezaměstnanost
- Nízká vzdělanost většiny obyvatel
- Napětí mezi obyvateli ghetta a okolím

Tyto body nemusí být splněny všechny, každé ghetto má svá specifika a stačí jen několik z těchto bodů, aby mohlo být nazýváno ghettem.

Lidé z ghatt musí kromě své špatné sociální situace, která jim neumožňuje uspět ve společnosti, řešit ještě problém prostorového odloučení. Protože se ghetta nalézají na okrajích

⁵⁹ http://epolis.cz/download/pdf/materials_38_1.pdf

měst či obcí, jsou těžko dostupná a chybí spoje hromadné dopravy, které by zajišťovaly spojení s centrem. Toto se negativně projeví ve školní docházce dětí a v dostupnosti místních úřadů. Často také chybí plynovod nebo přívod teplé vody. Obchodníci se v takových lokalitách bojí otvírat obchody, a pokud tam nějaké jsou, mají vysoké ceny.

Chudinská ghetta jsou obývána rodinami a jednotlivci s nejnižšími příjmy, kteří jsou většinou nezaměstnaní. Výše jejich příjmů je závislá na sociálních dávkách. Obyvatelé mají ztížený přístup k institucionální pomoci, jsou odříznuti od běžné společnosti a společenského života. Obvykle jde o místa, kam jsou vystěhováni nájemníci, kteří měli problémy s placením nájemného, elektřiny nebo plynu.

Lidé, kteří přestanou platit nájemné, jsou často přesídlováni do chudinských ghatt na základě soudního vystěhování z nájemního bytu. V jiných případech se stěhují proto, že je dům privatizován a majitel postupuje razantně při vyklizení domu. V takovém případě se do ghetta často stěhují i lidé, kteří v tomto domě bydlí a platí nájemné, ale mají stejné vnější znaky jako okolní neplátcí nájemníci a zároveň nízkou míru právního vědomí, takže se nedokáží tlaku na vystěhování ubránit.

Obvyklé důvody pro vznik dluhu na nájemném jsou podle Šimáčka tyto:

- Jeden ze starších důvodů je nevyřízení státního občanství ČR jednoho ze členů domácnosti. Rodina nemá nárok na výplatu sociálních dávek.
- Rodina hradí nájemné a služby, ale nemá možnost vytvořit si rezervu na jednorázovou úhradu nedoplatku za vodu a elektřinu. Dá-li přednost zaplacení nedoplatků, aby jí nebyly odpojeny služby, nezbudou jí peníze na zaplacení nájemného.
- Rodina se zadlužila u lichváře a nyní mu odevzdává značnou část nebo i většinu sociálních dávek.
- Rodina byla vystěhována do náhradního ubytování, kde je vyšší nájemné. Nedokáže si však na sociálním odboru vyřídit vyplácení oprávněných zvýšených nákladů na bydlení, nebo to udělá pozdě, až když jí již vznikl dluh na nájemném.
- Byt, ve kterém rodina žije, je vytápěn elektrickou energií a významně tak narůstají náklady na jeho provoz. Rodina nemá prostředky na zavedení dvoutarifního odběru elektřiny, nebo o této alternativě neví.
- Život v sociálním vyloučení znamená obvykle nižší hygienické i zdravotní standardy v domácnosti. Členové rodin jsou nadprůměrně ohroženi

onemocněním, při kterém bude nutné vydat větší množství peněz na zdravotní zákrok. Tyto mimořádné výdaje povedou k nezaplacení nájemného.

- Mimořádná rodinná událost (úmrtí, svatba, odchod otce od rodiny, přijetí prarodičů do opatrování apod.) rovněž znamená vysoký jednorázový výdaj, jehož splacení rodina upřednostní před zaplacením nájemného.

Některé obecnější důvody vzniku dluhu na nájemném:

- Rodina je zcela apatická v důsledku výše uvedených důvodů, někteří její členové mají psychické obtíže, jindy propadají alkoholismu, gamblerství, silnému kuřáctví či jiným drogám. Rodina v takovém případě často utratí většinu svých peněz v krátké době po výplatě sociálních dávek a dny (týdny) před další výplatou žije zcela bez prostředků.
- Rodina není schopna hospodařit a rozpoznat priority, které platby je nutno hradit ze záchovných důvodů. Nešetří například při výdajích za jídlo, při výplatě sociálních dávek utrácí i za drahé komodity. Často to souvisí s potřebou „dopřát si to, co mají ostatní lidé“, koupit dětem, co mají i ty ostatní. Tento přístup se objevuje zejména u rodin dlouhodobě hospodařících na hranici přežití. Podstatnou roli tu hraje bezvýchodnost situace, neschopnost komplexního posouzení problému, opakované zklamání při snaze o změnu vlastního neutěšeného stavu.
- Rodina žije dlouhodobě s příjmy na hranici životního minima nebo dokonce pod ní. Pokud rodina nezplatí nájemné, sociální odbor přestane vyplácet tu část doplatku do životního minima, kterou doposud vyplácel jako příspěvek na domácnost. Příjem rodiny tedy klesne pod životní minimum.

Lidé v ghettech žijí ve stavu letargie, nejsou si schopni sami zajistit pomoc a často ani nevědí o možnostech pomoci zvenčí. Volí krátkodobé životní strategie zacílené jen na uspokojení základních potřeb. Nerozumějí společenskému prostředí a společenským normám. Žijí v pocitu ohrožení a strachu ze změn a nových věcí. **V rámci takových společenství vznikají pravidla, hodnoty a normy, které jsou daleko od těch většinových.**

Vytěsnění na okraj společnosti zakládá podmínky pro vznik velice specifických pravidel. Například o tom, jak bude uklizeno a jaké budou sousedské vztahy, rozhodují ti nejméně adaptabilní a nejagresivnější jedinci. Z toho vyplývá nižší společenská kontrola a

míra udržování společných prostor, což vede k další izolaci, **uzavírání lidí do svého soukromí**. Společná prostranství v ghettech mají jen výjimečně určeného správce a jsou přelidněná. Většina lidí tu proto udržuje pořádek jen ve svých bytech a o společné prostory nepečuje. **Situace je tedy přesně opačná než u fungující komunity.**

Lidé z ghetta vypadají na první pohled také jako komunita, ve které panují stejné normy, hodnoty a postoje, které jsou odlišné od norem, hodnot a postojů většiny ostatních lidí ve městě. U obyvatel ghetta však víc než kde jinde vystupuje na povrch rivalita, která vyplývá z hmotného nedostatku. Při tomto „boj o přežití“ se lidé snaží domoci lepšího postavení a větší šance na úspěch na úkor ostatních. Namísto spolupráce, která funguje v komunitách, zde funguje ostrá konkurence.

Kromě výše popsaných problémů, které ghetto přináší svým obyvatelům, jsou zde problémy, které přináší obcím a většinové společnosti. Ghetto zamezuje rozvoji obce v té části, ve které je situováno. **Okolní obyvatelé si stěžují na hluk, nepořádek a zvýšenou kriminalitu a požadují nápravu po orgánech obce a státu.** Obec tak musí vynakládat prostředky na úklid, rozšíření chodu stávajících úřadů, ostrahu dané lokality a obnovu bytového fondu i veřejných prostranství. Ghetta mají navíc tendenci se rozrůstat a jejich obyvatelé jsou z velké většiny závislí na sociální podpoře.

Urbanizace

Existuje mnoho různých pojetí a definic urbanismu. Budu se držet sociologického pojetí, které je obsahově mé práci nejbližší. Sociologická definice z Velkého sociologického slovníku, definuje urbanizaci jako: „nejobecněji prostorová koncentrace lidských činností i obyvatelstva projevující se změnami v chování lidí, v jejich motivacích, v kulturních vzorech i ve formách organizace společnosti. Změny jsou vyvolány životem v prostředí s velkým počtem, vysokou hustotou a značnou různorodostí obyvatel, aktivit i lidských výtvorů“. Podle Musila rozeznáváme dvě užší pojetí urbanizace, z nichž první definuje urbanizaci jako **proces koncentrace obyvatelstva, při kterém dochází k růstu počtu a velikosti měst a tím také k růstu podílu městského obyvatelstva v určitém území.** Druhý užší přístup chápe urbanizaci pouze jako kulturní a sociálně psychologický proces, kdy lidé přebírají hmotné a nehmotné prvky městské kultury, vzory chování, ideje a formy sociální organizace, které primárně vznikají ve městech a jsou pro ně charakteristické. Sociologický obsah urbanizace vyplývá ze vztahů mezi městem a venkovem, které se týkají profesní a demografické skladby obyvatelstva, způsobu života obyvatel, kultury a dalších ukazatelů.

Urbanizace představuje proces, kdy dochází ke koncentraci obyvatel a jejich aktivit. Důsledkem této zvýšené koncentrace jsou změny v sociální organizaci společnosti.

Ve zprávě o vývoji kriminality v Evropě a Severní Americe, která je výstupem průzkumu Spojených národů, se uvádí, že **urbanizace a modernizace jsou spojeny s vyšší kriminalitou následkem nižší míry společenské kontroly**. Údaje získané šetřením ukazují **vyšší úroveň pronásledování kriminalitou u obyvatel žijících ve velkých městech**.

Hlavní město Praha

Zúčastnění aktéři

Policie České republiky

Při reorganizaci vnitřní struktury Policie České republiky správy hlavního města Prahy v roce 2004, vznikla čtyři obvodní ředitelství. Jsou rozdělena následovně:

- Obvodní ředitelství Policie ČR Praha I (obvody 1, 6, 7)
- Obvodní ředitelství Policie ČR Praha II (obvody 2, 5)
- Obvodní ředitelství Policie ČR Praha III (obvody 3, 8, 9)
- Obvodní ředitelství Policie ČR Praha IV (obvody 4, 10)

Pro mou práci jsou významná ředitelství III a IV, na kterých jsem při psaní práce navštívil Zdeňka Kovače, pracujícího na obvodním ředitelství Prahy IV v preventivně informační skupině a Aloise Jančáka, zástupce ředitele místního oddělení Žižkov.

Městská policie

Ze zástupců městské policie jsem potřebné podklady pro práci zjišťoval od Dušana Machoně, obvodního ředitele městské policie Prahy 3 a Petra Schejbala, obvodního ředitele městské policie Prahy 11.

Zaměstnanci městských úřadů

Informace jsem zjišťoval od Vladimíra Berana, koordinátora prevence kriminality na Praze 3, Karla Rydla, koordinátora prevence kriminality na Praze 11 a Terezy Zoubkové, protidrogové koordinátorky Prahy 11.

Pracovníci nestátních organizací

Rozhovory jsem vedl s Evou Hromádkovou, zaměstnankyní občanského sdružení Laso, které provozuje nízkoprahové zařízení pro děti a mládež na Praze 11 a Jiřím Horákem z nízkoprahového zařízení Ymkárium. Dále s Kateřinou Dosoudilovou, pracovnící obecně prospěšné společnosti Člověk v tísni, s Tomášem Čížkem z nízkoprahového zařízení pro děti a mládež R mosty, sídlícího na Praze 3 a Lucií Haškovou z nízkoprahového klubu Husita na Praze 3.

Realitní makléři

Průměrnou cenu bytů v daných lokalitách jsem zjišťoval od Roberta Mališky, zaměstnance HOUSE GROUP s.r.o. a od zaměstnance REAL SPEKTRUM a.s. Petra Nežádala.

Tradiční zástavba – Praha 3

Rozloha: 649 ha

Obyvatel: 70 481

Průměrná cena za metr čtverečný v bytě 3+1: 67 000 Kč

Jako tradiční zástavbu ve své práci chápu centrum Prahy a okolní čtvrti, postavené do 50. let, kdy se začala prosazovat výstavba panelákových komplexů. Jedná se většinou o zástavbu činžovních domů v jasně uspořádaných ulicích s plochou uzavřenou uvnitř bloku. Jako typický příklad mohou sloužit domy ve čtvrti Vinohrady⁶⁰. Čtyřpatrové domy obývané 10 rodinami, postavené ve 20. a 30. letech.

Svůj název odvozuji Vinohrady ze šlechtických viničních svahů, na nichž vyrostly. Ještě v roce 1834 na území Vinohrad žilo podle historiků pouze 170 obyvatel. Po zbourání městských hradeb se Vinohrady bezprostředně navázaly na horní část Nového města, což napomohlo jejich dalšímu rozvoji. Ten probíhal podle regulačního plánu zpracovaného roku 1873, který přesto, že byl ve své době kritizován za přílišnou strohost a uniformitu, zůstal v hlavních rysech zachován až do dnešních dnů. Vinohradské centrum tvoří na průsečíku os Karlova a Václavského náměstí dnešní náměstí Míru, rozměry ulic byly naplánovány na 25 metrů pro hlavní a 17 metrů pro vedlejší. Rozsáhlé parky jsou zredukovány, na jejich místech jsou však budovány nové – Vrchlického a Riegrovy sady.

Na Vinohradech převažovaly nad technickými obytné domy, které byly svým **vyšším standardem a honosnou architekturou určeny pro bohatší vrstvy**. Ke konci 19. století si bohatá obec Královské Vinohrady buduje první veřejné budovy, které vyjadřují její stoupající prestiž, což dokládá i založení Vinohradské nemocnice.

Podle informací Správy komunálního majetku Prahy 3 tvoří hlavní vinohradské typy zástavby v současnosti činžovní domy se zhruba 15ti bytovými jednotkami a velké vily obývané více rodinami. Tato **skladba domů napomáhá utváření komunit a vztahů a snižování anonymity** mezi obyvateli. Nejvíce tento trend v posledních letech urychlily privatizace, které radnice Prahy 3 podporuje a které přinutí jednotlivé nájemníky spolupracovat při vzniku družstva a následně spolupracovat se sousedy při péči o vlastní majetek. Tento trend potvrdil i zástupce Policie České republiky.

⁶⁰ Vinohrady se rozkládají na území Prahy 2 a Prahy 3, tvoří však celek s nezatelnými urbanistickými rozdíly v obou městských částech

Také vyšší cena bytů v této čtvrti se pozitivně podepisuje na skladbě obyvatel. Je zde **menší riziko vystěhování neplaticích nájemníků, je zde nižší fluktuace nájemníků**, obyvatelé bydlení nechápou pouze jako přechodné a lidé mají vyšší zájem pečovat o okolí, ve kterém chtějí strávit delší čas.

Konkrétní problémy současnosti na Praze 3

Podle Berana, manažera prevence kriminality na Praze 3, je **největším problémem v této městské části kapsářství**, a to hlavně v dopravních prostředcích městské hromadné dopravy. Tento údaj potvrdil i ředitel městské policie Machoň spolu s upřesněním, že nejrizikovější místo je mezi zastávkami Hlavní nádraží a Husinecká a to zejména proto, že se jedná o delší časový úsek a v tramvaji je hodně cizinců. Velká koncentrace přepravovaných lidí je ideálním prostředím pro soustředění rizikových skupin, které kromě kapesních krádeží provozují také prostituci a distribuci omamných látek. Při kapsářství je navíc obtížná dokazatelnost trestného činu, což dále ztěžuje boj s kapsáři.

Závažnějšími problémy, avšak ne tak častými, jsou stejně jako na Praze 11 **krádeže aut a vykrádání bytů**. Všem těmto trestným činům a přestupkům se radnice snaží čelit zejména informačními kampaněmi zaměřenými především na nejohroženější skupiny, tedy na mládež a seniory, což je celorepublikový trend. Městská policie se kapsářství snaží čelit nasazováním hlídek do prostředků městské hromadné dopravy, vykradená auta postupují policii státní. Státní policie nasazuje do prostředků městské hromadné dopravy vlastní specialisty v civilu, po zavedení parkovacích zón evidují nižší nápad trestné činnosti vykradení motorových vozidel.

Prioritou radnice Prahy 3 v boji s kriminalitou je navýšení městských policistů. Oproti představitelům Prahy 11 je na Praze 3 **přístup k zavádění kamerových systémů rezervovanější**. Toto vyplývá jednak z architektonických odlišností městských částí – na území Prahy 3 je minimum opuštěných temných míst vzbuzujících strach, a jednak z rozdílných představ zodpovědných osob. Beran zmínil jako příklad alternativního řešení v minulosti problematické místo před základní školou na náměstí Jiřího z Poděbrad, kterému pomohla změna úpravy parku, konkrétně nahrazení křovin záhony. Namísto nepřehledného zákoutí tak vzniklo i v noci dobře osvětlené místo. Podobný příklad nabídl Machoň, kdy se jednalo o úpravu parku na náměstí Jiřího z Lobkovic a díky tomuto opatření se zde přestali scházet narkomani a obyvatelé se zde i v noci cítili bezpečněji. Jedná se o fungující ukázkou situační prevence pomocí stavebních úprav. Bohužel se však ani na území Prahy 3 nedaří

využívat těchto opatření situační prevence častěji. Městská policie v současnosti provozuje na vytipovaných místech 25 kamer a o nových stanovištích se neuvažuje, maximálně o pořízení několika mobilních kamer. I policie České republiky je s počty kamer na Praze 3 spokojena, v poslední době se osvědčil trend využívat jako důkazní materiál i nahrávky soukromých kamer, které si občané pořizují na své domy.

Kromě informačních kampaní, ke kterým mají v budoucnosti posloužit i Radniční noviny Prahy 3, leží **hlavní těžiště prevence kriminality v sociální prevenci** prostřednictvím občanských sdružení a dalších organizací, které pracují s dětmi a seniory. Jako příklad mohou sloužit čtyři nízkoprahové kluby⁶¹, které fungují za podpory radnice. Radnice se snaží iniciovat komunitní plánování a podporuje předávání informací a setkávání zástupců jednotlivých neziskových organizací sídlících na Praze 3.

Večerka a Holas ve své práci „Úspěšnost preventivní práce“ spatřují **velký smysl v preventivní práci s rizikovou mládeží prostřednictvím těchto zařízení pro děti a mládež**. Uvádějí, že otázka trávení volného času dětmi a mladistvými musí stát v centru pozornosti všech, kdo se zabývají otázkou prevence nežádoucího chování u této věkové skupiny. Přitom je třeba mít na zřeteli, dodávají, že podle výzkumů se společensky nežádoucím způsobem projevují ve zvýšené míře děti ze sociálně slabších rodin. Přístupu jedinců ze sociálně slabších poměrů napomáhá právě nízkoprahovost těchto zařízení. Shromažďuje se zde zejména mládež nezařazená v organizovaných volnočasových aktivitách a tráví svůj volný čas společensky přijatelným způsobem. Vedení radnice Prahy 3 si pozitivní přínos těchto zařízení uvědomuje, poskytuje jim potřebné zázemí a podle vyjádření Haškové, vedoucí klubu Husita je spolupráce s radnicí na slušné úrovni.

Kriminality mládeže a neřešené situace v České republice si mimo jiné všimá i materiál připravený pro Kongres OSN o prevenci kriminality a trestní justice pořádaný v roce 2005 v Bangkoku. Tento materiál přináší přehled slibných strategií a programů z celého světa. V České republice konstatuje problémy s vysokou mírou kriminality mládeže ve velkých městech a průmyslových oblastech.⁶² Zpráva dále konstatuje, že přes širokou škálu institucí zabývajících se kriminalitou, tyto instituce špatně spolupracují a neznají činnost ostatních subjektů.

Vlivu pouličního osvětlení na zločinnost, čímž se mimo jiné snaží radnice Prahy 3 bojovat s rostoucí zločinností, se věnuje Nicholsonová ve studii Co přináší v situační prevenci

⁶¹ Kluby Husita, Ulita, R mosty, Team challenge

⁶² Prevence městské kriminality a ohrožená mládež str. 36

kriminality úspěch⁶³. Zabývá se americkými studiiemi, které ukazují, že lepší osvětlení může snížit obavy ze zločinnosti, ale zároveň je jen málo důkazů pro to, že by osvětlení snižovalo samotný výskyt zločinnosti. Stejný závěr Nicholsonová vyvozuje i z anglických prací, které popisují situace, kdy se po zkvalitnění osvětlení kriminalita snížila i situaci, kdy se po úsporných opatřeních a snížení úrovně pouličního osvětlení úroveň kriminality zvýšila. I přesto, že výzkumy hovoří jasně, pozdější výzkumníci v provedených studiích spatřují metodické nedostatky a považují je tak za neprůkazné.

Koncem 80. let však proběhl výzkum, který si uvědomuje metodické problémy, které v práci hrozí, zejména obtížnost vyloučení co nejvíce kontaminujících proměnných. Painterová⁶⁴ v Anglii podnikla co nejvíce „oholený“ experiment, kde bylo eliminováno co nejvíce nepřímých vnějších vlivů. Výzkum se omezil na jedinou špatně osvětlenou ulici a na tři typy trestných činů, čímž došlo k tomu, že byl experiment rozsahem malý a pečlivě kontrolovaný cestou pohovorů před a po s obyvateli. Na základě své práce Painterová tvrdí, že osvětlení je levné opatření na prevenci kriminality, přičemž jeho možnosti tkví v tom, že

- Trestná činnost i obavy z ní se snižují tím, že osvětlení vytváří pocit osobní bezpečnosti
- Pobízí lidi, aby využívali veřejná prostranství i v noci, čímž zvyšují neformální, přirozený dohled nad nimi
- Esteticky vylepšuje fyzické prostředí

Přestože ani nové studie nedokazují dlouhodobý vliv osvětlení na snížení kriminality a nezkoumají následný přesun kriminality, má **zkvalitnění osvětlení průkazný vliv na zvýšení osobního pocitu bezpečí**.

Městská policie má velký zájem na dobrých vztazích s občany, což se jí díky vhodnému typu zástavby a kvalitní prezentaci celkem daří. Zvláště ve vilových čtvrtích **fungují bližší vazby občanů a strážníků**, přičemž kromě obyvatel se policisté zaměřují i na drobné živnostníky a prodejce. V současné době je u policie třetí městské části zaměstnáno 24 z plánovaných 28 okrskářů. Všichni jsou prezentováni v médiích i osobně a je zájem o to, aby obyvatelé znali strážníka, který má na starosti jejich čtvrť. To má pak za následek vyšší spolupráci, lepší výsledky a zvýšení osobního pocitu bezpečí.

⁶³ Zkušenosti s prevencí kriminality v zahraničí

⁶⁴ Zkušenosti s prevencí kriminality v zahraničí str. 25

Jako nebezpečný se do budoucna jeví nárůst heren na území Prahy 3, které jsou často spjaty s organizovaným zločinem, přestupky a závislostmi. Nadějí je pro odpůrce heren vyhláška Magistrátu č. 19 z roku 2007, která taxativně stanovuje místa, kde je možné provozovat výherní automaty. Boj s graffiti, které obyvatele Prahy 3 také trápí, zaměstnává mnoho lidí po celém světě. Praha 3 se proti němu snaží bojovat informačními kampaněmi a spoluprací s majiteli domů, kterým doporučuje nátěry fasád zajišťujících jejich snadné odstraňování.

Paneláková sídliště – Praha 11

Rozloha: 2185 ha

Počet obyvatel: 84 498

Průměrná cena za metr čtverečný v bytě 3+1: 56 000 Kč

Komunistická snaha o unifikaci a stěhování obyvatel do měst vedly k budování rozsáhlých městských struktur nazývaných paneláková sídliště. Tyto obvody, kde více než jinde **zřetelně vystupují napovrch specifika města**, se budovaly od padesátých let, zejména v šedesátých, sedmdesátých a osmdesátých letech dvacátého století. Největší české sídliště, pražské Jižní město, se začalo budovat roku 1973. Pohled na bydlení v panelákových čtvrtích se postupně vyvíjel a tento vývoj dále pokračuje.

Nejdříve bylo bydlení na sídlišti masivně propagováno, jednalo se o moderní bydlení, které mělo poskytnout svým obyvatelům veškerý standart. Za komunistického režimu bylo kritizovat nebezpečné, proto i prvotní vlna kritiky sídlištního bydlení byla podle Blažka⁶⁵ krotká, jednalo se hlavně o dílčí vady, které brání dosažení ideálu. Mimo jiné to byly například tyto drobnosti:

- sídliště jsou monotónní, takže je v nich špatná orientace
- na sídlištích chybí vyšší vybavenost – chybí pohostinství, služby, kultura
- sídliště nejsou dostatečně pohodlně spojena s centrem

I hlubší kritika na počátku osmdesátých let kritizovala pouze dílčí nedostatky v jinak kvalitním bydlení, a to například:

- každé sídliště by mělo být osobité, aby umožnilo svým obyvatelům identifikaci
- v terénu je třeba ponechat původní venkovská sídla a tradiční komunikace
- sídlištím chybějí ulice, veřejné prostory pro setkávání a náměstí

Brzy po revoluci se sídliště ocitla pod těžkou palbou kritiky a díky novým technologiím ve stavebnictví se panelákové domy ocitly na okraji zájmu. Obyvatelé českých sídlišť si však většinou vybrali jinou cestu než ponechat sídliště zchátrat a zbourat, jako ve východním Německu⁶⁶. Tou cestou je regenerace panelových domů a jejich okolí. Jestliže při této regeneraci spolupracují družstva, která investují do regenerace samotného domu a městská část, která rekultivuje okolí, dá se dosáhnout přijatelné kvality bydlení. Složitost a

⁶⁵ Venkov města média str. 181

⁶⁶ <http://www.estav.cz/zpravy/ctk/bourani-panelaku-ndr.html>

nutnost provázanosti kroků a spolupráce je velmi dobře a podrobně rozepsána na <http://www.stavebnilisty.cz/2001/04/regen1.html>

Analýza pro studii Bezpečné město 2006 Praha 11 uvádí na str. 13, ve specifikaci prostředí toto: „...**velké obytné komplexy se stovkami domácností, což vytváří prostředí anonymity a současně i předpoklady pro násilnou, majetkovou a kombinovanou trestnou činnost.**“ Toto, spolu s vysokou možností mobility pachatelů v Praze, autoři spatřují jako nejdůležitější problémy sídlištní zástavby.

Lab uvádí⁶⁷ závěr Newmanovy studie, která se zabývala kriminalitou ve veřejné výstavbě v New Yorku. Jedno z výsledných zjištění je to, že jak frekvence spáchaných deliktů, tak i **strach ze zločinu je vyšší v rozsáhlých výškových budovách.** Je to vysvětlováno řadou postranních, skrytých vchodů, kterými kromě místních obyvatel může vejít kdokoli. Kromě toho je nemožné účinně kontrolovat společné prostory a pohyb osob v nich a množství lidí v domě nevytváří pocit společenství, ani pocit územní příslušnosti.

Konkrétní problémy současnosti na Praze 11

Podle Zoubkové, protidrogové koordinátorky Prahy 11, se Jižní město díky panelákové zástavbě potýká hlavně s anonymitou a to především ze dvou důvodů. Prvním je architektura budov, kdy se jedná o desítky osob, připadajících na jeden vchod. Díky tomu mezi obyvateli nedochází k vytváření sousedských vztahů a komunit. Druhým **důvodem anonymity je vysoká fluktuace osob, zapříčiněná pronajímáním bytů třetím stranám.** Pro tyto nájemníky jde pouze o přechodné bydliště a nemají tak zájem o bližší sousedské vztahy ani o vzhled okolí. Prostředí anonymity vytváří předpoklady pro násilnou a majetkovou trestnou činnost. Značná část trestné činnosti není páchána na veřejných místech, ale v prostorách budov. Nejrizikovějšími místy jsou podle provedených statistik a výzkumů průchody pod silnicemi a chodby v domech.

Drogy jsou na Jižním městě problém, který se radnice snaží řešit především represí, která sice přináší viditelné výsledky v podobě zadržených, z dlouhodobého hlediska je však nepříliš účinná. Což je podobná situace jako v dalších druzích kriminality. Azylové domy, nízkoprahové kluby a preventivní programy nemají od vedení městské části takovou podporu, jakou by mít měly. Z prevence kriminality se radnice podle své strategie Bezpečné Jižní

⁶⁷ Některé zahraniční zkušenosti s prevencí kriminality str. 71

město hodlá věnovat především prevenci situační, zejména prostřednictvím kamerových systémů a zvýšení pohybu policistů v ulicích.

Radnice Prahy 11 **nepodporuje dostatečně organizace zabývající se prevencí kriminality**. Ze 4 nízkoprahových klubů, které na jejím území v současnosti fungují, byl 1 klub z rozhodnutí zastupitelstva přesunut do menších, klubu nevyhovujících prostor. Další klub nefunguje v městských, ale v komerčních prostorách, za které podle informací jeho zaměstnankyně Hromádkové platí měsíčně kolem 40.000 Kč, takže může fungovat pouze díky soukromému sponzorovi. Ani ostatní kluby nemají podle slov zaměstnanců s radnicí ideální vztahy. Výsledkem je minimální komunikace s vedením městského úřadu, který jednak rozhoduje o výši podpory jednotlivým klubům a jednak vydává městské noviny Klíč, ve kterých v současnosti nemají nízkoprahové kluby možnost prezentace. Vedení radnice dává přednost komerčním nájům obecních prostor, takže zařízení pro děti a mládež musí řešit existenční potíže, což podle zaměstnanců klubu a výzkumníků Večerky a Holase⁶⁸ snižuje účinnost práce s dětmi.

Podle informací Rydla, Schejbala a informací na webových stránkách městské části Praha 11⁶⁹ **má vedení městské části zájem na navýšení počtu kamer**. Oproti Praze 3 je na Praze 11 budován vlastní kamerový systém, který se stále rozšiřuje a je provozován městskou policií. Tento systém je napojen na celopražský okruh a mohou ho proto využívat i příslušníci PČR. Primárně však slouží k udržování místního pořádku. Kamery jsou umístovány na objekty v majetku městské části, do budoucna se plánuje i nabídka spolupráce soukromým vlastníkům budov.

Na webových stránkách městské části Praha 11 je uvedeno, že „...*po vyhodnocení trestné činnosti v lokalitách, kde jsou již kamerová stanoviště umístěna, je patrné, že došlo ke snížení kriminality i k potlačení dalších negativních jevů.*“ a to bez uvedení jakéhokoli důkazu nebo odkazu na provedené vyhodnocení. Studie Vyhodnocení užívání kamer televize uzavřeného okruhu na nepřetržité sledování centra skotského města Airdrie, zveřejněná roku 1996⁷⁰, zkouší odpovědět na základní otázky, a to:

- Snižuje průmyslová televize počet registrovaných trestných činů?
- Zlepšuje průmyslová televize odhalování trestných činů?
- I když se počet registrovaných trestných činů sníží v oblasti s průmyslovou televizí, nepřesunou se jednoduše někam jinam?

⁶⁸ Úspěšnost preventivní práce str. 44

⁶⁹ <http://www.praha11.cz/cs/jizni-mesto/bezpecnost/mestsky-kamerovy-system.html>

⁷⁰ Zkušenosti s prevencí kriminality v zahraničí str. 100

Hlavní poznatky, které z této studie vyplynuly, jsou jednadvacetiprocentní snížení celkového počtu zaznamenaných trestných činů a přestupků ve dvou letech od instalace průmyslové televize; šestnáctiprocentní nárůst zjištěných trestných činů; žádné důkazy pro přesun trestných činů do jiných oblastí. Tato zjištění se zdají být perfektním argumentem pro zavádění kamerových systémů a touto studií by mohla radnice Prahy 11 argumentovat v debatách se svými odpůrci. Avšak na konci studie jsou na pohled líbivá čísla kriticky zhodnocena. Zrelativizován je závěr, že nejsou důkazy o tom, že se zločinnost pouze přesunula a to zejména proto, že byly posuzovány pouze oblasti těsně sousedící s centrem města Airdie, zatímco pro pachatele není problém přesunout se dál.

Největší otazník klade výzkum k efektivnosti vynaložených nákladů. Náklady na kvalitní kamery, datové propojení, monitorovací centrum a jeho nepřetržitou obsluhu jsou značné, přičemž největší snížení trestné činnosti je zejména v oblasti méně závažných trestných činů a přestupků, takže finanční úspora na spáchaných škodách není tak vysoká. Pro možnost srovnání uvedu skutečná čísla - náklady na zřízení 35 kamer a jejich zapojení do systému byly v roce 2007 téměř 90 000 000 korun⁷¹, což je více než 2 500 000 korun na jednu kameru. A to se jedná pouze o náklady na zřízení sítě, čísla ohledně provozu kamerového systému se mi přes mou snahu nepodařilo dohledat, je možné vyslovit předpoklad, že se jedná o nepopulární čísla, které je výhodnější nezveřejňovat.

Další velkou otázkou v českém prostředí je při zavádění kamerových systémů otázka rozdělení kompetencí mezi státní orgány. V Praze fungují tři celopražské a neznámé číslo místních kamerových systémů. Jedná se o městský kamerový systém, který spravuje magistrát, o systém Dopravního podniku a o kamery, které spravuje Policie České republiky. Mimo to si kamerové systémy mohou zřídit úřady městských částí a jejich správou pověřit městskou policii.

Městský kamerový systém v současnosti zahrnuje 318 kamerových stanovišť a 42 monitorovacích pracovišť⁷². Zhruba 700 kamer je ve správě Dopravního podniku a Technické správy komunikací Praha. Podle informačního serveru hlavního města Prahy počítá vedení města s jeho dalším rozšiřováním. Tyto kamery jsou monitorovány primárně příslušníky policie České republiky a zaměstnanci oddělení krizového řízení pražského magistrátu, příslušníci městské policie mají jakési příkuky, kterými mohou některé kamery sledovat, nikoli však ovládat. Operační střediska kamerového systému policie ČR jsou na čtyřech

⁷¹ http://www.prahafondy.eu/cz/jpd2/projekty/435_mestsky-kamerovy-system-hlavniho-regcislo0151.html?support=&fulltext=

⁷² <http://kamery.praha-mesto.cz/main.aspx?lang=cs>

pražských obvodních ředitelstvích. Městská policie ovládá kamery zřízené městskou částí. Tato neujednocenost vede k tomu, že **celopražský kamerový systém nemá jasně rozděleny kompetence a mezi jednotlivými dohledovými centry nefunguje rychlá a bezproblémová komunikace**, což vede k problémům a nejasnostem.

Přes tyto výhrady lze konstatovat, že zavádění kamerových systémů má svůj význam, a to zejména tehdy, je-li tato akce spojena se zavedením dalších preventivních opatření a pokud potenciální pachatelé budou kamery spojovat se zvýšeným rizikem, že mohou být dopadeni.

V České republice v současnosti neprávem opomíjeným způsobem prevence kriminality je funkce sociálních domovníků. Oproti domovníkům, kteří se starají zejména o chod domu, se **sociální domovníci kromě udržování budovy starají o kontakt s obyvateli a o snižování kriminality v okolí**. Jak zjistil průzkum, o kterém se zmiňuje Hesseling⁷³, oproti běžným domovníkům stráví sociální domovníci dvaapůlkrát více své pracovní doby hlídáním sídliště a udržováním kontaktu s obyvateli, než úklidem a údržbou domů. Podle závěrů, zveřejněných v průzkumu, závisí snížení výskytu kriminality na hustotě domovníků a na velikosti a typu sídliště. Přestože zavedení domovníků nemělo výrazný vliv na snížení závažné kriminality a vykrádání bytů, projevil se vliv sociálních domovníků na snížení méně závažných trestných činů a přestupků v poloveřejných a veřejných oblastech.

Tato funkce sociálních domovníků by našla své uplatnění zejména v panelákových komplexech, kde by mohla přispívat k vytváření dobrých sousedských vztahů a zmenšování anonymity mezi lidmi. Tedy přesně v těch oblastech, ve kterých by městská část Praha 11 potřebovala zlepšit situaci.

Na Praze 11 probíhá jedenkrát měsíčně schůzka pracovní skupiny pro prevenci sociálně patologických jevů mládeže, kde se schází přibližně 15 lidí, od státního zástupce, přes sociálního kurátora a zástupce pedagogicko psychologické poradny, až po městského strážníka a státního policistu. Tyto schůzky mají pouze informativní charakter a řeší se problémy mládeže. Díky těmto informacím mají všichni o klientech více informací a mohou s nimi dále lépe pracovat. Toto je podle vyjádření zúčastněných krok správným směrem, který na Praze 11 funguje na popud bývalé vedoucí sociálního odboru již několik let. Bohužel jsou tyto schůzky iniciované pouze zdola, **vedení městské části jim nepřikládá váhu a nepodporuje je**.

⁷³ Některé zahraniční zkušenosti s prevencí kriminality str. 8

Nejpočetnějším druhem kriminality na Praze 11 je podle statistik obvodního ředitelství policie České republiky Prahy IV napadení vozidel, které pro pachatele představují malé riziko a rychlý výdělek. Krádeže ve sklepech už v současnosti nejsou z důvodu vyššího zabezpečení domů tak časté. Podle úvah zaměstnanců městského úřadu mají tyto krádeže přímou spojitost s drogovou scénou, toto spojení je však velmi obtížné doložit fakty. Krádeže v prostředcích městské hromadné dopravy jsou na území Jižního města málo časté. Rydlo, koordinátor prevence kriminality na Praze 11, tento fakt vysvětluje tím, že Pražané, cestující do zaměstnání, nejsou tak žádaný cíl jako turisté, pohybující se v centru. Častější jsou podle ředitele obvodního ředitelství městské policie Prahy 11 Schejbala drobné krádeže a kapsářství v obchodních centrech a to zejména v Obchodním centru Chodov. Pachatelé nejčastěji zadrží ochranka a strážníci na místo dorazí kvůli zjištění totožnosti. Kromě zadržení pachatele podá ochranka areálu také svědectví důležité v trestním řízení. Tyto informace potvrdil i policista Kovač z preventivně informační skupiny. Ten dále upřesnil, že do kapsářství spadají i krádeže peněženek z věcí odložených například v nákupním vozíku. Jedná se vlastně o krádež, přesto má blízko ke kapsářství a řadí se proto tam.

Násilná kriminalita se vyskytuje minimálně. Protože se však jedná o závažnou trestnou činnost, která v občanech vzbuzuje pocit nebezpečí, po medializovaných případech policie posílí hlídky na vytipovaných místech, dá podnět ke zkvalitnění pouličního osvětlení a rozšíření kamerového systému. Problémová místa jsou lesy, parky a podchody a to hlavně ve večerních hodinách. Městská policie Prahy 11 se proti tomu pokouší bojovat například nasazováním hlídek na koních na území parků. Hlídky jsou tak mobilní, mají lepší přehled a mají kromě toho podle Schejbala vliv na růst pocitu bezpečí u občanů.

Nejproblémovější trestnou činností jsou podle Schejbala grafity a to zejména kvůli obtížné dokazatelnosti a nezletilosti části pachatelů. Další trestnou činností, na kterou se strážníci v současné době na Praze 11 zaměřují, je podávání alkoholu mladistvým. Kontrolují proto vytipované podniky a od mladých lidí požadují občanské průkazy.

Stejně jako na Praze 3 i na Praze 11 je nedostatek policistů. Plány městské policie do budoucna počítají se 150 strážníky, v současnosti jich je 70.

Jako největší riziko do budoucna pro paneláková sídliště vidí Rydlo nebezpečí **odchodu středních vrstev do jiných částí města a postupné vysídlování baráků**, ze kterých se budou stávat ghetta pro chudé vrstvy obyvatel tak, jak je to vidět například ve Francii, Německu nebo v USA. Aby tomu předešla, snaží se radnice motivovat střední vrstvy k životu na sídlištích prostřednictvím vytváření nových pracovních příležitostí nebo

rozšiřováním nákupních možností. Probíhá také regenerace domů za přispění městské části, budování parků, dětských hřišť, služeb a náměstí s cílem udělat z veřejných prostranství místa příjemnější pro obyvatele. Přesto všechno má městská část Prahy 11 v tomto dědictví z minulosti velký handicap.

Závěr

Ve své práci jsem se pokusil popsat problém kriminality v hlavním městě Praze a nastínit možná řešení.

V obecné části jsem vymezil problém kriminality a uvedl problémy, se kterými se aktéři, působící v oblasti snižování kriminality, setkávají. Jsou to například obtížná měřitelnost kriminality nebo nízká nápravná funkce trestů. Uvedl jsem důležité teorie, které se oblasti kriminality týkají a ze kterých vycházím.

Kriminální politika je, stejně jako další, součástí veřejné politiky. Díky tomu i v kriminální politice můžeme aplikovat model veřejného cyklu. V práci je zaměřen na konkrétní problém krádeží automobilů. Celý cyklus identifikace, rozhodnutí, implementace a hodnocení je rozebrán a aplikován. V kapitole Boj s kriminalitou se na stromu cílů pokouším vypsát a roztřídit možné způsoby řešení.

Z kapitoly Represe vyplývá, že **represivní systém je v celé republice dobře nastaven, že kompetence jsou mezi aktéry přehledně rozděleny a každá složka má své nezastupitelné místo**. Uvádím základní přehled subjektů, které se podílejí na represii v České republice a tresty, které mohou být pachatelům v současnosti uděleny.

Jiná situace panuje v systému prevence. Preventivní politika se u nás rozvíjela až od 90. let, prodělala množství změn a stále se neuspořádaně vyvíjí. V systému prevence kriminality proto existuje velké množství aktérů, jejichž činnost není jasně definována a ukotvena, proto se v některých oblastech překrývá a v některých oblastech na druhou stranu chybí. Je možné porovnat seznam aktérů v represivním a preventivním systému. Na konci kapitoly Prevence uvádím návrh, který může danou situaci změnit. Je to **posílení zastřešujícího orgánu Republikového výboru pro prevenci kriminality a jeho pravomocí. Dále je třeba hierarchicky uspořádat celou strukturu prevence kriminality, vyjasnit funkce jednotlivých aktérů a centralizovat celý systém**. K tomuto kroku se logicky nabízí ministerstvo vnitra, které má k problematice prevence kriminality nejbliže.

Poslední kapitolou teoretické části jsou relevantní výzkumy věnující se výzkumu kriminality.

V praktické části práce jsem se zaměřil na Prahu, jakožto jediné velkoměsto se všemi jeho specifiky v České republice. Popsal jsem historii měst a Prahy, pokusil jsem se specifikovat město jako fenomén a charakterizovat zvláštnosti života v něm. V životě obyvatel jsou rozdíly s životem na vesnici zejména větší **anonymita člověka, převládající**

věcné styky nad osobními a vyšší míra společensky škodlivých jevů. Všechny tyto aspekty jsou přirozenou lidskou reakcí na množství lidí kolem sebe.

Dále jsem se věnoval komunitě, která má ve městě své nezastupitelné místo a která má podle odborníků **positivní vliv na fungování skupin obyvatel a míru kriminality** a je třeba jí rozvíjet. Pro komunitu jsou mimo jiné důležité veřejné prostory, což je jeden z rozdílů dvou srovnávaných lokalit. Zatímco v sídlištní zástavbě Prahy 11 jsou v současnosti veřejná místa spíše negativní vizitkou městské části, ve staré zástavbě Prahy 3 probíhá rekonstrukce veřejných prostranství, která se tak stávají místy setkávání. Je to zapříčiněno hlavně architekturou sídlišť, kde je třeba vhodná místa pro setkávání nově vytvářet, kdežto ve staré zástavbě je možné pouze upravit předlistopadovým režimem zanedbaná místa. I na Praze 11 je ale možné sledovat pozitivní trend vytváření parků, služeb a veřejných sportovišť.

Závěr diplomové práce tvoří samotné srovnání Prahy 3, zástupce staré činžovní zástavby a Prahy 11 jako příklad novější panelákové výstavby. Shrnuji instituce a konkrétní osoby, které jsem během svých šetření v terénu kontaktoval a od kterých jsem čerpal informace. Jsou to jednak příslušníci Policie České republiky, zástupci pražské městské policie, zaměstnanců městských úřadů, neziskových organizací a realitních společností.

Při srovnávání obou městských částí jsem shledal jen minimální rozdíly v druzích i v míře kriminality, zjistil jsem ale jiné rozdíly.

Většinu plochy Prahy 3 tvoří menší cihlové domy s vyšší cenou bytů. Utváření komunity zde přeje menší velikost domů, prodej části domů družstvům tvořených nájemníky, vyšší příjmy obyvatel a počet a kvalita veřejných prostor. Oproti tomu **v městské části Praha 11 jsou zvýrazněna všechna specifika velkoměsta.** Díky velkým panelákům, ve kterých se lidé neznají, je zde vysoká anonymita a lidé se tolik nezajímají o své okolí. Byty jsou na sídlišti levnější, nájemné nižší a často proto slouží jednak jako přechodné bydliště, jednak jako jediná možnost pro sociálně slabší skupiny obyvatel. Je zde větší možnost budoucího vzniku sociálně vyloučených lokalit a ghett, což potvrdil i zástupce radnice.

Dalším **velkým rozdílem obou srovnávaných lokalit jsou lidé pracující na odpovědných místech.** Přestože městské úřady obou městských částí jsou pod vedením Občanské demokratické strany, orientace obou úřadů je rozdílná. Zatímco radnice Prahy 11 pod vedením Dalibora Mlejnského v oblasti kriminality preferují prevenci situační před sociální a některé přestupky se snaží řešit spíše postihy než prevencí, na Praze 3, kde je starostkou Milena Kozumplíková, je situace jiná. Tyto skutečnosti se pokouším demonstrovat v posledních kapitolách práce. Je to rozdílná úroveň podpory a komunikace s nízkoprahovými

zařízeními pro děti a mládež ze strany městského úřadu nebo **zavádění vlastního kamerového systému na Praze 11.**

Nyní zodpovím otázky, které jsem položil v úvodu své práce.

- Jsou stávající aktéři, kteří se věnují boji s kriminalitou a jejich činnost dostatečná?

Ano, počet aktérů i jejich činnost jsou dostatečné. Represivní systém je dobře nastaven a funguje bez větších problémů. Systém prevence potřebuje nějaké formální změny, má však velký potenciál dále snižovat úroveň kriminality.

- Které skupiny, které se dopouštějí kriminálního jednání, nejsou podchyceny?

Jsou to jednak fotbaloví fanoušci a jednak drogově závislí. Instituce se věnují jejich zdravotní a sociální situaci, schází však programy zaměřené na redukci kriminality drogově závislých.

- Je Policie České republiky hlavním a nejdůležitějším subjektem ve snižování kriminality?

Policie České republiky není takovým subjektem. Je v každém případě nejdůležitější represivní složkou, v oblasti prevence kriminality však její činnost není široká. Nejdůležitějším aktérem by se mohlo stát ministerstvo vnitra, které se větší měrou podílí na represii a prevenci kriminality.

- Souvisí výše kriminality s fungováním lokální komunity obyvatel?

Ač se výzkumy odvolávají na obtížné měření výsledků opatření zaměřených na omezení výše kriminality, naznačují, že nižší anonymita, fungující komunita a dobré sousedské vztahy snižují míru kriminality.

Resumé

Diplomová práce Snižování kriminality v Praze se zabývá kriminalitou v hlavním městě České republiky, konkrétně v Praze 3 a Praze 11, a možnostmi jejího snížení. Kriminální politika je zasazena do rámce veřejné politiky a obecný cyklus veřejné politiky je aplikován na krádeže automobilů, které by se za určité situace mohly stát sociálním problémem.

Ze dvou možných přístupů snižování kriminality, represivního a preventivního, si práce všimá více preventivního a to ze dvou důvodů. Zaprvé v něm lze najít více neoptimálně fungujících součástí a zadruhé do budoucnosti skýtá více možností ke snížení kriminality. Po rozebrání celého systému prevence kriminality a všech zúčastněných aktérů docházíme k závěru, že **největší chybou současného preventivního přístupu je chaotická struktura celého systému a překrývající se kompetence jednotlivých aktérů**. Zlepšení situace by mohlo přinést posílení pravomocí zastřešujícího orgánu Republikového výboru pro prevenci kriminality, nové hierarchické uspořádání celé struktury prevence kriminality, vyjasnění funkcí jednotlivých aktérů a centralizace celého systému.

Praktická část práce je věnována hlavnímu městu, zejména dvou rozdílným městským částem, Praze 3 a Praze 11. Praha 3 je zástupcem staré činžovní zástavby, kde se rozvíjí místní komunita, existují zavedená veřejná prostranství a vedení městské části se snaží snižovat úroveň kriminality zejména prostřednictvím sociální prevence a vhodně použité situační prevence.

Oproti tomu v Praze 11 jsou zvýrazněna specifika velkoměsta. Například ve velkých panelákových komplexech se výrazně projevuje anonymita obyvatel a nedostatek veřejných prostor vhodných k setkávání místních obyvatel. Dalším rozdílem je postoj radnice Prahy 11 k sociální prevenci kriminality. Vedení radnice podporuje represivní politiku a situační prevenci, v současné době zejména vlastní kamerový systém.

Zjištěné rozdíly nejsou v úrovni nebo druzích kriminality, ale v kvalitě bydlení a v konkrétních lidech na odpovědných pozicích. Snížení kriminality může napomocť i činnost v těchto oblastech.

Summary

The thesis Criminology reduction in the Prague deals with the issue of criminality in the capital city of Czech republic, mainly in Prague 3 and Prague 11 and with the possibilities of its reduction. Crime policy is implemented into a public policy frame and whole general cycle is applied to the car stealing, which could develop into a social problem in a specific situation.

This thesis pays more attention to the prevention than to the repression for two following reasons: firstly because the system of prevention needs more changes and secondly it could more affect the rate of crime in future. When we take a close look at the system of prevention, we can see many actors with overlapping competencies and responsibilities so it shows a chaotic structure of whole system. That seems to be its weakest point.

The Republic committee for Consolidation of criminal prevention with its new hierarchical ordering, clearing of the competencies and centralization could improve whole situation.

The practical part of thesis is devoted to the capital city, especially to different parts, Prague 3 and Prague 11. Prague 3 with its old buildings is a representative of highly developed community. There exist many established public places and town hall management tried to reduce the crime rate by the prevention. They choose a social and conveniently used situational prevention from the variety.

Prague 11 goes other way. In that part all metropolitan city specifics are obvious. The anonymity is in higher level in big prefab suburbs and there is a lack of public places usable for social meetings of inhabitants. The town hall management prefers repressive policy and situational prevention, based especially a new camera system.

Findings show that the differences are not so much in crime level or styles. Main difference is in quality of living and in specific people in responsible positions. Progress in these areas can also lead to reduction of the criminality.

Použitá literatura

- BESTOVÁ, Cornelia C. *Trest smrti v německo-českém porovnání*. 1. vydání. Brno . Doplněk, 1996. 177 s. ISBN 80-85765-56-X
- BLAŽEK, Bohuslav. *Venkov města média*. 1. vydání. Praha . Sociologické nakladatelství, 1998. 362 s. ISBN 80-85850-59-1
- CEJP, Martin. *Organizovaný zločin v České republice III*. 1. vydání. Praha . Institut pro kriminologii a sociální prevenci, 2004. 177 s. ISBN 80-7338-027-7
- Edice Prométheus. *Člověk a město: problém identity*. 1. vydání. Hradec Králové . Gaudeamus, 1997. 64 s. ISBN 80-7041-638-6
- HRŮZA, Jiří. *Hledání soudobého města*. 1. vydání. Praha . Obelisk, 1973. 141 s.
- HRŮZA, Jiří. *Město Praha*. 1. vydání. Praha . Odeon, 1989. 421 s. ISBN 80-207-0065-X
- HAVRDOVÁ, Egle. *Tvorba a realizace projektů prevence kriminality mládeže*. 1. vydání. Praha . Centrum pro veřejnou politiku, 2007. 185 s.
- KANGASPUNTA, Kristiina, JOUTSEN, Matti, OLLUS, Natalia. *Vývoj kriminality v Evropě a Severní Americe*. 1. vydání. Praha . Institut pro kriminologii a sociální prevenci, 2000. 118 s. ISBN 80-86008-83-5
- KARABEC, Zdeněk. *Krátkodobé tresty odnětí svobody*. 1. vydání. Praha . Institut pro kriminologii a sociální prevenci, 2000. 88 s. ISBN 80-86008-76-2
- KELLER, Jan. *Sociologie byrokracie a organizace*. 1. vydání. Praha . Sociologické nakladatelství, 1996. 191 s. ISBN 80-85850-15-X
- MARTINKOVÁ, Milada. *Mezinárodní výzkum obětí trestné činnosti v Praze v roce 2000*. 1. vydání. Praha . Institut pro kriminologii a sociální prevenci, 2002. 87 s. ISBN 80-7338-010-2
- MAYER, Françoise. *Antologie francouzských společenských věd: Město*. 1. vydání. Praha . Ceres, 1996. 120 s. ISBN 80-901759-7-X
- MUSIL, Jiří. *Lidé a sídliště*. 1. vydání. Praha . Nakladatelství Svoboda, 1985. 333 s.
- NOVOTNÝ, Oto, ZAPLETAL, Josef a kol. *Kriminologie*. 2. přepracované vydání. Praha . ASPI, 2004. 451 s. ISBN 80-7357-026-2
- NUTTALL, Christopher. *Snižování kriminality. zhodnocení výzkumných poznatků o způsobech nakládání s kriminálním chováním*. 1. vydání. Praha . Institut pro kriminologii a sociální prevenci, 2005. 175 s. ISBN 80-7338-043-9
- POTŮČEK, Martin. *Veřejná politika*. 1. vydání. Praha . Sociologické nakladatelství, 2005. 399 s. ISBN 80-86429-50-4

Prevence městské kriminality a ohrožená mládež. Překlad: AGENTURA PYLON. 1. vydání. Praha . Institut pro kriminologii a sociální prevenci, 2006. 166 s. ISBN 80-7338-050-1

ŠANDEROVÁ, Jadwiga. *Sociální stratifikace Problém, vybrané teorie, výzkum.* 1. vydání. Praha . Karolinum, 2000. 172 s. ISBN 80-246-0025-0

VÁLKOVÁ, Jana. *Některé poznatky z oblasti prevence kriminality v zahraničí.* 1. vydání. Praha . Institut pro kriminologii a sociální prevenci, 1993. 85 s.

VÁLKOVÁ, Jana. *Některé zahraniční zkušenosti s prevencí kriminality.* 1. vydání. Praha . Institut pro kriminologii a sociální prevenci, 1993. 101 s.

VÁLKOVÁ, Jana. *Zkušenosti s prevencí kriminality v zahraničí.* 1. vydání. Praha . Institut pro kriminologii a sociální prevenci, 1997. 219 s. ISBN 80-86008-37-1

VEČERKA, Kazimír, HOLAS, Jakub. *Úspěšnost preventivní práce.* 1. vydání. Praha . Institut pro kriminologii a sociální prevenci, 2001. 63 s. ISBN 80-86008-95-9

VEČERKA, Kazimír aj. *Občané o kriminalitě a prevenci.* 1. vydání. Praha . Institut pro kriminologii a sociální prevenci, 2007. 126 s. ISBN 978-80-7338-057-1

ZOUBKOVÁ, Ivana, MOULISOVÁ, Marcela. *Kriminologie a prevence kriminality.* 1. vydání. Praha . Armex Publishing, 2004. 146 s. ISBN 80-86795-05-5

Použité časopisy

Sociální studia 2/2006: město. Editorky FERENČUHOVÁ, Slavomíra, ŠULEŘOVÁ Michaela, VACKOVÁ Barbora
měsíčník *Policista* vydávaný Ministerstvem vnitra

Použité internetové stránky

<http://www.mppraha.cz>

<http://www.policie-cr.cz/>

<http://www.mvcr.cz/>

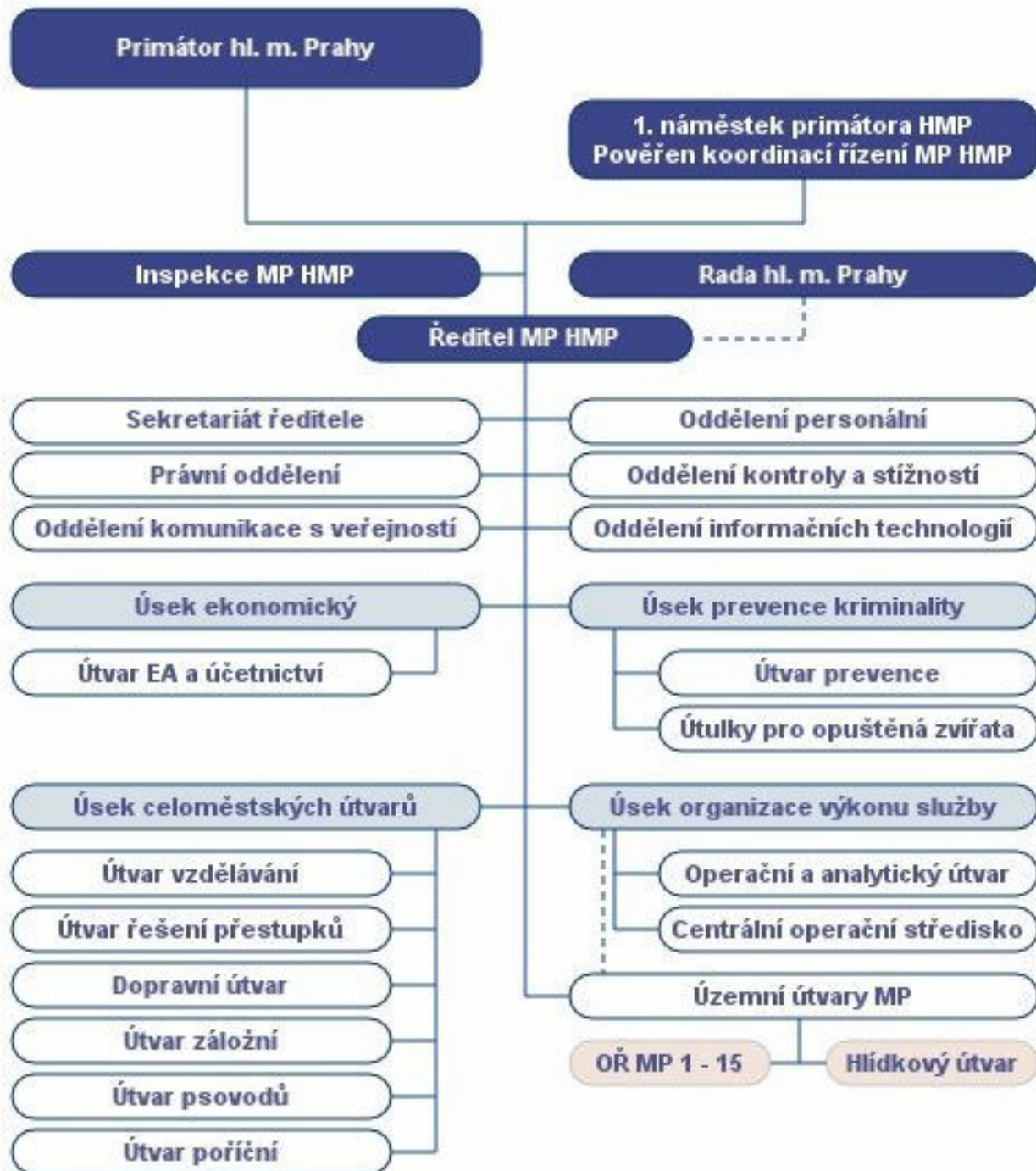
<http://www.czso.cz/>

<http://www.vscr.cz/>

PŘÍLOHA Č. 1

Struktura pražské městské policie

Grafické znázornění struktury MP



Zdroj <http://www.mppraha.cz/o-mestske-policii/struktura/struktura.htm>

PŘÍLOHA Č. 2

Preventivní akce pražského magistrátu v městské hromadné dopravě



PŘÍLOHA Č. 3

Podmínky pro přidělení finančních prostředků pražským magistrátem

Podmínky pro přidělení finančních prostředků

1. Granty mohou být poskytnuty na podporu projektů v rozmezí jednoho roku za předpokladu, že budou dodrženy všechny stanovené podmínky.
2. Granty jsou určeny především pro občanská sdružení, nadace, obchodní společnosti, městské části, MP hl.m. Prahy a Policie ČR na podporu aktivit v oblasti prevence kriminality.
3. Projekty se předkládají na předepsaném formuláři „Žádosti o poskytnutí grantu hl.m. Prahy pro oblast prevence kriminality na rok 2008“ (dále jen „Žádost“) v originálu a dvou kopiích. Žádost musí obsahovat vyplněný formulář žádosti, projekt, povinné přílohy k žádosti. Povinnými přílohami k Žádosti jsou: a) podrobný popis projektu, b) rozpočet projektu, c) přehled činnosti žadatele v letech 2006,2007, d) profesní životopis osoby odpovědné za projekt, e) přehled ostatních podnikatelských činností vyvíjených mimo oblast prevence kriminality, f) doklad o aktuálním bankovním spojení - doložit fotokopii smlouvy žadatele o grant s bankovním ústavem a s aktuálním nezměněným číslem účtu, g) prohlášení žadatele, že se z jeho strany nejedná o získání veřejné podpory. K předložené žádosti, nejpozději k datu zpracování smlouvy o poskytnutí grantu, přiloží žadatel doklad o právní subjektivitě, a to v jednom originále ne starším 6 měsíců nebo na stejnopise s ověřením jeho pravosti ne starším 6 měsíců. U občanských sdružení doklad o oprávnění osoby jednat za žadatele (při jednání na základě plné moci plnou moc s ověřením její pravdivosti). Řádně vyplněný formulář žádosti a samotný projekt (+ ostatní přílohy žádosti) musí být předloženy na oddělení prevence kriminality v písemné podobě ve třech identických vyhotoveních (1 originál + 2 kopie); pokud byla zpracována v elektronické podobě, pak její kopii zaslat emailem na adresu: prevencekriminality@cityofprague.cz (v případě vlastnictví elektronického podpisu je možno ji tímto opatřit). Formulář „Žádosti“ musí být potvrzen koordinátorem prevence kriminality příslušné městské části, v případě projektů s celoměstskou působností, koordinátorem prevence kriminality hlavního města Prahy. Žádost s veškerými požadovanými doklady s označením „GRANT PREVENCE KRIMINALITY 2008“ se podává buď průběžně ve spisovně (podatelně) na adresu OKR MHMP, Jungmannova 29, Praha 1 (od 15. listopadu 2007) nebo na hlavní podatelně MHMP Mariánské nám. 2, Praha 1 nebo elektronicky výše uvedeným postupem a to nejpozději do dne uzávěrky dne 30. listopadu 2007. V případě zaslání projektu poštou je rozhodující pro dodržení termínu uzávěrky datum poštovního razítka.
4. V případě nedoložení potřebných dokladů v uvedených lhůtách nebude smlouva uzavřena.
5. **Projekt, který nebude splňovat veškeré formální náležitosti, nemůže být navržen k finančnímu plnění.**
6. **Z grantů nelze hradit :**
 - úpravy nebo rekonstrukce prostor (náklady na investiční výstavbu)
 - nákup věcí osobní potřeby, které nesouvisejí přímo s vlastní realizací projektu
 - nákup kancelářské výpočetní techniky
 - nákup a provoz mobilních telefonů
 - úhradu cest a stáží do zahraničí
 - nákup a provoz automobilů a jiných motorových vozidel
 - mzdy (u OON musí být uveden počet hodin, 1 hodina nesmí přesáhnout 250,- Kč)

- jednorázové kulturní či sportovní akce (pokud nejsou součástí projektu)
- výzkumy, šetření (kromě výzkumů, šetření zadaných hl.m. Prahou)
- grant nesmí být použit za účelem vytváření zisku.

Granty jsou posuzovány podle následujících kritérií:

- Bezpečnostní situace na území hl.m. Prahy
- Potřeb hl.m. Prahy v oblasti zvýšení informovanosti o ochraně majetku a osob obyvatel a návštěvníků hl.m. Prahy
- Výsledků Analýzy pocitu bezpečí provedené na území hl.m. Prahy
- Vlivu na ztížení podmínek k páčání trestné činnosti
- Zaměření na „rizikové skupiny obyvatel“
- Zaměření na děti a mládež z hlediska prevence kriminality.

7. Žadatel o grant se zavazuje:

- vést odděleně evidenci poskytnutého daru,
- ke dni 31.12.2008 provést v rámci účetní závěrky vyúčtování a předložit jej na dárcem předepsaném formuláři „Finanční vyhodnocení projektů prevence kriminality za rok 2008“ společně se soupisem faktur a pokladních dokladů (u faktur nad 10 tis. Kč kopii faktur) a závěrečnou zprávou o realizaci projektu vedoucímu oddělení prevence kriminality OKR MHMP nejpozději **do 20.1.** následujícího kalendářního roku,
- zaslat nevyčerpané prostředky na účet hlavního města Prahy č. 5157998/6000 do 31.1.2009 a předat fotokopii dokladu o vrácení nevyčerpaných finančních prostředků (výpis z účtu) oddělení prevence kriminality OKR MHMP nejpozději **do 20.1.** následujícího kalendářního roku,
- umožnit pověřeným zástupcům MHMP provést v dohodnutém termínu kontrolu využití poskytnutého daru a předložit na požádání dárce veškeré doklady o použití daru,
- v případě zániku dárce vrátit nepoužitý dar, případně jeho část, poskytnutý na příslušný rok v souvislosti s likvidačním řízením.

8. Přidělené finanční prostředky budou žadatelům uvolňovány formou daru a s žadatelem bude uzavřena darovací smlouva podle ustanovení § 628 občanského zákoníku. K podpisu této smlouvy budou žadatelé vyzváni telefonicky, případně písemně. Za HMP bude darovací smlouvy podepisovat ředitel OKR MHMP.

V případě přidělení grantu si hlavní město Praha vyhrazuje právo neposkytovat finanční prostředky v požadované výši a lze ho čerpat pouze v souladu s účelem uvedeným v darovací smlouvě.

9. V příloze k vyúčtování je nutné předložit všechny konkrétní výstupy projektu (letáky, skládačky, brožury, informační materiály, apod.).

Na všech propagačních materiálech či jiné realizaci schváleného projektu bude příjemce grantu uvádět hlavní město Prahu jako poskytovatele grantu.

10. Přidělením daru nevzniká obdarovanému právo k využití znaku hl.m. Prahy.

- 11. Grant nelze přidělit žadatelům v případě nevyřešeného vyúčtování jakýchkoliv finančních prostředků přidělených hlavním městem Prahou.**

12. Po skončení grantového řízení zůstávají žádosti zaevidované na oddělení prevence kriminality u OKR MHMP a žadatelům se nevracejí.

PŘÍLOHA Č. 4

Tabulka z výzkumu Občané o kriminalitě a prevenci

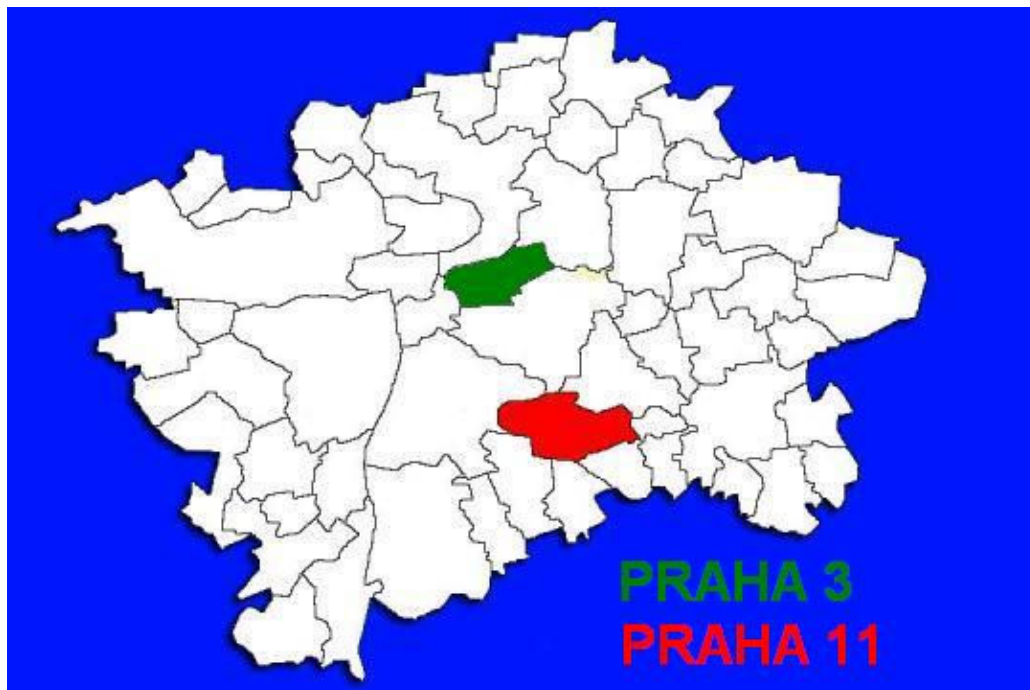
Tabulka 18: Celkové pořadí programů podle míry podpory (v %)

1. Programy pro snižování nezaměstnanosti	57,4
2. Zvýšení množství policistů na ulicích	44,7
3. Zavedení většího množství bezpečnostních kamer do ulic	30,9
4. Systém důraznějšího postihu rodičů za nezvládnutí výchovy svých dětí	29,6
5. Programy vedoucí k úspěšnému léčení drogových závislostí	28,3
6. Aktivity dětských a mládežnických organizací	25,8
7. Programy plošného vyhledávání a pomoci dětem s výchovnými problémy	24,8
8. Stavby sportovišť a pouličních sportovních pláček	21,0
9. Právní a etická výchova ve školách	20,8
10. Zabezpečení více prof. i dobrovolných pracovníků pro práci s mládeží	19,9
11. Rozvoj specializovaných klubů pro mládež na „šikmé ploše“	19,8
12. Otevírání azylových domů pro občany v tísní	19,3
13. Kulturní a vzdělávací programy pro Romy	19,2
14. Rozšíření množství a kapacity věznic, aby šlo uvěznit více pachatelů	19,1
15. Programy zaměřené na výchovu mladých lidí k partnerství a rodičovství	17,0
16. Zlepšení technického vybavení policie	16,7
17. Podporování úsilí těch občanů, kteří si chtějí lépe zabezpečit svůj majetek	15,2
18. Přednášková činnost na školách	13,4
19. Programy lepšího osvětlování ulic	12,3
20. Vytváření občanských hlídek, tzv. domobrany, zvýšit dohled	11,6
21. Vědecký výzkum příčin a podmínek kriminality	9,3
22. Poradenská činnost a linky důvěry	8,9
23. Podporování aktivit církví	5,4
24. Podporování osvěty o obraně proti kriminalitě tiskem letáků, informačních brožur	5,2

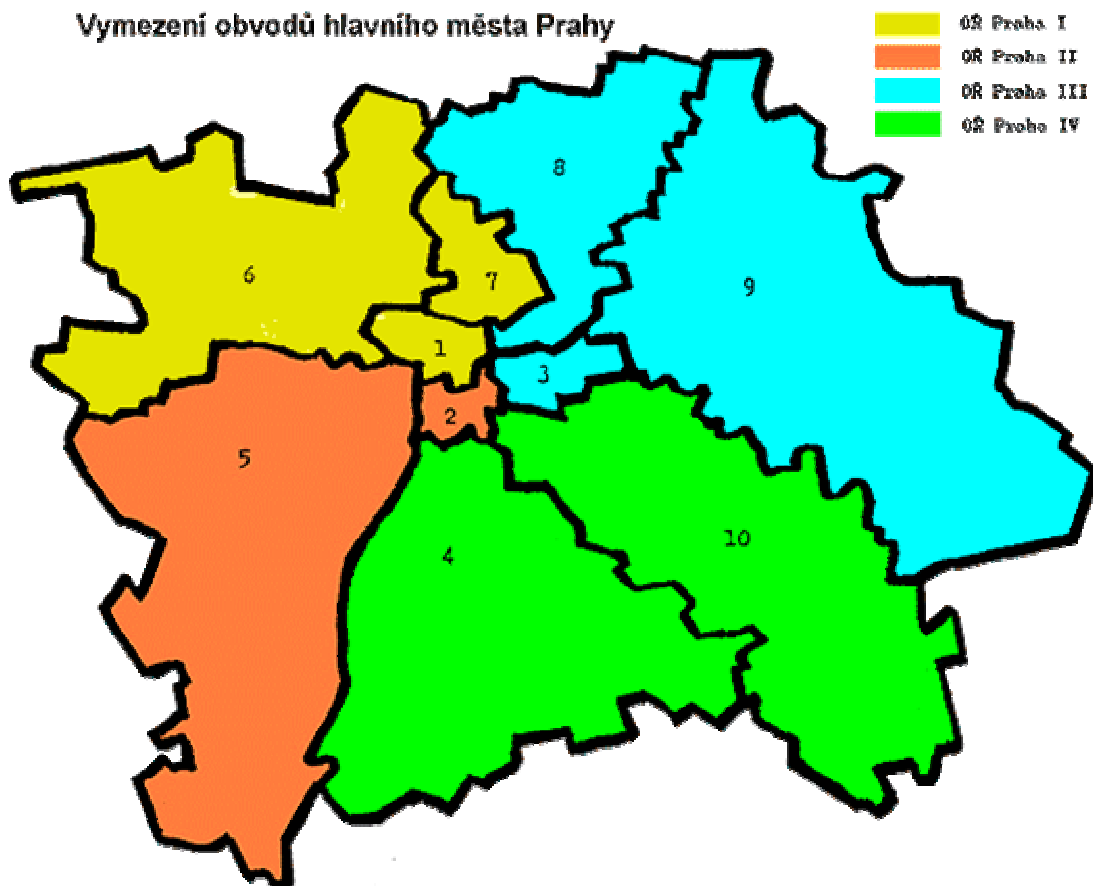
PŘÍLOHA Č. 5

Mapa Prahy se zvýrazněnými obvody Prahy 3 a Prahy 11

Vymezení policejních obvodů v Praze



Vymezení obvodů hlavního města Prahy



PŘÍLOHA Č. 6

Rozdělení prevence kriminality

SOCIÁLNÍ PREVENCE	SPORTOVNÍ AKTIVITY	sportovní areály
		sportovní plácky
		školní hřiště
		sportovní vybavení
	VZDĚLÁVACÍ AKTIVITY	v rámci školy
		rekvalifikace
		profesní
		sociálně – právní
	ZÁJMOVÉ AKTIVITY	umělecké
		technické
		jednorázové akce
		krátkodobé pobyty
		dlouhodobé pobyty
		klubová činnost
	KRIZOVÁ A PORADENSKÁ ZAŘÍZENÍ	linky důvěry
		azylové bydlení
		nízkoprahová zařízení
		pomoc obětem trestných činů
		streetwork
výchovná zařízení		
střediska výchovné péče		
PREVENCE ZÁVISLOSTÍ	peer programy	
	osvětová činnost	
	klubová činnost	
	nízkoprahová zařízení	
SITUAČNÍ PREVENCE	KAMEROVÝ SYSTÉM	
	PULT CENTRÁLNÍ OCHRANY	
	OSVĚTLENÍ	
	SPOJOVACÍ TECHNIKA	
	VÝPOČETNÍ TECHNIKA	
	TECHNICKÁ ZAŘÍZENÍ	
INFORMACE PRO OBČANY	OCHRANA PŘED TRESTNÝMI ČINY	
	SERVIS SLUŽEB	
	TISKOVINY	
	AUDIO	
	AUDIO – VIDEO	