

UNIVERZITA KARLOVA V PRAZE  
KATOLICKÁ TEOLOGICKÁ FAKULTA



Markéta Zrzavá

# Výzkum hierarchie hodnot mezi mládeží církevních škol ve Žďáře nad Sázavou

Diplomová práce

Vedoucí práce: Dr. Vojtěch Eliáš

PRAHA 2008

Prohlašuji, že jsem diplomovou práci vypracovala samostatně a v seznamu literatury a pramenů uvedla veškeré informační zdroje, které jsem použila.

V Praze dne 1. května 2008.

Dovoluji si tímto poděkovat Dr. Vojtěchovi Eliášovi za odborné vedení mé diplomové práce, za vstřícný přístup, poskytnuté rady a za čas, který této práci věnoval.

# Obsah

<b>1</b>	<b>Úvod</b> .....	<b>7</b>
<b>2</b>	<b>Teoretická část</b> .....	<b>9</b>
	2.1 Hodnocení .....	9
	2.2 Hodnoty .....	9
	2.3 Klasifikace hodnot.....	14
	2.4 Hodnotová orientace, hodnotový systém.....	18
	2.5 Nejpreferovanější hodnoty.....	19
<b>3</b>	<b>Hodnoty mládeže v ČR v posledních 15 letech</b> .....	<b>20</b>
	3.1 Hodnoty mládeže a jejich význam.....	20
	3.2 Hodnotové preference mládeže.....	20
	3.2.1 Hierarchie hodnot .....	20
	3.2.2 Vývoj hodnot v závislosti na věku .....	23
	3.2.3 Vývoj hodnot v čase.....	23
	3.2.4 Vývoj hodnot v závislosti na pohlaví .....	24
	3.2.5 Vývoj hodnot v závislosti na vzdělání.....	24
<b>4</b>	<b>Výzkumy hodnotových systému provedené v České republice ...</b>	<b>26</b>
	4.1 Výzkumy sociologa a pedagoga doc. PhDr. Petra Saka, CSc. ...	26
	4.1.1 „Polytematický výzkum mládeže I – III“ .....	26
	4.1.2 „Spiritualita mládeže“ .....	27
	4.1.3 „Média a informace“ .....	28
	4.2 Evropské a světové výzkumy hodnot prováděné v České republice .....	29
	4.2.1 European Values Study (EVS) – Česká republika.....	29
	4.2.2 World Values Survey – Česká republika .....	30
	4.3 Ostatní výzkumy mládeže .....	30

4.3.1	„Hodnotová orientace a využití volného času dětí a mládeže.....“	30
4.3.2	„Postoje a názory mladé generace“ .....	31
4.3.3	„Opakovaný výzkum postojů a názorů mladých lidí 1997 – 2000“ .....	32
4.3.4	„Hodnotové orientace“ .....	32
4.3.5	„Mládež 2002“ .....	33
4.3.6	„Hodnotová orientace Junáka a obecné populace“ .....	33
<b>5</b>	<b>Charakteristika oblasti, ve které se zkoumané školy nachází.....</b>	<b>35</b>
5.1	Historie Žďáru nad Sázavou.....	35
5.2	Religiozita Žďáru nad Sázavou .....	36
5.2.1	Farnost Žďár nad Sázavou I .....	37
5.2.2	Farnost Žďár nad Sázavou II .....	38
<b>6</b>	<b>Charakteristika žďárských církevních škol a školní populace ...</b>	<b>40</b>
6.1	Biskupské gymnázium .....	40
6.1.1	Charakteristika školní populace.....	43
6.2	Střední škola gastronomická Adolpha Kolpinga .....	43
6.2.1	Charakteristika školní populace.....	45
<b>7</b>	<b>Metodika připravovaného výzkumu.....</b>	<b>46</b>
7.1	Specifika výzkumu hodnot.....	46
7.2	Vymezení problému výzkumu.....	46
7.3	Stanovení výzkumného cíle a hypotéz .....	48
7.3.1	Cíle výzkumu .....	48
7.3.2	Stanovení hypotéz.....	48
7.4	Východiska a popis použitých výzkumných metod.....	49
7.4.1	Šetřený soubor .....	49
7.4.2	Popis metody.....	50

7.4.3	Průběh sbírání dat.....	53
7.4.4	Postup zpracování dat .....	53
<b>8</b>	<b>Souhrn zjištěných dat.....</b>	<b>55</b>
8.1	Hodnocení celého vzorku dat .....	55
8.1.1	Hierarchie hodnot v závislosti na pohlaví.....	59
8.1.2	Hierarchie hodnot v závislosti na věku.....	61
8.1.3	Hierarchie hodnot v závislosti na typu školy.....	65
8.1.4	Závislost hierarchie hodnot na rodinném zázemí .....	70
8.2	Závislosti mezi hodnotami.....	72
<b>9</b>	<b>Závěry výzkumu.....</b>	<b>75</b>
9.1	Zhodnocení cílů výzkumu.....	75
9.2	Ověření hypotéz výzkumu.....	76
<b>10</b>	<b>Závěr.....</b>	<b>78</b>
	<b>Literatura.....</b>	<b>79</b>
	<b>Seznam příloh.....</b>	<b>81</b>

# 1 Úvod

Ve svém profesním životě se věnuji výuce cizího jazyka na církevní střední odborné škole a dále dobrovolně pracuji s mládeží ve volném čase. Často se tak setkávám s tématem „žebříček hodnot“ mládeže. Uvědomuji si, že za poslední desítky let došlo k významnému posunu v hierarchii hodnot. Velmi často se svými kolegy diskutujeme o mladých, jejich hodnotách, zájmech a volném čase. V dlouhých diskuzích mnohdy nedokážeme najít uspokojivé odpovědi na některé otázky. Hledáním nejdůležitějších a nejvznešenějších hodnot se snažíme objevit hodnotovou orientaci mladé generace. Zajímá nás, co je ovlivňuje v jejich chování a jednání, co je pro ně důležité, kam směřují, čeho v životě chtějí dosáhnout a v čem spatřují smysl svého života. Chceme vědět, které hodnoty považují za nejdůležitější a co je v tvorbě jejich hodnotové orientace ovlivnilo.

Dobře si uvědomuji, že snad desítky generací rodičů a prarodičů nechápou chování a jednání svých potomků a vyslovují snad již klasickou větu: „Ach ta dnešní mládež, to za našich mladých let to bývalo všechno jinak.“. A právě všechny tyto skutečnosti mě inspirovaly k výběru tématu pro moji diplomovou práci.

Jsou to právě hodnoty a zásady, které nám pomáhají rozlišovat, co je a není správné, a také určují, jakým způsobem se bude vyvíjet a přetvářet naše prostředí, jenž lidé svým působením ovlivňují. Je to samozřejmě otázka subjektivního náhledu, které hodnoty jsou správné a které nikoliv. V této oblasti bychom možná mohli čerpat z historie a poučit se z chyb našich předků, kdy některé národy a civilizace svým amorálním chováním zčásti způsobily svůj úpadek. Vzhledem k přetechnizované době, obrovskému zvýšení rychlosti a množství přenášených informací a zvyšujícímu se tlaku na lidi v nejrůznějších oblastech, se dnešní doba vyznačuje ztrátou duševního klidu, absencí morálních zásad a nedostatkem soucitu a lásky. Je tedy načase zamyslet se nad tím, jak můžeme zvrátit úpadek lidstva 21. století, jež je charakteristické svou lhostejností.

V této práci jsem se soustředila na výzkum, který má objasnit aktuální hierarchii hodnot mládeže církevních škol ve Žďáře nad Sázavou. V teoretické části diplomové práce vysvětluji pojem „hodnocení“, „hodnota“, třídím hodnoty podle některých autorů a uvádím nejpreferovanější hodnoty mládeže. Ve třetí kapitole se soustřeďuji na hodnoty mládeže v ČR, na jejich vývoj v čase, na vývoj v závislosti na věku, pohlaví a vzdělání. Čtvrtá kapitola je zaměřena na některé výzkumy hodnotových systémů mládeže, prováděné v České republice v minulých letech. Do práce zařazuji i kapitoly charakterizující město, obě školy a populaci, která byla do výzkumu vybrána. Samostatná kapitola popisuje metodiku výzkumu, cíle a hypotézy výzkumu a také způsob sestavení dotazníku. Podstatná část diplomové práce hodnotí výsledky provedeného výzkumu na církevních školách ve Žďáře nad Sázavou.



## 2 Teoretická část

### 2.1 Hodnocení

Hodnocení je zvláštní specifickou lidskou formou vztahu člověka ke skutečnosti. „Hodnocení je přiřítání nebo upírání hodnoty, významu, cennosti nějakého jevu, jeho uvedení do vztahu k lidským potřebám a zájmům“.<sup>1</sup> Hodnocení a hodnoty jsou vždy odrazem společenského bytí.<sup>2</sup>

Hodnocení je nedílnou součástí veškeré činnosti člověka. Hodnocením si člověk postupně vytváří určité postoje a přístupy k různým skutečnostem. Hodnocení člověku umožňuje vědomě se zaměřovat na závažné, podstatné a významné skutečnosti svého okolí, ve kterém žije. Člověk ve svém životě stále něco hodnotí. Hodnotí spontánně. Hodnotí neustále. Hodnotí to, co je dobré, prospěšné, mravní, naproti tomu hodnotí i to, co je špatné, nežádoucí. Co bývá velkou hodnotou pro jednoho, může druhého ponechat zcela lhostejným a naopak. Prostřednictvím hodnocení člověk vyjadřuje svůj vztah k ostatním lidem, k lidským výtvorům, ke společnosti i ke světu samotnému.

### 2.2 Hodnoty

Hodnotami se úzce zabývá věda, zvaná axiologie (z řeckého slova axiá - hodnota, cennost). Axiologie je nauka o hodnotách a hodnocení.

Když mluvíme o hodnotách, máme na mysli buď všechno, co nám přináší uspokojení a co uspokojuje naše potřeby, nebo pouze hodnoty v užším slova smyslu, základní kulturní kategorie, které odpovídají

---

<sup>1</sup> KUČEROVÁ Stanislava: Úvod do pedagogické antropologie a axiologie, Brno: Masarykova univerzita, 1994, 36.

<sup>2</sup> Srov. VELEHRADSKÝ Antonín: Hodnocení a hodnoty v činnosti člověka, Praha: Svoboda, 1978, 9.

lidským kulturním potřebám.<sup>3</sup> Hodnoty určují naše chování a jednání, jsou hybateli dění kolem nás a jsou tedy poměrně důležité v určování směru ubírání se světa, na který má lidstvo zásadní vliv. Dá se tedy říci, že ovlivňují vše, na co přímo či nepřímo člověk působí. Lidé hodnoty objevili, pojmenovali a s jejich pomocí uplatňují a projevují svoji identitu.

Ve filozofii jsou hodnoty chápány jako obecné vlastnosti, které se v procesu hodnocení připisují nositelům hodnot prostřednictvím hodnotových pojmů (např. „krásný“, „zdravý“, „pravdivý“, „hodný“).

V psychologii a sociologii se „hodnotami“ rozumí osobní vlastnosti (např. postoje, stanoviska, přesvědčení). V humanitních vědách a v běžném životě se při vyslovení slova „hodnota“ myslí na cíle jednání.<sup>4</sup>

Hodnota je obecně definována jako názor na to, co je žádoucí a co nežádoucí.

V psychologickém slovníku je hodnota definována takto:

„Hodnota je vlastnost, kterou jedinec přisuzuje určitému objektu, situaci, události či činnosti, a to v souvislosti s uspokojováním jeho potřeb. Hodnoty se vytvářejí a postupně diferencují v průběhu socializace.“<sup>5</sup>

Pojem „hodnota“ se ve svém filozofickém významu začal používat až ke konci 19. a na počátku 20. století. Tehdy byly navrženy různé filozofické teorie hodnot a hodnotové etiky, které působily i na ostatní vědy.<sup>6</sup>

---

<sup>3</sup> Srov. KUČEROVÁ: Úvod do pedagogické antropologie a axiologie, 39.

<sup>4</sup> Srov. BREZINKA Wolfgang: Filozofické základy výchovy, Praha: Zvon, 1996, 117 - 118.

<sup>5</sup> HARTL Pavel, HARTLOVÁ Helena: Psychologický slovník, Praha: Portál, 2000, 192.

<sup>6</sup> Srov. BREZINKA: Filozofické základy výchovy, 112.

Pro výraz „hodnota“ není žádné pravidlo užití, které by všichni dodržovali. Tento pojem je velmi často používán v řadě vědních disciplín, v běžném životě i ve společenské praxi.

„Hodnota“ bývá často nahrazována pojmem „potřeba“, „postoj“. Potřeba je v psychologickém slovníku definována následovně: „Nutnost organismu něco získat, něčeho se zbavit.“ Nemůžeme tvrdit, že to, co uspokojuje potřebu, má i hodnotu. Stejně tak platí i to, že to, co je hodnota, nemusí být potřeba. „Postoj je sklon ustáleným způsobem reagovat na předměty, osoby, situace a na sebe sama.“<sup>7</sup> Mnohé postoje s hodnotami vůbec nesouvisí, některé však hodnoty přímo odrážejí. Postoje se převážně vztahují ke konkrétnímu předmětu či jevu, hodnoty mají oproti postojům většinou nadosobní charakter.<sup>8</sup>

Americký psycholog Abraham Herold Maslow říká, že hodnoty jsou něčím, pro co má cenu žít.

Německý filosof, sociální vědec a pedagog Friedrich Albert Lange vyjádřil hodnoty jako lidské potřeby. Lidé jsou svojí přirozeností disponováni ke dvěma způsobům představ. Potřebují vybájené ideály, „absolutní pravdy“ a potřebují „pravdy poznání“.

Stanislava Kučerová ve své knize definuje hodnoty dle užšího či širšího slova smyslu: „Mluví-li se o hodnotách, lze tím myslet vše, co člověku přináší uspokojení jeho potřeb a zájmů, tedy hodnoty v širším smyslu, nebo tím máme na mysli hodnoty v užším slova smyslu, tedy základní kulturní kategorii, odpovídající vyšším normám ideálů, zejména mravním, sociálním a estetickým.“<sup>9</sup>

Jako „hodnoty“ se označují mnohé fenomény, jako jsou hmotné statky, normy, cíle, účely, měřítka, ideály, vzory, zájmy, postoje a další. Vše, co je pro lidi nějakým způsobem důležité, o co usilují, co je

---

<sup>7</sup> HARTL Pavel: Psychologický slovník, Praha: Budka, 1993, 151.

<sup>8</sup> Srov. KUČEROVÁ: Úvod do pedagogické antropologie a axiologie, 40.

<sup>9</sup> KUČEROVÁ Stanislava: Člověk, hodnoty, výchova, Prešov: ManaCon, 1996, 65.

motivuje, podle čeho se orientují, se nazývá hodnotami. Ty se v každé společnosti, v závislosti na určitém sociálním klimatu, mění. V antické kultuře bylo ideálem krásy spojení fyzického, duševního a estetického přístupu k životu. Ve Spartě byl idol tvrdý válečník, čínská kultura vyzdvihovala ideál skromného člověka a moderní Evropa zas propojuje zdatnost, moudrost a dravost.

Hodnoty jsou těsně spjaty především s rozvojem lidského myšlení a cítění, s uvědoměním si sebe samého, s rozvojem náboženských představ i představ o tom, co je v jednání člověka dobré a co špatné.<sup>10</sup> Pro některé lidi jsou na předních příčkách hodnotového žebříčku peníze, prestiž, úspěšnost v zaměstnání, materiální zabezpečení a střezení majetku. Je pro ně důležité sebeprosazení, jsou rádi v centru pozornosti, jejich nejsilnější hodnotou je majetek. Pro jiné je důležitý rozvoj vlastní osobnosti, zajímavá práce, kreativní, tvořivý a aktivní přístup k životu. Mezi hodnoty uznávané celou společností patří bezesporu zdraví, jeden z nejdůležitějších faktorů pro fungování člověka. Podobný význam mají pro lidstvo hodnoty, jakými jsou mír a poslední dobou stále a rapidně se zhoršující životní prostředí. Pro lidská společenství má nesmírný význam sociálně laděná hodnotová orientace, která vede jedince k prospěšným pracím, k angažovanosti ve veřejném zájmu, k potřebě být užitečný ostatním lidem, vede ho k interakcím k ostatním lidem a lidským pospolitostem. Tato sociální orientace navazuje na lidské sociální potřeby, významně napomáhá v sociálním uspořádání společnosti a v utváření společenských vztahů a jejich rozvíjení.

Hodnoty, ze kterých vychází chování a jednání lidí úzce souvisí s potřebami člověka. Uspokojování lidských potřeb je předpokladem pro vznik hodnotového systému. Během lidského života potřeby vznikají, mění se a zanikají.

---

<sup>10</sup> Srov. ROSENZWEIG Milan: Životní hodnoty, Praha: Komenium, 1991, 9.

V minulosti byly potřeby mnohokrát klasifikovány. Zřejmě nejznámější je klasifikace podle Abrahama Harolda Maslowa, který je dělí do pěti následujících skupin:

**Nižší potřeby** – zajišťují fyziologické přežití jedince.

- Fyziologické potřeby – hlad, žízeň, sexuální potřeby. Jsou přítomny v každé lidské bytosti už od počátku života.
- Potřeby bezpečí – jistota, stabilita, spolehlivost, osvobození od strachu, úzkosti, chaosu, potřeba struktury, pořádku, silného ochránce.

**Vyšší potřeby** – zajišťují duševní pohodu a rozvoj osobnosti.

- Potřeba lásky – potřeba náležet ke skupině, někam patřit, být milován.
- Potřeba úcty – pocit uznání, respektu, vážnosti, obdivu. Kromě některých patologických případů (např. autisté) mají tuto potřebu všichni jedinci.

**Metapotřeby** – jsou spjaty s nejvyšším vrcholem lidského potenciálu.

- Potřeby seberealizace – touha člověka po sebeuplatnění a sebenaplnění, tendence uskutečnit to, čím člověk potenciálně je, zařazujeme sem také potřeby pochopení, porozumění a estetické potřeby.

Abraham Harold Maslow seřadil potřeby stupňovitě, od nejnižších po nejvyšší – metapotřeby. Člověk dosáhne vyšších stupňů až po uspokojení potřeb nižšího stupně. Potřeby jsou tedy řazeny od potřeb fyziologických po potřeby spojené se seberealizací. Ty jsou na nejvyšší úrovni a tvoří jádro tzv. potřeby růstu. Maslow je charakterizuje jako tendenci „být vším, čím člověk být může“. Znamená to, že v rámci uspokojování potřeb se člověk snaží plně využít celý svůj potenciál ke svému osobnímu rozvoji. Samozřejmě existují výjimky z hierarchie potřeb, kterou uspořádal, a to např. u lidí, u kterých je sebeúcta důležitější než láska, nebo u lidí, kteří jsou vrozeně tvořiví, a kreativita

je pro ně důležitější než základní potřeby, psychopati, kteří se vyznačují ztrátou potřeby lásky atd.<sup>11</sup>

## 2.3 Klasifikace hodnot

Hodnoty byly klasifikovány už mnohokrát. Různí autoři je třídí do různých kategorií. Pro uvedení do problematiky uvádím záměrně několik odlišných klasifikací.

### **Klasifikace hodnot podle německého pedagoga Wolfganga Brezinky**

Hodnoty se úzce pojí s filozofií, etikou, pedagogikou, psychologií, ale i ekonomii a s dalšími vědami. Podle Wolfganga Brezinky pojímá každá z uvedených oblastí hodnotu jiným způsobem.

- Ekonomie chápe hodnoty jako hmotné a nehmotné statky, které se dají finančně ohodnotit a jejichž vlastnictví dopomáhá lidem získávat potřebné sociální pozice.
- Ve filosofii jsou hodnoty považovány za obecné vlastnosti (kvality), které se připisují nositelům hodnot či statkům prostřednictvím pojmů např. hodný, dobrý, šťastný, zdravý.
- Pedagogika mluví o dílčích výchovných cílech, které zastupují zvláštní kulturní požadavky, pro jejichž zvládnutí má vychovatel své chráněnce připravit. Pro tyto úkoly pak existují potřebná označení jako etická, právní, technická, jazyková, hodnotová výchova a další.
- V psychologii a sociologii se jedná o osobnostní vlastnosti jako postoje, stanoviska, přesvědčení, smýšlení o statcích a o subjektivních preferencích těchto statků. Jde o psychické dispozice, hodnotové postoje, hodnotová stanoviska, hodnotová přesvědčení, subjektivní „hodnotové orientace“.<sup>12</sup>

---

<sup>11</sup> Srov. Wikipedia: the free encyklopedia [online], [http://en.wikipedia.org/wiki/Maslow's\\_hierarchy\\_of\\_needs](http://en.wikipedia.org/wiki/Maslow's_hierarchy_of_needs) (12.2.2008).

<sup>12</sup> Srov. BREZINKA: Filozofické základy výchovy, 117.

Wolfgang Brezinka uvádí ve své knize *Filosofické základy výchovy vlastní třídění hodnot*. Dělí je na statky, které mají hodnotu, ideální kulturní statky, jejichž nejdůležitější částí jsou morální normy, říše ideí, do kterých spadají etické, mravní, morální, náboženské a estetické hodnoty, a osobní vlastnosti – ideály. Tyto ideály dále rozděluje na formální (emancipace, schopnost sebeurčování, schopnost hodnotit, schopnost kritiky, schopnost výběru dobra, kompetence k rozhodování, schopnost morálního jednání, mravní dospělost; schopnost moudré reflexe o hodnotových soudech, citech, postojích) a neformální (ctnosti, smýšlení, přesvědčení založená na víře).<sup>13</sup>

„Idee jsou zprostředkovány výchovou, tedy osvojením norem a jiných statků víry v rámci dané kultury, v rámci vlastní skupiny k získání životní zdatnosti. Jde v jistém smyslu o dogmatické ideály, neboť každé společenství má vlastní hierarchii hodnot - „dobré ideály“. Jsou předávány intencionálně - záměrně i funkcionálně - nezáměrně, jde o tzv. „indoktrinaci“ - zprostředkování „doktríny“, která neoslovuje pouze intelekt, nýbrž všechny duševní síly. Jde o zprostředkování „nosných postojů“ oslovováním celého člověka od malička.“<sup>14</sup>

### **Klasifikace hodnot podle Stanislavy Kučerové**

Stanislava Kučerová rozděluje hodnoty následujícím způsobem:

#### **Přírodní hodnoty**

- a) Hodnoty vitální - odpovídají potřebám biologické existence člověka. Jsou výrazem tendence udržet a prosadit, uchovat a rozvinout život organismu, jedince i druhu. Patří sem přírodní podmínky, zdraví, zdatnost, svěžest, tělesné blaho a uspokojení smyslů. Tyto hodnoty jsou nejintenzivnější.

---

<sup>13</sup> Srov. BREZINKA: *Filosofické základy výchovy*, 120-125.

<sup>14</sup> BREZINKA: *Filosofické základy výchovy*, 124 .

b) Hodnoty sociální – jsou projevem vztahu člověka k druhým lidem a k sobě samému mezi nimi. Člověk touží po družnosti, vzájemnosti, citové odezvě. Každý chce milovat a být milován. Má zároveň potřeby uplatnit se, být uznáván, oceňován, mít úspěch. Hodnotami jsou tu žádoucí mezilidské vztahy a city. Sociální hodnoty spolu s vitálními řadíme k lidské dimenzi přírodní. Asociační potřeby má člověk společné s ostatními živočichy, mají animální základ.

**Civilizační hodnoty** – jsou podmínkou i výsledkem společenské organizace (od elementárních tlup, rodin, rodů a národů k státu a právnímu zřízení), komunikace (řeč, písmo, prostředky, šíření informace), výroby a směny (různý stupeň a charakter techniky a ekonomie společnosti) a společenského akumulovaného poznání (kolektivní zkušenost, věda).

**Duchovní hodnoty** – odpovídají potřebě integrace, vnitřní jednotě sebe a druhých, sebe a přírody, sebe a světa, jednoty rozmanitých a různorodých tendencí lidského života, potřebě uvědomělého řádu života vůbec. Jsou ohniskem, kolem kterého vyrůstá niterná kultura člověka.<sup>15</sup>

„Podstata lidské existence kotví hluboko v říši přírody, ale přesahuje ji. Základní potřeby vyvolávají v životě celou složitou hierarchii potřeb vyšších. To ovšem neznamená, že i vyšší hodnoty jsou v plné míře pouze prostředky k uspokojování základních potřeb, které se mimořádně zjemnily, znárodněly, zduchovněly. Spíše jde o přerůstání účelů nečekanými účinky, které se osamostatňují a dávají tak vznikat účelům novým.“<sup>16</sup>

---

<sup>15</sup> Srov. KUČEROVÁ: Úvod do pedagogické antropologie a axiologie, 43-44.

<sup>16</sup> KUČEROVÁ: Člověk, hodnoty, výchova, 152.



## **Klasifikace hodnot podle doc. Soni Dorotíkové**

- 1) Hodnotami jsou všeobecně platné normy lidského chování (hodnotami nemohou být výlučně individuální hodnoty, pokud by lidé jednali podle toho, co jen oni považují za hodnotné, byla by společnost vystavena nihilismu, zvlůli, egoismu, destrukci. Je proto žádoucí, aby společnost v zájmu fungování svých členů trvala na „vyšších hodnotách“, které jsou, a vyžadovala jejich všeobecné uznání, viděla v nich závazné normy).
- 2) Hodnota je to, o co usilujeme (o všechno, o co se člověk snaží, snaží se proto, že touží získat, realizovat, vlastnit hodnoty. Co ho nezajímá, je mu lhostejné, nemá to povahu hodnoty). Je to otázka hierarchie, pořadí hodnot, tzv. žebříček hodnot, který je znatelný při rozhodování lidí. Žebříček hodnot se odráží nejen v individuální sféře jednotlivce, ale je viditelný v životě konkrétně historicky dané společnosti.
- 3) Hodnoty jsou zvláštní vlastnosti (označíme-li určité jednání za správné a jiné za skandální, nějakou věc jako těžkou, vhodnou, kazící vkus, poukazujeme na její vlastnosti. Obtížné není vidět rozdíl mezi vlastnostmi, obtížné je vysvětlit zvláštnost podstaty oněch druhých vlastností, hodnoty se nedají definovat jako ostatní kvality).<sup>17</sup>

„Podstata hodnot spočívá ve vztahu. V realitě každodenního života jsme svědky nejrůznějších hodnotových postojů i hodnotových priorit. I když na některých hodnotách jsou lidé nuceni se shodnout, o tom, co jsou hodnoty, rozhoduje v zásadě jedinec sám. Představa, že najdeme nějaký objektivní základ hodnot, byť vedeni ušlechtilou snahou obrany proti osobnostnímu a i společenskému rozkladu, kulturnímu nihilismu, morální devastaci, je iluzí, protože všechny hodnoty jsou podmíněny subjektivně. Faktorů, na jejichž základě se člověk rozhoduje o tom, co

---

<sup>17</sup> Srov. DOROTÍKOVÁ Soňa: Filosofie hodnot - problémy lidské existence, poznání a hodnocení, Praha: UK, 1998, 56-60.

a jak bude pro něho hodnotou, je mnoho - zájmy, očekávání, záměry, poznání, atd.“<sup>18</sup>

## 2.4 Hodnotová orientace, hodnotový systém

Pojem hodnotová orientace byl vytvořen, aby vysvětlil příčiny lidské činnosti; proč lidé jednají tak, jak jednají, a poskytl tím návod k efektivní lidské činnosti. Hodnotovou orientaci si každý člověk částečně vytváří sám, částečně je tvořena na základě již existujících hodnot jednotlivců a společenských skupin. Nejedná se pouze o přijatý komplex hodnot, ale o trend, na co se mladý člověk zaměřuje.<sup>19</sup>

Sociolog Petr Sak uvádí, že hodnoty a hodnotová orientace spolu s potřebami, zájmy a postoji vytváří motivaci k jednání člověka a určují směr tohoto jednání. Základní potřeby vztažené především k biologickému systému člověka vytváří základní motivaci působící na člověka s velkou naléhavostí, ale v relativně krátkém čase. Naopak hodnoty představují oproti základním potřebám více socializovanou a kultivovanou motivaci. Hodnoty tak působí v delším časovém úseku, se silnějšími vazbami na společenské systémy. Výsledný obraz preferencí hodnot a vzájemný vztah mezi nimi tvoří hodnotovou orientaci člověka. Proto je důležité sledovat nejen preferenční hodnoty, ale i celkovou strukturu vzájemných hodnotových vazeb.<sup>20</sup>

Hodnoty jsou součástí dynamiky osobnosti, existují jak jednotlivě, tak v souborech, které označujeme pojmem hodnotový systém. Ten řídí, dává smysl a ovlivňuje celkový přístup ke světu. Má silnou motivační působnost.

---

<sup>18</sup> DOROTÍKOVÁ: Filosofie hodnot - problémy lidské existence, poznání a hodnocení, 58.

<sup>19</sup> Srov. HORÁK Josef: Škola a hodnotová orientace dětí a mládeže, Liberec: Technická univerzita, 1997, 20.

<sup>20</sup> Srov. SAK Petr: Proměny české mládeže, Praha: Petrklíč, 2000, 63.

Relativně stálé soustavy hodnot vytvářejí hodnotový systém, který označujeme jako hodnotová orientace. Hodnotový systém tvoří hodnoty, které člověk vyznává. Hodnotový systém může být více či méně stabilní. Velmi podstatně mohou tento systém ovlivnit různé životní zážitky, nebo opačně, velká životní traumata.

Danuše Dobrovolská a Josef Duplinský uvedli, že žebříček hodnot si člověk utváří do jisté míry sám, do určité míry je ovlivňován systémem hodnot, které uznává společnost a ostatní lidé. Důležité je zdůraznit, že mládež jako celek se v oblasti hodnotové orientace a hodnot liší od dospělých. Nacházíme také rozdíly mezi mládeží různé věkové kategorie. Hodnotová orientace je výslednicí vzdělávacího a výchovného působení rodiny a společenských institucí na každého jedince.

Antonín Velehradský ve své knize zdůraznil, že se do hodnotové orientace promítá vliv získaných zkušeností i hodnotové orientace společenské vrstvy, jíž je jedinec příslušníkem. Zvláště v současné době, v přemíře techniky, ekonomie apod., je velice důležité klást důraz na utváření rozvoje tzv. citu pro hodnoty, postoje, názory a v neposlední řadě i tradice.

## **2.5 Nejpreferovanější hodnoty**

Pro každého jedince jsou důležité nejrůznější hmotné a nehmotné věci, city a další faktory; některé z nich se ale ve výpovědích lidí opakují častěji, než ostatní. Samozřejmě musíme brát v potaz příslušnou kulturu a společnost. Na přední příčky hodnotových žebříčků se v mnoha zemích a kulturách řadí mimo jiné i rodina. Tato sociální skupina má nejsilnější vliv na tvorbu hodnotového žebříčku člověka. Její vliv může člověku pomoci v osobnostním vývoji, v utváření hodnotového systému. Naopak v případě dysfunkční rodiny, či při vyznávání nesprávných životních hodnot jejích členů, které se pak přenášejí na ostatní, může špatný vliv rodičů a ostatních členů rodiny jedince přibrzdit a znesnadnit mu cestu vlastním životem.

## **3 Hodnoty mládeže v ČR v posledních 15 letech**

### **3.1 Hodnoty mládeže a jejich význam**

Nositelem dynamiky a reprodukce hodnotového systému společnosti je především mladá generace. Mládež přejímá z hodnotového systému to, co má reprodukční charakter, to, co je ve společnosti živé. Není tedy pouze pasivním subjektem, ale aktivním činitelem. Hodnoty mládež přejímá za vlastní, přetváří je a napodobuje je. Závisí tedy na každém jedinci, na jeho individualitě, kterou ze společenských hodnot přijme do svého individuálního hodnotového systému. Hodnotová orientace i preference hodnot se liší od jedince k jedinci. Hodnotový systém mladá generace představuje aktuální situaci odpovídající hodnotovému systému společnosti. Zkoumat hodnotový systém mládeže je proto velmi důležité. Jednak pro poznání samotné mládeže, ale i pro rozeznání trendů a dynamiku celého společenského vývoje.<sup>21</sup>

### **3.2 Hodnotové preference mládeže**

#### **3.2.1 Hierarchie hodnot**

Výsledky výzkumů Petra Saka, které provedl v roce 1996, ukazuje tabulka hodnotových preferencí mládeže uvedená v příloze č. 1.

V příloze č. 2 je uveden výzkum stejného autora z roku 2002. Výzkum byl prováděn pro věkový soubor 15-30 let. Pro účely této kapitoly diplomové práce jsem se soustředila na výsledky věkové kategorie 15-18 let. Oba výše uvedené výzkumy byly prováděny stejnou metodikou na stejné baterii hodnot. Pouze u výzkumu z roku 2002 je doplněna jedna hodnota navíc – hodnota „Bůh“. Následující informace vycházejí z hodnotové orientace mládeže ve věkové skupině 15-18 let v roce 2002.

Na prvním místě hodnotového systému hierarchie mládeže je „zdraví“. Upřednostnění této hodnoty je výrazem uvědomění, že právě zdraví je předpokladem pro všechny další aktivity. Je tu jasně vidět, že

---

<sup>21</sup> Srov. SAK: Proměny české mládeže, 63-66.

hodnota jednotlivce a její přenos do chování není přímočarý. I přes dominantní pozici této hodnoty značná část mládeže jedná v jejím zjevném rozporu - kouří, pije v nadměrné míře alkohol, užívá drogy aj.

Hodnota „láska“ je na druhé pozici. Láska představuje hybnou sílu. Motivuje k aktivitám, které by jinak vůbec nebyly vykonány, mnohdy vede k překonání omezenosti vlastního ega. Láska mezi pohlavími a rodičovská láska je předpokladem lidské reprodukce. U některých jednotlivců je láska povýšena na lásku k lidstvu, k živým tvorům a životu vůbec. Je otázkou, zda je hodnota „láska“ základem reálného života mládeže, nebo zda je pouze výrazem zklamání z nedostatku lásky v jejich životě. Abstraktní vyjádření hodnoty nevypovídá o tom, zda jsou mladí lidé, podobně jako u zdraví, schopni tuto hodnotu přenést do života.

Na třetím místě je hodnota „svoboda“. Absence svobody je uváděna jako negativum předlistopadové společnosti a naopak ve všech věkových kategoriích a tedy i u mládeže je ve všech výzkumech uváděna jako jedno z nejvýznamnějších pozitiv polistopadové společnosti. Velká většina mladých lidí přikládá svobodě vysokou pozici v jejich hodnotovém žebříčku.

Čtvrté místo v pořadí zaujímá hodnota „mír a život bez válek“. Mír pro společnost znamená totéž co zdraví pro jednotlivce. Jako je zdraví předpokladem života jednotlivce, tak je mír předpokladem rozvoje společnosti. V devadesátých letech význam této hodnoty u mládeže klesal. V posledních letech mládež pociťuje ohrožení světové bezpečnosti, proto této hodnotě přikládá velkou důležitost.

Hodnota „přátelství“ je na páté pozici u mládeže ve věku 15-18. „Přátelství“ úzce souvisí s hodnotou „láska“. Je otázkou, zda i tato hodnota není pouze ve vzorcích chování a zda bude skutečně přenášena do každodenního života.

Na šestém místě je hodnota „demokracie“. „Demokracie“ je do určité míry konkretizací hodnoty „svoboda“.

„Životní partner“ je hodnotou na sedmém místě. Tato hodnota je konkretizací hodnoty „láska“. Za povšimnutí stojí, že „životní partner“ předstihl hodnotu „rodina a děti“, které se umístila až na devátém místě. Je zde zřejmý trend odkládání sňatků známý ze západní Evropy, který vede k oddalování založení klasické rodiny.

Za povšimnutí dále stojí hodnota „životní prostředí“, která zaujímá osmé místo. Životní prostředí je často a nejen v České republice spojováno s mládeží. „Životní prostředí“ patří ke globálním hodnotám, a proto je společnou hodnotou různých politických směrů, zemí, regionů, generací a ras. Mladá generace působí jako hybatel ekologických aktivit. Z výzkumů je zřejmé, že tato činnost mládeže, popř. sympatie k činnostem ekologických subjektů, je u mládeže zakotvena. Preference „životního prostředí“ u mládeže také souvisí s výraznějším vnímáním potřeby života v budoucích letech.

Čtvrté místo od konce žebříčku zaujímá „společenská prestiž“. Tato hodnota je mládeží hodnocena diferencovaně, ale jen malé procento mladých jí přiřazuje nejvyšší význam. „Společenská prestiž“ je z doby předlistopadové vnímána mládeží negativně. V poslední době začíná být společenská prestiž zmiňována v médiích, tentokrát ve spojení se značkou auta, účastí na večírcích a společenských událostech. Tato hodnota je hodně spojována s osobnostmi ze světa show-businessu. Je zde zřejmá vazba na konzumní společnost, a proto mládež této hodnotě nepřikládá význam.

Následuje hodnota „veřejně prospěšná činnost“. Ta je často vnímána velmi rozporně. Je stále spojena s předlistopadovou společností, kdy byl vytvářen tlak na „dobrovolné“ účasti na akcích „Z“ apod.

Předposlední místo v žebříčku zaujímá hodnota „Bůh“. Pro mnohé je Bůh podle jejich představ nepotřebný. Narůstající dynamika vývoje lidské civilizace se tak projevuje v oblasti náboženského života. Pozice náboženských a duchovních hodnot má v české společnosti generační charakter. Hodnota „Bůh“ je výrazněji preferována populací starší 50 let než mladou generací.

Po listopadu 1989 pro mnohé důležitá hodnota „politická angažovanost“ se v posledních letech propadá až na poslední místa hodnotového žebříčku mládeže. Nízký význam této hodnoty je mezi mládeží plošně rozšířený. Politická angažovanost je nejnižší hodnotou nejen pro mládež, ale pro všechny věkové skupiny a je odrazem celkového stavu společnosti zřejmě od poválečného vývoje až do dnešních dní.<sup>22</sup>

### 3.2.2 Vývoj hodnot v závislosti na věku

Z uvedených výzkumů Petra Saka vyplývá, že vývoj hodnot v závislosti na věku je podstatný. Je zřejmé, že význam hodnot „rodina“, „být užitečný druhým lidem“ a „mír“ rostou s věkem. V hodnotovém systému dospělé populace mají tyto hodnoty větší význam.

Naopak hodnoty „láska“, „přátelství“, „zájmy a koníčky“, „podnikání“, „svoboda“ a také „majetek“ můžeme označit za charakteristické hodnoty mládeže. A právě tyto hodnoty s rostoucím se věkem ztrácejí na významu. Hodnota „přátelství“ je nejvyšší ve věkové skupině 15-18 let a pak klesá až do konce sledovaného období, tj. do důchodového věku. Význam hodnot „láska“ a „životní partner“ je nejvyšší pro mladé lidi ve věkové skupině 19-23 let, u ostatních kategorií její význam rovněž klesá. Hodnota rodiny stoupá až do věkové kategorie 31-45 let a potom jen mírně klesá.<sup>23</sup>

### 3.2.3 Vývoj hodnot v čase

Od roku 1993 do roku 2002 zřetelně vzrostl význam „vzdělání“, „majetku“, „úspěšnosti v zaměstnání“, „platu“, „uspokojování svých zájmů (koníčků)“, „svobody“, „demokracie“, „Boha“ a „lásky“. K poklesu naopak došlo u hodnot „životní prostředí“, „zajímavá práce“ a „být užitečný druhým lidem“.

---

<sup>22</sup> Srov. SAK: Proměny české mládeže, 69-74.

<sup>23</sup> Srov. SAK Petr, SAKOVÁ Karolína: Mládež na křižovatce, Praha: Svoboda servis, 2004, 10-11.

Význam hodnot „životní partner“ a „rodina, děti“ v průběhu let 1993 až 2002 kolísal.<sup>24</sup>

### 3.2.4 Vývoj hodnot v závislosti na pohlaví

Z výsledku Sakových výzkumů je zřejmá i závislost žebříčku hodnot na pohlaví. U mužů je kladen větší důraz na hodnoty „majetek“, „plat, další příjmy“, „soukromé podnikání“, „úspěšnost v zaměstnání“, „společenská prestiž“ a „hobby“. Můžeme tedy říci, že hodnotová orientace mužů vyjadřuje spíše kategorii „mít“ před kategorií „být“. Toto materialistické zaměření mužů je pravděpodobně spojeno s obrazem muže „živitele rodiny“.

Ženy preferují ve srovnání s muži především reprodukční hodnoty „láska“, „životní partner“, „rodina a děti“. V tom se jasně ukazuje postavení ženy jako matky. Můžeme říci, že reprodukční hodnoty jsou již tradičně ženám prisuzovány a že neodmyslitelně k ženám patří. Zcela novým fenoménem u žen je větší důraz na hodnoty „vzdělání“, „pravda a poznání“.<sup>25</sup>

### 3.2.5 Vývoj hodnot v závislosti na vzdělání

Diferenciace hodnotové orientace podle vzdělanosti je velmi výrazná. Stav hodnotové orientace v jednotlivých vzdělanostních skupinách ukazuje tabulka uvedená v Příloze č. 3.

Ve skupině mládeže se základním vzděláním není žádná hodnota ve vztahu k ostatním dominantní. Ve vzdělanostní skupině „vyučen“ je již zřetelné zdůraznění hodnot „majetek“, „plat, další příjmy“ a „soukromé podnikání“. Uvedené hodnoty dosahují ve skupině „vyučen“ nejvyšších indexů ve srovnání s ostatními vzdělanostními skupinami. Jednoznačně vypovídají o vyšší materiální orientaci této vzdělanostní skupiny mladých lidí. Tuto skutečnost doplňuje naopak nejnižší index hodnot „Bůh“ a „pravda a poznání“.

---

<sup>24</sup> Srov. SAK, SAKOVÁ: Mládež na křižovatce, 13.

<sup>25</sup> Srov. SAK, SAKOVÁ: Mládež na křižovatce, 14-16.



Ve skupině středoškolsky vzdělané mládeže je zřetelné zdůraznění reprodukčních hodnot – „rodina a děti“, „životní partner“ a „láska“, která je doplněna hodnotami „Bůh“ a „hobby“.

Skupina vysokoškolsky vzdělaných mladých lidí se zřetelně přiklání k postmateriálním hodnotám. Nejvyšších indexů v této skupině oproti zbývajícím skupinám dosahují hodnoty „vzdělání“, „demokracie“, „pravda a poznání“, „rozvoj vlastní osobnosti“, „veřejně prospěšná činnost“, „rozvoj vlastní osobnosti“, „být užitečný druhým lidem“, „životní prostředí“ a „mír“.<sup>26</sup>

---

<sup>26</sup> Srov. SAK, SAKOVÁ: Mládež na křižovatce, 16.

## **4 Výzkumy hodnotových systému provedené v České republice**

V České republice za posledních 15 let proběhla celá řada výzkumů týkajících se hodnotových systémů mládeže. Některé z výzkumů jsou zaměřeny pouze na hodnoty, některé jsou svým obsahem rozsáhlejší a hodnotovým systémům se věnují jen částečně. V této kapitole uvádím výčet významných výzkumů, které jsem získala z dostupných zdrojů, tj. na internetu, v Národní knihovně, na Akademii věd České republiky.

Pro lepší orientaci uvádím u každého výzkumu řešitele, rok, šetřené oblasti, věk respondentů a výsledky výzkumu. Vzhledem k tomu, že některé výzkumy obsahují více témat, ve výsledcích uvádím pouze ty závěry výzkumu, které souvisí s hodnotovým systémem mládeže v České republice.

### **4.1 Výzkumy sociologa a pedagoga doc. PhDr. Petra Saka, CSc.**

Doc. PhDr. Petr Sak, CSc. se narodil 9. dubna 1945 v Kladně. V roce 1969 absolvoval Fakultu sociálních věd a publicistiky UK. Interní vědeckou aspiranturu oboru sociologie výchovy absolvoval v Ústavu sociálního výzkumu mládeže.

Od ukončení studia na vysoké škole se věnoval výzkumům mládeže. Během své profesní kariéry uskutečnil zhruba 60 sociologických výzkumů a zúčastnil se kolem 70 symposií, kongresů, konferencí a seminářů v České republice i v zahraničí.

#### **4.1.1 „Polytematický výzkum mládeže I – III“**

PhDr. Petr Sak provedl v roce 1992 tři etapy polytematického výzkumu mládeže. Výzkum se zabýval hodnotovou orientací, morálním vědomím mladých, významem životního prostředí, vlivem náboženských směrů na mládež, četbou knih, významem životního prostředí a cestováním mládeže.

## Výsledky výzkumu

Mezi mládeží ve věkové kategorii 15 – 30 let byla nejpreferovanější hodnota „zdraví“. Na druhém místě hodnota „mír“. Za důležité považuje mládež také tyto hodnoty: „životní prostředí“, „životní partner“, „rodina a děti“, „demokracie“, „přátelství“ a „zajímavá práce“. Na poslední místa respondenti zařadili sociální hodnoty: „společenskou prestiž“, „veřejně prospěšnou činnost“ a „politickou angažovanost“.<sup>27</sup>

### 4.1.2 „Spiritualita mládeže“

Svým tématem velmi zajímavý výzkum, který probíhal ve dvou etapách v roce 1997 a 1998. V první etapě byl zkoumán reprezentativní soubor české populace (věk 15 – 30 let), v druhé etapě to byli aktivní členové církví, náboženských sdružení. Hlavním tématem výzkumu byla spiritualita mládeže, náboženský život mládeže, problematika církví a sekt.

#### Výsledky výzkumu (1.výzkumná etapa)

Z vyhodnocení výzkumu vybírám pouze některé důležité otázky týkající se spirituality mládeže. Nejvíce mladých (41,4%) se pokládá za ateisty věřící v existenci materialisticky nevysvětlitelných jevů. 20,5% dotázaných se zařadilo mezi vyhraněné ateisty, kteří nevěří v nic, co by nemělo příčinu v hmotném světě. 13,8% mladých věří v Boha, který stvořil svět a zasahuje do něho.

Velmi zajímavý je názor na posmrtný život. 31% dotázaných se domnívá, že posmrtný život vůbec neexistuje. 14,3% mladých věří v reinkarnaci. Pouze 10% respondentů se přihlásilo k víře v poslední soud a vzkříšení. Velká část mladých (16%) nemá na posmrtný život žádný názor.

Šokujícím poznatkem je to, že nejvíce mladých uvedlo, že pro lidstvo a jeho duchovní vývoj je nejvýznamnější osobností Jan Hus. Ježíš se umístil pouze několik málo hlasů za Janem Husem. Na třetí místo byl

---

<sup>27</sup> Srov. Sak: Proměny české mládeže, 98-100.

vybrán papež Jan Pavel II. Na dalších místech respondenti uváděli Mojžíše, Dalajlámu, apoštola Pavla, Budhu, Miroslava Vlka ... Na posledním místě zůstal zakladatel světově proslulé sekty moonistů – reverend Sun Myung Moon.

#### **4.1.3 „Média a informace“**

Výzkum z roku 2002. Tématem výzkumu byla média, televize, znalost jazyků, drogy, alkoholismus, nikotinismus a v neposlední řadě hodnoty mládeže.<sup>28</sup> Respondenty byla mládež ve věku 15 – 30 let.

##### **Výsledky výzkumu**

Žebříček hodnot byl porovnáván ve třech věkových kategoriích: 15 – 18, 19 – 23 a 24 – 30 let.

Nejpreferovanější hodnotou ve všech věkových kategoriích je „zdraví“. Vysoké preference má i hodnota „láska“. Ta byla u všech respondentů na druhém místě. Další pořadí hodnot je již v jednotlivých kategoriích rozdílné. Pro mládež ve věku 15 - 18 let se na třetím místě umístila „svoboda“ dále „mír“, „přátelství“, „demokracie“ a „životní partner“. U věkové skupiny 19 – 23 obsadil třetí místo „životní partner“, za ním „mír“, „přátelství“, „svoboda“, „rodina a děti“. U nejstarších respondentů třetí místo zaujímá hodnota „mír“, po ní následují „životní partner“, „rodina a děti“ a „svoboda“.

Všechny věkové kategorie se shodly na posledním a předposledním místě žebříčku hodnot. Předposlední hodnotou mládeže zařazené do tohoto výzkumu je „Bůh“. Za nejméně důležitou hodnotu respondenti považují „politickou angažovanost“.<sup>29</sup>

---

<sup>28</sup> Srov. Sak: Mládež na křižovatce, 230.

<sup>29</sup> Srov. Sak: Mládež na křižovatce, 10-12.

## **4.2 Evropské a světové výzkumy hodnot prováděné v České republice**

### **4.2.1 European Values Study (EVS) – Česká republika**

Rozsáhlý evropský výzkum hodnot, který probíhal ve 27 zemích (Belgie, Bělorusko, Bulharsko, ČR, Dánsko, Estonsko, Finsko, Francie, Holandsko, Chorvatsko, Irsko, Itálie, Litva, Lotyšsko, Lucembursko, Malta, Německo, Portugalsko, Rakousko, Rumunsko, Rusko, Řecko, Severní Irsko, Slovensko, Slovinsko, Španělsko, Ukrajina). Česká republika do tohoto výzkumu vstoupila v r.1990. Cíle výzkumu jsou čtyři: 1. zachytit hodnoty v podstatných sférách života obyvatel ČR v r.1999, jako náboženství, morálka, sexualita, manželství a rodina, práce a volný čas, vzdělání, politická orientace, sociální solidarita a sociální tolerance ; 2. porovnat vývoj hodnotových struktur ČR v r.1990 a 1999; 3. na základě srovnání českých hodnotových struktur s evropskými protějšky zmapovat, zda dochází ke shodám či odlišnostem hodnot ostatních států s hodnotami české populace; 4. získat rozsáhlý soubor hodnot z evropských zemí.

Sociologický výzkum hodnotového systému obyvatelstva provedly v České republice společně dvě organizace: Fakulta sociálních studií Masarykovy univerzity v Brně a SC & C spol. s r.o. Respondenty byly osoby starší 18 let.<sup>30</sup>

### **Výsledky výzkumu – rok 1991**

Pro 87% české populace je dle výzkumu velmi důležitá hodnota „rodina“, 59% dotazovaných preferuje také hodnotu „práce“. Na třetí místo (21%) se v tomto výzkumu dostali „přátelé a známí“.<sup>31</sup>

---

<sup>30</sup> Srov. Evropská studie hodnot 1999 [online], Sociologický datový archiv, <http://www.scac.cz/ehs.html>, (15.2.2008).

<sup>31</sup> Srov. LEONTIYEV Yana: Výzkumy hodnot v ČR [online], Sociologický datový archiv, [http://archiv.soc.cas.cz/download/86/sda02\\_12.pdf](http://archiv.soc.cas.cz/download/86/sda02_12.pdf), (15.2.2008).

## 4.2.2 World Values Survey – Česká republika

Celosvětový komparační výzkum, nástupce skromnějšího evropského šetření European Values Study. Předmětem tohoto výzkumu bylo zjištění základních hodnot a postojů různých obyvatel planety. Projekt byl realizován ve více než 65 zemích 6 kontinentů.

### Výsledky výzkumu – rok 1999

97% dotázaných preferuje v životě „rodinu“, pro 92% respondentů je velmi důležitá „práce“, pro 85% dotázaných jsou důležití „přátelé“, „volný čas“ preferuje 77% lidí. Nejméně důležitá je pro dotázané „politika“ (31%) a „víra“. Tu preferuje pouze 19% dotázaných.<sup>32</sup>

## 4.3 Ostatní výzkumy mládeže

### 4.3.1 „Hodnotová orientace a využití volného času dětí a mládeže

Tento výzkum zpracoval podle podkladů Národního institutu dětí a mládeže MŠMT ČR v roce 1997 Bc. Petr Kolář.

MŠMT zrealizovalo tři rozsáhlá, na sebe navazující šetření, která se týkala životního stylu, hodnotové orientace a volnočasových aktivit mládeže ve věku 15 – 26 let.

### Výsledky výzkumu

První, pro mladé zcela nejdůležitější hodnotou, je dle tohoto výzkumu hodnota „zdraví“. Na tom se shodují téměř všichni. Na druhém místě je „mír“ a potom „rodina“. Poslední místa v žebříčku hodnot zauímají hodnoty týkající se dění ve světě a společnosti. Tento trend má dlouhodobý charakter. Zájem mladých o dění ve společnosti klesá, ještě více se ale projevuje nechuť aktivně vstupovat do života společnosti.

Samostatně je vyhodnocena hierarchie hodnot u mladých věřících. Pro ně je krom rodiny, životního prostředí, čestného jednání, zdraví

---

<sup>32</sup> Srov. World Values Survey: Online Data Analysis [online], <http://www.worldvaluessurvey.org/>, (14.4.2008).

a odolnosti důležitá i ochrana přírody, přátelství, vzdělání a vliv ve společnosti. Nevěřící naopak zdůrazňují význam peněz, úspěchu, uznání a dobré party.<sup>33</sup>

#### **4.3.2 „Postoje a názory mladé generace“**

Národní institut dětí a mládeže MŠMT ČR od roku 1994 průběžně sledoval postoje a názory mladé generace. Tento výzkum proběhl koncem roku 1997, v roce 1998 byl zpracován PhDr. Františkem Pelkou.

Výzkum se zaměřil na mnoho oblastí – na povolání, životní vzory, hodnoty, trávení volného času, na negativní sociální jevy, vztahy v rodině. Respondenty byli studenti středních škol a mladí lidé ve věku 20 – 26 let.

#### **Výsledky výzkumu**

Nejvýznamnější hodnoty pro středoškolskou mládež i pro osoby ve věku 20 – 26 let představují hodnoty: „dobrá práce“, „zaměstnání“, „spokojená rodina“ a „dobře vychované děti“. Mladí považují za důležité žít v míru a jistotě, mít dobré přátele, dobré vztahy s lidmi a také žít ve zdravém životním prostředí. K nejméně významným hodnotám patří „víra v Boha“ (významná jen pro 13 % respondentů) a „nepít alkohol“ (cca 35 % dotázaných). Podobně jako u ostatních výzkumů je kladena menší váha i na hodnoty: „možnost ovlivňovat vývoj společnosti“, „mít úspěch a být informován o dění u nás i ve světě“.<sup>34</sup>

---

<sup>33</sup> Srov. KOLÁŘ Petr: Hodnotová orientace a využití volného času dětí a mládeže [online], Institut dětí a mládeže MŠMT ČR, <http://www.vyzkum-mladez.cz/zpravy/1192782789.pdf>, (15.2.2008).

<sup>34</sup> Srov. PELKA František: Postoje a názory mladé generace [online], Institut dětí a mládeže MŠMT ČR, <http://www.vyzkum-mladez.cz/zpravy/1157633443.pdf>, (15.2.2008).

### **4.3.3 „Opakovaný výzkum postojů a názorů mladých lidí 1997 – 2000“**

Mladí lidé odpovídali na otázky týkající se životních vzorů, povolání, hodnot, volného času a zájmu o věci veřejné. Krom toho byly zařazeny otázky na volby, vztahy v rodině a náboženství. Respondenty byla středoškolská mládež a mládež ve věku 20 – 26 let.

#### **Výsledky výzkumu**

Mezi hodnotami, které mladí lidé považují pro svůj život za podstatné, se na prvních místech objevily především vztahy s lidmi – jak obecně (91%), tak konkrétně, dále mít dobré přátele (96%), žít ve spokojené rodině a dobře vychovávat děti (91%). Jako podstatné se jeví také charakteristiky ovlivňující do velké míry kvalitu života – mladí lidé považují za důležité žít v míru (92%) a ve zdravém životním prostředí (89%).<sup>35</sup>

### **4.3.4 „Hodnotové orientace“**

Sociologický ústav ČR v roce 2004 ve svém výzkumu zjišťoval, jaké česká společnost uznává hodnoty z oblasti rodinné, pracovní a společenskopolitické oblasti. Respondenty byli obyvatelé ČR ve věku od 15 let.

#### **Výsledky výzkumu**

Velkou důležitost respondenti přikládají hodnotám rodinným – „žít ve spokojené rodině“ a „pomáhat přátelům“ považuje za důležité 97% dotázaných. 96% respondentů chce žít ve zdravém životním prostředí. Svému zdraví přikládá význam 95% dotázaných. Na posledních místech výzkumu „Hodnotové orientace“ umístily hodnoty „prosazovat politiku

---

<sup>35</sup> Srov. PELKA František: Zpráva z opakovaného výzkumu postojů a názorů mladých lidí 1997 – 2000 [online], Institut dětí a mládeže MŠMT ČR, <http://www.vyzkum-mladez.cz/zpravy/1157529108.pdf>, (15.2.2008).



mé strany“ (40%), „žít podle náboženských zásad“ (30%) a „mít hezké věci“ (38%).<sup>36</sup>

#### **4.3.5 „Mládež 2002“**

Národní institut dětí a mládeže MŠMT sledoval od roku 1994 názory a postoje mladé generace. Tento výzkum navazuje na výzkumy z let 1994 až 1997 a jeho výsledky jsou srovnávány s výsledky výzkumu z roku 1997. Mladí lidé byli dotazováni na nejrůznější oblasti života – např. na negativní společenské jevy, politickou situaci, volný čas, náboženství a hodnotovou orientaci. Na otázky odpovídali středoškoláci a mládež ve věku 20 – 26 let.

#### **Výsledky výzkumu**

Jako zásadní uvádí středoškolská mládež to, aby měla dobré přátele (98%), dobré vztahy s lidmi (95%), aby žila život v míru (94%), v klidu a jistotě (91%), aby žila ve spokojené rodině a dobře vychovávala děti (93%). Mladí dále chtějí, aby měli dobrou práci, zaměstnání (96%). Naopak jako nejméně důležitá je hodnocena víra v Boha a život podle náboženských zásad (nevýznamné pro 83 % dotázaných). Ve starší skupině je hierarchie hodnot podobná. Nejpreferovanější jsou hodnoty: „život v míru“ (92%), „spokojená rodina“ (87%) „přátelé“ (94%) a „dobré zaměstnání“ (91%).<sup>37</sup>

#### **4.3.6 „Hodnotová orientace Junáka a obecné populace“**

Výzkum prováděli v roce 2001 školení tazatelé agentury Median. Respondenty můžeme rozdělit do dvou skupin. První skupinou jsou členové organizace Junák, druhou tvoří obyvatelé České republiky ve

---

<sup>36</sup> Srov. ŠAMANOVÁ Gabriela: Hodnotové orientace [online], Sociologický ústav Akademie věd ČR, [http://www.cvvm.cas.cz/upl/zpravy/100371s\\_ov40702.pdf](http://www.cvvm.cas.cz/upl/zpravy/100371s_ov40702.pdf), (16.2.2008).

<sup>37</sup> Srov. Mládež ČR 2002: Zpráva z polytematického výzkumu, Praha: Institut dětí a mládeže Ministerstva školství, mládeže a tělovýchovy 2002, 4-37.

věku 14 – 79 let. Výzkum se zaměřil na hodnotovou orientaci členů Junáka a na preferované hodnoty ostatní populace.

### **Výsledky výzkumu**

Mezi junáky i ostatní populací je nejpreferovanější hodnotou „žít v míru“. Populace 14 – 79 let dává na druhé místo hodnotu „žít bez rizik a napětí“. Junáci více preferují „čestné jednání“. Hodnoty „mít přítele, „žít pro svou rodinu“, „mít vážnou známost“ a „mít zajímavou práci“ staví obě skupiny na téměř shodná místa. 83,3% populace považuje za důležité „mít hodně peněz“ a „dobře si žít“. Hodnoty týkající se veřejného života, ochrany životního prostředí a mravního jednání jsou důležité pouze pro junáky. Pro ostatní populaci nemají tyto hodnoty zásadní význam.<sup>38</sup>

---

<sup>38</sup> Srov. Hodnotová orientace Junáka a obecné populace [online], Institut dětí a mládeže MŠMT ČR, <http://www.vyzkum-mladez.cz/zpravy/1195828951.pdf>, (16.2.2008).

## **5 Charakteristika oblasti, ve které se zkoumané školy nachází**

Pro výzkum hierarchie hodnot jsem zvolila studenty dvou církevních škol – Střední školy gastronomické Adolpha Kolpinga a Biskupského gymnázia. Obě školy jsou ve Žďáře nad Sázavou. Biskupské gymnázium i Střední škola gastronomická se aktivně zapojují do života farnosti i celého města. Studenty i zaměstnance obou škol tedy můžeme vidět pomáhat při různých akcích, které farnost nebo město pořádá.

Žďár nad Sázavou je okresní město, které leží na pomezí Čech a Moravy na Českomoravské vrchovině uprostřed chráněné krajinné oblasti Žďárské vrchy.

Dnes má město téměř 24 000 obyvatel, sestává se ze sedmi částí a čtyř přidružených obcí Stržanov, Veselíčko, Mělkovice a Radonín. Nejvíce pracovních příležitostí je zde v průmyslu, částečně v zemědělství a v soukromém podnikání.

### **5.1 Historie Žďáru nad Sázavou**

Historie města je spjata s rozvojem žďárského cisterciáckého kláštera a sahá až do poloviny 13. století. Osada Žďár vznikla při cisterciáckém klášteře založeném Bočkem z Obřan v roce 1252. O Žďáře jako městečku se zmiňuje poprvé listina z roku 1293. První podrobnější zpráva o rozsahu tehdejšího Žďáru je z roku 1407. V tu dobu bylo celkem ve Žďáře 94 usedlíků. V roce 1588 se Klášter dostal pod pravomoc olomouckého biskupství. Rok 1607 se stal důležitým mezníkem v historii města. 11. června 1607 povýšil kardinál kníže z Ditrichsteinů městečko Žďár na město. Byla mu udělena nová privilegia, nový znak a právo pečetit červeným voskem. Byl zřízen 12. členný úřad v čele s primátorem.

Dnešní podobu získal bývalý klášter při rozsáhlých přestavbách za opata Václava Vejmluvy v první polovině 18. století. Přestavby navrhl architekt Jan Blažej Santini Aichel.

Vrcholem Santiniho tvorby je goticko-barokní poutní kostel sv. Jana Nepomuckého na Zelené hoře, postavený v letech 1719 až 1722. Je to jedinečná architektonická památka, která byla v prosinci 1994 zapsána do seznamu světového dědictví UNESCO.

Na přelomu století procházel Žďár většími stavebními změnami. Byla postavena železnice, vznikaly četné průmyslové podniky. V souvislosti s výstavbou Žďárských strojírén a sléváren došlo v 50. letech k prudkému růstu počtu obyvatel.<sup>39</sup>

## 5.2 Religiozita Žďáru nad Sázavou

Dle údajů o náboženském vyznání obyvatelstva zjištěném při sčítání lidu, patří Žďár nad Sázavou mezi města s nejvyšší religiozitou. K náboženskému vyznání se tu přihlásilo 68,7% obyvatelstva.

V okrese Žďár nad Sázavou bylo dle sčítání lidí v roce 2001 celkem 70 985 věřících. Z toho se k církvi římskokatolické hlásilo 62 512 věřících, k církvi českobratrské evangelické 4 921 a husitské 260 obyvatel. Nejsilnější zastoupení má tedy v okrese Žďár nad Sázavou římskokatolická církev.<sup>40</sup>

Žďár nad Sázavou je rozdělen na dvě farnosti – Žďár nad Sázavou I (farnost sv. Prokopa) a Žďár nad Sázavou II (farnost Klášter). Obě farnosti jsou velmi živé. Během celého roku se věřící aktivně zapojují do aktuálního dění, pořádají zájezdy na poutní místa, na farní zahradě společně slaví pouť. Děti i mládež se každoročně účastní setkání s otcem biskupem, chodí na výlety, jezdí na společné víkendy a farní tábory. Obě farnosti patří do Biskupství brněnského, děkanátu Žďár nad Sázavou.

---

<sup>39</sup> Srov. LAIFER Jaroslav: Město Žďár v historii, in: Město Žďár na Moravě řada C/svazek II (1942), 3–4.

<sup>40</sup> Srov. Český statistický úřad: Veřejná databáze ČSÚ [online], [http://vdb.czso.cz/vdbvo/maklist.jsp?kapitola\\_id=20](http://vdb.czso.cz/vdbvo/maklist.jsp?kapitola_id=20), (23.2.2008).

### 5.2.1 Farnost Žďár nad Sázavou I

Administrátorem farnosti Žďár nad Sázavou I je ThLic. Tomáš Holý. Farnost má jednoho trvalého jáhna. Farní chrám byl postaven v roce 1270, zasvěcen je českému patronovi horníků – sv. Prokopovi.

V blízkosti kostela je kaple sv. Barbory (1729), kterou farnost i farníci hojně využívají k výstavám, koncertům a také pěveckým přehlídkám.

#### **Život ve farnosti**

Každý den je sloužena ve farním kostele sv. Prokopa mše svatá.. Při mši svaté je zcela zaplněn chrámový presbytář ministranty různých věkových kategorií. 55 ministrantů se schází několikrát měsíčně ke společným schůzkám. Kdo z věřících má zájem, může pravidelně ve čtvrtek večer docházet na adoraci před vystavenou Nejsvětější Svátostí Oltářní. Otec Tomáš připravuje pro dospělé na každou sobotu kurzy katechismu.

Farnost svatého Prokopa je velmi živou farností. Ke svým zkouškám se pravidelně schází chrámový sbor i mládežnická schola, které velmi často obohacují mši svatou krásnou hudbou a zpěvem. V minulém roce vzniklo společenství středoškoláků, které se na faře schází ke společným modlitbám. Ve Žďáře se k pravidelné modlitbě s knězem schází ještě dvě společenství dospělých.

Farníci se již několik let aktivně zapojují do předvánočního „Živého betléma“ a velikonočních „Pašijových her“. Obě hry mají dlouholetou tradici. K jejich zhlédnutí se do Žďáru nad Sázavou každoročně sjíždějí tisíce věřících i nevěřících z celé republiky, aby společně prožili hru o narození nebo ukřižování Ježíše Krista. V letošním roce se do pašijových her zapojilo rekordních 230 herců.

Ve farnosti probíhá pravidelně výuka náboženství. Nejmladší děti se schází každý čtvrtek na faře, kde jim skřítek „Sedmikrásek“ vypráví příběhy ze života Pána Ježíše. Pro školní se náboženství vyučuje na určených školách nebo na faře. Děti jsou dle věku rozděleny do osmi skupin.

V roce 2007 bylo ve farnosti sv. Prokopa pokřtěno 123 dětí. V porovnání s předchozími roky dochází k mírnému růstu. Od roku 2002 bylo křtěno průměrně 100 dětí ročně. Pokud se podíváme na počty přijetí svátosti manželství v minulých letech, zjistíme, že od roku 2002 dochází k mírnému poklesu. V roce 2002 přijalo svátost manželství 38 párů, v roce 2003 jich bylo 36. Rok 2004 byl důležitým pro 32 snoubenců, v roce 2005 si svátost manželství udělilo 30 dvojic, v roce 2006 klesl počet snoubenců na 28. V roce 2007 uzavřelo svátost manželství pouze 19 dvojic.

### **5.2.2 Farnost Žďár nad Sázavou II**

Farářem farnosti Žďár nad Sázavou II je Mgr. Vladimír Záleský. Ve farnosti aktivně pomáhá jeden trvalý jáhen, výpomocný kněz Josef Krchňavý, při výuce náboženství také jedna katechetka.

Stejně jako u sv. Prokopa se i ve Žďáře nad Sázavou II ke svým zkouškám pravidelně schází mládežnická schola a chrámový sbor. Před několika lety vznikla ve farnosti skupinka mladých lidí, která několikrát měsíčně prožívá společnou modlitbu a adoraci. V poslední době se mnoho žen z obou farností setkává ve společenství Modlitby matek, kde se společně modlí za své děti a vnoučata. Otec Vladimír každý měsíc svědomitě připravuje Biblické hodiny. V průběhu celého školního roku probíhá na faře a v blízké škole výuka náboženství. Je určena dětem mladšího i staršího školního věku.

Velmi zajímavou nabídkou pro mladé i starší zájemce lačnicí po dobrodružství, jsou diecézní expedice do různých zemí. Pod vedením otce Vladimíra se poprvé vydalo čtyřicet osm mladých lidí z celé brněnské diecéze na velmi odvážné putování do Skandinávie v roce 1999. Od té doby každoročně otec Vladimír připravuje spolu se zkušeným týmem (několik kněží, skautští vůdci, lékař, průvodce a fotograf) diecézní expedici mládeže. Expedice nejsou duchovní cvičení, ani poznávací zájezdy, ani místopisné cesty. Jsou to výpravy, na kterých se tým snaží ukázat, jak může vypadat každodenní život s Pánem. Výpravy mají styl putovních táborů – spí se ve stanech, někdy je nocleh zajištěn

ve skautských základnách, v klášterech, školách nebo poutních domech. Každý den začíná modlitbou; modlí se ranní chvály, růženec, přímluvné modlitby, slaví se mše svatá. Kdokoliv může kdykoliv slavit svátost smíření, nebo požádat přítomné kněze o duchovní rozhovor. Program každé expedice tvoří také kontakt s místním obyvatelstvem, mládeží. Na žádné výpravě nechybí ani přednášky a vyprávění o historii země, o kultuře, dějinách církve, svatých apod. Věk účastníků je většinou 17 – 25 let. Účastníci expedicí již měli možnost poznat život ve Skandinávii, Litvě, Skotsku, na Korsice, v Banátu (Rumunsko), Portugalsku, Rodně, Irsku, na Sicílii. V dubnu letošního roku se výprava vrátila z poslední expedice, tentokrát z Řecka.

Dle hlášení o úkonech duchovní správy bylo v roce 2007 ve farnosti Žďár nad Sázavou II pokřtěno 30 dětí. V předchozích letech byl počet pokřtěných dětí podobný (25 – 30 dětí ročně). Svátost manželství si v loňském roce udělilo 25 snoubenců. V posledních letech dochází (oproti farnosti Žďár nad Sázavou I.) k nárůstu počtu sňatků.

## **6 Charakteristika žďárských církevních škol a školní populace**

Biskupské gymnázium i Střední školu gastronomickou Adolpha Kolpinga najdeme společně v jedné budově v klidné části Žďáru nad Sázavou. Nepřehlédnutelná budova z panelů pochází z 80. let minulého století. Vznikla proto, aby sloužila výchově mladé dělnické třídy. S pomocí evropských i státních peněz byla v posledních letech celá budova přestavěna. Chodby a učebny jsou osvětleny podhledovými svítidly, na chodbách jsou měkké koberce, pohodlná křesla, relaxační lehátka, v koutě rotopedy. Obě školy jsou komplexně bezbariérové – chybí prahy ve dveřích, vstup do budovy funguje na fotobuňku, do všech pater je možnost dojet výtahem. Školy se maximálně snaží vyjít vstříc handicapované mládeži a dělají všechno pro její integraci. Obě školy jsou církevními zařízeními. Vycházejí z idejí Adolpha Kolpinga – kněze působícího v Německu v 19. století. Adolph Kolping zakládal útulky pro mladé tovaryše. Svým dílem usiloval o proměnu společnosti, jejímž východiskem bude kvalitní náboženské, sociální a profesní vzdělání.

### **6.1 Biskupské gymnázium**

Výuka na Biskupské gymnázium ve Žďáře nad Sázavou (dále také „BiGy“) byla zahájena 1. září 1993. Školu zřídilo Biskupství brněnské na podnět široké veřejnosti s přispěním několika místních nadšených a obětavých lidí. Myšlenka založit novou školu vznikala s vědomím nutnosti propojit principy náročné moderní výuky s principy výchovy založenými na jiných než materialistických základech. Nosným pilířem výchovné práce na gymnázium jsou křesťanské principy. Víra v Boha není podmínkou přijetí žáka ke studiu na Biskupském gymnázium.

Biskupské gymnázium ve Žďáře nad Sázavou je gymnázium všeobecného zaměření. Poskytuje žákům vzdělání, které jim umožní úspěšný vstup na vysoké školy všech zaměření. Škola klade důraz na studium cizích jazyků, což se odráží i ve výši hodinové dotace, dále na přírodovědné předměty, které jsou základem úspěšného přijetí žáků na



školy technického a přírodovědného zaměření. Vzhledem k tomu, že studenti jsou na gymnáziu vzděláváni v duchu křesťanského humanismu, má vzdělávací systém jistá specifika – mezi povinné předměty, které navštěvují všichni studenti školy, patří také náboženská nauka. Škola má svého spirituála P. Františka Fráňu, který každou středu před vyučováním slouží ve školní kapli mši svatou. Je mu svěřena pastorační péče o školní společenství, pečuje o duchovní život a náboženskou výchovu studentů i pedagogů, pro zájemce z řad studentů vykonává přípravy na přijetí svátostí, několikrát ročně pořádá nejen pro studenty tábory ve středisku Radost v Orlických horách.

Základním principem školního vzdělávacího programu Biskupského gymnázia je samostatné a tvořivé myšlení žáků. Proto je jejich vzdělání postaveno na samostatné tvořivé práci – seminární práce, laboratorní práce, problémové a skupinové vyučování.

Pro osvojení si kompetencí komunikativních, sociálních, občanských a personálních se studenti účastní i dalších mimoškolních aktivit - zahraniční granty, charitativní a humanitární akce, práce ve školním pěveckém sboru, činnost na akcích a aktivitách spojených s životem farnosti ve městě - studenti se aktivně podílejí na realizaci Pašijových her a Živého betléma. Důležitá je také výchova žáků k zodpovědnosti za své rozhodnutí. Studenti se rozhodují o skladbě odborných seminářů, jež navštěvují v třetím a čtvrtém ročníku vyššího gymnázia. Volba je důležitá hlavně pro jejich další přípravu na povolání.

Úkolem školy není pouze zprostředkovávat vzdělání a dovednosti, ale také utvářet charakter žáků, jejich osobnost. Má je vést k toleranci, sebeovládání, zodpovědnému vztahu k životu, sobě samému, přírodě.

Důležitý je rozvoj osobnosti žáků tak, aby se dokázali zapojit do společnosti a projevovat se jako její občané. Proto Biskupské gymnázium připravuje své studenty na život v současném složitém světě jak po stránce kvalitního vzdělání, tak i po stránce společenské a etické.

K potřebám současného světa patří nutnost věnovat maximální péči lidem, kteří vyžadují speciální výchovné a vzdělávací postupy především

ze zdravotních důvodů. V zájmu komplexní integrace těchto mladých lidí do svého výchovně vzdělávacího procesu přebudovalo velmi zásadně Biskupské gymnázium jak své prostory, tak i způsob své práce. Škola připravila tři projekty, které na sebe navazují a díky kterým se podařilo připravit potřebné podmínky pro studium tělesně postižených žáků. Díky prvnímu zrealizovanému projektu škola ze svých prostor odstranila fyzické bariéry a zcela tak umožnila bezproblémový pohyb, dále vybudovala rehabilitační a relaxační prostory a vybavila je potřebným zařízením. Druhý projekt zajistil komplexní vzdělání pedagogů, byly zakoupeny osobní notebooky, které jsou zapůjčovány žákům se speciálními vzdělávacími potřebami. Pedagogové školy připravili sérii interaktivních vzdělávacích materiálů (poslechová CD, elektronické učebnice). Díky poslednímu projektu byly vybudovány další bezbariérové prostory, relaxační místnost a internetová studovna. Všem žákům je k dispozici plně vybavené nahrávací studio.

Studenti gymnázia jsou vedeni k reálnému pohledu na skutečnost, k tomu, aby sami v sobě měli schopnost myslet a zvažovat situaci z různých pohledů – takto formovaní jedinci jsou schopni vytvářet a hájit demokracii.

Profil absolventa škola popisuje takto:

- Absolvent Biskupského gymnázia je všestranně vzdělaný mladý člověk, který je svými schopnostmi a vědomostmi na úrovni absolventů škol stejného typu v ostatních evropských zemích.
- Je seznámen se základy jednotlivých vědeckých disciplín, což mu umožňuje přístup na vysoké školy všech směrů a typů.
- Je osobností, která svým chováním vyjadřuje úctu k bližním, k životu, ke křesťanskému dědictví, která se orientuje v pluralitním světě a žije podle křesťanských zásad.
- Je člověkem vnitřně svobodným, otevřeným, zodpovědným, schopným se samostatně rozhodovat podle svého svědomí.

Ve Žďáře nad Sázavou je kromě Biskupského gymnázia ještě Gymnázium Žďár nad Sázavou, které je také organizované v osmiletém nebo čtyřletém studijním cyklu. V blízkém okolí jsou to potom další dvě humanitně zaměřená gymnázia.<sup>41</sup>

### 6.1.1 Charakteristika školní populace

V letošním školním roce byla zahájena výuka v 16ti třídách Biskupského gymnázia. Studium je organizované v osmiletém a čtyřletém cyklu. Na čtyřletém gymnáziu probíhá výuka v osmi třídách, na osmiletém gymnáziu jsou studenti rozděleni také do osmi tříd.

V současné době studuje ve škole 332 studentů; 233 dívek a 99 chlapců. Většina přijatých studentů je ze Žďáru nad Sázavou a z jeho blízkého okolí.

Tabulka 1: Počty studentů BiGy – podle trvalého bydliště

Trvalé bydliště	Počet studentů
Žďár nad Sázavou a blízké okolí	317
Vzdálené lokality kraje Vysočina	15
Jiné kraje	0
<b>Celkem</b>	<b>332</b>

## 6.2 Střední škola gastronomická Adolpha Kolpinga

1. září 1995 zahájilo výuky tehdy ještě Střední odborné učiliště Adolpha Kolpinga. Škola požádala o změnu názvu školy a ke dni 26.8.2006 se do rejstříku školských právnických osob zapsala Střední škola gastronomická Adolpha Kolpinga (dále také „SŠG“).

Škola je zaměřena na výuku gastronomických oborů, a to jak tříletých učebních oborů (cukrář - výroba, kuchař, číšník - servírka), tak i dvouletých studijních oborů nástavbového typu (společné stravování). Od svého vzniku se orientuje na gastronomii a je právem řazena mezi nejlepší školy svého druhu v celé České republice. Její postavení

---

<sup>41</sup> Srov. Biskupské gymnázium ve Žďáře nad Sázavou, Propagační CD-ROM Biskupského gymnázia, 2007.

dokládají prestižní akce, kterých se škola účastnila (výroba a předání dortu prezidentu republiky Václavu Havlovi při příležitosti výročí vzniku republiky, raut u příležitosti oslavy 85. narozenin arcibiskupa Karla Otčenáška, realizace akce „Dny české kuchyně“ v německém Donauworthu, účast na celorepublikových soutěžích atd.).

Střední škola gastronomická Adolpha Kolpinga není ve Žďáře nad Sázavou jedinou školou tohoto zaměření. V těsné blízkosti je Střední škola obchodní a služeb, která nabízí zájemcům učební obor kuchař-číšník.

Náplní práce pedagogů školy je všestranná pomoc mladým lidem a to jak při získávání vzdělání a zkušeností, tak i při nelehkém hledání sebe samého, svojí vlastní identity a pravých životních hodnot. SŠG je školou církevní, která preferuje hodnoty láska, pravda a víra v Boha. Dostatečný prostor je věnován duchovnímu, morálnímu, dovednostnímu a znalostnímu růstu žáků věřících i nevěřících. Absolvent školy by měl být odborníkem s pevnými morálními zásadami.

Střední škola gastronomická se od svého vzniku cíleně zaměřuje na pomoc handicapovaným žákům. V rámci dlouhodobé koncepce realizuje změny, které by měly zpřístupnit a usnadnit vzdělání žákům se speciálními vzdělávacími potřebami (jedná se o studenty jak s různým tělesným postižením, tak i o dyslektiky, dysortograficky, dyskalkuliky a další). V praktické rovině se změny odehrávají v:

- modernizaci metodologie výuky,
- použití moderních kompenzačních pomůcek ve výuce,
- aplikaci individuálních vzdělávacích programů podle specifických potřeb a možností žáka.

Střední škola gastronomická je ve stejné budově jako Biskupské gymnázium. Studenti proto mohou využívat každodenně školní kapli, v případě potřeby mohou požádat o radu nebo rozhovor spirituála P. Františka Fráňu, popř. P. Daniela Koláře, který vyučuje ve škole náboženství. Mnoho studentů se každoročně aktivně zapojuje do předvánočního představení o narození Ježíše Krista a předvelikonočního

pašijového příběhu o ukřižování a zmrtvýchvstání Ježíše Krista. Aktivní účastí není myšlena pouze nějaká herecká role, ale také pomoc při přípravě kulis, organizaci před vystoupením a závěrečném úklidu.<sup>42</sup>

### 6.2.1 Charakteristika školní populace

V letošním školním roce probíhá výuka v 11. třídách (9 tříd tříletého učebního oboru - zakončené závěrečnou zkouškou a 2 třídy nástavbového studia - zakončené maturitní zkouškou). Ve škole se učí celkem 217 žáků; 132 dívek a 85 chlapců.

SŠG je jedinou církevní školou tohoto zaměření v celé České republice. Mezi žáky studujícími na této škole proto najdeme i některé, kteří každou neděli dojíždí na internát ze vzdálenějších míst republiky (Smržovka, Dvůr Králové, Boskovice, Brno, Praha).

Tabulka 2: Počty studentů SŠG – podle trvalého bydliště

<b>Trvalé bydliště</b>	<b>Počet studentů</b>
Žďár nad Sázavou a blízké okolí	188
Vzdálené lokality kraje Vysočina	22
Jiné kraje	7
<b>Celkem</b>	<b>217</b>

---

<sup>42</sup> Srov. Střední škola gastronomická, Propagační CD-ROM Střední školy gastronomické, 2007.

## 7 Metodika připravovaného výzkumu

### 7.1 Specifika výzkumu hodnot

Při výzkumu hodnot si musíme více než u jiných výzkumů uvědomit, že výzkumné uchopení představuje větší či menší míru redukce reality. Výzkumné výsledky představují významným způsobem redukováný model reality, v níž jde o složitě provázanou síť vztahů a sociálních fenoménů. V odborných diskuzích o metodologii výzkumu hodnot se vedou polemiky o pravdivosti verbálně či písemně vyjadřovaným informacích o hodnotách. Za správnou výpověď o hodnotovém systému je považováno pouze vlastní jednání člověka. Tento názor však zjednodušuje rozhodování člověka pouze na dimenzi hodnotovou. Při rozhodování jde však o složitý proces, do něhož kromě hodnotové orientace vstupují další faktory, jak vnější, tak vnitřní (struktura osobnosti, potřeby, postoje, inteligence, individuální schopnosti, tlak proměňující se společenské reality).

Podobné hodnotové rozhodnutí dvou jedinců nemusí vždy být nutně výsledkem stejné hodnotové orientace. Podobné hodnocení může ve skutečnosti vycházet z odlišných hodnotových orientací obou jedinců, na které však působil ve stejných společenských situacích stejný společenský tlak.<sup>43</sup>

### 7.2 Vymezení problému výzkumu

Církevní školy si kladou do svých cílů více, než pouze zprostředkovávat studentům vzdělání a dovednosti. Chtějí utvářet jejich charakter, osobnost, vést je k toleranci, sebeovládání, zodpovědnému vztahu k životu, sobě samému, přírodě i životnímu prostředí. Velký důraz kladou na rozvoj osobnosti, chtějí, aby se absolventi školy dokázali zapojit do společnosti a projevovat se jako její občané. Učí svoje studenty, aby byli nápomocni všem, kteří jejich pomoc potřebují.

---

<sup>43</sup> Srov. SAK: Proměny české mládeže, 68.

V současné době převládá ve společnosti péče o blahobyt a bezpečí jedince s důrazem na materiální uspokojení. Chybí pevné body v životě, společenské normy jsou podceňovány a dochází k devalvaci tradičních životních hodnot člověka.

Mládež je pod vlivem velkého množství podnětů, často dosti agresivní povahy. Těmto podnětům podléhají zejména ti, kteří mají problémy se svým bezprostředním okolím, s navazováním sociálních vztahů a pro které se stává televize, počítač nebo hrací automaty nejlepší formou zábavy. Vznikají tak složité situace, které věkově neodpovídají, a které mladí bez pomoci dospělých jen obtížně zvládají. Z vlastní zkušenosti mohu říci, že celá řada současných rodin z mnoha důvodů neplní řádně svoji funkci – jedná se o rozvrácená manželství, rodiny s velkým pracovním vytížením rodičů atp. Děti jsou tak vychovávány ve velmi emotivně labilním prostředí a mohou se stát snadným cílem nežádoucích autorit.

Hodnotový svět se vytváří již v ranném věku dítěte, v průběhu jeho primární socializace, kdy se postupně odpoutává od vrozených smyslových hodnot a začíná se seznamovat s hodnotami svého nového sociálního prostředí. Významným prvkem v přebírání hodnotového systému je rodina. Rodiče jsou prvním a nejdůležitějším pramenem k sebepoznání. Jsou to oni, kteří by měli svým správným jednáním, chováním a způsobem žití vést dítě k chápání smyslu života a jeho hodnot. I když se nesnaží dětem předávat svoje vlastní hodnoty, dítě je už od předškolního věku vědomě i nevědomě získává z televize, od svých vrstevníků, ale právě a především od svých rodičů. Hodnoty dětí prochází určitou zkouškou a vývojem. Dospívající se postupně osamostatní a utvoří si vlastní systém, který je sice nezávislý na hodnotovém systému rodičů, ale obvykle se nijak zásadně neliší.<sup>44</sup>

Rozsah výzkumu hierarchie hodnot mezi mládeží na církevních školách ve Žďáře nad Sázavou má přiblížit hodnotovou orientaci žáků

---

<sup>44</sup> Srov. EYER Richard, EYEROVÁ Linda: Jak naučit děti hodnotám, 2. rozšířené vydání, Praha: Portál, 2007, 10.

těchto škol a poskytnout podklady srovnání s výsledky z jiných národních výzkumů.

### **7.3 Stanovení výzkumného cíle a hypotéz**

Výchozím bodem výzkumné činnosti je určení výzkumného cíle a stanovení hypotéz. Cílem mého výzkumu bylo získat co nejvíce dat o preferenci vybraných hodnot žáků církevních škol ve Žďáře nad Sázavou a z nich potom sestavit hierarchii hodnot. Dále se zaměřit se na faktory, které ovlivňují hodnotovou orientaci, a následně určit, zda existují výraznější rozdíly mezi žebříčkem hodnot zkoumaného vzorku a žebříčkem hodnot „průměrné“ české mládeže.

#### **7.3.1 Cíle výzkumu**

- 1) Zjistit hierarchii vybraných hodnot u žáků církevních škol ve Žďáře nad Sázavou.
- 2) Ověřit vliv pohlaví, rodinného zázemí a dalších faktorů na hierarchii hodnot.
- 3) Posoudit rozdíly v hierarchii hodnot v závislosti na typu školy (gymnázium x střední odborná škola).
- 4) Určit, zda existují výraznější rozdíly mezi žebříčkem hodnot zkoumaného vzorku a žebříčkem hodnot „průměrné“ české mládeže.

#### **7.3.2 Stanovení hypotéz**

Na počátku kvantitativního výzkumu hodnotové hierarchie jsem si stanovila tyto hypotézy:

##### **Hypotéza č. 1**

Studenti obou škol budou vzhledem ke svému věku upřednostňovat hodnoty týkající se jejich vlastního blaha (hodnota „rodina“, „zdraví“) před hodnotami blaha obecného („životní prostředí“, „politická angažovanost“).



## Hypotéza č. 2

U žáků Střední odborné školy gastronomické Adolpha Kolpinga, budou jednou z nejpreferovanějších hodnot „peníze“.

## Hypotéza č. 3

Hodnota „Bůh“ bude u žáků Biskupského gymnázia zaujímat jedno z prvních míst v žebříčku hodnot.

## 7.4 Východiska a popis použitých výzkumných metod

### 7.4.1 Šetřený soubor

Výzkum proběhl v druhém pololetí školního roku 2007/2008 na církevních školách ve Žďáře nad Sázavou – tj. na Biskupském gymnáziu („BiGy“) a Střední škole gastronomické Adolpha Kolpinga („SŠG“). Výzkumu se zúčastnilo celkem 184 žáků. 92 žáků (32 chlapců a 60 dívek) z Biskupského gymnázia a 92 žáků (44 chlapců a 48 dívek) ze Střední školy gastronomické.

Tabulka 3: Počty žáků

Škola	Chlapci	Dívky	Celkem
Biskupské gymnázium	32	60	92
Střední škola gastronomická	44	48	92
<b>Celkem</b>	<b>76</b>	<b>108</b>	<b>184</b>

Na Biskupském gymnáziu byli dotazováni studenti primy, sekundy, septimy a oktávy. V následující tabulce jsou uvedeny počty dotazovaných žáků v jednotlivých třídách.

Tabulka 4: Počty dotazovaných žáků BiGy

Třída	Chlapci	Dívky	Celkem
Prima	9	10	19
Kvinta	7	20	27
Septima	10	14	24
Oktáva	6	16	22
<b>Celkem</b>	<b>32</b>	<b>60</b>	<b>92</b>

Na Střední škole gastronomické Adolpha Kolpinga byly dotazníky rozdány v prvním a druhém ročníku oborům kuchař, cukrář – výroba a ve druhém ročníku oboru cukrář – výroba. Do výzkumu jsem zařadila také oba ročníky nástavbového studia.

Tabulka 5: Počty dotazovaných žáků SŠG

<b>Třída</b>	<b>Chlapci</b>	<b>Dívky</b>	<b>Celkem</b>
K1 (1. ročník kuchař)	10	10	<b>20</b>
C1 (1. ročník cukrář)	3	13	<b>16</b>
C2 (2. ročník cukrář)	2	11	<b>13</b>
K3 (3. ročník kuchař)	18	2	<b>20</b>
N1 (1. ročník nástavba)	4	4	<b>8</b>
N2 (2. ročník nástavba)	7	8	<b>15</b>
<b>Celkem</b>	<b>44</b>	<b>48</b>	<b>92</b>

## 7.4.2 Popis metody

Pro zjištění hodnotové orientace žáků církevních škol jsem zvolila kvantitativní výzkum – metodu dotazníku. „Je to metoda, která shromažďování dat zakládá na dotazování osob, charakterizuje se tím, že je určena pro hromadné získávání údajů.“<sup>45</sup> Dotazníková metoda má několik výhod. Respondenti mohou reagovat na otázky jednoduchými způsoby – zaškrtnutím odpovědí, číselnou klasifikací dle individuální důležitosti, doplňováním podle vlastního uvážení. Tato metoda je pro respondenty časově nenáročná a pro mnohé i zábavná. Velkou výhodou spatřuji v anonymitě dotazovaných.

Dotazník jsem sestavila z 27 otázek, které se nepřímo týkaly následujících hodnot:

- Bůh,
- rodina a děti,
- peníze a majetek,

---

<sup>45</sup> SKALKOVÁ Jarmila a kol: Úvod do metodologie a metod pedagogického výzkumu, 2. rozšířené vydání, Praha: SPN, 1985, 86.

- zdraví,
- politická angažovanost,
- životní prostředí.

Otázky týkající se konkrétní hodnoty nejsou záměrně řazeny za sebe, ale jsou rozmístěny na různá místa v dotazníku (čísla uvedená níže označují číslo otázky). U některých otázek byla možnost výběru odpovědi, u jiných studenti zaškrtovali jim blízké hodnoty a tvrzení.

### **Hodnota „Bůh“**

7. Je pro tebe důležité věřit v Boha a žít podle náboženských zásad?
16. Označ maximálně dvě vlastnosti, ke kterým bys vedl(a) své děti.
17. Kde se nejčastěji modlíš?
18. Výrok: Doufám, že po smrti existuje další život.  
Výrok: Smrtí vše končí.
19. Jaký by měl jednou být tvůj partner(ka)?
25. Jak často chodíš do kostela?

### **Hodnota „rodina a děti“ (dále jen „rodina“)**

4. Kolik bys chtěl(a) mít dětí?
5. Jak se jednou postaráš o své staré rodiče?
8. Představ si, že máš rodinu. Jak bys chtěl trávit dovolenou?
11. Vyber jedno ze dvou tvrzení, které ti připadá správnější?
16. Označ maximálně dvě vlastnosti, ke kterým bys vedl(a) své děti.
18. Výrok: Rodina je základem lidského bytí.
19. Jaký by měl jednou být tvůj partner(ka)?

### **Hodnota „zdraví“**

9. Děláš pravidelně něco pro své zdraví?
14. Jaký máš vztah ke kouření cigaret?
16. Označ maximálně dvě vlastnosti, ke kterým bys vedl(a) své děti.

18. Výrok: Zdraví je nejpřednější.
19. Jaký by měl jednou být tvůj partner(ka)?

#### **Hodnota „politická angažovanost“ (dále jen „politika“)**

10. Chtěl(a) bys být činný(á) v politice (např. starosta, poslanec...)?
15. Zajímá tě politické dění?
16. Označ maximálně dvě vlastnosti, ke kterým bys vedl(a) své děti
19. Jaký by měl jednou být tvůj partner(ka)?

#### **Hodnota „dobrý postoj penězům a majetku“ (dále jen „peníze“)**

2. Je pro tebe důležitější: Mít dobře placenou práci, nebo práci který tě bude bavit?
3. Chceš mít jednou vlastní dům?
8. Představ si, že máš rodinu. Jak bys chtěl trávit dovolenou?
13. Jaké auto jednou chceš mít?
16. Označ maximálně dvě vlastnosti, ke kterým bys vedl(a) své děti.
19. Jaký by měl jednou být tvůj partner(ka)?

#### **Hodnota „životní prostředí“**

6. Když si jdeš do obchodu koupit limonádu, vybereš si tu, která je ve vratném obalu?
12. Zúčastnil(a) bys nějaké demonstrace ekologických aktivistů?
16. Označ maximálně dvě vlastnosti, ke kterým bys vedl(a) své děti.
19. Jaký by měl jednou být tvůj partner(ka)?

Dotazník je sestaven tak, aby neodradil respondenta hned v úvodu. První otázka v dotazníku – „Napiš jméno politika které tě hned napadne...“ – byla použita jako tzv. seznamovací. Jedná se o jednoduchou otázku, která slouží zejména k navázání kontaktu s respondentem.

Otázky osobních informací jsou řazeny až na závěr dotazníku (otázky č. 20 – 27). Jejich vyplněním respondenti poskytnou informace

o sobě, své rodině a situaci, ve které žijí. Tato část dotazníku je důležitá pro samotné vyhodnocení a porovnání výsledků mezi respondenty.

### **7.4.3 Průběh sbírání dat**

Výzkum probíhal během vyučování na Biskupském gymnáziu a Střední škole gastronomické Adolpha Kolpinga ve Žďáře nad Sázavou. Studenti byli v časovém předstihu seznámeni s postupem při vyplňování dotazníku. Byli upozorněni na fakt, že se jedná o anonymní průzkumové šetření, jehož výsledky nebudou nikde zveřejněny a nebudou proti nim žádným způsobem použity. Bylo jim rovněž zdůrazněno, že tento výzkum není žádný školní úkol, za který budou hodnoceni známkou. Pokud bylo někomu něco nesrozumitelné, dostal ještě individuální ústní vysvětlení. Všichni pracovali samostatně v klidné atmosféře školní učebny. Na vyplnění dotazníku měla každá třída jednu vyučovací hodinu (cca 45 minut).

Studenti víceletého gymnázia neměli s výzkumnou metodou problém: reagovali rychle, na otázky odpovídali se zájmem. Jejich reakce byly spontánní. Většina žáků zodpověděla všechny otázky v dotazníku.

Pubescenti na obou školách projevovali stejně jako jejich spolužáci při práci nadšení. Několik jedinců ve výzkumu neodpovědělo na některé otázky. Při odevzdávání vyplněných dotazníků projevovali někteří pubescenti ostych. Svoje dotazníky odevzdávali ve skupinkách a zasouvali je mezi ostatní.

Spolupráce s učiteli obou škol byla bezproblémová.

### **7.4.4 Postup zpracování dat**

Jednotlivé otázky byly pro zpracování rozděleny do skupin „peníze“, „rodina“, „životní prostředí“, „Bůh“, „zdraví“ a „politika“ (viz kapitola „7.4.2 Popis metody“). Pro další zpracování bylo potřebné vyčistit soubor získaných dat – tj. vyřadit chybně vyplněné části dotazníků. Jestliže byla zodpovězena otázka chybně (žádná odpověď, dvě odpovědi namísto jedné apod.), potom jsem vyřadila všechny odpovědi respondenta patřící do stejné skupiny jako chybně zodpovězená

otázka. Uvedená tabulka ukazuje počty správných (Valid) a chybějících odpovědí (Missing) v jednotlivých skupinách.

Tabulka 6: Počty správných a chybných odpovědí

	<b>Peníze</b>	<b>Rodina</b>	<b>Životní prostředí</b>	<b>Bůh</b>	<b>Zdraví</b>	<b>Politika</b>
Valid	181	178	175	180	181	181
Missing	3	6	9	4	3	3
Total	184	184	184	184	184	184

K vyhodnocení výzkum mládeže bylo použito softwarové řešení SPSS pro statistické analýzy. Na základě zodpovězených otázek v jednotlivých hodnotových skupinách jsem pomocí statistických metod stanovila pro každého respondenta a pro každou hodnotu známku ze škály od 1 do 5. Analogický školnímu hodnocení známka 1 znamená, že respondent tuto hodnotu preferuje a naopak známka 5 označuje nejnižší význam této hodnoty pro respondenta. V tabulce uvádím slovně význam krajních mezí pro jednotlivé hodnoty.

Tabulka 7: Slovní vyjádření stupňů hodnocení

<b>Hodnota</b>	<b>1</b>	<b>5</b>
Peníze	Dobry postoj	Peníze jsou pro mě nejdůležitější
Rodina	Favorizuju rodinu	Rodinu podceňuji
Životní prostředí	Chránit je důležité	Život. prostředí zanedbávám
Bůh	Bůh je důležitý v mém životě	Bůh není v mém životě
Zdraví	Chráním své zdraví	Na zdraví mi nezáleží
Politika	O politiku se zajímám	Politiku vůbec nesleduji

## 8 Souhrn zjištěných dat

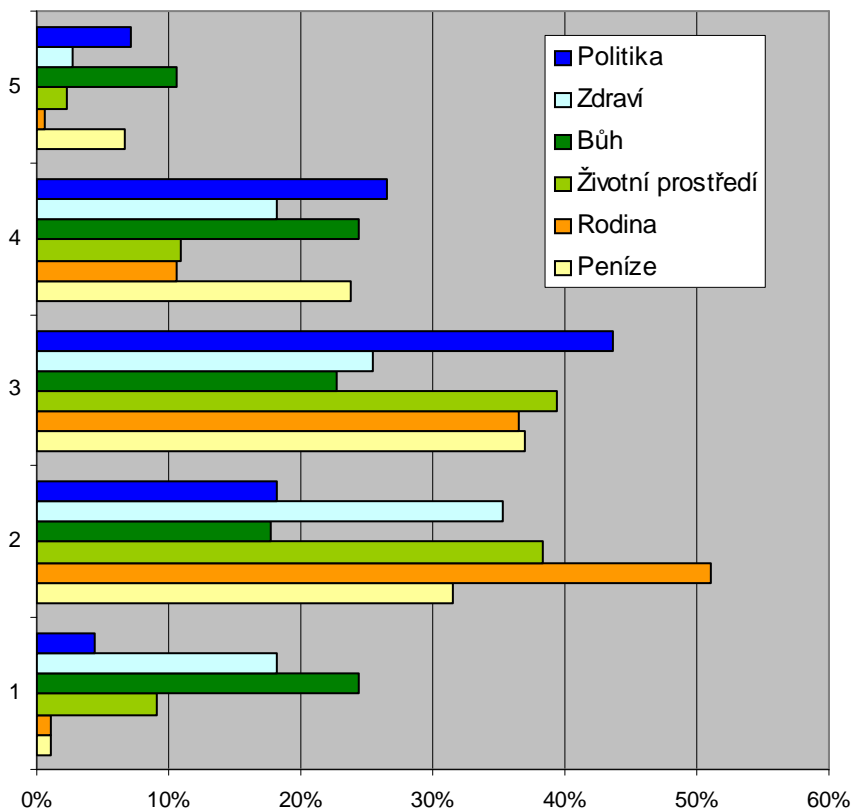
### 8.1 Hodnocení celého vzorku dat

Využitím softwarového nástroje SPSS jsem pomocí statistických metod nejprve sestavila pro jednotlivé hodnoty tabulku četností odpovědí (Frequency Table).

Tabulka 8: Četnosti hodnocení pro jednotlivé hodnoty

Hodnocení	Peníze		Rodina		Životní prostředí		Bůh		Zdraví		Politika	
	Frequency	Percent [%]	Frequency	Percent [%]	Frequency	Percent [%]	Frequency	Percent [%]	Frequency	Percent [%]	Frequency	Percent [%]
1	2	1,1	2	1,1	16	9,1	44	24,4	33	18,2	8	4,4
2	57	31,5	91	51,1	67	38,3	32	17,8	64	35,4	33	18,2
3	67	37,0	65	36,5	69	39,4	41	22,8	46	25,4	79	43,6
4	43	23,8	19	10,7	19	10,9	44	24,4	33	18,2	48	26,5
5	12	6,6	1	0,6	4	2,3	19	10,6	5	2,8	13	7,2
<b>Total</b>	<b>181</b>		<b>178</b>		<b>175</b>		<b>180</b>		<b>181</b>		<b>181</b>	

V tabulce četností stojí za povšimnutí skutečnost, že studenti používají pro hodnotu „Bůh“ celou škálu hodnocení (1-5) relativně rovnoměrně. Využívají i oba krajní stupně – tj. první místo („Bůh je důležitý v mém životě“) a poslední stupeň („Bůh není v mém životě“). U ostatních hodnot jsou krajní stupně uváděny spíše výjimečně.



Graf 1: Četnosti hodnocení pro jednotlivé hodnoty (v %)

Velmi zajímavé je hodnocení „rodiny“. Ta má jako jediná ve stupni 2 přes 50% a téměř 40% ve stupni 3. Naopak v obou mezních hodnotách (tj. 1 a 5) je preference téměř nulová. Studenti pravděpodobně považují rodinu za velmi důležitou, ale její význam extrémně nevyzdvihují.

Podívejme se na hodnoty, které studenti kladou na nejvyšší příčku svého žebříčku (tj. hodnocení 1). Z grafu četnosti je zřejmé, že pouze dvě hodnoty jsou větším počtem studentů hodnoceny nejvyšším stupněm. Jedná se o hodnoty „zdraví“ (18,2%) a „Bůh“ (24,4%). Vysvětlením je fakt, který jsem ověřila z výsledků šetření. Pro řadu věřících studentů je nejvyšší hodnotou jednoznačně „Bůh“ (viz Tabulka 18: Korelace chození do kostela \* „Bůh“). Stejně tak pro řadu nevěřících je „zdraví“ tím nejdůležitějším, protože si zřejmě uvědomují jeho význam pro život.

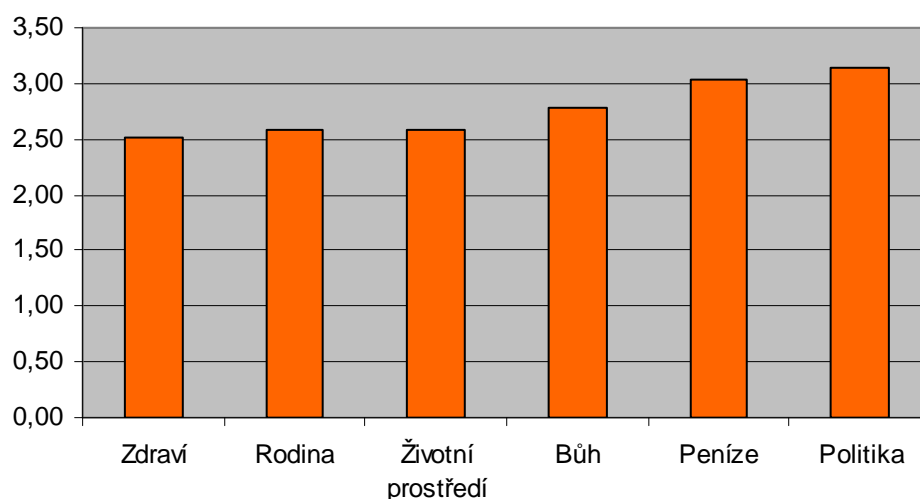


Z celého zkoumaného vzorku je možné odvodit následující hierarchii hodnot žáků církevních škol ve Žďáře nad Sázavou.

Tabulka 9: Hierarchie hodnot všech dotazovaných žáků

	Mean	Median
Zdraví	2,52	3
Rodina	2,58	2
Životní prostředí	2,59	3
Bůh	2,79	3
Peníze	3,03	2
Politika	3,14	3

Rozdíl mezi hodnotami „rodina“ a „životní prostředí“ je velmi malý, ale medián uvedený v tabulce č. 7 nám potvrzuje, že „rodina“ je v žebříčku hodnot všech žáků na vyšší pozici než „životní prostředí“.



Graf 2: Hierarchie hodnot všech dotazovaných žáků

Při srovnání výsledků s výzkumy hodnot Petra Saka (viz přílohy č. 1 a č. 2) se ukazuje, že studenti církevních škol kladou „zdraví“ na první místo žebříčku hodnot podobně jako mládež zkoumaná v rámci výzkumů Petr Saka. Celkově je „zdraví“ dle většiny výzkumů uváděných v kapitole „4 Výzkumy hodnotových systému provedené v České republice“ jednou z nejpreferovanějších hodnot české mládeže.

Na druhém místě je „rodina“. Tuto hodnotu řadíme mezi reprodukční hodnoty. Petr Sak zařazuje do svého žebříčku více reprodukčních hodnot („láska“, „životní partner“, „rodina a děti“). Můžeme říci, že tyto hodnoty v jeho výzkumech zauímají horní příčky žebříčku. Pro srovnání i v evropských výzkumech uváděných v kapitole „4.2 Evropské a světové výzkumy hodnot prováděné v České republice“, je hodnota „rodina“ velmi důležitá pro 87% populace.

Na čtvrté pozici je „Bůh“. Ve výzkumech mládeže citovaných výše, byla tato hodnota uváděna vždy na posledních místech a to navíc s velkým odstupem. Tady je zřejmý posun hodnoty „Bůh“ směrem nahoru. Vyšší index zřetelně souvisí se zaměřením školy a počtem věřících studentů.

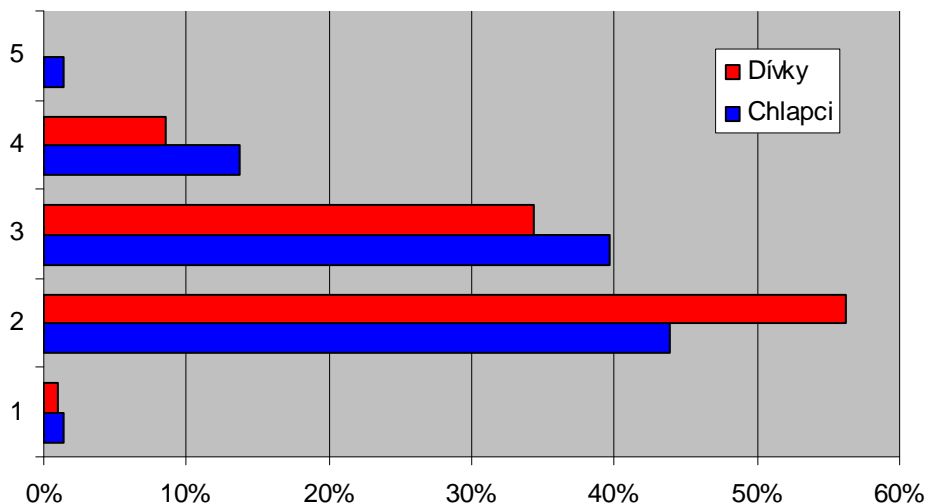
Na poslední místo žebříčku hodnot je s výraznějším odstupem řazena hodnota „politika“, což plně koresponduje s výsledky výše uvedených výzkumů. „Politika“ zauímá u mládeže poslední příčky dlouhodobě, potvrzují to výsledky výzkumů prováděných také před rokem 1989.

### 8.1.1 Hierarchie hodnot v závislosti na pohlaví

Tabulka 10: Hodnocení dle pohlaví

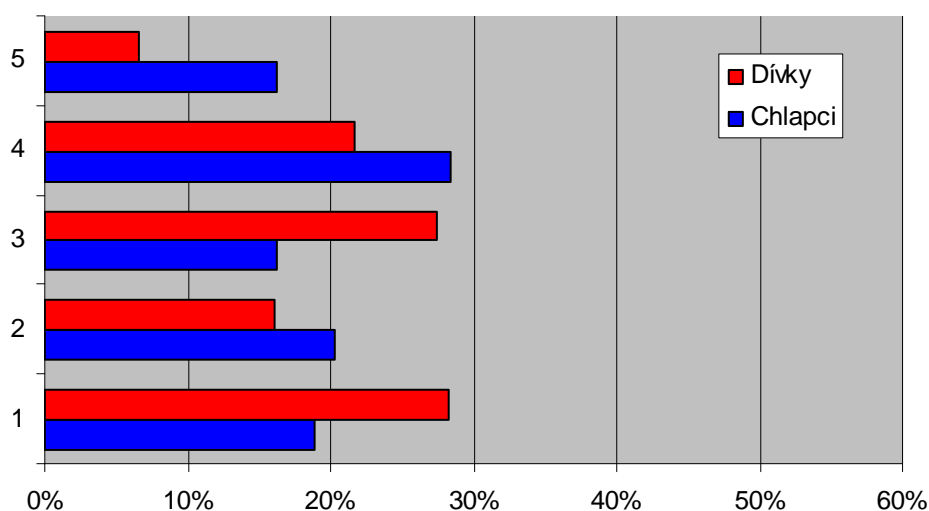
		1		2		3		4		5	
		Frequency	Percent [%]	Frequency	Percent [%]	Frequency	Percent [%]	Frequency	Percent [%]	Frequency	Percent [%]
Chlapci	Peníze	1	1,4	24	32,4	26	35,1	20	27,0	3	4,1
	Rodina	1	1,4	32	43,8	29	39,7	10	13,7	1	1,4
	Životní p.	5	6,9	29	40,3	31	43,1	5	6,9	2	2,8
	Bůh	14	18,9	15	20,3	12	16,2	21	28,4	12	16,2
	Zdraví	12	16,0	26	34,7	19	25,3	16	21,3	2	2,7
	Politika	3	4,1	17	23,3	31	42,5	18	24,7	4	5,5
Dívky	Peníze	1	0,9	33	30,8	41	38,3	23	21,5	9	8,4
	Rodina	1	1,0	59	56,2	36	34,3	9	8,6	0	0,0
	Životní p.	11	10,7	38	36,9	38	36,9	14	13,6	2	1,9
	Bůh	30	28,3	17	16,0	29	27,4	23	21,7	7	6,6
	Zdraví	21	19,8	38	35,8	27	25,5	17	16,0	3	2,8
	Politika	5	4,6	16	14,8	48	44,4	30	27,8	9	8,3

Hodnotová diferenciacie v závislosti na pohlaví je zajímavá u hodnot „rodina“ a „Bůh“.



Graf 3: Hodnota „rodina“ v závislosti na pohlaví

Dívky oproti chlapcům preferují zřetelně „rodinu“. Tato preference pravděpodobně souvisí s vědomím tradičního postavení ženy jako „matky“. Obecně z výzkumů vyplývá, že mladé ženy ve srovnání s muži více upřednostňují reprodukční hodnoty.



Graf 4: Hodnota "Bůh" v závislosti na pohlaví

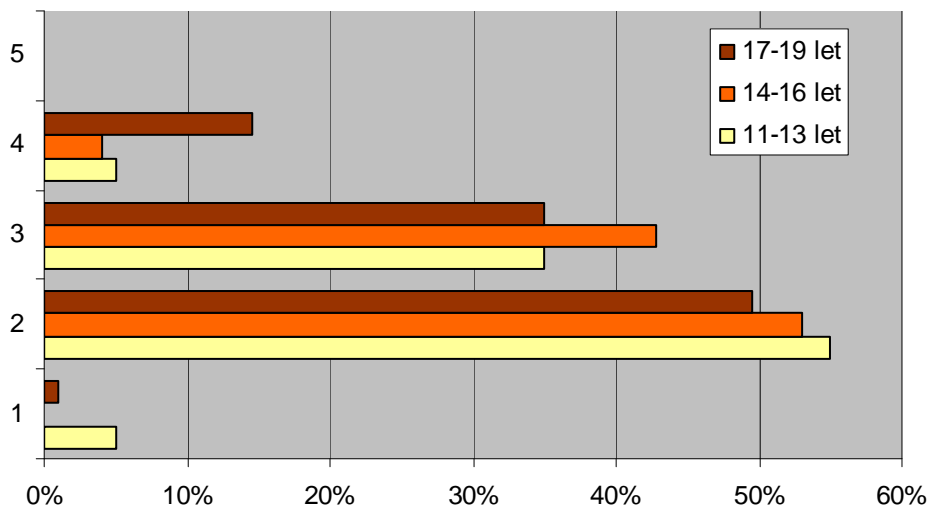
„Bůh“ je dívkami výrazně výše hodnocen ve stupni 1 („Bůh je důležitý v mém životě“). Rozdíl mezi hodnocením obou pohlaví je téměř 10 procentních bodů. Stejně tak je podstatný rozdíl v četnosti odpovědí pro stupeň 5. 16,2% chlapců uvádí, že pro ně není Bůh v životě důležitý. Dívky toto hodnocení uvádějí pouze v 6,6%. Celkově je tedy u dívek patrné vyšší umístění hodnoty „Bůh“ v žebříčku.

## 8.1.2 Hierarchie hodnot v závislosti na věku

Tabulka 11: Hodnocení dle věku

		1		2		3		4		5	
		Frequency	Percent [%]	Frequency	Percent [%]	Frequency	Percent [%]	Frequency	Percent [%]	Frequency	Percent [%]
11-13 let	Peníze	0	0,0	6	31,6	7	36,8	5	26,3	1	5,3
	Rodina	1	5,0	11	55,0	7	35,0	1	5,0	0	0,0
	Životní p.	0	0,0	8	47,1	8	47,1	1	5,9	0	0,0
	Bůh	4	20,0	7	35,0	3	15,0	1	5,0	5	25,0
	Zdraví	6	30,0	7	35,0	6	30,0	1	5,0	0	0,0
	Politika	1	5,0	2	10,0	10	50,0	2	10,0	5	25,0
14-16 let	Peníze	0	0,0	12	24,0	22	44,0	12	24,0	4	8,0
	Rodina	0	0,0	26	53,1	21	42,9	2	4,1	0	0,0
	Životní p.	6	12,0	24	48,0	11	22,0	9	18,0	0	0,0
	Bůh	14	27,5	11	21,6	12	23,5	11	21,6	3	5,9
	Zdraví	5	9,8	22	43,1	12	23,5	9	17,6	3	5,9
	Politika	4	7,8	6	11,8	26	51,0	11	21,6	4	7,8
17-19 let	Peníze	2	1,9	34	32,4	37	35,2	25	23,8	7	6,7
	Rodina	1	1,0	51	49,5	36	35,0	15	14,6	0	0,0
	Životní p.	9	8,9	32	31,7	48	47,5	9	8,9	3	3,0
	Bůh	25	24,3	11	10,7	25	24,3	32	31,1	10	9,7
	Zdraví	19	18,3	34	32,7	27	26,0	22	21,2	2	1,9
	Politika	3	2,9	23	22,3	40	38,8	33	32,0	4	3,9
20-22 let	Peníze	0	0,0	5	71,4	1	14,3	1	14,3	0	0,0
	Rodina	0	0,0	3	50,0	1	16,7	1	16,7	1	16,7
	Životní p.	1	14,3	3	42,9	2	28,6	0	0,0	1	14,3
	Bůh	1	16,7	3	50,0	1	16,7	0	0,0	1	16,7
	Zdraví	3	50,0	1	16,7	1	16,7	1	16,7	0	0,0
	Politika	0	0,0	2	28,6	3	42,9	2	28,6	0	0,0

V dalších srovnávání hodnot dle věkových kategorií jsem vyřadila kategorii 20-22 let z důvodu nízkého počtu respondentů.

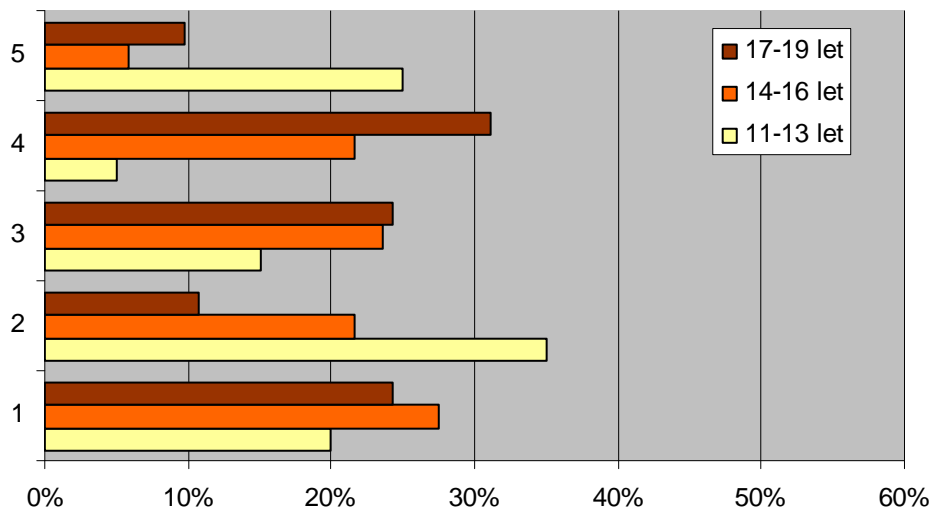


Graf 5: Hodnota "rodina" v závislosti na věku

Hodnocení rodiny je u všech věkových kategorií poměrně vyrovnané. Je zajímavé, že u nejmladší věkové skupiny je hodnocení dokonce nejvyšší a u věkové skupiny 17-19 let je naopak nejnižší. Ve srovnání s jinými výzkumy je zde určitá odlišnost. U výzkumů Petra Saka význam rodiny u mládeže stoupá s rostoucím věkem. Dnes se běžně uvádí, že cca 50-55% dětí v populaci žije v neúplných rodinách. Oproti tomu ve zkoumaném vzorku studentů církevních škol žije v úplných rodinách 77%. Z následující tabulky je zřejmé, že u zkoumaného vzorku s věkem studentů klesá procento úplných rodin. Tato skutečnost se pravděpodobně odráží i v preferenci „rodiny“.

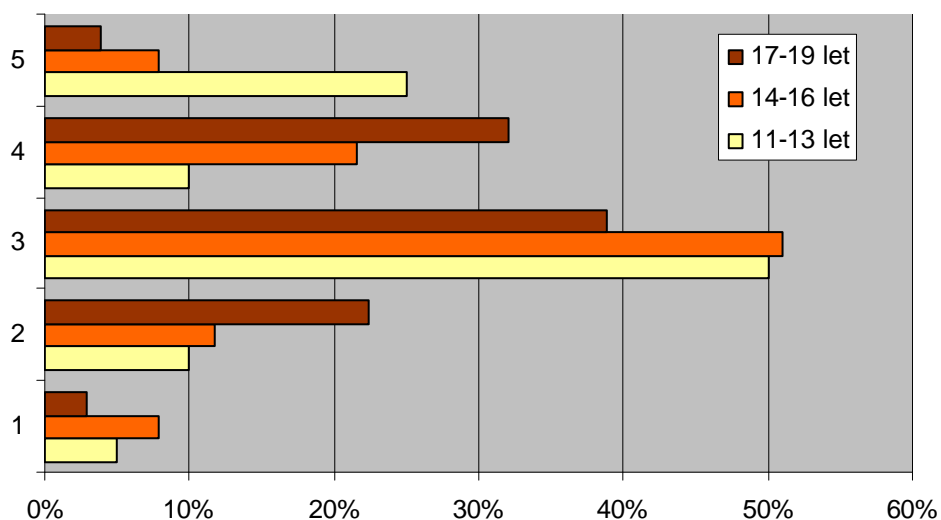
Tabulka 12: Studenti žijící v úplné rodině

Věková skupina	Žijící v úplné rodině
11-13	85%
14-16	82%
17-19	72%
<b>Celkem</b>	<b>77%</b>



Graf 6: Hodnota "Bůh" v závislosti na věku

Hodnota „Bůh“ je ve všech věkových kategoriích hodnocena poměrně vyrovnaně.



Graf 7: Hodnota "politika" v závislosti na věku

Význam hodnoty „politika“ se u různých věkových skupin liší. Studenti v nejmladší skupině (11-13 let) ve 25% uvádějí, že politiku vůbec nesledují. Tento fakt dokládá i odpověď na otázku č. 1. Je zajímavé, že v této věkové skupině se opakovaně vyskytuje pouze 5 jmen politiků. Na otázku „Uveď jméno politika, které tě hned napadne.“

odpovídalo nejvíce dětí „Paroubek“. Odpověď 60% dětí je pravděpodobně spojená s až populistickým vystupováním tohoto politika v poslední době.

Nejvyšší význam „politice“ přikládá věková skupina 17-19 let. Tato skutečnost koresponduje i s faktem, že v dotaznících studenti této věkové kategorie uvedli nejvyšší počet různých jmen politiků. Častější výskyt zaznamenala jména politiků, podílející se aktuálně na výkonné moci státu.

Tabulka 13: Odpověď na otázku „Napiš jméno politika, které tě hned napadne“ dle věku

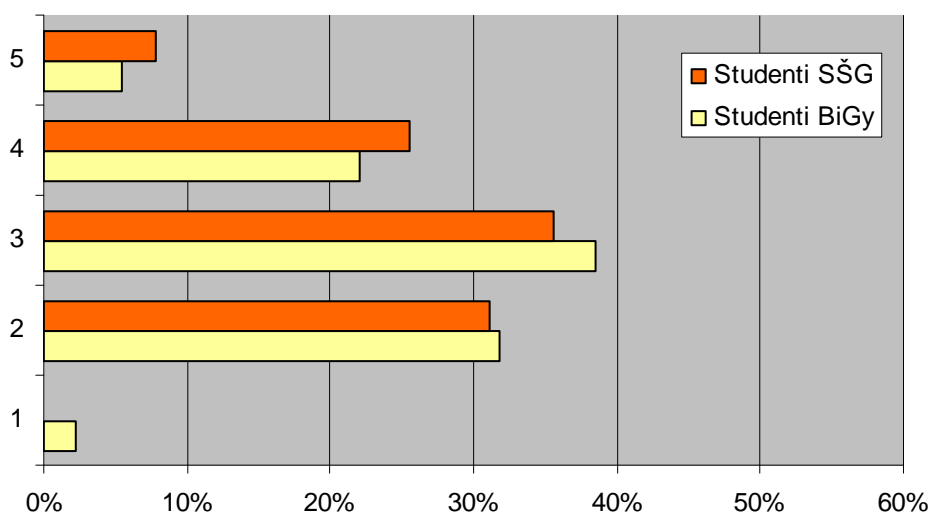
<b>Politik</b>	<b>11-13 let</b>	<b>Politik</b>	<b>14-16 let</b>	<b>Politik</b>	<b>17-19 let</b>
Paroubek	60%	Paroubek	43%	Paroubek	30%
Klaus	15%	Topolánek	20%	Topolánek	24%
Topolánek	15%	Čunek	20%	Čunek	13%
Čunek	5%	Klaus	10%	Klaus	11%
Zeman	5%	Zeman	2%	Zeman	2%
<i>Ostatní</i>	0%	<i>Ostatní</i>	6%	<i>Ostatní</i>	20%



### 8.1.3 Hierarchie hodnot v závislosti na typu školy

Tabulka 14: Hodnocení dle typu školy

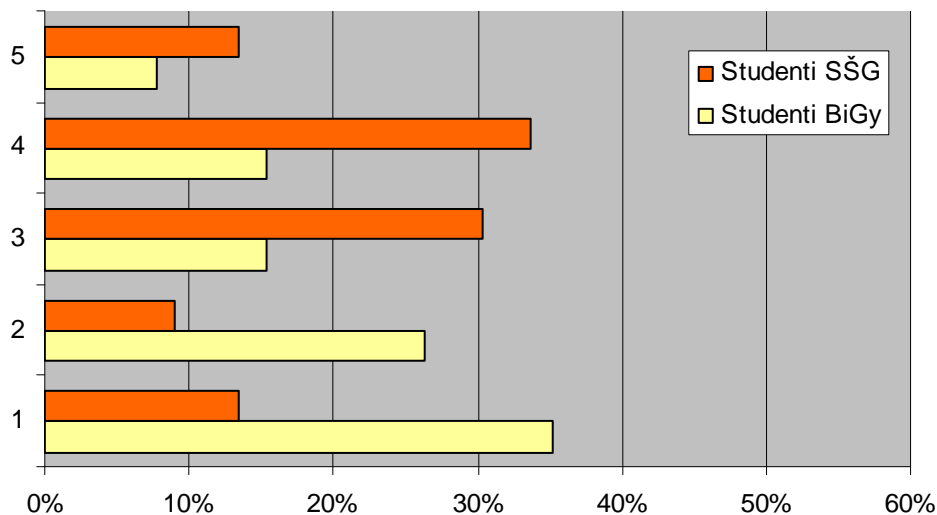
		1		2		3		4		5	
		Frequency	Percent [%]	Frequency	Percent [%]	Frequency	Percent [%]	Frequency	Percent [%]	Frequency	Percent [%]
Studenti BiGy	Peníze	2	2,20	29	31,87	35	38,46	20	21,98	5	5,49
	Rodina	2	2,22	49	54,44	34	37,78	5	5,56	0	0,00
	Životní p.	9	10,34	38	43,68	31	35,63	6	6,90	3	3,45
	Bůh	32	35,16	24	26,37	14	15,38	14	15,38	7	7,69
	Zdraví	20	21,74	44	47,83	21	22,83	7	7,61	0	0,00
	Politika	8	8,70	19	20,65	41	44,57	19	20,65	5	5,43
Studenti SŠG	Peníze	0	0,00	28	31,11	32	35,56	23	25,56	7	7,78
	Rodina	0	0,00	42	47,73	31	35,23	14	15,91	1	1,14
	Životní p.	7	7,95	29	32,95	38	43,18	13	14,77	1	1,14
	Bůh	12	13,48	8	8,99	27	30,34	30	33,71	12	13,48
	Zdraví	13	14,61	20	22,47	25	28,09	26	29,21	5	5,62
	Politika	0	0,00	14	15,73	38	42,70	29	32,58	8	8,99



Graf 8: Hodnota "peníze" v závislosti na typu školy

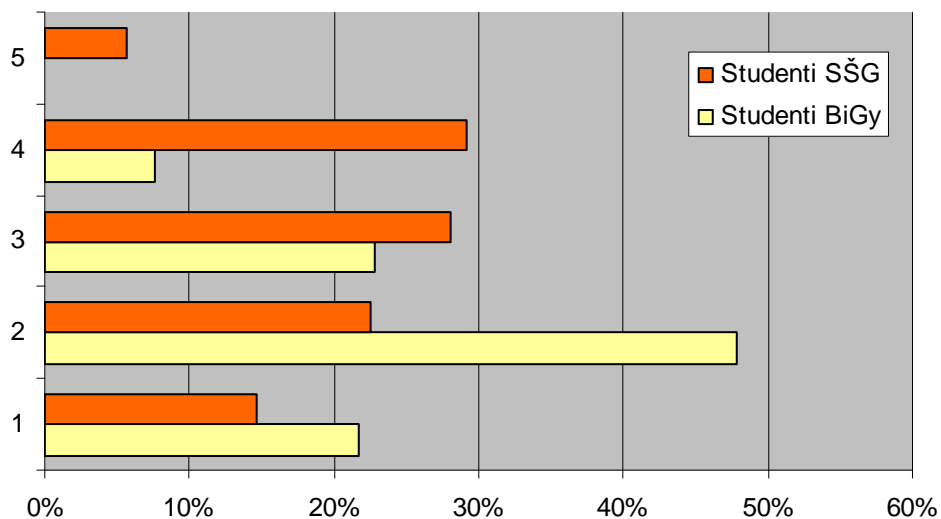
U studentů Střední školy gastronomické je z uvedeného grafu pozorovatelný větší příklon k penězům. Stupeň 1 („dobrý postoj

k penězům“) neuvedl ze SŠG žádný respondent, na druhé straně velkou důležitost penězům (stupeň 5 a 4) přikládá celkem 33% dotazovaných SŠG. Na Biskupském gymnáziu nejsou peníze důležité pro 2,2% studentů, na druhé straně 27% respondentů uvedlo, že je pro ně hodnota „peníze“ důležitá.



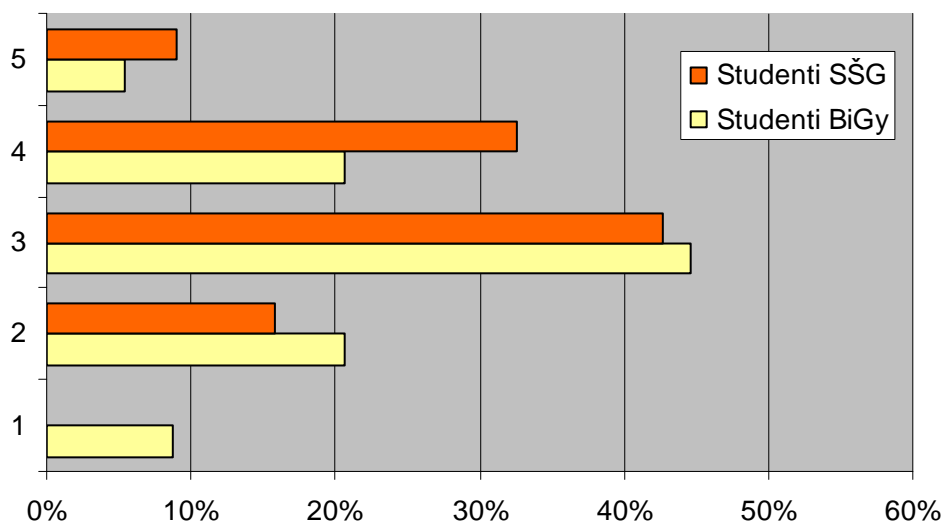
Graf 9: Hodnota "Bůh" v závislosti na typu školy

U hodnoty „Bůh“ dochází k výrazné diferenciaci mezi respondenty jednotlivých škol. 35% studentů Biskupského gymnázia přikládá Bohu nejvyšší důležitost (stupeň 1). Pro 26% je hodnota „Bůh“ velmi důležitá (stupeň 2). Celkem tedy tuto hodnotu ve svém životě preferuje 61% studentů BiGy. Podíváme-li se důkladně na graf, tak zjistíme, že krajní hodnocení (stupeň 1 a 5) pro hodnotu „Bůh“ použil stejný počet respondentů Střední školy gastronomické (13%). Respondenti ze SŠG stupněm jedna hodnotí tedy pouze v 13%, stupeň 2 uvedlo necelých 9%. Výrazný nárůst přichází v hodnocení stupněm 3 a 4. Neutrální stanovisko k této hodnotě zaujímá 30% studentů. Spíše záporný vztah má téměř 34% dotazovaných ze Střední školy gastronomické. Skutečnost, že v hodnocení převažují stupně 3 a 4, nás vede k závěru, že studenti SŠG ve svém životě hodnotě „Bůh“ nepřikládají téměř žádný význam. Můžeme říci, že výsledky tohoto hodnocení tedy určitým způsobem charakterizují náboženskou orientaci studentů obou škol.



Graf 10: Hodnota "zdraví" v závislosti na typu školy

Hodnota „zdraví“ je důležitější pro respondenty Biskupského gymnázia. Téměř 70% dotazovaných jí přiřazuje velkou důležitost. Zajímavé je, že žádný z dotázaných studentů BiGy nehodnotil stupněm 5 („na zdraví mi nezáleží“). Naopak na SŠG toto hodnocení použilo bezmála 6% studentů.



Graf 11: Hodnota "politika" v závislosti na typu školy

Z grafu je zřejmé, že o politické dění se více zajímají studenti Biskupského gymnázia před studenty Střední školy gastronomické.

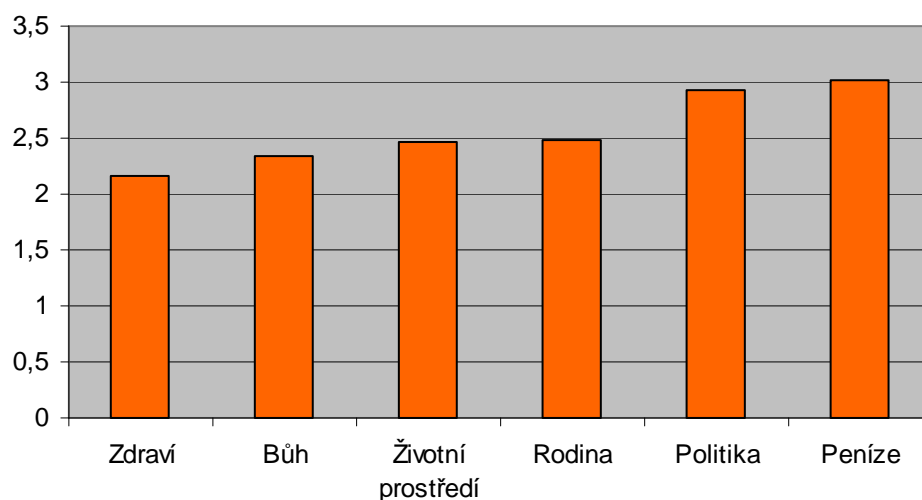
Postavení této skutečnosti můžeme připisovat faktu, že studenti BiGy jsou ve většině případů široce zaměřené osobnosti, zajímající se o celkové dění společnosti.

### Hodnotová orientace - Biskupské gymnázium

Tabulka 15: Hierarchie hodnot studentů BiGy

Hodnota	Mean
Zdraví	2,16
Bůh	2,34
Životní prostředí	2,46
Rodina	2,49
Politika	2,92
Peníze	3,02

Studenti Biskupského gymnázia, stejně jako zkoumaný vzorek české mládeže, zařazují na první místo v žebříčku hodnot „zdraví“. Druhé místo má hodnota „Bůh“. Téměř vyrovnané jsou hodnoty „životní prostředí“ a „rodina“. S výraznějším odstupem následuje „politika“. Peníze nejsou pro studenty z Biskupského gymnázia příliš důležité, v žebříčku vybraných hodnot jsou na posledním místě.



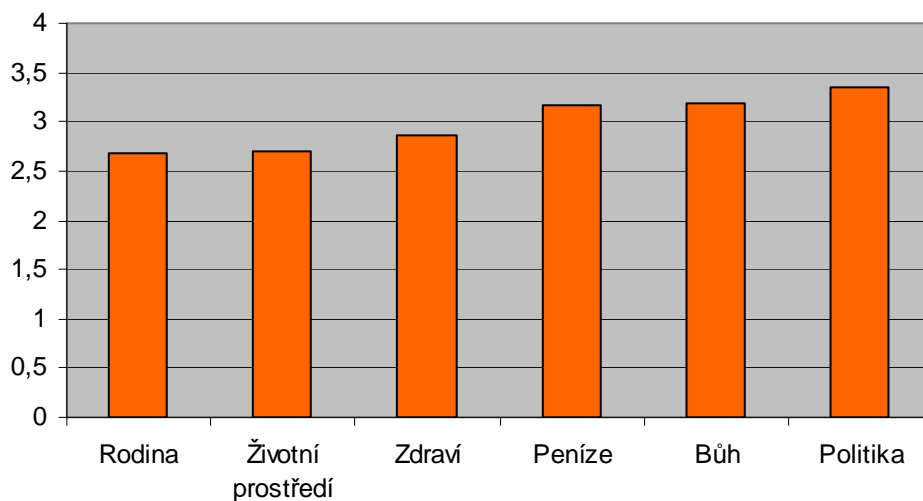
Graf 12: Hierarchie hodnot studentů BiGy

## Hodnotová orientace – Střední škola gastronomická

Tabulka 16: Hierarchie hodnot studentů SŠG

Hodnota	Mean
Rodina	2,69
Životní prostředí	2,71
Zdraví	2,86
Peníze	3,16
Bůh	3,19
Politika	3,35

V žebříčku hodnot studentů Střední školy gastronomické nenajdeme ani jednu hodnotu, která by byla ve vztahu k ostatním hodnotám dominantní. Nejpreferovanější hodnotou je pro respondenty „rodina“. V těsném odstupu je „životní prostředí“. Hodnota „zdraví“ je s indexem 2,86 na třetím místě. Nepatrný rozdíl pozorujeme mezi hodnotou „peníze“ a „Bůh“. Poslední místo v žebříčku zaujímá (stejně jako u studentů Biskupského gymnázia) hodnota „politika“.



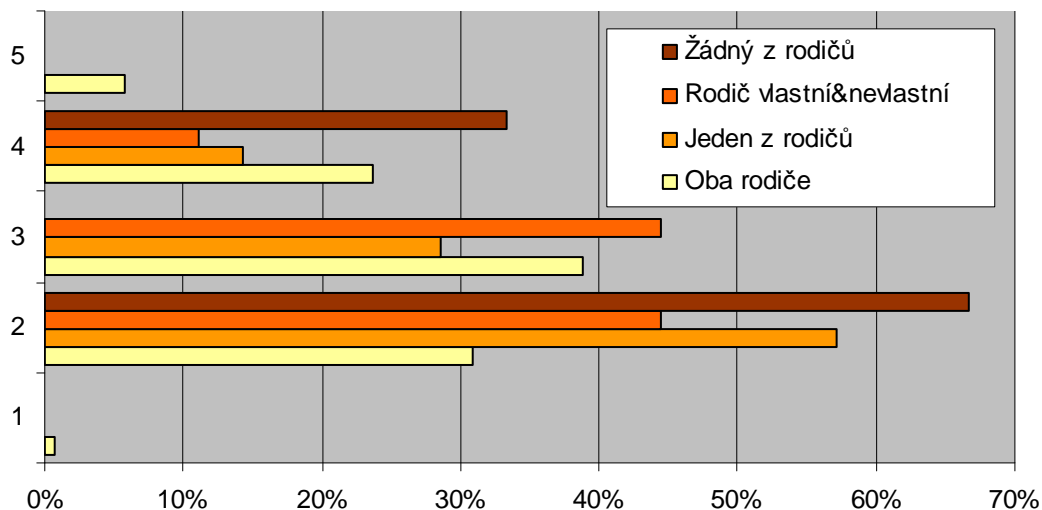
Graf 13: Hierarchie hodnot studentů SŠG

## 8.1.4 Závislost hierarchie hodnot na rodinném zázemí

Tabulka 17: Hodnocení dle rodinného zázemí

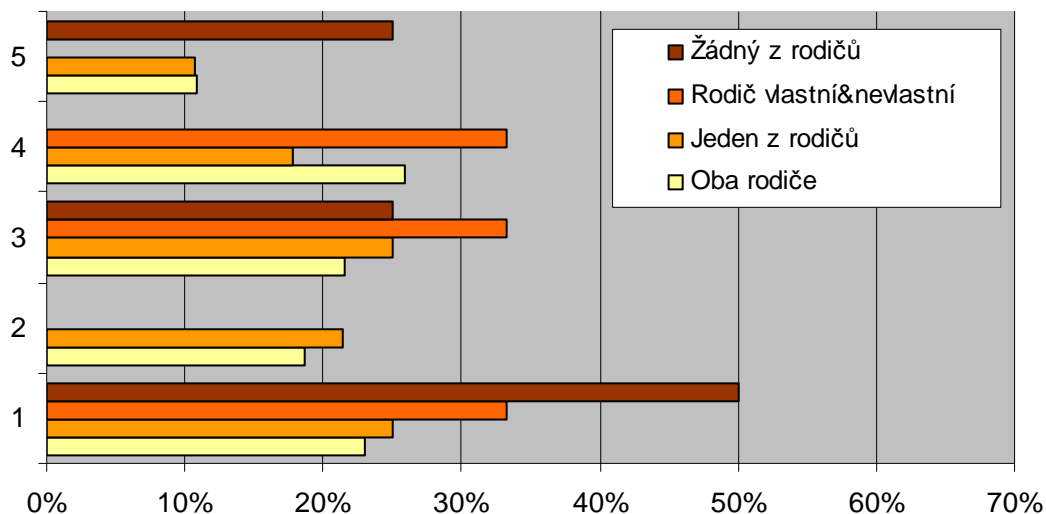
		1		2		3		4		5	
		Frequency	Percent [%]	Frequency	Percent [%]	Frequency	Percent [%]	Frequency	Percent [%]	Frequency	Percent [%]
Oba rodiče	Peníze	1	0,7	43	30,9	54	38,8	33	23,7	8	5,8
	Rodina	2	1,4	69	49,6	53	38,1	14	10,1	1	0,7
	Životní p.	11	8,2	55	41,0	52	38,8	13	9,7	3	2,2
	Bůh	32	23,0	26	18,7	30	21,6	36	25,9	15	10,8
	Zdraví	28	20,0	51	36,4	33	23,6	24	17,1	4	2,9
	Politika	5	3,6	26	18,7	60	43,2	38	27,3	10	7,2
Jeden z rodičů	Peníze	1	3,4	9	31,0	10	34,5	6	20,7	3	10,3
	Rodina	0	0,0	16	57,1	8	28,6	4	14,3	0	0,0
	Životní p.	4	13,8	10	34,5	11	37,9	3	10,3	1	3,4
	Bůh	7	25,0	6	21,4	7	25,0	5	17,9	3	10,7
	Zdraví	3	10,7	9	32,1	11	39,3	5	17,9	0	0,0
	Politika	2	6,9	5	17,2	14	48,3	6	20,7	2	6,9
Jeden rodič vlastní a jeden nevlastní	Peníze	0	0,0	3	33,3	2	22,2	3	33,3	1	11,1
	Rodina	0	0,0	4	44,4	4	44,4	1	11,1	0	0,0
	Životní p.	0	0,0	1	12,5	4	50,0	3	37,5	0	0,0
	Bůh	3	33,3	0	0,0	3	33,3	3	33,3	0	0,0
	Zdraví	1	11,1	3	33,3	1	11,1	3	33,3	1	11,1
	Politika	1	11,1	1	11,1	4	44,4	2	22,2	1	11,1
Žádný z rodičů	Peníze	0	0,0	2	50,0	1	25,0	1	25,0	0	0,0
	Rodina	0	0,0	2	66,7	0	0,0	1	33,3	0	0,0
	Životní p.	1	25,0	1	25,0	2	50,0	0	0,0	0	0,0
	Bůh	2	50,0	0	0,0	1	25,0	0	0,0	1	25,0
	Zdraví	1	25,0	1	25,0	1	25,0	1	25,0	0	0,0
	Politika	0	0,0	1	25,0	1	25,0	2	50,0	0	0,0

.Ve zkoumaném vzorku studentů církevních škol žije v úplných rodinách (tj. oba rodiče) 76,6% a s jedním rodičem 16,3% respondentů. Pouze 4,9% studentů žije v rodině s jedním rodičem vlastním a jedním nevlastním. 2,2% respondentů žije bez rodičů.



Graf 14: Hodnota "rodina" v závislosti na rodinném zázemí

Zajímavé je, že studenti žijící v neúplných rodinách preferují hodnotu „rodina“ více, než studenti žijící v rodině úplné (tj. s oběma rodiči). Tato skutečnost může být vyvolána tím, že respondenti z neúplné rodiny zřetelně pociťují potřebu chybějícího rodiče nebo rodičů.



Graf 15: Hodnota "Bůh" v závislosti na rodinném zázemí

Pomineme-li statisticky nevýznamný vzorek skupiny „žádný z rodičů“, nepozorujeme u hodnoty Bůh žádné výrazné preference v závislosti na rodinném zázemí.

## 8.2 Závislosti mezi hodnotami

V předchozích tabulkách a grafech bylo pojednáváno samostatně o jednotlivých hodnotách. Následující zpracování výzkumu se zaměřuje na nalezení vzájemných závislostí mezi hodnotami a doplňkovými informacemi z dotazníku. Pro potvrzení závislostí jsem použila Pearsonovu korelaci.

### Korelace chození do kostela \* „Bůh“

Korelaci jsem ověřila závislost hodnoty „Bůh“ na pravidelnosti návštěvy kostela. Pro informaci o pravidelnosti návštěvy kostela jsem použila otázku č. 25 z dotazníku. („Jak často chodíš do kostela?“).

Tabulka 18: Korelace chození do kostela \* „Bůh“

	<b>Chození do kostela</b>	<b>Bůh</b>
Pearson Correlation	1	0,888(**)
Sig. (2-tailed)		0,000
N	183	180

\*\* Correlation is significant at the 0.01 level (2-tailed).

V tomto případě se jedná o statisticky významnou hodnotu míry korelace (0,888), a proto lze učinit závěr, že návštěvnost respondenta v kostele přímo souvisí s jeho preferencí hodnoty „Bůh“.

### Korelace auto \* „peníze“

Ke zjištění vzájemného vztahu auto \* „peníze“ bylo použito otázky č. 13: „Jaké auto jednou chceš mít?“.

Tabulka 19: Korelace auto \* „peníze“

	<b>Auto</b>	<b>Peníze</b>
Pearson Correlation	1	0,741(**)
Sig. (2-tailed)		0,000
N		181

\*\* Correlation is significant at the 0.01 level (2-tailed).



V tomto případě se rovněž jedná o statisticky významnou hodnotu míry korelace (0,741). Z výzkumu tedy vyplývá, že potřeba dobrého automobilu souvisí s preferencí hodnoty „peníze“.

### **Korelace rodinné zázemí \* „rodina“**

Pro ověření závislosti hodnoty „rodina“ na rodinném prostředí jsem použila korelaci „rodinného zázemí“ ve kterém dotazovaní žijí (otázka č. 22) a hodnoty „rodina“.

Tabulka 20: Korelace zázemí \* „rodina“

	<b>Rodinné zázemí</b>	<b>Rodina</b>
Pearson Correlation	1	0,035
Sig. (2-tailed)		0,647
N		178

Vzájemná souvislost mezi rodinným zázemím a hodnotou „rodina“ je statisticky nevýznamná. Z našeho výzkumu vyplývá, že není korelace mezi vlastním rodinným zázemím a preferencí hodnoty „rodina“.

### **Korelace počet dětí \* „rodina“**

Korelací odpovědí na otázku č. 4 („Kolik bys chtěl mít dětí?“) s hodnotou „rodina“ jsem ověřila závislost „rodiny“ na představě o počtu vlastních dětí.

Tabulka 21: Korelace počet dětí \* „rodina“

	<b>Počet dětí</b>	<b>Rodina</b>
Pearson Correlation	1	0,514(**)
Sig. (2-tailed)		0,000
N		178

\*\* Correlation is significant at the 0.01 level (2-tailed).

Stejně jako u dvou prvních korelací (tabulka 18 a 19) se i v tomto případě jedná o statisticky významnou míru korelace (0,514). Můžeme tedy říci, že počet dětí, které by respondent chtěl mít, přímo souvisí s preferencí hodnoty „rodina“.

### Korelace auto \* „rodina“

Ověření závislosti mezi potřebou vlastnit auto (otázka č. 13) a preferencí hodnoty „rodina“ je uvedeno v následující tabulce.

Tabulka 22: Korelace auto \* „rodina“

	<b>Rodina</b>	<b>Auto</b>
Pearson Correlation	1	-0,019
Sig. (2-tailed)		0,798
N		176

Korelace mezi šetřenou otázkou č. 13 a hodnotou „rodina“ je statisticky nevýznamná. Z našeho výzkumu tedy vyplývá, že není závislost mezi potřebou vlastního automobilu a představou o rodině.

## 9 Závěry výzkumu

### 9.1 Zhodnocení cílů výzkumu

Výzkum realizovaný v druhém pololetí školního roku 2007/2008 na Biskupském gymnáziu ve Žďáře nad Sázavou a Střední škole gastronomické Adolpha Kolpinga ve Žďáře nad Sázavou splnil všechny stanovené cíle:

#### 1) Zjistit hierarchii vybraných hodnot u žáku církevních škol ve Žďáře nad Sázavou.

Nejpreferovanější hodnotou je „zdraví“, následují „rodina“, „životní prostředí“, „Bůh“, „peníze“. Nejméně důležitou je pro studenty obou církevních škol hodnota „politika“.

#### 2) Ověřit vliv pohlaví, rodinného zázemí a dalších faktorů na hierarchii hodnot.

Z výsledku výzkumu je patrná diferenciací v závislosti na pohlaví, věku, a rodinném zázemí. Diferenciací podle pohlaví byla nejvíce patrná u hodnot „Bůh“ a „rodina“. Podle věku byly značné rozdíly u hodnoty „politika“. Výzkum jasně ukázal, že respondenti žijící v neúplných rodinách preferují více hodnotu „rodina“ oproti respondentům z úplných rodin.

#### 3) Posoudit rozdíly v hierarchii hodnot v závislosti na typu školy (gymnázium x střední odborná škola).

Hierarchie hodnot u studentů obou škol zařazených do výzkumu je rozdílná. Studenti Biskupského gymnázia preferují „zdraví“. Studenti Střední školy gastronomické Adolpha Kolpinga staví na první místo v žebříčku hodnot „rodinu“. Výrazný je rozdíl mimo jiné v preferenci hodnoty „Bůh“. Studenti gymnázia uvádějí tuto hodnotu na druhém místě, studenti střední odborné školy až na místě předposledním.

#### **4) Určit, zda existují výraznější rozdíly mezi žebříčkem hodnot zkoumaného vzorku a žebříčkem hodnot „průměrné“ české mládeže.**

Na základě provedeného výzkumu je možné říci, že pořadí hodnot studentů církevních škol se výrazně neodlišuje od výsledků výzkumů prováděných v České republice. Provedený výzkum ukázal na vyšší preferenci hodnoty „Bůh“. V rámci celého zkoumaného vzorku je hodnota „Bůh“ uprostřed žebříčku hodnot. Ve srovnání s výzkumy průměrného vzorku mládeže České republiky, kde je hodnota „Bůh“ uváděna až na posledních místech.

## **9.2 Ověření hypotéz výzkumu**

### **Hypotéza č. 1**

Studenti obou škol budou vzhledem ke svému věku upřednostňovat hodnoty týkající se jejich vlastního blaha (hodnota „rodina“, „zdraví“) před hodnotami blaha obecného („životní prostředí“, „politická angažovanost“).

### **Ověření**

Tato hypotéza byla potvrzena. Nejpreferovanější hodnotou žáků církevních škol je hodnota „zdraví“, na druhém místě je „rodina“. „Životní prostředí“ zaujímá třetí místo v žebříčku hodnot. Hodnota „politika“ skončila na posledním místě.

### **Hypotéza č. 2**

U žáků Střední odborné školy gastronomické Adolpha Kolpinga, budou jednou z nejpreferovanějších hodnot „peníze“.

### **Ověření**

Tato hypotéza nebyla potvrzena. Hodnota „peníze“ je v žebříčku hodnot studentů Střední školy gastronomické až na čtvrtém místě. Nejpreferovanějšími hodnotami jsou „rodina“, „životní prostředí“ a „zdraví“.

### **Hypotéza č. 3**

Hodnota „Bůh“ bude u žáků Biskupského gymnázia zaujímat jedno z prvních míst v žebříčku hodnot.

### **Ověření**

Třetí hypotéza se potvrdila. Nejpreferovanější hodnotou studentů Biskupského gymnázia je hodnota „zdraví“. Hned na druhém místě je s malým odstupem právě hodnota „Bůh“.

## 10 Závěr

Hlavní těžiště této práce spočívalo ve výzkumu hodnotové orientace žáků církevních škol ve Žďáře nad Sázavou. Při pohledu na výsledky výzkumu je možné říci, že se dnešní studenti těchto škol více orientují na svoje zdraví, rodinu a děti, než na sledování politického dění. Určitým povzbuzením pro mě bylo zjištění umístění hodnoty „Bůh“. V dnešní postmoderní sekularizované společnosti studenti církevních škol ve Žďáře nad Sázavou hodnotu „Bůh“ kladou na vyšší příčky v žebříčku hodnot než jejich „průměrní“ vrstevníci.

Veškeré práce, které jsem prováděla v souvislosti s touto diplomovou prací, pro mě byly velice přínosné a inspirující. Zvláště zajímavé bylo statistické zpracování výsledků, vyhledávání závislostí a ověřování hypotéz. Věřím, že nejen výsledky mého výzkumu, závěry z výzkumů, které jsem prostudovala v průběhu vytváření této práce, ale i všechny nově získané poznatky využiji v budoucnu ve své odborné praxi.

## Literatura

BREZINKA Wolfgang: Filozofické základy výchovy, Praha: Zvon, 1996. ISBN 80-7113-169-5.

DOBROVOLSKÁ Danuše, DUPLINSKÝ Josef: Hodnotová orientace vysokoškolačka z hlediska současné koncepce hodnot, Praha: SPN, 1981.

DOROTÍKOVÁ Soňa: Filosofie hodnot - problémy lidské existence, poznání a hodnocení, Praha: UK, 1998, ISBN 80-86039-79-X.

EYER Richard, EYEROVÁ Linda: Jak naučit děti hodnotám, 2. rozšířené vydání, Praha: Portál, 2007, ISBN 80-7178-360-9.

HARTL Pavel, HARTLOVÁ Helena: Psychologický slovník, Praha: Portál, 2000, ISBN 80-7178-303-X.

HORÁK Josef: Škola a hodnotová orientace dětí a mládeže, Liberec: Technická univerzita, 1997, ISBN 80-7083-257-6.

KUČEROVÁ Stanislava: Člověk, hodnoty, výchova, Brno: Paido, 1996, ISBN 80-85668-34-3.

KUČEROVÁ Stanislava: Úvod do pedagogické antropologie a axiologie, Brno: Masarykova univerzita, 1994, ISBN 80-210-0141-0.

ROSENZWEIG Milan: Životní hodnoty, Praha: Komenium, 1991, ISBN 80-85426-07-2.

SAK Petr, SAKOVÁ Karolína: Mládež na křižovatce, Praha: Svoboda servis, 2004, ISBN 80-86320-33-2.

SAK Petr: Proměny české mládeže, Praha: Petrklíč, 2000, ISBN 80-7229-042-8.

SKALKOVÁ Jarmila a kol: Úvod do metodologie a metod pedagogického výzkumu, 2. rozšířené vydání, Praha: SPN, 1985.

## Časopisy

LAIFFER Jaroslav: Město Žďár v historii, in: Město Žďár na Moravě řada C/svazek II (1942).

## **Internetové a elektronické zdroje**

Biskupské gymnázium ve Žďáře nad Sázavou, Propagační CD-ROM Biskupského gymnázia, 2007.

Český statistický úřad: Veřejná databáze ČSÚ [online], [http://vdb.czso.cz/vdbvo/maklist.jsp?kapitola\\_id=20](http://vdb.czso.cz/vdbvo/maklist.jsp?kapitola_id=20).

Evropská studie hodnot 1999 [online], Sociologický datový archiv, <http://www.scac.cz/ehs.html>, (15.2.2008).

Hodnotová orientace Junáka a obecné populace [online], Institut dětí a mládeže MŠMT ČR, <http://www.vyzkum-mladez.cz/zpravy/1195828951.pdf>, (16.2.2008).

KOLÁŘ Petr: Hodnotová orientace a využití volného času dětí a mládeže [online], Institut dětí a mládeže MŠMT ČR, <http://www.vyzkum-mladez.cz/zpravy/1192782789.pdf>, (15.2.2008).

LEONTIYEV Yana: Výzkumy hodnot v ČR [online], Sociologický datový archiv, [http://archiv.soc.cas.cz/download/86/sda02\\_12.pdf](http://archiv.soc.cas.cz/download/86/sda02_12.pdf), (15.2.2008)

PELKA František: Postoje a názory mladé generace [online], Institut dětí a mládeže MŠMT ČR, <http://www.vyzkum-mladez.cz/zpravy/1157633443.pdf>, (15.2.2008).

PELKA František: Zpráva z opakovaného výzkumu postojů a názorů mladých lidí 1997 – 2000 [online], Institut dětí a mládeže MŠMT ČR, <http://www.vyzkum-mladez.cz/zpravy/1157529108.pdf>, (15.2.2008).

Střední škola gastronomická, Propagační CD-ROM Střední školy gastronomické, 2007.

ŠAMANOVÁ Gabriela: Hodnotové orientace [online], Sociologický ústav Akademie věd ČR, [http://www.cvvm.cas.cz/upl/zpravy/100371s\\_ov40702.pdf](http://www.cvvm.cas.cz/upl/zpravy/100371s_ov40702.pdf), (16.2.2008).

Wikipedia contributors: Maslow's hierarchy of needs [online], [http://en.wikipedia.org/wiki/Maslow's\\_hierarchy\\_of\\_needs](http://en.wikipedia.org/wiki/Maslow's_hierarchy_of_needs).

World Values Survey: Online Data Analysis [online], <http://www.worldvaluessurvey.org/>, (14.4.2008).



## **Seznam příloh**

Příloha č. 1 – Hodnotové preference mládeže v roce 1996

Příloha č. 2 – Hodnotové preference mládeže v roce 2002

Příloha č. 3 – Indexy hodnot v závislosti na vzdělání

Příloha č. 4 – Dotazník

# Příloha č. 1

## Tabulka hodnotových preferencí mládeže ČR v roce 1996

ve věku 15-18 a 15-30 let

Hodnota	15-18		15-30	
	Pořadí	Index	Pořadí	Index
Zdraví	1	4,77	1	4,83
Mír	2	4,62	2	4,59
Láska	3	4,53	3	4,57
Přátelství	4	4,52	7	4,55
Svoboda	5	4,49	6	4,45
Životní prostředí	6	4,46	4	4,44
Životní partner	7	4,33	9	4,43
Pravda a poznání	8	4,27	5	4,41
Rodina a děti	9	4,25	8	4,18
Demokracie	10	4,12	12	4,13
Plat, další příjmy	11	4,09	10	4,04
Zajímavá práce	12	4,07	11	4,02
Úspěšnost v zaměstnání	13	4,06	14	3,96
Rozvoj osobnosti	14	4,01	13	3,95
Vzdělání	15	3,92	15	3,76
Zájmy a koníčky	16	3,89	17	3,73
Užitečnost druhým lidem	17	3,79	16	3,76
Majetek	18	3,69	18	3,54
Podnikání	19	3,10	20	2,83
Společenská prestiž	20	2,97	19	2,83
Veřejně prospěšná činnost	21	2,50	21	2,41
Politická angažovanost	22	1,65	22	1,52

Zdroj: SAK: Proměny české mládeže, 98.

## Příloha č. 2

### Tabulka hodnotových preferencí mládeže ČR v roce 2002

ve věku 15-18, 19-23 a 24-30 let

Hodnota	15-18		19-23	24-30
	Pořadí	Index	Index	Index
Zdraví	1	4,76	4,87	4,88
Láska	2	4,64	4,68	4,66
Svoboda	3	4,58	4,56	4,50
Mír a život bez válek	4	4,55	4,64	4,65
Přátelství	5	4,55	4,58	4,45
Demokracie	6	4,42	4,37	4,27
Životní partner	7	4,39	4,65	4,61
Zdravé životní prostředí	8	4,24	4,43	4,44
Rodina a děti	9	4,16	4,48	4,54
Zajímavá práce	10	4,01	4,06	4,00
Rozvoj vlastní osobnosti	11	3,99	3,98	4,05
Pravda a poznání	12	3,97	4,20	4,19
Vzdělání	13	3,97	3,77	3,90
Plat, další příjmy	14	3,93	3,98	3,86
Úspěšnost v zaměstnání	15	3,90	3,88	3,88
Uspokojení svých zájmů, koníčků	16	3,84	3,86	3,71
Majetek	17	3,55	3,58	3,33
Být užitečný druhým lidem	18	3,51	3,79	3,78
Soukromé podnikání	19	3,10	2,55	2,80
Společenská prestiž	20	2,76	2,70	2,72
Veřejně prospěšná činnost	21	2,39	2,41	2,54
Bůh	22	1,96	2,39	2,35
Politická angažovanost	23	1,60	1,54	1,60

Zdroj: SAK: Mládež na křižovatce, 11.

## Příloha č. 3

### Index hodnot v závislosti na vzdělání v roce 2002

ve věku 15-30 let

Hodnota	ZŠ	Vyučen	SŠ	VŠ	Celkem
Zdraví	4,73	4,88	4,90	4,89	4,85
Láska	4,58	4,64	4,71	4,72	4,66
Mír, život bez válek	4,53	4,67	4,63	4,72	4,63
Životní partner	4,46	4,54	4,68	4,62	4,59
Svoboda	4,45	4,41	4,58	4,70	4,53
Přátelství	4,46	4,39	4,58	4,57	4,51
Rodina a děti	4,32	4,43	4,57	4,43	4,45
Zdravé životní prost.	4,24	4,44	4,43	4,53	4,40
Demokracie	4,26	4,15	4,37	4,54	4,32
Pravda, poznání	4,00	3,97	4,25	4,41	4,15
Zajímavá práce	4,01	3,89	4,07	4,11	4,02
Rozvoj vlastní osob.	3,88	3,73	4,13	4,32	4,02
Plat, další příjmy	3,92	4,16	3,79	3,80	3,91
Úspěšnost v zaměst.	3,84	3,82	3,88	4,04	3,88
Vzdělání	3,75	3,45	4,02	4,30	3,87
Uspokojování svých zájmů, koníčků	3,83	3,78	3,84	3,61	3,78
Být užitečným druhým lidem	3,55	3,59	3,85	3,96	3,74
Majetek	3,66	3,71	3,23	3,23	3,44
Soukromé podnikání	2,83	2,93	2,55	2,92	2,77
Společenská prestiž	2,68	2,56	2,66	3,08	2,72
Veřejně prospěšná č.	2,35	2,21	2,58	2,76	2,47
Bůh	2,15	2,19	2,47	2,30	2,30
Politická angažovanost	1,49	1,39	1,64	1,82	1,58

Zdroj: SAK: Mládež na křižovatce, 15.

# Příloha č. 4

## Dotazník

Vážená studentko, vážený studente,

obracím se na vás s prosbou o vyplnění tohoto dotazníku. Jmenuji se Markéta Zrzavá a v letošním roce dokončuji studium na Katolické teologické fakultě UK v Praze. Hlavním cílem tohoto dotazníkového šetření je zjištění hodnot u žáků církevních škol ve Žďáře nad Sázavou. Výsledky dotazníků slouží jako podklady k vypracování diplomové práce na téma „Výzkum hierarchie hodnot mezi mládeží církevních škol ve Žďáře nad Sázavou“. Odpovědi uvedené v tomto dotazníku jsou **důvěrné a zcela anonymní**.

1. Napiš jméno politika, které tě hned napadne. ....

*U následujících otázek zaškrtni pouze jednu zvolenou odpověď křížkem „☒“.*

2. Je pro tebe důležitější: Mít dobře placenou práci, nebo práci která tě bude bavit?

- dobře placenou práci
- práci která mě bude bavit
- nevím

3. Chceš mít jednou vlastní dům?

- ano
- je mi to jedno
- ne
- nevím

4. Kolik bys chtěl(a) mít dětí?

- žádné
- 1-2
- 3-4
- 5 a více

5. Jak se jednou postaráš o své staré rodiče?

- budu o ně pečovat doma, i když tak sám třeba ztratím zaměstnání
- budu se o ně starat částečně sám (s pomocí např. Charity)
- pokusím se jim zajistit péči jiné osoby
- zajistím jim pobyt v domově pro seniory

6. Když si jdeš do obchodu koupit limonádu, vybereš si tu která je ve vratném obalu?

- ano
- ne
- vůbec se na to nedívám

7. Je pro tebe důležité věřit v Boha a žít podle náboženských zásad?
- ano
  - ne
8. Představ si, že máš rodinu. Jak bys chtěl trávit dovolenou?
- určitě se svou rodinou
  - určitě sám bez manžela(lky) a dětí
  - na dovolenou jezdit nebudu, stojí to moc peněz
9. Děláš pravidelně něco pro své zdraví?
- ano
  - ne
10. Chtěl(a) bys být činný(á) v politice (např. starosta, poslanec, senátor)?
- určitě ano
  - možná
  - spíše ne
  - rozhodně ne
  - nevím
11. Vyber jedno ze dvou tvrzení, které ti připadá správnější:
- povinností rodičů je udělat to nejlepší pro své dítě i na úkor svého vlastního prospěchu.
  - rodiče mají svůj vlastní život a neměl by po nich nikdo chtít, aby se obětovali pro své děti.
12. Zúčastnil(a) by ses nějaké demonstrace ekologických aktivistů?
- když jde o ekologii, tak neváhám a jedu
  - možná ano
  - spíše ne
  - určitě ne
13. Jaké auto jednou chceš mít?
- nové, nejlépe poslední model
  - starší, třeba z bazaru
  - je mi jedno čím budu jezdit (hlavně že to jede)
  - auto nepotřebuji
  - nevím
14. Jaký máš vztah ke kouření cigaret?
- klidně budu kouřit, stejně musím na něco umřít
  - nechci kouřit, není to zdravé
  - je mi to jedno

15. Zajímá tě politické dění?

- vůbec mě politika nezajímá
- občas mě něco zaujme
- zajímám se o politiku

16. Označ **maximálně dvě** vlastnosti (hodnoty), ke kterým bys jednou vedl(a) své děti:

- práce pro společnost
- náboženskou víru
- vztah k rodině
- zdravý životní styl
- nabývání majetku
- vztah k přírodě a životnímu prostředí

17. Kde se nejčastěji modlíš?

- doma, spolu s ostatními členy rodiny
- sám doma
- pouze ve škole
- nemodlím se nikde

---

18. Vyjádři, zda s uvedeným výrokem souhlasíš či nesouhlasíš. Svoje rozhodnutí označ křížkem „☒“.

Výrok	Souhlasím	Nesouhlasím	Nevím
Doufám, že po smrti existuje další život.	<input type="checkbox"/>	<input type="checkbox"/>	<input type="checkbox"/>
Tříděte odpad – to má smysl.	<input type="checkbox"/>	<input type="checkbox"/>	<input type="checkbox"/>
Zdraví je nejpřednější.	<input type="checkbox"/>	<input type="checkbox"/>	<input type="checkbox"/>
Smrtí vše končí.	<input type="checkbox"/>	<input type="checkbox"/>	<input type="checkbox"/>
Rodina je základem lidského bytí.	<input type="checkbox"/>	<input type="checkbox"/>	<input type="checkbox"/>

19. Představ si, že si vybíráš svého životního partnera(partnerku). Jaký by měl být?  
*V každém řádku tabulky zaškrtni pouze jednu zvolenou odpověď křížkem „☒“.*

	Rozhodně ano	Spíše ano	Je mi to jedno	Spíše ne	Rozhodně ne
Měl by mít zajištěné vlastní bydlení	<input type="checkbox"/>	<input type="checkbox"/>	<input type="checkbox"/>	<input type="checkbox"/>	<input type="checkbox"/>
Měl by mít dobrý vztah k přírodě	<input type="checkbox"/>	<input type="checkbox"/>	<input type="checkbox"/>	<input type="checkbox"/>	<input type="checkbox"/>
Měl by být věřící	<input type="checkbox"/>	<input type="checkbox"/>	<input type="checkbox"/>	<input type="checkbox"/>	<input type="checkbox"/>
Měl by mít vysokou školu	<input type="checkbox"/>	<input type="checkbox"/>	<input type="checkbox"/>	<input type="checkbox"/>	<input type="checkbox"/>
Měl by mít rád děti	<input type="checkbox"/>	<input type="checkbox"/>	<input type="checkbox"/>	<input type="checkbox"/>	<input type="checkbox"/>
Měl by mít hodně peněz	<input type="checkbox"/>	<input type="checkbox"/>	<input type="checkbox"/>	<input type="checkbox"/>	<input type="checkbox"/>
Měl by být zdravý	<input type="checkbox"/>	<input type="checkbox"/>	<input type="checkbox"/>	<input type="checkbox"/>	<input type="checkbox"/>
Měl by mít dobře placené zaměstnání	<input type="checkbox"/>	<input type="checkbox"/>	<input type="checkbox"/>	<input type="checkbox"/>	<input type="checkbox"/>
Měl by být politicky činný	<input type="checkbox"/>	<input type="checkbox"/>	<input type="checkbox"/>	<input type="checkbox"/>	<input type="checkbox"/>
Měl by se chtít se mnou oženit/vdát	<input type="checkbox"/>	<input type="checkbox"/>	<input type="checkbox"/>	<input type="checkbox"/>	<input type="checkbox"/>
Měl by chtít mít svatbu v kostele	<input type="checkbox"/>	<input type="checkbox"/>	<input type="checkbox"/>	<input type="checkbox"/>	<input type="checkbox"/>
Měl by se zajímat o politický život	<input type="checkbox"/>	<input type="checkbox"/>	<input type="checkbox"/>	<input type="checkbox"/>	<input type="checkbox"/>
Měl by chodit moderně oblekaný	<input type="checkbox"/>	<input type="checkbox"/>	<input type="checkbox"/>	<input type="checkbox"/>	<input type="checkbox"/>
Měl by být nekuřák	<input type="checkbox"/>	<input type="checkbox"/>	<input type="checkbox"/>	<input type="checkbox"/>	<input type="checkbox"/>

---

Na závěr několik informací o Tobě.

*U této části zaškrtni vždy pouze jednu zvolenou odpověď křížkem „☒“*

20. Jsi ...

- chlapec  
 dívka

21. Je ti

- 11-13 let  
 14-16 let  
 17-19 let  
 20-22 let



22. Rodinné zázemí

- bydlím s oběma rodiči
- bydlím s jedním rodičem
- bydlím s jedním vlastním a jedním nevlastním rodičem
- nebydlím s žádným z rodičů

23. Bydlíš

- ve Žďáře nad Sázavou
- v obci pod 1 500 obyvatel
- v obci 1 500 – 3 500 obyvatel
- v obci nad 3 500 obyvatel

24. Kouříš cigarety?

- nikdy jsem to nezkusil
- jenom jsem to zkoušel
- kouřím příležitostně
- kouřím pravidelně
- s kouřením jsem už přestal

25. Jak často chodíš do kostela?

- více než 1x týdně
- 1x týdně
- 1x měsíčně
- na Vánoce a/nebo Velikonoce
- vůbec

26. Počet sourozenců

- 0
- 1
- 2 - 3
- 4 a více

27. Student(ka):

- Biskupského gymnázia
- Střední školy gastronomické Adolpha Kolpinga

Děkuji za zodpovězení všech otázek v dotazníku.

# **Anglická anotace**

## **Value survey among students in church schools in Žďár nad Sázavou**

This paper deals with the value survey among students in church schools. I chose students attending two church schools in Žďár nad Sázavou.

The paper is divided into two parts: theoretical one and the survey itself. After introductory chapter the theoretical part discusses evaluation, values and their classification. Then the paper describes value orientation of students and summarizes some of the surveys accomplished in this area in the Czech Republic.

In practical part the survey itself is introduced. It was carried out among students in Biskupské gymnázium (Bishop Grammar School) and Střední škola gastronomická Adolpha Kolpinga (Adolph Kolping Secondary School of Gastronomy). Results are analyzed in many categories, such as gender, age, education and family.

In the last chapter my survey is compared with other surveys carried out among “average” students.

**Key words:** value, evaluation, survey, students, church school