

UNIVERZITA KARLOVA  
KATOLICKÁ TEOLOGICKÁ FAKULTA  
Ústav dějin křesťanského umění

Agáta Kudláková

## **Skalní a monolitická architektura severní Etiopie**

Bakalářská práce

Vedoucí práce: prof. PhDr. Ing. Jan Royt Ph.D. DSc

**Praha 2021**

### **Prohlášení**

1. Prohlašuji, že jsem předkládanou práci zpracovala samostatně a použila jen uvedené prameny a literaturu.
2. Prohlašuji, že práce nebyla využita k získání jiného titulu.
3. Souhlasím s tím, aby práce byla zpřístupněna pro studijní a výzkumné účely.

**V Praze dne 15. června 2021**

**Agáta Kudláková**

## **Bibliografická citace**

Skalní a monolitická architektura severní Etiopie [rukopis] : bakalářská práce / Agáta Kudláková ; vedoucí práce: Jan Royt. -- Praha, 2021. -- 86 s.

## **Anotace**

Skalní a monolitická architektura severní Etiopie

Bakalářská práce se zaměřuje na výčet a bližší charakteristiku skalní a monolitické architektury v severní Etiopii, konkrétně v regionech Tigray a Amhara. Kromě křesťanských památek práce úvodem shrnuje i památky předkřesťanské kultury regionů. Zvláštní důraz je kladen na soubor kostelů v Lalibele. Pro vytvoření bližší představy o kontextu staveb se práce věnuje také představení historického a politického pozadí doby a místa, představení historie etiopského křesťanství a jeho vlivů a krátkému shrnutí primárních pramenů (Kebra Nagast).

## **Klíčová slova**

Monolitická architektura, Etiopie, Tigray, Amhara, Lalibela, Aksúm, etiopská církev, etiopské křesťanství

## **Abstract**

Rock-hewn and monolithic architecture of northern Ethiopia

This bachelor thesis focuses on enumeration and closer characteristic of rock-hewn and monolithic architecture in northern Ethiopia, specifically the Tigray and Amhara regions. In addition to christian monuments, thesis summarizes even pre-christian heritage of the regions. Special emphasis is placed on the complex of Lalibela churches. To create a closer idea of the context, thesis also pursues on the historical and political background of place and time, introduction to the history of christianity in Ethiopia and its influences and a brief summary of primary sources (Kebra Nagast).

## **Keywords**

Monolithic architecture, Ethiopia, Tigray, Amhara, Lalibela, Aksúm, ethiopian church, ethiopian christianity

Rozsah: 112 317 znaků (včetně mezer) / 62,3 NS

## **Poděkování**

Mé poděkování patří především panu prof. PhDr. Ing. Janu Roytovi Ph.D. DSc, už jen proto, že se uvolil pustit se se mnou do tohoto složitého a obsáhlého tématu. Dále bych chtěla poděkovat všem mým blízkým, kteří mi byli po celou dobu studia oporou, zvláště pak mým rodičům Lence a Danielovi Kudlákovým, kteří mi byli velkou inspirací nejen při výběru tématu na bakalářskou práci.



<b>1. Obsah</b>	
2. Úvod .....	6
3. Etiopie.....	7
1.1. Geografie.....	7
1.2. Etymologie .....	7
1.3. Dobové povědomí .....	8
1.4. Etiopie v Bibli .....	10
4. Historický kontext.....	12
1.5. Nejstarší období.....	12
1.6. Aksúmská civilizace.....	14
1.7. Dynastie Zagwe.....	19
1.8. Šalamounovská dynastie .....	21
5. Kebra Nagast a náboženský výklad dějin Etiopie .....	22
6. Židovské prvky v etiopském křesťanství .....	24
7. Architektura Etiopie.....	29
1.9. Období D'mt .....	29
1.10. Ranný (předkřesťanský) Aksúm.....	33
1.11. Křesťanská architektura.....	37
1.12. Počátky sakrální architektury .....	37
1.13. Architektura pozdního Aksúmu .....	39
1.14. Lalibela.....	49
8. Závěr .....	54
9. Bibliografie .....	55
10. Příloha 1 – Slovník používaných pojmů .....	57
11. Příloha 2 – Mapy.....	58
12. Příloha 3 – schémata .....	60
13. Příloha 4 – Obrazová dokumentace .....	62
14. Příloha 5 - Seznam vyobrazení .....	86

## Úvod

V této práci se hodlám zabývat tématem Skalní a monolitické architektury severní Etiopie, které je, dle mého názoru, nesmírně zajímavé. Etiopie se pro mě v posledních několika letech stala cílem veškerého mého „bádání“, a byla jsem proto velmi zklamaná, když jsem zjistila, že v českém jazyce se o její architektuře nedá dohledat téměř nic. Rozhodla jsem se tedy prostřednictvím své bakalářské práce připravit její základní přehled. Při práci budu vycházet ze zahraniční literatury a odborných článků. Ze zahraničních autorů je třeba zmínit především etiopianistu prof. R. Pankhursta, prof. R. Fattoviche, prof. M. Gerverse a prof. D. Phillipsona, který se specializuje hlavně na aksúmskou architekturu. Za svůj výzkum obdržel Phillipson, z jehož prací budu vycházet především, řadu cen, mezi nimi například čestné vyznamenání etiopské Akademie věd. Dále bych zmínila manžele Mariú-José a Boba Friadlander, kteří se věnují hlavně nástěnné malbě. Protože to však není primární téma této práce, budu z jejich děl vycházet jen minimálně. Významně přispěl také F. Anfray, který zde na několika prováděl výzkum a archeologické vykopávky v 70. letech minulého století. Z českých autorů se zatím nikdo, pokud vím, přímo etiopskou architekturou nezabývá. Nicméně v kapitolách zpracovávající historii země budu vycházet z knihy *Etiopie* L. Mojdlá.

Protože se jedná o kulturně velmi specifické prostředí bude součástí mé práce také obecnější úvod, ve kterém představím jeho základní charakteristické rysy, historický kontext a ve zvláštní kapitole se pokusím nastínit neobvyklou podobu křesťanského vyznání v Etiopii. Dále se budu věnovat chronologickému představení vybraných příkladů etiopské architektury, kde budou zahrnuty i konstrukční a semi-monolitické stavby, které jsou důležité pro pochopení pozdějšího vývoje. Pohybovat se budu v časovém rozmezí od nejstaršího státního uspořádání (okolo 800 př.n.l.) do pozdního středověku.

## **Etiopie**

Etiopie je východoafrická subsaharská země, jejíž velmi dlouhou historii ilustrují archeologické nálezy, které patří mezi nejstarší na světě. Se svými osmdesáti miliony obyvateli různorodého etnického složení se jedná o nejlidnatějším vnitrozemský stát na světě, na jehož území se hovoří více než osmdesáti jazyky. Jedná se o jedinou zemi Afriky, která nikdy nebyla kolonizovaná a až na krátké období italské okupace ve dvacátém století (1936-1941) nikdy neztratila svou samostatnost. Díky tomu se zde kontinuálním vývojem, který probíhal od pravěku až po současnost zformovala zcela jedinečná kultura.

### **Geografie**

Etiopie se nachází mezi Súdánem na severu a Keňou a Somálskem na jihu, jen kousek od pobřeží Rudého moře, od kterého jí od roku 1993 dělí samostatný stát Eritrea. Geograficky jde o velmi rozmanitou zemi s množstvím endemických rostlin i zvířat. Tato topografická různorodost je připisována intenzivní tektonické činnosti v oblasti. Velkou část země tvoří rozsáhlá náhorní plošina, která se táhne od středu země směrem na západ. Ta je rozdělená na dvě části tzv. východoafrickou propadlinou. Přestože Etiopie tvoří pouze 4 % Afrického kontinentu, na jejím území se rozprostírá přes tři čtvrtě plochy nad 3000 m nad mořem a polovinu plochy 2000 nad mořem celé Afriky. Tyto geografické predispozice vedly k příznivým podmínkám pro lidskou rasu, kterou zde neohrožoval nemoci přenášející hmyz, ani vysoká teplota níže položených oblastí. Navíc byla oblast přirozeně chráněna proti nepřátelskému napadení pouští na jihu a vysokými strmými srázy ze severu a západu. Kromě těchto výhod to byla také velmi úrodná lokalita, která díky dvojitmu období dešťů zajišťovala dvě sklizně ročně.

### **Etymologie**

Název země je řeckého původu. Jeho doslovný překlad je „země opálených tváří“ nebo „země spálených obličejů“.<sup>1</sup> Označení „Aethiopia“ se však v minulosti užívalo univerzálněji než dnes, proto tento termín ve starší literatuře nemusí nutně označovat území dnešní Etiopie, ale rozsáhlejší neznámé oblasti subsaharské Afriky, o kterých se vědělo, že je obývají „lidé s tmavou pletí“. Někdy byla tímto názvem označována celá subsaharská Afrika, jindy se pojem zužuje na označení kúšitské říše Meroe, která se rozprostírala na území dnešního severovýchodního Súdánu.<sup>2</sup> Zmatek pojmů ještě vyostřuje vzájemné prolínání těchto říší

---

<sup>1</sup> BINNS 2016, [ePub].

<sup>2</sup> MOJDL 2005, s. 12.



v průběhu dějin. Jak říká Binns: „Etiopie v této době byla spíše koncept než přesná geografická lokace, idea, spíš než přesně definované místo.“<sup>3</sup>

Dalším názvem, který se pro tuto lokalitu ustálil je označení Abyssinia (počeštěně Habeš). Toto označení vychází ze slova „Habashat“, a bylo používáno hlavně Araby a Sabejci<sup>4</sup>.

Oba názvy původně vznikly jako obecné označení neznámého prostoru subsaharské Afriky, s obyvateli černé pleti.<sup>5</sup> Svůj dnešní význam získaly až v průběhu 19. století.

### **Dobové povědomí**

Zmínky o zemi, která se nazývá Etiopie můžeme nalézt například v Homérově *Iliadě* a *Odyssei*, Herodotových *Dějínách* nebo v Bibli.

V dobových textech se o Etiopii mluví také jako o bájně zemi Punt, ze které se údajně měli do Severního Egypta dovážet vzácné potraviny, dřeviny, slonovina a další exotické zboží. Nejstarším záznamem o této zemi jsou reliéfy ze zádušního chrámu Džeser-Džeseru egyptské královny Hatšepsut nedaleko Karnaku, který byl vystavěn okolo roku 1500 př. n. l. Desky vyobrazují egyptské obchodníky na výpravě směřující do země Punt, domorodé obyvatelé země a neznámou, ale viditelně významnou ženu, možná královnu země. Další panely vykreslují sklizeň myrhy, která se odtud dovážela do Egypta.<sup>6</sup> Povědomí o existenci státního útvaru a částečně i o zdejší kultuře na tomto území měli i v antickém Řecku a Římě. Například již zmiňovaný Hérodotos se ve svém díle podrobně zabývá otázkou, zda tradice chlapecké obrázky pochází z Palestiny nebo z Etiopie.<sup>7</sup>

Podle některých teorií je i země Meluchcha, kterou známe ze summerské literatury označení pro širší oblast Etiopie (tradičně bývá rozšířená o okolní státy dnešního Džibutska, Eritrei a Somálska). Meluchcha doslova znamená „země s tmavými obyvateli“. Pobřeží země sloužilo summerům jako překladiště lodí a obchodní základna. Ovšem mnozí badatelé hledají Meluchchu na zcela jiných místech, takže jistotu zde opět nemáme.<sup>8</sup>

První spolehlivá zpráva o Etiopii je zaznamenána v řecko-římském textu *Periplús Erythrejského moře* z 1. až 2. století n.l., který sloužil k navigaci a podával veškeré informace,

---

<sup>3</sup> BINNS 2016, [ePub].

<sup>4</sup> Habeša jako označení osoby je považováno za neuctivé, nicméně občas je používáno samotnými Etiopany, jako prostředek vymezení se od bělochů a negroidů.

<sup>5</sup> Podobně jako i sousední Súdán, jehož název v doslovném překladu znamená „země černých lidí“.

<sup>6</sup> PEFFER 1998, s. 10.

<sup>7</sup> ULLENDORFF 1956 – EDWARD ULLENDORFF: „Hebraic-jewish Elements in Abyssinian (Monophysite) Christianity“. In: *Journal of Semitic Studies* Vol. 1.3. s. 217.

<sup>8</sup> MOJDL 2005, s. 12.

jaké by mohl kapitán obchodní lodi potřebovat. Tento spis byl napsán neznámým řeckým obchodníkem, který v něm mimo jiné popisuje, dovoz a vývoz zboží v přístavu Adulis v dnešní Eritrei. Autor používá dodnes platné lokální názvy jako je například Eritrea nebo zmíněný přístav Adulis. Ten byl patrně důležitým bodem při cestách na východ. Popisuje zde i další lokality, bohužel dnes již těžko identifikovatelné. Pro nás nejdůležitější informace, kterou zde autor uvádí je zmínka o králi Zoskalesovi, vládcí Aksúmu, což byl název jak hlavního města, tak celého království.<sup>9</sup>:

*Pod Ptolemais Theron<sup>10</sup>, ve vzdálenosti asi tři tisíc stadií se nachází Adulis (...), přístav ležící na vnitřním konci zátoky, která vede směruje jižně do vnitrozemí. Asi dvě stě stadií<sup>11</sup> po moři od ústí zátoky se nachází ostrov nazývaný Hornatý (...), kde kotví lodě směřující do přístavu. Dříve kotvili u ostrova Diodorus blízko pobřeží, který je přístupný [brodem] z pevniny, což znamenalo časté útoky barbarských domorodců. (...) Od Adulisu, který je spíš velká vesnice [než město] vede třídenní cesta do vnitrozemního města Coloe, prvního místa pro nákup slonoviny. Z tohoto místa do města lidí zvaných Auxumité zbývá ještě pět dní cesty; na toto místo je veškerá slonovina přivezena ze země za Nilem, přes území zvané Cyeneum a odtud do Adulisu.*

(Periplus Erythrejského moře, §4)

*Toto území, mezi ‚pojídači telat‘ a druhou berberskou zemí, je řízeno Zoscalem, který je lakomý (...), ale jinak upřímný a obeznámený s řeckou literaturou.*

(Periplus Erythrejského moře, §5)

---

<sup>9</sup> PEFFER 1998, s. 14.

<sup>10</sup> Ptolemais Theron byl trh se slonovinou na pobřeží Rudého moře na území dnešního Egypta.

<sup>11</sup> Stadium byla délková míra užívaná Řeky, která se odvozovala od délky dráhy na stadionu (obvykle okolo 600 stop).

Ve třetím století se k Aksúmské říši vyjádřil perský prorok Mání, zakladatel manicheismu. Ten napsal, že se vedle Persie, Číny a Říma jedná o jednu ze čtyř nejdůležitějších říší tehdy známého světa.

Doposud velmi útržkovité zmínky o Etiopii doplnil až v 6. století Cosmas Indikopleustés ve svém díle *Křesťanská topografie*. Podrobný popis, který zde najdeme, můžeme považovat za poměrně odpovídající, jelikož se jedná o záznam osobní autorovy zkušenosti z cest.

Ve středověku se rozšířila populární legenda o Království kněze Jana, které bylo přisuzováno různým lokalitám v Asii a v Africe a pro níž se nakonec zdála vzdálená a exotická křesťanská Etiopie nejprůhodnější. Ve středověkých bestiářích se také často můžeme setkat s popisem Etiopie jako tajemného domova pro všechna mytická zvířata (například gryfové nebo draci). Definitivní konec pro legendu o Janově království znamenali až portugalské jezuitské misie v 16. století. Dnes se usuzuje, že takové království nikdy neexistovalo, a jedná se tak o jednu z největších fabulací středověku.

### **Etiopie v Bibli**

O této tajemstvími opředené křesťanské zemi nalezneme také mnoho zmínek v Bibli. Vyjma jedné se všechny nachází ve Starém zákoně. Z nich neznámější bude asi zmínka v žalmu 68:

*At' přijdou egyptští velmožové, at' Etiopie vztáhne ruce vstříc Bohu.*

(68.31)

Opět se zde můžeme setkat s různým pochopením původního zeměpisného označení, proto můžeme v některých českých překladech na tomto místě místo Etiopie narazit na zemi Kúš.

Další narážky si můžeme všimnout hned v první knize Mojžíšově, Genesis. Konkrétně v pasáži Noemovi genealogie, kde je načrtnuta paralela mezi jeho potomky a různými místy.

Naznačuje se zde vztah mezi zemí Kanaánskou, Kúš, Egyptem a zemí Punt, která reprezentuje Etiopii.<sup>12</sup> V Druhé Knize Letopisů najdeme další zmínku:

*Hospodin proti Jehoramovi podnítil Filištíny i Araby sousedící s Habešany. Vytáhli proti Judsku, pronikli obranou a pobrali všechno jmění, které našli v králově paláci, stejně jako jeho syny a ženy. Jediný, kdo mu zůstal, byl nejmladší syn Achaziáš.*

(2. Letopisů 21.16-17)

Podobných útržkovitých odkazů bychom mohli jmenovat ještě mnoho, proto zmíním již jen dvě, které budou v dalším textu ještě důležité. První takovou paralelou mezi Starým zákonem a etiopskou tradicí je příběh o Královně ze Sáby, který je popsán v 1. knize Královské a kterému se budu podrobněji věnovat později. Druhým důležitým bodem je onen jediný příběh v Novém zákoně:

*Hospodinův anděl promluvil k Filipovi: „Vstaň a vydej se na jih, k pouštní cestě z Jeruzaléma dolů do Gazy.“ Vydal se tedy na cestu a hle, narazil na jednoho Etiopana. Byl to komoří etiopské královny Kandaky, který spravoval všechny její poklady. Ten se přijel do Jeruzaléma poklonit Bohu, a právě se vracel domů. Seděl na voze a četl proroka Izaiáše. Duch řekl Filipovi: „Dohoň ten vůz a jdi vedle něj.“ Filip ho tedy doběhl a uslyšel ho, jak čte proroka Izaiáše. Zeptal se ho: „Rozumíš tomu, co čteš?“*

*„Jak bych mohl?“ odpověděl. „Jedině kdyby mi to někdo vyložil.“ A prosil Filipa, aby nastoupil a přisedl k němu. Místo, které v Písmu četl, bylo toto:*

*„Jak ovce na porážku veden byl,  
jako když beránek před stříhačem oněmi,  
ústa neotevřel.*

*Ve svém ponižení byl zbaven práva  
a kdo vyličí jeho rod?*

*Vždyť byl na zemi připraven o život.“*

*Komoří se Filipa zeptal: „Prosím tě, o kom to prorok mluví? O sobě, nebo o někom jiném?“ Filip se ujal slova a počínaje tímto místem Písma mu zvěstoval Ježíše. A jak jeli, cesta vedla kolem nějaké vody. Komoří zvolal: „Pohleď, voda – co brání, abych byl pokřtěn?“ a nechal zastavit vůz. Oba, Filip i komoří, sestoupili do vody a Filip ho pokřtil.*

(Skutky 8.26-37)

---

<sup>12</sup> BINNS 2016, [ePub].

## Historický kontext

Dějiny Etiopie patří z hlediska lidského osídlení k těm z nejstarších. Přítomnost lidských předků je zde datovaná již od přelomu miocénu a pliocénu a pokračovala kontinuálně až do moderní doby. Můžeme tedy říci, že dějiny Etiopie nejsou pouze dějinami země, ale dějinami lidstva samotného. Důkazem velmi starého osídlení je například archeologický kosterní nález samice hominida, dnes známé jako Lucy, která žila před více než třemi milióny let. Dochovány se zde pozůstatky předmětů dokazující lidskou činnost, z období paleolitu a neolitu, jako například kamenné nástroje a další výrobky. Osídlení pravěkými tlupy přirozeným vývojem dále vedlo k formování prvních izolovaných kmenů a později i státních útvarů. Nejstarší doklady lidského osídlení byly nalezeny na severu země, konkrétně v regionu Tigray. Region byl vzhledem ke svému geografickému položení v horách pro život daleko vhodnější, než polopouštní jih země. Oblast Tigray se stala kolébkou hned dvou náboženských tradic Etiopie – judaismu a křesťanství.

Tato fakta jsou obzvlášť pozoruhodná, vezmeme-li v potaz, že velké části území, především na jihu země, nebyly doposud zcela prozkoumány.

### Nejstarší období

O prvních etiopských státech nemáme mnoho konkrétních zpráv a datace jednotlivých období kolísá ve značně širokém rozmezí, což je obvyklý problém mnoha raných afrických civilizací. Zdejší populace byla zemědělského a rolnického charakteru, a byla tvořena skupinou domorodých Agawů a skupinou Sabejských imigrantů, kteří sem přišli z Jižní Arábie. Zpočátku se jednalo o izolované skupiny, ale kolem roku 400 př. n. l. došlo k jejich propojení. V této době začínají vznikat dlouhodobě platné kulturní struktury. Důvodem k takto rychlé asimilaci bylo množství podobností, které tehdejší etiopská kultura sdílela s kulturou jihoarabskou (především co se týče písma, náboženství a skalní architektury).<sup>13</sup> Prvním doloženým státem na etiopském území je království D'mt s hlavním městem Yeha. Jestli role sabejců byla uprchlická nebo kolonizátorská není zcela jasné. V Yeha, hlavním městě království, se nachází nejstarší dochovaný chrámový komplex na území Etiopie. Jazykem království byla sabejšтина, jak dokazuje archeologický nález kamene se sabejským nápisem vykopaný v nalezišti v Yeha. Starší teorie často přisuzovali sabejcům větší vliv na formování a podobu etiopské společnosti, než je tomu dnes. Většina současných expertů se přiklání spíše k variantě semitského vlivu. Sabejský vliv podle nich byl jen malý, omezený na několik lokalit

---

<sup>13</sup> PEFFER 1998, s. 11.

a v důsledku rychlé asimilace zmizel po několika desetiletích. Například Phillipson uznává existenci určitých podobností<sup>14</sup>, které znemožňují navrhnout, že by k tomuto vývoji mohlo dojít bez určité výměny populace mezi územím Etiopie a Jižní Arábií, avšak rozdíly jsou zde natolik velké, že to téměř jistě nebylo v dříve navrhovaném měřítku.<sup>15</sup> Království D'mt se z neznámých důvodů rozpadlo kolem roku 300 př. n. l.<sup>16</sup>

Kromě chrámu v Yeha známe z tohoto období ještě komplex Hawelti-Melazzo (vzdálený cca 10 kilometrů od Aksúmu, který byl již v tomto raném období náboženským centrem), kamenné sochy, železné a bronzové předměty a množství kamenných monolitických sloupů čtvercového nebo křížového průřezu. Nápisy, které se na sloupech objevují mají příbuznost se semitskými jazyky, přestože kameníci, kteří práce prováděli byli pravděpodobně kúšité.

Toto rané pre-aksumské období bylo pro pozdější utváření Etiopského státu klíčové, jelikož sem proudilo množství důležitých vlivů (kušitských, egyptských, meroeských a semitských a dalších národností z území tzv. úrodného půlměsíce), které významně přispěly dalšími specifickými rysy do už tak pozoruhodné směsice, z níž se později utvořil etiopský národ. To způsobilo zcela specifickou antropologickou charakteristiku etiopské populace, která vznikala dlouhým procesem míšení kúšitských kmenů (ze severu – Egypt a Súdán), původního křováckého (khoisanského) kmenového obyvatelstva a později i semitských migrantů. Výsledkem několik staletí trvajících procesu míšení je tzv. etiopská rasa, která se vyznačuje tmavou pletí s minimem černošských rysů.<sup>17</sup> Tímto způsobem míšení vznikl i staro-etiofský jazyk ge'ez, který se zde používal po několik staletí, v němž máme dochovány i první písemné prameny etiopského původu.

Po pádu království D'mt začala náhorní plošinu dominovat menší neznámá nástupnická království. Toto období končí až o dvě století později se vznikem Aksúmského království, které znovu dokázalo sjednotit oblast.

---

<sup>14</sup> Například velmi podobná náboženská tradice, včetně kamenných obětních oltářů pro pálení vonných směsí nebo některých božstev jako je Astar, nám spíše známá jako Ištar. Dále jsou podobnosti viditelné u nalezených soch sedících femininních postav oblečených do dlouhých skládaných šatů. Zvláště zajímavý je nález kamenného trůnu zdobeného reliéfy lidských postav a kozorohů. Vyobrazení kozorohů je zcela zřetelný jiho-arabský vliv, zbytek výzdoby je však zcela unikátní etiopská produkce.

<sup>15</sup> PHILLIPSON 2009, s. 11.

<sup>16</sup> PEFFER 1998, s. 13.

<sup>17</sup> MOJDL 2005, s. 17.

## **Aksúmská civilizace**

### **Předkřesťanské období**

Aksúmské království, jinak také nazývané Aksumská říše či zcela obyčejně Aksum, je říše, která je starověkým předchůdcem středověkých i moderních států Eritrea a Etiopie s použitím názvu „Etiopie“ již ve 4. století.

První etapy formování Aksumské civilizace nejsou snadno rekonstruovatelné a datace kolísá v rozsahu celých staletí. V polovině třetího století před Kristem se začíná tvořit tzv. proto-aksumská společnost. Tato raná společnost, která vznikala okolo Aksúmu, je známá především díky vykopávkám na kopci Beta-Giyorgis. Jednalo se o společnost zemědělskou, která velmi prosperovala zejména díky svému strategickému položení na trase mezi hlavními obchodními cestami mezi nilským údolím a Rudým mořem. Později se centrum přesunulo z kopce Beta-Giyorgis do údolí, kde se rozrůstalo moderní město. Rychlý nárůst technologií umožnil Aksúmské říši expanzi, která v určitém období zasahovala až k údolí řeky Nilu a do Jižní Arábie. I přes nová území však politickým i náboženským centrem nadále zůstávalo město Aksúm. Z tohoto období pochází monumentální stély v okolí tehdejších kulturních center. Psané záznamy o těchto stavbách máme dochované také od Řeků a Arabů.

### **Aksúmská říše**

Vznik Aksúmské říše je datován do třetího století před Kristem. Spíše než o centralizovaný stát šlo o volnou federaci států, které často ovládali příslušníci vedlejší větve vládnoucí dynastie.<sup>18</sup> Král celé říše je proto označován titulem niguse negest – král králů.

Volba Aksúmu jako hlavního města byla strategická, vedla tudy totiž hlavní obchodní cesta od Nilu k Rudému moři. Díky mezinárodnímu obchodu si říše rychle získala bohatství a rozšířila se i přes hranice dřívějšího království D'mt (její hranice se v průběhu dějin měnily, během doby největšího rozmachu dokonce ovládala i západní pobřeží Jemenu). Tím, že došlo k inkluzi široké škály lokálních obyvatel, s různým kulturním, náboženským a jazykovým vybavením, se zdejší populace zase ozvláštnila. Do Aksúmu začaly díky obchodu pronikat i Řecké a Římské vlivy, které jsou nejpatrnější na aksumských mincích, které zde začali razit kolem roku 270 n.l. Mince tradičně zobrazují vladaře s nápisem, většinou jeho jménem, a to buď v řečtině nebo v ge'ezu. Rané mince také vyobrazovaly symboly božstev, jako byla například bohyně Ištar, patronka aksumských králů. Z této doby pochází nejznámější aksúmské

---

<sup>18</sup> *Ibidem*, s. 21.

monolitické stély, které byly vztyčovány jako označení hrobu aksúmských králů. Nejkrásnějším příkladem je šestice stél vztyčených v Aksúmu, které představují stoupající vícepodlažní paláce. Všechny šest stél je zdobeno ze všech stran reliéfy, se symbolickými dveřmi u země a pravidelně rozmístěnými okny po celé délce kamene. Stále větší zdobnost a obrovské rozměry jsou, jak se zdá, důsledkem malicherné snahy králů o překonání svých předchůdců. Některé méně významné byly zcela hladké. Nejvyšší dochovaná stéla měří 18 metrů, ale pravděpodobně existovaly i vyšší, jak dokládají pozůstatky zborcené třicetimetřové stély. Tento monument, vážící přes 500 tun, je považován za největší monolit vytesaný z kamene a určený ke vztyčení na světě. Dochované paláce hlavního města, ve kterých bydlela šlechta a bohaté měšťanstvo byly stavěné z kamene spojovaného cementem a byly zdobeny chrličmi ve tvaru zvířecích hlav a mohutnými schodišti. Nižší vrstvy obyvatel žili v kruhových domech stavěných z bláta s doškovou střechou.

Kromě etiopského náboženského spisu *Kebra Nagast*, jehož historická přesnost je sporná, nemáme o předkřesťanském období Aksúmu a jeho panovnících mnoho důvěryhodných zpráv. S jistotou můžeme říci, že v době Ježíše Krista zde vládl král Bazena, jehož hrobka byla nalezena v Aksúmu. Přestože ve skále hrubě vytesaná hrobka působí neumělým dojmem, její velikost a množství přilehlých pohřebních síní a stél napovídá, že se jednalo o velmi důležitého panovníka. Dle místní tradice to byl právě Bazena, biblický Baltazar, kdo přinesl do Etiopie zprávu o Kristově narození. Ovšem žádné přímé archeologické důkazy, které by dokazovaly, že se opravdu jedná o jeho hrobku neexistují. Dalším panovníkem, jmenovaným v knize *Kebra nagast* je královna Hindake, jinak také známá jako Candace nebo Kandaka, která vládla krátce po Kristově ukřižování. Její postavu je třeba zmínit v souvislosti s novozákonním příběhem o křtu etiopského komořího apoštolem Filipem (viz výše).

### **Svatý Frumentius a příchod křesťanství**

Můžeme předpokládat, že křesťanství do Aksúmské říše proniklo již před králem Ezanou a jeho oficiálním přijetím křesťanství, ovšem určit přesný čas a místo je dnes nemožné. Dle P. Eslera je pravděpodobné, že k tomu došlo prostřednictvím řecky mluvícího obchodníka nebo více obchodníků, kteří se pohybovali v přístavních oblastech na pobřeží Rudého moře.<sup>19</sup> Přestože nemáme mnoho důkazů o tomto ranném křesťanství, o událostech vedoucích k jeho oficiálnímu přijetí v první polovině 4. století máme poměrně přesnou představu, díky dochovaným nápisům na mincích a inskripcím.

---

<sup>19</sup> ESLER 2019, s. 27.



O rozšíření křesťanství v Aksúmu se zasloužil syrský světec sv. Frumentius. Frumentius se do země dostal jako malý chlapec, spolu se svým bratrem Edesiem, když byla jejich loď v tamním přístavu napadena a její posádka, vyjma dvou chlapců pobita. Bratři byli odvedeni na královský dvůr, kde byli drženi. Vzhledem k původu byli chlapci velmi vzdělaní, díky čemuž si na dvoře časem vydobyli zvláštní postavení. Po smrti krále se stal Frumentius učitelem prince Ezana, následníka trůnu, na kterého udělal vzdělaný Syřan velký dojem. Pod jeho vlivem Ezana, už v královské funkci, přijal křest a křesťanství ustanovil jako hlavní náboženství říše. Frumentius zde zůstal a prováděl misionářskou činnost i po králově obrácení. Založil první etiopský klášter zvaný Dabba Selama v okrese (woredě) Dogu'a Tembien a dle etiopské tradice zhotovil první překlad Nového zákona do jazyka ge'ez. Kolem roku 340 (etiopská náboženská tradice udává rok 328, v jiných záznamech se datace pohybuje mezi lety 340-346) byl na žádost krále, jeho věrného podporovatele, v Alexandrii sv. Atanášem<sup>20</sup> vysvěcen na aksumského biskupa a stal se tak prvním představeným etiopské církve, tzv. abunou. Jeho postava je historicky doložená hned v několika spisech, nejzásadnějšími jsou záznamy alexandrijského patriarchy o jeho svěcení, dopis císaře Konstantina II., ve kterém císař požaduje návrat Frumentia do Alexandrie na přezkoušení a výpověď Frumentiova bratra Edesia, kterou zaznamenal římský historik Tyrannius Rufinus při svém pobytu v Tyru, odkud rodina pocházela. Rufinovo tvrzení dokládá nález mince z ražby krále Ezana, která je označená znakem kříže a řeckým nápisem, v němž král vyslovuje důvěru „otci, synu a duchu svatému“ a „Ježíši Kristu, který mě zachránil“.<sup>21</sup> Etiopský lid přezdívá Frumentiovi Abba Salama (otec míru), případně Kesate Birhan (ten, který zjevuje světlo). Svátek oslavující jeho konsekraci připadá na 18. den 4. měsíce etiopského kalendáře.

Křesťanství bylo v Aksúmské říši zpočátku záležitostí pouze intelektuální elity a jeho pronikání do většinového obyvatelstva, které se nechtělo vzdát svých lokálních animistických náboženských tradic, probíhalo pomalu. Na rozdíl od většiny ostatních zemí, kde křesťanství pronikalo od spodních vrstev obyvatelstva postupně až k těm nejvyšším, v Etiopii byl průběh obrácený. Země měla nejprve křesťanského panovníka a vysvěceného biskupa a teprve potom se začalo křesťanství prosazovat i u nižších vrstev. Velmi tomu napomohlo působení „devíti svatých“, syrských misionářů, kteří sem přišli na přelomu 5. a 6. století. Díky jejich činnosti bylo křesťanství rozšířeno kolem obchodních cest vedoucích z Aksúmu k pobřeží. Hlavním

---

<sup>20</sup> Tím Frumentius založil tradici, která byla držena až do 20. století, podle které mohl být etiopský arcibiskup vybírán a svěcen jedině egyptským patriarchou (proto je etiopská církev občas nesprávně označována za koptskou diecézi).

<sup>21</sup> BINNS 2016, [ePub].

přínosem bylo překládání biblických a patristických textů do jazyka ge'ez. Jejich další zásluhou byla výstavba několika klášterních objektů. Tyto kláštery měly zásadní vliv na další vývoj. Právě jejich působením se křesťanství dostávalo i mezi širokou veřejnost a díky nim došlo k poměrně rychlému pokřtění většiny obyvatel Etiopie. Zásadní byl v tomto ohledu klášter Debre Damo v severovýchodním cípu regionu Tigray, který měl být dle tradice založen Abbou Agarawim, jedním z devíti svatých, v 6. století. Kromě Agarawiho stojí za zmínku i sv. Abba Garima, který do Etiopie přišel v roce 494. Právě on by totiž měl být autorem tzv. Garimových evangelií, dvou svazků, které jsou nejstaršími dochovanými křesťanskými iluminovanými rukopisy na světě.

Druhá skupina, která zde působila, ale měla daleko menší vliv, než zmíněných devět svatých je skupina nazývaná Sadequan. Měla to být skupina byzantských mnichů, kteří zpočátku (po dobu jednoho roku) žili v Aksúmu. Poté se rozdělili do menších skupin, které odešly pracovat na šíření křesťanství mezi zemědělci v horách. Etiopská tradice identifikuje místa, kde se usadili jako Bakaknaha, Kadih, Hawzen Qahen a Dagwe.

Svatý Frumentius, i devět svatých je uznáváno nejen etiopskou, ale i katolickou církví.

### **Pozdní Aksúm**

Období mezi dobou vlády krále Ezany a krále Kaleba (do roku 543) je doba největšího ekonomického rozmachu říše. Přijetí křesťanství prohloubilo už tak dobré vztahy mezi Aksúmem a Římským impériem, a právě tak, jak Řím ovládal a ochraňoval obchod v oblasti Středozemního moře, Aksúm držel kontrolu nad mořem Rudým.<sup>22</sup> Přehled panovníků, kteří v tomto období v Aksúmu vládli, je neúplný a většinou se jedná o informace získané z nalezených mincí a ojedinělých nápisů.

Více záznamů je dochovaných až z 6. století, z období vlády druhého významného panovníka Kaleba. Právě období jeho vlády je označováno jako zlatý věk Aksúmu. Kaleb proslul hlavně díky vojenskému tažení, proti Himjárskému<sup>23</sup> judaickému povstání proti křesťanské nadvládě Aksúmu v čele s Dhu-Nuwasem. Dle dochovaných nápisů Dhu-Nuwas a jeho přívrženci bořili křesťanské kostely, upalovali křesťanské vyznavače a odmítali platit tribut. Kalebovi při potlačení povstání pomohl i východořímský císař Justinus, výměnou za pomoc v boji se Sasánovskou Persií. Aliance však dlouho nevydržela a Peršané roku 578 zcela ovládli arabský poloostrov. Kaleb, který se po vítězství proti Dhu-Nuwasovi odstoupil

---

<sup>22</sup> PEFFER 1998, s. 24.

<sup>23</sup>Himjárské království se rozprostíralo na území dnešního Jemenu.

z funkce a zbytek života strávil jako asketický poustevník v modlitbách, byl později kanonizován a uznán za svatého i římskokatolickou církví.<sup>24</sup>

Svědectvím o dobovém postavení křesťanství v zemi je již zmiňovaná *Křesťanská topografie* Cosma Indicopleuta. Autor zde píše:

„... *Všude tu jsou kostely křesťanů a mnichů, biskupů a mučedníků, kde jsou hlášána Kristova evangelia.*“

Krátce na to se pod vlivem proroka Muhammada začíná arabským poloostrovem šířit nové monoteistické náboženství – islám. Roku 622 je Muhammad se svými přívrženci vyhnán z Mekky do Medíny a muslimové jsou pro svou novou víru pronásledováni a mučeni. V době Muhammadova útěku hledalo mnoho muslimů útočiště v aksúmské Etiopii, údajně na doporučení samotného proroka, který zemi prohlásil za „zemi práva a čestného krále, v jehož říši nikdo nestrádá“.<sup>25</sup> Muslimští uprchlíci byli pod ochranou aksúmského krále v bezpečí, mohli bez omezení praktikovat svou víru a jejich komunita se rychle rozšiřovala. Když prorok svým stoupencům později vzkázal, že se mohou vrátit do své domoviny, aksúmský král, který sám zdvořile novou víru odmítl, je propustil a domů je vyslal s množstvím darů. Muhammad jako reakci na přátelské gesto vyzval své stoupence k dobrému chování a nařídil, aby nikdy nevedli proti Etiopii válku, což bylo až na výjimky dodrženo a dodnes je soužití muslimů a křesťanů v Etiopii oproti jiným zemím víceméně bezproblémové.<sup>26</sup> Postupem času se muslimská komunita v Aksúmu rozšiřovala a našla si své konvertiti i z řad domácích občanů. Nejvíce se tyto komunity usazovaly hlavně na pobřeží a tvořili malé vazalské státy, které ale s centrální mocí většinou dobře vycházeli.

Vyhnání z Arábie a nově vznikající muslimské pobřežní státy, které se začaly osamostatňovat, měly pro Aksúmskou ekonomiku zdrcující důsledky. Veškerý obchod se po ztrátě kontroly nad karavanní a lodní dopravou nyní soustředil do nepříliš výdělečného afrického vnitrozemí, převážně šlo o zemědělskou činnost. Centrum (jak politické, tak kulturní a ekonomické) se přesunulo ze severu země na východ a na jih. Nakonec v sedmém století Aksúmská měna zcela ztratila hodnotu, což nakonec (8.-9. století) vedlo k úplnému zastavení výroby mincí a návratu ke směnnému obchodu.<sup>27</sup> Stále slábnoucímu království nakonec zasa-

---

<sup>24</sup> MOJDL 2005, s. 25.

<sup>25</sup> MOJDL 2005, s. 27.

<sup>26</sup> *Ibidem.*

<sup>27</sup> PEFFER 1998, s. 28.

dilo poslední ránu povstání vedené Yodit, královnou Falašů<sup>28</sup>, s podporou judaizovaných příslušníků domorodého kmene Agawů. Yodit (v některých textech také Gudit či Judith) svrhla krále a sama se prohlásila za nového vládce. Yodit byla proti šíření křesťanství a křesťanským panovníkům, a za její vlády, která trvala téměř 40 let, v čele svých vojsk vypalovala kostely a kláštery, pobíjela mnichy a kněze a zničila tak spoustu památek z předcházejících období.<sup>29</sup> Mezi nimi například i kostel Maryam Tsion v Akúmu, kde měla být dle tradice uschována Archa úmluvy převezená Menelikem I. z Jeruzaléma. Archa byla ale včas zachráněna a převezena na jih země, do kláštera na jezeře Zway. Důkazem má být, že se zde dodnes mluví tigrajštinou, tedy jazykem severu království, odkud byla Archa převezena. Před Yoditinou zkázou se zachránili jen kostely vysekané ve skalách a kláštery na nedostupných místech.<sup>30</sup>

### **Dynastie Zagwe**

Postupná ztráta kontroly, která započala s vyhnáním z Arábie, nakonec vedla úplnému oslabení královské moci v říši, a aksúmští králové z rodu Šalamounovců byli svrženi novou dynastií Zagwe<sup>31</sup>. Na rozdíl od dřívějších panovníků, kteří byli semitského původu, zagwejští byli původem z jedné z kušitských etnických skupin a mluvili jazykem agawigna. Tato dynastie zde působila pravděpodobně mezi 10. a 13. stoletím, přesnější datace se různí. Zagwejští panovníci, jejichž počet není jistý (v různých textech se pohybuje mezi 5 a 11) bohužel udržovali kontakt pouze s Egyptem a Jeruzalémem a tehdejším mocnostem Středomoří byli prakticky neznámí. V důsledku této izolace se dochovalo jen velmi málo informací. Politické centrum se v té době přesunulo z Aksúmu jižněji do oblasti Lasta. Panovníci měli poprvé dost velkou armádu a finanční prostředky, aby si vynutili odstoupení lokálních králů a moc byla centralizovaná do jediné autority dřívějšího nigus negest, jediného krále. Zagwejští vládci ovládali provincie Wag, Lasta, Amhara, Tigray a částečně i Gondar a Gojjam.<sup>32</sup>

Právě toto odtržení od okolního světa je jedním z důvodů zvláštní podoby etiopského křesťanství, které se v té době projevovalo spíše duchovně než mocensky.<sup>33</sup> Pod vlivem početné skupiny Agawů se zde křesťanství proměňovalo a v mnohém se navracelo ke svým judaistickým kořenům. Jedná se o křesťanskou společnost, ve které v důsledku izolace přežilo mnoho starodávných tradic, a která je ve svém kultovním životě stále hluboce ovlivněna

---

<sup>28</sup> Falašové jsou tzv. etiopští židé.

<sup>29</sup> MOJDL 2005, s. 28.

<sup>30</sup> *Ibidem*, s. 29.

<sup>31</sup> V překladu „pocházející z Agew“.

<sup>32</sup> PEFFER 1998, s. 32.

<sup>33</sup> MOJDL 2005, s. 30.

mnoha židovskými, ale i původními animistickými prvky, což ji odlišilo nejen od evropského křesťanstva, ale i od ostatních monofyzitských církví<sup>34</sup>.<sup>35</sup> Právě tento aspekt etiopského ortodoxie, ve které jsou abstraktní základní myšlenky křesťanství často oblečeny do forem, které jsou částečně židovského původu, bylo mnohokrát kritizováno (viz. Kapitola židovské prvky v etiopské církvi).

Mnoho Etiopanů vnímalo tuto dynastii za přerušení legitimní nástupnické linie po Delna'oduovi, posledním králi před převzetím moci dynastií Zagwe a návratem Šalamounovců na trůn v podobě převratu Yekuno Amlaka v roce 1270. Toto nepřátelství vzniklo nejspíš kvůli kulturním a jazykovým odlišnostem.<sup>36</sup> Přesto byli však později tři zagwejští panovníci kanonizováni etiopskou ortodoxní církví.

### **Král Lalibela a Nový Jeruzalém**

Nejvýznamnějším panovníkem dynastie se stal král Lalibela, který vládl na přelomu 12. a 13. století. Právě v době jeho vlády dosáhla skalní architektura technického i estetického vrcholu. Kolem jeho života se točí mnoho legendárních příběhů, ale vzhledem k tomu, že jeho hagiografie byla sepsána až několik staletí po jeho smrti, jejich historicita je sporná. Jedním takový, téměř mytickým příběhem je o Lalibelově vizi. Legenda vypráví, že byl mladý Lalibela otráven svými staršími sourozenci, ale po třech dnech vstal z mrtvých. Mezi jeho smrtí a znovuvzkříšením ho měl anděl vzít do nebe, kde budoucí král spatřil deset nádherných do kamene tesaných kostelů. „Každý byl ve svém stylu a barvě. Některé měli úzké vchody, ale prostorné interiéry, další měli sice dveře široké, ale interiér byl úzký. Jejich zdi byly dlouhé a vysoké, některé byly vyšší než ostatní, a každá měla jinou barvu.“<sup>37</sup> Poté, co se Lalibela stal králem inspiroval se tímto zjevením a započal s výstavbou chrámového komplexu v hlavním městě, které na jeho počest dodnes nese jméno Lalibela. Traduje se, že se sám král podílel na stavbě chrámů a že mu za dlouhých nocí se stavbou pomáhali sami andělé.<sup>38</sup>

Pohnutky, které vedly k výstavbě tohoto monumentálního komplexu, jsou některými badateli spojovány s dobitím Jeruzaléma Saladinem v roce 1187. Muslimská nadvláda v Jeruzalémě značně ztížila přístup křesťanským poutníkům do města. Důsledkem těchto obtíží mohla být touha po novém poutním místě na vlastním území, v samém srdci Etiopie, které

---

<sup>34</sup> Monofyzitní církve, nebo také tzv. předchalkedonské církve uznávají jen jedinou podstatu Krista, a tou je božská podstata.

<sup>35</sup> MOJDL 2005, s. 30.

<sup>36</sup> ESLER 2019, s. 69.

<sup>37</sup> BINNS 2016, [ePub].

<sup>38</sup> MOJDL 2005, s. 30.

by se stalo novým svatým městem. Nemělo se však jednat o doslovnou kopii svatého města, jak by se mohlo zdát, ale o zcela nové svaté město, nový Jeruzalém, místo, které bude nasyčené Boží přítomností. Přestože se nejedná a kopii, několik místních názvů, jako například Golgota, Jordán nebo Olivetská hora, odkazuje na významná místa Jeruzaléma.

### **Šalamounovská dynastie**

Existují dvě varianty výkladu pádu vlády dynastie Zagwe, a to tradiční etiopská interpretace a novodobější verze událostí podávaná západními teoretiky. Dle tradice měl pod vlivem světce Takla Haymanota poslední zagwejský panovník Yetbarak dobrovolně abdikovat ve prospěch Yekuno Amlaka, který se prohlašoval za přímého pokračovatele šalamounovské dynastie. Amlak se měl světcovi za jeho přímluvu odvděčit tím, že se zaručil k odevzdávání jedné třetiny z královského bohatství církvi.<sup>39</sup> Zdá se však, že se jedná o daleko pozdější tradici, a přestože Haymanota měl prokazatelně zásadní vliv na znovuoobnovení šalamounovské vládnoucí linie, příběh o Amlakově finančním závázání církvi je pouhou legendou. Méně romantickou verzi nástupu Amlaka na trůn uvádí například J. Binns. Dle té měl Amlak s pomocí přívrženců porazit Yetbarakovu armádu v roce 1270 v krvavé bitvě u Ansaty. Avšak Yekuno Amlak po svém vítězství stále nebyl spokojen a pronásledoval Yetbaraka až do kostela svatého Cyriaka v Ansantě, kde ho zabil.

Období spojováno s šalamounovskou dynastií je označováno jako „zlatý věk“ Etiopie, kdy došlo k obnovení obchodu a kontaktů s okolními mocnostmi, došlo k rozvoji písemnictví, s konečnou platností se prosadilo feudální uspořádání, které vydrželo s nepatrnými změnami až do 20. století, byly upevněny hranice říše a v zemi zavládl mír.

Šalamounovská dynastie vládla nepřetržitě až do 20. století, kdy byl Haile Selassie, poslední císař této dynastie během marxistického převratu v roce 1974 sesazen z trůnu.

---

<sup>39</sup> ESLER 2019, s. 71.

## Kebra Nagast a náboženský výklad dějin Etiopie

Alternativní náboženský výklad dějin, který dodnes mnoho Etiopanů považuje za historicky přesný, je významný především jako spojovací článek mezi africkou Etiopií a světovou křesťanskou tradicí. Tento výklad nalezneme v judeo-křesťanském textu *Kebra Nagast*, který je nejzásadnějším souborem legend a tradic Etiopie, z nichž některé se zakládají na historicky přesném základě, ale vedle nich se nachází další čistě folklorního charakteru. Text *Kebra Nagast* byl podle tradice napsán ve 4. století v koptštině a do ge'ezu byl přeložen přes arabštinu. Jméno jejího autora neznáme, ale pravděpodobně šlo o koptského kněze. Podle skeptického výkladu však vznikla *Kebra Nagast* až ve 14. století jako ideologický manifest nové vlády po svržení zagwejců, dokazující historickou předurčenost nového vládce Yekuno Amlaka. I kdyby však *Kebra Nagast* vznikla až v tomto pozdějším období, je zřejmé, že zpracovává ústně tradovaná témata mnohem staršího data<sup>40</sup>. Jedná se o přehledně strukturovaný krátký text o 117ti krátkých kapitolách, které jsou psány formou disputací. Důležitost této knihy nejen pro vládce, ale i pro nižší vrstvy obyvatelstva ilustruje dopis, který napsal císař Yohannis IV. Lordu Granvillovi ohledně chybějících kopií *Kebra Nagast*, které v roce 1868 odvezli Britové ze země:

*„Existuje kniha s názvem Kivera Negust, která obsahuje Zákon celé Etiopie a jména Shumů [tj. vládců jednotlivých oblastí], církevních objektů a provincií, to všechno je v této knize. Modlím se, abyste zjistili, kdo tuto knihu získal, a pošlete mi ji, protože v mé zemi můj lid bez ní nebude poslouchat moje rozkazy.“<sup>41</sup>*

V knize se spojuje genealogie etiopských panovníků s pasážemi převzatými z Bible (především ze Starého zákona), apokryfních spisů a z Talmudu. Evidentní je i inspirace christologickými koptickými a syrskými spisy a rabínskou literaturou.<sup>42</sup> Zvláštní je, že je zde daleko víc odkazů na Starý Zákon než na Nový.

Klíčovou roli v *Kebra Nagast* hraje africká panovnice Makeda (v evropských pramenech známá jako královna ze Sáby), která v Jeruzalémě navštívila moudrého krále Šalomouna<sup>43</sup>. Ten ji lstí svedl a zplodil s ní syna Menelika. Menelik byl předveden před jeruzalémský soud, kde byl prohlášen za krále své rodné vlasti-Etiopie, a stal se zakládající

---

<sup>40</sup> Například E. A. Budge navrhuje datovat nejstarší zárodky *Kebra Nagast* do 6. století.

<sup>41</sup> BUDGE 2013, s. 9.

<sup>42</sup> ULLENDORFF 1956, s. 232.

<sup>43</sup> O návštěvě Královny ze Sáby se vypráví i v Bibli (1. Královská 10 a 2. Letopisů 9).

postavou šalomounovské vládnoucí linie. Zpět do domoviny Menelika doprovázelo množství Šalamounových sluhů, kteří nesli dary, mezi nimi Archu úmluvy. Podle tradice měl Menelik dostat pouze kopii, ale syn tehdejšího velekněze Zadoka ji vyměnil za pravou. Archa úmluvy, která se dnes nachází v Aksúmu, dále hraje v etiopském křesťanství důležitou roli, kterou se budu podrobněji zabývat později. Příbuznost prvního etiopského krále s Šalamounem je naprosto zásadní v mnoha ohledech. V posvátném textu je popsána etiopská legenda, která Menelikovu genealogii vede až k Adamovi, do jehož těla měl Bůh vložit ‚perlu‘. Ta se předávala z otce na syna až postupně prošla i tělem Šalamounovým, který zplodil Menelika a tím jej také označil perlou. Tato perla byla přítomná i v těle Panny Marie, která jí předala dál svému synu Ježíši Kristu. Etiopané proto prohlašovali podobnost mezi Kristem a Menelikiem, který měl mít díky této příbuznosti také božský charakter.<sup>44</sup> Panovníci šalomounovské dynastie, kteří pocházeli z Menelikovy linie potom „dědili“ tento božský původ.

Dále se v textu popisuje ukřižování Ježíše Krista, přijetí křesťanského náboženství obyvateli Etiopie a první nikajský koncil. Spis končí proroctvím, že Etiopie se stane nástupcem Říma v roli nejvýznamnější křesťanské země na světě.

---

<sup>44</sup> BUDGE 2013, s. 11.



## Židovské prvky v etiopském křesťanství

Výčitky stran skrytých judaistických tendencí v etiopské církvi ze strany evropských křesťanů se začali objevovat takřka s prvními cestovateli a misionáři, kteří přijeli a byli konfrontováni s etiopským specifickým křesťanským vyznáním. O židovském původu, etiopské kultury, píše například španělský jezuita a cestovatel v portugalských službách, Pedro Paez, autor spisu *Dějiny Etiopie*, už v první polovině 17. století. Paez byl popisován jako něžný a kultivovaný člověk, ohleduplný k pocitům druhých. Jeho následovníci byli však už přísnější. Například portugalský jezuita Jerome Lobo prohlásil, že:

*„... jejich současné náboženství není nic jiného než jakési zmatené rozmanitost židovských a mahometanských pověr, kterými zkazili i ty zbytky křesťanství, které měli.“<sup>45</sup>*

(J. Lobo, A Voyage to Abyssinia)

Také slavný cestovatel z osmnáctého století James Bruce často zmiňuje judaistické praktiky habešských křesťanů a kritizuje evropské misionáře, kteří se nesnažili o jejich vymýcení:

*"... první křesťanští misionáři, kteří ... našli v zemi potvrzené židovské tradice, se rozhodli je spíše respektovat než vyvracet. Obřizka, nauka o čistém a nečistém mase a mnoho dalších. Židovské obřady jsou proto dnes součástí náboženství Habešanů.“<sup>46</sup>*

(J. Bruce, Travels to Discover the Source of Nile, Volume 3)

Z dnešního pohledu se nám může etiopské křesťanství, které dle mnohých patří k nejpodivuhodnějším křesťanským vyznáním, jevit dvěma způsoby, a to buď jako vzrušující příklad nehelenizovaného křesťanského náboženství, nebo jako výsledek zvláštní židovské schopnosti náboženské asimilace. Zvláštní rysy zde způsobily vlivy, které v ostatních orientálních církvích buď téměř, nebo zcela chyběly.<sup>47</sup> Ve skutečnosti by se dalo tvrdit, že právě tento zvláštní židovský substrát utvořil ideální kulturní prostředí a predispozice pro příchod

---

<sup>45</sup> LOBO 1789, s. 76.

<sup>46</sup> ULLENDORFF 1956, s. 218.

<sup>47</sup> HAMMERSCHMIDT 1956 – ERNST HAMMERSCHMIDT: „Jewish Elements in the Cult of the Ethiopian Church“. In: *Journal of Ethiopian Studies*, 1965. s. 2.

a přijetí křesťanství, které pak dále obohatil o některé vlastní prvky. Výsledek onoho vzájemného pronikání judaismu a křesťanství je naprosto jedinečné a na západě nemá obdoby.

To, kdy židé pronikli do Etiopie, je velmi složitý historický problém, na nějž nelze se sto procentní jistotou odpovědět. Existuje ovšem několik více či méně pravděpodobných teorií. První dohady stran původu etiopských židů nacházíme již ve starověké literatuře, většina z nich se však zakládá na velmi nespolehlivých domněnkách. Nabízí se dvě varianty, kudy sem mohli židovští imigranti přicházet, a to buď přes Egypt, nebo skrze jižní Arábii a Rudé moře. První varianta byla oblíbená především mezi starověkými historiky. Do této skupiny teorií spadá například prorok Sofoniáš, který migraci datuje do 7. století př. n. l., Herodotos, který židovské osidlování spojoval se vzpourou židovských otroků v Egyptě mezi lety 593-588 př. n. l., nebo orientalista židovského původu Jacques Faitlovitch, který ve svém textu z počátku 20. století navrhuje poněkud pozdní datum, a to až po zničení chrámu v roce 70 po Kristu.<sup>48</sup> Většina těchto teorií se z dnešního pohledu zdá být příliš spekulativní, bez pevného historického základu a jejich datace kterou autoři uvádí je dnes považována za příliš brzkou. Například teprve nedávno zesnulý Graneum Berger, aktivista a prezident Americké Asociace pro Etiopské Židy (AAEJ), datuje původ judaismu v této oblasti krátce po prvním biblickém exilovém období s odůvodněním, že „jinak je těžké vysvětlit jejich [tj. etiopskou] vlastní zkrácenou Tóru, která zahrnuje knihu Ruth, a úplnou absenci jakýchkoli spisů nebo předpisů které odrážejí talmudické a další pozdější rabínské vlivy.“<sup>49</sup>

Situace je odlišná u druhé skupiny teoretiků, kteří prosazují pronikání židovstva do Habeše přes Jižní Arábii. Zdrojový materiál je zde mnohem lepší, dokonce i v Bibli se nachází několik přímých i nepřímých zmínek. Podle rabínských textů už od doby rabiho Akivy existovala velká komunita židů v jižní Arábii, a jelikož víme, že v té době toto území ovládal aksúmský panovník, existuje zde pravděpodobnost, že se židovské vlivy volně dostávali skrz království až za Rudé moře. Datace se i u této varianty různí, někteří badatelé navrhují období po prvním biblickém exilu, jiní naopak dataci směřují až do doby po počátku letopočtu. Většina současných badatelů se shoduje na tom, že je nepravděpodobné, že by do země židovští osadníci přišli v jedné vlně, jako kompaktní skupina, ale že to byly pravděpodobně malé skupiny přicházející v různou dobu a židovské osidlování bylo kontinuální po delší dobu, a proto je těžké ho nějak přesněji datovat. Dalším vedlejším vlivem židovského osídlení v Etiopii

---

<sup>48</sup> PAWLIKOVSKI 1971, s. 182–183.

<sup>49</sup> PAWLIKOVSKI 1971, s. 185.

bylo přijetí většiny židovského hagadického materiálu, což je dodnes jedno z nejdůležitějších semitských dědictvích země.<sup>50</sup>

Nové náboženství z východu v Etiopii nabíralo na popularitě, a v době příchodu křesťanství na scéně už s přehledem dominovala raná forma judaismu.<sup>51</sup> Literární reflexi tohoto židovského pronikání, někdy podstatně pozměněnou, až zkreslenou, lze najít v náboženském spisu Kebra Nagast, ale i v Koránu. Jedná se především o tradici spojenou s Archou úmluvy, která byla podle Kebrý Nagast přivezena z Jeruzaléma do Aksúmu, a která v Etiopii dodnes figuruje jako ústřední bod uctívání. V každém kostele je speciální místnost na Archu, která je označována maqdas nebo queddusa queddusān (odpovídá židovské Svatyni svatých) a obdobně jako do Šalamounova chrámu sem mohou vstoupit pouze ti kněží, kteří ten den slouží bohoslužbu. Protože pravá archa má být v Aksúmu, ostatní kostely mohou vlastnit pouze kopie, ale ve většině případů nejde o repliky celé archy, ale pouze o desky desatera. Kopie jsou buď kamenné nebo dřevěné. Kostel sám o sobě není považován za posvátné místo, tím se stává, až poté, co je do něj umístěna biskupem posvěcená kopie Archy úmluvy.

Zvláště struktura etiopských kostelů, se svým dělením i využitím jednotlivých prostor vykazují vliv starozákonní praxe. Konkrétně se jedná o trojí dělení, které je platné všem kostelům, jak centrálního, tak longitudinálního půdorysu. V centru objektu se nachází svatyně s Archou nebo její kopií, kterou obíhá druhá komora (qeddest), kde lidé přijímají eucharistii a kde zůstávají kněží, kteří nemají službu. Vnější ambit (qene mehelet) je potom určen pro laiky, a tzv. dabtaru, zvláštního náboženského poutníka, který zde tančí a předzpívává náboženské písně. Mimo kostel se dabratové často zabývají magií, astrologií a léčitelstvím, přičemž se pohybují na samé hranici křesťanství.<sup>52</sup>

Zdá se tedy jasné, že tradice hebrejské svatyně zde pokračovala i po přijetí křesťanství. Další zvláštností je lokace kostelů. Ty zde byly stavěny většinou na kopci nebo alespoň na nejvyšším dostupném místě, což může v praxi odrážet zákon z Tosefty<sup>53</sup>, který nařizuje, aby byly svatostánky vždy stavěny na nejvyšším bodě ve městě.<sup>54</sup>

---

<sup>50</sup> *Ibidem.* s. 184.

<sup>51</sup> *Ibidem.* s. 183-184.

<sup>52</sup> KOKAISEL 2009, s. 141.

<sup>53</sup> Vedle Mišny je Tosefta dalším židovským spisem, který obsahuje doplňky k ústní Tóře.

<sup>54</sup> PAWLIKOVSKI 1971, s. 190.

Další oblastí, ke které nacházíme židovské prvky je liturgie. Avšak, přestože je jejich přítomnost nepopíratelná, narážíme zde na otázku neodmyslitelného vlivu chrámové a synagogální praxe na rané křesťanské bohoslužby obecně.<sup>55</sup> Není tedy jasné, které prvky jsou „etiopskou specialitou“ a které ne, ale na rozdíl od ostatních starověkých církví zde přežili až do moderní doby.

Kromě podobností v některých názvech (např. kohen) je atmosféra etiopské bohoslužby silně poznamenaná starší židovskou, a to především co se týče důrazu na „edukativní“ část bohoslužby (podle výzkumů většina Etiopanů nechodí pouze do „nedělní školy“, ale mnoho z nich navštěvuje takovou instituci i několikrát týdně). Podobnosti mají i oděvy, které nosí etiopští mniši. Nosí kněžský opasek, čepici a škapulír (s dvanácti kříži, které bezpochyby odpovídají dvanácti kamenům na náprsníku velekněze). Zvláště pozoruhodný je zvyk, kdy se archa přenáší v průvodu kolem kostelů, což silně připomíná židovskou praxi nošení Archy za doprovodu zpěvu a tance.

Hlavním rysem bohoslužby je antifonální zpěv a recitace z Písma, což je rys, který z judaismu křesťané převzali obecně, avšak je nepravděpodobné, že by původní židovské formy byly kdekoli na světě zachovány věrněji než v habešské bohoslužbě, což dokazuje například již zmiňovaná role zpívajícího dabtary.<sup>56</sup>

Zatím vyjmenované příklady nezbuzovaly takové pohoršení, daleko více odporu u evropských cestovatelů vyvolal zvyk obřízky. Obřízku mužů osmého dne po narození praktikují jak Falaši, tak etiopští křesťané.<sup>57</sup> To, že praxe v etiopské církvi je dána především židovským vlivem, a nikoli přijetím rozšířeného zvyku, je zřejmé z významu přisuzovaného obřadu, a ze skutečnosti, že je uplatňován osmého dne. Obřízku zde vnímají jako náboženskou povinnost, která souvisí s koncepcí obřízky ze Starého zákona, jako viditelného znamení pouta mezi Bohem a Jeho lidem. Dalším důvodem pro obvinění Etiopie z judaistických tendencí bylo dodržování šabatu, jedno z hlavních obvinění vznesených proti Etiopanům portugalskými jezuitami. I zde je uveden seznam, podobně jako ve Starém zákoně a v Mišně, všech činností, které jsou v sobotu zakázány. S tím souvisí i zvyky týkající se rituální čistoty, které rovněž silně připomínají hebrejskou praxi (například stravovací zákazy, postní období nebo nařízení týkající se sexuální zdrženlivosti).

---

<sup>55</sup> *Ibidem*, s. 193.

<sup>56</sup> ULLENDORFF 1956, s. 251.

<sup>57</sup> PAWLIKOVSKI 1971, s. 190.

V některých případech mohou působit badateli navrhované paralely mezi judaismem a etiopským křesťanstvím poněkud spekulativním dojmem. Jejich kumulativní charakter však odhaluje skutečně pozoruhodný substrát židovské tradice, který nemá obdoby nikde jinde v křesťanském světě. Etiopané a jejich církve nemají důvod popírat židovské dědictví v jejich kultu. Prvky těchto tradic vycházejí z judaismu, ale, a to je zde rozhodující faktor, prošly procesem přetváření v souladu se základními křesťanskými myšlenkami. Dokonce ani dodržování sabatu není důvodem pro obviňování etiopské církve z dodržování judaismu a jeho zvyků, jde spíše o velmi vědomé zachování starokřesťanského zvyku, a jako takový by měl být respektován.<sup>58</sup>

---

<sup>58</sup> HAMMERSCHMIDT 1956, s. 12.

## Architektura Etiopie

### Období D'mt

#### Yeha

Nejvýznamnější archeologické naleziště tohoto období (1. ½ 1. tisíciletí před Kristem) se nachází poblíž vesnice Yeha severovýchodně od Askúmu, o které se věří, že byla hlavním městem království D'mt. V tomto období bylo zvláště dominantní kvádrové zdivo, a to kvůli vlivu Jižní Arábie, kde byl tento styl pro monumentální stavby běžný. Archeologické pozůstatky se zde nachází na třech samostatných lokacích.<sup>59</sup> Je však pravděpodobné, že některé části bývalého komplexu ještě nebyly objeveny.

#### Grat Be'al Gebri

Nejstarším nalezeným objektem je palác, který je umístěn na menším kopci asi 150 metrů severně od centra vesnice.<sup>60</sup> Pod etymologicky nejasným názvem Grat Be'al Gebri se o ruinách paláce zmiňuje hned několik evropských cestovatelů. Na výšku palác dosahoval zhruba 10 metrů, byl čtvercového půdorysu o velikosti asi 60 x 60 metrů a stál na pódiu o dvanácti schodech. Jeho nejvýznamnějším architektonickým prvkem byl 10 metrů široký portikus o šesti mohutných monolitických sloupech se čtvercovým průřezem. Z původních 10 metrů se dnes sloupy dochovaly do výšky 3,6 metru, a i tak každý váží okolo 20 tun. Za nimi ve středu stály dva podobné, ale větší sloupy, které pravděpodobně lemovaly vstup.<sup>61</sup> Vnitřek budovy má dvě chodby vedené ve směru z východu na západ, ze kterých byly přístupné všechny místnosti.<sup>62</sup> Co se však nacházelo uvnitř pětipatrového paláce není známo. Dnešní stav je silně poznamenán vnějšími vlivy a lidskými zásahy<sup>63</sup>, je proto možné, že dnes hrubě působící kameny měli kdysi jemnou povrchovou úpravu. Dle Francise Anfraye, který zde prováděl výzkum v letech 1971-73 mohlo jít o budovu užívanou pro náboženské účely.

Konstrukce vícepodlažního paláce využívá střídání materiálů dřeva a kamene ve zvláštní podobě hrázděného zdiva. Palác označuje začátek dlouhé tradice dřevěných konstrukcí, která je zásadní pro pochopení architektonického vývoje v oblasti. Jedná se o největší

---

<sup>59</sup> PHILLIPSON 2009, s. 32.

<sup>60</sup> *Ibidem*.

<sup>61</sup> *Ibidem*.

<sup>62</sup> UNESCO: *The Cultural Heritage of Yeha*. <https://whc.unesco.org/en/tentativelists/6477/> [naposledy navštíveno 13.7. 2021].

<sup>63</sup> Evidentně došlo k rozsáhlému rozebírání stavebních kamenných článků, jelikož byly nalezeny fragmenty jemně opracovaného zdiva často zabudované do pozdějších budov (Phillipson, s. 32), včetně dekorativních prvků, jako jsou například tesané kozorožčí hlavy, které jsou dnes vestavěny do západní zdi nového chrámu (Phillipson 2009, s.36).

hrázděnou budovu ve východní Africe a jižní Arábii a nejstarší příklad tohoto typu stavby jižně od Sahary.<sup>64</sup>

## Velký Chrám

Druhou památkou, která se zde nachází je Velký Chrám, který se datuje přibližně do 7. století před naším letopočtem. Chrám byl zasvěcen solárnímu bohu Almaqah, což dokazují do kamene tesané sabejské inskripce nalezené v okolí. Umístěn je na východní straně vesnice, taktéž na kopci. Samotný chrám má obdélný půdorys o rozměrech 18,5 x 15 metrů s nejvyšším bodem v necelých 14 m. Chrám byl na západní straně vybaven předsazeným sloupovým portikem<sup>65</sup>, ten se ovšem nedochoval. Naopak velmi dobře zachovalé jsou hlavní stěny budovy. Ty jsou vystavěny z velkých bloků vápenatého pískovce, většinou o délce 2 metry<sup>66</sup>, jejich šířka se pohybuje okolo 60 centimetrů. Při jejich stavbě byla použita speciální technika bez pomoci malty, kdy jsou dva velké kameny vzájemně propojeny menšími kamínky, které slouží jako kotvy.<sup>67</sup> Dle některých užaslých cestovatelů byly kamenné kvádry opracovány tak dokonale hladce, že budova budila dojem monolitické struktury s uměle vytesanými liniemi, které měli kamenné bloky pouze naznačovat.<sup>68</sup> Z vnitřní strany jsou stěny ošetřeny dvojitou obkladovou vrstvou, která je neporušená až do výšky 6-ti metrů, kde nejspíš nasedalo druhé patro<sup>69</sup>. Nad vchodem na západní fasádě je vidět vypouknutí zdiva ve tvaru písmene U.<sup>70</sup>

Interiér budovy byl rozdělen do dvou částí, větší čtvercové komory a malé obdélné prostory, která patrně sloužila jako obětní síň. Vstupní hala byla rozdělena třemi řadami čtvercových pilířů. Každá řada sestávala ze dvou dvojic pilířů, mezi nimiž byla ponechána ulička. Pilíře halový prostor rozdělili ve schématu jedné hlavní a dvou vedlejších lodí. Zeď, která oddělovala tuto část od menší prostory dnes již nestojí. Na východní straně bývalé dělicí stěny mohly být schody vedoucí do horního podlaží.<sup>71</sup> Podlaha byla vyhotovena z 5ti vrstev různě velkého upraveného kamene. V téměř centrální poloze jsou v kamenné podlaze patrné

---

<sup>64</sup> <https://whc.unesco.org/en/tentativelists/6477/> [naposledy navštíveno 13.7. 2021].

<sup>65</sup> Šlo nejspíš o šestici monolitických sloupů o maximální výšce 9,2 metrů. Portikus byl pravděpodobně podobný tomu v Grat Be'al Gebri.

<sup>66</sup> PHILLIPSON, DAVID 2009, s. 35.

<sup>67</sup> <https://whc.unesco.org/en/tentativelists/6477/> [naposledy navštíveno 13.7. 2021].

<sup>68</sup> *Ibidem*.

<sup>69</sup> PHILLIPSON 2009, s. 35.

<sup>70</sup> LINDSTAED *et al.* 2011 – MAREN LINDSTAED *et al.*: Virtual Reconstruction of the Almaqah Temple of Yeha in Ethiopia by Terrestrial Laser Scanning. In: *ISPRS - International Archives of the Photogrammetry, Remote Sensing and Spatial Information Sciences*. 2011. s. 199.

<sup>71</sup> PHILLIPSON, DAVID 2009, s. 36.

stopy po dřívější čtvercové prohlubni s odtokovými kanály, které vedly k jižní stěně.<sup>72</sup> U vstupního prostoru byly nalezeny základy, ze kterých lze odvodit existenci bývalých propylejí.<sup>73</sup>

V době raného křesťanství byl chrám přestavěn na klášter. V jihovýchodním rohu chrámu byla nalezena dobře zachovaná kruhová křtitelnice, původně považovaná za hrob, která tuto proměnu dokazuje. Do křtitelnice o průměru 1,5 metru vedly schody ze dvou stran, které celou přístavbu prodlužují o dalších 1,5 metru. Podobné prvky, s obdobnou lokací i provedením se nachází i v dalších kostelech (například kostely v Adulisu). Dle tradice došlo k přestavbě vlivem působení jednoho z devíti svatých, Abba Afsemu. Od toho se dále odvíjí datace přestavby dříve umístěvaná do 6. století, k tomuto tvrzení však není dostatek přímých důkazů.

### **Pohřebiště**

Kromě zmíněných objektů jsou známy ještě dvě hřbitovní oblasti, Da'ero Mikaela a Abiy Addi. První se nacházejí asi 300 metrů na jihovýchod od Velkého chrámu. Se svým týmem je zde objevil Francis Anfray v 60. a 70. letech. Jedná se o celkem 17 svislých šachet vedoucích do jedné nebo více podzemních pohřebních komor. Bohatá pohřební výbava zahrnovala keramiku, srpy ze slitiny mědi, zoomorfí pečeti, další nástroje a alabastrovou nádobu, která svědčí o umělecké a technologické vyspělosti doby.<sup>74</sup> Přestože byla výbava bohatá, nemáme žádné důkazy o tom, že by se jednalo o hrobky králů, jak bylo dříve navrhováno.

Další skalní hrobky se nacházejí na úpatí kopce Abiy Addi na jihozápadě od Velkého chrámu. Zde bylo nalezeno devět skalních hrobek umístěných vedle sebe v různých orientacích na ploše 500 m<sup>2</sup>. Pohřební jámy jsou vytesány do kamene v hloubce dvou až tří metrů. Nachází se zde také jedna nebo dvě komory užívané pro hromadné pohřby. Pohřbívalo se sem pravděpodobně během první tisíciletí před naším letopočtem.<sup>75</sup>

Podobné skalní hrobky z prvního tisíciletí před naším letopočtem nejsou na východní straně Rudého moře známy.<sup>76</sup>

---

<sup>72</sup> *Ibidem.* s. 35.

<sup>73</sup> LINDSTAED *et al.* 2011, s. 200.

<sup>74</sup> <https://whc.unesco.org/en/tentativelists/6477/> [naposledy navštíveno 13.7. 2021].

<sup>75</sup> <https://whc.unesco.org/en/tentativelists/6477/> [naposledy navštíveno 13.7. 2021].

<sup>76</sup> *Ibidem.*



## Hawelti

Další lokalitou z předaksúmské doby je vesnice Hawelti, nacházející se jihovýchodně od Aksumu. Zde byly nalezeny pozůstatky dvou menších chrámů z hrubě opracovaných kamenných bloků. Oba chrámy jsou čtvercového půdorysu, postavené vedle sebe a orientované na východ, s výstupkem vchodu uprostřed fasády. Větší měřil 11 x 11 metrů a druhý, menší, 10,5 x 10,5 metrů. Průčelí obíhá malý schod, na kterém byly nejspíš umístěné hliněné sochy. Kolem chrámů byla postavena alej monolitických sloupů. Ty byly pravděpodobně převzaty ze staršího, dnes již neexistujícího objektu.<sup>77</sup>

V okolí chrámů byly nalezeny hliněné figurky, socha sfingy, trůn a dvě sochy sedících ženských postav. Postavy jsou oděné do splývavých řasených šatů s velkými zdobenými náprsními límci. Vlasy mají krátké, přilehlé k hlavě a ruce mají položené na kolenou. Celá socha, včetně podstavce a trůnu, na němž ženy sedí je zhotovená z jednoho kusu kamene.<sup>78</sup> Provedení připomíná egyptské sochy Staré říše s archaickým úsměvem starověkého Řecka. Trůn je zdobený vlasy kozorožců. Na bocích je basreliéf vyobrazující vysokou mužskou vousatou postavu v krátkém kiltu s vějířem a malou ženskou postavu v dlouhých šatech s dlouhou holí. Hliněné malé sošky zjednodušeně zobrazují sedící ženy, pluh, domorodý dům, dobytek a další zvířata.<sup>79</sup>

## Další lokality

Existuje několik dalších lokalit, kde byly nalezeny ruiny budov z tohoto období, nebudu je zde však popisovat všechny. Mezi nejvýznamnější patří vesnice Matara s pozůstatky domů z břidlicových desek, Melazo, kde se dochoval půdorys menšího chrámu nebo například Kaskasé, kde nalezneme spadlé kusy monolitických sloupů, podobných těm, které byly popsány výše. Na několika místech se dochovaly malé votivní oltáře, které Fattovich rozděluje na celkem sedm typů:

1. jednoduchý stůl ležící na obdélníkovém sloupu se třemi schody
2. krychlové oltáře pro zápalné vonné oběti na základně ve tvaru komolého jehlanu, často zdobené slunečním kotoučem a půlměsícem
3. válcové oltáře pro vonné oběti s komole kuželovitou základnou, taktéž často se slunečním kotoučem a srpkem měsíce

---

<sup>77</sup> FATTOVICH 1990 – RODOLFO FATTOVICH: „Remarks on the Pre-Aksumite Period in Northern Ethiopia“. In: *Journal of Ethiopian Studies*, 1990. s. 4.

<sup>78</sup> *Ibidem*, s. 5.

<sup>79</sup> *Ibidem*, s. 5–6.

4. obdélníková umyvadla se stupňovitou pyramidální základnou
5. válcové oltáře se stupňovitou pyramidální základnou
6. obdélné obětní stoly zdobené lvími hlavami
7. malé oltáře s trojnožkou<sup>80</sup>

## Ranný (předkřesťanský) Aksúm

### Aksúmský styl

Etiopská architektura nevykazuje žádný vztah k nám známým stylům západního světa. Etiopie byla izolována od těchto architektonických konceptů, a proto se zde utvořil unikátní styl, který se na podobě zdejších staveb odráží dodnes.<sup>81</sup>

Většina aksúmských staveb, byla postavena ve stylu používající střídavé vrstvy kamene, bláta a dřevěných trámů, které měly zpevnit a vyztužit stěny. Vyčnívající dřevěné nosníky v těchto konstrukcích byly pojmenovány „opičí hlavy“ (nebo také opičí nosníky, anglicky monkey beams) a jsou nejcharakterističtějším prvkem aksúmské architektury<sup>82</sup>. Tento původně konstrukční prvek se v pozdějších strukturách opakoval i jako motivy čistě dekorativní a lidé jej začali označovat jako „aksúmský vlys“. Jako stabilizační prvek (hlavně v nižších patrech) byly použity větší kamenné bloky v nárožích.<sup>83</sup>

Domy nižších vrstev a méně důležité stavby byly stavěny z kamene bez použití spojovacího materiálu a převážně i bez omítky. Použití dřeva zde bylo omezeno na rámy dveří a oken a na střešní nosníky.<sup>84</sup> Ve funerální architektuře se používaly i lehce pálené cihly při stavbě kleneb a oblouků.<sup>85</sup> Budovy stavěné z kamene projevovaly zužující se tendenci stěn spolu s výškou, čímž se zmenšovala hmotnost kamenných bloků a budova tak získávala na větší stabilitě.<sup>86</sup>

Dobrym, dosud stojicim, príkladem této architektury je klášter Debre Damo ze 6. století.

### Hrobky

Většina aksúmské, do kamene tesané architektury, je pohřebního charakteru. Jedná se o podzemní skalní komory, pohřební šachty, nebo pozdější vícekomorová pohřebišť

<sup>80</sup> *Ibidem*.

<sup>81</sup> FRIEDLANDER, MARÍA-JOSÉ and BOB FRIEDLANDER 2015. s. 1.

<sup>82</sup> Většinou jsou viditelné pouze na vnější straně stěny.

<sup>83</sup> PHILLIPSON 2009, s. 17.

<sup>84</sup> *Ibidem*, s. 15.

<sup>85</sup> *Ibidem*, s. 17.

<sup>86</sup> *Ibidem*.

a několikastupňové šachty. Mezi ně patří například „Hrobka s cihlovými oblouky“ ze 4. století, jejíž součástí je pohřební výbava dokazující technickou vyspělost Aksúmu. Nachází se zde pozoruhodně málo předmětů cizího původu.<sup>87</sup> Podzemní hrobka byla vytesána do skály a poté rozdělena do několika komor pomocí kamene s cihlovými oblouky.<sup>88</sup> Dalším příkladem je nedatovaná hrobka krále Bazena ze stejné lokality<sup>89</sup>, která je na rozdíl od Hrobky s cihlovými oblouky celá tesaná a nenachází se zde žádné dostavované prvky. K pohřebním komorám zde vedou dlouhé schody, z nichž vystupují do boku chodby další, menší, komory a jedna široká šachta. Hrobka je, podobně jako další významné hroby, označena stélou.

Tato forma se nadále vyvíjela a s postupným bohatnutím říše, byly hrobky zdobnější a stély větší. Příklady tohoto typu funerálních staveb jsou známy z Aksúmu a Matary, většinou z 6. století. Styl těchto hrobek byl natolik oblíbený, že se napodoboval omítnutím vnitřních stěn hrubou omítkou, i u jiných typů pohřebních komor, tak, aby budily dojem, že byla celá stavba vytesána z pevné skály.<sup>90</sup> Mezi pozdější hrobky aksúmské nekropole patří hroby krále Kaleba a jeho syna Gebre Maskala.

## Stély

V samotném Aksúmu se nachází hned několik nekropolí rozdělené pro pohřbívání lidí podle jejich společenského statutu. Nejvýznamnější je severní nekropole, kde byli pohřbíváni příslušníci královské rodiny a vyšší šlechty<sup>91</sup>. Jejich hroby jsou totiž označovány monolitickými stélami, které měří od 15-ti do 30-ti metrů. Největší, třicetimetrová, vážila 520 tun a dnes leží rozpadlá na několik kusů. Je možné, že se zničila se už při procesu vztyčování a nikdy tedy doopravdy nestála. Je to nejspíš největší monolitická stéla, jakou se kdy starověký lid pokoušel postavit.<sup>92</sup> Jejich stále větší rozměry i zdobnost můžeme interpretovat jako umělecké vyjádření vzrůstající moci státu a jeho vládců, představovanou enormními výdaji na královskou pokladnici, pracovní sílu a další zdroje, které museli být na jejich stavbu vynaloženy.<sup>93</sup> Šestice největších a nejvýstavnějších stél se datuje od 3. do 1. poloviny 4. století.

---

<sup>87</sup> PHILLIPSON 2009b – PHILLIPSON DAVID W.: „Aksumite civilization, its connections and descendants“. In: *Der antike Sudan Mitteilungen der Sudanarchäologischen Gesellschaft zu Berlin*, 2009. s. 79.

<sup>88</sup> PHILLIPSON 2009, s. 17.

<sup>89</sup> Stélové pole v Aksúmu.

<sup>90</sup> PHILLIPSON 2009, s. 17.

<sup>91</sup> Stély, kterými se hroby označovali, se nachází na několika místech, převážně v regionu Tigray (jen v Aksúmu se nachází čtyři stélové pole), ovšem tyto jsou nejvýznamnější.

<sup>92</sup> UNESCO: Aksum. <https://whc.unesco.org/en/list/15/> [ naposledy navštíveno 13.7. 2021].

<sup>93</sup> PHILLIPSON 2009, s. 13.

Stély svým dekorem napodobují patrové budovy a aksúmský styl konstrukce staveb. Lom, ze kterého kámen pochází, je od místa vztyčení vzdálen několik kilometrů, což vedlo k domněnkám o použití různých technik přepravy, včetně zvířat. Nejčastěji se v tomto kontextu zmiňují sloni. V lomu se kámen získával technikou zarážení mokrých dřevěných klínů do skály.<sup>94</sup> Po přijetí křesťanství se od užívání stél upustilo, ale tradice monumentálních podzemních hrobek pokračovala dál (například „Hrobka falešných dveří“).<sup>95</sup> Jednotlivé stély se označují číslicemi.

### **Stéla 3**

Stéla č. 3 měří 21 metrů. Přední strana je profilovaná výstupky po obou stranách. Dekor v podobě reliéfu napodobující aksúmskou konstrukci je vyveden na třech stranách, čtvrtá, zadní, je hladká. Reliéf vyobrazuje 10 pater oddělené římsami s opičími hlavami, v každém patře se nachází řada vertikálně obdélných oken s vnitřním rámem ve tvaru písmene T. směrem nahoru se stéla zužuje, proto se v horních patrech mění počet oken z původních 4 na 3. Ve spodní části stély se nachází reliéf dveří s masívním zámkem. Na to se napojuje první patro, kde jsou namísto obdélných oken okna čtvercová, rozdělená na čtyři stejné okenní tabulky. Fakt, že první dvě patra stél mají jiný dekor než ostatní, je důvodem, proč se domníváme, že je jejich podoba odvozená z dnes již neexistující dobové architektury, která byla většinou dvoupatrová.<sup>96</sup>

### **Stéla 2**

Stéla č. 2 má 11 pater a je tak o něco delší než stéla č. 3. Zdobená je na rozdíl od předešlého příkladu ze všech čtyř stran. Profilace prostřednictvím výstupků je provedena jak zepředu, tak zezadu. Falešné dveře se taktéž nacházejí na obou stranách. Stéla byla za italské okupace v roce 1937 převezena do Říma, v roce 2005 byla však vrácena a dnes stojí na svém původním místě.

### **Stéla 1<sup>97</sup>**

Stéla č. 1 je ze všech zmíněných největší, původně měla asi 13 pater a měřila okolo 30 metrů. Výstupky jsou zde provedeny na všech čtyřech stranách. Průřez stély díky tomu nápadně při-

---

<sup>94</sup> FATTOVICH 1987 – RODOLFO FATTOVICH: „Some Remarks on the Origins of the Aksumite Stelae“. In: *Annales d'Ethiopie*, 1987. s. 43.

<sup>95</sup> PHILLIPSON 2009, s. 14.

<sup>96</sup> TROMP 2007 – JAN TROMP: „Aksumite Architecture and Church Building in the Ethiopian Highlands“. In: *Eastern Christian Art*, 2007. s. 55.

<sup>97</sup> Právě tato stéla je oním kamenným gigantem, který dnes leží zborcený na pět kusů.

pomíná typický půdorys aksúmského paláce. Úměrně k rozměrům stély je zvýšen i počet oken v řadách. V jednom patře jsou zde tři okna ve středu a jedno okno na každém výstupku. Na bočních stěnách jsou okna zredukována na čtyři (dvě uprostřed a jedno po krajích). Stejně rozvržení je poté použito i v horním zúžení na hlavních stranách. Některá okna v horních patrech jsou zdobeny ornamenty oblouků a pilastrů. Tyto dekorativní a architektonické prvky se opakují v monolitických kostelích Etiopické vysočiny téměř o tisíciletí později.<sup>98</sup>

## **Paláce**

Dalším typem aksúmské architektury byly vily vyšších vrstev obyvatelstva, pro které se vžilo označení paláce. Většinou se jednalo o dvouposchod'ové budovy, z nichž však zůstaly jen základy s fragmenty zdí. Podle Phillipsona je nepravděpodobné, že by dřevěná konstrukce mohla udržet více než dvě patra. Většina paláců nebyla chráněna obrannou zdí a nedisponovala ani jinými obrannými prvky.

### **Ta'akhla Mariam**

Nejstarším příkladem palácové architektury by byl palác Ta'akhla Mariam, kdyby ovšem nebyl zničen za italské okupace kvůli stavbě silnice. Naštěstí se jím ale zabývali archeologové z *Deutsche Aksum Expedition* (D.A.E.), první archeologická expedice v historické oblasti Aksúmu, už v 1. dekádě 20. století. Díky nim máme dochované alespoň poměrně věrohodné nákresy paláce. Dispozice paláce připomíná průřez stélou, s rozdílem v nárožích, které se zde proměnily v nárožní věže. Palác stojí na čtvercovém půdorysu o délce jedné strany 24 m. Objekt stál na vysokém stupňovitém podstavci, který je vytvořen pouhým pokračováním základů budovy nad úroveň terénu.<sup>99</sup>

### **Dungur**

Nezachovalejším příkladem tohoto typu architektury je palác Dungur, jinak známý také jako palác královny ze Sáby. Nachází se v docházkové vzdálenosti jihozápadně od Aksúmu. Celý areál má 57x56,5 metrů a nachází se zde několik objektů. Hlavní budova je čtvercová s nárožními věžemi. Vchody se zde nachází tři, podobně jako později v náboženských objektech, a každý směřuje jiným směrem. Hlavní byl jižní vchod, ke kterému vede schodiště o sedmi stupních. Zachovaly se zde fragmenty dlážděné podlahy a velké cihlové pece. Schodiště naznačují existenci dalšího podlaží. Stavba pochází z 6. století.

---

<sup>98</sup> TROMP2007, s. 49.

<sup>99</sup> *Ibidem*, s. 58.

## **Křesťanská architektura**

Architektonicky by se etiopské kostely daly dělit do dvou kategorií, a to na kostely obdélného a kostely kruhového půdorysu. Obdélný typ se dá dál dělit na jednolodní a trojlodní baziliku a hypostylovou halu<sup>100</sup>. Do Etiopie se toto schéma dostalo pravděpodobně s postavami jako byl sv. Frumentius nebo devět svatých, kteří přišli z Byzantské říše.<sup>101</sup> Každý kostel je vybaven nejméně dvěma, většinou však třemi dveřmi, kvůli oddělení mužů a žen.

## **Počátky sakrální architektury**

### **Maryam Tsion**

Přirozeným následkem zavedení křesťanství ve 4. století byla stavba kostelů. Jedním s nejdelší historií je kostel Maryam Tsion. Ten měl být podle legendy založen samotným králem Ezanou (4. století). Kostel však byl kvůli svému zvláštnímu vysokému postavení<sup>102</sup> tolikrát přestavován a zároveň ničen muslimskými odpůrci, že ztratil původní podobu. Některé staré prvky se zde však zachovali. Například podium se schodištěm na západní straně, na kterém původní stavba stála, tu leží dodnes.<sup>103</sup> Ještě před úplným zničením kostela v 16. století muslimy v čele s Ahmadem bin Ibrahimem zaznamenal jeho podobu portugalský misionář F. Alvares. Jeho popis je značně nejasný, přesto z něj můžeme vyvodit alespoň základní charakteristiku kostela s jednou hlavní a dvěma bočními loděmi stojící na podiu.<sup>104</sup>

### **Enda Kaleb**

Jedná se o kostely postavené nad hrobkami krále Kaleba a Gebre Masqala. Kostely jsou trojlodní baziliky, jejichž vnitřní prostor je dělen dvěma řadami čtvercových pilířů. Oba měly na západní straně předsíň se schodištěm vedoucím do horního patra. Hlavní vchod na západní straně vedl do hrobky, ne do kostela, jak by se dalo předpokládat. Do něj se vstupovalo bočním vchodem. V severovýchodním a jihovýchodním rohu obou budov se nachází základy čtvercových komor, možná nárožních věží. Kostely byly propojené nádvořím a schodišti a celý areál tvořil jednu velkou suprastrukturu. F. Anfray, který zde vedl archeologický prů-

---

<sup>100</sup> Tento typ byl až do 17. století nejrozšířenější, později byl vytlačen kruhovým typem, který připomíná domorodé domy, tzv tukuly.

<sup>101</sup> FRIEDLANDER, MARÍA-JOSÉ and BOB FRIEDLANDER 2015, s. 3.

<sup>102</sup> Je zde uchovávan originál Archy úmluvy.

<sup>103</sup> PHILLIPSON 2009, s. 38.

<sup>104</sup> *Ibidem*.

zkum předpokládal minimálně dvě nebo i více stavebních období.<sup>105</sup> Kostely a okolní stavby jsou nejasně datovány mezi rané 5. a pozdní 6. století.

### **Abba Panteleon**

Abba Panteleon je dnes již nestojící kostel umístěný na skále asi 3 kilometru od Aksúmu. Dle tradice je jeho založení spojováno s Abba Pantaleonem, jedním z devíti svatých. Právě sem měl údajně odejít král Kaleb, poté, co se vzdal trůnu. Na jeho místě dnes stojí moderní kopie navržená odborníky na aksúmskou architekturu z Deutsche Aksum Expedition, do které byly zakomponovány fragmenty původního objektu nalezené v okolí.<sup>106</sup>

### **Wuchate Golo**

Další longitudinální, 13 metrů dlouhý a 11 metrů široký objekt se nachází asi 4,5 kilometru od centra Aksúmu. Podobně jako mnoho jiných, je i Wuchate Golo umístěn na vrcholu kopce. Není jisté, zda se jednalo o sakrální objekt, dle některých teorií to však nezpochybnitelně potvrzuje východní přístavba baptisteria. Pro to, jestli se opravdu jedná o baptisterium nebo ne ovšem neexistují žádné důkazy. Stavba se datuje do 6. nebo 7. století.<sup>107</sup>

### **Melazo Enda Tcherqos**

Už ve větší vzdálenosti od Aksúmu se nachází Enda Tcherqos, kde stojí ruiny hned dvou kostelů. Starší kostel s obdélnou dispozicí asi pochází z aksúmského období. Na jeho ruinách byl později vystavěn kostel kruhového půdorysu s pěti dveřmi. Při stavbě novějšího kostela byl užit materiál ze starší, pravděpodobně předkřesťanské budovy. Na těchto znovupoužitých kamenech jsou zřejmé sabejské inskripce. Není jasné, kdy byl kulatý postaven, ale podobá se kostelům z 15. století. Podobně jako i jinde u podobných přestaveb byla poloha hlavní svatyně zachována.<sup>108</sup> Původní bazilika, jak můžeme usuzovat dle zachovalých základů, byla trojlodní s centrálním vstupem na západní straně. Každá z lodí byla zakončena malou místností. V jedné z nich bylo vystavěno baptisterium.

### **Další lokality**

Existuje ještě řada příkladů aksúmské sakrální architektury, většina z nich je však už značně vzdálena centru říše – Aksúmu. Zbývající stavby by se daly rozřadit do dvou skupin: Eritrejské a méně významné Etiopské stavby. Na území dnešní Eritrei nacházíme aksúmské kostely

---

<sup>105</sup> PHILLIPSON 2009, s. 40–41.

<sup>106</sup> *Ibidem*, s. 42.

<sup>107</sup> *Ibidem*, s. 43.

<sup>108</sup> *Ibidem*, s. 43–44.

hlavně okolo pobřeží. Rovnou čtyři baziliky tohoto typu a s monolitickými sloupy se nachází v přístavním městě Adulis. Další architektonické nálezy jsou zaznamenány například v Cohaitu, Tocondě nebo Mataře, kde stojí bazilika s baptisteriem, zakončená apsidou a druhá, menší, bazilika postavená nad podzemní hrobkou. Hlavním rozdílem zde je, že v těchto lokalitách jsou baziliky daleko častěji zakončovány apsidou (okolo Aksúmu jsou kostely většinou zakončeny rovně).

Na etiopském území se z tohoto období dále nachází například Maryam Tehot v Edaga Hamus, při jehož stavbě byly použity starší monolitické sloupy a zdobené kamenné bloky, bazilika v Agula stojící na vysokém podiu s velkým schodištěm nebo Quiha, kde se do dnešních dnů dochovaly pouze monolitické sloupy.

### **Architektura pozdního Aksúmu**

První přímé doklady o stavbě orientovaných bazilik, často s monolitickými sloupy (čtvercového nebo křížového průřezu) pocházejí z pátého století. Rychlý nárůst nových staveb je spojován s činností devíti svatých, kterým je připisováno založení mnoha kostelů a klášterů. Typická stavba tohoto období má členité zdivo a užívá pomocnou dřevěnou konstrukci.<sup>109</sup> Architektura pozdního Aksúmu se dá obecněji rozdělit do dvou skupin, a to podle způsobu realizace, na konstrukčně stavěnou (z jakýchkoli materiálů) a tesanou z jednoho kusu kamene (tedy monolitickou).

### **Konstrukční architektura**

Tradice starověké předkřesťanské architektury pokračovala i nadále. Budovy byly stavěny na podíích, měli většinou longitudinální půdorys a při jejich stavbě byla používána typická aksúmská konstrukce s horizontálními dřevěnými trámy a opičími hlavami. Nároží byly většinou tvořeny velmi přesně opracovanými kamennými bloky. Nejčastěji se setkáváme s orientovanými trojlodními bazilikami bez transeptu s trojicí komor (svatyň) v závěru, z nichž bývá prostřední, nejzdobnější, užívaná jako maqdas. Kostely jsou často opatřené nar-texem, ve kterém se nachází schodiště vedoucí do druhého patra. Boční lodě bývají od hlavní odděleny monolitickými sloupy s architrámem, později s arkádami, nad nimiž se obvykle nachází pás aksúmského vlysu.

V následujícím přehledu představím nejzásadnější stavby a architektonicky bohaté lokality této doby, a to jak samostatně stojící stavby, tak stavby vystavěné v jeskyních.

---

<sup>109</sup> PHILLIPSON 2009, s. 50.



## Tigray

### Woreda Enticho

#### Debra Damo

Severovýchodně od Aksúmu, u hranic s Eritreou, leží klášter Debra Damo, kde se dle tradice nachází nejstarší fungující kostel v Etiopii. Přesná datace je nejistá a názory odborníků se různí. Dle Phillipsona by kostel mohl být datován do 6. nebo 7. století.<sup>110</sup>

Klášterní komplex je umístěn na vrcholu tzv. amby, skalního útvaru připomínající stovovou horu s velmi strmými stěnami. Jediná cesta, která vede na vrchol 17 metrů dlouhý provaz, který ústí u vstupní brány. Od této vrátnice, která je umístěná na okraji strmě skloněné římsy vede stupňovitá cesta až k centru kláštera.<sup>111</sup> Přístup nahoru je zakázán ženám a zvířecím samicím, přestože existují důkazy, že jim původně přístup odepřen nebyl.<sup>112</sup> Největší plochu amby zabírá obytná část pro mnichy s cisternami na vodu a mnišskými domky. Do kamene vyhloubené cisterny se plnily vodou přirozeně během období dešťů. Takto naplněné vydržely zásobovat klášter po celý rok.<sup>113</sup> Centrem duchovního života amby jsou dva kostely, které se nachází na jejím severovýchodním cípu. Oba jejich taboty jsou zasvěcené Za-Mike'elu Agerawivu, jednomu z devíti svatých, který je údajně sám založil. Menší kostel je umístěn na skalní římsě, několik stupňů pod hlavní obytnou úroveň. V jeho okolí se nachází několik jeskyň a pohřebišť (jeden z hrobů je údajně Za-Mika'ela).<sup>114</sup>

Následující popis tzv. Velkého kostela, který je na rozdíl od malého umístěn přímo na horní plošině uvádím dle D. W. Phillipsona<sup>115</sup>:

Půdorys kostela je obdélný s výstupkem ve východní části směřujícím na sever. Výška objektu se pohybuje kolem deseti metrů. U kostela se nacházela zvonice a pokladnice na cennosti, ve které se uchovávaly rukopisy<sup>116</sup>, celý areál je obehnan kamennou zdí. Jelikož se terén na místě, kde kostel stojí jemně svažuje k západu, bylo potřeba ho zarovnat. Rozdíl byl vyplněn kameny a vznikly zde tři schody. Konstrukce kostela je typicky aksúmská s opičími hlavami. Většina z nich má hlavně dekorativní funkci. Dřevo používané při stavbě je olivové, jalovcové a eukalyptové (všechny tři dnes rostou na vrcholu amby). Na některých místech je

---

<sup>110</sup> PHILLIPSON 2009, s. 63–64.

<sup>111</sup> *Ibidem*, s. 52.

<sup>112</sup> *Ibidem*, s. 52.

<sup>113</sup> *Ibidem*, s. 54.

<sup>114</sup> *Ibidem*, s. 55.

<sup>115</sup> *Ibidem*, s. 55–62.

<sup>116</sup> Bohužel vyhořela v roce 1996.

zachována původní vápenatá omítka. Severní stěna je celá kamenná, a to včetně dekorativních prvků připodobňující vyčnívající trámy a opičí hlavy a je dělená třemi vystupujícími římsami. Strop je vynášen dvěma dřevěnými trámy. Dříve zde byl zaznamenán ještě třetí, který měl zajišťovat klenbu hlavní lodi, ten byl ale při opravách střechy ve 40. letech 20. století odstraněn. Ve středu západní zdi jsou umístěny masivní dvojité dveře tvořené monolitickými sloupy s dřevěným překladem. Těmi se vstupuje do nartexu. Strop je zde tvořen překrývajícími dřevěnými prkny. Z předsíně do vnitřní vestibulové komory vedou další dvojité dveře, po jejichž stranách se nachází dřevěná okna s vyřezávaným rámem. Zdá se, že tato velmi zdobná stěna s dveřmi byla zamýšlena spíše jako vnější fasáda, je tedy možné, že celá předsíň je až pozdější přístavba. Většinu prostoru v této místnosti zabírá kamenné schodiště. Strop je zde vynášen trojicí sloupů, prostřední je monolitický s kamennou krychlovou hlavicí. Desky dřevěného kazetového stropu jsou zdobeny reliéfy zvířat a několik dalších má geometrický dekor.

Dalšími dveřmi se vstupuje do trojlodní baziliky. Boční lodě o čtyř polích jsou od hlavní lodě odděleny šesti hranolovými monolitickými pilíři bez hlavic. Čtyři z nich jsou dekorovány jemným geometrickým reliéfem (minimálně na jedné straně). Protože je každý sloup jiný, je možné, že sem byly přeneseny ze starší budovy. V části hlavní lodi je podlaha zdvižená, pravděpodobně se jedná o pozůstatek prodloužení maqdasu (svatyně svatých). I zde totiž platí trojí dělení na maqdas, qene mellet (vestibul) a qeddest (trojlodí). Na západě, zcela na konci bočních lodí, jsou na každé straně dveře. Strop baziliky, který byl původně klenutý, je podpírán architrávy, které nasedají přímo na samostatné pilíře a pilastry vystupující z hlavních zdí. Ve 40. letech byl během přestavby strop předělán na plochý strop z eukalyptových prken. V hlavní lodi se nad architrávy nachází reliéfní pás napodobující aksúmskou dřevěnou konstrukci, tzv. aksúmský vlys.

Hlavní loď je od svatyně (maqdasu) oddělena dřevěným vyřezávaným obloukem. Ten neměl nosnou funkci, byl pouze dekorativní. Prostor v závěru se dělí na tři propojené komory s rovným zakončením. V prostřední (maqdas) je umístěna Archa úmluvy, která propůjčuje svatost celému objektu. Její strop je tvořen malovanou dřevěnou kupolí, která ovšem není zvenku viditelná.

## **Woreda Atsbi**

Posvátná oblast Atsbi leží na východním okraji náhorní plošiny, ze které vystupují amby, oblíbené místo pro stavbu skalních kostelů. Celkem se zde nachází 24 kostelů vytesaných do skály a 3 kostely kombinující tesání s tradičně aksúmským stylem konstrukce.<sup>117</sup>

Tři kostely, jejichž popis bude následovat, patří k nejstarším sakrálním objektům Etiopie a k nejstarším hrázděným stavbám vůbec.

### **Mika'el Debra Selam**

Jedná se o kostel klasického aksúmského typu s dřevěnou konstrukcí a opičími hlavami. Jeho dispozice se přizpůsobují jeskyni, ve které byl vystavěn a která tvoří jeho severní stěnu. Vnější část kostela stojí na vyvýšeném podiu nad úrovní podlahy vnitřní části kostela. Uvnitř jeskyně toto podium částečně tvoří stěny kostela. Část vystupující ven je stavěná z kamenných bloků opatřených dřevěnou konstrukcí (spíše z dekorativních než konstrukčních důvodů). Prostor v jeskyni je členěn do bazilikální podoby se třemi loděmi o dvou polích a se vzájemně propojenými komorami v závěru. Prostřední komora, maqdas, je kruhového půdorysu. Strop bočních lodí odpovídá původní výšce jeskyně, ale strop hlavní lodi byl zvýšen odebráním hmoty skály. Arkády oddělující hlavní loď od bočních jsou vynášeny sloupy (některé z nich jsou monolitické) s mohutnými hlavicemi. Mezi arkádami a stropem hlavní lodi je zdobný pás aksúmského vlysu. Nachází se zde pouze dva vchody, jelikož skála na severní straně třetí dveře znemožňuje. V interiéru je zachovalá nástěnná výmalba, která patří k nejstarším a nejdůležitějším cyklům nástěnných maleb v Etiopii.<sup>118</sup> Objevují se zde výjevy s Kristem nebo jezdci na vzpouzejících se slonech. Kostel byl vystavěn pravděpodobně před 12. stoletím, do kterého jsou datovány nástěnné malby.<sup>119</sup>

### **Tcherqos Agobo**

Tcherqos Agobo je malý obdélný kostel vystavěný pod skalním převisem. Leží asi 10 kilometrů od Atsbi, a je ve velmi špatném stavu. Stáří vzorků dřeva, které zde byly při archeologickém průzkumu odebrány, se pohybuje mezi 9-ti a 11-ti staletími. Jižní stranu kostela tvoří vyhloubený skalní převis. Konstruované stěny jsou vystavěny klasickým aksúmským stylem. Pouze na západní stěně chybí opičí hlavy a horizontální dřevěné trámy, nejspíš z důvodu pozdější přístavby. Pravý architráv, oddělující hlavní a boční loď, podpírá

---

<sup>117</sup> <https://whc.unesco.org/en/tentativelists/6301/> [naposledy navštíveno 12.7. 2021].

<sup>118</sup> *Ibidem*.

<sup>119</sup> PHILLIPSON 2009, s. 68–71.

dřevěný sloup pozdějšího data, ale je pravděpodobné, že původně byly na obdobných místech podpěrné sloupy na obou stranách. Datace se pohybují na rovině domněnek, s jistotou lze říci pouze, že stavba pochází z 2. poloviny 1. tisíciletí.

### **Zarema Giyorgis**

Zarema Giyorgis je samostatně stojící stavba<sup>120</sup>, nad kterou byla později vystavěna další konstrukce pro jeho ochranu. Kostel je křížového půdorysu s apsidou na východě<sup>121</sup>. Některé půdorysné rysy připomínají ranou architekturu v Arménii nebo v Gruzii.<sup>122</sup> Vnitřní původní stavba vykazuje aksúmskou konstrukci s trámy a opičimi hlavami, kombinovanou s velmi precizně opracovanými kamennými bloky. Ojedinelé je zdejší využití kovových plátů pro upevnění dveřních a okenních rámu.<sup>123</sup>

### **Woreda Gheralta**

Skalní památky Gheralty, které se nacházejí v nadmořských výškách zhruba mezi 2100 a 2500 metry nad mořem, byly stavěny v poměrně dlouhém časovém úseku od 5. do 14. století.<sup>124</sup> Ranné skalní kostely zde využívají architektonické prvky jako sloupy, oblouky, trámy a kopule. Mnoho kostelů je zdobeno nástěnnými malbami z 13. - 19. století. Všechny kostely jsou stále v provozu a plní svoji původní náboženskou funkci.<sup>125</sup>

### **Woreda Tembien**

Skalní kostely (kterých se zde nachází 28) se v lokalitě Tembien datují hlavně do pozdního středověku a jsou produktem tzv. „klášterní renesance“, která toto období charakterizovala. Nacházejí se v nižší nadmořské výšce než památky Gheralty a Atsbi. Nástěnných maleb se zde na rozdíl od Gheralty nachází málo. Ve vlastnictví zdejších, stále živých, kostelů a klášterů je evidováno množství církevního užitého umění, zejména rukopisy a kříže, několik z nich dokonce středověkého data.<sup>126</sup>

---

<sup>120</sup> <https://whc.unesco.org/en/tentativelists/6301/> [naposledy navštíveno 12.7. 2021].

<sup>121</sup> DI SILVO 2017, [ePub].

<sup>122</sup> PHILLIPSON 2009, s. 73.

<sup>123</sup> *Ibidem*.

<sup>124</sup> <https://whc.unesco.org/en/tentativelists/6301/> [naposledy navštíveno 12.7. 2021].

<sup>125</sup> *Ibidem*.

<sup>126</sup> <https://whc.unesco.org/en/tentativelists/6301/> [naposledy navštíveno 12.7. 2021].

## Amhara

Ačkoli se v této jižnější oblasti Etiopie dochovalo méně kostelů, než je tomu v případě regionu Tigray, i zde je záhodno uvést alespoň pár příkladů.<sup>127</sup>

### Imrahanna Kristos

Jednou z nejdokonalejších památek z období vlády Zagwejské dynastie je skalní kostel Imrahanna Kristos z 12. století, pojmenovaný podle svého královského zakladatele. Kostel se nachází v mohutné jeskyni ve výšce 2650 metrů nad mořem, v blízkosti města Lalibela. Konstrukce kostela je aksúmského typu s výrazným horizontálním členěním, ale bez opičích hlav. Jelikož byla stavba chráněna před deštěm<sup>128</sup>, je původní vápenatá omítka v poměrně dobrém stavu.<sup>129</sup> Okna, která jsou zde provedena ve dvou řadách, přestože se jedná o jednoposchod'ový objekt, jsou zakryta vyřezávanými dřevěnými nebo kamennými mřížemi. Výška stavby se pohybuje mezi 7 a 8 metry.<sup>130</sup> Interiér je rozdělen pomocí kamenných pilířů s dřevěnými hlavicemi na hlavní a dvě boční lodě, s kupolovitou svatyní na východním konci. Sloupy pomocí střídání různě velkých kamenů imitují pruhy exteriéru.<sup>131</sup> Dvojice sloupů na východní straně nejbliž ke svatyni je zdí propojena se stěnami jižní a severní boční lodě.<sup>132</sup> Namísto architrávu sloupy vynášejí arkády. Strop je sestaven z dřevěných vyřezávaných panelů. Boční lodě a předsíň mají plochý strop, zatímco hlavní loď má strop zkosený, ze kterého vycházejí dva zpevňující vazníky. Všechny vnitřní dřevěné povrchy, včetně obložených stropů, jsou komplikovaně zdobeny vyřezávanými geometrickými vzory nebo jsou polychromovány.

V jeskyni se nachází ještě druhá stavba, kterou tradice popisuje jako palác krále, ale nyní slouží jako skladovací prostor pro místní kněze. Struktura této menší stavby s perfektně zachovalou vápenatou omítkou odpovídá struktuře kostela. V zadní části jeskyně bylo nalezeno velké množství kosterních pozůstatků, několik z nich bylo zabalených do rákosových rohoží. Údajně by se mělo jednat o poutníky z doby založení kostela. V osmdesátých letech 20. století bylo ústí jeskyně uzavřeno zdí.

---

<sup>127</sup> PHILLIPSON 2009, s. 74.

<sup>128</sup> Nenachází se zde dokonce ani římsy nad okny a dveřmi, a pokud ano, jsou výrazně zmenšeny a slouží spíš jako dekorativní prvek.

<sup>129</sup> PHILLIPSON 2009, s. 76.

<sup>130</sup> *Ibidem*, s. 74.

<sup>131</sup> *Ibidem*, s. 77.

<sup>132</sup> *Ibidem*.

### **Makina Madhane Alem**

Horizontálně členěnou fasádu a stěnu v ústí jeskyně užívá také dvoupodlažní kostel Makina Madhane Alem, který se nachází v nadmořské výšce 3010 metrů na hoře Abuna Yosef. Kostel je stavěn z různě opracovaného kamene, čímž vzniká pruhovaný vzhled fasády. Při jeho konstrukci nebylo, až na rámy oken a dveří, užito dřevo. Dispozice interiéru je typické trojlodí s architrávy a aksúmským vlysem, obohacené o nástěnné malby.

### **Debra Tekla Haimonot Bethlehem**

Zvláštní dispozice představuje kostel ve vesnici Bethlehem, ve kterém se, mimo jiné, nachází jediná škola pro dabтары. Skrývá se totiž v útrobách jiného, mladšího, kostela s kruhovým půdorysem a kónickou střechou. Vnitřní struktura je postavená z různě barevného kamene, který tvoří žluto-růžové geometrické vzorce, a stojí a masivním podstavci. Stavba je konstruována bez použití malty a jinak tak typických dřevěných trámů (dřevěné zůstává pouze rámoví oken). Uvnitř je pomocí sloupů členěná do trojlodní baziliky. Sloupy jsou bez hlavic, prostřední dva jsou křížového průřezu. Stropy lodí jsou dřevěné a ploché, vyjma třetích polí hlavní i bočních lodí, které jsou zaklenuté, čímž vytváří dojem transeptu. Svatyně a první pole od ní směrem na západ jsou zaklenuty kupolí.

### **Památky na území dnešní Eritrei**

Další kostely, avšak většinou silně poničené, můžeme najít na území dnešní Eritrei. Jsou to například Enda Maryam v Asmaře (zničený za italské okupace), kostel v Dera (značně přestavěn, ale na některých místech jsou stále patrné vyčnívající opičí hlavy), kostel v Aramo (který byl ve 40. letech nahrazen moderní stavbou, a kde se nacházely nad architrávy aksúmské vlysy, podobně jako v Debre Damo), Debra Libanos (kostel z 5. nebo 6. století umístěný na skalní římsě, ne nepodobný Debra damo; bohužel byl v 60. letech stržen, bez pořízení podrobnějšího popisu), Baraknaha (kostel aksúmského stylu, jehož část tvořila skalní jeskyně, kde byly uchovávány mumifikované lidské ostatky; exteriér, včetně opičích hlav, byl omítnut a vymalován geometrickými a figurativními motivy) nebo kostel Gunaguna (aksúmská konstrukce v těžko přístupném skalním převisu).<sup>133</sup>

---

<sup>133</sup> PHILLIPSON 2009, s. 64–68.

## **Monolitická architektura**

Monolitické kostely severní Etiopie tvoří rozsáhlý soubor velmi dobře zachovalých hloubených památek (monolitické kostely jsou obecně velmi odolné). Především z období po politickém převratu Yekuno Amlaka v roce 1270, ale najdeme i starší, z období vlády Zagwejské dynastie. Nejvíce příkladů monolitické architektury se nachází v regionech Tigray a Amhara, kde je jejich největší koncentrace v okolí Lalibely.

### **Tigray**

Zde se nachází nejvíce monolitických kostelů (studie uvádí až 120) z celé Etiopie. Dobré geologické podmínky, jako kvalita a kvantita kamene (tvrdý světlý pískovec pojmenovaný podle lokalit kde se nachází jako Adigrat a Enticho<sup>134</sup>), zajišťovala dostatek pevného materiálu pro výstavbu velkých podzemních komplexů, tzv. hypogeomů. Nejranější příklady se nachází v oblasti Hawzien, kde můžeme sledovat vývoj jejich funkce, která byla původně spjatá s pohřbíváním a relikviáři a až později se proměnila na funkci bohoslužebných kostelů pro veřejnost. Později se monolitické kostely rozšířili i do dalších oblastí.

### **Degum**

Raný příklad hypogeálních, ve skále tesaných, kostelů je komplex tří objektů poblíž pohoří Gheralta. Komplex je pojmenován podle blízké vesnice, samostatné objekty se označují písmeny A, B a C, s tím, že B a C se nachází vedle sebe, zatímco A je od nich vzdáleno asi 30 metrů směrem na sever.<sup>135</sup> Komplex je obehnan zdí. Degum A a Degum C měli původně nejspíš funerální funkci. Pozdější úpravy, jako například výstavba tzv. beta lehem (místo pro přípravu obřadního chleba) nebo vyhloubení baptisteria, dokazují změnu funkce. Stáří komplexu se odhaduje na třetí 1/3 1. tisíciletí. Množství aksúmských architektonických prvků a podobnost mezi Degum C a aksúmskými hrobkami v Mataře a Aksúmu napovídají, že se jedná o možná nejstarší objekty svého druhu v křesťanské Etiopii.

### **Maryam Beraqit**

Asi 12 kilometrů od Degumského komplexu leží kostel Maryam Beraqit, který kombinuje hypogeální monolitickou architekturu s částmi vystavěnými z kamene. Původní kostel byl vytesán na západní straně skalnatého výběžku, což je obvyklá lokace. Jeho dvě východní komory jsou plně hloubené bez dalších přístaveb, a dohromady tvoří pět metrů dlouhou trojlodní

---

<sup>134</sup> PHILLIPSON 2009, s. 88.

<sup>135</sup> *Ibidem*, s. 89.

podzemní baziliku s plochým stropem s iluzorním reliéfem kamenných desek a na východ směřující apsidální svatyni s nízkým kupolovým stropem. Podobně jako u některých předěšlých příkladů, i zde nad architrávem hlavní loď zdobí aksúmský vlys, který je na východě přerušovaný obloukem směřujícím do svatyně.<sup>136</sup>

### **Abreha-wa-Atsbeha**

Architektonicky je vrcholný Abreha-wa-Atsbeha z 10. století považován za jeden z nejdokonalejších kostelů celého regionu. Patří mezi tzv. křížové kostely. Stejně jako další hypogeální kostely, je i tento vyhlouben kolmo k západní straně výběžku hory. Vnitřní prostor je dělen pomocí sloupů do trojlodní dispozice, s tím, že poslední východní pole každé lodi má zvýšený a zaklenutý strop, čímž vzniká zvláštní transept.<sup>137</sup> Sloupy mají mohutné hlavice, na které nasedá architráv, nad kterým se opět nachází aksúmský vlys. Sloupy v křížení jsou křížového průřezu. Portikus je mnohem pozdějším přírůstkem do tohoto sakrálního komplexu. Dveře a okna jsou opatřeny dřevěnými rámy aksúmského typu. Svatyně je zaklenuta kupolí, stejně jako první pole mezi ní a hlavní lodí. V interiéru se nachází zachovalé nástěnné malby ze 17. a 18. století

Podobné dispozice jako Abreha-wa-Atsbeha má například Tcherqos Wukro, který je ale mnohem menší a v horším stavu, nebo Mika'el Amba, špatně dostupný kostel datovaný mezi 10. a 11. století, ale, který je, na rozdíl od ostatních, umístěn ne pod zemí, ale na vrcholu hory.

### **Další lokality**

Obdobně provedených kostelů se v regionu Tigray nachází více než 100. Věřím, že uvedené příklady slouží jako dostatečný základ pro utvoření představy o jejich podobě, která se mění jen v detailech. Za zmínku stojí kostely Yohannes Metmek Gazien (Atsbi), Madhane Alem Addi Qesho (Mekelle) nebo Maryam Debra Tsion (Gheralta). Velmi zajímavým příkladem je kostel Maryam Wkro (Amba Senneyti), který je, díky spojení původně dvou, nad sebou umístěných oddělených kostelů, dvoupatrový.

### **Amhara**

Kromě oblasti Tigray se monolitické stavby nachází i v dalších regionech. Jejich druhou největší koncentraci zaznamenáváme v regionu Amhara. Zde jsou nejslavněji zastoupeny komplexem staveb v Lalibele, kterému se budu věnovat v samostatné kapitole, avšak nejdřív

---

<sup>136</sup> *Ibidem*, s. 92.

<sup>137</sup> *Ibidem*, s. 93.



představím další, často opomíjené, monolitické stavby regionu. Tyto kostely se od již představených staveb oblasti Tigray liší formou, provedením, ale i kamenem, do kterého jsou hloubeny, a kterým je vulkanický tuf.<sup>138</sup> Zvláštní je také geografická oddělenost amharských kostelů, které se téměř všechny nachází v jedné oblasti, kde maximální radius dělá 50 kilometrů, a která je od nejbližšího kostela oblasti Tigray vzdálena zhruba 80 kilometrů.<sup>139</sup> Následující přehled zahrnuje pouze několik vybraných objektů.

### **Sokota Masqal Kristus**

Sokota Masqal Kristus je svým provedením typicky amharská monolitická stavba. Kostel je oddělen od skály, z jejíž hmoty byl vytesán, na všech čtyřech stranách. Tím vzniká kolem kostela prostor příkopu (nádvoří), který je většinou přístupný bočním tunelem. Na západní straně je vyhloubený příkop, který je zastřešen kamennou střechou propojenou se střechou kostela.<sup>140</sup> Fasáda je členěna celkem šestnácti vertikálními pilastry. Kamenné rámy oken a dveří imitují dřevěné aksúmské předchůdce. Na západní stěně kostela je dochován soubor pozdějších nástěnných maleb, které nejsou přímo na kameni, ale na textilu na něm nalepeném.<sup>141</sup> Interiér objektu je klasický, strop zdobí několik tesaných symbolů kříže.

Užíván byl jako pohřebiště pro lokální vládců, ale zdá se, že funerální funkci získal až po delší době existence.

### **Ganata Maryam**

Dle tradice byl kostel Ganata Maryam založen Yekuno Amlakem ve třináctém století. Jeho nejzajímavějším prvkem je vnější nesymetricky členěná kolonáda, která obíhá celý obvod kostela. Hloubený prostor nádvoří je zde nepravidelný se zakulacenými rohy. Vchod do tunelu vedoucího ke kostelu je označen reliéfem kříže po obou stranách. Půdorys kostela je obdélný s jedním zakulaceným rohem, interiér je na rozdíl od kolonády symetričtější. Na některých místech se dochovala původní vnitřní omítka s nástěnnými malbami. Střecha je sedlová a na obou stranách zdobená reliéfem představujícím arkády o čtyřech obloucích s vystupujícím křížem uvnitř.<sup>142</sup>

---

<sup>138</sup> PHILLIPSON 2009, s. 107.

<sup>139</sup> *Ibidem*.

<sup>140</sup> *Ibidem*, s. 108.

<sup>141</sup> *Ibidem*.

<sup>142</sup> *Ibidem*, s. 115.

## Další lokality

Mezi podobné objekty regionu Amhara se řadí například Bilbala Tcherqos, kde se nachází tři monolitické stavby, nebo Kankanet Mika'el, který je značně poničen. Dle tradice se založení Kankanet Mika'el připisuje už králi Kalebovi, takové datum se zdá přeci jen poněkud brzké, ale i tak se jedná o jeden z nejstarších monolitických kostelů v regionu.

## Lalibela

Lalibela, dříve známá jako Roha, rozprostírající se na úpatí vyhaslé sopky Abuna Yosef ve woredě Lasta v Amhaře, je nejvýznamnějším křesťanským poutním místem v Africe a jedním z nejzajímavějších poutních míst na celém světě.<sup>143</sup> Zdejší soubor jedenácti středověkých monolitických kostelů ze 13. století měl podle etiopské legendy nechat postavit sám král Lalibela (viz. kapitola „Král Lalibela a Nový Jeruzalém“). Uspořádání a místní názvy v komplexu Lalibela jsou vnímány, zejména místními kněžími, jako symbolické znázornění Jeruzaléma.<sup>144</sup>

Kostely Lalibely se dělí do dvou skupin, a to na severní komplex (Beta Madhane Alem, Beta Maryam, Beta Masqal, Beta Danagel a Beta Golgotha Mika'el) a na východní komplex (Beta Emmanuel, Beta Qeddus Merkurios, Beta Abba Libanos, Beta Gabriel-Rafa'el a Bethlehem). Jedenáctý kostel, Beta Giyorgis, se nachází ve větší vzdálenosti od ostatních, ale je s nimi propojen podzemními chodbami.<sup>145</sup> Součástí komplexu je složitý systém podzemních vodních kanálů sloužících k odvedení vody od objektů.<sup>146</sup>

Stavební práce sestávaly z vykopání hlubokého příkopu, který oddělil kamenný monolit od okolní hmoty skály a jeho následná úprava dalším osekáním zevnitř i zvenčí. Kostely jsou tak pevně ukotveny k zemi, ale jinak stojí plně odděleny od skal kolem nich.<sup>147</sup> Je velmi pravděpodobné, že kameníci pracovali shora dolů a postupovali bez lešení.<sup>148</sup>

---

<sup>143</sup> HAVELKA 2020 – ONDŘEJ HAVELKA: „Etiopská Lalibela: Kostely zapuštěné v zemi a svatí muži v růžových dekách“. [online]: <https://info.dingir.cz/2020/05/etiopska-lalibela-kostely-zapustene-v-zemi-a-svati-muzi-v-ruzovych-dekach/> [naposledy navštíveno 13.7. 2021].

<sup>144</sup> PHILLIPSON 2009, s. 181.

<sup>145</sup> UNESCO: Lalibela. <https://whc.unesco.org/en/list/18/> [naposledy navštíveno 13.7. 2021].

<sup>146</sup> PHILLIPSON 2009, s. 125.

<sup>147</sup> *Ibidem*.

<sup>148</sup> *Ibidem*.

## Východní komplex

### Beta Gabriel-Rafa'el

Prvním objektem jižní skupiny jsou kostely Beta Gabriel a Beta Rafael, které jsou propojené v jednu velkou prostorou.<sup>149</sup> Dle některých teoretiků se původně jednalo o aristokratický palác. Vnitřní místnosti jsou složitě členěné a nepravidelné, vytesané v několika výškových stupních. Na nádvoří se nachází několik děr vedoucích do podzemní cisterny sbírající dešťovou vodu. Zajímavá fasáda kostela je vertikálně členěna osmi vystupujícími pilastry, nahoře spojenými obloukem. Mezi nimi jsou pravidelně rozmístěná okna kopírující tvar fasády mezi pilastry. Část fasády překrývají dva masivní bloky kamene.

### Beta Merkurios

Beta Merkurios je menší stavba zvláštního půdorysu s množstvím tunelů a komor na severovýchodní straně, o nichž není známo, k čemu sloužily. Svatyně kostela je vybavena zvláštním monolitickým oltářem, tzv. manbara tabot.<sup>150</sup> I zde je možné, že šlo původně o palác.

### Bethlehem

Tunelem spojený s Beta Merkurios je zvláštní kruhová komora o průměru asi 5 metrů, s matoucím názvem Bethlehem. Ten není odvozen od místa Kristova narození, ale od výrazu beta lehem, který v jazyce ge'ez znamená dům chleba. Právě zde dabtarové připravují obřadní chléb. Sice není známa původní funkce této kruhové komory, ale zdá se, že této současné slouží už dlouho.

### Beta Emmanuel

Nejsofistikovanější z celého jižního komplexu je kostel Beta Emmanuel. Možná právě proto utrpěl mnoho škod při snaze o jeho rekonstrukci a ochranu (například pokus, při kterém byl pokryt vrstvou betonu natřeného na červeno).<sup>151</sup> Fasáda objektu je složitě členěná horizontálními pásy a oblouky, které připomínají exteriér Imrahanna Kristos a Sokota Masqual Kristos. Fasádou prochází tři řady oken (každá řada má jiný typ výřezu okna) s rámy napodobující aksúmskou konstrukci. Vnitřní prostor je dělen na tři lodě, hlavní loď je zaklenutá a před svatyní má zvýšenou podlahu. Svatyně je opatřena kupolí. Součástí nádvoří je vyhloubená křestní nádrž se schody paprskovitě uspořádanými ze všech čtyř stran.

---

<sup>149</sup> PHILLIPSON 2009, s. 127.

<sup>150</sup> *Ibidem*, s. 134.

<sup>151</sup> PHILLIPSON 2009, s. 141.

### **Beta Abba Libanos**

Tento kostel je vytesán ve svislé skalní stěně s výhledem na otevřené hloubené nádvoří na jižní straně. Jeho střecha se ve většině plochy přímo dotýká stropu skály. Skála nad kostelem je přibližně 9,5 metrů silná.<sup>152</sup> Dnešní podoba fasády, která je dělená sloupy a třemi řadami oken se nejspíš výrazně liší od původního zpracování. Nejvyšší řada oken je slepá. Interiér je trojlodní. Prostřední čtyři sloupy stojí volně, zatímco ostatní jsou propojeny s obvodovou zdí. Severozápadní pole boční lodě nikdy nebylo doděláno.<sup>153</sup> Hlavní loď je zaklenutá valenou klenbou.

### **Severní komplex**

#### **Beta Madhane Alem**

Nejvýchodnější stavba severního komplexu a zdaleka největší z Lalibelských kostelů je Beta Madhane Alem. Umístěna je v 15 metrů hlubokém příkopu. Existují domněnky, že se jedná o repliku původního kostela Maryam Tsion v Aksúmu.<sup>154</sup> Kolem objektu stojí kolonáda, tvořená zhruba 30ti sloupy, které vynášejí kamennou zdobenou střechu nad budovu kostela. Fasáda je jednoduše členěná pomocí dvou horizontálních říms a dvou řad oken, které jsou umístěny ve středu mezi sloupy, a mají tvary odvozené z aksúmských staveb. Vnitřní rozvržení sloupů je symetrické a odpovídá venkovnímu. Se svými pěti loďmi je Beta Madhane Alem možná největší monolitickou bazilikou na světě. Hlavní loď je zaklenutá valenou klenbou, která pokračuje dále do svatyně.

#### **Beta Maryam**

Nejcharakterističtějším architektonickým prvkem Beta Maryam jsou venkovní verandy chránící všechny tři vchody (západní veranda je větší a zdobnější než zbylé dvě), které určují křížový půdorys kostela. Interiér je bohatě zdoben nástěnnými malbami a reliéfy. Námětem jsou většinou náboženské symboly, geometrické vzory, zvířata a výjevy ze života Krista. Jedná se o jediný kostel v Lalibele s takovou výzdobou.<sup>155</sup> Strop je podepřen dvanácti sloupy, z nichž jeden ve středu symbolicky představuje Jacobův žebřík. Tento konkrétní sloup je na čtyřech stranách vyrytý symboly a texty. Na nádvoří se nachází dvě cisterny na vodu, jedna užívaná k obřadním koupelím žen, a druhá funguje jako baptisterium.

---

<sup>152</sup> *Ibidem*, s. 143.

<sup>153</sup> *Ibidem*, s. 145.

<sup>154</sup> *Ibidem*, s. 153.

<sup>155</sup> *Ibidem*, s. 164.

### **Beta Masqal**

Drobný kostel Beta Masqal byl vyhlouben v hřebeni skály jako trojlodní bazilika. Strop všech jeho lodí je plochý, kromě prostoru mezi severními a jižními dveřmi, kde je zaklenut nízkou příčnou valenou klenbou.<sup>156</sup>

### **Beta Danagel**

Beta Danagel je výrazně nepravidelná malá trojlodní bazilika, která je možná nejstarším kostelem z celé Lalibely.

### **Beta Mika'el a Beta Golgotha**

Beta Mika'el a Beta Golgotha je velmi složitě členěné uskupení dvou kostelů tesaných ve třech výškových stupních. Beta Golgotha je přístupná pouze přes kostel Beta Mika'el a nesmí do něj ženy. Z něj dále vede průchod do tzv. kaple Sellassie, kam mají povolený přístup pouze někteří kněží.<sup>157</sup> Beta Mika'el je členěn pomocí dvou řad sloupů křížového průřezu na trojlodní symetrický prostor, zatímco Beta Golgotha je nepravidelná s jednou řadou sloupů. Kostely sdílí jednu stěnu, ve které jsou probourané dvojce propojující dveře. Zvláštností Beta Mika'el je svatyně, která není oddělená od zbytku kostela, má pouze zvýšenou podlahu a jako zástěna je zde pověšen závěs.

### **Beta Giyorgis**

Kostel Beta Giyorgis stojí zhruba 400 metrů stranou od východního komplexu, v příkopu ve tvaru nepravidelného čtverce s jednou stranou dlouhou zhruba 22 metrů. Jeho hloubka, a zároveň výška kostela, jehož střecha je ve stejné úrovni jako okolní povrch země, je 12 metrů. Na zapuštěné nádvoří vede ze západní strany tunel s jednou boční komorou, která se dnes využívá jako *qene mellet*.<sup>158</sup> Na nádvoří se nachází malý křestní bazén. Ve svislých stěnách příkopu je vysekáno několik jeskyní, které slouží jako jednoduchý příbytek pro kněze nebo jako pohřební komory. Všechny tři dveře kostela netradičně směřují k západu, kvůli neobvyklému půdorysu ve tvaru řeckého kříže. Exteriér kostela je detailně propracovaný a symetricky členěný. Fasáda je členěna horizontálně pomocí čtyř říms a dvěma řadami oken, z nichž je dolní řada slepá. Slepá okna jsou ve stylu aksúmské tradice, zatímco horní jsou tvarem podobné oknům z Beta Gabriel-Rafa'el s reliéfním dekorem arabeskou nad nimi a kříži po každé

---

<sup>156</sup> PHILLIPSON 2009, s. 166.

<sup>157</sup> *Ibidem*, s. 168.

<sup>158</sup> *Ibidem*, s. 149.

straně okna. Střecha kostela je plochá, zdobená reliéfem tří řeckých křížů, které se stupňují směrem ze středu ke kraji, a zvyrazňují tak křížový tvar budovy.

Interiér je méně propracovaný a symetrický. V prostoru se nenachází samostatně stojící sloupy, ale ve vnitřních nárožích jsou kolmo ke každé stěně vyvedeny vystupující pilastry vzájemně spojené oblouky, které prostor člení na pět čtvercových komor. Svatyně, kterou tvoří východní rameno kříže je zaklenutá kupolí a od ostatního prostoru je oddělená závěsem.<sup>159</sup>

Komplex kostelů je na seznamu světového dědictví UNESCO. Vzhledem k nedostatku zdrojů a odborných znalostí v Etiopii však existuje velké znepokojení nad pokračující ochranou a péčí o tyto historické památky.<sup>160</sup>

---

<sup>159</sup> *Ibidem*, s. 152.

<sup>160</sup> HAILE, GETACHEW/ THOMAS KURIAN (ed.): „Lalibala (Lalibela)“. In: *The Encyclopedia of Christian Civilization*. Oxford: Blackwell Publishing, 2011.

## Závěr

Cílem, který jsem si pro práci stanovila bylo poskytnout základní přehled vývoje etiopské architektury v kulturním a dějinném kontextu. Protože je to materiál, který by vydal na samostatnou knihu, zpracovávala jsem jen vybrané objekty a lokality. V posledních stoletích se sice projevil nárůst zájmu o tuto netradiční africkou zemi, stále je však mnoho lokalit, které nejsou zcela prozkoumané. Myslím, že faktorů, které ovlivňují ráz zdejších staveb je opravdu mnoho, v práci jsou uvedené jen ty nejstěžejnější. Specifický ráz Etiopie, její kultury, geografie, historie, ale i například obyvatelstva nabízí celou řadu dalších samostatných témat.

Námětů, které by mohly vycházet z této práce, v už poněkud konkrétnějších obrysech, je celá řada. Zajímavá je například otázka specifik etiopské ikonografie a nástěnných maleb vůbec, kterým jsem se z nedostatku prostoru v této práci bohužel nemohla věnovat. Přestože má bakalářská práce končí komplexem monolitických objektů v Lalibele ze 12. a 13. století, i pozdější architektura např. tzv. gondarského stylu je velice zajímavá.

Většina z uváděných kostelů je stále funkčních, což sice místům dodává úžasnou atmosféru, avšak poněkud to stěžuje jejich ochranu. Obecně je památková péče v Etiopii velmi diskutované téma. Jak už bylo řečeno v hlavním textu, často se zde badatelé musí potýkat s neodbornými restaurátorskými zásahy, či s moderními přestavbami prováděnými mnichy a kněžími z praktických důvodů. Největším problémem stran památkové péče v posledních měsících je válečný konflikt na území regionu Tigray, během něhož bylo silně poničeno několik posvátných míst s velkého kulturního a symbolického významu.

## Bibliografie

### Knížní zdroje

- BINNS 2016 – JOHN BINNS: *The Orthodox Church of Ethiopia: A History*. London: Bloomsbury Publishing, 2016.
- BUDGE 2013 – SIR E. A. WALLIS BUDGE: *The Kebra Nagast: Book of the Glory of Kings*. London: Aziloth Books, 2013.
- DI SILVO 2017 – MARIO DI SILVO: *The Basilicas of Ethiopia: An Architectural History*. London; New York: I. B. Tauris, 2017.
- ESLER 2019 – PHILIP F. ESLER: *Ethiopian Christianity*. Waco: Baylor University Press, 2019.
- FINNERMAN 2007 – NIALL FINNERMAN: *The Archaeology of Ethiopia*. London: Routledge, 2007.
- FRIEDLANDER 2015 – MARÍA-JOSÉ FRIEDLANDER and BOB FRIEDLANDER: *Hidden Treasures of Ethiopia: A Guide to the Remote Churches of an Ancient Land*. London: I. B. Tauris, 2015.
- HEIN 1999 – EWALD HEIN and BRIGITTE KLEIDT: *Ethiopia – Christian Africa: Art, Churches and Culture*. Ratigen: Melina-Verlag, 1999.
- LOBO 1789 – JEROME LOBO: *A Voyage to Abyssinia*. London, Edinburgh: C. Elliott T. Kay and Co., 1789.
- MOJDL 2005 – LUBOR MOJDL: *Historie států: Etiopie*. Praha: Libri, 2005.
- PEFFER, 1998 – JOHN PEFFER: *The states of Ethiopia*. New York: Rosen Publishing group Inc., 1998.
- PHILLIPSON 2009 – DAVID PHILLIPSON: *Ancient Churches of Ethiopia: fourth-fouteenth centuries*. New Haven; London: Yale University Press, 2009.
- PHILLIPSON 2012 – DAVID PHILLIPSON: *Foundations of an African Civilisation: Aksum and the northern Horn, 1000 BC – AD 1300*. Woodbridge: Boydell & Brewer, 2012.
- SCHOFF 1912 – WILFRED H. SCHOFF: *The Periplus of the Erythraean Sea: travel and trade in the Indian Ocean by a merchant of the first century*. New York: Longmans, Green and Co., 1912.

### Odborné články

- FATTOVICH 1990 – RODOLFO FATTOVICH: „Remarks on the Pre-Aksumite Period in Northern Ethiopia“. In: *Journal of Ethiopian Studies* vol. 23, 1990, s. 1-33.
- FATTOVICH 1987 – RODOLFO FATTOVICH: „Some Remarks on the Origins of the Aksumite Stelae“. In: *Annales d’Ethiopie* vol. 14, 1987, s. 43-69.
- HAMMERSCHMIDT 1965 – ERNST HAMMERSCHMIDT: „Jewish Elements in the Cult of the Ethiopian Church“. In: *Journal of Ethiopian Studies* vol. 3, 1965, s. 1-12.
- LINDSTAED 2011 – MAREN LINDSTAED, KLAUS MECHELKE, MIKE SCHNELLE and THOMAS P. KERSTEN: „Virtual Reconstruction of the Almaqah Temple of Yeha in Ethiopia by Terrestrial Laser Scanning“. In: *ISPRS – International Archives of the Photogrammetry, Remote Sensing and Spatial Information Sciences*. Vol. 38, 2011, s. 199-203.
- PAWLIKOVSKI 1971 – JOHN T. PAWLIKOWSKI: „The Judaic Spirit of the Ethiopian Orthodox Church: A Case Study in Religious Acculturation“. In: *Journal of Religion in Africa* Vol. 4, 1971, s. 178-199.



PHILLIPSON 2009 – DAVID W. PHILLIPSON: „Aksumite civilization, its connections and descendants“. In: *Der antike Sudan Mitteilungen der Sudanarchäologischen Gesellschaft zu Berlin* Vol. 20, 2009, s. 75-91.<sup>161</sup>

TROMP 2007 – JAN TROMP: „Aksumite Architecture and Church Building in the Ethiopian Highlands“. In: *Eastern Christian Art* Vol. 4, 2007, s. 49-75.

ULLENDORFF 1956 – EDWARD ULLENDORFF: „Hebraic-jewish Elements in Abyssinian (Monophysite) Christianity“. In: *Journal of Semitic Studies*, vol. 1, 1956, s. 216-256.

### **Encyklopedická hesla**

HAILE 2011 – GETATCHEW HAILE: „Lalibala (Lalibela)“. In: THOMAS KURIAN (ed.): *The Encyclopedia of Christian Civilization*. Oxford: Blackwell Publishing, 2011.

KOKAISL 2009 – PETR KOKAISL: *Geografie náboženství*. Praha: Česká zemědělská univerzita, Provozně ekonomická fakulta, 2009.

### **Internetové zdroje**

HAVELKA 2020 – ONDŘEJ HAVELKA. „Etiopská Lalibela: Kostely zapuštěné v zemi a svatí muži v růžových dekách“. [online]: <https://info.dingir.cz/2020/05/etiopska-lalibela-kostely-zapustene-v-zemi-a-svati-muzi-v-ruzovych-dekach/> [naposledy navštíveno 13.7. 2021].

UNESCO World Heritage Convention (WHC). *The Cultural Heritage of Yeha*. [online]: <https://whc.unesco.org/en/list/18/> [naposledy navštíveno 12.7. 2021].

UNESCO World Heritage Convention (WHC). *Sacred Landscapes of Tigray*. [online]: <https://whc.unesco.org/en/tentativelists/6301/> [naposledy navštíveno 12.7. 2021].

UNESCO World Heritage Convention (WHC). *Rock-hewn Churches, Lalibela*. [online]: <https://whc.unesco.org/en/list/18/> [naposledy navštíveno 12.7. 2021].

---

<sup>161</sup> V poznámkách pod čarou uváděno jako Phillipson 2009b

## Příloha 1 – Slovník používaných pojmů

### *Abba*

Neformální titul nebo způsob oslovení užívaný u starších a/nebo významných církevních osob.

### *Abuna*

Titul vysoce postaveného duchovního Etiopské církve (většinou toto označení indikuje metropolitu, ale může být použito v souvislosti s jakýmkoliv arcibiskupem, či biskupem).

### *Amba*

Hora nebo skála s plochým vrcholem, většinou velmi špatně dostupná.

### *Aksúmský vlys*

Zvláštní architektonický prvek, který zdobí mnoho etiopských staveb. Tento vlys napodobuje tradiční starověkou konstrukci, tzv. aksúmskou konstrukci.

### *Aksúmská konstrukce*

Zvláštní styl konstrukce staveb připomínající hrázdění, při kterém se jako zpevňovací prostředek používaly dřevěné trámy. Čtvercové nosníky byly ve stěnách umístěny vodorovně, aby podporovaly a vytvářely vazby podél rozpětí místnosti. Mezi trámy byl prostor vyplněn směsí kamenů a jílu.

### *Beta lehem/ Bethlehem*

Zvláštní prostor určený k přípravě obřadního chleba.

### *Dabbara*

Speciální náboženská role. Dabbarové jsou téměř výhradně mladí muži, kteří se pohybují na pomezí mezi laiky a kněžími. Jejich úkolem je příprava bohoslužeb (např. pečení chleba), zpěv a přepisování textů. Dabbarové musí projít dlouhým výcvikem.

### *Debre*

Označení kostela (podobně také Enda).

### *Deutsche-Aksum-Expedition (DAE)*

Jeden z nejvýznamnějších výzkumných týmů, zabývající se aksúmskou architekturou, který v Etiopii působil na počátku 20. století.

### *Ge'ez*

Staro-etiofský jazyk semitského původu, kterým se na území Etiopie mluvilo až do 14. století. Dodnes je používán etiopskou církví jako její hlavní liturgický jazyk. Zapisuje speciálním etiopským písmem.

### *Hypogeum*

Podzemní obřadní prostor.

### *Manbara tabot*

Monolitické ztvárnění dřevěné truhly Archy úmluvy, někdy také slouží jako oltářní stoly.

### *Maqdas*

Nejsvětější svatyně, zde se uchovává Archa úmluvy. Přístup do ní je povolen pouze vybraným kněžím.

### *Monofyzitismus*

Proud křesťanství, který učí pouze jedinou přirozenost Krista, a tou je božská přirozenost. Mezi monofyzitské církve patří Koptská, Etiopská, Syrská a Arménská apoštolská církev.

### *Opičí hlavy*

Specifický prvek aksúmské konstrukce. Jedná se o dřevěné trámy, které protínají stěnu naskrz a vyčnívají ven, čímž připomínají „vyskakující hlavy“.

### *Qeddest*

Vnitřní prostor kostela určený pro kněží, kteří nevykonávají bohoslužbu.

### *Qene mellet*

Vnější prostor kolem kostela, kde se shromažďují laici a dabbarové k obřadnímu zpěvu a tanci.

### *Tabot*

Replika Archy úmluvy (případně může být použito i jako výraz označující repliku desek desatera).

### *Woreda*

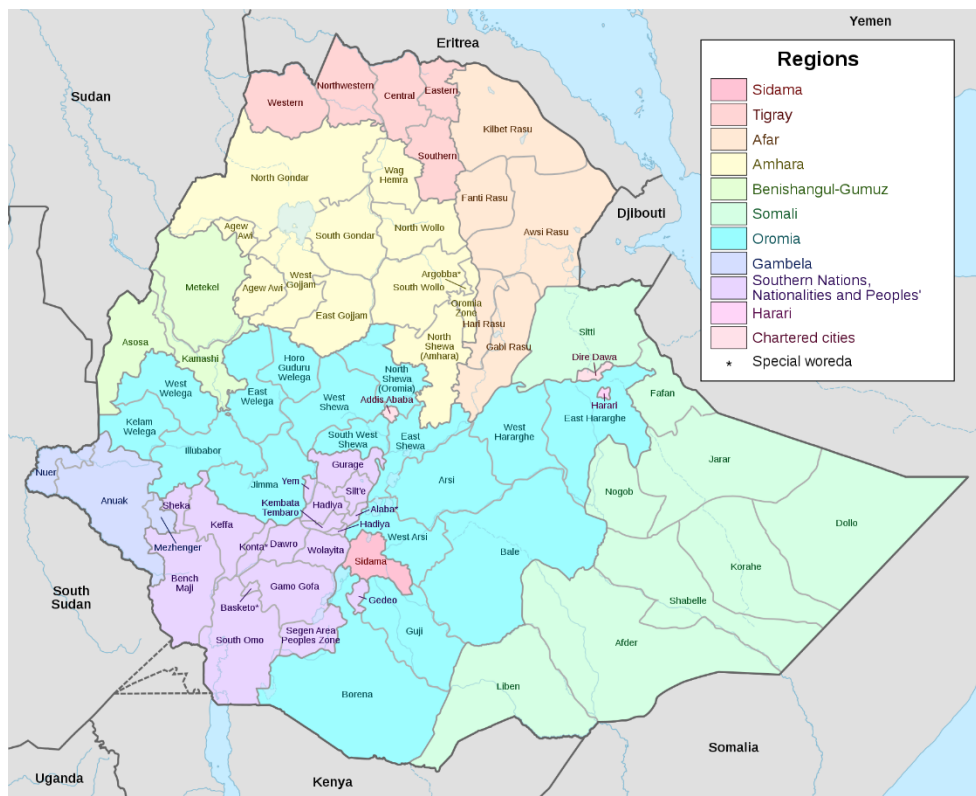
Okresy v Etiopii. Třetí úroveň správního rozdělení Etiopie.

## Příloha 2 – Mapy



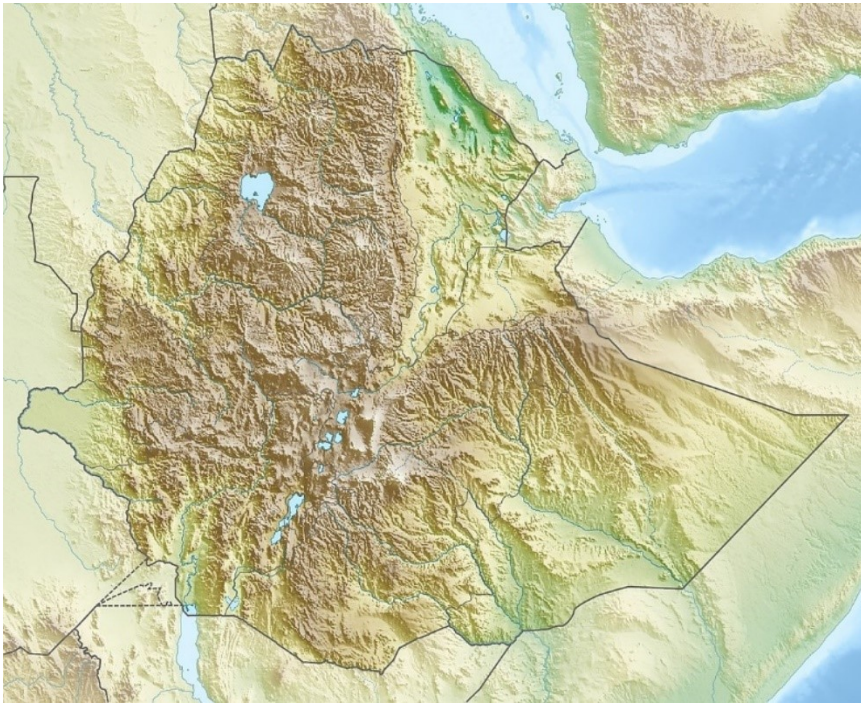
Mapa Etiopie s vyznačením měst, zdroj:

<https://www.britannica.com/place/Ethiopia#/media/1/194084/61121>, autor: Encyclopædia Britannica

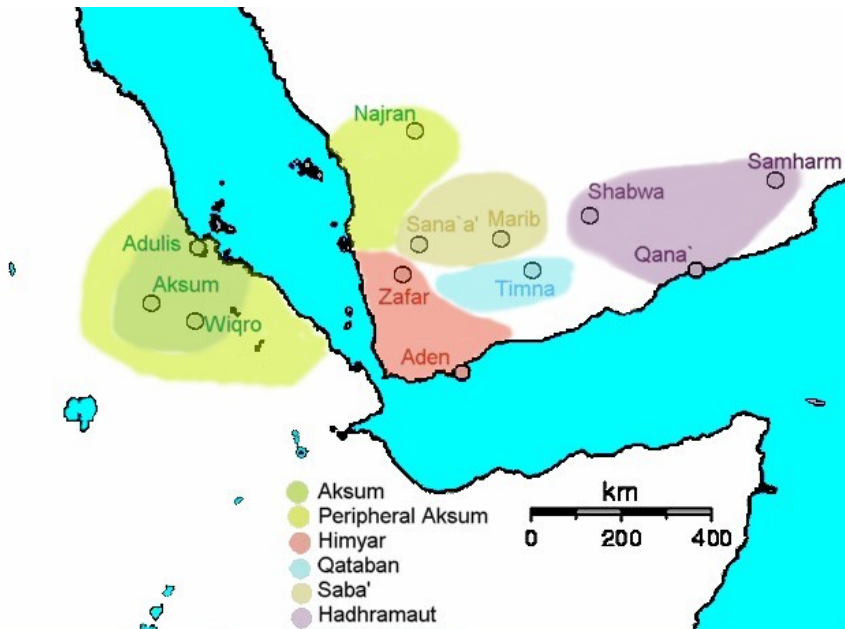


Mapa Etiopie a jejích regionů, zdroj:

[https://en.wikipedia.org/wiki/File:Map\\_of\\_zones\\_of\\_Ethiopia.svg](https://en.wikipedia.org/wiki/File:Map_of_zones_of_Ethiopia.svg), autor: NordNordWest



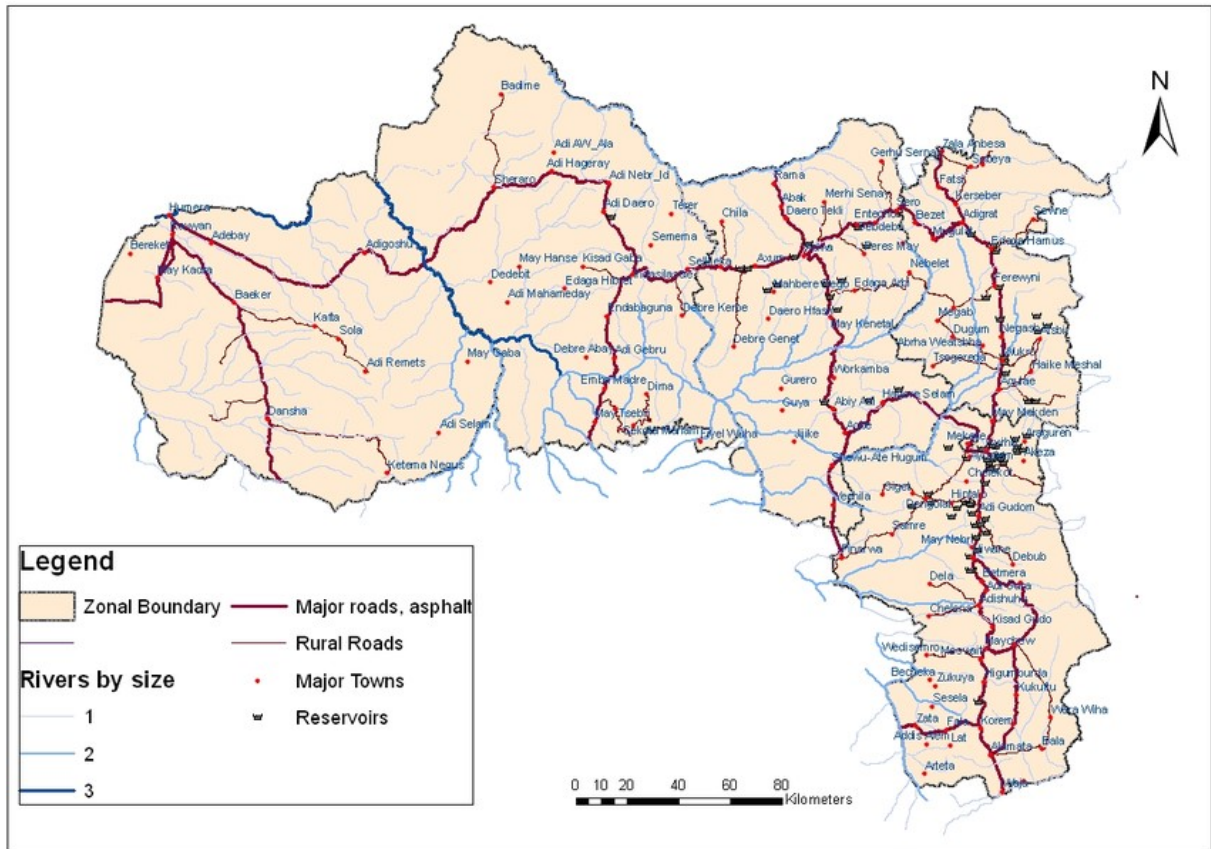
Fyzická mapa Etiopie, zdroj:  
[https://commons.wikimedia.org/wiki/File:Ethiopia\\_relief\\_location\\_map.jpg](https://commons.wikimedia.org/wiki/File:Ethiopia_relief_location_map.jpg), autor: Carpot



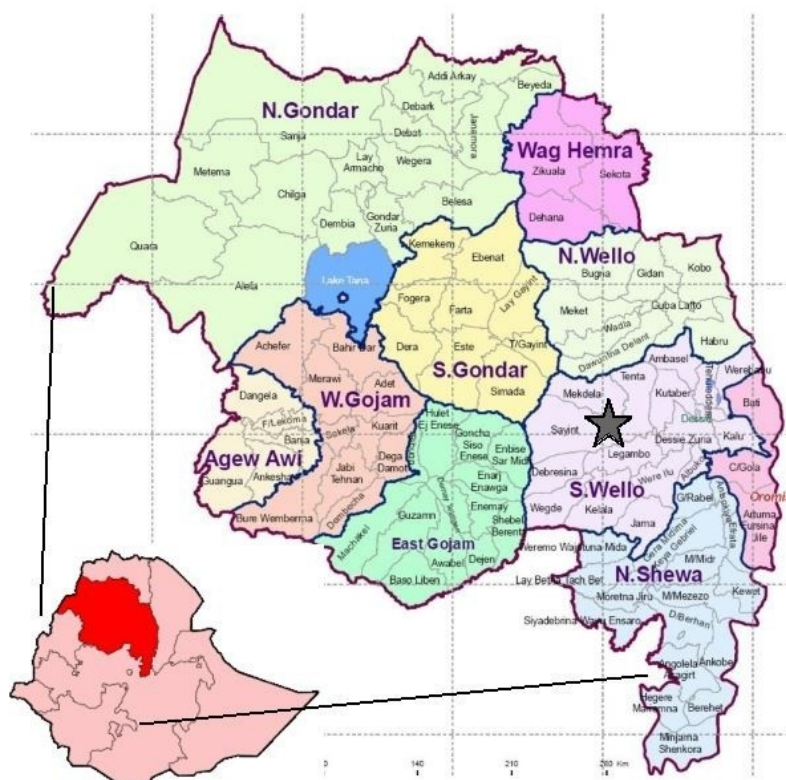
Mapa Aksúmské říše (kol. 230 n.l.), Zdroj:  
[https://no.wikipedia.org/wiki/Kongeriket\\_Aksum#/media/Fil:Map\\_of\\_Aksum\\_and\\_South\\_Arabia\\_ca.\\_230\\_AD.jpg](https://no.wikipedia.org/wiki/Kongeriket_Aksum#/media/Fil:Map_of_Aksum_and_South_Arabia_ca._230_AD.jpg), autor: Yom



Obchodní cesty, zdroj:  
<https://kwasikonadu.info/blog/2018/3/18/aksumite-trade-and-the-port-of-adulis>



Mapa regionu Tigray, zdroj: [https://www.researchgate.net/figure/Map-of-Tigray-with-distribution-of-reservoirs-and-lakes-Map-from-the-Geographical\\_fig2\\_292609564](https://www.researchgate.net/figure/Map-of-Tigray-with-distribution-of-reservoirs-and-lakes-Map-from-the-Geographical_fig2_292609564), autor: Tsehaye Asmelash Dejene



Mapa regionu Amhara, zdroj: [https://www.researchgate.net/figure/MAP-OF-ADMINISTRATIVE-ZONES-AMHARA-STATE\\_fig1\\_320188233](https://www.researchgate.net/figure/MAP-OF-ADMINISTRATIVE-ZONES-AMHARA-STATE_fig1_320188233), autor: J. Sanford Rikoon

## Příloha 3 – Schémata

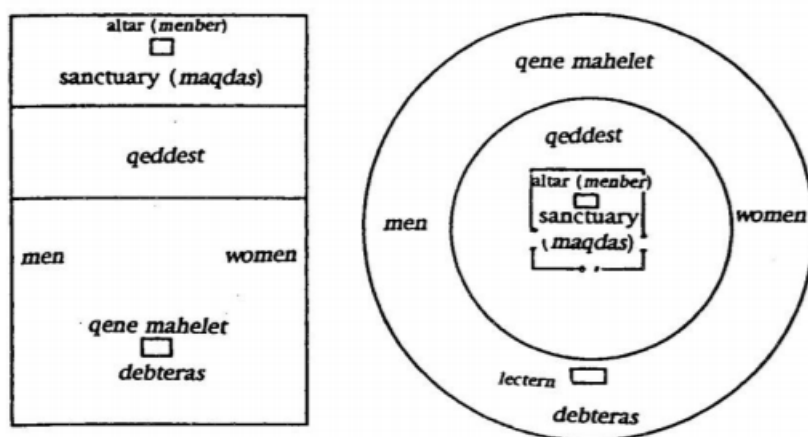


Schéma obdélného a kruhového kostela, zdroj: CHAILLOT – 2002, CHRISTINE CHAILLOT: *The Ethiopian Orthodox Tewahedo Church Tradition*, Paris, p. 207.

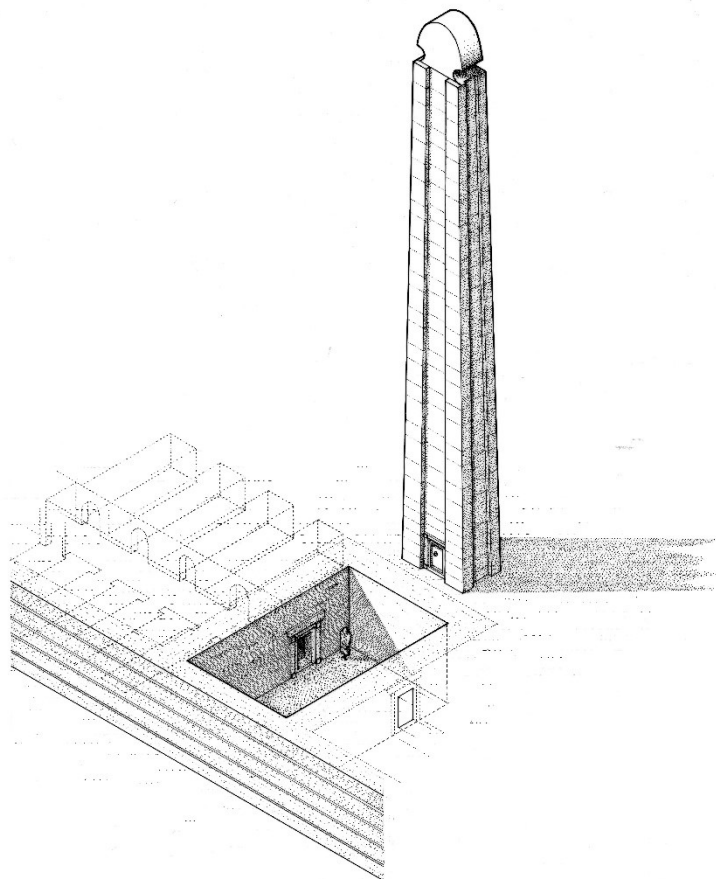


Schéma se stélou a podzemní hrobkou, zdroj: <https://www.jstor.org/stable/al.ch.document.bieaaks19640?seq=1>, autor: British Institute in Eastern Africa

## Příloha 4 – Obrazová dokumentace

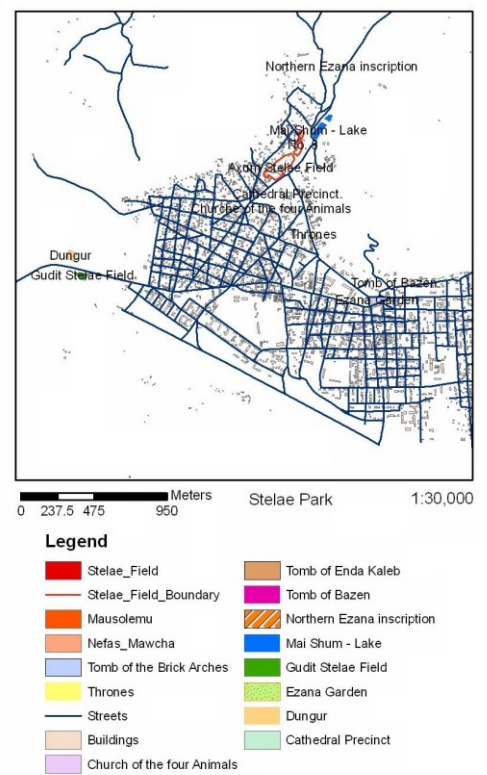
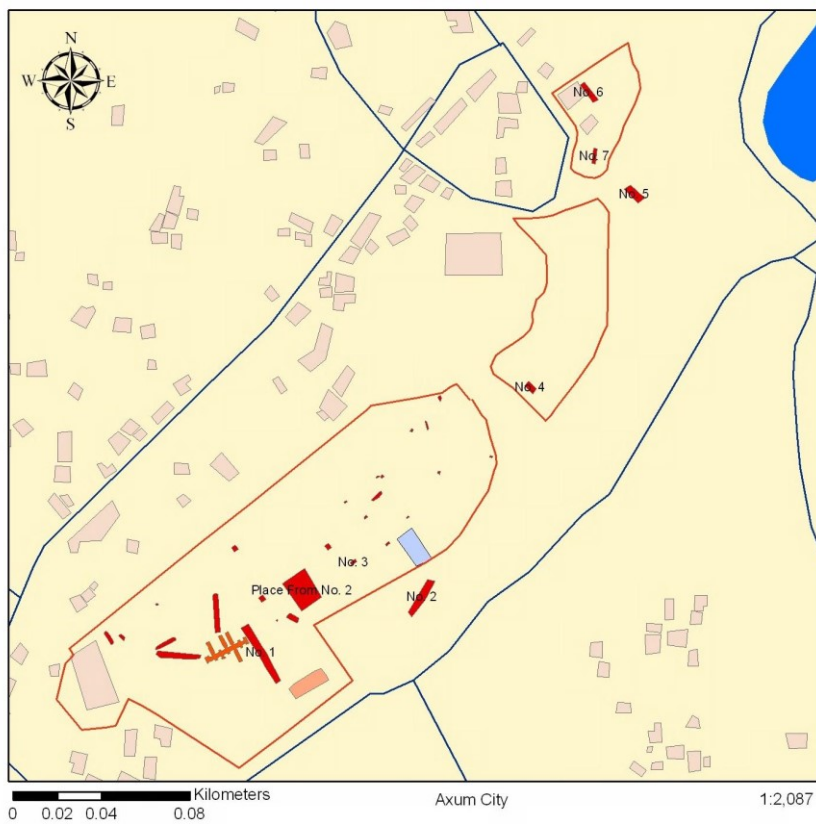


*Velký Chrám v Yeha, pohled ze západu na hlavní fasádu, Foto: I. Wagner © DAI*



*Grat Be'al Gebri, pohled ze západu,  
Foto: I. Wagner © DAI*

## GIS - Axum (Ethiopia)



University of Cape Town 2007

*Schéma severního pohřebiště v Aksúmu, zdroj: University of Cape Town, Geomatics Department; GEOUCT, Foto: Ruther, Heinz, et al.*





*Stélové pole v Aksúmu, zdroj: [https://sw.wikipedia.org/wiki/Axum#/media/Picha:Obelisk\\_of\\_Aksum\\_Remains4.jpg](https://sw.wikipedia.org/wiki/Axum#/media/Picha:Obelisk_of_Aksum_Remains4.jpg), autor: Allamiro*



*Stéla 3 – detail, zdroj: British Institute in Eastern Africa. Aksum - Stelae.*

*Stéla 3, Zdroj: British Institute in Eastern Africa. Aksum - Stelae.*



*Detail prvních dvou podlaží, zdroj: Images Archive of the UNO-BU Archaeological Expedition at Bieta Giyorgis, Aksum, Foto: Barocas, Claudio, and Sernicola, Luisa. © University of Naples "l'Orientale"*



*Dungur, zdroj: Images Archive of the UNO-BU Archaeological Expedition at Bieta Giyorgis, Aksum, Foto: Barocas, Claudio, and Semicola, Luisa. © University of Naples "l'Orientale"*



*Dungur – schodiště, zdroj: Images Archive of the UNO-BU Archaeological Expedition at Bieta Giyorgis, Aksum, Foto: Barocas, Claudio, and Semicola, Luisa. © University of Naples "l'Orientale"*



*Enda Kaleb – hrobka, zdroj: Images Archive of the UNO-BU Archaeological Expedition at Bieta Giyorgis, Aksum, Foto: Barocas, Claudio, and Sernicola, Luisa. © University of Naples "l'Orientale"*



*Abba Pantaleon (ilustrativní obrázek umístění, objekt je nový), zdroj: [https://commons.wikimedia.org/wiki/Category:Abba\\_Pentalewon\\_Monastery#/media/File:Abba\\_Pentalewon.jpg](https://commons.wikimedia.org/wiki/Category:Abba_Pentalewon_Monastery#/media/File:Abba_Pentalewon.jpg), Foto: Ondřej Žváček*



*Debre Damo – amba, zdroj: [https://en.wikipedia.org/wiki/Debre\\_Damo#/media/File:ET\\_Tigray\\_asv2018-01\\_img01\\_Debre\\_Damo\\_surroundings.jpg](https://en.wikipedia.org/wiki/Debre_Damo#/media/File:ET_Tigray_asv2018-01_img01_Debre_Damo_surroundings.jpg), Foto: A.Savin*



*Debre Damo – hlavní vchod, zdroj: [https://en.wikipedia.org/wiki/Debre\\_Damo#/media/File:ET\\_Tigray\\_asv2018-01\\_img05\\_Debre\\_Damo\\_surroundings.jpg](https://en.wikipedia.org/wiki/Debre_Damo#/media/File:ET_Tigray_asv2018-01_img05_Debre_Damo_surroundings.jpg), Foto: A.Savin*



Debre Damo – fasáda hlavného kostela, zdroj: [https://en.wikipedia.org/wiki/Debre\\_Damo#/media/File:ET\\_Tigray\\_asv2018-01\\_img12\\_Debre\\_Damo\\_Monastery.jpg](https://en.wikipedia.org/wiki/Debre_Damo#/media/File:ET_Tigray_asv2018-01_img12_Debre_Damo_Monastery.jpg), Foto: A.Savin



Debre Damo – věž hlavného kostela, zdroj: [https://en.wikipedia.org/wiki/Debre\\_Damo#/media/File:ET\\_Tigray\\_asv2018-01\\_img25\\_Debre\\_Damo\\_Monastery.jpg](https://en.wikipedia.org/wiki/Debre_Damo#/media/File:ET_Tigray_asv2018-01_img25_Debre_Damo_Monastery.jpg), Foto: A.Savin



*Debre Damo – malý kostel na skalní římse, zdroj:  
[https://en.wikipedia.org/wiki/Debre\\_Damo#/media/File:ET\\_Tigray\\_asv2018-01\\_img25\\_Debre\\_Damo\\_Monastery.jpg](https://en.wikipedia.org/wiki/Debre_Damo#/media/File:ET_Tigray_asv2018-01_img25_Debre_Damo_Monastery.jpg), Foto: A.Savin*



*Imrahanna Kristos, zdroj:*

[https://en.wikipedia.org/wiki/Yemrehana\\_Krestos\\_Church#/media/File:Yemerehne\\_kristos\\_esterno\\_01.jpg](https://en.wikipedia.org/wiki/Yemrehana_Krestos_Church#/media/File:Yemerehne_kristos_esterno_01.jpg), Foto: Sailko



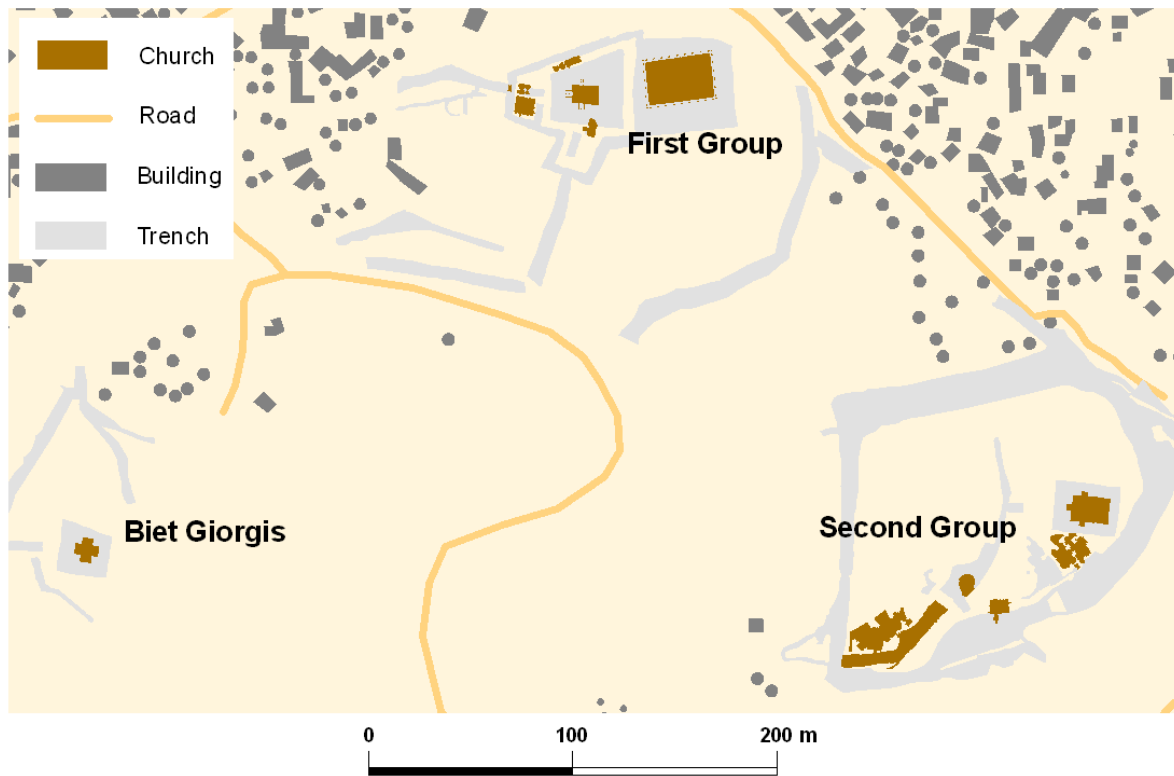
*Imrahanna Kristos – detail okna, zdroj:*

[https://en.wikipedia.org/wiki/Yemrehana\\_Krestos\\_Church#/media/File:Yemerehne\\_kristos\\_esterno\\_finestre\\_27.jpg](https://en.wikipedia.org/wiki/Yemrehana_Krestos_Church#/media/File:Yemerehne_kristos_esterno_finestre_27.jpg), Foto: Sailko

*Imrahanna Kristos – detail s rámem dveří, zdroj:*

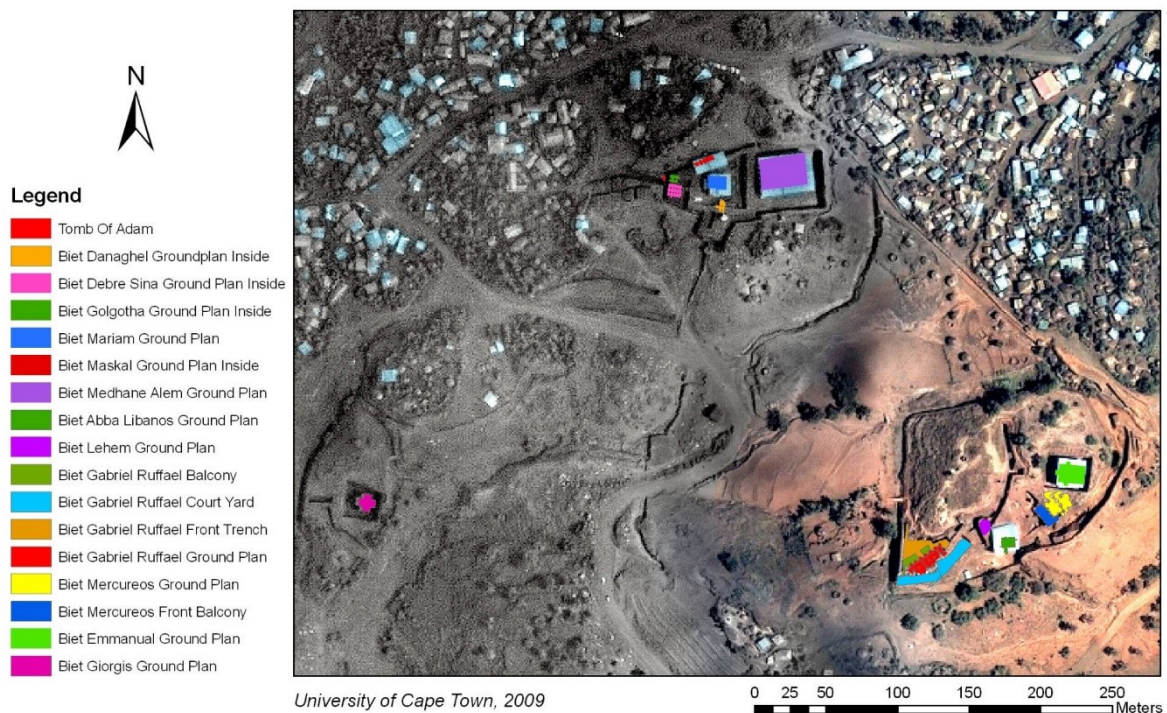
[https://en.wikipedia.org/wiki/Yemrehana\\_Krestos\\_Church#/media/File:Yemerehne\\_kristos\\_esterno\\_porte\\_05.jpg](https://en.wikipedia.org/wiki/Yemrehana_Krestos_Church#/media/File:Yemerehne_kristos_esterno_porte_05.jpg), Foto: Sailko



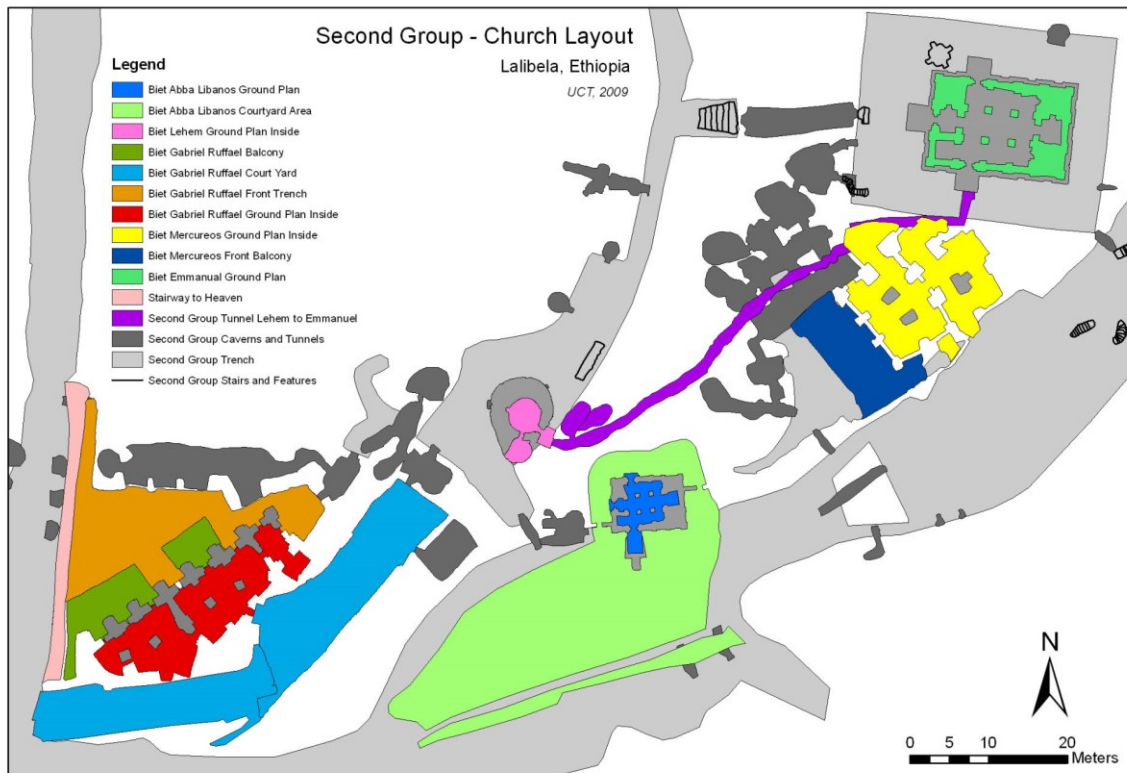


Lalibela – schéma, zdroj: <https://www.zamaniproject.org/site-ethiopia-lalibela-rock-hewn-churches.html>, autor: Zamani Project, © Copyright 2020 Zamani Project

## Church Layout - Lalibela, Ethiopia



Lalibela – schéma rozmístění kostelů, zdroj: <https://www.zamaniproject.org/site-ethiopia-lalibela-rock-hewn-churches.html>, autor: Zamani Project, © Copyright 2020 Zamani Project



Lalibela – východní komplex, zdroj: <https://www.zamaniproject.org/site-ethiopia-lalibela-rock-hewn-churches.html>, autor: Zamani Project, © Copyright 2020 Zamani Project



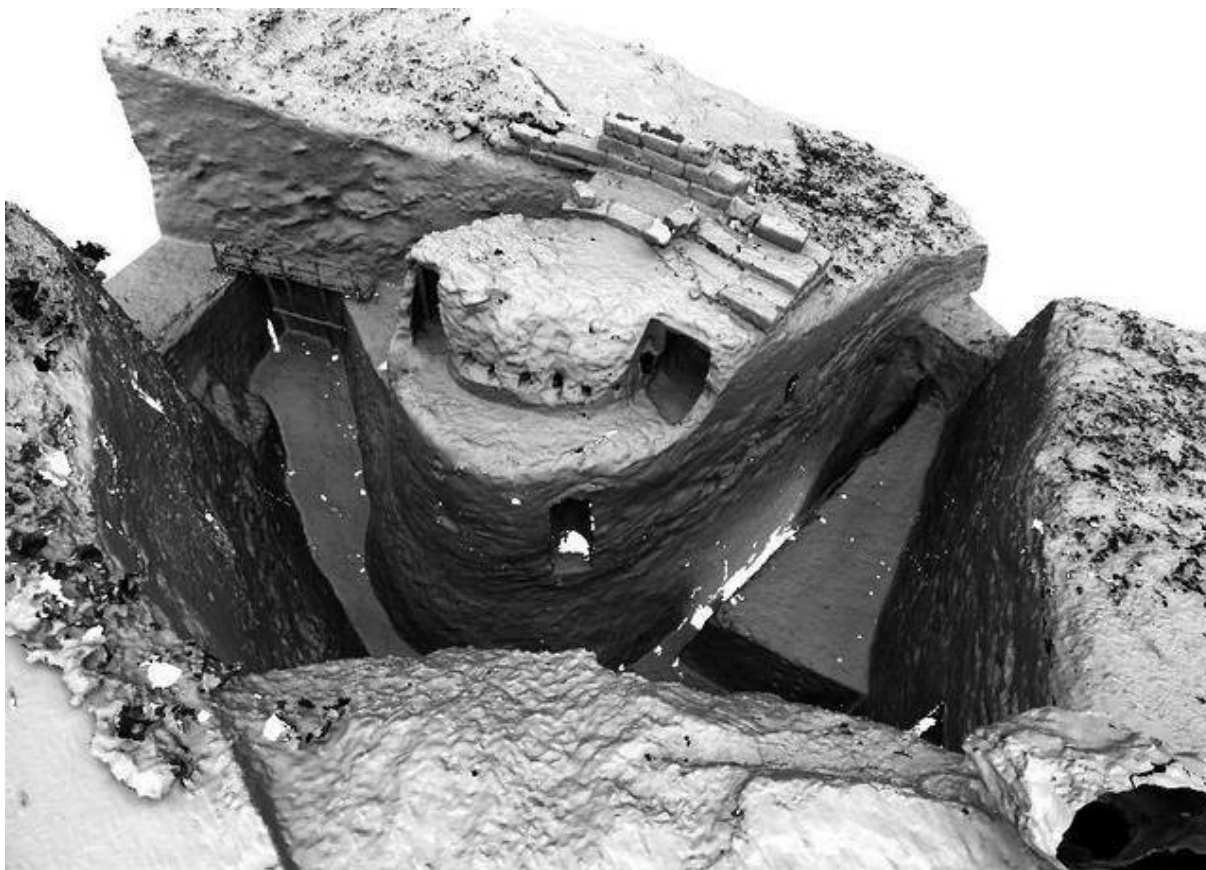
Lalibela – Beta Gabriel-Rafa'el, fasáda, zdroj: <https://lalibelatourscorner.com/attractions/rock-hewn-churches/second-group-of-churches/bet-gabriel-raphael-house-of-gabriel-raphael/>, Copyright © 2021 Lalibela Tours Corner



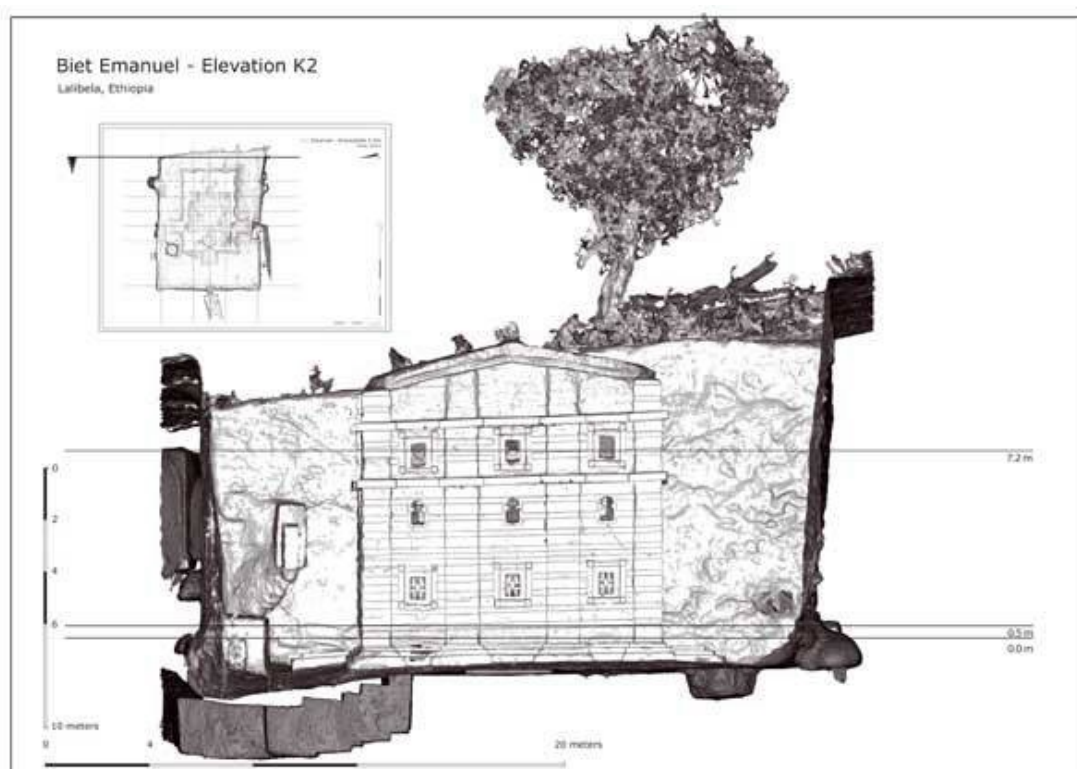
Lalibela – Beta Gabriel-Rafa'el 3D model, zdroj: <https://www.zamaniproject.org/site-ethiopia-lalibela-rock-hewn-churches.html>, autor: Zamani Project, © Copyright 2020 Zamani Project



Lalibela – Beta Merkurios, 3D model, zdroj: <https://www.zamaniproject.org/site-ethiopia-lalibela-rock-hewn-churches.html>, autor: Zamani Project, © Copyright 2020 Zamani Project



Lalibela – Bethlehem, 3D model, zdroj: <https://www.zamaniproject.org/site-ethiopia-lalibela-rock-hewn-churches.html>, autor: Zamani Project, © Copyright 2020 Zamani Project

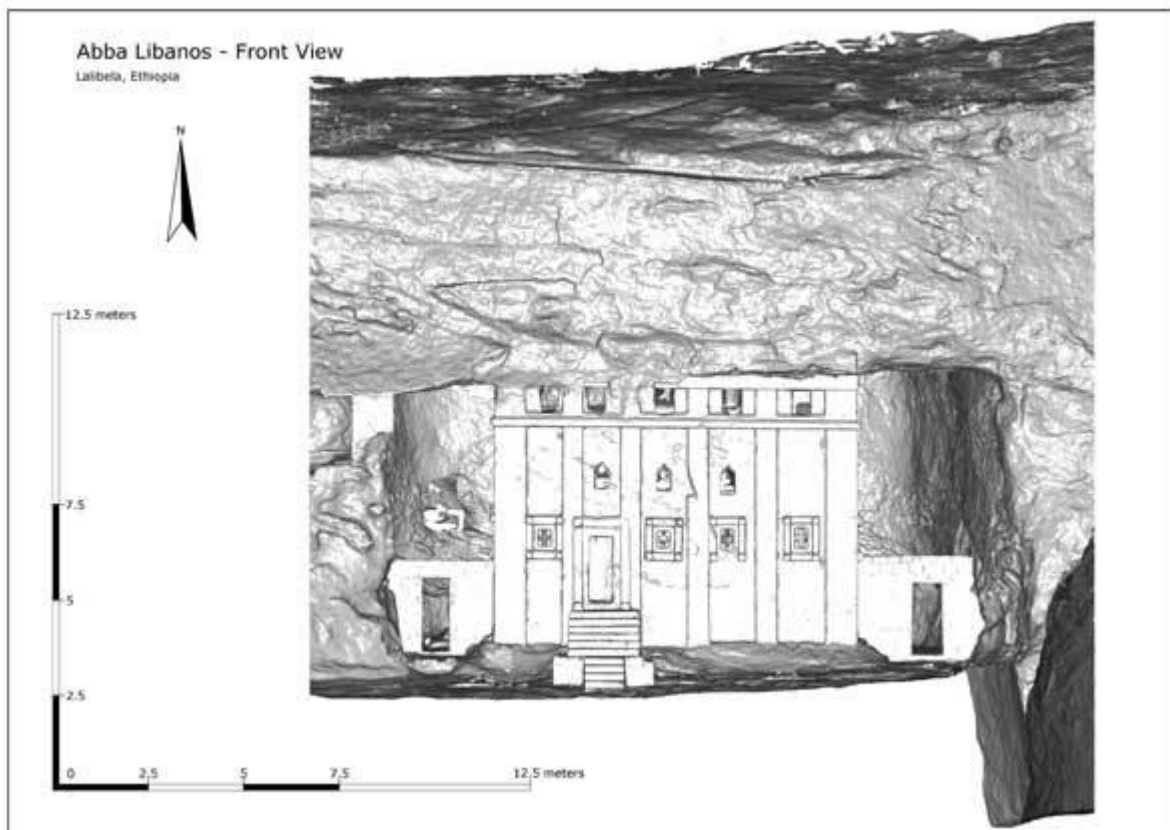


Lalibela – Beta Emmanuel, nárys a púdorys, zdroj: <https://www.zamaniproject.org/site-ethiopia-lalibela-rock-hewn-churches.html>, autor: Zamani Project, © Copyright 2020 Zamani Project



*Lalibela – Beta Emmanuel, zdroj:*

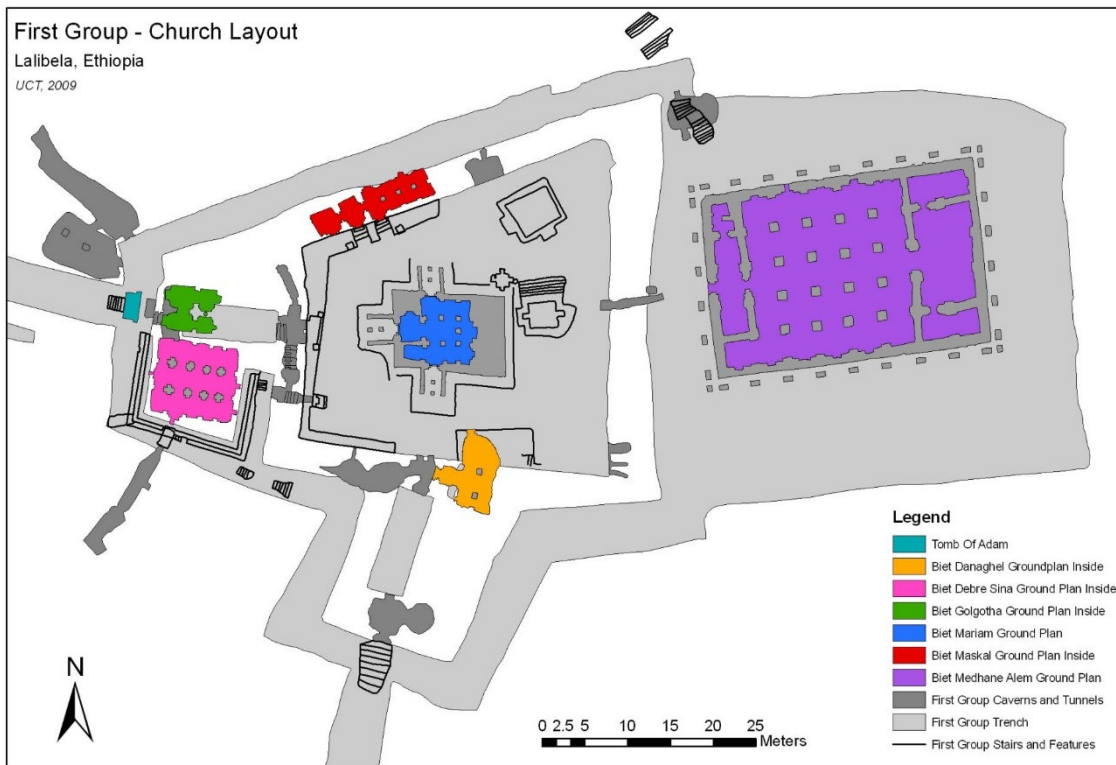
*[https://en.wikipedia.org/wiki/Biete\\_Amanuel#/media/File:Lalibela,\\_chiesa\\_di\\_bete\\_amanuel,\\_esterno\\_01,0.jpg](https://en.wikipedia.org/wiki/Biete_Amanuel#/media/File:Lalibela,_chiesa_di_bete_amanuel,_esterno_01,0.jpg), Foto: Sailko*



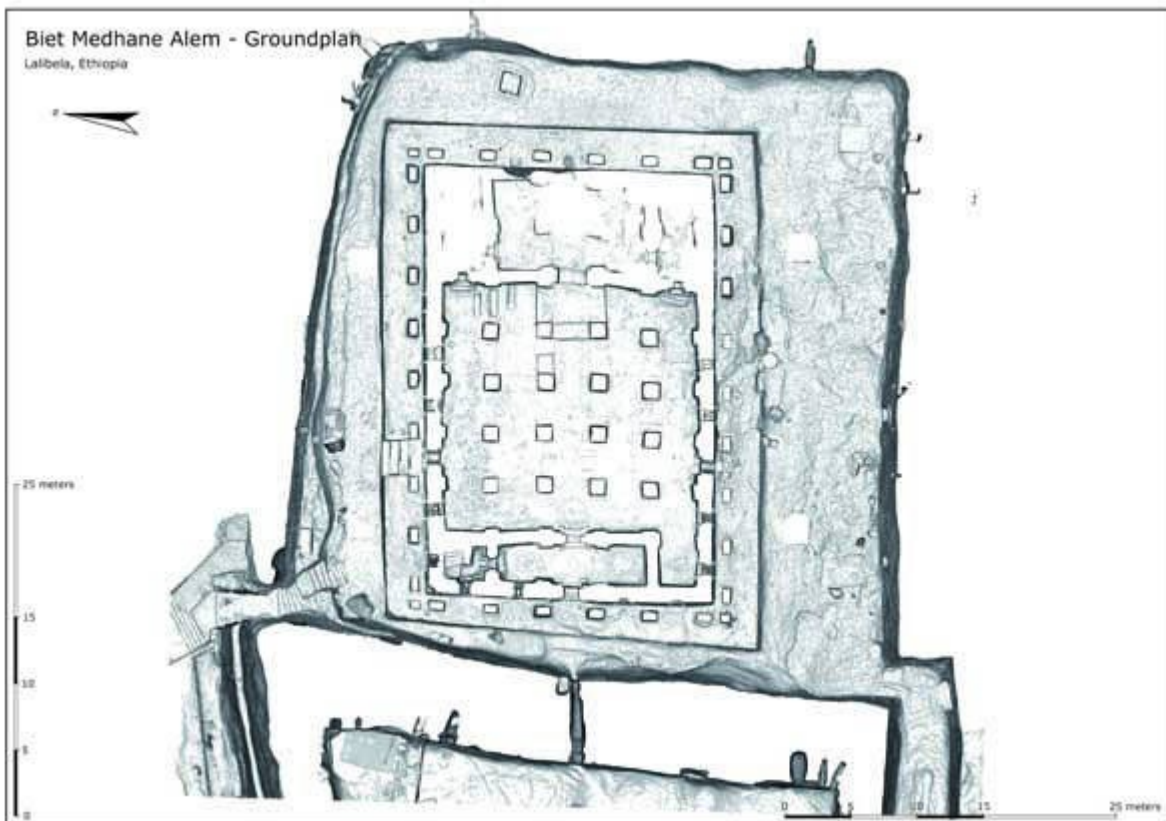
Lalibela – Beta Abba Libanos, zdroj: <https://www.zamaniproject.org/site-ethiopia-lalibela-rock-hewn-churches.html>, autor: Zamani Project, © Copyright 2020 Zamani Project



Lalibela – Beta Abba Libanos, zdroj: [https://commons.wikimedia.org/wiki/File:Bete\\_Abba\\_Libanos.jpg](https://commons.wikimedia.org/wiki/File:Bete_Abba_Libanos.jpg), Foto: Bernard Gagnon



Lalibela – severní komplex, zdroj: <https://www.zamaniproject.org/site-ethiopia-lalibela-rock-hewn-churches.html>, autor: Zamani Project, © Copyright 2020 Zamani Project



Lalibela – Beta Madhane Alem, půdorys, zdroj: <https://www.zamaniproject.org/site-ethiopia-lalibela-rock-hewn-churches.html>, autor: Zamani Project, © Copyright 2020 Zamani Project



Lalibela – Beta Madhane Alem, zdroj:

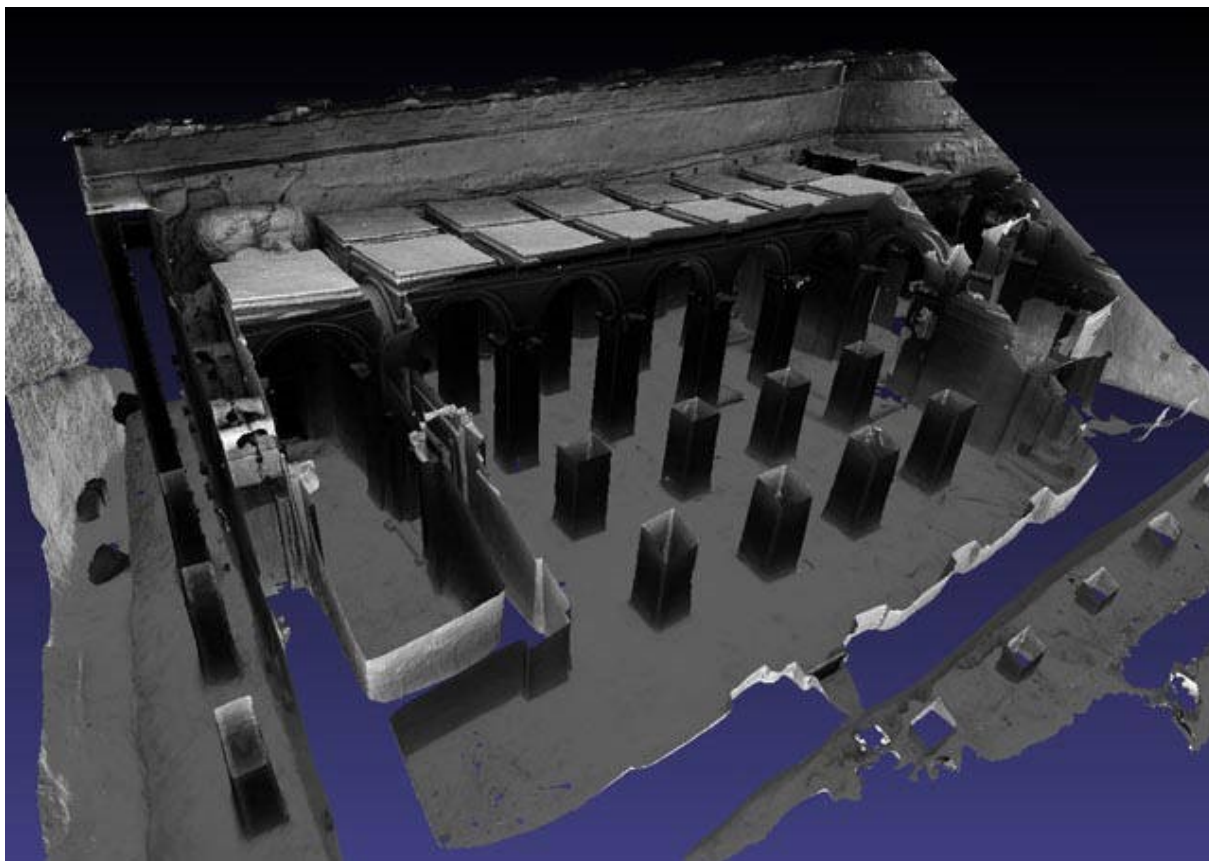
<https://web.archive.org/web/20161028024514/http://www.panoramio.com/photo/101579436>, Foto: MarcD.



Lalibela – Beta Madhane Alem, zdroj:

[https://en.wikipedia.org/wiki/Biete\\_Medhane\\_Alem#/media/File:Lalibela,\\_chiesa\\_di\\_bete\\_medhane\\_alem,\\_esterno\\_08.0.jpg](https://en.wikipedia.org/wiki/Biete_Medhane_Alem#/media/File:Lalibela,_chiesa_di_bete_medhane_alem,_esterno_08.0.jpg), Foto: Sailko





Lalibela – Beta Madhane Alem, 3D model (průřez), zdroj: <https://www.zamaniproject.org/site-ethiopia-lalibela-rock-hewn-churches.html>, autor: Zamani Project, © Copyright 2020 Zamani Project



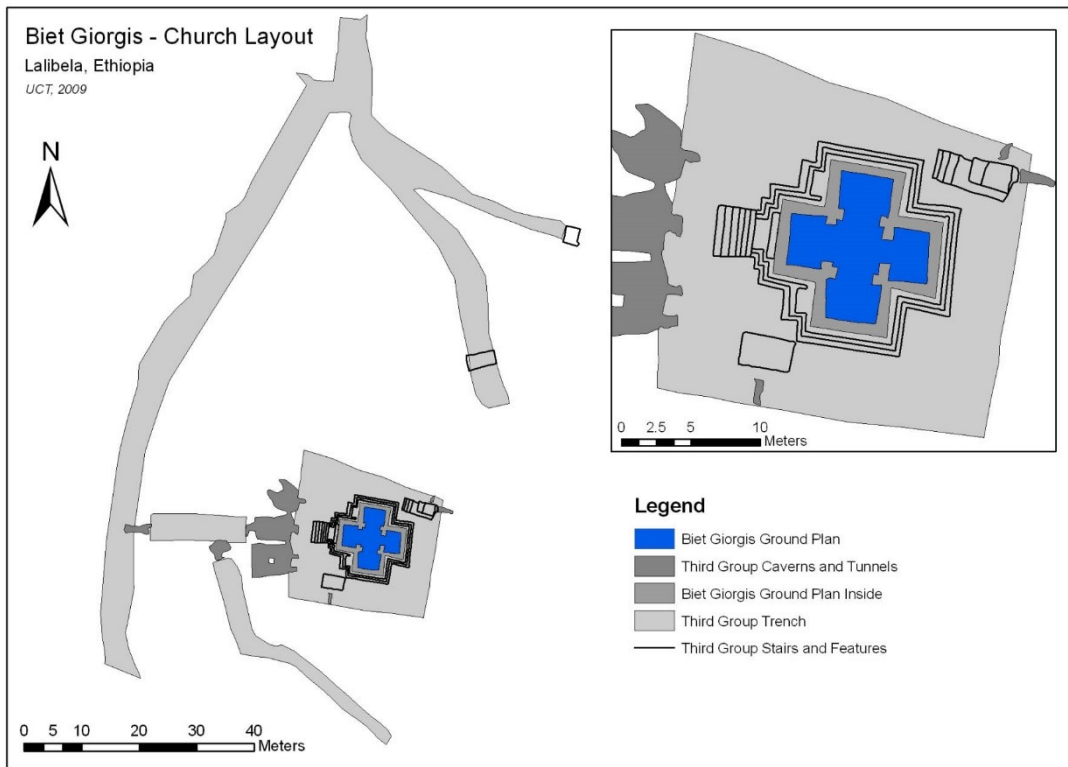
Lalibela – Beta Maryam, zdroj: <https://www.zamaniproject.org/site-ethiopia-lalibela-rock-hewn-churches.html>, autor: Zamani Project, © Copyright 2020 Zamani Project



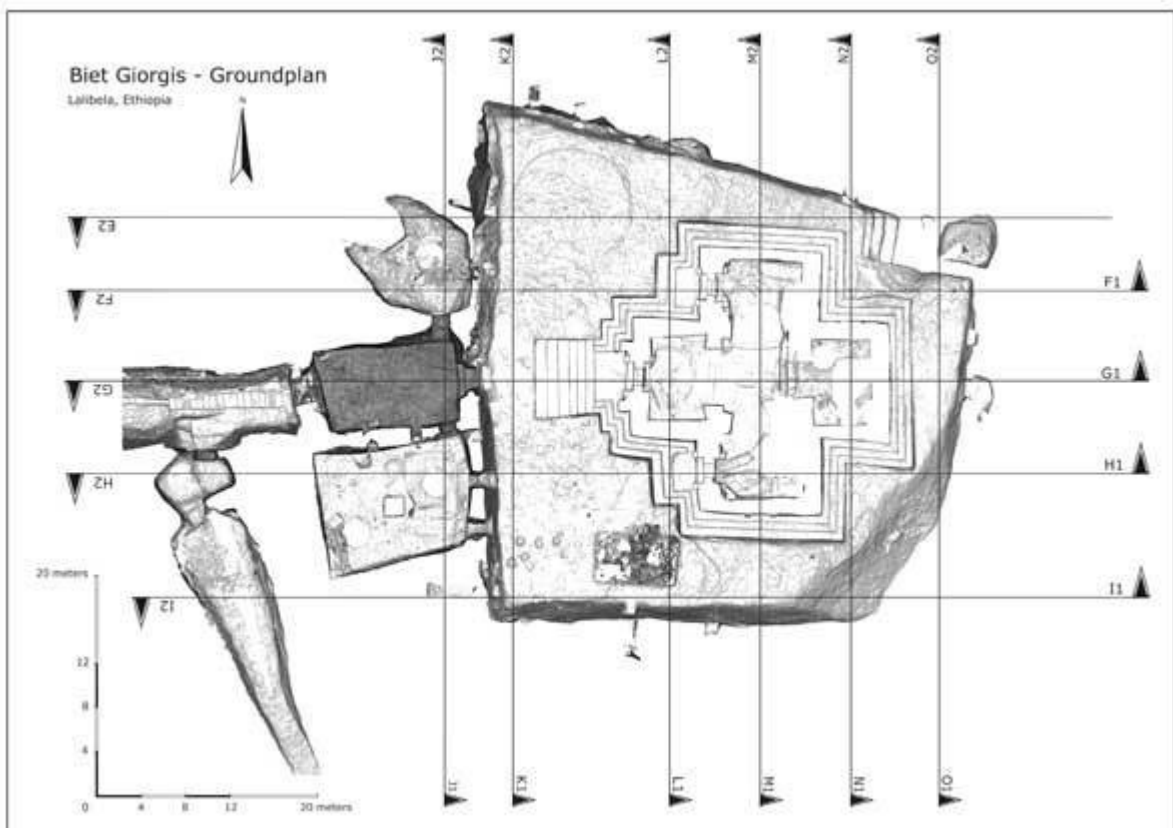
Lalibela – Beta Danagel, 3D model, zdroj: <https://www.zamaniproject.org/site-ethiopia-lalibela-rock-hewn-churches.html>, autor: Zamani Project, © Copyright 2020 Zamani Project



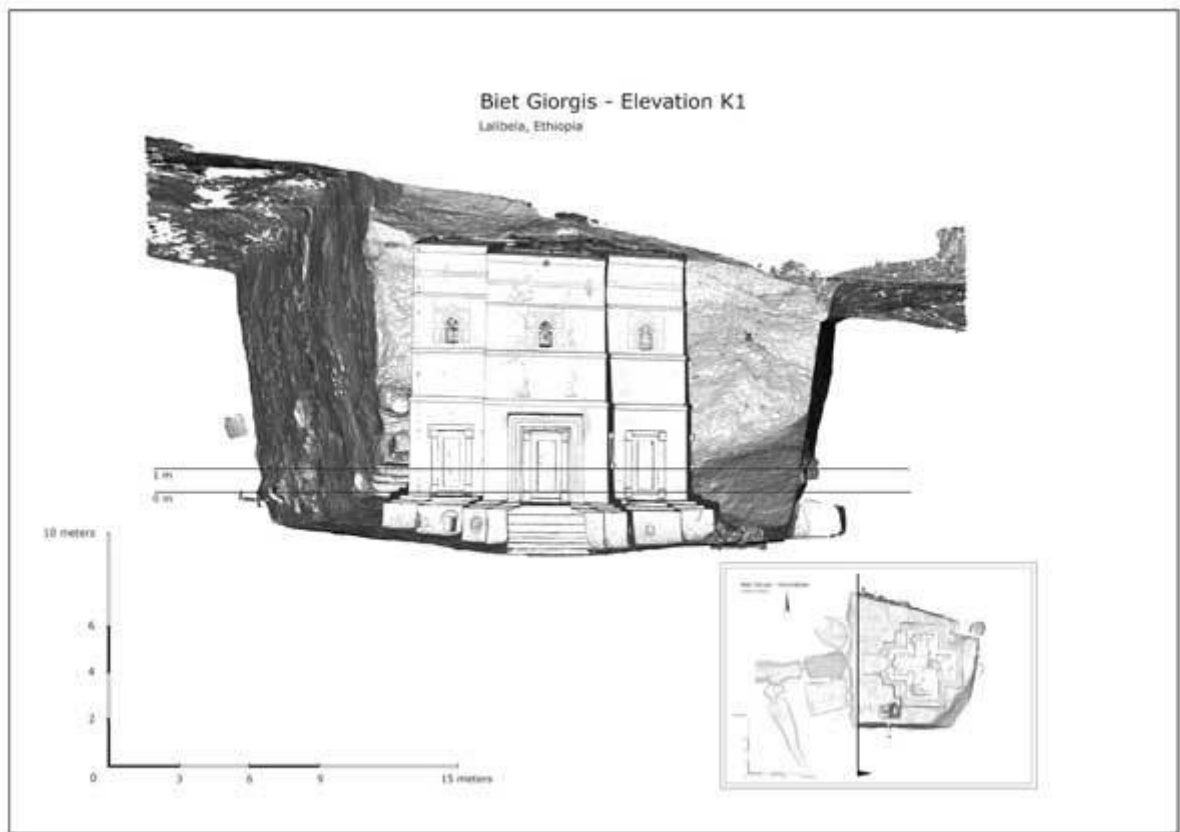
Lalibela – Beta Mika'el, 3D model, zdroj: <https://www.zamaniproject.org/site-ethiopia-lalibela-rock-hewn-churches.html>, autor: Zamani Project, © Copyright 2020 Zamani Project



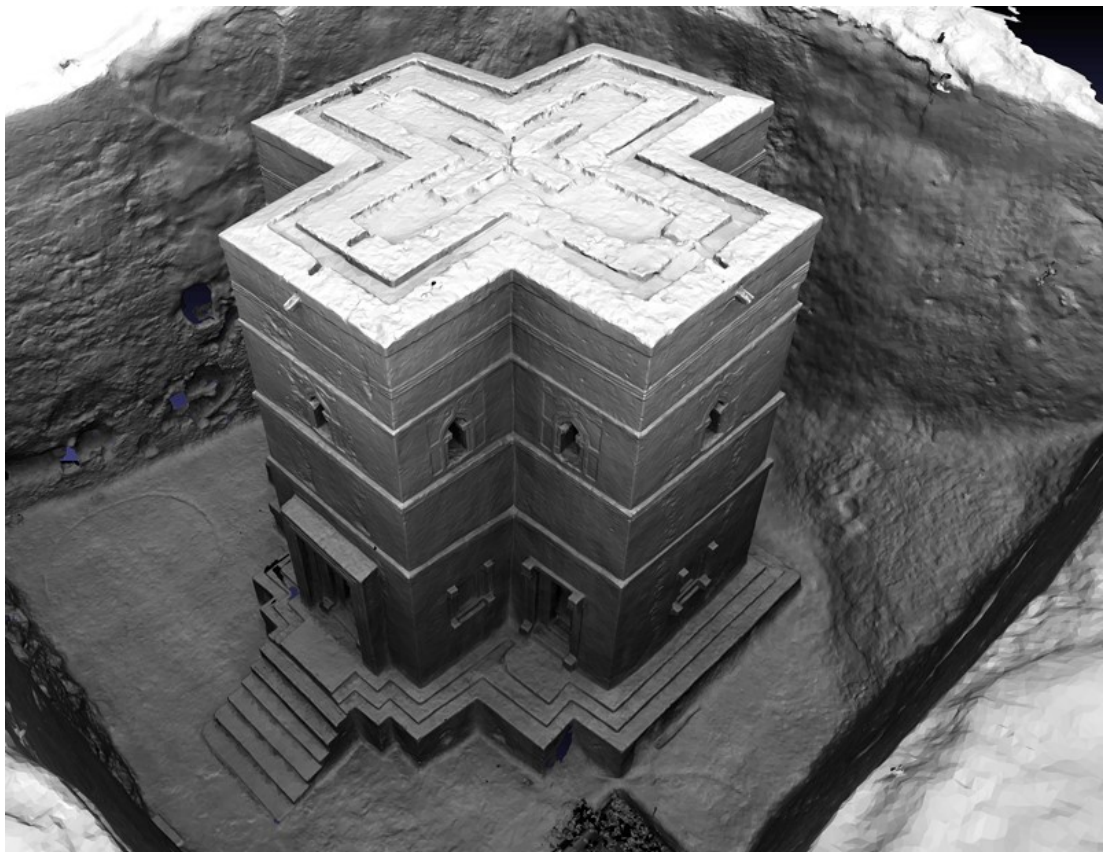
Lalibela – Beta Giyorgis, schéma, zdroj: <https://www.zamaniproject.org/site-ethiopia-lalibela-rock-hewn-churches.html>, autor: Zamani Project, © Copyright 2020 Zamani Project



Lalibela – Beta Giyorgis, púdorys, zdroj: <https://www.zamaniproject.org/site-ethiopia-lalibela-rock-hewn-churches.html>, autor: Zamani Project, © Copyright 2020 Zamani Project



Lalibela – Beta Giyorgis, nárys, zdroj: <https://www.zamaniproject.org/site-ethiopia-lalibela-rock-hewn-churches.html>, autor: Zamani Project, © Copyright 2020 Zamani Project



Lalibela – Beta Giyorgis, 3D model, zdroj: <https://www.zamaniproject.org/site-ethiopia-lalibela-rock-hewn-churches.html>, autor: Zamani Project, © Copyright 2020 Zamani Project



Lalibela – Beta Giyorgis, zdroj: <https://www.biblicalarchaeology.org/daily/ancient-cultures/ancient-near-eastern-world/rock-hewn-churches-of-lalibela/>, Foto: Bernard Gagnon



*Lalibela – Beta Giyorgis, zdroj:*

*[https://en.wikipedia.org/wiki/Church\\_of\\_Saint\\_George,\\_Lalibela#/media/File:Bete\\_Giyorgis\\_01.jpg](https://en.wikipedia.org/wiki/Church_of_Saint_George,_Lalibela#/media/File:Bete_Giyorgis_01.jpg), Foto: Bernard Gagnon*

## Příloha 5 - Seznam vyobrazení:

1. Mapa Etiopie s vyznačením měst
2. Mapa Etiopie a jejích regionů
3. Fyzická mapa Etiopie
4. Mapa Aksúmské říše (kol. 230 n.l.)
5. Obchodní cesty,
6. Mapa regionu Tigray
7. Mapa regionu Amhara
8. Velký Chrám v Yeha
9. Grat Be'al Gebri
10. Schéma severního pohřebiště v Aksúmu
11. Stélové pole v Aksúmu
12. Stéla 3
13. Stéla 3 – detail
14. Detail prvních dvou podlaží
15. Dungur
16. Dungur – schodiště
17. Enda Kaleb – hrobka
18. Abba Pantaleon
19. Debre Damo – amba
20. Debre Damo – hlavní vchod
21. Debre Damo – fasáda hlavního kostela
22. Debre Damo – věž hlavního kostela
23. Debre Damo – malý kostel na skalní římse
24. Imrahanna Kristus
25. Imrahanna Kristus – detail s rámem dveří
26. Imrahanna Kristus – detail okna
27. Lalibela – schéma
28. Lalibela – schéma rozmístění kostelů
29. Lalibela – východní komplex
30. Lalibela – Beta Gabriel-Rafa'el, fasáda
31. Lalibela – Beta Gabriel-Rafa'el, 3D model
32. Lalibela – Beta Merkurios, 3D model
33. Lalibela – Bethlehem, 3D model
34. Lalibela – Beta Emmanuel, nárys a půdorys
35. Lalibela – Beta Emmanuel
36. Lalibela – Beta Abba Libanos
37. Lalibela – Beta Abba Libanos
38. Lalibela – severní komplex
39. Lalibela – Beta Madhane Alem
40. Lalibela – Beta Madhane Alem
41. Lalibela – Beta Madhane Alem
42. Lalibela – Beta Madhane Alem,
43. Lalibela – Beta Maryam
44. Lalibela – Beta Danagel, 3D model
45. Lalibela – Beta Mika'el, 3D model
46. Lalibela – Beta Giyorgis, schéma
47. Lalibela – Beta Giyorgis, půdorys
48. Lalibela – Beta Giyorgis, nárys
49. Lalibela – Beta Giyorgis, 3D model
50. Lalibela – Beta Giyorgis
51. Lalibela – Beta Giyorgis