

UNIVERZITA KARLOVA V PRAZE  
KATOLICKÁ TEOLOGICKÁ FAKULTA  
Katedra církevních dějin a literární historie

Bc. Michelle Hansenová

# **Karel Guth a jeho archeologické práce na Pražském hradě**

Diplomová práce

Vedoucí práce: prof. PhDr. Jaroslav Čechura, DrSc.

Praha 2021

## **Prohlášení**

1. Prohlašuji, že jsem předkládanou práci zpracoval(a) samostatně a použil(a) jen uvedené prameny a literaturu.
2. Prohlašuji, že práce nebyla využita k získání jiného titulu.
3. Souhlasím s tím, aby práce byla zpřístupněna pro studijní a výzkumné účely.

V Praze dne 11.7.2021

Bc. Michelle Hansenová

## **Bibliografická citace**

Karel Guth a jeho archeologické práce na Pražském hradě: Diplomová práce / Bc. Michelle Hansenová; vedoucí práce: prof. PhDr. Jaroslav Čechura, DrSc. – - Praha 2021. -- 87 s.

## **Anotace**

V mé diplomové práci se zaměřím na život a práci archeologa a historika umění Karla Gutha.

Nejprve stručně charakterizuji jeho důležité životní milníky, včetně jeho působení v Národním muzeu nebo jeho činnost v pozici zemského vrchního muzejního rady a také jeho odkaz a význam pro českou vědu. Důraz budu klást na jeho archeologické výzkumy na Pražském hradě. Ve své práci budu primárně vycházet z pramenů jeho osobních fondů, které doplním sekundární literaturou.

## **Klíčová slova**

Karel Guth, archeologie, Pražský hrad, výzkumy, objevy

## **Abstract**

Karel Guth and his archeological research of the Prague Castle

In my master thesis I'm going to focus on life and work of archeologist and art historian Karel Guth.

At first I'm going to characterise his important life milestones including his work for the National Museum or his activity in the position of the Provincial Supreme Museum Councillor and also his legacy and importance for Czech science.

I'll emphasize his archeological researches at Prague castle.

In my thesis I'm going to primarily rely on sources his own personal funds that I'll supplement with secondary literature.

## **Keywords**

Karel Guth, archeology, Prague Castle, researches, discoveries

**Počet znaků** (včetně mezer): 117 138

## **Poděkování**

Mé poděkování patří především panu profesorovi Čechurovi, za jeho cenné rady při výběru tématu a ochotu při konzultacích mé práce i v době nouzového stavu za omezených podmínek. Dále bych chtěla velmi poděkovat Archivu Národního muzea, který mi poskytl celý osobní fond Karla Gutha a také jeho zaměstnancům, kteří mi vždy pomohli zorientovat se ve fondu, a dokonce mi věnovali zcela novou publikaci, která se dotýkala tématu mé diplomové práce, a která je jednou z odcitovaných knih. A v neposlední řadě bych chtěla poděkovat mé mamince, která mě vždy velmi podporovala.

# Obsah

Úvod.....	7
1. Prameny a literatura .....	9
2. Životopis Karla Gutha .....	14
2.1. Mládí a studium .....	14
2.2. Práce.....	17
3. Karel Guth a Národní muzeum.....	23
3.1. Národní muzeum a jeho organizace.....	23
3.2. Karel Guth a jeho působení v Národním muzeu.....	25
3.3. Svaz československých muzeí vlastivědných .....	26
3.4. Lapidárium .....	26
4. Archeologické výzkumy Karla Gutha .....	29
4.1. Karel Guth archeolog .....	29
4.2. Ivan Borkovský .....	30
4.3. Stav Pražského hradu před Guthovými výzkumy.....	31
4.4. Počátky výzkumu na Hradě .....	35
4.5. Sondy .....	36
4.6. III. Nádvoří.....	38
5. Vykopávky Na Pražském hradě (1925-1929).....	40
5.1. Románská chodba .....	40
5.2. Kostel sv. Bartoloměje.....	42
5.3. Stavení ze 13. století .....	44
5.4. Místnost gotická a vedlejší.....	45
5.5. Tresor a cisterna .....	45
5.6. Hřbitovy .....	48
5.7. Soukromá kaple Starého probošství.....	49
5.8. Val a celkové opevnění Hradu .....	52
5.9. Před Vladislavským sálem .....	55
5.10. Pod sněmovnou .....	56
5.11. Jižní trakt paláce.....	57
5.12. Výzkumy v katedrále na Hradě.....	58
Závěr .....	62
Přílohy.....	79
Seznam obrazové přílohy.....	79
Seznam použitých zkratek .....	81
Archivní zdroje .....	82
Seznam literatury .....	83
Odborné články.....	85
Bibliografie Karla Gutha (1883-1943) .....	86

Monografie / Statě.....	86
Sborníky .....	86
Odborné časopisy (od r. 1913).....	86

## Úvod

Počátky vzniku Pražského hradu v době před přesídlením Přemyslovského rodu z Levého Hradce na Opyš se neopírají o relevantní historické prameny. V takovém případě jsou archeologické výzkumy jednou z možností pro objasnění takových poznatků nebo pro vyvrácení legend. Právě tímto způsobem archeolog Karel Guth k archeologii přistupoval. Ve chvíli, kdy dochází historické argumenty, přichází na řadu archeologie, která samozřejmě pouze do určité míry dokáže na danou historickou otázku odpovědět.

Ve své diplomové práci se budu věnovat archeologovi, muzejníkovi a historikovi umění Karlu Guthovi. Shrnu jeho životní milníky a nejdůležitější pracovní pozice a zkušenosti. Karel Guth byl významnou osobností formující počátky československého muzejnictví a také počátky české archeologie.

Z uvedených důvodů se rovněž neopomenu věnovat Guthovu významu pro české muzejnictví a Národní muzeum. Ačkoliv je látka o významu Gutha v muzejnictví zásadní, vzhledem k tomu, že svoji práci zaměřím na jiné téma, v tomto podtématu budu pouze reflektovat jeho pracovní úspěchy a nejdůležitější změny, které v rámci Národního muzea během svého působení jako přednosta udělal.

Ve své diplomové práci se zaměřím především na historii Guthových výzkumů na Pražském hradě, a to mezi lety 1925 až 1929, a na jeho nejdůležitější objevy. Budu popisovat, jakým způsobem Guth postupoval při významných vykopávkách a následně shrnu i vývoj Guthova zápisu v průběhu let v kapitole o *pramenech*. Protože nejsem archeolog, nebudu využívat archeologickou terminologii a vynechám pasáže, které by šly za hranici mé specializace, ale budu popisovat provádění vykopávek od výkopu sondy po případnou dataci nalezeného objektu ve dvacátých letech dvacátého století.

Pasáže o vykopávkách místy uzavřu či doplním historickým pozadím nálezů či místa nálezů pro doplnění kontextu. Budu totiž vycházet primárně

z Guthových poznámek, které nejsou vždy ucelené nebo nemusí pokaždé popisovat přesně, o jaký nález se jedná. Poznámky nebyly určeny ke čtení, ale Guth z nich chtěl čerpat při psaní vědeckých pojednání. Proto po deskriptivním popisu průběhu vykopávek v každé podkapitole uvedu, o jaký objev se jedná, pokud to bude z Guthova rukopisu zřejmé a pokud ne, pokusím se identifikovat nález prostřednictvím vědeckých monografií jeho žáka a bývalého asistenta Ivana Borkovského, který na vykopávkách s Guthem spolupracoval a po Guthově náhlé smrti získal jeho pozici vedoucího výzkumu a na Guthovu práci poté navázal.

Strukturu zápisu jednotlivých vykopávek přizpůsobím kontextu a nebudu se snažit zachytit všechny výkopy včetně těch neúspěšných, ale pouze ty nejpodstatnější.

Primárními zdroji hlavní části mé práce budou především Guthovy poznámky z terénu a obecně jeho rukopisy. Cílem mé práce tedy je zachycení archeologického výzkumu Karla Gutha ve dvacátých letech minulého století na Pražském hradě. A to v době formování moderní podoby archeologie. Význam těchto výzkumů Karla Gutha spočívá rovněž v tom, že byly prvními cílenými archeologickými výzkumy na Pražském hradě, které měly systematický plán.



# 1. Prameny a literatura

Vzhledem k tomu, že jsem prameny na diplomovou práci zpracovávala během doby, kdy v České republice byla zavřená většina vědeckých institucí a archivů, vybrala jsem si téma této práce rovněž z důvodu dostupnosti ucelených pramenů. Proto jsem se rozhodla svoji práci koncipovat a založit na poznámkách Karla Gutha, které se nacházejí v jeho osobním fondu v Archivu Národního muzea, který byl během této mimořádné situace v zemi, i přes to otevřený pro badatele. Osobní fond Karla Gutha tvoří osm kartonů. Jeho jednotlivé části Archiv Národního muzea postupně převzal v roce 2002 od Památníku národního písemnictví a následně inventarizoval. Guthův osobní fond zahrnuje složky *Biografický materiál*, *Korespondenci*, *Rukopisy*, *Veřejnou činnost*, *Archeologické výzkumy*, *Ilustrační materiál* a složku *Rodinní příslušníci*.<sup>1</sup>

*Biografický materiál* je neúplný, obsahuje pouze oficiální doklady a je doplněn spisy zaměstnanců Národního muzea z doby, kdy Guth pro Muzeum pracoval. Složka *Korespondence* zahrnuje velké množství Guthových osobních dopisů, několik dopisů oficiálních, které nebyly pracovníky archivu zařazené do složky *Veřejné činnosti* a několik desítek vizitek. Pro účely mé práce jsem tyto složky využila jen rámcově. Naopak jsem velmi využila složku *Rukopisy*, která zahrnuje i statě a spisy, které jsou nedopsané nebo nebyly nikdy uveřejněné a které především doplňují kontext výsledků jeho archeologických výzkumů na Pražském hradě. Ačkoliv uvedené spisy této složky jsou často útržkovité, tak při hodnocení výsledků bádání na Hradě v některých případech pomáhají k pochopení významu jeho objevů.

Složka *Veřejná činnost* je nejrozsáhlejší částí Guthova osobního fondu. Reflektuje působení Gutha v muzeích, svazech, institucích, ústavech a výborech.

---

<sup>1</sup> ANM, OF Karel Guth, inv. č. 200, kart.4

Tuto složku fondu jsem využila především v té části diplomové práce, kde jsem psala o jeho pracovních pozicích a úspěších. Vzhledem k velkému množství Guthových pracovních aktivit bylo nezbytné alespoň stručně vyjádřit jeho úspěchy a jeho nejvýznamnější aktivity. Složka *Veřejná činnost* byla pro mě při psaní jedním z nejzásadnějších informačních zdrojů v části mé práce, jež se zaměřuje na Guthovo působení, které se netýká jeho archeologických výzkumů na Hradě.

Pro mé pojednání byla nejpodstatnější složka *Archeologické výzkumy*. Ta zahrnuje Guthovu veškerou archeologickou činnost, ale nejvíce jeho zápisky a poznámky, které se týkají výzkumů na Pražském hradu.

*Ilustrační materiál* je velmi útržkovitý, ne vždy je zřejmé, co je na fotografiích, kde se objekt na fotografii nachází nebo k jakému účelu ilustrační materiál slouží. Karel Guth většinou obrázky využíval při svých přednáškách a doplňoval je diapozitivy. Na fotografiích jsou především exteriéry, interiéry a detaily architektonických objektů či soch. V rámci této složky jsou k dispozici i některé Guthovi plány, které jsou velmi často nečitelné nebo nelze určit o jaký plán se jedná. Z *ilustračních materiálů* jsem nic do mé práce nevyužila.

Korespondence a písemnosti Guthovy rodiny jsou ve složce *Rodinní příslušníci*. Tato složka je velmi důležitá pro určení některých doplňujících informací o Guthově životě. Vypovídá o původu Guthovy rodiny, která byla známá svoji varhanářskou tradicí. Ve složce jsou dokumenty nejbližší rodiny Karla Gutha, včetně jeho manželky Ludmily Guthové, a také jeho otce Karla Gutha.

Guthův osobní fond naznačuje jeho schopnosti, pracovitost a význam pro českou vědu. Téma Guthovy práce by si i v mnoha jiných aspektech zasloužilo hlubší zpracování. Jeho záběr v pracovní a vědecké sféře byl velmi široký a úplné zpracování Guthova fondu by v rámci diplomové práce bylo příliš rozsáhlé a zasahovalo by větší množství témat. Proto jsem se zaměřila pouze na konkrétní

výzkumy na Pražském hradě. Guthova inventarizace fondu je přehledně uspořádaná. Rukopisy jsou jen často hůře čitelné.

Složka osobního fondu *Archeologické výzkumy* naznačuje Guthův postup při záznamech jeho výzkumů na Pražském hradě. Mezi lety 1925 a 1926 jsou jeho poznámky kategorizované pouze podle místa či objevu bez chronologie. Technické parametry nalezených objektů a přesného nálezu zapisoval do těla poznámek. Od roku 1927 poznámky z terénu dosáhly větší systematičnosti. Guth si začal technické parametry zapisovat do speciálního deníku a poznámky vedl vždy chronologicky v úseku několika měsíců. Popisy složení půdy a menší objevy Guth od roku 1927 píše do speciálních poznámek s názvem *Terény*, takže pak bylo pro něj jednodušší se v zápiscích orientovat a odlišovat méně důležité objevy od těch zásadnějších. Nemusel se potom ani zdržovat názvy složek objevů a udržel větší chronologii. Archeologické poznámky od roku 1927 ale nestihl Guth zpracovat a jsou spíše heslovité, proto jsou na druhou stranu pro badatele, kteří se budou o toto období archeologického výzkumu na Pražském hradě v jeho fondu zajímat, naopak složitější pro zorientování. V některých případech své záznamy o konkrétních objevech po roce 1927 Guth doplňoval, ale nebylo to pravidlem. V roce 1929 se jeho poznámky z terénu nezachovaly, ale archeologický deník vedl až do května 1929.

Charakter poznámek je většinou velmi podobný. Guth popisuje místo výkopu, jeho minulost v rámci výzkumů předešlých, dále pak jednotlivé vrstevnice půdy a stav půdy a jeho složení. Následně v případě nalezení objektu popisuje jeho technické parametry, přesné umístění v sondě a odhadované stáří.

Tyto poznámky jsem prostudovala a v mé práci jsem jednotlivé úseky, které se týkají III. nádvoří, rozřadila do několika kapitol, kde jsem chronologicky popsala postup Guthovy výzkumů a objevy. Primárně jsem vycházela z Guthových poznámek z terénu, které jsem doplnila informacemi z jeho vědeckých prací, a to i z těch nevydaných či z přípravných textů. Doplnkově

jsem místy použila sekundární literaturu, a to především spisy Guthova asistenta Ivana Borkovského, který byl jeho budoucí nástupce. Borkovský ve svých spisech determinuje objevy, na nichž se podílel jako asistent Karla Gutha.

Životopisné údaje bylo poměrně těžké získat, jak jsem již naznačovala, nedochovalo se mnoho informací ohledně Guthova osobního života. Spojila jsem se s domnělou Guthovou rodinou. V publikaci Jeronyma Lányho *Olšanské hřbitovy* jsem se dočetla, že by měl Karel Guth ležet v rodinné hrobce společně s Jiřím Stanislavem Guthem-Jarkovským. Při kontaktování rodinných příslušníků a pronajímatele hrobky, mi byla tato informace vyvrácena. Ostatní informace jsem tedy hledala především v Archivu Hlavního města Prahy a Guthovu studijní a vědeckou činnost jsem doplnila prameny z Ústavu dějin UK a z archivu UK z Fondu Matriky Univerzity Karlovy. Co se týče Guthovy kariérní cesty, vycházela jsem, především ze složky osobního fondu Gutha *Veřejná činnost*, která mě navedla k sekundární literatuře. Sekundární literatura mi v tomto případě umožnila znát kontext a jeho přínos pro dané instituce v určitém stručném výseku. Mým cílem nebylo hodnotit Guthovu celkovou pracovní historii, ale pouze udělat určitý náhled s větším důrazem na jeho činnost v Národním muzeu. Domnívám se, že tato část práce by byla vhodná pro hlubší zpracování, já jsem ji pojala ve své práci pouze rámcově.

Hlavní část mé práce, tedy výzkumy na Hradě, jsem zpracovávala pomocí sekundárních pramenů jen v případech, kdy bylo vhodné doplnění širšího kontextu nebo když z textu Guthových zápisků nebylo jasné. O jaký objev se jedná. To se například stalo v případě středověkého opevnění. Guth v zápiscích v tomto případě jen popisoval jen nálezy zdiva, které bez kontextu nedávaly smysl. V takovém případě jsem však nečerpala ze soudobých pramenů, ale z literatury jeho kolegy Ivana Borkovského, který byl rovněž při procesu přítomen a Guthovu práci ve svých spisech reflektoval a sám na jeho práci navazoval.

Pro doplnění nejnovějších objevů v rámci daného tématu jsem ještě místy citovala z nejnovějších článků z odborných časopisů, jako je například *Archeologia historica*.

Mým cílem bylo především zachytit proces vykopávek a jeho výsledky z pohledu Karla Gutha a ukázat jakým způsobem pracovali archeologové ve 20. letech 20. století, kdy se teprve formovaly vědecké postupy moderní archeologie. Zároveň je Guthova práce svědectvím prvního systematického archeologického výzkumu Pražského hradu, který byl do dnes tím nejrozsáhlejším.

## 2. Životopis Karla Gutha

### 2.1. Mládí a studium

Historik, archeolog, muzeolog a významný představitel počátků Národního muzea, Karel Guth se narodil 21. září roku 1883 v Praze, jeho rodiče byli Karel a Anna Guthovi. Pocházel z katolické rodiny, v říjnu téhož roku byl pokřtěn v katolickém kostele sv. Františka na Starém Městě. Jeho otec byl varhaníkem a tradice varhanářského řemesla se v rodině Guthů přenášela z generace na generaci. Otcova varhanářská rodina pocházela z obce Čistá v okrese u Rakovníka a varhanářská tradice Guthových předků sahala až do poloviny 18. století.<sup>2</sup> Syn Karel přerušil varhanářskou tradici tím, že se rozhodl, že bude studovat a nevyučil se varhanářem. Jeho otec Karel Ferdinand Guth,<sup>3</sup> který se mimo jiné podílel například i na opravě varhan v kostele sv. Mikuláše na Malé Straně,<sup>4</sup> byl tak posledním mužem tohoto řemesla významné varhanářské rodiny Guthů z této větve rodiny. Karlova matka Anna pocházela z obce Kokovice u Kladna. Oba rodiče Karla Gutha se tedy do Prahy přestěhovali za novým životem.<sup>5</sup>

O mládí Karla Gutha moc nevíme, nedochovalo se mnoho informací. Studoval na císařsko-královském vyšším gymnasiu v Žitné ulici v Praze, v dnešní Resselově ulici na Novém Městě, kde úspěšně maturoval 10. února roku 1902. Poté ve svých studiích nejprve pokračoval na Právnické fakultě na Karlo-Ferdinandově univerzitě, kde studoval dva roky, státní závěrečné

---

<sup>2</sup> ANM, OF Karel Guth, inv. č. 660, kart. 8, 107

<sup>3</sup> ANM, OF Karel Guth, inv. č. 625, kart. 8

<sup>4</sup> ANM, OF Karel Guth, inv. č. 626, kart. 8

<sup>5</sup> Archiv Hlavního města Prahy, Sběrka matrik, FR N15 1877-1874, 236

zkoušky měl skládat v češtině.<sup>6</sup> Těsně před tím, než složil zkoušky, však na právech skončil.<sup>7</sup>

Přesný důvod, proč Guth své zaměření studia změnil, nevíme, ale dále pak studoval na Filozofické fakultě dějiny umění a pomocné vědy historické. Navštěvoval přednášky Josefa Pekaře, Josefa Šusty nebo Karla Chytila.<sup>8</sup> Již během studií si vydělával prací v pražském stavebním archivu, kde pracoval i několik let po získání doktorátu.

Karel Guth si vybral pro disertační práci téma *Ferdinand I. a renaissance v Čechách*. Dochoval se pětaticetistránkový strojopisný čistopis. V úvodu disertační práce Guth nastiňuje kulturně-historické tendence doby Ferdinanda a jeho předchůdců a zejména specifikum renesance v Čechách. V hlavní části disertační práce se Guth zabývá architekturou dané epochy, zmiňuje především Vladislavský sál a rekonstrukce v této části královského paláce na Pražském Hradě, letohrádek královny Anny, letohrádek Hvězda a venkovské královské paláce v okolí Prahy. Rovněž se zmiňuje o netradičním vystavění kruchty v katedrále sv. Víta, Vojtěcha a Václava, která bylo dle Gutha naprostou raritou.

<sup>9</sup> Kruchta mu nepřišla vhodně umístěná vzhledem k celkové konstrukci stavby, kruchta byla dle něj neobvykle vysoko a nebyla ani dobře vydekorovaná v návaznosti na gotickou výzdobu.<sup>10</sup> Vzhledem k tomu, že Guth pocházel z rodiny varhaníků a jeho otec varhany dokonce konstruoval, bylo tedy zcela pravděpodobné, že tyto informace mohl znát i od někoho ze své rodiny.<sup>11</sup>

Ve druhé části disertační práce Guth pojednává o některých významných architektech dané doby a zaměřuje se hlavně na architekty, kteří se podíleli

---

<sup>6</sup> Ústav dějin UK a archiv UK, Právnická fakulta Německé univerzity v Praze, Knihy zkušebních protokolů státních zkušebních komisí, č. NAD 51, in. č. 11, 12969–13768

<sup>7</sup> WOITSCHOVÁ/JŮN 2019, 269

<sup>8</sup> ANM, OF Karel Guth, inv. č. 635, kart. 8

<sup>9</sup> Pozn. dále jen sv. Víta.

<sup>10</sup> ANM, OF Karel Guth, inv. č. 110, kart. 2, 29

<sup>11</sup> Ústav dějin UK a archiv UK, Fond Matriky Univerzity Karlovy, Matrika doktorů české Karlo-Ferdinandovy univerzity III. (1908-1916), č. NAD 180, in. č. 3, s. 1001-1499

na vytváření staveb zmiňovaných v předchozí části disertační práce. V závěru práce vyzdvihuje Guth nedostatky v architektuře doby Ferdinandovy, a to oproti architektuře v době vlády Jagellonců. Problém viděl v „cizích“ stavitelích především z Německa, Rakouska a Itálie, kteří podle Gutha nedosahovali dostatečných kvalit, jednalo se spíše o řemeslníky, kteří ovšem na rozdíl od řemeslníků v českých zemích nemuseli být v ceších a plnit termíny či jiné závazky. Ve své práci Guth mohl načerpat inspiraci k jeho budoucímu archeologickému působení mimo jiné i na Pražském Hradě. Disertační práci však nikdy neuveřejnil.<sup>12</sup>

Karel Guth úspěšně obhájil disertační práci a 23. května roku 1910 odpromoval a stal se doktorem filozofie.<sup>13</sup> O archeologii se zřejmě začal zajímat při studiu architektury 10. a 11. století.<sup>14</sup>

V roce 1935 pak ještě habilitoval jako docent v oboru dějiny umění a historická archeologii. Svoji habilitační práci napsal již v roce 1924, která nesla název Praha — Budeč — Boleslav, Guth ji nechal publikovat ve Svatováclavském sborníku. Tato práce reflektuje jeho schopnost uvažovat jak jako archeolog, tak i jako historik umění. Kromě archeologické analýzy Guth také vychází z textů, které kriticky hodnotí. A prameny potom porovnává s archeologickými výsledky, kterých se Guth v některých případech jako badatel účastnil. Hlavním tématem jeho habilitační práce byla výstavba hradů a hradišť okolo doby sv. Václava.<sup>15</sup>

Z dostupných informací víme, že byl Karel Guth ženatý s Ludmilou Guthovou a pravděpodobně byl bezdětný. Parte, která se dochovala v jeho osobním fondu nikdy nezahrnují kondolence dětem, pouze manželce.<sup>16</sup>

---

<sup>12</sup> ANM, OF Karel Guth, inv. č. 660, 107

<sup>13</sup> Ústav dějin UK a archiv UK, Fond Matriky Univerzity Karlovy, Matrika doktorů české, Karlo-Ferdinandovy univerzity III. (1908-1916), č. NAD 180, in. č. 3, s. 1001-1499

<sup>14</sup> ZEMANOVÁ / ZEMAN 2011, 70

<sup>15</sup> ANM, OF Karel Guth, inv. č. 660, kart. 8

<sup>16</sup> ANM, OF Karel Guth, inv. č. 613-618, kart.8



Karel Guth náhle zemřel při nehodě 30. října roku 1943. Při povinném zatemňování oken se zranil a na následky těchto zranění zemřel. Ohledně místa jeho posledního odpočinku jsem se nedozvěděla přesné informace.

Dočetla jsem se chybně v některých pramenech, že je Karel Guth pohřbený v hrobce rodiny Guthů na Olšanských hřbitovech, kde mimo jiné leží i známý pedagog, mistr etikety a jeden ze zakládajících členů Mezinárodního olympijského výboru Jiří Stanislav Guth-Jarkovský. Ovšem po kontaktování nájemníka hrobky, tedy Jiřího Gutha jsem zjistila, že to není pravdivá informace. Guthův poměrně krátký životopis zohledňující jeho osobní život, vypovídá o jeho pracovní vytíženosti.

## 2.2. Práce

Karel Guth vstoupil do Klubu za starou Prahu asi deset let od jeho vzniku, tedy v roce 1910. Tento klub působí dodnes a soustřeďuje se na ochranu památek v Praze, a to především v souvislosti se zachováním historického rázu Prahy. Guth byl nejen aktivním členem klubu, ale rovněž přispíval ve válečných časech mezi lety 1914-1917 do klubového časopisu *Věstník*.<sup>17</sup>

V *Centrální komisi pro ochranu památek* získal Guth pozici praktikanta u Karla Heraina.<sup>18</sup> Tato komise byla Rakousko-Uherským aparátem pro ochranu památek se sídlem ve Vídni, který předcházel budoucímu československému *Státnímu památkovému úřadu*.<sup>19</sup> Karel Guth zde působil na začátku první světové války v roce 1914. O dva roky později se vypracoval na pozici místního jednatele *Archeologické komise při České akademii v Praze*.<sup>20</sup> V *Centrální komisi* pracoval až do roku 1917.

---

<sup>17</sup> BEČKOVÁ 2000, 4

<sup>18</sup> HOBZEK 1987, 8

<sup>19</sup> Tamtéž, 9

<sup>20</sup> ANM, OF Karel Guth, inv. č. 120, kart. 2, 29

Poté následovala významná životní etapa Karla Gutha, totiž práce v Národním muzeu<sup>21</sup>, kde působil do konce první světové války, tedy v období první republiky, kdy se formovalo fungování Muzea bez vlivu Vídně, později v období útlaku za Protektorátu a v době druhé světové války. V roce 1942 pak Guth z Muzea musel odejít.

Karel Guth začínal jako adjunkt v roce 1917, od roku 1919 působil ve Svazu československých muzeí a v roce 1920 plnil funkci správce historicko-archeologického oddělení Národního muzea.<sup>22</sup> Nakonec se vypracoval až na přednostu, což byla jedna z nejvyšších funkcí tohoto oddělení. Mimo jiné i díky jeho obrovské pílí a pracovitosti, o které se často zmiňovali jeho kolegové ve vzpomínkách na Gutha, v roce 1938 získal titul zemského vrchního rady ve Svazu českých muzeí.<sup>23</sup>

Guth se zasloužil o reorganizaci správy a soupisu památek i jiných budov, institucí nebo muzeí. Jedním z příkladů jeho dlouholeté práce mezi lety 1934 až 1943 byla správa hradu Karlštejn, kde byl Guth jedním z členů výboru, který se často i několikrát do roka scházel a rozhodoval o chodu hradu, kompletaci sbírek, kterou již započal jeho kolega Zdeněk Wirth,<sup>24</sup> dále pak výbor řešil služební řád a finanční záležitosti spojené s provozem hradu.<sup>25</sup>

Muzeum Hlavního města Prahy od třicátých let 20. století realizovalo koncept Zdeňka Wirtha, který chtěl reorganizovat Muzeum Hl. m. Prahy, aby reflektovalo kompletně prehistorickou Prahu, a proto dávali dohromady sbírky soukromníků i sbírek z jiných muzeí.<sup>26</sup>

---

<sup>21</sup> *Dále také Muzeu.*

<sup>22</sup> ZEMANOVÁ / ZEMAN 2011, 70

<sup>23</sup> WOITSCHOVÁ/JŮN 2019, 270

<sup>24</sup> ANM, OF Karel Guth, inv. č. 129, kart. 2

<sup>25</sup> ANM, OF Karel Guth, inv. č. 136-155, kart. 2

<sup>26</sup> Archeologická sbírka hlavního města Prahy a její osudy, 2014, 183

Karel Guth byl v roce 1939 jmenován do pozice člena kuratoria tohoto muzea.<sup>27</sup> Nové kuratorium vzniklo v rámci reorganizace po březnových událostech v roce 1939, kdy se komise skládala i z německých zástupců.<sup>28</sup> Guth mohl o předchozí činnosti této správní instituce vědět od svého bývalého kolegy historika Jana Heraina, se kterým se setkal, jak jsem již zmínila výše, v Centrální komisi pro ochranu památek. Herain se v Muzeu Hlavního města Prahy zasloužil především o evidenci stavebních, uměleckých a historických památek Prahy.<sup>29</sup> Guthovo členství v komisi mohlo být pro Muzeum Hl. m. Prahy výhodné i proto že, záměrem komise bylo také získat archeologické prehistorické sbírky Národního muzea. K oslovení v rámci propůjčení těchto sbírek došlo v roce 1941, ovšem tento návrh byl odsunut na neurčito.<sup>30</sup>

Významným krokem v památkové činnosti byl rovněž Guthův Soupis inventářů pražských kostelů, který nestihl dokončit, ale vytvořil způsob, na který pak navázali jeho pokračovatelé. Byl poměrně důkladný, obsahoval detailní popisy interiérů a exteriérů, včetně hudebních nástrojů nebo například textilií.<sup>31</sup>

Karel Guth se dožil svého uznání. V padesáti letech získal Guth mimořádná členství ve vědeckých společnostech, jako byla Královská česká společnost nauk nebo Muzeální slovenská společnost.<sup>32</sup>

Na závěr této kapitoly ještě stručně uvedu Guthovu bibliografii, která reflektuje jeho pracovní a vědecké zaměření.<sup>33</sup> V Guthově osobním fondu se dochovala rovněž řada vědeckých statí, které nikdy neuveřejnil a přípravné materiály k plánovaným monografiím, které nestihl dopsat a o kterých se rovněž zmíním.

---

<sup>27</sup> ANM, OF Karel Guth, inv.č. 159, kart. 2

<sup>28</sup> Archeologická sbírka hlavního města Prahy a její osudy, 2014, 183

<sup>29</sup> Tamtéž, 179

<sup>30</sup> Tamtéž, 183

<sup>31</sup> ANM, OF Karel Guth, inv. č. 533-555, kart. 6

<sup>32</sup> ANM, OF Karel Guth, inv. č. 1 a 2, kart. 1

<sup>33</sup> Viz kap. *Bibliografie Karla Gutha (1883-1943)*

V inventáři nejsou uvedena přesná data vzniku těchto rukopisů, proto zvolím pořadí podle témat.

Vzhledem k jeho archeologickému zaměření Karla Gutha zajímala témata související s počátky českých dějin z hlediska výstavby sakrálních budov na území Čech. Zachoval se rukopis, který popisuje osidlování Českého území v rané fázi christianizace a vzniku prvních křesťanských center, v rukopisu jsou popisovány První kostely na české půdě. Guth při vzniku rukopisu pracoval s výsledky s archeologických nálezů, kterých se sám účastnil, a uvedl argumentace v návaznosti na své teorie. Rukopis je místy těžko čitelný a není dokončený.<sup>34</sup> Z tohoto nevydaného rukopisu Guth mohl čerpat při psaní do Novotného sborníku „*Českou minulostí*“, do kterého přispěl statí „*Počátky Prahy*“, která vyšla v roce 1929 nebo při psaní monografie vydané roku 1931 „*Praha a Libušín*“, kde se opět Guth vrací k tématu počátků osidlování za rané christianizace.

Guthova nejrozsáhlejší vydaná monografie „*České rotundy*“,<sup>35</sup> popisuje první kamenné kostely na našem území, Guth v této monografii polemizuje s českým historikem umění V. Birnbaumem, vychází ze studií I. Karnera a z výňatků V. Cibulky. Guth i při psaní významného příspěvku do Svatováclavského sborníku, která se potom stala jeho habilitační prací „*Praha – Budeč – Boleslav*“, vycházel ze zájmu o archeologii raného formování Českého státu. Svůj zájem o poznatky vycházející z archeologie Guth uplatnil i při přípravě nevydaného „*O založení sv. Víta na Hradě*“, který vycházel z Pekařovy interpretace Svatováclavské legendy a legendy o sv. Ludmile a jeho objevech.<sup>36</sup>

Karel Guth se účastnil vědecké diskuze ohledně Čáslavské kalvy, tedy lebky Jana Žižky z Trocnova objevené v roce 1910 v děkanském kostele sv. Petra

---

<sup>34</sup> ANM, OF Karel Guth, inv. č. 85, kart. 1

<sup>35</sup> ANM, OF Karel Guth, inv. č. 95-97, kart. 1

<sup>36</sup> ANM, OF Karel Guth, inv. č. 112, kart. 2

a Pavla v Čáslavy. Podle Gutha se nejednalo o pravou lebku. Tématika Jana Žižky byla pro Gutha zajímavá, rozepsal se o ni v *Pekařově sborníku* v roce 1930 ve stati „*Žižkův hrob*“, uvedený sborník není součástí Guthova Osobního fondu, nebo také v nevydaném rukopise „*Čáslavská kalva*“.<sup>37</sup> Jan Žižka Gutha zajímal i z hlediska dějin umění, v roce 1924 Guth přispěl do *Sborníku Žižky* pojednáním „*Žižka ve výtvarném umění*“ a sepsal koncept textu, který Guth nevydal „*Žižka na táborském znaku*“.<sup>38</sup>

Dalším sporným tématem mezi historiky byl eucharistický svatostánek, pastaforium v královéhradeckém kostele. Autorství pastaforia část historiků přisuzovala Matyášovi Rejskovi podle nápisu, který se pod pastaforiem nachází. Podle Gutha musel být autorem někdo z 16. století, protože pastaforium je na vyšší umělecké úrovni.<sup>39</sup>

Guthův zájem o počátky českých dějin a o Přemyslovce se projevoval v jeho zájmu o sv. Václava. O něm Guth začal psát, ovšem stať nikdy nedokončil, zachoval se pouze zlomek a poznámkový aparát.<sup>40</sup> Co se však zachovalo a vyšlo v rámci Friedrichova sborníku v roce 1931, byla Guthova studie o Koruně sv. Václava. K tomuto textu se v jeho Osobním fondu zachovaly i originální rukopisy a přípravné studie a materiály.<sup>41</sup>

Gutha zajímala i původní podoba Betlémské kaple, prováděl její výzkumy a načrtl její původní podobu. V roce 1916 poté vyšla Guthova monografie, která pojednává o tom, jak původně Betlémská kaple vypadala.<sup>42</sup>

Oproti archeologickým výzkumům, které byly samozřejmě rozsáhlejší, protože je Guth prováděl v širším časovém horizontu, bylo jeho rukopisů ohledně Vyšehradu jen velmi málo. Spíše Vyšehrad Guth začleňoval do prací,

---

<sup>37</sup> ANM, OF Karel Guth, inv. č. 99, kart. 1

<sup>38</sup> ANM, OF Karel Guth, inv. č. 86, kart. 1

<sup>39</sup> ANM, OF Karel Guth, inv. č. 104-107, kart. 2

<sup>40</sup> ANM, OF Karel Guth, inv. č. 91, kart. 2

<sup>41</sup> ANM, OF Karel Guth, inv. č. 100-103, kart. 2

<sup>42</sup> ANM, OF Karel Guth, inv. č. 114, kart. 2

kteřá pojednávaly o nějakém jiném tématu, které ale nikdy nevyšly. V Guthově *Osobním fondu* se dochoval pouze jeden rukopis, který o jeho výzkumech na Vyšehradě přímo vypovídá, a to „*Vyšehrad – Nález*“ a ani ten nikdy nevyšel tiskem.<sup>43</sup>

Nevydaných rukopisů se v Guthově *Osobním fondu* dochovalo ještě více, ale chtěla jsem v práci uvádět jen ty, které nejvýrazněji vypovídají o Guthových vědeckých zájmech.

Archeologické práce a studium architektury raného středověku Gutha přivedlo k zájmu o raný středověk v době Přemyslovské a těsně před ní. A také se Guth pouštěl do vědeckých diskuzí ohledně pravosti nebo datace historických artefaktů, které jsou nyní zpětně velmi přesné. Většinu Guthových nevydaných rukopisů tvoří připravované vědecké práce, které však Guth nestihl vydat, protože náhle zemřel.

---

<sup>43</sup> ANM, OF Karel Guth, inv. č. 92, kart. 2

### 3. Karel Guth a Národní muzeum

Celou kapitolu jsem se rozhodla věnovat Guthovu působení v Národním muzeu, protože je to nepřehlédnutelná epocha jeho pracovního života, která významně ovlivnila české moderní muzejnictví na jeho počátku.

#### 3.1. Národní muzeum a jeho organizace

Prvotní myšlenka pro realizování budovy muzea národního charakteru vzešla již ve 40. letech 19. století. Lanna a Palacký tehdy přišli s ideou tzv. Franciscea, jednalo by se o budovu, která měla pojmout kromě muzea i výtvarnou akademii nebo konzervatoř a stala by se sídlem vědeckých institucí. Místo výstavby této budovy bylo tehdy vybráno na Smetanově nábřeží v Praze. Projekt však nebyl nikdy zrealizovaný.<sup>44</sup>

Rozsáhlé sbírky byly přestěhovány částečně do budovy na pražských Příkopech, konkrétně se jednalo o Nostický palác. Nebyl však vyhovující k těmto účelům, a proto se hledalo jiné řešení. Teprve začátkem 80. let byl vyhlášený veřejný konkurz na návrh nového Muzea<sup>45</sup> v místech, kde stojí dnes, tedy v horní části Václavského náměstí a v roce 1890 byla stavba dokončena, další rok se do Muzea stěhovaly sbírky jednotlivých oddělení a v roce 1891 byla budova Muzea oficiálně otevřena.<sup>46</sup>

Muzeum organizované Společností vlasteneckého muzea vedl správní výbor, který se scházel přibližně jednou za dva měsíce. Myšlenky pro rozvoj správy muzea byly formulovány do změn znění stanov, které schvalovala rada na valných shromážděních. Tento systém fungoval již od počátků Muzea ještě před založením budovy, přesněji již od roku 1822, kdy císař František I. schválil první návrh stanov tehdy Společnosti Vlasteneckého muzea.<sup>47</sup> Počet členů

---

<sup>44</sup> SKLENÁŘ 2001, 151

<sup>45</sup> *Oficiální název dnešního Národního muzea se často měnil, proto dále jen Muzeum*

<sup>46</sup> KUTNAR 1997, 378

<sup>47</sup> HOFFMANNOVÁ 2009, 42

Společnosti narostl od doby schválení stanov do otevření budovy Národního muzea z 12 na 20. Vliv na fungování Muzea mělo také částečně zemské zastupitelstvo a vládní orgány, které každý rok Muzeum dotovalo. Instituce Muzea na konci 19. století stále nebyla ani státní ani soukromou institucí, což vedlo k častým sporům.<sup>48</sup>

Muzeum mělo několik zdrojů příjmů. Kromě zemské správy, byl další významný příjem ze vstupného a z členských příspěvků, přispěvatelé pak byli čestnými členy správního výboru.<sup>49</sup>

Kromě valného shromáždění a správního výboru mělo Muzeum rovněž zvláštní vědecké sbory, komise ke konkrétním účelům, sbírkové inspektory a místní jednatele.<sup>50</sup>

Výrazně se změnil systém správy Muzea po první světové válce. Po vzniku Československé republiky se Muzeum tzv. pozemštilo. Konkrétně 1.9. 1919 a zemský výbor jako státní složka získal podíl na řízení Společnosti Národního muzea.<sup>51</sup> V roce 1919 se po letech fungování oficiálně změnil název na Národní muzeum. V roce 1929 započaly diskuze ohledně správy Muzea po postátnění.<sup>52</sup> Trvale zcela převzal řízení Muzea stát v roce 1934, takže Společnost Národního muzea ztratila vliv na fungování Muzea a vystřídala ji tzv. *kuratoria*.

V době Protektorátu Čechy a Morava Hitler nařídil změnit název na Zemské muzeum tedy *Landesmuseum*. S příchodem nacistů se situace zásadně změnila i v jiných vědeckých institucích. Guth v této době značnou část svého úsilí věnoval relativně nedávno vzniklému Státnímu archeologickému ústavu v Praze, který svoji působnost zahájil v 12. listopadu 1919.<sup>53</sup> Právě tato instituce rovněž prošla změnou, kdy se v roce 1942 ústav rozštěpil na moravskou odnož

---

<sup>48</sup> Vývoj správy a organizace Národního muzea v letech 1891-1914, 2014, 67

<sup>49</sup> ROSOLOVÁ 2014, 78

<sup>50</sup> ANM, OF Karel Guth, inv. č. 165, kart. 3

<sup>51</sup> ANM, OF Karel Guth, inv. č. 166, kart. 3

<sup>52</sup> ANM, OF Karel Guth, inv. č. 171-173, kart. 3

<sup>53</sup> ZEMANOVÁ / ZEMAN 2011, 69



archeologického ústavu při rovněž odštěpeném Zemském muzeu v Brně. Pražský segment archeologického ústavu byl na druhou stranu úzce spojený s Akademií věd,<sup>54</sup> ale oba Ústavy spadaly pod Ministerstvo školství.

Karel Guth byl tehdy jmenován do funkce zástupce ředitele Antonína Zemka. Guth v této funkci setrval ovšem pouze rok, poté byl předčasně penzionován. Byl to však nestandardní postup, nacisté jeho penzionování opírali o argument vycházející ze starého výnosu, který posílal do důchodu zaměstnance starší padesáti let. Problém však byl v Guthově původu, Hitler chtěl mít ve vedoucích funkcích ve významných státních institucích v Protektorátu Němce.<sup>55</sup>

### **3.2. Karel Guth a jeho působení v Národním muzeu**

Několik let po svých studiích v roce 1917 Guth nastoupil do Národního muzea do historicko-archeologického oddělení a významně tak ovlivnil tehdejší stav sbírek a v roce 1921 se stal přednostou Národního muzea. V témže roce, kdy se Guth stal přednostou Národního muzea, tedy v roce 1921, se také stal členem kuratoria Náprstkova muzea, které ještě oficiálně nespadlo pod Národní muzeum, ale bylo s ním úzce spjato.

V roce 1923 přeorganizoval posloupnost jednotlivých artefaktů a sbírek do vývojové a chronologické posloupnosti.<sup>56</sup> Rovněž zavedl inventární systém trojího zápisu předmětů ve sbírkách, a to číselný, jmenný a topografický. Guth se také zasloužil o rozšíření sbírek Národního muzea.

Především ve třicátých letech Guth koncipoval i sbírky či měnil organizační strukturu jednotlivých oddělení Národního muzea. Šlo především o oddělení botanické, divadelní a entomologické.<sup>57</sup>

---

<sup>54</sup> ZEMANOVÁ / ZEMAN 2011, 72

<sup>55</sup> Tamtéž, 71

<sup>56</sup> ANM, OF Karel Guth, inv. č. 660, kart. 8

<sup>57</sup> ANM, OF Karel Guth, inv. č. 212-216, kart. 3

### 3.3. Svaz československých muzeí vlastivědných

Snahu o systematičnost v inventarizaci a katalogizaci Guth projevil i na sjezdu *Svazu československých muzeí vlastivědných* v září roku 1919.<sup>58</sup> Předmětem sjezdu byla celková jednota organizace muzeí v Československu.<sup>59</sup> Zahájení sjezdu Guth jako *zemský muzejní inspektor* uvedl v kavárně Louvre, kde sjezd uvítal svým proslovem o významu a historii Národního muzea.<sup>60</sup>

Guth ve Svazu působil jako svazový inspektor a účastnil se sjezdů a aktivně zde působil mezi léty 1919-1940. Mimo jiné si dopisoval s muzei po celém Československu.<sup>61</sup> Správní výbor Národního muzea zaslal žádost o členství ve Svazu teprve v roce 1921.<sup>62</sup>

### 3.4. Lapidárium

Národní muzeum se v době Guthovy působnosti vytvářelo, organizovalo a upevňovalo jako instituce a vytvářela se provázanost s dalšími muzei a vědeckými ústavy. Karel Guth se kriticky stavěl k zaměření muzejnictví v 19. století, které bylo výhradně zaměřené na sbírky přírodních věd, a nelíbila se mu nedostatečná pozornost Františka Palackého k historickým sbírkám.<sup>63</sup>

Neustále se rozšiřující sbírky Národního muzea nemohly vyhovovat pouze prostorům jedné budovy, proto se hledaly další vhodné prostory pro uskladnění a vystavování sbírek. Podle Gutha se plán Národního muzea nesnažil o začlenění lapidária, které bylo podle něj naprostou nezbytností.<sup>64</sup>

Jedním z konceptů bylo za první republiky lapidárium, tedy muzeum plastiky a architektonických detailů, které by bylo umístěno na pražském Výstavišti.

---

<sup>58</sup> *Dále také jen Svaz.*

<sup>59</sup> ŠPÉT 2003, 74

<sup>60</sup> Taměž, 74

<sup>61</sup> ANM, OF Karel Guth, inv. č. 244, kart. 3, 1

<sup>62</sup> ANM, OF Karel Guth, inv. č. 413, kart. 5

<sup>63</sup> ANM, OF Karel Guth, inv. č. 244, kart. 3, 1

<sup>64</sup> Tamtéž, 2

Budova, která byla pro lapidárium určená, však nebyla v nejlepším stavu, a proto celková realizace další budovy Národního muzea trvala celou další dekádu, a to i z důvodu první světové války,<sup>65</sup> než se povedlo další budovu Národního muzea zrealizovat, budova do té doby sloužila spíše jako skladiště.<sup>66</sup>

Využití tohoto pavilonu pro archeologické sbírky se nelíbilo organizátorům veletrhů, kteří vždy Muzeum žádali o vyklizení za účelem využití pavilonu k jeho původnímu záměru, tedy v rámci průmyslových výstav a vzorkových veletrhů.<sup>67</sup> Rovněž Zemský sbor chtěl nejednou pavilon využít k výstavám.<sup>68</sup>

U zrodu Lapidária<sup>69</sup> v roce 1930 byl tehdy Karel Guth a Lapidárium na Výstavišti je jedním z významných odkazů jeho práce v rámci Národního muzea, který přetrval do dnes. Pomohl rozřadit sbírky a vytvořit novou instalaci s chronologickým řazením dle vývoje a v případě, kdy nebyla socha vystihující danou vývojovou etapu, doplnil ji Guth sádrovým odlitkem.<sup>70</sup>

Do roku 1931 trvala nejrozsáhlejší část rekonstrukce<sup>71</sup>, na které se podílel s Gutem i jeho kolega Jan Květ.<sup>72</sup> Slavnostní otevření nového Lapidária proběhlo v květnu 1932.<sup>73</sup> Jednalo se historicky v pořadí o druhou expozici v rámci Lapidária, první proběhla již v roce 1905<sup>74</sup>, ovšem v původních neuspořádaných sbírkách.<sup>75</sup> Návštěvníci se však do Lapidária dostali velmi výjimečně, nebylo otevřeno denně, ale pouze při určitých příležitostech, jako třeba během veletrhů.

---

<sup>65</sup> Tamtéž, 6

<sup>66</sup> KYBALOVÁ 1954, 4

<sup>67</sup> ANM, OF Karel Guth, inv. č. 244, kart. 3, 6

<sup>68</sup> Tamtéž, 4

<sup>69</sup> *Dále již konkrétní Lapidárium s kapitálkou.*

<sup>70</sup> ANM, OF Karel Guth, inv. č. 660, kart. 8

<sup>71</sup> Tamtéž, 8

<sup>72</sup> HOROVÁ 1995, 439

<sup>73</sup> ANM, OF Karel Guth, inv. č. 244, kart. 3

<sup>74</sup> Tamtéž, 4

<sup>75</sup> WOITSCHOVÁ/JÚN 2019, 269

Nedlouho poté, co vypukla druhá světová válka, se z bezpečnostních důvodů musely instalace a sbírky přesunout, včetně objemnějších soch, které bylo nutné po kusech vyvézt z budovy. Na přechodnou dobu byly pak odvezeny na Zbraslav, do Trojského zámku a také do budovy Národního muzea.<sup>76</sup>

Karel Guth patřil mezi zakladatele moderního muzejnictví, jeho přínos pro Národní muzeum je značný. Prvorepublikové Československo, si teprve formovalo systémy a správu jednotlivých institucí a moderní přístup Karla Gutha urychlil proces etablování se českého muzejnictví založeného na principech moderní doby. Guth zavedl systém trojí inventarizace, založil lapidárium a soustředil pozornost i do dříve opomínané historické části sbírek, kterou významně rozšířil.

Rozšířit sbírky Guth pomohl také jiným muzeím. Jako muzejní rada pro Čechy v rámci celostátní muzejní organizace, která nesla název *Svaz československých muzejí*, pomáhal kromě dalších věcí i menším muzeím v obcích po Čechách shromažďovat sbírky a také kompletovat. A inventarizační postupy, které zavedl v Národním muzeu se pokoušel rozšířit i mezi regiony a na sjezdech potom zástupci společně vytvářeli určité normy pro československá muzea.

---

<sup>76</sup> ANM, OF Karel Guth, inv. č. 245, kart. 3

## 4. Archeologické výzkumy Karla Gutha

### 4.1. Karel Guth archeolog

Ve svých třiatřiceti letech, tedy v roce 1916, začal Karel Guth působit v archeologické komisi při Československé Akademii věd jako místní jednatel, kde se pravidelně účastnil schůzí.<sup>77</sup> A od roku 1917 pracoval v historicko-archeologickém oddělení Národního muzea.<sup>78</sup> Obě tyto pracovní pozice výrazně ovlivnily Guthovu archeologickou činnost. Archeologická komise badatelům schvalovala zahájení vykopávek v konkrétní oblasti a o nálezy, a především o jejich uložení rozhodovala komise společně s historicko-archeologickým oddělením Národního muzea.

V Guthově osobním fondu se kromě poznámek o archeologických výzkumech na Pražském hradě nedochovalo mnoho dalších ucelených poznámek z terénu z jiných projektů. Kromě Pražského hradu je v jeho osobním fondu také složka *Žabonosy, Plaňany*. Guth v Žabonosech u Kolína prováděl výzkumy v kostele sv. Václava mezi lety 1937 až 1939 a v Plaňanech u Kolína v roce 1938 v kostele Zvěstování Panny Marie.<sup>79</sup>

Druhým nejvýznamnějším výzkumem po Pražském hradu bylo Guthovo archeologické bádání na Vyšehradě, které se v jeho fondu nedochovalo s poznámkami, ale zachoval se pouze koncept rukopisu, který byl opatřený poznámkovým aparátem.<sup>80</sup> Vyšehradský výzkum probíhal mezi lety 1923-1924. V roce 1911, tedy téměř půl století po zrušení pevnosti Vyšehradu, pevnostní barokní systémy se staly majetkem města Prahy. To vzbudilo vlnu zájmu ze strany stavitelů, kteří byli pro sundání barokního opevnění a zastavění Vyšehradu obytnými domy. Proti tomu tehdy vystoupil z Klubu za starou Prahu

---

<sup>77</sup> ANM, OF Karel Guth, inv.č. 122, kart. 2

<sup>78</sup> SKLENÁŘ 2014, 170

<sup>79</sup> ANM, OF Karel Guth, inv. č. 586-587, kart. 7

<sup>80</sup> ANM, OF Karel Guth, inv. č. 89 a 92, kart. 1

Josef Chochol a dramaturg Národního divadla Jan Lier. Díky této veřejné diskuzi si Vyšehrad uchoval svůj původní historický ráz a probudil zájem archeologů.<sup>81</sup>

Výkopy sond zde pak pokračovaly po roce 1925 bez Gutha až do roku 1936.

V Praze pak kromě Pražského hradu Guth archeologicky bádá i v celé řadě románských budov, potom také v Karolinu, v kostele sv. Václava na Zderaze a Guth zkoumal také hradby na Starém Městě. Po bádání v Betlémské kapli se pak Guth pokusil zrekonstruovat její původní podobu.<sup>82</sup>

Mezi mimopražské památky, kde Guth prováděl archeologické výzkumy, patřil například Levý Hradec, Nové Městě nad Metují, rotunda sv. Jiří a sv. Vojtěcha na Řípu, Stará Boleslav, Ostrov u Davle, Budeč, ale také další.<sup>83</sup>

Figuroval rovněž ve vědecké diskuzi ohledně pravosti tzv. Čáslavské kalvy, tedy údajné lebky Jana Žižky z Trocnova po jejím objevení v roce 1931. Karel Guth se domníval, že se nejedná o pravou lebku, sám totiž Žižku podrobně studoval a v roce 1924 sepsal i některé studie, kde mimo ikonografii řešil také Žižkův dožitý věk. Diskuse se však mezi vědci vedou dodnes.<sup>84</sup>

Velkou část svých poznatků z archeologické praxe později Guth využil v jeho nejrozsáhlejší práci z roku 1925 *České rotundy*, ale i v dalších monografiích a statích.<sup>85</sup>

## 4.2. Ivan Borkovský

Ivan Borkovský, nejvýznamnější spolupracovník a pokračovatel Guthových výzkumů na Hradě, dotáhl systematické výzkumy po smrti svého učitele, a nezastavila ho ani druhá světová válka. Pražský hrad prošel nejrozsáhlejšími systematickými výzkumy, které byly svou délkou a rozsahem významné

---

<sup>81</sup> Archeologický výzkum Vyšehradu v letech 1924-1936, 2020, 683

<sup>82</sup> ANM, OF Karel Guth, inv. č. 114, kart. 2

<sup>83</sup> ANM, OF Karel Guth, inv. č. 93, 94, kart. 1

<sup>84</sup> ANM, OF Karel Guth, inv. č. 660, kart. 8

<sup>85</sup> Viz *Bibliografie Karla Gutha*

i z hlediska střední Evropy. A to také zásluhou Guthova dřívějšího asistenta Ivana Borkovského.

Borkovský jako emigrant ze šlechtické rodiny v Haliči na Univerzitě Karlově studoval archeologii do roku 1929. Již při studiích od roku 1923 byl dobrovolníkem pro *Státní archeologický ústav* a od roku 1926 byl, jak jsem již zmínila, asistentem Karla Gutha u jeho vykopávek, staral se především o keramické objekty.<sup>86</sup> Po Guthově smrti v roce 1943 ho nahradil jako vedoucího výzkumu a poté o jedenáct let později v roce 1954 navázal na Gutha a rozšířil vykopávky i na další nádvoří a na Hradě působil a zkoumal až do své smrti, tedy do roku 1976.<sup>87</sup> Velmi významné jsou jeho výzkumy ve Svatojiřském klášteře či objevení nejstaršího kostela na Pražském hradě, kostela Panny Marie.<sup>88</sup> Jeho práce však byla velmi rozsáhlá i mimo Pražský hrad či Prahu, prováděl například významný výzkum v Levém Hradci.<sup>89</sup> Od konce šedesátých let byl předsedou Československé společnosti archeologické při Československé Akademii věd a je vnímán jako zakladatel moderní archeologie.

Borkovský byl podle korespondence a kondolence, kterou zaslal Guthově manželce Ludmile, blízkým přítelem Gutha a bral ho jako svého mentora.<sup>90</sup>

### **4.3. Stav Pražského hradu před Guthovými výzkumy**

Pražský hrad nebyl většinu 19. století významným místem pro Rakouské monarchie, sídlo vládnoucího rodu Habsburků bylo ve Vídni, proto Hrad nebyl v nejlepším stavu, byl však významným historickým místem a symbolem národní hrdosti pro český národ. Aby se zachovala jedna z nejvýznamnějších katedrál českých zemí, tedy chrám sv. Víta, a aby byla katedrála

---

<sup>86</sup> SKLENÁŘ 2005, 84

<sup>87</sup> Vzpomínka na Ivana Borkovského, 2009, 864

<sup>88</sup> Archeologie středověku, 2009, 866

<sup>89</sup> SKLENÁŘ 2005, 85

<sup>90</sup> ANM, OF Karel Guth, inv. č. 613, kart. 8

po více než pěti stech letech dostavěna, vznikla po letech domlouvání 22. května roku 1859 *Jednota pro dostavbu svatovítského chrámu*.<sup>91</sup> Bylo to patnáct dní po smrti jejího zakladatele *Václava Pěšiny z Čechorodu*, který byl dříve kanovníkem a strážcem katedrály.<sup>92</sup>

Poprvé se mohlo v prostorách hradního komplexu na Pražském hradě archeologicky bádát. Na dostavbě i na archeologických výzkumech ve Svatovítské katedrále v této době se podíleli architekti a archeologové *Josef Mocker* a *Kamil Hilbert*. O tom, jak vlastně Hrad vznikal, se v této době vědělo pouze z dochovaných písemných zdrojů. V sedmdesátých letech 19. století tu tedy mohla probíhat archeologická a stavebně historická bádání, při kterých se objevila část trojlodní baziliky a předrománská rotunda, kde se roku 1910 našla původní hrobka sv. Václava. Ve stejnou dobu se také bádalo v klášteře sv. Jiří. Kromě *Mockera* a *Hilberta* se na výkopech účastnil později i *Margold*.<sup>93</sup> Vznik Československé republiky v roce 1918 vrátil význam Prahy, jako hlavního města a význam Pražského hradu, jako sídla hlavy státu prezidenta Tomáše Garrigua Masaryka. K tomu ovšem nedošlo téhož roku, protože Hrad byl ve velmi špatném stavu a rovněž nemohl odpovídat tehdejšími moderními standardům sídla prezidenta či obecně hlavy státu. Prezident Masaryk si povolal na přestavbu komplexu Pražského hradu tehdy čtyřiceti osmiletého slovinského architekta *Josipa Plečnika*.<sup>94</sup> Probíhala přestavba jak budov, tak i interiérů a postupně i jednotlivých nádvoří. A bylo zahájeno i budování kanalizace a nových vodovodů.<sup>95</sup> Také stavitelé sjednotili výškově odlišné stupně terénu III. nádvoří do jedné úrovně.<sup>96</sup>

---

<sup>91</sup> KUTHAN / ROYT, 2011, 504

<sup>92</sup> KOSTÍLKOVÁ 1994, 16

<sup>93</sup> Ve službách Československa, 2020, 695

<sup>94</sup> SOUBIGOU 2004, 245

<sup>95</sup> BORKOVSKÝ 1969, 8

<sup>96</sup> Prezentace archeologických památek v Čechách. 2015, 335



*Karel Fiala* po *Kamilu Hilbertovi* převzal místo architekta v rámci *Jednoty pro dostavbu chrámu svatého Víta*, a v pracích pokračoval i během prvorepublikové přestavby s *Plečnikem*. Na Pražském hradě se často pohyboval i u Guthových vykopávek. Stejně jako jeho předchůdci se o historický vývoj Hradu zajímal a aktivně se do něj ještě před Guthem rovněž zapojoval. Především ovšem na Hradě působil jako architekt, který se snažil uchovat či zrekonstruovat starší památky, na rozdíl od Plečnika, který budoval moderní hradní prostory. Jaký měli mezi sebou pracovní vztah Fiala a Guth, není zcela jasné. Guth se však jednou ve svých poznámkách zmínil, že kamenný hmoždíř, který našel v sondě XLIV. „zmizel“ u Fialy. Již po zahájení vykopávek v květnu roku 1925 si ale Fiala stěžoval na to, že si připadá archeologickou komisí odstrčen.<sup>97</sup> V červnu téhož roku zase Guth ve svých poznámkách zmiňuje, že některé části III. nádvoří měl na starosti Fiala, a naopak archeologická komise musela občas čekat, než je k místu Fiala pustí, v tomto případě šlo o sklepy mezi jihozápadním nádvořím a vřetenovitým schodištěm.<sup>98</sup> Rekonstrukcím předcházely restaurátorské práce a vyklízení budov starého královského paláce, šlo především o budovy na východ od III. nádvoří. V roce 1920 před kopáním kanalizace bylo objeveno jižně podél katedrály sv. Víta a nedaleko Zlaté brány opukové zdivo, jehož půdorys tvořil románský kostel, označovaný Guthem jako *kostelík*<sup>99</sup> nebo kostel sv. Bartoloměje. A po odkrytí základů tohoto kostela, tedy v roce 1925 Guthovým výzkumným týmem bylo rovněž v chodbě objeveno pohřebiště, kde jedno z těl mělo v ruce biskupský bronzový kalich.<sup>100</sup>

Ohledně kostela sv. Bartoloměje se vedly v roce 1925 spory o jeho názvu a původu. Architekt Karel Fiala, zastával názor, že základy kostela náleží kostelu

---

<sup>97</sup> APH, Stavební věci Pražského hradu, KPR 1919-1947, inv. č. 445

<sup>98</sup> ANM, OF Karel Guth, inv. č. 566, kart. 7, 3

<sup>99</sup> Tamtéž, 127

<sup>100</sup> Hrad pražský, 1931, 24

Panny Marie. Guth byl nejprve stejného názoru, ale po dalších výzkumech se přiklonil k tomu, že se jedná o kostel sv. Bartoloměje, jehož pravost byla později skutečně potvrzena.<sup>101</sup> Jedním z Guthových protiargumentů byla jeho teorie o dřevěném kostele Panny Marie na Pražském hradě. Tento kostel měl být údajně po kostele sv. Klimenta v Levém Hradci nejstarším kostelem na našem území a v tehdejší době byly kostely často ještě postavené ze dřeva. Z toho důvodu by se nemohl vůbec dochovat.<sup>102</sup> Kostel Panny Marie, tedy první kostel na Pražském hradě měl být někdy z 9. století a podle *Borkovského* jižní část kostela stojí na hradbách rozestavěných z doby vlády Břetislava I., tedy tento kostel by tu byl přibližně až od 10.-11. století. Proto se podle Ivana Borkovského a Karla Gutha jedná o kostel sv. Bartoloměje.<sup>103</sup> Tento spor však následoval až po Guthově bádání. První systematický průzkum udělal později až Guth a jeho spolupracovníci.

---

<sup>101</sup> BORKOVSKÝ 1949, 24

<sup>102</sup> ANM, OF Karel Guth, inv. č. 85, kart. 1

<sup>103</sup> BORKOVSKÝ 1969, 131

#### 4.4. Počátky výzkumu na Hradě

V souvislosti s přestavbou Pražského hradu ve dvacátých a třicátých letech začaly i výzkumy na Pražském hradě, kterých se účastnil mimo jiné i Karel Guth. Bylo to poprvé v historii, kdy na Pražském hradě oficiálně probíhaly archeologické vykopávky. Podnět k vykopávkám dal stavitel Fiala po ročním zkoumání stavebního zdiva na I. a III. nádvoří.

V roce 1924 vznikla Archeologická komise vedená prof. L. Niederlem<sup>104</sup>, ve které působili zástupci Karlovy univerzity, Archeologického ústavu, Národního muzea, ministerstva školství, ministerstva veřejných prací, Kanceláře republiky, Stavební správy Pražského hradu a komise měla velkou finanční podporu prezidenta Masaryka.<sup>105</sup>

Před samotnou rekonstrukcí Hradu tehdy na místo dorazila skupina archeologů a dne 4. června 1925 započal první systematický výzkum, za kterým stál dr. Karel Guth s dr. Stockým a za spolupráce s dr. Böhmem, dr. Filipem, významně se o výzkum zasloužili i jejich ukrajinští kolegové, kteří přijeli do Prahy studovat, a to dr. Pasternak a Ivan Borkovský, který se stal Guthovým asistentem v roce 1926 a také později na jeho práci na Hradě navazoval.<sup>106</sup>

Guth byl tehdy pouze pověřen Archeologickou komisí, aby se na výzkumu mohl podílet, a teprve koncem dalšího roku se stal vedoucím výzkumu a Archeologická komise, která později fungovala pouze jako komunikační prostředník mezi výzkumníky a úředníky.<sup>107</sup> Naopak Archeologický ústav při Akademii věd přejímal zodpovědnost za vykopávky na Pražském hradě a jinde. Výzkumy se od začátku soustředily nejprve na chrám sv. Víta a jeho okolí. Archeologické průzkumy zde byly prováděny přednostně, aby se mohlo

---

<sup>104</sup> LUTOVSKÝ 2005, 60

<sup>105</sup> SOUBIGOU 2004, 246

<sup>106</sup> SKLENÁŘ 2014, 173

<sup>107</sup> BORKOVSKÝ 1969, 9

pokračovat v dostavbě katedrály, která se měla otevřít pro veřejnost u příležitosti Svatováclavského jubilea v roce 1929.<sup>108</sup>

V následujících podkapitolách shrnu mimo jiné nejdůležitější objevy, které během svého archeologického působení na Pražském hradě Guth učinil, a také proces bádání. Vycházet budu primárně z Guthových zápisků z terénu a rovněž z poznámek či z ucelených studií, které v letech následujících rovněž sepsal. Místy budu vycházet také z prací jeho spolupracovníků.

Guthová archeologická skupina působila na Hradě mezi lety 1925 až 1929. Od roku 1927 si Guth vedl archeologický deník, kam si zaznamenával technické informace o provedených sondách, o hloubce, o úhlech, či vzdálenostech.<sup>109</sup> Guth a jeho asistenti a spolupracovníci jako první archeologové odkrývali místa i tisíc let stará, která byla svědky významných historických momentů české historie.

#### **4.5. Sondy**

Archeologické sondy umožňují badateli zkoumat terén nebo jiný prostor, který je přesně vymezený. Sondy byly součástí i Guthových průzkumů. Systematicky odkrývaly vrstvy v konkrétním místě a umožňovaly tak archeologovi zaznamenat přesné místo nálezů. Guth díky sondám ve svém textu dokázal zprostředkovat i relativně laickému čtenáři poměrně přesné určení nalezeného objektu.

Ve svých zápiscích vždy nejprve přesně určil polohu sondy v návaznosti na okolní budovy a světové strany, poté polohu objektu v sondě na základě hloubky a úhlu, včetně toho v jaké historické vrstvě se objekt nachází a potom nakonec skladbu terénu a stav nálezů.

---

<sup>108</sup> Ve službách Československá: archeologický výzkum Pražského hradu ve 20. století, 2020, 695

<sup>109</sup> ANM, OF Karel Guth, inv. č. 585, kart. 7, 21

Od roku 1927 si Guth přesné údaje o místě nálezů zapisoval do deníku, jak jsem již napsala výše. Způsob zápisu mezi lety 1925 a 1927 se však nedochoval, ale podle přesných technických parametrů, které pak Karel Guth souhrnně ve svých pracích zmiňuje, šlo určitě o podobný způsob zápisu.

V roce 1928 Guth chronologicky shrnul výkopy od roku 1926. Struktura poznámek se nemění, vždy opět nejprve vypisuje přesnou polohu sondy buď k přilehlé oblasti nebo ve vztahu k jiné sondě či sousední rampě. Poté Guth určí přesný den výkopu sondy a následně popisuje jednotlivé vrstvy odkrytého povrchu. Určuje, o jaký typ země jde či jaké je složení půdy v jednotlivých vrstvách, často je to kromě hlíny jílu nebo opuka, z těchto materiálů se dříve stavělo na Hradě zdivo. V Guthových poznámkách jsou často zaznamenané nálezy prken z původního opevnění, ohnišť, žump nebo střípků, které mívají stáří odhadem i kolem 12.-13. století.<sup>110</sup>

Podle Guthových záznamů jižní zahrady byly prapůvodně příkopy, které po čase ztratily obrannou funkci a byly z části zasypány. Poté se z nich stala skládka odpadu, především po velkém požáru v roce 1541 bylo jako skládka toto místo hojně využíváno. Ferdinand II. Tyrolský se v roce 1562 rozhodl ze skládky udělat zahradu, a tak příkopy s odpadem zasypal.<sup>111</sup> Před zásypem byl val místy upevněn prkny, která Guth velmi často v sondách nalézal.<sup>112</sup> Zasypaná byla rovněž průrva u sv. Víta. Guth ve svých poznámkách zmiňuje, že při výkopech sond narazili na skálu.

Některé poznámky jsou torzovité, nedopsané nebo jich část chybí.<sup>113</sup> Složka sondy obsahuje především spisy, ve kterých Guth zapisoval přesnou polohu výkopu, terén a polohu nálezů.

---

<sup>110</sup> ANM, OF Karel Guth, inv. č. 556, kart. 7, 73

<sup>111</sup> LUKEŠ / PRELOVŠEK / VALENA 1997, 260

<sup>112</sup> ANM, OF Karel Guth, inv. č. 556, kart. 7, 56

<sup>113</sup> VANČURA 1976, 217

Při budování kanalizace na Pražském hradě se stavebně-archeologické práce orientovaly i na již vzniklé provizorní kanály, které byly vybudovány v roce 1920. Kanál byl veden od příčného traktu mezi I. a III. nádvořím Hradu.<sup>114</sup> Podle územního plánu měly být kanály určeny především pro potrubí a kabely.<sup>115</sup>

Pro archeology však tento způsob práce nebyl vhodným postupem pro bádání. Problém se ukázal například u čtvrté sondy, která právě vznikla rozkopáním původních rozvodů, ale v tomto případě byla půda stavbami na začátku 20. let porušená a nešlo již přesně učit vrstevnice hornin a sedimentů.<sup>116</sup>

#### **4.6. III. Nádvoří**

V době počátků archeologických výzkumů, tedy před rokem 1925, mělo třetí nádvoří ještě jinou podobu, než kterou známe dnes po přestavbě Josipa Plečnika a dalších. Hlavní dominantou na severní části největšího Hradního nádvoří je jižní strana katedrály sv. Víta a Staré probošství.<sup>117</sup> Na samotném nádvoří se nachází kopie sousoší sv. Jiří a Staré probošství. Západní průčelí starého královského paláce na východu nádvoří zahrnuje románské sklepy, gotické přízemí z doby Lucemburků, Karlovu síň, Starou registraturu, Sloupovou síň Václava IV. a Síň dvorských desek. Na severu budovy se nachází Světnice starých zemských desek. Prvnímu patru vévodí Vladislavský sál a další reprezentační prostory z doby vlády Jagellonců, tedy z období rané renesance.<sup>118</sup> Karel Guth a jeho archeologická skupina zkoumali terén na nádvoří a ve sklepeních budov III. nádvoří i v bezprostředním okolí, jižně od nádvoří v královských zahradách.

---

<sup>114</sup> ANM, OF Karel Guth, inv. č. 557, kart. 7, 1

<sup>115</sup> ANM, OF Karel Guth, inv. č. 556, kart. 7, 2

<sup>116</sup> ANM, OF Karel Guth, inv. č. 557, kart. 7, 23

<sup>117</sup> CHOTĚBOR 2003, 31

<sup>118</sup> KUBÍK 2003, 26

V popisu jednotlivých míst se omezím jen na místa nejdůležitějších vykopávek provedených Guthovou archeologickou skupinou. Často se v Guthových spisech totiž pojednává například o kouskách opukového zdiva, které bylo typické pro románské období, nebo o střípcích z nádob z různých období, či o jiných detailech. Rovněž nebudu zmiňovat terén a vrstvy půdy, které jsou určitě velmi podstatné pro archeologickou práci, ovšem ne pro práci historickou.

Vzhled III. nádvoří v době počátku Guthových vykopávek byl ve stavu, který Karel Guth ve svých poznámkách popisoval jako stav odpovídající asi 2. polovině 19. století.<sup>119</sup>

---

<sup>119</sup> ANM, OF Karel Guth, inv. č. 560, kart. 7, 29

## 5. Vykopávky Na Pražském hradě (1925-1929)

### 5.1. Románská chodba

V roce 1920, tedy pět let před systematickým archeologickým výzkumem Karla Gutha a jeho týmu, byly na místě před Zlatou bránou prováděny výkopy pro kanalizační systémy, při těchto pracích tým architekta Karla Fialy objevil románskou chodbu z opukového zdiva.<sup>120</sup>

Archeologické práce Gutha a jeho spolupracovníků v okolí románské chodby a původní baziliky sv. Víta probíhaly v březnu roku 1925 a souběžně s výzkumy samotné chodby pokračovaly až do roku 1928.<sup>121</sup> Před zlatou bránou katedrály sv. Víta bylo v červenci roku 1925 zahájeno výzkumným týmem Karla Gutha vykopávání další sondy, která odkryla místa původní románské chodby.

Zed' chodby byla kvůli svažitému terénu postavena na dřevěných podlážkách, aby nedocházelo k případnému sesedání a také měla cihlovou dlažbu. V chodbě se našlo 13 koster, které byly ze 12. století a jedna z nich byla ve zděné hrobce z opukových kamenů a na hrudi měla bronzový kalich.<sup>122</sup>

Na východní straně chodby se po výkopech také našly části románských sloupů, dva dřívky a dvě hlavice, které měly ornamentální zdobení. Tato část chodby měla být právě připojená k bazilice sv. Víta.<sup>123</sup> V různých částech chodby i kolem ní bylo postupně nalezeno značné množství lidských koster, kterým často chyběly části končetin. Po dalším prozkoumání se přišlo na to, že končetiny byly často useknuté zaživa. Některé kostry byly také narušeny vlivem vystavění chodby, některé z nich tedy pocházejí z doby, kdy tam ještě chodba nebo kostelík nestály. Další lidské ostatky byly nalezeny také v násypu z opuky, který byl z doby již po vystavění kostela. V chodbě se nacházela i pravidelně pohřbená

---

<sup>120</sup> Tamtéž, 3

<sup>121</sup> ANM, OF Karel Guth, inv. č. 560, karton 7, 1

<sup>122</sup> BORKOVSKÝ 1969, 129

<sup>123</sup> ANM, OF Karel Guth, inv. č. 560, kart. 7, 3



těla od severu na východ s rukama položenýma podél těla, jedno z nich mělo v rozseklé lebce záušnice. Tato těla ležela v rakvi. V levém rohu rakve podle zápisků Gutha našli další 3 těla a železné hřeby.<sup>124</sup>

Ve výkopu u vyústění románské chodby archeologové našli východní zdivo původní baziliky a při jeho průkopu archeologové objevili v zemi pod zdí lidské kosti. V červnu téhož roku byla odkryta v sondě nedaleko románské chodby celá lidská kostra a při dalších pracích byly objeveny další. V zápiscích Gutha a jeho spolupracovníci označovali jednotlivé kostry písmeny a písmena pak je Guth zapisoval do plánek. Tyto ostatky ležely pod půl metrem navážky kamenické huti červeného pískovce, který archeologové našli rovněž u Zlaté brány.<sup>125</sup>

Množství nalezených kostí může pocházet ze hřbitova, který se nacházel nedaleko této chodby. Toto tvrzení však není nikde potvrzeno, ovšem hřbitov se nacházel jen několik metrů od chodby.

V červenci téhož roku Guthova skupina provedla rovněž výkop u severní a západní části románské chodby, kde se kromě dalších kostí a koster nacházel násyp spálené hlíny. Přibližně metr hluboká vrstva suti a v jiných částech byly nalezeny další kusy spálené opuky a hnědého pískovce.<sup>126</sup> Spálená hlína v této oblasti vypovídá o velkém požáru Pražského hradu v roce 1541.

U východní zdi románské chodby archeologové vykopali pod vrstvou ušlapaného bláta dřevěný most, který byl na jeho severní straně ohraničený nízkým mostem, most z nalezené části pokračoval na východ a západ, až do gotické místnosti románské chodby. Severně od mostu byla rovněž objevena spálená hlína.<sup>127</sup>

Dřevěný most zvrátil plány při budování kanalizace, jejíž betonová zeď byla kvůli mostu posunuta o něco dále severněji. Guth ve svých poznámkách

---

<sup>124</sup> Tamtéž, 13

<sup>125</sup> Tamtéž, 1

<sup>126</sup> Tamtéž, 22

<sup>127</sup> ANM, OF Karel Guth, inv. č. 560, kart. 7, 23

zachycuje rozměry, přesný nález, umístění v sondě, hloubku výkopu a složení půdy u každého prkna, které patřilo k dřevěnému mostu.<sup>128</sup>

Mezi lety 1927 až 1928 bylo započato kopání velkého kanálu severně od románské chodby. Předcházelo tomu opět archeologické přezkoumání terénu. Pod původní dlažbou se zde nacházela barokní dlažba, která klesala od západu k východu. Pod ní byly opět sedimenty a náznaky dlažby renesanční a teprve pod touto dlažbou se nacházel původní terén románské chodby přibližně z 15. století.<sup>129</sup> I zde archeologové našli lidské ostatky, především lebky. V této sondě se zachovala hlavička románské chodby, která byla z hnědého pískovce a dochoval se i její původní pletencový ornament.<sup>130</sup> Archeologové rovněž odkryli velké množství suti z baziliky sv. Víta. V této sondě rovněž Guth objevil stěny chodby. Vnitřní část východní zdi chodby byla ve své spodní části rozšířená a tvořená kvádrovými opukovými kameny, které navazovaly na již dříve zmíněnou dřevěnou konstrukci, která řešila svažité terén.<sup>131</sup>

## 5.2. Kostel sv. Bartoloměje

Podle záznamů Karla Gutha románská chodba vedla od Zlaté brány katedrály sv. Víta směrem na jih. V jejímž závěru se objevil při výzkumech větší jednoapsidový románský kostel, o jehož názvu se vedly diskuze<sup>132</sup>, s největší pravděpodobností však jde o kostel sv. Bartoloměje, jak jsem již zmiňovala výše.<sup>133</sup>

Část presbytáře kostela sv. Bartoloměje se nacházela nad pětimetrovým příkopem, který byl zasypaný někdy ve druhé polovině 14. století.<sup>134</sup> Guth

---

<sup>128</sup> Tamtéž, 23

<sup>129</sup> Tamtéž, 32

<sup>130</sup> Tamtéž, 34

<sup>131</sup> Tamtéž, 35

<sup>132</sup> *Viz str. 22*

<sup>133</sup> BORKOVSKÝ 1969, 127

<sup>134</sup> ANM, OF Karel Guth, inv. č. 560, kart. 7, 4

ve svých poznámkách označuje kostel jako kostelík. Kvůli nejasnosti je datován do konce 11. století a chodba by měla být mladší. Místo označení chrámu či katedrály sv. Víta často píše pouze Kostel s velkým K. Proto druhý kostel označoval v poznámkách jako kostelík.<sup>135</sup>

Západní část zdi při kostele sv. Bartoloměje byla nejprve odkryta pouze v její vnitřní části, poté postupně byly odkrývány i zdi vnější. Spodní část zdi se nacházela ve vrstvě hlíny z 11. století a základové zdivo bylo vápencové.<sup>136</sup>

Na konci července roku 1925 se rozhodl Guthův tým odkrývat půdu ve vrstvách kolem apsidy, tak vznikla další sonda, kterou kopali od severu k východu. V sondě objevili sutiny z románské doby včetně hlavice sloupku a renesanční dlažby se směsí různých střípků. Suť byla pravděpodobně také z baziliky a z již zmíněné gotické místnosti.<sup>137</sup>

Na severovýchodní straně apsidy kostela archeologové odkryli další budovu, která byla přizděná k apsidě, s největší pravděpodobností šlo o stavení, ve kterém bydlel kněz. Dochoval se vchod z knězova příbytku, který směřoval ke starému královskému paláci.<sup>138</sup>

Na podzim Guthův tým odkryl střechu a započal spárování zdiva a provedli přípravu na zimu, kdy většinou archeologické práce byly přerušeny, kvůli počasí, které by mohlo být důvodem pro poničení nalezených objektů a sondy a vykopávky byly zakryt a objekty z vykopávek byly zakonzervovány.

Guth ve svých poznámkách v říjnu zmiňuje silné mrazy, které nikdo neočekával. Pracovníci tedy nestihli včas zakrýt vykopanou kapli a vlhké opukové zdivo bylo v některých částech zničené.<sup>139</sup>

---

<sup>135</sup> Tamtéž, 3

<sup>136</sup> Tamtéž, 37

<sup>137</sup> ANM, OF Karel Guth, inv. č. 574, kart. 7, 5

<sup>138</sup> BORKOVSKÝ, 1969, 132

<sup>139</sup> ANM, OF Karel Guth, inv. č. 568, kart. 7, 3

### 5.3. Stavení ze 13. století

Z poznámek Karla Gutha vyplývá, že nedaleko kněžova domu u apsidy sv. Bartoloměje se nacházelo opukové zdivo budovy, která byla vystavěná ve 13. století a měla dřevěné nárožní sloupky. Tato budova se nacházela přesně mezi kostelem sv. Bartoloměje a předsíní vladislavského sálu a byla objevena v dubnu roku 1925, kdy v rámci rekonstrukcí spojených s výstavbou nového kanalizačního systému byla vykopána nižší štola o průměru asi 25 cm. Pod několika vrstvami nánosů dřeva, opuky a dalších sedimentů byla tehdy objevena její zeď uvedené budovy, která směřovala od západu na východ. Na ni navazovala v kolmém úhlu další zeď, která směřovala na jih a k ní připojená byla další zeď stavěná směrem na východ, tato budova se dochovala pouze ve své východní části, ta západní část nejspíše podlehla požáru, protože v místech, kde by stavba normálně pokračovala, Guthův výzkumný sbor našel pouze ohořelou hlínu a opuky a zbytky sloupů.<sup>140</sup> Na jižní straně stěny u apsidy bylo malé okénko, u kterého se zachovala i původní mřížka.<sup>141</sup>

V červnu archeologové odkryli i vnitřní část této budovy. I uvnitř budovy bylo nalezeno ohořelé zdivo a hlína, takže teorie tom, že budova částečně vyhořela se tímto potvrdila.<sup>142</sup>

Tato budova byla situovaná nedaleko starého královského paláce v části, kde se nachází sloupová síň Václava IV.<sup>143</sup> Severněji od této budovy archeologové našli zbytky paláce Václava I. Zeď paláce byla zdobena podobnými sloupky

---

<sup>140</sup> ANM, OF Karel Guth, inv. č. 558, karton 7, 3

<sup>141</sup> BORKOVSKÝ 1969, 132

<sup>142</sup> ANM, OF Karel Guth, inv. č. 558, karton 7, 9

<sup>143</sup> Tamtéž

jako ty, které se nacházely v románské chodbě, tedy opět s pletencovými motivy.<sup>144</sup>

#### **5.4. Místnost gotická a vedlejší**

V květnu roku 1925, tedy dva měsíce od vykopání sondy v oblasti románské chodby, začal Guthův tým kopat mezi chodbou a chrámem sv. Víta. O této gotické místnosti již opět badatelé věděli z předchozích stavebních průzkumů Karla Fialy v roce 1920, který v této době před chrámem budoval kanalizaci. Nedošlo však za jeho doby k podrobnějšímu bádání, Fiala tehdy jen odkryl vrchní část severní a jižní zdi a ve východní zdi objevil dvě malá okna a také torzo trámového stropu. Podle Fialy byla část budovy pravděpodobně z druhé poloviny 13. století.<sup>145</sup>

V červenci roku 1925 již za Guthova bádání archeologové odkryli dřevěnou střechu a vytrhali renesanční dlažbu a také odkryli půdu pod ní. Přibližně ve 100 cm se tým Karla Gutha dostal na renesanční úroveň. Poté objevili suť z románské doby. Celá místnost se nacházela v hloubce 230 cm pod povrchem. Uprostřed místnosti archeologové našli desku a po celé místnosti velké množství rozházených mincí včetně jednoho denáru, kterým se platilo někdy mezi 10. a 13. stol.<sup>146</sup> V září téhož roku archeologové vykopali menší místnost přiléhající ke gotické místnosti, jak ji Guth nazýval.<sup>147</sup>

#### **5.5. Tresor a cisterna**

Při rekonstrukci Svatováclavské kaple v roce 1911 se stala nehoda a jeden z dělníků propadl sklepením, o kterém zatím nikdo nevěděl. Toto sklepení se nacházelo jižně od Svatováclavské kaple. Podle tehdejšího architekta Kamila

---

<sup>144</sup> Tamtéž

<sup>145</sup> Tamtéž, 7

<sup>146</sup> Tamtéž, 3

<sup>147</sup> Tamtéž, 4

Hilberta bylo sklepení vystavěné jako skryš pro cenné předměty a s největší pravděpodobností k jeho výstavbě došlo již za Parlérovi přestavby. Následně sklep pracovníci prohlédli zevnitř, ale nic v něm neobjevili.<sup>148</sup>

Teprve Guthův výzkum o 14 let později chtěl tento sklep prohlédnout z archeologického hlediska. Guth měl v plánu prohlédnout sklepení prostor i v okolí půdy kolem sklepa. O to se pokusil při prvním výkopu v roce 1925, ovšem tento pokus byl neúspěšný. Guth ve svých poznámkách vysvětluje, že kopali moc na východ.<sup>149</sup>

O rok později v květnu vykopali dělníci sondu, která navazovala na Zlatou bránu a současně dělníci z Guthova výzkumného týmu provedli výkop i v prostoru předsíně Svatováclavské kaple, její jižní stěny a podél kaple sv. Ondřeje.<sup>150</sup>

Při tomto výkopu badatelé objevili značné množství sutin z domů, které tu stály před přestavbou Víta ještě v 19. století a také cihlové kanály od okapu.

Na jižní straně Svatováclavské kaple byla zjištěna návaznost jižního zdiva na klenbu sklepa a po kopání podél jižní zdi objevili pracovníci rudolfinskou dlažbu přibližně v hloubce jednoho metru. Rudolfinská nebo také buližníková dlažba byla nalezena také ve výkopu Zlaté brány. Terény vykopaných sond v okolí sklepa však neodpovídaly terénu sklepa a mezi rudolfinskou dlažbou a kvádríkovým dlážděním sklepa byl 15 cm široký pruh směsi písku, hlíny a stavební suti.<sup>151</sup>

Po dalším ohledání archeologové objevili další dlažbu, která již navazovala na sklepní prostory. Dlažba byla oblázková na vrstvě hnědé hlíny. Guth zastavil vykopávání této dlažby. Ta část dlažby, která již byla odkrytá, odhalila kvádríkové zdivo, které navazovalo na stěny sklepa.<sup>152</sup>

---

<sup>148</sup> ANM, OF Karel Guth, inv. č. 562, kart. 7, 1

<sup>149</sup> Tamtéž

<sup>150</sup> Tamtéž, 2

<sup>151</sup> Tamtéž, 3

<sup>152</sup> Tamtéž, 4

Guth tedy Hilbertovu hypotézu o dataci sklepa do období výstavby chrámu sv. Víta ve 14. století vyvrací. Podle Gutha musel sklep vzniknout později až po položení rudolfinské dlažby, tedy přibližně v době 17. století. A tato hypotéza byla následně potvrzena potom, co pracovníci odkryli pískovcové kvádry, které zakrývaly vchod do sklepení. Vchod se nacházel u vystouplé zdi východní části Svatováclavské kaple. Tam archeologové našli schody, které vedly do vyšší chodby a byly vedené podél hlavní osy chrámu.<sup>153</sup>

Objevená chodba se nacházela jihozápadněji od sklepa. V její severní stěně se nacházel sloupový tambur a tato stěna byla zapuštěná do svatováclavských základů. Na konci chodby bylo příčné ostění se čtvercovým otvorem, který byl dříve zazděný. Na jižní straně chodby archeologové našli takových čtvercových otvorů celkem šest a jeden z nich byl dříve rovněž zazděný. Na východní stěně by takový otvor jeden a tento čtvercový otvor vedl do velkých čtyřhranných výklenků. Strop chodby byl zaklenutý valenou klenbou.<sup>154</sup>

Hypotézu, že se jedná o sklep s chodbou ze 14. století, podporuje i složení ozdění, které podle Gutha, bylo ke stavbě sklepa pouze použito ze zbytků materiálů ze 14. stol., ale toto ozdění bylo vystavěno ve století sedmnáctém. Tambur mohl být mladší než ostění.

V jednom z otvorů byla uložena deska z cínového plechu s vyrytým textem popisující objev tohoto sklepení, text podepsaný Kamilem Hilbertem 26.10. 1911.<sup>155</sup>

V jihovýchodní sondě, která byla vyhloubená kvůli ohledání sklepa u Svatováclavské kaple v květnu roku 1930 archeologové našli dva kusy opukového zdiva a mezi těmito zdmi se objevila oválná díra asi metr a půl hluboká. Vyhloubená díra byla přímo v zemi. Guth zazděný prostor, který se nacházel nad otvorem, označoval jako trezor a díru jako cisternu, která

---

<sup>153</sup> Tamtéž, 5

<sup>154</sup> Tamtéž, 6

<sup>155</sup> Tamtéž, 7

zachytávala déšť. Spodní část cisterny byla vyhloubena do skály, kde nebyl žádný pramen, proto nemohlo jít o studnu.<sup>156</sup>

## 5.6. Hřbitovy

Výkopy u sv. Víta Guthův výzkumný tým započal provádět v červnu 1925 a z bezpečnostních důvodů byly tyto výkopy prováděny s dvou a půl metrovým odstupem a byly vedené i u vyústění nově objevené románské chodby u Zlaté brány. U západního rohu Zlaté brány badatelé odkryli románskou zeď, která přímo navazovala na jihovýchodní roh příčné lodi.

V červenci téhož roku archeologové našli jižně od této zdi hnědou pískovcovou desku. Mezi deskou a zdí archeologové objevili dvě kostry a za jejich lebkami byla další menší pískovcová deska. Kostra, která byla blíže ke zdi, byla ve velmi zachovalém stavu a u kolen se nacházela další lebka, která byla pohřbena dříve než dvě zmíněné kostry. Pod deskou byla uložena další kostra s hlavou položenou na levém rameni. Ve výkopech kolem baziliky od června do srpna archeologové našli řadu koster či lidských kostí.<sup>157</sup>

Na konci srpna archeologové vykopali další sondu u katedrály. Na jižní straně příčné zdi našli kostry, které byly podobným způsobem pohřbeny. Tedy byly pohřbeny pod pískovcovými deskami, archeologové rovněž našli i řadu samostatných kostí a lebek. Toto místo bylo tedy původně hřbitovem. Aby archeologové zjistili i přesnou šířku hřbitova, začali kopat na východním rohu příčné lodi sv. Víta a zjistili, že šířka hřbitova odpovídala délce chrámu podél jeho jižní strany. Ještě o něco jižněji od hřbitova se nacházela cesta, pod kterou badatelé odkryli čtyři velké hroby.<sup>158</sup>

Jižně od biskupské kaple, o které budu pojednávat v další podkapitole, archeologové pod vedením Gutha odkryli přes třicet dalších hrobů, z toho často

---

<sup>156</sup> Tamtéž 9

<sup>157</sup> ANM, OF Karel Guth, inv. č. 584, kart. 7, 1

<sup>158</sup> Tamtéž, 2



tělům chyběly končetiny či prsty nebo kostry měly rozbité lebky důsledkem nějakého zranění, ale většinou byly jednotlivé kosti rozházené, častěji byly zničené z důvodu vnějších vlivů po pohřbení těla. Byly tu pohřbené také děti a v jednom z hrobů se našla kostra novorozeněte. Hroby byly ve vrstvách na sobě.<sup>159</sup>

Podle Gutha se nedaleko místa nálezů hrobů nacházela vyvýšenina, která byla původně pohanským místem známým jako Žiži. Jednalo se tak o objev nejstaršího pohřebiště na Hradě, ještě z doby před vystavěním hradiště.<sup>160</sup>

Velmi významným nálezem byl tzv. *hrob bojovníka*<sup>161</sup>, který Guthův tým objevil v červenci roku 1928.<sup>162</sup> Kostra byla ve velmi dobrém stavu díky dubové rakvi, která se nacházela pod dlažbou cesty u vyvýšeniny Žiži. Dochovala se plně i zbroj. Na pravé straně u nohy se nacházely meč se sekyrkou a u levého boku dýka, nůž, ocílka a u nohou bylo vědro.<sup>163</sup>

Hrob bojovníka je spojovaný s vědeckou diskusí ve 20. století, která řešila původ tohoto bojovníka, zda byl Slovan, Germán nebo Viking.<sup>164</sup>

## 5.7. Soukromá kaple Starého probošství

Staré probošství je budova, jejíž dnešní podoba je z barokní přestavby z poloviny 17. století, původně vznikla jako románská stavba v první polovině 11. stol. Nachází se na jihozápadní straně katedrály sv. Víta.

Jedním z dalších významných objevů archeologů pod vedením Karla Gutha byla kaple sv. Mořice, která se právě nacházela u budovy Starého probošství. U západní zdi katedrály tým archeologů v červenci roku 1925 objevil přibližně 22 cm na západ obdélníkovou apsidu a jižně od apsidy byly nalezeny základy

---

<sup>159</sup> Tamtéž, 12

<sup>160</sup> BORKOVSKÝ 1969, 136

<sup>161</sup> ANM, OF Karel Guth, inv. č. 563, kart. 7, 12

<sup>162</sup> FROLÍK 1997, 56

<sup>163</sup> BORKOVSKÝ 1969, 137

<sup>164</sup> Na prahu nové doby, 1946, 131

staveb, které pravděpodobně patřily ke Starému proboštví. Uvnitř apsidy se nacházely zbytky opukové dlažby a malované omítky, včetně podezdívky oltářní menzy a jihozápadní stěna menzy byla pravděpodobně o něco starší.<sup>165</sup> Kaple byla dříve propojená s proboštvím, jak bylo archeology zjištěno, po sundání omítky z východní zdi proboštví, přímá návaznost zdi kaple na proboštví byla zřejmá po zbourání zdi schodiště na severní straně. Na schodech vedoucích do sklepa mezi kaplí a proboštvím badatelé objevili hliněný džbánec ze 12. století.<sup>166</sup> Pravděpodobně šlo o soukromou kapli z 11. století, kterou biskupové nejspíše využívali k privátním účelům.<sup>167</sup> U jižní strany kaple badatelé odkryli základ dalších staveb, které měly podle Gutha patřit k proboštví.<sup>168</sup> Při ohledání kaple archeologové našli spálenou opukovou zeď, která pokračovala až do lodi, opět zde můžeme předpokládat souvislost s požárem Pražského hradu v 16. stol.<sup>169</sup> V září roku 1928 badatelé kopali ve sklepeních proboštví a nedaleko kašny sv. Jiří.<sup>170</sup> Přesněji to bylo jižně a jihovýchodně od rohu proboštví a jihozápadně od kašny sv. Jiří a severně od kanálové chodby. Kanálová chodba byla ohledána v roce 1925 při zkoumání západního nádvoří a byla dřevěného charakteru.<sup>171</sup> Ve sklepení o lichoběžníkovém tvaru se nacházela spálená zem, která potvrdovala, že požár na Hradě v roce 1541 se týkal i míst Starého proboštví. Mimo jiné ve výkopu bylo značné množství kamenní a cihel různých druhů. Severní zeď většího sklepa byla nejvyšší a nejdelší část sklepení. Jižní strana byla naopak nejnižší a její zdivo bylo narušené průkopem kanalizace. V jihovýchodním a v jihozápadním rohu byly pilíře a nižší stěny.<sup>172</sup> V zápiscích

---

<sup>165</sup> ANM, OF Karel Guth, inv. č. 584, kart. 7, 2

<sup>166</sup> Tamtéž, 24

<sup>167</sup> PEŤAS 1958, 26

<sup>168</sup> ANM, OF Karel Guth, inv. č. 572, kart. 7, 3

<sup>169</sup> Tamtéž, 3

<sup>170</sup> ANM, OF Karel Guth, inv. č. 561, kart. 7, 2

<sup>171</sup> ANM, OF Karel Guth, inv. č. 565, kart. 7, 8

<sup>172</sup> ANM, OF Karel Guth, inv. č. 561, kart. 7, 3

Gutha jsem objevila zmínku o záchodu, který měl stát vedle kaple, část stěny samotné kaple tvořila i část záchodu, s největší pravděpodobností se jednalo o *prevét*, středověký typ záchodu.<sup>173</sup>

V září 1925 při práci Guthova archeologického týmu byl učiněn významný objev, který potvrzoval, že kaple sv. Mořice stála na Pražském hradě dřív než bazilika sv. Víta. K tomuto objevu došlo při kopání u základů stavby, na kterých byl jíl a stavba byla stavěná do země, bazilika měla hlubší základy postavené na navážkách a ne v půdě.<sup>174</sup>

U vchodu do sklepa byla zídka, za kterou byl menší sklípek. A zde badatelé našli velké množství hliněných a skleněných nádob, bronzový prsten, dva nože se střenkami s rostlinnými motivy a také mince v kusech látky. Sklípek měl téměř čtvercový půdorys a podle nálezů kamenů v okolí měl zaklenutou nízkou valenou klenbu z cihel, která vedla od východu k západu. Sklípek byl vysoký jen kolem jednoho metru a v severozápadním koutu blíže při severní stěně po okopání okolí zdi sklípku byla místo zdi skála a po okopání zdi sklípku archeologové zjistili, že tato část sklípku byla stavěná do půdy. Stejně tak tomu bylo i v případě většího sklepu.<sup>175</sup> Guth ve svých poznámkách dále podrobně popisuje složení a typ základů sklípku.

V 16. století sklípek stavitelé zazdili a po proražení klenby i zasypali. Guth v závěru záznamu popisuje vznik západní a jižní cihlové zdi většího sklípku, které vznikly později než ty ostatní. Několik metrů od menšího sklípku po jeho zasypání podle Gutha stavitelé v té době vyhloubili do země jámu čtvercového půdorysu, a to ve stejné hloubce jako byla cihlová podezdívka ostatních stěn většího sklepa. V jámě pak stavitelé vystavěli rovněž cihlovou obezdívku, kterou

---

<sup>173</sup> ANM, OF Karel Guth, inv. č. 572, kart. 7, 5

<sup>174</sup> Tamtéž, 4

<sup>175</sup> ANM, OF Karel Guth, inv. č. 561, kart. 7, 6

vyplnili maltou a kusy opuky. Mezi kusy opuky archeologové rovněž našli renezanční sklo zdobené malbami.<sup>176</sup>

V září roku 1926 archeologové vyhloubili u východní zdi probošství další sondu, která měla podrobněji prozkoumat základy kaple sv. Mořice, tak se potvrdilo, že ve všech částech jsou základy zapuštěny přímo do země. Mimo jiné se v zemi nacházelo více dřevěných kmenů. V rámci výkopu této sondy badatelé ohledávali půdu i v bezprostřední blízkosti kaple, a to například i v jihozápadní části III. nádvoří.

Tam badatelé odkryli vrstvu opukových kamenů, která stoupala od jihu k severu a rovněž kmeny, prkna a silnou vrstvou hlíny.<sup>177</sup>

## 5.8. Val a celkové opevnění Hradu

V říjnu roku 1925 archeologický tým Karla Gutha potvrdil, že při ohledání základů kaple sv. Mořice archeologové objevili val, který byl dříve součástí opevnění Pražského hradu. Po tomto zjištění následně pracovníci pod vedením archeologů spojili tři sondy a začali hloubit do dalších vrstev, a následně vykopali i čtvrtou sondu, která sledovala val směrem na východ. Později archeologové odkrývali celý val. Přibližně v pěti metrech již narazili na křídovou skálu. V zápiscích Guth popisuje především složení půdy a terén, ale ve valu samotném nebyly žádné další předměty nebo stavby.<sup>178</sup>

Práce při výkopech valu pokračovaly i v následujícím roce, archeologové sondy dále prohlubovali a zkoumali i další místa v okolí valu, a to konkrétněji u sklepů mezi vřetenovitým schodištěm a jihozápadním rohem III. nádvoří Hradu. V červnu roku 1926 byla odkryta románská hradba východně od vřetenovitého schodiště ve sklepeních.<sup>179</sup>

---

<sup>176</sup> Tamtéž, 7

<sup>177</sup> ANM, OF Karel Guth, inv. č. 573, kart. 7, 4

<sup>178</sup> ANM, OF Karel Guth, inv. č. 573, kart. 7, 10

<sup>179</sup> ANM, OF Karel Guth, inv. č. 566, kart. 7, 5

V srpnu roku téhož roku archeologové ohledávali také u Bílé věže, kde bylo nutné pro bleskosvodnou desku vykopat aspoň 3 m hlubokou jámu. Archeologové tedy před stavebními pracemi opět přednostně místo ohledali a vytvořili pak pokračující sondu, která ohledala velké množství prken.<sup>180</sup>

V květnu se u Bílé věže začalo kopat v terénu ze 13. stol. u zdi rizalitu Soběslavova paláce, kde uvnitř byla studna. V první vrstvě terénu archeologové odkryli kamenná drtidla, kostěný nůž a zdobenou střední příčku hřebenu bez zubů. Kromě těchto objevů pod další vrstvou archeologové našli podobný dřevěný konstrukt pro valový systém, pravděpodobně byl ze stejné doby jako ten u Bílé věže. Táhl se podél paláce.<sup>181</sup>

Pod spáleným terénem v sondě u kostela sv. Mořice ve vrstvě ze 13. století byl vykopán v červnu 1927 zásyp z přibližně 12. stol. který musel vzniknout po vystavění románské hradby.<sup>182</sup>

Jednalo se o mimořádný objev, který mapoval první opevnění na Pražském hradě. Nejstarší část opevnění z 9. století byla postavená na skále a nacházela mezi jižní věží a románským palácem.

V Guthových poznámkách jsou často zmiňovány nálezy opukových zdí a je velmi těžké určit, o jaký typ stavby se jedná, protože opuka byla ve středověku běžným materiálem. Proto jsem se rozhodla do této kapitoly zahrnout obecný vývoj výstavby opevnění Hradu, který vycházel z výsledků Guthových výzkumů a budu tedy interpretovat poznatky Guthovy doby, nikoliv současný stav bádání.

Původně na Hradu tedy podle Guthových poznatků stálo jednoduché valové opevnění, které v 11. století už nedostačovalo, a proto bylo nahrazeno novým typem opevnění, který zahrnoval také dřevěné konstrukce, jež byly provázány

---

<sup>180</sup> ANM, OF, Karel Guth, inv. č. 567, kart. 7, I. oddíl, 3

<sup>181</sup> Tamtéž, II. oddíl, 6

<sup>182</sup> Tamtéž, I. oddíl, 15

opukovou zdí stavěnou na sucho. Na západní a východní straně pak tento systém opevnění doplňovaly příkopy.<sup>183</sup>

Další obnovou obranného systému Hradu byla na jižní a západní straně III. nádvoří Soběslavova přestavba, jež zahrnovala výstavbu opukové hradby s *bílou* a *černou* věží. Další přestavba proběhla za Přemysla Otakara II., který opevnění doplnil na jižní straně půlkruhovými baštami a na západě třemi příkopy.<sup>184</sup>

Za Karla IV. k obrannému komplexu byly připojeny dvě čtyřhranné věže, jedna byla vybudována u románské hradby na III. nádvoří a ta druhá nad jelením příkopem, ze které se mnoho nedochovalo. Druhá čtyřhranná věž byla navázaná na hradbu. A později byla vybudována hradba z doby Jagellonské, vystavěná za vlády Vladislava Jagellonského, která byla nad arcibiskupskou zahradou.<sup>185</sup>

Na jaře roku 1927 Guthův tým kopal severně od Břetislavovy hradby, kde vykopali hradby. Kamenný líc Břetislavových hradeb byl podle Guthových poznámek staviteli připevněn prkny na hliněné podloží. Po tomto zjištění pracovníci vyhloubili sondu na severu napříč Břetislavovou sondou, aby se přesně určili terény, a přibližně dva měsíce zkoumali tzv. *poprsník*, tedy dřevěné tapetování severního svahu valu, jak sám Guth termín ve své poznámce popisuje. Následně Guth ve svých zápiscích popisuje terén, a to někdy i den po dni.<sup>186</sup>

Guthův asistent Ivan Borkovský obranný systém vystavěný za knížete Břetislava I. popisuje jako 590 cm vysokou a dva metry širokou hradbu s dřevěným podsebitím, tedy dřevěnou obranou chodbu.<sup>187</sup> Hradbu stavitelé vybuodovali z opukových kamenů, které měly otloukaný povrch a spájeny byly maltou, která místy přesahovala.<sup>188</sup> Oproti staršímu opevnění neměla hradba vnitřní

---

<sup>183</sup> Zprávy, 1931, 24

<sup>184</sup> BORKOVSKÝ, 1969, 46

<sup>185</sup> Zprávy, 1931, 24

<sup>186</sup> ANM, OF Karel Guth, inv. č. 581, kart. 7

<sup>187</sup> BORKOVSKÝ 1969, 58

<sup>188</sup> Tamtéž, 59

násyp, ale byla to první středověká volně stojící hradba. Borkovský hradby zkoumal se svým výzkumným týmem v roce 1959 a objevil i další části Břetislavova opevnění, které vynechám, protože se na nich již Karel Guth nepodílel.<sup>189</sup>

V březnu roku 1928 v návaznosti na výkopy spojené s objevením valu Guthovy pracovníci vyhloubili další sondu u kašny se sochou sv. Jiří. Sochu přenesli na kryt, který byl nad vykopanou kaplí sv. Probošství a rozebírali podstavec sochy i nádrž kašny, vše bylo ve velmi špatném stavu. Pracovali zde od února do března roku 1928, ale nic významného zde nenalezli.

### **5.9. Před Vladislavským sálem**

Počátky výkopů u Vladislavského sálu byly u jeho východního rohu, kde archeologové pod vedením Karla Gutha nejprve odkryli dlažbu. Na konci července roku 1925 se archeologům v hloubce přibližně půl metru podařilo vykopat omítané zdivo, které vedlo od okna předsíně Vladislavského sálu směrem na západ, na konci se zeď připojovala k příčné zdi. Tato příčná zeď vedla od severu k jihu a jižní část se napojovala do zdi rizalitu jihovýchodní části dvora před Vladislavským sálem. Zeď byla na obou stranách omítaná a zachovala se i renesanční sgrafitová rustika. Na vnější straně byla zeď dvakrát odstupňovaná. Ze západní části zdi se zachovala pouze část asi méně než metr dlouhá.<sup>190</sup>

Na tuto zeď poté navazovala zeď s cihlovou dlažbou, ta vedla severněji a zmizela pod Býčím schodištěm. Před jižní částí schodiště po odkrytí země archeologové objevili renesanční dlažbu. V září téhož roku se Guthův tým rozhodl vyhloubit další tři sondy mezi kašnou se sochou sv. Jiří a schodištěm, předsíní Vladislavského sálu a rampou druhé sondy.<sup>191</sup>

---

<sup>189</sup> Tamtéž, 60

<sup>190</sup> ANM, OF Karel Guth, inv. č. 564, kart. 7, 3

<sup>191</sup> Tamtéž, 4

V první sondě Guthův tým odkryl opět renesanční dlažbu přibližně ve dvou metrech hloubky a pod ní v násypu z opuky archeologové vykopali další část zdiva, a to stejného zdiva jako bylo zdivo, které vykopali u druhé sondy u Vladislavského sálu. Třetí ze sond mezi schodištěm a kašnou pomohla archeologům odhalit další dvě stejně vypadající zdi, které byly k sobě kolmo připojené, jedna se nacházela směrem od severu k jihu a druhá od západu k východu a rovněž byla její severní část vybouraná. Pod okny zelené síně Vladislavského sálu, přesněji pod schodištěm do předsíně Vladislavského sálu, archeologové vykopali další renesanční dlažbu a renesanční schodiště.<sup>192</sup>

Guth ve svých poznámkách nikde nepíše, o jakou stavbu se jedná, ale Borkovský na stejném místě pokračoval s vykopávkami v roce 1938. Potvrdil, že se jednalo o přistavěné křídlo paláce, které vzniklo někdy na konci 10. stol. a jeho jižní konec navazoval na opevnění, které tu procházelo.<sup>193</sup> Toto opevnění bylo ve formě přírodního zlomu, který chránila opuková zeď a směřovala k jižní bráně.<sup>194</sup>

### **5.10. Pod sněmovnou**

Karel Fiala v pracích na Pražském hradě pokračoval i po příchodu Karla Gutha, ale museli spolupracovat. Nehledě na Guthovy systematické plány při výzkumech na Hradě se občas stalo, že při kopání kanalizace nebo v tomto případě při odkrývání horní vrstvy pod dlažbou bylo nutné, aby výkop archeologové zkontrolovali a aby případně potom vznikla nová archeologická sonda.<sup>195</sup>

To se stalo také v zimě roku 1925, kdy Fiala rekonstruoval Starý královský palác. Kopal v suterénu bývalé sněmovny, kde se dříve scházel Český sněm, a narazil

---

<sup>192</sup> ANM, OF Karel Guth, inv. č. 564, kart. 7, 5

<sup>193</sup> BORKOVSKÝ 1969, 80

<sup>194</sup> Tamtéž, 46

<sup>195</sup> ANM, OF Karel Guth, inv. č. 559, kart. 7, 3



na zeď pod podlahou mezi sloupy. Stejně jako Vladislavský sál či jiná místa v budově Starého královského paláce, byla i Sněmovna z části renesanční a z části gotická. V tomto případě byla renesanční klenba a sloupy a gotická byla část východního zdiva. Takže v tomto případě se částečně očekával i zásah archeologické komise. V červnu roku 1926 začali archeologové kopat v severovýchodní části místnosti.<sup>196</sup> Objevili v prvním výkopu ohniště, které však bylo omylem rozkopnuté dělníkem, takže z něj zbyla jen část. Další sondu vedli středem místnosti do hloubky přibližně tří metrů, ale nic zásadního archeologové neodkryli. V severním rohu místnosti se ve dvou metrech archeologové dostali až k základům budovy, a proto se s kopáním sondy již dále v těchto místech nepokračovalo.<sup>197</sup> Výzkumníci přišli na to, že kvůli svažitému terénu se při stavbě Zámeckého paláce musel po vystavění stěn provést násyp, který byl udusán. Následně byly pak archeology prozkoumány další části místnosti v suterénu, ovšem až na střepy se toho moc nenašlo.

V červenci provedli archeologové výkop ve sklepení v jižní části místnosti, ale ani tam neobjevili žádné nové nálezy.<sup>198</sup>

### 5.11. Jižní trakt paláce

Jižní až jihozápadní část paláce u balkonu byla za první republiky sídlem *ministerstva zahraničí*. V září roku 1926 zde Guthův tým začal strhávat dlažbu a hloubit sondu hned před balkonem. V první vrstvě archeologové našli dlažbu ze 16.století. a těsně u odpadního kanálu kašny sv. Jiří pracovníci odkryli zeď, která vedla od východu k západu, a také výzkumníci objevili cihlovou podezdívku.<sup>199</sup> Postupně pak odkryly části budovy, která ležela směrem

---

<sup>196</sup> Tamtéž, 3

<sup>197</sup> Tamtéž, 4

<sup>198</sup> Tamtéž, 5

<sup>199</sup> ANM, OF Karel Guth, inv. č. 570, kart. 7,

od západu k východu a byla oddělena příčkou na dvě místnosti, které zahýbaly směrem pod balkon.<sup>200</sup>

Část jedné z místností byla zasypaná sutí a po odklizení sutě Guth ve své poznámce píše, že badatelé našli menší stavby stavěné do země jako sklepy, které byly zaklenuty vysokou klenbou, která byla však zbořená.<sup>201</sup>

Tato stavba byla vystavěná do terénu pravděpodobně někdy ve 13. století. Základy se zachovaly, ale byly místy sesedlé vlivem nahrnuté suti. Po ohledání místnosti výzkumníci se nenašli ohořelou suť či hlínu, spálený byl však terén a Guth ho odhadoval přibližně do poloviny 14. století.

Západním směrem od této velké budovy se v průběhu výzkumu okolí jižní části paláce objevili výzkumníci další velkou místnost, na její severní straně se připojovaly další 3 místnosti. U severní zdi menší místnosti se za zdi nacházela oválná jáma, která byla obezděná opukovým zdivem. Jáma byla zasypaná a po odkrytí násypu pracovníci v něm našli cihly z 15. století. Našli i několik pravoúhlých výklenků ve zdi, které byly zapuštěné do země jako sklepy.<sup>202</sup>

Aby se zjistila přesná návaznost na jižní část královského paláce, vyhloubili archeologové sondu do východní zdi paláce. Aby se nenarušila stavba, sonda byla vykopána pod zdivem paláce, takže neporušili její základy a tím i statiku celé budovy. Po odkrytí dlažby a první vrstvy země archeologové našli téměř zachovalý hrnek někdy z 15. století.

## 5.12. Výzkumy v katedrále na Hradě

Výzkumy prováděné Guthem v roce 1928 v oblasti původní svatovítské rotundy nebyly rozhodně prvními archeologickými pokusy o prozkoumání její nejstarší

---

<sup>200</sup> Tamtéž, 4

<sup>201</sup> Tamtéž, 4

<sup>202</sup> Tamtéž, 6

podoby. V roce 1911 probíhaly dostavby katedrály sv. Víta<sup>203</sup>, k samotnému naplnění Hilbertových představ z roku 1913 o plné rekonstrukci původní čtyř apsidové rotundy však došlo až v roce 1933. Rotundu včetně její východní apsidy, kde původně stál oltář, zničila bazilikální přestavba za Spytihněva.<sup>204</sup>

Ostatky sv. Václava pak byly přesunuty ze Staré Boleslavi do Prahy a byly uloženy v jižní apsidě rotundy a poté do nově vybudované baziliky na témže místě. Za vlády Karla IV. pak na nad hrobem sv. Václava byla postavena kaple sv. Václava a jeho lebka byla uložena ke korunovačním klenotům, jako symbol vládnoucích dynastií.<sup>205</sup> Při Hilbertových výzkumech v roce 1911 byla vyzdvihnuta olověná truhla a ostatky svatého Václava potom prošly antropologickým výzkumem.<sup>206</sup>

Hilbert podle Gutha přišel s myšlenkou, že apsida vznikala souběžně s rotundou, protože se zdívo na rotundu dobře váže a mělo mít i téměř stejný typ malty. Guth tuto myšlenku ovšem rozvedl dále. Václav, který rotundu sv. Víta založil, by v takovém případě musel počítat s tím, že v apsidě bude jeho hrob. Podle Gutha se jednalo o hrobní kostel.<sup>207</sup>

Při přestavbě rotundy na baziliku měla její loď dřevěný strop a první dvě apsidy rotundy byly zaklenuty.<sup>208</sup> Guth se často zmiňuje o žumpách, které se nacházely v okolí rotundy, kde Guth kopal, ty rovněž výzkumníci prohledali a v nich našli střepy a také se v žumpě zachovala opuková pískovcová náhrobní deska s nápisem 1483. Nalezeny byly za Guthova bádání rovněž polosloupky z původní baziliky.<sup>209</sup>

---

<sup>203</sup> BORKOVSKÝ 1969, 121

<sup>204</sup> BORKOVSKÝ 1969, 122

<sup>205</sup> KUBÍN 2010, 157

<sup>206</sup> Tamtéž, 151

<sup>207</sup> ANM, OF Karel Guth, inv. č. 85, kart. 1, 22

<sup>208</sup> Tamtéž, 32

<sup>209</sup> ANM, OF Karel Guth, inv. č. 584, 27, kart. 7

Podle výzkumu Gutha bylo toto místo významné i tím, že rotunda sv. Víta byla vůbec první kamennou stavbou na našem území<sup>210</sup> a vystavěna byla na místě, kde byl původně hřbitov jako hřbitovní kostel.<sup>211</sup>

V inventáři jedna složka z Guthových poznámek o chrámu sv. Víta nemá pevnou dataci. Mohlo se jednat buď o rok 1925 nebo 1926, výzkumy zde Guthův tým zahájil určitě v měsíci červnu, kdy Guth zmiňuje odstranění dřevěného plotu, který odděloval chrám od probošství. Přesný důvod pro ohraničení však nevedl. Vedle rohu chrámu na straně Probošství pracovníci odkrývali novou sondu, ve které výzkumníci objevili jižní zeď křížové lodi. Východně od zdi archoelogové odkryli jámu, která měla čtvercový tvar a byla vyzděná cihlami.<sup>212</sup> Asi metr a půl od pilíře u apsidy baziliky výzkumníci objevili žumpu přibližně dva metry hlubokou s velkým množstvím střepů ze 16. století, osm celých hliněných nádob. Ze zlomků to byl zlomek gotického kachlu, kachlu se sv. Jířím na koni, kachlu s výjevem na hoře Olivetské, zlomky polévaných tašek, benátské sklo s kousky dřeva s bronzovým růžencovým kováním a další střepy.<sup>213</sup>

V červenci archeologové také ohledali vnitřní prostory odkryté baziliky, kde našli stěnu, která pravděpodobně tvořila část zdi obdélníkové hrobky z opukových kvádrů. Také badatelé objevili původní dlažbu baziliky, nacházela se přibližně směrem na západ od stěny hrobky. Celý roh baziliky v jihozápadní lodi tvořila žumpa. I v této žumpě se našlo velké množství střepů v tomto případě z 15. století.<sup>214</sup>

Ve stejné době pracovníci odkrývali vnitřní i vnější prostory apsidy a našli zde pilíř mezi apsidou a jižním ramenem příčné lodi, která byla vystavěna z pískovcových kvádrů. Zachovala se rovněž patka křížové klenby a polosloup

---

<sup>210</sup> ANM, OF Karel Guth, inv. č. 85, 36, kart. 1

<sup>211</sup> Tamtéž, 39

<sup>212</sup> ANM, OF Karel Guth, inv. č. 571, kart.7, 1

<sup>213</sup> Tamtéž, 4

<sup>214</sup> Tamtéž, 5

příčné lodi bez hlavice z červeného pískovce. Archeologové také našli schody vedoucí do krypty a nedaleko schodů byly i zbytky zdí. Ohledána byla rovněž nika, která nevedla až k podlaze, ale od niky k bývalému okénku vedlo lomové okénko. Pravá část niky měla být součástí dříve ubourané novostavby sv. Víta.<sup>215</sup> Východně mezi hrobkou a žumpou výzkumníci našli oválnou díru, ve které našli kostru a později našli i další 3 hrobky. V jedné z hrobek Guthův tým našel penízek zlomený na tři kusy. Hrobky byly ze silných opukových desek.

Výzkumy na Hradě po roce 1929 pokračovaly, bez Guthovy přítomnosti. V roce 1938 Ivan Borkovský vedl samostatně výzkumy a zajišťoval vhodné podmínky pro nalezené objekty. Po Guthově náhlé smrti v roce 1943 se vedoucím výzkumu stal Borkovský a v návaznosti na svého učitele Karla Gutha pokračuje v jeho vykopávkách a dokončí to, co Karel Guth započal.

Borkovský na Guthův výzkum v roce 1954 navázal a k Borkovského největším objevům patří nalezení nejstaršího kostela na Pražském hradě, tedy kostela Panny Marie. Kostel Panny Marie byl kostel, který údajně založil kníže Bořivoj. Borkovský vycházel z Kosmovy kroniky při ohledávání vyvýšeniny Žiži.<sup>216</sup> Druhou významnou prací Borkovského byly vykopávky v klášteře sv. Jiří, o této práci vznikla monografie „*Svatojiřská bazilika a klášter na Pražském hradě*“, Borkovský s výzkumem kláštera začal v roce 1959.<sup>217</sup>

---

<sup>215</sup> Tamtéž, 8

<sup>216</sup> BORKOVSKÝ, 1969, 90

<sup>217</sup> BORKOVSKÝ, 1975, 9

## Závěr

Na začátku mé diplomové práce jsem shrnula prameny a literaturu, ze kterých jsem čerpala, včetně přesné struktury *Osobního fondu* Karla Gutha, tedy mého primárního zdroje, a zhodnotila jsem jednotlivé části Guthova fondu, včetně nejdůležitější části fondu, tedy jeho originálních rukopisů, a to poznámek z terénu při archeologických výzkumech na Pražském hradě mezi lety 1925 až 1929. Uvedla jsem i vývoj způsobu Guthova zapisování poznámek a práci v terénu. Zdůvodnila jsem, proč jsem s vybranými prameny pracovala a shrnula jsem celkově stav Guthovy písemné pozůstalosti.

V další kapitole jsem se zaměřila na Guthovy životopisné údaje. V první části kapitoly jsem psala o rodině Karla Gutha a o jejich původu, popsala jsem také Guthovo mládí a studium. V této části práce jsem stručně popsala i obsah jeho disertační práce „*Ferdinand I. a renaissance v Čechách*“. Také jsem zmínila, o čem psal ve své habilitační práci „*Praha – Budeč – Boleslav*“.<sup>218</sup> V závěru první části první kapitoly jsem uvedla příčiny Guthova předčasného úmrtí.

Druhá část první kapitoly pojednává o Guthově práci. Zmínila jsem jeho aktivity v organizacích a institucích či ve společenstvích, kde působil a jakou funkci Guth na daných pracovních pozicích vykonával. V závěru první kapitoly jsem shrnula Guthovo vědecké zaměření, které jsem interpretovala podle jeho uveřejněné i neuveřejněné bibliografie a podle jeho pracovních zkušeností.

Ve druhé kapitole jsem stručně shrnula Guthovu pracovní historii, Guthovu práci pro Národní muzeum a Guthovy archeologické výzkumy, jsem rozvedla v následujících kapitolách samostatně.

Třetí kapitolu jsem tedy věnovala Guthově práci v Národním muzeu a na dalších pracovištích, kde Guth působil a která se nějakým způsobem pojila k Národnímu muzeu. Kapitolu jsem uvedla popisem historie Národního muzea

---

<sup>218</sup> ANM, OF Karel Guth, inv. č. 110, kart. 2

a jeho organizace do příchodu Karla Gutha. V další podkapitole jsem uvedla nejdůležitější změny, které v Národním muzeu nastaly poté co se vedení ujal Karel Guth. A v závěru kapitoly jsem shrnula význam Karla Gutha v souvislosti s počátky moderního českého muzejnictví a celkový významu pro Národní muzeum po Guthově reorganizaci muzea.

Archeologickou prací Karla Gutha jsem se zabývala ve čtvrté kapitole, kde jsem se zmínila i o jeho dalších významných výzkumech, jako například o výzkumech na Vyšehradě. Zaměřila jsem se také na vědecké diskuze, do kterých se Karel Guth zapojil. Do této kapitoly jsem také zahrnula pojednání o Guthově asistentovi a později i pokračovateli výzkumu na Pražském hradě o Ivanu Borkovském, uvedla jsem jeho stručný životopis a zdůraznila jsem význam pro počátky moderní archeologie. Ačkoliv samostatnou kapitolu jsem věnovala výzkumům Gutha na Pražském hradě, ve čtvrté kapitole jsem ještě shrnula stav Pražského hradu před zahájením výzkumů Karla Gutha. Zmínila jsem se o předchozích archeologických objevech, ke kterým došlo při dostavbě Svatovítské katedrály, a o důvodech pro zahájení systematických archeologických výzkumů Karla Gutha v roce 1925.

Další podkapitolu ve 4. části mé diplomové práce je podkapitola s názvem Sondy, kde pojednávám o Guthově metodice a o postupech při výzkumech na Hradě, včetně prvotních výzkumů. A v závěru čtvrté kapitoly uvádím rozložení III. Nádvoří a také místa, kde probíhaly Guthovy vykopávky. Poslední a nejobsáhlejší kapitola, je věnována Guthovým archeologickým výzkumům na Pražském hradě, které trvaly přibližně čtyři roky od roku 1925.

Každá podkapitola páté části mé diplomové práce se nazývala podle místa, kde Guthova skupina archeologů prováděla výkopy. Pořadí podkapitol jsem zvolila podle chronologie prvního výkopu daného místa a v každé podkapitole jsem poté shrnula celkový stav výzkumu v jednotlivých letech, protože výzkumy na jednotlivých místech trvaly často i několik let. Vycházela jsem primárně

z Guthových poznámek z terénu, které často obsahovali nezměrné množství informací. Guth zaznamenával téměř každý střep. Proto jsem nejprve poznámky prostudovala a následně zhodnotila, které informace jsou podstatné, a které do textu mé diplomové práce použiji. Na druhou stranu jsem chtěla zachytit Guthův proces archeologického výzkumu. V některých případech nebylo jasné, o jaký nález se přesně jedná. V takových případech jsem doplnila tuto informaci z jeho rukopisných vědeckých statí nebo ze sekundárních zdrojů. A to především z monografií Guthova pokračovatele Borkovského, případně z nejnovějších odborných článků a zcela výjimečně ze sekundární literatury z jakéhokoliv období. Pokud jsem původ nálezu nebyla schopná určit ani ze sekundárních zdrojů, tak jsem jej v textu nezmiňovala.

Když se Guth ve svých poznámkách zmiňoval o nálezů velkého množství určitého materiálu v terénu sondy, tak jsem tuto informaci ve svém textu také uvedla, pro doplnění popisu Guthova procesu archeologického výzkumu. Terén, vrstevnice nebo sedimenty v půdě jsem zmiňovala pouze okrajově, protože nejsem ztotožněná s archeologickou terminologií a postupy, pouze reflektuji Guthovu práci za dané období.

Románská chodba byla významným objevem architekta Karla Fialy, který ji objevil zcela náhodou při rekonstrukci Pražského hradu. V roce 1920 nedaleko Zlaté brány dělníci kopali kanalizaci a narazili na opukové zdivo. O pět let později Guthův archeologický tým postupně v těchto místech odkryl původní románskou chodbu z přibližně 10. století, která vedla od Zlaté brány směrem na jih. Archeologové v chodbě objevili zbytky původních sloupků, včetně hlavic a také značné množství kosterních pozůstatků.<sup>219</sup> Na východní zdi románské chodby archeologové pod hlínou objevili také dřevěný most. U vyústění románské chodby našli zbytky původní baziliky sv. Víta a na druhé

---

<sup>219</sup> ANM, OF Karel Guth, inv. č. 560, karton 7



straně v jejím závěru objevili pracovníci apsidu kostela sv. Bartoloměje.<sup>220</sup> I v tomto případě na kostel narazil v roce 1920 architekt Karel Fiala.<sup>221</sup> O jakou stavbu se jedná a plné prošetření však zprostředkoval až Karel Guth. Kostel sv. Bartoloměje byl jedno-apsidový menší kostel, který byl podle Gutha z 11. stol. Potom, co archeologové odkryli další vrstvy při severovýchodní straně apsidy kostela, se objevila menší budova, která nejspíše byla příbytkem kněze.<sup>222</sup> Mezi Vladislavským sálem a obydlím kněze při kostele sv. Bartoloměje Guth a jeho spolupracovníci objevili stavbu ze 13. století a severněji od této budovy objevili starý královský palác z doby Václava I., který byl zdobený sloupky s pletencovým motivem.<sup>223</sup>

Archeologové v roce 1925 vykopali mezi chrámem sv. Víta a románskou chodbou menší gotickou místnost, kde badatelé objevili velké množství mincí. Samotná místnost byla pravděpodobně z druhé poloviny 13. století. Nedaleko Svatováclavské kaple Guthův archeologický sbor zkoumal šachtu, do které si údajně panovníci schovávali cennosti. Tuto šachtu nebo jak ji Guth nazýval trezor, objevil již Kamil Hilbert v roce 1911 při dostavbě chrámu. Guthovi dělníci pak kopali podél jižní strany Svatovítské kaple a u kaple sv. Ondřeje. Guthův tým prozkoumal trezor, sklep a schody a do trezoru se pracovníci dostali z jiné strany, než Hilbert před 14 lety. V trezoru byly ve zdích čtvercové prostory, které mohly sloužit, jako úložný prostor pro cennosti. V jihovýchodní sondě v rámci výzkumu této části III. nádvoří archeologové objevili také otvor, který zachytával dešťovou vodu.<sup>224</sup>

Jižně od zdi románské chodby archeologové objevili hřbitov, který byl pravděpodobně ještě z doby před Přemyslovskou dynastií. Vyvýšenina

---

<sup>220</sup> ANM, OF Karel Guth, inv. č. 574, kart. 7

<sup>221</sup> Presentace archeologických památek v Čechách, 2015, 335

<sup>222</sup> Tamtéž

<sup>223</sup> ANM, OF Karel Guth, inv. č. 558, karton 7

<sup>224</sup> ANM, OF Karel Guth, inv. č. 562, kart. 7

Žiži, jak se toto místo rovněž nazývá byla kultovním pohanským pohřebišťem. Jedním z nejvýznamnějších objevů byl *hrob bojovníka*, který tu Guth v červenci roku 1928 odkryl. Kromě kompletní kostry se zachovala i jeho zbroj.<sup>225</sup>

Kapli svatého Mořice Guthovi pracovníci odkryli při západní straně sv. Víta, tato kaple patřila a byla pravděpodobně propojená se Starým proboštvím. Kaple sloužila k soukromým účelům biskupů. Jedna strana kaple tvořila středověký typ záchodu, tzv. prevét. Po vykopání základů sv. Mořice Guth zjistil, že je kaple starší, než bazilika sv. Víta.<sup>226</sup>

Dalším významným objevem, na který pak navazoval Guthův kolega Borkovský, bylo středověké opevnění. Nedaleko kaple sv. Mořice archeologové vykopali val a v roce 1926 objevili na jihozápadní straně nádvoří románskou hradbu, další zbytky opevnění našli u Bílé věže. Bylo to významný objev, nejstarší části opevnění Hradu byly již přibližně z 9. století. Guth potom prováděl výkopy a postupně odkryl i další části hradeb, které pak nesly názvy podle panovníků, kteří vládli v době jejich vystavění.<sup>227</sup>

V podkapitole Pod sněmovnou uvádím, že výzkumníci kopali v okolí bývalé sněmovny a v jejích sklepech, ale tento výkop byl bez významnějších objevů. Při vykopávkách u Jižního paláce byl Guth úspěšnější, výzkumníci vykopali jižnější část paláce z 15. století. Výzkumy probíhaly i v katedrále, v této podkapitole jsem nastínila předchozí objevy. Při Guthových průzkumech v katedrále se toho mnoho nového neobjevilo. Archeologové ohledávali hlavně žumpy, které byly plné střepů a také odkryli niky, které byly po rekonstrukci zbourané.<sup>228</sup>

Guth poprvé výsledky svého bádání na Hradě popsal veřejnosti prostřednictvím přednášek, často doplněných diapozitivy. Některé přednášky byly primárně

---

<sup>225</sup> ANM, OF Karel Guth, inv. č. 563, kart. 7

<sup>226</sup> ANM, OF Karel Guth, inv. č. 572, kart. 7

<sup>227</sup> ANM, OF, Karel Guth, inv. č. 567, kart. 7

<sup>228</sup> ANM, OF Karel Guth, inv. č. 570, kart. 7

o vykopávkách, jiné nebyly takto monotematické, tyto přednášky pojednávaly o konkrétních historických otázkách jako například o vývoji podoby Pražského hradu<sup>229</sup>, v návaznosti na výsledky Guthových bádání. Některé přednášky byly zaměřeny na konkrétní epochu, kde mohl Guth opět pracovat s vyzkoumaným materiálem. Příkladem toho je jeho přednáška o pozdní gotice<sup>230</sup>. Audio nebo audiovizuální materiál či přepis jeho přednášek se z dostupných zdrojů nezachoval. Dochovaly se však přípravné rukopisy s poznámkami k přednášce a seznamy diapozitivů. Zpracování Guthových poznámek bylo velmi náročné.

Zásadní problém byl v nečitelnosti a neúplnosti poznámek. Ačkoliv jsem o deskriptivní povaze poznámek věděla, bylo těžké vyčíst, o jakou stavbu či objekt se jedná, a ne vždy mi i pomohly doplňující prameny či literatura. A v zásadě velmi složitý byl i proces, kdy jsem hledala společné vodítko mezi poznámkami o Guthově archoelogickém výzkumu a mým historickým textem. Guthovy poznámky totiž obsahovaly mnoho archeologických popisů a informací o technických parametrech či složení půdy, takže pokud jsem tyto informace omezila v mé práci na minimum, nezbylo mi občas mnoho textu, který bych při psaní mého historického pojednání mohla zpracovat či vůbec použít. Pojala jsem proto práci jako reflexi Guthových poznámek a zachycení historie procesu vykopávek při počátcích zrodu moderní archeologie.

Celkově hodnotím hlavní téma mé diplomové práce velmi pozitivně. Pracovala jsem s primárními prameny. Téma Guthovy nesmírně rozmanité práce a vykopávek na Pražském hradě je rozhodně inspirující. Jak jsem již několikrát zmiňovala, materiály Karla Gutha ať už z hlediska jeho archeologické či muzejnické práce jsou dodnes velmi málo zpracované, a to i vzhledem k tomu, kolik toho Guth stihl za svůj relativně krátký život. Rozhodně doporučuji

---

<sup>229</sup> ANM, OF Karel Guth, inv. č. 327, kart. 4

<sup>230</sup> ANM, OF Karel Guth, inv. č. 332, kart. 4

Guthovu práci pro další zpracování, a to především i z hlediska významu ochrany památek nebo obecně témata spojená s jeho muzejnickou činností a reorganizace muzejní správy v Československu za první republiky.



1. **Portrét dr. Karla Gutha**, rok neznámý.

Foto: <https://encyklopedie.praha2.cz/osobnost/2014-karel-guth>,  
vyhledáno 7.5. 2021



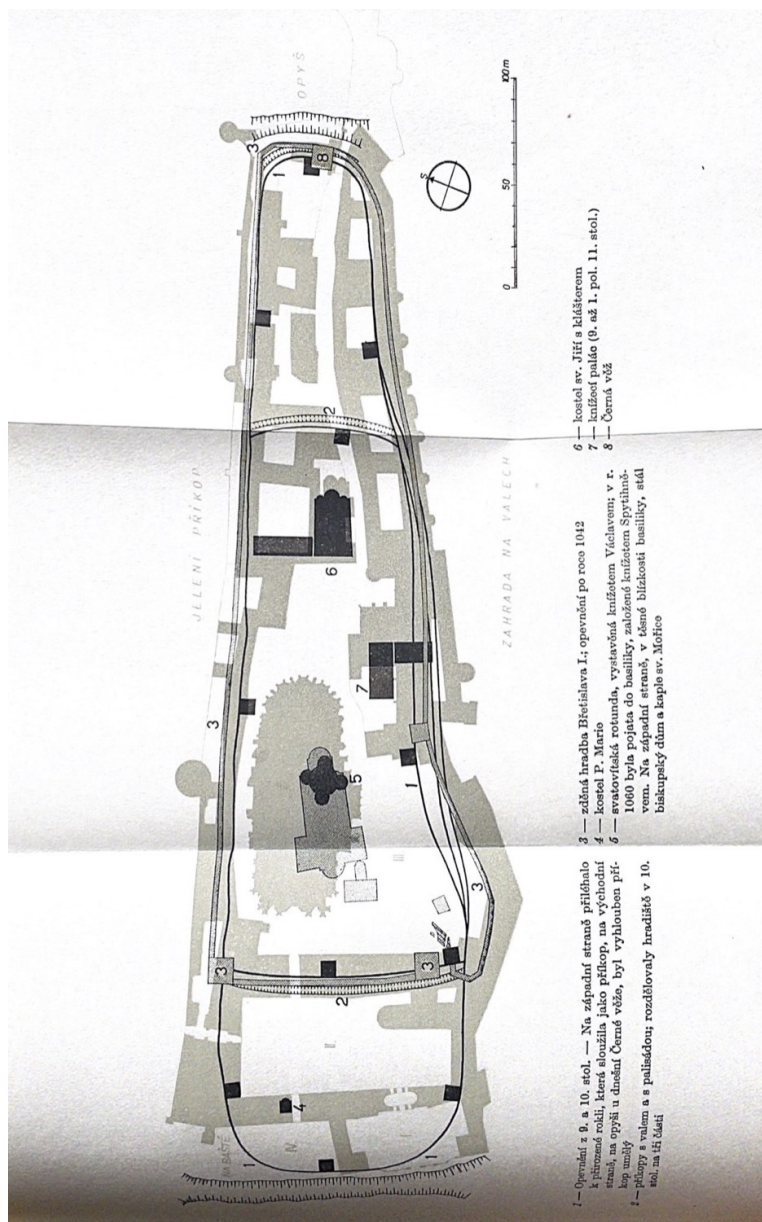
**2. Guth a jeho archeologická skupina při vykopávkách III. nádvoří na Pražském hradě (1925-1929), přesný rok není znám.**

Foto: <https://kladensky.denik.cz/galerie/foto.html?mm=prvorepublikova-archeologie&s=3&back=577457032-8048-20&photo=1>,  
vyhledáno 7.5. 2021



3. **Portrét prof. Ivana Borkovského**, rok neznámý, asistent Gutha při archeologických výzkumech na Pražském hradě, jeho blízký přítel a později významný pokračovatel Guthovy práce na Hradě.

Foto: <https://allthatsinteresting.com/prague-castle-skeleton>,  
vyhledáno 7.5. 2021



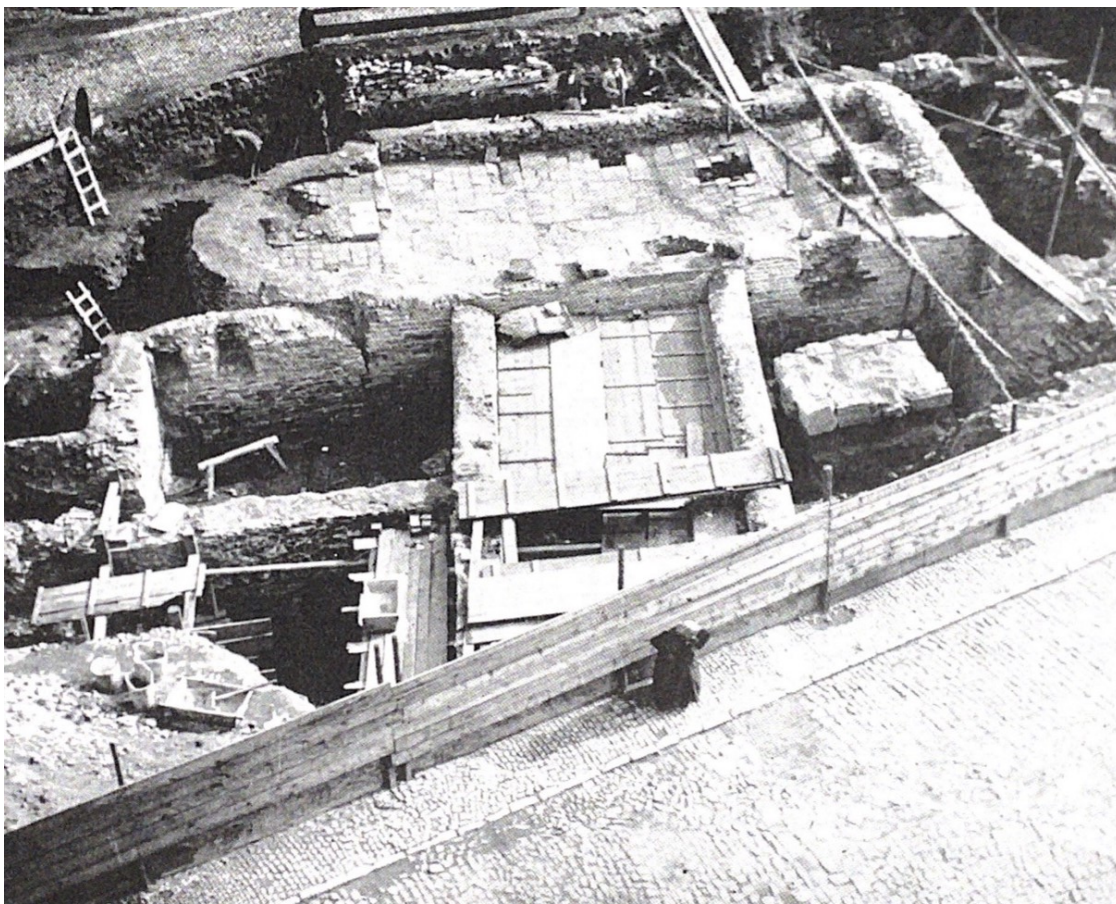
4. Plánek naznačující původní opevnění z 9.-10. stol., příkopy s valem a palisádou z 10. stol., knížecí palác z 9.-10. stol. u předsíně Vladislavského sálu, a rovněž další objevy, na kterých se ale pak už Guth nepodílel, 1969. Foto: BORKOVSKÝ 1969 — IVAN BORKOVSKÝ, Pražský hrad v době přemyslovských knížat. Praha 1969, 145





Obr. 60.—61. Ukázky předmětů nalezených při výzkumu III. nádvoří na hřbitovech, ve srubech a v kulturních terénech; ve-směs z 10.—11. stol.: esovité záušnice, nalezené na hřbitově u svatovítské rotundy (1); korále a zdobený přeslen (2); zdobené

**5. Pražský hrad, III. nádvoří, předměty ze hřbitova, 10.-11. stol.**  
 Foto: BORKOVSKÝ 1969 — IVAN BORKOVSKÝ, Pražský hrad v době přemyslovských knížat. Praha 1969, obr. 60



6. Pražský hrad, III. nádvoří, vykopávky kostela sv. Bartoloměje, 1925, pohled od severu věže svatovítského chrámu.  
Foto: BORKOVSKÝ 1969 — IVAN BORKOVSKÝ, Pražský hrad v době přemyslovských knížat. Praha 1969, obr. 53



**7. Kostel sv. Bartoloměje, Bronzový kalich s pantenou, nalezený v hrobce u kostry v chodbě u kostela, 12.-13. stol.**  
Foto: BORKOVSKÝ 1969 — IVAN BORKOVSKÝ, Pražský hrad v době přemyslovských knížat. Praha 1969, obr. 54



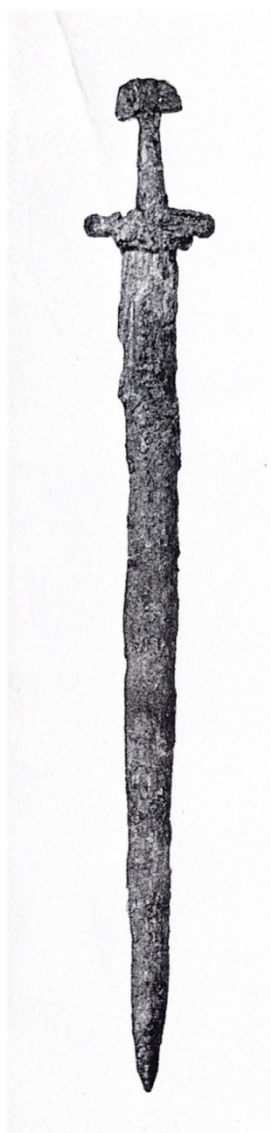


8. Pražský hrad, III. nádvoří, 1928, přesun hrobu bojovníka.  
Foto: <https://allthatsinteresting.com/prague-castle-skeleton>,  
vyhledáno 7. 5. 2021



9. Pražský hrad, III. nádvoří, pohřebiště Žiži v jeho jižní části, hrob bojovníka s mečem, vědérkem, nožem a dýkou, břitvou a ocílkou, 1928.

Foto: <https://allthatsinteresting.com/prague-castle-skeleton>,  
vyhledáno 7. 5. 2021



10. Pražský hrad, III. nádvoří, hrob bojovníka, meč, který ležel po boku bojovníka na jeho pravé straně, 1928.

Foto: BORKOVSKÝ 1969 — IVAN BORKOVSKÝ, Pražský hrad v době přemyslovských knížat. Praha 1969, obr. 57

# Přílohy

## Seznam obrazové přílohy

1. **Portrét dr. Karla Gutha**, rok neznámý.

Foto: <https://encyklopedie.praha2.cz/osobnost/2014-karel-guth>,  
vyhledáno 7.5. 2021

2. **Guth a jeho archeologická skupina při vykopávkách III. nádvoří na Pražském hradě (1925-1929)**, přesný rok není znám.

Foto: <https://kladensky.denik.cz/galerie/foto.html?mm=prvorepublikova-archeologie&s=3&back=577457032-8048-20&photo=1>,  
vyhledáno 7.5. 2021

3. **Portrét prof. Ivana Borkovského**, rok neznámý, asistent Gutha při archeologických výzkumech na Pražském hradě, jeho blízký přítel a později významný pokračovatel Guthovy práce na Hradě.

Foto: <https://allthatsinteresting.com/prague-castle-skeleton>,  
vyhledáno 7.5. 2021

4. **Plánek naznačující původní opevnění z 9.-10. stol.**, příkopy s valem a palisádou z 10. stol., knížecí palác z 9.-10. stol. u předsíně Vladislavského sálu, a rovněž další objevy, na kterých se ale pak už Guth nepodílel, 1969.  
Foto: BORKOVSKÝ 1969 — IVAN BORKOVSKÝ, Pražský hrad v době přemyslovských knížat. Praha 1969, 145

5. **Pražský hrad, III. nádvoří, předměty ze hřbitova**, 10.-11. stol.

Foto: BORKOVSKÝ 1969 — IVAN BORKOVSKÝ, Pražský hrad v době přemyslovských knížat. Praha 1969, obr. 60

6. **Pražský hrad, III. nádvoří, vykopávky kostela sv. Bartoloměje**, 1925, pohled od severu věže svatovítského chrámu.

Foto: BORKOVSKÝ 1969 — IVAN BORKOVSKÝ, Pražský hrad v době přemyslovských knížat. Praha 1969, obr. 53

7. **Kostel sv. Bartoloměje, Bronzový kalich s pantenou**, nalezený v hrobce u kostry v chodbě u kostela, 12.-13. stol.

Foto: BORKOVSKÝ 1969 — IVAN BORKOVSKÝ, Pražský hrad v době přemyslovských knížat. Praha 1969, obr. 54

8. **Pražský hrad, III. nádvoří**, 1928, přesun hrobu bojovníka.

Foto: <https://allthatsinteresting.com/prague-castle-skeleton>,

vyhledáno 7. 5. 2021

9. **Pražský hrda, III. nádvoří, pohřebiště Žiži v jeho jižní části, hrob bojovníka** s mečem, vědérkem, nožem a dýkou, břitvou a ocílkou, 1928.

Foto: <https://allthatsinteresting.com/prague-castle-skeleton>,

vyhledáno 7. 5. 2021

10. **Pražský hrad, III. nádvoří, hrob bojovníka, meč**, který ležel po boku bojovníka na jeho pravé straně, 1928.

Foto: BORKOVSKÝ 1969 — IVAN BORKOVSKÝ, Pražský hrad v době přemyslovských knížat. Praha 1969, obr. 57



## **Seznam použitých zkratk**

ANM — Archiv Národního muzea

OF — Osobní fond

## Archivní zdroje

1. Archiv Národního muzea, Osobní fondy — Karel Guth.
2. Archiv Hlavního města Prahy, Sbíрка Matrik
3. Archiv Pražského hradu, Stavební věci Pražského hradu
4. Ústav dějin UK a Archiv UK

## Seznam literatury

1. BEČKOVÁ 2000 — KATEŘINA BEČKOVÁ: Sto let klubu za starou Prahu. Praha, 2000
2. BORKOVSKÝ 1949 — O počátcích Pražského hradu a o nejstarším kostele v Praze. Praha, 1949
3. BORKOVSKÝ 1964 — IVAN BORKOVSKÝ: Dějiny Prahy. Praha, 1964
4. BORKOVSKÝ 1969 — IVAN BORKOVSKÝ, Pražský hrad v době přemyslovských knížat. Praha 1969
5. BORKOVSKÝ 1975 — IVAN BORKOVSKÝ, Svatojiřská bazilika a klášter na Pražském hradě. Praha 1975
6. FROLÍK 1997 — Archeologie na Pražském hradě, Praha, 1997
7. HOBZEK 1987 — JOSEF HOBZEK: Vývoj památkové péče v českých zemích. Praha 1987
8. HOFFMANNOVÁ 2009 — JAROSLAVA HOFFMANNOVÁ: Institucionální zázemí humanitních a sociálních věd v českých zemích v letech 1848-1952. Praha, 2009
9. HOROVÁ 1995 — ANDĚLA HOROVÁ: Nová encyklopedie českého výtvarného umění I A-M. Praha 1995
10. CHOTĚBOR 2003 — PETR CHOTĚBOR: Pražský hrad podrobný průvodce. Praha, 2003
11. KOSTÍLKOVÁ 1994 — MARIE KOSTÍLKOVÁ: Katedrála sv. Víta, Díl 2. Dostavba. Praha, 1994
12. KUBÍK 2003 — VIKTOR KUBÍK: Pražský hrad. Praha, 2003
13. KUTHAN / ROYT 2011 — JIŘÍ KUTHAN / JAN ROYT: Katedrála sv. Víta, Václava a Vojtěcha svatyně českých patronů a králů. Praha, 2011

14. KUTNAR 1997 — FRANTIŠEK KUTNAR: Přehledné dějiny českého a slovenského dějepisectví od počátků národní kultury až do sklonku třicátých let 20. století. Praha, 1997
15. KYBALOVÁ 1954 — JANA KYBALOVÁ: Národní museum, lapidárium. Praha, 1954
16. LUTOVSKÝ 2005 — MICHAL LUTOVSKÝ: Pravěká Praha. Praha, 2005
17. LUKEŠ / PRELOVŠEK / VALENA 1997 — ZDENĚK LUKEŠ / DAMJAN PRELOVŠEK / TOMÁŠ VALENA: Josip Plečnik: Architekt Pražského hradu. Praha 1997
18. VANČURA 1976 — JIŘÍ VANČURA: Hradčany, Pražský hrad. Praha, 1976
19. PEŤAS 1958 — FRANTIŠEK PEŤAS: Pražský hrad. Praha, 1958
20. SKLENÁŘ 2001 — KAREL SKLENÁŘ: Obraz vlasti, příběh Národního muzea. Litomyšl, 2001
21. SKLENÁŘ 2005 — KAREL SKLENÁŘ: Biografický slovník českých, moravských a slezských archeologů. Praha 2005
22. SKLENÁŘ 2014 — KAREL SKLENÁŘ: Pravěká a raně středověká archeologie v dějinách Národního muzea. Praha 2014
23. SKLENÁŘ 2001 — KAREL SKLENÁŘ, Archeologie a pohanský věk příběhy z dětských let české archeologické vědy. Praha 2000
24. SMETÁNKA/FROLÍK 1997 — ZDENĚK SMETÁNKA/JAN FROLÍK, Archeologie na Pražském hradě. Praha 1997
25. SOUBIGOU 2004 — ALAIN SOUBIGOU: Tomáš Garrigue Masaryk. Litomyšl, 2004
26. WOITSCHOVÁ/JŮN 2019 — KLÁRA WOITSCHOVÁ / LIBOR JŮN: Národní muzeum v éře Československa. Praha 2019
27. ZEMANOVÁ / ZEMAN 2011 — MARCELA ZEMANOVÁ / VÁCLAV ZEMAN: Fenomén Muzeum v 19. a polovině 2. století. Ústí nad Labem, 2011

## Odborné články

1. BOHÁČOVÁ 2015 — IVANA BOHÁČOVÁ: Presentace archeologických památek v Čechách. Archeologické areály in situ – příklady z Pražského hradu a Vyšehradu. In: Archeologia historica, 2015
2. FILIP 1946 — JAN FILIP: Na prahu nové doby. In: Památky archeologické, Skupina 1 Pravěká, 1946
3. GUTH 1931 — KAREL GUTH: Zprávy. In: Památky archeologické, Skupina historická, 1931
4. HLAVA 2014 — MILOŠ HLAVA: Archeologická sbírka hlavního města Prahy a její osudy. In: Archeologica Pragensia 22, 2014
5. KONFERENCE ARCHEOLOGŮ STŘEDOVĚKU: Archeologie středověku. In: Archeologia historica, 2009
6. KONFERENCE ARCHEOLOGŮ STŘEDOVĚKU: Vzpomínka na Ivana Borkovského. In: Archeologia historica, 2009
7. MARIKOVÁ 2020 — JANA MARIKOVÁ: Ve službách Československá: archeologický výzkum Pražského hradu ve 20. století. In: Archeologia historica, 2020
8. ROSLOVÁ 2014 — ROSLOVÁ IVETA: Vývoj správy a organizace Národního muzea v letech 1891-1914. In: Časopis Národního muzea, řada historická, 2014
9. VARADZIN 2020 — LADISLAV VARADZIN: Archeologický výzkum Vyšehradu v letech 1924-1936. in: Archeologia historica, 2020

# Bibliografie Karla Gutha (1883-1943)

## Monografie / Statě

1. O paláci Příchovských na Příkopě v Praze. Praha, 1913
2. Spolupráce na Štencových Uměleckých pokladech Čech. 1913-1915
3. Kaple betlémská ČSPSČ 14, Praha 1916. 1922
4. České rotundy. Praha, 1925
5. Praha a Libušín. Praha, 1931
6. Die Prager Burg, Prager Rundschau Praha, 1931
7. O. E. Šittlerovi. Praha, 1932

## Sborníky

1. Žižka ve výtvarném umění. In: Sborník Žižkův. Praha, 1924
2. Počátky Prahy. In: Novotného sborník „Českou minulostí“. Praha, 1929
3. Žižkův hrob. In: Pekařův sborník. Praha, 1930
4. Koruna sv. Václava. In: Friedrichův sborník. Praha, 1931
5. Praha – Budeč – Boleslav. In: Svatováclavský sborník. Praha, 1934
6. Pastoforium v kostele sv. Ducha v Hradci Králové. In: Sborník pro českou výtvarnou práci. Praha, 1938

## Odborné časopisy (od r. 1913)

1. Časopis Společnosti přátel starožitností českých
2. Umělecké poklady Čech
3. Věstník Klubu za starou Prahu
4. Krásy našeho domova

5. Zprávy komise pro soupis stavebních uměleckých a historických památek král. Hl. města Prahy
6. Ročenky Kruhu přátel dějin umění
7. Památky archeologické
8. Muzejní obzor

