

UNIVERZITA KARLOVA

HUSITSKÁ TEOLOGICKÁ FAKULTA

Problematika začlenění dítěte do nové rodiny v pěstounské péči

The issues of integrating a child into a new family in foster care

Bakalářská práce

Vedoucí práce:
Mgr. Barbora Racková

Autorka práce:
Michaela Hrušková

Praha 2020

Poděkování

Ráda bych touto cestou poděkovala paní Mgr. Barboře Rackové za vedení mé bakalářské práce. Dále bych chtěla poděkovat paní Mgr. Barboře Čížkové z doprovázející organizace Sdružení pěstounských rodin z.s., která mi poskytla své cenné rady a poznatky z praxe a v neposlední řadě patří dík i mé rodině, která mi byla po celou dobu zpracovávání práce velkou oporou.

Prohlášení

Prohlašuji, že jsem bakalářskou práci na téma Problematika začlenění dítěte do nové rodiny v pěstounské péči zpracovala samostatně a výhradně s použitím pramenů a odborné literatury. Dále prohlašuji, že tato práce nebyla využita k získání jiného nebo stejného titulu.

V Praze dne

Michaela Hrušková

(podpis autora)

Anotace

Cílem této bakalářské práce je deskripce minimalizace rizikových faktorů při začlenění dítěte do pěstounské péče. Z počátku autorka vymezuje hlavní pojmy z oblasti pěstounské péče z právního hlediska a z hlediska historie. Dále popisuje, jak probíhá výběr pěstouna, který následně zahrnuje i odborné školení. Zmiňuje se o orgánech spolupracujících s pěstounskými rodinami, které jsou odpovědné za průběžné vzdělávání a správné fungování vztahů v náhradní rodině. Nastiňuje metody a techniky používané mezi dětmi a pěstouny, které jsou doporučovány doprovázejícími organizacemi. Všechny tyto popsané kapitoly jsou důležité pro pochopení možných rizikových faktorů, které se mohou u dětí v pěstounské péči vyskytovat. Práce ve svém závěru popisuje rizika začlenění dítěte a poskytuje možné rady, jak rizikům alespoň z části předcházet.

Autorka k definování problematiky využívá literaturu z oblasti náhradní rodinné péče, zákony platné v České republice, tj. Občanský zákoník a Zákon o sociálně-právní ochraně dětí. Dále používá odbornou literaturu, a to zejména od odborníků v popisovaném oboru, pana profesora Matějčka, pana docenta Matouška, paní doktorky Pazlarové a dalších. Při práci ji byla nápomocna sociální pracovnice z doprovázející organizace pro pěstouny, paní Mgr. Barbora Čížková, která poskytla cenné poznatky z praxe ohledně problémů při začlenění, jež jsou hlavním cílem práce.

Klíčová slova

Pěstounská péče, pěstoun, dítě, metody a techniky, rizika začlenění, vzdělávání, adaptace, organizace

Annotation

The aim of this bachelor's thesis is to describe minimization of risk factors when integrating a child in foster care. At the beginning, the author defines the main terms regarding foster care field from legal and historical points of view. Then she describes the process of choosing a foster parent, subsequently followed by a special training. She mentions authorities which cooperate with foster families and are responsible for continuous education and healthy relationships in foster family. She describes methods and techniques used between children and foster parents which are recommended by accompanying organizations. All these chapters are important for understanding possible risk factors which can occur in children in foster care. At the end, the thesis describes risks of integrating a child and provides possible advice how to prevent those risks, at least partially.

To define the issues, the author uses literature on the subject of foster care and Czech legislation, i.e. Civil Code and Act on Social and Legal Protection of Children in the Czech Republic. She also uses academic literature written by experts in this field of study, in particular Professor Matějček, Docent Matoušek, Doctor Pazlarová and others. Magister Barbora Čížková, a social worker from an accompanying organization for foster parents, helped the author by providing her with valuable practical knowledge concerning the issues which may occur during integration and which are the main focus of this thesis.

Key words

Foster care, foster parent, child, methods and techniques, risks of inclusion, education, adaptation, organization

OBSAH

ÚVOD	8
1. PĚSTOUNSKÁ PÉČE	9
1.1. POJEM PĚSTOUNSKÁ PÉČE Z HLEDISKA PRÁVA A HISTORIE	9
1.2. ROZDĚLENÍ PĚSTOUNSKÉ PÉČE	12
2. VÝBĚR PĚSTOUNA	14
2.1. POJEM PĚSTOUN, JEHO PRÁVA A POVINNOSTI	14
2.2. ODBORNÉ PŘÍPRAVY OSOB PŘI ŽÁDOSTI O PĚSTOUNSKOU PÉČI.....	16
3. ADAPTACE	18
3.1. GENETIKA A VÝVOJ DÍTĚTE V PRVNÍCH FÁZÍCH ŽIVOTA.....	20
3.2. RIZIKOVÉ FORMY ADAPTACE.....	21
3.2.1 Psychická deprivace.....	21
3.2.2. Poruchy attachmentu.....	22
3.2.3. Trumata	23
4. ORGÁNY SPOLUPRACUJÍCÍ S OBLASTÍ PĚSTOUNSKÉ PÉČE	23
4.1. ORGÁN SOCIÁLNĚ-PRÁVNÍ OCHRANY DĚTÍ	23
4.2. DOPROVÁZEJÍCÍ ORGANIZACE	24
5. VZDĚLÁVÁNÍ PĚSTOUNŮ BĚHEM VÝKONU PÉČE	26
5.1. FORMY VZDĚLÁVÁNÍ.....	26
6. METODY A TECHNIKY SOCIÁLNÍ PRÁCE S PĚSTOUNSKÝMI RODINAMI	28
6.1. TECHNIKY PŘI PRÁCI S RODINOU	30
6.2. TECHNIKY PŘI INDIVIDUÁLNÍ PRÁCI S DÍTĚTEM	32
7. RIZIKOVÉ FAKTORY PŘI SŽÍVÁNÍ SE DÍTĚTE S NOVOU RODINOU	33
7.1. OBECNÁ RIZIKA DĚTÍ PŘICHÁZEJÍCÍCH DO NOVÉ RODINY.....	34
7.2. PŘÍBUZENSKÁ PÉČE	35
7.2.1. Z prarodičů náhradními rodiči	35
7.2.2. Ostatní členové rodiny jako náhradní rodiče	38
7.3. KONTAKT S BIOLOGICKOU RODINOU	39
7.4. ZPROSTŘEDKOVANÁ PĚSTOUNSKÁ PÉČE.....	39
8. SHRUTÍ RIZIKOVÝCH FAKTORŮ A JEJICH MINIMALIZACE	41
ZÁVĚR	47
SEZNAM POUŽITÝCH ZDROJŮ	48
LITERATURA	48
ODBORNÉ ČLÁNKY	49
INTERNETOVÉ ZDROJE.....	49
ZÁKONY.....	50

Seznam zkratk

PP - pěstounská péče

OSPOD - orgán sociálně-právní ochrany dětí

SPOD - sociálně právní ochrana dětí

MPSV - Ministerstvo práce a sociálních věcí

ZDVOP - zařízení pro děti vyžadující okamžitou pomoc

ZSPOD - Zákon o sociálně-právní ochraně dětí

IPOD - Individuální plán ochrany dítěte

CAN syndrom- child abuse of neglect = týrané, zneužívané a zanedbávané dítě

tzv. - tak zvaný

tj. - to jest

např. - například

Úvod

Tato bakalářská práce pojednává o tématu pěstounské péče. Ze všech forem náhradní rodinné výchovy pro mne byla tato vždy nejzajímavější, a to především proto, že se vyskytuje v mém blízkém rodinném kruhu.

Při studiu na Husitské teologické fakultě jsem získala mnoho dalších informací ohledně této oblasti a problematiky v ní. Díky praxi jsem se dostala i do zařízení, které se pěstounskou péčí zabývají. Měla jsem možnost strávit čas v doprovázející organizaci pro pěstouny, ve službách pro rodinu a dítě, na úřadě orgánu sociálně právní ochrany dětí a následně i v zařízení pro děti vyžadující okamžitou pomoc. Zkušenosti v těchto zařízeních mi daly možnost nahlédnout do problematiky rodin, které se potýkají s odloučením od svých dětí. Nejčastěji se tak jednalo z důvodu závislostního chování na drogách či na alkoholu, kvůli zanedbávání dítěte či kvůli neschopnosti rodičů o ně pečovat. Pěstounská péče je zároveň tématem, které se v posledních letech stále vyvíjí a hledají se stále nové možnosti, jak tuto péči zlepšit a poskytovat lepší osvětu naší společnosti. V České republice je náhradní rodinná výchova v určitých kruzích stále tabuizována a považována za hrozbu. Mnoho lidí míní, že je riziková především z důvodu neisté genetiky. Další předsudek se týká obavy ze socializace a způsobů chování v konkrétních událostech získaných v dětství u dítěte, které je do pěstounské péče přijato až v pozdějším věku.

Z těchto výše zmíněných důvodů jsem si pro moji práci vybrala právě téma problematiky začlenění dítěte do pěstounské péče a její následné zhodnocení a možné způsoby, jak rizikům při začlenění předcházet. V práci jsou zmíněny všechny okolnosti, které jsou potřeba pro správné pochopení procesu začlenění. Jedná se tedy zejména o práva a povinnosti pěstounů, ale i samotných dětí. Jednotlivé kapitoly se věnují možným rizikovým formám adaptace, poruchám dětí či popisu metod a technik uplatňujících se při práci s nově vznikající náhradní rodinou. Je také potřeba vědět, které orgány spolupracují s pěstounskými rodinami, abychom si dokázali udělat obrázek ohledně důležitosti jejich práce a podpory. Úzce je zde vymezeno i vzdělávání pěstounů, které je velmi důležité jako prevence proti možnému výskytu rizik. Samostatná podstata práce je zaměřena na popsání nejčastěji se objevujících rizik při začleňování dětí do nové rodiny a následný návrh na jejich eliminaci. Cílem práce je tedy deskripce rizikových jevů a návrhy na řešení, jak těmto jevům předcházet.

1. Pěstounská péče

Tato kapitola je věnována hlavnímu vymezení pěstounské péče z právního hlediska, kde jsou popsány hlavní zákony zabývající se náhradní rodinnou výchovou. Okrajově se zmiňuje o historických milnících, které byly pro pěstounskou péči důležité. Tím dále navazuje i na historický proces vývoje pěstounské péče jako oboru sociální práce. V druhé podkapitole je blíže popsáno rozdělení pěstounské péče a její následné vymezení důležité pro tuto práci.

1.1. Pojem pěstounská péče z hlediska práva a historie

Pěstounská péče je forma náhradní rodinné výchovy, která je garantována státem. Řídí se zákonem č. 89/2012 Sb. Občanského zákoníku a zákonem č. 359/1999 Sb. O sociálně-právní ochraně dětí. V Občanském zákoníku se o pěstounství pojednává v dílu 3, oddílu 2, § 958 - 970. Zákoník uvádí, že do osobní péče může jít dítě, o které nemůže pečovat žádný z rodičů, a to ani poručník. Pěstounství, jakožto přímá osobní péče, má přednost před výchovou ústavní. Pěstouni však musí dle zákona počítat i s možností, že soud může kdykoli přijmout žádost biologických rodičů o návrat dítěte zpět do jejich péče (*Občanský zákoník č. 359/1999 Sb.*).

Biologičtí rodiči mají k dítěti vyživovací povinnost a právo se s ním pravidelně stýkat, ale zároveň může soud rozhodnout jinak. Pěstouni jsou řádně prověřeni, zda mohou dítěti zaručit odpovídající péči. Musí mít trvalé bydliště v České republice a sami musí potvrdit souhlas, že chtějí dítě do své péče. Pověřený sociální pracovník z doprovodné organizace a z orgánu sociálně-právní ochrany dětí (dále jen OSPOD) pak vykonává pravidelný dohled nad průběhem výkonu pěstounské péče (*Občanský zákoník 89/2012 Sb.*).

Druhý zákon, zabývající se pěstounskou péčí více do hloubky, je Zákon o sociálně-právní ochraně dětí. Pojednávají o ni části zákona od hlavy III. až do hlavy V., § 19 - 27a. Ty popisují zejména činnosti a povinnosti sociálních pracovníků sociálně-právní ochrany dětí (dále jen SPOD) a vymezují pojmy zprostředkování a dohledu nad pěstounskou péčí. Dále jsou zde detailně popsány postupy zprostředkování pěstounství, vedení evidence zprostředkování, následné přerušení zprostředkování či odborné posuzování pěstounů. Taktéž zde můžeme najít formy pěstounské péče, kterým bude v práci věnována pozornost níže (*Zákon o sociálně-právní ochraně dětí, 359/199 Sb.*).

V knize Dobrý pěstoun se uvádí, že *“Pěstounská péče je poskytována dětem, jejichž výchova není u biologických rodičů zajištěna a zájem dítěte takové svěřeni vyžaduje”* (kolektiv autorů, 2018, str. 21). Pěstouni zastávají post biologických rodičů, kteří se o dítě nemohou či nedokáží z různých důvodů postarat. Pěstounství je určeno nejen pro manžele, ale také pro samotnou fyzickou osobu - tedy jedince, který není v manželském svazku. Pro přijetí dítěte do péče v pěstounské péči tedy není nutné, aby byli pěstouny manželé, jak je často mylně uváděno. Toto platilo v dřívějších

dobách pouze u osvojení, ale i tento zákon byl novelizován a nyní si dítě může osvojit i jedinec. Při rozhodování svěřením do péče pěstounovi se bere zřetel i na názor dítěte, avšak pouze pokud už je ve věku, kdy už dokáže věci posoudit samo. V žádném zákoně však není uvedeno, od jakého věku je dítě schopné takto rozhodovat, ale z praxe se uvádí věk zhruba kolem 10 let.

Pěstounství je v základu poměrně volným vztahem mezi dítětem a pěstounem. Z právního hlediska k sobě nenavazují žádný příbuzenský vztah a kdykoliv ho mohou přerušit či ukončit, avšak tato situace přichází spíše zřídka. Pověstinou mezi dítětem a pěstounem vzniká vztah jako mezi pokrevními rodiči a dětmi. Pěstouni je vychovávají jako své vlastní děti a dávají jim i stejnou lásku. Dokáží je dovést až do dospělosti, nasměrovat je při výběru správné školy a následně i budoucího povolání. I po zániku pěstounství, který končí plnoletostí či ukončením vzdělání, mezi nimi nadále pokračuje vřelý vztah. Pěstounství se definuje především jako pomoc dětem, proto jsou pěstouni státem finančně odměňováni. Někteří mohou brát pěstounství jako svůj jediný příjem. Existují i takzvaní profesionální pěstouni, kteří mají v péči více dětí a často se jim obměňují (tzv. pěstounská péče na přechodnou dobu). Pěstouni jsou z právního hlediska povinni účastnit se ročního vzdělávání v rozsahu 24 hodin (*Gabriel a Novák, 2008, str. 30-31*).

V knize *Dobry pěstoun (kolektiv autorů, 2018, str. 23)* se autoři zmiňují o tom, že pěstounská péče vzniká na základě rozhodnutí soudu. Z tohoto důvodu je pěstoun oprávněn podávat soudu pravidelné zprávy o průběhu výkonu pěstounské péče. Dále je povinen a oprávněn rozhodovat i o běžných záležitostech dítěte, čímž je například souhlas o zdravotnickém ošetření nebo při jednání ohledně školních záležitostí. Má právo zastupovat ho jako běžný zákonný zástupce a spravovat jeho jmění. Zároveň s tím má ale povinnost informovat biologické rodiče o podstatných záležitostech. Jsou určitá pravidla, která jsou nastavena zákonem, ale stejně tak se můžou měnit individuálně, a to právě dle rozhodnutí soudu. Jedná se tak například o povinnosti udržování vztahů s biologickými rodiči či v komunikaci o určitých závažnějších záležitostech týkajících se dítěte.

Počet dětí v pěstounské péči se v různých publikacích značně odlišuje, avšak všechny průzkumy dokazují, že počet dětí v této náhradní rodinné péči každým rokem narůstá. Výjimkou byl až minulý rok, kde počet naopak poklesl. Statisticky nejpřesnější počet dětí v pěstounské péči uvádí Ministerstvo práce a sociálních věcí, které koncem každého roku vydává roční výkaz, jehož přehled uvádím v tabulce na následující stránce.

Tabulka 1: Vývoj dětí v Pěstounské péči (PP) během let

Rok	Počet dětí v PP
2010	7 021
2011	7 463
2012	7 651
2013	8 606
2014	9 771
2015	10 380
2016	10 922
2017	12 351
2018	12 586
2019	11 618

Zdroj: Vlastní zpracování dle ročních výkazů o výkonu sociálně-právní ochrany dětí za roky 2010-2019

O pěstounství jako oboru v Čechách můžeme hovořit zhruba od 16. století. V této době byla v Praze otevřena nová porodnice a nalezenec u svatého Apolináře. Pěstounkou zde byla označována žena, která byla schopna a prokázala, že je vhodná pro výkon pěstounství a zároveň za péči o dítě dostávala plat od státu (*Gabriel a Novák, 2008, str. 21-23*). Největší růst pěstounské péče však můžeme sledovat po 1. a 2. světové válce, kdy zůstávala spousta sirotků po padlých vojácích či kvůli ztrátě celé rodiny v koncentračních táborech. Pěstounství se v té době rozvíjelo především na mezinárodní úrovni, to znamená, že děti byly často přijaty do cizích zemí, nejčastěji do Anglie či do Izraele.

S nástupem komunismu v roce 1948, byla pěstounská péče, vyjma péče příbuzenské, na čas zrušena. Péče příbuzenská dále přetrvávala pouze formou určité dohody mezi rodiči a pěstouny. Nebylo k ní tedy potřeba rozhodnutí soudu, jako je tomu dnes. V té době bylo hlášáno, že zrušením pěstounské péče se předejde příbytku nechtěných dětí. Tato myšlenka byla však zanedlouho vyvrácena, jelikož na Ministerstvo sociální péče (dnes známé jako Ministerstvo práce a sociálních věcí) přicházelo mnoho stížností od psychologů a lékařů, a tak byla navrhována nová legislativní úprava. Ta dávala přednost výchově rodinné před výchovou kolektivní a její nová zásada zněla "Zájem dítěte především". Tato změna byla popsána v Zákoně o rodině č. 94, ze dne 4.12.1963,

kteřou dnes, v současné formě, najdeme pod zákonem č. 210/1998 Sb. s nezměněným názvem (*Gabriel a Novák, 2008, str. 24*).

Po sametové revoluci nastal největší rozmach pěstounské péče, avšak její náležitosti byly během posledních 30 let stále upravovány. V roce 1999 byl přijat Zákon o sociálně-právní ochraně dětí, č. 359/1999 Sb., který jako vůbec první zákon vymezil přesné postavení, práva a povinnosti pěstounů (*Vyskočil, 2014, str. 6-10*).

Matějček (*Matějček, 2005, str. 299-230*) uvádí, že v posledních desetiletích u nás přibývá výhrad vůči náhradní rodinné péči, což se děje z důvodu rozhodného pokroku v určitých vědních oborech. Uvádí tak příklad moderní techniky, která v současné době umožňuje sledovat vývoj plodu v těle matky. Výzkumy ukazují, že zhruba od pátého měsíce těhotenství se vztah matky k plodu dítěte individualizuje. Někteří psychologové tak zastávají názor, že vše zásadní se děje v prenatálním období a všechny nadcházející události jsou tímto obdobím poznamenány. To znamená, že pokud není v této vývojové době plodu matka v psychické pohodě, ale je například v neustálém napětí a negativitě, přenáší se to i na dítě. Vzhledem k tomu, že je dle výzkumů mnoho osvojených dětí z nechtěného těhotenství, příkládají tomu někteří badatelé určité nebezpečí pro potenciální "náhradní rodiče."

Obor pěstounské péče se stále více rozvíjí a probíhají v něm nejzásadnější změny, a to zejména v posledních osmi letech, což je dáno především novou právní úpravou, novelou zákona o sociálně-právní ochraně dětí (*MPSV, 2012, str. 22*). Lze tak s klidem říci, že pěstounská péče je zatím na nejlepší úrovni, na které v průběhu historie mohla být. Doufejme, že vše půjde tím správným směrem a lidé začnou být k tématu pěstounství více otevření, abychom mohli postupně předcházet možným předsudkům české společnosti.

1.2. Rozdělení pěstounské péče

V průběhu let se rozdělení pěstounské péče stále měnilo a lze předpokládat, že se i měnit bude. Za první republiky byl obor pěstounství rozdělen na čtyři typy institucí. Prvním typem pěstounské péče v této době byla tzv. pěstounská péče nalezenecká. Instituce tohoto typu dávaly pěstounům děti nejprve na 10 let a poté i na 16 let, ale po dosažení tohoto věku byly vráceny zpět do ústavu nebo k biologickým rodičům. Druhým typem byla tzv. státní pěstounská péče, kterou řídil a kontroloval úřad Okresní péče o mládež. Pěstounská péče v dětských koloniích byla třetím typem, kde se jednalo o rodiny, kterým děti do péče svěřovala právě Okresní péče o mládež. Posledním, čtvrtým typem, byla péče v příbuzenské linii, kdy pěstouny byli nejčastěji prarodiče (*Lenderová a kol., 2015, str. 126-141*). Dle těchto typů se v průběhu let rozdělení postupně měnilo až do dnešní

formy, kde je dělení následující: dle příbuznosti, dle počtu dětí a dle délky pobytu v pěstounské rodině (*kolektiv autorů, 2018, str. 23*).

Podle příbuznosti dělíme pěstounství na dva druhy. První z nich je péče zprostředkovaná, která je někdy také nazývána péčí klasickou. Děti jsou přijaty do péče rodin či jednotlivců, ke kterým nemají žádný příbuzenský vztah. Pěstouni jsou přiděleni soudem, který je předem důkladně prověří. Druhou možností je péče příbuzenská, která se v praxi objevuje častěji. Ve většině případů se jedná o pěstouny, kterými se stávají prarodiče nebo i osoby z bližší rodiny - tedy tety, strýcové či sourozenci. Dítě je svěřeno člověku, kterého už zná, a tudíž je pro něj i samotný přechod do jiné domácnosti většinou snazší, než v péči klasické (*kolektiv autorů, 2018, str. 25*).

Pěstounství dále můžeme rozdělit podle počtu dětí v rodině. Menší rodinné pěstounství se také jinak nazývá individuální. Jsou to rodiny, kde se nachází jedno nebo maximálně dvě děti. V tomto případě jde zejména o pěstouny, kteří nemohou mít své vlastní děti, a tak mají pěstounství jako určitou formu své vlastní rodiny. Neberou však pěstounství jako svoje povolání. Pověstinou mají své vlastní zaměstnání a vše v rámci možností funguje tak, jako v obyčejné rodině. Oproti tomu je zde skupinová pěstounská péče, kde je pěstounům do péče svěřeno více dětí, například více sourozenců, ale stejně tak i nepříbuzných dětí. Skupinovou péči o děti vidáme spíše u manželů, kde je alespoň jeden z nich pěstounem na "plný úvazek" (*kolektiv autorů, 2018, str. 31*). To znamená, že pěstounství bere jako svoji práci. Dovoluji si tvrdit, že se v těchto lidech probouzí velký altruismus a jsou ochotni pomáhat i v pěstounství na přechodnou dobu. Do skupinové formy pěstounství můžeme zařadit i SOS dětské vesničky.

Poslední možné rozdělení je podle délky pobytu v pěstounské rodině, které se dále dělí na péči dlouhodobou a krátkodobou, jinak také zvanou na přechodnou dobu. U dlouhodobé pěstounské péče se jedná zejména o děti, které mohou v rodině zůstat až do své zletilosti. Zde je předpokladem, že biologičtí rodiče k dětem již mají jen malou zodpovědnost či dokonce vůbec žádnou. Pěstouni musí prokázat stabilitu a zaručit, že se o dítě mohou postarat dlouhodobě. Podle právního hlediska pěstounství zaniká dnem, kdy dítě dosáhne zletilosti, avšak povětšinou v náhradní rodině zůstává až do doby, kdy dostuduje a najde si zaměstnání. Jednoduše řečeno, jde o stejný vývoj a průběh jako v klasické rodině a v rodinách adoptivních. Instituce, která se označuje jako pěstounská péče na přechodnou dobu, někdy označována také jako profesionální pěstounská péče, je na dobu kratší, a to maximálně na jeden rok. Jeho ústavní formou může být například Zařízení pro děti vyžadující okamžitou pomoc (ZDVOP), u nás nejznámějším pod názvem projektu Klokánek. Dětem je tedy péče poskytována pouze na nezbytně nutnou dobu, než se najde jiné trvalejší řešení. Řešením tak může být následný přechod do jiné formy náhradní rodinné péče nebo návrat ke své původní rodině. V této formě však nejde jen o institucionální péči, ale i o osobní - skrze profesionální pěstouny. Pěstouni,

kteří figurují v této péči, musí být tedy velmi emočně stabilní a neměli by se na dítě moc vázat, aby pro ně následný odchod nebyl příliš stresující. Zároveň jim tak musí poskytnout stabilní a láskyplný domov, kde budou děti rády a nebudou tak muset být vystavovány dalším stresovým situacím, kterými již tak zcela jistě prochází. Hlavním posláním pěstounů na přechodnou dobu je umožnit dětem co nejlehčí přechod od původní rodiny k nové stálé, popřípadě k ústavním zařízením (*kolektiv autorů, 2018, str. 23*).

V následující části práce bude postupně nahlíženo na rizikové faktory, které mohou nastat při přechodu do nové rodiny, a to z hlediska výše zmíněných forem, vyjma formy na přechodnou dobu.

2. Výběr pěstouna

Zájemci o pěstounskou péči bývají oceňováni jak organizacemi, tak i okolní společností za svoji odvahu a dobročinnost. V České republice je ale stále prostor na zlepšování nábora nových pěstounů. Nestátní neziskové organizace začínají v posledních letech více propagovat povědomí o možnosti pěstounské péče, ale také se snaží potenciální žadatele sami aktivně vyhledávat a oslovovat. Oslovování je možné uskutečňovat z hlediska tří úrovní. Plošná kampaň, takzvaná národní, probíhá skrze celoplošná média, billboardy a webové stránky. Ty byly známé například z projektů MPSV - Právo na dětství nebo z SOS dětských vesniček (*Pazlarová, 2016, str. 23*). Druhou úrovní jsou regionální a lokální kampaně, které jsou zaměřeny na získávání konkrétních osob a zároveň na informovanost o organizacích působících v dané lokalitě. Poslední úrovní, která je nejbližší potenciálním pěstounům, je individuální oslovování. To je cíleno na jednotlivé osoby prostřednictvím tematických aktivit v místní komunitě (*Pazlarová, 2016, str. 24*).

Tyto zmíněné aktivity jsou nejlepším způsobem, jak získávat osoby, které by potenciálně měly o pěstounství zájem. Po získání je ale nutné žadatele i náležitě prověřit, zda splňuje podmínky popisované v následujícím textu.

2.1. Pojem pěstoun, jeho práva a povinnosti

Pěstoun je označení pro osobu, které je svěřeno dítě do osobní péče v rámci pěstounské péče. Dle Občanského zákoníku č. 89/2012 Sb., je osoba, která se chce stát pěstounem, povinna zaručit dítěti řádnou péči, mít trvalé bydliště v České republice a mít souhlas se svěřením dítěte do své péče. Dítě může být svěřeno do péče jedné osoby, ale i do péče manželů, kdy se následně stávají pěstouny oba dva. Doprovázející organizace však upřednostňují, aby se stal pěstounem pouze jeden z manželů, a to především z důvodu přebytečné administrativy a vzdělávacích povinností. Manželé jsou ve většině případů pro společné pěstounství z důvodu určité podpory a také proto, aby bylo dítě oficiálně

v péči i toho druhého. Z hlediska praxe to ale bývá často povinností navíc, jelikož všemi školeními, prověřování a průběžným vzděláváním musí pár projít společně, a tak například v době vzdělávání musejí hledat jiné hlídání pro dítě. Sociální pracovníci tak doporučují svěřením do péče jen jednomu z rodičů, jelikož všechny informace řečené a zažité na vzdělávání si mohou předat doma a neubírat tak zbytečně čas obou rodičů. Pěstoun je povinen udržovat i nadále vztah mezi dítětem a jeho rodičem, avšak soud může rozhodnout jinak. Situace jinak stanovené soudem se poté hodnotí individuálně, ale dle zákona se styky udržovat musí. Závazek pěstouna vůči dítěti právně zaniká jeho zletilostí anebo nabytím svéprávnosti. Jistou výhodnou pěstounů je, že mají na výběr, zda budou o dítě pečovat ve své vlastní domácnosti nebo ve zprostředkovaném zázemí, což bývají například SOS dětské vesničky. Pokud přijde osoba s žádostí o pěstounskou péči na úřad, měla by mít minimální povědomí o výkonu pěstounství a sociální pracovník má za úkol ji následně prověřit a obeznámit s dalšími právy a povinnostmi (*kolektiv autorů, 2018, str. 32-33*).

Hlavní kritéria, která prověřuje sociální pracovník při podání žádosti, dle MPSV (*MPSV, 2019, str. 51*), jsou následující: stabilní vztah a rodinné zázemí, a to zejména dobrou finanční situaci pěstounů, vyhovující bytové podmínky a prostředí domácnosti. Pěstoun by měl mít dobrý zdravotní stav, se kterým bude schopen vykonávat péči o dítě a nebude ho tím nijak omezovat. Předpokládanou podmínkou u všech takovýchto profesí je trestní bezúhonnost, která nám poskytne jeden z hlavních důkazů, že bude dítě předáno do správných rukou. Potenciální pěstoun by neměl být nijak závislý, a to ať už na alkoholu, drogách či na hazardních hrách, jelikož v takovéto situaci není člověk schopen řádně poskytovat dítěti vyžadující péči. Současně s tím by neměl být nijak osobnostně patologický, ale naopak by měl vyzařovat osobnostními kvalitami, jako jsou například zralost, empatie, trpělivost či schopnost přijmout a vychovávat dítě. Kritérium, které mne při studiu překvapilo, bylo, aby od příchodu dítěte do rodiny uplynuly minimálně dva roky. Toto platí zejména pro rodiny, kterým se narodilo biologické dítě, anebo si vzaly do péče dítě chvíli po jeho narození. Toto hledisko je nutné z toho důvodu, že děti do dvou let vyžadují poměrně mnoho pozornosti, a tak by nezbýval potřebný čas, který je třeba vynaložit pro právě přijaté dítě. Pokud bylo ale například dítě přijaté do rodiny už ve čtyřech letech, není pro přijetí dalšího dítěte toto časové rozmezí povinné.

Základní povinností pěstouna je péče o dítě, při které dbá na stejné zásady výchovy jako by byl biologický rodič. Rozhoduje za nezletilé dítě v běžných záležitostech, čímž může být potvrzení na školní tábor, placení školních obědů, ale i v každodenních banálních situacích jako je například nákup oblečení a potravin. Současně dítě zastupuje jako jeho zákonný zástupce a spravuje jeho případné jmění. Avšak v případě většího lékařského zákroku či jiných podstatnějších záležitostí musí pěstoun informovat rodiče dítěte. Jestliže však dojde k situaci, kdy se rodiče s pěstounem na těchto

záležitostech neshodnou, může kdokoli z nich požádat soud o úpravu povinností nebo dokonce o ukončení pěstounství (*Novotný a kol., 2014, str. 76*).

Důležitým aspektem pro výkon pěstounské péče je ale také především psychický a zdravotní stav pěstouna. Musí být připraven na skutečnosti, kdy bude do péče svěřeno dítě se specifickými potřebami, které má za sebou nejasnou historii. Pěstoun by tedy měl umět přijmout dítě za své, ať už je jakékoli a měl by klást důraz na uspokojení jeho potřeb, které nebyly doposud naplněné. Stejně tak by si před převzetím dítěte do péče měl pěstoun ujasnit, zda může uspokojit všechny jeho potřeby a zda se to tak dá skloubit i s jeho dosavadním zaměstnáním. Věk pěstouna není v žádném zákoně určen, předpokládá se však, že bude osobnostně zralý a psychicky odolný, aby dokázal pracovat s možnými problémy, které si s sebou dítě ponese z dřívější rodiny.

Pokud je žadatel o pěstounství následně zařazen v krajské evidenci, může již čekat na dítě, které mu bude přiděleno. Tento výběr závisí na poradním sboru, který dle spisů rozhoduje o tom, kterému ze žadatelů bude dítě přiděleno. Když je rozhodnuto, krajský úřad je povinen následně vyrozumět s tímto rozhodnutím žadatele, a to písemnou formou. Žadatel má 30 dní na to, aby se s dítětem seznámil a obeznámil se se všemi skutečnostmi vztahujícími se na přidělené dítě. Po této lhůtě se žadatel rozhodne, zda je schopen přijmout dítě do péče. Poté následuje plynulý přechod do jeho domácnosti, který se utvrdí dohodou o výkonu pěstounské péče (*Zákon o sociálně-právní ochraně dětí 359/1999 Sb.*).

V této kapitole je také nutné uvést, že procesem zprostředkování a poznávání neprochází osoba, která je v příbuzenské péči. Má to svůj prostý důvod - dítě a často i pracovník OSPOD spolupracující s rodinou už příbuzného zná, a tak není proces nutný. Další otázkou ale může být, zda by se příbuzní žádající o péči neměli účastnit i příprav na přijetí dítěte. Fakt, že je nový pečovatel příbuzným, kterého dítě dobře zná, ještě neznamená, že je na péči o něj dostatečně připraven (*MPSV, 2015, str. 14*). O tom se ale budu zabývat více v druhé části práce.

S jistotou však lze říci, že pěstounství jako profese často bývá náročné. Ten, kdo se této role ujme, dovede děti do jejich zletilosti a dokáže je dostatečně připravit na jejich dospělý život, může být na sebe hrdý. Umožní tak dítěti prožít situace, které se zažívají jen s rodinou a které by v ústavní péči nikdy nezažilo.

2.2. Odborné přípravy osob při žádosti o pěstounskou péči

Nejčastějším důvodem, proč se děti svěřují do pěstounské péče, je selhání jejich biologických rodičů. Ti o něj zpravidla pečovali špatným způsobem nebo se naopak nestarali vůbec (*Pazlarová, 2016, str. 23*). Tyto vzpomínky si sebou v základu dítě přenáší do nové náhradní rodiny, a proto na tuto skutečnost musí být pěstoun náležitě připraven.

Matějček (*Matějček a kol., 2002, str. 22*) zmiňuje dobrou radu, kterou odborníci povětšinou dávají budoucím pěstounům, a to, že by si zpočátku měli sami promluvit se širší rodinou o svém úmyslu. Je totiž poměrně důležité, aby dítě přijala nejen úzká rodina pěstouna, ale také ostatní členové rodiny - prarodiče, tety, strýčkové či bratrance a sestřenice. Dítě se s nimi bude také vídat, a i tato část bližší rodiny by ho měla umět přijmout jako svého vlastního příbuzného, aby se cítilo bezpečně. Matějček dále uvádí i některé otázky, na které by si měl člověk před žádostí o pěstounství zodpovědět a náležitě si je promyslet. Jedná se například o otázky týkající se finanční situace, osobnostních rysů či budoucího volného času, který společně budou trávit.

Před svěřením dítěte do péče je nutné prověřit žadatele, zda je opravdu vhodnou osobou pro potenciální pěstounskou péči. Zpravidla si zde vyjasňují svoji motivaci a zjišťují všechny informace o náhradní rodinné péči a s tím i její rizika. Po tomto prověření následují přípravy, které se specializují na získání znalostí, dovedností a kompetencí, které jsou potřebné pro přijetí dítěte. Budoucí pěstouni se tak připravují na bezproblémový přechod dítěte do rodiny, pochopení individuality dítěte, seznamují se s jeho možnými potřebami či problémy a získávají přehled o metodách práce s přijatými dětmi. Účastí na přípravných kurzech žadatelé získají hodnocení, které je pro ně důležité kvůli následnému odbornému posudku (*Bubleová a kol, 2011, str. 75*).

V této fázi prověřování je potenciální pěstoun často vystaven velkému zásahu do soukromí, a proto je nutné, aby mu sociální pracovník detailně popsal všechny kroky, které činí a proč jsou potřebné. Zde musí být kladen velký důraz na komunikaci, jelikož se v některých případech stává, že osoba žádající o péči dítěte se zalekne velké ztráty soukromí a od žádosti odstoupí. Žadatelé v této fázi potřebují zejména získání náhledu na situaci a vžití se do celého procesu, aby bylo zajištěno vše potřebné pro následný plynulý přechod do nové rodiny (*Pazlarová, 2016, str. 31*).

Před podepsáním *Dohody o výkonu pěstounské péče* je pro žadatele připraveno mnoho fází, které jsou velmi významné, a to nejen pro samotné žadatele, ale i pro dítě, jeho biologickou rodinu a pro sociální práci jako takovou. Tyto fáze jsou shrnuty do tří jednotlivých částí. Řadí se sem nábor nových pěstounů, jejich samotné získávání a následná motivace, podpora a poradenství a odborná příprava a posouzení. Když tyto části proběhnou v pořádku a dle očekávání, je zde velká pravděpodobnost, že doprovázení dítěte v pěstounské péči proběhne úspěšně a zajistí mu předpokládanou stabilitu (*Palzarová, 2016, str. 33*).

Vzdělávání pěstounů se dělí na dvě části, a to na odbornou povinnou přípravu před přijetím dítěte a na průběžné vzdělávání, kdy už je dítě v jejich péči. Při přípravě před přijetím dítěte jsou žadatelé povinni absolvovat minimálně 48 hodin vzdělávání. Tyto odborné přípravy zřizují krajské úřady a ty, dle vlastního uvážení, mohou počet hodin navýšit. Stejně tak si každý úřad sám vypisuje formu, obsah a rozsah vzdělávání. Existuje vyhláška č. 473/2012 Sb., o provedení vybraných částí

ze zákona o sociálně-právní ochraně dětí, která uvádí následující tematické okruhy:

- sebezpoznání pro žadatele, aby si dokázali určit svoje sociální kontakty a rodinný systém
- získání informací o právech a potřebách dítěte v náhradní rodinné péči
- poznání dalších odborníků, kteří se zabývají náhradní rodinnou péčí
- vysvětlení správné komunikace a přístupu k dítěti tak, aby vše bylo založeno na lidských hodnotách a důstojnosti
- osvojení si základních ponaučení, jak správně rozvíjet schopnost a zájem dítěte
- potřeba vývojových, citových, vzdělávacích, zdravotních a sociálních schopností
- vymezení styku dítěte s biologickými rodiči a s dalšími příbuznými osobami
- příprava dětí v současné rodině na příchod nového dítěte
- průběh procesu předání dítěte
- forma a obsah vyhodnocování situace, které se provádí pravidelně
- dovednosti žadatelů pro práci s rodinou dítěte

Přípravy mohou probíhat buď individuálně anebo skupinově, kdy velikost skupiny nesmí překročit 20 osob. Pokud se žadatel účastní individuální přípravy, je nejvhodnější se zabývat okruhy, které se týkají sebezpoznání, motivace k náhradní rodinné péči či k očekávání od svěřeného dítěte. Při skupinové formě je naopak vhodné vzájemné předávání zkušeností ohledně právních povinností, vývojových fází či o specifických potřebách dítěte (*kolektiv autorů, 2018, str. 54*).

3. Adaptace

Děti, které přicházejí do nové rodiny, prochází procesem takzvané adaptace. Přizpůsobují se něčemu novému - novému domovu, náhradním rodičům, sourozencům a jejich rodinným zvykům a tradicím. Matoušek upozorňuje (*Matoušek, 2017, str. 143*), že přijetí dítěte do pěstounské péče je zcela odlišné od přijetí vlastního dítěte do života. Tyto děti se přijímají s předchozí historií, o které pěstouni často nemohou vědět vše a musí tak čelit jejím následkům, jež nejsou snadno ovlivnitelné. Proto pro dítě ani pro pěstouna není přechod lehkým úkolem. Každý má své určité návyky už od dětství a společně musejí přijít na kompromis, který bude ideální pro obě strany. Proces adaptace probíhá individuálně, ale většinou se jedná o dobu v řádu několika měsíců.

Čím je dítě mladší, tím lépe se do nového prostředí adaptuje. Nejsnadnější cestou k adaptaci nejmenších dětí je udržování dosavadní rutiny a současně pomalé zavádění nových praktik. Pěstouni by se měli dozvědět co nejvíce informací ohledně případných nejistot a návyků dětí, aby mohli být

přípravě na možné výchyly v chování a věděli, jak na tyto situace s dítětem mají reagovat. S tím samozřejmě souvisí i povědomí o zdravotním stavu dítěte, zda například netrpí nějakými alergiemi nebo jinými skrytými nemocemi. Děti, které už dosahují předškolního a mladšího školního věku, silněji vnímají veškeré momentální pocity a ty následně zásadně ovlivňují jejich psychický stav (*Pazlarová, 2016, str. 65*). Také nejsou schopny popsat veškeré své pocity, a proto je adaptace s nimi již obtížnější. Pěstoun, který si do své péče bere dítě tohoto věku, musí být více trpělivý a umět s dítětem mluvit na přímo a zkusit mu vše vysvětlit. Další skupinou jsou děti školního věku, na jejichž projevech záleží již velmi individuálně, jelikož už povětšinou mají vybudovanou svoji osobnost a ke každé změně mohou přistupovat rozdílně. Zde je nejdůležitější komunikace mezi dítětem a pěstounskou rodinou a opatrné sdělování všech potřebných informací. Jsou také více přizpůsobivé a novou situaci lépe pochopí. Pokud tedy nevázne komunikace, bývá jimi pochopena většina nových změn (*Pazlarová, 2016, str. 66*).

Nejzásadnějším, ale současně také nejtěžším, posláním pěstouna, je navázání dobrého vztahu s dítětem. Tento faktor u přijatých dětí bývá náročný z důvodu, že dítě bylo v minulosti často zklamáno dospělým, a proto je pro něj těžké začít věřit zase úplně novému člověku, zejména přichází-li dítě ještě z péče ústavní (*Zezulová, 2012, str. 41*). Pěstoun by tak měl být dostatečně připraven a věnovat dítěti odpovídající pozornost, aby mohlo získat důvěru a mít se na koho obrátit. Je tedy důležité trávit s dítětem i více času, zároveň ne až zbytečně moc, aby se dítě neupnulo pouze na jednu osobu, ale dokázalo se zároveň dobře socializovat.

Pazlarová (Pazlarová, 2016, str. 66) zastává názor, že by děti neměly navštěvovat předškolní zařízení, aby si dostatečně zvykly na pěstouna. S tímto tvrzením ale spíše nesouhlasím a myslím si, že pokud už je dítě v rodině adaptováno, mělo by do předškolních zařízení chodit, aby si zvyklo na kolektiv dětí a nebylo pak s nástupem do školy příliš zaskočené. Podstatný je také zájem o každodenní život dětí, tedy o jejich běžné starosti, kamarády a školu, díky nimž se vztah také nadále prohlubuje a dítě cítí, že je pro někoho důležité a má se, v případě potřeby, komu svěřit.

Dítěti by také hned z počátku přijetí do domácnosti měly být vysvětleny zásady a povinnosti jejího chodu. Mělo by vědět, kde se co v domě nachází a alespoň zběžně poznat sousedy a okolní svět, tedy ulice či přírodu, aby se v lépe okolí orientovalo. Co se týče domácnosti, dítě z předchozího života nemusí znát všechny návyky rodinného zázemí, a proto je dobré mu vše vysvětlit, a to nejlépe i za účasti všech členů domácnosti (*Zezulová, 2012, str. 38*).

Dodržování výše zmíněných rad, které jsou pěstounovi předávány ve vzdělávání, napomáhá ke správnému procesu adaptace.

3.1. Genetika a vývoj dítěte v prvních fázích života

U dětí přijímaných do náhradní rodinné péče bývá nejčastější obavou jejich genetické vybavení. Z části jsou tyto obavy opodstatněné, jelikož rodiče genetikou přímo ovlivňují dítě již od jeho početí. O této skutečnosti pojednává i kniha *Dítě v nové rodině (Purvis a spol., 2013, str. 31)*. Autor zde uvádí hezký příklad, kdy je dítě narozeno do milující rodiny a následně je o něj i tak pečováno. Na druhé straně uvádí rodiče, kteří mají dítě nechtěně. Jedná se zejména o osoby věkově nevyzrálé či závislé na alkoholu či na drogách. V tomto případě se do dítěte mohou promítat i špatné genetické predispozice způsobené jak chováním matky v těhotenství, tak i samotnou genetikou přejatou od jeho rodičů. Ne vždy tomu tak ale je, existují i lidé, kteří se narodili do milující rodiny, a i přesto se u nich objevují psychopatologické jevy, přestože o ně bylo pečováno dobrým způsobem.

Velmi podstatnou fází vývoje mozku dítěte jsou první dva roky života. Dítě potřebuje být stimulováno a rodič by se o něj měl starat a poskytovat mu všechny možné podněty ke správnému vývoji jeho mozku. Pokud tomu tak není, projevují se u dítěte problémové znaky, které mu stěžují život skrze biologické, psychologické i sociální spektrum. Purvis ve své knize uvádí, že pokud na dítě v prvních měsících téměř nikdo nepromluví a nemá potřebný kontakt, mohou se u něj v pozdějších letech projevit některé poruchy osobnosti. Tento případ nastává zejména u dětí, které jsou ihned po narození dávány do kojeneckých ústavů, a není zde kapacita na to, aby dítě mělo neustálý kontakt s jednou a tou samou osobou, ke které by přilnulo (*Purvis a spol., 2013, str. 40-41*).

Pokud jde o samotnou otázku genetiky, je v České republice nejobávanější skupinou romská etnická minorita. Lidé jsou k této skupině dětí stále ostražitější, ale pokud jde o samotné osoby, které usilují o pěstounství, tak zde problém není. Ti jsou ve většině případů otevření k přijetí dětí všech etnik i národností, ale problém bývá většinou ze strany rodiny a blízkého okolí pěstouna. O této problematice pojednává zajímavý výzkum (*Kašová, 2015, str. 56*), kde byli dotazováni vybraní pěstouni ohledně předsudků, se kterými se setkávají po přijetí dítěte do své rodiny. Je zde uváděno, že někteří členové rodiny s nimi na určitý čas dokonce přestali komunikovat po tom, co si vzali do pěstounské péče dítě romského etnika. Taktéž osoby z blízkého okolí byly k dětem více skeptické, ale pěstouni se snažili být pro děti vždy velmi nápomocní a snažili se předcházet těmto bariérám v okolních vztazích. Po určitém čase se děti staly nedílnou součástí rodiny a s okolím splynuly, tedy byly i ostatními přijaté.

Pěstouni by z tohoto hlediska měli být připraveni na možné předsudky okolí a zároveň být obrnění trpělivostí. Nejtěžší fází pěstounství je zejména adaptace, jelikož si jak pěstoun, ale i jeho širší rodina a okolí, musejí zvyknout na novou situaci. Po čase přichází fáze vzájemného porozumění a dítě se stává neodmyslitelným členem rodiny (*Pazlarová, 2016, str. 209*).

3.2. Rizikové formy adaptace

Kvůli předchozím prožitkům dětí přijatých do nové rodiny mohou nastat situace, které nebudou ideálními pro klasické fungování rodiny. Jedná se zejména o deprivaci projevů, vývojové regrese či poruchy attachmentu, které budou popsány v navazujících podkapitolách.

3.2.1 Psychická deprivace

Deprivace u dětí představuje ztrátu či strádání některé z důležitých lidských potřeb. Jak je patrné z názvu, jde o strádání duševních potřeb. Každé dítě potřebuje lásku a citové projevy, aby se mohlo správně vyvíjet (*Matějček a Langmeier, 2011, str. 23*).

Zezulová (*Zezulová, 2012, str. 43*) ve své knize uvádí charakteristické chování pro děti s psychickou deprivací. Projevují se zejména tzv. usínacími rituály, při nichž děti buší hlavou do polštáře, nekontrolovatelně házejí hlavou z jedné strany na druhou či vydávají zvuky podobné hučení. Mimo tyto projevy v chování jsou charakterističtí i emoční nestabilitou, která může přejít až v jistou agresivitu a sebepoškozování. Takovýmto chováním si z určité části nahrazují mateřskou lásku a objetí. Autorka Kubičková (*Kubičková, 2011, str. 21*) ve své publikaci uvádí, že toto agresivní chování je důsledkem deprivace, jelikož *“dětí, které jsou připoutány nedostatečně, nebo dokonce nejsou připoutány k žádné blízké osobě vůbec, mají kromě jiného problémy navazovat a udržovat běžné vztahy se svým okolím.”* Mají tak obavy z navázání kontaktů, jelikož by je mohly opět zklamat.

Podíváme-li se na knihu z roku 2002 od profesora Matějčka (*Matějček, 2002, str. 85*), dočteme se o podrobnějších projevech psychické deprivace u dětí přicházejících do pěstounské péče. U nejmenších dětí uvádí jako nejviditelnější projev opoždění psychomotorického vývoje. Děti prožívají povrchní vztahy, mají nedokonalý duševní obzor a nerudnou náladu. Tyto projevy dále doprovází opožděný vývoj řeči, který je primárně podmíněn v kontaktu matky a dítěte, jenž je v těchto případech minimální. Děti školního věku s deprivací mívají často zhoršený prospěch, a proto byly dříve doporučovány do speciálních škol. Dnes už tomu tak naštěstí není a tyto děti v jejich vzdělání na základní škole doprovází tzv. asistent či asistentka pedagoga. Ruku v ruce jde s těmito problémy i neschopnost sociálního začlenění se do třídního kolektivu, jelikož děti jsou ostýchavé a nedůvěřivé i k ostatním dětem. Když dítě s deprivací přichází do puberty, stále se s ním nesou problémy v sociálním kontaktu a současně si začínají uvědomovat vlastní identitu, která se pojí s nízkým sebehodnocením. To následně může přejít až k závislosti na návykové látce. Většinou tyto nesnáze provádí osobnost člověka až do jeho dospělosti. Pojem psychické deprivace může přicházet kvůli poruše attachmentu, o které bude pojednávat následující kapitola.

Pěstoun může mít na dítě s deprivací velký vliv. Pokud se dítěti bude plně věnovat a bude vědět, jak s ním správně pracovat, dokáže mu pomoci ke zmírnění jeho nelehkého psychického stavu.

Kritéria, která dopomáhají ke kladnému výsledku, jsou dle Matějčka (*Matějček, 2002, str. 89*) následující; dostatečná míra citů, stálost, tolerance a společná životní perspektiva.

3.2.2. Poruchy attachmentu

Attachment lze přeložit jako “vztahovou vazbu či citové pouto, tj. vztah, který se vytváří mezi dítětem a osobou, která o něj pečuje” (*kolektiv autorů, 2018, str. 201*). Dle výzkumů se prokázalo, že pro vývoj nejmenších dětí v prvních měsících, je důležité vytvoření pevného citového pouta s jednou nejbližší osobou, která o něj pečuje a chrání ho, tedy nejčastěji s matkou či s otcem. Pokud je v prvotním vývoji zanedbáno citové pouto, vytváří se poruchy attachmentu.

Tato porucha se zvenku jeví zejména v defektu chování a učení, jež se přelévají do celkového školního neúspěchu a dalších sociálních konfliktů. Děti bývají agresivní, neochotné, manipulativní, mají problémy s dodržováním zákona a často i s užíváním návykových látek. Nemají pod kontrolou své emoční projevy a jejich chování je nevyzrálé, tudíž se přibližují spíše mladšímu věku než svému reálnému. Z psychiatrického hlediska je porucha zřetelná i na mozku. Jejich mozek se z kvalitativní i z kvantitativní stránky liší od dětí, které se vyvíjely v dobré péči rodiny (*kolektiv autorů, 2018, str. 204*). Každé dítě s poruchou attachmentu má však jiné projevy. Autoři rozdělují jeho typy do čtyř skupin:

jistý zdravý a bezpečný typ - citové pouto je zde v pořádku, dítě nemá žádné problémy a rodina funguje tak, jak má.

vyhýbavý/odtažitý typ - toto dítě působí samostatně a nevyžaduje přílišnou pozornost, avšak uvnitř sebe má problém s rozpoznáváním svých vlastních potřeb a nemá pochopení pro emoční projevy ostatních lidí. Dítěti tohoto typu se dostávalo jen nezbytně nutné péče a nikdo nerozvíjel další citová pouta. Jedná se tak zejména o děti z ústavní péče. Předcházet jim mohla ale i biologická rodina, která se o dítě starala pouze v případě, když je “moc neotravovalo” či si nevyžadovalo moc pozornosti.

ambivalentní/úzkostný typ - je typ dítěte, které vyžaduje neustálou pozornost od druhých. Dítě je často velmi upovídané a stále se něčeho dožaduje. Je z minulosti zvyklé na to, že pozornosti se mu dostane jen tehdy, bude-li dostatečně hlasité a neodbytné. Často se také ujišťuje, zda je všechno v pořádku, jelikož i malé výchylky od normy ho mohou vyvést z normy. Tento typ se vyskytuje zejména u dětí, které zažily v původní rodině i dobré časy, ale zároveň se bojí ztráty.

dezorganizovaný typ - jde o nejnepříjemnější původ poruchy, tedy o úplnou neschopnost rodiče, kdy dítě nebylo potřebně chráněno. Dítě nemělo kde najít bezpečí a pokud se něčeho bálo, nemělo za

kým jít. Jedná se zejména o rodiny, kde docházelo k většímu rozsahu zanedbávání, týrání nebo až zneužívání. Děti v tomto typu attachmentu působí ostražitě, zmateně a zamlkle.

Poruchy některých z těchto typů attachmentu ovlivňují člověka po celý jeho život. Mohou se v pozdějším věku projevit zvláště v mezilidských vztazích, a to zejména v manželství či v rodičovství (*kolektiv autorů, 2018, str. 207*).

3.2.3. Trumata

Děti přijaté do pěstounské péče přichází zejména s dvěma převládajícími traumaty. Jedním z nich je ztráta rodiče, což se týká dětí, jejichž rodiče umřeli. Dítě si následně rychle musí zvykat na jiného "pečovatele", ochotného dítěti dopřát velkou lásku a pomoci mu se vyrovnat s takovýmto traumatem. Není ale stoprocentně zajištěno, že dítě na duševní otřes zapomene úplně (*Matoušek, 2017, str. 144*).

Trauma, které je u dětí v pěstounské péči nejčastější, vyplývá z nedostatečné nebo špatné péče biologických rodičů. To je způsobeno zanedbáváním, špatným zacházením, zneužíváním či dokonce týráním. Matoušek společně s Pazlarovou uvádí (*Matoušek a Pazlarová, 2010, str. 148*), že samotný traumatický zážitek není samo o sobě to nejhorší. Tím nejhorším jsou až samotné následky ze zážitku, které mohou v dítěti zůstat po celý život. Traumatizované dítě tedy nejde často vyléčit, trvale v něm zůstávají pocity méněcennosti či úzkostné stavy. Nejde však jen o psychické problémy dítěte, ale i o fyziologickou úroveň mozku. Mozek si tyto špatné vzpomínky uchovává a dokáže je zpracovávat i v pozdějším věku. Je také potřeba zohlednit délku trvání traumatu a věk dítěte, které následně určují i délku nápravy a vyrovnání se s ním.

4. Orgány spolupracující s oblastí pěstounské péče

Pro správné fungování dítěte v nové rodině jsou v České republice dva hlavní orgány, které mu napomáhají. V první řadě je jím Orgán sociálně-právní ochrany dětí, který má spíše kontrolní a preventivní formu a na druhé straně funguje doprovázející organizace, která je pěstounům i dětem oporou. Jejich podrobnější činnost je popsána v následujících dvou podkapitolách.

4.1. Orgán sociálně-právní ochrany dětí

Tento orgán, řídicí se zákonem č. 359/1999 Sb., má za hlavní úkol chránit zájmy nezletilých dětí. Zaměřuje se zejména na děti, jejichž rodiče neplní či zanedbávají rodičovské povinnosti, na děti po zemřelých rodičích a další děti, které nevyrostají v odpovídajících podmínkách (*Matoušek*

a Pazlarová, 2016, str. 36). Pro tuto práci je důležité hlavní zaměření se OSPOD na děti, které jsou svěřeny jiné osobě odpovědné za jejich výchovu.

V prvotním kontaktu se OSPOD s žadatelem o pěstounskou péči setkává hned na počátku cesty k výkonu náhradní péče. Pokud chce člověk žádat o pěstounskou péči, je to právě OSPOD, kam vedou jeho první kroky. Zde mu jsou poskytnuty všechny informace ohledně náhradní rodinné péče a následně mu jsou nabídnuty další možnosti a doporučení doprovázejících organizací.

Dále shromažďuje všechny potřebné doklady pro žádost o zařazení do evidence žadatelů, které následně odesílají na krajský úřad. Snaží se doprovázet pěstouny na cestě při absolvování přípravy, v době čekání na výsledek a samozřejmě pak po celou dobu výkonu pěstounské péče (Matoušek a Pazlarová, 2016, str. 37).

Dle zákona má OSPOD spoustu dalších povinností k oblasti pěstounské péče. Například vyhledávání dětí, které žijí v nevyhovujících rodinných podmínkách a vyžadují tak náhradní rodinnou péči. Tím i současně podporují všechny žadatele, kteří se rozhodnou k výkonu pěstounství a poskytují jim náležitě informace. Pokud žadatel splňuje všechny podmínky, tak mu OSPOD přiřazuje dítě, které nejvíce vyhovuje žadatelovým životním podmínkám - tedy například z hlediska místa dojíždění do školy, současné rodiny pěstouna či z hlediska osobnosti pěstouna. Následně doporučují pěstounské rodině doprovázející organizaci, se kterou budou dále spolupracovat a která jim pomůže s dalšími pěstounskými povinnostmi.

Když je dítě již předáno do pěstounské péče, OSPOD má povinnost kontrolovat fungování rodiny jednou za půl roku, spolupracovat v případě komplikací s rodinou i s doprovázející organizací a zároveň stále sepisovat průběžnou spisovou dokumentaci (*Zákon o sociálně-právní ochraně dětí, 359/1999 Sb.*).

4.2. Doprovázející organizace

Doprovázející organizace slouží jako podpora pěstounů v průběhu péče. Sociální pracovníci z této organizace jsou pěstounům nápomocní při řešení aktuálních problémů v rodině, ale taktéž i při dlouhodobých tématech, které jsou podpůrnou pomocí při rozvoji dítěte a zvyšují tak kvalitu života celé rodiny. Zároveň jsou organizátory pravidelného vzdělávání a jsou odpovědní za kvalitu jeho zpracování. Doprovázení má formu konzultací, sdílení pocitů, poradenství, podpory, vedení správným směrem a pravidelného dohledu nad vykonávanou péčí (*kolektiv autorů, 2018, str. 141*).

K dětem přistupují na základně Individuálního plánu ochrany dítěte (IPOD) a s pěstouny hledají ty nejvhodnější cesty k naplnění cílů, které jsou v IPOD z počátku přijetí stanoveny. S dítětem jsou v pravidelném kontaktu a hlavní prioritou pro ně je, aby bylo spokojené a byly naplněny všechny

jeho potřeby v určité možné míře. Na názor dítěte se bere hlavní zřetel a společně s pracovníkem probírají všechny záležitosti, které se ho týkají (MPSV, 2018, str. 14).

K rodině je většinou přidělen jeden sociální pracovník, který s ní spolupracuje dlouhodobě a pokud nenastanou výjimečné události, neměl by se měnit. Je důležité, aby pracovník s rodinou navázal důvěrný, ale přesto profesionální vztah. Z praxe se uvádí, že navázání takového vztahu může trvat až jeden rok. Drtivá většina osob je k podobným organizacím zpočátku odtažitá, jelikož mají obavy z nepochopení ze strany sociálního pracovníka či z pravidelných kontrol v rodině. Sociální pracovníci by s rodinou měli jednat na rovinu a zřetelně popsat, co je jejich úkolem, jak bude jejich spolupráce probíhat a popsat všechny činnosti organizace. Na první společné schůzce je také dobré vymezit, jaké potřeby rodiny se musí naplnit a jakým způsobem jí organizace bude pomáhat (kolektiv autorů, 2018, str. 142). Na dalších setkáních ale musí přijít řada i na ta méně příjemná témata, jako například následný kontakt dítěte s jeho biologickou rodinou nebo vztahy s ostatními dětmi v rodině, které mohou být často komplikované.

Sociální pracovník taktéž provádí kontrolu rodiny, zda vše funguje za dohodnutých okolností a v souladu s Individuálním plánem dítěte. Kontroluje předem domluvené cíle, kterých je třeba dosáhnout a následně jim i podává zpětnou vazbu o efektivitě společného setkávání. Pokud je dítě v péči ohroženo, je klíčový pracovník povinen přistoupit k opatřením zajištění bezpečí dítěte a dále jedná s OSPOD (MPSV, 2018, str. 15). Tyto kontrolní návštěvy v rodině by, dle novely zákona o SPOD, z roku 2013, měly probíhat minimálně jednou za dva měsíce. V praxi se občas stává, že pokud je dohoda uzavřená s obecním úřadem obce s rozšířenou působností, může být sociální pracovník současně doprovázejícím pracovníkem i osobou z OSPOD. V tomto případě tak z pohledu pěstounů nejde o moc šťastné spojení, jelikož doprovázející organizace má spíše povahu podpory a OSPOD naopak povahu kontroly, a tak se můžou tyto dvě povinnosti pracovníka přes sebe bít a pěstoun k němu nebude mít náležitou důvěru.

Kontakt sociálního pracovníka z doprovázející organizace a pěstouna může probíhat telefonickou formou či na víkendových vzdělávacích akcích. Nicméně nejzákladnější formou je návštěva pracovníka přímo v rodině, jelikož jedině tak může nahlédnout do jejich přirozeného prostředí, kde se všichni cítí bezpečně a navodí se příjemná atmosféra. Pracovník by tak měl vyslechnout všechny členy rodiny, včetně biologických dětí pěstouna, aby zjistil, zda ve výkonu péče není žádná možná překážka a všichni jsou spokojeni. V druhé, a to té méně příjemnější části návštěvy, pracovník kontroluje, zda se naplňuje IPOD, osobní potřeby dítěte a zda se plní všechny cíle, které byly vymezeny a následně je poskytována zpětná vazba (MPSV, 2018, str. 16).

V závěru je potřebné zmínit, že doprovázející organizace za žádných okolností nepřebírají odpovědnost za pěstouny, všechny jejich činnosti jsou pouze "doprovázejícího" charakteru, tudíž

všechna konečná rozhodnutí a činy jsou na pěstounovi samotném, organizace mu pouze poskytuje pomoc a podporu (*kolektiv autorů, 2018, str. 144-146*).

5. Vzdělávání pěstounů během výkonu péče

Vzdělávání pěstounů je nutné jako prevence před rizikovými faktory, které mohou nastat při výkonu péče o přijaté dítě. Průběžné vzdělávání se řídí vyhláškou č. 473/2012 Sb. o provedení některých ustanovení zákona o sociálně-právní ochraně dětí.

Pěstouni jsou povinni účastnit se průběžného vzdělávání i v době, je-li jim dítě již svěřeno do péče. Vzdělávání je platné pro všechny typy pěstounské péče, tedy navíc také v příbuzenské, dlouhodobé i zprostředkované péči. Jde o zvyšování kompetencí pěstouna z hlediska péče o svěřené dítě. Zákon o sociálně-právní ochraně dětí (*Zákon č. 359/1999 Sb.*) uvádí, že jde o *“právo na zprostředkování nebo zajištění bezplatné možnosti zvyšovat si znalosti a dovednosti”*. Tento odstavec je dále spojen s povinností zvyšování znalostí a dovedností v oblasti výchovy a péče o dítě, které je vymezeno na 24 hodin ročně. Vzdělávání by se mělo odvíjet od individuálních potřeb dítěte a dle toho by si měl pěstoun vzdělání vybírat. Doprovodné organizace vždy začátkem roku vypíší možnosti a témata vzdělávání na následujících 12 měsících a pěstoun si sám vybere, na které se přihlásí.

Vyhláška o provedení některých ustanovení ZSPOD č. 473/2012 Sb. uvádí následující okruhy, které jsou potřebné pro zvyšování dovedností pěstounů:

- Nabytí nových znalostí a schopností v péči o dítě
- Získávání informací a nových poznatků v oblasti specifických skupin dětí, a to především z hlediska zdravotního a psychického postižení, odlišného etnika či dětí, které prožily týrání a byly zanedbávané
- Zajištění odpovídající péče při vývojových a vzdělávacích fázích dítěte
- Zvládnutí krizových situací v rodině
- Přejít do pěstounovy rodiny či naopak odchod od rodiny zpět k rodině biologické
- Psychické přípravy na odchod dítěte z důvodu dovršení zletilosti či dokončení školy

5.1. Formy vzdělávání

Pro pěstouny je určeno více forem vzdělávání, aby si mohl každý individuálně vybrat, která forma mu dává největší smysl. Přirovnala bych to k přípravě žáků do školy - každý se učí jiným způsobem a vybírá si ten svůj, který mu vyhovuje nejvíc. Zpravidla pracovní vytížení pěstouni

upřednostňují vzdělávání přes internet, introvertní povahy pak samostudium, popřípadě několikahodinové jednodenní semináře. Jako nejoblíbenější se však jeví víkendové pobyty, kde si své najde každý. Detailnější formy vzdělávání, dle knihy Dobrý pěstoun (*kolektiv autorů, 2018, str. 107*), jsou následující:

Prezenční forma výuky: Výuka představuje semináře během všedních dnů anebo víkendové. Seminář zpravidla vede vybraný lektor, který má připravenou prezentaci, mluví o daném tématu a zároveň dává prostor účastníkům k diskusi. Během všedních dnů jde spíše o kratší semináře, zhruba na dvě až tři hodiny. Ty nejsou však tolik efektivní jako víkendové, jelikož zde není tolik prostoru na popsání detailnějšího zpracování tématu a na případnou diskusi, jako se tomu děje na víkendových seminářích.

Víkendové pobyty s doprovodnými aktivitami pro děti: Pobyty jsou nejoblíbenější formou vzdělávání, jelikož se ho může zúčastnit celá rodina a zároveň si splní během jednoho víkendu celou roční povinnost vzdělávání. Víkend s ostatními rodinami současně vede k prohloubení vzájemných vztahů s lidmi, kteří mají společný zájem. Pro pěstouny jsou pobyty nejefektivnější, avšak po organizační stránce jde o nejnáročnější formu.

Samostudium odborné literatury: Knihu si může pěstoun vybrat sám, ale její téma musí být shodné s výpisem ve Vyhlášce č. 473/2012 Sb. Příslušnou knihu však musí přečíst i sám sociální pracovník, aby pak mohl zaručit splnění vzdělávání pěstouna. Doprovázející organizace si samy určují, jak dlouho samostudium příslušné literatury trvá (dle hodin nebo dle stran). Po samostudiu se pěstoun musí prokázat buďto testem nebo ústním přezkoušením, že danému tématu dobře porozuměl. Sociální pracovník následně sepíše potvrzení o splnění a zakládá ji do spisu klienta.

E-learning: Provádí se skrze aplikace dostupné přes internet a taktéž musí odpovídat Vyhlášce č. 473/2012 Sb. V aplikaci si navíc účastník projde přes teoretickou vzdělávací část a následně vyplní závěrečný test. Aplikace pak sama vygeneruje osvědčení o úspěšně složeném testu a sociální pracovník ho následně zakládá do spisu. Pěstoun dostává na výběr z vícera dodavatelů kurzů, které však musí organizace sama předem prověřit, zda jsou důvěryhodné.

Každý pěstoun má tedy na výběr z výše popsaných forem vzdělávání, kde si vybere pro něj tu nejvhodnější. Nelze s jistotou říci, která forma je nejlepší a nejúčinnější – vždy záleží na individualitě dané osoby. Dle vypsání témat vzdělávání by si však měl pěstoun vybírat ty, které

mu mohou být nejpřínosnějšími, vzhledem k péči o jeho svěřené dítě. Tím pak může úspěšně předcházet rizikům, které se mohou ve společném soužití vyskytovat.

6. Metody a techniky sociální práce s pěstounskými rodinami

Děti přijaté do pěstounské péče se často potýkají s určitými specifiky, na které musí být pěstoun připraven. Tím se preventivně mohou minimalizovat možné rizikové faktory. Mnohdy jsou děti již z dětství vystaveny týrání až zneužívání, zanedbávání či odloučení od blízké osoby. Kvůli těmto

raným prožitkům děti postihuje komplexní vývojové trauma, které dále postupuje až k poruše attachmentu a ta následně ovlivňuje jejich vývoj. Tuto poruchu může pěstoun u dítěte eliminovat tím, že mu poskytne stabilní, blízký a bezpečný vztah, ve kterém se dítě bude cítit dobře (*kolektiv autorů, 2018, str. 154*). I když jsou pěstouni důkladně proškoleni, stále potřebují mít oporu v odbornících, kteří se v této problematice orientují a dokáží tak v případě nouze pěstounovi pomáhat. Tím jsou již zmíněné doprovázející organizace a orgány sociálně-právní ochrany dětí.

Purvis a kolektiv (*Purvis a kol., 2013, str. 15*) díky svému výzkumu, který uskutečňovali necelých deset let, zjistili, že by pěstoun měl na prvním místě dítě vnímat jako celek a brát ohled na všechny jeho potřeby a ne jen upoutávat veškerou péči pouze na jeden aspekt jeho možného chování nebo nemoci. Pro dosažení nejlepších výsledků autoři doporučují vyškrtnout z běžného života situace vyvolávající strach dítěte a mít kontrolu nad svojí autoritou, která by měla být do určité míry citlivá a rozumná. Dále doporučují budování emočních pout mezi pěstounem a ostatními členy rodiny, podporu správných vývojových fází či vštěpování náležitých sociálních dovedností. Pokud budou tyto výše zmíněné prvky naplněny, můžeme očekávat, že se újmý z minulosti dítěte eliminují a bude tak následovat poklidný a přirozený vývoj.

MPSV (*MPSV, 2015, str. 25*) doporučuje při šetření žadatelů o pěstounství psychologem využít kombinaci metod a technik, například rozhovor spojený s pozorováním či vybrané projekční techniky. Zároveň s tím má psycholog k dispozici dokumentaci, kde je zaznamenáno šetření od sociálního pracovníka z OSPOD a žadatelský dotazník.

Z hlediska fází sociální práce můžeme přehled metod najít ve Vyhlášce o vzoru Standardizovaného záznamu sociálního pracovníka (*Vyhláška č. 332/2013 Sb.*), která popisuje metody obecně pro všechny klienty v rámci sociální práce. Doprovázející sociální pracovník zpracovává základní témata, která jsou specifická v náhradní rodinné péči. Mezi ty, dle literatury od kolektivu autorů zabývajících se touto problematikou (*kolektiv autorů, 2018, str. 155*), patří:

1. *trauma a jeho zpracování*
2. *attachment a jeho náprava*
3. *identita (osobní, kulturní, etnicita) a zpracování historie*
4. *sounáležitost a kontakt s blízkými osobami*

Sociální pracovník doprovázející pěstouny by se měl také orientovat ve specifických oblastech, anebo by měl mít o nich alespoň minimální přehled. Současně s těmito poznatky by měl ale mít kontakt s přímými odborníky, aby se mohl kdykoli doptat na nejasnosti. Do těchto oblastí můžeme například zařadit vývojové fáze a potřeby dítěte, práva dětí a pěstounů, vztah dětí ke své biologické rodině, dopady týrání, zanedbávání a zneužívání, umění pracovat s následky chování po traumatu, poruch attachmentu a spoustu dalších. Značnou část pozornosti by měl pracovník věnovat při doprovázení rodiny, kde se vyskytuje syndrom CAN, domácí násilí, v případě dítěte s mentálním, tělesným, smyslovým či kombinovaným postižením nebo s duševním onemocněním. Při těchto problémech se ale také vždy zohledňuje typ péče, kdy se zvlášť posuzuje péče zprostředkovaná a příbuzenská (*kolektiv autorů, 2018, str. 157*).

Metody, které patří do doprovázející sociální práce, obsahují následující činnosti (*kolektiv autorů, 2018, str. 157-158*):

- odsouhlasení a podepsání dohody o výkonu pěstounské péče, pro které je nutné znát náležitosti a práva z ní vyplývající
- sběr informací o žadateli a o specifických potřebách dítěte
- cíle spolupráce, ujasnění si, jaké jsou přesné problémy a jejich řešení, vypracování Individuálního plánu dítěte (IPOD)
- poradenství, jehož minimální rozsah je podrobněji popsán v zákoně č. 473/2012 Sb.
- motivační rozhovor
- krizová intervence
- podpora kompetencí jedince i rodiny
- podpora a dohled přiděleného sociálního pracovníka

Vymezení metod se pak dále rozděluje ještě na nepřímé, mezi které zařazujeme:

- evidenci práce s rodinou
- podkladové zprávy pro další instituce (např. pro OSPOD)
- plánování a organizace dalších aktivit

Pěstounským rodinám mohou být také v rámci doprovázení nabízeny služby, kterými jsou například doučování, účast ve svépomocných skupinách či doprovod na kroužky nebo do školy.

Z těchto výše popsaných metod vychází, že doprovázející pracovník musí být kompetentní ve spoustě ohledech. Z tohoto důvodu může být jeho práce až náročnou vzhledem k velkým nárokům, které jsou na něj kladeny.



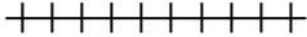



6.1. Techniky při práci s rodinou

V této kapitole budou blíže popsány techniky, které se doporučují na začátku spolupráce, kdy sociální pracovník blíže poznává pěstouna a dítě, které mu bude svěřeno do péče. Techniky slouží k tomu, aby pracovník lépe pochopil vnitřní strukturu žadatelovi rodiny či jeho historii, ale zároveň i pro vzájemné poznání pěstouna a dítěte.

Ekomapa

Tato technika mapuje sociální okolí rodiny a zaměřuje se zejména na situace, kdy je rodina v těžkém období. Pomáhá k uvědomění si, o koho se v případě neduhů v rodině dítě dokáže opřít a o koho naopak ne. Tato technika se může využít například pro dítě, u kterého chceme zjistit, na koho je nejvíce citově navázáno. Ekomapa vypadá zhruba tak, že kreslíci zapíše do středu papíru své jméno a kolem sebe ostatní členy rodiny. Následně pak pojí své vztahy podle této tabulky, dle spojení a toku energie, tedy kdo se podílí na největším přílivu energie do domácnosti (*Semerádová a kol., 2011, str. 31*).

Obrázek 1: Ekomapa

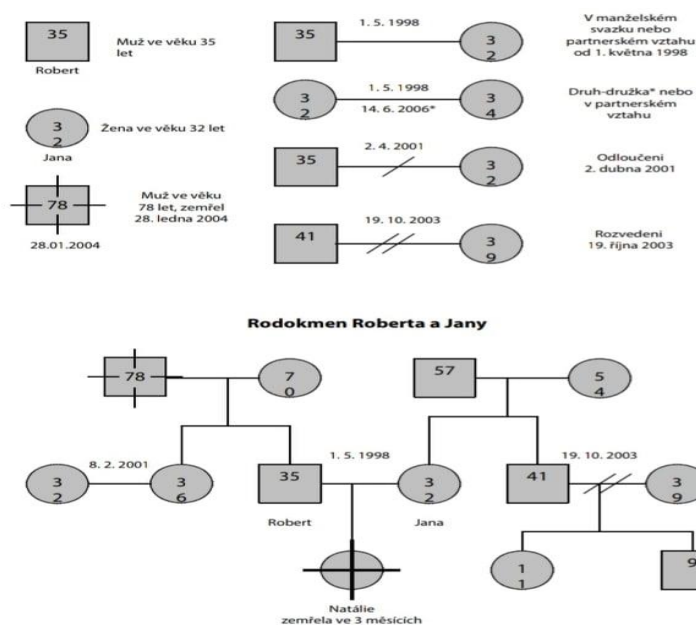
	silné spojení
	slabé spojení
	napjaté spojení
	tok energie směrem ven z domácnosti
	tok energie směrem dovnitř do domácnosti
	tok energie směrem ke zdroji i od něj (z domácnosti i do domácnosti)

Zdroj: *Semerádová a kol., 2011, str. 32*

Rodokmen

Sestavování rodokmenu je vhodné při seznamování se s novou rodinou, poznávání ostatních členů a informací ohledně historie. Je dobré také zdůraznit, v jakém vztahu bude dítě k členům rodiny a vymezit si, se kterými se bude stýkat a jak často. Dítěti takto zpracovaný rodokmen umožní lepší orientaci ve vztazích v rodině a uvědomění si své role. V opačném případě může být pro pěstouny rodokmen vhodný pro zjištění zásadních osob v životě dítěte a dokáže mu lépe přiblížit jeho minulost. Pro oba členy je tato technika dobrá také z důvodu hlubšího poznání, mohou navázat například na historiky vztahující se k určitým osobám rodokmenu, a tak utužit počínající vztah. Rodokmen se sestaví z předem domluvených symbolů, díky nimž se pak bude dítě orientovat a přiřazovat ke jménům například i data narození, typ příbuznosti či povolání (*Semerádová a kol., 2011, str. 32*)

Obrázek 2: Rodokmen



Zdroj: Semerádová a kol., 2011, str. 32

Projektivní techniky

Technika projekce je vhodná pro hlubší seznámení se s rodinou a pro vysvětlení si postavení své role v nové rodině. Sem můžeme zařadit více možností, a to kupříkladu kreslení rodiny v přeměně na zvířata. V této formě budou společně kreslit členy rodiny jako zvířata a polemizovat nad tím, proč se danému členovi přiřazuje právě toto zvíře. Další formou může být i volné kreslení na téma "Co rádi děláme ve volné chvíli jako rodina" a podobné kreslení či hraní scének. Tato technika je dobrá nejen při seznamování, ale také při důležité a těžké životní situaci v rodině, kdy sociální pracovník může pozorovat společné souznění a rozdělení rolí v rodině. Neslouží však k hodnocení vztahů, ale k jejich posílení a podpoře (*Semerádová a kol., 2011, str. 33*).

Pozorování a dotazníky

Tyto techniky slouží spíše pro sociální pracovníky, na jejímž základě mohou posuzovat další rozhodnutí a reflexe. V rámci pozorování mohou zjišťovat projevy dítěte v určitých situacích. Dotazníky pak slouží k jejich subjektivnímu zjišťování na předem dané otázky. Sociální pracovníci tyto techniky vytváří podle aktuálních potřeb a individuality rodiny.

Techniky při práci s rodinou jsou podstatné nejen pro sociální pracovníky, ale i pro samotnou, nově vznikající, rodinu. Díky nim se mohou lépe poznávat a zjišťovat o sobě informace důležité pro správný vývoj vztahu.

6.2. Techniky při individuální práci s dítětem

Při práci s dítětem je zprvu nutné navázat určitou důvěru, jelikož děti v pěstounské péči jsou již od útlého věku často vystavovány stresovým situacím. Proto u nich proces získávání důvěry trvá déle než u dětí, které od malička vyrůstají ve fungující rodině. V tomto postupném poznávání pracovník zpravidla vybírá aktivity, které má dítě rádo, tedy například oblíbenou stolní hru. Při této aktivitě může postupně zjišťovat jeho psychickou dispozici (*MPSV, 2015, str. 34*). Níže bude uvedeno, jaké jsou možné techniky při získávání důvěry dítěte.

V posledních letech se ujala oblíbená technika, kterou představuje **Život v kufříku**. Už od narození dítěte je dobré schraňovat věci, které jsou dítěti nějak blízké. Jedná se tak například o ústřížek se jménem z porodnice, první ustřížený pramínek vlasů, oblíbená hračka z dětství či dopis od někoho z rodiny. Tuto techniku stále častěji zavádí vychovatelky v ústavní výchově, než je dítě předáno do rodiny a doporučují, aby s ní pěstouni i nadále pokračovali. Pro dítě v dospívání má pak nevyčísitelnou hodnotu, protože mu dá pocit, že ať se dělo cokoli, pořád někam patřilo. Postupně si díky shromažďovaným věcem může utvářet vlastní vzpomínky.

Druhou technikou, z hlediska historie dítěte, je takzvaná **Kniha života**. Do knihy se zaznamenávají významné milníky v životě, ale stejně tak i obyčejné věci, které dítěti později připomenou dětství. Na začátku je nejvhodnější uvést jména biologických rodičů a podrobnosti o nich, například kde se narodili nebo jakou měli barvu vlasů a důvod, proč se dítěte museli vzdát. Následuje pak popis ústavní výchovy, jména vychovatelek, přechod k pěstounům a jejich popis. Dále se nesmí opomenout i na vlastní pokroky samotného dítěte - kdy udělalo první kroky nebo jaká byla jeho první slova. Důležité je také přidávat do knihy fotografie.

Tyto dvě techniky jsou nejzásadnějšími pro vlastní identitu a historii dítěte. Kdykoli během života se pak k těmto věcem může vracet a vzpomínat na své dětství, což je důležité pro každého

člověka, aby věděl, kam kdy patřil. I tak si může člověk v průběhu života připomenout, co jeho osobnost formovalo až do dospělosti (*MPSV, 2015, str. 35*).

V pozadí výše zmíněných technik se dle autorky Semerádové (*Semerádová a kol., 2011, str. 34-35*) doporučuje propojení i těchto dalších technik:

Hraní her. Při hrách je dítě zbaveno zábran a dokáže se lépe rozmluvit. Je rádo, že dospělý má zájem a chuť o hru s ním a může ho v té chvíli brát jako rovnocenného a následně se mu i více otevřít.

Hra skrze oblíbenou hračku. Jde o techniku, která je vhodná pro uzavřenější děti. Na pomoc se vezmou jeho oblíbené hračky, například plyšové hračky a každému z nich se přidělí role sociálního pracovníka, pěstouna či dítěte a skrze něj se s dítětem komunikuje. Pro dítě je tato forma bezpečnější než přímý rozhovor a bude se tak cítit komfortněji.

Prázdná židle. Dítě si při této technice má představit, že na židli sedí někdo, ke komu nemá důvěru či z koho má strach. Pomáhá tak dítěti si uvědomit, z koho má obavy a hovořit s ním o tom, vysvětlit mu, proč se to tak děje a co určitému chování člověka předcházelo.

Keř přídavných jmen. Pomáhá k určení sebepojetí osobnosti. Dítě si nakreslí tři květiny s několika okvětními lístky, do nichž pak vpisuje přídavná jména, která si myslí, že ho charakterizují. Do druhé pak vpisuje vlastnosti, které by chtělo mít a do třetí ty, kterými by určitě nikdy nechtělo být charakterizováno. O těchto vlastnostech je dobré si následně promluvit a zaměřit se na jednotlivé vlastnosti a doptávat se na důvody, proč chtějí a nechtějí být zrovna tací.

Každá organizace a pěstouni mají samozřejmě i spoustu svých dalších technik, které jim pomáhají v komunikaci a důvěře s dítětem. Výše byly zmíněny ty nejzásadnější, které jsou doporučovány většinou doprovázejících organizací.

7. Rizikové faktory při sžívání se dítěte s novou rodinou

Tato kapitola je zaměřena na konkrétní příklady, které se v praxi běžně vyskytují jako možná rizika po příchodu dítěte do nové náhradní rodiny. Jako prevence u rizik jsou důležité odborné přípravy a průběžné vzdělávání, které pěstouna připravují na možnost výchylek při začleňování se do nové rodiny.

7.1. Obecná rizika dětí přicházejících do nové rodiny

Jak už bylo několikrát zmíněno, děti přicházející do náhradní péče za sebou mají náročnou minulost. Jejich dětství neprobíhá standardním způsobem, a proto i vyžadují péči, která se přizpůsobí jejich potřebám. Americký psycholog Daniel Hughes zavedl tzv. "terapeutické rodičovství", které je uváděno jako léčivé. Představuje pět prvků, které společně tvoří ideální postoj pěstounů k dětem: *"láskyplný, trvale přijímající a empatický přístup, hravá, radostná atmosféra, zájem o dítě a snahu porozumět."* (MPSV, 2017, str. 26). Děti v náhradní péči se často chovají tak, že se potýkají s nepochopením od okolního světa. Pěstoun by měl být na tyto situace připraven již z odborných příprav a z průběžného vzdělávání. Jsou zde ale i případy, se kterými se může potýkat i dobře připravený pěstoun a které nemůže nikdo předvídat.

Podíváme-li se na skupiny dětí, které jsou u žadatelů o poskytnutí pěstounské péče až na posledních místech, tak se jedná zejména o etnické menšiny a zdravotně postižené. Z hlediska etnické menšiny u nás převládají romské děti, které jsou častěji vidány v péči příbuzenské. Pokud pěstoun českého etnika přijímá romské dítě, mohou se vyskytnout například neshody z hlediska odlišné kultury. Dle Browna (*Brown, 2010, str. 277*) je nutné brát tyto odlišnosti za přínosné a hledat společné rysy, respekt a poznání. Vyrůstá-li romské dítě v rodině už od malička, je důležité mu postupně vysvětlovat, proč je "odlišné" od ostatních dětí, aby to mohlo samo postupně zpracovávat. Zejména v pubertě, kdy se děti začínají více zajímat o svou osobnost a ostatní děti mohou být vůči němu odtahované a mohou mít štiplavé poznámky. Autorka Pazlarová uvádí, že by dítě mělo poznávat i své kořeny, například tím, že budou pěstouni pouštět jak české, tak i romské pohádky a zajímat se i o jejich kulturu (*Pazlarová, 2016, str. 214*).

O péči dětí s těžším tělesným postižením mají žadatelé většinou obavy, a tak jich je v pěstounské péči zhruba kolem 4 %. Děti s handicapem přicházejí do rodiny většinou navíc i s určitou poruchou vytvořenou z dřívějších let. Pro pěstouny je tedy sžívání o to těžší než s tělesně zdravými přijatými dětmi. Měli by mít dostatek informací o handicapu, které následně mohou pomoci s odbouráním obav pěstouna. Nejlepší formou poznání je setkávání se s lidmi, kteří mají stejné tělesné znevýhodnění. Obvykle se žadatelé dozvědí, že tyto lidé dokáží žít samostatný život a pomohou mu zbavit se nejistot a dodají mu odhodlání. U dětí s handicapem je důležité přemýšlet i nad budoucností. Pěstounská péče končí s dovršením zletilosti, a tak se pečující musí rozhodovat, co s dítětem bude dál. Je možné o ně pečovat i nadále, ale pěstouni musí být připraveni na to, že jim stát neposkytne náležitou podporu, jelikož oficiálně to jejich dítě již nebude. Druhým způsobem je najít vhodnou náhradní péči v zařízení specializujících se na handicapované osoby. O této možnosti by společně

měli hovořit s dostatečným předstihem, jelikož to pro obě strany bývá náročná situace (Pazlarová, 2016, str. 114-115).

U obou těchto skupin je nejdůležitější správná komunikace mezi dítětem a pěstounem, vysvětlení a podpora ve všech těžších obdobích, kterými budou děti procházet. Jedině tak mohou dítěti zaručit bezpečné prožití dětství a následnou přípravu na dospělý život.

7.2. Příbuzenská péče

Z hlediska rozdělení pěstounské péče v České republice převažuje pěstounská péče příbuzenská, která čítá zhruba 70 %. Jedná se tedy zejména o prarodiče, tety, strýce či sourozence. Pro dítě je samozřejmě dobré, když zůstane v komunitě lidí, které zná, ale i přesto tato forma péče nese svá rizika. Ty si v této podkapitole blíže přiblížíme dle rozdělení jednotlivých členů rodiny.

7.2.1. Z prarodičů náhradními rodiči

Z výše zmíněných 70 % převahy příbuzenské péče má pěstounská péče největší zastoupení v prarodičích dětí.

Níže přiložená tabulka představuje vývoj počtu dětí u prarodičů ve srovnání celkového počtu dětí v náhradní rodinné péči za posledních devět let.

Tabulka 2: Srovnání vývoje počtu dětí v PP celkově a v PP u prarodičů

Rok	Počet dětí v péči u prarodičů	Celkový počet dětí v PP
2010	4 275	7 021
2011	4 722	7 463
2012	4 922	7 651
2013	5 640	8 606
2014	5 817	9 771
2015	6 026	10 380
2016	6 373	10 922
2017	6 557	12 351
2018	6 537	12 586
2019	6 547	11 618

Zdroj: Vlastní zpracování dle ročních výkazů MPSV v letech 2010 – 2019

Prarodiče v tomto případě zastávají velmi specifickou roli, jelikož do doby zřízení náhradní péče zastávali post osob, které byly v povědomí dětí většinou zapsané jako ty hodné a rozmazlující. Pokud se ale začnou starat o dítě v roli rodičů, musí tyto návyky zmírnit a převzít tak úplně nový status. V některých případech jsou prarodiči do nové role vtaženi velmi rychle, ale i přes to by měli být předem odborně poučeni, jak s takovým dítětem pracovat po zcela jistě traumatizující situaci. V převážné většině jde ale spíše o rodiny, které mají vleklé problémy a odebrání dítěte do náhradní péče je téměř každodenní otázkou, a tudíž na to mohou být prarodiče připravováni a už se začít nějak zařizovat. Při příchodu dítěte by si všichni měli ujasnit své nové role a dodržovat stanovená práva a povinnosti, a to ne vždy bývá jednoduché. Dítě musí mít v prarodičích autoritu a poslouchat jeho příkazy. Zároveň pro prarodiče je tato role velmi obtížná, jelikož jsou zpravidla už starší a nemají tolik energie jako biologičtí rodiči a nemusí tak stíhat každodennímu tempu malých dětí. Prarodiče jsou, dle výzkumů, také kritičtější k přijetí odborné pomoci a často odmítají rady zkušenějších. Důvodem jsou především ustálené zvyky starších lidí či pocit zostuzení (*Mošířková a Sobotková, 2016, str. 49*).

Autoři Gabriel a Novák (*Gabriel a Novák, str. 82, 2008*) uvádí příklad extrémního přístupu prarodičů k biologickým rodičům dítěte. Prarodiče vidí celou historii problému, tedy toho, co vedlo k nutnosti zřízení náhradní péče dítěte. Provází je tak často silné emoční chování, které může skýtat negativní postoj k jejich vlastním dětem (tedy k rodičům přijatého dítěte), a proto mohou i neoprávněně zamezovat kontaktu dítěte a rodiče. Druhým extrémním přístupem pak může být přehlížení slabých stránek syna či dcery, které mohou za odebrání dítěte. Ani jeden z těchto přístupů není správný. Prarodič by si měl uvědomovat hloubku problému a být svému dítěti nápomocným v případě, že se rozhodne svůj problém řešit. Zároveň by měl vnoučeti zajistit odpovídající rodinné prostředí a vysvětlit mu opatrně současnou situaci. Neměl by mu však lhát. V praxi se stále stává, že pokud je rodič například ve vězení, tak dítěti náhradní rodiče řeknou, že je na dlouhé pracovní cestě v zahraničí a tím pádem má dítě nereálné představy o svém rodiči a pravdu se tak může dozvědět například od spolužáků ve škole. Proto bylo zavedeno povinné předběžné a průběžné vzdělávání pro pěstouny i v příbuzenské péči, aby se takovýmito situacím předcházelo. Doporučuje se být k dítěti vždy přímý a všechno mu vysvětlit již od jeho nejmladšího věku. Dítě to zprvu nepochopí, ale čím bude starší, tím si bude dávat vše do souvislostí a nebude to pro něj takový šok, jako kdyby se pravdu dozvěděl najednou, například od spolužáků anebo od samotných pěstounů.

Nejviditelnějším problémem u prarodičů vychovávající svá vnoučata je zejména věkový rozdíl, který může být zásadním zásahem do dosavadního poklidného života. Starší lidé již mají obvykle rádi pohodu domova a znenadání jim po bytě běhá malé energické dítě, které vyžaduje

každodenní péči a s tím i pravidelné starosti. Jejich fyzická a psychická síla již také nemusí stačit na výchovu malých dětí. Každodenní učení do školy zvládá i mladší rodič dosti obtížně, natož pak prarodič. Také již mohou být v důchodovém věku, tím pádem nemusí mít potřebné finance pro obstarání všech potřeb dítěte. V České republice se odměna za výkon pěstounské péče vyplácí pouze v případě péče nepříbuzenské, popřípadě v péči příbuzenské s posouzením případů hodných zvláštního zřetele, které posuzuje soud (*Mošťková a Sobotková, 2016, str. 50*).

Na problémy soužití prarodičů a jejich vnoučat upozorňují autoři Backhous a Graham (*Backhous and Graham, str. 60, 2011*), ale zároveň v něm vidí i pozitivní přínosy. V jejich výzkumu dotazovaní prarodiči uváděli, že jim vnoučata přináší do života obohacující zkušenosti. Díky nim se prý udržují více aktivními, dodávají jim další smysl života či jim poskytují druhou šanci na rodičovství, když cítí, že to první nezvládli tak, jak si přáli. Největší konflikty nastávají v období puberty, kdy dítě zvyšuje své nároky. Prarodič bude mít například tendenci dítěti vyhovět, ale narazí na své limity a zjistí, že mu prostě “nestačí.” Také se v tomto věku stává, že se dítě za svého pěstouna stydí kvůli jeho věku a má obavy, aby se mu vrstevníci nesmáli za to, že má “staré rodiče.” (*Uhlířová a kol., 2010, str. 32*)

Důvodem ke zřízení pěstounské péče může také být také náhlé úmrtí obou rodičů či jejich nízký věk a mentální nevyzrálost. Matějček ve své publikaci v roce 1999 uváděl (*Matějček a kol., str. 23, 1999*), že se prarodiče pěstouny stávají zejména v případech, kdy rodiče nejsou schopni zajistit péči sami. To ale může být případ i patologických jevů rodičů, psychiatrických onemocnění, pobytu ve vězení či závislosti na alkoholu či na drogách. Děti tak často kvůli nejistotě rodinného zázemí ohrožuje vývoj zdravé osobní identity, kdy prochází nepochopením, proč se o ně jejich rodiče nechtěli starat (*Sobotková a Očenášková, str. 71, 2013*). Proto je důležité, aby pěstouni dětem poskytovali co nejbezpečnější místo.

Prarodič se také může stát ve vztahu k dítěti příliš obětavým, kdy začne upřednostňovat potřeby dítěte a na ty své začne zapomínat. Děje se tak v případech, kdy prarodič zatouží odčinit svou minulou výchovu a té současně dát maximum. Pro dítě je tato oběť ve své podstatě přínosnou, ale pečujícímu to může přinést jak zdravotní, tak i psychické problémy. Tím pádem už takovýto pečovatel o dítě začíná mít svá rizika, která se samozřejmě také projeví na správné péči, na kterou však nebude muset stačit kvůli svému stavu. Ideálním stavem je, když je pěstoun v psychické pohodě a udržuje zdravý vztah s dítětem, který mu bude nápomocným. Žádné další extrémní cíle ve výchově dětí na úkor vlastního zdraví nejsou proto potřeba (*Uhlířová a kol., 2020, str. 11*).

7.2.2. Ostatní členové rodiny jako náhradní rodiče

Jak už bylo výše zmíněno, ostatními členy rodiny, vyjma prarodičů, se rozumí tety, strýcové a zletilý sourozenci dětí.

Výchova tetami a strýci je výhodná v tom, že jsou mnohdy ve stejném věku, nebo alespoň ve stejné generaci, jako biologičtí rodiči. Ne vždy je ale existence u nich bezproblémová. Publikace *Pěstounská péče (Pazlarová, 2016, str. 139)* zmiňuje jako hlavní riziko nově vzniklé sourozenecké skupiny. Tedy nový soulad mezi bratranci a sestřenicemi, kteří přijímají své nové role jako sourozenci a musejí se naučit novou situaci přijmout. I když byly vztahy dětí dříve dobré, nemusí to tak pokračovat i po přijetí. Původní děti v rodině se mohou cítit ohrožené, a to z důvodu omezení prostoru, pohodlí či obav o úbytek lásky ze strany rodičů.

I v tomto případě se mohou najít dva protichůdné extrémy, které mohou pěstouni při výchově všech svých dětí uplatňovat. Na jedné straně budou přijaté dítě upřednostňovat a snažit se mu vynahradiť veškerou lásku, která mu dříve nebyla dána, a tím pádem se jejich vlastní děti budou cítit odstrčené. Na druhé straně budou naopak více dbát na péči svých vlastních dětí, aby se necítily odstrčené, a přijaté dítě bude na tzv. vedlejší koleji. Ani jeden přístup není správný a pěstouni musí najít cestu, kde si budou děti rovnocenné a bude jim dáována stejná přívětivost (*Pazlarová, 2016, str. 139*). Ani pro tuto skupinu příbuzných není přijetí nového dítěte do své rodiny snadným úkolem, ale pokud se nastaví určitá pravidla, která budou fungovat a všichni je budou dodržovat, může péče probíhat bez komplikací.

Děti se mohou svěřovat do pěstounské péče taktéž svým zletilým sourozencům. Ti mají vzájemně často nejužší vztah a společně procházeli stejnou cestou. Sourozenec se tedy dokáže nejlépe vcítit do pocitů dítěte, jelikož je nejspíše i sám prožil. Jsou ale také generačně spřízněni, a tak si porozumí ve svých potřebách úměrných jejich věku. Pro pěstouna sourozence bývá péče také poměrně náročná. Jako mladý má své povinnosti, ať už školní nebo pracovní, a aby se mohl svému mladšímu sourozenci potřebně věnovat, tak už mu nezbývá mnoho času na své vlastní koníčky. Není znalý ve všech ohledech, co se týče rodičovství, a péče tak pro něj může být náročná. Mívá problémy s autoritou. Pokud po mladším sourozenci bude chtít určitou činnost, dítě ho bere jako sobě rovného a nebude ho brát vážně. Zrovna tak převzetí všech domácích povinností a hospodaření s penězi je pro tohoto pěstouna obtížné, jelikož s tím dříve neměl žádné zkušenosti. Velkou podporou pro sourozence v roli pěstouna je vlastní stabilní partnerský vztah, kde najde porozumění (*Pazlarová, 2016, sr.141*).

7.3. Kontakt s biologickou rodinou

Pravidelný kontakt s biologickými rodiči, který upravuje soudní rozhodnutí, může být také možným rizikem pro pěstounskou rodinu. Dle autorky Archerové (*Archerová, 2001, str. 96*) je důležité, aby náhradní rodina přijala biologickou rodinu i přes jejich dosavadní přístup k výchově dítěte. Pěstoun by měl být otevřený ke všem otázkám dítěte týkajících se původní rodiny a nezatajovat nic z jejich historie.

Místo, kde se budou děti s rodiči scházet, by mělo být předem nastaveno. Mělo by se jednat o místo, kde se obě strany budou cítit bezpečně. Většinou se setkání odehrávají v bytě pěstounské rodiny, kde by měla vládnout přátelská atmosféra. Je důležité dítěti předem vysvětlit, jak bude setkání probíhat. Dítě by mělo být připraveno z důvodu, že při odchodu rodiče může být smutné a mohou se v něm hromadit nevyřešené otázky, a proto by mu mělo být vše dobře vysvětleno. Také by mělo být ujištěno, že v pěstounské rodině má plnou podporu, ale zároveň by měl pěstoun být loajální vůči biologickým rodičům. Je nutné stále přijímat fakt, že po zlepšení situace se dítě může vrátit zpět k rodičům, ale současně mu nikdy nedávat žádné plané naděje (*Pazlarová, 2016, str. 184*).

Problémy setkávání ale nejčastěji vznikají právě kvůli rodičům. Často jsou nedochvilní či na schůzku zcela zapomínají a děti pak bývají zklamané jejich přístupem. Dalším možným scénářem je situace, kdy se rodič vyžaduje kontaktu s dítětem neohlášeně a v psychickém či tělesném stavu, který může být pro dítě zásadním. Může přijít pod vlivem omamných látek či v rozlíceném stavu a dožadovat se kontaktu s dítětem. To samozřejmě narušuje správné fungování dítěte v rodině a dítě se pak může potýkat s psychickou nepohodou. Zároveň jsou zklamaní z chování rodiče a kvůli jejich výčtkám se mohou často cítit provinile a dávat si jejich stav za vinu. Kontakty s rodiči by kvůli takovýmto případným problémům setkávání měly probíhat za účasti třetí osoby, aby se neshodám předcházelo (*Pazlarová, 2016, str. 182*).

Děti v těchto případech může pronásledovat pocit, že je rodiče opět zradili a v některých případech to dávají za vinu i sobě. Tehdy by měl přicházet pěstoun a s dítětem komunikovat, vše mu vysvětlit a být mu nápomocným.

7.4. Zprostředkovaná pěstounská péče

Pěstouni, kteří přijímají zcela cizí dítě, mají značnou nevýhodu. Neznají celý dosavadní příběh, jako je tomu v případě péče příbuzenské. Dle Purvise (*Purvis a kol., 2013, str. 42*) může náhradním rodičům trvat dlouho, než pochopí jejich jednání související s dřívějším životem. Děti v pěstounské péči často bývají na emoční či vývojové úrovni mladšího dítěte, a to právě kvůli svým dřívějším prožitkům. Pěstoun by měl být shovívavý a tyto projevy chápat a pomáhat jim k postupné

podpoře "uzdravování." Náhradní rodiče by v prvotní fázi měli navázat s dítětem dobrý a důvěrný vztah, od něhož se pak odvíjí celé jejich následné soužití. Měli by být obezřetní a připravení na nečekané situace, které mohou nastat. Publikace *Dítě v nové rodině (Purvis a kol., 2013, str. 44-45)* uvádí možné symptomy, se kterými se dítě při přechodu k nové rodině může potýkat.

Dítě se vytrhává z objetí - není zvyklé na tuto náklonnost od druhé osoby, a proto se tohoto projevu může zaleknout. Dítě jen potřebuje k pěstounovi získat určitou důvěru a pochopit, že takto se projevuje rodičovská náklonnost.

Snadno se naštvě - neumí kontrolovat své emoce a pokud ho malichernost vyvede z míry, neví jak reagovat. Snaží se vytěsnit své prožitky z minulosti a vyhýbá se jim tímto způsobem. Stejně tak jako v předchozím bodu nikdy nikomu naplno nedůvěřovalo, a proto se bojí toho, co může přijít.

Neposlouchá příkazy - toto se děje především u dětí, které nebyly z dětství zvyklé na úkoly, co jim rodiče přidělovali. Víceméně si mohly dělat to, co chtěly a nikdo jim nepřiděloval žádné povinnosti.

Flirtuje/ předčasně sexuálně vyspělé - tyto projevy mívají děti, které byly v minulosti sexuálně zneužívané. Byly zvyklé, že jen tímto chováním o ně někdo projevoval zájem, nemůžeme jim to mít tedy za zlé, ale je třeba s tím náležitě pracovat.

Je agresivní, tyranizuje ostatní - chová se tak, jak se doposud ostatní chovali k němu. Je to jeho způsob vypořádávání se ze svých vnitřních emocí.

Nemůže spát/ špatně spí - má strach z toho, že mu někdo ublíží nebo ho lidé, kteří ho začínají mít rádi, opět opustí, a proto je ve stresové situaci, která mu nepovoluje usnout.

Pěstounům, kteří se potýkají s některými z výše popisovaných rizik, tyto informace mohou pomoci k lepšímu přístupu a pochopení dítěte. Pěstouni by na tyto případy měli být připraveni, a to především díky přípravnému vzdělávání. Před přijetím do rodiny se sice s dítětem poznávají, ale setkávání probíhá spíše jen pod dohledem doprovázejících pracovníku či pracovníků OSPOD a dítě se může chovat v těchto situacích zcela jinak. Po příchodu do domácnosti pěstouna se vše mění a osobnost dítěte se začne projevovat (*Purvis a kol., 2013, str. 46*).

Největším rizikem zprostředkované pěstounské péče je tedy nepřímá neznalost historie dítěte a tím se na něj navazujících problémových situací. Z pohledu adaptace je to také většinou více

rizikové než u péče příbuzenské a velmi záleží na přístupu pěstouna vzhledem k individuální osobnosti dítěte. Při zprostředkovaném pěstounství také velmi záleží na tom, v jakém věku dítě do rodiny přichází. Již výše bylo popsáno, že děti v určitých fázích vývoje prožívají změny jinak a při této velké životní změně je to obzvlášť důležité. Náhradní rodiči jim musí být oporou i při zpracovávání vlastní historie a kořenů. Měli by být vyškoleni natolik, aby se vyhnuli možným osobním předsudkům (*Rotreklová a Hofrová, 2008, str. 9*).

8. Shrnutí rizikových faktorů a jejich minimalizace

Pro to, aby proces pěstounství poskytl dítěti kvalitní život, je potřeba znát rizikové faktory, které mohou nastat při sžívání se v nové rodině. Jako prvotní krok pro úspěšné pěstounství je správný výběr pěstouna a jeho následné vzdělávání. O tom bylo pojednáváno v druhé kapitole této práce, která je pro celou popisovanou problematiku zcela zásadní. V posledních letech se výběr a následné vzdělávání pěstounů zařadili v žebříčku důležitosti do vyšších pozic, o které se zasloužila novela zákona o sociálně-právní ochraně dětí, která vzešla v platnost roku 2014 (*MPSV, 2012, str. 17*) a zároveň Vyhláška o provedení některých ustanovení zákona o sociálně-právní ochraně dětí (*kolektiv autorů, 2018, str. 105*). Od tohoto časového milníku mají pěstouni povinnost účastnit se nejen předběžného, ale i průběžného vzdělávání. Na odborných vzděláváních by se pěstouni měli naučit, jaká jsou rizika u dětí přijímaných do jejich péče. Musí být připraveni na to, že dítě k nim přichází z nevyhovujícího rodinného prostředí, ve kterém pravděpodobně nezažilo dobré časy a tudíž se u něj mohou projevat i určité poruchy v chování. Z počátku spolupráce s žadateli je tedy potřeba prověřit jejich schopnosti starat se o dítě, které bude potřebovat jejich čas ke správnému uzdravení. Pokud se žadatelé prokáží jako vhodné osoby k péči o takovéto dítě, pak následuje proces párování a přiřazování vhodného dítěte, které zprostředkovává OSPOD. Po přiřazení se pěstoun seznamuje s dítětem pod dohledem sociálního pracovníka a zjišťuje si jeho podrobnější historii. Po tomto důležitém prověřovacím procesu se po určité době přechází do fáze samostatného vstupu do nové rodiny a jeho následné adaptace. V této fázi se objevují nejčastější problémy, které byly definovány napříč celou touto prací. Zkráceně se jedná zejména o následující:

- Problematická adaptace dítěte v rodině
- Poruchy chování dítěte způsobené jeho předchozími prožitky
- Vyšší věk dítěte přijímaného do pěstounské péče
- Předsudky širší rodiny a blízkého okolí
- Neschopnost vymezení si nových rolí, autority a nastavení hranic v příbuzenské péči
- Pokles energie a vyšší věk u pěstounů prarodičů

- Neznalost komplexní historie dítěte
- Zatajování vlastní historie dítěte
- Přílišná, anebo naopak nedostatečná péče
- Kontakt dítěte s biologickou rodinou

Pomineme-li nejzásadnější podstatu pro úspěšné začlenění dítěte do nové rodiny, kterou je již několikrát zmiňované vzdělávání, můžeme se zaměřit na další okolnosti s přihlédnutím na rizikové body. V následujícím textu bude popsáno, jak lze jednotlivým rizikům přecházet.

Problematická adaptace dítěte v rodině

Pro dítě, které přichází do zcela nové rodiny, je proces adaptace vždy náročný. Ve všech případech záleží na individuální osobnosti každého dítěte, ale většina z nich je v prvních dnech v novém prostředí nejistá. Pěstoun a jeho rodina by měli dítě seznámit s celým chodem jejich domácnosti a vysvětlit mu, jak a co u nich funguje. Především by k dítěti měli být všichni členové domácnosti vstřícní, a pokud uvidí, že dítěti nebude něco jasné, hned by mu měli být nápomocní. Současně by mu celá rodina měla věnovat větší pozornost a dávat mu najevo, že je v rodině vítán a všichni ho bezproblémově přijmou. Proces adaptace bývá tou nejtěžší, ale zároveň nejzásadnější, fází v pěstounství. Řešením je tedy snaha o bezproblémový, klidný a láskyplný přechod dítěte do nové rodiny za účasti všech jejích členů.

Poruchy chování dítěte způsobené jeho předchozími prožitky

Projevuje-li dítě při začlenění v nové rodině některé z poruch chování, je potřeba, aby na to byl pěstoun upozorněn již v počátku jejich společného soužití. Jen tak se může dobře připravit na problémové situace, které nastávají u té dané poruchy, a tím jim úspěšně předcházet. Takovéto děti vyžadují více pozornosti a především také trpělivosti. Je důležité, aby pěstoun dítěti věnoval čas, který mu pomůže se správným a zdravým vývojem. Dítě se pak dokáže zotavit a i přes dosavadní problémy ve svém životě se v dospělosti může stát zdravým a sebevědomým člověkem. Je tedy velmi důležité, aby pěstoun věděl více o poruše či nemoci dítěte a dokázal mu tak účelně pomoci s minimalizací jeho trápení. Jako řešení, mimo vzdělávání a pomoci od doprovázející organizace, je dobré setkávat se s lidmi, kteří se potýkají s obdobnými problémy svých dětí. Tím si mohou být vzájemnou oporou.

Vyšší věk dítěte přijímaného do pěstounské péče

Při přijímání dítěte do rodiny záleží zejména na jeho věku. Je zřejmé, že většina žadatelů o pěstounství si přeje děti v co nejmladším věku, aby je mohli vychovávat a předávat jim znalosti podle svého nejlepšího uvážení. U dětí staršího školního věku a dospívajících je shánění vhodných pěstounů obtížnější. Tyto děti už mají zažité určité vzorce chování, které se již těžce mění. Úkolem pěstounů přebírajících si do péče starší děti je především poskytnutí kvalitního a láskyplného prostředí. Jde také především o schopnost ho dovést do dospělosti a snažit se o podporu a pomoc při výběru jeho budoucího směřování. Tím je myšlen především výběr správného povolání, které dospívajícímu tzv. sedne a bude pro něj vhodné v závislosti na jeho představách a zkušenostech. V žádném případě ale neplatí, že pěstounská péče u dospívajících dětí je náročnější než o mladší děti. Jde jen o správné nastavení priorit, které dospívající od pěstouna vyžaduje a tím i kvalitní zpracování této role.

Předsudky širší rodiny a blízkého okolí

Předsudkům společnosti se ve většině případech nelze zcela vyhnout, ale je možné je eliminovat. To je důležité především pro blízké okolí a ostatní členy širší rodiny. Dám-li příklad romských dětí, které se z hlediska etnické skupiny v návaznosti s předsudky vyskytují v České republice nejvíce, je potřeba seznamovat okolí s jejich kulturou. Obecně platí, že by lidé s názory plnými předsudků měli především poznávat ty druhé a s tím i jejich kulturu. V případě handicapovaných dětí se můžeme setkávat s předsudky, které jsou spíše litujícími pod záštitou názorů, že toto břímě nemůže pěstoun zvládnout. V obou případech je tedy nejlepším řešením seznamovat okolí s danou problematikou, historií či kulturou, a tím tak bořit vžitě předsudky.

Neschopnost vymezení si nových rolí, autority a nastavení hranic v příbuzenské péči

Tento problém, objevující se v příbuzenské péči, je poměrně složitý. Prarodiče přebírající do péče svá vnoučata musejí přijmout novou roli náhradních rodičů, a to jde ve většině případech dosti těžce. Nejedná se samozřejmě jen o prarodiče, ale i o tety, strýce a sourozence. Těch se ale toto riziko týká v menší míře než u prarodičů dětí. Jedná se zejména o snahu vytvořit pro dítě stabilní prostředí, které bude zároveň v určité míře autoritativním a důsledným. Prarodiče se v této roli také často snaží dávat svým vnoučatům lásku, kterou nebyli schopni zajistit svým vlastním dětem či si myslí, že selhali ve své prvotní výchově, a tak se nyní snaží vše vynahradit. Tím se snaží dětem dát to nejlepší možné zázemí, ve kterém jim bude dobře, a zároveň jsou benevolentní ke všem jejich žádostem. Takováto volná ruka v péči však není dobrým způsobem výchovy a dítě si pak často v dospívání bude myslet, že si může dovolit cokoli. Proto by ihned z počátku tohoto soužití měly být jasně

vymezeny role. Jediným a nejlepším způsobem, jak se tomu v dnešní době vyhnout, je především vzdělávání. Toto riziko bylo jedním z důvodů, proč bylo vzdělávání zavedeno právě i pro pěstouny v příbuzenské péči.

Pokles energie a vyšší věk u pěstounů prarodičů

Mezi prarodiči a vnoučaty je často vyšší věkový rozdíl, který v některých případech může zapříčinit nedostatek energie na aktivity dětí. Může se jednat například o odmítání některých her či větších výletů, které děti vyžadují. Toto riziko lze snadno překonat tím, že si prarodiči společně s dětmi vymezí společné aktivity, které je budou bavit a uspokojí se tak jejich vzájemné potřeby. Pro energicky náročnější aktivity mohou pěstouni navrhnout trávení času s kamarády či přihlášením dětí do zájmových kroužků.

Neznalost komplexní historie dítěte

Toto riziko se vyskytuje zejména u zprostředkované příbuzenské péče, kdy pěstouni přijímají dítě, jehož historii neznají z předchozích let jako pěstouni v péči příbuzenské. To sebou může přinášet určité komplikace při společném soužití. Určitou prevencí jsou předem získané informace od sociálních pracovníků, ale ne vždy i oni sami ví o všech skutečnostech. Je tedy potřebné, aby byl pěstoun otevřený, připravený na možná rizika a odpovědně na ně i reagovat. Jedině tak se předejde riziku, že by pěstoun nevědomky vystavoval dítě stresovým situacím. Prevencí před tímto rizikem může být i využívání některých metod a technik, díky kterým se pěstoun s dítětem vzájemně poznává.

Zatajování vlastní historie dítěte

Tomuto riziku by se mělo v dnešní době již předcházet díky zavedenému vzdělávání, ale i přesto se objevují případy, kdy pěstouni dětem zatajují jejich vlastní historii. Jedná se zejména o ty případy, kdy jsou biologičtí rodiči ve vězení, drogově závislí či jinak patologičtí. Ve své podstatě toto zatajování pěstouni myslí v dobrém, ale v žádném případě to dobré není. Každý člověk by měl vědět vše o svém původu a o svých rodičích po pravdě. Mimo to zná jeho příběh i blízké okolí, a tak se po čase může dozvědět pravdu od někoho jiného. A to ve svém závěru narušuje rodinné vazby. Zde je ze všech zmiňovaných rizik nejjednodušší řešení - tedy říkat pravdu hned od počátku. Dítě má na ni právo, a pokud se mu bude říkat již od dětství, jistě si ji časem poskládá samo. Zároveň to tak pro něj nebude takový šok, jako v případě, kdyby se ji dozvěděl až ve vyšším věku.

Přílišná nebo naopak nedostatečná péče

Přílišná či nedostatečná péče se často vyskytuje u příbuzenské péče tety a strýci a u zprostředkované pěstounské péče, kde se vyskytují mimo přijatých dětí i vlastní děti pěstounů. Pěstouni si z počátku soužití neumějí vymezit postoj k vlastním dětem a k dětem přijatým, a tím jsou pak jejich vazby narušovány. Je důležité, aby pěstoun dával stejnou váhu na péči svých vlastních dětí, ale i na péči o děti přijaté. Žádné z dětí by se nemělo cítit odstrčené. Zde je nejlepším řešením již z počátku vysvětlit vlastním dětem, že do rodiny přibude někdo nový, kdo bude od rodiče vyžadovat jeho pozornost a budou muset být všichni společně trpěliví, než si nový člen rodiny na nové prostředí navykne. Je dobré i nadále podnikat společné aktivity anebo si vymezit rovnoměrný čas pro každé dítě zvlášť. Tím se dá předejít možnému pocitu dítěte, že je nadbytečné či že na něj rodič již nemá tolik času jako dříve.

Kontakt dítěte s biologickou rodinou

Toto riziko se objevuje především u rodičů, kteří jsou závislí na alkoholu či na drogách, ale i u ostatních, kteří mají problémy s dochvilností. Chodí tak na dohodnuté schůzky s dětmi pozdě, anebo vůbec. Také se může stát, že přichází pod vlivem návykových látek a dožadují se kontaktu s dítětem, což ohrožuje jejich vztah ještě více. V tomto případě je nejdůležitějším krokem komunikace pěstouna a sociálního pracovníka OSPOD, který by se měl o tuto situaci postarat a současně může navrhnout schůzky pod dohledem mediátora či podat návrh k soudu na úpravu kontaktu s rodičem.

Jak už bylo řečeno, všechny výše zmíněné body jsou úzce spjaty se vzděláváním, které zásadně napomáhá předcházení možných rizik. Další, dle mého názoru, stejně zásadní vlastností pěstouna, je trpělivost. Ve všech možných rizicích je tato vlastnost velmi důležitá, jelikož tak napomáhá ke správnému sžití se s novou rodinou. S tím souvisí i vytvoření stabilního prostředí, do kterého dítě přichází. Tím se myslí jak vlastní zázemí, tak i dobré vztahy mezi ostatními členy rodiny. Je důležité, aby na příchod nového člena byly připravené i biologické děti pěstouna a ostatní z blízkého rodinného kruhu. Předem by také měly být vymezeny role a připravená určitá strategie, jak se k dítěti bude přistupovat a s kým bude trávit nejvíce času, vyjma samotného pěstouna. Dítěti by pak při samotné adaptaci do rodiny mělo být vysvětleno, jak to u nich funguje. V tomto procesu je důležité, aby mu bylo vše dobře vysvětleno a nedošlo k určitým informacím, které by mohly být pochopeny mylně.

Před příchodem do rodiny by mělo proběhnout důkladné seznámení se s dítětem, k čemuž mohou být nápomocné vybrané metody a techniky. Tím se za doprovodu sociálního pracovníka předchází rizikům, které mohou vznikat při neznalosti předchozí historie dítěte. Odkrývají například i poruchy chování v důsledku zanedbávání či sexuálního zneužívání. Dítě, které prošlo

traumatizujícími situacemi, se může projevat způsobem, kterému by osoba neznalá případu nerozuměla. Proto je i důležité, aby i nadále v průběhu péče byla pro pěstouny k dispozici doprovázející organizace, na kterou se mohou kdykoliv obrátit. Jako důležitou složku vidím i kontrolní činnost orgánu SPOD, která se některým pěstounům sice může zdát spíše nadbytečnou a obtěžující, ale z hlediska prevence a správného fungování průběhu péče je velmi podstatná.

Pokud bych měla shrnout předcházení rizik při začlenění dítěte do nové rodiny obecně do několika bodů, jsou to tedy následující:

1. Správný výběr pěstouna
2. Předběžné a průběžné vzdělávání již vybraného pěstouna
3. Správné porozumění dítěti a jeho předchozích prožitků
4. Trpělivost, nápomocnost a empatie všech členů rodiny při procesu adaptace
5. Správná koordinace rolí v rodině již z počátku
6. Přímost a upřímnost
7. Ochotná spolupráce s OSPOD a s doprovázející organizací

Pokud se bude sociální práce s pěstouny zaměřovat na tyto výše zmíněné body, věřím tomu, že se dokáže zlepšit její postavení a důležitost v této oblasti. Pomoc pěstounů dětem ve složité životní situaci je pro sociální práci velmi důležitá. Jsou ochotni přijmout k sobě dítě, které může být za určitý čas vráceno zpět do své původní rodiny a oni jim i přesto chtějí poskytnout ochranu. Dávají tak dětem naději, že jim bude poskytnuto zázemí, ve kterém budou moci zdravě rozvíjet svou osobnost.

Závěr

Tato bakalářská práce byla zaměřena na téma pěstounské péče, konkrétně na možná rizika dětí přicházejících do nové rodiny. Podnětem pro výběr tématu mi byly předchozí praxe absolvované při studiu a vlastní vidina rizik pěstounské péče v rodině. Podkladem pro vypracování byla zejména odborná literatura autorů, kteří se touto problematikou zabývají a příklady z praxe. Ty byly poskytnuty sociální pracovníci pracující v doprovázející organizaci pro pěstouny, která je významnou složkou pro správné fungování pěstounské péče.

V práci bylo z počátku popsáno základní vymezení pěstounské péče, její rozdělení a základní práva a povinnosti pěstounů. Dále se zaměřovala na samotný výběr pěstouna a jeho odborných příprav na péči o dítě. Tyto přípravy a dále zmiňované průběžné vzdělávání jsou hlavní a nedílnou součástí jako prevence před možnými riziky, které mohou nastat při převzetí dítěte do rodiny. Na vlastní problematiku se práce zaměřuje od třetí kapitoly, která pojednává o adaptaci dítěte v nové rodině, a plynule na ni navazují možná rizika s přihlédnutím na všechny okolnosti týkající se pěstounské péče.

V průběhu práce jsou také popsány organizace, které s touto skupinou spolupracují a zastávají formu kontroly i podpory rodin. Dále jsou zmíněny i metody a techniky využívající se při poznávání dítěte, tedy zejména jeho osobní historie a prožitků. Díky těmto metodám a technikám se dá přecházet některým rizikům, které vyplývají z předchozích negativních prožitků dítěte. Zároveň z počátku kontaktu dítěte s pěstounem pomáhají lepšímu vzájemnému poznání. Následně byla vymezena možná rizika přechodu dítěte do rodiny v pěstounské péči, která byla rozdělena dle jejích forem.

Cílem práce byla deskripce minimalizace rizikových faktorů při začlenění dítěte. O možných rizicích se pojednává téměř skrze celou práci, kde jsou konfrontovány s oblastmi zabývající se pěstounskou péčí. Nejčastěji se objevující rizika byla jednotlivě popsána v poslední osmé kapitole, kde byla navrhována i jejich možná řešení. Ke konci této kapitoly pak bylo do bodů obecně shrnuto, jakými kroky lze předcházet rizikům vyskytujících se v pěstounské péči.

Tato práce měla za úkol upozornit na rizika, která jsou spojená při příchodu nového dítěte do rodiny v pěstounské péči. Ne každý člověk je ochotný vzít si na sebe takové břímě, jako je pěstounská péče. Vyžaduje totiž velkou míru odhodlanosti a zároveň také empatie, trpělivosti a obětování sami sebe. Závěrem bych chtěla zmínit, že jsem velice ráda za každého nového žadatele o pěstounskou péči i přes všechna možná rizika, která byla zmiňována v této práci a zároveň za to, že se v posledních letech pěstounská péče začíná více dostávat do povědomí naší společnosti, a to zejména prostřednictvím médií.

Seznam použitých zdrojů

Literatura

- ARCHEROVÁ C., *Dítě v náhradní rodině: nejčastější problémy při výchově mladších dětí v náhradní rodině*, přeložila VLČKOVÁ, P., 1.vydání, Praha, Portál, 2001, ISBN 978-80-717-857-84
- BACKHOUSE J. and GRAHAM A., *Grandparents raising grandchildren: negotiating the complexities of role-identity conflict*, 2. vydání, Child and Family Social Work, 2012, ISBN 440-454
- BUBLEOVÁ V., VRÁNOVÁ L., VRÁNOVÁ A., *Základní informace o náhradní rodinné péči*, 1.vydání, Středisko náhradní rodinné péče o.s., 2011, ISBN 978-80-87455-01-2
- GABRIEL Z., NOVÁK T., *Psychologické poradenství v náhradní rodinné péči*, 1.vydání, Praha, Grada, 2008, ISBN 978-80-247-1788-3
- KOLEKTIV AUTORŮ, *Dobry pěstoun: náhradní rodinná péče v ČR*, 1. vydání, Tábor, Asociace poskytovatelů sociálních služeb ČR, 2018, ISBN 978-80-907053-2-6
- KUBÍČKOVÁ H., *Dítě - rodina - instituce aneb jak neztratit budoucnost*, 1.vydání, Ostravská univerzita, Pedagogická fakulta, 2011, ISBN 978-80-7464-017-9
- LENDEROVÁ M., HALÍŘOVÁ M., JIRÁNEK Tomáš, *Vše pro dítě!: Válečné dětství 1919-1918*, 1.vydání, Praha, Paseka, 2015, ISBN 978-80-7432-499-4
- MATĚJČEK Z., DYTRYCH Z., *Krizové situace v rodině očima dítěte*, 1.vydání, Praha, Grada, 2002, ISBN 978-80-247-0332-7
- MATĚJČEK Z. a kol., *Náhradní rodinná péče*, 1.vydání, Praha, Portál, 1999, ISBN 80-7178-304-8
- MATĚJČEK Z., LANGMEIER J., *Psychická deprivace v dětství*, 4.vydání, Praha, Karolinum, 2011, ISBN 978-80-246-2866-0
- MATĚJČEK Z., *Výbor z díla*, 1. vydání, Praha, Karolinum, 2005, ISBN 80-246-1056-6
- MATOUŠEK O., *Dítě traumatizované v blízkých vztazích: manuál pro profesionály a rodiny*, 1.vydání, Praha, Portál, 2017, ISBN 978-80-262-124-23

- MATOUŠEK O. a PAZLAROVÁ H., *Státní orgány sociálněprávní ochrany dětí- Dobrá praxe z pohledu rodin a pracovníků*, 1.vydání, Praha, Univerzita Karlova, Karolinum, 2016, ISBN 978-80-246-3347-3
- NOVOTNÝ P., SIRŮČKOVÁ I. a kol., *Nový občanský zákoník- rodinné právo*, Praha, Grada, 2017, ISBN 978-80-271-0431-4
- PAZLAROVÁ H., *Pěstounská péče, manuál pro pomáhající profese*, 1.vydání, Praha, Portál, 2016, ISBN 978-80-262-1020-7
- PURVIS B. K., CROSS R. D., SUNSHINE L. W., *Dítě v nové rodině*, 1. vydání, Grada Publishing, 2013, ISBN 978-80-247-4353-0
- SEMERÁDOVÁ M. a kol., *Metodika doprovázení - Podpora, vzdělávání a kontrola při výkonu náhradní rodinné péče*, 1. vydání, Pardubice, organizace Almathea o.s., 2011, ISBN 978-80-904801-0-0
- SOBOTKOVÁ I. a OČENÁŠKOVÁ V., *Pěstounská péče očima dospělých, kteří v ní vyrostli: trendy vs. zkušenosti*, 1.vydání, Olomouc, Univerzita Palackého v Olomouci, ISBN 978-80-244-3821-4
- ZEZULOVÁ D., *Pěstounská péče a adopce*, 1.vydání, Praha, Portál, 2012, ISBN 978-80-262-0065-9

Odborné články

- MINISTERSTVO PRÁCE A SOCIÁLNÍCH VĚCÍ ČR, *Pěstounství je profese*, 1. vydání, Praha, MPSV, 2015, ISBN 978-80-7421-115-7
- VYSKOČIL F., *Právní úprava náhradní rodinné péče v České republice*, Praha, Středisko náhradní rodinné péče, spolek, 2014
- UHLÍŘOVÁ V., *Dítě ve výchově u příbuzných*, Říčany, Občanské sdružení Rozum a Cit, 2010

Internetové zdroje

- BROWN J., *Benefits of transcultural fostering. Child and family social work*, - online, 2010, dostupné z <https://onlinelibrary.wiley.com/doi/full/10.1111/j.1365-2206.2009.00668.x>
- KAŠOVÁ, T., *Pěstounská péče dítěte odlišného etnika očima pěstounů: bakalářská práce*, 1.vydání, Brno, Masarykova univerzita, Fakulta pedagogická, 2015, dostupné z <https://is.muni.cz/th/dqhtj/>

- *MINISTERSTVO PRÁCE A SOCIÁLNÍCH VĚCÍ, shrnutí ročních výkazů ke konci roku 2010-2018, dostupné na www.mpsv.cz*
- *MINISTERSTVO PRÁCE A SOCIÁLNÍCH VĚCÍ, Reforma systému péče o ohrožené děti a novela zákona o sociálně-právní ochraně dětí, 2012, dostupné na https://www.mpsv.cz/documents/20142/225508/novela_ZSPOD.pdf/11b3cf7a-5403-6d47-eb52-3506cd897b8a*
- *MINISTERSTVO PRÁCE A SOCIÁLNÍCH VĚCÍ, Reforma systému péče o ohrožené děti a novela zákona o sociálně-právní ochraně dětí, 4.10.2012, dostupné na www.mpsv.cz*
- *MOŠŤKOVÁ Š. a SOBOTKOVÁ I., Příbuzenská péče: když dítě vychovávají prarodiče, 1. vydání, Olomouc, 2016, E-psychologie, dostupné z https://e-psycholog.eu/pdf/mostkova_sobotkova.pdf*
- *ROTREKLOVÁ E., HOFROVÁ V., Kritická místa v systému náhradní rodinné péče a možnosti změny: Náhradní rodinná péče a transformace systému péče o ohrožené děti v České republice, Brno, 2008, ISBN 978-80-254-3353-9, dostupné z <http://www.knihovnanrp.cz/wp-content/uploads/2017/03/publikace-153.pdf>*

Zákony

- *OBČANSKÝ ZÁKONÍK č. 89/2012 Sb., platný od 22.03.2012, účinný od 01.01.2014, dostupný z <https://www.zakonyprolidi.cz/cs/2012-89>*
- *VYHLÁŠKA O PROVEDENÍ NĚKTERÝCH USTANOVENÍ ZÁKONA O SOCIÁLNĚ-PRÁVNÍ OCHRANĚ DĚTÍ č. 473/2012 Sb., dostupné z <https://www.zakonyprolidi.cz/cs/2012-473>*
- *VYHLÁŠKA O VZORU STANDARDIZOVANÉHO ZÁZNAMU SOCIÁLNÍHO PRACOVNÍKA č. 332, 2013 Sb., dostupné z <https://www.zakonyprolidi.cz/cs/2013-332>*
- *ZÁKON O SOCIÁLNĚ-PRÁVNÍ OCHRANĚ DĚTÍ č. 359/1999 Sb., platný od 30.12.1999, účinný od 01.04.2000, dostupný z <https://www.zakonyprolidi.cz/cs/1999-359>*
- *ZÁKON O RODINĚ č. 94/1963 Sb., platný od 13.12.1963, účinný od 01.04.1964, zrušený k 01.01.2014, dostupný z <https://www.zakonyprolidi.cz/cs/1963-94>*