

UNIVERZITA KARLOVA  
KATOLICKÁ TEOLOGICKÁ FAKULTA  
Ústav dějin křesťanského umění

Sára Němcová

**Stavební činnost  
Václava Antonína Chotka  
Významná rodová sídla**

Bakalářská práce

Vedoucí práce:

Ing. Mgr. Daniela Lunger-Štěrbová, Ph.D.



## **Prohlášení**

1. Prohlašuji, že jsem předkládanou práci zpracovala samostatně a použila jen uvedené prameny a literaturu.
2. Prohlašuji, že práce nebyla využita k získání jiného titulu.
3. Souhlasím s tím, aby práce byla zpřístupněna pro studijní a výzkumné účely.

Ve Veltrusích dne 12. 7. 2020

Sára Němcová

## **Bibliografická citace**

Stavební činnost Václava Antonína Chotka [rukopis]: Významná rodová sídla: Bakalářská práce / Sára Němcová; vedoucí práce: Ing. Mgr. Daniela Lunger-Štěrbová, Ph.D. -- Praha, 2020. -- x s.

## **Anotace**

Bakalářská práce s názvem Stavební činnost Václava Antonína Chotka – významná rodová sídla se zabývá především stavitelskými aktivitami Václava Antonína Chotka a jeho synů v době barokní.

Práce je rozdělena na dvě části. V první části je zmíněna historie rodiny Chotků, tvrže v Bělušicích a Veltruského zámku, jakožto hlavních stavebních aktivit hraběte Chotka. V této části také lehce nastíním další rodová sídla, která byla rodinou spravována, vystavěna nebo přebudována v období baroka.

V druhé části chci poté představit konkrétněji sídla, jejichž názvy jsem zmínila v části první a mají na nich zásluhu především bratři Jan Karel a Rudolf Chotkovi. Druhá část tedy představuje katalog jednotlivých staveb včetně obrazové dokumentace. Zaměřila jsem se zde také na stavitele, kteří se na stavbách či renovacích podíleli. Jsou zde zmíněny především stavby jako je zámek v Chlumíně, zámek v Třebešicích, panství Nové Dvory u Čáslavi a zámek Myslibořice, zmíním zde i Dům u Zlatého melounu, který se nachází v Praze.

V závěrečné části jsem se pokusila vystihnout určité společné body ve stavebních aktivitách rodiny Chotků v době vrcholně a pozdně barokní.

## **Klíčová slova**

Veltrusy, zámek, Chotkové, baroko, park, Václav Antonín Chotek, Bělušice, Jan Karel, Rudolf



## **Abstract**

The bachelor thesis called Construction activity of Václav Antonín Chotek – significant ancestral residence deals mainly with the construction activities of the V. A. Chotek and his sons in the Baroque era.

The thesis is divided into two parts. The first part mentions the history of Chotek family, the fortress Bělušice and the Veltrusy Castle which both belong to the main construction activities of Count Chotek. This part also briefly describes other family residences which were maintained, built or reconstructed in Baroque period.

In the second part, I want to present more specifically the residences, whose names were mentioned in the first part and which exist mainly thanks to the brothers Jan Karel and Rudolf Chotek. Therefore the second part represents a kind of catalog. All the descriptions are accompanied by pictorial documentation. I also focused here on other builders who participated in constructions or renovations. There are mentioned buildings as the castles in Chlumín and in Třebešice, the estate of Nové Dvory near Čáslav and the castle Myslibořice. Here I will also mention the House U Zlatého melounu which is located in Prague.

In the final part, I would like to compare the former form of the settlements with the current one. At the end I summarize if the target from the initial part of the thesis has been achieved.

## **Keywords**

Veltrusy, castle, Chotek family, baroque, park, Vaclav Antonin Chotek, Belusice, Jan Karel, Rudolf



## **Poděkování**

Na začátek bych ráda poděkovala všem, kteří se podíleli na této práci a byli mi nápomocni. Bez jejich pomoci by tato práce nevznikla.

V první řadě bych chtěla velice poděkovat mojí vedoucí práce, kterou byla Ing. Mgr. Daniela Lunger-Štěrbová, Ph.D. Děkuji ji za její ochotu, pomoc, cenné rady a trpělivost, kterou se mnou měla.

Další velké děkuji patří paní PhDr. Petře Oulíkové, Ph. D. za její ochotu a doporučení odborné literatury o sochařské výzdobě kostela sv. Martina v Kozlech.

Děkuji také mojí rodině a přátelům, kteří se mnou měli obrovskou trpělivost, a kteří se mi snažili pomoci, jak jen to bylo možné.



# Obsah

Úvod.....	11
1. Hrabata Chotkové z Chotkova a Vojnína.....	13
1.1. Historie rodu Chotků .....	13
2. Tvrz Bělušice.....	21
2.1. Historie tvrze v Bělušicích .....	21
2.2. Chotkové v Bělušicích.....	21
2.3. Renovace bělušického sídla Václavem Antonínem Chotkem.....	22
3. Kostel svatého Martina v Kozlech (Louny) .....	25
3.1. Kostel sv. Martina .....	25
3.2. Sochařská výzdoba kostela sv. Martina.....	26
4. Zámek Veltrusy .....	31
4.1. Historie zámku Veltrusy .....	31
4.2. Podobnost s palácem v Rossau.....	36
4.3. Zámecký park .....	37
5. Stavební aktivita Jana Karla Chotka .....	41
5.1. Nové Dvory u Čáslavi .....	41
5.2. Třebešice.....	45
6. Stavební aktivita Rudolfa Chotka .....	47
6.1. Myslibořice (Třebíč).....	47
6.2. Zámek Chlumín (Mělník).....	49
6.3. Dům U Zlatého melounu (Praha, Staré Město, čp. 432/I).....	50
7. Závěr: architekti a stavitelé činní pro rodinu Chotků.....	53
Obrazová příloha.....	55
Seznam použité literatury.....	79
Literární zdroje .....	79
Články .....	81

Bakalářská práce a disertační práce .....	81
Obrazová příloha.....	81

# Úvod

Bakalářská práce s názvem „Stavební činnost Václava Antonína Chotka – významná rodová sídla“ se zabývá především stavební činností Václava Antonína Chotka (1674–1754) a jeho synů Jana Karla (1704–1787) a Rudolfa (1706–1771) v době vrcholně a pozdně barokní. Jedná se totiž o zajímavou etapu, na které je možné zachytit jak snahy ještě ryze barokního šlechtice, tak pozvolný přerod do období nastupujících osvíceneckých snah české šlechty.

Nejprve bych ráda zmínila, proč jsem se rozhodla pro toto téma. Již od svého narození vyrůstám ve Veltrusích a značnou část svého dětství jsem strávila právě ve veltruském parku, v blízkosti zámku a všech staveb, které byly vybudovány rodinou Chotků. Dalo by se říct, že znám každý kout veltruského parku. Vždy, když jsem si měla vybrat téma pro svou seminární práci nebo prezentaci, snažila jsem se si vybírat téma z mého domovského města. Práce se píše snadněji, když člověk v dané místo dobře zná. Byla jsem si však vědoma toho, že o historii rodiny Chotků a Veltrus je spousta informací, prací a knih. Zvolila jsem tedy téma, které bude složitější na zpracování, a hlavně bude obsahově zajímavé a přínosné. Rozhodla jsem se tedy, že se má práce bude věnovat právě stavebním aktivitám Václava Antonína Chotka a jeho synů.

Práce je rozdělena do dvou částí. V první části bylo hlavním cílem stručně obsáhnout historii rodu Chotků a prostřednictvím předků se dostat až k hlavním aktérům celé práce. Sehnat literaturu, která by se zabývala historií rodu, nebyl takový problém. Byla jsem však překvapena, že existují pouze dva literární zdroje, které pojednávají o všech generacích rodu. Vzhledem k tomu, že rod Chotků má nespočetné množství členů, zaměřila jsem se pouze na ty významnější. Aby historie rodiny byla přehlednější, rozhodla jsem se nejdříve shrnout historii samotného rodu a až poté rozdělit hraběcí rod do kapitol podle příslušnosti - tedy na hrabata z Vojnína a hrabata z Chockova. Postupně jsem se tak dopracovala k hraběti Václavu Antonínu Chotkovi a jeho synům. Protože jsem se rozhodla psát o stavebních aktivitách Václava Antonína Chotka, připadá mi také důležité věnovat značnou část jemu samotnému a jeho rodině. Jejich příběh nám totiž otevírá pomyslné dveře k pochopení toho, jaký život žili a jak získávali jednotlivá sídla. Další poměrně rozsáhlá část je věnována synům hraběte Chotka, a to Janu Karlu Chotkovi a Rudolfovi Chotkovi. Jejich stavební aktivity jsou popsány až v druhé části. Dalším cílem první části bylo vytvořit jakýsi přehled stavebních aktivit Václava Antonína Chotka. Je zde zmíněno sídlo v Bělušicích, kostel sv. Martina v Kozlech a zámek

Veltrusy. Kapitoly věnované jednotlivým sídlům jsou rozděleny na několik částí. Vždy popisují stručnou historii městečka a zmíněného sídla. Postupně se tak dostáváme k tomu, jak Chotkové sídlo získali. Poté se snažím věnovat pozornost hlavně samotným stavbám Václava Antonína Chotka. Sehnat dostupnou literaturu o Bělušicích či o kostele sv. Martina nebylo však nic jednoduchého, protože se nedochovalo mnoho písemných památek. Ohledně kostela sv. Martina v Kozlech jsem se snažila kontaktovat pana faráře, magistra Víta Macheka, ale neúspěšně. Nakonec mi byla doporučena literatura paní PhDr. Petrou Oulíkovou, Ph. D., které tímto ještě jednou děkuji. Literatury, zabývající se veltruským zámekem bylo více, a tudíž se mi informace sbíraly velice dobře a přehled je tak ucelenější.

Část druhá se věnuje stavebním aktivitám Jana Karla Chotka a Rudolfa Chotka. Jsou zde zmíněny zámky, které byly pod správou obou bratrů. Nalezneme zde kapitolu o zámku v Nových Dvorech a v Třebešicích, kapitolu o zámku v Myslibořicích a Chlumíně, a je zde také kapitolu o pražském domě „U Zlatého melounu“ v Michalské ulici. Opět se na začátku věnuji stručné historii měst, ve kterých se stavby nacházejí, o původní majitele a o samotný vznik sídel a jejich přebudování. Obsáhlejší část je samozřejmě věnována stavbám v době, kdy patřily Chotkům.

Již od počátku mě provázely otázky, na které jsem se snažila v průběhu svojí práce odpovědět. Zajímalo mě, zda Jan Karel a Rudolf Chotkovi pokračovali ve stopách svého otce. Také jsem chtěla zjistit, zda si Chotkové najímali různé architekty nebo měli jednoho stálého. Chtěla jsem také vypátrat, zda byly na stavbách uplatňovány nějaké typické architektonické prvky pro rodinu Chotků. Nebo zda se jednalo pouze o prvky, které byly typické pro barokní období nebo pro daného architekta. Celá tato práce by tedy měla mé otázky zodpovědět.

V závěrečné části bych ráda věnovala pár řádků současné podobě všech zmíněných zámků. Chci zde zhodnotit a shrnout celou svou práci, hlavně z toho hlediska, zda byly splněny veškeré body, které jsem si stanovila a zodpovězeny všechny otázky, které jsem si položila. Pokusím se zde také vyjádřit své postřehy a celkový pohled na současný stav zámků.

Všechna sídla rodiny Chotků byla velice malebná a působivá, zvláště pokud se na ně díváme jako na jeden celek i s parkem. Budu velice ráda, když mou práci pojmete jako pomyslnou procházku po chotkovských sídlech.



# 1. Hrabata Chotkové z Chotkova a Vojnína

## 1.1. Historie rodu Chotků

Jméno Chotek je ryze českého původu a jako většina šlechtických jmen je spojeno s určitým místem – tedy s hradem, tvrzí či vesnicí. Podle původního místopisu se v Plzeňském kraji v okrese Karlovice nacházela tvrz Chockov, Chočkov nebo chceme-li Chotkov. Právě zde bychom měli hledat původ rodu Chotků. Rod Chotků je však spjat i s jinými místy. Dle pramenů je však zřejmé, že se ve všech případech jednalo o popletení jména rodu. Fakt, že rod Chotků pochází právě z Chotkova můžeme nicméně doložit tím, že ke konci 14. století se Chotkové sami nazývali jako Chotkové z Chotkova a na Liblíně. Liblín tvořil společně s Chotkovem jedno panství. Kdy byla obec Chotkov a přilehlé území Chotky založeno či osídleno, není bohužel známé, jelikož nejsou dochovány žádné prameny, které by o vlastnictví pojednávaly.<sup>1</sup>

Podle významných českých kronikářů – Dalimila, Paprockého i Balbína jsou Chotkové jedním z nejstarších rytířských rodů v Čechách.<sup>2</sup> První zmínky o jméně Chotek se objevují na darovací listině z roku 1181, kde jistý pan Chotek figuruje jako svědek.

Od této doby až do 14. století se jméno nikde nevyskytuje. Je to převážně tím, že většina písemných památek již neexistuje. Jedním z důvodů může být i to, že nebylo zvykem, aby si bral syn příjmení po otci. Příjmení bylo stanoveno podle toho, jaké pánu náleželo sídlo. Teprve ve 13. století se začíná objevovat dědičnost příjmení. Údajně prvním známým členem rodu byl Mikuláš z Chotkova, který se roku 1319 účastnil bitvy proti Fridrichovi Rakouskému.<sup>3</sup> Ve 14. století byli Chotkové přední pražskou měšťanskou rodinou a zmínky o nich jsou daleko častější. V roce 1377 na testamentu Jana Vratislava je podepsán jistý Mikuláš Chotek z Broda. Na testamentu je i jeho pečeť, která velice připomíná pečeť rodu Chotků z 15. století.

V průběhu 15. století došlo k rozdělení rodu Chotků na dvě větve – Chotkové z Chockova a Chotkové z Vojnína. Po vymřetí větve „z Vojnína“ si Chotkové z Chockova přidali ke svému jménu i přídomek vymřelé větve.<sup>4</sup>

---

<sup>1</sup> LEDR 1886, 3–5

<sup>2</sup> ŠPECINGER 1957, 5

<sup>3</sup> ŠPECINGER 2003, 31

<sup>4</sup> LEDR 1886, 5–7

### 1.1.1. Chotkové z Vojnína

Přídomek „z Vojnína“ je podle tvrzení Vojnín (Wohnung), která se nacházela v Žateckém kraji. Zakladatelem této větve je nejspíš Jetřich Chotek z Vojnína, který se narodil již roku 1375. Zmínky o dalších majitelích Vojnína však nejsou dobře historicky doloženy. Prvně se tedy o rodu Chotků dozvídáme až v 15. století, kdy byl majitelem tvrze Bohuslav Chotek z Vojnína a jeho manželka Eliška z Doupova<sup>5</sup>.<sup>6</sup> Toto tvrzení podporuje i smlouva z roku 1499, kdy právě Bohuslav Chotek prodává neurčité zboží jakémusi Petru Krtičkovi.<sup>7</sup> Bohuslav a Eliška spolu měli syna Petra Chotka, narozeného roku 1495. Petr později zastával funkci královského prokurátora na dvoře Ferdinanda I. Habsburského. Proto se udává, že od 16. století zastávali Chotkové významné státní funkce. Tehdy také vyznávali podobojí<sup>8</sup>. Za své služby mu byl propůjčen zámek a ves Budenice (oblast Slánska). Později odkoupil město Vrané a pár dalších statků. Od krále dostal ještě les a dům se zahradou v Praze pod Pražským hradem. Dále měli Chotkové v držení ves Zlíchov a Třebušice. V roce 1553 byl Petr Chotek jmenován císařským a královským radou. Tuto pozici zastával i za vlády Maximiliána II. Habsburského. Rodina Chotků z Vojnína měla však dluhy, a tak musel Petr Chotek prodat tvrz ve Vojníně, dále ves a zámek Budenice a svůj stateček Choteč. Další ranou pro rodinu Chotků bylo, že syn Bohuslav zemřel (1562) dříve než otec, a tak byl veškerý majetek odkázán dceři Johaně. Petr Chotek zemřel roku 1571 a je pochován ve městečku Vrané v kostele sv. Jana Křtitele, kde se nachází dvě mramorové desky s epitafy a rodové erby. Větev Chotků z Vojnína tedy vymřela po meči.<sup>9</sup>

### 1.1.2. Chotkové z Chockova

První známý a dochovaný šlechtic větve Chotků z Chockova je Otto Chotek z Chockova. Zmínka o něm pochází ze 14. století. Počínaje Ottou Chotkem sídlil v této době rod na Liblíně. Ottova manželka byla Anna Štahlavská z Doupova.<sup>10</sup>

Otto a Anna spolu měli syna Jana Chotka, jehož sídlo bylo v Ležkách. Jan věrně sloužil králi Jiřímu a poté i králi Vladislavu Jagelonskému, za což byl řádně odměněn. Měl dva syny - Jindřicha a Bernarda. Jindřich zdědil sídlo po otci a Bernard se odstěhoval do Polska. Jindřich měl syna Jakuba a ten měl syna Petra. Všichni byli pány v Ležkách.

---

<sup>5</sup> Doupovci z Doupova byli nejstarší rytířský rod.

<sup>6</sup> LEDR 1886, 8

<sup>7</sup> ŠPECINGER 1957, 5

<sup>8</sup> Přijímání těla Kristova i krve Kristovy.

<sup>9</sup> LEDR 1886, 8–13

<sup>10</sup> LEDR 1886, 13–14

Petr měl dle pramenů synů více, ale jen jeden otce přežil, byl to Václav Chotek, jehož poručníkem byl Petr Chotek z Vojnína. Mezi nimi však později panovala rozeprě, protože se v průběhu náboženských válek Václav postavil na stranu stavů a Petr Chotek na stranu krále. Václav Chotek měl tři syny – Jana, Jiřího a Sigmunda. Jan měl dva syny, ale váženějším z nich byl Václav.<sup>11</sup>

Václav Chotek byl pánem ve Všetatech a na Rakovnicku, později odkoupil společně s Václavem Hochauzarem městečko Senomaty. Václav městečko přenechal Hochauzerovi, ale ten se o něj a své poddané špatně staral, a tak se dostalo znovu pod správu Václava Chotka. Václav byl u tehdejšího krále Rudolfa II. v oblibě, a proto se stal v roce 1591 hejtmanem v Pardubickém kraji. Stejný úřad později zastával i na Rakovnicku. Václav se taktéž účastnil zemského sněmu, který se konal roku 1609 a kde byla vyhlášena svoboda náboženství. O rok později byl znovu přítomen sněmu a ustanoven komisařem hotovosti zemské. Václav Chotek zemřel v červnu 1612. Po smrti Václava se dalším nástupcům Chotků příliš nedařilo. V této době byla rodině také zabavena značná část majetku.<sup>12</sup>

### **1.1.3. Václav Antonín Chotek (1674–1754)**

Nová éra rodiny Chotků započala až v roce 1674, 26. února, kdy se narodil Václav Antonín Chotek. Otcem Václava byl Jiří Rudolf Chotek, který žil na zámku v Bělušicích, který zdědil po matce.<sup>13</sup> Dětství Václava Antonína nebylo zrovna radostné. Matka mu nemohla poskytnout dobré vzdělání a o dědictví se musel dělit se svým nevlastním bratrem. Po smrti matky musel svého bratra ještě vyplatit. I tak si však mohl dovolit kavalírskou cestu během které navštívil Nizozemí, Francii a Itálii. Na své cestě tak získal dostatečné zkušenosti k tomu, aby mohl vést reprezentativní život.<sup>14</sup> Krušné dětství a cesty po zahraničí ho nejspíše zocelily a byl rozhodnut rod Chotků znovu povznést. Je tak považován ze člena rodu, kterým začalo nové období rodu, možná i proto, že byl posledním rytířem Chotků z Chockova. Po studiích Václav cestoval a po návratu do vlasti zdědil panství v Bělušicích a složil slib věrnosti císaři Leopoldovi I. Snažil se také obnovit dobré jméno rodu. To se mu podařilo sňatkem s Marií Teresou ze Scheidlerů, dcerou královského místodržitele Ferdinanda ze Scheidlerů. Svatba se konala 28. října 1698. V tento rok

---

<sup>11</sup> LEDR 1886, 18

<sup>12</sup> LEDR 1886, 18–25

<sup>13</sup> ŠPECINGER 1958, 6

<sup>14</sup> CERMAN 2008, 60

zemřel také Mariin otec Ferdinand a Marie po něm zdělila obec Jeviněves, Jedibaby (dnes Dědibaby), Ouholice, Veltrusy, Křivousy, část Spomyšle, Chržín, Podhořany a Bukol. V roce 1705 darovala Marie část statků svému manželovi, pod podmínkou, že se stanou dědictvím jejich dětí. Marie zemřela o čtyři roky později, 6. dubna 1709 v šestinedělí. Pochována byla v Hyberském kostele na Novém Městě do rodinné hrobky Scheidlerů.<sup>15</sup> Hrobka se nachází v kapli sv. Václava, která byla fundovaná otcem Marie, tedy rytířem Ferdinandem Kryštofem ze Scheidlernu. Kaple byla vyzdobena obrazem sv. Václava s menším obrazem sv. Petra z Alkantary a dvěma obrazy z vosku, které byly umístěny za sklem. Celý prostor byl poté dotvořen dalšími dvěma postranními obrazy.<sup>16</sup>

Václav Antonín měl s Marií sedm dětí. Nejstarší syn se jmenoval František, narodil se roku 1700, ale bohužel roku 1708 zemřel. Poté měli dceru Marii Annu rozenou roku 1701, Teresii narozenou roku 1702, syna Václava, který se narodil v roce 1703, Jana Karla rozeného v roce 1704, Rudolfa narozeného v roce 1706 a dceru Alžbětu narozenou roku 1708. Alžběta bohužel zemřela v roce 1712. Po smrti Marie získal Václav Antonín poručnictví nad svými dětmi.<sup>17</sup>

Hrabě Chotek byl ve svých 28 letech i se svými dětmi povýšen do stavu svobodných pánů čili do stavu baronského. Zároveň mu bylo povoleno, aby si přidal na počest vymřelé větve rodu Chotků z Vojnína přídomek „z Vojnína“. Od této doby se rod Chotků nazývá Chotkové z Chockova a Vojnína. Tímto se objevil Václav Antonín Chotek znovu mezi přední šlechtou a započal tím i svou politickou kariéru. Roku 1700 byl Václav jmenován císařem Leopoldem I. přisedícím komory české a přisedícím dvorského manského soudu. Leopold I. ustanovil také svým komořím. Roku 1707 byl jmenován hejtmanem kraje Slánského, 1722 hejtmanem kraje Chrudimského a o rok později i hejtmanem kraje Litoměřického. 13. května 1723 byl on i jeho potomci povýšeni do stavu hraběcího. Stalo se tak i na základě toho, že rod Chotků byl vždy věrný císařskému domu.<sup>18</sup> Za rady a podporu, kterou poskytl císařovně Marii Terezií na začátku její vlády byl jmenován tajným radou a roku 1745 povýšen Františkem Lotrinským, německým císařem a manželem Marie Terezie, do říšského stavu hrabat. Václav Antonín Chotek zbudoval veltruské sídlo a položil tak základy proslulosti a významnosti Veltruského zámku. Zemřel 2. května 1754 a je pohřben v Kozlech, nedaleko rodového sídla Bělušice.<sup>19</sup>

---

<sup>15</sup> LEDR 1886, 32–33

<sup>16</sup> TIBITANZLOVÁ/VÁCHA 2014, 125

<sup>17</sup> LEDR 1886, 32–33

<sup>18</sup> LEDR 1886, 34

<sup>19</sup> ŠPECINGER 1957, 6

#### 1.1.4. Děti Václava Antonína Chotka

Dětem Václava Antonína a Marie Teresie se dostalo dobrého vzdělání, avšak Václav jejich výchovu podřídil zájmům rodu. Vzhledem k tomu, že rod neměl dostatek finančních prostředků na věna dcer, vstoupily obě dcery do kláštera. Pouze synům se tak dostalo dobrého vzdělání a byli tak připraveni na úřednickou kariéru.

V roce 1711 podnikl Václav Antonín Chotek s oběma dcerami cestu do kláštera voršilek v Metách ve Francii. Starší, tehdy desetiletá Marie Anna zde zůstala na výchovu. Hrabě Chotek cestu spojil s prohlídkou Lotrinska a dcerám poskytl guvernanku francouzského původu. Tato cesta se tak dala brát jako jedna z kavalírských cest, které byly typické spíše pro výchovu chlapců. Marie Anna zůstala v klášteře do roku 1716 a poté vstoupila do řádu a přijala jméno Augusta à Sainte Vittoire. Zbytek života strávila především ve Francii. Čechy navštívila pouze dvakrát. Podle historických pramenů byla Marie Anna v klášteře šťastná. V roce 1752 se stala představenou svého kláštera a v církevní hierarchii postupovala dále. Poslední zmínky o ní nacházíme zhruba o dvacet let později, kdy zastávala významné místo ve Štrasburku. Její mladší sestra Terezie měla osud horší. Po tom, co byla podniknuta cesta do kláštera v Metách, se žádné prameny o Terezii nezmiňují. Dozvídáme se o ní až v roce 1724, kdy psala dopis svému otci, že navštívila bratra ve Vídni. Do Vídně se podívala ještě v roce 1728, to bylo ovšem její poslední světské rozptýlení. Po návratu byla donucena ve svých dvaceti-šesti letech vstoupit do kláštera sv. Jiří na Pražském hradě. Marie Anna nebyla určena k řeholnímu životu od počátku, v dřívějších letech působila jako dvorní dáma. Dvorní dámy byly většinou neprovdané dcery staršího věku ze šlechtických rodů. Z nich si pak své nevěsty vybírali především kavalíři. Terezie se bohužel nikdy nesmí s osudem řeholnice nesmířila. Na příběhu sester z rodu Chotků tak můžeme demonstrovat osudy většiny dcer šlechtických rodů. Peníze, které se za ně „ušetřily“, byly většinou použity na výchovu především prvorozených synů a dalších bratrů. Stejně tomu bylo i v tomto případě.<sup>20</sup>

Prvorozeným synem byl syn Václav, který byl předurčen k vládě rodu jednak svým prvorozenectvím a také svým jménem, které dostal po otci. Václav byl v tomto duchu vychováván již od raného dětství. Měl svého hofmistra, dva učitele jízdy na koni a vyučoval ho i farář z kostela v Kozlech. Ve čtrnácti letech byl Václav poslán na Královskou akademii v Paříži, kde absolvoval studium s důrazem na matematiku.

---

<sup>20</sup> CERMAN 2008, 65–67

Cestu do Paříže s ním podnikl i tehdy desetiletý Rudolf, mladší bratr Václava. Václav na univerzitě strávil dlouhých šest let. Z dochovaných dopisů je zřejmé, že se mu na akademii nelíbilo a učení mu nešlo tak, jak by chtěl. V některých dopisech dokonce prosil otce, aby si ho odvezl. Do Čech se Václav vrátil až v roce 1721 a svou kariéru započal v Říšské dvorské kanceláři. O pár let později se ale rozhodl pro vojenskou dráhu, a tak v roce 1724 odjel za svým plukem do Syrakus na Sicílii. Na místo dorazil až v červnu roku 1725. V ten samý rok umírá na nemoc zvanou katar. Po jeho smrti se pozornost obrátila na jeho mladší bratry - Jana Karla (1704-1787) a Rudolfa (1706-1771),<sup>21</sup> jejichž stavebním aktivitám budu věnovat druhou část své práce.

O raném dětství těchto bratrů nemáme žádné záznamy, první zmínky o nich a o jejich vzdělání se objevují až v roce 1714, kdy v rodině Chotků působil hofmistr a dva učitelé jezdeckví. Janu Karlovi bylo v té době deset let a Rudolfovi pouhých osm. O čtyři roky později odjel Jan Karel do Vídně a tam zůstal zřejmě až do roku 1721.<sup>22</sup> Uvádí se také, že Jan odjel do Vídně až v roce 1720 a stal se panošem na dvoře Karla IV. Přímé důkazy o tom však nemáme. Jediné, co opravdu víme je, že z roku 1719 existuje jakýsi účet, na kterém je vedeno, že Jan Karel zde pobíral lekce hry na loutnu. Rudolfovi bylo poskytováno především domácí vzdělání. Hofmistrem obou chlapců byl nejspíše Nicolas Séricourt, historici se tak domnívají proto, že oba chlapce později doprovázel na jejich cestách do zahraničí, tedy na kavalírských cestách, a byl tak jejich guvernanem. V roce 1721 Rudolf a nejspíše i Jan Karel nastoupili na Karlo-Ferdinandovu univerzitu v Praze, konkrétně na filozofickou fakultu. Proč zrovna filozofická fakulta? V té době bylo běžné, že většina šlechtických synů směřovalo do politiky. Proto museli studovat právo, které se vyučovalo právě na této fakultě. Oba bratři své studium zakončili disputací. Musím podotknout, že se na tomto místě prameny u obou rozcházejí. Nejen Josef Ledr ve svém díle uvádí, že Rudolf Chotek strávil zhruba deset let studiem v Paříži a po svém návratu započal své studium na Karlo-Ferdinandově univerzitě, které zakončil disputací v roce 1724. Druhé tvrzení se tedy shoduje s tím, co ve svém díle uvádí Ivo Cerman. Rudolf opravdu začal studovat na Karlo-Ferdinandově univerzitě v roce 1721 a opravdu ji dokončil v roce 1724. Studium v té době trvalo tři roky a mělo tři stupně. O nesrovnalostech ve vzdělání Jana Karla jsem se zmiňovala již v předešlém textu, jednalo se o to, že v díle Ledra se uvádí, že do Vídně odešel až roku 1721, zatímco podle Cermana byl ve Vídni už od roku 1714. Podle již zmíněných dochovaných

---

<sup>21</sup> CERMAN 2008, 67–71

<sup>22</sup> CERMAN 2008, 71–72

úctů však jistě víme, že ve Vídni pobýval už v roce 1719. V roce 1727 se oba chlapci vydali na cestu do Leidenu, kde pokračovali ve studiích. Mladí pánové měli denní plán, údajně sestavený podle Vitriariových kompendií<sup>23</sup>. Cílem denního plánu bylo zaměstnat oba chlapce na celý den, mělo je to naučit a podnítit k tomu, aby se dále sebezdokonalovali a sebevzdělávali. Studium bylo zakončeno vysvědčením, ve kterém jejich učitel hodnotil práci a výsledky. To se však nedalo brát jako platné potvrzení o absolvování studia, sloužilp jen jako doklad pro otce. V pozdějších letech navštívili Amsterdam, Brusel, Londýn, Itálii a dále se vydali na cestu po Francii. Ve Francii se věnovali znovu studiu, především tanci, francouzštině, historii, zeměpisu a matematice. Při svých cestách se setkali s hrabětem Kinským, se kterým se spřátelili a on jim měl zajistit kariéru úředníků.<sup>24</sup> Jan Karel se stal později krajským vrchním radou ve Vratislavi, poté spravoval Horní Falcko a dále byl správcem země v Sulzbachu. V roce 1740 se oženil s Marií Terezií Kotulínskou z Kotulína a měl s ní syna Jana Rudolfa. Roku 1753 se stal kancléřem a obstarával tak sám nejvyšší kancléřství ve spolupráci se svým bratrem. V pozdějších letech, po založení komise ke zlepšení stavu vysloužilců, se stal jejím předsedou a pod jeho dohledem byla vystavěna pražská Invalidovna.<sup>25</sup> Za svého života se věnoval vojenské kariéře a vyznamenal se především v bojích v Itálii, zvláště při dobytí Janova. Za jeho zásluhy mu Marie Terezie nabídla knížecí titul, Jan ho však odmítl, a tak mu byl alespoň věnován palác ve Vídni.<sup>26</sup> Po smrti otce zdědil Bělušické statky a po smrti bratra dostal pod svou správu majorát Veltrusy. Veltruské panství v té době zahrnovala městečko Chlumín, 18 vesnic, několik usedlostí a přibližně devět panských dvorů. K panství náležel i dům U Zlatého melounu v Praze. Podle tehdejších matrik bylo ve veltruském panství 566 poddanských rodin, z toho 103 sedláků, 70 chalupníků a 393 domkářů. Pokud se k tomu přičtou ještě ti, co sloužili na zámku a obhospodařovali okolí zámku, mohlo zde k roku 1779 žít kolem 3000 obyvatel. V průběhu života ke svému majetku zakoupil ještě dva, dnes již méně známé zámky, a to Třebešice a Nové Dvory. Jan Karel zemřel v roce 1787 a je pochován stejně jako jeho otec v Kozlech v kostele sv. Martina u Bělušic.<sup>27</sup>

Mladší Rudolf na tom byl s kariérou o něco lépe. Po návratu z cest získal místo na královském místodržitelství v Praze a svou kariéru dál rozvíjel na vídeňském dvoře.

---

<sup>23</sup> Příručka sestavená leidským profesorem Vitriariem.

<sup>24</sup> CERMAN 2008, 72–92

<sup>25</sup> [http://www.veltrusy.net/hrabata-chockove/clenove-rodu/cs\\_CZ-14069.html](http://www.veltrusy.net/hrabata-chockove/clenove-rodu/cs_CZ-14069.html), vyhledáno 3. 5. 2020

<sup>26</sup> LORENZ/RIZZI 2007

<sup>27</sup> ŠPECINGER 2003, 34–41

Zde byl ve službách Františka Lotrinského a později i císařovny Marie Terezie, kde využil své diplomatické schopnosti. Byl také pověřen vyjednáváním o budoucím římském císaři. V 50. letech pak působil jako prezident finanční komory a stal se ředitelem obchodu v dědičných zemích. Roku 1760 se stal nejvyšším kancléřem a byl jím až do roku 1771. Za své služby získal řád zlatého rouna a dědičný úřad vrchního komořího nad stříbrem. Ještě za života svého otce, v roce 1736, dostal pod svou správu Veltruské panství zasloužil se zde především o vybudování veltruského parku, ale také o značné rozšíření pozemků. Za svůj život přikoupil několik dalších sídel, o které rozšířil Chotkovské panství. Jmenovitě to je zámek Myslibořice, který koupil roku 1760 a v roce 1763 přidal ještě zámek Chlumín. Rudolf se oženil s Aloisí Stefánií Kinskou a měl s ní pouze dceru. Vzhledem k tomu, že neměl mužského nástupce vyhlásil tzv. fideikomis, zajistil tím tak nedělitelnost majetku a ten později zdědil jeho synovec, který pokračoval v jeho stopách. Rudolf zemřel roku 1771, tedy o osm let dříve než jeho bratr Jan.<sup>28</sup> Hrabě Rudolf Chotek je pohřben ve veltruském kostele Narození sv. Jana Křtitele. Je toho důkazem pyramidový pomník.<sup>29</sup> Zajímavé je, že se nenechal pohřbít jako jeho otec, bratr a většina členů rodu v hrobce nacházející se v kostele sv. Martina v Kozlech.

---

<sup>28</sup> [http://www.veltrusy.net/hrabata-chockove/clenove-rodu/cs\\_CZ-14069.html](http://www.veltrusy.net/hrabata-chockove/clenove-rodu/cs_CZ-14069.html), vyhledáno 3. 5. 2020

<sup>29</sup> ŠPECINGER 2003, 23



## 2. Tvrz Bělušice

### 2.1. Historie tvrze v Bělušicích

Ves společně s tvrzí Bělušice nepatřila rodině Chotků od počátku. Ves byla dle pramenů založena nejspíše ve 13. století, přesněji se uvádí rok 1231 až 1254. Ves byla ve správě Víta z Bělušice a později Bohuslava z Bělušice. Jeho potomci zde sídlili až do 15. století. Z jeho následovníků je nejznámější Jindřich Bozděch. Ten byl koncem 14. století odsouzen králem Václavem IV. za loupeže, kterých se v okolí dopouštěl. Kolem poloviny 15. století změnila ves několikrát své majitele, ale nakonec připadla roku 1523 rodu Charvátů z Barštejna. Posledním majitelem vsi z rodu Charvátů byl Jan Charvát, který se zúčastnil stavovského povstání roku 1618 až 1620 a byl za to vězněn. V té době přišel o veškerý svůj majetek, ale po propuštění roku 1623 mu byl navrácen. Ten po něm zdědila dcera Elišce, která si vzala za manžela Karla Chotka z Chockova.<sup>30</sup>

Gotická tvrz [7] byla v Bělušicích založena až počátkem 15. století, zhruba v roce 1404. Většina písemných pramenů však udává, že první zmínky o tvrzi pochází až z roku 1408, kdy byla ves v držení Vchyny z Bělušic.<sup>31</sup> Byla založena na tzv. poplužním dvoře<sup>32</sup> a sloužila jako panské sídlo až do 16. století. V pozdějších letech byla nahrazena mladšími budovami a později chátrala. Tato tvrz byla v průběhu 16. století nahrazena novou renesanční stavbou. Přízemí tvrze bylo zaklenuté valenými klenbami s lunetovými výsečemi nad okenními a dveřními otvory. Veškeré tyto úpravy byly provedeny za Charvátů. V 17. století, kdy byla tvrz pod správou Chotků, byla přebudována na zámek. Z přestavby, která se uskutečnila v 16. století, se toho tedy moc nedochovalo.<sup>33</sup> V držení rodu Chotků byla tvrz téměř 300 let.

### 2.2. Chotkové v Bělušicích

Chotkové však zprvu v Bělušicích vůbec nesídlili, přestěhovali se sem až v době, kdy musel být veškerý majetek Karla Chotka buď vrácen nebo prodán. Podíl na tom, proč musel být majetek vrácen měl hlavně jeho otec Jiří, který koupil některý ze zkonfiskovaného majetku církve. Majetek koupil v době, kdy probíhalo povstání.

---

<sup>30</sup> SVOBODA/ÚLOVEC 1918, 13–14

<sup>31</sup> <https://www.belusice.cz/>, vyhledáno 5. 5. 2020

<sup>32</sup> Termín poplužní dvůr je historické označení pro panské dvory, ke kterým byly rozsáhlé zemědělské pozemky.

<sup>33</sup> SVOBODA/ÚLOVEC 1918, 13–14

Ke smůle rodu bylo povstání poraženo a veškerý odkoupený majetek tak byl rodině znovu zkonfiskován. V té době tedy Chotkové přesídlili do Bělušic. Součástí dědictví Elišky byly také peníze, za které si manželé koupili ovčín v Povolčíně, vesnici Veclov a Svojetín. Nevím, zda to bylo napsáno v osudu rodu, ale i o tyto zakoupené majetky rodina záhy přišla. Stalo se to proto, že v době saského vpádu roku 1631 se Karel Chotek přidal k nepřátelům a přijal funkci vojenského komisaře na Rakovnicku. Tím si tedy vysloužil další konfiskace a o nově nabytý majetek přišel. Karel Chotek zemřel v roce 1633 a jeho manželka se znovu provdala. Syn Jiří Rudolf později tedy zdědil jen matčinu část sídla a druhou musel odkoupit od svého otčíma. Jiří Rudolf byl dvakrát ženat. První manželka Polyxena Dorota z rodu Feldhovenů mu dala dceru a druhá manželka, Jana Sabina z rodu Proyů z Findelsteinu, mu porodila syna Václava Antonína Chotka. Jiří Rudolf zemřel roku 1674 v roce, kdy se mu narodil jeho syn. Za místo svého posledního odpočinku si vybral kostel sv. Martina v Kozlech, kde již v dřívějších letech budoval rodinnou hrobku. Od té doby byl kostel v Kozlech Chotky finančně podporován. Zámek zdědil Václav Antonín Chotek, který se později zasloužil o jeho přebudování.<sup>34</sup>

### **2.3. Renovace bělušického sídla Václavem Antonínem Chotkem**

Po svatbě Václava Antonína Chotka a Marie Teresie ze Scheidlerů, se vydal pár do Bělušic. V té době zde stával zámek, který byl pokryt taškami, opatřen věží s hodinami a nacházelo se v něm 9 obytných pokojů, 8 obchodů a 3 sklepy. Součástí bělušického panství byl menší park, pivovar a panský dvůr. Takto vypadal zámek podle popisu z roku 1671.<sup>35</sup>

Podle dochovaných účtů z pokladny Václava Antonína Chotka je zřejmé, že v době, kdy byl stavěn veltruský zámek, docházelo také k renovaci sídla v Bělušicích. V roce 1705 bylo za cenu 15 zl. 20 kr. nakoupeno vápno. Na účtence stojí: „*Náklady na bělušický nově postavený poplužní dvůr, jakož i na zahradní zdi a na to, co bylo zřízeno v Milé.*“ Co bylo tehdy zřízeno v osadě Milá nám bohužel nevíme. Milá však byla částí Bělušic, tudíž zde nejspíše vzniklo nějaké hospodářské stavení. Po výdajích za vápno jsou sepsány i různé práce, převážně zednického charakteru, které dosahují částky přes 2400 zl. Historici předpokládají, že veškeré tyto výdaje byly použity na zednické práce právě v Bělušicích, kde vznikal nový poplužní dvůr. Potvrzují to i záznamy v kalendáři hraběte Chotka, ze kterých plyne, že byly renovovány již stojící hospodářské budovy. V roce

---

<sup>34</sup> CERMAN 2008, 57–59

<sup>35</sup> ZAHRADNÍK 2001, 87

1706 bylo vydáno na bělušické panství pouze 290 zl., z toho šla část Giovannimu Battistovi Alliprandimu za založení zahrady. Za rok 1707 je pak uvedena pouze jedna, relativně vysoká částka, a to 1864 zl. Podle vedených záznamů tyto peníze šly opět na renovaci panství v Bělušicích. V pozdějších letech se objevují další, ne již tak vysoké částky, které byly připsány znovu v Bělušicích. Po roce 1708 již nejsou žádné částky připisovány bělušickému panství. V tomto roce byly tedy stavební práce nejspíše ukončeny.<sup>36</sup> Bělušický zámek po Václavu Antonínu Chotkovi zdědil jeho syn Jan Karel Chotek.

Co přesně se tehdy renovovalo a jestli se jednalo pouze o hospodářské budovy, nám není zcela jasné. Dochovaných dokumentů či jiných literárních děl o Bělušicích [1-6] není mnoho a pokud jsou, uvádějí většinou všechny stejné informace.

---

<sup>36</sup> ZAHRADNÍK 2001, 87–91



### 3. Kostel svatého Martina v Kozlech (Louny)

První zmínky o obci Kozly pocházejí z roku 1352. Zajímavé je, že obec byla rozdělena na dvě části. Jedna část byla majetkem církve a náležela do třeбенického děkanátu, zatímco na druhé části se střídali majitelé z řad místní šlechty. Šlechta zde sídlila na tvrzi, která je písemně doložena od roku 1382. V té době byly Kozly pod správou Přecha ze Žichova. On nebo jeho potomci jsou zde doloženi ještě roku 1430. Poté statek připadl královské komoře a Ladislav Pohrobek ho roku 1454 postoupil Jakubu Lankašovi z Nepomyšle. Tvrz zde stála nejspíše ještě roku 1517, kdy byla v majetku Kuneše z Tloskova. Jeho vnuk ji však prodal pražské kapitule, která ji měla v držení až do českého stavovského odboje. Roku 1620 byla prodána Janu Charvátovi z Bernštejna. O tři roky později ji však musel Jan Charvát vrátit zpět kapitule. V této době již nenacházíme žádné zmínky o tvrzi. Je tedy velice pravděpodobné, že zanikla v době, kdy byla pod správou pražské kapituly.<sup>37</sup>

#### 3.1. Kostel sv. Martina

Kostel svatého Martina [12] je původně gotická stavba pocházející ze 14. století. Tedy nejspíše z období Přecha ze Žichova. Barokně přestaven byl roku 1717.<sup>38</sup> Je tedy velice pravděpodobné, že k přestavbě mohlo dojít v době, kdy panství patřilo Václavu Antonínu Chotkovi. Chotkové jsou známi na nedalekém bělušickém sídle od roku 1623, kdy byl majitelem Karel Chotek, dědeček Václava Antonína Chotka. O kostele sv. Martina se prvně dozvídáme až v roce 1674, kdy si Jiří Rudolf Chotek vybral kostel jako místo svého posledního odpočinku. Podle dochovaných účtů a kalendářních záznamů po hraběti Václavu Antonínu Chotkovi však nejsou známy žádné finanční prostředky, které by byly na přestavbu kostela věnovány.

Jedná se o jednododní kostel obdélníkového půdorysu, jehož dominantou je hranolová věž, jejíž fasáda je zdobená pilastry [13]. Na loď navazuje polygonální odsazené kněžiště, oddělené od lodi vítězným obloukem. Kněžiště je zaklenuto křížovou žebrovou klenbou s paprscitým závěrem. Z vnější strany je opatřeno opěráky [14] a na vrcholu můžeme spatřit sanktusník s lucernou a cibulí. V presbytáři jsou barokní okna se segmentovým záklenkem. Lemována jsou jednoduchou štukovou šambránou s volutovitými uchy a kapkami. Na jižní straně presbytáře bychom našli sakristii. Hlavní část kostela je

<sup>37</sup> ANDĚL/FIALA/KOPAČKA/LOUDA 1984, 228

<sup>38</sup> <http://www.kostelycz.cz/okresy/louny.htm>, vyhledáno 18. 6. 2020

zaklenuta valenou klenbou. Valená klenba byla také použita pod kruchtou, zde je ovšem zdobena lunetami.

Sochařská výzdoba vznikla v průběhu třicátých let 18. století. Jedná se především o hlavní oltář sv. Martina, o oltář Bolestné Panny Marie a o dva boční oltáře, jeden zasvěcený sv. Václavu a druhý sv. Janu Nepomuckému. Oltáře pochází z dílny Jana Adama Dietze a jsou zdobeny dřevěnými sochami. Autorství oltářů bylo dříve mylně připisováno Františku Antonínu Kuenovi. Bylo tomu tak proto, že J. A. Dietze se v dílech sochaře Kueana inspiroval.<sup>39</sup>

Kostel sv. Martina slouží od 17. století jako rodová hrobka rodiny Chotků. I proto je kostel od roku 1958 chráněn jako národní kulturní památka.

### **3.2. Sochařská výzdoba kostela sv. Martina**

Sochařská výzdoba kostela sv. Martina v Kozlech vznikla ve 30. letech 18. století. Jak již jsem zmiňovala, v této době patřil kostel pod správu Václava Antonína Chotka. Sochařská výzdoba je dílem jediného sochaře. Architektonické řešení oltářů a kazatelny je prokazatelně vytvořeno podle jediné koncepce. Výzdoba je mylně připisována sochaři Franzi Antonu Kuenovi, který se podílel také na sochařské výzdobě zámku ve Veltrusích. Tento fakt je však právem mnoha historiky zpochybňován. Někteří autorství připisují Janu Edmundu Richterovi, kdežto v jiných pramenech je autorství naopak správně přisuzováno Janu Adamu Dietzovi. Ten je však zmiňován pouze v souvislosti s oltářem Panny Marie Bolestné, ikdyž je autorem i dalších děl, která v kostele nalezneme. Fakt, že veškerá sochařská výzdoba vznikla ve 30. letech 18. století potvrzuje i zápis v pamětní knize, věnované kostelu sv. Martina. Zde se můžeme dočíst, že roku 1736 byl sochami ozdoben oltář sv. Jana Nepomuckého a roku 1738 oltář sv. Václava. Pamětní kniha se také zmiňuje o sochách, které zdobí kazatelnu, stříšku zpovědnice a pochopitelně i hlavní oltář.<sup>40</sup>

#### **3.2.1. Oltář sv. Martina**

Retábl hlavního oltáře připomíná triumfální bránu, která zabírá značnou část presbytáře kostela. Střední část retáblu je tvořena dvouetážovou edikulou, jejíž první část je tvořena pilíři. Do vzniklých prostor jsou vsazeny sochy sv. Josefa a sv. Antonína Paduánského. Před sochami spatříme torované sloupy. Sloup

---

<sup>39</sup> WIRTH/BARTUŠEK/ČESKOSLOVENSKÁ AKADEMIE VĚD 1957, 361

<sup>40</sup> ADAMCOVÁ 2007, 224–225

před sochou sv. Josefa je ve dříku zdoben mitrou s Petrovými klíči, infulí a kasulí. Stejná část dříku sloupu u sochy sv. Antonína, je zdobena helmicí a svrchní části rytířské výzbroje. Oba tyto zdobné prvky odkazují na život sv. Martina. Sv. Martin je zde zobrazen na oltářním obraze ještě jako voják, který se dělí s žebrákem o plášť. Pilíře a sloupy první části retáblu vynášejí bohatě zdobené kládí. Na římsě kládí je posazená soška Krista, která triumfálně zvedá zlatý kříž. Po stranách Krista sedí dva velcí andělé a další dva andělé bychom našli na volutových křídlech, která se nachází v druhé části retáblu. Druhá část je tvořena deskou, na které je vyobrazena oblačná svatozář kolem Kristova těla. Tato část je završena oblamovanou římsou, která se ve svém středu zavíjí do voluty, na níž je umístěna holubice Ducha Svatého. Mezi středovými a postraními pilíři jsou vsazeny branky, na kterých byly umístěny sochy sv. Pavla a sv. Petra. Na římsách nad nimi pak můžeme vidět poslední dva anděly.

Oltář je zdoben pozdně barokním dekorem. Nalezneme zde například zavíjené kartuše, čabrakové motivy, copové ověšky a rokaj doplněný o mušlové tvary. Rám oltářního obrazu poté lemují vojenské trofeje, jako jsou děla, praporečky a bubny, které opět odkazují na jednu z etap života sv. Martina.

Tabernákl neboli eucharistický svatostánek, který vznikl ve stejné době jako hlavní oltář je tvořen ve svém středu schránkou na oltářní svátost. Dvířka této schránky jsou zdobena kalichem a hostiemi s Kristovým monogramem. K svatostánku jsou připevněna relikviářová křídla, na kterých je vyobrazen Melchisedech se třemi chleby a skupina Abrahama obětující Izáka. Po stranách dvířek stojí ženské figury, alegorie Lásky s planoucím srdcem a Naděje s kotvou. Na římsě tabernáku jsou umístěni dva andělci držící rohy hojnosti.

Ikonografie celého oltáře je poté těsně spjata s liturgickou funkcí. Spodní část tedy tvoří schránka na hostii, která symbolizuje Kristovo tělo, zdobená teologickými ctnostmi, anděly – světloňši a starozákoními postavami. Tato část představuje a poukazuje na Kristovu obět a na samotnou eucharistii. Oltářní obraz vyobrazuje sv. Martina, který je svým životem i svou smrtí chápán jako následovník Kristův. Nad obrazem je umístěna figura vznášejícího se Krista, který poukazuje na vítězství nad dědičným hříchem. Sv. Martin je poté doprovázen sv. Josefem, jenž byl Kristův pěstoun a sv. Antonín Peduánský, který přidržuje Ježíška, který mu byl dán Pannou Marií. Sv. Antonín Peduánský byl na oltář umístěn nejspíše i proto, že byl jedním z patronů Václava Antonína Chotka.

Sochy reprezentují pozdně barokní styl, jenž se vyznačuje především různou velikostí samotných figur. Autor se tedy snaží potlačit trojrozměrnost soch a tím pádem navodit dojem reliéfního výjevu. Nejvíce si této tendence můžeme povšimnout právě na soše sv. Antonína Peduánského, jehož postoj nám může připomínat kontrapost. Celý tento výjev působí tanečním dojmem. Světec ve své levé ruce držel nejspíše lilii a pravou rukou pak objímá Ježíška, který stojí na knize na klekátku a oběma rukama hladí sv. Antonína po hlavě. Ve tvářích obou postav můžeme spatřit vřelý, laskavý cit.

Socha sv. Josefa působí oproti soše sv. Antonína Peduánského klidnějším dojmem. Autor si zde vyhrál se zdobností jeho oděvu.

Postava Krista je typickým příkladem stylu vrcholného baroka. Tělo Kristovo je esovitě prohnuto a výraz v jeho tváři s přivřenými očima a pootevřenými ústy představuje využití formulí patosu. Tato figura nás zaujme svými elegantními gesty a pózou. Stejně to platí i pro sochy andělů, jejichž hlavním úkolem je směřovat divákův pohled a propojovat všechny hlavní sdělení retáblu<sup>41</sup>.

### **3.2.2. Oltář Bolestné Panny Marie**

Oltář Bolestné Panny Marie, umístěný po levé straně hlavního oltáře je zcela jiného typu. Oltářní retábl je tvořen trojosou schránkou ve formě niky, která je orámována křídly. Vnější stěny jsou pak zdobeny torčovanými sloupy. V nice stojí socha Panny Marie s mečem vraženým do prsou. Po stranách byli umístěni andělé s rohem hojnosti a Veroničinou rouškou. Nad schránkou byl dříve umístěn kříž s korpusem Ukřižovaného Krista, obklopený plačícími a adorující andělky. Dva z nich klečí na stříšce schránky a drží nástroje, kterými byl umučen Kristus, tedy kopí a houbu. Pozadí Krista poté tvoří vyřezávaný látkový baldachýn. Nika stojí přímo na svatostánku, na jehož bocích byli umístěni další dva andělci, taktéž s nástroji Kristova umučení, tedy se sloupem a žebříkem.

Nejzajímavější sochou tohoto oltáře je samotná Bolestná Panna Marie. Očekávali bychom, že se bude jednat o typickou sochu barokního období. Jedná se však spíše o napodobení gotické dřevorezby. O tom nám napovídá například pokrývka hlavy Panny Marie a její obličejový typ.

Sochy andělíčků jsou hladce modelovány, mají daleko od sebe posazené mandlové oči a jsou typickým příkladem tvorby J. A. Dietze z období 30. let.

---

<sup>41</sup> ADAMCOVÁ 2007, 225–228



Ukřižovaný Kristus je zde vyobrazen až naturalisticky. Jedná se o modelaci velice vyhublé postavy, na které můžeme spatřit žíly a tenkou vrstvu kůže.<sup>42</sup>

### 3.2.3. Oltář sv. Václava a sv. Jana Nepomuckého

Architektonický rozvrh retáblů obou bočních oltářů je v podstatě totožný. Retábly mají podobu trojosé edikuly a jsou zdobeny výhradně sochami. Kládí je zde stejně jako na hlavním oltáři vynášeno torčovanými sloupy. Na oltáři sv. Václava můžeme spatřit výjev zavraždění sv. Václava ve Staré Boleslavi. Je tvořen sochou sv. Václava, který padá k zemi na základě zasazených ran, dále sochou jeho bratra Boleslava a dvou biřiců. Na oltáři sv. Jana Nepomuckého byla střední část vyhrazena pro sochu sv. Jana Nepomuckého, klečícího na nebesích s krucifixem v ruce a adorujícími monstranci. Na oltáři sv. Václava jsou poté umístěny sochy dvou ženských světic a to konkrétně sv. Barbory a sv. Kateřiny. Postavu sv. Jana Nepomuckého doprovází dvě postavy mužských světců, a to sv. Floriána a sv. Šebestiána. V soklové části oltáře sv. Václava je schránka s kopií Pražského Jezulátka. Na římsce edikuly je andílkem nadnášen reliéf se Staroboleslavským palladiem<sup>43</sup>. Na oltáři sv. Jana Nepomuckého je nástavec vyhrazen reliéfnímu zobrazení sluncové monstrance. Uprostřed monstrance bývá většinou proměněná hostie, v tomto případě je zde však dochovaný jazyk sv. Jana. Sokolová část oltáře má podobu mostu, ze kterého byl sv. Jan Nepomucký shozen. V jejím středu se poté nachází schránka, na jejíchž dveřích je vyobrazeno Ukřižování, obklopené vinou révou a reliéfem vyobrazujícím svržení sv. Jana z Karlova mostu.

Kvalita těchto oltářů není taková jako u hlavního oltáře či u oltáře Bolestné Panny Marie. Za nejméně zdařilé se považují ty sochy, které mají představovat skutečnou událost. Postavy působí jako loutky a jejich zdobení a modeláž se neustále opakuje. Za výjimku jsou však považovány postavy světic, kde můžeme pozorovat cit pro detail a něžnou krásu.<sup>44</sup>

### 3.2.4. Kazatelna a zповědnice

Výzdobu kazatelny tvořily reliéfy s výjevy, které bohužel nedokážeme identifikovat. Jsou zde však dochovaní andílci, stejní, jaké najdeme na obou bočních oltářích.

Na zповědnici byly umístěny figury čtyř klečících kajčniců. Nalezli bychom zde tedy dvě postavy svatých, konkrétně sv. Máří Magdalénu s pyxidou<sup>45</sup> a knihou a plačícího,

---

<sup>42</sup> ADAMCOVÁ 2007, 228–230

<sup>43</sup> Kovový reliéf Madony s dítětem, který je umístěn ve staroboleslavském chrámu Nanebevzetí Panny Marie.

<sup>44</sup> ADAMCOVÁ 2007, 230

<sup>45</sup> Liturgická nádoba sloužící k uchování proměněné hostie.

sedícího sv. Jana Nepomuckého v oděvu kanovníka. A dvě biblické postavy, a to mladého muže v roztrhaném šatě, který představuje nejspíše Marnotratného syna a taktéž mladého muže, tentokrát oděného v šatě královském, představujícího pravděpodobně krále Davida.<sup>46</sup>

---

<sup>46</sup> ADAMCOVÁ 2007, 221

## 4. Zámek Veltrusy

### 4.1. Historie zámku Veltrusy

Jak je již zmiňováno, Václav Antonín Chotek se roku 1698 oženil s Marií Teresií ze Scheidlerů. Sňatek mu přinesl určité společenské postavení, ale především pozemkový majetek. Otec Marie, Ferdinand Kryštof ze Scheidlerů měl pět dcer a po jeho smrti byl veškerý jeho majetek rozdělen mezi dcery dílčími cedulemi.<sup>47</sup> Marie Teresie získala druhý díl. Tento díl se nazýval jeviněveský a náleželo pod něj deset vesnic. Spadala pod něj právě Jeviněves, Veltrusy, Jedibaby (dnes Dědibaby) a například Úholice (dnes Ouholice). Díl zahrnoval také tři poplužní dvory – Jeviněves, Veltrusy a Jedibaby a dva kamenolomy – Jeviněves a Podhořany. Jeviněveský díl však neobsahoval žádný pivovar ani zámek, tedy žádné obytné sídlo. Tento problém neměl však jen díl druhý, ale i čtvrtý. Díl první a třetí měl pod sebou jak pivovar, tak zámek. V dílčích cedulích je tak zmíněno, že dcery, které dostaly díl první a třetí, musí poskytnout 6000 zl. sestrám, které mají díl druhý a čtvrtý. Peníze dostanou proto, aby si nyní již na svých pozemcích mohly vybudovat obytné sídlo, hodné šlechty. Pátý díl sice neobsahoval pivovar, ale obsahoval sídlo, které bylo potřeba lehce rozšířit a opravit. Jelikož měl tedy pátý díl alespoň „něco“, nebyl finanční příspěvek sester nutný.<sup>48</sup>

Díl jeviněveský nepatřil rodu Scheidlerů odjakživa. Z pramenů, které se o Veltrusích dochovaly víme, že roku 1497 byla ves koupena Jindřichem Firšicem z Nabdína a připojena k Běškovicím (dnes známé jako Horní Beřkovice). Rod Firšiců však v polovině 16. století zanikl a panství přešlo na bílinskou větev Lobkoviců. Ti prodali panství Běškovice roku 1656 Janu hraběti z Rottalu. Synové Jana poté postoupili běškovické panství v roce 1676 Arnoštu Josefu hraběti z Waldsteina, od kterého koupil tyto statky v roce 1680 František ze Scheidlerů, otec Ferdinanda Kryštofa ze Scheidlerů.<sup>49</sup>

#### 4.1.1. Původní stavební plány zámku

Dvě ramena řeky Vltavy vytvořily ostrov, na němž ležel hospodářský dvůr nazývaný Ostrov [34]. Kdy se rozhodl Václav Antonín Chotek pro stavbu veltruského panství není známo. Ve většině odborných prací, které se zabývají zámekem ve Veltrusích se uvádí, že

---

<sup>47</sup> Rozdělení majetku na jednotlivé díly, díly jsou podrobně popsány, jsou tedy popsána veškerá sídla, statky, příslušenství a majetek. Sourozenci, mezi které jsou díly rozděleny by poté měli mít čas si jednotlivé díly projet a vše si ověřit.

<sup>48</sup> ZAHRADNÍK 2001, 85–86

<sup>49</sup> ŠPECINGER 2003, 12

mezi léty 1710–20.<sup>50</sup> Podle účtů, které se dochovaly po hraběti Chotkovi, bylo o stavbě sídla rozhodnuto nejspíše již v roce 1704. Z roku 1705 pak pocházejí i zmínky o samotném zámku a názvu Ostrov.<sup>51</sup> Podle původních plánů měl Václav Antonín Chotek v úmyslu vystavět jen malé sezonní sídlo. Tedy jakýsi přízemní a podsklepený letohrádek stejného půdorysu, jaký měla později i hlavní budova samotného zámku. Od stavby letohrádku však bylo upuštěno. Nejspíše proto, že by letohrádek nepostačoval nárokům rodiny a sklepy, které byly v plánu navrženy, nebylo možné vystavět kvůli vysoké hladině podzemní vody, která se v této části nachází. Plán letohrádku byl nalezen v černínském archívu na zámku Jindřichův Hradec<sup>52</sup>, viz dále. Historici se vzhledem k místu, kde byl plánek nalezen domnívají, že jeho autorem je černínský projektant František Maxmilián Kaňka. V tomto případě ale stále mluvíme o letech 1710–20.<sup>53</sup> Pokud se však vrátíme do roku 1704, dozvíme se z dochovaných účtů, že autorem byl někdo jiný. Na jednom z účtů se uvádí, že roku 1705 bylo poskytnuto 100 zl. na náklady zámku na Ostrově a v Bělušicích. Pod tímto nadpisem je nápis: „*Allibrandtimu i se sudem vína za plán, jak to bylo zúčtováno už před rokem, na hotovosti - 100 zl.*“. To by tedy znamenalo, že autorem plánu je Giovanni Batista Alliprandi. Od roku 1704-05 se žádné účty nezmiňují o financích, které by byly poskytnuty na stavbu veltruského sídla. Další zmínka pochází až z roku 1708. Do té doby se Václav A. Chotek věnoval především přestavbě sídla v Bělušicích. Z roku 1708 pochází účet na částku 50 zl. Tato částka je adresována Janu Blažejí Santinimu Aichelovi za upravení stavebního plánu veltruského sídla. Nevíme však, jestli Aichel upravoval plány pouze zámku nebo se věnoval i celému ostrovu. Veškeré vydané účty jsou potvrzeny i zápisy v kalendáři hraběte Chotka.<sup>54</sup>

#### **4.1.2. Výstavba zámku a dobová ikonografie**

Kdy přesně započaly stavební práce na zámku, není úplně známo, dle dochovaných účtenek se však můžeme domnívat, že práce započaly v roce 1706. Z této doby je vedená účtenka, kde je vyplaceno 25 zl. Marcovi Antoniovi Canevallemu za vedení „úholické stavby“. Touto stavbou se nejspíše myslí veltruský zámek, jehož stavbu započal právě v roce 1706 Marcus Antonio Canevalle podle Alliprandiho plánů. Tento fakt můžeme podpořit i tvrzením, že Canevalle už jednou podle Alliprandiho návrhů stavěl, a to zámek v Liblicích. Bohužel však nemůžeme vyloučit, že onou

---

<sup>50</sup> ŠPECINGER 1957, 10

<sup>51</sup> ZAHRANDÍK 2001, 87

<sup>52</sup> BROŽOVSKÝ 1973, 12

<sup>53</sup> BROŽOVSKÝ 1973, 12

<sup>54</sup> ZAHRADNÍK 2001, 88

„úholicickou stavbou“ mohla být nějaká jiná stavba v Úholicích např. hospodářský dvůr. S jistotou však víme, že stavební práce na interiéru zámku probíhaly v letech 1709-11. Můžeme z toho tedy usoudit, že hrubá stavba musela započít právě v roce 1706. Jediným dokladem o tom, že stavební práce probíhaly už v roce 1708 je fakt, že v témže roce se dva zedníci utopili ve Vltavě. Hrubá stavba byla dokončena již v roce 1709, kdy byl zámek také zastřešen.<sup>55</sup>

Zámek byl tehdy stavěn s velkorysou stavební koncepcí jako komplex budov. Je postaven osově souměrný ve směru osy od jihu k severu a jednotlivé budovy jsou výškově odstupňované. K hlavní budově centrálního půdorysného typu jsou na severu připojena nižší hospodářská křídla, která se konvexně otevírají a vytvářejí příčně oválný čestný dvůr. Ten je uzavřen řadou alegorických soch na pilířích plotu, které představují měsíce [33] a části roku. Hlavní budova se odvíjí od středního válcovitého pavilonu se salou terrenou v přízemí a hlavním kruhovým sálem v patře. K ní přiléhají na diagonálách po vzoru dispozičního typu tzv. větrného mlýna čtyři nižší křídla, jež byla v původním stavu kratší a krytá mansardovou střechou. Tou byl v době výstavby kryt i plochostropý hlavní sál, k jehož zastřešení mohutnou kupolovitou střechou došlo až při přestavbě zámku na počátku 19. století, viz dále. Na nádvoří, mezi dvěma severními rameny je monumentální dvouramenné schodiště, vedoucí do hlavního sálu v prvním patře. Mezi jižními rameny je balkón vynášený dvojicí toskánských sloupů a postranními přízdními pilíři.

Rekonstrukci stavebního vývoje je možno provést zejména na základě plánů, které publikoval Heinrich Gerhard Franz a Luboš Lancinger. Nerealizovanou variantu patrně dokládají plány z jindřichohradeckého archivu (dva půdorysy, jeden pohled a řez) [35] [36],<sup>56</sup> zatímco exteriér zámku v době výstavby dokumentuje zřejmě v detailech redukovaný pohled na hlavní budovu a jedno křídlo nádvoří z tzv. Wunschwitzovy sbírky [37],<sup>57</sup> který je nadepsán jako „*Letohrádek při hraběcím Chotkovském panství Jenioweß situovaný na ostrově řeky Labe*“.<sup>58</sup> Jakkoliv situování Veltruského zámku na Labský ostrov je zjevně zcela chybné, následující informace o hraběti Václavovi Antonínovi Chotkovi jako stavebníkovi zámku dovoluje naopak plán k Veltruskému zámku jednoznačně přiřadit. Významným pramenem pro poznání podoby zámku po pozdně

---

<sup>55</sup> ZAHRADNÍK 2001, 90–91

<sup>56</sup> LANCINGER 1979, příloha 3; ZAHRADNÍK 2001, obr. 6

<sup>57</sup> FRANZ 1943, obr. 85; ZAHRADNÍK 2001, obr. 4 a 5

<sup>58</sup> „*Das Lustgebäu auf der zu den Gräflich-Chtekischen Guth Jenioweß gehörigen in dem Elb-Fluß situierten Insul erbauet von dem Herrn Herrn Wentzel Anton Chotek Grafen von Chotkowa und Woinin.*“

barokní podobě v šedesátých letech 18. století je plán architekta Jana Filipa Jöndla z druhého desetiletí 19. století [38],<sup>59</sup> kdy tento pražský architekt pracoval na rodových panstvích Jana Rudolfa Chotka a ve Veltrusích navrhoval řadu klasicistních pavilonů,<sup>60</sup> viz dále.

Architektonické členění fasád v nerealizované variantě, v původním stavu i po pozdně barokní přestavbě bylo velmi jednoduché a blížilo se v zásadě podobě dnešní. Fasády jsou členěny jednoduchou patrovou římsou a profilovanou římsou korunní. Nároží byla v jindřichohradeckém plánu zpevněna bosáží, ve výsledku však ničím a dnes pouze tenkými lisenami, jimiž je členěn i ústřední pavilon. Okna bočních křídel jsou obdélná, hlavní sál osvětlují okna oválná. Výrazněji se pozdně barokní přestavba podepsala zejména na okenních šambránách. Původní jednoduché stuhové šambrány s uchy byly doplněny o parapety s vpadlými poli a o nadokenní římsy, které variují segmentový a hrotitý tvar. Oválná okna získala na místo štukových girland náročné šambrány obdélného tvaru zakončené nástavcem a nadokenní římsou obdobných tvarů jako u oken bočních křídel. Zajímavým detailem, který je patrný pouze na Jöndelově pohledu, je balustrová atika se sochařskou výzdobou, která nad schodištěm korunovala piano nobile ústředního pavilonu. Atika byla odstraněna zřejmě ještě za Jöndla, který je také autorem nového zastřešení kupolovitou střechou, jež má zásadní vliv na celkovou hmotovou kompozici exteriéru. Patrně nejvýraznějším prvkem zahradního průčelí je předložené dvouramenné zalamované schodiště, které je zdobeno Kuenovými sousošími Koněvodů [32] a Psovodů, „*jedinými svého druhu v Čechách*“.<sup>61</sup>

#### 4.1.3. Dispozice zámku a jeho druhotné úpravy

Dispozice zámku vychází z původního určení, jež plnilo funkci drobného loveckého zámečku. Zvolený půdorys tzv. typu větrného mlýna umožňoval situovat v přízemí salu terrenu otevřenou do zahrady a slavnostní sál v patře, k němuž byly tak jako u obdobné dispozice zámku Kinských v Chlumci nad Cidlinou připojeny apartmánové jednotky.<sup>62</sup> Ty měly v původním stavu po jednom samostatném pokoji (chambre) a jednom kabinetu, zatímco předpokoj (antichambre) byl pro dvojici sousedních apartmánů společný. Ústřední kruhový sál byl na nerealizované variantě na hlavních osách rozšířen o ploché výklenky na půdoryse oválného segmentu a díky tomu i rytmizován, přičemž na

<sup>59</sup> LANCINGER 1979, příloha 17; ZAHRADNÍK 2001, obr. 9

<sup>60</sup> K osobě Jana Filipa Jöndla, viz: VLČEK 2004, 288

<sup>61</sup> ADAMCOVÁ 2015. In: MACEK/BIEGEL/BACHTÍK, 2015, 620

<sup>62</sup> KRUMMHOLZ 2015. In: MACEK/BIEGEL/BACHTÍK 2015, 608

diagonálách se otevírá do jednotlivých apartmánů. Výklenky na příčné ose chybí a na jejich místě se do sálu otevírají konvexně vypjaté balkony pro muzikanty a zpěváky. Sál je členěn pilastrovým kompozitním řádem s plně vyvinutým kladím, jehož architráv se nad výklenky zdvihá. Atikové patro je prolomeno oválnými okny, třemi na hlavní ose, jedním na diagonálách. Plochý strop je vynášen vysokými fabiony. Sál byl zdoben štukovou a freskovou výmalbou. Štukatérské práce započaly již v roce 1709 a vedl je Giovanni Domenico Spazio. Pomáhalo mu dalších několik tovaryšů, nejspíše z blízkého okolí. Ve stejném roce také začal pracovat malíř, jelikož hrabě Chotek si objednal výmalbu stropu.<sup>63</sup> Zatímco štuková výzdoba se zdá být původní, současná výmalba byla provedena až v roce 1765, a to mastnou temperou na červený bolusový podklad. Autorem je údajně Josef Pichlar, který provedl i kvadraturou výmalbu stěn. Na stropě jsou znázorněny alegorie jitra, poledne, večera a noci. Každá z těchto denních dob je symbolizována jedním antickým božstvem tedy – Eos, Helios, Diana a Gaia.<sup>64</sup> O původní výmalbě nic nevíme, nicméně se zdá, že s výzdobou interiérů se počítalo již od počátku. Dle dochovaných dokumentů se totiž Pavel Zahradník domnívá, že Alliprandi navrhl i vnitřní zařízení zámku.<sup>65</sup> Už jednou se tak stalo, a to v sídle v Hoříně. Práce na zámku byly z větší části hotové již v roce 1710 a zámek byl v podstatě připraven k tomu, aby zde mohl pobývat Václav Antonín Chotek i se svým služebnictvem. Potvrzují to i matriční knihy. V tomto roce byla totiž ve veltruském kostele pokřtěna dcera kočího, působícího ve službách hraběte Chotka. Všichni uvedení svědkové byli, soudě dle uvedených funkcí, zaměstnání právě na hospodářském dvoře Ostrov. Celková stavba veltruského zámku skončila nejspíše až v roce 1712, kdy Václav Antonín Chotek žádal o povolení, aby v něm mohly být slouženy mše. Od toho to roku se hrabě soustředil na úpravy okolí zámku, tedy především park. Menší stavební úpravy zámku probíhaly i v pozdějších letech, ale nejedná se o žádné velké stavební zásahy.<sup>66</sup>

#### 4.1.4. Druhotné úpravy zámku

Větší stavební úpravy se konaly až ve druhé polovině 18. století, přesněji v roce 1764. Jednalo se hlavně o rozšíření křídel na dvojnásobek původní délky, které si objednal Rudolf Chotek. Rozšířením vznikly nové prostory, mimo jiné zámecká kaple

---

<sup>63</sup> ZAHRADNÍK 2001, 93

<sup>64</sup> BROŽOVSKÝ 1973, 43–46

<sup>65</sup> ZAHRADNÍK 2001, 92–93

<sup>66</sup> ZAHRADNÍK 2001, 94–96

ale i cukrárna a cukrářská kuchyň. V této době proběhly také větší úpravy interiéru, zejména pak nástrovní malba v hlavním sále, viz výše.<sup>67</sup>

Další výraznou stavební etapou jsou pak klasicistní úpravy prováděné chotkovským architektem Janem Filipem Jöndlem, viz výše.

## 4.2. Podobnost s palácem v Rossau

Předlohou pro stavbu veltruského zámku byl nejspíše zahradní palác hraběte Althana v Rossau u Vídně. Tento palác byl dílem Johanna Bernarda Fischera z Erlachu z let 1689–93. Hrabě Chotek pobýval v roce 1704 ve Vídni, a tudíž měl možnost zahradní palác navštívit. Jestli v Rossau opravdu byl, však nevíme, zdá se to ovšem více než pravděpodobné. Nedokážeme tedy určit, zda se samotnou ideu přišel hrabě nebo Alliprandi sám, jehož tvorba se ostatně recepcí Fischerovy architektury vyznačuje.<sup>68</sup> Výstavba letohrádků v předpolí Vídně byla v této době na vzestupu a Rossau, dnešní devátý vídeňský obvod, se vedle letohrádku Jana Kryštofa hraběte z Althana honosil taktéž velmi slavným zahradním palácem Jana Adama Ondřeje z Liechtensteina. Podobu Althanovského letohrádku, který byl v roce 1869 kvůli stavbě tehdejšího nádraží zbourán, známe jak díky dobovým fotografiím, tak díky vedutě z Delsenbachova alba Vídeňských prospektů z roku 1719, tak díky vlastnoručnímu Fischerovu půdorysu v Trevírském archivu. Výslednou podobu letohrádku však zásadně ovlivnil Domenico Egidio Rossi, který stavbu pro hraběte Althana prováděl.<sup>69</sup>

Zahradní palác Althanů měl příčně oválný centrální pavilon a čtyři radiálně připojená křídla nad půdorysem tvaru svatoondřejského kříže. Mezi dvojicemi křídel na podélné ose se nacházely oktogonální spojovací krčky. Oproti veltruskému zámku však byla boční křídla delší (zhruba tak, jak je to po rozšíření křídel ve Veltrusích i dnes) a rozdělená na dva pokoje. Spolu s centrálním pavilonem byla navíc opatřena plochými střechami.<sup>70</sup> Alliprandi obdobně varioval Fischerův Starhemberský letohrádek v Niederweiden, a to na Pachtovském zámku v Liblicích.

<sup>67</sup> [http://www.veltrusy.net/hrabata-chotkove/clenove-rodu/cs\\_CZ-14069.html](http://www.veltrusy.net/hrabata-chotkove/clenove-rodu/cs_CZ-14069.html), vyhledáno 4. 5. 2020

<sup>68</sup> KRUMMHOLZ 2015. In: MACEK/BIEGEL/BACHTÍK 2015, 236–246

<sup>69</sup> HUBERT 2008. In: LORENZ/WEIGL 2008, 134–137

<sup>70</sup> Ty byly nicméně ještě v průběhu 18. století nahrazeny stanovými střechami.



### 4.3. Zámecký park

Zámecký park byl budován již za Václava Antonína Chotka a můžeme ho rozdělit do dvou rovin. První rovina je ornamentální zahrada v nejbližším okolí zámku a druhá rovina je samotný park. Hrabě Chotek měl přilehlou zahradu ve francouzském stylu [39]. I přesto, že nedosahovala zahrada velikosti typických francouzských zahrad, byla navržena se spoustou geometricky uspořádaných parterů a záhonů. V ose zámku byly také postaveny dvě budovy, jedna z nich nejspíše sloužila jako obytný domek pro zahradníka. V blízkém okolí zámku bychom našli sochu sv. Jana Nepomuckého, alej vedoucí v ose zámku k severu a také takzvanou okružní alej, která souběžná s tehdejší pravým ramenem Vltavy. Na jihozápad od zámku se rozkládala zelinářská zahrada. Zbytek plochy zabírala panská pole obklopena lužním lesem. Po smrti Václava Antonína Chotka se ujal panství mladší syn Rudolf a ten park významně rozšířil a upravil.

Rudolf zakomponoval do parku několik netypických staveb. V jihovýchodní části parku vybudoval tzv. tureckou zahradu, kde nechal roku 1760 postavit turecký pavilon zvaný též Červený kabinet, v maurském slohu. Byla to drobná stavba na půdorysu elipsy, jejíž střecha byla šindelová a neslo ji dvanáct sloupů. Nedaleko byl vystaven ještě kiosk také ve stylu islámské architektury. Ani jedna z těchto staveb se bohužel nedochovala. Poblíž zámku byla vystavěna také skleněná Oranžerie, která sloužila pro pěstování pomerančovníků. U Mířejovic, v místech, kde dosud fungoval přívoz, nechal Rudolf postavit přes Vltavu nový most. Most byl dostaven v roce 1758 olomouckým stavitelem Janem Patzenbergem a byl sestaven z osmi kamenných pilířů, které tvořily devět polí po 13 a 21 metrech. Na nich pak spočívala zastřešená dřevěná konstrukce se zábradlím a kamennou dlažbou. Stavbou mostu Rudolf Chotek docílil toho, že byl přeložen saský poštovní kurs na zdejší silnici.<sup>71</sup> Tento most se však zřítil při povodni v roce 1784 a obnoven byl až počátkem 20. století. Většina stavebního materiálu byla údajně odvezena do Prahy, kde byla použita na opravu Karlova mostu.

V roce 1764 zasáhla veltruský Ostrov velká povodeň, která zničila francouzskou zahradu u parku. Tato přírodní katastrofa byla pro Rudolfa jakýmsi podnětem k tomu, aby park rozšířil až za pravý břeh Vltavy. Nechal také vykácet stromy a tím vznikl průsek, kterým bylo na zámek krásně vidět. Tyto úpravy byly provedeny ještě ve stylu francouzské barokní zahrady, jehož hlavním představitelem byl slavný pařížský zahradní architekt André le Nôtre (1613–1700). Po vzoru jeho návrhů zámeckých zahrad ve Vaux-

---

<sup>71</sup> ŠPECINGER 2003, 14–34

le-Vicomte a Versailles se po celé Evropě začaly plánovat striktně symetrické a přísně geometricky rozvržené zahrady, které počítaly právě s dlouhými průhledy a nově kombinovaly prvky typické holandské zahrady (kanály, bazénky, stromové aleje a květinové záhony) s prvky italských zahrad (terasy, trojpráskové cest i bosketáž). Samotná zámecká budova měla působit jako vyšší forma té organizované struktury, jež je zřejmá v zahradě.<sup>72</sup>

Poté však začala společnost upřednostňovat nový styl zahrad, či lépe řečeno krajinářských parků. Tento styl se nazývá Anglickým parkem a jedná se o uměle vytvořenou ideální krajinu, jež byla komponována tak, aby působila malebně a pozvolna navazovala na volnou přírodu. Touto proměnou prošla řada českých zámeckých zahrad (např. Červený dvůr) a Veltrusy nebyly výjimkou.<sup>73</sup> S úpravami začal právě Rudolf Chotek, ale bohužel ji nemohl dokončit. Na jeho práci tedy navázal jeho synovec Jan Rudolf Chotek.

#### 4.3.1. Zámecký park za Jana Rudolfa Chotka

Základní charakter a koncepci parku vytvořil sám Jan Rudolf Chotek (1748-1824), avšak zřejmě pod vlivem slavné knihy dánského teoretika Christiana Cajuse Laurenze Hirschfelda *Theorie der Gartenkunst* (Teorie umění zahrad) z přelomu sedmdesátých a osmdesátých let 18. století.<sup>74</sup> Hlavním impulzem k rozsáhlým úpravám byla povodeň v roce 1784, která způsobila, že pravé rameno řeky Vltavy téměř vyschlo. To si vyžádalo ryze technické řešení ve formě umělého zavodňovacího kanálu, který se ovšem stal i důležitým prvkem kompozičním. Vodní hladina totiž i přes toto řešení nedosáhla své původní výšky, a v lužním parku se začaly utvářet různé ostrůvky a jezírka, které zvyšovaly celkovou malebnost parku. Byl tak prostor k tomu, že začaly vznikat malé romantické můstky. O pár let později vzniklo také větší jezero, na kterém kotvilo několik loděk. Vzhledem k tomu, že velká část vzniklého kanálu byla splavná, mohlo tak panstvo podnikat výlety na loďkách po parku.<sup>75</sup>

Jan Rudolf Chotek nechal zároveň s pomocí rad ředitele schönbrunských zahrad Richarda van der Schotta<sup>76</sup> měnit park na tzv. „*ozdobný statek, spojující užitkové a estetické funkce, tak jak ho poprvé dokládají zahrady ve Versailles.*“<sup>77</sup> Vedle staveb

---

<sup>72</sup> HUBALA 1990, 319

<sup>73</sup> DOBALOVÁ 2015. In: MACEK/BIEGEL/BACHTÍK 2015, 700

<sup>74</sup> PETRASOVÁ 2001. In: PETRASOVÁ/LORENZOVÁ 2001, 38

<sup>75</sup> BROŽOVSKÝ 1973, 14–35

<sup>76</sup> Drobný pomník na jeho památku nechal Chotek ve Veltruském parku zřídit v roce 1790.

<sup>77</sup> PETRASOVÁ 2001. In: PETRASOVÁ/LORENZOVÁ 2001, 44

s hospodářským charakterem (gotizující mlýn, holandský pavilon se zahradou cibulovin, čínská bažantnice) se zde objevují ryze ozdobné architektury (Chrám přátel venkova od vídeňského architekta Matthiase Hummela<sup>78</sup> či pavilon Marie Terezie). Důležitým prvkem byl všudypřítomný element vody, která umožňovala zřízení množství pozoruhodných staveb (Laudonův pavilon<sup>79</sup> nad stavidlem či Egyptský kabinet<sup>80</sup> pod mostem se sfingou podle návrhu Jana Filipa Jöndla<sup>81</sup>).

Kapitolu, která se věnovala zámku Veltrusy [30-31], bych ráda zakončila básní, kterou napsal Jaroslav Seifert. Myslím, že tato báseň vystihuje kouzlo a tajemnou atmosféru veltruského parku.

### Park ve Veltrusích<sup>82</sup>

*Když vešla, lehce otvírajíc mříž,  
byl zmaten: Nevstupuj!  
Mám strach a bojím se tvých očí.  
Ona se usmála  
a on se zalykal štěstím.  
Po krátkém čase řekla: Odcházím.  
Prosil ji s pláčem: Neodcházej!  
Však ona odešla.  
Kdo tu mluvil o štěstí?  
Žádné štěstí není.  
A všichni lidé jsou jen nešťastní,  
to jenom někdo o tom nemluví.  
U vchodu stojí kočár.  
Zapřahají.  
A básník odjel.  
Zůstaly po něm břeh a řeka  
a staré stromy plné havranů.  
Pak otlučená sfinga.  
Ale ta neví zhola nic,*

---

<sup>78</sup> Pavilon z roku 1795 má podobu jónského tempietta a v interiéru je bohatě zdoben štukovými symboly míru a plodů zahrad. K původnímu vybavení patřily busty císaře Josefa II. a jeho generálů.

<sup>79</sup> Zvaný též jako Laudonův kabinet, salom či Lusthaus. Pojmenován je po vynikajícím rakouském generálovi, který za vlády Marie Terezie a Josefa II. často pobýval v této krajině.

<sup>80</sup> Dříve zde býval osvětlený kabinet s malbami a kamenným stolem. Vnikl v letech 1816-19 jako reminiscence Napoleonových výprav do Egypta.

<sup>81</sup> PETRASOVÁ 2001. In: PETRASOVÁ/LORENZOVÁ 2001, obr. 17

<sup>82</sup> ŠPECINGER 2003, 109

*jen se tak tváří.  
Jedině voda v řece  
a pak možná vítr mají paměť.  
A protože se znovu vracejí,  
snad znají tajemství, jak zaplašiti stesk.  
Jen kdyby nám to chtěli prozradit.  
Voda však uplývá  
a noc v ní máchá tmu,  
až je tma růžová.  
Ale mé nohy vodě nestačí  
abych ji mohl vyslechnout až dokonce.  
Vtom někdo lehce otvírá zas mříž  
a vchází.  
Nevstupuj!  
Mám strach a bojím se tvých očí!  
Však ta, jež vešla,  
už se usmála.*

## 5. Stavební aktivita Jana Karla Chotka

Kapitola s názvem “Stavební aktivita Jana Karla Chotka” je první kapitolou druhé části mé bakalářské práce.

Jan Karel Chotek (1704-1787) zdědil po smrti Václava Antonína Chotka (1674-1754) sídlo v Bělušicích. O stavebních aktivitách, které by zde probíhaly za vlastnictví Jana Karla však nemáme žádné zmínky. Můžeme se tudíž domnívat, že Jan Karel nevěnoval panství v Bělušicích žádnou zvláštní pozornost.

Sídla, která však stojí za zmínění a budou o nich samostatné kapitoly jsou sídla Nové Dvory u Čáslavi a Třebešice. Obě tato sídla zakoupil Jan Karel Chotek v roce 1764.

### 5.1. Nové Dvory u Čáslavi

Nový Dvůr byl původně vsí, která patřila pod správu cisterciáckého kláštera v Sedlci. Panství však pod správou tohoto kláštera nezůstalo, v jeho držení se následně vystřídalo několik šlechtických rodů.<sup>83</sup>

První zámek zde vznikl za Kašpara Melichara ze Žerotína.<sup>84</sup> Dle historických pramenů zde zámek stál již od roku 1588, výslovně je však doložen až od roku 1628.<sup>85</sup> Zámek byl hlavním vchodem směřován ke Kutné Hoře.

Panství získal roku 1674 hrabě Ferdinand Maxmilián Kaunic z Velkého Meziříčí. Ani ten si však Nové Dvory nepodržel dlouho, a tak je za tři roky prodává Janu Kašparovi z Montani, který je později prodává baronu Věžníkovi, pánu na Třebešicích. Ten připojil

---

<sup>83</sup> Roku 1552 byl opat Jiří nucen, se souhlasem řeholních bratří, zastavit dvůr Hynku Martinickému z Chřenovic. Nástupce opata Jiřího byl opat Antonín, který převzal správu nad Novým Dvorem i se všemi dluhy. Bohužel však nebyl schopen vyplatit dlužnou částku a tak musel panství Nový Dvůr prodat již zmíněnému Hynku Martinickému z Chřenovic. Po smrti Hynka Martinického připadlo panství jeho synů. Ti ho však roku 1569 prodali Karlu z Žerotína. Ani pod správou Karla z Žerotína a jeho synů nevydrželo panství dlouho. Syn, který panství zdědil ho velice zadlužil a tak bylo rozhodnuto, že se Nový Dvůr znovu prodá. K prodeji došlo roku 1588 a majitelem se stal Píra Kapoun ze Svojkova a na Ploskově. V ten samý rok připadlo panství Kašparu Melicharovi z Žerotína. V roce 1591 odejmul císař Rudolf II. panství již zmíněnému pánu z Žerotína a za souhlasu sněmu spojil Nový Dvůr s okolními vesnicemi. Stalo se tak roku 1593. V tento rok byl tedy položen základ novodvorskému panství. V dokumentech z téhož roku také nacházíme název Nové Dvory, ne Nový Dvůr. Název se změnil nejspíše díky tomu, že k původnímu Novému Dvoru byly připojeny okolní vesnice.

LEDR 1884, 11–26

<sup>84</sup> I přesto, že si Melichar zámek považoval, prodal ho roku 1628 své manželce Elišce z Valdštejna na Lomnici. Ta zámek odkázala své dceři Elišce Polixeně Žerotínové, která se provdala za Petra Voka Švihovského z Rýzmburka. Eliška umírá předčasně, v roce 1640. Stihla však ještě před svou smrtí panství rozdělit. Polovinu dostal její manžel a polovinu její tři děti. Dva roky po Elišce umírá i Petr Vok, a ten odkazuje svoji polovinu nejstaršímu synovi.

LEDR 1884, 27–33

<sup>85</sup> KUČA 2000, 380

k panství novodvorskému Třebešice, Radvančice a Hetlín a je tak právem považován za zakladatele a zvelebitele Novodvorského panství.<sup>86</sup>

### 5.1.1. Založení městečka Nových Dvorů

Po třicetileté válce byla ves Nové Dvory zpuštěna. Z původního žerotínského zámku zbyly jen očouzené zdi, pivovar byl zbourán a chatrče byly buď opuštěné nebo taktéž zbourané. Poloha Nových Dvorů se novému majiteli líbila a rozhodl se proto, že opustí své sídlo v Třebešici a usadí se v Nových Dvorech.

Baron Věžník zde nechal vystavět nový zámek. Stavba byla dokončena roku 1686. Zámek byl jednopatrový a měl dvě galerie. Jedna z nich byla propojena s kostelem sv. Martina [19-20]. Součástí zámku byla i rozsáhlá zahrada s mnoha vodotrysky, skleníky a dalšími drobnými stavbami. Nedaleko zámku byl zřízen rybník, který byl propojen se zahradou kanálem, Uprostřed tohoto rybníku vznikl letohrádek. Rybník bychom v dnešní době u zámku Nové Dvory hledali jen stěží. Před zámkem byl vybudován malý park, kde nechal baron Věžník vystavět vodárnu.<sup>87</sup>

Baron Věžník Nové Dvory velice zvelebil a opět je povznesl k životu. Nechal zde vystavět klášter, sídlo dominikánů a obytné domky nejen pro řemeslníky, ale také pro úředníky a služebnictvo. Vybuďoval také špitál pro chudé a jízďárnu. Když došlo ke zvelebení vsi Nové Dvory, zažádal hrabě Věžník Leopolda I. o povýšení Nových Dvorů na město. Leopold I. prosbám hraběte Věžníka vyhověl.<sup>88</sup>

Po tom, co se Nové Dvory staly městem, nechal zde hrabě Věžník vystavět radnici. Byly vybudovány také tři brány, od kterých vedly kaštanové aleje celým městečkem. Aby zajistil dostatek pitné vody, nechal zde vybudovat kašnu. Ve městě byla vybudována také škola. V této době bylo město Nové Dvory považována za jedno z nejhezčích městeček Čech.<sup>89</sup>

### 5.1.2. Chotkové z Chotkova a Vojnína na Nových Dvorech

Chotkové z Chotkova a Vojnína koupili Novodvorské panství od hraběte Batthyanyho<sup>90</sup> 18. června 1764 za 440 000 zl. Batthyany měl v té době o panství hodně zájemců, ale rozhodl se, že prodá Nové Dvory svému příteli Janu Karlu Chotkovi.

---

<sup>86</sup> LEDR 1884, 33

<sup>87</sup> KUČA 2000, 382

<sup>88</sup> Po tom, co se Nové Dvory staly městem, nechal zde hrabě Věžník vystavět radnici. Byly vybudovány také tři brány, od kterých vedly kaštanové aleje celým městečkem. Chtěl zajistit dostatek pitné vody a vystavět zde kašnu. Ve městě byla vybudována také škola. V této době bylo město Nové Dvory považována za jedno z nejhezčích městeček Čech.

<sup>89</sup> LEDR 1884, 67–77

<sup>90</sup> Hrabě Batthyany koupil Nové Dvory v dražbě roku 1728.

Jan Karel Chotek se přistěhoval do města Nových Dvorů 1. července 1764 spolu se svou manželkou a tehdy šestnáctiletým synem Janem Rudolfem Chotkem. Ačkoliv zanechal hrabě Batthyany panství ve velice dobrém stavu, zasloužil se Jan Karel o jeho zvelebení. Jan Karel povznesl i okolí Nových Dvorů. Každoročně nechal přivážet sazenice různých druhů rostlin a ty byly pod dohledem místního lékaře sázeny v botanické zahradě, která vznikla za špitálem. Dobře se staral i o své poddané. Roku 1773 uspořádal velkolepý turnaj na způsob středověkých turnajů. Veškeré ceny, které vyhráli účinkující, věnoval chudině.

Správu nad panstvím do té doby vedl František ze Steinsdorfu. Ten však roku 1775 zemřel a hrabě Chotek se rozhodl, že si bude správu nad panstvím vykonávat sám. Fungovalo to takto až do roku 1784, kdy odevzdal vrchní správu hospodářskému radovi arcibiskupských statků Antonínu Meckelovi.

Hrabě Chotek zemřel 8. listopadu 1787 a novodvorští rakev s jeho ostatky doprovodili až na samé hranice panství.<sup>91</sup>

### **5.1.3. Stavební činnost za rodiny Chotků**

Zámek Nové Dvory [18] měl původně renesanční podobu a koncem 17. století byl přebudován do podoby barokní, viz výše. Sídlo mělo dvě nádvoří, severní, které je v podstatě zachováno dodnes a jižní, které tvořilo arkádový dvůr. Arkádové nádvoří bylo uzavřeno třemi stěnami podobnými té, kterou můžeme v současné době vidět na zámku a která spojuje budovu zámku s kostelem sv. Martina. Jedná se o jakousi galerii, ze které vede dvouramenné schodiště [21] do bývalé zámecké zahrady. Vjezd do dvora byl ze severní strany. Další vchod byl ze strany západní.

Většinu stavebních úprav, které byly prováděny na novodvorském panství má na svědomí Jan Rudolf Chotek. Značná část jich však byla provedena již za života Jana Karla. Stavební úpravy na zámku započaly koncem 18. století. Roku 1784 byl zrušen západní zámecký vchod a na jeho místě vznikl byt. Parčík, který se nacházel před ním byl zrušen a byly zde vybudovány dvě hospodářské budovy. Celé západní arkádové křídlo bylo zazděno do podoby, v jaké ho známe dnes. Jižní křídlo zámku bylo strženo, čímž se celý čestný dvůr otevřel městu. Z jižní strany na zámek navazovala bažantnice. Stavební úpravy se týkaly i kostela sv. Martina, kde byl upraven interiér.<sup>92</sup> Z této doby se dochovaly některé nástropní fresky s mytologickým tématem.<sup>93</sup>

---

<sup>91</sup> LEDR 1884, 150–156

<sup>92</sup> KUČA 2000, 382

<sup>93</sup> MUK/ŠAMÁNKOVÁ 1985, 331

Zvelebení se dočkal i zámecký park. V parku se nacházely již od dob hraběte Věžníka různé odpočinkové prostory a stavby sloužící k obveselení panstva. Myslivecký pavilon, tzv. Saleta se stal místem, kde se v zimě hrávalo divadlo. Pro letní hraná představení bylo vystavěno divadlo nové, ohraničené stromy. Vznikla také střílna v gotickém stylu, která sloužila příležitostně jako obytný prostor. Kolem střílny, která byla vybudována roku 1785 na kačinském hřbetě, nechal vysázet les známý jako Libuše.<sup>94</sup>

Stavební aktivity se netýkaly jen samotného zámku, ale také jeho okolí. Chotkové měli v plánu vystavět novou školu, ale z tohoto nápadu později sešlo. K výuce se tedy přizpůsobil bývalý dominikánský klášter.<sup>95</sup>

#### **5.1.4. Rodová hrobka v Nových Dvorech v kontextu**

Chotkové si v pozdějších letech nechali vystavět empírový zámek Kačinu a své sídlo přenesly tam. Nových Dvorů se však úplně nevzdali. Nechali si zde za Jindřicha Chotka v letech 1827 až 1830 vybudovat rodinnou hrobku.<sup>96</sup> Autorem této drobné stavby ve formě dórského antového chrámku je opět Jan Filip Jöndl,<sup>97</sup> který ve Veltrusích prováděl úpravy zámku i zámeckého parku. Samostatně stojící rodové hrobky nahrazovaly od poloviny 18. století do té doby běžné situování hrobek v interiérech kostelů, jak tomu v případě rodiny Chotků bylo u kostela sv. Martina v Kozlech, viz výše. Rozhodujícím impulzem byl především dekret Josefa II. z roku 1784, kterým se do budoucna pohřbívání ve městech zakazovalo a to nehledě na to, zda v kostele či na přilehlých hřbitovech. Pro šlechtu platila od roku 1791 výjimka na základě dekretu, který povoloval zřízení hrobek na vlastním pozemku.<sup>98</sup>

---

<sup>94</sup> NOVÁK/LUKÁŠOVÁ/PETRÁŠ/HUTŤANOVÁ 2017, 21–22

<sup>95</sup> DAMKOVÁ 2015, 34–35

<sup>96</sup> Je zde pohřeb Jindřichův dědeček a syn Jana Karla Jan Rudolf Chotek a dalších dvacet-jedna členů rodiny Chotků. Svě místo zde našel i olomoucký arcibiskup Ferdinand Mária Chotek či generál Arnošt Chotek, který je zároveň i posledním pohřbeným.

<sup>97</sup> Jöndl se stavbami rodových šlechtických hrobek proslavil a tomuto tématu se věnoval i teoreticky ve svém spise *Die Landwirtschaftliche Baukunst* z let 1826–1828.

<sup>98</sup> PETRASOVÁ 2001. In: PETRASOVÁ/LORENZOVÁ 2001, 41



## 5.2. Třebešice

Nedaleko od Nových Dvorů se nachází zámek a ves Třebešice. První zmínky o tvrzi, která se zde nacházela pocházejí z roku 1309. Majitelem byl Kunrát Kutner, který majetek odkázal klášteru v Sedlci. Tvrz v Třebešicích měla spoustu majitelů. Roku 1679 se statek dostal do rukou barona Věžníka a ten ho připojil k panství Novodvorskému.<sup>99</sup>

Majitelé Třebešic byli poté stejní, jako majitelé Nových Dvorů. K Chotkům se dostal po zakoupení celého panství novodvorského od hraběte Batthyanyho.

### 5.2.1. Historická podoba Třebešic

Z písemných pramenů je jen málo dochovaných informací ohledně podoby třebešického zámku. Můžeme se z nich dozvědět, že vstup byl na severní straně gotickým pískovcovým obloukem. Údajně se také dochovaly fresky, které vyobrazovaly hudebníky a dřevorubce.

V první polovině 16. století patřila tvrz Zikmundu Maternovi z Květnice. Velkou stavební přestavbu však udělal až jeho syn Adam. Větší část budovy, kterou zde můžeme vidět i dnes, pochází právě z tohoto období. Jedná se o jednopatrovou budovu na vysoké sklepní podezdívce a se třemi křídly kolem čtvercového nádvoří. Křídla byla původně čtyři, ale čtvrté křídlo se nedochovalo. Nalezly se pouze pozůstatky dveřních otvorů a podlah. Na nádvoří byly arkády na kamenných sloupech, v prvním patře zasklené. Patro bylo od suterénu odděleno římsou a pilastry. Na vnějších stranách byly zdi zakončeny nárožními věžemi.<sup>100</sup> Tvrz byla obklopena vodním příkopem, který byl napájen vodou z nedalekého potůčku. Z této doby také pocházejí sgrafita a pískovcové okolí oken a dveří. Zámek působil velice skromně, ale přesto velkolepě. Můžeme se tedy domnívat, že na jeho výstavbě se podílela spousta italských mistrů.

Barokní přestavbou zámek prošel v 17. století, tedy za hraběte Věžníka. Z této doby pochází mansardová střecha a plastické pojetí vnější fasády zámku. Můžeme si toho povšimnout například u oken v prvním patře. Ty mají štukové rámy s okrajovou lištou a podokenní římsy s obloukovitě prohnutou reliéfní výplní. Původní dřevěný most přes vodní příkop byl nahrazen kamenným se dvěma oblouky [28]. Na nádvoří zámku byla přivezena socha Panny Marie.<sup>101</sup> Socha se dostala na zámek v polovině 18. století. Je velice pravděpodobné, že z této doby také pochází. Socha stojí na hranolovém podstavci, který je oddělen tenkou římsou od oblak, která obklopují zeměkouli, kolem

---

<sup>99</sup> SEDLÁČEK 1900, 323

<sup>100</sup> [https://iispp.npu.cz/mis\\_public/documentDetail.htm?id=926125](https://iispp.npu.cz/mis_public/documentDetail.htm?id=926125), vyhledáno 9.6.2020

<sup>101</sup> <http://www.trebesice.com/cze/6/6/index.php>, vyhledáno 9.6.2020

keré je stočený had. Na zeměkouli je postavena samotná socha Panny Marie. Panna Marie je v nadživotní velikosti a stojí v pozici kontrapostu, hlavu má skloněnou lehce k pravému rameni a ruce má přitisknuty na prsa. Je oděna v bohatě řaseném rouchu.<sup>102</sup>

### 5.2.2. Chotkové v Třebešicích

Chotkové získali Třebešice [27] jako součást panství Novodvorského, tedy roku 1764. Chotkové zde však nikdy nežili. Jako své sídlo si vybrali zámek v Nových Dvorech a od 19. století užívali nově vystavěný zámek Kačina. Zámeček byl využíván pouze jejich správci. Nikdo se o něj nestaral, a tak začal chátrat.

Za Chotků zde vznikla barokní zahrada o jejíž přibližné formě nás spravuje ještě indikační skica Stabilního katastru [29].<sup>103</sup> Na ní je vidět severně od zámecké budovy přibližně čtvercová zahrada s osmi paprskovitě uspořádanými cestami vycházejícími z kruhového prostranství uprostřed.

Jakkoliv je Třebešická tvrz díky vodnímu příkopu a situování v krajině malebnější, Chotkové ji v podstatě neužívali. Důvodem se zdá být špatný technický stav renezanční tvrze, jejíž přestavba by bývala velice nákladná, a přitom z technického hlediska zbytečná. Úpravy zámku z doby Chotků se tak omezily pouze na drobné, nicméně efektní detaily. Okna v přízemí byla opatřena pozoruhodnými nadokenními římsami, které se dynamicky zalamují.

---

<sup>102</sup> [https://iispp.npu.cz/mis\\_public/documentDetail.htm?id=926125](https://iispp.npu.cz/mis_public/documentDetail.htm?id=926125), vyhledáno 9. 6. 2020

<sup>103</sup> Indikační skica: CAS596018380

## 6. Stavební aktivita Rudolfa Chotka

Další kapitola mé bakalářské práce se zabývá stavebními aktivitami Rudolfa Chotka (1707-1779). I přesto, že je Rudolf Chotek v mnohé literatuře zmiňován vždy jako první, rozhodla jsem se ho dát až na druhé místo, a to jen proto, že jsem chtěla postupovat chronologicky. Tedy od nejstaršího bratra k tomu mladšímu. Rudolf Chotek bývá uváděn na první místě většinou z toho důvodu, že byl oproti svému bratru Janu Karlovi úspěšnější.

Ještě za života svého otce přebral Rudolf Chotek správu nad veltruským panstvím. O stavebních úpravách, které proběhly právě za jeho správy, jsem se již zmiňovala výše.

Rudolf ke svému majetku přidal ještě další dva zámky. Jedná se o zámek Myslibořice u Třebíče a Chlumín. Pod jeho správou byl dále i dům U Zlatého melounu v Praze.

### 6.1. Myslibořice (Třebíč)

První zmínky o obci Myslibořice pochází z roku 1225, kdy nejprve tvořily samostatný statek, který byl pod správou místních vladyků. Od 15. století zde docházelo k častému střídání majitelů. V této době se také Myslibořice značně rozšířily, jelikož docházelo ke skupování okolních statků. Staly se tak součástí nevelkého panství, které náleželo od roku 1493 Hostašovským z Arklebic a od 30. let 16. století Chroustenským z Malovar. Od roku 1637 byly Myslibořice v držení Ostašovských z Ostašova a od roku 1765 byly majetkem hraběte Rudolfa Chotka.<sup>104</sup>

Myslibořice byly roku 1538 povýšeny na městečko. Do svého znaku dostaly hradbu s otevřenou bránou, nad níž je polopostava obrněnce, který v rukách drží kámen a jmelí.<sup>105</sup>

#### 6.1.1. Myslibořice pod správou Rudolfa Chotka

Do rukou se dostal zámek Myslibořice Chotkům roku 1760. Jestli je tento rok opravdu správným datem koupě, nedokážeme určit. Ivo Cerman uvádí rok 1765. Tehdy ho koupil za 192 000 zl. Ke koupi se nerozhodl z hospodářských důvodů, ale díky svému zdravotnímu stavu, který již v té době nebyl nejlepší. Cesty do Veltrus pro něj byly v té době již obtížnější, a tak se stal zámek v Myslibořicích u Třebíče jakýmsi odpočinkovým místem mezi Vídní a Veltrusy.<sup>106</sup>

---

<sup>104</sup> SAMEK 1999, 613

<sup>105</sup> SAMEK 1999, 614

<sup>106</sup> CERMAN 2008, 221

Po smrti Rudolfa Chotka zdědila Myslibořice jeho dcera Marie Brigitta. Ta byla dvakrát vdaná. Prvně si vzala Jana Mikuláše Taaffeho, podruhé hraběte Josefa Malabaila Canala. Po smrti jejího druhé manžela připadly Myslibořice synovi Marie Brigitty z prvního manželství, Josefu Taaffemu. Ten panství spravoval od roku 1809 do roku 1836. Bohužel však panství značně zadlužil, a tak se roku 1836 dostalo do vlastnictví rodu Sinů.<sup>107</sup>

### 6.1.2. Podoba zámku Myslibořice

O zámku Myslibořice jsem bohužel nedohledala žádné prameny, které by se zabývaly dřívější podobou. Víme však, že byl vybudován na počátku 17. století, v 18. století byl barokně přebudován podle návrhu Jakoba Prandtauera. Další již poslední větší úpravy proběhly v 19. a 20. století, kdy byla značně pozměna fasáda vstupního průčelí s balkónovým portikem.<sup>108</sup> Je známo, že Rudolf Chotek zámeckou budovu nijak zásadně neupravoval. Můžeme se tedy domnívat, že podoba zámku zůstala téměř stejná.

Zámek je trojkřídlá dvoupatrová budova s mansardovou střechou, půdorysu písmene U. Hlavní průčelí budovy [15] je tvořeno rizalitem a arkádovým podloubím, které je mírně předsunuto. Vznikl tak jakýsi balkon, jehož zábradlí tvoří balustráda. Fasáda je členěna pilastry s římsovou hlavicí. V přízemí se nachází celkem osm oken pravoúhlého tvaru. Jsou vsazena do prostoru arkatury. Každá arkatura je na vrcholku zakončena klenákem. V prvním a druhém patře se nachází celkem po dvanácti oknech. Tři z celkového počtu na patro se nacházejí v rizalitu. Okna jsou taktéž pravoúhlá s nadokenní půlkruhovou římsou. Rizalit je zakončen trojúhelníkovým štítem s bohatým plastickým zdobením.<sup>109</sup> Je zde vyobrazen erb rodu Sinů [17], obklopen dvěma lvi.

Boční křídla zámku jsou vystavěna kolmo na hlavní budovu [16] a vysunuta do osově řešené zahrady jejíž dominantou je kaštanová alej a vyzděný vodní kanál, který vede napříč parkovou zelení. Barokní zahrada vznikla ve stejné době jako samotný zámek. V 19. století byla upravena do podoby romantického parku.<sup>110</sup>

Tyto úpravy jsou nicméně pozdějšího data a z doby Chotků pochází spíše drobná sochařská výzdoba, jak dokládají například rokokové dekorační vázy na nárožích zahradního průčelí bočních křídel, či volně stojící sochy sv. Aloise a sv. Jana Nepomuckého u kostela, datované rokem 1767.

<sup>107</sup> NOVÁK/LUKÁŠOVÁ/PETRAŠ/HUTŤANOVÁ 2017, 46

<sup>108</sup> SAMEK 1999, 614

<sup>109</sup> [https://iispp.npu.cz/mis\\_public/documentDetail.htm?id=1201850](https://iispp.npu.cz/mis_public/documentDetail.htm?id=1201850), vyhledáno 16. 6. 2020

<sup>110</sup> SAMEK 199, 614

## 6.2. Zámek Chlumín (Mělník)

Oblasti, kde se nachází obec Chlumín se, v dřívějších dobách, říkalo Meziříčsko. Je tomu tak proto, že nedaleko od Chlumína v Mělníce se stékají řeky Labe a Vltava. Meziříčsko znamená, že oblast nachází mezi dvěma řekami.

Střediskem ruchu v tehdejší Meziříčsku byl dle dostupných pramenů župní hrad Chlumín. Tato oblast nikdy nebyla důkladně archeologicky probádána a žádné viditelné pozůstatky po tom, že zde stával hrad, neexistují. Je však velice pravděpodobné, že zde nějaký hrad stával. Chlumín byl totiž v tehdejší době tržní městečko a důležitá zastávka na obchodní cestě mezi severní částí země, Prahou a jižní částí země. Další důvodem je i to, že zde bylo sídlo děkanátu pro devatenáct okolních farností. Centrálním bodem celého území pak byl kostel sv. Máří Magdalény, jehož existence je doložena až od roku 1362. Chlumín byl významný jen do 14. století, v této době se totiž Meziříčsko rozdělilo mezi župu Kosteleckou a Mělnickou.<sup>111</sup>

Od roku 1320 je známo, že bylo městečko v držení Mikuláše od Věže z pražského rodu Velflovců. Tehdy zde již nestál zmíněný župní hrad, ale nacházela se zde jakási tvrz, dnešní chlumínský zámek.<sup>112</sup>

Roku 1726 koupila Chlumín velkovévodkyně Toskánská Anna Marie Františka, manželka posledního Medicejce, Jana Gastona. Po velkovévodkyni Toskánské zdědila Chlumín její dcera Marie Anna Karolina, a ta ho poté v dědictví věnovala svému synovi Klementovi.<sup>113</sup>

### 6.2.1. Chotkové v Chlumíně

Pod svou správou získali Chotkové Chlumín [8-11] roku 1763, kdy ho od Klementa vévody Bavorského koupil Rudolf Chotek. V té době byl zámek již barokně upraven a jeho součástí byl velice jednoduše upravený park. Starší panské sídlo nechala přestavět Anna Marie Františka velkovévodkyně Toskánská zřejmě ve třicátých letech 18. století a úkol zjevně svěřila svému dvornímu architektovi Václavovi Špačkovi, který mu vtiskl strohou podobu bez přílišného architektonického členění.<sup>114</sup> Špaček je i autorem místního

---

<sup>111</sup> FAIT 1903, 244–245

<sup>112</sup> Chlumín patřil rodu Velflovců do počátku 15. století, poté byl prodán Janem Velflovcem Dubským z Dubče břevnovskému klášteru. Po husitských válkách byla jedna část Chlumína pod správou Staroměstských Pražanů a druhá byla v držení Hrzánů z Harasova. Obec Chlumín vystřídala několik majitelů, patřili mezi ně například Kyšperští z Vřesovic, Kounicové či Údrčtí z Údrče.

<sup>113</sup> FAIT 1903, 246

<sup>114</sup> MACEK/ZAHRADNÍK 2003, 133

kostela sv. Máří Magdaleny, kde se vypořádal se starším objektem a vtiskl mu řadu nových pozoruhodných detailů.<sup>115</sup>

Budova zámku i kostela se tedy v době koupi panství Rudolfem Chotkem nacházela v dobrém stavu a Rudolf se rozhodl stavby nijak nepřestavovat ani neupravovat. Chlumín totiž rodině Chotků nikdy nesloužil jako obytný prostor. Chotkové zámku využili jinak. Roku 1802 zde nechal Jan Rudolf Chotek zřídit školu, do níž mládež docházela až do počátku 20. století.<sup>116</sup> Jediné stavební úpravy, které byly rodinou provedeny, proběhly v roce 1859, kdy zámek vyhořel. Obnovu budovy však neprovedl Rudolf Chotek, ale nejspíše až Jan Rudolf Chotek, který byl majitelem veltruského panství v letech 1824–1864. Ve vlastnictví rodiny zůstal zámek do roku 1945, kdy byl zestátněn.<sup>117</sup>

### 6.3. Dům U Zlatého melounu (Praha, Staré Město, čp. 432/I)

V době, kdy se čile pracovalo na výstavbě Veltruského zámku, získal Václav Antonín Chotek i dům na Starém Městě Pražském v Michalské ulici [22].<sup>118</sup> Ten ve velkém upravil nicméně až jeho syn Rudolf Chotek [26], který nechal dva zde se do té doby samostatně nacházející domy stavebně spojit.<sup>119</sup> Dle historických pramenů je totiž patrné že od roku 1401 do roku 1760 zde stály dva oddělené domy, z nichž ten na severu je roku 1422 zmiňován jako dům „U Melounu“. Do dnešní doby se nám z něj zachovaly gotické sklepy s křížovou klenbou a gotické místnosti v přízemí, které jsou datovány do roku 1320. Dům byl honosně přestavěn již v pozdně gotickém období [24]. Dnešní dispozice pochází ze 16. století, kdy proběhla renesanční přestavba. Jedná se tedy o dvoupatrovou čtyřkřídlou budovu se dvory. Na jižní straně ulice pak stál dům „U Kryštofa“, který pochází z raně gotického období. Dům „U Kryštofa“ prošel stejně jako dům „U Melounu“ renesanční a barokní přestavbou.

Vedle stavebního sjednocení obou domů se za Rudolfa Chotka zřídil i nový vstupní portál ve středu fasády obrácené do Michalské ulice a reprezentační schodiště s vestibulem vpravo od průjezdu [25]. Portál má segmentový záklenek a je rámován dvojicí pilastrů, z jejichž hlavic vyrůstají monumentální voluty vynášející spolu se stejně tvarovaným středovým klenákem jednoduchý balkon [23]. Při srovnání s téměř

---

<sup>115</sup> MACEK/ZAHRANDÍK 2003, 132

<sup>116</sup> FAIT 1903, 246

<sup>117</sup> NOVÁK/LUKÁŠOVÁ/PETRÁŠ/HUTŤANOVÁ 2017, 45

<sup>118</sup> Michalská ulice, kde se nachází dům U Zlatého melounu, se v období středověku jmenovala Za Svatým Michalem. V 18. století byl název změněn na Melounová a v současné době se ulice, jak již jsem zmiňovala, nazývá Michalská.

<sup>119</sup> K historii obou domů viz BAŤKOVÁ 1996. In: VLČEK (ed.) 1996, 300–301

současným portálem domu čp. 587/I v Celetné ulici, snad nejlépe vynikne nová stylová poloha, která dovolila ryze barokní kompozici balkonového portálu transformovat *stoupající střízlivostí a uměřeností*<sup>120</sup> v duchu nastupujícího klasicismu.<sup>121</sup> Podobně je tomu i u monumentálního, ale v podstatě i velmi strohého pilířového schodiště jako vzdáleného ozvuku honosných schodišť vrcholného baroka.<sup>122</sup>

---

<sup>120</sup> K vývoji pražských portálů viz: POCHE 1944

<sup>121</sup> BIEGEL 2008, 305–320

<sup>122</sup> Zde se nabízí například srovnání s obdobně řešeným schodištěm radnice v Chebu, jejíž výstavba je spojována s někdejšími architektem Václava Antonína Chotka G. B. Alliprandim. ŠTĚRBOVÁ 2015. In: MACEK/BIEGEL/BACHTÍK 2015, 353–355





## 7. Závěr: architekti a stavitelé činní pro rodinu Chotků

Okruh umělců, kteří na výše zmíněných statcích Václava Antonína Chotka a jeho dvou synů, působili, je pozoruhodný ze dvou hledisek. Na jedné straně je to pozoruhodný soubor sochařského vybavení Veltruského zámku z dílny vorarlberského sochaře F. A. Kuena či Dietzovy dílny v kostele sv. Martina v Kozlech – tedy sochaři orientovaní na středoevropskou školu, na druhé straně to jsou význační architekti orientovaní výrazně vídeňsky. Na prvním místě je to bezesporu G. B. Alliprandi, který pro Václava Antonína navrhoval na počátku 18. století Veltruský zámek a snad i soudobé úpravy bělušického zámku či úpravy nově nabytého pražského paláce U Zlatého melounu. Vzhledem k tomu, že Alliprandi byl znám i návrhy interiérů, je možné předpokládat, že s ním hrabě Chotek zařízení svých sídel přinejmenším konzultoval. Pavel Zahradník toto doložil na příkladu dveří, krbů a postele, jež měl Alliprandi pro Veltrusy provést podle svých návrhů v pražském paláci Přehořovských a pro Černínský zámek v Hoříně.

Možnou zálibu ve vídeňsky orientované architektuře lze shledat i na vkusu synů Václava Antonína, kteří se v roli stavebníků ocitli přibližně ve stejné době, a to v šedesátých letech 18. století, kdy rodové jmění rozšířili v Čechách o panství Nové Dvory u Kutné Hory a na Moravě o zámek v Myslibořicích. V obou případech zde Chotkové získali již stávající objekty, které pouze drobně upravili. V Třebešicích na Novodvorském panství jsou to dynamicky se zalamující nadokenní římsy typické pro pozdně barokní vídeňské paláce. V Myslibořicích rokoková sochařská výzdoba, jež pouze doplnila vrcholně barokní zámeckou budovu od St. Pöltenského stavitele Jacoba Prandtauera. Vedle zámeckých objektů vlastnili bratři Chotkové i dva reprezentativní paláce městské. V Praze se z doby Rudolfa Chotka dochovala úprava staroměstského domu U Zlatého melounu, ve Vídni nechal Jan Karel Chotek upravit původní palác hraběnky Strozziové v Josephstadtu, který získal darem roku 1753 od samotné císařovny. V obou případech se jedná o úpravy, které jsou prodchnuty střízlivým přístupem nově se rodícího stylu. Zatímco balkon nad vstupním portálem pražského paláce je vynášen trojicí výrazných volutových konzol, tak jak je tomu v případě balkonu na východní fasádě Leopoldova traktu v Hofburku, jenž při přestavbě tohoto raně barokního křídla nechala provést Marie Terezie, zastřela přestavba vídeňského paláce Strozziů – pravděpodobného díla J. L. Hildebrandta – jeho vrcholně barokní charakter úplně.

Autorství těchto prací se mi zjistit bohužel nepodařilo. Bylo by také velmi zajímavé zjistit, kdo se podílel na současných úpravách Veltruského zámku, jehož podobu po této

proměně zachycuje pozdější výkres Jana Filipa Jöndla. S ním je však již spojena etapa další, které vévodí jak soubor drobných klasicistních staveb Veltruského parku, tak novostavba zámku v Kačíně či rodová hrobka v Nových Dvorech. Tento rozkvět stavební aktivity Chotkovského hraběcího rodu v 19. století by však podle mého názoru nebyl možný bez tradice, kterou založil Václav Antonín Chotek a kterou při životě udržovali i jeho dva synové. Určitou jednotící linií je také zjevně dědičná záliba v budování zahrad, což dokládá jak průběžné zvelebování Veltruského parku, tak úpravy zahrad ostatních sídel.

Závěrem bych ráda uvedla, že se svojí prací nejsem spokojená tak, jak jsem doufala. Především mne zaskočilo, jak málo zdrojů nebo jejich nepřesnost ohledně staveb existuje. Na druhou stranu jsem však velice ráda, že jsem se tohoto tématu zhostila. Nejen že jsem se obohatila o spoustu nových informací, ale také jsem většinu zmíněných míst navštívila a podívala se na ně úplně jinýma očima. Doufám proto, že nejen pro mě samou jsem prostřednictvím svojí práce vytvořila jakousi procházku po chotkovských sídlech.

## Obrazová příloha



1. Bělušice, Tvrz Bělušice, pohled od západu



2. Bělušice, Tvrz Bělušice, pohled od západu, detail hlavní budovy





3. Bělušice, Tvrz Bělušice, pohled od východu

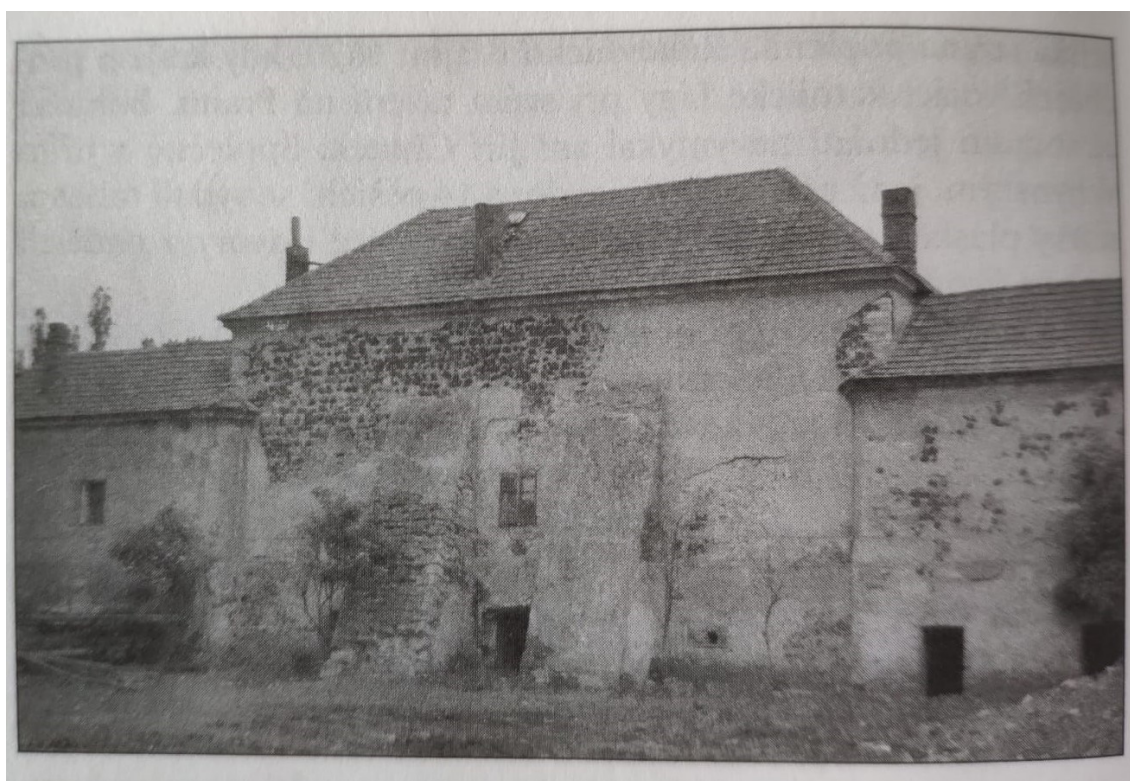


4. Bělušice, Tvrz Bělušice, pohled od jihovýchodu

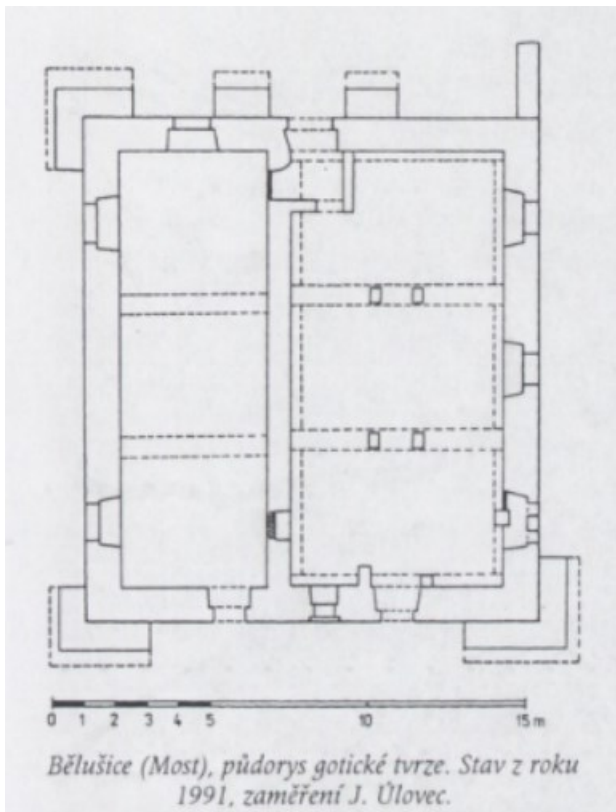




5. Běloušice, Tvrz Běloušice, hospodářské budovy, pohled od západu



6. Běloušice, Tvrz Běloušice, stav z roku 1972



7. **Běloušice**, Tvrz Běloušice, půdorys gotické tvrže





8. Chlumín, Zámek Chlumín, pohled od jihozápadu



9. Chlumín, Zámek Chlumín, pohled od jihu





10. Chlumín, Zámek Chlumín, pohled ze severu



11. Chlumín, Zámek Chlumín, podoba zámku před rokem 2000





12. Kozly, Kostel sv. Martina, pohled ze severu



13. Kozly, Kostel sv. Martina, pohled ze západu



14. Kozly, Kostel sv. Martina, pohled z jihovýchodu



15. Myslibořice, Zámek Myslibořice, východní průčelí



16. Myslibořice, Zámek Myslibořice, čestný dvůr





17. Myslibořice, Zámek Myslibořice, detail erbu Sinů



18. Nové Dvory, Zámek Nové Dvory a kostel sv. Martina



19. Nové Dvory, Zámek Nové Dvory, detail arkád





20. Nové Dvory, Kostel sv. Martina, pohled od průčelí zámku



21. Nové Dvory, schodiště do bývalé zámecké zahrady



22. Praha, dům U Zlatého melounu v Michalské ulici

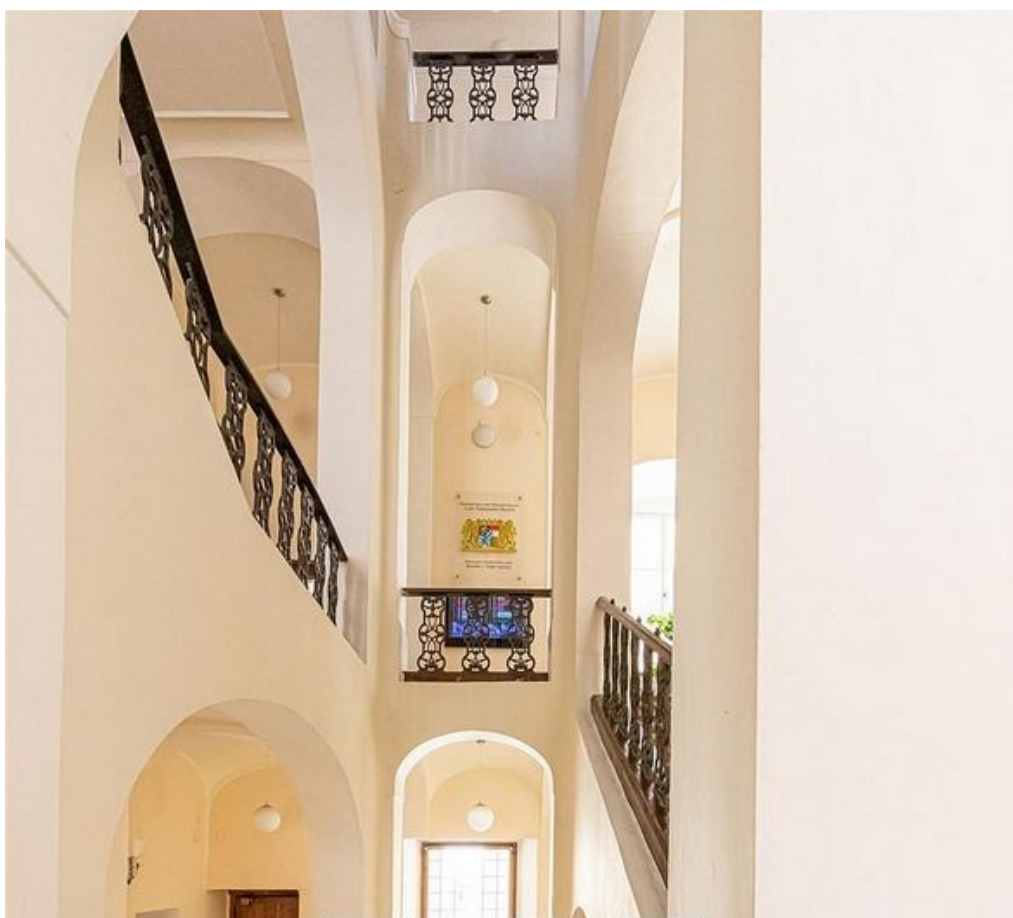


23. Praha, dům U Zlatého melounu, portál





24. Praha, dům U Zlatého melounu, fragmenty gotických oken



25. Praha, dům U Zlatého melounu, schodiště





26. Praha, dům U Zlatého melounu, pamětní deska

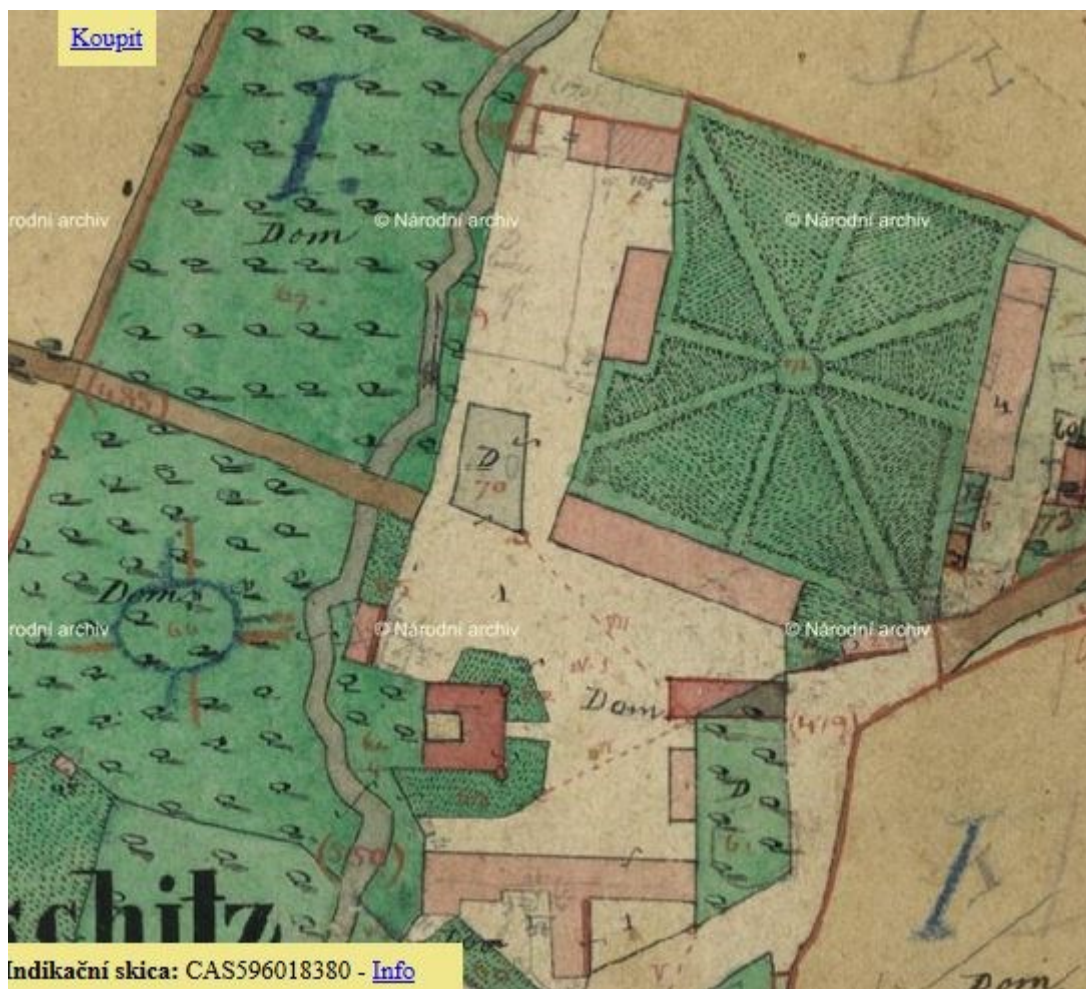




27. Třebešice, Zámek Třebešice, pohled ze zámecké zahrady



28. Třebešice, Zámek Třebešice, vodní příkop



29. Třebešice, Zámek Třebešice, barokní zahrada





30. **Veltrusy**, Zámek Veltrusy, pohled na průčelí zámku



31. **Veltrusy**, Zámek Veltrusy, pohled na čestný dvůr

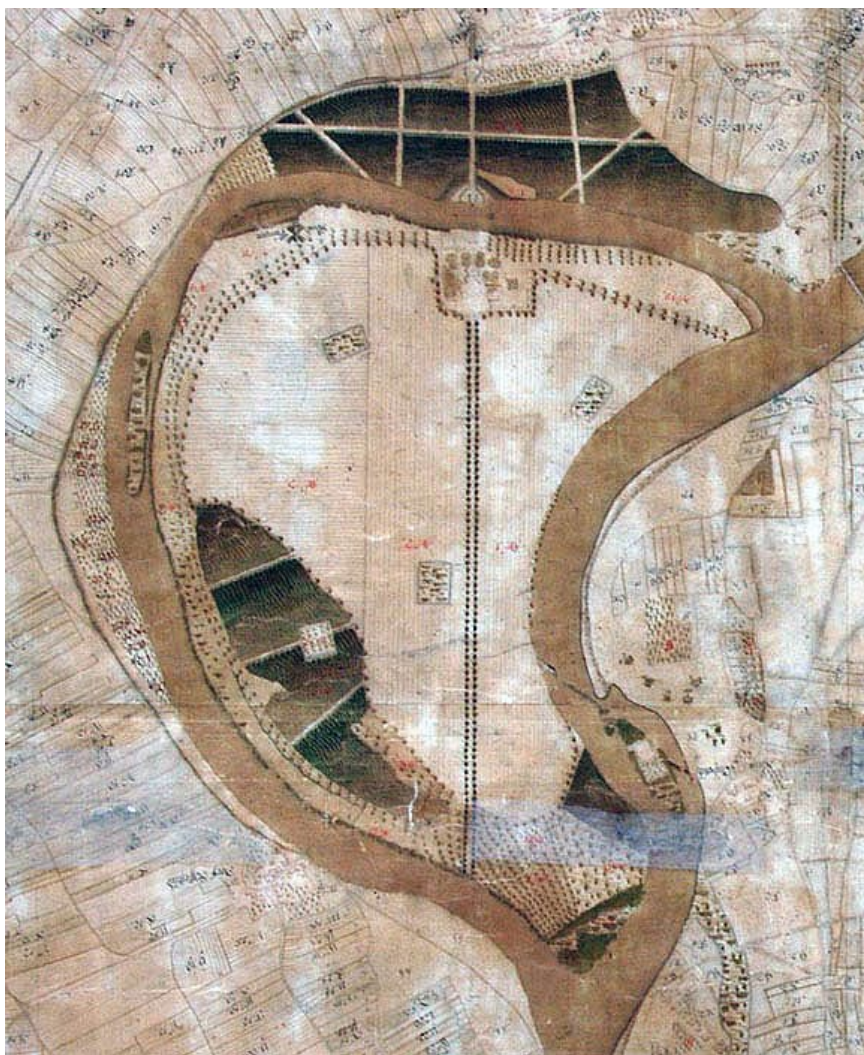




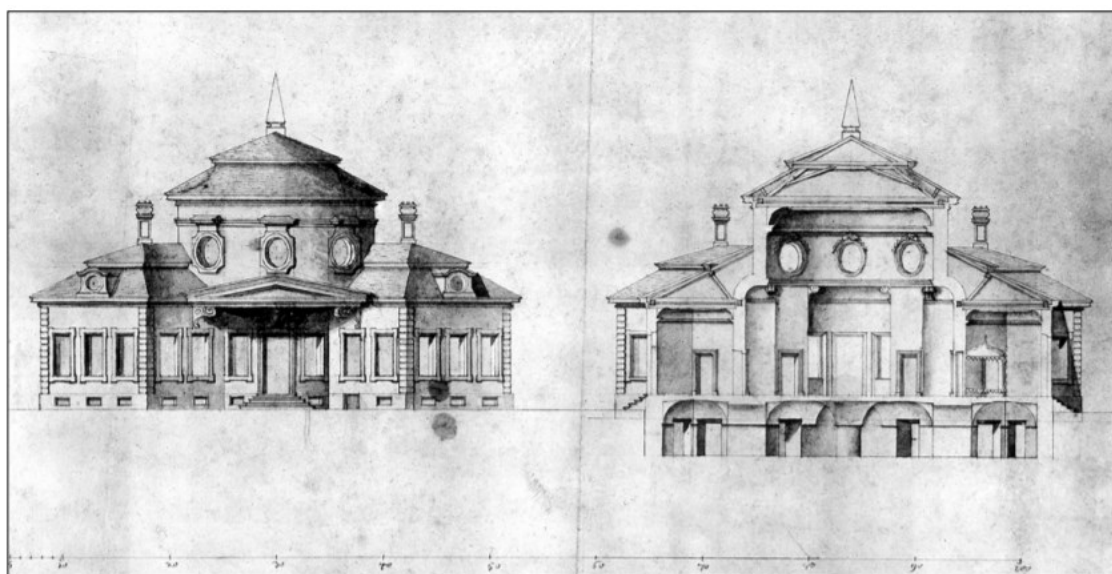
32. Veltrusy, Koněvod, F. A. Kuen



33. Veltrusy, Srpen, M. B. Braun

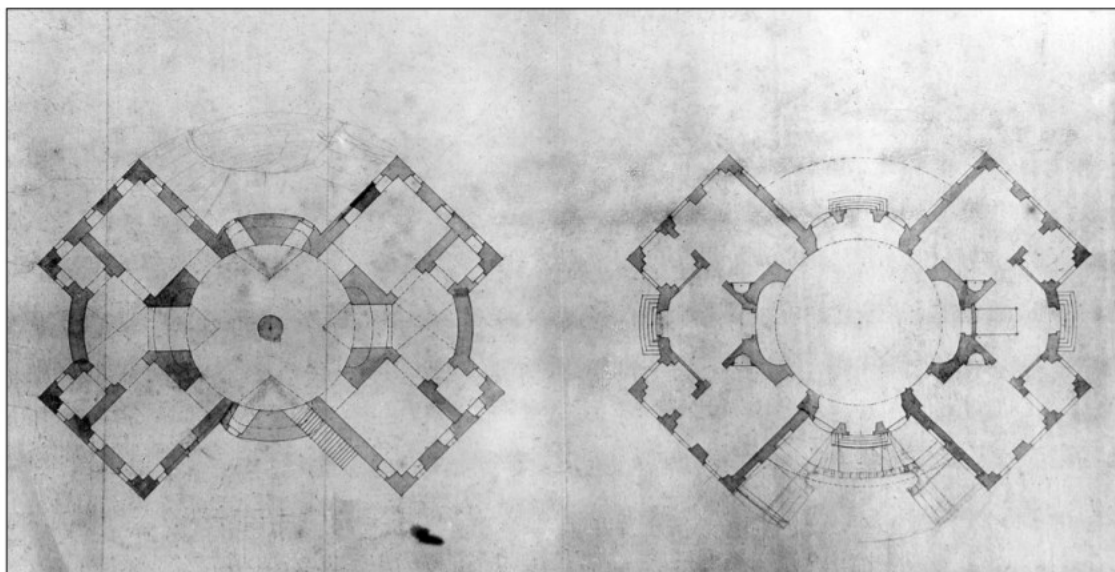


34. Veltrusy, mapa Ostrova, 1759

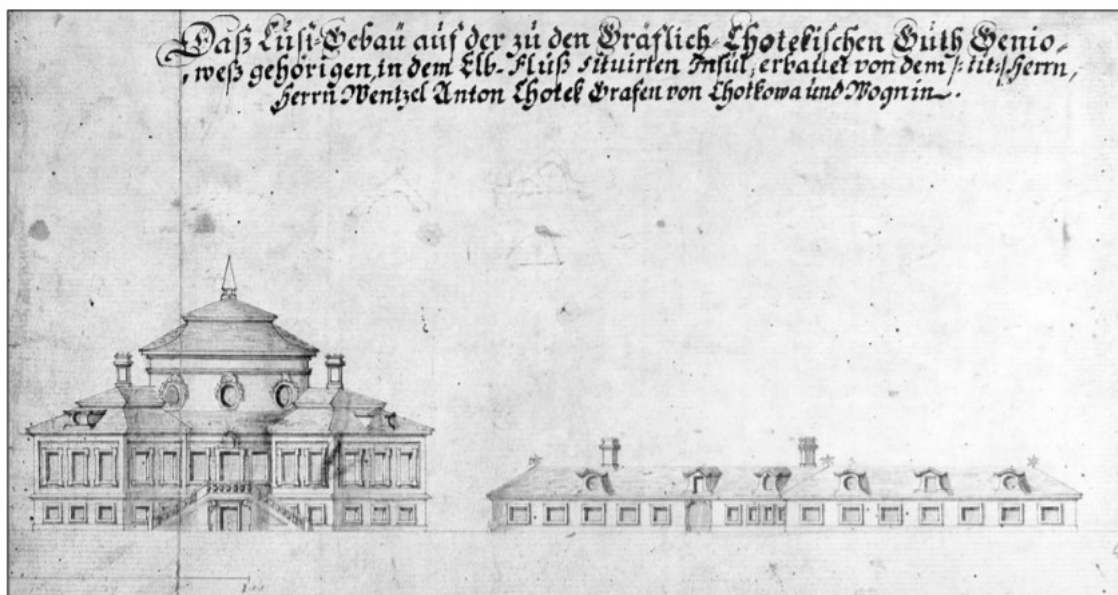


35. Veltrusy, plán ke stavbě zámku nalezený v jindřichohradeckém archivu

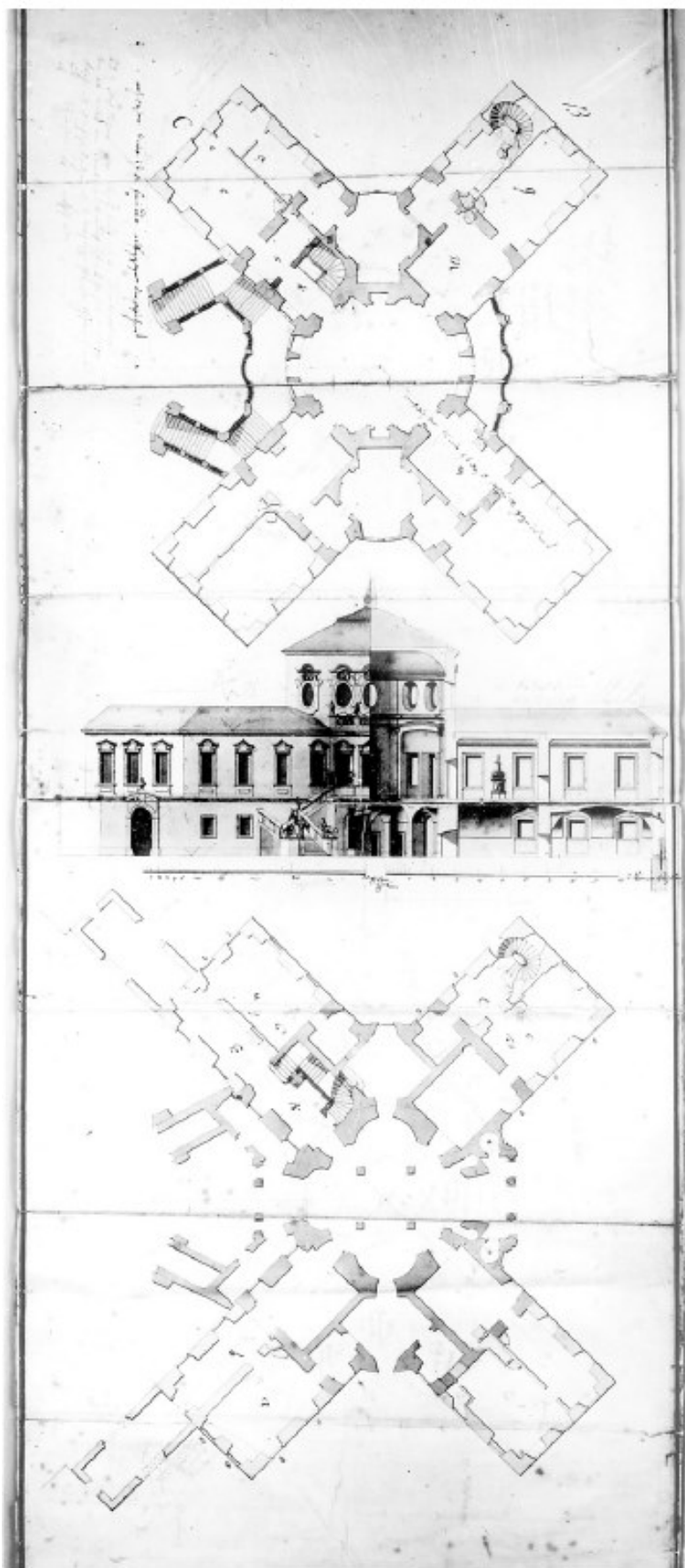




36. Veltrusy, plán ke stavbě zámku nalezený v jindřichohradeckém archivu

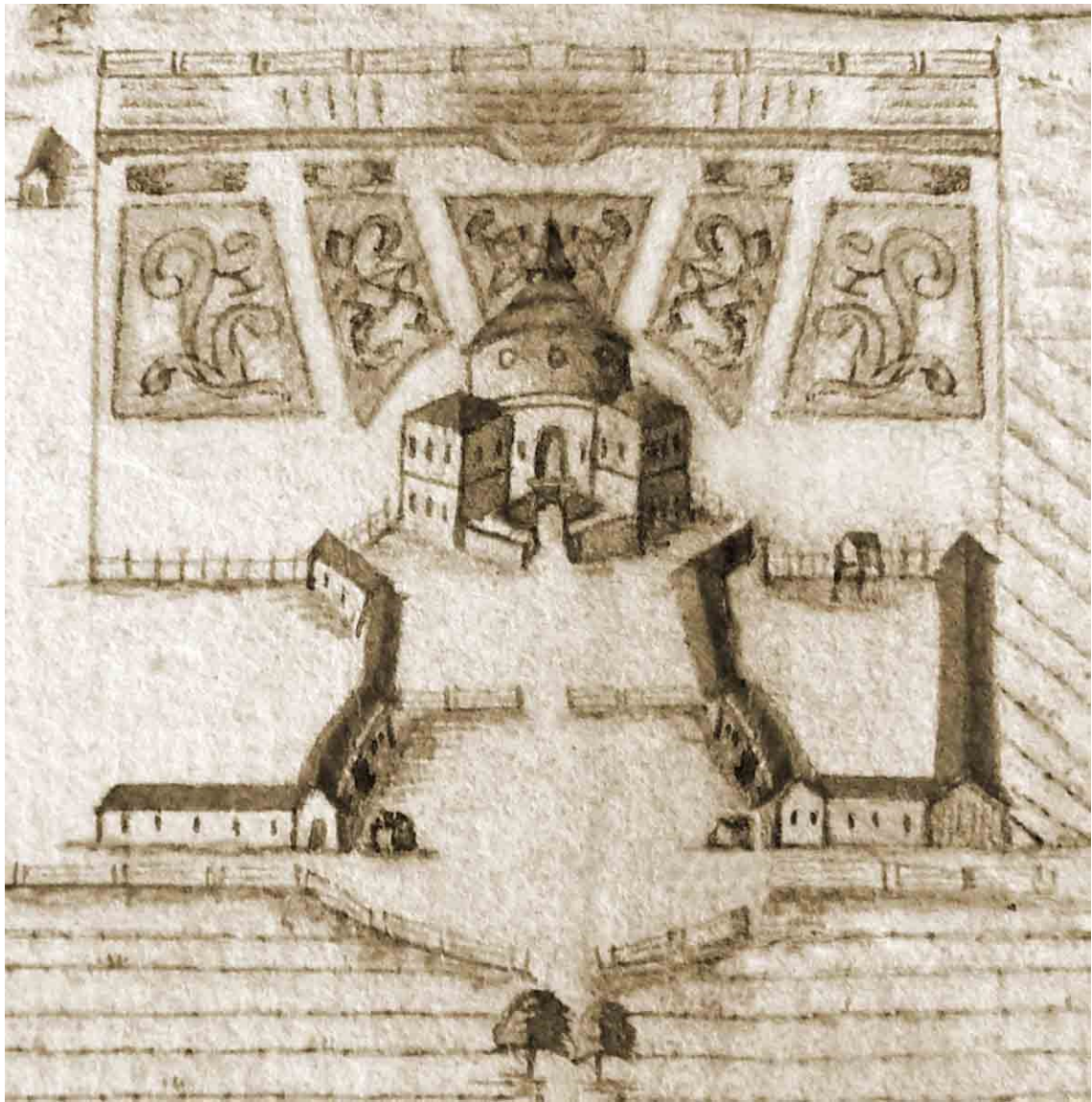


37. Veltrusy, plán ke stavbě zámku z Wunschwitzovy sbírky



38. Veltrusy, plán rozšíření zámecké budovy z poloviny 18. století





39. Veltrusy, kresba, Veltrusy roku 1730



# Seznam použité literatury

## Literární zdroje

1. ADAMCOVÁ 2015 — Kateřina ADAMCOVÁ: Barokní architektura a sochařství. In: Petr MACEK / Richard BIEGEL / Jakub BACHTÍK (edd.): Barokní architektura v Čechách. Praha 2015, 620
2. ANDĚL/FIALA/KOPAČKA/LOUDA 1984 — Rudolf ANDĚL / Zdeněk FIALA / Ludvík KOPAČKA / Jiří LOUDA: Hrady, zámky, tvrze v Čechách, na Moravě a ve Slezsku. Díl 3: Severní Čechy. Praha 1984
3. BAŤKOVÁ 1996 — Růžena BAŤKOVÁ: Dům „U zlatého melounu“ (Chotkovský dům) In: VLČEK (ed.) 1996 — Pavel VLČEK: Umělecké památky Prahy. Praha 1996
4. BIEGEL 2008 — Richard BIEGEL: Hledání „Edlen Einförmigkeit“: barokní počátky (neo)klasicismu v Čechách. In: Umění LVI, 2004/4, 305–320
5. BROŽOVSKÝ 1973 — Miroslav BROŽOVSKÝ: Veltrusy. Praha 1973
6. CERMAN 2008 — Ivo CERMAN: Chotkové: příběh úřednické šlechty. Praha 2008
7. DOBALOVÁ 2015 — Sylva DOBALOVÁ: Barokní zahrady v Čechách. In: Petr MACEK / Richard BIEGEL / Jakub BACHTÍK (edd.): Barokní architektura v Čechách. Praha 2015, 700
8. FAIT 1903 — Emanuel FAIT: Čechy. Díl 12. Praha 1903
9. HUBALA 1990 — Erich HUBALA: Propyläen Kunstgeschichte. Die Kunst des 17. Jahrhunderts. Berlin 1990, 319
10. HUBER 2008 — Astrid M. HUBER: Gartenpalais Althan. In: Helmut LORENZ / Huberta WEIGL: (edd.): Das barocke Wien. Die Kupferstiche von Joseph Emanuel Fischer von Erlach und Johann Adam Delsenbach (1719). Petersberg 2008, 134–137
11. KRUMMHOLZ 2015a — Petr KRUMMHOLZ: Dispozice barokní profánní architektury v Čechách. In: Petr MACEK / Richard BIEGEL / Jakub BACHTÍK (edd.): Barokní architektura v Čechách. Praha 2015, 608
12. KRUMMHOLZ 2015b — Petr KRUMMHOLZ: Vídeňsky orientovaná architektura kolem roku 1700 a G. B. Alliprandi. In: Petr MACEK / Richard BIEGEL / Jakub BACHTÍK (edd.): Barokní architektura v Čechách. Praha 2015, 236–246
13. KUČA 2000 — Karel KUČA: Města a městečka v Čechách, na Moravě a ve Slezsku. IV. díl. Praha 2000

14. LEDR 1884 — Josef LEDR: Děje panství a města Nových Dvorů. Kutná Hora 1884
15. LEDR 1886 — Josef LEDR: Hrabata Chotkové z Chotkova a Vojnína: Původiště Chotkův. Kutná Hora 1886
16. LORENZ/RIZZI 2007 — Hellmut LORENZ / Wilhelm Georg RIZZI: Das barocke Gartenpalais Strozzi in Wien. In: Österreichische Zeitschrift für Kunst und Denkmalpflege 61.2007/4, 439–455
17. MUK/ŠAMÁNKOVÁ 1985 — Jan MUK / Eva ŠAMÁNKOVÁ: ABC kulturních památek Československa. Praha 1985
18. NOVÁK/LUKÁŠOVÁ/PETRÁŠ/HUTŤANOVÁ 2017 — Pavel NOVÁK / Eva LUKÁŠOVÁ / Stanislav PETRÁŠ / Jana HUTŤANOVÁ: Zahrady a parky hraběcího rodu Chotků. Praha 2017
19. PETRASOVÁ 2001 — Taťána PETRASOVÁ: Architektura „státního“ klasicismu, palladiánského neoklasicismu a počátků romantického historismu. In: Taťána PETRASOVÁ / Helena LORENZOVÁ (edd.), Dějiny českého výtvarného umění 1780–1890, III/1, Praha 2001, 28–60
20. POCHE 1975 — Emanuel POCHE: Encyklopedie českého výtvarného umění. Praha 1975
21. POCHE 1944 — Emanuel POCHE: Pražské portály. Praha 1944
22. PREISS/BRIX 1986 — Pavel PREISS / Michal BRIX: Italští umělci v Praze: renesance, manýrismus, baroko. Praha 1986
23. SAMEK 1999 — Bohumil SAMEK: Umělecké památky Moravy a Slezska 2. Praha 1999
24. SEDLÁK/KRAJSKÉ STŘEDISKO STÁTNÍ PAMÁTKOVÉ PÉČE A OCHRANY PŘÍRODY (BRNO) 1972 — Jan SEDLÁK / KRAJSKÉ STŘEDISKO STÁTNÍ PAMÁTKOVÉ PÉČE A OCHRANY PŘÍRODY (BRNO): Jaroměřice nad Rokýtkou: Státní zámek, město a památky v okolí. Praha 1972
25. SEDLÁČEK 1900 — August SEDLÁČEK: Hrady, zámky a tvrze království Českého. Praha 1900
26. SVOBODA/ÚLOVEC 1918 — Ladislav SVOBODA / Jiří ÚLOVEC: Encyklopedie českých tvrzí. Praha 1918
27. ŠPECINGER 1958 — Otakar ŠPECINGER: Chotkovské Veltrusy: Sedmý vlastivědný Kralupský sešit. Praha 1957
28. ŠPECINGER 2003 — Otakar ŠPECINGER: Veltrusy: perla dolního Povltaví. Praha 2003

29. ŠTĚRBOVÁ 2015 — Daniela ŠTĚRBOVÁ: Tomáš Haffenecker. In: Petr MACEK / Richard BIEGEL / Jakub BACHTÍK (edd.): Barokní architektura v Čechách. Praha 2015, 353–355
30. VLČEK 2004 — Pavel VLČEK (ed.): Encyklopedie architektů, stavitelů, zedníků a kameníků v Čechách. Praha 2004
31. WIRT/BARTUŠEK/ČESKOSLOVENSKÁ AKADEMIE VĚD 1957 — Zdeněk WIRTH / Antonín BARTUŠEK / ČESKOSLOVENSKÁ AKADEMIE VĚD: Umělecké památky Čech. Praha 1957

## Články

1. MACEK/ZAHRADNÍK 2003 — Petr MACEK / Pavel ZAHRADNÍK: Barokní architekt a stavitel Václav Špaček. In: Průzkumy památek X 2003, 103–133
2. TIBITANZLOVÁ/VÁCHA 2014 — Radka TIBITANZLOVÁ / Štěpán VÁCHA: Nově nalezené dílo Karla Škréty. In: Umění 2014, 125
3. ZAHRADNÍK 2001 — Pavel ZAHRADNÍK: O vzniku zámku ve Veltrusích. In: Průzkumy památek VIII 2001, 87–96

## Bakalářská práce a disertační práce

1. ADAMCOVÁ 2007 — Kateřina ADAMCOVÁ: Jan Adam Dietz, Adam Ferdinand Tietz, Jan Václav Grauer a sochařská dílna v Jezeří u Jirkova (disertační práce na Filozofické fakultě Univerzity Karlovy v Praze). Praha 2007
2. DAMKOVÁ 2015 — Markéta DAMKOVÁ: Stavební činnost Jana Rudolfa Chotka na panství Nové Dvory (bakalářská práce na Filozofické fakultě Univerzity Karlovy v Praze). Praha 2015

## Obrazová příloha

### Fotografie

1. **Bělušice**, Tvrz Bělušice, pohled od západu. Foto: autor
2. **Bělušice**, Tvrz Bělušice, pohled od západu, detail hlavní budovy. Foto: autor
3. **Bělušice**, Tvrz Bělušice, pohled od východu. Foto: autor
4. **Bělušice**, Tvrz Bělušice, pohled od jihovýchodu. Foto: autor
5. **Bělušice**, Tvrz Bělušice, hospodářské budovy, pohled od západu. Foto: autor
12. **Kozly**, Kostel sv. Martina, pohled ze severu. Foto: autor
13. **Kozly**, Kostel sv. Martina, pohled ze západu. Foto: autor
14. **Kozly**, Kostel sv. Martina, pohled z jihovýchodu. Foto: autor
18. **Nové Dvory**, Zámek Nové Dvory a kostel sv. Martina. Foto: autor

19. **Nové Dvory**, Zámek Nové Dvory, detail arkád. Foto: autor
20. **Nové Dvory**, Kostel sv. Martina, pohled od průčelí zámku. Foto: autor
21. **Nové Dvory**, schodiště do bývalé zámecké zahrady. Foto: autor
27. **Třebešice**, Zámek Třebešice, pohled ze zámecké zahrady. Foto: autor
30. **Veltrusy**, Zámek Veltrusy, pohled na průčelí zámku. Foto: autor
31. **Veltrusy**, Zámek Veltrusy, pohled na čestný dvůr. Foto: autor

### **Reprodukce**

6. **Bělušice**, Tvrz Bělušice, stav z roku 1972. Reprodukce z: CERMAN 2008, 58
7. **Bělušice**, Tvrz Bělušice, půdorys gotické tvrze. Reprodukce z: MUSIL 2005, 22
8. **Chlumín**, Zámek Chlumín, pohled od jihozápadu. Reprodukce z: PRÁZDNÉ DOMY, 2008
9. **Chlumín**, Zámek Chlumín, pohled od jihu. Reprodukce z: PRÁZDNÉ DOMY, 2008
10. **Chlumín**, Zámek Chlumín, pohled ze severu. Reprodukce z: PRÁZDNÉ DOMY, 2008
11. **Chlumín**, Zámek Chlumín, podoba zámku před rokem 2000. Reprodukce z: PRÁZDNÉ DOMY, 2008
15. **Myslibořice**, Zámek Myslibořice, východní průčelí. Reprodukce z: CASTLES.CZ, 2009
16. **Myslibořice**, Zámek Myslibořice, čestný dvůr. Reprodukce z: CASTLES.CZ, 2009
17. **Myslibořice**, Zámek Myslibořice, detail erbu Sinů. Reprodukce z: CASTLES.CZ, 2009
22. **Praha**, dům U Zlatého melounu v Michalské ulici. Reprodukce z: NÁRODNÍ PAMÁTKOVÝ ÚSTAV, 2007
23. **Praha**, dům U Zlatého melounu, portál. Reprodukce z: ARCHIV D. LUNGER-ŠTĚRBOVÉ
24. **Praha**, dům U Zlatého melounu, fragmenty gotických oken. Reprodukce z: RAJCE.NET, KAREL
25. **Praha**, dům U Zlatého melounu, schodiště. Reprodukce z: ARCHIV D. LUNGER-ŠTĚRBOVÉ
26. **Praha**, dům U Zlatého melounu, pamětní deska. Reprodukce z: RAJCE.NET, KAREL
28. **Třebešice**, Zámek Třebešice, vodní příkop. Reprodukce z: CHÂTEAU TŘEBEŠICE
29. **Třebešice**, Zámek Třebešice, barokní zahrada. Reprodukce z: NÁRODNÍ ARCHIV
32. **Veltrusy**, Koněvod, F. A. Kuen. Reprodukce z: VELTRUSY.NET
33. **Veltrusy**, Srpén, M. B. Braun. Reprodukce z: VELTRUSY.NET

34. **Veltrusy**, mapa Ostrova, 1759. Reprodukce z: VELTRUSY.NET
35. **Veltrusy**, plán ke stavbě zámku nalezený v jindřichohradeckém archivu.  
Reprodukce z: ZAHRADNÍK 2001, 89, obr. 5
36. **Veltrusy**, plán ke stavbě zámku nalezený v jindřichohradeckém archivu.  
Reprodukce z: ZAHRADNÍK 2001, 88, obr. 4
37. **Veltrusy**, plán ke stavbě zámku z Wunschwitzovy sbírky. Reprodukce z:  
ZAHRADNÍK 2001, 89, obr. 6
38. **Veltrusy**, plán rozšíření zámecké budovy z poloviny 18. století. Reprodukce z:  
ZAHRADNÍK 2001, 92, obr. 9
39. **Veltrusy**, kresba, Veltrusy roku 1730. Reprodukce z: VELTRUSY.NET