

UNIVERZITA KARLOVA  
KATOLICKÁ TEOLOGICKÁ FAKULTA  
Ústav dějin křesťanského umění

Anna Bartoňová

**Rekonstrukce vitráží chrámu sv. Bartoloměje v  
Kolíně po druhé světové válce**

Bakalářská práce

Vedoucí práce: PhDr. Milan Pech, Ph.D.

Praha 2020

## **Prohlášení**

1. Prohlašuji, že jsem předkládanou práci zpracoval(a) samostatně a použil(a) jen uvedené prameny a literaturu.
2. Prohlašuji, že práce nebyla využita k získání jiného titulu.
3. Souhlasím s tím, aby práce byla zpřístupněna pro studijní a výzkumné účely.

V Praze dne 30. 11. 2020

Anna Bartoňová

## **Bibliografická citace**

Rekonstrukce vitráží chrámu sv. Bartoloměje po druhé světové válce [rukopis]: bakalářská práce / Anna Bartoňová ; vedoucí práce: Milan Pech. -- Praha, 2020. – 75 s.

## **Anotace**

Bakalářská práce se bude věnovat poválečné rekonstrukci vitráží v chrámu sv. Bartoloměje v Kolíně. Po představení chrámu sv. Bartoloměje bude následovat téma řešení opravy z pohledu teoretického – dobová kritéria, názory místních a faktory determinující rekonstrukci. Následovat bude praktické řešení – spolupráce kulturních institucí a osobností z místní farnosti (zejména bratří Kamarýtových) s uměleckými dílnami. Další část bude zaměřena na samotné moderní vitráže v bočních lodích chrámu sv. Bartoloměje, osud jejich vzniku, jejich popis, analýza a interpretace. Závěr práce bude věnován vedle shrnutí výsledků zkoumání také stručnému porovnání s jedním podobným případem poškození sakrální stavby v druhé světové válce a přístup k opravám a jeho výtvarné dotvoření.

## **Klíčová slova**

chrám sv. Bartoloměje v Kolíně, anglo-americké nálety v r. 1945 v Kolíně, moderní vitráže, Jan Kamarýt, Ladislav Kamarýt, renovace, sklenářská umělecká dílna Jiříčka-Coufal, František Urban, památková péče, poválečná obnova památek

## **Abstract**

This bachelor thesis concentrates on the post-war reconstruction of stained glass in the Church of St. Bartholomeus in the town of Kolín. After introducing the Church of St. Bartholomeus, there will be covered the solution from the theoretical point of view – period criteria, opinions of local inhabitants and reconstruction determining factors. Following practical solution will be based on the cooperation of cultural institutions and figures from the local parish (especially Kamarýt brothers) with artist's workrooms. The next part is focused on the modern stained glass itself in side nave in Church of St. Bartholomeus, the fate of its origin, the description, analysis, and interpretation. Conclusion will be dedicated to summary results of research and also a brief comparison

with one similar example of the damaged sacral building in the second world war and an attitude to reparations and artistic completion.

### **Keywords**

Church of St. Bartholomeus in the town of Kolín, Anglo-American air raids in 1945 in Kolín, modern stained glass, Jan Kamarýt, Ladislav Kamarýt, renovation, stained glass art workroom Jiříčka-Coufal, František Urban, monument care, post-war reconstruction of monuments

**Počet znaků** (včetně mezer): 108 919

## **Poděkování**

Za veškerou spolupráci při studiu na KTF UK a při psaní této bakalářské práce jsem velmi vděčná vedoucímu mé práce PhDr. Milanu Pechovi, Ph.D. S velkými díky uvádím, že jeho pedagogické vedení je důsledné, mimořádně pečlivé, citlivé a motivující.

Vážím si velmi i upřímného zájmu a vůle pomoci, kterou mi osobně věnovali známí odborníci v oboru uměleckého sklenářství Mgr. Ludvík Losos a Petr Coufal.

# Obsah

Úvod.....	7
1. Historie chrámu sv. Bartoloměje v Kolíně.....	10
1.1. Destrukce vitráží při anglo-americkém leteckém náletu dne 15. 3. 1945 na konci druhé světové války a při ničivé střelbě v závěrečných hodinách války .....	14
2. Vitráže – vznik a historie vývoje .....	20
3. Průběh realizace oprav vitráží v chrámu sv. Bartoloměje v Kolíně.....	24
3.1. Komplikovaný průběh rekonstrukcí v letech 1945–1985 .....	24
3.2. Podíl bratří Kamarýtů a dalších osob na záchraně gotických vitrážových oken .....	29
4. Sklenářská huť Jiříčka – restaurování poničených oken a tvorba nových autorských vitráží .....	32
4.1. Generace uměleckých sklenářů rodu Jiříčků.....	32
4.2. Deset moderních vitráží Josefa Jiříčky staršího a Josefa Jiříčky mladšího v chrámu sv. Bartoloměje .....	36
4.3. Současné pokračování sklenářské dílny Jiříčka-Coufal .....	54
5. Analogie chrámu sv. Bartoloměje v Kolíně a chrámu St. Marien v Lübecku .....	57
Závěr .....	61
Seznam použitých zkratk.....	63
Seznam obrázků .....	63
Seznam literatury .....	65
Seznam osob, které byly stěžejní pro vyhledávání informací.....	69
Přílohy.....	70

# Úvod

Kdykoli jsem navštívila chrám svatého Bartoloměje v Kolíně, obdivovala jsem jeho umístění na nejvyšším bodu kolínské roviny, závratnou Parlěrovu architekturu a o nic méně i působivá chrámová vitrážová okna. Časem jsem zaznamenala zmínky o pohnuté historii některých z vitrají gotických, a i secesních vitráží Urbanových na konci druhé světové války. Při bližším pátrání o současném původu náhrad jsem byla zaskočena malým množstvím hodnověrných informací o období mezi lety 1944–1985, kdy byla konečně osazena poslední náhradní vitráž. Výjimkou byly paměti bratří Kamarýtů Jana a Ladislava, kolínských rodáků, kteří se zasloužili o uchování historické paměti Kolínska pro budoucnost ve svých historických publikacích.

Po prvotním hlubším průzkumu zdrojů jsem ovšem zjistila ke svému údivu, že případně použitelných materiálů o osudu vitrážových oken u sv. Bartoloměje po bombardování ve druhé světové válce je naprosté minimum. Vzhledem k tomu, že se jednalo o tak významné téma, rozhodla jsem se, že mým cílem bude tuto mezeru v historii chrámu probádat a zaznamenat. Pomocí usilovného shromažďování poztrácených svědectví a dokladů jsem se rozhodla vše zaznamenat v bakalářské práci s názvem *Rekonstrukce vitráží chrámu sv. Bartoloměje v Kolíně po druhé světové válce*. Usoudila jsem, že zřejmě nadešla poslední příležitost, kdy je možné jedno důležité období vitráží kolínského chrámu svatého Bartoloměje doplnit.

Zvolila jsem metodu založenou jak na studiu sekundární literatury a archivních pramenů, tak na sbírání „živých“ svědectví. Znamenalo to vyhledávání informací nejen ve farní a městské kronice, ale i v okresním i národním archivu, hledání svědectví zbylých pamětníků, získávání informací od pracovníků muzea a knihovny v Kolíně, uměleckých řemeslníků ve sklenářské dílně v Praze, od duchovních správců Kolína a zaměstnanců farního úřadu, navštívení pracovníků památkové péče všech úrovní, kontakt na odborníka bombardování z Military club Kolín i vzpomínky rodinných příslušníků, pocházejících z Kolína.

Přes tuto, podle mě dobrou strategii a nesmírnou ochotu a trpělivost všech, které jsem kontaktovala, jsem zažívala nejprve velkou beznaděj, protože výsledkem byla jen malá hromádka ověřených faktů, někdy protichůdných informací a tvrzení a minimum dokladů. Přesto mě téma stále lákalo a ve ztížených podmínkách omezeného pohybu

obyvatel, uzavřených knihoven a studoven při opakovaných karanténních opatřeních epidemického roku 2020 jsem nakonec vytrvala.

Úvodní část práce je věnovaná stručné historii chrámu sv. Bartoloměje v Kolíně do ničivých náletů druhé světové války a zaměřuje se i na překvapivou, ne příliš známou událost ze 7. května 1945, kdy byla rozstřílena ještě navíc okna na jižní chrámové straně, která přežila nálet v roce 1945. Střelba byla dosud opomíjenou důležitou okolností, pokud se týká osudu části vitráží.

Druhá kapitola práce se zabývá vznikem a historií vitrají a vitráží. Zde byl pro mě zásadní odborný vhled do problematiky, který mi byl zprostředkován vzácným osobním kontaktem se dvěma významnými odborníky v oboru uměleckého sklenářství – restaurátorem Ludvíkem Lososem a uměleckým sklenářem Petrem Coufalem, ředitelem sklenářské hutě Jiříčka-Coufal, a jeho řemeslníky.

Třetí část bakalářské práce obsahuje podkapitulu s popisem postupu rekonstrukcí kolínských vitráží. V první podkapitole je popisován osud čtyř ukrytých gotických vitrají před nálety a jejich komplikované restaurování. Dotkla jsem se i nepoučeného nedbalého zacházení s cennými zbytky vitráží, objevených po skončení války a hlubokých rozporů ohledně jejich vlastnictví, které díky vytrvalosti a neústupnosti tehdejších duchovních správců farnosti zůstaly původnímu majiteli – církvi, resp. Kolínskému arciděkanství. V další podkapitole jsem představila bratry Jana a Ladislava Kamarýtovy, kolínské rodáky, a jejich podíl na zachování historické paměti regionu.

Obsah čtvrté kapitoly je věnovaný sklenářské huti Jiříčka. V první části této kapitoly jsou popsány počátky profesního života Josefa Jiříčky staršího, zakladatele firmy, ve které se vytvářely základy pro restaurování vitráží i díky Ludvíku Lososi, který byl významným činitelem při restaurování originálních gotických oken z chrámu svatého Bartoloměje. Ludvík Losos byl i v dlouholetém přímém kontaktu s autorem moderních vitráží, Josefem Jiříčkou mladším. Práce vytváření moderních vitráží započala až ve chvíli, kdy byl dořešený spor o vlastnictví gotických vitrají. Další část čtvrté kapitoly v práci je věnována deseti instalovaným autorským vitrážím Josefa Jiříčky mladšího z hlediska jejich motivů, kompozice, barev, zasazení do historického prostoru a umělecké hodnoty. Zmiňuji se zde i o celkovém směřování oboru uměleckého sklenářství v 60. letech. Závěr kapitoly tvoří současné práce a vize umělecké sklenářské dílny Jiříčka-Coufal.

Pro malé srovnání poválečné obnovy podobných památek jsem v páté kapitole použila analogii mezi kolínským gotickým chrámem sv. Bartoloměje, který byl poničen



posledním bombardováním za druhé světové války, a gotickým chrámem St. Marien v severoněmeckém Lübecku, který byl naopak jednou z prvních obětí operací anglo-amerických spojenců. Řešení obnovy obou církevních gotických památek představuje zajímavý příklad dvou různých možných a zajímavých moderních citlivých náhrad vitrážových oken v gotických chrámech.

Motto:

*„Při bádání často najdete důležitou informaci tam, kde byste ji nikdy nehledali.“*

Jana Krupová, knihovnice

# 1. Historie chrámu sv. Bartoloměje v Kolíně

Chrám zasvěcený sv. Bartoloměji patří v Kolíně mezi jednu z nejvýznamnějších památek. Z pohledu celé České republiky však také patří mezi vzácné zachované chrámy v Evropě. Kromě dochované výjimečné gotické architektury od Petra Parléře můžeme obdivovat i pozoruhodná umělecká díla – olejomalbu Umučení sv. Bartoloměje od Petra Brandla, od Josefa Kramolína obraz Umučení a oslava sv. Bartoloměje v chrámu, křížovou cestu vyřezanou z dubového dřeva sochaře Františka Bílka. Dalším významným artefaktem je socha Jana Evangelisty od Jiřího Františka Pacáka, žáka Matyáše Bernarda Brauna, která byla již šestkrát vystavována na světových výstavách baroka v různých městech Evropy.

Z děl týkajících se uměleckých sklenářských prací byly dochovány originální gotické vitráže z roku 1380, nyní umístěné v Národní galerii a v depozitáři Arcibiskupství pražského.

V současné době se nalézají v chrámu secesní vitrážová okna Františka Urbana a deset novodobých vitráží od Josefa Jiříčky z 60. – 80. let 20. století instalované po leteckých náletech spojenců na konci druhé světové války.

Základy chrámu sv. Bartoloměje sahají až do doby krále Otokara II. Kolem poloviny 13. století zde stál raně středověký kostel, ke kterému kolem roku 1269 byl přistaven raně gotický chór a postupně i dvě věže na západní straně.<sup>1</sup> Roku 1310 panovala naděje, že dojde v chrámu sv. Bartoloměje k významné korunovaci Jana Lucemburského, k čemuž však nakonec nedošlo.<sup>2</sup> Zásadní bodem historie chrámu byl rok 1349, kdy město i chrám zachvátil ničivý požár. V něm byl poškozený presbytář i portál, a proto došlo k přestavbě díky Karlu IV. roku 1359, který povolal významného vrcholně gotického stavitele Petra Parléře.

Z jeho rukou pochází nynější chór s ochozem a věncem kaplí, vysvěcený roku 1378. Roku 1400 byla proražena jižní stěna a zvenčí byla vystavena Kokovská kaple. Chrám byl o 125 let později ustanoven chrámem děkanským. V následujících letech byl sv. Bartoloměj postižen dalšími katastrofami – nájezdem Švédů (1642) a dalšími požáry (1796, 1869). Významným rokem je letopočet 1878, kdy byla založena Jednota pro

---

<sup>1</sup> RIŠLINK 2007

<sup>2</sup> HULÍK 2016, 8

obnovu chrámu, která započala proponovala a uskutečnila generální opravu chrámu mezi lety 1904–1910. Tu měl vést Josef Mocker, ale dílo bylo nakonec svěřeno do rukou Ludvíka Láblera. S opravou se začalo u presbytáře.<sup>3</sup>

*Obrázek 1 – Severní strana chrámu, vitráže z roku 1890*



Chrám je orientován tradičně na východ. Na severní lodi chrámu se na zdi nachází sedm reliéfů Bílkovy křížové cesty a nad nimi jsou vsazeny vitráže, které navrhli a provedli umělečtí sklenáři Josef Jiříčka starší a Josef Jiříčka mladší z pražské sklenářské hutě. Tyto nové vitráže nahradily zničená okna při náletu v roce 1945. Nad hlavním vchodem ve varhanní kruchtě se nachází okenní růžice s obnovenou vitráží z roku 1953, dle návrhu Aloise Práška.

V ochozu presbytáře vedle sakristie začíná věnec šesti kaplí. V první z nich, v kapli Pekařské, se z cechovního oltáře z oku 1670 zachoval pouze obraz sv. Filomeny, umístěný vlevo na stěně.

Figurální okno „Narození Páně“ z roku 1908 od Františka Urbana, zničené náletem, bylo v r. 1985 nahrazeno novým, provedeným akademickým umělcem Josefem Jiříčkou mladším

Výrazným prvkem v chrámu je opukové sanktuárium podle návrhů Petra Parlěře.

---

<sup>3</sup> KRONUS 2002, 62

Druhá v pořadí je kaple Sladovnická, dále Řeznická, jejíž oltář zhotovil jeden z žáků Matyáše B. Brauna – Jiří František Pacák. Následuje Šperlinkovská kaple, pojmenovaná dle rodiny patronů, ve které je známý obraz sv. Bartoloměje z roku 1734 od Petra Brandla. Vitrážové okno Ukřižování Páně z roku 1908 provedl secesní výtvarník František Urban, které zdobí poslední Svatojánskou kapli v ochozu. Věnováno bylo kolínským konzervátorem památkové péče Aloisem Kroutilem.<sup>4</sup>

Na jižní lodi je na zdi zavěšena další část křížové cesty od Fr. Bílka z dubového dřeva z let 1910–1913. Tu financoval děkan Václav Sixta, který za ni zaplatil 12 000 korun rakouských.<sup>5</sup> Celistvý soubor křížové cesty se od počátku do současné doby těší trvalému zájmu a obdivu odborníků i laiků z domova i zahraničí.

Kokovská kaple, která byla přistavena k jižní straně, vzniknuvší proražením zdi kolem roku 1400, byla pojmenována dle rodiny patronů. V 19. století byla okna nově osazena s motivy jednoduchých geometrických tvarů. Vitráže na jižní straně chrámu se staly obětí zběsilé střelby okupantů z řad německých vojáků a členů Hitlerjugend dne 7. 5. roku 1945.<sup>6</sup> V 60. letech byla nově osazena okna i v této kapli od sklenářské dílny Josefa Jiříčky.<sup>7</sup>

Chrám sv. Bartoloměje byl dne 31.12. 1965 zapsán do Ústředního seznamu nemovitých kulturních památek ČR pod číslem 19709/2–735, nařízením vlády ČR č. 262/1995 Sb. ze dne 16. srpna 1995 byl prohlášen spolu se zvonici a přilehlým areálem Národní kulturní památkou.<sup>8</sup>

---

<sup>4</sup> JOUZOVÁ 2019, osobní archiv Anny Bartoňové: rozhovor s Alžbětou Tichou, červenec 2020

<sup>5</sup> KAMARÝT 1988a, 21

<sup>6</sup> KAMARÝT 1945, 744c

<sup>7</sup> KAMARÝT 1945, 886

<sup>8</sup> HOLLEROVÁ 2015, 71

Obrázek 2 – půdorys chrámu sv. Bartoloměje v Kolíně s popisem



## 1.1. Destrukce vitráží při anglo-americkém leteckém náletu dne 15. 3. 1945 na konci druhé světové války a při ničivé střelbě v závěrečných hodinách války

Ke dni 15.3. roku 1945 jsou zaznamenané velmi konkrétní a přesné informace. Jako každý nálet byl i tento nálet ohlášen poplašným signálem ve 12:13 hod. Další poplach zazněl v 13:07 hod. Do 13:32 hod. se v podstatě vyčkávalo a znenadání bylo poté ohlášeno, že letectvo spojenců již létá nad Kolínem. Půl hodiny nedošlo k žádnému útoku až do času 14:04 hod., kdy už byla kolínská rafinerie VACUUM OIL COMPANY (VOC) zasažena a začala hořet. Následovalo dalších pět vln bombardování zhruba po pěti minutách.

Bombardování Kolína mělo ničivé a hrůzné dopady na celé město, zejména část „zálabskou“ (tzv. pravá strana Labe), tak i na obyvatele. Kromě kostelu, hřbitovů, závodů, trati a dalších zásadních budov či míst, byly zasaženy i obytné domy zhruba tisícem bomb. Při tomto náletu dopadla jedna bomba na část nového rodinného domu mých prarodičů, postaveného v roce 1939 a několik dalších bomb bylo shozeno v blízkém okolí této Oldřišské ulice. Bylo to v souvislosti s bombardováním blízké VACUUM OIL COMPANY (VOC). Obyvatelé nedaleké ulice byli všichni včetně množství malých dětí a kojenců shromážděni v pevném krytu vzdáleném asi 40 m v jedné z dalších vilek. Nikdo z ukrytých lidí z ulice neutrpěli kromě materiálních škod žádnou újmu na zdraví.<sup>9</sup>

*„Na opačný, levý, břeh bylo svrženo pouze sedm bomb, z toho tři dopadly na Masarykův most před hotelem „Viktoria“ (bývalý Savoy). Dvěma zásahy byla poškozena nájezdová část na levém břehu Labe před hotelem. Jedna bomba mostem prolétla a explodovala na trati Kolín-Praha. Tímto a dalším zásahem asi o sto metrů dále byl provoz na této trati přerušen do rána druhého dne. Jedna bomba dopadla poblíž městských lázní a další do zahrady továrny na cukrovinky Kolinea (bývalá vojenská prádelna). Poslední dvě dopadly na budovu děkanského úřadu u kostela. Ten byl ze dvora silně poškozen. Výbuchem byla též vytlučena okna a poškozena střecha u kostela svatého Bartoloměje.“<sup>10</sup>*

Pan Petr Venclovský, dlouholetý kolínský občan, který byl v té době pětiletý, také vzpomínal na letecké nálety včetně tohoto. Dosvědčoval, že ležel v úkrytu ve sklepě domu drogerie U Bicanů, nedaleko jeho bydliště, když spadla bomba. „Ležel jsem na

<sup>9</sup> Osobní archiv Anny Bartoňové: rozhovor s babičkou, narozenou v Kolíně

<sup>10</sup> <http://web.kolin.cz/militaryclub/zajimavosti/naletynakolin.htm>

*bramborách v bedně a spadl na mne kus stropu“.* Jeho rodiče zjistili, že tato bomba dopadla těsně u děkanského chrámu. Podle vzpomínek pana Venclovského, byla řada oken na severní straně byla rozbitá a všude bylo vysypané sklo. Po domu stojícím vedle fary bomba vytvořila několik metrů široký kráter. Ten byl později ohrazen dřevěnou zábranou a tam chodili jako výrostci s kluky kouřit.<sup>11</sup>

Z těchto dnů je taktéž zaznamenán stručný zápis tehdejšího kaplana: *„Dne 15. 3. byl třetí nálet na Kolín. Při tomto hrozném bombardování byla z polovičky poškozena budova děkanství... Byl také poškozen kostel – všechna okna na severní straně vypadala.“*<sup>12</sup>

Jan Kamarýt, další svědek, kolínský občan a věřící zaznamenal data celkem čtyř leteckých náletů ve dnech 24. 8., 28.12., 15.3. a 18.4. Tato data potvrzuje i Jiří Dibelka, autor rozsáhlé válečné studie náletů druhé světové války.<sup>13</sup> Jan se aktivně zajímal o historii chrámu města Kolína a jeho okolí spolu se svým bratrem Ladislavem. Jako bratři byli známí jako dobrovolníci a pracovníci v oblasti památkové péče a zanechali o této problematice mnoho svědectví ve svých knihách a průvodcích jako jsou Kolínský chrám: historie a průvodce (1988), Kolín krok za krokem (1992), Kolínské zvony (1995), Zmizelý Kolín (1998).

Díky těmto bratřím je dochováno ojedinělé podrobné svědectví děkana, jeho maminky a tehdejšího kaplana Václava Bareše právě ze dne 15.3. 1945. Bydleli na faře vedle kostela a obvykle se schovávali v ministrantské místnosti, kde byly mohutné zdi a silné klenutí. Zpravidla byl nějaký čas po zaznění sirény do útoku, ale v tomto dni byl nálet velmi brzy po poplachu. Tři osoby tedy nestačily dorazit do tohoto úkrytu. Bomby začaly už padat na část Kolína na Zálabí a fara se začala otřásat. Ukryli se tedy rychle ve sklepení a vzápětí byl přímý zásah na místo, kam se vždy chodili ukrývat! Výbuchem byli povaleni a vymrštěni, nicméně byli bez vážnějšího zranění. *„Zásah byl strašlivý, po troskách budovy bylo možno sejít z půdy až k přízemí. Zničeny byly dva pokoje v prvním patře, dole ona ministrantská klubovna a přiléhající předsíň směrem ke kostelu, nahoře pak ještě chodba do dvora a přístavek ve dvoře, kde dole byly bývalé konírny a chlév, toho času skladiště a dřevník. Nahoře pak byla budována koupelna, také ta zničena a záchody v patře i přízemí. U vedlejšího dvoupatrového domu č.p. 26 se zřítilo schodiště a dům se stal neobyvatelný. Před zásahem odešel malou chvílku*

---

<sup>11</sup> Osobní archiv Anny Bartoňové: korespondence s Petrem Venclovským

<sup>12</sup> KAMARÝT 1945, 745

<sup>13</sup> <http://web.kolin.cz/militaryclub/zajimavosti/naletynakolin.htm>, MILITARY CLUB KOLÍN, registrovaný u Ministerstva vnitra České republiky

*ze střechy domů pokrývač Machovský. Později dům byl zbořen. Jeden z velkých kamenů přeletěl muzeum, ul. Jungmannovu a na budově kláštera prorazil střechu. Původně mysleli, že je tam nevybuchlá bomba. Kapucíni do krytu nechodili, ač u nich byl pod klášterem ve velkém sklepe veřejný kryt. Obyčejně byli v zahradě a modlili se. Děkanský kostel měl na mále! Stačilo jen několik metrů a byl v sutinách! Zazdívka tzv. kantorské branky v uličce vedle fary asi 60 cm silná, kamenná byla tlakem vyražena a tlak poškodil všechny střechy na kostele a všechna okna na severní straně. Pohled to byl žalostný. U těch oken, která byla obrácena přímo proti výbuchu, zbyly jen cáry olova a sem tam nějaký strípek, všude po kostele plno skla. Štěstí, že tlak se po kostele ve velké prostře rozběhl a že mu nic nestálo v cestě.“<sup>14</sup>*

Kromě části fary, která byla přímo zasažena bombou, zničených oken na severní straně chrámu a i několikametrových oken na ochoze, byly pochopitelně zdevastovány i kamenické části historické Parlérovy stavby – fiály, opěrný systém presbytáře a část střechy.

V dolní části chrámu bylo dále poničeno v lodi dvoudílné okno se sv. Janem Evangelistou a sv. Barbora taktéž od Františka Urbana, které věnovala paní Barbora Harrerová v roce 1909. Dále úzké okno věnované panem Vojtěchem Procházkou. Úzké okno věnované donátorem lékárníkem Mgr. Otokarem Storchem a další úzké okno věnované kostelníkem paterem Janem Evangelistou Majorem. Další poškozené úzké okno bylo od donátorů pánů Bubů. Značně poničené čtyřdílné okno vyrobené v Innsbrucku v Rakousku, bylo věnováno do Sladovnické kaple rodinou Formánkových v roce 1903.<sup>15</sup> Do té doby, než se do chrámu instalovala provizorní okna, přišlo i dovnitř chrámu asi jedenácti okny. První moderní vitrážové okno na severní straně bylo instalováno roku 1964.

Kromě severní strany byla o dva měsíce později (7. května 1945) ještě poškozena i okna na straně jižní při přepadové zákeřné střelbě německých důstojníků a členů Hitlerjugend během večerní májové pobožnosti věřících dne 7. května.<sup>16</sup> Pobožnost vedl tehdejší kaplan Václav Bareš a jako účastník a očitý svědek byl Jan Kamarýt, který o této historické události, kde šlo o životy mnoha věřících, napsal taktéž záznam do kroniky.

---

<sup>14</sup> KAMARÝT 1945, 744

<sup>15</sup> KAMARÝT 1945, 743-744

<sup>16</sup> <http://www.prochazkakolinem.wz.cz/pbartolomej.html>



Těsně před zběsilou bezdůvodnou střelbou na jižní straně chrámu zazněly na hlavním náměstí výstřely. Bylo zastřeleno 18 kolínských obyvatel.<sup>17</sup> Tuto střelbu na náměstí si někteří kolínští obyvatelé pamatují matně. Mnoho z nich však neví, že došlo i k poničení jižních vitráží v Kokovské kapli. Ačkoliv není nikde dohledatelný zápis, že tomu tak skutečně bylo, nejsou ani jiné zdroje, kde by byla o této střelbě na jižní straně chrámu zmínka, skrze mnoho jiných souvislostí však tuto domněnku můžeme pokládat za fakt. Na zdech jižní strany jsou až do dnešní doby patrné stopy po kulkách, jak můžeme vidět na doložené fotografii níže. Potvrzení, že vitráže na jižní straně byly také poničeny a nově

---

<sup>17</sup> „Zachránění věřících v děkanském kostele při májové pobožnosti dne 7. května 1945. Bylo to 7. května, krátce po devatenácté hodině a kolínský kaplan P. Václav Bareš vystoupil na kazatelnu, aby pronesl „májové“ kázání. Řekl několik vět, když se na náměstí ozvala střelba. Nevěděli jsme, co se děje, ale P. Bareš neztratil duchapřítomnost. Okamžitě nařídil zamknout všechny dveře kostela na kůr a oznámil věřícím, že situace je vážná a že Němci jsou schopni všeho. Doporučil, aby lidé byli klidní a potichu, nařídil zhasnout světla a nechat svítit jen to nejnútnejší světlo. Dále nechal k varhannímu kůru přistavit žebřík, kam se lidé stáhli a zabarikádovali nejprve starší a ženy. V případě střelby, aby se schovávali za sloupy. Brzy na to přijeli výrostkové Hitlerjugend a esesmani ke kostelu, křičeli, mlátili do dveří kostelních, ale dveře odolaly. Potom odtáhli za kostel, kde přelezli vrata na parkánu ke kostnici a odtud několikrát vystřelili do oken kostela. Kulky létaly do kaple sv. Barbory a svatojánské, kde je oltář sv. Floriána a Josefa a odrážely se od zdí. Lidé klečeli schouleni, modlili se, plakali a kryli se za mohutnými sloupy z jedné či z druhé strany. Aby zachránil životy věřících, rozhodl se kaplan P. Bareš, že pronikne na děkanství, kde bydleli dva vysocí důstojníci z Kolínského Oberlandratu a že je požádá o usnadnění odchodu z kostela. Věřícím řekl, že kdyby se nevrátil, aby nepropadali panice, muži, aby převzali obranu kostela a nikomu neotvírali.

P. Barešovi se podařilo přeběhnout na děkanství – Němci byli za kostelem – a navázat styk s důstojníky. Potom byl klid, ale velká nejistota. Nevědělo se, zda P. Bareš něco zařídil a čekalo se, že Němci si přivedou ke kostelu posilu. Teprve kolem deváté (21 hod.) přišel P. Bareš a tři esesmani v černé uniformě, v přilbách a plně zbroji. Věřící směli vycházet z kostela po jednom ke kontrole. Muži museli mít občanský průkaz nebo Kennkartu a ruce nad hlavou. Jeden z esesmanů kontroloval vchod, druhý osoby a třetí mířil automatem na vycházející lidi. S rukami nad hlavou procházeli jsme kolínskými ulicemi domů, právě když hlásil městský rozhlas německy a česky: „Nad Kolínem bylo vyhlášeno stanné právo. Po deváté hodině nesmí nikdo vycházet na ulici. Každý občan je povinen poslechnout strážních oddílů, kdo neuposlechne, bude na místě zastřelen!“

Na křižovatkách stáli dva až tři esesmani plně ozbrojeni s namířenými zbraněmi zády k sobě. Při docházení domů, slyšeli jsme z města další střelbu. Ten den od rána do pozdního odpoledne byl Kolín plný esesáků ze Schörnerovy armády plně ozbrojených. Přijížděli na nákladních autech a namířenými kulometry, odhadem jich bylo asi 20 000 esesmanů. Byly jich plně ulice, zvláště Heverova, V opletkách, Zahradní ulici, v Žižkově ulici, na silnici je Kolínu VI., v Polepské ulici a jinde. Většinu těchto míst procházel očitý svědek nezdařené „májové“ a pisatel konspektu pro tento zápis můj bratr Ladislav. Na žádost výborného kněze a dobrého člověka, kapucína P. Optáta Baslera doprovázel tohoto do Červených Peček k zodpovězení. Procházeli množstvím vojska mezi namířenými zbraněmi. „Dívej se jen dopředu na cestu, nikam jinam! Jsme v rukách Božích!“ říkal P. Optát. Teprve na kopci u Polep, když byli dost daleko od posledních vojáků si oddychli. Celou cestu je mrazilo a při tom potůčky potu cítili na zádech... To bylo odpoledne před májovou pobožností 7. května. A večer si pro něj šla matka do kostela. Podobné pocity jsem zažil, když jsem se zdržel do půlnoci při opravě varhan v kostele sv. Jana Křtitele v červnu 1942, před poutí sv. Janskou a mezi tím bylo vyhlášeno stanné právo za atentát na Heydricha. Plazil jsem se a přebíhal po tmavých koutech domů, kde čekala vyděšená maminka. A dokončení k „májové“ 7. května 1945: Druhý den jsem se dozvěděl, že na kolínském náměstí bylo zákeřně zastřeleno – při poslechu městského rozhlasu, který vysílal kapitulaci Německa 17-18 občanů, další mladý chlapec v zahradách v Žižkově ulici, holič Hlaváček, utekl z náměstí, ale nalezen a zastřelen v ul. Na Hradbách. To se stalo dva dny před osvobozením... Dodatečně vepsáno 1967, Jan Kamarýt“

osazovány v 60. letech 20. století bylo dosvědčeno pracovníky ze sklenářské dílny Jiříčka-Coufal.

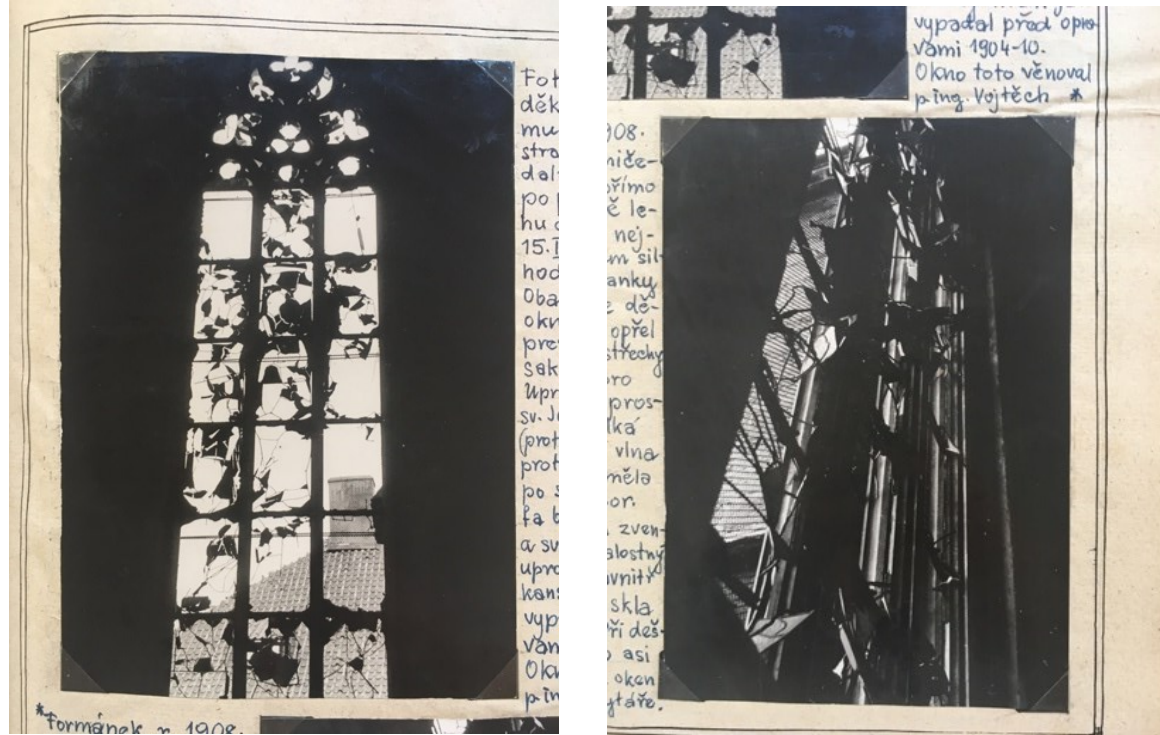
*Obrázek 4 – poničené okno po tlakové vlně z bomby, umístěné na severní straně chrámu sv. Bartoloměje v tzv. Pekařské kapli. Autor: František Urban, motiv: sv. Josef s Ježíškem, donátor: Anna Kargerová, rok vytvoření: 1908.*

*Pozn.: Uvedené snímky fotografované bezprostředně po náletu v březnu 1945, jsou jediným dochovaným originálním záznamem od fotografa a výtvarníka Ladislava Kamaryta. Fotografie jsou dochované v kolínské farní kronice psané jeho bratrem Janem Kamarytem. Níže uvedené dokumenty dokladují, že jsou součástí ručně psané farní kroniky.*

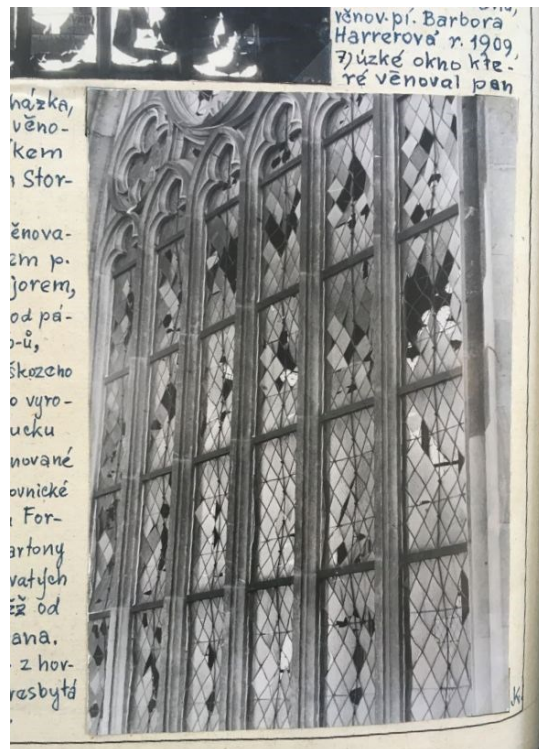


Obrázek 5, 6 – poničené okno po tlakové vlně z bomby, umístěné na severní straně chrámu sv. Bartoloměje na začátku presbytáře před sakristií. Toto okno bylo poničeno nejvíce, protože se nacházelo přímo proti budově děkanství, která byla zasažena bombou.

Obrázek 7 - jedno z celkově tří poničených horních oken presbytáře umístěných na



severní straně chrámu sv. Bartoloměje



## 2. Vitráže – vznik a historie vývoje

Obor umělecké sklenářství není většinou v dostatečném a přesném základním podvědomí lidí dobře známý. Základní rozdíl je již v názvosloví pojmů vitráž či vitraj. Oba názvy pocházejí z francouzštiny, ale neznamenají totéž.

První výraz vitráž (\*le vitrage\*) označuje skleněné okenní uzávěry, zahrnující i dekorativní prvky z barevného i nebarevného skla. Pojem vitraj je správné označení pro výhradně středověkou malbu na skle. Na toto rozlišení je velmi pečlivě dbáno renomovaným odborníkem na tento řemeslný obor, Ludvíkem Lososem.<sup>18</sup> V této práci budu proto používat pojem vitraj pro gotické okenní uzávěry z konce 14. století. Pro okenní uzávěry, které jsou v chrámu kostela sv. Bartoloměje z období neogotiky, secese či 60. let 20. století budu používat pojem vitráž.

První zmínky uzavírání oken skly sahají až do starověkého Řecka. Svědčí o tom vykopávky z Pompejí či Herkulanea. Ze čtvrtého století máme záznam o zdobení oken pestrým sklem z baziliky sv. Pavla před hradbami v Římě.

V období za vlády Karla Velikého (747–814), byla okna osazována barevnými polodrahokamy, krystaly sádrovce a už tehdy zaznamenáváme vznik tzv. Tyndallova efektu procházejícího světla patrného díky částicám prachu a jevící se jako Boží přítomnost či Boží úkaz.

S vývojem zasklívání okenním prostor můžeme vitráže obecně rozdělit na dva typy. První z nich je mozaikového typu, kdy je z jednotlivých sklíček vytvořený motiv – v počátcích byl jen geometrický, později byly ze sklíček vyskládané motivy světců apod. Druhým typem je vitráž malovaná, kde jsou detaily (tvář, oděv atp.) domalovány barvami. Konturová malba s motivy výjevů se stávala častěji používanou formou pro snazší porozumění obsahu duchovních záležitostí i těm nejprostším lidem.

Opravdový rozkvět vitráží je udáván v období konce románského umění. Časté motivy na vitrážích v románských bazilikách jsou již figurální motivy – velké postavy světců. Obsahem byly často výjevy ze života svatých ze Starého i Nového zákona. Později se objevily postavy donátorů, pak i heraldická znamení.

Ve 12. století zastával opat Suger v Saint Denis myšlení, že vhodný způsob pro vnímání Boha lze shledat v nádheře v lesku, ozdobách a barevnosti chrámových oken.<sup>19</sup> Oproti tomuto názoru se rozšiřovala myšlenka prostoty života i v umění. Zastávali

---

<sup>18</sup> LOSOS 2006, 8

<sup>19</sup> BUBEN 2007

myšlenku, že figurální motivy, a i barevnost oken nenapomáhají ke správnému postoji k Bohu a člověka spíše rozptylují. Vitráže byly nahrazovány průhlednými skly.<sup>20</sup>

Vrchol gotiky však vykristaloval v dosud obdivovanou krásu vitráží a rozhodně nejvyšší špičku gotického období – chrám Sainte Chapelle v Paříži z 40. let 13. století, ve kterém dokonce vitráže převážily velikost plochy zdí chrámu.

Na českém území započalo sklenářské řemeslo v době lucemburské. „*Prvá zmínka o „uměleckém sklenářství“ v Čechách datuje se z r. 1348, kdy v Praze došlo k založení cechovního bratrstva, v němž se sdružovali malíři a štítaři, postupně však přibírajíce i umělecké řemeslníky z příbuzných oborů: „umělecké“ sklenáře, řezbáře, zlatotepce, pergameníky, iluminátory apod. Zachovaná kniha statutů tohoto bratrstva dokládá, jak mohutněla tato organizace, jak rostla počtem i významem svých členů, z nichž vycházejí vynikající umělci doby Karlovy.*“<sup>21</sup> Zde je dobré zmínit, že právě na gotické vitraje s velkým obdivem a úctou navázali i sklenářští umělci z dílny Jiříčka v 60. letech 20. století. Pro většinu tvorby vitráží se totiž nechali inspirovat hojnou barevností sklíček užívaných v tomto středověkém období, pro které je barevnost stěžejní.

Od 15. století se okenní výplně uplatňují i u profánních budov a vznikl byl vytvořen nový druh sklomalby – tzv. kabinetní sklomalba, která se užívala jako vitrážová dekorace soukromých prostorů. V období baroka se důraz obrátil na kouzlo tvárné hmoty kamene – architektury a soch. Okna byla v tomto období nahrazována čirými skly. Po určitém útlumu rozvoje vitráží v tomto období nastal určitý návrat až s malbou na porcelánové předměty, které byly v Evropě v 17. a 18. století velmi ceněny.

V období historismu v první polovině 19. století nastávala postupná obnova tohoto oboru při zasklívání zámků v Německu (Hohenschwagen) a některých kaplí ve Vídni (Laxenburg). Vitráže byly viděny i ve veřejných budovách jako banky, školy, muzea atd.

Mezi jmény spojenými s vitrážemi z 20. století nesmí chybět Louis C. Tiffany, který hojně využíval sklo samostatně v interiérech a tento trend se projevil zejména v období secese i v Evropě, kdy se obor vitráží zařadil mezi atraktivní způsob dekorování. Mezi světová jména umělců, kteří pracovali nově opět s vitrážemi v sakrálních stavbách v období první poloviny 20. století je zařazen malíř Marc Chagall či architekt Le Corbusier.<sup>22</sup>

---

<sup>20</sup> Losos 2006, 12

<sup>21</sup> Text zpracovaný ve spolupráci s Josefem Jiříčkou starším s názvem *Barevná symfonie chrámových oken: umění českých rukou* v týdeníku *Ozvěny domova i světa* z roku 1939, dohledatelný na <http://www.vitraz.cz/napsali-o-nas.html>

<sup>22</sup> Losos 2006, 17

Po válečných konfliktech byl vývoj vitráží motivován světovými výstavami, kterým je věnovaná samostatná kapitola 4.2., ve které jsou dále uvedeny konkrétní příklady vitráží v chrámu sv. Bartoloměje v Kolíně.

Za pozornost v historii vitráží stojí vývoj barevnosti skel a technika tvorby. Důležitý byl vždy faktor síly a druhu skla, od kterého se vyvíjela intenzita záření světla do interiéru chrámu. Benediktinský mnich Theofil Presbyter (1070—1125), který napsal latinský spis o technikách uměleckých řemesel, který barvy rozdělil na jednoduché a složené. Za jednoduché barvy označil modrou, žlutou, červenou. Ty byly jako hlavní na pozadí a k nim byly přidávány složené barvy. Za barvy složené označil bílou, varianty purpuru, smaragd nebo modrozelenou.

Středověcí umělci se vyvarovali kombinaci základních barev červené a modré, z toho důvodu, že v těsné blízkosti vedle sebe se barvy slévaly do fialového odstínu. Řešením v určitých případech mohlo být oddělení těchto barev bílým pruhem nebo pruhem jiné barvy.

Modrá je symbolem nebe a nekonečna, také symbol pro Pannu Marii a červená symbolem Krista, krve a utrpení. Zelená barva, která se také někdy jako pozadí používala, znázorňovala symbol přírody nebo země.

Zručnost pro výběr vhodně barevného skla byla v oboru vitráží vždy nepostradatelná. Avšak počátek procesu tvorby začíná vždy od návrhu. Ten zhotoví sám umělec nebo někdo, kdo si vyžádal vytvoření nové vitráže. Jde o zmenšeninu, model na kartonu, který se následně překreslí do skutečné velikosti na šablonový papír a následně rozřeže na jednotlivé dílky. Dle dílků se vyřezávají jednotlivé díly skla, u kterých se však musí dbát na pečlivost výběru a správný odhad barevnosti, jelikož odstín musí být tmavší než návrh na kartonu kvůli síle světla, která barevnost zesvětluje.

Dále se připravují v současnosti již strojem obroubené olověné drážky, kterými se skleněné dílky spojí do celistvé plochy. Zbývá obepnutí rámem a cínování, aby olověné spoje pevně držely. Po všech krocích je vitráž připravena ke vsazení do oken.<sup>23</sup>

Stáří vitráží (zejména olověné spojení, ale i trvanlivost skla) vydrží zhruba 70 let. Je obdivuhodné, že se v kolínském chrámu sv. Bartoloměje mezi neogotickými a secesními vitrážemi od malíře Františka Urbana, dochovaly i gotické vitráže z 80. let 14. století z doby Parlérovy přestavby. Jedná se o 4 gotická okna s motivy: obětování v chrámu,

---

<sup>23</sup> Text zpracovaný ve spolupráci s Josefem Jiříčkou starším s názvem *Barevná symfonie chrámových oken: umění českých rukou* v týdeníku *Ozvěny domova i světa* z roku 1939, dohledatelný na <http://www.vitraz.cz/napsali-o-nas.html>

ukřižování, smrt Panny Marie, korunování Panny Marie. Tato okna se během druhé světové války vyňala z obavy o poničení tohoto gotického pokladu.<sup>24</sup>

Po válce se restaurátorství ujal odborník na vitráže Mgr. Ludvík Losos, který okna převzal v 60. letech a spolupracoval na jejich restaurování společně s Josefem Jiříčkou mladším ve sklenářské dílně U Milosrdných v Praze 1. Vzhledem ke skutečnosti, že nebylo známo, jak byly vitráže původně umístěny, bylo na svobodném rozhodnutí, jak budou vitraje instalovány kdykoliv v budoucnosti.<sup>25</sup>

Roku 1979 o nich vyšla finální restaurátorská podrobná zpráva. Okna byla pravděpodobně původně součástí velkého cyklu mistra Emauzského. Vitraje se těšily úspěchům na různých mezinárodních výstavách, např. v roce 1971 v Mnichově.<sup>26</sup> Dvě okna (Smrt Panny Marie a Ukřižování) jsou nyní umístěna v Národní galerii Praha v Anežském klášteře, zbylá dvě jsou uložena v depozitáři Arcibiskupství pražského.

Poté, co byla gotická okna, z důvodu nebezpečí poškození vitrají během náletů před koncem druhé světové války vyjmuta, do chrámu byla náhradou vsazena obyčejná katedrální skla.

Gotická okna však nebyla jediná, která byla zachována – od původní stavby již uplynulo šest století, v kterých chrám utrpěl několik zhoubných požárů a následků válek. Proto v chámu byla osazena i okna novogotická a později secesní vitraje od uměleckého malíře Františka Urbana s motivy jak figurálními, tak s ornamentální výzdobou. Na tyto nové i rekonstruované vitráže přispívali většinou jednotliví kolínští věřící od roku 1897 až do roku 1909.<sup>27</sup> Moderní vitráže z druhé poloviny 20. století byly finančně zajišťovány jak církví nebo sbírkami od místních věřících, tak i jednotlivými či rodinnými donátory.

---

<sup>24</sup> KAMARÝT 1945, 845

<sup>25</sup> Záznam z jednání o konzervaci gotických sklomaleb z chrámu sv. Bartoloměje v Kolíně, které se konalo 12. dubna 1965 v laboratoři SÚPPOP. Originál zápisu příloha č. 1

<sup>26</sup> LOSOS 1979

<sup>27</sup> HOLLEROVÁ 2015

### **3. Průběh realizace oprav vitráží v chrámu sv. Bartoloměje v Kolíně**

Hlavním důvodem poškození oken v chrámu sv. Bartoloměje bylo ničivé působení tlakové vlny z dopadu bomby. Ta zničila z velké části budovu děkanství a vedlejší domy. Tlak a následně letící zdivo a jiné kusy trosk vyrazily okna na severní straně chóru a poškodily střechu a stěny chrámu. Jižní strana chrámu byla postižena o několik týdnů později v květnu 1945 mstivou a zákeřnou výpravou se střelbou německých vojáků a mládeže.

Poté byly obyvateli Kolína zajištěny provizorní ochrany před padajícím zdivem a dočasné nahrazení skel v oknech. Zbytky skel ze středověkých gotických vitrají byly z části posbírány a uschovány pro případnou potřebu při rekonstruování. Iniciátory oprav byli děkan Oldřich Sedláček, kaplan Václav Bareš a bratři Kamarýtové.

Po roce 1948 dochází k mnohaletým dohadům o právo mezi církví, muzeem a radnicí, kdo je oprávněným majitelem a může tak nakládat s historickými vitrajemi dle svého uvážení.

#### **3.1. Komplikovaný průběh rekonstrukcí v letech 1945–1985**

Dochované gotické vitraje z roku 1380 se staly pýchou Kolína, a dokonce i celé naší země, protože přetrvaly více než pět století, přečkaly několik vojenských útoků během válek, požáry a stovky let čelily měnícím se povětrnostním podmínkám, se dají srovnávat s vitražemi na Karlštejně a ve světovém srovnání s vitrajemi z Morganových sbírek v USA.<sup>28</sup>

Místní obyvatelé Kolína i farníci věděli, že gotická okna jsou velký poklad chrámu. Měli obavu z jejich případného poničení v důsledku leteckých náletů během druhé světové války, či jiných možných destrukcí ve válečných časech. O nutnosti ochrany oken

---

<sup>28</sup> Písemná stížnost pracovníka kolínského muzea PhDr. Jiřího Málka z 9. června roku 1979, který je adresovaný ministerstvu kultury ČSR – Sekretariátu pro věci církevní. Obsahem je současný nejasný osud a nedohledatelnost významné kulturní gotické památky – kolínských gotických vitrají. Dopis je uložen v Národním archivu Praha Chodov. Originál dopisu příloha č. 2



a jejich potřebném vyjmutí psali také bratři Kamarýtové ve svých zápisech ve farní kronice.<sup>29</sup>

Tyto obavy pravděpodobně vedly i město Kolín k tomu, že požádalo už v roce 1942 renomovaného fotografa Jaromíra Funkeho o zdokumentování historického dědictví v chrámu – interiér, mobiliář i exteriér, včetně prvků architektury chrámu sv. Bartoloměje, za účelem zachování dokumentace památky. Mezi asi 56 uměleckými snímky byly vyfotografovány i ony čtyři gotické vitraje a roku 1943 byl cyklus fotografií vystaven.<sup>30</sup>

I děkan Oldřich Sedláček tušil, že město Kolín může být obětí ničivých náletů, proto rozhodl v únoru v roce 1944, aby gotické tabulky byly z ráků vyjmuty vyříznutím<sup>31</sup> a nahrazeny obyčejnými katedrálními skly (jednoduchá nebarevná). „Z obavy před poškozením nálety, z nichž první prožili obyvatelé Kolína dne 24. srpna 1944 – ve svátek sv. Bartoloměje – bylo nařízeno zajištění obrazů a cenností. A tak již 9. února 1944, půl roku před prvním náletem odřezali zaměstnanci firmy B. Wimmer rámy s vitrážemi od přichytných želez.“<sup>32</sup>

Po vyříznutí byly vitraje zdokumentovány, zabaleny a uloženy do předem vyrobené bedny, která byla tajně uložena ve sklepě radnice, kde byla dokonce zastavěna.<sup>33</sup>

Osud pečlivě uschovaných gotických vitráží měl na radnici těsně po skončení války dle zápisu z kroniky bratří Kamarýtů nečekané pokračování: „V porevolučních dnech r. 1945 dva pánové na radnici, a sice Ing. Hubert Hršel a řed. Em. Čermák (ředitel spořitelny) bednu na radnici objevili, neodborně otevřeli a okna prohlíželi, přičemž je při pokládání na stůl – zbavené ráků poškodili, neboť bedna stála v úkrytu a nesměla se na plocho pokládat.“<sup>34</sup> Místem uložení nechtěně poškozených vitrají při objevu nemohla být fara, která byla poničena bombou, a proto byl se souhlasem děkana zvolen trezor spořitelny jako vhodné úložiště.

V roce 1948 děkanský úřad sepsal návrh na obnovu poválečných škod. Tehdejší působící děkan Oldřich Sedláček zařadil mezi potřebné projekty opravu děkanství, kostel Všech svatých a také restaurování gotických oken, oken Urbanových, střech i zdiva. Při změně účelu využití budovy spořitelny na Okresní národní výbor byly gotické vitraje nalezeny nezasvěcenými osobami ve spořitelně. Jeden z pracovníků okresního národního

---

<sup>29</sup> KAMARÝT 1945, 845

<sup>30</sup> <http://www.funkehokolín.com/index.php?id=5>, osobní archiv Anny Bartoňové: zapůjčené fotografie Jaromíra Funkeho k dokumentaci od Kolínského muzea

<sup>31</sup> KAMARÝT 1945, 845

<sup>32</sup> tamtéž

<sup>33</sup> tamtéž

<sup>34</sup> KAMARÝT 1945, 845

výboru (ONV) informoval ředitelku muzea Marii Vítkovou o nalezených vitrajích. Tento pracovník ONV neměl tušení, o jak vzácná umělecká díla se jedná o čemž svědčí zápis z farní kroniky: „...jsou tu nějaká stará skla, chceme to vyhodit, přijď se podívat, jestli to budeš chtít“.<sup>35</sup>

Doktorka Marie Vítková okamžitě pochopila, o co se jedná a vzápětí byla svolána porada, které se účastnili dr. Jakub Pavel (památkový ústav), Josef Jiříčka (umělecký sklenář, restaurátor), P. Oldřich Sedláček (děkan), Robert Drahorád (církvní tajemník), Vojtěch Prášek (archivář), Marie Vítková (ředitelka muzea). Komise okna odborně prohlédla a umístila je do budovy muzea do místnosti numismatických sbírek. O přenesení byl sepsán protokol.<sup>36</sup>

A zde začal mnohaletý spor o právoplatného majitele gotických vitráží. Zejména po roce 1948 zde byla snaha státu církev zbavit majitele jeho zákonných nároků a nastaly různé další překážky. S tímto upíraným vlastnictvím souvisely i problematické prodlevy s objednávaním oprav i se zhotovováním vitráží nových, hlavně na místě po vitrážích Urbanových, ale i dalších.

18. 9. 1952 obdržel děkan Oldřich Sedláček dopis od Státního památkového ústavu, kde byl konstatován žalostný stav vitrají.<sup>37</sup> Bez ohledu na zmiňované nejasnosti ohledně vlastnických práv, děkan Oldřich Sedláček roku 1952 požádal umělecké sklenářství Josefa Jiříčky v Praze o vypracování návrhu obnovy a rozpočtu týkající se gotických vitrají. Umělecká sklenářská huť Jiříčka se již dříve proslavila realizováním mnoha návrhů předválečných umělců, zejména realizací návrhu Maxe Švabinského na vitráž s motivem Posledního soudu v katedrále sv. Víta v Praze.

Hlavní spor o vlastnictví se pohyboval mezi třemi stranami, přestože právoplatným majitelem vitráží bylo historicky kolínské děkanství. Pracovníci muzea toužili mít vitráže v muzeu jako vzácný exponát. Další zájemce o vlastnictví oken byl Městský národní výbor (MNV), který usiloval o získání práva vlastníka z důvodu předchozího umístění vitrají na konci války ve sklepě radnice. Pověřeným jednatelem ohledně této záležitosti byl archivář Karel Prášek. K výraznému obratu ve prospěch děkanství došlo po nástupu nového kaplana P. Aloise Kubého. Ten pomocí právních argumentů čelil všem dosavadním nepřijemným snahám zbavit děkanství gotických oken.

---

<sup>35</sup> KAMARÝT 1945, 846

<sup>36</sup> tamtéž

<sup>37</sup> KAMARÝT 1945, 846

Jedna ze čtyř vitrají *Korunování Panny Marie* byla na žádost Národní galerie poslána na výstavu s názvem *Staré umění Československa* do Paříže.<sup>38</sup> Zbylé tři vitraje se nacházely v dílně Josefa Jiříčky v Praze.

Dne 14. 9. 1960 napsal kaplan A. Kubý a děkan O. Sedláček dopis Státnímu ústavu památkové péče a ochrany přírody, k rukám doktorky Pechové. Žádali z důvodu povinnosti a odpovědnosti vlastníka komisionální zjištění stavu gotických vitrají. V dopise se zmínili, že vitraje se nacházejí v dílně Uměleckých řemesel Josefa Jiříčky, ale že doposud nevědí, v jakém stavu rekonstrukcí se vitraje nalézají. Přáním děkanství bylo umístit vitraje po rekonstrukci zpět do chrámu.<sup>39</sup>

Pater A. Kubý se nenechal zastrašit ani údajným dokumentem z civilní obrany (CO), že podle přípisu z 12.12. 1962, č.j 3916/62 okna mají být odňata na podkladě směrnic CO za účelem ochrany kulturního majetku. Děkanství se informoval u štábu CO okresu Kolín, zda je vyhlášen v tomto smyslu nějaký jejich úřední výnos o zabezpečování gotických oken v Kolíně a bylo zjištěno, že se jedná o podvod. Jeden z dalších pokusů, jak vyjmout vitráže z působnosti děkanství byl výměr MNV, který příkazoval děkanství vitráže poskytnout MNV na dobu pěti let pro účel expozic. I proti tomu se děkanství úspěšně ubránilo.

Tři vitraje s názvy *Obětování v chrámu*, *Ukřižování* a *Smrt Panny Marie* byly v uměleckém sklenářství u mistra Jiříčky opakovaně podrobovány vědeckému (chemickému, historickému, uměleckému) zkoumání. Většinou je prováděl, garantoval a vydával o nich expertní zprávy pověřený odborník Ludvík Losos. Současně doporučoval nejvhodnější postupy při následném restaurování. Žádosti o expertizu byly také předkládány během let 1953–1966 různými zainteresovanými organizacemi památkové péče, kolínského muzea, kolínského děkanství, krajského národního výboru, ministerstvo kultury, SÚPPOP (státní ústav památkové péče a ochrany přírody) atd.<sup>40</sup> Jedna z žádostí SÚPPOP o radu, jak nakládat s gotickými vitrajemi z kolínského chrámu (zda-li restaurovat či ne) byla adresována i na Slovenský pamiatkový ústav.<sup>41</sup>

---

<sup>38</sup> KAMARÝT 1945, 847

<sup>39</sup> Dopis je uložen v Národním archivu Praha Chodov. Originál dopisu příloha č.2

<sup>40</sup> KAMARÝT 1945, 847. Záznam z jednání o konzervaci gotických sklomaleb z chrámu sv. Bartoloměje v Kolíně, které se konalo 12. dubna 1965 v laboratoři SÚPPOP. Originál zápisu příloha č. 1. Soupis kroků, které je třeba uskutečnit v souvislosti zrestaurováním gotických vitrají z Kolína vypracovaný Ludvíkem Lososem z března 1963. Originál zápisu příloha č. 4

<sup>41</sup> Dopis 13.8.1960 (za ÚUŘ) píše kdy Pechová dne Krajské památkové péče, protože SÚPPOP psal na Slovensko., Slovenský pamiatkový ústav, Vajanského nábr. 12, Bratislava.

Ze zápisu schůze SÚPPOP z roku 1960 bylo po dlouhých letech přiznáno, že okna jsou skutečně majetkem církve, což bylo oficiálně stvrzeno za přítomnosti prof. Dr. Cibulky, dr. Františka Matouše (ÚTDU ČSAV), Dr. L. Letošníkové SSPP Středočeského kraje, s. J. Jiříčka, Umělecká řemesla, P. Alois Kubý (arciděkanství v Kolíně), s. Fr. Vrchota (církvní tajemník ONV v Kolíně), L. Losos (Ústředí restaurátorského ateliéru SÚPPOP)

Kronikář Jan Kamarýt ještě ve farní kronice uvádí: „*Toto je text zápisu a také poslední písemný dokument týkající se gotických oken... A tak letos, když v přítomnosti Dr. Vítkové jednáno o jiné věci na děkanství, za přítomnosti jednoho z orgána z odboru školství, dověděli jsme se po několikaletém boji o okna, v r. 1967, když totiž náhodou přišla na ně řeč, že dnes už není námitek, aby tato památka po obnově byla umístěna opět v kostele, neboť panuje čilý turistický a cizinecký ruch – předtím prý nechtěli jmenované orgány, aby zájemci o tuto památku chodili pro její shlédnutí do kostela.*“<sup>43</sup>

Kolínský děkan požádal uměleckou sklenářskou huť Jiříčka o zrestaurování gotických oken a zároveň byla huť požádána i o vytvoření nových barevných vitráží, která měla nahradit obyčejná katedrální (čirá) skla. Nové barevné moderní vitráže byly instalovány během 60. – 80. let 20. století a bude jim věnována kapitola 4.2.

V souvislosti s tímto děním kolem čtyř gotických vitrají je zajímavý vstup do problému historika kolínského muzea PhDr. Jiřího Mála, který působil v muzeu na přelomu 60.– 70. let 20. století. 9. června roku 1973 posílá obsáhlý dopis adresovaný sekretariátu pro věci církevní – ministerstvu kultury ČSR. V dopise upozorňuje naléhavě na závažný problém, který se týká osudu gotických vitrají. Stěžuje si na to, že přes jeho urgence se pravděpodobně s okny nezachází s patřičným zájmem. Vyslovuje obavu, že doktorka Vítková, ředitelka kolínského muzea sice přislíbila restaurování vitrají v nějaké pražské dílně, ale žádné podrobnosti nikomu nesděljuje. To dosvědčuje i doktor Otakara Štorch-Marien, profesor Karel Mrzílek, který vitraje zachraňoval za druhé světové války, i pracovník krajské památkové péče, promováný historik Nováček. Ti všichni také po osudu oken marně pátrají. Veřejné informace jsou jen o vitraji s motivem *Smrt Panny Marie*. Ostatní tři okna stále nejsou k nalezení.<sup>44</sup>

<sup>42</sup> Záznam schůze, z roku 1960, podepsán L. Losos, tatáž informace se objevila v kronice Kamarýta, str. 850, vyjádření o vlastnictví vitrají je důrazně doloženo i ve vyjádření vikariátu kolínského z roku 1961, podepsán kaplan V. Kubý, děkan O. Sedláček

<sup>43</sup> KAMARÝT 1945, 851

<sup>44</sup> Dopis PhDr. Jiřího Mála adresovaný sekretariátu pro věci církevní – ministerstvo kultury ČSR, originál uložený v Národním archivu, Praha Chodov. (Některá z Málkových sdělení jsou kompatibilní

Reakce adresáta sekretariátu pro věci církevní – ministerstvo kultury ČSR nebyla nikde nalezena.

### **3.2. Podíl bratří Kamarýtů a dalších osob na záchraně gotických vitrážových oken**

Kolínští rodáci Jan (1922–1992) a Ladislav (1928–2000) Kamarýtové hráli v druhé polovině 20. století nezanedbatelnou roli v oblasti ochrany církevních památek a vzdělávání veřejnosti v kolínském regionu. Aktivně se zajímali o historii chrámu sv. Bartoloměje v Kolíně i dalších sakrálních objektů a okolí. Známý je příklad mnohaleté rekonstrukce kostela Nanebevzetí Panny Marie ve Kbelu u Kolína.<sup>45</sup> Rekonstrukci prováděli vlastními silami a většinou z vlastních prostředků za pomoci místních i přespolních nadšenců. Byli známými dobrovolníky a pracovníky v oblasti památkové péče teoreticky i prakticky.

Jan byl památkář, průvodce v chrámu sv. Bartoloměje, spisovatel a spolupracovník krajského památkového střediska a státního památkového ústavu. Jeho mladší bratr Ladislav byl laický historik, profesionální fotograf, památkář a také spisovatel. Oba byli důležitými aktéry a svědky při opravách chrámu sv. Bartoloměje po ničivém leteckém náletu. Bratři Kamarýtové jsou také pisateli kroniky *Pamětní kronika děkanství Kolínského započata léta Páně 1836*, která byla pro moji práci velmi stěžejní. Kromě toho jsou tvůrci publikací: *Kolínský chrám: historie a průvodce* (1988), *Kolín krok za krokem* (1992), *Kolínské zvony* (1995), *Zmizelý Kolín* (1998).

O Kamarýtech je známo, že znali důvěrně své Kolínsko a věnovali mu celý svůj život. Jejich brožurky a knihy obsahují někdy překvapivé informace, ale někdy je otázkou, kde informace získávali, protože neuvádějí své zdroje.

V případě oprav chrámu po druhé světové válce Jan Kamarýt jednal postupně se všemi správci kolínské farnosti o obnově, včetně vitráží, které mu ležely na srdci. Zejména velmi intenzivně spolupracoval s duchovním P. Aloisem Kubým. Oba pravděpodobně

---

s jinými zdroji. Některá jsem nemohla ověřit (uložení oken za války na radnici a role profesora Mrzílka).  
Originál dopisu příloha č. 2

<sup>45</sup> KUPR 2017

vycházeli, pokud se týkalo záležitosti financování oprav, ze zkušenosti Jednoty pro obnovu chrámu sv. Víta, která byla založena v roce 1859.<sup>46</sup>

I v Kolíně byl totiž v roce 1878 založený obdobný spolek s názvem *Jednota pro obnovu chrámu sv. Bartoloměje* tehdejším děkanem v Kolíně Svobodou a starostou Kolína Formánkem. Město Kolín bylo tehdy pouze informováno, že finance pro opravy chrámu jsou zajištěny. V materiálech města však žádné bližší podrobnosti nejsou.

Náměty vitráží byly konzultovány zhotovitelem s děkanem i s donátory a jejich jména byla na vitrážích zaznamenána. V případě oprav po 2. světové válce po letech jednání a nejasnostech, co s okny bude dál a kdo s nimi může nakládat, se stala objednatelkou oprav farnost, reprezentovaná P. Aloisem Kubým a bylo rozhodnuto na základě dobré zkušenosti s *Jednotou pro obnovu chrámu sv. Bartoloměje* při předchozích opravách, vyhlásit dobrovolnou sbírku věřících a oslovit donátory. Sbírkou spravoval P. A. Kubý, Jan Kamarýt jednal s případnými donátory, podle dochovaných informací například donaci od rodiny Kroutilů.<sup>47</sup>

Další podrobnější informace se však nezachovaly. Bratři Kamarýtové si prý sice psali o své práci ve prospěch církevních objektů v oblasti Kolínska podrobné zápisy a shromažďovali osobní korespondenci s úřady a s památkovou péčí, ale nic užitečného, co se týká oken, se nezachovalo.

Z debaty s Jaroslavem Pejšou, pracovníkem Státního okresního archivu v Kolíně na téma oprav vitrážových oken a spolupodílu bratří Kamarýtů v chrámu svatého Bartoloměje po 2. světové válce se potvrdilo, že o podrobnějším průběhu rozsáhlých oprav oken existuje minimum použitelných informací.<sup>48</sup>

Minimum informací o průběhu oprav Jaroslav Pejša našel v žádných archivovaných dokladech. V dobovém tisku Výstřižkové služby Pražského informačního centra,

---

<sup>46</sup> členy byla například manželka Ferdinanda I. Marie Anna Savojská, manželka Františka Josefa I. Alžběta Bavorská (Sisi) a manželka Františka I. (otce Ferdinanda Dobrotivého) císařovna Karolína Augusta Bavorská. Jednota sdružovala stovky dalších stálých členů-příspěvatelů a síť tzv. agentů kteří sháněli nové členy, organizovaly finanční sbírky a dobročinné akce po celé zemi. <https://sites.google.com/site/coopstorya/sektory/kulturni-druzstva/druzstva-v-oblasti-kultury/jednota-pro-dostaveni-chramu-sv-vita-1>

<sup>47</sup> Alois Kroutil byl členem řady spolků, často byl volen i do funkce jejich předsedy (např. Národní jednoty pošumavské, Literárního spolku). Měl široký rozhled a zajímal se o umělecké památky a archeologii. Vykonával funkci konzervátora Ústřední komise pro vyhledávání a zachování památek uměleckých a historických (1890-1912). Jako člen Jednoty pro opravu chrámu sv. Bartoloměje se zasloužil o zdárné provedení restauračních prací. Jméno jeho a manželčino jako donátorů připomíná chrámová vitráž na jižní straně lodi.

<sup>48</sup> Osobní archiv Anny Bartoňové: rozhovor s Jaroslavem Pejšou, červenec 2020

byla nalezena jen zmínka z okrajového lidoveckého tisku o osazení jednoho nejmenovaného okna v chrámu sv. Bartoloměje.<sup>49</sup> V místním tisku, novinách Kupředu, vydávaných OV KSČ (okresní výbor Komunistické strany Československa) a ONV nebylo kromě nepatrných zmínek od P. Aloise Kubýho uveřejněno nic. Nebyly nalezeny ani žádné ze zápisů církevních tajemníků. Současně se nedochovala v pozůstalosti bratří žádná dokumentace, ani soukromé zápisky. Podrobnější zápis lze tedy nalézt jen ve farní kronice psané Janem Kamarýtem.

Bratři Kamarýtové, praktikující katolíci a příznivci skautingu v období mezi lety 1945–1948 a na krátkou dobu v roce 1968<sup>50</sup> nechtěli pravděpodobně zavdávat příčinu k zájmu bezpečnostních orgánů a uvádět do jejich pozornosti svoji starou maminku a ani okruh svých přátel. Proto se také soustředili i na venkovské památky a jejich opravu, kde nebyli tolik pod dohledem orgánů tajné i veřejné bezpečnosti. Svoji práci na poli historickém, restaurátorském a památkově pečovatelském konali neokázale, ale vytrvale.<sup>51</sup>

Někteří lidé jsou vůči určitým názorům a závěrům v oblasti památkové péče bratří Kamarýtů skeptičtí. Odvolávají se zejména na jejich publikované nepřesné závěry, které se týkaly například odkrývání krypty<sup>52</sup> v chrámu sv. Bartoloměje a nepodložených odhadů původního vzhledu některých restaurovaných památek, kdy preferovali ne zcela kvalifikovanou záchranu před úplnou zkázou. Přesto oddanost, houževnatost a nezištnost bratří Kamarýtů, s kterou pracovali na zachování historické paměti kolínského regionu pro budoucí generace, jsou s vděčností kolínskými obyvateli a kulturními i společenskými organizacemi zaslouženě ceněné.

Co se týká moderních vitráží, bratři Kamarýtové se podíleli i na návrzích motivů v kapli Pekařské a na výběru barev v kapli Kokovské.

---

<sup>49</sup> Viz příloha č. 5

<sup>50</sup> Ladislav Kamarýt pod přezdívkou Havran jako známý skautský činovník a obnovovatel skautingu po roce 1945

<sup>51</sup> Osobní archiv Anny Bartoňové: informace od prarodičů a z paměti jejich vrstevníků

<sup>52</sup> PATRNÝ/BERÁNEK 2014

## 4. Sklenářská huť Jiříčka – restaurování poničených oken a tvorba nových autorských vitráží

Umělecké sklenářské hutě vznikaly i zanikaly během staletí dle vývoje společnosti a poptávek. Avšak jen některé ze sklenářských uměleckých hutí dokázaly přežít a vyvíjet se. Huť Jiříčka vznikla v době první republiky, překonala dobu válečnou, poválečné znárodnování, kdy se stala součástí státního podniku Ústředí uměleckých řemesel a opět se osamostatnila po roce 1989. Dílna existuje již 85 let a současné době je dílna Jiříčka-Coufal velmi prosperující i mezi mnohými dílnami, které u nás vznikají v posledních letech.

### 4.1. Generace uměleckých sklenářů rodu Jiříčků

Josef Jiříčka (1903–1969) započal svou kariéru ve sklenářském oboru<sup>53</sup> na přelomu 19. a 20. století. Bylo to období, kdy probíhal v oboru uměleckého sklenářství výrazný posun. Během období neogotiky v 19. století se používala na vitrážích forma malby na sklo, které obsahovaly výjevy světců a biblických příběhů. S přelomem 19. a 20. století následovaly poměrně rychle za sebou jdoucí krátkodobé umělecké styly. Ty se projevovaly i na vitrážích. Malíři jako Alfons Mucha, Karel Svoboda, Max Švabinský a Jan Bauch začali na počátku 20. století během období secese a symbolismu používat i nový způsob tvorby vitráží – skládání sklíčků do mozaiky.

Josef Jiříčka započal sklenářské řemeslo vyučením u svého příbuzného v Praze na Vyšehradě. Jiříčka byl zejména dobrý řemeslník s mimořádným citem pro výběr barev sklíčků.<sup>54</sup> Když Švabinského vitráž zvítězila v umělecké soutěži na vitrážové okno v katedrále sv. Víta, umělec si propočítal, že pro něj bude vhodné využít sice začínající firmu, ale s dobrým řemeslem, oslovil proto při práci na vitrážích s motivem Posledního soudu (1937–1939) pro katedrálu sv. Víta na Pražském hradě Josefa Jiříčku a jeho dílnu, pro kterou to byla jedna z prvních zakázek.<sup>55</sup>

---

<sup>53</sup> K terminologii: někdy dochází k záměně slov sklenářství – sklářství. Dle Ludvíka Lososa se používá termín umělecké sklenářství, sklenářská huť, umělecké sklenářství Jiříčka-Coufal

<sup>54</sup> Osobní archiv Anny Bartoňové: rozhovor s Ludvíkem Lososem, červenec 2020

<sup>55</sup> Osobní archiv Anny Bartoňové: rozhovor s Petrem Coufalem, srpen 2020



Umělecká sklenářská huť Jiříčka, dnes s názvem Jiříčka-Coufal, byla založena roku 1935 Josefem Jiříčkou (1903–1969). Zanedlouho už dílna pracovala na Švabinského zakázce, konkrétně mezi lety 1937–1939. Josef Jiříčka tehdy kvůli rezervě nakoupil dvakrát více materiálu, než potřeboval.

V roce 1937 obdržel Josef Jiříčka z Mezinárodní výstavy umění a technik v Paříži ocenění zlatou medailí a diplom, který je vystavený v dodnes prosperující dílně. Spolupráce s Maxem Švabinským Josefa Jiříčku nasměrovala na cestu k mnoha zakázkám od dalších umělců, mezi které patřili Janko Alexy, Karel Svolinský, Jan Bauch, Ludovít Fulla, Vincent Hložník, Vladimír Kopecký (práce pro světovou výstavu v Montrealu), Josef Jíra (hotel Intercontinental v Praze). Místa, kde byly osazeny vitráže zhotovené Josefem Jiříčkou a jeho dílnou se nacházejí nejen v Čechách (Smetanovo muzeum v Praze), ale i v zahraničí, například na našem velvyslanectví v Moskvě nebo ve vládní budově v Úlánbátaru.<sup>56</sup>

Po náročném období druhé světové války Jiříčkova dílna přetrvala jako jedna z mála, ačkoli olovo a cín (nutné materiály k tvorbě vitráží) bylo velmi nedostatkové zboží.

V roce 1957 Ministerstvo školství a kultury sjednocovalo v rámci znárodnování soukromé řemeslné podniky pod dvě státní instituce: Ústředí lidové umělecké výroby (ÚLUV) a Ústředí uměleckých řemesel (ÚUŘ)<sup>57</sup>. Pod ÚUŘ tehdy začala patřit i Jiříčkova dílna, která oproti slabším dílnám přežila, a naopak se stala vydatným zdrojem zásob potřebného pracovního materiálu. Díky státní záštitě mohla dílna více prosperovat, nakupovat materiál i se účastnit uměleckých výstav.

Časem začal pracovat v umělecké dílně i Josef Jiříčka mladší (1935–2008). Absolvoval studium v Novém Boru obor skla a dále na VŠUP (Vysoká škola umělecko-průmyslová) v Praze u Josefa Kaplického.

Už během studia na vysoké škole (60. léta 20. století) započal tvořit vitráže pro gotický kostel ve Velkém Boru. Mezi jeho další práce se řadí obřadní síň v Klimkovicích na Moravě (1977), vitráže ve Staronové a Pinkasově synagoze (1985-86), kaple v Staroměstské radnici tvořené se synem Martinem (1986-87) a dále to jsou kostel sv. Bartoloměje v Plzni, Rakovníku, Košicích, Nanebevzetí Panny Marie v Mostě, konvent v Anežském klášteře, Husův dům v Kostnici, či Památník národního osvobození (dnes Národní památník) na Vítkově v Praze.

---

<sup>56</sup> ZINDELOVÁ 1985 — Míluše ZINDELOVÁ: Bezejmenní dirigenti. In: Vlasta. 1985

<sup>57</sup> <https://www.designcabinet.cz/dum-umeleckeho-prumyslu-v-praze-v-historickyx-souvislostech-ii>

Josef Jiříčka mladší v roce 1964 převzal dílnu po svém otci, po kterém zdědil řemeslný cit a um. Kromě oficiálních zakázek vytvářel i svá autorská díla.

O této dílně pochvalně hovoří i Vladimír Kopecký, profesor UMPRUM v rozhovoru pro Alenu Štěrbovou z 15. 12. 2015. „*Já osobně jsem ve spolupráci se firmou Josefa Jiříčky Umělecké sklenářství vytvářel v letech 1957 a 1967 vitráže. V té době byla Jiříčkova firma, stejně jako i další podobné dílny, pod takzvaným Ústředím uměleckých řemesel (ÚUŘ). Jednalo se o významnou dílnu v oboru...*“<sup>58</sup>

V dílně se začaly pokládat základy pro restaurování. Dílna pracovala na restaurování dochovaných gotických vitrajích z konce 14. století z chrámu sv. Bartoloměje v Kolíně. Jiříčka mladší na nich spolupracoval s odborníkem na restaurování vitráží Ludvíkem Lososem. V roce 1971 se dílna účastnila mezinárodní výstavy v Mnichově s názvem *Exempla 71*, kde byla restaurovaná gotická vitraj *Smrt Panny Marie* vystavena.

V případě restaurování gotických vitrají byl zvolen takový způsob úpravy, aby byly zákroky co nejméně vidět. Druhou variantou bylo restaurovanou část záměrně přiznat, jak vysvětluje Ludvík Losos.<sup>59</sup> Josef Jiříčka mladší byl tehdy s Lososem v častém kontaktu, protože s ním konzultoval barevnost vitráží z 60. let, které Jiříčka vytvářel pro severní stěnu v chrámu sv. Bartoloměje.<sup>60</sup>

Josef Jiříčka mladší pracoval s myšlenou, že „*vitráž má hlavně zaujmout*“, jak dosvědčil Petr Coufal. Spíše než konkrétním motivem měla podle něj zaujmout svou základní funkcí – tedy utvářet atmosféru v prostoru chrámu prostupujícím světlem. To vše je způsobeno vhodným výběrem barevných skel. Tato myšlenka byla zásadní v gotice a generace Jiříčků se nechala původní myšlenkou vést i ve svých dílech. Vnímání barevnosti a záře je proto lépe vnímatelné v prostorách jako jsou kostely, obřadní síně či divadla, kde se návštěvník může zastavit a nechat na sebe prostor působit (spíše než na místech jako nádraží, kde člověk kvapně projde leckdy bez povšimnutí si okolí).<sup>61</sup>

Třetím sklenářským řemeslníkem a umělcem, který pokračoval v cestě svého dědy i otce byl Martin Jiříčka (1958–2002). Po maturitě pokračoval ve studiu skla v Burg Gleibichstein v Německém NDR (Německá demokratická republika), kde v roce 1983 absolvoval.<sup>62</sup> Martin Jiříčka spolupracoval se svým otcem v 80. letech na vitrážích v Pinkasově synagoze (1985-86), dále pracoval na osmi oknech pro Staroměstskou radnici

<sup>58</sup> <http://www.transformace-umprum.cz/rozhovory11.html>

<sup>59</sup> LOSOS 2006 — Ludvík LOSOS: Vitráže. Praha 2006.

<sup>60</sup> Osobní archiv Anny Bartoňové: rozhovor s Ludvíkem Lososem, červenec 2020

<sup>61</sup> PLOCKOVÁ 1984

<sup>62</sup> tamtéž

(1986-87), restauroval vitráže v hradní kapli v Orlíku a zhotovil okna do kostela sv. Michala v kanadském Cooks Creeku. Nejvíce si cenil svoji největší restaurátorskou práci v Plzeňské synagoze, která je třetí největší na světě.<sup>63</sup> Díky studiu v zahraničí do oboru vitráží však přinesl i nové technologické metody a inovativní nápady na zpracovávání skla.

Nejmladší z rodu Jiříčků, Martin, sám umění vitráže, které velmi miloval, definoval takto: *„Vitráž je záležitostí dvojího umění. Poloha malířská se obrátí v harmonizaci barev, součástí grafickou představuje kresba olovem. Měla by být rovnocenná barvě, působit i v případě, kdy barva není vidět.“*<sup>64</sup> Zároveň vůči své profesi pocítil mnoho křivd a nedocenění úsilí řemesla, které vyjádřil slovy: *„...Když někdy sedím na jednáních, tak s říkám, že jsem asi nebyl na té správné škole... Dneska musím do soutěže, připravit návrh, nabídnout realizaci, zajistit lešení – to není nic, na co jsem studoval. Připadám si jak krácející rypadlo. Nikam přijedu – a nikoho nezajímá, jak to bude vypadat. Zajímá je termín, kdo vše zorganizuje a konečná částka... V kapli Staroměstské radnice nemám ani štítek na zdi. My jsme vždycky sázeli na to, že děláme dobře svou práci. Ale to, abychom byli vidět, neumíme. Ono je to možná někdy důležitější než dobře pracovat. Aspoň mi to tak v posledních letech připadá.“*<sup>65</sup> Jako pokračovatel sklenářského rodu vedl firmu po pádu komunistického režimu mezi lety 1991–2002. Jiříčkova firma byla až do roku 1993 pod Ústředím uměleckých řemesel (ÚUR). Od té doby je firma samostatná.

V současnosti sklenářství nese název Jiříčka-Coufal a od roku 2005 funguje pod vedením restaurátora Petra Coufala, žáka Josefa Jiříčky mladšího a Martina Jiříčky.

---

<sup>63</sup> DONÁTOVÁ 1988

<sup>64</sup> DONÁTOVÁ 1985

<sup>65</sup> SLÁDEK 1997 — Ota SLÁDEK: Dynastie vitrážistů Jiříčkových. In: Xantypa, 1997, 93

## 4.2. Deset moderních vitráží Josefa Jiříčky staršího a Josefa Jiříčky mladšího v chrámu sv. Bartoloměje

Na přelomu 50. a 60. let bylo přáním děkanského úřadu v Kolíně, aby se gotické vitraje vrátily do chrámu. Když však tehdejší pan děkan Oldřich Sedláček zhodnotil stav gotických vitrají, které bylo třeba restaurovat, rozhodl se pro jiné řešení – instalovat vitráže moderní. Oslovil proto dílnu Josefa Jiříčky, se kterým byl již v kontaktu z důvodu restaurování částí gotických vitrají.<sup>66</sup> Hlavní otázka byla, co by vitráže měly zobrazovat a jak respektovat historicitu chrámu, či citlivě památku oživit.

Ve skutečnosti bylo mnoho faktorů, které motiv vitráží ovlivnily nebo ovlivňovat mohly. Jeden z aspektů, který mohl ovlivňovat motiv vitráží, mohlo být oddělení památkové péče, neboť roku 1965 byl chrám sv. Bartoloměje zapsán do Ústředního seznamu nemovitých kulturních památek ČR. Nicméně Ludvík Losos v té souvislosti uvádí, že *„v tomto případě byla rozhodující domluva jen mezi děkanem a sklenářskou dílnou Jiříčka. Z věřících mohli mít důležitý vliv bratři Kamarýtové, kteří se až někdy nežádoucím způsobem z pohledu uměleckého sklenáře Josefa Jiříčky zapojovali svými názory do tvorby vitráží. Vztah Josefa Jiříčky a bratří Kamarýtů příliš přívětivý nebyl.“*<sup>67</sup>

Děkan Oldřich Sedláček měl cit pro umění a při konzultování motivu nových vitráží souhlasil s návrhem Josefa Jiříčky mladšího, který nerad tvořil figurální motivy, zvolit symbolickou abstrakci.<sup>68</sup> Ovšem byla zde jistá obava, že abstraktní vitráže nebudou dobře přijímány farníky.

Rozhodnutí zvolit abstraktní motiv mělo ještě několik dalších podpůrných skutečností. Jednou z nich bylo, že se v 60. letech nemohly zobrazovat vyloženě sakrální motivy jako světci a mariánské motivy. Abstrakce proto byla řešením, které se tomuto omezení vyhnulo. Navíc abstraktní formy byly na přelomu 60. a 70. let 20. století relativně populárním výtvarným projevem. Tolerance k abstraktním formám, především v uměleckém průmyslu, byla v poválečném Československu ovlivněna světovou výstavou průmyslu a kultury v Bruselu roku 1958, která otevřela dveře pro mnoho uměleckých oborů a umělců samotných. Abstrakce tehdy vyjadřovala radost a optimismus z jistého uvolnění komunistického politického režimu, který jinak nutil začleňování státní ideologie do uměleckých děl. Tzv. Bruselský styl ovlivnil celou

---

<sup>66</sup> Osobní archiv Anny Bartoňové: rozhovor s Ludvíkem Lososem, červenec 2020

<sup>67</sup> Osobní archiv Anny Bartoňové: rozhovor s Ludvíkem Lososem, červenec 2020

<sup>68</sup> tamtéž

polovinu 60. let zvláště v užitém umění. Tento styl se vyznačoval jasnými barevnými mozaikami, které vyjadřovaly expresivní emoce prostřednictvím asymetrických geometrických tvarů.<sup>69</sup>

V 60. letech se také budovalo mnoho veřejných budov a města se upravovala a modernizovala. Vznikala místa určená pro kulturní vyžití obyvatel, budovaly se kulturní domy, hotely, modernizovala se nádraží a další veřejné budovy. Zde se často využívaly vitráže. Sklo se začalo také používat více experimentálním způsobem. Často podivuhodná skleněná díla se následně instalovala do prostoru výstavných pavilonů, ambasad apod., přičemž měly formu samostatného objektu či prostorové vitráže. Na mnoha světových výstavách bylo Československo uměleckým oborem skla hojně zastoupeno.

V roce 1957 se odehrálo trienále designu a architektury v Miláně, v roce 1958 už zmiňované Expo v Bruselu, roku 1967 EXPO v Montrealu, roku 1970 v Ósace. Mezi významná jména umělců druhé poloviny 20. století spojených se sklem patří Josef Kaplický (1899–1962), Karel Štipl (1889–1972), Jan Kotík (1916–2002), Bohumír Matal (1922–1988), René Roubíček (1922–2018), Stanislav Libenský (1921–2002) a Jaroslava Brychtová (1924–2020), Václav Cíglér (1929).

Vrátím-li se na výstavu EXPO v Bruselu roku 1958, zde vystavil Jan Kotík (1916–2002) prostorovou vitrážovou instalaci Slunce, voda, vzduch. Expresivně a impulsivně působí nejen její tóny pestrých jasných barev, ale i jejich rozvržení a ostré hrany vyčnívající do prostoru. Tato pestrá barevnost jednotlivých sklíček byla užita už na počátku 20. století ve vitrážích Maxe Švabinského a Františka Kysely, ale objevuje se i později na vitrážích v průběhu celého 20. i 21. století.

Obdobný charakter měla i prostorová vitráž Karla Svolinského s názvem *Z města i venkova*, která zobrazovala barvy a lidové motivy, děti, zvířata, optimistickou symboliku života v přírodě s oblíbenými motivy mládí, her, ptáků, květin, slunce a doplněnou i o symboly městské architektury. Vše mělo dokládat spokojený život obyvatel v komunistickém Československu.

Styl abstraktních forem vitráží Josefa Jiříčky byl charakteristický užitím mnoha barevných odstínů. V chrámu sv. Bartoloměje byl také ovlivněn i technickými parametry okenních otvorů (úzké, dlouhé). Petr Coufal dodal „*Já, když vidím Svolinského, Kyselu,*

---

<sup>69</sup> SEDLÁŘ 1016

*ti všichni opisovali středověk. Hustá olověná síť, vyjádření spíš barvou skel. My jsme se hlavně inspirovali gotikou – konkrétní výjevy vyjádřené na husté olověné síti.*<sup>70</sup>

Jiříčkovy moderní vitráže v chrámu sv. Bartoloměje lze rozdělit dle motivů na abstraktní a figurální podle toho, zda je okenní otvor umístěn samostatně, či zdali jsou okenní otvory sdružené. Sedm vitráží, které se nacházejí na severní straně chrámu, mají typický gotický útvar – úzký, dlouhý a zakončený v jednoduchém případě tzv. jeptiškou (specifické zakončení kružby). Ve složitějším uskupení (2-4 jednotlivých oken) jsou okna v horní části zakončena obvyklými gotickými kružbami. Tato složitější uskupení se skládají z tří a více laloků, tvarů kruhu, nebo různě poskládaných plamének. Další tři vitráže se nacházejí na jižní straně chrámu v Kokovské kapli. V místech, kde byla okna samostatná, byl motiv abstrakce právě důvodný, jelikož vitráže nemohly obsáhnout detaily, či popisovat obsáhlejší biblický figurální příběh. Na většině samostatných vitrážích je motiv autorský. Na oknech sdružených se objevují figurální výjevy, jejichž motivy navrhli sami věřící, či duchovní a dílna Jiříčky je pouze umělecky zpracovala.

Na abstraktních vitrážích převažují zejména barvy červená, modrá a žlutá. Mezi odstíny se řadí variace fialové nebo oranžové. Na základě tradice je zde modrá barva chápána jako symbol Panny Marie a červená jako symbol Ježíšovy krve. Podle Lososa: „*Jiříčka vycházel z principu, že základní princip je barva... Sestavil to s akcenty, že je to živé, pohyblivé.*“<sup>71</sup>

Prostřednictvím barevnosti vitráží lze vidět korespondence s gotikou, ve které bylo používání barevných vitráží stěžejní. Gotické vitráže měly za cíl v tmavém prostředí kamenného interiéru zaujmout pomocí osvětlení barevných skel.

Všichni z generace Jiříčků dbali na citlivý přístup k památce tak, aby byla ctěna další základní myšlenka gotického stylu – vertikálnost, směr vzhůru k nebi, k Bohu. Na vitrážích je zřetelná zvnitřněná souladnost Jiříčků s prvky gotické architektury – svazkovitých útlých pilířů – vybíhajících vzhůru. Josef Jiříčka mladší tak umělecky citlivě přenesl základní myšlenku gotické architektury do barevné skleněné kompozice. Pět prvních vitráží svědčí o tom, že stejně citlivě přistoupili Jiříčkové ke kompozici barev. Ve spodních částech vitráží se autoři drží odstínů barev tmavých, těžkých, můžeme říci až barvy pekel a podsvětí, které prostřednictvím dojmu proudu tryskají nahoru, kde se proměňují do barev světlých, nadějných, nebeských.

<sup>70</sup> Osobní archiv Anny Bartoňové: rozhovor s Petrem Coufalem, září 2020

<sup>71</sup> Osobní archiv Anny Bartoňové: rozhovor s Ludvíkem Lososem, červenec 2020

Ačkoliv Josef Jiříčka mladší nebyl hluboce věřící, děkan se rozhodl po přátelské rozmluvě, že nechá Jiříčkům pro náměty vitráží volnou ruku. Věděl, že Jiříčkové budou respektovat duchovní charakter stavby a že bude na oknech bude patrný.<sup>72</sup>

Na některé vitráže z chrámu sv. Bartoloměje v Kolíně jsou dochované kartonové návrhy od autora Josefa Jiříčky mladšího. Návrhy kolínských vitráží jsou dodnes vystavené na zdech sklenářské dílny Jiříčka-Coufal.

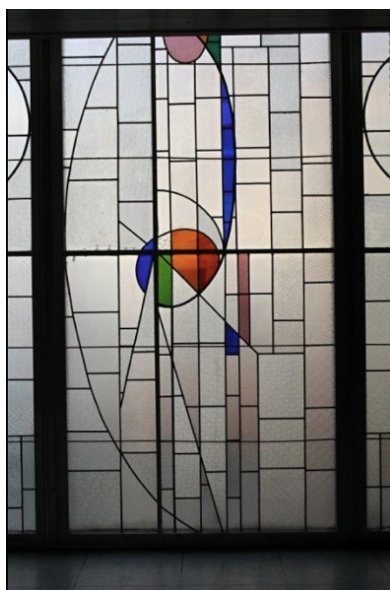
*Obrázek 8, 9 – dochované autorské kartony Josefa Jiříčky mladšího, na kterých je ve trojici návrh vitráží pro severní část chrámu sv. Bartoloměje a samostatný návrh na kartonu pro Kokovskou kapli. Všechny kartony jsou vystaveny v Umělecké sklenářské dílně Jiříčka-Coufal v Praze v ulici U Milosrdných 14.*



<sup>72</sup> Osobní archiv Anny Bartoňové: rozhovor s Ludvíkem Lososem, červenec 2020

Na tomto místě je dobré upozornit na umělce, kteří patří mezi vrstevníky Josefa Jiříčky mladšího, a tvořili vitráže i v sakrálních prostorách, patřil například malíř Bohumír Matal (1922–1988) na konci 50. let. 20. století. Jeho vitráže ve veřejných budovách byly instalovány například v hotelu Ambassador v Praze či v obchodním domě v Prostějově v roce 1969. Vitráž pro sakrální prostor vytvořil pro kapli v zámku v Novém Světlově.

*Obrázek 10-11 – geometrické vitráže Bohumíra Matala v obchodním domě Prior v Prostějově (počátek 70. let 20. století) a v hotelu Ambassador v Praze (1969)*





*Obrázek 12 – geometrické vitráže Bohumíra Matala v kapli zámku Nový Světlov u Bojkovic (1976)*



*„I přes několik nedávno nalezených návrhů pro sakrální stavby v malířově pozůstalosti, jde v jeho případě o velmi ojedinělé téma. Snad proto, že i duchovenstvo a věřící byli tehdejšímu režimu nepohodlní, a pro umělce by to byl jen další "hřebíček do rakve", snad proto, že takové realizace nebyly nakonec povoleny. Vitráže ve světlovském zámku jsou naštěstí výjimkou a opravdu stojí za to se postavit do kaple a v odpoledním slunci sledovat na podlaze hru světla, které propouští jednotlivé barevné plošky sklíček. S určitým odstupem však lze rozpoznat, že se nejedná jako ve většině Matalových děl jen o barevnou skládanku, ale o postavy, hudebníky či řečníky.“<sup>73</sup>*

Na Matalových vitrážích jsou charakteristické geometrické prvky, kde je vždy základem vertikálnost skrze dělené sloupce. Pravidelné sloupce jsou střídavě rozrušeny kulatými objekty či částmi kružnic. Z formálního hlediska je geometričnost, určitá rytmizace a pravidelnost a zároveň její přerušení blízké i vitrážím Josefa Jiříčky v kolínském chrámu.

Neopominutelnými umělci pracujícími se sklem z tohoto období jsou umělci Stanislav Libenský (1921–2002), absolvent sklářské školy v Novém Boru a na Pražské UMPRUM (obdobně jako Josef Jiříčka) a Jaroslava Brychtová (1924–2020). Kromě plastik z taveného, leptaného i broušeného skla jsou také autory vitráží v sakrálním prostoru. Během 70. let tvořili v Jiřském klášteře v kapli sv. Anny, v kapli v Horšovském Týně a v kapli Svatovítské katedrály. Motiv vitráže v kapli chrámu sv. Víta na Pražském hradě je abstraktní, složený z geometrických objektů obdélníků přesahujících přes sebe a z decentních odstínů hnědé, šedivé, zelené a béžové. Tlumené barevné odstíny jsou narušeny a rozjasněny delšími úzkými pruhy červené a modré barvy, které upoutají pozornost a rozbíjí jednolité tóny. Jaroslava Brychtová to popisuje slovy: *„Ty červené a modré, tam jsme otvory vyřízli a přidávali to tam jako ostrou barvu. Aby to nebylo celý až romantický. Ta červená a modrá tam dělají to rozhodnutí.“<sup>74</sup>*

Obdobnou myšlenku můžeme vidět i v díle Josefa Jiříčky v Kokovské kapli, ve které barvy červené a modré na malých čtverečkových částech kontrastně rozjasní pozadí, které je laděno do jedné barvy.

---

<sup>73</sup> VEČEŘOVÁ 2013, 67

<sup>74</sup> Dokumentární film o Jaroslavě Brychtové s názvem *Space of Light*, Pratt fine arts center, 2020

*Obrázek 13 – dvě vitráže Stanislava Libenského a Jaroslavy Brychtové v kapli sv. Václava v katedrále sv. Víta v Praze (1964-68)*



Jan Exnar (1951) také patří mezi sklenářské výtvarníky, kteří navrhovali vitráže se spirituálními abstraktními motivy. V 80. letech vytvořil mariánský cyklus vitráží pro farní kostel sv. Martina v Třešti a v 90. letech vytvořil vitráže s názvy Slovo, V horách, Utrpení v kostele sv. Markéty v Loukově.<sup>75</sup> Exnarovy vitráže jsou abstraktní, s prvky symbolů.

*Obrázek 14-15 – vitráže Jana Exnara s názvem „Panna Maria a Ježíšovo dětství“ ve farním kostele sv. Martina v Třešti (1988-89) a tři vitráže v kostele sv. Markéty v Loukově.*



<sup>75</sup> <http://www.horackagalerie.cz/jan-exnar>, [https://www.fa.cvut.cz/fakulta/ustavy/15150-ustav-designu/atelier\\_karel/atelierove-fotky/cely-sbornik\\_digital\\_2019.pdf](https://www.fa.cvut.cz/fakulta/ustavy/15150-ustav-designu/atelier_karel/atelierove-fotky/cely-sbornik_digital_2019.pdf)

První Jiříčkovo okno v chrámu sv. Bartoloměje v Kolíně, umístěné od věží na severní straně a vsazené roku 1964, nese název „Modlitba“. Tmavě červené až černé dílky skel jsou směrem vzhůru světlejší a až v horní části vysvítá světle žlutá zářivá barva. Díky aktivním krokům Jana Kamarýta byl zajištěn donátor pro toto okno, kterým se stala „staříčká paní Kroutilová ze známé patricijské rodiny kolínské.“<sup>76</sup>

*Obrázek 16 – zdroj: archiv Petra Coufala*



---

<sup>76</sup> KAMARÝT 1945, 886

Druhé okno je pojmenováno „Meditace“ a bylo instalováno roku 1967. Názvy *Modlitba* a *Meditace* jsou známy jen ze zdroje kroniky od Jana Kamarýta. Vitráže *Modlitba* a *Meditace* pravděpodobně pojmenoval sám autor Jiříčka. Jelikož je okno samostatné a velmi dlouhé, je možné, že autor z tohoto důvodu volil částečné tlumení, sledující výšku okna použitím vodorovných linií po celé délce vitráže.

*Obrázek 17 – zdroj: archiv Petra Coufala*



Následuje dvojité figurální okno z roku 1969, na němž je vyobrazen lid a věrozvěstové Cyril a Metoděj. Tento motiv věrozvěstů si pravděpodobně přál děkan Oldřich Sedláček.<sup>77</sup> Postavy lidí jsou ve spodní části zobrazeny jen prostřednictvím siluet v tmavých odstínech červené barvy, mísící se s oranžovou, symbolizující pohanství, peklo a plameny. Z nich se pomocí ubírání sytosti barev postavy blíží k horní části, ve které jsou ve světlých žlutých barvách jasně zřetelní dva staroslověnské věrozvěstové se svými atributy – berlou a knihou, shlížející na lid, žehnající a připraveni předávat víru nevěřícím.

*Obrázek 18 – zdroj: archiv Petra Coufala*

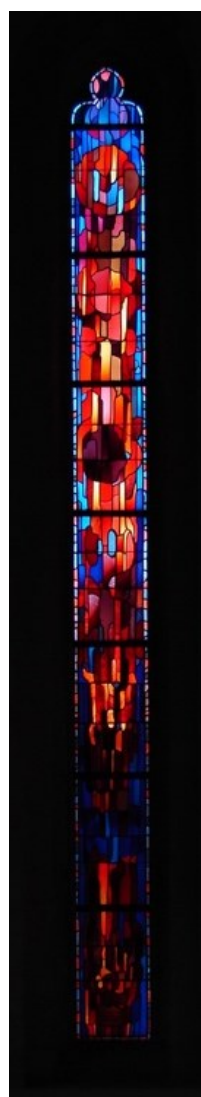


---

<sup>77</sup> Osobní archiv Anny Bartoňové: rozhovor s Ludvíkem Lososem, červenec 2020

Na čtvrtém a pátém okně v řadě je opět uplatněna barevná abstrakce. Na čtvrtém, kratším okně, které je umístěno nad předním vchodem, je dominantní barvou žlutá. „*Jako na prvních dvou oknech je použit motiv vertikály, kde je hlavní žlutá barva vyháněna jako paprsek vzhůru. Ten symbolizuje projev ducha či víry v Boha*“, dodává k interpretaci Ludvík Losos. Na čtvrtém okně je na spodní tabulce nápis *Věnoval P. K. Olšar ze Svaté hory L. P. 1969, Jiříčka 1969 ÚUR Praha*. Na pátém dlouhém okně je na jednom z dolních sklíčků nápis *památce rodičů Grohmanových a Strakových*. Letopočet však není uveden.

*Obrázek 19-20 – zdroj: archiv Petra Coufala*





Okno v šestém pořadí (*Obrázek 21*) se skládá ze tří jednotlivých oken a nahoře je zakončeno ozdobnými troj a čtyřlaločnými kružbami. Okno je odlišné svou střídou barevností a vyvolalo v roce 1985, kdy byla provedena instalace vitráže do chrámu, mezi farníky kontroverze, jak dosvědčili prarodiče a někteří z farníků.

V jednom z rozhovorů sdílí své vzpomínky akademický sochař Jaroslav Hylas o době, kdy se vitráž instalovala. Když se jako student vyskytl poblíž techniků a hasičů, spletli si ho se svými kolegy a požádali ho o držení těžkého okna, a tak v podstatě okno pomáhal instalovat. Akademický sochař Jaroslav Hylas ještě uvádí, že bratři Kamarýtové, kteří ve válečném i poválečném období pečovali o chrám zevnitř i zvenčí, by nejráději v tu chvíli k této vitráži vylezli po žebříku a osobně vitráž barevně zvýraznili.

Současné názory na vitráž, „že vypadá smutně“, „že nezaujala“ nebo „že pozbyla myšlenky vitráží, skrze které sluneční světlo vstupuje do interiéru chrámu a vytváří magický barevný efekt“, jsou obdobné, jako u některých věřících při první instalaci. Tato vitráž se skládá ze sklíček šedivých, hnědavých, modravých a zelenkavých odstínů a zobrazuje tři tradiční náboženské symboly řazené nad sebou. Nahoře je kříž, pod ním srdce a dole kotva, které vizuálně vystupují z podkladu složeného z geometrických tvarů. Představují tak tři tradiční náboženské symboly víry, lásky a naděje.

Na tabulce v dolní části vitráže je nápis „*památce svých rodičů Františka Melouna a manželky Františky věnuje dcera Helena*“.

Poslední okno v řadě (*Obrázek 22*), se nachází v první z šesti kaplí – Pekařské. Je dělené do čtyř částí a bylo instalováno roku 1985. Je zde vyobrazena Panna Maria, sv. Bartoloměj, Karla IV., Petr Parlér a skupina kolínských občanů. Toto ikonografické uspořádání vymysleli Jan a Ladislav Kamarýtové.<sup>78</sup> Náměty postav jsou spojené se zasvěcením kostela sv. Bartoloměji, s dobou Karla IV., ve které vznikl původní kostel, s Parlérovkým přistavováním a s upravováním chrámu a dále se samotným městem Kolínem a jeho občany, jejichž pýchou je právě tento chrám. Barvy na této vitráži mají po celé ploše odstíny světle růžové, zelené až tyrkysové a slabě žluté. O této vitráži jsem zjistila informace o donátorství od kolínské věřící paní Terezy Štěřbové. Sama byla v době, kdy se vitráž instalovala, dítě, ale z vyprávění od své maminky potvrzuje, že toto okno objednala a financovala její nevlastní prababička, která se jmenovala Marie Pilátová. S manželem Bruno Pilátem, který byl ze šlechtické rodiny, neměli žádné děti a finančně byli dobře zajištěni. Paní Štěřbová dosvědčovala z

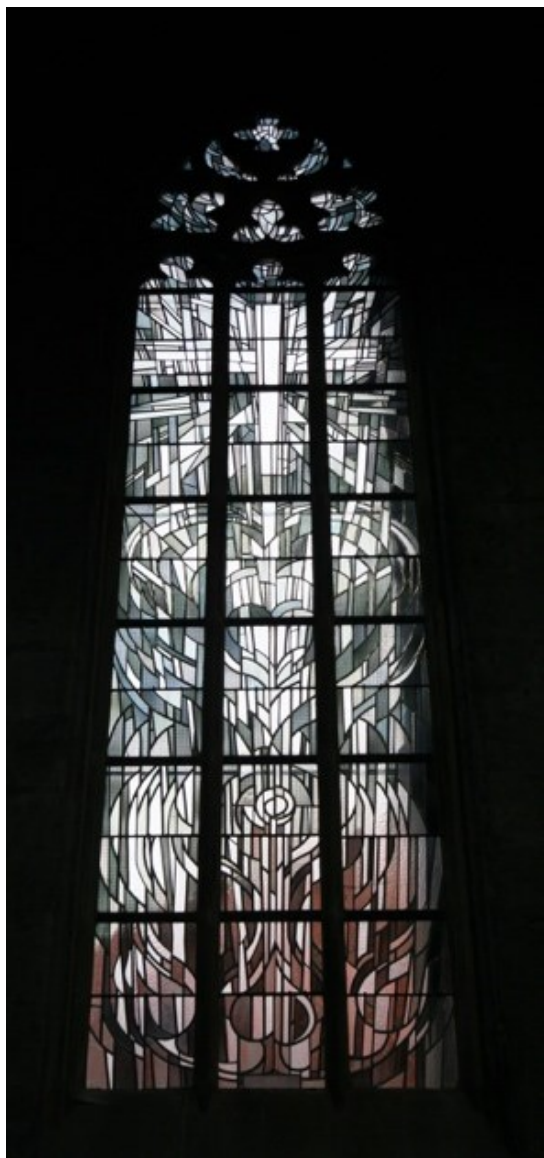
---

<sup>78</sup> ČERVÍN 1996, 6-7

vyprávění, že „*to bylo v nelehké době, kdy věřící nemohli všechny věci činit veřejně, takže i jednání s panem děkanem Karlem Riantem o tomto oknu probíhalo pod pokličkou.*“ Děkan Karel Riant vše obratně, důvěrně a bez veřejné publicity vyjednával jak se zhotovitelem, tak s paní Pilátovou.“ Okno stálo 35 000 Kčs a v rodině je dosud zachovaná stvrzenka o zaplacení.

Rodiče prababičky se jmenovali Marie a Josef Řehákovi. Nikdo z rodiny Řeháků ani Pilátů již nežije. Na skleněné tabulce v dolní části se nachází nápis „k uctění památky drahých rodičů a manžela L.P. 1985“.

*Obrázek 21-22 – zdroj: archiv Petra Coufala*



V Kokovské kapli, která se nachází na jižní straně chrámu, jsou tři Jiříčkova okna. Dvě postranní jsou dvojítá a prostřední okno za oltářem zasvěceným Panně Marii Bolestné je jednodílné. Osazena byla koncem května roku 1967. Finanční částku 5, 200,- Kčs na její vytvoření zajistila sbírka věřících, iniciovaná paterem Aloisem Kubým a osobním peněžním příspěvkem vikáře.<sup>79</sup> Obnovu kaple měl podle kolínské kroniky na starost Jan Kamarýt, který navrhl barevnou kombinaci: modrá, bílá a žlutá (zlatá), odkazující na Pannu Marii.

Vitráže dle návrhu zpracoval opět Josef Jiříčka mladší. Kamarýt navrhl tmavou modrou do prostřední vitráže za oltář, aby návštěvník nebyl příliš oslněn sluneční září z jižní strany. Na bočních dvoudílných oknech měla modrá polovina být u oltáře, aby navazovala na stejně modrou vitráž za oknem a druhá polovina vitráží, kde byla převážně barva žlutá měla být směrem více do kaple, aby kapli osvětlovala. Skutečnost osazení oken však byla jiná. Žlutá polovina oken byla osazena blíže k oltáři a druhá modrá polovina byla osazena směrem do prostoru kaple. S tím Kamarýt jako pověřený autor opravy kaple nesouhlasil a tento stav ho dlouho trápil.<sup>80</sup>

Otázkou je, zda Jiříčka Kamarýtův návrh přehodnotil a záměrně zadal okna osadit jinak, než bylo navrženo, či zda se stala chyba v porozumění řemeslníků. Ti mohli Jiříčkův model vitráží malovaný na kartonu pochopit zrcadlově opačně a neúmyslně tak zpracovat osazování takovým způsobem.

I na vitrážích v této kapli je základním principem vertikálita, zobrazená skrze svislé obdélníky. Na několika místech je svislý směr přerušen šikmým nebo vodorovným nasměrováním obdélníků a základní hlavní barevnost (modrá či žlutá) každého jednoho okna je narušena kontrastními barvami, které se ale ve dvojici oken zároveň doplňují.

---

<sup>79</sup> KAMARÝT 1945, 886

<sup>80</sup> tamtéž

*Obrázek 23– zdroj: archiv Petra Coufala*



### 4.3. Současné pokračování sklenářské dílny Jiříčka-Coufal

Dílna, která byla vytvořena v roce 1935, sídlí stále na stejném místě v ulici U milosrdných 14 v Praze na Starém městě. Pro práci na první zakázce pro mistra Maxe Švabinského v katedrále sv. Víta v Praze, nakoupil Josef Jiříčka starší prozíravě dvojnásobné množství materiálu, než mohl spotřebovat. Tato zásoba se mu v budoucnosti mnohokrát vyplatila nejen kvantitou, ale také kvalitou. Některé druhy a odstíny skel jsou využívány i dnes při restaurování vitrají či vitráží, včetně tvorby nových vitráží. V dílně je skleněných desek zásoba ještě na několik desítek let.

I v současné době dílna pamatuje na promyšlené předzásobením. Současným majitelem je Petr Coufal, který dílnu převzal roku 2005 od Josefa Jiříčky mladšího.

V dílně ze 70% převažují práce restaurátorské (například Kolínský cyklus 1971, Palladium země České ve Staré Boleslavi z roku 2003, sv. Jan Křtitel ve Cvikově z roku 2017). Obsahem práce uměleckých sklenářských řemeslníků je ze 30% realizace jejich autorských návrhů (například *Recyklace* od Petra Coufala z roku 2010/12, *Paravan* od Radka Páníka z roku 2008). Dílna rovněž realizuje návrhy vitráží od známých umělců současnosti. Patří mezi ně Milan Knížák (vitráže ve Svárově: sv. Šebestian z roku 2017), Milan Perič (vitráže ve Svárově: sv. Lukáš z roku 2017), Petr Váňa (vitráž v Černošicích v kostele Nanebevzetí Panny Marie z roku 2011) a další.<sup>81</sup>

Dílna slouží i zákazníkům, požadujícím individuální umělecké i užitkové sklenářské zakázky. Již několik let je studenty uměleckých i technických oborů využívána možnost studijní praxe v dílně. Pro zájem o nahlédnutí do oboru uměleckého sklenářství nabízí dílna workshopy pro veřejnost. Všichni zaměstnanci jsou mistry ve svém oboru a o zakázky nyní nemá huť nouzi.

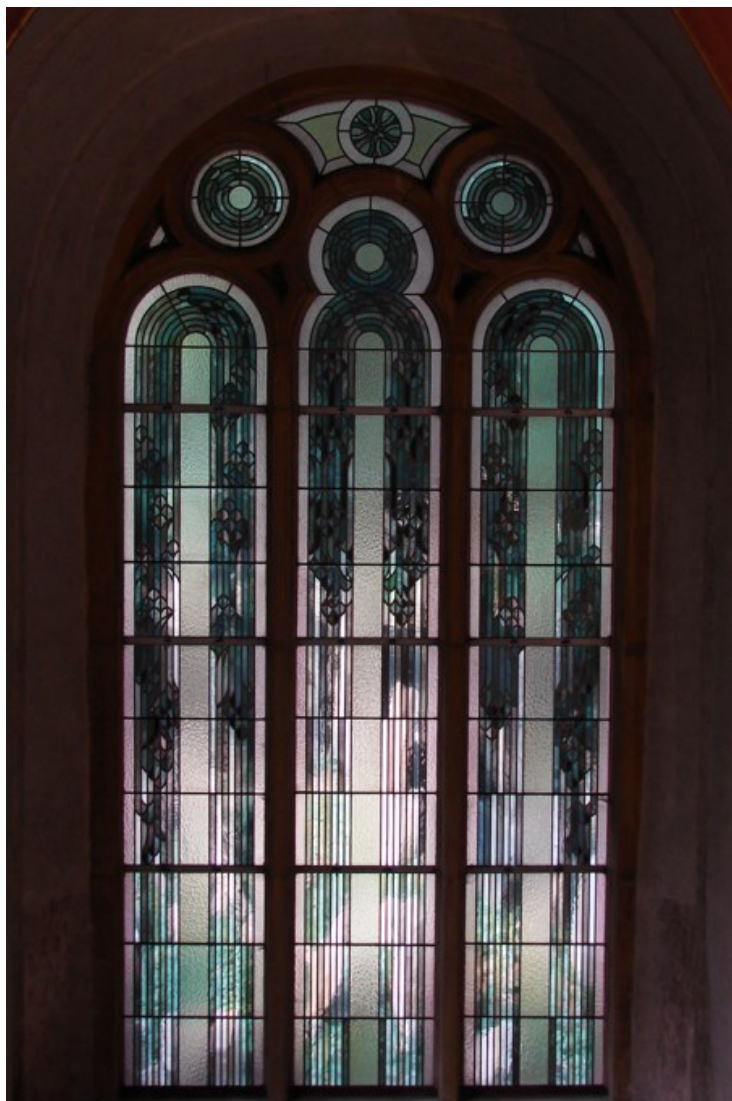
---

<sup>81</sup> <https://www.vitraz.cz/sakralni-vitraz.php>

Obrázek 24 – gotická vitraj ze 14. století z chrámu sv. Bartoloměje s názvem Korunování Panny Marie



*Obrázek 25 – vitráž Martina Jiříčky v Pinkasově synagoze v Praze (1985-86)*





## 5. Analogie chrámu sv. Bartoloměje v Kolíně a chrámu St. Marien v Lübecku

Případů, kdy byla hodnotná sakrální umělecká památka poničena válečnými leteckými nálety v druhé světové válce, bylo nespočet jak v zahraničí, tak i v naší republice. V Čechách se jednalo z významných chrámů o Emauzský klášter, částečně chrám sv. Ludmily v Praze, dále plzeňský kostel Všech svatých, kaple sv. Karla Boromejského v Českých Budějovicích a mnoho dalších sakrálních staveb větších i drobných.

Při srovnávání podobnosti obnov chrámových oken postižených ve druhé světové válce mě zaujaly rekonstrukce vitráží v chrámu St. Marien ve městě Lübecku ve spolkové zemi Schleswig-Holstein. Tento chrám byl jeden z prvních poničených chrámů britskými letouny v roce 1942. Chrám sv. Bartoloměje v Kolíně byl obětí posledního bombardování spojeneckými vojsky v březnu roku 1945 na konci války. Oba chrámy vykazují zajímavou citlivost při včlenění moderního umění do architektury při ctění ducha gotiky, avšak každým uváděným uměleckým sklenářem jiným způsobem.

Společnou charakteristikou obou chrámů je období, ve kterém byly postaveny. Chrám St. Marien byl vybudován mezi lety 1250–1350 a chrám sv. Bartoloměje v období let 1360–1400. Podobnou okolností bylo poničení budov leteckým náletem. V chrámu St. Marien byly nejvíce těžce poničeny střechy věží a v chrámu sv. Bartoloměje severní část opěrných sloupů a střecha. V obou případech bylo nutné dostavět a opravit stavební části a nahradit výplň oken. U obou chrámů byla zvolena varianta náhrad moderními vitrážemi. Opravy v chrámu St. Marien byly vytvářeny třemi různými umělci s rozdílným rukopisem během let 1955–56, 1962–1963 a 2002. V chrámu sv. Bartoloměje pracovali na obnovách deseti oken v období mezi lety 1960–1985 umělečtí sklenáři rodu Jiříčků, na jejichž pracích je patrný stejný rodový rukopis.

Velmi zajímavý při tvorbě obnovovaných oken je podíl Alfreda Mahlaura (1894–1914). Jeho motiv na nových moderních vitrážích v chrámu St. Marien ctil historickou linii, počínající v roce 1463. Tohoto roku jeden z nejvýznamnějších pozdně gotických evropských umělců Bernt Notke, žijící a působící v Baltském regionu, vytvořil 2 metry široký a 26 metrů dlouhé plátno s motivem Tance smrti. Tento motiv, odkazující i ve středověku na myšlenku *memento mori*, byl v Lübecku v období moru zvláště aktuální. Plátnu byla v roce 1701 kvůli jeho chatrnému stavu vytvořena kopie. Díky této kopii byl

středověký motiv Lübeckého tance smrti zachován, protože originál byl zničen právě během bombardování v roce 1942.<sup>82</sup>

Berlínský rodák a umělec Alfred Mahlau byl významný grafik.<sup>83</sup> Byl požádán, aby vytvořil náhradu jednoho okna. Svůj motiv navázal na ono středověké téma z plátna Tance smrti a zajímavě tak nahradil poničenou neogotickou vitráž z roku 1914 s motivy Fridricha Barbarossy a lübeckých dějin s příznačným názvem *Kaiserfenster*.<sup>84</sup>

Na Mahlauově vitráži je figurálně znázorněno 24 postav vládců, rytířů a nízkého lidu a vedle každé postavy jsou kostlivci v různých podobách se symbolizujícím poselstvím, že není nikdo, kdo by se smrti mohl vyhnout. V dolní části vitráže je město Lübeck v plamenech.<sup>85</sup>

*Obrázek 26 – vitráž s motivem tance smrti (1956-57) od Alfreda Mahlaua v chrámu St. Marien v Lübecku*



<sup>82</sup> URBANOVÁ 2013

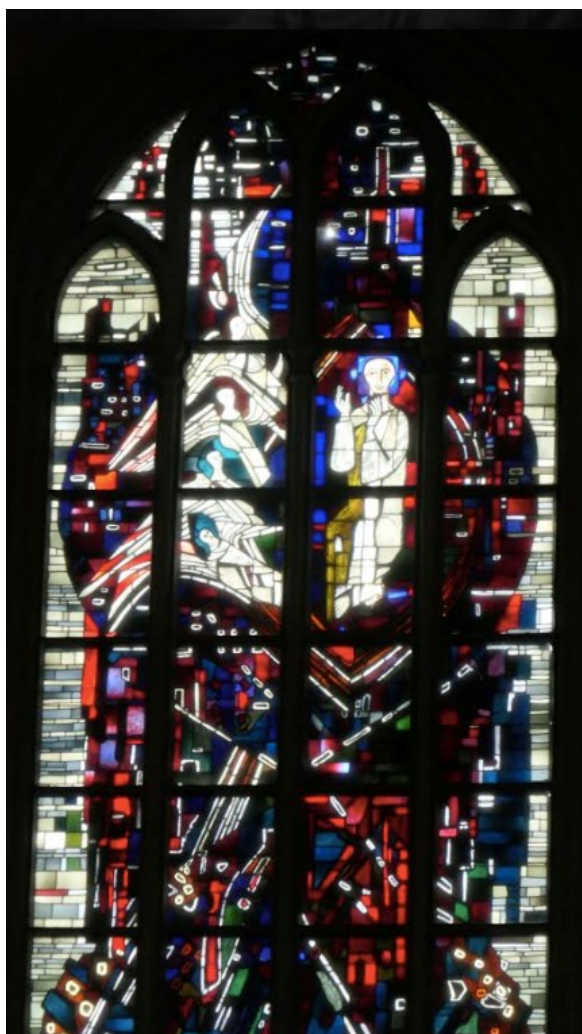
<sup>83</sup> <http://www.dodedans.com/Ehist.htm#1942>

<sup>84</sup> Donátorem byl totiž císař Wilhelm II.

<sup>85</sup> <https://sh-kunst.de/alfred-mahlau-totentanzfenster/>

Na dalším zpracování náhrady poničených oken se podílel Hans-Gottfried von Stockhausen (1920–2010) v letech 1962–1963, význačný umělecký sklenář, malíř a kreslíř. Vytvořil celkem 500 vitráží v chrámech své domoviny i v zahraničí. Námět vitráže v chrámu St. Marien je rozdělen na tři části, ve kterých je zobrazený boj sv. Michaela s drakem, Soudce světa a poslední soud. Ve vitráži, složené převážně z obdélníkových skel, je zajímavé to, postavy Michaela a Soudce světa jsou domalováváné. I tento námět se dotýká posledních věcí člověka. Urgentnost tématu je vyjádřena převládající rubínovou barvou. Také v tomto případě jde o velmi rozměrné okno.<sup>86</sup>

*Obrázek 27 – horní část vitráže v chrámu St Marien v Lübecku (1956-57), jejímž autorem se Hans-Gottfried von Stockhausen*



<sup>86</sup> <https://sh-kunst.de/hans-gottfried-von-stockhausen-auferstehungsfenster/>

Třetím umělcem, podílejícím se na obnovovaných oknech byl Markus Lüpertz (nar. 1941 v Liberci), německý malíř, grafik a sochař. V chrámu St. Marien zhotovil vitráž malých rozměrů nad jedním z vchodů do chrámu. Opět zde vidíme výrazný motiv smrti. Jedná se o nejnovější vitráž až z roku 2002, na které jsou zobrazeny symboly lebky, svící, ptáka a další symboly vztahující se opět důrazně k *memento mori*.<sup>87</sup>

Při porovnání lübeckého chrámu St. Marien se sv. Bartolomějem v Kolíně byl zvolen v obou případech motiv abstraktní. Co se týká motivů, v lübeckém chrámu lze vysledovat varianty na téma memento mori. V chrámu sv. Bartoloměje motivy společné téma nemají, ale na všech deseti vitrážích je vidět typický rukopis rodinného klanu uměleckých sklenářů Jiříčků. Charakteristickým prvkem je upínání se ke gotickému slohu důraznými vertikálně položenými sklíčky. V lübeckém chrámu St. Marien jsou rukopisy rozdílné, neboť se jedná o tři různé autory.

Na této analogii můžeme vidět, že varianty zpracování moderních vitráží mohou mít různou formu. Nejdůležitější je umělcův cit pro dosavadní vývoj chrámu, historicitu a souladný celek, což oba chrámy dostatečně vykazují svým včleněním moderního umění do historické architektury.

Obrázek 28 – vitráž Marcuse Lüpertze v chrámu St Marien v Lübecku (2002)



<sup>87</sup> <https://sh-kunst.de/markus-luepertz-tympanonfenster/>

## Závěr

Cílem mé bakalářské práce bylo věnovat se podrobněji okolnostem poválečné obnově vitráží v chrámu sv. Bartoloměje v Kolíně, protože o tomto období v souvislosti s těmito rekonstrukcemi není vytvořena žádná publikace, ani nejsou k dispozici téměř žádné dostupné souhrnné informace jak k osudu gotických vitrají, tak ani k moderním náhradám.

V práci se podařilo doplnit slepá místa v historii od roku 1944-1985, kdy byla osazena poslední moderní vitráž, prostřednictvím zkoumání drobných indicií, ústních zpráv, odkazů a dohledaných zdrojů s účelem přesného popsání situace.

Nepostradatelným zdrojem pro mě byla farní kronika u sv. Bartoloměje, psaná Janem Kamarýtem, ve které jsou zaznamenány stěžejní události, týkající se chrámu sv. Bartoloměje ve sledovaném období. Nalezla jsem v ní, navzdory mnoha varováním o nepřesných faktech, často doslovné shody s archivními dokumenty, i věrohodnými svědectvími. Dalším zdrojem byl Národní i okresní archiv, Městská knihovna Kolín, Regionální muzeum v Kolíně, paměti řemeslníků z uměleckého sklenářství Jiříčka-Coufal i tamní doklady, duchovní správci kolínské farnosti, žijící pamětníci a další.

Díky vytrvalosti a také velké ochotě všech odborníků, mohl vzniknout základní popis restaurování gotických vitrají s podílem Josefa Jiříčky staršího a uspořádání okolností průtahů oprav v letech 1945-1985. Současně jsem mohla v bakalářské práci předložit zjištěné doklady o výjimečné rodinné kontinuitě umělecké sklenářské huti Jiříčka-Coufal od roku 1935 do dnešních dnů, kde i dále pečuje o chrám, jejím místě v českém uměleckém sklenářství a významném podílu hutě na rekonstrukci deseti autorských vitráží Josefa Jiříčky mladšího v Kolíně.

Během bádání se mi otevřela i témata, na která mohou navázat další případná odborná zkoumání. Při bádání o osudu gotických vitrají, jsem neplánovaně vysledovala osudy objektu (bedny), ve kterém byly původně během války gotické vitraje ukryté. Ačkoliv v důsledku komplikované pandemické situace nemohlo zatím dojít k prozkoumání obsahu objektu kompletně, ředitel Regionálního muzea v Kolíně, Mgr. Vladimír Rišlink svolil jeho obsah ověřit. Poté, co jsem jednu vyjmutou část skla z nalezeného objektu předložila na fotografii odborníkovi Ludvíku Lososovi, který prováděl restaurace kolínských vitrají v letech 1945-1973, s překvapením sdělil, že se jedná o zapomenuté součásti poničených gotických vitrají. Bylo rozhodnuto, že se tento objekt (bedna) stane

předmětem výzkumného zájmu a obsah bude inventován. Výzkumným úkolem byla pověřena odborná pracovnice kolínského muzea Mgr. Petra Hollerová. Mám nečekanou naději, že se mohu budu moci na této akci podílet.

Z doporučení a návrhů některých osob, které mi pomáhaly při pátrání, vyplynulo, že tato bakalářská práce by mohla sloužit jako solidní materiál pro kolínskou průvodcovskou službu v rámci církve i pro službu turistickou, Městskou knihovnu Kolín, archivy, ŘKF Kolín a Městský úřad v Kolíně. Dále by práce mohla být podle Ludvíka Lososa malým příspěvkem do odborného medailonu Josefa Jiříčky.

Uvědomuji si, že práce jistě není dokonalá, ale pracovala jsem na ní velmi ráda a věřím, že bude užitečná hlavně tím, co bylo mým cílem, že objasnila některá bílá nebo nejasná místa v historii rekonstrukcí vitráží po druhé světové válce v krásném Parlěřově chrámu sv. Bartoloměje v Kolíně.

## Seznam použitých zkratek

CO – Civilní obrana

MNV – místní národní výbor

NDR – Německá demokratická republika

ONV – Okresní národní výbor

OV KSČ – Okresní výbor Komunistické strany Československa

SSPP – Středisko státní památkové péče

SÚPPOP – Státní ústav památkové péče a ochrany přírody

ÚLUV – Ústředí lidové umělecké výroby

ÚTDU ČSAV – Ústav pro teorii a dějiny umění Československé akademie věd

ÚÚŘ – Ústředí uměleckých řemesel

VOC – VACUUM OIL COMPANY

## Seznam obrázků

**Obrázek 1** – Severní strana chrámu, vitráže z roku 1890 – KAMARÝT 1998

**Obrázek 2** – půdorys chrámu sv. Bartoloměje v Kolíně s popisem – KAMARÝT 1988a

**Obrázek 4** – poničené okno po tlakové vlně z bomby, umístěné na severní straně chrámu sv. Bartoloměje v tzv. Pekařské kapli. Autor: František Urban, motiv: sv. Josef s Ježíškem, donátor: Anna Kargerová, rok vytvoření: 1908. – KAMARÝT 1945, 744b

**Obrázek 5, 6** - poničené okno po tlakové vlně z bomby, umístěné na severní straně chrámu sv. Bartoloměje na začátku presbytáře před sakristií. Toto okno bylo poničeno nejvíce, protože se nacházelo přímo proti budově děkanství, která byla zasažena – KAMARÝT 1945, 744a

**Obrázek 7** - jedno z celkově tří poničených horních oken presbytáře umístěných na severní straně chrámu sv. Bartoloměje – KAMARÝT 1945, 744b

**Obrázek 8, 9** – dochované autorské kartony Josefa Jiříčky mladšího, na kterých je ve trojici návrh vitráží pro severní část chrámu sv. Bartoloměje a samostatný návrh na kartonu pro Kokovskou kapli. Všechny kartony jsou vystaveny v Umělecké sklenářské dílně Jiříčka-Coufal v Praze v ulici U Milosrdných 14 – osobní fotografie Anny Bartoňové

**Obrázek 12** – geometrické vitráže v kapli zámku Nový Světlov u Bojkovic (1976) – VEČEŘOVÁ 2013

**Obrázek 13** – dvě vitráže v kapli sv. Václava v katedrále sv. Víta v Praze (1964-68) –

<https://www.youtube.com/watch?v=9HFunrz2LRI&t=3s>

**Obrázek 14-15** – vitráže Jana Exnara s názvem „Panna Maria a Ježíšovo dětství“ ve farním kostele sv. Martina v Třešti (1988-89) a tři vitráže v kostele sv. Markéty v Loukově. – <http://frest.sweb.cz/martin.html>

**Obrázek 16** – zdroj: archiv Petra Coufala

**Obrázek 17** – zdroj: archiv Petra Coufala

**Obrázek 18** – zdroj: archiv Petra Coufala

**Obrázek 19-20** – zdroj: archiv Petra Coufala

**Obrázek 21-22** – zdroj: archiv Petra Coufala

**Obrázek 23** – zdroj: archiv Petra Coufala

**Obrázek 24** – gotická vitraj ze 14. století z chrámu sv. Bartoloměje s názvem Korunování Panny Marie – <https://www.vitraz.cz/sakralni-vitraz.php>

**Obrázek 25** – vitráž Martina Jiříčky v Pinkasově synagoze v Praze (1985-86) - <https://www.vitraz.cz/galerie-moderni-vitraz.php>

**Obrázek 26** – vitráž Alfreda Mahlaura v chrámu St Marien v Lübecku (1956-57) – archiv Katarina Džunková

**Obrázek 27** – horní část vitráže v chrámu St Marien v Lübecku (1956-57), jejímž autorem se Hans-Gottfried von Stockhausen – archiv Katarina Džunková

**Obrázek 28** – vitráž Marcuse Lüpertze v chrámu St Marien v Lübecku (2002) – archiv Katarina Džunková



## Seznam literatury

- BOBŮRKOVÁ 2009 — Laura BOBŮRKOVÁ: Křesťanský motiv s abstrahující tendencí v sakrálním prostoru po roce 1945. Praha 2009
- BUBEN 2007 — Milan BUBEN: Encyklopedie řádů, kongregací a řeholních společenství katolické církve v českých zemích II., 2. sv.: Mnišské řády. Praha 2007
- CACHOVÁ 2017 — Tereza CACHOVÁ: Vitráže Františka Urbana. Praha 2017
- CIMPL 2009 — Marek: Královské město Kolín ve středověku. Praha 2009
- ČERVÍN 1996 — Jiří ČERVÍN: Svatý Bartoloměj: rozhovor s kostelníkem od svatého Bartoloměje Ladislavem Kamarýtem o tajemstvích kolínského chrámu. In: Kupředu pres, 1996, 6-7.
- DONÁTOVÁ 1988 — Uljana DONÁTOVÁ: Střepy přinášejí umění: Za skly několik století zpět, s akademickým malířem Martinem Jiříčkou o restaurování skla. In: Večerní Praha, 1988
- DONÁTOVÁ 1985 — Uljana DONÁTOVÁ: Ruce od skla. In: Květy, 1985, 46-47
- DVOŘÁK 2004 — Max DVOŘÁK: Katechismus památkové péče. Praha 2004
- DVOŘÁK 1936 — František DVOŘÁK: Kolínsko a Kouřimsko: obraz poměrů přírodních, života obyvatelstva i paměti časů minulých. Kolín 1936
- HOLOVSKÝ 2011 — Jan HOLOVSKÝ: Kolín 1850-1914. Hospodářský a urbanistický vývoj. Tatce 2011
- HLAVÁČEK/SIXTA/VÁVRA 1910 — Antonín HLA VÁČEK / Václav SIXTA / Josef VÁVRA: Dějiny a popis děkanského chrámu sv. Bartoloměje v Kolíně. Kolín 1910
- HOBZEK 1987 — Josef HOBZEK: Vývoj památkové péče v českých zemích: stručný nástin. Praha 1987
- HOLLEROVÁ 2015 — Petra HOLLEROVÁ: Moje město Kolín: cesta k modernímu umění. Kolín 2015
- HORÁČEK 2015 — Martin HORÁČEK: Úvod do památkové péče. Olomouc 2015
- HULÍK 2016 — Václav HULÍK: Kostel sv. Bartoloměje. In: Bartoloměj, 2016, 8-9
- JELÍNEK/HEL FERT 1990 — Zdeněk JELÍNEK / Zdeněk: *Kolínsko*. Praha 1990
- JEMELKA/ALTRICHTER/KARCZUBOVÁ 2008 — Jan JEMELKA / Michal ALTRICHTER / Luisa JOUZOVÁ 2019 — Miroslava JOUZOVÁ: Alois Kroutil. In: Zpravodaj města Kolína, 2019,

- KARCZUBOVÁ 2008 — KARCZUBOVÁ: Povstávání doteku: Uchopen v skrytu. Olomouc 2008
- KALASOVÁ/HEPNER 1976 — Hana KALASOVÁ a Vladimír HEPNER: Postoje české veřejnosti ke kulturním památkám a památkové péči: zpráva o řešení výzkumného úkolu. Praha 1976
- KIBIC/VOŠAHLÍK 2011 — Karel KIBIC / Aleš VOŠAHLÍK: Památková ochrana a regenerace historických měst v České republice 1945-2010. Praha
- KAMARÝT 1998 — Jan a Ladislav KAMARÝT: Zmizelý Kolín. Kolín 1998
- KAMARÝT 1922 — Jan a Ladislav KAMARÝT: Kolín krok za krokem. Kolín 1992
- KAMARÝT 1955 — Jan a Ladislav KAMARÝT: Kolínské zvony. Kolín 1995
- KAMARÝT 1988a — Jan a Ladislav KAMARÝT: Kolínský chrám: stavebně historický popis. Kolín 1988
- KAMARÝT 1988b — Jan a Ladislav KAMARÝT: Kolínský chrám: historie a průvodce. Kolín 1988
- KAMARÝT 1945 — Jan KAMARÝT: Pamětní kronika děkanství Kolínského započata léta Páně 1836. Kolín 1945
- KRONUS 2002 — Jaroslav KRONUS: Historie města Kolína ve fotografiích a kresbách. Kolín, 2002
- KUPR 2017 — David KUPR: Kostel Nanebevzetí Panny Marie ve Kbele, Historie a současný stav (bakalářská práce na Pedagogické fakultě Masarykovy univerzity v Brně). Brno 2017
- LOSOS 1990 — Ludvík LOSOS: Umělecké sklenářství II: Učební text pro málopočetný učební obor sklenář se zaměřením na uměleckořemeslné práce. Praha 1990
- LOSOS 2006 — Ludvík LOSOS: Vitráže. Praha 2006.
- LOSOS 1979 — Ludvík LOSOS: Restaurování sklomalby smrti P. Marie z Kolína. In: Umění 27. 1979, 140-145
- NESVADBÍKOVÁ/VINTER/WIRTH 1983 — Jiřina NESVADBÍKOVÁ / Vlastimil VINTER / Zdeněk WIRTH: K vývoji památkové péče na území Československa. Sv. 1, Přehled právních dokumentů a nástin vývoje 1749—1958. Praha 1983
- PATRNÝ/BERÁNEK 2014 — Michal PATRNÝ / Jan BERÁNEK: Arciděkanský chrám sv. Bartoloměje v Kolíně: historický a stavební vývoj. České Budějovice, 2014
- PLAVEC 1973 — Michal PLAVEC: Bomby pod Řípem: nálety na Kralupy nad Vltavou, Neratovice, Veltrusy, Hněvice, Mělník, Roudnice [i.e. Roudnici] nad Labem a další sídla během druhé světové války. Praha 1973

- Památková péče 1945-1970: sborník statí o úkolech a výsledcích státní památkové péče v letech 1945-1970 v oblasti dnešní České socialistické republiky a příspěvky zahraničních představitelů památkové péče. Praha: Státní ústav památkové péče a ochrany přírody, 1973.
- PLOCKOVÁ 1984 — A. PLOCKOVÁ: Řemesla hodná svých mistrů: kouzelná barevná sklíčka. In: Lidová demokracie, 1984, 16
- PODLAHA 1913 — Antonín PODLAHA: Posvátná místa království Českého. Dějiny a popsání chrámů, kaplí, posvátných soch, klášterů i jiných pomníků katolické víry a nábožnosti v království Českém. Praha 1913.
- RIEGL/HLOBIL/KRUIS 2003 — Alois RIEGL / Ivo HLOBIL / Ivan KRUIS ed.: Moderní památková péče. Praha 2003
- RIŠLINK 2007 — Vladimír RIŠLINK: Chrám svatého Bartoloměje v Kolíně. Kostelní Vydří 2007
- SEDLÁŘ 1016 — Jaroslav SEDLÁŘ: Český umírněný modernismus na mezinárodní výstavě EXPO 58 v Bruselu. In: Universitas, 2016, 3
- ŽDÁRSKÁ SELAMI 2014 — Veronika SELAMI ŽDÁRSKÁ: Česká vitráž od roku 1945 až po současnost. Praha 2014.
- SLÁDEK 1997 — Ota SLÁDEK: Dynastie vitrážistů Jiříčkových. In: Xantypa, 1997, 93
- ŠTORM 2008 — Břetislav ŠTORM: Mezi žízni budoucnosti a trýzní minulosti: Výbor textů k architektuře, umění a památkové péči, Brno 2008.
- UHLÍKOVÁ 2004 — Kristina UHLÍKOVÁ: Národní kulturní komise 1947—1951. Praha 2004.
- URBANOVÁ 2013 — Karolína URBANOVÁ: Tanec smrti a jeho reflexe ve výtvarném umění (bakalářská práce na Katolické teologické univerzitě v Praze). Praha 2013
- VÁSKÁ 2009 — Veronika VÁSKÁ: Umělecká vitráž (diplomová práce na Masarykově univerzitě v Brně) Brno, 2009.
- VEČEŘOVÁ 2013 — Soňa VEČEŘOVÁ: Záchrana a prezentace výtvarných realizací v architektuře: K dílu malíře Bohumíra Matala (diplomová práce na Masarykově univerzitě v Brně). Brno 2013
- VINTER 1971 — VINTER 1971 — Vlastimil VINTER: Úvod do dějin a teorie památkové péče. [Díl] 1, Nástin vývoje a základní ideové otázky památkové péče. Praha 1971
- ZINDELOVÁ 1985 — Miluše ZINDELOVÁ: Bezejmenní dirigenti. In: Vlasta. 1985
- ŽDÁRSKÁ 2009 — Veronika ŽDÁRSKÁ: České sklo v sakrální architektuře v 2. polovině 20. století (bakalářská práce na Katolické teologické fakultě v Praze). Praha 2009

Dokumentární film o Jaroslavě Brychtové s názvem *Space of Light*, Pratt fine arts center, 2020

<http://prochazkakolinem.wz.cz/kbartolomej.html>

<https://www.vitraz.cz/restaurovani-vitraze.html>

<https://www.sanquis.cz/index2.php?linkID=art1037>

<http://www.farnostunicov.cz/Okna.html> Uničovské vitráže z roku 2002

<https://www.cestyapamatky.cz/kolinsko/kolin/chram-sv-bartolomeje>

<http://web.kolin.cz/militaryclub/zajimavosti/naletynakolin.htm>

<http://ads.fmk.utb.cz/Contexts/atelier/Documents/Historie%20v%C3%BDroby%20skla.pdf>

<https://pamatkovykatalog.cz/kostel-sv-bartolomeje-2145094>

[https://www.idnes.cz/olomouc/zpravy/narodni-dum-prostejov-vitraz-replika-architekt-jan-kotera-vytvarnik-jan-jemelka-secese.A181231\\_447999\\_olomouc-zpravy\\_mip](https://www.idnes.cz/olomouc/zpravy/narodni-dum-prostejov-vitraz-replika-architekt-jan-kotera-vytvarnik-jan-jemelka-secese.A181231_447999_olomouc-zpravy_mip)

<http://www.scena.cz/index.php?d=1&o=4&c=22467&r=3>

[https://www.irozhlas.cz/veda-technologie/historie/bombardovani-prahy-druha-svetova-  
valka\\_2002141012\\_zit](https://www.irozhlas.cz/veda-technologie/historie/bombardovani-prahy-druha-svetova-valka_2002141012_zit)

[https://www.ceskatelevize.cz/ivysilani/1126666764-toulava-  
kamera/215562221500003/obsah/375089-umelecke-sklenarstvi/](https://www.ceskatelevize.cz/ivysilani/1126666764-toulava-kamera/215562221500003/obsah/375089-umelecke-sklenarstvi/)

<http://www.havrani.eu/?page=clanek&idc=191>

[http://www.mukolin.cz/prilohy/Texty/2090/9204\\_rok\\_2011\\_ostatni.pdf](http://www.mukolin.cz/prilohy/Texty/2090/9204_rok_2011_ostatni.pdf)

[https://sites.google.com/site/coopstorya/sektory/kulturni-druzstva/druzstva-v-oblasti-  
kultury/jednota-pro-dostaveni-chramu-sv-vita-1](https://sites.google.com/site/coopstorya/sektory/kulturni-druzstva/druzstva-v-oblasti-kultury/jednota-pro-dostaveni-chramu-sv-vita-1)

<http://www.vetrelciavolavky.cz/sochari/stanislav-libensky-jaroslava-brychtova>

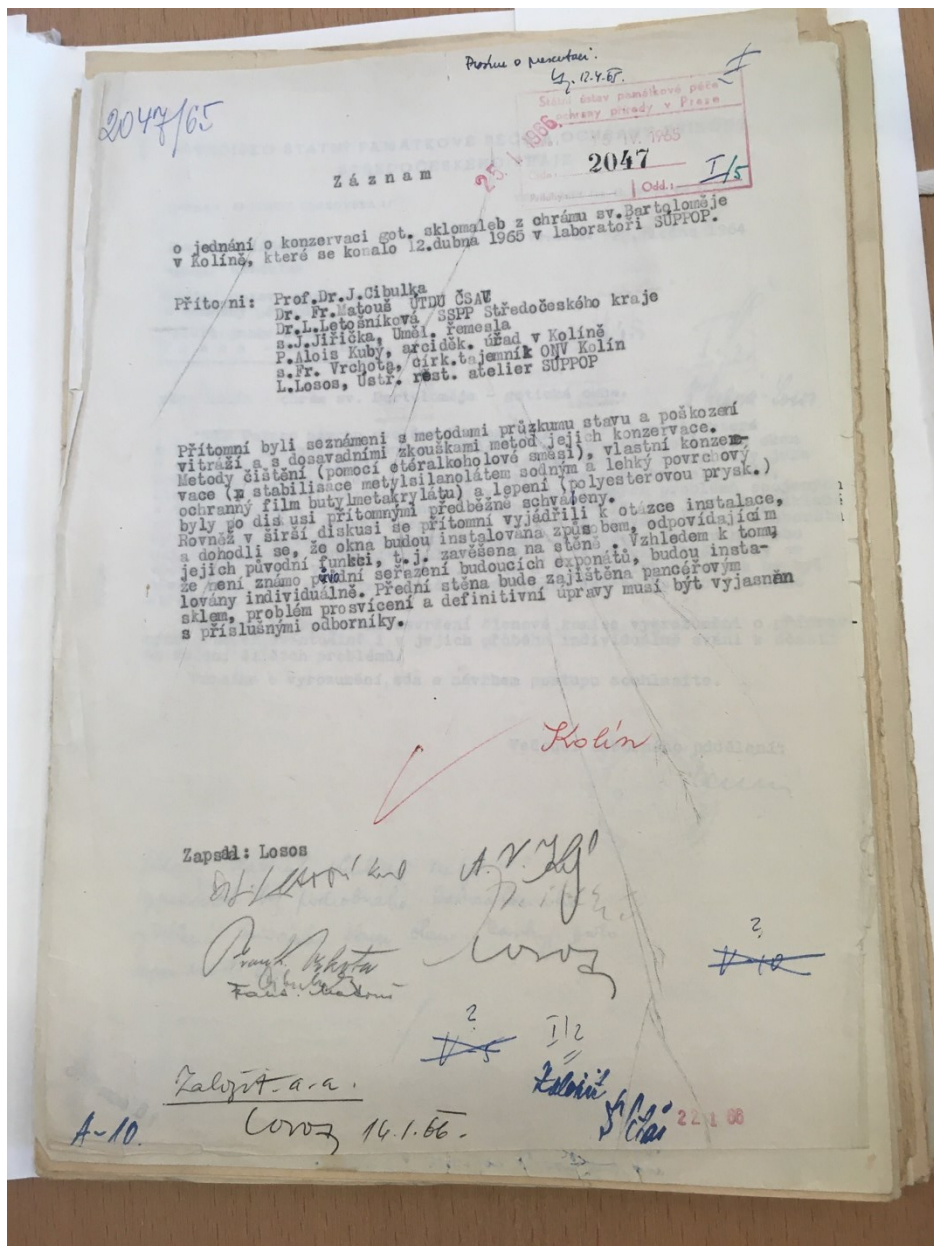
<https://crystalvalley.cz/cs/pribeh-skla/tavena-plastika>

## Seznam osob, které byly stěžejní pro vyhledávání informací

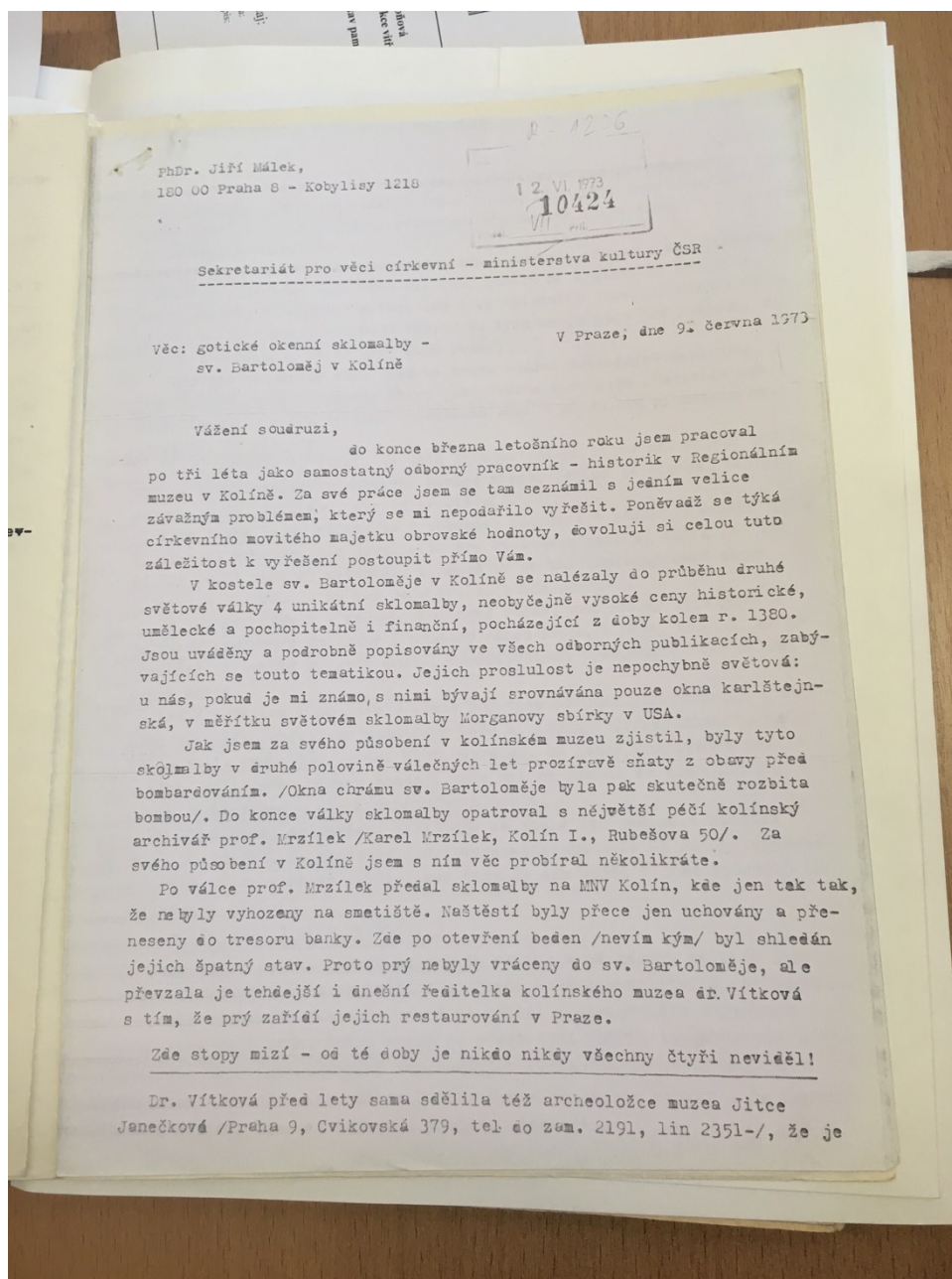
- Bartoňová Eva** – průvodkyně po stěžejních bodech časové osy 40.-80. let 20. století
- Baxant Jan** – biskup, bývalý kolínský kaplan
- Coufal Petr** – umělecký sklenář, majitel Umělecké sklenářské hutě Jiříčka-Coufal
- Dibelka Jiří** – autor odborného textu pro Military club Kolín
- Džunková Katarina** – doktorandka AVČR
- Halama Ján** – správce ŘKF Kolín
- Hollerová Petra** – pracovnice Regionálního muzea v Kolíně
- Hylas Jaroslav** – akademický sochař, pamětník
- Jouza Ladislav** – pracovník Regionálního muzea Kolín
- Krupová Jana** – knihovnice v Městské knihovně Kolín, vedoucí oblasti regionů
- Kuchařová Hedvika** – pracovnice ve Strahovském klášteře Praha
- Losos Ludvík** – historik umění, specialista v oboru vitráže, konzervátor, autor učebnic pro umělecké učební obory, konzultant v oblasti historických technologií
- manželé Čechovi** – ŘKF Kolín – stavební technik a sekretářka
- Pamětníci událostí z roku 1945** – Petr Venclovský – svědek anglo-amerických náletů, Josef Píša Josef a Zdenka Píšová – moji Kolínští prarodiče, kolínští farníci
- Pejša Jaroslav** – archivář státního okresního archivu
- Pracovníci Národního archivu Praha, Chodov**
- Rišlink Vladimír** – ředitel Regionálního muzea v Kolíně
- Štěrbová Tereza** – z rodiny donátorů posledního oken instalovaného v roce 1985
- Tichá Alžběta** – potomek donátorské rodiny

# Přílohy

**příloha č. 1** – Záznam z jednání o konzervaci gotických sklomaleb z chrámu sv. Bartoloměje v Kolíně, které se konalo 12. dubna 1965 v laboratoři SÚPPOP



**Příloha č. 2** – Dopis PhDr. Jiřího Mála adresovaný sekretariátu pro věci církevní – ministerstvo kultury ČSR, originál uložený v Národním archivu, Praha Chodov. (Některá z Málkových sdělení jsou kompatibilní s jinými zdroji. Některá jsem nemohla ověřit (uložení oken za války na radnici a role profesora Mrzílka).



šla do Prahy restaurovat. Není však známo komu a kam přesněji.

V publikaci Umělecké památky Čech, Praha, ČSAV 1956 jsou tyto sklo-  
malby, okna sv. Bartoloměje, evidovány pod heslem Kolín slovy: "... v sou-  
časné době v muzeu." !

Když jsem se za svého působení v muzeu obrátil přímo na ar. Vítkovou  
s dotazem, kde máme tato okna uložena, odbyla mě krátce, že nejsou v  
muzeu. Na můj konkrétní dotaz, kde tedy sklomalby jsou, opakovala pouze  
znova, že ne v muzeu. Na moje slova, že bych se po nich rád poíval, mi  
stroze prohlásila, že to není moje práce.

Počátkem letošního roku jsem se znovu otázal zástupkyně ředitelky  
Pospíšilové co ví o oknech, která jsou vedena v soupise /Umělecké pa-  
mátky Čech.../ s tím že jsou v současné době v muzeu. Ta mi krátce oá-  
pověděla, že nic neví.

Prof. Krzilek mi říkal, že celá léta pátral po osudu sklomalb, poku-  
šel se prostřednictvím kulturní komise města, jejímž je členem, vznášet  
dotazy na ar. Vítkovou, ale ta prostě mlčí.

Před časem se po sklomalbách pokoušel pátrat i ředaktor deníku PRÁCE  
s. Přemysl Wiesner, ale jakmile to ar. Vítková zjistila, zařídila, aby  
mu byl oňat veškerý materiál, z něhož by se dal současný osud oken  
zjistit a znemožnila mu tak jeho práci, takže neuspěl.

Dr. Otakar Štorch - Marien, kolínský roáák, zasloužilý literární a  
kulturní pracovník kolínský i pražský /dnes Praha-Žižkov, tel. 27 41 85/,  
pokoušel se rovněž zjistit cokoli o poválečných osudech těchto čtyř sklomalb,  
avšak marně.

Letos počátkem roku jsem o tomto poivném případě informoval i pracov-  
níka Krajského střediska památkové péče a ochrany přírody Středočeského  
kraje /tel. Praha 512/ prom. hist. Nováčka, do jehož kompetence movité  
památky kolínského okresu spadají, ale ani on nemohl do dnešního dne -  
pokud je mi známo - nic konkrétního zjistit.

Ze čtyř oken, sklomalb, vyskytuje se stále jen jediné s námětem  
"Snt P. Marie". Je restaurováno, representovalo naše umění na výstavě  
v Paříži a pak v Praze /1971/, kde jsem je sám viáel v Domě kazatelů na  
Betlémském náměstí.

Ale kde jsou 3 okna ostatní?

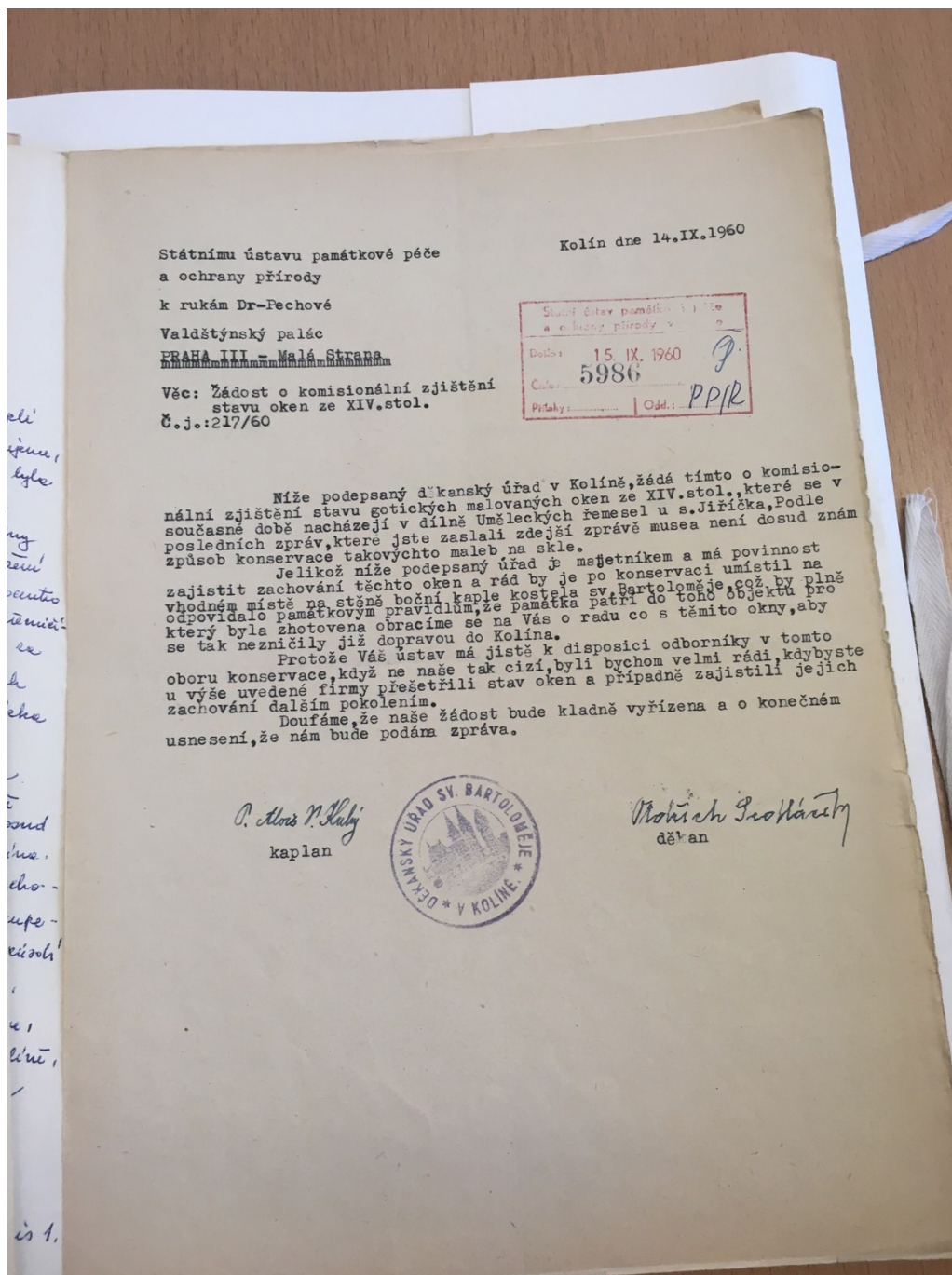
Jaký je po tolika letech od jejich vzniku a od jejich zmizení jejich  
stav? Středověká skla se totiž v současné době nezaeržitelně rozpáávají!

Podle neávného sečení, které mi učinil z jmenovaného Střediska  
památkové péče arch. Raša, snaží se právě nyní UNESCO zorganizovat celo-  
světovou akci fotografování středověkých sklomalb ještě před jejich  
rozpadem. Jak odpovíme, až se UNESCO zeptá po jejich osudu? A že tento  
dotaz přijáe, lze bez nejmenší pochyby očekávat.

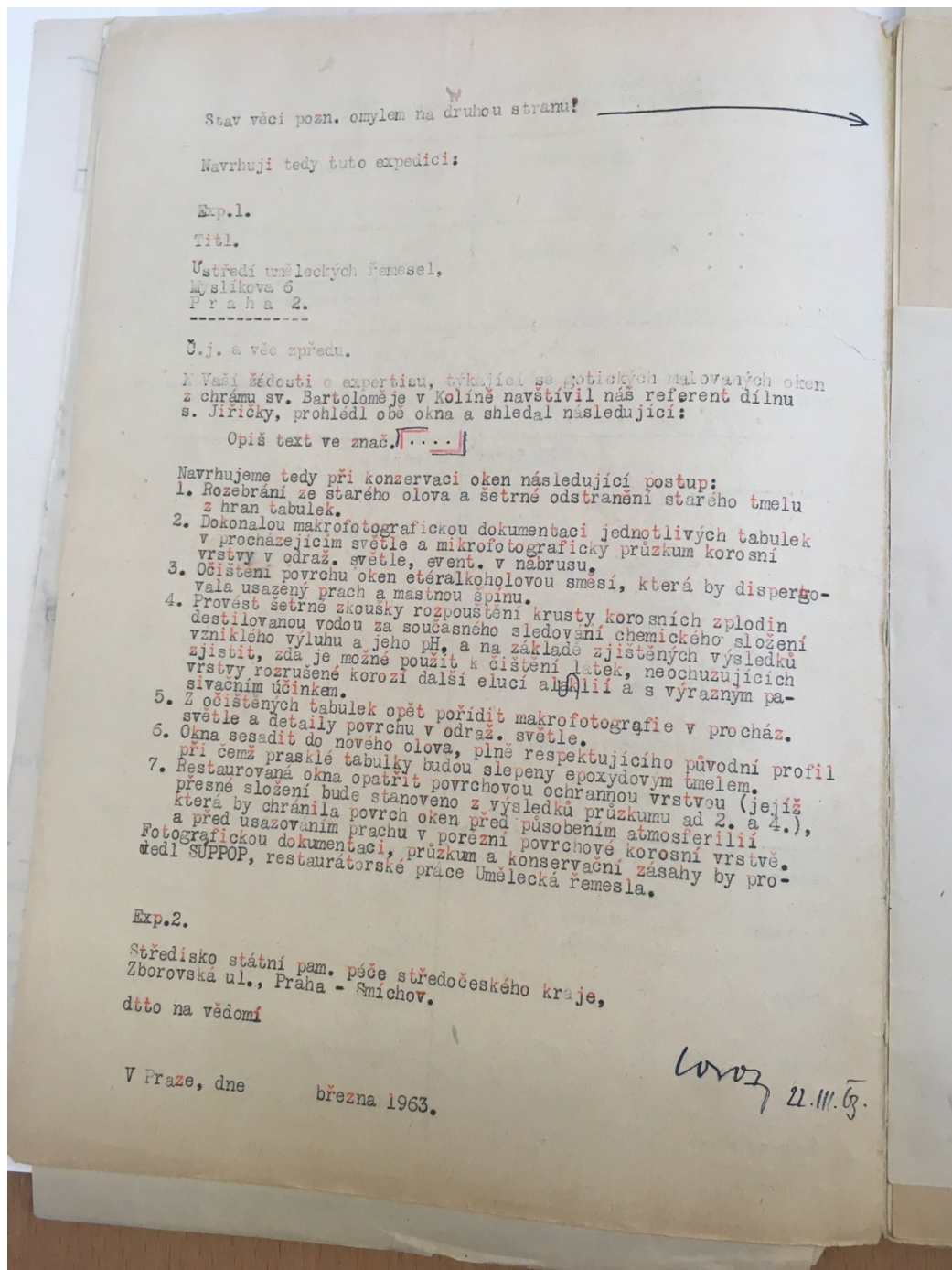
*G. H. J. J.*



**Příloha č. 3** – jeden z dopisů kaplana A. Kubýho a děkana O. Sedláčka Státnímu ústavu památkové péče a ochrany přírody, v čase, kdy bylo církvi upíráno právo na vlastnictví vitrají



**Příloha č. 4 – Soupis kroků, které je třeba uskutečnit v souvislosti s restaurováním gotických vitrají z Kolína vypracovaný Ludvíkem Lososem z března 1963.**



**Příloha č. 5** – dva ojedinělé výstřižky z tisku informující o instalaci nových vitráží Josefem Jiříčkou uchovány Pražskou informační službou ve Státním okresním archivu Kolín

