

UNIVERZITA KARLOVA  
KATOLICKÁ TEOLOGICKÁ FAKULTA

# **Diplomová práce**

2020

Ing. Eliška Ctiborová

Univerzita Karlova  
Katolická teologická fakulta  
Ústav dějin křesťanského umění



Název diplomové práce:

# **Dušan Samo Jurkovič v Novém Městě nad Metují**

Autor diplomové práce:  
Vedoucí diplomové práce:

Ing. Eliška Ctiborová  
PhDr. Vladimír Czumalo, CSc.

## P r o h l á š e n í

1. Prohlašuji, že jsem předkládanou práci zpracovala samostatně a použila jen uvedené prameny a literaturu.
2. Prohlašuji, že práce nebyla využita k získání jiného titulu.
3. Souhlasím s tím, aby práce byla zpřístupněna pro studijní a výzkumné účely.

V Praze dne 7. července 2020

Ing. Eliška Ctiborová

**Bibliografická citace:**

Dušan Samo Jurkovič v Novém Městě nad Metují [rukopis]: diplomová práce / Ing. Eliška Ctiborová; vedoucí práce: PhDr. Vladimír Czumalo, CSc. -- Praha, 2020. -- 86 s.

**Anotace:**

Předmětem diplomové práce je projekční činnost architekta Dušana Samo Jurkoviče pro Josefa a Cyrila Bartoně z Dobenína v Novém Městě nad Metují. V samostatné kapitole se nejprve představuje zámek v Novém Městě nad Metují v jeho stavebním vývoji a přibližuje urbanistický a kulturní kontext města v jednotlivých historických periodách. V dalších kapitolách se jednak exponuje osobnost Dušana Samo Jurkoviče a jeho dílo před přestavbou zámku v Novém Městě nad Metují, jednak postihuje zadání, jehož se Jurkovičovi v Novém Městě dostalo. Jádrem práce je pak důkladná analýza Jurkovičových intervencí do organismu novoměstského zámku. Jejich další interpretaci slouží samostatné zpracování Jurkovičových staveb v Pekle, výletní restaurace a turistické útulny. Shrnující závěrečná kapitola se věnuje zhodnocení novoměstského segmentu Jurkovičova díla, přehledu dalšího vývoje jeho architektonické tvorby a jeho působení v památkové péči.

**Klíčová slova:**

Dušan Samo Jurkovič; Nové Město nad Metují; Lidová architektura; Arts and Crafts; Secese; Moderní architektura

**Title of the Master's Thesis:**

Dušan Samo Jurkovič and Nové Město nad Metují

**Abstract:**

The subject of the Master's Thesis is the design activity of architect Dušan Samo Jurkovič for Josef and Cyril Bartoň from Dobenín in Nové Město nad Metují. In a separate chapter, she first introduces the chateau in Nové Město nad Metují in its construction development and also introduces the urban and cultural context of the city in its individual historical periods. In other chapters she exhibits the personality of Dušan Samo Jurkovič and his work before the rebuilding of the chateau in Nové Město nad Metují, as well as the assignment given to Jurkovič in Nové Město. The core of the work is an analysis of Jurkovič's interventions in the chateau. Their further interpretation is used for the independent processing of Jurkovič's buildings in Peklo, a restaurant and tourist cottages. The concluding chapter deals with the evaluation of Jurkovič's work in Nové Město nad Metují and an overview of further development of his architectural work and his work in the preservation of monuments. The work includes a pictorial supplement.

**Key words:**

Dušan Samo Jurkovič; Vernacular architecture; Nové Město nad Metují; Arts and Crafts; Art Nouveau; Modern Architecture

**Počet znaků** (včetně mezer): 113 771

## Obsah

I. Úvod .....	1
II. Kritické zhodnocení literatury .....	2
III. Zámek v Novém Městě nad Metují, jeho stavební vývoj, urbanistický a kulturně historický kontext .....	5
Historie zámku .....	5
Rodina Bartoňů z Dobenína .....	9
IV. Dušan Samo Jurkovič – první fáze jeho tvorby .....	18
Mladí – základní východiska jeho tvorby .....	18
Nově se rýsující trendy .....	24
Nástup moderny v jeho dílech .....	29
<b>Lázně Luhačovice</b> .....	30
<b>Vilová architektura</b> .....	33
V. Přestavba zámku v Novém Městě nad Metují jako architektonický úkol a problém památkové péče .....	37
Postoj Dušana Jurkoviče k památkové péči .....	37
Přestavba zámku .....	42
VI. Analýza Jurkovičových zásahů, jejich zdrojů a analogií .....	48
VII. Bartoňova útulna v Pekle a další stavby pro rodinu Bartoňů z Dobenína .....	51
VIII. Postavení a význam Jurkovičových novoměstských staveb v kontextu jeho díla a ve vývoji české moderní architektury .....	56
IX. Závěr .....	61
X. Zdroje .....	63
XI. Obrazová příloha .....	71

# I. Úvod

K dílu Dušana Samuela Jurkoviče mám své osobní pouto, již jako malá jsem byla učarovaná Maměnkou a Libušínem, představovaly pro mě, jako pro mnoho jiných, pohádkové domy. Toto okouzlení Jurkovičovou architekturou ve mně zůstalo do dnešní doby, a i dnes jsem schopná stát před jeho vilou v Brně-Žabovřeskách dlouhé minuty a kochat se její elegancí a detaily. Mnoho mých vrstevníků, ale i osob ze starší i mladší generace zná luhačovické stavby a Pustevny, ale nejsou již schopní říci, kdo je postavil. Proto jsem si dala za svůj úkol jméno Dušana Samuela Jurkoviče a jeho další realizace představit alespoň mému okolí, tak aby si u těchto staveb vybavili jeho jméno a třeba jim v paměti zůstala i některá další jeho díla jako například vila Dr. Náhlovského v Bubenči, mohyla na Bradle, vila v Žabovřeskách, Peklo, stanice lanové dráhy na Lomnický štít. Abych byla schopna Jurkovičovo dílo lépe popsat a pochopit, bylo pro mě naprostou samozřejmostí, že o něm budu psát svoji diplomovou práci. Ani zaměření na jeho působení v Novém Městě nad Metují nebylo náhodné. K tomuto kraji mám blízko, strávila jsem zde mnoho prázdnin a na zámek jsem jezdila na výlety s mými rodiči. Proto jsem se rozhodla zpracovat jeho působení v Novém Městě nad Metují a v přilehlém okolí.

Diplomová práce je rozdělena do tří hlavních částí. První se věnuje samotnému zámku v Novém Městě nad Metují a rodině Bartoňů z Dobenína. K pochopení Jurkovičova díla v Novém Městě nad Metují a blízkém okolí je třeba nejprve poznat rodinu Bartoňů z Dobenína, bez níž by se pravděpodobně Jurkovič nedostal k adaptaci zámku. První kapitola práce se tedy věnuje zámku a jeho historickému vývoji, který předurčoval i Jurkovičovu práci, dále se zabývá vztahem Bartoňů z Dobenína k umění a umělcům. Druhá část diplomové práce se věnuje samotnému architektovi, jeho mládí, vlivům, které ho při jeho tvorbě ovlivňovaly, protože bez jejich znalosti nejsme schopni plně pochopit architektovu tvorbu. Třetí a poslední část práce je zaměřena znovu na zámek. Nejprve se zabývá vztahem Dušana Jurkoviče k památkové péči. Tato otázka je velmi důležitá, protože na základě jeho postoje k památkové péči byl zámek přetvářen. Poté se soustředí na samotnou adaptaci zámku, jak exteriéru, tak interiéru, ale i na zahrady. V této části práce se zabývám i útulnou Peklo nedaleko Nového Města nad Metují, kterou Jurkovič navrhl rovněž pro Bartoně. Chápu ji jako jistý protipól jeho práce na zámku.

## II. Kritické zhodnocení literatury

Významnými prameny pro moji diplomovou práci byly dvě monografie Dušana Jurkoviče. První monografii *Dílo Dušana Jurkoviče: kus dějin československé architektury* napsal František Žákavec<sup>1</sup> a byla vydána v roce 1929 v nakladatelství Vesmír. Významná je i proto, že se na jejím vzniku podílel sám Dušan Jurkovič, pro knihu napsal úvod a vytvořil obrazovou přílohu. V úvodu knihy Jurkovič popisuje svůj přístup k architektuře, co ho v ní inspirovalo, vysvětluje své postoje. Je tak cenným vysvětlením a vodítkem k pochopení architekta díla. Kniha od Františka Žákavce je dobrým průvodcem po jednotlivých stavbách, které Jurkovič navrhl, ať již byly realizované nebo ne. Dalším přínosem knihy je, že Žákavec cituje dobové prameny, a tak utváří o Jurkovičovi celistvý obraz v dobovém kontextu. Každopádně se v knize zaměřuje především na národní linii Jurkovičovy práce a tento aspekt jeho díla vyzdvihuje nad všechny ostatní. Poslední popsána realizace je pak Štefánikova mohyla na Bradle.

Na Žákavcovu monografii navázala Dana Bořutová knihou *Architekt Dušan Samuel Jurkovič*<sup>2</sup> z roku 2009<sup>3</sup>. Doplnila Žákavce o nový pohled na Dušana Jurkoviče a zároveň se věnovala kapitolám, které Žákavec více či méně úmyslně opomenul nebo se jich dotkl jen okrajově. Dana Bořutová zasazuje Jurkoviče více do kontextu soudobých vlivů, věnuje se jeho studiu ve Vídni, sleduje, jaké společenské a architektonické tendence ho při formování jeho tvorby ovlivnily. Také se zabývá jeho zájmem o společenské dění a jeho snahou najít řešení společenských problémů, jako bylo například dostupné bydlení a formování obytných čtvrtí „nouzového“ bydlení. To vše Žákavec ve své monografii zmiňuje jen okrajově. Samozřejmostí je, že Bořutová v knize obsáhla celé Jurkovičovo dílo, což v Žákavcově díle nebylo možné, jelikož architekt tvořil ještě dalších dvacet let po vydání knihy. Cenným zdrojem pro pochopení Jurkovičova díla a jeho inspirace secesí je pak kniha Petra Wittliche *Česká secese*<sup>4</sup>.

---

<sup>1</sup> ŽÁKAVEC, František. *Dílo Dušana Jurkoviče: kus dějin československé architektury*. Praha: Vesmír, 1929. Dostupné také z: <https://ndk.cz/uuid/uuid:8388d920-b68b-11e3-9d7d-005056827e51>

<sup>2</sup> BOŘUTOVÁ, Dana. *Architekt Dušan Samuel Jurkovič*. Bratislava: SLOVART, 2009. ISBN 978-80-8085-665-6.

<sup>3</sup> Dana Bořutová vydala první její knihu o Dušanu Jurkovičovi v roce 1993 s názvem Dušan Jurkovič: Osobnost a dílo. BOŘUTOVÁ-DEBNÁROVÁ, Dana. *Dušan Jurkovič: Osobnost a dílo*. Bratislava: Pallas, 1993. ISBN 80-7095-017-X

<sup>4</sup> WITTLICH, Petr. *Česká secese*. Praha: Odeon, 1985. Dostupné také z: <https://kramerius5.nkp.cz/uuid/uuid:7ee11d50-4ee0-11e3-ac54-005056825209>



Dalším zdrojem pochopení díla Dušana Jurkoviče pro mne byla publikace Mileny Flodrové *Jurkovič, Brno a Vesna*<sup>5</sup> z roku 2019, druhé, doplněné vydání knihy z roku 2012, která se zabývá Jurkovičovou tvorbou v Brně, převážně pak jeho spoluprací se Ženskou vzdělávací jednotou Vesna. Jediné pražské Jurkovičovo dílo, vila JUDr. Jana Náhlavského, je shrnujícím heslem zastoupena v kolektivním díle *Slavné vily Prahy 6 - Bubeneč*<sup>6</sup>. Dobrým zdrojem informací pro mne byly i katalogy výstav, především katalog k Jurkovičově výstavě ve Východočeské galerii v Pardubicích v roce 1988, který zpracovaly Hana Mandysová a Ladislava Horňáková<sup>7</sup>.

Pro pochopení stylového kontextu Jurkovičovy tvorby jsem čerpala především z monografií *Česká architektura v proměnách dvou století: 1780-1980* Marie Benešové<sup>8</sup>, *Česká architektonická avantgarda* Otakara Nového<sup>9</sup>, *Česká architektura na prahu moderní doby: Devatenáct esejů o devatenáctém století* Jindřicha Vybírala<sup>10</sup> a *Od moderny k funkcionalismu: proměny pražské architektury první poloviny dvacátého století*<sup>11</sup> Rostislava Šváchy.

Jelikož se diplomová práce zaměřuje na přestavbu zámku v Novém Městě nad Metují, potřebovala jsem získat informace o samotném městě, jeho zámku a majitelích, rodině Bartoňů z Dobenína, kteří si vybrali právě Dušana Jurkoviče za autora jeho přestavby. Historie města a zámku je detailně popsán v knize Jakuba Pavla, Stanislava Brandejse a Jana Juránka *Nové Město nad Metují: památková rezervace, státní zámek a památky v okolí*<sup>12</sup> z roku 1962 a dále pak v knize Jana Juránka a Karla Braného *Nové Město nad*

---

<sup>5</sup> FLODROVÁ, Milena. *Jurkovič Brno a Vesna*. Brno: Doplněk, 2019. ISBN: 978-80-7239-343-5.

<sup>6</sup> URLICH, Petr (ed.). *Slavné vily Prahy 6 – Bubeneč*. Praha: Foibos, 217, s. 66-68. ISBN 978-80-87073-99-5

<sup>7</sup> MANDYSOVÁ, Hana a HORŇÁKOVÁ, Ladislava. *Dušan Jurkovič (katalog výstavy)*. Pardubice: Východočeská galerie 1988. Dostupné také z: <https://kramerius-vs.nkp.cz/uuid/uuid:3f1e3650-7a91-11e6-8644-001018b5eb5c>

<sup>8</sup> BENEŠOVÁ, Marie. *Česká architektura v proměnách dvou století: 1780-1980*. Praha: SPN, 1984. Dostupné také z: <https://kramerius5.nkp.cz/uuid/uuid:a9bbafa0-9e0d-11e3-8e84-005056827e51>

<sup>9</sup> NOVÝ, Otakar. *Česká architektonická avantgarda*. Praha: Prostor, 1998. ISBN 80-85190-70-2. Dostupné také z: <https://kramerius5.nkp.cz/uuid/uuid:1fc5c622-b8a0-11e3-9d7d-005056827e51>

<sup>10</sup> VYBÍRAL, Jindřich. *Česká architektura na prahu moderní doby: devatenáct esejů o devatenáctém století*. Praha: Argo, 2002. ISBN 80-7203-475-8. Dostupné také z: <https://kramerius5.nkp.cz/uuid/uuid:0c31b740-0125-11e4-9789-005056827e52>

<sup>11</sup> ŠVÁCHA, Rostislav. *Od moderny k funkcionalismu: proměny pražské architektury první poloviny dvacátého století*. Praha: Victoria Publishing, 1995. ISBN 80-85605-84-8. Dostupné také z: <https://kramerius5.nkp.cz/uuid/uuid:21c2e7d0-1bec-11e4-8f64-005056827e52>

<sup>12</sup> PAVEL, Jakub, BRANDEJS, Stanislav a JURÁNEK Jan. *Nové Město nad Metují: městská památková rezervace, státní zámek a památky v okolí*. Praha: Sportovní a turistické nakladatelství, 1962.

*Metují*<sup>13</sup>, vydané v roce 1976. Rekonstrukce zámku je zastoupena také v knize *Ve víru modernosti: architektura 20. století v Královéhradeckém kraji*<sup>14</sup> Zdeňka Lukeše a Pavla Panocha z roku 2008. Rodině Bartoňů z Dobenína a jejich vztahu k umění se věnovala i Vendula Hnídková ve svém příspěvku v časopise *Umění* Umění, identita a reprezentace: Bartoňové z Dobenína<sup>15</sup>, který osvětluje jejich vztah k mecenášství a umělcům, s nimiž spolupracovali.

V mé práci jsem také využívala dobové novinové a časopisecké články vycházející například v *Lidových novinách*, *Hlasu lidu*, *Národních listech*, *Zlaté Praze* či *Českém světě*, abych dokreslila, jak se na Jurkovičovo dílo dívala dobová veřejnost a jak bylo prezentováno v médiích.

---

<sup>13</sup> JURÁNEK, Jan a BRANÝ, Karel. *Nové Město nad Metují*. Praha: Odeon, 1976.

<sup>14</sup> BARTOŠ, Štěpán, LUKEŠ, Zdeněk a PANOCH, Pavel. *Ve víru modernosti: architektura 20. století v Královéhradeckém kraji*. Pardubice: Helios, 2008. ISBN 978-80-85211-23-8. Dostupné také z: <http://www.digitalniknihovna.cz/mzk/uuid/uuid:c59f5420-ab9c-11e6-adc9-5ef3fc9ae867>

<sup>15</sup> HNÍDKOVÁ, Vendula. *Umění, identita a reprezentace: Bartoňové z Dobenína = Art, identity, and representation: the Bartoň of Dobenín*. *Umění*. 2012, 60(2). s. 127 – 144. ISSN 0049-5123.

### III. Zámek v Novém Městě nad Metují, jeho stavební vývoj, urbanistický a kulturně historický kontext

#### Historie zámku

Nové Město nad Metují je východočeské město nacházející se v Královehradeckém kraji, v bývalém okrese Náchod. Dominantou města a zároveň významnou památkou je zámek, který byl v roce 1958 zapsán do Státního seznamu nemovitých kulturních památek a v roce 2008 pak prohlášen za národní kulturní památku. Plošnou památkovou ochranu má zámek i s městem od roku 1970 a to v podobě městské památkové rezervace.<sup>16</sup> Zámek není jedinou památkou ve městě, ale patří mezi pět desítek dalších at' hmotných či nehmotných památek, které jsou uvedeny v Ústředním seznamu kulturních památek České republiky. Jmenovat můžeme například městské opevnění, kostel Nejsvětější Trojice, sloup se sochou Panny Marie či masné krámy.<sup>17</sup>

Město se nalézá v podhůří Orlických hor, na opukovém skalním výběžku vytvořeném řekou Metují. Pravděpodobně zde původně bylo hradiště, díky výhodné poloze tohoto výběžku, který je chráněný ze tří stran řekou Metují. Archeologické nálezy ukazují na to, že hradiště bylo osídleno lidmi mladší doby bronzové, přesněji lidmi slezskoplatěnické kultury, je také možné, že zde sídlili lidé kultury popelnicových polí.<sup>18</sup>

Historie samotného města se začíná datovat až od roku 1501, kdy Jan Černčický z Kácova nechal postavit na skále nad řekou Metují pozdně gotický hrad o půdorysu písmene L<sup>19</sup>. Součástí hradu byla i mohutná okrouhlá věž a nechyběl příkop. Dále pak nechal vystavět vedle hradu město s rynkem, který sloužil pro jarmarky, a zároveň celé město i hrad obehnal hradbami, aby zajistil obyvatelům bezpečnost. Jan Černčický vlastnil nedaleké

---

<sup>16</sup> Národní památkový ústav. *Zámek Nové Město nad Metují*. Památkový katalog [Online]. Národní památkový ústav, 2015. [Citace: 01. 03 2020.] Dostupné z: <https://pamatkovykatalog.cz/zamek-nove-mesto-nad-metuji-14065812>.

<sup>17</sup> Národní památkový ústav. *Chráněné prvky*. Památkový katalog [Online]. Národní památkový ústav, 2015. [Citace: 01. 03 2020.] Dostupné z: <https://www.pamatkovykatalog.cz/chranene-prvky-84255/podle-relevance/1/seznam/>

<sup>18</sup> JURÁNEK, Jan a BRANÝ, Karel. *Nové Město nad Metují*. Praha: Odeon, 1976, s. 7 - 10.

<sup>19</sup> PAVEL, Jakub, BRANDEJS, Stanislav a JURÁNEK Jan. *Nové Město nad Metují: městská památková rezervace, státní zámek a památky v okolí*. Praha: Sportovní a turistické nakladatelství, 1962, s. 27.

krčínské panství, a právě přenesením práv Krčina, městyse, na Nové Město nad Metují zajistil, že se do města přestěhovala část obyvatel Krčina.

Zajímavé je, že Jan Černčický byl přívržencem Jednoty bratrské a město mohlo sloužit také jako útočiště pronásledovaných českých bratří. Tuto teorii může potvrzovat i fakt, že na náměstí hned vedle domu zakladatele města byl českobratrský sbor.<sup>20</sup>

Město záhy po založení celé vyhořelo, stalo se tak po zásahu bleskem v roce 1526.<sup>21</sup> Hned následující rok po požáru Jan Černčický celé panství prodal Vojtěchu z Pernštejna. Ten se rozhodl sjednotit ráz náměstí a nechává domům na náměstí postavit přední části, pro každou stranu náměstí jedno celistvé průčelí zakrývající opravené i neopravené fasády budov poničených požárem. Průčelí byla řešena jako samostatné stavby s vlastní štítovou atikou. Díky tomu náměstí získalo jedinečný renesanční vzhled a odpovídalo postavení rodu Pernštejnů.<sup>22</sup> Dodnes se spekuluje, kdo byl autorem návrhů úprav náměstí, které se dalo srovnávat s takovými díly, jako je ulice Uffizi ve Florencii.<sup>23</sup> Na druhou stranu ale nejsou žádné důkazy, že by Pernštejnové nějak stavebně upravovali hrad.<sup>24</sup>

Jan z Pernštejna panství prodal v roce 1548 Volfu ze Štubenberka. Prodej zvažoval delší dobu, do panství investoval jen minimum peněz, a proto nebyl hrad v dobrém stavu. Štubenberkové začali s jeho rekonstrukcí v roce 1548, probíhala až do roku 1556. Hrad byl rozšířen o další dvě křídla a získal tak půdorys složený ze čtyř renesančních traktů. Tento půdorys se zachoval do dnešní podoby. Tak se z pozdně gotického hradu stal renesanční zámek.<sup>25</sup>

Čelní trakt byl zvýšen o druhé patro a ozdoben renesančními okny. „*Lze se domnívat, že trakty nesly ve výškovém ukončení volutové štíty po vnějším obvodě, jak dnes ukazuje štít u čela severozápadního křídla při hlavní věži. Tomu odpovídalo zřejmě zastřešení opačné*

---

<sup>20</sup> JURÁNEK, Jan a BRANÝ, Karel. *Nové Město nad Metují*. Praha: Odeon, 1976, s. 12 - 18.

<sup>21</sup> ŽÁKAVEC, František. *Dílo Dušana Jurkoviče: kus dějin československé architektury*. Praha: Vesmír, 1929, s.158.

<sup>22</sup> JURÁNEK, Jan a BRANÝ, Karel. *Nové Město nad Metují*. Praha: Odeon, 1976, s. 29 a 37.

<sup>23</sup> Tamtéž, s. 28 - 56.

<sup>24</sup> PAVEL, Jakub, BRANDEJS, Stanislav a JURÁNEK Jan. *Nové Město nad Metují: městská památková rezervace, státní zámek a památky v okolí*. Praha: Sportovní a turistické nakladatelství, 1962, s. 25.

<sup>25</sup> JURÁNEK, Jan a BRANÝ, Karel. *Nové Město nad Metují*. Praha: Odeon, 1976, s. 56 - 59.

*než dnešní, tj. se hřebenem kolmo na obvodové zdi. Tím se renesanční dostavba zámku vkomponovala do celkové štítové výstavby náměstí.*“<sup>26</sup>

Fasáda byla členěna malovanými římsami, které odpovídaly jednotlivým patřům a zdobily ji pilastry, niky se sochami z antické mytologie, edikuly. Plastičnost maleb se úměrně snižovala, čím víc byly vzdáleny od země.

Interiéry přízemí měly převážně valené klenby s výsečemi, první nadzemní podlaží pak ploché trámové stropy. Renesanční přestavbu podtrhává chiaroscurová a sgrafitová výzdoba fasády nádvoří i průčelí, které je orientované směrem do města.<sup>27</sup>

Dalším majitelem, po neslavném osudu Rudolfa ze Štubenberka, který zahynul při výbuchu střelného prachu, a kvůli jeho politickým postojům byl zámek i majetek vdově po něm zkonfiskován roku 1621, se stal samotný Albrecht z Valdštejna. Jak již bylo na zámku tradicí, po roce se znovu mění majitel a stává se jím Magdaléna Trčková z Lobkovic. Panství bylo zkonfiskováno ještě jednou a darem dáno skotskému šlechtici, který se podílel na odstranění Albrechta z Valdštejna, Walteru z Leslie. Nutno dodat, že panství bylo v bídém stavu. V roce 1628<sup>28</sup> se po výbuchu střelného prachu zřítily část zámku a v roce 1648 byl jeho zbytek ještě poničen obléháním.<sup>29</sup>

Opravy panství svěřil Walter z Leslie italskému staviteli Fortunato Durettimu. Proběhly mezi lety 1652 a 1661 a autorem plánů byl pravděpodobně Carlo Lurago<sup>30</sup>. Zámek po velmi radikálních úpravách získal barokní podobu. „*Nádvoří dostalo za Leslieů nový ráz přístavěním otevřeného podloubí s elipsovým zaoblením arkád u křídla jihovýchodního a částečně i jihozápadního. Ke křídlu severovýchodnímu byly přístavěny jen slepé arkády, čímž se druhé patro posunulo o sílu zdi do dvora. Tím se zakryla chiaroscurová renesanční malba na původní vnější zdi zámku do dvora u křídel severovýchodního a jihovýchodního. Zeď v prvním a druhém patře stala se tak vnitřní dlouhých bočních chodeb, z nichž se vstupovalo do pokojů. Nepravidelnosti v úrovni podlaží byly vyrovnány, úroveň prvního a druhého patra ve všech křídlech sjednocena. Ve velké věži*

---

<sup>26</sup> Tamtéž, s. 58 - 59.

<sup>27</sup> Tamtéž

<sup>28</sup> PAVEL, Jakub, BRANDEJS, Stanislav a JURÁNEK Jan. *Nové Město nad Metují: městská památková rezervace, státní zámek a památky v okolí*. Praha: Sportovní a turistické nakladatelství, 1962, s. 26.

<sup>29</sup> ŽÁKAVEC, František. *Dílo Dušana Jurkoviče: kus dějin československé architektury*. Praha: Vesmír, 1929, s.158 - 161.

<sup>30</sup> POCHE, Emanuel. *Umělecké památky Čech*. 2, K-O. vyd. 1. Praha: Academia, 1978, s. 493.

*se umístilo schodiště do pater obou křídel k ní přiléhajících. Z průčelí fasády zmizely štíty až na štít zdi nad překlenutím příkopu u velké věže a systém střech se změnil na zarovnaný půdorys zámku. Změnou úrovní podlaží se změnil tvar i umístění oken. Průčelí přikryla nová omítka rozčleněná horizontálními malovanými pásy.*<sup>31</sup>

I interiér prošel barokní úpravou. Původní malé pokoje přízemí s valenými klenbami byly nahrazeny místnostmi s pravidelným půdorysem, zaklenutými neckovými klenbami. Stropy byly zdobeny bohatou štukovou či zrcadlovou výzdobou, která nesměla opomenout závěsy kytic a ovoce, medailónky, kartuše či pásy rostlinných rozvalin ve kterých se objevovaly hlavy andělů, hudební nástroje či zbraně. Tyto štuky a zrcadla pak rámovaly barevné fresky od Fabiána Václava Harovníka, který se náměty inspiroval v antické mytologii či v Homérově Iliadě. Takže na freskách najdeme například Únos Sabine, Trojskou válku anebo souboj Parida a Meneláa, ale samozřejmě nesměla chybět ani freska zobrazující skotský rod Leslieů jako ústřední motiv v největším pokoji druhého patra zámku.

Kromě již zmíněných umělců se na přestavbě zámku podíleli i italští umělci jako například štukatér Giovanni Batista Bianchi, Andreas Canetta, Antoním Bassoti.

Dalších úprav se zámek dočkal za pobytu Jana Arnošta, který pokojům zámku dal podobu rokokovou.<sup>32</sup> Zámku se ještě několikrát vystřídali majitelé, posledními majiteli byla rodina Bartoňů z Dobenína, která nechala zámek přestavět Dušanem Jurkovičem a na jeho výzdobě a další úpravě se podíleli například Pavel Janák, František Kysela, Helena Johnová či Marie Teinitzerová.<sup>33</sup> Zámek byl roku 1948 znárodněn, mezi lety 1949 a 1956 zde byl internát Českých státních drah. Od roku 1957 se zámek dostává do správy státní památkové péče.<sup>34</sup> Neměl tedy stejný osud jako jiné zámky, které sloužily pro účely armády nebo byly upraveny pro potřeby škol, domovů důchodců nebo úplně zdemolovány. Známým příkladem využití znárodněného majetku je zámek Kinských

---

<sup>31</sup> JURÁNEK, Jan a BRANÝ, Karel. *Nové Město nad Metují*. Praha: Odeon, 1976, s. 69.

<sup>32</sup> ŽÁKAVEC, František. *Dílo Dušana Jurkoviče: kus dějin československé architektury*. Praha: Vesmír, 1929, s. 160.

<sup>33</sup> JURÁNEK, Jan a BRANÝ, Karel. *Nové Město nad Metují*. Praha: Odeon, 1976, s. 98.

<sup>34</sup> KUČA, Karel. *Města a městečka v Čechách, na Moravě a ve Slezsku*, Díl IV., MI-Pan. Praha: Libri, 2000, s. 418. ISBN 80-85983-16-8. Dostupné také z:

<http://www.digitalniknihovna.cz/mzk/uuid/uuid:7f849ab0-74bb-11e3-a2b6-005056825209>

v Kostelci nad Orlicí, který 25 let byl sídlem Výzkumného ústavu pro chov prasat. Po vrácení zámku rodině Kinských musel projít náročnou rekonstrukcí.<sup>35</sup>

## **Rodina Bartoňů z Dobenína**

Rodina Bartoňů pocházela z východních Čech, z Kladského pomezí a živila se tkaním, barvením a bělením textilu. První významnou osobností byl Josef Bartoň (1803–1849), který pomalu začal budovat úspěšné textilní podnikání. Vypracoval se od dob, kdy v otcově stavení vyráběl na dvou stavech kanafasy do doby, kdy v bělidle ve Vysoké Srbské zaměstnával až 300 tkalců<sup>36</sup>. Bohužel zemřel v pouhých 46 letech, nedlouho po smrti své manželky. Jejich dvě děti František (1832-1865?)<sup>37</sup> a Josef (1838-1920) byly ještě moc malé na to, aby převzaly otcovo podnikání.

O několik let později se k textilu vrátil mladší syn Josef, který se vyučil barvířem. Jako většina učňů se i on vydal na zkušenou do světa, své znalosti si pak prohluboval v Rakousku, Uhrách, na Moravě a v Haliči. Když se vrátil domů, pokračoval na zděděném bělidle. Ovšem bělidlo kvůli nedostatečnému přísunu vody nebylo moc výdělečné. V roce 1865 celé bělidlo vyhořelo, a tak se je Josef rozhodl prodat a za dva roky od požáru se přestěhoval do Náchoda, kde si zařídil barvířství. O tři roky později se Josefovi dařilo natolik, že si byl schopný v Náchodě pořídit vlastní dům a zároveň zažádal o udělení měšťanského práva. V roce 1884 Josef koupil od Emanuela Kašpara spáleniště mlýna, které se nacházelo na pomezí katastrů Starého Města nad Metují a Bražce. Na místě původního spáleniště vyrostla jeho továrna. Nechal zde vybudovat vytápěnou sušárnu, barvírnu, tiskárnu, tkalcovnu, zkrátka vše, co bylo potřeba pro jeho podnikání. Do něj pak postupně začleňoval i podílově své syny. V roce 1890 se jeho společníkem stal druhorozený syn Josef Bohumil a v roce 1894 určil dalším společníkem svého syna Cyrila Adolfa. Josef Bartoň vybuďoval velkou a úspěšnou firmu s názvem Staroměstská mechanická tkalcovna, barvírna a tiskárna Josef Bartoň a synové. Sám se svého podílu ve firmě vzdal ve prospěch svých dvou synů v roce 1902. Oba bratři a pak jejich synové

---

<sup>35</sup> Nový zámek Kostelec nad Orlicí. O Novém zámku v Kostelci nad Orlicí. Nový zámek Kostelec nad Orlicí. [Online]. [Citace: 10. 04. 2020.] Dostupné z: <http://www.zamekkostelecno.cz/zamek/o-zamku>

<sup>36</sup> MYŠKA, Milan a kolektiv. *Historická encyklopedie podnikatelů Čech, Moravy a Slezska do poloviny 20. století*. Ostrava: Ostravská univerzita, 2003 – 2008, s. 31. ISBN: 9788073684761.

<sup>37</sup> František Bartoň se roku 1865 vydal s plátny do Brna a už se nikdy nevrátil. Jeho osud a tedy ani datum úmrtí není známé.

pokračovali v podnikání až do roku 1945, kdy byla firma znárodněna<sup>38</sup>. Josef Marian Bartoň z Dobenína po roce 1989 získal zámeček a závody zpět v restituci, vrátil se z exilu v Kanadě i se svým synem Josephem Michaellem a obnovil rodinou tradici, založili novou firmu Bartoň-Textil a.s.<sup>39</sup>

Josef Bartoň nejenom vybudoval významnou textilní firmu, ale byl i veřejně činný, ať už se jednalo o oblast hospodářskou, což vyplývalo z jeho oboru. Působil ve Svazu českých průmyslníků textilních a v Ústředním svazu českých průmyslníků. Zároveň byl jedním z iniciátorů založení Spořitelny městské v Náchodě, kde zastával funkci prvního předsedy ředitelství po dobu devatenácti let. Angažoval se v regionální politice, byl zvolen starostou města Náchoda (1899-1905), mezi lety 1906 a 1910 byl starostou samosprávného náchodského okresu.<sup>40</sup> A v neposlední řadě se zajímal o kulturní a uměleckou oblast, jmenovat můžeme například jeho členství v Krasoumné jednotě pro Čechy, Spolku výtvarných umělců Mánes nebo Klubu Za starou Prahu.<sup>41</sup>

Díky své snaze stále rozvíjet textilní průmysl patřil Josef Bartoň mezi první podnikatele v textilu, kteří se vydali cestou strojové mechanizace výroby. Za své zásluhy a charitativní činnost byl císařem Františkem Josefem I. v roce 1912 povýšen do rytířského stavu a přijal predikát z Dobenína.<sup>42</sup> Rodina Bartoňů patřila k významným rodinám rakousko-uherské a následně československé společnosti s kontakty mezi vlivnými průmyslníky, politickými představiteli, umělci, ale i mezi církevními hodnostáři. Důkazem jejich významného postavení je například návštěva prezidenta Tomáše Garrigua Masaryka 12. července 1926 na zámku v Novém Městě nad Metují.

U jednoho stolu povečeřela rodina Bartoňů s prezidentem Masarykem, jeho synem Janem, Edvardem Benešem a dalšími významnými osobnostmi té doby.<sup>43</sup>

---

<sup>38</sup> Znárodnění proběhlo na základě Dekretu prezidenta republiky č. 100/1945 Sb. o znárodnění dolů a některých průmyslových podniků.

<sup>39</sup> MYŠKA, Milan a kolektiv. *Historická encyklopedie podnikatelů Čech, Moravy a Slezska do poloviny 20. století*. Ostrava: Ostravská univerzita, 2003 – 2008, s. 31 - 35. ISBN: 9788073684761.

<sup>40</sup> Tamtéž, s. 32.

<sup>41</sup> HAVLÍK, Vlastmil. Bartoňové a Čerychové a jejich dobročinné aktivity a mecenášství na Náchodsku a Zbraslavsku, *Náchodsko: od minulosti k dnešku* 7, 2012, s. 237–251.

<sup>42</sup> HNÍDKOVÁ, Vendula. *Umění, identita a reprezentace: Bartoňové z Dobenína = Art, identity, and representation: the Bartoň of Dobenín*. *Umění*. 2012, 60(2), 127 - 144. ISSN 0049-5123.

<sup>43</sup> *Modrá krev: Bartoňové z Dobenína* [dokumentární film]. Režie Alena Činčerová. Česká republika, Česká televize, 2017. Dostupné z: <https://www.ceskatelevize.cz/porady/11453913494-modra-krev/417235100191002-bartonove-z-dobenina/>



Takového postavení dosáhli díky jejich usilovné práci, zájmu a aktivnímu zapojení se do veřejného dění a péči o jejich zaměstnance. Zároveň si uvědomovali i důležitost sebe prezentace na veřejnosti prostřednictvím médií. Vzestupem jejich ekonomického postavení si rodina získávala kontakty v obchodních kruzích a zároveň získávala prostředky pro své mecenášské, filantropické a charitativní angažmá. Důležité je zmínit, že Bartoňové nikdy nezapomněli na svůj prostý původ a možná právě proto tolik dbali o své zaměstnance a prostředí, ve kterém působili. Díky šlechetnému a starostlivému přístupu byli nejenom náhodským obyvatelstvem oblíbeni a váženi.

Díky jejich finanční podpoře byl v Náchodě zřízen sirotčinec, chorobinec, chudobinec, ten byl postaven i v Novém Městě nad Metují, podporovali také školy, knihovny a další kulturní instituce.<sup>44</sup> Při rodinných i veřejných výročích darovali peníze pro dobročinné účely. Také svým zaměstnancům poskytovali bezúročné půjčky. Finančně podpořili stavbu Husova sboru a sokolovny na Zbraslavi. A mnoho dalších staveb díky nim vzniklo nejenom na Náchodsku. Díky Josefově působení v regionální politice rodina věděla, kde je třeba finančně podpořit společnost z hlediska sociálního či vzdělávacího, když státní nebo městská správa toho nebyla z jakýchkoli důvodů schopna.<sup>45</sup>

Důležitou kapitolou historie rodiny Bartoňů z Dobenína je jejich vztah k umění a spolupráce s umělci a uměleckými institucemi. Jelikož rodina nabyla finančního kapitálu a prestiže až na přelomu devatenáctého a dvacátého století, je pochopitelné, že nedisponovala mnohými uměleckými a historickými sbírkami, které by zdělila od svých předků. Aktivněji se o akvizici uměleckých děl zajímala druhá generace rodu, a to bratři Josef Bohumil a Cyril Adolf. Bratři se neomezovali pouze na nákup děl do svých sbírek a historických nemovitostí, ale pomáhali rozšiřovat i sbírky veřejné. Zároveň najímali umělce, aby pro ně tvořili, a tak vznikala díla nová, ať už se jednalo o portréty rodiny, vybavení interiérů či zakázky na přestavby nemovitostí či jejich samotné stavby. Cyril

---

<sup>44</sup> MAŠEK, Petr. *Modrá krev: minulost a přítomnost 445 šlechtických rodů v českých zemích*. Praha: Mladá fronta, 1999. s. 21. ISBN 80-204-0760-X. Dostupné také z:

<http://www.digitalniknihovna.cz/mzk/uuid/uuid:5f04c160-fd35-11e6-97b4-5ef3fc9ae867>

<sup>45</sup> HNÍDKOVÁ, Vendula. *Umění, identita a reprezentace: Bartoňové z Dobenína = Art, identity, and representation: the Bartoňs of Dobenína*. Umění. 2012, 60(2), s. 135 - 136 . ISSN 0049-5123.

Adolf se věnoval i restaurování děl, převážně těch, která se nacházela v jeho sídle na Zbraslavi.

Významným počinem byla koupě zámku v Novém Městě nad Metují v roce 1908, která nebyla motivovaná pouze nabytím historického objektu, ale i potřebou reprezentativního sídla hodného jejich významu ve společnosti. Vendula Hnídková uvádí, že „s ekonomickým vzestupem rodiny souvisela i postupná změna vzorců chování, která se zjevně projevila v proměně životního stylu a s ním spojených zvýšených nároků na reprezentativní kvality i komfortní požadavky bydlení.“<sup>46</sup> Koupí zámku se Bartoňovi zařadili k dalším zámožným rodinám, které si nechávaly zámky a záměčky přestavovat významnými architekty na moderní sídla. Zmínit můžeme například Kotěrovu přestavbu záměčku Bredovský v Ratboři pro průmyslníky Mandelíkovy<sup>47</sup> z roku 1912 či zámek v Holovousích u Hořic přestavený architektem Janem Vejrychem pro rodinu průmyslníka Dr. Malínského<sup>48</sup> z let 1906 a 1907.<sup>49</sup>

Bartoňovi přestavbu zámku svěřili architektu Dušanu Jurkovičovi, pod dalšími úpravami zámku je podepsaný Pavel Janák a na vybavení a výzdobě zámku se podíleli významní umělci té doby, jmenovat můžeme Jožu Uprku, Františka Kyselu, Marii Teinitzerovou, Helenu Johnovou a další. Koupí zámku a jeho renovaci se Bartoňům podařilo i mediálně vytěžit. Vzniklo několik novinových článků, které popisují přestavbu zámku a málokdy opomenou zmínit šlechtynost Bartoňů, že se pustili do této záchranné akce. V *Národních listech* se dočítáme: „*Vandalsky řádila v tomto klenotu ruka neodborníků a neschopných osob, než přešel zámek do majetku Bartoňů-Dobenínů, kteří s pietou jen jim vlastní, povznesli staré sídlo Albrechta z Valdštejna k nové slávě. Bylo k tomu zapotřebí mnoho*

---

<sup>46</sup> HNÍDKOVÁ, Vendula. *Umění, identita a reprezentace: Bartoňové z Dobenína = Art, identity, and representation: the Bartoňs of Dobenín*. Umění. 2012, 60(2), s. 129 . ISSN 0049-5123.

<sup>47</sup> Bernard Mandelík koupil zámek v roce 1890 od Huberta von Czibulky. Zámek nechal přestavit Janem Kotěrou až jeho syn Robert. Zámek byl v roce 1965 zapsán do Ústředního seznamu nemovitých kulturních památek ČR. Rodina podnikala v cukrovarnictví.

<sup>48</sup> Dr. František Malínský byl vystudovaný lékař, vzal si za ženu dceru Christiana Peška, který měl v Ronově nad Sázavou továrnu na škrob. Christian Pešek zemřel ještě dříve, než se František přičlenil do rodiny a podnikání spravovala vdova Johana, která požádala právě Františka, aby jí s podnikáním pomohl. Dr. Malínský převzal firmu v roce 1892 a vytvořil z ní škrobárenské impérium.

<sup>49</sup> ŽÁKAVEC, František. *Dílo Dušana Jurkoviče: kus dějin československé architektury*. Praha: Vesmír, 1929, s. 153.

obětí, než dilo se podařilo.“<sup>50</sup> Český svět zase popisuje záchranu historických památek na zámku: „Při opravě zámku, jež spolu s celým panstvím koupili čeští továrníci bratři Bartoňové z Náchoda a dávají opravovati moderně dle návrhů arch. D. Jurkoviče, objeveno mnoho uměleckých památek pod slupkou pozdějších oprav a adaptací. Noví majitelé, známí mecenáši všeho ušlechtilého, snažení a práce, se vzácným pochopením věnovali značný náklad k udržení těchto památek, tak že v novém zámku, jenž se brzo zaskvěje leskem, přijdou tyto odkazy minulosti k plné platnosti.“<sup>51</sup>

Z původního záměru, že v novoměstském zámku budou bydlet obě rodiny, záhy sešlo. Již v roce 1910 Cyril Adolf kupuje areál bývalého kláštera na Zbraslavi<sup>52</sup>, který se stává sídlem jeho rodiny. K návrhu úprav Zbraslavi si opět povolává Dušana Jurkoviče. Proč se Cyril Adolf rozhodl pro koupi právě Zbraslavského statku, tak vzdáleného od Náchodska, vysvětluje Vendula Hnídková: „Prvotním účelem bylo pochopitelně vybudování vlastního domova pro rodinu Cyrila Bartoně, ale neméně podstatný aspekt tkvěl v historickém významu dané lokality. Spíše než intimní refugium znamenala Zbraslav pro Bartoně reprezentativní teritorium českých kulturních dějin, ke kterým hodlal důstojně přispět svým dílem.“<sup>53</sup> Dušan Jurkovič dostal za úkol navrhnout úpravu prelatury na reprezentativní sídlo rodiny a zbylé prostory podle přání Cyrila Adolfa měly sloužit „vlasteneckému veřejnému účelu“<sup>54</sup>. V roce 1915 oslovil Cyrila Adolfa Alfons Mucha s ideou vystavení Slovanské epopoje v prostorách barokního konventu. Cyrilovi se jeho návrh líbil, jelikož byl silně národně smýšlející a poskytnout prostor pro vystavení díla oslavujícího slovanství odpovídalo jeho představám, jakým účelům by konvent měl sloužit. Alfons Mucha osobně přijel na Zbraslav prohlédnout si prostory, bohužel je

---

<sup>50</sup> V Novém městě nad Metují. *Národní listy*. Praha: Julius Grégr, 25.8.1935, 75(233). s. 13. ISSN 1214-1240. Dostupné také z: <http://www.digitalniknihovna.cz/mzk/uuid/uuid:6bcbdfca-435f-11dd-b505-00145e5790ea>

<sup>51</sup> Z residence českých továrníků bratří Bartoňů z Náchoda. *Český svět: illustrovaný čtrnáctidenník*. Praha: Karel Hipman, 1.10.1909, 6(1). s. [22]. Dostupné také z: <http://www.digitalniknihovna.cz/mzk/uuid/uuid:df9454b0-e916-11e4-a794-5ef3fc9bb22f>

<sup>52</sup> Zbraslavský cisterciácký klášter byl roku 1785 zrušen císařským dekretem Josefa II. Budova konventu byla prodána Josefu de Souviagne, který v ní zřídil cukrovar. V roce 1812 konvent kupuje Antonín Richter a rozšiřuje cukrovar o výrobu chemikálií. V roce 1825 celé panství (kromě cukrovaru) kupuje Friedrich von Oettingen-Wallerstein, který nechává upravit a dostavit prelaturu na zámeckou budovu (1829-1842), tím byly zachráněny barokní interiéry prelatury. Budova konventu byla však výrobou velmi poškozena. V areálu se nacházel i pivovar.

<sup>53</sup> HNÍDKOVÁ, Vendula. *Umění, identita a reprezentace: Bartoňové z Dobenína = Art, identity, and representation: the Bartoňs of Dobenín*. Umění. 2012, 60(2), s. 129. ISSN 0049-5123.

<sup>54</sup> Tamtéž

shledal nevyhovujícími.<sup>55</sup> Až v roce 1935 se naskytla další příležitost pro využití zbraslavských prostor. Byl to pravděpodobně Karel Kramář, rodinný přítel, který přesvědčil Cyrila, aby část konventu propůjčil sbírkám Ruského kulturně-historického muzea. Zásadní je však až rok 1939, kdy se setkává Cyril s profesorem Josefem Cibulkou, ředitelem Státní sbírky starého umění, a domlouvají se, že zde bude zřízena pobočka Národní galerie. Již následující rok byla veřejnosti zpřístupněna stálá expozice umění 17. – 19. století.<sup>56</sup>

O otevření pobočky Národní galerie na Zbraslavi se psalo například v *Národních listech*. Článek popisuje díla, která zde byla k vidění. Jednalo se o 491 obrazů, soch, reliéfů, tympanonů nebo odlitků poprsí českých králů. Vystavené byly obrazy například od Josefa Návrátla, Františka Xavera Procházky, Josefa Mánesa, Mikoláše Alše, Václava Brožíka, Julia Mařáka. Dále zde byli vystaveni holandsští mistři z 16. a 17. století, němečtí malíři Heinrich Ludwig Frische, Johann Jakob Biedermann, Caspar David Friedrich a mnozí další francouzští, belgičtí a italští autoři. Autor hned v úvodu článku zmiňuje samotného Cyrila Adolfova: „*Monumentální stavba Giovanniho Santiniho a F. M. Kaňky byla dnes opět vrácena do původního stavu díky vzácnému pochopení a velikým obětem dnešního majitele Cyrila Bartoně z Dobenína.*“<sup>57</sup>

Národní galerie využívala prostory Zbraslavského konventu až do roku 2009, poslední expozice byla věnována asijskému umění<sup>58</sup>.

Klášteří areál také sloužil jako královská nekropole Přemyslovců<sup>59</sup>, ostatky Přemyslovců byly ukládány v kostele sv. Jakuba Většího, který je součástí areálu. Cyril

---

<sup>55</sup> O vystavení Slované epeje na Zbraslavském zámku se uvažovalo i v roce 2019. Nakonec se rozhodlo, že bude epeje zapůjčena zámku v Moravském Krumlově na pět let. Rozhodnutí padlo v říjnu 2019.

<sup>56</sup> HNÍDKOVÁ, Vendula. *Umění, identita a reprezentace: Bartoňové z Dobenína = Art, identity, and representation: the Bartoň of Dobenín*. Umění. 2012, 60(2), s. 133-135. ISSN 0049-5123.

<sup>57</sup> Národní listy. Praha: Julius Grégr, 21.10.1940, 80(43). s. 3. ISSN 1214-1240. Dostupné také z: <http://www.digitalniknihovna.cz/mzk/uuid/uuid:725e271d-435f-11dd-b505-00145e5790ea>

<sup>58</sup> Zbraslavský zámek byl po roce 1948 vyvlastněn, ale galerie dál v jeho prostorech fungovala. Zámek i s uměleckým inventářem byl využíván k reprezentačním účelům ministerstev. Rodině Bartoňů byl zámek vrácen v restituci. V roce 2009 neprodloužili Bartoňovi Národní galerii smlouvu, ta vypršela 30. 9. 2009. Expozice Asijského umění byla umístěna do paláce Kinských. Prostory bývalé expozice byly využity pro dočasné uskladnění knižního fondu Knihovny Národního muzea. Momentálně se jedná, která instituce bude na zámku sídlit po Knihovně Národního muzea, v jednání je například Národní knihovna České republiky. Současnými majitelkami zámku jsou Elizabeth Barton-Dobenin (vlastní třetinový podíl), dvoutřetinový podíl má Eva Curryová, rozená Bartoň-Dobenin, která v zámeckém areálu bydlí.

<sup>59</sup> V nekropoli jsou uloženi například Václav II, Václav III, Eliška Přemyslovna.

Adolf se rozhodl nechat pro poslední Přemyslovce zhotovit památník, který by sloužil jako schránka pro jejich ostatky. S tímto nápadem oslovil sochaře Josefa Václava Myslbeka, který nabídku přijal. Práci na monumentu bohužel přerušila jeho smrt v roce 1922, stihnul vytvořit pouze model. Zakázku pak převzal jeho žák Jan Štursa, který mezi lety 1924 a 1925 zhotovil svoji studii.<sup>60</sup> Pomník byl vytesán z opuky a představuje Přemysla Oráče, jak stojí u slovanské lípy, v její koruně se nacházejí schránky pro dochované ostatky posledních Přemyslovců. Památník byl do kostela nainstalován roku 1925, o rok později byly do schránek umístěny i lebky posledních Přemyslovců.<sup>61</sup>

Další významnou zakázkou Bartoňů z Dobenína byla stavba vily pro syna Cyrila Adolfa v Náchodě. První návrh zhotovil Jan Kotěra v roce 1922, bohužel o rok později umírá. Rodina oslovila Pavla Janáka, který zpracoval vlastní návrh, významně odlišný od návrhu Jana Kotěry. Vila s názvem Petrův dvůr byla realizována mezi lety 1927 a 1928. Bartoňové spolupracovali s mnoha dalšími významnými architekty a umělci té doby. Architekt Otakar Novotný navrhl pro Cyrila dům v centru Náchoda<sup>62</sup> ve stylu art deco, na výzdobě se podíleli malíř František Kysela, sochaři Karel Dvořák a Otakar Španiel. Dům byl realizovaný mezi lety 1929 až 1931.<sup>63</sup> Další stavbou navrženou Otakarem Novotným je vila Čerych v České Skalici. Mimo již zmíněné umělce, můžeme ještě jmenovat například malíře Vratislava Nechlebu, který portrétoval Josefovou manželku Marii, Antonína Hudečka, Jana Preislera, Maxe Švabinského a ze sochařů třeba Josefa Šejnosta.

Bartoňové spolupracovali s mnohými umělci, s některými udržovali i vřelé přátelské vztahy. Ve Státním oblastním archivu Zámorsk je uložena jejich korespondence. Mezi všemi umělci rozsahem spolupráce nejvíce vyčnívá postava Dušana Jurkovičem, který pro Bartoně navrhl rekonstrukci a vybavení celého novoměstského zámku, upravoval bývalé opatství cisterciáků na Zbraslavi, podle jeho návrhů vznikla Bartoňova útulna

---

<sup>60</sup> HNÍDKOVÁ, Vendula. *Umění, identita a reprezentace: Bartoňové z Dobenína = Art, identity, and representation: the Bartoňs of Dobenín*. Umění. 2012, 60(2), s. 135 . ISSN 0049-5123.

<sup>61</sup> HÁDEK, Cyril. *Konec Přemyslovců v Čechách*. Praha: Akropolis, 2006. s. 150. ISBN 80-7304-067-0. Dostupné také z: <http://www.digitalniknihovna.cz/mzk/uuid/uuid:b8de28a0-92f8-11e5-bf6c-005056825209>

<sup>62</sup> Dům se nachází v ulici Kamenice č.p. 105. Od roku 1954 sídlí v domě městská knihovna, která je otevřená veřejnosti dodnes.

<sup>63</sup> BARTOŠ, Štěpán, LUKES, Zdeněk a PANOCH, Pavel. *Ve víru modernosti: architektura 20. století v Královéhradeckém kraji*. Pardubice: Helios, c2008. s. 105. ISBN 978-80-85211-23-8. Dostupné také z: <http://www.digitalniknihovna.cz/mzk/uuid/uuid:c59f5420-ab9c-11e6-adc9-5ef3fc9ae867>

v Pekle, Jiráskova chata v Dobrošově. Vytvořil i plány pro nerealizovanou hájenu v Sendraži. Bartoně s Dušanem Jurkovičem pojilo i přátelství, v archivech můžeme nalézt korespondenci mezi Josefem Bohumilem a Dušanem Jurkovičem, architekt například Bartoňům posílal pohlednice ze svých cest. Dušan Jurkovič ovšem nebyl jediný architekt či umělec, s kterým rodina udržovala přátelský vztah.<sup>64</sup>

V závěru této kapitoly bych ještě chtěla uvést poslední příklad mecenášství Bartoňů, který dokresluje jejich významné společenské i ekonomické postavení. Josef Bohumil, Cyril Adolf i jejich synové byli členy Jednoty pro dostavění chrámu svatého Víta<sup>65</sup> a přispívali do fondu, z kterého se investovala dostavba chrámu i jeho vybavení. V roce 1929 se rodina rozhodla financovat zhotovení jedné vitráže a darovat chrámu gotický oltář z období kolem roku 1400, který byl vytvořen pravděpodobně někým z okolí benátského mistra Jacobella di Bonome.<sup>66</sup> O významu tohoto daru, jehož hodnota byla odhadována na 700 000 K<sup>67</sup>, svědčí fakt, že architekt Kamil Hilbert navrhl radě Jednoty pro dostavění chrámu svatého Víta, aby první kaple nalevo od vchodu nesla jejich jméno, kaple Bartoňů z Dobenína.<sup>68</sup> Bartoňové finančně zaštili celou výzdobu této kaple, kromě již slíbeného okna a oltáře, ještě boční stěny kaple, které byly zdobené mozaikou a nástěnnou malbou. Ikonografii kaple Blahoslavenství zpracoval Josef Cibulka, výtvarně se na ní podílel

---

<sup>64</sup> BAREŠOVÁ, Lucie. *Umělci ve službách rodiny Bartoň-Dobenín*. Hradec Králové, 2017, s. 22. Diplomová práce. Univerzita Hradec Králové. Filozofická fakulta. Vedoucí práce Veronika STŘEDOVÁ.

<sup>65</sup> V roce 1843 byla Janem Zimmeremnem, na popud kanovníka svatovítské kapituly Václava Michala Pěšiny z Čerchorodu, sepsána žádost císaři, aby povolil spolek pro dostavbu katedrály. Tato žádost byla signována významnými šlechtici, například František hrabě Thun-Hohenstein. Až o 16 let později byl 22. května 1859 založen spolek, který nesl následující označení „*Jednota povstalá za příčinou pětisté památky položení základního při metropolitním chrámu Páně u sv. Víta na hradě Pražském od císaře Karla IV., chrámu to, který se zároveň honosí hrobem sv. Jana Nepomuckého i jiných sv. patronů českých, jakož i za příčinou tisíciletého památného dne, kdežto čtrnácte pánův českých v Řezně pokřtěno bylo, čímž mělo křesťanství v Čechách počátek.*“ LÍBAL, Dobroslav a Pavel ZAHRADNÍK. *Katedrála svatého Víta na Pražském hradě*. Praha: Unicornis, 1999. s. 36. ISBN 80-901587-6-5. Dostupné také z: <http://www.digitalniknihovna.cz/mzk/uuid/uuid:f9f219c0-428a-11e3-ac54-005056825209>

Posláním Jednoty, které bylo zakotveno v jejich stanovách, bylo dostavění katedrály ve slohu, v jakém byla původně založena. Prvním stavitelem chrámu byl valnou hromadou zvolen Josef Kranner. První práce byly zahájeny v roce 1861 a byly zaměřeny na obnovu staré části chrámu. Po smrti Josefa Krannerera v roce 1871 byl dalším stavitelem zvolen Josef Mocker. Až 1. října 1872 byl položen základní kámen katedrály. Mocker umírá v roce 1899, v tomtéž roce byl valnou hromadou Jednoty zvolen Kamil Hilbert jako další stavitel svatovítské katedrály a on byl tím, kdo dostavbu dovedl ke konci. Katedrála byla slavnostně otevřena 28. 9. 1929 k výročí tisíciletí sv. Václava. Ovšem nebyla ještě plně vybavena.

<sup>66</sup> NEUBERT, Karel et al. *Katedrála svatého Víta a Pražský hrad*. Praha: Grafoprint-Neubert, 1994. s. 63. ISBN 80-85785-04-8. Dostupné také z: <http://www.digitalniknihovna.cz/mzk/uuid/uuid:cbb0ef80-0dbd-11e7-b7c3-001018b5eb5c>

<sup>67</sup> Umění =: The Art : časopis Ústavu dějin umění Akademie věd České republiky. Praha: Ústav dějin umění ČSAV, 2012, 60(2). s. 142. ISSN 0049-5123. Dostupné také z: <http://www.digitalniknihovna.cz/mzk/uuid/uuid:cb3acfd0-2768-11e6-a344-5ef3fc9ae867>

<sup>68</sup> V roce 1989 byla svatořečená Anežka Česká, kaple od té doby má dva názvy.

František Kysela, který navrhl vitráž a mozaiku, umělecký sklář Jan Jaroš vitráž osadil v roce 1934 a malíř Josef Novák měl na starosti provedení mozaiky<sup>69</sup>. František Kysela vytvořil pro chrám svatého Víta celkem čtyři okna: rozetu v západním průčelí chrámu, barevné okno v Thunovské kapli, okno v závěru chóru nad hlavním oltářem a okno v kapli Bartoňů.<sup>70</sup> Vitráž v kapli Bartoňů zobrazuje tři Blahoslavenství, zbylých pět je rozvedeno v mozaice. Nástěnná malba taktéž provedená Františkem Kyselou ukazuje tkalce a modlícího se Josefa Bohumila Bartoně z Dobenína s jeho třemi syny. Tato nástěnná malba byla za komunismu zničena, jen díky fotografii Josefa Sudka dodnes víme, jak vypadala. O významu finanční podpory pro dostavbu chrámu svědčí fakt, že byl Cyril Bartoň v roce 1945 navržen do čela Jednoty. Tuto prestižní funkci odmítl ze zdravotních důvodů a také kvůli politické situaci.

---

<sup>69</sup> KUTHAN, Jiří a ROYT, Jan. *Katedrála sv. Víta, Václava a Vojtěcha: svatyně českých patronů a králů*. Praha: Nakladatelství Lidové noviny ve spolupráci s Katolickou teologickou fakultou Univerzity Karlovy v Praze, 2011. s. 549. ISBN 978-80-7422-090-6. Dostupné také z: <http://www.digitalniknihovna.cz/mzk/uuid/uuid:3282f330-ac51-11e6-b707-005056827e51>

<sup>70</sup> POCHE, Emanuel a MAREŠOVÁ, Sylva. *František Kysela: studie o životním díle*. Praha: Nakladatelství československých výtvarných umělců, 1956. s. 30. Dostupné také z: <http://www.digitalniknihovna.cz/mzk/uuid/uuid:6475b5e0-7737-11e4-9484-001018b5eb5c>

## IV. Dušan Samo Jurkovič – první fáze jeho tvorby

### Mladí – základní východiska jeho tvorby

Dušan Samo Jurkovič se narodil 23. srpna 1868 ve slovenském městě Turá Lúka u Myjavy vlastenecky cítícím rodičům. Jeho otec byl Juraj Jurkovič, notář. Matka Emilie měla velkou zálibu v lidovém umění. Od malička rodiče dbali na jeho výchovu a vzdělání. V roce 1874 nastoupil do evangelické školy v Brezové, následovala měšťanská škola v Šamoríně a studium na nižším gymnáziu v Šoproni. V jeho kariéře však významnou roli sehrálo především studium na Státní škole řemesel ve Vídni (*K. u. K. Staatsgewerbeschule*), kde v letech 1884-1889 studoval stavitelství. Vídeň si vybral i ze strachu studovat na uherských školách, kde studenty, kteří projevovali slovenské národní cítění, pronásledovali. Měl tuto zkušenost zprostředkovanou svým bratrem Ladislavem, který byl vyloučen z bratislavského lycea kvůli národnímu smýšlení.<sup>71</sup>

Státní školu řemesel založil a vedl Camillo Sitte, významný architekt, urbanista a teoretik, který se mimo jiné zabýval reformou středoškolského uměleckořemeslného vzdělávání. Škola proto byla koncipována tak, že propojovala praktické ovládnutí řemeslných technik s teoretickým vzděláním a z uměleckého hlediska pak hledala propojení mezi tradicí a inovací.<sup>72</sup> „*Snahou o uchování a tvořivé rozvíjení tradic představovala jeho koncepce paralelu k snahám britských umělců navazujících na podněty Johna Ruskina a Williama Morrise. Úcta ke zkušenostem z minulosti však u Sitteho neznamenalá zkosnatělé staromilství. Jeho postoj k tradicím byl aktivní, orientovaný na společenské potřeby. Poznání tradic a uvážlivé, selektivní poučení se z příkladů a postupů minulosti se mu staly nevyhnutelným předpokladem pro tvorbu nových hodnot.*“<sup>73</sup>

Koncepce vzdělávání na této škole měla na Dušana Jurkoviče významný vliv, můžeme ho najít například při analýze tradičních staveb a její aplikace do nových řešení nebo jeho pojmání architektury jako organického celku či důrazu na praktický, sociální a psychologický charakter architektury. Samozřejmě nesmíme opomenout pro něj tak

---

<sup>71</sup> BOŘUTOVÁ, Dana. *Architekt Dušan Samuel Jurkovič*. Bratislava: SLOVART, 2009, s. 12 - 13. ISBN 978-80-8085-665-6.

<sup>72</sup> Tamtéž, s. 13 - 14.

<sup>73</sup> Tamtéž, s. 14.



typickou orientaci na národní tvorbu, jejíž ideové vzorce pocházejí z jeho studia na vídeňské škole.<sup>74</sup> Po ukončení středoškolského studia ve Vídni Dušan Jurkovič nepokračoval na akademii či technice, ale vydal se rovnou do praxe. Již od roku 1886 pracoval ve stavební firmě zabývající se stavbou vodovodů a plynových potrubí.<sup>75</sup>

Další významnou událostí, která ovlivnila jeho tvůrčí činnost, byla výstava slovenských výšivek v Martině v létě roku 1887. Nešlo tak úplně o samotné vystavené exponáty, ale o prostor a stavby, ve kterých byly vystaveny. Jednotlivé pavilony a vstupní bránu postavil architekt Blažej Bulla. Jurkoviče učarovala právě zmíněná vstupní brána s věží vysokou dvacet metrů, na které architekt Bulla použil motivy oravské<sup>76</sup> lidové architektury.<sup>77</sup> Sám Dušan Jurkovič na tuto výstavu vzpomínal takto: „*Eště jedna udalosť zo študentských čias zanechala vo mne nezabudnuteľné dojmy: vakácie roku 1887. Strávil som ich u rodiny v Martine. Práve vtedy tam bola výstava slovenských výšivok a pred domom, kde boli exponáty, postavili tesári tzv. slovenskú bránu. So záujmom som sa prizeral práci majstrov. Obdivoval som ich zručnosť, ich vkus a zmysel pre krásu. To drevo mi vtedy učarilo. Začal som v ňom vidieť ten najkrajší stavebný materiál.*“<sup>78</sup> Podle Dany Bořutové můžeme předpokládat, že tato výstava a vzdělání z vídeňské školy dohromady vyprovokovaly v Jurkovičovi ideu *národního Gesamtkunstwerku*.<sup>79</sup>

Následovalo deset let (přibližně od roku 1890), které strávil v projekční kanceláři Michala Urbánka ve Vsetíně, kde se mimo jiné věnoval studiu lidové architektury, řemeslných postupů a její ornamentiky. Zabýval se jak valašskou, lašskou a slovenskou lidovou architekturou, tak tyrolskými roubenkami.<sup>80</sup>

---

<sup>74</sup> BOŘUTOVÁ, Dana. *Architekt Dušan Samuel Jurkovič*. Bratislava: SLOVART, 2009, s. 15 - 16. ISBN 978-80-8085-665-6.

<sup>75</sup> Tamtéž

<sup>76</sup> Orava je region a historické území na severu Slovenska. V dnešní době je region rozdělen mezi slovenský Žilinský kraj a polské Malopolské vojvodství. Hlavním centrem Oravy bylo město Dolný Kubín.

<sup>77</sup> WITTLICH, Petr. *Česká secese*. Praha: Odeon, 1985, s. 89. Dostupné také z:

<https://kramerius5.nkp.cz/uuid/uuid:7ee11d50-4ee0-11e3-ac54-005056825209>

<sup>78</sup> Podle záznamu rozhlasového pořadu „Básník dřeva a kameňák“, vysílané na stanici Bratislava 23. srpna 1988. In Bořutová

<sup>79</sup> BOŘUTOVÁ, Dana. *Architekt Dušan Samuel Jurkovič*. Bratislava: SLOVART, 2009, s. 17. ISBN 978-80-8085-665-6.

<sup>80</sup> BOŘUTOVÁ, Dana. *Architekt Dušan Samuel Jurkovič*. Bratislava: SLOVART, 2009, s. 20 - 23. ISBN 978-80-8085-665-6.

V tomto čase se spolu s Michalem Urbánkem podílel na několika výstavách, v roce 1891 spolu připravovali návrhy gotického kostela sv. Cyrila a Metoděje v Bratřejově, kostela v Liptále u Vsetína či návrhy školních budov pro Zemskou jubilejní výstavu v Praze. Hned v následujícím roce se účastnili výstavy ve Vsetíně, pro kterou mladý Jurkovič připravil expozici valašské jizby, v roce 1895 připravoval kompozici Valašské dědiny pro Národopisnou výstavu československou v Praze. Valašská dědina byla jednou z částí Vesnice československé, která měla prezentovat regiony Čech, Moravy, Slezska a Slovenska a jejich kulturu. Vesnice se rozkládala „v levé polovině výstaviště za Národopisným palácem“<sup>81</sup>, všechna stavení, kostelík i hřbitov byly situovány okolo návsi, dokonce zde byl i potůček s krytým můstkem.<sup>82</sup> Cílem Valašské dědiny bylo ukázat, jak se žije a hospodaří na Valašsku. Všechny stavby dědiny od valašské chalupy, přes selský statek, sušírnu, valašskou salaš po hospodu „Na posledním groši“ byly svázány ve Vsetíně, následně rozebrány a odvezeny do Prahy, kde byly znovu sestaveny a dokončeny. Dušan Jurkovič tak strávil v Praze rok prací na Valašské dědině pro Národopisnou výstavu.<sup>83</sup>

Hlavně pražská Národopisná výstava měla pro Jurkoviče velký význam, jelikož tam dostal prostor, aby představil svůj talent významným a známým osobnostem. Navázal kontakt například s Mikolášem Alšem, který mu později navrhl výzdobu jídelny Libušin na Pustevnách či s Jožou Uprkou, který mu o několik let později mimo jiné namaloval obraz *Orání* do haly jeho vlastní vily v Brně-Žabovřeskách.<sup>84</sup>

Všechny své poznatky získané studiem lidového stavitelství a kultury pak poprvé plně promítl do stavby Maměnky a Libušína na Pustevnách, které realizoval v letech 1897-1899 pro Pohorskou jednotu Radhošť. Pustevny byly kombinací starých tradic lidového stavitelství Valašska a Slovenska i nově konstruovaných staveb. Při návrzích vycházel z metody funkční analogie, pro svá schémata hledal pramen v minulosti. Základním

---

<sup>81</sup> CZUMALO, Vladimír. Od prachýše k národní chaloupce. In: WINTER, Tomáš – MACHALÍKOVÁ, Pavla (eds.). *Jdi na venkov! Výtvarné umění a lidová kultura v českých zemích 1800-1960*. Řevnice – Praha: Arbor viae – Artefactum, s. a. [2019]. s. 106-131, s. 123.

<sup>82</sup> Tamtéž

<sup>83</sup> ŽÁKAVEC, František. *Dílo Dušana Jurkoviče: kus dějin československé architektury*. Praha: Vesmír, 1929, s. 18 - 33.

<sup>84</sup> BOŘUTOVÁ, Dana. *Architekt Dušan Samuel Jurkovič*. Bratislava: SLOVART, 2009, s. 26. ISBN 978-80-8085-665-6.

kamenem návrhu byl tak účel budov. Zvolené schéma upravoval tak, aby odpovídalo „*ideovým a estetickým aspektům díla*“<sup>85</sup>. Co se týče ornamentiky, vycházel z lidových zdrojů, které precizně a věrně přenášel na obě nově vznikající stavby. Dana Bořutová uvádí: „*Z hlediska stylu byla tedy útulna Maměnka jakousi eklektickou skladbou prvků převzatých přímo z konkrétních lidových staveb a základní výtvarný přínos architekta spočíval ve způsobu celkového seskupení jednotlivých motivů do nového celku. Harmonickou ucelenost výsledného díla podmiňoval uvážlivý výběr prvků ve vztahu k účelu stavby, dodržení logiky kompozičních vazeb mezi jednotlivými prvky navzájem, ale taktéž jejich náležitost k společnému formálnímu základu.*“<sup>86</sup>

Jako první vznikla útulna Maměnka, u které si dal za úkol, aby vytvořil „*nový typ slovanského letního sídla.*“<sup>87</sup> Budova stojící na kamenné podezdívce je zajímavá „*bohatě vyřezávanou pavlačí*“<sup>88</sup> a převislou střechou, která je členěna a dekorována lomenicemi, makovicemi, laťováním, vikýři, komíny i věžičkou, všechny tyto prvky jsou věrnými kopiemi lidových vzorů. Interiér je zařízen nábytkem, který je opět inspirován nábytkem, jaký viděl při svých toulkách po slovenských a českých vesnicích. Hravý celek dotváří „*ornamentální výmalba.*“<sup>89</sup> Po kladném přijetí Maměnky Jurkovič navrhl jídelnu Libušín, která, aby plnila svůj účel, potřebovala velkou vnitřní místnost. Z tohoto důvodu se již Jurkovič nemohl plně držet půdorysné inspirace z profánního lidového stavitelství, ale využil půdorys venkovského dřevěného kostela. Interiér jídelny byl zdoben opět vyřezávaným nábytkem a dekoracemi, jsou zde například vyřezávané poličky. Laděn je do veselých tónů modrozelené, béžové a červené. Na malířské výzdobě se podílel Karel Štafer, který zde rozehrál lidový ornament a podle kartonů Mikoláše Alše vymaloval čtyři figury slovenských zbojníků. Jurkovič pro Pustevny navrhl také kuželnu, letní tělocvičnu, zvoničku a orientační tabule.<sup>90</sup>

Jídelna Libušín bohužel v březnu roku 2014 vyhořela. S její obnovou se začalo v roce 2017, a rozhodlo se, že bude znovu postavena tradičními postupy, tak jak byla stavěna za

---

<sup>85</sup> BOŘUTOVÁ, Dana. *Architekt Dušan Samuel Jurkovič*. Bratislava: SLOVART, 2009, s. 30. ISBN 978-80-8085-665-6.

<sup>86</sup> Tamtéž, s. 32.

<sup>87</sup> WITTLICH, Petr. *Česká secese*. Praha: Odeon, 1982. s. 89. Dostupné také z: <https://kramerius5.nkp.cz/uuid/uuid:0329e7a5c38174fe4bb8d2e0a3b3d1f6>

<sup>88</sup> Tamtéž

<sup>89</sup> Tamtéž

<sup>90</sup> Tamtéž, s.89-90.

dob Dušana Jurkoviče, a zároveň se vrátí do podoby z roku 1925, kdy se na jejích opravách naposledy podílel sám Dušan Jurkovič. Díky restaurátorskému průzkumu se Libušín, ale i Maměnka vrací ke své původní barevnosti. Libušín by tak podle všech odhadů měl být otevřený veřejnosti v létě roku 2020 a opět zde bude zprovozněna restaurace, tak jako tomu bylo před tím.<sup>91</sup>

Stavby na Pustevnách pro turistický spolek Pohorské jednoty Radhošť vzbudily zájem široké veřejnosti i odborné kritiky. Například Josef Merhaut, český spisovatel, novinář a divadelní kritik, nazval Jurkoviče „*básníkem dřeva*“<sup>92</sup>. František Táborský o něm napsal v časopise *Naše doba*: „*Jurkovič jest umělec, jenž by dovedl oživit a povznést naši venkovskou architekturu (...) Jest na dobré cestě. Snad ani nevěda, jde za hlasem Ruskinovým, za hlasem mnohých Němců (na příklad Kunstwarta), Finů (Axela Galléna), Rusů (Korovina, Miru Iskusstva), kteří s velikou chutí jdou k domácímu zdroji osvěžujícímu. Zdroj ten není jediný, ale je zdravý.*“<sup>93</sup>

Úspěch Pusteven dokládá i následující citace Pavla Blaho ve slovenském časopise *Hlas*: „*Kdyby nic jiného nebyl vykonal Dušan Jurkovič jen to, že sesbíráním materiálů poukázal na pravou cestu k pochopení dřevěných staveb na Valašsku a Slovensku, byl by vykonal mnoho: No on ale vykonal víc. Vytvořil styl samotný a celkem nezávislý od dřevěných staveb Švýcarska, pro moderní obydlí, domy, hostince, vily a v tomto právě jeví se pokrokovost a velká umělecká i hospodářská důležitost.*“<sup>94</sup>

Sám František Žákavec v monografii *Dílo Dušana Jurkoviče* popisuje jeho tvorbu a význam následovně: „*Jurkovičovy stavby dřevěné, radhošťské i pozdější, jsou významný*

---

<sup>91</sup> PROCHÁZKOVÁ, Petra. S interiérem Libušína pomáhají staré hoblíky, řemeslníci je dostali od lidí. *Mladá fronta dnes* [Online]. 4. 3. 2020 [Citace: 06. 05 2020.] Dostupné z: [https://www.idnes.cz/zlin/zpravy/chata-libusin-pustevny-jurkovic-obnov-interier-rucni-nastroje.A200302\\_536629\\_zlin-zpravy\\_ras](https://www.idnes.cz/zlin/zpravy/chata-libusin-pustevny-jurkovic-obnov-interier-rucni-nastroje.A200302_536629_zlin-zpravy_ras)

<sup>92</sup> MERHAUT, Josef, Morávská Orlice, 21. 10. 1899 in ŽÁKAVEC, František. *Dílo Dušana Jurkoviče: kus dějin československé architektury*. Praha: Vesmír, 1929, s. 44.

<sup>93</sup> ŽÁKAVEC, František. *Dílo Dušana Jurkoviče: kus dějin československé architektury*. Praha: Vesmír, 1929, s. 49.

<sup>94</sup> BLAHO, Pavol. Ludové stavby slovenské a valašské. *Hlas* III, 1901, s. 130. In BOŘUTOVÁ, Dana. *Architekt Dušan Samuel Jurkovič*. Bratislava: SLOVART, 2009, s. 42. ISBN 978-80-8085-665-6.

*príspevek k českej architektúre novodobé a vnesly i svoj miestni pôvodní a pôvabný odstín do dejín drevené architektúry vôbec.*“<sup>95</sup>

I díky tomuto úspěchu se rozhodl Jurkovič opustit kancelář Michala Urbánka a postavit se na vlastní nohy. Usnadňoval mu to fakt, že díky těmto stavbám získal mnoho přátel z kulturních českých i moravských národně orientovaných kruhů, a tak se mu hrnuly nové zakázky, kvůli kterým odešel ze Vsetína do Brna v roce 1899<sup>96</sup> a strávil zde bezmála dvacet let. Jeho brněnští přátelé se začali sdružovat v Klubu přátel umění (1900), který si kladal za cíl starat se o moravské umění a vytvořit mu centrum v Brně. Tento klub byl významný i pro Dušana Jurkoviče, podílel se na jeho činnosti ještě před jeho oficiálním založením. O úzkém vztahu Jurkoviče a členů klubu a jeho vážnosti svědčí i fakt, že první členskou prémie, kterou obdržel každý, kdo zaplatil roční členský poplatek Klubu, byla Jurkovičova publikace o stavbách na Pustevnách *Pustevně na Radhošti*<sup>97</sup>. Mezi lety 1905 a 1907 byl dokonce členem výboru, kromě této funkce byl i čestným členem. Na sklonku léta a podzimu roku 1906 uspořádal ve své vlastní vile v Žabovřeskách výstavu zaštitěnou Klubem přátel umění. Je tedy vidět, že Jurkovič byl za času pobytu v Brně nejenom aktivní v oblasti architektury, ale i sociálního a společenského života. Současně mu pobyt i členství v klubu, kde se sdružovali významní umělci, přinášel nové podněty, které posléze ovlivňovaly jeho tvorbu.

Zpět k jeho začátkům v Brně: Do města ho pozval František Mareš, ředitel školy Ženské vzdělávací jednoty Vesna, aby zařídil interiéry Vesnina dívčího penzionátu. Jurkovič sem navrhoval nábytek jako postele, noční stolky, komody, skříně do pokojů dívek. Taktéž se zaměřil na dekorativní úpravu stěn, které barevně rozdělil a doplnil dřevěným vlysem pod stropem. Měl za úkol navrhnout i vybavení kuchyně, jídelny, knihovny a kanceláře ředitele. Na realizaci těchto úkolů pracoval mezi lety 1900 až 1902.<sup>98</sup> Jurkovič se stále držel nábytku ve stylu lidového umění, ovšem oproti Pustevnám zde dochází k „pročišťování formy.“<sup>99</sup> „Celková skladba se racionalizuje, ornamentálnost se mírně

---

<sup>95</sup> ŽÁKAVEC, František. *Dílo Dušana Jurkoviče: kus dějin československé architektury*. Praha: Vesmír, 1929, s. 49.

<sup>96</sup> BOŘUTOVÁ, Dana. *Architekt Dušan Samuel Jurkovič*. Bratislava: SLOVART, 2009, s. 42 - 43. ISBN 978-80-8085-665-6.

<sup>97</sup> Tamtéž

<sup>98</sup> FLODROVÁ, Milena. *Jurkovič Brno a Vesna*. Brno: Doplněk, 2019, s. 12. ISBN: 978-80-7239-343-5.

<sup>99</sup> BOŘUTOVÁ, Dana. *Architekt Dušan Samuel Jurkovič*. Bratislava: SLOVART, 2009, s. 44. ISBN 978-80-8085-665-6.

*redukuje, koncentruje. Nábytek si stále zachovává typickou masivnost lidové konstrukce, a výzdobné postupy, techniky i motivy též vycházejí z lidové tradice. V porovnání se staršími pracemi jsou však tvary důsledněji stylizované, formy víc sevřené a pevněji sjednocené.*<sup>100</sup> Spojujícím prvkem jsou palmety, které jsou připomínkou tradičního lidového ztvárnění ocasů holubic, tento motiv najdeme na opěrkách židlí, v čelech postelí, zakončeních polic a na mnoha dalších místech.

Ve vybavení ředitelské kanceláře z roku 1902 se již projevuje vliv soudobé secese, který vidíme na ornamentech. Květinový ornament lehce ustupuje od tradičního lidového a je doplněn plošným květinovým ornamentem secese.<sup>101</sup>

## **Nově se rýsující trendy**

Není možné, aby architekt žil a tvořil bez vlivů okolí a nevnímal, co se aktuálně v jeho prostředí děje a kam se ubírají současné myšlenky a názory architektury. Co se tedy odehrávalo v architektuře na začátku dvacátého století a co reflektoval i sám Jurkovič ve své tvorbě?

Jurkovič žil mezi lety 1899 a 1918, se čtyřletou pauzou zapříčiněnou první světovou válkou, v Brně.<sup>102</sup> Jak díky studiu ve Vídni, tak díky životu v Brně stále udržoval styk s Vídní a není tedy divu, že ho dozajista ovlivňovalo dění v rakousko-uherské metropoli, která byla pro architekturu dvacátého století více než významné místo. Samo Brno odráželo změnu tendence v architektuře. Významným milníkem pro brněnskou architekturu bylo skoro kompletní zbourání městského opevnění, které proběhlo mezi lety 1859 a 1864, a vytvoření „*okružní a reprezentační sadové třídy s rozlehlým parkem na špilberském kopci.*“<sup>103</sup> Dále proběhla mezi lety 1896 a 1916 asanace v historickém jádru města, která otvírala prostor pro novostavby. Až do roku 1901 se ve výstavbě prosazoval historizující eklektismus a moderna byla upozaděna. Změnu přinesl až rok 1901, kdy byla městskou radou vyhlášena veřejná soutěž na zpracování „*generálního regulačního*

---

<sup>100</sup> Tamtéž

<sup>101</sup> Tamtéž

<sup>102</sup> FLODROVÁ, Milena. *Jurkovič Brno a Vesna*. Brno: Doplněk, 2019, s. 17. ISBN: 978-80-7239-343-5.

plánu.<sup>104</sup> Členem poroty byl Camillo Sitte, který se po vydání knihy *Stavba měst podle uměleckých zásad*<sup>105</sup> z roku 1889 stal významnou autoritou v oblasti urbanismu prosazující zásadu, že město je historický rostlý organismus a tento organismus se má respektovat a dotvářet. Soutěž vyhrál vídeňský architekt Eugen Fassbender, jeho plán počítal nejenom s historickým centrem Brna, ale s celým územím města. Na základě tohoto plánu vznikly obytné čtvrti na severozápadě Brna, kde se již prosazovaly nové trendy architektury. O nástup moderny v Brně se zasloužili navrátilí se studenti vídeňské Akademie z ateliéru Otto Wagnera, jako například Alois Ludwig, Leopold Bauer, Hubert Gessner či Bohumír Čermák. Prosazovala se zde ale i pražská škola Jana Kotěry.

Není tedy divu, že právě v Brně byla postavena jedna z prvních secesních staveb ve střední Evropě, a to rodinný dům od Aloise Ludwiga v Pisárkách, dalším významným dílem byla secesní Reissigova vila od architekta Leopolda Bauera v Hlinkách.<sup>106</sup> Tato vila ideově vycházela z jeho návrhu pro soutěž darmstadského časopisu *Innendekoration* na téma Dům milovníka umění z roku 1900. Jeho návrh se umístil na třetím místě, první místo nebylo uděleno nikomu z důvodu nedodržení vypsáných podmínek, třetí místo získaly tři návrhy, a právě jedním z nich byl návrh Leopolda Bauera. Podmínkou soutěže bylo koncipovat dům na základě principů anglického domu, tedy domu s ústřední halou, která spojuje společenské místnosti a v prvním patře jsou pak situovány ložnice se soukromými pokoji. Zároveň má být dům koncipován tak, aby se v něm obyvatelé cítili dobře a plně jim sloužil. Všechny tyto aspekty Reissigova vila splňovala. „*Architektura Reissigovy vily je pozoruhodná i tím, jak prostorovými formami utvářela lidské chování a jak do prostorových aspektů překládala principy sociálního řádu. Její projektant věděl to, co nás učí novodobá sociální topologie prostoru, že dům není jen souhrnem místností nebo s nimi spojených aktivit. Chápal ho zcela samozřejmě jako prostorový vzorec, v němž složitá pravidla určují, které místnosti a v jakých sekvencích mají být vzájemně*

---

<sup>104</sup> SEDLÁK, Jan a TEPLÝ, Libor. *Ve znamení moderny: architektura 20. století v Brně = In the name of modernism : 20th century architecture in Brno*. Brno: FOTEP, 2004, s. 4. ISBN 80-902921-9-4. Dostupné také z: <https://kramerius5.nkp.cz/uuid/uuid:3ac5a880-23e6-11e4-a8ab-001018b5eb5c>

<sup>105</sup> SITTE, Camillo. *Der Städtebau nach seinen künstlerischen Grundsätzen*. Wien: Graeser 1889.

<sup>106</sup> SEDLÁK, Jan a TEPLÝ, Libor. *Ve znamení moderny: architektura 20. století v Brně = In the name of modernism : 20th century architecture in Brno*. Brno: FOTEP, 2004, s. 4. ISBN 80-902921-9-4. Dostupné také z: <https://kramerius5.nkp.cz/uuid/uuid:3ac5a880-23e6-11e4-a8ab-001018b5eb5c>

VYBÍRAL, Jindřich. *Reissigova vila v Brně a reforma rodinného domu po roce 1900*. Brno – Praha: Barrister & Principal \_ Vysoká škola uměleckoprůmyslová v Praze, 2011.

*spojeny, které jsou naopak odděleny, jak se status uživatelů manifestuje v jejich vybavení.*“<sup>107</sup>

Zpátky ale k dění ve Vídni: Důležitou osobností vídeňské architektury byl již zmíněný Otto Wagner (1841–1919), který se pokládá za zakladatele moderní architektury. Ve svém teoretickém spisu *Moderní architektura* (1895) obhajuje modernu a ostře se vymezuje proti eklektismu a kopírování tvarů minulých století a vybízí ke stylu založenému na účelnosti, dobře zvoleném materiálu a konstrukci. „*Vůbec každá kompozice jest podmíněna materiálem k provedení určeným a použitou technikou (...) Kompozice musí tudíž již sama zcela zřejmě dáti poznati materiály určené ku provedení a rovněž použitou techniku.*“<sup>108</sup>. Slavným výrokem této stati, který vystihuje podstatu Wagnerovy představy o moderní architektuře je: „*Nepraktické nemůže být krásné.*“<sup>109</sup>

V Anglii pak sílila kritika hromadné průmyslové výroby, která ztrácí jakýkoli podíl řemeslné zručnosti, originality a ornamentu. John Ruskin a William Morris věřili, že obnova umění se bude moci uskutečnit návratem ke středověkým podmínkám a tradičnímu řemeslu. Jejich myšlenky a kritika daly vzniknout novému hnutí Arts & Crafts, které bylo jedním z předchůdců secese. Představitelé hnutí kritizovali průmyslovou výrobu jako faktor odlidštění, zdroj sociálních problémů, úpadku morálky a vkusu. Co se týče architektury, hnutí propagovalo bydlení v účelně řešených rodinných domech<sup>110</sup>, které spojuje dohromady pohodlí a krásu s technickým zázemím zajišťujícím moderní řešení technických aspektů domu, jako je vytápění, osvětlení, systém větrání, vybavení kuchyně, hygienické zázemí a mnohé jiné. Zároveň bydlení, které je v harmonii s přírodou. Hnutí Arts & Crafts a dům anglického typu se staly východiskem pro stavbu domů v Německu a Rakousku, kde rezonovala kritika „*stylového pluralismu 19.*

---

<sup>107</sup> VYBÍRAL, Jindřich. *Leopold Bauer - heretik moderní architektury*. Praha: Academia, 2015, s. 154. ISBN 978-80-200-2417-6. Dostupné také z: <https://kramerius5.nkp.cz/uuid/uuid:5be79c30-22d6-11e6-9f8b-005056825209>

<sup>108</sup> WAGNER, Otto. *Moderní architektura*. Praha: Jan Laichter, 1910 s. 31. Dostupné také z: <https://kramerius5.nkp.cz/uuid/uuid:a990da90-1d09-11e2-bec6-005056827e51>

<sup>109</sup> Tamtéž, s. 30.

<sup>110</sup> GOMBRICH, Erns Hans. *Příběh umění*. 2. vydání. Praha: Argo, 1997, s. 535 – 536). ISBN: 80-7203-143-0.



století, <sup>111</sup> zastáncem „anglické formy bydlení“<sup>112</sup> byl například historik umění Jacob von Falke nebo Robert Dohme, který se ohrazoval proti současné urbanizaci a industrializaci a proti bydlení v městských činžovních domech, vybízel „k venkovskému životu ve vlastním domě“<sup>113</sup> jakožto ideálu bydlení a života. Díky architektu Hermannu Muthesiovi a jeho spisu *Anglický dům*, se ve střední Evropě přijalo „přesvědčení, že bydlení v rodinném domku je ve všech ohledech vyšší životní formou“.<sup>114</sup>

Právě Dušan Jurkovič se netajil zájmem o britské architekty a snažil se najít inspiraci v jejich tvorbě a pojetí moderního bydlení především pak u Mackaye Baillieho-Scotta (1865–1945), Edgara Wooda (1860–1925) a Charlese Rennie Mackintoshe (1868–1928)<sup>115</sup>. Jedním z příkladů může být vila J. Náhlovského v Praze-Bubenči, kde přesně koncipoval vnitřní prostor podle britských zásad.<sup>116</sup>

Secese byla jakousi první reakcí na tendence odvrácení se od historismu sílící mezi architekty. Samotný český název pro tento styl vychází z latinského slova *secessio*, tedy odtržení, oddělení, odloučení. Francouzi ho nazývali *Art Nouveau* (nové umění) a německy byl označován jako *Jugendstil* (styl mládí). I názvem se chtělo vyjádřit, že se umělci hlásící se k secesi chtějí názorově vymezit proti starší a konzervativnější generaci obhajující historizující slohy. Mladá generace umělců se chtěla vrátit k původnosti, oprostít se od předloh, historizující slohy považovali za úpadek umění. Jako protiváhu vyzdvihovali přírodu, která podle jejich názoru je schopná umělce vyvést z úpadku, protože „snímá z oka malíře brýle moralisty nebo filozofa a umožňuje upřímné vyjádření jeho individuality a překonání materiálu.“<sup>117</sup> V devadesátých letech 19. století začaly vznikat spolky umělců pojmenované secese, které se tak snažily vytvořit prostor pro své

---

<sup>111</sup> VYBÍRAL, Jindřich. *Leopold Bauer - heretik moderní architektury*. Praha: Academia, 2015, s. 132. ISBN 978-80-200-2417-6. Dostupné také z: <https://kramerius5.nkp.cz/uuid/uuid:597a45b0-22d6-11e6-9f8b-005056825209>

<sup>112</sup> Tamtéž

<sup>113</sup> Tamtéž

<sup>114</sup> MUTHESIUS, Herman. *Das Englische Haus: Entwicklung, Bedingungen, Anlage, Aufbau, Einrichtung und Innenraum*. Bd. I, Berlin 1908, s. 5.

<sup>115</sup> JURKOVIČ, Dušan, Samuel. Úvod. In: ŽÁKAVEC, František. *Dílo Dušana Jurkoviče: kus dějin československé architektury*. Praha: Vesmír, 1929, s. 5.

<sup>116</sup> URLICH, Petr (ed.). *Slavné vily Prahy 6 – Bubeneč*. Praha: Foibos, 217, s. 66-68. ISBN 978-80-87073-99-5

<sup>117</sup> WITTLICH, Petr. *Česká secese*. Praha: Odeon, 1982, s. 7. Dostupné také z: <https://kramerius5.nkp.cz/uuid/uuid:e266791e0d730e5d0a13bd29479674d0>

nekonvenční umění, jemuž se na oficiálních salónech nedostávalo nejenom prostoru, ale ani porozumění. V roce 1892 vznikl spolek Secese v Mnichově, o pět let později vzniká ve Vídni Wiener Secession a v roce 1898 byla založena Nová Secese v Berlíně. Roky založení jednotlivých spolků neznamenají počátek secesního umění v daných zemích, ale odkazují na fakt, že umělecká skupina byla již natolik vyzrálá, že se dokázala sdružit a vstoupit do veřejného dění jako organizovaná jednotka a prezentovat své postoje. V Čechách byl již v roce 1887 založen Spolek výtvarných umělců Mánes, který v roce 1896 získal „*vlastní kritickou tribunu v časopise Volné směry a od roku 1898 proměňovala soustavnou výstavní činností základní orientaci české národní výtvarné kultury.*“<sup>118</sup>

Počátek vídeňského spolku nacházíme mezi umělci a architekty okolo profesora Otto Wagnera. Ten byl známý tím, že se vymezoval proti akademismu a historizujícímu eklektismu a vyzýval, jak již bylo výše uvedeno, ke stylu založenému na účelnosti, dobře zvoleném materiálu a konstrukci. Důležitou událostí se stalo vystoupení skupiny umělců ze spolku Künstlerhaus a založení jejich vlastní skupiny Vereinigung Bildender Künstler Österreichs – Secession, tedy Sdružení výtvarných umělců Rakouska – Secese. Mluvčím spolku se stal Gustav Klimt a jeho členy byli nejenom architekti Josef Hoffmann, Josef Maria Olbrich či Otto Wagner, ale i malíři jako Alfons Mucha, Koloman Moser nebo sochař Max Klinger. Cílem skupiny bylo vytvářet umění, „*kteřé by se dotklo všech aspektů lidové tvorby – od malířství k architektuře, od typografie k užitému umění, od tkalcovství k módě.*“<sup>119</sup> Program skupiny směřoval k „*obnově umění a jeho spojení s životem.*“<sup>120</sup> Styl skupiny překračoval zděděná historická schémata, vycházel z přírody, užíval florálních, zoomorfních či geometrických motivů. Dalším zdrojem inspirace pro secesi byla „*dekorativní tradice lidového umění*“<sup>121</sup>. Po první výstavě spolku, která slavila velký úspěch, se spolek rozhodl postavit si vlastní výstavní prostor. Josef Maria Olbrich tedy navrhl secesní budovu korunovanou zlatou vavřínovou koulí nazvanou Výstavní pavilon Secese (Wiener Secessionsgebäude) a otevřenou v roce 1898.

---

<sup>118</sup> Tamtéž, s. 8.

<sup>119</sup> AMBROZ, Miroslav. *Vídeňská secese a moderna 1900-1925: užité umění a fotografie v českých zemích*. V Brně: Moravská galerie, 2005. s. 15. ISBN 80-7027-131-0. Dostupné také z: <https://kramerius5.nkp.cz/uuid/uuid:279510f0-3336-11e6-a3d3-001018b5eb5c>

<sup>120</sup> Tamtéž

<sup>121</sup> Tamtéž, s. 15.

Dana Bořutová toto období změn a jeho vlivu na Jurkoviče popisuje následovně: „S vídeňskými impulzy se Jurkovič setkal ve chvíli, kdy už měl zformulovaný program celé své tvorby. Pozitivní ohlasy na stavby na Pustevnách i nové brněnské zakázky mu potvrzovaly správnost nastolené cesty. Impulzy přicházející z nedaleké Vídně se zřejmě staly médiem urychlující posun, jehož začátky bylo možné spatřovat již na Pustevnách a který pokračoval v pracích pro Vesnu: Jurkovič se postupně odpoutal od popisného etnografismu a (i když se nikdy nevzdal záliby v lidovém umění ani úsilí o svérázný, národní výraz architektury) v jeho tvorbě se objevily nové aspekty. Dokládají to jeho práce z prvních roků mladého století.“<sup>122</sup>

## Nástup moderny v jeho dílech

Dílo Dušana Jurkoviče je inspirované lidovou architekturou, kterou architekt vnímal jako zdroj přirozených a nadčasových forem, jejichž funkčnost je prokázána léty jejich využívání. Znalost lidové architektury nabyt jejím studiem nejenom za dob svého působení ve Vsetíně a přípravami výše zmíněných výstav, ale doplňoval si ji po celý život. Je známo, že Jurkovič cestoval nejenom po Čechách a Slovensku, ale po celé Evropě a poznával mimo jiné lidovou architekturu Evropy. První jeho stavby Maměnka a Libušín jsou syntézou jednotlivých fragmentů lidové architektury a tvoří jakousi encyklopedii autentických venkovských předloh. Posun v přístupu k lidové architektuře vidíme u staveb pro lázně Luhačovice, kde již k prvkům lidové architektury nepřistupuje jako k závaznému úzu, ale „zachází s elementy lidové architektury svobodně jako tvořivý umělec nové éry.“<sup>123</sup>

Petr Wittlich v knize *Česká secese* shrnuje Jurkovičovu inspiraci lidovým stavitelstvím následovně: „Jak plodná byla inspirace, kterou tito architekti (Jan Kotěra a Dušan Jurkovič – pozn. EC) čerpali z lidového dědictví. Jejich výsledky vynikaly především tím, že pochopili tento odkaz tvůrčím způsobem a výtěžili z něj pro moderní architekturu nové strukturální prvky. Základem byl smysl pro dřevěnou konstrukci, která podle tehdejších

---

<sup>122</sup> BOŘUTOVÁ, Dana. *Architekt Dušan Samuel Jurkovič*. Bratislava: SLOVART, 2009, s. 51. ISBN 978-80-8085-665-6.

<sup>123</sup> VYBÍRAL, Jindřich. *Česká architektura na prahu moderní doby: devatenáct esejů o devatenáctém století*. Praha: Argo, 2002. s. 250. ISBN 80-7203-475-8. Dostupné také z: <https://kramerius5.nkp.cz/uuid/uuid:386afe10-2543-11e4-a8ab-001018b5eb5c>

*národopisných českých teorií byla specifikem staroslovanského domácího umění. Ozdoba vyrůstala teprve z této základní konstrukční složky a dotvářela ji svými motivy ve smyslu ideovém. Tak se v českém prostředí samostatně utvářely vlastní předpoklady pro vývin moderní architektonické koncepce. Rostoucí obeznámenost s podobnými zahraničními snahami potom tento zdravý základ rozšiřovala a upevňovala.*<sup>124</sup>

## **Lázně Luhačovice**

Dušan Jurkovič byl osloven ředitelem lázní Luhačovice dr. Veselým, aby se ujal přestavby lázní, která by jim vtiskla „*slovanský ráz*“<sup>125</sup>. Architekt tuto výzvu přijal a na podzim roku 1901 začal pracovat na prvních návrzích. V Luhačovicích strávil necelý měsíc, které věnoval prvním měřením, skicám a nákresům. Posléze navštívil lázně Baden v Německu, Ischl v Rakousku a zavítal i do Karlových Varů, aby zjistil potřeby lázní a zároveň, aby luhačovické lázně odlišil od těch německých. V první etapě přestavby pracoval Jurkovič na Janově domu, Chaloupce, vodoléčebném ústavu, mlékárně a říčních lázních.

Nejvýznamnější prací první etapy byla přestavba Janova domu realizovaná v roce 1902. Janův dům byl propojen a sjednocen se sousední budovou lázní 2. třídy, vznikla tak budova o třech podlažích. Každé patro budovy je z jiného materiálu a konstrukce, tuto odlišnost Dušan Jurkovič promítl i do dekorace fasády, která ukazuje na postupné odlehčování hmoty směrem nahoru. Přízemí je zděné, fasáda je velice jednoduchá, provedená v jedné barvě, navozující pocit pevných základů. Rizalit prvního patra je členěn pilastry, fasáda vyjma části vstupního rizalitu je barevně členěna tak, že odděluje od sebe nosné a výplňové části zdí. Poslední patro je nadstavbou původních domů a je hrázděné a vytváří jistou korunu celé stavby. Vstupní rizalit je zastřešený lomenicí. „*To je však jediný výraznější národopisný motiv budovy, která jinak ve zpracování hrázděného patra, nastavěného na původní zdivo, vikýřů a dalších částí byla již volně moderní.*“<sup>126</sup> Zajímavým prvkem stavby je schodištní věž, kde standardní zdivo nahradily skleněné cihly modrozelené barvy, mající evokovat vodu a smysl Janova domu. Dušan

---

<sup>124</sup> WITTLICH, Petr. *Česká secese*. Praha: Odeon, 1982. s. 93 - 95. Dostupné také z: <https://kramerius5.nkp.cz/uuid/uuid:c3843ac663ed2195c86eea508a37e9c6>

<sup>125</sup> Tamtéž

<sup>126</sup> Tamtéž, s. 90.

Jurkovič si vyhrál i s barevností fasády, která se pohybuje od nachové barvy soklu k oranžovému a bílému členění zdí, doplňována modrou, olivovou a žlutou v detailech a dohromady to celé tvoří hravou harmonií, která odlehčuje velkou hmotu stavby. Co se týče ornamentu a dekorací, dochází zde k „zesílení secesních motivů“<sup>127</sup>, příkladem jsou labutě u vstupu do budovy, květinové motivy zdobící rámování oken atd.<sup>128</sup>

Interiér budovy byl koncipován podle principů anglického domu, tedy ústřední vstupní hala se schodištěm, na kterou navazovaly koupele a v prvním patře jsou situovány pokoje pro lázeňské hosty. Jurkovič modernizoval dům tak, aby plně sloužil potřebám koupelí: byla vybudována strojovna s kotelnou, zajišťující topení párou a zavedeno elektrické osvětlení. Jurkovič zde vytvořil originální lázeňský dům spojující jak architektonickou krásu, tak všechny potřeby pro bezproblémové fungování lázeňského provozu k maximální spokojenosti hostů.

Další stavbou realizovanou v tomtéž roce je přestavba kuchyňského domu na obytný dům přezdívaný Chaloupka. Opět se zde propojuje zděné přízemí s dřevěnou srubovou nadstavbou, kdy přízemí sloužilo jako byt správce a první patro jako ubytování pro hosty. Některé prvky Chaloupky, jako krakorce balkónů, detaily sloupků a parapetů, střecha vycházejí z lidového stavitelství Karpat. Žudro zase odkazuje na lidovou architekturu moravského Slovácka. Jurkovič si zde hrál s opravdu pestrou barevností, kombinuje fialovou, žlutou, modrou, zelenou, ale celkový dojem je opět harmonický a poetický.<sup>129</sup>

Vodoléčebný ústav byl původní Jestřábí mlýn, který Jurkovič přestavěl pro účely lázní. Opět zde použil hrázděné patro a celou budovu sjednotil střechou s lomenicovým motivem. Důvodem, proč se Jurkovič uchyloval k hrázděným nadstavbám, nebyly pouze variance na lidové umění, ale i tlak, který vedení lázní vytvářelo na rychlé zprovoznění budov. Právě tento typ nadstaveb byl levnější, jeho realizace rychlejší, a navíc nezatěžoval příliš původní stavby, jejichž konstrukce s nadstavbou nepočítala. Pětici prvních Jurkovičových realizací v Luhačovicích uzavírá mlékárna s říčními a slunečními lázněmi. Pro říční lázně architekt navrhl vstupní pavilón, jednoduchou jednopodlažní

---

<sup>127</sup> Tamtéž

<sup>128</sup> BOŘUTOVÁ, Dana. *Architekt Dušan Samuel Jurkovič*. Bratislava: SLOVART, 2009, s. 74 - 81. ISBN 978-80-8085-665-6.

<sup>129</sup> Tamtéž, s. 83.

dřevěnou budovu s valbovou střechou s lomenicí. Drobná stavba opět kombinuje veselé barvy červené, modré, zelené, bílé a žluté. Mlékárna je zajímavá tím, že kvůli nedostatku peněz musel Jurkovič najít řešení, jak stavbu provést s minimálními náklady. Pravděpodobně ho inspiroval nedaleký les, použil v určitých místech materiál neopracovaného nebo hrubě opracovaného dřeva. To najdeme v konstrukci verandy, parapety ozvláštnil samorosty. Střecha opět vychází z lidového stavitelství Karpat. Tímto řeckně naturalismem ve využití přírodního dřeva se přiblížil k secesi, která měla v oblibě organický svět.<sup>130</sup>

Jurkovič pracoval v Luhačovicích až do roku 1914 pod tlakem, jak již bylo zmíněno, aby rychle dokončoval stavby, vedení spěchalo na otevření všech lázeňských kapacit Luhačovic. Paradoxně právě u těchto staveb, které vznikaly ve spěchu a Jurkovič u nich využíval lehkých dřevěných konstrukcí, se mu podařilo navrhnout budovy „architektonicky nejpokročilejšího projevu“<sup>131</sup>, které ve své jednoduchosti neztrácely „eleganci tvaru.“<sup>132</sup> Restaurační pavilón se přibližoval „systémem nosné kostry a výplně“<sup>133</sup> japonské architektuře. Jurkovič ve stavbách pro Luhačovice opouští od své předchozí pozornosti upřené na „zdobný detail“<sup>134</sup>, jako tomu bylo v Libušíně, a soustřeďuje se „na prostorovou koncepci, sjednocující architekturu vnitřně.“<sup>135</sup>

Jurkovič měl v plánu mnoho dalších budov, které by z lázní Luhačovice vytvořily originální lázeňský komplex. Jmenovat můžeme návrh kolonády, ústřední lázeňský dům, Polenkovu kavárnu, Slovenský dům, návrh regulace centra lázní. Bohužel vedení lázní se rozhodlo oslovit jiné architekty, a tak jsou lázně Luhačovice nedotvořeným komplexem, který pravděpodobně ztratil možnost stát se unikátem.<sup>136</sup>

---

<sup>130</sup> Tamtéž, s. 84-85.

<sup>131</sup> WITTLICH, Petr. *Česká secese*. Praha: Odeon, 1982. s. 90. Dostupné také z: <https://kramerius5.nkp.cz/uuid/uuid:50a6a0b5975f542d69c8b713f4416b1f>

<sup>132</sup> Tamtéž

<sup>133</sup> Tamtéž

<sup>134</sup> Tamtéž

<sup>135</sup> Tamtéž, s. 93.

<sup>136</sup> Tamtéž

## Vilová architektura

V jeho dílech, hlavně ve vilové architektuře, se uplatňují principy anglického domu. Za své přijal myšlenky hnutí Arts & Craft, které požadovalo od bydlení „*komfort a hygienu*“, významně ho ovlivnila architektonická tvorba Otto Wagnera. Nejenom jeho vily, ale i další stavby tak představovaly syntézu aktuálních podnětů „*anglické reformy bydlení a tradičních prvků lidového stavitelství*.“<sup>137</sup> V dekoracích pomalu začínala mizet jeho lidová inspirace, držel se ji ale nadále v „*konstruktivním pochopení stavby*.“<sup>138</sup> Jurkovičovi se dařilo vytvářet stylovou jednotu interiéru a exteriéru stavby, kdy skladba hmot vycházela z propracovaného a originálního půdorysu. Jeho stavby byly oceňovány již jeho současníky, a tak není divu, že byl publikován v časopise české architektonické moderny *Styl: měsíčník pro architekturu, umělecké řemeslo a úpravu měst*, který vydával Spolek výtvarných umělců Mánes od roku 1908.<sup>139</sup>

Poprvé Jurkovič využil anglické schéma interiéru vily ve vile na Rezku pro továrníka Roberta Bartelmuse kousek od Nového Města nad Metují. Robert Bartelmus byl mimo jiné členem Klubu přátel umění a s Jurkovičem se znal. Ten se později oženil s jeho dcerou Boženou, s níž se seznámil při realizaci právě této vily mezi léty 1900 a 1901. Exteriér stále navazuje na předchozí stavby, jako byl Libušín a Maměnka, ale již lehce opouští historické a národopisné předlohy.

Interiér je ovšem pojat moderně po vzoru anglických vil, jaké projektoval například Charles Mackintosh nebo Philip Webb, který se proslavil Červeným domem (Red House) v Bexleyheath pro Williama Morrise. Srdcem domu je ústřední hala, kterou obklopují podle účelu rozličné místnosti. Přízemí mělo reprezentační funkci a první patro sloužilo pouze pro obyvatele vily, byly zde tedy ložnice a dětské pokoje, tak aby obyvatelé vily měli své soukromí. Dále pak byly jednotlivé pokoje orientované podle světových stran tak, aby byl zajištěn dostatek světla v pokojích, Jurkovič se zároveň zabýval i výhledem z jednotlivých pokojů. Angličany se nechal dále inspirovat typem *bay-window* a *oriel-*

---

<sup>137</sup> BOŘUTOVÁ, Dana. *Architekt Dušan Samuel Jurkovič*. Bratislava: SLOVART, 2009, s. 112. ISBN 978-80-8085-665-6.

<sup>138</sup> WITTLICH, Petr. *Česká secese*. Praha: Odeon, 1982. s. 272. Dostupné také z: <https://kramerius5.nkp.cz/uuid/uuid:608626f59768f12822c952b260f34dab>

<sup>139</sup> Jurkovičův vlastní dům v Brně: *Styl* I, 1909, s. 148-151, vila v Bubenči: *Styl* II, 1910, s. 20-21

window, arkýřovými okenními výklenky, které využíval ve svých vilách. Po vzoru Angličanů také prolamoval štíty a stěny barevnými okny.<sup>140</sup>

Architekt Jurkovič ovšem jen slepě nekopíroval půdorysy anglických kolegů, ale hledal v nich inspiraci pro svébytnou vlastní tvorbu. Při stavbě vily na Rezku objevil podobnost mezi anglickou halou a *bielou jizbou* našich lidových staveb. Proto se ústřední místnost této vily jmenuje *biela jizba* a spojuje v sobě zařízení v duchu lidového umění s moderními požadavky na bydlení.<sup>141</sup> Již v kapitole o Bartoních z Dobenína jsem uváděla, že se o stavbách Dušana Jurkoviče psalo v tehdejších novinách. I o vile na Rezku vyšel článek například v *Lidových novinách*, vychvalující práci architekta „*Silné umění Jurkovičovo vesele zahýřilo si při stavbě villy na Rezku v Čechách, kde vše, každý schůdek, každé okénko, pavláčka a vikýřek jest malebně zladěno jak vhodně se doplňujícím materiálem, tak i vnesením obrazového lidového umění a velebných, ač prostých a jednoduchých linií vzatých z přírody.*“<sup>142</sup>

Důležitá je pak jeho vlastní vila v Brně-Žabovřeskách, která společně s Reissigovou vilou od Leopolda Bauera byla považována za jednu z nejmodernějších vil v Brně.

Při stavbě vily bylo použito kamene, dřeva a korku jako stavebního materiálu. Na kamenné podezdívce ze žuly byla postavena dřevěná konstrukce, jejíž hrázděné zdi byly zakryty korkem. Jurkovič korku použil například při luhačovických stavbách. Na korek pak byla nahozena zvnějšku cementová omítka, zvnitřku sádrová. Výrazným prvkem domu je kamenná vstupní lodžie. Bílé zdi jsou doplněny modrou barvou například oken či zábradlí, štíty hrají červenožlutými barvami a dohromady vytvářejí elegantní, jemný celek. Návaznost se secesními idejemi nacházíme například u dřevěné brány zdobené vyřezávanými pávy či u štítu, kde mozaika navržená A. Kašparem vypráví pohádku o Bačovi a draku.

---

<sup>140</sup> BOŘUTOVÁ, Dana. *Architekt Dušan Samuel Jurkovič*. Bratislava: SLOVART, 2009, s. 54 - 58. ISBN 978-80-8085-665-6.

<sup>141</sup> ŽÁKAVEC, František. *Dílo Dušana Jurkoviče: kus dějin československé architektury*. Praha: Vesmír, 1929, s. 71 - 79.

<sup>142</sup> *Lidové noviny*. Brno: Vydavatelské družstvo Lidové strany v Brně, 2.2.1902, 10(27). s. 5. ISSN 1802-6265. Dostupné také z: <http://www.digitalniknihovna.cz/mzk/uuid/uuid:544d9f03-435f-11dd-b505-00145e5790ea>



Centrem vily je opět velká hala sahající do prvního patra s přístěnkem sloužícím jako knihovna jeho manželky. Hned vedle haly se nacházela jídelna, a co bylo a je zajímavým prvkem Jurkovičovy vlastní vily, je pak výstavní místnost, obojí sloužící k zabezpečení jejich bujného společenského života. Dále pak přízemí vily obsahuje pokoj rodičů, kuchyni, pokoj pro služku a byt pro domovníka. V prvním patře pak byly pokoje dětí a Jurkovičův ateliér. Jurkovič ovšem nezanedbával ani technologický pokrok v bydlení a tak jeho vila měla již centrální topení, svítlo se acetylenem, který byl po domě rozvedený trubkami.<sup>143</sup>

Jurkovič měl v přízemí hned vedle hlavní haly místnost vybavenou nábytkem, který sám navrhoval a celé vybavení pokoje pak prodával. Tato místnost tedy sloužila řečeno dnešní terminologií jako prodejní výstava. Jurkovičův dům v Žabovřeskách je zajímavý nejenom po architektonické a umělecké stránce, ale i tím, jak snoubí několik funkcí dohromady – obytný dům, ateliér, výstavní galerii a společenský prostor pro majitele domu a jejich přátele.<sup>144</sup> Vila byla slavnostně otevřena roku 1906, kdy v ní Klub přátel umění uspořádal výstavu Jurkovičových děl. O průběhu zahájení výstavy v neděli dopoledne 26. srpna 1906 referuje článek z *Moravské orlice*. U zahájení byli přítomni vzácní hosté z Brna, ale přijeli se na ní podívat i slovenští lázeňští hosté pobývající v Luhačovicích za doprovodu poslance dr. P. Blahy.<sup>145</sup>

Jeho jedinou realizací v Praze se stala vila pro Dr. Jana Náhlovského v Bubenči z let 1907-1908. Náhlovského vila byla zařazena do souboru pro monografické číslo *Stylu* Villa v Čechách, 1906-1909, tedy mezi jakýsi kánon české moderní vily<sup>146</sup>. Bubenečská čtvrť, kde byl dům na začátku dvacátého století postaven, byla založena v osmdesátých letech 19. století, a v době vzniku vily dr. Náhlovského teprve vznikala, v ulici například stála vila sochaře Stanislava Suchardy od Jana Kotěry, ale na dobových snímcích vidíme, že jsou okolo ní zatím volné parcely.

---

<sup>143</sup> BOŘUTOVÁ, Dana. *Architekt Dušan Samuel Jurkovič*. Bratislava: SLOVART, 2009, s. 54 - 58. ISBN 978-80-8085-665-6.

<sup>144</sup> ŽÁKAVEC, František. *Dílo Dušana Jurkoviče: kus dějin československé architektury*. Praha: Vesmír, 1929, s. 74 - 79.

<sup>145</sup> Jurkovičův dům. *Moravská orlice*. František Uman, 26.8.1906, 44(193). s. [1]. ISSN 1803-117X. Dostupné také z: <http://www.digitalniknihovna.cz/mzk/uuid/uuid:855f08d0-0598-11df-bfde-000d606f5dc6>

<sup>146</sup> Vila v Bubenči: *Styl* II, 1910, s. 20-21

Vila oproti jiným jeho předchozím stavbám nemá dřevěnou konstrukci, ale betonovou. Charakteristickým prvkem vily je převýšený střední trakt s vysokým štítem, který Přemysl Veverka přirovnává k plachtě: „*dům připomíná trojlodí, poháněné plachtou vysokého štítu, zakončujícího střední trakt, a rovněž „kabinky“ arkýřů a lodžii, jakož i strmost komínů a střech nenechávají na pochybách, že jejich tvůrce měl pro malebné plavby značné pochopení.*“<sup>147</sup> Ať s tímto přirovnáním souhlasíme, nebo ne, silueta vily je originální a v Jurkoviče tvorbě výjimečná. Ozvěny lidového stavitelství vidíme u masivního půlkruhového vstupu a u barevných ornamentů. Oproti letovisku na Rezku je tato stavba méně dekorativní, ornamenty jsou využívány jako akcent určitých architektonických článků. Důležité je také zmínit, že lidové zdroje již podléhají secesní stylizaci.<sup>148</sup>

Vila má jedno nadzemní podlaží a zvýšenou půdu. Opět se zde setkáváme s ústředním jádrem domu a to halou, která má zvýšený strop až na úroveň půdy. Po obvodu dvou stěn má hala výrazná schodiště, která vedou na úzkou galerii. Na boční stěně schodišťové rampy najdeme fontánu. Prostor haly osvětluje velké geometrické dřevěné okno s táfováním přes dvě patra, které se nachází nad schodištěm. Rozvrhnutí pater je opět stejné jako v předchozích návrzích, přízemí slouží pro společenské účely, proto zde kromě haly nacházíme i salon s verandou, knihovnu, jídelnu, kuchyň či další obslužné místnosti, které jsou přístupné ze zvláštní chodby. V patře pak nalezneme soukromé pokoje. I zde Jurkovič zakomponoval moderní technologie, takže dům obyvatelům poskytoval komfort topení, rozvodu teplé a studené vody, elektřiny a plynu. Dušan Jurkovič navrhl i vybavení vily, ale to nakonec nebylo realizováno.

---

<sup>147</sup> VEVERKA, Přemysl. *Slavné pražské vily*. Praha: Foibos, 2007. s. 54. ISBN 978-80-87073-01-8. Dostupné také z: <http://www.digitalniknihovna.cz/mzk/uuid/uuid:fda98853-442c-4080-84c9-ef39ef4d989b>

<sup>148</sup> BOŘUTOVÁ, Dana. *Architekt Dušan Samuel Jurkovič*. Bratislava: SLOVART, 2009, s. 114 - 115. ISBN 978-80-8085-665-6.

## V. Přestavba zámku v Novém Městě nad Metují jako architektonický úkol a problém památkové péče

Jak již bylo výše uvedeno, sourozenci Josef a Cyril Bartoňovi z Dobenína si roku 1908 pořídili zámek v Novém Městě nad Metují se záměrem z něj učinit své sídlo. Bartoňové zámek koupili za 2 350 000 korun a další úpravy je vyšly na 938 780 korun.<sup>149</sup>

K realizaci tohoto plánu byl přizván Dušan Jurkovič, který již v tu dobu pracoval na přestavbě zámečku v Molitorově u Kouřimi pro Jaroslava Veselého, a tak měl s adaptacemi historických staveb již své zkušenosti.<sup>150</sup> Jurkovič po dokončení přestavby novoměstského zámku dále pokračoval v renovacích historických staveb. Například Cyril Bartoň z Dobenína si ho přizval k přestavbě jeho vlastního zámku na Zbraslavi, Jurkovič na Zbraslavi upravoval mezi lety 1911 a 1912.<sup>151</sup> V plánu byla i adaptace bratislavského (1924) a zvolenského hradu (1922-1926). Drobných úprav podle návrhu se dočkala Kunětická Hora (1923-1928), práce na adaptaci ale byly zastaveny.<sup>152</sup>

Jak bylo uvedeno ve třetí kapitole této práce Novoměstský zámek byl v dezolátním stavu, protože od poloviny 19. století nebyl plně využíván a akutně potřeboval restauraci, které se ujal Dušan Jurkovič. Po druhé světové válce byl na základě konfiskačních dekretů zámek vyvlastněn a přešel do správy státu.<sup>153</sup>

### Postoj Dušana Jurkoviče k památkové péči

Jednou z částí Jurkovičovy tvorby byly i přestavby, úpravy a dostavby více či méně historických objektů. Práce na těchto projektech se samozřejmě liší od projektů staveb postavených takzvaně na zelené louce a tvoří tak další kapitolu Jurkovičovy práce. Jaké

---

<sup>149</sup> Zámek Nové Město nad Metují. *Historie zámku*. Zámek Nové město nad Metují [Online]. [Citace: 01. 03 2020.] Dostupné z: <http://www.zameknm.cz/cs/o-nas/zamek.html>

<sup>150</sup> ŽÁKAVEC, František. *Dílo Dušana Jurkoviče: kus dějin československé architektury*. Praha: Vesmír, 1929, s. 153 - 154.

<sup>151</sup> Tamtéž, s. 180.

<sup>152</sup> MANDYSOVÁ, Hana a HORŇÁKOVÁ, Ladislava. *Dušan Jurkovič (katalog výstavy)*. Pardubice: Východočeská galerie 1988. Dostupné také z: <https://kramerius-vs.nkp.cz/uuid/uuid:3f1e3650-7a91-11e6-8644-001018b5eb5c>

<sup>153</sup> PAVEL, Jakub, BRANDEJS, Stanislav a JURÁNEK Jan. *Nové Město nad Metují: městská památková rezervace, státní zámek a památky v okolí*. Praha: Sportovní a turistické nakladatelství, 1962, s. 27.

názory na památkovou péči v době tvorby Dušana Jurkoviče rezonovaly společností a co ovlivňovalo architektův samotný postoj k restauraci památek?

Už v antice se objevovaly snahy zachovat zděděná umělecká a architektonická díla dalším generacím. Na toto uvědomění pak navázala renesance, která plně chápala důležitost antických památek a jejich ochranu. Například papež Pius II. v roce 1462 vydal první nařízení zajišťující ochranu antických děl. Tímto začala ochrana památek v tom smyslu, v jakém ji chápeme dodnes, uvědomění si hodnoty památek a jejich právní ochrany.<sup>154</sup> Dalším významným obdobím pro památkovou péči bylo osvícenství osmnáctého století. Dobré je zmínit rok 1780, kdy bylo podepsané zemské knížecí nařízení Friedricha II. Hessenského o zachování památek a starožitností.<sup>155</sup>

Ve druhé polovině devatenáctého století se prosadila teorie puristických restaurací. Její zastánci považovali za správné památky navracet do jejich původní podoby, očistit je od později přidaných prvků, které neodpovídaly původnímu slohu stavby. Přestavby a dostavby měly být realizovány v jeho duchu. Vše, na čem se podepsal zub čas, buď působením přírody nebo člověka, mělo být opraveno a uvedeno do původního slohu, tak aby vše tvořilo jednotný celek. Zastánci této teorie totiž považovali všechny pozdější adaptace a doplňky za prvky, které narušují celistvost, jsou jistými *symptomy rozkladu*. Proto upřednostňovali novodobou úpravu, tedy napodobeninu původního, před autentickým, ale ne slohově jednotným prvkem. Tato teorie se netýkala pouze drobných doplňků, oltářů a podobných, ale celých staveb přestavovaných do původní podoby. Častokrát ovšem docházelo k tomu, že navrácení památky do původního slohu bylo založeno pouze na domněnkách, jak mohla vypadat, jelikož se nezachovala původní dokumentace či jiné zachycení původního stavu.<sup>156</sup> Tomuto směru se říkalo *puristické restaurování* a jeho nejvýznamnějším propagátorem byl Eugène Emmanuel Viollet-le-

---

<sup>154</sup> RIEGL, Alois et al. *Moderní památková péče*. Praha: Národní památkový ústav, ústřední pracoviště, 2003. s. 21. ISBN 80-86234-34-7. Dostupné také z: <https://kramerius-vs.nkp.cz/uuid/uuid:1c0651b0-05f6-11e8-9854-5ef3fc9ae867>

<sup>155</sup> VAJČNER, Jiří. *Úvod do památkové péče: několik poznámek o historii památkové péče, zakládání ochrany věcí jako kulturních památek, evidenci památkového fondu, mezinárodním rozměru památkové péče a o dalších příbuzných oborech památkové péče v České republice a ve světě*. Praha: Institut pro místní správu Praha, 2009. s. 12. ISBN 978-80-86976-16-7. Dostupné také z: <http://www.digitalniknihovna.cz/mzk/uuid/uuid:1cd25810-1558-11e4-8e0d-005056827e51>

<sup>156</sup> RIEGL, Alois et al. *Moderní památková péče*. Praha: Národní památkový ústav, ústřední pracoviště, 2003. s. 57 - 63. ISBN 80-86234-34-7. Dostupné také z: <https://kramerius-vs.nkp.cz/uuid/uuid:1c0651b0-05f6-11e8-9854-5ef3fc9ae867>

Duc. V českých zemích a v Rakousku měl tento památkářský proud poměrně významný dopad například na církevní umění a architekturu, ani jedno z nich není skoro nikdy slohově jednotné. Mnoho kostelů tak přišlo o skvosty získané stoletími úprav, a to co, bylo zničeno, bylo nahrazeno napodobeninou v původním slohu kostela.<sup>157</sup>

Prvními kritiky puristického restaurování byli John Ruskin a William Morris. Ruskinovi se na tomto přístupu nelíbil fakt, že se restaurováním ničí starobylost a originalita památek. Patří mezi první teoretiky umění, kteří si byli vědomí hodnoty stáří památek. Zasazoval se o to, aby se památce věnovala průběžná péče, která zajistí její uchování v originální podobě. Jeho teorie ale nebyla uvedena do praxe.

K přehodnocení přístupu k památkové péči začalo docházet od 80. let 19. století, kdy se postupně měnil pohled na umělecká díla. Zavládlo přesvědčení, že se na díla nemůžeme dívat optikou současné doby, ale musíme pochopit estetické představy a standardy platné v době vzniku díla, vznikla tak *historicko-kritická metoda výzkumu*. Mezi představitele této teorie patřili například Heinrich Wölfflin, Alois Riegl nebo Georg Dehio. Důležitou osobností byl Alois Riegl (1858-1905), který definoval umělecké chtění. „*Díky vlastnímu uměleckému chtění má každý sloh svou dobovou oprávněnost a vlastní ideál krásy.*“<sup>158</sup> V roce 1903 vydal dílo *Moderní památková péče*<sup>159</sup>, ve kterém „*předal odborné veřejnosti první ucelenou a historicky zdůvodněnou soustavu hodnot moderní památkové péče odmítající předchozí normativní hodnocení a restaurování památek. (...) Alois Riegl indukoval dvě obecné památkové hodnoty: pamětní a přítomnostní. Pamětní hodnoty konkretizoval jako záměrnou hodnotu památek, historickou a hodnotu stáří, přítomnostní hodnoty jako hodnotu užitkovou a uměleckou.*“<sup>160</sup> Spolu s Georgem Dehiem jsou považováni v německy mluvících zemích za zakladatele konzervační památkové péče. Přívržencem Rieglova pojetí památkové péče byl například Otto Wagner. Rieglovu teorii posléze rozváděli jeho žáci jako například Hans Tietze, Max Dvořák, Vojtěch Birnbaum. Do památkové praxe se z jeho teorie zakotvil požadavek na vědecké poznání vzniku a

---

<sup>157</sup> DVOŘÁK, Max. *Katechismus památkové péče*. Praha: Národní památkový ústav, 2004. s. 32. ISBN 80-86234-55-X. Dostupné také z: <https://kramerius-vs.nkp.cz/uuid/uuid:e88d7ce0-87c2-11e5-9cbd-5ef3fc9ae867>

<sup>158</sup> RIEGL, Alois, HLOBIL, Ivo, KRUIS, Ivan, HLOBIL, Tomáš. *Moderní památková péče*. Praha: Národní památkový ústav, ústřední pracoviště, 2003. s. 103. ISBN 80-86234-34-7. Dostupné také z: <http://www.digitalniknihovna.cz/mzk/uuid/uuid:a58e2f60-05f7-11e8-816d-5ef3fc9bb22f>

<sup>159</sup> Tamtéž

<sup>160</sup> Tamtéž, s. 105.

uměleckého vývoje památky. Přesvědčení, že každý slohově historický úsek dané památky má stejný význam a všechny mají být uchovány pro budoucí generace, zachování podoby dané památky i se znaky opotřebením časem, odmítnutí rekonstrukcí v historických formách, naopak aby dostavby památek byly v současném stylu doby a bylo vidět, že se jedná o novodobý prvek. Nejvýznamnějším žákem Aloise Riegla byl Max Dvořák (1874-1921), který se snažil Rieglovy teorie prosadit do praxe. V roce 1916 shrnul vytvořenou konzervační teorii ve studii *Katechismus památkové péče*<sup>161</sup>, ta ale vyšla až po dokončení novoměstského zámku.

Pro tuto kapitolu je ještě důležité zmínit osobu Zdeňka Wirtha (1878–1961), s kterým Jurkovič konzultoval přestavbu novoměstského zámku. Historik umění Zdeněk Wirth patřil mezi nejvýznamnější osoby svého oboru, zasloužil se o zdůraznění významu památkové péče a v neposlední řadě patřil k významným propagátorům moderní architektury. V otázce památkové péče se Wirth ztotožňoval s přístupy vídeňské školy, důležité je ovšem říci, že teorie a přístupy Aloise Riegla a Maxe Dvořáka nebral dogmaticky.<sup>162</sup> Sahrál významnou roli při sestavování koncepce systému státní památkové péče nově vzniklého Československa, ale to je již období, které se nedotýká přestavby zámku v Novém Městě nad Metují.

Důležitou roli ve formování přístupu k památkové péči Dušana Jurkoviče hrálo studium na státní škole řemesel ve Vídni, které ho naučilo respektovat hodnoty dochované z minulosti a zároveň respektovat potřeby přítomnosti. Jurkovič si tuto myšlenku školy ještě upravil následovně „*památko si zaslouží respekt a citlivý přístup, ale zároveň aby mohla nadále zůstat naživu, musí jí nová doba určit nový, aktuální smysl.*“<sup>163</sup> Tato věta je jasný odkaz na Otto Wagnera.

Jurkovič stál před poměrně náročným úkolem, jak zrekonstruovat čtyři trakty zámku, nádvoří, hospodářské příslušenství, nástup k zámku a zahrady tak, aby dal „*moderní*

---

<sup>161</sup> DVOŘÁK, Max. *Katechismus památkové péče*. Praha: Národní památkový ústav, 2004. ISBN 80-86234-55-X. Dostupné také z: <https://kramerius-vs.nkp.cz/uuid/uuid:e88d7ce0-87c2-11e5-9cbd-5ef3fc9ae867>

<sup>162</sup> ROHÁČEK, Jiří, UHLÍKOVÁ, Kristina a Ústav dějin umění (Akademie věd ČR). *Zdeněk Wirth pohledem dnešní doby: soubor příspěvků*. Praha: Artefactum, 2010. s. 15. ISBN 978-80-86890-39-5. Dostupné také z: <https://kramerius5.nkp.cz/uuid/uuid:2dc18eb0-7b2b-11e8-be68-5ef3fc9bb22f>

<sup>163</sup> BOŘUTOVÁ, Dana. *Architekt Dušan Samuel Jurkovič*. Bratislava: SLOVART, 2009, s. 129. ISBN 978-80-8085-665-6.

*obsah bydlení do starobylého rámce*<sup>164</sup>. První kroky, které učinil již v roce 1908, byly zaměření zámku a jeho vynesení do plánu. Následně se potýkal s tím, jak přestavbu zámku pojmout s ohledem na jeho historickou hodnotu. Sám to okomentoval následovně: „*Keďže šlo o historickú pamiatku staviteľskú, bolo to niečo nového, na čo som dosiaľ nemyslel. Spoliehal som sa na direktívy Pamiatkového úradu viedeňského, o ktoré som žiadal. Ale tento nemal záujem o objekt, úprava ktorá nevyžadovala štátnej podpory. Osvädčeného radcu našiel som ja i zamok novomestký v Dr. Zd. Wirthovi, ktorý okrem pokynov z oboru ochrany pamiatok podal nám i návrhy na všetky pamätné zaznamenania pre budúcnosť.*“<sup>165</sup> Jurkovič si tedy nechal od Zdeňka Wirtha zhotovit podrobnou umělecko-historickou analýzu budovy. Vybral si právě Wirtha, protože spolu sdíleli podobný názor na historické památky, který spočíval v myšlence, že se památka musí vnímat jak v souvislosti s prostředím, tak v souvislosti s požadavky moderního života. To dokládají i Wirthova slova: „*úlohou restaurování je dát stavbě jednotnou koncepční myšlenku tak, aby vzniklá úprava byla pro restaurátora výtvarným dílem, a ne jen historickou studií, i když architekt ve svém programu plně respektuje památkovou péči.*“<sup>166</sup>

Jurkovič se vydal tedy cestou, kdy odhaloval a zachovával prvky jednotlivých stavebních období zámku, ale zároveň se snažil, aby tyto prvky zapadaly do nového ideově-funkčního programu stavby. Jeho snahou bylo uchovat vše, co se dalo zachránit a doplňovat především interiéry jen nezbytnými prvky, které zajišťovaly majitelům a obyvatelům zámku moderní pohodlí. A tak můžeme na zámku vedle sebe vidět například pozůstatky kamenných portálů a úplně nová obložení, zárubně různých století, části sgrafitové výzdoby a jiné. Ovšem místa, která byla zdevastovaná tak, že zde nic nezbylo, ta upravoval, jak sám uznal za vhodné, samozřejmě tak, aby vše bylo harmonické celku a vzniklo nové a krásné dílo. Nejedná se pouze o prázdné a poničené pokoje, ale například i o fasádu traktu obráceného do údolí.<sup>167</sup> Vše, co Jurkovič při obnově zámku odhalil či objevil, důkladně zdokumentoval plány, kresbami a fotografiemi.

---

<sup>164</sup> ŽÁKAVEC, František. *Dílo Dušana Jurkoviče: kus dějin československé architektury*. Praha: Vesmír, 1929, s. 163.

<sup>165</sup> Poznámky Dušana Jurkoviče (SNA A4, obal Myšlenky)

<sup>166</sup> BOŘUTOVÁ, Dana. *Architekt Dušan Samuel Jurkovič*. Bratislava: SLOVART, 2009, s. 129. ISBN 978-80-8085-665-6.

<sup>167</sup> Tamtéž, s. 128-130.

Co se týče dodržení pravidel památkové péče, je pravdou, že samotný Zdeněk Wirth měl jisté výhrady vůči Jurkovičově práci, kdy podle jeho názoru dal architekt větší prostor své tvůrčí iniciativě na úkor historické hodnoty památky.<sup>168</sup>

Historik umění a památkář docent Jakub Pavel ve své útlé publikaci o Novém Městě nad Metují vydané roku 1962 vytýká Jurkovičově úpravě nárožní věže, vybraných interiérů a zámecké terasy, „že značně překročil zásady památkové konzervace a tvořil volně v duchu jemu vlastního secesního slohu nebo pseudolidových zahradních staveb.“<sup>169</sup>

## Přestavba zámku

Samotná přestavba zámku byla zahájena rok od jeho pořízení bratry Bartoňovými v roce 1909 a trvala dva roky. Zámek za tu dobu prošel nejenom úpravou exteriéru a interiéru, ale byl samozřejmě modernizován o nezbytné prvky, které zajišťovaly pohodlné bydlení. Jurkovič nechal původní panskou vodárnu přebudovat na vodní elektrárnu, díky tomu mohl být zámek elektrifikován. Nechal rozvést po zámku od sklepa až po druhé patro vodu a topení. Nechyběl telefon, moderní kuchyně, ani osobní a jídelní výtah. Jurkovič neopomněl ani garáž.<sup>170</sup> Zařizování interiérů se protáhlo až do roku 1913.<sup>171</sup>

Největších úprav se dočkal exteriér zámku, a to hlavně průčelí směrem k městu a průčelí obrácené do údolí. Jurkovič na hlavním průčelí, orientovaném k městu, nechal odkrýt a ošetřit velkou část původní renesanční sgrafitové a chiaroscurové výzdoby, která byla zakrytá po nešetrné barokní rekonstrukci, obnovena byla také diamantová bosáž. Důležitým prvkem hlavního průčelí je most, kterému Jurkovič navrhl kamenné zábradlí, dekorované na straně blíže k městu plastikami medvědů od sochaře Josefa Šejnosta. Celou harmonii průčelí pak dotváří snížený zelený příkop.

Střechám zůstala podoba z barokní úpravy, ovšem byly přidány tři vikýře a okolo věže zvané Máselnice byla střecha vyříznuta tak, aby věž lépe vynikla. I zde byla znovu

---

<sup>168</sup> UHLÍKOVÁ, Kristina. *Zdeněk Wirth, první dvě životní etapy (1878 - 1939)*. Praha: Národní památkový ústav, 2010, s. 24-25. ISBN 8087104609.

<sup>169</sup> PAVEL, Jakub, BRANDEJS, Stanislav a JURÁNEK Jan. *Nové Město nad Metují: městská památková rezervace, státní zámek a památky v okolí*. Praha: Sportovní a turistické nakladatelství, 1962, s. 32.

<sup>170</sup> TILLE, Václav. Peklo u Nového Města N. M. *Zlatá Praha*. 1911; XXVIII (8), 91 – 92. Dostupné z: <http://archiv.ucl.cas.cz/index.php?path=ZlataPrahaII/28.1910-1911/8>

<sup>171</sup> ŽÁKAVEC, František. *Dílo Dušana Jurkoviče: kus dějin československé architektury*. Praha: Vesmír, 1929, s.163.



odhalena chiaroscurová výzdoba lemující okna, dále Jurkovič obohatil Máselnici o lodžii z umělého kamene. Nádvoří dostavbou dvou křídel v polovině šestnáctého století získalo půdorys nepravidelného lichoběžníku, který byl ještě narušen věží Máselnicí částečně zasahující do nádvoří. I zde Dušan Jurkovič zrestauroval chiaruscurové dekorace a zároveň do výše prvního podlaží nechal udělat treláže pro popínavé rostliny, díky kterým oživil celý vzhled nádvoří a zároveň je použil jako vábničku k navození atmosféry pro navštívení terasovitých zahrad, které se nacházejí za zámkem. Mezi okna v prvním patře nechal zapustit svítlny, chráněné plechovými stříškami, které zajišťovaly osvětlení celého nádvoří. Fasádu nejstaršího, původně gotického traktu naproti vstupu na nádvoří doplnil Jurkovič dvěma balustrovými balkóny na krakorcích. Chodbou vedoucí napříč tímto traktem se prochází na terasy a do zahrady. Jurkovič tuto chodbu ozdobil malovanou florální ornamentikou, která v tu dobu byla typická pro Kotěrovu školu na Uměleckoprůmyslové škole v Praze.<sup>172</sup>

Zahrady s parkem se pod Jurkovičovým vedením upravovaly čtyři roky, a to mezi lety 1910 a 1914. V Novém Městě nad Metují tak vznikl okázalý komplex zahrad a parků, který byl v Jurkovičově díle nejrozsáhlejší a pravděpodobně i nejvýznamnější.<sup>173</sup>

Celý komplex se skládá ze tří částí, a to z valů těsně obklopující zámek, z návrší za úvozem a strání pod zámkem směrem do údolí řeky Metuji. Dušan Jurkovič neměl jednoduchý úkol, aby přetvořil stráně, které sloužily dříve jako opevnění hradu a zámku, na okrasné zahrady. Architekt se nechal inspirovat italskými zahradami, a tak v novoměstských zahradách máme systémy opěrných zdí, které vytvářejí prostor pro upravené záhony, jednotlivé úrovně kaskád zahrad jsou propojeny schodišti a před sluneční výhni se návštěvníci mohou schovat pod pergolami. Do dolní části kaskádové terasy začlenil, opět po italském vzoru, grottovou loggii. Terasy jsou ladně doplněny o bílá dřevěná zábradlí, která kontrastují se zelení.

Naproti terasám za valem se nachází druhá část zahrady, tentokrát francouzského typu. Zahrada o půdorysu obdélníku obsahovala nejen okrasné záhony, ale samozřejmě i zeleninové a ovocný sad. V této části zahrad nechal Dušan Jurkovič na přání majitelů

---

<sup>172</sup> Tamtéž, s. 173.

<sup>173</sup> ŽÁKAVEC, František. *Dílo Dušana Jurkoviče: kus dějin československé architektury*. Praha: Vesmír, 1929, s. 163 - 165.

postavit tenisový kurt. Dál od zámku, na svahu u řeky Metuje Jurkovič ještě vytvořil romantický krajinářský park.<sup>174</sup>

Jurkovič spojil terasy a francouzskou zahradu krytým mostem. Zde použil to, co mu bylo nejvíce vlastní, ornament lidové architektury. Není již tak barevný a honosný, jako jsme mohli pozorovat u staveb na Pustevnách, ale stále tu je, krásný a decentní. Most je v půlce podepřen mohutným pilířem, v tomto místě je rozšířen do stran, vzniká zde místnost, která je završena lomenou střechou karpatského typu.<sup>175</sup> Do zahrad byl zaveden vodovod a vytvořen systém kanálů pro odtok vody.

Rekonstrukci interiérů započal Jurkovič v roce 1910, a to nejprve ve druhém patře, kde zřídil rodině Bartoňů z Dobenína dočasné bydlení.<sup>176</sup> Jurkovič měl za úkol zařídit interiéry zámku i nábytkem, protože z původního vybavení zámku se skoro nic nedochovalo. Přistoupil k tomu tak, že každou místnost zařizoval stylově podle toho, co se v ní zachovalo z původní výzdoby, a to přizpůsoboval jejímu novému účelu.<sup>177</sup>

Jak bylo uvedeno, prvních úprav se dočkalo druhé patro, kam se vstupuje schody umístěnými v jihovýchodním rohu zámku. Chodby, které navazují na schodiště, pak sloužily a dodnes slouží k vystavení obrazů, keramiky či loveckých trofejí. V druhém patře se nachází následující místnosti, které jsou propojené enfiládou<sup>178</sup>: salón, ložnice, jídelna, pánský pokoj, velká síň se salónekem, taneční sál, koupelna a šatna.

Z původní velké síně, kterou zdobí štuková výzdoba od Battisty Bianchio a fresky od Fabiána Václava Harovníka, udělal Jurkovič ložnici. Štukový strop zachoval, stěny ovšem nechal vymalovat bleděmodře, aby ladily s elegantním, jemně dekorovaným geometricky secesně laděným nábytkem, kterým ložnici vybavil. Do bledě modra byl laděný i koberec s geometrickým vzorem. Dominantou ložnice je postel s nebesy vyřezaná z bílého javoru a umístěná na pódiu. Dana Bořutová popisuje spojení

---

<sup>174</sup> Tamtéž, s. 173 – 175.

<sup>175</sup> BOŘUTOVÁ, Dana. *Architekt Dušan Samuel Jurkovič*. Bratislava: SLOVART, 2009, s. 128 - 139. ISBN 978-80-8085-665-6.

<sup>176</sup> ŽÁKAVEC, František. *Dílo Dušana Jurkoviče: kus dějin československé architektury*. Praha: Vesmír, 1929, s. 163.

<sup>177</sup> BOŘUTOVÁ, Dana. *Architekt Dušan Samuel Jurkovič*. Bratislava: SLOVART, 2009, s. 131 - 132. ISBN 978-80-8085-665-6.

<sup>178</sup> Enfiláda je funkční i optické propojení místností, které jsou řazeny za sebou a jejich dveře jsou umístěny v jedné ose. Pokud jsou všechny dveře otevřeny vzniká tak průhled, který je většinou zakončený oknem, nebo nikou. Tohoto prvku se často používalo na zámcích.

nábytku a historických prostor ložnice takto: „*Sám typ postele s nebesy, prostorově rozvinutý přímo do monumentální podoby, stejně jako její součásti a ozdobné prvky představují mnohoznačné gesto spojující eleganci a komfort moderního tvaru s odkazy na historii a poslání prostoru.*“<sup>179</sup>

Další místností je salon laděný do žlutých tónů. Pokoj je tapetovaný, jednoduchý geometricky provedený nábytek z citronově žlutého jasanu harmonizuje s barvou tapet. Stejný druh dřeva byl použit i pro rámování okenních a dveřních otvorů. Prostor doplnil stříbrnými svítidly a křišťálovým lustrem. Jídelna měla cizokrajný nádech, jelikož stěny zakryl čínskou papírovou tapetou, kterou rozdělil na čtverce pomocí mahagonového trellis. Do vzniklých čtverců okolo příborníků pak vystavil orientální porcelánové talíře. Zbylý porcelán byl uložen v kredenci. Prostor jídelny je dekorovaný secesním křišťálovým lustrem.

Pánský pokoj je laděný do modra, vybaven je psacím stolem a knihovnou z černého dubu, zdobeným ornamentem a intarzií florálního motivu opět v secesní stylizaci. Pokoj měl zároveň sloužit jako obrazárna, byl zde například obraz Antonína Slavíčka, na kterém zachytil rodný dům Bartoňů v Žďárkách u Hronova.<sup>180</sup> Ve velké síni byl zachován bohatý štukovaný strop. Barevně Jurkovič ladil síň do červena, nábytek a obložení je z leštěného mahagonu, který je též lehce do červena. Nábytek byl potažený zelenou látkou, stejně tak koberec byl zelený. Dominantou místnosti je krb z hořického pískovce. V sále byl vystaven obraz Josefa Bartoně s jeho chotí od Maxe Švabinského. Dalším prvkem sálu byl klavír značky Petrof. Ze sálu se dalo přejít do malého salóňku vytvořeného ve věžním rondelu. Styl salóňku korespondoval se stylem velké síně.

V prvním patře se nacházely následující pokoje: ložnice s erby, dámský pokoj, žebrová síň či zimní zahrada. Ložnice s erby je zajímavá mohutnou klenbou, která určuje ráz celé místnosti. V této místnosti ovšem Jurkovič nezvolil zařízení moderním nábytkem, ale pořídil sem dvě barokní postele s vysokými čely, k nim pak přidal noční stolky a mezi

---

<sup>179</sup> BOŘUTOVÁ, Dana. *Architekt Dušan Samuel Jurkovič*. Bratislava: SLOVART, 2009, s. 132. ISBN 978-80-8085-665-6.

<sup>180</sup> ŽÁKAVEC, František. *Dílo Dušana Jurkoviče: kus dějin československé architektury*. Praha: Vesmír, 1929, s. 168.

postele postavil velkou intarzovanou barokní skříň. Celek dotvořil modrou drapérií umístěnou za hlavami postelí a starým křišťálovým lustrem. Pravděpodobně nejvíc prostoru dostal Jurkovič u žebrové síně, tu zkomponoval celou sám i se stropem. Určujícím výrazovým prvkem v této místnosti je strop, původní kamennou valenou klenbu Jurkovič rozehrál dekorativním plastickým žebrováním. Bílá profilace je tvořena vlnkami a perličkami, v místech průniků se nacházejí oválné pečetě, které jsou také rámovány perličkami a pole mezi žebry vyplňují květinové motivy. Tento motiv pak Jurkovič použil ještě na nábytku místnosti a krbu. Stěny pokrývají kožené tapety, opět rozdělené dřevěnými trellis na pole, již nám známý motiv z jídelny v druhém patře. Do těchto polí je vytlačen rodový erb Bartoňů z Dobenína. Stejný erb najdeme v místnosti ještě na krbu ze sliveneckého červeného mramoru. Nábytek je zhotoven z dubu a potažen kůží, židle a stůl jsou dekorovány motivy jablek, hrušek a žaludů. Stejně jako tomu bylo u velké síně v druhém patře, i na žebrovou síň navazuje menší pokoj v rondelu. V křídle orientovaném k náměstí byly situovány hostinské pokoje.

Dalším významným Jurkovičovým počinem byla zimní zahrada, která se nachází v křídle směrem do údolí. Inspiraci k ní hledal Jurkovič v italských vilách, kde tento prostor měl často podobu grotty. Architekt namísto motivu jeskyně využil motiv říční, pravděpodobně mu byla inspirací nedaleká řeka Metuje. Stěny i strop zimní zahrady vytvářejí šachovnici, kde se střídají pole s hladkou omítkou a drsnou omítkou, do které jsou zasazeny říční kamínky. Motiv šachovnice je několikrát narušen stylizovanými stromy, které jsou opět vytvořeny z oblázků vtačených do tmavé a hrubé omítky. Ideu říčního světa dokresluje fontána.<sup>181</sup>

O rekonstrukci zámku a dalších počinech Dušana Jurkoviče psal například Václav Tille ve *Zlaté Praze*. Je to článek, který nejenom chválil Jurkovičovu práci, ale i adoroval samotné Bartoňovy, že investovali peníze do takového díla. V článku Peklo u Nového Města N. M. můžeme číst: „*Kolik je v Čechách šlechtických sídel, jež jsou obnovena s takovou úctou k minulosti, tak účelně a s takovým vkusem? Když bratři Bartoňové před nedávným časem koupili novoměstské panství, povolali Jurkoviče, aby zanedbané sídlo tolika různých šlechtických rodů změnil v moderní příbytek, ale zachoval vše, co dosud*

---

<sup>181</sup> ŽÁKAVEC, František. *Dílo Dušana Jurkoviče: kus dějin československé architektury*. Praha: Vesmír, 1929, s. 167 - 173.

*nebylo zničeno.*<sup>182</sup> Vendula Hnídková ve své studii *Umění, identita a reprezentace: Bartoňové z Dobenína* uvádí, že tento článek nevznikl náhodou, ale naopak cílenou snahou rodiny Bartoňů o propagaci jejich jména, že „*péče věnovaná architektonické památce byla také vnímaná jako svého druhu účelový nástroj vlastní propagace.*“<sup>183</sup>

---

<sup>182</sup> TILLE, Václav. Peklo u Nového Města N. M. *Zlatá Praha*. 1911; **XXVIII** (8), 91 – 92. Dostupné z: <http://archiv.ucl.cas.cz/index.php?path=ZlataPrahaII/28.1910-1911/8>

<sup>183</sup> HNÍDKOVÁ, Vendula. *Umění, identita a reprezentace: Bartoňové z Dobenína = Art, identity, and representation: the Bartoňs of Dobenín*. *Umění*. 2012, 60(2). 127 – 144. ISSN 0049-5123.

## VI. Analýza Jurkovičových zásahů, jejich zdrojů a analogií

Důležitým aspektem Jurkovičovy práce na zámku v Novém Městě nad Metují je fakt, že se těšil plné důvěře zadavatelů Josefa a Marie Bartoňových a nebyl limitován financemi. Jak sám píše v úvodu své monografie od Františka Žákavce, mnoho jeho snů a nápadů ztroskotalo na nedostatku financí. „*Bolo asi mojím osudom, že som sa toľkokrát v živote stretol s ľuďmi, ktorí mali pre moje práce ďaleko viac nadšenia než peňazi na ne potrebných.*“<sup>184</sup> Jak již bylo řečeno, finance při adaptaci novoměstského zámku nebyly žádným problémem, a tak měl Jurkovič volné ruce ke své práci. Sice již měl za sebou adaptace starších staveb, ale Bartoňův zámek je svou historickou hodnotou a rozsahem zastíňoval, proto byl pro slovenského architekta novou výzvou. Podobu přestavby zámku konzultoval s paní Bartoňovou, která mu předkládala své nároky na program stavby, ale z hlediska provedení mu důvěřovala. Což dokládají i jeho slova „*Zostanem vždy vd'ačný majiteľom zámku v Novom Meste v Čechách, kde mi bolo daná možnosť moju osobitosť výtvarne uplatniť od dreva cez betón, keramiku, cez tkaniny, bronz až ku striebru.*“<sup>185</sup>

Jurkovič při návrhu zámecké přestavby vycházel z analýzy stavby ve spolupráci s historikem umění Zdeňkem Wirthem a chtěl, aby byly vidět jednotlivé historické etapy stavby. Tak, jako usiloval o pochopení lidové architektury, stejně se snažil pochopit smysl historického objektu. Toto poznání získával studiem historických vrstev, zaměřoval se na funkční aspekty stavby v jednotlivých historických obdobích, aby mohl vytvořit propojení mezi historií objektu a jeho novým posláním. Zdrojem inspirace byla sama historická budova, jednotlivé historické motivy rozvíjel v moderní podobě.

Přestavba novoměstského zámku spadá do doby, kdy se naplno věnoval otázce dobrého bydlení a jeho vily byly ovlivněné anglickým hnutím Arts & Craft. Jeho celoživotní ideou bylo vytvořit bydlení pro československého inteligenta, a i v Novém Městě nad Metují udělal maximum proto, aby ch Bartoňové měli komfortní a reprezentační sídlo. Je pochopitelné, že na zámku lichoběžníkového půdorysu složeného ze čtyř traktů, nebylo možné vytvořit centrální halu, kterou by obklopovaly další společenské místnosti

---

<sup>184</sup> ŽÁKAVEC, František. Dílo Dušana Jurkoviče: kus dějin československé architektury. Praha: Vesmír, 1929. s. XIII. Dostupné také z: <https://kramerius5.nkp.cz/uuid/uuid:71a3e200-ce09-11e3-94ef-5ef3fc9ae867>

<sup>185</sup> Poznámky Dušana Jurkoviče (SNA A4, obal Myšlienky).

zajišťující sociální život rodiny, jako tomu bylo u jeho vlastní vily, vily Vlastimila v Luhačovicích, vily dr. Náhlavského a dalších, ale i tak zde vzniká srdce zámku žebrová síň.

I při této zakázce vidíme, jak se uvolňuje jeho inspirace vernakulárním tvaroslovím, které podléhá přizpůsobení se novému dílu a začíná být abstraktnější. U zahradního mostu můžeme z novoměstských prací nejjasněji pozorovat jeho inspiraci karpatskou architekturou. Tak jako tomu bylo u jiných staveb, například luhačovické Chaloupky, i zde ve zmenšeném měřítku vidíme, že přikládal významnou roli ztvárnění střechy, a na dekoraci se projevovala inspirace lidovým čičmanským dekorem. U zahradní síně zase nacházíme návrat k řešení ornamentální pole v pojetí „*rámec a pole*“<sup>186</sup>, které definoval v šedesátých letech 19. století Gottfried Semper, a ke kterému se vracela pozdní secese. Tento motiv se projevil v zahradě v podobě stylizovaných stromů, složených z říčních kamínků a „*šachovnicového geometrického vzoru v omítce*.“<sup>187</sup> Krása zimní zahrady spočívala ve spojení umělé geometrické ornamentiky a živých rostlin. „*Ornamentální abstrakce se doplňovala s naturálním tvarem rostlin do celku, kterému v duchu pozdní secese dominoval již lidský prvek, přivtělující přírodu k svému životu a projevující toto své panství magickou silou ornamentálního znaku*.“<sup>188</sup>

V interiérech se ztrácí „*stylová jednota*“<sup>189</sup> a je to právě kvůli historickému prostředí budovy, kdy jeho úkolem od stavebníka bylo spojit „*starobylost s moderností*.“<sup>190</sup> Jurkovič tak ve vybavení místností kombinoval dobový nábytek, jako byly například barokní postele v ložnici s erby, s orientálním nádobím atd. Toto začleňování historických prvků se propadlo do celkové koncepce prostorů. Petr Wittlich uvádí, že Jurkovičův přístup v Novém Městě nad Metují můžeme považovat „*za příznačný pro dosti významnou změnu v pojetí stylu*.“<sup>191</sup> Je to vývoj od secese, která požadovala homogenní styl, k heterogenní skladbě. „*Jurkovič ovšem byl stále schopen díky svému vynikajícímu architektonickému citění vytěžit z toho obohacení tvaru, jehož základní*

---

<sup>186</sup> WITTLICH, Petr. *Česká secese*. Praha: Odeon, 1985. s. 325. Dostupné také z: <https://kramerius5.nkp.cz/uuid/uuid:93075920-4ee0-11e3-ac54-005056825209>

<sup>187</sup> Tamtéž

<sup>188</sup> Tamtéž

<sup>189</sup> Tamtéž

<sup>190</sup> Tamtéž

<sup>191</sup> Tamtéž

*organizace a rozvržení vycházelo z bezpečného funkčního pochopení interiéru. Proto ani mnohdy přetížená výzdobnost jeho jednotlivých částí a předmětů v podstatě nenarušovala pocit živé účelnosti a spíše ho doplňovala pocitem pohodlí a luxusu.“<sup>192</sup>*

---

<sup>192</sup> Tamtéž, s. 325-326.



## VII. Bartoňova útulna v Pekle a další stavby pro rodinu Bartoňů z Dobenína

Necelých deset kilometrů severně od novoměstského zámku se nachází malebné údolí rozprostírající se u soutoku řeky Metuje a Olešenky zvané Peklo. Toto údolí bylo již za dob Jurkoviče vyhledávaným místem českých, ale i německých turistů. Například v *Hlasu lidu* najdeme jeden z mnoha článků opěvující krásy Náchodska s povzdechem, proč do tohoto krásného kraje přijíždějí více pruští turisté než ti čeští.<sup>193</sup> Mezi českými čtenáři jistou měrou přispěla k popularitě údolí asi i Jiráskova povídka *V pekle* o třech vojácích, kteří byli v mlýně ubytováni roku 1778.<sup>194</sup> Není proto divu, že roku 1908 Bartoňovi koupili v tomto údolí starý mlýn nedaleko Bartelmusovy vily na Rezku, kterou továrníkovi postavil Dušan Jurkovič, a přestavbu mlýna svěřili právě jemu. Kromě přestavby pekelného mlýna zadali Jurkovičovi stavbu hájovny na Sendraži, renovaci pily v Pekle a bez jejich finanční pomoci by Jurkovič nemohl realizovat ani chatu s rozhlednou pro Klub českých turistů v Dobrošově. Díky těmto projektům se Jurkovič opět vrací na začátek své tvůrčí činnosti, a to ke stavbám v krajině. Jak u těchto staveb, tak u stavby novoměstského zahradního mostu vidíme vývoj v jeho zpracování a přístupu k lidové architektuře, kdy se prvky tohoto typu architektury spíše podřizují záměru stavby, která je prováděna v moderním duchu. Dana Bořutová uvádí, že se Jurkovičova *národopisná báze* očistila od historismů a stala se stylovou specifikací jeho moderního architektonického projevu.<sup>195</sup>

Již v roce 1908 Jurkovič nechal zhotovit plány mlýna a pustil se do přestavby na výletní ubytovnu a restauraci. Jurkovič vycházel z půdorysu původní stavby, která se skládala ze dvou křídel, ovšem oproti původní stavbě nově zvýšil o patro zadní trakty. Budova stojí na kamenné podezdívce natřené na bílo, na ni je usazena dřevěná stavba, která kontrastuje tmavou barvou dřeva a bílým spárováním. Jednoduché horizontální linie dřeva a spárování jsou narušeny okolo oken a dveří geometrickým ornamentem. Štíty jsou taktéž

---

<sup>193</sup> IMLAUF, Jindra. Nové Město nad Metují. *Hlas lidu*. 1913; **28** (27), s. 4. ISSN 2573-8992. Dostupné z: <http://kramerius-vs.nkp.cz/view/uuid:3c83ad39-45de-47b1-abe9-b505bef737a3?page=uuid:976c1ce0-ae6b-11e9-b45b-5ef3fc9bb22f&fulltext=zámek%20nové%20město%20nad%20metují>

<sup>194</sup> TILLE, Václav. Peklo u Nového Města N. M. *Zlatá Praha*. 1911; **XXVIII** (8), s. 91 – 92. Dostupné z: <http://archiv.ucl.cas.cz/index.php?path=ZlataPrahaII/28.1910-1911/8>

<sup>195</sup> BOŘUTOVÁ, Dana. *Architekt Dušan Samuel Jurkovič*. Bratislava: SLOVART, 2009, s. 142. ISBN 978-80-8085-665-6.

zdobené bohatým ornamentem. To samé platí pro křídlo bývalé pily, kde byly dekorovány šikmé vzpěry. Střechu Jurkovič ozvláštnil dvěma koly od vozu, které se nad ní tyčí jako hnízda pro čápy. Původní mlýn rozšířil o vstupní portikus, ke kterému přiléhá veranda a nad ním je umístěn balkon. Z pily pak udělal Jurkovič zasklenou verandu. Oproti radhošťským stavbám, kde se silně projevoval jeho cit pro řezbářsky rafinované detaily, se v Pekle Jurkovič uchyluje spíše ke zjednodušení detailu. Zde je mu lidová architektura spíše volnou inspirací, než jako tomu bylo u Maměnky a Libušína, které představovaly jistou encyklopedii lidových ornamentů.

Václav Tille ve svém článku pro *Zlatou Prahu* popisuje přeměnu mlýna těmito slovy: „*Ale starý pekelný mlýnec změnil se jakoby kouzelným proutkem z pohádky v rozkošné staveníčko. Jurkovič zahrál si opravdu s pohádkovým humorem se starým horským klepáčem, ke kterému se pojí tolik strašidelných, veselých i tragických povídek. Všechno zůstalo zdánlivě tak, jak bylo: hlavní stavení, jemu po boku při vodě podlouhlá pila, napravo přístavek – ale je to vše zcela jinaké a nové – opravdu, veselé peklo.*“<sup>196</sup>

Funkční rozložení mlýna bylo následující: Přízemí zabírá restaurace se zázemím a v patře pak byly umístěny pokoje pro hosty a pokoje patřící rodině Bartoňů. Co se týče vybavení interiéru hostince, Jurkovič zvolil hravou formu ladění nábytku, inspirovanou jak názvem údolí, tak pověstmi o pekelném hostinci. Barevná kompozice místností odpovídá plamínkům ohně, tedy kombinaci tmavého dřeva a nátěrů červené a žluté, tuto kombinaci využil například u stropu restaurace. Dále zde najdeme v detailech pekelné bytosti, například nad krbem. Jurkovič ovšem dokázal spojit nejenom novou funkci budovy s její pekelnou pověstí, ale i s její funkční minulostí, a tak uprostřed restaurace umístil mlýnský hřídel s kolem sloužícím mimo jiné jako lustr. Nábytek místnosti byl mnohem jednodušší v porovnání například s vybavením Libušína. Restauraci lemovaly lavice umístěné okolo stěn a jejich opěradla tvořila dokola místnosti horizontální linii.<sup>197</sup>

---

<sup>196</sup> TILLE, Václav. Peklo u Nového Města N. M. *Zlatá Praha*. 1911; XXVIII (8), 91 – 92. Dostupné z: <http://archiv.ucl.cas.cz/index.php?path=ZlataPrahaiI/28.1910-1911/8>

<sup>197</sup> BOŘUTOVÁ, Dana. *Architekt Dušan Samuel Jurkovič*. Bratislava: SLOVART, 2009, s. 142 - 143. ISBN 978-80-8085-665-6.

Žákavec celý Jurkovičův počin popsal následovně: „*Celkem je to vše roztomilá a vtipná přestavba rázu chaloupkového, s dekorem čičmanským z bílého jílu – ty motivy čičmanské jsme pozorovali též na dřevěném mostě v Jurkovičově úpravě zámku Novoměstského.*“<sup>198</sup>

Bartoňova útulna byla turisty vyhledávaným místem. Svědčí o tom například novinový článek v *Národních listech* z roku 1925, který opěvuje malebnost celého údolí a popisuje turistickou útulnu jako místo, kde každý poutník nalezne dobré bydlo. Dále nabádá, pokud turisté plánují navštívit útulnu ve větším počtu, aby majitele upozornili dopředu, ale: „*I bez upozornění vždy jest k dispozici vše nejlepší!*“<sup>199</sup> Článek se zmiňuje, že v těch dnech, kdy vyšel, byl hostem útulny anglický vyslanec Georg Russel Clerk za doprovodu předsedy Klubu turistů Jiřího Gutha-Jarkovského. Z výčtu významných osobností, které článek dále zmiňuje, že strávili dobrý čas v Pekle, můžu ještě jmenovat Masarykova kancléře dr. Přemysla Šámala, který v Pekle rybařil.<sup>200</sup>

Restaurace je dodnes funkční, bohužel na původní kráse ji ubírají komerční materiály různých nápojářských a potravinářských společností lákající na pivo a zmrzlinu, a propagující značky, které se dají v restauraci zakoupit, což je podle mého názoru nevkusné a nehodné k danému místu. Restaurace je v letních dnech velmi exponovaná turisty a zájezdy dětských táborů či škol v přírodě, proto se domnívám, že by své hosty měla i bez reklamních materiálů, které opravdu neladí s pohádkovým srubem. Zázitek, který se zde nabízí, má velmi daleko od příjemného spočinutí, které bylo popisované a velebené v mnoha dobových novinových článcích. Naneštěstí i zajímavý interiér restaurace a detaily vytvořené Dušanem Jurkovičem jsou upozaděny moderními kýči, které pravděpodobně záměrem nových majitelů mají dokreslovat kouzlo pekelného hostince. Zde by opravdu stačil *genius loci*, kdy sama útulna je lákadlem k návštěvě, i když jste nikdy v životě o Jurkovičovi neslyšeli. Svým umístěním hned vedle parkoviště, kde parkují všichni návštěvníci údolí, tuto stavbu nikdo nepřehlédne a nepředpokládám, že by tak trpěla na málo hostů.

---

<sup>198</sup> ŽÁKAVEC, František. *Dílo Dušana Jurkoviče: kus dějin československé architektury*. Praha: Vesmír, 1929, s. 177.

<sup>199</sup> ZACHOVAL, František, Karel. „Peklo“ u Náchoda. *Národní listy*. 1925; **65** (28), s. 4. ISSN 1214-1240. Dostupné z: <http://kramerius-vs.nkp.cz/view/uuid:c5ca6cd5-435d-11dd-b505-00145e5790ea?page=uuid:4bd00810-7824-11e7-b92d-005056827e51&fulltext=útulna%20v%20pekle>

<sup>200</sup> Tamtéž

V roce 1910 se Jurkovič pouští do dalšího projektu pro Josefa Bartoně, a to hájenky s loveckým přístřeším na Sendraži, což je obec nedaleko Pekla. Bohužel tato stavba zůstala jen na výkresech. Návrh vycházel z klasických dřevěných venkovských staveb na kamenné podezdívce, Jurkovič chtěl Hájenku vyhnat do výšky čtyř podlaží. S každým podlažím se stavba měla zužovat, střechy měly být sešikmené a pokryté šindeli. Dana Bořutová u této stavby uvádí, že byla inspirována orientem, tak jako tomu bylo v celé Evropě již od osmnáctého století, a tento odstupňovaný objem stavby měl evokovat motiv pagody.

Dalším, ale realizovaným objektem byla chata s rozhlednou v Dobrošově, kterou nechal postavit Klub českých turistů.<sup>201</sup> Dobrošov se nachází 2,5 kilometru jihovýchodně od Náchoda, stále se tedy pohybujeme v oblasti, ke které měli Bartoňové blízko. Bez nich a jejich finančního daru by totiž chata nestála. Ačkoli Jurkovič svůj návrh chaty předložil již v roce 1912, první kámen stavby byl položen až 9. července 1921.<sup>202</sup> Taktéž dedikování chaty Aloisi Jiráskovi nebylo plánované od prvopočátku, až na konci války se rozhodlo, že chata ponese jméno slavného českého spisovatele, který z tohoto kraje pocházel. Pro Náchodsko to byla velká událost, slavnostní slovo při pokládání základního kamene měl Jiří Stanislav Guth-Jarkovský, zastávající mnoho funkcí v oblasti sportu, v tu dobu byl například generálním tajemníkem Mezinárodního olympijského výboru či předsedou a redaktorem Klubu turistů. Zajímavostí je, že do základů byl umístěn list Aloise Jiráska.<sup>203</sup> Dokončena a slavnostně otevřena byla chata 30. září 1923. Slavnostní řeč opět pronesl Jiří Stanislav Guth-Jarchovský a do pamětní knihy se jako první zapsali oba bratři Bartoňové, Josef a Cyril.<sup>204</sup>

---

<sup>201</sup> HAVELKA, Jan. *Chaty Klubu českých a československých turistů (1888-1928)*. Praha: Vydavatelství horské literatury ALPY PRAHA, s. a. [2020], s. 146-154. ISBN 978-80-85613-45-2.

<sup>202</sup> Náchodsko Mistru Aloisi Jiráskovi. *Národní listy*. 1921; **61 ročník** (187 číslo), s. 3. ISSN 1214-1240 Dostupné z: <http://kramerius-vs.nkp.cz/view/uuid:eafb9ac0-435d-11dd-b505-00145e5790ea?page=uuid:ea9bd6c0-68f4-11e7-b92d-005056827e51&fulltext=jiraskova%20chata%20dobrošov>

<sup>203</sup> HANUŠ, Josef. *Krajem Aloise Jiráska a Boženy Němcové*. Praha: Sportovní a turistické nakladatelství, 1957, s. 132.

<sup>204</sup> Slavnost dostavení „Jiráskovy chaty“ na Dobrošově u Náchoda. *Národní listy*. 1923; **63** (270), s. 3. ISSN 1214-1240. Dostupné z: <http://kramerius-vs.nkp.cz/view/uuid:bf00e82a-435d-11dd-b505-00145e5790ea?page=uuid:b2ee14e0-6935-11e7-89ee-5ef3fc9ae867&fulltext=jiraskova%20chata%20dobrošov>

Jurkovič při návrhu této stavby obdélníkového půdorysu už výrazně opouští inspiraci lidovou architekturou, chata již není typově srubová, ale volí ocelobetonovou konstrukci s kamenem. Jeho oblíbené dřevo je využité ve stěnách mezi jednotlivými pilíři a na rozhledně, která vystupuje z chaty a má osmiboký půdorys. Věž rozhledny je 24 metrů vysoká a ve výšce patnácti metrů udělal Jurkovič otevřený ochoz. Výhled z rozhledny se nabízí jak do Kladska, Náchodska, ale za dobrých povětrnostních podmínek je možné vidět i Sněžku, to je samozřejmě možné díky výhodné poloze chaty, která se sama o sobě nachází již ve výšce 624 metrů nad mořem. Chata i přesto, že má obdélníkový půdorys, působí asymetricky, což je způsobené členitou šindelovou střechou. Konstrukce rozhledny je rovněž ocelobetonová a do výšky patnácti metrů ji zakrývá šindel. Na ochozu a zakončení rozhledny vycházejícího z ochozu je přiznaná železobetonová konstrukce a tvoří tak jakousi korunu celé stavby.

Funkční rozvržení chaty bylo následující: V přízemí se nacházela restaurace se zasklenou verandou a provozním zázemím. Do prvního patra se chodilo přes schody v rozhledně a zde se nacházely ubytovací pokoje. Velkou část prvního patra zakrývá právě mansardová střecha.<sup>205</sup>

---

<sup>205</sup> BOŘUTOVÁ, Dana. *Architekt Dušan Samuel Jurkovič*. Bratislava: SLOVART, 2009, s. 150 - 151. ISBN 978-80-8085-665-6.

## VIII. Postavení a význam Jurkovičových novoměstských staveb v kontextu jeho díla a ve vývoji české moderní architektury

Jurkovičova pracovní dráha začala v roce 1886, kdy nastoupil do bratislavské pobočky stavební firmy, která se zabývala stavbou vodovodů a plynovodů, na praxi. Mezi lety 1888 a 1889 získal praxi v kanceláři Blažeje Bully, a již v roce 1889 víme, že byl Jurkovič v projekční kanceláři Michala Urbánka ve Vsetíně, kde strávil bezmála deset let. Právě v kanceláři Michala Urbánka se podílel na několika výstavách, které ho ovlivnily nejenom po stránce inspirace, ale taktéž mohl ukázat svůj talent širšímu publiku známých a významných osobností. Přelomovou výstavou v tomto ohledu byla pražská Národopisná výstava československá roku 1895, pro kterou připravil kompozici Valašské dědiny. Za působení u Michala Urbánka pak vznikly jeho první dvě samostatné a důležité stavby, a to Libušín a Maměnka na Pustevnách, realizované v letech 1897 až 1899, které sklidily velký úspěch u široké veřejnosti i odborné kritiky a vynesly Jurkovičovi oslovení „*básník dřeva*“.

Po úspěchu Radhošských staveb Jurkovič odešel do Brna a začal psát další kapitolu své tvorby, která již nebyla syntézou zdrojů lidové architektury, ale spojovala lidové stavitelství s moderními principy architektury. V Brně strávil skoro dvacet let. V roce 1901 začal s návrhy staveb pro lázně Luhačovice. Jurkovič měl v Luhačovicích vytvořit celý lázeňský komplex, bohužel vedení lázní se rozhodlo nakonec oslovit další architektky a Jurkovič již neměl možnost své dílo dokončit. Ornamenty a dekorace Jurkovičových lázeňských budov nesou secesní motivy, s prvky lidové architektury si Jurkovič už tvořivě hraje a těží z ní *nové strukturální prvky*.

Mezi další stavby, které vznikly v prvních deseti letech dvacátého století patří například Pomologický ústav v Bohunicích u Brna (1900-1901), přestavba radnice v Bystřici pod Hostýnem (1905), hostinec v Kouřimi u Brna (1908). Záběr typologie jeho staveb se čím dál tím více rozšiřoval, byl oslovován, aby stavěl budovy pro společenské a kulturní účely jako například Spolkový dům ve Skalici (1905-1906), poutní místo na Svatém Hostýně z roku 1903, z projektu poutního místa byly nakonec realizované pouze kapličky křížové

cesty. V roce 1907 vytvořil několik projektů na domy zaměstnanců textilní továrny Spiegler & synové. Dostupné bydlení bylo jedním z témat, jimiž se Jurkovič zabýval, a o problematice dostupného bydlení vydal v roce 1907 i článek *Domky rodinné – domky dělnické*<sup>206</sup>. Mezi lety 1900 a 1908 vzniklo několik vil, které plně reflektovaly představy hnutí Arts & Crafts o ideálním rodinném bydlení. Jedná se o vilu na Rezku z let 1900 až 1901, jeho vlastní vilu v Brně-Žabovřeskách (1905-1906) a vilu Dr. Náhlovského v Praze Bubenči (1907-1908).

Adaptace zámku (1909-1913) pro rodinu Bartoňů z Dobenína byla největší jeho zakázkou v oblasti rekonstrukce historických objektů. Jak bylo uvedeno výše, ostatní adaptace byly buď menšího rozsahu, nebo nedošlo k jejich realizaci. Významnou je přestavba zámku v Novém Městě nad Metují z hlediska jeho přístupu k památkové péči. Společně se Zdeňkem Wirthem zastával postoj Aloise Riegla, kdy je třeba udržovat památku ve stavu, ve kterém se dochovala. Pokud je třeba něco doplnit, tak ve stylu současném. Na počátku jeho práce vyvstala hned první otázka, jak naložit s průčelím zámku. Zda zachovat jeho barokní podobu, nebo odstranit a odhalit renesanční fasádu. K rozhodnutí pomohlo, že při sondáži byla objevena chiaroscurová výzdoba, a tak po diskusi se Zdeňkem Wirthem se Jurkovič i Josef Bartoň shodli, že barokní omítku odstraní, aby se znovuobjevila původní renesanční.

I když Jurkovič své zásahy konzultoval se Zdeňkem Wirthem, ten k jeho adaptacím měl své výhrady a vyslovil se o něm, že je neukázněný a příliš individuální architekt.

Protipólem Jurkovičovy práce na zámku a v zahradách je pak Bartoňova útulna v Pekle, která odkazuje na jeho dřívější práce v krajině. Oproti honosnému zámku, kdy v interiéru Jurkovič variuje dekorace v secesním duchu, jako tomu je v zimní zahradě, barokně laděné ložnici či orientální kuchyni s japonskými talíři Imari, a vytváří tak reprezentativní sídlo hodné šlechtické rodiny s inventářem vysoké finanční i umělecké hodnoty,<sup>207</sup> Peklo se vrací k Maměnce, Libušinu, vile na Rezku. Je hravé, veselé, má návštěvníka potěšit a nabídnout mu odpočinek u dobrého jídla a pití, ale není méně hodnotné než samotný zámek.

---

<sup>206</sup> JURKOVIČ, Dušan, Samuel. *Domky rodinné – domky dělnické*. Lidové noviny (Brno), 24. 12.1907.

<sup>207</sup> KRÍŽOVÁ, Květa. *Interiéry zámku v Novém Městě nad Metují v Jurkovičově a Janákové úpravě*. Zprávy památkové péče: časopis státní památkové péče, roč. 68, č. 2, (2008), s. 137. fot. ISSN 1210-5538. Dostupné také z: <https://ndk.cz/uuid/uuid:f69730c0-2d61-11e6-a3d3-001018b5eb5c>

Nedá se srovnávat jeho volná architektura s rekonstrukcemi historických památek, protože oba typy jsou jedinečné ve svém vlastním kontextu a nedá se říci, co je lepší, krásnější, významnější či důležitější, protože všechny tyto stavby jsou jedinečné Jurkovičovým vlastním přístupem a zasazením do místního, historického, společenského a účelového kontextu stavby. Jurkovičova tvorba je významná a zajímavá i tím, že nikdy nerozlišuje mezi tradicí a inovací v podobě moderní architektury, propojuje je a vytváří jedinečnou a originální architekturu, která spojuje tradiční prvky, ať se již jedná o ornament či konstrukční a strukturální prvky lidové architektury, s moderními přístupy, jako bylo používání moderních technologií (ocelobeton, topení, vodovod, tepelná izolace korkem atd.), nových přístupů k bydlení (Arts & Crafts), rozvolňování dekoru a inspirace secesními motivy a mnohé další. Podstatné je, a to spojuje celé Jurkovičovo dílo, že vždy hledal podstatu a zkoumal komplexnost architektury a její různé aspekty. Zároveň se architekturou snažil odpovědět na společenské otázky a problémy. Dalším specifikem Jurkovičovy tvorby je to, že dával přednost zakázkám, které byly spjaté s lokální tradicí a určitým *geniem loci*.

Dušan Jurkovič nebyl pouze architektem, mezi jehož zakázky patřily i adaptace zámků, ale aktivně se o památkovou péči zajímal a cítil její potřebu. Při vzniku Československa Jurkovič opustil Brno, a usadil se v nově vzniklém hlavním městě Slovenska v Bratislavě a od 1. dubna 1919 se stal vládním komisařem nově zřízeného úřadu pro zachování uměleckých památek na Slovensku.<sup>208</sup> Tento jeho krok okomentoval v úvodu své monografie následovně: „*V dňoch poprevratovej bezradnosti cítil som, že je na Slovensku rad starých objektov, s ktorými sa musí niečo stať; chcel som oprávnenosť ich existence podchytiť a zaradiť ich do súhrnu útlukov pre naše inštitúcie tam, kde by podmienkam na ne kladeným vyhovovaly. Zvlášte, keď vtedy žiadal i dr. Wirth menom ministerstva školstva a národnej osvety o konzerváciu Zvolenského zámku. Z mojich návrhov na zachovanie a prestavbu Zvolenského zámku vznikly spory niekoľko rokov trvajúce. (...) Zostane pre mňa dokladom, že v tomto smere šiel som v názoroch a praktických návrhoch na vec ako jeden z prvých.*”<sup>209</sup>

---

<sup>208</sup> ŽÁKAVEC, František. *Dílo Dušana Jurkoviče: kus dějin československé architektury*. Praha: Vesmír, 1929. s. 193. Dostupné také z: <https://kramerius5.nkp.cz/uuid/uuid:7e3ad820-ce09-11e3-94ef-5ef3fc9ae867>

<sup>209</sup> Tamtéž, s. 15.



Ze své pozice komisaře řešil například záchranu Zvolenského hradu, plně si uvědomoval, že pro jeho záchranu potřebuje finanční prostředky a novou funkci, tak vznikla myšlenka, že by v zámku vzniklo sídlo středoslovenské župy. Navrhl zásahy, které měly zajistit stabilizaci hradu, jednalo se například o odvodnění, vydláždění, zavedení topení, systém větrání atd. Jediným novým stavebním zásahem mělo být vestavění druhého podlaží, které by nabízelo prostory pro kanceláře. Restaurace hradu ztroskotala na nepřidělení dostatečných financí.

I Bratislavský hrad potřeboval zakonzervovat. Jurkovičův plán spočíval v tom, že hrad zakryje střechou podle návrhu z dob oprav za Marie Terezie a vnitřek bude sloužit spolkům, případně depozitáři knihoven právnické a filozofické fakulty University Komenského. I tento projekt nebyl realizován.<sup>210</sup>

Po dokončení novoměstského zámku se v letech 1914 a 1915 věnoval návrhům dalších staveb pro lázně Luhačovice, které ovšem nikdy nebyly realizovány. Mezi lety 1916 a 1918 navrhoval vojenské hřbitovy a památníky v Západní Haliči. Významným dílem je pak mohyla generála Dr. Milana Rastislava Štefánika na Bradle z roku 1919. V roce 1919 byl Jurkovič už v Bratislavě. Za těchto časů se věnoval nejenom památkové péči, ale i otázce nové výstavby Bratislavy. Mezi léty 1920 a 1921 vypracoval návrhy standardizovaných rodinných domů, řešící problém nedostatku bytů. V tomto období vznikla desítky bratislavských rodinných domů ve stylu art deco. Z roku 1929 je návrh Kochova sanatoria v Bratislavě, toto sanatorium bylo pokládáno za jedno z nejmodernějších té doby<sup>211</sup>. Dále pak můžeme jmenovat dopravní stavby, kam můžeme zařadit stavby stanic lanové dráhy na Lomnický štít<sup>212</sup>.

V roce 1946 získal Dušan Jurkovič titul národního umělce. O rok později, 21. prosince 1947, Dušan Samo Jurkovič umírá. Dušan Samuel Jurkovič byl v roce 1991 vyznamenán in memoriam Řádem Tomáše Garrigua Masaryka 1. třídy.<sup>213</sup>

---

<sup>210</sup> Tamtéž, s. 203-204.

<sup>211</sup> BOŘUTOVÁ, Dana. *Architekt Dušan Samuel Jurkovič*. Bratislava: SLOVART, 2009, s. 245. ISBN 978-80-8085-665-6.

<sup>212</sup> Tamtéž, s. 224 – 227.

<sup>213</sup> Archiv kanceláře prezidenta republiky. Řád Tomáše Garrigua Masaryka 1. třídy, Seznam nositelů podle matriky nositelů. 14.12.2012 [cit. 15.6.2020]. Dostupné také z: <https://www.prazskyhradarchiv.cz/file/edee/vyznamenani/tgm1.pdf>

*„Jurkovičovy stavby dřevěné, radhoštské i pozdější, jsou významný příspěvek k české architektuře novodobé a vnesly i svůj místní původní a půvabný odstín do dějin dřevěné architektury vůbec.“<sup>214</sup>*

---

<sup>214</sup> ŽÁKAVEC, František. *Dílo Dušana Jurkoviče: kus dějin československé architektury*. Praha: Vesmír, 1929, s. 49.

## IX. Závěr

Cílem této diplomové práce bylo popsat adaptaci zámku v Novém Městě nad Metují, kterou provedl Dušan Samo Jurkovič mezi lety 1909 a 1913 a analyzovat jeho zásahy v kontextu předchozí tvorby. K pochopení jeho práce v Novém Městě nad Metují bylo nejprve třeba se věnovat jeho předchozí práci a zasadit ji do soudobého kontextu architektury a trendů, které v té době rezonovaly. Ani Dušan Jurkovič nebyl architektem, který by nevnímal, co se okolo něj děje, ba naopak. Stále se učil novým přístupům a v tom všem, co na přelomu 19. a 20. století a dalších let dvacátého století vznikalo, hledal pro sebe tendence, které mu byly nejbližší. Jeho okouzlení lidovou architekturou, která pro něj jakožto velkého vlastence znamenala symbol národa, byl schopen přetavit do moderní podoby. Jeho první stavby jako Libušín a Maměnka byly encyklopedií lidových vzorů, ale on nezůstal u řekněme pouhého kopírování lidového stavitelství, on si z něj vzal to nejpodstatnější, konstrukci a další prvky ladně adaptoval do svých staveb. Jeho původně lidový ornament časem dostával nádech secese. Domy začal koncipovat podle myšlenek Arts & Crafts, v jeho pozdějších slovenských realizacích se ozývá art deco a funkcionalismus. A co je pro něj nejpodstatnější, vždy myslel na majitele, obyvatele či návštěvníka vily, domu, lázní, penzionu a celá jeho tvorba vznikala s hlavní myšlenkou, aby dům či stavba dobře sloužila. Proto jeho vila v Brně v Žabovřeskách byla považována za jeden z nejmodernějších domů v Brně. Ale Dušan Jurkovič nechtěl pohodlí jen pro sebe a majetnější obyvatelstvo, které si bylo schopné pořídit vilu, ale velkou část svého života strávil hledáním odpovědí na otázku dostupného bydlení pro širokou veřejnost.

Další významnou kapitolou jeho života je jeho zájem o památkovou péči a tím se dostáváme k novoměstskému zámku. Jak již bylo uvedeno několikrát v této práci, Dušan Jurkovič realizoval nebo navrhl adaptace historických objektů, ale v rozsahu největší byla právě práce na Novoměstském zámku. Díky důvěře rodiny Bartoňů z Dobenína a finanční svobodě tu Dušan Jurkovič vytvořil unikátní adaptaci, která respektuje jak historickou hodnotu stavby, tak potřeby majitelů. Každá místnost vznikala na základě toho, co se v ní dochovalo, a Jurkovič ji pak dále dotvářel. A naopak ve stejný čas, kdy vzniká barokní ložnice, v zahradě zámku se staví zahradní most s čičmanskými motivy a karpatskou střechou a o pár kilometrů dále se pracuje na útulně v Pekle, která je úplně jiná než zámek. Je dřevěná, lidová, veselá a hravá. Ale oboje v kontextu prostředí, ve kterém stavby

vznikají a v kontextu účelu, jsou naprosto správně zvolenými koncepty. Dušan Jurkovič svojí tvorbou dokázal, jak všestranný a vnímavý je architekt a podle mého názoru jsou jeho stavby jedinečné v kontextu československé architektury.

Ač je Dušan Samo Jurkovič oceněný jako národní umělec, domnívám se, že se mu nedostává od odborné i laické veřejnosti pozornost, jakou by si jako architekt, ale i jeho díla zasloužila. Já sama se tak snažím, alespoň mému nejbližšímu okolí Dušana Jurkoviče a jeho realizované stavby ukázat a představit a věřím, že si již teď při zmínce o zámku v Novém Městě nad Metují vzpomenou, že jeho současná podoba má co do činění s Dušanem Jurkovičem, který navrhl i vilu Dr. Náhlovského v Bubenči, Pomologický ústav v Brně, lázně Luhačovice, vlastní vilu v Žabovřeskách, Peklo, mohylu na Bradle či jakoukoli jinou stavbu, o které jsem jim vyprávěla nebo jsem jim ji sama ukázala.

## X. Zdroje

Archiv kanceláře prezidenta republiky. Řád Tomáše Garrigua Masaryka 1. třídy, Seznam nositelů podle matriky nositelů. 14.12.2012 [cit. 15.6.2020]. Dostupné také z: <https://www.prazskyhradarchiv.cz/file/edee/vyznamenani/tgm1.pdf>

AMBROZ, Miroslav. *Vídeňská secese a moderna 1900-1925: užitě umění a fotografie v českých zemích*. Brno: Moravská galerie, 2005. ISBN 80-7027-131-0. Dostupné také z: <https://kramerius5.nkp.cz/uuid/uuid:279510f0-3336-11e6-a3d3-001018b5eb5c>

BAREŠOVÁ, Lucie. *Umělci ve službách rodiny Bartoň-Dobenín*. Hradec Králové, 2017. Diplomová práce. Univerzita Hradec Králové. Filozofická fakulta. Vedoucí práce Veronika STŘEDOVÁ.

BARTOŠ, Štěpán, LUKEŠ, Zdeněk a PANOCH, Pavel. *Ve víru modernosti: architektura 20. století v Královéhradeckém kraji*. Pardubice: Helios, 2008. ISBN 978-80-85211-23-8. Dostupné také z: <http://www.digitalniknihovna.cz/mzk/uuid/uuid:c59f5420-ab9c-11e6-adc9-5ef3fc9ae867>

BENEŠOVÁ, Marie. *Česká architektura v proměnách dvou století: 1780-1980*. Praha: SPN, 1984. Dostupné také z: <https://kramerius5.nkp.cz/uuid/uuid:a9bbafa0-9e0d-11e3-8e84-005056827e51>

BLAHO, Pavol. Ludové stavby slovenské a valašské. *Hlas III*, 1901, s. 130. In BOŘUTOVÁ, Dana. *Architekt Dušan Samuel Jurkovič*. Bratislava: SLOVART, 2009. ISBN 978-80-8085-665-6.

BOŘUTOVÁ, Dana. *Architekt Dušan Samuel Jurkovič*. Bratislava: SLOVART, 2009. ISBN 978-80-8085-665-6.

CLUTTON – Brock, Arthur. *William Morris*. New York: Parkstone Press, 2007. ISBN: 978-1-85995-633-5.

CZUMALO, Vladimír. Od prachýše k národní chaloupce. In: WINTER, Tomáš – MACHALÍKOVÁ, Pavla (eds.). *Jdi na venkov! Výtvarné umění a lidová kultura v českých zemích 1800-1960*. Řevnice – Praha: Arbor viae – Artefactum, s. a. [2019], s. 106-131, s. 123.

ČT24. Slovanská epopej se vrátí do Moravského Krumlova. Schválili to pražští zastupitelé. ČT24 [online]. 17.10.2019 [cit. 12.4.2020]. Dostupné z:

<https://ct24.ceskatelevize.cz/regiony/2952776-slovanska-epopej-se-vrati-do-moravskeho-krumlova-schvalili-prazsti-zastupitele>

DVOŘÁK, Max. *Katechismus památkové péče*. Praha: Národní památkový ústav, 2004. ISBN 80-86234-55-X. Dostupné také z: <https://kramerius-vs.nkp.cz/uuid/uuid:e88d7ce0-87c2-11e5-9cbd-5ef3fc9ae867>

FLODROVÁ, Milena. *Jurkovič, Brno a Vesna*. 2. vydání. Brno: Doplněk, 2019. ISBN: 978-80-7239-343-5.

GOMBRICH, Ernst Hans. *Příběh umění*. 2. vydání. Praha: Argo, 1997. ISBN: 80-7203-143-0.

HÁDEK, Cyril. *Konec Přemyslovců v Čechách*. Praha: Akropolis, 2006. ISBN 80-7304-067-0. Dostupné také z: <http://www.digitalniknihovna.cz/mzk/uuid/uuid:b8de28a0-92f8-11e5-bf6c-005056825209>

HANUŠ, Josef. *Krajem Aloise Jiráska a Boženy Němcové*. Praha: Sportovní a turistické nakladatelství, 1957.

HAVELKA, Jan. *Chaty Klubu českých a československých turistů (1888-1928)*. Praha: Vydavatelství horské literatury ALPY PRAHA, s. a. [2020]. ISBN 978-80-85613-45-2.

HAVLÍK, Vlastimil. Bartoňové a Čerychové a jejich dobročinné aktivity a mecenášství na Náchodsku a Zbraslavsku. *Náchodsko: od minulosti k dnešku* 7, 2012, s. 237–251.

HNÍDKOVÁ, Vendula. Umění, identita a reprezentace: Bartoňové z Dobenína = Art, identity, and representation: the Bartoňš of Dobenín. *Umění*. 2012, 60(2). s. 127 – 144. ISSN 0049-5123.

HORYNA, Mojmír. *Zámek Zbraslav =: Zbraslav chateau*. Praha: Národní galerie, 2006. ISBN 80-7035-342-2. Dostupné také z: <http://www.digitalniknihovna.cz/mzk/uuid/uuid:3ebafe70-bab4-11e5-8c9e-001018b5eb5c>

IMLAUF, Jindra. *Nové Město nad Metují. Hlas lidu*. 1913; **28** (27), s. 4. ISSN 2573-8992. Dostupné z: <http://kramerius-vs.nkp.cz/view/uuid:3c83ad39-45de-47b1-abe9-b505bef737a3?page=uuid:976c1ce0-ae8b-11e9-b45b-5ef3fc9bb22f&fulltext=zámek%20nové%20město%20nad%20metují>

JURÁNEK, Jan a BRANÝ, Karel. *Nové Město nad Metují*. Praha: Odeon, 1976.

JURKOVIČ, Dušan, Samuel. Domky rodinné – domky dělnické. *Lidové noviny*. Brno, 24. 12.1907.

Jurkovičův dům. *Moravská orlice*. František Uman, 26.8.1906, **44**(193). s. [1]. ISSN 1803-117X. Dostupné také z:

<http://www.digitalniknihovna.cz/mzk/uuid/uuid:855f08d0-0598-11df-bfde-000d606f5dc6>

Jurkovičův vlastní dům v Brně. *Styl* I, 1909, s. 148-151

Katastr nemovitostí České republiky [online]. Státní správa zeměměřictví a katastru. [cit. 11. 4. 2020]. Dostupné z:

[https://nahliznidokn.cuzk.cz/ZobrazObjekt.aspx?encrypted=xkOpxBCXQPPaZEtbDMiJr-TLu4rrimTjF3lHpFbyKREtWC2aPF\\_j91fQ2NgWfvvw1HZMJroho-Xwi6Q1GefAJMPIYiFJiGVyqOjpkIoBS\\_KAmGRvj0Dwlg==](https://nahliznidokn.cuzk.cz/ZobrazObjekt.aspx?encrypted=xkOpxBCXQPPaZEtbDMiJr-TLu4rrimTjF3lHpFbyKREtWC2aPF_j91fQ2NgWfvvw1HZMJroho-Xwi6Q1GefAJMPIYiFJiGVyqOjpkIoBS_KAmGRvj0Dwlg==)

KŘÍŽOVÁ, Květa. Interiéry zámku v Novém Městě nad Metují v Jurkovičově a Janákové úpravě. *Zprávy památkové péče: časopis státní památkové péče*, roč. 68, č. 2, (2008), s. 134-139. fot. ISSN 1210-5538.

KUČA, Karel. *Města a městečka v Čechách, na Moravě a ve Slezsku*, Díl IV., Ml-Pan. Praha: Libri, 2000. ISBN 80-85983-16-8. Dostupné také z:

<http://www.digitalniknihovna.cz/mzk/uuid/uuid:7f849ab0-74bb-11e3-a2b6-005056825209>

KUTHAN, Jiří a MUCHKA, Ivan. *Aristokratická sídla v českých zemích: 1780-1914*. Praha: NLN, Nakladatelství Lidové noviny, 2014. s. 461. ISBN 978-80-7422-332-7.

Dostupné také z: <https://kramerius5.nkp.cz/uuid/uuid:0ee6d270-528e-11e5-a975-001018b5eb5c>

KUTHAN, Jiří a ROYT, Jan. *Katedrála sv. Víta, Václava a Vojtěcha: svatyně českých patronů a králů*. Praha: Nakladatelství Lidové noviny ve spolupráci s Katolickou teologickou fakultou Univerzity Karlovy v Praze, 2011. ISBN 978-80-7422-090-6.

Dostupné také z: <http://www.digitalniknihovna.cz/mzk/uuid/uuid:3282f330-ac51-11e6-b707-005056827e51>

LÍBAL, Dobroslav a ZAHRADNÍK, Pavel. *Katedrála svatého Víta na Pražském hradě*. Praha: Unicornis, 1999. ISBN 80-901587-6-5. Dostupné také z:

<http://www.digitalniknihovna.cz/mzk/uuid/uuid:f9f219c0-428a-11e3-ac54-005056825209>

*Lidové noviny*. Brno: Vydavatelské družstvo Lidové strany v Brně, 2.2.1902, 10(27). s. 5. ISSN 1802-6265. Dostupné také z:

<http://www.digitalniknihovna.cz/mzk/uuid/uuid:544d9f03-435f-11dd-b505-00145e5790ea>

MANDYSOVÁ, Hana a HORŇÁKOVÁ, Ladislava. *Dušan Jurkovič (katalog výstavy)*. Pardubice: Východočeská galerie 1988. Dostupné také z: <https://kramerius-vs.nkp.cz/uuid/uuid:3f1e3650-7a91-11e6-8644-001018b5eb5c>

MAŠEK, Petr. *Modrá krev: minulost a přítomnost 445 šlechtických rodů v českých zemích*. Praha: Mladá fronta, 1999. ISBN 80-204-0760-X. Dostupné také z: <http://www.digitalniknihovna.cz/mzk/uuid/uuid:5f04c160-fd35-11e6-97b4-5ef3fc9ae867>

MERHAUT, Josef. Moravská Orlice, 21. 10. 1899 in ŽÁKAVEC, František. *Dílo Dušana Jurkoviče: kus dějin československé architektury*. Praha: Vesmír, 1929, s. 44.

MUTHESIUS, Herman. *Das Englische Haus: Entwicklung, Bedingungen, Anlage, Aufbau, Einrichtung und Innenraum*. Bd. I, Berlin 1908, s. 5

MYŠKA, Milan a kolektiv. *Historická encyklopedie podnikatelů Čech, Moravy a Slezska do poloviny 20. století*. Ostrava: Ostravská univerzita, 2003–2008. ISBN: 9788073684761.

*Modrá krev: Bartoňové z Dobenína* [dokumentární film]. Režie Alena Činčerová. Česká republika, Česká televize, 2017. Dostupné z:

<https://www.ceskatelevize.cz/porady/11453913494-modra-krev/417235100191002-bartonove-z-dobenina/>

Náchodsko Mistru Aloisi Jiráskovi. *Národní listy*. 1921; 61 ročník (187 číslo), s. 3. ISSN 1214-1240. Dostupné z: <http://kramerius-vs.nkp.cz/view/uuid:eafb9ac0-435d-11dd-b505-00145e5790ea?page=uuid:ea9bd6c0-68f4-11e7-b92d-005056827e51&fulltext=jiraskova%20chata%20dobrošov>

*Národní listy*. Praha: Julius Grégr, 21.10.1940, 80(43). s. 3. ISSN 1214-1240. Dostupné také z: <http://www.digitalniknihovna.cz/mzk/uuid/uuid:725e271d-435f-11dd-b505-00145e5790ea>

Národní památkový ústav. *Chráněné prvky*. Památkový katalog [Online]. Národní památkový ústav, 2015. [Citace: 01. 03 2020.] Dostupné z: <https://www.pamatkovykatalog.cz/chrane-prvky-84255/podle-relevance/1/seznam/>



Národní památkový ústav. *Zámek Nové Město nad Metují*. Památkový katalog [Online]. Národní památkový ústav, 2015. [Citace: 01. 03 2020.] Dostupné z: <https://pamatkovykatalog.cz/zamek-nove-mesto-nad-metuji-14065812>.

NEUBERT, Karel et al. *Katedrála svatého Víta a Pražský hrad*. Praha: Grafoprint-Neubert, 1994. ISBN 80-85785-04-8. Dostupné také z: <http://www.digitalniknihovna.cz/mzk/uuid/uuid:cbb0ef80-0dbd-11e7-b7c3-001018b5eb5c>

NOVÝ, Otakar. *Česká architektonická avantgarda*. Praha: Prostor, 1998. ISBN 80-85190-70-2. Dostupné také z: <https://kramerius5.nkp.cz/uuid/uuid:1fc5c622-b8a0-11e3-9d7d-005056827e51>

Nový zámek Kostelec nad Orlicí. O Novém zámku v Kostelci nad Orlicí. In: *Nový zámek Kostelec nad Orlicí* [Online]. [Citace: 10. 04. 2020.] Dostupné z: <http://www.zamekkostelecno.cz/zamek/o-zamku>

PAVEL, Jakub, BRANDEJS, Stanislav a JURÁNEK Jan. *Nové Město nad Metují: městská památková rezervace, státní zámek a památky v okolí*. Praha: Sportovní a turistické nakladatelství, 1962.

POCHE, Emanuel. *Umělecké památky Čech*. 2, K-O. vyd. 1. Praha: Academia, 1978.

POCHE, Emanuel a MAREŠOVÁ, Sylva. *František Kysela: studie o životním díle*. Praha: Nakladatelství československých výtvarných umělců, 1956. Dostupné také z: <http://www.digitalniknihovna.cz/mzk/uuid/uuid:6475b5e0-7737-11e4-9484-001018b5eb5c>

Poznámky Dušana Jurkoviče (SNA A4, obal Myšlenky)

PROCHÁZKOVÁ, Petra. S interiérem Libušína pomáhají staré hoblíky, řemeslníci je dostali od lidí. *Mladá fronta dnes* [Online]. 4. 3. 2020 [Citace: 06. 05 2020.] Dostupné z: [https://www.idnes.cz/zlin/zpravy/chata-libusin-pustevny-jurkovic-obnov-interier-rucni-nastroje.A200302\\_536629\\_zlin-zpravy\\_ras](https://www.idnes.cz/zlin/zpravy/chata-libusin-pustevny-jurkovic-obnov-interier-rucni-nastroje.A200302_536629_zlin-zpravy_ras)

RIEGL, Alois HLOBIL, Ivo, KRUIS, Ivan, HLOBIL, Tomáš. *Moderní památková péče*. Praha: Národní památkový ústav, ústřední pracoviště, 2003. ISBN 80-86234-34-7. Dostupné také z: <https://kramerius5.nkp.cz/uuid/uuid:5033d390-f769-11e7-a97b-005056827e51>

ROHÁČEK, Jiří, UHLÍKOVÁ, Kristina a Ústav dějin umění (Akademie věd ČR). *Zdeněk Wirth pohledem dnešní doby: soubor příspěvků*. Praha: Artefactum, 2010.

ISBN 978-80-86890-39-5. Dostupné také z:

<https://kramerius5.nkp.cz/uuid/uuid:2dc18eb0-7b2b-11e8-be68-5ef3fc9bb22f>

Sborník Národního musea v Praze: Acta Musei nationalis Pragae. Series C, Historia Litterarum. Praha: Národní museum, 2010, 55(1 - 2). s. 98. ISSN 0036-5351. Dostupné také z: <http://www.digitalniknihovna.cz/mzk/uuid/uuid:e2cd3329-d362-11e1-8af1-0050569d679d>

SEDLÁK, Jan a TEPLÝ, Libor. *Ve znamení moderny: architektura 20. století v Brně = In the name of modernism : 20th century architecture in Brno*. Brno: FOTEP, 2004. ISBN 80-902921-9-4. Dostupné také z: <https://kramerius5.nkp.cz/uuid/uuid:3ac5a880-23e6-11e4-a8ab-001018b5eb5c>

SITTE, Camillo. *Der Städtebau nach seinen künstlerischen Grundsätzen*. Wien: Graeser 1889.

SLÁDEK, František. Zbraslavský zámek se 1. října uzavírá. Praha. In: *Portál hlavního města Prahy* [online]. 25.9.2009 [cit. 12.4.2020]. Dostupné z: [http://www.praha.eu/jnp/cz/co\\_delat\\_v\\_praze/kultura/muzea\\_a\\_vystavy/zbraslavsky\\_zamek\\_se\\_zavira.html](http://www.praha.eu/jnp/cz/co_delat_v_praze/kultura/muzea_a_vystavy/zbraslavsky_zamek_se_zavira.html)

Slavnost dostavení „Jiráskovy chaty“ na Dobrošově u Náchoda. *Národní listy*. 1923; 63 (270), s. 3. ISSN 1214-1240. Dostupné z: <http://kramerius-vs.nkp.cz/view/uuid:bf00e82a-435d-11dd-b505-00145e5790ea?page=uuid:b2ee14e0-6935-11e7-89ee-5ef3fc9ae867&fulltext=jiraskova%20chata%20dobrosov>

ŠEBEK, Jiří. *Jan Štursa: Svědectví současníků a dopisy*. Praha: SNKLU, 1962. Dostupné také z: <http://www.digitalniknihovna.cz/mzk/uuid/uuid:b48a3380-9d99-11e3-ad99-001018b5eb5c>

ŠTULC Josef, JERIE Pavel. *Historie a principy památkové péče*. Národní památkový ústav [Online]. Národní památkový ústav, 30. 01 2012. [Citace: 01. 03. 2020.] Dostupné z <http://previous.npu.cz/pro-odborniky/pamatky-a-pamatkova-pece/historie-a-principy-pamatkove-pece/>.

ŠVÁCHA, Rostislav. *Od moderny k funkcionalismu: proměny pražské architektury první poloviny dvacátého století*. Praha: Victoria Publishing, 1995. ISBN 80-85605-84-8. Dostupné také z: <https://kramerius5.nkp.cz/uuid/uuid:21c2e7d0-1bcb-11e4-8f64-005056827e52>

TILLE, Václav. Peklo u Nového Města N. M. *Zlatá Praha*. 1911; **XXVIII** (8), 91 – 92. Dostupné z: <http://archiv.ucl.cas.cz/index.php?path=ZlataPrahaII/28.1910-1911/8>

UHLÍKOVÁ, Kristina. *Zdeněk Wirth, první dvě životní etapy (1878 - 1939)*. Praha: Národní památkový ústav, 2010. ISBN 8087104609.

*Umění =: The Art: časopis Ústavu dějin umění Akademie věd České republiky*. Praha: Ústav dějin umění ČSAV, 2012, 60(2). s. 142. ISSN 0049-5123. Dostupné také z: <http://www.digitalniknihovna.cz/mzk/uuid/uuid:cb3acfd0-2768-11e6-a344-5ef3fc9ae867>

URLICH, Petr (ed.). *Slavné vily Prahy 6 – Bubeneč*. Praha: Foibos, 217, s. 66-68. ISBN 978-80-87073-99-5

V Novém městě nad Metují. *Národní listy*. Praha: Julius Grégr, 25.8.1935, 75(233). s. 13. ISSN 1214-1240. Dostupné také z: <http://www.digitalniknihovna.cz/mzk/uuid/uuid:6bcbfdca-435f-11dd-b505-00145e5790ea>

VAJČNER, Jiří. *Úvod do památkové péče: několik poznámek o historii památkové péče, zakládání ochrany věcí jako kulturních památek, evidenci památkového fondu, mezinárodním rozměru památkové péče a o dalších příbuzných oborech památkové péče v České republice a ve světě*. Praha: Institut pro místní správu Praha, 2009. ISBN 978-80-86976-16-7. Dostupné také z: <http://www.digitalniknihovna.cz/mzk/uuid/uuid:1cd25810-1558-11e4-8e0d-005056827e51>

VEVERKA, Přemysl. *Slavné pražské vily*. Praha: Foibos, 2007. ISBN 978-80-87073-01-8. Dostupné také z: <http://www.digitalniknihovna.cz/mzk/uuid/uuid:fda98853-442c-4080-84c9-ef39ef4d989b>

Vila v Bubenči: *Styl* II, 1910, s. 20-21

VYBÍRAL, Jindřich. *Leopold Bauer - heretik moderní architektury*. Praha: Academia, 2015. ISBN 978-80-200-2417-6. Dostupné také z: <https://kramerius5.nkp.cz/uuid/uuid:5b030890-22d6-11e6-9f8b-005056825209>

VYBÍRAL, Jindřich. *Česká architektura na prahu moderní doby: devatenáct esejů o devatenáctém století*. Praha: Argo, 2002. ISBN 80-7203-475-8. Dostupné také z: <https://kramerius5.nkp.cz/uuid/uuid:0c31b740-0125-11e4-9789-005056827e52>

VYBÍRAL, Jindřich. *Reissigova vila v Brně a reforma rodinného domu po roce 1900*. Brno – Praha: Barrister & Principal \_ Vysoká škola uměleckoprůmyslová v Praze, 2011

WAGNER, Otto. *Moderní architektura*. Praha: Jan Laichter, 1910. Dostupné také z: <https://kramerius5.nkp.cz/uuid/uuid:a990da90-1d09-11e2-bec6-005056827e51>

WIRTH, Zdeněk a MATĚJČEK, Antonín. *Česká architektura 1800-1920*. Praha: Jan Štenc, 1922. Dostupné také z: <https://kramerius5.nkp.cz/uuid/uuid:0686bd90-a816-11e7-ae0a-005056827e52>

WITTLICH, Petr. *Česká secese*. Praha: Odeon, 1985. Dostupné také z: <https://kramerius5.nkp.cz/uuid/uuid:7ee11d50-4ee0-11e3-ac54-005056825209>

ZACHOVAL, František, Karel. „Peklo“ u Náchoda. *Národní listy*. 1925; **65** (28), s. 4. ISSN 1214-1240. Dostupné z: <http://kramerius-vs.nkp.cz/view/uuid:c5ca6cd5-435d-11dd-b505-00145e5790ea?page=uuid:4bd00810-7824-11e7-b92d-005056827e51&fulltext=útulna%20v%20pekle>

Zámek Nové Město nad Metují. *Historie zámku. Zámek Nové město nad Metují* [Online]. [Citace: 01. 03. 2020.] Dostupné z: <http://www.zameknm.cz/cs/onas/zamek.html>

Zbraslav historie. *Zámek – Zbraslavský zámek* [Online]. [Citace: 11. 04. 2020.] Dostupné z: [http://zbraslavhistorie.info/zamek-zamek\\_zbraslav](http://zbraslavhistorie.info/zamek-zamek_zbraslav)

Z residence českých továrníků bratří Bartoňů z Náchoda. *Český svět: illustrovaný čtrnáctidenník*. Praha: Karel Hipman, 1.10.1909, 6(1). s. [22]. Dostupné také z: <http://www.digitalniknihovna.cz/mzk/uuid/uuid:df9454b0-e916-11e4-a794-5ef3fc9bb22f>

ŽÁKAVEC, František. *Dílo Dušana Jurkoviče: kus dějin československé architektury*. Praha: Vesmír, 1929.

## XI. Obrazová příloha



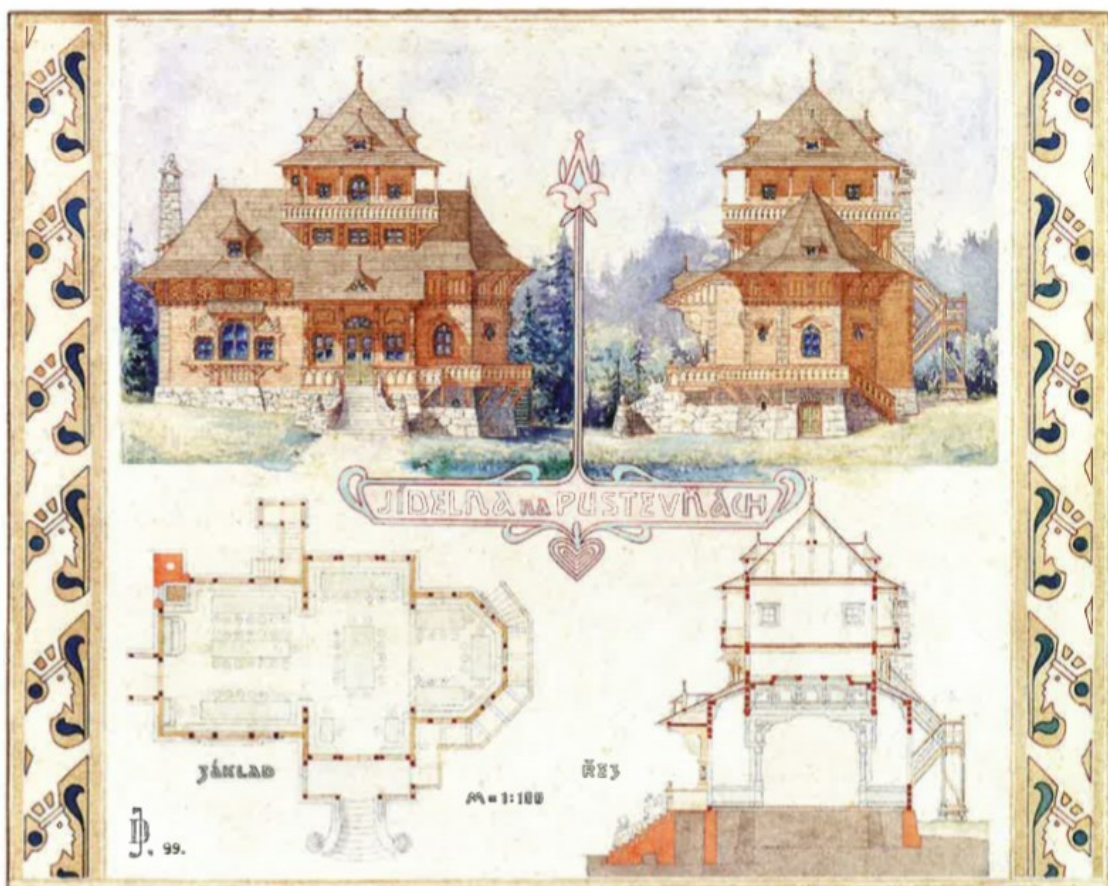
Valašská dědina

Zdroj: Národopisná Výstava Československá v Praze 1895. Praha: L.J. Čech, [1895]. s. 34. Dostupné také z: <http://www.digitalniknihovna.cz/mzk/uuid/uuid:777074e0-f258-11e4-92a1-5ef3fc9bb22f>



Libušín (vpravo), Maměnka (vlevo), Pustevny

Zdroj: BOŘUTOVÁ, Dana. *Architekt Dušan Samuel Jurkovič*. Bratislava: SLOVART, 2009. ISBN 978-80-8085-665-6.



Návrh na stavbu jídelny Libušín. Pohled, půdorys a řez 1:100, 1899. Zdroj: Zdroj: BOŘUTOVÁ, Dana. *Architekt Dušan Samuel Jurkovič*. Bratislava: SLOVART, 2009. ISBN 978-80-8085-665-6.



Interiér jídelny Libušín. Zdroj: Zdroj: BOŘUTOVÁ, Dana. *Architekt Dušan Samuel Jurkovič*. Bratislava: SLOVART, 2009. ISBN 978-80-8085-665-6.



Vila na Rezku. Zdroj: BOŘUTOVÁ, Dana. *Architekt Dušan Samuel Jurkovič*. Bratislava: SLOVART, 2009. ISBN 978-80-8085-665-6.



Vstupní brána vily na Rezku. Zdroj: BOŘUTOVÁ, Dana. *Architekt Dušan Samuel Jurkovič*. Bratislava: SLOVART, 2009. ISBN 978-80-8085-665-6



Návrh "Biela jizba". Vila na Rezku. Zdroj: BOŘUTOVÁ, Dana. *Architekt Dušan Samuel Jurkovič*. Bratislava: SLOVART, 2009. ISBN 978-80-8085-665-6





Janův dům v Luhačovicích. Zdroj: BOŘUTOVÁ, Dana. *Architekt Dušan Samuel Jurkovič*. Bratislava: SLOVART, 2009. ISBN 978-80-8085-665-6



Detail průčelí. Janův dům v Luhačovicích. Zdroj: BOŘUTOVÁ, Dana. *Architekt Dušan Samuel Jurkovič*. Bratislava: SLOVART, 2009. ISBN 978-80-8085-665-6



Interiér. Janův dům v Luhačovicích. Zdroj: BOŘUTOVÁ, Dana. *Architekt Dušan Samuel Jurkovič*. Bratislava: SLOVART, 2009. ISBN 978-80-8085-665-6



Janův dům v Luhačovicích, schodišťová věž. Zdroj: BOŘUTOVÁ, Dana. *Architekt Dušan Samuel Jurkovič*. Bratislava: SLOVART, 2009. ISBN 978-80-8085-665-6



Chaloupka, Luhačovice. Zdroj: BOŘUTOVÁ, Dana. Architekt Dušan Samuel Jurkovič. Bratislava: SLOVART, 2009. ISBN 978-80-8085-665-6



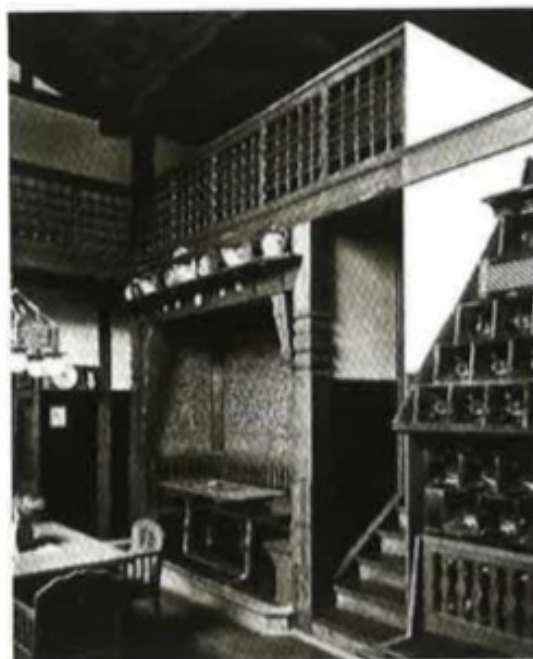
Chaloupka, Luhačovice. Zdroj: BOŘUTOVÁ, Dana. Architekt Dušan Samuel Jurkovič. Bratislava: SLOVART, 2009. ISBN 978-80-8085-665-6



Vodoléčebný ústav. Luhačovice. Zdroj: BOŘUTOVÁ, Dana. Architekt Dušan Samuel Jurkovič. Bratislava: SLOVART, 2009. ISBN 978-80-8085-665-6



Vlastní vila Dušana Jurkoviče v Brně v Žabovřeskách, původní fotografie. Zdroj: BOŘUTOVÁ, Dana. Architekt Dušan Samuel Jurkovič. Bratislava: SLOVART, 2009. ISBN 978-80-8085-665-6



Vstupní hala, vlastní vila Dušana Jurkoviče v Brně-Žabovřeskách. Původní fotografie. Zdroj: BOŘUTOVÁ, Dana. Architekt Dušan Samuel Jurkovič. Bratislava: SLOVART, 2009. ISBN 978-80-8085-665-6



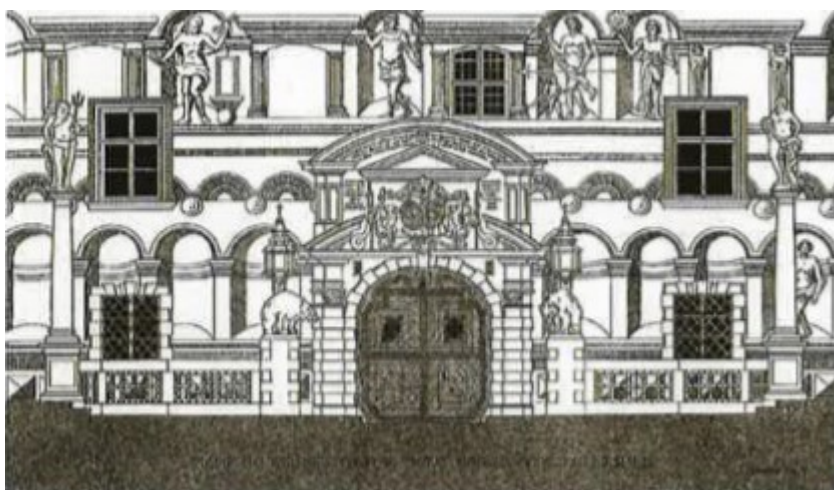
Výstavní místnost, vlastní vila Dušana Jurkoviče v Brně-Žabovřeskách. Původní fotografie. Zdroj: BOŘUTOVÁ, Dana. Architekt Dušan Samuel Jurkovič. Bratislava: SLOVART, 2009. ISBN 978-80-8085-665-6



Vila Dr. Náhlavského v Praze-Bubenči. Původní fotografie. Zdroj: BOŘUTOVÁ, Dana. Architekt Dušan Samuel Jurkovič. Bratislava: SLOVART, 2009. ISBN 978-80-8085-665-6



Zámek v Novém Městě nad Metují. Zdroj: BOŘUTOVÁ, Dana. Architekt Dušan Samuel Jurkovič. Bratislava: SLOVART, 2009. ISBN 978-80-8085-665-6



Návrh na úpravu vstupu. Zámek v Novém Městě nad Metují. Zdroj: BOŘUTOVÁ, Dana. Architekt Dušan Samuel Jurkovič. Bratislava: SLOVART, 2009. ISBN 978-80-8085-665-6



Detail portálu. Zámek v Novém Městě nad Metují. Zdroj: BOŘUTOVÁ, Dana. Architekt Dušan Samuel Jurkovič. Bratislava: SLOVART, 2009. ISBN 978-80-8085-665-6



Nádvoří. Zámek v Novém Městě nad Metují. Zdroj: BOŘUTOVÁ, Dana. Architekt Dušan Samuel Jurkovič. Bratislava: SLOVART, 2009. ISBN 978-80-8085-665-6





Zimní zahrada. Zámek v Novém Městě nad Metují. Zdroj: BOŘUTOVÁ, Dana. Architekt Dušan Samuel Jurkovič. Bratislava: SLOVART, 2009. ISBN 978-80-8085-665-6



Zahradní most. Zámek v Novém Městě nad Metují. Zdroj: BOŘUTOVÁ, Dana. Architekt Dušan Samuel Jurkovič. Bratislava: SLOVART, 2009. ISBN 978-80-8085-665-6



Terasy a zahradní most. Zámek v Novém Městě nad Metují. Zdroj: BOŘUTOVÁ, Dana. Architekt Dušan Samuel Jurkovič. Bratislava: SLOVART, 2009. ISBN 978-80-8085-665-6



Bartoňova útulna v Pekle. Zdroj: vlastní fotografie.



Detaily interiéru. Bartoňova útulna v Pekle. Zdroj: BOŘUTOVÁ, Dana. Architekt Dušan Samuel Jurkovič. Bratislava: SLOVART, 2009. ISBN 978-80-8085-665-6



Chata v Dobrošově  
313. Chata v Dobrošově  
314. Interier - schodišče  
315. Detail strešnej konštrukcie

Jiráskova chata v Dobrošově. Zdroj: BOŘUTOVÁ, Dana. Architekt Dušan Samuel Jurkovič. Bratislava: SLOVART, 2009. ISBN 978-80-8085-665-6