

UNIVERZITA KARLOVA
KATOLICKÁ TEOLOGICKÁ FAKULTA
Ústav dějin křesťanského umění

Bc. Michaela Uksová

**Schubertova vila v pražské Liboci
a fenomén chátrajících staveb
Pohled památkové péče na neorenesanční
vilovou architekturu**

Diplomová práce

PhDr. Eva Bendová, PhD.

Praha 2021

Prohlášení

1. Prohlašuji, že jsem předkládanou práci zpracovala samostatně a použila jen uvedené prameny a literaturu.
2. Prohlašuji, že práce nebyla využita k získání jiného titulu.
3. Souhlasím s tím, aby práce byla zpřístupněna pro studijní a výzkumné účely.

V Praze dne 13. 5. 2021

Michaela Uksová

Bibliografická citace

Schubertova vila v pražské Liboci a fenomén chátrajících staveb: Pohled památkové péče na neorenesanční vilovou architekturu: diplomová práce / Michaela Uksová; vedoucí práce: PhDr. Eva Bendová, Ph.D. – Praha, 2021. – 76 s.

Anotace

Diplomová práce se zabývá fenoménem chátrání neorenesančních kulturních památek. Tento jev je demonstrován na osudu Schubertovy vily, která přestože patří na seznam národních kulturních památek, je ve velmi špatném stavu. Proč vila chátrá? Zapříčinila současný stav lidská lhostejnost, politické nebo sociální změny? První kapitola vilu představí v kontextu neorenesance. Popíše původní stav a zdůrazní její umělecké hodnoty. Druhá kapitola se zaměří na proměny památkové péče ve vztahu k vilové architektuře. Ve třetí kapitole budou zkoumány politické a sociální změny, které mohly mít na osud vily nepříznivý vliv. Čtvrtá kapitola zhodnotí současný stav. Rovněž se zaměří na otázku, zda je fenomén chátrání běžný i u dalších neorenesančních vil a proč.

Klíčová slova

Schubertova vila, neorenesanční vila, památková péče, ohrožené památky, chátrání

Abstract

Schubert's Villa in Liboc, Prague and the Phenomenon of Dilapidated Monuments. The View of Heritage Preservation on Renaissance Revival Villa Architecture

The main purpose of this thesis is to emphasize the phenomenon of dilapidated renaissance revival monuments. This phenomenon will be shown on destiny of

Schubert's villa, even though the villa is a national monument, it is in a very bad condition. Why is the villa dilapidated? Is it the cause of indifference of people, political or social changes? The first chapter will characterize the villa in context of renaissance revival. The chapter will describe the original condition and will emphasize the artistic value. The second chapter will evaluate the development of heritage preservation, mainly with emphasis on villa architecture. The third chapter will focus on political and social changes, which could have had an unfavourable impact. The fourth chapter will analyse nowadays bad state. The chapter will also answer the question if it is a usual phenomenon that the renaissance revival villas are dilapidated and why.

Keywords

Schubert's villa, renaissance revival villa architecture, heritage preservation, endangered monuments, dilapidation

Počet znaků (včetně mezer): 117 526

Poděkování

Děkuji především mé vedoucí PhDr. Evě Bendové, Ph.D. za cenné rady a trpělivost.

Obsah

Úvod.....	9
1. Schubertova vila v kontextu neorenesance.....	16
1.1. Charakteristika neorenesance a neorenesančních vil	18
1.2. Umělecká hodnota vily v době vzniku	21
2. Schubertova vila v kontextu památkové péče – proměny památkové péče ve vztahu k vilové architektuře (hodnota stáří a fenomén chátrání)	29
2.1. Viollet-le-Duc proti Johnu Ruskinovi a Williamu Morrisovi.....	31
2.2. Puristická metoda a její kritika	32
2.3. Analytická versus syntetická metoda.....	35
2.4. Památková péče po 2. světové válce	37
2.5. Dnešní přístup: metodický pluralismus a Benátská charta.....	39
3. Schubertova vila v zrcadle sociálních a politických změn.....	41
3.1. Doba vzniku	42
3.2. Doba druhé světové války	49
3.3. Doba komunismu	51
3.4. Porevoluční období.....	53
4. Současný stav Schubertovy vily a náhled památkové péče	56
4.1. Rozbor současného stavu	57
4.2. Schubertova vila ve srovnání s dalšími neorenesančními vilami.....	61
4.2.1. Lannova vila	62
4.2.2. Lippmannova vila.....	64
4.2.3. Gröbova vila.....	66
4.2.4. Pelléova vila	68
4.2.5. Historizující vila Podbaba.....	70
4.2.6. Kirchnerova vila	71

4.2.7. Vila Mrázovka.....	72
4.2.8. Haurowitzova vila	74
4.2.9. Dajbychova vila	76
4.2.10. Shrnutí.....	77
Závěr	80
Seznam použitých zkratk	84
Seznam literatury	85
Seznam vyobrazení.....	96
Přílohy.....	98

Úvod

Diplomová práce s názvem *Schubertova vila v pražské Liboci a fenomén chátrání staveb a s podtitulem Pohled památkové péče na neorenesanční vilovou architekturu* popisuje osud neorenesanční vily z roku 1871 navržené architektem Zdenkem Schubertem von Soldern. Dříve monumentální vilová stavba je dnes ve špatném stavu. Podnětem pro zpracování tohoto tématu mi byla řada otázek. Proč vila chátrá? Jaký byl hlavní účel této stavby? Jak se původní funkce proměnila? Od kdy je vila neobydlená a proč? Co způsobilo dnešní stav? Může za to nepříznivý vliv okolností? Zapříčinila dnešní stav změna společenských zvyklostí? Je na vině majitel? Jak na současný stav nahlíží památková péče? Jak by bylo možné vilu využít? Klíčovou otázkou se stává, zda chátrají i další neorenesanční vily a proč.

Abych mohla lépe pohlédnout na osud vily, rozdělila jsem dobu jejího „života“, od vzniku do současnosti, na několik historických období, během kterých mohlo dojít ke změnám, které mohly mít zásadní vliv na její dnešní stav. První zkoumané období byla doba samotného vzniku vily, kdy stavba měla obytnou funkci. Dále jsem vymezila období druhé světové války, doby komunismu a doby po revoluci, po roce 1989. Pozornost směřovala k otázce, zda dnešní stav zapříčinily sociálně-politické změny v průběhu století nebo zcela jiný důvod.

Hlavním cílem práce bylo poukázat na fenomén chátrání kulturních památek a dalších historicky a kulturně významných objektů, které (prozatím) nejsou na seznamu kulturních památek. Dnešním trendem majitelů, většinou developerských firem, bývá objekty přestavovat nebo demolovat a na jejich místě stavět moderní budovy, a to i přes zákaz památkářů, jako tomu bylo v Praze u vily Na Šafránce na Vinohradech nebo u vily v ulici Pod Vyhlídkou, která byla v památkové zóně. Média zaznamenala zprávu o demolici bubenečské vily Karla Svobinského, která proběhla bez vědomí památkářů a bez jakéhokoliv svolení stavebního úřadu. Bez povolení byla zbourána i pozdně secesní vila

v Rooseveltově ulici.¹ K nelegálnímu rozebírání stavby došlo i v Brně, kde si lidé všimli snahy ilegálně zbourat neorenesanční vilu v ulici Hlinky, která měla být prohlášena za památku.² Demolice podněcuje především institut *havarijního stavu*, který umožňuje stavbu demolovat v případě, že nemovitost bezprostředně ohrožuje bezpečnost lidí.

Hledala jsem také odpověď na otázku, proč dochází ke ztrátě zájmu o staré objekty. Právě tento jev byl demonstrován na osudu neorenesanční Schubertovy vily, která přestože patří na seznam národních kulturních památek, je ve velmi špatném stavu. Vybraný příklad historizující vilové architektury jsem zvolila také proto, že jde o objekt architektonicky velice hodnotný a monumentální, ale i přes památkovou ochranu upadá v zapomnění. Přestože jí historici umění věnovali pozornost, nikdo příliš nepátral po důvodech současného stavu a nehledal paralely s osudy jiných neorenesančních vilových staveb.

Práci jsem strukturovala do čtyř hlavních kapitol. První kapitola charakterizovala Schubertovu vilu jako *vilu suburbanu*, tedy příměstskou vilu, která vznikla v době historismu v pražské Liboci. Architektem byl Zdenko Schubert von Soldern, přední architekt historismu, který tvořil pod vlivem antiky a renesance, což se odrazilo i na návrhu Schubertovy vily.³ Kapitola se dále věnovala architektuře neorenesance a neorenesančních vil. Pozornost následně směřovala k umělecké hodnotě vily. Kapitola se rovněž zaměřila na primární funkci objektu.

Druhá kapitola s názvem *Schubertova vila v kontextu památkové péče* zhodnotila vývoj památkové péče s přihlédnutím k proměnám jejího vztahu k vilové architektuře. Tato část nejprve popsala problematiku 19. století, během kterého docházelo k debatám, zda je vhodné památky konzervovat nebo restaurovat. Následující část představila proměny památkové péče ve 20. století.

¹ BACHTÍK/ KUSÁKOVÁ 2015, 4-10

² <https://www.archspace.cz/firma-horizon-consulting-ii-nelegalne-demoluje-brnenskou-vilu-z-19-stoleti-vyhledano-4.-5.-2021>

³ VYBÍRAL 1997, 51-52

Přední osobností té doby byl Max Dvořák, který prosadil metodu konzervace před restaurováním. Dále zmínila vliv modernismu a pokroku vědy na památkovou péči 20. století, který u nás vyústil do tzv. analyticko-modernistické metody, která se snažila pomocí moderní chemické technologie konzervovat a analyticky zkoumat jednotlivé vývojové fáze památek. U nás tuto metodu zastával Zdeněk Wirth. Proti analytické metodě na základě viditelných nedostatků vystoupil Václav Wagner se svojí syntetickou metodou, která respektovala celistvost, a tedy i mladší dostavby památek. V závěru kapitola popsala dnešní přístupy, které volí vhodnou metodu na základě průzkumu a vyhodnocení individuálních potřeb jednotlivých staveb. Kapitola upozornila na skutečnost, že vilové stavby nelze pouze konzervovat, ale je třeba je i restaurovat.

Třetí kapitola *Schubertova vila v zrcadle sociálních a politických změn* se zaměřila na hlavní historická období, kterými vila prošla, osudy vlastníků vily a její vnitřní dispozici. Jde především o období samotného vzniku vily, kdy stavba měla obytnou funkci. Následně byla zkoumána proměna této hlavní funkce během druhé světové války, v době komunismu a v době po revoluci. Pozornost směřovala k otázce, zda dnešní stav zapříčinily právě tyto sociálně-politické změny.

Čtvrtá kapitola popsala současný stav vily a náhled památkové péče na něj. Po detailním rozboru stavu došlo k jeho srovnání s dalšími neorenesančními vilami v Čechách. Cílem bylo odpovědět na otázku, zda je fenomén chátrání běžný i u dalších neorenesančních vil a proč.

Výzkum byl založen na průzkumu primárních archivních pramenů uložených v Národním památkovém ústavu. Konkrétně se jednalo o plánovou a fotografickou dokumentaci objektu a technickou zprávu k zaměření a vyhotovení dokumentace původního stavu objektu. Výzkum se rovněž opíral o půdorysné plány, související zprávy a oznámení k objektu Schubertovy vily a dalších srovnávaných staveb. Zmíněné prameny jsou uloženy na Stavebním

úřadu městské části Prahy 6. Důležitým zdrojem se stal fond č. 45 Schubert Zdeněk von Soldern přístupný v Národním technickém muzeu, který obsahoval jednak plánovou dokumentaci vily z doby jejího vzniku, ale i řadu dalších autorových návrhů. Kromě proměny samotného objektu jsem se zabývala i proměnou Liboce, lokality, ve které vila vznikla. Dění ve zkoumané oblasti bylo popsáno díky pamětní knize Liboce z let 1836-1919 dostupné v Archivu hlavního města Prahy. Problematiku vlastnictví objektu se mi podařilo objasnit díky vývoji vlastnictví k parcele 80 s domem č. p. 276 v k. ú. Liboc od pozemkové knihy do současnosti, které mi poskytl Katastrální úřad. Abych mohla objasnit příbuzenské vztahy mezi jednotlivými vlastníky, procházela jsem matriční knihy Liboce. Práce vycházela rovněž ze studia odborné literatury a dobového tisku, včetně lokálního periodika Břevnovan, jehož čísla po roce 2000 jsou digitalizována a starší čísla přístupná v Archivu hlavního města Prahy.

První kapitola *Schubertova vila v kontextu neorenesance* vycházela především z odborné literatury. Neorenesanční architektura, vily a jejich rozvoj byl popsán na základě kapitoly Barry Bergdolla *The City Transformed, 1848-90* z jeho souhrnné publikace o architektuře *European Architecture 1750-1890*⁴. Bergdoll zde věnoval pozornost vzestupu příměstských lokalit, které se staly atraktivním místem odpočinku měšťanů. Vilovou architekturu v západních zemích od dob starého Říma popsal James Ackerman v publikaci *The Villa: Form and Ideology of Country Houses*⁵ a v článku *The Villa as Paradigma*⁶. Pozoruhodným dobovým pramenem o vilové architektuře byla příručka k předměstskému bydlení od Johna Claudise Loudona *The Suburban Gardener and Villa Companion*⁷. Obsahovala jednak rady, jak si vybrat správný dům, ale i informace o tom, jak se starat o zahradu. Kapitola dále pracovala s českými texty. Jednak s kapitolou Mojžíry Horyny *Architektura přísného a pozdního historismu*⁸

⁴ BERGDOLL 2000

⁵ ACKERMAN 1990

⁶ ACKERMAN 1986

⁷ LOUDON 1838

⁸ HORYNA 2001

v souhrnné publikaci *Dějiny českého výtvarného umění III* od kolektivu autorů⁹, která poskytla obecný pohled na dobu historismu. První kapitola práce mimo jiné čerpala z popularizačních textů Přemysla Veverky *Slavné vily*¹⁰ a Petra Ulricha *Slavné vily Prahy 6*¹¹. Popularizační tituly dokládají zájem odborných kruhů informovat laickou veřejnost o existenci pozoruhodných vilových staveb, což považují za velmi důležité. Již Max Dvořák v *Katechismu památkové péče* upozorňoval na fakt, že památky může poškozovat nevědomost.¹² Tu se snaží eliminovat tyto popularizační publikace.

Původní podoba vily byla popsána díky článku samotného autora objektu, Zdenka Schuberta von Solderna, který vyšel v roce 1875 v periodiku *Zprávy Spolku inženýrů a architektů Království českého*. K ujasnění dispozice sloužila původní plánová dokumentace Schubertovy vily, která je přístupná v Národním technickém muzeu ve fondu č. 45 Schubert Zdeněk von Soldern, stejně tak jako na Stavebním úřadu městské části Prahy 6. Kapitola dále vycházela z fotografické dokumentace a technické zprávy k zaměření a vyhotovení dokumentace původního stavu objektu. Tyto prameny jsou k dispozici v Národním památkovém ústavu v Praze. K objasnění významu stavby¹³ a autora samotného napomohla kapitola Jindřicha Vybírala *Zdenko Schubert-Soldern a ohlas Gottfrieda Sempera v Čechách* v publikaci *Česká architektura na prahu moderní doby. Devatenáct esejí o devatenáctém století*¹⁴. Vybíral v ní představuje Zdenka Schuberta jako předního žáka Gottfrieda Sempera, od kterého přebral představy o dualismu konstrukce a fasády i původu dekorativních ornamentů architektury. Schubertově vile se ve své práci *Přesná renesance v české architektuře 19. století: Dobová diskuze o slohu*¹⁵ věnuje i Martin Horáček, který stavbu vhodně srovnává

⁹ HOROVÁ/ PETRASOVÁ/ LORENZOVÁ 2001

¹⁰ VEVERKA 2007

¹¹ ULRICH 2017

¹² DVOŘÁK 2004, 17-27

¹³ Jedná se o jedinečnou ukázkou neorenesanční vilové architektury, kterou dle slov Zdeňka Lukeše můžeme stavět po bok prací Barvitiových a Ullmannových a souhrnně je hodnotit za nejskvělejší příklady vilové architektury 2. poloviny 19. století. In: LUKEŠ 1995, 740

¹⁴ VYBÍRAL 2002

¹⁵ HORÁČEK 2012

s renesančním palácem Quadagni, což dokládá vliv renesance na tvorbu Zdenka Schuberta. Velmi přínosný je i článek Zdeňka Lukeše v periodiku *Umění a řemesla*¹⁶, kterým poskytl náhled na již chátrající objekt v 80. letech 20. století.

Vývoj památkové péče byl charakterizován díky publikaci *Úvod do památkové péče* od Martina Horáčka, publikaci *Na základech konzervativní teorie české památkové péče* od Ivo Hlobila a *Katechismu památkové péče* Maxe Dvořáka. Dále jsem čerpala ze zahraniční publikace *A History of Architectural Conservation*¹⁷ od Jukka Jokilehto. Tato kapitola vystihla hlavní problematiku památkové péče – konzervovat nebo restaurovat? Pripustila, že vilovou architekturu nelze jednoduše zakonzervovat, ale je nutné provádět průběžné rekonstrukce, které zajišťují požadavky společnosti. Nesmí ale být narušena autenticita objektu.

Schubertova vila vznikla jako letní sídlo, jak je uvedeno dříve. Do počátku 19. století byly výhody letních sídel výhradním právem pouze šlechty. Již během 19. století začala tento model přebírat buržoazie. Obliba letních sídel vzrostla ve spojitosti s nárůstem volného času ve 2. polovině 19. století, proto bylo důležité věnovat část práce pohledu na společnost dané doby. Fenomén volného času z pohledu každodennosti živě popisuje Milena Lenderová kapitolou *Objev volného času* v publikaci kolektivu autorů *Z české každodennosti*¹⁸. Fenomén volného času je aktuálním tématem nejen v obecné historii, ale i dějinách umění jak dokládá sborník mezioborového symposia konaného v Plzni v roce 2020 *Od práce k zábavě. Volný čas v kultuře 19. století*.¹⁹

Práce cílila k zodpovězení otázky, zda je fenomén chátrání běžný u všech neorenesančních staveb a proč. Za tímto účelem bylo vybráno devět neorenesančních vil v Čechách, které vznikly ve stejné době jako vila Eduarda Schuberta. U jednotlivých objektů bylo následně porovnáno jejich dispoziční

¹⁶ LUKEŠ 1986

¹⁷ JOKILEHTO 1986

¹⁸ LENDEROVÁ/ JIRÁNEK/ MACKOVÁ 2009

¹⁹ BENDOVIČ/ HOJDA 2021

řešení, původní a současná funkce, vlastnictví a současný stav. V potaz byla brána i památková ochrana a její vliv na současný stav. Na základě analýzy jednotlivých objektů byl vyvozen závěr, proč některé objekty chátrají a jiné ne.

1. Schubertova vila v kontextu neorenesance

Vila se jako obytný dům objevuje již v době antiky. Tradičně, v souvislosti s římskou vilou, rozlišujeme tři druhy. První z nich, takzvaná *villa rustica*, označuje letohrádek na venkově, protikladem je městská vila, *villa urbana*, kterou Římané užívali po celý rok. Kompromis mezi *villou rusticou* a *urbanou* představuje *villa suburbana*, tedy předměstská vila pro příležitostný pobyt. U tohoto typu vil bývaly zřizovány parky s různými kiosky, sochami, vodotrysky či vodopády. Římská vila dosáhla svého vrcholného rozkvětu v době renesance, a to od 14. do 16. století. Vily záměrně napodobovaly antické vzory.²⁰

Vilu právníka a říšského poslance Eduarda Schuberta rytíře von Soldern můžeme označit za *villu suburbanu*. Byla postavená roku 1871, tedy v době přísného historismu, který se u nás prosadil v 60. letech 19. století. Architekti v této době kladli důraz na slohovou čistotu. Sloh podle nich nebyl tvořen, ale aplikován dle ověřených principů a pravidel. Přísný historismus stanovoval přesné normy jednak z hlediska architektonické formy, ale rovněž objemového a prostorového rozvržení staveb. Nutno podotknout, že se jednalo o dobu slohové duality. Autoři interpretovali stylové normy gotiky, ale i renesance.²¹ Neorenesance byla českými vlastenci chápána jako protiváha německé neogotiky. Požadavek vlastenectví mnohdy zapříčinil upozadění rakouských a německých architektů, kteří působili na našem území. Soužití Čechů a Němců formovalo naši kulturu. Němečtí a rakouští architekti působili jak na univerzitě ve Vídni, tak na pražské technice, kde se vzdělávala generace českých architektů.²²

Schubertova vila své místo našla v Liboci v těsné blízkosti areálu Hvězda. Autorem se stal stavebníkův syn²³ Zdenko Schubert von Soldern. Jedná se o jeho

²⁰ MCKAY 1975, 100-136

²¹ VYBÍRAL 2002, 11-33

²² LAŠTOVIČKOVÁ 2015, 30-38

²³ Česká literatura považuje Eduarda a Zdenka za bratry (*Slavné pražské vily* od Dity Dvořákové i *Umělecké památky Prahy* od Pavla Vlčka). Nicméně německá publikace *Österreichisches Biographisches Lexikon 1815 – 1950* uvádí, že šlo o otce a syna. Viz GRUBER/LEBENSAFT/VYBÍRAL 1999, 278-279.

jedinou známou realizaci, kterou představil čtenářům *Zpráv Spolku inženýrů a architektů v Království* roku 1875.²⁴

Zdenko Schubert von Soldern je označován za předního architekta historismu 19. století tvořícího pod vlivem antiky a renesance. Obhájcem těchto principů se stal zejména pod vlivem svých učitelů Gottfrieda Sempera a Theophila Hansena. Stěžejním tématem jeho prací se stal ornament, jeho vznik a vývoj.²⁵ Ne nadarmo ho Jindřich Vybíral označil za nejvýznamnějšího hlasatele semperovské estetiky.²⁶ Od Gottfrieda Sempera přebral představy o dualismu konstrukce a fasády i původu dekorativních ornamentů architektury. Přestože neuznával nové technologie, které dle něj nebyly schopny naplnit požadavky stylu, v nových materiálech spatřoval impuls k dalšímu vývoji.²⁷

Architekt se narodil v roce 1844 a zemřel roku 1922. Pocházel ze staré úřednické rodiny. Přestože se Zdenko rozhodl vydat jinou kariérní cestou, bylo mu umožněno studium na nejlepších školách střední Evropy. Během svého života absolvoval studijní cesty po Itálii, Anglii, Francii, Německu, Řecku a Střední Asii, které ho zajisté inspirovaly v jeho tvorbě. Své působiště však našel v Praze, kde od roku 1887 vyučoval architekturu na Německé vysoké škole technické.²⁸

Schubert von Soldern vynikl nejen architektonickou činností, ale především svojí působností na univerzitě. Popularitu si vydobyl díky svým přehledům z dějin architektury a teoretickým studiím, které vydával převážně v Curychu.²⁹ Z jeho architektonické tvorby se nám toho bohužel nedochovalo mnoho. Známe pouze soutěžní návrh burzy ve Frankfurtu nad Mohanem, na kterém pracoval spolu s Josefem Schulzem, dále se účastnil soutěže na královské divadlo v Liberci [1] a navrhl průčelí ředitelství Buštěhradské dráhy na Novém Městě pražském

²⁴ SCHUBERT-VON-SOLDERN 1775, 33-34

Fakt, že vilu veřejnosti představil sám autor, připomínají Martin Horáček 2012, 142 i Jindřich Vybíral 2014, 83-90.

²⁵ VYBÍRAL 1997, 51-52

²⁶ VYBÍRAL 2002, 99-121

²⁷ KROUPA 1996 a, 119-122

²⁸ LUKEŠ 1995, 739-740

²⁹ HORÁČEK 2012, 141

v dnešní ulici Politických vězňů, které však nakonec bylo postaveno podle projektu Ignáce Vojtěcha Ullmanna. Libocká vila je tedy jediným realizovaným dílem.³⁰

1.1. Charakteristika neorenesance a neorenesančních vil

Novorenesance se uplatnila jako stavební styl od 60. do 90. let 19. století. Koncem století ji vystřídala atraktivnější secese.³¹ Neorenesanci do Čech zprostředkovala Vídeň. Ta se k renesanční tradici obracela již od poloviny století.³²

Na rozdíl od neorománského a neogotického slohu, který byl užíván především při výstavbě církevních budov, se neorenesance uplatnila v širokém spektru profánních objektů.³³ Mezi hlavními stavebními typy bychom našli nejen monumentální veřejné budovy, ale i vily, které majitelům sloužily jako prostředek vlastní reprezentace.³⁴ Nový sloh byl velice vhodný pro nové stavební úkony a moderní požadavky, díky čemuž se stal hlavním stavebním slohem bank, burz, divadel, muzeí i škol.³⁵

Dle myšlenek Gottfrieda Sempera byla neorenesance dokonalým výrazem moderní civilizace. Semper v rámci teorie architektury kladl důraz na tři základní faktory, a to na účel, materiál a techniku. Jeho teorie měla neodmyslitelný vliv na architekturu 2. poloviny 19. století.³⁶ Theophil Hansen ji považoval za objektivní sloh, který respektuje všeobecnou kosmopolitizaci způsobu života.³⁷

V architektuře byla požadována slohová čistota, která významným způsobem zasáhla i do teorie restaurování. Pro tvorbu architektury neorenesance byla nesmírně důležitá intelektuální příprava, architekti tedy museli projít

³⁰ Národní technické muzeum (dále NTM), fond Zdenko Schubert von Soldern, sig. 20110311/02, kart. 45

³¹ VYBÍRAL 2002, 71

³² BENEŠOVÁ 1984, 151-152

³³ VYBÍRAL 2002, 71

³⁴ VYBÍRAL 2014, 83-90

³⁵ VYBÍRAL 1995, 562

³⁶ SEMPER 1860

³⁷ VYBÍRAL 1995, 562

školením na univerzitě.³⁸ V Čechách generaci neorenesančních architektů zastupují především žáci Eduarda van der Nülla a Augusta Siccardsburga, profesorů vídeňské univerzity. Jedná se o Ignáce Ullmanna, Antonína Viktora Barvitia, Josefa Zítka, Josefa Schulze, Antonína Wiehla a Jana Koulu.³⁹

Jako hlavní inspirační zdroj zvolili klasické vzory italské renesance 15. a 16. století.⁴⁰ Dle Jacoba Burckhardta⁴¹ a Gottfrieda Sempers⁴² panovalo přesvědčení, že tehdejší současná epocha započala objevem individuality a svobody v renesanční Itálii. Podle jejich názoru byli architekti s touto epochou úzce propojeni.⁴³ Není nutné podotýkat, že právě důraz na individualitu a vnímání každého člověka umožnil architektům větší tvůrčí moc. Hlavním ideovým východiskem jim bylo hledání harmonie mezi vědou a uměním. Italizující neorenesanci do Prahy uvedl Vojtěch Ignác Ullmann. Do historie se zapsal nejen svými přestavbami v duchu historismu, ale i stavbou veřejných a soukromých budov a vil. Jeho tvorba je významným dokladem vzestupu českého měšťanstva. Ullmann ve své tvorbě, po vzoru Sempers, užívá kombinace etážového řádu a vložené arkády.⁴⁴

Styl antické vily vznikl v Římě. Vysoce postavení obyvatelé toužili po útěku z přeplněného města na venkov. Vila jim měla poskytnout snoubení harmonie těla i ducha s přírodou.⁴⁵

Antickou římskou vilu obnovila renesance konce 15. a průběhu 16. století. Stala se především atributem společenské elity. První vily vznikaly v oblasti Toskánska, brzy se jejich tradice dostala i do Benátek, kde se hlavním stavitelem stal Andrea Palladio. Významnými prvky jeho staveb jsou symetrie a perspektiva.

³⁸ HORYNA 2001, 134

³⁹ VYBÍRAL 1995, 562

⁴⁰ WIRTH 1961, 167-184

⁴¹ BURCKHARDT 1912

⁴² SEMPER 1860

⁴³ VYBÍRAL 2014, 83-90

⁴⁴ VYBÍRAL 1994, 7-14

⁴⁵ ACKERMANN 1986, 10-31

Jeho dílo *Čtyři knihy o architektuře (Four Books on Architecture)* se stalo velkou inspirační základnou pro architekturu 18. a 19. století.⁴⁶

Idea palladiánské vily se do Prahy dostala ze západu, nikoliv z Itálie, jak bychom očekávali.⁴⁷

Velmi důležitým faktorem pro rozmach předměstských vil byl jednak rychlý růst centrálních měst na úkor venkova, ale především průmyslová revoluce, jejíž počátek bychom našli v Anglii. Průmyslová revoluce odstartovala již v 60. letech 18. století hospodářský rozvoj, technické pokroky a mimo jiné zapříčinila změnu životního stylu, která vyvolala i potřebu nového bydlení. Rozšíření vilové architektury podnítila britská literatura 18. a 19. století.⁴⁸ Zásahu můžeme připisat Johnu Claudiu Loudonovi, jehož text *The Suburban Gardener and Villa Companion*⁴⁹ obsahoval modelové plány pro malé venkovské domy. Kompromisem mezi městem a venkovem byly vily *suburbany*, které nabízely jednak klid venkova, ale i kontakt s děním ve městě.⁵⁰ Vila měla mít osamocenou pozici v přírodě. To se však pod vlivem *vilové ideologie* změnilo a na venkově⁵¹ začaly vznikat *villegiatury*, vilové osady.⁵²

V českých zemích významné realizace vilové architektury uskutečnil především Ullmannův švagr, Antonín Barvitiuss, který se ve své tvorbě inspiroval dlouholetým pobytem v Itálii. Jeho hlavním přínosem do českého prostředí byly především stavby reprezentativních vil, které vznikaly kolem roku 1870. Velký důraz kladl na individualitu, životní styl stavebníka a popření principu symetrie. Architektony dvě hlavní realizace vznikly v Bubenči, první pro Alexandra Lippmanna (1869-1871) a druhá pro Vojtěcha Lannu (1870-1872). Obě vily jsou koncipovány na seskupení dvou autonomních objektů, kterým dominuje

⁴⁶ RUHL 2011 a BERGDOLL 2000, 294

⁴⁷ <http://www.boglewood.com/palladio/analysis.html>, vyhledáno 7. 3. 2021

⁴⁸ ACKERMAN 1986, 10-31

⁴⁹ LOUDON 1838

⁵⁰ BERGDOLL 2000, 264-265

⁵¹ První pokusy o záměrné založení vilového města byly uskutečněny na počátku 19. století v Anglii. John Nash postavil na okraji Regent's Parku v Londýně novoklasicistní paláce a menší sídla uprostřed zahrad, která v pozdějším slova smyslu plnila funkci vil.

⁵² ŠVÁCHA 2010 a, 9-14 a ACKERMAN 1990

vyhlídková věž s lodžii. Vila Moritze Gröheho na Královských Vinohradech (1871-1874) je na rozdíl od předchozích dvou dispozičně odlišná. Je převážně sevřená s lehce asymetrickou skladbou objemu. Na objekt navazovala romantická krajina s altány, vyhlídkami a umělou jeskyní.⁵³ Zmíněným objektům bude věnován větší prostor v kapitole *Schubertova vila ve srovnání s dalšími neorenesančními vilami*.

Barvitoivy studie o slohové podstatě architektury jsou prvním zprostředkováním semprovské teorie u nás.⁵⁴

1.2. Umělecká hodnota vily v době vzniku

Vilu v pražské Liboci můžeme zařadit do skupiny významných pražských vil, které vynikají renesanční a antickou tradicí. Tyto vily vznikly v časovém rozhraní na přelomu 60. a 70. let 19. století. Po boku Schubertovy vily můžeme jmenovat vilu Alberta Lanny v Bubenči, Gröheho vilu na Vinohradech či Lippmannovu vilu.⁵⁵ Všechny tyto rekreační vily, letohrádky, jsou považovány za velice nákladné stavby určené k seberepresentaci jejich majitelů.

Neorenesanční vila představuje unikátní typ vilové výstavby na tehdejším pražském předměstí v blízkosti obory Hvězda. Ta poskytovala velice přívětivé místo pro Pražany, kteří se domnívali, že místo je vhodné pro rekreaci na čerstvém vzduchu. Konec konců ne jeden lékař na toto místo posílal své pacienty. Do obory se hojně vydávaly ženy se svými dětmi, za účelem procházky a „načerpání zdraví“. Návštěvníci obory Hvězda se zprvu uchýlovali do skromných obydlí místních vesničanů ve vsi Liboci, která s oborou sousedí. Postupem času si začali stavět své vlastní domy. Jedním z nich byla i vila Dr. Eduarda Schuberta.⁵⁶ Vila na předměstí byla rovněž skvělým prostředkem, jak uniknout ruchu města a jeho unifikovaným činžovním domům, zajistit sobě a rodině nejpohodlnější a nejvolnější pobyt

⁵³ HORYNA 2001, 140-141

⁵⁴ TAMTÉŽ, 161

⁵⁵ DVOŘÁKOVÁ 2007 b, 37

⁵⁶ SCHUBERT-VON-SOLDERN 1875, 33-34

ve vlastním domě. „*Villa je úplným protikladem, ba negací činžáku,*“ jak zdůrazňuje ve svém článku *Villa Zdeněk Wirth*.⁵⁷

Během stavebních prací veřejnosti dlouho nebylo jasné, co na místě vznikne, jak sám autor až anekdoticky uvádí ve svém článku: „*Když se stavěla, tvrdili mnozí kolemjdoucí venkované, že to bude kostel – nepochybně pro věž schodiště – a hádali se s jinými kolemjdoucími, kteří v tom viděli synagogu; nyní jsou všichni uspokojeni a vidí v tom villu.*“⁵⁸

Vila sloužila jako letní sídlo obývané od jara do podzimu, šlo tedy o tzv. letohrádek. V době jejího vzniku měla na svém pozadí oboru s několika pěknými starými stromy, nalevo od ní byla postavena ještě jedna nová vila a napravo zbylo ještě jedno prázdné místo k stavbě. Naproti byly starší i novější vily s výhledem na libocké údolí, a dokonce část Šárky.⁵⁹

Přestože autor sám neuvádí žádný konkrétní florentský inspirační zdroj, Martin Horáček vilu srovnává s florentským renesančním palácem Quadagni z počátku 16. století. Zdenko Schubert ho připomínal i ve svých přednáškách.⁶⁰ Florentský třípatrový palác je zdobený nárožní rustikou, sgrafitovými vlysy, třetí patro je otevřené sloupovou lodžíí. Právě to se stalo inspirací Zdenku Schubertovi: „*(...) nelze si nepovšimnout příbuznosti mezi severním rizalitem s loggií v patře a vrchní partií průčelí. Lomený oblouk, kterým v případě Palazzo Quadagni vrcholí jen rustikový portál vchodu, Schubertovi připadal natolik typický, že jej přenesl také nad všechna okna přízemí a věže.*“⁶¹

Palác byl celkově mezi českými architekty velkým inspiračním zdrojem. Jeho půvabu podlehl Josef Schulz i Antonín Wiehl, který pod vlivem tohoto paláce navrhl fasádu Schnirchova domu na Vinohradech.⁶²

⁵⁷ WIRTH 1914, 3

⁵⁸ SCHUBERT-VON-SOLDERN 1875, 33-34

⁵⁹ TĚŽ

⁶⁰ TĚŽ

⁶¹ HORÁČEK 2012, 145-146

⁶² TAMTĚŽ, 146

Schubertova vila je charakteristická svou malebnou asymetričností⁶³, kterou umocňuje vyhlídková věž umístěná na levém nároží [2]. Vila Eduarda Schuberta navazuje na stavební koncept, který v Praze představil Barvitijs: *“Dokonale funkčně promyšlené letní sídlo bohaté rodiny působivě kombinuje schéma symetrického a asymetrického rozvrhu v malebné objemové skladbě, již dominuje bočně stojící věž s loggií.”*⁶⁴ Právě motiv věže spolu s lodžii, toskánskými sloupy a terasy s pergolami jistě odkazují k italské tradici [3, 4]. Vilu lze označit za zhmotnění *jižního snu*, jelikož vyšší vrstva společnosti, stejně jako dříve římsští patriciové, florentští bankéři nebo benátské aristokraty toužili uniknout hluku města do své vily na venkově. Vily stály většinou osamoceně v přírodě.⁶⁵

Stavba sloužila jako obydlí pro jednu velkou rodinu. Souhrnně se jedná o volně stojící objekt postavený na půdorysu písmene L se třemi nadzemními podlažími – přízemí, 1. patro a podkroví a jedním podzemním patrem, tedy suterénem. Všechna podlaží jsou propojena točným schodištěm umístěným ve věži. Věž sloužila rovněž jako terasa s krásnou vyhlídkou. Střešní konstrukce je dřevěná, vaznicová, valbová s břidlicovou krytinou.⁶⁶

Suterén [6] sloužil především jako sklep, nicméně plánová dokumentace označuje jednu místnost na straně orientované do zahrady jako „pokoj“.⁶⁷ Vlček soudí, že to mohl být byt domovníka.⁶⁸

Přízemí [5] vily bylo určeno pro mladší členy rodiny. Vhodná dispozice umožňovala prostory případně pronajímat nebo rozdělit na dva samostatné

⁶³ Dle Schuberta můžeme za *malebnou* označit stavbu, která má rozvolněnou kompozici s terasami, lodžii a loubím. Tím vila navazuje kontakt s přírodou. Schubert zároveň preferuje asymetričnost na úkor symetrie, jelikož jak sám vysvětluje, asymetrický objekt lépe splyne s přírodou: *„Není příčina, proč by se šetřiti mělo souměrnosti na letohrádkách; souměrnost takové stavby dojísta nesouhlasí s rozmanitostí venkovské krajiny. Shledávámeť všude, zvláště pak v Itálii na venkově malé letohrádky, jimž během času dostalo se rozmanitých přístavků, a kteréž tím působí ku podivu malebně; což jsou dojísta výborné motivy k našim letohrádkům.“* Viz SCHUBERT-VON-SOLDERN 1875, 33-34

⁶⁴ HORYNA 2001, 161

⁶⁵ DVOŘÁKOVÁ 2007 b, 38

⁶⁶ NPÚ, Situace, řez, půdorysy, inv. č. 033/95/1-3

⁶⁷ TAMTÉŽ

⁶⁸ VLČEK 2012, 879

byty.⁶⁹ Uspořádání částečně odpovídá dispozici prvního patra, hlavní odlišností je vložení dvou chodeb, díky kterým měla většina pokojů samostatný vchod. Pokoje měly z valné většiny klenuté stropy, při zahradním průčelí byla umístěna kuchyně, která se objevuje i v patře prvním, což naznačuje provozní oddělení tohoto patra.⁷⁰

V prvním patře [8] byla veliká jídelna, která sloužila členům rodiny jednak k stravování, ale i ke společenským aktivitám. K ní byla připojena lodžie otevřená na sever, typická především pro jižní oblasti. Tato netradiční orientace zajišťovala příjemné klimatické podmínky i v nejparnějších létech, zároveň umožňovala i poutavější výhled než jižní strana. Na východní a západní straně byla tato lodžie uzavřená. Jelikož lodžie spojovala ostatní místnosti a kuchyň, usnadňovala služebnictvu pohyb po prostoru v případě, že majitelé chtěli jíst či pracovat venku. Služebnictvo mělo vyhrazený oddělený pokoj v prvním patře na západní straně směřující do zahrady. Spižírna a toaleta byly rovněž odděleny chodbou od všech obytných prostor.

Exteriér vily není souměrný, autor tento fakt opodstatňuje tím, že souměrnost stavby nekorespondovala s rozmanitostí venkovské krajiny. Jako vzor zmiňuje italské vily na venkově, které díky rozmanitým přístavkům působí malebně. Je důležité zmínit, že šlo o stavbu na volném prostranství, architekt tedy měl neomezený prostor a mohl popustit uzdu své fantazie. V případě stavby činžovních domů tomu bývalo naopak, architekt byl pevně svázán danou lokací, a nemohl si tudíž "hrát" s dispozicí objektu.⁷¹ Vila umožňuje velkou seberealizaci jak architekta, tak stavebníka. Vede k individualizaci na rozdíl od činžovních domů, které se snaží být co nejméně osobité, aby daly všem stejný komfort.⁷²

⁶⁹ SCHUBERT-VON-SOLDERN 1875, 33-34

⁷⁰ DVOŘÁKOVÁ 2007 b, 37-39

⁷¹ SCHUBERT-VON-SOLDERN 1875, 33-34

⁷² WIRTH 1914, 3

Libocká vila má nesouměrný jak půdorys, tak nárys. Zajímavým prvkem jsou tři odlišné poměry velikosti – přízemí, první patro a věž.⁷³ Architekt se zde snažil zdůraznit, že ve městě byl život rodiny směřován především do interiéru, lidé byli uzavřeni mezi čtyřmi stěnami, zatímco na venkově směřoval cíleně do exteriéru a přírody. Tento fenomén se výrazně odráží v otevřenosti vily. Proto má vila otevřenou lodžii, dvě terasy, a ještě jednu vyhlídkovou terasu na věži. Obě terasy byly opatřeny pergolou s divokým vínem, čímž byl navozen přechod mezi architekturou a přírodou.⁷⁴

Průčelí vily [2] bylo vyhotoveno ve florentském slohu. Tento fakt autor nijak neopodstatňuje. Mezi italské, tedy toskánské motivy řadíme vyčnívající střechu drženou krokvemi, přímo vedenou rustiku nároží, otevřenou lodžii i sgrafitovou výzdobu.⁷⁵ Hlavní průčelí vily je členěno rizalitem, který je ukončen otevřenou lodžii s malovaným kazetovým stropem. Nároží spolu s okenním a dveřním ostěním je zvýrazněno plastickým bosováním. Pod římsou nalezneme malovaný vlys s ornamentálními a figurálními motivy.⁷⁶

Historik architektury Pavel Zatloukal ve své knize *Architektura 19. století* zmiňuje: „*Jeho toskánská reminescence nese základní rysy charakterizující tento druh nostalgie již od Schinkelových dob: jemnou hru symetrie a asymetrie vrcholící v motivech vznosné lodžie a nárožní vyhlídkové věže, nízké převíslé střechy se sgrafitovými vlysy a okenní šambrány florentského quattrocenta.*“⁷⁷

Oba vlysy – jeden pod římsou střechy a druhý pod římsou prvního patra – jsou doplněny sgrafitovou výzdobou. Autorem kartin, dle kterých sgrafitová výzdoba vznikla, byl architektův starší bratr Victor Schubert von Soldern.⁷⁸ Využito bylo především rostlinných motivů, které byly vyhotoveny v černobílém provedení. Pod lodžii bychom našli sgrafita s dětskými postavami rozdělenými na tři díly

⁷³ SCHUBERT-VON-SOLDERN 1875, 33-34

⁷⁴ TAMTÉŽ

⁷⁵ TĚŽ

⁷⁶ DVOŘÁKOVÁ 2007 b, 37-39

⁷⁷ ZATLOUKAL 2001 c, 78

⁷⁸ SCHUBERT-VON-SOLDERN 1875, 33-34

podnožími sloupy. Děti mají představovat tři roční doby, které měšťani v letohrádku trávili.⁷⁹

Jaro [7] je znázorněno dobou rozkvětu života, první naivní láskou, prvním políbením, hudbou a zvukem bubnů, opětovanou láskou a svatbou, první neopětovanou láskou a slzami. Pomíjivost a marnost snů představují dva chlapci, kteří vypouští mýdlové bubliny.⁸⁰

Léto [9] představuje tažení studentů a profesorů z města na prázdniny, což dokládá latinský nápis „VACANZ“. Skupinka si poskakuje a prozpěvuje. Jen někteří členové, kteří musí opakovat ročník, se neradují, jsou skleslí a nechápou, co udělali špatně.⁸¹

Poslední výjev zobrazuje podzim [11], a to se všemi chmurami. Na tomto výjevu prší, panstvo opouští své letní sídlo a směřuje ku Praze. Na cestu jim lucernami svítí dva sluhové. Zbytek služebnictva vleče zavazadla k městu, domovník nese veliký klíč.⁸²

Rovněž jižní štít směřující do vesnice zdobí sgrafita. Střed je tvořen pískajícím faunem, vpravo a vlevo od oken jsou ženské postavy s emblémy bakchantek. Jejich spodní část těla vychází z rostlinného motivu.⁸³

V prvním patře pod štítem není okno, jelikož uspořádání pokoje ho nevyžadovalo. Zevnitř je tato stěna opatřena tabulkou s letopočtem vzniku vily a dvěma sgrafitovými rosetami. Štít na straně obory obsahuje okrouhlé okno a okrasný sgrafitový vlys.⁸⁴

Napravo i nalevo od hlavního průčelí se táhne pergola se sedadly. Pergola je ověncena divokým vínem, čímž tvoří přirozený přechod mezi architekturou a místními sady.⁸⁵

⁷⁹ SCHUBERT-VON-SOLDERN 1875, 33-34

⁸⁰ NPÚ, Schubertova vila, 14/10, F177

⁸¹ SCHUBERT-VON-SOLDERN 1875, 33-34

⁸² TAMTÉŽ

⁸³ TAMTÉŽ

⁸⁴ TÉŽ

⁸⁵ TÉŽ

Vnitřek lodžie je barevný, modro-zelený. Mezi třemi okny jsou tabulky pomerančové barvy s černými siluetovými nákresy. Lodžie byla ze dřeva, sloupy rozdělena na tři díly.⁸⁶

Strop je vyhotoven technologií intarzie – erbová výzdoba vykládaná ebenovým dřevem do dubového. Strop sousední jídelny autor popisuje jako: „hvězditý strop s okrajem silně článkovým a prolamovaným“. Strop věže byl dřevěný. Jednotlivé pokoje byly prostě vymalovány.⁸⁷

Dům obklopovala zahrada v renesančním stylu v pravidelných formách. Doplněna byla křovinami a stromy ve volném skupení [10].⁸⁸

Jedná se o jedinečnou ukázkou neorenesanční vilové architektury, kterou dle slov Zdeňka Lukeše můžeme stavět po bok prací Barvitiových a Ullmannových a souhrnně je hodnotit za nejskvělejší příklady vilové architektury 2. poloviny 19. století.⁸⁹

České dějiny 19. století jsou propleteny národnostními boji o identitu mezi Čechy a Němci.⁹⁰ Tento spor se promítl i do uměleckohistorických syntéz věnovaných architektuře 19. století. Od autorova představení vily ve *Zprávách Spolku inženýrů a architektů Království českého* roku 1875 historici Schubertovu vilu a osobu Zdenka Schuberta von Solderna zmiňují jen okrajově. Jedna z prvních historiček, která plně ocenila přínos Zdeňka Schuberta a vyzdvihla význam vily slovy: „řadí se u nás k nejlepším příkladům novorenesanční architektury“, byla

⁸⁶ SCHUBERT-VON-SOLDERN 1875, 33-34

⁸⁷ TAMTÉŽ

⁸⁸ TĚŽ

⁸⁹ LUKEŠ 1995, 740

⁹⁰ Více k tomuto tématu v publikaci Věry Laštovičkové *Cizí dům? Architektura českých Němců 1848-1891* z roku 2015.

Marie Benešová.⁹¹ Na zapomenutou vilu upozorňoval i Zdeněk Lukeš.⁹² K poznání vily a především osoby architekta výrazně napomohla činnost Jindřicha Vybírala.⁹³

⁹¹ BENEŠOVÁ 1984, 196

⁹² Lukeš v roce 1986 upozorňoval na stav vily článkem Schubertova vila v Praze – Liboci, dále je autorem hesla Zdenko Schubert von Soldern v Nové encyklopedii českého výtvarného umění.

⁹³ Jindřich Vybíral publikoval o Zdeňku Schubertovi jednak článek *Zdenko Schubert-Soldern. Dobře utajený talent* v roce 1997, dále se jeho osobě a tvorbě věnoval v roce 2002 v publikaci *Česká architektura na prahu moderní doby. Devatenáct esejů o devatenáctém století*.

2. Schubertova vila v kontextu památkové péče – proměny památkové péče ve vztahu k vilové architektuře (hodnota stáří a fenomén chátrání)

„K otázkám teorie a praxe ochrany památek a péče o ně lze na okraj dějin památkové péče říci jen tolik, že zatímco teorie v podstatě usilovaly vždy o totéž, tedy prodloužit život památky, chápala praxe tuto zásadu velmi rozdílně.“⁹⁴ Tato myšlenka Břetislava Štorma přesně reflektuje praxi památkové péče v průběhu 19. století, která bude popsána v následujících podkapitolách. Nejprve však uvedme vysvětlení pojmu památka.

Zákon 20/1987 Sb. *O státní památkové péči* definuje kulturní památku jako movitou či nemovitou věc, případně jejich soubory, které jsou významným dokladem historického vývoje, životního způsobu a prostředí společnosti od nejstarších dob do současnosti, jako projevy tvůrčích schopností a práce člověka z nejrůznějších oborů lidské činnosti, pro jejich hodnoty revoluční, historické, umělecké, vědecké a technické.⁹⁵

Vztah člověka k památkám sahá hluboko do minulosti. Vůbec první doklady touhy po sběratelství, ochraně a uchování děl spatřujeme již v době antiky. Ohleduplnost vůči památkám a uměleckým dílům byla v době minulosti ovlivněna z velké části náboženským smýšlením či politickým programem.⁹⁶

Prvním významným obdobím, které památku vnímalo jako projev uměleckého individualismu, jedinečnosti a nenapodobitelnosti byla renesance. Velký obdiv k antice vedl k podrobnému zkoumání a k prvním pokusům o uchování památek.⁹⁷

⁹⁴ ŠTORM 2007, 19

⁹⁵<https://www.npu.cz/portal/npu-a-pamatkova-pece/pamatky-a-pamatkova-pece/pravni-predpisy-a-mezinarodni-dokumenty/zakon%20o%20st%20pamatkove%20peci.pdf> citováno 9. 10. 2020

⁹⁶ WINCKELMANN 1755

⁹⁷ ŠTORM 2007, 9-10

Stěžejním bodem pro tvorbu památkové péče v dnešním slova smyslu bylo myšlení osvícenství na počátku 18. století. Osvícenectví vytváří a reformuje metody vědecké práce, což umožnilo vznik novým významným disciplínám jako archeologii a dějinám umění.⁹⁸

Velký zvrat nastal v době Velké francouzské revoluce. Ta se stala fatální pro řadu památek ve Francii. Poprvé zde vyvstala myšlenka, že by za svoje kulturní dědictví měl být zodpovědný stát. Revoluční konvent na základě těchto událostí poprvé definoval pojem historická památka a vytvořil moderní státní úřední nástroje soupisu⁹⁹ a ochrany takto definovaných objektů.¹⁰⁰

Situace ve společnosti vyústila až k tvorbě ojedinělých zákonů a nařízení k ochraně památek a k vytvoření prvních odborných institucí, které měly památky dokumentovat a uchovávat. V roce 1830 došlo ve Francii k založení *Generální inspekce historických památek* (Inspection générale des monuments historiques). Jednalo se o orgán, který měl sestavit soupis památek a následně měl tyto památky zachovávat.¹⁰¹ Jedním z předních inspektorů této komise se v roce 1834 stal Prosper Mérimée, který ve své funkci setrval až do roku 1860. Jeho hlavním spolupracovníkem byl Eugène Emmanuel Viollet-le-Duc, který v letech 1840–1870 zastával funkci památkového architekta.¹⁰²

První péči o památky v českých zemích vykonávala Společnost vlasteneckých přátel umění, založená v roce 1796. Následovalo založení Národního muzea v roce 1818, při kterém vznikl v roce 1843 archeologický sbor, který začal od roku 1854 vydávat vůbec první odborný památkový časopis (*Památky archeologické a místopisné*). Zmiňovaná hnutí a instituce byly založeny především z iniciativy dobrovolníků, rakouský stát završil tento vývoj roku 1850 založením *Císařsko-královské centrální komise pro průzkum*

⁹⁸ VINTER 1971, 17-25

⁹⁹ Rok 1816 došlo k vydání prvního soupisu památek *Les monuments de la France classés chronologiquement* (Památky Francie řazené chronologicky) od autora Alexandra de Laborde. In: VOŠÁHLÍK 1999, 48

¹⁰⁰ VINTER 1971, 17-25

¹⁰¹ VOŠÁHLÍK 1999, 48

¹⁰² STORM 2014, 345-348

a uchování stavebních a uměleckých památek (K. u K Central-Comission für Erforschung und Erhaltung der Baudenkmale) po vzoru francouzské komise.¹⁰³

2.1. Viollet-le-Duc proti Johnu Ruskinovi a Williamu Morrisovi

Eugéne Emmanuel Viollet-le-Duc (1814-1879), francouzský znalec středověké architektury, je znám především jako zastánce tzv. puristické metody, jejíž podstatou bylo památku přizpůsobit ideální představě o ní, nikoliv reálné památce. Purismus vychází z latinského slova *purus*, tedy čistý. Restaurátorům šlo především o slohovou čistotu. V praxi však očišťování vedlo ke značnému poničení a znehodnocení památek, které bývaly během restaurace volně doplňovány o prvky z fantazie restaurátorů, kteří se mylně domnívali, že pokud stavbu dokončí/zrestaurují v jednom slohu, stane se stavba hodnotnější.¹⁰⁴

Nejvýznamnějšími kritiky teorie purismu byli britský estetik, teoretik umění John Ruskin (1819-1900) a jeho přítel, reformátor uměleckých řemesel, William Morris (1834-1896). Ruskin ve svých esejích o architektuře vystupuje proti puristickému restaurování, které podle něj ničí to nejcennější na památkách, a to jejich starobylost a originalitu. Ruskin tvrdí, že: *„Ze všech ničivých posedlostí je restaurování tou nejděsivější a nejbláhovější.“*¹⁰⁵ Jako první definoval hodnotu stáří historických budov. Ruskin, stejně jako romantici, pocítoval princip zmaru, který v ochraně památek vedl k obdivu ruin a fragmentů starých děl.¹⁰⁶ Mimo jiné přišel s myšlenkou preventivní památkové péče, která napomůže uchování památek v jejich originální podobě a zachování jejich historické autentičnosti. Ruskin své názory o architektuře rozvedl v publikaci *The Seven Lamps of Architecture*, kde uvádí: *„(...) nejde o účelnost nebo pocit, zda zachováme budovy minulosti nebo ne. Nemáme žádné právo se jich dotknout. Nejsou naše. Částečně*

¹⁰³ HOBZEK 1987, 6-9

¹⁰⁴ HORÁČEK 2015, 41

¹⁰⁵ RUSKIN 1877

¹⁰⁶ SPURR 2012, 142-162

patří těm, kteří je postavili a částečně všem generacím lidstva, které nás následují."¹⁰⁷ Ruskinovi se však jeho názory nepodařilo přenést do praxe.¹⁰⁸

Jestliže Viollet-le-Duc říká, že je žádoucí historický objekt pozměnit takovým způsobem, který odpovídá naší představě o tom, jak by měl vypadat, Ruskin tvrdí naprostý opak a říká, že nemáme právo se budov dotýkat. Oba přistupují odlišně i k užití materiálu, zatímco Ruskin odmítá nové materiály a technologie, Viollet-le-Duc je zastáncem modernějších technologií a soudí, že pokud nám nový materiál dopomůže k vylepšení technického stavu objektu, je vhodné ho použít.¹⁰⁹

Oba přístupy mají své klady i zápory. Konzervování je oproti restaurování charakteristické minimálním zásahem do vzhledu památky. Čistý purismus je nebezpečný z toho důvodu, že restaurátor se může domnívat, že je talentovanější než původní autor. K zásadnímu poškození může dojít, pokud originální stavba vznikla v různých slohových formách a restaurátor jednu slohovou formu považuje za hodnotnější než druhou. Přestože konzervační metoda respektuje památku jako celek, její opatrnost může vést až k přehnané muzealizaci.¹¹⁰

2.2. Puristická metoda a její kritika

Zásadní obrat nastal v 80. letech 19. století. Hlavním cílem se stalo poznání estetických hodnot a standardů doby vzniku díla. Metodu, která vývoj dějin umění hodnotí jako evoluční výklad, označujeme jako historicko-kritickou metodu výzkumu. Jejimi hlavními představiteli byli Alois Riegl a George Dehio.¹¹¹

¹⁰⁷ Přeloženo z anglického originálu: „... that it is again no question of expediency or feeling whether we shall preserve the buildings of past times or not. We have no right whatever to touch them. They are not ours. They belong partly to those who built them, and partly to all the generations of mankind who are to follow us.“ In: John RUSKIN: The Seven Lamps of Architecture. New York 1974, 181 (prvně publikováno v roce 1849)

¹⁰⁸ RUSKIN 1974

¹⁰⁹ JOKILEHTO 1986, 307-308

¹¹⁰ HORÁČEK 2015, 42-43

¹¹¹ ŠTULC 1998, 8-9

George Dehio (1850-1930) vedl řadu diskusí, zda památky konzervovat v dochovaném stavu nebo restaurovat. V jeho teorii se odrážela myšlenka národního ducha, nicméně stále pod vlivem Johna Ruskina zastával heslo *Konservieren nicht Restaurieren*¹¹². Péče o památky dle jeho názoru nepotřebuje tvůrčího architekta, ale musí se opírat o vědecké historicko-kritické myšlení. Památky začal chápat v duchu evoluce, tedy kladl důraz primárně na časový horizont.¹¹³

Alois Riegl (1858-1905) byl vůbec prvním teoretikem, který vytvořil návrh rakouského památkového zákona. Teoretickou část vydal roku 1903 pod názvem *Moderní kult památek, jeho podstata a vznik*.¹¹⁴ Přichází zde s pojmem *umělecké chtění* (*Kunstwollen*), kterým označoval soubor dobově podmíněných v čase se měnících estetických názorů, které udávají ráz umělecké tvorbě a jejímu vztahu k minulosti. Památka má dle Rieglovy teorie jen takovou hodnotu, jakou jí dává naše *umělecké chtění*. Zároveň říká, že ani nejlepší umělci se nemohou oprostít od *uměleckého chtění* své doby, které ovlivňovalo stylistický vývoj. Riegl *umělecké chtění* chápal jako protiklad Semperova pojmu *umělecký proces* (*Kunstwerden*), na základě kterého Semper demonstroval, že je nutné umění studovat. Vývoj stylu se dle něj odvíjí od materiálu, který používáme, techniky, funkce a praktického účelu výrobku. Dle Riegla umění vzniká vyjádřením požadované reality, nikoliv napodobováním reality.¹¹⁵ Pokud přeneseme tuto myšlenku na vilovou architekturu, můžeme konstatovat, že jestli majitel/společnost ztratí svoje *umělecké chtění*, ztratí vila svoji hodnotu a zájem o ni upadne.

Riegl památky hodnotil dle třech pro něj stěžejních kritérií – hodnota stáří, historická hodnota a záměrná pamětní hodnota. Hodnota stáří byla dle jeho myšlenek výrazně ničena puristy a jejich nešetrnými zásahy.¹¹⁶ V praxi teorie

¹¹² Georg Dehio, Denkmalschutz und Denkmalpflege in neunzehnten Jahrhundert. Proslov pronesený u příležitosti narozenin jeho veličenstva císaře 27. ledna 1905 v aule Univerzity císaře Viléma ve Štrasburku.

¹¹³ DEHIO 1905

¹¹⁴ RIEGL 1903

¹¹⁵ KROUPA 1996 b, 157-159

¹¹⁶ RIEGL 2003, 9-30

znamená, že je třeba uchovat i ruiny v takovém stavu, v jakém byly nalezeny. To však bylo výrazně odmítáno v poválečné době, kdy panoval odpor k ruinám bez rozdílu, zda vznikly v důsledku války nebo přirozeným rozkladem.¹¹⁷

Rieglovu teorii více rozvinuli jeho žáci, z nichž nejvýznamnějším byl Max Dvořák (1874-1921), který usiloval o estetické působení památek. Ve své knize *Katechismus památkové péče* z roku 1916 formuloval jednoduché zásady, povinnosti a rady, jak se chovat ke kulturnímu dědictví. Určuje zde několik nebezpečí, která památkám hrozí: nevědomost a nedbalost, hrabivost a podvody, špatné pochopení pokrokových idejí a požadavků moderní doby a nevhodné okrašlování. V tomto případě lze na vilovou architekturu aplikovat všechny hrozby, kterým musí čelit.¹¹⁸

Dvořák ve své publikaci *Katechismus památkové péče* skvěle vystihuje důsledky ztráty kulturního dědictví: *„Umělecké a duchovní ožebračení, které je spojeno s takovým pustošením, znamená ovšem ještě větší ztrátu než hospodářskou. Každý nemůže podniknout velké cesty, aby v dáli vyhledával stará umělecká díla a mnozí jsou ochuzeni o všechno, co jim může poskytnout staré umění, pokud jsou ničeny umělecké památky v jejich domově. Pokud je jejich okolí olupováno o umělecká díla, ztrácí tím také jejich život a přetrhávají se nejtěsnější pouta, jimiž byli dosud svázáni se svým domovem.“*¹¹⁹

Rieglovy myšlenky konzervace zprostředkoval na počátku 20. století především Klub za Starou Prahu, který přišel s převratnou ideou, že nejen jednotlivá stavba, ale celá historická městská čtvrť může mít povahu uměleckého díla.¹²⁰ Klub vznikl jako důsledek pražské asanace, která probíhala na přelomu 19. a 20. století v centrální části města. Hlavním podnětem asanace byla nevyhovující hygienická situace v pražských čtvrtích. Asanační plán z roku 1893

¹¹⁷ HLOBIL 2008, 88

¹¹⁸ DVOŘÁK 1916

¹¹⁹ DVOŘÁK 2004, 28

¹²⁰ VINTER 1971, 33

se vztahoval na území Josefova a část Nového Města.¹²¹ V rámci asanace byly provedeny demolice řady významných domů v historickém centru. Tato situace vyvolala velkou vlnu nesouhlasu a nové podněty v oblasti památkové péče.¹²²

Vývoj památkové péče byl narušen událostmi první světové války, kdy bylo třeba chránit především bojem ohrožené památky, umělecké předměty a zvony, které byly využívány na výrobu zbraní.¹²³

2.3. Analytická versus syntetická metoda

Spolu s novým poválečným státem vznikly v roce 1919 pro účely památkové péče dva ústavy, Státní archeologický a Státní fotoměřičský. Jejich úkolem byl průzkum a dokumentace památek. K ochraně památek sloužil Státní památkový úřad pro Čechy, který vznikl ještě v době monarchie v roce 1911, pro Moravu a Slezsko byl roku 1920 zřízen nový památkový úřad. V oficiální památkové péči těchto institucí z vítězilo Rieglovo pojetí památkové péče v duchu konzervace. Předními zastánci této metody byli historikové umění Vojtěch Birnbaum, Karel Guth, Vincenc Kramář a Zdeněk Wirth.¹²⁴

Zdeněk Wirth (1878-1961) stál u zrodu Klubu za Starou Prahu, považujeme ho za nejnějnějšího a nejvytrvalejšího zastánce Rieglovy teorie. Zastával tzv. analytickou metodu památkové péče. Vyznačuje se především konzervací a snahou o zachování všech detailů ze všech etap stavebního vývoje objektu. Zastánci této metody věřili, že jim moderní prostředky umožní památku zafixovat přesně v takovém stavu, v jakém ji našli a zakonzervovali. Zásadní problém metody spočíval v tom, že docházelo ke konzervaci starých památek pomocí

¹²¹ Zákon v příčině vyvlastňování k účelu regulace asanačního obvodu král. hlav. města Prahy, 1893

¹²² BEČKOVÁ 1993

¹²³ VINTER 1971, 33

¹²⁴ ŠTULC 1998, 10-11

moderní technologie a za užití chemických látek, které však zapříčinily rozpad původní hmoty.¹²⁵

Východisko z této zapeklité situace našel na přelomu 30. a 40. let tehdejší předseda Státního památkového úřadu v Praze, Václav Wagner (1893-1962). Jeho tzv. syntetická metoda vycházela z domněnky, že památku nelze chápat jen jako historický dokument, ale je třeba vzít v potaz i ideje, které do díla vložili umělci. Metoda spočívala ve zkoumání, hodnocení a ochraně, zkrátka šlo o co nejkomplexnější poznání dané památky. Své myšlenky publikoval koncem roku 1946 v knize *Umělecké dílo minulosti a jeho ochrana*^{126,127}. Publikace je po vzoru Maxe Dvořáka doplněna o ukázky praxe analytické a syntetické metody.

Myšlenky Wagnera celý život obhajoval Dobroslav Líbal, díky kterému přešla syntetická metoda do praxe Státního ústavu pro rekonstrukci památkových měst a objektů (SÚRPMO), kde vedl ateliér stavebně historických průzkumů. Jeho zásluhou vznikla moderně koncipovaná metodika stavebně historických průzkumů: *„Již v roce 1915 se začal zabývat stavebně historickým průzkumem Ungeltu. Je autorem dnes již klasické metodiky pro týmovou průzkumnou práci odborníků, která se stala základem pro vytvoření tzv. Pražské pasportizace. Samotný soubor pasportů, který byl pod vedením Dobroslava Líbala vytvořen, nemá ve světě obdoby a sám o sobě je významnou dokumentární památkou. Podrobná dokumentace každé budovy v Pražské památkové rezervaci umožňuje dnes kvalifikovaně rozhodovat o způsobu její rekonstrukce a možnostech dalšího využití.“*¹²⁸

Myšlenkový spor Wirtha a Wagnera přetrvává dodnes. Rozhodování o jejich aplikaci se liší dle konkrétních případů. V případě vilové architektury by však pouhá konzervace nepostačila. Musíme si uvědomit, jaká byla prvotní funkce stavby. Vila byla zprvu určená k sezónnímu obývání. Důležité je zmínit, že sociální

¹²⁵ ŠTULC 1998, 10-11

¹²⁶ WAGNER 1946

¹²⁷ HLOBIL 2008, 134-140

¹²⁸ PAVLÍK 2002

zařízení nebylo běžnou součástí objektů, jako je tomu dnes. Vily byly opatřeny většinou suchou toaletou a místností, do které se donášela vana tzv. kabinet. S modernizací společnosti rostly i požadavky na hygienu a tento model se musel změnit. Není tedy možno objekt pouze zakonzervovat, ale je potřeba přizpůsobit ho potřebám společnosti. Jistě je velmi důležité objekt průběžně restaurovat, avšak jen tak, aby zůstala zachována autenticita objektu.

2.4. Památková péče po 2. světové válce

Území naší republiky nebylo válkou zasaženo tolik jako okolní státy, poškozeno bylo minimum památek. K zásadnímu zvratu ve vývoji památkové péče došlo po komunistickém převratu v roce 1948. Komunisté konfiskovali majetek veškerého církevního, šlechtického a soukromého sektoru. Tehdejší památková péče ani Národní kulturní komise (zal. 1947) nebyla schopná tomuto procesu zabránit.¹²⁹

I přes všechny zápory komunistického režimu musíme uznat, že napomohl k vývoji ochrany historických center. V 50. letech 20. století došlo k prvnímu vyhlášení 30 městských památkových rezervací s cílem jejich rehabilitace jako historických výtvarných celků.¹³⁰ V době první republiky se toto zdálo zbytečné. V roce 1954 došlo k založení Státního ústavu pro rekonstrukci památkových jader a objektů.¹³¹

V praxi památkové péče přetrvala jak analytická metoda, tak syntetická. Ideálním příkladem takovéto kombinace je práce Břetislava Štorma, který se zasloužil o rekonstrukci řady hradů a zámků.¹³²

Komunistický režim byl však pro památky spíše nepříznivou ideologií. V důsledku nedostatečné údržby zanikla řada objektů. Proces zániku podnítila

¹²⁹ ŠTULC 1998, 12-14

¹³⁰ KIBIC 2011, 48

¹³¹ VINTER 1971, 42

¹³² ŠTULC 1998, 14

oficiální koncepce rozvoje státní památkové péče z roku 1973¹³³, která zavedla kategorizaci památek – třetí kategorie byla určena k likvidaci. Do první kategorie patřily nejvýznamnější památky, většinou se jednalo o ty, které byly prohlášeny za národní kulturní památky. Druhou kategorií představovaly památky stejného významu jako předchozí a byly hodnotnou součástí stavebního kulturního dědictví. Do třetí kategorie se řadily stavby jednoduché a ty, které byly upraveny v pozdějších obdobích.¹³⁴ Nová kategorizace znamenala zánik pro velké množství památek. Jak uvádí Jan Sedlák: *„Za tímto umělým kastovnictvím se ve skutečnosti skrýval úmysl zmenšit počet těch objektů, jimž mohla být zajištěna odpovídající péče. Památky III. kategorie se z pohledu mnoha správců a uživatelů jeví jako bezvýznamné a péče o ně byla často téměř nebo úplně opomíjena.“*¹³⁵

Snad nejabsurdnějším počinem této doby se stalo zboření neorenesanční budovy Denisova nádraží roku 1985 v Praze, což dokazuje necitlivý přístup úřadů k památkám. Na místě dřívějšího nádraží vznikla magistrála.¹³⁶ Společnost s demolicí nesouhlasila, podotýká profesor Fragner: *„(...) nakonec ale rozhodla neuvěřitelná umanutost a arogance. Tuto zkušenost si přenáším až do dnešních dnů. Protože zbourání Těšnova je symbolem pro novou vlnu zájmu nejen o průmyslové stavby, ale o celé průmyslové dědictví. I dnešní hnutí za záchranu a obnovu industriálních staveb se setkává s neuvěřitelnou umanutostí prosadit si vlastní projekty.“*¹³⁷ Když byl režim schopný odstranit takto velkou, v té době památkově chráněnou budovu, můžeme soudit, že vilová architektura pro ně nebyla o nic víc důležitá.

¹³³ Podle vládního usnesení č. 25/1973 z 31. ledna v souladu se závěry XIV. sjezdu KSČ

¹³⁴ NOVOTNÝ 1971, 22-27

¹³⁵ SEDLÁK 2002, 121

¹³⁶ ŠTULC 1998, 14

¹³⁷ Rozhovor s Benjamine Fragnerem <https://ct24.ceskatelevize.cz/regiony/1511406-odstrel-tesnova-pomezni-nadrazi-padlo-pred-triceti-lety>, vyhledáno 30. 4. 2021

2.5. Dnešní přístup: metodický pluralismus a Benátská charta

Dodnes platným dokumentem pro ochranu památek je Benátská charta z roku 1964. Představuje výsledek z mezinárodního kongresu architektů a památkářů. Na jejich popud vznikla rovněž Mezinárodní rada památek a sídel (ICOMOS).¹³⁸

Benátská charta přijímá jak konzervaci, tak restauraci. Klade však důraz na zachování nejen umělecké hodnoty děl, ale i historické podstaty. Jak konzervace, tak restaurování musí respektovat všechny historické proměny památek.¹³⁹

Roku 1987 byl vydán dosud platný zákon č. 20 o státní památkové péči.¹⁴⁰ Pojem památka byl zúžen jen na věci, které za památku prohlásí ministerstvo. Převratným se stalo zavedení chráněné památkové zóny, což umožňovalo chránit jak sídla, tak krajinu.¹⁴¹

Vlastník památky je na základě tohoto zákona povinen na vlastní náklady pečovat o její zachování, udržovat ji v dobrém stavu a chránit ji před jiným poškozením. Pokud vlastník tyto povinnosti dlouhodobě neplní, může obecní úřad rozhodnout, že je třeba památku zabezpečit, a to na náklady vlastníka. V případě, že majitel památku zanedbává a ohrožuje tak její existenci, je možné památku vyvlastnit. Majiteli za nedodržování dostatečné péče může hrozit pokuta ve výši 4 000 000 Kč.¹⁴²

Československo patřilo v roce 1945 k zakládajícím členům UNESCO. Generální konference UNESCO v roce 1972 přijala jeden z nejdůležitějších dokumentů, platných na našem území, Úmluvu o ochraně světového kulturního a přírodního dědictví. Na jejím základě jsou zapisovány památky do Seznamu světového dědictví. Od 90. let 20. století se na tomto seznamu objevují i památky z České

¹³⁸ ŠTULC 2004, 257-260

¹³⁹ <http://www.icomos.cz/images/dokumenty/benatska-charta.pdf>, vyhledáno 4. 10. 2020

¹⁴⁰ Zákon č. 20/1987 Sb. O státní památkové péči, dostupné na <https://www.npu.cz/portal/npu-a-pamatkova-pece/pamatky-a-pamatkova-pece/pravni-predpisy-a-mezinarodni-dokumenty/zakon%20o%20st%20pamatkove%20peci.pdf>, vyhledáno 4. 10. 2020

¹⁴¹ <https://www.npu.cz/portal/npu-a-pamatkova-pece/pamatky-a-pamatkova-pece/pravni-predpisy-a-mezinarodni-dokumenty/zakon%20o%20st%20pamatkove%20peci.pdf>, vyhledáno 4. 10. 2020

¹⁴² TAMTÉŽ, vyhledáno 4. 10. 2020

republiky.¹⁴³ Česká republika se řídí rovněž řadou mezinárodních dokumentů, včetně předpisů mezinárodního práva. Mezi nimi je třeba jmenovat Evropskou úmluvu o krajině (č. 13/2005 Sbírky mezinárodních smluv), Úmluvu o ochraně archeologického dědictví Evropy (č. 99/2000 Sbírky mezinárodních úmluv) a Úmluvu o ochraně architektonického dědictví Evropy (č. 73/2000 Sbírky mezinárodních smluv).¹⁴⁴

¹⁴³<https://www.npu.cz/cs/npu-a-pamatkova-pece/pamatky-a-pamatkova-pece/pravni-predpisy-a-mezinarodni-dokumenty/mezinarodni-dokumenty>, vyhledáno 4. 10. 2020

¹⁴⁴ TAMTÉŽ, vyhledáno 4. 10. 2020

3. Schubertova vila v zrcadle sociálních a politických změn

Jak je uvedeno v první kapitole práce, Schubertova vila vznikla za účelem sezónního užívání, a to od jara do konce podzimu. Do počátku 19. století byly výhody letních sídel výhradním právem pouze šlechty. Ta běžně koncem května opouštěla hlavní města, do kterých se vracela až se začátkem zimy. Tento model začala během 19. století přebírat buržoazie, v západní Evropě již koncem 18. století, v českých zemích po napoleonských válkách. Od 60. let se rozvíjel fenomén letních sídel mimo Prahu. Velkou oblibou se pyšnily lokality v její blízkosti jako Dobřichovice, Liboc či Roztoky.¹⁴⁵

Volný čas¹⁴⁶, tak jak ho známe dnes, se formoval až v poměrně nedávné době, v 2. polovině 19. století. Muži, kteří potřebovali odpočinek po těžkém dnu v práci, měli nárok na relaxaci dříve než ženy, kterým dle dobového smýšlení hrozila zahálka. Změnu ve vnímání volného času přinesla především průmyslová revoluce a nové technologie, které lidem ušetřily velké množství času. Ten mohli využít dle svého uvážení k regeneraci fyzických a psychických sil. Čas odpočinku se pomalu stal velmi důležitou složkou lidského života, zprvu výše postavených vrstev, ale postupně se dostával i do vrstev dělnictva. Volný čas pro celou společnost získal legislativní podporu až ve 20. století.¹⁴⁷

Vnímání volného času však není jediný faktor, který mohl mít vliv na osud Schubertovy vily. Objekt za svých téměř 150 let existence stihl prožít dvě světové války, změnu režimů i majitelů. Jaký dopad mělo na osudy Schubertovy vily sociální nebo politické smýšlení společnosti a konkrétní vztahy rodiny jejich

¹⁴⁵ LENDEROVÁ 2009, 275-277

¹⁴⁶ Fenomén volného času v 19. století je aktuálně sledovaná problematika. V roce 2020 byl této tematice věnován 40. ročník mezioborového sympozia k problematice 19. století a výstava *Od Práce k zábavě*. K výstavě vyšel stejnojmenný katalog: *Roman Prah! Od práce k zábavě, Západočeská galerie v Plzni 2020*

¹⁴⁷ PAULÍČEK 2021, 9-14

vlastníků? Ztratila lokalita svoji prestiž? Tyto otázky budou zodpovězeny na následujících stránkách.

3.1. Doba vzniku

Schubertova vila vznikla v roce 1871. České země byly v té době stále součástí Habsburské monarchie. Jednalo se o dobu po pádu Bachova absolutismu,¹⁴⁸ během které docházelo k rozvoji kultury a společenského života.¹⁴⁹

Území Habsburské monarchie se měnilo s vlivem druhé průmyslové industriální revoluce. V českých zemích začala průmyslová revoluce na přelomu 18. a 19. století a byla ukončena na počátku 70. let 19. století.¹⁵⁰ Vznikala nejen nová odvětví průmyslu, ale rozvíjela se i doprava. Koněspřežné dráhy byly vystřídány parostrojními železnicemi. Od 60. let 19. století se začala rozvíjet i městská hromadná doprava, což vedlo ke zlepšení mobility obyvatel.¹⁵¹

Přehlídkou českého průmyslu, hospodářských, kulturních, sociálních a technických úspěchů se stala Jubilejní zemská výstava v roce 1891.¹⁵²

Ve spojitosti s velkým hospodářským rozmachem v letech 1867-1873 nastala ve městech bytová nouze. Dělnické rodiny se stále více stěhovaly do měst. Přebývaly buď v dočasných noclehárnách, podnájmu nebo v dělnických koloniích. Dělníci, nádeníci či živnostníci si mohli pronajímat i byty v pavlačových domech. Bohaté rodiny měšťanů a podnikatelů bydlely v centrální části města v činžovních domech nebo dokonce v samostatných vilách. Můžeme soudit, že právě kvůli přeplněným městům bohatší rodiny raději hledaly působiště mimo ně.¹⁵³

Lidé především z vyšších vrstev toužili po odpočinku od městského shonu a stále častěji vyhledávali lokality mimo Prahu. Tak se i Eduard Schubert se svojí

¹⁴⁸ V Habsburské monarchii panoval v letech 1851-1859 Bachův absolutismus, který nastal jako důsledek potlačení revoluce 1848.

¹⁴⁹ EFMERTOVÁ 1998, 344-346

¹⁵⁰ PURŠ 1960, 14-15

¹⁵¹ HLAVAČKA 1990

¹⁵² HLAVAČKA 1991, 5-83

¹⁵³ POLÁKOVÁ 2006, 243-265

rodinou rozhodl na letní měsíce přestěhovat do svého dříve venkovského sídla v Liboci. Liboc byla atraktivní lokalitou jednak díky okolní přírodě, ale i kulturnímu vyžití, jak dokládá pamětní kniha Liboce. Každé léto se zde konala divadelní představení Národního divadla ve volné přírodě.¹⁵⁴

Díky výše zmíněným pokrokům, a především železnici, byla Schubertova vila z Prahy velmi dobře dostupná, jelikož ležela nedaleko železniční zastávky Praha-Liboc ve směru Praha – Kladno. Tato dráha vznikla v roce 1863. Zastávka byla v provozu až do roku 1985.¹⁵⁵ Dostupnost do Liboce se výrazně zlepšila v roce 1922, kdy došlo k prodloužení tramvajové dráhy z Dejvic až k hranici obce.

Eduard Schubert si letních pobytů dlouho neuzil, jelikož již 8 let po dokončení stavby, v roce 1879, zemřel. Po jeho smrti zdělili vilu jeho potomci Victor Schubert, Egon Schubert, Zdenko Schubert, Richard Schubert, Anna Brosche¹⁵⁶ a Ernestina Mensi¹⁵⁷. Soudím, že odtud pramení hlavní problém – kdo se o vilu bude starat? Více majitelů má jistě více představ o její budoucnosti. Právě to se objektu mohlo stát osudným.¹⁵⁸

Majetek se dále dělil roku 1886, po smrti Anny Brosche, kdy byl její podíl rozdělen mezi syna Eduarda a dceru Adele. Po smrti Eduarda zdělili majetek jeho synové Egon a Carl a dcera Gertruda. Každý tak vlastnil 1/36 majetku. Tímto dělení majetku graduje.¹⁵⁹

Těžko odhadovat, zda se ve vile některý z dědiců opravdu usadil. Pokud ano, část objektu musela být pronajímána, jelikož matriční kniha narozených z let 1871-1892 uvádí, že v roce 1884 se ve vile narodila dcera otci Josefu Vlkovi, dělníku v Liboci a Majdaleně Šafrové, dceři Antonína Šafra, dělníka z Horní Liboce č. 26¹⁶⁰. Vila je spojována s dcerami Antonína Šafra Marií a jejím

¹⁵⁴ AHMP, Pamětní kniha 1836-1919, 277

¹⁵⁵ HLAVAČKA 1991, 73

¹⁵⁶ Vdaná za Augusta Brosche, rodina od roku 1875 příslušela do Vídně.

¹⁵⁷ Vdaná za Zdenka Josefa Mensi, žili odloučeně.

¹⁵⁸ Katastrální úřad, Vývoj vlastnictví k parcele 80 s domem č. p. 276 v k. ú. Liboc od pozemkové knihy do současnosti.

¹⁵⁹ TAMÉŽ

¹⁶⁰ Dle katastrálního úřadu vila dříve nesla číslo popisné 26.

manželem Františkem Hůlou a Annou¹⁶¹ a jejím manželem Bedřichem Houdou až do počátku 20. století. Roku 1900 jsou s vilou spojováni novomanželé Bedřich Houda a Magdalena Slancová. Zajímavostí je, že měli velmi dobrý vztah se sousední rodinou hostinského Kirchnera, jelikož Josef Kirchner byl novomanželům za svědka a jeho žena Anna byla kmotrou jejich dcery.¹⁶²

Roku 1912 se majiteli stávají pouze Josef a Anna Bartošovi. Výpis z katastrálního úřadu uvádí, že každý vlastnil jednu polovinu. V matričních knihách jsem nedohledala žádný příbuzenský vztah mezi rodinami Broscheových a Bartošových. Dle matričních údajů vyplývá, že Anna byla soukromnice a Josef ředitel cukrovaru. Jednalo se tedy o majetnou rodinu, která si mohla dovolit vilu odkoupit.

Po smrti pana Bartoše v roce 1926 získali polovinu majetku jeho synové, Jaroslav a Svatopluk. Oba v dědickém řízení získali 1/4 majetku, polovina zůstala i nadále panu Josefovi.¹⁶³ Situace se tedy opět začala komplikovat dělením majetku mezi více členů rodiny.

Vlnu rozvoje a pokroku přerušily události první světové války odehrávající se v letech 1914-1918. Válka zasáhla i území tehdejší Habsburské monarchie. Postoj české společnosti k monarchii se v těchto letech výrazně proměnil. Válka Habsburskou monarchii velice vyčerpala. Již po jejím vypuknutí nastala stagnace v zemědělství zapříčiněná odchodem mužské populace. Nedostatek potravin zasáhl i potravinářský průmysl. Kvůli chybějícím pracovním silám upadala těžba uhlí. Hospodářská krize se pomalu dostávala i na venkov.¹⁶⁴

Události první světové války měly dopad i na trávení volného času. Atentát na dědice trůnu, Františka Ferdinanda d'Este uskutečněn v červnu 1914 vyhnal

¹⁶¹ Anna zemřela po porodu v roce 1899

¹⁶² Matriční kroniky LBC N35. 1871-1892; LBC N40. 1892-1910; LBC O31. 1871-1902; LBC O34. 1903-1922

¹⁶³ Katastrální úřad, Vývoj vlastnictví k parcele 80 s domem č. p. 276 v k. ú. Liboc od pozemkové knihy do současnosti.

¹⁶⁴ ŠEDIVÝ 2001, 215-233

mnoho rekreatantů z jejich letovisek. Muži odešli na frontu, ženy musely zajistit dostatek potravin a nově začaly chodit do práce. Špatná hospodářská situace a pokles celkové životní úrovně nepřály ani letním pobytům. Přesto ne všichni ztratili možnost mimo Prahu odjet. Tato výsada se však ještě více než dříve stala záležitostí vyšších vrstev společnosti. Lidé se na venkov uchýlovali především z jednoho logického důvodu – na venkově byla lepší možnost získat potraviny, které ve městě nebyly.¹⁶⁵

Události první světové války přímo zasáhly i Liboc. Železniční zastávka v Liboci sloužila roku 1914 k mobilizaci. Pro civilní cestující byla stanice zcela uzavřená. Vojáci se museli často v obci na chvíli zastavit a čekat na svůj odjezd na bojiště: *„Minulý týden loučili se s naší obcí dělostřelci, ubírající se na bojiště. Důstojníci děkovali obyvatelstvu za vlídné přijetí, kterého se po 14 dnů vojsku zde dostalo.“* Obyvatelé Liboce často vojáky obdarovávali jídlem: *„Dámy z místa i četné rodiny letních hostí podávaly vojínům občerstvení, ovoce, nápoje i pokrmy. Závodil jeden s druhým, aby vyšel něčím vstříc horkem a prachem znaveným nastávajícím bojovníkům ať české či německé národnosti.“¹⁶⁶*

I přes všechny nešťastné události války v Liboci zůstal, alespoň částečně, zachován kulturní život. Pamětní kniha uvádí, že v roce 1915 se stále hrálo v divadle *Eldorado*, zájem návštěvníků byl tak velký, že se ani na všechny zájemce nedostala řada.¹⁶⁷

Zájem o letní pobyt v Liboci během první světové války neklesl, jak bychom se mohli domnívat, spíše naopak: *„S probouzejícím se jarem nastává zde poptávka po letních bytech. Mnohé rodiny pražské nemohouce jeti do vzdálených letních míst, míní strávití léto v blízkosti Prahy. Majitelé letních bytů počínají s úpravou zahrad a opravami omítek.“¹⁶⁸*

¹⁶⁵ ŠOUKAL 2016, 62-63

¹⁶⁶ AHMP, Pamětní kniha 1836-1919, 365

¹⁶⁷ TAMTÉŽ, 389

¹⁶⁸ TĚŽ, 391

V roce 1916 se Liboc stala útočištěm válečných vystěhovalců z Haliče. Ti byli ubytováni u obyvatel Horní Liboce. Téhož roku zde bylo ubytováno vojsko pěšího maďarského pluku, jelikož kapacita pražských kasáren byla nedostatečná. Do libockých vil na 14 dnů zavítalo téměř 300 vojáků. Velitel tohoto vojska byl ubytován v Kirchnerově vile (viz kapitola 4.2.6) stojící v blízkosti Schubertovy vily.¹⁶⁹

Pamětní kniha rovněž dokládá, že roku 1918 byla země již tak vyčerpaná, že nastal nedostatek potravin: „*A tu dostavila se ohromná drahota a nedostatek.*“¹⁷⁰

Prohra ve válce stabilitu Habsburské monarchie nijak nevylepšíla, spíše naopak. Na místě poražené monarchie vzniklo několik nástupnických států, mezi nimi i první Československá republika. Její území patřilo k válkou silně zasaženým oblastem. Poválečné období bylo ovlivněno nepříznivou hospodářskou situací a hrozící španělskou chřipkou.

Přesto se život do letních sídel vrátil poměrně brzy. Pobyt na venkově byl stále typický především pro vyšší a střední společenské vrstvy, které měly jak dostatek volného času¹⁷¹, tak dostatek finančních prostředků. Někteří vilu sami vlastnili, jiní si ji pronajímali.¹⁷²

Volného času lidem přibývalo především díky zákonu o placené dovolené pro zaměstnance, který vešel v platnost od 1. května 1925. Díky tomu získali soukromí úředníci a dělníci nárok na 6 dní placeného volna.¹⁷³

Letní pobyty se staly tradičním způsobem trávení letní dovolené ve 20. letech 20. století. V těchto letech rovněž vrcholila elektrifikace českého venkova, která zajišťovala stejné pohodlí jako ve městě. Mezi nejoblíbenější typ letního sídla patřily vily. Jejich obyvatelé nabývali dojmu, že patří mezi tehdejší šlechtu, která v letních měsících opouštěla města a ubírala se na svá letní šlechtická sídla. Vila byla určena převážně pro jednu rodinu. Správu zajišťoval

¹⁶⁹ AHMP, Pamětní kniha 1836-1919, 849-850

¹⁷⁰ TAMTÉŽ, 975

¹⁷¹ První republika přinesla první zákony, které ustanovovaly osmihodinovou pracovní dobu.

¹⁷² ŠOUKAL 2016, 7-6; 66-67

¹⁷³ Zákon 67/1925 Sb.

domovník, který měl objekt na starosti v zimních měsících.¹⁷⁴ Domovník spravoval i Schubertovu vilu, jak ukazují poznámky v plánové dokumentaci [8].¹⁷⁵

V souvislosti s proměnou sociálních a politických změn je důležité zmínit i změny správní. Liboc byla dříve rozdělena na Horní Liboc – samostatnou obec a Dolní Liboc – nově vznikající vilovou kolonii. Liboc od roku 993 až do husitských válek patřila Břevnovskému klášteru. Po husitských válkách patřila měšťanům ze Starého Města. Roku 1848 přešla Liboc pod okres Smíchov.¹⁷⁶

Velký rozvoj pražského předměstí vyvrcholil v roce 1922, kdy došlo k vytvoření jednotné obce pod jménem *Hlavní město Praha* (tzv. *Velká Praha*). K dosavadním čtvrtím a obvodům Prahy¹⁷⁷ přibylo dalších 37 měst a obcí. Tohoto roku se k Praze připojila i Liboc. Od té doby spadala do obvodu Prahy XVIII, později, roku 1949 byla její správa rozdělena mezi tehdejší Prahu 5 (Břevnov) a Prahu 6 (Dejvice). Od roku 1960 až dodnes patří celé území Praze 6.¹⁷⁸

Vila byla ve 20. a 30. letech obydlená, a dokonce i pronajímaná, jak dokládají údaje ze stavebního úřadu městské části Prahy 6.¹⁷⁹

Roku 1922 přišlo paní Anně Bartošové, tehdejší majitelce, vyrozumění ze stavebního úřadu, že si má nechat dům prohlédnout oprávněným živnostníkem a zjištěné závady má nechat opravit.¹⁸⁰

Hned následující rok stavební úřad oznámil majiteli Josefu Bartošovi, že má dát opravit a nově natřít průčelí svého domu, přičemž nátěr průčelí musí být okolí domu přiměřený. Během oprav mělo být šetrně zacházeno s dosavadní

¹⁷⁴ ŠOUKAL 2016, 11-21

¹⁷⁵ NPÚ, Situace, řez, půdorysy, inv. č. 033/95/1-3

¹⁷⁶ PODLAHA 1911, 45-50

¹⁷⁷ Staré Město, Nové Město, Malá Strana, Hradčany, Josefov, Vyšehrad, Holešovice a Libeň

¹⁷⁸ <http://www.ahmp.cz/index.html?mid=46&wstyle=0&page=page/docs/vyvoj-prazske-samospravy-II-A.html>, vyhledáno 1. 4. 2021

¹⁷⁹ Archiv stavebního úřadu MČ Praha 6, Liboc 276

¹⁸⁰ Archiv stavebního úřadu MČ Praha 6, Stavební referát, Č. j. III-12826/22

architektonickou formou.¹⁸¹ Jelikož rodině nepřišlo žádné další vyrozumění, domnívám se, že k opravě domu došlo.

Zpráva z roku 1929 píše o tom, že bylo zjištěno, že v kuchyni, která je obývaná panem Jaroslavem Bednářem unikají kouřové plyny pravděpodobně proto, že kouřovod prádelny pod zmíněným bytem je nesprávně vyroben. V důsledku toho bylo zakázáno prádelnu užívat do té doby, než majitel nepředloží potvrzení o opravě kouřovodu.¹⁸²

Synové Anny Bartošové vilu ve 30. letech stále využívali, jak můžeme usoudit z faktu, že si na pozemku chtěli postavit garáž. Jejich žádost nebyla schválena, jelikož majiteli Jaroslavu Bartošovi přišlo roku 1931 vyrozumění, že rada magistrátu hlavního města Prahy nepovoluje výstavbu přenosné plechové garáže v zahradě pozemku, a to z následujících důvodů:

1. Garáž nevyhovuje podmínkám regulačním a nemožno ji vzhledem k zastavené ploše hlavní budovy v jejím místě umístit.

2. Garáž nevyhovuje magistrátním předpisům z roku 1929 a jejich doplňkům z roku 1930.

Vzniklý objekt měl být odstraněn do 30. září téhož roku. To se však nestalo, jelikož roku 1932 pan Bartoš obdržel další výzvu k odstranění garáže. Pokud by k odstranění nedošlo do června 1932, měla být garáž odstraněna cestou exekuční a na náklady pana Bartoše. Ve stejném dokumentu je i zmínka o tom, že majitelé objekt využívali k víkendové rekreaci.¹⁸³

Na pozemku nakonec vznikla jiná garáž, jak je patrné z oznámení stavebního úřadu z roku 1934. Stavbu provedl pan Josef Švestka, zednický mistr z Ruzyně. Majitelé objektu měli na základě výsledku místní prohlídky splnit pouze dvě podmínky, a to zřídit ventilační otvory v železných dveřích garáže a umístit v garáži mrazuvzdorný hasicí přístroj. Tento objekt se na parcele nachází dodnes.

¹⁸¹ Archiv stavebního úřadu MČ Praha 6, Stavební referát, č. j. III-20415/23

¹⁸² Archiv stavebního úřadu MČ Praha 6, č. j. III-20.172/29

¹⁸³ Archiv stavebního úřadu MČ Praha 6, č. j. III – 18.177/32

Úkolem regulační komise bylo zajistit jednotný stavební rozvoj Prahy a jejího okolí. V tomto případě se komise snažila o udržení autentičnosti Horní Liboce. Plechová garáž jistě nezapadala do vilové zástavby Libocké ulice. Nicméně majitelům šlo především o praktické užívání jejich pozemku.

Stavební úřad vyzval roku 1934 pana Chválu¹⁸⁴, tehdejšího nájemce, k opravení a natření průčelí domu. Nátěr měl respektovat charakter domu a měl zachovat architektonickou formu. Opravu průčelí měl provést pan Kaše, stavitel v Praze Dejvicích.¹⁸⁵

Jelikož panu Chválovi nebylo zasláno žádné další vyrozumění o neplnění povinností, můžeme soudit, že k opravě opravdu došlo.

Zásadní problematikou vily bylo hygienické zázemí. Jelikož v domě bydlelo více rodin, muselo se proměnit i hygienické zázemí vily. Z původní dokumentace vyplývá, že každé patro mělo svoji toaletu, velice pravděpodobně suchou, avšak nebyla zde koupelna. Pouze *kabinet*, do kterého se přinášela vana. Koupelna, tak jak si představujeme dnes, se začíná objevovat až koncem 19. století. Měla být velká, disponovat přímým osvětlením, vytápěná a účinně odvětraná. Jako běžná součást bytu se stala až mezi válkami, ale stále nebyla úplnou samozřejmostí.¹⁸⁶

3.2. Doba druhé světové války

Doba se zásadně změnila s podzimem 1938, kdy se řada letovisek v pohraničí ocitla v okupované zóně. Velké množství obyvatel pohraničí se stahovalo do vnitrozemí republiky, svá útočiště lidé nacházeli u svých známých, a především v sezónně obývaných domech.¹⁸⁷

¹⁸⁴ Rodina Bartošů vilu pravděpodobně pronajímala panu Chválovi. Vývoj vlastnictví domu neuvádí pana Chválu jako majitele.

¹⁸⁵ Archiv stavebního úřadu MČ Praha 6, č. j. – 18.566/34

¹⁸⁶ LENDEROVÁ 2009, 60-62

¹⁸⁷ ŠOUKAL 2016, 81-83

Vážnost situace se postupně prohlubovala během 2. světové války v letech 1939-1945. Na území Čech a Moravy byl vyhlášen Protektorát Čechy a Morava. Došlo k omezení zahraniční politiky a zrušení parlamentu. Dle plánu Karla Hermanna Franka měla probíhat postupná germanizace a likvidace českého národa, což vyvolalo vlnu emigrace obyvatelstva, která s tím nesouhlasila. České země sloužily jako zásobárna pro Německo, nedostatek potravin podmínil zavedení přidělového systému a rozvoj černého trhu.¹⁸⁸

Začátkem války došlo v Liboci k drobným úpravám. Roku 1938 došlo ke zlepšení veřejného osvětlení chodníku vedoucího z Horní Liboce k Vypichu a ulice Libocké.¹⁸⁹

Situace dle publikace Jiřího Šoukala nebyla tak zlá, aby lidé stále nevyhledávali místa odpočinku. Letní sídla v této době získala i politický rozměr. Představovala nenápadná útočiště pro odbojové skupiny jako např. Politické ústředí a Petiční výbor „Věrní zůstaneme“. Venkov rovněž umožňoval lepší spojení s černým trhem, a tak se sem i řada obyvatel přestěhovala.¹⁹⁰

Přesto lokalita Liboce v době války nebyla zcela příznivá. Území Ruzyně, Dolní i Horní Liboce byla v době Protektorátu Čechy a Morava obklopena posádkami vojsk. Ruzyně sloužila jako letiště Luftwaffe. V letohrádku Hvězda měla letecká vojska uskladněnou munici.¹⁹¹ Je tedy velice pravděpodobné, že během války vila nebyla obydlená. Toto tvrzení se mi bohužel nepodařilo nijak doložit. Pamětní kniha Liboce končí rokem 1919. Přestože kronika Liboce existuje, slovy paní Marie Komorousové, správkyňe farní knihovny: „*kronika bývala na faře, ale před pár lety si ji někdo půjčil a už nevrátil.*“¹⁹²

¹⁸⁸ MARŠÁLEK 2002, 13-45

¹⁸⁹ GRMELA 1938 21

¹⁹⁰ ŠOUKAL 2016, 81-83

¹⁹¹ Zpráva o činnostech bojové skupiny „Vladimír“ a Zpráva o odboji na území Liboce dostupné online: https://www.periferieprahy.cz/1_ke_cteni_liboc.htm vyhledáno 19. 10.

¹⁹² Děkuji paní Komorousové za poskytnutí veškerých informací prostřednictvím rozhovoru ze dne 21. 3. 2021.

3.3. Doba komunismu

Radost z konce války vystřídalo vystřízlivění s nástupem komunistického režimu v únoru roku 1948. Režim se vyznačoval především absencí svobodných voleb, centrálním plánovaným hospodářstvím, nedostatkem spotřebního zboží, znárodnováním a zpočátku rovněž vykonstruovanými politickými procesy.¹⁹³ Výrazně rostly rozdíly mezi západní a východní společností.¹⁹⁴

Bytová kultura se v době komunismu zásadně proměnila. Politika směřovala k odstranění bytové nouze, kterou dříve trpěly především sociálně nižší třídy a vrstvy s nižšími příjmy. Měl být zajištěn stejný přístup k bydlení pro všechny. Bydlení se stalo veřejným statkem. Mezi hlavní projevy patřilo „zestátnění soukromých bytových domů, omezení svobody rozhodování o bytových družstvech a uplatnění rovnostářského přístupu při bezplatném přidělování zestátněných i nově postavených státních bytů.“¹⁹⁵

Úkolem státu bylo prostřednictvím národních výborů a jejich institucí regulovat užívání a výstavbu bytových jednotek s cílem zamezit vzniku nerovností v úrovni bydlení jednotlivých tříd. Stavbu soukromých domů vystřídal nový trend stavby sídlišť.¹⁹⁶ Výstavba sídlišť vrcholila v 60. letech 20. století. V okolí Liboče vznikla hned dvě nová sídliště, a to Na Dědině¹⁹⁷ a Petřiny.¹⁹⁸ Účelem mělo být na co nejmenší plochu umístit co nejvíce obyvatel. Bytové jednotky byly typizovány tak, aby se všem dostalo stejných podmínek.¹⁹⁹

Honosné vily měly patřit všem, nikoliv jen jejich majitelům. Vilové stavby byly často znárodněny a rozděleny na více bytových jednotek (viz kapitola 4.2.8.) nebo

¹⁹³ KAPLAN 2007, 5-9

¹⁹⁴ FRANC 2015, 18-34

¹⁹⁵ LUX/KOSTELECKÝ 2011, 9

¹⁹⁶ MUSIL, 1985, 36-39

¹⁹⁷ Až 80. léta

¹⁹⁸ SVOBODA 2006, 178-191

¹⁹⁹ Problematice panelových domů se věnoval pětiletý projekt *Panelová sídliště v České republice jako součást městského životního prostředí: Zhodnocení a prezentace jejich obytného potenciálu*. Výstupem toho projektu byl cyklus čtrnácti exteriérových výstav *Příběh paneláků*, který se uskutečnil v letech 2014-2017 ve všech krajích ČR. Dále viz <http://panelaci.cz/stranka/putovni-vystavy-2014-2017>, vyhledáno 10. 5. 2021

užívány ve prospěch státu. Znárodnění postihlo řadu luxusních vil, včetně Müllerovy v Praze. Původní majitelce byla vyhrazena pouze část objektu, zbytek byl užíván nejprve Umělecko-průmyslovým muzeem a následně Státním pedagogickým nakladatelstvím.²⁰⁰

Tato doba byla poměrně různorodá z pohledu dějin každodennosti. Konec 40. a počátek 50. let se vyznačoval především snahou o kolektivnost ve všech směrech. S tím je spojen i pokles zájmu o letní pobyty. Ty byly vystřídány kolektivně laděnými dovolenými. Některé vily byly znárodněny a využívány jako ubytovny či školky, v jiných se rodiny usadily natrvalo, avšak některé chátraly. Do popředí zájmu obyvatel se dostaly především chaty a chalupy určené pro víkendový pobyt.²⁰¹

Z poválečného období máme k osudu Schubertovy vily dochovanou pouze jedinou informaci, která se netýká stavebních úprav, ale spíše sociálních vazeb rodiny Bartošů. Dělení vil na menší bytové jednotky provázely komplikace s nedostatečnými hygienickými podmínkami. Rodiny tak mnohdy měly společné sociální zařízení, což bylo velice nevyhovující. Roku 1960 přišla na Magistrát hlavního města Prahy žádost pana Vratislava Převora, která dokládá, že v domě žilo více rodin tak, jak původně zamýšlel architekt. Kromě rodiny pana Bartoše zde žila čtyřčlenná rodina pana Převora. Ten uvádí, že má byt o 1 pokoji a kuchyni bez příslušenství se společným WC s rodinou pana Bartoše. Pan Převor si stěžoval, že rodina pana Bartoše trpí tuberkulózou a užívání společných prostor ohrožuje nejen je, ale i jejich děti. Jelikož s panem Bartošem nebyla možnost rozumné domluvy, žádal, aby úřad panu Bartošovi nařídil, že mohou místo společného WC užívat jinou místnost domu, která je kolaudovaná jako WC. Odbor na základě žádosti provedl řízení, během kterého se bohužel nepodařilo prokázat, že pan

²⁰⁰ ZAHRADNÍK 2000, 26-102

²⁰¹ ŠOUKAL 2016, 83-84

Bartoš danou místnost nevyužívá. Její uživatel prohlašoval, že danou prostoru užívá jako náhradu za spíž tvořící součást bytu pana Převora.²⁰²

3.4. Porevoluční období

Pád komunistického režimu roku 1989 přinesl řadu, především politických a kulturních, změn. Východní blok, jehož součástí jsme do toho roku byli, pomalu ztrácel stabilitu. Již v průběhu 80. let docházelo k postupnému uvolňování režimu. V důsledku toho se do popředí dostávala opozice.

Přestože po revoluci nastaly určité snahy o návrat k tradičním letním dovoleným v letohrádkách, situace jim nebyla příznivá. Většina bývalých vil se vrátila zpět do rukou původních majitelů. Tradičním způsobem trávení dovolených se stalo spíše chataření.²⁰³

Zásadní problém současné památkové péče krásně objasňují slova pana Štulce: *„Ke zjevným ztrátám dochází především v ekonomicky významných, případně turisticky přitažlivých intravilánech velkých měst. Zde diferenciací a závratný nárůst cen pozemků vedou ke snaze řady vlastníků existující budovy, včetně chráněných památek, strhnout a nahradit je objemnějšími novostavbami. Nebo přinejmenším ponechat jen slupku původní fasády a zvětšit užitkovou plochu nemovitosti cestou údajné modernizace.“*²⁰⁴

Počátkem 90. let 20. století Schubertovu vilu ze 7/12 vlastnila Československá strana lidová, zbylá část majetku stále patřila rodině Bartošů, nicméně v roce 1991 došlo ke zrušení spoluvlastnictví a vila přešla do majetku Československé strany lidové. Od té doby je vila neobydlená.²⁰⁵

²⁰² Archiv stavebního úřadu MČ Praha 6, Žádost o zlepšení bytu vybavením o vlastní WC a koupelnu, č. j. 4427/160

²⁰³ ŠOUKAL 2016, 84

²⁰⁴ ŠTULC 2004, 259

²⁰⁵ Katastrální úřad, Vývoj vlastnictví k parcele 80 s domem č. p. 276 v k. ú. Liboc od pozemkové knihy do současnosti

V roce 1992 objekt koupila společnost Tomášek a spol. stavební společnost, s.r.o., nicméně ještě téhož roku vilu odkoupil současný majitel Zdeněk Levycký.²⁰⁶ Z důvodu nečinnosti je dnes vila v havarijním stavu, o tom dále v následující kapitole.

Když se ohlédneme v čase zpět, můžeme konstatovat, že původní funkce vily, která sloužila jako letní sídlo, se v průběhu uplynulých let částečně modifikovala. Již nesloužila jen k letní rekreaci, ale byla užívána jako trvalé bydliště členů rodiny Bartošů, kteří její část pronajímali. Bylo tedy nutné ve vile oddělit bytovou jednotku. Z žádosti pana Převora tušíme, že se nejednalo o velký prostor. Spolu se čtyřčlennou rodinou obýval jeden pokoj s kuchyní a se společným sociálním zařízením. I přes všechny nedostatky vily o ni majitelé až do 90. let v rámci svých možností pečovali. To se změnilo poté, co vlastnictví přešlo na Československou stranu lidovou a současného majitele.

Vile se mohlo však stát osudné i vlastnictví několika majitelů – jednu dobu byla dokonce vlastněna na třiceti-šestiny.²⁰⁷ Majitelé mohli mít každý jinou představu o budoucnosti vily. Je možné, že se mezi sebou nemohli domluvit, kdo převezme hlavní zodpovědnost za objekt a jeho stav. To mohlo následně vyvolat nečinnost a nezájem všech vlastníků, kteří tím nezáměrně zapříčinili degradaci celého objektu.

Problematiku častého střídání majitelů a jejich četnost považuji za zásadní. Čím více vlastníků, tím více komplikací nastává. Myslím si, že určitou roli na současném stavu hraje i fakt, že byl objekt pronajímán. Pokud by se ve vile usadil někdo z potomků původního majitele, jistě by chtěl rodinné sídlo zachovat. Nájemci k objektu pravděpodobně neměli takové silné pouto. Svou roli sehrála i Československá strana lidová, která odebrala vilu posledním nájemcům.

²⁰⁶ Katastrální úřad, Vývoj vlastnictví k parcele 80 s domem č. p. 276 v k. ú. Liboc od pozemkové knihy do současnosti

²⁰⁷ Katastrální úřad, Vývoj vlastnictví k parcele 80 s domem č. p. 276 v k. ú. Liboc od pozemkové knihy do současnosti

Od té doby je vila neobydlená. Nadále vila slouží jen jako objekt pro spekulaci, jak dokládá nečinnost současného majitele.

4. Současný stav Schubertovy vily a náhled památkové péče

Jak bylo uvedeno v předchozí kapitole, vila je opuštěná pravděpodobně proto, že nikdy neměla pouze jednoho majitele, který by se o ni důsledně staral, ale hned majitelů několik. Nikdo si pravděpodobně k objektu nevytvořil citové vazby, které by ho následně vedly k touze po uchování rodinného sídla v restitučních nárocích v 90. letech minulého století. Vila byla prodána jako volný objekt na spekulaci. Dalším nepříznivým faktorem, dle mého názoru, mohou být vysoké náklady na provoz. Fakt, že je objekt neobydlený, může souviset i s tím, že nesplňuje podmínky současného životního stylu. Lidé již nevyhledávají vícegenerační domy. Vila ani neumožňuje klidný odpočinek od města, který nabízela dříve.

Neorenesanční Schubertova vila je dnes ve velice žalostném stavu, a to i přes skutečnost, že od roku 1958²⁰⁸ objekt spadá pod památkovou ochranu. Areál již delší dobu neprosperuje a nebudí reprezentativní dojem. Spíše naopak. Cíl této kapitoly spočívá v první řadě v rozboru současného stavu, který se z velké části odvíjí od lhostejnosti majitele (více o něm v následující podkapitole). Zde bych se ráda odvolala na *Katechismus památkové péče* Maxe Dvořáka, který zde upozorňoval na čtyři hlavní nebezpečí, hrozící uměleckým památkám:

- Nevědomost a neznalost
- Hrabivost a podvody
- Špatné pochopení pokrokových idejí a požadavků současnosti
- Nevhodné okrašlování, umělecká nevzdělanost nebo namyšlenost²⁰⁹

V našem případě bych ráda zdůraznila první bod, a to nevědomost a neznalost. Majitel si velice pravděpodobně neuvědomuje, jak hodnotný majetek nechává lhostejně chátrat. Dvořák ve své publikaci podotýká: „*Ve skutečnosti jsou bohužel staré stavby (...) z nichž by se mohly těšit ještě mnohé generace, velmi často zničeny*

²⁰⁸ V roce 1958 vešel v platnost první zákon č. 22/1958 Sb. O kulturních památkách, který shrnoval dosavadní zkušenosti a výsledky práce na tomto úseku.

²⁰⁹ DVOŘÁK 2004, 17-27

*zbytečně, poněvadž z tupé lhostejnosti byla opomenuta nejjednodušší opatření, jak je uchránit před škodlivými vlivy nebo jak opravit objevující se defekty.*²¹⁰

Proč majitel nechává vilu chátrat?²¹¹ Je tento objekt svým měřítkem a dispozicí vhodný pro život jedné rodiny? Bohužel nikoliv. Zdenko Schubert již ve svém článku uvádí, že vila měla být obývána více generacemi. V současnosti už se ale trend vícegeneračních domů vytrácí. Můžeme tedy soudit, že kromě nevědomosti a lhostejnosti hraje roli i nevyhovující dispozice domu.

4.1. Rozbor současného stavu

Dle katastrálního úřadu je od roku 1992 majitelem pozemku, a tudíž i vily Zdeněk Levycký.²¹² Majitel figuruje jako společník a jednatel společností REALITCENTRE FORTE, spol. s.r.o. a ZÁLIV s.r.o. Zde bych ráda upozornila na fakt, že obě společnosti se zabývají správou a pronájmem nemovitostí, z čehož můžeme dedukovat, že majiteli jde pravděpodobně o stavební parcelu.²¹³

Celý areál je na první pohled opuštěný a zanedbaný [12]. Na části pozemku vznikla novostavba sloužící pro účely baru *Libocká studna*. Dle informací na webových stránkách tohoto pohostinství zde budova stojí od roku 1996. Zda byla tato stavba povolena stavebním úřadem, se mi nepodařilo dohledat. K objektu restaurace neexistuje žádná dohledatelná stavební dokumentace, což je rozporuplné. Objekt nejenže zásadně narušuje pohled na Schubertovu vilu, ale část pozemku původní zahrady se využívá jako parkoviště a na části je dokonce venkovní posezení pro hosty. Provozovatelem *Libocké studny* je Tomáš Hamza, libocký rodák, jak o sobě sám uvádí.²¹⁴

²¹⁰ DVOŘÁK 2004, 19

²¹¹ S touto otázkou jsem se obrátila na pana Levyckého, Při projevení zájmu o libockou vilu se mnou však odmítl dále komunikovat.

²¹² Katastrální úřad, Vývoj vlastnictví k parcele 80 s domem č. p. 276 v k. ú. Liboc od pozemkové knihy do současnosti.

²¹³ <https://www.podnikatel.cz/registrik/zaliv-s-r-o-27118029/>, vyhledáno 13. 3. 2021

²¹⁴ <http://www.libockastudna.cz/>, vyhledáno 7. 10. 2020

Dříve luxusní vila doktora Schuberta je dnes v havarijním stavu. Objekt je na první pohled opuštěný a neobydlený. Poškozené je zdivo interiéru i exteriéru. Památkový katalog uvádí, že: *„Dosud byla provedena základní opatření: provizorní zastřešení terasy, zabezpečení okenních otvorů, napojení střešních svodů, zajištění odvodu dešťové vody od objektu. V roce 2012 byly opraveny okapní svody. Havarijní stav trvá i v roce 2018. Místy je patrné poškození již provedených starších zabezpečovacích prací (provizorní krytina apod).“*²¹⁵ Když se podíváme na původní návrhy Zdenka Schuberta a srovnáme je se současným stavem, vidíme markantní rozdíly.

Okenní tabulky, nebo spíše jejich zbytky vyplňují okenní otvory pouze v části věže. Okenní otvory v přízemí vyplňují cihly, které mají zabránit vstupu nežádoucích osob. V prvním patře nejsou otvory ničím zabezpečeny, interiér tedy podléhá povětrnostním vlivům. Bez poškození nezůstala ani fasáda. Na severním průčelí [12] můžeme stále pozorovat zbytky fresek, avšak především v části lodžie jsou velice poškozené, na některých místech chybí zcela. Pokud se na vilu podíváme z jižní strany [12], naskytne se nám o poznání horší pohled (pokud je to vůbec možné) než ze strany severní. Fasáda zde z valné většiny chybí a freskovou výzdobu si můžeme jen domýšlet. Se zánikem fresek a omítky zde stále více dominují cihly, ze kterých je objekt vystavěn. Střecha byla v minulosti opatřena vikýři, které, jak ukazují půdorysné plány, nebyly součástí původního návrhu [13].

Průvodní technická zpráva uvádí, že sgrafita byla restaurována restaurátory panem Novotným a panem Skořepou. Malbu na dřevě ve věži a v lodžii provedl restaurátor Černý. Bohužel neuvádí, kdy k restaurování došlo.²¹⁶

Zanedbaný není jen samotný objekt, ale i zahrada kolem něj: *„Pozemek býv. zahrady zcela bez údržby zarůstá náletovou zelení.“*²¹⁷ Jak uvádím dříve, přední

²¹⁵ <https://pamatkovykatalog.cz/schubertova-vila-18040258>, vyhledáno 7. 10. 2020

²¹⁶ NPÚ, Průvodní technická zpráva k zaměření a vyhotovení dokumentace původního stavu, č. inv. 24/96 - 1

²¹⁷ <https://pamatkovykatalog.cz/schubertova-vila-18040258>, vyhledáno 7. 10. 2020

strana zahrady slouží jako parkoviště a venkovní posezení pro návštěvníky *Libocké studny*. V jižní zahradě se nachází ještě jedna stavba, která zde dle architekta stát nemá. Jedná se o povolenou stavbu garáže z roku 1934.²¹⁸ Z původní zahrady se nic nedochovalo.

Mým záměrem bylo porovnat i případné změny interiéru, bohužel se mi k této problematice nepodařilo získat dostatek podkladů. Jak na stavebním odboru Úřadu městské části Prahy 6, tak v Národním technickém muzeu je uložena pouze stavební dokumentace z doby výstavby. Jediné informace o interiéru pochází z fondu Národního památkového ústavu, kde se v Průvodní technické zprávě k zaměření a vyhotovení dokumentace původního stavu z let 1992 – 1995 podařilo zaznamenat dřevěný kazetový strop ve věži [14]. Dalším střípkem je ukázka kazetového pásu pod okny [15].²¹⁹ Na základě krátké diskuze s historikem architektury Zdeňkem Lukešem se mi podařilo zjistit, že do 80. let bylo ve vile původní vybavení. Bohužel poté, co se odstěhovaly poslední majitelky, byl nábytek z vily odvezen.²²⁰

V roce 1979 se vila stala lokalitou filmařů, natáčel se tu snímek *Láska mezi kapkami deště*. Pohledy na vilu nejsou zcela komplexní, avšak můžeme ji spatřit ještě v poměrně zchovalém stavu. Pouze fasáda se sgrafitovou výzdobou by si v té době zasloužila obnovu, které se však nedočkala.²²¹ Již v roce 1986 upozorňoval Zdeněk Lukeš na velmi špatný až alarmující stav vily: „*Přestože byla vila zařazena do seznamu památkově chráněných objektů, je dnes ve zcela dezolátním stavu. Také dříve zřejmě nádherná zahrada je úplně zpustlá. Vše teď spíše připomíná sídlo hraběte Draculy, a ne prvořadou památku novorenesanční architektury, srovnatelnou svým významem s vrchními díly Zítkovými nebo*

²¹⁸ Archiv Stavebního úřadu MČ P6, č.j.III-19270/34

²¹⁹ NPÚ, Průvodní technická zpráva k zaměření a vyhotovení dokumentace původního stavu, č. inv. 24/96 - 1

²²⁰ Další osud vybavení není znám.

²²¹ *Láska mezi kapkami deště*, 1979, KUCHYŇA, Karel 1:02:00 – 1:03:45, NFA

Barvitiivými. Byla by škoda, kdyby tuto památku potkal stejný osud, jako v šedesátých letech zbořenou Lippmannovu vilu v Bubenci."²²²

Památkáři podobnou problematiku popisovali v roce 1995, kdy konstatovali, že: „*Obvodové a vnitřní nosné konstrukce jsou zděné z cihel klasického formátu na maltu vápennou – ostatní konstrukce – valené klenby, zděné z cihel klasického formátu na maltu vápennou jsou rozrušené dlouhodobým zatékáním do objektu, stejně tak jako příčky a anglické dvorky a další konstrukce jako jsou krytiny a dřevěné konstrukce krovů, oken a dveří a podlah v nadzemních podlažích.*“²²³ Stav vily vyžadoval okamžitý zásah. Národní památkový ústav rozhodl o provedení alespoň několika úprav, které měly vilu zabezpečit před vlhkostí, jak uvádí průvodní technická zpráva: „*Celý objekt byl v době zahájení prací v havarijním stavu a bylo potřeba okamžitého zásahu k jeho zajištění proti dalším nepříznivým vlivům.*“²²⁴ Památkáři přistoupili k základním opatřením, během kterých došlo k zajištění terasy vily provizorním zastřešením, zabezpečení okenních otvorů, napojení střešních svodů a rovněž zajištění odvodu dešťové vody od objektu. V roce 2012 byly opraveny i okapní svody. Bohužel od té doby majitel žádné větší rekonstrukce nerealizoval, naopak v roce 2013 mu hrozilo správní řízení: „*V roce 2013 byla na základě podnětu ke správnímu řízení provedena prohlídka objektu za účasti zástupců Odboru výstavby Úřadu MČ Praha 6.*“²²⁵ Od té doby není o správním řízení žádný další údaj.²²⁶

Zabezpečovací práce vile jistě prodloužily její životnost. Žádné větší úpravy ale na vile nebyly provedeny. Zdeněk Lukeš stav objektu opět smutně hodnotí v roce 2010 takto: „*Kdysi krásná zahrada byla změněna na provizorní parkoviště. Za ním je mezi náletovými stromy a keři vidět zbídačená stavba s opadanou omítkou*

²²² LUKEŠ 1986, 27

²²³ NPÚ, Průvodní technická zpráva k zaměření a vyhotovení dokumentace původního stavu, č. inv. 24/96 - 1

²²⁴ TAMTÉŽ

²²⁵ <https://pamatkovykatalog.cz/schubertova-vila-18040258>, vyhledáno 4. 10. 2020

²²⁶ Archiv Stavebního úřadu MČ Prahy 6, Liboc 276

a vymlácenými okny. Přitom dům byl až do počátku 80. let v zachovalém stavu, bydlely v něm dvě staré dámy²²⁷, které v rámci svých možností vzorně pečovaly o krásnou zahradu i o neuvěřitelně zachovalý interiér. Pak stavbu získali nějakí funkcionáři svazu mládeže. Původní zařízení zmizelo, vila začala rychle chátrat. V devadesátých letech další majitel začal provádět zřejmě bez povolení úpravy domu. Po zásahu památkářů (...) se zdálo, že se situace změní. Začala rekonstrukce schodišťové věže, ale pak se práce znovu zastavily. Od té doby Schubertova vila dále chátrá, jen to už není za těmi stromy a keři tolik vidět...“²²⁸

Dnes je na stavbě patrné, že i dříve provedené zabezpečovací práce bylo třeba obnovit, a to především střešní krytinu, která na určitých místech chybí.²²⁹ Špatného stavu si všímá i místní tisk. Špatného stavu si všímá i místní tisk. Lokální časopis Břevnovan, který vychází pravidelně od roku 1990²³⁰, běduje nad úpadkem dříve reprezentačních vil: „Ovšem ani individuální památková ochrana neubrání další ze tří památkově cenných libockých vil před nezadržitelnou degradací. Schubertova vila čp. 276 je dlouhodobě v havarijním stavu.“²³¹

4.2. Schubertova vila ve srovnání s dalšími neorenesančními vilami

Je fenomén chátrání běžný u většiny neorenesančních vil? Touto otázkou je motivována následující kapitola. Srovnáme stav Schubertovy vily s dalšími neorenesančními vilami v Praze a jejím okolí, ale i s vybranými vilami mimo Prahu. Pozornost bude zaměřena na to, jaká byla původní funkce objektů a zda zůstala zachovaná. Porovnávají budou dispozice jednotlivých objektů, jejich prostorová řešení a přizpůsobitelnost soudobým životním podmínkám.

²²⁷ Dle slov Zdeňka Lukeše se jednalo o příbuzné rodiny Schubertů.

²²⁸ LUKEŠ <http://www.earch.cz/cs/zdenek-lukes-schubertova-vila-v-praze-liboci>, vyhledáno 1. 12. 2020

²²⁹ <https://pamatkovykatalog.cz/schubertova-vila-18040258>, vyhledáno 1. 12. 2020

²³⁰ První číslo vyšlo v roce 1888. Vydávání bylo obnoveno až v roce 1990.

²³¹ HOLASOVÁ 2018, 15

Zajímat nás bude, zda jsou objekty památkově chráněny a zda jsou vlastněny městem či soukromým vlastníkem. Mým cílem bude zjistit, zda chátrají všechny neorenesanční vily nebo pouze vila Schubertova. Sledovat budu i možná využití těchto objektů.

Vybrala jsem za tímto účelem devět vil, sedm pražských a dvě mimopražské. Zvolila jsem takové vily, které se nachází na území Čech a vznikly jako *vila suburbana* ve stejném období jako libocká vila, tedy v 70. – 90. letech 19. století, v blízkosti zeleně a sloužily k útěku před ruchem města. Postavit si je nechali průmyslníci a představitelé vyšší společnosti jako např. bankéři za účelem sebe prezentace. Vycházeli z tradic italských příměstských vil. Schubertova vila nedaleko areálu Hvězda bude srovnána nejprve s bubenečskými vilami – vilou Lannovu, Lippmannovou a Pelléovou. Následně bude porovnána s Gröbovou vilou v pražských Vršovicích, Kirchnerovou vilou v Liboci, vilou Mrázovkou v přírodním parku Šárka a historizující vilou v pražské Podbabě čp. 2523. Dále dojde ke srovnání s mimopražskými vilami, s Haurowitzovou vilou v Roztokách u Prahy a Dajbychovou vilou v Kutné Hoře.

4.2.1. Lannova vila

Letní rezidence [16] pro Vojtěcha Lannu mladšího vznikla podle projektu Vojtěcha Ignáce Ullmanna a Antonína Viktora Barvitia²³² v letech 1869-1871²³³ v pražské Bubenči na tehdejším předměstí.²³⁴

²³² Autorství těchto autorů je spekulativní. Jejich jména jsou ve spojitosti s touto stavbou prvně uváděna v roce 1900.

²³³ Datace se mírně odlišují v různých publikacích. Dle Zatloukala 1869-1871, avšak publikace *Slavné pražské vily* udává jako datum vzniku léta 1868-1872, stejně jako Bažant a Vlček v knize *Umělecké památky Velké Prahy*. Kolektiv autorů publikace *Slavné vily Prahy 6 Bubeneč* kladou počátek stavby do roku 1870 stejně jako Jindřich Vybíral.

²³⁴ ZATLOUKAL 2001 a, 63

Tato vila je považována za první slohově čistou ukázkou neorenesanční architektury na našem území.²³⁵ Vila byla jednou z prvních, která se programově odlišovala od starších barokních předměstských usedlostí. Svým provedením manifestovala nejen zámožnost Vojtěcha Lanny, avšak i jeho kulturní rozhled a následování evropských vzorů.²³⁶

Architekti při stavbě vily vycházeli z antické tradice a především z díla Andrea Palladia. Vila vznikla na obdélném půdorysu s jedním vybíhajícím ramenem [17]. K antice se odvolávají sloupy, trojúhelné štíty, ornamentika i celková koncepce.²³⁷ Ullmann i Barvitijs kladli hlavní důraz na vstupní část s portikem ukončenou jónskou lodžíí, belveder v podobě asymetricky stavěné věže a vyhlídkovou terasu, z níž je možné dívat se do zahrady. Dle předloh Andrea Palladia vznikla i zahrada.²³⁸ Vnější fasáda vily nese rysy toskánského cinquecenta, nikoliv benátského. Odpovídala by tomu i asymetricky umístěná věžička.²³⁹

Jelikož sám Lanna byl velkým nadšencem do umění, sám několik umělců podporoval, kladl velký důraz na výzdobu. Venkovní fasáda vznikla dle kartin Josefa Mánesa, interiér je vyzdoben malbami Hanuše Makarta, Adolfa Friedricha Menzla a Leopolda Rottmanna.²⁴⁰

Vojtěch Lanna vilu zbudoval pro svoji manželku a děti. Primární funkce vily byla tedy stejná jako v případě Schubertovy vily, a to letní sídlo na předměstí. Po smrti Vojtěcha Lanny ml. zdědil objekt jeho syn, který si však rodinné dědictví dlouho neponechal a roku 1913 ji prodal Aloisu Potůčkovi.²⁴¹ Následně se vystřídalo několik nových obyvatel vily. V roce 1916 přešel objekt do majetku Vojtěcha Zikmunda, který si u architekta

²³⁵ ZATLOUKAL 2001 a, 63

²³⁶ ULRICH (ed.) 2017, 17-18

²³⁷ BAŽANT 2013, 2

²³⁸ ZATLOUKAL 2001 a, 63

²³⁹ VLČEK 2012, 125-126

²⁴⁰ HRUBEŠ 2000, 151

²⁴¹ TAMTÉŽ

Ladislava Machoně nechal navrhnout nový interiér v kubizujícím duchu. Jeho práce se bohužel nepodařilo dochovat. V roce 1948 byla vila znárodněna a začleněna do Československých stavebních závodů. Od roku 1957 je vila ve správě Československé (od roku 1993 České) akademie věd.²⁴² Lannova vila je na rozdíl od vily Eduarda Schuberta ve vlastnictví Akademie věd, tudíž i slouží jejím potřebám. Je využívána jako reprezentační objekt k pořádání konferencí a svateb. Akademická obec ji rovněž využívá k ubytovacím účelům.²⁴³

Lannovu i Schubertovu vilu postihlo časté střídání majitelů. Lannovu vilu dokonce zasáhlo znárodnění, kterému se Schubertova vila vyhnula.

Vila je od roku 1958 pod památkovou ochranou stejně jako vila Schubertova. Zde bych ráda poukázala na fakt, že stav těchto objektů se zásadně odlišuje. Zatímco Schubertova vila je ve stavu havarijním, vila Vojtěcha Lanny je velmi dobře udržovaná. Vila počátkem 20. století prošla rozsáhlým a citlivým restaurováním a dnes stále plní vysoce reprezentativní funkci díky svému novému účelu – státní instituci.²⁴⁴

4.2.2. Lippmannova vila

Lippmannova vila [18] vznikla v těsném sousedství Lannovy vily v letech 1869-1871. Určena byla pro bankéře Alexandra Lippmanna, kterému měla sloužit jako jeho letní sídlo. Autory byli opět Ignác Vojtěch Ullmann a Antonín Barvitijs. V roce 1871 byla vila odkoupena Tobiasem Popperem, který rozšířil okolní pozemek.²⁴⁵

Vila s asymetrickou dispozicí má dvoupatrové průčelí s křídlem, které bylo otevřeno portikem.²⁴⁶ Vila měla být dle Barvitijsova článku ohraničená zdí podobající se zdi Valdštejnské zahrady. Ta měla vilu chránit před

²⁴² DVOŘÁKOVÁ 2007 a, 33

²⁴³ <https://www.vila-lanna.cz/cs/>, vyhledáno 31. 3. 2021

²⁴⁴ <https://pamatkovykatalog.cz/lannova-vila-13511341>, vyhledáno 31. 3. 2021

²⁴⁵ VLČEK 2012, 148-149

²⁴⁶ POCHE 1980, 142

větre. Rovnoběžně s ní byly vysazeny stromy. Podél severní ohradní zdi měl vzniknout malý skleník, na zahradě měla být i zastřešená terasa umožňující stolovat venku v suchu. Působivá byla i střecha objektu, která vynikala barevným spodním zevnějškem. Jak fasáda, tak interiér nesly rysy neorenesanční výzdoby, což dokládá sám Barvitiuus: *"Také vestibul a schody (...) jsou dle vzoru dřívější renaissance okrášleny."*²⁴⁷

Lippmann se bohužel ještě před dokončením vily musel odstěhovat z Prahy do Vídně a vilu musel prodat. To zapříčinilo změny v původní koncepci.²⁴⁸

Půdorys vily [19] byl velmi členitý a rozmanitý. Dispozičně můžeme objekt rozdělit na dvě části, vstupní jednopatrovou část a převýšený dvoupatrový rizalit. Pokoje u vstupní části byly situované kolem chodby, zatímco pokoje v převýšené části rizalitu byly navzájem průchozí. Dochovaný půdorys ukázal, že objekt byl dobře zajištěn po sociální stránce. Ve vile se nacházely dvě místnosti zvané *kabinety*, do kterých byla přinášena přenosná vana.²⁴⁹ Lippmannovu vilu, podobně jako Schubertovu, obklopovala terasa.

Martin Horáček Lippmannovu vilu hodnotí jako: *„projev koncepčně promyšlené specifické odnože kosmopolitní renesance, jež by snad snesla označení toskánský sloh a pro niž je příznačná skromnost exteriérového detailu a poměrně výlučné omezení na architekturu rodinných domů a letohrádků.“* Zároveň dodává, že Schubertova vila má k Lippmannově velmi blízko především díky komorním rozměrům a seskupením mas. Odlíší se však pláštěm. Schubertova vila dle Horáčkova názoru postrádá atributy venkovských sídel renesanční buržoazie a blíží se spíše městským rezidencím.²⁵⁰

²⁴⁷ BARVITIUS 1870, 32-33

²⁴⁸ TAMTÉŽ

²⁴⁹ VLČEK 2012, 148-149

²⁵⁰ HORÁČEK 2012, 83

Lippmannovu vilu nestihl šťastný osud. Bubenečské sídlo bohužel nezachránil ani zápis na seznam památkově chráněných objektů. Vila byla v 70. letech 20. století zbořena, a to navzdory památkové ochraně. Místo ní vznikla panelová budova sloužící ministerstvu vnitra. Libocké vile památková péče lehce prodloužila životnost, díky jejímu zásahu v roce 1995, kdy byla vila alespoň částečně zabezpečena před vnějšími vlivy.

4.2.3. Gröbova vila

Honosná Gröbeho vila [20] vznikla dle návrhu Antonína Viktora Barvitia a Josefa Schulze v letech 1870-1874. Architektům se velice vhodně podařilo navodit atmosféru italského jihu. Svahovitý terén vyzýval architekty k tomu, aby ho rozčlenili terasami po vzoru italských renesančních zahrad, vilu samotnou pojali jako patrový novorenesanční zámek.²⁵¹ Stavebníkem byl Moritz Gröbe, společník Vojtěcha Lanny. Vila měla sloužit jako jeho letní sídlo.²⁵²

Jedná se o dvoupatrovou podsklepenou stavbu, kterou provedl stavitel Franz Havel. Je patrně inspirovaná tvorbou Andrea Palladia. Stavba má mírně skloněnou střechu italského typu. Gröbeho vila je založená na osových průhledech. Výrazným prvkem jsou promodelované terénní terasy, schodiště, altány a vodní kaskády a vodotrysky. Součástí areálu se zahradou je i tzv. grotta neboli umělá skalní jeskyně. Autor se snažil vilu očistit od všech nadbytečných ozdob. V důsledku toho Barvitiu nahradil sloupy hlavního podjezdu pilíři, zrušil podjezd s lodžii na boční straně a podnož se rozhodl rozčlenit bosováním.²⁵³

V roce 1905 vilu zakoupily Královské Vinohrady, jejich záměrem bylo otevřít na tomto místě veřejné sady. Od roku 1919 do poloviny 30. let vila sloužila jako sídlo lesnického odboru Vysoké školy zemědělské. Roku 1937

²⁵¹ POCHE 1980, 142

²⁵² KRAJČÍ 2007, 35

²⁵³ TAMTÉŽ, 35-36

zde byla zřízena Baxova domovina dětských zájezdů, která ubytovávala mimopražskou mládež při návštěvě města. Spodní část vily byla za tímto účelem přeměněna na činžovní dům. Pražská vila se za druhé světové války stala sídlem organizace Hitlerjugend, která zde zřídila říšské učiliště pro vzdělávání vedoucích pro tábory KLV. V závěru druhé světové války byla při náletu roku 1945 vila zasažena bombami. Došlo ke zničení střechy i obou poschodí, velmi vážně byly poškozeny původní interiéry s pompejskou výmalbou. V roce 1953 byl celý objekt upraven dle návrhu architekta Pavla Smetany, objekt měl dále sloužit potřebám Ústředního domu pionýrů a mládeže hlavního města Prahy. Od roku 1995 v budově sídlila Soukromá taneční konzervatoř a Pěvecká konzervatoř Prahy.²⁵⁴

Jelikož se stav vily pomalu dostával do kritického bodu, vyhlásila Městská část Prahy 2 veřejnou soutěž, ve které byl v roce 2001 vybrán vhodný investor. Tím se stala společnost CEELI Institut, která v letech 2003 - 2007 celý objekt zrekonstruovala. Společnost vilu využívá jako školící centrum pro právníky a soudce.²⁵⁵

Město se snaží budovy co nejvíce udržovat a využívat ve svůj prospěch. Přeci jen je v jejich zájmu je zachovat.

Objekt nespadá, ani nikdy nespadal pod památkovou ochranu. Přesto je jeho stav velmi dobrý, za to vděčíme především nedávné rekonstrukci, která měla za úkol odstranit komunistické zásahy, měla uvést malby, sgrafita a sochařskou výzdobu do původní podoby a zachovat původní dispozici prostoru. Tu bylo možno zachovat díky zachované plánové dokumentaci a současnému účelu vily, kdy menší kanceláře mohou kopírovat původní dispozici objektu s obytnými pokoji.

²⁵⁴ HRUBEŠ 2005, 29-34

²⁵⁵ TAMTÉŽ, 59-60

4.2.4. Pelléova vila

Vila byla vystavena mezi lety 1889-1890 dle návrhu Rudolfa Koukoly. Nachází se v pražské Bubenči v blízkosti Slavíčkovy ulice. Vila byla postavena pro architektovu tchýni, vdovu po majiteli libeňského Anglického pivovaru, Marii Knoblochovou a její rodinu. Ti ji užívali k trvalému pobytu. Roku 1900 byla vila prodána rodině Vondráčků. Knoblochovi však ve vile bydleli až do roku 1906. Patrně nejvýznamnějším obyvatelem vily byl v letech 1919-1920 francouzský generál Maurice Pellé, velitel francouzské vojenské mise v Československu, podle kterého byla vila pojmenovaná.²⁵⁶

Vila [21] na čtvercovém půdorysu je jednopatrovou podsklepenou stavbu se zvýšeným přízemím. Dominantou vstupního průčelí orientovaného na západ je mohutný vystupující rizalit se zdobným balkonem. Východní průčelí je otevřeno do zahrady portikem se dvěma terasami a čtyřmi pilíři. Vila, na rozdíl od Schubertovy, dříve zmíněné Lannovy nebo Lippmanovy vily, nemá věž.

Suterén [22] sloužil především personálu, který se staral o chod domu, jak ukazuje původní dokumentace. Pokoje v přízemí i prvním patře byly přístupné z předpokoje (chodby). V přízemí byla umístěna jídelna, kuchyň, salon, spíž a dva pokoje. V prvním patře se nacházelo několik pokojů, ložnice a jedna koupelna.²⁵⁷

Ve stejné době jako probíhala výstavba vily, vznikly na parcele budovy konírny. Objekt byl však v roce 1969 spolu s okolní parcelou oddělen a opatřen vlastním popisným číslem.²⁵⁸

Pelléova vila je od roku 1958 památkově chráněným objektem, přesto došlo k řadě úprav objektu.²⁵⁹ Vila později přešla do majetku obce.

²⁵⁶ <https://pamatkovykatalog.cz/pelleova-vila-13631169>, vyhledáno 11. 9. 2020

²⁵⁷ Archiv stavebního úřadu MČ Praha 6, Bubeneč 91

²⁵⁸ <https://villapelle.cz/vila-o-nas/o-vile/>, vyhledáno 31. 3. 2021

²⁵⁹ <https://pamatkovykatalog.cz/pelleova-vila-13631169>, vyhledáno 31. 3. 2021

V letech 1978-2001 ve vile sídlila mateřská školka, jejíž provoz si vyžádal zásahy do interiéru objektu. Došlo k úpravě umístění některých přiček, rozšíření sanitárního zařízení, odstranění původních vlysových podlah, které byly nahrazeny linoleem a koberci a k odstranění původní štukové výzdoby v sálech.²⁶⁰

V roce 1994 bylo Městskou částí Prahy 6 rozhodnuto o celkové revitalizaci vily z důvodu vysoké kulturní hodnoty. Vila měla rovněž získat nový účel. Provoz mateřské školky byl pozastaven až v roce 2001. Následující rok započaly restaurátorské práce, jejichž cílem bylo navrácení původního prostorového konceptu jednotlivých salonků.²⁶¹

Po dokončení rekonstrukce, provedené architektonickou kanceláří CASUA, v roce 2003 vilu začala provozovat obecně prospěšná společnost Pelléova vila, založená Městskou částí Praha 6 a Nadací Milady a Jiřího Anderlových. Objekt měl sloužit jako muzeum, nicméně zakladatelům společnosti se nedařilo shodnout se na koncepci a v roce 2014 musela být jejich činnost ukončena.²⁶²

V současnosti je objekt majetkem Městské části Praha 6, provozovatelem je spolek Porte. Spolek zde pořádá řadu volnočasových, kulturních a uměleckých akcí.²⁶³

Přestože byla vila v minulosti zasažená necitlivými přestavbami, dnes je ve velmi dobrém stavu. Bohužel se nezachovala její původní funkce, místo toto slouží potřebám města, které ovšem dohlíží na její technický stav.

²⁶⁰ <https://villapelle.cz/vila-o-nas/o-vile/>, vyhledáno 31. 3. 2021

²⁶¹ TAMTÉŽ

²⁶² ULRICH (ed.) 2017, 27-28

²⁶³ Mimo jiné pořádá speciální programy jak pro seniory, tak pro děti a mládež. <https://villapelle.cz/vila-o-nas/o-vile/>, vyhledáno 13. 3. 2021

4.2.5. Historizující vila Podbaba

Neorenesanční vila Josefa Blechy je postavená v pražské Podbabě v ulici V Podbabě 2523/20 [24]. Vila vznikla ve dvou stavebních fázích: „Původní, rozsahem menší vilu, si pro svou rodinu postavil Josef Blecha podle vlastních plánů z r. 1873 (tato starší budova zabírala pouze východní část nynějšího rozsahu vily, tj. ještě bez západní části s věží). K rozšíření a přestavbě domu do dnešní podoby došlo pravděpodobně r. 1899, nejspíš rovněž podle Blechova projektu.“²⁶⁴ Úpravy probíhaly i ve 20. století, kdy bylo přízemí vily využíváno jako prostor lékárny.²⁶⁵ Dalšími úpravami objekt prošel ve 21. století.

Jedná se o asymetrickou dvoupatrovou vilu, které dominuje převýšená hranolová vížka s vysokou dlátkovou střechou. Hlavnímu průčelí dominuje otevřená lodžie v pravé části přízemí a nad ní umístěný balkon s balustrádou. Fasáda je členěná nárožní bosáží, římsami a pilastry. Mezi prvním a druhým patrem a pod střechou můžeme spatřit barevnou ornamentální freskovou výzdobu.²⁶⁶

Původní objekt z roku 1873 obklopovala veranda jak z jižní strany, tak západní, čímž zajišťovala dostatek slunečního svitu. Plánová dokumentace odhalila, že jednotlivé pokoje původní stavby z roku 1873 nebyly plně průchozí, ale byly přístupné z malé předsíně. Původní objekt byl poměrně skromný, v obou patrech podobně řešený. Půdorysy ukázaly [23], že jak v přízemí, tak v prvním patře byly dva pokoje, kuchyň, pokoj pro služku a spíž. Dokumentace vůbec nezaznamenává sociální zařízení domu. Můžeme tedy soudit, že se v domě nenacházelo. Jeho absence pravděpodobně podnítila přestavbu objektu v roce 1939 [25]. V rámci dostavby došlo ke zrušení západní verandy, nicméně veranda orientovaná

²⁶⁴ <https://pamatkovykatalog.cz/vila-13456998>, vyhledáno 13. 3. 2021

²⁶⁵ Archiv stavebního úřadu MČ Praha 6, č. j. III/11134

²⁶⁶ <https://pamatkovykatalog.cz/vila-13456998>, vyhledáno 13. 3. 2021

za jih zůstala zachována. Půdorys vily se značně rozšířil, avšak jednotlivé pokoje zůstaly přístupné z předsíně. V přízemí vily bylo několik pokojů, kuchyň, hala a zimní zahrada. První patro sloužilo především jako ložnice, našli bychom tu i tři pokoje, halu, menší kuchyň a dva pokoje označené slovem *lázeň*. Později ve 20. století došlo k dělení větší haly na několik menších pokojů, k zásadnímu porušení původního půdorysu však nedošlo.²⁶⁷

Objekt je od roku 1958 památkově chráněný. Vila je v soukromém vlastnictví. Prostory dnes slouží jednak jako obytné, ale i k účelům podnikání.²⁶⁸ Její technický stav je vyhovující, vila nechátrá.

4.2.6. Kirchnerova vila

Areál novorenesanční vily v ulici Na Vypichu 288/13 byl postaven v roce 1891 dle návrhu Josefa Blechy pro Rudolfa Kirchnera. Vila stojí stejně jako Schubertova vila v blízkosti obory Hvězda [26].

Jedná se o přízemní podsklepenou vilu, která je postavená na obdélném půdorysu. Severozápadní části dominuje dvoupatrová věž. Hlavní průčelí se obrací do ulice. Na severní části vybíhá rizalit s portálem a trojbokým tympanonem.²⁶⁹ Jak dokládají historické fotografie z roku 1924, vila mívala otevřenou lodžii stejně jako Schubertova vila [27]. Dnes je bohužel zazděná.²⁷⁰

Vila byla podobně jako Schubertova obklopena terasami a lodžii. Terasa byla jednak na severní straně, ale i na západní. Jednotlivé pokoje byly přístupné z předsíně. Sklep sloužil jako prádelna, spíž a kuchyň. V přízemí bychom našli pokoje orientované směrem do zahrady, dále

²⁶⁷ Archiv stavebního úřadu MČ Praha 6, Dejvice 2523

²⁶⁸ <https://pamatkovykatalog.cz/vila-13456998>, vyhledáno 14. 3. 2021

²⁶⁹ <https://pamatkovykatalog.cz/vila-18042987>, vyhledáno 14. 3. 2021

²⁷⁰ <https://sites.google.com/site/libockeusedlosti/cp288/>, vyhledáno 14. 3. 2021

jídelnu a salon s terasou směřující do ulice. Půdorys ukazuje, že se v objektu nacházela jak koupelna, tak záchod [28], který byl z počátku suchý, jelikož k připojení žumpy došlo až v 70. letech 20. století.²⁷¹

Dokumentace na Stavebním úřadu ukázala, že v 60. letech byla vila načerno pronajímána. Původní majitelé objektu bydleli v přízemí a pronajímali k bydlení nevyhovující suterén. Tento dokument rovněž doložil, že vila byla od 60. let ve špatném stavu a vyžadovala rekonstrukci.²⁷²

Vilu dnes vlastní společnost Areal ETX s.r.o., která se zabývá pronájmem nemovitostí.²⁷³

Objekt začátkem 21. století pustl, nicméně v letech 2018-2021 prošel celkovou rekonstrukcí. Došlo však k několika změnám. Byla uzavřena původní otevřená lodžie²⁷⁴, modelace štukové dekorace fasády byla zakryta novou omítkou, původní plot s cihlovými sloupky a drátěným pletivem nahrazen betonovými bloky. Je pravděpodobné, že majitel bude zrekonstruovanou vilu pronajímat.

4.2.7. Vila Mrázovka

Neorenesanční vilu Mrázovku, též zvanou Zuzanka [30], si nechal roce 1875 postavit František Mráz za účelem reprezentace a ubytování v přírodě. Vilu, stojící v ulici V Šáreckém údolí 83/78 v pražských Dejvicích, obklopuje anglický park.²⁷⁵

Jedná se o jednopatrovou podsklepenou stavbu na obdélném půdorysu. Hlavní severovýchodní průčelí zvýrazňují boční rizality.

²⁷¹ Archiv stavebního úřadu MČ Praha 6, Liboc 71

²⁷² Archiv stavebního úřadu MČ Praha 6, č. j. 927

²⁷³ <https://nahlizenidokn.cuzk.cz/>, vyhledáno 13. 3. 2021

²⁷⁴ Dle fotografií k uzavření lodžie došlo dříve než při této rekonstrukci.

²⁷⁵ <https://pamatkovykatolog.cz/vila-mrazovka-3053341>, vyhledáno 13. 3. 2021

Na jihozápadě vystupuje z hmoty objektu hranolová věž. Z původní plastické výzdoby se zachovaly pouze dvě ženské sochy u hlavního schodiště se zděným zábradlím, které bylo ke schodišti doplněno až v průběhu 20. století.²⁷⁶

K objektu se mi bohužel nepodařilo najít původní plánovou dokumentaci. Všechny plány se vztahují k úpravě objektu na školku v 60. letech 20. století. Tyto plány mohou posloužit alespoň k základní představě o tom, jakou měla vila původní dispozici, nikoliv k tomu, jaké konkrétní místnosti se v objektu nacházely [29]. Jednotlivé pokoje byly přístupné z chodby a průchozí v jednotlivých traktech. Terasa byla zachovaná i po zřízení školky. Plánová dokumentace ukázala, že bylo využíváno i podkroví, kde bychom dříve našli toaletu, sprchu a kancelář.²⁷⁷

Po původním majiteli Mrázovi se vlastníkem objektu stala rodina Rottů, která provozovala železářství a byla velmi zámožná. Během druhé světové války došlo k vyvlastnění objektu. Vila následně sloužila jako letní sídlo generála gestapa. Svůj účel stavba plnila až do roku 1948, kdy došlo k jejímu znárodnění. Vila Mrázovka byla následně využívána jako mateřská škola. Ta byla však v roce 1990 zrušena a vila přešla opět do soukromých rukou.²⁷⁸

Časté střídání majitelů se značně podepsalo na současném stavu objektu. Vila v 2. polovině 20. století přišla o svoji vnitřní štukovou výzdobu. K jejímu částečnému obnovení došlo po roce 1990. Dispozice domu se změnila jen nepatrně. Došlo pouze k vybourání nových dveřních otvorů a k drobné změně příček. Vnější fasáda zůstala zachovaná prakticky

²⁷⁶ LAŠŤOVKOVÁ 2001, 343

²⁷⁷ Archiv stavebního úřadu MČ Praha 6, Dejvice 83

²⁷⁸ RYSKA 2017, 41-43

v původní podobě. Exteriér byl pozměněn pouze stavbou schodiště s balustrádami před hlavní fasádou.

Autoři soupisu *Umělecké památky Prahy* dávají za vzor stavby vily dříve zmíněnou vilu Lannovu a Lippmannovu. Architekt však volil jednodušší formy.²⁷⁹

Objekt je od roku 1958 památkově chráněn. Přesto mu v 70. letech 20. století hrozilo zbourání. Na základě kontroly Pražského střediska státní památkové péče a ochrany přírody však došlo k vyhodnocení, že se jedná o památkově chráněný objekt, který nesmí být zbourán.²⁸⁰

Současný stav můžeme hodnotit kladně. Vilu vlastní společnost Vila Zuzanka s.r.o., která se zabývá pronájmem nemovitostí. Do vily se tak opět navrátila její původní obytná funkce.²⁸¹

4.2.8. Haurowitzova vila

Haurowitzova vila [31] se nachází v Roztokách u Prahy²⁸² v lokalitě zvané Tiché údolí. Vznikla v roce 1897 podle návrhu Josefa Blechy pro Rudolfa Haurowitze, který ji užíval jako své letní sídlo. Jeho rodině patřil tovární sklad Kosmonoských kartounů. Haurowitzové tuto a sousední vilu spravovali až do druhé světové války, kdy majetek připadl německé říši kvůli jejich židovskému původu. Po válce byla vila majetkem národní správy a od 2. poloviny 20. století objekt vlastní obec Roztoky.²⁸³

²⁷⁹ VLČEK 2012, 259-260

²⁸⁰ Archiv stavebního úřadu MČ Praha 6, Dejvice 83

²⁸¹ <https://portal.expanzo.com/cs/firma/6325758549-vila-zuzanka-s-r-o-v-sareckem-udoli-praha>, vyhledáno 10. 5. 2021

²⁸² První letohrádky v Roztokách si bohatí pražští měšťané začali stavět od poloviny 19. stol.; do té doby byly Roztoky jen malou vsí. K rozvoji letoviska přispělo dokončení dráhy z Prahy do Drážďan v r. 1855. Vily se stavěly při silnici od Prahy a hlavně v údolí Unětického potoka, které noví usadlíci nazývali Tichým údolím.

²⁸³ ŠAŠINKOVÁ 2015

Jedná se o vilu jednopatrovou s rozvolněným půdorysem [32] a novorenesančním průčelím, kterému dominuje rizalit odlehčený částečně otevřenými lodžiami a obnoveným novorenesančním štítem. Uliční průčelí člení výrazný nárožní rizalit s lodžiami, v patře s balustrovým zábradlím a užší okenní rizalit s parapety, rovněž zdobenými balustrádou.²⁸⁴

Dispozice domu se zachovala ze vzpomínek devítileté Alice Sievert, vnučky Rudolfa Haurowitze: *„Vzpomínám si, že dveře z verandy se otevřely do velké centrální místnosti, na levé straně od ní byla situována ložnice rodičů. Dětská ložnice by byla na pravé straně, tj. na straně, která je nejbližší k vile 110. (...) Na straně ložnice mých rodičů byl vchod do obývacího pokoje, z hlavního schodiště, a dále byla kuchyň. Nepamatuji si nic z bytu mého dědečka (Rudolf, dispozice bytů byla totožná) nad námi ani z žádné jiné oblasti domu. Také si nemyslím, že v našem bytě byla více než jedna koupelna. Místo toho jsme se my děti umyly v naší ložnici, kde byl vždy velký džbán vody a velké kulaté umyvadlo. Není tedy divu, že pozdější rozdělení (v 50. letech) vily na více menších bytů mělo za následek nedostatek sociálního zařízení.“*²⁸⁵

Interiér vily postihlo několik stavebních úprav. V 50. letech 20. století došlo k rozdělení objektu na čtyři bytové jednotky, které však neměly dostatečné sociální zařízení. Nájemníci museli obývat i nebytové prostory, které byly jen stěží vytopitelné a mnohdy velmi tmavé kvůli nedostatku denního světla. Koncem 90. let vilu opustil poslední nájemník. Od té doby vila pouze chátrala.²⁸⁶

V roce 2009 došlo k prohlášení Haurowitzovy vily²⁸⁷ za kulturní památku. V rozhodnutí byl kladen důraz na to, že úpravy 2. poloviny

²⁸⁴ ŠÁŠINKOVÁ 2015

²⁸⁵ Z korespondence paní Alice Sievert. In: ŠÁŠINKOVÁ 2020, 11-13

²⁸⁶ ŠÁŠINKOVÁ 2020, 11-13

²⁸⁷ spolu se sousední vilou

20. století výrazně neovlivnily charakter interiéru s dochovanými původními prvky. Vila je v památkovém katalogu označována slovy „*dochovaný příklad autentického příměstského bydlení*“.²⁸⁸

I přes památkovou ochranu byl objekt v roce 2016 v havarijním stavu. Budova byla neobydlená, zatékalo do ní, dřevěné konstrukce stropu se propadaly v důsledku napadení škůdci. Město tedy přistoupilo k její rekonstrukci. Došlo k obnově jak objektu, tak přilehlé zahrady. Rekonstrukce měla odstranit dřívější necitlivé zásahy jako například novodobé omítky, které zakrývaly původní štuky.²⁸⁹

Zrekonstruovaná vila v současné době patří městu Roztoky, které objekt využívá jako školku a prostor pro spolky [33]. Zahrada je přes den přístupná veřejnosti.²⁹⁰

4.2.9. Dajbychova vila

Vilu v Kutné Hoře, v České ulici čp. 103, si nechal v roce 1884 postavit Čeněk Dajbych, jehož podnik prováděl rekonstrukci katedrály sv. Barbory a vlašského dvora. Vila měla sloužit k reprezentaci a především jako trvalé sídlo jeho rodiny.²⁹¹

Jednopatrová vila je dispozičně řešená jako jednoduchý patrový hranol [35]. Do ulice vystupuje rizalit završený štítem, z jižní strany k němu přiléhá vstupní sloupový portikus s balkonem. Půdorys obou podlaží [34] je stejný – je rozdělen do dvou podélných, respektive tří příčných traktů. Tato dispozice umožňuje velmi dobré osvětlení celého prostoru.²⁹²

Balkon nad sloupovým portikem poskytoval krásný výhled na Kutnou Horu. K původní vile z roku 1884 byla v letech 1898 – 1899 přistavěna

²⁸⁸ <https://www.pamatkovykatalog.cz/dvojice-vil-2282602>, vyhledáno 12. 3. 2021

²⁸⁹ ŠAŠINKOVÁ 2015

²⁹⁰ ŠAŠINKOVÁ 2020, 11-13

²⁹¹ ŠVÁCHA 2010 b, 79

²⁹² TAMTÉŽ, 79-80

dvoupatrová věž, která poskytovala ještě lepší výhled. V každém patře věže byla kuchyň, spíž a záchod. Věž završuje kupolová střecha s vyhlídkovou lucernou.²⁹³

Přestože vila není památkově chráněná, je ve velmi dobrém stavu. Dle katastru nemovitostí je objekt stále ve vlastnictví rodiny Dajbychů²⁹⁴, což jistě napomohlo současnému stavu. V zájmu rodiny je udržet rodinné sídlo stále v reprezentativní podobě. Tento objekt jako jediný pravděpodobně bez přerušení slouží k obytné funkci. Můžeme tedy říct, že dispozice hraje v osudu neorenesančních vil důležitou roli.

4.2.10. Shrnutí

Ze sledovaných objektů, neorenesančních příměstských vil 70. až 90. let 19. století, zůstala v soukromém vlastnictví vila Schubertova v Liboci, Dajbychova v Kutné Hoře a historizující vila v ulici V Podbabě v Dejvicích. Kirchnerova vila v Liboci a vila Mrázovka v Dejvicích jsou spravovány společnostmi s ručením omezeným. Zbylé vily vlastní město nebo jeho organizace.

Všechny zmíněné vily, kromě Schubertovy, jsou dnes ve velmi dobrém stavu. Nebylo tomu tak ale vždy. Řada objektů počátkem 21. století chátrala. Rekonstrukce byla nutná v případě Gröheho vily, Pellého, Hauowitzovy i Kirchnerovy. Restaurátorský zásah stále vyžaduje pouze Schubertova vila. Ostatní objekty, kromě zbořené Lippmanovy vily, byly počátkem 21. století v dobrém stavu.

Většina vil sloužila původně jako letní sídlo svých stavitelů. K trvalému bydlení sloužily pouze vila Pellé a Dajbychova vila. Všechny

²⁹³ ŠVÁCHA 2010 b, 80

²⁹⁴ https://nahlizenidokn.cuzk.cz/ZobrazObjekt.aspx?encrypted=x35Z2a18PZM3r6FVjqs-NJsZY0uf-RX8FKIGS1a5ThMoplAru9eN8ggX4FS-il74WQzx-BlcaA3o1duIM27kRSFKnVula6bymSkm3_WrZFdXnef-wY3y03jD7NMNI2v6iXNFK6p1CHX-izX47gdS9CjfoBulcYoqRYA1AVtht0=, vyhledáno 13. 3. 2021

srovnávané objekty měly reprezentovat svého majitele. Původní obytná funkce zůstala zachovaná u necelé poloviny objektů. Stále obydlené jsou pouze Dajbychova vila a vila v pražské Podbabě. Po krátké odmlce se obytná funkce vrátila vile Mrázovce, ve které byla od roku 1948 až do 90. let školka. Noví nájemci, doufejme, brzy obydlí i Kirchnerovu vilu, která se v současné době rekonstruuje. Nutno podotknout, že všechny stále obývané vily mají soukromého majitele. Naopak vily, které v současné době vlastní město nebo státní instituce jsou užívány v jejich prospěch. Gröbeho vila ztratila svoji původní funkci již v 2. polovině 20. století, dnes slouží jako školící centrum. Lannova vila byla obydlena do znárodnění v roce 1948. Dnes slouží jako reprezentační objekt k pořádání konferencí a svateb. Rovněž slouží ke krátkodobému ubytování. Pellého vila svoji funkci ztratila až v roce 1978. Od té doby byla užívána jako školka. Nejdéle zůstala obydlená Haurowitzova vila, kterou poslední nájemci opustili až v 90. letech 20. století. Je nutné upozornit na fakt, že v 50. letech byla vila rozdělena na čtyři bytové jednotky. Pokud bychom byli důslední a dívali se pouze na primární funkci – reprezentační sídlo jedné rodiny, ztratila vila svůj účel již v 50. letech.

Jednoznačně největší je objekt Lannovy vily. Dispozičně velkým objektem je rovněž Gröbeho vila. Oba tyto objekty jsou dvoupatrové. Obě stavby mají velmi členité půdorysy. Pokoje jsou v obou případech situované kolem centrální chodby se schodištěm.

Za nejmenší objekt můžeme označit Kirchnerovu vilu, která je jako jediná přízemní. Zbylé stavby jsou jednopatrové a velikostně podobné.

Dispozičně podobné jsou si Schubertova vila, Lannova, Pelléova, Gröbova, Mrázovka, Kirchnerova i historizující vila v Podbabě, které mají pokoje situované kolem centrální chodby se schodištěm. Pouze v případě Dajbychovy a Haurowitzovy vily jsou jednotlivé pokoje průchozí. Do všech místností tak proniká dostatečné množství světla. Lippmannova vila má

obě předchozí zmíněná dispoziční řešení. Část pokojů objektu je situována kolem centrální chodby a část je volně průchozí. Historizující vily mají velmi členité několikatrákté půdorysy. Přemíra pokojů byla časem redukována, což hezky naznačuje půdorys Dajbychovy vily z 80. let 19. století.

Jak důležitou roli hraje památková péče? Na seznamu památkově chráněných objektů nalezneme všechny zmíněné objekty kromě vil Moritze Gröbeho a Čeňka Dajbycha. Dříve se ochrana vztahovala i na vilu Lippmannovu, kterou se i přesto nepodařilo zachránit. Všechny objekty jsou dnes ve velmi dobrém stavu, až na Schubertovu. Zde je vidět, že jak město, tak soukromí majitelé se o památky starají. Jedinou výjimkou zůstává Schubertova vila, jejíž majitel prozatím nehledí na to, že jeho objekt je památkově chráněný a musí plnit určité povinnosti.²⁹⁵

²⁹⁵ Viz zákon 20/1987 Sb. O státní památkové péči § 9

Závěr

Práce s názvem *Schubertova vila v pražské Liboci a fenomén chátrání staveb* směřovala k objasnění otázek, proč je Schubertova vila ve špatném stavu, zda chátrají i další neorenesanční vily a proč. Práce upozornila na architektonickou hodnotu objektu. Jedná se o jednu z významných pražských neorenesančních vil. Schubertova vila vznikla na pražském předměstí dle návrhu Zdenka Schuberta von Soldern. Jedná se o jeho jedinou známou realizaci. Schubertova vila je charakteristická svou malebnou asymetrickostí²⁹⁶, kterou umocňuje vyhlídková věž umístěná na levém nároží. Právě motiv věže spolu s lodžii s toskánskými sloupy a terasy s pergolami odkazují k italské tradici. Vila na předměstí byla skvělým prostředkem, jak uniknout ruchu města a jeho unifikovaným činžovním domům.

Klíčovou otázkou práce sledovanou ve čtyřech samostatných kapitolách byla jednoduchá idea: Co zapříčinilo současný havarijní stav Schubertovy vily? Jistě je to kombinace více faktorů, které bych závěrem ráda shrnula.

První kapitola představila Schubertovu vilu v kontextu neorenesance. Důraz byl kladen na fakt, že vila patří k monumentální stylově zdařilé realizaci neorenesančních vil na našem území, můžeme ji řadit po bok prací Barvitiových a Ullmannových. Kapitola upozornila na její architektonický význam. Poznali jsme, že vila sloužila především jako letní sídlo rodiny o několika generacích, čemuž odpovídalo i dispoziční uspořádání vnitřních prostor. Z analýzy vnitřních dispozic objektu na základě plánové dokumentace a archivních pramenů vyplynulo několik problematických faktů, které měly vliv na jeho užívání v průběhu 20. století, doby, v níž se prudce měnily standardy životního stylu. Pokoje byly situované kolem

²⁹⁶ Dle Schuberta můžeme za *malebnou* označit stavbu, která má rozvolněnou kompozici s terasami, lodžiami a loubím. Tím vila navazuje kontakt s přírodou. Schubert zároveň preferuje asymetrickost na úkor symetrie, jelikož jak sám vysvětluje, asymetrický objekt lépe splyne s přírodou: „*Neníť příčiny, proč by se šetřiti mělo souměrnosti na letohrádcích; souměrnost takové stavby dojísta nesouhlasí s rozmanitostí venkovské krajiny. Shledávámeť všude, zvláště pak v Itálii na venkově malé letohrádky, jimž během času dostalo se rozmanitých přístavků, a kteréž tím působí ku podivu malebně; což jsou dojísta výborné motivy k našim letohradkům.*“. Viz SCHUBERT-VON-SOLDERN 1875, 33-34

centrální chodby, takže jednotliví členové rodiny mohli žít v oddělených prostorách. Situování prostor kolem centrální chodby zapříčinilo zhoršení světelných podmínek v jednotlivých pokojích. Nedostatečné bylo rovněž sociální zařízení objektu. V přízemí byl takzvaný *kabinet*, místnost, do které se přinášela vana. Dále tam byly dvě toalety – jedna v přízemí a jedna v prvním patře. V době výstavby objektu v 70. letech 19. století byla tato situace běžná, avšak je velice pravděpodobné, že další generace požadovaly vyšší standardy.

Druhá kapitola poukázala na vývoj památkové péče obecně, díky kterému jsem mohla sledovat, jaký vliv měla památková péče na vilovou architekturu. Poznání dějin památkové péče včetně moderních přístupů mě dovedlo k závěru, že sledovanou vilu nelze pouze konzervovat, ale je třeba ji restaurovat. Vždy ale musí být dodržena autenticita původního objektu. Přestože vila přečkala dobu komunismu spojovaného se znárodňováním památek v soukromém vlastnictví, v 90. letech přešla do správy Československé strany lidové a následně byla prodána současnému vlastníkovi. Od té doby je neobydlena.

Třetí kapitola analyzovala sociální a politické změny v průběhu 20. století, které měly vliv na současný stav. Území, v jehož katastru stavba vznikla – Liboc byla v době výstavby objektu hodnocena jako venkovská lokalita mimo Prahu. To se proměnilo se vznikem Velké Prahy v roce 1922, kdy se Liboc stala její součástí. S připojením k Praze se ale na druhou stranu zlepšila dostupnost místa díky zavedení tramvajové dopravy. Do té doby byla lokalita dobře přístupná vlakem. Jediné období, kdy byla lokalita nehostinná, byla doba druhé světové války, kdy Ruzyně sloužila jako letiště Luftwaffe a nedaleko analyzované Schubertovy vily v letohrádku Hvězda měla letecká vojska uskladněnou municí.

Za zásadní problematiku, která měla vliv na současný stav, považuji vlastnictví. Vila měla za svou existenci řadu majitelů, mnohdy více najednou. Ti ji velice pravděpodobně pronajímali, jak se ukázalo na základě studia matrik a údajů ze Stavebního úřadu městské části Prahy 6. Nájemce jistě nemá tak dobrý vztah k objektu jako samotný majitel. Přesto byla vila stále udržovaná a především

obydlená. Zásadní zlom nastal v 90. letech 20. století, kdy správa vily přešla na Československou stranu lidovou. Původní majitelky se odstěhovaly a s nimi i původní vybavení. Od té doby objekt upadá. Vše završila lhostejnost současného majitele, který vilu vlastní od roku 1992, a který nejeví žádný zájem objekt rekonstruovat.

Čtvrtá kapitola popsala současný žalostný stav dříve luxusního letního sídla. Následně hledala odpověď na klíčovou otázku, zda je chátrání běžné u většiny neorenesančních vil, a to z důvodu jejich dispozice a prostorového uspořádání, které odpovídá době vzniku v předminulém století. Za tímto účelem byla Schubertova vila srovnávána s dalšími neorenesančními vilami v Praze i mimo ni. Ukázalo se, že řada těchto objektů počátkem 21. století chátrala a vyžadovala rekonstrukci. Rekonstrukcemi zkoumaných objektů došlo ve většině případů k odstranění původní obytné funkce. Objekty měly dále sloužit jako školky, školící centra nebo místa volnočasových aktivit. Původní obytná funkce zůstala zachovaná jen u necelé poloviny srovnávaných objektů. Tyto vily jsou v majetku soukromých vlastníků. Naopak vily, které v současné době vlastní město nebo státní instituce, jsou užívané v jejich prospěch ať už jako školky nebo místo pro veřejné akce. Vliv na současné využití má jistě i půdorysné řešení. Většina ze srovnávaných vil má pokoje situovány kolem centrální chodby, což zabraňuje dostatečnému osvětlení prostor. Vily, které mají jednotlivé prostory průchozí, jsou obývány dodnes. Schubertova vila zůstává jako jediná bez jakékoliv funkce. Otázkou zůstává, co se bude s vilou dít dále. Jak jsem zmiňovala, její majitel nejeví nejmenší zájem objekt rekonstruovat. Na základě zjištěných informací soudím, že mu jde pouze o spekulaci s pozemkem objektu. Můžeme jen doufat, že se vilu podaří zachovat. V tom snad napomůže zákon o státní památkové péči 20/1987 Sb., který vlastníkově památky dává povinnost na vlastní náklad pečovat o její zachování, udržovat ji v dobrém stavu a chránit ji před

ohrožením, poškozením, znehodnocením nebo odcizením. V případě neplnění povinností mu hrozí vysoké pokuty.²⁹⁷

²⁹⁷ Zákon o státní památkové péči 20/1987 Sb.

Seznam použitých zkratk

AHMP – Archiv hlavního města Prahy

ICOMOS – Mezinárodní rada památek a sídel

KLV – Kinderlandverschickung, česky vysílání dětí na venkov

NPÚ – Národní památkový ústav

SÚRPMO – Státního ústavu pro rekonstrukci památkových měst a objektů

UNESCO – United Nations Educational, Scientific and Cultural Organization

Seznam literatury

PRAMENY

Archiv hlavního města Prahy, Pamětní kniha 1836-1919, dostupné online:
<http://katalog.ahmp.cz/pragapublica/permalink?xid=90DF3809356111E1A261000C76270B94>

Archiv stavebního úřadu MČ P6, č. j. III-19270/34

Archiv stavebního úřadu MČ Praha 6, Bubeneč 91

Archiv stavebního úřadu MČ Praha 6, č. j. – 18.566/34

Archiv stavebního úřadu MČ Praha 6, č. j. 927

Archiv stavebního úřadu MČ Praha 6, č. j. III-18.177/32

Archiv stavebního úřadu MČ Praha 6, č. j. III-20.172/29

Archiv stavebního úřadu MČ Praha 6, Dejvice 2523

Archiv stavebního úřadu MČ Praha 6, Dejvice 83

Archiv stavebního úřadu MČ Praha 6, Liboc 276

Archiv stavebního úřadu MČ Praha 6, Liboc 71

Archiv stavebního úřadu MČ Praha 6, Stavební referát, Č. j. III-12826/22

Archiv stavebního úřadu MČ Praha 6, Stavební referát, č. j. III-20415/23

Archiv stavebního úřadu MČ Praha 6, Žádost o zlepšení bytu vybavením o vlastní WC a koupelnu, č. j. 4427/160

Katastrální úřad, Vývoj vlastnictví k parcele 80 s domem č. p. 276 v k. ú. Liboc od pozemkové knihy do současnosti.

Národní památkový ústav, Průvodní technická zpráva k zaměření a vyhotovení dokumentace původního stavu, č. inv. 24/96 - 1

Národní památkový ústav, Schubertova vila, 033/95/1-3, Plánová dokumentace – situace, řez, půdorysy, hlavní pohled

Národní památkový ústav, Schubertova vila, 14/10, F177, Fotografie stavu sgrafitové výzdoby na fasádě v roce 1991

Národní památkový ústav, Schubertova vila, 24/96 1-11, Bourací práce. Projekce stavebně – architektonická, Průzkum, zaměření a zakreslení současného stavu objektu v Praze 6

Národní památkový ústav, Situace, řez, půdorysy, inv. č. 033/95/1-3

Národní technické muzeum, Archiv architektury a stavitelství, fond Zdenko Schubert von Soldern, sig. 20110311/02, kart. 45

Zpráva o činnostech bojové skupiny "Vladimír" a Zpráva o odboji na území Liboce dostupné online: https://www.periferieprahy.cz/1_ke_cteni_liboc.htm, vyhledáno 3. 3. 2021

MATRIČNÍ KRONIKY

LBC N35. 1871-1892

LBC N40. 1892-1910

LBC O31. 1871-1902

LBC O34. 1903-1922

LBC Z18. 1863-1883

LBC Z19. 1884-1899

LBC Z20. 1899-1912

LBC Z21. 1912-1937

SEKUNDÁRNÍ LITERATURA

ACKERMAN 1986 — James ACKERMAN: The Villa as Paradigma. In: *Perspecta* 22, 1986, 10-31

ACKERMAN 1990 — James ACKERMAN: The villa: form and ideology of country houses. Princeton 1990. Dostupné na

https://www.jstor.org/stable/1567090?seq=2#metadata_info_tab_contents

BACHTÍK/ KUSÁKOVÁ 2015 — Jakub BACHTÍK/ Anna KUSÁKOVÁ: Vila jako volná stavební parcela? Tři demolice na Praze 6. In: *Za starou Prahu*, č. 2, 2015, 4-10

BARVITIUS 1870 — Antonín Viktor BARVITIUS: Letní villa pana Alexandra Lippmanna v Bubenči u Prahy. In: Zprávy Spolku inženýrů a architektů Království českého V, 1870, 31-33

BAŽANT 1994 — Jan BAŽANT: Pražské vily pod křídly Mílka. Praha 1994

BAŽANT 2013 — Jan BAŽANT: Lannova vila v Praze. Praha 2013

BEČKOVÁ/HRŮZA 1993 — Kateřina BEČKOVÁ/ Jiří HRŮZA: Asanace - zatracovaný i obdivovaný projekt obce Pražské. In: Kateřina BEČKOVÁ/ Jiří HRŮZA: Pražská asanace. K 100. výročí vydání asanačního zákona pro Prahu. Svazek 93. Praha: Muzeum hlavního města Prahy, 1993

BENEŠOVÁ 1984 — Marie BENEŠOVÁ: Mezinárodní a přece národní. In: Marie BENEŠOVÁ: Česká architektura v proměnách dvou století 1780–1980. Praha 1984, 151-208

BERGDOLL 2000 — Barry BERGDOLL: The City Transformed, 1848-90. In: Barry BERGDOLL: European Architecture 1750-1890, Oxford 2000, 241-269

BURCKHARDT 1912 — Jacob-Christoph BURCKHARDT: Kultura renaissanční doby v Itálii. Praha 1912

DEHIO 1905 — Georg DEHIO: Handbuch der deutschen Kunstdenkmäler. Berlin 1905

DVOŘÁK 1916 — Max DVOŘÁK: Katechismus der Denkmalpflege, Wien 1916 (české vydání Max DVOŘÁK: Katechismus památkové péče. Praha 2004)

DVOŘÁKOVÁ 2007 — Dita DVOŘÁKOVÁ: Schubertova vila. In: Přemysl VEVERKA (ed.): Slavné pražské vily. Praha 2007, 37-39

DVOŘÁKOVÁ 2007 a — Dita DVOŘÁKOVÁ: Lannova vila. In: Přemysl VEVERKA (ed.): Slavné pražské vily. Praha 2007, 32-33

EFMERTO VÁ 1998 — Marcela C. EFMERTO VÁ: České země v letech 1848-1918. Praha 1998

FRANC 2015 — Martin FRANC: Životní styl a každodennost v Československu v padesátých a šedesátých letech 20. století. In: Jaroslav PAŽOUT (ed.): Každodenní život v Československu 1945/48-1989. Liberec 2015, 18-34

GRMELA 1938 — Jan GRMELA: Místní výbory a rady. In: Věstník hlavního města Prahy 45/1, 1938, 21

GRUBER/ LEBENSAFT/ VYBÍRAL 1999 — Christian GRUBER/ Elisabeth LEBENSAFT/ Jindřich VYBÍRAL: Zdenko Schubert von Solder. In: Peter CSENDES: Österreichisches biographisches Lexikon 1815-1950 XI. Wien 1999, 278.
Dostupné na http://www.biographien.ac.at/oebl/oebl_S/Schubert-Soldern_Zdenko_1844_1922.xml

HLAVAČKA 1990 — Milan HLAVAČKA: Rozvoj revoluce v dopravě v českých zemích. In: Milan HLAVAČKA: Dějiny dopravy v českých zemích v období průmyslové revoluce. Praha 1991, 63-137

HLAVAČKA 1991 — Milan HLAVAČKA: Jubilejní výstava 1891, Praha 1991

HLOBIL 2008 — Ivo HOLBIL: Na základech konzervativní teorie české památkové péče. Olomouc 2008

HOBZEK 1987 — Josef HOBZEK: Vývoj památkové péče v českých zemích. Praha 1987

HOLASOVÁ 2018 — Andrea HOLASOVÁ: Praha 6 v zapomenutých obrazech. In: Břevnovan 9-10, 2018

HORÁČEK 2012 — Martin HORÁČEK: Zdenko Schubert-Soldern: „Srovnáním volných napodobení renesančních staveb s předlohami se odhalí takový rozdíl, že lze mluvit o novém slohu“ In: Martin HORÁČEK: Přesná renesance v české architektuře 19. století. Dobová diskuze o slohu. Olomouc 2012, 139-171

HORÁČEK 2015 — Martin HORÁČEK: Úvod do památkové péče. Olomouc 2015

HORYNA 2001 — Mojmír HORYNA: Architektura přísného a pozdního historismu. In: Naděžda BLAŽÍČKOVÁ/ Tatána PETRASOVÁ/ Helena LORENZOVÁ: Dějiny českého výtvarného umění III, 1780/1890. Praha 2001, 133-203

HRUBEŠ 2000 — Josef HRUBEŠ: Pražské domy vyprávějí...IV. Praha 2000

JOKILEHTO 1986 — Jukka JOKILEHTO: A History of Architectural Conservation, Doktorská práce, The University of York, England, Institute of Advanced Architectural Studies, 1986

KAPLAN 2007 — Karel KAPLAN: Proměny české společnosti (1948-1960). Praha 2007

KIBIC 2011 – Karel KIBIC: Památková ochrana a regenerace historických měst v České republice, Praha 2011

KRAJČÍ 2007 — Petr KRAJČÍ: Gröbeho vila. In: Přemysl VEVERKA (ed.): Slavné pražské vily. Praha 2007, 35-36

KROUPA 1996 a — Jiří KROUPA: Styl a technika: Gottfried Semper. In Jiří KROUPA: Školy dějin umění: Metodologie dějin umění. Praha 1996, 119-122

KROUPA 1996 b — Jiří KROUPA: Filozofie „vídeňské školy dějin umění“. In Jiří KROUPA: Školy dějin umění: Metodologie dějin umění. Praha 1996, 155-159

LAŠTOVIČKOVÁ 2015 — Věra LAŠTOVIČKOVÁ: Cizí dům? Arcitektura českých Němců 1848-1891, Praha 2015

LAŠŤOVKOVÁ 2001 — Barbora LAŠŤOVKOVÁ: Pražské usedlosti. Praha 2001

LENDEROVÁ 2009 — Milena LENDEROVÁ: Objev volného času. In: Milena LENDEROVÁ/ Marie MACKOVÁ/ Tomáš JIRÁNEK: Z české každodennosti. Praha 2009, 269-277

LOUDON 1838 — John Claudis LOUDON: The Suburban Gardener and Villa Companion, 1838

LUKEŠ 1986 — Zdeněk LUKEŠ: Schubertova vila v Praze – Liboci. In: Umění a řemesla, č. 1, 1987, 27

LUKEŠ 1995 — Zdeněk LUKEŠ: Schubert von Soldern, Zdenko. In: Anděla HOROVÁ (ed.): Nová encyklopedie českého výtvarného umění. Praha 1995, 739–740

LUX/ KOSTELECKÝ 2011 — Martin LUX/ Tomáš KOSTELECKÝ (eds): Bytová politika: teorie a inovace pro praxi. Praha 2011

MARŠÁLEK 2002 — Pavel MARŠÁLEK: Otázka státoprávního uspořádání českomoravského prostoru v kontextu proměn nacistické okupační politiky v letech 1939-1945. In: PAVEL MARŠÁLEK: Protektorát Čechy a Morava. Státoprávní a politické aspekty nacistického okupačního režimu v českých zemích 1939-1945. Praha 2002, 13-45

- MCKAY 1975 — Alexander MCKAY: Italian Villas: rural, suburbana and maritime. In: Alexander MCKAY: Houses, Villas and Palaces in the Roman World. Baltimore 1975, 100-136
- MUSIL 1985 — Jiří MUSIL: Lidé a sídliště. Praha 1985
- NOVOTNÝ 1971 — Vladimír NOVOTNÝ: Kategorisace kulturních památek. In: Památková péče, č. 1, 1971, 22-27
- PAULÍČEK 2021 — Miroslav PAULÍČEK: Paradoxy volného času – věčný ruch, zahálka a civilizace. In: Eva BENDOVIČ/ Zdeněk HOJDA (eds.), Od práce k zábavě. Volný čas v kultuře 19. století, sborník mezioborového symposia konaného v Plzni ve dnech 25-27. 2. 2020, Praha 2021, 9-16
- PAVLÍK 2002 — Milan PAVLÍK: Doc. JUDr. Et PhDr. Dobroslav Líbal, DrSc. (*15. 10. 1911, † 9. 2. 2002). In: Věstník Kluku za starou Prahu, č. 2, 2002. Dostupné na <https://web.archive.org/web/20061006221443/http://www.zastarouprahu.cz/ruzne/libal.htm>
- PODLAHA 1911 — Antonín PODLAHA: Posvátná místa království českého. Dějiny a popsání chrámů, kaplí, posvátných soch, klášterů i jiných pomníků katolické víry a nábožnosti v království Českém. Vikariát libocký. Praha 1911
- POCHE 1980 — Emanuel POCHE: Dílo Antona Barvitia. In: Emanuel POCHE: Praha národního probuzení: čtvero knih o Praze: architektura, sochařství, malířství, užité umění. Praha 1980, 140-149
- POCHE 1980 — Emanuel POCHE: Období přísného historismu. In: Emanuel POCHE: Praha národního probuzení: čtvero knih o Praze: architektura, sochařství, malířství, užité umění. Praha 1980, 122-140
- POLÁKOVÁ 2006 — Olga POLÁKOVÁ: Historie bydlení a bytová politika na území České republiky. In: Olga POLÁKOVÁ: Bydlení a bytová politika, Praha 2006, 243-265
- PURŠ 1960 — Jaroslav PURŠ: Některé teoretické problémy průmyslové revoluce In: Jaroslav PURŠ: Průmyslová revoluce v českých zemích. Praha 1960, 5-20

RIEGL 1903 — Alois RIEGL: Der moderne Denkmalkultus, sein Wesen und seine Entstehung. Viena 1903

RIEGL 2003 — Alois RIEGL: Moderní památková péče, Praha 2003

RUHL 2011 — Carsten RUHL: Palladianism: From the Italian Villa to International Architecture. In: European History Online, 2011. Dostupné na <https://d-nb.info/1031437975/34>

RUSKIN 1877 — John RUSKIN: Mornings in Florence. London 1877. Dostupné na <http://www.gutenberg.org/ebooks/7227>

RUSKIN 1974 — John RUSKIN: The Seven Lamps of Architecture. New York 1974

RYSKA 2017 — Petr RYSKA: Usedlosti, mlýny a vily v Tiché Šárce. In: Petr RYSKA: Praha neznámá II. Praha 2007, 9-67

SEDLÁK 2002 — Jan SEDLÁK: Historie památkové péče v jihomoravském regionu 1948-1989. In: Památková péče na Moravě: 150 let od vzniku první státní instituce na ochranu památek: sborník příspěvků. Brno 2002, 111-135

SEMPER 1860 — Gottfried SEMPER: Der Stil in den technischen und tektonischen Künsten oder Praktische Ästhetik, Frankfurt 1860 (Anglický překlad Harry Francis Mallgrave, Michael Robinson Lo Angeles 2004)

SCHUBERT-VON-SOLDERN 1873 — Zdenko SCHUBERT-VON-SOLDERN: O památkách stavebních města Florencie. In: Zprávy Spolku inženýrů a architektů Království českého VIII, č. 1, 1873, 20-22 (přednáška 4. ledna 1873)

SCHUBERT-VON-SOLDERN 1875 — Zdenko SCHUBERT VON SOLDERN: Vila v Liboci. In: Zprávy Spolku inženýrů a architektů Království českého, 1875, 33-34

SPURR 2012 — David SPURR: Figures of Ruin and Restoration: Ruskin and Viollet-le-Duc. In: David SPURR: Architecture and Modern Literature. Michigan 2012

STORM 2014 — Vojtěch STORM: Viollet-le-Duc, architekt, teoretik, dokumentátor a restaurátor francouzské gotiky. In: Zprávy památkové péče 74, č. 4, 2014, 345-348

SVOBODA 2006 — Jan SVOBODA: Břevnov, Střešovice, Veleslavín, Liboc, Ruzyně, Řepy. In: Jan SVOBODA: Praha 1945-2003. Kapitoly z poválečné a současné architektury. Praha 2006, 178-191

ŠÁŠINKOVÁ 2015 — Marcela ŠÁŠINKOVÁ: Návrh možností funkčního využití a provozu objektu. Roztoky u Prahy, 2015 Dostupné na: https://www.roztoky.cz/userfiles/file/prilohy/Pametihodnosti/ROZTOKY_VILY_STUDIE_FUNKCNIHO_VYUZITI_FINAL.pdf

ŠÁŠINKOVÁ 2020 — Marcela ŠÁŠINKOVÁ: Historický počín – zachráněná kulturní památka. In: ODRAZ. Měsíčník Roztok a Žalova, č. 6, 2020, 11-13

ŠEDIVÝ 2001 — Ivan ŠEDIVÝ: Češi, české země a velká válka 1914 – 1918. Praha 2001

ŠOUKAL 2016 — Jiří ŠOUKAL: Slasti a strasti letních bytů. Život na letních bytech a v letních vilách v éře první republiky. Praha 2016

ŠTORM 2007 — Břetislav ŠTORM: Základy péče o stavební památky. Praha 2007

ŠTULC 1998 — Josef ŠTULC: Vývoj české památkové péče, její proměny a myšlenkové zápasy. In: Milan PAVLÍK: Regenerace historických budov, sídel a krajiny, ochrana památek. Praha 1998, 5-17

ŠTULC 2004 — Josef ŠTULC: Úspěchy a prohry památkové péče v obnovené demokracii. In: Milena BARTLOVÁ (ed.): Dějiny umění v české společnosti: otázky, problémy, výzvy. Praha 2004, 257-260

ŠVÁCHA 2010 a — Rostislav ŠVÁCHA: Úvod. In: Hana HERMANOVÁ/ Rostislav ŠVÁCHA/ Jiří PODRAZIL: Slavné vily Středočeského kraje, Praha 2010, 9-14

ŠVÁCHA 2010 b — Rostislav ŠVÁCHA: Dajbychova vila. In: Hana HERMANOVÁ/ Rostislav ŠVÁCHA/ Jiří PODRAZIL: Slavné vily Středočeského kraje, Praha 2010, 79-81

ULRICH 2017 — Petr ULRICH (ed.): Slavné vily Prahy 6 Bubeneč. Praha 2017, 17-20; 26-29

VINTER 1971 — Vlastimil VINTER: Úvod do dějin a teorie památkové péče. Praha 1971

- VLČEK 2012 — Pavel VLČEK: Umělecké památky Prahy 1. A-L, Praha 2012, 120-218; 861-885
- VOŠÁHLÍK 1999 — Alois VOŠÁHLÍK: Památková péče ve Francii, In: Almanach programu regenerace městských památkových rezervací a městských památkových zón IV, 1999, 48
- VYBÍRAL 1994 — Jindřich VYBÍRAL: Ignác Vojtěch Ullmann, Praha 1994
- VYBÍRAL 1995 — Jindřich VYBÍRAL: Neorenesance. In: Anděla HOROVÁ (ed.): Nová encyklopedie českého výtvarného umění. Praha 1995, 562
- VYBÍRAL 1997 — Jindřich VYBÍRAL: Zdenko Schubert-Soldern. Dobře utajený talent. In: Architekt XLIII, 1997, č. 20, 51–52
- VYBÍRAL 2002 — Jindřich VYBÍRAL: Zdenko Schubert-Soldern a ohlas Gottfrieda Sempera v Čechách. In: Jindřich VYBÍRAL: Česká architektura na prahu moderní doby. Devatenáct esejů o devatenáctém století. Praha 2002, 99-121
- VYBÍRAL 2014 — Jindřich VYBÍRAL: „Česká“ versus „italská“ neorenesanční vila. Antonín Wiehl, Antonín Barvitijs a jejich mecenáši. In: Zprávy památkové č. 3, roč. 74, 2014, 83-90
- WAGNER 1946 — Václav WAGNER: Umělecké dílo minulosti a jeho ochrana, Praha
- WINCKELMANN 1755 — Joachim WINCKELMANN: Thoughts on the Imitation of Greek Works in Painting and Sculpture
- WIRTH 1914 — Zdeněk WIRTH: Villa, Styl: časopis pro architekturu, stavbu měst a umělecký průmysl. In: Společnost architektů č. 1, roč. 2, 1914, 3-6
- WIRTH 1961 — Zdeněk WIRTH: Architektura druhé polovice XIX. Století. In: Zdeněk WIRTH: Architektura v českém národním dědictví. Praha 1961, 167-185
- ZAHRADNÍK 2000 — Pavel ZAHRADNÍK: Dějiny budovy do konce roku 1994. In: Karel KSANDRA/ Petr ULRICH (ed.): Müllerova vila. Praha 2000, 26-102
- ZATLOUKAL 1986 — Pavel ZATLOUKAL: Příklad historismu. In: Pavel ZATLOUKAL: Historismus: Architektura 2. poloviny 19. století na Moravě a ve Slezsku. Olomouc 1987, 32-50

ZATLOUKAL 2001 a — Pavel ZATLOUKAL: Lannova vila. In: Pavel ZATLOUKAL: Architektura 19. století. Praha 2001, 63-64

ZATLOUKAL 2001 b — Pavel ZATLOUKAL: Gröbeova vila. In: Pavel ZATLOUKAL: Architektura 19. století. Praha 2001, 64

ZATLOUKAL 2001 c — Pavel ZATLOUKAL: Schubertova vila. In: Pavel ZATLOUKAL: Architektura 19. století. Praha 2001, 78

ELEKTRONICKÉ ZDROJE

[https://www.npu.cz/portal/npu-a-pamatkova-pece/pamatky-a-pamatkova-pece/pravni-predpisy-a-mezinarodni-](https://www.npu.cz/portal/npu-a-pamatkova-pece/pamatky-a-pamatkova-pece/pravni-predpisy-a-mezinarodni-dokumenty/zakon%20o%20st%20pamatkove%20peci.pdf)

[dokumenty/zakon%20o%20st%20pamatkove%20peci.pdf](https://www.npu.cz/portal/npu-a-pamatkova-pece/pamatky-a-pamatkova-pece/pravni-predpisy-a-mezinarodni-dokumenty/zakon%20o%20st%20pamatkove%20peci.pdf),

vyhledáno 1. 10. 2020

<http://www.icomos.cz/images/dokumenty/benatska-charta.pdf>, vyhledáno 1. 10. 2020

<https://pamatkovykatalog.cz/schubertova-vila-18040258>, vyhledáno 11. 9. 2020

<https://villapelle.cz/vila-o-nas/o-vile/>, vyhledáno 11. 9. 2020

https://nahlizenidokn.cuzk.cz/ZobrazObjekt.aspx?encrypted=j7f1DoAnYunC9R_Qmz3CKI2znGFZuLEbzg5fwJLJ8Cl3KrlmkTLJxiandTWXsyQ2BfOqZKOTqIFgDsxmaqNmsyyX7dewgSK3G97Vuie8mr1TdgE6C51_ISZsPHy-PCotvAWslkSEndA=,
vyhledáno 11. 9. 2020

<http://www.ahmp.cz/index.html?mid=46&wstyle=0&page=page/docs/vyvoj-prazske-samospravy-II-A.html>, vyhledáno 1. 4. 2021

<http://www.libockastudna.cz/>, vyhledáno 7. 10. 2020

<https://www.podnikatel.cz/rejstrik/zaliv-s-r-o-27118029/>, vyhledáno 13. 3. 2021

LUKEŠ <http://www.earch.cz/cs/zdenek-lukes-schubertova-vila-v-praze-liboci>,
vyhledáno 1. 12. 2020

<https://www.vila-lanna.cz/cs/>, vyhledáno 31. 3. 2021

<https://pamatkovykatalog.cz/lannova-vila-13511341>, vyhledáno 31. 3. 2021

<https://pamatkovykatalog.cz/pelleova-vila-13631169>, vyhledáno 31. 3. 2021

<https://pamatkovykatalog.cz/vila-13456998>, vyhledáno 13. 3. 2021
<https://pamatkovykatalog.cz/vila-18042987>, vyhledáno 14. 3. 2021
<https://sites.google.com/site/libockeusedlosti/cp288/>, vyhledáno 14. 3. 2021
<https://pamatkovykatalog.cz/vila-mrazovka-3053341>, vyhledáno 13. 3. 2021
<https://www.pamatkovykatalog.cz/dvojice-vil-2282602>, vyhledáno 12. 3. 2021
Rozhovor s Benjamine Fragnerem <https://ct24.ceskatelevize.cz/regiony/1511406-odstrel-tesnova-pompezni-nadrazi-padlo-pred-triceti-lety>, vyhledáno 1. 10. 2020
<http://www.boglewood.com/palladio/analysis.html>, vyhledáno 7. 3. 2021
<https://www.archspace.cz/firma-horizon-consulting-ii-nelegalne-demoluje-brnenskou-vilu-z-19-stoleti> vyhledáno 4. 5. 2021
<http://panelaci.cz/stranka/putovni-vystavy-2014-2017>, vyhledáno 10. 5. 2021
<https://portal.expanzo.com/cs/firma/6325758549-vila-zuzanka-s-r-o-v-sareckem-udoli-praha>, vyhledáno 10. 5. 2021

ZÁKONY

Zákon č. 20/1987 Sb. O státní památkové péči

Zákon v příčině vyvlastňování k účelu regulace asanačního obvodu král. hlav. města Prahy, 1893

Zákon 67/1925 Sb.

Zákon v příčině vyvlastňování k účelu regulace asanačního obvodu král. hlav. města Prahy, 1893

FILM

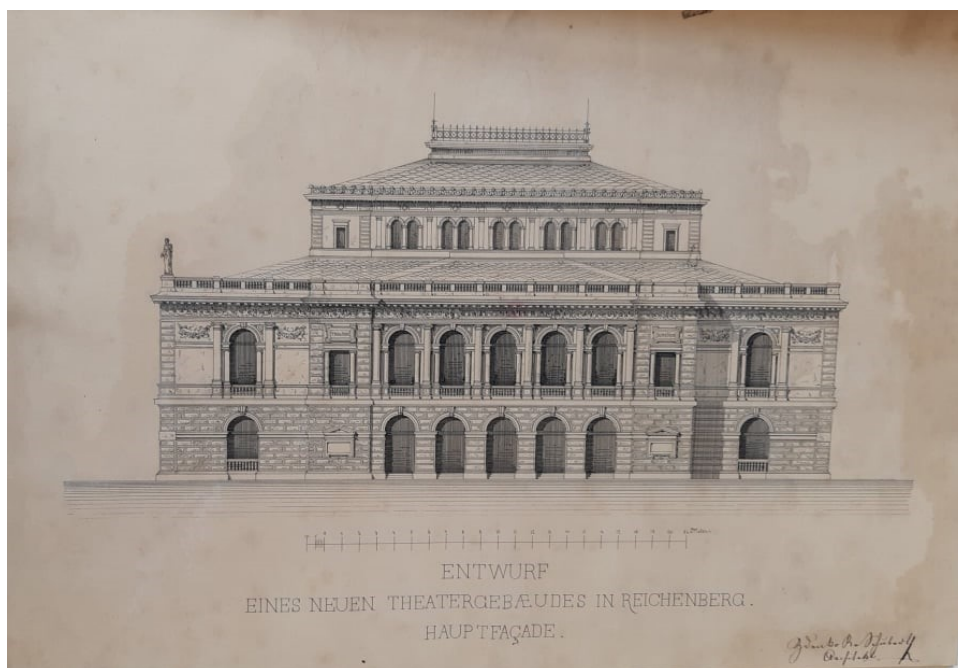
Láska mezi kapkami deště, 1979, KUCHYŇA, Karel 1:02:00 – 1:03:45, NFA

Seznam vyobrazení

- 1 Zdenko Schubert von Soldern, návrh divadla v Liberci, 2. polovina 19. století, Národní technické muzeum (dále NTM), fond 45 Schubert Zdeněk von Soldern, sign 20110311022
- 2 Zdenko Schubert von Soldern, návrh Schubertovy vily, severní strana, 1871, NTM, fond 45 Schubert Zdeněk von Soldern, sign. 20110311022
- 3 Zdenko Schubert von Soldern, návrh Schubertovy vily, východní strana, 1871, NTM, fond 45 Schubert Zdeněk von Soldern, sign. 20110311022
- 4 Zdenko Schubert von Soldern, návrh Schubertovy vily, západní strana, 1871, NTM, fond 45 Schubert Zdeněk von Soldern, sign. 20110311022
- 5 Zdenko Schubert von Soldern, půdorys – přízemí, 1871, NPÚ, Situace, řez, půdorysy, sign. 033/95/1-3
- 6 Zdenko Schubert von Soldern, půdorys – sklepy, 1871, Národní památkový ústav (dále NPÚ), Situace, řez, půdorysy, sign. 033/95/1-3
- 8 Viktor Schubert, sgrafitová výzdoba na fasádě, Jaro, 1871, NPÚ, Fotografie stavu sgrafitové výzdoby na fasádě v roce 1991, inv. č. 14/10
- 7 Zdenko Schubert von Soldern, půdorys – 1. patro, 1871, NPÚ, Situace, řez, půdorysy, sign. 033/95/1-3
- 9 Viktor Schubert, sgrafitová výzdoba na fasádě, Léto, 1871, NPÚ, Fotografie stavu sgrafitové výzdoby na fasádě v roce 1991, inv. č. 14/10
- 11 Zdenko Schubert von Soldern, situační plán, vila umístěná v zahradě, 1871, NPÚ, Situace, řez, půdorysy, sign. 033/95/1-3
- 10 Viktor Schubert, sgrafitová výzdoba na fasádě, Podzim, 1871, NPÚ, Fotografie stavu sgrafitové výzdoby na fasádě v roce 1991, inv. č. 14/10
- 12 Schubertova vila, současný stav, pohled na severní a jižní stranu.
- 13 Zdenko Schubert von Soldern, Schubertova vila, pohled na západní stranu, současný stav.
- 14 Dřevěný strop, stav v roce 1995, NPÚ, Průvodní technická zpráva k zaměření a vyhotovení dokumentace původního stavu, kazetový strop ve věži
- 15 Kazetový pás pod okny v 1. patře, stav v roce 1995, NPÚ, Průvodní technická zpráva k zaměření a vyhotovení dokumentace původního stavu, kazetový strop ve věži
- 16 Vojtěch Ignác Ullmann a Antonín Viktor Barvitijs, Lannova vila, 1869-1871
- 17 Vojtěch Ignác Ullmann a Antonín Viktor Barvitijs, Lannova vila – půdorys, 1869-1871
- 18 Vojtěch Ignác Ullmann a Antonín Viktor Barvitijs, Lippmannova vila, 1869-1871, Archiv ÚDU AV ČR

- 19 Vojtěch Ignác Ullmann a Antonín Viktor Barvitijs, Lippmannova vila, půdorys, 1869-1871
- 20 Antonín Viktor Barvitijs a Josef Schulz, Gröbova vila, nárys a půdorys, 1871
- 21 Rudolf Koukola, Pelléova vila, 1889-1890
- 22 Rudolf Koukola, Pelléova vila půdorys suterénu, přízemí a prvního patra, 1889-1890, Archiv Stavebního úřadu MČ P6, Bubeneč 91, Náčrt dle plánové dokumentace
- 23 Josef Blecha, půdorys původního objektu V Podbabě 2523 z roku 1873, Archiv Stavebního úřadu MČ P6, Dejvice 2523. Náčrt dle původní plánové dokumentace
- 24 Josef Blecha, historizující vila Podbaba, V Podbabě 2523, 1873, dostavba 1899
- 25 Josef Blecha, Půdorys přístavby z roku 1939, přízemí a první patro, Archiv Stavebního úřadu MČ P6, Dejvice 2523. Náčrt dle plánové dokumentace
- 26 Josef Blecha, Kirchnerova vila, Na Vypichu 288, 1891
- 27 Josef Blecha, Kirchnerova vila, Na Vypichu 288, 1891, pohled na objekt v roce 1924
- 28 Josef Blecha, Kirchnerova vila, Na Vypichu 288, půdorys suterénu a přízemí vily, 1891. Archiv Stavebního úřadu MČ P6, Liboc 288. Náčrt dle plánové dokumentace
- 29 Vila Mrázovka, V Šáreckém údolí 83, půdorys objektu z roku 1968. Archiv Stavebního úřadu MČ P6, Dejvice 83. Náčrt dle plánové dokumentace.
- 30 Vila Mrázovka, V Šáreckém údolí 83, 1875
- 31 Josef Blecha, Haurowitzova vila, Tiché údolí 125, 1897, stav před rekonstrukcí
- 32 Josef Blecha, Haurowitzova vila, Tiché údolí 125, půdorys původního stavu, 1897
- 33 Josef Blecha, Haurowitzova vila, Tiché údolí 125, půdorys, současný stav
- 34 Dajbychova vila, Česká 103, půdorys, 1884, dostavba 1898 – 1899
- 35 Dajbychova vila, Česká 103, 1884, dostavba 1898 – 1899

Přílohy



1 Zdenko Schubert von Soldern, návrh divadla v Liberci, 2. polovina 19. století, Národní technické muzeum (dále NTM), fond 45 Schubert Zdeněk von Soldern, sign 20110311022



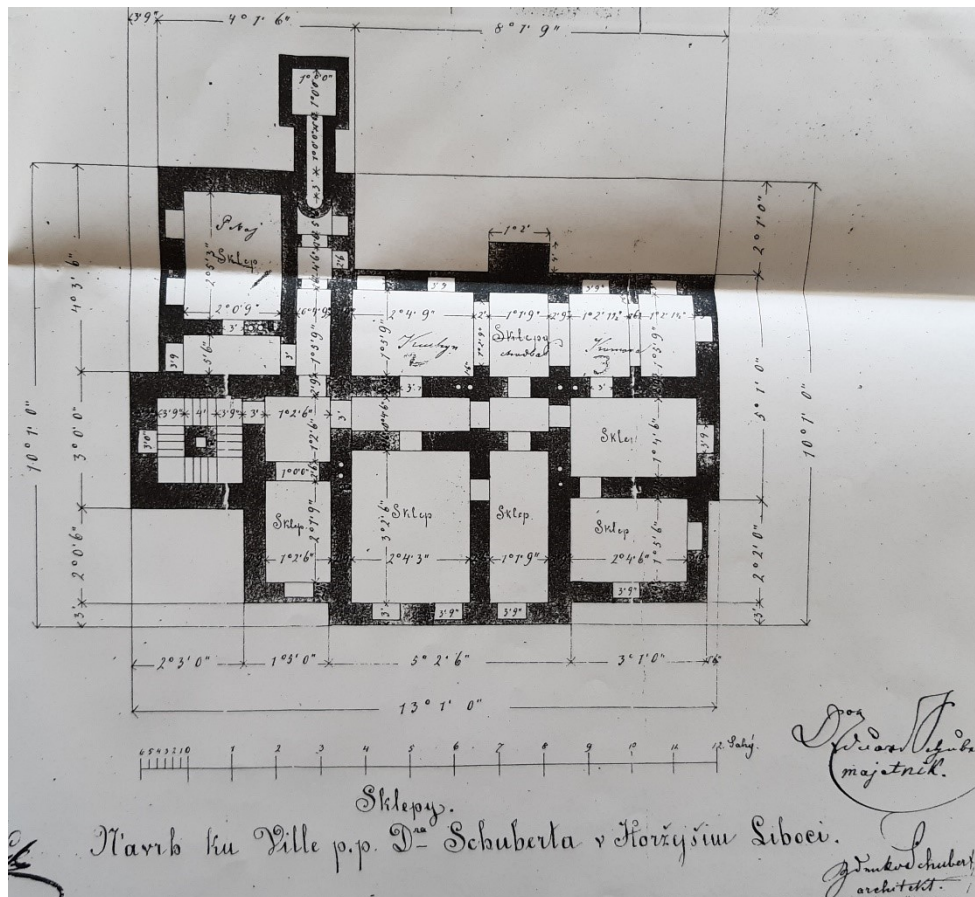
2 Zdenko Schubert von Soldern, návrh Schubertovy vily, severní strana, 1871, NTM, fond 45 Schubert Zdeněk von Soldern, sign. 20110311022



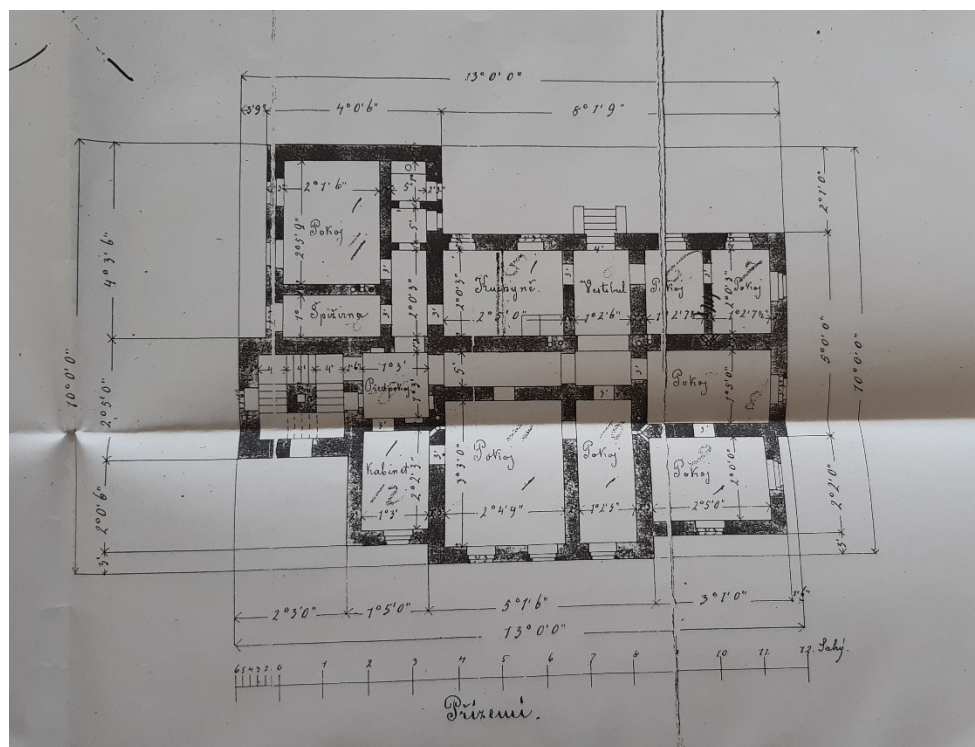
3 Zdenko Schubert von Soldern, návrh Schubertovy vily, východní strana, 1871, NTM, fond 45 Schubert Zdeněk von Soldern, sign. 20110311022



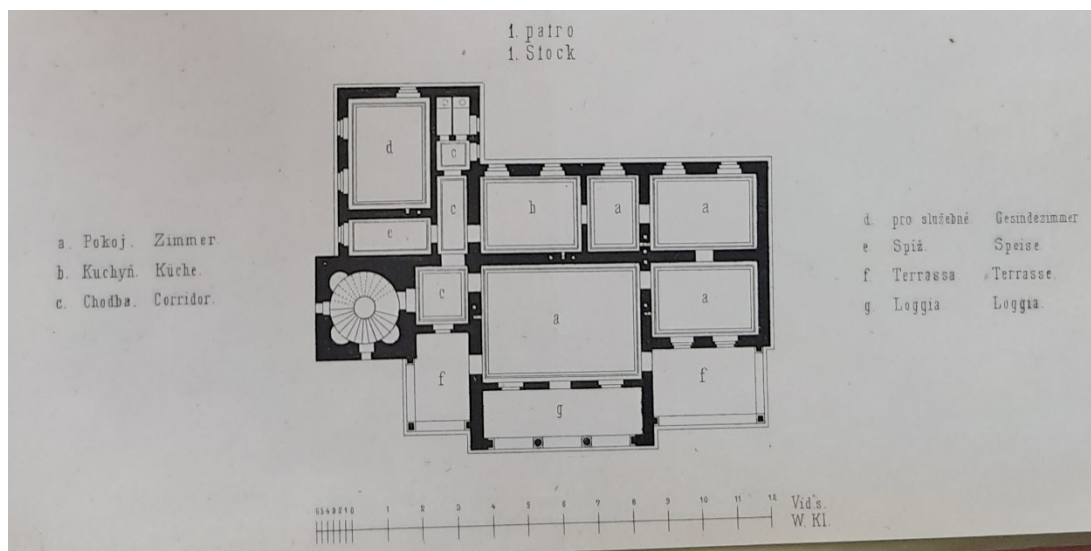
4 Zdenko Schubert von Soldern, návrh Schubertovy vily, západní strana, 1871, NTM, fond 45 Schubert Zdeněk von Soldern, sign. 20110311022



6 Zdenko Schubert von Soldern, půdorys – sklepy, 1871, Národní památkový ústav (dále NPÚ), Situace, řez, půdorys, sign. 033/95/1-3



5 Zdenko Schubert von Soldern, půdorys – přízemí, 1871, NPÚ, Situace, řez, půdorys, sign. 033/95/1-3



8 Zdenko Schubert von Soldern, půdorys – 1. patro, 1871, NPÚ, Situace, řez, půdorys, sign. 033/95/1-3



7 Viktor Schubert, sgrafitová výzdoba na fasádě, Jaro, 1871, NPÚ, Fotografie stavu sgrafitové výzdoby na fasádě v roce 1991, inv. č. 14/10



9 Viktor Schubert, sgrafitová výzdoba na fasádě, Léto, 1871, NPÚ, Fotografie stavu sgrafitové výzdoby na fasádě v roce 1991, inv. č. 14/10



11 Viktor Schubert, sgrafitová výzdoba na fasádě, Podzim, 1871, NPÚ, Fotografie stavu sgrafitové výzdoby na fasádě v roce 1991, inv. č. 14/10



10 Zdenko Schubert von Soldern, situační plán, vila umístěná v zahradě, 1871, NPÚ, Situace, řez, půdorysy, sign. 033/95/1-3



12 Schubertova vila, současný stav, pohled na severní a jižní stranu.

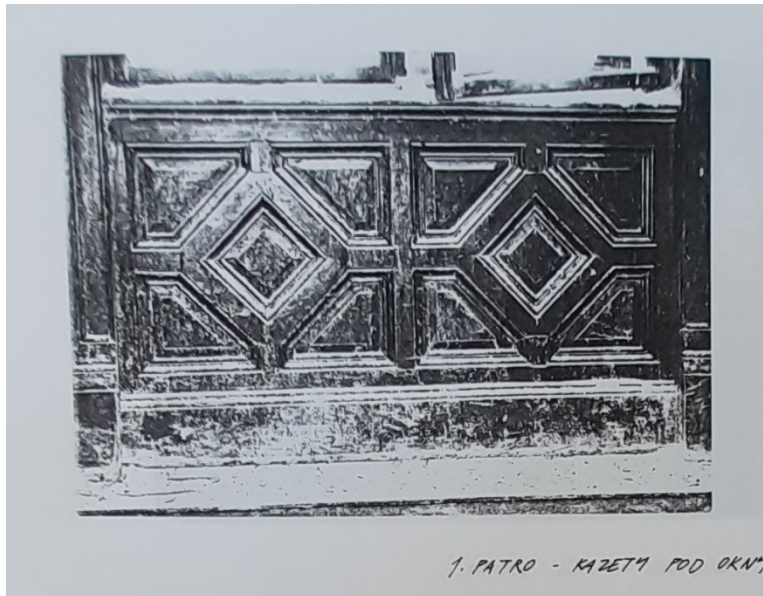
Zdroj: Archiv autora, 2021



13 Zdenko Schubert von Soldern, Schubertova vila, pohled na západní stranu, současný stav.



14 Dřevěný strop, stav v roce 1995, NPÚ, Průvodní technická zpráva k zaměření a vyhotovení dokumentace původního stavu, kazetový strop ve věži

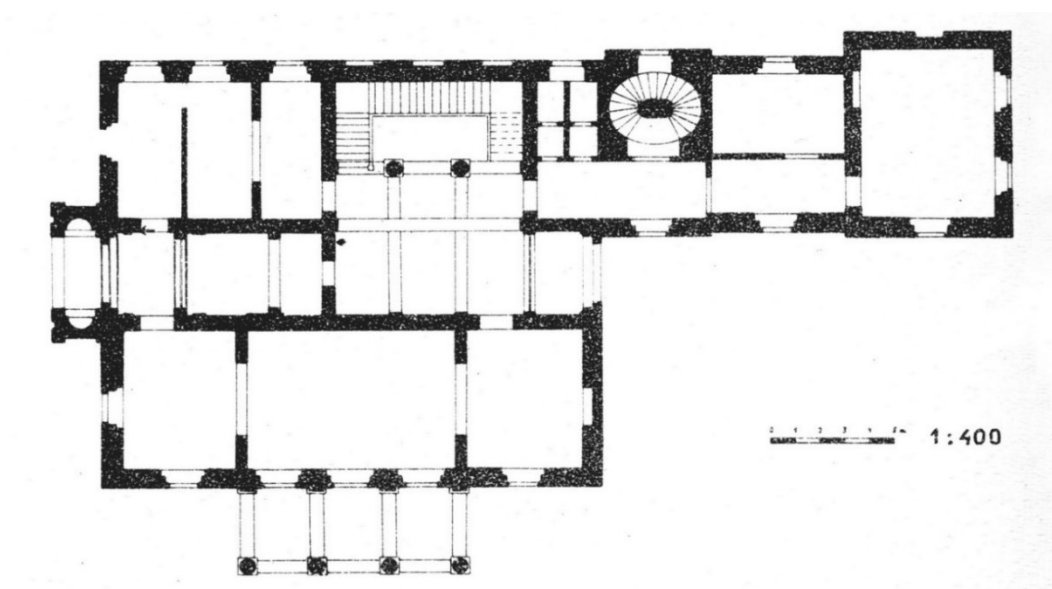


*15 Kazetový pás pod okny v 1. patře, stav v roce 1995, NPÚ,
Průvodní technická zpráva k zaměření a vyhotovení
dokumentace původního stavu, kazetový strop ve věži*



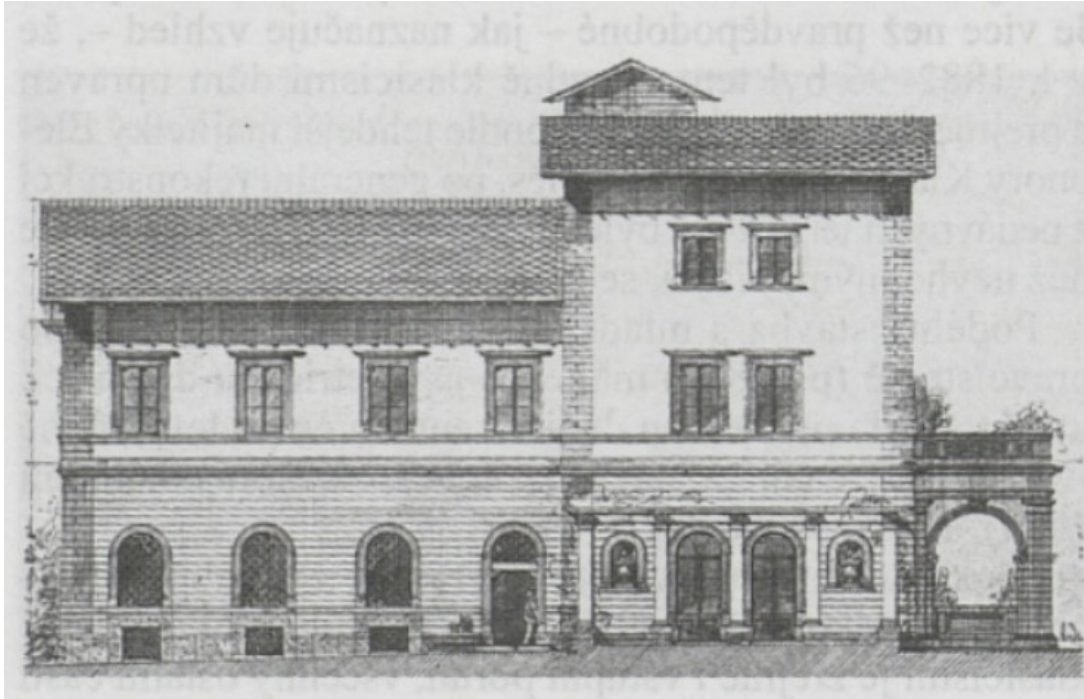
16 Vojtěch Ignác Ullmann a Antonín Viktor Barvitijs, Lannova vila, 1869-1871

Zdroj: Památkový katalog, vyhledáno 10. 5. 2021



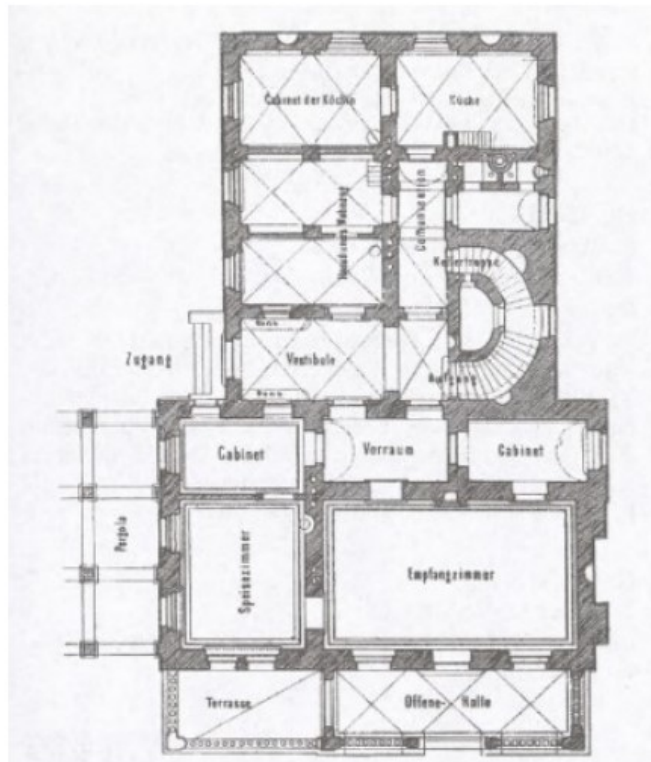
17 Vojtěch Ignác Ullmann a Antonín Viktor Barvitijs, Lannova vila – půdorys, 1869-1871

Zdroj: Památkový katalog, vyhledáno 10. 5. 2021



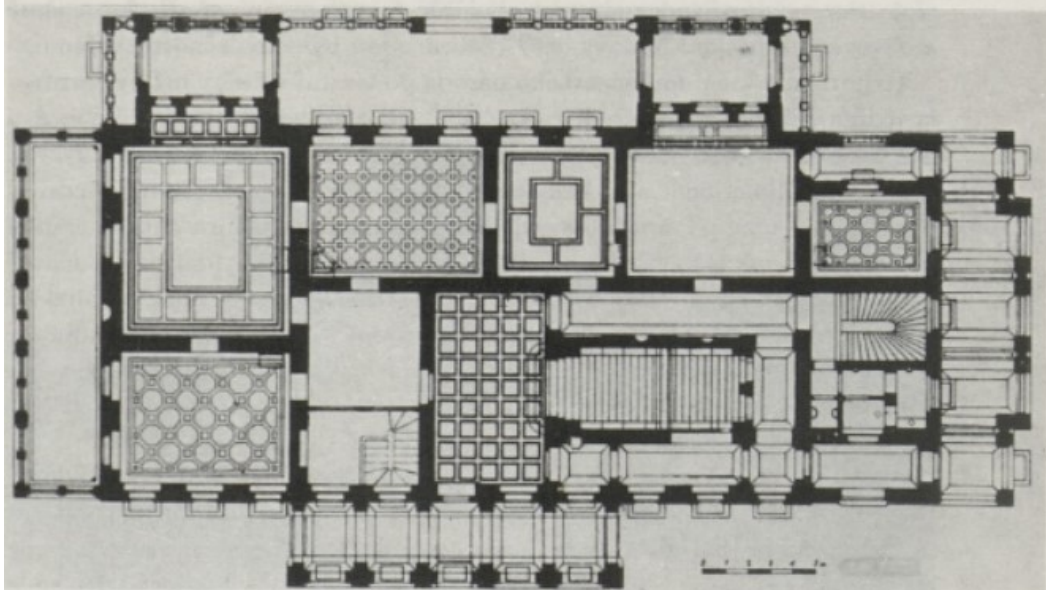
18 Vojtěch Ignác Ullmann a Antonín Viktor Barvitijs, Lippmannova vila, 1869-1871, Archiv ÚDU AV ČR

Zdroj: Pavel VLČEK: Umělecké památky Prahy. Praha 2012, 148



19 Vojtěch Ignác Ullmann a Antonín Viktor Barvitijs, Lippmannova vila, půdorys, 1869-1871

Zdroj: Pavel VLČEK: Umělecké památky Čech. Praha 2012, 149



128) 129) Praha-Vinohrady, bývalá Gröbova vila z roku 1871, nárys a půdorys,
A. Barvitius

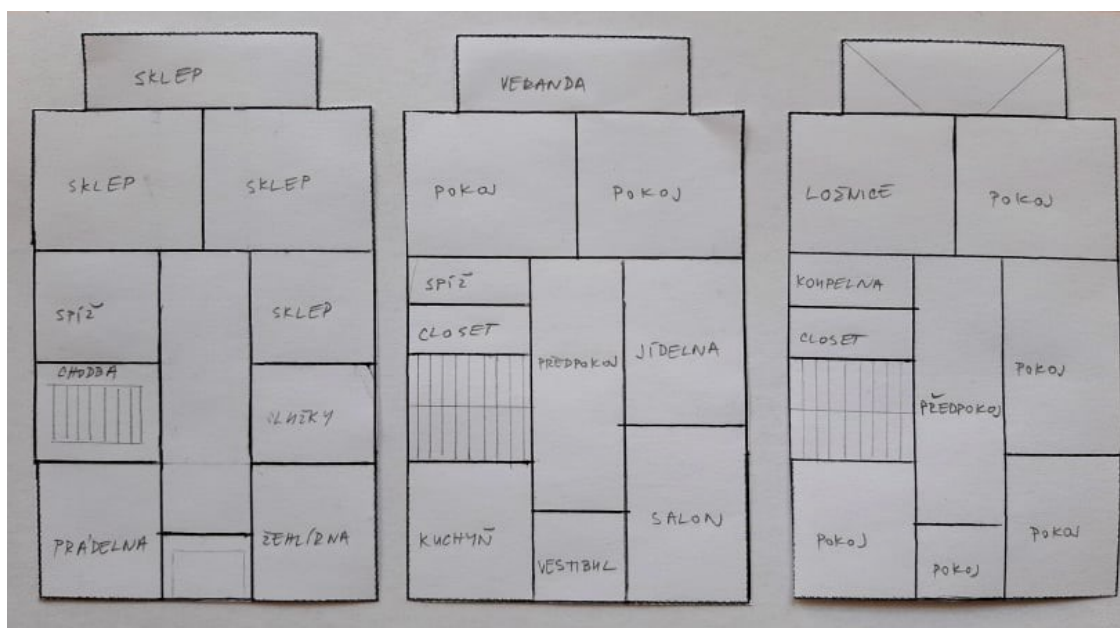
20 Antonín Viktor Barvitius a Josef Schulz, Gröbova vila, nárys a půdorys, 1871

Zdroj: Marie BENEŠOVÁ: Česká architektura v proměnách dvou století 1780–1980.
Praha 1984, 180



21 Rudolf Koukola, Pelléova vila, 1889-1890

Zdroj: nasregion.cz/galerie/pelleova-vila-a-rudolf-koukola/, vyhledáno 9. 5. 2021

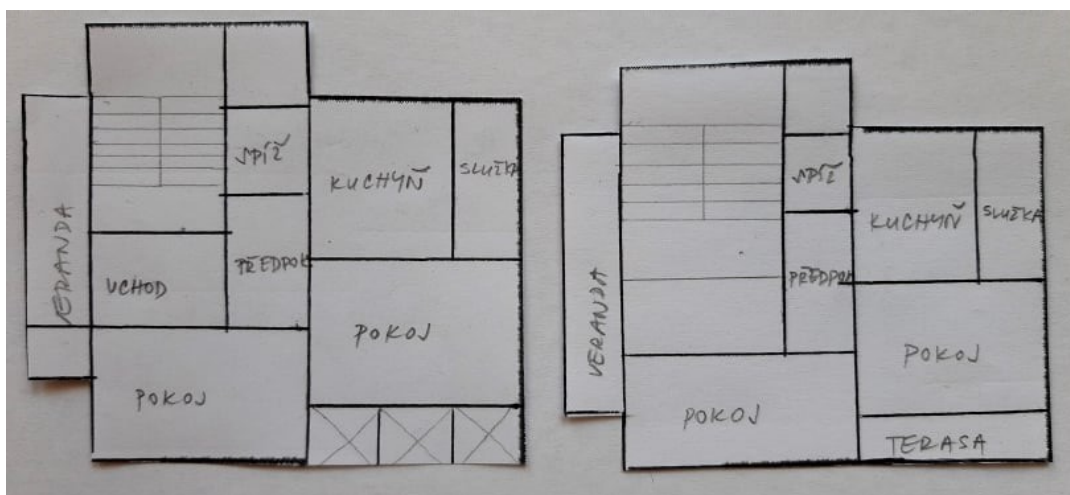


22 Rudolf Koukola, Pelléova vila půdorys suterénu, přízemí a prvního patra, 1889-1890, Archiv Stavebního úřadu MČ P6, Bubeneč 91, Náčrt dle plánové dokumentace



24 Josef Blecha, historizující vila Podbaba, V Podbabě 2523, 1873, dostavba 1899

Zdroj: Památkový katalog, vyhledáno 10. 5. 2021



23 Josef Blecha, půdorys původního objektu V Podbabě 2523 z roku 1873, Archiv Stavebního úřadu MČ P6, Dejvice 2523. Náčrt dle původní plánové dokumentace



25 Josef Blecha, Půdorys přístavby z roku 1939, přízemí a první patro, Archiv Stavebního úřadu MČ P6, Dejvice 2523. Náčrt dle plánové dokumentace



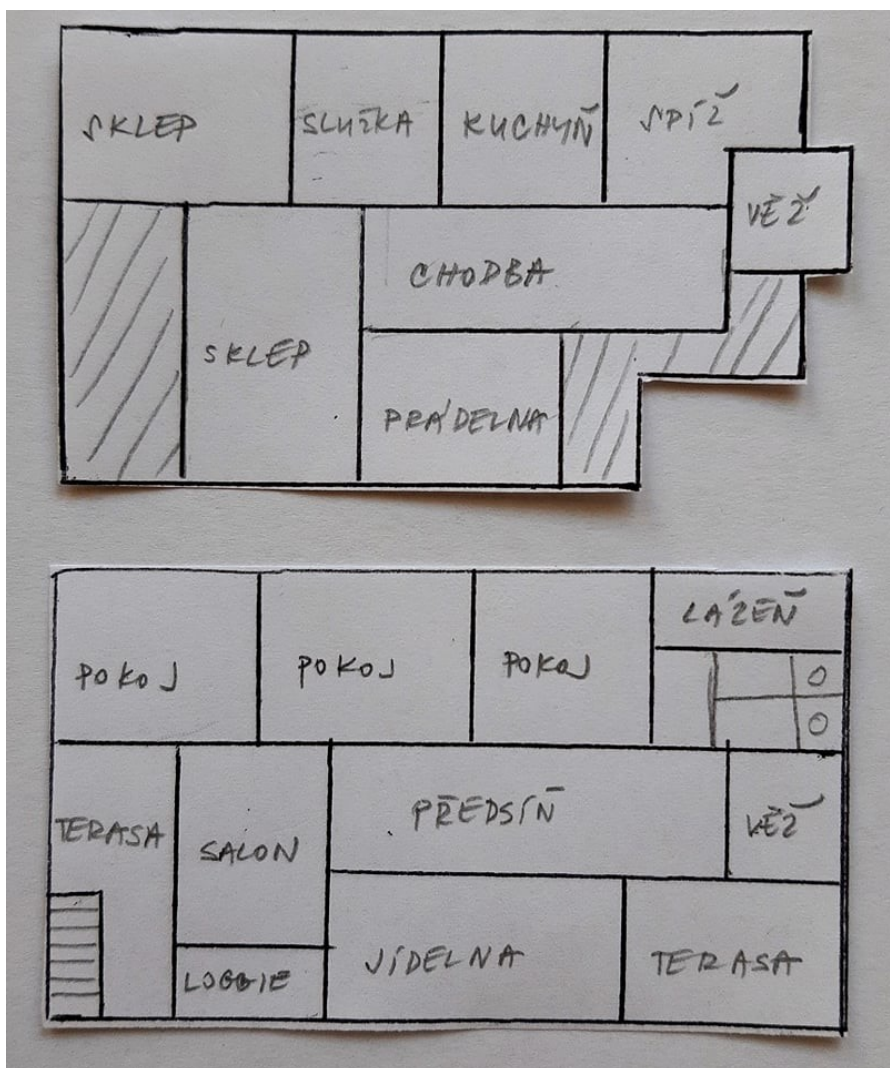
26 Josef Blecha, Kirchnerova vila, Na Vypichu 288, 1891

Zdroj: Památkový katalog, vyhledáno 10. 5. 2021



27 Josef Blecha, Kirchnerova vila, Na Vypichu 288, 1891, pohled na objekt v roce 1924

Zdroj: periferieprahy.cz, vyhledáno 10. 5. 2021

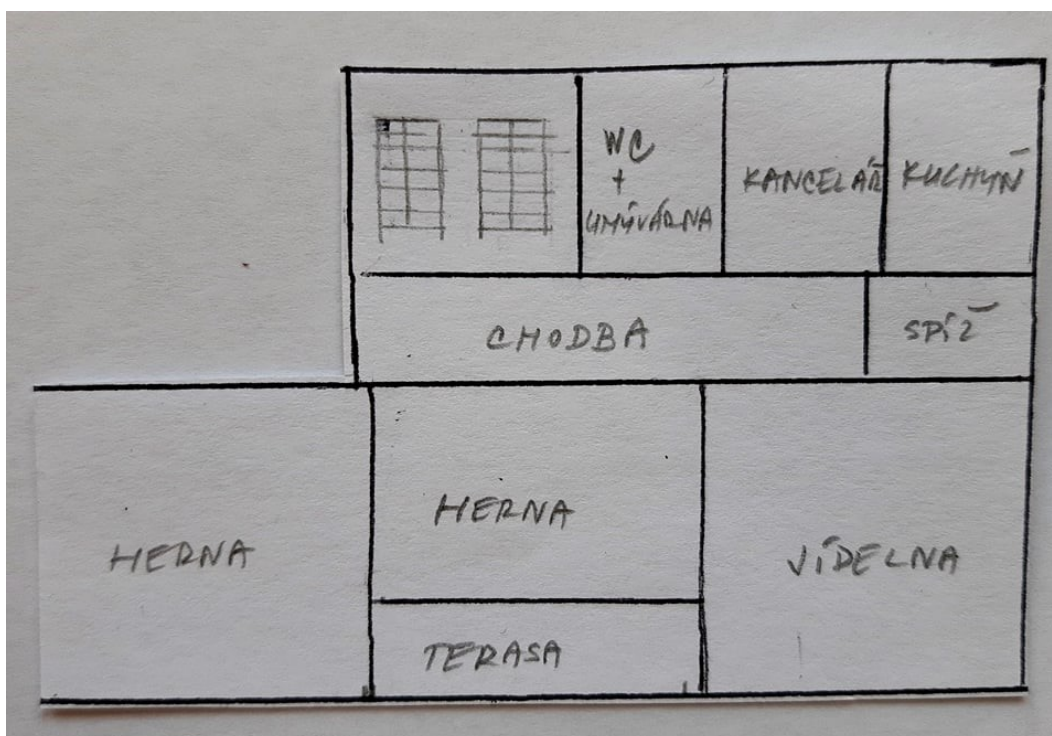


28 Josef Blecha, Kirchnerova vila, Na Vypichu 288, půdorys suterénu a přízemí vily, 1891. Archiv Stavebního úřadu MČ P6, Liboc 288. Náčrt dle plánové dokumentace



30 Vila Mrázovka, V Šáreckém údolí 83, 1875

Zdroj: Památkový katalog, vyhledáno 10. 5. 2021

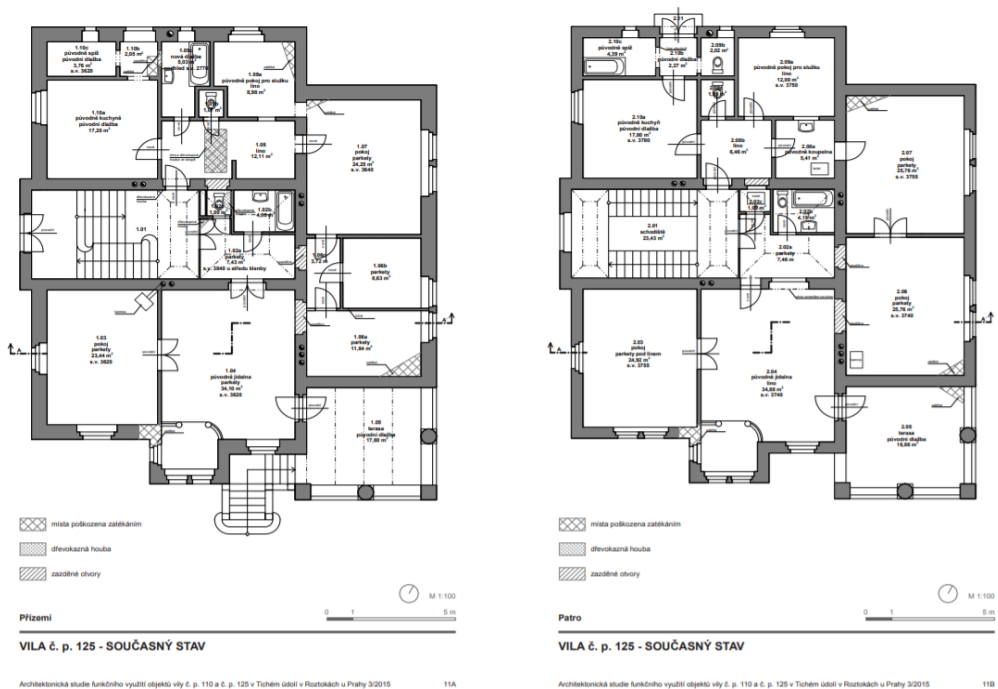


29 Vila Mrázovka, V Šáreckém údolí 83, půdorys objektu z roku 1968. Archiv Stavebního úřadu MČ P6, Dejvice 83. Náčrt dle plánové dokumentace.



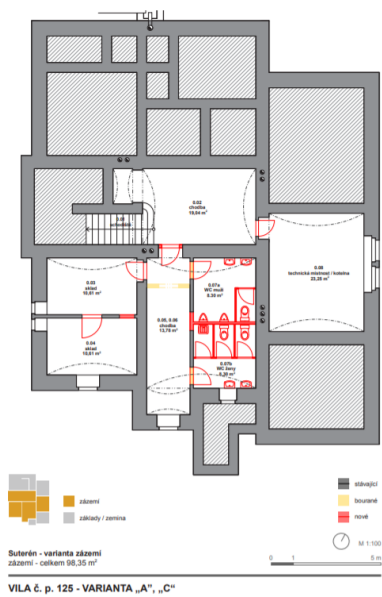
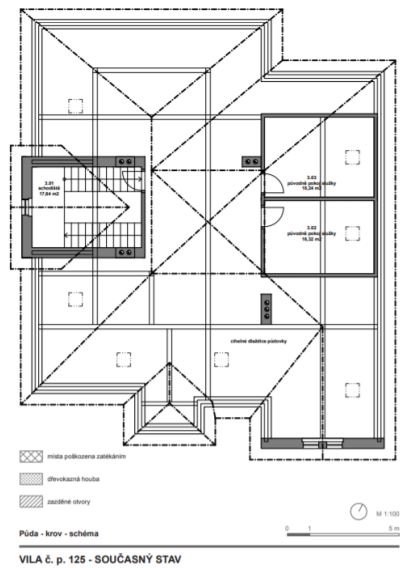
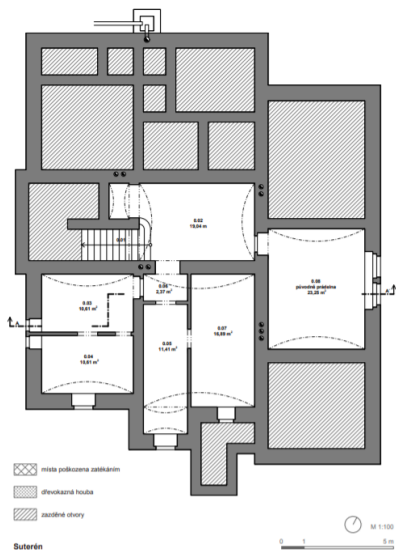
31 Josef Blecha, Haurowitzova vila, Tiché údolí 125, 1897, stav před rekonstrukcí

Zdroj: <https://prazdnedomy.cz/domy/objekty/detail/2922-haurowitzova-vila-tiche-udoli-125>, vyhledáno 10. 5. 2021



32 Josef Blecha, Haurowitzova vila, Tiché údolí 125, půdorys původního stavu, 1897

Zdroj: Marcela ŠÁŠINKOVÁ: *Návrh možností funkčního využití a provozu objektu. Roztoky u Prahy, 2015*



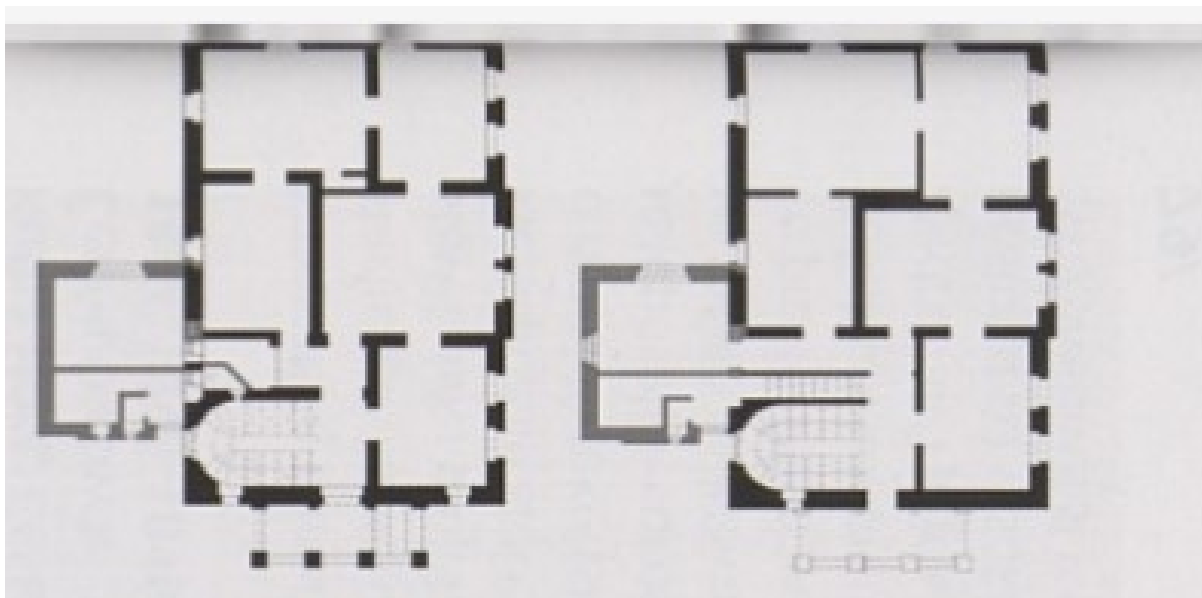
33 Josef Blecha, Haurowitzova vila, Tiché údolí 125, půdorys, současný stav

Zdroj: Marcela ŠAŠINKOVÁ: Návrh možností funkčního využití a provozu objektu. Roztoky u Prahy, 2015



35 Dajbychova vila, Česká 103, 1884, dostavba 1898 – 1899

Zdroj: Hana HERMANOVÁ/ Rostislav ŠVÁCHA/ Jiří PODRAZIL: *Slavné vily Středočeského kraje*, Praha 2010, 79-81



34 Dajbychova vila, Česká 103, půdorys, 1884, dostavba 1898 – 1899

Zdroj: Hana HERMANOVÁ/ Rostislav ŠVÁCHA/ Jiří PODRAZIL: *Slavné vily Středočeského kraje*, Praha 2010, 80