

UNIVERZITA KARLOVA V PRAZE
EVANGELICKÁ TEOLOGICKÁ FAKULTA

Bakalářská práce

Bezdomovství a práce s lidmi bez přístřeší v Praze

Tereza Dobiášová

Katedra sociálně pedagogická

Pastorační a sociální práce

Sociální práce

Vedoucí práce: Ing. Mgr. Jan Dočkal, CSc.

Konzultanté: Petra Kakosová, DiS., Pavel Pěnkava

Praha 2007

Prohlašuji, že jsem bakalářskou práci *Bezdomovství a práce s lidmi bez přístřeší v Praze* zpracovala samostatně a výhradně s použitím uvedených pramenů a literatury.

Souhlasím s tím, aby uvedená práce byla v případě zájmu pro studijní účely zpřístupněna dalším osobám nebo institucím.

V Praze dne 20. května 2007, Tereza Dobiášová.

.....

Tato práce by nevznikla bez trpělivého vedení pana Ing. Mgr. Jana Dočkala, CSc. a pomoci kurátorů ÚMČ Prahy 1 Pavla Pěnkavy, Petry Kakosové a Michla Kadlece, kterým tímto děkuji za vlídný přístup a neúnavné zodpovídání všech mých dotazů.

Bezdomovství a práce s lidmi bez přístřeší v Praze Homelessness and the work with the roofless people in Prague

Anotace:

Práce pojednává o problematice bezdomovství se zvláštním zřetelem na současnou situaci v Praze. Její první část se zaměřuje zejména na obecnější popis zmíněného jevu, jeho členění a historický vývoj. Dále se věnuje základnímu představení jeho nositelů se zřetelem na jejich osobní a hlavní psychologické charakteristiky.

Ve druhé části je práce zaměřena na zmapování současné situace v hlavním městě a představení některých organizací pracujících s tímto typem klientely. Dvě z těchto organizací a jejich způsoby práce s klienty pak budou na základě vlastní zkušenosti srovnány. Na závěr práce obsahuje vlastní návrhy a doporučení k řešení dané problematiky.

Annotation:

The bachelor thesis deals with the problematics of homelessness with particular emphasis on the present situation in Prague. It's first part focuses on general description of this phenomenon, it's classification and the historical advancement. It also attends to the holders of this phenomenon, with regards to their personal and main psychological characteristics.

The second part maps the present situation in the capital city. It also presents some organisations working with this type of clients. Two of these organisations and their working methods with the clients will be compared on base of the author's own experience. At the end, the bachelor thesis includes the author's own suggestions and recommendations leading to possible solutions of the issue.

Klíčová slova:

Bezdomovství, zjevné bezdomovství, skryté bezdomovství, potenciální bezdomovství, potřeby, sociální kurátor.

Keywords:

Homelessness, Manifest Homelessness, Covert Homelessness, Potential Homelessness, Needs, Probation Officer.

„Je zle, když dojde proviant, je zle, když přijdou kurděje, ale běda, třikrát běda těm, co chybí naděje!“

Traband, Na širém moři, 2002, Text: Jarda Svoboda

Obsah

Obsah	7
Úvod.....	8
1. BEZDOMOVSTVÍ.....	9
1. 1. Definice bezdomovství	9
1. 1. 1. Vymezení pojmu	9
1. 1. 2. Pojem bezdomovec z právního hlediska	11
1. 2. Kořeny sociálního vyloučení	12
1. 3. Druhy bezdomovství	15
1. 3. 1. Zjevné (viditelné) bezdomovství.....	15
1. 3. 2. Skryté (latentní) bezdomovství	17
1. 3. 3. Potenciální bezdomovství	17
1. 4. Historie	18
2. TYPOLOGIE OSOB BEZ PŘÍSTŘEŠÍ	22
3. PSYCHOLOGICKÉ ASPEKTY BEZDOMOVSTVÍ.....	26
3. 1. Osobnost bezdomovce.....	28
3. 2. Bezdomovci a jejich potřeby	29
3. 3. Bezdomovci a společnost	31
4. SOUČASNÁ SITUACE V PRAZE	33
4. 1. Vybrané organizace pracující s bezdomovci v Praze.....	37
4.1. 1. Naděje	39
4.1. 2. Magistrát a městské části	43
4.1.2.1. Sociální kurátoři pro dospělé.....	43
4.1.2. 1. 1. Klientela	43
4.1.2. 1. 2. Náplň práce sociálního kurátora.....	44
4.1.2. 1. 3. Charakteristické rysy této služby	46
4.1.3. Srovnání Naděje a kurátorů.....	47
4. 2. Další organizace a aktivity věnované bezdomovcům v Praze	50
4.2. 1. Občanské sdružení Nový Prostor	50
4.2. 2. Loď pro bezdomovce („botel Hermes“)	50
4.2. 3. Občanské sdružení DOM (Dům otevřených možností).....	51
4.2. 4. Emauzy ČR	51
4.2. 5. Armáda spásy	52
4.2. 6. Magistrát a městské části	52
4.2. 7. Evropské organizace zabývající se problematikou bezdomovství.....	53
5. VLASTNÍ NÁVRHY A DOPORUČENÍ K ŘEŠENÍ UVEDENÉ PROBLEMATIKY.....	55
Závěr	60
Resumé.....	62
Použitá literatura	63
Seznam příloh.....	65

Úvod

K zájmu o problematiku bezdomovství mě přivedla praxe na pracovišti sociálních kurátorů pro Prahu 1. V jejím průběhu mi bylo umožněno do této tematiky hlouběji nahlédnout a uvědomit si její skutečnou složitost a komplikovanost. Nabyla jsem dojmu, že při pokusech o její řešení se střetávají dvě tendence, které mají sice stejný cíl, ale přesto jsou čas od času protichůdné. Nositeli těchto tendencí jsou na jedné straně klienti a na druhé většinová společnost.

Cílem je v obou případech určitá forma integrace těchto lidí do společnosti. Klienti o ni usilují s vidinou klidnějšího, pohodlnějšího a zajištěného života, zatímco většinová společnost by ji uvítala pro svůj vlastní klid a snížení nechtěných důsledků, které pro ni tento jev představuje. Metody, které by společnost užila jsou ale často v rozporu s tím, co si sami klienti přejí, čeho jsou schopni a jak chtějí, aby jejich život vypadal. Myslím, že klasický zástupce většinové společnosti by problém řešil stylem „nahnat je do práce a přinutit makat“, tedy setřít jejich odlišnost a přimět je být jako většinová společnost. Klienti v tomto přístupu však uvidí spíše manipulaci a nepřátelství. Často nejsou schopni dostát těmto nárokům, a hostilita, které se jim kvůli tomu ze strany společnosti dostává, jen zvyšuje pravděpodobnost jejich sociálního propadu.

Příčiny jejich stavu totiž tkví v mnoha věcech a nechť k práci, která se čas od času vyskytuje u každého z nás, tvoří jen zlomek toho, co jim působí problémy. Prvním cílem mé práce tak bude širší představení celé problematiky a z toho vyplývající nastínění skutečného původu jejich sociálního selhání. Proto se budu v první části práce věnovat jevu bezdomovství obecně, zaměřím se na jeho kořeny, průběh, formy i psychologické aspekty. Prostřednictvím jejich poznání se pokusím ukázat lepší možnosti řešení, než jaké jsem uvedla výše. Tato řešení, která budou sice náročnější na čas, však podle mého názoru přinesou o to trvalejší výsledky.

V další části se pak budu snažit tyto obecné poznatky převést do praxe. Druhým cílem mé práce tak bude odpověď na otázku jaká je v tomto ohledu situace v hlavním městě a jaké organizace se zde tomuto jevu věnují. Vybrané organizace, jejichž způsoby práce jsem částečně sama poznala, potom srovnám a na závěr uvedu několik vlastních doporučení a návrhů ohledně řešení této problematiky.

1. BEZDOMOVSTVÍ

Život v současné industrializované společnosti je pro člověka stále komplikovanější. Neustálé změny, zrychlený vývoj i zvyšující se nároky mohou vyvolávat v lidech pocity úzkosti, napětí, strachu a nejistoty. Adaptace na tyto nové životní podmínky a požadavky však není u každého stejná, ne všichni jsme silní, ne všichni máme dostatečné prostředky a pevné zázemí, na které se můžeme v případě nouze spolehnout.

Z tohoto pohledu bych chtěla polemizovat s často slýchanou tezí, že každý člověk je osobně zodpovědný za svůj život a úroveň své existence. V mnoha směrech je toto tvrzení jistě opodstatněné, avšak stoprocentně by mohlo platit jen ve společnosti, kde mají všichni stejné startovní podmínky a to nejen ty vnější materiální a sociální, ale také vnitřní, tedy psychologické a duševní. Z tohoto pohledu se tedy ztotožňuji s názorem manželů Hradeckých, zakladatelů Naděje, kteří tvrdí, že „poruchy procesu socializace a adaptace, bariéry mezilidských vztahů, nemoc, duševní nebo tělesné postižení, stáří a jiné příčiny brání mnohým žít „odpovědně“, uplatnit svou osobnost a žít plnohodnotně po celou délku svého života.“¹

Myslím si, že stejně tak, jako je naše společnost již nyní převážně ochotna pomoci lidem, kteří se o sebe z nějakého stejně objektivního, avšak jasněji popsitelného a společensky „přijatelnějšího“ důvodu (např. nemoc, nehoda, úraz, věk...) nejsou schopni postarat (např. v podobě podpory LDN, hospiců, ...) bude se dříve či později muset naučit vyjít vstříc i lidem, kteří mají tuto schopnost adaptability nějakým způsobem porušenou, a nehledět při tom na jejich vzhled, úroveň hygieny či vystupování.

1. 1. Definice bezdomovství

1.1.1 Vymezení pojmu

Než přistoupím k samotné definici pojmu bezdomovství, považuji za žádoucí vysvětlení terminologie, kterou budu při psaní této práce používat. Jak více rozvedu v další části této kapitoly, český právní řád rozlišuje mezi pojmy bezdomovec, osoba bez přístřeší a občan společensky nepřizpůsobivý. Ze své povahy je toto rozlišení

¹ Hradečtí, str. 32 - 33.

spíše formální, jelikož pouze vyjadřuje rozdíl mezi občany ČR a cizinci, kteří jsou však fakticky ve stejné situaci, tedy nemají kde spát. Pro účely mé práce však toto rozlišení není podstatné, a protože se tyto termíny obecně vžily jako označení pro osoby žijící nedůstojným způsobem života na ulici, budu je zde užívat jako synonyma. Rovněž považuji za vhodné vysvětlit, že skupina osob označovaných jako bezdomovci je značně široká, médiu a širokou veřejností jsou mezi ní zahrnuti jak ti, co spí na nádraží, tak i žebráci, narkomani, squatterři a podobně. Většina těchto osob by však při důsledném zkoumání do kategorie osob bez přístřeší nepatřila, protože nějaké více či méně trvalé místo ke spaní má. Nechci zde však psát o bezdomovství, jako o něčem, co má vztah výlučně k bytové situaci jedince, protože by to znamenalo značné zjednodušení celé problematiky. Pokud tedy budu hovořit o bezdomovcích, budu tím mít na mysli všechny ty problémové osoby, které lze, při předpokládaném zachování jejich stávajícího způsobu života, zařadit do kategorie bezdomovců potenciálních.

Nalézt v české odborné literatuře nějakou ucelenou definici bezdomovství se mi nepodařilo, všechny byly svými autory vzápětí označeny jako nedostačující a nepřesné. Uváděné definice mají velmi podobný obsah a označují bezdomovství jako „situaci trvalé nouze v níž se ocitá člověk bez trvalého domova“². Pojem domov je zde přitom použit zcela záměrně. Je jím myšlen prostor poskytující určitou úroveň jistot a bezpečí, nikoliv pouze přístřeší jakožto místo, kde lze přespat, ale člověk k němu nemá hlubší vazby. Tato definice však opomíná jistou – byť menšinovou – skupinu bezdomovců, kteří si tento způsob zvolili záměrně a dobrovolně jako svůj životní styl.

Většina stávajících definic je založena na negativních pojmech, tedy definuje bezdomovce tím, co nemají. Městské centrum sociálních služeb a prevence (dále jen MCSSP, viz kapitola 4. 2. 6.) vytvořilo následující definici, která je však spíše popisem tohoto jevu. „Bezdomovci jsou osoby s nedostatkem prostředků (nejen materiálních) nezbytných k běžnému způsobu života a bez možností nebo schopností si tyto prostředky samostatně obstarat či s nimi dále smysluplně nakládat. Bezdomovci jsou lidé žijící na ulici (míněno bez možnosti zdržovat se v místě trvalého či přechodného bydliště a nevyužívající služby komerčních ubytovacích zařízení), kteří mají z nejrůznějších důvodů velmi ztížený nebo zcela zamezený

² Matoušek, str. 316.

přístup ke zdrojům, které umožňují naplňovat základní životní potřeby (stravu, ošacení, hygienu, zdravotní péči), či nemají schopnost těchto zdrojů správně využívat. Bezdomovci jsou zpravidla závislí na službách organizací zřízených obcemi nebo zařízeních provozovaných nestátními neziskovými organizacemi – NNO (např. denní centra, krizová centra, noclehárny, azyly, ubytovny). Další nezanedbatelnou část tvoří ti, kteří nevyužívají žádné nabízené a dostupné služby a fakticky přežívají v extrémní sociální izolaci“³

Ani na nadnárodní úrovni prozatím nedošlo k ujednocení její terminologie, i když se shodují v jednotlivých pojmech, které v této problematice považují za stěžejní. Definice používaná v současné době Evropskou Unií je převzatou definicí původně vytvořenou Evropskou federací národních organizací pracujících s bezdomovci (FEANTSA). Ta za „osoby bez přístřeší“ považuje:

- lidi, kteří nemají střechu nad hlavou (Rooflesness)
- lidi, kteří žijí v institucích, protože nemají kam jít (Houslesness)
- lidi žijící v nejistém ubytování (Living in insecure accomodation)
- lidi žijící v nevhodném a standardu neodpovídajícím ubytování (Living in inadequate accomodation)⁴

Abych tedy pojem bezdomovství vyložila co nejkompexněji, nastíním nejprve jeho vývoj, a teprve potom uvedu tu z definic, která je podle mého názoru nejvýstižnější. Doufám, že všechny uvedené informace do sebe dobře zapadnou a utvoří uspokojivý obraz problematiky, o které zde hovořím.

1.1.2 Pojem bezdomovec z právního hlediska

Matoušek ve své publikaci Sociální práce v praxi hovoří o tom, jakým významovým posunem pojem „bezdomovec“ v historii prošel. Pro český právní řád je bezdomovec osoba bez státní příslušnosti. Tím je tedy myšlen stav, kdy jedinec pozbyl občanství jednoho státu a nenabyl občanství státu jiného. Jak je vidět z výrazů v jazycích některých evropských zemí, byl v tomto významu, tedy jako osoba bez

³ Zjevné bezdomovství v Praze – Analýza a návrhy řešení pro zimní období 2003/2004, str. 2.

⁴ Srov. Naděje o.s. (1998): Sborník ze semináře Bezdomovství v Evropě. Pracovní definice bezdomovství Feansta, 21.

státního občanství nebo domovského práva, tento pojem dříve chápán i tam: v Němčině - Heimatlose, ve Francouzštině - sans-patrie, nebo v Angličtině - stateless.

V českém právním řádu se dále vyskytuje termín „osoba bez přístřeší“, který je používán pro občany bez možnosti trvalého ubytování a zázemí. V české legislativě jsou tyto jedinci řazeni do kategorie občanů společensky nepřizpůsobivých, což je výraz v dnešní době již nevyhovující, znějící ze své podstaty pejorativně a tím i diskriminující.

Na základě uvedených faktů je tedy možné říci, že termín bezdomovec ve smyslu osoby bez přístřeší, český právní řád nezná.

Další skutečností, která znesnadňuje užívání pojmu bezdomovec, je fakt, že každý občan ČR musí mít v občanském průkazu uvedeno místo trvalého bydliště, byť je často pouze formální. Z této skutečnosti pak může v extrémním případě vzniknout úvaha o faktické neexistenci bezdomovství jako společenského problému.

1. 2. Kořeny sociálního vyloučení

Manželé Hradečtí ve své publikaci vydané pro občanské sdružení Naděje jmenují určité skupiny obyvatel, které jsou díky současným sociálně-hospodářským podmínkám v Evropě vylučovány z určitých okruhů životních příležitostí. Je pro ně tedy nějakým způsobem ztížena možnost nalézt společensky běžné uplatnění. Těmito skupinami jsou:

- lidé vyloučení z hospodářského života (dlouhodobě nezaměstnaní),
- mládež, která se nedovede hospodářsky uchytit,
- lidé s tělesným, smyslovým a mentálním postižením,
- rodiny s nemocným členem o kterého pečují,
- nestabilní rodiny,
- staří lidé,
- ženy,
- institucionálně poznamenaní lidé (propuštěnci z vězení, dětského domova nebo výchovného ústavu),
- příslušníci minorit a cizinci.

Z těchto oblastí se potom rekrutují právě ty skupiny osob o kterých pojednává má práce. Zvláště rizikový stav nastává, dojde – li ke kumulaci dvou nebo více z těchto faktorů, čímž potom dochází k umocnění jejich společenského vyloučení.

Manželé Hradečtí vidí kořeny společenského vyloučení už v dětství. Tvrdí totiž, že pokud člověk nezažije v dětství stabilní a přirozené zázemí, roste u něho pravděpodobnost, že toto zázemí nevytvoří oni on sám v dospělosti. „Dítě žijící v nepřirozených životních podmínkách bývá často v dospělosti ohroženo společenským vyloučením. Méně schopný jedinec se obvykle dostává současně do hmotné i sociální nouze. Mezi bezdomovci, kteří vyhledávají pomoc u pražského Hlavního nádraží, je kolem 80% poznamenaných v dětství krizí rodiny.“⁵ Tak Hradečtí označují situaci, kdy je stále více neúplných, tzv. rekonstruovaných (situace opakovaných rozvodů a sňatků s novými partnery) a neformálních rodin (s nesezdanými partnery).

Osobně se nemohu s tímto názorem ztotožnit. Rozumím argumentu tvrdícímu, že nestálé a konfliktní partnerství rodičů dítě nepříznivě ovlivňuje a jistě s tím i souhlasím. Myslím si ale, že existuje nesčetněkrát více lidí vycházejících z podobného prostředí jako zdravé a silné osobnosti. Mezi rodinné zázemí a budoucí život bych tedy v žádném případě nedávala rovnítko, což sice Hradečtí také přímo nedělají, ale jakoby se tento názor dal číst mezi řádky.

Za alarmující však v této souvislosti považuji spíše fakt, že svůj životní model předávají lidé označovaní za společensky nepřizpůsobivé, dalším generacím. Děti vyrůstající v těchto rodinách přirozeně v dospělosti napodobují chování a životní styl rodičů, který je pro ně modelem pro jejich chování v dospělosti. Vidím v tomto jakýsi těžko přerušitelný bludný kruh ve kterém se z generaci na generaci dědí tzv. „rodinný hřích“.

Za jedno z možných, i když jen částečných řešení této situace bych považovala zřízení určitých nácvikových klubů pro „sociálně nepřizpůsobivé rodiče“, kde by se dozvíдали o tom, jak mohou výchovně působit na své děti, jak a čím jim předávat určité modely chování, jak je připravovat na budoucnost a podobně. Nevím, zda něco takového již někde existuje, ale já jsem se s tím zatím během své praxe nesetkala. Mám ale obavu, že starost o děti z této skupiny obyvatel se ze strany

⁵ Hradečtí, str 33.

státu a pomáhajících organizací prozatím orientuje spíše na oblast dávek a kontroly plnění povinné školní docházky, než na vzdálenější budoucnost dítěte.

Vraťme se ale nyní zpět k původnímu tématu. Výše zmíněné pojetí by se mohlo řadit mezi tzv. **subjektivní faktory**, které spoluutvářejí tuto problematiku.⁶ Mezi tyto faktory se kromě rodinného zázemí řadí zejména přítomnost či nepřítomnost nějakého handicapu, osobnost jedince, dosažená úroveň jeho vzdělání nebo získané životní zkušenosti. Všechny tyto faktory přispívají ke schopnosti jedince žít a adaptovat se na podmínky ve společnosti.

Jiným vyjádřením těchto subjektivních faktorů je **pojetí individuálního selhání**, které vidí příčiny bezdomovství v samotném člověku, jeho nedostatečných schopnostech a činí ho tedy za jeho stav absolutně zodpovědným. Do této skupiny patří např. lidé se závislostmi všeho druhu.

Mezi tzv. **objektivní faktory** jsou počítány jevy, které ovlivňují celkové klima dané společnosti. Jsou to například politika zaměstnanosti, bytová politika, sociální politika, ale i úroveň vyspělosti dané společnosti ve vztahu k různým typům minorit. Tento přístup je rovněž nazýván jako tzv. **strukturální pojetí**. Nalézá příčiny bezdomovství především v ekonomických, politických a jiných faktorech, které celkově ovlivňují společnost. Oba tyto pohledy jsou dosti vyhrocené a v realitě se spíše doplňují. Ani společenské a ekonomické změny, ani jistá osobnostní předurčenost jedinců sama o sobě nerozhodne o jejich dalším směřování, je vždy potřeba souhry mnoha faktorů, aby se došlo k tak extrémní formě sociálního selhání, jakou je bezdomovství.

Podle Matouška lze za hlavní příčiny podporující nárůst počtu osob bez domova řadit tři hlavní aspekty:

- politiku zaměstnanosti
- nedostatek sociálních bytů
- nedostatečnou podporu znevýhodněných osob

Politika zaměstnanosti podle jeho názoru podporuje spíše pasivitu jednotlivců a není pro ně dostatečným motivem pro aktivnější přístup k hledání zaměstnání.

V oblasti bydlení vidí Matoušek problém hlavně v nedostatečném pokrytí poptávky po různých formách sociálního bydlení pro ty osoby, které nejsou schopné platit standardní nájemné a dostávají se tak do kategorie neplatičů.

⁶ Srov. Matoušek 2005, str. 317 – 318.

Nedostatečnou podporou znevýhodněných osob potom myslí především minimum podporovaných pracovních míst pro starší a znevýhodněné občany, omezená nabídka rekvalifikačních kurzů a tradiční znevýhodňování starších osob, žen a etnických minorit.

Ať jsou Matouškovy argumenty jakkoliv pravdivé a fakta nezpochybnitelná, osobně si myslím, že přeci jen nastává jakési „blýskání na lepší časy“. V poslední době pozoruji, že stoupá zájem o tento fenomén, což lze doložit na množství realizovaných výzkumných aktivit na místní, regionální, národní i celoevropské úrovni. Výsledky těchto aktivit prezentované na veřejnosti přispívají ke změně pohledu na tuto problematiku a provokují k celospolečenské diskusi. V tom vidím jistou naději v posun, který by tímto u širší veřejnosti mohl nastat především ve vztahu k nositelům tohoto jevu.

1. 3. Druhy bezdomovství

Populace osob žijících bez přístřeší bývá dělena v zásadě do tří skupin, a to na bezdomovce zjevné, skryté a potenciální.

1. 3. 1. Zjevné (viditelné) bezdomovství

Tato oblast koresponduje s prvními dvěma body definice FEANTSA. Do této skupiny jsou řazeni ti, o nichž je známo, že jsou bez domova, oni sami svou situaci vyhodnocují jako problémovou a stávají se klienty sociálních služeb. Tvoří nejviditelnější část bezdomovské populace. Patří sem lidé žijící na ulici, v lesích, na nádražích, v kanálech a nerůznějších jiných brlozích a špeluňkách. Jejich situace může být výsledkem dlouhodobého vývoje, počínajícího například rozvodem, pokračujícím nejprve depresemi, ztrátou zaměstnání, sociálních kontaktů a dovedností, a dále situací extrémního nedostatku peněz, prostředků a příležitostí svou situaci vylepšit. Tento řetěz končí obvykle výpovědí z bytu a člověk se ocitá na ulici. V situaci, kdy se člověk ocitne na ulici může být i jistá forma dobrovolnosti. Mluvím zde hlavně o mladších lidech, kteří se po odchodu z ústavních zařízení nebo útěku z domova nedokáží (a mnohdy asi ani nechtějí) postavit do života tak, jak to očekává většinová společnost, ale volí raději společenství podobně smýšlejících jedinců se kterými pobývají na nádražích, ve vybydlených domech a jiných prostorech nejrůznějšího typu.

Tyto osoby se velmi rychle stávají společensky diskvalifikovanými a ztrácejí vazby se svými rodinami, přáteli a původním sociálním okolím, bylo-li nějaké. Zároveň ztrácejí i komunikační schopnosti s většinovou společností, reprezentovanou úřady, a uzavírají se tak stále více mezi, pro ně bezpečnou a jistotu představující, bezdomovskou populací, čímž se izolují od populace většinové.

Proces readaptace těchto osob je dlouhodobý a velmi složitý, vyžaduje obrovské úsilí a jeho výsledek je i tak nejistý. Možná i proto, že sami postižení se nějakým možným řešením – např. dlouhodobému ubytování – brání. Podle mého názoru je to proto, že jsou již natolik zaběhlí ve svém způsobu života, který, ať je pro ně jakkoliv těžký, ohrožující, nepohodlný a nebezpečný, pro ně představuje stále menší ohrožení, než jakým je strach z neznáma, kterým by pro ně nový styl života byl. Museli by se totiž vydat na půdu, kterou neznají, na které neumí žít a riziko selhání a další ztráty sebeúcty pro ně může být překážkou silnější, než je touha po lepším životě.

Jako podskupinu zjevného bezdomovství lze uvést tzv. **dobrovolné bezdomovství**, jehož faktická existence je však sporná. Jeho určitou podobu lze objevit u jistých subkultur, tvořených převážně mladými muži, kteří si prostředky k životu opatřují aktivním žebráním. Jde nejčastěji o mimopražské bezdomovce hlásící se k hnutí punk pojené heslem NO FUTURE. Žijí převážně v opuštěných domech, různých brlozích a kanálech. „Charakteristická pro tuto skupinu je závislost na alkoholu, neschopnost a nechuť pracovat, psychosociální labilita, podlomené zdraví a nízká motivovanost k pozitivním změnám. Sociálně deviantní chování těmto lidem posléze zabraňuje ve zpětné integraci do společnosti, neboť následky jejich životního stylu, které zahrnují nejenom sníženou adaptabilitu na jiný režim života, ale i dluhy na zdravotním a sociálním pojištění, jsou pro ně prakticky nepřekonatelné“⁷

Osobně jsem ale k dobrovolnosti bezdomovství skeptická. Myslím si, že veřejná proklamace tohoto stavu je daleko spíše jakousi formou psychické obrany a způsobem jímž se jedinec se svým stavem vyrovnává. Tím, že prohlásí svůj stav za dobrovolný získává alespoň navenek kontrolu nad svým způsobem života, dává tím najevo, že si ho vybral a jeho stav je tak i jeho volbou. Myslím si ale, že ve skutečnosti se tím pouze snaží zastřít skutečnost, že jej není schopen změnit.

⁷ Bezdomovectví v hlavním městě Praze, str. 11.

1. 3. 2. Skryté (latentní) bezdomovství

Do skupiny skrytých bezdomovců patří ti, o nichž je známo, že jsou bez přístřeší, ale z nějakého důvodu dosud nejsou klienty sociálních služeb. Během kalendářního roku se často potulují po celém území republiky, spí na nejrůznějších místech. Trvalé zaměstnání nemívají, peníze získávají buď příležitostnými brigádami, půjčkami, nebo z trestné činnosti. Sociální dávky pobírají jen někteří, jiní nevědí o svém nároku na ně, nebo si o ně nedokáží zažádat. Často jsou v konfliktu s rodinou, a proto se nemohou vrátit do původního bydliště. Někteří z nich nemají osobní doklady, jiní nejsou státními příslušníky ČR, pobývají zde nelegálně, nebo mají konflikty s policií.

Klienty sociálních služeb se stávají většinou až tehdy, je-li jejich situace natolik krizová, že ji nejsou schopni bez pomoci ustát, nebo donutí-li je k tomu okolnosti, jako třeba nástup zimy.

Častými členy této skupiny jsou odchovanci dětských domovů, nedostatečně připravení na vstup do života, bez pracovních návyků, zázemí, kam by se mohli v případě potíží obrátit, vzdělání a materiálního zajištění. Jejich přesunutí do kategorie zjevných bezdomovců bývá jen otázkou času.

1. 3. 3. Potenciální bezdomovství

Do této skupiny patří osoby, aktuálně ohrožené ztrátou přístřeší. Žijí ve složitých podmínkách, rodinných konfliktech, mají nejrůznější osobní potíže, problémy s udržením bytu, a riziko, že jej ztratí je u nich vysoké, apod. Jde o nejrůznější squatory, osoby žijící v domech určených k demolici, osoby bydlící v bytech bez řádně uzavřené nájemní smlouvy, ale také osoby čekající na propuštění z ústavů, věznic a dětských domovů, ženy ohrožené domácím násilím, nesezdané páry žijící ve bytě v němž má trvalý pobyt pouze jeden z nich apod.

V souvislosti s těmi, kteří odcházejí ze zařízení ústavní péče se u mladých lidí často hovoří o tzv. syndromu ústavní závislosti. Ten je spojen s návykem člověka na režim ústavu, kde jsou automaticky zajišťovány veškeré jeho potřeby. Tím často vzniká omezení schopnosti postarat se sám o sebe, samostatně se rozhodovat apod.

Do této skupiny lze také zařadit všechny ty, kteří jsou na zevní hranici chudoby, protože u nich stačí pouze minimální impuls, aby se z nich stali bezdomovci se všemi důsledky, které tento stav přináší.

Jelikož celá tato problematika je poměrně složitá, myslím, že na závěr této kapitoly je vhodné stručné shrnutí. Bezdomovství je stav extrémního sociálního vyloučení, a jako sociální jev se vyskytuje ve všech evropských zemích. Jelikož zasahuje snad do všech myslitelných oblastí lidského bytí a má velké množství různých podob, je těžké shodnout se na nějaké jednotné definici. Přesto je však takřka všude tento stav vymezen vzhledem k bytové situaci jedince a dalším omezením, které tomuto stavu předcházejí nebo na něho navazují.

Příčiny bezdomovství lze hledat jak ve společnosti (objektivní faktory, strukturální pojetí) a faktorech působících v ní obecně, tak v samotném jedinci (subjektivní faktory, pojetí individuálního selhání). Skutečný stav, který můžeme pozorovat na ulicích či v pracovištích sociálních služeb ale není nikdy následkem působení jen jednoho z těchto faktorů, je vždy způsoben kombinací obou.

Formálně se bezdomovství dělí na zjevné, jehož složkou je bezdomovství dobrovolné, skryté a potenciální. Kritériem tohoto dělení je viditelnost jevu, která je samozřejmě nejvyšší u bezdomovství zjevného. Jeho zástupci však tvoří jen malou část bezdomovské populace, což je veřejností často opomíjeno.

1. 4. Historie

Stejně jako ostatní sociálně patologické jevy, tak i bezdomovství má své kořeny v historii. Její znalost považuji za důležitou pro správné pochopení tohoto fenoménu, jeho kořenů a příčin. Proto jsem se zde rozhodla uvést tuto obecnější kapitolu.

Již ve středověku se na celém území Evropy začali objevovat tuláci, žebráci, potulní studenti a mniši žebravých řádů. V tehdejší Evropě pustošené válkami, nemocemi a jinými pohromami žilo množství lidí „v podmínkách, které měly daleko k pojmu „domov“⁸ Toto slovo dnes používáme pro místo, kde jsme my svými svrchovanými pány, kde máme své osobní věci, kde se můžeme vyspat, naše teritoriální kompetence nám umožňují rozhodnout o tom, koho vpustíme či nevypustíme dovnitř, cítíme se zde bezpečně a jistě. Je to místo odkud můžeme odcházet více méně bez obav, že se nebudeme mít kam vrátit.

⁸ Rheinheimer, M, str. 106.

Ačkoliv význam slova domov byl ve středověku vzhledem k dnešku poněkud posunut a plnil spíše funkci místa k přespaní než bezpečného útočiště, přesto začala být jeho případná absence považována za jev, který nelze přehlížet.

Ve společnosti se touto problematikou začala zabývat nejprve církev, která ji a termíny s ní související, postupně zakotvila i do svého práva. V církvi se dodnes rozlišuje tzv. domicil, jimž se osoba zařazuje mezi právoplatné členy daného farního společenství. Pro získání tohoto statutu je třeba pětiletý pobyt ve farnosti, nebo vyjádřený úmysl ve farnosti trvale žít. Tímto získává člověk právo účasti na životě farnosti, ale i nárok na pomoc, podporu a ochranu v závažných situacích.

Quasidomicil pak věřící získává po tříměsíčním pobytu ve farnosti, nebo při vyjádření úmyslu ve farnosti dočasně pobývat. Cizinec je potom člověk, který ve farnosti sice dočasně pobývá, ale domicil má jinde. Vágus se používá k označení osoby bez bydliště, tedy domicilu nebo quasidomicilu. Právě z těchto termínů se později vyvinuly v současnosti užívané pojmy jako trvalé a přechodné bydliště, nebo právě pojem bezdomovec.⁹

Kromě církve se problémy chudiny pokoušel řešit prostřednictvím takzvaných chudinských zákonů, i stát. V dobách vlády Marie Terezie a Josefa II. vstoupil v platnost tzv. Tereziánský zákon, který ukládal každé obci její počet obyvatel přesáhl 800, za povinnost zřídit chudobinec, sirotčinec, šatlavu a základní školu.

Obrovský nárůst sociálních problémů, a tedy i jevu bezdomovství tak, jak jej známe v současné době, přinesla ve 2. polovině 19. století průmyslová revoluce. Se změnou způsobu života, který si vyžádal masový přesun obyvatelstva z venkova do měst došlo k rozpadu tradičních sociálních sítí, které do té doby fungovaly. Takovým záchytným systémem do té doby byla především obec, sousedství a širší rodina. Tyto vztahy se však s příchodem do měst zpřetrhaly a bezprizornost těchto lidí ve městech vedla k nárůstu nejrůznějších sociálně patologických jevů. Tento vývoj potom vedl ke koncentraci chudoby ve městech a s tím související nárůst počtu lidí bez domova v těchto velkých aglomeracích, kde tento problém přetrvává dodnes.

V devadesátých letech minulého století žila „ve městech téměř polovina světové populace, a podle některých expertů budou do roku 2025 obyvateli měst již více než dvě třetiny lidstva. ... Jedním z důvodů, proč se lidé z venkovských oblastí

⁹ Srov. Kodex kanonického práva, kánon 100 – 102, str. 35 - 37.

stěhují do měst je zlepšení jejich životní úrovně. Města umožňují sociální a ekonomický vzestup, dávají lepší podmínky ke vzdělání, pracovní příležitosti pro ženy, jsou důležitými centry sociálního rozvoje, centry obchodu a výroby.¹⁰

Podle mých zkušeností z praxe v hlavním městě sem skutečně většina lidí přijíždí s vidinou lepšího pracovního uplatnění a vyšších výdělků, než jaké jsou dostupné v místě jejich původu. Většinou si však dopředu nezajistí potřebné ubytování, které se pak na místě již shání velice těžko. Bez takto vybudovaného zázemí se pak tito lidé často dostávají do situace, kdy jsou nuceni přebývat v různých ubytovnách, jejichž kvalita se snižuje přímo úměrně s prostředky jejich uživatelů. S jejich klesajícím standardem se snižuje i kvalita jejich vystupování, vizáže a působení na okolí obecně. S tím jde ruku v ruce i snížení možnosti jejich pracovního uplatnění. Následkem toho se tenčí jejich finanční prostředky, jejich sebevědomí se také s každým dalším neúspěchem prudce snižuje což jim opět ubírá další šance na získání trvalého zaměstnání. Po této spirále klesají stále níž a většinou se dříve či později stávají klienty sociálních služeb.

Po nástupu komunismu v roce 1948 byla problematika bezdomovství důsledně potírána. Tehdejší vláda vytvořila soubor opatření, která vzniku a rozvoji tohoto jevu sice zabraňovala, avšak zároveň tím popírala některá základní lidská práva. Mezi tyto prostředky patřil kupříkladu direktivní příkaz zdržovat se v místě trvalého pobytu, pouze s výjimkou úředně hlášeného pobytu přechodného, který musel být každoročně obnovován. Dalším nástrojem byla i všeobecná pracovní povinnost. Důsledkem těchto opatření byla možnost státních orgánů postihnout občany žijící tzv. „nepříjatelem způsobem života“, kteří se dopouštěli trestného činu příživnictví podle § 203 zákona č. 140/1961 Sb.¹¹

Tento postup sice znamenal úbytek zjevného bezdomovství, které však přesto stále přetrvávalo v latentní podobě. Zmíněný systém však vedl ještě k jinému závažnějšímu jevu, a to, že odnaučil lidi přijímat zodpovědnost za vlastní osud což u některých jedinců vyústilo v neschopnost postarat se o vlastní osobu. To je podle mého názoru postoj, který v mnohých lidech bez přístřeší přetrvává dodnes a je z velké části původcem jejich neveselé sociální situace.

¹⁰ Hradecký, Hradecká, str. 22 - 23.

¹¹ Srov. Materiály Oddělení sociální prevence, Čeští kurátoři – historie soc. kurátorů pro dospělé.

Pád totalitního režimu po roce 1989 a s ním související zrušení výše zmíněných zákonů, přinesl přirozené zviditelnění problému bezdomovství a to zejména v důsledku takových okolností jako byla rozsáhlá amnestie prezidenta republiky v roce 1990, zániky některých velkých podniků a k nim příslušejících ubytoven nebo neschopnost některých jedinců zvládnout probíhající transformaci a přijmout zvyšující se tlak na výkonnost a samostatnost jedince, který nová doba přinesla.

S nástupem tohoto jevu v České republice začaly vznikat nové nebo působit již zaběhlé zahraniční organizace zabývající se touto problematikou. K těmto organizacím se v průběhu své práce ještě vrátím a blíže vysvětlím jejich působení.

2. TYPOLOGIE OSOB BEZ PŘÍSTŘEŠÍ

V předchozích kapitolách jsem se věnovala obecně jevu bezdomovství, jeho vývoji a členění. Pro úplnost zde nyní uvedu osm typů lidí vyskytujících se mezi osobami bez přístřeší. Informace uvedené v této kapitole jsem čerpala z přednášky pana Ladislava Vargy z občanského sdružení Naděje, a považuji je za natolik výstižné a důležité, že by jejich opomenutí mou práci velmi ochudilo.

Na úvod je třeba vymezit tři základní kritéria, ukazující, co dotyčnému člověku chybí k zařazení do společnosti a normálnímu fungování. Těmito kritérii jsou:

možnosti

Možnostmi se rozumí objektivní skutečnosti, kterými klient disponuje a které vytváří jeho zázemí. Může mezi ně patřit místo o kterém klient nějakým způsobem rozhoduje, určité finanční dávky, dědictví apod.

dovednosti

Dovednosti lze definovat jako způsobilost k provádění určitých úkonů. Mohou být například sociální, kam řadíme schopnost komunikace, nebo pracovní mezi něž patří vlastnictví výučních listů, průkazů apod.

ochota

Ochotou potom rozumíme vlastní snahu a přístupnost klienta nějak věci měnit.

Z pohledu tohoto vymezení potom můžeme bezdomovství definovat jako stav extrémní sociální izolace bez možnosti nebo dovednosti či ochoty tento stav změnit.

Podívejme se nyní na tabulku, která uvádí zmíněných osm typů bezdomovců lišících se podle přítomnosti či absence jednotlivých kritérií.

	MOŽNOSTI	DOVEDNOSTI	OCHOTA
1.	✓	✓	✓
2.	✓	✓	-
3.	✓	-	✓
4.	-	✓	✓
5.	✓	-	-
6.	-	✓	-
7.	-	-	✓
8.	-	-	-

Jednotlivé typy klientů se podle tohoto rozdělení liší ve svých možnostech, míře sociální izolace, osobních aspiracích a motivaci. Rozdílná bude samozřejmě i práce s klienty z jednotlivých skupin a to jak v provedení tak v náročnosti.

Nyní se budu věnovat jednotlivým skupinám podrobněji.

1. Tato skupina je zde uvedena spíše pro úplnost a ilustraci. Jejím členům nechybí dovednosti, možnosti ani ochota a neřadíme je tedy mezi bezdomovce. Jedná se o jakýsi ideální stav.
2. Členové druhé skupiny disponují jak možnostmi, tak dovednostmi, chybí jim však ochota. Tento stav často nastává např. při vysokých dluzích, nebo v depresi po ztrátě (úmrť, rozvod, ztráta zaměstnání). Lidé v této skupině se vyznačují obzvláště neochotou promýšlet důsledky svého jednání, což jim potom způsobuje další problémy. U těchto klientů pak hraje stěžejní roli motivace klienta ke změně jeho postoje.
3. Do třetí skupiny spadají klienti disponující možnostmi i ochotou, avšak kterým chybí dovednosti. Jedná se často o lidi s psychickými problémy nebo nízkou inteligencí. Z těchto důvodů je pro ně těžké promýšlet důsledky svého jednání, díky čemuž dochází časem ke ztrátě možností a později i ochoty. Takovýto

klient si například není schopen udržet práci nebo si neobnoví invalidní důchod apod., a tak po čase, kdy se sice snaží, ale zlepšení nenastává, rezignuje.

Sociální práce s těmito klienty spočívá v jejich řazení do léčen, tréninkových programů, job klubů nebo k vykonávání veřejně prospěšných prací. Po absolvování těchto jednoduchých prací je pro ně uplatnění na trhu práce přeci jen snazší.

4. Klientům spadajícím do čtvrté skupiny chybí možnosti, při současném zachování ochoty a dovedností. Tato konstalace často nastává v situaci ztráty zaměstnání ve spojení se ztrátou bydlení nebo rodiny. Často následuje ztráta dovedností a později i ochoty.

V sociální práci je tato skupina skupinou nejfrekventovanější. Je zaměřena především na pomoc při shánění zaměstnání, poskytnutí ubytování a možností osobní hygieny. Úskalí práce s touto skupinou spočívá v tom, že pokud se spolupráce nedaří, kolísá i ochota a pokud absence možností trvá příliš dlouho, vytratí se časem i dovednosti (klient si např. již neobnoví různé průkazy zvyšující jeho kvalifikaci, apod.), přičemž pracovník má mnohdy pouze malou možnost tento vývoj ovlivnit.

5. Klientům spadajícím do páté skupiny chybí dovednosti a ochota, i když jejich možnosti jsou zachovány. Tato skupina je jednou z nejproblematičtějších, je potřeba klienty silně motivovat ke získávání dovedností (kurzy, rekvalifikace), a postupem času se získá i ochota.
6. Šestá skupina pojímá klienty, kteří sice disponují dovednostmi, avšak postrádají ochotu i možnosti. Tato skupina tvoří spíše jakýsi přechodný typ zahrnující osoby, které přicházejí z dětských domovů a výchovných ústavů. Sociální práce s těmito klienty je těžká a spočívá opět v soustavné motivaci a případné hmotné pomoci. Pokud se intervence nezdaří, klient dovednosti časem ztratí a velmi rychle se propadá sociální síti až na dno.
7. Klienti řazení do sedmé skupiny sice nepostrádají ochotu, avšak schází jim jak možnosti tak dovednosti. Jedná se o nejpočetnější skupinu tvořenou často lidmi s psychickými poruchami a nízkým intelektem. Díky těmto dispozicím často předtím ztratili možnosti, například se podepsáním nevýhodné smlouvy připravili o byt apod.
8. Osmá skupina zahrnuje z pohledu sociální práce klienty s nejobtížněji ovlivnitelným stavem. Postrádají totiž jak možnosti, tak i dovednosti a ochotu.

Jedná se například o osoby propuštěné z výkonu trestu s nízkým IQ, případně nějakým psychickým onemocněním.

3. PSYCHOLOGICKÉ ASPEKTY BEZDOMOVSTVÍ

Do situace, v níž se ocitají lidé o nichž zde pojednávám se sice, jak jsem již uvedla dříve, může teoreticky dostat každý z nás. Avšak jedná se o situaci natolik extrémní, že to, aby u člověka nastala od něho přeci jen vyžaduje určité specifické „předpoklady“. Hovoříme-li o bezdomovství, nejde o „vymezení vztahu k bydlení, ale o určitý způsob života“¹². Tento způsob života přirozeně z něčeho vychází a myslím, že právě pochopení těchto kořenů je jedním z nejdůležitějších předpokladů pro pochopení lidí žijících v těchto podmínkách. Z tohoto pochopení mohou také vycházet účinnější strategie pro řešení této problematiky. Proto jsem se zde rozhodla uvést tuto kapitolu.

Jak poznamenává Vágnerová ve své knize, ze které jsem při psaní této kapitoly z velké části čerpala, nejde u těchto lidí o vědomou volbu této varianty existence, ale spíše o způsob života, který jim zbyl nebo na jehož lepší alternativu již rezignovali. Tito lidé selhávají ve většině rolí, ať již partnerských, rodičovských či profesních. Tento fakt nemusí být jen příčinou jejich stavu, ale může být i důsledkem jejich změněné osobnosti. Nemusí to tedy být nutně jen tak, že dotyční přijdou o práci, rozvedou se, ztratí byt či onemocní a důsledkem toho se ocitnou na ulici. Tato varianta je samozřejmě také možná, ale lidé patřící do této skupiny jsou obvykle lépe schopni se se svou situací vyrovnat.

Existuje však také typ lidí, jejichž způsoby zvládání zátěže, míra frustrační tolerance, způsoby řešení problémů a další individuálně specifické způsoby reagování jsou natolik neslučitelné s normami společnosti a představami, které existují o chování dospělého člověka, že jsou neustálým zdrojem problémů a roli bezdomovce jim takřka přisuzují. Tyto osoby bývají většinou nějakým způsobem hendikepovány ve všech důležitých oblastech života – zdravotně, psychicky i sociálně. Tyto tři oblasti spolu přitom velmi těsně souvisí. Sociální a psychologická deprivace je mnohdy patrná již od dětství. Tito lidé byli jako děti „vystavováni nezájmu, podceňování, či dokonce násilí a zneužívání; byli z rodiny odejmuti, vyhnáni nebo sami utíkali a toulali se. Rodina měla špatné bytové a materiální podmínky“¹³. V této souvislosti by se možná dalo mluvit i o jakési dědičnosti tohoto

¹² Vágnerová, str. 748.

¹³ Vágnerová, str. 749.

způsobu života, protože u těchto lidí je nanejvýš pravděpodobné, že budou způsoby chování a reagování, které je přivedli do této situace, předávat i svým potomkům.

Za největší handicap těchto lidí však považují absenci jakéhokoliv stabilního zázemí. Zdravotní, psychické i sociální znevýhodnění, jako je třeba společensky nepřijatelné chování, se dá s pomocí blízkého okolí zvládnout a jeho dopady lze omezit. Bez této opory se však stává nepřekonatelným problémem.

Tito lidé na svou původní rodinu obvykle žádné vazby nemají a pokud ano, jsou již natolik narušené, že svou funkci již nemohou plnit. Převzaté modely chování, které si tito lidé z rodiny odnáší, jim znesnadňují vytvoření vlastního funkčního zázemí v dospělosti. Nejsou schopni se přizpůsobit a dostát povinnostem, které by nově vzniklé role (rodičovské, partnerské, ...) obnášely. Často se nedokáží omezit, nejsou schopni navázat vztah v jehož rámci by se museli něčeho vzdát. Jejich nižší frustrační tolerance přispívá k neschopnosti odkládat uspokojení. Tím pádem se často nestarají o vlastní děti, nepřispívají na domácnost apod. I jejich rodiny se tak často rozpadají. Takto se tito lidé postupně ocitají v izolaci, bez vazeb ke společnosti a zůstávají izolováni na jejím okraji.

Dalším faktorem, který těmto osobám snižuje šance na zařazení do společnosti, je určité omezení jejich schopností. To může být dáno mentálním postižením, přítomností nějakého duševního onemocnění, poruchy osobnosti nebo důsledky letitého požívání alkoholu a drog. Mezi bezdomovci se často ocitají lidé propuštění z psychiatrických léčeb, avšak nedostatečně připravení na běžný život. Vlivem nedostatku blízkých sociálních kontaktů často opět selhávají, nedodrží léčbu nebo se stanou obětí různého typu závislostí. Nedokáží se pak chovat tak, aby neobtěžovali své okolí (např. zápachem, špínou, hromaděním odpadků) a nedovedou respektovat jeho požadavky (např. včasné a pravidelné placení nájmu, a pod).

Jak uvádí Vágnerová, jedná se obvykle o větší počet uvedených znevýhodnění, která se nakumulují a vedou ke kompletnímu sociálnímu selhání jedince. Jindy může tento proces nastartovat nějaká životní situace, kterou jedinec nezvládne, může se jednat o ztrátu zaměstnání, rozpad rodiny, požadavek osamostatnění apod. Těmto lidem by se dalo pomoci a sociálnímu propadu předejít, pokud by byl tento vývoj podchycen v době, která pro ně představuje zlomové období.

3. 1. Osobnost bezdomovce

V tom, jak krize různých lidí dopadne hraje jistě úlohu mnoho věcí, některé z nich jsem již vylíčila v předchozích částech práce, ale nyní bych se ráda zaměřila na osobnostní předpoklady, které mohou vést k takto extrémní eskalaci. Myslím, že většina lidí s těmito problémy si s sebou jistou zátěž nese již od dětství. Ať již hovoříme o nevhodném či chybějícím rodinném zázemí, ústavní výchově, nedostatečné či nadměrné autoritě rodičů, a dalších vlivech, které mohou jeho vývoj ovlivnit negativním směrem. Tyto problémy se v průběhu dětství hromadí a v obdobích, kdy dítě a mladý člověk prochází jednotlivými vývojovými krizemi, pak dochází k jejich eskalaci. To se může projevit v útěcích, přidružování k různým partám, páchaní výtržností stupňující se intenzity, počínajících závislostech a podobně. Další životní nároky už tyto lidé zvládají obtížně a část z nich se různými cestami dostane do skupiny obyvatel bez domova.

Životem na ulici se pak mnohé jejich schopnosti ještě více snižují a otupují. Jejich emoční prožívání bývá vyhaslé a otupělé, zachovány mnohdy zůstávají jen základní způsoby emočního reagování vyjadřující libost či nelibost. Problémů, které mají je hodně a velmi je zatěžují, z toho plyne jejich hostilita či depresivnost. Jejich orientace v realitě je omezená. Životem na okraji společnosti se snižuje repertoár jejich způsobů reagování, který se v závěru omezuje již pouze na stereotypní používání stále těch samých, byť nefunkčních strategií.

Při vyrovnávání se se zátěží používají vesměs „tzv. paliativní obrannou strategii, která je typická tím, že neřeší problém, ale pouze omezuje jeho negativní následky.“¹⁴ Příkladem této strategie by mohlo být chování člověka, který je stíhán pro neplacení výživného a místo účelného jednání s matkou svých dětí volí raději strategii skrývání se, případně dopisování se soudy prostřednictvím svého sociálního kurátora.

U těchto lidí bývají rovněž jen v omezené míře rozvinuty volní vlastnosti, zejména autoregulace. Nebývají obvykle schopni přimět se k nějakému účelnému způsobu jednání, chybí jim vytrvalost a houževnatost, mají omezenou schopnost sebeovládání a jen s obtížemi se donutí k činnosti, ze které jim neplyne okamžitý prospěch. Zvláště tato neschopnost odložit uspokojení je častým problémem klientů, kteří se díky ní dostávají do střetu se zákonem. V souvislosti s tímto popisem si

¹⁴ Vágnerová, str. 750.

vzpomínám na několik případů klientů kurátorského pracoviště na Praze 1, s nimiž jsem byla obeznámena, a kteří jednali ve smyslu „šel jsem, viděl jsem, líbilo se mi, vzal jsem si“. Přehodnotit nebo dokonce změnit tento svůj přístup, je pro tyto osoby často úkonem takřka nadlidským.

3. 2. Bezdomovci a jejich potřeby

Život bezdomovce je typický postupným silným zjednodušením ve všech jeho sférách. Člověk postupně rezignuje na velké množství základních návyků a jiné, z pohledu většinové společnosti nežádoucí, naopak získá. Jeho život se tak může proměnit spíše v jakési stereotypní přežívání spojené s užíváním alkoholu nebo drog. Čím déle člověk takto žije, tím složitější pro něho je se z tohoto stereotypu vymanit. Postupně jedinec přestává zvládat i zcela běžné nároky a během času se o to přestává i snažit. Z tohoto pohledu tedy lze tuto rezignaci a přežívání hodnotit jako obranný mechanismus. Jde ve stručnosti o to, že tento člověk prostě určitým způsobem žít umí a jiným ne, návrat k většinovému modelu chování je pro něho asi stejně tak těžký, jako by byl pro mne přechod k chování a způsobům, kterými jedná tato skupina osob.

Postupně dochází i k útlumu jeho základních lidských potřeb. Vágnerová hovoří o takzvaném postoji naučené bezmocnosti, který se u bezdomovců často vytváří. Je reprezentován názorem, že už nemá cenu se o cokoli snažit, je typický rezignací a apatií. Tento postoj není vědomý, vychází z předchozích zkušeností, kdy se jedinec pokoušel dosáhnout nějakého cíle, ale opakovaně se mu to nepodařilo, takže nabyl přesvědčení, že se mu to nepodaří nikdy a tento svůj postoj potom zobecnil a rozšířil i na další životní situace, tady i na možnost uspokojení svých základních životních potřeb.

Jelikož se mi oddíl v němž se Vágnerová touto problematikou zabývá zdá výstižný, přidržím se ho i při dalším zpracování tohoto tématu. Základní potřeby, které zde budu rozebírat, jsou potřeba stimulace, citového vztahu, jistoty a bezpečí, seberealizace a otevřené budoucnosti, a já k nim přidám ještě potřebu sebeúcty.

Volím právě tyto potřeby a ne jiné z několika důvodů. Jednak kvůli dostupné literatuře na kterou se mohu odvolat, potom si také myslím, že dostatečně postihuje všechny směry a oblasti lidských potřeb a také proto, že má práce tématicky spadá do oblasti sociální patologie a ne do psychologie a proto zde nechci toto téma rozvíjet

více než je nezbytné pro jeho pochopení a lepší orientaci v osobnosti osob bez přístřeší, která může přispět ke zkvalitnění přístupů v pomoci těmto lidem.

Potřeba stimulace, tedy podněcování zahrnování novými podněty, které povzbuzují člověka k vlastnímu rozvoji, je výrazně snížena. Nové podněty a zkušenosti jsou pro lidi, kteří takovýmto fatálním způsobem selhali, spíše zdrojem další zátěže a jsou proto považovány za nežádoucí.

Mezi jednu z nejdůležitějších lidských potřeb patří **potřeba sebeúcty**, kterou život na ulici poznamenává mnohými způsoby. Pokud někdo žije delší dobu tímto způsobem, je jasné, že dříve, či později ztratí nebo rezignuje na takové návyky, které ke svému přežití bezprostředně nepotřebuje. Naopak si postupně osvojí návyky jiné, které jsou pro život v těchto extrémních podmínkách důležité.

K bezprostřednímu přežití např. nepotřebuje chodit čistě oblečen, zato potřebuje vědět, kde vyhazují jídlo, které se dá ještě jíst, kde se dá sehnat nějaké ošacení nebo kde a jak obstarat peníze. Životem na ulici lidí ztrácejí nejrůznější zábrany, jako např. stud. Postupem času jim již není zatěžko žebrat, vybírat popelnice nebo přespávat v kontejnerech. Tato potřeba tedy zůstává buď neuspokojována, nebo je jejího uspokojení dosaženo na jiné, symbolické úrovni. To se děje např. prostřednictvím polopравd, idealizace vlastní minulosti, vytahováním se nebo dokazováním si vlastní zdatnosti prostřednictvím nejrůznějších asociálních projevů, které lze z tohoto hlediska chápat jako obranné mechanismy.

Potřeba citového vztahu, jistoty a bezpečí bývá tak dlouho neuspokojována až se postupně vytrácí. „V důsledku citové deprivace, duševní nemoci i abúzu různých psychoaktivních látek bývají bezdomovci emočně oploštělí, egocentričtí a bezohlední, často i sami k sobě.“¹⁵

Lidé žijící na ulici obvykle postrádají jakékoliv stabilní a spolehlivé citové vazby i jistotu a bezpečí, které normálně poskytuje domov. „Mezi bezdomovci je vysoká četnost emočně deprivovaných lidí, kteří nikdy neměli kvalitní domov a nezažili spolehlivý vztah.“¹⁶ Takovéto strádání postupně přechází do stavu otupělosti, případně se objevuje sentimentální idealizace minulosti, rodičů, dětství, apod. Tato obranná reakce může mít až charakter bájně lhavosti*

¹⁵ Vágnerová, str. 753.

¹⁶ Vágnerová, str. 751.

* obsedantně kompulzivní sklon vymýšlet a sdělovat nepravdivé, neskutečné události, účelové, zaměřené k upoutání pozornosti (HARTL, Pavel, *Psychologický slovník*, Jiří Budka, 1993.)

Jiný případ saturace potřeby citové vazby tvoří zvířata, která bezdomovcům často nahrazují blízkou osobu. Zvíře svého majitele nekritizuje, nemá problémy s jeho životním stylem, mnoho nevyžaduje a za všech okolností projevuje svému pánovi přízeň. Jako takové bývá vděčným společníkem.

K tématu vztahů lze ještě říci, že se bezdomovci mezi sebou sice sdružují, vytvářejí jakési subkultury dané místem pobytu nebo podobností sociální situace. Nedá se zde ale mluvit o vztazích v pravém smyslu slova. Chybí zde totiž důvěra, jistota a výlučnost. Tyto vztahy bývají pouze povrchní a účelové. To se projevuje v jejich častém střídání, rozpadání a znovuuzavírání apod. Bývají uzavírány s tím, kdo neodmítne, ne na základě cíleného výběru partnera. Tento fakt je důkazem jejich nízkého mínění o vlastní osobě. Zkreslování reality je potom spíše pokusem o zlepšení vlastního sebeobrazu než lží v pravém slova smyslu.

Nerealistické líčení minulosti, a odmítání viny za vlastní selhání tak podle Vágnerové slouží v první řadě jako podpora sebevědomí a teprve druhotně může být jejich cílem získání výhod.

Potřeba seberealizace je vzhledem k množství životních úspěchů (či spíše neúspěchů) člověka také značně redukována. Jejich sebevědomí a sebeúcta jsou snižené přímo úměrně množství jejich životních zklamání, selhání a proher a stejně tak je snížena i jejich aspirační úroveň na dosažení lepších výsledků. Tito lidé se často bez většího úsilí vzdávají, o nic se nesnaží, nic neočekávají. Spokojí se s variantou která se jeví jako nejsnadnější, byť je třeba zahanbující. Jako příklad mě napadá žebrání nebo přespávání na veřejných místech či v prostředcích MHD.

Potřeba otevřené budoucnosti, tedy naděje, vize toho, co člověka ještě čeká, jak jeho život bude pokračovat a jaký bude mít význam, je rovněž potlačena. Vzhledem k neslavné minulosti a zkušenostem, které nestimulují snahu o další výkon, bezdomovci o budoucnosti příliš neuvažují. Žijí teď a tady, neplánují. Budoucnost vnímají spíše jako hrozbu.

3. 3. Bezdomovci a společnost

Jelikož sociální izolace v níž bezdomovci žijí je velmi striktní, jsou i vztahy mezi nimi a společností do značné míry zúžené. Omezují se převážně na kontakt s různými úřady, pomáhajícími pracovníky či zástupci represivních složek. Jejich postoj ke společnosti se pohybuje v zásadě ve dvou extrémech. Na jedné straně je to

apatická rezignovanost, na druhé potom ukřivděnost až paranoia. To se v reálných skutečích projevuje buď demonstrovanou podřízeností, závislostí a bezmocností (např. v podobě žebrání) nebo naopak různými formami agrese, která má podle Vágnerové obranný charakter. „Agrese bývá spojena s pocity oprávněnosti požadavku podpory ve smyslu: Oni mají dost, tak mohou či musí dát.“¹⁷

Otázkou v této souvislosti zůstává, jakou roli na tomto jejich postoji sehrává odmítavý přístup většinové populace. Ten se osciluje mezi lítostí a odporem. Jelikož v naší republice je tento problém díky předchozímu politickému systému ve srovnání s okolní Evropou poměrně nový, převažoval na počátku devadesátých let spíše soucit s těmito lidmi. Ten se ale časem vyčerpal a přeměnil se v opovržení. „Lidé je považují za parazity, kteří si svou situaci zavinili sami.“¹⁸ Tento postoj je ještě posilován jejich zanedbaným zjevem, zápachem a obtěžujícím chováním. Bezdomovci si tento postoj nepochybně alespoň z části uvědomují a není pro mě překvapující, že na něj reagují buď agresivně nebo podrobivě, jak už jsem výše uvedla. Jejím reakcím ve smyslu „stejně nás nesnášejí, odsuzují, tak proč se snažit“ nebo „beztak nám nedají šanci a vždycky budeme outsideri“ se tak v tomto světle dá lépe porozumět.

¹⁷ Vágnerová, str. 754.

¹⁸ Vágnerová, str. 755.

4. SOUČASNÁ SITUACE V PRAZE

Po pádu komunismu se Česká republika začala vyrovnávat západním zemím nejen v politické a občanskoprávní oblasti, ale i v oblasti sociální patologie. S přechodem k tržní ekonomice zažíváme nejen my, ale všechny země tzv. východního bloku, nárůst chudoby, postihující určité skupiny populace a někdy i celé geografické oblasti. „Hlavní město České republiky Praha se díky své specifické pozici nejlidnatější aglomerace a ekonomicky nejsilnějšího regionu stala přirozeným centrem bezdomovců z celé republiky.“¹⁹ Takřka během celých devadesátých let skutečně Praha lidem poskytovala ve srovnání s ostatními regiony více možností, jak zlepšit svou sociální situaci, nalézt si práci (více či méně krátkodobou a legální) a získat místo v některé z levných ubytoven. Postupně se však tyto podmínky změnily. Došlo k privatizaci nebo rušení části ubytoven a úbytku na kvalifikaci méně náročných pracovních míst. Tím se začíná otevírat prostor pro bujení takových jevů, jako je bezdomovství. Objevuje se zde skupina lidí ohrožených sociálním vyloučením, kteří přicházejí do Prahy, a zde se ocitají bezprizorně na ulici. Často se pak ocitají v situaci, kterou nejsou sami schopni uspokojivě řešit bez pomoci organizací poskytujících sociální služby.

V této kapitole budu vycházet zejména z údajů zjištěných při sčítání bezdomovců z roku 2004 a z Analýzy bezdomovectví na území městské části Praha 1, materiálu vypracovaného sociálními kurátory pro Prahu 1 v roce 2007.

Celý projekt sčítání bezdomovců byl zaměřen na cílovou skupinu označovanou jako zjevní bezdomovci. Tím byli vynechány oblasti bezdomovství skrytého a potencionálního. Zjišťování informací o těchto skupinách by bylo velice náročné a vyžadovalo by úzkou spolupráci mnoha složek angažujících se v sociální oblasti i mimo ni. Ačkoliv se tedy má práce zaměřuje na jev bezdomovství komplexně, bude mi muset pro nástin stavu v Praze stačit tento materiál. Myslím ale, že poskytuje dostatek informací pro popis současné situace v hlavním městě, což je v této kapitole mým záměrem.

Analýza obsahuje mnohé statistické informace a data, která jsou jistě zajímavá a užitečná pro podrobnější rozbor, ale pro účely mé práce, tady zmapování

¹⁹ Bezdomovectví v hlavním městě Praze, str. 3.

situace v Praze, zde nepovažuji za nutné všechna tato konkrétní čísla uvádět a vybírám z nich tak jen ta nejdůležitější.

„Celkový počet bezdomovců zaznamenaných v průběhu sčítání dosáhl 3096 osob, z toho 2662 mužů (85.99%) a 434 žen (14.01%)“²⁰, což podle odhadů představuje 65% až 75% jejich skutečného počtu. Podle spolupracovníků z řad bezdomovců, kteří se na výzkumu podíleli, existuje jistá těžko zachytitelná skupina bezdomovců, žijící na špatně dostupných a ukrytých místech, jako jsou nejrůznější teplovody, šachty, kanalizace apod. Tito lidé většinou pomoc nevyhledávají, nebo se jí dokonce záměrně vyhýbají. „Podle sdělení bezdomovců, kteří spolupracovali na realizaci sčítání, dosahuje počet osob přežívajících na skrytých místech řádově stovek.“²¹ Během sčítání se mohla objevit i duplicita počítaných osob, která je také součástí množstevní odchylky.

Dalším zjištěním byl fakt, „že pouze necelých 37 % zaznamenaných bezdomovců nocovalo v zařízeních pro ně určených, přičemž kapacita těchto zařízení byla vyčerpána téměř na sto procent. Zbývajících cca 63 % bezdomovců, tedy ani v případě, že projeví zájem strávit noc pod střechou, tuto možnost využít nemohlo! V hlavním městě Praze bylo v zimní sezóně 2003/2004 pro osoby bez přístřeší, spadající do kategorie zjevného bezdomovství, k dispozici přibližně 800 lůžek všech kategorií. Zhruba dvě třetiny této kapacity slouží lidem, kteří jsou zapojeni v některém z resocializačních nebo integračních programů a ubytování je jim k dispozici po delší dobu – v řádu týdnů až měsíců. Pouze jednu třetinu ubytovacích kapacit pak tvoří lůžka určená pro krátkodobý pobyt, a právě nedostatek těchto kapacit se opakovaně projevuje během zimních měsíců. I z tohoto důvodu si více než 10 % bezdomovců zaznamenaných v době sčítání zvolilo za alternativní úkryt prostředky pražské hromadné dopravy.“²²

Dalším zajímavým zjištěním byly informace ohledně žen bez domova. Autor interpretace výsledků sčítání z roku 2004 se domnívá, že relativně nízký počet žen v poměru k mužům žijícím na ulici je dán především snahou těchto žen vyhnout se zjevnému bezdomovství jak jen to je možné. Důvodem může být například i kulturně a historicky daný výrazně odmítavější postoj k ženám žijícím takovýmto způsobem života, než jak je tomu u mužů. Ženy tak raději vstupují do nejrůznějších partnerství,

²⁰ Sčítání bezdomovců Praha 2004, str. 3.

²¹ Sčítání bezdomovců Praha 2004, str. 8.

²² Sčítání bezdomovců Praha 2004, str. 9.

kteřá jim ubytování neurčitou dobu zajistí. Lze je z tohoto pohledu tedy zařadit spíše mezi bezdomovce skryté. Závažný fakt dále představuje zjištění, že více než 23% žen spadá do kategorie mladších 25 let, zatímco u mužů je to 13%. Celkově toto číslo mezi bezdomovci mladšími 25 let dosahuje 14%.

Podle lidí, kteří s touto klientelou pracují tvoří tuto část bezdomovské populace zejména lidé s nízkým vzděláním, bez nebo s minimálně funkčním rodinným zázemím, často s nějakým fyzickým či mentálním handicapem a s omezenými sociálními dovednostmi. Podle autorů materiálu v posledních letech přibývá v této věkové kategorii lidí s psychiatrickou diagnózou.

Mezi pražskými bezdomovci byl oproti těmto číslům zjištěn poměrně nízký počet osob starších 60 let, a to asi 8%. Tento fakt se v příslušných materiálech vysvětluje celkově nižší průměrnou délkou života bezdomovců danou jejich, k vlastní osobě neohleduplným, způsobem života.

Zajímavý je i údaj o počtu bezdomovců v jednotlivých městských částech: „Nejvyšší počet (...), cca 21 %, byl zaznamenán (...) na území MČ Praha 1, následovala MČ Praha 5 s cca 13 % bezdomovců pozorovaných při terénním sčítání a MČ Praha 8 s přibližně 9 %. Na území uvedených městských částí se nachází řada lokalit a míst, která bezdomovcům poskytují pro ně nejvhodnější zázemí a příležitosti k uspokojení základních životních potřeb, ať už jde o nádražní budovy, nákupní a zábavní centra nebo uzlové body pražské hromadné dopravy.“²³

Z vykonaných šetření rovněž vyplynulo, že přibližně tři čtvrtiny bezdomovců mají trvalé bydliště mimo území Prahy. Tento fakt považuji za problematický především z finančních důvodů, protože občané jiných částí republiky jsou pro hlavní město velkou finanční zátěží a jejich mateřské kraje na ně nijak nepřispívají.

Situaci v Praze lze z hlediska tohoto jevu podle uvedených dat označit jako jedno z nejzávažnějších témat ze sociální oblasti na které v současnosti Praha zaměřuje pozornost. Stahování se nositelů tohoto jevu do Prahy má několik příčin.

První jsem uvedla již na začátku této kapitoly; hlavní město je nositelem naděje na získání pracovního místa, toto očekávání však bývá často zklamáno a při současném nedostatku zajištěného zázemí může následovat propad jedince končící životem na ulici. Jako metropole republiky Praha rovněž poskytuje jistý druh anonymity, který v okresních městech chybí. Na menším městě by se o nositeli

²³ Sčítání bezdomovců Praha 2004, str. 10.

tohoto jevu hovořilo konkrétně, např. jako o „houmlesáku Karlovi, jehož dědeček byl pošťák“, což tohoto člověka nějak vymezí, postaví do kontrastu ke zbytku tamní společnosti, zatímco v Praze je možné „splynout s davem“, být členem určité skupiny, možná si u jejím rámci vydobýt i určitou prestiž, jako ten, „který v tom umí chodit“ a pod.

Osobám žijícím v podmínkách, které většinová populace považuje za nedůstojné je zde tak umožněno naplnit potřebu někam patřit, zařadit se do komunity lidí, kteří jsou na tom stejně. To jim dodává pocit sounáležitosti a alespoň opticky a subjektivně to zmírňuje jejich vyčleněnost pocitem, že jsou členy určitého společenství lidí vyznávajících svobodu, nezávislost na společnosti a autoritách, kteří dosáhli stavu, kdy si mohou „dělat co chtějí“. Jako takoví mít pocit, že tím vytvářejí alternativu k běžnému stylu života.

Podmínky ve kterých se tento jev v Praze vyskytuje jsou dány i tím, že hlavní město skýtá dále mnohem více příležitostí k naplnění základních životních potřeb jedince, je zde mnohem víc míst k přespaní, kam se mohou uchýlit i celé rodiny. Takováto místa existují po celé ČR, ale lidé si vybírají ta na okrajích velkých měst především kvůli lepšímu přístupu ke službám a lepší možnosti příležitostného přivýdělku. Na jaře letošního roku zpracoval magistrát tzv. mapu bezdomovství. Podle ní „bezdomovci nevyhledávají sídliště nebo běžnou bytovou zástavbu. Přežívají často mimo ruch hlavního města, v lesoparcích nebo opuštěných stavbách a budovách. Sídlí například v Modřanské rokli nebo v Šáreckém údolí, oblíbeným místem je pro lidi bez domova chátrající a málo využívaná zahrádkářská osada v Hrdlořezích nebo neobydlené domy mezi Radlicemi a Hlubočepy. Tradičními místy, kam se bezdomovci rádi stahují, jsou také nádraží, tradičně Hlavní, ale také Smíchovské nebo Nákladové nádraží na Žižkově. Útočištěm jsou bezdomovcům také opuštěné drážní domky podél tratí, například mezi Zbraslaví a Smíchovem“²⁴.

Nejzjevnějšími nositeli tohoto jevu jsou pak lidé tvořící typický obraz veřejnosti o bezdomovcích. Jsou to znechucení budící, špinavé, páchnoucí, tescoigelitkami ověšené, většinou opilé nebo žebrající osoby, které nechtějí pracovat a pohybují se na Hlavním nádraží nebo v okolí velkých nákupních center ve středu města. Odpor veřejnosti k těmto lidem ilustruje příspěvek z chaty internetového vydání deníku MF Dnes: „Je to zážitek potkat v supermarketu na čtyři metry

²⁴ www.lidovky.cz/Bezdomovci-se-vyhýbají-sídlištěm, 15. 3. 2007.

zapáchajícího bezdomovce, jak si kupuje krabicové víno a lahváče. Přitom si za ty prachy mohl nechat oprat oblečení a zeptat se na nějakou práci. Pokud by takový bezdomovec poumýval nádobí v restauraci za 50 Kč/hod, pracoval by každý den 8 hodin, tak si vydělá 13 tisíc za měsíc. Za to si může dovolit bydlet i v centru Prahy“.

Tento názor se odráží i v postoji představitelů města, kteří jsou daleko méně ochotní věnovat prostředky na péči o tyto občany a při řešení této problematiky se uchylují spíše k represivním opatřením zaměřeným na prosté potírání jevu než na faktickou snahu o jeho řešení, které by spočívalo v pomoci těmto lidem a jejich zpětné integrace do společnosti. V tomto ohledu je pak stát suplován především charitativními organizacemi.

Tito lidé, kteří se dostali až na úplné společenské dno, však tvoří jen zlomek bezdomovské populace. Za jeden z největších úkolů do budoucna tedy považují rozpoutání celospolečenské diskuze s cílem vysvětlit veřejnosti tento fakt a začít rozlišovat mezi jednotlivými skupinami osob tvořících fenomén bezdomovství, a to nejen mezi odbornou veřejností, ale hlavně mezi politiky a běžnými občany.

4. 1. Vybrané organizace pracující s bezdomovci v Praze

Jak vyplývá z předchozí kapitoly, většinu organizací pracujících na tomto poli tvoří organizace nestátní. Ty, které jsou zřizované městem se touto skupinou osob zabývají v naprosté většině jen pokud se jedná o občany jejich městských částí. Pro lidi bez domova s trvalým pobytem mimo Prahu se tyto organizace až na výjimky neangažují. I postoj občanů k těmto typům organizací je jiný, jedná-li se o subjekt nestátní nebo státní. Připojují se v tomto zcela k názoru sociálního kurátora Pavla Pěnkavy, který v našem rozhovoru vyjádřil domněnku, že lidé snadněji přijímají fakt, když s bezdomovci pracuje nezisková organizace. Mají dojem, že peníze, které vynakládá jsou od dárců a sponzorů, ale pokud se o bezdomovce „stará“ nějaký úřad, dělá to i z jejich daní. Mají tedy v tomto ohledu pocit, že a by měl pracovat hlavně pro ně.

Tento názor podporuje i fakt zjištěný v dotazníkovém šetření Centra pro výzkum veřejného mínění (CVVM) z roku 2001, kde respondenti odpovídali na otázku, kdo by měl podle jejich názoru bezdomovcům pomáhat. Většina dotázaných (85%) zastávala názor, že by bezdomovcům měli pomáhat jejich příbuzní a nestátní, humanitární nebo církevní instituce. Přes 80% oslovených zastávalo názor, že by si

měli pomoci sami bezdomovci. Místní a obecní úřady by měli bezdomovcům pomáhat podle 70% dotázaných na pomoc státu by je odkázalo 54% účastníků výzkumu²⁵.

Při diskusích na obdobné téma je potom třeba vysvětlovat, jakým způsobem je práce s bezdomovci vlastně prací pro všechny.

Jak vyplývá z předchozího textu, cílová skupina, kterou se zde zabýváme obecně není ani populární ani nijakým způsobem atraktivní. Lidé bez přístřeší sice občas budí soucit, zároveň však vyvolávají i vztek, odpor a nechuť většinové společnosti. Jsou často označováni jako osoby, které si za svou situaci mohou samy (což z jistého pohledu může být pravda) a které se nijak nesnaží ji změnit. V souvislosti s tímto postojem tak není divu, že ve většinové společnosti neprobouzejí příliš altruismu a organizace, které by se těmito lidem věnovaly nevznikají tak často a nejsou tolik podporovány jako např. ty, které se věnují dětem, seniorům či postiženým občanům.

Z těchto důvodů je přirozený i fakt, že většina nestátních organizací, které se této klientele věnují, stojí na křesťanských základech. Práce s bezdomovci je náročná, vyžaduje vysoké nasazení, jemuž často neodpovídají jeho výsledky. Proto je pro tuto práci potřeba i jiných motivů. Křesťanství je náboženství založené na lásce. A výrazem této lásky je i služba. Služba všem bez rozdílu, i těm neoblíbeným, opovrhovaným, o které nikdo nestojí.

Stejně tak, jako není populární tato cílová skupina, nebývají příliš populární ani organizace, které se jí věnují. Jako příklad lze uvést časté (i když mnohdy pochopitelné) protesty obyvatel i nechuť jednotlivých městských částí k umístění ubytoven a center pro tyto klienty na jejich území.

Pokud hovoříme o pomoci lidem bez přístřeší, je nutné nastínit oblasti, kterých se pomoc bude dotýkat. Zjevně tito lidé potřebují nocleh, potravu, místo pro osobní hygienu, a další záležitosti spíše materiální povahy. Tuto stránku se snaží ošetřit snad všechny organizace, které se této klientele věnují a, jsou-li finance, není to zas až tolik obtížné. Existují však i jiné potřeby, o kterých jsem hovořila v jedné z minulých kapitol a jejichž naplnění je již o poznání složitější.

²⁵ CVVM, SoÚ AV ČR, In:Bezdomovectví v hlavním městě Praze, MCSSP, str. 6.

V Praze existuje několik organizací, které se sociálně vyloučeným osobám věnují. Pokusím se některé z nich stručně představit. Uvědomuji si, že většina z nich má své pobočky i mimo Prahu, a název této kapitoly tedy nemá vyjadřovat názor, že tyto organizace fungují jen v Praze, ale spíše, že i Praha je místem, kde své aktivity uskutečňují.

Z těchto organizací nejprve vyčlením dvě instituce – občanské sdružení Naděje a funkci sociálních kurátorů pro dospělé. Těmto organizacím věnuji samostatné kapitoly a v další části práce se pokusím o jejich srovnání.

4.1.1. Naděje

Informace pro tuto část mé práce jsem čerpala především z internetových stránek občanského sdružení Naděje a z osobních zkušeností získaných z rozhovorů a pozorování během mé praxe v této organizaci. Jelikož má Naděje poměrně přísná pravidla ohledně zacházení se svými vnitřními materiály jako jsou např. Metodické pokyny, nebylo možné získat žádné informace v papírové podobě, ale pouze ve formě mých zápisků a výpisků. Proto bude určitá část citací uvedená k tomuto tématu pouze nepřímá.

Občanské sdružení Naděje bylo založeno v roce 1990 manželi Hradeckými jako organizace pomáhající rumunským uprchlíkům na pražském Hlavním nádraží. Tato práce byla vykonávána výhradně dobrovolníky. Postupně se organizace rozrostla a dnes působí na celém území republiky. I ohnisko jejího zájmu se postupně rozrůstalo: dnes se Naděje věnuje lidem bez domova, starým a opuštěným, handicapovaným dětem a mládeži, opuštěným dětem, národnostním menšinám a propuštěným vězňům.

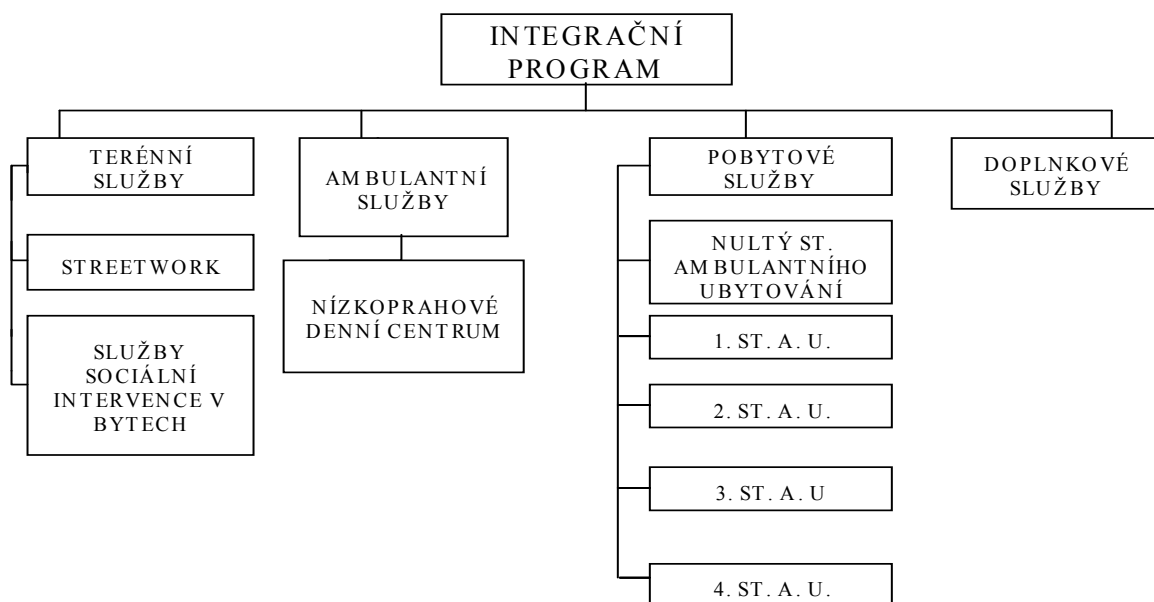
Cílem organizace je „poskytovat klientům kvalitní sociální služby na vysoké odborné úrovni, ale také zvěstovat každému radostnou zprávu o tom, že Kristus přišel za lidmi na tuto zem, „aby měli život a měli ho v hojnosti“ a nejen na této zemi, ale jednou i ve věčnosti.“²⁶ Konkrétně pak poskytuje Naděje ve svých zařízeních pomoc „duchovní, morální, sociální, zdravotní, lékařskou, hygienickou, stravovací, ubytovací, hmotnou, právní, poradenskou, osvětovou, vzdělávací, výchovnou apod.“²⁷

²⁶ www.nadeje.cz

²⁷ www.nadeje.cz

Pro účely mé práce se budu zabývat službami a způsoby práce uplatňovanými ve vztahu k osobám bez přístřeší. Aktivita, kterou Naděje v této oblasti vyvíjí je zahrnuta pod pojem Integrovaný program. Ten má, jak už sám název vypovídá, za cíl „pomoci integrovat se, případně se navrátit do společnosti člověku, který stojí z jakýchkoli důvodů na jejím okraji, a má o službu zájem. Současně je jeho cílem podpora osob, rodin a domácností, které jsou sociálním vyloučením bezprostředně ohroženy. Zvláštní pozornost se přitom věnuje dětem a mladým lidem a jejich rodinám.“²⁸ Blíže se k termínu integrace vrátím v kapitole o práci sociálních kurátorů.

Integrovaný program je koncipován jako několikasožkový. Služby, které poskytuje dělí na terénní, ambulantní, pobytové a doplňkové.



Terénní služby zahrnují streetwork a služby sociální intervence v bytech. Streetwork slouží k vyhledávání potenciálně ohrožených osob a je zaměřen na jedince v jeho aktuálním prostředí. Sociální intervence v bytech se rovněž odehrává v přirozeném prostředí osob, zaměřuje se však především na vyhledávání a práci s osobami ohroženými vystěhováním.

Ambulantní služby se prostřednictvím nízkoprahových denních center zaměřují především na uspokojení základních životních potřeb jedince. Poskytují mu možnost vykonání osobní hygieny, nabídky ošacení a potravinové pomoci. Dále pak

²⁸ www.nadeje.cz

jeho stabilizaci prostřednictvím poradenských služeb, krizové intervence, možnosti osobních rozhovorů s pracovníky i psychology a zprostředkováním návazných služeb a zdrojů, které klientovi umožní řešení jeho situace. Občanské sdružení Naděje provozuje na území hl. m. Prahy dva takovéto kluby.

Pobytové služby jsou mezi veřejností asi nejznámější poskytovanou službou. Zaměřují se na osoby v přímé nouzi, bez aktuální možnosti získání ubytování. Jsou rozděleny do pěti stupňů.

Nultý stupeň zahrnuje noclehárny. Možnost přespání je zde neomezená. V praxi tato služba vypadá tak, že se před noclehárnou vytvoří fronta a její členové jsou do ubytovny přijímáni dokud není její kapacita naplněna. Není od nich přitom vyžadován občanský průkaz ani jiný doklad, jediným předpokladem je střízlivý stav. Nocleh je časově neomezený, ale jeho dostupnost nelze garantovat, zde platí závislost na naplnění kapacity. V této formě služby není pro klienta podmínkou kontakt se sociálním pracovníkem, ten je mu ale v případě zájmu k dispozici.

Prvním stupněm se rozumí pobytové služby, které mohou být využívány až na dobu tří měsíců. Podmínkou pro klienty je vlastnictví občanského průkazu a docházka za sociálním pracovníkem do denního centra. Na tuto nabídku navazuje možnost střednědobého ubytování v azylovém domě* (druhý stupeň) v délce do jednoho roku.

Pro přechod do třetího stupně je nutné doporučení ze středisek Naděje, kde klient využíval služby předtím. V těchto azylových domech může klient zůstat i déle než jeden rok. Je mu zde k dispozici tzv. „klíčový pracovník“, což je podle Metodického pokynu sociální pracovník zabývající se pravidelně situací konkrétního uživatele. Poskytuje mu oporu, koordinuje poskytované služby, zajišťuje komunikaci mezi zařízením a uživatelem a pracuje s klientem na individuálním plánu, ke kterému se později ještě vrátím.

Režim těchto zařízení se nijak výrazně neliší od předchozích dvou stupňů. Je zde zakázáno kouřit, donášet alkohol a přicházet v podnapilém stavu. Je zde k dispozici kuchyňka a podle individuální situace uživatele může být přidělena potravinová pomoc. Pobyt zde je podmíněn především snahou o nalezení práce a

* Z důvodu potřeby koordinace a spolupráce mezi azylovými domy zakládanými jednotlivými institucemi vzniklo v 90. letech Sdružení azylových domů (S. A. D.). Členy tohoto sdružení jsou jednotlivé azylové domy pro muže, ženy i matky s dětmi, které musí splňovat určitá kritéria, např. nesmí se jednat pouze o ubytovnu, ale musí mít komplexní plán péče o lidi bez přístřeší. Od roku 1996 je S. A. D. členem FEANTSA.

vlastního bydlení, aktivní spolupráce s pracovníky a vlastní snaha o zlepšení své situace.

Klienti se sociálními pracovníky zde spolupracují na tvorbě tzv. „individuálních plánů“. Zde jsou obsaženy jednak dlouhodobé osobní cíle klienta (tedy to, co všechno chce), dále jeho aktuální cíle (tedy to, co řeší teď) a kroky k jejich dosažení, které by vedly ke zlepšení nepříznivé sociální situace klienta. Toto vše je pracovníkem pravidelně kontrolováno, vyhodnocováno a upravováno.

Cílem těchto plánů, jakož i celé služby, je intenzivní zarámovaná práce na nalezení optimálního řešení tíživé životní situace klienta a zároveň jeho motivování k dodržení závazku. Účelem tedy je získání trvalého zaměstnání a jeho udržení, zajištění návazného bydlení, stabilizace sociální situace, a tím i integrace (nebo reintegrace) sociálně vyloučených do společnosti nebo zajištěním důstojného života těm, kteří integrace nejsou schopni. Významnou ambicí těchto plánů, ale i Naděje obecně je prevence sociálního vyloučení. Tvorba tohoto plánu prochází několika fázemi:

- sociální diagnóza
- zjišťování osobních cílů
- racionalizace cílů (tzn. jejich úprava, aby byly reálné)
- stanovení priorit a časové návaznosti jednotlivých cílů
- stanovení konkrétních kroků k naplnění cílů
- zhodnocování a přehodnocování

Principy o které se tvorba tohoto plánu opírá jsou následující:

- smysluplnost
- užitečnost
- dosažitelnost
- strukturovanost
- pružnost
- dynamičnost (ve smyslu toho, že vede ke změně)
- měřitelnost

Činnost azylových domů, jakož i provoz Naděje je podporován jednak z městského rozpočtu, ze sponzorských darů (většinou v materiální formě) a také z grantu od Evropského sociálního fondu, který v současnosti platí do roku 2008.

Čtvrtý stupeň zahrnuje samostatné tréninkové bydlení na dobu jednoho roku s občasným kontaktem sociálního pracovníka. „Většimu rozvoji žádoucího podporovaného bydlení, které by umožnilo integraci, brání nedostatek sociálních bytů.“²⁹

Do doplňkových služeb spadá sociální jídelna a šatník.

Celkem provozuje Naděje v Praze 14 středisek včetně nízkoprahových klubů, azylových domů, nocleháren, domu pokojného stáří pro bezdomovce, tréninkového bytu, střediska potravinové pomoci a střediska pomoci s ošacením. Dále provozuje ordinaci praktického lékaře pro bezdomovce. Od loňského podzimu spravuje rovněž loď pro bezdomovce.

Kromě výše uvedených služeb provozuje Naděje také aktivity vedoucí k posílení zaměstnanosti. Mezi ně patří tzv. job kluby zaměřené na hledání zaměstnání, řešení tvorby dokumentace (životopis, atd.), příprava na přijímací pohovory, právní povědomí z oblasti, zdroje informací o volných místech apod. Dále vytváří pracovní příležitosti v rámci veřejně prospěšných prací.

4.1. 2. Magistrát a městské části

4.1.2.1. Sociální kurátoři pro dospělé

V této kapitole se pokusím představit náplň práce sociálního kurátora pro dospělé. Budu přitom vycházet jednak z odborné literatury a periodik, ale také z vlastní zkušenosti z praxe na tomto pracovišti.

4.1.2. 1. 1. Klientela

Od počátku devadesátých let došlo k četným změnám, zejména v oblasti klientely spadající pod dohled sociálních kurátorů. Původní náplní jejich práce bylo tzv. „dovršení nápravy odsouzených“. Od doby platnosti vyhlášky MPSV ČR č. 182/1991 Sb. v platném znění, však došlo k nárůstu počtu klientů, kteří jsou podle ní

²⁹ www.nadeje.cz

označeni jako „osoby žijící nedůstojným způsobem života“.³⁰ Došlo tak k rozšíření klientely sociálních kurátorů o „další okruhy osob (bez přístřeší, závislých na omamných, psychotropních a jiných návykových látkách včetně závislosti na hracích automatech, rodin žijících v mimořádně obtížných situacích, osamělých lidí atd.). Základním posláním SKD zůstává především pomoc osobám, proti kterým je vedeno trestní stíhání a to ve všech stadiích.“³¹

Klientelu sociálního kurátora pro dospělé tedy dnes tvoří lidé se závislostmi všeho druhu, psychickými diagnózami a inteligenčními deficity, které snižují schopnost řešit zátěžové situace. Dále jsou to osoby propuštěné z výkonu trestu nebo proti nimž je vedeno trestní řízení, osoby žijící nedůstojným způsobem života, bez bydliště, dlouhodobě nezaměstnaní a mladí propuštěnci z dětských domovů a jiných ústavních zařízení. Téměř zákonitě u nich nastupují již zmíněné konflikty se zákonem ve kterých se tyto osoby ocitají. Ty jejich sociální vyloučení ještě prohlubují a přičleňují k jejich, již existujícím problémům další, které možnost jejich návratu do společnosti dále ztěžují. Tím zároveň klesá i jejich motivace ke změně a víra v to, že by jejich situace mohla být jiná, natož lepší.

Okruh osob, s nimiž přichází kurátor do kontaktu je tedy velmi různorodý. Jde často o jedince, kteří nejsou dostatečně vybaveni sociálními dovednostmi a tak neumějí spolupracovat s většinovou společností. Jejich způsoby chování a řešení nejrůznějších situací tak mnohdy nejsou pro tuto společnost pochopitelné ani přijatelné, a dostávají je tak často do konfliktů. Určitou část cílové skupiny tvoří i lidé, kteří se ocitli v naprosto nové situaci, které nerozumějí a nejsou ji sami schopni řešit. Pracovník jim potom může poskytnout potřebné rady a nastínit užitečné souvislosti, odkázat je na příslušné instituce a ukázat jim existenci cest z jejich zdánlivě neřešitelné situace.

4.1.2. 1. 2. Náplň práce sociálního kurátora

„Sociální kurátor je specializovaný pracovník, který na základě své vlastní diagnostické činnosti a ve spolupráci s dalšími institucemi poskytuje sociální služby a dávky. Zároveň poskytuje, doporučuje, případně zprostředkovává sociální, právní a psychologickou pomoc osobám, kterým hrozí bez pomoci společnosti sociální

³⁰ BACHMAN, O., PECHOVÁ, A., Práce s osobami ohroženými sociálním vyloučením a osobami společensky nepřizpůsobenými; In: Éthum, bulletin pro sociální prevenci, pomoc a intervenci, 32/2001, str. 7.

³¹ Materiály Oddělení sociální prevence, Čeští kurátoři – historie soc. kurátorů pro dospělé.

vyloučení a propadnutí do chudoby“³² To znamená, že tento pracovník musí mít rozsáhlou síť spolupracovníků a široký adresář organizací a odborníků, na které může své klienty odkázat v případě, že se jejich problém octne mimo pracovníkovy kompetence. Musí rovněž jednat s nejrůznějšími osobami, organizacemi, institucemi a pracovišti s nimiž se klient může v průběhu své „kariéry“ dostat do kontaktu. Jedná se pak zejména o:

- ubytovny a azylové domy
- nestátní subjekty působící v sociální nebo příbuzné oblasti
- soudy a příslušné pracovníky
- rodinné příslušníky, známé a přátele klientů
- úřady práce, školská zařízení pro výkon ochranné nebo ústavní výchovy
- Českou i s regionální správu sociálního zabezpečení
- instituce a pracovníky státní a veřejné správy a samosprávy
- psychiatry, psychology a zdravotnická zařízení
- probační a mediační službu
- Vězeňskou službu ČR a její, zejména sociální, pracovníky
- a další instituce

Důležitou součástí práce sociálního kurátora doprovázení klientů při jednání s úřady, ať už se jedná o úřady práce, obecní úřady, o záležitosti související s pořizováním chybějících dokladů. V pravomoci kurátora je rovněž přiznání jednorázové dávky osobě vracející se z VTOS. Dále může pro klienty navrhnout dávky ve finanční nebo materiální formě, o jejich udělení ale již nerozhoduje.

Klientovi, který se obrací na sociálního kurátora by se tedy mělo dostat psychosociálně poradenských služeb. Kurátor by měl umět klienta vyslechnout a umět mu poradit nejen v jeho problémech se zákonem, doklady a podobně, ale například i v oblastech osobního života. Zároveň je kurátor prostředníkem klienta při jednání s úřady, soudy policií a podobně. Někteří kurátoři poskytují svým klientům adresu pracoviště pro doručování pošty.

Na pracovišti sociálních kurátorů pro Prahu 1 jsou navíc poskytovány nadstandardní služby, jako je agenda dokladů, poskytování kolků pro výpisy z trestních rejstříků zdarma a socioterapeutické programy.

³² Éthum, str 5.

4.1.2. 1. 3. Charakteristické rysy této služby

1. Dobrovolnost

Klient není ke kontaktu s kurátory žádným způsobem povinován, spolupráce je zcela svobodná a dobrovolná. Klienti se tedy na svého kurátory obracejí z vlastní vůle, pokud se octnou v tíživé sociální nebo životní situaci. Jelikož však počet klientů sociálních kurátorů v České republice celkově stoupá, můžeme se domnívat, že je tato služba klienty hodnocena jako potřebná a žádaná.

Co se týče kontaktování klientů kurátory, ti v tomto směru ve spolupráci s vězeňskou službou provádějí tzv. depistáž. Proces spočívá v tom, že vězeňská služba automaticky podává místně příslušnému kurátorovi informaci o událostech souvisejících s klientem (jeho vzetí do vazby, uvěznění, nebo přesunu do jiné věznice). Pracovník potom potenciálnímu klientovi zašle dopis, kde se mu představí a nabídne svou pomoc. Dále je již zcela na uvážení klienta, zda nabídky využije nebo ne. Pokud ano, pokračuje spolupráce nadále formou korespondence nebo osobních návštěv.

Služba může být klientovi nabídnuta také jinou osobou nebo zařízením, které je se situací klienta obeznámeno. Další možností jak se klient dostane do kontaktu s pracovníkem je samostatné vyhledávání potenciálních klientů ve spolupráci s příslušnou obcí nebo městskou částí.

2. Nízkoprahovost

Další důležitou vlastností služby je její nízkoprahovost. To znamená, že je z principu dostupná pro každého a je poskytována zdarma.

Cílem práce sociálního kurátora je především zmírnění či odvrácení sociálního vyloučení osob, a zároveň s tím také prevence takto způsobené kriminality. Práce s osobami ohroženými sociálním vyloučením tedy pomáhá předcházet nejrůznějším sociálně patologickým jevům v daném regionu (např. ochrana občanů a jejich majetku).

Zároveň je jeho úkolem tlumit sociální problémy v určité lokalitě a předcházet tak případnému sociálnímu vyloučení jednotlivců i rodin. Výkonem svého povolání tedy sociální kurátor „pomáhá dotvářet občanskou společnost a je

nápomocen při vytváření, směřování a uplatňování občanské zodpovědnosti a sounáležitosti“³³

Zakázka práce jako taková je však sociálnímu kurátorovi dána zaměstnavatelem v souladu s platnými právními normami. Je mu tak určena pracovní oblast, tedy s kým má co vykonávat, v jakém rozsahu a lokalitě. Stěžejní právní normou je zákon číslo 108/2006 Sb., O sociálních službách, vymezující osoby ohrožené sociálním vyloučením, a zákon č. 111/2006, §2 Sb., O pomoci v hmotné nouzi, kde je právně upravena výplata dávek.

Nechci se zde však těmito zákonnými úpravami příliš zabývat, proto v příloze č. 1 pouze uvádím přehled platné legislativy, která upravuje činnost sociálního kurátora pro dospělé, nebo označuje cílové skupiny osob se kterými pracuje.

Co se týče způsobu práce kurátora s klientem v přímé interakci, může kurátor poskytnout v celé řadě věcí praktické návrhy a rady. Tento způsob však nebývá příliš účinný, protože klient je obvykle vybaven celou řadou obran a racionalizací, kterými má své postupy a způsoby jednání zdůvodněny nebo omluveny. K rozbití tohoto systému bývá účinnější použití metody konzultací formou pohovoru. V tomto případě vede kurátor klienta ke získání náhledu na vlastní chování a původ jeho potíží. Pomáhá mu interpretovat zpětnou vazbu, kterou dostává od společnosti a snaží se tohoto využít a motivovat klienta ke změně chování. V ideálním případě se tak klient naučí sám správně rozhodovat a napříště si bez vyhrocených konfliktů dokáže poradit při řešení životních nesnází.

4.1.3. Srovnání Naděje a kurátorů

Při tomto srovnávání se budu snažit vyvarovat soudů, které pracoviště s těmito klienty pracuje „lépe“ a které „hůře“. Byl by to nesmysl, protože každé s nimi pracuje ze zásady jinak. Jednak má každé jiné výchozí postavení, jiné kořeny a základy i konečnou cílovou skupinu klientů. V mnohých oblastech se však jejich práce překrývá, v jiných zase doplňuje.

Osobně však mohu říci, že jsem strávila mnohem více času na pracovišti kurátorů a dostalo se mi zde i vlídnějšího a vstřícnějšího přijetí. Možná to bude z tohoto srovnání poznat, ale jelikož zde nestaví tyto dvě pracoviště ve srovnání proti sobě, nýbrž vedle sebe, nebude to snad příliš na škodu.

³³ Éthum, str 7.

Pracoviště sociálních kurátorů je detašované pracoviště Městského úřadu pro Prahu 1. Jako takové má jasnou zakázku danou přímo svým zřizovatelem, tady státem. Na rozdíl od Naděje, která je občanským sdružením, je jeho působnost zakotvena přímo ve vyhlášce, a tak je pro něj mnohem složitější svou působnost případně rozšířit. Je to dáno i tím, že o tom rozhoduje mnohem více lidí a celý proces by byl tedy mnohem složitější než případně v Naději. Z tohoto pohledu se je tedy třeba dívat na fakt, že toto pracoviště neprovozuje na rozdíl od Naděje žádné pobytové služby.

Srovnatelné jsou obě organizace z hlediska činnosti předcházející hlubšímu propadu ohrožených osob a jejich vyhledávání přímo v ulicích. U kurátorů se této činnosti říká depistážní, v případě Naděje streetwork. Obojí spočívá přibližně v tomtéž, tedy ve vyhledávání osob, které jsou potenciálně ohroženy a nabízení jim možnosti pomoci. U kurátorů se tato práce ze zákona omezuje na osoby s trvalým pobytem v příslušné městské části a jejich rodinné příslušníky, zatímco Naděje toto omezení nemá. Práce obou se odehrává v přirozeném prostředí osob, tedy v bytě nebo na ulici, u kurátorů je toto pole působnosti rozšířeno ještě na věznice, kam naopak těžko získávají přístup pracovníci Naděje.

Velkým přínosem v pomoci osobám bez přístřeší je pobytový oddíl integračního programu Naděje. Poskytuje možnost ubytování i odrazu od pomyslného společenského dna. Umožňuje získání noclehu jak těm, kteří chtějí pouze někde přečkat noc, tak i těm, kteří se chtějí ze své situace nějak vymanit, a kteří tedy mohou využít nabídky následných azylových domů a případně i tréninkového bydlení. Tento program dále považuji za vysoce cenný zejména pro jeho komplexnost, pro to, že nevyřazuje nikoho, je možností pro ty, kteří se chtějí jen někde vyspat, i pro ty, kteří chtějí svou situaci řešit celostněji. Jeho služeb mohou využít jak obyvatelé Prahy tak i ti, kteří pocházejí z jiných částí republiky. To je velmi potřebné, protože Pražané jsou pouze částí bezdomovské populace a i zbývajícím osobám bez přístřeší je potřeba poskytnout místo k přespaní. Je přirozené, že se k této aktivitě město nemá, jelikož by to vyžadovalo množství financí, které by nevynakládalo na „vlastní“ občany, což by pak bylo před veřejností těžko obhajitelné.

Kurátorské pracoviště nemá vzhledem k tomuto projektu vlastní ekvivalent. Na jeho fungování se podílí především směřováním vlastních klientů, kteří by těchto služeb mohli využít a rozšiřováním povědomí o této možnosti mezi svými klienty.

Specifikum práce sociálního kurátora spočívá kromě již zmíněné možnosti navštěvovat klienty ve VTOS, také ve faktu, že se jedná o organizaci zřizovanou městem. Státních organizací zabývajících se touto klientelou je málo (v Praze je to ještě MCSSP), nutno však dodat, že město radě nestátních organizací přispívá. Pro ty, kterým je služba určena je však zásadní především v tom, že může pro klienty navrhovat věcné a finanční sociální dávky. O jejich přiznání ale nerozhoduje. Výjimkou je možnost přiznání jednorázové dávky pro osoby, které se vrací z VTOS a jsou bez prostředků.

Při srovnání obou organizací tedy vidím největší rozdíl v poskytovaných službách. Jejich šíře je rozhodně větší v případě Naděje, zejména v rozsahu služeb pobytového charakteru (ale i možnosti bezplatného lékařského ošetření apod). Velkou výhodou této organizace vidím také v širší definovanosti její klientely, hlavně v tom, že se může věnovat i osobám s trvalým bydlištěm mimo konkrétní městskou část. Rovněž i možnost rychlejší reakce na aktuální vývoj je u nestátních organizací obecně vyšší než u organizací státních, takže si teoreticky Naděje může upravit své stanovy a předpisy v řádu dnů, zatímco úprava městské vyhlášky či zákona bude jistě trvat mnohem déle. Příklad výše uvedeného vidím například v rozšiřování klientely sociálních kurátorů i na klienty s trvalým bydlištěm mimo příslušný obvod, což bych považovala za užitečné.

Co se týče mých osobních zkušeností z praxí na konkrétních pracovištích, poopravila jsem si zde poněkud své předpoklady o práci v neziskových a ve státních organizacích. Upřímně jsem očekávala nadšení a entuziasmus od pracovníků Naděje a jisté náznaky byrokracie, svázanosti předpisy a odklon od klienta od sociálních kurátorů. Nyní však musím říci, že tomu bylo právě naopak, nebo přesněji řečeno to, co jsem očekávala od kurátorů se mi jednoznačně nepotvrdilo. Viděla jsem opravdové zapálení pro práci a upřímnou snahu těmto lidem pomoci, úsilí nalézt nějaký způsob, jak vyřešit nebo alespoň zlepšit danou situaci. Velmi prospěšná byla spolupráce tohoto kurátorského pracoviště s MCSSP, které zde do konce roku 2006 provozovalo Poradnu pro osoby bez přístřeší. Zánik tohoto zařízení znamenal ztrátu servisu právě pro klienty s trvalým bydlištěm mimo Prahu 1, pro které představoval rozšíření standardních kurátorských služeb. I tak je zde ale stále patrná snaha co nejvíce těchto služeb pro klienty mimo Prahu 1 zachovat.

Konkrétním příkladem výše řečeného je množství aktivit, pro kurátorská pracoviště nadstandardních, jako je bezplatné pořizování fotografií na občanské

průkazy, možnost zasílání pošty klientů na adresu kurátorského pracoviště, agenda dokladů, zdarma dostupné kolky k výpisu z trestního rejstříku, sociálně terapeutické programy (jako kurzy Českého jazyka, angličtiny, počítačové gramotnosti, sociální komunikace a podobně), nebo možnost posedět a dát si kávu nebo čaj.

Při srovnávání těchto dvou organizací tedy vidím hlavní společné body v jednotném nasazení pro dobrou věc. Ačkoliv sociální kurátoři v tomto mají zúžené pole působnosti, nikterak to neubírá na kvalitě jejich práce. Je samozřejmé, že město se musí prvotně postarat o vlastní občany a na osoby přistěhovalé z jiných regionů se dostává až v druhé řadě. V tomto okamžiku nastupuje Naděje, která poskytuje široké a komplexní služby pro osoby s bydlištěm mimo Prahu. Právě v tomto vidím největší příklad toho, jak se obě organizace doplňují. Doporučila bych však rozšíření pobytových služeb pro osoby nezařazené do integračních nebo resocializačních programů, které nemají, jak vyplynulo z výsledků sčítání bezdomovců z roku 2004, v případě potřeby možnost azylu.

4. 2. Další organizace a aktivity věnované bezdomovcům v Praze

4.2. 1. Občanské sdružení Nový Prostor

Jedná se o zástupce sdružení International Network of Streetpapers, které provozuje po celém světě okolo 40 projektů pouličního prodeje tiskovin. U nás existuje od roku 1999.

Provozuje „nízkoprahový sociálně terapeutický program“³⁴ spočívající v distribuci časopisů. Sociální pracovník s prodejcem konzultuje jeho úspěchy, provádí analýzu neúspěchů, stanovuje cíle a prostředky jejich dosažení. Program se soustředí na rozvoj klientových schopností a dovedností v pracovní rovině i mezilidské komunikaci. Prodejci je svěřena určitá zodpovědnost, dochází k rozvoji jeho sebedůvěry a celkovému zvýšení šancí na reintegraci do pracovního procesu a tím i do společnosti vůbec.

4.2. 2. Loď pro bezdomovce („botel Hermes“)

Pražskou „perličkou“ je otevření centra pro bezdomovce na lodi kotvící u Štefánikova mostu, kterým se pražský magistrát snaží zaplnit mezeru vzniklou po

³⁴ Bezdomovectví v hlavním městě Praze, str. 39.

uzavření centra Naděje v Bolzanově ulici. Loď má kapacitu 250 lůžek a kromě postele zde bezdomovci naleznou také zdravotní službu, jídelnu a pomoc sociálních pracovníků. Za noc a teplý čaj k snídani se zde platí dvacet korun. Možnost trvalejšího pobytu zde přichází v úvahu jen pokud si klient začne hledat práci, jinak toto zařízení funguje pouze jako noclehárna.

V souvislosti s uzavřením centra v Bolzanově ulici se silněji rozproudila diskuze o nutnosti vzniku nových ubytovacích kapacit pro tyto osoby. V této souvislosti vydal primátor Prahy a starosta Prahy 1 společné memorandum o výstavbě nového střediska se 160 lůžky, které by mělo stát pod přemostěním magistrály na křižovatce U Bulhara.³⁵

4.2.3. Občanské sdružení DOM (Dům otevřených možností)

Sdružení provozuje dům na půli cesty určený lidem ve věku 18 – 25 let, bez rodinného zázemí nebo po odchodu z různých forem institucionální péče. Dům má kapacitu 12 míst. Hlavní důraz je zde kladen na rozvoj samostatnosti klientů, kteří musí pracovat, studovat nebo si jinak doplňovat vzdělání (např. rekvalifikace). Z důvodů obtížné zaměstnatelnosti klientů zřídilo toto občanské sdružení vlastní firmu DOM-JOB Co., která vyrábí proutěné zboží a opravuje nábytek. Cílem tohoto programu je „naučit mladé lidi ohrožené sociálním vyloučením uspět v práci“³⁶

4.2. 4. Emauzy ČR

Tato organizace vychází z myšlenek nedávno zesnulého francouzského kněze abbé Pierra. Pro klienty ve svých domech vytváří kromě možnosti ubytování a naplnění základních životních potřeb také pracovní příležitosti, základní lékařskou péči a možnost kontaktu se sociálním pracovníkem. Podmínkou setrvání v emauzských domech je zřeknutí se drog a alkoholu a ochota pracovat dle svých možností.

V Praze dnes funguje jeden krizový dům pro muže s kapacitou 18 míst.

³⁵ www.aktualne.cz/Pražští bezdomovci budou bydlet na lodi.

³⁶ www.dom-os.cz

4.2. 5. Armáda spásy

Tato původně anglická organizace byla založena na konci 19. století metodistickým kazatelem Williamem Boothem. Hnutí má vojenský způsob organizace, jeho členové mají hodnosti i uniformy.

V Praze Armáda spásy provozuje komunitní centra, noclehárny a azylové domy. Ty fungují podobně, jako je tomu u Naděje. Snahou komunitních center je „poskytnout prostory, kam může od pondělí do pátku přijít kdokoli, kdo hledá sociální pomoc, společenství v osamělosti či místo pro setkávání s druhými lidmi“³⁷ Nabízí se zde jídlo i ošacení za dostupnou cenu a možnost využívat řady nabízených programů.

4.2. 6. Magistrát a městské části

Centrum sociálních služeb Praha (dříve Městské centrum sociálních služeb a prevence, příspěvková organizace Magistrátu hl. m. Prahy)

Jedná se o subjekt zastřešující „řadu odborných pracovišť poskytujících různé typy služeb lidem, kteří se ocitli v tíživé sociální nebo životní situaci. Této široce definované cílové skupině MCSSP nabízí sociální, terapeutické a zdravotnické služby, psychologické i právní poradenství, přechodné ubytování nebo základní informační servis. Služby MCSSP nevyužívají pouze obyvatelé hlavního města, v mnoha případech je pomoc poskytována osobám prakticky z celé České republiky i cizincům.“³⁸

- provozuje komplex poradenských služeb pro bezdomovce
 - Infocentrum sociální pomoci
 - Sociálně právní poradna (právní konzultace v oblasti bydlení, majetkových sporů, rozvodů atd.)
 - Probačně resocializační program (poskytuje doprovodné služby i právní poradenství pro osoby proti nimž je vedeno trestní stíhání, které jsou ve VTOS nebo se z něho vrátili)
- Vydává adresář sociálních služeb V Praze doma bez domova
- Je autorem projektu „Aktivizace pracovního potenciálu sociálně znevýhodněných občanů“

³⁷ www.armadaspasy.cz

³⁸ www.mcssp.cz

Jedná se o projekt zaměřený na pomoc „skupinám ohroženým sociálním vyloučením při návratu na otevřený trh práce, konkrétně občanům se záznamem v rejstříku trestů, v nejistých bytových podmínkách a bez domova“³⁹ V rámci projektu se jeho uživatelům dostane základního sociálně právního poradenství, doprovázení při získávání zaměstnání, nácviku pracovních i komunikačních dovedností, přístupu k informacím a technickému zázemí.

Součástí projektu jsou job kluby, kde je k dispozici především technické vybavení sloužící k hledání zaměstnání a přítomnost pracovního asistenta. Dále projekt zahrnuje tréninkové a podporované zaměstnání.*

Pod působnost magistrátu a městských částí spadají rovněž sociální kurátoři pro dospělé, jimiž jsem se již zabývala v předchozí části.

Dalšími organizacemi pracujícími s bezdomovci jsou například: Arcidiecézní charita, Diakonie ČCE provozující Dům Ezer, Společnou cestou (azylový dům a občanská poradna), Kolpingův dům (azyl pro matky s dětmi), Český helsinský výbor poskytující bezplatné právní poradenství, a jistě i další.

V současné době se v Praze připravuje další velké sčítání bezdomovců, které by mělo proběhnout do začátku léta. Po zmapování stavu lidí žijících na ulici se město chystá připravit tzv. koncepci bezdomovství.

4.2. 7. Evropské organizace zabývající se problematikou bezdomovství

Členské země EU rovněž pracují na řešení této problematiky a to i prostřednictvím různých mezinárodních organizací. Jednou z nejvýznamnějších, která již nepůsobí pouze na území EU, ale od devadesátých let spolupracuje i s organizacemi na území nečlenských států EU, Evropská federace národních organizací pracujících s bezdomovci FEANSTA (Fédération Européenne d'Associations Nationales Travaillant avec les Sans-Abri). Založena byla v roce 1989 a jejím sídlem je Brusel. Sdružuje více než 50 členských a přidružených organizací ze

³⁹ www.aktivizace.advice.cz/o-projektu

* Cílem tréninkového zaměstnání je získání a nácvik dovedností nutných k získání a udržení trvalého pracovního poměru. Podporované zaměstnání je určeno lidem, kteří těžko hledají zaměstnání na běžném trhu práce za standardních podmínek. Zaměstnavatel je zde finančně zvýhodněn a zaměstnanci je k dispozici pomoc pracovního asistenta. Na rozdíl od tréninkového zaměstnání se zde již jedná o pracovní právní vztah.

zemí EU, střední a východní Evropy a USA. Členy jsou nestátní sdružení pracující s bezdomovci, federace azylových domů, organizace sociálního bydlení, noviny pro bezdomovce apod.

Činnost organizace je podporována zvláštní komisí EU a Evropským parlamentem. FEANSTA koordinuje aktivity národních, převážně nevládních, organizací zabývajících se problematikou bezdomovství v celé šíři. Podporuje vzájemnou výměnu zkušeností, poznatků a přednáší evropským institucím a národním vládám argumenty o nutnosti řešení problému bezdomovství. Dlouhodobým cílem organizace je redukce fenoménu bezdomovství v celé Evropě a potírání sociálního vyloučení. K aktivitám FEANSTA patří zejména podpora a rozvoj komunikace a spolupráce mezi organizacemi zabývajících se bezdomovstvím a výzkumná činnost.⁴⁰

Dalšími zahraničními subjekty zabývajících se touto skupinou jsou Evropskou federací potravinových bank FEBA, Evropskou sítí pro zdraví chudých a vyloučených EUR-HOPE NETWORK a mnohé další.

⁴⁰ Srov. www.feantsa.org

5. VLASTNÍ NÁVRHY A DOPORUČENÍ K ŘEŠENÍ UVEDENÉ PROBLEMATIKY*

Bezdomovství je jedním z nejkomplicovanějších společenských problémů, a vzhledem k tomu nelze v blízké budoucnosti očekávat jeho úplné vyřešení. Lze ale zmírňovat jeho šíření a tlumit jeho dopady. Z tohoto důvodu bych jeho řešení viděla v třístupňovém systému, jehož základem by byla prevence, druhým stupněm intervence a závěr by tvořila podpora klientů po odeznění nepříznivé situace. Uvědomuji se přitom, že toto rozdělení se do určité míry kryje s metodami sekundární (oddíl „prevence“) a terciální (oddíly „intervence“ a „následná podpora“) prevence.

Sekundární prevence se zaměřuje na ty skupiny osob, u nichž je zvýšená pravděpodobnost rozvoje nežádoucího směřování a prevence terciální spočívá v resocializaci osob a udržení výsledků předchozích intervencí. Protože tyto termíny jsou však spojovány spíše s drogovou a kriminální tematikou, a nekryjí se plně s náplní jednotlivých oddílů, budu zde užívat termíny prevence, intervence a následná podpora.

1. prevence

V této souvislosti bych navrhovala vypracovat podrobný seznam momentů, které jsou obvykle bezprostředními příčinami rozvoje krizové situace, a následné monitorování osob, které se v těchto situacích pravděpodobně ocitnou. S tím souvisí i důkladné proškolení pomáhajících pracovníků, kteří by měli být schopni tyto situace nejen rozeznat ale nasměrovat klienta k příslušné instituci, kde se mu dostane pomoci.

Rizikové situace se v mnoha případech kryjí se stavem potenciálního bezdomovství, kdy často stačí jen krůček ke stavu bezdomovství zjevného. Nejčastějšími takovými situacemi je:

- očekávané propuštění z VTOS
 - U těchto osob je časté, že se po propuštění nemají kam vrátit, proto bych navrhovala podchycení této situace ještě v době VTOS. Sociální pracovníci ve vězení by mohli navázat kontakt s blízkými odsouzeného (rodinou, přáteli) a zjistit možnosti

* Zpracováno s využitím Bezdomovství v hlavním městě Praze, MCSSP, Praha 2004.

ubytování. Pokud by bylo pátrání tímto směrem neúspěšné, bylo by jejich povinností seznámit klienta s dalšími možnostmi ubytování v místě, kde se hodlá zdržovat, případně rovnou domluvit místo, kam se vydá po propuštění (dům na půli cesty, azylový dům apod.). Za důležité považují, aby jeho prvním nocležištěm nebyla ulice, jelikož tam by mohlo dojít k navázání nežádoucích kontaktů a fixaci tohoto stavu.

- očekávané ukončení ústavní výchovy
 - Zde bych navrhovala vybudování sítě domů na půli cesty, která by odpovídala předpokládanému počtu osob žijících ve státních institucích.
 - Podobný princip bych navrhovala i u osob umístěných v léčebnách, nemocnicích apod. a u kterých se očekává brzké propuštění.
- nestandardní rodinné situace
 - sem lze řadit soužití nesezdaných párů, kdy jeden z partnerů žije v bytě druhého bez trvalého přihlášení

Zvláště pokud jde o přechodné vztahy, hrozí zde pro nepřihlášeného partnera nebezpečí, že se po případném rozchodu octne na ulici.
 - situace domácího násilí
 - rodiny dlouhodobě nezaměstnaných

Tyto rodiny se mohou snadno dostat mezi tzv. neplatiče a tak o ubytování přijít.

Výše jmenované situace by měly být monitorovány. Víím, že to není vždy možné, ale někdy ano, a pokud tento případ nastane měl by zde být pracovník, který se bude klientovi v některé z těchto situací věnovat a pokusí se ji s ním řešit dříve, než se problém rozroste více.

V této souvislosti by měli být dobře proškoleni i příslušní pracovníci, aby dokázali v čas a efektivně klientovi poradit a sami se v příslušných službách vyznali.

2. intervence

Zde již hovoříme o situaci, kdy se problém rozvinul do takové míry, že jej člověk není schopen samostatně zvládnout. V této situaci nastupuje streetwork,

noclehárny, azylové domy, sociální, chráněné a podporované bydlení, ale i nejrůznější pracovní programy, jako je chráněné dílny, podporované a tréninkové zaměstnání. Chceme-li totiž aby se z bezdomovců stali opět lidé, kteří mají domov, musíme jim pomoci v zařazení do pracovního procesu, aby byli také schopni platit náklady s domovem spojené.

To, čeho je v současnosti v Praze nedostatek jsou podle výsledků sčítání bezdomovců z roku 2004 prostory pro osoby, které nejsou zařazeny do žádného integračního programu, ale potřebují krátkodobé ubytování, zejména v zimě. V této souvislosti bych navrhovala zřízení prostor, kam je možné se uchýlit. Nemám tím ani tak na mysli zvýšení kapacit klasických nocleháren, jako spíše navýšení prostor, kde je možno prostě být. Nejednalo by se tedy o zařízení s pokoji a postelemi, ale o místa, která mohou být přes den nebo v tu část roku, kdy nejsou tolik vytížena, používána jako prostory pro denní aktivity jako nejrůznější nácvikové programy.

Zároveň si myslím, že je třeba navyšovat ubytovací kapacity pro ženy s dětmi, případně celé rodiny nebo nesezdané páry, a to jak pražské, tak mimopražské. Ze zkušenosti z praxe vím, že sehnat ubytování pro tyto skupiny osob je velmi obtížné.

Pro úspěch konečné fáze procesu reintegrace by bylo myslím potřeba navýšit kapacitu chráněného a podporovaného bydlení pro specifické skupiny osob bez domova (seniory, zdravotně postižené) a sociálního bydlení⁴¹.

V případě sociálního bydlení je současná situace dána nedostatkem obecních bytů uvolňovaných pro tyto účely. Tento fakt ztěžuje proces integrace, který by měl být završen získáním samostatného bytu, což je však v praxi velmi dlouhodobá záležitost působící často jako demotivující faktor.

⁴¹ **Chráněné bydlení** je dlouhodobá pobytová služba poskytovaná osobám se zdravotním postižením, jejichž situace vyžaduje pomoc jiné osoby. Chráněné bydlení má formu individuálního nebo skupinového bydlení; osobě se poskytuje podle potřeby podpora osobního asistenta. Služba obsahuje poskytnutí stravy nebo pomoc při zajištění stravy, poskytnutí ubytování, pomoc při zajištění chodu domácnosti, výchovné, vzdělávací a aktivizační činnosti, zprostředkování kontaktu se společenským prostředím, terapeutické činnosti, pomoc při prosazování práv a zájmů. Služba se poskytuje za úplatu. **Podporované bydlení** je sociální služba poskytovaná osobám se zdravotním postižením, jejichž situace vyžaduje pomoc jiné osoby; služba se poskytuje v domácnosti osob. Služba obsahuje pomoc při zajištění chodu domácnosti, výchovné, vzdělávací a aktivizační činnosti, zprostředkování kontaktu se společenským prostředím, terapeutické činnosti a pomoc při prosazování práv a zájmů. Služba se poskytuje za úplatu. (Zdroj: www.MPSV.cz/socialnisluzby) **Sociální bydlení** zahrnuje ubytovací kapacity, do kterých by mohli přejít klienti, kteří prošli předchozími fázemi integračního programu.

3. následná podpora

Do této fázi bych zařadila možnost a dostupnost poradenských služeb, kontakt se sociálním pracovníkem, který zná klientovu situaci, jeho silná a slabá místa a může dříve odhadnout kdy hrozí případný návrat do krizové situace. Zároveň bych do této fáze zařadila nejrůznější vzdělávací a podpůrné programy a možné svépomocné skupiny osob, které byly v podobných situacích. Současně by bylo myslím na místě pokračovat v tréninkových programech, především co se mezilidské komunikace a konkrétních problémů konkrétního klienta týče.

Další důležitou složkou při snaze o zmírnění tohoto jevu je otázka možnosti a schopnosti bezdomovců pracovat. Podle výsledků sčítání bezdomovců z roku 2004 se asi 2000 z nich pohybuje v ekonomicky aktivním věku. Pro tyto lidi je tedy potřeba vytvořit tréninková místa, která je budou systematicky připravovat na vstup do klasického pracovního procesu.

Poslední doporučení které bych zde chtěla uvést se týká osob žijících v Praze na ulici jejichž trvalé bydliště je ale mimo Prahu. Osobně bych v této souvislosti navrhovala rozšíření kompetence státních organizací působících v této oblasti (tedy zejména sociálních kurátorů) z orientace na osoby s trvalým bydlištěm v jednotlivých městských částí na nositele tohoto jevu obecně. Je nesporný fakt, že tito lidé v Praze jsou, jejich situace je vážná a z pohledu města jsou tedy problémem. Jestliže zde tento problém existuje, měl by být řešen a na řešení by se měly podílet místa původu klientů. Slovem podílet myslím především finanční účast, tedy příspěvky od krajů původu těchto osob směrem ke krajům jejich současného pobytu. Jelikož pohyblivost těchto osob je vysoká a není jisté, zda se na jednom místě budou zdržovat delší dobu, navrhovala bych vyplácení příspěvků zpětně, podle počtu doložených návštěv u kurátora v jiném kraji.

Při práci s lidmi bez přístřeší v Praze se tedy má doporučení týkají zejména rozšíření institucionálního zájmu o tyto lidi v oblasti prevence a následné péče po absolvování resocializačního programu. Co se týče přímé intervence, považuji současný sortiment poskytovaných služeb za dostatečný. Fakt, že služby nejsou poskytovány v takovém množství, jak by bylo potřeba je závislý na celé řadě objektivních faktorů, jako jsou např. prostorové podmínky. Rovněž bych navrhla navýšení množství sociálně terapeutických programů z různých tematických oblastí. Myslím, že prospěšnost těchto programů nespočívá zdaleka jen ve získávání určitých dovedností, ale i v praktické zkušenosti klientů s tím, že se jim někdo věnuje, mluví

s nimi a o něco se pro ně snaží. Tato zkušenost jim může podle mého názoru návrat do společnosti značně usnadnit, protože se přestanou příslušníků většinové společnosti obávat a naučí se očekávat i něco jiného než přehlížení, pohrdání a hostilitu. V diskusi, která se kolem této problematiky začíná otevírat vidím příslib zlepšování situace i v této oblasti.

Co se týče doporučení týkajících se různých forem zvyšování zaměstnanosti u nositelů tohoto jevu, vidím, že takové programy již mnohde fungují. Největší rezervy v této oblasti vidím v celospolečenské informovanosti o této problematice. Média neprezentují tento jev vždy dostatečně seriózně a předkládané zkreslené informace potom dělají z bezdomovství buď záležitost volby nebo otázku chuti či nechuti pracovat. Považovala bych za dobré upozornit veřejnost i na jiné formy bezdomovství, než je bezdomovství zjevné a prezentovat nejen ty jedince, u kterých se zdá, že na svůj stav rezignovali, ale rovněž ty, kteří se jej snaží změnit a zaslouží si za to být respektováni a oceňováni.

Závěr

Celé psaní této práce pro mne bylo velkým přínosem. Víím, že jistě existuje řada dalších přístupů, pohledů, a témat, které by se zde daly uvést, a některé jiné, zde uvedené by si zasloužily více prostoru. Z kapacitních důvodů to však nebylo možné, a proto jsem se pokusila volit jen ta nejpodstatnější témata a fakta nutná k pochopení problematiky a vykreslení situace v Praze tak, jak jsem si to v úvodu práce stanovila.

Rovněž si uvědomuji, že právě vzhledem k rozsahu práce by mohl být obsáhlejší můj seznam použité literatury. Bohužel však mnoho zdrojů k tomuto tématu k dispozici není a rovněž jsem z velké části vycházela z vlastní praxe, kde jsem také získala mnoho poznatků.

Bezdomovství tedy představuje jeden z nejzávažnějších a nejkompexnějších společenských problémů současnosti. Vzhledem ke stále se stupňujícím tempu doby a zvyšujícím se nárokům na jednotlivce nejen, že tento jev sám od sebe nezmizí ani se nezmenší, ale jak dokládají statistiky, bude nadále růst. Proto by myslím bylo krátkozraké likvidovat jen viditelné důsledky tohoto jevu, je naopak třeba podchytit ho v jeho počátcích a nebo jeho vzniku nejlépe předejít.

Situace v Praze naznačuje, že se v tomto ohledu děje mnoho dobrého a prospěšného, ale stále je před městem dlouhá cesta k dosažení uspokojivého stavu. Je k tomu třeba podpory státních institucí, která se ale odvíjí od postojů občanů – voličů. Proto by bylo dobré začít právě zde, osvětou a vysvětlováním tohoto jevu lidem. Myslím, že pochopení podstaty tohoto jevu stejně jako odstranění hluboce zakořeněného názoru, že pomoc je třeba si zasloužit, a že na ni neexistuje automatické právo by změnilo pohled mnoha lidí na bezdomovce a otevřelo dveře ke komplexnějšímu a systematictějšímu řešení této problematiky.

Myslím, že na mnoho osob, kteří spadají do kategorie bezdomovec je třeba pohlížet jako na do jisté míry nemocné lidi. Jsou postiženi jakousi formou „sociální nemoci“, která jim brání v respektování pravidel, přináší problémy v komunikaci, způsobu naplňování potřeb a působí jim konflikty se společností, se kterou nemohou držet krok, protože „neumí“ fungovat jako její většinoví členové. „Léčba“ této nemoci musí být podle mého názoru komplexní. Nejprve je potřeba dodat jejím nositelům pocit, že jsou respektováni jako plnohodnotní lidé, přispět tak ke zlepšení jejich sebeobrazu a potom pomocí sociálně terapeutických programů zdokonalit jejich sociální dovednosti. Stejně jako běžní nemocní, potřebují péči i po

reintegraci do společnosti, a to jak od sociálních pracovníků formou poradenských služeb, tak od sebe navzájem například formou svépomocných skupin.

Resumé

Homelessness is a serious social problem. It's roots go as far as to the Middle Ages, but its largest growth took place in times after the industrial revolution. Today, it is one of the largest problems of the developed world.

The situation in Prague is serious as well. There are approximately 3,5 thousand of homeless people, mostly men in the working age. They are coming to Prague from all regions of the Czech Republic looking for a job and accomodation. Their hopeoften goes in vain, and they finish in the gutter.

The organizations working with these people are mostly non-profit and non-governmental, a big part of them is founded by some of Christian Churches. It's for example The Hope, The Salvation Army, The Emauses and many others. From the view of the state this role is performed by an institution of a probation officer for the adults. They facilitate various services to reintegrate them to the society. It is for example streetwork services, dormitories, houses of asylum. There are held many programmes and workshops such as job clubs, social skills programmes, training programmes of job skills, etc.

I find all these programmes useful. I propose to put a accent to prevention of this phenomenon and to provide better care for the people who have succesfully returned to the society. I also suggest a bigger accent for education of the public, for better explanation of the problem and changing of common perspective of this problems.

Použitá literatura:

HARTL, Pavel, *Psychologický slovník*, Jiří Budka, ISBN 1993V.

HRADECKÝ, HRADECKÁ, *Bezdomovství, extrémní vyloučení, Naděje*, 1996, ISBN 80-902292-0-4.

Kodex kanonického práva, Zvon, 1994, ISBN 80-7113-082-6.

Materiály Oddělení sociální prevence, Čeští kurátoři – historie soc. kurátorů pro dospělé.

MATOUŠEK, Oldřich a kol., *Sociální práce v praxi*, Portál 2005, ISBN 80-7367-002-X.

MCSSP, Bezdomovectví v hlavním městě Praze, Oddělení analýz a vzdělávání, 2004.

MCSSP, Sčítání bezdomovců Praha 2004, Praha, 2004.

MCSSP, Zjevné bezdomovství v Praze – Analýza a návrhy řešení pro zimní období 2003/2004, Praha 2003.

Městská část Prahy 1, ÚMČ, Odbor sociálních věcí a zdravotnictví, Oddělení sociální prevence, Analýza situace v MČ Praha 1, Praha 2007.

Naděje o.s., Sborník ze semináře Bezdomovství v Evropě. Pracovní definice bezdomovství Feansta, Praha, 1998.

REINHEIMER, Martin, *Chudáci, žebráci a vaganti*, Vyšehrad, Praha 2003, ISBN 80-7021-579-8.

Asociace vzdělavatelů v sociální práci, 4/2006, ISSN 1213-6204.

VÁGNEROVÁ, Marie, *Psychopatologie pro pomáhající profese*, Portál, 2004, ISBN 80-7178-802-3.

Periodika:

Éthum, bulletin pro sociální prevenci, pomoc a intervenci, 32/2001.

Použité články:

- BACHMAN, O., PECHOVÁ, A., Práce s osobami ohroženými sociálním vyloučením a osobami společensky nepřizpůsobenými.

Sociální práce/Sociálna práca, Časopis pro teorii, praxi a vzdělávání v sociální práci.

Internetové zdroje:

www.aktivizace.advice.cz/o-projektu

www.aktualne.cz/Pražští bezdomovci budou bydlet na lodi.

www.armadaspasy.cz

www.bezdomovci.eu

www.dom-os.cz

www.feantsa.org

www.lidovky.cz/Bezdomovci se vyhýbají sídlištěm.

www.mcssp.cz

www.idnes.cz/chat, 17. 3. 2007.

[www.mpsv.cz/sociální služby](http://www.mpsv.cz/sociální_služby)

www.nadeje.cz

Právní předpisy:

Zákon č. 108/2006 Sb., *O sociálních službách.*

Zákon č. 111/2006 Sb., *O pomoci v hmotné nouzi.*

Přednáška pana Ladislava Vargy „Bezdomovectví“, Jabok – Vyšší odborná škola sociálně pedagogická a teologická, 10. 10. 2006.

Seznam příloh:

Příloha č. 1 - přehled platné legislativy, která upravuje činnost sociálního kurátora pro dospělé, nebo označuje cílové skupiny osob se kterými pracuje.

Příloha č. 1

PŘEHLED PLATNÉ LEGISLATIVY,

kteřá upravuje činnost sociálního kurátora pro dospělé, nebo označuje cílové skupiny osob kterým pomáhá

- Zk. č. 1/93 Sb. Ústava ČR
- Zk. č. II 93 Sb. Listina základních práv a svobod (s tím úzce souvisí další mezinárodní dokumenty, které se Česká republika zavázala dodržovat., jedná se zejména o Mezinárodní pakt o hospodářských, sociálních a kulturních právech, články 11 a 12.)
- Zk. č. 108/2006 Sb., o sociálních službách
- Zk. č. 111/2006, §2 Sb., o pomoci v hmotné nouzi
- Zk. č. 100/ 88 Sb. o sociálním zabezpečení
- Zk. č. 1147 88. Sb. o působnosti orgánů ČSSR v sociálním zabezpečení
- Zk. č. 359/ 99 Sb. o sociálně právní ochraně dětí
- Zk. o VTOS 169/99 Sb., účinnost od 1. 1 .2000
- Zk. o W 293/93 Sb., změna 208/00 Sb. (109/94 Sb. - řád V V)
- Zk. o probační a mediační službě 257/00 Sb.(§5, odst.2)
- Zk. o sociálním pojištění 100/88 Sb.
- Zk. o sociální potřebnosti 136/96 Sb., (134/95 Sb.)
- Zk. o životním minimu , zvýšení 56/ 00 Sb., (o živ. minimu 463/91 Sb., 289/97 Sb.)
- Zk. o zdraví lidu 260/01 Sb. (20/60 Sb.)
- Zk. o zaměstnanosti 167/99 Sb. - novela 9/91 Sb.
- Zk. č.147/00 Sb. o Okresních úřadech, úpravě jejich působnosti a o některých opatřeních s tím souvisejících
- Zk. č.2/69 Sb. o zřízeních ministerstev a jiných ústředních orgánech státní správy ČSSR (§ 9)
- Zákoník práce 65/65 Sb. - změna 177/01 Sb.
- Vyhl. č. 182/ 91 Sb. MPSV, kterou se provádí zákon o soč. zabezpečení a působnosti orgánů ČR v SZ

- Trestní kodex TZ 140/61 Sb. , TŘ 141/61 Sb. změna 144/01 Sb., 265/01 Sb., 139/01 Sb.
- Občanský kodex OZ 40/64 Sb. (důl změna 267/94 Sb.) OSŘ 99/63 Sb. v posledním znění se změnami (2001 změny)