

UNIVERZITA KARLOVA V PRAZE
EVANGELICKÁ TEOLOGICKÁ FAKULTA

ŽIVOT SOUČASNÉ MALOTŘÍDNÍ ŠKOLY
zkoumaný na Základní škole Teplýšovice, okres Benešov

BAKALÁŘSKÁ PRÁCE

Autor:	Pavel Goby
Katedra:	Katedra sociálně pedagogická
Vedoucí práce:	Mgr. Marie Ortová
Studijní program:	B 7508 SOCIÁLNÍ PRÁCE
Studijní obor:	6141R030 Pastorační a sociální práce
Přidělovaný akademický titul:	Bc
Rok odevzdání práce:	2007

Prohlášení:

1. Prohlašuji, že jsem tuto bakalářskou práci s názvem „ŽIVOT SOUČASNÉ MALOTŘÍDNÍ ŠKOLY zkoumaný na Základní škole Teplýšovice, okres Benešov“ napsal samostatně a výhradně s použitím uvedených pramenů.
2. Souhlasím s tím, aby byla zpřístupněna veřejnosti ke studijním účelům.

V Teplýšovicích dne

Pavel Goby

Tato bakalářská práce s názvem „ŽIVOT SOUČASNÉ MALOTŘÍDNÍ ŠKOLY zkoumaný na Základní škole Teplýšovice, okres Benešov“, je pokusem o výzkum a analýzu tří sledovaných témat, vztahujících se k životu na této škole.

První sledovanou oblastí je pedagogická činnost na škole. Je zde hlavně sledována tvorba školního vzdělávacího programu, který vstoupí v platnost 1. 9. 2007. Dále je výzkum zaměřen na integraci žáků se speciálními vzdělávacími potřebami a tvorbě individuálních vzdělávacích programů pro tyto žáky. Pohled na danou problematiku je doplněn návštěvou vyučovacích hodin.

Druhá část práce je věnována dotazníkovému výzkumu mezi rodiči žáků. Výzkum je rozdělen na tři části. V první části se zjišťuje spokojenost rodičů se školou, ve druhé znalost rodičů v oblasti některých výukových metod, ve třetí části ochota rodičů podílet se na chodu školy.

Třetí část práce se zabývá vztahem školy k veřejnosti, jmenovitě ke zřizovateli školy – Obci Teplýšovice. Tento vztah je zkoumán hlavně z hlediska legislativy. Prostor je zde věnován také vztahům školy k ostatním institucím, k orgánům státní správy a k širší veřejnosti.

Závěr práce je věnován analýze všech hlavních témat, diskusi nad nimi, návrhům a doporučením.

Klíčová slova: malotřídní škola; rámcový vzdělávací program; školní vzdělávací program; individuální vzdělávací program; integrace žáků se speciálními vzdělávacími potřebami; dotazníkový výzkum; evaluace školy; výukové metody; spolupráce rodičů; zřizovatel školy; příspěvková organizace; legislativa; školský zákon; Obec Teplýšovice.

This bachelor thesis theme is “The Life at a Current Small Class School” performed at Teplysovice Primary School is an attempt to analyze three subject matters, related to the life of the school.

The first monitored item is a pedagogical activity at the school, focused mainly on a creation of a school educational programme. The programme should start 1 September 2007.

The next topic deals with the integration of pupils with learning disabilities and special learning needs and a creation of individual educational plans for these pupils. There is also an inspection of lessons given as an additional look at the matter.

The second part of the thesis is devoted to questionnaire research among the parents of the pupils. The research is divided into three items. The first one recognizes the content of the parents with the school, the second one the awareness of the parents in the area of teaching methods, and the third one the willingness of the parents to take part at a common run of the school.

The third part of the thesis deals with the attitude of the school to a general public, namely to the founder of the school - Teplysovice village. The attitude is inspected mainly from the legislation point of view. There is also described the relationship with some other institutions, state administration authorities, and a general public.

The conclusion is devoted to the analysis of all main themes, their discussion, suggestions, and recommendations.

Key words:

Small Class School, frame educational programme, school educational programme, individual educational programme, integration of pupils with special learning needs, questionnaire research, evaluation of school, teaching methods, collaboration of parents, founder of school, allowance organization, legislation, school law, Teplysovice village

Poděkování

Chtěl bych poděkovat ředitelce ZŠ a MŠ Teplýšovice Mgr. Charlottě Kurcové a celému pedagogickému sboru za ochotu, s jakou mi byl poskytnut prostor pro výzkum na této škole. Dále děkuji vedoucí této práce Mgr. Marii Ortové za cenné rady a připomínky udělené v průběhu zpracování této práce.

Pavel Goby

Obsah

Úvod.....	11
1. Úvodní seznámení s problematikou okolo ZŠ Teplýšovice.....	13
1.1 Historie školy v Teplýšovicích a úbytek žáků po roce 1989.....	13
1.2 Zřizovatel ZŠ Teplýšovice – Obec Teplýšovice.....	15
1.3 Problematika vesnických škol ve sdělovacích prostředcích.....	16
1.4 Formulace hlavních cílů této práce.....	18
2. Vyučovací proces na ZŠ Teplýšovice.....	20
2.1 Co je alternativní škola?.....	21
2.1.1 Vymezení pojmů „alternativní škola“, „alternativní vzdělávání“.....	21
2.1.2 Pedagogický význam pojmu „alternativní škola“.....	22
2.2 Tvorba školního vzdělávacího programu na ZŠ Teplýšovice.....	24
2.2.1 Rámcový vzdělávací program a školní vzdělávací program.....	24
2.2.2 Struktura rámcového vzdělávacího programu pro základní vzdělávání...25	
2.2.3 Struktura školního vzdělávacího programu pro základní vzdělávání.....28	
2.2.4 Vzdělávací program „Základní škola“.....	32
2.2.5 Jaká jsou východiska vzdělávacího programu „Základní škola“?.....	32
2.2.6 Diskuse nad pojmem „činnostní pojetí vyučování“.....	35
2.3 Integrace žáků se speciálními vzdělávacími potřebami	38
2.3.1 Diagnostika žáka jako předstupeň pro tvorbu IVP.....	38
2.3.2 Vlastní tvorba IVP na půdě školy.....	42
2.3.3 Asistent pedagoga.....	44
2.4 Návštěva vyučovacích hodin.....	45
2.4.1 Hodina matematiky 1. a 3. ročník.....	45
2.4.2 Hodina českého jazyka 2., 4. a 5. ročník.....	46
2.4.3 Analýza vyučovacích hodin.....	47
3. Dotazníkový výzkum mezi rodiči žáků.....	50
3.1 Realizace výzkumu.....	50

3.2	Výzkumné hypotézy, výzkumný vzorek.....	51
3.2.1	Evaluace školy.....	51
3.2.2	Znalost výukových metod.....	51
3.2.3	Spolupráce rodičů se školou.....	51
3.2.4	Výzkumný vzorek.....	52
3.3	Výsledky výzkumu.....	53
3.3.1	Evaluace školy.....	53
3.3.2	Analýza výsledků evaluace školy.....	60
3.3.3	Znalost výukových metod.....	62
3.3.4	Analýza výsledků znalosti výukových metod.....	65
3.3.5	Spolupráce rodičů se školou.....	67
3.3.6	Analýza výsledků spolupráce rodičů se školou.....	69
3.4	Celkové vyhodnocení výzkumu.....	70
3.4.1	Spokojenost a znalost rodičů	70
3.4.2	Spolupráce rodičů se školou	71
4.	Spolupráce školy s veřejností.....	73
4.1	Zřizovatel – Obec Teplýšovice.....	73
4.1.1	Změna legislativy od 1.1. 2003.....	73
4.1.2	Krizové roky 2003 – 2004.....	74
4.1.3	Vývoj spolupráce mezi ZŠ a MŠ.....	75
4.2	Financování chodu ZŠ Teplýšovice.....	77
4.2.1	Diskuse nad současným systémem financování ve školství.....	77
4.2.2	Financování ZŠ Teplýšovice v letech 2005 – 2006.....	78
4.3	ZŠ Teplýšovice a veřejnost.....	80
4.3.1	Činnosti poskytované školou.....	80
4.3.2	Škola a další instituce.....	81
5.	Závěrečné shrnutí činnosti ZŠ Teplýšovice.....	83
5.1	Pedagogická činnost.....	83
5.2	Dotazníkový výzkum.....	86
5.3	Škola a veřejnost.....	88
	<i>Slovo na závěr.....</i>	<i>89</i>

Seznam použité literatury a jiné prameny.....	91
Přílohy: <i>Příloha č. 1</i>.....	93
 <i>Příloha č. 2</i>.....	94
 <i>Příloha č. 3</i>.....	95

Úvod

Malotřídní školství na vesnici prochází v posledním období nelehkým vývojem. Hledání příčin a následků tohoto složitého procesu je věc neméně složitá. Škola na venkově nebyla nikdy institucí, která by stála sama o sobě. Vždy, v jakékoliv době, v jakémkoliv zřízení, v jakékoliv politické či společenské situaci byla venkovská škola součástí celého širokého spektra veřejného života na venkově.

Vesniční učitelé, kantoři, „řídící“, jak říkali naši otcové či dědové, byli osobami váženými, postavenými na roveň panu starostovi a panu faráři. Nezřídka vedli obecní kroniku, divadelní ochotnický spolek, zkrátka byli zárukou jistoty, pokud šlo o tvorbu a úroveň společenského života na vesnici. Ostatně o tom svědčí například pamětní deska, umístěná nad vchodem do školy v Teplýšovicích na okrese Benešov. V červnu roku 1933 jí sem instalovali při příležitosti 50 let otevření nové budovy školy rodáci ve spolupráci s obcí. Je věnována památce Šimona Krasnického (1851 – 1921), řídícího učitele a prvního čestného občana Teplýšovic. Takových pamětních desek bychom jistě našli na našem venkově více.

Samozřejmě i bývalí žáci těchto vesnických škol mají i dnes velmi mnoho zážitků, které vyprávějí svým dětem a vnukům. To není laciné sentimentální vzpomínání, škola na vesnici byla vždy jednou velkou rodinou a měla (a má i dnes) zcela jiné klima, než školy městské.

Jisté a také prokazatelné je i to, že zánik jakékoliv vesnické školy je pro venkov vždy velkým společenským a kulturním šokem. Nezřídka tomuto zániku předchází dlouhá a nelehká fáze vyjednávání zřizovatele školy (většinou příslušného obecního úřadu) s nadřízenými orgány, se starosty okolních obcí, s rodiči žáků a také jednání uvnitř zastupitelstva obce o tom, co zrušení školy, nebo omezení jejího provozu obci přinese. Pro zřizovatele není toto rozhodnutí nikdy lehké. Máloukterý zřizovatel uvažuje pouze v kategorii ekonomické, kdy zrušení takové školy přinese vždy okamžitou úlevu finanční. Jenže s touto úlevou přijde téměř současně starost o to, co s nevyužitými prostory a provozem například školní jídelny. Paradoxně někdy následná starost o nevyužití prostory je pro obec více zatěžující, než předchozí provozování školy.

Přes tuto složitou situaci se zdá, že v poslední době se začíná blýskat na lepší časy. Mění se uvažování o významu škol na venkově, stále více sílí hlasy těch, kteří chtějí zrušit například výjimku o minimálním počtu žáků v jedné třídě na malotřídní škole a volají po tom, že úvaha o minimálním počtu žáků by měla být plně v kompetenci zřizovatele. Další kroky,

kteřé venkov posilují, jsou například sdružování obcí do mikroregionů. Mikroregiony, které se dokáží sjednotit v otázce venkovského školství, mají větší možnost svůj postup obhajovat například při dohadování s příslušným krajským úřadem o výši částky na provoz škol, které spadají do toho kterého mikroregionu.¹ Sílí také spolupráce mezi jednotlivými vesnickými školami, například při tvorbě školních vzdělávacích programů, při výměně zkušeností s integrací žáků se speciálními vzdělávacími potřebami, ale třeba i při pořádání společného sportovního dopoledne, návštěvy plaveckého bazénu či divadelního představení.

Přesto je důležité říci, že i škola, která má existenční starosti, nebo tyto starosti nedávno překonala a nyní má trochu lepší perspektivu, přesto by taková škola měla pracovat s žáky tak, aby se tyto problémy nepřenášely do výuky. Škola v Teplýšovicích takovým vývojem prošla, a i když má zřejmě nejhorší fázi za sebou, musí neustále přesvědčovat rodiče žáků i zřizovatele o své kvalitě.

Proto bude hlavním cílem této práce provedení sondy do života a chodu malotřídni školy na okrese Benešov a tou školou je Základní škola Teplýšovice. Konkrétní stanovení cílů této práce bude provedeno v další části této práce, nejdříve je důležité vrátit se krátce k začátku obecné úvahy o stavu vesnických a malotřídni škol.

¹ O významu mikroregionu CHOPOS a regionu POSÁZAVÍ pro oblast školství více na stranách 81, 82 a 89.

1. Úvodní seznámení s problematikou okolo ZŠ Teplýšovice

1.1 Historie školy v Teplýšovicích a úbytek žáků po roce 1989

Základní škola v Teplýšovicích má tradici větší, než by se mohlo zdát. První zmínku o ní nacházíme již v roce 1772 v takzvané školní fasi, kde je uvedena jednak škola, dále panství, pod které škola patřila a roční příjem učitele – v tomto případě šlo o 77 zlatých. Místní lidé si učitele zřejmě považovali, neboť šlo o velmi dobrý plat na tehdejší dobu (učitel ve vedlejší obci Ostředek dostal pouze 6 zlatých a 17 krejcarů).

Doklady z této doby nejsou úplné a tak je možné, že škola v Teplýšovicích je ještě o několik let starší. Jisté je, že škola byla v obci zřízena ještě před tereziánskou školní reformou z roku 1775, která ve svém nejdůležitějším paragrafu zavedla povinnou školní docházku ve věku 6 – 12 let. V té době byl také zaveden systém tří stupňů – triviální, městské a zemské školy. Škola v Teplýšovicích patřila mezi triviální, vyučovalo se zde náboženství, čtení, psaní a počty. Podle možností se mohlo vyučovat i základům ostatních předmětů.²

V roce 1883 došlo k přestavbě tehdejší budovy školy do dnešní podoby. Od té doby prošel interiér budovy (a v současné době průběžně prochází) několika rekonstrukcemi a modernizacemi.

Počet žáků v jednotlivých letech se velmi měnil. Za první republiky bylo běžně ve škole v průměru okolo 80 žáků. V padesátých a šedesátých letech se průměrný počet snížil na 60 žáků, sedmdesátá léta a začátkem osmdesátých vykazuje škola 40 - 45 žáků a na přelomu osmdesátých a devadesátých let již jen 30 žáků.³

Do roku 1989 existovalo na okrese Benešov 13 malotřídních škol.⁴ Současný počet malotřídních škol na okrese Benešov se ustálil na čísle 4. Důvody, které ovlivňují tento vývoj, asi nikoho nepřekvapí, přesto je nutné se u nich zastavit.

Velkou změnou vesnického života po roce 1989 bylo rušení zemědělských družstev a státních statků. Na jejich místě samozřejmě vznikly jiné zemědělské podniky, ty však začaly pracovat s výrazně menším počtem pracovníků, než tomu bylo dříve. Konkrétně přímo

² HANZAL, Josef: *Z dějin obrozeneckého školství na Podblanicku, Sborník vlastivědných prací z Podblanicka, svazek 19/1978*, Okresní muzeum v Benešově, SZN Praha, 1979, str. 213 -236

³ Údaje o počtu žáků v jednotlivých letech byly získány z materiálů uložených v ZŠ Teplýšovice. Tyto materiály nejsou v současné době nijak katalogizovány.

⁴ Kolektiv autorů: *Vlastivědný atlas okresu Benešov*, Okresní muzeum a Okresní archiv Benešov, Benešov, 1988, str. 32 a mapa č. 33

v Teplýšovicích, v obci s 200 obyvateli pracovalo v zemědělství a tedy v místě bydliště 40 – 50 lidí. Dnes pracuje v místě bydliště v zemědělství méně než 10 lidí.

Jak to souvisí se školstvím? Odpověď je nasnadě. Lidé dnes dojíždějí za prací do okresního města, nebo ještě dále a pro mnohé z nich je pohodlnější brát s sebou i děti, které tam docházejí do školy. Stejná služba je jim přitom zároveň nabízena i v místě bydliště. Vesnice tím trpí i druhotně, protože se z nich stávají vlastně jakési noclehárny, kde přes den nenajdete člověka a odpoledne, kdy jsou všichni z práce již doma, jsou zase všichni uvnitř svých domů, protože chtějí mít po práci své soukromí. Společenský život tím na vesnici velice trpí. Škola je tímto úbytkem společenského života zasažena snad nejvíce.

Pro ilustraci úbytku žáků na škole slouží následující tabulka: ⁵

Školní rok	Počet žáků	Poznámka
1998/1999	30	
1999/2000	29	
2000/2001	29	
2001/2002	19	
2002/2003	15	Udělena výjimka z nedostatečného počtu žáků.
2003/2004	16	Od tohoto školního roku zřízen 5. ročník.
2004/2005	15	
2005/2006	14	Zaveden jednotřídní systém výuky.
2006/2007	19	Obnoven dvoutřídní systém výuky, zrušena výjimka z nedostatečného počtu žáků.

Z těchto čísel je patrné to, že škola prošla v posledních několika letech těžkým obdobím, kdy se doslova rozhodovalo o bytí a nebytí tohoto subjektu. Školu se podařilo udržet za spolupráce a velkého úsilí, jak vedení školy, tak vedení zřizovatele, jímž je Obecní úřad Teplýšovice.

⁵ Údaje o počtu žáků jsou převzaty z výročních zpráv ZŠ Teplýšovice z let 1998 – 2006.

1.2 Zřizovatel ZŠ Teplýšovice – Obec Teplýšovice

Zřizovatel, to je druhý problém vesnického školství. Po roce 2003 dostávají obecní úřady, které jsou většinou zřizovateli malotřídních škol, stále širší okruh kompetencí. Je to na jednu stranu pro obce výhodné, na druhou stranu to však přináší i větší zodpovědnost a větší zátěž. Hodně věcí, které byl obecní úřad zvyklý řešit ve spolupráci s jinými nadřízenými orgány, musí teď řešit sám. Jedním z těchto problémů je financování chodu školy.⁶

Obec Teplýšovice spravuje celkem šest vesnic s celkovým počtem 400 obyvatel. Roční rozpočet obce se pohybuje okolo 3,5 mil. Kč. V posledních letech šlo na potřeby základní a mateřské školy v průměru okolo 15 - 20 % obecního rozpočtu. V současné době se situace vylepšila na necelých 10 % rozpočtu. Nejde tedy o malé peníze, pokud zvažujeme možnosti obce. Je velkým problémem obhájit toto financování na veřejnosti. Ne každý je příznivcem školy. Obec navíc musí financovat další akce, jako například opravu chátrajícího areálu místního Sokola, který je jedním z největších sportovních areálů na okrese, v plánech obce je výstavba čističek odpadních vod a kanalizace atd.

Někteří občané celkem oprávněně ze svého pohledu kritizují to, že na chodu školy participuje výrazně menší část občanů, tedy těch, kterým sem docházejí děti, než těch ostatních. Chtějí, aby obec omezila financování provozu školy.

Škola a obecní úřad se snaží těmto tlakům čelit tím, že škola vydává školní časopis, který je distribuován do všech domácností v obci. V tomto časopise, ale i při jiných příležitostech je občanům neustále vysvětlováno stanovisko obce, které v současné době zní - „snažit se udržet místní školu, tak aby nedošlo k výraznému ochuzení společenského života v obci.“ Škola spolupracuje i s místními organizacemi, pořádá divadelní představení, zábavná odpoledne nejenom pro děti ze své školy, ale i pro děti, které dojíždějí do školy do Benešova.

Obecní úřad provedl jiný významný krok, který je více transparentní pro veřejnost. Od 1.1.2004 došlo ke spojení Mateřské školy Teplýšovice a Základní školy Teplýšovice v jeden právní subjekt. Bylo využito faktu, že oba subjekty byly v opačné situaci. Mateřská škola měla dětí nadbytek, základní škola nedostatek. Největší problém byl tedy v tom, že se nedařilo přesvědčit mnoho rodičů předškoláků, aby své děti dali do školy v Teplýšovicích. V současné době se již částečně projevuje změna přístupu rodičů zvýšeným počtem dětí v základní škole.

⁶ Problematiku školství z hlediska zřizovatele znám z vlastní zkušenosti, protože jsem od roku 2002 členem obecního zastupitelstva v Teplýšovicích, nejdříve jako předseda školské komise, dnes jako předseda finančního výboru.

1.3 Problematika vesnických škol ve sdělovacích prostředcích

Problém vesnických škol je přetřásán také na stránkách některých periodik. K ilustraci lze uvést následující dva články. Ten první vyšel v Respektu č.4/2005.⁷

„Ještě před pěti lety neměla škola v osmisetladvé obci Bezděkově u Klatov s naplněním lavic žádný problém. Jenže stejně jako v celé zemi, i tady začal počet dětí klesat a ústav, na který chodí děti prvního stupně, začal evidovat příliš mnoho prázdných míst.

Obec tedy připravila 35 parcel pro výstavbu nových domů, ale: „...očekávaný příliv žáků nenastal a obec musela kvůli nízkému počtu dětí žádat ministerstvo o výjimku s tím, že doplatí peníze na platy učitelů.

Starosta obce Bezděkova k tomu dodává: „Počítali jsme s tím, že přibudou děti z nové výstavby, ale do domků se nastěhovaly sociálně silné rodiny, které mají auta a většinou jezdí za prací do nedalekých Klatov. A tak s sebou berou i děti a dávají je do školy tam.

Jak je vidět, tamější škola se potýkala a možná ještě potýká se stejným problémem jako škola v Teplýšovicích. Tento článek však nabízí také určité řešení problému:

„To, že je vzhledem k ubývání dětí nutno zredukovat počet škol, je jasné“, říká prezident Asociace základních škol Karel Bárta. „Ale nelze to dělat takovýmto způsobem, kdy jsou malé venkovské školy stavěny na stejnou pozici jako městské ústavy a hrozí jim zánik. Přitom se nikdo nezabývá tím, jak kvalitní výuku která škola poskytuje.“

S vyhláškou připojenou k novému školskému zákonu totiž nesouhlasí ani koaliční politici. „Stát by neměl stanovovat žádné limity“, říká místopředsedkyně školského výboru Michaela Šojdrová (KDU-ČSL). „Obce jsou dostatečně uvažující ekonomický subjekt a jistě dokáží odhadnout, kdy už je podpora školy neekonomická.“ A navlas stejnými slovy se proti vzdělávací novince staví i demokratická opozice. „Žádné státní limity dětí ve třídách,“ říká stínový ministr školství Walter Bartoš (ODS). „O tom by měli rozhodovat rodiče a obec. Ta by měla zvážit, při jakém počtu žáků se jí už nevyplatí školu dál udržovat.“

I když je tento článek starý více jak dva roky, je zřejmé, že jeho platnost se zatím nemění. Navíc v závěru nabízí řešení, které by bylo přijatelné pro všechny zřizovatele těchto škol. Když dostaly obce pravomoci k tomu, aby školu zřizovaly, neměly by tyto pravomoci být okleštěné nařízením o limitech žáků ve třídách.

⁷ BÁRTOVÁ, Eliška: *Ruce pryč od vesnických škol – úředníci bourají základy života na českém venkově*, Respekt č. 4/2005, 24. – 30. 1. 2005, str. 5

Druhý článek, který vnáší světlo do této problematiky, vyšel začátkem roku 2004 a napsal ho V.Klaus ml. Zabývá se v něm systémem financování škol ze státního rozpočtu.⁸

V podstatě se shoduje s výše citovaným článkem, když říká: „Žádný úředník nemá vydávat metodické pokyny, jako je např. „limit žáků na třídu“ či „kritéria dopravní dostupnosti jiné školy s volnou kapacitou“, natož sestavovat nějaké seznamy.

*Pokud striktně uplatníme normativní financování, pak i škola s dvaceti žáky bude mít milion (20 x 50 tisíc) ročně, což jí stačí na dva zaměstnance na plný úvazek a základní provoz. Další podporu školy rozhodne sama obec.*⁹

Takový systém provede optimalizaci sítě škol sám. Třeba se ukáže, že daleko hůře než skromné vesnické školy na tom budou některé „velké“ školy v okresním městě.

Současné řešení přináší jen nespravedlnost (většina škol výjimku má, někdo ne) Víceméně se nic neušetří a pedagogickým důvodům se člověk jen trochu obeznámený s úrovní školství v ČR musí smát. Systém míchá věci pedagogické i finanční a plete se do kompetence obce.

Oba dva články jsou jakoby šité na míru škole v Teplýšovicích. Téměř dokonale se podařilo vystihnout problém posledních několika let ve školství na vesnici. Závěry formulované v obou článcích vyjadřují také představu o tom, jak by v budoucnu měl vypadat vztah škola – zřizovatel (obec). Tento vztah bude také v další části této práce více rozpracován.

⁸ KLAUS, Václav ml.: *Rušení škol v malých obcích*, článek byl publikován na serveru www.skolaonline.cz v listopadu roku 2004.

⁹ Více o normativním financování o na stranách 77 a 78.

1.4 Formulace hlavních cílů této práce

Problémy, kterými škola v současné době prochází, mají pochopitelně vliv na práci pedagogického sboru, ostatních zaměstnanců a také na výuku. Finanční stabilita, vyjasněný vztah ke zřizovateli a k veřejnosti, to vše přispívá k dobrému a tvůrčímu prostředí na jakékoliv škole. Pedagog musí souběžně sledovat věci provozního rázu, zvláště na malé škole, kde je vlastně tak trochu ředitelem a školníkem zároveň. Oč méně je provozních problémů, o to více se může věnovat pedagogické stránce svého povolání.

Bylo tedy nezbytné se zmínit o finanční stránce chodu školy, o spolupráci se zřizovatelem školy a zdůraznit je jako neoddělitelnou součást pedagogického procesu. Nyní již k formulaci tří hlavních cílů této práce.

1.téma práce

Prvním tématem této práce je totiž popsat, analyzovat a vyhodnotit každodenní chod školy, pedagogické směry a metody, které jsou používány na Základní škole v Teplýšovicích. Půjde zde o popis a analýzu průběhu některých vyučovacích hodin. Dále se bude sledovat a analyzovat tvorba školního vzdělávacího programu a individuálního vzdělávacího programu pro žáky se speciálními vzdělávacími potřebami. Zjednodušeně řečeno hlavním cílem bude popis a analýza pedagogického procesu .

2.téma práce

Druhá část se zaměří na vyhodnocení dotazníku pro rodiče žáků docházejících do této školy. Dotazník je sestaven tak, aby pomohl odpovědět na některé výzkumné hypotézy – zda je nabídka školy pro rodiče zajímavější, než na jiných školách, zda má dítě možnost dojíždět do jiné, bližší školy, než je škola v Teplýšovicích, zda rodiče znají metody výuky a osnovy a zda jsou ochotni se sami nějak podílet na chodu školy.

3.téma práce

Třetí část této práce se zaměří na legislativní stránku věci. Zde půjde o to postihnout základní problematiku vztahu zřizovatel – škola, škola – krajský úřad a ministerstvo školství a také škola – veřejnost.

Hodnocení těchto tří základních zkoumaných oblastí se může v této práci prolínat, protože je nelze od sebe oddělit, jedna oblast bez návaznosti ostatních nemůže být funkční. Z toho vyplývá i to, že analýza dílčích částí práce, jakož i analýza závěrečná bude přinášet návrhy a doporučení, které mohou spojovat zkušenosti ze všech tří oblastí dohromady.

Závěrečné shrnutí celé práce přinese jednak vyhodnocení celého vzdělávacího procesu na této škole, návrhy řešení, jak dílčích problémů na této konkrétní škole, tak i systémových řešení. Dále bude vyhodnocen dotazníkový výzkum a činnost školy směrem ke zřizovateli a veřejnosti.

Nyní však již k prvnímu tématu této práce – k pedagogickému procesu na ZŠ Teplýšovice.

2. Vyučovací proces na ZŠ Teplýšovice

ZŠ Teplýšovice je sice státní škola, která v současné době používá vzdělávací program „*Základní škola*“, současně však zabudovala do vzdělávacího procesu prvky z jiných vzdělávacích programů, které bychom mohli najít spíše u škol alternativních.

Tento stav je jakousi přípravnou fází k přechodu na školní vzdělávací program, který začne platit od 1.9.2007. Důvodem aplikace prvků alternativní pedagogiky je nutnost podřídit vyučovací proces žákům se speciálními vzdělávacími potřebami (např. s individuálním vzdělávacím programem). Proto důležitou částí této kapitoly bude „*návštěva*“ některých vyučovacích hodin a jejich analýza a také představení individuálního vzdělávacího programu.

Nejprve je ovšem nutné zodpovědět otázku, zda je Základní škola v Teplýšovicích spíše alternativní, nebo ne.

2.1 Co je alternativní škola ?

2.1.1 Vymezení pojmů „alternativní škola“, „alternativní vzdělávání“

Současná odborná literatura přiznává určitý myšlenkový chaos v těchto pojmech. To přiznává také J. Průcha ve své monografii „*Alternativní školy*“.¹⁰

Průcha uvádí terminologii evropskou a zaoceánskou (USA):

- **alternativní vzdělávání** (alternative education) – obecný termín pro přístupy nabízející alternativu k tradičnímu institucionálnímu vzdělávání, nebo pro hnutí, která odmítají koncepci formálního vzdělávání. (UNESCO: IBE Education Thesaurus, 5th ed., Paris, 1991)
- **alternativní vzdělávání** (alternative schooling) – obecný termín označující takové školní vzdělávání, které je odlišné od vzdělávání nabízeného státem, nebo jinými tradičními institucemi. Alternativní školy jsou obvykle (nikoliv nezbytně) spojeny s radikálními koncepcemi vzdělávání, jako je například odmítání formálního kurikula či formálních metod výuky. (D. Lawton, P. Gordon, Dictionary of Education, London, 1993)
- **alternativní škola** (alternative school) - v USA terminologický pojem, kterým se vyjadřují v podstatě jakékoliv inovace, jak ve veřejné škole (public school), tak v soukromé škole (private school)

Vidíme zde tedy odlišné chápání tohoto pojmu. V evropském prostoru je pojem „alternativní škola“ chápán spíše ve vztahu k pojmu „soukromá škola“, mnohdy se oba termíny překrývají. Jiné terminologické rozlišení se uplatňuje v USA, kde tyto pojmy jsou jaksí volnější ve vztahu k pojmům „veřejná škola“ a „státní škola“.

Protože tyto definice nemohou pomoci, nabízí Průcha rozlišení významových rovin pojmu „alternativní škola“ podle sféry jeho užívání do tří oblastí:¹¹

¹⁰ PRŮCHA, Jan: *Alternativní školy*, Praha, Portál, 1996, dále jen PRŮCHA

¹¹ PRŮCHA, str. 12 - 13

1) **školskopolitický význam** – zde jde o vymezení rozdílu mezi **státními** a **nestátními** školami. V tomto vymezení se mohou označovat termínem „alternativní školy“ všechny druhy škol, které fungují mimo sektor státních škol - školy církevní, zřizované různými kulturními institucemi, sdruženími aj.

2) **pedagogický význam** – z tohoto hlediska jsou za alternativní školy považovány všechny školy, které uplatňují nové didaktické přístupy, formy metody a obsahy vzdělávání bez ohledu na to, jde-li o školy **státní** nebo **nestátní**.

3. **ekonomický význam** – v tomto rozlišování hraje hlavní roli ekonomický aspekt financování škol, tedy to, zda je škola plně financována (bezplatná) nebo částečně (určitá forma školného).

2.1.2 Pedagogický význam pojmu „alternativní škola“

Pro pojetí této práce bude rozhodující **pedagogický význam** pojmu „alternativní škola“. Pokud lze dále používat tento termín, bude chápán ve smyslu jiného způsobu organizace výuky a života dětí ve škole, v částečných změnách v obsahu vzdělávání oproti standardním školám, ale třeba i ve využití architektury tříd pro neformální formy vzdělávání.

Na prvním místě bude tedy pedagogický význam tohoto pojmu, nikoliv typ zřizovatele a financování školy. Půjde tedy o jiný pohled na tento pojem, než jak je chápán obecně v naší odborné literatuře. Musíme mít na zřeteli, že ZŠ Teplýšovice je **státní** škola a v českém prostředí není zatím příliš popsán stav státních škol, které přinášejí alternativní prvky do vyučování. Stále se má totiž za danou a jaksi neměnnou skutečnost, že o alternativních školách se dá mluvit jen v souvislosti s **nestátními** školami. Je to zřejmé ve veřejných sdělovacích prostředcích, kde však nejde ve všech případech o odborné články. Pár článků o státních školách, které přijímají alternativní prvky ve výuce se občas objevuje v odborném tisku, stále jsou však spíše v menšině.¹²

Tento jev je zřejmě dán tím, že státních škol s takovou formou výuky je jen nepatrné procento. Je také možné, že na některých státních školách je alternativní forma výuky

¹² PRŮCHA, str. 52 - 53

doménou pouze jednoho či několika málo pedagogů, není tudíž považována za oficiální formu výuky na té které škole.

Základní škola v Teplýšovicích není označována za alternativní školu, vedení školy o toto označení neusiluje. Přesto používá některé prvky ve vyučování, které je možné označit jako alternativní vyučování. Pokusíme se prozkoumat některé části celkového pedagogického procesu na této škole. Začneme školním vzdělávacím programem, který sice ještě není oficiálně v platnosti, lze však hovořit o jakémsi „zkušebním provozu“ tohoto programu.

2.2 Tvorba školního vzdělávacího programu na ZŠ Teplýšovice

2.2.1 Rámcový vzdělávací program a školní vzdělávací program

Zákon č. 561/2004 Sb., o předškolním, základním, středním, vyšším odborném a jiném vzdělávání (dále jen „školský zákon“), který má účinnost od 1. ledna 2005 stanovuje systém vzdělávacích programů, což je jedna z nových věcí, které tento zákon přináší. Protože o vzdělávacím programu bude zmínka v souvislosti se ZŠ Teplýšovice, je nutné podívat se trochu blíže, jak školský zákon definuje tento systém vzdělávacích programů.

Nejdříve je třeba říci, že nad systémem vzdělávacích programů stojí ještě **Národní program vzdělávání** (takzvaná „Bílá kniha“). Ten zpracovává Ministerstvo školství, mládeže a tělovýchovy (dále jen „ministerstvo“) a předkládá ho ke schválení Poslanecké sněmovně a Senátu Parlamentu.¹³ Národní vzdělávací program stanovuje pro každou oblast vzdělávání **rámcový vzdělávací program**. To znamená, že pro oblast základního vzdělávání je stanoven jeden rámcový vzdělávací program. Vzdělávání ve školách a školských zařízeních se uskutečňuje podle **školních vzdělávacích programů**, které musí být v souladu s rámcovým vzdělávacím programem.

Rámcové vzdělávací programy pro oblast základního vzdělávání vydává ministerstvo a stanovuje v nich, kromě jiného, hlavně podmínky pro tvorbu školních vzdělávacích programů a pro vzdělávání žáků se speciálními vzdělávacími potřebami.¹⁴ Rámcové vzdělávací programy se mohou měnit pouze v závažných případech, které školský zákon blíže nespecifikuje, a to vždy s účinností od nového školního roku.

Školní vzdělávací programy vydávají ředitelé škol a školských zařízení. Ředitel školy nebo školského zařízení je podle školského zákona povinen zveřejnit školní vzdělávací program na veřejně přístupném místě.¹⁵ Kdokoli může do tohoto školního vzdělávacího programu nahlížet, pořizovat z něj opisy a výpisy.

Jak je vidět, systém rámcových a školních vzdělávacích programů je poměrně přesně určen a dán novým školským zákonem. Nyní je tedy možné podívat se blíže na to, jak vzniká rámcový a školní vzdělávací program.

¹³ Zákon č. 561/2004 Sb., o předškolním, základním, středním, vyšším odborném a jiném vzdělávání (dále jen „školský zákon“), § 3, odst. 1., 2. a 3.

¹⁴ Školský zákon, § 4, odst. 1.

¹⁵ Školský zákon, § 5, odst. 3.

2.2.2 Struktura rámcového vzdělávacího programu pro základní vzdělávání

Rámcové vzdělávací programy pro jednotlivé oblasti vzdělávání vydává ministerstvo ve spolupráci s Výzkumným ústavem pedagogickým v Praze. Rámcový vzdělávací program pro základní vzdělávání formuluje ve svém úvodu vymezení pro rámcový vzdělávací program v systému kurikulárních dokumentů. Podle tohoto vymezení je definována „státní úroveň“ kurikulárních dokumentů, do které patří Národní program vzdělávání (Bílá kniha) a rámcové vzdělávací programy pro jednotlivé oblasti vzdělávání. Dále je definována „školní úroveň“, do které patří všechny školní vzdělávací programy.¹⁶

V další části jsou definovány obecné principy rámcového vzdělávacího programu pro základní vzdělávání (dále jen RVP ZV).¹⁷ V principech RVP ZV jsou stanovena očekávání, jaká by měl RVP ZV přinést. Především to je rozsah a obsah učiva na 1. a 2. stupni základního vzdělávání, dále zařazení RVP ZV do celkového systému tak, aby navazoval na rámcový vzdělávací program předškolního vzdělávání a zároveň byl východiskem pro rámcový vzdělávací program středoškolského vzdělávání. Dalším důležitým principem je otevřenost RVP ZV a jeho možná variabilita podle měnících se potřeb společnosti, zkušeností pedagogů a potřeb žáků.

RVP ZV přináší dále charakteristiku, cíle a pojetí základního vzdělávání a stanovuje klíčové kompetence, které by mělo základní vzdělávání žákům přinést. Některými z těchto kompetencí se budeme blíže zabývat při analýze školního vzdělávacího programu na ZŠ Teplýšovice.

Vzdělávací obsah základního vzdělávání je v RVP ZV rozdělen do devíti **vzdělávacích oblastí**, které zde vyjmenujeme:¹⁸

1. **Jazyk a jazyková komunikace (Český jazyk a literatura, Cizí jazyk)**
2. **Matematika a její aplikace**
3. **Informační a komunikační technologie**
4. **Člověk a jeho svět**
5. **Člověk a společnost (Dějepis, Výchova k občanství)**
6. **Člověk a příroda (Fyzika, Chemie, Přírodopis, Zeměpis)**

¹⁶ Kolektiv autorů: *Rámcový vzdělávací program pro základní vzdělávání (dále jen "RVP ZV")*, Praha, Výzkumný ústav pedagogický, 2005, str. 9

¹⁷ RVP ZV, str. 10

¹⁸ RVP ZV, str. 18

7. **Umění a kultura (Hudební výchova, Výtvarná výchova)**
8. **Člověk a zdraví (Výchova ke zdraví, Tělesná výchova)**
9. **Člověk a svět práce**

Každá vzdělávací oblast je tvořena jedním nebo více **vzdělávacími obory**, které jsou uvedeny v závorkách. Pokud není v závorce nic uvedeno, shoduje se název vzdělávací oblasti a vzdělávacího oboru.

Každá vzdělávací oblast je v RVP ZV podrobně vymezena charakteristikou, cílovým zaměřením, vzdělávacím obsahem jednotlivých oborů v ní obsažených. Vzdělávací obory si může každá škola rozpracovat do jednoho, nebo více vyučovacích předmětů. Důležité jsou výstupy, které vymezují očekávanou způsobilost žáků ve využití osvojeného učiva. Pro ZŠ Teplýšovice je důležité, že tyto výstupy jsou na prvním stupni základní školy dva. První výstup je na konci 3. ročníku a je označen jako orientační (nezávazný), druhý výstup na konci 5. ročníku je označen jako závazný.¹⁹

Další novou koncepcí, kterou přináší RVP ZV jsou **průřezová témata**. Ta jsou propojena s jednotlivými vzdělávacími oblastmi a obory a zároveň těmito oblastmi a obory procházejí napříč. Jejich hlavním úkolem je rozvíjet osobnost žáka v oblasti vědomostí, dovedností, schopností, ale také i v oblasti postojů a hodnot. Každé z průřezových témat je v RVP ZV podrobně rozpracováno, zde však postačí je vyjmenovat:²⁰

1. **Osobnostní a sociální výchova**
2. **Výchova demokratického občana**
3. **Výchova k myšlení v evropských a globálních souvislostech**
4. **Multikulturní výchova**
5. **Environmentální výchova**
6. **Mediální výchova**

Jak je vidět z tohoto výčtu, obsah průřezových témat je opravdu široký a témata mají ve své charakteristice za cíl naučit žáky chovat se a orientovat v jednoduchých i složitějších problémech, které přináší nejen výuka na škole, ale i život ve společnosti, která je obklopuje. Dokonce by se dalo říci, že prvotní důraz v cílech těchto témat je dán právě na orientaci

¹⁹ RVP ZV, str. 18

²⁰ RVP ZV, str. 90

v současných jednodušších i složitějších společenských situacích a tématech, na jejich pochopení, interpretaci a umění zvládat chování a jednání v nich.

RVP ZV přináší dále **rámcový učební plán**, který je rozdělen podle vzdělávacích oblastí a oborů a v každé této oblasti stanovuje **minimální časovou dotaci** vyučovacích hodin. Tato časová dotace je v RVP ZV stanovena zvláště pro 1. a 2. stupeň. Je zde stanovena i **disponibilní časová dotace**, která umožňuje školám zvýšit časovou dotaci na jimi vybraný vzdělávací obor či oblast.²¹

RVP ZV definuje také jednu důležitou oblast vzdělávání a tou je **vzdělávání žáků se speciálními vzdělávacími potřebami**. Toto vzdělávání je rozděleno do několika oblastí:²²

1. **Vzdělávání žáků se zdravotním postižením a zdravotním znevýhodněním**
2. **Vzdělávání žáků se sociálním znevýhodněním**
3. **Vzdělávání žáků mimořádně nadaných**

Pokud jde o formu vzdělávání, RVP ZV uvádí tři možnosti. Jednak ve školách samostatně zřízených pro tyto žáky, za druhé v samostatných třídách v rámci školy a za třetí **formou individuální integrace do běžných tříd**. Tato poslední forma vzdělávání je pro nás nejdůležitější, neboť jí bude věnována pozornost při představení individuálního vzdělávacího programu a jeho použití při vyučování na ZŠ Teplýšovice.

RVP ZV přináší jako celek v podstatě návod, podle kterého se řídí tvorba školních vzdělávacích programů. Rámec tohoto vzdělávacího programu je přesně dán a je na ředitelích škol a pedagogických sborech, jak dokáží v tomto rámci vytvořit své vlastní školní vzdělávací programy. Nyní se tedy blíže seznámíme s tím, jak by měl vypadat školní vzdělávací program.

²¹ RVP ZV, str. 104

²² RVP ZV, str. 108 - 112

2.2.3 Struktura školního vzdělávacího programu pro základní vzdělávání

Školní vzdělávací program pro základní vzdělávání (dále jen ŠVP ZV) je vypracován opět ve spolupráci ministerstva a Výzkumného ústavu pedagogického v Praze. ŠVP ZV je definován ve čtyřech významových rovinách:

1. **Legislativní**
2. **Pedagogická**
3. **Evaluační**
4. **Společenská**

Tímto rozdělením je definován smysl a cíl ŠVP ZV. Jednak jeho zařazení v rámci legislativy, dále jeho použití v pedagogické praxi, možnost jeho hodnocení a také i sebehodnocení mezi pedagogy a také jeho otevřenost v rámci celé odborné i laické veřejnosti. ŠVP ZV je v první řadě vytvářen pro školu, dále pro rodiče žáků, ale i pro správní a kontrolní úřady a jiné instituce.²³

ŠVP ZV není možné vytvářet bez znalosti RVP ZV. Další důležitou podmínkou je zpracování **analýzy podmínek školy**.²⁴ V případě ZŠ Teplýšovice byla tato analýza zpracována na základě výročních zpráv školy a na základě znalostí místních podmínek. Místními podmínkami je především myšlen vztah ke zřizovateli (Obec Teplýšovice), komunikace s ostatními obcemi, které patří do spádové oblasti této školy, dále komunikace s Krajským úřadem Středočeského kraje, návaznost školy na 2. stupeň základního vzdělávání a v neposlední řadě komunikace s rodiči žáků.

Analýza může být provedena více způsoby, které je možno kombinovat. Může to být účast na setkáních se zástupci obce a kraje, formou různých dotazníků a šetření, dále vyslechnutí stanovisek školské rady a školské komise, lze použít cílené rozhovory, celoškolskou diskusi, anketu. Mnohé z těchto způsobů byly použity i při tvorbě ŠVP ZV na ZŠ Teplýšovice.

²³ Kolektiv autorů: *Manuál pro tvorbu školních vzdělávacích programů v základním vzdělávání (dále jen „Manuál ŠVP ZV)*, Praha, Výzkumný ústav pedagogický, 2005, str. 8 - 10

²⁴ Manuál ŠVP ZV, str. 15 - 19

Po provedení analýzy podmínek školy je možno přistoupit k vlastnímu plánu tvorby ŠVP ZV. Je doporučeno mít tvorbu programu rozvrženou ve třech rovinách: v personálním zabezpečení, v časovém a obsahovém rozvržení.²⁵

Personální zabezpečení - zde je důležitá osoba **hlavního koordinátora tvorby ŠVP ZV**, kterým je v případě Teplýšovic ředitelka Mgr. Ch.Kurcová. Koordinátor sestavuje dílčí týmy pro tvorbu programu a pověřuje je dalšími kompetencemi. Je zřejmé, že v případě Teplýšovic je sestaven jeden tým, ve kterém jsou všichni tři pedagogové.

Práce v takovém týmu je rozdělena jak časově, tak i obsahově. Každý z pedagogů vytváří část ŠVP SV v té oblasti, ve které má specializaci – tím jsou myšleny předměty a obory, které vyučuje. Je vytvořen časový harmonogram, aby bylo možno společně vyhodnotit určitou zpracovanou část ŠVP ZV.

Vlastní struktura ŠVP ZV je dána následujícími body:²⁶

- **identifikační údaje školy**
- **charakteristika školy**
- **charakteristika školního vzdělávacího programu**
- **učební plán**
- **učební osnovy**
- **hodnocení žáků a autoevaluace školy**

Lze stručně rozvést, co si pod jednotlivými body můžeme představit. Identifikační údaje mohou na první pohled působit suchopárným dojmem. Tyto údaje však obsahují také název ŠVP ZV na příslušné škole a tento název může mnohdy hodně napovědět, o co v tomto novém programu jde. ZŠ Teplýšovice bude mít svůj vzdělávací program pojmenovaný motivačním názvem, o podobě tohoto názvu se v současné době diskutuje.

Charakteristika školy vychází přímo z provedené analýzy podmínek školy, o které byla řeč výše. Do charakteristiky školy patří její vztah ke zřizovateli, materiální a technické podmínky, vybavenost školy, charakteristika pedagogického sboru, dlouhodobá spolupráce s jinými subjekty, s rodiči a veřejností.

V charakteristice školního vzdělávacího programu je důležité hlavně **zaměření školy**.

²⁷ Jsou tím myšleny priority ve vzdělávání žáků, zdůraznění specifík ve výuce na škole, může

²⁵ Manuál ŠVP ZV, str. 20

²⁶ Manuál ŠVP ZV, str. 24

²⁷ Manuál ŠVP ZV, str. 31

být zveřejněn i tzv. **motivační název ŠVP ZV**, který je směřován do veřejnosti, aby stručně objasnil zaměření školy. Dále sem patří začlenění průřezových témat²⁸ do výuky, u některých škol profil absolventa.

Učební plán stanovuje obsah a rozsah vyučovacích předmětů a jejich názvy. Provádí se tzv. **tabulace učebního plánu**,²⁹ kdy jsou jednotlivé předměty rozděleny do jednotlivých ročníků a mají přidělenou týdenní časovou dotaci. V rámci každého vzdělávacího stupně, v případě ZŠ Teplýšovice pro 1. vzdělávací stupeň, jsou stanoveny u některých předmětů **minimální časové dotace** pro tyto předměty. Tyto minimální časové dotace musí být dodrženy. Dále musí být dodržena minimální časová dotace u všech vyučovacích předmětů, pro 1. stupeň je to 118 hodin.³⁰

Sestavení učebních osnov je ta část ŠVP ZV, která je nejvíce složitá z hlediska časové náročnosti a správnosti vyhotovení. Učební osnovy by měly především obsahovat název, charakteristiku a vzdělávací obsah vyučovacích předmětů. Zdánlivě tedy jednoduchá věc, ovšem pedagog, sestavující učební osnovy musí při sestavování učebních osnov respektovat tyto zásady a ptát se na otázky:³¹

- Pro který předmět vytváříme učební osnovy? Je v něm rozpracován vzdělávací obsah jednoho, nebo více vzdělávacích oborů?
- Co je ve vzdělávacím obsahu nejpodstatnější a jakým způsobem se bude tento obsah rozpracovávat?
- V jakých ročnících bude předmět vyučován a s jakou časovou dotací se počítá?
- Budou prostřednictvím tohoto předmětu realizována a vyučována nějaká průřezová témata?

Učební osnovy musí tedy obsahovat výchovné a vzdělávací strategie a mít naplněné obsahové, časové a organizační vymezení každého vyučovacích předmětu. Vytváření učebních osnov je věnován v ŠVP ZV velký prostor.³² Důvod je zřejmý – náplň učebních osnov je hlavní a nejdůležitější oblast, která se dotýká každého žáka a jeho rodičů. Je to vlastně téměř jediná viditelná věc z celého ŠVP ZV – myšleno tím pro veřejnost z řad žáků a rodičů.

²⁸ O průřezových tématech více v kapitole 2.2.2 na stránce 26.

²⁹ Manuál ŠVP ZV, str. 44 - 45

³⁰ Manuál ŠVP ZV, str. 47

³¹ Manuál ŠVP ZV, str. 55

³² Manuál ŠVP ZV, str. 55 - 71

Jak již bylo řečeno, tvorba učebních osnov je i pro zkušeného pedagoga nelehká a velmi pracná záležitost. Každý pedagog má samozřejmě možnost konzultací s kolegy, případně se zhotoviteli a garanty ŠVP ZV. Přesto je výhoda vlastní tvorby učebních osnov na první pohled zřejmá. Je to tvůrčí svoboda, která je omezena nezbytnými požadavky v různých částech osnov, a tak lze říci, že každá škola má tímto způsobem zaručenou možnost vytvořit si učební osnovy, které budou odpovídat případné specializaci školy, obsahovému zaměření vyučovacích předmětů, či speciálním potřebám žáků.

Poslední částí celé struktury ŠVP ZV je hodnocení žáků a autoevaluace školy. Hodnocení žáků je další viditelná věc, jak pro žáky samotné, tak i pro jejich rodiče. ŠVP ZV dává možnosti pro hodnocení žáků – hodnocení pomocí klasifikace, částečné nebo úplné slovní hodnocení. Na ZŠ Teplýšovice se bude i nadále používat hodnocení pomocí klasifikace, v případě některých žáků se speciálními vzdělávacími potřebami se používá širší slovní hodnocení.

Autoevaluace školy je naprosto nový pojem, se kterým se každá škola musí naučit pracovat. Z manuálu ŠVP ZV lze doslova citovat, co by měla autoevaluace přinést školám:

*„Autoevaluaci lze vymezit jako vlastní plánovitou hodnotící činnost s pravidelně se opakujícími aktivitami, která je zaměřena na hodnocení práce školy za účelem zajištění kvality vzdělávání v rámci realizovaného vzdělávacího programu. Je možné ji proto chápat jako mechanismus soustavné autoregulace vlastní pedagogické práce. Ve školní praxi tedy představuje autoevaluace soubor pravidelně se opakujících autoevaluačních aktivit zaměřených na sebehodnocení školy.“*³³

Autoevaluace školy je tedy nepřetržitý proces. Podle tvůrců manuálu ŠVP ZV lze jako autoevaluaci označit již přípravu tvorby vzdělávacího programu, která spočívá v analýze podmínek školy.³⁴ Dále se autoevaluace musí zabývat souladem vzdělávacího programu s ŠVP ZV a RVP ZV, formou výuky a hodnocení žáků, individuálními vzdělávacími potřebami, spoluprací s rodiči a další veřejností, prací učitelů a vedení školy, materiálními, technickými a hygienickými podmínkami. Jako nástroje autoevaluace školy mohou sloužit různé řízené diskuse s rodiči, školní dokumentace (zjištění účasti rodičů na akcích školy, další vzdělávání pedagogů, příspěvky do schránky důvěry), nebo dotazníky – pro rodiče či žáky. Některé tyto způsoby jsou využívány i na ZŠ Teplýšovice. Přesto je dobré zastavit se hlavně u využití dotazníků. Podle slov paní ředitelky má škola dobrou zkušenost s použitím dotazníků pro žáky. Žáci mají bezprostřední odpovědi, nebojí se stanovit si nějaký požadavek

³³ Manuál ŠVP ZV, str. 72

³⁴ Viz kapitola 2.2.3 na straně 28.

– například lepší hřiště, než jaké je v současnosti u školy. Výsledky dotazníků pro rodiče jsou také pro školu inspirující a využitelné, přesto rodiče odpovídají na nějaké otázky více diplomaticky, než je tomu v případě dětí. Ostatně výzkum provedený formou dotazníku pro rodiče je součástí této práce, takže bude možnost se přesvědčit o tom, zda takový výzkum je pro práci pedagogů podnětný.

Tvorba ŠVP ZV na ZŠ Teplýšovice probíhá již téměř dva roky. V předchozích odstavcích jsme měli možnost seznámit se s postupem vytváření takového vzdělávacího programu. Sledovali jsme i některé konkrétní programové body, které budou v Teplýšovicích uplatňovány po zavedení nového vzdělávacího programu. Nyní zaměříme více pozornost na to, jaké jsou hlavní rysy vzdělávacího programu na ZŠ Teplýšovice.

2.2.4 Vzdělávací program „Základní škola“

Hlavním pilířem pedagogického procesu na ZŠ Teplýšovice zůstává nadále vzdělávací program „Základní škola“, podle kterého se na škole vyučuje.³⁵ Pokud je možné nějakým způsobem označit, jak velkou částí se tento vzdělávací program podílí na vznikajícím školním vzdělávacím programu, tak je to podle slov paní ředitelky Mgr. Ch.Kurcové okolo 80 %.

Proto je důležité se s tímto vzdělávacím programem blíže seznámit. Otázky, které mohou být položeny v souvislosti s tímto vzdělávacím programem, mohou být různé. Jedna je však naprosto zásadní:

2.2.5 Jaká jsou východiska vzdělávacího programu „Základní škola“?

Na otázku v nadpisu této kapitoly existuje více dílčích odpovědí, které je možno nalézt v úvodní charakteristice vzdělávacího programu „Základní škola“.³⁶ Lze zde nalézt čtyři základní východiska pro tvorbu ŠVP ZV na ZŠ Teplýšovice:

³⁵ Kolektiv autorů: *Vzdělávací program Základní škola (dále jen VP Základní škola)*, Praha, Fortuna, 1998

³⁶ VP Základní škola, str. 5 - 6

I.

První východisko je definováno jako – „*získání kvalitních základů moderního všeobecného vzdělávání*“ - a o několik řádků dále – „*ve vzdělávací perspektivě programu je osobnost postupně vyzrívajícího mladého člověka, který je schopen samostatně myslet, svobodně a autonomně se rozhodovat...*“. Tyto obecné formulace zřejmě nalezneme v každém vzdělávacím programu. Nelze je pominout, pro nás však bude podnětější nalézt ta východiska, která se vyznačují určitou specifičností.

II.

Druhé východisko je definováno jako - „*způsobilosti (kompetence), které si žák trvale osvojí a je připraven je uplatňovat v dalším vzdělávání i v životě mimo školu.*“ Prvoplánově jsou myšleny kompetence, které žák získává bezprostředně při výuce (správné vyjadřování ústní a písemné, používání matematických značek a symbolů, aplikace poznatků společenskovedních, přírodovědních apod.). Neméně důležité jsou také kompetence **sociální a komunikativní**, které jsou v případě ZŠ Teplýšovice minimálně stejně zásadní jako kompetence získávané v souvislosti s výukou. Ze samotné podstaty malotřídní školy totiž vyplývá, že tyto sociální a komunikativní kompetence jsou právě na takové škole ve větší míře používány. Vztahy žáků více ročníků v jedné třídě, vztahy mezi žáky a učiteli, jejich každodenní tříbení a vyzrívání, to vše probíhá na malotřídce daleko intenzivněji, než ve velké škole.

III.

„*Program klade důraz na činnostní pojetí vyučování, v němž mají žáci dostatek příležitostí aktivně se podílet na vlastním vzdělávání, samostatně se projevat, získávat nové vědomosti vlastní činností, řešit úkoly, navozené situace i přirozené situace ze života mimo školu.* Toto **činnostní pojetí vyučování** je třetím důležitým východiskem, které lze dobře rozvíjet v ovzduší malotřídní školy. Na jiném místě vzdělávací program „Základní škola“ charakterizuje činnostní pojetí vyučování ve více bodech, z nichž vybereme pouze několik důležitých: ³⁷

„*Pro poznávací stránku vyučovacího procesu je důležité, aby žáci měli příležitost :*

³⁷ VP Základní škola, str. 8 - 9

- *pracovat samostatně, uspokojovat svou zvědavost a touhu po poznání, uplatňovat svou tvořivost, originalitu a fantazii v přirozených učebních situacích*
- *dospívat k novým poznatkům cestou samostatného uvažování a vyvozování, hledáním různých možností a způsobů řešení problémů*
- *demonstrovat vědomosti a dovednosti v poznávacích a praktických úlohách a situacích (z oblasti jazykové, matematicko – přírodovědné, společenskovední, estetickovýchovné, pracovní technické, zdravotně preventivní) a při práci s učebními a jinými pomůckami*
- *uplatňovat své specifické předpoklady ve společné práci a vytvářet si návyk spolupráce a vzájemné pomoci*
- *mohli komunikovat s učitelem, ptát se ho, diskutovat o svých názorech, vyjadřovat se k tomu, co sami považují za hodnotné a cenné, čeho by chtěli dosáhnout, co by chtěli poznat, umět, jací by chtěli být a tím si postupně vytvářet vlastní hodnotová kritéria*

Samostatný projev žáků je něco, co je dnes požadováno jako nezbytný předpoklad pro další růst mladého člověka. Na škole v Teplýšovicích kladou pedagogové na tento samostatný projev a na komunikaci žáků s nimi velký důraz. Bohužel tato snaha se tříští na druhém stupni ve velkých školách, kde je stále převažující frontální pojetí vyučování.³⁸ Nejvíce touto změnou trpí sami žáci, kteří byli na malotřídní škole zvyklí komunikovat s učitelem jako s rovným partnerem a na druhém stupni základní školy jim tento samostatný projev může být ze strany pedagogů vytýkán jako nevhodné chování, vyrušování při vyučování. Je zřejmé, že s pětadvaceti žáky ve třídě se pracuje jinak než s deseti, ale pedagogové nejsou ve velké míře stále připraveni na to, že míra samostatnosti projevu žáků je v současné době daleko větší, než tomu bylo před rokem 1989.

Ještě je třeba říci, že tento poznatek o střetu frontálního a činnostního pojetí vyučování je poznatkem pedagogů v Teplýšovicích. Ti museli mnohokrát vysvětlovat rodičům dětí, které přestoupily na druhý stupeň do jiných škol, rozdíl mezi těmito pojetími. Tento rozdíl by však měli chápat hlavně pedagogové na školách, do kterých tyto děti přicházejí a měli by na to být připraveni. Vždyť samostatný projev dítěte a jeho aktivita při vyučování by neměly být svazovány, spíše by měly být usměrněny vhodným způsobem tak, aby to vyhovovalo i frontálnímu pojetí vyučování.

³⁸ PRŮCHA, Jan; WALTEROVÁ, Eliška; MAREŠ, Jiří: *Pedagogický slovník (dále jen PRŮCHA, WALTEROVÁ, MAREŠ)*, Praha, Portál, 1995, str. 69

IV.

„Orientace na osobnost žáků, kterou program sleduje, vyžaduje také zřetel k jejich individuálním předpokladům a možnostem, vyhraňujícím se zájmům a rodičímu se životnímu zaměření.“ Vzdělávací program „Základní škola“ tedy vytváří prostor pro uplatnění různých dalších vzdělávacích postupů a způsobů. Jedním z těchto vzdělávacích postupů je **individuální vzdělávací program**,³⁹ který škola v Teplýšovicích uplatňuje při výuce několika žáků. Zaměření se na individualitu dítěte lze tedy označit za čtvrté základní východisko vzdělávacího programu „Základní škola“.

Tento stručný výčet z východisek vzdělávacího programu „Základní škola“ je veden záměrně s důrazem na dva hlavní směry, které budou sledovány ve výuce na ZŠ Teplýšovice. Je to za prvé **činnostní pojetí vyučování** a za druhé **individuální vzdělávací program**. Činnostní pojetí vyučování bude sledováno a hodnoceno při rozboru vyučovacích hodin v jedné z dalších kapitol. Individuálnímu vzdělávacímu programu a jeho využití bude věnována celá kapitola. Sledovány budou také sociální a komunikativní dovednosti žáků, které budou hodnoceny průběžně v obou částech této sondy do vyučovacího procesu na ZŠ Teplýšovice. Nejprve ještě krátké odbočení k diskusi nad obsahem pojmu **činnostní pojetí vyučování**, která proběhla v odborném tisku.

2.2.6 Diskuse nad pojmem „činnostní pojetí vyučování“

Činnostní vyučování je pojem, který je v poslední době hojně diskutován mezi pedagogy a samozřejmě také v odborném tisku. V jednom takovém článku se zamýšlí historik pedagogiky doc. PhDr. Karel Rýdl nad obsahem tohoto pojmu, nad jeho smyslem a pojetím a vymezuje také jeho didaktické funkce.⁴⁰ Rýdl především upozorňuje, že jeho článek je příspěvkem do diskuse nad tímto pojmem, zároveň dává náměty a doporučení, jak by mělo činnostně orientované vyučování vypadat.

Rýdl sleduje tři následující témata:

- co je dnes označováno pojmem „činnostně orientovaná výuka“,
- jaké jsou důvody pro její uplatňování v praxi,

³⁹ PRŮCHA, WALTEROVÁ, MAREŠ, str. 84

⁴⁰ RÝDL, Karel: *K reálnému pojetí činnostního učení*, článek byl publikován dne 1.6. 2005 na webových stránkách www.ucitelske-listy.cz

- jakou funkci může plnit v rámci běžné školní výuky.

K prvnímu tématu Rýdl dodává, že pojem „činnostní výuka“ není v historii pedagogiky ničím novým. Jeho současné pojetí vidí ve společné činnosti vyučujících i žáků, při které vzniká něco smysluplného, co má další využití pro obě strany. Žáci by se měli na této činnosti aktivně podílet a být vedeni pedagogy ke „ stále vyšší míře vlastního sebeurčení“. Tato činnost by měla vést z učeben do reálného života a měla by propojovat aktivity více tříd či ročníků na škole. V tom vidí Rýdl podobnost s **projektovým vyučováním**.

Důvody pro uplatňování této výuky v praxi jsou především v nalezení společného zájmu pedagogů a žáků, identifikace žáků s průběhem a výsledky výuky a zvýšením zájmu žáků o proces vyučování a jeho výsledek. Hlavní formy činnostně orientované výuky vidí Rýdl v hraní rolí (vymýšlení a předvádění scének), plánování nějakého úkolu (jeho prodiskutování, realizační skupiny), vytváření novin (reportáží, nástěnek, komentářů, písní, básní), vytváření obrazového vylíčení obsahu (fotografie, koláže, videonahrávky, komiksy), provádění experimentů (laboratorní pokusy, didaktické modely) a pořádání společných akcí (výstavy, sportovní utkání, besídky, akademie).

Didaktické funkce této výuky spatřuje Rýdl v obohacení běžné výuky jinými formami a metodami. Druhou funkci označuje jako „katalyzátorovou“, tedy funkci, která dokáže nastartovat vyšší zájem žáků o vyučování a dává vyučování jakousi „přidanou hodnotu“. Třetí funkce je nazvána jako „rozšiřující“, protože rozšiřuje tradiční výuku o zkušenosti. V činnostně orientované výuce získávají žáci zkušenosti především srdcem a smysly. Rýdl dává příklady – mohou se učit geometrii tím, že změří školní pozemek, mohou se učit o chlebu tím, že se ho pokusí upécti aj. Škola je tedy prostorem, kde se rozvíjejí zkušenosti žáků a výuka poučováním je nahrazena výukou zkušenostní. K rozšíření této výuky je podle Rýdla třeba *„aby učitelé a žáci měli možnost setkávat se s oblastmi životní skutečnosti mimo školu, vyměňovat si způsoby zpracování této skutečnosti a přitom se učit nejen učit se, ale i jak lze žít. Utváření vztahů je potom důležitější, než ukládání bezvýznamných vědomostí.“*

Poslední funkci uvádí Rýdl jako funkci „emancipační“. Jde vlastně o splnění dávného a stálého snu pedagogů – možnost udělat z výuky společnou činnost pedagogů a žáků, nebo se této možnosti více přiblížit. Tato forma výuky by měla posílit postavení žáků vzhledem k učitelům z roviny podřízenosti do roviny partnerství.

Tolik tedy k obohacení pohledu na pojem „činnostní vyučování“. Máme možnost vidět tento pojem v jiném světle, v objektivu odborníka. Mnohé z těchto myšlenek jsou zajisté

použitelné i v praxi a také jsou v praxi používány, jak uvidíme v dalších částech této práce. Nyní však ještě k poslednímu důležitému prvku ve vyučovacím procesu na ZŠ Teplýšovice, a tím je integrace žáků se speciálními vzdělávacími potřebami.

2.3 Integrace žáků se speciálními vzdělávacími potřebami

O integraci žáků se speciálními vzdělávacími potřebami byla možnost se seznámit při analýze RVP ZV a vzdělávacího programu „Základní škola“, který bude nosným pilířem nového ŠVP ZV na ZŠ Teplýšovice. Je dobré si znovu připomenout, jaké žáky zahrnuje pojem „žáci se speciálními vzdělávacími potřebami“:

- žáci se zdravotním postižením a zdravotním znevýhodněním,
- žáci se sociálním znevýhodněním,
- žáci mimořádně nadaní.

Výuku těchto tří skupin žáků lze vykonávat formou vytvoření speciálních tříd v rámci běžné, nebo speciální školy a také formou integrace těchto žáků v rámci běžné třídy. Poslední forma výuky je používána na ZŠ Teplýšovice. Školu v Teplýšovicích navštěvuje několik žáků, kteří patří do skupiny žáků se specifickými vývojovými poruchami učení.⁴¹ Jde o žáky s lehkou formou těchto vývojových poruch. Dále školu navštěvují dva žáci, kteří mají složitější diagnostiku svých znevýhodnění. Na integraci těchto dvou žáků bude zaměřena následující část této práce.

Prvním předpokladem výuky žáků se speciálními vzdělávacími potřebami a jejich integrace do vyučovacího procesu běžné třídy, je sestavení a použití **individuálního vzdělávacího programu** (dále jen IVP). O tvorbě a struktuře IVP bude pojednávat následující kapitola.

2.3.1 Diagnostika žáka jako předstupeň pro tvorbu IVP

Nový školský zákon stanovuje, za jakých podmínek je umožněn vznik IVP. Zákonný zástupce žáka se speciálními vzdělávacími potřebami předkládá řediteli školy žádost o umožnění vzdělávání podle IVP. Ředitel školy může s písemným doporučením školského poradenského zařízení vzdělávání podle IVP u příslušného žáka povolit.⁴² Školským poradenským zařízením je v zákoně míněna místně příslušná pedagogicko-psychologická poradna.

Jak je zřejmé, zákon definuje základní trojúhelník, ve kterém se celý proces tvorby IVP odehrává. Velkou roli zde dostávají rodiče žáka, kteří jsou prvotními iniciátory tohoto

⁴¹ PRŮCHA, WALTEROVÁ, MAREŠ, str. 209 - 210

⁴² Školský zákon, § 18

procesu a mají právo podílet se i na odborné stránce vzniku IVP. Partnery rodičů jsou škola a pedagogicko-psychologická poradna (dále jen PPP). V praxi však dochází ve většině případů k tomu, že první impuls přijde často od pedagoga, který má možnost denně pozorovat žáka ve škole a registruje určité nápadnosti, problémy a nedostatečný pokrok ve výuce. Po konzultaci s rodiči žáka může pedagog získat další cenné informace, které doplňují jeho poznatky z pozorování žáka ve škole. Některá odborná literatura dokonce uvádí, že pedagog může s rodiči žáka i se samotným žákem provést **diagnostický a anamnestický pohovor**, který objasní další postup v celé věci.⁴³ Ten se však v praxi příliš nepoužívá, běžnější je postup, kdy rodiče žáka požádají o vyšetření na odborném pracovišti, tedy v PPP.

Výše popsany postup je běžný převážně u žáků, kteří mají diagnostikované nějaké lehčí specifické omezení. Jsou však případy, kdy rodiče žáka přicházejí již na začátku školní docházky s určitou diagnózou a doporučením z PPP. Důležité je říci, že o vyšetření mohou závazně požádat výhradně rodiče žáka, škola může tak učinit pouze s jejich souhlasem.

Pedagogicko-psychologické vyšetření v PPP probíhá ve spolupráci s rodiči a školou, případně ještě se zdravotnickým zařízením. Na základě těchto konzultací vypracuje PPP posudek pro školu a rodiče žáka. V posudku z PPP bývá uvedena kompletní diagnostika žáka a jeho specifického omezení, dále doporučení rodičům a pedagogům pro docházku a výuku žáka, navržení pomůcek pro výuku a návrh případné další spolupráce jak s PPP, tak s dalšími institucemi a s rodiči žáka.⁴⁴

Nyní následují ukázky z posudků na dva žáky, kteří v současné době navštěvují ZŠ Teplýšovice.⁴⁵ Oba posudky byly napsány v druhé polovině školního roku 2004/2005, pouze v kolonkách se jmény obou žáků jsou údaje ze školního roku 2006/2007.

Zpráva z posudku PPP Středočeského kraje, pracoviště Benešov

Jaroslav Š., ročník 1995, v současné době navštěvuje 4. třídu ZŠ Teplýšovice, přišel v roce 2005 ze ZŠ Jiráskova Benešov.

Psychologické vyšetření: ADD (porucha koncentrace osobnosti), obtíže v jemné motorice a motorice mluvidel, SPU (specifická porucha učení) – dysgrafie při intelektových

⁴³ MERTIN, Václav: *Individuální vzdělávací program pro zdravotně postižené žáky*, Praha, Portál, 1995, str. 32 - 39

⁴⁴ KAPRÁLEK, Karel; BĚLECKÝ, Zdeněk: *Jak napsat a používat individuální vzdělávací program (dále jen KAPRÁLEK, BĚLECKÝ)*, Praha, Portál, 2004, str. 27 - 32

⁴⁵ Všechny údaje o žácích jsou v těchto posudcích zveřejněny se souhlasem jejich zákonných zástupců, jména žáků jsou změněna.

schopnostech snížených do pásma hlubokého podprůměru, doporučen pro individuální integraci do běžné třídy. Kolísavá koncentrace pozornosti a nedůvěra ve schopnosti, potřebuje častý kontakt s učitelem, vyhovuje mu malý kolektiv.

Speciálně pedagogické vyšetření: Čtení horší průměr, text reprodukuje částečně samostatně, psaní pomalé, neobratné držení psací potřeby. Dysgrafické písmo, neudrží velikost a sklon, obtíže v rozlišení slabik di, ti, ni, dy ty, ny. Oslabené motorické funkce, těžkopádné vyjadřování, vadná výslovnost. Doporučen k individuální integraci do běžné třídy.

Organizace výuky: Individuální přístup za pomoci asistenta učitele, prodloužený a opakovaný výklad, ústní ověřování, ověření pochopení zadání úlohy, uvolňovací cviky pro ruku, častější odpočinek a relaxace, změny činností. Upřednostňovat a tolerovat pomalejší tempo, často chválit, tolerovat hyperaktivitu a odklony od pozornosti.

Materiální podpora: Cvičení krátkých a dlouhých hlásek s bzučákem, pomůcky DIPO (didaktické pomůcky) pro dyslektiky a dysortografiky, Základy čtení I a II, další výukové programy na PC.

Hodnocení: doporučeno širší slovní hodnocení místo klasifikace, ocenění před třídou, respektovat řečový projev, upřednostňovat ústní ověřování znalostí.

Spolupráce: Pravidelné konzultace s matkou, domácí příprava, opisování a doplňování textu, zvyšovat sebevědomí častou pochvalou, případné konzultace s PPP.

Jaroslav dochází do ZŠ Teplýšovice třetím rokem. Dojíždí každý den z Benešova, což je deset kilometrů. Jeho matka upřednostnila tuto variantu před nabídkou přechodu do Zvláštní školy v Benešově. Hlavním důvodem bylo doporučení PPP matce Jaroslava navštěvovat menší kolektiv dětí, kde bude individuální integrace probíhat lépe. Matka je rozvedená, v současné době žije s druhem, který se na domácí přípravě s Jaroslavem nepodílí.

Následuje ukázka z posudku na druhého žáka ze ZŠ Teplýšovice:

Zpráva z posudku Speciálního pedagogického centra při Jedličkově ústavu v Praze

Lukáš N., ročník 1995, v současné době navštěvuje 2. třídu ZŠ Teplýšovice, okres Benešov

Psychologické a speciálně pedagogické vyšetření: Spastická forma DMO (dětské mozkové obrny), kvadruparéza (ochrnutí všech končetin – částečné), strabismus (šilhání – brýle). Delší chůze nemožná, nutnost vozíku, sebeobsluha jen s dílčí pomocí.

Postižení jemné i hrubé motoriky, snadno odklonitelná pozornost, obtížné a krátké soustředění, obtížná orientace v prostoru. Matematické představy omezené, geometrické tvary s chybami, pozná jedno písmeno ve slově, rozlišuje tiskací a psací písmena. Fixuje se na jednu událost, potřeba měnit aktivity, aby se zachovala pozornost. Tělesnou výchovu přijímá s nadšením, silné a impulsivní emoce, rád kreslí – komentuje to.

Docházka do školy: 3 x týdně Po, Út, Pá, ostatní dny doma dle instrukcí s matkou a Speciálním pedagogickým centrem, těžko si zvyká na změnu škola/domov.

Výuka: Nezbytná nutnost asistenta pedagoga, podporovat zapojení do kolektivu s vrstevníky, tolerance pozornosti a únavy, pomalejší tempo, hodnotit tolerantně všechny výkony a znalosti bez stresujících nároků na rychlost odpovědi. Věnovat delší čas nácviku a osvojení učiva, měnit způsob výuky, různé formy krátkodobých úloh. Umožnit polohování žáka na koberci.

Materiální zabezpečení: Šimonovy pracovní listy I – VI, texty v velkých literami, kostky s písmeny, dřevěné geometrické tvary, kostky s barvami a číslicemi, PC program MATIK aj., PC s dotykovou obrazovkou či notebook, podložka pro relaxaci, diktafon, speciální psací potřeby.

Spolupráce: Pravidelná příprava s matkou doma, domácí příprava je vhodná, matka je učitelka – vychovatelka, případné konzultace se školou, nebo se Speciálním pedagogickým centrem při JÚ v Praze.

Lukáš navštěvuje školu v Teplýšovicích třetím rokem. Chodí do druhého ročníku, který má rozložený na dva roky. Rodiče s ním dojíždějí na pravidelné kontroly do Jedličkova ústavu v Praze. Matka zkoušela s Jaroslavem nejprve výuku doma a po doporučení Speciálního pedagogického centra při JÚ v Praze začala hledat vhodnou školu pro integraci svého syna. Rodiče vozí Jaroslava do Teplýšovic třikrát týdně vlastní dopravou, vzdálenost z místa bydliště je 7 kilometrů. Oba spolupracují se školou aktivně a zúčastňují se všech akcí pořádaných školou. Ředitelka školy v současné době navrhuje rodičům, aby Jaroslav,

vzhledem k dobrým pokrokům ve výuce a v začlenění do kolektivu svých vrstevníků, mohl od školního roku 2007/2008 navštěvovat školu denně.

Po seznámení se z diagnostikou žáka, která bývá předstupněm při tvorbě IVP, následuje další krok, kterým je aplikace IVP přímo na škole, kam žák dochází.

2.3.2 Vlastní tvorba IVP na půdě školy

Poté co pedagog shromáždí všechny odborné posudky z PPP, zdravotnického popř. dalšího zařízení, dochází k naplnění dalšího kroku a tím je vlastní tvorba IVP. Tvorba IVP je v této fázi výhradně věcí pedagoga, rodičů žáka, samotného žáka a může zde ještě docházet k dílčím konzultacím s PPP, případně dalšími institucemi.

Pro nás však bude v této chvíli důležité nahlížet na **tvorbu a aplikaci IVP očima pedagoga**. Hlavní úkol pedagoga se zdá být zřejmý – na základě získaných podkladů sestavit IVP tak, aby odpovídal co nejvíce konkrétním a specifickým požadavkům žáka. To je však formulace, která je všeobsahující a zároveň bezobsažná. Zkušený pedagog dokáže ze shromážděných podkladů sestavit odpovídající IVP, to však nemusí znamenat, že takový IVP je v praxi úspěšný. Existují totiž určitá úskalí, na kterých by mohla aplikace IVP ztroskotat. Pokusme se ta hlavní úskalí definovat :

- **Sociální začlenění žáka do kolektivu třídy**

Začlenění žáka se speciálními vzdělávacími potřebami do kolektivu třídy je klíčovým místem pro úspěšné fungování IVP. Jde zde o to, aby vztah kolektivu třídy k žákovi a naopak, byl vztahem rovnoprávným. U žáků s lehčím omezením je doba integrace do kolektivu většinou kratší, než u žáků s těžším omezením, např. se smyslovým nebo tělesným znevýhodněním. Pedagog by měl na proces integrace dohlížet nejen ve škole, ale i v konzultacích s rodiči. Děti se pochopitelně raději svěřují se svými problémy nebo obavami doma a tak pedagog může získat cenné poznatky a odhalit v zárodku překážky na cestě začlenění žáka do kolektivu.

- **Stálá spolupráce s rodiči**

Tato oblast se prolíná celým procesem vzniku a aplikace IVP v praxi. Rodiče jsou prvním iniciátorem, který je oprávněn požádat školu o umožnění vzdělávání podle IVP. Tím však jejich role zdaleka nekončí. Pedagog by s nimi měl být prakticky ve stálém kontaktu. Společnými okruhy pro řešení jsou hlavně:

- stanovení pedagogických cílů v určitém období (pololetí, školní rok)
- četnost školní docházky (v některých případech není možné, aby žák docházel do školy každý den)
- stanovení případných konzultací s PPP, zdravotnickým či jiným zařízením
- spokojenost a motivovanost žáka, kvalita kompenzačních pomůcek
- spokojenost rodičů a pedagogů s integrací žáka do kolektivu

Pro tvorbu IVP je dobré sestavit si stručný soupis toho, co očekávají rodiče od školy a škola od rodičů.⁴⁶ Takový seznam pomáhá rozšířit okruh diskuse mezi pedagogy a rodiči žáků, protože ve většině případů se zájem obou stran zužuje pouze na plnění stanovených pedagogických cílů.

- **Trvalá motivace žáka, rodičů a pedagogů**

Určitě není jednoduché udržet motivaci pro dosažení všech cílů IVP na stále stejné úrovni. Pedagog a rodič mohou dávat motivační pobídky žákovi, nikdo však od nich nemůže očekávat, že také jejich motivace bude trvale vysoká. To musí mít na zřeteli pedagogové, rodiče a ostatní, kteří se podílejí na tvorbě IVP. Existují metody, které dokáží ztrátu motivace odhalit a řešit, popis těchto metod však není třeba na tomto místě uvádět. Důležité je spíše, aby si všechny zúčastněné strany uvědomily, že ke ztrátě motivace může dojít a nebály se s tímto faktem seznámit ostatní, pokud by k tomu došlo. Přesto, že je role žáka v procesu tvorby a uplatňování IVP velmi důležitá, mělo by v případě motivace platit spíše to, že zde mají hlavní roli především pedagogové a rodiče. Žák na 1. stupni základní školy není schopen sám rozpoznat na jaké výši je jeho motivace, to musí poznat z jeho chování a dalších projevů právě pedagog nebo rodiče.

⁴⁶ KAPRÁLEK, BĚLECKÝ, str. 49 - 51

Všechna výše uvedená úskalí, která mohou nastat v procesu uplatňování IVP do praxe, jsou popsána nejen z teoretického pohledu, ale i z praktických zkušeností pedagogů na ZŠ Teplýšovice. Nešlo zde tedy o to popsat podrobně krok po kroku každý detail z IVP, důležitější bylo zaznamenat hlavní poznatky pedagogů z konkrétního pracoviště a zobecnit je pro lepší pochopení celé problematiky okolo IVP.

ZŠ Teplýšovice musela zřídit funkci asistenta pedagoga, aby mohla naplnit jednu z podstatných podmínek IVP pro žáka docházejícího na tuto školu. Co přináší zřízení této funkce?

2.3.3 Asistent pedagoga

Vyhláška MŠMT č.73/2005 Sb. definuje v § 7 náplň činnosti **asistenta pedagoga**.⁴⁷ *Asistent pedagoga „pomáhá žákovi při přizpůsobení se školnímu prostředí, pedagogickým pracovníkům při výchovné a vzdělávací činnosti, při komunikaci se žáky, při spolupráci se zákonnými zástupci žáků a komunitou, ze které žák pochází.“*

Z citace příslušného místa ve vyhlášce je jasně vymezen rámec činnosti asistenta pedagoga. Tento rámec je velice široký a asistentovi pedagoga je tak umožněno pracovat se žáky s různými typy omezení, s různými poruchami učení a chování a také s dětmi se sociálním znevýhodněním.

ZŠ Teplýšovice musela o zřízení této funkce požádat Krajský úřad Středočeského kraje – odbor školství mládeže a sportu, na základě příslušného ustanovení školského zákona.⁴⁸ Ředitel školy musí dále doložit, kolik dětí bude mít asistent pedagoga na starosti. Na základě této žádosti a jejího schválení je škole zvýšen normativ, ze kterého je asistent pedagoga placen. V případě ZŠ Teplýšovice pracuje asistent pedagoga s jedním žákem na poloviční úvazek. Druhou polovinu úvazku vykonává ve školní družině. Škola využila možnost, kterou nabízí Nadace Jedličkova ústavu a pobírá příspěvek na tuto osobní asistenci prostřednictvím občanského sdružení Borůvka, které spolupracuje s touto nadací.⁴⁹

Činnost asistenta pedagoga bude více popsána v kapitole věnované návštěvě vyučovacích hodin.

⁴⁷ Vyhláška č. 73/2005 Sb., o vzdělávání dětí, žáků a studentů se speciálními vzdělávacími potřebami a dětí, žáků a studentů mimořádně nadaných, Sbírka zákonů ČR, částka 20, 17. 2. 2005

⁴⁸ Školský zákon, § 16, odst. 9

⁴⁹ Více informací o Nadaci Jedličkova ústavu a o Občanském sdružení BORŮVKA na webových stránkách www.nadaceju.cz

2.4 Návštěva vyučovacích hodin

Při návštěvě dvou vyučovacích hodin na ZŠ Teplýšovice bude podrobně rozebrána každá vyučovací hodina. Hodina bude rozdělena na krátké časové úseky, s popisem činností žáků a pedagogů v každém z těchto úseků. Obě vyučovací hodiny budou analyzovány v další samostatné podkapitole. Smyslem popisu obou vyučovacích hodin, je představit práci pedagogů s žáky z více ročníků, ukázat v praxi některé prvky ze ŠVP ZV a IVP. Závěrečná krátká analýza obou vyučovacích hodin se pokusí zhodnotit klady a zápory tohoto stylu výuky.

2.4.1 Hodina matematiky – 1. a 3. ročník

Popis třídy: Jde o třídu v 1. patře budovy. Třída je veliká 8 x 11 metrů, výška stropu cca 3,5 metru, velká okna jsou situována na jih a východ, třída budí dojem vzdušnosti a světlosti. Vstup do třídy je z chodby ze západního směru, stolek pro pedagoga a tabule je situována k severní stěně. Podél západní stěny jsou skříně a police s knihami a dalšími učebními pomůckami. Před tabulí a stolkem pro pedagoga jsou tři řady lavic, po dvou lavicích v každé řadě. Lavice zabírají zhruba třetinu místnosti. Uprostřed třídy je koberec, který je orámován lištou, zapuštěnou do podlahy. Koberec zabírá také třetinu plochy třídy. Poslední třetina u východních oken je zaplněna stolky se židlemi a se třemi počítači. Třída byla rekonstruována v roce 2006, má novou podlahu ze dřeva, novou malbu, topení. Nábytek, lavice a koberec jsou také nové.

Počet žáků při hodině:

1. ročník – přítomno 6 žáků, 2 nepřítomni
3. ročník – přítomni 3 žáci, 1 nepřítomen

Průběh vyučovací hodiny – začátek v 8.50 hodin, konec v 9.35 hodin:

- 8.50** 1. ročník – samostatná práce v lavicích, na obrázcích sčítají různé předměty a rozdělují je podle druhů.
3. ročník – u tabule s pedagogem, nová látka - odčítání dvouciferných čísel.
- 8.58** 1. ročník – kontrola samostatné práce, cvičení s pedagogem v lavicích.

3. ročník – v lavicích samostatně do sešitů – odčítání dvouciferných čísel.
- 9.05** 1. ročník – jdou na koberec, krátká rozcvička (dřepy, kliky), poté znovu do lavic. Další samostatná práce do sešitů – dělení celku na díly (vybarvování), průběžná kontrola pedagogem.
3. ročník – pedagog průběžně kontroluje samostatnou práci v lavicích.
- 9.14** 1. ročník – pedagog zadává další úkol v lavicích, opět dělení celku na díly.
3. ročník – u tabule s pedagogem, řešení slovních úloh.
- 9.20** 1. ročník – jdou na koberec, dostávají samostatnou práci – úlohy s obrázky.
3. ročník – pokračování u tabule, slovní úlohy.
- 9.28** Oba ročníky dostávají zadání domácího úkolu, mají možnost zeptat se na věci, kterým nerozumí.
- 9.35** Konec hodiny.

2.4.2 Hodina českého jazyka – 2., 4. a 5. ročník

Popis třídy : Třída je umístěna v přízemí, je situována stejně jako třída v 1. patře. Velikost třídy, rozmístění lavic, koberce a stolků s židlemi je stejné jako v 1. patře. Stolky s židlemi slouží v této třídě jako výtvarný ateliér.

Počet žáků při hodině :

- 2. ročník – 2 žáci + asistent pedagoga
- 4. ročník – 4 žáci
- 5. ročník – 1 žák

Průběh vyučovací hodiny – začátek v 7.55 hodin, konec v 8.40 hodin:

- 7.55** 2. ročník – David a Lukáš jsou na koberci, mají kartičky se slovy a rozlišují tvrdé a měkké souhlásky. Lukáš je zde s asistentem pedagoga.
4. ročník – také na koberci. Mají kartičky s podstatnými jmény, rozdělují je na rod životný a neživotný – dělají z nich „živého a mrtvého hada“.
5. ročník – samostatná práce v lavici s učebnicí – přídavná jména přivlastňovací.
- 8.10** 2. ročník – u tabule, doplňují –i- a-y- do slov.
4. ročník – jsou stále na koberci, vybírají z učebnice podstatná jména životná a neživotná.

5. ročník – kontrola práce s pedagogem.
- 8.20** 2. ročník – David doplňuje v lavici samostatně do sešitu slova místo obrázků, Lukáš s asistentem pedagoga čtou u stolu věty a doplňují do slov –i- a –y-.
4. ročník – na koberci, pedagog kontroluje samostatnou práci.
5. ročník – dostal zadání na tabuli, samostatně doplňuje rody a vzory podstatných jmen.
- 8.31** 2. ročník – David je kontrolován pedagogem v lavici při samostatné práci, Lukáš zkouší u stolu psát –y-. Poté oba žáci s pedagogem i asistentem pedagoga čtou věty s obrázky místo slov a doplňují slova za obrázky.
4. ročník – pracují samostatně na koberci, určují podstatná jména rodu mužského, vzor „hrad“.
5. ročník – nejprve kontrola úlohy na tabuli, dále samostatná práce na koberci s kartičkami s podstatnými jmény.
- Před koncem hodiny dostávají všechny ročníky domácí úkoly a žáci mají prostor na dotazy.

2.4.3 Analýza vyučovacích hodin

Nejprve k **rozčlenění jednotlivých pracovních prostorů** ve třídě. Z popisu obou tříd je patrné, že je zde možnost pracovat se žáky celkem na čtyřech místech – u tabule, v lavicích, na koberci a u stolků se židlemi. Tyto čtyři prostory jsou v praxi skutečně využité, což zlepšuje atmosféru při hodině tím, že nedochází k většímu rušení mezi skupinami pracujících žáků. Ve školách s frontálním typem výuky postačují dva prostory pro výuku – tedy lavice a tabule. Při výuce nefrontální je naopak nutností mít aspoň tři pracovní prostory ve třídě. Nemusí být nijak zvlášť oddělené, v Teplýšovicích oddělené nejsou, přesto k rušení mezi skupinami žáků nedochází. Samozřejmě otázka rušení závisí na dvou faktorech – jednak na velikosti skupin a za druhé na ukázněnosti ve třídě. V našem případě jsou skupiny žáků při obou hodinách malé a také kázeň při hodinách byla na dobré úrovni.

S otázkou kázně souvisí také to, jak žák dovede dlouho **udržet pozornost**. Zkušený pedagogové vědí, že déle jak 15 minut je problematické pozornost udržet. Proto je možné vidět při obou hodinách časté přesuny žáků z jednoho prostoru třídy do druhého. Dokonce žáci z 1. ročníku měli v jedné hodině malou rozcvičku.

Práce pedagoga byla také podrobena rozboru. Z časového harmonogramu obou hodin je možno vidět, že jsou rozděleny na 4 až 6 kratších časových úseků. Pedagog na začátku každého časového úseku musí rozdělit každé skupině žáků úkoly. Během tohoto úseku pracuje více s jednou skupinou, musí však být schopen kontrolovat skupiny ostatní. Je vhodné, aby práce jednotlivých skupin nedobíhala současně. Pedagog tak není najednou zahlcen všemi skupinami, které práci dokončily a chtějí jí zkontrolovat. To se pokaždé nepodařilo, neboť nejde někdy přesně odhadnout, jak budou žáci rychle pracovat. Přesto nedocházelo k tomu, že by žáci museli čekat na učitele s výsledky své práce. Zpravidla dostane taková skupina žáků jeden doplňující úkol, než se k nim pedagog vrátí.

Dalším sledovaným tématem bylo **činnostní pojetí vyučování**. V hodinách byla uplatňována ta část činnostní výuky, která spočívala v aplikaci teoretických poznatků do praxe a to různými formami – samostatnou prací, skupinovou prací, hrou s kartičkami na koberci. Dále se žáci učili spolupráci a pomoci mezi sebou a komunikaci s vrstevníky a s pedagogy. Všechny části činnostní výuky, tak jak je popisuje vzdělávací program „Základní škola“⁵⁰, jsou vcelku dobře ve vyučovacích hodinách naplňovány. Naproti tomu Rýdlovo pojetí činnostního vyučování⁵¹ jsme neměli možnost v hodinách poznat. Rýdlovo pojetí se uplatňuje spíše v projektech a v začlenění průřezových témat do vyučování na ZŠ Teplýšovice.

Poslední sledovanou oblastí bylo **sledování činnosti žáka s IVP spolu s činností pedagoga a asistenta pedagoga**. Lukášovo znevýhodnění jsme měli možnost poznat v kapitole 2.3.1, kde jsou i návrhy na formy výuky a začlenění do kolektivu, které byly uplatněny při tvorbě IVP. Na první pohled z těchto návrhů vyplývá to, že je těžké vymyslet pro Lukáše takový IVP, kde by mohl co nejvíce pracovat na stejných úkolech jako jeho vrstevníci. Zpočátku to samozřejmě možné nebylo, Lukáš potřeboval prolomit svou ostýchavost až bojácnost z nového prostředí. V současné době dochází do školy již třetím rokem a tak je na zdejší prostředí dobře adaptován. Toho využili i pedagogové v jeho IVP. Z časového rozboru hodiny matematiky vyplývá, že Lukáš pracoval společně se spolužákem z ročníku Davidem na stejných úkolech (samozřejmě s neustálou přítomností asistenta pedagoga) okolo 30 minut a 15 minut pracoval pouze s asistentem pedagoga a jednu chvíli s pedagogem i s asistentem. Tento způsob práce je pro Lukáše i pro jeho okolí nejvhodnější. Tím, že je zapojen co nejvíce do práce na stejných úkolech jako ostatní, probíhá jeho integrace mnohem lépe, než kdyby pracoval pouze s asistentem někde v rohu učebny. Samozřejmě je pamatováno na specifika

⁵⁰ Viz kapitola 2.2.5 na stranách 32 – 35.

⁵¹ Rýdlovo pojetí činnostní výuky viz kapitola 2.2.6 na stranách 35 – 37.

Lukášova IVP, a tak je jedna třetina až jedna polovina vyučovací hodiny vždy věnována jeho samostatné práci, relaxaci, či jiné samostatné činnosti.

Ještě dvě poznámky k návštěvě vyučovacích hodin. Jaroslav, druhý žák s IVP⁵² v současné době absolvuje výuku totožnou jako ostatní žáci ve 4. ročníku, má však zvýšený dohled od pedagoga, který s ním řadu věcí opakuje častěji. V 1. ročníku řeší pedagogové případ Tomáše, který zvládá v matematice a čtení látku pro 2. ročník. V hodinách pracuje většinou na samostatných úlohách. Koncem školního roku bude na základě posudku od PPP a dalších testů rozhodnuto, zda bude od příštího školního roku pokračovat ve 2., nebo ve 3. ročníku.

Tímto rozbořem se uzavírá kapitola, ve které byl sledován vyučovací proces na ZŠ Teplýšovice. Sledována byla hlavně tvorba vzdělávacích programů – RVP ZV, ŠVP ZV a IVP. Návštěva vyučovacích hodin ukázala, jak jsou uplatňovány v praxi. Školu čeká v současné době poslední fáze tvorby ŠVP ZV, kterou je její schválení školskou radou. Přesto již škola mnoho prvků z nového ŠVP ZV postupně zavádí a využívá, protože není možné změnit naráz styl výuky. Tento postupný proces začal před dvěma roky a zřejmě neskončí nikdy. V ŠVP ZV je možné dělat dílčí změny podle nových možností školy a dalších skutečností, které ŠVP ZV ovlivňují. Obdobným procesem prochází i IVP, který se mění podle potřeb žáka, jeho pokroků ve výuce, požadavků PPP, rodičů a pedagogů.

Poznatky z celého vyučovacího procesu na ZŠ Teplýšovice budou analyzovány v závěru této práce, kdy budou zasazeny do kontextu s ostatními poznatky, například z poznatky z výzkumu mezi rodiči žáků, kteří docházejí na tuto školu. Průběhem dotazníkového výzkumu mezi rodiči žáků a jeho výsledky se zabývá následující kapitola.

⁵² Viz kapitola 2.3.1 na stranách 39 a 40.

3. Dotazníkový výzkum mezi rodiči žáků

3.1 Realizace výzkumu

Výzkum, který je součástí této práce, byl proveden na Základní škole v Teplýšovicích v listopadu 2006. Probíhal formou dotazníku pro rodiče dětí, docházejících do této školy. Dotazníky pro rodiče byly distribuovány prostřednictvím vedení školy a obdrželi je žáci, kteří je předali rodičům. Dotazníky měly dva průvodní dopisy, jeden od ředitelky školy, druhý ode mne. V dopisech byly informace o smyslu tohoto výzkumu a o využití poznatků výzkumu pro tuto práci a také žádost o vyplnění dotazníků a jejich vrácení zpět do školy.⁵³

Důležitou částí průvodních dopisů bylo prohlášení o ochraně osobních údajů. Tato ochrana byla zajištěna jednak tím, že rodiče byli vyzváni, aby do dotazníků neuváděli informace, které by mohly vést ke ztrátě anonymity (podpisy, adresy atd.) a za druhé zde bylo uvedeno moje prohlášení, že údaje poskytnuté rodiči budou využity pouze pro potřeby této práce.

⁵³ Vzory průvodních dopisů a dotazníku jsou v přílohách č. 1, 2 a 3 na stranách 92 -97.

3.2 Výzkumné hypotézy, výzkumný vzorek

Výzkumné hypotézy v tomto výzkumném projektu byly soustředěny do tří hlavních oblastí.

3.2.1 Evaluace školy

V této části měli rodiče hodnotit nabídku školy v různých činnostech. Některé otázky byly formulovány tak, aby rodiče měli možnost, pokud chtěli, udělat srovnání této školy s jinou školou. Cílem bylo zjistit, zda jim škola v Teplýšovicích dává jinou, lepší nebo horší nabídku, než jiné školy. Prognóza zněla, že je aspoň 60 % rodičů, kteří ohodnotí tuto školu lépe, než jiné školy.

V této části výzkumu byly položeny otázky na dostupnost školy z hlediska dopravního spojení. Smyslem těchto otázek bylo zjistit, zda pro některé rodiče je důležitější, než blízkost školy, její kvalita a jejich důvěra v ní. V této části zněla prognóza, že je aspoň 20% rodičů, pro které bude důležitější kvalita školy a důvěra ve školu, než dopravní dostupnost školy.

3.2.2 Znalost výukových metod

Tato část výzkumu měla za úkol ověřit znalosti rodičů v oblasti výukových metod, jednoho dlouhodobého projektu a také znalosti nebo povědomí o tom, co je vzdělávací program. Prognóza zněla, že znalosti z této oblasti bude mít aspoň 50 % rodičů.

3.2.3 Spolupráce rodičů se školou

Zde byla ověřována ochota rodičů udělat pro školu něco navíc nad rámec rodičovských povinností. Otázky byly zaměřeny na ochotu podílet se na různých aktivitách školy, osobní pomoc, finanční pomoc a ochotu pracovat v orgánech školy nebo obce. V této části výzkumu zněla prognóza, že je aspoň 20% rodičů, kteří projeví ochotu se školou blíže spolupracovat.

3.2.4 Výzkumný vzorek

Jak již bylo výše uvedeno, výzkumným vzorkem byli rodiče všech 19 dětí docházejících do Základní školy Teplýšovice. Bylo rozesláno celkem 19 dotazníků, přičemž zpět se jich vrátilo 17. Z těchto čísel vyplývá, že návratnost dotazníků byla 89,5 %, což znamená, že výsledky tohoto výzkumu mají reprezentativní vypovídací hodnotu.

3.3 Výsledky výzkumu

3.3.1 Evaluace školy

Hodnocení školy rodiči žáků bylo zjišťováno v otázkách číslo 1 až 6, 14 a 16, zároveň rodiče hodnotili míru dostupnosti školy z hlediska vzdálenosti a dopravy v otázkách číslo 7, 8 a částečně v otázce číslo 1.

Otázka č. 1: Důvody, proč dáváme naše dítě do této školy:

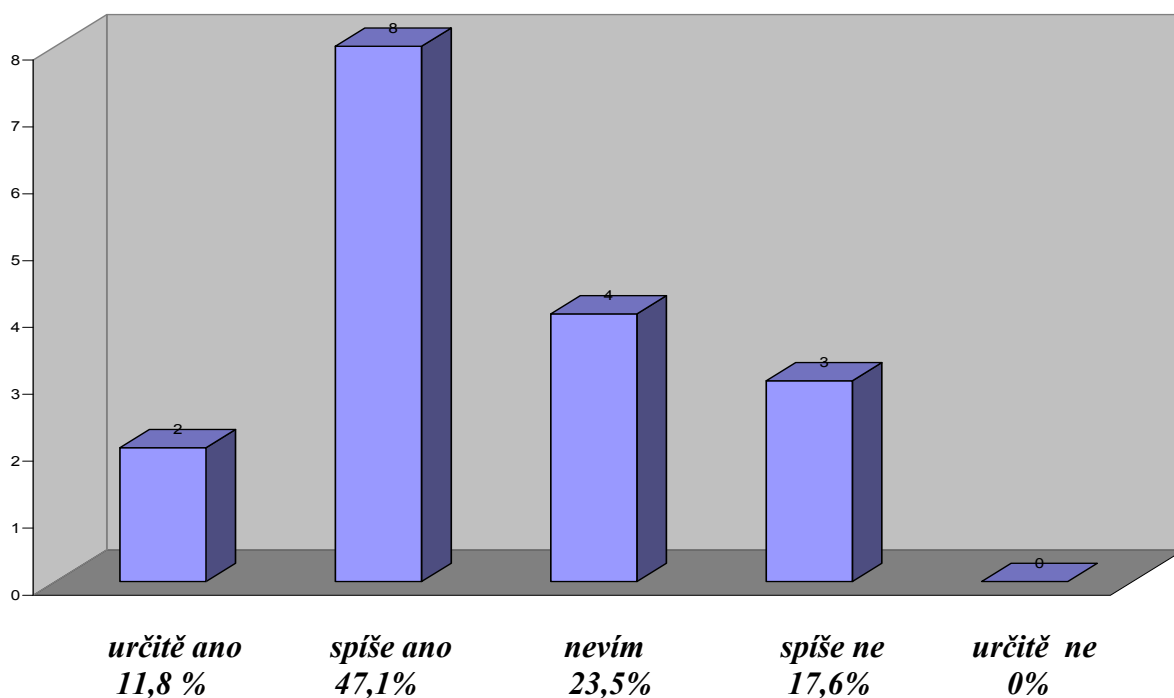
Tabulka č. 1

	<i>Ano</i>	<i>Nevím</i>	<i>Ne</i>	<i>Součet „Ano“</i>
<i>Více se naučí, než jinde</i>	5	10	2	5 (29,4%)
<i>Vyhovující kolektiv dětí</i>	15	2	0	15 (88,2%)
<i>Kvalifikace učitelů</i>	11	6	0	11 (64,7%)
<i>Postarají se o mé dítě i po vyučování v družině</i>	14	3	0	14 (82,4%)
<i>Dobry výběr zájmových činností, kroužků</i>	15	1	1	15 (88,2%)
<i>Součet</i>	60	22	3	60 (80,0%)

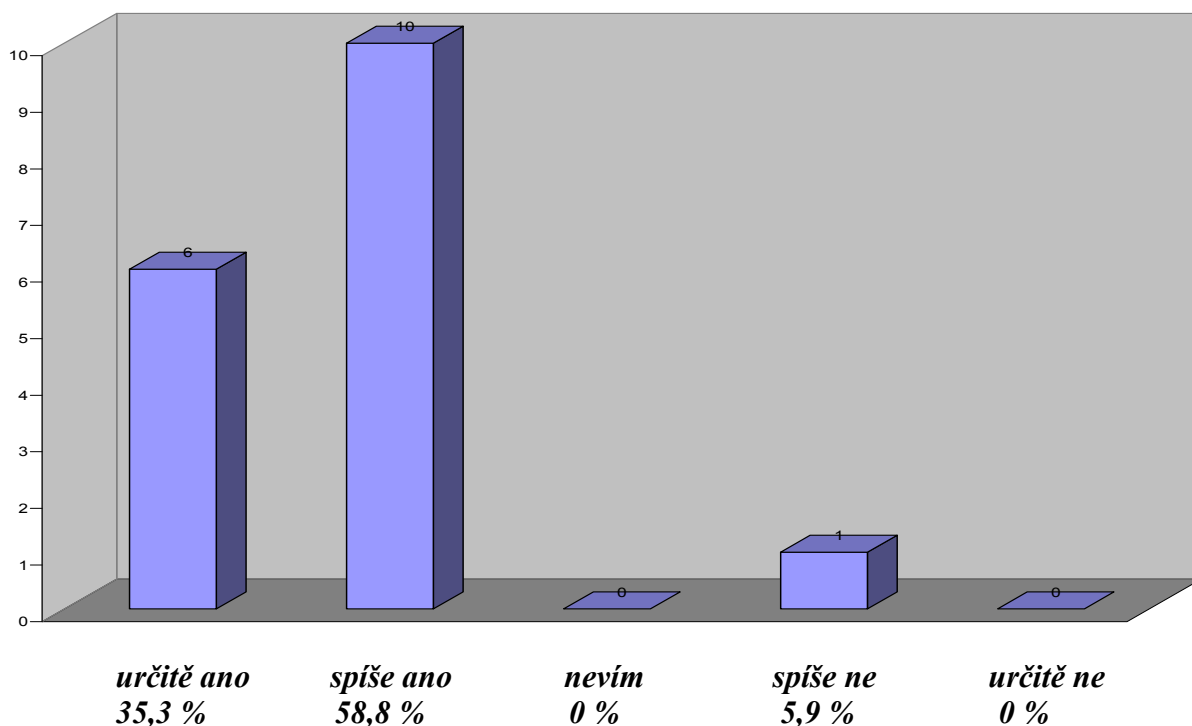
Otázka č.1 byla rozdělena na několik podotázek, rodiče hodnotili jednotlivé výroky v těchto podotázkách. Poslední svislý sloupec označuje počet odpovědí „Ano“, tyto odpovědi vyjadřují nejen souhlas s výrokem, ale zároveň také jistou míru spokojenosti se školou a důvěru ve školu. Za těmito čísly je také vyjádření této míry spokojenosti a důvěry v procentech.

Následuje sedm grafů, které ukazují výsledky odpovědí na otázky 2 až 6, 14 a 16. Zde měli rodiče možnost odpovídat opět na otázky týkající se spokojenosti se školou. Možnost odpovědi byla ve čtyřbodové, nebo pětibodové škále, od úplné spokojenosti až k úplné nespokojenosti. V každém grafu je označen počet odpovědí v určité škále a také procentní vyjádření každé odpovědi. Analýza výsledků z těchto sedmi grafů a tabulky č.1 je na stranách 60 a 61 .

Otázka č. 2: Tato škola nabízí lepší výukové metody, než jiné školy.

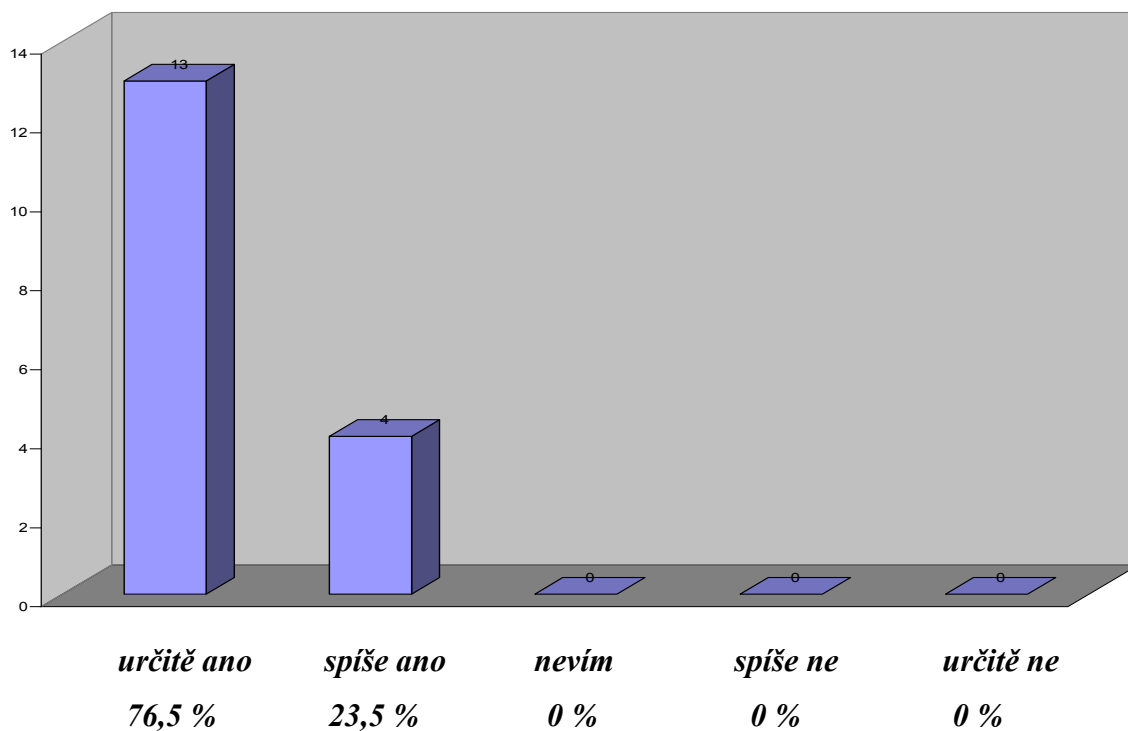


Otázka č. 3: Učitelé na této škole se věnují více mému dítěti, než by bylo možné na jiné škole.

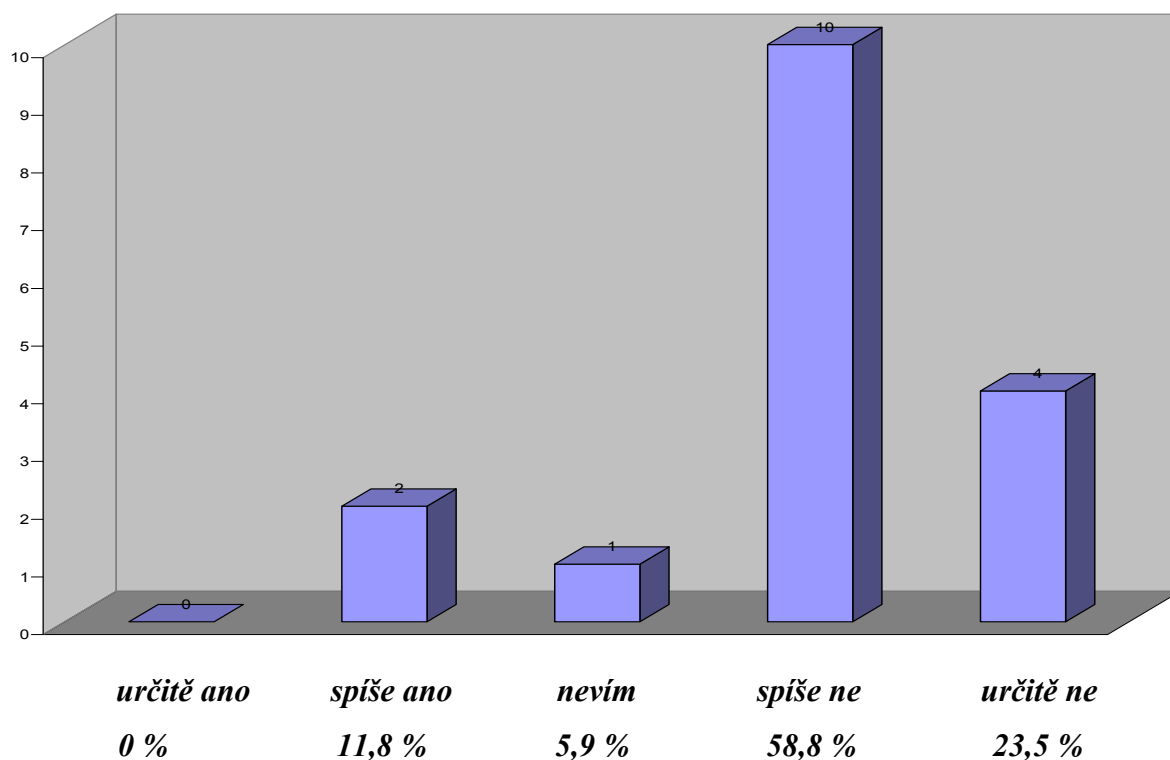


Analýza výsledků těchto a následujících grafů je na stranách 60 a 61..

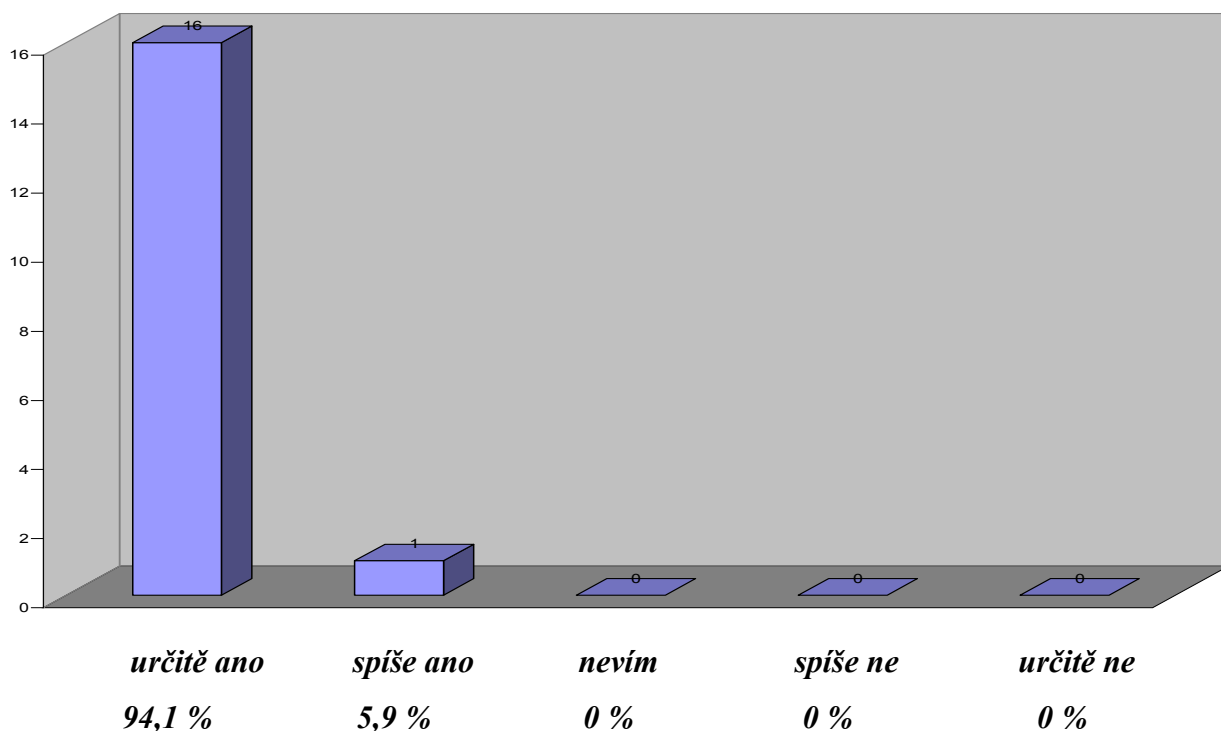
Otázka č. 4: Menší kolektiv dětí na této škole nabízí více možností k tomu, aby se děti naučily vzájemné pomoci a ohleduplnosti.



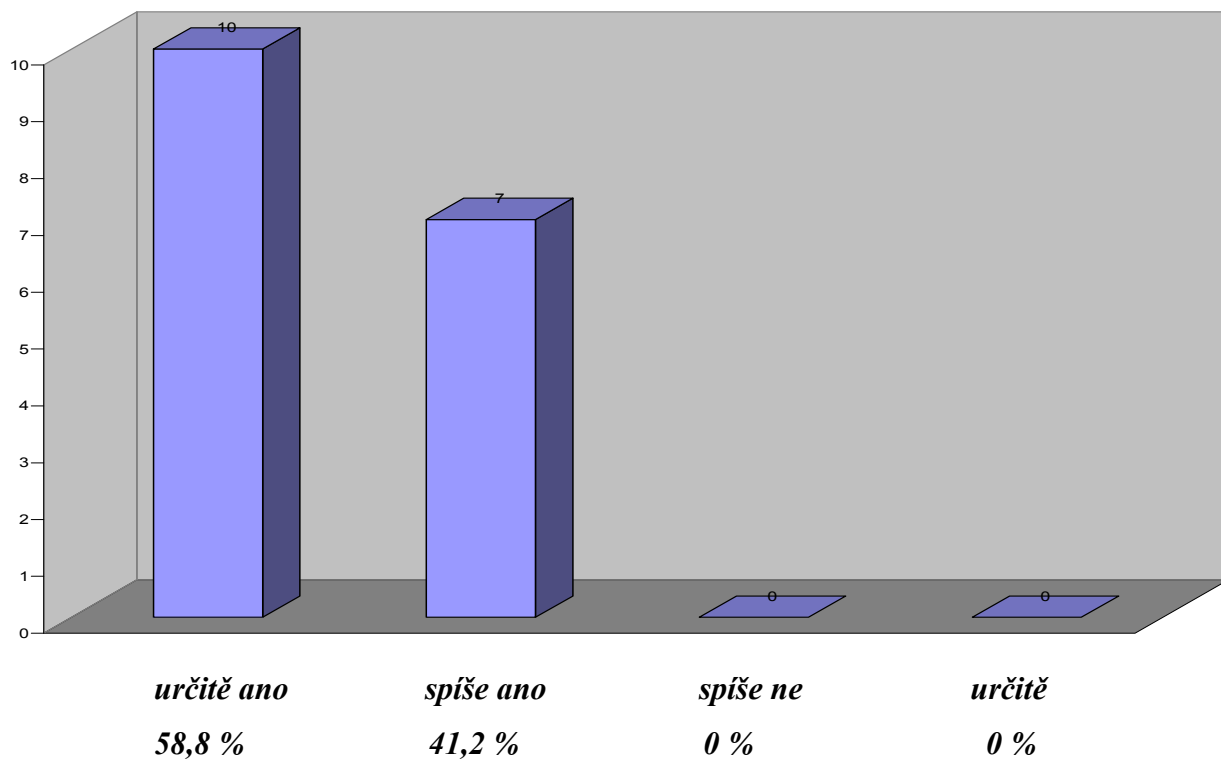
Otázka č. 5: Výuka ve třídě, kde je více ročníků najednou, je pro mé dítě překážkou.



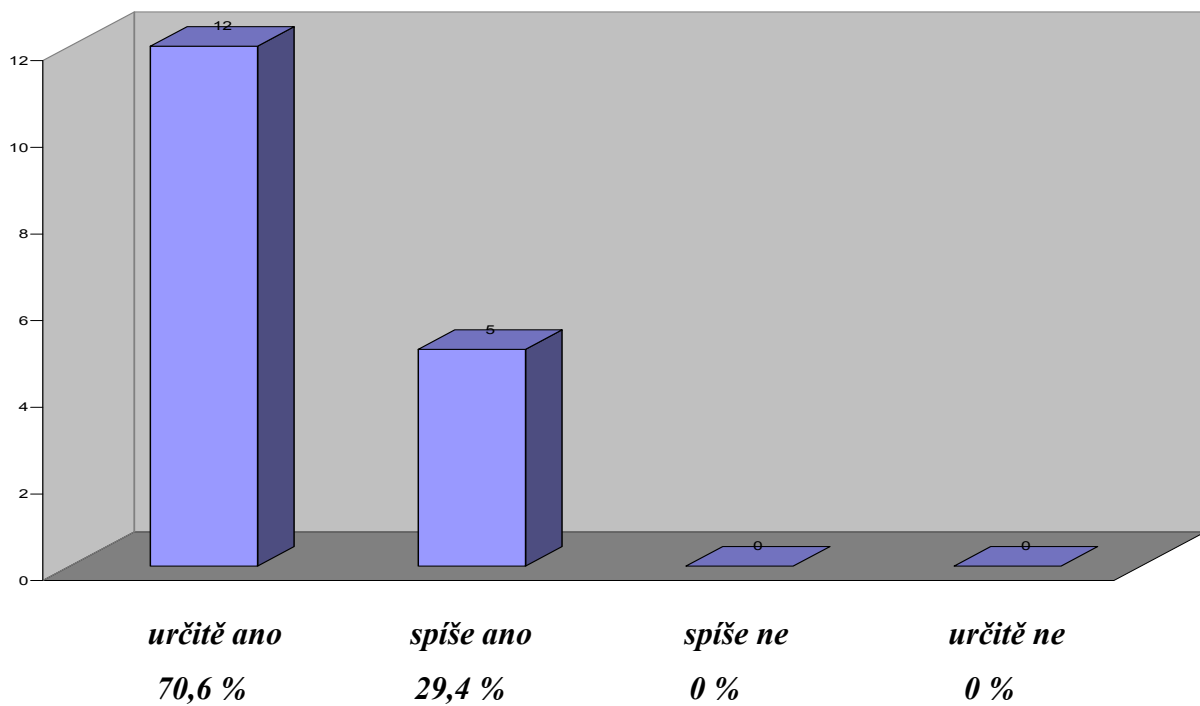
Otázka č. 6: *V případě nějakých potíží, které souvisí s výukou mého dítěte, se mohu s důvěrou obrátit na vedení této školy.*



Otázka č. 14: *Doporučili byste tuto školu svým přátelům?*



Otázka č. 16: Jste spokojeni s nabídkou dalších aktivit školy (kroužky, družina)?



Analýza výsledků tohoto a předcházejících grafů je na stranách 60 a 61.

Otázky na dostupnost školy:

Otázka č. 1 (část): *Důvod , proč dáváme naše dítě do této školy:*

Tabulka č. 2

	Ano	Nevím	Ne	Součet „Ano“
Dostupnost školy, dopravní spojení	12	1	4	4
Součet	12	1	4	4 (23,5%)

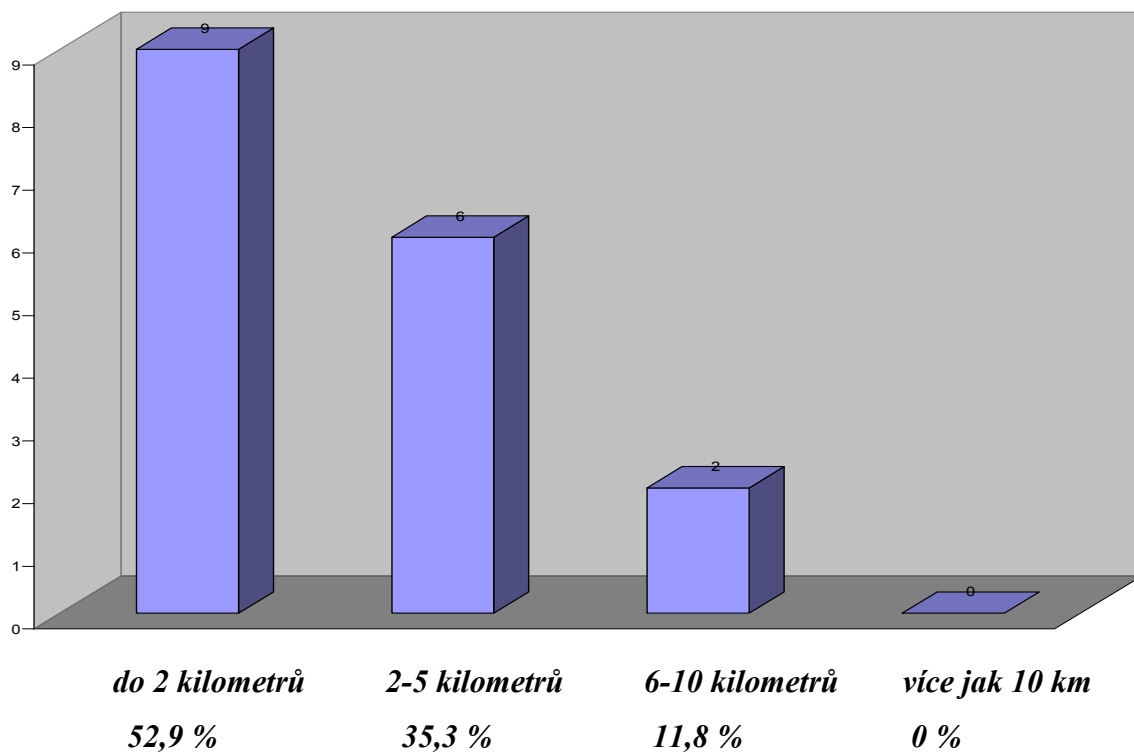
Otázka č. 7 : *Má Vaše dítě lepší dopravní spojení do jiné školy, než je tato?*

Tabulka č. 3

Ano	Nevím (nezjišťoval jsem)	Ne	Součet „Ano“
4	1	12	4 (23,5 %)

Otázky na dostupnost školy byly celkem tři. První byla v části otázky č. 1 (tabulka č. 2), druhá byla otázka č. 7 (tabulka č. 3) a poslední byla otázka č. 8 (graf na následující straně). V tabulkách č. 2 a 3 vidíme odpovědi na dané otázky. Poslední sloupec tabulek, který je označený „Součet“, udává počet odpovědí v absolutním čísle a v procentech. Udává tedy počet odpovědí takových, kdy rodiče dávají své dítě na školu z jiného důvodu, než je dopravní dostupnost školy a také, kdy mají jinou školu lépe dostupnou, než je škola v Teplýšovicích. Graf na následující straně udává, jaké jsou vzdálenosti školy od bydliště jednotlivých žáků. Analýza výsledků dostupnosti a vzdálenosti školy od bydliště je na straně 60 a 61.

Otázka č. 8: Jak daleko je od Vašeho bydliště škola, kterou Vaše dítě navštěvuje?



Graf udává výsledky odpovědí rodičů na vzdálenost školy od bydliště. Analýza tohoto grafu je na stranách 60 a 61.

3.3.2 Analýza výsledků evaluace školy

Analyzovat výsledky odpovědí rodičů, které zjišťují jejich spokojenost s úrovní výuky, její kvalitou a porovnání s jinou školou, není jednoduché. I takové výsledky, které vyzní pro školu výrazně dobře, nemusejí značit kvalitu školy, značí spíše míru spokojenosti rodičů s touto školou. To je třeba mít na paměti při analýze jakýchkoliv výsledků, výše uvedené nevyjímaje.

Otázka č.1 byla rozdělena na několik podotázek. Znázorňuje to **tabulka č. 1**. Podotázky byly vlastně výroky, které označovaly obecné důvody, proč dávat dítě do školy v Teplýšovicích. Každý z těchto výroků označuje zároveň určitou kvalitu, kterou škola poskytuje svým žákům. Odpověď „ano“ byla tedy nejenom souhlasem s výrokem, ale také určitým souhlasem s kvalitou poskytovaných služeb ve škole. Souhlasné odpovědi byly většinové, pohybovaly se třikrát v relaci přes 80 %, jednou přes 60 %, výjimka byla ve výroku „*více se naučí, než jinde*“, kde souhlasilo pouze 29,4 % rodičů.

Výsledek odpovědí na otázku č. 1 lze porovnat s odpovědí na **otázku č. 2** - s tím, že škola nabízí lepší výukové metody, než jiné školy, souhlasí celkem téměř 60 % rodičů (součet odpovědí „*určitě ano*“ a „*spíše ano*“). Zde lze polemizovat o tom, co si rodiče představují pod pojmem „výukové metody“, zvláště, když se vezme v úvahu výsledek znalostí výukových metod u rodičů.⁵⁴ Vysvětlení nesouladu odpovědi na podotázku z tabulky č.1 „*více se naučí než jinde*“ a otázky č. 2, je zřejmě možné jen v tom případě, kdy vyjdeme z logiky rodiče, který téměř nepochybuje o výukových metodách na dané škole – jinak by tam své dítě přece nedával, neumí však, nebo nechce porovnávat, zda by se jeho dítě naučilo na jiné škole více. S tímto předpokladem koresponduje vysoký počet odpovědí „*nevím*“ na podotázku „*více se naučí než jinde*“ (první řádek tabulky č. 1) - téměř 60 %.

Odpovědi na **otázky č. 3 až 7, 14 a 16** jsou v podstatě potvrzením výše uvedeného předpokladu – rodiče projevují v odpovědích vysokou míru souhlasu s výroky uvedenými v otázkách – okolo 90, někde i 100 %. Zde je opět nutné brát v úvahu to, že rodiče by nesouhlasem s těmito výroky v podstatě negovali své vlastní rozhodnutí, dát své dítě do této školy. Jinak řečeno, v těchto odpovědích jde opět o vyjádření důvěry a spokojenosti se školou, ne o testování její kvality.

⁵⁴ Výsledky znalostí výukových metod jsou na stranách 62 – 66.

Spokojenost rodičů, či spíše míra spokojenosti, byla tedy o mnoho vyšší, než očekávaných 60 % v prognóze. V pěti vybraných otázkách⁵⁵ byla dokonce vyšší jak 90 %. Je tedy zřejmé, že rodiče mají vysokou důvěru ve školu a dále je možno říci, že tato důvěra vyjádřená vysokou mírou spokojenosti příslušných odpovědích, ještě nemusí znamenat vysokou kvalitu školy a výukových metod. Musíme mít na paměti, že v této části výzkumu (a také ve výzkumu celém) nebyla kvalita školy, nebo jejích výukových metod testována. Výzkum byl právě zaměřen výhradně na zjišťování spokojenosti mezi rodiči .

K **otázce č.5** ještě jeden důležitý moment. Rodiče dvou dětí odpověděli, že pro jejich dítě je výuka ve třídě, kde je více ročníků najednou, spíše překážkou. To je důležitý poznatek a měl by to být impuls pro pedagogy, kteří určitě o problémech ve svých třídách vědí nejvíce, toto sdělení rodičů, i když anonymní, akceptovat. Návrh na řešení tohoto problému bude obsažen v závěrečném shrnutí výsledků výzkumu.⁵⁶

Část **otázky č. 1 a otázka č. 7 a 8** se zabývaly dostupností školy z hlediska dopravy (**tabulka č.2 a 3**). V otázce č. 7 rodiče čtyř žáků odpověděli, že jejich dítě má lepší dopravní spojení do jiné školy, než do Teplýšovic. Tato skutečnost byla potvrzena i v části otázky č.1, kdy opět čtyři rodiče odpověděli, že nedávají své dítě do školy v Teplýšovicích z důvodu dostupnosti školy a z hlediska dopravního spojení.

Bylo tedy potvrzeno, že jsou mezi rodiči také ti, kteří upřednostňují jiné výhody školy, než její snadnou dostupnost. Je možné domnívat se, že výhodou je vhodné klima této školy, či možnost dobré komunikace s učiteli. Možným důvodem pro rozhodnutí rodičů může být také jejich zkušenost se starším sourozencem, který školou prošel, nebo zkušenost přátel rodičů se školou v Teplýšovicích. Ještě je nutné dodat, že výzkumná hypotéza v této části byla potvrzena téměř přesně, protože 23,5 % rodičů dává své děti do Teplýšovic i přes horší dostupnost, než jakou by měli do jiné školy.

⁵⁵ Těchto pět otázek na spokojenost rodičů bylo porovnáno s pěti otázkami na znalost výukových metod. Výsledky tohoto porovnání jsou v kapitole 3.4.1 na stranách 70 a 71.

⁵⁶ Více v kapitole 3.4.2 na straně 72.

3.3.3 Znalost výukových metod

Znalost výukových metod a také znalost vzdělávacího programu byla zjišťována v **otázkách č. 9 až 13**. Znalost byla zjišťována jednak v obecné rovině, a za druhé byly zde i konkrétní otázky, které byly formulovány tak, aby jejich znění bylo co nejjednodušší. Navíc otázky č. 10, 12 a 13 byly postavené jako volné. To znamená, že rodiče, kteří na tyto otázky odpověděli souhlasně, měli možnost napsat odpověď dle své úvahy (viz tabulky č. 5, 6 a 7 na stranách 63 a 64). Otázka č. 11 byla v tomto bloku doplňující v tom smyslu, že zjišťovala u rodičů znalost dlouhodobého projektu – soutěže, která ve školním roce 2006 – 2007 probíhá na škole v Teplýšovicích.

Následující tabulka č. 4 shrnuje výsledky odpovědí v otázkách č. 9, 10 a 11. Ve sloupcích 1 až 4 jsou počty příslušných odpovědí s jejich procentuelním vyjádřením, poslední sloupec značí součet odpovědí „určitě ano“ a „spíše ano“, tedy odpovědí, které znamenají, že rodiče znají výukové metody, nebo sledují dění ve škole.

Tabulka č. 4

Znění otázky	1.Určitě ano	2.Spíše ano	3.Spíše ne	4.Určitě ne	Součet 1+2
č. 9: Znáte výukové metody používané na této škole?	4 (23,5%)	9 (53,0%)	4 (23,5%)	0 (0%)	13 (76,5%)
č. 10: Víte, co je projektové vyučování? (některé jeho prvky jsou využívány ve výuce na této škole)	4 (23,5%)	4 (23,5%)	8 (47,1%)	1 (5,9%)	8 (47,1%)
č. 11: Sledujete dlouhodobou soutěž „Strážce prstenu“, která v současné době probíhá na této škole a do níž jsou zapojeni všichni žáci?	8 (47,1%)	6 (35,3%)	2 (11,7%)	1 (5,9%)	14 (82,4%)

K otázce č.10 jsou v následující tabulce č.5 zapsány volné odpovědi rodičů, kteří napsali, co si představují pod pojmem projektové vyučování. Hodnocení odpovědí bylo prováděno ve spolupráci s ředitelkou školy Mgr. Charlottou Kurcovou.

Poslední dvě odpovědi jsou stejné. Do školy totiž docházejí dva sourozenecké páry, takže je pravděpodobné, že tyto dvě odpovědi vyplňovali stejní rodiče. Shodné odpovědi na volné otázky se objevují ještě v další části výzkumu. Dotazníky byly rozdány každému dítěti, protože některé otázky byly vztaženy k jednotlivým dětem, nešlo tedy odpovídat za obě děti v jednom dotazníku. O této skutečnosti byli rodiče informováni v průvodním dopisu.⁵⁷

Tabulka č. 5 Odpověď na otázku č. 10: „Víte, co je to projektové vyučování?“

1. Dostanou zadání a sami si s ním mají poradit.	10 %
2. Žáci pracují ve skupinách: Jejich úkolem je řešit úkol (problém) sami. Použít výsledek v praxi.	80%
3. Výuka ve skupinách, jednotlivé ročníky pracují společně.	40%
4. Jde o výuku ve formě her.	0%
5. Motivace dětí formou hry (Strážce prstenu), práce v kolektivu.	20%
6. Motivace dětí formou hry (Strážce prstenu), práce v kolektivu.	20%

⁵⁷ Viz příloha č. 2 na straně 93.

Následuje tabulka č. 6 s odpověďmi na otázky č. 12 a 13 a dále tabulka č. 7 s volnými doplňujícími odpověďmi na tyto dvě otázky.

Tabulka č. 6

Znění otázky	Ano,vím	Ne,nevím
č. 12: Víte, jaký vzdělávací program, vydaný Ministerstvem školství, používá v současné době tato škola?	2 (11,8%)	15 (88,2%)
č. 13: Víte, od jakého data bude tato škola používat pro své žáky vlastní vzdělávací program, který si sama vytvoří?	3 (17,6%)	14 (82,4%)

Tabulka č.7

Odpověď na otázku č. 12: Jaký je název současného vzdělávacího programu, používaného na této škole? (hodnocení znalosti v %)	Odpověď na otázku č. 13: Od jakého data bude platit nový vzdělávací program, vytvořený na této škole? (hodnocení znalosti v %)
1. Rámcový. 0 %	1. Září 2007 100 %
2. Vyučovací program „Základní škola“. 100 %	2. 1.9.2007 100 %
	3. 1.9.2007 100 %

Analýza výsledků odpovědí v tabulkách č. 4, 5, 6 a 7 je v následující kapitole na stranách 65 a 66.

3.3.4 Analýza výsledků znalosti výukových metod

Analýza výsledků této části výzkumu je založena především na porovnání dvou veličin. Jednou z nich je **deklarovaná znalost** rodičů v odpovědích na **otázky č. 9, 10 a 11**, druhou veličinou je **empiricky ověřená znalost** rodičů v **otázkách č. 12 a 13 a ve volné části otázky č. 10**.

Deklarovaná znalost rodičů, tedy znalost taková, o které si rodiče myslí, že jí mají, je v otázkách 9 až 11 na velmi vysokém stupni. Tato znalost je opět vyjádřena v procentech a jde o součet odpovědí „určitě ano“ a „spíše ano“ (**tabulka č 4**). Více jak dvě třetiny rodičů (téměř 69 %) si myslí, že znají výukové metody používané na škole. To vyplývá z výpočtu v posledním sloupci tabulky č. 4 (Součet 1 + 2), když se provede průměr všech odpovědí v tomto sloupci. Avšak z volné odpovědi na otázku číslo 10 (**tabulka č.5**) je patrné, že konkrétní znalost projektového vyučování je zaznamenána pouze v odpovědi číslo 2 a částečně v odpovědi č. 3. Kdybychom uznali aspoň tyto dvě odpovědi jako správné, zjistíme, že empiricky ověřená znalost rodičů je v tomto případě velice slabá. Pouze dva rodiče (necelých 12%) znají projektové vyučování a pouze šest rodičů ze sedmnácti (35%) prokázalo ochotu na tuto otázku odpovědět.

Obdobné je to se znalostí vzdělávacích programů. Zde není již propastný rozdíl mezi deklarovanou a empiricky ověřenou znalostí. Je to patrné proto, že otázky se ptají na konkrétní věc, nejsou příliš obecné. Výsledky vidíme v **tabulkách č. 6 a 7**. Nejdříve k tabulce č. 6. Průměr deklarované znalosti (v tabulce č. 6) je necelých 15 %, tím je myšlen průměr ve sloupci „Ano, vím“.

V tabulce č. 7 je vidět odpovědi rodičů, kteří odpověděli souhlasně na otázky č. 12 a 13. Pouze jeden rodič zná název současného vzdělávacího programu používaného na ZŠ Teplýšovice, to je 6% z celkového počtu respondentů. O něco lepší je to se znalostí, kdy začne platit nový ŠVP ZV. Správně odpověděli tři rodiče, to je 18%.

Hodnota empiricky zjištěné znalosti rodičů je překvapivě velmi nízká. V prognóze nebyla velká znalost očekávána, přesto znalost menší než 20 % je překvapující. Zdůvodnění tohoto jevu je opět v oblasti hypotézy. Tato hypotéza zní, že velká míra spokojenosti rodičů se školou ⁵⁸ nemá souvislost se znalostí rodičů v oblasti výukových metod a vzdělávacích programů. Průměrný rodič zřejmě předpokládá, že škole, které svěřuje své děti, může důvěřovat i přesto, že nemá téměř ponětí o tom, jakým způsobem se na této škole učí.

⁵⁸ Viz kapitola 3.3.2 na stranách 60 a 61.

Prognóza, která zněla, že aspoň 50% rodičů bude mít znalost o výukových metodách, tak nebyla zdaleka naplněna. Svou roli v tomto výsledku mohou hrát ještě další dva faktory. Tím prvním je stále přežívající povědomí o tom, že základní školství je prakticky jednotný, monotónní celek, kde, snad jen s výjimkou církevních či soukromých škol, není prostor na nějaké experimenty, či novoty ve výuce. Dalším faktorem je zřejmá neochota rodičů shánět si informace v této oblasti. V Teplýšovicích již poslední dva roky se téměř při každé rodičovské schůzce hovoří k rodičům o novém školském zákonu a o dalších změnách, například o novém školním vzdělávacím programu, o datu, od kterého bude platit. Přes zřejmou snahu vedení školy je osvěta v této problematice neúčinná.

3.3.5 Spolupráce rodičů se školou

Ochota rodičů spolupracovat se školou byla zjišťována v otázkách č.15, 17, 18 a 19. Výsledky jsou zpracovány v následující tabulce podobným způsobem jako výsledky předešlé.

Tabulka č. 8

Znění otázky	1.Určitě ano	2.Spíše ano	3.Spíše ne	4.Určitě ne	Součet 1 + 2
č. 15: Měli byste zájem navštívit modelovou hodinu vyučování na této škole?	12 (70,6%)	3 (17,6%)	2 (11,8%)	0 (0%)	15 (88,2%)
č. 17: Měli byste zájem přispět na činnost školy finančním obnosem, nebo osobní pomocí?	9 (53,0%)	4 (23,5%)	4 (23,5%)	0 (0%)	13 (76,5%)
č. 18: Měli byste zájem spolupodílet se na nějaké aktivitě školy (například vedení kroužku, organizace výletu, nácvik divadelní hry pro veřejnost apod.) ?	1 (5,9%)	5 (29,4%)	9 (52,9%)	2 (11,8%)	6 (35,3%)
č. 19: Měli byste zájem pracovat například ve školské komisi zdejšího Obecního úřadu, nebo v Radě školy, jako zástupce rodičů?	2 (11,7%)	1 (5,9%)	7 (41,2%)	7 (41,2%)	3 (17,6%)

Předmětem analýzy bude hlavně poslední sloupec této tabulky, „Součet 1 + 2“, který vyjadřuje počet odpovědí vyjadřujících spíše ochotu spolupracovat se školou (součet odpovědí „Určitě ano“ a „Spíše ano“). Analýza výsledků těchto odpovědí je na straně 69.

V otázce č.17 byla možnost volné odpovědi na podotázku, zda mohou rodiče popsat, jak si představují konkrétní pomoc školy, popřípadě mohou napsat částku, jakou by byli ochotni přispět na činnost školy za jeden školní rok. Výsledky shrnuje tabulka č. 9.

Tabulka č. 9

1. Úklid areálu.	500,- Kč
2. Brigádou, aby děti měly hezké prostředí v okolí školy i v ní.	-
3. -	1 000,- Kč
4. Drobné opravy ve škole a okolí, úklid.	3 000,- Kč
5. Kroužky atd.	500,- Kč
6. Jakoukoliv brigádu, pomoc při úklidu.	-
7. -	5 000,- Kč
8. -	5 000,- Kč

Analýza výsledků odpovědí v této tabulce je na straně 69.

3.3.6 Analýza výsledků spolupráce rodičů se školou

V **tabulce č.8** jsou vidět výsledky odpovědí rodičů. Pokud uděláme průměr všech výsledků v posledním sloupci označeném jako „Součet 1+2“ (součet odpovědí souhlasných, tedy těch rodičů, kteří deklarují ochotu spolupracovat), dostaneme číslo 54,4%. Je tedy více jak polovina rodičů, kteří chtějí nějakou formou pomoci škole. To není zanedbatelné číslo, prognóza byla překonána o více jak 30%. Jsou zde sice propastné rozdíly mezi výsledky jednotlivých odpovědí, nelze však čekat, že téměř každý rodič bude mít zájem vést nějaký kroužek, nebo být zvolen do školské komise, či do rady školy. Přesto i výsledky v těchto dvou otázkách (č.18 a 19) jsou příjemným překvapením.

Na tomto místě je třeba obhájit zařazení **otázky č. 15** do této části výzkumu. Ochota rodičů zúčastnit se modelové hodiny například při dni otevřených dveří, které škola každoročně pořádá, je jedním z prvopočátků, na kterých se může budovat další spolupráce školy s těmito rodiči, zvláště když ochota rodičů je v tomto případě téměř 90%.

Tabulka č. 9 ukazuje výsledky konkrétní ochoty rodičů ke spolupráci, nebo k finanční pomoci škole. Podle počtu odpovědí v jednotlivých sloupcích lze zjistit, že více jak 30% rodičů je ochotno nějak konkrétně pomoci. Výše průměrné částky, kterou by byli ochotni rodiče přispět škole za jeden školní rok, je 2 500,-Kč. Výsledky jsou opět příjemným překvapením v této části výzkumu.

Celkový dojem z této části výzkumu je veskrze pozitivní. Z vlastní zkušenosti mohu konstatovat, že spolupráce s rodiči je velice dobrá i ve skutečnosti, nejen na papíře, a to hlavně v oblasti pořádání různých brigád, dětských dnů a také finančních sponzorských darů. Vedení školy se nebojí oslovovat hlavně rodiče – podnikatele, drobné živnostníky, kteří pomáhají škole při různých opravách v rámci své profese, buď úplně zadarmo, nebo za režijní ceny. Výsledky takového výzkumu by mohly vedení školy pomoci zmapovat, zda se ochota rodičů ke spolupráci zvětšuje, či zmenšuje.

3.4 Celkové vyhodnocení výzkumu

3.4.1 Spokojenost a znalost rodičů

Na úvod shrnutí celého výzkumu provedeného na Základní škole v Teplýšovicích, lze provést ještě jedno srovnání. Vzhledem ke koncepci výzkumu lze porovnat, **jestli nějakým způsobem souvisí spokojenost rodičů se školou s jejich znalostmi výukových metod a vzdělávacího programu.**

Spokojenost byla ověřena a sečtena u **otázek č. 2, 3, 4, 14 a 16** a znalost u **otázek 9, 10, 11, 12 a 13**. Odpovědi ze škály každé otázky byly rozděleny do dvou skupin, označených znaménkem + (velká spokojenost a velká znalost) a znaménkem - (malá spokojenost a malá znalost).

Výsledek hodnocení je v tabulce č. 10:

Tabulka č. 10

Spokojenost +	90,6 % rodičů 15 rodičů	Spokojenost -	9,4 % rodičů 2 rodiče
Znalost +	47,1 % rodičů 8 rodičů	Znalost -	52,9 % rodičů 9 rodičů

Další výpočet pro zjištění souvislosti mezi spokojeností rodičů a jejich znalostí byl proveden **metodou korelace**. Z každého dotazníku bylo u výše uvedených otázek – tedy č. 2, 3, 4, 14 a 16 na spokojenost a otázky č. 9, 10, 11, 12 a 13 na znalost, provedeno následující hodnocení. Všechny odpovědi značící spokojenost a znalost byly ohodnoceny jedním bodem, ostatní odpovědi nulou. Výsledky byly dány do tabulky a byl proveden výpočet pomocí korelačního vzorce.⁵⁹ Výsledek výpočtu, korelační koeficient, má hodnotu 0,007. Protože hodnota tohoto koeficientu se téměř blíží nule, lze konstatovat, že mezi oběma posuzovanými veličinami není žádná souvislost. **To znamená, že znalost, nebo neznalost rodičů nemá žádnou spojitost s jejich spokojeností.** Toto tvrzení téměř vyplývalo z posouzení výsledků v tabulce č. 10, muselo být však definitivně potvrzeno tímto výpočtem.

⁵⁹ Korelační vzorec byl vypočítán v programu Microsoft Office Excel.

Z výsledků v tabulce č. 10 a z provedeného výpočtu vyplývá, že pro rodiče není motivující jejich spokojenost, či nespokojenost se školou k tomu, aby si zjistili o škole podrobnější informace, hlavně o formách vyučování. Lze také předpokládat, že rodiče, kteří mají nějaký problém se svým dítětem, řeší tento problém přímo s učitelem.⁶⁰ Pokud je tato úvaha správná, informace o formách výuky, či o školním vzdělávacím programu nejsou pro rodiče až tolik důležité, většina z nich si podrobnosti o těchto skutečnostech nepamatuje. Rodiče tedy přikládají větší důležitost osobnímu kontaktu s učitelem, než obecným informacím, získaným například při rodičovských schůzkách.

Co z toho vyplývá pro vedení školy? Rozhodně by nemělo tyto obecné informace poskytovat v menší míře jen proto, že je rodiče moc nevnímají. Možná by stačilo hlavní body každého takového sdělení poskytnout rodičům v co nejstručnější a srozumitelné formě na papíře.

Škola může stavět v budoucnu na velice úspěšné komunikaci s rodiči v osobní rovině. Podle hodnocení rodičů je tato komunikace na velmi dobré úrovni. Tato velmi dobrá osobní komunikace se odráží také na úspěšné tvorbě individuálních vzdělávacích programů pro žáky se speciálními vzdělávacími potřebami.

V této souvislosti ještě jedna poznámka V otázce č. 7 a nepřímo i v části otázky č.1 bylo zjištěno, že čtyři děti dojíždějí do školy v Teplýšovicích i přesto, že mají lepší dopravní spojení do jiné školy. Důvody tohoto jevu nebyly zjišťovány. Lze předpokládat, že jde o žáky se speciálními vzdělávacími potřebami, nebo o žáky, kterým vyhovuje více výuka v menším kolektivu.

3.4.2 Spolupráce rodičů se školou

Spolupráce rodičů se školou je v současné době podle výsledků výzkumu, ale i ve skutečnosti na velice dobré úrovni. Ochota ke spolupráci, deklarovaná v odpovědích na výzkumné otázky je potvrzena i ochotou skutečnou. Svoji roli v tom jistě hraje dobrá práce vedení školy, ale také možná i menší anonymita ve skupině rodičů, oproti obdobné skupině někde na velké městské škole. Jednoduše řečeno, rodiče se mezi sebou znají, mnohdy se i přátelí a proto se i lépe dohodnou, když je zapotřebí pomoci nějak škole při drobné opravě, či jinou formou výpomoci.

⁶⁰ Viz graf k otázce č. 6 na straně 56.

Je překvapivé, že i poměrně velké procento rodičů by bylo ochotno vést nějaký kroužek, nebo pracovat například ve školské komisi při obecním úřadu. Skutečnost je totiž jiná. Například do školské rady bylo těžké shánět kandidáta z řad rodičů. V současné době není ani jeden kroužek, který by vedl nějaký rodič. Proto je namístě otázka, zda ochota v této oblasti spolupráce je deklarována pouze na papíře v anonymním dotazníku, přičemž v osobní rovině může rodič na nabídku ke spolupráci reagovat negativně. Je zřejmé, že vedení školy si tuto situaci uvědomuje. Osobní komunikace s rodiči je totiž pro školu důležitější, než pozitivní výsledky nějakého výzkumu.

Důležitou indicií pro spolupráci školy s rodiči je výsledek odpovědí na **otázku č. 5**⁶¹ Dva rodiče odpověděli, že výuka ve třídě s více ročníky najednou je pro jejich dítě spíše překážkou. S touto informací by mělo vedení školy pracovat. Stačilo by například na rodičovských schůzkách zmínit se o tomto faktu s tím, že pokud některý rodič vnímá tuto překážku jako velkou, měl by neodkladně kontaktovat vedení školy. Při dalším jednání by se pak jistě našla cesta, jak tento problém vyřešit. Tento postup je téměř jedinou možností, jak z anonymních dotazníků takové závažné informace konkretizovat a řešit přímo s původci těchto informací, tedy s rodiči.

Výsledky tohoto výzkumu nelze přeceňovat a stavět na nich celkovou koncepci toho, jak spolupracovat s rodiči. Přesto by bylo pro školu vhodné, aby podobný výzkum prováděla v intervalu nejméně jednou za tři roky. To je období, za které se vymění okolo poloviny žáků a tedy i rodičů, a pro vedení školy by bylo dobré v té chvíli opět zjistit, zda se nějakým způsobem mění klima ve skupině rodičů. Pokud by tyto dotazníky byly podobné těm minulým, mohlo by vedení školy porovnávat, zda došlo k nějakému posunu oproti minulému výzkumu. Výsledky tohoto porovnání mohou být použitelné například při případné změně ŠVP ZV.

Komunikace a spolupráce s rodiči je jednou s forem komunikace a spolupráce školy s veřejností. Škola v první řadě komunikuje se zřizovatelem - s Obecním úřadem v Teplýšovicích, dále s Krajským úřadem Středočeského kraje a s ostatními institucemi. Tyto a další instituce jsou určitými zástupci veřejnosti. Nelze však zapomínat ani na místní obyvatele, kteří vyjadřují buď sympatie, nebo antipatie vůči škole. Jak funguje spolupráce na tomto poli, jaké jsou legislativní a jiné vztahy mezi ZŠ Teplýšovice a veřejností, popisuje následující kapitola.

⁶¹ Viz graf na straně 55.

4. Spolupráce školy s veřejností

4.1 Zřizovatel – Obec Teplýšovice

4.1.1 Změna legislativy od 1. 1. 2003

Jak již bylo několikrát napsáno, zřizovatelem ZŠ a MŠ Teplýšovice je Obec Teplýšovice. Tomuto současnému stavu předcházely v několika posledních letech zásadní změny, o kterých bude řeč v následujících řádcích.

První velká změna nastala od 1. 1. 2003, kdy byl uveden v platnost zákon č. 284/2002 Sb., kterým se měnil zákon č. 564/1990 Sb. o státní správě a samosprávě ve školství. Byly to hlavně změny ve veřejné správě – od téhož data byly zrušeny okresní úřady a jejich kompetence převzaly částečně obce, částečně obce s rozšířenou působností a krajské úřady. Do konce roku 2002 byly zřizovateli školských a předškolních zařízení příslušné okresní úřady. Pro obce, které měly ve svém správním obvodu školské či předškolní zařízení, znamenala existence zákona 284/2002 Sb. **povinnost zřizovat školy, předškolní a školská zařízení pouze v právní formě příspěvkové organizace.**⁶²

Obce získaly také možnost jmenovat na základě výsledků konkursního řízení ředitele těchto zařízení, případně je odvolávat s předchozím souhlasem krajského úřadu.⁶³ Novým partnerem pro obce se tedy stal od 1. 1. 2003 příslušný krajský úřad. V případě Obce Teplýšovice je jím Krajský úřad Středočeského kraje – Odbor školství, mládeže a sportu. Tento odbor má na starost také přerozdělování financí ze státního rozpočtu pro obce, které zřizují školská a předškolní zařízení a rozhoduje o dalších skutečnostech, které vyplývají ze znění příslušných zákonů a vyhlášek v oblasti školství – například uděluje na základě žádostí zřizovatele výjimky z počtu žáků.

⁶² Zákon č. 284/2002 Sb., kterým se mění zákon č. 564/1990 Sb., o státní správě a samosprávě ve školství, ve znění pozdějších předpisů, a některé další zákony (dále jen „Zákon o státní správě a samosprávě ve školství“), článek I, bod 34, 39 a 43

⁶³ Zákon o státní správě a samosprávě ve školství, článek I, bod 10 a 42

4.1.2 Krizové roky 2003 – 2004

Obec Teplýšovice vydala k 1. 1. 2003 dvě zřizovací listiny pro dvě příspěvkové organizace – pro MŠ a pro ZŠ Teplýšovice. V roce 2003 však došlo v Teplýšovicích k souběhu několika skutečností, které znamenaly téměř zánik základní školy.

Počet žáků v základní škole klesl od září 2002 na číslo 15, což znamenalo žádat pro školní rok 2002/2003 o udělení výjimky z počtu žáků.⁶⁴ Výjimka byla škole udělena, škola mohla pokračovat ve své činnosti. Činnost školy však byla ochromena dlouhodobou nemocí tehdejšího ředitele školy. Ředitel školy nakonec v polovině roku 2003 rezignoval na svoji funkci a Obec Teplýšovice vypsala konkurs na místo nového ředitele.

Obec Teplýšovice byla obdobně jako základní škola také v nové situaci. Na podzim 2002 bylo zvoleno nové zastupitelstvo obce. Zastupitelstvo bylo opravdu nové, z devíti členů byli pouze dva původní a sedm nových. Poklesl věkový průměr zastupitelů z průměru 50- 55 let na průměr okolo 35 let, byl zvolen nový starosta i místostarosta. Zastupitelstvo bylo tedy v situaci, kdy se seznamovalo se spoustou nových skutečností, ve kterých se zpočátku málo orientovalo, které však muselo neodkladně řešit. V případě školy muselo vypsát konkurs na nového ředitele, v první řadě však muselo dojít urychleně k rozhodnutí, v jaké podobě bude škola dále fungovat. Nakonec bylo rozhodnuto, že dojde od 1. 1. 2004 ke sloučení MŠ a ZŠ v jeden právní subjekt a konkurs na ředitele bude vypsán již na tento nově vzniklý subjekt.

Zastupitelstvo se rozhodlo pro tento krok ze dvou důvodů. Za první to mělo přinést ušetření mzdových prostředků a snížení dalších provozních výdajů a také sjednocení účetnictví. Za druhé se očekávala těsnější spolupráce obou subjektů a zapojení předškoláků z MŠ do některých akcí na ZŠ. V té době byl velký nepoměr mezi počtem předškoláků v MŠ a počtem přijatých žáků do 1. ročníku na ZŠ.

Rozhodnutí vyvolalo rozporuplné reakce jednak ve veřejnosti, ale i v zastupitelstvu obce, které toto rozhodnutí neučinilo jednomyslně. Velké diskuse se vedly hlavně okolo zrušení funkce ředitelky MŠ a její přechod do funkce vedoucí učitelky MŠ. Vedení obce se snažilo vysvětlit, že tento krok není namířen proti osobě ředitelky MŠ, naopak usilovalo o to, aby tato zkušená učitelka v mateřské škole zůstala, což se podařilo. Na veřejných schůzích byly tyto kroky zdůvodňovány a obhajovány.

Konkurs na místo ředitele ZŠ a MŠ vyhrála učitelka, která na ZŠ učila téměř patnáct let a zdejší prostředí dokonale znala. Čekalo jí nelehké období, kdy musela obnovit důvěru

⁶⁴ Viz vyhláška č. 48/2005 Sb., o základním vzdělávání a některých náležitostech plnění povinné školní docházky, § 4. V tomto paragrafu jsou určeny minimální a maximální počty žáků ve třídách a školách.

veřejnosti ve školu a pokusit se o těsnější spolupráci s mateřskou školou. Jako větší problém se ukázala spolupráce mezi ZŠ a MŠ.

4.1.3 Vývoj spolupráce mezi ZŠ a MŠ

Největší úskalí této spolupráce číhalo ve spolupráci dvou osob – nové ředitelky nového subjektu ZŠ a MŠ Teplýšovice a vedoucí učitelky MŠ. Snaha o to, aby tento vztah nebyl křečovitý, byla ze začátku příliš patrná. Bývalá ředitelka MŠ si těžko zvykala na podřízené postavení a z toho plynuly konflikty v odborné i osobní rovině.

Obec Teplýšovice jako zřizovatel v této době několikrát veřejně deklarovala, že v těchto sporech musí jít osobní rovina stranou na úkor odborného pohledu na celou problematiku. V té době také vrcholila diskuse v zastupitelstvu, jakým způsobem do tohoto sporu zasahovat. Vše vyvrcholilo tím, že starosta obce zrušil školskou komisi a stanovil pro dohled nad ZŠ a MŠ dočasně sebe a místostarostu. Nová školská komise byla jmenována až po zklidnění celé situace.

Spolupráce mezi oběma částmi subjektu začala prakticky z nulového bodu. Nejbližší cíl byl oslovit rodiče předškoláků z MŠ, aby dali své děti do zdejší ZŠ. To se dařilo s částečným úspěchem. Ředitelka ZŠ začala pracovat na nové koncepci prezentace ZŠ na veřejnosti. Tato nová koncepce byla postavena na pořádání společných akcí jako jsou návštěvy kulturních představení, pořádání společných besídek pro rodiče a ostatní veřejnost. Začal se vydávat občasník ze života školy s pracemi žáků a komentáři pedagogů a vedení obce, byly vytvořeny společné internetové stránky.⁶⁵ Obec vytvořila nabídku pro rodiče, kteří dali své dítě do ZŠ. Nabídka spočívala ve zpětném proplacení výše stravného za poslední rok v MŠ a v bezplatném stravování dítěte v 1. ročníku na ZŠ.

Z hlediska pedagogického bylo největší změnou chystaná úprava budovy ZŠ tak, aby zde mohla být umístěna třída předškoláků z MŠ. K tomu zatím nedošlo, protože obec musela řešit problémy se zvýšeným financováním školy. V současné době je opět tato myšlenka aktuální. MŠ musí odmítat zájemce o umístění svých dětí a tak byla zahájena příprava na vybudování jedné třídy MŠ v budově ZŠ od školního roku 2008/2009. Obec Teplýšovice dostala již předběžný souhlas od Krajské hygienické stanice- pracoviště Benešov, se soupisem

⁶⁵ Současné webové stránky školy v Teplýšovicích: www.zs-a-ms-teplysovice.wz.cz

požadavků, které je nutno splnit. Jednání o přípravách na zahájení tohoto provozu probíhají i s ostatními institucemi.

Provozování chodu školy s sebou nese také diskuse o financování školy. Jak probíhá financování v Teplýšovicích, jak do tohoto procesu vstupuje zřizovatel, to popisuje následující kapitola.

4.2 Financování chodu ZŠ Teplýšovice

4.2.1 Diskuse nad současným systémem financování ve školství

Současný systém financování ve školství je poněkud nepřehledný a netransparentní. Systém se tváří jako normativní, to znamená zjednodušeně řečeno, že by měl existovat určitý normativ na jednoho žáka, tedy suma peněz, kterou na jednoho žáka dostane příslušná škola. Tento normativ by měl být vypočítán z podílu dvou čísel – jedno číslo je výše rozpočtu ve školství za jeden rok a druhé je počet žáků (včetně mateřských škol) v příslušném roce. Normativ na jednoho žáka by měl obsahovat náklady na mzdu pedagogů, provozní náklady školy, učebnice a další běžné výdaje. Škola by věděla přesně, kolik peněz v příslušném roce obdrží ze státního rozpočtu. Zřizovatel by mohl na tento údaj reagovat tím, že škole doplatí další potřebné peníze na provoz, mzdy a další výdaje.

Ve skutečnosti je však situace jiná. Existují sice normativy, zároveň existují výjimky a normativů je více, liší se podle velikosti obcí, okresů, podle studijních oborů atd. Systém, který se tváří jako normativní, je tak v tichosti kombinován se systémem nákladovým. Tento nákladový systém je postaven na výpočtu teoretických nákladů v každé škole, okrese, kraji a celé republice. V případě nákladového systému je však nutné při výpočtu striktně určovat například počet pedagogů, limity pro nákup provozního materiálu a v konečném důsledku také počet škol. Tím je dána současná situace – škola musí každý rok podstoupit takzvané dohazovací řízení na krajském úřadě, kdy musí zdůvodňovat, proč má tolik pedagogů, proč potřebuje letos nové lavice a proč její rozpočet na letošní rok je vyšší, než byl v loňském roce. Po absolvování tohoto řízení škola čeká několik týdnů na výsledek – buď jsou její požadavky splněny v plné výši, nebo jsou kráceny.

Protože výsledek dohazovacího řízení není nikdy předem jistý, musí zřizovatel školy předem ve svém rozpočtu uvolnit sumu peněz na případné dofinancování chodu školy. Pokud není tato suma použita školou v plné výši, vrací se na konci kalendářního roku zpět do rozpočtu obce.

Stručný popis tohoto procesu ukazuje jednoznačně, že jde o proces zbytečně složitý a zatěžující státní administrativu více, než je třeba. Přesto je to skutečnost, se kterou se musí

školy i obce každoročně vypořádat. Kritika tohoto systému se dost často objevuje i mezi odbornou veřejností.⁶⁶

4.2.2 Financování ZŠ Teplýšovice v letech 2005 a 2006

Údaje o financování chodu ZŠ Teplýšovice přinášejí následující dvě tabulky.⁶⁷

Rok 2005:

Účel platby	Výše platby	Čerpáno	Vráceno
Státní rozpočet – platy	1 530 400	1 528 800	1 600
Státní rozpočet – odvody z mezd	700 500	697 700	2 800
Rozpočet obce – platy	145 500	0	145 500
Rozpočet obce – provoz	290 000	290 000	0
Součet	2 666 400	2 516 500	149 900

Škola v tomto roce vybrala ještě školné v MŠ ve výši 32 950,- Kč a získala sponzorské dary ve výši 17 333,- Kč. Obci byla vrácena celá částka požadovaná původně školou na mzdy, takže obec použila na chod školy něco přes 7% svého rozpočtu (z částky 4 009 700,- Kč). To bylo oproti dvěma předcházejícím rokům výrazné zlepšení. V této tabulce nejsou uvedeny náklady obce vynaložené na opravy a rekonstrukce budov školy a mateřské školy, revize zařízení atd. Tyto výdaje nesouvisí bezprostředně s běžným provozem.

Rok 2006:

Účel platby	Výše platby	Čerpáno	Vráceno
Státní rozpočet – platy	1 656 615	1 656 615	0
Státní rozpočet – odvody z mezd	686 897	686 897	0
Rozpočet obce – platy	69 000	12 000	57 000
Rozpočet obce – provoz	364 030	305 268	58 762
Součet	2 776 542	2 660 780	115 762

⁶⁶ Viz citované články v kapitole 1.3 na stranách 16 a 17

⁶⁷ Údaje o financování školy jsou převzaty z výročních zpráv o hospodaření ZŠ a MŠ Teplýšovice za roky 2005 a 2006.

Škola vybrala v roce 2006 školné v MŠ ve výši 39 602,- Kč a sponzorské dary ve výši 26 000,- Kč. Obci byla vrácena částka ve výši 115 762,- Kč, která nebyla použita na platy a částečně na provoz. Obec tedy použila na chod školy celkem necelých 8% ze svého rozpočtu (z částky 4 102 000,- Kč).

Z údajů za oba sledované roky lze vyčíst, že obec v posledních dvou letech vynaložila vždy téměř stejnou procentní částku ze svého rozpočtu. Dále je patrná snaha školy, co nejvíce ušetřit peníze z rozpočtu obce. Tyto vrácené peníze jsou většinou zpětně použity obcí na rekonstrukce a opravy obou budov, na zajištění požadavků na hygienu, bezpečnost práce atd. Obě strany – obec i škola – věnují sledování průběžných výsledků hospodaření velkou pozornost. Obec prostřednictvím finančního výboru provádí několikrát ročně kontroly účetnictví své příspěvkové organizace. Tyto kontroly jsou nezbytné pro zajištění klidného chodu školy tak, aby byla zajištěna hlavní náplň činnosti školy – pedagogická činnost.

4.3 ZŠ Teplýšovice a veřejnost

4.3.1 Činnosti poskytované školou

V předešlých částech byl popsán vztah mezi zřizovatelem a školou. Zřizovatel přenáší určitým způsobem tento vztah směrem k širší veřejnosti, například prostřednictvím oznámení a zpráv na úředních deskách, nebo přímým stykem s občany na veřejných schůzích a jiných setkáních. Nemůže to však nahradit přímý styk občanů se školou. Co tedy nabízí škola svým spoluobčanům?

Nabídku lze rozdělit do dvou oblastí. Za prvé je to nabídka pro žáky docházející na tuto školu. Za druhé jde o nabídku pro ostatní děti, pro jejich rodiče a širší veřejnost. V první oblasti lze jmenovat hlavně komplexní starost o dítě ve škole od rána až do 16.00 hodin. Děti mohou po vyučování zůstat v družině a zúčastnit se práce v nějakém kroužku. Každý den je připraven kroužek jeden nebo i dva – výtvarný, sportovní, aerobik, etika náboženství, angličtina a logopedie. Vedoucí těchto kroužků jsou buď někdo z pedagogického sboru, nebo z externistů. Externisté pracují zdarma, jsou to buď dlouholetí spolupracovníci, nebo to mohou být rodiče dětí.

Nabídka aktivit pro širší veřejnost je celoroční. Pořádají se pravidelné besídky (společně s MŠ) před vánočními svátky, ke Dni matek a na konec školního roku je pořádáno divadelní představení, které nastudují žáci školy pod vedením pedagogů. Další pravidelné akce jsou pořádány ve spolupráci s obcí a dalšími veřejnými organizacemi. Je to dětský karneval a Den dětí. Škola pořádá také různé výstavy prací svých žáků a prací dětí z MŠ a dny otevřených dveří, kdy se může veřejnost zúčastnit přímo výuky. Pravidelné jsou také návštěvy různých kulturních představení, exkurze, plavecký výcvik a školní výlety.

Další významná aktivita je organizována ve spolupráci s obecním úřadem. Podařilo se otevřít pobočku ZUŠ Josefa Suka Benešov přímo v Teplýšovicích. Pobočka funguje již třetím rokem. Bylo využito skutečnosti, že jedna učitelka ze ZUŠ bydlí v Teplýšovicích a hodně dětí z Teplýšovic a okolí k ní dochází na výuku do Benešova. Obec podepsala dohodu se ZUŠ Benešov a otevřela tuto pobočku od září 2004. K výuce na několik hudebních nástrojů dochází v současné době více jak deset dětí. Samozřejmostí je také pořádání hudebních představení žáků ZUŠ při akcích pořádaných školou, nebo při samostatných vystoupeních.

4.3.2 Škola a další instituce

Z dalších orgánů, se kterými škola spolupracuje, lze v první řadě jmenovat jeden orgán – **školskou radu**, se kterou je škola povinná ze zákona spolupracovat a komunikovat.

Zřizovatel je ze zákona povinen zřídit při škole školskou radu od 1. 1. 2006.⁶⁸ Školská rada je orgánem školy, je však zachována její nezávislost tím, že jí zřizuje právě zřizovatel a ředitel školy nemůže být jejím členem, může být pouze na její zasedání přizván. Nezávislost tohoto orgánu je dána také tím, že je volen z jedné třetiny pedagogickými pracovníky školy, druhou třetinu volí zákonní zástupci nezletilých žáků a poslední třetinu jmenuje zřizovatel. Školská rada má velké kompetence. Je orgánem, který se vyjadřuje ke konečné podobě ŠVP ZV a schvaluje ho, schvaluje výroční zprávy školy, školní řád, pravidla pro hodnocení výsledků vzdělávání žáků, projednává návrh rozpočtu školy a návrhy koncepce ve vzdělávání, projednává zprávy České školní inspekce a podává různé podněty řediteli školy, zřizovateli a dalším orgánům vykonávajícím státní správu ve školství.

Při ZŠ Teplýšovice funguje tříčlenná školská rada. Užitečnost tohoto orgánu není v praxi zatím příliš ověřena. V obecním zastupitelstvu v současné době převládá názor, že školská rada nahrazuje určitým způsobem práci školské komise. Proto byla školská komise od nového volebního období zrušena (od podzimu 2006). Místostarosta obce byl zastupitelstvem pověřen, aby byl v kontaktu s vedením školy a nahradil tak určitým způsobem zrušenou školskou komisi. Zda je tento model funkční, to ukáže budoucí praxe.

V poslední době rozvíjí ZŠ Teplýšovice spolupráci s další malotřídní školou na okrese – se ZŠ Chotýšany. Spolupráce se začala rozvíjet v době, kdy se v Teplýšovicích začala tvořit koncepce integrace žáků se speciálními vzdělávacími potřebami, tedy od počátku roku 2004. Škola v Chotýšanech má velmi dobře rozpracovaný program na integraci těchto žáků a tak byla možnost zde čerpat drahocenné zkušenosti.⁶⁹ Spolupráce se rozšířila o vzájemné návštěvy obou škol a společné výlety.

Další možnost, kde by škola mohla hledat realizaci svých plánů a aktivit, je využití činnosti mikroregionů. Obec Teplýšovice je členem mikroregionu CHOPOS, ve kterém je sdruženo 18 obcí s více jak 5 000 obyvateli. Tento mikroregion je členem většího regionu POSÁZAVÍ. V regionu POSÁZAVÍ (dále jen region) byla koncem roku 2006 vypracována a

⁶⁸ Školský zákon, § 167 a 168

⁶⁹ Bližší informace o ZŠ a MŠ Chotýšany na webových stránkách mikroregionu CHOPOS: www.chopos.cz v sekci „Chotýšany“. Zde lze nalézt také informace o Obci Teplýšovice, v sekci „Teplýšovice“.

schválena „*Strategie rozvoje regionu Posázaví na roky 2007-2013*“. ⁷⁰ Tato strategie má několik prioritních oblastí, z nichž jedna je nazvána „*Podpora zachování venkovských škol*“. Byla tak vlastně vytvořena základní a výchozí pozice pro stanovení jednotné školské politiky v tomto regionu. V dokumentu je konstatováno, že „*venkovské školy jsou pro obec velkým oživením, perspektivou přílivu nových obyvatel a mají nezastupitelnou roli i v kulturním životě obce.*“ Jsou zde navržena opatření, která by měla zamezit rušení těchto škol a zvláště je zde věnována pozornost podpoře malotřídek. ZŠ Teplýšovice nemá přímou vazbu na region, ale prostřednictvím Obce Teplýšovice je možné v případě nějakých obtíží možné přes tento region intervenovat na příslušných místech. Je zřejmé, že region má pro tyto případy daleko větší možnosti, než obec se 400 obyvateli.

Vztah školy a veřejnosti je poslední oblastí, která byla v této práci sledována. Nyní již zbývá prostor na konečnou rekapitulaci všech sledovaných činností na ZŠ Teplýšovice.

⁷⁰ Bližší informace o dokumentu „Strategie rozvoje regionu POSÁZAVÍ na roky 2007 – 2013 lze nalézt na webových stránkách www.posazavi.com, v sekci „Rozvoj regionu“.

5. Závěrečné shrnutí činnosti ZŠ Teplýšovice

Závěrečné shrnutí celé této práce přinese stručné vyhodnocení tří sledovaných oblastí na ZŠ Teplýšovice - pedagogické činnosti školy, výsledků dotazníkového výzkumu mezi rodiči žáků a postavení školy k veřejnosti. Úplný závěr bude obsahovat krátké zamyšlení nad tím, zda tato práce může přinést něco nového do problematiky škol na vesnicích.

5.1 Pedagogická činnost

Pedagogická činnost na ZŠ Teplýšovice nebyla v této práci představena v celé šíři. Nebylo účelem jí představovat celou, záměrem bylo spíše zdůraznit některé aktuální, důležité a zajímavé prvky a momenty, které se v pedagogické činnosti na této škole objevují. Nyní následuje souhrn těchto poznatků, námětů a doporučení:

- **Alternativní škola**

Úvodní úvaha o pedagogickém procesu se týkala jakéhosi „nálepkování“ školy v Teplýšovicích. Otázka zněla: lze tuto školu považovat za alternativní, nebo ne? Byly definovány tři významy pojmu alternativní škola – školskopolitický, ekonomický a pedagogický.⁷¹ V prvních dvou významových rovinách nelze tuto školu považovat za alternativní. Pedagogický význam tohoto pojmu naopak opravňuje formulovat tvrzení, že tato škola ve svém pedagogickém procesu používá prvky z alternativní výuky, které lze nalézt v odborné literatuře. Lze tedy označit tuto školu jako alternativní, bez ohledu na to, že jde o školu státní. V prostředí české veřejnosti (i té pedagogické) stále přežívá názor, že alternativní školy jsou v drtivé většině školy nestátní. Upřednostnění pedagogického významu tohoto pojmu je snahou tento názor vyvrátit.

- **Tvorba ŠVP ZV**

ZŠ Teplýšovice stojí v současné době, stejně jako jiné školy v ČR, před velkou změnou. Od 1. září 2007 vstoupí v platnost v každé z těchto škol jejich vlastní ŠVP ZV. V Teplýšovicích byl ŠVP ZV vypracován se záměrem využít z velké části prvky ze

⁷¹ Viz kapitola 2.1 na stranách 21 - 23

vzdělávacího programu „Základní škola“. Jedním z hlavních motivů tohoto programu je činnostní pojetí vyučování,⁷² které kombinuje frontální i nefrontální typ výuky. Činnostní pojetí vyučování předpokládá vést žáka k samostatnému projevu, vzájemné spolupráci a komunikaci jak s vrstevníky, tak i s pedagogy. V podstatě jde o to, aby všechny činnosti prováděné žáky i pedagogy, byly pro obě strany inspirací a obohacením a vytvářely ve škole jakési rodinné prostředí. Sblížení obou stran by mělo přinést větší zájem o vše, co se na škole děje. Je to zajisté těžký úkol, který však lze v prostředí malotřídní školy realizovat lépe, než ve velkých školách.

Do ŠVP ZV na ZŠ Teplýšovice je zabudována také integrace žáků se speciálními vzdělávacími potřebami. Zdejší škola pracuje s těmito žáky již třetím rokem. Integraci těchto žáků byla věnována pozornost v kapitole 2.3.⁷³ Hlavní pozornost byla věnována hlavně tvorbě IVP a také činnosti asistenta pedagoga. Konkrétně byli představeni dva žáci s IVP – Jaroslav a Lukáš. U obou žáků je IVP sestaven s důrazem na jejich sociální začlenění do kolektivu svých vrstevníků. Spolupráce s rodiči obou chlapců je na dobré úrovni, i když se objevují dílčí nedostatky. V případě Jaroslava je nedostatkem to, že se na domácí přípravě podílí pouze jeho matka, rodiče Lukáše v současné době řeší otázku, zda přejít na každodenní výuku ve škole. Lukáš v současné době chodí třikrát v týdnu, pedagogové však doporučují přejít na výuku každodenní.

Lukáš potřebuje ke své výuce asistenta pedagoga. Škole se podařilo tohoto asistenta s patřičnou kvalifikací sehnat a zaměstnat. Lze pozitivně hodnotit to, že škola spolupracuje v případě obou žáků nejen s PPP, ale v případě Lukáše také s Jedličkovým ústavem a s Nadací Jedličkova ústavu, přes kterou se škole podařilo získat finanční příspěvek na činnost asistenta pedagoga.

- **Vyučovací hodiny**

Při návštěvě vyučovacích hodin⁷⁴ byla možnost sledovat při práci pedagogy i žáky. Hlavní pozornost byla věnována časovému harmonogramu hodin a souběhu prací žáků ve třídě, kde je více ročníků pohromadě. Synchronizace těchto činností je i pro zkušeného pedagoga mnohdy obtížná, protože nelze dopředu odhadnout, kdy která skupina se svou prací skončí a bude se dožadovat pozornosti pedagoga.

⁷² Viz kapitoly 2.2.4, 2.2.5 a 2.2.6 na stranách 32 - 37

⁷³ Viz strany 38 - 44

⁷⁴ Viz kapitola 2.4 na stranách 45 – 49.

Obě třídní místnosti jsou v Teplýšovicích zařízeny tak, aby byla možnost pracovat ve třídě ve čtyřech prostorech najednou. Prostory nejsou nijak výrazně odděleny, to však nepřekáží při výuce. Velký přínos představuje koberec situovaný v jedné třetině třídy. Zde žáci mohou při hodině provést krátkou rozcvičku (což je hojně využíváno) a provádět další činnosti spojené s výukou. Koncepce obou tříd tak dává možnost pedagogům uplatňovat a kombinovat frontální a nefrontální pojetí výuky.

Práce se žákem s IVP byla sledována v případě Lukáše. Přesto, že Lukáš má velmi komplikované znevýhodnění, má svůj IVP sestaven tak, že velkou část hodiny pracuje na stejných úkolech jako jeho spolužák z ročníku. To je určitě pozitivní impuls pro jeho sociální začlenění a sebevědomí. Další část hodiny Lukáš vždy věnuje speciálním úkolům a cvičením s neustálou přítomností asistenta pedagoga.

5.2 Dotazníkový výzkum

Výzkum, který byl proveden v souvislosti s činností ZŠ Teplýšovice, byl zaměřen na rodiče žáků docházejících do zdejší školy. U této skupiny respondentů se zjišťovala fakta ve třech hlavních oblastech – spokojenost se školou, znalost některých forem výuky a ochota spolupracovat se školou. Oslovena byla celá skupina těchto respondentů, celkem 19, dotazníků bylo odevzdáno 17. Lze tedy považovat tyto výsledky za reprezentativní.

Interpretace těchto výsledků je však poněkud složitější. V části výzkumu věnované spokojenosti rodičů⁷⁵ byla prognóza, že bude spokojených aspoň 60% rodičů, vysoce překročena. Tuto vysokou spokojenost se školou, však nelze interpretovat tak, že je škola kvalitní. Na zjištění této veličiny by musely být použity jiné metody výzkumu. Výsledek spokojenosti skutečně znamená jenom spokojenost a dalo by se říci, že i důvěru ve školu ze strany rodičů. Důvěra rodičů je dokonce taková, že někteří dávají své dítě na tuto školu přesto, že do jiné školy by mělo jejich dítě blíže a lepší dopravní spojení. Vysoká důvěra rodičů je fakt, na kterém škola může v budoucnu profitovat.

Poněkud odlišné, ba přímo opačné výsledky přinesla ta část výzkumu, která zjišťovala u rodičů znalost výukových metod.⁷⁶ Prognóza zněla, že bude aspoň 50% rodičů, kteří výukové metody znají. Tato prognóza nebyla vůbec naplněna, výsledky znalostí rodičů lze považovat za největší překvapení v celém výzkumu. Malá, ba téměř nulová znalost je zarážející. Jediné vysvětlení je v tom, že rodiče v důsledku své vysoké spokojenosti se školou výukové metody více nezkoumají a nezajímají se o ně. Mají pocit, že o jejich děti je dobře postaráno a více vědět nechtějí. Výpočet korelačního koeficientu⁷⁷ potvrdil, že není žádná souvislost mezi spokojeností rodičů a jejich znalostí. Pro vedení školy je výsledek této části výzkumu pobídkou, aby i přes vysokou spokojenost, věnovalo více času vysvětlování rodičům, co obsahuje nový ŠVP ZV a proč ho škola zavádí od září 2007.

Poslední část výzkumu byla věnována ochotě rodičů více spolupracovat se školou.⁷⁸ Zde byla stanovena prognóza, že aspoň 20% rodičů bude více ochotno spolupracovat se školou. Prognóza byla vysoce překročena nejen v ochotě spolupracovat, ale i v ochotě finančně přispět na chod školy. Poněkud menší byla ochota pracovat například ve školské radě nebo školské komisi. Nejde však zřejmě o výjimku, lidé ochotní pracovat v nějakém

⁷⁵ Viz kapitoly 3.3.1 a 3.3.2 na stranách 53 – 61.

⁷⁶ Viz kapitoly 3.3.3 a 3.3.4 na stranách 62 – 66.

⁷⁷ Viz kapitola 3.4.1 na straně 70.

⁷⁸ Viz kapitoly 3.3.5 a 3.3.6 na stranách 67 – 69.

orgánu dobrovolně ve svém volném čase se hledají všude těžko. Lze se domnívat, že v případě tohoto výzkumu je ochota spolupracovat se školou přímo úměrná spokojenosti rodičů.

Celkové výsledky výzkumu mezi rodiči naznačují, že má smysl tyto výzkumy absolvovat. Dokonce je vhodné je opakovat v nějakém pravidelném intervalu, například po třech letech, kdy se změní více jak z poloviny skladba žáků na škole. Samozřejmě, že výzkum nemusí být zaměřen stále na stejnou cílovou skupinu. Cílovou skupinou jsou zrovna tak žáci i pedagogové. Přesto by každý jiný výzkum měl mít složku evaluační a motivační.

5.3 Škola a veřejnost

Poslední hodnocenou složkou činnosti ZŠ Teplýšovice je její postavení vzhledem k veřejnosti. Tato složka je specifická v tom, že je navenek nejvíce vidět, přičemž by se dalo říci, že první dvě sledované oblasti – tedy pedagogická činnost a (v případě dotazníkového výzkumu) vztahy školy a rodičů, jsou pro chod školy mnohem důležitější, i když navenek nejsou tolik na očích veřejnosti. Přesto je vztah škola versus veřejnost důležitý kvůli jedné zcela zásadní věci – podpoře veřejnosti. Podpora veřejnosti dokáže školu udržet v zájmu potencionálních nových žáků či spíše rodičů, kteří rozhodují o budoucnosti svých potomků. Proto je důležité sledovat i tuto oblast a případné nedostatky se snažit napravit.

První sledovaným tématem byl vztah školy a obce. Byl zde podán stručný nástin nelehkého období od začátku roku 2003, kdy se skutečně rozhodovalo o bytí a nebytí školy. Zastupitelé obce Teplýšovice měli v té době jasno v jedné věci – chtěli ve své většině školu udržet, pokud to bude jen trochu možné. Podařilo se jim vyřešit personální a provozní otázky. Z dnešního pohledu lze říci, že většina jejich kroků byla ku prospěchu věci. Také nová ředitelka ZŠ a MŠ začala nedlouho po svém nástupu do této funkce pracovat na narovnání osobních vztahů uvnitř nově vzniklé příspěvkové organizace. Navíc začala práce na vylepšování renomé základní školy a na tvorbě ŠVP ZV a jednotlivých IVP. Tyto a další úkoly se podařilo zvládnout s rozdílným úspěchem. Stále se nedaří oslovit rodiče předškoláků tak, aby všichni dali své děti do Teplýšovic. Samozřejmě nemusí to znamenat, že pověst školy je stále na nedobré úrovni. Pokud selhávají osvědčené „přesvědčovací“ metody, jako je například bezplatné stravné, zbývá jen jediné a to je každodenní poctivá práce se žáky. Taková práce se musí v dohledné době projevit zvýšeným zájmem o školu. Tato strategie je v Teplýšovicích nastartována dobře. Daří se vzdělávat žáky s IVP společně se žáky, kteří nemají žádné speciální potřeby. Nový ŠVP ZV je koncipován tak, že se snaží vytvářet ve škole téměř rodinné prostředí. Škola se dokáže prezentovat na veřejnosti různými výstavami, divadelními a hudebními představeními, či besídkami. Dnes již není v Teplýšovicích tématem to, zda škola bude příští školní rok fungovat, ale co nového dokáže pro své žáky a pro veřejnost připravit.

Tato změna k lepšímu s sebou nese i jasnější podporu od nového zastupitelstva obce. Je to nejen podpora morální, ale také finanční. Obec nemá peněz nazbyt a tak se snaží využívat pro rekonstrukce a opravy budov různé dotační tituly. Další peníze dostává škola od obce na provoz a na mzdy. Více světla do financování škol by však určitě přinesla změna

celostátní koncepcí tohoto financování. Pokud by se podařilo prosadit striktní normativní financování,⁷⁹ vneslo by to do celého systému více světla. Zřizovatel by předem věděl s jakou částkou může pro svou školu počítat a nemusel by nikde zdůvodňovat, proč škola zaměstnává tolik pedagogů, proč potřebuje nový nábytek atd. Nemusel by také žádat o výjimky z počtu žáků a sám uvážit, zda se mu provoz školy vyplatí či nikoliv.

Školská rada je novým orgánem, který zatím neměl možnost se vyprofilovat. Čeká ho však závažné rozhodnutí – bude posledním článkem, který se může vyjadřovat k podobě nového ŠVP ZV a buď ho schválit, nebo neschválit. V jistém smyslu i na něm leží tíha odpovědnosti za další cestu zdejší školy. Další novinkou je existence podpory malotřídních škol, které deklaruje ve svém dokumentu region POSÁZAVÍ,⁸⁰ v němž je Obec Teplýšovice v rámci mikroregionu CHOPOS přidružena. To, že takový dokument existuje je pozitivní, budoucnost však ukáže, jak ho dokáží kompetentní orgány regionu naplňovat.

Slovo na závěr

Na úplný závěr této práce si lze položit jednu otázku: Přinesla tato práce něco nového do diskuse o problematice vesnických škol? Otázek by mohlo být samozřejmě více, tato se však jeví jako zcela zásadní.

O tom, že školství na vesnici prochází v současné době složitým vývojem se lze občas dozvědět v různých médiích. Více informací je však mezi odbornou veřejností a u zřizovatelů těchto škol. Ti se potýkají každý den s touto problematikou a právě pro ně byla tato práce napsána. Oni mají právo posoudit, zda tato práce měla nějaký smysl. Především kompetentní úředníci z ministerstva školství by měli na chvíli odhlédnout od čísel, která určují minimální počty žáků, nebo systémy financování škol a podívat se na několik konkrétních případů škol, jako je třeba ZŠ Teplýšovice. Podívat se a zjistit, zda za těmito čísly stojí práce, která má smysl, nebo je zbytečná. Pedagogická veřejnost by mohla při diskusi nad touto prací (nebo nad jinými, podobnými pracemi) konstatovat, že vedle velkých městských škol musí existovat také malé školy, protože ne každému žákovi vyhovuje výuka ve velkém kolektivu. Toto konstatování se zdá být celkem logické, přesto je zřejmé, že v současném školském systému není bráno příliš v úvahu. Konečně zřizovatelé škol, ve velké většině obce, mohou získat

⁷⁹ Viz kapitola 4.2.1 na stranách 77 a 78.

⁸⁰ Viz kapitola 4.3.2 na stranách 81 a 82.

inspiraci pro svou práci v oblasti školství, mohou se dozvědět, čeho se vyvarovat a na co se zaměřit.

Tato práce neměla ambice přinést něco převratného a překvapujícího v oblasti malotřídního školství. Přesto bych byl rád, kdyby pro některé z výše jmenovaných skupin odborné i laické veřejnosti byla určitým obohacením pro jejich další práci v oblasti malotřídních škol.

Seznam použité literatury a jiné prameny

Literatura:

- Kolektiv autorů: *Rámcový vzdělávací program pro základní vzdělávání (s přílohou upravující vzdělávání žáků s lehkým mentálním postižením)*, Praha, Výzkumný ústav pedagogický, 2005, 126 s., ISBN 80-87000-02-1, dostupný na vzdělávacím portálu VÚP, www.rvp.cz
- Kolektiv autorů: *Manuál pro tvorbu školních vzdělávacích programů v základním vzdělávání*, Praha, Výzkumný ústav pedagogický, 2005, 103 s., dostupný na vzdělávacím portálu VÚP, www.rvp.cz
- Kolektiv autorů: *Vzdělávací program Základní škola*, Praha, Fortuna, 1998, ISBN 80-7168-595-X
- PRŮCHA, Jan: *Alternativní školy*, Praha, Portál, 1996, 108 s., ISBN 80-7178-072-3, 2. upr. vyd.
- MERTIN, Václav: *Individuální vzdělávací program pro zdravotně postižené žáky*, Praha, Portál, 1995, ISBN 80-7178-033-4
- KAPRÁLEK, Karel; BĚLECKÝ, Zdeněk: *Jak napsat a používat individuální vzdělávací program*, Praha, Portál, 2004, 144 s., ISBN 80-7178-887-2, Vyd. 1.
- PRŮCHA Jan; WALTEROVÁ Eliška; MAREŠ Jiří: *Pedagogický slovník*, Praha, Portál, 1995, ISBN 80-7178-029-4
- HANZAL, Josef: *Z dějin obrozeneckého školství na Podblanicku, Sborník vlastivědných prací z Podblanicka, svazek 19/1978*, Okresní muzeum v Benešově, SZN Praha, 1979, 336 s., publ. č. 3135, 07-120-79-04/40, Vyd. 1.
- Kolektiv autorů: *Vlastivědný atlas okresu Benešov*, Benešov, Okresní muzeum a Okresní archiv v Benešově, 1988, 80 s., 3454-88

Další zdroje:

- BÁRTOVÁ, Eliška: *Ruce pryč od vesnických škol – úředníci bourají základy života na českém venkově*, RESPEKT č.4/2005, 24. – 30. 1. 2005, str. 5
- KLAUS ml., Václav: *Rušení škol v malých obcích*, článek byl publikován v listopadu 2004 na webových stránkách www.skolaonline.cz
- RÝDL, Karel: *K reálnému pojetí činnostního učení*, článek byl publikován 1. 6. 2005 na webových stránkách www.ucitelske-listy.cz
- Zákon č. 561/2004 Sb., o předškolním, školním, středním, vyšším odborném a jiném vzdělávání, částka 190, 24. 9. 2004
- Vyhláška č. 73/2005 Sb., o vzdělávání dětí, žáků a studentů se speciálními vzdělávacími potřebami a dětí, žáků a studentů mimořádně nadaných, částka 20, 17. 2. 2005
- Zákon č. 284/2002 Sb., kterým se mění zákon č. 564/1990 Sb., o státní správě a samosprávě ve školství, ve znění pozdějších předpisů, a některé další zákony, částka 102, 28. 6. 2002
- Vyhláška 48/2005 Sb., o základním vzdělávání a některých náležitostech plnění povinné školní docházky, částka 11, 18. 1. 2005
- www.rvp.cz , vzdělávací portál Výzkumného ústavu pedagogického v Praze

- www.skolaonline.cz , vzdělávací a informační portál pro základní a střední školy
- www.za-a-ms-teplysovice.wz.cz , webové stránky ZŠ a MŠ Teplýšovice
- www.chopos.cz , webové stránky mikroregionu CHOPOS
- www.posazavi.com , webové stránky regionu POSÁZAVÍ
- www.nadaceju.cz , webové stránky Nadace Jedličkova ústavu v Praze
- Výroční zprávy ZŠ a MŠ Teplýšovice z let 1998 – 2006, uložené v nekatalogizovaných archivech ZŠ a MŠ Teplýšovice a Obecního úřadu Teplýšovice
- Výroční zprávy o hospodaření ZŠ a MŠ Teplýšovice z let 2005 a 2006, uložené v nekatalogizovaných archivech ZŠ a MŠ Teplýšovice a Obecního úřadu Teplýšovice
- Údaje o počtech žáků v ZŠ Teplýšovice před rokem 1989 byly získány z nekatalogizovaného archivu ZŠ a MŠ Teplýšovice

Vážení rodiče !

Obracím se na Vás se žádostí o vyplnění přiloženého dotazníku, který Vaše dítě dnes přineslo ze školy. Dotazník sestavil Pavel Goby, který zpracovává diplomovou práci na téma malotřídní školství. Součástí této práce je i tento dotazník.

Všechny informace uvedené v dotazníku slouží pouze pro vnitřní potřebu Univerzity Karlovy v Praze a dotazník je anonymní. Jeho vyplnění je dobrovolné, přesto Vás prosím o jeho vyplnění a zaslání po dětech zpět do školy.

Mgr. Charlotta Kurcová
Ředitelka ZŠ a MŠ Teplýšovice

Teplýšovice 20. 11. 2006

Vážení rodiče,

obracím se na Vás se žádostí o vyplnění tohoto dotazníku. Dálkově studuji na Univerzitě Karlově v Praze obor sociální a pastorační práce a v současné době pracuji na diplomové práci, která se zabývá problematikou malotřídních škol. Výzkum provádím na ZŠ Teplýšovice a jeho součástí je i tento dotazník. Prosím Vás o jeho vyplnění, neboť výsledky tohoto výzkumu jsou důležitou součástí diplomové práce.

Všechny informace uvedené v dotazníku budou použity pouze pro účely diplomové práce a pro vnitřní potřebu Univerzity Karlovy v Praze. Jedná se pouze o devatenáct otázek, jejichž zodpovězení by nemělo trvat déle jak 20 minut. Dotazník je anonymní, nemusíte ho podepisovat.

Děkuji

Pavel Goby

Teplýšovice 71

Důležité upozornění:

Rodiče, kteří mají na této škole dvě děti, dostali dva dotazníky. Je to z toho důvodu, že určitá část otázek se přímo či nepřímo vztahuje k osobnosti Vašeho dítěte. Z tohoto důvodu prosím o vyplnění obou dotazníků.

Z odpovědí vyberte prosím takovou (pouze jednu), která se podle Vašeho názoru nejvíce blíží skutečnosti a označte ji podtržením či zakroužkováním.

1. Důvody, proč dáváme naše dítě do této školy:

Dostupnost školy, dopravní spojení	ano	nevím	ne
Více se naučí, než jinde	ano	nevím	ne
Vyhovující kolektiv dětí	ano	nevím	ne
Kvalifikace učitelů	ano	nevím	ne
Postarají se o mé dítě i po vyučování v družině	ano	nevím	ne
Dobrý výběr zájmových činností, kroužků	ano	nevím	ne

2. Tato škola nabízí lepší výukové metody, než jiné školy.

určitě ano spíše ano nevím spíše ne určitě ne

3. Učitelé na této škole se věnují více mému dítěti, než by bylo možné na jiné škole.

určitě ano spíše ano nevím spíše ne určitě ne

Příloha č. 3

- 4. Menší kolektiv dětí na této škole nabízí více možností k tomu, aby se děti naučily vzájemné pomoci a ohleduplnosti.**

určitě ano spíše ano nevím spíše ne určitě ne

- 5. Výuka ve třídě, kde je více ročníků najednou, je pro mé dítě překážkou.**

určitě ano spíše ano nevím spíše ne určitě ne

- 6. V případě nějakých potíží, které souvisí s výukou mého dítěte, se mohu s důvěrou obrátit na vedení této školy.**

určitě ano spíše ano nevím spíše ne určitě ne

- 7. Má Vaše dítě lepší dopravní spojení do jiné školy, než je tato?**

ano nevím(nezjišťoval jsem) ne

- 8. Jak daleko je od Vašeho bydliště škola, kterou Vaše dítě navštěvuje?**

do 2 kilometrů 2-5 kilometrů 6-10 kilometrů více jak 10 kilometrů

- 9. Znáte výukové metody používané na této škole?**

určitě ano spíše ano spíše ne určitě ne

Příloha č. 3

10. Víte, co je to projektové vyučování (některé jeho prvky jsou využívány ve výuce na této škole)?

určitě ano spíše ano spíše ne určitě ne

Pokud jste odpověděli určitě ano nebo spíše ano, popište stručně jednou větou o jaký typ výuky jde:

11. Sledujete dlouhodobou soutěž „Strážce prstenu“, která v současné době probíhá na této škole a do níž jsou zapojeni všichni žáci?

určitě ano spíše ano spíše ne určitě ne

12. Víte, jaký vzdělávací program, vydaný Ministerstvem školství, používá v současné době tato škola?

ano ne

Pokud tento vzdělávací program znáte, napište prosím jeho název:

13. Víte, od jakého data bude tato škola používat pro své žáky vlastní vzdělávací program, který si sama vytvoří?

ano, vím ne, nevím

Pokud víte, napište prosím datum, od kterého bude nový vzdělávací program platit:

Příloha č. 3

14. Doporučili byste tuto školu svým přátelům?

určitě ano spíše ano spíše ne určitě ne

15. Měli byste zájem navštívit modelovou hodinu vyučování na této škole?

určitě ano spíše ano spíše ne určitě ne

16. Jste spokojeni s nabídkou dalších aktivit školy (kroužky, družina)?

určitě ano spíše ano spíše ne určitě ne

17. Měli byste zájem přispět na činnost školy finančním obnosem, nebo osobní pomocí?

určitě ano spíše ano spíše ne určitě ne

Pokud ano, napište stručně, jak si konkrétní pomoc škole představujete, popřípadě jakou finanční částkou byste byli ochotni přispět na činnost školy za jeden školní rok:

18. Měli byste zájem spolupodílet se na nějaké aktivitě školy (například vedení kroužku, organizace výletu, nácvik divadelní hry pro veřejnost apod.)?

určitě ano spíše ano spíše ne určitě ne

19. Měli byste zájem pracovat například ve školské komisi zdejšího Obecního úřadu nebo v Radě školy jako zástupce rodičů?

určitě ano spíše ano spíše ne určitě ne

Děkuji za vyplnění a odevzdání tohoto dotazníku.