

UNIVERZITA KARLOVA

Evangelická teologická fakulta



Využití humanitárního hostelu při řešení problematiky bezdomovectví

Bakalářská práce

Jméno a příjmení: Dominik Ertner

Katedra: Sociální práce

Vedoucí: PhDr. Pavel Pěnkava, Ph.D.

Studijní program: B0923P240004, Pastorační a sociální práce

Rok: 2021

Prohlášení

Prohlašuji, že jsem tuto písemnou bakalářskou práci s názvem Využití humanitárního hostelu při řešení problematiky bezdomovectví napsal samostatně a výhradně s použitím citovaných pramenů. Souhlasím s tím, aby práce byla zpřístupněna veřejnosti ke studijním účelům.

V Praze dne 07.05. 2021

.....

Dominik Ertner

Anotace

Bakalářská práce se zaměřuje na projekt Hlavního města Prahy humanitární hostel, který byl vytvořen pro osoby bez domova na jaře roku 2020 ve spojení s pandemií viru SARS-CoV-2. Práce se zaměřuje na problematiku bezdomovectví a humanitární hostely, které u nás do současnosti neexistovaly.

Cílem bakalářské práce bylo odpovědět na otázku: Jak nájemníci hostelu hodnotí zkušenost s azylovým bydlením, ve srovnání s humanitárním hostelem. Výzkum je zaměřen na nájemníky hostelu se zkušeností s azylovým domem. S respondenty je veden strukturovaný rozhovor s otevřenými otázkami na témata: zlepšení životní situace, subjektivní pohled na poskytování sociální práce a subjektivní pohled na kvalitu ubytování. Z výzkumu vyplývá, že u všech respondentů došlo ke zlepšení životní situace během pobytu na hostelu. Dále pozitivně hodnotí poskytování sociální práce (proaktivita a individuální pomoc) a kvalitu ubytování (soukromí a svoboda) na humanitárním hostelu proti azylovému domu (pasivita a kontrola).

Výsledky výzkumu nasedají na zjištění ze zahraničí, kde pozitivní dopady vycházejí ze zásady: primárně nájemník, sekundárně klient. Primárně je tedy potřeba zajistit člověka vzhledem k jeho životním potřebám (důstojné bydlení) a až následně k němu přistupovat jako ke klientovi (spolupráce se sociálním pracovníkem, zlepšení životní situace).

Klíčová slova

bezdomovectví, osoby bez domova, humanitární hostel, azylový dům

Summary

In my bachelor's thesis I describe the project of the City of Prague, so called Humanitarian hostel. The project started in the summer of 2020 in connection to the SARS-CoV-2 pandemic. The thesis explores homelessness and Humanitarian hostels, which are a novelty in our setting.

Main focus of my bachelor's thesis was answering the question: How do Humanitarian hostel tenants rate their experience in comparison with asylum housing? Research is therefore focused on tenants with a previous experience with asylum housing. I conducted a structured interview with open ended questions with selected tenants covering topics: improvement of overall life situation, subjective rating of provided social services and quality of housing. Improvement of overall life situation is supported by my research. Furthermore, selected tenants rate provided social services positively (proactivity and individual help), as well as quality of housing (privacy and freedom) in humanitarian hostel in comparison to asylum housing.

Results further support findings from abroad, where succesful endpoint is explained by principle: tenants first and clients second. Fulfillment of the basic life needs (decent housing) should be the primary goal, and only then we shall work with a client (collaboration with social worker, improvement of overall life situation).

Keywords

homelessness, homeless, humanitarian hostel, asylum housing

Poděkování

Poděkování patří vedoucímu mé práce PhDr. Pavlu Pěnkavovi, Ph.D. za všechnen čas, který mi věnoval při spolupráci na této práci. MUDr. Matejovi Veselovskému, který mi věnoval svůj kritický pohled a analytické myšlení. Dále Tereze Táborské, jejíž bohemistická duše občas plakala nad mou znalostí české gramatiky. Zároveň s tím Mgr. Štěpánu Ripkovi, Ph.D., bez jehož znalosti relevantních, zajímavých a neotřelých zdrojů by tato bakalářská práce byla na úplně jiné úrovni.

Obsah

Úvod.....	9
1 Problematika bezdomovectví	11
1.1 Definice.....	11
1.2 Typologie.....	12
1.2.1 ETHOS	15
1.3 Příčiny.....	17
1.4 Následky	20
2 Humanitární hostel	23
2.1 Historie	23
2.1.1 New York	24
2.1.2 San Francisco	28
2.2 Současnost	30
3 Sophie's hostel v Praze	33
3.1 Humanitární hostel a azylový dům	33
3.1.1 Humanitární hostel	33
3.1.2 Azylový dům	35
3.2 Výzkumný záměr.....	37
3.3 Metody výzkumu.....	38
3.3.1 Kvalitativní výzkum.....	39
3.3.2 Strukturovaný rozhovor s otevřenými otázkami	40
3.3.3 Srovnávací analýza.....	40
3.3.4 Výběr respondentů	41
3.4 Kazuistická část	42
3.5 Interpretace dat	47
3.6 Diskuze	50
Závěr	54
Seznam literatury	56
Seznam příloh.....	62

Příloha 1	I
Příloha 2	II
Příloha 3	III
Příloha 4	VII
Příloha 5	VIII
Příloha 6	IX
Příloha 7	X

Slovníček pojmů

1. **SRO, Single room occupancy** – Představuje formu ubytování typicky spojenou s nízkým příjmem. Většinou se jedná o malý zařízený pokoj s postelí, židlí a občas i menším stolem, sociální zařízení (kuchyň, toaleta a koupelna) je sdíleno s dalšími nájemci.¹
2. **Osoba bez domova** – Termín využívající tuto práci namísto termínu osoba bez přístřeší. Primární užití osoby bez domova jako termínu ve spojitosti s typologií ETHOS.
3. **ACE, Adverse Childhood Experiences** – Jedná se o traumatické momenty, které dítě zažije v době před dovršením 18 let. ACE zahrnuje všechny typy týrání a zanedbávání, jako např.: duševní onemocnění rodičů, užívání návykových látek, uvěznění, rozvod a domácí násilí.²
4. **MHMP** – Magistrát Hlavního města Prahy
5. **CSSP** – Centrum sociálních služeb Praha
6. **Individuální case management** – Terénní sociální pracovník vede klientův případ a ručí za kvalitu zvolených postupů, společně s klientem volí, kdy a jaká sociální služba, instituce, organizace vstupuje do řešení klientovy zakázky.³
7. **SARS-CoV-2** – RNA koronavirus, který způsobuje onemocnění COVID-19 a v roce 2020 se masově rozšířil. Byl Světovou zdravotnickou organizací označen za pandemii.⁴
8. **ETHOS** – Evropská typologie bezdomovectví a vyloučení z bydlení⁵

¹ Levander, Caroline Field and Guterl, Matthew Pratt. *Hotel Life: The Story of a Place Where Anything Can Happen*. UNC Press Books, 2015. s. 130.

² Centers for Disease Control and Prevention. (2016). *About the CDC-Kaiser ACE study: Major findings*.

³ CHOVANCOVÁ, Jana. *Case management v sociálních službách*.

⁴ WHO, World Health Organization. *Coronavirus disease (COVID-19)*.

⁵ ETHOS – Evropská typologie bezdomovství a vyloučení z bydlení v prostředí ČR.

9. **PnŽ, Příspěvek na živobytí** – Nároková dávka, určená na úhradu potřeb na úrovni základních životních podmínek (strava, ošacení, obuv, hygiena).⁶
10. **DnB, Doplatek na bydlení** - Dávka pomoci v hmotné nouzi, která pomáhá uhradit odůvodněné náklady na bydlení.⁷

⁶ MPSV. *Příspěvek na živobytí.*

⁷ MPSV. *Doplatek na bydlení.*

Úvod

Tématem mé bakalářské práce je využití humanitárního hostelu v problematice bezdomovectví. Tuto problematiku jsem si vybral z důvodu vytvoření humanitárního hostelu v Praze během pandemie viru SARS-CoV-2. Humanitární hostel byl zřízen pro osoby bez domova na ochranu proti tomuto viru, hlavně díky prázdným hotelům a hostelům. Díky zahraniční praxi zde byl potenciál, že hostel nebude sloužit pouze jako ochranný prostředek, ale i jako nástroj prevence bezdomovectví.

Zahraněčí praxe byl i podnět pro zkoumání hostelu v našich podmínkách. Dle Shapira a dalších může být humanitární hostel místem, kde nájemníci mohou bezpečně řešit svou životní situaci při dodržení základní teze: primárně nájemník, klient sekundárně. Nemysleme si, že neexistují kritici humanitárních hostelů, např. Culhane kritizuje hostely, že se staví proti tendenci deinstitucionalizace a stále se jedná o subsidiární řešení problematiky chudoby a bydlení. Pokud se budeme ohlížet v naší malé kotlině, jedná se o jedinečný projekt, proto jsem se rozhodl, že jediný způsob, jak zkoumat tuto problematiku, je cestou porovnání. Způsob ubytování bychom mohli srovnávat s ubytovnami, ale na ubytovnách neprobíhá systematicky sociální práce. Dalším podobným zařízením je azylový dům. Azylový dům stejně jako hostel poskytuje ubytování a stejně tak poskytuje sociální práci nájemníkům.

K samotné práci. Ta je rozdělena na teoretickou a praktickou část. V teoretické části představuji problematiku bezdomovectví a humanitární hostely. V praktické části se výzkum zaměřuje na kritéria nejčastěji se objevující ve výpovědích nájemníků: zlepšení životní situace, kvality pobytu a poskytování sociální práce. Data budu sbírat za pomoci kvalitativního sběru dat pomocí rozhovoru s otevřenými otázkami. Cílem výzkumu je zjistit, zda je humanitární hostel jedním z vhodných prostředků při řešení problematiky bezdomovectví. Hlavní výzkumná otázka je: Jak nájemníci hostelu hodnotí zkušenost s azylovým bydlením ve srovnání s humanitárním hostelem?

V práci čerpám z odborné literatury, monografií a odborných článků především ze zahraničních zdrojů. Dalším zdrojem v této práci jsou rozhovory s jednotlivými aktéry

podílejícími se na koncepci humanitárního hostelu. Z důvodu, že neexistuje veřejně dostupný materiál, ze kterého bych mohl čerpat informace.

Jedním ze specifíků této práce je, že nevyužívá oficiální terminologii osob se zkušeností s bezdomovectvím, tj. osoba bez přístřeší. Pro tuto práci jsem zvolil termín osoba bez domova. Dále potom nevyužívám pojem klient, jak je zvykem v sociální práci, ale nájemník, dle standardu: primárně nájemník, klient sekundárně. Termín klient využívám v práci jen pokud to považuji za nutné a vhodné.

1 Problematika bezdomovectví

Bezdomovectví je komplexní problém, který se dotýká celého spektra společnosti a celou ji zasahuje. Jedná se o specifický jev, který každá osoba bez domova jinak prožívá, jinak vzniká, má různé projevy a následky.⁸ Zároveň v této individualistické tezi můžeme spatřovat podobnosti, díky které můžeme problematiku bezdomovectví popisovat.

V této kapitole představím definici a typologii bezdomovectví a budu diskutovat jeho příčiny a následky, a to jak v české tak v mezinárodní akademické diskusi. Zatímco česká literatura o bezdomovectví se více soustředí na klasifikaci endo a exogenních faktorů a trajektorií bezdomovectví, zahraniční diskuse akcentuje strukturální příčiny, prediktory.

1.1 Definice

Bezdomovectví bývá chápáno jako extrémní projev sociální nerovnosti, který vzniká kvůli vysoce nepříznivé sociální situaci jedinců a skupin, kombinovaný s nedostatečnými sociálními kompetencemi či kapitálem jedince.⁹

Dle Pěnkavy je: *“bezdomovectví komplexní, dynamický a diferencovaný proces, v jehož rámci různí jednotlivci i skupiny procházejí různými vstupními a výstupními body neboli trasami.”*¹⁰ Co si pod tím představit? Bezdomovectví je problematika multifaktoriální.

V rámci této problematiky se setkáváme s mnoha jevy jako je např.:

- kriminalita,
- prostituce,
- závislosti,
- chudoba, a další.¹¹

⁸ PRŮDKOVÁ, T. NOVOTNÝ, P. Bezdomovectví. 9. -13.

⁹ MATOUŠEK, Oldřich. *Encyklopedie sociální práce*. s. 338.

¹⁰ *Tamtéž.*

¹¹ MATOUŠEK, Oldřich. *Encyklopedie sociální práce*. s. 338.

Dle Mareše nesmíme zapomenout, že problematika bezdomovectví se neváže jen k vymezenému vztahu k bydlení, ale jedná se i o určitý způsob života, kdy dle autora je bezdomovectví: *“generalizované psychosociální selhání spojené se ztrátou většiny běžných rolí a úpadkem společenské prestiže.”*¹²

1.2 Typologie

Z předchozích kapitol jsme se již částečně mohli dozvědět, že typologie osob bez domova není nikterak jednoduchá. Typologie je odražená definicí bezdomovectví. S definicí bezdomovectví to také není nijak jasnější.

Existují dva směry, kterými se můžeme vydat, když definujeme bezdomovectví. Tím definujeme, kdo všechno patří do této skupiny. Buď se vydáme cestou co největšího zúžení tématu, a tedy nám vyjde, že problematika bezdomovectví je problematikou osob bez přístřeší. Osoby bez přístřeší se pak dále vyznačují fyzickou, právní a sociální doménou dle sedmi teoretických domén bezdomovství od Ilji Hradeckého (viz Příloha 1).

V těchto teoretických doménách můžeme sledovat dělení na koncepční strategie a domény (fyzické, právní, sociální). Koncepční strategie se rozdělují dle prostoru, který je využíván k bydlení:

- *“Beze střechy.”*¹³
- *“Bez domova.”*¹⁴
- *“Nejisté a nevyhovující bydlení.”*¹⁵
- *“Nevyhovující bydlení a sociální izolace v legálně obývaném obydlí.”*¹⁶
- *“Nevyhovující bydlení (jisté užívací právo).”*¹⁷

¹² VÁGNEROVÁ, Marie. *Psychopatologie pro pomáhající profese*. s. 748.

¹³ *Tamtéž.*

¹⁴ HRADECKÝ, Ilja. *Definice a typologie bezdomovství*. s. 10.

¹⁵ *Tamtéž.*

¹⁶ HRADECKÝ, Ilja. *Definice a typologie bezdomovství*. s. 10.

¹⁷ *Tamtéž.*

- “*Nejisté bydlení (vhodné k obývání).*”¹⁸
- “*Sociální izolace v kontextu jistého a vhodného bydlení.*”¹⁹

Každé z těchto koncepčních strategií odpovídá její fyzická doména, tedy zda má či nemá místo k bydlení a zda je vhodné či nevhodné. Dále právní a sociální doména. Právní doména je zaměřena na právní nárok k obydlí. Sociální doména definuje soukromí, bezpečí a sociální vztahy. Z výše uvedené tabulky bychom tedy odhadovali, že existuje sedm různých pojetí bezdomovectví, a to dle druhu obydlí, jeho fyzické podoby, právního nároku a sociální vztahovosti k obydlí a vztahům (viz Příloha 1).²⁰

S fyzickou, právní a sociální doménou budeme pracovat dále. Dle Evropské observatoře jsou tyto 3 domény důležité pro operační definici bezdomovectví. Přesněji vyloučení z těchto domén definuje tuto problematiku.

V tabulce (viz Příloha 2) můžeme spatřit domény bezdomovectví a vyloučení z bydlení v rámci výše uvedených domén. Vyloučení ze všech domén je tedy tzv. osoba bez střechy (nemá žádné obydlí, žádný právní nárok a nemá bezpečný a soukromý prostor pro sociální vztahy).

Klíčovým bodem pro určení definice bezdomovectví tkví v tom, že bezdomovectví není jev statický. Osoby se pohybují mezi různými typy bydlení, popř. prochází opakovanými epizodami bezdomovectví. Tedy jednotná definice popisující tuto problematiku by mohla vzpomínat jeden z typů bezdomovectví, ale zapomínat na ostatní.²¹

V současnosti je vytvářen tlak na netíhnutí k zužování definice bezdomovectví, ale naopak otevírání se větší diverzitě. Organizace FEANTSA – Evropská federace národních organizací pracujících s bezdomovci vytvořila Evropskou typologii bezdomovectví a vyloučení z bydlení tzv. ETHOS.²²

¹⁸ HRADECKÝ, Ilja. *Definice a typologie bezdomovství*. s. 10.

¹⁹ *Tamtéž*.

²⁰ HRADECKÝ, Ilja. *Definice a typologie bezdomovství*. s. 10 - 11.

²¹ HRADECKÝ, Ilja. *Definice a typologie bezdomovství*. s. 11.

²² MATOUŠEK, Oldřich. *Encyklopedie sociální práce*. s. 338.

Zároveň pro zajímavost přikládám typologii, která vzešla od samotných osob bez domova, jak se sami vidí. Dle Pěnkavy většina dotázaných označování bezdomovců odmítá a vnímá ho pejorativně. Pokud bychom se zeptali, jak sami sebe nazývají, je jejich terminologie více slangová:

- *“bezinky”*,
- *“pouliční směs”*,
- *“bezďáci”*,
- *“děti ulice”*,
- *“tuláci”*.²³

Pokud bychom k tomuto slangu hledali odborný ekvivalent:

- *“lidé bez jakéhokoliv zázemí”*,
- *“osoby sociálně slabší”*,
- *“osoby dočasně bez přístřeší”*,
- *“osoby v sociální nejistotě”*,
- *“osoby dočasně nepřizpůsobivé”*.²⁴

Dle Hradeckého se bezdomovectví dále dělí na zjevné, skryté a potenciální. Nejviditelnější skupinou osob bez domova jsou zjevní. To jsou osoby žijící na ulici, na nádraží atd. Často vyhledávají ubytování v noclehárnách a azylových domech. Skupina skrytých osob bez domova nevyužívá sociální služby alespoň do momentu, kdy zvládají svou situaci. Následně žádají o pomoc tam, kde se vyskytuje i zjevný typ lidí bez domova. Často střídají místa svého pobytu, ale narozdíl od zjevného typu setrvávají na těchto místech déle.²⁵

²³ HRADECKÝ, Ilja. *Definice a typologie bezdomovství*. s. 29.

²⁴ *Tamtéž*.

²⁵ HRADECKÝ, Ilja. *Definice a typologie bezdomovství*. s. 28–30.

Do skupiny potenciálních patří osoby, kteří žijí v obtížných podmínkách a jsou v riziku ztráty tohoto bydlení.²⁶

Tyto skupiny jsou vzájemně provázané a mohou se prolínat. Skupiny jsou prostupné, a tedy osoby skryté se mohou stát zjevnými, stejně tak potenciální se mohou stát skrytými či zjevnými.²⁷

Typologií existuje velké množství. Zde jsme si představili několik z nich. Zároveň, i když se tyto typologie liší, můžeme v nich nalézt mnoho podobností. Typ zjevné osoby bez domova se charakteristikou střetává s osobami bez střechy v typologii ETHOS (viz podkap. 1.3.1.) a zároveň s ním koliduje typologie přímo od osob bez domova tzv. bezinky, které v jejich ekvivalentu jsou lidé bez jakéhokoliv přístřeší. Tyto a další podobnosti bychom mohli nacházet i dále.

1.2.1 ETHOS

Evropská typologie bezdomovectví a vyloučení z bydlení pracuje se čtyřmi kategoriemi: bez střechy, bez bytu, nejisté bydlení a nevyhovující bydlení. Každá z těchto kategorií má své zákonitosti, které vycházejí z dlouholetého výzkumu Evropské federace národních sdružení pracujících s bezdomovci (FEANTSA).²⁸

ETHOS vychází z principu, že pojetí domova lze chápat ve třech oblastech. Jsou to: fyzická oblast, právní oblast a sociální oblast (viz podkap. 1.1 Definice). Jednoduše řečeno, pokud osoba absentuje přiměřené bydlení, právní důvod k užívání a prostor na soukromí se sociálními vztahy, může to vést k bezdomovectví.²⁹

Typologie se rozděluje na koncepční kategorie, které zde již byly představeny a dále potom na:

- operační kategorie,

²⁶ HRADECKÁ, Vlastimila. *Bezdomovství – extrémní vyloučení*. s. 27–32.

²⁷ *Tamtéž*.

²⁸ ETHOS – Evropská typologie bezdomovství a vyloučení z bydlení v prostředí ČR.

²⁹ *Tamtéž*.

- životní situace,
- generická definice,
- národní subkategorie.³⁰

Operační kategorie nám určuje, jak tyto osoby žijí. Tedy bez střechy jsou osoby přežívající venku, popř. v noclehárnách. Osoby bez bytu žijí v ubytovnách pro osoby bez domova nebo v instituci, kterou mají opustit (např.: azylový dům). Osoby s nejistým bydlením operačně řadíme do skupiny osob, které jsou ohrožené vystěhováním či domácím násilím. Poslední koncepční kategorií jsou lidé žijící v nevyhovujícím bydlení, kteří žijí v provizorních, popř. neobvyklých stavbách nebo v přelidněném bytě (viz Příloha 1).³¹

Následně se typologie ETHOS dělí na životní situace, které definují typ objektu nebo zařízení, kde lidé tráví svůj čas, od venkovních prostor, nocleháren a azylových domů, přes ústavní zařízení (věznice, zdravotnické zařízení), až po provizorní stavby nebo byty bez právního nároku (popř. ohrožení ztrátou právního nároku).³²

Dále typologie pracuje s generickou definicí, která blíže upřesňuje a definuje skupiny osob spadající do jednotlivých koncepčních kategorií. Poslední dělení, které uvádí ETHOS, je národní subkategorie, která byla vytvořena v rámci národního projektu Strategie sociální inkluze bezdomovců v ČR. Strategie vychází ze třinácti operačních kategorií mířených na problematiku bezdomovectví a její projevy v ČR (viz Příloha 1).³³

³⁰ ETHOS – Evropská typologie bezdomovství a vyloučení z bydlení v prostředí ČR.

³¹ *Tamtéž.*

³² ETHOS – Evropská typologie bezdomovství a vyloučení z bydlení v prostředí ČR.

³³ *Tamtéž.*

1.3 Příčiny

Sociální pracovníci pracují vždy s příčinami. Ať už si to uvědomují či ne. Vždy ve spolupráci s klientem se snažíme různými způsoby překonat překážky a tyto překážky často tvoří důvody, proč jsou klienti osobami bez domova.³⁴

Dle Pěnkavy se odborníci přiklánějí k polyetiologické teorii vzniku bezdomovectví. Tento přístup vychází z toho, že se jedná o endogenní i exogenní příčiny. Tedy, že vznik je kombinací bio-psycho-sociálních faktorů.³⁵

Endogenní příčiny jsou *“biologičtí činitelé, vrozené, dané, psychologičtí činitelé (emoční a sociální inteligence, komunikace, mentální a jiné postižení)”*.³⁶ Exogenní faktory jsou dlouhodobý pobyt *“v závadném prostředí, afunkční rodině”, režimových zařízeních*.³⁷

Dle Vágnerové jsou příčiny bezdomovectví složitější než ekonomické faktory. K fenoménu může dle autorky přispět mnoho dalších faktorů:

1. dysfunkční rodina,
2. odlišné sociální zkušenosti (ústavní výchova, režimová zařízení),
3. absence sociálního zázemí,
4. omezené kompetence,
5. kombinace různých zátěží (kumulace znevýhodnění).³⁸

V rámci výše uvedených faktorů můžeme zmínit například Adverse Childhood Experience jako jednu z příčin bezdomovectví. V rámci provedených studií bylo zjištěno, že osoby bez domova vykazují vyšší skóre ACE než lidé, kteří zkušenost s bezdomovectvím nemají. Převládající oblasti v rámci ACE jsou fyzické násilí, psychické

³⁴ MATOUŠEK, Oldřich. *Encyklopedie sociální práce*. s. 338.

³⁵ *Tamtéž*.

³⁶ MATOUŠEK, Oldřich. *Encyklopedie sociální práce*. s. 339.

³⁷ *Tamtéž*.

³⁸ VÁGNEROVÁ, Marie. *Psychopatologie pro pomáhající profese*. s. 749–750.

zanedbávání a obecně dysfunkční rodina. Více než polovina žen se zkušeností s bezdomovectvím byla v dětství sexuálně zneužita.³⁹

Příčiny bezdomovectví jsou dle Pěnkavy i Vagnerové vnitřní a vnější. Mezi vnitřní patří biologické a vrozené činitele. Jako vnější faktor je u obou autorů skloňováno prostředí – rodinné, formální či neformální. Tato definice však do příčin bezdomovectví neumožňuje uspokojivě zahrnout strukturální faktory, jako je například finanční nedostupnost bydlení, dětská chudoba, či legislativní nastavení exekučního systému.

Abychom byli schopni do konceptualizace příčin vnést i tyto strukturální faktory, pomůže nám práce Dennise Culhana a Susanne Fitzpatrickové. Culhane zmiňuje, že *“z širšího pohledu jde vždy o nedostačující příjmy, které neumožňují lidem opatřit si bydlení z dostupné nabídky”*.⁴⁰ Nedostatek financí, způsobený například vysokými výdaji na bydlení, je dle Culhana i dalších jednou z hlavních příčin. Oblasti, kde výdaje za bydlení tvoří přes 32 % příjmu obyvatel, mohou očekávat vysoký nárůst bezdomovectví (viz Příloha 4).⁴¹ Zvyšování výdajů na bydlení je neúměrné ke zvyšování příjmů a najednou tvoří kaskádu. Lidé, kteří si mohou dovolit vyšší výdaje za bydlení, hledají levnější, střední třída je nucena si hledat levnější nájem a nejméně příjmová třída se musí poohlížet po spolubydlení, nabírat více pracovních úvazků a zároveň se musí naučit vyjít s daleko méně penězi.⁴²

Výše popisují, že jeden z exogenních faktorů je pobyt v závadném prostředí nebo afunkční rodině. Tuto tezi nerozporuji, ovšem může být příčina i v nezávadném prostředí nebo funkční rodině? Myslím, že moc dlouho bychom se nerozmýšleli a odpověděli, že ano. Je to ale opravdu tak? A co je tedy v tomto případě příčinou bezdomovectví? Fitzpatrick definuje jako silný prediktor dětskou chudobu. Dětská chudoba je dle autorky hlavní příčinou bezdomovectví v mladém dospělí (20 -

³⁹ ROOS, MSC, Leslie E., Natalie MOTA, MA, Tracie O. AFIFI, PHD., Laurence Y. KATZ MD, FRCPC, Jino DISTASIO PHD a Jitender SAREEN MD, FRCPC. Relationship Between Adverse Childhood Experiences and Homelessness and the Impact of Axis I and II Disorders.

⁴⁰ CULHANE, Dennis P. *Jak se z člověka stane bezdomovec a jak tento problém řešit*.

⁴¹ GLYNN, Chris a Alexander CASEY. *Homelessness Rises Faster Where Rent Exceeds a Third of Income* [online]

⁴² *Tamtéž*.

30 - 32 let⁴³). Nezapomíná na problematiku bezdomovectví v souvislosti např.: s užíváním závislostních látek, ale jedním dechem dodává, že to není tak silný prediktor jako chudoba.⁴⁴ Akcentování závadného prostředí a nefunkční rodiny jako příčiny zastírá strukturální nerovnost a chudobu. Fitzpatrick správně upozorňuje, že bezdomovcem se nemůže stát každý z nás, nebo aspoň ne se stejnou pravděpodobností a naprostá většina z nás se bezdomovci nestane. Skoro žádné dítě z bohaté nefunkční rodiny se bezdomovcem nestane, zatímco pravděpodobnost, že chudé dítě z nefunkční rodiny se jím stane, je řádově vyšší.

Autorka ve svém výzkumu vytvořila “šeky” dvou extrémů, každého na jiné straně rizikového spektra (viz Příloha 5). Samozřejmě si nemůžeme myslet, že tyto šeky nám dokážou osvětlit celou problematiku bezdomovectví v rámci dětské chudoby, ale osvětluje, že se nejedná o problém, který je nevyhnutelný, ale naopak je prediktivní povahy. Tedy můžeme tvořit politiku, která bude tomuto jevu zamezovat. S tím ruku v ruce jde skutečnost, že tyto šeky jsou extrémní případy celého rizikového spektra.⁴⁵

Dle textů výše uvedených můžeme rozdělit příčiny na dva tábory. Jeden, který zastává komplexní model endogenních a exogenních příčin, tedy vrozených a získaných faktorů, kdy v rámci získaných faktorů se jedná například o ACE. Druhý, který se zaměřuje na příčiny bezdomovectví v souvislosti s financemi, dluhy a dostupným bydlením. Zároveň s tím Fitzpatrick udává, že nejsilnější prediktor bezdomovectví je chudoba v dětství. Ve svém textu naznačuje, že endogenní a exogenní faktory jsou příčinami bezdomovectví, ale dodává, že nejsou příčinami, které by byly procentuálně vysoce hodnocené. Poslední, a dle MPSV velmi vzácnou, příčinou bezdomovectví je volba, kdy se osoba rozhodne pro bezdomovectví jako životní styl.

⁴³ Švancara, J. (1973, 1981). Kompendium vývojové psychologie. s. 193–212.

⁴⁴ FITZPATRICK, Suzanne. Can homelessness happen to anyone? Don't believe the hype.

⁴⁵ *Tamtéž.*

1.4 Následky

Dle Koncepce prevence a řešení problematiky bezdomovectví, která byla vytvořena v roce 2013, nejsou následky bezdomovectví v ČR dostatečně známy. Neexistuje dostatek využitelných teoretických zdrojů, které by byly empiricky ověřené. Tím pádem nelze určit významnost jednotlivých následků bezdomovectví na osoby bez domova.⁴⁶

Zároveň v roce 2010 Pěnkava ve své rigorózní práci uvádí teze, že nepříznivé důsledky se prohlubují dobou strávenou na ulici. Dlouhodobý stav osob bez domova snižuje motivovanost ke změně, která může postupně vymizet. Dále dlouhodobý stav bez domova vede ke změně hodnotové orientace, stereotypů a prostředí podporuje ke vzniku deviantního chování.⁴⁷

Velká skupina následků bezdomovectví, na které se shodují čeští a zahraniční autoři jsou zdravotní následky:

- vyšší předčasná úmrtnost,
- chronická bolest (spojovaná s nekvalitním spánkem a omezeným přístupem k medikaci),
- kožní problémy a onemocnění,
- problémy s dolními končetinami,
- dentální problémy,
- chronická infekční onemocnění.⁴⁸

Dále potom dle Šupkové:

- nemoci dýchací soustavy,

⁴⁶ Koncepce prevence a řešení problematiky bezdomovectví v České republice do roku 2020.

⁴⁷ Pěnkava, P. *Výchovně-vzdělávací prvek v sociální práci s cílovou skupinou osob bez přístřeší.*

⁴⁸ GALEA, MD, DRPH, Sandro. Homelessness, Its Consequences, and Its Causes. *School of Public Health.*

- cévní onemocnění.⁴⁹

Dle Vágnerové jsou dopady více osobnostní povahy, kdy osoba bez domova se díky prostředí tomuto okolí více či méně přizpůsobuje. V díle *Psychopatologie pro pomáhající profese* se dočteme, že citové prožívání bývá často vyhaslé. Zůstávají jen základní emoční prožívání. Cítí se zatíženi větším množstvím problémů, než je obvyklé, a proto jsou hostilní až depresivní.⁵⁰

Dle autorky si osoby bez domova nedokáží obstarat nový občanský průkaz, podat žádost o sociální dávky, nevyřídí důchod nebo si pro něj nedokáží dojíždět.⁵¹ Tyto body se neshodují s mou praxí sociálního pracovníka a je pro mě otázkou, nakolik bylo jejich sepsání založené na empirii. Autorka má částečně pravdu v tom, že osoby bez domova se často nevyznají v systému, popř. mu nerozumí (zde bych ale rád zmínil: Kdo, pokud se v podobném oboru nepohybuje, si je opravdu jistý, jak vyřídit sociální dávku?) Zároveň vycházím ze své praxe, kdy stačí být jen jakýsi rádce pro klienta a nezastávat roli jeho pečovatele – tedy předávat mu co nejvíce kompetencí a klient se dokáže naučit, jak výše vyjmenované záležitosti vyřizovat. Problém není, dle mé praxe, v rezignaci, ale spíš ve vysokých bariérách, nepřehlednosti a nevlídnosti systému. Tyto překážky lze však řešit právě s pomocí sociální práce.

Dále Hradecká ve své publikaci *Extrémní vyloučení u osamělých osob bez domova* uvádí následky bezdomovectví (které mohou být i příčinou). Tyto následky mohou být např.: neschopnost vytvořit osobní vztahy, somatické a psychosomatické choroby, závislosti alkoholové i nealkoholové, deprese a úzkosti, HIV a AIDS.⁵²

Z toho, co jsem v této podkapitole uvedl, vyplývá, že následky bezdomovectví jsou dostatečně známy oproti tomu, co uvádí koncepce z pera MPSV. Autoři se v mnoha ohledech shodují a tyto následky se dají rozdělit na:

⁴⁹ ŠUPKOVÁ, D. a kol. in Mossóczy, M. (2012). s. 23.

⁵⁰ VÁGNEROVÁ, Marie. *Psychopatologie pro pomáhající profese*. s. 750.

⁵¹ *Tamtéž*.

⁵² HRADECKÁ, Vlastimila a Ilja HRADECKÝ. *Bezdomovství – extrémní vyloučení*. s. 35.

- zdravotní a fyzické následky,
- psychologické následky,
- sociální následky.

Zároveň, jak jsem uvedl výše, nesouhlasím s tezí Vágnerové, která uvádí, že díky těmto následkům nejsou osoby bez domova schopny mnoha úkonů, kdy jako zdroj mohu uvést svou vlastní praxi sociálního pracovníka pro osoby bez domova.

2 Humanitární hostel

Humanitární hostel v českém prostředí je novým prvkem, který by svým potenciálem mohl být zařazen jako jeden z nástrojů při řešení problematiky bezdomovectví. Ovšem neznamená to, že nikde na světě podobný projekt nemůžeme nalézt. Stejně jako mnoho jiných aktivit, jsou i tyto inspirovány v zahraničí, přesněji projekty v USA, spec. New York a San Francisco.

2.1 Historie

V českém prostředí humanitární hostel nemá žádnou historii, která by byla popsitelná, ale v USA, spec. v New Yorku či v San Franciscu je podporované bydlení v Single Room Occupancy záležitostí datovanou od 70. let, 20. století.⁵³ Typickým znakem pro SRO je 2x3 metry velký pokoj se sdílenou toaletou a sprchou (viz Příloha 6).⁵⁴

Během 20. století se začal zvyšovat počet osob bez domova v USA. Z jakého důvodu? Federální vláda začala s demolicemi SRO po celých Spojených státech a během let 1970 - 1990 bylo zrušeno nebo zbouráno přes 1 milion SRO, například New York tímto způsobem ztratil přes 60 % ubytovacích jednotek.⁵⁵

Během tohoto období demolování SRO se vláda snažila nabízet vhodné dostupné bydlení, ovšem toto bydlení jen minimálně pokrylo kapacitu, jakou dosahovalo SRO. Následně americká vláda mohla sledovat dramatický nárůst osob žijící pod hranicí chudoby⁵⁶ - hranice chudoby se v letech 1970–1990⁵⁷ pohybovala od \$1,490 do \$6,652.⁵⁸

V období demolování SRO (popřípadě jejich proměny v jiná zařízení) se začaly zvyšovat i výdaje za bydlení. Během dvaceti let došlo k nárůstu ze 7 na 13 milionů obyvatel USA,

⁵³ Unlocking the Door. s. 8.

⁵⁴ Central City SRO Collaborative.

⁵⁵ *Tamtéž.*

⁵⁶ Central City SRO Collaborative.

⁵⁷ United States Census Bureau: *Poverty in the United States: 1990.*

⁵⁸ U.S. Bureau of the Census, *Income, Poverty, and Health Insurance Coverage in the United States: 2008; 2010; 2012.*

jejichž výdaje za bydlení činily více než polovinu jejich příjmů. Z nich mnoho žilo na hraně chudoby. Během tohoto období Spojené státy generovaly skoro dva miliony osob bez domova či bez přístřeší.⁵⁹

2.1.1 New York

Stejně jako u nás v současnosti, i v USA, spec. v New Yorku v 70. letech začaly vznikat tendence a projekty podporovaného bydlení. Během výše zmíněného desetiletí byli sociální pracovníci, právníci a města znepokojeni rostoucími čísly osob a rodin využívajících tzv. single room occupancy hostel – v našem prostředí volně přeloženo jako ubytovny.⁶⁰ Vyšší využívání těchto ubytoven (či obytných prostorů hostelového typu) je připisováno gentrifikaci, snižování bytového fondu a fiskální krizi, která snižovala šanci na nalezení práce pro nejchudší obyvatele New Yorku.⁶¹

Tyto ubytovny, které byly zřizovány soukromými subjekty, začaly být spojovány s vysokou mírou kriminality a násilí. Rezidenti byli popisováni jako drogově závislé osoby se záznamem v trestním rejstříku a propuštění pacienti z psychiatrických léčeb.⁶²

V roce 1980 dva františkánští mniši založili St. Francis Friends of the Poor – získali Beechwood Hostel a proměnili ho v rezidenci sv. Františka, která začala nabízet komplexní řešení problematiky bezdomovectví⁶³ - stálé bydlení s podporou sociálních služeb.⁶⁴ V roce 1983 byl financován projekt podporovaného bydlení The Heights⁶⁵, který byl založen komunitou nazývajícím se CLOTH (Community League Of The Heights). CLOTH se snaží na území New Yorku vytvořit prostředí pro dostupné bydlení a dále vytvářet silnou komunitu, ve které mohou obyvatelé New Yorku žít.⁶⁶

⁵⁹ Central City SRO Collaborative

⁶⁰ Unlocking the Door.

⁶¹ THE NETWORK, Supportive Housing Network of NY.

⁶² Unlocking the Door.

⁶³ Tamtéž.

⁶⁴ Saint Francis. Friends of the Poor.

⁶⁵ Unlocking the Door. s. 8.

⁶⁶ CLOTH. Community League of The Heights.

Programy, které v New Yorku začaly pomáhat lidem s hledáním a udržení bydlení v SRO (Rezidence sv – Františka, The Heights, CLOTH), se zaměřují hlavně na osoby bez domova, které trpí duševní poruchou. Bohužel předpoklad, že většina osob bez domova trpí nějakou duševní poruchou, může být mylný.⁶⁷

Rezidence sv. Františka, The Heights a další projekty podporovaného sociálního bydlení byly díky žádné předchozí zkušenosti založeny na improvizaci a také na práci ve stylu pokus – omyl. Sociální práce vycházela z komplexních potřeb ubytovaných včetně duševního onemocnění, nízkého nebo žádného příjmu, nulového přístupu k lékařské péči a medikaci, vysokého procenta nealkoholových a alkoholových závislostí a odmítání spolupráce se sociálními službami.

V rámci ubytování v projektu podporovaného bydlení nebyla podmínka, že člověk, jenž zde bydlí, musí být navázán na sociální službu. Ovšem sociální pracovníci se asertivním způsobem snažili o vybudování vztahu s ubytovaným, a tím pádem v navázání spolupráce s ním. U člověka závislého na alkoholových či nealkoholových drogách se jeho situace přijímala jako realita – namísto léčení jeho závislosti jako problémového chování a vyžadování abstinence.⁶⁸

Vzhledem k potřebám ubytovaných přistoupily služby podporovaného bydlení k jemné, ale důležité proměně od klinické orientace a orientace na zotavení, k orientaci zaměřené na získání a dlouhodobé udržení bydlení, čímž byl zajištěn přístup: *“primárně nájemník, klient sekundárně”*.⁶⁹

V této době s výše uvedenými tendencemi podporovaného bydlení se zároveň začala zvedat čísla lidí žijících na ulici. Zástupci města byli tlačeni k tomu, aby se k této nové krizi bezdomovectví postavili.⁷⁰ Nakonec tento tlak vyústil v soudní líčení u Nejvyššího soudu státu New York, který vydal rozhodnutí v současnosti známé jako Callahan v. Carey (Robert Callahan byl hlavní žalobce a Hugh L. Carey byl tehdejší guvernér státu

⁶⁷ CULHANE, P. Dennis. *Single Room Housing Won't End Homeless*.

⁶⁸ Unlocking the Door.

⁶⁹ Unlocking the Door. s. 9.

⁷⁰ Unlocking the Door.

New York).⁷¹ Tento dokument zapříčinil to, že město New York muselo být schopno poskytnout každé dospělé osobě bez domova možnost noclehu, pokud by o to měla zájem. Pro město to znamenalo ztrojnásobit počet lůžek pro osoby bez domova. Mezitím byly z městských a státních zdrojů vytvářeny bytové jednotky prostřednictvím přeměny SRO, ale poptávka vysoce převyšovala nabídku.⁷² Tlak ze strany politiků, obavy veřejnosti a úsilí obhájců pro lidi bez přístřeší dosáhly na konci 80. let nové úrovně. Město a stát New York se zapojily do diskuze o vytvoření systému podporovaného bydlení pro lidi bez přístřeší. Tato diskuze vyvrcholila v roce 1990 vyhláškou, kterou se New York zavázal vytvořit přes 3 000 bytových jednotek podporovaného bydlení pro osoby bez domova, kteří trpí duševním onemocněním.⁷³

Současné studie odhalily, že newyorský projekt pro osoby bez domova trpící duševním onemocněním se finančně vyplatil, protože preventivně působil na osoby, které za sebou měly zkušenost s bezdomovectvím. Tyto osoby následně méně recidivovaly a také méně využívaly krizové služby jako jsou noclehárny a psychiatrické nemocnice a snížily se i jejich počty ve vazebních věznicích.⁷⁴ Zároveň s tím třeba v SRO na Upper West Side bylo 71% nájemníků závislých na dávkách, další procenta byli zaměstnaní (ale i ti potřebovali další podporu). Takže finanční udržitelnost zkoumaná nevyužíváním služeb jako jsou noclehárny, nemocnice apod. mohla být nahrazena plným využitím dávkového systému atd.⁷⁵

Růst bezdomovectví se dával do souvislosti s uzavíráním psychiatrických léčeben v USA. Propuštění pacienti následně bydleli v SRO, ty však vláda postupně rušila, a tak končili na ulici. Výše se zde objevuje argumentace, že lidé trpící duševní chorobou zažívají deinstitucionalizaci, přesouvají se tedy do SRO, a když tato ubytovna, hostel či hostel

⁷¹ FRAZIER, Ian. Hidden City.

⁷² Unlocking the Door.

⁷³ THE NETWORK, Supportive Housing Network of NY.

⁷⁴ Unlocking the Door.

⁷⁵ SHAPIRO, H. Joan, MSSW: Chief Consultant on Community. *Single-Room Occupancy: Community of the Alone*. s. 33.

změní svůj účel, jsou vystěhováni a mnoho z nich končí na ulici – proto je potřeba pro ně vytvořit systém podporovaného bydlení.⁷⁶

Culhane však tento pohled problematizuje. Z výsledků jeho výzkumu můžeme vyčíst, že většina osob bez domova v 90. letech v USA jsou mladí dospělí, kteří nikdy nežili v SRO. Z nich bylo necelých 15 % hospitalizováno s duševní poruchou a více než polovina lidí bez domova, popř. bez přístřeší je na ulici méně než půl roku.⁷⁷

Projekt podporovaného bydlení v New Yorku pro osoby bez domova trpící duševním onemocněním s sebou samozřejmě nesl mnoho etických dilemat a dalších problémů, které bylo potřeba řešit. Ne všude se nesl duch “primárně nájemník, klient až sekundárně”. Zároveň se někdy nahrazoval cíl stability bydlení jinými cíli. Ovšem finanční výhoda projektu byla nesporná – systému sociálních, zdravotních a dalších služeb bylo částečně odlehčeno od této skupiny osob.⁷⁸

Postupem let se přidávaly další programy podporovaného bydlení, kdy po lidech bez přístřeší s duševním onemocněním se přidala i skupina osob bez přístřeší s HIV/AIDS. Následně se další programy zaměřovaly na osoby bez domova závislé na alkoholových i nealkoholových drogách, lidi bez přístřeší s tělesným nebo zdravotním znevýhodněním a další.⁷⁹

SRO v New Yorku bylo dle Shapira místo, kde se kumulovaly nemoci, hlad, samota a násilí. Shapiro se zaměřil ve své práci na jeden specifický SRO objekt v New Yorku na Upper West Side. Tento projekt měl několik cílů: zorganizovat nájemce, pomoci jim ve vyhledávání a přijímání odborné pomoci, ovlivňovat změny v postupech tak, aby odpovídaly speciálním potřebám nájemníků.⁸⁰

SRO, na které se Shapiro zaměřoval, bylo útočištěm osobám, které měly problém se závislostmi a osobám, které odešly z institucionální péče. To vyvolalo odpor sousedů,

⁷⁶ CULHANE, P. Dennis. *Single Room Housing Won't End Homeless*.

⁷⁷ *Tamtéž*.

⁷⁸ *Unlocking the Door*.

⁷⁹ THE NETWORK, *Agreement*.

⁸⁰ SHAPIRO, H. Joan, MSSW: Chief Consultant on Community. *Single-Room Occupancy: Community of the Alone*. s. 24.

kteří vyžadovali uzavření. Zároveň na druhou stranu tuto budovu a její obyvatele začali jiné skupiny bránit. Následně byly vtaženy do hry pracovníci tamní nemocnice: psychiatři a psychiatričtí sociální pracovníci. Během intenzivní práce lékařů, ale hlavně sociálního pracovníka, který pracoval s obyvateli domu a komunitou v dané oblasti, se vytvořil program podpory: vytvoření rekreační místnosti s pasivní a aktivní zábavou (a povinností nájemníků se o ní starat), plánovací schůzky, rehabilitační programy.⁸¹

Shapirův příspěvek ukazuje, že i problematické SRO lze změnit a provozovat lépe. Ovšem to, že většina osob bez domova jsou mladí dospělí netrpící duševní poruchou, kteří nikdy nežili v SRO, ukazuje na daleko širší problematiku bezdomovectví a její krizi, která se začala objevovat od 80. let v USA, která byla z většiny přisuzována demolování SRO, popř. změně jejich účelu. V souvislosti s řešením problematiky bezdomovectví je tedy dle odborníků potřeba poskytnout více, než jen zvýšit číslo SRO jednotek.⁸²

2.1.2 San Francisco

San Francisco bylo známo jako tzv. hotelové město z důvodu, že SRO hostely začaly dominovat ostatním typům bydlení. V současnosti má stále San Francisco stovky SRO hostelů, které poskytují domov více než 30 000 nájemníků.⁸³ Typicky bylo SRO využíváno nízkopříjmovými pracujícími, dělníky cestujícími za prací a imigranty. Celkově imigranti SRO využívali po celých Spojených státech – pro tuto skupinu osob a jejich rodiny patřilo SRO mezi jejich první domovy v nové zemi.⁸⁴

Stejně jako v New Yorku zde byly snahy o podporu dostupného bydlení.⁸⁵ V San Franciscu byly organizované přímo od nájemníků bydlících v SRO. Ovšem nájemníci začali narážet na zájmy developerů. Snahy nájemníků čelily odporu jak developerů, tak i zástupců města. V průběhu 70. a 80. let se konflikty tak vyostřily, že aktivistické skupiny, nájemníci a další obyvatelé tamních komunit okupovali hotelové

⁸¹ SHAPIRO, H. Joan, MSSW: Chief Consultant on Community. *Single-Room Occupancy: Community of the Alone*. s. 24.

⁸² CULHANE, P. Dennis. *Single Room Housing Won't End Homeless*.

⁸³ *Tamtéž*.

⁸⁴ Central City SRO Collaborative.

⁸⁵ *Unlocking the Door*.

budovy SRO typu, aby policie nemohla násilně nájemníky vystěhovat z jejich domovů.⁸⁶ Tyto snahy nekončily vždy šťastně a mnoho SRO bylo nakonec zbouráno – na druhou stranu aktivistické tendence zvládly některé SRO a jejich obyvatele ochránit před vystěhováním a zbouráním.⁸⁷

Na konci 90. let San Francisco zažilo další bytovou krizi. Mnoho lidí, včetně seniorů, párů a rodin, muselo čelit náhlému zvýšení nájmu v SRO, kdy v některých částech města se jednalo o zvýšení skoro o 300 dolarů.⁸⁸ Nedostatek dostupného bydlení v San Franciscu způsobil, že lidé žijící v těchto bytových jednotkách byli nuceni platit vysoké procento ze svého příjmu na to, aby zaplatili nájem.⁸⁹ Mnoho majitelů těchto objektů této situace využilo, a buď nelegálně proměnili svůj hostel na turistický (ač jim toto zakazoval zákon), nebo viděli v této krizi příležitost, jak si vydělat více peněz na úkor nájemců.⁹⁰ Díky této krizi se nájemníci a aktivisté spojili a v roce 2021 vytvořili Central City SRO Collaborative. SRO Collaborative spolupracuje s nájemníky a aktivisty z The Tenderloin Housing Clinic, Conard House a the Mental Health Association of San Francisco. Central City SRO se společně s nájemníky snaží dosahovat zlepšení v oblasti podmínek bydlení a bezpečnosti a advokacii v oblasti dostupného bydlení.⁹¹ Tato organizace působí i v současnosti na území San Francisca.

Dle Dennise P. Culhana SRO není řešení. Dle něj by bylo daleko potřebnější řešit celý trh s nemovitostmi a životní úroveň mladých a chudých dospělých. Bezdomovectví totiž tvoří jen malý segment v mnohem větší problematice chudoby.⁹²

SRO mohou být řešením pro některé osoby (osoby ve vyšším věku, osoby s postižením) které jsou bez domova, popř. bez přístřeší. Mnoho dalších osob, které jsou téměř bez domova, potřebuje mnohem ambicioznější řešení, které jim poskytne stabilní bydlení,

⁸⁶ Central City SRO Collaborative

⁸⁷ *Tamtéž.*

⁸⁸ Central City SRO Collaborative.

⁸⁹ *Tamtéž.*

⁹⁰ Central City SRO Collaborative.

⁹¹ *Tamtéž.*

⁹² CULHANE, P. Dennis. *Single Room Housing Won't End Homeless.*

ochranu v případě postižení nebo nezaměstnanosti, různorodou podporu v bydlení a různé typy nájmu – oproti momentálnímu SRO řešení.⁹³

2.2 Současnost

Předtím, než se pustíte do čtení této podkapitoly, bych chtěl navázat na myšlenky profesora Culhana. Specificky na ty, kde poukazuje na to, že humanitární hostel se nemusí zdát jako tak dobrý projekt, jak se prezentuje.

Jak bylo zmíněno, většina osob bez domova jsou mladí dospělí netrpící duševní poruchou (první programy se zaměřovaly na osoby s duševní poruchou), kteří nikdy nežili v SRO. To poukazuje na daleko širší problematiku bezdomovectví a její krizi. Krize byla přisuzována hlavně demolování SRO nebo změně jejich účelu. Ovšem ruku v ruce s tím šla inflace a dramatické zvedání nájemného. Tedy Culhane dává na věděnou, že se musí jako řešení poskytovat více než jen zvyšování počtu SRO.⁹⁴

V souvislosti s tím pokračuje trend deinstitucionalizace. Je tedy dobré řešení vytvářet SRO jako typ podporovaného bydlení v rámci této tendence? Můžeme si myslet, že projekty humanitárních hostelů a SRO vychází ze zásady: nájemník první, klient sekundárně, ale již výše jsme se mohli dočíst, že ne všechny SRO tuto zásadu zvládly dodržovat. A jak je to tedy nyní?⁹⁵

Jak jsem popisoval výše, projekty humanitárních hostelů nejsou záležitostí pouze USA, ale i dalších států. Jedním z nich je například Velká Británie. V Londýně zřizuje tyto hostely organizace St. Mungo's. Na základě rozhovoru s bývalou sociální pracovnící St. Mungo's jsem se mohl dozvědět mnoho informací o fungování takového hostelu v zahraničí.

Humanitární hostel, ve kterém pracovala výše zmíněná sociální pracovníce, se jmenoval St. Mungo's North London's Women's Project. Tedy byl určen pouze pro ženy.

⁹³ CULHANE, P. Dennis. *Single Room Housing Won't End Homeless.*

⁹⁴ *Tamtéž.*

⁹⁵ CULHANE, P. Dennis. *Single Room Housing Won't End Homeless.*

Nájemnice jejich hostelu měly často traumata ze soužití s muži, zkušenosti s domácím násilím a jinými typy násilných vztahů.⁹⁶ Cílem projektu byla úplná samostatnost žen zde žijících. Celý pobyt byl koncipován jako přechodná stanice do udržitelného bydlení.⁹⁷

Délka pobytu nájemnic byla individuální. Většina z nich bydlela v hostelu okolo 2 let. Existovaly i nájemnice, které v hostelu bydlely pět let a více, ovšem, jak dodává sociální pracovnice, to byla velmi malá skupina lidí. Pobyt zde byl rozdělen do dvou fází. V první fázi pobývaly nájemnice v objektu, který sloužil ke stabilizaci a osamostatnění. Ve druhé fázi se stěhovaly do objektu sloužícího k dlouhodobému bydlení. Zde měla každá nájemnice svůj pokoj. Kuchyň a koupelna byly na každém patře.⁹⁸

Co se týče financí, pobyt v hostelu byl dle zdroje relativně drahý. Stál okolo 600–700 liber týdně, což téměř celé pokryly sociální dávky – nájemnice doplácely 7–10 liber za služby.⁹⁹

Personální zajištění hotelu zajišťovala sama organizace, jak v rámci sociální služeb, tak provozní části. Hierarchicky byl na vrcholu tzv. koordinátor, který řídil hostel v rámci sociální práce i provozních záležitostí. Následovaly sociální pracovnice a pracovníci, kteří fungovali na bázi individuálního case managementu. V tomto pomyslném žebříčku fungovali tzv. „lowcome“. Lowcome byly pracovnice a pracovníci, jejichž pracovní náplň byla velmi různorodá. Od doprovodů a neformálních setkávání s nájemnicemi až po individuální sociální práci ve spolupráci s klíčovými pracovníky. Také se podíleli na fungování kontaktního místa, které bychom pro jednodušší představu mohli nazývat recepcí.¹⁰⁰

Recepce fungovala 24/7. Důvodem nebyla kontrola nájemnic, spíše jejich ochrana. Recepce hlídala, zda se nepokouší bývalý či současný partner nájemnice dostat do

⁹⁶ MUNGO'S, St. 'A place for strong women – for 25 years'.

⁹⁷ Rozhovor s Pavlou SVOBODOVOU. 30.03. 2021, Praha.

⁹⁸ *Tamtéž.*

⁹⁹ Rozhovor s Pavlou SVOBODOVOU. 30.03. 2021, Praha.

¹⁰⁰ *Tamtéž.*

hostelu. Zároveň na hostelu žily i nájemnice, které fungovaly v noci a přes den spaly, takže s nimi se dělala sociální práce v nočních hodinách.¹⁰¹

Jako poslední bych zmínil způsoby předčasného vypovídání smluv. Tento jev nastal, pokud se nájemnice zachovaly způsobem, který ohrozil ostatní obyvatelky. Nejčastěji to byly případy vyzrazení adresy, zvaní si pánských návštěv přes noc. Pokud se jednalo o porušení s možností ohrožení, existoval zde systém upozornění: 1. upozornění, 2. upozornění, 3. upozornění. Pokud nic nezabralo, mohly dostat zákaz vstupu na 1-3 dny – v takovém případě se hledal volný pokoj v sesterských projektech. Nevratné ukončení smlouvy tedy bylo relativně dlouhý a náročný proces a bylo spíše výjimkou.¹⁰²

¹⁰¹ Rozhovor s Pavlou SVOBODOVOU. 30.03. 2021, Praha.

¹⁰² *Tamtéž.*

3 Sophie's hostel v Praze

V praktické části této práce se budu zabývat humanitárním hostelem Sophie's, který poskytuje ubytování pro osoby bez domova. Zároveň s ním je nájemníkům poskytována sociální práce ve formě individuálního case managementu. Praktická část této práce zkoumá poskytování sociální práce na hostelu na základě porovnání s azylovým domem, který je v rámci registrovaných služeb hostelu nejpodobnější.

Toto porovnání se bude dít na základě rozhovoru s nájemníky humanitárního hostelu, kteří zároveň v minulosti byli obyvateli azylového domu. Cílem této kapitoly je tedy porovnání a to, zda sociální práce na hostelu má lepší (nebo jiné) výsledky než azylový dům.

Práce bude rozdělena na kapitoly: popis humanitárního hostelu a azylového domu, výzkumný záměr, metody výzkumu, interpretace dat a analýza.

3.1 Humanitární hostel a azylový dům

V teoretické části této práce jsme si představili humanitární hostel, ovšem jak reálně funguje tento projekt v Čechách? Předtím, než se pustím do práce s daty, odpovím na tuto otázku a nejen na tu. Tento výzkum se zaměřuje na porovnání humanitárního hostelu a azylového domu. Tedy je třeba si představit nejen jak funguje humanitární hostel, ale i jak funguje azylový dům. Humanitární hostel není zákonem definovaná sociální služba, ale jedno z humanitárních opatření hl. m. Prahy, tedy vybrané zdroje budou vycházet z interní metodiky tvořené koordinátorem hostelu a týmu sociálních pracovníků.

3.1.1 Humanitární hostel

Humanitární hostel v Praze vznikl na základě iniciativy Magistrátu Hl. m. Prahy a Centra sociálních služeb Praha jako ochrana osob bez přístřeší a bez domova před pandemií viru SARS-CoV-2. Na jaře 2020 vzniklo v Praze 6 humanitárních hostelů, které poskytly ubytování 350 osobám bez domova. Cílem tohoto projektu bylo, aby lidé bez domova

nezvyšovali riziko nákazy a sami byli chráněni před virem.¹⁰³ V dalších měsících prošly humanitární hostely prioritizací a zůstaly jen 4 hostely s kapacitou cca. 200 osob.¹⁰⁴

Fungování humanitárního hostelu bychom mohli rozdělit na několik částí. Část sociální, provozní, komunitní a koordinační. Část sociální práce zastávají sociální pracovníci, kteří pracují v rámci individuálního case managementu. Na hostelu Sophie's tvoří část sociální práce 7 poskytovatelů sociálních služeb a dohromady za všechny služby zde poskytuje case management 18 sociálních pracovníků.¹⁰⁵ Sociální pracovníci mezi sebou částečně spolupracují. Pracovníci v rámci jedné organizace spolupracují na každodenní bázi, ale dochází i ke spolupráci meziorganizačně a to vždy, když je to potřeba v rámci klientovy zakázky. Sociální pracovníci jsou zároveň v přímém kontaktu s koordinátorem hostelu, který zde zastává styčnou osobu s CSSP.¹⁰⁶

Provozní částí hostelu nejsou zaměstnanci sociální služby. Tito pracovníci se rozdělují na recepční, což jsou kmenoví pracovníci hostelu a tzv. hrdinové. Recepční mají na starost, aby hostel fungoval v rámci zásobování. Hrdina je nová pozice vytvořená během proměny turistického hostelu na hostel humanitární.¹⁰⁷ Hrdina přichází do každodenního kontaktu s nájemníky (klienty sociální služby). Řeší s nimi provozní záležitosti (vytváření klíčů od dveří, vydávání jídla, vydávání telefonu apod.).¹⁰⁸ Provoz zároveň zajišťuje pravidelný úklid na pokojích nájemníků. Tyto aktivity koordinuje manažer hostelu (jenž je zaměstnancem hostelu), který zároveň spolupracuje s koordinátorem hostelu (jenž je zaměstnancem CSSP).¹⁰⁹

Komunitní část humanitárního hostelu zajišťuje komunitní pracovník. Jeho náplň práce je jiná od práce provozu a od práce sociálních pracovníků. Komunitní pracovník pracuje s komunitou, která je tvořena nájemníky hostelu, ale zároveň se všemi, kteří se na hostelu pohybují, což jsou v případě Sophie's i dobrovolníci, kteří zásobují hostel potravinami.

¹⁰³ MHMP. *Praha zprostředkuje lidem bez domova ubytování, podpoří tak vládní opatření proti šíření nákazy.*

¹⁰⁴ Rozhovor s Martinem ŠIMÁČKEM. 18.03. 2021, Praha.

¹⁰⁵ ŘEHÁČEK, Pavel. *Melounova - Tabulka - Pavel.*

¹⁰⁶ Rozhovor s Pavlem ŘEHÁČKEM. 03.08.2021, Praha.

¹⁰⁷ Rozhovor s Adamem BARTÁKEM. 21. 03. 2021, Praha.

¹⁰⁸ CO, BOHO. *Hrdina pro lidi bez domova: DENNÍ a NOČNÍ.*

¹⁰⁹ Rozhovor s Adamem BARTÁKEM. 21. 03. 2021, Praha.

To je i jeho další agendou: koordinovat jídlo dodávané na hostel.¹¹⁰ Celá agenda komunitního pracovníka vychází z potřeb a přání nájemníků hostelu. Tedy pokud to jsou volnočasové aktivity, je na nájemnících, aby definovali jaké aktivity a společně s komunitním pracovníkem je realizují. Ideální situace je, že komunitní pracovník je jen osobou, která koordinuje volnočasové aktivity a sami nájemníci jsou iniciátory. Samozřejmě v současné situaci vždy s ohledem na současnou epidemiologickou situaci v souvislosti s virem SARS-CoV-2.¹¹¹ Poslední oblastí, které se komunitní pracovník věnuje, je řešení sporů. Pokud spolu jednotliví nájemníci nebo dokonce celá komunita řeší spor, je na komunitním pracovníkovi, aby dal prostor všem stranám. Cílem není spor vyřešit, ale spíše iniciovat změnu.¹¹²

Koordináční část hostelu nespadá ani pod jednu výše vyjmenovanou oblast. Koordinátor má na starosti spolupráci všech výše vyjmenovaných částí na hostelu. Dohlíží na činnost sociálních pracovníků skrze vedoucí služeb. Koordinuje plynulý průběh provozní části skrze manažera hostelu. Zůstává ve spojení s komunitním pracovníkem. Zároveň je styčnou osobou, která předává informace od zřizovatele, což v tomto případě je CSSP. Mimo jiné je taky osobou, která eviduje platby za hostel od klientů, uzavírá smlouvy o ubytování s nájemníky a stejně tak je ukončuje. Mohli bychom nabýt dojem, že koordinátor je nadřazeným všech výše uvedených, což není pravdou. Struktura je trochu složitější. Tato osoba může zadávat práci sociální, provozní i komunitní práci – zadávání práce ale prochází skrze vedoucí služeb a manažery hostelu, kteří ji dále delegují na své zaměstnance.¹¹³

3.1.2 Azylový dům

Co se týče azylových domů, existuje vícero druhů. Pokud bychom jednoduše zadali do vyhledávače frázi “azylový dům”, můžeme nalézt bydlení pro muže, pro ženy, pro rodiny s dětmi, pro matky s dětmi a zřejmě i další.

¹¹⁰ Rozhovor s Kateřinou KOLOUCHOVOU. 17.04. 2021, Praha.

¹¹¹ *Tamtéž.*

¹¹² Rozhovor s Kateřinou KOLOUCHOVOU. 17. 04. 2021, Praha.

¹¹³ Rozhovor s Pavlem ŘEHÁČKEM. 03. 08. 2021, Praha.

Budeme-li porovnávat humanitární hostel a azylový dům, tak bychom mohli říct, že hostel je nejvíce podobný azylovému domu pro ženy a muže. Z důvodů, že na hostelu se nemohou pohybovat děti ani mladiství, pouze osoby starší 18 let a zároveň hostel není omezen jen pro ženy či jen pro muže.

Azylový dům je registrovanou sociální službou, takže jsou jeho činnosti definované zákonem: poskytnutí stravy nebo pomoc při zajištění stravy, poskytnutí ubytování, pomoc při uplatňování práv a oprávněných zájmů a při obstarávání osobních záležitostí.¹¹⁴ Stejně jako humanitární hostel funguje azylový dům za základě rozdělení kompetencí. Na vrcholu pyramidy stojí ředitel azylového domu. Následně se práce rozděluje na sociální práci a provoz stejně jako na humanitárním hostelu.¹¹⁵

Sociální práci koordinuje vedoucí přímé práce, který má pod sebou sociální pracovníky a pracovníky v sociálních službách. Provozní část koordinuje vedoucí provozu, ten má na starosti pracovní náplň údržbářů, obstarává nákupy a provádí objednávky materiálů. Sociální práce a provoz nejsou v roli podřízenosti a nadřízenosti. Sociální pracovníci pracují s nájemníky v rámci individuálního case managementu.¹¹⁶

Část sociální práce nečítá pouze sociální pracovníky, ale i pracovníky v sociálních službách. Pracovníka v sociálních službách bych označil za kombinaci mezi sociálním pracovníkem a zaměstnancem provozu. V rámci sociální práce bychom řekli, že náplň práce pracovníka v sociálních službách je spíše péčového typu: vytváření, prohlubování a upevňování základních hygienických a pracovních návyků.¹¹⁷ Co to znamená prakticky? Nájemníci mají za povinnost uklízet společné prostory, pracovníci následně úklid evidují a kontrolují. Pracovníci v sociálních službách dále ukončují pobyt nájemníků, kontrolují po nich pokoje a pokud nájemník odejde a své věci tam zanechá, pracovníci mají za úkol pokoj po nájemníkovi vyklidit.¹¹⁸

¹¹⁴ Zákon č. 108/2006 Sb., o sociálních službách. § 57.

¹¹⁵ Rozhovor s Nikol HLADÍKOVOU. 16.04. 2021.

¹¹⁶ *Tamtéž.*

¹¹⁷ LOVOSICE. Farní Charita. Pracovník/Pracovnice v sociálních službách.

¹¹⁸ Rozhovor s Terezou TÁBORSKOU. 17. 04. 2021, Praha.

Pracovníci v sociálních službách také pracují na recepci, kde mají za úkol vydávat poštu a klíče, distribuovat dary a v současné situaci také ochranné pomůcky jako respirátory.¹¹⁹

Častým jevem je, že pracovníci v sociálních službách koordinují volnočasovou aktivitu pro nájemníky azylového domu. Mezi ně například patří vaření, rukodělné práce, výtvarné nebo hudební činnosti, popř. pastorační aktivity.¹²⁰

Co se týče provozní části, jak jsme psali výše, tu zaštiťuje tzv. provozní, který koordinuje údržbáře.¹²¹

3.2 Výzkumný záměr

Cílem výzkumu je zjistit, zda humanitární hostel je jedním z vhodných prostředků při řešení problematiky bezdomovectví. Hlavní výzkumná otázka je: Jak nájemníci hostelu hodnotí zkušenost s azylovým bydlením ve srovnání s humanitárním hostelem? Výzkumné závěry mají přispět ke snahám o zkvalitňování služeb pro osoby bez domova na území Prahy i mimo ni.

Výzkumná otázka operuje s porovnáním na základě výsledku. Co ovšem bude kritérium výsledku? Kritérium výsledku u azylového domu vychází ze zákona 108/2006 Sb. A dále z vyhlášky 505/2006 Sb., která provádí některá ustanovení zákona 108/2006 Sb.¹²² Tímto kritériem je sociální začlenění.¹²³ Kritérium výsledku posuzované na hostelu bude vycházet z minimálního standardu individuálního plánu: nalezení adekvátního následného bydlení a zlepšení životní situace.¹²⁴

Kritérium výsledku vycházející ze zákona, vyhlášky a minimálního standardu individuálního plánu se vzájemně překrývají – sociální začlenění vnímám tematicky

¹¹⁹ Rozhovor s Terezou TÁBORSKOU. 17. 04. 2021, Praha.

¹²⁰ *Tamtéž.*

¹²¹ Rozhovor s Terezou TÁBORSKOU. 17. 04. 2021, Praha.

¹²² Vyhláška č. 505/2006 Sb.

¹²³ Sociální začlenění. MPSV.

¹²⁴ ARMÁDA SPÁSY. *Interní metodika: Individuální plán.*

nadřazené cíli nalezení adekvátního následného bydlení a zlepšení životní situace. Ve finále se ale jedná jen o přesnější popis začleňovacího cíle.

Výzkum byl realizován pomocí rozhovorů s respondenty, kteří jsou ubytováni na humanitárním hostelu. Z rozhovorů vznikly kazuistiky, které vypovídají, jak respondenti vnímají pobyt na hostelu a jak ho vnímali na azylovém domě. Kazuistiky jsou interpretovány na základě kritérií, která se tematicky objevují v rozhovorech.

V českém kontextu dosud neexistují výzkumy, které by se zabývaly konceptem humanitárních hostelů, popř. hotelů při řešení problematiky bezdomovectví. Tento koncept je pro Českou republiku nový a byl využit v hlavním městě Praha primárně z důvodu ochrany osob bez přístřeší/bez domova při první vlně pandemie viru COVID-19, tj. na jaře 2020. Podobné koncepty ale můžeme nalézt v zahraničí: USA, zejména New York a San Francisco, dále potom v dalších zemích jako například Velká Británie. Závěry podobných konceptů a projektů zní: humanitární hostel neukončuje bezdomovectví, ale může přispět ke stabilizaci životní situace vhodnou stimulací potřeb, vztahů a struktury. Pomocí intervence může dojít ke kvalitativním změnám jedinců i celých skupin.^{125, 126}

3.3 Metody výzkumu

V praktické části své bakalářské práce jsem zvolil kvalitativní výzkum, který zahrnuje rozhovor s nájemníky žijícími na humanitárním hostelu, kteří zároveň mají zkušenost s bydlením na azylovém domě. Rozhovor je strukturovaný s otevřenými otázkami. K následné analýze jsem využil analýzu srovnávací.

Na základě rozhovorů a jejich analýzy jsem posuzoval hledisko kvality humanitárního projektu primárně zřízeného na ochranu před virem SARS-CoV-2 a sociální služby

¹²⁵ CULHANE, P. Dennis. *Single Room Housing Won't End Homeless*.

¹²⁶ SHAPIRO, H. Joan, MSSW: Chief Consultant on Community. *Single-Room Occupancy: Community of the Alone*. s. 24-33.

azylového domu. Rozhovor s respondenty probíhal na hostelu, nejčastěji v jejich pokojích či ve společných prostorech tzv. v lobby.

3.3.1 Kvalitativní výzkum

Pokud nahlédneme do literatury, je kvalitativní výzkum zajímavý sám o sobě. Dle některých se jedná pouze o doplněk kvantitativního výzkumu a tedy ho nemůžeme označit za plnohodnotnou metodu výzkumu. Naopak jiní se proti tomuto tvrzení ohrazují a nazývají kvalitativní výzkum jinem ke kvantitativnímu jangu. Nakonec dochází ke shodě, alespoň v bodě, že se jedná o výzkumnou metodu stejně podstatnou jako kvantitativní.¹²⁷

Logicky tedy bude následovat otázka, co je kvalitativní výzkum? „*Kvalitativní výzkum je proces hledání porozumění založený na různých metodologických tradicích zkoumání daného sociálního nebo lidského problému.*“¹²⁸ Dále potom: „*Výzkumník vytváří komplexní, holistický obraz, analyzuje různé typy textů, informuje o názorech účastníků výzkumu a provádí zkoumání v přirozených podmínkách.*“¹²⁹

Dle jiného autora je kvalitativní výzkum charakteristický svou subjektivností a významem. Témata vznikají díky osobám, které žijí či pracují v určitém prostředí. Pro zvládnutí kvalitativního výzkumu je potřeba strukturovaného myšlení. Pokud výzkumník toto myšlení nemá, je zahlcen informacemi, které neumí navzájem porovnat a vybrat na základě relevance.¹³⁰

Výše uvedené informace jsou i mými argumenty, proč jsem si vybral tuto výzkumnou metodu. Humanitární hostel není zavedenou službou v České republice, a tedy o ní v našich poměrech moc nevíme. Známe tyto projekty v zahraničí, ale u nás fungují teprve rok, tedy nám chybí komplexní, holistický obraz. Zároveň s tím je hostel specifické

¹²⁷ HENDL, Jan. *Kvalitativní výzkum: základní teorie, metody a aplikace*. s. 49–50.

¹²⁸ HENDL, Jan. *Kvalitativní výzkum: základní teorie, metody a aplikace*. s. 50.

¹²⁹ *Tamtéž*.

¹³⁰ BAUM, Detlef. *Výzkumné metody v sociální práci*. s. 90.

prostředí, jehož specifičnost souvisí primárně s nájemníky obývajícími tento typ ubytování i ad-hoc organizací a proměnlivostí.

3.3.2 Strukturovaný rozhovor s otevřenými otázkami

Strukturovaný rozhovor je složen z předem formulovaných otázek, na které respondenti odpovídali. Tuto metodu jsem si zvolil z důvodu, že rozhovor vnímám jako metodu bližší cílové skupině, se kterou pracuji, než je například dotazníková metoda. Pokud bych měl zmínit nevýhodu, která vyplynula z rozhovorů – omezení se na předem vybraná témata, a tedy i omezení v rámci individuálních rozdílů a okolností.¹³¹

Účelem strukturovaného rozhovoru je získat vylíčení takové reality, která je vnímána respondentem s respektem k interpretaci při vyhodnocování zkoumaného jevu.¹³²

Rozhovor připravený pro respondenty žijící na humanitárním hostelu se zkušeností s bezdomovectvím je rozdělen do 3 částí: technická, hlavní a pomocná. V technické části se ptám na otázky týkající se věku, délky zkušenosti s bezdomovectvím, délky ubytování na azylovém domě a stejně tak na humanitárním hostelu. Následuje hlavní část. Ta se ptá na subjektivní pocity z azylového domu a hostelu. Otázky na téma co respondentům „víc sedí“, zda azylový dům nebo hostel a důvody, které je k odpovědi vedou. Jednou z dalších oblastí je, co jim nabídl pobyt na azylovém domě a co pobyt na hostelu (ve smyslu sociální práce). Poslední oblast se věnuje plusům a minusům obou ubytovacích zařízení a co jim na humanitárním hostelu chybí. Nakonec je pomocná část, která se ptá po zkušenosti s jinými typy režimových zařízení, např.: dětský domov, vězení, dlouhodobá hospitalizace aj.

3.3.3 Srovnávací analýza

Srovnávací analýza je postavena na principu komparace, tedy spočívá ve vzájemném přiřazování jevů k sobě a uvažování o jejich podobnostech a rozdílech.¹³³

¹³¹ HENDL, Jan. *Kvalitativní výzkum: základní teorie, metody a aplikace*. s. 173-174.

¹³² ŠVAŘÍČEK, Roman a Klára ŠEĎOVÁ. *Kvalitativní výzkum v pedagogických vědách*. s. 159.

¹³³ VODÁKOVÁ, Alena. *Komparace*.

Srovnávací analýza může být použita k deskripci zkoumaných jevů, nebo ke generalizaci, klasifikaci, typologii, k hledání kauzálních a funkčních souvislostí a následností, popř. k predikci a prognóze.¹³⁴

V mé práci využívám srovnávací analýzu, díky které hledám ve výpovědích respondentů podobnosti a rozdílnosti. Následně popisuji zkoumané jevy a hledám mezi nimi souvislosti, které by zodpověděly mou výzkumnou otázku, zda humanitární hostel má (jiné nebo) lepší výsledky, než azylový dům.

3.3.4 Výběr respondentů

Respondenti poskytující rozhovor jsou primárně nájemníci humanitárního hostelu, kteří zároveň mají zkušenost s bydlením na azylovém domě. Přístup k respondentům jsem měl díky tomu, že jsem sociální pracovník na humanitárním hostelu.

Oslovil jsem tedy klíčové pracovníky na hostelu, zda spolupracují s nájemníky, kteří v minulosti bydleli na azylovém domě. Pokud jsem dostal kladnou odpověď, požádal jsem je, zda by je mohli oslovit s rozhovorem. Byla zde snaha, abych nevyužíval zdroje v nájemnicích, se kterými dlouhodobě spolupracuji jako sociální pracovník. Obával jsem se, že by mohlo dojít ke zkreslení dat, a to v takové podobě, že mi budou chtít odpovídat vychýleně, aby ve mně vyvolali různé pozitivní emoce. V první chvíli jsem předpokládal, že nájemníci na hostelu budou mít velké zkušenosti s azylovými domy. Nakonec se ukázalo, že opak je pravdou. Ze současného počtu 50 nájemníků jen sedm mělo zkušenost s azylovým domem a z toho jen pět souhlasilo s rozhovorem. Před začátkem rozhovoru jsem všechny požádal, ať odpovídají upřímně. Ujišťoval jsem, že pokud by hodnotili negativně sociální práci na hostelu či azylovém domě, nebudou tyto odpovědi mít žádné negativní důsledky. U nájemníků, se kterými spolupracuji sám, jsem na tento fakt dával ještě větší důraz. Se všemi respondenty, kteří poskytli rozhovor, byl podepsán informovaný souhlas s uskutečněním rozhovoru, nahráváním a následnou analýzou a interpretací dat (Příloha 7).

¹³⁴ VODÁKOVÁ, Alena a Jiří LINHART. Metoda srovnávací.

3.4 Kazuistická část

Skrze rozhovory s pěti respondenty žijícími na humanitárním hostelu jsem získal data, jak vnímají bydlení na hostelu a azylovém domě. V následující podkapitole se budu věnovat popisu témat, která respondenti pojmenovávali v rámci jejich unikátní zkušenosti s pobytem v obou zařízeních. Krátce představím jednotlivé respondenty stručnou kazuistikou, a následně budu souhrnně popisovat průběh rozhovoru a témata rozhovoru. V textu se objeví i příléhavé citace v případech, které lépe představují vnímání či postoje jednotlivých respondentů.

Prvním osloveným respondentem byl pan L. Panu L. je 64 let a zkušenost s bezdomovectvím nabyl po smrti otce, před 7–10 lety. Předtím pracoval jako krejčí pro pražský soukromý salon a jako umělec na Karlově mostě, kde vystavoval své výrobky. Po smrti otce se dozvěděl, že otec neplatil nájemné v bytě, který byl smluvně napsán na pana L. O jeho životě na ulici moc nevíme kromě několika dlouhodobých hospitalizací. Během bezdomovecké zkušenosti využíval sociální služby jako nízkoprahová denní centra, azylové domy a v současnosti terénní sociální službu docházející na humanitární hostel. Na hostelu žije jeden rok a zkušenosti s azylovými domy nabyl v součtu kolem dvou let. Během pobytu na hostelu z počátku bydlel s dalšími osobami, ovšem vzhledem k problémům v soužití, které vyeskalovaly v možné sankční vyřazení, byl respondent přestěhován na samostatný pokoj. Během období spolubydlení i samostatného bydlení spolupracoval na svých zakázkách se sociálním pracovníkem. Největší změnu popisuje po přestěhování. Již nemá potřebu pít alkohol, který způsoboval většinu jeho problémů na hostelu. Zároveň s tím popisuje, že má stále depresivní stavy, které by chtěl řešit pomocí terapie. V současnosti je mu již pronajat sociální byt a čeká, až se bude moci přestěhovat.

Druhým respondentem je paní B. Paní B. je 32 let a zkušenost s bezdomovectvím má tři roky. Jako jediný respondent uvedla, že má zkušenosti s dětským domovem, odkud byla osvojena. Předtím bydlela s rodinou mimo Prahu, ale kvůli vzájemným neshodám odešla, víc nedodává. Zkušenosti s azylovým domem má dvě. Jednu krátkodobou a jednu dlouhodobou, dohromady v řádu jednoho roku. Ubytování na humanitárním hostelu

využívá jeden rok. Během pobytu na hostelu nejvíce řešila zaměstnání (ve spolupráci se sociální pracovnící). Absolvovala kurz pracovnice v sociálních službách, zažádala o vymazání z trestního rejstříku. Momentálně je zaměstnaná a hledá komerční byt. Pravděpodobně ve formě spolubydlení.

Třetím respondentem byla paní F. Paní F. je 67 let a osobou bez domova se stala před dvěma lety, zároveň s tím popisuje, že na tzv. Áčku (azylový dům a nízkoprahové denní centrum Armády spásy v Tusarově ulici v Holešovicích) jí všichni léta znají, ale více nedodává a navazuje dalšími tématy, tedy pro mne znamená, že k tomu není třeba se vracet. Popisuje, že do té doby žila s dcerou. Paní F. vysvětluje, že jednou pomohla jinému člověku bez domova, v době, kdy sama bydlela a díky němu se sama dostala na ulici, i když ji před tím varovala její dcera. Zkušenost s azylovým domem má cca. jeden rok a v současnosti využívá ubytování na hostelu, kde žije již také rok. Za dobu pobytu na humanitárním hostelu bylo nejčastější téma řešení jejího zdravotního stavu a snaha o jeho zlepšení. V současnosti popisuje, že společně se sociálním pracovníkem pracují na získání místa v pobytovém zařízení s pečovatelskou službou.

Předposledním respondentem byl pan Ch., kterému je 69 let. Při otázce před jak dlouhou dobou přišel o stabilní bydlení, odpovídá, že před 20 lety. Sám dodává, že byl tři roky ve vězení, ale neukotvuje, v jakém časovém období, zda předtím, než ztratil bydlení nebo v období, kdy již standardní bydlení neměl. Zkušenosti s azylovými domy má dohromady čtyři roky a na hostelu žije jeden rok. Z jeho slov vyvozují, že nejnavštěvovanějším typem sociální služby byla nízkoprahová denní centra. Respondent během pobytu na hostelu popisuje starost o svůj zdravotní stav a bydlení. Tyto dva cíle řeší společně se sociální pracovnící a sociální kurátorkou. Z jeho výpovědi zaznívá, že bydlení je řešeno v rámci spolupráce s kuratelou a zdravotní stav se sociální pracovnící.

Poslední respondentkou je paní J., které je 51 let. Paní J. má zkušenost s bezdomovectvím okolo 10 let. Několik let žila v nejistém bydlení s násilnickým partnerem, dále popisuje zkušenost se spaním ve stanu a pobytech v nemocnici. Následně žila v azylových domech primárně určených pro týrané ženy. Ubytování na humanitárním hostelu využívá již rok. Během tohoto jednoletého pobytu řešila mnoho témat: bydlení prostřednictvím žádosti

o sociální byt, rekvalifikaci na pracovníci v sociálních službách, žádost o invalidní důchod, navázání spolupráce s psychoterapeutem, obnovení kontaktu s dětmi a vnoučaty.

Kromě technických otázek jako je věk a zkušenost s bezdomovectvím, azylovým domem a hostelem, jsem se ptal respondentů na jejich subjektivní pohled na azylový dům a hostel. Na jejich prožitky, vnímání těchto dvou pobytů. Jedna z prvních otázek směřovala na hodnocení služeb a kterou z nich by upřednostnili. Všichni respondenti kromě paní F. odpověděli, že humanitární hostel. Ptal jsem se tedy na jejich důvody a odpovědi se různily, ale významově se často setkávaly. Respondenti vyzdvihovali umístění v centru Prahy (zde byla zkušenost s azylovými domy za Prahou nebo na jejich okraji, a tedy i obtížná dostupnost služeb), volnější pravidla, méně stresu, že jim může být ukončen pobyt za porušování pravidel, více klidu, více soukromí, méně krádeží. Dalším tématem, které popisovaly hlavně ženy, bylo uzpůsobení fyzických prostor: „*Velké, vzdušné prostory, člověk se necítí stísněně,*“¹³⁵ nebo „*na patra se dostanou jenom lidi, co tam bydlí – toalety a sprchy jsou společné jen pro pár lidí.*“¹³⁶

Paní F. naopak popisuje, že jí více vyhovoval pobyt na azylovém domě. Ptal jsem tedy stejně jako u ostatních respondentů po odůvodnění. Paní F. sděluje, že zažívala větší samostatnost. Následovala otázka, co to znamená. Z mého pohledu paní F. narážela na to, že v té době nebyla omezena na hybnosti jako v současnosti a s tím se pojí její vztah k azylovému domu.

Další otázka již směřovala na sociální práci na azylovém domě. Ptal jsem se na možnosti, které nabízel pobyt na azylovém domě z pohledu sociální práce. Tedy co všechno řešili se sociálními pracovníky, popř. co řešili oni sami během pobytu. I zde se odpovědi často opakovaly. Všichni respondenti uvedli, že se sociálními pracovníky se moc často nevidali a ani s nimi moc témat neřešili. Pokud ano, byla to často témata jako řešení žádosti o příspěvek na živobytí a doplatek na bydlení, popř.: prodloužení pobytu na azylovém domě nebo přestěhování se na jiný azylový dům. Ptal jsem se tedy, jak je možné, že nikdo z respondentů nespolečně pracoval se sociálním pracovníkem. I zde se odpovědi opakovaly:

¹³⁵ Rozhovor s paní J. 16. 04. 2021, Praha.

¹³⁶ Rozhovor s paní B. 09.04. 2021, Praha.

„Na azyláku se člověk musel přihlásit, pokud chtěl něco řešit.“¹³⁷ U více respondentů se objevovaly odpovědi, kdy se sociálním pracovníkem vedli delší rozhovor při nástupu a následně až při odchodu, kontinuální práce na individuálním plánu byla spíše výjimkou.

Stejnou otázku jako na azylový dům jsem směřoval i na humanitární hostel. Zde se objevovaly diametrálně jiné odpovědi. Ptal jsem se na oblasti, které společně se sociálním pracovníkem respondenti řešili. Až mě samotného překvapila šíře oblastí a kvalita odvedené práce nájemníka ve spolupráci se sociálním pracovníkem. Specificky to byly oblasti zaměřené na bydlení, zdravotní stav, práci a volnočasové aktivity.

Co se týče bydlení, tři z respondentů měli podanou žádost o sociální byt buď na městské části, kde mají trvalé bydliště, nebo na MHMP. Dva z nich již mají žádost uznanou a v příštích několika týdnech se mají stěhovat. Pan Ch. momentálně čeká na vyrozumění. Paní B. vzhledem ke svému mladému věku a dobrému zdravotnímu stavu skončila s minimem bodů, aby získala sociální bydlení. V současnosti ale chodí na prohlídky bytů a plánuje se přestěhovat do spolubydlení. Paní F. kvůli svému zdravotnímu stavu společně se sociálními pracovníky hledá ubytování s pečovatelskou službou.

Další oblastí je řešení zdravotního stavu, která se primárně týká osob důchodového věku, ale zmiňují se o ní i respondenti mladší. Proto, že svůj zdravotní stav aktuálně řeší nebo řešili a momentálně jsou stabilizovaní. Ke zdravotnímu stavu počítáme i duševní zdraví, kdy paní J. a pan L. mluví o terapiích. U paní J. se například řeší žádost o invalidní důchod a u paní F. zase žádost o příspěvek na péči.

Práce se naopak týká osob předdůchodového věku¹³⁸, zbytek respondentů pobírá starobní důchod nebo je v dlouhodobé pracovní neschopnosti a jeho příjem tvoří PnŽ. To jsou respondentky paní B. a paní J. Tyto respondentky aktivně pracovaly na své situaci v souvislosti se zaměstnáním. Hledaly zaměstnání, prošly rekvalifikačním kurzem na pracovnice v sociálních službách a momentálně obě pracují. Paní B. ani paní J.

¹³⁷ Rozhovor s panem L. 09. 04. 2021, Praha.

¹³⁸ Fakt. pozn.: Předdůchodový věk vydefinovává všechny osoby a věkové kategorie, které v současnosti nejsou osoby pobírající starobní (nebo jiný) důchod.

momentálně nevykonávají profesi pracovnice v sociálních službách, ale obě zmiňují, že se této oblasti chtějí věnovat – paní J. dodává, že momentálně je v procesu smířování se s cílovou skupinou osob bez domova a dodává, že mnoho věcí už přijala, ale ještě to potrvá a pak by chtěla nastoupit do služeb zaměřených na tuto cílovou skupinu.

Poslední oblastí jsou volnočasové aktivity. Všichni respondenti popisují hlavně v návaznosti na důvody, proč jim více vyhovuje humanitární hostel, že se momentálně věnují svým zájmům. Pan L. začal zase se svou uměleckou činností, tedy vrátil se ke svému zájmu, který rozvíjel v době, kdy měl důstojné a standardní bydlení. Paní B. a paní J. si obě doplnily vzdělání a zároveň se v současnosti věnují cizím jazykům, které na hostelu vyučuje sociální pracovnice. Pan Ch. naopak sděluje, že může sledovat televizi, své oblíbené filmy a pořady. Poslední, paní F. začala více dbát o svůj duchovní život a setkává se na hostelu s pastorační pracovnící její církve.

Volnočasové aktivity jsou oblast, na jejíž nedostatek si respondenti stěžují.¹³⁹ To byla také jedna z otázek v rozhovoru. Paní F. například uvádí: „*Co bych si přála, abych si mohla zvelebit to, kde bydlím. Na azyláku jsem si mohla vyzdobit pokoj nebo jsme třeba šli vymalovat kuchyň a udělali jsme si to tak, aby se nám to líbilo.*“¹⁴⁰ Jako další témata v této otázce se objevovaly spíše technické nebo materiální nedostatky. Vícekrát se objevilo téma kuchyně a možnosti jejího lepšího zásobení.

Zajímavou a poslední částí rozhovoru byly plusy a mínusy azylového domu a hostelu. Respondenti měli na konci rozhovoru sdělit jednu, popř. více pozitivních stránek azylového domu a humanitárního hostelu a stejně tak jednu negativní zkušenost, kterou si odnášejí.

Co se týče pozitivních stránek azylového domu, tak se často objevovaly odpovědi střecha nad hlavou a jídlo. Jiní respondenti odpovídali, že měli dobrý vztah se sociální pracovnící, popřípadě cenili možnosti volnočasových aktivit. Naopak negativní stránky azylového

¹³⁹ Fakt. Poznámka: Volnočasové aktivity na humanitárním hostelu jsou řešeny až v poslední době po nástupu komunitního pracovníka a rozvolnění protiepidemických opatření.

¹⁴⁰ Rozhovor s paní F. 13. 04. 2021, Praha.

domu byly jiní nájemníci, nedostatek soukromí související s vyšší kontrolou a pocitem: „že se na mne dívají skrz prsty.“¹⁴¹

Pozitivní strany humanitárního hostelu byly naopak popisovány velmi barvitě. To, co se vytýkalo azylovému domu, bylo plusem na hostelu: klid, soukromí, ochota pracovníků, pocit větší péče, individuální pomoc a jeden za všechny: „*božský klid*.“¹⁴² Negativní strany má humanitární hostel taky, dle respondentů se to primárně týká problémů s ostatními nájemníky (stejně jako na azylovém domě), popř. personálu hostelu. Dokonce se objevily výpovědi u pana Ch. a u paní J., že je nenapadá žádné negativum.

3.5 Interpretace dat

Rozhovoru se zúčastnilo pět respondentů, z toho tři ženy a dva muži. Věkové rozmezí bych rozdělil na dva celky: předdůchodové a důchodové. Do předdůchodového období spadají dvě respondentky a do důchodového dva respondenti a jedna respondentka. Čtyři z pěti respondentů uvedli, že zažili vyjma azylového domu a humanitárního hostelu i jiné zařízení: dětský domov, vězení nebo dlouhodobou hospitalizaci. Bytová nouze trvá od 3 let (minimum) do 10 let (maximum). Délka pobytu respondentů na azylovém domě se pohybuje od jednoho roku až po čtyři roky. Délka pobytu na humanitárním hostelu je u všech respondentů stejně dlouhá a to jeden rok.

Na základě proběhlých rozhovorů jsem vytyčil kritéria pro interpretaci dat získaných z výpovědí respondentů. Tyto dohromady tři kritéria se dále štěpí na podkritéria, která tematicky spadají do větších celků. Jmenovitě: zlepšení životní situace, subjektivní hodnocení poskytované sociální práce a subjektivní hodnocení poskytovaného ubytování. Zlepšení životní situace se dále rozděluje na bydlení, zdravotní stav, práci a volnočasové aktivity.

Kritérium zlepšení životní situace v rámci azylového domu a humanitárního hostelu jsem vydefinoval hlavními tématy týkajícími se kvalitativní změny v životě respondenta.

¹⁴¹ Rozhovor s paní B. 09. 04. 2021, Praha.

¹⁴² Rozhovor s panem Ch. 16. 04. 2021, Praha.

Tyto kvalitativní změny se dotkly nejvíce výše zmíněných oblastí: bydlení, zdravotní stav, práce a volnočasové aktivity. Co se týče azylového domu v návaznosti na tato kritéria, všichni respondenti odpovídají, že bydlení se řešilo jen v rámci prodloužení pobytu na azylovém domě, popřípadě přechod na jiný azylový dům. Naopak téma bydlení na humanitárním hostelu řešilo všech pět respondentů. Tři respondenti z pěti mají podanou žádost o obecní byt nebo jim byl byt přidělen. Jeden z respondentů vypovídá, že si zajistil komerční bydlení a poslední řeší ubytování s pečovatelskou službou.

Dalším podkritériem je zdravotní stav. Toto téma je důležitější pro osoby v důchodovém věku než pro ty ve věku předdůchodovém. Zároveň i ti v rámci zlepšení životní situace toto téma tematicky zakotvují. Do zdravotního stavu se promítá i řešení duševního stavu. Nikdo z respondentů nevypovídal, že by toto téma bylo řešeno v rámci pobytu na azylovém domě.

Práce a volnočasové aktivity jako poslední podkritérium je také téma zaznívající ve všech výpovědích. Práce se týká spíše respondentek, které jsou v předdůchodovém věku. Obě vypovídají, že práci mají nebo aktivně hledají, např.: doplněním si vzdělání v rámci rekvalifikace na pracovníka v sociálních službách. Volnočasové aktivity jsou naopak oblast, ve které se shodnou všichni. Respondenti sdělují, že během pobytu na hostelu mají možnost rozvíjet individuální aktivity, např.: malba, jazyky, četba knih nebo sledování televize, což na azylovém domě neměli. Naopak, co se týče skupinových aktivit, ty byly rozvíjeny na azylovém domě, ale na hostelu skoro neexistují.

Dalším sledovaným kritériem je subjektivní hodnocení sociální práce. Všech pět respondentů nepřímo vypovídalo, že sociální práci na hostelu považují za kvalitnější než na azylovém domě. Nepřímo vypovídali proto, že na tuto otázku jsem se explicitně nezeptal, ale tematicky v každém rozhovoru zazněla. Největší rozdíl v poskytování sociální práce respondenti vidí v přístupu. Subjektivní popis sociální práce na azylovém domě by se dal shrnout: pokud sám nepřijdu, nic se nestane. Sociální práci

na humanitárním hostelu popisují jako proaktivní individuální pomoc, kdy se nemusí bát, že budou vyhozeni za neplnění povinností nebo porušování pravidel.¹⁴³

V rámci kritérií sociální práce považují za doplňující oblast zlepšení životní situace, která byla kvantitativně i kvalitativně více řešená na humanitárním hostelu oproti azylovému domu.

Posledním kritériem je subjektivní hodnocení ubytování. Co se týče azylového domu, respondenti popisují azylový dům jako střechu nad hlavou a přísun potravin. Naopak u humanitárního hostelu tyto dvě kategorie nebyly zmiňovány vůbec. Při hodnocení ubytování respondenti sdělovali témata jako soukromí, klid, komunita, svoboda. Co se týče hostelu a žen, které se zúčastnily rozhovoru, bylo předáváno, jak je hostel prostorově vyřešen (velké a vzdušné prostory, na jednotlivá patra se dostanou jen osoby, jež tam bydlí). Společným negativem pro azylový dům nebo hostel jsou dle respondentů další nájemníci, pro každého jinak vyspecifikované.

V rámci rozhovoru, a tedy i dat, se objevily otázky na plusy a mínusy humanitárního hostelu a azylového domu, což bych názorně předvedl na této tabulce:

¹⁴³ Fakt. poznámka: Porušování pravidel se řeší individuálně, ale i z Humanitárního hostelu byli vyhozeni za porušování pravidel.

	Humanitární hostel		Azylový dům	
	+	-	+	-
Pan L.	„Pocit soukromí, pocit větší péče, pocit zázemí,“	„lidi a jejich chování,“	„pocit, že mám střechu nad hlavou (postel, jídlo, sprcha),“	„chování lidí.“ ¹⁴⁴
Paní F.	„V pohodě zaměstnanci,“	„osobní problém s recepční,“	„volnočasové aktivity,“	„vyšší kontrola.“ ¹⁴⁵
Pan Ch.	„Božský klid,“	„nic,“	„práce v azylovém domě,“	„alkohol, drogy.“ ¹⁴⁶
Paní B.	„Přátelský kolektiv, ochota pracovníků, zařízené jídlo, individuální pomoc,“	„problémy se závislými, stačilo by, kdyby si uklízeli svoje nádobíčko,“	„střecha nad hlavou, jídlo,“	„měla jsem pocit, že na mě pracovníci koukají skrz prsty.“ ¹⁴⁷
Paní J.	„rodinnější, komunitnější a sociální pracovníci (mají zájem, pravidelně se s námi setkávají, cítím oporu),“	„nic,“	„měla jsem dobrý vztah se sociálními pracovníci,“	„lidi a nedostatek soukromí.“ ¹⁴⁸

3.6 Diskuze

Výsledky výzkumu ukazují velký rozdíl mezi pobytem na azylovém domě a humanitárním hostelu a to takřka ve všech ohledech. Upozorňuji, že tato práce nevytváří absolutní teze o fungování či nefungování azylového domu nebo hostelu.

¹⁴⁴ Rozhovor s panem L. 09.04. 2021, Praha.

¹⁴⁵ Rozhovor s paní F. 13. 04. 2021, Praha.

¹⁴⁶ Rozhovor s panem Ch. 16.04.2021.

¹⁴⁷ Rozhovor s paní B. 09.04. 2021, Praha.

¹⁴⁸ Rozhovor s paní J. 16.04. 2021, Praha.

Výzkumný vzorek mi umožňuje srovnávat, ale nikoliv objektivně porovnávat. Popisují a interpretují zkušenost mých respondentů, tedy vzorku pěti osob, kterým azylový dům nevyhovoval a aktuálně byli spokojeni s hostelem. To rozhodně neznamena, že by AD nefungoval pro řadu jiných osob a situací. Přesto můžeme popsat razantní rozdíl mezi humanitárním hostelem a zkušeností s vícero azylovými domy prostřednictvím nájemníků žijících na hostelu a v minulosti mající zkušenosti s azylovými domy.

V rámci výzkumné práce jsem se ptal respondentů na otázky týkající se pobytu na jednotlivých zařízeních, spolupráce se sociální službou a jejich životy během pobytu. Z toho jsem definoval tři kritéria, která jsem již popsal výše: zlepšení životní situace, subjektivní hodnocení poskytované sociální práce a subjektivní hodnocení poskytovaného ubytování.

Ve všech kritériích spatřuji rozdíl mezi hostelem a azylovým domem. Kvalitativně směřem k humanitárnímu hostelu. Otázka je tedy proč? Zde se můžeme opřít o výpovědi respondentů i jiných výzkumů, které uvádím v teoretické části. Humanitární hostel vychází ze zásady: primárně nájemník – klient sekundárně. Prakticky to znamená, že nájemníci na hostelu se svobodně rozhodují, zda chtějí nebo nechtějí spolupracovat. Pokud spolupracovat nechtějí, nebudou sankčně vyřazeni, ale ani to neznamena, že ztratí možnost podpory sociální služby. Sociální pracovník se stále pokouší asertivním způsobem navázat kontakt a v budoucnosti i vztah s nájemníkem.¹⁴⁹ Tato skutečnost se projevuje i ve výpovědích respondentů popisovaná jako proaktivní přístup sociálních pracovníků. Dále potom za pomoci reflexe, kterou poskytli respondenti, kdy azylový dům vnímají jako střechu nad hlavou a jídlo. Naopak humanitární hostel popisují jako místo, kde mají soukromí, klid a pocit bezpečí. Zde bych rád uvedl, že všichni respondenti bydlí sami, tedy je možnost, že faktory soukromí a klidu by se mohly změnit, pokud by sdíleli pokoj s dalšími nájemníky.

¹⁴⁹ Unlocking the Door.

Co se týče fungování sociální služby a jejích kvalit, tak stejně jako ve výzkumu z USA i zde je přeorientování se z klinické praxe na orientaci na uzdravení.¹⁵⁰ Tedy, že nájemník si volí, jakým způsobem chce služby čerpat, popř. jestli je chce čerpat (což jsem popisoval výše) a dále, že se aplikuje jiná, kritická, radikální sociální práce. Co to znamená? Znamená to, že je to oboustranný proces, sociální pracovník na problému spolupracuje, neservíruje hotová řešení.¹⁵¹ Ovšem, zde mi chybí informace, abych v tomto ohledu mohl pojmenovat sociální práci na azylovém domě.

Sečteno a podtrženo, ze zjištění pomocí rozhovoru s respondenty bylo zjištěno, že sociální práci a ubytování na hostelu hodnotí pozitivněji než na azylovém domě. Ovšem i humanitární hostel má své nedostatky, které pojmenovávají výzkumy ze zahraničí a praxe na azylových domech. Jedním z nich jsou volnočasové aktivity. Zahraniční praxe je často točí kolem společenské místnosti, kterou koordinují a o kterou se starají primárně nájemníci.¹⁵² Naopak azylový dům měl společenské aktivity, které sloužily k jeho zvelebování a volnočasové aktivity pro klienty.

Někomu se může jevit, že humanitární hostel je odpovědí na problematiku bezdomovectví, ale autoři ze zahraničí se zkušeností s hostely mohou mít jiný názor. Humanitární hostely dle D. Culhana nejsou řešením, podle něj by bylo daleko potřebnější řešit krizi bydlení jako celek (trh s nemovitostmi a životní úroveň obyvatel), protože problematika bezdomovectví je jen malá výseč celé problematiky.¹⁵³ V tomto ohledu částečně souhlasím s autorem. Částečně proto, že za předpokladu, že se dodrží určité podmínky může být hostel prospěšný mnoha nájemníkům, jak jsme se mohli dočíst výše.

Výše uvedený text se zdá být velmi pozitivně laděn směrem k humanitárnímu hostelu, ale zároveň se spoléháme na výpovědi respondentů, kteří aktuálně na humanitárním hostelu bydlí. Výpovědi aktuálních klientů AD chybí, nelze tedy provádět srovnání v pravém slova smyslu. Vzorek sice nasedá na výzkumy ze zahraničí, ale stále se jedná

¹⁵⁰ Unlocking the Door. s. 9.

¹⁵¹ STULÍKOVÁ, Vlasta. *Ke kořenům sociální práce*.

¹⁵² SHAPIRO, H. Joan, MSSW: Chief Consultant on Community. *Single-Room Occupancy: Community of the Alone*. s. 24.

¹⁵³ CULHANE, P. Dennis. *Single Room Housing Won't End Homeless*.

o malou výseč pro plnohodnotné mapování. Velikost vzorku byla pro mě překvapující také kvůli tomu, že mnoho nájemníků se dostalo na hostel díky kontaktu s jinou sociální službou. Jeden z aspektů, které způsobily takto malý vzorek, je dle mého názoru fakt, že někteří nájemníci, kteří splňovali kritéria, již odešli do podporovaného bydlení, popř. komerčních bytů.

Řešením by pro příští zkoumání mohlo být oslovit nájemníky na zbývajících humanitárních hostelech, které fungují na podobném principu jako Sophie 's hostel.¹⁵⁴

Ruku v ruce s tím jde, že mne jako výzkumníka všichni respondenti znají nebo dokonce se mnou spolupracují jako se sociálním pracovníkem. Sice při rozhovoru byl kladen apel na upřímnost, ale nemohu vyloučit zkreslení v rámci pre-existujícího vztahu.

I přes výše uvedené nedostatky, z pozice mne jako výzkumníka a pozorovatele a z výpovědí respondentů je humanitární hostel úspěšný a zajímavý projekt. Poslední bod, který bych zde chtěl zmínit, vychází z rozhovoru s vedoucí přímé práce Josefínou Schneiderovou v prevenci bezdomovectví pro podcast Vysílač. V rozhovoru zmiňuje, že humanitární hostel využívají lidé, kteří by za jiných okolností sociální služby pro lidi bez domova nevyužili. Dle Schneiderové je to proto, že se nejedná o sociální službu, ale standardní hostel, kde jsou primárně nájemníky nikoliv klienty.¹⁵⁵ Můj výzkum tuto tezi podporuje. Humanitární hostel je vhodný pro lidi, kteří v systému azylového bydlení nenacházejí pomoc při řešení své situace.

¹⁵⁴ Fakt. poznámka: Existují humanitární hostely, ale každý je veden jinou sociální službou, a tedy mají rozdílný styl poskytování ubytování nebo poskytování sociální služby, materiálního zabezpečení apod.

¹⁵⁵ Téma: Ukončit bezdomovectví se vyplatí všem. Praha vs. Bytová nouze. Interview s Adamem ZÁBRANSKÝM, radním pro bydlení a transparentci MHMP a Josefínou SCHNEIDEROVOU, vedoucí přímé práce Armády spásy.

Závěr

Tématem mé bakalářské práce bylo využití humanitárního hostelu v problematice bezdomovectví. Tato práce byla rozdělena na dvě části, a to teoretickou a praktickou část. V teoretické části můžeme nalézt kapitolu o problematice bezdomovectví, která pojednává o definici bezdomovectví, jeho příčinách, typologie se zaměřením na ETHOS a následky bezdomovectví. Další kapitola teoretické části je zaměřena na humanitární hostel, především na zahraniční výzkum z USA a zkušenost pracovnice humanitárního hostelu z Londýna.

V praktické části jsem se zaměřil na výzkum zlepšení životní situace, kvality pobytu a poskytování sociální práce skrze výpovědi nájemníků na hostelu se zkušeností s pobytem na azylovém domě. Cílem výzkumu bylo zjistit, zda humanitární hostel je jedním z vhodných prostředků při řešení problematiky bezdomovectví. Hlavní výzkumná otázka byla: Jak nájemníci hostelu hodnotí zkušenost s azylovým bydlením ve srovnání s humanitárním hostelem?

Zjistil jsem tedy, zda je humanitární hostel jedním z vhodných prostředků při řešení problematiky bezdomovectví? Humanitární hostel má dle výzkumu lepší výsledky než azylový dům. Tyto výsledky vycházejí z výpovědí respondentů, ale velikost výzkumného vzorku nám umožňuje pouze srovnávat na základě jejich individuální zkušenosti, nikoliv objektivně porovnávat kvalitu jednotlivých zařízení. Výsledky ukazují, že během pobytu na humanitárním hostelu došlo ke zlepšení ve všech zkoumaných oblastech: zlepšení životní situace, spec. bydlení, zdravotní stav, práce, kromě volnočasových aktivit, které jsou lépe hodnoceny na azylovém domě. Dále z výsledků výzkumu vyplývá, že ubytování a poskytování sociální práce je kvalitnější oproti azylovému domu, což je primárně popisováno jistotou bydlení a proaktivním, individuálním přístupem sociálních pracovníků.

Vyplývá tedy z mé práce, zda je humanitární hostel vhodným prostředkem pro řešení bezdomovectví? Pokud budeme vycházet z jiných výzkumů a současného trendu ukončování bezdomovectví jedině prostřednictvím bydlení, pak ano. Všichni respondenti

uvedli, že po skončení hostelu odcházejí do komerčního či sociálního bydlení, popř. jiné pobytové služby jako domov seniorů nebo domov s pečovatelskou službou.

Pro úplnost informací: samozřejmě jsou na hostelu i méně úspěšní nájemníci. Lidé, jejichž cíle jsou plněny jen částečně, popř. se plnění cílů nedaří. Ovšem dle vydefinovaného vzorku nebyl s těmito nájemníky veden rozhovor z důvodu, že nemají zkušenost s azylovým domem. V případě, že projekt humanitárního hostelu bude pokračovat dále, by to mohl být podnět pro rozšíření této práce. Zaměřit se na nájemníky s jinou zkušeností než s azylovým domem.

Humanitární hostel způsobem, jakým poskytuje ubytování a sociální práci, má potenciál kvalitně pracovat s problematikou bezdomovectví, což můžeme vidět již po jednom roce fungování. Moje doporučení směřuje dvěma směry. Jeden z nich je rozšíření sítě podpory humanitárních hostelů s dobrou praxí právě z hostelu Sophie's. Druhý směr je veden opačným směrem a tedy zkvalitnění poskytování ubytování a sociální práce na azylovém domě, které bychom z výzkumu mohli předdefinovat jako snížení prahovosti, zkvalitnění ubytování a proaktivita sociálních pracovníků.

Následně jeden bod za oba subjekty, který vychází ze zkušenosti sociálních pracovníků na humanitárním hostelu v Londýně. Rozšíření doby pobytu na více než jen jeden rok (mimo extrémní hodnoty byl standardní pobyt nájemníka na hostelu pět let).

Seznam literatury

1. ARMÁDA SPÁSY. *Interní metodika: Individuální plán.*
2. BAUM, Detlef. *Výzkumné metody v sociální práci.* Ostrava: Ostravská univerzita v Ostravě, 2014. ISBN 978-80-7464-390-3.
3. Centers for Disease Control and Prevention. (2016). *About the CDC-Kaiser ACE study: Major findings.* URL: <https://www.cdc.gov/violenceprevention/cestudy/about.html>.
4. Central City SRO Collaborative: *Organizing SRO Tenants to Build a Better Community.* History of SRO Residential Hostels in San Francisco. URL: <https://www.ccsroc.net/s-r-o-hotels-in-san-francisco/>
5. CLOTH, Community League Of The Heights. URL: <https://www.cloth159.org>
6. CO, BOHO. *Hrdina pro lidi bez domova: DENNÍ a NOČNÍ.* 1. Praha, 2020.
7. CULHANE, Dennis P. *Jak se z člověka stane bezdomovec a jak tento problém řešit.* URL: <https://www.avcr.cz/cs/o-nas/aktuality/Jak-se-z-cloveka-stane-bezdomovec-a-jak-tento-problem-resit>
8. CULHANE, P. Dennis. *Single Room Housing Won't End Homeless.* University of Pennsylvania in New York Times. 1990. URL: https://works.bepress.com/dennis_culhane/62/
9. ČESKO. fragment #3010420 zákona č. 108/2006 Sb., o sociálních službách. In: *Zákony pro lidi.cz* [online]. © AION CS 2010-2021 [cit. 17. 4. 2021]. Dostupné z: <https://www.zakonyprolidi.cz/cs/2006-108#f3010420>
10. *Dům Panny Marie Pomocné (azylový dům pro ženy a matky s dětmi): FARNÍ CHARITA LOVOSICE* [online]. [cit. 2021-04-17]. URL: <https://www.fchlovosice.cz/sluzba/1180/>

11. ETHOS – Evropská typologie bezdomovství a vyloučení z bydlení v prostředí ČR. Brusel: FEANTSA, (2021). URL: https://www.feantsa.org/download/cz___8621229557703714801.pdf
12. FITZPATRICK, Suzanne. Can homelessness happen to anyone? Don't believe the hype. *LSE: British Politics and Policy at LSE* [online]. London: LSE, 5.7. 2017 [cit. 2021-01-18]. URL: <https://blogs.lse.ac.uk/politicsandpolicy/can-homelessness-happen-to-anyone/>
13. FRAZIER, Ian. Hidden City: *New York has more homeless than it has in decades. What should the next mayor do?* The New Yorker. 2013. URL: <https://www.newyorker.com/magazine/2013/10/28/hidden-city>
14. GALEA, MD, DRPH, Sandro. Homelessness, Its Consequences, and Its Causes. *School of Public Health*. Boston: Boston University, 2016. URL: <https://www.bu.edu/sph/news/articles/2016/homelessness-its-consequences-and-its-causes/>
15. GLYNN, Chris a Alexander CASEY. *Homelessness Rises Faster Where Rent Exceeds a Third of Income* [online]. 11. 12. 2018 [cit. 2021-01-18]. URL: <https://www.zillow.com/research/homelessness-rent-affordability-22247/>
16. HENDL, Jan. *Kvalitativní výzkum: základní teorie, metody a aplikace*. 2., aktualiz. vyd. Praha: Portál, 2008. ISBN 978-80-7367-485-4.
17. HRADECKÁ, Vlastimila a Ilja HRADECKÝ. *Bezdomovství – extrémní vyloučení*. Praha: Naděje, 1996. ISBN 80-902-2920-4.
18. HRADECKÝ, Ilja. *Definice a typologie bezdomovství: [zpráva o realizaci aktivity č. 1 projektu Strategie sociální inkluze bezdomovců v ČR]*. Praha: Pro Sdružení azylových domů vydala Naděje, 2007. ISBN 978-80-86451-13-8.
19. CHOVANCOVÁ, Jana. *Case management v sociálních službách*. Agentura pro sociální začleňování. URL: <https://www.socialni-zaclenovani.cz/oblasti-podpory/socialni-sluzby/case-management-v-socialnich-sluzbach/>

20. *Koncepce prevence a řešení problematiky bezdomovectví v České republice do roku 2020*. Praha: MPSV, 2013. ISBN 978-80-7421-072-3.
21. Levander, Caroline Field and Guterl, Matthew Pratt. *Hotel Life: The Story of a Place Where Anything Can Happen*. UNC Press Books, 2015.
22. MAGDA, Stulíková. Ke kořenům sociální práce. *JAKO DOMA* [online]. 2014 [cit. 2021-4-26]. URL: <http://jakodoma.org/2014/07/30/ke-korenium-socialni-prace/>
23. MATOUŠEK, Oldřich. *Encyklopedie sociální práce*. 1. Praha: Portál, 2013, 570 s. ISBN 978-80-262-0366-7.
24. MHMP. *Praha zprostředkuje lidem bez domova ubytování, podpoří tak vládní opatření proti šíření nákazy*. URL: https://www.praha.eu/jnp/cz/o_meste/magistrat/tiskovy_servis/tiskove_zpravy/p_rah_a_zprostredkuje_lidem_bez_domova.html
25. MPSV. *Doplatek na bydlení*. [online]. [cit. 2021-04-17]. URL: <https://www.mpsv.cz/-/doplatek-na-bydleni>
26. MPSV. *Příspěvek na živobytí*. [online]. [cit. 2021-04-17]. URL: <https://www.mpsv.cz/-/prispevek-na-zivobyti>
27. MUNGO'S, St. 'A place for strong women – for 25 years'. *St Mungo's* [online]. London [cit. 2021-04-05]. URL: <https://www.mungos.org/place-strong-women-25-years/>
28. Pěnkava, P. (2010). *Výchovně-vzdělávací prvek v sociální práci s cílovou skupinou osob bez přístřeší*. Rigorózní práce. Praha: Filozofická fakulta Univerzity Karlovy v Praze.
29. PRŮDKOVÁ, T. NOVOTNÝ, P. *Bezdomovectví*. Praha: Triton, 2008. ISBN 978-80-7387-100-0.
30. ROOS, MSC, Leslie E., Natalie MOTA, MA, Tracie O. AFIFI, PHD., Laurence Y. KATZ MD, FRCPC, Jino DISTASIO PHD a Jitender SAREEN MD, FRCPC.

Relationship Between Adverse Childhood Experiences and Homelessness and the Impact of Axis I and II Disorders. *American Journal of Public Health*. 2013, 7.

31. Rozhovor s Adamem BARTÁKEM, manažer humanitárního hostelu Sophie´s. Praha 21.3.2021.
32. Rozhovor s Kateřinou KOLOUCHOVOU, komunitní pracovnice v Armáda spásy. Praha 17.04.2021.
33. Rozhovor s Martinem ŠIMÁČKEM, ředitel Centrum sociálních služeb Praha. Praha 18.3.2021.
34. Rozhovor s Nikol HLADÍKOVOU, sociální pracovnice v CSS B. Bureše. Praha 16.04.2021.
35. Rozhovor s panem Ch., respondent. Praha 16.04.2021.
36. Rozhovor s panem L, respondent. Praha 09.04.2021.
37. Rozhovor s paní B., respondent. Praha 09.04.2021.
38. Rozhovor s paní F., respondent. Praha 13.04.2021.
39. Rozhovor s paní J., respondent. Praha 16.04.2021.
40. Rozhovor s Pavlem ŘEHÁČKEM, koordinátor humanitárního hostelu Sophie´s. Praha 03.08.2020.
41. Rozhovor s Pavlou SVOBODOVOU, sociální pracovnice v St. Mungo´s North London´s Women´s project. Praha 30.3.2021.
42. Rozhovor s Terezou TÁBORSKOU, pracovnice v sociálních službách v CSS B. Bureše. Praha 17.04.2021.
43. ŘEHÁČEK, Pavel. *Melounova - Tabulka - Pavel*. Interní dokument. Praha, 2020.
44. Saint Francis, Friends of the poor. URL: <https://stfrancisfriends.org>

45. SHAPIRO, H. Joan, MSSW: Chief Consultant on Community. *Single-Room Occupancy: Community of the Alone*. Community Psychiatry Division, St. Luke's Hospital Center. New York, New York. [Oxford Academic](#). [PubMed](#). [Google Scholar](#). *Social Work*, Volume 11, Issue 4, October 1966, Pages 24–33. Published: 01 October 1966. URL: <https://doi.org/10.1093/sw/11.4.24>
46. Sociální začlenění. MPSV. URL: <https://www.mpsv.cz/socialni-zaclenovani>.
47. ŠUPKOVÁ, D. a kol. in Mossóczy, M. (2012). *Bezdomovectví v Praze – Aktuální sociální práce očima odborné a laické veřejnosti a potencionálních uživatelů služeb*. Bakalářská práce. Praha: Husitská teologická fakulta Univerzity Karlovy v Praze.
48. Švancara, J. (1973, 1981). *Kompendium vývojové psychologie*. Praha: SPN.
49. ŠVAŘÍČEK, Roman a Klára ŠEĎOVÁ. *Kvalitativní výzkum v pedagogických vědách*. Praha: Portál, 2007. ISBN 978-80-7367-313-0.
50. Téma: Ukončit bezdomovectví se vyplatí všem. Praha vs. Bytová nouze. Interview s Adamem ZÁBRANSKÝM, radní pro bydlení a transparenci MHMP a Josefínou SCHNEIDEROVOU, vedoucí přímé práce Armáda spásy. Praha 21.4.2021. URL: <https://open.spotify.com/episode/4PL1gz30glaO6Zw9LZzF89>
51. THE NETWORK, Supportive Housing Network of NY: History of Supportive Housing. History of SROs and homelessness in New York. URL: <https://shnny.org/supportive-housing/what-is-supportive-housing/history-of-supportive-housing>
52. THE NETWORK, Supportive Housing Network of NY: *The NY/NY Agreement*. URL: <https://shnny.org/supportive-housing/looking-for-housing/supportive-housing-in-new-york-city>
53. U.S. Bureau of the Census, *Income, Poverty, and Health Insurance Coverage in the United States: 2008; 2010; 2012*. URL: <https://www.census.gov/topics/income-poverty/data/tables.html>

54. United States Census Bureau: *Poverty in the United States: 1990*. URL: <https://www.census.gov/library/publications/1991/demo/p60-175.html>
55. Unlocking the Door. *An Implementation Evaluation of Supportive Housing for Active Substance Users in New York City*. URL: http://www.csh.org/wp-content/uploads/2012/07/report_casafullreport_712.pdf
56. VÁGNEROVÁ, Marie. *Psychopatologie pro pomáhající profese*. Vyd. 5. Praha: Portál, 2012. ISBN 978-80-262-0225-7.
57. VODÁKOVÁ, Alena a Jiří LINHART. Metoda srovnávací. *Sociologická encyklopedie* [online]. Sociologický ústav AV, 2017 [cit. 2021-4-25]. URL: https://encyklopedie.soc.cas.cz/w/Metoda_srovn%C3%A1vac%C3%AD
58. VODÁKOVÁ, Alena. Komparace. *Sociologická encyklopedie* [online]. Sociologický ústav AV, 2017 [cit. 2021-4-25]. URL: <https://encyklopedie.soc.cas.cz/w/Komparace>
59. Vyhláška č. 505/2006 Sb. Vyhláška, kterou se provádějí některá ustanovení zákona o sociálních službách. URL: <https://www.zakonyprolidi.cz/cs/2006-505?text=azylov%C3%A9%20domy>
60. WHO, World Health Organization. *Coronavirus disease (COVID-19)* [online]. [cit. 2021-04-17]. URL: <https://www.who.int/emergencies/diseases/novel-coronavirus-2019/question-and-answers-hub/q-a-detail/coronavirus-disease-covid-19>

Seznam příloh

1. Sedm sfér bezdomovství.
2. Domény bezdomovství a vyloučení z bydlení.
3. ETHOS – Evropská typologie bezdomovství a vyloučení z bydlení v prostředí ČR.
4. Tabulka bezdomovectví ve vztahu k výdajům za bydlení.
5. Šky rizikového spektra.
6. Plán druhého patra SRO the National Hotel v San Franciscu.
7. Informovaný souhlas týkající se bakalářské práce na téma: „*Využití humanitárního hostelu při řešení problematiky bezdomovectví.*“

Příloha 1

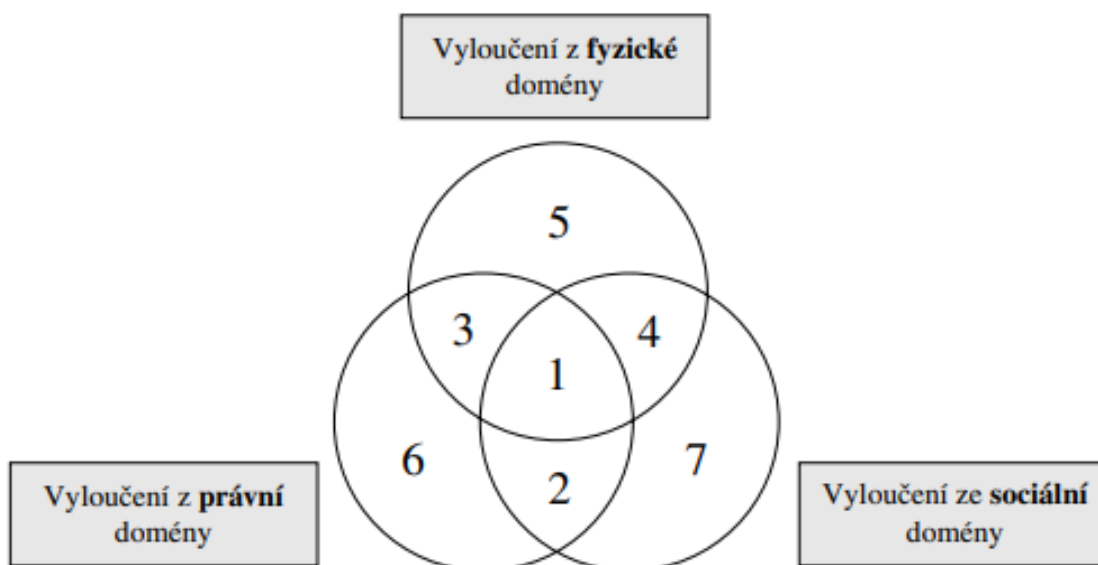
Sedm sfér bezdomovství

Č.	Typologie	Koncepční kategorie	Fyzická doména	Právní doména	Sociální doména
1.		Bez střechy	Žádné obydlí (střecha)	Žádný právní nárok na užívání prostoru (vlastnictví, užívací právo)	Žádný soukromý a bezpečný osobní prostor pro sociální vztahy
2.		Bez domova	Má místo k bydlení, vhodné k obývání	Žádný právní nárok na užívání prostoru (vlastnictví, užívací právo)	Žádný soukromý a bezpečný osobní prostor pro sociální vztahy
3.		Nejisté a nevyhovující bydlení	Má místo k bydlení (nejisté a/nebo nevhodné k obývání)	Žádná jistota užívacího práva	Má prostor pro sociální vztahy
4.		Nevyhovující bydlení a sociální izolace v legálně obývaném obydlí	Nevyhovující bydlení (nezpůsobilé k obývání)	Má právní nárok a/nebo jistotu užívacího práva	Žádný soukromý a bezpečný osobní prostor pro sociální vztahy
5.		Nevyhovující bydlení (jisté užívací právo)	Nevyhovující bydlení (nezpůsobilé k obývání)	Má právní nárok a/nebo jistotu užívacího práva	Má prostor pro sociální vztahy
6.		Nejisté bydlení (vhodné k obývání)	Má místo k bydlení	Žádná jistota užívacího práva, ztráta vlastnictví	Má prostor pro sociální vztahy
7.		Sociální izolace v kontextu jistého a vhodného bydlení	Má místo k bydlení	Má právní nárok a/nebo jistotu užívacího práva	Žádný soukromý a bezpečný osobní prostor pro sociální vztahy

Zdroj: HRADECKÝ, Ilja. *Definice a typologie bezdomovství: [zpráva o realizaci aktivity č. 1 projektu Strategie sociální inkluze bezdomovců v ČR]*. Praha: Pro Sdružení azylových domů vydala Naděje, 2007. ISBN 978-80-86451-13-8.

Příloha 2

Domény bezdomovství a vyloučení z bydlení.



Zdroj: HRADECKÝ, Ilja. *Definice a typologie bezdomovství: [zpráva o realizaci aktivity č. 1 projektu Strategie sociální inkluze bezdomovců v ČR]*. Praha: Pro Sdružení azylových domů vydala Naděje, 2007. ISBN 978-80-86451-13-8.

Příloha 3

ETHOS – Evropská typologie bezdomovství a vyloučení z bydlení v prostředí ČR.

Koncepční kategorie	Operační kategorie	Životní situace	Generická (druhov) definice	Národní subkategorie
BEZ STŘECHY	Osoby přežívající venku	Veřejné prostory nebo venku	Osoby přežívající na ulici nebo ve veřejně přístupných prostorách bez možnosti ubytování	Osoby spící venku (např. ulice, pod mostem, nádraží, letiště, veřejné dopravní prostředky, kanály, jeskyně, odstavené vagony, stany, garáže, prádelny, sklepy a půdy domů, vraky aut)
	Osoby v noclehárně	Noclehárna	Osoby bez obvyklého bydliště, které využívají nízkoprahové noclehárny	Osoby v nízkoprahové noclehárně. Osoby sezonně užívající k přenocování prostory zařízení bez lůžek
BEZ BYTU	Osoby v ubytovnách pro bezdomovce	Azylový dům pro bezdomovce	Osoby v azylových domech s krátkodobým ubytováním	Muži v azylovém domě. Ženy v azylovém domě. Matky s dětmi v azylovém domě. Otcové s dětmi v azylovém domě. Úplné rodiny v azylovém domě. Osoby v domě na půli cesty.
		Přechodná ubytovna	Osoby ve veřejných ubytovnách s krátkodobým ubytováním, které nemají vlastní ubytování	Osoby ve veřejné komerční ubytovně. Osoby v přístřeší po vystěhování bytu.

		Přechodné podporované ubytování	Bezdomovci v přechodném bydlení se sociální podporou	Bydlení s podporou výslovně určené pro bezdomovce neexistuje
	Osoby v pobytových zařízeních pro ženy	Pobytové zařízení pro ženy	Ženy ubytované v krátkodobě v zařízení z důvodu ohrožení domácím násilím	Ženy ohrožené domácím násilím pobývající na skryté adrese. Ženy ohrožené domácím násilím pobývající v azylovém domě.
	Osoby v ubytovnách pro imigranty	Přechodné bydlení (azylová zařízení pro žadatele o azyl)	Imigranti v přechodných ubytovnách z důvodu migrace	Žadatelé o azyl v azylových domech
		Ubytovny pro migrující pracovníky	Osoby v ubytovnách pro migrující pracovníky	Migrující pracovníci – cizinci ve veřejné komerční ubytovně (nemají jinou možnost bydlení)
	Osoby před opuštěním instituce	Věznice a vazební věznice	Bez možnosti bydlení po propuštění	Osoby před opuštěním věznice
		Zdravotnická zařízení	Zůstává déle z důvodu absence bydlení	Osoby před opuštěním zdravotnického zařízení
		Zařízení pro děti	Bez možnosti bydlení	Osoby před opuštěním dětské instituce. Osoby před opuštěním pěstounské péče.
	Uživatelé dlouhodobější podpory	Pobytová péče pro starší bezdomovce	Senioři a osoby invalidní dlouhodobě ubytované v azylovém domě	Muži a ženy v seniorském věku nebo invalidé dlouhodobě ubytování v azylovém domě

		Podporované bydlení pro bývalé bezdomovce	Dlouhodobé bydlení s podporou pro bývalé bezdomovce	Bydlení s podporou výslovně určené pro bezdomovce
NEJISTÉ BYDLENÍ	Osoby žijící v nejistém bydlení	Přechodné bydlení u příbuzných nebo přátel	Přechodné bydlení u příbuzných nebo přátel	Osoby přechodně bydlicí u příbuzných nebo přátel (nemají jinou možnost bydlení). osoby v podnájmu (nemají jinou možnost bydlení).
		Bydlení bez právního nároku B	Bydlení bez právního nároku, nezákonné obsazení budovy	Osoby bydlicí v bytě bez právního důvodu. Osoby v nezákonně obsazené budově.
		Nezákonné obsazení pozemku	Nezákonné obsazení pozemku	Osoby na nezákonně obsazeném pozemku (zahrádkářské kolonie, zemnice)
	Osoby ohrožené vystěhováním	Výpověď z nájemního bytu V	Výpověď z nájemního bytu	Osoby, které dostaly výpověď z nájemního bytu
		Ztráta vlastnictví bytu	Ztráta vlastnictví bytu	Osoby ohrožené vystěhováním z vlastního bytu
	Osoby ohrožené domácím násilím	Policejně zaznamenané domácí násilí	Případy, kdy policie zasáhla k zajištění bezpečí oběti domácího násilí	Osoby ohrožené domácím násilím – policejně zaznamenaná případy – oběti
NEVYHOVUJÍCÍ BYDLENÍ	Osoby žijící v provizorních a neobvyklých stavbách	Mobilní obydlí	Mobilní obydlí, které není určeno pro obvyklé bydlení	Osoby žijící v mobilním obydlí, např. maringotka, karavan, hausbot (nemají jinou možnost bydlení)

		Neobvyklá stavba	Nouzový přístřešek, bouda, chatrč, barák	Osoby žijící v budově, která není určena k bydlení, např. osoby žijící na pracovišti, v zahradních chatkách se souhlasem majitele
		Provizorní stavba	Provizorní stavba	Osoby žijící v provizorních stavbách nebo v budovách např. bez kolaudace
	Osoby žijící v nevhodném bydlení	Obydlené neobyvatelné byty	Bydlení v objektu označeném podle národní legislativy jako nevhodné k bydlení	Osoby žijící v nevhodném objektu – obydlí se stalo nezpůsobilým k obývání (dříve mohlo být obyvatelné)
	Osoby žijící v přelidněném bytě	Nejvyšší národní norma definující přelidnění	Definované jako překračující nejvyšší normu podle rozměru nebo počtu místností	Osoby žijící v přelidněných bytech

Zdroj: ETHOS – Evropská typologie bezdomovství a vyloučení z bydlení v prostředí ČR.

Brusel: FEANTSA, (rok). URL:

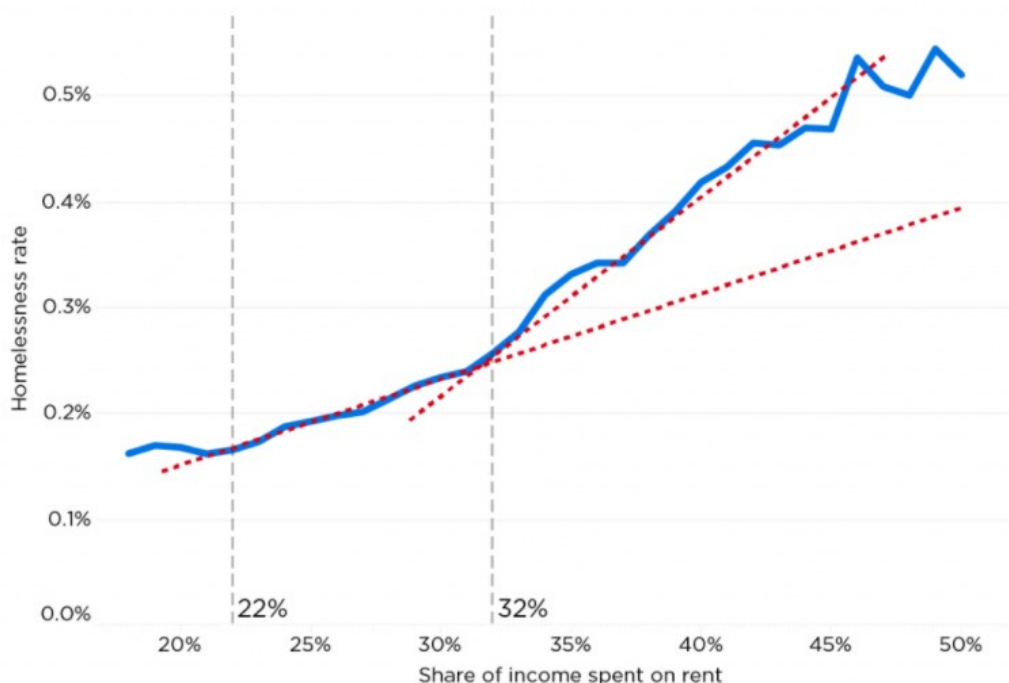
https://www.feantsa.org/download/cz___8621229557703714801.pdf

Příloha 4

Tabulka bezdomovectví ve vztahu k výdajům za bydlení.

Homelessness climbs faster when rent affordability reaches 22% and 32% thresholds

An uptick in rent affordability beyond 22 percent translates into more people experiencing homelessness. Beyond 32 percent means a faster-rising rate of homelessness — which could mean a homelessness crisis, unless there are mitigating factors within a community.



Zdroj: GLYNN, Chris a Alexander CASEY. *Homelessness Rises Faster Where Rent Exceeds a Third of Income* [online]. 11. 12. 2018 [cit. 2021-01-18]. URL: <https://www.zillow.com/research/homelessness-rent-affordability-22247/>

Příloha 5

Šky rizikového spektra.

White male	Mixed ethnicity female
Relatively affluent childhood in rural south of England	Experienced poverty as a child Brought up by a lone parent
Unproblematic school career	
Graduated from university at 21	Left school or college at 16
Living with parents at age 26	Living as a renter at 26
	Spells of unemployment
No partner	No partner
No children	Own children
Predicted probability of homelessness by age 30: 0.6%	Predicted probability of homelessness by age 30: 71.2%

Zdroj: FITZPATRICK, Suzanne. Can homelessness happen to anyone? Don't believe the hype. *LSE: British Politics and Policy at LSE* [online]. London: LSE, 5.7. 2017 [cit. 2021-01-18]. URL: <https://blogs.lse.ac.uk/politicsandpolicy/can-homelessness-happen-to-anyone/>

Příloha 6

Plán druhého patra SRO the National Hotel v San Franciscu.

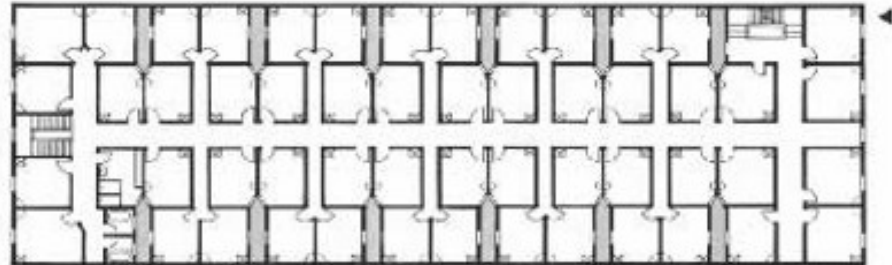


FIGURE 4.10. Floor plan of a large rooming house. The second floor of the National Hotel in San Francisco, built ca. 1906. The location of the street entry is marked by a black triangle; the first room at the head of the stairs is the office; toilets and baths are off the left rear hall. Shaded areas are light wells.

Zdroj: Central City SRO Collaborative: *Organizing SRO Tenants to Build a Better Community*. History of SRO Residential Hostels in San Francisco. Online: <https://www.ccsroc.net/s-r-o-hotels-in-san-francisco/>

Příloha 7

Informovaný souhlas týkající se bakalářské práce: „*Využití humanitárního hostelu při řešení problematiky bezdomovectví.*“

Byl/a jste požádán/a o spolupráci k rozhovoru, audio nahrávce, dotazníku, za účelem získání dat a informací pro potřeby zpracování bakalářské práce na Evangelické fakultě Univerzity Karlovy.

Důraz je kladen na:

Anonymitu informantů – v prepisech rozhovorů atp. budou odstraněny (i potenciálně) identifikující údaje. Mlčenlivost studenta ve vztahu k osobním údajům o účastnících výzkumu (s tím, že se získanými daty a informacemi budu pracovat výhradně já).

Jako informant/informantka máte právo kdykoliv odstoupit od výše uvedené spolupráce.

Děkuji za pozornost věnovanou těmto informacím a žádám Vás tímto o poskytnutí souhlasu s Vaší spoluprací v intencích výše uvedených.

Udělují souhlas s mou spoluprací/účastí ve výše uvedeném smyslu.

V Praze dne

.....

Podpis