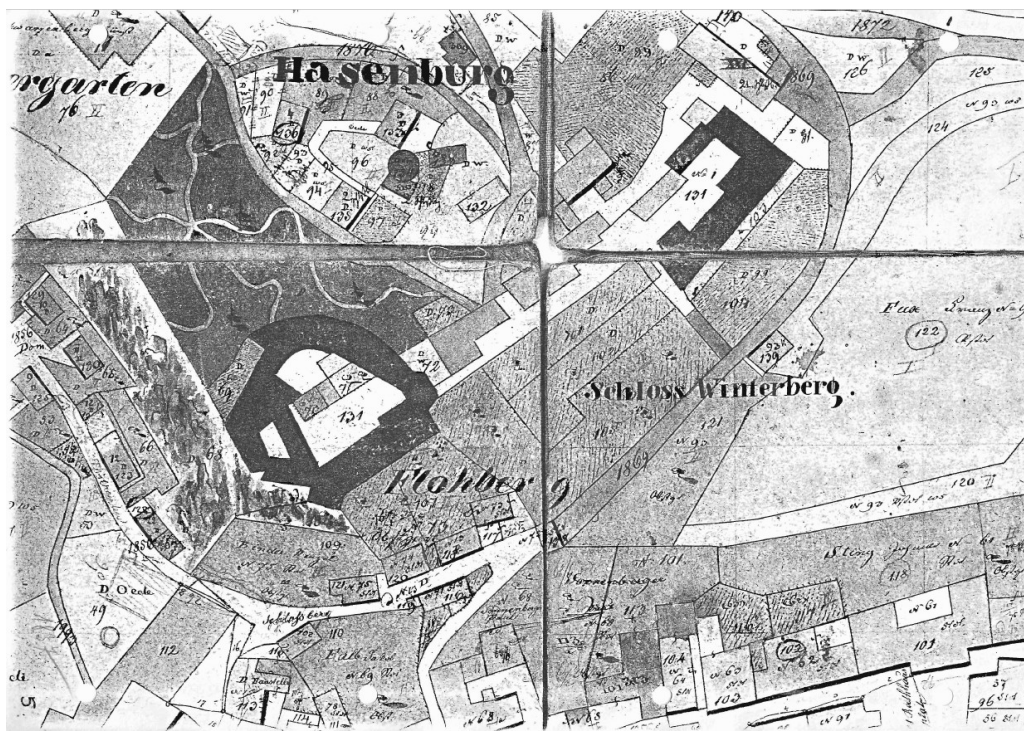


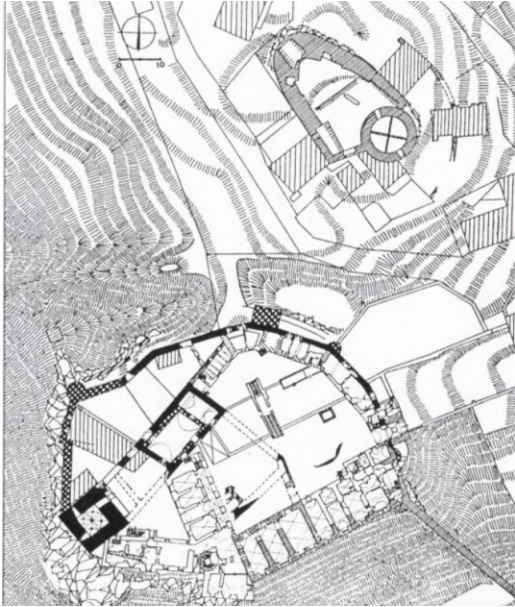
PLÁNOVÁ DOKUMENTACE



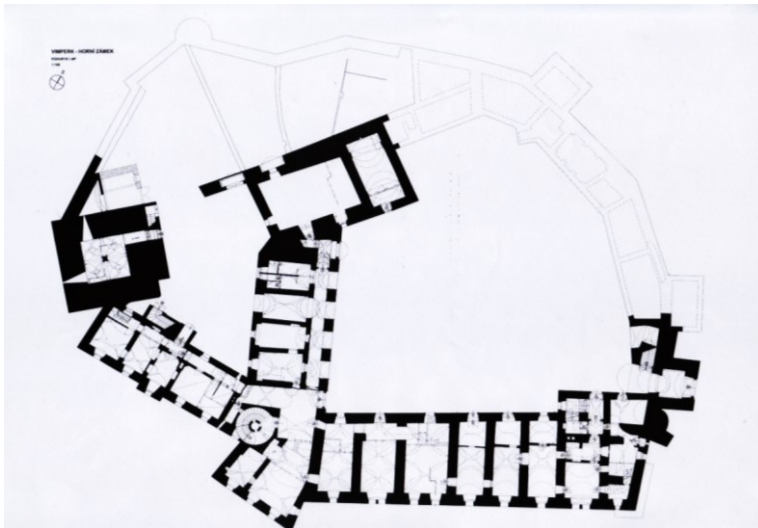
1. Vimperk, areál zámku, katastrální mapa, 1837.



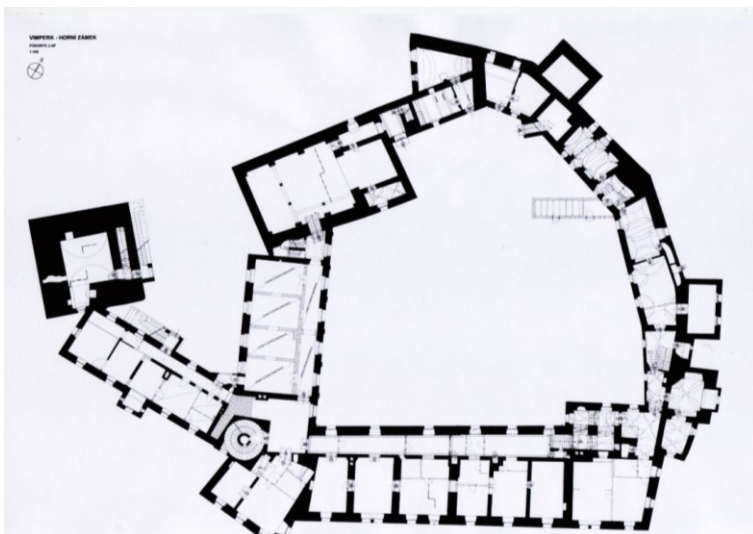
2. Vimperk, historické jádro a hrad. Stav z roku 1837 podle F. Kašičky a B. Nechvátala 1990. Městské opevnění podle V. Razima 1989.



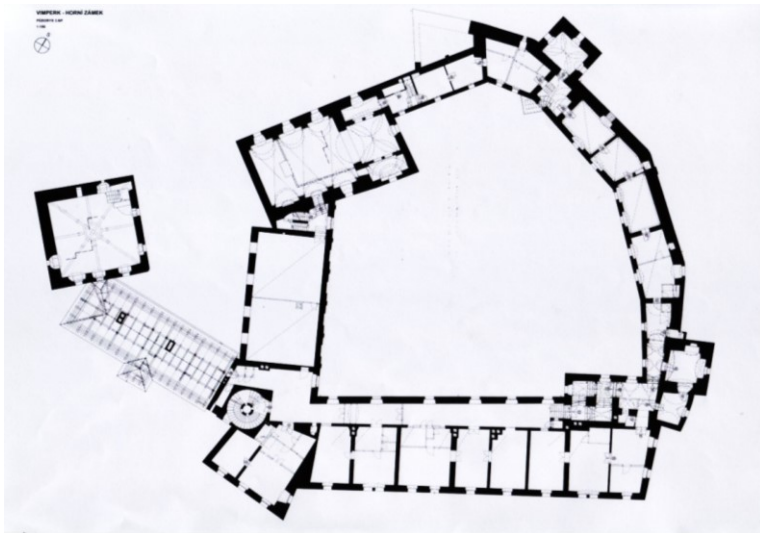
3. Vimperk, hrad s předsunutou baštou Haselburg, rekonstrukce půdorysu podle Tomáše Durdíka 2000



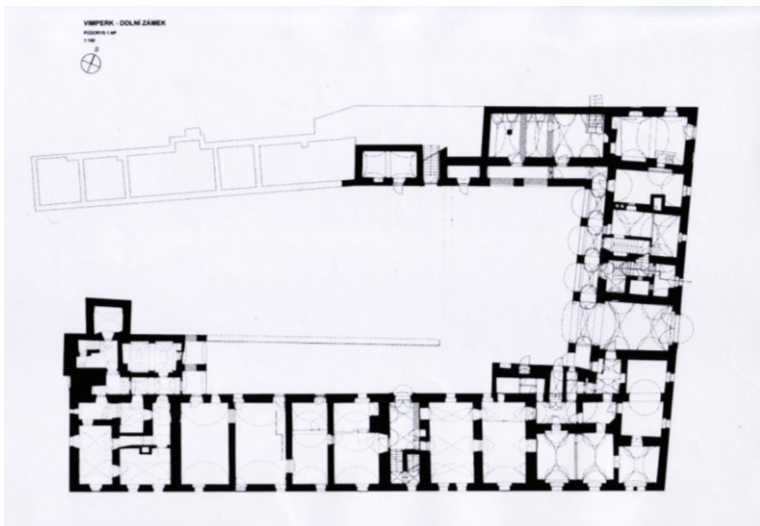
4. Horní zámek, půdorys přízemí.



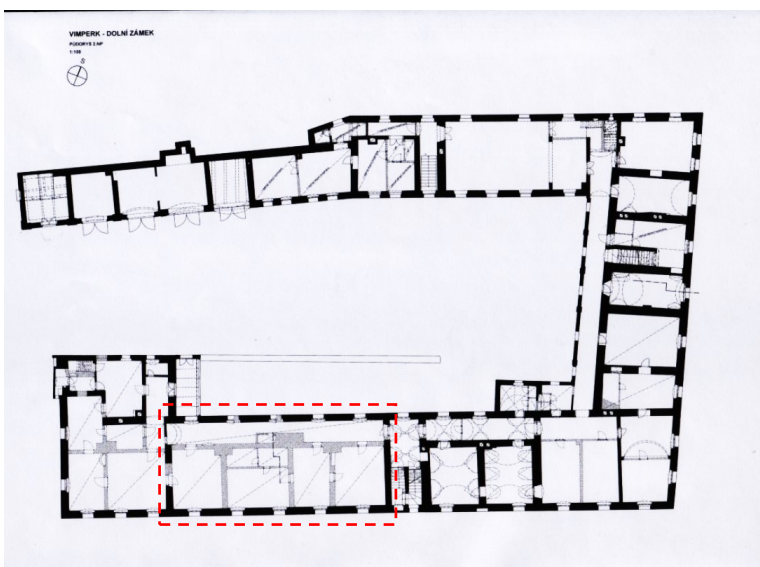
5. Horní zámek, půdorys prvního patra.



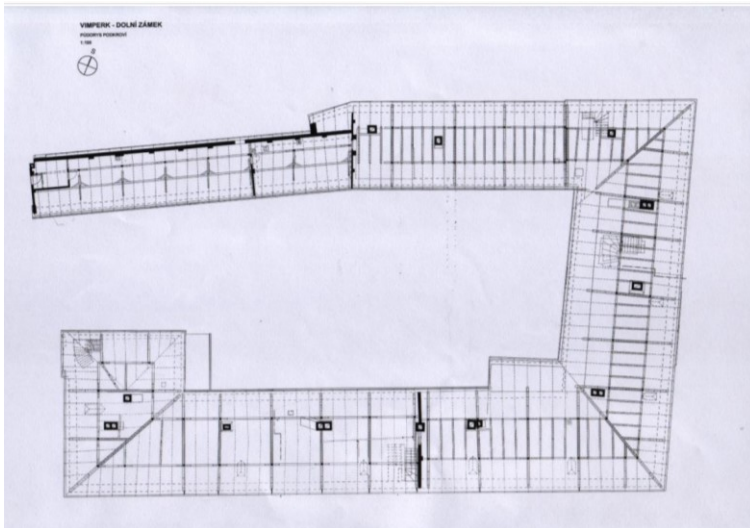
6. Horní zámek, půdorys druhého patra.



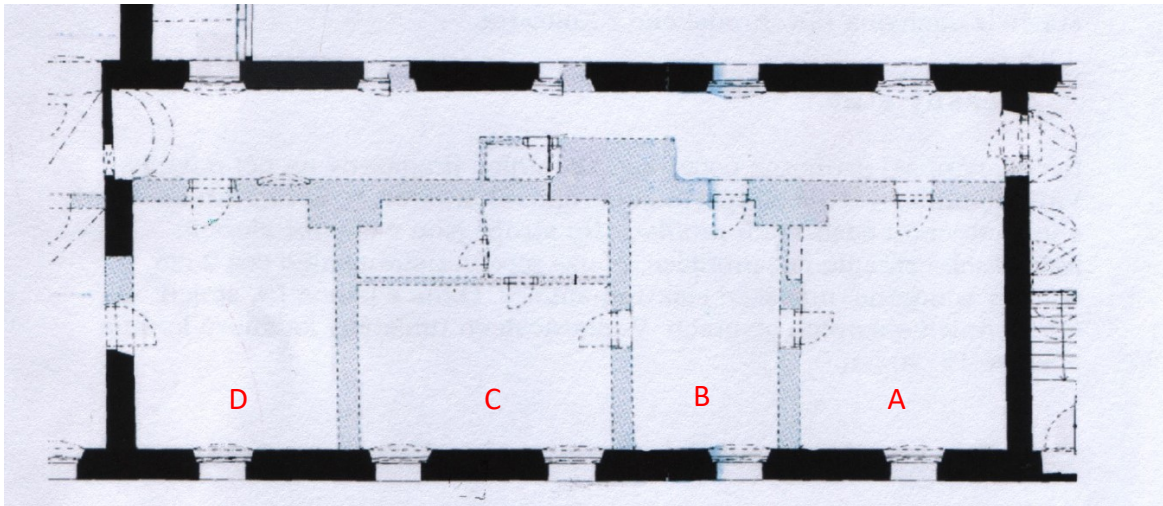
7. Dolní zámek, půdorys přízemí.



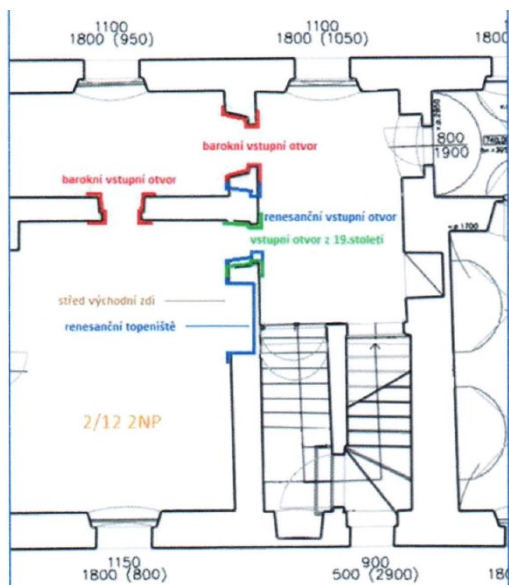
8. Dolní zámek, půdorys prvního patra s vyznačenou polohou prostor velkého renesančního sálu.



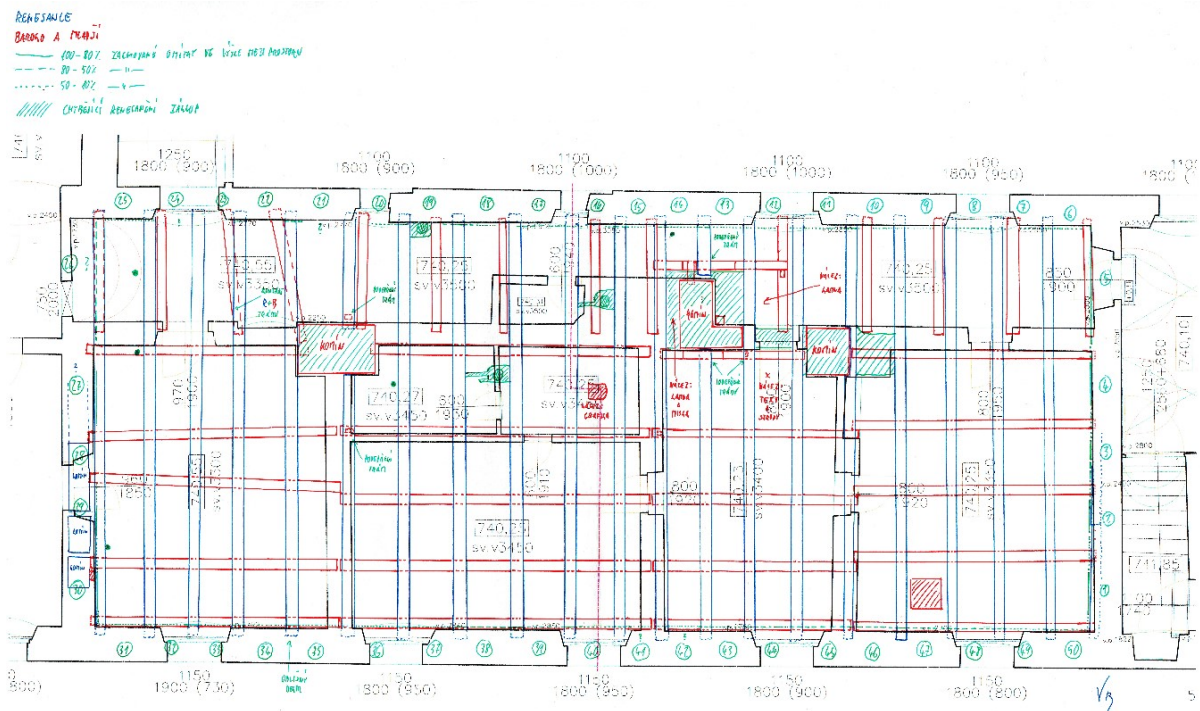
9. Dolní zámek, půdorys krovu.



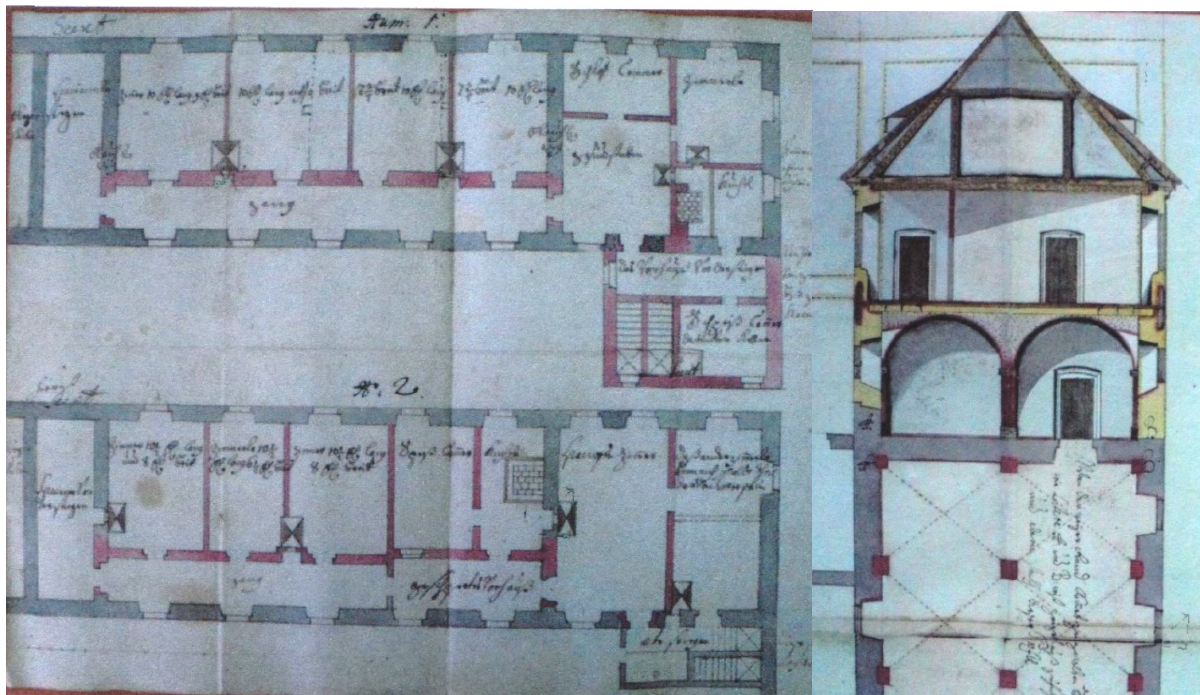
10. Náčrtes půdorysu místností, tvořících někdejší velký renesanční sál, šedě vyznačeno dodatečně vkládané vnitřní členění. Označení místností používané v textu práce.



11. Půdorys východního konce sálu s přiléhajícím schodištěm, naznačený stavební vývoj vstupních otvorů.



12. Půdorysná skica sálu se zákresem stropních konstrukcí. Modře – renesance. Červeně – baroko a mladší.

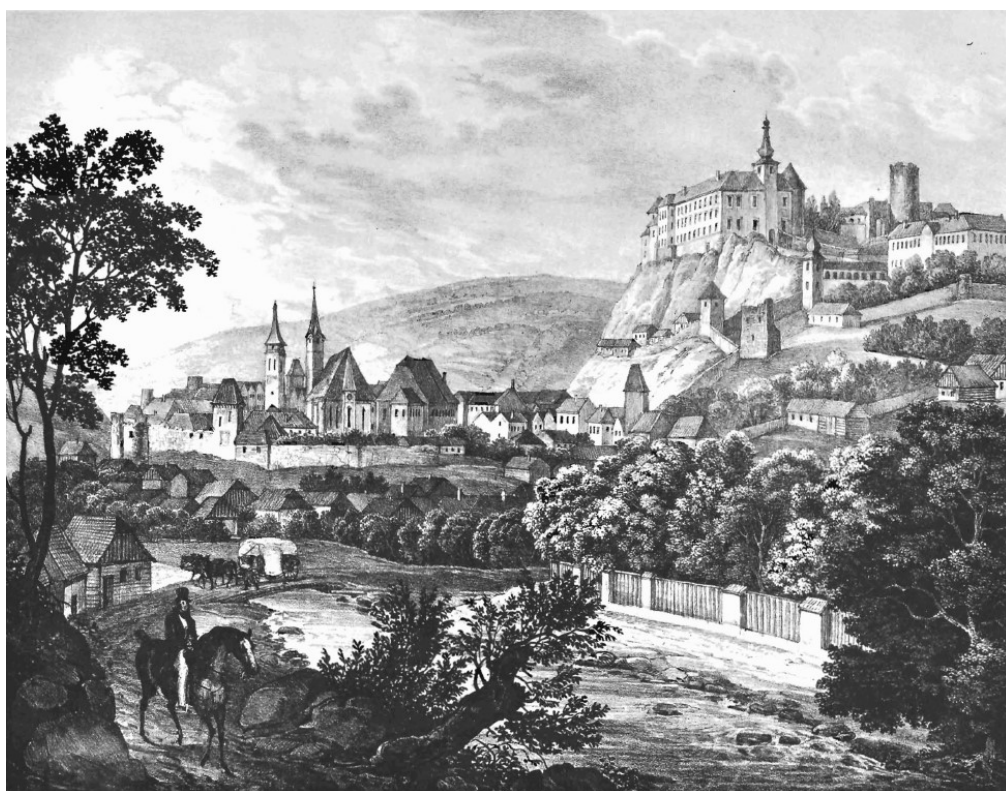


13. Plány na přestavbu jižního křídla Dolního zámku z roku 1734, černě značeno zdivo renesanční, červeně nové barokní zdivo. V řezu se nad klenutými stájeji se nachází původní renesanční sál, druhotné přepatrování pod trémovým stropem není zdůrazněno.

OBRAZOVÁ DOKUMENTACE



14. Jindřich de Verle: Pohled na město a zámek Vimperk, detail, 1686.



15. A.B. Kunike: Pohled na město a zámek Vimperk, litografie, okolo 1830.



16. Celkový pohled na zámecký areál z jihovýchodu, od historického jádra města.



17. Letecký pohled na zámecký areál.



18. Horní zámek, pohled z východu ze směru hlavního vstupu.



19. Horní zámek, pohled z jihozápadu.



20. Horní zámek, pohled ze severozápadu.



21. Horní zámek, pohled ze severu.



22. Východní (vstupní) křídlo Dolního zámku, vnější fasáda.



23. Východní (vstupní) křídlo Dolního zámku, vstupní brána do Dolního zámku a tím i celého zámeckého areálu.



24. Dolní zámek, pohled na první zámecké nádvoří od vstupní brány.



25. Jižní křídlo Dolního zámku, nádvoří fasáda.



26. Severní a východní křídlo Dolního zámku, nádvoří fasády.



27. Pohled na první zámecké nádvoří z okna hodinové věže.



28. Jižní křídlo Dolního zámku, zahradní fasáda.



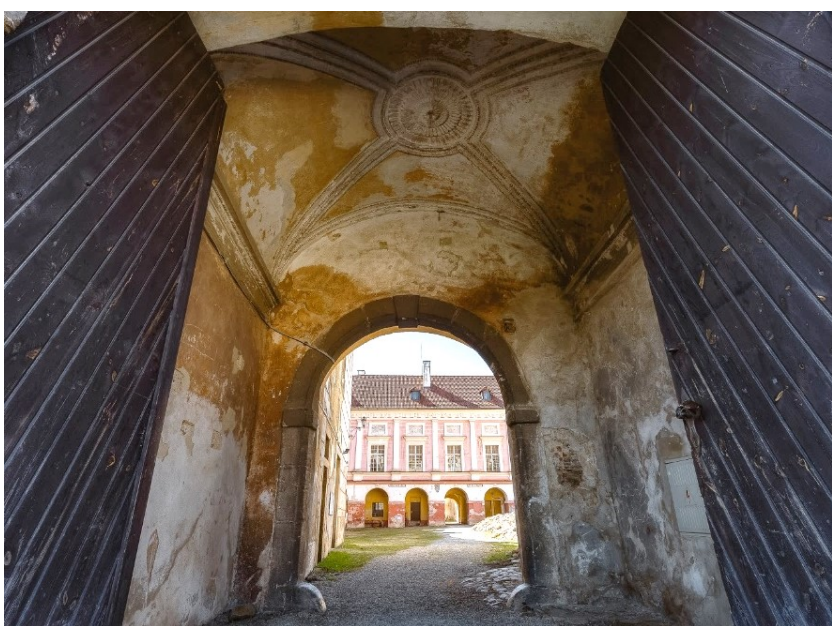
29. Arkádová lodžie v zahradě, pohled z východní části zahrady.



30. Arkádové lodžie, interiér prvého patra.



31. Vstup do Horného zámku.



32. Průchod pod hodinovou věží, vstup do Horného zámku.



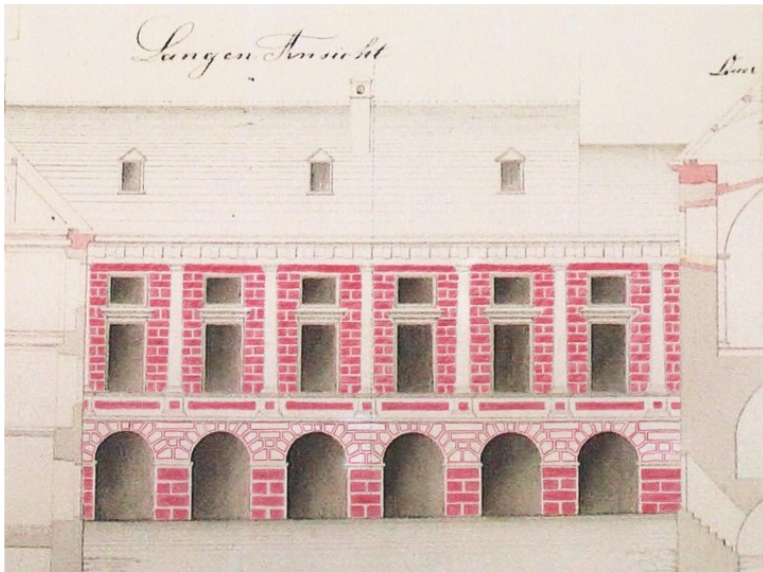
33. Druhé zámecké nádvoří, pohled od vstupu.



34. Druhé zámecké nádvoří, pohled od příčného křídla.



35. Příčné (kolovratské) křídlo Horního zámku, fasáda do druhého nádvoří, 1622-24.



36. Příčné (kolovratské) křídlo Horního zámku, archivní dokumentace návrhu východní fasády.



37. Příčné (kolovratské) křídlo Horního zámku, fasáda do třetího nádvoří.



38. Příčné (kolovratské) křídlo Horního zámku, interiér, točité schodiště s dutým vřetenem.



39. Příčné (kolovratské) křídlo Horního zámku, interiér, restaurátorské sondy odhalující části výmaleb 19. a 20. století.



40. Jižní křídlo Horního zámku, nádvorní fasáda, stav před rekonstrukcí, leden 2018.



41. Jižní křídlo Horního zámku, nádvorní fasáda, současný stav po rekonstrukci s původní barokní barevností.



42. Rizalit jižního křídla Horního zámku směrem do nádvoří, současný stav po rekonstrukci původního renesančního charakteru fasády.



43. Jižního křídlo Horního zámku, interiér, stav před památkovou obnovou.



44. Severovýchodní křídlo Horního zámku, nádvoří fasáda.



45. Severovýchodní křídlo Horního zámku, interiér druhého patra, první místnost renesančního apartmá, stav před probíhající rekonstrukcí.



46. Severovýchodní křídlo Horního zámku, interiér druhého patra, renesanční apartmá, odkrytý renesanční malovaný zákloповý strop, datovaný po 1601.



47. Severovýchodní křídlo Horního zámku, interiér druhého patra, renesanční apartmá, detail výzdoby zákloповé desky renesančního stropu, datovaný po 1601.



48. Severovýchodní křídlo Horního zámku, interiér druhého patra, renesanční apartmá, restaurátorsky odkrytá renesanční výzdoba okenního výklenku, po 1601.

49. Severovýchodní křídlo Horního zámku, interiér druhého patra, renesanční apartmá, restaurátorsky odkrytá renesanční výzdoba okenního výklenku, po 1601. V klenbě znak Šternberků s hvězdou.



50. Severovýchodní křídlo Horního zámku, interiér druhého patra, renesanční apartmá, detail restaurátorsky odkryté renesanční výzdoby okenního výklenku, po 1601.

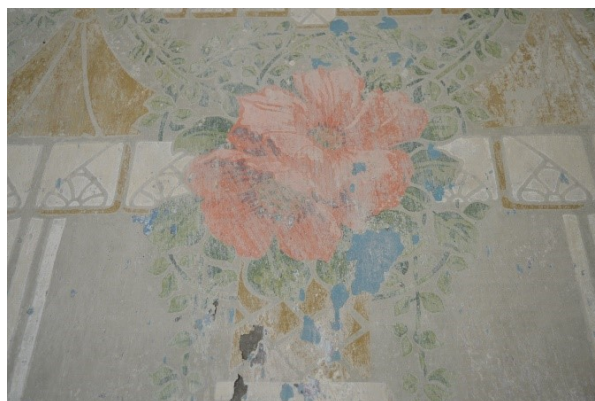
51. 50. Severovýchodní křídlo Horního zámku, interiér druhého patra, renesanční apartmá, detail restaurátorsky odkryté renesanční výzdoby okenního výklenku, po 1601.



52. Severovýchodní křídlo Horního zámku, interiér druhého patra, renesanční apartmá, restaurátorsky doplněná a ošetřená renesanční dlažba.



53. Severovýchodní křídlo Horního zámku, interiér druhého patra, třetí místnost renesančního apartmá, stav před rekonstrukcí.



54. Severovýchodní křídlo Horního zámku, interiér druhého patra, renesanční apartmá, detaily šablonových výmalb odkrytých v restaurátorských sondách.



55. Severovýchodní křídlo Horního zámku, interiér druhého patra, kaple čtyř evangelistů, renesanční výzdoba stropu, datováno nápisem ve svorníku 1611.



56. Kaple sv. Josefa na Horním zámku, interiér, stav před rekonstrukcí.



57. Jižní křídlo třetího nádvoří, Horní zámek, nádvoří fasáda.



58. Vlčkova věž na třetím nádvoří, Horní zámek.



59. Vlčkova věž na třetím nádvoří, Horní zámek, interiér přízemí.



60. Vlčkova věž na třetím nádvoří, Horní zámek, interiér druhého patra s průhledem do krovu.

PROSTORY VELKÉHO SÁLU, JIŽNÍ KŘÍDLO DOLNÍHO ZÁMKU



61. Současný východní vstup do prostor velkého renesančního sálu, jižní křídlo Dolního zámku. Vstupní otvor z barokního období související se vznikem dlouhé chodby ze strany nádvoří.

62. **Chodba**, detaily renesančních nástěnných maleb velkého sálu v restaurátorských sondách nad současným východním vstupem, prostory velkého sálu, jižní křídlo Dolního zámku. Šipkou je označeno iluzivní rámování původního renesančního vstupu (přerušeno barokní příčkou).



63. **Chodba**, východní část, prostory velkého sálu, jižní křídlo Dolního zámku.

64. **Chodba**, západní část, prostory velkého sálu, jižní křídlo Dolního zámku.



65. **Chodba**, detail renesanční výzdoby okenního výklenku, prostory velkého sálu, jižní křídlo Dolního zámku.

66. **Chodba**, detail renesanční výzdoby, ovál figurov v okenní špaletě, prostory velkého sálu, jižní křídlo Dolního zámku.

67. **Chodba**, detail renesanční výzdoby, ovál figurov v okenní špaletě, prostory velkého sálu, jižní křídlo Dolního zámku.



68. **Chodba**, detail renesanční výzdoby severní stěny, medailon v soklovém pásu a část výjevu nad ním, prostory velkého sálu, jižní křídlo Dolního zámku. Ve výjevu zřetelná postava od pasu dolů, ležící zbraně.

69. **Chodba**, detail renesanční výzdoby jižní stěny, výjev nad soklovým pásem, prostory velkého sálu, jižní křídlo Dolního zámku. Ve výjevu rozpoznatelný roh hojnosti, trubka, obličejové masky, hrací karty, část ženské postavy s náhrdelníkem. Pletenec rámoval renesanční okenní otvor.



70. **Chodba**, současný západní vstup do prostor velkého sálu s klenutým otvorem pravděpodobně barokního původu, prostory velkého sálu, jižní křídlo Dolního zámku.

71. **Chodba**, detail renesanční výzdoby v levé části nad současným západním vstupem, prostory velkého sálu, jižní křídlo Dolního zámku.

72. **Chodba**, detail renesanční výzdoby v pravé části nad současným západním vstupem, prostory velkého sálu, jižní křídlo Dolního zámku.



73. **Chodba**, šablonová malba z 2. poloviny 19. století pod římsou fabionu, prostory velkého sálu, jižní křídlo Dolního zámku.

74. **Chodba**, secesní malba z přelomu 19. a 20. století s květinovým motivem v horní části zdi, prostory velkého sálu, jižní křídlo Dolního zámku.



75. **Chodba**, šablonová malba z 1. poloviny 20. století v horní části zdi, prostory velkého sálu, jižní křídlo Dolního zámku.



76. **Místnost A**, prostory velkého sálu, jižní křídlo Dolního zámku.



77. **Místnost A**, renesanční výzdoba východní zdi, prostory velkého sálu, jižní křídlo Dolního zámku. V soklovém pásu medailon s postavou, ve výjevu nad ním bohyně Athéna ve vlajícím šatu s kopím (interpretace Mileny Hajné).



78. Neznámý umělec, podle Hendricka Goltzia: Minerva před Jeskyní závisti, ilustrace Ovidiových Metamorfóz, 1589-1590

79. Neznámý umělec, podle Hendricka Goltzia: Stvoření člověka Prometheem, ilustrace Ovidiových Metamorfóz, 1589-1590

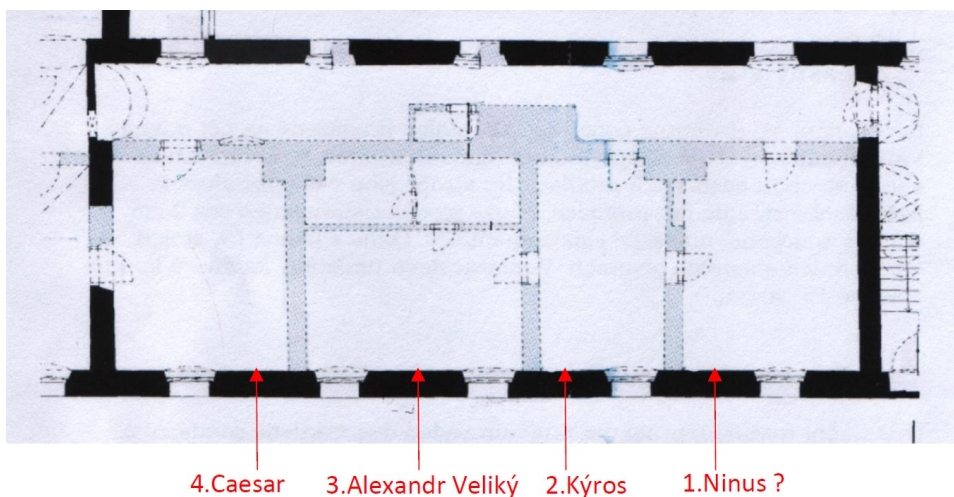


80. **Místnost A**, renesanční výzdoba jižní stěny, prostory velkého sálu, jižní křídlo Dolního zámku. V soklovém pásu pták, ve výjevu nohy Prométhea a vytvářeného člověka (interpretace Mileny Hajné).

81. **Místnost A**, renesanční výzdoba jižní stěny, prostory velkého sálu, jižní křídlo Dolního zámku. Výjev v této meziokenní ploše může zachycovat Nina z Ninive (viz. obr. 80.)



82. **Adriaen Collaert: Ninus**, mědiryt, 1575-1618. Možná předloha pro výmalbu prvního meziokenního prostoru jižní stěny velkého sálu. (viz obr. 81.)

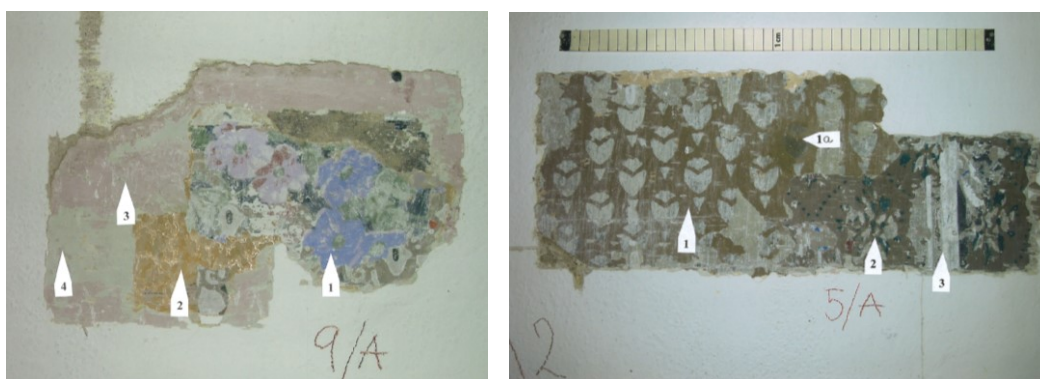


83. Schéma námětů renesančních nástěnných maleb jižní stěny velkého sálu, interpretovaných v této práci.



84. **Místnost A**, secesní malba z přelomu 19. a 20. století, prostory velkého sálu, jižní křídlo Dolního zámku. Šablonová malba architektury s květinovými girlandy v horní části zdi. 1 – perlovec, který vertikálním směrem v pravidelných rozestupech člení plochu zdi.

85. **Místnost A**, nejstarší nalezená vrstva šablonové výmalby (2), šablonová malba z 2. poloviny 19. století (3), prostory velkého sálu, jižní křídlo Dolního zámku. Šablonová malba architektury s květinovými girlandy v horní části zdi. 1 – renesanční omítková vrstva, 3 – mladší vrstva nátěrů.



86. **Místnost A**, šablonová malba s květinovým motivem z počátku 20. století (1) prostory velkého sálu, jižní křídlo Dolního zámku. Šablonová malba architektury s květinovými girlandy v horní části zdi. 2 – oranžová s válečkem v perleťovém odstínu, 3 – růžová s válečkem, 4 – vrstvy nejmladších nátěrů.

87. **Místnost A**, barevná vrstva následující po secesní, prostory velkého sálu, jižní křídlo Dolního zámku. Šablonová malba architektury s květinovými girlandy v horní části zdi. Bílá barva dekoru je vápenný nátěr, který na něm ulpěl, původní barevnost byla v tmavém odstínu (1a).



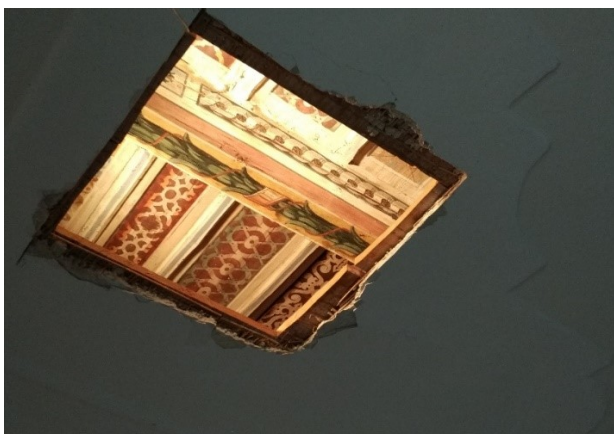
88. **Místnost A**, restaurátorsky identifikovaný vstupní otvor do místnosti z 1. poloviny 19. století s mladší zadržkou, východní zeď, prostory velkého sálu, jižní křídlo Dolního zámku.

89. **Místnost A**, detail špalety horní části vstupního otvoru do místnosti z 1. poloviny 19. století s mladší zadržkou, východní zeď, prostory velkého sálu, jižní křídlo Dolního zámku. Šipkami označena nejstarší šablonová malby v šedých tónech z 1. poloviny 19. století.



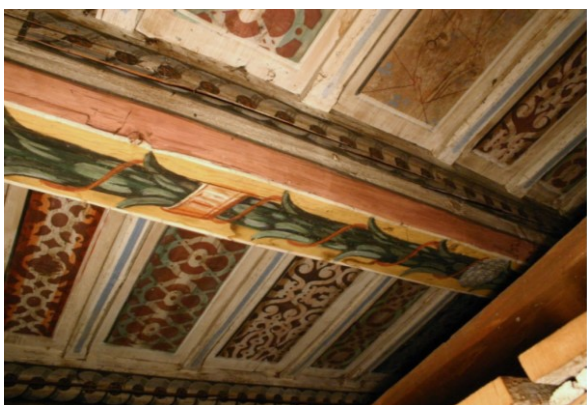
90. **Místnost A**, spodní část východní zdi se zadržkou renesančního topeniště, prostory velkého sálu, jižní křídlo Dolního zámku.

91. **Místnost A**, detail restaurátorského průzkumu na východní zdi, prostory velkého sálu, jižní křídlo Dolního zámku. V šipkách značeno 1 – dveřní otvor z 1. poloviny 19. století, 2 – renesanční omítková vrstva, 3 – linie zadržky renesančního topeniště.



92. **Místnost A**, sonda v barokním podhledu s průhledem do prostoru s celistvě uchovaným renesančním stropem, prostory velkého sálu, jižní křídlo Dolního zámku.

93. **Místnost A**, průhled do prostoru s celistvě uchovaným renesančním stropem nad dodatečně vloženým barokním podhledem, renesanční strop datovaný dendrochronologicky po 1612, prostory velkého sálu, jižní křídlo Dolního zámku.



94. Detail renesančního záklopového stropu, datovaný dendrochronologicky po 1612, prostory velkého sálu, jižní křídlo Dolního zámku.

95. Detail renesančního záklopového stropu, datovaný dendrochronologicky po 1612, prostory velkého sálu, jižní křídlo Dolního zámku.



96. Detail pásu nástěnné výzdoby stěn pod stropem, prostory velkého sálu, jižní křídlo Dolního zámku. Zelený stonek obtočený prostorovou spirálou, perlovec.

97. Detail pásu nástěnné výzdoby stěn pod stropem, prostory velkého sálu, jižní křídlo Dolního zámku.



98. Detail výzdoby vybrané zákloповé desky renesančního stropu, strop datovaný dendrochronologicky po 1612, prostory velkého sálu, jižní křídlo Dolního zámku.

99. Detail výzdoby vybrané zákloповé desky renesančního stropu, strop datovaný dendrochronologicky po 1612, prostory velkého sálu, jižní křídlo Dolního zámku.



100. **Místnost B**, prostory velkého sálu, pohled na jižní zeď, jižní křídlo Dolního zámku.



101. **Místnost B**, stropní zrcadlo barokního podhledu, prostory velkého sálu, pohled na jižní zeď, jižní křídlo Dolního zámku.

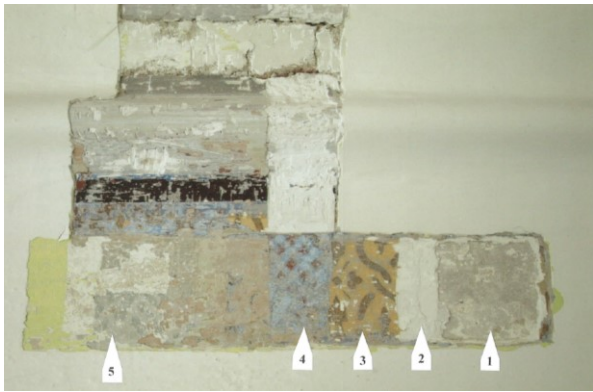
102. **Místnost B**, vrstevnatost malířské výzdoby fabionu a stropního zrcadla, prostory velkého sálu, pohled na jižní zeď, jižní křídlo Dolního zámku.



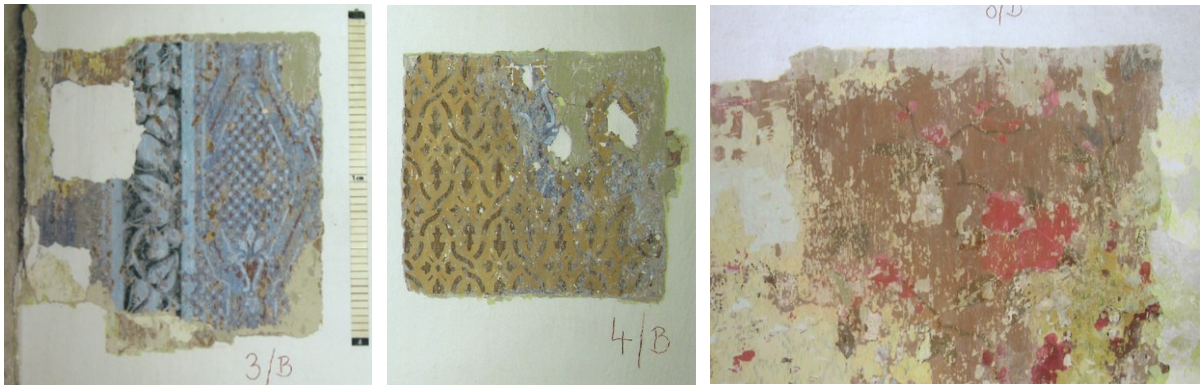
103. **Místnost B**, renesanční výzdoba jižní stěny, prostory velkého sálu, jižní křídlo Dolního zámku. V soklovém pásu medailon s postavou, nad ním fragment výjevu perského vladaře Kýra na koni, pod jeho kopyty padlý Ninus, v levé části medvěd odkazující na starozákonní Danielovo proroctví.



104. **Adriaen Collaert: Kýros**, mědiryt, 1575-1618. Předpokládaná předloha pro výmalbu druhého meziokenního prostoru jižní stěny velkého sálu. (viz obr. 101.)



105. **Místnost B**, souvrství výmalb, prostory velkého sálu, jižní křídlo Dolního zámku. 1 – barokní omítka s monochromními nátěry, 2 – souvrství bílých vápenných nátěrů vyrovnávající defekty na barokní omítce, 3 – nejstarší vrstva se šablonou malbou z poloviny 19. století, 4 – šablonová malba z 19. století, 5 – vrstvy nátěrů z mladších období.



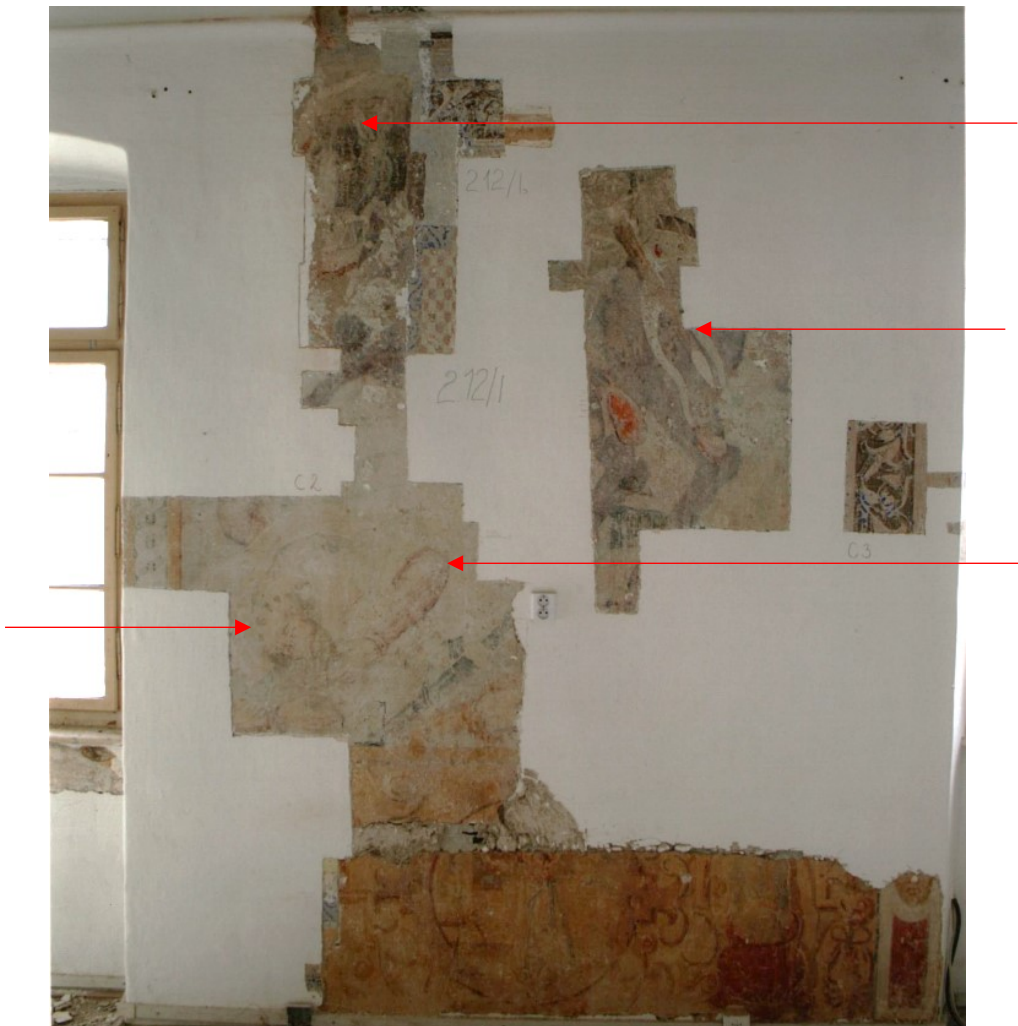
106. **Místnost B**, šablonová výmalba z poloviny 19. století, prostory velkého sálu, jižní křídlo Dolního zámku. Dekorativní pás šablonové výmalby s vegetativním motivem s plody ovoce obíhá po obvodu stěn místnosti. Plocha stěn byla zdobena malbou kosočtverců s drobným motivem.

107. **Místnost B**, šablonová výmalba s geometrickým ornamentem z 1. poloviny 19. století, prostory velkého sálu, jižní křídlo Dolního zámku.

108. **Místnost B**, malba s květinovým motivem z počátku 20. století, prostory velkého sálu, jižní křídlo Dolního zámku.



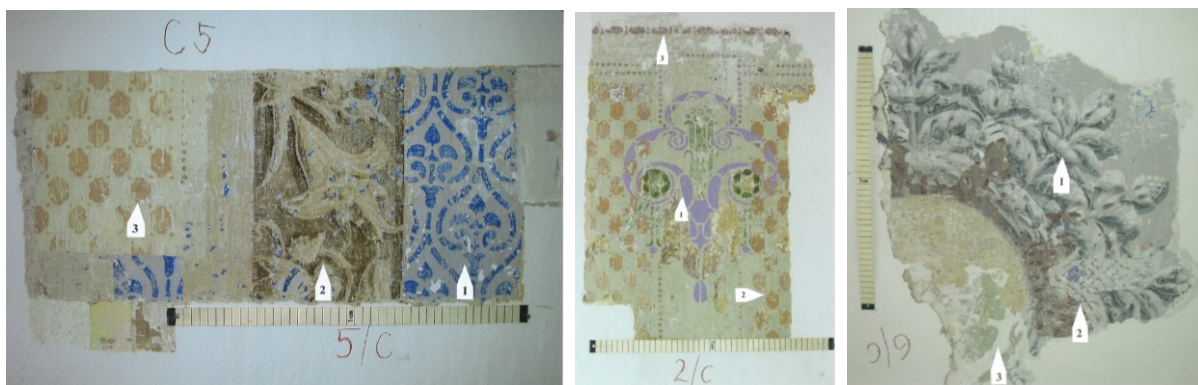
109. **Místnost C**, prostory velkého sálu, pohled na jižní a západní zeď, jižní křídlo Dolního zámku.



110. **Místnost C**, renesanční výzdoba jižní zdi, prostory velkého sálu, jižní křídlo Dolního zámku. V soklovém pásu medailon s postavou a kotlík s rakem, nad ním fragment výjevu Alexandra Velikého na koni, pod jeho kopyty padlí Ninus a Kýros.



111. **Adriaen Collaert: Alexandr Veliký**, mědiryt, 1575-1618. Předpokládaná předloha pro výmalbu třetího meziokenního prostoru jižní stěny velkého sálu. (viz obr. 108.)



112. **Místnost C**, souvrství šablonových maleb, prostory velkého sálu, jižní křídlo Dolního zámku. 1 – nejstarší šablonová malba z 1. poloviny 19. století, 2 – malba z poloviny 19. století, 3 – secesní malba z přelomu 19. a 20. století.

113. **Místnost C**, secesní malba z přelomu 19. a 20. století, prostory velkého sálu, jižní křídlo Dolního zámku. 1 – malba v horní části zdi, 2 – dekor pokrývající celou plochu zdi, 3 – perlovec pod fabionovou římsou.

114. **Místnost C**, souvrství výmaleb na stropě, prostory velkého sálu, jižní křídlo Dolního zámku. 1 – rozeta s rostlinným motivem z poloviny 19. století, 2 – malba z 1. poloviny 19. století, 3 – fragment malby ze secesního období.



115. **Místnost D**, pohled na východní a jižní stěnu, prostory velkého sálu, jižní křídlo Dolního zámku.



116. **Místnost C**, renesanční výzdoba jižní stěny, prostory velkého sálu, jižní křídlo Dolního zámku. Sonda přibližně v polovině výšky stěny odkrývá přilbu s červeným peřím.



117. **Adriaen Collaert: Caesar**, mědiryt, 1575-1618. Předpokládaná předloha pro výmalbu čtvrtého meziokenního prostoru jižní stěny velkého sálu. (viz obr. 114.)

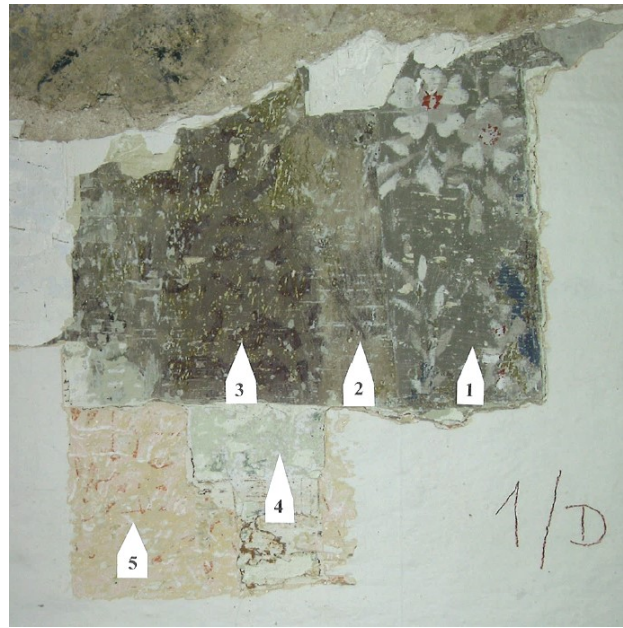


118. **Místnost D**, pohled na část západní stěny, prostory velkého sálu, jižní křídlo Dolního zámku.



119. **Místnost D**, renesanční výzdoba jihozápadního rohu, prostory velkého sálu, jižní křídlo Dolního zámku. Viditelný žlutý pás, ukončující soklovou partii, s fragmentem textu.

120. **Místnost D**, renesanční výzdoba západní stěny v okolí mladšího vstupu, prostory velkého sálu, jižní křídlo Dolního zámku. V horní části koňská hlava.



121. **Místnost D**, souvrství šablonových maleb, jižní stěna, prostory velkého sálu, jižní křídlo Dolního zámku. 1 - secesní malba z přelomu 19. a 20. století, 2 - šablonová malba z počátku 20. století.

122. **Místnost D**, souvrství šablonových maleb, prostory velkého sálu, jižní křídlo Dolního zámku. 1 – nejstarší šablonová malba s květinovým motivem, 2 – šablonová malba s modrým rostlinným dekorem na šedém podkladu, 3 – šablonová malba s hnědým rostlinným dekorem na okrově hnědém podkladu, 4 – jednoduchá šablonová malba se zeleným geometrickým motivem z přelomu 19. a 20. století, 5 – barevné nátěry s válečky a nejmladší monochromní nátěry.



123. **Místnost D**, souvrství výmaleb, východní stěna, prostory velkého sálu, jižní křídlo Dolního zámku. 1 – barokní omítka, 2 - nejstarší šablonová malba s květinovým motivem, 3 - šablonová malba s modrým rostlinným dekorem na šedém podkladu, 4 - šablonová malba s hnědým rostlinným dekorem na okrově hnědém podkladu, 5 – vrstva se secesní malbou viz. obr. 119, 6 - jednoduchá šablonová malba se zeleným geometrickým motivem z přelomu 19. a 20. století, 7 – viz obr. 122.

124. **Místnost D**, šablonová malba s motivem květin s imitací zlata ze začátku nebo 1. poloviny 20. století, prostory velkého sálu, jižní křídlo Dolního zámku.



125. Místnost přiléhající k hlavnímu schodišti jižního křídla z druhé strany velký sál, druhotně vložená barokní klenba, jižní křídlo Dolního zámku. Nad klenbou dochovány renesanční strop a malby viz následující obrázky.

126. Lovecké scény, podstropní nástěnná malba nad barokní klenbou místnosti přiléhající k hlavnímu schodišti z druhé strany než velký sál, jižní křídlo Dolního zámku.



127. Lovecké scény, podstropní nástěnná malba nad barokní klenbou místnosti přiléhající k hlavnímu schodišti z druhé strany než velký sál, jižní křídlo Dolního zámku.

128. Lovecké scény, podstropní nástěnná malba nad barokní klenbou místnosti přiléhající k hlavnímu schodišti z druhé strany než velký sál, jižní křídlo Dolního zámku.



129. Alegorie léta – interpretace na základě obr. 129., podstropní nástěnná malba nad barokní klenbou místnosti přiléhající k hlavnímu schodišti z druhé strany než velký sál, jižní křídlo Dolního zámku.

130. Alegorie léta – interpretace na základě obr. 129., podstropní nástěnná malba nad barokní klenbou místnosti přiléhající k hlavnímu schodišti z druhé strany než velký sál, jižní křídlo Dolního zámku.



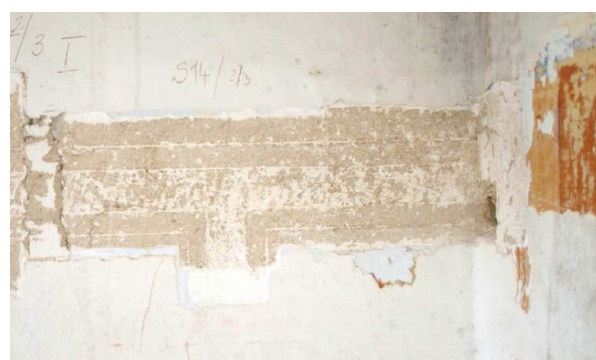
131. **Jacob Matham: Alegorie léta**, podle Hendricka Goltzia, 1589.

132. **Jacob Matham: Alegorie podzimu**, podle Hendricka Goltzia, 1589.



133. **Matthaus Greuter: Alegorie podzimu**, podle Hendricka Goltzia.

134. Alegorie podzimu – interpretace na základě obr. 130. a 131., podstropní nástěnná malba nad barokní klenbou místnosti přiléhající k hlavnímu schodišti z druhé strany než velký sál, jižní křídlo.



135. Malovaný strop v rámci renesanční prostory v západním konci křídla sousedící s velkým sálem. Poškozený zatékáním, je zde použito jiných výzdobných motivů než ve velkém sále, namísto dvojité šroubovice na boku trámů je použit motiv ostrve.

136. Restaurátorská sonda v interiéru pavlače jižního křídla, odhalená renesanční omítková vrstva původně venkovní fasády jižního křídla, jednoduché obdélné sgrafito.

ANALOGIE VÝZDOBY SÁLŮ



137. Zámek Telč, Velký hodovní sál.



138. Zámek Telč, Zlatý sál.



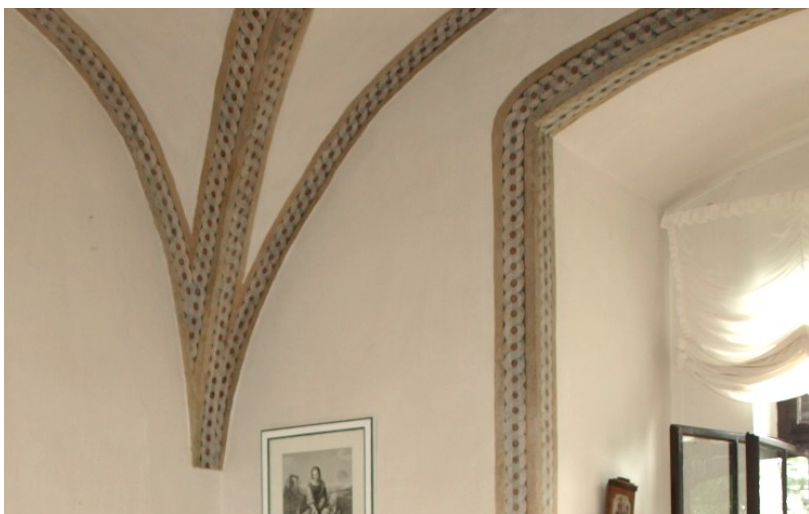
139. Zámek Telč, Mramorový sál.



140. Zámek Český Krumlov, III. Rožmberský pokoj.



141. Zámek Jindřichův Hradec, Adamovo stavení, Velká světnice.



142. Zámek Jindřichův Hradec, Adamovo stavení, místnost v přízemí, detail výzdoby s pletencem obdobným vimperskému.



143. Zámek Kratochvíle, světnice v přízemí, detail výzdoby rámované vavřínem a pletencem, obdobným vimperskému.



144. Tvrz Křepenice, Velká síň.



145. Tvrz Křepenice, reprezentativní prostory prvního patra, detaily nástěnné výmalby s monumentálními postavami.

146. Tvrz Křepenice, reprezentativní prostory prvního patra, detaily nástěnné výmalby s monumentálními postavami.



147. Tvrz Křepenice, detail záklopového stropu, motiv pletence zdobící trám obdobný vimperskému.



148. Zámek Bechyně, Rožmberský sál.



149. Hrad Rožmberk, Rytířský sál.



150. Horní tvrz v Kestřanech, Hlavní sál.



151. Horní tvrz v Kestřanech, Hlavní sál, detail nástěnné výmalby.



152. Zámek Vimperk, detail zákloповé desky renesančního stropy nad prostorami velkého sálu.



153. Horní tvrz v Kestřanech, Hlavní sál, detail nástěnné výmalby.



154. Zámek Vimperk, detail záklopné desky renesančního stropu nad prostory velkého sálu.



155. Horní tvrz v Kestřanech, Hlavní sál, detail rámování motivem pletence, obdobným vimperskému.



156. Zámek Štěkeň, apartmá, výmalba stropního zrcadla, Ninus z Ninive, 1669-1679.



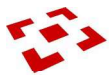
157. Zámek Štěkeň, apartmá, výmalba stropního zrcadla, Kýros Veliký, 1669-1679.



158. Nový Hrad v Jímlíně u Loun, Rytířský sál.



159. Nový Hrad v Jímlíně u Loun, Rytířský sál, detail záklopového stropu



Věc: Zápis ze zasedání Památkové rady Národního památkového ústavu – územního odborného pracoviště v Českých Budějovicích, zámek Vimperk, dne 4. září 2015 a navazujícího jednání dne 14. 12. 2015

Stálí členové PR NPÚ ÚOP ČB: Ing. Jiří Bláha, Ph.D.; Mgr. Martin Gaži; prof. Ing. arch. akad. arch. Václav Girsá; Ing. Lubor Gregora; PhDr. Pavel Hájek; Pavel Jerie; Ing. Aleš Krejčů; Ing. arch. Jaromír Kročák; PhDr. Martin Mádl, Ph.D.; Ing. Vlastislav Ouroda, Ph.D.; Ing. arch. Naděžda Pálková; Mgr. Petr Pavelec, Ph.D.; Ing. arch. Ondřej Šefců; Ing. Danuše Thimová; Ing. Jan Žižka

Přítomní členové PR NPÚ ÚOP ČB: Mgr. Martin Gaži; Ing. Lubor Gregora; Pavel Jerie; Ing. Aleš Krejčů; Ing. arch. Jaromír Kročák; PhDr. Martin Mádl, Ph.D.; Ing. arch. Naděžda Pálková; Mgr. Petr Pavelec, Ph.D.; Ing. arch. Ondřej Šefců

Ředitel NPÚ ÚOP v Českých Budějovicích: Ing. Daniel Šnejd, DiS.

Přizváni: Ing. Marek Ehrlich; Ing. Eva Joštová; PhDr. Ludmila Ourodová, Ph.D.; Ing. arch. Alena Vinařová, Mgr. Vojtěch Brož; delegace zástupců MěÚ Třeboň v čele s paní starostkou Mgr. Terezií Jenisovou

Omluveni: Ing. Jiří Bláha, Ph.D.; prof. Ing. arch. akad. arch. Václav Girsá; PhDr. Pavel Hájek; Ing. Danuše Thimová; Ing. Jan Žižka

(viz prezenční listina v příloze č. 4)

Ředitel NPÚ ÚOP ČB Daniel Šnejd, ředitel NPÚ ÚPS Petr Pavelec a tajemník PR NPÚ ÚOP ČB Martin Gaži v úvodu setkání přivítali účastníky a shrnuli důvody zasedání a program jednání.

Zasedání PR NPÚ ÚOP ČB bylo svoláno k projednání tří stavebních realizací, které mohou výrazným způsobem ovlivnit podobu důležitých součástí jihočeského památkového fondu.

1. Koncepce případné prezentace a restaurování velkého sálu v Dolním zámku, který je součástí areálu SZ Vimperk (NKP, č. ÚSKP: 17973/3-3811). Blíže příloha č. 1.
2. Návrh přestavby sportovního areálu (včetně jeho zastřešení kluzišť) při Tyršově stadionu v těsné blízkosti městské památkové rezervace Třeboň. Blíže příloha č. 2.
3. Návrh stavby Data centra v Hluboké nad Vltavou v blízkosti SZ Hluboká (NKP, č. ÚSKP 39530/3-102). Blíže příloha č. 3.
4. Přílohou č. 4 je zápis z dodatečného jednání navazujícího na zasedání Památkové rady Národního památkového ústavu – územního odborného pracoviště v Českých Budějovicích ve věci možnosti rehabilitace renesančního sálu v Dolním zámku SZ Vimperk

Hlasování se zúčastnilo 9 z 15 stálých členů PR NPÚ ÚOP ČB: *Mgr. Martin Gaži; Ing. Lubor Gregora; Pavel Jerie; Ing. Aleš Krejčů; Ing. arch. Jaromír Kročák; PhDr. Martin Mádl, Ph.D.; Ing. arch. Naděžda Pálková; Mgr. Petr Pavelec, Ph.D.; Ing. arch. Ondřej Šefců*
Průběh jednání a sumarizace názoru PR NPÚ ÚOP ČB na dané kauzy jsou součástí jednotlivých příloh.

Zapsal: Mgr. Gaži

Příloha č. 1.

**Zápis ze zasedání Památkové rady Národního památkového ústavu – územního odborného pracoviště v Českých Budějovicích, zámek Vimperk, dne 4. září 2015:
Koncepte případné prezentace a restaurování velkého sálu v Dolním zámku, který je součástí areálu SZ Vimperk (NKP, č. ÚSKP: 17973/3-3811)**

Současný kastelán zámku Vojtěch Brož a ředitel ÚPS Petr Pavelec účastníkům jednání prezentovali na místě samém stav interiéru i exteriéru Dolního zámku v rámci areálu SZ Vimperk. V prostorách, které byly s velkou pravděpodobností původně součástí velkého sálu, byla provedena sondáž ve vrstvách nástěnných maleb a v podhledu jedné z místností. Průzkum odhalil významnou míru zachování pozdně renesančních maleb na stěnách a ornamentální polychromie na dřevěném záklopovém stropě. Dokumentovaná úprava byla dendrochronologicky datována do období po roce 1612, kdy zámek vlastnil rod Novohradských z Kolovrat, v dané době aspirující na právo dědictví po vymřelém rodu Rožmberků. Další zásadní úpravy daného prostoru, zahrnující vložení druhotných příček a podhledů se štukovým orámováním zvýrazněnými zrcadly, byly provedeny v průběhu 18. století, dochované písemné prameny se rozcházejí v jejich přesnější dataci.

K rehabilitaci sálu se vstřícně, s podmiňujícím požadavkem na prohloubení průzkumů, vyslovila odborná komise NPÚ krátce po provedení prvních restaurátorských sond v daných místech v roce 1997. Toto stanovisko bylo posléze prezentováno i v odborném vyjádření NPÚ ÚOP v Českých Budějovicích.

Účastníci jednání se shodli na skutečnosti, že sondáž na stěnách byla provedena s prvotním záměrem co nejprůkazněji doložit stupeň a rozsah dochování pozdně renesanční vrstvy nástěnných maleb (Vojtěch Brož). S menší důkladností bylo bohužel přistoupeno k dokumentaci mladších vrstev ornamentální výzdoby pocházející buď z pozdního 18. či pravděpodobněji z 19. století – a to jak na starších nosných stěnách, tak na mladších příčkách. Z průzkumu není jasně patrné, zda nalezená mladší ornamentika přesně odpovídá nálezům v ostatních částech Dolního zámku a mechanicky je opakuje, či je jednou z jejich svébytných variací (Martin Gaži). Nedostatečný je též průzkum na plochách štukových zrcadel druhotných stropních podhledů (Martin Mádl). V případě jakéhokoli dalšího postupu by měl být položen důraz na prohloubení restaurátorských průzkumů zejména ve vrstvách 18. a 19. století (Daniel Šnejd, Ludmila Ourodová). Je nutné zvážit, zda je možné připustit jako akceptovatelný způsob řešení zachování alespoň části hodnot mladších vrstev transfer nástěnných maleb z 18. a 19. století (Ludmila Ourodová). Upozorněno bylo na fakt, že – přestože v některých písemných vyjádřeních jsou mladší stavební konstrukce označovány za „destruované“ – v současné době tomu tak není (Aleš Krejčů). Na místě bylo vysvětleno, že se jedná pouze o poněkud zavádějící formulaci staršího zápisu, nikoliv věcný nesoulad (Petr Pavelec).

V následujícím shrnutí záměrů NPÚ ÚPS v Českých Budějovicích, jež je od 1. 1. 2015 správcem zámeckého areálu (převzala jej od Správy Národního parku Šumava), informoval Petr Pavelec členy PR NPÚ ÚOP ČB o možných perspektivách objektu. Dolní zámek by měl v rámci předkládané koncepce sloužit ke kulturně-společenskému využití (mj. edukační

činnost, historicky poučené festivity, konference, aktivity směřované na spolupráci s městem a jeho obyvateli apod.).

Poukázáno přitom bylo na starší i mladší analogie podobných zásahů, které prezentovaly starší hodnotné prostory a odstraňovaly doklady mladšího stavebního vývoje, včetně druhotného rozpříčkování: táborská radnice, mázhauzy ve Slavonicích, bývalý Rožmberský palác na Pražském hradě, Martinický palác, Divadelní sál v Telči, pardubický zámek aj. (Petr Pavelec, Pavel Jerie).

Pro komparaci pozdně renesanční výzdoby sálů daného typu je možné užít prezentované stropy v sálech zámku Nový Hrad v Jimlíně u Loun (Ludmila Ourodová).

Mělo by být vzato v potaz hledisko četnosti výskytu zanikajícího a obnovovaného (Pavel Jerie).

Argumenty, které zazněly v diskusi a podporovaly variantu prezentace pozdně renesanční podoby interiéru sálu (podmíněnou prohloubením průzkumů, dokumentace a řádného vyhodnocení kvality mladších vrstev):

- rehabilitace prostoru velkého sálu a restaurování jeho pozdně renesanční výzdoby by byly výrazně nápomocny současné koncepci prezentačních záměrů (Petr Pavelec); předpokládá se potence vysoké návštěvnosti regionálně jedinečného „klenotu“, včetně prezentace technologických možností památkové péče (Ondřej Šefců)
- v lokalitě není srovnatelně velký prostor s reprezentační funkcí, je tedy pravděpodobná funkčnost rekonstruovaného sálu a jeho dalšího využití (Pavel Jerie)
- odstranění stavebních vrstev z 18. a 19. století by se týkalo pouze čtyř místností, přičemž ve většině ostatních částí rozsáhlého areálu by dané souvrství bylo pietně zachováno (Petr Pavelec)
- beze vší pochybnosti vysoká architektonická hodnota původního velkého sálu a umělecko-historická hodnota nálezu pozdně renesanční výzdoby, kvalitativně srovnatelná s významnými dobovými realizacemi podobného typu ve středoevropském kontextu; četnost jejího výskytu je mnohem raritnější než umělecky průměrných ornamentálních maleb v mladších vrstvách (Martin Mádl)
- v případě statických problémů souvisejících s odstraněním mladších konstrukcí je možné užít technicky dostačující a v současné praxi nejednou využívané postupy, například vyvěšení stropních trámů (Petr Pavelec)
- v případě zachování mladších příček vznikne restaurátorský a prezentační problém v místech dnes již poměrně rozsáhlých sondážních odkryvů renesančních maleb (Martin Mádl)
- v případě restituace renesančního sálu nebude zapotřebí výměny oken – „šťastné setkávání“ prvků z různých časových vrstev; s ohledem na exteriér nepřichází v úvahu nahrazování nově zhotovenými okny renesančního typu (Ondřej Šefců)

Argumenty, které zpochybňovaly přípustnost prezentace odstranění mladších vrstev v rámci obnovy velkého sálu:

- máme stoprocentní jistotu, že nálezy pozdně renesančních maleb byly součástí jediného prostoru velkého sálu?, není možná varianta existence stavebního rozdělení prostoru již v 17. století?, některé motivy ve struktuře nástěnných maleb si v rámci jednotlivých odkrytých sond překvapivě ne zcela odpovídají (Ondřej Šefců)

- krov zhotovený v průběhu 19. století signalizuje předchozí havarijní stav střešní konstrukce, dosud nebyla provedena ani základní sondáž, která by poskytla informaci o stavu koruny zdiva, zhlaví stropních trámů a jejich statických parametrech (Lubor Gregora); významný statický problém signalizuje i druhotné nadezdění prostorů mezi stropními trámy – byla zde pravděpodobně vyjmuta pozednice (Aleš Krejčů)
- druhotně vestavěné stěny jsou překvapivě masivní – je pravděpodobný jejich statický účel; v případě jejich odstranění bude zřejmě nutné statické problémy řešit nově vkládanými technickými prostředky (Jaromír Kročák, Lubor Gregora)
- současné metodiky památkových úprav vedou k ocenění a zachování hodnot barokních stavebních konstrukcí; představu o předchozím stavu je možné řešit prostřednictvím analyticky odhalených a konzervačně ošetřených sond v omítkových vrstvách (Alena Vinařová)
- hrozba ztráty autenticky dochovaných prvků současného interiéru zámku – vedle příček a štukových podhledů i dveře, podlahy, kamna (Pavel Jerie)
- hrozba ztráty autenticky dochovaných prvků současného exteriéru zámku – jak bude vyřešena možnost zachování komínových hlav souvisejících s mladšími etapami proměn objektu? (Naděžda Pálková)
- nejasnost koncepce restaurátorského přístupu k dochovaným částem pozdně renesanční výzdoby, bude prezentována ve fragmentech či rekonstrukčním způsobem scelována? (Naděžda Pálková); s tím souvisí fakt nedochování maleb v místech pozdějších zásahů a nebezpečí tlaku na „pseudorenesanční“ sjednocení (Ondřej Šefců)
- pravděpodobný prezentační problém související s výrazným kontrastem mezi fragmentárně dochovanými nástěnnými malbami a velmi intaktně a v živé barevnosti dochovanou polychromií stropu, nebezpečí ztrát autenticity při umělé patinaci původních vrstev (Aleš Krejčů)
- celkové odstranění barokní vestavby je nevratným krokem, v úvahu je možno vzít variantu zachování stávajícího barokního stavu s analyticky prezentovaným restaurátorským odkrytím části cenné historické výzdoby v rámci jednotlivých místností, včetně provedení průzoru ve stropě poskytujícím představu o renesančním stropu (Jaromír Kročák)

Hlasování členů PR NPÚ ÚOP ČB:

- *pro restituci pozdně renesanční podoby sálu spojenou s precizní dokumentací mladších stavebních fází – 2 (Aleš Krejčů, Petr Pavelec)*
- *pro zachování stávajícího stavebního souvrství – 0*
- *názor je možné zaujmout až po provedení výše navržených restaurátorských a statických průzkumů – 7 (Martin Gaži, Lubor Gregora, Pavel Jerie, Jaromír Kročák, Martin Mádl, Naděžda Pálková, Ondřej Šefců)*

Zápis z dodatečného jednání navazujícího na zasedání Památkové rady Národního památkového ústavu – územního odborného pracoviště v Českých Budějovicích ve věci možnosti rehabilitace renesančního sálu v Dolním zámku SZ Vimperk

V Českých Budějovicích, 14. 12. 2015

Stálí členové PR NPÚ ÚOP ČB: Ing. Jiří Bláha, Ph.D.; Mgr. Martin Gaži; prof. Ing. arch. akad. arch. Václav Girsá; Ing. Lubor Gregora; PhDr. Pavel Hájek; Pavel Jerie; Ing. Aleš Krejčů; Ing. arch. Jaromír Kročák; PhDr. Martin Mádl, Ph.D.; Ing. Vlastislav Ouroda, Ph.D.; Ing. arch. Naděžda Pálková; Mgr. Petr Pavelec, Ph.D.; Ing. arch. Ondřej Šefců; Ing. Danuše Thimová; Ing. Jan Žížka

Přítomní členové PR NPÚ ÚOP ČB: Mgr. Martin Gaži; Ing. Lubor Gregora; Pavel Jerie; Ing. Aleš Krejčů; Ing. arch. Jaromír Kročák; PhDr. Martin Mádl, Ph.D.; Ing. arch. Naděžda Pálková; Mgr. Petr Pavelec, Ph.D.; Ing. arch. Ondřej Šefců

Ředitel NPÚ ÚOP v Českých Budějovicích: Ing. Daniel Šnejd, DiS.

Na základě výsledků jednání PR NPÚ ÚOP ČB ze dne 4. 9. 2015 investor předložil další zpřesňující podklady zahrnující prohloubené průzkumy v místech nalezeného renesančního sálu: Konstrukční posouzení dotčených konstrukcí (firma Heritas)
Rozšířený restaurátorský průzkum (BcA. Ivan Sámel, ak. mal. Jiří Čech)
Komentář předkladatele záměru k možnostem rehabilitace sálu

Dne 30. 11. 2015 byl k rukám ředitele NPÚ ÚOP v Českých Budějovicích zaslán závěr Vědecké rady GŘ NPÚ v dané věci, která se vyslovila pro rehabilitaci renesančního sálu za podmínky fyzického zachování podstatné části barokní vestavby a její výzdoby pomocí transferů.

Rehabilitace sálu byla podmíněna následujícími požadavky:

- před rozhodnutím musí být bezpečně zjištěn skutečný stav a hodnota konstrukcí a prvků vyžadujících v souvislosti s rehabilitací sálu odstranění
- záměr je třeba blíže specifikovat v širších souvislostech prezentace zámku i z hlediska adekvátnosti nové architektonické úpravy (v této souvislosti vzbudila prezentovaná náznaková vizualizace velké rozpaky)
- zajištění možnosti transferu a prezentace hodnotných prvků odstraňovaných v souvislosti s rehabilitací sálu

V diskusi PR NPÚ ÚOP ČB bylo poukázáno na následující skutečnosti:

- ztráta dodatečně vložených konstrukcí bude „vykompenzována“ obnovou malovaného stropu, restaurováním původní výzdoby a novými provozními možnostmi v areálu SZ Vimperk
- historické, architektonické a umělecké hodnoty renesančního sálu výrazně převyšují hodnotu vestavby příček a podhledů
- renesanční malba byla dochována v poměrně celistvém stavu (vyjma úseky poškozené stavbou příček a části těsně přiléhající k trámovému stropu)
- byla potvrzena bohatost nálezů mladších vrstev i budoucí konstrukční obtíže s vynesemím renesančního stropu, zdůrazněna byla podmínka transferů hodnotných částí výzdoby vestavěných místností
- jako podstatný problém byly vnímány významné průhyby renesančních stropních trámů a velmi mělké uložení jejich zhlaví; dozdivky mezi trámy a uvolnění jejich čela ukazují na improvizaci při výměně krovu v 19. století

- vyvěšení renesančního stropu do masivní ocelové konstrukce je možné považovat za ztrátu autenticity, neboť v konečném důsledku nebude zachována ani renesanční, ani později vytvořená nosná konstrukce

Hlasování se zúčastnilo 9 z 15 stálých členů PR NPÚ ÚOP ČB: *Mgr. Martin Gaži; Ing. Lubor Gregora; Pavel Jerie; Ing. Aleš Krejčů; Ing. arch. Jaromír Kročák; PhDr. Martin Mádl, Ph.D.; Ing. arch. Naděžda Pálková; Mgr. Petr Pavelec, Ph.D.; Ing. arch. Ondřej Šefců*

Hlasování členů PR NPÚ ÚOP ČB:

- *pro restituci pozdně renesanční podoby sálu spojenou s precizní dokumentací mladších stavebních fází a transferem hodnotných prvků – 5 (Jerie, Kročák, Mádl, Pálková, Šefců)*
- *pro zachování stávajícího stavebního souvrství – 2 (Gaži, Krejčů)*
- *zdrželi se hlasování – 2 (Gregora, Pavelec)*



NÁRODNÍ
PAMÁTKOVÝ
ÚSTAV

GENERÁLNÍ
ŘEDITELSTVÍ

Vážený pan
Mgr. Petr Pavelec, Ph.D.
ředitel

NPÚ - ÚPS České Budějovice
Náměstí Přemysla Otakara II. 34
370 21 České Budějovice

Váš dopis čj. | ze dne
Naše čj. : NPU-310/65313/2015
Vyřizuje |tel.
Spisový znak : 113
V Praze dne: 30. listopadu 2015

NKP zámek Vimperk - záměr rehabilitace renesančního sálu - závěr 17. zasedání Vědecké rady GR NPÚ

Vážený pane řediteli,

Vědecká rada Generální ředitelky Národního památkového ústavu projednala na Vaši žádost na svém 17. zasedání konaném dne 30. září 2015 záměr rehabilitace renesančního sálu v rámci zamýšlené celkové obnovy zámku ve Vimperku. V této souvislosti mi dovoluji, abych poděkovala Vám i Vaším spolupracovníkům za přípravu podkladů a prezentaci záměru členům Vědecké rady.

Vědecká rada přijala po diskusi k tomuto záměru následující závěr:

Zámek ve Vimperku byl v roce 2010 prohlášen pro svoji mimořádnou hodnotu národní kulturní památkou. S ohledem na dlouhodobé zanedbávání a absenci adekvátního využití není jeho stav uspokojivý. Od 1. ledna 2015 je ve správě Národního památkového ústavu, který v současné době připravuje žádost o dotaci z Integrovaného regionálního operačního programu na celkovou obnovu. Celková obnova zámku a jeho zpřístupnění veřejnosti je z pohledu Národního památkového ústavu prioritou.

Předmětem jednání Vědecké rady byla pouze dílčí otázka, zda je možné obětovat barokní vestavby ve prospěch rehabilitace renesančního sálu s unikátně dochovaným malovaným záklopovým stropem a nástěnnými malbami. Vybourání dobře dochované barokní dispozice se stropy nesoucími štuková zrcadla je motivováno mimořádnou hodnotou renesančního sálu, mírou jeho dochování pod mladšími vrstvami a funkční potřebou sálu. V koncepci připravované celkové obnovy se jedná o výjimečné řešení, protože v ostatních částech se předpokládá, že dochované hodnotné mladší vrstvy budou respektovány.

V diskusi jako důvod „proti“ zazněl argument hodnoty dochovaného stavu spolu s připomínkou, že pro 20. století je charakteristické odstraňování mladších vrstev, v důsledku čehož jsou již autenticky dochované situace velmi vzácné a vyžadují důslednou ochranu.

Jako důvody „pro“ se uváděly zejména:

- výjimečná hodnota renesančního stavu
- unikátní míra dochování renesanční výzdoby
- skutečnost, že reprezentační funkce prostoru v renesanci a s ní související architektonická úprava byla významově hodnotnější než úpravy pro mladší funkční úřednických bytů
- rozdíl mezi výjimečností renesančního sálu a běžným dobovým standardem barokní vestavby
- zájem na posílení prezentace renesanční podoby zámku
- skutečnost, že sál je pro zamýšlené využití zámku potřebný funkčně a zájem na jeho obnovení má nejen

památková péče, ale i město a kraj

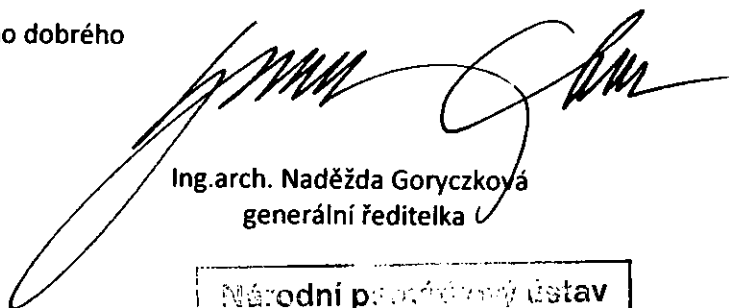
- skutečnost, že se jedná o rozsahem omezený dílčí zásah, tj. že většina srovnatelných mladších úprav zůstane v areálu zachována
- skutečnost, že vzhledem k omezenému rozsahu je reálné fyzické zachování podstatných částí barokní vestavby, jejich transfer a využití jinde

V souvislosti s podporou rehabilitace sálu se připomínalo, že

- před rozhodnutím musí být bezpečně zjištěn skutečný stav a hodnota konstrukcí a prvků vyžadujících v souvislosti s rehabilitací sálu odstranění
- záměr je třeba domyslet, a to jak v širších souvislostech prezentace zámku, tak z hlediska adekvátnosti nové architektonické úpravy. V této souvislosti vzbudila prezentovaná vizualizace velké rozpaky
- k barokním úpravám je žádoucí přistupovat šetrně, s pietou a se snahou fyzicky zachovat, co je možné. Konkrétně se zmiňovala možnost transferu celých pohledů a v úvahu se dávala i možnost přenesení celé dispozice

Na otázku „Kdo je pro, aby hodnota renesančního sálu byla prostorově rehabilitována za podmínky, že to bude uděláno šetrně, metodicky správně, za účasti restaurátorů a že bude snaha fyzicky zachovat barokní části, pokud to bude možné, a celé to bude domyšlené a přesvědčivé? Kdo je pro, aby k rehabilitaci sálu došlo?“ odpovědělo kladně 8 členů, 2 byli proti, jeden se zdržel.

S přáním všeho dobrého



Ing. arch. Naděžda Goryczková
generální ředitelka

