

Charakteristiky současné rodiny očima „praktikujících katolíků“

Josef Mendel

ABSTRAKT:

Průměrný počet aktivních (praktikujících) katolíků, kteří pravidelně navštěvují bohoslužby, se v českých zemích pohybuje kolem 4 %. Všeobecně se má za to, že život této části české populace se v některých aspektech liší od většinové populace. Tato „jinakost“ praktikujících katolíků se projevuje zejména v oblasti rodinného života (tradiční role manželů, stabilita partnerských vztahů, větší počet dětí). Cílem tohoto příspěvku je seznámit čtenáře s výzkumným šetřením, které autor provedl na podzim 2018 v sedmi farnostech různého typu v České republice (dále jenom ČR). Výzkumné šetření probíhalo formou dotazníku, který vyplňovali zástupci párů hned při odchodu z kostela. Výzkumné šetření bylo zaměřeno na partnerský a rodinný život respondentů — pravidelných návštěvníků katolických bohoslužeb.

Informace o situaci rodin v ČR jsou docela dobře dostupné, ať už jde o statistická data, tak o hlubší analýzy. Čas od času si státní úřady (vláda, ministerstva) vyžádají souhrnnou „zprávu o rodině“, která je určitým vodítkem pro strategické rozhodování týkající se podpory rodiny jako základní buňky národa a státu. Poslední takovou souhrnnou zprávou byla Zpráva o rodině vypracovaná Výzkumným ústavem práce a sociálních věcí v roce 2017 (Kuchařová 2017).

Dosud však nebyl proveden žádný výzkum, který by mapoval situaci rodin, které se aktivně účastní života katolické církve. Proto jsme si v našem výzkumu dali za úkol udělat první krok v tomto směru, vybrat několik typů farností a pomocí náhodného výběru vybrat konkrétní farnosti, v nichž se bude výzkum realizovat a v těchto farnostech pak provést dotazníkové šetření, které budou vyplňovat pouze osoby, které žijí nebo žily v manželství a navštěvují nedělní bohoslužby. Cílem dotazníkového šetření bylo identifikovat výrazné vlastnosti těchto rodin (manželství), ve srovnání s rodinami (manželstvími) většinové populace.

1 VÝCHODISKA VÝZKUMNÉHO ŠETŘENÍ

1.1 OBECNÁ VÝCHODISKA

Rodina prochází od 2. poloviny 20. stol. velkými změnami, a to jak kulturními, tak i sociálními. Proto podle historika Eduarda Maura rodina během tohoto vývoje ztratila některé funkce, které dříve zcela přirozeně měla (Maur 1990). Sociolog Jiří Vinopal poukazuje na to, že veřejnost vnímá rodinu jako stabilní instituci, která přetrvává vše, ale ve skutečnosti tomu tak není (Vinopal 2015). Rodina často prochází dramatickými změnami, a to nejen za posledních padesát let, ale i za předchozí staletí a tisíci-



letí. Nejzajímavější jsou změny posledních padesáti let v evropské civilizaci; některé změny se v ČR projeví až po roce 1989.

Ve společnosti probíhají zásadní hodnotové proměny — význam hodnoty manželství a chápání partnerství se mění. Zatímco hodnota rodiny jako takové přetrvává, manželství neznamená pro mladou generaci takový imperativ, jako tomu bylo dříve, a to zejména ve vztahu k jeho jedné ze základních funkcí — výchově dětí. Nezezdané soužití již není vnímáno jako manželství na zkoušku, ale jde o trvalý vztah. Data CVVM a ČSÚ z let 2016 a 2017 však ukázala mírný reverzní posun v postojích k manželství. Můžeme v tom spatřovat hledání trvalejšího partnerství (stále jedna z nejvyšších hodnot) nebo potřebnosti ekonomického zázemí. Změny se významně dotýkají především formování rodiny (start rodinného života, věk matek při narození prvních dětí, věk manželů či partnerů na začátku životních startů ad., CVVM 2014, 2016, 2017).

Slovenský sociolog Peter Ondrejko v svém výzkumu o situaci rodiny vyslovuje východiskovou hypotézu, podle níž se život rodiny nachází mezi kontinuitou a změnou, jedná se tedy o kvalitu, jejíž jednotlivé aspekty a atributy bude nutné empiricky identifikovat a verifikovat, jestliže nemáme následně jenom nečinně přihlížet tomuto vývoji. Píše, že i u mladých rodin dominuje kombinace tradičních a postmoderních hodnotových postojů a forem života (Ondrejko 2006: 29–43).

Také katolická církev věnuje ve svém pastoračním působení rodině a její podpoře značnou pozornost. Tento trend už lze pozorovat od 2. Vatikánského koncilu — např. v dogmatické konstituci *Lumen gentium* (čl. 11) se hovoří o tom, že se má v církvi věnovat zvláštní pozornost „profilu rodiny“ z pohledu evangelijních hodnot. Poslední papežové věnovali tématu rodiny značný prostor ve svých encyklikách a exhortacích. Současný papež František pokračuje v tomto úsilí, rodina je jedním z nezadatelných cílů jeho pontifikátu. Proto v posledních letech svolal dva biskupské synody na téma manželství a rodina. Po jejich skončení vydal exhortaci *Amoris laetitia*, v níž vyzývá církev k tomu, aby si uvědomila, že „rodina má ústřední postavení v pastorační konverzi církve“ (papež František 2016, čl. 1–7, 57). V české církvi se tématu podpory rodiny věnuje mj. dokument Plenárního sněmu české církve (Život a poslání 2007: čl. 266–273).

V našem výzkumu jsme se zaměřili na dvě oblasti: pojetí rodiny a řešení manželských krizí. V tomto příspěvku přinášíme výsledky týkající se pouze první oblasti, protože druhé téma našeho zájmu jsme museli doplnit kvalitativní sondou (ve formě polostrukturovaných rozhovorů provedených v roce 2019), která ještě čeká na vyhodnocení. Soustředili jsme se na ty charakteristiky rodin, v nichž se obecně předpokládají rozdíly mezi většinovou populací ČR a praktikujícími katolíky. V tomto příspěvku tedy uvádíme výsledky dotazníkového šetření, které se týkají následujících témat:

- sňatečnost
- rozvodovost
- rodičovství (plánování rodiny, počet dětí)
- role v rodině



1.2 SŇATEČNOST A JEJÍ VÝVOJ V ČESKÉ REPUBLICE

Na základě srovnání údajů ze Zprávy o rodině a dalších výzkumů týkajících se partnerství a rodičovství v ČR s předpokládanými postoji praktikujících katolíků.¹ Data z průzkumů ukazují, že ČR celkově vykazuje v mezinárodním srovnání „tradičnější“ postoje. Na příklad v roce 2012 49 % dotázaných v ČR považovalo vdané a ženaté osoby za spokojenější než ostatní oproti 26 % v průměru všech zemí (v roce 2002 to bylo 35 %). Fungující nebo trvalé partnerství zůstává jednou z hlavních hodnot a životních cílů (výzkumy CVVM 2016, EVS² a ISSP³ dle dat z CSDA⁴). A přestože není manželství považováno za zbytečnou instituci, zvyšuje se tolerance k rozvodům, nestabilitě manželství/partnerství, k „netradičním“ formám soužití, k rodičovství bez „trvalého“ partnerství.

Od r. 1990 do r. 2013 v ČR klesal každoročně počet uzavřených manželství. Od r. 2013 ovšem sledujeme mírně se zvyšující sňatečnost (ČSÚ 2017). Podle P. Rataje, viceprezidenta Asociace manželských a rodinných poradců ČR, se zdá, že se přístup k manželství mění. Intenzita sňatečnosti se v posledních letech mírně zvýšila, zůstává však na poměrně nízké úrovni při stále rostoucím věku při vstupu do prvního manželství.

Odklad uzavření manželství se výrazně projevil i v růstu průměrného věku při prvním sňatku. Podle tabulek sňatečnosti svobodných vstupovali svobodní muži do manželství v roce 2000 v průměru ve 29 letech, v roce 2018 pak již ve 38 letech, u žen došlo k posunu z 26 let na 33 let (ČSÚ 2018).

Profesor Navarrské univerzity Jorge Miras ve své práci uvádí, že dnes je manželství často považováno za pouhou konvenci a formalitu, dávno překonanou společenskou tradici, která uvalováním povinností na lásku a na sex omezuje osobní svobodu (Miras 2006: 23–32). Fakta ze Zprávy o rodině říkají, že svazek mezi partnery v úplné rodině je většinou založen na manželství (89 %), v poslední době se rozmáhající faktická manželství představují 11 % českých párů. Zatímco na počátku 90. let žili ve faktickém manželství z více než 50 % rozvedené ženy a muži, během dvaceti let významně vzrostl podíl svobodných osob. V roce 2011 tak byl nejčastější neformální svazek svobodných partnerů ve věku 25 až 39 let. Bez uzavření sňatku žije přibližně každý desátý pár. Nesezdané páry však mají zatím méně dětí než ty manželské.

1.3 ROZVODOVOST A NEÚPLNÉ RODINY

V české společnosti se už dlouhodobě rozvádí téměř každé druhé manželství. Od roku 2002 oscilují hodnoty úhrnné rozvodovosti na úrovni 45 až 50 %. Z dlouhodobého pohledu se hodnota intenzitního ukazatele úhrnné rozvodovosti zvýšila. Vzhledem k tomu, že katolická církev klade velký důraz na „nerozlučitelnost manželství“ (Katechismus 1995: čl. 2361), předpokládali jsme, že mezi praktikujícími katolíky najdeme jenom malé množství těch, kdo žijí v druhém nebo třetím manželství.

1 Vzhledem k tomu, že dosud neproběhl žádný reprezentativní výzkum na toto téma, byli jsme při formulaci hypotéz odkázáni na oficiální církevní dokumenty, případně na zahraniční studie.

2 Mezinárodní šetření European Values Study

3 Mezinárodní šetření International Social Survey Program (2012)

4 Český sociálně-vědní datový archiv



S otázkou rozvodovosti souvisí také počet úplných, resp. neúplných rodin, která je v ČR rovněž aktuální. Jedna z novějších studií, zpracovaná v rámci 7. rámcového programu EU (Mynarska et al. 2015: 25), upozorňuje na sedm hlavních dimenzí ohrožení dnešních rodin v evropských zemích. Mezi tyto dimenze ohrožení patří také chybějící stabilita rodiny, riziko rozvodu, obzvláště závažné pro děti — traumatické zážitky, boje mezi rodiči, atd. Rodinní psychologové potvrzují, že dítě se vyvíjí tím zdravěji, čím déle a lépe fungují vztahy v rodině, především vztahový trojúhelník: otec — matka — dítě.

V případech rozchodu partnerů enormně narůstá v posledních letech intenzita sporů o děti. Tyto spory mají mnohé negativní důsledky pro děti (psychické obtíže, výchovné problémy, rizikové chování aj.). Data vypovídají, že uvedené problémy se vyskytují častěji v rodinách, kde dítě nežije s oběma biologickými rodiči.

V důsledku vysoké rozvodovosti, částečně pak i v důsledku rostoucího podílu dětí narozených mimo manželství je každá pátá rodinná domácnost rodinou neúplnou. Podíl živě narozených dětí mimo manželství neustále plynule narůstá, v roce 2018 zastupoval již bezmála polovinu ze všech živě narozených dětí, konkrétně to bylo 48 % (oproti 22 % v roce 2000). Nejčastěji se děti nevdaným matkám rodí jako první v pořadí, v roce 2018 se jednalo o 58,6 % ze všech prvorozených dětí.

Ve Zprávě o rodině čteme: „Situace neúplných rodin se ukazuje jako velmi specifická. Rodiny, kde žije pouze jeden rodič se závislými dětmi, v posledním sčítání lidu (SLDB 2011) představovaly přibližně každou pátou rodinnou hospodařící domácnost a žilo v nich bezmála půl milionu závislých dětí. V neúplných rodinách častěji než v úplných rodinách vyrůstá pouze jedno dítě. V čele neúplné rodiny nejčastěji stojí osoba rozvedená (přibližně v jedné polovině), popřípadě svobodná — především svobodné matky (více než jedna pětina). Život neúplných rodin bývá v mnoha aspektech komplikovanější“ (Kuchařová 2017).

V našem výzkumu jsme se zabývali tím, jak to vypadá s úplností rodiny u našeho výzkumného vzorku.

1.4 POČET DĚTÍ A PLÁNOVÁNÍ RODIČOVSTVÍ

Vývoj úhrnné plodnosti za posledních patnáct let měl rostoucí trend od roku 1999, kdy bylo dosaženo minima 1,13 dětí na jednu ženu (ČSÚ, 2016). Mezi roky 2000 až 2008 průměrný počet dětí na jednu ženu narostl z 1,14 na 1,50, v roce 2011 se snížil na 1,43. Od té doby vzrostl na hodnotu 1,57 v roce 2015. V roce 2018 úhrnná plodnost dosáhla nejvyšší hodnoty za posledních 20 let — 1,71, přesto je výrazně pod hranicí prosté reprodukce.

Je všeobecně známo, že praktikující katolíci mají obvykle větší rodiny (více než 2 děti) než zbytek populace. Nás zajímalo, do jaké míry je větší počet dětí praktikujících katolíků v porovnání s celou populací důsledkem jejich uvědomělého rozhodnutí, tedy plánovaného rodičovství.

Data výzkumů české populace potvrzují, že uzavření sňatku dnes není považováno za podmínku pro založení rodiny. Dnešní mladí lidé si chtějí před založením rodiny vytvořit nejdříve vlastní zázemí (domácnost, tj. zajistit si byt a finance a pokud možno jistý zdroj pracovních příjmů). Spoléhají také na podporu společnosti a pomoc od rodičů či širší rodiny. V našem šetření jsme zkoumali různé aspekty, které manželské dvojice zohledňovaly při rozhodování o počtu dětí.



1.5 POJETÍ RODINY – ROLE V RODINĚ

Další aktuální otázkou, která byla předmětem našeho výzkumného šetření, byla otázka rodinných rolí, a to jak jejich reálného prožívání, tak i představy respondentů o tom, jaké by měly být role muže a ženy v současné rodině. Zajímalo nás totiž, zda praktikující katolíci preferují spíše tradiční rozdělení rolí anebo inklinují k alternativním řešením.

V české společnosti je situace v tomto ohledu rozporuplná. Na jedné straně se dnes rodiče více než dříve přiklánějí k egalitárnímu modelu dělby rolí v rodině, ve skutečnosti ale muži stále tráví více času prací a ženy péčí o děti a domácnost. Přetrvávání tradičních strategií sladování práce a rodiny mj. vysvětlují příjmové rozdíly mezi muži a ženami, nastavení rodičovského příspěvku, ale i společenské normy.

Můžeme ale také vidět, že v soukromém a veřejném životě se stále více prosazuje nové pojetí genderových rolí. Vzrůstá povědomí neoprávněnosti tradiční genderové dělby rolí. Proměny těchto postojů byly v letech 1998–2016 nevelké, ale v oblasti péče o děti, vaření a v intimním životě je zřetelný pozvolný růst zájmu o vyrovnanější role.

2. DESIGN VÝZKUMNÉHO ŠETŘENÍ: ZKOUMANÁ POPULACE – VZOREK – METODA

Naše výzkumné šetření proběhlo na přelomu roku 2017 a 2018 v rámci projektu podpořeného Grantovou agenturou Jihočeské univerzity.⁵ Pomocí dotazníků rozdaných manželům v sedmi vybraných farnostech jsme se snažili najít odpověď na otázku: *Do jaké míry se vybrané charakteristiky vyskytující se v rodinách v rámci České republiky objevují v rodinách praktikujících katolíků?* Dotazníky jsme distribuovali přímo po skončení bohoslužeb manželským párům, které se bohoslužby zúčastnily. Protože jsme neměli možnost sestavit srovnávací vzorek (podobných manželských párů, které do kostela nechodí), vybrali jsme výše zmíněné charakteristiky přímo ze Zprávy o rodině z roku 2017.

Při přípravě výzkumného šetření jsme si museli nejprve určit populaci, kterou chceme zkoumat. Tu jsme si vymezili dvěma proměnnými:

- jedná se o manželské páry
- jedná se o osoby, které se zúčastní (běžné) nedělní bohoslužby (pro označení této proměnné jsme použili pojem „praktikující katolík“)

Pojem „praktikující katolík“ je terminus technicus, který se v církevním prostředí užívá k rozlišení mezi pasivními členy katolické církve a mezi těmi katolíky, kteří se zúčastňují pravidelně nedělních bohoslužeb. Katolíci, kteří se účastní nedělních bohoslužeb, a jsou obvykle i jinak nábožensky aktivní, se pak někdy nazývají praktikující katolíci.

Rozpočet projektu nám neumožnil realizovat reprezentativní výzkum, který by byl i v případě dostačujícího financování těžko proveditelný, už proto, že nelze přesně

5 Projekt GA JU č. 048/2018/H „Pastorace rodin jako odpověď na krizi instituce manželství“

určit rozsah (počet jednotek) zkoumané populace.⁶ Výběr respondentů tedy proběhl dvoustupňovým výběrem. První stupeň výběru byl výběr farností. Vybrali jsme sedm farností tak, aby každá vybraná farnost zastupovala jeden z typů farností:⁷

- Farnost venkovská s malým počtem aktivních věřících
- Farnost venkovská se silnou religiozitou
- Farnost městská s malým počtem aktivních věřících
- Farnost ve větší obci se silnou religiozitou
- Farnost v krajském městě se silnou náboženskou tradicí
- Farnost v sekularizovaném krajském městě
- Velkoměstská farnost (Praha)

Druhý stupeň výběru byl výběr konkrétních respondentů. Tazatel, který se po dohodě s farářem zúčastnil nedělní bohoslužby, oslovil po bohoslužbě všechny manželské páry (ve věkovém rozmezí 20–60 let) přítomné na bohoslužbě. Z manželských párů, které byly ochotny vyplnit dotazník, byl vždy vybrán jen jeden zástupce (muž nebo žena), který samostatně vyplnil dotazník. Tazatel dotazníky bezprostředně po vyplnění vybral.

Celkový počet respondentů (ze všech farností) byl 235. Většina z nich byly ženy (142), mužů bylo 82, jeden respondent pohlaví neuvedl. Kvantitativní rozložení počtu odevzdaných dotazníků v jednotlivých farnostech (obcích) bylo následující:

Poměr respondentů z jednotlivých typů farností

Farnost	Počet respondentů (v %)
Velkoměsto	11,9
Kr.město-Morava	19,1
Kr.město-Čechy	10,7
Malé město 1	13,7
Malé město 2	14
Obec 1	13,6
Obec 2	17
Celkem	100

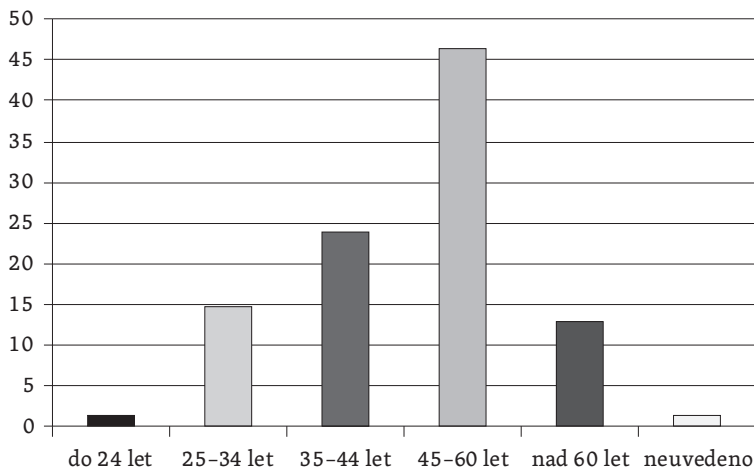
(Zdroj: vlastní výzkum)

6 Ačkoliv katolická církev dělá pravidelná sčítání účastníků bohoslužeb, nejsou tyto údaje většinou zpracovány tak dopodrobna, abychom z nich mohli určit rozsah celé zkoumané populace, tedy počet manželských párů, které se účastní běžných nedělních bohoslužeb konaných v římskokatolických kostelích v České republice. Jsme zde odkázáni pouze na velmi přibližný odhad: pokud celkový počet účastníků nedělních bohoslužeb v České republice je něco přes 400 000 osob a větší část z nich tvoří děti a staří lidé, kteří již žijí sami, nelze počítat s tím, že by počet manželských párů, které chodí pravidelně do kostela, mohl dosáhnout počtu 100 000 (tedy 200 000 osob).

7 Uvedené typy jsou nepřímou odvozeny od „typologie farností“, kterou vytvořil A. Opatrný (Pastorace v postmoderní společnosti, 52–56). Tato typologie je ještě rozšířena o regionální rozlišení (regiony s tradiční religiozitou a sekularizované regiony).

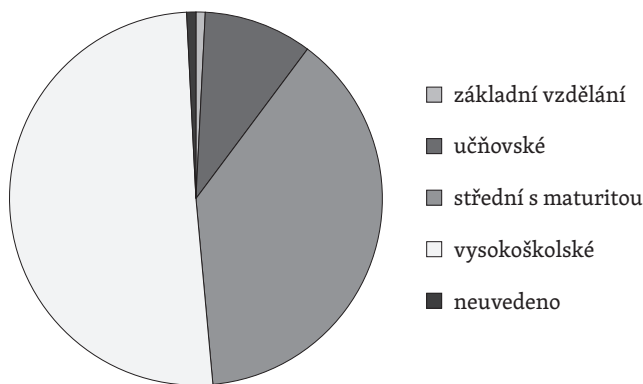


Celkové rozložení respondentů dle věku je patrné v následujícím grafu:



Nejvíce respondentů bylo ve věku 45–60 let (47 %), nejméně zastoupenou skupinou byli respondenti do 24 let (1,3 %), respondentů v důchodovém věku bylo (12,9 %).

Rozložení respondentů podle vzdělání ilustruje graf:



Co se týče vzdělání respondentů, převládali respondenti s absolvovanou vysokou školou a s maturitou, což zřejmě odpovídá vývojovému trendu v posledních 30 letech. V české populaci ubývá lidí, kteří se hlásí ke konkrétní církvi, počet účastníků bohoslužeb zůstává přitom relativně stabilní. Pokusme se tento trend interpretovat na základě vývoje vztahu ke katolické církvi v posledním století.

Ačkoliv již od začátku 20. století můžeme pozorovat sekularizační tendence, zejména ve městech a mezi inteligencí, hlásila se ještě v roce 1950 většina obyvatel Čech a Moravy ke katolické církvi. Násilným propagováním tzv. „vědeckého světového názoru“ ve školách i ve veřejném životě došlo k tomu, že se členové církve, pro které



praktikování víry byla pouze otázka společenské konvence a rodinné tradice, postupně přestali hlásit k církvi a začali se považovat za „nevěřící“. Tento pokles počtu katolíků, kteří se k církvi aktuálně hlásí, pokračuje i dnes. Jestliže přitom pravidelní návštěvníci bohoslužeb tvoří početně relativně stabilní segment populace (v průměru kolem 4 %, s ohromnými regionálními rozdíly), znamená to, že mezi těmi, kdo se ke katolické církvi hlásí, stoupá procento těch, kteří praktikují spíše na základě vlastní interiorizace víry než (pouze) na základě tradice. Vzhledem k tomu, že praktikující věřící — zejména v silně sekularizovaných Čechách — tvoří menšinu, která někdy nese i znaky jakési „kulturní alternativy“, nepřekvapuje skutečnost, že se tato menšina skládá spíše z lidí s minimálně středoškolským, ale častěji spíše vysokoškolským vzděláním, jak to ukazuje graf 2 (viz výše).

3. VÝSLEDKY VÝZKUMNÉHO ŠETŘENÍ

3.1 ČETNOST A VĚK UZAVŘENÍ SŇATKU – VĚK NAROZENÍ PRVNÍHO DÍTĚTE – ROZVODOVOST (U PRAKTIKUJÍCÍCH KATOLÍKŮ)

Oficiální nauka katolické církve uznává za legální pouze partnerské soužití v rámci manželství (Katechismus 1995: čl. 2361). Předpokládali jsme tedy, že praktikující katolíci tento postoj církve respektují, a proto uzavírají sňatek častěji a dříve než mladí lidé v ostatní populaci. Výsledky našeho šetření tento předpoklad potvrdily: 93% dotázaných uvedlo, že uzavřeli církevní sňatek.

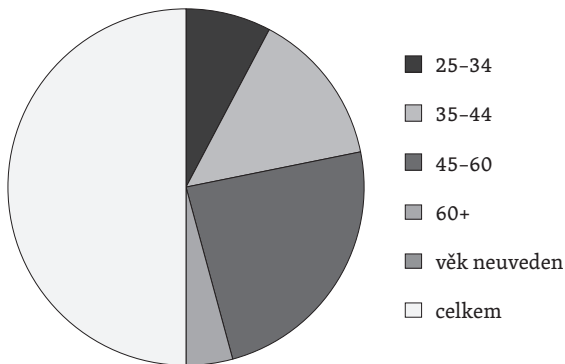
Stále se zvyšuje průměrný věk matek při narození dítěte, přičemž nejrychleji se prodlužoval v letech 2004 až 2006 s průměrným ročním nárůstem o 0,27 roku. V následujícím období let 2008 až 2015 se tento nárůst začal zpomalovat (ročně představoval průměrně jen 0,11 roku) a konkrétně se věk matek při porodu v tomto období zvýšil z 29,3 na současných 30 let.

Následující tabulka obsahuje souhrn údajů o věku respondentů při narození prvního dítěte.

Věk respondentů při narození jejich prvního dítěte (v %)	
méně než 20 let	3,6
20–24 let	39,4
25–29 let	28,5
30–34 let	22,8
35 let a více	5,7

(Zdroj: vlastní výzkum)

Více než dvě třetiny katolických manželských párů mají první dítě v druhé dekádě života (67,9 %), pokud se narodí děti rodičům mladším 20 let anebo starším 35 let, je to spíše výjimka. A také uzavírají manželství v dřívějším věku, jak ilustruje graf:



Na základě velkého důrazu, který katolická církev klade na nerozlučitelnost manželství, jsme předpokládali, že mezi praktikujícími katolíky je pouze omezený počet osob žijících v druhém nebo třetím manželství. Tímto směrem se také dají interpretovat odpovědi našich respondentů na otázku, zda žijí v prvním, druhém či třetím manželství.

Výsledky vypovídající o tom, v kolikátém manželství žijí respondenti našeho výzkumu, jsou obsaženy v následující tabulce:

Poměr respondentů žijících v prvním, druhém či třetím manželství (v %)

první manželství	92,4
druhé manželství	3
třetí manželství	0,4
bez údaje o pořadí manželství	4,2

(Zdroj: vlastní výzkum)

Na první pohled se tedy potvrdil předpoklad o tom, že je mezi praktikujícími katolíky méně rozvodů než v ostatní populaci. Tento údaj však není tak jednoznačný, a to z následujících důvodů:

- 1) Dotazník vyplňovali téměř výhradně zástupci párů, které žijí v manželství. Proto mezi respondenty nejsou zastoupeni rozvedení, kteří nežijí v manželství.
- 2) Někdy je pro katolické manžele rozpad jejich manželství takové trauma, že přestanou praktikovat (chodit do kostela).

Přestože nemůžeme procentuální poměr uvedený v tabulce považovat za zcela relevantní, máme vzhledem k velkému rozdílu zjištěných hodnot dostatečný důvod se (nadále) domnívat, že mezi praktikujícími katolíky je méně rozvodů než v ostatní populaci.

S nízkou rozvodovostí mezi praktikujícími katolíky souvisí také větší stabilita rodin. Proto jsme očekávali, že se v našem vzorku setkáme pouze s malým počtem neúplných rodin. Toto očekávání se potvrdilo.



Zde jsou odpovědi srovnatelné s odpověďmi na otázku po pořadí manželství, v němž respondenti žijí. Zarážející je pouze skutečnost, že jen jeden respondent uvádí, že vychovává dítě/děti spolu s novým partnerem, zatímco 12 uvádí, že se starají o dítě/děti sami.

Úplnost a neúplnost rodin (údaje v %)

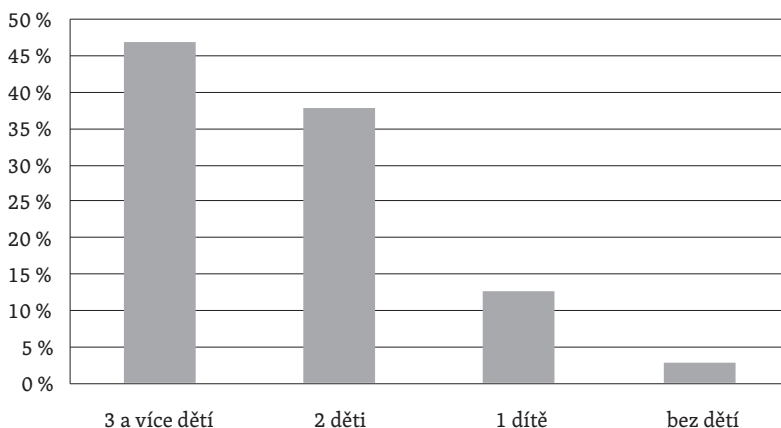
S dětmi žijí oba rodiče	94
S dětmi žije jeden z rodičů s novým partnerem	0,5
Děti vychovává muž/žena sám/sama	5,5

(Zdroj: vlastní výzkum)

Tak jako u předchozího údaje, také tento výsledek nutno brát s rezervou: skutečnost, že více respondentů vychovává děti samostatně než s novým partnerem, lze přičítat sankcionování nového sňatku ze strany církve.⁸

3.2 POČET DĚTÍ A PLÁNOVÁNÍ RODIČOVSTVÍ

Je všeobecně známou skutečností, že věřící manželé mají více dětí než ostatní dvojice v ČR. Proto i v našem výzkumném vzorku bylo — v souladu s naším očekáváním — pouze zanedbatelné procento bezdětných svazků. Také procento manželů, kteří by měli pouze jedno dítě, bylo velmi omezené (11,6 %), většina respondentů (87,5 %) uvedlo, že mají dvě a více dětí. Celkový přehled uvádí následující graf:



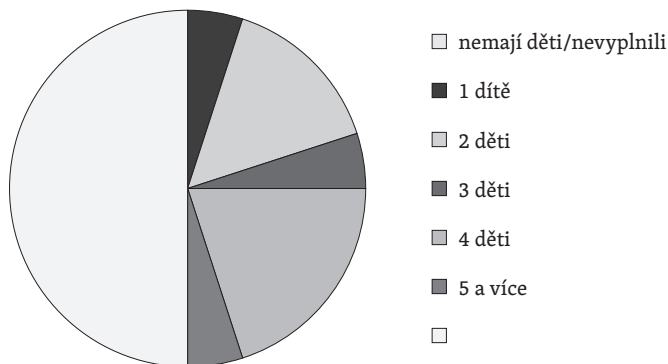
Jak ukazuje graf, mezi respondenty převládají manželské dvojice, které mají tři a více dětí (46,8 %), další silně zastoupenou skupinou jsou dvojice, které mají dvě děti

⁸ Pokud katolík žije v neplatném manželství (v manželství, které není uzavřeno v kostele) anebo v tzv. faktickém soužití, neměl by přistupovat ke svátostem, a tak jsou mu silně omezena běžná práva aktivního věřícího.



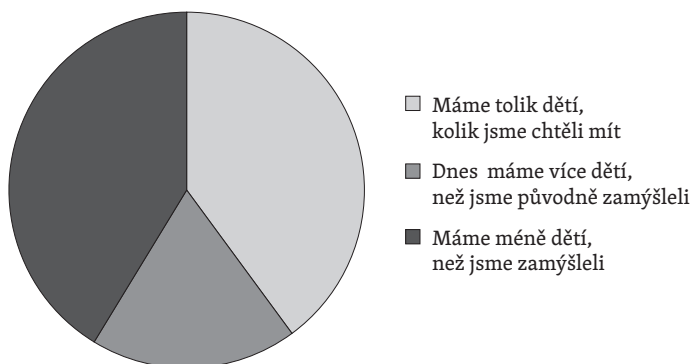
(37,8 %), zatímco počet rodičů jedináčků je relativně malý (12,6 %) a počet bezdětných dvojic velmi malý (2,8 %).

Další zajímavou otázkou je, do jaké míry je větší počet dětí praktikujících katolíků v porovnání s celou populací důsledkem jejich rozhodnutí, tedy plánovaného rodičovství. Ačkoliv je počet dětí obvykle vyšší, než páry při vstupu do manželství plánovaly, nejsou výsledky nějak fatální, jak bychom mohli předpokládat, pokud vezmeme vážně údaj, k němuž se vrátíme v další kapitole, totiž tvrzení 63 % respondentů, že se nad počtem dětí „moc nezamýšleli“. Hrubý přehled o tom, jaký byl původně plánovaný počet dětí, nám podává:



Výsledky tohoto grafu v porovnání s průměrem české populace poněkud překvapují. Zatímco 37 % respondentů se vyjádřilo, že chtěli mít (max.) dvě děti, pro větší počet dětí (3, 4 nebo více) se vyjádřily dokonce téměř dvě třetiny respondentů (63 %). Z toho můžeme vyvodit odlišné nastavení praktikujících katolíků vůči rodičovství, než je v průměrné české populaci.

Následující graf zobrazuje odpovědi na otázku, zda páry mají teď tolik dětí, kolik původně chtěly, anebo mají více či méně dětí, než zamýšlely.



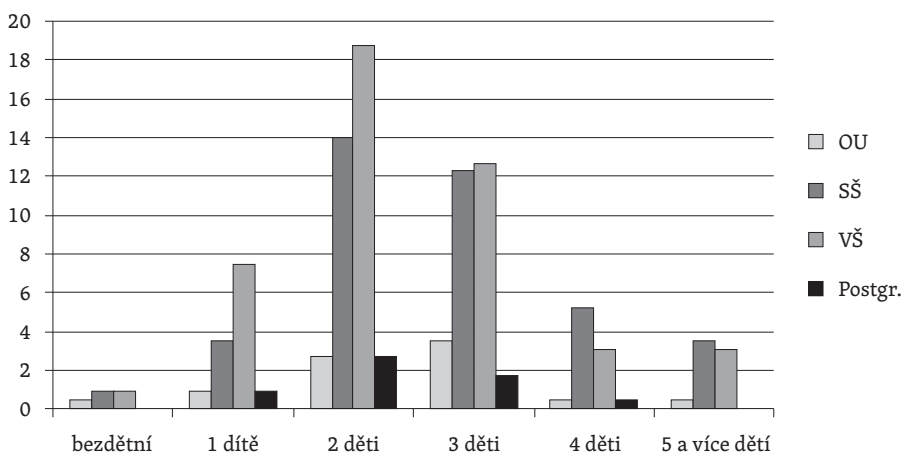
Párů, které mají více dětí, než zamýšlely, je necelá pětina (18 %), ostatním se buď narodil takový počet dětí, který si původně přály, anebo mají dětí méně.



Uvedené výsledky můžeme shrnout do následujících dvou tezí:

- praktikující katolíci mají více dětí, než je český průměr
- praktikující katolíci chtějí mít v době uzavření manželství rodinu s dvěma a více dětmi

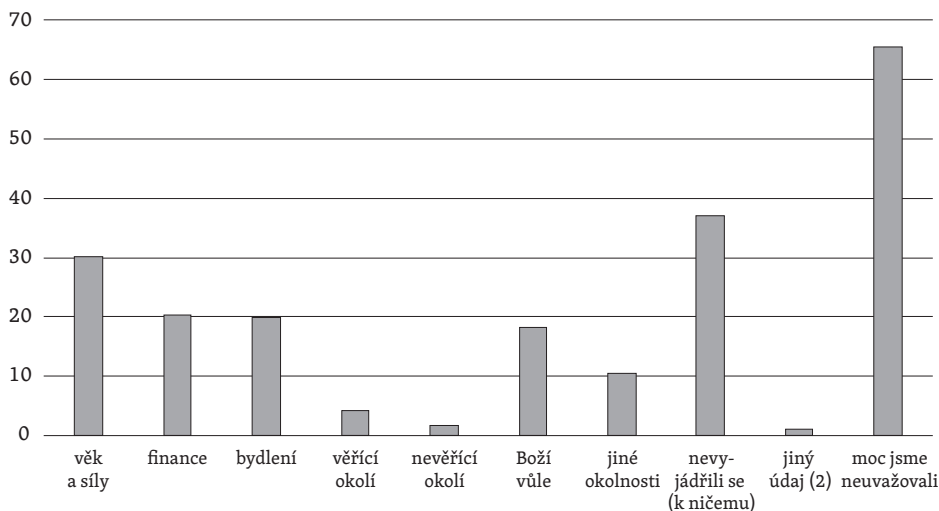
Vliv vzdělání na počet plánovaných dětí se nedá na našem vzorku jednoznačně doložit. Následující graf 7 pouze ukazuje, že u absolventů vysokých škol převládá přání mít 1–3 děti, zatímco přání mít více než tři děti je charakteristické spíše pro praktikující katolíky se středním vzděláním.



Respondenti mohli v dotazníku označit více aspektů, které při rozhodování zvažovali:

- zvažování sil, vzhledem k věku a zdravotnímu stavu
- zvažování finančních a bytových předpokladů pro početnější rodinu
- vliv okolí (věřících či nevěřících přátel)
- hledání Boží vůle (Božího záměru)

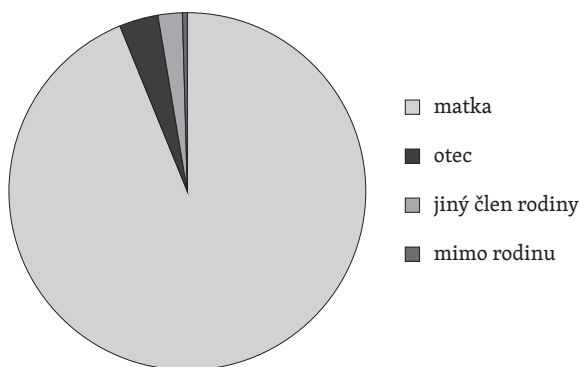
Poněkud překvapivé je velké procento těch, kteří uvádějí, že nad počtem dětí „moc neuvažovali“ (64 %). Přitom však 13,5 % z nich současně uvádí některé racionální důvody, které při plánování potomstva zvažovali. Dalším významným aspektem je deklarace nezanedbatelného množství respondentů (19 %), kteří uvedli jako jedno z kritérií jejich rozhodování „Boží vůle“. Tento aspekt dokazuje, že významné množství praktikujících katolíků, kteří se zúčastnili výzkumu, jsou přesvědčení křesťané, tedy nejen členové církve „z tradice“.



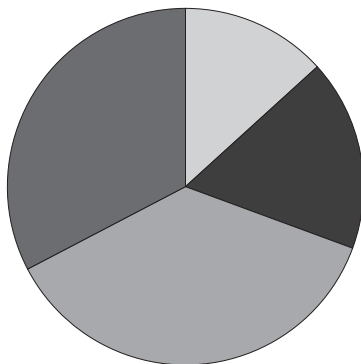
3.3 POJETÍ RODINY U PRAKTIKUJÍCÍCH KATOLÍKŮ – RODINNÉ ROLE

Z výsledků našeho šetření by se dalo na první pohled vyčíst, že katoličtí manželé jednoznačně preferují tradiční model rodiny. Je sice pravda, že nejvíce času věnují dětem matky a pouze ve velmi málo rodinách se o děti stará otec nebo někdo jiný (viz graf 9), přesto jsou představy katolíků o „ideálním“ rozdělení rolí zcela odlišné od této reality. Je tedy vidět, že se v tomto bodě praktikující katolíci pomalu přibližují názorům většinové společnosti, byť tyto názory ještě v praxi neuplatňují nebo je možná ani nepovažují za realizovatelné.

Reálnou situaci v rozdělení rolí v rodinách praktikujících katolíků — na základě otázky na osobu, která se převážně stará o dítě/děti — zobrazuje následující graf.



Naproti tomu názory na rozdělení rolí v rodině odráží další graf (č. 10), který nás na první pohled může překvapit.



- Muž má chodit do práce a žena se stará o rodinu
- Práci v domácnosti by si měli muž a žena mezi sebou rovnoměrně rozdělit
- I když jsou rozdělené role, leží více domácích povinností na ženě
- Otec by měl jít na rodičovskou dovolenou, aby umožnil ženě profesní rozvoj
- Péče o děti se musí rozdělit podle aktuálních možností, protože musí chodit do práce jak otec, tak matka

Ačkoliv převládá zkušenost, že přes veškerou snahu o (spravedlivé) rozdělení rolí v rodině, leží více domácích povinností na ženě (36 %), téměř stejné množství respondentů (32 %) konstatuje, že se péče o děti musí rozdělit podle aktuálních možností. „Tradiční pohled na rodinu“ (muž v práci, žena doma) zastává pouze 13 % respondentů, naproti tomu 17 % respondentů je pro rovnoměrné rozdělení práce mezi manželi.

Dalším znakem péče o děti je frekvence rodičovských dovolených. Téměř ve všech případech (98 %) si rodičovskou dovolenou (i opakovaně) vybírá matka. Průměrná délka rodičovské dovolené na jedno dítě připadá v našem vzorku na něco přes tři roky (3,2–3,3 let).

SHRNUTÍ VÝSLEDKŮ

Ačkoliv naše výzkumné šetření neodpovídá parametrům reprezentativního výzkumu, můžeme jeho výsledky považovat pro populaci *manželských párů praktikujících katolíků v římskokatolických diecézích České republiky* za validní. Výsledky našeho šetření lze shrnout do konstatování: *Postoje i životní praxe praktikujících katolíků vzhledem k manželství a rodině se od většinové populace liší v těchto aspektech: sňatečnost, rozvodovost a počet dětí. Pokud jde o rozdělení rolí v rodině, převažuje u této zkoumané skupiny tradiční pohled na role mužů a žen.*

Zmíněné odlišnosti mezi populací praktikujících katolických manželů a ostatních manželských, resp. partnerských dvojic se konkrétně projevují v následujících skutečnostech a postojích:

- 1) Praktikující katolíci uzavírají sňatek častěji a v *mladším věku*, než je český průměr.
- 2) Praktikující katolíci *chtějí mít a také mají větší počet dětí*, než je český průměr.



- 3) Mezi praktikujícími katolíky je *menší počet rozvedených než v ostatní populaci v ČR*, a proto v katolickém prostředí vyrůstá větší počet dětí v úplných rodinách než v ostatní populaci v ČR.

Tyto závěry samy o sobě nepřekvapují, překvapuje pouze, že rozdíl mezi výzkumným vzorkem a průměrem české populace v uvedených hodnotách je tak markantní, zejména v počtu dětí a v rozvodovosti. Při našem výzkumném šetření se ukázala potřeba prohlubování znalosti situace rodiny a hledání nových odpovědí a cest k její podpoře, a to jak ze strany sociální práce a psychologie, tak i v pastorační praxi. Ačkoliv v současné katolické církvi ve všech diecézích fungují centra pro pomoc rodinám, zůstává otevřenou otázkou, zda úvahy o pastoraci a jejím směřování dostatečně reflektují vývoj chápání partnerství, manželství a rodiny, který se odráží nejen v české většinově sekularizované společnosti, ale také u praktikujících katolíků (Zeman, Šrajer, Kotvrda 2015: 9–20).

LITERATURA

- BROŽ, Prokop. *Církev a II. vatikánský koncil: perspektivy současné ekleziologie*. Červený Kostelec: Pavel Mervart, 2015. ISBN 978-80-7465-148-9.
- CVVM. *Postoje českých občanů k manželství a rodině* [online]. 2017c, [cit. 02-08-2019]. Dostupné z: <https://cvvm.soc.cas.cz/cz/tiskove-zpravy/ostatni/vztahy-a-zivotni-postoje/2164-postoje-ceskych-obcanu-k-manzelstvi-a-rodine-unor-2017>
- Český statistický úřad. *Obyvatel přibýlo, počet svateb rostl* [online]. Praha, 2016 [cit. 2019-08-02]. Dostupné z: <https://www.czso.cz/csu/czso/obyvatel-pribylo-pocet-svateb-rostl>
- ČERVENKA, J. *Názory veřejnosti na roli muže a ženy v rodině* [online]. 2016 [cit. 2016-08-02]. Dostupné z: <https://cvvm.soc.cas.cz/cz/tiskove-zpravy/ostatni/vztahy-a-zivotni-postoje/2164-postoje-ceskych-obcanu-k-manzelstvi-a-rodine-unor-2017>
- Dokumenty II. Vatikánského koncilu*. Praha: Zvon, 1995.
- FRANTIŠEK, papež. *Amoris laetitia*. Praha: Paulínky, 2016. ISBN 978-80-7450-225-5.
- Katechismus katolické církve*. Praha: Zvon, české katolické nakladatelství, 1995. ISBN 80-711-3132-6.
- KUCHAŘOVÁ, Věra a kol. *Zpráva o rodině* [online]. Praha, 2017. Výzkumný ústav práce a sociálních věcí. [cit. 02-08-2019]. Dostupné z: https://www.mpsv.cz/documents/20142/578124/Zprava_o_rodine.pdf/7e790f82-3a57-f621-09b5-80e52aa59c31
- MAUR, Eduard. *Dětství, rodina a stáří v dějinách Evropy*. Praha: Panorama, 1990. Pyramida. ISBN 80-703-8011-X.
- MIRAS, Jorge a Juan Ignacio BAÑARES. *Manželství a rodina: uvedení do teologie*. Pardubice: Axis, 2014. ISBN 978-80-903864-9-5.
- ONDREJKOVIČ, Peter. *Rodina v novom miléniu*. Nitra: Univerzita Konštantína Filozofa, 2006. ISBN 8080509824.
- VINOPAL, Jiří et al. *Proměny kvality pracovního života*. Praha: Výzkumný ústav bezpečnosti práce, 2015. ISBN 978-80-87676-14-1.
- ZEMAN 2002a: J. Zeman, *Situace rodin v ČR v období po sametové revoluci*. In: *Rodina v ohnisku zájmu*. Národní centrum pro rodinu. Brno.
- Život a poslání křesťanů v církvi a ve světě: závěrečný dokument Plenárního sněmu katolické církve v ČR*. Kostelní Vydří: Karmelitánské nakladatelství, 2007. ISBN 978-80-7195-162-9.