

UNIVERZITA KARLOVA
KATOLICKÁ TEOLOGICKÁ FAKULTA
Ústav dějin křesťanského umění

Bc. Mariana Kučerová

**K. I. Dientzenhofer ve službách
Tovaryšstva Ježíšova**

Diplomová práce

Vedoucí práce: PhDr. Petra Oulíková, Ph.D.

Praha 2019

Prohlášení

1. Prohlašuji, že jsem předkládanou práci zpracovala samostatně a použila jen uvedené prameny a literaturu.
2. Prohlašuji, že práce nebyla využita k získání jiného titulu.
3. Souhlasím s tím, aby práce byla zpřístupněna pro studijní a výzkumné účely.

V Praze dne 27. 6. 2019

Mariana Kučerová

Bibliografická citace

K. I. Dientzenhofer ve službách Tovaryšstva Ježíšova [rukopis] : diplomová práce / Bc. Mariana Kučerová; vedoucí práce: PhDr. Petra Oulíková, Ph.D. -- Praha, 2019. -- 96 s.

Anotace

K. I. Dientzenhofer ve službách Tovaryšstva Ježíšova

Tato diplomová práce si klade za cíl zmapovat nejen známé jezuitské sakrální stavby vzniklé v Českém království z rukou Kiliána Ignáce Dientzenhofera, ale také některé menší fundace nebo dnes již zaniklé stavby. V první řadě to jsou venkovské rezidence v Liběšicích a dostavba v Tuchoměřicích nebo v roce 1930 zbořený dispensář na Smíchově. Dále také svatohorské schody, které byly realizovány podle Dientzenhoferova návrhu jen částečně. Opomenuty nejsou ani stavební počiny, u kterých není architektovo autorství prokázané, mezi něž se řadí například dvojice kaplí nedaleko Prahy – kaple sv. Archanděla Michaela v Kozinci a kaple sv. Kříže ve Středoklukách. Nezanedbatelnou částí je taktéž snaha o zařazení těchto staveb do kontextu díla mladšího z Dientzenhoferů a přiblížení vnímání jejich zadavatelů včetně vymezení typologie řádové architektury v rámci funkce.

Klíčová slova

kostel sv. Františka Xaverského, kostel sv. Klimenta, kostel sv. Mikuláše, kostel sv. Bartoloměje, Praha, Opařany, Odolena Voda, Malá Strana, Tuchoměřice, Liběšice, radikální baroko, K. I. Dientzenhofer, jezuiti, architektura, venkovské rezidence, kaple

Abstract

K. I. Dientzenhofer in the service of Society of Jesus

The Diploma Thesis aims to map the famous Jesuit religious buildings arising in the Czech kingdom by the hands of Kilian Ignac Dientzenhofer, as well as some smaller foundations or now-defunct constructions. Firstly it is the rural residences in Liběšice and the completion of the construction in Tuchoměřice or the dispensary in Smíchov, which has been demolished in 1930. Furthermore, the Holy Mountain Steps, which were only

partially implemented according to the Dientzenhofer proposal. The Thesis also includes constructions where the architect's authorship is not proven, such as the Chapel of Sts. Archangel Michael in Kozinec and Chapel of Sts. Cross in Středokluky. An important part is also the effort to put these buildings into the context of the work of the younger Dientzenhofer and to get a closer look at the perception of their clients, including the typology of the architectural order within the function.

Keywords

The Church of St. Francis Xavier, the Church of St. Clement, the Church of St. Nicholas, the Church of St. Bartholomew, Prague, Opařany, Odolena Voda, Lesser Town, Tuchoměřice, Liběšice, radical Baroque, K. I. Dientzenhofer, Jesuits, architecture, rural residences, chapel

Počet znaků (včetně mezer): 150 144

Poděkování

Touto cestou bych ráda poděkovala v první řadě vedoucí mé diplomové práce PhDr. Petře Oulíkové, Ph.D. za mnohé cenné rady a vstřícný přístup.

Za trpělivost a neustálou podporu děkuji mé rodině a kamarádům. Jmenovitě mému tatínkovi za nádherné fotografie architektury, které pro mě vytvořil.

Řádu redemptoristů děkuji za umožnění nahlédnutí na plány schodiště na Svatou Horu u Příbrami.

Obsah

Úvod.....	7
Přehled literatury a pramenů.....	9
1. Stavební praxe Tovaryšstva Ježíšova.....	13
2. Životní osudy K. I. Dientzenhofera	16
3. Řádové kostely z rukou K. I. Dientzenhofera.....	18
3.1 Kostel sv. Bartoloměje na Starém Městě v Praze	18
3.2 Kostel sv. Františka Xaverského v Opařanech.....	23
3.3 Kostel sv. Klimenta v Odolene Vodě.....	26
3.4 Kostel sv. Mikuláše na Malé Straně v Praze	30
4. Rezidence	36
4.1 Přístavba v Tuchoměřicích.....	36
4.2 Liběšice	41
5. Gymnázium na Malé Straně v Praze.....	47
6. Stavby zaniklé nebo částečně realizované	49
6.1 Dispensář na Smíchově	49
6.2 Schody na Svatou Horu u Příbrami se 2 kaplemi.....	50
7. Stavby připsané	52
7.1. Kaple sv. Archanděla Michaela v Kozinci.....	52
7.2 Kaple sv. Kříže ve Středoklukách	53
7.3 Tři vstupní portály do kostela v Klatovech	55
7.4 Podíl na dostavbě pražského Klementina.....	56
Závěr.....	58
Seznam použitých pramenů a literatury.....	60
Seznam vyobrazení	65
Obrazová příloha	69

Úvod

Tato diplomová práce si především klade za cíl uceleně představit stavební počiny jednoho z nejvýznamnějších vrcholně barokních architektů ve spolupráci s řeholním řádem Tovaryšstva Ježíšova. Jedná se o jeden z nejrozsáhlejších souborů staveb po celých Čechách a na Moravě v rámci Dientzenhoferovy tvorby pro církevní fundátory.

Jak známo, Kilián Ignác Dientzenhofer získal řadu zakázek po svém neméně známém otci Kryštofovi. V době baroka byli vedle šlechticů častými objednateli především církevní řády. Na počátku své kariéry tak navázal na dlouhodobé otcovy počiny pro řád benediktinů. Ti si ho považovali natolik, že mu vypláceli roční mzdu namísto jednotlivých smluv za odvedenou práci. Později navázal spolupráci s řádem křížovníků s červenou hvězdou, pro které taktéž projektoval i jeho otec. Ve výčtu církevních objednatelů nesmíme zapomenout ani na augustiniány.

Jezuité se díky své pili a určité uniformnosti řadí mezi jedny z největších budovatelů především doby vrcholného baroka. Velice pečlivě vybírali pro své stavební počiny z těch nejlepších umělců doby. Není náhodou, že si vybrali také Kiliána Ignáce, který byl studentem na jejich gymnasiolu, odkud ho důvěrně znali. Přesný rok zahájení spolupráce nelze s určitostí doložit, ale je velmi pravděpodobné, že k ní došlo ještě před rokem 1724. Důvodem je nejisté autorství části dostavby olomoucké koleje, k čemuž je ovšem dochována korespondence z roku 1720, tedy z doby, kdy ještě žil jeho otec Kryštof. Tím se patrně začala dlouhodobá spolupráce, která obsáhla nejčinnější architektovo období až do jeho smrti.

Tovaryšstvo Ježíšovo bylo natolik spokojené s Dientzenhoferovou prací, že se postupně mezi fundátory připojovali i pražští otcové. Nejprve to byli jezuité malostranští, pro které v roce 1724 navrhl stavbu malostranského gymnázia (čp.1–III). To dokládá velikou míru důvěry ze strany řeholníků, jelikož v té době Kilián Ignác pracoval pouze dva roky samostatně a byl na samém počátku kariéry. Po delší časové prodlevě pro ně vyprojektoval jedno ze svých stěžejních děl – dostavbu chrámu sv. Mikuláše. Dílo, na kterém pracoval od roku 1737 až do své smrti v roce 1751.

Druhou větví v rámci města Prahy byli jezuité z druhého břehu řeky Vltavy. Jednalo se o jezuitu staroměstské, kteří sídlí u kostela sv. Klimenta při hlavní řádové koleji v Klementinu. Pro ně navrhl roku 1725 první chrámovou stavbu, známý kostel sv. Bartoloměje při konviktu v Bartolomějské ulici v Praze. Stejní fundátoři stáli také u zrodu

jedné z nejpozoruhodnějších svatyň, jejíž stavbu objednali u architekta roku 1732. Tak dali vzniknout venkovskému kostelu s radikálně barokními principy, kostelu sv. Františka Xaverského v Opařanech. Již o rok později se uchýlili k zvelebování svých statků nedaleko Prahy v Odolene Vodě. Na místě původního středověkého kostela zde vznikl další příklad génia mladšího z Dientzenhoferů. Jedná se o kostel sv. Klimenta řadícího se ke skupině menších venkovských centrál s nebývale propracovaným půdorysem a ojedinělým dynamickým tvaroslovím.

Pro celostní pochopení Dientzenhoferova díla je jedna kapitola věnovaná právě jeho osobě. Zohledněné budou jak možné inspirační zdroje, které získal při studiích nebo při četných cestách po Itálii, tak také originální autorské prvky objevující se v portfoliu. Lehce bude otevřena otázka vlivu zadavatelů, v tomto případě jezuitů, na finální podobu staveb. Zda je vůbec možné o takovém vlivu hovořit.

Doposud zmíněné realizace se řadí k tomu nejlepšímu, co u nás vznikalo. Diplomová práce se proto značně zaměřuje nejen na historii daných lokalit, ale především na architektonický popis. Díky tomuto popisu a snaze o zařazení kostelních realizací do kontextu díla Dientzenhofera můžeme naplno docenit nesporné kvality architektury v evropském rozsahu.

V rámci systematizace staveb řádu jezuitů je také nutné doložit originální plánovou dokumentaci, která je dnes v majetku různých Archivů po České republice. Bohužel plány se dochovaly jen z menší části, přesto jsou samy o sobě uměleckými díly, která ještě umocní dojem a naplno ukáží nebývalé nadání tohoto výjimečného architekta.

Jedna z úvodních kapitol se věnuje jezuitské stavební praxi, jež je pokládána za nepostradatelnou v kontextu pochopení řádové struktury a způsobu uvažování objednavatelů. Literatura se nejčastěji věnuje kostelním stavbám, což má za následek upořádání profánních realizací. Ty jsou ovšem neméně důležité v Dientzenhoferově díle a není jim bohužel věnován potřebný prostor. V jedné kapitole se proto zaměřuji na dvě jezuitské mimopražské rezidence, které si také zaslouží pozornost. Jedná se o dostavbu rezidence v Tuchoměřicích a realizaci rezidence v Liběšicích, kam jezuité z Prahy jezdili na odpočinek.

Nebyly vynechány ani stavby s nejednoznačným autorstvím, nedochované počiny nebo naopak projekty, kterým Dientzenhofer vyprojektoval plány, ale bohužel byly realizovány jen z části.

Přehled literatury a pramenů

S přihlédnutím k obsahu této práce, je logické začít přiblížením struktury řádu Tovaryšstva Ježíšova a roztrždit typologii řádových staveb podle jejich funkce, které často odpovídal i formální vzhled budov. V tomto ohledu je zdrojem většiny informací článek publikovaný Petrou Oulíkovou roku 2006 v časopisu *Studia Comeniana et Historica* pod titulem *Stavební praxe jezuitského řádu*. Řádu jezuitů jako takovému je věnována řada publikací. Jmenujme alespoň knihu historičky Ivany Čornejové *Tovaryšstvo Ježíšovo: Jezuité v Čechách*. Nebo obsáhlý sborník příspěvků z mezinárodní vědecké konference *Bohemia Jesuitica 1556–2006* konající se k příležitosti 450. výročí příchodu jezuitů do Prahy.

V rámci bádání nad jednotlivými stavbami je na úvod nutné vždy přihlédnout k historickému vývoji samotného místa. K takovému poznání nejlépe slouží topografická literatura, která je ještě rozšířená o stručný popis daných objektů. Mezi nejstarší, avšak stále poplatné zdroje, patří statě zaměřené Čechy od Antonína Podlahy. Podlaha tento církevní místopis rozdělil podle Arcidiecézí a v celkem sedmi svazcích ho publikoval pod názvem *Posvátná místa království českého* od roku 1907 do roku 1913. V podobném duchu již o více než dvacet let dříve takový soupis zaměřený na Prahu vydal František Ekert pod titulem *Posvátná místa královského hlavního města Prahy. Dějiny a popsání chrámů, kaplí, posvátných soch, klášterů i jiných pomníků katolické víry a nábožnosti v hlavním městě království Českého* z roku 1883 a 1884. Další soupis, kde se autor věnuje jednotlivým památkám na území Čech vytvořil s kolektivem autorů Emanuel Poche mezi lety 1977–1980. Tento soupis vyšel pod titulem *Umělecké památky Čech* celkem ve čtyřech abecedně vymezených svazcích. Ve svém zkoumání nevynechal ani Prahu, kniha *Praha na úsvitu nových dějin (=Čtvero knih o Praze: architektura, sochařství, malířství, užité umění)* je dílem kolektivu autorů a opět vycházela na etapy po celých 10 let od roku 1978 do roku 1988 a jak již název napovídá, více se zaměřovala na umělecké památky a umění jako takové. Pavel Vlček, Petr Sommer a Dušan Foltýn jsou autory encyklopedické příručky, která nejenže přibližuje různé druhy řeholního života, ale především představuje jednotlivé lokality na našem území, kde vznikali řeholní komunity. Roku 1997 vydali publikaci pod názvem *Encyklopedie českých klášterů*. V ní lze taktéž nalézt stručný souhrn k dějinám místa a jeho stavební vývoj.

Historii se obvykle věnují poměrně intenzivně také ve *Stavebně historických průzkumech* vznikajících pro „Státní ústav pro rekonstrukci památkových měst a objektů

v Praze“. Tyto soupisy čerpají jak z písemných pramenů, tak ze starší i soudobé literatury, čímž vzniká nejucelenější možný zdroj informací o stavbě k danému roku, kdy vyšel. Jejich cílem je, jak už název napovídá, probádat všechny okolnosti stavby. To představuje většinou historii lokality, stavební vývoj, exaktní popis architektury, její uměleckohistorické hodnocení a další doporučení pro opravu a zachování památky. Tzv. SHP se stali dílem více autorů, většinou architektů a kunsthistoriků. Velmi často se vyskytuje jméno Dobroslava Líbala, Milady Vilímkové a Mojmíra Horyny, tedy českých specialistů na dílo Kiliána Ignáce Dientzenhofera. Všechny jezuitské svatyně, kromě kostela sv. Klimenta v Odolene Vodě, a obě rezidence se takového průzkumu dočkaly, proto jsou velikým zdrojem informací pro jejich bližší poznání.

Literaturu věnující se barokní architektuře můžeme rozdělit do jakýchsi dvou skupin. První z nich se jí zabývá pouze v obecné rovině. Mezi důležité zdroje patří jistě kniha Jaromíra Neumanna *Český barok* z roku 1974. V roce 2001 byla publikována kniha vztahující se k úspěšné výstavě *Sláva barokní Čechie – Umění, kultura a společnost 17. a 18. století*, kde taktéž nalezneme užitečné informace v kapitole pojednávající o barokní architektuře. Vůbec nejpoptatnější a dosud velmi aktuální je obsáhlá kniha kolektivu autorů Petra Macka, Richarda Biegela a Jakuba Bachtíka teprve z roku 2015 vydaná pod titulem *Barokní architektura v Čechách*. Nalezneme v ní ucelený přehled o dílech mladšího z Dientzenhoferů a bohatou fotografickou přílohu s půdorysy a některými plány, včetně četných odkazů na důležitou literaturu starší. Ediční svazek *Dějiny českého výtvarného umění* se sice nevěnuje jen architektuře, ale je nezbytné jí zde také zmínit.

Druhou skupinu literatury charakterizují monografické knihy nebo konkrétní studie k dílu K. I. Dientzenhofera. I zde lze mluvit ještě o dvou podskupinách, které se dělí na zahraniční specialisty publikující svoje teze a na české kunsthistorické studie. V rámci zahraničí byli renomovanými specialisty na dílo tohoto snad nejtalentovanějšího architekta Christian Norberg-Schulz a Heinrich G. Franz. Norberg-Schulz pocházel z Dánska, kde také učil na místní univerzitě. Sám byl vystudovaným architektem, ale proslavil se spíše jako teoretik. Jelikož si za manželku vzal Italku, často také v italštině publikoval. Jeho zájem o českou barokní architekturu ho dovedl k řadě studií se specializací na dílo obou Dientzenhoferů. Roku 1968 vyšla jeho stěžejní kniha *Kilián Ignaz Dientzenhofer e il barocco boemo*, kde publikuje své poznatky. Druhý jmenovaný – Heinrich G. Franz byl německým historikem umění a pro Čechy sepsal důležitou knihu pod titulem *Bauten und Baumeister der Barockzeit in Böhmen*, která se, mimo jiné, zaměřuje na vybraná díla mladšího z Dientzenhoferů. V neposlední řadě je nutné

vzpomenout poznámky k jeho dílu od Franze Ticheho, který je publikoval roku 1996 pod názvem *Studie zu Sakralbauten des Kilian Ignaz Dientzenhofer*.

Vedle těchto stěžejních publikací od zahraničních autorů, nesmíme zapomenout na významné badatele z Čech, kteří se dílu Kiliána Ignáce věnovali většinu života. V první řadě se jedná o Mojmíra Horynu. Prof. Horyna se zabýval barokní architekturou obecně, ale jako jediný napsal knihu zaměřenou netradičně na celou rodinu Dientzenhoferů. Kniha vyšla roku 1998 pod titulem *Dientzenhoferové*. Stejně tak se stal editorem katalogu výstavy *Kilián Ignác Dientzenhofer a umělci jeho okruhu*, která vyšla o necelých deset let dříve. Jedná se o kolektivní dílo, kde se Dientzenhoferovské problematice věnuje především Věra Naňková. V knize nalezneme podrobný soupis díla se zohledněním nejistého nebo v minulosti mylně připsaného autorství. Taktéž je podstatným zdrojem informací k dochované plánové dokumentaci. Ve výčtu přispěvatelů do tohoto obsáhlého katalogu nesmíme zapomenout na Miladu Vilímkovou řadící se k předním badatelům zaměřujícím se na rodinu Dientzenhoferů. V roce 1986 vydala samostatnou publikaci *Stavitelé paláců a chrámů. Kryštof a Kilián Ignác Dientzenhoferové*, kde přehledně líčí životní osudy architekta a jeho otce. Jedná se ve své podstatě o monografii. Ve spolupráci s Johannesem Bruckerem vydala roku 1989 německou knihu *Dientzenhofer. Eine bayerische Baumaisterfamilie in der Barockzeit*, která také patří k důležitému zdroji informací.

Mezi další české specialisty na Dientzenhoferovo dílo se řadí také Miroslav Korecký. Korecký se spíše jeho dílu věnoval v rozsáhlých článcích, kde se specializoval na konkrétní problematiku. Mezi takovými příklady lze jmenovat článek ve Zprávách památkové péče z roku 1951–1952 nesoucí název *Tvorba Kiliána Ignáce Dientzenhofera. (K dvoustému výročí jeho úmrtí.)*. V něm vůbec poprvé systematicky rozdělil Dientzenhoferovo dílo na základě půdorysných typů. Toto rozvržení je dodnes velmi poplatné. Článek spíše technického charakteru z pera stejného autora *Poznámky k pražskému Dientzenhoferovu prostoru a klenbám* vyšel roku 1953 v časopisu Umění. K plánům schodiště na Svatou Horu u Příbrami je nepostradatelný taktéž Koreckého článek *Dientzenhoferovy plány schodů svatohorských* z roku 1948. Patrně nejvíce technický spis zabývající se obecně barokní architekturou z odborného hlediska sepsal roku 1955 Oldřich Rada pro časopis Umění pod názvem *Prostor v barokní pohybové architektuře. Architektonická analytická studie*.

V tomto výčtu literatury nesmí být opomenuty publikace ke konkrétním stavbám, neboli drobné monografie a příspěvky s užším zaměřením. Mezi takové patří například

odborná brožura *Klementinum* sepsaná v roce 2006 Petrou Oulíkovou. Jak již bylo výše uvedeno, ke kostelu sv. Klimenta v Odolene Vodě bohužel nebyl vypracován Stavebně historický průzkum. Proto je stěžejním zdrojem informací monografie *Kostel sv. Klimenta. Odolena Voda* z roku 2007 autorů Petry Oulíkové a Mojmíra Horyny, který se věnuje právě kapitolám o architektuře a o díle Dientzenhofera zde uvažuje i v kontextu evropských významných autorů. O vstupních portálech do kostela sv. Ignáce z Loyoly v Klatovech, mimo jiné, píše ve svém konferenčním příspěvku Miroslav Herold pod názvem *Klatovský kostel Neposkvrněného početí Panny Marie a sv. Ignáce z Loyoly. Příběh jedné stavby Tovaryšstva Ježíšova (1656–1773)*. Naopak o Tuchoměřické rezidenci obecně pojednává příspěvek v knize *Tuchoměřice v období 1301–1621*, jehož autorem je Tomáš Sekyrka.

1. Stavební praxe Tovaryšstva Ježíšova

Předpisy na přesnou podobu řádového kostela měla značná část kongregací v čele s kapucíny, jejichž pravidla byla jedna z nepřísrnějších. Důvody k tomu byly povětšinou v rámci duchovního smýšlení spíše než pro estetický účinek. Nakolik se v průběhu dějin tato pravidla dodržovala, je k posouzení. Nejinak tomu bylo u jezuitů, avšak právě na díle Kiliána Ignáce Dientzenhofera lze sledovat naprosté rozvolnění, kdy měl architekt zcela volné pole působnosti.

Záhy po založení Tovaryšstva Ježíšova roku 1534 Ignácem z Loyoly se v rámci stanov začaly projevovat i regule na podobu řádové svatyně.¹ Přesto nelze hovořit o přesných dogmatických ustanoveních, ale spíše o jakémisi doporučení. Vzorovou stavbou se bezpochyby stal mateřský kostel Il Gesù stojící v Římě. Ten byl postaven podle všech předpokladů pro dokonalou řádovou svatyni a měl také platit za něco, co charakterizuje celou slohovou podstatu barokní doby napříč Evropou. O něco později se architekti začali řídit sepsanými pravidly z roku 1558 od první generální kongregace. Kongregace především kladla důraz na jednoduchost, střídmost a funkčnost. Zbytečný přepych a zdobnost by měly nežádoucí účinky na věřícího a odváděly by ho od kontemlování. Z výše zmíněného zcela zřejmě vyplývá, že pozornost byla upředena především na praktickou složku problematiky více než na konkrétní architektonické názvosloví. V souvislosti s tím se také poprvé objevuje termín „modo nostro“, což je označení znamenající „v našem stylu“. Jezuité tím naznačovali zřejmý požadavek, jehož hlavním propagátorem se stal architekt Giovanni Tristano nebo také Giovanni de Rosis. G. De Rosis se dokonce zasadil o sepsání příručky předkládající ideální plány. Na výběr jich byla celá řada v čele s longitudinální koncepcí, ale nechyběly ani varianty centrálních půdorysů, jako je ovál nebo kruh. Přesto se od přesného dodržování pomalu upustilo. Můžeme říci, že z logických důvodů, protože bylo zřejmé, že vzhledem k okolní zástavbě často nebylo možné pravidla na podobu půdorysu vždy splnit. Stejně tak tomu bylo u středověkých kostelů, které jezuité pouze opravovali, ale konstrukce a půdorys samozřejmě zůstali původní.²

Za působení druhé generální kapituly došlo k vývoji v uvažování o organizaci stavební činnosti. Od roku 1565 ustanovili přesný průběh na schvalování architektonických návrhů, které musely projít několika instancemi. Předložený návrh

¹ ČORNEJOVÁ 2002, 10.

² OULÍKOVÁ 2006, 192–194.

nejprve putoval do rukou provinciála a teprve po jeho kladném hodnocení byl dále poslán na vyšší instanci. Touto vyšší instancí je myšlen tzv. consiliarius aedificiorum působící v Římě vedle samotného generála řádu. Teprve po konečném schválení musely být vytvořeny dvě kopie, aby jednu uložili v Římě a druhou v daném místě výstavby, díky čemuž měli absolutní kontrolu nad dodržáním předloženého návrhu.

Již tak dost přísná pravidla se ještě umocnila za generalátu Giovanniho Paola Olivy. Jeho hlavní zájem byl směřován především k uměleckému zpracování. Usiloval o přesnou kontrolu dodaných návrhů, aby umělci neporušovaly ono jezuitské „modo nostro“. Zatímco výzdoba kostela měla být hodná oslavy a přítomnosti Boha, přesto ne příliš okázalá, tak budovy kolejí měly být od dekorativnosti oproštěny úplně.

Jezuité měli také velmi propracovanou typologii řádových staveb. Jednalo se o důmyslně navržené budovy, které plnily především praktickou funkci. Je nutné vyzdvihnout jejich komunikační systém. Jelikož často zasazovali stavby v rámci urbanistické koncepce na důležitá místa, v čele s náměstím, rozhodli se povětšinou spojovací chodbu vedoucí na straně onoho náměstí, umístit na vnější obvod budovy. A to z jednoduchého důvodu – aby studenti nebo otcové jezuité nebyli vyrušováni ze soustředění hlukem zvenčí. Zároveň tyto chodby sloužily jako místo k dovzdělávání, kde visely řádové světecké cykly s příběhy jezuitů. Často taková chodba vedla skrze celou budovu, jako je tomu například v Klementinu.³

Snaha o podtržení urbanismu daného sídelního města s sebou také nesla omezení v půdorysném rozvržení těchto rozsáhlých kolejí. Zároveň je pro jezuitu typické, že z praktických důvodů preferovali novostavby. Taková novostavba samozřejmě splňovala všechny předpoklady funkčnosti a byla kvalitní bez nutnosti častých oprav, ačkoliv to často znamenalo dlouholeté budování.⁴ Největší důležitost vždy již v historii nesla čelní fasáda směřující na náměstí nebo do ulice. U nás tak velmi často vznikala kvadratura okolo čtvercového nebo obdélného nádvoří, která se v zadní části připojovala ke dvoutraktovému hlavnímu křídlu, ne vždy se jí ale podařilo uzavřít pro rozlehlost stavby.

Jak je známo, Tovaryšstvo Ježíšovo se specializovalo na vzdělávání, a to také obnášelo potřebu studenty nejen někde ubytovat, ale především poskytnout prostory pro výuku. Nejprve se však zaměřovali na mladé jezuitské studenty, teprve díky dekretu z roku 1616 vydaném šestou kongregací umožnili studia i zájemcům mimo řádovou

³ OULÍKOVÁ 2006, 195–196.

⁴ VLČEK/SOMMER/FOLTÝN 1998, 75–81.

komunitu. Pro tyto účely byly zřizovány tzv. koleje pro studium. Koleje byly často zakomponovány do složitého systému budov v rámci jezuitského areálu. Každá část měla svou funkci, a proto se vyskytla potřeba jednotlivé trakty logicky rozdělit, přičemž právě kostel musel být přístupný všem. O chod takového složitého komplexu se starali laičtí bratři. Pro svou práci potřebovali i užitkové zázemí, které však bylo zpravidla zakomponováno do celku tak, že nikterak nenarušovalo jednotu architektury.

Takový komplex budov, o kterých je psáno výše, se nazývá jezuitská kolej. Základní struktura budov se rozděluje na jednotlivé uzavřené kvadratury, respektive takovéto rozdělení lze v Čechách aplikovat pouze na areál Klementina. Součástí areálu jsou tedy tři základní jednotky – area collegii (místo pro fungování řádové komunity), area scholae (objekt školy) a area rustica (hospodářské zázemí pro personál). Výše zmiňovaný komplex Klementina se stal takovým ideálem v rámci řádových požadavků. Jedná se o soustavu budov na sebe navazujících spojovacími trakty tak, aby byla celá průchozí. Zároveň školní část, v tomto případě gymnázium, musela být striktně uzavřená veřejnosti a nesměla narušovat chod v hlavních prostorách.⁵

Dalším typem budovy v rámci jezuitské řádové komunity byly tzv. profesní domy. V domech bydleli profesové, kteří se starali o chod komunity. Na každou jezuitskou provincii připadal jeden takový dům. Jak už název napovídá, jednalo se o mnohem menší stavbu, než byla kolej. Jelikož zde měli profesové také za úkol duchovní přípravu, z logických důvodů k objektu nebyly přistavovány školy. Naopak architektura se měla vyznačovat střídmostí. Hlavní rozvržení byla kvadratura pro fungování komunity a kostel.⁶

V neposlední řadě je nutné zmínit dva základní typy objektů. Jsou jimi noviciáty a domy třetí probace. Oba sloužily k duchovní přípravě uchazečů o vstup do řádu. Nejprve uchazeč musel dva roky strávit v onom noviciátu, kde se učil o historii řádu a snažil se pochopit jeho poslání. V závěru svůj pobyt zakončil složením slibu čistoty, chudoby a poslušnosti. Vzápětí se přesunul k prohlubování spirituality právě do domu třetí probace, kde skládá tzv. věčný slib. Vzhledem k účelu těchto staveb, jezuité vznášely požadavek na situování takových zařízení do klidné lokality, kde nebude novice nic odtrhávat od soustředění. V důsledku ale často tyto budovy stály uprostřed měst a požadavek se striktně nedodržel.⁷

⁵ OULÍKOVÁ 2006, 5–9.

⁶ OULÍKOVÁ 2006, 197–198.

⁷ OULÍKOVÁ 2006, 197–198.

2. Životní osudy K. I. Dientzenhofera

Kilián Ignác Dientzenhofer se narodil v roce 1689 v Praze jako třetí syn Kryštofa Dientzenhofera.⁸ Vzhledem k otcově povolání bylo rozhodnuto, že právě nadaný Kilián Ignác se stane jeho pokračovatelem ve stavitelské dílně. Přestože musel projít tradičním školením a dosáhnout nejvyššího stupně vzdělání, tedy titulu mistra, díky otci měl o něco jednodušší základ například i v rámci důležitých obchodních kontaktů. Kromě praktického vzdělání se mu dostalo také teoretické průpravy, která obsahovala znalost mnoha jazyků včetně latiny. Toho dosáhl na malostranském jezuitském gymnáziu, kde také vystudoval teologii a na univerzitě filosofii. Právě zmiňované jazyky byly později velmi důležité při vyjednávání se zadavateli staveb. Ovládal kromě češtiny, latiny a němčiny také italštinu, francouzštinu a angličtinu.⁹

Mimo tohoto vzdělání byla pro začínajícího architekta nesmírně důležitá tzv. tovaryšská cesta po Evropě, kde měl příležitost vidět díla těch nejlepších stavitelů a podílet se na jejich projektech. Navíc v cechovním systému byla taková výprava povinností. Kilián Ignác se na cestu vydal nejspíše po roce 1708 a vrátil se o celých 6 let později, kdy již v roce 1715 je písemně doložen při práci s otcem v Čechách. Bohužel není přesně známo, jaká místa navštívil. Přesto z jeho díla vyplývá, že ho velmi ovlivnil vídeňský pobyt, kde se učil jako polír u významných stavitelů doby. Nevlastní Dientzenhoferův bratr se již dříve učil u samotného Johanna Lucase von Hildebrandt, což patrně usnadnilo cestu i Kiliánovi. Díky tomu se dostal do Hildebrandtovy dílny a snad se také aktivně účastnil dostavby kostela Maria–Treu ve Vídni. Ve svém putování jistojistě nevynechal ani Itálii, kde můžeme, spíše než konkrétní města, určit vliv raně barokních velikánů nebo také současníků. Mezi přední inspirační zdroje doby jistě patřilo dílo Gian Lorenza Berniniho, Francesca Borrominiho nebo Carla Rianaldiho. Ze současníků lze jmenovat Francesca Fontanu a Alessandra Specchiho. Všichni tyto stavitelé působili především v hlavním městě Římě. Zvláštní enkláva architektů reprezentující složitá půdorysná řešení plná proniků a netradiční členění stěn se zrodila v Turíně. Jedná se o Filippa Juvarru a především Guarina Guariniho. Není pochyb o velkém vlivu těchto tvůrců na pozdější Dientzenhoferovy návrhy a rozvíjení půdorysů

⁸ HORYNA 1998, 111–112.

⁹ MACEK/BIEGEL/BACHTÍK 2015, 419–420.

do nebývalých forem. Z možných míst, které během tovaryšské cesty navštívil se ještě nabízí Francie, méně pravděpodobná je návštěva Anglie.¹⁰

Jak již bylo uvedeno výše, do Čech se vrátil okolo roku 1715. Záhy totiž nastoupil do stavitelské dílny otce a podílel se na budování Břevnovského kláštera pro řád benediktinů. Své první samostatné projekty navrhoval snad již od roku 1716. Zásadní byl také rok 1719, kdy se oženil a díky tomu získal měšťanské právo. Zároveň se v té době začínal více prosazovat v rodinné dílně jako její vedoucí a když v roce 1722 zemřel Kryštof Dientzenhofer vše plynule pokračovalo i bez něj. Velmi prestižního aktu se Kilián Ignác dočkal roku 1730, kdy získal titul dvorního stavitele. To obnášelo nejen práce na Pražském hradě. O sedm let později se stal také vrchním pevnostním stavitelem. Jeden z nejvýznamnějších českých architektů s nebývalou produkcí a přínosem zemřel po delší nemoci 18. prosince 1752, přesto do posledních dní stále pracoval.¹¹

¹⁰ VILÍMKOVÁ 1989, 13–14.

¹¹ VILÍMKOVÁ 1986, 210–211.

3. Řádové kostely z rukou K. I. Dientzenhofera

3.1 Kostel sv. Bartoloměje na Starém Městě v Praze

Na samém počátku spolupráce architekta Kiliána Ignáce Dientzenhofera s jezuity stojí zakázka na výstavbu kostela pro konvikt na Starém Městě pražském a zároveň se jedná o vůbec první samostatnou chrámovou stavbu z jeho repertoáru pro tento řád.¹² Kostel zasvěcený sv. Bartoloměji stojící ve stejnojmenné ulici, si konkrétně objednali bratři ze staroměstské koleje [1].

Bohužel o historii samotného místa mnoho nevíme, ale je zřejmé, že byla velmi bohatá. Ve středověké Praze se totiž jednalo o ulici, kterou bylo pro běžného smrtelníka lepší minout. Stával tam známý nevěstinec Venetiae, neboli česky Benátky. A právě z toho důvodu se Milíč z Kroměříže, za vlády krále Karla IV., rozhodl ony budovy zbourat a nechal tam místo nich postavit po roce 1372 centrum vědění a zbožnosti. Do něho také umístil nevěstky, aby měly střechu nad hlavou a šanci k lepšímu kajícnému životu. Ústav zvaný příznačně „Jerusalém“ čítal školu, ubytovnu a kapli sv. Máří Magdaleny, sv. Afry a sv. Marie Egyptské.¹³ Dnes také víme, že barokní kostel stojí v jihozápadním koutě celého středověkého objektu právě na místě bývalého Jerusaléma.

Dalšími majiteli části objektu se snad stal mnišský řád cisterciáků, jemuž ho přídělil na konci 14. století král Václav IV.. Ten zde zbudoval Hedvičinu kolej pod patronací opata zbraslavského kláštera. V objektu dokonce byli vlastníky jednoho z domů benediktini z kláštera břevnovského.

V první třetině 15. století nastaly těžké časy v podobě husitských válek, které se nevyhnuly ani Jerusalému, avšak bližší písemné informace nemáme z důvodu shoření všech knih. Následovala doba, kdy se majitelé budov v objektu rychle střídali a byli ve většině z řad měšťanstva.

Teprve po polovině 17. století, v roce 1659, se toto městiště dostalo do majetku řádu Tovaryšstva Ježíšova. Prodalý jim ho sestry paní Anna Magdalena Petráčková a panna Rozyna Anna Vyšínová z Klárenburku. Jezuité již měli mnoho let fungující konvikt pro náboženskou výchovu chlapců z vyšších stavů při řádovém sídle

¹² KORECKÝ 1951–1952, 42, 56, 73; FRANZ 1962, 140–141; NORBERG-SCHULZ 1968, 90–91; VILÍMKOVÁ 1986, 135; VILÍMKOVÁ/BRÜCKER 1989, 120; HORYNA 1989, 16, 60; TICHÝ 1996, 112–115; HORYNA 1998, 136; MACEK/BIEGEL/BACHTÍK 2015, 429–430; EKERT 1883, 398–401; VLČEK/SOMMER/FOLTÝN 1998, 554–556.

¹³ LÍBAL/PAVLÍK/VILÍMKOVÁ 1963, 2–5.

v Klementinu, avšak po zakoupení objektu v Bartolomějské ulici ihned konvikt přemístili právě tam.¹⁴ Záhy započali s budováním a přestavováním. Opět bohužel nemáme přesné informace o průběhu rekonstrukce. Zajímavostí je zmínka o stavbě kaple ze zápisu v deníku prokurátora české jezuitské provincie. Tento zápis pochází z roku 1731, tedy z doby, kdy byl dnes stojící barokní kostel dostavěn a slavnostně vysvěcen. Udává nám informaci i o faktu, že snad dnešní kostel nahradil menší kapli, a tudíž stojí na jejích základech, jak také potvrdil archeologický průzkum. Z topografické literatury vyplývá také to, že objekt zachvátily v průběhu let ničivé požáry, a to v roce 1678 a 1703. Při nich byla právě ona původní kaple definitivně zničena a můžeme se jen domnívat, že i z tohoto důvodu se přistoupilo k oslovení nejlepšího architekta se zakázkou na stavbu honosnější svatyně v areálu jezuitského konviktu.¹⁵

Základní kámen barokního chrámu byl položen v roce 1725 a ke slavnostnímu vysvěcení, jak již bylo uvedeno výše, došlo roku 1731 za přítomnosti arcibiskupa Daniela Mayera z Mayern.¹⁶

V důsledku okolní zástavby se zde musel Dientzenhofer vypořádat s nelehkým půdorysným řešením [2]. Jedná se tak o poměrně netypický půdorys pro jeho tvorbu, přesto lze spatřovat konotace s jinými stavbami. Tato zakázka spadá do počátku nejvyspělejšího období, kdy velmi sílily tendence vytvořit dynamický prostor a symetrie byla stále ústředním motivem nejen chrámové architektury.¹⁷ Kostel sv. Bartoloměje je příkladem bravurně zvládnuté okolní situace a výše jmenovaných principů. Musel ovšem zachovat obvodové stěny lichoběžníkového tvaru, které se směrem k východu zužují a ze severní strany jsou zalomené. Ústřední prostor představuje nepravidelný oktogon, na něhož po obou stranách navazují příčně oválné prostory presbytáře a předsíně. To vše jako by bylo vestavěno do již existujícího rozvrhu po zbořené kapli, a proto bylo nutné ústřední jednotku a rovné boční stěny oddělit sklenutými sedly.¹⁸ Tento koncept však nebyl úplnou novinkou v architektově portfoliu, jelikož vůbec poprvé byl použit v kostele sv. Vojtěcha v Počaplech, ze kterého Kilián Ignác později vycházel ještě mnohokrát.¹⁹ Zde tak měl možnost ve velmi krátké době znovu využít stejné principy. Zatímco kostel v Počaplech je poměrně monumentální, při stavbě sv. Bartoloměje se musel mladší

¹⁴ EKERT 1883, 399.

¹⁵ LÍBAL/PAVLÍK/VILÍMKOVÁ 1963, 8–9.

¹⁶ Tamtéž.

¹⁷ FRANZ 1962, 140.

¹⁸ HORYNA 1989, 60.

¹⁹ MACEK/BIEGEL/BACHTÍK 2015, 429–430.

z Dientzenhoferů vypořádat s podstatně stísněnějším prostorem vlivem úzkého stavebního pozemku. Díky němu má interiér intimní atmosféru jakési kaple více než kostela. Vstupní prostor, stejně jako chórová část kostela jsou koncipovány jako vícedílné rotundy s arkádami, přesto zde architekt nesnížil počet arkád, ale zachoval jich osm, stejně jako tomu je právě v Počaplech nebo u mladší stavby špitální kaple na Hradčanech. Díky tomu interiér působí velmi dynamicky.²⁰

Řadí se do tzv. skupiny centrálních staveb s konkávně proláklými poli stěn ústřední jednotky, což je zároveň také nejpočetnější půdorysný typus, který čítá 11 kostelů.²¹ Bohužel se nedochovala žádná plánová dokumentace, avšak alespoň nepřesný náčrt z Jágerova kopiáře představuje dobový doklad, kde můžeme vidět jak podélný řez kostelem, tak také jeho půdorys [3]. Jáger zde však zachytil stavbu jako samostatně stojící, a dokonce jí milně přiřkl věž. To naznačuje, že kreslil podle variačních plánů, nikoliv podle již stojícího kostela.

Nejen půdorys naznačuje jedinečnost tohoto architektonického díla, ale také podoba exteriéru je výjimečná a netypická. Pověštinou kostely navržené Kiliánem Ignácem mají interiér a exteriér velmi úzce provázaný, v tomto případě tomu tak ale není a venkovní fasády jsou na utváření vnitřního prostoru zcela nezávislé.²² Tím, že je hmota kostela částečně zapuštěná v okolní zástavbě, pohledově nejpodstatnější jsou fasády boční.

Méně výrazná a zcela odlišná je jižní fasáda směrem do Bartolomějské ulice [4]. Působí velmi střídme a nenaznačuje za svými zdmi chrámový prostor. Jejím nejvýraznějším členícím prvkem je řada oken. Horizontální členění odspoda obsahuje nízký sokl, zhruba ve dvou třetinách přetíná fasádu kordonová římsa a celá je ukončená prostou korunní římsou s lysis neboli podbrádkou, kterou ohraničuje ještě páska. Po levé straně se nachází decentralizovaný vstupní portál doplněný o kamenné ostění nesoucí některé prvky barokní gotiky z doby počátku 18. století jako jsou například prolínající se šambrány s uchem, hluboce rýhovaný vlys ve dvou plánech nebo volutové boční konsoly doplněné o akantový list. Nadpražní část je zároveň nejvíce dekorovaná a dominuje mu podélné zrcadlo na bocích ukončené drobnými volutami. Na portál přímo dosedá jedno z největších oken. Okno typicky vrcholně barokního kasulového tvaru se stalo v díle Kiliána Ignáce oblíbené, a i na této stavbě ho mnohokrát zopakoval. Velmi podobné,

²⁰ TICHÝ 1995, 112.

²¹ HORYNA 1998, 136.

²² KORECKÝ 1951–1952, 73.

s půlkruhově zakončenou patou, umístil do pravé části fasády. Další okna prolamují pravý konec fasády sousedící s domem čp. 291. Jedná se o tři zdvojená okna umístěná pod sebou. Středu vévodí pod korunní římsou veliké termální okno a pod ním další dvě prostá okna s oválnými záklenky.²³

Ze severní strany, kde je bohužel uzavřený dvůr, se naskýtá pohled na mnohem uměleckohistoricky cennější fasádu. Opět lze pokládat svým zpracováním za netradiční, i z důvodu, že není členěná pilastry či polosloupky, nýbrž pouze plošně velice složitou kompozicí. Architekt počítal se sevřeností místa, proto důvtipně posunul fasádu o její polovinu směrem na východ, aby dokonale dotvářela kulisu prostranství.²⁴ Zároveň nepřímou navazuje z pravé strany na vedlejší zástavbu, dům čp. 293, jejíž fasáda udává té kostelní základní rozvrstvení. Za hlavní horizontální členění lze pokládat tři pásy rozdělené vždy přerušovanou kordonovou římsou, která právě pokračuje z již zmiňované vedlejší budovy bývalého kláštera, stejně tak vždy jedno pole slepých oken umístěných pod sebou, spodní se segmentovým frontonem a horní s frontonem trojúhelným. Opětovné použití dvou mohutných kasulových oken ve středu fasády i zde působivě oživuje architekturu a vytváří zajímavé kontrasty různých měřítek.

Dvorní fasáda je přísně centralizovaná s ohledem na atikový štít s drobnou vížkou, podle kterého jsou i symetricky umístěná ona kasulová okna. Ta se střídají s nikami se sochami a vytvářejí spolu kvazi šachovnici. Ke slepým oknům na pravé straně náleží opět symetricky umístěná okna do obytných místností Malého konviktu.

Ve spodním pásu se nalézá trojice nik se sochami, jež jsou nejméně dekorované a ukončuje je trojúhelná prohnutá suprafenestra. Jako všechny niky na fasádě, i tyto jsou podloženy dvojitými štukovými pásy. O něco výše, mezi nimi, se nacházejí dva slepé okenní rámce obdélného tvaru, které přerušují kordonovou římsu a mají velmi zdobnou nadokenní římsu s festony a volutkami. Druhý pás opět člení trojice nik se sochami, tentokrát se zdobnějším dekorem, než tomu bylo v přízemí. Novinkou je ornament mušle nebo velmi dynamicky tvarovaný fronton ukončený volutkami a doplněný o drobné festony. Následují již zmiňovaná kasulová okna se šambránami, výrazným klenákem, který opticky podpírá segmentovou nadokenní římsu ukončenou svěšenými volutkami, z nichž opět visí zdobné festony. Poslední pás opět náleží trojici nik se sochařskou výzdobou. V tomto případě jsou suprafenestry tvarově nejzajímavější a drží schéma ABA, kdy prostřední nika má ojedinelý zprohýbaný tvar. Fasádu ukončuje korunní římsa,

²³ LÍBAL/PAVLÍK/VILÍMKOVÁ 1963, 15–16.

²⁴ HORYNA 1998, 136.

na kterou dosedá čistá atika se střídajícími se pilíři a vpadlými poli výplní. Na ní stojí čtveřice soch, přičemž pátá – Kristus Spasitel, je osazen v nice vysokého štítu. Štít je dynamicky rozeklaný a ukončený tradičními volutami po stranách.²⁵

Jak již bylo naznačeno, interiér je řešen zcela odlišně. Kilián Ignác se zde opět musel vypořádat se stísněným prostorem, což se mu podařilo bravurně. Na ústřední oktogonální jednotku navazují předsín a presbyterium oválného tvaru. Všechny prostory jsou zaklenuté tzv. českou plackou, která vytváří plochu vhodnou pro monumentální freskovou výmalbu. Zde jí provedl přední český freskař Václav Vavřinec Reiner a dotvořil tak i celkovou atmosféru svatyně za pomoci iluzivní architektury, která navazuje na tu skutečnou. Za závěrem se ještě nachází sakristie, s valeně sklenutou klenbou s lunetami, která pojímá jakousi tribunu. Ta je opět důmyslně řešená tak, aby z ní divák skrze drobná okénka mohl vidět do celého kostela. [5]

Patrně nejpřínosnější do architektonického repertoáru vrcholného baroka je tvarové utváření stěn a pojmání prostoru jakožto komplexní jednotky spolu s bočními oltáři, které také splňují tektonickou funkci. Důraz je kladen na kontrasty mezi výplňovými částmi a těmi tektonickými a jejich výrazně objemové řešení. Konvexně vypjaté edikuly s různými obměnami se již tradičně rozprostírají na diagonálách ústřední jednotky a mají za úkol splňovat statickou podporu celé klenby. Skládají se z nízkého soklu, na který dosedá polosloup se zlacenou kompozitní hlavicí²⁶, nad ním probíhá kladí značně hmotově výrazné a zakončené bohatě profilovanou římsou, která podpírá patu klenby. V tomto případě je v edikulách umístěná mělká nika se sochou. Podoba nik ukazuje na počáteční formu tohoto prvku, kdy v pozdějších dílech získaly mnohem více na dynamice a byly často prokládány okny [6]. Toto provedení lze považovat za určitou syntézu dvou předchozích realizací – kostela sv. Vojtěcha v Počaplech a kostela sv. Hedviky v Lehnickém Poli, kde architekt aplikoval také předsazené sloupy s navazujícími pasy.²⁷

Mezi další důležité prvky, které nelze opomenout, jistě patří hra se světlem. Té se snažil docílit pomocí mnoha oken a jejich okoseného bočního ostění.

²⁵ LÍBAL/PAVLÍK/VILÍMKOVÁ 1963, 16–18.

²⁶ Nejedná se o tradičně cítěné provedení kompozitního řádu, nýbrž o jakousi jeho variaci. Dientzenhofer zde vytvořil jemnější verzi, které dosáhl pomocí oblin, opakovaným použitím některých prvků nebo přidáním kymatových článků.

²⁷ MACEK/BIEGEL/BACHTÍK 2015, 429.

3.2 Kostel sv. Františka Xaverského v Opařanech

Na místě dnes stojícího Dientzenhoferova kostela²⁸ [7] se původně nacházela malá zámecká kaple, jež byla zřízena hraběnkou Františkou Slavatovou v obci Opařany ležících 12 km západně od Tábora.²⁹ Realizace kaple proběhla se svolením pražské konzistoře mezi lety 1657–1659. Autorem návrhu se stal Mathias Vels a samotnou výstavbu provedl Michael Seemayer s přispěním Andrease Radlera.³⁰ Patrocinium bylo od počátku stejné tak jako i dnes, tedy Sv. Františka Xaverského, jak víme díky důležitému pozůstatku z doby této kaple. Tím je reliéfní nápisová deska s textem „DIVO FRANCISCO XAVERIO SACRUM 1658“, která byla přenesena nad vstup dnešního kostela.³¹

Jezuité při této stavbě figurovali již od samého počátku, kdy Jindřichohradecká kolej držela nad kaplí nejprve jen patronaci. Později začal majitel Jan Jiří Jáchym Slavata usilovat o prodej pozemků tvrze, včetně kaple. O čtyři roky později, v roce 1667, se tento slavatovský majetek dostal do rukou právě jezuitské koleje v Jindřichově Hradci a již v roce 1669 byli vlastníky pražští jezuité při koleji sv. Klimenta. Téhož roku nechali noví majitelé rozšířit stávající kostelík o kapli Panny Marie Svatohorské a sv. Ignáce, v pozdějších letech přibyla také věž.

Po rozhodnutí ustanovit Opařany krajskou rezidencí docházelo opět k četnému rozšiřování objektu. Jako první se přistoupilo k výstavbě právě budovy rezidence, která byla dvoupatrová sestávající ze dvou na sebe pravoúhle navazujících křídel (1717–1727). Zlomový je rok 1732, kdy padlo rozhodnutí zbořit stávající kostelík a nechat ho nahradit větší stavbou z rukou nejprestižnějšího architekta té doby, Kiliána Ignáce Dientzenhofera.³² Práce netrvaly příliš dlouho, dostavěn byl již v roce 1735.³³

Dientzenhofer zde předvedl jedno z nejnádhernějších půdorysných řešení, ačkoliv co do rozměrů se jedná o kostel velmi komorní.³⁴ Hlavní prostor je tvořen sálovou lodí rytmizovanou dvěma ústředními příčnými ovály, jež jsou totožné a přímo na sebe

²⁸ KORECKÝ 1951–1952, 82–86; FRANZ 1962, 149; NORBERG-SCHULZ 1968, 108–109; VILÍMKOVÁ 1986, 136; VILÍMKOVÁ/BRUCKER 1989, 120; HORYNA 1989, 16–17, 76; TICHY 1996, 115–123; HORYNA 1998, 136; MACEK/BIEGEL/BACHTÍK 2015, 442–445; POCHE 1978, 531–532; VLČEK/SOMMER/FOLTÝN 1998, 399–401.

²⁹ ČERNÝ 2006, 154.

³⁰ KRISTIAN 1995, 8.

³¹ BUBEN 2012, 244.

³² FRANZ 1962, 149.

³³ VLČEK/SOMMER/FOLTÝN 2002, 400.

³⁴ VILÍMKOVÁ 1986, 136.

navazují, neprotínají se.³⁵ Kolmo ke styku obou oválů přiléhá ještě jeden malý, který představuje sakristii s emporou. Na východní straně dále navazuje prostora presbytáře na půdorysu konvexně vypjatého obdélníku. Stejně tak ze strany západní, kde je kruchta, ačkoliv zde je půdorys o něco složitější v důsledku vztyčení zapuštěné osově věže.³⁶ Jak vymezil Miroslav Korecký skupiny Dientzenhoferových staveb podle půdorysu, zde kostel zařadil do podskupiny o příčném oválu s hloubkovou orientací. Důležitou komparací a potvrzením autorství mladšího z významných architektů dokládá ve srovnání s variantou neuskutečněného návrhu chrámu pro klášter voršilek v Kutné Hoře.³⁷

V mnohém výše uvedeném se v tomto případě architekt inspiroval u realizací svého neméně známého otce Kryštofa. Nejedná se ani tak o nápodobu, jako o oslavu jeho mistrovství a umu. Hlavním inspiračním zdrojem byl jistě proslulý kostel sv. Kláry v Chebu, se kterým se shodují jak při půdorysném utváření ústředního prostoru, tak i na jižní fasádě rytmizované velkými kasulovými okny a pilastry ve středu akcentované štítem.³⁸

Opařanský kostel je vzácným případem, kde se dochovaly původní plány z rukou Kiliána Ignáce Dientzenhofera, které byly dlouho dobu ztracené. Jedná se o dva kartony – jeden s půdorysným řešením a druhý s podélným řezem kostelem [8] [9].³⁹

Původní vchod ze západu je dnes bohužel vlivem stavebního vývoje přilehlé rezidence nepřístupný, a tak se do kostela lze dostat vstupem jižním, o poznání méně členitým [10]. Západní fasádu určuje vysoká věž dostavěná až v roce 1748, tudíž nejspíše není dílem K. I. Dientzenhofera, dnes je věž také přepatrována. Dominantou fasády je rizalit, v tomto případě výrazně plastická edikula, která se skládá z polosloupů v dórském řádu a segmentového frontonu ještě vrcholně barokně stlačeného v jeho ústřední hmotě. Ve středu edikuly lze spatřit oblíbené kasulové okno se suprafenestrou a ze stran konkávně prohnuté stěny s nakoso umístěnými pilastry rámuujícími výklenky pro sochy sv. Josefa s Jezulátkem a vpravo sv. Jana Nepomuckého.⁴⁰ Takový typus konvexně-konkávně utvářeného průčelí s plynulou linií lze v díle K. I. Dientzenhofera spatřit již několikrát v minulosti, z čehož nejvýmluvnějším bude příklad fasády kostela sv. Jana

³⁵ NORBERG-SCHULZ 1968, 108–109.

³⁶ POCHÉ 1978, 531–532.

³⁷ KORECKÝ 1951–1952, 82.

³⁸ MACEK/BIEGEL/BACHTÍK 2015, 445.

³⁹ Místo uložení plánů: Státní oblastní archiv Třeboň, oddělení Jindřichův Hradec, Topografická sbírka, fasc. č. 52

Reprodukováno: MACEK/BIEGEL/BACHTÍK 2015, 443.

⁴⁰ KRISTIAN 1995, 3.

Nepomuckého Na Skalce v Praze.⁴¹ Za zmínku jistě také stojí edikulová fasáda kostela Povýšení sv. Kříže a sv. Hedviky v Lehnickém Poli. V konečném dynamickém vyznění hraje svou roli také ostře profilovaná korunní římsa, která obíhá kolem celé stavby a v nároží nad kruchtou umístěný štít s drobnými volutami po stranách. Samotné vchodové dveře jsou oplechované a doplněné o typickou trojúhelnou supraportu, umístěny jsou přesně v ose oné mohutné edikuly. Jejich výška odpovídá výšce soklu.

Zbytek fasády, především té jižní, je členěn vertikálně lisénami, mohutnými kasulovými okny a nárožními pilastry. Již není zdaleka tak plasticky vyvedena jako fasáda západní a její celková koncepce je mnohem klidnější. V dnešní době se jedná o pohledově nejpodstatnější stranu kostela, kterou může divák spatřit v důsledku porostu zeleně zakrývající zbylé strany. Jak je uvedeno výše, také z jižní strany nalezneme vchod. Hlavní prvky horizontálního členění jsou následující. Vysoký sokl stoupající do výšky 3,5 metru vynáší plochu s lisénovými rámci či pilastry, následuje redukované kladí a již zmiňovaná korunní římsa. To vše bez větší ornamentiky. Ústřední hmotu opět určuje předstoupený rizalit, na jehož stranách jsou souměrně umístěná veliká kasulová okna osvětlující vždy jeden z oválných prostorů uvnitř. Koncepce interiéru se v exteriéru projevuje v místě, kde se stýkají ony dva ovály. Hmota je zde konkávně prohloubená a doplněná o nakoso umístěné pilastry lemující vstupní portál, nad nímž je ještě drobné oválně zakončené okno. Fasádě dominuje vrcholně barokní vikýř umístěný v její ose. Vikýř sestává z volut po obou stranách, uprostřed umístěného oválného okénka a zakončen je trojúhelným stlačeným štítem.⁴²

Ačkoliv kostel nedosahuje takové velikosti jako mnohé jiné od Dientzenhofera, jistě každého ohromí jeho bohatost výrazových prvků jak v exteriéru, tak i v interiéru [11]. Právě tam předvedl jedno z nejvyspělejších děl.⁴³ Stěny jsou složitě konvexně-konkávně zprohýbané a zakončené naddimenzovanými bohatě profilovanými vykláněnými pasy, které slouží jako podpěra pro složité konstrukce kleneb a dodává jim vizuální odhmotněnost.⁴⁴ Ty se v důsledku půdorysného řešení v místě dotyku oválů také v příčné ose dotýkají [12].⁴⁵ Celý prostor je rytmizován čtyřmi vzduťmi plackovými klenbami, které jsou konstrukčně virtuózní, kdy architekt ponechal vše hladké a otevřené, nepomohl si kápěmi. Východisko k tomuto typu zaklenutí pak lze spatřovat u kostela sv.

⁴¹ KORECKÝ 1951–1952, 73.

⁴² KRISTIAN 1995, 3–4.

⁴³ HORYNA 1989, 76.

⁴⁴ NEUMANN 1974, 43.

⁴⁵ DČVU II/2 1989, 443.

Máří Magdaleny v Karlových Varech, jak poznamenal Oldřich Rada ve své analytické studii o barokní pohybové architektuře.⁴⁶ Zároveň svou velikostí poskytují velkorysou plochu pro iluzivní fresky od Františka Antonína Müllera.⁴⁷ Stěny téměř zanikají pod množstvím polosloupů ve středu lodi a sdružených pilastrů, které jsou, na rozdíl od exteriéru, vyvedené v duchu kompozitního řádu, jak bylo zvykem. Jelikož kompozitní řád je řádem vyšším, proto mu náleží interiér, a naopak nižší dórský je aplikován v exteriéru. Tyto pilastry mají výrazné zdobené hlavice s volutami, akanty, mušlí, vejcovcem a planoucím srdcem [13]. Poslední ze symbolů zcela jistě připomíná světce, jemuž je kostel dedikován, tedy sv. Františka Xaverského. Ten byl proslulý svými misiemi na Dálný východ a planoucí srdce se řadí mezi jeho časté atributy. Architektonické uspořádání pokračuje směrem vzhůru úplným kladím s výraznou římsou. Ve středu prostoru jsou z jižní i severní strany empory, pod nimiž se nachází vchod do kostela a na severu do sakristie.

3.3 Kostel sv. Klimenta v Odolene Vodě

Ještě v průběhu výstavby kostela v Opařanech jezuité povolali v roce 1733 Kiliána Ignáce Dientzenhofera k další venkovské stavbě [14].⁴⁸ I v tomto případě se jednalo o jezuity z pražské staroměstské koleje, kteří sídlili při sv. Klimentovi. Architekta již dobře znali z předchozích spoluprací. Možná tou úplně první byla dostavba hlavní řádové koleje Klementina, kterou z logických důvodů na počátku budování preferovali před výstavbami kostelů, ale bohužel se nedochovaly potřebné dokumenty k potvrzení jeho autorství.⁴⁹ Ostatně o této problematice bude ještě psáno v další z kapitol.

Malá obec Odolena Voda nacházející se jen kousek od Kralup byla strategicky významnou državou jezuitů právě z hlediska lokalizace a blízkého spojení s Prahou. K nové fundaci přistoupili z důvodu nevyhovujícího středověkého kostela, který byl vzhledem ke svému špatnému stavu určen k demolicí.⁵⁰

Avšak historie tohoto místa sahá až do poloviny 14. století. Nejstarším písemným dokladem o existenci Vodolky, jak byla dříve také nazývána, je soupis papežských

⁴⁶ RADA 1955, 232.

⁴⁷ MÁDL/KUNEŠOVÁ 2009, 108.

⁴⁸ KORECKÝ 1951–1952, 68–69; FRANZ 1962, 149; NORBERG-SCHULZ 1968, 110–112; VILÍMKOVÁ 1986, 136; HORYNA 1989, 16, 76; TICHY 1996, 61–64; HORYNA 1998, 138; HORYNA/OULÍKOVÁ 2007, 1–36; MACEK/BIEGEL/BACHTÍK 2015, 447–448; PODLAHA 1907, 298–300; POCHE 1978, 522–524.

⁴⁹ HORYNA 1989, 17.

⁵⁰ PODLAHA 1907, 298.

desátků, kde je ves poprvé zmíněná. Další osudy byly poněkud pohnuté, protože následovala doba husitských válek a místo, původně majetek pražské svatovítské kapituly, připadlo Starému Městu pražskému, a to nařídilo vykonávat duchovní správu církevní reformátory v čele s kališnickým knězem. V polovině 16. století se na krátkou dobu stal majitelem samotný panovník Ferdinand I. Habsburský po událostech z roku 1547, kdy došlo ke stavovskému odboji. Záhy však tento nově získaný majetek odprodal rodu Sekerků ze Sedčic. Ti byli majiteli obce patrně nejdéle. Za rytíře Ladislava Sekerky došlo však ke konfiskaci majetku, která následovala po bitvě na Bílé Hoře. Ladislav byl aktivním účastníkem z řad českých stavů, kteří brojili proti vládnoucímu rodu Habsburků. Poté, co tedy majetek propadl královské komoře, v roce 1623 jej zakoupila Polyxena z Lobkovic, rozená z Pernštejna. Lobkovicové tam však nikdy nesídlili, což mělo za následek značné chátrání celé tvrze a již v roce 1671 syn Polyxeny Václav Lobkovic obec svěřil do rukou staroměstských jezuitů, s nimiž výhodně směnil Odolenou Vodu za statek Ctiněves.

Jezuité příliš neotáleli a ihned započali rekonstrukci. Jako první dali opravit v roce 1679 faru a obnovili tak její chod. Následovala rekonstrukce bývalé renesanční tvrze, kterou nakonec barokizovali a rozšířili kolem poloviny 18. století.⁵¹

Jak již bylo uvedeno, stavba vrcholně barokního kostela sv. Klimenta se datuje od roku 1733, kdy architekt Kilián Ignác Dientzenhofer poprvé navštívil Odolenou Vodu a vše si pečlivě rozměřil. Tyto informace víme díky důležité listině, která byla nalezena v makovici věže. Ta dokumentuje nejen jeho první návštěvu, ale také položení základního kamene 21. června téhož roku. Kostel byl dokončen již v roce 1735.⁵² Můžeme ho tedy zařadit do architekta nejplodnějšího období, avšak zde nejde o případ, kdy by kvantita převyšovala kvalitu. Právě naopak, kostel sv. Klimenta patří mezi vrcholné stavby, které dosahují nejvyšších kvalit jak v půdorysném utváření, tak ve složitém řešení dosedání klenby nebo utváření hmot v interiéru.

Půdorys, jež je v tomto případě poměrně unikátní, se řadí k tzv. skupině o konvexně-konkávně utvářených obvodových stěnách ústřední jednotky, jak jí vymezil ve své stále určující studii z roku 1951 Miroslav Korecký [15]. Je to jedna z těch méně početných skupin, kam také spadají 2 stavby pro broumovské benediktiny. Řeč je o podstatně starší stavbě kostela sv. Anny ve Vizňově a stavbě kostela sv. Maří Magdaleny

⁵¹ HORYNA/OULÍKOVÁ 2007, 13–16.

⁵² KORECKÝ 1951–1952, 68–69.

v Božanově, který reprezentuje velmi zjednodušenou verzi půdorysného typu.⁵³ V Odolene Vodě je půdorys hlavního prostoru ve tvaru oktogonu, jak bylo typické a uvnitř tak vzniká vlnitá křivka. Konvexně vypuklé stěny jsou určující pro prostory na hlavní ose a naopak ty konkávně stlačené reprezentují postranní kaple umístěné na diagonálách. Označení zpodélněná centrála zde nabývá na významu, jelikož k ústřední jednotce mladší z Dientzenhoferů ještě připojil ze západu a z východu dva totožné příčné ovály. První z nich určuje prostor podkruchtí a východní potom prostor závěru neboli presbytáře. Na ně ještě navazuje menší okosený obdélník, tedy prostora s věží v ose stavby, a za závěrem větší okosený obdélník jakožto prostor určující sakristii.

Stejně jako u předchozích kostelů, architektura exteriéru je velmi střídmá a nepřilíši dekorativní, ačkoliv svou modelací odpovídá vnitřnímu uspořádání. Dominantou je poměrně vysoká věž se zvonicí a výraznou cibulovou střechou [16]. Skládá se ze dvou etáží, přičemž v druhé etáži nalezneme sokl kopírující svým křivkovým tvarem fasádu věže, na němž je umístěná socha patrona chrámu spolu se dvěma putti po stranách. Okno za nimi v tomto případě plní roli jakéhosi výklenku a u Dientzenhofera není žádnou novinkou.⁵⁴ V porovnání s kostelem v Opařanech, věž zde není zapuštěná, ale vystupuje ze tří čtvrtin z hmoty celé stavby.

Jak jižní, tak i severní fasáda jsou totožné. Základní rozvržení je přehledné a v portfoliu architekta se s menšími obměnami opakuje již poněkolikáté. Odspodu vystupuje vysoký sokl, následují lisenové rámce protkané řadou tvarově odlišných oken, na rámce shora dosedá bohatě profilované kladí a vše je zakončeno korunní římsou obíhající celý kostel. V nárožích nalezneme svazkové pilastry. Ve středu je vždy stěna akcentována jednoosým rizalitem, který předstupuje před fasádu za pomoci dvou stěn na bocích.⁵⁵ Tyto stěny s oválným okénkem jsou zaoblené a představují čtvrtinu kruhu. Ve vztahu k interiéru jsou to ony konvexně vzduť diagonály oktogonu. Samotný rizalit ohraničuje mohutná edikula tvořená sdruženými pilastry po stranách a trojúhelným zalamovaným štítem, v němž je ještě drobné oválné okénko. Edikule dominuje oblíbené kasulové okno v jeho ose. Tato architektura je ještě akcentována sochami, které jsou osazené nad štítem. V rámci bočních fasád jakožto celku dal architekt ještě prolomit vždy jedno menší kasulové okno do míst, kde se v interiéru nachází podkruchtí a presbytář.

⁵³ HORYNA 1998, 138.

⁵⁴ HORYNA/OULÍKOVÁ 2007, 10–12.

⁵⁵ HORYNA 1989, 76.

Fasáda východní sestává z pohledově nižší hmoty, která je jakousi apsidou a z hlediska vnitřního uspořádání prezentuje místnost sakristie.

Za největší pozornost však stojí především interiér kostela, který je velmi otevřený a prosvětlený, jak je u centrálních Dientzenhoferových staveb zvykem [17]. Představuje jeden z vrcholů jeho tvorby, kde předvádí snad všechny tektonické prvky v té nejdokonalejší podobě. A to především u zaklenutí velikého ústředního prostoru. Jelikož byl nucen vztyčit klenbu nad okoseným obdélníkem, užil zde klenby typu české placky. Což je zároveň ideální pro případnou fresku, jak je tomu i v tomto případě. V zájmu fresky byla patrně také menší oválná okna v diagonálách umístěna nikoliv do paty klenby, ale byla stlačena až těsně pod archivoltu edikuly, čímž se značně zkrátila výška těchto stěn. Proto je vytvářen dojem, jako by tyto diagonální stěny vynášely jakýsi baldachýn, kdy paty klenby sahají nezvykle nízko a její světlá výška činí pouze 14,9 metrů.⁵⁶ Takto umístěná okna architekt aplikoval již dříve u pár staveb, kde lze jmenovat například kostel sv. Vojtěcha v Počaplech nebo kostel sv. Jana Nepomuckého v Praze na Hradčanech.⁵⁷ Umístěním edikul do diagonál hlavní lodi vznikají mělké malé kaple s valenými klenbami. Edikuly jsou konstruovány v duchu střídmeho dórského řádu, přičemž zdobnost je vyvážena u četných volutových konzol s rostlinnými motivy. Konstrukce sestává potom z pilastrů a stlačeného segmentového frontonu, který je ještě dynamicky rozeklaný ve svém těžišti. Vše je ještě z vnitřní strany doplněné o oblouk se sloupy přiléhajícími k obvodové zdi. Na diagonálách hlavního prostoru jsou také mělké, avšak mnohem vyšší kaple [18]. Tvoří je triumfální oblouk dosedající na průběžné kladí a osvětlovány jsou díky velikým kasulovým oknům.

Menší české placky jsou vynášeny opět dórskými pilastry také v prostorách podkruchtí, kruchty a presbyteria. Ty ještě osvětlují další kasulová okna [19], z čehož vyplývá vrcholně barokní snaha o světelnou hru uvnitř chrámu Božího, jak se zde podařilo s velikým úspěchem.⁵⁸

⁵⁶ KORECKÝ 1951–1952, 69.

⁵⁷ MACEK/BIEGEL/BACHTÍK 2015, 447–448.

⁵⁸ HORYNA/OULÍKOVÁ 2007, 8–10.

3.4 Kostel sv. Mikuláše na Malé Straně v Praze

V místě dnes stojícího barokního chrámu sv. Mikuláše⁵⁹ [20] se původně nacházel kostel se stejným zasvěcením z doby pozdní fáze rané gotiky. Jednalo se o kostel farní, který byl v období husitských válek až do roku 1620, kdy se odehrála bitva na Bílé Hoře, pod správou kněžích pod obojí. Následoval příchod řádu Tovaryšstva Ježíšova do Čech, a proto se začalo vyjednávat nad tím, kam bratry v rámci Malé Strany usídlit. O hledání ideálního místa se zasadil především šlechtic Albrecht Václav Eusebius kníže z Valdštejna a úspěšně jezuitům zařídil strategicky výhodné místo právě při kostele sv. Mikuláše. K tomu také náležela fara, škola a okolní domy. Ti se záhy rozhodli přemístit k nedaleké rotundě sv. Václava. Od roku 1625 se stali jezuité majiteli a již o rok později se do domů profese nastěhovali. Středověký kostel, jež jim připadl do majetku, se snažili opravit a rozšířili jej ještě o novou kapli Panny Marie. O rok později, v roce 1631, posvětili kapli sv. Ignáce a konečně v roce 1633 kapli sv. Kateřiny. Přesto jeho stavební podoba se až do poloviny 17. století příliš nezměnila.⁶⁰

Teprve roku 1653 došlo k vyjednávání a prvotnímu impulsu, který dali k výstavbě honosnějšího chrámu. Poté docházelo k četnému vyjednávání s malostranskou obcí, což mělo za následek, že konečné rozhodnutí padlo až v roce 1673. Financování nového kostela mělo mít na starosti Tovaryšstvo Ježíšovo, ale vzácnou částkou přispěl šlechtic Václav Libštejnský hrabě z Kolowrat. Ve prospěch řádu se vzdal celého svého majetku a pro své dědice tak zajistil možnost pochování po několik generací v nově vznikajícím chrámu. Tento čin mu měl také zajistit členství v řádu, jak se také stalo. Slavností položení základního kamene proběhlo 6. září 1673. Stavba vyžadovala vybourat mnohé domy v okolí, ale vše postupovalo poměrně rychle. Stále zůstává nezodpovězená otázka projektanta. Je známo, že při vyjednáváních s Malostranským magistrátem byl přítomen Giovanni Domenico Orsi, ale nevíme, do jaké míry měl vliv na počátku výstavby. Nejpravděpodobněji jezuité na počátku svěřili stavbu do rukou řádového architekta P. Bose. Bohužel stavební činnost začala poměrně záhy utíchat, a tak lze konstatovat, že během let 1673 a 1674 došlo pouze k položení základního kamene, k vyždění základů pro průčelní zeď a postavení základny pro dvě točitá schodiště na bocích plánovaného průčelí.

⁵⁹ KORECKÝ 1951–1952, 102–107; FRANZ 1962, 153; NORBERG-SCHULZ 1968, 133–138; VILÍMKOVÁ 1971, 311–312; VILÍMKOVÁ 1986, 81–83, 134–135; VILÍMKOVÁ/BRUCKER 1989, 119; HORYNA 1989, 16–17, 58; TICHÝ 1996, 139–146; HORYNA 1998, 123; MACEK/BIEGEL/BACHTÍK 2015, 450–452; EKERT 1884, 167–185; VLČEK 1999, 91–100.

⁶⁰ VILÍMKOVÁ 1986, 134–135.

Poté, co byly položeny základy nového kostela do uliční výše nastalo období stagnace z nedostatku finančních prostředků. Teprve o necelých třicet let později se opět celý projekt obnovil a začalo se vyjednávat s novým architektem nad realizací monumentální řádové svatyně.⁶¹

Další stavební vývoj můžeme rozdělit do dvou etap. První z etap se počíná rokem 1702, kdy bratřím byly přiděleny slíbené finanční prostředky v rámci dědického řízení. Možná právě tato událost pohnula fundátory k uskutečnění ještě velkolepějšího chrámu, než bylo doposud v plánu. Jezuité se proto rozhodli oslovit jednoho z nejlepších stavitelů té doby, kterým nebyl nikdo jiný než Kryštof Dientzenhofer, jehož jméno je písemně poprvé objevuje roku 1704. Až nebyvale rychle se dali do práce, což mělo za následek, že již roku 1705 byla snad provizorní postavená část zastřešená. Zastřešení se nejspíše týkalo západního průčelí sahajícího pouze do vstupního portálu. Ze severu byl tento vstup doplněn kaplí zemřelých a z jihu kaplí sv. Anny. Avšak ve stejném roce také došlo k vyčerpání finančních prostředků, a proto se muselo s budováním na čas ustát.

Následovalo se budováním jedinečného západního průčelí podle návrhu Kryštofa Dientzenhofera. V té době však ještě stál původní gotický kostel, u jehož portálu se provizorně končila novostavba. V roce 1711 byl tedy dokončen za průčelím prostor předsíně a kruchtou s varhanami. Za nimi ještě navazující dvě pole lodi dovedené po pas mezi druhým a třetím klenebním polem. To vše provizorně zakončené stěnou s iluzivním oltářem. Roku 1713 byla po letech dokončená kaple sv. Barbory neboli kaple všech zemřelých. Po vložení empory mezi jižní a severní stěnu se roku 1715 dospělo také k dokončení protilehlé kaple sv. Anny.⁶²

K druhé stavební etapě se přistoupilo opět o řadu let později. Po zdlouhavém vyjednávání se od roku 1737 pokračovalo v dokončování chrámu. K vypracování nového projektu byl osloven Kilián Ignác Dientzenhofer, který na stavbu nastoupil po smrti svého otce Kryštofa a jezuité ho již znali z předchozí zakázky na výstavbu přilehlého gymnázia. Ačkoliv Kilián Ignác měl pečlivě nastudované plány svého otce na dostavbu⁶³, rozhodl se projekt do značné míry proměnit, na čemž dnes můžeme sledovat rozdílné chápání obou velikánů [21]. Snad jediným prvkem, který zůstal stejný, je počet polí hlavní lodi.

⁶¹ LÍBAL/VAJDIŠ/VILÍMKOVÁ 1968, 16–19.

⁶² LÍBAL/VAJDIŠ/VILÍMKOVÁ 1968, 61–62.

⁶³ Dochovaná kopie původního projektu Kryštofa Dientzenhofera, půdorys vyhotovil Kilián Ignác. Místo uložení plánu: Národní archiv (dále jen NA), Fond Staré české místodržitelství (dále jen SČM), 1728/I/A

Reprodukováno v: VILÍMKOVÁ 1989, obr. č. 56

Jak již bylo popsáno výše, první dvě klenební pole s bočními kaplemi a emporami již stály. Na ně bylo nově navázáno posledním třetím polem, ale změny se nevyhnuly podobě klenby. Původní baldachýnové klenby ve vykláněných pasech nahradila díky nové modelaci líce jediná velká placka. Museli se proto již existující pasy osekát a zazdít okuly bočních vikýřů. Tím se naskytla zvlněná křivka ideální pro monumentální freskovou výzdobu. Samotný závěr chrámu navrhl taktěž velkolepě. Zatímco jeho otec počítal v projektu s malou kupolí, Kilián Ignác se této myšlenky vzdal. Závěr připojený k lodi na východ navrhl na půdorysu otevřeného čtyřlistu neboli kvadrikonchy, nad jejímž prostorem se tyčí vzhůru mohutná kupole na vysokém tamburu. Projekt zahrnoval také stavbu subtilní věže.⁶⁴

Vzhledem k náročnosti a rozsáhlosti celého projektu, k slavnostnímu vysvěcení došlo až roku 1752. Tedy necelý rok po Dientzenhoferově smrti, kdy byla také finálně dokončená ona věž. V posledních letech se však architekt již netěšil dobrému zdraví, proto ho často zastupoval jeho zeť Anselmo Luragho. Ten neměl příliš veliký vliv na finální podobu jednotlivých úkonů, spíše na stavbu pouze dohlížel.

Půdorys kostela sv. Mikuláše je jakousi obdobou římského Il Gesù, který se stal vzorem pro další jezuitské svatyně napříč Evropou [22]. Ve zjednodušené formě se jedná se o jednolodí s bočními kaplemi a trojlistým závěrem s kupolí nad křížením. Kostel se rozprostírá na obdélníkové parcele, z jejíž hmoty vystupuje pouze část věže umístěné při jihovýchodě, dále stěna s okny za hlavním oltářem a na severovýchodě točité schodiště u nádvoří. Lze konstatovat, že základní schéma se dělí na dvě partie, první z nich směrem od západu pojímá kruchtu s dvěma kaplemi, které se svým půdorysem od zbytku liší a na samotnou loď s třemi páry bočních kaplí. Druhá partie poté charakterizuje celý závěr ve východní části, zkrátka vše, co je za triumfálním obloukem. Jak již bylo naznačeno výše, půdorysy dvou prvních kaplí za průčelím jsou zcela odlišné a individuální, avšak nepatří do repertoáru Kiliána Ignáce.⁶⁵

Nejméně architektonicky výrazné je jistě severní průčelí, které se obrací směrem do dvora. Je členěné především okny ve dvou pásech nad sebou a vodorovnými kordonovými pásy. V prvním patře mají půloválné záklenky a zcela jednoduchou šambránu s drobným klenákem nahoře uprostřed, naproti tomu v patře druhém je šambrána o něco zdobnější. Fasádu uzavírá opět řada oken, tentokrát rozdílného oválného tvaru. Na této severní straně se dále otevírá portál rámující vstup do krypty. Jedná se o

⁶⁴ MACEK/BIEGEL/BACHTÍK 2015, 451.

⁶⁵ LÍBAL/VAJDIŠ/VILÍMKOVÁ 1968, 47–48.

velmi výrazně profilovaný portál s ústupky. Profilace je zde docílena pomocí vrstvení jednotlivých plánů, ve kterých nechybí zdobnělá edikula. Ta je vyvedena v duchu jónského řádu a ukončuje jí segmentová římsa. Vchod korunuje socha dvouhlavého orla s andělem na boku.⁶⁶

Východní průčelí je charakterizované lehce předstoupeným rizalitem, který zde plní důležitou funkci. Jak již bylo poznamenáno v odstavci o půdorysu, v rizalitu se prolamují dvě drobná okna mající za úkol osvětlit prostor hlavního oltáře. Tento rizalit v úrovni prvního patra dále rámuje jónské pilastry a horizontálně ho přetíná profilovaná římsa. V patře druhém se pilastry nesou již v duchu vyššího kompozitního řádu. Celý útvar vrcholí štítem se zalamovaným tympanonem. V nejvyšším bodě plochy ještě stěnu protrhává oblíbené kasulové okno. Okolo rizalitu se opět ve vpadlých polích prolamují vysoká okna s oválným záklenkem. Průběžná římsa navazuje na tu vedenou již ze severní fasády.⁶⁷

Pohledově mnohem zajímavější pro oči diváka je jistě průčelí jižní. Můžeme tak vidět loď po celé její délce, mohutnou kupoli i věž v zadním plánu. Oproti průčelní straně je tato mnohem klidnější a rytmizovaná. Onu harmonii vytvářejí především četná okna v osmi osách a dvou patrech. Vzhledem ke svažujícímu se terénu v upozaděném architektonickém členění je vidět i sokl, který prolamují drobná obdélná okna měnící se na větší s oválným záklenkem směrem k východu. Okna v patrech se řídí jednoduchým systémem. Od západu vždy dvě osy a od věže vždy tři osy obsahují okna samostatně řešená zapuštěná do mělkých rizalitů. Naopak tři osy oken uprostřed se shlukují do jednoho travé.

Vertikálně fasádu člení sdružené pilastry v prvním patře vyvedené v duchu jónského řádu. V osách polí se nacházejí ona vsazená okna, kromě dvou prvních od západu, které slouží k osvětlení Dušičkové kaple a jsou výrazně menší, jsou všechna velikostně shodná. Tato první dvě okna mají supraportu, nad nimi je průběžné kladí a dekorativnost jim ještě dodává akant umístěný na hlavicích pilastrů. Následující tři okna jsou výškově delší a jejich záklenek těsně sahá pod úroveň římsy, což má za následek redukci architrávu. Konzola podpírá ještě střed římsy. Poslední tři okna se prolamují u závěru lodi a jsou si navzájem tvarově podobná, jejich rytmus střídání splňuje schéma A–B–A. Tato okna jsou nejvyšší a také mají nejbohatší tvarování. Rámuje je segmentový fronton, který podpírá vysoký klenák.

⁶⁶ LÍBAL/VAJDIŠ/VILÍMKOVÁ 1968, 40.

⁶⁷ LÍBAL/VAJDIŠ/VILÍMKOVÁ 1968, 40–41.

Druhé patro se typicky nese v duchu vyššího řádu – kompozitního. Obecně je toto patro zdobnější. Pilastry jsou opět ve většině os sružené do dvojic a jsou poměrně subtilní, zatímco na ně dosedá hmotově výrazná římsa. Okna se i zde typově střídají, přičemž první dvě mají okolo jakousi drobnou edikulu s konzolovou hlavicí a bohatě profilovaným architrávem. Složitá profilace se týká obecně všech nadokenních říms, kdy se jedná o jakýsi segment se zlomenou linií bočních částí.

Jednotlivá patra od sebe rozděluje bohatě profilovaná kordónová římsa. Podobná korunní římsa se nachází nahoře fasády, kde se zalamuje spolu s vlněním architrávu. Celá fasáda vrcholí atikou s typickými kuželkovým zábradlím. Utváří jí netradiční trojlaločné otvory v soklu a krátké sružené pilastry. Původně měla být osazena sochařskou výzdobou, ale nakonec tento návrh nebyl uskutečněn.⁶⁸

Dalším z Dientzenhoferových děl je monumentální věž tyčící se nad kostelem [23]. Jedná se o čtyřpatrovou stavbu, jejíž každé patro charakterizuje jiná tektonika a jiný půdorysný řez. Podnož věže stojí na mohutném podstavci a samotný vchod je možný z jižní strany na úrovni presbyteria kostela. Vstup rámuje jedinečný portál s rovným nadpražím a plastickou segmentově vydutou římsou. Pod ní je ještě umístěný znak hlavního města Prahy. Každé patro určuje jiný řád, přičemž směrem vzhůru graduje. První patro má konkávní půdorys se složitou sestavou pilastrů a polosloupů, která zdůrazňuje nároží. Střídají se zde iónské a kompozitní hlavice. Nechybí ani okno doplňující celkový účín. Svou edikulou přesahuje až do vlysu a je opatřena konzolovými hlavicemi, na něž dosedá rovná římsa. Okenní šambrána je jednoduchá a slouží pouze k jeho orámování. Ve druhém patře se rozehrává plastičtější členění. Celý prostor rámuje jakási zdobnělá edikula, která svým segmentově stlačeným frontonem přesahuje do patra vyššího. Nad oknem s půloválným záklenkem ještě doplňuje účinek římsa rozdělená do dvou drobných segmentů. V nároží je opět shluk pilastrů a polosloupů v duchu jónského a kompozitního řádu. Všechny tyto prvky jsou natolik plastické, že se v důsledku půdorysu v podhledu výrazně konvexně konkávně prohýbají. Třetí patro je velmi podobně řešené, přesto lehce zjednodušené. Pilastry zde nemají hlavice, ale vynášejí pouze úseky římsy a segmentový fronton. V detailu lze pozorovat motiv hermy, která se spojuje s volutkami. Poslední, čtvrté patro, definuje hranolová věžice na půdorysu čtverce. Hlavním členícím motivem se staly voluty doplňující úseky říms. Vše se nese v duchu kompozitního řádu. Nahoře

⁶⁸ LÍBAL/VAJDIŠ/VILÍMKOVÁ 1968, 41–43.

vprostřed umístěné ciferníky hodin rámuje jednoduchá šambrána. Věž vrcholí měděnou střechou s prohýbaným profilem s vazami a vikýřovými okénky.⁶⁹

Celkové panorama Malé Strany netvoří pouze tato věž, ale také mohutná kupole vztyčená nad závěrem kostela. Skládá se ze dvou pláštíů a vysoký tambúr působivě prosvětlený osmi okny vynáší střechu zakončenou lucernou. Ústřední hmota představuje právě onen tambúr, který je architektonicky nejčlenitější. Střídají se zde okna s útlými pilíři ještě opatřenými sdruženými pilastry v duchu jónského řádu. Do prostoru mezi pilastry Dientzenhofer vložil dekorativní vázy. Všechna okna mají půloválný záklenek a jsou edikulového typu. Nad nimi ještě visí festony umístěné na archivoltách. Na tento pás navazuje nadezdívka přecházející do samotné kopule s ozdobnými pásky. Lucerna je opatřena ochozem a opět jí doplňují drobná okénka, která se střídají s polosloupy na pilířích.⁷⁰

S přihlédnutím k řešení interiéru, a především samotného závěru kostela, lze konstatovat, že Kilián Ignác ponechal architektuře zamýšlenou dynamiku za pomoci volné plasticity a nepravidelnosti [24]. Presbyterium se skládá z poměrně mělkých apsid a je záměrně centralizované. Nad půdorysem kruhu se tyčí mohutná kupole, jejíž statiku podporují uvnitř čtyři páry předsazených sloupů s kompozitními hlavicemi, které jsou zlacené [25]. Na ně vždy dosedá plastické kladí kopírující svou šířkou šířku obou sloupů. Apsidové prostory člení pilastry a pod klenbičkami běží bohatě profilovaná římsa. Všechny tyto prvky jsou vyvedeny v barveném mramoru a spolu s výzdobou vytvářejí celkový dojem. Kilián Ignác zde vůbec poprvé ve svém díle předvedl takto výrazně barevné vyjádření a vytvořil dokonalý gesamtkunstwerk.⁷¹

⁶⁹ LÍBAL/VAJDIŠ/VILÍMKOVÁ 1968, 43–44.

⁷⁰ LÍBAL/VAJDIŠ/VILÍMKOVÁ 1968, 44.

⁷¹ TICHÝ 1996, 144–146.

4. Rezidence

4.1 Přístavba v Tuchoměřicích

Panství Tuchoměřice, obec vzdálená jen 11 kilometrů od centra Prahy, se stala důležitou državou pražských staroměstských jezuitů z koleje sv. Klimenta. Se získáním původně renesančního zámku souvisí i řada stavebních úprav, na kterých se podíleli významní umělci doby v čele s Giovannim Domenicem Orsim.⁷² O pár let později se přistoupilo k vrcholně barokní dostavbě, jejímž autorem se stal patrně Kilián Ignác Dientzenhofer⁷³, ačkoliv o této etapě neexistují písemné doklady, a ani literatura architektovo jméno příliš nezmiňuje, ovšem dle formálních znaků je jeho autorství pravděpodobné [26].⁷⁴

Historie samotného místa sahá až do počátku 14. století, kdy lze jeho existenci doložit zápisem z roku 1301. Jedná se o opis listiny vydané pražským biskupem Řehořem, kde uvádí jméno „Helias de Tuchmeritz“. Není však pochyb o tom, že Tuchoměřice fungovali již dříve. Stejně tak gotický kostel sv. Víta a sv. Linharta jistě stál již několik let před rokem 1352, ze kterého pochází první dochovaný zápis v papežských registrech o zmiňované svatyni. Ze zápisů v Zemských deskách jsou známi také majitelé panství a jeho vysoká hodnota naznačuje významné postavení již v průběhu 15. století. V roce 1436 se vůbec poprvé objevuje informace o existenci tvrze.⁷⁵

Majitelé z řad bohatých měšťanů se často střídali až do roku 1520, kdy Tuchoměřice s tvrzí zakoupil rod Služských z Chlumu. Za jejich působení došlo k velikému rozvoji. Nechali přestavět gotickou tvrz na renesanční šlechtické sídlo a zřídili vyšší latinskou školu určenou především pro chlapce z pražských patricijských rodin. Přesná podoba zámku bohužel není známá, přesto víme, že byl poměrně rozlehlý a honosný. Pozdější hlavní budova jezuitské rezidence snad kopíruje jeho rozvržení na čtyřkřídlou stavbu s obdélným dvorem. V budování pokračoval také Ctibor Služský z Chlumu, který byl členem Jednoty bratrské, proto se jí rozhodl podpořit a založil v Tuchoměřicích roku 1524 bratrský sbor. Ten byl ovšem již v roce 1567 nedobrovolně

⁷² PREISS 1986, 205.

⁷³ VILÍMKOVÁ 1986, 136–137; HORYNA 1989, 46–47; PODLAHA 1911, 119–127; ŠMILAUEROVÁ 1970, 93–97; VLČEK/SOMMER/FOLTÝN 2002, 678–679.

⁷⁴ LÍBAL/HORYNA/VILÍMKOVÁ 1982, 138.

⁷⁵ SEKYRKA 2001, 23–27.

zrušen.⁷⁶ Rod dědil panství z generace na generaci téměř sto let, přičemž poslední majitel Jan Benjamin Služský z Chlumu ho roku 1615 prodal Ottovi Jindřichovi z Wartemberka spolu se sousedními Čičovicemi. Ovšem již o šest let později, kdy se Otta Jindřich dostal v neklidné pobělohorské době do nesnází, došlo k dalšímu prodeji panství.

Novými majiteli se stali 6. září 1621 právě pražští jezuité z koleje sv. Klimenta. Přistoupili tak na výhodnou nabídku nejen finanční, ale i z důvodu lokace. V sousední obci Kopanina totiž již jeden statek vlastnili, navíc centrum Prahy se nacházelo nedaleko. Rezidence, neboli nižší řádový dům, měla sloužit pouhým čtyřem jezuitům a zároveň splňovat funkci určité krátkodobé zotavovny pro pražské bratry. Lze předpokládat, že se jezuité záhy pustili do dalšího modernizování tvrze a realizování nezbytných dostaveb pro jejich potřeby. Renesanční zámek zděděný po předchozích majitelích patrně nesplňoval představy bratří, avšak o stavebních pracích z doby po roce 1621 nemáme mnoho dokladů. Stavební činnost se týkala spíše drobného hospodářského zázemí jako byly stáje, seník či pivovar. Zároveň se jednalo o velmi těžkou dobu, která byla zasažená třicetiletou válkou, dokonce v roce 1639 švédský vojevůdce cestou na Prahu Tuchoměřice vyplenil. To mělo za následek úpadek celé tvrze včetně gotického kostela a jejich chátrání, jak dokládají písemné zprávy.

Za rektorátu P. Václava Zimmermanna v roce 1665 se přistoupilo k tolik nutným opravám a budování na starých základech. Nejrychleji byl postaven kostel, který nejprve nechali strhnout a na jeho místě zadali vystavět svatyni novou. Respektive z důvodu okolní zástavby musel architekt přistoupit na neorientované průčelí, které tak muselo mířit k východu směrem k obci, což bylo místo bývalého hřbitova s kostnicí. Kde stál původní středověký kostel dnes bohužel nevíme s určitostí. Práce trvaly od roku 1667 a již v roce 1668 se v kostele sv. Víta konaly bohoslužby. Autorem návrhu se stal italský architekt Giovanni Domenico Orsi, který v Tuchoměřicích vyprojektoval také hlavní budovu rezidence, tedy její obytnou část.⁷⁷ Jeho autorství je dokonce doloženo smlouvou z roku 1666, ze které také vyplývá, že dodal toho roku plán a pak již pouze na stavbu dohlížel.⁷⁸ O jednotlivých úkonech na stavbě poměrně podrobně informují účetní knihy. Stavělo se po etapách v důsledku různých komplikací jako byl například požár v roce 1669. První raně barokní etapa trvala 2 roky, 1665–1667 (severní a západní křídlo), poté následovaly nutné opravy po onom požáru, 1670–1672, a poslední dvě křídla rezidence

⁷⁶ PODLAHA 1911, 119–128.

⁷⁷ ČORNEJOVÁ 2001, 27–32.

⁷⁸ LÍBAL/HORYNA/VILÍMKOVÁ 1982, 13.

byla dokončena v období 1673–1675 (jižní a východní křídlo). V tomto případě je však jisté, že dispozice, tedy čtyřkřídlá budova s obdélným dvorem na úpatí vršku, byla zachována podle zámku ze starší doby. V následujících letech již docházelo pouze k vybavování interiérů, revitalizaci zahrad a k dalším drobným počínům.

Významné budovatelské tendence se opět dostavily až v období vrcholného baroka mezi lety 1729–1732. Tou dobou došlo k rozšíření objektu o tzv. vstupní křídlo, které se zároveň z části stalo hospodářským zázemím, proběhla úprava hlavního kostelního průčelí, obytná rezidence byla doplněná o nádvorní chodbové trakty v prostorové i průčelní kompozici a v zahradě se tyčil nový altánek.⁷⁹

Autorem všech těchto počínů byl nejspíše Kilián Ignác Dientzenhofer⁸⁰, který tou dobou pro Tovaryšstvo Ježíšovo pracoval i na jiných stavbách a můžeme v architektonickém řešení rozpoznat jeho rukopis.⁸¹

Na průčelí kostela sv. Víta se podílel jen drobnými dekorativními úpravami.⁸² Jedná se především o doplnění dekoru do rámování okolo hlavního osového okna nad vstupním portálem, v téže době byly také osazeny vrcholně barokní sochy do nik [27]. Výškové okno má segmentový překlad a obíhá ho bohatě profilovaná šambrána, která je nad středem záklenku ještě povytažená nahoru. Tím vzniká jakýsi nadokenní rámeček, nikoliv však úplná suprafenestra. V něm je umístěná velmi zdobná rolwerková kartuše s rozvilinami, jež se ještě na bocích iluzivně stáčí za okenní šambránu. Uprostřed se tak naskýtá volný prostor, kde je umístěn monogram AMDG (=Ad Maiorem Dei Gloriam). Celá kartuše je podpírána andělčí hlavou s křídly. Tento motiv je ještě zopakován v nástavci, kde vytváří čtveřice štukových andílků jakési malé nebe a iluzivně překrývají hrany římsy. Celá kompozice je také doplněná o rostlinné copy volně visících na bocích. Šambránu v její patě doplňují uši s kapkami, stejně tak v záklenku.

Další úpravy se dočkala hlavní budova rezidence, kterou vyprojektoval v její konstrukci Orsi a vnější fasády se v nezměněné, avšak velmi zchátralé, podobě zachovaly dodnes. Vrcholně barokní zásah se týká především fasád směrem do dvora, stejně jako zasklených chodbových traktů, které k nim náleží [28]. Ty byly nejspíše zvoleny pro větší vhodnost v rámci našeho podnebí a snad nahradily otevřené arkády. Vnitřní fasády jsou ze všech stran totožné arkádového typu a mají jedno patro. Severní a jižní jsou kratší, a

⁷⁹ LÍBAL/HORYNA/VILÍMKOVÁ 1982, 138–139.

⁸⁰ HORYNA 1998, 112.

⁸¹ HORYNA 1989, 46–47.

⁸² VLK 2001, 33–43.

čítají pět os, oproti průčelí východnímu se západním, které mají sedm os. Jednotlivá křídla na sebe čistě navazují za pomoci vloženého menšího konkávně stlačeného pětiúhlného pole, což je velmi zajímavý prvek změkčující celkový dojem z jinak pravoúhlného přechodu. Zcela zjevně zde vycházel ze svého vzoru Jana Blažeje Santiniho–Aichela, který obdobné řešení předvedl již na plánové přípravě pro stavbu ambitů na Bílé Hoře a Dientzenhofer si tam jeho nápad vypůjčil. Stejně tak mu mohla být inspirací dostavba ambitů v klášteře v Plasích, kde převzal stavbu do svých rukou po Santiniho smrti. Jeho vliv lze pozorovat i u utváření obrysů vpadlých polí okolo plackových kleneb v přízemní chodbě, kde využil jeho typickou bohatost motivů a křivkové vedení linky.⁸³ Vzhled samotných průčelí však značí čistý a originální dientzenhoferovský styl v podobě objemové redukce a kresebné vyváženosti motivů.

Fasáda se dělí na dvě patra – přízemí a 1. patro. Uprostřed každé strany se v přízemí nachází větší průčelní vchod do dvora, přičemž ze strany severní je portál nejširší. Důvodem k tomu je fakt, že v rámci exteriéru se právě z této strany nachází hlavní vstup do samotné rezidence. Nad vchodovým portálem je nejzdobnější klenák s volutkami, na ostatních portálech nejsou klenáky tolik zdobné a charakterizují je oválné terčíky. Přízemí horizontálně člení pásová rustika směrem nahoru klenákovitě utvářená a vertikálně rytmizují fasádu velká okna v záklencích arkád s půloválným zakončením a lizénami. Lizény od sebe rozdělují jednotlivá okna a v místech okolo vstupních portálů se vždy rozšiřují. Jejich výška nesahá až po kordonovou římsu, ale pouze do posledního pásku rustiky, čímž od sebe opticky rozdělují plochy obou podlaží. Stejnou funkci má ona kordonová římsa průběžně obíhající všechny čtyři strany dvora. V prvním podlaží je fasáda harmonicky utvářená a doplňuje spodní část, přičemž je shodně rytmizovaná a šířkově jí odpovídá. Okna jsou v tomto případě po bocích doplněná hladkými pilíři nahoře stočenými do voluty, které svým objemem částečně zasahují do tvaru okenních záklenků a lehce je stlačují. Tvarově jsou lehce odlišná od spodních oken, představují ležatý obdélník. Na pilířích je použit ještě dekor pilastrů se zdobnělou íónskou hlavicí. Ve středu arkády jsou pilastry sdružené, po jejích bocích jednoduché. Celkové vyznění arkád je koncipované v rámci vrcholně barokního cítění, vše je striktně symetrické a vyvážené. V současné době se jedná o tu část objektu, která je čerstvě zrekonstruovaná, na rozdíl od zbytku rezidence.⁸⁴

⁸³ LÍBAL/HORYNA/VILÍMKOVÁ 1982, 146.

⁸⁴ LÍBAL/HORYNA/VILÍMKOVÁ 1982, 71–73.

Kromě těchto vrcholně barokních úprav došlo ve stejné době také k dalšímu budování, a to konkrétně velikého vstupního křídla s hospodářským dvorem. Spojuje v sobě jak obytnou, tak užitkovou funkci. Jedná se o dlouhý jednopatrový objekt, který k celému areálu přiléhá kolmo ze severu v místech, kde se nachází kostel sv. Víta. S hlavní obytnou částí objektu se propojuje díky rizalitovému přístavku. Ten kopíruje závěr onoho kostela a obtéká ho.

Pohledově nejpodstatnější je jistě samotný vstup do celého objektu, respektive vnější průčelí. To je postaveno směrem k východu, odkud také vede přístupová cesta a dokonale splňuje vrcholně barokní principy tím, že je nepřehlédnutelnou dominantou celé obce [29]. Průčelí tvoří třináct os v rytmizovaném sledu, přesto není vždy pravidelné, a po celé své délce vynáší jedno patro. Hlavním členícím prvkem jsou zde liseny, které jednotlivé osy vertikálně oddělují.⁸⁵

Přibližně v polovině průčelí, konkrétně v šesté ose, se nachází vstupní portál s průjezdem do dvora. Řešení portálu odpovídá tendencím doby, zdůrazňují ho dílčí architektonické členící prvky na fasádě, více než hmota stavby. I proto ho nelze označit za předstoupený rizalit. Ony členící prvky se nacházejí vždy na dvou sousedících osách po straně portálu a jsou zde reprezentovány vertikálně umístěnými rustikovanými lisenami. Liseny běží přes obě patra, dosedají na hrubě omítnutý sokl a končí pod korunní římsou. V ústřední části je ještě doplňují směrem k portálu ustouplé lisenové příložky. V neposlední řadě je tato fasáda členěná obdélnými výškovými okny se štukovými šambránami, která jsou nepravidelně umístěná po celé její délce, avšak většinou jedno v přízemí a jedno v prvním patře.

Hlavní vstupní portál se zachází před průjezdem do dvora v ose průčelí a je typicky vrcholně barokní. Co do profilace je poměrně plochý, ale výrazně tvarovaný s půloválným záklenkem. Skládá se z postranních pilířů se soklem o stejné výšce jako jejich hlavice. V ploše pilířů je uplatněn zajímavý motiv oslích hřbetů a splňuje spíše dekorativní funkci. Nad nimi zakončuje portál plochá supraporta s konkávně skrojenými rohy. Hmotový konický klenák z části překrývá horní hranu supraporty. Nejvýraznějším motivem vnější východní fasády se stal vikýř, který se tyčí v místech nad průjezdem do dvora. Jeho základní rozvrh lze považovat za zdrobnělou edikulu s oválným výškovým oknem vprostřed. Boční pilastry s ústupky vynášejí hlavice s čabrakami a útvar je zakončen trojúhelným frontonem, jež se na své základně ještě segmentově vzdouvá. I zde

⁸⁵ LÍBAL/HORYNA/VILÍMKOVÁ 1982, 105–107.

je uplatněná vrcholně barokní profilace, především v hmotovém utváření římsy, která je jakousi variantou průběžně ubíhající korunní římsy podél celé fasády. Tato bohatá profilace sestává z lišty, lesbického kymatu, podříznutého okapního pásku a lisis.

Nádvorní fasáda vstupního křídla směřující směrem k východu je velmi podobně koncipovaná a shodně čítá třináct os [30]. V místech propojení tohoto nového traktu s obytným křídlem se hmota stavby přizpůsobuje kněžišti kostela, který z ní lehce vystupuje. Shodně je také utvářen samotný průjezd s portálem, nechybí ani druhý vikýř.⁸⁶

4.2 Liběšice

Liběšice jsou malá obec ležící nedaleko města Litoměřice v Ústeckém kraji, která si svůj věhlas získala díky veliké jezuitské rezidenci později upravené na barokní zámek. Toto vrcholně barokní sídlo je obecně vzato vzácnou ukázkou rozsáhlé profánní stavby z rukou Kiliána Ignáce Dientzenhofera a zároveň jedinou stavbou tohoto druhu vzniklé ve spolupráci s řádem Tovaryšstva Ježíšova.⁸⁷

Historie samotného místa sahá až do středověku, kdy král Václav II. roku 1239 obec daroval benediktinům z kladrubského kláštera. Dalším majitelem se stal snad občan Protivec, o kterém bohužel není nic víc známo. Již tou dobou měly Liběšice poměrně významné postavení v důsledku existence panské tvrze. Roku 1314 je ovšem novým majitelem významný šlechtic Albrecht z Frýdlantu u České Lípy, předek pánů Škopků z Dubé. O pět let později se o něm v písemných dokladech již hovoří jako o Albrechtovi z Liběšic. Tento rod dědicí Liběšice z generace na generaci vlastnil obec řadu let, přičemž se v polovině 14. století rozdělil na dvě větve – pány Škopky z Dubé a pány z Liběšic. Až v temném období husitských válek opět došlo k přerozdělování majetku, kdy se podařilo ukořistit obec Zikmundovi z Vartenberka, který byl pouze jejím částečným majitelem, avšak jeho rod jí měl v držení až do roku 1560. Zbylá většinová část náležela Jindřichovi Berkovi z Dubé a ten dále panství prodal Jindřichovi z Rabštejna.⁸⁸

Po častém střídání majitelů se konečně Liběšice dostaly roku 1521 do rukou rodu Dubanských z Duban, konkrétně rytíře Karla. Jedná se o významnou etapu v historii, neboť došlo k větší stavební činnosti a dali díky svým finančním prostředkům vzniknout

⁸⁶ LÍBAL/HORYNA/VILÍMKOVÁ 1982, 111–115.

⁸⁷ VILÍMKOVÁ 1986, 136; HORYNA 1989, 16, 49; HORYNA 1998, 138; POCHE 1982, 242; ANDĚL 1984, 268–271; VLČEK/SOMMER/FOLTÝN 2002, 338–339.

⁸⁸ LÍBAL/HORYNA/VILÍMKOVÁ 1982, 1–4.

renesančnímu zámku, dnes bohužel nedochovanému. Zámek budoval rytíř Karel a později jeho syn Oldřich dlouhou dobu mezi lety 1521–1571 a stával snad severně od dnešního barokního zámku, jak dokládá zápis v kronice farního středověkého kostela. Jeho podoba měla být typicky renesanční, tedy čtyřkřídlá stavba okolo čtvercového nádvoří s věžicemi v nárožích. Posléze docházelo opět k vyrovnávání majetku mezi příslušníky rodu Dubanských z Duban, kdy část Liběšic připadla bratrům Žichovcům z Duban a druhá část Jiřímu Sezimovi ze Sezimova Ústí, který byl také majitelem obce Úštěk. Další temné období nastalo za třicetileté války, kdy došlo k jejich drancování. Toto nově vzniklé veliké panství v čele s Liběšicemi a Úštěkem bylo však po bitvě Na Bílé Hoře zkonfiskováno.

Již v roce 1623 se začalo blýskat na lepší časy, jelikož císař Ferdinand II. daroval Liběšice do rukou pražských staroměstských jezuitů od sv. Klimenta a spolu s nimi také sousední obce a část výše zmiňovaného panství Úštěk v rámci tzv. Sezimovského konfiskátu. Část konfiskátu také připadla z rozhodnutí Jana z Merode jezuitům litoměřickým a dala tak vzniknout velmi bohaté koleji. Přesto mezi těmito dvěma větvemi řádu Tovaryšstva Ježíšova docházelo k rozepřím, které na dobro utichly až v roce 1675, kdy rektor koleje litoměřické panství prodal liběšickým, a tak se opět celé území spojilo jako tomu bylo původně.⁸⁹

Na počátku jezuitského budování v Liběšicích stojí raně barokní úpravy tzv. starého zámku, který nechali postavit Dubanští z Duban a přístavba dvoukřídlého objektu zámeckého typu. K těmto krokům se uchýlili až v roce 1654 z důvodu třicetileté války, která je na čas donutila sídlit na úštěckém panství. Později se ze zámku stala rezidence a sloužila klementinským bratřím jakožto přechodné bydliště v době epidemií a také k rekreaci. Budování a zvelebování tamní usedlosti trvalo do roku 1679.

Přes tyto budovatelské tendence, o pár desítek let později, se jezuité rozhodli pro stavbu zcela nového sídla, které je bude co nejlépe reprezentovat a obsáhne potřebnou kapacitu pro členy celé provincie. Ke stavbě vrcholně barokní rezidence přistoupili nejpozději roku 1738 a dokončená byla teprve roku 1752, přičemž ve výzdobě pokračovali až roku 1754. Datum počátku stavby není zcela jisté, jelikož je odvozováno z diária, které započali ve stejném roce psát. Z logických důvodů je proto pravděpodobné, že samotná výstavba mohla být již v běhu. Velmi důležitým dokladem o probíhající stavební činnosti je již zmiňované tzv. Liběšické diárium nebo také *Diarium Residentiae*

⁸⁹ PODROUŽEK/NOVOSADOVÁ 2003, 2–4.

Libesiců, ve kterém jsou zaznamenána některá jména umělců, datace a je v něm zdokumentován postup výstavby. Bohužel jméno architekta Kiliána Ignáce Dientzenhofera se v dokumentu neobjevuje, avšak je zřejmé, že právě on je autorem Liběšické rezidence. Lze tak usuzovat nejen z formální analýzy, ale především také na základě účasti jeho nejbližších spolupracovníků, jež jsou písemně doloženi právě v onom diáriu. Ústřední vyjednávací osobou byl Johann Leffler, dvorní tesařský mistr. Dále je jmenován pražský malíř a freskař František Antonín Müller.⁹⁰ Oba výše zmínění se velmi často podíleli na Dientzenhoferových zakázkách nejen pro jezuitský řád. On sám se nejspíše skrývá v dokumentu pod označení „Dominus Aedilis“ neboli „Pan stavitel“.⁹¹

V roce 1746 nechali zbourat rezidenci starou pro její bezútesný stav. V důsledku válečného konfliktu mezi lety 1745–1746 se stavba nové rezidence zpozdila, stejně tak tomu bylo ještě o pár let později. Dientzenhofer zde vyprojektoval čtyřkřídlovou budovu s uzavřeným dvorem, kdy jižní křídlo čítá jedno patro a křídla zbylá ho o jedno poschodí převyšují. Jako první patrně stálo honosné západní křídlo, které v době ještě stojící staré rezidence krásně doplnilo monumentální účín. V první stavební etapě také připojili největší křídlo severní. Poté docházelo k oněm pauzám v důsledku válek, a proto v druhé etapě uvolnili místo stržením staré rezidence pro jižní vstupní křídlo s věží. Z formální analýzy však vyplývá, že projekt byl nepatrně pozměněn oproti tomu původnímu a vstup stavěný již v pozdním baroku neměl být propojen se západním křídlem, jak se druhotně stalo. Přesto působí spíše jako samostatná jednotka. Jako poslední na řadu se dostala stavba východního křídla, které celý komplex uzavírá. Je zřejmé, že i zde došlo k projektovým změnám a křídlo nikdy nebylo dostavěno tak, aby symetricky plně odpovídalo hmotě celé rezidence. Je konkrétně o pět okenních os kratší, což neodpovídá barokní symetrii. Bohužel však dnes nevíme, jaký byl důvod ke změně v projektu, ale je pravděpodobné, že za změnou stojí nedostatek finančních prostředků.

Půdorysné řešení dodnes dochované podoby objektu je tedy trojkřídlá rezidence s hlavním severním traktem, na něž kolmo navazují západní a východní křídlo vždy v nárožích [31]. Jedná se o poměrně sevřený koncept založený na pravých úhlech. Tuto dispozici však uzavírá nižší jižní trakt s hranolovou věží, která je dominantou celého korpusu. Rozvrhu také odpovídá jejich funkce, kdy mohutné trojkřídlé sloužilo jakožto obytná část pro bratry jezuity, vstupní část měla spíše provozní funkci.⁹²

⁹⁰ VILÍMKOVÁ 1986, 136.

⁹¹ LÍBAL/HORYNA/VILÍMKOVÁ 1982, 125.

⁹² HORYNA 1998, 138.

Pohledově nejpodstatnější je jistě vnější fasáda jižního křídla [32]. Zároveň se jedná o původní honosný vstup do rezidence, avšak dnes nevyužívaný. Vertikální členění čítá celkem devět os sdružených do pěti polí, které od sebe dělí vždy rustikové lizény. To vše je navrženo v rytmu 2–2–1–2–2. Naopak horizontální členění se skládá ze dvou pater, přičemž suterén a přízemí charakterizují plochá pole, naproti tomu jakési půdní polopatro zakončené parapetem se nese v duchu vysoké plné atiky. Patrně nejzdobnější je právě parapet, který zdobí motivy pláství a vegetace a rytmizují ho kruhové otvory. Ústřední část fasády se vstupním portálem se konkávně vzdouvá a kopíruje svojí šířkou šířku věže čnicí z míst zadního průčelí. Samotný kamenný portál vysokého řádu je střídmostí se segmentově stlačeným záklenkem [33]. Nahoře vprostřed ho ještě doplňuje kónický klenák vynášející zároveň mezipatrovou profilovanou římsu. Celek fasády působí harmonicky a prolamuje ho veliké množství souměrně umístěných oken různých tvarů. Dominantou se stala mohutná hranolová věž umístěná v hmotě hloubkového zadního plánu. Oplývá zdobností, která je především definovaná jónskými pilastry vysokého řádu s úplným kladím a zakončená bohatě profilovanou římsou. Dynamickým prvkem se stala hra se segmentově stlačeným architrávem a oproti němu segmentově vzduťou římsou. Mezi tento prostor byl vložen ciferník hodin a v prostoru mezi pilastry se v ose nachází drobné okno s půlkruhovým záklenkem. Věž kryje typicky barokní cibulová baň s lucernou.⁹³

Patrně druhou nejvýraznější pohledovou plochu pojímá dvorní fasáda hlavní budovy, tedy severního křídla, také směřující k jihu [34]. Ta je lehce skrytá oním předstoupeným jižním křídlem, avšak převyšuje ho, protože čítá dvě vysoké etáže. Zároveň celý dvůr působí harmonicky, protože všechny fasády jsou vyvedené ve stejném duchu a navzájem se doplňují. Tato čítá celkem devět os, bohužel první osu zleva dnes zakrývá nevhodně umístěná výtahová šachta a narušuje tak barokní symetrii. Zhruba v jedné třetině od země probíhá kordonová římsa kompozičně dělicí jednotlivé etáže od sebe. Tedy v rozvrhu – přízemí, první a druhé patro. Přízemí horizontálně dále vymezuje průběžný sokl, jednotlivá pole jsou hladká s výjimkou dvou bočních polí a pole středního, kde se také nachází vstupní portál, ty zvýrazňuje pásová rustika. V horní etáži se členění liší a je opět horizontálně vyvedeno pomocí páskového soklu a parapetní římsy v prvním patře, to vše zakončené korunní římsou. Naopak vertikální členění vymezuje na fasádě jakési tři rizality, ne však do důsledku. Jedná se o iluzi vytvořenou pomocí rustiky, která

⁹³ LÍBAL/HORYNA/VILÍMKOVÁ 1982, 93–97.

je v prvním a druhém patře ještě podpořená zdobnými prvky. Ty reprezentují pilastry s čabrákovými hlavicemi umístěné vždy na bočních osách a ve středu. Dále fasádu výrazně utvářejí okna, v přízemí jednoduchá bez šambrán s oválným záklenkem a v první a druhé etáži totožná obdélná okna, která se liší pouze ve středu, kdy je doplňuje zdobný klenák. Dole uprostřed je osově umístěný vchod, nejedná se však o portál. Je vsazen přímo do rustiky stěny a má půloválný záklenek.

Všechny tyto prvky se shodně opakují na dvorní fasádě západního křídla, což nahrává faktu, že křídlo východní již zcela nedodrželo Dientzenhoferův návrh. Nad to bylo postaveno zcela jistě po jeho smrti.⁹⁴

Při pohledu směrem k hlavnímu průčelí diváka jistě také upoutá jižní fasáda západního křídla, která je nedílnou součástí celkové kulisy [35]. Fasáda je tříosá a propojuje objekt hlavní budovy se vstupním pavilonem. Tím se nabízí hloubková kompozice ve dvou plánech, přičemž v prvním plánu se vyjímá nižší spojovací rizalit. Tento rizalit čítá patro a suterén z důvodu terénního zlomu. Suterén poté charakterizuje soklová podnož s průběžnou pásovou rustikou. Jako předěl mezi jednotlivými úseky zde posloužila kordónová římsa. V suterénu se prolamují tři šířkově obdélná okna v jednoduchých šambránách. První patro vertikálně člení řada oken shodných s těmi na vstupním pavilonu a pilastry vysokého řádu, které dále vynášejí redukované úseky kladí zakončené opět kordónovou římsou. Ony pilastry se řadí mezi typicky pozdě barokní, jsou totiž značně redukované. Nad zmiňovanými okny jsou zajímavě nahrazeny suprafenestry bohatě tvarovanými zrcadly. Dalším propojujícím prvkem mezi oběma křídly je terasa s plnou atikou. V zadním plánu se tyčí taktéž tříosá fasáda hlavního objektu. Jedná se o poměrně hmotově robustní architekturu definovanou okny a pilastry. Pohledově obsahuje dvě etáže. Horizontálně tedy fasádu člení řada oken, která jsou výškově obdélná, v prvním pohledovém patře odlišnou šambránu a ostění, přičemž se nad nimi střídají suprafenestry v rytmu A–B–A. První typ suprafenestry je konkávně stlačená špice a druhý typ konvexně vzduť linka. V patře druhém se prolamují tři opět výškově obdélná okna, avšak nepatrně drobnější s výraznou plochou šambránou. Vertikálně fasádu rytmizují pilastry vysokého řádu, tedy běžící přes obě patra, s hlavicemi s čabrákovými prvky a kanelurami. V nárožích ještě tyto pilastry vždy doplňují pásové rustiky. Celou fasádu zakončuje bohatě profilovaná korunní římsa, na kterou dosedá mansardová střecha.⁹⁵

⁹⁴ PODROUŽEK/NOVOSADOVÁ 2003, 36–37.

⁹⁵ LÍBAL/HORYNA/VILÍMKOVÁ 1982, 47–50.

V rámci umělecko-historického hodnocení rezidence je nutné vyzdvihnout hned několik důležitých konotací a dokladů významnosti této architektury. Kilián Ignác Dientzenhofer zde navrhl typus stavby, který je unikátní v rámci vrcholně barokní rezidenční řádové architektury, přesto v principu dokonale odpovídá jeho dílu. Tento princip lze spatřovat v jakémsi modulárním schématu celkového rozvrhu, kdy jednotlivé prostorové, půdorysné i klenební pole prostoru hlavní chodby jsou celými násobky dalších navazujících prostorů. Tím vzniká nápaditá rytmizace v rámci chodbových traktů, v tomto případě také pomocí střídání typů kleneb [36]. V přízemní chodbě hlavní budovy se střídají valená a placková klenba. Půdorys rezidence navíc zcela jistě navazuje na francouzské vzory, především na reprezentační budovy s čestným dvorem, neboli s cour d'honneur. Jedná o jakousi syntézu mezi klášterním ambitem okolo rajského dvora a raně barokní zámeckou architekturou s oním čestným dvorem, kdy vstup je reprezentovaný velkorysími vjezdy. Další konotací s Francií je vstupní křídlo vyprojektované jako pavilon s věží. Podobné prvky lze spatřovat u francouzských městských paláců, které jsou označovány jakožto l'hôtel nebo přímo v díle J. L. von Hildebrandta, u něhož se mladší z Dientzenhoferů učil.⁹⁶

⁹⁶ PODROUŽEK/NOVOSADOVÁ 2003, 92–95.

5. Gymnázium na Malé Straně v Praze

Toto gymnázium zadali jezuité postavit v rámci svého „centra“ na Malostranském náměstí.⁹⁷ Rozhodující krok učinili v době, kdy kostel sv. Mikuláše měl za sebou první stavební etapu a již také stál dům professe. Pro gymnázium vymezily parcely na místě tři domů, jejichž majiteli byli již delší dobu. V roce 1654 zakoupil dům „U tří labutí“ probošt profesního domu a zbylé dva získali jezuité v dražbě, díky které jim oficiálně náležely až od roku 1673.

Jelikož profesní dům nesmí mít příjmy ze svých statků, oficiálním zadavatelem gymnázia se stali staroměstští jezuité od sv. Klimenta. Již roku 1710 byla uzavřena smlouva. Z roku následujícího existuje zpráva, ve které se již domlouvají architekt Kryštof Dientzenhofer a zednický mistr Tomáš Haffenecker na podobě přestavby a informují o stavu objektu. Po dodání rozpočtu se začalo s pracemi. Nakonec byl realizován pouze malý úsek přístavby a teprve o několik let později se rozhodli otcové jezuité pro oslovení Kiliána Ignáce Dientzenhofera. Ten roku 1724 dodal projekt na dvoupatrovou novostavbu. Stavební práce byly ukončeny patrně již roku 1726.

Další osudy tohoto „collegiolla“ byly silně ovlivněné zrušením řádu roku 1773, kdy došlo k osekání fasád, čímž stavba velmi utrpěla a nedochovalo se nám její architektonické členění. Později byl dům přetraktován a dnešní palác, kde sídlí Poslanecká sněmovna Parlamentu České republiky dokládá Dientzenhoferovo autorství v jeho východní části. Tam se také dochoval jediný hodnotný doklad v podobě vstupního portálu.

K projektu se zachovaly velice vzácné tři plány jednotlivých poschodí, které jsou z rukou Kiliána Ignáce, ale jedná se o kopie provedeného projektu. Tyto plány totiž předkládal na výboru malostranského magistrátu a jsou dokonce signované [37]. Také v nich můžeme vidět vzácné zaznačení starší zachované části budovy, kterou projektoval nejpravděpodobněji právě jeho otec Kryštof.⁹⁸

Dle těchto plánů lze konstatovat, že se jednalo o dvoupatrovou čtyřkřídlovou budovu okolo nepatrně lichoběžného dvora. Schéma vnitřního uspořádání odpovídá tehdejšímu vkusu, kdy z vnitřní strany obíhá stavbu kolem dokola velkorysá spojovací chodba a na

⁹⁷ VILÍMKOVÁ 1971, 310–311; VILÍMKOVÁ 1986, 82–83; VLČEK/SOMMER/FOLTÝN 2002, 472–476.

⁹⁸ Tři půdorysy pater gymnázia z ruky K. I. Dientzenhofera

Místo uložení plánu: NA, SČM 1726/IX/C

Reprodukováno v: VILÍMKOVÁ 1989, obr. č. 57 a, b, c

vnějších stranách se nacházejí jednotlivé místnosti. Hlavní důraz byl zcela zjevně kladen na funkčnost i vzhledem k účelu stavby. V přízemí je naznačeno schodiště a po jeho levé straně vždy řada učeben jak v přízemí, tak v prvním patře. Sociální zařízení včetně technického zázemí se nacházeli v zadní části komplexu. Ve druhém patře se po celé jedné straně nacházela největší místnost, kam jezuité umístili divadlo. Sál často také sloužil jako shromažďovací místnost. Nádvoří fasády byly nejspíše vyvedeny ve strohém stylu, kromě východní strany, kde se patrně nacházela arkáda s okny.

Dodnes dochovaný kamenný portál [38] na vnější straně východní fasády je velmi kvalitním architektonickým subjektem [39].⁹⁹ Na první pohled zaujme dynamický nástavec s rozeklanými volutami směřujícími nakoso do prostoru. Veškeré utváření je výrazně plastické a portál působí monumentálně. Okolo samotného vchodu je bohaté ústupkové ostění, které se nahoře stáčí do půloválného záklenku. V ose záklenku umístěný klenák doplňují na bocích volutovité útvary. Pilastry na nízkém soklu rámuji po stranách celou architekturu a vynášejí hlavice s rostlinnými motivy, na ně ještě dosedají mohutné zvlněné konzoly s kymatickými články. Konzoly po obou stranách vynášejí prolamovanou římsu s výše zmiňovanými rozeklanými volutami. Vprostřed dominuje portálu kartuše dosedající na konzolu záklenku. Tento erb má na sobě pozlaceného českého lva a na bocích ho přidržují putti s květinovými festony. Často se opakující rostlinné dekorace rozehrávají zajímavou dynamiku s volutami. Portál na bocích vrcholí dvojicí zdobných váz.

⁹⁹ FRANZ 1985, 98 — publikována kopie plánu vstupního portálu, kterou našel autor v Hausstattu.

6. Stavby zaniklé nebo částečně realizované

6.1 Dispensář na Smíchově

Jezuité vlastnili nedaleko dnešního Jiráskova mostu rozlehlou zahradu v duchu francouzského parku, kam se rozhodli v roce 1735 nechat přistavit budovu dispensáře.¹⁰⁰ Tento smíchovský pavilon byl právě z důvodu stavby mostu v roce 1930 zbořen. O rozhodnutí se vedly dlouhé debaty, přesto došlo na nejhorší. Dokonce se zvažovala možnost vyhotovení jeho repliky a přenesení na jiné, vhodnější místo. Z finančních důvodů to však nebylo nikdy realizováno. Naštěstí existují alespoň dobové fotografie a objekt byl zaměřen. [40] [41]

Autorství není nikterak písemně doloženo, ale z dosavadní činnosti mladšího z Dientzenhoferů vyplývá, že se stal autorem návrhu právě on. Jako další potvrzení autorství lze doložit komparací jeho mladší stavby – fary ve Zlonicích z let 1747–1752, která je variantním řešením dispensáře.

Objednavateli této poměrně drobné stavby se stali malostranští jezuité a měl sloužit jakožto útočiště pro nemocné bratry a také jako místo, kam se mohli uchýlit v době morové epidemie.

Jednalo se o jednopatrovou kubickou budovu s výrazně vrcholně barokním průčelím na obdélném půdorysu. Přízemí vertikálně členila četná výškově obdélná okna, přičemž osově umístěný lehce předstoupený rizalit pojímal vždy dvě z těchto oken. Mezi ně umístil architekt poměrně skromný obdélný vstup do budovy. Přízemí a patro rozdělovala profilovaná kordónová římsa. Následovalo první patro, které bylo dekorativnější. V rámci rizalitu pojímalo trojici blízko u sebe umístěných oken se segmentově stlačenými suprafenestrami. Průčelí vrcholilo prohýbaným tympanonem s erbem uprostřed. Okolo rizalitu na bocích byly vždy dvě osy. Okna v patře oplývala dekorativními šambránami.

V nároží fasádu rytmižovala průběžná pásová rustika. Pavilon ukončovala výrazná mansardová střecha s okny typu volské oko s barokními ozdobami.

¹⁰⁰ KORECKÝ 1951–1952, 50; NORBERG–SCHULZ 1968, 131; VILÍMKOVÁ 1986, 137; HORYNA 1989, 68.

6.2 Schody na Svatou Horu u Příbrami se 2 kaplemi

Svatá Hora u Příbrami patří mezi významné poutní areály v Čechách. Na místě dnes stojícího raně barokního komplexu původně stála středověká kaple. Veliké oblíbenosti se Svata Hora těšila až za jezuitů, kteří jí do svého majetku získali v době pobělohorské na základě dekretu Ferdinanda III. Záhy se začalo s budováním. Jako první byl postaven kostel, později ambit okolo něho. Od roku 1662 stavěli rezidenci. Hlavním architektem této etapy se stal významný raně barokní stavitel Carlo Lurago, který s jezuitou spolupracoval již dříve na pražských realizacích. Současně s ambitem se také pracovalo okolo roku 1659 na stavbě tzv. Svatých schodů, které vedli z Příbrami po svahu ke vstupu do rezidence.¹⁰¹

Do poslední budovatelské fáze, jež spadá již do doby vrcholného baroka, se řadí snaha o znovupostavení krytého schodiště. To bylo na počátku 18. století v natolik špatném stavu, že muselo být postaveno nové. Ze svatohorského diária dnes bezpečně víme, že k tomuto projektu byl přizván Kilián Ignác Dientzenhofer a dokonce se dochovaly tři rozsáhlé plánové dokumentace z jeho pera. Bohužel tyto plány nikdy nebyly zcela realizované, patrně z finančních důvodů. Objednateli se stali jezuité z Březnické koleje, kteří oslovili Dientzenhofera roku 1725 a po dobu tří let přesně zapisovali každou architektovu návštěvu.

Dochované plány ukazují podélný řez schodištního krytu a jeho půdorys s pěti kaplemi [42] [43]. Druhý plán předkládá opět půdorys a řez možnou podobu samotného slavnostního závěru schodiště, které se dělí na dvě velkorysá ramena před vstupem do grotty sv. Máří Magdaleny [44].¹⁰² Výškový rozdíl na prvním plánu činí celých 85 metrů. Dientzenhofer zde nepředstavuje ryze akademické řešení, jelikož schodiště se přizpůsobuje nepravidelnému terénu. Celkový počet jednotlivých polí dosahuje neuvěřitelného čísla 87. Jelikož se mělo jednat o kryté schodiště, počítalo se s okny. Ta navrhl jako výškové ovály do každého pole. Jak již bylo řečeno výše, návrh počítal s pěti kaplemi, které měli dotvářet dynamický vrcholně barokní ráz stavby. Nakonec bohužel nebyly realizovány. Tyto kaple mají podobný charakter půdorysu, tedy konkávní nepravidelný osmiúhelník a jsou z logických důvodů do široka rozevřené, aby byly

¹⁰¹ KORECKÝ 1948, 75–84; KORECKÝ 1951–1952, 66, 70–71; VILÍMKOVÁ 1986, 137; HORYNA 1989, 17, 93–94; VLČEK/SOMMER/FOLTÝN 2002, 610–614.

¹⁰² Projekt krytého schodiště na Svatou Horu u Příbrami – 2 plány, a) půdorys a řez b) horní část schodiště, půdorys a pohled

Místo uložení plánu: NA, Fond řádu redemptoristů, mapová skříň plány, i. č. 189, karton 62 a 63
Reprodukováno v: KORECKÝ 1948, 75–76; VILÍMKOVÁ 1989, obr. č. 77 a, b

z obou stran průchozí. Zároveň je důležité si uvědomit střídmost této architektury jako celku, neboť se jedná o užitkovou stavbu.¹⁰³

Druhý plán ukazuje samotné slavnostní zakončení schodů. Obtáčejí se okolo Plzeňské věže směrem ke grottě sv. Máří Magdaleny. Jedná se o značně vyspělejší návrh, který důrazněji předkládá vrcholně barokní dynamické řešení. Obě ramena se typicky konvexně konkávně „pohybují“ a prokládají je lichoběžníkové podesty. Podélný řez schodištěm opět dokládá dokonalé vypořádání s výškovým terénem. Dominuje mu uprostřed umístěná stěna opěrné zdi. Je vidět, že architekt počítal s jejím bohatým dekorem se zrcadly a pilastry s korintskými hlavicemi. Celá tato hmota je ukončená balustrádou a sochařskou výzdobou, jež doplňuje i obě ramena schodiště na různých úrovních.¹⁰⁴

¹⁰³ KORECKÝ 1948, 76–78.

¹⁰⁴ KORECKÝ 1948, 81–83.

7. Stavby připsané

7.1. Kaple sv. Archanděla Michaela v Kozinci

Staroměstský jezuitský seminář sv. Václava¹⁰⁵, se stal fundátorem této malé, zato architektonicky hodnotné, venkovské kaple. Kaple sv. Archanděla Michaela postavená v roce 1739 se vyjímá uprostřed návsi v obci Kozinec, nedaleko Turska. Zároveň leží necelých 9 kilometrů od bývalé jezuitské rezidence v Tuchoměřicích, kterou spravovali otcové z klementinské koleje.¹⁰⁶

Kaple vykazuje vysoké umělecké kvality, a ačkoliv není autorství bohužel nikterak doloženo, lze se domnívat na základě formální analýzy, že by autorem návrhu mohl být právě Kilián Ignác Dientzenhofer. Ten také ve stejné době pracoval pro kolej sv. Klimenta na Starém Městě v Praze na přestavbě nedaleké letní rezidence v Liběšicích a nadto již pro Tovaryšstvo Ježíšovo zrealizoval několik monumentálních svatýň.

Jedná se o centrální stavbu na půdorysu příčného oválu s výrazně vrcholně barokně utvářeným průčelím.¹⁰⁷ Vstup ještě doplňuje předstoupené trojramenné schodiště o pěti stupních, na jehož patě na pilířích původně stály kamenné vázy a na vrcholu po bocích vchodu dnes ztracené sochy andělů.

Pohledově nejpodstatnější je jistě průčelí, zde předstoupený rizalit, který se skládá z jakési edikuly [45]. Tato edikula je flankována zdvojenými lizénami stojícími na nízkém soklu, které vynášejí kladí s výrazně profilovanou korunní římsou. Vše zakončuje trojúhelný štít, jemuž dříve dominovala na nízkém soklu kamenná socha Boha Otce. Nad ní ve středu kupole střechy ještě dodnes stojí kovaný kříž s nápisem IHS.¹⁰⁸ Ústřednímu prostoru edikuly vévodí poměrně veliké oválné okno opakující se v totožné podobě ještě dvakrát na bocích kaple. Samotný vstup do kaple je možný skrze osově umístěné dvoukřídlé dveře s pravoúhlým zakončením. Okolí vstupu dekoruje kamenné ostění s drobným ornamentem v nadpraží. Exteriér stavby byl dříve snad kolem dokola

¹⁰⁵ Jedná se o jeden z nejstarších jezuitských seminářů, který sloužil, stejně jako konvikt sv. Bartoloměje, k ubytování studentů na jezuitské akademii a pražské univerzitě. Původně fungoval při řádovém sídle v Klementinu, později od roku 1691 ho přemístili po úpravách do nedalekého objektu na rohu ulic Husova a Zlatá.

¹⁰⁶ HORYNA 1989, 49.

¹⁰⁷ Stavbu na půdorysu příčného oválu Dientzenhofer již v minulosti vyprojektoval. Jednalo se o drobný kostel sv. Petra v Okovech ve Velence, přičemž zůstalo pouze u neprovedené varianty.

¹⁰⁸ IHS=Jesus Habemus Socium, neboli Ježíše máme společníkem, patří k ústředním heslům jezuitského řádu, které má plně vystihovat jejich poslání.

ohraničen lizénovými rámci. Po celé stavbě stejně tak obíhá výrazná korunní římsa, jež se v místech dotyku s postranními okny přizpůsobuje jejich tvaru [46].

Interiér je střídový, členěný mělkými nikami a okny [47]. V diagonálách se nacházejí zdobné edikuly s pilastry a úplným kladím, jejichž bohatě profilovaná římsa vynáší paty plackové klenby. Dříve v nikách stávaly sochy amoretů, stejně tak v nice největší, která je součástí hlavního oltáře, kde stála socha patrona kaple sv. Archanděla Michaela. Účin prostoru dotváří vysoce kvalitní iluzivní fresková výzdoba od neznámého autora. Hlavní oltář je tak z větší části tvořen iluzivní architekturou s vrcholně barokním nástavcem. Po celé klenbě se rozprostírá freska s námětem „Zázrak na hoře Gargano“. Dle zvládnutí perspektivní zkratky a iluzivní architektury, je možné autorství jezuita Jana Kubena. Ten také již v předešlých letech spolupracoval s Dientzenhoferem, z nejvýznamnějších zakázek je nutné jmenovat alespoň kostel sv. Klimenta v Odolene Vodě.

7.2 Kaple sv. Kříže ve Středoklukách

Fundátorem této vrcholně barokní kaple dedikované sv. Kříži se stali opět jezuité ze staroměstského semináře sv. Václava v Praze. Ti totiž roku 1645 zakoupili statek Středokluky spolu s poplužními dvory v okolí jako byl například výše uvedený Kozinec.¹⁰⁹ Druhá enkláva Tovaryšstva Ježíšova byla v nedalekých Tuchoměřicích, proto zde bratři zpočátku pomáhali vykonávat duchovní správu. Později, roku 1719, přistoupili pražští jezuité ke zbourání nevyhovujícího středověkého kostela a na jeho místě nechali vystavět nový jednoduší barokní kostel sv. Prokopa snad dle návrhu významného architekta Františka Maxmiliána Kaňky. Dokončen byl o dva roky později a jak v půdorysném, tak prostorovém řešení lze spatřovat konotace s kostelem sv. Klimenta v Praze. Autorství je však považované za nejisté a je přisuzováno Kaňkovi právě díky podobnosti s pražskou svatyní. Ať tak či tak, je zřejmé, že inspirace tímto hlavním řádovým kostelem v areálu Klementina byl záměrem zadavatelů. V roce 1725 došlo k rozšíření hřbitova, který se rozprostíral okolo onoho nového kostela a komplex byl nově oběhnán zdí se čtyřmi výklenkovými kaplemi.

Na základě toho literatura uvádí tentýž rok jako počátek stavby také vrcholně barokní kaple, která je tradičně považovaná za další Kaňkův návrh. To je však pouze

¹⁰⁹ PODLAHA 1913, 209–211; POCHE 1980, 448.

nepodložená domněnka. Kaple sv. Kříže ležící ve východní části areálu za presbyteriem kostela však mohla být budována mnohem později, čemuž nasvědčuje i její podobnost s kaplí v nedalekém Kozinci z roku 1739. Také dle formálních znaků je velmi pravděpodobné autorství Kiliána Ignáce Dientzenhofera. Ten tou dobou již dávno spolupracoval s Tovaryšstvem Ježíšovým. Této dedikaci také nasvědčuje plasticita stavby, je obecně známo, že Kaňkova architektura vynikala střídmostí a více lineárním pojetím.¹¹⁰ Při srovnání s výše zmiňovanou kaplí sv. Archanděla Michaela v blízkém Kozinci je na první pohled patrná podobnost především v koncepci průčelí, které oplývá velikou edikulou. Stejně tak další vnější architektonické členění reprezentované především lizénovými rámci a půdorysné řešení je téměř totožné.

Jedná se o typickou centrálu vztyčenou nad oválem, v tomto případě mírně zpodélněným. Její hmota z části přerušuje průběh hřbitovní zdi a z jedné třetiny z ní vystupuje. Vrcholně barokní průčelí je směřováno na západ směrem do areálu [48]. Utváří jej jakási edikula zakončená trojúhelným štítem bohatě plasticky tvarovaným. Jeho základnu roztíná mohutné výškově oválné okno se šambránou a zdobným klenákem nahoře vprostřed. Tento předstoupený rizalit v podobě edikuly ohraničují vždy zdvojené lizény, které vynášejí korunní římsu. V ose průčelí se nachází pravoúhle zakončený vstupní portál s ostěním. Členění exteriéru se vyznačuje střídáním lizénových rámců s celkem třemi oválnými okna, která jsou totožná s oknem v průčelí [49] [50]. Okna značně dynamicky zasahují do těchto rámců a narušují jejich jinak klidnou linku. Oproti Kozinci mají zdobnější šambránu plasticky vyvedenou. Vlnění střechy odpovídá umístění oken, nad nimiž se segmentově vzdouvá a trojúhelnému štítu v průčelí. Pod ní vede vícevrstevná podstřešní římsa. Ve středu kupole střechy je vztyčená poměrně vysoká lucerna prosvětlená drobnými segmentově stlačenými okénky a dominuje jí zlatý kříž na samém vrcholu.

Interiér je podobně střídmy jako v Kozinci. Nad prostorem se klene oválná kopulovitá klenba s freskovou výzdobou. Stěny člení pilastry s úsekem profilované římsy a na oltářní straně umístěná nika.

¹¹⁰ MACEK/BIEGEL/BACHTÍK 2015, 346.

7.3 Tři vstupní portály do kostela v Klatovech

Kostel Neposkvrněného početí Panny Marie a sv. Ignáce nechali jezuité zbudovat v západočeských Klatovech mezi lety 1656–1773.¹¹¹ Stal se tak nedílnou součástí sídla Tovaryšstva Ježíšova v rámci Plzeňského kraje, kdy si zde zřídili také rezidenci již v roce 1623, která byla později povýšena na kolej. Řadí se mezi první svatyně tohoto nově vystupujícího řádu v době pobělohorské. Jeho více než stoletá výstavba byla dána mnohými komplikacemi. Dříve docházelo ke spekulacím ohledně autorství architektonického návrhu, avšak dnes je potvrzené. První etapa výstavby probíhala podle návrhu Carla Luraga, jenž sice není písemně doložen, ale již v té době pro jezuitu velmi často pracoval jako architekt v Hradci Králové nebo při Klementinu na Starém Městě v Praze. Ten bohužel navrhl natolik problematickou stavbu se špatnou statikou, že práce byly na 10 let zastaveny a později již jezuité oslovili jiného architekta. Tím se stal Giovanni Domenico Orsi, který je poprvé na stavbě doložen smlouvou z roku 1666, avšak stavět se z finančních důvodů začalo až roku 1671.¹¹² O čtyři roky později byl kostel částečně dostavěn a vysvěcen. Přesto stále ještě nebylo hotové presbyterium a transept. Následovala poměrně dlouhá etapa bez dalšího budování. Roku 1689 zasáhl celé Klatovy ničivý požár a bohužel se nevyhnul ani jezuitské svatyni. Teprve v roce 1702 byl kostel částečně opraven a znovu otevřen. Ke zdárnému konci tohoto dlouhého a komplikovaného budování řádového kostela dospěli teprve v roce 1717 již v období vrcholného baroku.¹¹³

Z hlediska díla slavného Kiliána Ignáce Dientzenhofera je velmi důležitá trojice vstupních portálů do kostela [51]. Dle formální analýzy je velmi pravděpodobné jeho autorství, avšak písemný doklad o spolupráci chybí.¹¹⁴ Jezuité se ve výroční zprávě zmiňují, že vstup do kostela je velmi starý, a proto se téhož roku 1736 rozhodli pro jeho opravu. Mladší z Dientzenhoferů zde předvedl nejen velkolepý a výrazně plasticky modelovaný portál, ale také cit pro zasazení tohoto vrcholně barokního díla do staršího průčelí, které jím nikterak nenarušil. Jak již bylo řečeno, jedná se o trojici portálů, ústředního převyšujícího dva menší boční. Hlavní portál tedy i se sochařskou výzdobou sahá k římsce prvního patra. Utvářen je jakožto edikula a hmotově značně předstupuje fasádě. Skládá se v základním rozvrhu z dvojice samostatně stojících sloupů na poměrně

¹¹¹ VLČEK/SOMMER/FOLTÝN 2002, 302–307.

¹¹² MRÁZOVÁ 1964, 81–92.

¹¹³ HEROLD 2007, 119–120.

¹¹⁴ HORYNA 1989, 43.

vysokých soklech, které u stěny doplňují pilastry a nástavcového tabernáku. Vše je vyvedeno v kompozitním řádu a hlavice sloupů a pilastrů dále vynášejí úplné kladí, které poskytuje vzhledem k plastičnosti podstavec pro dvojici soch andělů na bocích. Na těchto bocích je ještě naznačen prvek rozeklaného segmentového frontonu, který ve vyšším patře portálu vytváří dynamickou hru s opačně rozřatým frontonem. Uprostřed navazuje na tuto římsu onen tabernákový nástavec s přízemními volutami po stranách. V jeho ústředním prostoru je umístěná nika s motivem mušle v konše a nabízí tak místo pro sochu hlavního řádového patrona sv. Ignáce z Loyoly. Tabernákl ukončuje quasi segmentově stlačený fronton s rozeklanou základnou, která je nakoso vytočená do prostoru. Celý portál ještě završuje znak rodu Martiniců umístěný v nejvyšším bodě a doplněný o drobné vázy se šiškami a andílčí figury. Okolo samotného vstupu je bohaté oblamované ostění a v nadpraží umístěný monogram IHS.¹¹⁵

Oba boční portály jsou koncipovány shodně a jsou z části zmenšeninou hlavního portálu. Okolo pravoúhlého vchodu je bohaté ostění doplněné o drobné konzoly v horní části. Vchod rámuje polosloupy na soklu zakončené kladím s římsou. Na volutové útvary navazuje opět rozeklaný fronton ve své základně. Jakožto supraporta zde slouží výrazně tvarovaná kartuše vpravo s monogramem Panny Marie a vlevo s monogramem sv. Josefa. Portály na bocích vrcholí vázami s plameny, které dosedají na onen segmentový fronton a vprostřed reliéf se skupinou hlav andělů v oblacích.¹¹⁶

7.4 Podíl na dostavbě pražského Klementina

Jezuité si jakožto řádové sídlo v Čechách vybrali místo na Starém Městě pražském nedaleko Karlova mostu a jeho budování se datuje už od roku 1556, kdy k nám přišlo prvních 12 otců. Toto sídlo zvané Klementinum budovali až do doby zrušení řádu v roce 1773, proto na komplexu lze sledovat jednotlivé slohové etapy a jejich vývoj.¹¹⁷

Z hlediska díla Kiliána Ignáce Dientzenhofera jsou samozřejmě důležité vrcholně barokní úpravy. Pro již nevyhovující stav objektu, kde fungovala škola, bylo rozhodnuto v roce 1715, že dojde k rozšíření budovy v místech původních měšťanských domů. Jednalo se o celý východní blok, který se dnes otevírá k Mariánskému náměstí a vede až

¹¹⁵ HEROLD 2007, 121–123.

¹¹⁶ Tamtéž

¹¹⁷ LÍBAL/MUK 1996, 425–427; VLČEK/SOMMER/FOLTÝN 2002, 523–532; VLČEK 2012, 481–482.

do ulice Seminářská. O čtyři roky později se začalo stavět, tedy v roce 1719 a slavnostně byla stavba dokončena roku 1726.¹¹⁸

Autorství bohužel nebylo nikterak písemně doloženo, ale dochovaly se plány. V literatuře se často objevuje také jméno architekta Františka Maxmiliána Kaňky. Dle analýzy onoho plánu a výrazových prostředků na fasádě včetně jejího traktování spíše napovídá dílu mladšího z Dientzenhoferů.

V rámci půdorysu lze spatřovat konvexně konkávní vlnění [52]. Konvexní zaoblené zakončení v jižní části východního křídla a konkávně vykrajované ústupku na rizalitu v severní části.¹¹⁹

Architektonicky nejzajímavější je jistě vstupní průčelí [53] [54]. To je umístěno při severním okraji celého křídla a jedná se o mírně předstoupený rizalit. Jak bylo uvedeno výše, ústupky jsou zde konkávně probrané a jsou tak mohutné, že obsáhnou celé jedno pole oken. Samotný portál sahá přes všechna tři patra a má tři osy. V bočních osách je vertikálně členěný výškovými obdélnými okny a pilastry vysokého řádu s toskánskými hlavicemi, ty ještě doplňují na vnější straně stejné čtvrtpilastry. Okna mají v každém patře rozdílné suprafenestry s dekorativními prvky. Fasáda vrcholí profilovanou korunní římsou a na střechu ještě dosedá nástavcový štít, který spíše připomíná kostelní průčelí. Tomuto štítu dominuje drobná edikula se sochou sv. Ignáce uprostřed v nice. Okolo umístěné pilastry vynášejí trojúhelný fronton s vrcholně barokně rozeklanou a dynamickou základnou. V patě edikuly doplňují architekturu drobné přízemní voluty a na bocích umístěné obelisky. Samotný vstupní portál s půloválným záklenkem je charakterizován balkónem v prvním patře, jež je vynášen sdruženými polosloupky a pilastry na vysokém soklu.

Průčelí ještě obsahuje jednu osu oken na bocích portálu. A směrem k jihu běžící střídá fasáda o třech patrech rytmizovaná pouze obdélnými okny s vpadlými poli.

¹¹⁸ OULÍKOVÁ 2006, 14–15.

¹¹⁹ Půdorys východního křídla Klementina

Místo uložení plánu: Archiv ministerstva vnitra v Praze, 2910/c, FXV 14/3

Závěr

Mezi stavby, které Kilián Ignác vyprojektoval pro jezuity se řadí jak ty známější, tak také méně známé drobné realizace. Přihlédneme-li k zhodnocení vztahu zadavatelů a architekta, je nutné si uvědomit několik faktů, které vyplynuly po sepsání této diplomové práce. První realizaci zadali jezuité Dientzenhoferovi přesně 15. července 1724 na výstavbu gymnázia na Malé Straně. To znamená, že v této době již měli otcové jezuité zásadní řádové budovy postavené v čele s Klementinem, a především potom kolejní kostely. Proto mohli přistoupit k zvelebování svých dalších statků a nechat si stavět kostely v duchu radikálního baroka. Jednalo se v zásadě o drobné venkovské kostely, na něž se tou dobou mohli plně finančně soustředit. Možná i právě proto oslovili tolikrát Kiliána Ignáce, který reprezentoval to nejlepší, co u nás bylo. Je zřejmé, že mu nechali při projektování zcela volnou ruku. Jediná dochovaná zmínka o zásahu zadavatelů se týká kostela v Odolene Vodě. Tehdejší rektor Jan Seidl se přijel podívat na průběh stavby a zkritizoval málo zdobné průčelí, kde chyběla socha patrona kostela. Z toho důvodu nařídil průčelí sochou sv. Klimenta se dvěma anděly osadit, jak se také dodatečně stalo.¹²⁰

Díky budovatelským tendencím v dané době vznikl unikátní soubor kostelních staveb pro Tovaryšstvo Ježíšovo. Dva drobnější venkovské kostely v Opařanech a Odolene Vodě a dvě pražské svatyně – monumentální dostavba kostela sv. Mikuláše na Malé Straně a kostel sv. Bartoloměje na Starém Městě pražském, na něž se tato diplomová práce z velké části zaměřuje. Unikátnost lze spatřovat i v pestrosti půdorysných typů. Historik umění Miroslav Korecký v roce 1951 vymezil Dientzenhoferovy radikálně barokní kostelní stavby právě podle půdorysů. Jedná se o 9 skupin, ale pouze 5 z nich prezentuje pohybové baroko.¹²¹ Při spolupráci s jezuity tak předvedl hned 3 typy centrál, kdy kostel sv. Bartoloměje se řadí do nejpočetnější skupiny o konkávně proláklých polích stěn ústřední jednotky, kostel v Opařanech zastupuje skupinu zpodélněné centrály nad příčnými ovály, které se pronikají a konečně Odolena Voda patří k dokonalému provedení typu o konvexně-konkávně vedené obvodové zdi středního prostoru.

Další sakrální stavby reprezentují dvě kaple. V diplomové práci na ně bylo vůbec poprvé upozorněno jako na možné Dientzenhoferovy projekty. Obě fundace vykazují shodné architektonické členění, především v rámci utváření edikulového průčelí, a

¹²⁰ OULÍKOVÁ 2007, 18.

¹²¹ KORECKÝ 1951–52, 61–102.; HORYNA 1998, 117–118.

dosahují vysoké umělecké kvality. Kapli v Kozinci i ve Středoklukách nechal postavit seminář sv. Václava v Praze.

Unikátní soubor staveb vznikl i z hlediska zadavatelů, kterými byly snad všechny významné enklávy jezuitů. V čele s malostranskými a staroměstskými jezuity, přes menší subjekty jako byl výše zmiňovaný seminář sv. Václava či staroměstský konvikt. Stejně tak můžeme pestrost shledávat v široké škále staveb, které byly realizovány. Myšleno v rámci typů podle své funkce. Samozřejmě na nejvyšším stupni v důležitosti jsou sakrální stavby, ale nesmí být zapomenuto na profánní počiny. Ty byly v řádovém systému neméně důležité a literatura o nich také často mlčí nebo je uvedena pouhá zmínka. Vznikaly tak rezidence k rekreaci, dispensář neboli ozdravovna, schodiště jako samostatné architektonické dílo nebo například gymnázium.

Práce se taktéž snažila upozornit na méně známé stavební počiny a uměleckohistoricky je zhodnotit. Mezi takové se řadí především dostavba rezidence v Tuchoměřicích, kde literatura především hovoří o architektovi Giovannim Domenicovi Orsi. Ten sice vyprojektoval většinu stavby, ale na vrcholně barokní etapu je často zapomínáno. Stejně tak dostavba pražského řádového sídla v Klementinu je častým tématem k řešení. Dientzenhofer zde není písemně doložen, ale na základě formální analýzy architektonického členění a půdorysu se tato práce k jeho autorství přiklání.

Seznam použitých pramenů a literatury

- ANDĚL 1984 — Rudolf ANDĚL: Hrady, zámky a tvrze v Čechách, na Moravě a ve Slezsku. Severní Čechy III. Praha 1984
- BUBEN 2012 — Milan M. BUBEN: Řeholní klerikové – jezuité (=Encyklopedie řádů a kongregací v českých zemích III/4). Praha 2012
- BÍLEK 1893 — Tomáš V. BÍLEK: Statky a jmění kolejí jezuitských, klášterů, kostelů, bratrstev a jiných ústavů v království Českém od Josefa II. zrušených. Praha 1893
- CEMUS 2010 — Petronilla CEMUS (ed.): Bohemia Jesuitica 1556–2006. Praha 2010
- ČERNÝ 2006 — Jiří ČERNÝ: Poutní místa Jižních Čech. České Budějovice 2006
- ČORNEJOVÁ 2001 — Ivana ČORNEJOVÁ: Tuchoměřice za panství jezuitů. Stanislav BOLOŇSKÝ (ed.). Praha 2001
- ČORNEJOVÁ 2002 — Ivana ČORNEJOVÁ: Tovaryšstvo Ježíšovo. Jezuité v Čechách. Praha 2002
- DČVU II/2 — Dějiny českého výtvarného umění II/2. Jiří DVORSKÝ (ed.). Praha 1989
- EKERT 1883 — František EKERT: Posvátná místa královského hlavního města Prahy. Dějiny a popsání chrámů, kaplí, posvátných soch, klášterů i jiných pomníků katolické víry a nábožnosti v hlavním městě království Českého I. Praha 1883
- EKERT 1884 — František EKERT: Posvátná místa královského hlavního města Prahy. Dějiny a popsání chrámů, kaplí, posvátných soch, klášterů i jiných pomníků katolické víry a nábožnosti v hlavním městě království Českého II. Praha 1884
- FRANZ 1962 — Heinrich G. FRANZ: Bauten und Baumeister der Barockzeit in Böhmen. Leipzig 1962
- FRANZ 1985 — Heinrich G. FRANZ: Dientzenhofer – Hausstätter. Kirchenbaumeister in Bayern und Böhmen. München/Zürich 1985
- HEROLD 2007 — Miroslav HEROLD: Klatovský kostel Neposkvrněného početí Panny Marie a sv. Ignáce z Loyoly. Příběh jedné stavby Tovaryšstva Ježíšova (1656–1773). In: Barokní jezuitské Klatovy, 2007, 111–160
- HORYNA 1989 — Mojmír HORYNA: Slohový profil Dientzenhoferova kostela sv. Mikuláše na Starém Městě v Praze. In: Umění XXXVII, 1989, 520–538

- HORYNA 1989 — Mojmír HORYNA: Kilián Ignác Dientzenhofer a umělci jeho okruhu (kat.výst.). Praha 1989
- HORYNA 1998 — Mojmír HORYNA: Dientzenhoferové. Praha 1998
- HORYNA 2005 — Mojmír HORYNA: Kryštof Dientzenhofer (1655–1722). K 350. výročí narození génia českého baroka. Praha 2005
- HORYNA/OULÍKOVÁ 2007 — Mojmír HORYNA / Petra OULÍKOVÁ: Kostel sv. Klimenta. Odolena Voda. Praha 2007
- KAUFMANN 1995 — Thomas DaCosta KAUFMANN: Court, Cloister and City. The Art and Culture of Central Europe 1450–1800. Chicago 1995
- KORECKÝ 1948 — Miroslav KORECKÝ: Dientzenhoferovy plány schodů svatohorských. In: Památky historie XLIII, 1948, 75–84
- KORECKÝ 1951-1952 — Miroslav KORECKÝ: Tvorba Kiliána Ignáce Dientzenhofera. (K dvoustému výročí jeho úmrtí.). In: Zprávy památkové péče XI–XII, 1951–1952, 45–108
- KORECKÝ 1943 — Miroslav KORECKÝ: Nově zjištěné dílo K. I. Dientzenhofera. In: Volné směry XXXVIII, 1953, 112–114
- KORECKÝ 1953 — Miroslav KORECKÝ: Poznámky k pražskému Dientzenhoferovu prostoru a klenbám. In: zvl. otisk Umění I, 1953, 261–287
- KUBÍN 1908 — Antonín KUBÍN: Dientzenhoferové a jejich slavná díla v království Českém. Praha 1908
- LÍBAL/MUK 1996 — Dobroslav LÍBAL / Jan MUK: Staré Město pražské. Architektonický a urbanistický vývoj. Praha 1996
- MACEK/BIEGEL/BACHTÍK 2015 — Petr MACEK / Richard BIEGEL / Jakub BACHTÍK: Barokní architektura v Čechách. Praha 2015
- MÁDL/KUNEŠOVÁ 2009 — Martin MÁDL / Jana KUNEŠOVÁ: Malířská výzdoba jezuitské rezidence a kostela sv. Františka Xaverského v Opařanech. In: Památky jižních Čech II, 2009, 87–120
- MIKULEC 2013 — Jiří MIKULEC: Náboženský život a barokní zbožnost v českých zemích. Praha 2013
- MRÁZOVÁ 1964 — Marcela MRÁZOVÁ: K otázce projektanta jezuitského kostela v Klatovech. In: Umění XII, 1964, 81–92
- NEUMANN 1974 — Jaromír NEUMANN: Český barok, 2., rozšířené vydání. Praha 1974
- NEVÍMOVÁ 2001 — Petra NEVÍMOVÁ: Barokní kostel – chrám Boží, nebo sbírka uměleckých předmětů?. In: Souvislosti I/XLVII, 2001, 6–15

- NEVÍMOVÁ 2003 — Petra NEVÍMOVÁ: Vliv spirituality Tovaryšstva Ježíšova na výzdobné programy řádových kostelů. In: ČORNEJOVÁ 2003, 217–249
- NORBERG-SCHULZ 1968 — Christian NORBERG-SCHULZ: Kilián Ignaz Dientzenhofer e il barocco boemo. Roma 1968
- OULÍKOVÁ 2006 — Petra OULÍKOVÁ: Klementinum: průvodce. Praha 2006
- OULÍKOVÁ 2006 — Petra OULÍKOVÁ: Stavební praxe jezuitského řádu. In: Studia Comeniana et historica LXXV–LXXVI, 2006, 192–199
- PODLAHA 1907 — Antonín PODLAHA: Posvátná místa království českého. Arcidiecéze pražská I. Praha 1907
- PODLAHA 1907 — Antonín PODLAHA: Posvátná místa království českého. Arcidiecéze pražská V. Praha 1911
- PODLAHA 1913 — Antonín PODLAHA: Posvátná místa království českého. Arcidiecéze pražská VII. Praha 1913
- POCHE 1978 — Emanuel POCHE (ed.): Umělecké památky Čech II. K/O. Praha 1978
- POCHE 1980 — Emanuel POCHE (ed.): Umělecké památky Čech III P/Š. Praha 1980
- POCHE 1978–1988 — Emanuel POCHE: Praha na úsvitu nových dějin (=Čtvero knih o Praze: architektura, sochařství, malířství, užité umění II/4). Praha 1978–1988
- PREISS 1986 — Pavel PREISS: Italští umělci v Praze. Praha 1986
- RADA 1955 — Oldřich RADA: Prostor v barokní pohybové architektuře. Architektonická analytická studie. In: Umění III, 1955, 213–240
- SEKYRKA 2001 — Tomáš SEKYRKA: Tuchoměřice v období 1301–1621. Stanislav BOLOŇSKÝ (ed.). Praha 2001
- STEFAN 1927 — Oldřich STEFAN: O slohové podstatě centrálních staveb KID. In: Památky archeologické XXXV, 1927, 468–545
- STEFAN 1936 — Oldřich STEFAN: Pražské kostely. Praha 1936
- ŠKODA 2002 — Eduard ŠKODA: Pražské svatyně. Praha 2002
- ŠMILAUEROVÁ 1970 — Eva ŠMILAUEROVÁ: Ze stavebních dějin zámku Tuchoměřice. In: Středočeský sborník historický V, 1970, 93–97.
- TICHY 1996 — Franz TICHY: Studie zu Sakralbauten des Kilian Ignaz Dientzenhofer. Mníchov 1996

- VILÍMKOVÁ 1971 — Milada VILÍMKOVÁ: Ke stavebnímu vývoji komplexu jezuitských budov na Malostranském náměstí. In: Umění XIX, 1971, 304–313
- VILÍMKOVÁ 1986 — Milada VILÍMKOVÁ: Stavitelé paláců a chrámů. Kryštof a Kilián Ignác Dientzenhoferové. Praha 1986
- VILÍMKOVÁ/BRUCKER 1989 — Milada VILÍMKOVÁ / Johannes BRUCKER: Dientzenhofer. Eine bayerische Baumaisterfamilie in der Barockzeit. Rosenheim 1989
- VLČEK 1999 — Pavel VLČEK (ed.): Umělecké památky Prahy. Malá Strana III/5. Praha 1999
- VLČEK 2012 — Pavel VLČEK (ed.): Umělecké památky Prahy. Velká Praha. A–L. Praha 2012
- VLČEK/SOMMER/FOLTÝN 2002 — Pavel VLČEK / Petr SOMMER / Dušan FOLTÝN: Encyklopedie českých klášterů. Praha 2002
- VLK 2001 — Miloslav VLK: Jezuitská rezidence a výtvarné umění. Stanislav BOLOŇSKÝ (ed.). Praha 2001
- VLNAS 2001 — Vít VLNAS (ed.): Sláva barokní Čechie. Umění, kultura a společnost 17. a 18. století (kat.výst.). Praha 2001

Seznam pramenů:

- JS — Jesuitica 1555–1774. Praha 1905–1950
- KRISTIAN 1995 — Rudolf KRISTIAN: Kostel sv. Františka Xaverského v Opařanech. Pasport SÚRPMO. Praha 1995
- LIBER RERUM MEMORABILIVM 1736 — Pamětní listina ze dne 4. listopadu 1735. Opařany 1736
- LÍBAL/PAVLÍK/VILÍMKOVÁ 1963 — Dobroslav LÍBAL / Milan PAVLÍK / Milada VILÍMKOVÁ: Kostel sv. Bartoloměje. Pasport SÚRPMO. Praha 1963
- LÍBAL/VAJDIŠ/VILÍMKOVÁ 1968 — Dobroslav LÍBAL / Jaroslav VAJDIŠ / Milada VILÍMKOVÁ: Kostel sv. Mikuláše na Malé Straně. Pasport SÚRPMO. Praha 1968
- LÍBAL/HORYNA/VILÍMKOVÁ 1982 — Dobroslav LÍBAL / Mojmír HORYNA / Milada VILÍMKOVÁ: Tuchoměřice. Bývalá jezuitská rezidence. Pasport SÚRPMO. Praha 1982

LÍBAL/HORYNA/VILÍMKOVÁ 1982 — Dobroslav LÍBAL / Mojmír HORYNA / Milada VILÍMKOVÁ: Liběšice. Bývalá jezuitská rezidence. Pasport SÚRPMO. Praha 1982

PODROUŽEK/NOVOSADOVÁ 2003 — Kamil PODROUŽEK / Olga NOVOSADOVÁ: Stavebně historický průzkum. Liběšice čp. 1 – jezuitská rezidence, zámek. Česká Lípa 2003

Seznam vyobrazení

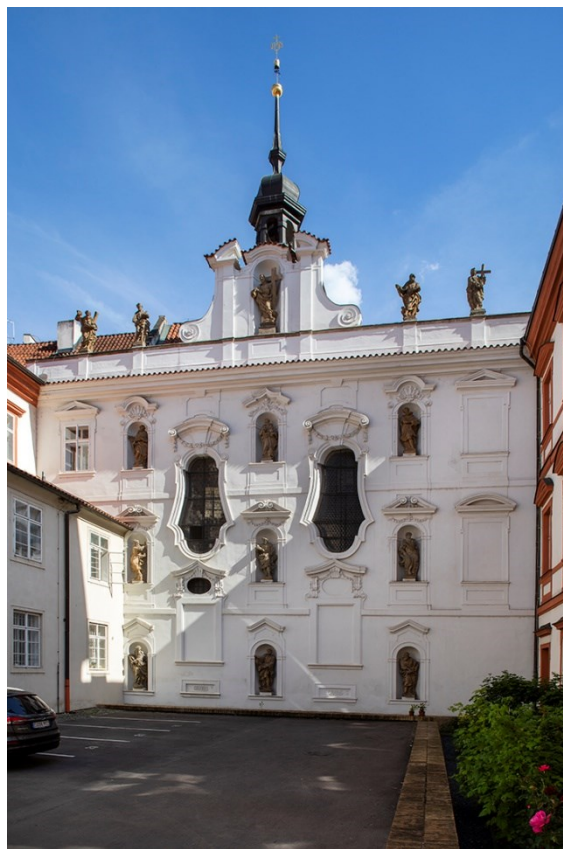
1. **Kilián Ignác Dientzenhofer:** Kostel sv. Bartoloměje v Praze, 1725–31, pohled od severu. Foto: Jaroslav Kučera
2. **Kilián Ignác Dientzenhofer:** Půdorys kostela sv. Bartoloměje v Praze, 1725–31. Reprodukce z: MACEK/BIEGEL/BACHTÍK 2015, 430, nepag.
3. **Josef Jäger:** Půdorys a řez kostelem sv. Bartoloměje v Praze, z kopiáře. Archiv hlavního města Prahy, sbírka rukopisů, sign. 5869. Foto: Archiv hlavního města Prahy
4. **Kilián Ignác Dientzenhofer:** Kostel sv. Bartoloměje v Praze, 1725–31, pohled od jihu. Foto: Jaroslav Kučera
5. **Kilián Ignác Dientzenhofer:** Kostel sv. Františka Xaverského v Opařanech, 1732–35, pohled od jihu. Foto: Jaroslav Kučera
6. **Kilián Ignác Dientzenhofer:** Interiér kostela sv. Bartoloměje v Praze, 1725–31, detail – klenební pasy v lodi, pohled od jihu. Foto: Jaroslav Kučera
7. **Kilián Ignác Dientzenhofer:** Kostel sv. Bartoloměje v Praze, 1725–31, pohled od severu. Foto: Jaroslav Kučera
8. **Kilián Ignác Dientzenhofer:** Návrh provedené varianty půdorysu kostela sv. Františka Xaverského v Opařanech, 1732–35. Státní oblastní archiv Třeboň, oddělení Jindřichův Hradec, Topografická sbírka, fasc. č. 52. Foto: Jaroslav Kučera
9. **Kilián Ignác Dientzenhofer:** Řez kostelem sv. Františka Xaverského v Opařanech, 1732–35. Státní oblastní archiv Třeboň, oddělení Jindřichův Hradec, Topografická sbírka, fasc. č. 52. Foto: Jaroslav Kučera
10. **Kilián Ignác Dientzenhofer:** Průčelí kostela sv. Františka Xaverského v Opařanech, 1732–35, pohled západu. Foto: Jaroslav Kučera
11. **Kilián Ignác Dientzenhofer:** Interiér kostela sv. Františka Xaverského v Opařanech, 1732–35, pohled od západu. Foto: Jaroslav Kučera
12. **Kilián Ignác Dientzenhofer:** Interiér kostela sv. Františka Xaverského v Opařanech, 1732–35, detail – vykláněné pasy nad vstupem do sakristie, pohled od jihu. Foto: Jaroslav Kučera
13. **Kilián Ignác Dientzenhofer:** Interiér kostela sv. Františka Xaverského v Opařanech, 1732–35, detail – kompozitní hlavice s mušlí a planoucím srdcem. Foto: Jaroslav Kučera

14. **Kilián Ignác Dientzenhofer:** Kostel sv. Klimenta v Odolene Vodě, 1733–35, pohled od jihu. Foto: Jaroslav Kučera
15. **Kilián Ignác Dientzenhofer:** Půdorys kostela sv. Klimenta v Odolene Vodě, 1733–35. Reprodukce z: MACEK/BIEGEL/BACHTÍK 2015, 448, nepag.
16. **Kilián Ignác Dientzenhofer:** Kostel sv. Klimenta v Odolene Vodě, 1733–35, detail – věž, pohled od západu. Foto: Jaroslav Kučera
17. **Kilián Ignác Dientzenhofer:** Interiér kostela sv. Klimenta v Odolene Vodě, 1733–35, pohled od západu. Foto: Jaroslav Kučera
18. **Kilián Ignác Dientzenhofer:** Interiér kostela sv. Klimenta v Odolene Vodě, 1733–35, detail – edikulová spona v diagonále lodi. Foto: Jaroslav Kučera
19. **Kilián Ignác Dientzenhofer:** Interiér kostela sv. Klimenta v Odolene Vodě, 1733–35, detail – kasulové okno v lodi. Foto: Jaroslav Kučera
20. **Kilián Ignác Dientzenhofer:** Kostel sv. Mikuláše na Malé Straně, 1737–52, pohled od západu. Reprodukce z: HORYNA 1998, 46, nepag.
21. **Kilián Ignác Dientzenhofer:** Pozdější kopie částečně realizovaného půdorysu kostela sv. Mikuláše na Malé Straně podle Kryštofa Dientzenhofera. Národní archiv, SČM 1728/I/A. Foto: Jaroslav Kučera
22. **Kilián Ignác Dientzenhofer:** Půdorys kostela sv. Mikuláše na Malé Straně, 1737–52. Reprodukce z: MACEK/BIEGEL/BACHTÍK 2015, 452, nepag.
23. **Kilián Ignác Dientzenhofer:** Kostel sv. Mikuláše na Malé Straně, 1737–52, pohled od východu. Reprodukce z: MACEK/BIEGEL/BACHTÍK 2015, 451, nepag.
24. **Kilián Ignác Dientzenhofer:** Interiér kostela sv. Mikuláše na Malé Straně, 1737–52, pohled od západu. Foto: archiv autora
25. **Kilián Ignác Dientzenhofer:** Interiér kostela sv. Mikuláše na Malé Straně, 1737–52, detail – kupole nad závěrem. Reprodukce z: MACEK/BIEGEL/BACHTÍK 2015, 453, nepag.
26. **Bývalá jezuitská rezidence v Tuchoměřicích,** pohled od jihovýchodu. Foto: Jaroslav Kučera
27. **Kilián Ignác Dientzenhofer:** Úprava rámování osového okna nad portálem kostela sv. Víta, Tuchoměřice, 1729–32, pohled od východu. Foto: Jaroslav Kučera
28. **Kilián Ignác Dientzenhofer:** Nádvorní chodbové trakty hlavní budovy rezidence, Tuchoměřice, 1729–32, pohled od jihozápadu. Foto: Jaroslav Kučera
29. **Kilián Ignác Dientzenhofer:** Vstupní křídlo rezidence, Tuchoměřice, 1729–32, pohled od východu. Foto: Jaroslav Kučera

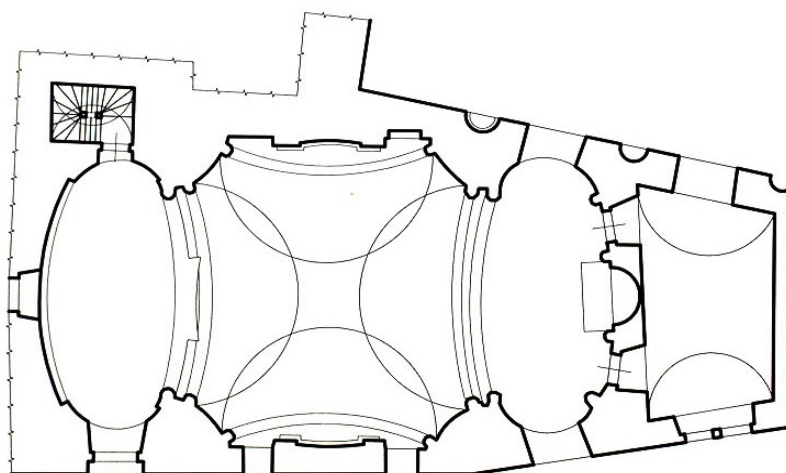
- 30. Kilián Ignác Dientzenhofer:** Vstupní křídlo se závěrem kostela a částí hlavní budovy, Tuchoměřice, 1729–32, pohled od severozápadu. Foto: Jaroslav Kučera
- 31. Kilián Ignác Dientzenhofer:** Půdorys bývalé jezuitské rezidence v Liběšicích, 1738–52. Reprodukce z: LÍBAL/HORYNA/VILÍMKOVÁ 1982, nepag.
- 32. Kilián Ignác Dientzenhofer:** Bývalá jezuitská rezidence v Liběšicích, 1738–52, pohled od jihu. Foto: Jaroslav Kučera
- 33. Kilián Ignác Dientzenhofer:** Bývalá jezuitská rezidence v Liběšicích, 1738–52, detail – vstupní portál jižního křídla. Foto: Jaroslav Kučera
- 34. Kilián Ignác Dientzenhofer:** Severní křídlo bývalé jezuitské rezidence v Liběšicích, 1738–52, pohled od jihu. Foto: Jaroslav Kučera
- 35. Kilián Ignác Dientzenhofer:** Západní křídlo bývalé jezuitské rezidence v Liběšicích, 1738–52, pohled od jihovýchodu. Foto: Jaroslav Kučera
- 36. Kilián Ignác Dientzenhofer:** Interiér bývalé jezuitské rezidence v Liběšicích, 1738–52, detail – portál v přízemí severního traktu. Foto: Jaroslav Kučera
- 37. Kilián Ignác Dientzenhofer:** Půdorysné plány přízemí, 1. a 2. patra jezuitského gymnázia na Malé Straně v Praze, 1724–1726. Národní archiv, SČM 1726/IX/C. Foto: Jaroslav Kučera
- 38. Neznámý autor:** Náčrt vstupního portálu do jezuitského gymnázia na Malé Straně v Praze (vpravo), soukromá sbírka, Hausstatt. Foto: archiv autora
- 39. Kilián Ignác Dientzenhofer:** Vstupní portál do bývalého jezuitského gymnázia na Malé Straně v Praze, ulice Sněmovní 1, 1724–26. Foto: Jaroslav Kučera
- 40. Kilián Ignác Dientzenhofer:** Jezuitský dispensář v Praze na Smíchově, 1735, pohled od západu. Reprodukce z: <http://smichov.blog.cz/0707/slavatovsky-letohradek-a-zahrada-zanikl>, vyhledáno 15. 5. 2019
- 41. Kilián Ignác Dientzenhofer:** Jezuitský dispensář v Praze na Smíchově, 1735, pohled severovýchodu. Reprodukce z: https://www.geocaching.com/geocache/GC7EM9J_zmizela-praha-ii-praha-5?guid=e0a5f71b-d7b2-4d1b-9448-d8ca816abca7, vyhledáno 15. 5. 2019
- 42. Kilián Ignác Dientzenhofer:** Plán krytého schodiště na Svatou Horu u Příbrami, půdorys a řez, 1725–28. Národní archiv, fond řádu redemptoristů, mapová skříň, plány 62 a 63. Foto: Jaroslav Kučera
- 43. Kilián Ignác Dientzenhofer:** Plán krytého schodiště na Svatou Horu u Příbrami, půdorys a řez, 1725–28, detail, Národní archiv, fond řádu redemptoristů, mapová skříň, plány 62 a 63. Foto: Jaroslav Kučera

- 44. Kilián Ignác Dientzenhofer:** Plán horní části krytého schodiště na Svatou Horu u Příbrami, půdorys a pohled, 1725–28, Národní archiv, fond řádu redemptoristů, mapová skříň, plány 62 a 63. Foto: Jaroslav Kučera
- 45. Kilián Ignác Dientzenhofer (?):** Kaple sv. Archanděla Michaela v Kozinci, 1739, pohled od severu. Foto: Jaroslav Kučera
- 46. Kilián Ignác Dientzenhofer (?):** Kaple sv. Archanděla Michaela v Kozinci, 1739, pohled od severozápadu. Foto: Jaroslav Kučera
- 47. Kilián Ignác Dientzenhofer (?):** Interiér kaple sv. Archanděla Michaela v Kozinci, 1739. Foto: Jaroslav Kučera
- 48. Kilián Ignác Dientzenhofer (?):** Kaple sv. Kříže ve Středoklukách, po roce 1725 (?), pohled od jihozápadu. Foto: Jaroslav Kučera
- 49. Kilián Ignác Dientzenhofer (?):** Kaple sv. Kříže ve Středoklukách, po roce 1725 (?), pohled od jihovýchodu. Foto: Jaroslav Kučera
- 50. Kilián Ignác Dientzenhofer (?):** Kaple sv. Kříže ve Středoklukách, po roce 1725 (?), pohled od jihu. Foto: Jaroslav Kučera
- 51. Kilián Ignác Dientzenhofer:** Tři vstupní portály do kostela Nesposkvrněného početí Panny Marie v Klatovech, 1736, pohled od východu. Foto: archiv autora
- 52. Kilián Ignác Dientzenhofer (?):** Půdorys východního křídla jezuitské koleje při Klementinu v Praze, 1719–26. Archiv ministerstva vnitra v Praze, 2910/c, FXV 14/3. Foto: Jaroslav Kučera
- 53. Kilián Ignác Dientzenhofer (?):** Fasáda východního křídla s rizalitem, 1719–26, Klementinum, Praha, pohled od východu. Foto: Jaroslav Kučera
- 54. Kilián Ignác Dientzenhofer (?):** Fasáda východního křídla, 1719–26, Klementinum, Praha, detail – vstupní rizalit, podhled od východu. Foto: Jaroslav Kučera

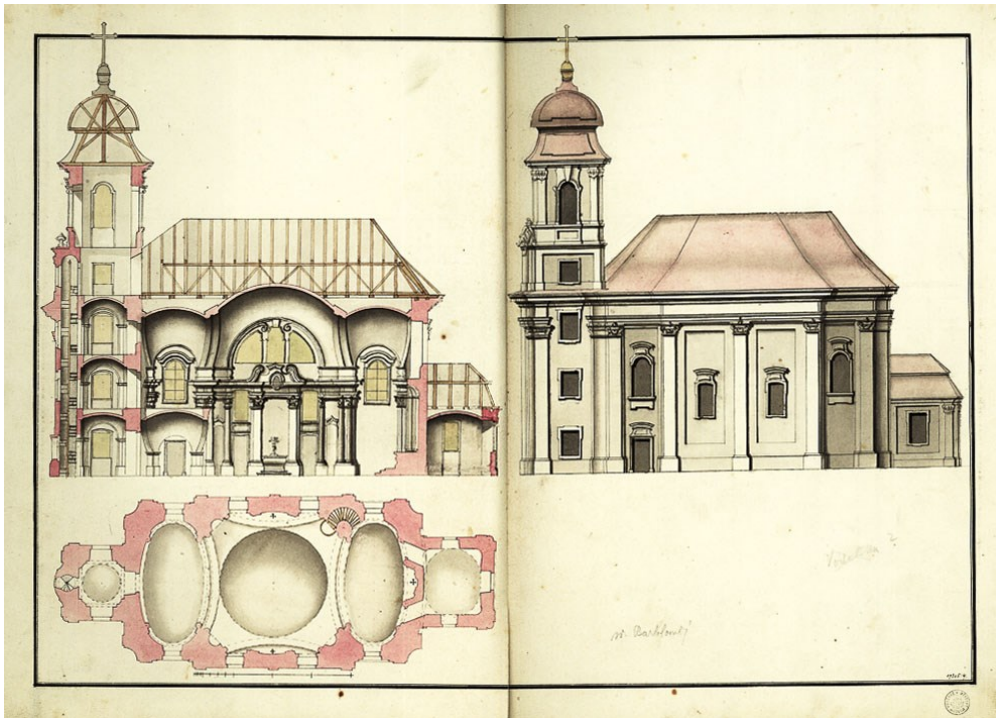
Obrazová příloha



1. **K. I. Dientzenhofer:** Kostel sv. Bartoloměje v Praze, 1725–31, pohled od severu



2. **K. I. Dientzenhofer:** Půdorys kostela sv. Bartoloměje v Praze, 1725–31



3. **Josef Jäger:** Půdorys a řez kostelem sv. Bartoloměje v Praze, z kopiáře. Archiv hlavního města Prahy, sbírka rukopisů, sign. 5869



4. **K. I. Dientzenhofer:** Kostel sv. Bartoloměje v Praze, 1725–31, pohled od jihu



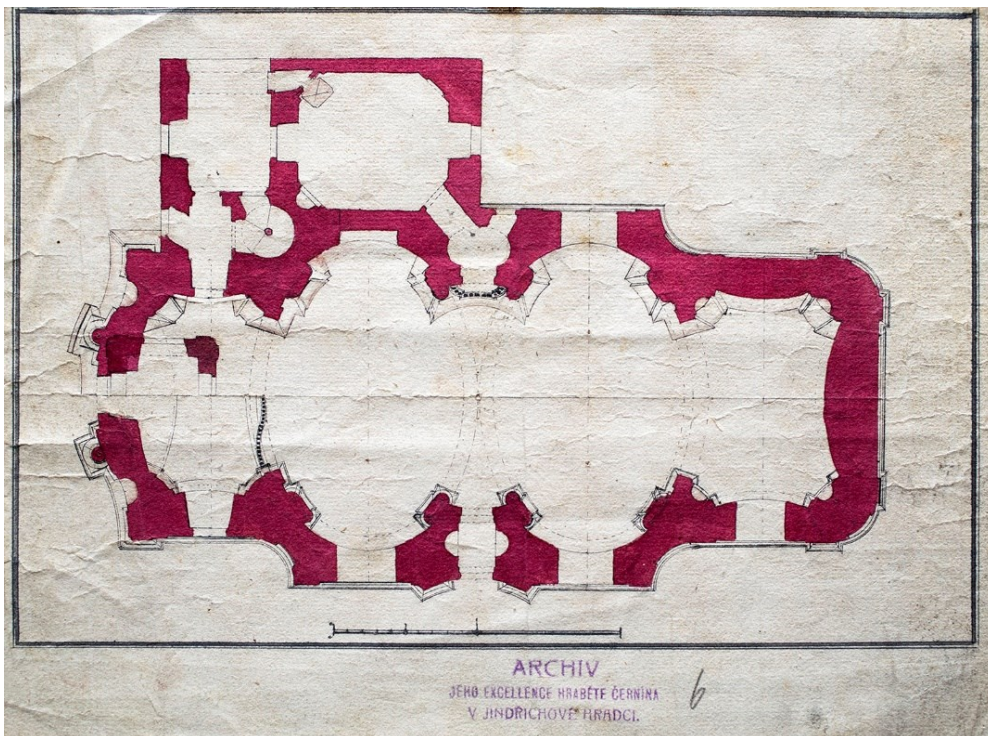
5. **K. I. Dientzenhofer:** Interiér kostela sv. Bartoloměje v Praze, 1725–31, pohled od západu



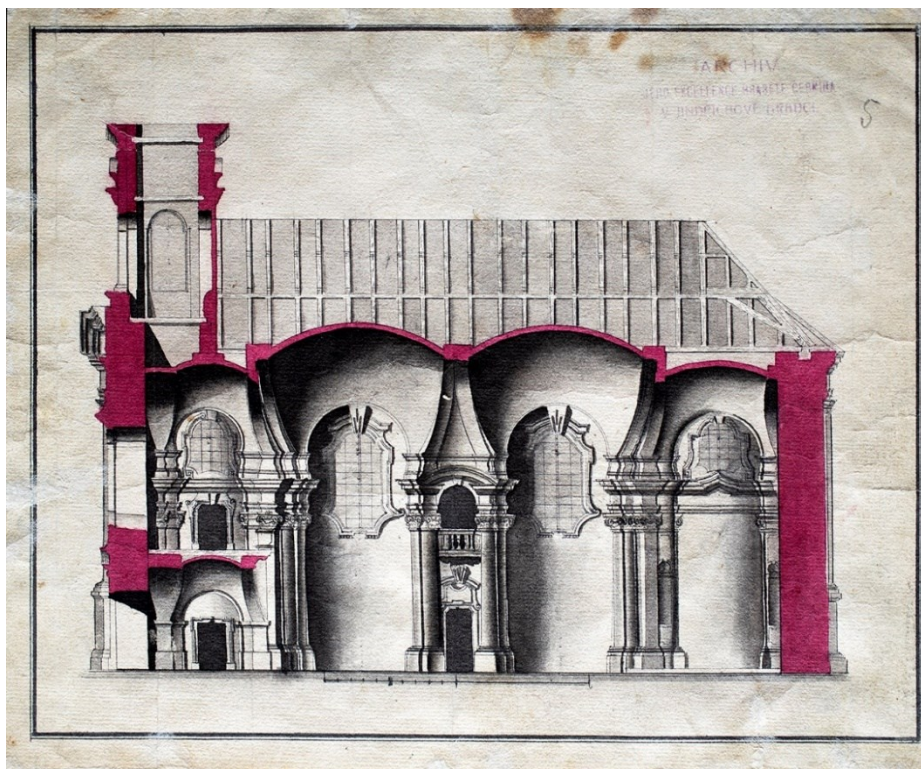
6. **K. I. Dientzenhofer:** Interiér kostela sv. Bartoloměje v Praze, 1725–31, detail – klenební pasy v lodi, pohled od jihu



7. **K. I. Dientzenhofer:** Kostel sv. Františka Xaverského v Opařanech, 1732–35, pohled od jihu



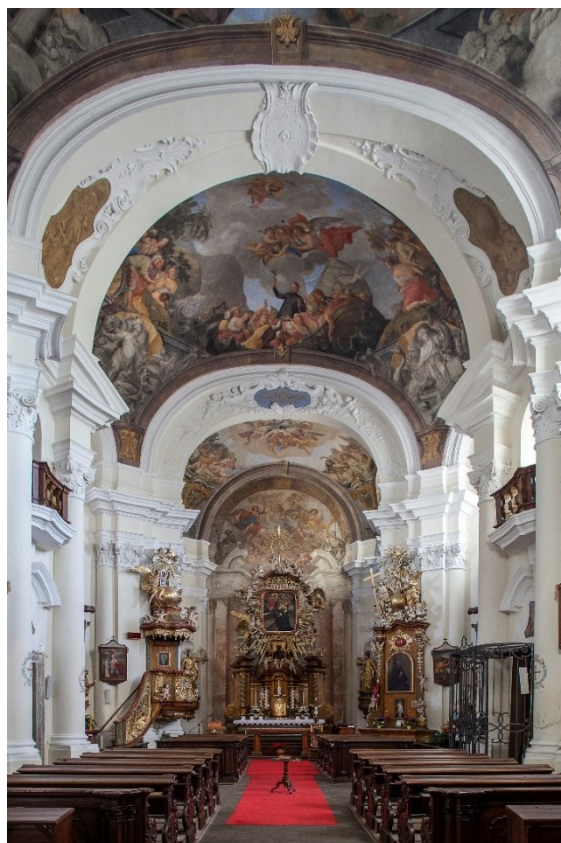
8. **K. I. Dientzenhofer:** Návrh provedené varianty půdorysu kostela sv. Františka Xaverského v Opařanech, 1732–35. Státní oblastní archiv Třeboň, oddělení Jindřichův Hradec



9. **K. I. Dientzenhofer:** Řez kostelem sv. Františka Xaverského v Opařanech, 1732–35. Státní oblastní archiv Třeboň, oddělení Jindřichův Hradec



10. **K. I. Dientzenhofer:** Průčelí kostela sv. Františka Xaverského v Opařanech, 1732–35, pohled západu



11. **K. I. Dientzenhofer:** Interiér kostela sv. Františka Xaverského v Opařanech, 1732–35, pohled od západu



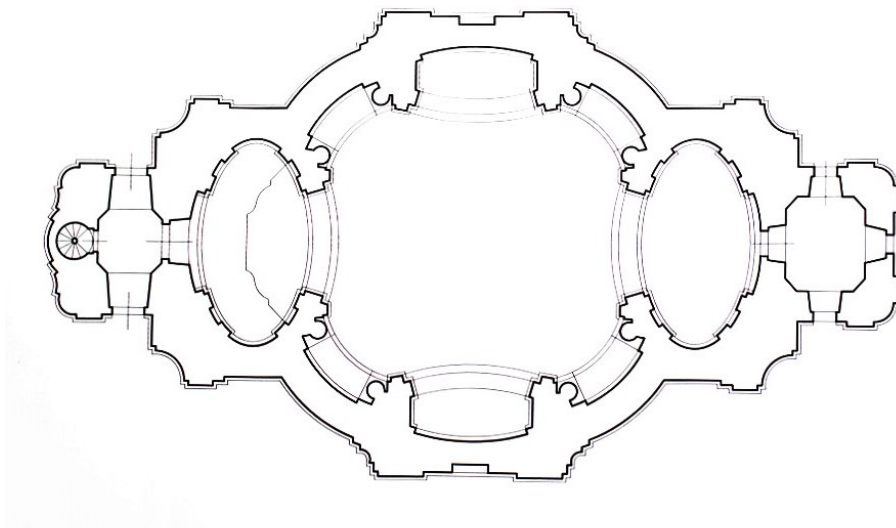
12. **K. I. Dientzenhofer:** Interiér kostela sv. Františka Xaverského v Opařanech, 1732–35, detail – vykláněné pasy nad vstupem do sakristie, pohled od jihu



13. **K. I. Dientzenhofer:** Interiér kostela sv. Františka Xaverského v Opařanech, 1732–35, detail – kompozitní hlavice s mušlí a planoucím srdcem



14. **K. I. Dientzenhofer:** Kostel sv. Klimenta v Odolene Vodě, 1733–35, pohled od jihu



15. **K. I. Dientzenhofer:** Půdorys kostela sv. Klimenta v Odolene Vodě, 1733–35



16. **K. I. Dientzenhofer:** Kostel sv. Klimenta v Odolene Vodě, 1733–35, detail – věž, pohled od západu



17. **K. I. Dientzenhofer:** Interiér kostela sv. Klimenta v Odolene Vodě, 1733–35, pohled od západu



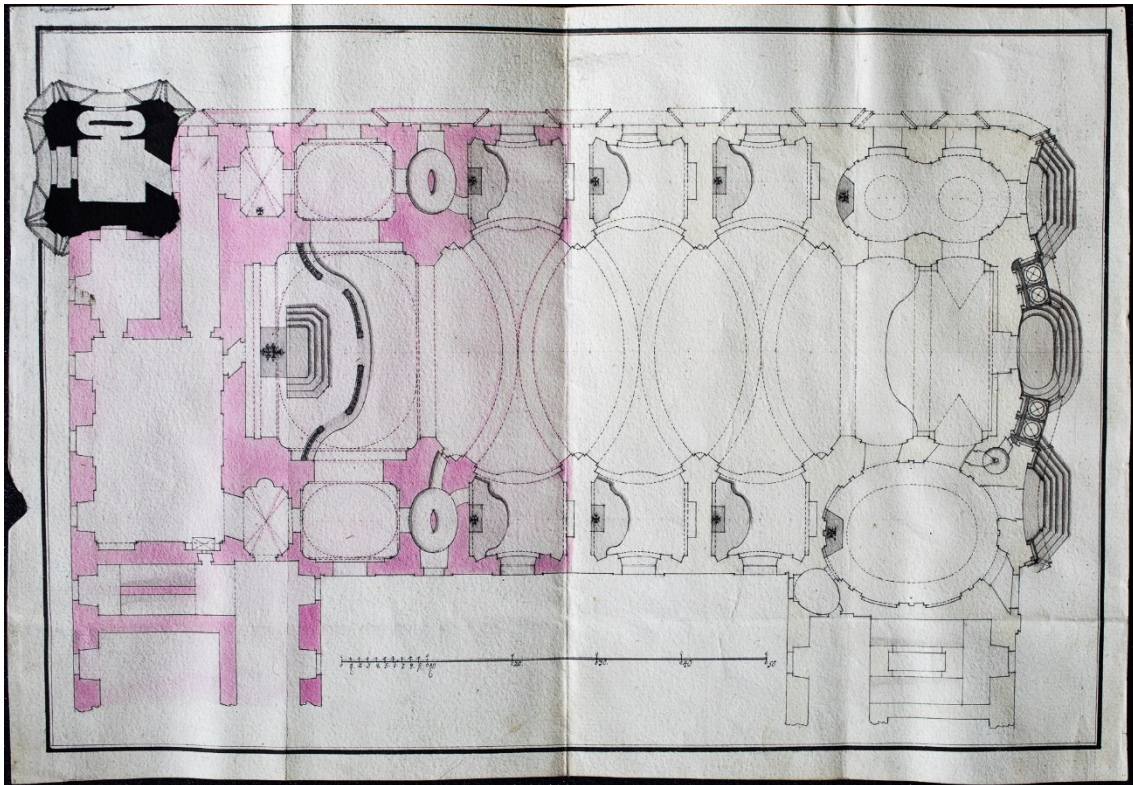
18. **K. I. Dientzenhofer:** Interiér kostela sv. Klimenta v Odolene Vodě, 1733–35, detail – edikulová spona v diagonále lodi



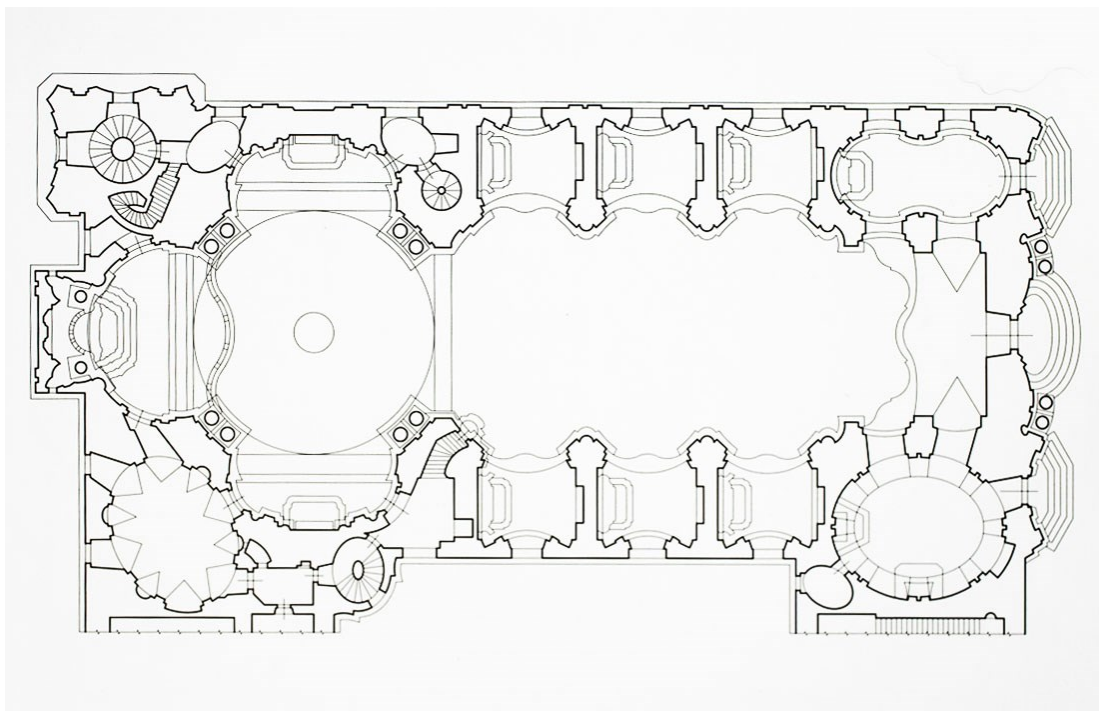
19. **K. I. Dientzenhofer:** Interiér kostela sv. Klimenta v Odolene Vodě, 1733–35, detail – kasulové okno v lodi



20. **K. I. Dientzenhofer:** Kostel sv. Mikuláše na Malé Straně, 1737–52, pohled od západu



21. **K. I. Dientzenhofer:** Pozdější kopie částečně realizovaného půdorysu kostela sv. Mikuláše na Malé Straně podle Kryštofa Dientzenhofera. Národní archiv, SČM



22. **K. I. Dientzenhofer:** Půdorys kostela sv. Mikuláše na Malé Straně, 1737–52



23. **K. I. Dientzenhofer:** Kostel sv. Mikuláše na Malé Straně, 1737–52, pohled od východu



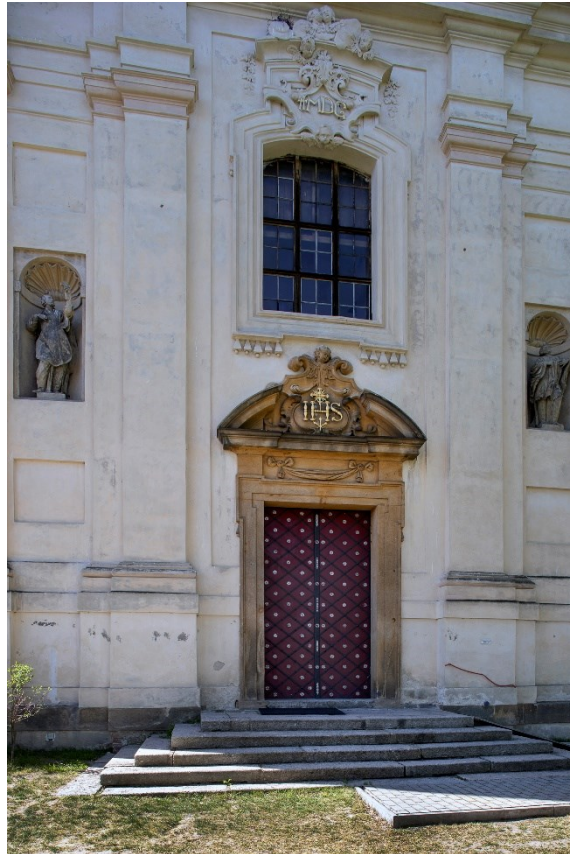
24. **K. I. Dientzenhofer:** Interiér kostela sv. Mikuláše na Malé Straně, 1737–52, pohled od západu



25. **K. I. Dientzenhofer:** Interiér kostela sv. Mikuláše na Malé Straně, 1737–52, detail – kupole nad závěrem



26. **Bývalá jezuitská rezidence v Tuhoměřích,** pohled od jihovýchodu



27. **K. I. Dientzenhofer:** Úprava rámování osového okna nad portálem kostela sv. Víta, Tuhoměřice, 1729–32, pohled od východu



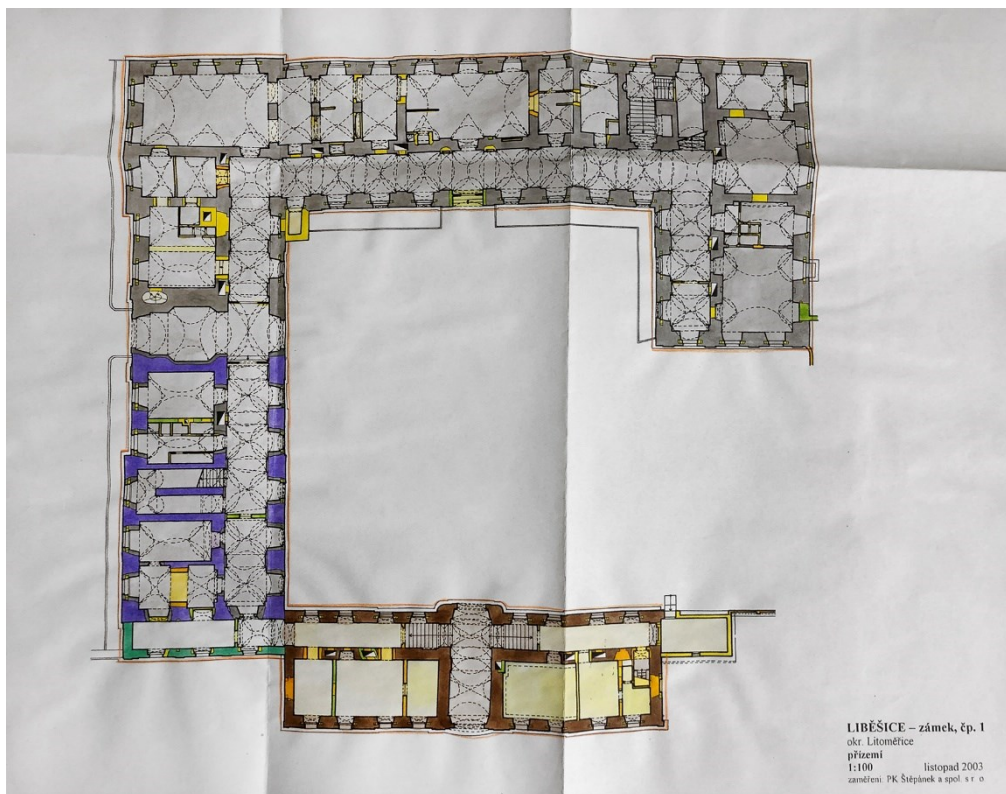
28. **K. I. Dientzenhofer:** Nádvoří chodbové traktů hlavní budovy rezidence, Tuhoměřice, 1729–32, pohled od jihozápadu



29. K. I. Dientzenhofer: Vstupní křídlo rezidence, Tuhoměřice, 1729–32, pohled od východu



30. K. I. Dientzenhofer: Vstupní křídlo se závěrem kostela a částí hlavní budovy, Tuhoměřice, 1729–32, pohled od severozápadu



31. **K. I. Dientzenhofer:** Půdorys bývalé jezuitské rezidence v Liběšicích, 1738–52



32. **K. I. Dientzenhofer:** Bývalá jezuitská rezidence v Liběšicích, 1738–52, pohled od jihu



33. **K. I. Dientzenhofer:** Bývalá jezuitská rezidence v Liběšicích, 1738–52, detail – vstupní portál jižního křídla



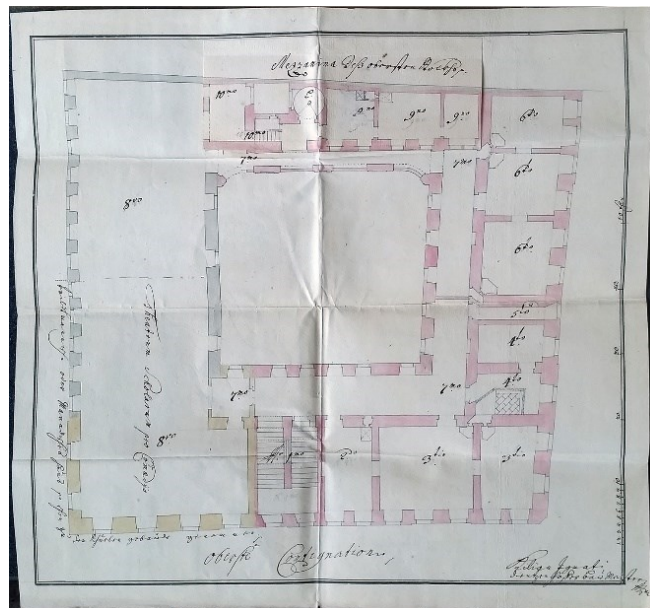
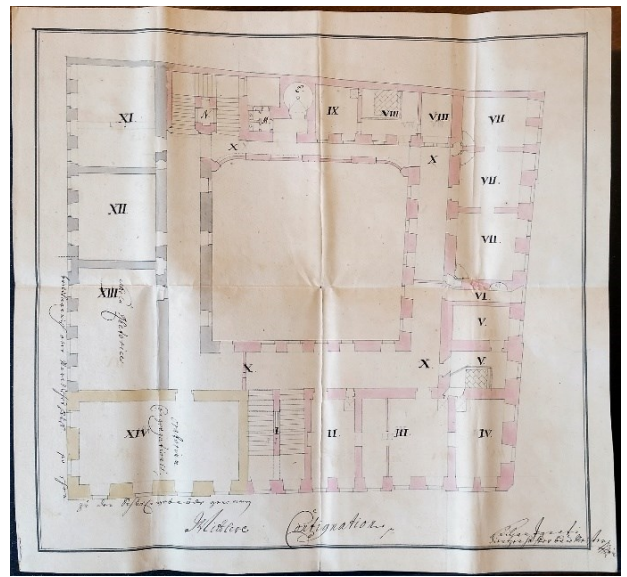
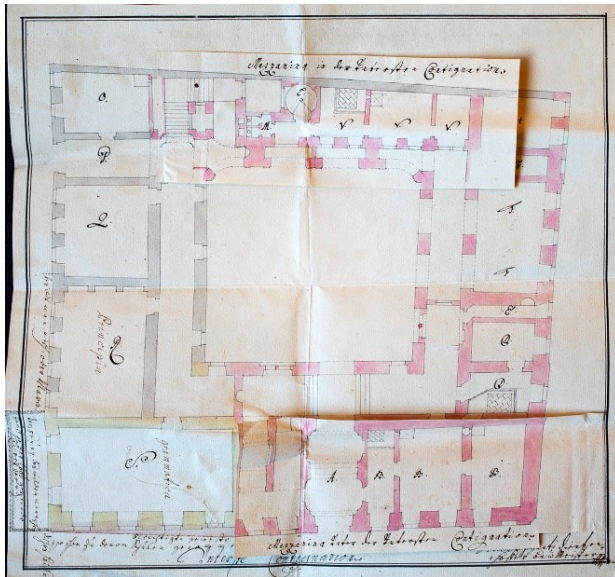
34. **K. I. Dientzenhofer:** Severní křídlo bývalá jezuitské rezidence v Liběšicích, 1738–52, pohled od jihu



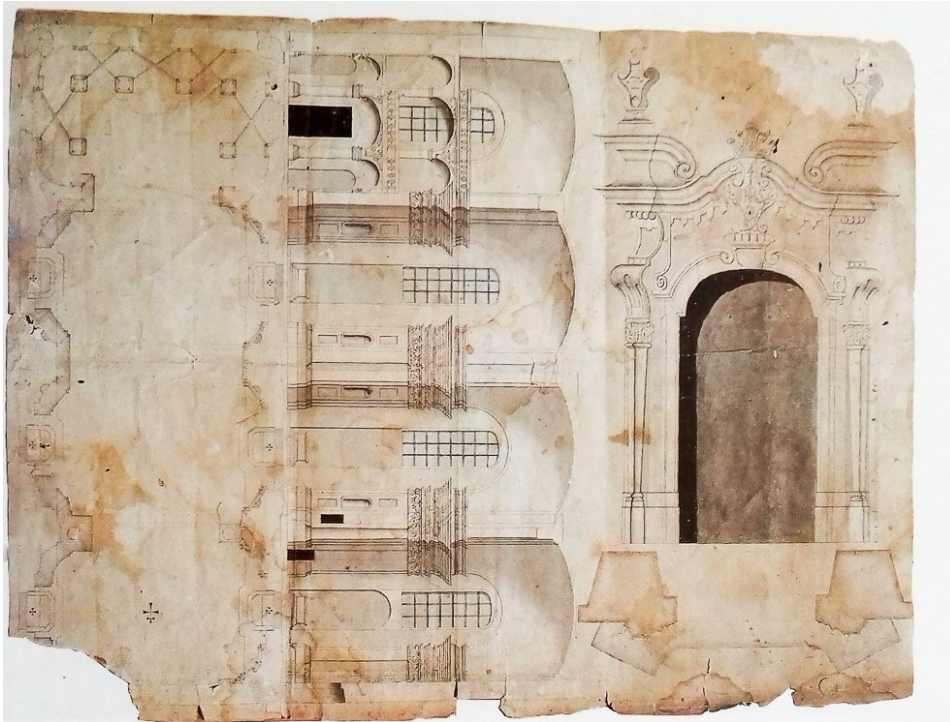
35. **K. I. Dienzenhofer:** Západní křídlo bývalé jezuitské rezidence v Liběšicích, 1738–52, pohled od jihovýchodu



36. **K. I. Dienzenhofer:** Interiér bývalé jezuitské rezidence v Liběšicích, 1738–52, detail – portál v přízemí severního traktu



37. **K. I. Dientzenhofer:** Půdorysné plány přízemí, 1. a 2. patra jezuitského gymnázia na Malé Straně v Praze, 1724–1726. Národní archiv, SČM



38. **Neznámý autor:** Náčrt vstupního portálu do jezuitského gymnázia na Malé Straně v Praze (vpravo). Soukromá sbírka, Hausstatt



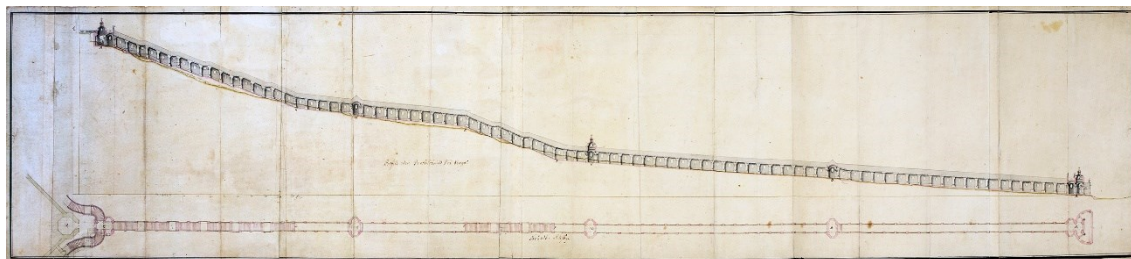
39. **K. I. Dientzenhofer:** Vstupní portál do bývalého jezuitského gymnázia na Malé Straně v Praze, ulice Sněmovní 1, 1724–26



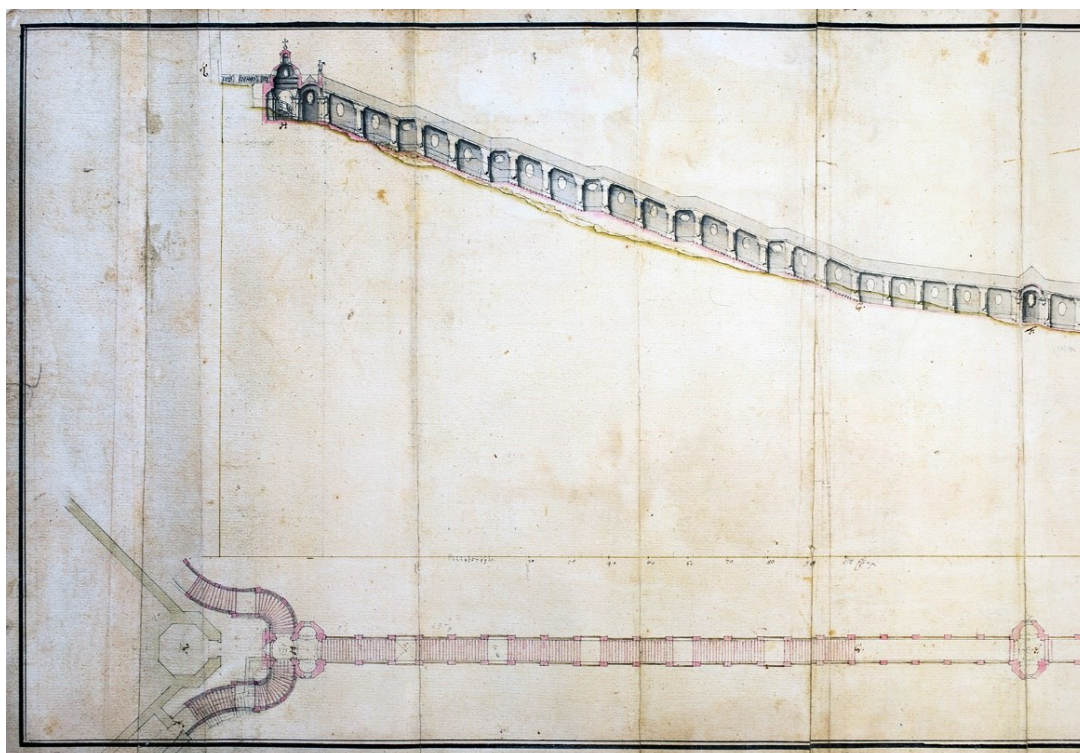
40. **K. I. Dientzenhofer:** Jezuitský dispensář v Praze na Smíchově, 1735, pohled od západu



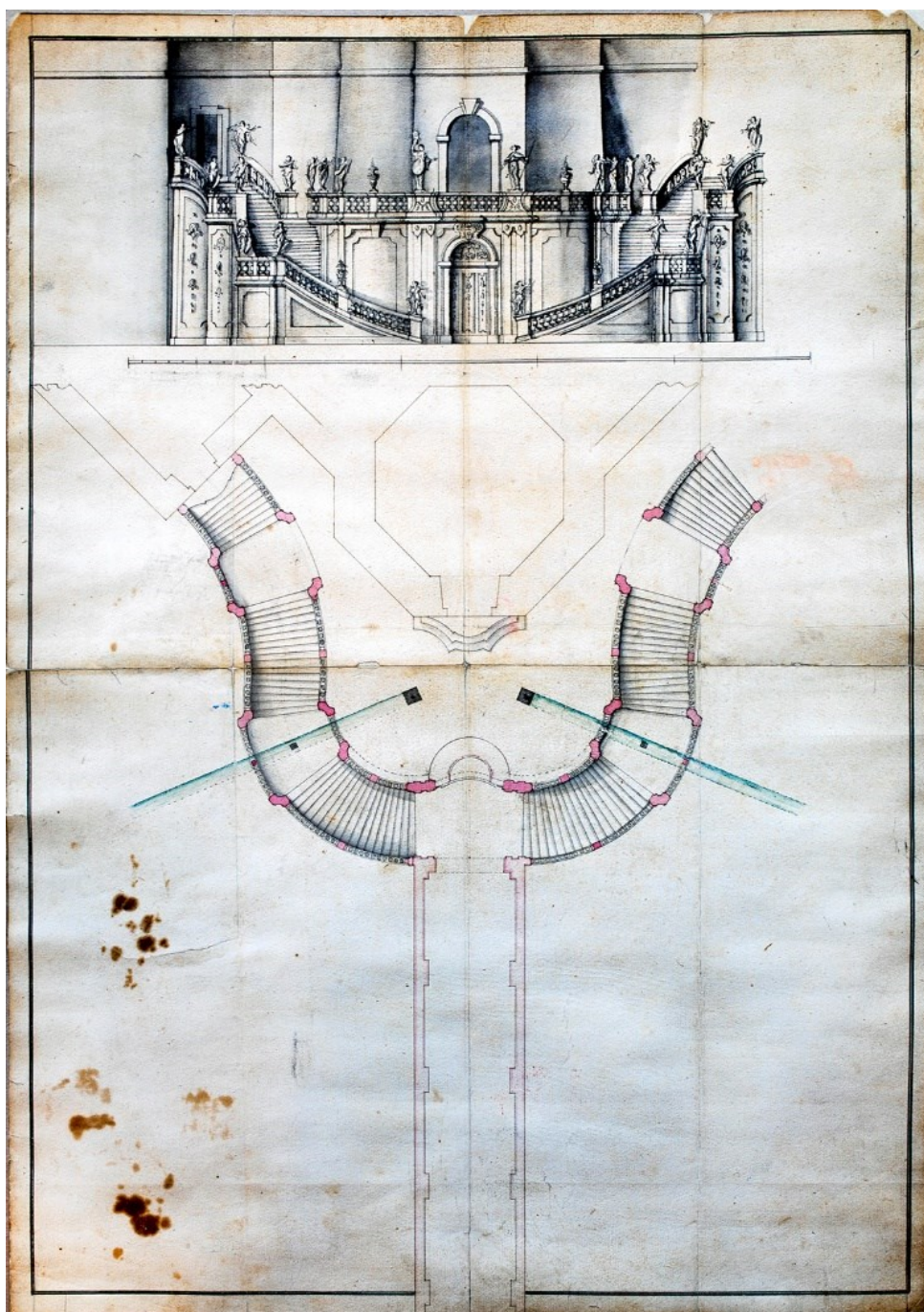
41. **K. I. Dientzenhofer:** Jezuitský dispensář v Praze na Smíchově, 1735, pohled severovýchodu



42. **K. I. Dientzenhofer:** Plán krytého schodiště na Svatou Horu u Příbrami, půdorys a řez, 1725–28. Národní archiv, fond řádu redemptoristů (dále jen ŘR)



43. **K. I. Dientzenhofer:** Plán krytého schodiště na Svatou Horu u Příbrami, půdorys a řez, 1725–28, detail. Národní archiv, ŘR



44. **K. I. Dientzenhofer:** Plán horní části krytého schodiště na Svatou Horu u Příbrami, půdorys a pohled, 1725–28. Národní archiv, ČR



45. **K. I. Dientzenhofer (?)**: Kaple sv. Archanděla Michaela v Kozinci, 1739, pohled od severu



46. **K. I. Dientzenhofer (?)**: Kaple sv. Archanděla Michaela v Kozinci, 1739, pohled od severozápadu



47. **K. I. Dientzenhofer (?)**: Interiér kaple sv. Archanděla Michaela v Kozinci, 1739



48. **K. I. Dientzenhofer (?)**: Kaple sv. Kříže ve Středoklukách, po roce 1725 (?), pohled od jhozápadu



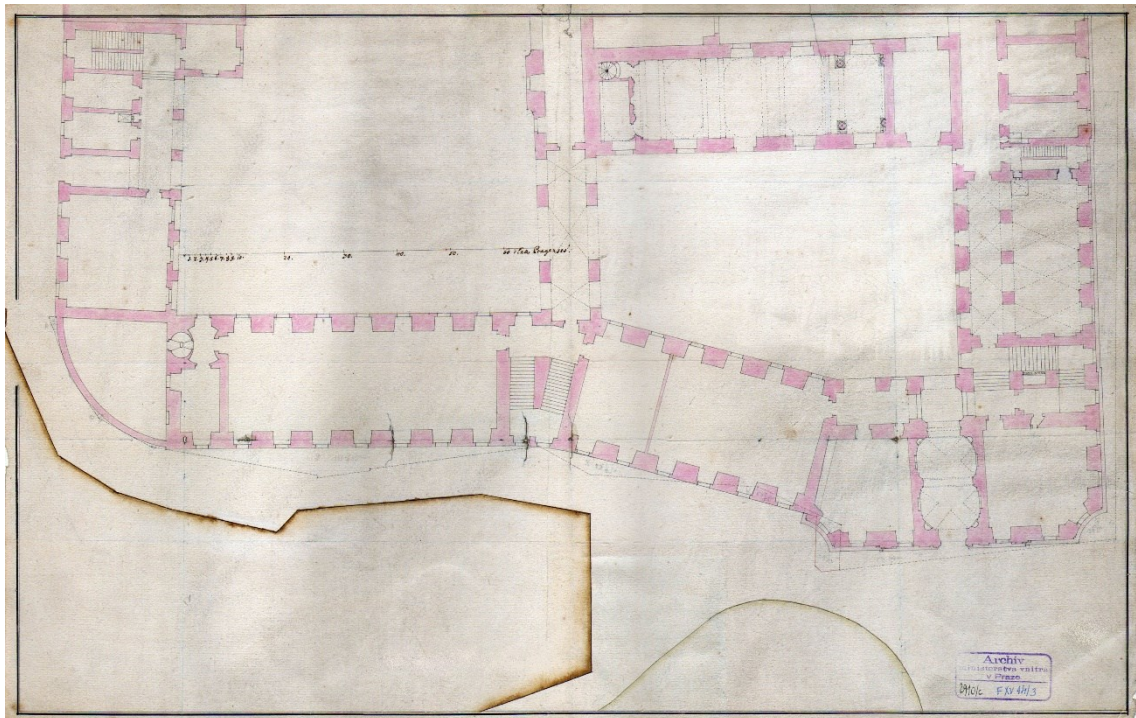
49. **K. I. Dientzenhofer (?)**: Kaple sv. Kříže ve Středoklukách, po roce 1725 (?), pohled od jihovýchodu



50. **K. I. Dientzenhofer (?)**: Kaple sv. Kříže ve Středoklukách, po roce 1725 (?), pohled od jihu



51. **K. I. Dientzenhofer**: Tři vstupní portály do kostela Nesposkvrněného početí Panny Marie v Klatovech, 1736, pohled od východu



52. **K. I. Dientzenhofer (?)**: Půdorys východního křídla jezuitské koleje při Klementinu v Praze, 1719–26. Archiv ministerstva vnitra v Praze



53. **K. I. Dientzenhofer (?)**: Fasáda východního křídla s rizalitem, 1719–26, Klementinum, Praha, pohled od východu



54. **K. I. Dienzenhofer** (?): Fasáda východního křídla, 1719–26,
Klementinum, Praha, detail – vstupní rizalit, pohled od východu