

UNIVERZITA KARLOVA  
KATOLICKÁ TEOLOGICKÁ FAKULTA  
Ústav dějin křesťanského umění

Michael Kolek

**Kulturně-historický vývoj Vršovic  
v letech 1922-1977**

Bakalářská práce

Vedoucí práce: prof. PhDr. Jaroslav Čechura, DrSc.

Praha 2019



### **Prohlášení**

1. Prohlašuji, že jsem předkládanou práci zpracoval samostatně a použil jen uvedené prameny a literaturu.
2. Prohlašuji, že práce nebyla využita k získání jiného titulu.
3. Souhlasím s tím, aby práce byla zpřístupněna pro studijní a výzkumné účely.

V Praze dne 10. 6. 2019

Michael Kolek



## **Bibliografická citace**

Kulturní vývoj Vršovic a jeho okolí na přelomu 19. a 20. století: bakalářská práce / Michael Kolek; vedoucí práce: Prof. PhDr. Jaroslav Čechura, DrSc. -- Praha, 2019 -- s.

## **Anotace**

Bakalářská práce bude sledovat kulturně-historický vývoj Vršovic v letech 1922-1977, kdy se Vršovice stávají součástí Velké Prahy. Analyzuji klíčové stavby, které byly za této éry postaveny. V druhé části práce se budu zabývat hospodářskou krizí a jejími důsledky pro Vršovice, které měly fatální dopad na kulturu a vedly až k druhé světové válce. Dále uvedu vzpomínky pamětníka Bohumila Koblíhu, svědka Květnového povstání 1945 ve Vršovicích. Ve druhé části práce se budu zabývat stavebním rozvojem v 50. a 60. letech 20. století až do roku 1977, kdy skončila výstavba panelových domů typu G 57. Cílem bakalářské práce je rozebrat kulturně-historický vývoj Vršovic za pět dekad.

## **Klíčová slova**

Architektura, kultura, město, přelom 19. a 20. století, stavby, Velká Praha, Vršovice

## **Abstract**

The bachelor thesis will follow the cultural and historical development of Vršovice in the years 1922-1977, when Vršovice becomes a part of Great Prague. I analyze the key buildings that were built in this era. In the second part I will deal with the economic crisis and its consequences for Vršovice, which had a fatal impact on culture and led to the Second World War. I will also mention the memories of witness Bohumil Koblíha, a witness to the May Uprising 1945 in Vršovice. In the second part of the thesis I will deal with the building development in the 1950s and 1960s until 1977, when the construction of G 57 prefabricated houses ended. The aim of this bachelor thesis is to analyze the cultural and historical development of Vršovice in five decades.

## **Keywords**

architecture, buildings, culture, town, turn of the 19th and 20th centuries, Velká Praha, Vršovice

**Počet znaků 79 586**

## **Poděkování**

Chtěl bych poděkovat vedoucímu mé bakalářské práce prof. PhDr. Jaroslavu Čechurovi DrSc. za cenné rady a připomínky.





# Obsah

<b>ÚVOD</b> .....	<b>11</b>
<b>1 PŘEHLED LITERATURY</b> .....	<b>13</b>
<b>2 HISTORIE OBCE VRŠOVICE</b> .....	<b>15</b>
2.1 Pravěk.....	15
2.2 Významní archeologové.....	16
<b>3 STŘEDOVĚK</b> .....	<b>17</b>
3.1 Novověk .....	17
3.2 Václav Drobný .....	19
<b>4 VRŠOVICKÉ ŠKOLY</b> .....	<b>25</b>
4.1 Učitelé .....	27
<b>5 KOSTELY</b> .....	<b>33</b>
5.1 Kostel sv. Mikuláše.....	33
5.2 Kostel sv. Václava.....	34
5.3 Husův sbor .....	35
5.4 Lunapark Eden .....	37
5.5 Velká hospodářská krize .....	38
5.6 Hospodářská krize v Československu.....	38
<b>6 DRUHÁ SVĚTOVÁ VÁLKA A KVĚTNOVÉ POVSTÁNÍ VE VRŠOVICÍCH</b> .....	<b>41</b>
<b>7 BYTOVÁ KULTURA V ČESKOSLOVENSKU V LETECH 1944- 1948</b> .....	<b>43</b>
7.1 Socialistický realismus.....	46
7.2 Vzorná sídliště po roce 1948.....	46
7.3 Panelová výstavba po roce 1956 .....	47
<b>ZÁVĚR</b> .....	<b>53</b>
<b>SEZNAM POUŽITÝCH ZKRATEK</b> .....	<b>55</b>
<b>SEZNAM LITERATURY</b> .....	<b>57</b>
<b>PŘÍLOHY</b> .....	<b>59</b>
<b>PŘÍLOHA 1: OBRAZOVÁ PŘÍLOHA</b> .....	<b>59</b>



# ÚVOD

Naše hlavní město Praha je srdcem Evropy. Má za sebou bohatou historii. Když Karel IV. (1316-1378) na počátku své vlády zvolil Prahu za hlavní panovnickou rezidenci svého rodu, českého státu a středověké římské říše, pojal současně záměr pozvednout své sídlo k nejvyššímu lesku a vybavit je všemi významnými institucemi oné doby. Jeho počínání bylo podřízeno ideální vizi učinit z Prahy novou metropoli impéria, po Římu, Konstantinopoli a papežském Avignonu nové nejvýznamnější město a centrum křesťanské Evropy.

Na počátku 20. století totiž tvořily Prahu jen její historické čtvrti, protože mnohé velké okolní obce a města si svou samostatnost žárlivě střežily. Situace se změnila po vzniku Československa v roce 1918, kdy se původně provinční města monarchie stalo hlavním městem nového státu a začlenit se pod jeho křídla začalo být pro obce zajímavé. Dne 6. února 1920 byl schválen zákon o Velké Praze, díky němuž se k hlavnímu městu od 1.1. 1922 připojilo 37 obcí a samosprávných okresů. Území města se tak rozšiřuje na více než 17 tisíc hektarů. Do roku 1949 spadaly Vršovice spolu se Strašnicemi, Záběhlicemi a Hostivaří pod obvod XIII.

Dnes má Praha celkem 57 městských částí a 22 správních obvodů. Každá část má svoji historii. Vršovice spadají od roku 1960 do obvodu Prahy 10,

Práce bude zaměřena na architektonický vývoj Vršovic ve 20. století. Toto téma jsem si vybral, protože zde žiji od dětství. Již od mých raných let pozoruji značný rozdíl mezi zástavbou Vršovic v porovnání s ostatními čtvrtěmi městské části |Prahy 10. Kupříkladu v sousedních Vinohradech nikdy nezažili panelovou výstavbu jako na Sídlišti Vlasta ve Vršovicích.

Zástavba Vršovic je tedy velice pestrá. Můžeme zde zpozorovat secesní domy, které se nachází v ulici Kodaňská a jejím okolí, ale také je zde paneláková výstavba na sídlišti Vlasta, z doby normalizace. Vršovice jsou zajímavé nejen architektonicky, ale i neustálou přeměnou, svou kulturou, skladbou obyvatelstva a jeho životním stylem. V samém centru této pražské čtvrtě nalezneme dva katolické kostely, kostel sv. Mikuláše z roku 1328 a kostel sv. Václava, který vznikl o šest století později.

Téma práce jsem časově vymezil do období mezi léty 1902-1977 Na začátku 20. století nastávají pro Vršovice změny, stávají se městem. Ve stejném roce povolil císař

František Josef I. užívání městského znaku, který Praha 10 používá dodnes. Rozhodl jsem se zakončit práci rokem 1977, z toho důvodu, že v tomto roce končí výstavba panelových bytů na sídlišti Vlasta.

V první kapitole se budu věnovat dějinám obce od pravěku až po 19. století.

Druhá kapitola se budu věnovat kulturnímu a společenskému životu Vršovic. Rozeberu profánní a sakrální stavby Vršovic. Právě spolu s urbanizačním procesem obce, od roku 1922 pražské čtvrti, souvisí také rozvoj veřejných budov a jejich modernizace.

Ve třetí kapitole se budu věnovat Velké hospodářské krizi, která měla bezprostřední dopad na vršovický lunapark v Edenu.

Ve čtvrté kapitole budu psát o pražském povstání ve Vršovicích.

V páté kapitole se zaměřím na architektonické metody, které se uplatňovaly v poválečných letech. Základním směrem pro toto období se stal socialistický realismus.

Dále se zmíním o stavbách, které byly v tomto období ve Vršovicích zrealizovány.

# 1 PŘEHLED LITERATURY

Téma je zpracováno v rámci regionální historie Prahy jedná se například o práci Pavla Augusty *Kniha o Praze 10*, která vyšla roku 1997 v nakladatelství MILPO, dále o práci Dagmar Broncové *Praha 10 křížem krážem*. Také byla vydána nakladatelstvím MILPO, ale v roce 2006. Dále se budu opírat o knihu od bývalého starosty Prahy 10 Karla Výruta. V roce 1998 vyšla v nakladatelství Urban jeho první kniha pojednávající o Praze 10 s názvem *Čtení o Praze 10: kapitoly o stavebních památkách Vršovic, Strašnic, Vinohrad, Malešic a Záběhlic*. Kniha, která vyšla roku 1902 pod názvem *Kniha obce Vršovické u Prahy* od Bedřicha Šplíchala, která byla vydána k příležitosti povýšení městyse na město. Kniha je důležitým zdrojem popisující dějiny obce v 19.století.

V roce 1980 vyšla kniha s názvem *Minulost a současnost Prahy 10*. I přesto, že publikace vznikla za socialismu a obsahuje mnohdy zavádějící informace, středověkou historii má zpracovanou kvalitně.

Kniha, která se zabývá osobnostmi a pamětihodnostmi v regionu Prahy 10 vyšla v nakladatelství FOIBOS v roce 2014 se jmenuje *osobnosti a památky Prahy 10* od Jakuba Potůčka. V roce 2001 vydal Karel Výrut v nakladatelství Grátis knihu, kapitoly z pražské historie. Publikace obsahuje ucelenou historii Vršovic, Záběhlic, Strašnic a Vinohrad.

V roce 2014 vyšla kniha *Praha 10 známá neznámá* do níž jsou zahrnuty i Štěrboholy a Petrovice.

Literaturu, kterou jsem využil k tématu Velké hospodářské krize, byli publikace od Milana Sekaniny a Věry Olivové.

O květnovém povstání ve Vršovících v roce 1945 pojednává kniha: *Průvodce protektorátní Prahou* od Jiřího Padevěta.

V tématu socialistický realismus v architektuře jsem použil knihu Kimberly Elman Zarecové s názvem *Utváření socialistické modernity*.



## 2 HISTORIE OBCE VRŠOVICE

### Původ názvu Vršovic

O původu názvu obce Vršovice existuje více teorií, o žádné však nelze říci, že by byla plně přesvědčivá. Jedna teorie uvádí původ od slova “vrše“, což byl nástroj k chytání ryb, neboť podle starých historických pramenů Botič oplýval v dávných dobách hojností ryb. Rybářská vrše se později dokonce objevila v městském znaku Vršovic.<sup>1</sup> Jiný výklad názvu obce najdeme v Kronice české od Václava Hájka z Libočan, který zde praví, že v roce 730 jakýsi muž Vrš z Lechova rodu „na Libín přišel a před knížete Přemysla a kněžnu Libuši předstoupiv, žádal, aby mu dali k tomu své povolení a on stavěl a tomu příbytku i vsi Vršovice jméno dal...“*proto se říkalo, že to byla ves lidí Vršových.* V kronice vydané roku 1885 u příležitosti povýšení obce na městys se zase píše, že Vršovice mají své jméno díky své poloze, tedy, že se na vrších rozkládají. Ani tato možnost se nezdá být nikterak přesvědčivý, protože původní ves se začala shromažďovat v údolí potoka Botiče<sup>2</sup>.

### 2.1 Pravěk

Kromě ojedinělých nálezů z doby ledové patří nejstarší osídlení území dnešní městské části Prahy 10 zemědělcům mladší doby kamenné<sup>3</sup>. V období 4.-3. tisíciletí př. n. l. se zabývali především zemědělstvím. Nejstarší archeologické nálezy, z mladší doby kamenné, byly objeveny ve Vršovicích v Rennerově pískovně, založené na konci 19. století, a v zahradnictví pana Voláka s ní sousedícím, kde se dnes nachází ulice U Seřadiště, Na Louži a Oblouková. Jedná se o zbytky osady tzv. lineární kultury, jež byly nalezeny mezi léty 1900-1910.<sup>4</sup> Lidé, žijící v této době, byli prvními zemědělci ve střední Evropě jejich příchodem u nás začala mladší doba kamenná. Mezi mladší a pozdní dobou kamennou začíná vznikat Lengyelská kultura.<sup>5</sup> Z této kultury pochází vypíchaná keramika, nalezena v létě roku 1893 pod zahradou pana Voláka mezi Vršovicemi a Michlí, dnes po jižní straně Přípotoční, mezi ulicemi Sportovní

---

<sup>1</sup> BRONCOVÁ Dagmar, a kol.: Praha 10 křížem krážem, Praha: MILPO 2006, s. 12.

<sup>2</sup> POLÁK Martin, BRONCOVÁ, Dagmar, a kol.: Praha 10, Praha: MILPO, 2014, s. 13.

<sup>3</sup> KOLEKTIV AUTORŮ: Minulost a současnost Prahy 10, Praha: Obvodní národní výbor:1980, s. 16.

<sup>4</sup> BRONCOVÁ Dagmar a kol: Praha 10 křížem krážem, Praha, MILPO: 2006, s. 9.

<sup>5</sup> LUTOVSKÝ Michal, SMEJTEK Lubor a kol.: Pravěká Praha, Praha, Libri: 2005, s. 236.

a Obloukovou.<sup>6</sup> V bývalé Rannerově pískovně pod Bohdalcem byly objeveny sídlištní nálezy kultury nálevkovitých pohůrů.<sup>7</sup> Z doby Únětické kultury byl nalezen bohatý únětický hrob se sedmi náhrobkami a zlatou náušnicí. Byl objeven při úpravě hřišť sportovní společnosti Eden v roce 1921<sup>8</sup>. Také starší doba bronzová nám skrývala své stopy v údolí kolem Botiče. Od začátku 20. století víme o menším pohřebišťě únětické kultury v Edenu, ke kterémuž pravděpodobně patří i jeden z nejbohatších hrobů té doby z území Prahy, objevený roku 1935<sup>9</sup>. V bývalé Rennerově pískovně byly na začátku 20. století rozrušeny sídlištní jámy únětické kultury<sup>10</sup> Prostor vymezený zhruba dnešními ulicemi U Vršovického nádraží a Sámovou, na západě Botičem z jihu železniční trati byly v předminulém století rozkopány jámy s knovízskou keramikou. Část nálezů měla být darována Národnímu muzeu.<sup>11</sup> V roce 1936 objevil pan Radoměřský, ještě jako malý kluk římskou minci císaře Constantina II. raženou v letech 351-355. Nález se uskutečnil v Heroldových sadech. V Ruské ulici bylo odkryto kostrové pohřebišťě z 10. a 12. století.<sup>12</sup>

## 2.2 Významní archeologové

Mezi archeology, kteří ve Vršovcích kopali byli především amatérský archeolog Václav Krolmus a archeolog Josef Antonín Jíra. Václav Krolmus byl páter a sběratel českých pověstí. V polovině 19. století navštěvoval mnohá místa přilehlých obcí u Prahy, kde objevoval pravěké pozůstalosti. Nálezy odevzdával Archeologickému sboru Národního muzea. Český archeolog Josef Antonín Jíra se významně zasloužil o naše znalosti o pravěkém osídlení Prahy v místech dnes již zcela zastavěných.<sup>13</sup>

---

<sup>6</sup> ŠPLÍCHAL Bedřich, Paměti obce vršovické u Prahy. Vršovice: Městské zastupitelstvo 1902 s.7.

<sup>7</sup> LUTOVSKÝ Michal, SMEJTEK Lubor. a kol.: Pravěká Praha, Praha: Libri, 2005, s. 312.

<sup>8</sup> LUTOVSKÝ Michal, SMEJTEK Lubor. a kol.: Pravěká Praha, Praha: Libri 2005, s.347.

<sup>9</sup> BRONCOVÁ, Dagmar. a kol.: Praha 10 křížem krážem, Praha: MILPO 2006, s. 9.

<sup>10</sup> LUTOVSKÝ Michal, SMEJTEK Lubor. a kol.: Pravěká Praha, Praha: Libri, 2005, s. 457.

<sup>11</sup> LUTOVSKÝ Michal, SMEJTEK Lubor. a kol.: Pravěká Praha, Praha: Libri 2005, s. 585

<sup>12</sup> POLÁK Milan, BRONCOVÁ, Dagmar.: Praha 10 známá neznámá, Praha: MILPO, 2014, s. 45

<sup>13</sup> POLÁK Martin, BRONCOVÁ, Dagmar. a kol.: Praha 10 známá neznámá, s.45



## 3 STŘEDOVĚK

První písemné zmínky o osadě Vršovice pochází z roku 1088 v zakládací listině

kapituly vyšehradské, které dlouhá léta patřily. Přestože dnes již víme, že listina je nejspíš padělaná, její obsah odborníci většinou nezpochybňují. Kapitula měla pod správou osmdesát vesnic, mezi nimi také Záběhllice a Strašnice. Tehdy jí král Vratislav II. daroval vršovické pozemky, dvě štěpnice a dva poddané. Historické prameny uvádějí Vršovice ještě roku 1205 v souvislosti s potvrzením Přemysla Otakara I. o daru klášteru sv. Benedikta na Ostravě. Počátkem 13. století se ve Vršovicích střídali světští vlastníci-Mladota, po něm Nepron a Albrecht Štuk. Tento bohatý měšťan zde měl už dvůr s vinicemi, poli a krčmou. Od něj koupil v roce 1328 dvůr s vinicí řád německých rytířů.

Za vlády Karla IV. se okolí tvrze a bohdalecké stráně změnily na vinice. Jejich rozvoj byl natolik rozsáhlý, že se Vršovicím začalo říkat Údolí viničné a Botiči Vinný potok. Kromě vinic tu bylo zahradnictví. A štěpařství s velmi kvalitními ovocnými stromy. Pěstovala se zelenina, květiny, nechyběly ani chmelnice. Prameny hovoří i o šafránictví, pěstování šafránu, což mohou dosvědčit některé tradované názvy polností a hospodářství jako Šafránice nebo Šafránka

Těžké časy nastaly nejen pro Vršovice, ale i Nusle, Záběhllice a další obce v době husitských válek. Vršovice se za husitských bouří staly svědkem dlouhých bojů. Obec patrně zpusťily i bitvy pod Vyšehradem roku 1420. Odehrála se zde i porážka císaře Zikmunda a odtud také roku 1448 zaútočil pozdější český král Jiří z Poděbrad proti Vyšehradu a dobyl jej.

### 3.1 Novověk

Mnohé majetky v okolí Prahy za husitských válek padly do rukou pražských měst. Některé byly vráceny již koncem 15. století, jiné zkonfiskoval Ferdinand I. po nezdařeném odboji v roce 1547. A tak se roku 1557 dostali Vršovice do rukou pana Kašpara Granovského z Granova, sekretáře Ferdinanda I. Objevujil se tak mocný a bohatý majitel, který navíc spojil Vršovice do jednoho celku s Podolím a Dvorci, v tomto uskupení zůstaly přes než dvě století.<sup>14</sup>

---

<sup>14</sup> EZECHIEL Michal. Kronika MČ Praha 10, 2004

Rod Granovských držel Vršovice až do roku 1620, kdy je Ferdinand Granovský prodal Janu Rudolfu Trčkovi z Lípy, který vršovické majetky věnoval své manželce Marii Magdaleně, jenž je hned následujícího roku vyměnila s Maxmiliánem z Valdštejna. Ponechala si jen jeden statek se sedmi poddanými, statek jí však byl zkonfiskován krátce po bitvě na Bílé hoře. Dále se ve vlastnictví střídají majitelé, kteří získali statky jako odměnu za své služby katolické straně a v roce 1648 se Vršovice dostaly do majetku hrabat ze Štenberka a od nich je vyženil kníže Leopold Paar.

Šťastné období nastává pro Vršovice roku 1797, kdy je (za 200 tisíc zlatých) koupil Jakub z Wimmerů (1754-1822), který se narodil se 25. ledna 1754 ve staropražské rodině zámožného obchodníka. Vystudoval inženýrství, ale za kariérou se vydal do rakouské armády. Zúčastnil se bojů proti Prusům, později, v 80. letech 18. století prokázal mimořádné organizační schopnosti při výstavbě pověstné terezínské pevnosti. Osvědčil se natolik, že byl pověřen řízením dopravy a zásobováním v celé rakouské armádě. Proto byl v roce 1791 vyznamenán řádem svatého Štěpána a císař František II. jej za zásluhy o armádu povýšil do šlechtického stavu. Z armády odešel nejen s bohatými životními zkušenostmi, ale také se slušným majetkem, s kterým uměl hospodařit. Kromě Vršovic vlastnil také Nusle, Záběhlice a několik dalších vsí. Stal se průkopníkem moderní metody v zemědělství a štěpařství, založil sady, vinice, zasloužil se o rozvoj manufaktur a byl i velkým mecenášem kultury.<sup>15</sup>

Za své zásluhy se stal čestným pražským občanem, ale záhy po smrti roku 1822 upadl v zapomnění.

Vršovice poté přešly na základě prodeje roku 1809, do majetku Filipa z Wessenbeka, dále je vlastnil roku 1832 Karel Ferdinand Putteany a posledním šlechtickým vlastníkem Vršovic byl roku 1841 Augustin Lonqueval Buquoy. Roku 1858 koupil Vršovice Alois Procházka. Jeho dědicové na počátku 20. století prodali na začátku 20. století vršovický velkostatek Občanské záložně ve Vršovicích.

Hospodářský rozvoj Vršovic nastal od 80. let 19. století a začátku 20. století, kdy se ze zemědělské vesnice stal městyš. Žádost o povýšení Vršovic na městyš byla podána obecním zastupitelstvem již roku 1881 učiněn návrh na podání žádosti o povýšení Vršovic na městyš. Na žádosti byly Vršovice popsány jako obec čítající

---

<[https://www.praha10.cz/Portals/0/Kronika/kronika\\_2004.pdf](https://www.praha10.cz/Portals/0/Kronika/kronika_2004.pdf)>

<sup>15</sup> VÝRUT, K. Příběhy z kronik pražského předměstí. Praha: Agentura Gratis, 2002, str. 21-23

302 domů, lékárnu, chlapeckou a dívčí školu, kostel, faru, hřbitov, nádraží, deset „výstavných“ ulic, pivovar, továrny na mechanické stroje, hořčici, kávu a 16 hostinců. Neuběhly ani čtyři roky a císař František Josef I. žádosti vyhověl a 22. února 1885, zhruba po 800 letech od první zmínky o existenci vsi, svým výměrem „ráčil obec Vršovice na městys nejmilostivěji povýšit“. Hospodářský rozvoj Vršovic nastal od 80. letech 19. století a začátku 20. století, kdy se ze zemědělské vesnice stal městys.<sup>16</sup>

### **3.2 Václav Drobný**

Prvním starostou města Vršovic se stal Václav Drobný se narodil ve Vršovicích 10. července 1862 ve Vršovicích do starousedlické rodiny. Pocházel z dvanácti dětí.

Od dětství byl nadšeným cvičencem Sokola a později i jeho funkcionářem. Po celou dobu stavby byl členem stavební komise. Podílel se na výstavbě vršovické sokolovny a působil ve stavebním družstvu, která postavila nové tělocvičny. Jako dvacetiletý jinoch cvičil již na prvním sokolském sletu roku 1882, ještě za dob Miroslava Tyrše, a jako svěží sedmdesátník cvičil i na IX. sletu všesokolském roku 1932. Václav Drobný v době I. sletu 1882 působil v mnoha spolcích, např. ve Společenstvu živností vršovických, v Jednotě obchodních grémií, v redakční komisi Obchodních listů, v Obchodní a živnostenské komoře pražské a také v Občanské záložně. Byl předsedou Měšťanské besedy, Spolku pro zbudování nového katolického kostela ve Vršovicích, Ústřední matice školské ve Vršovicích, členem spolku Smetana, Klubu citeristů, Ústřední jednoty rodinných zahrádek ve Vršovicích a dalších.

Za dob jeho starostovské funkce se upravil tok Botiče, postavila budova dívčí školy v Heroldových sadech, přestavěla Rangherka na radnici, upravila se řada prostranství a ulic, zřídily se kasárny Roháče z Dubé - 28. pěší pluk, otevřela se Kodaňská třída, zřídil se okresní soud, vybudovaly se chodníky a kanalizace, nebo se prodloužila elektrická dráha do Vršovic. Je tedy zřejmé, že Vršovice za jeho vlády prosperovaly.

Roku 1902 se Vršovice staly samostatným městem, které se dále rozvíjelo. Ve Vršovicích otevřeli novou školní budovu reálky a začalo se se stavbou Vinohradské

---

<sup>16</sup> ŠPLÍCHAL, B. Paměti obce vršovické u Prahy. Vršovice: Městské zastupitelstvo, 1902, s.40

nemocnice. Na Bohdalci byl založen nový vršovický hřbitov.<sup>17</sup> 24. listopadu 1902 byl schválen nejvyšším výnosem císaře Františka Josefa I. městský znak Vršovic.

*Pravá polovina polceného štítu je dělená. V jejím horním stříbrném poli je červený štítek, na něm stříbrný dvouocasý lev se zlatou korunou, zlatými drápy a vyplazeným červeným jazykem. Dolní pravé pole je modré. Na ně je otvorem nalevo položená zlatá vrš, nad ní dvě stříbrné zkřížené širočiny (bradatice) na zlatých topůrkách. V levé červené polovině štítu stojí zlatá zeď z tesaných kamenů se stříbrným cimbuřím. Nad ní vynikají dvě zlaté věže s okénky, stříbrným cimbuřím a zlatou střechou. Zeď, vystupující ze zeleného trávníku je prolomena klenutou branou se zlatým, do polovice spuštěným hřebenem a s dopředu otevřeným levým křídlem. Dělicí čára štítu rozpolcuje rovněž pravou, poněkud zvýšenou věž a otvor brány. Z brány vyniká obrněná zahnutá pravice, která v holé pěsti drží tesaný meč se zlatou rukojetí, máchajíc jím vzhůru a před sebe. Na okraji hlavy štítu spočívá stříbrná zděná koruna s pěti výběžky. Český lev je znakem Království českého, bradatice s vrší znakem pánů Sekerků ze Sedčic, kteří odvozovali svůj původ od Vršovců, a hradební zeď s cimbuřím a věžemi je polovinou znaku královského hlavního města Prahy.<sup>18</sup>*

Již po roce 1910 se na tomto území tvoří kontinuální zástavba se secesními činžovnými domy. V této době byla ve Vršovcích postavena řada secesních staveb. Jmenujme alespoň Občanskou záložnu z roku 1912 navržená architektem Antonínem Balšánkem, která stojí na dnešním Vršovickém náměstí. Rozvoj byl narušen první světovou válkou. Ze škol se stávaly lazarety. Na potraviny a oblečení byly vydávány lístky, které ale nebyly zárukou toho, že za ně dotyčný něco dostane.<sup>19</sup>

## **Velká Praha**

Již koncem starostovského období Čenka Gregora se začal rodit plán, který směřoval ke vzniku Velké Prahy. V roce 1896 se obec pražská společně s obcemi Nusle, Vršovice, Košíře, Střešovice, Dejvice a Bubeneč obrátila do Vídně na říšskou radu a ministerstvo financí s žádostí o prodloužení platnosti slučovacího zákona pro Prahu. Šlo tedy s výjimkou Prahy a Nuslí o předměstské obce, které nebyly zahrnuty do výměru dosavadních zákonů, upravujících podmínky sloučení. V roce 1897 se ještě ani nezdálo být příliš reálné, že by bylo nutno počítat s ochotou Prahy skutečně se spojit

<sup>17</sup> VÝRUT Karel. Příběhy z kronik pražského předměstí. Praha: Agentura Gratis, 2002, str. 19.

<sup>18</sup> KOLEKTIV AUTORŮ: Minulost a současnost Prahy 10, s.19.

<sup>19</sup> KOLEKTIV AUTORŮ: Minulost a současnost Prahy 10, s.19.

jen s osmi menšími a vzdálenějšími předměstskými obcemi, a to i přes nevoli silných vnitřních předměstí. Novodobá historie Vršovic započala 1. ledna 1922, kdy vstoupil v platnost zákon o sloučení obcí sousedních s Prahou č. 114/1920 Sb. Zákon o vytvoření Velké Prahy byl schválen dne 6. února 1920. Vršovice spolu se Strašnicemi Záběhlicemi a Hostivaří byly přičleněny k Velké Praze v rámci nově vzniklého XIII. pražského okresu.

Vršovice připojením k Praze pozbyly svou samostatnost. Staly se pražskou čtvrtí s 677 domy a s více než 33 tisíci obyvateli, kteří museli někde bydlet. Začalo se tedy stavět ve velkém a tato změna se výrazně zapsala do tváře čtvrti.

Obec Malešice s Žižkovem a Hrdlořezy byly zařazeny do Prahy XI, Královské Vinohrady patřily pod Prahu XII. Praha se tak celkem s 677 tisíci obyvateli stalo jedenácté největší město v Evropě.<sup>20</sup>

### **Činžovní domy u náměstí Svatopluka Čecha**

V ulicích v okolí náměstí Svatopluka Čecha je hned několik secesních domů z počátku 20. století. V Holandské ulici stojí secesní dům čp. 15 s nevšední fasádou, postavený architektem Františkem Novotným v roce 1911. Další zajímavé domy z prvních let minulého století najdeme také v ulicích minské a Orelské. V orelské stojí i dům čp. 611 se střízlivou secesní fasádou a domy čp. 574 a 589, postavené kolem roku 1910, jejichž secesní fasády jsou naopak bohatě zdobené. Dům čp. 741 na nároží s ulicí Na Spojce střízlivou konstruktivistickou fasádu a nároží z cihlového zdiva. Dům byl postavený v roce 1927 architektem Josefem Prskavcem.

Na rohu Moskevské a Slovinské ulice byl postaven v roce 1912 pozdně secesní činžák od Václava Čápa. Autorem plastiky Alegorie vědy na portálu je Čeněk Vosmík.

Příkladem architektury pozdní secese prolínající s prvky nastupující moderny je fasáda činžáku čp. 516 v Moskevské ulici. Budova byla postavena v roce 1908 podle návrhu Antonína Kotka a Felixe Kvetinky. Sousední budova čp. 267, kterou v roce 1911 postavil Václav Šourek. Budova upoutá bohatě zdobenou secesní fasádou s reliéfy a třemi geometrickými štíty.

---

<sup>20</sup> LEDVINKA V, PEŠEK J. Praha. Praha: Lidové nakladatelství, 2000, s. 526.

Na rohu Čechova náměstí a Minské ulice se nachází činžák čp. 771 z roku 1927, jehož autorem je Kotěruv žák Josef Štěpánek. Činžák se od okolní zástavby liší strohým puristickým slohem. Jedná se o raritu, neboť puristických staveb není v Praze mnoho.<sup>21</sup>

### **Činžovní domy v okolí Kodaňské a Ruské ulice**

Kodaňská ulice bývá považována za nejhezčí vršovickou třídu. Nachází se zde secesní nájemní dům čp. 561, s věží a výzdobou, která připomíná Pěvce večerních písní Vítězslava Háalka. Postavil jej v roce 1910, stejně jako činžák čp. 582, nápadným motivem dívky s labutí. Vznešený dům čp. 623 zdobí nároží s ulicí Slovinskou.

Na okraji dnešní Finské ulice postavil v roce 1911 Václav Šourek podle projektu Václava Řezníčka šestipodlažní rohový činžák čp. 600. Ozdobil jej secesní fasádou s romantickými prvky a arkýřem, zakončenou věží. Václav Šourek a Václav Řezníček spolupracovali i na stavbě domu čp. 559, který je zdoben novobarokním průčelím se sochou rytíře a nápadným obrazem sv. Václava ve štítě.

Architekt Josef pospíšil navrhl činžovní dům čp. 549 z roku 1909, který je nápadný glazovanými keramickými prvky. Stejný projektant je pravděpodobně autorem blízkému domu čp. 444 z roku 1907. Josefu Pospíšilovi je přisuzováno také autorství secesních domů čp. 522 a 523, nazvané Washington a Chicago, které se nacházejí v Tolstého ulici. Připomeňme, že Tolstého ulice měla v minulosti mimořádný význam pro vršovická děcka. Spolu s uličkou Na Kovárně byla jedinou místní ulicí, kde se v zimě smělo sáňkovat.

Vedle Kodaňské ulice se nachází ulice 28. pluku. I tato ulice je zastavěna secesními domy. Mezi ně například patří činžák čp. s nápadnou, kamenem obloženou fasádou, jehož architektem je Bohuslav Homoláč. Na secesních domech čp. 485 a 521, které postavil mezi léty 1907 a 1908 Josef Hercík, najdeme sochařskou výzdobu s motivy necudných trubačů připisovanou sochaři Antonínu Waigantovi. V ulici 28. pluku stojí od roku 1910 také nájemní dům čp. 575 projektovaný Karlem Vítězslavem Maškem. Na pozdní secesní fasádě se podílel sochař Josef Jiří Hlava.

Secesně-eklektický činžák v ulici 28. pluku, bývalý Lidový dům, byl dokončen v roce 1906, zřejmě Václavem Řezníčkem. V areálu Lidového domu býval původně hostinec

---

<sup>21</sup> VÝRUT, Karel. Kapitoly z pražské historie: Nová tiskárna Pelhřimov. Praha, 2001, s75

s tanečním sálem a rozlehlým dvorem, později našla sídlo modlitebna církve metodistické.





## 4 VRŠOVICKÉ ŠKOLY

V roce 1907 byla postavena chlapská měšťanská škola. Stojí na nároží dnešní Estonské ulice a vyniká secesním průčelím se zajímavou plastickou výzdobou s medailony spisovatelů.

Česká státní reálka ve Vršovicích vznikla roku 1908. nejprve našla přístřeší v Rangherce a teprve v roce 1916 se přestěhovala do nové budovy v Hálkově<sup>22</sup> ulici. Po vzniku Československé republiky v roce 1918 sloužila budova reálky ministerstvu pošt.

Stavební firma Václava Šourka postavila v roce 1911 budovu měšťanky na třídě krále Jiřího, naproti Feiglově továrně. Budova se tradičně připisuje Antonínu Turkovi. Dnes v budově střední hotelová škola.

V roce 1917 se chlapecká a dívčí měšťanská škola rozdělila. Každá škola se oddělila na dvě samostatné měšťanky. Válka se chýlila ke konci, ale válečné útrapy se stále více dotýkaly života škol. Nedostatek uhlí vedl v zimních měsících k mimořádným prázdninám a krácení vyučování. Přestože se monarchie potýkala s krizí, oslavily vršovické školy v květnu 1918 s patričnou důstojností narozeniny císařovny a královny Zity, aby si za necelý půlrok podle téměř shodného scénáře připomínaly významné dny českých velikánů. Se zvláštní pozorností a s nadšením se po vzniku republiky oslavovali prezident Tomáš Garrigue Masaryk, Jan Hus, a Jan s Komenským.

Ke vzniku nových vršovických došlo v roce 1920 rozdělením chlapeckých a dívčích škol na tři chlapecké a tři dívčí školy. Jedna z dívčích škol se začátkem školním rokem 1920/1921 usídlila ve školní budově na třídě krále Jiřího.<sup>23</sup>

Základní škola v ulici U Vršovického nádraží byla postavena v roce 1930. Náklady na tuto stavbu činily 8 milionů korun. Kromě tříd byla škola vybavena sálem s jevištěm a stala se novým kulturním a osvětovým střediskem. Konaly se zde přednášky, koncerty i divadelní představení. Novou školní budovu pravidelně využíval pro své kulturní akce vršovický Městský osvětový sbor, koncerty pěveckého sboru zde organizovalo sdružení

---

<sup>22</sup> dnes ulice Kodaňská

<sup>23</sup> Dnes ulice Vršovická

Smetana. a přednášky spojené s ukázkami „prostných cvičení tělocviku“, tu pořádala Dělnická tělocvičná jednota.<sup>24</sup>

„Zlatým písmem“ jsou ve školních kronikách vedeny záznamy ze dne 16. března 1930, kdy „zavítal do Vršovic pan prezident ke slavnosti položení základního kamene ku stavbě budovy pro sociální a kulturní péči. Žáci účastnili se v průvodu učitelstva uvítání pana prezidenta na letním cvičišti Sokola.“

Velká hospodářská krize z počátku 30. let zasáhla i vršovické školy. Učitelé organizovali sbírky, pořádali veřejná vystoupení a tomboly, z jejichž výtěžků, pomáhali nejchudším dětem. Smutný byl i školní rok 1938/1939. 24. září 1938 byla vyhlášena mobilizace, mladí učitelé odešli do armády. Některé školy zabrány vojskem a nezbylo než vyučovat podle zkráceného rozvrhu. Po Mnichovu přicházeli do Vršovic kantoři, kteří museli opustit školy a domovy v zabraném pohraničí a pro jejichž umístění nebylo jiné řešení, než předčasně penzionovat starší učitele a provést velké změny ve sborech škol.

Před druhou světovou válkou fungovalo ve Vršovících pět chlapeckých a pět dívčích obecných škol a tři dívčí měšťanky, celkem tedy 16 škol, do nichž chodily zhruba 4 tisíce dětí a v nichž učilo 120 učitelů. Vedle těchto škol byla i pomocná škola se třemi třídami, státní reálné gymnázium a mateřská škola v Heroldových sadech. Její slavnostní otevření proběhlo 6. listopadu 1932.

Další školy přibily po 2. světové válce. V ulicích Jakutské (1955), Omské (1959), Vladivostocké (1960) a U Roháčových kasáren (1965).

Ateliér architektů Bohumíra Kozáka a Karla Straníka navrhl školu ve Vladivostocké ulici v roce 1958. Jednalo se o typový projekt moderního řešení školní budovy, který bral ohled nově zaváděnou polytechnickou výchovu, kromě běžných tříd počítal s odbornými učebnami pro fyziku, biologii, chemii, kreslení a tělocvičny umístěval v jednotlivých pater. Ve škole nechyběla kuchyň, jídelna, umývárna se sprchami, a dokonce ordinace lékaře. Železobetonová kostra stavby byla montována z hotových dílců vyráběných na staveništi. Vstup do školy zdobí plastika Do života od sochaře Josefa Klimeše. Podle tohoto projektu byly postaveny i další školní budovy, mezi nimi škola ve Sportovní ulici a strašnické Gutově.

---

<sup>24</sup> VÝRUT, Karel. Kapitoly z pražské historie, s. 39

Dnes je ve Vršovicích několik středních škol a gymnázií v Omské a Přípotoční, kde je navíc i Sportovní gymnázium, zdravotní škola v ruské, obchodní akademie v heroldových sadech a hotelová škola v ulici Vršovické.<sup>25</sup>

#### 4.1 Učitelé

Učitelé působící ve Vršovicích se kromě vlastní pedagogické práce účastnili společenského života a byli oporou místních spolků a sdružení. Několik zdejších pedagogů proslula literární a uměleckou činností. Jedním z nich byl Bedřich Šplíchal, autor vršovické kroniky a několika pedagogických publikací. Také řídící učitel měšťanské školy Rudolf Hutterer napsal řadu učebnic měřictví a rýsování. Spisovatel František Křelina se živil rovněž jako učitel ve Vršovicích. Proslavil se románem ze školního prostředí *Na Březích Botiče* (1948), ve kterém uplatnil znalost Vršovic a zachytil rozmáhající se kariérismus po roce 1945. Mezi jeho básnickou tvorbu patří sbírky *Půlnoční svítání* (1927) a *plaché světlo* (1934). V roce 1927 napsal knihu povídek *Hlas kořenů* a v roce 1935 román *Hlas na poušti*. Po nacistické okupaci se Křelina upnul k protiokupačním jinotajům v *Triptychu Klíče království* (1939) a k české minulosti v díle *Dcera královská, blahoslovená Anežka česká* (1940). Román *Můj otec kapitán* (1947) věnoval důstojníkům československé armády, kteří se za okupace postavili na odpor proti Němcům. V letech 1951-1960 strávil Křelina ve vězení a po propuštění se do školy již nevrátil.

Dalším učitelem a spisovatelem byl kantor zdejšího gymnázia Bohuslav Pernica. Na gymnáziu v Kodaňské učil také básník a překladatel poezie Ivan Slavík. Ve výčtu dalších vršovických kantorů, jejichž jména znala česká veřejnost byl i Václav Beneš, nejstarší ze sourozenců prezidenta Edvarda Beneše. Do Vršovic přišel v roce 1891. Nejprve zastával místo podučitele, po dvou letech byl jmenován učitelem na obecné škole a v srpnu 1895 se stal učitelem matematiky na vršovické měšťance. Václav Beneš pomáhal bratrům Edvardovi a Vojtovi v době, kdy studovali v Praze. Koncem listopadu roku 1914 byl během vyučování raněn mrtvicí a ochrnul na jednu stranu těla. Od té doby nebyl Václav Beneš schopen učit a 27. dubna zemřel.

Pamětní deska, umístěná v červnu roku 1946 na budovu základní školy v Heroldových sadech, připomíná učitele a žáky vršovických škol, kteří položili životy za svobodu

---

<sup>25</sup> VÝRUT, Karel. Kapitoly z pražské historie, s. 40

v období nacistické okupace. Zvláště upozorňuje na hrdinství zdejšího řídicího učitele Jana zelenky, známého pod krycími jmény Říha a Hajský.<sup>26</sup>

### **Rozvoj průmyslu ve Vršovicích**

U zrodu vršovického průmyslu byla proslulá továrna na košile a jemné prádlo značky Zvon, která patřila Josefu Feiglovi a o mnoho let později byla známá jako národní podnik Triola. Vznikla roku 1889. V počátcích své existence sídlila v Havlíčkově ulici v domě čp. 320. Od roku 1906 působila na rohu dnešní ulice Vršovické a Moskevské ulice. Firma měla až 350 zaměstnanců, vyráběla kvalitní zboží, které vyvážela do celé Evropy i do zámoří. V roce 1902 se z Karlína do Brožíkovy ulice č. 216 přestěhovala rafinérie na cukr a sirup pánů Kohna a Adlera. Dodávala na trh nejen cukr a sirupy, ale také umělý med, cukrovinky a brzy se stala největším výrobcem kandysového cukru v celém Rakousku-Uhersku. I o vzniku Československé republiky vyvážela vršovická firma své výrobky do celé Evropy, ale i do Egypta i Číny. V roce 1924 založili vlastníci firmy další společnost na výrobu bonbonů a cukrovinek v Brožíkově ulici. jmenovala se s Koa, ale ve Vršovicích měla silnou konkurenci. Dobře známá továrna na cukrovinky byla totiž i firma Kanold na třídě krále Jiřího.

V Sámově ulici čp. 664 měla sídlo firma Standard Elektrik Doms a spol., továrna na výrobu telefonních, telegrafických a elektrických signálních aparátů.<sup>27</sup>

V Brožíkově ulici býval Müllerův parní mlýn. Další automatický mlýn patřil Josefu Fialovi a stával od roku 1909 v Bartoškově ulici za tratí. Mlýn byl znám kvalitním a vyhledávaným podnikem. Když v roce 1912 Josef Fiala zemřel, vedla jeho podnik až do roku 1930 jeho manželka a potom jejich adoptovaná dcera Marie Zinderová-Salačová.

V Bartoškově ulici sídlila také továrna na železné konstrukce Okenia. Zde také založil v roce 1921 Čeněk Bukovský továrnu ETA, která sídlila v impozantní konstruktivistické budově. Vršovická ETA vyráběla radiopřijímače a elektrotechnické zboží, výčepní stolice pro hospody, ledničky a chladicí přístroje pro potravinářský průmysl. V letech prosperity měla až 350 kvalifikovaných dělníků a třetinu výroby vyvážela téměř do celého světa. Elektrotechnické výrobky z Vršovic se prodávaly v Americe i Japonsku. V družstevní ulici čp. 666 sídlila továrna na kancelářský nábytek

---

<sup>26</sup> VÝRUT, Karel. Kapitoly z pražské historie, s. 40-41

<sup>27</sup> VÝRUT, Karel. Kapitoly z pražské historie, s. 61

Jana Klímy.<sup>28</sup> Firma byla založena v roce 1920 na Královských Vinohradech, ale potom, co dílna v roce 1924 vyhořela, obnovil Klíma výrobu ve Vršovicích, kde vybudoval jednu z nejmodernějších továren v republice, s měsíčním výkonem 15 vagónů nábytku. Moderní nábytek vyráběla také firma Adolfa Macha v Příčné ulici. Nábytek vyráběl i Václav Dušek v Kodaňské č. 22, zatímco v protějším domě č. 21 šil závod Jaroslava Mičky nejen běžné rukavice, ale i luxusní rukavičky na přání zákazníků.

V době rozvíjejícího se automobilismu, roku 1923 si obstaral karosárnu a lakovnu Martin Holík. Nacházela se v dílně za Waldeskou karosárnou. Malá dílna mu časem přestala vyhovovat, proto si v roce 1928 postavil dům na třídě krále Jiřího čp. 813, v němž otevřel provoz s nejmodernější technologií a zahájil výrobu karoserií podle individuálních potřeb zákazníků. Z Holíkových dílen vyjžděly elegantní osobní automobily, ale i nákladní vozy a autobusy.

V Kodaňské ulici č. 55 sídlila Autozbrojovka Bohuslava Žáčka. Ten si po skončení první světové války vrátil do Vršovic, aby si v domě rodičů zařídil dílnu na výrobu náhradních dílů k automobilům. Ve 30. letech byla Žáčkova dílna známa jako jediná firma v republice, která se zabývala přestavbou povozů na vozy s pneumatikami. Později prodával Žáčkův závod i jízdní kola.

Na třídě krále Jiřího čp. 766 podnikal velkovýrobce okenních rolet a žaluzií Josef Schreiber. Vyráběl okenní rolety bez péra a bez visících šňůr hyzdících fasády budov. Schreiberovy rolety zdobily nejen rolety po celé Praze, ale i mnohé československé zastupitelské úřady v zahraničí.<sup>29</sup>

### **Podnikatelská činnost Továrny Ko-i-noor**

Areál továrny na kovové zboží a mechanická spínadla Waldes a spol. pod názvem Koh-i-noor je patrně historicky i architektonicky nejvýznamnější průmyslovou památkou pražských Vršovic. Závod byl založen Jindřichem Waldesem v roce 1902 a sídlil původně v Karlíně, roku 1907 přesídlil do Vršovic. Firma se věnovala výrobě široké škály patentních knoflíků, šatních spínadel a zdrhovadel, zajišťovala i vlastní výrobu strojů pro jejich produkci a výzkum dalších materiálů, k čemuž využívala rozsáhlé laboratoře. Na Čechově náměstí v nárožním domě čp. 262 zřídila muzeum šatních

---

<sup>28</sup> VÝRUT, Karel. Kapitoly z pražské historie, s. 62

<sup>29</sup> VÝRUT, Karel. Kapitoly z pražské historie, s. 63

spínadel, kde byly shromážděny nejen výrobky firmy, ale i bohatá sbírka dokládající vývoj tohoto oboru. Závod prosperoval v meziválečné době, kdy měl pobočky rovněž v Paříži, Drážďanech, Barceloně, Varšavě a New Yorku. Po válce továrna pod názvem KOH-I-NOOR dále pokračovala ve výrobě, ovšem bez původních majitelů, kteří zahynuli v koncentračních táborech, s nimi i zanikly sbírky Waldesova musea.

Z rozsáhlého areálu továrny mezi ulicemi Vršovickou, Moskevskou, Kavkazskou a Altajskou se po řadě přestaveb dochovaly v poměrně původním stavu budovy s čp. 629 a část budov při Kavkazské, tvořící součást rozsáhlejšího čp. 478. Historicky nejstarší, architektonicky však značně poničenou součástí závodu je budova na nároží Moskevské a Vršovické ulice, postavená v roce 1907, kdy sem Waldes z Karlína přesídlil a začal budovat zdejší závod. Na ni navazuje dochovaná část oplocení při Vršovické ulici s kovanými secesními prvky.

V roce 1912 byla postavena podle návrhu architekta Ladislava Skřivánka v duchu architektonické moderny dvoupatrová budova při Kavkazské ulici. V symetricky řešeném průčelí dominuje střední oddělenými polosloupky bez hlavic a zakončený mírně předstupující stříškou. Ve střídavě členěné ploše se uplatňují nárožní pilastry a motiv obíhajícího vejcovce. Na levé straně navazuje další část budovy, architektonicky řešená obdobným způsobem, s vysokým řádem pilastrů s geometrickými hlavicemi. Tato část je zakončená atikou, za níž je skryta plochá střecha. Zeď obrácenou do Čechova náměstí zdobí známe logo Kooh-i-nooru s dívčí hlavou, které pro Jindřicha Waldese navrhl roku 1913 malíř František Kupka.

Rozsáhlá dominantní výrobní budova čp. 629 na nároží Vršovické a Altajské ulice uzavřela vývoj areálu v letech 1919-1921. Monumentálně působivé třípatrové průčelí s výrazným mansardovým patrem člení v pravidelných intervalech vertikální lizénová pole s dvojicemi oken v jednotlivých patrech.<sup>30</sup>

### **Sady ve Vršovících**

V roce 1906 byl upraven původní sad pod Rangherkou, kdy sem byly vysázeny nové stromy, například jerlín japonský, opraveny cesty a celý park dostal jméno Městský sad. Po smrti vršovického starosty JUDr. Herolda byl přejmenován na Heroldovy sady. Během první světové války nebyl park příliš udržován a místo bohatě kvetoucích

---

<sup>30</sup> KOLEKTIV AUTORŮ: Osobnosti a památky Prahy 10: Praha: FOIBOS BOOKS s.r.o., 2014, s. 132-133

záhonů byly vysázeny keře růží. V roce 1926 zde dokonce rostly banánovníky. Byla tu zřízena zásobní zahrada, ale při výstavbě sokolského hřiště a kina byl park zmenšen. Za druhé světové války byly v parku vybudovány válečné kryty a protipožární nádrže, které byly roku 1947 zrušeny, a obnovily se cesty i trávníky. Za dob socialismu musel být název změněn na poplatný době: Sady Naděždy Krupské. Po roce 1989 park znovu užívá název Heroldovy sady.

### **Kulturní a společenský život ve Vršovicích**

V roce 1920 byla založena jednota orel jako pokračovatel tělovýchovných odborů při sdružení Katolických tovaryšů, kteří tu působili už od roku 1891. V létě cvičili sokolové na venkovním cvičišti v Edenu, v zimě ve školní tělocvičně. Jeden z prvních a nejsilnějších odborů vršovického Orla byl Eucharistický kroužek, ve kterém se prohlubovala duchovní výchova členů.

Ve stejném roce vznikla Vršovická odbočka Československého červeného kříže. O rok později zase Jednota Československé obce legionářské ve Vršovicích, Jednota tvořila bojovníky z ruských, francouzských, italských i srbských legií. Mezi další sdružení a spolků patřila, např.: Obec baráčníků, Ústřední matice školská, dámský spolek Libuše, spolek Komenský, Vršovec, Bozděch, Vlast, jednota národních a českých střelců nebo Jednota proletářské výchovy.<sup>31</sup>

V roce 1921 si Sokolové postavili biograf Vzlet jako sokolské kino. Vedle kina bylo postaveno letní cvičiště. Základní kámen byl položen roku 1930 a o tři roky později byla slavnostně otevřena. V interiéru budovy byly tělocvičny, šatny, provozní místnosti, byty, hudební sál, restaurace s předzahrádkou, kavárna s terasami, klubovny a penzion. V jednotě bylo zapsáno 1539 členů. Byly tu založeny oddíly lyžování, házené, šermu, lukostřelby a juda. Vedle toho odbory hudební, dramatický, trubačský sbor dorostu a loutkové divadlo.<sup>32</sup>

---

<sup>31</sup> BRONCOVÁ, Dagmar. a kol.: Praha 10 křížem krážem, Praha: Milpo, 2006 s. 33.

<sup>32</sup> BRONCOVÁ, Dagmar. a kol.: Praha 10 křížem krážem, s. 32-33.





## 5 KOSTELY

### 5.1 Kostel sv. Mikuláše

Předchůdcem kostela sv. Mikuláše byla kaple sv. Máří Magdalény, založena po roce 1000. Roku 1374 nese kostel jméno po sv. Mikuláši a byl povýšen na kostel farní. Kostel byl zničen za třicetileté války. K obnově kostela došlo mezi léty 1668-1677 jezuity, ale už nedošlo k obnovení fary v obci. Barokní podoba tohoto kostela pochází z poslední přestavby z roku 1704.<sup>33</sup> V roce 1725 zasvětila obec ochránci vlasti, svatému Janu Nepomuckému, jehož socha u kostela stojí dodnes. K dalším úpravám došlo v roce 1863 za faráře P. Leopolda Urbana, kdy byla založena vršovická farnost vršovická. V témže roce došlo i k založení hřbitova zednickým mistrem Václavem Veselým za sumu 1600 zlatých. Dne 22. května 1863 byl vysvěcen vikářem P.J. Konopou.<sup>34</sup>

Nad hlavními dveřmi je v barokním stylu provedený reliéf, v němž je sv. Mikuláš. Hlavní vchod kostela je v průčelní stěně, kde je předsíň oddělena skleněným pažením. Uvnitř se nachází lavice. Za lavicemi je umístěna zpovědnice. Před lavicemi vpravo visí oltář sv. Anny. Za tímto oltářem se nachází křtitelnice z písku. Vlevo pak nalezneme oltář panny Marie Bolestné. Kazatelna je vyřešena prostým způsobem. Na hlavním oltáři je obraz sv. Mikuláše.<sup>35</sup>

V roce 1922 byla socha sv. Jana Nepomuckého restaurována sochařem Vladimírem Astlem. Těžce neslo mnoho občanů ztrátu hlaholu zvonů v poledne a večer. Snahou mnohých pořádány sbírky na zvony nové, a již dne 8. dubna 1923 v neděli odpoledne se odehrálo slavnostní svěcení nových zvonů. Zatím posledních úprav se kostel dočkal roku 1973.<sup>36</sup>

Kolem kostela sv. Mikuláše se rozprostíral nejstarší vršovický hřbitov. Byl ve tvaru rovnoběžníku s vchodem od západní strany, tedy přímo proti vchodu do kostela. Jako poslední nebožtík zde byl pochován dvouletý Jan Karlík, synek vršovického nádeníka Františka Karlíka. Hřbitovní zeď byla naposledy opravena roku 1865. Ta byla roku

---

<sup>33</sup> POLÁK, Martin -BRONCOVÁ Dagmar: Praha 10 známá neznámá, Praha, 2014, s 59.

<sup>34</sup> Nelze dohledat celé jméno vikáře

<sup>35</sup> ŠPLÍCHAL Bedřich, Kostel sv. Mikuláše ve Vršovcích: k 900letému jubileu r. 1928, Vršovice: Občanská záložna ve Vršovcích, 1928

<sup>36</sup> POLÁK, Martin -BRONCOVÁ, Dagmar: Praha 10 známá neznámá, s.59.

1881 zbořena a celá plocha byla proměněna v park. Poblíž rohu sakristie je ve zdi u schodů zazděn náhrobek tří jezuitů: Pavla Simonidese, Jiřího Karase a Ferdinanda Richtika. Jeden z dalších náhrobků patří spisovateli a skladateli Ludvíka Rittera z Rittersberků, který žil a zemřel ve vršovickém domě čp. 135. Pamětní deska byla odhalena 30. května 1887 zásluhou zdejší Měšťanské besedy. Po zboření hřbitovní zdi byly ostatky Rittersberka přeneseny na Olšanské hřbitovy do hrobu III-8-18.<sup>37</sup>

## 5.2 Kostel sv. Václava

Funkcionalistický kostel Josefa Gočára z let 1928-1933 patří k vrcholům architektonické celoživotní tvorby. V prudce se rozvíjejícím bývalém pražském předměstí byl potřeba nový chrám, protože kostel sv. Mikuláše přestával kapacitně vyhovovat. V roce 1902 byla farářem Františkem Dusilem vyhlášena sbírka na nový chrám. Měl být původně postaven poblíž Vršovického náměstí, z toho nakonec sešlo, a tak nový kostel byl postaven na pozemcích zrušeného hřbitova, na dnešním náměstí Svatopluka Čecha. První studie byly vypracovány Bohumilem Hrabětem a Václavem Materkou. Další vývoj však utlumily válečné události. Další impuls přišel až s nástupem faráře Stanislava Pilíka, který byl arcibiskupem Františkem Kordačem pověřen, aby snažení dotáhl k vítěznému cíli. První kolo soutěže, které proběhlo v roce 1927 a kde jedním z porotců byl Kamil Roškot, vyhrál Josef Gočár. Porazil tak například Ladislava Žáka nebo Evžena Linharta s Vítem Obrtelem. Po vítězství i v druhém kole, kam Josef Gočár šel s přepracovaným návrhem, byl v roce 1929 ještě jednou návrh kostela přepracován. Kostelní loď s půdorysem ve tvaru kříže na svahovitém pozemku měla vpředu na osu stavby situovanou štíhlou vysokou zvonici, propojenou s kostelem nižším křídlem s předsíní a vstupem do příčně položené lodi se čtyřmi řadami lavic. V menším výstupku bylo centrálně kněžiště, za kterým se nacházelo zázemí faráře. Střízlivě pojatému interiéru dominovalo rozměrné kruhové okno s mozaikou nad oltářem. Předepsané čtyři další oltáře umístil Gočár na boční stěny hlavní lodi a v průvodní zprávě to zdůraznil: „*Všichni věřící vidí z nejzazších míst pohodlně na oltáři kazatelnu. Nástup k sedadlům a do kostela pohodlný. Žádné poboční místnosti, které mají být vytápěny...*“ Gočárův návrh získal v soutěži druhou nejvyšší cenu. Spolu s dalšími oceněnými Jaroslavem Kabešem a Vladimírem Bolechem byl pak přizván do užší soutěže a v ní opět vyhrál. Nejvyšším církevním kruhům se návrh kostela nelíbil, přesto byl dne položen 20. května 1929 základní kámen za účasti strahovského opata, Metoda

<sup>37</sup> POLÁK, Martin -BRONCOVÁ, Dagmar: Praha 10, známá neznámá, s. 162-163.

Jana Zavorala. První výkop provedl světicí biskup Antonín Podlaha. Chrám vystavěla stavební firma inženýra Strnada. Slavnostně vysvěcen byl pražským arcibiskupem Františkem Kordačem 21. září 1930.

Gočárův přepracovaný návrh znamenal změnu celkové kompozice. Z první varianty zůstala na osu stavby umístěná věž, k níž se přímo připíná stupňovitá loď s apsidovým zakončením. Kampanila je vetknuta do otevřené vstupní předsíně, kterou tvoří betonový rám s monumentálním schodištěm, nad nímž je umístěn verš ze svatováclavského chorálu Svatý Václave, nedej zahynouti nám ni budoucím. Stupňovitý motiv zastřešení kostela je geniálním nápadem, kterým se přiznává umístění stavby na svažitém pozemku, v jednotlivých „schodech“ jsou navíc okna, přisvětlující loď.

Trojlodní objekt s převýšenou střední částí se směrem k oltáři mírně zužuje, což dodává interiéru hloubku. Jako kdyby autor vyslyšel přání dr. Cibulky, aby klasická chrámová dispozice nebyla bezhlavě opuštěna, a vrátil se ke klasickému chrámovému pojetí. Mistrovským způsobem je vyřešené i osvětlení kostela, se zintenzivňuje v presbytáři, kam proudí světlo také vysokými mozaikovými okny, navrženými Josefem Kaplickým. Díky stupňovité střeše se intenzita denního světla v chrámu stupňuje směrem k oltáři.

Široké předsíně o jediném rozponu jsou uprostřed přerušeny dvěma pilíři, nesoucími 80 metrů vysokou věž.<sup>38</sup>

Kříž na hlavním oltáři s reliéfem na oltáři českých patronů vytvořil Čeněk Vosmík. Karel Pokorný a Josef Kubíček se zasloužili o vytvoření bočního oltáře Panny Marie a Srdce Páně. Barevné okno v průčelí kostela je od Josefa Kaplického. V šedesátých a devadesátých letech 20. století byl kostel nově vymalován. V budově se nachází sakristie, zpěvárna a knihovna.<sup>39</sup>

### **5.3 Husův sbor**

Svatostánek Československé církve husitské v Moskevské ulici ve Vršovicích postavený v roce 1930 byl v době svého vzniku již třetím kostelem postavený ve Vršovicích. Nejprve to byl kostel sv Mikuláše a dalším byl kostel zasvěcený sv. Václavu. Kostel je pozoruhodným dokladem českého konstruktivismu, je výjimečný svojí mohutnou čtyřbokou věží, zakončenou stylizovaným čtverhranným kalichem a křížem.

---

<sup>38</sup>KOTALÍK, Jirí, T. – LUKEŠ Zdeněk a kolektiv: Josef Gočár. Praha: Titanic, 2010, s. 154- 155

<sup>39</sup>POLÁK Martin, BRONCOVÁ, Dagmar: Praha 10 známá neznámá. s 62.

Již brzy po skončení I. světové války, 1. dubna 1921, byl na shromáždění příslušníků a sympatizantů Československé církve zvolen přípravný výbor pro ustanovení náboženské obce této církve ve Vršovicích. Dodejme, že vyhlášení samostatné církve československé se konalo 11. ledna 1920 ve staroměstském chrámu sv. Mikuláše. Již na této schůzce padlo rozhodnutí o výstavbě vlastního sboru a uskutečnila se i první finanční sbírka.

Sbor neprodleně zahájil přípravné práce související se stavbou vlastní budovy. Byl zakoupen pozemek v tehdejší Štítného, dnes Madridské. Můžeme v tom hledat i trochu symboliky, neboť ulice byla pojmenována k počtě představitele husitského hnutí Tomáše ze Štítného. Patriarcha Církve Československé husitské však nebyl s tímto pozemkem spokojen, představoval si totiž objekt monumentálnějšího charakteru, a proto zakoupený pozemek prodán.

Poté byl zakoupen nový pozemek v ulici Na Kovárně. Stavbu realizoval absolvent Českého vysokého učení technického v Praze, architekt Karel Truksa v roce 1929.

V témže roce se konala slavnost položení základního kamene ke stavbě Husova sboru, který darovala náboženská obec Tábořská z Kozího hrádku u Sezimova Ústí, kde kdysi kázal mistr Jan Hus. Základní kámen je dnes umístěn pod kůrem a pod ním je reliéf z umělého kamene, který představuje Jana Husa od sochaře a medailéra Viléma Amorta z roku 1931.

Jako hlavní stavební dodavatel byla vybrána renomovaná a osvědčená stavební firma Ing. Václav Nekvasil, Praha-Karlín. Již 21. prosince 1930 se konalo slavností otevření Husova sboru pro věřící veřejnost. Nechyběl zde patriarcha Církve československé husitské Gustav Adolf Procházka a zástupci náboženských obcí z Prahy a okolí. Pozván byl i projektant, architekt Karel Truksa.

V Husově sboru se nachází i kolumbárium, nejprve umístěné na ochozu západní strany sboru, v roce 1941 bylo rozšířeno o úřadovnu a sakristii.

Na kůru, kde visí kopie slavného obrazu Václava Brožíka Hus před Kostnickým koncilem, jsou umístěny varhany.

Velká pozornost byla věnována také výtvarné výzdobě a mobiliáři. Návrhy stolu Paně, kazatelny a lavic pro věřící vytvořil Václav Pešán, zhotovení je z modřínového dřeva. Autorem kříže s Kristem z roku 1973-1975 je Jaroslav Kruis. Stejný umělec rovněž

restauroval a doplnil dřevěnou plastikou sv. Jana Křtitele, křtitelnicí, dar, který Husův sbor ve Vršovicích dostal od evangelíků z Ostravska. Fresky kolem kněžiště provedl v roce 1932 Rudolf Adámek a byly restaurovány v letech 1949 a 1978. Unikátní jsou zdejší jesličky, umístěné na východní straně sboru, pod kůrem. Ty zhotovil podle návrhu faráře Františka Adámka pražský sochař a řezbář Josef Kotyza.<sup>40</sup>

## 5.4 Lunapark Eden

Na počátku 20. století se mezi železniční tratí a silnicí směrem do Strašnic rozkládaly pláně. Za tratí v tu dobu vznikala kolonie nouzových staveb dělníků zvaná Rafanda, na druhé straně kopce Bohdalce byla podobná kolonie domků na Slatinách, ve dvou nedalekých továrnách Waldesce a Feiglovce pracovala spousta mladých žen a v blízkých vojenských kasárnách, vozatajských a 28. pěšího pluku ve Vršovicích, žilo mnoho vojáků. To vše dotvářelo kolorit chudinské periferie. Z těchto vrstev občanů se mohli stát potencionální návštěvníci atrakcí a poutí, jelikož vstupné bylo lidové a pohyboval ose mezi 1,10-2,40 Kčs za dospělé a 60 haléřů za děti. A tak tedy začátkem 20. let 20. století se pražští radní rozhodli vybudovat lunapark Eden, který měl připomínat opravdový ráj.

Zábavní park se stal vhodným místem pro nezadané lidi, mezi návštěvníky byli především mladí lidé, vojáci z blízkých kasáren, dělníci z nouzových kolonií, zamilované páry a rodiny s dětmi. Konaly se tu koncerty a estrády, v centrálním Koloseu se tančilo, na se laguně hrálo divadlo, byly tu varieté se cvičenými zvířaty a večer se v lunaparku pořádaly ohňostroje. Dlouhou dobu však park neprosperoval. Široké vrstvy obyvatelstva, které sem chodily za oddechem, totiž nikdy neoplývaly penězi a budoucnost podniku byla nejistá. Park začal být vyhledávaným centrem pro zloděje, kteří hledali útočiště v nouzových koloniích pod Bohdalcem. Eden se tak stával z velkolepého kulturně-společenského centra místem kriminality. Osud parku byl zpečetěn za velké hospodářské krize. Podniky se postupně zavíraly. Většina zábavního centra stála na pozemcích hraběte Colloredo Mansfelda, ten po deseti letech odmítal provozovatelům atrakcí nájemní smlouvu prodloužit a osud parku byl pomalu zpečetěn.<sup>41</sup> Likvidace podniků započaly roku 1937.<sup>42</sup> Definitivní zánik všech atrakcí

---

<sup>40</sup> HRUBEŠ J., HRUBEŠOVÁ E.: Pražské domy vyprávějí... IV, 1999. s. 132-134.

<sup>41</sup> POLÁK Martin, BRONCOVÁ, Dagmar: Praha 10 známá neznámá. s 152

<sup>42</sup> KOLEKTIV AUTORŮ: Minulost a současnost Prahy 10, s. 20

nastal v roce 1946, kdy pražský magistrát park uzavřel, protože nevyhovoval hygienickým a bezpečnostním předpisům.<sup>43</sup>

## 5.5 Velká hospodářská krize

Dne 24. října 1929 se zhroutila burza v New Yorku. Tento den se zapsal do dějin jako černý pátek, po němž následovala hospodářskou krize, která zachvátila celý kapitalistický svět.<sup>44</sup> Hospodářská krize zasáhla svět v letech 1929-1934 a jednalo se o nejvleklejší krizi, která měla dalekosáhlé následky. Zasáhla totiž všechny kapitalistické země a všechna odvětví výroby, zejména průmysl, který byl určujícím faktorem kapitalistické ekonomiky, a to již vzhledem k jeho těsnému spojení s bankami.<sup>45</sup>

Rozsáhlost a mimořádná hloubka krize vyplývala i z důsledků technicko-vědecké revoluce konce 19. a 20. století. Vznik nových průmyslových odvětví po první světové válce, která se drala do popředí na úkor tradičních výrob, se projevoval zvláště markantně v rozvoji využití elektřiny a spalovacích motorů. Snižující se spotřeba uhlí přivedla tíseň a úpadek mnoha uhelných oblastí. Paralyza těchto průmyslových oblastí měla vliv i na všeobecnou situaci dotyčných zemí. A právě nové jevy v kapitalistické ekonomice po první světové válce krizi 30. let neobyčejně zaostřovaly a spoluurčovaly základní charakter, průběh i projevy hospodářské krize v Československu.

## 5.6 Hospodářská krize v Československu

Pochopit vnitřní příčiny a hloubku hospodářské krize v Československu znamená vrátit se až do doby vzniku republiky, který byl ve znamení výrazného zásahu do ekonomické struktury a vazeb na území českých zemí, Slovenska i Podkarpatské Rusi. Pro budoucí samostatný stát měla velký význam skutečnost, že od konce 19. století ke stěhování průmyslového potencialu Rakouska-Uherska do českých zemí, kde se spolu s poměrně rozvinutou zemědělskou výrobou vytvořil solidní ekonomický základ nového československého státu. V Rakousko-uherské monarchii neexistovalo jediné průmyslové odvětví, které by nebylo umístěno na území budoucího Československa. Nový stát byl hospodářsky i technicky nejsilnějším nástupnickým státem bývalé podunajské monarchie, neboť zdědil značnou část jejího průmyslového potencialu

---

<sup>43</sup> POLÁK Martin, BRONCOVÁ, Dagmar: Praha 10 známá neznámá. s 153

<sup>44</sup> OLIVOVÁ. Věra, Dějiny nové doby, Praha: TeMi CZ 2008, s. 99.

<sup>45</sup> SEKANINA Milan., Kdy nám bylo nejhůře? Praha: Libri, 2004, s. 35.

a také nejproduktivnější zemědělské oblasti. Hospodářská činnost nově vzniklého státu však byla organizována na relativně malé rozloze s omezenými surovinami a lidskými zdroji. Československo vzniklo spojením dvou ekonomicky nesourodých oblastí s výrazně rozdílným hospodářským vývojem a výrobní kapacitou. Jednalo se o spojení hospodářsky vyvinutějšího česko-moravského prostoru a agrárního východu tvořené Slovenskem a Podkarpatskou Rusí se zaostalým zemědělstvím a nedostatkem průmyslu. Obě části se vyvíjely po staletí v odlišných podmínkách, jejich hospodářské styky byly před vznikem společného státu spíše sporadické a dopravní spojení mizivé. Pomalejší rozvoj ve východní části měl nepříznivý dopad na hospodářskou politiku státu.<sup>46</sup>

V Československu vyvrcholila hospodářská krize na přelomu roku 1932-1933. Pokles průmyslové výroby se oproti roku 1929 snížil o 40 %. Téměř milion obyvatel bylo nezaměstnaných. Začaly se výrazně snižovat platy a někteří zaměstnanci pracovali jen 2-3 dny v týdnu. Krize postihovala všechny vrstvy obyvatelstva, ale nejhůře dopadla na dělníky a rolníky, kteří se snažili všemožnými protesty a stávkami dosáhnout zlepšení svých hospodářských podmínek. V srpnu 1930 byla zavedena bytová poukázka na potraviny, které zvýšily podporu v nezaměstnanosti pro odborově organizované dělníky. Toto opatření ale nebylo dostačující, a tak byla v říjnu 1932 vytvořena nová vláda v jejíž čele stál představitel agrární strany Jan Malypetr. Vláda začala uskutečňovat rozsáhlý reformní program, který měl překonat krizi a její důsledky. V červnu roku 1933 vznikl zákon, který umožňoval zasahovat do určitých oblastí hospodářství. Na základě tohoto zákona bylo vydáno na 240 nařízení upravujících organizaci československé ekonomiky. Těmito vládními zásahy se tak postupně ekonomika zklidnila.<sup>47</sup>

---

<sup>46</sup> SEKANINA, Milan. Kdy nám bylo nejhůře, Praha: Libri, 2004, s. 35-37.

<sup>47</sup> OLIVOVÁ, Věra., Dějiny nové doby, Praha, 2008, s. 102.





## 6 DRUHÁ SVĚTOVÁ VÁLKA A KVĚTNOVÉ POVSTÁNÍ VE VRŠOVICÍCH

Po osudném 15. březnu roku 1939, kdy německá vojska překročila české hranice, se život celé země dostal do zcela jiných kolejí. Po vyhlášení protektorátu Čechy a Morava, začaly platit norimberské zákony. Kromě diskriminace Židů se velmi rychle začaly zhoršovat i životní podmínky českých obyvatel. Je všeobecně známo, že byl zaveden lístkový systém na potraviny, dvojjazyčné označení úředních budov, ulic, prostředků hromadné dopravy nebo dokumentů. Češi přicházeli o práci a na jejich místa byli dosazováni Němci. Desítky členů vršovického Sokola byly odvečeni do koncentračních táborů a mnozí byli popraveni. Mezitím narůstal domácí odboj a navzdory riziku trestu smrti se činnost ilegálních organizací stupňovala.

Vzpomínky Bohumila Koblihy, čtrnáctiletého účastníka květnového povstání ve Vršovicích začínají dnem 4. května, kdy se ve vršovické obecné škole už nevyučovalo a v budově byla zřízena karanténa pro vězně z Terezína. V tento den začali obyvatelé Vršovic strhávat německé cedule a přemalovávat nápisy. Významnou roli ve dnech povstání měla železnice. Na vršovickém nádraží v sobotu 5. května dopoledne zastavěli železničáři odjezdové koleje vlakovými soupravami a domluvili se zaměstnanci ostatních stanic na trati, aby zadrželi německé vojenské transporty mířící k Praze. Na nádraží se rozeznělo hlášení, které vyzývalo cestující k opuštění prostoru nádraží. Hlavní postavení měla vojenská skupina Alex, velitelem pražských povstaleckých jednotek byl generál Karel Kutlvašr. Vojenská organizace Trávnice měla pod sebou ještě mimopražské odbojové skupiny a její zázemí vytvořila síť železničních tratí.

Již 5. května se na vršovickém nádraží se podařilo získat první zbraně od německých vojáků získat první zbraně, a mohli tak zaútočit na obrněný vlak a dobýt ho. Brzy získali i pancéřový protiletectký vlak. Situaci začal komplikovat silně ozbrojený transport, ale Němci nakonec po vyjednávání s výpravčím kapitulovali pod hrozbou vršovických železničářů, že rozdrťí vojenské vozy těžkými vagony, které na ně chtěli pustit po spádu. Vršovičtí povstalci dostali nádraží pod kontrolu. Následujícího dne, 6. května 1945, Vršovičtí zatarasili pomocí vozů oba vinohradské tunely, umlčely a posléze ukořistili za továrnou Mitas děla a postupně ovládli značnou Prahu. Železničáři poté měli pod kontrolou dráhu v oblasti od Uhříněvsi po Vyšehrad

a na jihovýchodě od Malešic po Braník. Dva německé tanky sice rozstřílely na mostě přes Botič pancéřový vlak se jménem Žižka, přesto se vršovické posádce vlaku povedlo tanky umlčet.

Skupina Trávnice v prostoru nádraží operovala a od 5. května 1945, od 22:00, zde měla velitelství. a okamžitě začalo podchycovat spontánně probíhající akce železničářů a lidových dobrovolníků, kteří se aktivovali na tomto úseku. Ihned byly formovány jednotky dobrovolníků, které formálně podléhaly Trávnici. Dobrovolníci byli vyzbrojováni a dostalo se jim základního bojového výcviku. Tomuto úseku velel osobně Adam Wohlrath.<sup>48</sup>

### **Vršovické ulice za Květnového povstání**

5. května 1945 získali občané díky poručíku Koblihovi zbraně, které byly ukryty ve vršovických vozatajských kasárnách. Ten pak organizoval bojové čety, instruoval je a vysílal na nejvíce ohrožené úseky Prahy na východě. V noci na 6. května však Němci dobyli kasárny zpět a několik Čechů zabili. Mezitím přes noc rychle rostly barikády, bylo ustaveno revoluční velitelství a nad ránem bylo utvořeno vojenské vedení Vršovic v čele s pplk. Kučerou. Po následující dva dny zůstávaly barikády v ulicích. V noci ze 7. na 8. května bylo z Vršovic dobře vidět na Pankrác, kde probíhaly urputné boje, hořely sklady, munice i domy. 9. května 1945 se lidé vyprazdňovali ze sklepů a přicházeli k barikádám. Jen místy bylo ještě slyšet vzdálené třesknutí pušky, jak zfanatizovaní odstřelovači většinou z Hitlerjugend se loučili se svojí vidinou tisícileté říše.<sup>49</sup>

---

<sup>48</sup> PADEVĚT, Jiří: Průvodce protektorátní Prahou. Praha: Academia; Archiv hlavního města Prahy, 2013, s. 717

<sup>49</sup> POLÁK, Martin - BRONCOVÁ, Dagmar a kol.: Praha 10 známá neznámá, s. 34-38

## 7 BYTOVÁ KULTURA V ČESKOSLOVENSKU V LETECH 1944-1948

V roce 1944, tedy v době, kdy byla země stále ještě okupována, se členové Pracovní architektonické skupiny znovu sešli a spojili se s Otakarem Novým, s nímž vytvořili stavební komisi ilegální Ústřední rady odborů. Komunisty vedená ústřední rada byla vedoucí národní skupinou revolučního odborového hnutí, které se tajně vytvořilo coby odbojová skupina v rámci oficiálních protektorátních odborových svazů a po válce se rychle stalo hlasem organizovaného dělnictva. Podle Otakara Nového připravila tato komise generální plán znárodnění stavebnictví, vytvoření socialistických projekčních organizací a výzkumu. Během pražského povstání v květnu 1945 se stavební komise rady setkala s architektonickým výborem komunistické strany, Václavem Hliským Františkem Jechem a Josefem Kittrichem, v ateliéru Jiřího Štursy v Praze. Shodli se na sjednoceném postupu v osvobozeném Československu. To byl počátek budoucí široké koalice levicových architektů. První pováleční schůze se uskutečnila 12. května 1945, pouhé tři dny po osvobození Prahy. Ačkoliv svaz používal obecný termín „socialistický“, jeho členové byli již v roce 1945 také členové komunistické strany.<sup>50</sup> 17. července 1945, tedy dva měsíce po osvobození Československa z nacistického područí a první poválečné schůze, se v hlavním sále Ústřední knihovny v Praze sešli architekti k první veřejné schůzi nově založeného Bloku Architektonických pokrokových spolků (BAPS). Mezi mluvčími byli toho večera vedoucí levicový architekti meziválečného období jako Jaroslav Fragner, Karel Janů, Václav Hliský, Jiří Kroba a Oldřich Starý. Jediným mluvčím, který nebyl architekt byl František Jungmann z prezidia Ústřední rady odborů. Ve dvanácti proslovech skupina definovala plán zahrnující požadavky na reformu stavebnictví, veřejnou podporu výstavby bytových jednotek. V rezoluci, která napověděla mnohé z budoucí institucionalizace profese, deklarovali spolupráci architektů na budování státu po osvobození vlasti. Členové Československého avantgardního hnutí strávili léta bez práce, pod dozorem, v úkrytech a někteří v koncentračních táborech. K radosti většiny architektů se politická

---

<sup>50</sup> ZARECOVÁ, Kimberil Yelman. Utváření socialistické modernity: Bydlení v Československu v letech 1945-1960, Praha: Academia, 2015, s. 45-46

a intelektuální klima u nás do roku 1945 posunulo značně doleva jako reakce na fašismus a Čechy i Slováky pocíťovanou zradu od západních mocností v Mnichově v roce 1938. Není tedy divu, že pokroková vize architektury byla od počátku spojena s politickou rétorikou levice, zvláště komunistické strany. Aktivity BAPSu a projekty bydlení realizované v letech 1945-1948 ukazují postupný vývoj nového modelu architektonické praxe, který zdůrazňoval odborné znalosti a kolektivní činy před uměleckým výrazem a osobním ziskem. Založení BAPSu a vedoucí úloha Svazu socialistických architektů v jeho rámci jsou dokladem, že profese architektury započala přechod od kapitalistické praxe k praxi socialistické ještě před komunistickým převratem, byť jednotliví architekti projevovali různou míru ochoty řídit se změnami, které s sebou nesl postupný vývoj událostí.<sup>51</sup>

Založením BAPSu si Svaz socialistických architektů také pečlivě hlídal obraz široké koalice. Stejně jako komunisté podporovali zvolení Beneše do funkce prezidenta v rámci Košického programu, Svaz socialistických architektů podporoval do svého čela kandidáta, který nebyl oficiálně jeho členem. Tímto kandidátem byl Oldřich Starý, předseda klubů architektů a redaktor časopisu *Architektura ČSR*. Tato strategie se osvědčila, neboť všech sedm stávajících profesních architektonických spolků se v červenci roku 1945 připojilo ke Svazu socialistických architektů, aby vytvořilo BAPS. Mezi jeho členy patřili zejména Češi, i když BAPS vítal ve svých řadách také Slováky a členy Ústředí moravskoslezských architektů.<sup>52</sup> Především návrhy přednesené BAPSem v roce 1945 ukazují nadšení pro socialismus, které bylo již tehdy mezi českým a slovenskými architekty přítomné.

Nové politické klima otevřelo další možnosti, jak zajistit širokou podporu hromadného bydlení, které by utlumily kapitalistické hromadění statků a vykořisťování. Požadavek znárodnění stavebnictví, který se v meziválečných letech zdál naivní, ale již v roce 1945 se setkával s podporou architektů i vlády jako součást širšího programu znárodnování. Od konce války až do komunistického puče v únoru roku 1948 se ekonomika státu postupně stabilizovala, z velké části díky zásahům vlády a masivnímu znárodnování. Mezi květnem roku 1945 a zářím roku 1948 byl založen Stavoprojekt. Jednalo se o státní projekční organizaci architektonických a stavebních

---

<sup>51</sup> ZARECOVÁ, Kimberil Yelman. *Utváření socialistické modernity: Bydlení v Československu v letech 1945-1960*, s. 31-34

<sup>52</sup> ZARECOVÁ, Kimberil Yelman. *Utváření socialistické modernity: Bydlení v Československu v letech 1945-1960*, 2015, s. 49-50.

kanceláři. Nebyl nijak výrazně ovlivněný socialistickým realismem v Sovětském svazu.<sup>53</sup> Slavnostní zahájení činnosti se konalo 7. a 8. ledna 1949 v Praze. Hlavním jeho úkolem bylo představit dychtivému, ale obezřetnému publiku složenému z profesionálů z oboru navrhování svůj architektonický program. Jedna ze strategií užitých k zajištění hladšího přechodu od architektonické kultury za ložené na ateliérové praxi ke kultuře, jež se soustředí na produkci, spočívala v užší spolupráci mezi architekty a inženýry. Tato strategie byla nejzřetelněji použita v Typisačním a normalisačním ústavu, se nacházel uprostřed organizačního schématu Stavoprojektu, nejen ve smyslu prezentace navenek, ale také povahou svého poslání: sloučit navrhování a průmyslovou výrobu. Časopis *Architektura ČSR* byl nejspolehlivější platformou sloužící propagaci a posilování tohoto programu mezi pracovníky Stavoprojektu. Celý ročník časopisu z roku 1949 lze popsat jako slabikář Stavoprojektu pro architekty opakovaně zdůrazňující a prohlubující ideje, které zazněly na slavnostním zahájení. První dvojčíslo obsahovalo návrhy Oddělení pro bytovou výstavbu Typisačního a normalizačního ústavu doplněné několika příklady z Oddělení pro průmysl. Další čísla z téhož roku se soustřeďovala na vzdělávání, návrhy výstav a soutěže, sociální péči, zdravotnictví a zemědělství. Časopis *Architektura* se tak stal hlavním médiem, kde byly prezentovány návrhy zaslané do těchto soutěží, protože každá soutěž měla vždy jen jednoho vítěze a v mnoha případech nebyli vybrané projekty nikdy zrealizovány. Podpora formátu soutěže byla zároveň součástí širšího úsilí prosadit v Československu soutěže pracovníků podle sovětského modelu stachanovce, jehož součástí byl výběr pracovníků a odměňování zaměstnanců, kteří dokázali značně překročit stanovenou cílovou míru produktivity u daného úkolu, jímž mohlo být například i navrhování a realizace staveb.<sup>54</sup> Jako jejich protějškům v průmyslu, kteří byli odměňováni za většího počtu

---

<sup>53</sup> ZARECOVÁ, Kimberil Yelman. *Utváření socialistické modernity: Bydlení v Československu v letech 1945-1960*, 2015, s. 33

<sup>54</sup> ZARECOVÁ, Kimberil Yelman. *Utváření socialistické modernity: Bydlení v Československu v letech 1945-1960*, 2015, s. 116

cihel či vyrubání většího množství uhlí, byla architektům dána malá, předem stanovená doba k vytvoření projektu a poté komise rozdala ceny nejzdařilejším návrhům.<sup>55</sup>

## 7.1 Socialistický realismus

Přechod k socialistickému realismu v architektuře nepostupoval podle stejného vzorce jako u jiných forem kulturní produkce. Jelikož obor architektury v sobě nese dva referenční rámce, jeden stylový a jeden definovaný technickými dovednostmi, byla architektura s to podržet své pohlcení režimem o téměř rok, neboť zdůrazňovala, funkční a věčný charakter převažuje nad estetickými vizuálními složkami. Okamžitá potřeba režimu řešit nedostatek bytů spolu s nezpochybnitelným stranickým kreditem Karla a Jiřího Voženílka vytvářely architektům jistou ochranu. Na stránkách časopisu *Architektura ČSR* nepřestával v roce 1948 a 1949 propagovat socialistický realismus Jiří Kroha, ale s výjimkou jeho návrhů na oficiální výstavy a politické akce se jeho projekty nadále nestavěly a jen zanedbatelný počet architektů následovalo jeho příkladu.

Počátkem roku 1949 se stále zřetelněji začínal projevovat zájem režimu diktovat styl architektury, například i zahájení pražské výstavy pojmenované *Architektura národů SSSR z dávné minulosti k výstavbě socialistického dneška*.<sup>56</sup>

## 7.2 Vzorná sídliště po roce 1948

Od svého počátku byly architektonické ateliéry a výzkumná centra Stavoprojektu pověřeny vývojem několika typů bytů, které by vyřešily nedostatek bytových jednotek se stejnou architektonickou kvalitou jako bývala doposud. Se zkušeným vedením, pracovním programem a definovanými strategiemi se Stavoprojekt začátkem roku 1949 ujal svého poslání, jímž bylo splnit cíle první pětiletky. Jedním z jeho prvních úkolů bylo dokončení jednotek stále ještě rozestavěných vzorných sídlišť v Kladně, mostě a Ostravě a přehodnocení plánů následující následná fáze jejich výstavby.<sup>57</sup>

---

<sup>55</sup> ZARECOVÁ, Kimberil Yelman. *Utváření socialistické modernity: Bydlení v Československu v letech 1945-1960*, 2015, s. 118

<sup>56</sup> ZARECOVÁ, Kimberil Yelman. *Utváření socialistické modernity: Bydlení v Československu v letech 1945-1960*, 2015, s. 165-166

<sup>57</sup> ZARECOVÁ, Kimberil Yelman. *Utváření socialistické modernity: Bydlení v Československu v letech 1945-1960*, 2015, s. 131

Rozpor mezi původním posláním a novým stavebním procesem vytvořil konflikt mezi jednotlivými společnostmi a Československými stavebními závody. Jelikož byla vzorná sídliště navržena během dvouletého plánu na základě konkrétního zadání a rozpočtu, nespadla pod pokyny, jež byly nastaveny pro nově vytvořené stavby. Místo toho byly

Ministerstvem techniky a Studijním a typizačním ústavem zahrnuty pod hlavičku „atypické“. V září 1949 zaslalo Ministerstvo práce a sociálních věcí, které spravovalo program vzorných sídlišť od jeho počátku, společnosti realizující vzorné sídliště v Ostravě memorandum. Zdůrazňovalo v něm potřebu pracovat jen se standardizovanými typy:

Vyhláška o typech bytových staveb vydaná ministerstvem techniky dne 14. září 1949 o typech bytových staveb stanovilo prozatím šest za závazné a museli být používány při navrhování a provádění všech bytových staveb. Pokud by měli některé spolky v prováděcím plánu na rok 1950 nové bytové stavby, nesmí je provádět podle dosavadních projektů spolku, ale jen podle vyhlášených závazných typů. Bytové stavby stavebně povolené před účinností této vyhlášky ze dne 14. září 1949, s jejich prováděním ještě nebylo započato, se mohly provést podle schváleného projektu pouze se souhlasem Ministerstva techniky.<sup>58</sup>

### **7.3 Panelová výstavba po roce 1956**

Koncem padesátých let a v letech šedesátých se obliba domů řady G coby stavebního typu ještě zvýšila a tyto domy se začaly rychle rozrůstat po celé zemi. K tomu bylo zapotřebí vybudovat infrastrukturu, včetně sítě továren na výrobu panelů, jež byla důležitá v zájmu vyvážení nákladů na výrobu a dopravu. První tři „poloautomatizované“ továrny na výrobu panelů byly postaveny v Malenovicích, Toušni a Ostravě-Šalamouni v letech 1953, 1956 a 1957 a jejich celková kapacita činila 1750 bytových jednotek ročně.

V letech 1957-1959 bylo postaveno dalších sedm „plně automatizovaných“ továren například v Karviné, Mostě a Žilině. Celková kapacita všech těchto továren pak činila 7450 bytových jednotek ročně. Tato zvýšená výrobní kapacita se však ještě nepromítla do hromadné výstavby, do června roku 1959 bylo v celém Československu postaveno

---

<sup>58</sup> ZARECOVÁ, Kimberil Yelman. Utváření socialistické modernity: Bydlení v Československu v letech 1945-1960, 2015, s.132

jen 5598 bytových jednotek v domech typu G. Spolu s růstem kapacity továren však rostla i stavební produkce. V roce 1960 měly do G tvořit 17 procent všech nově postavených bytových jednotek, zatímco bytové domy používající systém vyplňovaných panelů a nosného skeletu tvořily 53 procent ze všech nově postavených bytů.

Během času se jasně ukázaly pragmatické výhody panelových domů. Technologie zkrátila dobu výstavby a snížila náklady. Ve své studii z let 1966-1967 došel slovenský architekt Petr Lizon k závěru, že výstavba pěti-až šestipodlažní zděné stavby trvá čtrnáct až šestnáct měsíců, zatímco osmipodlažní panelový dům se postaví za osm měsíců.<sup>59</sup> Konstrukční systém skeletové nosné konstrukce a velkých bloků, navržený Karlem Janů, se vyvinul v řadu s označením T01 -T08, ale potenciál těchto domů byl podle Rostislava Šváchy podkopán ohromnou politickou silou panelové lobby usilující o vytěsnění ostatních konstrukčních technologií. Sídliště se také v tomto období rozšířila a kompaktní nízkopodlažní zástavba padesátých let ustoupila rozsáhlým, rozléhajícím se sídlištím šedesátých let.<sup>60</sup>

Karel Storch popsal ve své knize z roku 1960 Nová technika a architektura v Československu technologii výstavby panelových domů G57 takto:

„Konstrukčně je panelový systém tvořen čtyřmi základními články, vnitřní nosné stěnové panely, vnější panely, dělicí příčky a stopní panely. Skladba nosních prvků tvoří tuhou soustavu ve směru podélném i příčném. Tuhost a těsnost styčných uzlů prvků je zajištěna svařováním spojovacích ok a zálivkou z cementové malty míšené ze struskopemzového písku a cementu s vodotěsnou přísadou. Také s rovnoběžně s průčelím kladené stropní panely jsou ve stycích elektricky svařeny a opatřeny zálivkou z cementové malty, takže vytvářejí jednolitou desku, zvyšující prostorovou tuhost stavby. Armaturu tvoří dvě sítě ze svařovaného pletiva, doplněna je spojovacími závěsnými oky.“

Nosné panely se vyráběly jako třívrstvé s venkovní povrchovou úpravou, vnitřní částí panelu s výztužní a tepelně a tepelně izolačním materiálem, a nakonec s tenkou interiérovou povrchovou úpravou. Vnější panely byly silné 24 centimetrů, vnitřní nosné

---

<sup>59</sup> ZARECOVÁ, Kimberil Yelman. Utváření socialistické modernity: Bydlení v Československu v letech 1945-1960, s.373

<sup>60</sup> ZARECOVÁ, Kimberil Yelman. Utváření socialistické modernity: Bydlení v Československu v letech 1945-1960, s. 374



stěny, které přenášely většinu svislého zatížení, byly silné 20 centimetrů, nenosné panely pro příčky měřily v průřezu 8-10 centimetrů a stropní panely 10-12 centimetrů. S každým novým typem domu z nosných panelů se jeho tvůrci pokusili o tenčí a tím pádem i lehčí, levnější a snáze manipulovatelné panely.<sup>61</sup> Domy se navrhovaly s ústředním vytápěním a zabudovanými sálovými radiátory. Tyto první panelové domy byly vzhledem ke značné tloušťce panelů na pohled podobné jako tradiční stavby a měly obdobnou povrchovou úpravu, železobetonové stěny a kvalitní zvukovou izolaci. Postupem času se však nejen zmenšovala tloušťka panelů, nýbrž se začaly používat i méně kvalitní materiály. Pozdější panelové domy se proto vyznačovaly hlučností, průvanem a špatnou kvalitou stavebních prací. Jakmile Ústav montovaných staveb zahájil analýzu, začaly být zjevné rozdíly mezi technologiemi nosných a nenosných panelů. Už od začátku bylo jasné, že třetí a čtvrtý systém nabízí nejvíce výhod, ale rozdíly mezi těmito dvěma systémy byly teprve předmětem studia. Statistika z roku 1953 byly celkové náklady na výstavbu domů G navzdory úspoře materiálu a pracovních sil vyšší než u dalších systémů. Zařízení stavby a výroba byly mnohem nákladnější než u méně industrializovaných technologií. Z tohoto důvodu nebyla výstavba panelových domů ihned akceptována v celostátním měřítku a projekty využívající všechny čtyři konstrukční systémy se stavěly i v následujících pěti letech. Ihned však byl zahájen výzkum strategií vedoucích k omezení nákladů na výstavbu panelových domů, protože rozhodnutí vytvořit z paneláku obytný dům budoucnosti bylo v té době již nezvratné.<sup>62</sup>

### **Vršovické sídliště**

V roce 1947 začala výstavba ve východní části Vršovic. V místech od Edenu ke Strašnicím bylo vybudováno sídliště, jež o rozloze 115 hektarů bylo tehdy největší sídliště v Praze, aniž by ovšem vybočovalo z typické poválečné architektury činžáků. Charakteristickými znaky této zástavby se stala nová ulice třída SNB<sup>63</sup> a kolmo řazené bloky čtyř nebo pěti nájemních domů, tzv. dvouletkového typu.

---

<sup>61</sup> ZARECOVÁ, Kimberil Yelman. Utváření socialistické modernity: Bydlení v Československu v letech 1945-1960, s. 366

<sup>62</sup> ZARECOVÁ, Kimberil Yelman. Utváření socialistické modernity: Bydlení v Československu v letech 1945-1960, 2015, s. 368

<sup>63</sup> Dnes ulice Vršovická

V první polovině 50. let postupovala výstavba, projektovaná především Janem Petrákem, k Východnímu náměstí, které stal obchodním centrem sídliště. Pozdější název kubánské revoluce získalo náměstí za účasti vysokých představitelů Kuby, prezidenta Osvalda Dorticóse Torrado a ministra zahraničních věcí Raúla Roa Garcíi, v době jejich státní návštěvy v Praze ve dnech 7.-11. září 1961.

Od roku 1963 dominuje východní straně náměstí budova Inženýrských a průmyslových staveb postavená podle návrhu Jaroslava Otruby. Součástí budovy byla strojně početní stanice vybavená jedním z prvních počítačů.

### **Společenský dům, hotel Mars**

V severní části Kubánského náměstí byl v letech 1957-1961 postaven podle návrhů Jiřího Siegla společenský dům se sálem pro 200 lidí, čítárnou, knihovnou, klubovny, kavárnou v prvním patře, taneční vinárnou a restaurací.<sup>64</sup> Monumentální průčelí Hotelu Mars tvoří ústřední prvek severní fronty Kubánského náměstí mezi monotónními fasádami sousedních objektů ze stejné doby. Parter s rozměrnými okny kryje mohutná markýza. Hlavní průčelí je obloženo pískovcovými deskami, plochy mezi okny jsou bílé, dělené subtilními pískovcovými římsami. Na východě straně se nachází těleso evakuačního schodiště. Boční a zadní průčelí jsou obložena plechem, výplně jsou novodobé. Konstrukčně se jedná o železobetonový skelet.<sup>65</sup>

### **Vršovické sídliště Vlasta**

V 70. letech bylo postaveno naproti Koh-i-nooru sídliště Vlasta a budovy obvodního úřadu podle plánů Zdeňka Edela, Vlastibora Klimeše a Jiřího Lavičky. Po připojení dalších obcí k Praze v roce 1974 vyvstala potřeba nového sídla příslušného národního výboru pro Prahu 10. Komplex se nachází na obytném souboru panelových staveb v Praze 10 mezi ulicemi Vršovická, Moskevská a Kirgizská. Součástí budovy byla velkoprodejna potravin, která se rovněž jmenovala Vlasta. Celek vznikl na místě někdejších vozatajských kasáren.

Blok tvoří tři objekty, A, B, C, dvě nástupní terasy s rampou, podél někdejší Třidy SNB, na jižní straně. Terasa tvoří architektonický sokl zmíněné budově a umožňuje klidné prostředí. Na jižní straně přejímá funkci chodníku, k obytné zástavbě na sever

---

<sup>64</sup> VÝRUT, Karel. Kapitoly z pražské historie, s. 79

<sup>65</sup> <https://pamatkovykatalog.cz/spolecensky-dum-hotel-mars-praha-vrsovice-16365861>

propojena pomocí schodišť a dvou ramp pro pěší. Ze strany terasy je zázemí pro odpočinek a krátkodobou rekreaci.

Budova je umístěná na terase a má horizontální charakter. Skládá se ze tří objemově stejných částí, východní, střední a západní, spojených v jeden celek dvěma schodišťovými objekty. Komplex je tvořen montovaným železobetonovým skeletem s obvodovým pláštěm z boletických panelů oceli a skla, spojovacími krčky z monolitového betonu a únikového schodiště ocelové konstrukce. Štítové zdi, schodišťové objekty a obvodové zdi jsou obloženy keramickými kabřincovými obkladačkami.<sup>66</sup>

### **Chemapol a Ministerstvo lesního a vodního a hospodářství**

V ulici Kavkazská byla v 70. letech 20. století postavena administrativní budova, čp. 1441, Chemapol. Sídlil zde výzkumný ústav zahraničního podnik zahraničního obchodu.<sup>67</sup> Stavba byla zrealizována italskou firmou Feal Miláno podle projektu architektky Dagmar Šestákové a Zdenky Novákové.<sup>68</sup>

Budova Ministerstva lesního a vodního hospodářství Československé republiky a České plánovací komise byla postavena v roce 1976 architektem Jiřím Špačkem. Dnes zde sídlí resort ministerstva životního prostředí.<sup>69</sup>

---

<sup>66</sup> <https://pamatkovykatalog.cz/administrativni-areal-vlasta-praha-vrsovice-18220093>

<sup>67</sup> VÝRUT, Karel. Kapitoly z pražské historie, s. 80

<sup>68</sup> POCHE, Emanuel. Prahou krok za krokem, Praha, Litomyšl: Paseka: 2001, s. 385

<sup>69</sup> VÝRUT, Karel. Kapitoly z pražské historie, s. 80



## ZÁVĚR

Ve své bakalářské práci jsem se věnoval kulturně-historickým vývojem Vršovic. Hlavním úkolem bylo shrnout vršovickou výstavbu mezi léty 1902-1977 a to především v meziválečných letech 1918-1939. Zřetel jsem kladl zejména na architekturu mezi léty 1918-1939. Právě v době první republiky bylo ve Vršovicích postaveno mnoho budov. Jedním z mých dalších cílů bylo nastínit události, které se odehrály před rokem 1902.

V první kapitole jsem nastínil pravěké dějiny Vršovic. V okolí bývalé Rennerovy pískovny a potoka Botiče byly nalezeny pravěké předměty, které dokládají život na tomto místě již v prehistorických dobách.

V druhé kapitole jsem se zmínil o středověkých dějinách obce. Obec a náležela k vyšehradské kapitule. Za tohoto dlouhého období ji vlastnila řada bohatých měšťanů. Ve Vršovicích se také odehrála řada husitských bouří, které měli patřičný vliv na české dějiny.

Třetí kapitola obsahuje dějiny novověku. V 19. století zde začal rozvoj hospodářství, v obci se začali rozrůstat obyvatelé a roku 1885 byla obec povýšena město. Ve Vršovicích tak mohli konat týdenní a dobytčí trhy a plnily roli spádového městečka pro Záběhlice a Strašnice.

Čtvrtá kapitola informuje o stavbách, které byli ve Vršovicích zrealizovány po roce 1922. Dochází ke přejmenování některých adres, například ulice Hálkova byla v roce 1926 přejmenována na Kodaňskou.

Další kapitola pojednává o Velké hospodářské krizi a její důsledcích, které jsou již nastíněny v předchozí kapitole o vršovickém lunaparku.

Náplní další kapitoly se stalo Květnové povstání v roce 1945, kde klíčovou úlohu sehrálo místní nádraží.

V sedmé kapitole jsem se zabýval poválečnou architekturou Vršovic, která se značně rozrostla i v tehdy dosud nezastavěných částech Vršovic, a to v především na východní straně Vršovic. V roce 1947 připadla ulice Kloboučnická k sousedním Nuslím. Po druhé světové válce se stavělo po celém Československu, neopomenul jsem proto zmínit i ostatní česká města.

Protože je téma opravdu široké, jsem přesvědčen, že ho lze zpracovat i v dalších bádáních. Myslím si, že zajímavá témata pro budoucí klasifikační práce mohou být například dějiny nouzových kolonií u Edenu, dějiny části obcí Prahy 10, zaniklá renesanční tržnice ve Vršovicích či dějiny Vršovic od 70. - 90. let 20. století.

## **SEZNAM POUŽITÝCH ZKRATEK**





## SEZNAM LITERATURY

- AUGUSTA Pavel, *Kniha o Praze 10*, MILPO, Praha, 1997
- BRDEK Zdeněk, *Osobnosti a památky Prahy 10*, Foibos, Praha, 2014
- BRONCOVÁ Dagmar, *Praha 10 křížem krážem*, Milpo, Praha, 2006
- HRUBEŠ Josef, HRUBEŠOVÁ Eva, *Pražské domy vyprávějí*, Academia, Praha, 2004
- KOLEKTIV AUTORŮ, *Almanach okresu Praha XIII.*, Praha, 1934
- KOLEKTIV AUTORŮ: *Osobnosti a památky Prahy 10*, Foibos, Praha, 2014
- KOLEKTIV AUTORŮ, *Minulost a současnost Prahy 10*, Obvodní výbor KSČ, Praha, 1980
- KOTALÍK Jiří, T. – Lukeš Zdeněk a kolektiv: *Josef Gočár*, Titanic, Praha 2010
- LEDVINKA V, PEŠEK J. *Praha*. Praha: Lidové nakladatelství, 2000,
- LUTOVSKÝ Michal, SMEJTEK Lubor. a kol.: *Pravěká Praha*, Praha: Libri, 2005, s. 457.
- OLIVOVÁ Věra, *Dějiny nové doby*, Praha: TeMi CZ 2008
- PADEVĚT Jiří, *Průvodce protektorátní Prahou*. Academia Archiv hlavního města Prahy, Praha, 2013
- POCHE Emanuel, *Prahou krok za krokem*, Paseka, Praha, Litomyšl, 2001
- POLÁK Martin, BRONCOVÁ, Dagmar. a kolektiv.: *Praha 10*, Praha, 2014
- SEKANINA, Milan. *Kdy nám bylo nejhůře*, Praha: Libri, 2004
- ŠPLÍCHAL Bedřich, *Paměti obce vršovické u Prahy*, Městské zastupitelstvo, Praha, 1902
- ŠPLÍCHAL Bedřich, *Kostel svatého Mikuláše ve Vršovicích: k 900letému jubileu r. 1928*, Občanská záložna ve Vršovicích, Praha, 1928
- VÝRUT Karel, *Čtení o Praze 10*, Urban, Praha, 1998
- VÝRUT Karel, *Kapitoly z pražské historie*, Nová tiskárna Pelhřimov, Pelhřimov, 2001
- VÝRUT Karel, *Příběhy z kronik pražského předměstí*, Grátis, Praha, 2002

ZARECOVÁ, Kimberil Yelman. Utváření socialistické modernity: Bydlení v Československu v letech 1945-1960, Praha, 2015

### **Klasifikační práce**

Komanická Michaela, Dějiny Sokola Praha Vršovice 1870-1938, Praha: Univerzita Karlova v Praze, 2011, Diplomová práce. Vedoucí práce: prof. PhDr. Jiří Štaif, CSc

Popelář Jakub, Veřejný život ve Vršovcích ve 2. polovině 19. a na počátku 20. století, Praha: Univerzita Karlova v Praze, 2018, Bakalářská práce. Vedoucí práce: prof. PhDr. Jiří Štaif, CSc.

### **Elektronické zdroje**

EZECHIEL Michal. *Kronika MČ Praha 10*, 2004

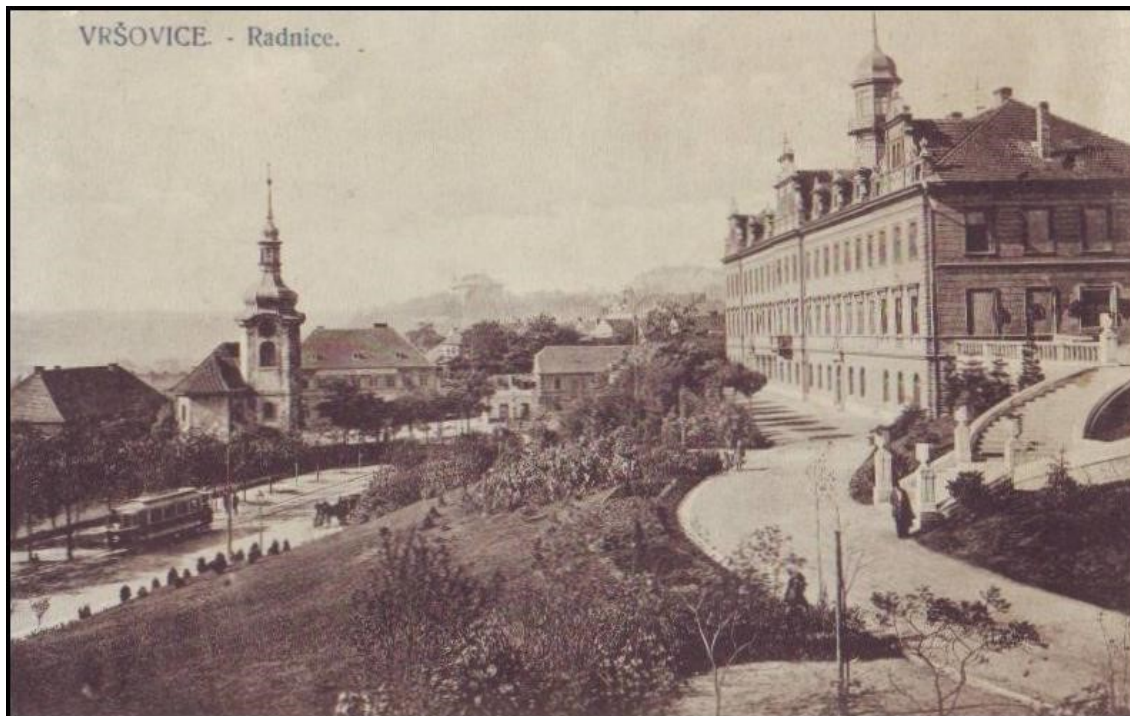
<[https://www.praha10.cz/Portals/0/Kronika/kronika\\_2004.pdf](https://www.praha10.cz/Portals/0/Kronika/kronika_2004.pdf)>

<https://pamatkovykatalog.cz/spolecensky-dum-hotel-mars-praha-vrsovice-16365861>

<https://pamatkovykatalog.cz/administrativni-areal-vlasta-praha-vrsovice-18220093>

# PŘÍLOHY

## Příloha 1: Obrazová příloha



**Obrázek 1: Zdroj: Vrsovice-náměstí (1910) [online]. [cit. 2010-09-14]. Dostupné z:  
[http://www.fotohistorie.cz/Praha/Praha-mesto/Vrsovice/Vrsovice\\_-\\_namesti/Default.aspx](http://www.fotohistorie.cz/Praha/Praha-mesto/Vrsovice/Vrsovice_-_namesti/Default.aspx)**



Obrázek 2: Zdroj: Noblesní Vršovice [online] [cit 2014-10-13]. Dostupné z:  
<https://www.prahaneznamy.cz/praha-10/vrsovice/noblesni-vrsovice/>



**Obrázek 3: Zdroj: Noblesní Vršovice [online] [cit 2014-10-13] Dostupné z:  
<https://www.prahaneznamy.cz/praha-10/vrsovice/noblesni-vrsovice/>**





**Obrázek 4: Zdroj: Noblesní Vršovice [online] [cit 2014-10-13] Dostupné z:  
<https://www.prahaneznama.cz/praha-10/vrsovice/noblesni-vrsovice/>**



Obrázek 5: Zdroj: Noc kostelů [online] [cit 2019-5-24] Dostupné z:  
<https://www.nockostelu.cz/kostel/528/>