

UNIVERZITA KARLOVA
KATOLICKÁ TEOLOGICKÁ FAKULTA
Ústav dějin křesťanského umění

Kristína Kubičková

Kartuziáni na Spiši

Bakalářská práce

Vedoucí práce: Mgr. Dušan Foltýn

Praha 2019

Prohlášení

1. Prohlašuji, že jsem předkládanou práci zpracovala samostatně a použila jen uvedené prameny a literaturu.
2. Prohlašuji, že práce nebyla využita k získání jiného titulu.
3. Souhlasím s tím, aby práce byla zpřístupněna pro studijní a výzkumné účely.

V Praze dne 4.12.2018

Kristína Kubičková

Bibliografická citace

Kartuziáni na Spiši [rukopis] : bakalářská práce / Kristína Kubičková ; vedoucí práce: Dušan Foltýn. -- Praha, 2019. --72 s.

Anotace

Tématem bakalářské práce je působení mnišského řádu kartuziánů na území Spiše, zhruba od 14. do poloviny 16. století. První kartouza vznikla na místě nazývaném Skála útočiště (Lapis Refugii), situovaném vysoko v horách v dnešním srdci Slovenského ráje. Z tohoto kláštera vzniká filiální konvent lechnický, v Údolí sv. Antonína (cartusia in Lechnicz de Valle S. Antonii) na území Zamaguria, nedaleko řeky Dunajec. Od příchodu kamaldulů - je klášter nazýván Červený (Claustrum Rubrum), jak je známe dnes.

Hlavním cílem práce je objasnit historický a architektonický vývoj spišských kartouz. Jelikož první kartuziáni na území Spiše přišli ze Slovinské Žiže, v práci je věnovaná část i této kartouze. Dále je uveden stručný přehled středoevropských kartouz a dějin Hornoněmecké provincie, do které patřily oba kláštery. Skála útočiště s kostelem Jana Křtitele je dnes zachovaná v ruinách, proto je kladen důraz na archeologický průzkum lokality Kláštorisko. Bohatší stavebně historický vývoj je doložen v Červeném klášteře s kostelem sv. Antonína Poustevníka, podstatná část práce je proto zaměřena na jeho gotickou stavební fázi. Pozornost bude věnována i husitským výpravám do Uher, či následnému rabování lupičských družin, důsledkem čehož byla zničena první kartouza. Podobný osud zasáhl i druhou kartouzu, po jejímž obnovení došlo k pozdně gotická přestavbě kapitulní síně, s freskovou výzdobou Pašijového cyklu.

Klíčová slova

Červený klášter, Lapis Refugii, Lechnický klášter, kartouza, kartuziánský řád

Abstract

The topic of this bachelor thesis includes the activity of the religious order of Carthusians in region Spiš from the half of the 14th till the half of the 16th century. The first chartreuse originated in so called Lapis Refugii, placed high in mountain in the middle of Slovak Paradise. The filial convention Lechnický, in the valley of Saint Anthon (cartusia in Lechnicz de Valle S. Antonii) in Zamagurie near to the river called Dunajec originated from this monastery. The arrival of Camaldolese caused, that the monastery is now known as The Red Monestary (Clastrum Rubrum).

The main aim of this bachelor thesis is to clarify the historical and architectural development charterhouses. First Carthusians came to Spiš from Slovenian Žiče, the part of this study is focused on chartreuse too. The brief overview of central-european chartreuses and the history of Hornonemecká province is also included in this bachelor thesis. Both The Rock of Asylum and The Church of Saint John the Baptist are preserved ruins hence the importance is placed on the archeological exploration – in the locality of Kláštorisko. The development, which was a lot more richer in building and in history is sustained in the Red Monastery, with the Church of Saint Anthony the Anchorite. A big part of this bachelor thesis is focused on this gothical phase of bulding. This study includes Hussite expeditions to Hungary and it also includes plundering of brigands, which caused that the first chartreuse had been destroyed. Something very similar also happend to the second chartreuse, but after the rennovation, there is late Gothic redevelopment of the chapter hall with fresco of Passion scenes, which is maintained.

Keywords

The Red Monastery, Lapis Refugii, Lechnica Charterhouse, Charterhouse, Carthusian order

Počet znaku (včetně mezer): 115 939

Pod'akovanie

Predovšetkým by som chcela poďakovať môjmu vedúcemu bakalárskej práce Mgr. Dušanovi Foltýnovi za prijatie návrhu mojej práce, všetku pomoc a odborné vedenie pri písaní a najmä za poskytnutie užitočných rád.

Obsah

Úvod.....	7
Prehľad prameňov a literatúry.....	8
1. Kartuziánska architektúra.....	9
2. Organizácia rádu.....	12
3. Prehľad vybraných kláštorov.....	14
3.1 Slovinsko.....	14
3.2 Uhorsko.....	17
3.3 České země.....	19
3.4 Poľsko.....	21
3.5 Rakúsko.....	22
3.6 Nemecko.....	23
3.7 Chronológia vzniku kláštorov v hornonemeckej provincii.....	24
3.8 Schéma zakladania niektorých filiačných domov.....	25
4. Dejiny kláštora na Skale útočisť'a.....	26
5. Archeologický výskum na Kláštorisku.....	31
6. Architektúra kláštora na Skale útočisť'a.....	33
6.1 Kostol sv. Jana Krstiteľa a sv. Margity.....	34
7. Dejiny Červeného kláštora.....	42
8. Archeologický výskum v Lechnickom kláštore.....	46
9. Architektúra Lechnického kláštora.....	48
9.1 Kostol sv. Antona Pustovníka.....	48
9.2 Refektár s nástennými maľbami.....	52
Záver.....	54
Zoznam použitých skratiek.....	56
Zoznam použitých prameňov a literatúry.....	57
Zoznam vyobrazení.....	62
Obrazová príloha.....	64

Úvod

Hlavným mottom kartuziánov je „*Stat crux, dum volvitur orbis*“ – Kríž stojí, zatiaľ čo svet sa točí ! Korene kartuziánskeho rádu siahajú do stredovekého Francúzska, na územie vysokohorského masívu La Chartreuse v oblasti západných Álp, neďaleko mesta Grenoble. Za zakladateľov kartuziánov sa považuje majster Bruno, ktorý sa podľa tradície jedného dňa rozhodol spolu so šiestimi druhmi založiť pustovňu. Pustovnícky život si vyžadoval odvahu, pretože si vybrali miesto odľahlé, s ťažkými životnými podmienkami, kde prevládalo po väčšinu roka chlad a nepriaznivé počasie. Tu zotrvali nejaký čas, no po zrútení snehovej lavíny sa pôvodná pustovňa nevyhnutne presúva na miesto údolia dnešného kláštora La Grande Chartreuse. Kartuziánsky rád vychádza z ideí starých dôb východných anachoretov, ktoré sú spojené s prvkami benediktínskej rehole. Jedná sa o čisto kontemplatívny rád, silne asketický, ktorý zachováva pravidlo mlčanlivosti a rozjímanie v neustálej modlitbe.

Hlavným predmetom bakalárskej práce je stredoveká architektúra, ktorá je zameraná na kartuziánske kláštorné stavby. Všeobecne kartuziánskej architektúre bolo venované malo pozornosti zo strany domácich bádateľov. Práca by mala poskytnúť veľmi stručný prehľad histórie vzniku jednotlivých kláštorov a architektúry, ktoré spadali do rozsiahlej hornonemeckej provincie. Patrili tu rádové domy z Uhorska, Českých zemí, dnešného Slovinska, Rakúska, Tyrolska či Švajčiarska. Ďalej bude venovaná pozornosť riadeniu a organizácii rádu, zvlášť priori boli často závislí na rozhodnutiach Generálnej kapituly, ktorá hrala dôležitú úlohu v živote jednotlivých konventov.

Kartuziánsky rád prichádza na územie spišskej stolice v prelome 13. a 14. storočia za vlády uhorského kráľa Ondreja III. Stredoveký Spiš je pozoruhodný predovšetkým pre svoj osobitný charakter bohatstva umeleckých a sakrálnych pamiatok.

Podstatné ťažisko práce je teda zamerané na históriu a architektonický vývoj dvoch spišských kartúz v Letanovciach a v Lechnici s dôrazom na gotickú stavebnú fázu. Za zmienku určite stojí kapitulná sien z Červeného kláštora, kde sa zachovali neskorogotické fresky s témou Kristových pašijí, jediného pôvodného priestoru kartuziánskej doby, ktorý nepodľahol neskorším kamaldulským prestavbám.

Interpretácia vývoja architektúry by nebola možná bez cenných archeologických výskumov, predovšetkým prvého kartuziánskeho kláštora Lapis Refugii, ktorý dnes už žiaľ nestojí a jeho archeologická lokalita dostala novodobý názov Kláštorisko.

Prehľad prameňov a literatúry

Najcennejším prameňom pre poznanie historických udalostí kláštora je tkz. Anonymova kronika, alebo kronika nemého mnícha. Text je známy z dvoch zachovaní, jeden z nich pochádza z doby kamaldulských mníchov a je archívnej povahy. V bakalárskej práci som sa opierala o Wagnerov¹ prepis „*Fundatio Lapidis Refugii seu monasterii beati Joannis Baptistae*“ ktorý vydal vo svojej zbierke *Analecta Scepusii*. Taktiež pre historický a hospodársky vývoj boli potrebné dve edície stredovekých registárov – „*Regesta diplomatica nec non epistolaria Slovaciae*“ spracované Vincentom Sedlákom.²

Kartuziánskému rádu najmä na uhorskom území sa zaoberal maďarský historik 19. storočia Lajos Crescens Dedek,³ vo svojom diele „*A karthausiak Magyarországbán*“ zo súčasných bádateľov môžem spomenúť slovinského historika umenia Marijana Zadnikara⁴, ktorý vo svojej práci „*Srednjeveška arhitektura kartuzijanov in slovenske kartuzije*“ podáva pomerne dobrý architektonický prehľad jednotlivých slovinských kartúz. Kláštorom v Žiče, ktorý tvoril tak dôležitú funkciu pre osídlenie spišských kartuziánskych kláštorov, sa okrem iného zaoberala Nataša Golob.⁵

Za cenný materiál tiež vďačím archeológovi Michalovi Slivkovi, pod ktorým sa konal pravidelný systematický výskum od roku 1983 až 1993 na kláštore Lapis Refugii v archeologickej lokalite Kláštorisko. Z jeho bohatých publikovaných prác môžem spomenúť článok zo zborníku *Nové obzory „Výsledky archeologického výskumu na Kláštorisku v Letanovciach“*. Na výskume druhého kartuziánskeho kláštora v Lechnici sa podieľal Dušan Čaplovič v zborníku *Historica Carpatica* s titulom „*Príspevok k dejinám Červeného kláštora*.“⁶

Z umelecko-historického materiálu vyšla monografia Miroslava Števíka a Michaely Timkovej,⁷ u ostatných prípadoch sa jedná prevažne o publikácie krátkych článkov, ktorých informácie sa prevažne opakujú. Za zmienku stojí článok Václava Mencla „*Stavebná minulosť Červeného kláštora*“⁸ v časopise *Pamiatky a múzeá*. Taktiež v roku

¹ WAGNER, 1774.

² SEDLÁK, 1980; 1987.

³ DEDEK, 1889.

⁴ ZADNIKAR, 1972.

⁵ GOLOB, 2007.

⁶ ČAPLOVIČ, 1977.

⁷ ŠTEVÍK/TIMKOVÁ, 2004.

⁸ MENCL, 1954.

2015 vyšla zdarila publikácia kolektívu autorov „*Stredoveké kostoly*“ kde sa zaoberá obidvoma kláštorným stavbám Bibiana Pomfyová.⁹

1. Kartuziánska architektúra

V roku 1084, približne v období sviatku sv. Jana Krstiteľa, magister Bruno so svojími druhmi začínajú obývať prvú pustovňu v Chartreuse. Guidov spis „*Život svätého Huga*, nám prezrádza mená Brunových spoločníkov. Patril medzi nich majster Landuin, ktorý sa neskôr stáva Brunovým nasledovníkom – priorom Karúzy. Ďalej dvaja bývalý kanovníci sv. Rúfa Štefan z Bourges a Štefan z Die, kaplán Hugo a dvaja laici André a Guérin. Teda prvotnú mníšsku komunitu tvorilo sedem členov.¹⁰ Z darovacej listiny z roku 1084 poznáme pozemok, ktorý darcovia ponechali pustovníkom. Hranica prechádzala pod miestom nazývaným Cluse, ako jediným možným prechodom a zvyšok tvorilo územie obklopené horami a skalným masívom. Pôda pre jej prevažný vápencový charakter bola len veľmi ťažko úrodná. Vysokohorské podnebie s častým snežením a nepriaznivým chladom prinútila riešiť otázku bývania.¹¹ Vo výške 1000 m. n. m. bol postavený prostý kamenný kostol, okolo ktorého boli vybudované drevené cely, ktoré boli pravdepodobne s kostolom prepojené nejakou stĺpovou ochodzou (*galilea maior*).¹² V roku 1085 biskup Hugo z Grenoblu vysvätil kostol ku cti Panny Márie a sv. Jánu Krstiteľovi. Po obvode krytej chodby, ktorá mala až 35 metrov a siahala k úpäť skaly, priliehali jednotlivé cely – pustovne. V *Živote sv. Huga* sa dozvedáme, že prví pustovníci žili v každom príbytku po dvoch. Pravdepodobne sa tak stalo pre nedostatok miesta a tento zvyk trval asi prvých dvadsaťpäť rokov.¹³ Laický bratia boli taktiež súčasťou pustovne, ale ich obydlie bolo položené mimo cieľ pustovníkov, asi o 300 m nižšie, kde bolo priaznivejšie počasie a menej snehu.¹⁴ V sobotu 30. januára 1132 snehová lavína zasypala všetky cely až na jednu a pripravila o život šesť pustovníkov. Miesto pôvodnej

⁹ POMFYOVÁ, 2015.

¹⁰ RAVIER 1981, 64–65.

¹¹ Tamtiež, 69–70.

¹² WITKOWSKI 2011, 174.

¹³ RAVIER 1981, 72–73.

¹⁴ Tamtiež, 71.

pustovne bolo preto naliehavo posunuté asi 2 km južne, kde sa nachádza dnešná Veľká Kartúza.¹⁵

Jednoznačne významnú úlohu pri formovaní kartuziánskej architektúry zohral materský-zakladajúci kláštor Grande Chartreuse, ktorý slúžil ako vzor ostatných kartuziánskych stavieb. Kláštory vznikali na odľahlých miestach, častokrát v lesoch, no výnimkou nebolo i založenie v mestách. Z tohto prvotného miesta Chartreuse sa odvodzuje názov rádu i pomenovanie jednotlivých domcov – kartúz. Prvotné spoločenstvo tvorilo 12 mníchov, ktorých počet bol symbolicky odvodený od apoštolov, neskôr vznikali i dvojnásobné komunity.¹⁶ Základ príbytku každého mnícha tvorili samostatné cely – akési pustovne, zoskupené okolo veľkého dvora a vzájomne prepojené chodbou. Nezávislé domky mali individuálne pôdorysné riešenie, spravidla obdĺžna dispozícia sa líšila dĺžkou, šírkou u jednotlivých kláštorov.¹⁷ Z počiatku boli vystavané z dreva, neskôr z kameňa a mohli tvoriť poschodové objekty. Každá cela tvorila priestor pre bývanie, miesto pre dielňu, prípadne akúsi domácu kaplnku mnícha. Za celou bola záhradka, domky boli zásobované vodou, aby ani potreba vody nenútila mnícha opustiť pustovňu. Kostol bol bez veľkej veže, spravidla strecha bola ukončená dreveným sanktustníkom.¹⁸ Tento typ zakončenia prevzali od architektúry cisterciánov, ktorí mali sanktusník nad krížením. Keďže kláštory boli situované často na odľahlých miestach mimo mesto, veže so zvonmi neboli tak náležité. Mnisi boli k bohoslužbe zvolávaní malým zvonom v podstreší kostola na východnej strane.¹⁹ Základ kláštora tvoril kostol, ktorý bol neprístupný laikom, neskôr doplnený emporou pre hostí. Bol jednodňový, pozdĺžnej dispozície, rozdelený na dve časti lettnerom, ktorého funkcia bola oddeľovať mníchov od laických bratov. Ku kostolu priliehal malý ambit (galilaea minor) s kapitulnou sieňou, refektárom a knižnicou. Na túto časť bol pripojený veľký ambit (galilaea maior) po jeho obvode dosadenými spomínanými celami. Príbytok priora, vlastného predstaveného kláštora, bol pripojený k malému ambitu.²⁰ Vo vonkajšom okruhu klauzúry vznikali hospodárske budovy, využívané laickými členmi konventu.

¹⁵ RAVIER 1981, 9.

¹⁶ VLČEK 1997, 89.

¹⁷ Tamtiež, 90–91.

¹⁸ SOMMER 1997, 47.

¹⁹ ŠTEVÍK/TIMKOVÁ 2004, 52.

²⁰ SOMMER 1997, 47.

Táto základná architektonická schéma kartúzie dokladá najstaršie dejiny začiatku rádu. Za zmienku stojí záznam opata Guiberta z Nogent-sous-Coucy, ktorý v 2. desaťročí 12. storočia zaznamenal architektonickú podobu Grand Chartreuse.²¹ Opat opisuje odlahlý kláštor, ku ktorému vedie ťažká a nebezpečná cesta. V komunite je 13 mníchov, ktorí žijú v jednotlivých domoch. Nikto nemá zlato, striebro, ani žiadne iné drahocenné veci v kostole, nie je tam nič, okrem strieborného kalicha.²²

Za Priora Guida stál z kameňa iba kostol sv. Jána Krstiteľa. Jeho nástupca sv. Antelm v polovici 12. storočia zahájil nový väčší kláštorňý kostol spolu s kamennou výstavou veľkej krížovej chodby. Kostol bol zaklenutý rebrovou klenbou do valcovitých konzolových prípor. Skúsený stavebník konvrš Aynardus sa zúčastnil na výstavbe i iných kartúz mimo francúzskeho strediska a pravdepodobne s ním prišli do Žiče prví kameníci, ktorí tam zaklenuli kostol rebrovými klenbami.²³

Pre pochopenie vzniku a vývoja rádovej architektúry majú svoj určitý prínos i rádové spisy. Kartuziáni majú 4 zbierky ustanovení: *Consuetudines Guigonis* (asi 1127), *Statuta antiqua* (1271), *Statuta Nova* (1368) a *Tertia Compilatio* (1509),²⁴ okrem toho prichádzali každoročné príkazy od generálnej kapituly. V roku 1570 sa rozhodlo o prepracovaní Statut, ktoré trvalo celých 12 rokov, teda *Nova Collectio Statutorum Ordinis Cartusiensis* bola vydaná v roku 1582.²⁵ Prvých 30 rokov po vzniku rádu (1084) neexistoval žiaden zápis pravidiel, rehoľný život prebiehal podľa ústnej tradície a v súlade stanovených zvykov z minulosti.²⁶ Kartuziáni vznikli reformou benediktínskej rehole, ktorú prepojili s prvkami monastickými a anachoretskými.²⁷ Prvé Zvyklosti, ktoré boli založené na tradícii spísal až 5. prior Veľkej Kartúzy Guido a stal sa základom pre ostatné spisy. Prior Antelm (1139–1151) doplnil *Consuetudines* o ďalšie liturgické podrobnosti a dom Riffier (1257–1267) zhromaždil všetky doterajšie právne predpisy pod názvom *Antiqua Statuta*. Do roku 1510 sa zvyklosti prepisovali ručne. Dnes poznáme 16 rukopisov, z toho tretí najstarší zo zač. 13. st. sa zachoval v cisterciánskom kláštore Runa (Rein) pri Štajerskom Hradci. Tento exemplár pravdepodobne pochádza z kláštora Žiče. Prví mnísi z Veľkej kartúzy, ktorí osídlili tento kláštor zobrali rukopis so sebou, ktorý sa uchoval

²¹ Tamtiež, 48.

²² ZADNIKAR 1972, 38.

²³ BUKOVSKÝ 1991a, 473.

²⁴ HOGG 2008, 34.

²⁵ Tamtiež, 35.

²⁶ ZADNIKAR 1972, 29.

²⁷ FOLTÝN 1997, 132.

z neskoršieho prepisu okolo roku 1200 a mal byť rozšírený v rámci priateľských vzťahov s cisterciánmi.

Consuetudines obsahuje 80 kapitol a i keď priame stavebné predpisy spis neuvádza, pri pozornom čítaní nachádzame jednotlivé zmienky o architektúre v odseku, kde by sme to najmenej čakali.²⁸ Napríklad zmienka o laických bratrov je v 2. a 3. odseku XLII, v ktorom sa uvádza, že v predvečer veľkých sviatkov konvrsi sa zúčastnia samostatnej bohoslužby vo vrchnom kláštore. Pri tejto príležitosti laickí bratia v hornom kláštore prenocovali v spoločnom dormitári, o čom píše XVII. odstavec. V hornom dome bol kostol, ktorý je spomenutý niekoľkokrát, napríklad o kapitole ktorá sa zaoberá nedeľnou bohoslužbou v odstavci VII, 5. Z počiatku bol iba jeden oltár umiestnený v mníšskom chóre, pri omši boli na ňom položené dve sviečky.²⁹ Druhý oltár bol povolený v roku 1255 a to len s ústupkom pre také domy, ktoré si priali potrebu ďalšieho oltára.³⁰ Mníšské cely sú v Consuetudines ku príkladu spomenuté v článku XIV, kde jasne stanovujú, že hlavným poslaním každého kartuziána je rozjímanie sa v samote vo svojej cele.³¹

Architektúra dáva z počiatku prvých Pravidiel prednosť jednoduchosti geometrických prvkov, ktoré sú patrné na konzolách a svorníkov³², neskôr *Nova Statuta* v roku 1280 dovoľuje i ornamentálnu výzdobu lineárneho charakteru.³³

2. Organizácia rádu

Stredoeurópske kartúzy patrili do rozsiahlej rádovej provincie Alemania. V roku 1335 bola oddelená z provincie Lombardia a pre rýchly nárast nových kláštorov bola o dvadsať rokov rozdelená na dve samostatné celky. Teda na provinciu hornonemeckú (Provincia Alemania superioris), kde patrili kláštory na Spiši spolu s materským kláštorom v Žiče a na provinciu dolnonemeckú (Provincia Alemania inferioris).³⁴ Do hornonemeckej provincie spadali kláštory z Korutaňska (Žiče, Jurklošter, Bistra, Pleterje), z Uhorska (Letanovce, Lechnica, Városlőd, Felsőtárkány), dnešného Rakúska (Mauerbach, Gaming,

²⁸ ZADNIKAR 31.

²⁹ Tamtiež, 32.

³⁰ HOGG 1980, 131.

³¹ ZADNIKAR

³² BUKOVSKÝ 1991a, 473.

³³ Tamtiež 1991a, 476.

³⁴ RÁCOVÁ 2004, 128.

Agsbach), Tyrolska (Schnals), Českých zemí (Praha, Královo Pole, Tržek neskôr presunutý do Dolan a Olomouca) a Švajčiarska (Ittingen).³⁵

Okolo roku 1500 existovali na nemeckej pôde štyri provincie, pribudla provincia Porýnska (Provincia Rheni) a saská (Provincia Saxoniae). Okrem toho vznikla kartúza v Lutychu (Liège) čím pribudla nová provincia nizozemská (Provincia Teutoniae).³⁶ V roku 1781 ako prvá bola zrušená dolnonemecká provincia a v roku 1782 v rámci reforiem Jozefa II. zanikla i hornonemecká provincia. Kartuziánsky rád ako kontemplatívny bol považovaný za zbytočný pre spoločnosť. O rok neskôr v roku 1783 sa taktiež rozpadla Provincia Rheni. Niektoré hospodársky zdatné kláštory naďalej prečkali jozefínske reformy. Ku príkladu kláštory Würzburg, Tüchelhausen, Buxheim, Astheim boli zrušené v roku 1803, o rok dlhšie prežil Dülmen, kláštor v Kartuzach pri Gdansku zanikol v roku 1823 a kláštor v Ittingenu trval až do roku 1848.³⁷

V zbierkach Germanisches National Museum v Norimbergu sa nachádza kartuziánsky triptych, datovaný 1510–1513, usporiadaný vo forme „rodového stromu“ vtedajších všetkých známych 102 kartúz. Jednotlivé kláštory sú rozdelené do provincií v horizontálnych pásoch. Koncepcia umeleckého diela pochádza z kartúzy vo Freiburgu.³⁸ [1]

Hlavným sídlom rádu sa stala Grande Chartreuse, kde sa od roku 1155 schádzala Generálna kapitula.³⁹ a to každoročne v tretí pondelok týždni, ktorý nasledoval po veľkonočnej oktáve.⁴⁰ Počas pápežskej schizmy dochádza medzi kartuziánmi k roztržke v rokoch 1378-1410. Dôsledkom čoho sa sídlo generálneho priora rímskej obediencie po roku 1391 dočasne stáva kláštor v Žiče.⁴¹ V roku 1380 sa zišla vo Florencii prvá súkromná kapitula priorov, ktorí sa držali pápeža Urbana VI. v opozícii s priormi na strane pápeža z Avignonu a po počiatočnom zaváhaní boli uznaní Veľkou Kartúzou.

Od roku 1982 sa pracuje na vydaní kritickej edície listín (cartae) generálnej kapituly. Don Jean Chuavet, ktorý zbieral materiál v 17. storočí prepísal mnohé listiny a urobil registry dokumentov až po rok 1658. Táto zbierka bola hlavným zdrojom Dona Maurice

³⁵ JEDIN/LATOURETTE/MARTIN 1970, 51.

³⁶ HOGG 2008, 23.

³⁷ Tamtiež, 34.

³⁸ GROBMANN 2001, 81.

³⁹ FOLTÝN 1997, 132.

⁴⁰ HOGG 2004, 421.

⁴¹ FOLTÝN 1997, 132.

Laporte *Ex chartis capitulorum generalium ab intio usque ad annum 1951*, o dva roky neskôr sa text rozšíril do rádových domov a mnoho významných knižníc.

Z obdobia pred Veľkou schizmou, máme obmedzené informácie. Od obdobia Veľkej schizmy, kedy sa spišské kláštory pridali k obediencii rímskej, máme záznamy, že kláštory trpeli výraznou biedou, čo negatívne ovplyvnilo observanciu rádu a tiež problém získania nových členov.⁴²

System rádových návštev, ako cirkevnej kontroly prebiehal aspoň každý druhý rok a bol stanovený rádovou kapitulou. Všetci mnísi pred vizitátormi si boli rovní a prior zodpovedný za kontrolu bol mimoriadne prísny. Vizitátori venovali pozornosť priorovi kláštora, ktorý mal predstavovať ideálny vzor mníšskej komunity. Ďalej zisťovali, či v kláštore prevláda mier, dodržiavanie mlčanlivosti, abstinencia, odriekanie majetku, pôst či horlivosť pre Opus Dei. Nevhodné správanie bolo zaznamenané v „*charta visitationis*“ V prípade potreby mohli byť odvolaní priori a presídlení mnísi.⁴³ U kartuziánov bola pomerne dobrá rádová organizácia, no charta prezrádza, že priori boli i v nepatrných situáciách závislí na generálnej kapitule. Ako na príklade dolanského kláštora, keď v roku 1397 dovolila kapitula priorovi prijať jedného obláta a v Kráľovom Poli umožnila pripustiť dvoch kartuziánov ku sľubom.⁴⁴ Čo sa týka uhorských kartúz, tak ku príkladu charta z roku 1468 kritizuje priora letanovského kláštora za jeho nedbalosť v komunikácii s Generalnou kapitulou.⁴⁵ A roku 1488 je uhorským kartúzam dovolené celebrowať sviatok Panny Márie Snežnej a sv. Štefana, prvého uhorského kráľa.⁴⁶

3. Prehľad vybraných kláštorov

3.1 Slovinsko

Najstaršia slovinská kartúza **Žiče** (Domus Vallis Sancti Johannis) [2] [3] [4] bola založená v roku 1160 grófom Otakarom III. Štýrskym z rodu Traungauerov.⁴⁷ K jej vzniku sa viaže kláštorná legenda, jej dve verzie sú uložené v Zgodovinskom archíve

⁴² HOGG 2004, 421.

⁴³ HOGG 2008, 23.

⁴⁴ NEUMAN 1936, 49.

⁴⁵ HOGG 2004, 432.

⁴⁶ Tamtiež, 433.

⁴⁷ GOLOB 2007, 15.

v Celje.⁴⁸ Rukopis hovorí o grófovi Otakarovi, ktorý sa vracal späť z krížovej výpravy. Jedného dňa išiel poľovať a na ceste mu prebehla biela laň. Hoci ju prenasledoval na koni, podarila sa mu uniknúť. V letnej horúčave, ku konci júna, na deň sv. Jana Krstiteľa v sne zadriemal a zjavil sa mu muž odetý v biely ťaví kožuch. Nariadil mu, aby postavil kláštor zasvätený v jeho meno. Podoba svätého zmizla v momente, keď Otakarovi skočil do lona splašený zajac, na ktorého Otakar zvolal „zajec, glej no, zajec!“ – z toho nový kláštor získal na určitý čas názov „Zajčki kloster“. Po nemecký sa píše zajac Seitz, jeho začiatkové písmeno „S“ je znázornené v kláštornej erbe, po heraldickej ľavej strane.⁴⁹

Žiče patrí k najstarším kláštorom v strednej Európe. V roku 1165 bola vydaná zakladacia listina samým grófom Otakarom. V listine sa spomína meno prvého priora Beremunda.⁵⁰ Prví mnísi tohto kláštora prišli z materského francúzskeho La Grande Chartreuse.

V roku 1471 rabovali Turci a ničili okolité kláštory v Jurkloštru a v Pleterje, no kartúza v Žiče sa najhoršiemu vyhla. Avšak v roku 1531 vnikli do klauzúry a zabili priora Andreja a niekoľko mníchov. O tomto čine sa dozvedáme z rukopisu [f 7] z historického archívu v Celje, list 64v. – „*Andreas Prior huius domus ... a Tartaris occisus est cum aliquot conventualibus*“.⁵¹ V nasledujúcom období, v 16. storočí reformácia odradila mnohých ľudí, od kláštorného života, no na protest kartuziánov sa v roku 1595 obnovilo rehoľné spoločenstvo. Pravidelný život v kláštore fungoval až do Jozefínskych reforiem.⁵²

Kartúza v Žiče bola koncipovaná ako dvojkláštor, tvorila samostatný Horný kláštor s kostolom sv. Jána Krstiteľa v Starih Slemenah, neďaleko mesta Slovenske Konjice. Dolný kostol v Špitaliču bol zasvätený Panne Márii a slúžil laickým bratom. Keď bol na začiatku 15. storočia zničený tureckými vojskami, laickí bratia sa premiestnili do horného kláštora. Neskôr tu vznikla nemocnica s lekárňou. Dôležitou časťou horného kláštora bola veľká krížová chodba, po jej obvode bolo 12 ciel ktorú obývalo 12 mníchov. Malá krížová chodba tvorila spoločné priestory. Dolný kláštor patrilo 16 laickým bratom.⁵³

⁴⁸ Tamtiež, 11.

⁴⁹ Tamtiež, 10.

⁵⁰ Tamtiež, 12.

⁵¹ Tamtiež, 12.

⁵² Tamtiež, 14.

⁵³ Tamtiež, 8.

Okolo roku 1160 pod vedením majstra Aynardusa sa viedli kamenárske práce, do Žičky ho poslal sám prior Veľkej Kartúzy. Obidva kostoly boli vysvätené v roku 1190. Prvotný románsky kostol sv. Jana Krstiteľa sa nezachoval v pôvodnej podobe, krátko pred rokom 1400 bol zničený a na jeho mieste sa postavil nový kostol v gotickej stavebnej fáze. Klenba dosahovala výšky 13,80 m. Dnes stoja iba obvodové steny, okenné kružby v štíhlych oknách sú zachované fragmentárne.⁵⁴ Kvalitná kamenárska práca je na západnom priečelí kostola v Špitaliču. Románsky portál zdobia z každej strany tri štíhle polostĺpy, ich hlavice sú však odlišné. Môžeme tu pozorovať rastlinné ornamenty s prvkami akantu. Ich variabilita na každej strane naznačuje, že na nich pracovali pravdepodobne dve odlišné ruky. Archivolty sú čisté a sú odstupňované. Tympanon zdobí reliéf Božieho Baránka s krížom, ako symbol vzkriesenia.⁵⁵

Druhý kláštor v Slovinskom **Jurkloštru** (Domus Vallis Sancti Mauritii) vznikol asi o desať rokov neskôr, okolo roku 1170. V Korutánsku pri zrode stál biskup Henrik I. z Gurku, no kláštor čoskoro chátral a druhým zakladateľom sa stal v roku 1206 Leopold VI. Babenberský. Kláštor **Bistra** (Domus Vallis jocosae) založil korutánsky vojvoda Ulrik Spanheimski v roku 1260. Prví mnísi boli osídlení zo Žiče.⁵⁶

Najmladšiu kartúzu **Pleterje** (Domus Sanctissime Trinitatis) ustanovil Herman II. Celjski okolo roku 1430.⁵⁷ Dnes ako jediný fungujúci kláštor v Slovinsku, to že vôbec mohol ostať v Juhoslávii sa pripisuje vtedajšiemu priorovi, ktorý za druhej svetovej vojny poskytol úkryt Titovi a jeho družine.⁵⁸

Všetky slovinské kláštory neboli spolu prepojené iba provinčne, ale i spoločnou modlitbou a túžbou po jednote. Spoločne Všetky štyri kláštory uzatvorili 26. júna 1415 konfraternitu. Tým získali medzi sebou vzájomnú podporu, najmä vtedy, keď bol jeden z kláštorov v núdzi či už počas vojny, choroby či hladu.⁵⁹ Kópia dokumentu sa zachovala v listine z kláštora Bistra a je uložená v Univerzitnej knižnici v Ľubl'ane.⁶⁰

⁵⁴ Tamtiež, 30.

⁵⁵ Tamtiež, 32.

⁵⁶ ZADNIKAR 1972, 289.

⁵⁷ GOLOB 2007, 15.

⁵⁸ LOCKHART 1996, 106.

⁵⁹ GOLOB 2007, 15.

⁶⁰ Tamtiež, 17.

3.2 Uhorsko

Prvý neúspešný pokus príchodu kartuziánskeho rádu bol v **Ercsi** v roku 1238, kde sa pokúsili mníchom odovzdať bývalý neosídlený benediktínsky kláštor. Na územie stredovekého Uhorska prichádzajú chronologicky ďalej až Spišské kartúzy, na Skale útočisť a v roku 1299 a v Lechnici 1319.⁶¹ [3] [4]

K najstarším kartuziánskym založením v dnešnom Maďarsku patrí zaniknutý kláštor v obci **Felsőtárkány** (Domus Vallis Auxilii) asi 10 km severne od mesta Eger a samotný kláštor sa nachádza v údolí Barátvölgy. Kartuziánov do krajiny priviedol v rokoch 1332 biskup egerský Mikuláš Dörögdi a usadil ich v blízkosti svojho sídla.⁶² V 30. rokoch 20. storočia prebiehal archeologický výskum J. Csemegiho. Počas príležitosti stavby diaľnice z roku 1929, ktorú stavali medzi Egerom a Lilafüredom boli objavené základy kláštora. Bol zistený jednoloďový kostol s barokovým oltárom. Taktiež bol nájdený fragment svorníku s erbom egerského biskupa Stibora zo Stiboric, datovaného okolo roku 1410.⁶³ Vo Veľkej Kartúze sa nachádza obraz, ktorý bol namaľovaný pravdepodobne v 17. storočí, dnes neznámej proveniencie. Vyobrazený je na ňom jednoloďový kostol s malou priliehajúcou krížovou chodbou na západnej strane a veľkou na severe. Okolo veľkého ambitu je umiestnených 12 ciel a celý kláštorňý komplex je obohnaný múrom.

Z dôvodu finančných ťažkostí stavba pokračovala len veľmi pomaly a v roku 1405 boli stavebné práce prevzaté biskupom Stiborom zo Stiboric, najvýznamnejším donátorom kartuziánov, ktorý sa zaslúžil o výstavbu jednoloďového gotického kostola. Druhá stavebná etapa prebiehala v období renesancie v rokoch 1480–1510, kedy bol prebudovaný kostol, krížová chodba i niektoré cely. Z tejto fázy sa zachovali renesančné keramické kachlice. Z iných donátorov bol významný ostrihomský arcibiskup Ippolito d'Este(1479–1520), ktorý v roku 1505 navštívil sám komunitu mníchov. Po zničení kláštora v roku 1552 začala stavba postupne chátrať a prepadla v ruinu.⁶⁴

Druhá kartúza vzniká vo **Városlőd**, niekedy pod nem. názvom Lövöld (Domus San Michaelis), asi 17 km západne od mesta Vezprém, vo Vesprímskej stolici, v oblasti

⁶¹ POMFYOVÁ 2015, 304.

⁶² WITKOWSKI 2011, 359–360.

⁶³ CSEMEGI 1939, 85–86.

⁶⁴ WITKOWSKI 2011, 616.

lesnatého územia patriace kráľovi, blízkosti dôležitej komunikačnej cesty neďaleko jazera Balatón.⁶⁵ Založil ho sám uhorský kráľ Ľudovíta I. z Anjou v rokoch 1346–1378 a prví mnísi sem prišli zo Žiče.⁶⁶ Predpokladá sa, že kráľ mohol zamýšľať fundáciu, ktorá by pripomenula pamiatku nebohého brata Andreja, knieža Kalábie, ktorý bol zavraždený v roku 1345. Prvotný zámer vzniku nového kláštora sa datuje dnom 25. februára 1347, kedy kráľ vystavil prvú listinu v ktorej kartuziáni prevzali zámok v Topolci. V roku 1469 kráľ odovzdáva zámok v Hólgykő, ktorý ostal čiastočne rozobraný a jeho kamene boli použité ako stavebný materiál pre potreby novej kartúzy.⁶⁷ Štedrosť kráľovských darov je zaznamenaná i v kronike magistra Jana „*Napokom dal postaviť iný kláštor pre rád kartuziánov v bakonskom Levelde a obdaril ho nadostač majetkami.*“⁶⁸ Zakladacia listina bola uvedená dňa 17. marca 1378 a bola spísaná kráľovským kanclérom Demetriusom, biskupom Záhrebským. V listine je stanovená povinnosť, aby sa kartuziáni modlitby za kráľa samotného, jeho matku Alžbetu Poľskú (+1380), ženu Alžbetu (+1387), dcéru bána Bosny Štefana II. i za otca Karla Roberta (1288–1342), ako aj bratov Andreja kráľa Neapolu (1327–1345) a kniežata Štefana (1332–1354).⁶⁹

V roku 1962 prebiehal archeologický výskum, ktorý odkryl jednotlivé budovy. Stavebné práce začali po vystavení prvej listiny z roku 1347 a postupovali veľmi pomaly a zdá sa, že boli ukončené v roku 1378. Kostol bol jednoloďový s polygonálnym presbytériom a po severnej strane záveru priliehala dvojposchodová stavba so sakristiou. Podobná dispozícia bola použitá v kostole v Žiče. Ako stavebný materiál bol použitý vápenec a klenutie interiéru bolo pokryté červenou farbou. Malá krížová chodba s kapitulnou sienou priliehali ku severnej strane kostola.⁷⁰ V západnom krídle sa nachádzala studňa s erbom Mateja Korvína, odkiaľ bola prenášaná voda hlinenými rúrami do ostatných miestností. Podlaha kostola i krížových chodieb bola vyložená tehlovými kachlicami na ktorých boli heraldické ľalie Anjouvcov. Druhá stavebná etapa z obdobia renesancie začala v druhej polovici 15. storočia a trvala do roku 1521. Z tejto fázy pochádzajú dve cely, ktoré dal postaviť uhorský kráľ Matej Korvín, pri príležitosti návštevy kartúzy so svojou ženou Beatrix a kardinálom Jánom z Aragonu. Kráľ prenocoval so svojím sprievodom v kláštore a zo vďaky za uzdravenie z ťažkej choroby

⁶⁵ Tamtiež 2011, 366.

⁶⁶ ZADNIKAR 1972, 131.

⁶⁷ WITKOWSKI 2011, 449.

⁶⁸ SOPKO 1995, 96.

⁶⁹ WITKOWSKI 2011, 450.

⁷⁰ Tamtiež, 618.

daroval kartuziánom 4000 florentov, neskôr ešte 200 a 110. Okrem iného bol mecenášom pre vybudovanie kláštornej bibliotéky. Poznáme mená majstrov, ktorý sa podieľali na stavebných prácach Leveldského kláštora a to magister Peter Erróla z Budína, opisovaný ako „...domorum fabricator“ a talianský kamenník Francesco. Posledná stavebná etapa bola z čias uhorsko-tureckých bojov zo zač. 16. storočia, keď bola potreba obranných múrov.⁷¹ Kláštor sa nakoniec neubránil tureckých nájazdom a bol zničený počas tureckých vojen.⁷²

Jeden z mnohých pokus obnovenia komunity prebehol ku konci 15. storočia, kedy bola snaha prevziať opustený kláštor premonštrátov v **Oradea (Varádhegyfok)** v dnešnom Rumunsku. Tento kláštor dlho nepôsobil, pretože počas nasledujúcej tureckej invázie, utiekli z krajiny i poslední mnísi.⁷³

3.3 České zeme

Prvý kláštor v českých zemi v **Prahe** (Hortus Sanctae Mariae) bol založený Janom Lucemburským v roku 1342. Stalo sa tak krátko po smrti jeho dcéry Markéty, ktorá zomrela náhle pred svojou svadbou s poľským kráľom Kazimírom. Miesto pre nové založenie venoval sám panovník na ľavom brehu Vltavy na Smíchově.⁷⁴ Možno predpokladať, že istý vplyv pre založenie pražskej kartúzy mal trevírsky arcibiskup Balduin–strýko Jana Lucemburského, ktorý založil v roku 1331 kartúzu v Koblenci a v roku 1338 v Trevíru.⁷⁵ Smíchovská kartúza bola určená pre priora a 24 mníchov. Prví mnísi prišli pravdepodobne z rakúskeho Mauerbachu a prvý prior pražskej kartúzy Ctibor pochádzal taktiež z tohto kláštora.⁷⁶ V literatúre sa objavila hypotéza, že prvá komunita mohla prísť z Francúzska⁷⁷, alebo z Gatingu, no žiaden zdroj to nepotvrdil.⁷⁸ Pražská kartúza sa zaslúžila o filiáciu pomoranských kláštorov a to v roku 1360 prichádzajú prví

⁷¹ Tamtiež, 619.

⁷² Tamtiež, 620.

⁷³ VIDA 2011, 214.

⁷⁴ BUKOVSKÝ 1991b, 520.

⁷⁵ JAKUBIČKA 1911, 322.

⁷⁶ Tamtiež 1911, 323.

⁷⁷ PAULY 1898, 66.

⁷⁸ WITKOWSKI 2011, 449.

pražskí kartuziáni do Štetína (Gratia Dei) a v roku 1380 zakladajú ďalší kláštor v Kartuzach pri Gdansku.⁷⁹

Profes pražského kláštora i prvý rektor kartúzy kašubskej Jan Deterhus zaznamenal na zadnej strane listiny rozmery kostola v Mauerbachu a refektára pražskej kartúzy. Refektár bol 72 stop dlhý. Pričom dĺžka jednej stopy je 0,3m, teda miestnosť merala okolo 21,5 m dĺžky. Malá krížová chodba, vedená z refektára do kostola, merala 80 stop, teda okolo 24 m dĺžky. Prior Jerzy Schwengel spozoroval, že refektár kašubskej kartúzy a tiež malá krížová chodba dôkladne zodpovedajú rovnakým rozmerom ako v kartúze pražskej.⁸⁰ Obnova kostola začala v roku 1377 za priora Jana Castorisa, ktorý okrem iného vykonával funkciu vizitátora hornonemeckej provincie. Poveril pražských sklárov Nikolasa Claussa a Martina, aby zhotovili vitráže pre štyri okná, za ktoré dostali 8 kop pražských grošov a od istého pražského mešťana Leona Lederera zakúpil obrazy za 7 kop a 15 grošov.⁸¹

K založením panovníckeho rodu Lucemburkov sa priradil i druhý kláštor v **Králově Poli** (Cella Trinitatis) [5] pri Brne. Zakladacia listina bola vydaná dňa 13.8 1375 moravským markgrófom Janom Jindřichom a po jeho smrti potvrdzuje znova nadáciu markgróf Jošt. Prvý prior bol Vilém a prvá komunita mníchov bola osadená z rakúskeho Gamingu.⁸² Jednolodný kostol bol zaklenutý krížovou klenbou o siedmich poli s polygonálnym záverom. Rebrá hruškovcového profilu vybiehajú zo štíhlych konzol ihlanového tvaru. Chór, ktorý predstavoval zaklenuté štyri polia bol prístupný z veľkej krížovej chodby cez ľavú kaplnku, ktorá slúžila zároveň ako sakristia. Proti vstupu do ľavej kaplnky sa nachádzal vstup do kapitulnej sieni.⁸³ Kláštor trval nepretržite od svojho vzniku založenia a bol zrušený až za reformy Jozefa II.⁸⁴

Kartúza v **Tržsku** (Rubus s. Mariae) bola založená v roku 1378 druhým litomyšlským biskupom Albertom II. zo Šternberka a krátko pred jeho smrťou mala komunita pôvodne 2 otcov a 2 laických bratov. Pre nedostatočné ročné príjmy kláštor postupne chátral a v roku 1389 na základe rozhodnutia generálnej kapituly je kláštor presunutý do **Dolan**. Presun bol prevedený za pomoci posledného priora Štefana Šrama. Z kláštora v Tržku sa nám nezachovalo takmer nič. Z údolia vtedy nazývaného Josafat boli nájdené dva

⁷⁹ NEUMANN 1936, 165.

⁸⁰ WITKOWSKI 2011, 618.

⁸¹ Tamtiež, 618.

⁸² BUKOVSKÝ 1991b, 520.

⁸³ Tamtiež 521.

⁸⁴ Tamtiež, 522.

fragmenty portálu kostola s vrcholne gotickou profiláciou a zbytky hlinených dlaždíc s vegetatívnou výzdobou.⁸⁵

Prenesená kartúza **k Dolanom pri Olomouci** (Vallis Josaphat) [6] je doplnená fundáciou markgrófa Jošta, ktorý v roku 1392 venoval dva dvory v Paloníne, ďalej mestečko Jívové s opusteným hradom Tepencem. Stavebné práce začali snáď v roku 1399 a zbytok konsekračného kríža s datáciou 1409 sa zrejme vzťahuje na dokončenie kostola.⁸⁶ Jednoloďová hala bola zakončená troma stranami päťuholníka vytúženými na nárožniach opernými piliermi s profilovaným rímsovým odstupnením. Loď s chórovou kaplnkou je zaklenutá krížovou klenbou dvakrát vyžlabeného profilu. Sakristia nie je priamo spojená s južným ambitom, schádzalo sa do neho točitým schodiskom.⁸⁷

Dolanská kartúza zanikla počas husitských vojen. Pod vedením Smila z Moravan v roku 1437 najskôr husiti kláštor napadli a v tom istom roku bola vykúpená a zbúraná Olomouckými, aby sa nestala nebezpečná pre ich mesto.⁸⁸

Na základe toho vzniká nová kartúza v **Olomouci na Předhradí**.⁸⁹ Z tohto kláštora vzniká v roku 1616 fundácia Albrechta z Valdštejna na svojom moravskom panstve v **Štípe** pri Zlíne, no jeho úmysel nakoniec zničili stavovský odboj a vojnové udalosti v krajine. Po získaní nového smiřického panstva v roku 1621 Valdštejn nakoniec usadzuje olomouckých kartuziánov vo **Valdicích**.⁹⁰

3.4 Poľsko

Jediná poľská kartúza, ktorá mala spadať na územie hornonemeckej provincie sa mala nachádzať v **Krakove**. Z písomných pramenov vieme, že v roku 1462 sa uvažuje o možnosti novej fundácie, ktorého miesto mal preskúmať prior lechnického kláštora spolu s profesorom a rektorom krakovskej univerzity Nicolaom Bilmom. Carta ďalej z roku 1464 vyzýva priora Lechnického kláštora aby podal správu o návrhu založenia

⁸⁵ Tamtiež, 584.

⁸⁶ VLČEK/FOLTÝN 2005, 274.

⁸⁷ BUKOVSKÝ 1991c, 585.

⁸⁸ BUKOVSKÝ 1991c, 585.

⁸⁹ FOLTÝN/SOMMER/VLČEK 2005, 84.

⁹⁰ VLČEK 1997, 683.

novej kartúzy⁹¹ a ešte o niekoľko rokov neskôr v 1480 sa uvažovalo znova o plánovanom projekte krakovskej kartúzy.⁹²

Z iných poľských kartúz asi 30 km západne od Gdansk⁹³ vzniká kláštor v **Kartuzach** (Domus Paradisi Mariae) na Pomoransku, založená pomoranským rytierom Janom z Rusocina v rokoch 1380–1382.⁹⁴ Jednolodňný kostol s trojstranným východným záverom, delil novo postavený lettner z roku 1615. Po južnej strane chóru bola postavená sakristia, na severnej strane bola kapitulná sieň, ktorá bola prístupná z malej krížovej chodby. Naproti bol refektár. Veľká krížová chodba mala až 18 ciel. Podobná dispozícia bola i v rakúskom kláštore Mauerbach. Predpokladá sa, že do istej miery by mohla odpovedať i architektúre pražskej Hortus s. Mariae, z ktorej bol osídlený poľský kláštor.⁹⁵

3.5 Rakúsko

Medzi najstaršie rakúske kláštory patrí **Mauerbach** pri Dunaji, založený v roku 1313. Bol osídlený materským kláštorom zo Žiče s prvým priorom Gottfriedom.⁹⁶ Druhý kláštor vznikol v **Gamingu**, juhozápadne od mesta Scheibbs. V roku 1330 ho založil rakúsky vojvoda Albrecht II. Habsburský.⁹⁷ Prví mnísi boli osídlení z prvého rakúskeho kláštora v Mauerbachu.⁹⁸ K významným stavbám patrí i kartúza **Aggsbach**, pri meste Melk, založená v 1380 ležiaca na tesnom pôdoryse v údolí, medzi pohorím a riekou.⁹⁹ Všetky tri kláštory sa nachádzali na území Dolného Rakúska.¹⁰⁰

⁹¹ HOGG 2004, 432.

⁹² Tamtiež, 433.

⁹³ ZADNIKAR 1972, 130.

⁹⁴ WITKOWSKI 2011, 472.

⁹⁵ ZADNIKAR 1972, 130.

⁹⁶ Tamtiež, 1972, 132.

⁹⁷ Tamtiež, 133.

⁹⁸ DONIN, 9.

⁹⁹ ZADNIKAR 1972, 132.

¹⁰⁰ Tamtiež 1972, 131.

3.6 Nemecko

Na územie dnešného Nemecka prišiel kartuziánsky rád pomerne oneskorene. Prvá kartúza bola založená v roku 1323 na Michaelsbergu v **Mohuči**, dneš už patrí medzi zaniknuté kláštory.¹⁰¹ V **Kolíne nad Rýnom** jestvuje v roku 1334 kartúza s kostolom sv. Barbory.¹⁰² Na predmestí v **Norimbergu** v roku 1380 vzniká kláštor, ktorého zakladateľom sa stal mešťan M. Mendel. Jednolod'ový kostol je zaklenutý rebrovou klenbou a na východnej strane ukončený polygonálnym záverom o troch stranách. Na severnej strane od presbytéria¹⁰³ je umiestnená sakristia, na južnej sa nachádza kapitulná sieň. Na ňu sa pripája východné rameno malej krížovej chodby, pričom prilieha ku kostolu. Z južného ramena malej krížovej chodby smerom na východ pokračuje veľká krížová chodba a po jej obvode je tvorená 23 celami.

V roku 1351 získali kartuziáni bývalý kláštor premonštrátov v **Tüchelhausenu** pri Ochsenfurtu. Kartúza (Cella Salutis) bola v nasledujúcom období prispôsobená potrebám rádu. Kostol, ktorý dostali mnísi do vlastníctva bol v čase premonštrátov jednolod'ový s priečnou loďou, ktorá bola po stranách ukončená polkruhovými apsidami. Na obidvoch ramenách priečnej lode boli apsidy zbúrané, čím vznikol dlhý priestor lode podľa kartuziánskych vzorov. Presbytérium kostola je pravouhlé s plochým ukončením a románsky členenou fasádou.

Veľká krížová chodba už v čase premonštrátov pretínala kostol, čo vytváralo charakteristický znak pre letner (Kreuzganglettner), ktorý bol neskôr odstránený v baroku, keď kláštor pripadol fare.¹⁰⁴

Medzi ďalšie významné kláštory patrila kartúza v **Buxheimu** (Cella beatae Mariae Virginis), ktorá bola založená v roku 1402. Veľká krížová chodba s 22 celami, svojím západným krídlom pretínala kolmo kostol, čo umožnilo vznik letnera. Na západnej strane je tvorený troma lomenými arkádami. Priestor chrámu bol na začiatku 18. storočia zbarokizovaný bratmi Zimmermannovci.

Kartúza v **Astheimu** (Pons Marie) bola založená v roku 1409, uprostred trhu v blízkosti rieky Main pri Volkachu. Kláštorne budovy boli v jednotlivých obdobiach často zničené, ale vždy prestavené. Jednolod'ový kostol bol postavený medzi rokmi 1603–

¹⁰¹ ZADNIKAR 1972, 124.

¹⁰² Tamtiež 1972, 130.

¹⁰³ Tamtiež 1972, 125.

¹⁰⁴ Tamtiež 1972, 126.

1606. Z pôvodnej renesančnej prestavby sa po požiaru v roku 1867 zachovalo len málo. Po rekonštrukcii bola navrhnutá veľká krížová chodba s 11 celami, po južnej strane priliehala ku kostolu a na západnej strane od nej sa nachádzal priorov dom. Podobnú dispozíciu mala kartúza **Enelgarten** (Hortus Angelorum) pri Würzburgu. Mala krížová chodba tu chýbala.¹⁰⁵

Rozmanitosť okolnosti vzniku kláštorov nám dokladá kartúza vo Vestfálku, kde na roľníckom panstve Weddern v **Dülmen** v roku 1476 na mieste bývalého ostrovného hradu vzniká nová fundácia.¹⁰⁶

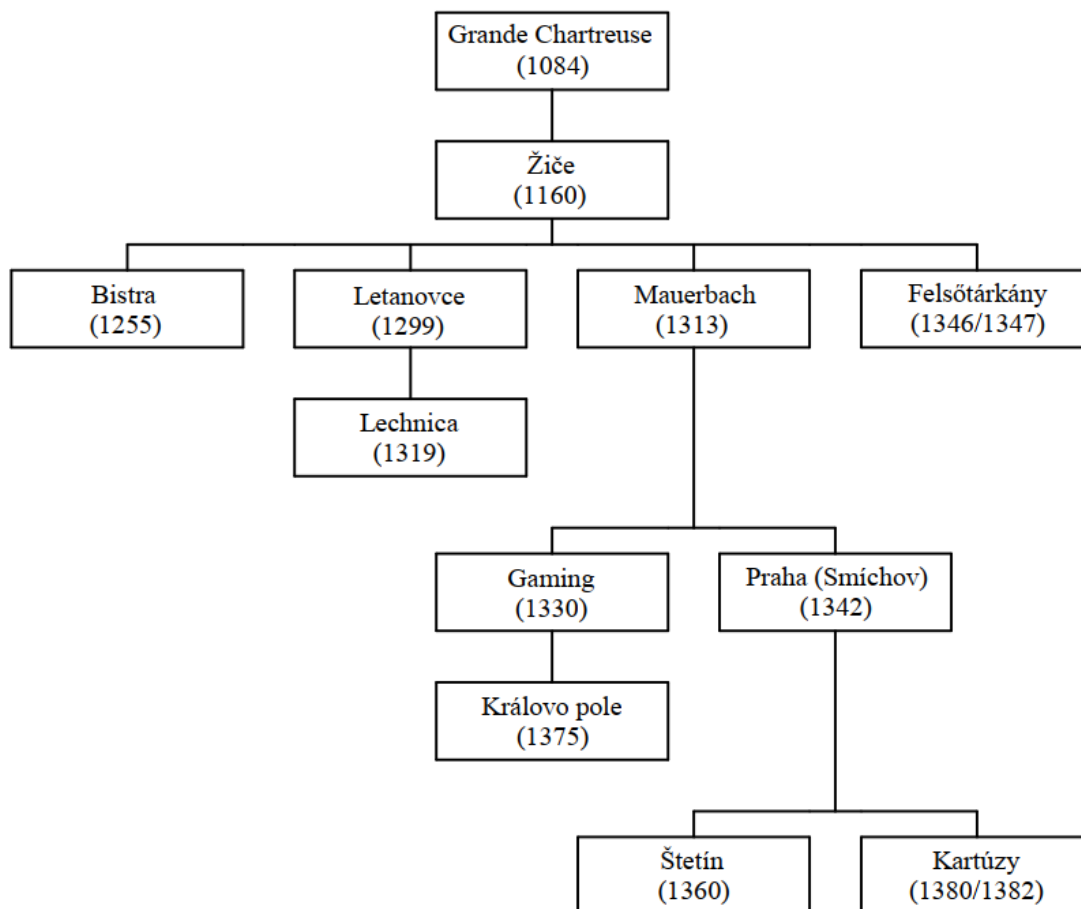
3.7 Chronológia vzniku kláštorov v hornonemeckej provincii

Žiče (Domus Vallis Johannis)	1160
Jurklošter (Domus Vallis Sancti Mauriti)	1170
Bistra (Domus Vallis jocosae)	1260
Letanovce (Lapis Refugii)	1299
Mauerbach	1313
Lechnica (Domus sancti Vallis Antonii)	1319
Felsotárkány (Domus Vallis Auxilii)	1332
Praha (Hortus Sanctae Mariae)	1342
Városlod (Domus Sancti Michaelis)	1346
Králové Pole (Cella Trinitas)	1375
Tržek (Rubus San Mariae)	1378
Aggsbach	1380
Dolany (Vallis Josaphat)	1389
Štípa	1616
Valdice	1627

¹⁰⁵ Tamtiež 1972, 128.

¹⁰⁶ Tamtiež 1972, 130.

3.8 Schéma zakladania niektorých filiačných domov



4 Dejiny kláštora na Skale útočišť'a

Pomenovanie „Skala útočišť'a“ nám môže pripomínať slová zo starozákonného žalmu „Hospodin mi je vysokým hradom a môj Bôh skalou môjho útočišť'a“ (Ž 94,22). V skutočnosti súvisí s históriou miesta, ktoré sa viaže k invázii Mongolov, ktorý prišli na územie Spiša v roku 1241. Podľa starej Spišskosobotskej kroniky, za panovania kráľa Bela IV. vtrhli do krajiny a spôsobili veľkú pohromu drancovaním a ničením. V kronike sa píše: „*Nastal taký veľký hlad, že matky jedli svoje deti a ľudia boli nútený jesť namiesto múky hlinu z istého vrchu...Možno sa nazdávať, že sa to stalo na vrchu, kde stojí kláštor kartuziánov, lebo Spišiaci obohnali vtedy tento vrch múrom, čo sa dá ešte vidieť, a tak sa zachránili s deťmi a manželkami pred tatárskou ukrutnosťou.*“¹⁰⁷ V zakladajúcej listine z 29. decembra 1299 sa píše, že kláštor bol založený „in monte speculationis sive Lapide Refugii“.¹⁰⁸ Pôvodný Mons Speculationis – strážny či vyhliadkový vrch sa v prameňoch postupne menil na tradičný Lapis Refugii. V iných prameňoch sa označuje i pod názvom dediny – Letanovce (Letonkew, Letánfalva, Letankó), pri ktorej bol postavený.¹⁰⁹

Ľud na vrchu prečkal rok pohromy, podľa Pajdušáka si tu postavil provizórny drevený kostol, kde sa schádzali na spoločnú modlitbu, no pravdepodobne ide o hypotézu. Mongoli opustili Spiš v roku 1242, keď dostali správu, že ich veľký chán zomrel v Ázii.¹¹⁰ Po mongolskom vpáde sa kráľ Belo IV. snažil o upevnenie obranyschopnosti krajiny. Vyslal župana Jordána, aby získal nemeckých osadníkov – títo cudzí kolonisti mali posilniť nie len spustošené obce zaľudnením, ale predovšetkým obchodnú, remeselnícku, banícku ale aj poľnohospodársku výrobu. Jordán sa tak zaslúžil nie len o diplomatické služby kráľa¹¹¹, ale i čiastočný prínos zaľudnenia pre krajinu. Treba pripomenúť, že obyvateľstvo prisťahovalcov sa dopĺňalo postupom času a i prirodzenou cestou zo susedného Poľska.¹¹²

¹⁰⁷ SOPKO 1995, 106.

¹⁰⁸ WAGNER I. 1773, 393–394; CDH VI/2, 210–213.

¹⁰⁹ RÁCOVÁ 2004, 127.

¹¹⁰ PAJDUŠÁK 1924, 5.

¹¹¹ Jordán za svoje diplomatické služby v Rusku a Poľsku v prospech kráľovstva získava v roku 1256 od Bela IV. donáciu na majetok „les“ na oboch brehoch rieky Poprad, konfiniom s Poľskom, Levočskými vrchmi a Spišskou Magurou. (BEŇKO 1985, 148.)

¹¹² BEŇKO 1985, 149.

Založenie kláštora poznáme z kroniky „*Fundatio Lapidis Refugii, seu Monasterii Beati Joannis Baptistae*“¹¹³ od neznámeho nemého kartuziána zo 16. storočia. História kláštora sa začína v dobe kráľa Ondreja z Benátok v roku 1299. Podľa tejto kroniky, výstavbu zamýšľal istý plebán Martin zo Žakoviec, ktorý svoj návrh predstavil bratstvu XXIV. kráľovských miest (plebanos de fraternitae regalium) a presvedčil tak pánov, aby pozvali na pamiatku oslobodenia od Mongolov rád kartuziánov. Štyria členovia kňazov fraternity, medzi ktorými bol i horlivec Martin, spolu s dvoma kartuziánskymi mníchmi spoločne vyhľadali grófa spišských Sasov.¹¹⁴ Požadované územie „Refúgia“ teda najskôr patrilo Spišským Sasom. V roku 1299 comes Jordanus¹¹⁵ a celá komunita spišských Sasov darovala územie Letanoviec, ležiace v hraniciach ich provincie ľudovo nazývanej „Lapis refugii seu speculationis“ kartuziánom na výstavbu kláštora. Hranice tohto územia prirodzene delí rieka Hornád a Belá, zo štvrtej, západnej strany sú obohnané múrom, ešte za čias tatárskych vpádov.¹¹⁶ Po darovaní územia mohli kňazi vyhľadať spišského biskupa Jakuba, ktorý v mene panovníka potvrdil Jordanovu donáciu. Nasledujúce tri roky zbieral farár Martin milodary a almužnu potrebné pre výstavbu kláštora. Z rukopisu vieme, že základný kameň bol položený už v roku 1305. Prvým otcom kláštora bol Ondrej (Andreas), ktorého poslala generálna kapitula zo slovinskej Žiče. V staršej literatúre Ondreja pokladajú za prvého priora tohto kláštora, no v kronike sa uvádza, že splňal funkciu rektora, ktorý dozeral na výstavbu kláštora.¹¹⁷ Podľa tradície prišiel na Spiš už v roku 1299. Keďže kartúza nebola ešte vysvätená, generálna kapitula ho nemohla menovať priorom, čo vysvetľuje neúplnosť jeho postavenia.¹¹⁸ Po dokončení kostola sv. Jana Krstiteľa a po vybudovaní niekoľkých cieľ Ondrej oznámil generálnej kapitule, že jeho dočasná funkcia skončila a tak môže byť vyslaný prvý prior kartuziánskej rodiny. Novým členom sa teda stal prior Konrád.¹¹⁹

Pre históriu vzniku kláštora, okrem kroniky, ako dôležitý prameň je zakladateľská listina. K oboj kartuziánskym kláštorom na Spiši sa zachovali, v prípade Skaly útočiska poznáme dve fundačné listiny. Prvá je grófa spišských Sasov Jordána z 29. septembra

¹¹³ WAGNER II 1774, 69–79.

¹¹⁴ VIDA 2015, 225.

¹¹⁵ Arnoldov syn, zakladateľ najstaršej feudálnej rodiny nemeckého pôvodu na Spiši, pánov z Hrhova

¹¹⁶ CDH VI/2, 211–212. , WAGNER II. 1774, 71.

¹¹⁷ WAGNER II. 1774, 72.

¹¹⁸ VIDA 2015, 226.

¹¹⁹ Tamtiež 2015, 227.

1299¹²⁰ a druhá je titulárneho spišského biskupa Jakuba z 19. decembra 1299¹²¹. Prepošť Jakub, ktorý bol súčasťou pri formovaní cirkevnoprávneho územia, sa stal najskôr titulárnym biskupom, neskôr v roku 1293 bol poverený vikárom ostrihomského arcibiskupstva.¹²²

Hlavne text listiny biskupa Jakuba je významný tým, že osobitne zdôrazňuje na dvoch miestach, že biskup dostal konkrétnu právomoc od uhorského kráľa Ondreja III.¹²³ Teda Jakub sa odvoláva čisto na kráľovskú autoritu a zaujímavé je, že sa nezmieňuje o súhlase arcibiskupa Gregora, teda najvyššieho predstaveného Ostrihomskej arcidiecézy. V súčasnej uhorskej politickej situácii mali biskup Jakub a arcibiskup Ondrej rozchádzajúce sa názory, možno i tu by sa našlo vysvetlenie. Jakub na strane kráľovej, vďačil mu za biskupskú funkciu. Arcibiskup Gregor nastúpil do úradu v roku 1298 a podieľal sa na anjouovských aspiráciách na uhorský trón, ktoré boli podporované pápežskou kúriou. Zo situácii vyplýva, že zúčastnenie sa fundácie uhorského kráľa novej kartúzy bolo asi súčasťou politických pletiek.¹²⁴ Druhá listina grófa Jordána dokladá svedectvo darovaného majetku spišských Sasov. V Jordanovej listine sa udáva, že rozhodnutie o pridelení majetku sa konalo na všeobecnej kongregácii v Levoči. Nespochybnuje ho v zakladajúcej listine ani biskup Jakub, ktorú túto listinu určite poznal a práve túto pasáž o vymedzení územia preberá od Jordána.¹²⁵

Kronikár ďalej spomína ťažké časy v kláštore a s nimi spojená otázka nedostatku financií. Konkrétne vymedzenie hraníc v majetku kláštora bola stále nejasné a mníši mimo kláštor nemohli robiť žiadny závažný krok, keďže územie nebolo ich skutočným vlastníctvom. Túto nerovnováhu definitívne napravila až nezachovaná listina Karla Roberta, ktorý sa podľa prameňov práve nachádzal na Spiši v roku 1304, čiže je možné že v tomto čase prebehla donácia. Karol Robert zabezpečil mníchom územie okolo kláštora a určil jeho hranice, do akej diaľky dokázali dostreliť troma výstrelmi šípu.¹²⁶ Vo finančnej núdzi pomáhala mníchom i spišské obyvateľstvo. V tomto roku prispel kláštoru šľachtic Jozef na majetkovú časť v Klčove.¹²⁷ Ďalej kronikár píše, že v dobe založenia Skaly útočišťa bolo jeho okolie skalnaté a neúrodné. Prior Konrád na vzdor

¹²⁰ WAGNER I. 1774, 393–394.

¹²¹ WAGNER I. 1774, 308.

¹²² VIDA 2015, 227.

¹²³ RÁBIK 2012, 70.

¹²⁴ Tamtiež 2012, 72.

¹²⁵ Tamtiež 2012, 73.

¹²⁶ WAGNER II, 72.

¹²⁷ RÁBIK 2012, 75.

situácie odkúpil pred 7. októbrom 1307 od akéhosi comesa Mikuláša Tyba istý majetok kúrie, spolu so 40 jutrami pôdy, čo doložili i synovia šľachtica – Ivan a Ladislav ešte v deň kúpy pred Spišskou kapitulou.¹²⁸ Kláštor získal podporu i od spomínaného Martina, farára zo Žakoviec, ktorý sa za chudobu kláštora prihovril u prepošta. Podľa kroniky spolu s mníchom Pavlom a Eliášom spoločne navštívili tak spišského prepošta Pavla, ktorý im daroval so súhlasom ostrihomského arcibiskupa Tomáša desiatky dnes z neexistujúcej obce Strelce¹²⁹ (villa Balistaria) pri Spišskom Štvrtku. Na túto pamiatku mnísi s vdáčnosťou každú nedeľu spomínali na prepošta a na kanonikov na veky vekov.¹³⁰ Z tejto udalosti nájdeme v listinách zložitejšiu situáciu a to že v roku 1311 spišský prepošt Pavol pred arcibiskupom Tomášom jemu patriaci desiatok z dediny daroval kartuziánom, a ony za túto donáciu mu darujú 40 jutier pôdy, ktorú si kúpili od synov Tybu.¹³¹

Nejasná je otázka k patronátneho práva voči kláštoru. Panovník ako fundátor, sa ukázal ako patrón len po upevnenie jeho moci. Po smrti posledného Arpádovca Ondreja III., začiatkom roka 1301 vymiera dynastia po meči a v Uhorskom kráľovstve nastal boj o trón. Situáciu po smrti dočasne prebral český kráľovič Václav III. ako Ladislav V. ktorého podporoval i spišský biskup Jakub. Navyše o niekoľko mesiacov zomrel i ten a mnísi stratili definitívnu ochranu.¹³² Teda po Ondrejovej smrti, kartúza nemohla počítat s podporou českého princa, pretože sa usilovala o priazeň Anjouovcov. Karol I. Robert roku 1304 získal Spišský hrad a tým sa mu čiastočne podarilo upevniť svoju moc. No napriek tomu, ani do tohto roku nedokázal pod svoju ochranu dostať kláštor. Dokonca ešte v druhej polovici roka 1308 nebola jeho moc všeobecne uznávaná, o čom svedčia útoky na kláštor. Zo začiatku kláštor nenachádzal pomoc ani u Spišského prepošta Pavla, ktorý stál na strane českého Václava III., no neskôr pôsobil v diplomatických službách Karolových a zrejme na základe kráľovho nariadenia zobral pod ochranu kláštor, čo naznačovala už spomínaná donácia na desiatky zo Streliec. Najväčším dokladom na patronátne právo kláštora bola listina kráľa Karola I., ktorú vydal kartuziánom z roku 1324 a tým si berie kláštor pod svoju ochranu, oslobodzuje ho od daní a zakazuje spišským pánom, aby vyberali od mníchov akékoľvek poplatky.¹³³ Kráľ Karol sa v listine

¹²⁸ RDES I, č.506; 233 WAGNER II, 73.

¹²⁹ RÁBIK 2012, 75.

¹³⁰ WAGNER II, 73.

¹³¹ RDES I, č.937, 403; WAGNER I, 397.

¹³² RÁBIK 2012, 76–77.

¹³³ Tamtiež 2015, 78.

uvádza ako „primus et fundator“, ale mnísi už získali skôr oslobodenie od desiatku v dobe pápeža Klimenta IV. a túto právnu výsadu ešte raz potvrdil Ján XII. Listina kráľa Karla je prepisom spišskej kapituly a pravdepodobne ide o falzum, keďže sa Karol v tej dobe nenachádzal na Spiši a tiež kastelánom bola iná osoba.¹³⁴

V dobe priora Michala nastali v kláštore smutné časy. V roku 1436¹³⁵ podľa kroniky vylúpili a podpálili kláštor prvýkrát husitské vojská a bratia sa tak museli presťahovať do iného domu a keďže dlhší čas sa nemohli vrátiť do svojho konventu, kronikár opisuje, ako im začali na stenách rásť stromy. Keď sa mnísi odvážili vrátiť do svojho konventu v roku 1454, mešťan Kežmarku Ján Monesser sa poskytol pri pomoci obnovy budovy. Keďže husitské vojská prišli do Lapis Refugii druhýkrát, obnova kláštora bola prerušená. Ján Monesser začal s výstavbou dočasného domu v Levoči, kde mnísi nejaký čas zotrvali.¹³⁶ V ťažkých časoch sa mníchom dostalo i podpory od poľského kráľa v roku 1452, ktorý im daroval každoročne ryby, tkanivo a soľ.¹³⁷ Za Ondreja z Trnavy sa pokračovalo s výstavbou konventu, okrem iného dal postaviť kaplnku mimo areál kláštora, dal obnoviť refektórium a pre pútnikov dal vystavať hospic.¹³⁸

Obdobie okolo 1500 bolo pre kláštor mimoriadne prospešné. Za priora Jodoka bol vyzdobený kostol a boli obnovené cely. O šesť rokov neskôr konvent navštevuje Hedviga Tešínska a necháva postaviť dve cely a mníchom daruje obrazy.¹³⁹

Posledným rozhodujúcim obdobím bol rok 1543, kedy kláštor napadá skupina ozbrojených mužov pod vedením muránskeho hradného kapitána Mateja Baša.¹⁴⁰ Počas neustálych nájazdov a zo strachu prípadného nebezpečenstva sa konvent naďalej nedokázal obrániť a za čias priora Martina Ursina našli mnísi útočisko vo filiálnom Lechnickom kláštore. Z obavy, aby sa zo spustošeného kláštora nestalo sídlo lúpežných

rytierov, zo súhlasom generálnej kapituly, tak mnísi s ťažkým srdcom podpálili svoj vlastný kláštor.¹⁴¹

¹³⁴ VIDA 2015, 230.

¹³⁵ Správny dátum je rok 1433 (ŠTEVÍK 2004, 28.)

¹³⁶ WAGNER II. 76; VIDA 2015, 234.

¹³⁷ VIDA 2015, 234.

¹³⁸ WAGNER II. 1774, 78.

¹³⁹ Tamtiež, 79.

¹⁴⁰ ŠTEVÍK 2004, 36.

¹⁴¹ WAGNER III.1778, 191–192.

5. Archeologický výskum na Kláštorsku

Archeologické nálezy Kláštorska dokladajú staršie osídlenie z ranného stredoveku, ešte z pred výstavby sakrálnej stavby. V roku 1951 tu boli zistené nálezy črepov, asi z 10–11 st. z vnútra stredovekého valu a bol zhotovený situačný náčrt Kláštorska s kláštorom a valmi. V roku 1968–1969 prebiehal výskum Michala Slivky, výkopom ryhy narušený val, nálezy črepov. Výskum AÚ SAV pokračoval rokmi 1983–1986 pod vedením Slivky, zistené murivo na západnej strane o dĺžke 500m. V roku 1990 výskum AÚ SAV E. Miroššayovej.¹⁴² Na území refúgia sú situované tri valové útvary, ktoré sa tiahnu priečne svahom, ktorý klesá od hrebeňa Čertovej sihote ku Kláštorsku.¹⁴³ Táto oblasť Slovenského raja s hlbokými dolinami a tiesňavami sa pokladala za prínosnú pre vybudovanie opevneného sídla. Na základe výskumov zo 70. rokov sa zistilo, že osada datovaná zo staršej doby železnej bola umiestnená na Veľkej Poľane a chránili ju valy I a III. Val II., ktorý sa uberá okrajom Veľkej Poľany sa považoval za zvyšok stredovekého opevnenia, spomínaného z prameňov pri údajnom mongolskom vpáde z roku 1241. Výskum z rokov 1990–1992 realizovaný AÚ SAV priniesol nové informácie. Spomínané stredoveké opevnenie bolo postavené ešte na staršom opevnení z doby železnej.¹⁴⁴ Pri sondážnych prácach M. Slivka zistil, že múr bol vystavaný z vápencových kameňov spojených na maltu. V roku 1990 sa skúmala oblasť, kde ho pretína cesta vedúca z Kláštorska k Letanovskému mlynu a boli zachytené zvyšky stredovekého múru do výšky 0,5m.¹⁴⁵

V roku 1968 v letných mesiacoch konal krátky výskum kláštora pod vedením M. Slivku. Jednalo sa o loď kostola, no pre ťažké podmienky sa pri výkope ďalej nedostalo ku sakristii. O dva roky neskôr Východoslovenské múzeum v Prešove uskutočnil výskum domčekov, najviac pozornosti bolo venovanej cele pátrov, konkrétne išlo o celu číslo II. v jej rohu bola objavená kachľová pec. Pred kopianím sa musel odstrániť hustý porast, čo značne spomalil práce. Zistilo sa, že kartuziánska pozostáva z troch miestností, jedna veľká a dve menšie priliehajúce.¹⁴⁶ Mimo areálu kláštora boli odkryté základy

¹⁴² ROTH/SOJÁK 2008, 223.

¹⁴³ MIROŠŠAYOVÁ 1995/06, 5.

¹⁴⁴ Tamtiež 1995/06, 6.

¹⁴⁵ Tamtiež 1995/06, 8.

¹⁴⁶ ČAPLOVIČ 1972, 406.

neskorogotickej kaplnky. V roku 1983–1991 nastal pravidelný výskum AÚ SAV naďalej pod vedením Michala Slivku.¹⁴⁷

Z kláštorného inventáru sa našli stredoveké slnečné hodiny dňa 15. 8. 1984, pri odkrytí obytného domčeka mnícha, lokalizovaného do západnej časti kláštorného dvora. Keramické slnečné hodiny ležali na úrovni maltovej dlážky v cele pod č. VIII.¹⁴⁸ Hodiny pozdĺžneho tvaru, boli vyhotovené z hlíny s prímiesou drte. Na hladšej vypracovanej strane je kruhový ciferník. V strednom pole zistené zvyšky červenej polychrómie, na okrajových pásmach s číslicami zasa stopy po žltej polychrómie. Konštrukcia ciferníka je jednoduchá, spolu s arabskými číslami bol vyrytý do hlinenej dosky ešte pred vypálením, hlavnou dominantou tu je ryhová linka.¹⁴⁹ V stredovekých kartúzach bol čas dôležitý pre pravidelný denný režim mníchov. Slnečné hodiny nachádzame na fasádach cirkevných, ale i svetských stavieb. Pravdepodobne pre praktické používanie v Kláštorsku, mohli by byť z hľadiska nálezu umiestnené na južnej fasáde domčeka zo strany zahrádky. Z hľadiska datovania sa radia do druhej pol. 15. storočia.¹⁵⁰

Ďalším nálezom, taktiež z hlíny, bol zaujímavý liturgický džbán s reliéfnou výzdobou. V roku 1984 bol objavený v druhej výskumnej sezónne v miestach JV ambitu v fragmentálnej podobe.¹⁵¹ Po ucelení jednotlivých častí vznikla nádoba stredného baňatého tvaru s výrazným profilovým telom, jej keramika má sfarbenie hnedo-oranžové, miestami sa objavuje intenzívnejší odtieň hnedej. Na jej základnú objemovú baňatú časť nasadá hrdlo, ktoré pôvodne nieslo tri reliéfné doštičky. Pri náleze sa našli iba dve, po treťom zostal iba negatív.¹⁵² Doštičky boli vyrobené samostatne a za mokra boli nalepené na ústie džbánu. Na jednom reliéfe prevažne hranatého charakteru, je vyobrazená tróniaca Madona s Ježiškom, držiaca jablko, ako symbol dedičného hriechu. Druhý reliéf oblejšieho tvaru nesie výjav Ukrižovaného Krista, v tradičnom zobrazení po stranách P. Márie a sv. Janom. Telo džbánu tvorí mechanickú výzdobu vkolokovaným ozubeným kolieskom, pozostávajúcich z dekoru rozetiek a malých vetvičiek.¹⁵³ Mnisi ho mohli používať na vodu, možno i víno pri liturgii. Prípadne im slúžil vo funkcii akvamania, na umývanie rúk pred alebo v priebehu omše. Taktiež počas výskumu v kaplnke, priliehajúcej k ambitu, sa našlo pri oltárnej menze pieskovcové lavabo

¹⁴⁷ ROTH/SOJÁK 2008, 223.

¹⁴⁸ SLIVKA 1987, 181.

¹⁴⁹ Tamtiež 1987, 182.

¹⁵⁰ Tamtiež 1987, 186–186.

¹⁵¹ SLIVKA 1987, 123.

¹⁵² Tamtiež 1987, 124.

¹⁵³ SLIVKA 1990b, 125–127.

s odtokovým kanálikom. I keď je džbán vyrobený z menej cenného materiálu, ako je pri liturgickom náčiní zvykom, patrí k ojedinelým cenným druhom k dejinám umeleckého remesla.¹⁵⁴

6. Architektúra kláštora na Skale útočišťa [7]

Ako bolo už vyššie uvedené, vrcholová plošina bola prirodzene chránená zo severu i juhovýchodu prírodným horským masívom, kde bolo opevnenie vystavané už v praveku. Na mieste staršieho opevnenia bolo vybudované refúgium s murovanou hradbou, dosahujúcou 1 km dĺžky. Z ďalších jednoduchých opevnení môžeme spomenúť refúgium na vrchu Sitno (1009m), či zložitejšie opevnenie na hrade Zniev, ktoré bolo budované hneď po odchode Tatárov.¹⁵⁵

Výskum zaniknutého kláštora potvrdil múrom ohradený stavebný areál s rozlohou asi 100x100 m. Oblasť na ktorej stal kláštor klesá severným smerom až o 12 m, z toho vyplýva, že prudký terén musel byť terasovito upravený pre stavebnú plochu. Dnešné odkryté ruiny sú ešte dobre čitateľné pre rozlíšenie kartuziánskej architektúry. V južnej časti areálu začína vstupné nádvorie pre laikov a v južnom múre s domom pre hostí. Zo severnej strany k nádvoriu prilieha kostol a naň napojený múr s bránou, za ktorou sa nachádzala prísna klauzúra s hospodárskymi budovami.¹⁵⁶ Postupom času pri nadobúdaní majetkov a jeho výnosov sa stavali samostatné hospodárske jednotky. Keď získali kartuziáni ornú pôdu z dnešnej Kurie-Tyba, bol zriadený hospodársky dvor. Na rieke Hornád si kartuziáni vystavali neskôr mlyn a v rokoch 1492 a dokonca umelý rybník s dvoma nádržami, napojenými na priamy zdroj vody. Rybník bol umiestnený v blízko kláštorného areálu. Nálezy podkov a kováčskej trosky nám prezrádzajú že v stajniach chovali kone ako ťažné zvieratá.¹⁵⁷

Zo zakladateľského obdobia nepoznáme ako vyzerala architektúra prvotného kláštora. Prvý rektor, ktorý bol povoláný kapitulou na toto miesto bol Ondrej, ktorý prišiel so svojím spoločníkom zo Slovenskej Žiže, aby dohliadli na výstavbu prvotného kláštora.

¹⁵⁴ Tamtiež 1990, 130–131.

¹⁵⁵ BÓNA/ŠIMKOVIČ 2003, 62.

¹⁵⁶ POMFYOVÁ 2015, 458.

¹⁵⁷ SLIVKA 1988, 430.

Na stavbe práce sa podieľali v rokoch 1305–1307.¹⁵⁸ Stavba určite zahŕňala všetky nutné stavby, no vzhľadom na jej dlhé a zložité okolnosti výstavby, niektoré budovy mohli byť postavené z dreva. To že kláštor nebol dokončený ešte v roku 1308, nám prezrádza skutok kráľovského úradníka magistra Henrika, ktorý sa zaviazal toho roku generálovi rehole Bosovi, že pomôže s dostavbou kartúzy. Predpokladá sa, že už v tomto období bola vyhradená základná dispozícia kláštora s jednotlivými funkčnými časťami, ktoré boli nevyhnuté pre život kartuziánskeho konventu.¹⁵⁹

Za najstaršiu časť môžeme považovať kaplnku, ktorá možno stála na severnej strane mladšieho kostola. Bola prístupná z kláštornej chodby západným portálom. Pri výskume sa z jej priestoru odstránilo až 150 m³ nadbytočnej hmoty. Bola zistená podlaha z pálených dlaždíc a v priestoroch polygonálneho uzáveru bola nájdená menza.¹⁶⁰ Jej os sa atypicky vymyká osi hlavného kostola a je otočená o 14° severovýchodne, čo narúša kláštornú dispozíciu. Pravdepodobne ju môžeme považovať za kostolík, ktorý postavili spišskí kolonisti. Kaplnka tvorí jednolodie s priamo napojeným polygonálnym záverom. Jej zachované ihlanovité konzoly s fragmentálnymi rebrami štvorcového profilu s vyžľabením kaplnku datujú do poslednej tretiny 13. storočia.¹⁶¹

6.1 Kostol sv. Jana Krstiteľa a sv. Margity [8] [9]

V zakladajúcej listine z dňa 19. decembra sa píše, že kostol má byť postavený ku chvále požehnanej Panne Márii, sv. Jánovi Krstiteľovi a presvätej panne Margite.¹⁶² Podľa kroniky nemého mnícha, bol kostol vybudovaný v rokoch 1305 až 1307, letopis v tomto nie je jednoznačný. Je otázne, či sa jedná o rovnaký kostol, ktorého ruiny stoja dodnes, alebo predchádzal ešte staršej stavbe. Do úvahy pripadá i fakt, že rektor Ondrej mohol dať upraviť kaplnku, ktorá mohla slúžiť istý čas ako chrám.¹⁶³

Archeologický výskum, ktorý sa konal v roku 1968 v auguste potvrdil jednolodňový pôdorys, vonkajšej dĺžky 35 m a šírky 9,30 m, o hrúbke muriva 150 cm, čo je pre gotické stavby netypické, no právom odôvodnené, pretože nemal oporné piliere. Kostol bol

¹⁵⁸ WAGNER II. 1774, 72.

¹⁵⁹ POMFYOVÁ 2015, 462.

¹⁶⁰ SLIVKA 1985, 214.

¹⁶¹ POMFYOVÁ 2015, 462.

¹⁶² WAGNER II. 1774, 71–72. (MOL DL 36 44)

¹⁶³ POMFYOVÁ 2015, 463.

stavaný na systém opus emplekton.¹⁶⁴ Sondážne práce sa robili prevažne na východnej časti, múry sú tu ešte dodnes dobre zachované. Odkryté bolo gotické polygonálne presbytérium a druhou sondou bola zistená sakristia, ktorá je pripojená ku apside z južnej strany.¹⁶⁵ Archeologický výskum vyvrátil domnienku staršej literatúry Dr. Špirka, ktorý vo svojej práci uvádzal polkruhovú apsidu. Ďalej, že kostol mal dve okná v sanktuáriu, no potvrdené bolo iba jedno a to v ose polygónu apsidy.¹⁶⁶ Určenie rovnakého typu východného záveru kostola bolo chybné i v práci Schürera/Wiesa.¹⁶⁷

V šiestej výskumnej sezóne sa skúmal kostol na západnej strane a sakristia na južnej strane. Bolo potvrdené, že nemal západnú vež, pravdepodobne mal sanktusník, ako je známe z rádoých zvyklostí. Sakristia mala ešte jedno podlažie, do ktorého sa vstupovalo točitým schodiskom.¹⁶⁸ Podľa kronikára tu často pobýval z pobožnosti mecenáš Ladislav z Vlkovej. Môžeme tomu rozumieť tak, že počas častých návštev ku kartuziánom, sa uchýľoval k súkromnej modlitbe. Tento priestor si možno zvolil kvôli blízkosti chóru mníchov, kde odznievali pravidelné hodinky. Je možné, že táto miestnosť nad sakristiou mohla byť prepojená s chórom a tak mohla tvoriť určitý vizuálny a akustický kontakt.¹⁶⁹

Siedma výskumná sezóna sa predovšetkým sústredila na odstránenie stavebnej sutiny v interiéri kostola. V strede šírky polygonálneho uzáveru bola odkrytá poškodená oltárna menza, v rozmeroch 2x2 m. Bolo zistené, že svätyňa je od lode vyvýšená o tri stupne. V interiéri kostola bola nájdená stavebná prepážka, široká 60 cm, ku ktorej zo západnej strany boli pripojené 2 mohutné sokle pre bočné oltáre. Mala funkciu lettneru, ktorý rozdeľoval chór od strednej lode, čiže samostatné miestnosti pre mníchov a laických bratov. Obidva priestory mali samostatné vstupy. Jeden sa nachádzal v severnej stene kostola a druhý bol priamo z malej krížovej chodby.¹⁷⁰

Malý ambit bol zaklenutý krížovou rebrovou klenbou, dnes sa zachovali len nábehy rebier s klinovým profilom. Našiel sa svorník zdobený polhviezdicou. Pri stavbe ambitu museli upraviť západnú stenu pôvodnej kaplnky. Severným smerom bola na ňu napojená

¹⁶⁴ SLIVKA 1970, 274.

¹⁶⁵ Tamtiež 1970, 271.

¹⁶⁶ Tamtiež 1970, 272–273; ŠPIRKO 1936, 74.

¹⁶⁷ SCHÜRER/WEISS 1938, 172.

¹⁶⁸ SLIVKA 1990c, 152.

¹⁶⁹ POMFYOVÁ 2015, 464.

¹⁷⁰ SLIVKA 1991, 92–93.

ďalšia stavba, zrejme sa jednalo o priorov dom. Po výstavbe kostola, stratila kaplnka svoju dočasnú funkciu a stáva sa z nej kapitulná sieň.¹⁷¹

Krížová chodba sa otvárala oknami so stredovými prútmi do rajskeho dvora.¹⁷² V deviatej výskumnej sezóne bol preskúmaný rajský dvor s rozmermi 11,5 x 10 m. V strede neho sa našla štvorcová cisterna o rozmeroch 1,30 x 1,30 m, ktorá bola zapustená do vápencového podlažia. Nádrž na vodu má murovanú obrubu a po zrekonštruovaní bola zakrytá dreveným prístreškom.¹⁷³

Prvá stavebná fáza a lesk kláštora je ukončený v roku 1433, kedy kláštor vyplienili husitské vojská.¹⁷⁴ Konvent bol natoľko poškodený, že na ruinách začali rásť stromy. S výstavbou začali pravdepodobne v roku 1449, keď konvent kúpil ďalší majetok, pod vedením priora Jana Monessera z Kežmarku, ale iba na krátko. V roku 1453 a 1454 bol konvent znova napadnutý, tentokrát bratríckymi vojskami Petra Aksamita, ktorý sa zdržal na neďalekom Marcelovom hrade.¹⁷⁵ Mnísi sa následovne presídlili do Levoče, no rušné prostredie im nevyhovovalo. Ako spomína kronikár, mnísi si zvolili radšej miesto vzdialenejšie a v samote.¹⁷⁶

Teda vrátili sa na pôvodné miesto a v roku 1478 pod vedením priora Mikuláša začali s prestavbou. Mikuláš prišiel z Mauerbachu, kde pôsobil taktiež ako prior a vizitátor hornonemeckej provincie. Pohyboval sa v blízkosti Mateja Korvína, teda kartuziánska prestavba mohla začať s kráľovskou podporou.¹⁷⁷

Podľa kronikárskeho záznamu, dal postaviť v roku 1492 prior Ondrej de Tornavia kaplnku mimo kláštorný areál. Prior ju dal postaviť pre potreby pútnikov a pocestných s dostatočnou vzdialenosťou od kláštora, aby nerušili pravidelný režim mníchov.¹⁷⁸

Archeologický výskum skutočne potvrdil kaplnku, lokalizovanú juhozápadne od kláštora. Ide o jednoduchú jednodod'ovú stavbu s polygonálnym uzáverom o troch stranách. Obvodové murivo má hrúbku 80 cm, jej dĺžka je 1340 cm a jej šírka tvorí 770 cm. Vchod do kaplnky sa nachádzal na západnej strane, prah bol z pieskovca. Kedže sa

¹⁷¹ POMFYOVÁ 2015, 464.

¹⁷² Tamtiež 2015, 464.

¹⁷³ SLIVKA 1992, 113.

¹⁷⁴ WAGNER II. 1774, 76.

¹⁷⁵ POMFYOVÁ 2015, 464.

¹⁷⁶ WAGNER II. 76.

¹⁷⁷ POMFYOVÁ 2015, 465.

¹⁷⁸ Tamtiež, 465.

nenali žiadne stopy po príporach, pravdepodobne bolo zaklenuťie kaplnky plochostropé.¹⁷⁹

Kronikár spomína i ďalšie objekty, ako obnovený refektár frátrov a host'ovský dom zriadený nad kuchyňou. Host'ovský dom, či izby boli pravdepodobne situované v hospodárskej časti kláštora, združené okolo dvora, západne od malej krížovej chodby. Izby pre hostí boli pravdepodobne v jednom z protilahlých štvorpriestorových traktov, južný bol identifikovaný ako dvojpodlažný. Refektár sa pravdepodobne nachádzal v podlhovastom objekte napojeným zo strany dvora k južnému ramenu veľkej krížovej chodby. Druhou možnosťou je, že sa nachádzal v dvojpodlažnom priestore, ktorá lemovala severné krídlo malej krížovej chodby. Na prízemí tohto krídla sa nachádzali tri miestnosti s kotoľňou, vstupným priestorom a obytnou miestnosťou. Teda refektár sa mohol nachádzať v druhom poschodí.¹⁸⁰ V kláštornej kuchyni bol nájdený poškodený železný kotlík na varenie, kovové lyžice a iné keramické náčinie, ktoré patrilo k nevyhnutnej súčasti kláštornej kuchyne. Vo vrstvách pôdy sa našli paleobotanické zvyšky hrachu, jačmeňa a ďalej bližšie neurčené kôstkové ovocie, ktoré identifikovala ing. Hajnalová. V strede pozdĺžneho objektu (6,4x4,4m) bola odkrytá pec na pečenie chleba (220x160cm).¹⁸¹ Rádové consuetudines predpísali trikrát týždenne chlieb a vodu mníchom a iba jeden deň do týždňa pre laických bratov, pretože sa venovali viac manuálnym činnostiam. Úplnú abstinenciu mali od masa a rýb, avšak v roku 1162 boli ryby povolené kupovať pre celú komunitu. Zákaz mliečnych výrobkov bol taktiež počas postu a adventu.¹⁸² V roku 1480 bolo zdôraznené, že každý kto nedodrží pôst o chlebe a vody, musí prosiť o milosť u priora a navyiac je toto pravidlo platí dodnes.¹⁸³

Guidové prvé pravidlá stanovili, že sa nesmel piecť biely chlieb, ale Statuta Jancelini v roku 1222 vyhlásila starý zvyk kartúzy rozdeliť jemný chlieb pre otcov mníchov a z hrubozrnnej múky pre konvršov. V roku 1259 *Statuta Antiqua* dovolila podávať biely chlieb i chorým mníchom, no okolo roku 1341 bol zákaz požitia pre všetkých.¹⁸⁴ V letanovskej kartúze boli nájdené taktiež dve hlinené matrice, ktoré sa používali pri

¹⁷⁹ SLIVKA 1976, 201.

¹⁸⁰ POMFYOVÁ 2015, 465.

¹⁸¹ SLIVKA 1990a, 160.

¹⁸² HOGG 1980, 133.

¹⁸³ Tamtiež, 134.

¹⁸⁴ Tamtiež, 135.

pečení perníkových koláčov. Na matriciach je vyobrazený motív Studne lásky a biblický Útek do Egypta. Pravdepodobne ich vyrobil kartuziánsky majster Jodokus Vredis zo severného Porýnia.¹⁸⁵

Po stavebnej činnosti Ondreja de Tornavia pokračuje jeho nástupca Jodok z Vondrišelu (Vagendrüzel, Nálepkovo) (1500–1508) ktorý ešte za priora Ondreja nechal obnoviť jednu celu a po tom, čo sa stáva priorom dáva zrenovovať všetky mníšske cely.¹⁸⁶ Severná časť kláštora tvorí nádvorie o 40x40 m, ktoré je obohnané veľkou krížovou klenbou. Ku ambitu sú pristavané jednotlivé domčeky, spolu ich je osem. Sú štvorcového pôdorysu 10 x 10 cm.¹⁸⁷

Výskum z roku 1970 sa najskôr sústredil na domček pre pátrov, cely č. II. Zistilo sa, že kartuziánska cela bola trojpriestorová s jednou veľkou a dvoma menšími miestnosťami. Jej pôdorys bol nepravidelného obdĺžnika s rozmermi 9x8,60 (8,80 m), k čomu zrejme prispel zosuv podlažia pri stavbe. Pri stavbe sa použil neopracovaný lomený kameň bohatý na maltu.¹⁸⁸ Vchod bol umiestnený na južnej strane do najväčšej miestnosti a na východnej strane bol odkrytý výklenok, nad ktorým bolo pravdepodobne okno. Rovnaké rozčlenenie steny bolo i cele Červeného kláštora. Najviac umelecky hodnotná bola cela č. 2, v ktorej sa našla kachľová pec. Kachle vznikli neskôr ako samostatná cela, o čom svedčí nie len datovanie jednotlivých kachlíc, ako aj miesto pravouhlého výklenku, kde bolo pôvodne okno a po postavení pece stratilo svoju funkciu. Našli sa kachlice cibulovitého charakteru a kachlice obdĺžnikového tvaru s reliéfnou výzdobou geometrických a rastlinných vzorov, ktoré tvorili rímsu pece. Kachle sa datujú do konca 15. až zač. 16. storočia¹⁸⁹

Výskum domčekov pokračoval na celách III. a VII. a v ďalších III a IV. V každom sa odkryli zvyšky pecí s murovaným soklom a pecným otvorom. Z nájdeného komplexu sa našlo asi 30 miskových, 20 komorových a ďalších asi 20 rímsových kachlíc.¹⁹⁰

V celách boli nájdené tkz. podávacie okienka, cez ktoré sa predložila strava pre mníchov. Analogicky rovnaké okienka boli odkryté v kartúzach Královo Pole a Dolany.¹⁹¹ Kartuziáni si pôvodne varili samy vo svojich celách trikrát do týždňa, spoločný refektár

¹⁸⁵ SLIVKA 1990a, 160.

¹⁸⁶ POMFYOVÁ 2015, 465.

¹⁸⁷ SLIVKA 1988, 428.

¹⁸⁸ SLIVKA 1976, 199.

¹⁸⁹ SLIVKA 1976, 200–201.

¹⁹⁰ SLIVKA 1984, 195.

¹⁹¹ SLIVKA 1990a, 158; BUKOVSKÝ/CEJNKOVÁ 1975, 240.

navštevovali len o sviatkoch a v nedeľu a po večery dostal každý mních prídel na nasledujúci týždeň.¹⁹² Statuta Jancelini z roku 1222 nariadila, ak si bude nejaký mních variť bez povolenia, tak mu nebude poskytnutý žiaden prídel vína. Kvôli neuspokojivým výsledkom bolo v roku 1250 pripustené, že mnísi môžu variť vo svojej cele iba jedenkrát do mesiaca a v roku 1276 bol tento zvyk zrušený.¹⁹³ V rádrových pravidlách existuje presný popis vecí, ktorý mohol mať samotársky kartuzián vo svojej cele. Na jedného mnícha pripadli dva hrnce, dve misky, tretia na chlieb, štvrtú na upratanie, dve lyžice, nôž na chlieb, pohár na vodu, misku na soľ, dve vrecúška na zeleninu a utierku na ruky. Ku ohnisku mal mních k dispozícii kresadlo, drevo a sekeru.¹⁹⁴

V Tretej výskumnej sezóne bol odkrytý pozdĺžny objekt priora, ktorý bol dodatočne pristavaný ku severnej kaplnke. Vstupovalo sa do neho zo západného krídla ambitu a rovnako i tu sa našla neskorogotická kachľová pec. Okrem pece tu bol nájdený kamenný kozub.¹⁹⁵ V interiéri vznikla samostatná drevená miestnosť o čom svedčia negatívny v maltovej podlahe vyplnených uhlíkovou vrstvou. Slúžila pravdepodobne ako dielňa, keďže sa tu našli remeselnícke nástroje a zaujímavý nález pieskovcovej platne, so zvyškami pripáleného kovu.¹⁹⁶ Pozoruhodný je údaj nemého mnícha, ktorý píše o priorovi kláštora Jana zo Sedmohradska ktorý sa venoval alchýmii¹⁹⁷ a mnohými pokusmi spotreboval konventné nádoby a tým bol v roku 1478 kapitulou zbavený svojho úradu.¹⁹⁸ V roku 1499 vydala Generálna kapitula zákaz realizovania alchymie v celej provincii Alemania Inferior¹⁹⁹ a o rok neskôr ďalej usiluje proti zneužívaniu tohto zákazu.²⁰⁰

Pri vstupnej bráne do kláštora bol zistený hospic s troma miestnosťami, ktorý nechala fundovať Hedviga Tešínska. V jednej miestnosti bola nalezaná kachľová pec

¹⁹² HOGG 1980, 133.

¹⁹³ Tamtiež 1980, 134.

¹⁹⁴ NEUMANN 1936, 136.

¹⁹⁵ SLIVKA 1986, 213.

¹⁹⁶ Tamtiež, 1986, 214.

¹⁹⁷ Dokonca i jaskyňa Ružová diera a Čertova diera, neďaleko Kláštorika, sa uvádzajú, ako stredoveké nálezisko pobytu alchymistov, ktorý sa snažili premeniť kov na zlato. Popri črepech sa tu našli hlinené lieviky s pyritovými a markazitovými rudami. (BÁRTA,1984, 47.)

¹⁹⁸ WAGNER II. 1774, 77.

¹⁹⁹ HOGG 2004, 433.

²⁰⁰ HOGG 2004, 446.

s mimoriadnou umeleckou výzdobou. Na jednej kachlice je spodobnená sama zakladateľka ako kráľovná zo sliezskou orlicou. Objavujú sa tu i motívy Madony.²⁰¹

Na Spiši pracovali jednotliví remeselníci, ktorý prišli na pozvanie jedného z bratov Imricha, alebo Štefana palatínov Zápoľských. V prípade kláštorov objednávku sprostredkoval prior. Štíty spišských pecí tvorili zaujímavé esovité krivky oslích chrbtov, ktoré vyrastali do architektonických článkov fiál s plasticky vymodelovanými krabmi. Jeden z príkladov kachlíc je ojedinelý obrnený rytier, ktorý stojí za mrežovaným balkónom²⁰² Z tvarovo obdĺžnych kachlíc, zo skupiny rytierov predstavuje cválajúceho jazdca na koni z profilu. Z iných svetských figurálnych výjavov môžeme spomenúť postavu kráľa sv. Ladislava, v jednej ruke bok, odetého do suknice s voľne padajúcim plášťom. Objavuje sa tu i motív bánej postavy, divého muža, v stredoveku veľmi obľúbeným motívom, ktorý drží v ruke drevený kyj a zápasí s iným, nadprirodzene veľkým rakom. Azda najkrajšie kachlice zručných majstrov boli vytvorené s motívom Madony, bola to práve ona, ktorá tvorila spolu so sv. Janom Krstiteľom patrónku rádu.

Výskumom sa odkrylo spolu 13 kachľových pecí umiestnenom na murovanom, kamennom či tehlovom sokli. Bohatá kolekcia o 200 exemplárov predstavuje najbohatšiu zbierku na Slovensku. V jednom novopostavenom objekte pri severnom ramene malej krížovej chodby sa našlo dokonca vykurovacie zariadenie tkz. hypocaustum.²⁰³

Host'ovský dom, či izby pre počestných, sa nachádzali v hospodárskej časti kláštora, v areály vstupného nádvorja, napravo od vchodu do kláštora. Posledný záznam v kronike opisuje priora D. Eucharia, ktorý v roku 1517 dal postaviť nový host'ovský dom, ktorý sa nachádzal vedľa brány kláštora. Tento priestor bol trojpriestorový a vybavený kachlovou pecou, čo nazančuje, že bol určený pre šľachtických návštevníkov. Týmto stavebným činom bola zavŕšená posledná stavba v kláštore.²⁰⁴

Podľa písomných správ a z okolností vyplýva, že sa v prelome 15. a 16. storočia konala obsiahla kláštorná prestavba. Jednotlivé architektonické fragmenty, ako sú ostenie portálov, špalety okien, klenbové rebrá a okenné kružby sú blízke niektorým stavbám v Spišskom Štvrtku či Spišskej Kapitule.²⁰⁵

²⁰¹ SLIVKA 1990, 152.

²⁰² HOLČÍK 1978, 24–25.

²⁰³ SLIVKA 1988, 430–433.

²⁰⁴ POMFYOVÁ 2015, 466.

²⁰⁵ Tamtiež 2015, 466.

Niektoré architektonické články z ruín lechnického kláštora boli použité v roku 1834 na novogotickú prestavbu dnes v zámočkej kaplnky v Spišskom Štiavniku. Konkávne konzolové podkrúženie klenbových prípor odpovedajú vplyvu podunajskej architektúry.²⁰⁶ Mencl sa domnieval, že kartuziáni na územie Spiš prišli z Podunajska a z tejto rakúskej orientovanej stavby ďalej čerpali minoriti z Levoče pri stavbe presbytéria. Tu použili poklasické ostrohové vyžľabenie klenbových konzol a prípor, ktoré spojili s meissenskou profilovanou príporou a vytvorili charakteristický minoritský typ, ktorého vplyv môžeme vidieť i v kostole v Gerlachove.²⁰⁷ Teda podľa Mencla tento okruh architektúry priniesli ako prvý na Spiš kartuziáni a na nich nadviazali minoriti v Levoči, no podľa Pomfyovej ide skôr o opačné poradie.²⁰⁸

Pomerne málo pamiatok hmotnej kultúry sa zachovalo z kartuziánskeho kláštora, objekt bol opustený a zdevastovaný o čom svedčí i archeologický výskum. Pri odkrývaní sa podarilo nájsť keramický liturgický džbán, slnečné hodiny, bola nalezená bohatá zbierka dekoratívnych kachlíc, či jednotlivé úlomky kovaní a spôn knižnej väzby a pracovného náradia, ktoré svedčia o pestovaní knižnej kultúre týchto mníchov.

Po zničení kláštora si väčšinou cenných predmetov, hlavne liturgického charakteru, zo sebou zobrali mnísi do filiálneho Červeného kláštora. Dobytok, ktorý mal ísť taktiež do Lechnice bol zabavený kapitánom hradu Niedzica.²⁰⁹

Vieme, že prior Jodok sa zaslúžil o nový kostolný mobiliár, aby tak zvelebil a obohatil kláštorň život. Pre novú výzdobu dal zhotoviť liturgické predmety, ako kalichy, monštranciu, kadidelnicu, ale i textílie pre kňazov, vyšívane kazule. V roku 1503 nechal od levočského majstra Šimona Beera zhotoviť drevené chórové lavice, ktoré sú neodlúčiteľnou súčasťou mnišskej komunity.²¹⁰

Azda najviac sa kartúza tešila priazni mecenášky Hedvigy Tešínskej, vdovy po uhorskému palatínovi Štefanovi Zápoľskom. Hedviga patrila medzi významné vznešené dámy, bola podporovateľka kartuziánskeho rádu, ktorej meno a stavebnú aktivitu vyzdvihuje i anonymný kronikár.²¹¹ Jej meno sa objavuje v zoznamoch generálnej

²⁰⁶ POMFYOVÁ 2015, 464.

²⁰⁷ MENCL 1968, 7.

²⁰⁸ POMFYOVÁ 2015, 464.

²⁰⁹ SLIVKA 1988, 433.

²¹⁰ POMFYOVÁ 2015, 465.

²¹¹ WAGNER II. 1774, 79.

kapituly a je ojedinelé, že mohla s jej súhlasom, v sprievode svojich dám navštíviť kláštor, kde mali ženy vstup zakázaný. Za jej štedrosť mali byť slúžené omše a večné motlitby. Hedviga navštívila kartuziánov v roku 1506 a nechala tam vybudovať ďalšie dve cely. Podľa kronikárových slov ďalej dala postaviť kostol „basilicam“ s dvoma oltármi, obrazmi a ozdobami, okrem toho dala jeden obraz na hlavný oltár. Keďže kláštorňý kostol tou dobou už musel stáť, možno „pod slovami“ anonymného mnícha rozumieť veľkú umeleckú renováciu kláštorňého kostola.

Okrem podpory kláštorä na Skale útočist'ä, sa Hedviga zaslúžila o mecenášstvo v druhom kartuziänskom kláštorä v Lechnici a v dnešnom maďarskom Lövölde.²¹²

7. Dejiny Červeného kláštorä

Jediné neosídlené miesto na severozäpadnom Spiši, bolo koncom 13. storočia Zamagurie. Toto územie patrilo prevažne pod majetok šľachticov z Veľkej Lomnice. Prvá, najstaršia osada ktorú tu vznikla, bola Starä Ves.²¹³ Magister Kokoš tu nechal vybudovať hrad Dunajec, „*de castro Donauich*“, neskôr nazývaný Niedzica, ktorý sa ako majetok jeho synov spomína v roku 1325.²¹⁴

Kokoš Brezovický (Berzeviczy) sa zaslúžil o donácie pre kartuziänov na Skale útočist'ä. Bol zakladateľom druhého kartuziänskeho kláštorä na Spiši v roku 1319 – Lechnického, tiež neskôr nazývaného i Červeného kláštorä. Karol I. Robert potvrdil jeho zakladateľskú činnosť listinou z 6. apríla roku 1320.²¹⁵

Na majetku šľachticov z Veľkej Lomnice bola založenä začiatkom 14. storočia dedina Lechnica. Dozvedáme sa tak zo zakladacej listiny z roku 1319, kedy magister Kokoš daruje dedinu priorovi Lapis Refugii Martinovi a mníchovi Goblinovi, na výstavbu nového kláštorä a okrem toho im venuje 62 lánov zeme s právom rybolovu na rieke Dunajec.²¹⁶

²¹² POMFYOVÄ 2015, 466.

²¹³ BEŇKO 1985, 164.

²¹⁴ CDH VIII/2, 623–625.

²¹⁵ RDESI II, č. 535, 248–249; WÄGNER I. 1774, 404.

²¹⁶ RDESI II, č. 453, 214–215; WÄGNER I. 1774, 403.

V dobe priora Martina mnísi získali tiež od Kokoša darom mlyn a dedinu Brezovička a výnosy z viacerých majetkov.²¹⁷ Neskôr túto dedinu vymenili mnísi za dedinu Klčov.²¹⁸

Rozhodujúca bola donácia darovaním dediny Lechnica. Anonymný kronikár píše, že územie darované Kokošom bolo položené pri rieke Dunajec a takto nazvali aj kláštor, ktorého založenie sa viaže k jeho mene.²¹⁹ Kronikár vynechal hlavné okolnosti založenia kláštora. Magister Kokoš učinil tento skutok za pokánie kvôli vražde, ktorú zapríčinil jeho familiár. Za pozadí tohto činu musíme hľadať roztržku medzi pánmi z Lomnice a Hrhova, ktorá vyvrcholila k strašnej vražde.²²⁰ Jednalo sa o vraždu Theodoricha (Thydricusa), syna grófa spišských Sasov, Arnolda z Hrhova. Bližšie informácie nám prezrádza rozsudková listina spišského grófa Štefana. Magister Kokoš tu bol odsúdený a bola mu stanovená podmienka založenia, či podpory 6 kláštorov a zaplatenie 4000 omší.²²¹ Na popud magistra Kokoša došlo ešte v roku 1320 k vystaveniu ďalších dvoch doplnujúcich fundačných listín.²²² V prvej potvrdil kráľ ďalšiu Kokošovu donáciu na 60 jutár pôdy na území Strážky.²²³ Druhou listinou boli kartuziáni oslobodení od akýchkoľvek poplatkov.²²⁴ Tieto listiny predovšetkým prináležali ešte kartuziánom z Lapis Refugii, vzhľadom na nesamostatné postavenie novej lechnickej kartúzy. V roku 1322 obidva kláštory uzatvorili vzájomnú dohodu, no vzhľadom k stratenej listiny sa vie o obsahu len veľmi málo. Teda tento rok možno považovať za ustanovenie kláštora samostatným a od toho vyplývajú aj jeho práva a povinnosti.²²⁵

Podľa listiny z roku 1344 na mieste dnešného Lechnického kláštora, alebo po blízku neho, mal stáť údajne starší kláštor svätého Antona. Podľa tejto reambulančnej listiny jeho majetkov sa okrem názvu „*Domus vallis Sancti Antonii*“ spomína územie „*Monusturhely*“.²²⁶ Hneď po tom, čo Karol Robert schválil Kokošove darované územie kartuziánom, nastal spor zo strany Arnolda zo Slovenskej Vsi (villa Sclauonicalis) proti lechnickým mníchom. Na rozkaz kráľa Ľudovíta I., teda v roku 1344, Jágerská kapitula reambulovala sporné územie a o výsledok informovala kráľa. Samotné znenie miesta sa objavuje v dvoch variáciách, raz sa spomína ako „*Monostrurhel*“. Základ slova Monuster

²¹⁷RDESI II, č. 535, 248–249.

²¹⁸VIDA 2015, 231.

²¹⁹WAGNER II. 1774, 75.

²²⁰VIDA 2015, 232.

²²¹CDH VIII/1, 239. č. 120; RDSI I, č. 465, 213–214; WAGNER III. 1778, 251–253.

²²²RÁBIK 2012, 83.

²²³RDSI II, č. 545, 252.

²²⁴RDSI II, č. 546, 253.

²²⁵RÁBIK 2012, 84.

²²⁶BEŇKO 1985, 166.

či monostor, možno súvisí so slovanským „monastir, monastier“ alebo je odvodené od gréckeho „monasterion“ či latinského monastérium. Okrem názvu miesta, listina určuje aj jeho polohu pri rieke Dunajec, ktorá rozdeľuje od seba Uhorské a Poľské kráľovstvo. Pri popise sa smerom touto cestou uberajúc k východu dostali do spomínaného miesta a od neho smerom na východ už vopred cestou popri potoku Lipník, ktorý dnes preteká pri obci Červený kláštor. Tento názov by pripúšťal možnosť, že tu existoval kláštor, ešte pred príchodom kartuziánov, alebo prípade zaužívané pomenovanie pre súčasný rozostavaný kartuziánsky kláštor.²²⁷ Ani archeologický výskum nepotvrdil existenciu staršieho kláštora.

Zo stavbou kartuziánskeho konventu sa zrejme začalo okolo roku 1330, za prvého Lechnického priora Jána. Prvá stavba tvorila zrejme provizórnu drevenú stavbu. Svedčí o tom i spomínaná listina z roku 1344, kde sa píše o rozostavanom, ale ešte nedokončenom kláštore z kamena.²²⁸

Prvé kritické obdobie pre kartúzu bol rok 1431, za priora Michala, keď sa konala prvá husitská výprava na Spiš, na čele s Wierzbientom z Przyszowej, Zawiszom Wrsozkowským a Worneczkým. O tejto udalosti nás informuje kronika nemého mnícha: *„napadajú s väčšou ukrutnosťou ako barbari kartuziánky kláštor v Lechnici...mysliac si, že sa tam ukrýva veľké bohatstvo. Rabujú najskôr kláštor a kostol, sakrálné predmety...potom sa zúrivo vrhajú na božích sluhov...Samotného staručkého priora, myslia si o ňom, že pozná miesto ukrytia pokladov, odvádzajú so sebou do Gliwíc.“*²²⁹

Ku konci 15. storočia v roku 1492 napadá kláštor zbojnícka skupina Fedora Hlavatého, pri čom došlo k odňatiu niektorých cenností, ktoré si medzi sebou družina rozdelila. Z Bardejova sa zachoval zaujímavý výhražný list z roku 1493, v ktorom sa spomína kláštor v Lechnici, ako jedno z dvoch miest pre odovzdanie výkupného pre družinu Fedora Hlavatého. V liste sa píše: *„Vy zly a nespravedlivy lude Bardiowcy, vi ste naszych bratov daly zveszaty...jestli nam...za nich nepolozite czteri sa zolotich ve zoloce do troch nedeli v klastore v Mogili u Cracova alebo u cartusov v Lechniczni...se mstliti budemy...“* Pod rukopisom je nakreslená šibenica s troma úbožiakmi, meč, metla, oheň a puška.²³⁰

V roku 1492 akýsi Bartolomej Scholz predáva priorovi Štefanovi za 45 florénov časť svojho šoltýstva v Starej Vsi. Nasledujúce obdobie bolo pre kláštor pomerne pokojné

²²⁷ KÚTNIK 1966, 181–183.

²²⁸ ŠTEVÍK/ TIMKOVÁ 2004, 20.

²²⁹ Tamtiež 2004, 28.

²³⁰ CHALOUPECKÝ 1937, 170–171.

a prívetivé. O dva roky neskôr kartuziáni dostali podpory od kráľa Vladislava II., ktorý ich oslobodil od poplatkov pri prevoze vína do Poľska. Ďalej Vladislav potvrdzuje privilégium dané kláštoru kráľom Žigmundom v roku 1410, z výnosu staroveského tridsiatku sa podarilo teda každoročne lechnickým kartuziánom darovať dva krúžky bieleho súkna a dva sudy sled'ov. No v roku 1501 od rovnakého panovníka Vladislava mnísi získali z výnosu košického desiatku každoročne až tri krúžky bieleho súkna a dve tony rýb. V roku 1518 potvrdzuje poľský kráľ Žigmund privilégia vydané jeho predchodcami a taktiež im povoľuje rybolov na Dunajci a právo prechodu cez túto rieku.

Zaujímavé sú správy i z generálnej kapituly, ktorá v roku 1495 upozorňuje priorov hornonemeckej provincie, aby zasielali dokumenty v latinčine a nie v rodnom dialekte. O štyri roky neskôr vydáva generálna kapitula zákaz akýchkoľvek alchymistických pokusov.²³¹

Prevažne štedré obdobie podpory panovníkov slabne po roku 1525 a to hlavne pre nestabilné pomery v krajine. V roku 1526 v bitke pri Moháči proti Turkom, je porazené uhorské vojsko. V nasledujúcom období v oslabenej krajine nastal boj o korunu medzi Ferdinandom Habsburským a Jánom Zápoľským.²³² O nasledujúcej udalosti sa dozvedáme zo Sperfolgovej kroniky. Podľa nej prišiel kartuziánom výhražný list od Krištofa Thöheho, ktorý nariadil mníchom, aby sa podrobili vojvodovi Jánovi. „*Ak to neurobia, zničí kláštor, ako aj všetkých poddaných, a to spolu so svojimi spoločníkmi Petrom Kostkom a Petrom Horanským, pánmi Oravského hradu, odkiaľ svoj list poslal.*“²³³

V roku 1543 pod vedením muránskeho hradného kapitána Mateja Baša bol prepadnutý kláštor na Lapis Refugii, následkom čoho sa mnísi presúvajú natrvalo do Červeného kláštora. Útokom sa nevyhol ani druhý kláštor a o rok neskôr vydáva poľská kráľovná Žofia listinu na ochranu majetkov Lechnického kláštora. Práva neboli rešpektované a v roku 1545 napadajú Lechnický kláštor stráže neďalekého hradu Niedzica.²³⁴

Nasledujúci vývoj rozhodol o zániku kláštora. Spišský prepošt Bornemisza sa rozhodol, že konvent využije pre umiestnenie archívu Spišskej kapituly. Pomerne dobre chránený objekt tak v roku 1563 obsadil kláštor a v nasledujúcich mesiacoch svoj čin

²³¹ ŠTEVÍK/TIMKOVÁ 2004, 33.

²³² Tamtiež 2004, 34.

²³³ SOPKO 1995, 256.

²³⁴ ŠTEVÍK/TIMKOVÁ 2004, 36.

obhajoval pred Ferdinandom I. V kráľovskom privilegii z roku 1563 sa uvádza „...*tento kláštor...bol už niekoľkokrát vyhrabovaný a práve teraz zbehnutými mníchmi vykradnutý...a terajším priorom i inými bol zmenený na úkryt a rezidenciu rôznych tulákov...Nech teda prepošt s kapitulou sa stanú majiteľmi kláštora...*“ V rokoch 1562–1567, za pôsobenia posledných dvoch priorov Michala de Schatz a Juraja de Agria, kronikár poznamenal, že pod ich vedením sa dostal kláštor do veľkej núdze. Teda tí mladší a silnejší mnísi sa pobrali do okolitých kláštorov do susedného Poľska, iní zas do Rakúska a nevládni starci ostali i naďalej v kláštore.²³⁵

Počas kontroly majetku na Spiši sa v roku 1564 zachoval záznam z Červeného kláštora. „*Revízori idúc na Spiš vstúpili do kláštora Lechnica. Tam nenašli takmer nikoho, iba jedného kartuziána Tomáša a konverša Michala.*“ Po tom čom im revízori dali na vedomie, že kláštor na Lapis Refugii pred niekoľkými rokmi dala zbúrať Spišská kapitula a Lechnický kláštor prevzal na základe kráľovského magnátu spišský prepošt Bornemisza a za jeho časov bolo ešte v kláštore šesť kartuziánov, ale následne po ťažkostiach odišli, „...*Tomáš, ktorého revízori zastihli, predostrel pred nich privilegia poľských kráľov. Najskôr donáciu kráľa Ludovíta – slobodný rybolov na Dunajci s mlynom pre potreby kláštora...ďalej donáciu Vladislava...kráľa Žigmunda...*“²³⁶

Po vlastníctve spišského prepošta kláštor získal za vojenské zásluhy v roku 1568 od cisára Gašpar Mágócsi a ešte po ňom, sa vystriedalo niekoľko majiteľov. V tridsiatich rokoch 17. storočia sa na prestavbe kláštora podieľala šľachtická rodina Rákoczy, ktorá objekt využívala ako svoju rezidenciu a obrannú pevnosť. V roku 1699 Alžbeta Rákoczy predáva kláštorný komplex biskupovi Ladislavovi Matiašovskému, ktorý obnovuje tradíciu mníšskeho života a v roku 1704 ho daruje kamaldulským mníchom.²³⁷

8. Archeologický výskum v Lechnickom kláštore

Krátkodobý archeologický výskum sa uskutočnil v rokoch 1968–1970, ktorý sa zamerával na predkartuziánske dejiny a pozornosť bola obrátená na architektonické členenie z rokov 1319–1567, no výskum sťažovala situácia, že niektoré objekty boli prestavané v barokovom slohu, ktoré pochádzali za čias kamaldulov.²³⁸ Stredoveká

²³⁵ ŠTEVÍK/ TIMKOVÁ 2004, 36–37.

²³⁶ Tamtiež 2004, 37–38.

²³⁷ Tamtiež 2004, 38–40.

²³⁸ ČAPLOVIČ 1971, 268.

keramika, nájdená často vo fragmentoch, sa najčastejšie vyskytovala v oblasti priorovej cely a na sever od kaplnky Panny Márie.²³⁹ Najstaršia keramika bola v hĺbke do 0,50 m, v malte gotických základov a pravdepodobne patrila mníchom z Lapis Refugii. Početné boli nádoby so zvislým otvorom uprostred dna, ktoré mohli slúžiť ako črepníky, je známe, že mnísi mali v obľube pestovať rôzne liečivé rastliny.²⁴⁰

Najbohatšie poznatky boli zistené pri výskume domčeka pre priora. Pôvodne kartuziánska cela sa značne odlišovala od dnešného pôdorysu z čias kamaldulov. Cela mala tri priestory, podobne ako v Kláštorisku a architektúra nebola naviazaná priamo na vežu. Pôdorys nájdenej kachľovej pece bol značne narušený neskoršou barokovou prestavbou.²⁴¹ Kamaldulský priorský domček bol štvorpriestorový s centrálnou chodbou, ktorá rozdeľovala každé dve miestnosti po stranách. Hlavný vstup smeroval cez záhradku do najväčšej chodbovej časti a cez ňu sa mohlo vyjsť na vežu. V miestnosti č.3 s oknom na juhovýchod do záhradky a s výklenkom na severovýchodnej strane sa našiel malý oltár, z čoho sa súdi, že miestnosť slúžila ako modlitebna.²⁴² Kartuziánske cely pravdepodobne pochádzajú zo skoršieho obdobia, ako výstavba upevnenia kláštora z polovice 15. storočia, ktorá sa realizovala až po upokojení nájazdov husitských vojsk.²⁴³

Na severovýchod od severnej kaplnky v miestach malej krížovej chodby, sa odkryli základy neidentifikovateľnej funkcie architektúry datovanej do obdobia po roku 1330 a konkrétnejšie na základe historických faktov, ešte pred roky 1431 a 1433, teda pred nájazdmi husitských vojsk. Druhá stavebná fáza sa datujeme po roku 1462, keď začína renovácia po nájazde husitských vojsk. Jej základové murivo rešpektuje už stojací kostol s kaplnkami a bolo v superpozícii s prvou stavebnou fázou. Je otázne, akú mala funkčnosť prvá stavebná fáza s výstavbou ambitu, kde sa výskum z zrozumiteľných dôvodov nekonal. Predpokladá sa, že stavby mali súvislosť s ambitom.

V exteriéri južnej strany kostola, na juhovýchod od severného ramena kostola sa nachádzal zamurovaný gotický portál, ktorý nadväzoval na kláštornú chodbu. Najstaršia fáza, datovaná do druhej pol. 14. až 15. st., nadväzuje na zamurovaný portál a pokračuje kolmo na mníšske cely.

Na juhozápadnej strane sú k chodbe pristavané objekty, ich funkcia nie je presnejšie zistená. Základy stavby, ktoré predstavujú druhú fázu, mali funkciu po zániku prvej fázy,

²³⁹ Tamtiež 1971, 269.

²⁴⁰ Tamtiež 1971, 276.

²⁴¹ ČAPLOVIČ 1977, 162.

²⁴² Tamtiež 1977, 161.

²⁴³ Tamtiež 1977, 166.

asi v období, keď bol majetok kláštora vo vlastníctve svetských feudálov, teda v druhej polovici 16. a 17. storočia. V tomto čase bola vytvorená taktiež prístavba, pozdĺž južnej strany lode, keď stratil svoju pôvodnú funkciu zamurovaný portál. Tretia stavebná fáza je spojená s dobou kamaldulských mníchov.

V areáli kláštora sa nachádzal i stredoveký cintorín, ktorý bol sondami zachytený v na južnej strane pri kaplnke sv. Anny. Bolo narazené na hrob dospelého muža, ktorý, mal ruky preložené v lone.²⁴⁴

Výsledky výskumu potvrdili, že kláštor bol nie len strediskom kultúrneho života, ale i miestom, kde sa vytvárali protikladné vzťahy feudálnej spoločnosti, ktoré postupne znevoľňovali poddaný ľud na majetkoch, ktoré patrili kláštoru. Výskumom nie je doložená existencia staršej stavby, ako samotného kláštora.²⁴⁵

9. Architektúra Lechnického kláštora [10]

Z kláštorného komplexu je i dnes dobre čitateľný pôdorys typickej kartuziánskej architektúry, ktorá pozostávala z veľkého vstupného nádvorja, menším západným nádvorím a typickej malej a veľkej krížovej chody. K zachovaniu tejto dispozície prispeli predovšetkým i kamalduli v 18. storočí, ktorý mali podobný rehoľnícky život a architektúra kartuziánov im vyhovovala. Síce objekt v niektorých prípadoch obnovili, nejednalo sa o radikálne prestavby. Obnova hlavne súvisí s interiérom kostola a jeho výmalbou a novou prístavbou severnej veže.²⁴⁶ Obnovený kostol bol teda za kamaldulských časoch znovu vysvätený 8. septembra v roku 1747.²⁴⁷

9.1 Kostol sv. Antona Pustovníka [11] [12] [13]

Jadrom stavebného komplexu stredovekého kláštora bol kostol, ktorý začali stavať až po roku 1360. Stavať sa začalo na východnej strane kostola a končila západným priečelím, čo nám dokazuje vývoj západného vstupného portálu a okenných kružieb. Išlo

²⁴⁴ ČAPLOVIČ 1977, 160.

²⁴⁵ Tamtiež 1977, 172.

²⁴⁶ POMFYOVÁ 2015, 352.

²⁴⁷ MYSKOVŠKY 1985, 227.

o klasický kartuziánsky jednoloďový kostol s presbytériom od lode neodlíšený. V druhej polovici 14. storočia bolo bežné, že presbytérium bolo ukončené v exteriéri plochým záverom, i keď bolo vo vnútri päťboko uzavreté. Presbytérium teda splýva s čelami oboch bočných kaplniek v jedinú stenu. Prakticky to vyzeralo tak, že do trojuholníkových výsekov múru v kútoch chórového polygónu bolo vložené točité schodisko, ktoré viedlo do horných priestoroch nad kaplnkami, kde bola bibliotéka a pokladnica.²⁴⁸ Podobná dispozícia s rovným východným záverom bola i v kláštore Žiče, kde však bočné priestory sú polygonálne vysunuté.²⁴⁹ Toto pravidlo rovného záveru neplatí však pre kláštor na Lapis Refugii, kde bola k svätyni pripojená z južnej strany sakristia s točitým schodiskom.²⁵⁰

Teda týmto spôsobom, presbytérium v Lechnickom kláštore mohlo mať iba jedno mohutné okno a to v jeho ose. Kružba lomeného trojdielneho okna má štvorlisté rozety. Podobne ani v tomto kostole neboli bočné lode, ani veže, ktoré kartuziánske kostoly nemali.²⁵¹ Zaujímavá je zachovaná gotická sedíliá na južnej strane presbytéria. Má vysoké špicaté trojuholníkové zakončenie s mníškou a v strede je spojená konzolou. Analogicky najbližšie podobná sedíliá sa nachádza v kostole v Turni nad Bodvou.²⁵²

Kaplnku postavená na južnej strane presbytéria nesú dve klenbové polia s dvojvyžliabkovanými rebrami. Jej dve kruhové svorníky majú šesťcípú hviezdu. Protihlá severná kaplnka má rovnaké pôdorysné usporiadanie, klenbové pätky sú rovnaké ako v hlavnej lodi. Horné priestory kaplniek sú zaklenuté valenými klenby s hrotitým prierezom, tvoriac spolu štvrťvalenú klenbu.²⁵³

Kláštorný kostol tvorí jednoloďová stavba zaklenutá šiestimi polami krížovej klenby a v závere paprskovito klenutá o piatych stranách pravidelného osemuholníka. Kostolná loď je 34, 7 m dlhá a 6,8 m široká. Vrcholná výška klenby dosahuje 14 metrov.²⁵⁴ Krížová klenba má rebrá dvojvyžliabkovaného profilu. Na stene prilieha polovičné prístenné rebro a v pätkách vybehajú rebrá do jednoduchého hrotu, ktoré ležia na pravouhlej zalomenej podložke vytvorenej prístenným rebrom.²⁵⁵ Prvok rámujúcich

²⁴⁸ MENCL 1954, 70.

²⁴⁹ ŠTEVÍK/TIMKOVÁ 2004, 58.

²⁵⁰ SLIVKA 1970, 272.

²⁵¹ MENCL 1954, 70.

²⁵² POMFYOVÁ 2015, 362-364

²⁵³ MENCL 1954, 71.

²⁵⁴ SCHÜRER/WEISS 1938, 172.

²⁵⁵ MENCL 1954, 71.

pravouhlých podložiek sa objavuje v podobnej architektúre už okolo roku 1320–1322 v kaplnke sv. Margity v krakovskom Waweli. Podľa Pomfyovej tento charakteristický motív, vzhľadom na jeho geografickú situáciu mohol prísť do Lechnického kláštora i cez susedné Malopoľsko.²⁵⁶

Nad východným záverom sa rozpína päťdielne rebrové pole. Klenbové svorníky sú čisté, iba pole východného svorníka má reliéf Božieho baránka.²⁵⁷ Na západnej strane kostola sa nachádza empora, pozostávajúca na troch lomených arkádach s dvoma oktogonálnymi piliermi.²⁵⁸ Približne v strede lodi ležia proti sebe dva portály a v poslednom západnom poli je portál pre laickú časť kláštora.

Portál na západnom priečelí, ma pokročilú profiláciu prútov a výžľabkov, bez prerušenia plynulo prechádzajú až k vrcholu archivoly. Kružba západného okna tvorí motív štvorca, vyplneného štyrmi mníškami. Vysoké umiestnenie gotických okien na južnej stene vytváralo priestor pre chórové lavice, ktoré boli umiestnené pozdĺž bočných stranách lode.²⁵⁹ Portál spolu s kružbou západného okna a s ďalšími oknami na južnej stene kostola spadajú do časového rozmedzia až do konca 14. storočia.²⁶⁰ Podobné kružbové konzoly sa nachádzajú v susednom Poľsku v Starom Saczi, kostole klarisiek vysvätenom roku 1322.²⁶¹

Ku kostolu prilieha malá krížová chodba pravidelného pôdorysu, ktorá bola zaklenutá krížovou klenbou. Z ambitu sú zachované iba stopy po výbehoch klenieb na múre kostola. Baroková dnešná veža, ktorá je postavená na pravouhlom rohu bývalého ambitu, ruší ich sled. Do krížovej chodby viedli gotické portály, jeden na severnom múre refektára a ostatné dva zo západného krídla laikov.

Kapitulná sien by mala byť situovaná na východnom krídle. Je možné, že ani nebola vystavaná, pretože kláštor bol na začiatku 15. storočia nedostavaný. Mohla byť i zrovnaná zo sebou, po roku 1431 za husitských výprav.²⁶² Objavuje sa i názor, že bola pravdepodobne umiestnená na prízemí severnej kaplnky, na severnom ramene kostola, ktorý priliehal ku malému ambitu. Bola to spoločná miestnosť pre mníchov, ktorá nebola

²⁵⁶ POMFYOVÁ 2015, 362.

²⁵⁷ Tamtiež 2015, 352.

²⁵⁸ Tamtiež 2015, 354.

²⁵⁹ Tamtiež 2015, 354–356.

²⁶⁰ MENCL1954,71.

²⁶¹ MENCL 1968,8.

²⁶² Tamtiež 1954, 71.

využívaná denne, mnísi sa v nej stretávali len v nedeľu a pri menšom počte mníchov nemusela byť ani veľkých rozmerov.²⁶³

Západnú stranu malej krížovej chodby obývali konvrši, teda laický bratia. Z tohto krídla viedol lomený portál do západného chóru kostola, ktorý sa oddeľoval od východného chóru riadnych mníchov. Z iných rádových stavieb, z počiatku v období 12. 13. storočia žili konvrši v samostatných dolných domoch (domus inferior) mimo malý ambit, postupom času boli scelené s vlastnou klauzúrou mníchov. Keďže laický bratia sa často starali o hospodársky chod kláštora, muselo sa dbať na to, aby nenarúšali klauzúru.

Z týchto dolných domov sa stávali postupom času hospodárske nádvorcia kláštorov. Na tomto vstupnom nádvorí sa mohla nachádzať nemocnica, či dom pre hostí. Lechnický kláštor mal konkrétne dve nádvorcia, jedno na západnej a druhé na severnej strane areálu.

Miestnosť refektára, ktorá slúžila mníchom na spoločné zhromaždenie pri jedle len počas nedeľ a väčších sviatkov, priliehala k severnému ramenu malej krížovej chodby.²⁶⁴ Jeho pôvodná stavba bola o niečo dlhšia na západe ako dnes, teda o šírku dnešnej chodby. Nasvedčujú tomu stopy po vstupnom portáli. Ešte pred neskorogotickou prestavbou mal refektár plochý strop a na juhu mal tri lomené okná.²⁶⁵ Z roku 1389 sa zachoval záznam, v ktorom generálna kapitula dáva povolenie lechnickým mníchom jesť vo vykurovanej miestnosti a to počas pôstu v zimnom období.²⁶⁶ V roku 1399 bol prior lechnického kláštora napomenutý generálnou kapitulou, pretože spoločne stoloval s návštevou priamo v refektári.²⁶⁷ V rannej dobe bolo všeobecne povolené priorovi stolovať spoločne s významnými hosťami, ale vo vonkajšom nádvorí, keďže laikom nebolo dovolené vstúpiť do klauzúry refektára.²⁶⁸ Z vizitačnej charty ďalej vieme, že v roku 1405 generálna kapitula pokarhala priora Lechnického kláštora, ktorý bez schválenia dovolil istému šľachticovi postaviť dom na bývanie, ktorý bol umiestnený vedľa refektára a dokonca s príjmom benefícia. Okrem iného prior bol neposlušný voči ustanoveniam vizitátorov a generálna kapitula napomína komunitu, že majú byť synmi svätej obediencie a nie rebelmi.²⁶⁹

²⁶³ POMFYOVÁ 2015, 364–366.

²⁶⁴ Tamtiež 2015, 367.

²⁶⁵ MENCL 1954, 72.

²⁶⁶ HOGG 2004, 422.

²⁶⁷ Tamtiež 2004, 425.

²⁶⁸ Tamtiež 1980, 132.

²⁶⁹ Tamtiež 2004, 428.

Z prvej stavebnej fázy, z doby pred rokom 1431 patrilo celé vonkajšie opevnenie s hospodárskym vstupným dvorom. V juhozápadnom nároží hradieb sa nachádzal mlyn s dodnes zachovanými gotickými oknami. Celý areál bol obohnaný gotickým múrom so zubovitým cimburím.²⁷⁰

Ku vonkajšiemu opevneniu priliehala veľká krížová chodba so samostatnými pustovňami. Dnešné cely sa vzťahujú k obdobiu kamaldulskej prestavby. Kartuziánske boli trojpriestorové, [14] prvá miestnosť mala obdĺžny pôdorys, ďalšie dve miestnosti boli menšie a boli vykurované kachlovou pecou, teda boli podobné celám v kláštore na Skale útočišťa.²⁷¹

9.2 Refektár s nástennými maľbami

K neskorogotickej prestavbe sa najspôhlivejšie dá pripísať objekt refektára. Prvotne plochý strop bol zaklenutý hustou sieťovou klenbou. V južnom múre zamurovali tri pôvodné lomené okná a na východnej stene zhotovili nové pravouhlé. Na klenbe pracovali majstri, ktorí boli pod vplyvom nemeckých podunajských regiónov. Za zmienku stojí, že klenba týchto štvorcových obrazcov s konzolami a okennými šambránami bola vyrobená z červených tvarovaných pálených tehál. V priestore kaplnky kežmarského farského kostola boli spozorované isté analógie obrazcov z touto lechnickou klenbou.²⁷² Vznik tejto stavby patrí do doby po roku 1462.

S novou prestavbou objektu súvisí i neskorogotická nástenná maľba, vzniknutá okolo roku 1520. Refektár je vyzdobený scénami pašiového cyklu, ktorý je rozvrhnutý do veľkých štítových polí, vždy po jednej scéne z príbehu pašii, spolu tvoria štyri príbehy. Na severnej stene je výjav *Kristus na hore Olivetskej*, so spiacimi apoštolmi, ktorý je najlepšie zachovaný. Vedľajšia freska, pri vstupe do refektára, predstavuje scénu *Bičovanie Krista*, pri čom Kristus priviazaný o stĺp tvorí centrálnu kompozíciu. Výjav je poškodený v dolnej časti. Na protíľahlej južnej stene je zachovaný fragment *Nesenie kríža* s poprsím Krista a figúrou žoldniera a asi najkrajšiu scénu pri okne tvorí Kristus *Ukrižovaný*, po stranách s Pannou Máriou a sv. Janom. Opadnutá omietka je znova v dolnom páse. Motív zeleného tiahnuceho sa akantu rámuje pašiové scény, pri čom pokračuje po stranách východného okna. V akantovej spleti v ostení okna sú zasadené

²⁷⁰ MENCL 1954, 72.

²⁷¹ ČAPLOVIČ 1977,162.

²⁷² POMFYOVÁ 2015, 370.

postavy svätých s palmovou ratolesťou a knihou, podľa niektorých bádateľov ide o sv. Placidusa a Maurusa²⁷³

Maľby sú v technice secco s bielkovinovým spojivom. Hlavným dominantom je kresba.²⁷⁴ Farba je použitá bez výraznejšej modelácie, skôr má plošný kolorizačný charakter plochy. V spišskom prostredí predstavuje freska záverečnú fázu monumentálnej maliarskej maľby a vzhľadom k iným maľbám, ide skôr o prácu rutinného umelca.²⁷⁵ Dekoratívny motív akantu a kandelábrov tak predznamenávajú nástup blížiaceho sa renesančného umenia.²⁷⁶

Vo freskách sa prejavuje vplyv *grafiky* Albrechta Dürera.²⁷⁷ Hlavne vo výjave Krista na hore Olivetskej môžeme nachádzať isté analógie zo súboru malých pašijí realizovaných Dürerom v liste medyritine z roku 1508.²⁷⁸ Gesto Krista so zdvihnutými rukami sa tiež objavuje na drevenej tabuli Majstra z Hrabušíc, datovaného okolo roku 1510. Pôvodne išlo o časť neskorogotického oltárneho krídla.²⁷⁹

Kontakty s Norimbergom uľahčovali prístup ku grafickým listom. Pod silným Dürerovým vplyvom bol Krakov, kde pôsobili Hans Kulmbach a Hans Dürer. Pravdepodobne vplyvom týchto dielní mal dopad christologických scén lechnického refektáru.²⁸⁰

²⁷³ KRÁSA 1978, 87.

²⁷⁴ TOGNER/PLEKANEC 2012, 344.

²⁷⁵ TOGNER 1992, 144-145.

²⁷⁶ TOGNER 2003, 511.

²⁷⁷ KRÁSA 1978, 88.

²⁷⁸ TOGNER/PUKANEC 2012, 345.

²⁷⁹ BURAN 2017, 111.

²⁸⁰ DVOŘÁKOVÁ/KRÁSA/STEJSKAL 1978, 62.

Záver

Prvá spišská kartúza bola postavená na mieste, ktoré je spojené so záchranou Spišiakov, ktorý sa tu ukryli pred Mongolským vpádom. Toto strategické miesto slúžilo ako refugialna pevnosť. V zakladacej listine sa táto lokalita neskôr vyskytuje pod názvom „Mons scepulationis“ strážny či vyhliadkový vrch. Z prvého kláštora v Letanovciach sa nám zachovali dve zakladacie listiny a to prvá datovaná 29. septembra 1299 vystavená grófom spišských Sasov Jordánom, ktorý kartuziánom daruje časť svojho provinčného územia na fundáciu prvej spišskej kartúzy. Druhá zakladacia listina pochádza od spišského prepošta Jakuba z 19. decembra 1299 a je zaujímavá predovšetkým tým, že sa text listiny odvoláva na dvoch miestach priamo na kráľovskú autoritu Ondreja III. Druhý spišský kláštor zakladá Magister Kokoš a kartuziánom daruje dedinu Lechnica.

Z Veľkej Kartúzy sa šíri rád po celej Európe, pričom vzniká celá sieť kláštorov. Najstaršia stredoeurópska kartúza vzniká v Slovinskej Žiže, ktorá bola osadená mníchmi priamo z Veľkej Kartúzy. Práve na sviatok narodenia Jana Krstiteľa vzniká prvotná pustovňa magistra Bruna, zakladateľa kartuziánskej rehole. Rád mal tohto svätca v mimoriadnej obľube, o čom svedčí patrocínium Vallis S. Joannis v Žiže, či kláštora v Lapis Refugii. Na územie Spiša prichádza prvotná komunita mníchov zo Žiže, spolu so ctihodným otcom Ondrejom, aby dohliadli na stavbu konventu, ku ktorému boli povolani generálnou kapitulou, na mieste odľahlom v dnešnom srdci Slovenského raja. V nasledujúcom období pre nestabilné pomery za husitských nájazdoch či iných opakujúcich sa lúpežných výprav, bol konvent zbúraný s rozhodnutím generálnej kapituly. Mnisi sa presídlili do filiálneho kláštora v Lechnici, dnes nazývaného aj Červeného a to podľa farby krytiny jeho strechy. Jeho krajinná scenéria tvorí pozadie vrchu Troch Korún pri rieke Dunajec.

Kartuziánska architektúra bola prispôbena potrebám rádovej rehole, vznikala postupne tradíciou rádových zakladateľov a jej vzor sa stal kláštor vo Veľkej Kartúze. Do značnej miery odráža odlišný život mníchov otcov a laických bratov. Otcovia žili v samote v celách, ktoré boli obklopené veľkým ambitom. Laický bratia, či konvrši sa zdržiavali v hospodárskom zázemí. Spoločne sa mnisi zhromažďovali iba v kostole alebo v refektóriu, ku ktorému zasadali na spoločné jedlo v nedeľu a o veľkých sviatkoch.

Kartuziánsky kláštor tvorí jednoduché halové jednolodie, ktorého lettner rozdeľoval svätynu na dve samostatné časti, pre mníchov a laických bratov. V nemeckých kartúzach bol obľúbený tkz. Kreuzganglettner, ktorý pretínal veľkou krážovou chodbou kostol a vytváral tak špecifický druh lettneru. Nachádza v kláštoroch v Buxheimu či Tüchelhausenu. Vo vrcholnej gotike sa objavujú polygonálne presbytéria, ktoré sú charakteristické pre české, podunajské i väčšina nemecké kartúzy. Archeologický výskum vyvrátil domnienku polkruhovej apsidy kláštora v Letanovciach.

Ku konci 14. storočia pribúda v chóre bratov západná empora pre hostí, ktorá sa objavuje v Bistre i Červenom Kláštore.²⁸¹ Jednolod'ový kostol zaklenutý krížovou klenbou s presbytériom od lode neodlíšený sa nachádzal v Červenom kláštore. Východný chór má v interiéri 5 boký skrytý polygonálny záver a v exteriéri je plocho uzatvorený. Po stranách záveru sa nachádzajú bočné dvojposchodové kaplnky, sprístupnené točitým schodiskom, nad ktorými sa nachádzala kláštorňá bibliotéka či pokladnica. Analogicky podobná dispozícia bola v kartúzach Královo Pole či v Dolany. Archeologický výskum odkryl jednotlivé mníšske cely, pri čom sa zistilo, že cela bola trojpriestorová s nepravidelným pôdorysom obdĺžnika. V celách boli nájdené tkz. podávacie okienka, rovnaké boli zistené v kartúzach Královo Pole a Dolany. Takmer 250 ročná existencia kartuziánskych kláštorov prispela tak bezpochyby k umelecko-historickému dedičstvu Spiša.

²⁸¹ BUKOVSKÝ 1991b, 470.

Zoznam použitých skratiek

RDESI — Regesta diplomatica nec non epistolaria slovaciae

CDH — Codex diplomaticus hungariae

Zoznam použitých prameňov a literatúry

CDH III/1 — FEJÉR György (ed.): Codex diplomaticus Hungariae ecclesiasticus ac civilis. III/1 Budae 1829

CDH III/2 — FEJÉR György (ed.): Codex diplomaticus Hungariae ecclesiasticus ac civilis. III/2. Budae 1829

CDH VI/2 — FEJÉR György (ed.): Codex diplomaticus Hungariae ecclesiasticus ac civilis. VI/2. Budae 1830

RDESI — Vincent SEDLÁK: Regesta diplomatica nec non epistolaria Slovaciae. Tomus I. Bratislava 1980

RDESI — Vincent SEDLÁK: Regesta diplomatica nec non epistolaria Slovaciae. Tomus II. Bratislava 1987

SOPKO 1995 — Július SOPKO: Kroniky stredovekého Slovenska: stredoveké Slovensko očami kráľovských a mestských kronikárov. 1995

WAGNER 1774 I — Carolus WAGNER: Analecta Scepusii sacri et profani. Pars I. Viennae 1774

WAGNER 1774 II — Carolus WAGNER: Analecta Scepusii sacrii et profani. Pars II. Viennae 1774

WAGNER 1778 III — Carolus WAGNER: Analecta Scepusii sacrii et profani. Pars III. Viennae 1778

BÁRTA 1984 — J. BÁRTA: Človek v jaskyniach Slovenského raja. In: Spravodaj slovenskej speleologickej spoločnosti 1, 1984, 46–49

BEŇKO 1985 — Ján BEŇKO: Osídlenie severného Slovenska. Košice 1985

BÓNA/ ŠIMKOVIC 2003 — Martin BÓNA / Michal ŠIMKOVIC: Opevnené sídla do začiatku 14. storočia. In: Buran 2003

BUKOVSKÝ 1991a — Jan BUKOVSKÝ: Kartuziánská architektura v Čechách a na Moravě I. In: Památky a příroda 16, 1991, 470–477

BUKOVSKÝ 1991b — Jan BUKOVSKÝ: Kartuziánská architektura v Čechách a na Moravě. Část 2. Kartouzy založené panovníckým rodem Lucemburku na Smíchově a v Králově Poli In: Památky a příroda 16, 1991, 520–534

BUKOVSKÝ 1991c — Jan BUKOVSKÝ: Kartuziánská architektura v Čechách a na Moravě. Část 3. Ostatní českomoravské kartozy a výzkum kartouzů na Slovensku. Kartuziánske komunity dnes a expozice venované kartuziánskému rádu. In: Památky a příroda, 16, 584–599

- BUKOVSKÝ/CEJNKOVÁ 1975 — Ján BUKOVSKÝ / Dana Cejnková Středověké nálezy v obvodu bývalého kartuziánského kláštera v Králově Poli. In: Památková péče 4, 235–249
- BURAN 2017 — Dušan BURAN (ed.): Majster z Okoličného a gotické umenie Spiša okolo roku 1500. Bratislava 2017
- CSEMEGI 1939 — J. CSEMEGI: Szemle. In: A Magyar Mérnök- és Építész-Egylet Közlönye, 1939, LXXIII, 85–86
- ČAPLOVIČ 1977 — Dušan ČAPLOVIČ: Príspevok k dejinám Červeného kláštora. In: Historica Carpatica VIII, 1977, 155–191
- ČAPLOVIČ 1971 — Dušan ČAPLOVIČ: Stredoveká keramika z Červeného Kláštora. In: Východoslovenský pravek, 2, 1971, 267–291
- ČAPLOVIČ 1972 — Dušan ČAPLOVIČ: Výskum na Kláštorisku. In: Krásy Slovenska XLIX, 1972, 406–407
- DEDEK 1889 — Lajos Crescens DEDEK: A Karthausiak Magyarországbán. Budapest 1889.
- DONIN 1922 — Richard Kurt Donin: Die Kartause Gaming. Augsburg-Wien 1922
- DVOŘÁKOVÁ/KRÁSA/STEJSKAL 1978 — Vlasta DVOŘÁKOVÁ / Josef KRÁSA / Karel STEJSKAL: Stredoveká nástenná maľba na Slovensku. Bratislava. 1987
- FOLTÝN 1997 — Dušan FOLTÝN: Kartuziáni. In: Pavol VLČEK / Peter SOMMER / Dušan FOLTÝN: Encyklopedie českých klášterů. 1997, 132–133
- GOLOB 2007 — Nataša GOLOB: Žička kartuzija v rokopisih in listinah Zgodovinskega arhiva Celje. Celje 2007
- GROBMANN 2001 — Georg Ulrich GROBMANN: Germanisches Nationalmuseum Führer durch die Sammlungen (kat. výst.). Nürnberg 2001
- HOGG 2004 — James HOGG: Daily life in the Charterhouses of Lethenkov and Lechnitz in the late middle ages as seen in the Acta of the General Chapter. In: Archaeologia historica 29, 2004, 421–452
- HOGG 2008 — James HOGG (ed.): Die Kartäuser in Zentraleuropa im Zeitalter der Reformation und Katholischer Reform. In: Martin HOMZA / Veronika Kucharská / Stanislava Kuzmová / Naďa RÁCOVÁ 23–38
- HOGG 1980 — James HOGG: Klösterliche Sachkultur des Spätmittelalters. Internationaler Kongreß, Krems an der Donau, 18. bis 21. september 1978. Harry KÜHNEL (ed.). Wien 1980

- HOLČÍK 1978 — Štefan HOLČÍK: Stredoveké kachliarstvo. Bratislava 1978
- CHALOUPECKÝ 1937 — Václav CHALOUPECKÝ: Středověké listy ze Slovenska. Praha 1937
- JAKUBIČKA 1911 — M. JAKUBIČKA: Klášter Zahrada sv. Máří řádu kartusiánského na Újezdě v Praze. In: Časopis Národního Musea 85, 317–328
- JEDIN/LATOURETTE/MARTIN 1970 — Huber JEDIN / Kenneth Scott LATOURETTE / Jochen MARTIN: Atlas zur Kirchengeschichte. Freiburg 1970
- KRÁSA 1978 — Josef KRÁSA: Červený Kláštor. In: Vlasta DVOŘÁKOVÁ / Josef KRÁSA / Karel STEJSKAL: Stredoveká nástenná maľba na Slovensku. 1978 86–88
- KÚTNIK 1966 — Jozef KÚTNIK: K predkartuziánským dejinám Červeného kláštora pri Dunajci. In: Nové obzory 8, 1966, 176–194
- LOCKHART 1996 — Robin Bruce LOCKHART: Na ceste do nebe. Praha 1996
- MENCL 1968 — Václav MENCL: Gotická stavebná kultúra Spiša. In: Vlastivedný časopiš, XVII, 1968, 3–14
- MENCL 1954 — Václav MENCL: Stavebná minulosť Červeného kláštora. In: Pamiatky a múzeá III, 1954, 69–74
- MIROŠSAYOVÁ 1995 — Elena MIROŠSAYOVÁ: Praveké osídlenie na Kláštorisku a Čertovej síhote v Slovenskom raji. In: Z minulosti Spiša III–IV, 1995/96, 5–15
- Myskovszky 1895 — VIKTOR Myskovszky: A LECHNICI ZÁRDUTEMPLOM. VÖRÖS-KLASTROM. IN: ARCHEOLÓGIAI ÉRTESÍTŐ XV., 1895, 223–229
- NEUMAN 1936 — Augustín NEUMAN: Z dějín českých klášterů do válek husitských. Praha 1936
- PAJDUŠÁK 1924 — Matúš PAJDUŠÁK: Dejiny kláštora kartuziánskeho na Skale útočist' a. Levoča 1924
- PAULY 1898 — Jan PAULY: Památník města Smíchova. Praha 1898
- POMFYOVÁ 2015 — Bibiana POMFYOVÁ (ed.): Stredoveký kostol. Historické a funkčné premeny architektury. Bratislava 2015
- RÁBIK 2012 — Vladimír RÁBIK 2012: Začiatky kartuziánskej rehole na Spiši. In: Miloš Marek / Zuzana Lopatková (ed.), 68–86
- RÁCOVÁ 2004 — Nad'a RÁCOVÁ: O vzťahu individuálnej identity jednotlivca a jeho príslušnosti k spoločenstvu (na príklade kartuziánskeho kláštora na Skale útočist' a). In: Slavica Slovaca 39, 2004, 124–131
- RAVIER 1981 — André RAVIER: Svätý Bruno. Zakladateľ kartuziánov. Paríž 1981

ROTH/SOJÁK 2008 — J. Roth / MARIÁN SOJÁK: Pramene k dejinám osídlenia Slovenska z konca 5. až 13. storočia. III. zv. – Východné Slovensko. Nitra 2008

SCHÜRER/WIESE 1938 — OSKAR SCHÜRER / ERICH WIESE: Deutsche Kunst in der Zips. Brünn 1938

SLIVKA 1970 — Michal SLIVKA: Kláštorisko v Slovenskom raji alebo Skala útočist'a (Lapis Refugii) In: *Nové Obzory* 12, 1970, 261–280

SLIVKA 1976 — Michal SLIVKA: Výsledky archeologického výskumu na Kláštorisku v Letanovciach. In: *Nové Obzory* 18, 1976, 199–216

SLIVKA 1984 — Michal SLIVKA: Obnovený výskum na Kláštorisku v Letanovciach. In: *AVANS* 1983, 195–196

SLIVKA 1985 — Michal SLIVKA: Pokračovanie výskumu v Letanovciach na Kláštorisku. In: *AVANS* v roku 1984, 214–215

SLIVKA 1986 — Michal SLIVKA: Tretia sezóna výskumu na Kláštorisku v Letanovciach. In: *AVANS* v roku 1985, 213–215

SLIVKA 1987 — Michal SLIVKA: Pozoruhodný nález stredovekých slnečných hodín na Kláštorisku. In: *Nové obzory* 29, 1987, 181–188

SLIVKA 1988 — Michal SLIVKA: Doterajšie výsledky výskumu na Kláštorisku v Slovenskom raji. In: *Archaeologia historica* 13, 1988, 423–439

SLIVKA 1990a — Michal SLIVKA: Vita contemplativa ako protiklad k vita activa. In: *Archaeologia historica* 15, 1990, 151–173

SLIVKA 1990b — Michal SLIVKA: Nález džbánů v Letanovskej kartúzie. In: *Nové obzory* 31, 1990, 123–134

SLIVKA 1990c — Michal SLIVKA: Šiesta výskumná sezóna na Kláštorisku v Letanovciach. In: *AVANS* v roku 1988, 151–152

SLIVKA 1991 — Michal SLIVKA: Siedma výskumná sezóna na Kláštorisku. In: *AVANS* v roku 1989, 92–93

SLIVKA 1992 — Michal SLIVKA: Deviata výskumná sezóna na Kláštorisku. In: *AVANS* v roku 1991, 113–114

SOMMER 1997 — Peter SOMMER: Architektonický vývoj stredovekých konventů In: Pavol VLČEK / Peter SOMMER/ Dušan FOLTÝN: *Enyklopedie českých klášterů* 1997, 41–48

ŠPIRKO 1936 — Jozef ŠPIRKO: Umelecko-historické pamiatky na Spiši. I. diel, *Architektúra*. Spišská Kapitula 1936

ŠTEVÍK /TIMKOVÁ 2004 — Miroslav ŠTEVÍK / Michaela TIMKOVÁ: Červený (lechnický) kláštor. Stará Ľubovňa 2004.

TOGNER 1992 — Milan TOGNER: Monumentálna nástenná maľba na Spiši. In: *Ars* 2, 1992, 100–149

TOGNER 2003 — Milan TOGNER: Neskorogotické nástenné maľby v sakrálnom kontexte. In: *BURAN* 2003, 508–511

TOGNER/PLEKANEC 2012— Milan TOGNER / Vladimír PLEKANEC: Stredoveká nástenná maľba na Spiši. Bratislava 2012

VIDA 2011 — Beáta VIDA (ed.): *Church and Ethnicity in history*. Ostrava 2011

VIDA 2015 — Beáta VIDA: Kronika zo Skaly útočiska jako prameň k dejinám spišských kartuziánov. In: *Stredočeský sborník historický* 41, 2015, 219–240

VÍTEK/FOLTÝN 2005 — Tomáš VÍTEK / Dušan FOLTÝN: Dolany (Olomouc) Zaniklá kartouza „Vallis Josaphat“ s kostolem P. Márie. In: *Encyklopedie českých a moravských klášterů* 2005, 274–277

VLČEK 1997 — Pavel VLČEK: Architektonický vývoj novověkých konventů In: Pavel VLČEK / Peter SOMMER / Dušan FOLTÝN: *Encyklopedie českých klášterů* 1997, 49–99

VLČEK 1997 — Pavel VLČEK :Valdice. In: In: Pavel VLČEK / Peter SOMMER / Dušan FOLTÝN: *Encyklopedie českých klášterů* 1997 683-685

WITKOWSKI 2011 — Rafał WITKOWSKI: *Zakon kartuzów w Europie Środkowej od początku XIV do połowy XVI wieku*. I. Salzburg 2011 ZADNIKAR 1972 — Marijan

ZADNIKAR 1972: *Strednjeveška arhitektura kartuzijanov*. Ljubljana 1972

Zoznam vyobrazení

1. **Kartuziánsky triptych (Gm580)**, Germanisches National Museum, 1510–1513
Reprodukcia : <http://objektkatalog.gnm.de/objekt/Gm580> , vyhľadane 3.12.2018
2. **Žiče**, Germanisches National Museum, 1510–1513
Reprodukcia : <http://objektkatalog.gnm.de/objekt/Gm580> , vyhľadane 3.12.2018
3. **Lapis Refugii**, Germanisches National Museum, 1510–1513
Reprodukcia : <http://objektkatalog.gnm.de/objekt/Gm580> , vyhľadane 3.12.2018
4. **Lechnica**, Germanisches National Museum, 1510–1513
Reprodukcia : <http://objektkatalog.gnm.de/objekt/Gm580> , vyhľadane 3.12.2018
5. **Žiče**, rekonštrukcia románskeho pôdorysu
Reprodukcia: ZADNIKAR 1978
6. **Královo Pole**, pôdorys kostola
Reprodukcia: STANKIEWICZ 1962 — Jerzi STANKIEWICZ: *Kartuzja Gdańska. Gdańsk 1962*
7. **Dolany**, pôdorys odkrytej kartúzy
Reprodukcia: JAKUBIČKA, 1911c
8. **Lapis Refugii**, rekonštrukcia podľa M. Slivky
Reprodukcia : SLIVKA/CHALUPECKÝ 1995 — Michal SLIVKA / Ivan CHALUPECKÝ: Kláštorisko - Skala útočiska - Letanovce. Poprad 1995
9. **Ezarmus Schrott**, Ruiny kláštora Lapis Refugii
Reprodukcia: https://www.slovakiana.sk/kulturne-objekty/cair-ko2htot?content=CAIR_DIV_IMAGES_1&contentDo=urn:nbn:sk:cair-do3odvy
10. **Erazmus Schrott**, detail na klášorné ruiny na Lapis Refugii
Reprodukcia: https://www.slovakiana.sk/kulturne-objekty/cair-ko2htot?content=CAIR_DIV_IMAGES_1&contentDo=urn:nbn:sk:cair-do3odvy

11. **Erazmus Schrott**, detail lomeného okna na Lapis Refugii
Reprodukcia: https://www.slovakiana.sk/kulturne-objekty/cair-ko2htot?content=CAIR_DIV_IMAGES_1&contentDo=urn:nbn:sk:cair-do3odvy
12. **Červený kláštor**, pôdorys kostola s veľkým ambitom
Reprodukcia: KONEČNÝ — *SCHÜRER/WIESE 1938*
13. **Červený kláštor**, pôdorys
Reprodukcia: KONEČNÝ — V. KONEČNÝ: Rekonštručné práce na Červenom kláštore.
14. **Červený kláštor**, J. Szalay, Pohľad na červený kláštor zo Stromoviec, 19. st.
Reprodukcia:
<https://jbc.bj.uj.edu.pl/dlibra/publication/301/edition/278/content?ref=desc>
15. **Červený kláštor**, J. Szalay pohľad z juhu
Reprodukcia:
<https://jbc.bj.uj.edu.pl/dlibra/publication/301/edition/278/content?ref=desc>
16. **Červený kláštor**, J. Szalay, detail na mníšske cely
Reprodukcia: ČAPLOVIČ, 1977
17. **Kláštorská**, rekonštrukcia cely pátrov
Reprodukcia: ČAPLOVIČ, 1977

Obrazová příloha



1. Kartuziánský triptych (Gm580), Germanisches National Museum, 1510–1513



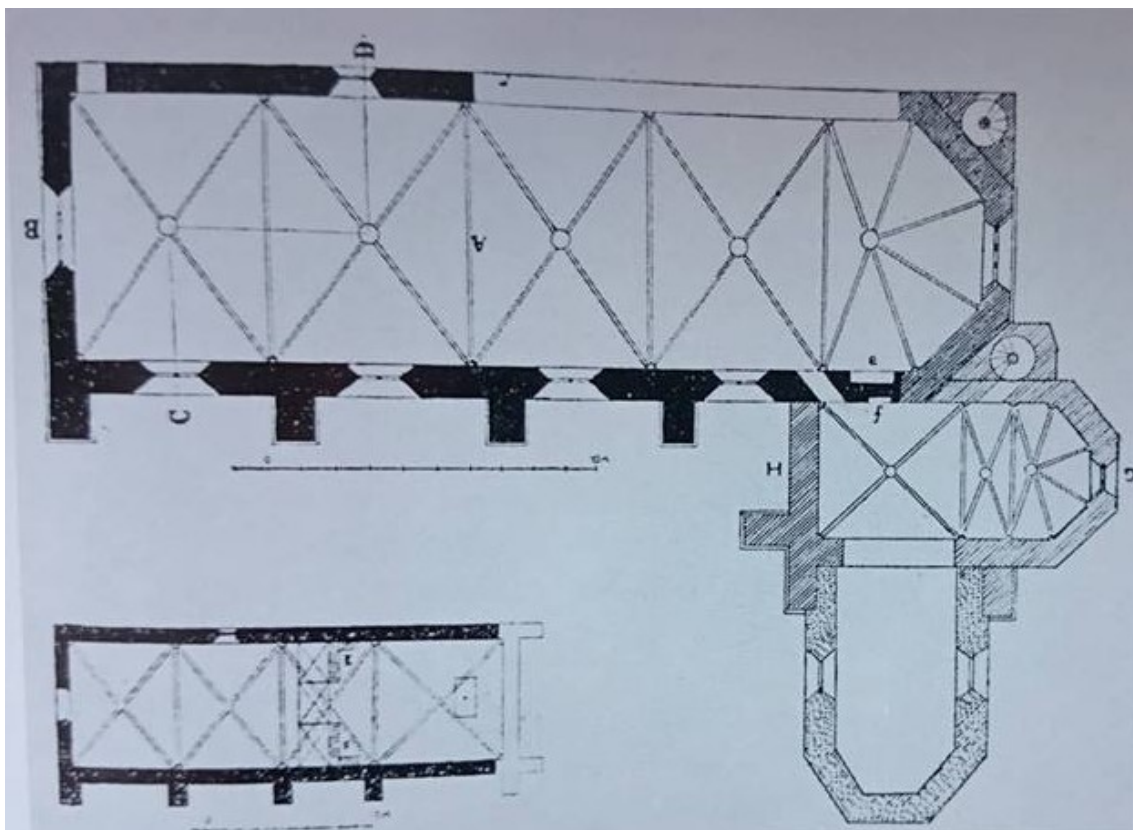
2. Žiče, Germanisches National Museum, 1510–1513



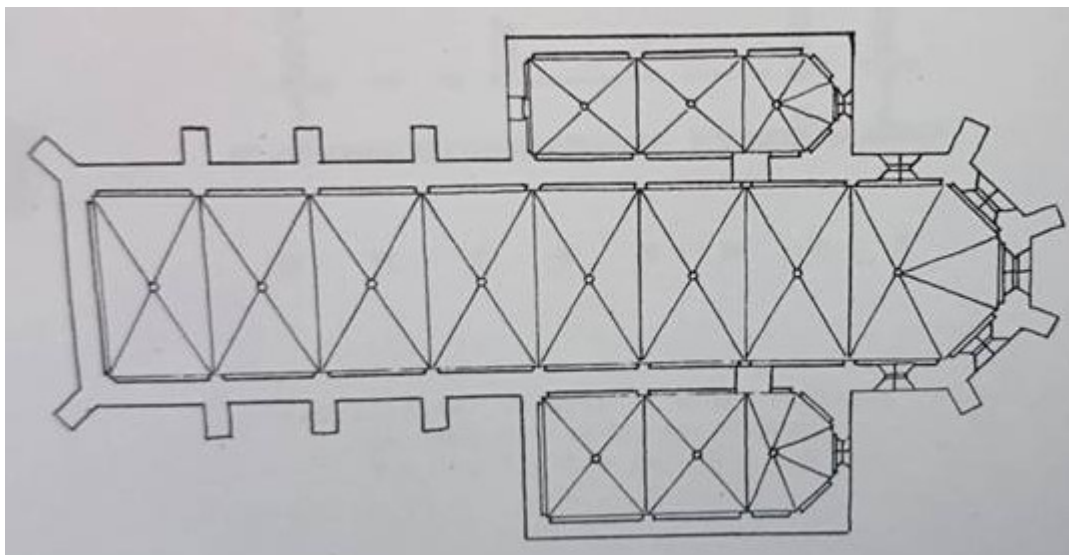
3. **Lapis Refugii**, Germanisches National Museum, 1510–1513



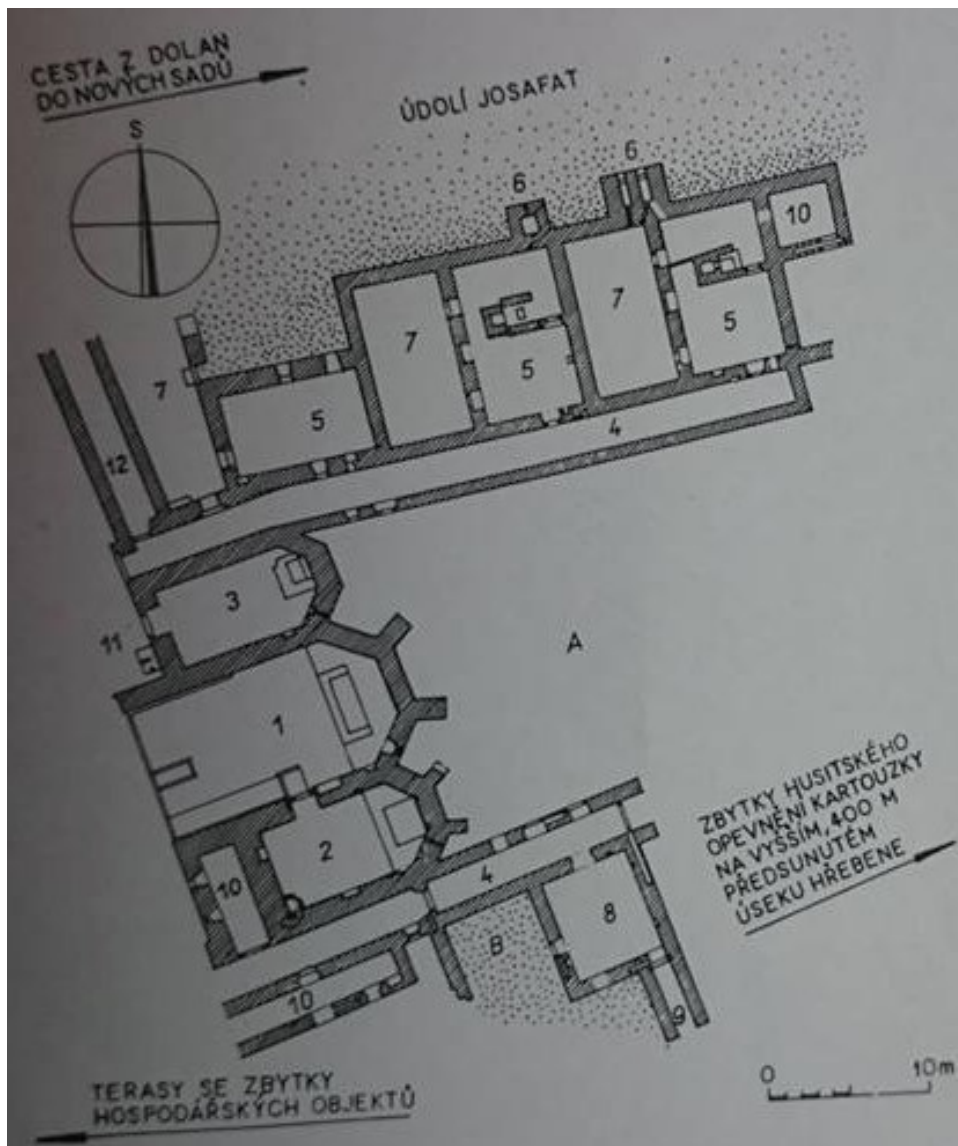
4. **Lechnica**, Germanisches National Museum, 1510–1513



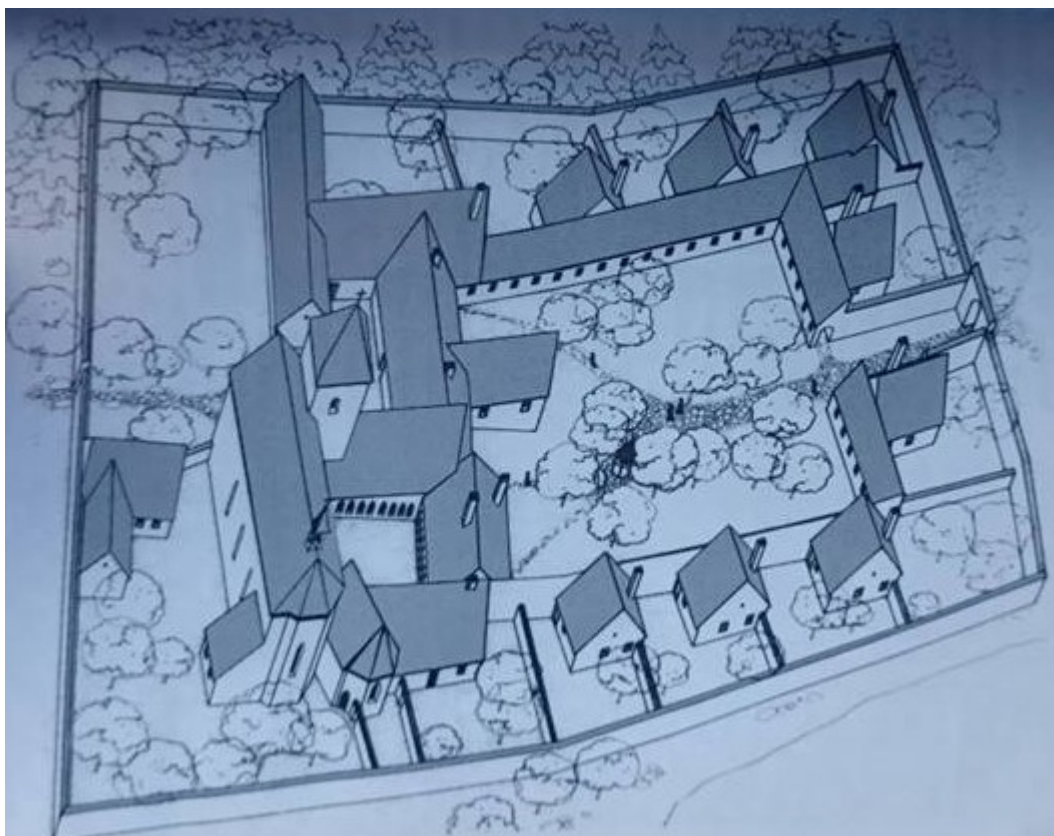
5. Žižce, rekonštrukcia románskeho pôdorysu



6. Královo Pole, pôdorys kostola



7. Dolany, pôdorys odkrytej kartúzy



8. Lapis Refugii, rekonštrukcia podľa M. Slivky



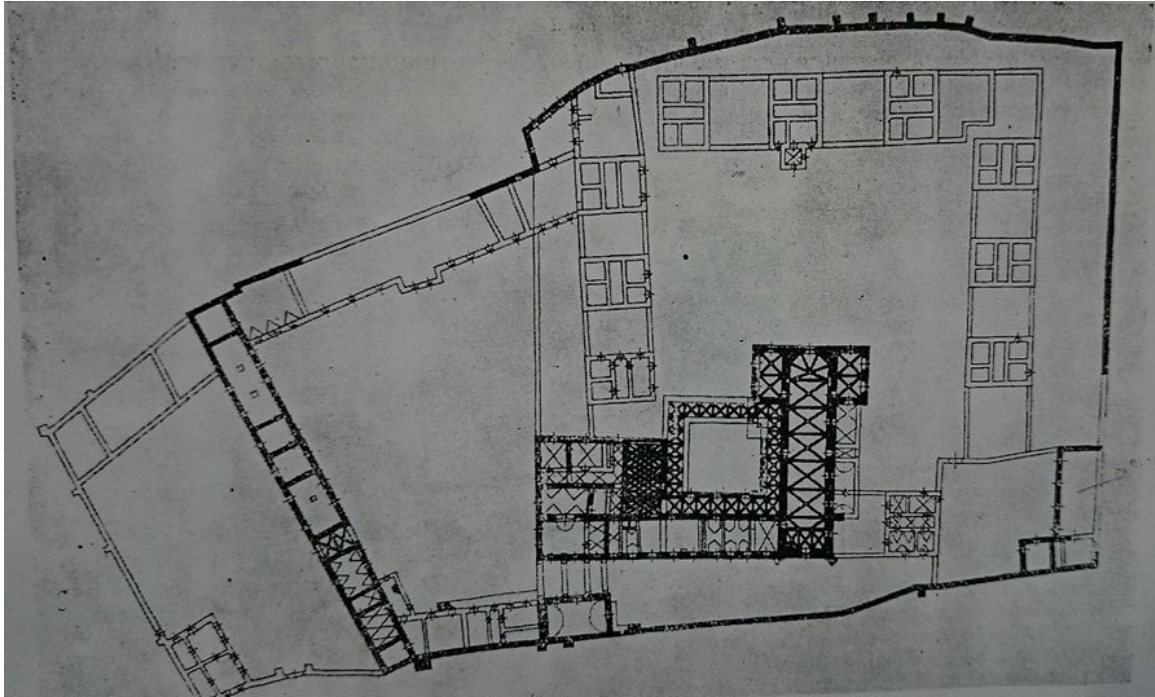
9. Ezarnus Schrott, Ruiny kláštora Lapis Refugii



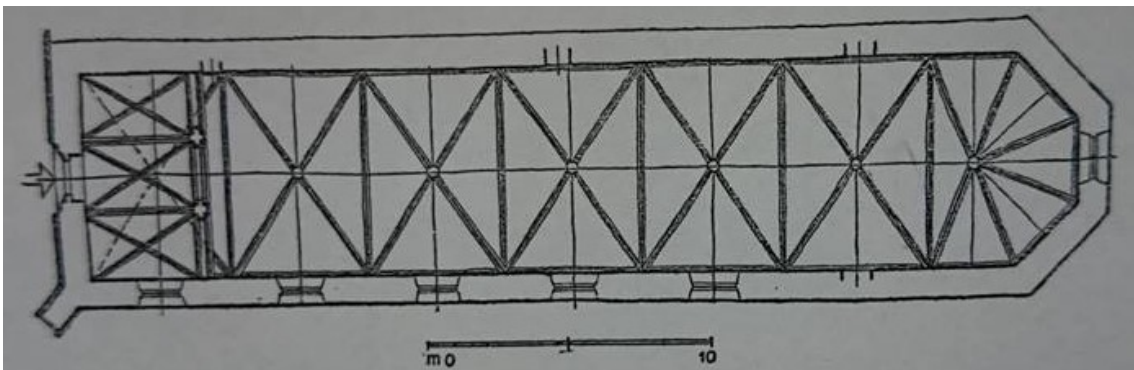
10. Erasmus Schrott, detail na kláštorne ruiny na Lapis Refugii



11. Erasmus Schrott, detail lomeného okna na Lapis Refugii



12. Červený klášter, pôdorys kostola s veľkým ambitom



13. Červený klášter, pôdorys



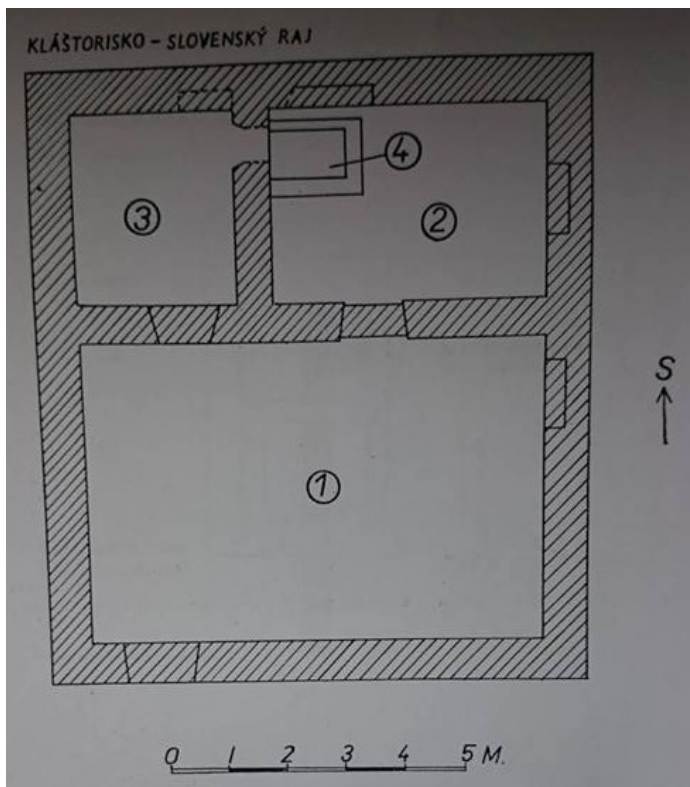
14. Červený kláštor, J. Szalay, Pohľad na červený kláštor zo Stromoviec, 19. st.



15. Červený kláštor, J. Szalay pohľad z juhu



16. Červený kláštor, J. Szalay, detail na mníšske cely



17. Kláštorský raj, rekonštrukcia cely pátrov