

UNIVERZITA KARLOVA  
KATOLICKÁ TEOLOGICKÁ FAKULTA  
Ústav dějin křesťanského umění

Patricie Vivienne Kabelová

**Protestantský kostel sv. Salvátora v Praze  
v dobovém kontextu**

Bakalářská práce

Vedoucí práce: PhDr. Magdaléna Nespěšná Hamsíková, Ph.D.

Praha 2018

## **Prohlášení**

1. Prohlašuji, že jsem předkládanou práci zpracovala samostatně a použila jen uvedené prameny a literaturu.
2. Prohlašuji, že práce nebyla využita k získání jiného titulu.
3. Souhlasím s tím, aby práce byla zpřístupněna pro studijní a výzkumné účely.

V Praze dne 28. 6. 2018

Patricie Vivienne Kabelová

## **Bibliografická citace**

Protestantský kostel sv. Salvátora v Praze v dobovém kontextu [rukopis] : Bakalářská práce / Patricie Vivienne Kabelová; vedoucí práce: PhDr. Magdaléna Nespěšná Hamsíková, Ph.D. – Praha, 2018. -- 77 s.

## **Anotace**

Tématem bakalářské práce je monografické zpracování protestantského kostela sv. Salvátora v Praze na Starém Městě v širším kontextu. Práce se nejdříve zabývá historickými souvislostmi vzniku kostela na počátku 17. století. Do této kapitoly spadá nejen vztah habsburského rodu k protestanským věřícím, ale také odraz protestantské liturgie na sakrální prostor. Na to navazuje stavebně historický vývoj kostela od jeho založení v roce 1611, až do dnešní doby. Dále je vytvořen podrobný popis exteriéru i interiéru kostela, včetně již málo dochované malířské výzdoby. Závěrečná kapitola srovnává jednotlivé stavební prvky kostela sv. Salvátora s jinou dobovou architekturou.

## **Klíčová slova**

Praha, kostel sv. Salvátora, architektura počátku 17. století, manýrismus, protestantismus, němečtí luteráni

## **Abstract**

Thesis focuses on monographic elaboration of protestant church of Saint Salvator located in the Old Town of Prague and its wider context. Thesis firstly works with historical context of church foundation in the beginning of 17.th century. This chapter contains not only the situation between the Habsburgs and the protestants, but also the reflection of protestants liturgy on sacred space. Thesis continues with the historical development of the church since its foundation in 1611 until today. Additionally is a detailed description of the interior and exterior of the church created, including description of very little preserved rare interior paintings. The closing chapter compares the architectural elements of the church of St. Salvator with another contemporary building

## **Keywords**

Prague, church of St. Salvator, architecture in the beginning of 17th century, mannerism, protestantism, german lutherans

**Počet znaků** (včetně mezer): 95 250

## **Poděkování**

V první řadě bych ráda poděkovala paní PhDr. Magdaléně Nespěšné Hamsíkové, Ph.D., za odborné vedení a pomoc při zpracování mé bakalářské práce.

Dále je třeba poděkovat paní Lence Matiaškové z Národního památkového ústavu v Praze, za ochotu a pomoc při vyhledávání odborných dokumentů. Děkuji též paní faráře Lýdii Mamulové, přímo z kostela sv. Salvátora, která byla tak laskavá a poskytla mi doplňující informace z historie kostela.

A nakonec musím poděkovat své rodině za neutuchající podporu nejen při psaní této bakalářské práce, ale i po dobu celého studia. A to především svým rodičům, Renátě a Jiřímu Kabelovým.

## Obsah

Úvod.....	6
1. Přehled bádání a literatury .....	8
2. Historický kontext vzniku kostela.....	11
2.1. Vztah habsburského rodu k protestantským věřícím v Čechách.....	11
2.2. Odraz protestantské liturgie v sakrálním prostoru.....	14
3. Stavebně-historický vývoj kostela .....	17
3.1. Události před založením kostela.....	17
3.2. Stavební vývoj mezi léty 1611-1614.....	18
3.3. Zvrat událostí kolem bitvy na Bílé hoře .....	20
3.4. Kostel v držení Paulánů.....	22
3.5. Mincovna.....	24
3.6. Od navrácení kostela evangelické církvi do dnešní doby .....	26
4. Popis kostela sv. Salvátora .....	29
4.1. Exteriér .....	29
4.1.1. Průčelí.....	29
4.1.2. Boční strany kostela .....	31
4.2. Interiér .....	32
4.2.1. Presbytář.....	33
4.2.2. Hlavní loď a kruchta.....	33
4.2.2. Boční lodě a přilehlé prostory .....	34
4.3. Fresková výzdoba.....	36
5. Srovnání s dobovou architekturou v Čechách.....	38
Závěr .....	41
Obrazová příloha .....	44
Seznam vyobrazení .....	71
Seznam použité literatury.....	75

# Úvod

Cílem této bakalářské práce je monografické zpracování protestantského kostela sv. Salvátora v Praze na Starém Městě, a jeho zasazení do dobového kontextu.

Důvodem k výběru tohoto tématu je velice bohatá a poutavá historie kostela, se kterou se v rámci sakrální architektury často nesetkáváme. Zajímavý námět přichází i ze strany netypického spojení protestantské a katolické církve v jedné stavbě, a jeho odrazu na celkový vzhled chrámu, který je taktéž fascinující.

I přes výše uvedené argumenty, nenalezneme v rámci literatury dílo, které by se souhrnně věnovalo celým dějinám kostela, a zahrnuło by do svého obsahu i širší umělecké a náboženské souvislosti. Detailněji se zmíněné problematice nedostačujících literárních zpracování bude věnovat hned první kapitola této bakalářské práce.

První část kapitoly o kontextu vzniku kostela se snaží o vylíčení vztahu Habsburské monarchie k protestanským církvím v Čechách. Jedná se tedy o stručný výčet historických událostí, které měly přímý vliv na založení luteránského kostela sv. Salvátora v Praze, s krátkým přesahem do pobělohorské doby, s vyústěním v popravu dvaceti sedmi českých pánů, která měla dopad na pozdější fungování chrámu.

Druhá podkapitola se pak věnuje tématu odrazu protestanské liturgie do sakrálního prostoru, který měl vliv na odlišné pojetí architektonického uzpůsobení katolických a protestanských kostelů v českých zemích, v důsledku odlišného pojetí vykonávaných mší.

Obsáhlá třetí kapitola je zaměřena na stavebně historický vývoj kostela. Začíná již obdobím plánované výstavby chrámu německými luterány. K této události mohlo dojít až po roce 1609, kdy byl vydán Rudolfův majestát, který umožnil zřízení nejen kostela sv. Salvátora na Starém Městě, ale i kostela Nejsvětější Trojice na Malé Straně.

Dále následuje podkapitola o samotné výstavbě mezi léty 1611–1614, v rámci které vzniklo i luteránské gymnázium s farou.

Třetí část této kapitoly se pak věnuje historickým zvrátům v období kolem bitvy na Bílé hoře, kdy byli v rámci Staroměstské exekuce perzekvováni i někteří členové salvátorského sboru, kteří se podíleli na Stavovském povstání. Po této události, byli v roce 1621 němečtí luteráni nuceni odejít do exilu, a kostel tak zůstal opuštěn.

Následující podkapitola navazuje rokem 1626, kdy léta opuštěný kostel získal do svého držení katolický církevní řád Paulánů. Obsahem jsou především barokní přestavby, které kostel získal převážně po požáru Starého Města v roce 1689. Tuto etapu ukončuje až vydání dekretu v rámci Josefínských reforem v roce 1784, kdy jsou řeholníci přestěhováni do opuštěného kláštera cyriaků u sv. Kříže Většího.

Nešťastnou etapu vývoje kostela, líčí pátá část kapitoly, kdy se honosný, později roky opuštěný protestantský chrám proměnil na přelomu 18. a 19. století na státní mincovnu. V rámci změny funkce, bylo nezbytné přizpůsobit novému využití i stávající podobu jeho interiéru. Postupné devastaci interiéru i statiky kostela, v důsledku používání těžkých strojů, tavících pecí i koňské síly, bylo zamezeno až v roce 1857, kdy byla činnost mincovny ukončena.

Kapitulu o stavebně historickém vývoji kostela uzavírá rozsáhlé pojednání o období po jeho návratu reformovanému církevnímu sboru v roce 1861, do současné doby. Jsou zde zachyceny nejdůležitější etapy oprav, které pomohly vrátit chrámu jeho původní vzhled a funkci. Díky čemuž se mohl stát nejen ústředním sídlem Českobratrské církve evangelické, ale zároveň i chráněnou kulturní památkou.

Neméně důležitou částí této bakalářské práce je kapitola zabývající se detailním popisem exteriéru i interiéru kostela, který je pro lepší přehlednost členěn na jednotlivé architektonické celky. Samotnou podkapitulu pak tvoří popis dochovaných původních fragmentů freskové výzdoby v hlavní lodi kostela.

Poslední kapitola je věnována srovnání kostela sv. Salvátora s dobovou architekturou v Čechách. Vzhledem k jeho originálnímu celkovému vzhledu, které získal v rámci dobových tendencí a náboženské orientaci v jeho jednotlivých stavebních etapách, bylo nejvhodnější přistoupit k porovnávání samostatných architektonických prvků.

# 1. Přehled bádání a literatury

Přesto, že je kostel sv. Salvátora v Praze na Starém Městě považován za největší evangelickou stavbu na tomto území, a je opředen zajímavou minulostí, neexistuje novodobé monografické dílo, které by obsáhlo celou jeho historii. Nedostatečně zpracovanou částí je pak i téma protestantské sakrální architektury v rámci konfesijních rozdílů. Autoři se zatím věnovali především malířství a sochařství v době rekatolizace, a tak zůstal tento obor zatím bez většího povšimnutí.

Problém u zpracovávání literatury se vyskytl hned u dohledávání historických pramenů z doby výstavby kostela. Když byl totiž zakládající sbor německých luteránů vyhoštěn ze země, vzal si sebou do exilu celý archiv obsahující i všechny dokumenty o výstavbě chrámu.<sup>1</sup> Tyto archiválie byly pak uloženy do druhé světové války v Archivu Evangelické luteránské nadace českých exulantů v Drážďanech, než byl tento archiv včetně jeho obsahu poničen. Z dochovaných dokumentů se podařila v 70. letech minulého století konzervovat pouze polovina, již tak mizivého množství původních archiválií. Ty jsou aktuálně umístěny v Landeskirchenarchiv der Ev.-Luth. Landeskirche Sachsen, ve stavu, kdy není možné je vyjímat z ochranných obalů, a nejsou tedy přístupné veřejnosti k nahlédnutí.<sup>2</sup>

Cenným zdrojem informací se proto stala kniha profesora Ferdinanda Hrejsy z roku 1930. Jsou zde totiž zachyceny ještě ucelené archiválie, které měl možnost osobně prostudovat v roce 1924 při svém pobytu v Drážďanech. Obsahem tohoto literárního zpracování je stavební vývoj salvátorského kostela mezi léty 1609-1632, v kontextu politického a náboženského dění.<sup>3</sup> Podobně nápomocná je pak magisterská práce Kaie Wenzela z Univerzity v Lipsku, zabývající se dvěma luteránskými kostely v Praze v předvečer třicetileté války, která byla vydána v českém překladu v Pražském sborníku historickém s číslem XXXVI.<sup>4</sup>

Nejstaršími dochovanými prameny, které zde byly použity, jsou tedy knihy *De originibus templi Salvatoris et monasterii fratrum minorum* od Fortunatuse Duricha

---

<sup>1</sup> Obsáhlejší informace o pozdějším osudu tohoto sboru se nacházejí v kapitole 3.3.

<sup>2</sup> LEDVINKA 2008, 35–36.

<sup>3</sup> HREJSA 1930, 7–8.

<sup>4</sup> LEDVINKA 2008, 31.



a *Prodromus Gloriae Pragenae* od Johana Floriana Hammerschmida, vydané ovšem až v 18. století. Přesnost jejich informací týkající se manýristické výstavby, nemusí být tedy díky časovému odstupu přesná.<sup>5</sup>

K příležitosti pozdějšího navrácení kostela protestantské církvi v 19. století nelze opomenout pamětní spis tehdejšího superintendenta augsburského vyznání a salvátorského faráře Jakuba Beneše. Ten přinesl nejen dobové svědectví v rámci své úlohy ve sboru, ale zároveň ve svém díle otiskl znění státní darovací listiny.<sup>6</sup>

V rámci zpracování tématu vztahu habsburského rodu k protestanským církvím, je třeba vyzdvihnout kvalitu a čestnost dostupné literatury. Nejobsáhlejší z nich je jistě nová souhrnná kniha s názvem *Habsburkové, Země Koruny české ve středoevropské monarchii, 1526-1740*. Tu v roce 2017 vydal kolektiv autorů, v čele s editory Václavem Bůžkem a Rostislavem Smíškem. Nalezneme v ní nejen životopisy jednotlivých panovníků ale i nástrahy dané doby, kterým musely čelit.<sup>7</sup> Velikostně skromnější obdobou je pak dílo pana doktora Jaroslava Čechury s názvem *České země v letech 1584-1620, první Habsburkové na českém trůně 2*, kde zasazuje vládu tohoto mocného rodu do kulturního kontextu.<sup>8</sup> Na konkrétní historické události bylo pak nejvhodnější použít svazky *Velkých dějin zemí Koruny české*.<sup>9</sup>

Negativně však musím zhodnotit literaturu, která se zabývá hned následující podkapitolou, tedy o odrazu protestantské liturgie v sakrálním prostoru. Jak již bylo výše uvedeno, problematikou srovnání konfesní architektury se zatím, na rozdíl od jiných výtvarných oborů, nikdo detailně nezabýval. Nejvíce informací k tomuto tématu poskytuje rozsáhlá kniha Kateřiny Horníčkové a Michala Šronka o umění české reformace z roku 2010. Její obsah však nabízí pouze útržky potřebných informací a zabývá se spíše stavební historií jednotlivých protestantských staveb.<sup>10</sup> S obdobným obsahem se můžeme setkat i u knihy Emila Edgara s nadějným názvem *Protestantismus a*

---

<sup>5</sup> DURICH 1771; HAMMERSCHMID 1723.

<sup>6</sup> BENEŠ 1864.

<sup>7</sup> BŮŽEK/SMÍŠEK 2017.

<sup>8</sup> ČECHURA 2009.

<sup>9</sup> VOREL 2005; ČORNEJOVÁ/KAŠE/MIKULEC/VLNAS 2008.

<sup>10</sup> HORNÍČKOVÁ/ŠRONĚK 2010.

architektura, z roku 1912, což bylo pro mě osobně, vzhledem ke slibnému názvu, velkým zklamáním.<sup>11</sup>

V poslední kapitole, kde je kostel sv. Salvátora ve svých částech srovnáván s jinou dobou architekturou, se setkáváme s důkladněji zpracovanou literaturou. Zmínit lze například článek Olgy Zajícové, publikovaný v Ročence Kruhu pro pěstování dějin umění za rok 1935, kde jsou jednotlivé stavební prvky porovnávány s jinou architekturou nacházející se v Praze.<sup>12</sup> Komplexnější pojetí tématu nalezneme u stati v publikaci Staletá Praha z roku 1971 od Josefa Mayera, kde se na základě hledání shodných prvků v pražské architektuře, snaží nalézt díla stavitele Jana Dominika de Barifis, mezi které zřejmě nesprávně řadí i kostel sv. Salvátora.<sup>13</sup>

V rámci informačních zdrojů nelze opomenout ani zprávy restaurátorů Miroslava Štacha, Ondřeje Šimka a Martina Širokého, které vznikly po roce 2000. Ještě přínosnější je pak stavebně historický průzkum provedený skupinou historiků umění pod vedením Dobroslava Líbala. Jejich význam tkví v doplnění informací u jednotlivých architektonických prvků v souladu se stavebními etapami.<sup>14</sup>

Vzhledem k množství použité literatury, je zde vyjmenována jen její menší část, která byla pro dané téma nejvýznačnější. Zbylá díla byla využita především k doplnění informací ke konkrétní problematice.

---

<sup>11</sup> EDGAR 1912.

<sup>12</sup> ZAJÍCOVÁ 1936, 43–58.

<sup>13</sup> MAYER 1971, 199–209.

<sup>14</sup> ŠTACH 2010; ŠIMEK 2011; ŠIROKÝ 2009.

## 2. Historický kontext vzniku kostela

### 2.1. Vztah habsburského rodu k protestantským věřícím v Čechách

Náboženská politika Habsburského rodu byla ovlivňována nejen jejich osobním postojem a dobovou situací, ale také jejich rozličným chápáním Boží milosti, což se projevovalo ve stylu vlády jednotlivých panovníků.<sup>15</sup>

Prvním habsburským panovníkem, který v roce 1526 usedl na český trůn, se stal Ferdinand I. Habsburský. Vzhledem k tomu, že byl vychováván humanistickým učencem Erasmem Rotterdamským, měl kladný postoj k náboženské toleranci. To mu později pomohlo v řešení velice náročného úkolu, kdy se musel vypořádat nejen s církevními reformacemi, ale i nově vznikajícími protestantskými odnožemi. K původním katolíkům, církvi přijímající pod obojí a nelegálně působícím českým bratři, se na našem území vyskytli například luteráni, zwingiliáni nebo novokřtění.<sup>16</sup> Císař při svém nástupu na trůn slíbil českým stavům potvrzení a dodržování basilejských kompaktát, které upravovaly náboženské poměry na našem území, kdy byli kališníci uznáváni jako legitimní církevní proud.<sup>17</sup> Císař bral tyto smlouvy doslova, a tak všechny církevní odnože, které v ní nebyly zmíněny, nebyly uznávány. Z toho důvodu byli na Moravě vyhlazeni zwingiliáni, a v roce 1528 proběhla poprava vůdce novokřtěnců Baltazara Hubmaiera. Když bylo v roce 1547 potlačeno stavovské povstání, došlo nejen k vyhoštění Českých bratří do exilu, ale i posílení katolické církve. Jan Augusta, biskup Jednoty bratrské, byl pro výstrahu všech roky vězněn na hradě Křivoklát, kde byl donucen konvertovat k utrakvistu.<sup>18</sup>

I přes snahu sjednotit církve do jedné společné, šířila se i nadále náboženská reformace Evropou. V německých zemích došlo díky tomu v roce 1555 k Augsburskému míru s luterány, kdy na základě tzv. „*Cuius regi, eius religio*“, panovník rozhodoval

---

<sup>15</sup> BŮŽEK/SMÍŠEK 2017, 84.

<sup>16</sup> BŮŽEK/SMÍŠEK 2017, 37–38.

<sup>17</sup> HORNÍČKOVÁ/ŠRONĚK 2010, 34–35. Tento soubor smluv byl vyhlášen již 5. července 1436 v Jihlavě, v rámci dohod mezi husity a basilejským koncilem. Ty však nebyly uznány papežem Piem II. za právoplatné, což však nemělo vliv na další formování náboženských obcí. Přes to, že se další panovníci opakovaně snažili kompaktáta u papeže prosadit, podařilo se to až v roce 1564, za vlády Ferdinanda I. Habsburského.

<sup>18</sup> VOREL 2005, 213.

o náboženském zaměření ve své zemi. V rámci posílení katolické víry, alespoň v Českých zemích, pozval sem ještě v roce 1554 Ferdinand I. jezuitský řád, a v roce 1561 dosadil po dlouhých letech opět na svatovítský stolec pražského arcibiskupa, Antonína Bruse z Mohelnice. Poslední událostí v rámci protestantismu za králova života bylo pouhé dva dny před jeho smrtí, tedy 23. července 1564, vyhlášení římského povolení kalichu papežem Piem IV.<sup>19</sup>

Ve stejném roce dosedl na český trůn jeho syn Maxmilián II. Ten se o svou vládu v Evropě dělil ještě s bratry Karlem II. Štýrským a Ferdinandem II. Tyrolským. Ani jeden z nich neměl přílišné ambice k zasahování do náboženské situace v územních celcích. Sám Maxmilián II. prosazoval jakousi zlatou střední cestu, kdy se on sám nehlásil ani ke katolické ani k protestantské části, ale k pravému křesťanství bez církevního prostředníka.<sup>20</sup> Vzhledem k jeho neprůbojnosti, přistoupil v roce 1567 k návrhu stavů, aby byla kompaktata vyjmuta z českých zemských desek a připojil též dodatek, aby bylo tolerováno pouze přijímání pod jednu nebo pod obojí.<sup>21</sup>

Přes to, že si novoutrakvisti podmanili staroutrakvistickou konsistoř, byla augsburská konfese přepracována na Českou konfesi až v roce 1575, kdy vznikly dva náboženské celky. Staroutrakvisté s katolíky, jako menšina a novoutrakvisté s jednotou bratrskou, jako většina, která požadovala potvrzení konfese císařem Maxmiliánem II. Ten se snažil o smíření obou táborů na audienci, konající se 6. července roku 1575, na níž udělil slovní příslib, že on i jeho pozdější nástupce Rudolf II., budou zachovávat náboženskou svobodu v zemi. I přes to však stoupal tlak mezi oběma tábory, a navíc ještě i nedůvěra církvi k císaři.

Po smrti krále Maxmiliána II. v říjnu roku 1576, nastoupil na trůn jeho syn Rudolf II. To mělo za následek další nárůst konfliktů. Přes to, že byli jeho předchůdci nakloněni náboženské toleranci, on byl vychováván na dvoře španělského krále Filipa II., výrazné postavě evropské protireformace. Nikdo proto nevěděl, na jakou stranu se přikloní.

---

<sup>19</sup> MIKULEC 2013, 59–62.

<sup>20</sup> BŮŽEK/SMÍŠEK 2017, 71–72.

<sup>21</sup> VOREL 2005, 263.

V roce 1583 přesunul své sídlo z Vídně do Prahy, díky čemuž se v Praze objevil i papežský nuncius G. F. Bonhomini a velvyslanec španělského dvora. Těm se samozřejmě náboženská situace v Čechách nelíbila. Protestanté zde totiž nebyli dostatečně potlačováni, a bez potrestání obývali i sídla katolické šlechty. Císař tak byl nucen obměnit stávající složení protestantských členů vlády za katolické šlechtice.<sup>22</sup>

Kolem roku 1600 nastoupila mladší radikální generace politiků v čele nejvyšším kancléřem Zdeňkem z Lobkovic. Reformační střety se tou dobou koncentrovaly ve Střední Evropě, kde se stále častěji aplikovalo právo vládců v rozhodnutí o náboženskou příslušnost daného území. Do hry pak vstoupili i bývalí protestanti, konvertující ke katolické církvi, kteří vyostřovali spory mezi bratry Rudolfem II. a Matyášem Habsburským. Nejvýraznější z nich Melchior Khlesl se stal dokonce vídeňským nejvyšším kancléřem a biskupem.<sup>23</sup>

I to mělo vliv na protestantské povstání v Uhrách v čele se Štěpánem Bočkajem, které vyústilo 23. června 1606 ve Vídeňský mír. V něm byla ustanovena plná rovnoprávnost protestantské a katolické víry a svoboda vyznání v Uhrách, na Moravě a v Rakousku. Pod záminkou špatného duševního Rudolfa II., byl tajně zvolen hlavou habsburského rodu Matyáš.<sup>24</sup> Další rána pro Rudolfa II. pak přišla v červnu roku 1608, kdy proti němu protestanští stavové uzavřeli Libeňskou smlouvu, a musel se tak vzdát vlády v těchto zemích ve prospěch svého bratra.<sup>25</sup>

V Čechách se protestantské stavy domluvily na odlišné strategii. Započaly nátlak na mocensky oslabeného Rudolfa II., kterému pohrozily, že pokud nevyhoví jejich požadavkům, nastane stejné povstání jako v Uhrách.<sup>26</sup> Jednání pak vyústila 9. července 1609 vydáním Rudolfova majestátu. Jeho účelem bylo zajištění náboženské svobody. Jednotlivcům bylo povoleno volně se rozhodovat o své náboženské příslušnosti a církevním obcím byla umožněna vlastní vnitřní organizace. V zemských deskách bylo uloženo i Porovnání, které zpřesňovalo tato ujednání. Díky tomu bylo umožněno

---

<sup>22</sup> ČECHURA 2009, 342.

<sup>23</sup> VOREL 2005, 459–460.

<sup>24</sup> BŮŽEK/SMÍŠEK 2017, 99–102.

<sup>25</sup> BŮŽEK/HRDLÍČKA/KRÁL/VYBÍRAL 2002, 154.

<sup>26</sup> JUST 2009, 53.

německým luteránům postavit dva vlastní kostely, Nejsvětější Trojice na Malé Straně a sv. Salvátora na Starém Městě pražském.<sup>27</sup>

V roce 1611 se Rudolf II. pokusil o mocenský zvrat za pomoci pasovských žoldněrů. To pro něj však dopadlo velmi nešťastně. Čeští stavové se obrátili s prosbou o pomoc na Matyáše, a následně pak byl poražený Rudolf II. donucen vzdát se svého trůnu. V roce 1612 pak umírá. Když pak Matyáš převezme vládu nad českým územím, přestěhuje dvůr do Vídně.<sup>28</sup> Díky tomu se ztrácí kontrola nad náboženským děním v zemi, což předurčilo vyhocení vztahů mezi katolickým a protestantským táborem. Dne 23. května 1618 proběhla v paláci Smiřických na Pražském Hradě pod vedením Jindřicha Matyáše Thurna třetí pražská defenestrace, kdy byli z oken svrženi místodržitel Jaroslav Bořita z Martinic, Vilém Slavata a písař Fabricius. Jejím cílem byl demonstrativní nesouhlas s nedodržováním Rudolfova majestátu, v případě zboření protestantského kostela v Hrobu a snahy o zrušení kostela v Broumově. Tímto odbojem pak započala třicetiletá válka. Stavovské povstání bylo potlačeno až 8. listopadu 1620 bitvou na Bílé hoře, která skončila porážkou českých protestantských stavů v čele dosazeným kalvínským králem Friedrichem Falckým.<sup>29</sup> K exemplárnímu potrestání došlo 21. června 1621 popravou 27 českých pánů na Staroměstském rynku, kdy byli sťati i členové luteránského sboru kostela sv. Salvátora.<sup>30</sup> Tyto události ovlivnili fungování protestantské církve, až do vydání Tolerančního patentu 13. října roku 1781 císařem Josefem II., který byl prvním krokem k náboženské svobodě.<sup>31</sup>

## 2.2. Odraz protestantské liturgie v sakrálním prostoru

Vzhledem k upření pozornosti českého bádání reformační kultury na specifikaci ikonografie sochařského a malířského uměleckého odvětví, je rozbor konfesijní architektury jaksí upozaděn. Hlavní příčinou může být jasnější obsah sdělení, který poskytuje větší potenciál dobových idejí. Z důvodu méně zřejmého konfesijního

---

<sup>27</sup> JUST 2009, 71–72.

<sup>28</sup> BŮŽEK/SMÍŠEK 2017, 106.

<sup>29</sup> ČORNEJ 1992, 231–234.

<sup>30</sup> ČORNEJOVÁ/KAŠE/MIKULEC/VLNAS 2008, 80.

<sup>31</sup> OTTER 2001, 55.

vyhranění staveb na našem území tak nevznikla ještě ucelená práce, zabývající se jejími formami ve srovnání s katolickou architekturou.<sup>32</sup>

Nejvýznamnější osobností, která zasáhla do vývoje protestantských církví v 16. století, byl německý kazatel a reformátor Martin Luther, známý například svým překladem Bible do němčiny nebo zveřejněním 95 tezí, vystupujícím proti prodávání odpustků.<sup>33</sup>

Tento muž, však také zaujímal významnou roli při úpravě kaple na hradě Hartenfels v německém Torgau, kterou sám v roce 1544 vysvětil. [1] Ta je považována za jeden z prvních stavebních počínů novověké protestantské církve, ze kterého mohly později čerpat další reformované sbory. Jedná se o jednoduchý podélný prostor zaklenutý křížovou klenbou. Boky zde nad arkádami tvoří po celé délce tribuny se stlačenými oblouky. Prostor je dispozičně řešen tak, aby se všechna pozornost věřících uchylovala na nejdůležitější část kaple, a to na vyvýšenou oltářní mensu, doprovázenou ambonem na jejím boku. Tam se pak odehrával hlavní akt původního shromáždění u Kristova slova a oběti. Z toho důvodu byl prostor kaple okleštěn od nadbytečné výzdoby, která by mohla odvádět pozornost od liturgického dění.<sup>34</sup>

Z této koncepce účelně skromné výzdoby, vyplývá tedy asi ten nejzásadnější rozdíl mezi katolickým a protestantským sakrálním prostorem, který je aplikován převážně ve všech protestantských kostelech. Katolická církev kladla totiž velký důraz, hlavně v pozdější době, na smyslové vnímání věřících, kteří přijdou do kostela. Atmosféra dotvořená bohatým vybavením je měla odpoutat od světských starostí.<sup>35</sup>

V rámci interiéru, je i přes rozdílnost pojetí jednotlivých protestantských kostelů, již zmíněné soustředění pozornosti na oltářní mensu, na které probíhá zpřítomnění Kristovy oběti, a převážně i na ambonu, kde je hlášáno slovo Boží.<sup>36</sup> Z toho vyplývá, že základní myšlenkou protestantského kostela není samotný chrám, ale modlitebna, kde je kázání dominantním prvkem, který určuje celou bohoslužbu. Tomuto ústřednímu bodu se pak přizpůsobovala celá architektura kostela.<sup>37</sup> Ukázkou, kde byla tato idea ještě více

---

<sup>32</sup> JAKUBEC 2013, 49.

<sup>33</sup> MIKULEC 2013, 24–25.

<sup>34</sup> ENGEL 2017.

<sup>35</sup> MIKULEC 2013, 288.

<sup>36</sup> KLÍPA 2009, 54–55.

<sup>37</sup> EDGAR 1912, 23.

umocněna, je pozdější drážďanský kostel Frauenkirche. Zde je bohoslužebný prostor situován tak, že umožňuje dokonce věřícím stát okolo oltáře.<sup>38</sup>

Dalším příkladem architektonického přizpůsobení protestantských kostelů, které se však ne vždy objevují, jsou tribuny. Ty opticky zvyšovaly vertikálnost kněžiště, umožnily věřícím lépe vidět na konajícím se obřadu, a především navýšily kapacitu kostelů.<sup>39</sup>

Rozdíly mezi konfesemi v případě kostela sv. Salvátora na Starém Městě, kterým se zabývá tato bakalářská práce, nebyly tak značné v rámci pojetí architektury, jako v samotné liturgii. Stavební formy katolické a protestantské církve nebyly pravděpodobně v dané době tak dogmatizovány, aby se vzájemně vylučovaly. Sakrální stavitelství ještě stále vycházelo ze společných tradic, a tak měl na vzhled kostela největší vliv osobní vkus stavebníků v souladu s úctou k vladaři.<sup>40</sup> Což však platí i v rámci celkové české protestantské architektury 16. a 17. století, a neexistují pevně daná pravidla podoby kostelů, které by musely církve striktně dodržovat.<sup>41</sup>

---

<sup>38</sup> BOLOM-KOTARI 2013, 168–170.

<sup>39</sup> DČVU II/1, 55.

<sup>40</sup> LEDVINKA 2008, 88.

<sup>41</sup> BENEŠOVSKÁ 2009, 370.



## 3. Stavebně-historický vývoj kostela

### 3.1. Události před založením kostela

Přesto, že se po České konfesi mohly evangelické církevní sbory svobodně rozvíjet a organizovat, početná část německého obyvatelstva neměla své zázemí. Vzhledem k distanci vlastních kostelů, nebylo možné trvale sloužit mši v německém jazyce a byli tedy nuceni přidružit se k českým sborům sloužícím podobojí. Přes to, že se němečtí věřící v červnu roku 1597 obrátili na administrátora Václava Dačického a konsistoř podobojí s žádostí, aby jim byl propůjčen jeden ze stávajících kostelů, jejich požadavku nebylo vyhověno. A tak jedinými kostely, kde se příležitostně německá mše sloužila, byl tehdejší kostel sv. Jana Husi na Malé straně, v kostele u sv. Kříže a nedlouho v kostele sv. Petra na Novém městě.<sup>42</sup> Změna nastala až v roce 1609 vydáním Rudolfova majestátu, který povoloval stavbu nových kostelů v Čechách a založením oficiálního německého evangelického sboru v Praze na Starém městě, což mělo vliv na rychlý vývoj jejich církevního života.<sup>43</sup>

V rámci nárůstu počtu německých mší byl v roce 1611 povolán do Prahy kazatel Dr. Mathais Hoë z Hoëneggu ze Saska, s jehož příchodem se zvýšil počet návštěvníků kázání na tak neúnosnou míru, že byli nuceni stát i na kazatelně nebo nahoře na oltáři.<sup>44</sup> Tou dobou byly naštěstí už podniknuty příslušné kroky ke stavbě vlastního kostela. Největší zásluhy na to měl hrabě Jáchym Ondřej Šlik, vůdce pozdějšího stavovského povstání, jehož nezměrné bohatství pocházelo z rodového vlastnictví Jáchymovských stříbrných dolů a panství v severozápadních Čechách.<sup>45</sup> Ten již 5. února 1610 koupil pozemek se zahradou a domem od Alžběty Kolovratové rozené Berkové z Dubé a Lipé, za obnos 8000 míšenských kop.<sup>46</sup> Věnován byl německé luteránské církvi, ke stavbě nového kostela. K oficiálnímu přepisu však došlo až v době stavebních prací darovací listinou z 12. února 1612.<sup>47</sup> Dalším důležitým krokem pak byla rozsáhlá sbírka

---

<sup>42</sup> HREJSA 1930, 3–4.

<sup>43</sup> HREJSA 1930, 7.

<sup>44</sup> HREJSA 1930, 12–13.

<sup>45</sup> OTTER 2001, 53.

<sup>46</sup> ZAJÍCOVÁ 1936, 43.

<sup>47</sup> SLAVÍK 1887, 1093.

podporovaná nejen pražskou komunitou ale i zahraničními přívrženci nekatolických stavů zejména ze Saska.<sup>48</sup>

Důkladné plánování stavby, se pravděpodobně odehrávalo již od myšlenky stavby vlastního kostela, až do položení jeho základního kamene.<sup>49</sup> Na konečný návrh kostela dohlížel sám císař Rudolf II., kterému byl model předložen. Podle jeho slov to měl být krásný dům Boží, který bude ozdobou Prahy. Upozornil však i na nákladnost jeho realizace.<sup>50</sup>

### 3.2. Stavební vývoj mezi léty 1611-1614

Ke slavnostnímu položení základního kamene kostela sv. Salvátora došlo 27. července roku 1611. O průběhu celé ceremonie se dochoval spis přímo od kazatele Dr. Mathaise Hoë von Hoënegga, s názvem *Christliche Predigt, Bey Foundation oder Legung, Des ersten Grundsteins, einer Kirchen, für die Evangelischen Teutscher Nation, in der Königlichen alten Stadt Prag. Den 27. Julij am Tage Caroli, An. 1611. in grosse...* V něm popisuje, že se všichni významní představitelé luteránského vyznání sešli již v 6 hodin ráno v kostele sv. Kříže na Starém městě, kde byl základní kámen z červeného mramoru posvěcen na oltáři samotným kazatelem. Následně byl převezen v doprovodu správců budoucího kostela do místa pozdějšího chóru. Velkolepost této události předčila i slavnost položení základního kamene druhého luteránského kostela Nejsvětější Trojice, které se konalo, přesně o týden dříve, tedy 27. července 1611.<sup>51</sup> O tom svědčí například hudební doprovod dvorské kapely, která byla poslána přímo císařem Rudolfem II.<sup>52</sup> Ten

---

<sup>48</sup> LÍBAL 1978, 2.

<sup>49</sup> LEDVINKA 2008, 57–58. V přípravné fázi kostela byli představenými sboru kromě zmiňovaného hraběte Šlika také Johann Baptist Eisen auf Lehrberg, Teyprecht von Prechtlingen, Otto Malender, Georg Hauenschild von Fürstenfeld, Stephan Ilgen, Valentin Kirchmaier d. J. von Reitzwitz, Nikolaus von Langenbrück, Johann Nerhof d. J. von Holterberg, Peter Nerhof von Holterberg, Johann Österreicher von Löwenthal, Abraham Engel von Engelsberg, Balthasar Schwartzbach, Melchoir Leander Rüppel von Rüppach, Melchior Starck von Starckenfelß. Jména je třeba uvést z důvodu jejich role vedoucích stavby v zájmu stavebníků.

<sup>50</sup> LÍBAL 1978, 2. Bližší okolnosti schválení modelu jsou otištěny v knize Franze Blanckmeistersa s názvem *Sachsen und die Erbauung evangelischer Kirchen in Böhmen nach Erlass des Majestätsbriefs*. In: *Beiträge zur sächsischen Kirchengeschichte* 19, 1905, 1–40

<sup>51</sup> HREJSA 1930, 19.

<sup>52</sup> LEDVINKA 2008, 55.

si dokonce vyžádal i pamětní mince s obrazem Spasitele, které byly k této příležitosti vyraženy.<sup>53</sup> [2]

V listopadu ještě toho roku byla v okolí kostela slavnostně otevřena luteránská fara a velké gymnázium s šesti třídami. I přes nevoli ze strany pražské univerzity ze strachu z převahy německého jazyka, zde studovalo i množství potomků šlechtických rodin.<sup>54</sup>

O samotném průběhu stavby se nedochovaly téměř žádné dokumenty, což ztěžuje nejen analýzu posloupnosti stavebních prací, ale i identifikaci autora kostela. Situaci ještě zkomplikovaly chybné zápisy v pamětní knize stavitelů královského hlavního města Prahy, která vznikala až od roku 1808, a tak jsou všechny verze autorství pouze hypotézami.<sup>55</sup> Všeobecně je za tvůrce salvátorského kostela považován neznámý zedník Jan Kryštof, někdy uváděný jako Jan Bartoloměj Krystoffel z Graubündenu ze Švýcarska, který se měl na stavbě podílet už od začátku.<sup>56</sup> Této tezi se detailněji věnuje Karel Guth ve svém příspěvku o opravách kostela sv. Salvátora.<sup>57</sup> Historik umění Josef Mayer však tuto teorii odmítá a zaměřuje se na osobnost Jana Dominika de Barifis, který je však spojován spíše s pozdější barokní přestavbou kostela.<sup>58</sup>

V rámci stavebního vývoje se nedochovaly žádné záznamy o přípravných demolicích na zakoupeném pozemku. Z toho lze odvodit, že byl kostel vystavěn na jeho zahradě.<sup>59</sup> Jediným pramenem z průběhu stavby základů, je dopis saskému kurfiřtovi z 26. dubna 1612, kterým luteránský sbor žádá o další finanční injekci v rámci řešení problémů s terénem. Díky bahnitému podloží, bylo nutné zapustit základy 14 loktů hluboko, pomocí silných a nákladných pilířů.<sup>60</sup> Dokončení hrubé stavby proběhlo pravděpodobně na jaře roku 1613, kdy byl položen i střešní krov. Podle smlouvy s dílnou Jana Topinky z 1. června 1613, byla do října téhož roku pokryta střecha, odstraněn podpěrný pilíř

---

<sup>53</sup> HREJSA 1930, 20.

<sup>54</sup> HREJSA 1930, 21.

<sup>55</sup> MAYER 1971, 199–204.

<sup>56</sup> LÍBAL 1978, 2; LEDVINKA 2008, 59; V rámci pokusů o objasnění autorství se objevují i taková jména jako je Giovanni Maria Philippi nebo Joseph Heitz mladší, což je nepravděpodobné.

<sup>57</sup> GUTH 1911, 33–34

<sup>58</sup> MAYER 1971, 199–204.

<sup>59</sup> LÍBAL 1978, 2.

<sup>60</sup> Georg Loesche: Die böhmischen Exulanten in Sachsen: Jahrbuch der Gessellschaft für die Geschichte des Protestantismus im ehemaligen Oesterreich. Wien 1923, 181–82.

a osazeny okapy.<sup>61</sup> Dalším krokem bylo řešení výzdoby interiéru. Nejzajímavější člen sboru Jáchym Ondřej Šlik věnoval další finanční obnos na zbudování kazatelny a sám navrhl nápisy, které jí měly zdobit. Jednalo se o latinské verše z Bible, a uprostřed se měl nacházet Šlikův rodový erb a nápis o donátorství s datací 1613.<sup>62</sup> Z dochované pozdější zprávy víme, že k jejímu dodání nakonec došlo až v roce 1617, kdy byl kostel již několik let užíván, a její vzhled byl od původního plánu značně pozměněn. Důmyslně zhotovenou kazatelnu zdobili v nejnižší části proroci Eliáš a Mojžíš, ve střední části byl pak sv. Petr a sv. Pavel s evangelisty, a v posledním úseku byli do dvou řad rozmístěni zbylí apoštolové. Nad touto scénérií byl vztyčen Kristus s křížem. Její zdařilé umělecké provedení bylo asi důvodem, proč byla v kostele ponechána i po nástupu katolických mnichů.<sup>63</sup>

Ke slavnostnímu vysvěcení kostela došlo 5. října 1613 za přítomnosti nového kazatele Dr. Helviga Gartha. Trojlodní kostel s apsidou v závěru chóru a s nástrojnou malbou, byl postaven v renesančním slohu s gotickými prvky, ještě bez průčelních věží.<sup>64</sup> Ty byly přidány pravděpodobně až po požáru v roce 1689, kdy se smazal na první pohled rozdíl mezi katolickým a protestantským kostelem.<sup>65</sup> Tomu odpovídá i nejstarší dochované zachycení kostela na Strahovském plánu Starého města z roku 1641, jehož vyobrazení popsal Ferdinand Hrejsa jako „*velký, jinak ale obyčejný měšťanský dům bez věží, kdy bylo západní průčelí zdobeno vysokým renesančním štítem se závity.*“<sup>66</sup> [3]

### 3.3. Zvrat událostí kolem bitvy na Bílé hoře

Vyostřující se střety mezi katolickou a protestantskou šlechtou, neměly nejdříve vliv na vnitřní fungování kostela. Ovšem po porážce na Bílé hoře, kterou vyústilo stavovské povstání, proběhla krutá staroměstská exekuce, kdy byl dne 21. června 1621, popraven

---

<sup>61</sup> LEDVINKA 2008, 60.

<sup>62</sup> HREJSA 1930, 30. Návrhy byly v době vydání Hrejsovy knihy dochovány v Listině z roku 1613 ve Farním archivu v Drážďanech.

<sup>63</sup> HAMMERSCHMID 1723, 200. Do vysvěcení nové kazatelny, byla používána kazatelna provizorní.

<sup>64</sup> Detailnímu popisu interiéru i exteriéru kostela je věnována samostatná kapitola 3.

<sup>65</sup> VLČEK 1998, 25.

<sup>66</sup> HREJSA 1930, 41.

i hlavní vůdce povstání, a zároveň hlavní představený sboru, hrabě Jáchym Ondřej Šlik.<sup>67</sup> Téhož dne bylo jeho tělo pochováno v rodinné hrobce v kostele sv. Salvátora pod kazatelnou.<sup>68</sup>

Tento slet událostí měl nakonec neblahý vliv na protestantské církevní sbory. Byl zrušen Rudolfův Majestát z roku 1609, a ten kdo zůstal v zemi, musel počítat s rozsáhlými konfiskacemi. Císař Ferdinand II. dokonce vydal rozkaz, aby všichni v rámci evangelického duchovenstva, kteří byli do povstání nějakým způsobem zapleteni, opustili do tří dnů Prahu a do osmy dní zemi. Z tohoto výnosu byli paradoxně vyjmuti němečtí luteráni, kterým se vykázání odkládalo. Díky tomu v Praze fungovaly pouze dva evangelické kostely. A to právě kostel sv. Salvátora na Starém městě a kostel Nejsvětější Trojice na Malé straně. Netrvalo však dlouho a pod nátlakem katolické šlechty byla tato výjimka zrušena.<sup>69</sup> Odpoledne 24. října roku 1621 přišel luteránským farářům dekret od císařského místodržitele knížete Karla z Lichtenštejna, který oznamoval, že za nedávnou rebelii, byli zbaveni svých pravomocí, byl jim zabaven nemovitý majetek a jsou taktéž vypovězeni ze země. Ještě téhož dne byly oba kostely uzavřeny a zapečetěny. Než odešli do Saska, bylo jim umožněno, vzít si z kostela některé nezbytnosti. Mezi nimi byla i celá dokumentace ke kostelu, včetně stavebních smluv, dále pak liturgické náčiní a nemalý finanční obnos.<sup>70</sup> Všechny tyto věci s sebou odvezli do Drážďan, do hlavního centra exulantů, kde se usadili, a kde si o mnoho let později postavili nový kostel Spasitele, v němčině „Erlöserkirche“, který měl uctívat památku jejich původního pražského kostela.<sup>71</sup> [4]

V rámci vývoje vzhledu kostela, byl v tomto období, kromě zmiňované kazatelny z roku 1617, interiér obohacen v lednu roku 1620 o odstraněný oltář z jezuitského Klementina.<sup>72</sup>

---

<sup>67</sup> ČORNEJ 1992, 260.

<sup>68</sup> HREJSA 1930, 62. Mezi dalšími popravenými členy salvátorského sboru byli Leander Ruppel z Ruppachu, Jiří Hauenschild z Fürstenfeldu, Fridrich z Bílé a Jan Jessenius.

<sup>69</sup> HREJSA 1930, 66.

<sup>70</sup> LEDVINKA 2008, 97.

<sup>71</sup> METASCH 2014, 5.

<sup>72</sup> HREJSA 1930, 60.

### 3.4. Kostel v držení Paulánů

Po odchodu německých luteránů z Čech byl kostel několik let prázdný. To změnila až darovací listina z února 1626, ve které císař Ferdinand II. přenechává kostel s přílehlými budovami a veškerým vybavením katolickému řádu nejmenších bratří neboli Paulánům.<sup>73</sup> Nejdříve se pozornost upírala na přestavbu bývalé fary a gymnázia na konvent, aby mohli mniši pohodlně pokračovat ve svém stávajícím řeholním stylu života. Kostel zatím zůstal bez výraznějších úprav. Je pravděpodobné, že v tomto období pouze přibyl nový, bohatě zdobený hlavní oltář s obrazem narození Páně, doplněný o dva vysoké svícny, které nechal vytvořit hrabě Maxmilián z Valdštejna se svou ženou Kateřinou.<sup>74</sup>

Než stihli Pauláni stavbu ještě rozšířit, vpadla dne 15. listopadu 1631 do Prahy saská vojska krále Gustava II. Adolfa. Návrat protestantů znamenal, že byli Minimisté 31. prosince přestěhováni do opuštěné jezuitské koleje v Klementinu, a již druhý den se v kostele sv. Salvátora opět rozeznělo německé kázání. Jejich přítomnost však neměla dlouhého trvání, když byla v květnu Praha opět v rukách katolické nadvlády. Luteráni pak byli 31. května nadobro vyhoštěni ze země a do konventu se vrátili opět Pauláni.<sup>75</sup>

Jaké pak bylo jejich překvapení, když zjistili, že práce na přestavbě jejich sídla i za jejich nepřítomnosti pokračovala, a navíc byla i dokončena. I přes množství provedených úprav byla velikost konventu nedostačující. Proto byl zásluhou hraběte Alberta Maxmiliána Defourse a hraběte Bernarda z Martinic zakoupen za 4000 zlatých nedaleký dům Eliase Straubeho, který měl být se stávajícími budovami propojen, díky čemuž by byl konvent viditelný i ze Staroměstského náměstí.<sup>76</sup> [5]

V letech 1688-1689 měl přestavbu na starosti stavitel Pavel Ignác Bayer.<sup>77</sup> Práci však přerušila ničivá událost, když odpoledne 21. června 1689, začal požár domu U Černého orla v Kaprové ulici na Starém městě, který měl založit francouzský žhář. Díky velkému

---

<sup>73</sup> DURICH 1771, 16–22. Durich se blíže zabývá zněním této listiny.

<sup>74</sup> HREJSA 1930, 81.

<sup>75</sup> BUBEN 2007, 316. Podle legend zde měly být v kostele v tomto období pohřbeny hlavy popravených protestantských pánů, které se do té doby stále nacházely napíchnuté na mostecké věži.

<sup>76</sup> HREJSA 1930, 86.

<sup>77</sup> BUBEN 2007, 316. Zajímavostí je, že se na průčelí kostela nacházely tři plastiky. Panna Marie, sv. Jan Evangelista a ukřižovaný Kristus. Přes to, že první dvě zmíněné sochy vzplály na popel, oheň se Ježíši zázračně vyhnul a spálil pouze jeho kříž.

suchu, vzplál požár snadno a rychle se šířil do celého okolí.<sup>78</sup> Ničivá katastrofa poznamenala i paulánský komplex, kdy shořely dvě klášterní budovy. Požár zničil střechu kostela a jednu z věží včetně zvonů, na které se nacházely hodiny.<sup>79</sup>

Netrvalo dlouho a kostel utrpěl další, ještě vážnější poškození. Narušenou statiku průčelí zasáhla dělová koule z oslavných výstřelů a byla stržena téměř třetina klenutí spolu s novými varhanami.<sup>80</sup> Náročná oprava kostela začala okamžitě po ničivé tragédii a trvala odhadem dva roky. Bylo na ní použito i 150 zlatých, které konvent dostal na rekonstrukci, díky čemuž mohlo být na stavbu získáno konstrukční železo ze Zbirohu, aby se snížilo riziko dalších zřícení.<sup>81</sup> Po dokončení oprav získal kostel již barokní podobu, byl s vedlejším konventem propojen krytou poschod'ovou chodbou, a nový vzhled dostala i varhanní kruchta.<sup>82</sup> [6] [7] Ta byla zaplněna dalšími novými rokokově zdobenými varhanami, zhotovenými v roce 1770 od pražského varhanáře Antona Reisse, které byly však později díky josefinským reformám přesunuty do kostela sv. Štěpána v Litoměřicích.<sup>83</sup> [8] Vnitřní vybavení kostela zkrášlily ještě vedlejší oltáře. Na levé straně hlavní lodi to měl být oltář sv. Jana Nepomuckého, Panny Marie Vranovské, Panny Marie Pasovské, Karlem Škrétou malovaný oltář Anděla strážce, oltář sv. Filipa Neri a oltář Čtrnácti svatých pomocníků. Na protější straně to pak byl oltář sv. Františka z Pauly, pražského Jezulátka, oltář sv. Františka Sáleského, a nakonec oltář sv. Anny. Průčelí, které přišlo při požáru o svou sochařskou výzdobu, nahradily plastiky z dílny Matouše Václava Jäckela.<sup>84</sup> Jednalo se o blahoslaveného Kašpara de Bono na atice, dále pak archanděla Rafaela a Anděla Strážce, blahoslavenou Gracii z Valencie. Střední část byla určena sv. Františkovi z Pauly a štítu pak dominoval Spasitel.<sup>85</sup> Je třeba zmínit

---

<sup>78</sup> BECKOVSKÝ 1880, 557.

<sup>79</sup> HREJSA 1930, 87.

<sup>80</sup> HAMMERSCHMID 1723, 662.

<sup>81</sup> LÍBAL 1978, 5.

<sup>82</sup> ŽÁČEK 2008, 51.

<sup>83</sup> POCHE 1985, 194.

<sup>84</sup> HREJSA 1930, 87. Jejich přesný počet se u autorů liší. Ferdinand Hrejsa uvádí 10 oltářů, které jsou zde vyjmenovány. Ve stavebně historickém průzkumu z roku 1987 je jich však uváděno 13, a Kai Wenzel píše o 12 oltářích.

<sup>85</sup> BUBEN 2007, 316.

i množství hrobek, které zde mniši nechali za svého působení vytvořit, pro již katolické šlechtické rody.<sup>86</sup>

Poslední fází stavebních prací v době držení Paulány, byla úprava interiéru mezi 12. červnem a 13. srpem v roce 1777, z níž se nám dochovalo množství stavebních účtů. Celý projekt měl na starosti architekt Jan Jiří Prachner, který přidal kostelu rokokový ráz.<sup>87</sup>

V rámci Josefských reforem bylo zrušeno mnoho klášterů, kam spadal i ten paulánský u sv. Salvátora. A tak díky dekretu, vydanému 13. prosince roku 1784, byli řeholníci nuceni svůj zveleбенý konvent opustit, zanechat tam všechn majetek, a přestěhovat se do opuštěného kláštera cyriaků u sv. Kříže Většího.<sup>88</sup>

### 3.5. Mincovna

Když řeholníci opustili salvátorský komplex, sloužil kostel jako sklad zahraničního zboží a jako místo pro shromáždění církevního majetku z jiných zrušených kostelů. Celý klášter včetně vybavení byl pak ohodnocen a dán do dražby. Protože se však lid bouřil, že by měl konvent sloužit státním účelům, byl císařskou maticí z roku 1796 přidělen hornímu hejtmanství a mincovnímu úřadu. Ti jej pak prodali za 16 570 zlatých mincovně.<sup>89</sup>

Vzhledem ke změně účelu stavby, bylo potřeba přejít k zásadním stavebním úpravám, které pravděpodobně trvaly až do roku 1826.<sup>90</sup> [9] [10] [11] Z tohoto důvodu byly postranní lodě odděleny zadržkou od hlavního prostoru kostela. [12] [13] Ten pak spolu s presbytářem, sloužil jako dílna válcování stříbrných desek. Před místem původního oltáře umístili žentour s velkým mlýnským kamenem, zakotveným do krypty hlavní lodi,

---

<sup>86</sup> RUTH 1903, 171; HREJSA 1930, 87. Jednalo se o kryptu v sákrístii pro řádové bratry, a od roku 1674 o hrobku Alberta Maxmiliána hraběte Desfoursa v druhé sákrístii. Dále pak byly po kostele rozmístěny hrobky Lissovská, Peceliánská, Štupartská, Hameriánská, Dela Grangiů a Malovců, uváděné v roce 1723. Z poslední doby okolo roku 1771 jsou tři hrobky Binagů, hrobka Hartmanská, Greosbekska a Pachtovská.

<sup>87</sup> LÍBAL 1978, 6; DČVU II/1, 675.

<sup>88</sup> BENEŠ 1864, 19.

<sup>89</sup> HREJSA 1930, 88.

<sup>90</sup> LÍBAL 1978, 8–9. Dokladem o podobě salvátorského komplexu za éry mincovny vypovídají dva zdroje informací. Jedním z nich je zachycení kostela na Langweilově modelu Prahy z let 1826-1837, jehož fotografie přikládám do obrazové přílohy. Druhým dochovaným je pak odhad stavu budov provedený 18. prosince 1833 státními úředníky. Jmenovitě J. K. Zobelem, V. Jelínkem, T. Walou a B. Oberderfem. Znění jejich zprávy se nachází ve Stavebně historickém průzkumu.



do kterého byla zapřažena koňská síla.<sup>91</sup> Původní mramorová dlažba, která se zde v hlavní lodi nacházela, byla v roce 1804 zachráněna, díky přenesení do nedalekého kostela sv. Haštala.<sup>92</sup>

Pravděpodobně se zde na směny průběžně střídalo okolo dvaceti koní. Ty byli však ustájeni přímo v prostorách kostela, v jeho oddělené části v pravé lodi, kde byly umístěna okna s mřížemi a vstupní dřevěná vrata. V rámci příslušenství ke koním přibýly dřevěné jesle a seníky. K této části patřila i komora na zvířecí krmivo.<sup>93</sup>

Dále pak mincovna vlastnila dvě tavírny. Jednu v refektáři na místě dnešní Salvátorské ulice a druhou přímo v kostele. V prvním patře se nacházelo místo pro skladování pracovních nástrojů a dvě žíhací pece se ve zdi zabudovanými vanami na vodu, které sloužily k úpravám kovových hrd a plechů u výroby mincí. Nechyběl tu ani prostor pro samotné válcování a stříhání mincí.<sup>94</sup> Dvůr kostela sloužil k výslednému ražení mincí. Na venkovní část kostela byly přistavěny předstupující užitkové stavby, sloužící například jako kůlna na uhlí nebo prostor pro uskladnění hnoje.<sup>95</sup>

Celý tento proces výroby měl jistě zásadní vliv nejen na statiku budovy. Díky chemikáliím, vysoké teplotě tavících pecí, i biologickému fungování koní v kostele, měly tato razantní kombinace vlivů nepříjemný dopad i na fresky v hlavní chrámové lodi. Z nich se prakticky dochovaly jen části na stropě, které byly díky zatím nerozvinuté památkové péči vybíleny vápnem, které plnilo hygienický účel.<sup>96</sup>

Provoz mincovny fungoval až do roku 1828, kdy byl na pět let pozastaven. Od roku 1833 byla mincovna zase činná, a to do roku 1857, kdy byla definitivně zrušena.<sup>97</sup> Po odmontování veškerých strojů, byly v dalším období klášterní budovy používány jako státní kanceláře. V komplexu dále zůstaly funkční konírny a kůlny. Budovy fary a gymnázia měla obývat nejnižší pražská sociální vrstva. Vzhledem k tomu, že prostor kostela nebyl k ničemu využíván, byl opuštěn a začal značně chátrat.<sup>98</sup>

---

<sup>91</sup> ČERNOHORSKÝ 2008, 17.

<sup>92</sup> VLČEK 1998, 26.

<sup>93</sup> LÍBAL 1978, 11.

<sup>94</sup> MAYER 1971, 1.

<sup>95</sup> LÍBAL 1978, 8.

<sup>96</sup> ČERNOHORSKÝ 2008, 17.

<sup>97</sup> HREJSA 1930, 88.

<sup>98</sup> ČERNOHORSKÝ 2008, 18.

### 3.6. Od navrácení kostela evangelické církvi do dnešní doby

Již po vydání Tolerančního patentu Josefem II. ze 13. října 1781, se snažil kostel získat do svého vlastnictví evangelický sbor, ale této žádosti nebylo vyhověno. Až po téměř sto letech, konkrétně 8. dubna 1861, vyšel v platnost nový, Protestantský patent, díky kterému bylo umožněno církvi kostel s kůlnou na uhlí odkoupit.<sup>99</sup> Tuto významnou událost nám dokládá dochovaná listina ze 13. června 1863, ve které jsou popsány podmínky, s jakými je stát ochoten kostel sboru předat.<sup>100</sup> Po oficiálním předání kostela v srpnu stejného roku, přišel sbor do zdevastovaného místa. Katastrofální stav budovy odpovídal nejen využívání prostoru za doby mincovny, tak i po jejím vyklizení, kdy nebyl kostel udržován. Proto evangelický sbor přistoupil okamžitě k jeho rekonstrukci. Ke znovuvysvěcení, tentokrát jen vnitřní lodi, došlo 5. listopadu 1865.<sup>101</sup>

Rozsáhlá asanace Starého města a Josefova na konci 19. století, měla dopad na estetický ráz kostela sv. Salvátora, který byl naštěstí ušetřen od zbourání. Tento náročný proces, si kladl za úkol vybudovat moderní prostorné ulice po vzoru zahraničních měst, obohacené o kanalizaci, vodovod a elektřinu.<sup>102</sup> Z toho důvodu, odkoupilo město v roce 1885 kůlnu na uhlí, kterou spolu s přístavkem na hnůj a vojenskou konírnou zbouralo, čímž se kostel zbavil nepříjemného zápachu, který mohl odpuzovat návštěvníky bohoslužby. Dalším krokem změny okolí bylo v roce 1902 odbourání dalších přilehlých budov bývalého kláštera. Kostečná ulice byla zvýšena o 1,6 m a vznikla nová ulice s názvem Salvátorská, díky čemuž byl kostel ze všech stran uvolněn. Různé stavební práce průběžně podle finančních možností pokračovaly až do 1. listopadu 1911, kdy byl kostel znovu otevřen.<sup>103</sup>

V rámci tohoto úseku proběhly rozsáhlé opravy střech. Střední část byla pokryta novými prejzy, šikmé střechy bočních lodí nahradily střechy rovné, což uvolnilo zakrytá

---

<sup>99</sup> OTTER 2001, 55.

<sup>100</sup> BENEŠ 1864, 25. Mezi nimi byla částka 15000 zlatých, za kterou museli kostel vykoupit. Dále se pak zavázali, k tomu, že bude chrám sloužit jen k jejich bohoslužebným účelům. Nejdůležitějšími body v rámci stavebního vývoje bylo pak z vlastních nákladů zazdění všech vchodů do kostela, kromě toho do Kostečné ulice, a zazdění všech oken na plnou sílu zdí směřujících do konventu, aby se předešlo možným krádežím církevního majetku.

<sup>101</sup> ŽÁČEK 2008, 52.

<sup>102</sup> MAYER 1971, 1.

<sup>103</sup> HREJSA 1930, 89.

okna. Dochovaná věž získala nový měděný plech, hromosvod a nové zvony. V plánu bylo i postavení kopie původní druhé věže, která shořela. To se bohužel nepodařilo realizovat. Vnější vzhled kostela vylepšila i oprava fasád od architekta Blechy, díky kterému byl prolomen vstupní portál.<sup>104</sup> Pro zvýšení komfortu při dlouhých bohoslužbách, získal kostel také parní topení, vedené pod lavicemi z kotelny při severním vchodu.<sup>105</sup> Nadešel čas i pro důstojné obnovení barbarsky zabílených manýristických fresek nad kruchtou, kde se podařilo zachránit znak Starého města, Nového města, část Horní a Dolní Lužice a nápis s datací stavby kostela.

Během První světové války bylo zachováno fungování kostela i sboru. Pro bohoslužby byl stále používán pouze vyhrazený prostor hlavní lodi, protože zbytek kostela sloužil jako jednotlivé farní byty, přednáškový sál a skladovací prostor. Naneštěstí přišel chrám kvůli válce o novou měděnou střechu, nahrazenou zinkovým plechem, zvony, cínové píšťaly varhan a měděná kamna.<sup>106</sup> Roku 1918 se sjednotily všechny reformované sbory v Českobratrskou církev evangelickou, a tak se stal kostel sv. Salvátora hlavním chrámem jejich sboru, ve kterém se pořádaly slavnosti i bohoslužby.<sup>107</sup>

Druhou světovou válku kostel přečkal bez většího poničení a tak se mohlo pokračovat dál v plánované práci. Bohužel však v únoru roku 1948 nastoupil další režim, který ovlivnil vývoj kostela na dalších čtyřicet let. Komunismus si totiž kladl za cíl zlomit dosavadní církevní fungování a vytvořit v rámci marxisticko-leninistických idejí jednu společnou církev, kdy by se jejich budovy staly novým kulturním střediskem.<sup>108</sup> I přes to proběhla mezi léty 1946-50 důležitá inovace, kdy došlo k odstranění zadržek lodí, která vdechla kostelu původní renesanční podobu. [14] [15] Spolu s tím byly opraveny a konzervovány původní hlazené přírodní omítky a byla osazena nová půlkruhová okna.<sup>109</sup> [16]

Pozměněné rozmístění interiéru bylo zveřejněno 21. listopadu 1956. Původní architektonický oltář s vyobrazením Krista, pocházející ještě z návratu sboru do kostela,

---

<sup>104</sup> MAMULOVÁ 2018, 1.

<sup>105</sup> ČERNOHORSKÝ 2008, 22.

<sup>106</sup> HREJSA 1930, 90.

<sup>107</sup> ŽÁČEK 2008, 52.

<sup>108</sup> ČERNOHORSKÝ 2008, 26.

<sup>109</sup> VLČEK 1996, 115-116.

byl nahrazen vysokým dřevěným křížem, Biblí, kalichem a honosným zlaceným nápisem na přední straně kněžiště. Jednalo se o citát z bible „*Ježíš Kristus, včera i dnes, tentýž jest, i na věky*“.<sup>110</sup> [17] [18]

V rámci odstraňování vyzdění byla opět narušena statika stavby, a tak ani po těchto renovacích práce neskončila. V dalších desetiletích přišla opět oprava oken a fasád, které byly podmáčené. Rekonstrukcí dále prošlo elektrické vedení a topení, střecha včetně střešní krytiny a proběhlo restaurování štukové výzdoby. Poslední komplexní rekonstrukce, se pak konala v 90. letech. Ještě před rokem 1988 byl kostel zapsán do katalogu Národních kulturních památek.<sup>111</sup>

V letech 2009 až 2010 proběhlo v kostele restaurování původních dřevěných podlah složených z prken, které nebyly udržovány. Díky tomu došlo k mechanickému poškození a napadení škůdci. Jednalo se o prostory kruchty, apsidy, nynější kanceláře, severní galerie a věžní schodiště.<sup>112</sup> Ještě toho roku se podařily zrestaurovat vzácné varhany z roku 1856, které vytvořil Karel Vocílka. Jejich konstrukce je na našem území neobvyklá, protože svou konstrukcí a zvukem odpovídá středoněmecké tradici.<sup>113</sup> O rok později zrestauroval Ondřej Šimek ocelovou vstupní kovanou mříž od neznámého autora z konce 19. století.<sup>114</sup> Poslední událostí, která měla vliv na fungování kostela, bylo slavností zavěšení čtyř zvonů v roce 2014 na výročí 400 let od postavení chrámu. Ty mu věnoval jiný evangelický sbor z Fischbauchu, když byl nucen svoje zázemí prodat. Díky tomu získal kostel sv. Salvátor po dlouhých letech opět zvony.<sup>115</sup>

Díky restaurátorskému průzkumu a restaurátorskému záměru z června roku 2009, víme, že se, jak už to u historických objektů bývá, plánují další renovace. Mělo by se jednat o dvě náhrobní desky z černého a červeného mramoru, zdobené nápisy a erby, které budou po dokončení umístěny pomocí čtyř konzol na zeď hlavní lodi. Dále pak nedatovaná kamenná polychromovaná váza z jemnozrnného pískovce, zdobená ornamenty, od neznámého autora. Z architektonických prvků v interiéru je v plánu

---

<sup>110</sup> MAMULOVÁ 2018, 2.

<sup>111</sup> ČERNOHORSKÝ 2008, 26–27.

<sup>112</sup> ŠTACH 2010, 3.

<sup>113</sup> MAYER 1971, 2.

<sup>114</sup> ŠIMEK 2011, 3.

<sup>115</sup> MAMULOVÁ 2018, 2.

restaurování původních dvou opukových ostění dveří hlavní lodě, zdobených štukem na pekovanou omítku, z let 1611-14. Poslední část této restaurátorské činnosti, by se měla věnovat venkovnímu portálu umístěného do Kostečné ulice. Nachází se na něm historické povrchové úpravy olejovou barvou, pravděpodobně z období po barokní úpravě kostela po roce 1689.<sup>116</sup>

## 4. Popis kostela sv. Salvátora

Kostel se nachází v historické části centra Prahy nedaleko Staroměstského náměstí na Starém městě. Najdeme ho mezi ulicemi Dušní, Kostečná a Salvátorská.<sup>117</sup> [19]

Jedná se původně o manýristickou stavbu s historizujícími gotickými prvky, jejíž dispozice byla citlivě navržena v rámci jejího umístění. Celkový vzhled kostela byl odrazem sociálně kulturního postavení tehdejších německých luteránů v Praze. Dispozičně je kostel řešen jako dvoupatrová trojlodní bazilika orientovaná k východu, v jejímž závěru se nachází kněžiště oktagonálního půdorysu.<sup>118</sup> [20]

Na jeho aktuální eklektický vzhled měly vliv mnohačetné přestavby v průběhu jeho existence, popsané v předchozí kapitole o stavebně-historickém vývoji. Přesto si však kostel zachoval nemálo ze svého původního kouzla.

### 4.1. Exteriér

#### 4.1.1. Průčelí

Průčelí je typově tvořeno jako dvouvěžové, dnes již pouze s jednou, pravou hranolovou věží. [21] [22] Je děleno do dvou etáží a tří vertikálních pásů, dělených pilastry s volutovými hlavicemi. Hlavní dělení budovy jako je oblouk nad vchodem, nebo pilastry, je po obvodu zdobeno pásovou šambránou. Celá stavba pak opticky leží na odsazeném soklu. Přízemí od prvního patra dělí pouze jednoduchá plochá římsa.

---

<sup>116</sup> ŠIROKÝ 2009, 1–11.

<sup>117</sup> Přesná poloha podle GPS souřadnic: 50°5'20.533" N a 14°25'13.945" E.

<sup>118</sup> ČERNOHORSKÝ 1998-9, 4.

Předsazená římsa druhého patra a římsa korunní, jsou kryty jednou řadou prejzů a jejich plastický pás je zdoben rozvilinovým vlysem s motivy girlandy a andělských hlaviček. Střední část přízemí tvoří velký vchod se stlačeným obloukem, sahajícím až do místa dělicích pilastrů. Po stranách dveří jsou umístěna vpadlá pole s půleným oknem. Střední část prvního a druhého patra se shoduje. Nachází se zde v ose široké okno, kopírující tvar přízemního oblouku. Je rozděleno na tři vertikální a tři horizontální části, doplněno drobnou kružbou těsně pod ostěním. Po stranách okna zdobí fasádu konchou zaklenuté niky doplněné motivem mušle. Průčelí vrcholí nad korunní římsou právě ve střední části, kde se tyčí menší štít, opakující design jednotlivých pater. Čtyři pilastry s iónskými hlavicemi dělí štít na tři části. V prostřední jsou tři půlkruhově zakončená okna, která kopírují šířku hlavních oken průčelí. Boční pole štítu zdobí opět dvě niky s mušlemi v konchách. Jeho vrchol je opatřen hladkým tympanonem, zdobeným na vrcholech kuželkou s koulí. Stejně ozdobné prvky mají i volutová křídla náležící bočním stranám štítu.<sup>119</sup>

Vedlejší pole hlavní fasády jsou vlastně již prostorem věží, což má vliv na umístění oken, které odpovídají poloze schodiště. Tři jsou tedy nad sebou osazená v prostoru do prvního patra a v druhé etáži už je pak jen jedno. Tyto zvláštní kosodélná okna, jsou zdobena typicky manýristickým ostěním s ušima.

Nad levým polem fasády je dnes místo bývalé věže zakryto prejzovou střechou. Barokní hranolová věž na pravé straně je završena cibulovou střechou s lucernou a vztyčeným křížem, díky čemu převyšuje hlavní loď kostela o jedno patro. Její hrany člení svazky pilastrů s iónskými hlavicemi a štukovou výzdobou, které nesou hladkou zalamovanou korunní římsu. Prostřední část polí je opatřena ze všech čtyř stran velkými okny, jejichž dvojitá nadokenní římsa se po stranách stáčí do tvaru voluty, a je doplněná motivy štrápců a mušlí.<sup>120</sup>

---

<sup>119</sup> VLČEK 1996, 116.

<sup>120</sup> LÍBAL 1978, 24.

#### 4.1.2. Boční strany kostela

Jižní stranu kostela lze rozdělit na několik částí. [23] [24] Na levé straně se nachází předsunutá hranolová věž, jejíž fasáda je řešena obdobně jako u strany z průčelí. Odlišnost lze nalézt jen u oken, která nejsou sešikmená, a ve druhé etáži jedno okno přibýlo. Na zadní straně věže se nachází výklenek s obdélným vstupem s novodobými dveřmi vedoucími na střechu a rollwerkovým oknem nad ním.

Střední část boční lodi je členěna odstupňovanými pilastry, které stojí na soklu, obíhajícími spodní část celé budovy. V patře jsou navíc dělené jednoduchou profilovanou římsou. Ve vzniklých čtyřech polích nalezneme ve dvou řadách nad sebou zdvojená špaletová okna. Rámují je vždy dva pilíře, doplněné triglyfy s kapkami na hlavicích. Přízemní řada oken je ukončena pouze jednoduchou profilovou římsou. V patře nesou pilíře prolamovaný trojúhelníkový tympanon, v němž je umístěn na krychlovém podstavci jehlan s koulí na špici. Korunní římsa vedoucí z průčelí, je doplněna vlisy s motivy girlandy a andělský hlav.

Pravé straně boční lodi dominuje nepatrně předstoupený přístavek kopírující šířku věže, kde se v přízemí nachází sakristie a v patře oratoř. Dispozice této části opakuje vzhled střední fasády. Odlišnost lze nalézt pouze v prvním patře, kde chybí jedno ze zdvojených oken, které bylo hladce zazděno.<sup>121</sup>

Boční loď je od začátku minulého století ukončena rovnou střechou, díky čemuž vznikla terasa, kterou ohraničuje zábradlí, tvořené z atiky domu, kryté prejzovou krytinou, jako tomu je u říms průčelí.<sup>122</sup>

V místě, kde hlavní loď převyšuje loď boční, je fasáda členěna pěti, jen minimálně vystupujícími pilastry. Mezi nimi je ve spodní části zapuštěno šest kulatých oken, bez zdobného ostění. Nad nimi pod korunní římsou, která pokračuje z průčelí budovy, zdobí jednotlivá pole nepatrně oválná, rollwerková okna. Ty jsou v prvních čtyřech polích směrem od věže zdvojená a v posledních dvou částech samostatná.

Jedinými rozdílnými prvky severní boční lodě je pouze dodatečně vytvořený podélný vstup s novobarokními dveřmi s uchy a okno v přízemí chybějící věže. [25] Hladkou

---

<sup>121</sup> LÍBAL 1978, 26.

<sup>122</sup> MAMULOVÁ 2018, 1.

římso nad vstupem doplněnou motivem triglyfů, nese pár úzkých pilastrů. Pod korunní římsou jsou pak proražená dvě kruhová okna.<sup>123</sup>

#### 4.1.3. Zadní část kostela

Polygonální závěr kostela je podpírán odstupňovanými podpěráky. [26] [27] [28] Mezi nimi jsou umístěna dvojdílná zaklenutá okna s kružbou, odkazující se na gotickou architekturu. Jejich výška zabírá téměř celou plochu fasády. Nad nimi jsou osazená opět malá dvojité okna podkroví zdobená zavíjeným ornamentem. Sbíhá se zde korunní římsa z bočních lodí, pod kterou je na čelní straně umístěn letopočet 1611. Částečná valbová střecha nad ní, má na svém vrcholu kovový ornamentální kříž.<sup>124</sup>

Rovně zakončené boční lodě jsou těsně přistavěny až k začátku presbytáře. Jejich dispozice je řešena stejně jako u vedlejších stran kostela. Čtyři okna jsou na každé straně rozdělena po dvou v přízemí, která jsou zkrácena a dvou v prvním patře, která jsou totožná s okny v boční fasádě.

## 4.2. Interiér

Renesanční interiér s dispozicí severského typu, odkazující se na pozdně gotický sloh, je díky pozdějším úpravám doplněn i barokními prvky. Stěny byly tvořeny z tesaného kamene a klenby z cihel. Obdélníkový půdorys, ze kterého vycházejí hranolové výstupky věží a sakristií, je taktéž narušen připojeným polygonálním závěrem. Hlavní loď je pak od bočních oddělena arkádami, na jejichž konci navazují sakristie. Po délce bočních lodí, jsou v patře vybudovány empory, vedoucí z věží k oratořím. Nad předsíní se do hlavní lodi otevírá varhanní kruchta.<sup>125</sup>

Rozměry interiéru, byly navrhovány v dobových jednotkách. Vnitřní délka kostela tedy činí 80 pražských loket, tedy 47,5 m, šířka hlavní lodi 18 loket, něco přes 10,5 m a boční lodě mají šířku 11 pražských loket, dnešních 6,5 m. Celá šířka kostela tedy činí

---

<sup>123</sup> LÍBAL 1978, 28.

<sup>124</sup> LÍBAL 1978, 27.

<sup>125</sup> ŽÁČEK 2008, 52.



40 loket, což je něco přes 23,5 m. Výška hlavní lodi dosahuje přibližně 18,5 m.<sup>126</sup> Tato velikost nebyla pravděpodobně nahodilá, a luteráni se zde snažili přiblížit rozměrům biblického Šalamounova chrámu ze Starého zákona, kde zní: „*Kteréžto svatyně svatých vnitř byla dvacíti loktů zděli a dvacíti loktů zšíři, též dvacíti loktů zvýši*“, (1K 6,20).<sup>127</sup>

#### 4.2.1. Presbytář

Polygonálně ukončené kněžiště má dispozici polovičního desetiúhelníku, kdy jsou mezi pěti vysokými okny umístěny půdorys opisující pilastry. [29] Jejich důrazně profilované patky korespondují s hlavicemi. Voluty jsou zde nahrazeny částečně plastickými motivy orlů, doplněné stuhou a akantovými listy, mezi nimiž jsou umístěny tematicky laděné prvky ve tvaru srdce. Nad nimi tvoří základnu pro klenební patky jednoduché římsy. Zaklenutí pak tvoří sbíhající se dva páry výsečí ve tvaru trojúhelníku s hřebínky na hranách.

Přední část kněžiště, které je odděleno od hlavní lodi vyklenutým pasem ve tvaru stlačeného oblouku, lemuje stejně pojatý svazek pilastrů. Ten pak také dělí stěnu přilehlého prostoru na dvě pole. Obě protilehlé stěny mají v přízemí v místě prvního pole proraženy obdélné vstupy do sakristií, s novodobými dveřmi, lemovanými profilovaným ostěním s uchy a rovnou nadpražní římsou. V patře se do kněžiště v obou vzniklých polích otevírají okna oratoří. Jsou to shodně tvořená dvě zdvojená, podélná okna s polokruhovým zakončením se společným ostěním. Jejich profilování s uchem, je doplněno štukem s volutami, akantem a čabrákou. Plně zděný parapet člení malý pilastr s římsovou patkou a hlavicí. Prostor nad nimi vyplňuje pak pár lunetových oken, rámovaný štukovou šambránou. Parapet zdobí volutové závěsy se štrápci, a nad okny jsou umístěny štuky s mušlemi a rozvilinami. Klenutí stropu má v tomto místě čtyři lunety.<sup>128</sup>

#### 4.2.2. Hlavní loď a kruchta

V přízemí se do prostoru hlavní lodi před triumfálním obloukem po obou stranách otevírají čtyři polokruhové oblouky arkád, lemované štukovým profilem. [30] Jejich

---

<sup>126</sup> HREJSA 1930, 42.

<sup>127</sup> HORNÍČKOVÁ/ŠRONĚK 2010, 248.

<sup>128</sup> LÍBAL 1978, 29.

dispozici pak kopírují otvory tribun v patře, jejichž římsy vycházejí z umístění oratoří. Nad nimi jsou pak zasazena stejná oválná okna jako v kněžišti, ovšem zdobená štukem ve tvaru zkřížených větví. Celý tento prostor je členěn shodnými mezilodními pilíři z presbytáře, které nesou na klenebních patkách pět párů lunetových výsečí valené klenby.

V přední části hlavní lodi, je umístěna varhanní kruchta, na kterou po stranách navazují kostelní věže se schodišti. [31] Místo pod ní, s velkým stlačeným obloukem, je dnes zaskleno a tvoří tak předsíň kostela, ze které lze projít nejen do podest věží, ale i do bočních lodí. Pilastry s římsovými hlavicemi v rozích, nesou jedno pole křížové klenby. Boční strany podkruchtí jsou doplněny konchou zaklenutou nikou. I samotná kruchta je přístupná postranními vchody z podesty, opatřenými novými prosklenými dveřmi. Je patrné, že dnes hladce vyzdřená místa nad vchody, náležela dříve dvěma nad sebou umístěným průhledům z věží. V tomto prostoru se tedy nalézá pouze jedno podélné trojdílné okno s téměř půlkruhovým zakončením, proražené na čelní stěně. Čtyři pilastry, které jsou tvořeny totožně, jako ve zbytku kostela, nesou klenbu s párem výsečí, pokračující z hlavní lodi.<sup>129</sup> Nelze též opomenout, že má varhanní kruchta na fabionu vysunutou přední část, kterou lemují esovitě zalomované zábradlí s obloučky. Zeď pod zábradlím pak zdobí uprostřed bohatě dekorovaná rokoková štuková kartuše, kterou po stranách doplňují motivy rokaje a festonu.

#### 4.2.2. Boční lodě a přilehlé prostory

Po celé délce hlavní lodi jsou po stranách vybudované lodě boční. [32] [33] Jejich výška sahá asi do dvou třetin výšky lodi hlavní. Přízemí je zaklenuto po čtyřech křížových polích, dělených pasy ve tvaru stlačeného oblouku. Východní stěny obou lodí jsou opatřeny výklenky s novodobými vchody do tehdejších obdélných sakristií, budovaných po stranách kněžiště.

Severní z nich je zaklenuta valenou klenbou, doplněnou dvěma páry výsečí v koutech místnosti, jejichž hrany sbíhají do hřebínků. Klenební patky jsou zde podříznuty. Místnost

---

<sup>129</sup> Na klenbě varhanní kruchtly se dochovaly jedny z mála původních fresek kostela ze 17. století, kterým se bude detailněji věnovat následující samostatná podkapitola o freskové výzdobě.

je prosvětlena dvojicí oken v severní zdi a dvojicí oken ve východní zdi. Jižní strana sakristie má dva výklenky, vedoucí do kněžiště, kdy je vzdálenější vstup zazděn.<sup>130</sup>

Druhá sakristie, tedy jižní, má shodnou dispozici. Rozdíl nalezneme jen u výsečí, které jsou zde po páru doplněné v ose místnosti. Jedna tedy nad oknem do ulice a druhá nad vchodem z boční lodě. Všechny se pak sbíhají do středu klenby. Další rozdíl pak nalezneme na stěně k presbytáři, kde je umístěn jen jeden výklenek s dveřmi, zaklenutý stlačeným obloukem.<sup>131</sup>

Severní boční loď má v poli blízko sakristie v síle obvodové zdi umístěné schodiště do sklepa.

První patro bočních lodí je dispozičně shodné s přízemím, a jsou zde zřízeny divácké tribuny, do kterých lze vejít z obou podest věží. Pilastry s římsovými hlavicemi zde podpírají klenební patky, na nichž je vybudována křížová klenba s hřebínky. Chybí zde však klenební pasy, dělicí jednotlivá pole.

Z tribun se do oratoří umístěných přesně nad sakristiemi vchází vysokými polokruhovými vstupy, s novodobými dvoukřídlými dveřmi. Místnosti jsou opět klenuty valenou klenbou s výsečemi ohraničenými hřebínky. Jak bylo patrné již u popisu exteriéru bočních stran kostela, východnější boční okna byla zrušena. Na straně do kněžiště jsou patrné dva polokruhové oblouky s vloženým malým pilířem, který dělí dvojici záklenků.<sup>132</sup>

K úplnosti popisu interiéru kostela zmíním ještě průčelní věže. Ty jsou čtvercového půdorysu, a až do výšky korunní římsy jsou shodné. Nad ní se pak tyčí pouze jižní věž. Vchody jsou tvořené stlačeným obloukem a klenutí zde tvoří opět valená klenba s lunetami. Téměř celý prostor pak vyplňuje trojramenné pilířové schodiště, osvětlené špaletovými okny.

---

<sup>130</sup> LÍBAL 1978, 32–33.

<sup>131</sup> LÍBAL 1978, 33.

<sup>132</sup> LÍBAL 1978, 33.

### 4.3. Fresková výzdoba

Díky neerudovaným zásahům v době fungování mincovny, se v kostele zachoval jen zlomek výmalby, která původně pokrývala celou klenbu hlavní lodi, tedy přibližně 480 m<sup>2</sup>.<sup>133</sup> Její autor, je stejně jako v případě stavby neznámý, i když je někdy uváděno jméno Daniela Hlaváče.<sup>134</sup> Fragменты malby byly odkryty při restaurátorských pracích v roce 1911, kdy se též zjistilo, že jsou tvořeny temperou na kletované omítce.<sup>135</sup>

Celý strop byl původně pokryt složitou iluzivní malbou, která důmyslně podtrhla architekturu kostela. [34] Heraldické a figurální výjevy umístěné v kartuších, připomínaly nizozemský styl poslední čtvrtiny 16. století. Doplněny byly například o motivy rollwerků, volut, mušlí nebo boltců. Zmíněný dekor však nezdobil jen plochu klenby, ale sbíhal se i mezi výsečemi, ke klenebním patkám. Tam byly nad hlavicemi pilastrů postavy okřídlených atlantů, které podpíraly konsolovité zakončení klenebních fresek. Celkový dojem ještě dotvářely pásy, napodobující profilování v kameni, které byly umístěny na hranách lunetových výsečí a u oken.<sup>136</sup>

Dnes nám tento původní program připomínají už jen neutrální barvou vyznačená pole na klenbě.

Jednou z dochovaných fresek, je ústřední figurální výjev Krista Spasitele, kterému je celý kostel zasvěcen. [35] Je umístěn do největší kartuše ve tvaru kvadrilobu na klenbě kněžiště. Malba tvořena pro pohled, má teplé tlumené barvy a nechybí zde ani šerosvit. Kristus vystupující z oblak, je tvořen vertikálně a zabírá většinu prostoru kartuše. Je oděn do splývavého modrého šatu s červeným pláštěm, přehozeným přes rameno, bez nápadného řasení. Výrazným gestem pravé ruky žehná návštěvníkům kostela, a v levé ruce drží sféru s křížem na vrchu. Oblaka v pozadí zakrývají postavy andělů. Celá postava je viditelná jen u jednoho z nich. Ten nadnáší v pravém dolním rohu Spasitele a je zahalen pouze z části do jeho vlajícího roucha.

---

<sup>133</sup> MAZAČ 2008, 135.

<sup>134</sup> GUTH 1911, 35. I když je Daniel Hlaváč uváděn jako autor fresek, nelze tuto informaci považovat za relevantní. Zmínku o něm totiž nenalezneme v žádných seznamech měšťanů, malířů, ani v jiných právních dokumentech. Jediným pramenem, kde je tato neznámá osobnost uvedena, je Prodrömus Gloríae Pragenae od Johana Floriana Hammerschmida, ze kterého tuto informaci přebírají další autoři.

<sup>135</sup> MAZAČ 2008, 135.

<sup>136</sup> GUTH 1911, 35.

Tento výjev doprovázejí latinské nápisy v obdélných kartuších, tvořené zlatou kapitálkou na modrém pozadí. Začátek nalezneme v kartuši, nejbliže ke klenebnímu pasu, kde stojí: „*SALVATORI TOTIUS MUNDI IESU CHRO*“, níže pak zkratka „*DNONRO*“, neboli *DOMINO NOSTRO*. Nápis dále pokračuje pod malbou, kde stojí pod sebou „*SACRUM*“ a další věta ve znění: „*NON ENIM EST IN ALIO ALIQVO SALUS A (O,C?) TORUM IV*“. Na opačné straně klenebního pasu, tedy v místě začátku hlavní lodi je pak v kartuši latinský verš z knihy Izaiáše 49,23 „*REGES ERUNT NUTRICII TUI: ESAIAE XLIX*“, neboli „*Králové budou pěstouny tvými*“.<sup>137</sup>

Strop nad kruchtou zdobí dochované fragmenty erbů. [36] Blíže východní straně kostela jsou to znaky Horní a Dolní Lužice, malované na iluzivní svitky. Na levé straně je to Horní Lužice, se svým znakem hradby, a po pravé straně je umístěna Dolní Lužice s býkem. Za nimi nalezneme v menší čtvercové kartuši erb hraběte Jáchyma Ondřeje Šlika. Závěr pak tvoří dvojice rollwerkem zdobených kartuší se znaky Starého a Nového města Pražského.<sup>138</sup>

Za nimi se v oblouku skrývá ještě jeden nápis, z doby držení kostela Paulány. Z něj se dnes dochoval pouze první řádek, a to „*INCHOATUM ANNO 1611 RENOVATUM POST IGNE*“, tedy „*Nedokončeno 1611, opraveno po ohni*“. Podle dobových pramenů, pokračoval nápis slovy: „*QUAM DIU FECITIS EX HIS FRATRIBUS MEIS MINIMIS MIHI MATH. XXVI.C.*“, což je věta z Matoušova evangelia 25,40, která v českém překladu zní: „*Cokoli jste učinili jednomu z mých nepatrných bratrů, mně jste učinil*“.<sup>139</sup>

Opomenout nelze ani dochované části dekorativních prvků kolem hlavních motivů, podle kterých si lze udělat představu o celkovém dřívějším vzhledu výzdoby klenby. Hlavním takovým prvkem je již zmíněný okřídlený atlant, kterého lze spatřit na levé straně kruchty, u znaku Horní Lužice.

---

<sup>137</sup> MAZAČ 2008, 136.

<sup>138</sup> ZAJÍCOVÁ 1936, 54.

<sup>139</sup> MAZAČ 2008, 137.

## 5. Srovnání s dobovou architekturou v Čechách

Kostel sv. Salvátora je díky svému eklektickému spojení všech prvků ojedinělou stavbou na našem území, a lze u něj vysledovat podobnost s další architekturou pouze v jednotlivých částech. I když si zachoval tradiční dispozici, jeho výzdoba a rozvržení interiéru je pokroková. Nejvýraznější analogii nalezneme u katolického kostela sv. Rocha na Strahově, který vznikl krátce před ním, a spadá tedy taktéž do rudolfinského období.<sup>140</sup> [37] [38] Přesto, že se jedná o stavbu dispozicí a účelem odlišnou, můžeme u jejich forem vyzorovat shodu. Polygonální závěr kostela sv. Salvátora byl prakticky převzat z celého architektonického řešení tohoto kostela s centrálním půdorysem, kde nalézáme odkaz na pozdně gotickou tradici.<sup>141</sup> Použité opěráky po stranách oken jsou v obou případech rozděleny ve spodní části profilovanou římsou a ukončují je hlavice s volutovými stříškami. Vzniklá vpadlá pole mezi nimi rámuji čtvercové pásy. Tam jsou proražena totožná okna s gotizujícími motivy trojlístých kružeb.<sup>142</sup> Dvojitě kartuše nad nimi však v případě sv. Rocha nelemují malé oválné otvory, jako u kostela sv. Salvátora, ale jsou pouze štukovou ozdobou hladké fasády.<sup>143</sup>

Obdobný dispoziční archaismus můžeme nalézt již ve třetí čtvrtině šestnáctého století, kdy byla přistavěna kaple sv. Vojtěcha v katedrále sv. Víta na Pražském hradě.<sup>144</sup>

Rozšíření Pinkasovy synagogy na začátku sedmnáctého století přináší též části opakující se na salvátorském chrámu. Jedná se především o okna proražená v západní fasádě bočních lodí, ovšem s absencí prolomených frontonů s pyramidami, které se u Salvátora objevují po celé délce fasády jeho bočních lodí.<sup>145</sup> [39] [40] Stejný typ oken pak lze nalézt i na průčelí kostela sv. Tomáše na Malé Straně, pocházejících z renesanční přestavby v druhé polovině 16. století.<sup>146</sup>

---

<sup>140</sup> LEDVINKA 2008, 86.

<sup>141</sup> GUTH 1911, 34.

<sup>142</sup> VLČEK 1998, 28; VLČEK 1996, 116. Další analogii k těmto podlouhlým oknům s gotizující kružbou můžeme spatřit na fasádě kostela sv. Šimona a Judy z období kolem roku 1630, který se nachází v Praze, na Starém Městě.

<sup>143</sup> MAYER 1971, 203. Díky tomu, bylo autorství obou staveb připisováno staviteli Janu Dominiku de Barifis.

<sup>144</sup> ZAJÍCOVÁ 1936, 51.

<sup>145</sup> MAYER 1971, 205.

<sup>146</sup> LÍBAL 1978, 42.

Netypická kosodélná okna, která se objevují na věžích v průčelí kostela, můžeme vypozařovat již na vzájemně protilehlých nárožních věžích na Volfově paláci z let 1540–44, který se nachází v rámci jedinečného komplexu samostatných paláců rodiny Salhausenů v Benešově nad Ploučnicí v severních Čechách.<sup>147</sup> [41]

V Praze se nacházejí ještě dvě stavby, jedna sakrální a jedna profánní, na kterých lze postřehnout více shodných architektonických prvků najednou, které mají odkaz v protestantském kostele sv. Salvátora na Starém městě. Proto není překvapením, že jsou i tato díla přiřazována k pracím Jana Dominika de Barifis. První z nich je centrální kaple sv. Máří Magdalény, nacházející na nábřeží Edvarda Beneše. [42] Dekorativní pásy tvořené ze čtvercových motivů zde obíhají podél lizénového rámu s bosáží, které svým dělením doplňuje pilastry. Oválná okna jsou taktéž jistou obměnou těch salvátorských a nelze opomenout ani zlatenou dataci, 1635, na fasádě kaple.<sup>148</sup> Druhou zmíněnou stavbou je dům čp. 4 na Malém náměstí. Jeho jižní průčelí zdobí dva vedle sebe umístěné vikýřové štíty, v jejichž vrcholech jsou zasazena oválná okna s kartušemi, které jsou popsány již u kostelů sv. Salvátora a sv. Rocha. [43] [44] Vzhled kartuší není téměř poznamenán pozdějšími přestavbami, a tak z něj lze vyvodit původní podobu u zbylých dvou budov.<sup>149</sup> Kromě opakujících se drobných čtvercových pásů, zdobí fasádu bohatý štukový vlys korunní římsy. Objevuje se na něm dekor s motivy festonů, okřídlených hlav andílků, hroznů, rozvilin a boltců.<sup>150</sup>

Další jednotlivé části výzdoby exteriéru salvátorského chrámu, se zobrazují i na nesčetně dalších dobových stavbách. S provedením západního štítu kostela sv. Salvátora s volutovými křídly, zdobený pilastry, nikami s mušlemi po obou stranách a trojúhelným tympanonem s jehlancem, se můžeme setkat například na domě U Iva v Nerudově ulici nebo u věže domu čp. 197 na Václavském náměstí.<sup>151</sup> Častěji se vyskytující niky s motivy mušlí se objevují už třeba na fasádě Míčovny v roce 1568.<sup>152</sup>

---

<sup>147</sup>DČVU II/1, 43.

<sup>148</sup>MAYER 1971, 206.

<sup>149</sup>HORNÍČKOVÁ/ŠRONĚK 2010, 256.

<sup>150</sup>ZAJÍCOVÁ 1936, 53. Takto horizontálně pojatá renesanční římsa má svůj předstupeň v přízemí Belvederu, již z let 1535–1550.

<sup>151</sup>POCHE 1988, 137.

<sup>152</sup>ZAJÍCOVÁ 1936, 53.

V rámci vnitřního uspořádání kostela sv. Salvátora, jsou dominantním architektonickým prvkem tribuny. Ty však nejsou i v tomto období výsadou pouze protestantských kostelů, a proto je nalezneme třeba v katolickém kostele ve Smečně z roku 1587, kde byla zachována gotická dispozice. Dále také v chrámu bratrského sboru sv. Václava u Mladé Boleslavi, který byl v různých obdobích přestavován. Postřehneme zde podobnost nejen v dispozici bočních lodí, ale i v klenbě hlavní lodi, která je i v tomto případě tvořena valenou klenbou s výsečemi, stejně jako v salvátorském kostele.<sup>153</sup>

---

<sup>153</sup> DČVU II/1, 55.



## Závěr

Ve své bakalářské práci jsem se snažila podat co nejucelenější pohled na kostel sv. Salvátora v Praze, zasadit ho do dobového kontextu, a pokusit se tak vytvořit jeho souhrnnou monografii.

Již první kapitola o kritickém zhodnocení literatury a dosavadního stavu bádání napovídá, že se však nejedná o lehký úkol. Jak jsem zjistila, prameny, týkající se přímo počáteční stavební historie kostela, které byly ještě v 17. století převezeny do Německa, jsou z důvodu jejich kritického stavu v dnešní době nepřístupné. To pak značně komplikuje nejen ověřování si zprostředkovaných informací, ale zároveň i možnost nalezení některých opomenutých faktů, které by mohly objasnit nevyřešené otázky. Podobně neuspokojivé jsou pak v rámci širšího kontextu, zpracování o konfesijních rozdílech v české architektuře. Autoři se doposud věnovali převážně jiným výtvarným odvětvím, což nám však přináší nevyčerpané téma, kterému se lze dále věnovat.

Dobře odborníky zpracovaným tématem je vztah habsburského rodu k protestantskému náboženství. Díky tomu bylo možné vytvořit stručný přehled událostí, za vlády prvních habsburských panovníků, které ovlivnily vzestup, ale i pád německého luteránského sboru v Praze, který je blíže rozebrán v rámci historického vývoje kostela. Ovšem rozdílný postoj ve výkladu Božího slova mezi konfesijními tábory, měl dopad i na jejich stavby, i když ne tak výrazně jako na samotnou liturgii, čemuž se věnuje další část práce. Vybavení je zde na rozdíl od katolických kostelů skromné, aby neodvádělo pozornost od mše. Důraz se klade na oltářní menzu, která je viditelnější i díky často užívaným emporám. Prvním prototypem takového prostoru je kaple v německém Torgau. Závazná formy architektury protestantského kostela však neexistovala, a tak byl každý jejich chrám v podstatě originální.

Nejzásadnější kapitolou celé bakalářské práce je však samotný stavebně-historický vývoj kostela sv. Salvátora, k jehož kontextu vzniku nás dovedla předchozí kapitola. Ten byl už od počátku ovlivňován historickými událostmi jednotlivých období, které jsou zde jednotlivě popsány. Zasazení kostela do historického kontextu je potřebné, pro pochopení jeho složitého architektonického složení.

V rámci stavební vývoje lze chrám rozdělit do několika zásadních etap. První je stavba původního dvoupatrového trojlodního kostela bazilikálního typu s polygonálním závěrem, která byla v délce bočních lodí opatřena emporami, vzájemně propojenými kruchtou. Ta v sobě mísila prvky manýrismu s historizující pozdní gotikou. K tomu došlo mezi léty 1611–1614, kdy kostel vlastnili němečtí luteráni.

Nástup katolických Paulánů po luteránském exilu představuje další významnou etapu, která byla vedena potřebou po rozšíření konventu a později rekonstrukci po ničivém požáru v roce 1689. V rámci tohoto období vznikly i průčelní věže, ze kterých se do dnešní doby dochovala pouze jedna z nich. Ještě před svým odchodem stihli Pauláni uskutečnit barokní přestavbu, která zvýšila eklektivní dojem chrámu, ve kterém se mísily už tři umělecké slohy.

Ničivou katastrofou se pro kostel stal dlouhý časový úsek, kdy sloužil jako mincovna. V rámci uzpůsobení prostoru pro novou funkci, byly například zazděny oblouky bočních lodí nebo zabíleny vápnem původní fresky.

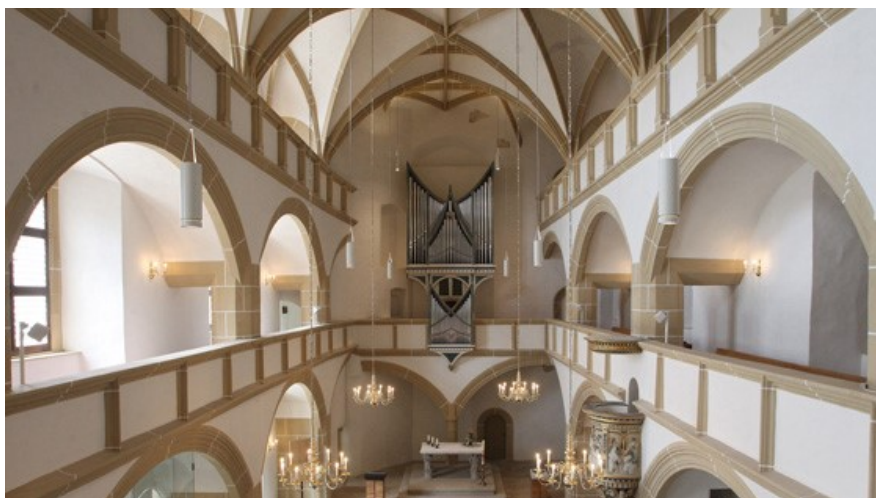
Jak zásadní vliv mělo fungování mincovny na salvátorský chrám, zjistil až evangelický sbor, kterému byl v druhé polovině 19. století navrácen. Tím začíná poslední etapa, trvající až do dnešní doby, která má za úkol postupnými rekonstrukcemi vrátit kostelu původní podobu, a postarat se o jeho zachování pro budoucí generace.

Následující kapitola se snaží, o co nejkompaktnější popis exteriéru i interiéru kostela, v jehož rámci se řeší aktuální podoba architektury a míra zachování původní freskové výzdoby klenby.

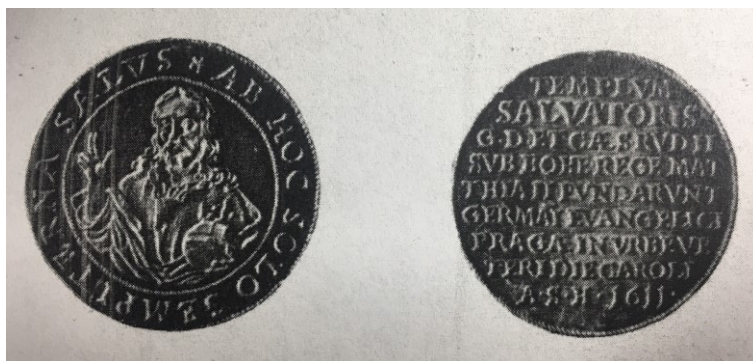
To je pak nápomocné i při samotném tvoření poslední kapitoly o srovnání kostela sv. Salvátora s jinou dobovou architekturou. Při jejím zpracovávání totiž vyplynulo, že se jedná o stavbu tak zajímavě složenou, že se jako celek nedá jinde najít. Proto, jsem přistoupila k porovnáním jednotlivých částí. Největší podobnost je viditelná u kostela sv. Rocha na Strahově. Díky tomu se někteří historici umění domnívali, že se jedná o díla stejného architekta, tedy Jana Dominika de Barifis. Otázka autorství, i po snaze porovnání tematické literatury, zůstává nezodpovězena, a je tedy možné pokračovat v analýze tohoto tématu.

Závěrem bych ráda podotkla, že rozsah tématu této práce je natolik obsáhlý, že nebylo možné se jím zabývat detailně. Díky tomu bylo však možné, položit nové otázky, k dalšímu bádání. Výsledkem předložené bakalářské práce je tedy shrnutí dosavadních vědomostí o kostele sv. Salvátora v Praze na Starém Městě, a jejich zasazení do historických kontextů, což bylo úlohou, kterou jsem si stanovila již na začátku.

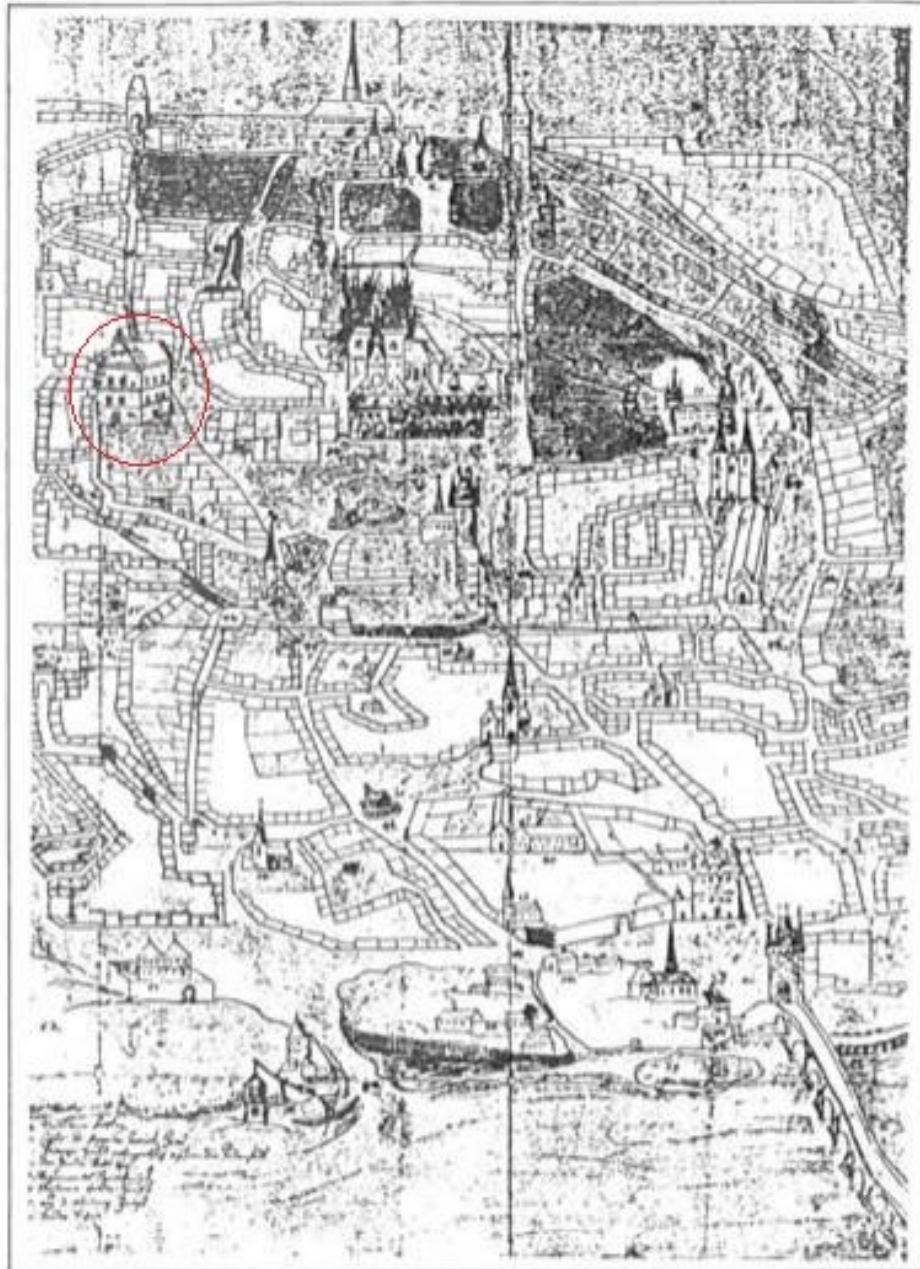
## Obrazová příloha



1. Torgau, Zámecká kaple, 1544, Pohled na oltární mensu.



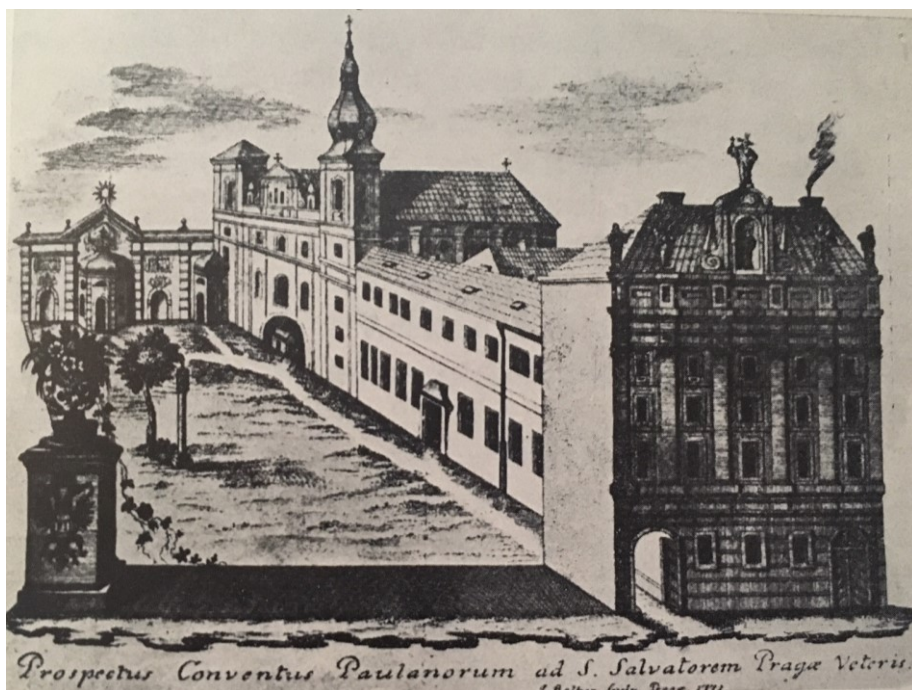
2. Pamětní mince ke slavnosti položení základního kamene kostela sv. Salvátora, 1611.



3. Plán města Prahy, 1641, nejstarší vyobrazení kostela.



4. Drážďany, Erlösekirche, 1878, pohled do interiéru kostela.



5. J. Balzer: Pohled z r. 1772 na bývalý kostel a klášter sv. Salvátora v Praze 1., vyobrazení s již zachyceným staroměstským domem.







8. Litoměřice, kostel sv. Štěpána, rokokové varhany, 1770.



9. A. Lengweil: model Prahy, hlavní průčelí kostela sv. Salvátora, 1826–1837.





10. **A. Lengweil:** model Prahy, pohled na boční loď kostela sv. Salvátora, 1826–1837.



11. **A. Lengweil:** model Prahy, Pohled na polygonální závěr kostela sv. Salvátora, 1826–1837.



12. **Praha**, kostel sv. Salvátora, fotografie východní strany kostela před zahájením stavebních úprav ve 20. století, se zachycenou vyzdívkou bočních lodí.



13. **Praha**, kostel sv. Salvátora, fotografie západní strany kostela před zahájením stavebních úprav ve 20. století, se zachycenou vyzdívkou bočních lodí.





14. **Praha**, kostel sv. Salvátora, fotografie z probíhajících renovací oblouků, 1947.



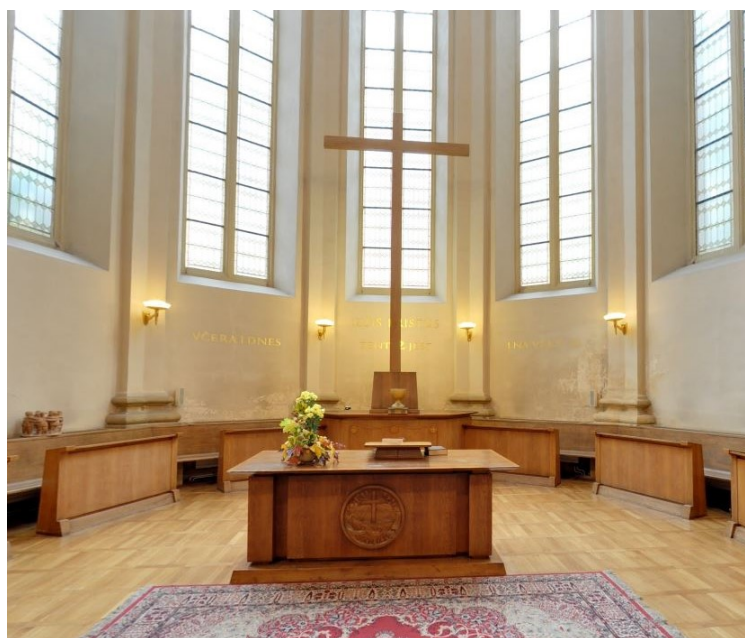
15. **Praha**, kostel sv. Salvátora, fotografie stavu kostela po odstranění vyzdívek, 1947.



16. **Praha**, kostel sv. Salvátora, pohled na průčelí kostela z roku 1947 před opravou fasády.

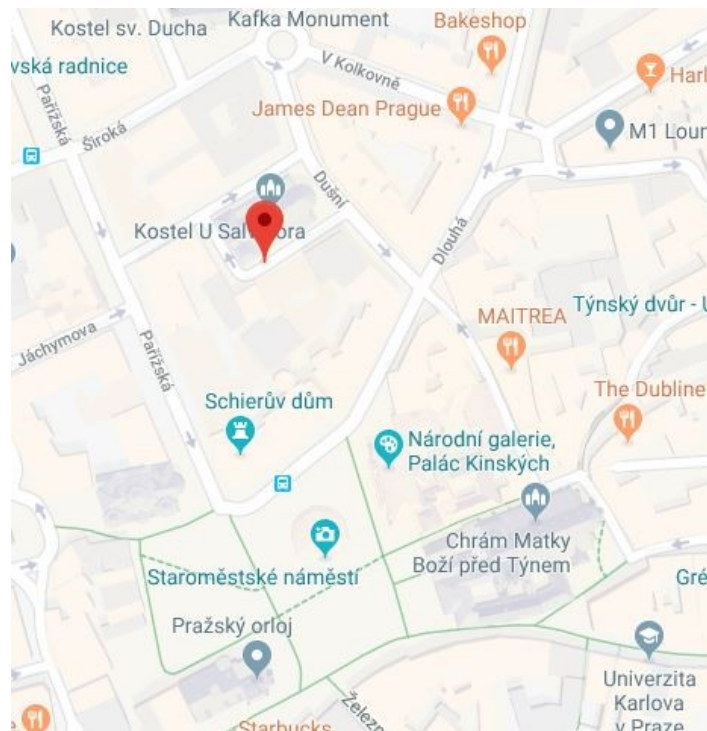


17. **Praha**, kostel sv. Salvátora, Původní architektonický oltář.

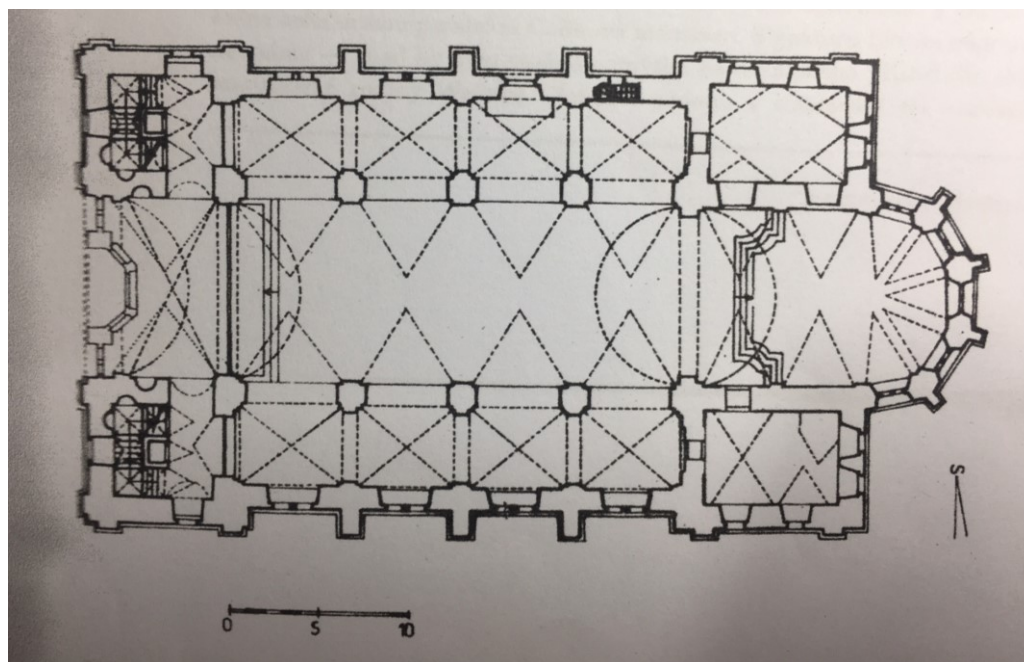


18. **Praha**, kostel sv. Salvátora, Nynější podoba kněžiště.





19. Mapa umístění kostela.



20. Půdorys kostela sv. Salvátora.

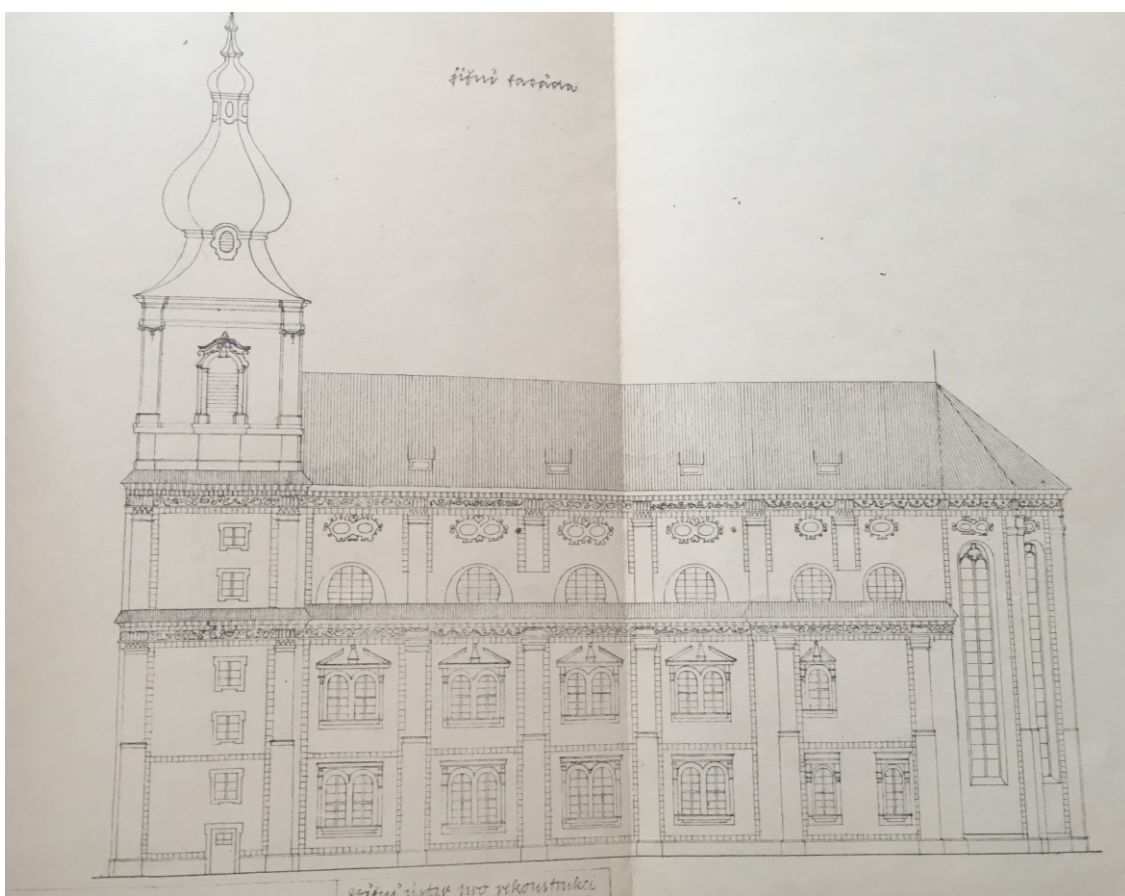




21. Nákres fasády průčelí kostela sv. Salvátora.



22. Praha, kostel sv. Salvátora, aktuální podoba průčelí.



23. Nákres jižní strany kostela sv. Salvátora.

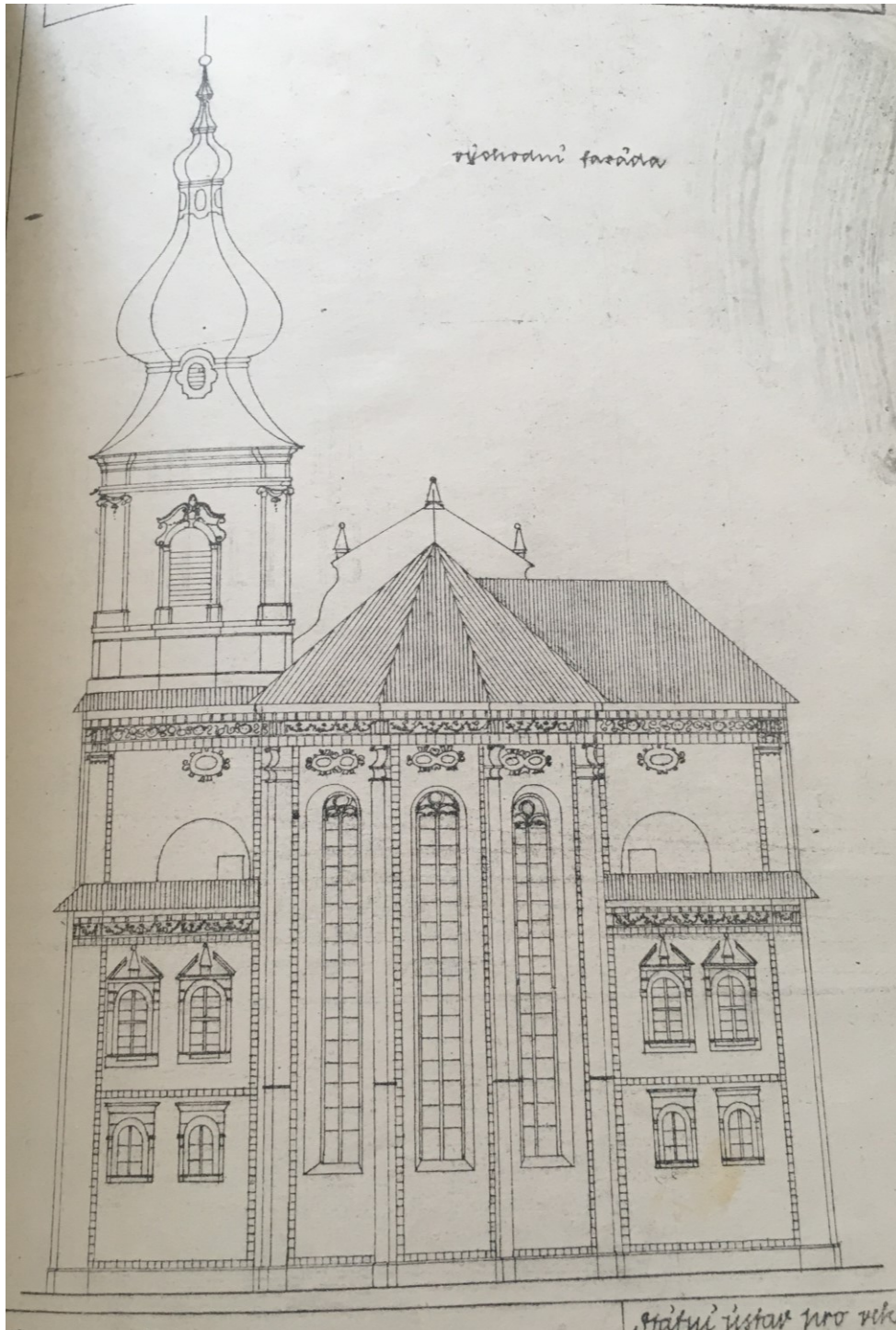


24. Nákres severní strany kostela sv. Salvátora.



25. Praha, kostel sv. Salvátora, pohled na severní stěnu kostela.





26. Nákres závěru kostela sv. Salvátora.



27. **Praha**, kostel sv. Salvátora, fotografie závěru kostela ze severní strany.

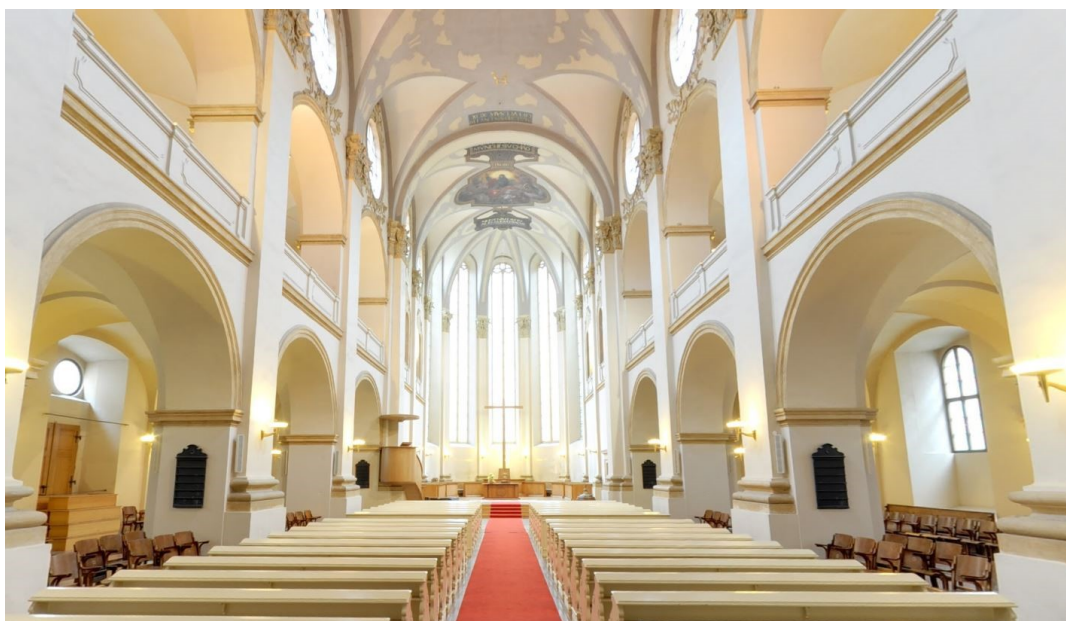


28. **Praha**, kostel sv. Salvátora, fotografie závěru kostela z jižní strany.





29. Praha, kostel sv. Salvátora, pohled na presbytář.



30. Praha, kostel sv. Salvátora, hlavní loď s pohledem na východní část.



31. Praha, kostel sv. Salvátora, západní část kostela s varhanní kruchtou nad vstupem.





32. **Praha**, kostel sv. Salvátora, pohled na boční loď z hlavního prostoru.



33. **Praha**, kostel sv. Salvátora, Pohled na vstup do oratoře v prvním patře.





34. **Praha**, kostel sv. Salvátora, obrysy původních kartuší na klenbě hlavní lodi.



35. **Praha**, kostel sv. Salvátora, freska Spasitele na stropě kněžiště a zlacené nápisy.



36. **Praha**, kostel sv. Salvátora, varhanní kruchta s fragmenty původních fresek.

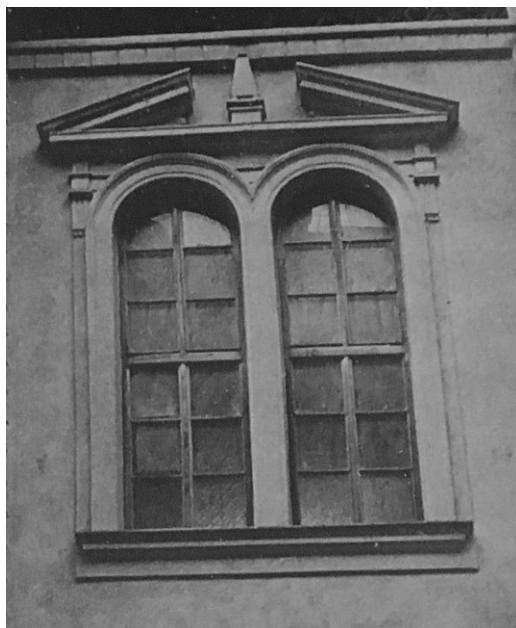


37. **Praha**, kostel sv. Salvátora, polygonální závěr.



38. **Praha**, Kostel sv. Rocha na Strahově, pohled na boční fasádu.





39. **Praha**, kostel sv. Salvátora, detail oken exteriéru boční lodi.



40. **Praha**, Pinkasova synagoga, pohled do dvoru.



41. Benešov nad Ploučnicí, paláce Jana a Volfa ze Salhausenu, kosodélná okna.



42. Praha, Kaple Máří Magdalény na nábřeží, pohled na venkovní fasádu.





43. **Praha**, Kostel sv. Salvátora, oválná kartušová okna na fasádě.



44. **Praha**, dům čp. 4 na Malém náměstí, kartušová okna ve štítech.

## Seznam vyobrazení

1. **Torgau**, Zámecká kaple, 1544, Pohled na oltární mensu. Foto:  
[https://archiv.ekd.de/aktuell/edi\\_2015\\_05\\_16\\_schlosskirche\\_torgau.html](https://archiv.ekd.de/aktuell/edi_2015_05_16_schlosskirche_torgau.html), vyhledáno 21. 4. 2018
2. **Pamětní mince ke slavnosti položení základního kamene kostela sv. Salvátora**, 1611. Reprodukce z: HREJSA 1930, 92.
3. **Plán města Prahy**, 1641, nejstarší vyobrazení kostela. Reprodukce z: HREJSA 1930, 94.
4. **Drážďany**, Erlösekirche, 1878, pohled do interiéru kostela. Foto:  
<http://www.akpool.de/ansichtskarten/26936053-ansichtskarte-postkarte-dresden-ost-striesen-innenansicht-von-der-erloeserkerche-altarseite>, vyhledáno 28. 5. 2018
5. **J. Balzer**: Pohled z r. 1772 na bývalý kostel a klášter sv. Salvátora v Praze 1., vyobrazení s již zachyceným staroměstským domem. Reprodukce z: ZAJÍCOVÁ 1936, 46.
6. **M. Hummela**: Plán kostela sv. Salvátora a Paulánského kláštera, 1790. Reprodukce z: LÍBAL 1978, 55.
7. **V. Morstadt**: Kresba kostela sv. Salvátora se zachycenou krytou chodbou, 19. století. Reprodukce z: VLČEK 1998, 24.
8. **Litoměřice**, kostel sv. Štěpána, rokokové varhany, 1770. Foto:  
[http://varhanici.euweb.cz/o\\_lit\\_stepan.html](http://varhanici.euweb.cz/o_lit_stepan.html), vyhledáno 23. 4. 2018
9. **A. Lengweil**: model Prahy, hlavní průčelí kostela sv. Salvátora, 1826–1837. Reprodukce z: LÍBAL 1978, 56.
10. **A. Lengweil**: model Prahy, pohled na boční loď kostela sv. Salvátora, 1826–1837. Reprodukce z: LÍBAL 1978, 57.
11. **A. Lengweil**: model Prahy, Pohled na polygonální závěr kostela sv. Salvátora, 1826–1837. Reprodukce z: LÍBAL 1978, 59.
12. **Praha**, kostel sv. Salvátora, fotografie východní strany kostela před zahájením stavebních úprav ve 20. století, se zachycenou vyzdívkou bočních lodí. Reprodukce z: <http://www.kostelusalvatora.cz/images/rekonstrukce-kostela-1947.pdf>, vyhledáno 27. 4. 2018

13. **Praha**, kostel sv. Salvátora, fotografie západní strany kostela před zahájením stavebních úprav ve 20. století, se zachycenou vyzdívkou bočních lodí. Reprodukce z: <http://www.kostelusalvatora.cz/images/rekonstrukce-kostela-1947.pdf>, vyhledáno 27. 4. 2018
14. **Praha**, kostel sv. Salvátora, fotografie z probíhajících renovací oblouků, 1947. Reprodukce z: <http://www.kostelusalvatora.cz/images/rekonstrukce-kostela-1947.pdf>, vyhledáno 27. 4. 2018
15. **Praha**, kostel sv. Salvátora, fotografie stavu kostela po odstranění vyzdívek, 1947. Reprodukce z: <http://www.kostelusalvatora.cz/images/rekonstrukce-kostela-1947.pdf>, vyhledáno 27. 4. 2018
16. **Praha**, kostel sv. Salvátora, pohled na průčelí kostela z roku 1947 před opravou fasády. Reprodukce z: <http://www.kostelusalvatora.cz/images/rekonstrukce-kostela-1947.pdf>, vyhledáno 27. 4. 2018
17. **Praha**, kostel sv. Salvátora, Původní architektonický oltář. ČERNOHORSKÝ 2008, 56.
18. **Praha**, kostel sv. Salvátora, Nynější podoba kněžiště. Reprodukce z: <http://www.kostelusalvatora.cz/index.php/galerie/12-virtualni-prohlidka-galerie>, vyhledáno 7. 1. 2018
19. **Mapa umístění kostela**. Reprodukce z: <https://www.google.cz/maps/place/Salv%C3%A1torsk%C3%A1,+110+00+Praha+1-Star%C3%A9+M%C4%9Bsto/@50.0895578,14.4203146,17z/data=!4m5!3m4!1s0x470b94e9a903d777:0x263c38e45faac11b!8m2!3d50.0889245!4d14.4207545>, vyhledáno 24. 6. 2018
20. **Půdorys kostela sv. Salvátora**. Reprodukce z: POCHE 1988, 135.
21. **Nákres fasády průčelí kostela sv. Salvátora**. Reprodukce z: LÍBAL 1978, 67.
22. **Praha**, kostel sv. Salvátora, aktuální podoba průčelí. Foto: <https://www.informuji.cz/objekt/394-chram-u-salvatora/>, vyhledáno 19. 6. 2018
23. **Nákres jižní strany kostela sv. Salvátora**. Reprodukce z: LÍBAL 1978, 65.
24. **Nákres severní strany kostela sv. Salvátora**. Reprodukce z: LÍBAL 1978, 66.
25. **Praha**, kostel sv. Salvátora, pohled na severní stěnu kostela. Foto: <https://www.informuji.cz/objekt/394-chram-u-salvatora/>, vyhledáno 18. 6. 2018
26. **Nákres závěru kostela sv. Salvátora**. Reprodukce z: LÍBAL 1978, 68.



27. **Praha**, kostel sv. Salvátora, fotografie závěru kostela ze severní strany. Foto: autor
28. **Praha**, kostel sv. Salvátora, fotografie závěru kostela z jižní strany. Foto: autor
29. **Praha**, kostel sv. Salvátora, pohled na presbytář. Reprodukce z: ŽÁČEK 2008, 52.
30. **Praha**, kostel sv. Salvátora, hlavní loď s pohledem na východní část. Foto:  
<http://www.kostelusalvatora.cz/index.php/galerie/12-virtualni-prohlidka-galerie>,  
vyhledáno 20. 6. 2018
31. **Praha**, kostel sv. Salvátora, západní část kostela s varhanní kruchtou nad vstupem.  
Foto: <http://www.kostelusalvatora.cz/index.php/galerie/12-virtualni-prohlidka-galerie>,  
vyhledáno 20. 6. 2018
32. **Praha**, kostel sv. Salvátora, pohled na boční loď z hlavního prostoru. Foto:  
<http://www.schnablova.net/Sakralni%20architektura/Praha/Fotky/S13c.jpg>, vyhledáno  
20. 6. 2018
33. **Praha**, kostel sv. Salvátora, Pohled na vstup do oratoře v prvním patře. ŽÁČEK 2008,  
55.
34. **Praha**, kostel sv. Salvátora, obrysy původních kartuší na klenbě hlavní lodi. Foto:  
[https://commons.wikimedia.org/wiki/File:Kostel\\_svateho\\_Salvatora\\_\(Salvatorska\\_ulice,\\_Praha\)\\_stropni\\_vyzdoba.jpg](https://commons.wikimedia.org/wiki/File:Kostel_svateho_Salvatora_(Salvatorska_ulice,_Praha)_stropni_vyzdoba.jpg), vyhledáno 23. 6. 2018
35. **Praha**, kostel sv. Salvátora, freska Spasitele na stropě kněžiště a zlatené nápisy.  
[https://upload.wikimedia.org/wikipedia/commons/b/b0/Kostel\\_svateho\\_Salvatora\\_%28Salvatorska\\_ulice%2C\\_Praha%29\\_2.jpg](https://upload.wikimedia.org/wikipedia/commons/b/b0/Kostel_svateho_Salvatora_%28Salvatorska_ulice%2C_Praha%29_2.jpg), vyhledáno 23. 6. 2018
36. **Praha**, kostel sv. Salvátora, varhanní křuchta s fragmenty původních fresek. Foto:  
[http://nd06.jxs.cz/958/230/281aab9fa0\\_96169217\\_o2.jpg](http://nd06.jxs.cz/958/230/281aab9fa0_96169217_o2.jpg), vyhledáno 23. 6. 2018
37. **Praha**, kostel sv. Salvátora, polygonální závěr. Foto:  
[http://nd06.jxs.cz/440/399/6149d6e3aa\\_96169226\\_o2.jpg](http://nd06.jxs.cz/440/399/6149d6e3aa_96169226_o2.jpg), vyhledáno 24. 6. 2018
38. **Praha**, Kostel sv. Rocha na Strahově, pohled na boční fasádu. Foto:  
[http://www.kostelyunas.net/kostely/praha\\_strahov\\_roch\\_1\\_1.jpg](http://www.kostelyunas.net/kostely/praha_strahov_roch_1_1.jpg), vyhledáno 24. 6.  
2018
39. **Praha**, kostel sv. Salvátora, detail oken exteriéru boční lodi. Reprodukce z: MAYER  
1971, 202.

40. **Praha**, Pinkasova synagoga, pohled do dvoru. Foto:  
<http://www.praguecityline.cz/prazske-pamatky/pinkasova-synagoga>, vyhledáno  
27. 6. 2018
41. **Benešově nad Ploučnicí**, paláce Jana a Volfa ze Salhausenu, kosodélná okna na věži.  
Reprodukce z: DČVU II/1, 43.
42. **Praha**, Kaple Máří Magdalény na nábřeží, pohled na venkovní fasádu. Foto:  
<http://www.schnablova.net/Sakralni%20architektura/Praha/Fotky/M4.jpg>, vyhledáno  
27. 6. 2018
43. **Praha**, Kostel sv. Salvátora, oválná kartušová okna na fasádě. Reprodukce z: VLČEK  
1998, 28.
44. **Praha**, dům čp. 4 na Malém náměstí, kartušová okna ve štítech. Reprodukce z:  
MAYER 1971, 205.

## Seznam použité literatury

- BECKOVSKÝ 1880 — Jan František BECKOVSKÝ: Poselkyně starých příběhů českých II./ 3 sv. Praha 1880
- BENEŠ 1864 — Jakub BENEŠ: Evangelický chrám salvatorský v Praze: původ, osudy a navrácení jeho pražské české evangel. církvi aug. vyzn. Jeho Apošt. Veličenstvem císařem Františkem Josefem I.: pomník svobody náboženské. Praha 1864
- BENEŠOVSKÁ 2009 — Klára BENEŠOVSKÁ: Velké dějiny zemí Koruny české: Tematická řada: Architektura. Praha, Litomyšl 2009
- BOLOM-KOTARI 2013 — Sixtus BOLOM-KOTARI: Kostel a obraz?: Protestantké přístupy k architektuře a umění. In: Za Kralickou do Kralic: aneb 400. výročí Bible kralické. Brno 2013
- BUBEN 2007 — Milan BUBEN- Encyklopedie řádů, kongregací a řeholních společností katolické církve v českých zemích (Díl 3, sv. 2). Praha 2007
- BŮŽEK/HRDLIČKA/KRÁL/VYBÍRAL 2002 — Václav BŮŽEK/ Josef HRDLIČKA/ Pavel KRÁL/ Zdeněk VYBÍRAL: Věk urozených: Šlechta v českých zemích na prahu novověku. Praha 2002
- BŮŽEK/SMÍŠEK 2017 — Václav BŮŽEK/ Rostislav SMÍŠEK (eds.): Habsburkové: Země Koruny české ve středoevropské monarchii: 1526-1740. Praha 2017
- ČECHURA 2009 — Jaroslav ČECHURA: České země v letech 1584-1620: První Habsburkové na českém trůně. Díl 2. Praha 2009
- ČERNOHORSKÝ 1999 — Zdeněk ČERNOHORSKÝ: Kostel sv. Salvátora na starém městě. In: Res Musei Pragensis: Měsíčník Muzea hlavního města Prahy; Historie. Archeologie. Dějiny umění., 1999, 4–7
- ČERNOHORSKÝ 2008 — Zdeněk ČERNOHORSKÝ: O proměnách v lidském čase. Praha 2008
- ČORNEJ 1992 — Petr ČORNEJ (ed.): Dějiny zemí koruny české I.: Od příchodu Slovanů do roku 1740. Praha 1992
- ČORNEJOVÁ/KAŠE/MIKULEC/VLNAS 2008 — Ivana ČORNEJOVÁ/ Jiří KAŠE/ Jiří MIKULEC/ Vít VLNAS: Velké dějiny zemí Koruny české: Svazek VIII. 1618-1683. Praha Litomyšl 2008
- DČVU II/1 — Dějiny českého výtvarného umění II/1. Jiří DVORSKÝ / Eliška FUČÍKOVÁ (ed.). Praha 1986

- DURICH 1771 — Fortunatus DURICH: De originibus templi Salvatoris et monasterii fratrum minorum. Praha 1771
- EDGAR 1912 — Emil EDGAR: Protestantismus a architektura. Praha 1912
- ENGEL 2017 — Kristin ENGEL: Schlosskirche im Schloss Hartenfels. In: Evangelische Kirchengemeinde Torgau,  
<http://www.evkirchetorgau.de/geschichte/schlosskirche.html>, vyhledáno 13. 4. 2018
- GUTH 1911 — Karel GUTH: Kostel sv. Salvátora byl správně a pietně opraven, in: Za starou Prahu: Věstník klubu Za starou Prahu II, 1911, 33–35
- HAMMERSCHMID 1723 — Johan Florian HAMMERSCHMID: Prodromus Gloriam Pragensem. Praha 1723
- HREJSA 1930 — Ferdinand HREJSA: U Salvátora: Z dějin evangelické církve v Praze (1609-1632). Praha 1930
- HORNÍČKOVÁ/ŠRONĚK 2010 — Kateřina HORNÍČKOVÁ/ Michal ŠRONĚK (eds.): Umění české reformace: (1380-1620). Praha 2010
- HORNÍČKOVÁ/ŠRONĚK 2013 — Kateřina HORNÍČKOVÁ/ Michal ŠRONĚK (ed.): In Puncto Religionis: Konfesní dimenze předbělohorské kultury Čech a Moravy. Praha 2013
- JAKUBEC 2013 — Ondřej JAKUBEC: Modalita a konfesionalita sakrálních staveb v českých zemích 16. a počátku 17. století. In: HORNÍČKOVÁ/ŠRONĚK 2013, 49–72
- JUST 2009 — Jiří JUST: Rudolfův majestát: světla a stíny náboženské svobody, 9. 7. 1609. Praha 2009
- KLÍPA 2009 — Jan KLÍPA (ed.): Liturgický prostor v současné architektuře. Praha 2009
- LEDVINKA 2008 — Václav LEDVINKA (ed.): Pražský sborník historický: XXXVI. Praha 2008
- LÍBAL 1978 — Dobroslav LÍBAL (ed.): Stavebně historický průzkum Prahy: Kostel sv. Salvátora. Praha 1978
- MAMULOVÁ 2018 — Lýdie MAMULOVÁ: Kostel U Salvátora. Praha 2018
- MAYER 1971 — Josef MAYER: Architektonické dílo Jana Dominika de Barifis, In: Staletá Praha IV, 1971, 199–209

- MAZAČ 2008 — Vít MAZAČ: Monumentální malby mezi pozdní gotikou a barokem v pražských svatyních (rigorózní práce na Filosofické fakultě Univerzity Karlovy v Praze). Praha 2008
- METASCH 2014 — Frank METASCH: „Vyhnání pro Slovo Boží“: Dějiny Českého sboru v Drážďanech od vystěhování do současnosti. Praha 2014
- MIKULEC 2013 — Jiří MIKULEC (ed.): Církev a společnost raného novověku v Čechách a na Moravě. Praha 2013
- OTTER 2001 — Jiří OTTER: Prahou po stopách české reformace: pět vycházkových okruhů. Praha 2001
- POCHE 1985 — Emanuel POCHE: Prahou krok za krokem. Praha 1985
- POCHE 1988 — Emanuel POCHE (ed.): Praha na úsvitu nových dějin: (čtvero knih o Praze): architektura, sochařství, malířství, umělecké řemeslo. Praha 1988
- RUTH 1903 — František RUTH: Kronika královské Prahy a obcí sousedních, Díl I. Praha 1903
- SLAVÍK 1887 — F. A. SLAVÍK: Česká církev v Drážďanech. In: Osvěta. 12, 1887, 1086–1100
- ŠIMEK 2011 — Ondřej Šimek: Restaurování vstupní kované mříže v průčelí kostela u Salvátora. Praha 2011
- ŠIROKÝ 2009 — Martin ŠIROKÝ: Restaurátorský průzkum. Praha 2009
- ŠTACH 2010 — Miroslav ŠTACH: Restaurátorská zpráva: Restaurování podlah a schodišť v kostele sv. Salvátora v Praze: 2009-2010. Praha 2010
- VLČEK 1996 — Pavel VLČEK (ed.): Umělecké památky Prahy, Staré Město, Josefov. Praha 1996
- VLČEK 1998 — Pavel VLČEK: Praha 1610-1700: kapitoly o architektuře raného baroka. Praha 1998
- VOREL 2005 — Petr VOREL: Velké dějiny zemí Koruny české: Svazek VII. 1526-1618. Praha Litomyšl 2005
- ZAJÍCOVÁ 1936 — Olga ZAJÍCOVÁ: Kostel sv. Salvátora v Praze I. In: Ročenka Kruhu pro pěstování dějin umění za rok 1935, 1936, 43–58
- ŽÁČEK 2008 — Jan ŽÁČEK: Posvátná místa pražská. Praha 2008