

Univerzita Karlova

Filozofická fakulta

Ústav pro archeologii

## **Diplomová práce**

Bc. Petra Solárová

**Středověké a novověké krypty na území Čiech, Moravy a Slovenska**  
**Medieval and modern Crypts on the area of Bohemia, Moravia and Slovak**

Praha, 2018

Vedúci práce: doc. PhDr. Michal Slivka, CSc.

## **Pod'akovanie**

Za odbornú pomoc pri vedení práce a trpezlivosť ďakujem doc. PhDr. Michalovi Slivkovi, CSc. a prof. PhDr. Janu Klápšťemu, CSc.

Ďakujem za ochotnú pomoc PhDr. Kláre Benešovskej CSc., Mgr. Kataríne Mašterovej, PhD., PhD. Petrovi Bednárovi, CSc., prof. PhDr. Pavelovi Vlčkovi a prof. PhDr. Pavolovi Žigovi, CSc.

Ďakujem za pomoc a posielanie literatúry Jakubovi Hájnikovi

Ďakujem za zistenie informácií Vladimírovi Kovárovi

Ďakujem za fotenie priestoru krypty Radovanovi Ondrušovi

Ďakujem za jazykovú korektúru Renate Solárovej

Ďakujem za psychickú podporu mojej rodine a všetkým priateľom.

Prehlasujem, že som diplomovú prácu vypracovala samostatne, že som riadne citovala všetky použité pramene a literatúru a že práca nebola využitá v rámci iného vysokoškolského štúdia či k získaniu iného alebo rovnakého titulu.

V Prahe dňa.....

.....

## **Abstrakt**

Diplomová práca sa zaoberá stredovekými a novovekými kryptami na území Čiech, Moravy a Slovenska. Jej cieľom je zhodnotenie skúmaných krýpt, ktoré boli už publikované. Práca je rozdelená na tri časti. V prvej časti je zhrnutý prehľad bádania a metodika výskumu. Nasledujúce kapitoly sú venované samostatnému vyhodnoteniu krýpt na skúmanom území – správne mu pochopeniu ich významu, architektúry a hrobového inventáru. Treťou časťou je vypracovaný katalóg archeologicky skúmaných krýpt.

## **Kľúčové slová**

krypta, kostol, pochovávanie, architektúra, truhla

**Abstrakt**

The Master's thesis deals with medieval and modern crypts on the territory of Czech, Moravia and Slovakia. The aim is to review the examined crypts, which have already been published. This Master's thesis is divided into three parts. In the first part, the overview of research and methodology work are summarized. Following parts are dedicated to evaluation of crypts on examined territory – to correct understanding of their meaning, architecture and funeral facility. The third part includes a processed catalog of archaeologically examined crypts.

**Keywords**

crypt, church, funeral, architecture, coffin

# OBSAH

ÚVOD .....	9
PREHLAD BĀDANIA.....	10
2 METODIKA VÝSKUMU .....	13
3 VÝZNAM .....	15
4 FUNKCIA .....	16
4.1 ROMĀNSKE A RANOGOTICKÉ KRYPTY .....	16
4.2 POCHOVĀVANIE V SAKRĀLNÝCH STAVBĀCH .....	17
5 ARCHITEKTŪRA .....	19
5.1 STAVEBNÝ VÝVOJ .....	19
5.2 STAVEBNĀ PODOBA .....	23
6 KLASIFIKĀCIA .....	25
6.1 RANOROMĀNSKE KRYPTY .....	25
6.2 RANOGOTICKĀ KRYPTA .....	30
6.3 KRYPTY AKO POHREBNÝ PRIESTOR .....	31
6.3.1 PRAŽSKÉ KOSTOLNÉ KRYPTY .....	32
6.3.2 STREDNÉ ČECHY .....	34
6.3.3 JUŽNÉ ČECHY .....	35
6.3.4 ZĀPADNÉ ČECHY .....	37
6.3.5 SEVERNÉ ČECHY .....	38
6.3.6 NESKŪMANÉ KRYPTY V ČECHĀCH .....	38
6.3.6.1 KRYPTY V BRNE .....	38
6.3.6.2 STREDNĀ MORAVA .....	39
6.3.6.3 KRYPTY V OLOMOUCI .....	40
6.3.6.4 STREDNĀ MORAVA .....	40
6.3.6.5 VÝCHODNĀ MORAVA .....	42
6.3.6.6 SEVERNĀ MORAVA .....	43
6.3.6.6.1 KRYPTY V JIHLAVE .....	44
6.3.6.6.2 VÝCHODNÉ SLOVENSKO .....	44
6.3.6.6.3 STREDNÉ SLOVENSKO .....	46
6.3.6.6.4 ZĀPADNÉ SLOVENSKO .....	47
6.4 KRYPTY NA HRADOCH .....	50
7 INTERIĒR A VÝBAVA KRÝPT .....	51

7.1 TRUHLY .....	51
7.2 EPITAFY .....	52
7.3 POHREBNÝ ODEV A SÚČASTI ODEVU .....	52
7.4 HROBOVÝ INVENTÁR .....	53
7.4.1 MINCE .....	53
7.4.2 PREDMETY DENNEJ POTREBY .....	53
7.4.3 PREDMETY OSOBNEJ ZBOŽNOSTI.....	54
ZÁVER .....	55
ZOZNAM LITERATÚRY A PRAMEŇOV .....	56
LITERATÚRA .....	56
PRAMENE .....	67
SPRÁVY .....	67
ZOZNAM PRÍLOH .....	68
KATALÓG ARCHEOLOGICKY SKÚMANÝCH KRÝPT .....	68
OBRAZOVÁ PRÍLOHA .....	77

## Úvod

Diplomová práca je akýmsi pokračovaním mojej bakalárskej práce, v ktorej som sa venovala výlučne územia Slovenska. (Solárová 2015). Tentoraz bude práca rozšírená aj o územie Čiech a Moravy. Budú sem zaradené i krypty, ktoré boli budované v ranom stredoveku a mali odlišnú funkciu ako krypty mladšie. Hlavným cieľom práce bude opätovné predstavenie, zhodnotenie a klasifikácie krýpt, ale aj katalóg archeologických objektov.

Na rozdiel od mojej predošlej práce som si teraz jasne určila časovú hranicu – do roku 1775. Hlavným dôvodom tejto ustanovenej hranice je nemalý počet krýpt. Tiež je potrebné upozorniť, že práca si nenárokuje na kompletne spracovanie či súpis všetkých krýpt, existujúcich v skúmanom prostredí. Spomínané tu budú hlavne archeologicky skúmané objekty.

Krypty začínajú byť čoraz viac spomínané a zhodnocované v odborných štúdiách, väčšinou spoločne so sakrálnou stavbou, kde sa nachádzajú. Veľký počet krýpt je ešte nepreskúmaných a existuje tiež nejaké množstvo ešte neobjavených. Niektoré krypty sa mohli vybudovať už so zámerom, aby neboli nikdy nájdené. V Kremnici v areáli kláštora s kostolom františkánov údajne existuje okrem dvoch známych krýpt aj tretia, v ktorej by mali byť pochované deti, nakazené choleroou a týfusom.

V poslednom období sa však zdá, že porastie pozornosť o tematiku archeologického bádania krýpt. Hoci je to väčšinou spojované so skúmaním kostolov. Pritom je potrebné tiež uskutočňovať terénne prieskumy a obhliadky sakrálnych stavieb, ktoré môžu pomôcť lepšie spoznať štruktúru týchto objektov. Krypty sa do dnešnej doby nachádzajú v priestoroch zaniknutých sakrálnych stavieb, ale aj v kostoloch, ktoré ešte stále fungujú ako bohoslužobné priestory. Ich skúmaniu pomáhajú nielen písomné pramene, väčšinou kanonické vizitácie, ale aj geofyzikálne metódy.

Rozsah témy neumožňuje jej celkové vypracovanie všetkých krýpt v medziach obsahu diplomovej práce. Jej pozornosť je preto sústredená iba na niektoré zdokumentované archeologicky skúmané objekty. V tejto práci sú však spomínané neskúmané aj mladšie než rok 1775, ale len ako analógie k skúmaným. Síce pri tvorbe práce bola snaha si prechádzať skoro všetku dostupnú literatúru, ale nebolo to tak celkom reálne.

Základné jednotlivé kapitoly v prvej časti práce sú venované krátkemu prehľadu doterajšieho bádania, metodike výskumu, celkovému zhodnoteniu a snahe o pochopenie významu krýpt a ich architektúry. Hlavnou časťou práce je pokus o roztriedenie krýpt.



## 1 Prehľad bádania

Až do súčasnosti sa v slovenskej, ba ani v českej archeológii zatiaľ nevenovalo dostatok pozornosti. Napriek tomu nejaká pozornosť u týchto bádateľov existuje. Najčastejšie sú to správy však publikované v archeologických príspevkoch a odborných štúdiách, v ktorých sú zhodnocované výsledky z archeologických výskumov väčšinou celej kostolnej stavby. V tomto prípade skúmaná krypta vystupuje ako odkrytý archeologický objekt v sakrálnej stavbe. V poslednej dobe pozornosť o výskum krýpt viditeľne rastie. Je možné sa domnievať, že záujem o tematiku krýpt ako samostatné skúmanie ešte viac narastie.

Vďaka archeologickým a antropologickým výskumom v kostoloch, ale aj v hradných alebo zámokových kaplnkách sú krypty už dlhší čas skúmané a nachádzané. Okrem týchto výskumov prebiehajú v kryptách aj reštaurátorské prieskumy. Tieto podlažné miestnosti sú často spomínané i v publikáciách, v ktorých sú predstavované jednotlivé kostoly, kláštory, hrady a zámky. Už v roku 1980 je Žerotínska krypta v Brandýse nad Orlic publikovaná (*Šembera 1840, 182 – 186*). Neskôr o sto rokov boli vyhodnocované výsledky z nálezov kostier v krypte Kláštora u sv. Havla v Prahe (*Borovanský 1939, 13 – 59*). Krypta sa začala skúmať v benediktínskom kláštore v Břevnově (*Piša 1968, 604 – 614*), v Svatojiřskej bazilike na Pražskom hrade (*Borkovský 1975*) alebo popísané krypty v Katedrále sv. Ducha v Hradci Králové (*Pecina 1979*).

Na území Moravy sa tiež uskutočňovali archeologické prieskumy a výskumy. Sem sa zaraďuje krypta z Kostola sv. Václava v Opave (*Šikulová 1970, 67 – 69*), pod Dómom sv. Václava v Olomouci (*Burian 1972, 126*), v priestore mestského cintorína vo Vyškove (*Novotný 1974, 105*) alebo pod kaplnkou sv. Antonína Paduánskeho u olomouckého Kostola Neposkvrneného početí Panny Marie (*Mlčák 1984, 344 – 346*).

V slovenskom prostredí sa v rovnakom čase takisto objavovali krypty z rôznych storočí. Odkrývala sa krypta pod kaplnkou na Spišskom hrade (*Polla 1967, 187 – 207*), v priestore zaniknutého kostola v Boleráze (*Ruttikay 1974, 107 – 128*), na dedinskom cintoríne v Dvorníkoch (*Hrubec 1975, 55*), v kostole v Bratislave – Devíne (*Keller 1978, 120 – 121*), v kostole v Chrasti nad Hornádom (*Slivka 1982, 385 – 413*) alebo v Rotunde sv. Juraja v Skalici (*Tóthová 1984, 124 – 162*).

Ako je už spomínané, v súčasnosti uverejňovanie výsledkov z nedávnych výskumov sakrálnych stavieb je stále aktuálne. V prostredí Českej republiky je už publikovaná krypta v Kostole sv. Václava v Žabonosech (*Hendrychová – Frolik 2016, 229 – 240*), krypty z Kostola

sv. Mikuláše v Českých Budějoviciach (*Kovář – Thomová 2017*, 617 – 649) alebo z Kostola sv. Petra v Olomouci (*Dehnerová – Šlézar 2016*, 294 – 300).

Situácia je veľmi podobná tiež na slovenskom území. V tomto prostredí prebiehala dokumentácia krypty napríklad v Kostole sv. Ladislava v Nitre (*Bednár – Poláková 2015*, 42 – 45), zistenie potenciálnej krypty v Kostole sv. Martine v Hontianskej Vrbici (*Fottová a kol. 2016*, 157 – 192) alebo v Kostole sv. Jána Krstiteľa v Rimavských Janovciach (*Hanuš – Kušnirák – Slivka 2017*, 651 – 667). Na území Slovenska je výskum krýpt antropológmi väčší (*Dechtice – Bodoriková 2000*, 20 – 25; *Modrý kameň – Benuš a kol. 2012*, 1-5).

Tematika pochovávaní v sakrálnych stavbách je veľmi rozšírená v zahraničnej literatúre, ktorá niekedy nevynecháva ani problematiku krýpt. *E. Hassenpflug* sa snaží zhodnotiť celkovú tému pochovávaní v kostolnej stavbe v čase raného stredoveku (*Hassenpflug 1999*). Staršou prácou s podobnou tematikou od *Bernharda Köttinga* (*Kötting 1965*).

V maďarskej a poľskej literatúre sú tiež publikované nálezy krýpt (*Kralovánszky 1989*, 155 – 173; *Žurowska 2002*, 147 – 164; *Białoskórska 2002*, 197 – 234; *Buko 2016*, 17 – 32). *A. Verbeek* sa pokúsil o zhodnotenie funkcie, časového a geografického rozšírenia vonkajších krýpt (*A. Verbeek 1950*, 7 – 38).

Samostatných odborných publikácií, ktoré sa venujú výlučne len tematike krýpt, je už viacero. Medzi tieto monografie sa zaraďuje s názvom „Die ottonische Krypta“ (*Rosner 1991*). Ďalšie základné štúdie vznikali k problematike architektúry krýpt (*Wallrath 1950*, 54 – 60; *Weirich 1953*; *Magni 1979*, 41 – 86; *Sapin 2003*, 303 – 314) či príspevok, v ktorom autorka vrátane vyhodnotenia nálezu krypty syntetizuje aj menší prehľad o skúmaní rozličných krýpt z európskeho prostredia (*Rodzińska-Chorąży 2002*, 165 – 185). Ďalší poľský príspevok bol publikovaný, ktorý zahŕňa opäť prehľad bádania krýpt (*Graczyńska 2004*, 363 – 372). Medzi nedávno publikované práce je možné zaradiť francúzsky príspevok (*Reveyron 2011*, 139 – 150; *George 2014*, 520 – 531) alebo z talianskeho prostredia (*Paoli 2017*, 140 – 177). Štyri časti zborníka z vedeckej konferencie, ktorá sa konala v roku 2013 v Poľsku, obsahujú výlučne rôzne príspevky týkajúce sa výskumu krýpt (*Dudziński a kol. 2013*; *2015*; *2017*; *Grupa a kol. 2014*). V roku 2014 vyšla monografia, ktorá predstavuje krypty z francúzskeho prostredia (*Sapin 2014*).

Krypty nie sú zatiaľ typologicky spracované v českej ani slovenskej literatúre. Doteraz bola zhotovená nemecká, francúzska a talianska typológia. Do dnešnej doby je najviac vypracovaná ešte stále typológia z nemeckého prostredia. V roku 1989 *H. H. Kubach* a *A. Verbeek* rozčlenili vo svojej monografii sedem základných typov: 1) *Konfessio*, 2)

Kammerkrypta, 3) Stollenkrypta, 4) Gangkrypta, 5) Ringkrypta, 6) Vorstufen der Hallenkrypta a 7) Aussenkrypta. Všetky tieto typy sú z obdobia románskej architektúry. Ďalšie termíny sú pridané ešte z ottónskeho obdobia: 1) Hallenkrypta, 2) Langchorkrypta, 3) Querschiffkrypta a 4) Dreiteilige Krypta (*Kubach – Verbeek 1989*, 15 – 25, 115 – 134). Neskôr doplnil katalóg ďalšie dva typy Umgangkrypta a Winkelgangkrypta, ktoré môžu byť aj totožné s dvomi už vyššie uvedenými – Ringkrypta a Gangkrypta (*Jacobsen – Schaefer – Sennhauser 1991*).

*U. Rosner* v roku 1991 sa tiež pokúsil o vytvorenie typológie, ktorá je takmer zhodná s typológiou už vyššie spomínanou. Dopĺňajú ju len dva nové typy Vierstützige Zentralkrypten a Vierstützige Umgangkrypten (*Rosner 1991*, 36 – 37). Autorka sa domnieva, že nemecké pomenovania typov krýpt by sa radšej nemali prekladať do ďalších jazykov, lebo by nemuseli charakterizovať presný význam predstavenia typu objektu (*Rodzińska-Chorąży 2002*, 168). Naopak talianska a francúzska typológia je menej komplikovaná a ľahko sa dá preložiť aj do slovenského jazyka.

*M. Magni* v roku 1979 určila tri hlavné typy krýpt z raného stredoveku: 1) „rímska“ okrúhla krypta (semiannulare, annulaire), 2) krypta so západnou chodbou (camera con corridoio occidentale, a couloire occidental) a 3) halová krypta (a salle). Ostatné typy sú skoro identické s nemeckým typom Vorstufen der Hallenkrypta (*Magni 1979*, 81 – 85).

Podľa autorky halová krypta môže byť stotožnená s nemeckým typom Ciborienkrypta alebo Baladachinkrypta, či s francúzskym crypte-baldaquin (*Heitz 1977*, 31 – 45; podľa *Rodzińska-Chorąży 2002*, 174).

## 2 Metodika výskumu

Prítomnosť krýpt v sakrálnych stavbách sa môže zisťovať okrem archeologických výskumov tromi možnými spôsobmi. Tieto tri metódy predstavujú 1) archeologické výskumy a prieskumy, 2) geofyzikálne merania a 3) písomné pramene.

1) Archeologické výskumy a prieskumy sa vykonávajú v zaniknutých sakrálnych objektoch, ale aj v živých kostoloch. Tu si treba všímať, či kostol je opatrený vetracími okienkami, ktoré by mohli krypte umožňovali vetranie. Druhou indíciou na existenciu krypty je vchod v podlahe, ktorý viedol do jej interiéru. Tento vchod je väčšinou zakrytý kamennou doskou. Asi najviac viditeľnou alternatívou je tiež vchod, najčastejšie dvere, ktoré sprístupňujú aj bočným schodiskom priestor krypty.

2) Geofyzikálne merania sú nápomocné predovšetkým počas archeologických výskumov na vyhľadávanie alebo skúmanie podzemných objektov. Na archeologických lokalitách poskytujú relatívne presné údaje o umiestnení, rozmere a stave zachovalosti študovanej sakrálnej stavby. Cieľom týchto meraní môže byť doplnenie informácií o procese už dnes neexistujúceho muriva alebo zaniknutých stavieb. Získané informácie tak prispievajú k poznaniu štruktúry pôdorysu a stavebných štádií sakrálnych objektov a stávajú sa potrebnou súčasťou východísk pre súhrnné historické závery.

Adekvátnym spôsobom na hľadanie dutých a prázdnych, či vyťažených podpovrchových, nehlboko situovaných priestorov môže byť termometria, gravimetria alebo mikrogravimetria. Sú na to však potrebné vhodné podmienky na meranie, pretože výsledok je závislý od hĺbky, veľkosti, charakteru a objemu výplne objektu. Ak sa vyskytuje mimoriadne silná vrstva prekrytá v nadloží, tak podzemný priestor pravdepodobne nemôže byť spomínanými spôsobmi zistený. Spojenie viac geofyzikálnych meraní, ktoré predstavuje geoelektrické odporové meranie alebo niekoľko podôb elektromagnetického merania (radar, DEMP), slúži na skúmanie krýpt s predpokladanou obvodovou konštrukciou (*Kuna a kol. 2004, 179 – 181*).

V dnešnej dobe sa začína používať k preskúmaniu podzemných miestností aj miniatúrna kamera. Sonda, ktorá obsahuje túto kameru, môže byť aj veľmi úzka. Kamera môže vytvárať snímok a kvalitný obraz, a potom je možné sledovať interiér na bežnom monitore priemyselného televízora (*Majer 2000, 227*).

Na území Čiech, Moravy a Slovenska sa už aktívne využívajú geofyzikálne metódy pri archeologických výskumoch na lokalizáciu krýpt, ale aj hrobiek. Napríklad vďaka výsledkom

z geofyzikálnych meraní, ktoré ukazovali zreteľnú pripovrchovú nehomogenitu, bola po odstránení dlažby a zášypu objavená krypta v Kostole Zvestování Panny Marie v Šternberku. Krypta bola vymurovaná z neskorobarokových tehliel s rozmermi 1,30 x 1,20 x 0,94 m (Čermák – Hašek – Peška – Vrána 2001, 14). Druhým príkladom je georadarové meranie v Kostole sv. Petra a Pavla v Oponiciach, kde cieľom geofyzikálneho prieskumu bolo zistenie a zachytenie procesov architektúr v priestore kostola. V južnej časti lode kostola bola zistená krypta, ktorá bola dobre viditeľná vďaka vertikálnym rezom (Cheben 2015, 108).

3) Z oblasti písomných prameňov sú to predovšetkým kánonické vizitácie<sup>1</sup>, v ktorých sú popisy krýpt s ich vybavením. Zápisnice z kánonických vizitácií sú zvyčajne uschované v archívoch, prípadne i na farách. Mnohé z nich sú už publikované. Významnou archivárkou v prepisovaní kánonických vizitácií je Dr. Margit Beke<sup>2</sup>. V týchto listinách je možné hľadať rôzne zmienky, ktoré by mohli byť údajným dôkazom existencie krypty v konkrétnom kostole. Známa je vizitačná zápisnica z 1788, kde sa spomínajú krypty pod podlahou kostolov v Brodskom, Dojči, Gbeloch, Petrovej Vsi a Skalici. Do týchto krýpt podľa ustanovenia z roku 1775 bolo zakázané už pochovávať, ak nemali vstup mimo kostola (Hoferka 2011, 49).

Vďaka písomným prameňom môžu byť doložené aj krypty, ktoré boli už definitívne zamurované. Pod svätyňou Kostola Všetkých Svätých v Divíne existovala krypta<sup>3</sup>, ktorú pri prestavbe kostola v roku 1909 znehodnotili vandali. V roku 1942 kostol bol vydláždený a prekrytý natrvalo bol aj vstup do krypty (Sivok – Šimkovic 2009, 176 – 177).

---

<sup>1</sup> Boli písané od 16. storočia.

<sup>2</sup> Prepísala vizitácie z čias Petra Pázmaňa.

<sup>3</sup> Ani súčasný farár o nej nevie.

### 3 Význam

Výrazom krypta (lat. *crypta*, gr. *kryptē*, *κρύπτη*) sa v starokresťanskom svete a v ranom stredoveku primárne označovala nejaká, krytá chodba, jaskyňa alebo hrobka<sup>4</sup>. V mladších obdobiach sa toto slovo spájalo s pohrebným priestorom alebo dokonca aj ako katakomba (Kasper 2006, 496). Krypta sa doteraz interpretuje ako podzemná klenutá miestnosť, nachádzajúca sa pod presbytériom kostolnej stavby a slúžila ako miesto vyčlenené na uchovanie svätých relikvií. Neskôr – koncom stredoveku a začiatkom novoveku – sa začala krypta využívať ako miestnosť určená na pochovávanie svätcov, významných cirkevných aj svetských osôb. Jej ďalší význam nie je doteraz objasnený (Honorowy 2007, s. 1399).

Krypta sa interpretuje ako podzemný murovaný priestor, slúžiaci na bohoslužby a na uchovávanie relikvií, v neskoršom období aj na pochovávanie väčšieho množstva ľudí. Podľa môjho názoru by sa mala krypta líšiť od hrobky práve v počte pochovaných osôb vnútri priestoru. Komora na pochovanie jednej, najviac dvoch osôb sa označuje pojmom hrobka. V dnešnej dobe sa význam slov krypta a hrobka stále zamieňa. Existujú tiež priestory, vybudované najmä v 19. a 20. storočí, ktoré nie sa tradične a nie príliš adekvátne nazývajú kryptami. Takáto stavba sa nachádza aj v mestskej časti Nitry – v Dražovciach pred Kostolom sv. Františka Xaverského a nikto v nej nie je pochovaný. V minulosti tento priestor slúžil na vystavovanie tela zosnulého pred pohrebom, t. j. plnil funkciu márnice. V tomto prípade je potrebná spolupráca aj s historikmi umenia, etnológmi a s lingvistami, ktorí by mohli skúmať tieto dva pojmy z hľadiska jednotiek, stavby, funkcie a vývinu slova.

Slovo krypta nebolo známe v slovanskom jazyku, kde existoval výraz *grob*. Až Anton Bernolák vysvetľuje význam slova krypta (podľa vtedajšej pravopisnej kodifikácie *Kripta*) (Bernolák 1825, 1088). Latinská podoba *crypta* je prevzatá z gréckeho *kryptē*, čo môže byť v preklade „krytá chodba, klenba, hrobka“. Od gréckeho slova *kryptō* je slovo krypta významovo odvedené a z významového hľadiska je jeho východisko v slovesách zahaľovať, zakrývať, pokrývať. V zložených slovách prvá časť *krypto-* je s významom „krytý, skrytý“ (napr. kryptogram, kryptokomunizmus a pod. ; podľa gréckych podôb *krypto-*, *kryptō* a *kryptos* = „skrytý, tajný“ môže byť odvedený názov chemického prvku kryptón, ktorý navrhli v roku 1898 britskí chemici *W. Ramsay* a *M. W. Travers* práve na základe gréckej podoby *kryptos*; pozri Králik 2015, 305).

---

<sup>4</sup> Tzv. pohrebné domy, kde mŕtvi spia.

## 4 Funkcia

Prvé ranostredoveké krypty predstavovali vedúce chodby k svätým hrobom, v románskej dobe fungovali ako miesto na uloženie svätých relikvií a liturgické priestory s oltármi. A nakoniec krypty sa premenili na miesta s výlučne sepulkrálnym významom (*Pomfyová 2015, 36*).

Krypty rôzneho typu boli súčasťou najmä biskupských, kolegiálnych a kláštorných kostolov. Najväčší význam krypt ako samostatných sakrálnych priestorov bol hlavne v ranoarpádovskej architektúre 11. až začiatku 12. storočia. Po tomto období existovali bezpochybné ďalej, ale vznik nových liturgických krypt v neskoršej dobe bol už len ojedinelý (*Pomfyová 2015, 76*).

### 4.1 Románske a ranogotické krypty

V predrománskom a románskom období plnila krypta v kresťanskom svete úlohu hrobky mučeníkov, pretože v tomto období sa na území kresťanskej Európy šírila kult ich uctievania. Priestory s hrobmi svätcov a ich relikviami sa stávali svätyňami, v ktorých sa mohla sústreďovať pozitívna energia. Do týchto svätyň prichádzali mnohí pútnici, ktorí okrem modlitby očakávali udianie zázraku. Na mieste kultu mučeníka, kde sa nachádzal hrob alebo len schránka s relikviami, vznikali zvyčajne kláštory. Začiatkom obdobia gotiky sa postupne začali premiestňovať relikvie do nadzemného priestoru kostola a krypty stratili svoju pôvodnú funkciu (*Konečný 1996, 315*).

Krypta sv. Kateřiny<sup>5</sup> v Kostole sv. Štěpána v Kouřimi bola pravdepodobne využitá na umiestnenie Božieho hrobu. Tejto teórii nasvedčuje aj situovanie priestoru, do ktorého vedú dva vchody z interiéru kostola. Do tohto priechodného priestoru mohli prichádzať pútnici, aby sa pomodlili pri Božom hrobe. O tejto téze môže svedčiť aj zachovaná nástenná maľba, ktorá predstavuje výjav Ukrižovania Ježiša Krista s dvoma donátormi (*Všetečková 2008, 483 – 503*). V období stredoveku krypta slúžila ako miesto na uloženie súboru svätých ostatkov.

Krypty ako samostatné bohoslužobné priestory neboli doteraz na území Slovenska vyčerpávajúco identifikované. Počet románskych krypt zo stredovekého Uhorska je vo všeobecnosti minimálne zastúpenie. Dôvodom mohli byť väčšie a náročnejšie ekonomické náklady, alebo aj uctievanie svätých a ich relikvií, ktoré boli prenesené do podoby liturgie alebo

---

<sup>5</sup> Je označovaná aj ako kaplnka.

ľudovejších zbožností (*Pomfjová 2006*, 216). Románska krypta v Katedrále sv. Emeráma na Nitrianskom hrade mala pravdepodobne slúžiť ako miesto úcty ostatkov sv. Svorada-Andreja a sv. Benedikta (*Bednár – Poláková 2011*, 196 – 198).

#### 4.2 Pochovávanie v sakrálnych stavbách

Na prelome stredoveku a novoveku sa začali krypty využívať ako pohrebné miestnosti. Začiatky ich zriaďovania možno predpokladať najskôr v 15. storočí, zo 16. – 18. storočia je doložený značný nárast presunutia rakiev s telami mŕtvych rodinných príslušníkov najmä do nových krýpt (*Králíková 2007*, 88). Príčinou mohlo byť okrem pochovania ad sanctos využitie väčšieho miesta na uloženie rakiev alebo aj úmysel, aby rodina po smrti bola tiež spolu.

Do krýpt boli najprv pochovávaní cirkevní predstavitelia, najmä príslušníci jednotlivých reholí (*Králíková 2017*, 140). Mnohé krypty v kostoloch boli vybudované iba na pohreby osôb duchovného stavu (*Hoferka 2011*, 49). Niekedy do týchto pohrebných priestorov pochovávali aj ľuď, ktorí počas svojho života pracovali alebo pomáhali v kostole (*Holka 2011*, 67). Len v Prahe ich je niekoľko, napríklad krypty karmelitánskeho Kostola Panny Marie Vítězné alebo Kostola Panny Marie Sněžné, Kostola augustiniánov u Panny Marie na Karlove, jezuitského Kostola sv. Mikuláša na Malej Strane a u ďalších iných (*Stehlíková – Hanáková 1982*, 94).

Na Morave boli napríklad kapucíni pochovávaní v krypte kláštorného Kostola sv. Jána Krstiteľa v Znojme (*David – Soukup 2002*, 296), františkáni v krypte Kostola Nepoškvrneného počatia Panny Márie v Olomouci (*Mlčák 1984*, 344) alebo dominikáni v krypte Kostola sv. Václava v Opave (*Šikulová 1970*, 67).

Medzi slovenské lokality patrí aj krypta kňazov zo zaniknutého kostola v Boleráze, kde sa našli tri skelety v rakvách<sup>6</sup> (*Ruttkay 1974*, 125). Druhým príkladom je krypta Katedrály sv. Emeráma v Nitre, kde sú uložené pozostatky tiel biskupov, generálnych vikárov a kanonikov (*Solárová 2015*, 16).

Krátko po rehoľných kryptách si začali budovať pohrebné miestnosti i privilegované osoby, ktoré predstavovala najmä kráľovská dynastia, šľachta, bohatí mešťania a iné spoločensky významné osoby. Kráľovská rodina najčastejšie vlastnila kryptu v hlavnom ríšskom kostole. Pohreb v krypte kostola bol zvyčajne vopred zarezervovaný a následne aj zaplatený. (*Hassenpflug 1999*, 223). Poplatky boli niektorým osobám odpustené. V priestoroch krýpt boli pochovávaní najmä katolíci, ale príležitostne aj protestanti (*Hoferka 2011*, 50).

---

<sup>6</sup> V liste G. Belicu z 15. decembra 1966 (archív AÚ SAV)



V Katedrále sv. Víta na Pražskom hrade sú dve hrobky, niekedy známe pod názvom ako stará a nová kráľovská krypta. Nová krypta bola neskôr vybudovaná na príkaz cisára Rudolfa II. a v roku 1590 nahradila starú (*Lutovský – Bravermanová 2007*, 48).

Z českého územia si aristokratické osoby vybuďovali kryptu napríklad v Chráme sv. Bartolomeja v Kolíne (*Kamarýt 1988*, 31), Jan Vilém zo Štamberku spoločne so svojou manželkou vlastnil kryptu v Kostole Povýšenia sv. Kríža v Písku (*Adámek – Fröhlich 1996*, 168) alebo krypta bola určená pre významné osoby a ich deti v Kostole Nanebovzatia Panny Marie v Louňoviciach pod Blaníkom (*Radoměřský 1966*, 31 – 33).

Bohatým mešťanom a iným významným svetským osobám patrila krypta v Kostole sv. Františka Xaverského v Uherskom Hradišti (*Kohoutek 1999*, 147 – 150), v Kostole Povýšenia sv. Kríža v Jihlave (*Zatloukal 1999*, 417) alebo rodu Dietrichsteinovcov v Kostole sv. Anny v Mikulove (*Klanicová – Peška 1993*, 80) a ďalšie iné na českom a moravskom území.

Z územia Slovenska sú známe viaceré krypty s uloženými ostatkami svetských osôb (Štefan Csáky si nechal postaviť veľkú kryptu v kaplnke na Spišskom hrade; *Fiala – Vallašek 1978*, 187). V 18. storočí boli do krypty v Kostole Všetkých Svätých v Divíne vložené pozostatky bývalých zemepánov Törökovcov a rodiny Kuchynkovcov z Podrečian (*Sivok – Šimkovic 2009*, 176 – 177), ďalším príkladom môže byť krypta rodiny Rakovských v Kostole Narodenia Panny Márie v Socovciach (*Samuel – Žažová 2012*, 582 – 583), príkladom krypty, kde boli uložené pozostatky osôb spoločne duchovného i svetského stavu, je Kostol Nalezení sv. Kříže v Brne v areáli kapucínskeho kláštora s verejne prístupnou kryptou. Spolu s kláštrom bola vybudovaná okolo roku 1650 a na začiatku slúžila na pohreb kapucínskym mníchom. Postupne do ďalších piatich miestností boli pochovávaní aj mnohí priaznivci rádu (*Zapletal 2004*).

Na veľmi podobnom princípe existovali štyri krypty, situované pod františkánskym Kostolom Nepoškvrneného počatia Panny Márie v Malackách, do ktorých sa pochovávalo od 17. storočia. Vo veľkej krypte pod hlavným oltárom boli pochovaní príslušníci františkánskej rehole, v ostatných troch kryptách sa nachádzali pozostatky zosnulých solventných dobrodincov kostola a významnejších občanov mesta, ktorí si museli za to platiť 12 zlatých (*Macejka 2014*).

Pochovávanie v týchto pohrebných priestoroch trvalo až do doby vlády Jozefa II, ktorý vcelku pohreb v kostolných stavbách zakázal (*Chalupecký 1991*, 88). Dňa 17. júla 1775 bolo vydané nariadenie Kráľovskej miestodržiteľskej rady, ktoré hlavne z dôvodu preplnenia a možného šírenia epidemických chorôb prikazovalo upraviť vchod do krypt (*Đurčo 2014*).

## 5 Architektúra

Rozmanité formálne a funkčné zmeny v architektúre v predrománskom a románskom období sa postupne podpísali na stavebnej štruktúre krýpt. V týchto priestoroch, ktoré slúžili v ranom stredoveku ako samostatné bohoslužobné miestnosti, ústredím bol oltár (*Fingerlin 1992, 207 – 209*). Pôvodný význam začal klesať v priebehu 12. storočia. Prezentácia svätých ostatkov sa presúvala do blízkosti hlavného kostola chrámového interiéru, kde sa nachádzala bezprostredne pri liturgii. Od konca 15. storočia sa z priestoru krýpt začali oltáre postupne odstraňovať a ich miesta nahrádzal určitý počet rakiev s mŕtvymi (*Solárová 2015, 16*).

### 5.1 Stavebný vývoj

Kult svätých sa postupne stával fenoménom už od ranokresťanských čias, kedy boli pochovávaní martýri na neskoroantických pohrebiskách. Kresťania sa stretávali pri hroboch umučených, aby si uctili ich pamiatku svojimi spomienkovými rituálmi<sup>7</sup>. Prvé sakrálné stavby, nazývané martyria alebo memoriae, začali vznikať v úzkej blízkosti týchto hrobov po roku 313. Sväté ostatky sa začali v neskoršom období prenášať z ich miesta objavenia alebo prvotného uloženia na viac úctyhodné miesto, ktoré mala predstavovať sakrálna stavba (*Pomfyová 2015, 28 - 29*).

Motívom vzniku krypty ako samostatného bohoslužobného priestoru na začiatku stredoveku bolo zabezpečenie prezentácie schránok, v ktorých boli uložené sväté ostatky. Tieto relikvie mali byť prepojené s eucharistickým oltárom a s uctievaním. Krypty mali byť architektonicky vyriešené tak, aby sväté ostatky mohlo navštíviť väčšie množstvo prichádzajúcich pútnikov. Prvým vzorom pre vytvorenie krypty bola prebudovaná Bazilika sv. Petra v Ríme z roku 600 počas obdobia funkcie pápeža Gregora Veľkého. Tu priestor krypty slúžil najmä na uctievanie svätých relikvií (*Pomfyová 2006, 209*).

Od 7. storočia existoval v Európe kult svätých ostatkov, kde bol situovaný oltár rovno nad schránkou alebo hrobom relikvií. Tento hrob bol riešený prostredníctvom „confessia“ – vedľajšieho predpriestoru, ktorý slúžil na prezentáciu minimálne časti relikvií, niekedy i pre možný priamy kontakt (*Angenendt 1994, 167*). Prvý systém sprístupnenia tohto tzv. podoltárneho relikvijného hrobu pútnikom mal za vzor hrob sv. Petra, umiestnený pod hlavným oltárom v Bazilike sv. Petra v Ríme. K hrobu apoštola Petra viedli popri vonkajšom obvode apsidy zahlbujúce sa chodby, ktorými prichádzali pútnici. Tento systém obojstranného

---

<sup>7</sup> Postupne dopĺňala a nahradzovala eucharistická bohoslužba.

chodbového priechodu umožňoval zástupu veriacich pozrieť sa na hrob cez okno - fenestellu (*Konečný 1996*, 315). Vyriešená situácia bola tak, že súčasťou oltára bola horná časť náhrobku, ktorý bol obklopený zdvihnutou rovinou apsidy. Vďaka tejto zmene sa mohli pútnici dostať k fenestelle bez rušenia priebehu liturgií. Dovtedy musel dav pútnikov prejsť k náhrobku okolo oltára, a pritom často narúšal dej bohoslužieb (*Pomfiová 2006*, 209; *Pomfiová 2015*, 30).

Takto prebudovaný svätopeterský kostol bol po určité obdobie len regionálnou inšpiráciou (*Bauer 2002*, 76 – 79). Situácia sa začala meniť v 8. storočí, keď rozhodujúcim vzorom sa na území Franskej ríše stala rímska liturgia a s ňou spojených aj niekoľko architektonických prvkov. Ich základ bol tvorený z výberu zreteľných motívov a citátov, ktoré sa v franskom prostredí pokladali za rímske. Na území severne od Álp sa k nim začleňovala aj západná časť v rámci dispozície Baziliky sv. Petra. V priebehu 8. a 9. storočia na tento podnet sa začali objavovať prstencové krypty pod polkruhovými apsidami chrámov, napr. v Saint-Denis, St. Emmeram v Regensburgu, Seligenstadte a iných. Na niektorých miestach ako v Dóme v Kolíne alebo Fulde sa požadovala spolu s formálnou podobou aj západná orientácia apsidy a krypty (*Pomfiová 2006*, 210).

V karolínskom prostredí, predovšetkým na jeho budúcom nemeckom území, budovanie krypt nebolo už závislé na rímskych vzoroch. Tu boli zaregistrované ich nové významné funkčné a typologické zmeny. Okrem prstencových krypt sa objavovali i štôľňové, ktoré boli situované pod sanktuárium kostola a tvorené sústavou do kríža usporiadaných chodieb. Popri týchto spomínaných vznikali aj halové alebo tzv. vonkajšie krypty tiež predstavujúce viacpodlažné prístavby okolo sanktuária. Vo vývoji po kryptách podľa karolínskeho vzoru, ktoré boli menšieho rozsahu, pokračovali omnoho väčšie stavby otónskej, sálskej a štaufskej periódy. V tomto období ich vývin dosahoval vrchol. Tieto krypty najväčších rozmerov predstavovali rozsiahle, viacloďové priestory, ktoré sa nachádzali pod celou svätyňou, eventuálne tiež postrannými časťami. V dóme v Speyeri sa do dnešnej doby zachovala najväčšia krypta, ktorá bola vystavaná v 11. storočí pod chórom a celým transeptom chrámu (*Pomfiová 2015*, 30; *Winterfeld 2001*, 17, 66 - 68).

Začiatok existencie otónskej trojloďovej halovej krypty sa javí v podobe štvorpodperovej krypty (Vierstützenkrypta). Tento prototyp predstavoval spojenie dvoch starších architektonických prvkov, ktoré boli významovo späté so sepulkrálnou sférou – v recipročnom vzťahu jadra a obalu. Prvým javom bola ranokresťanská „cella memoriae“, ktorá sa objavovala na zaalpskom území starých rímskych provincií. Bola to menšia klenutá komora pravouhlého pôdorysu, výnimočne aj s apsidou, v ktorej sa nachádzal zrejme sarkofág so svätými ostatkami. Druhý jav predstavovala štvorpodperová stavba baldachýnového

charakteru. Bola pôvodne známa z európskych a východných zvyklostí predkresťanského sveta ako prekrývajúca, ale aj vynášajúca sakralizované objekty alebo predmety, kde kopula mohla byť v metaforickom význame vnímaná ako nebeská klenba (Konečný 1996, 316).

Polkruhová podapsidová komora – „confessio“ bola pravdepodobne istou vývojovou fázou halových krýpt, ktoré slúžili ešte koncom 10. storočia. Tu bol zrejme primárne umiestnený sarkofág, eventuálne aj iné relikvie v nikách obvodových stien. Tiež také, ktoré sa vďaka svojej západnej stene spájali so sakralizovanými hrobmi zakladateľov pred hlavným oltárom v apside. Táto „confessia“ niektorých prípadoch mohla byť klenutá na stredný stĺp a tiež rozširovaná až pod najvýchodnejšiu časť priľahlej lodi (Fuchss 1993, 273). Krypta bola zapustená tiež neskôr pod apsidu a prístupná samostatným schodiskom alebo štôľňami zvnútra svätyne.

Vnútoraná štvorpodperová krypta existovala ako základ najvýchodnejších plôch chrámov, situovaná pod pravouhlými, zväčša kvadratickými bezapsidovými chórmami alebo apsidami a postrannou najvýchodnejšou časťou lode. V 11. storočí sa už zvyčajne nachádzala pod celým priestorom pravouhlého chóru a apsidy, spoločne s hlavným vchodom v západnej stene alebo aj s bočnými vstupmi, ktoré zabezpečovali príchod davom pútnikov. Konštrukcia a umiestnenie halových krýpt bolo úzko spojené s confessiom, a to dvomi možnými spôsobmi:

1, Confessio, ktoré sa nachádzalo v ose západnej steny<sup>8</sup>, bolo prístupné vertikálnou šachtou alebo fenestellou. Malo súvis s uctievaním podoltárnych hrobov, situovaných pred chórom alebo v krížení<sup>9</sup>. Tieto miestnosti boli niekedy neskoršie zahĺbované alebo pričleňované k podapsidovým relikviijným hrobom starších svätých ako základ predĺžovaných chórov. V halovej krypte s viazaným systémom sa nachádza osnova deviatich klenbových polí, ktoré boli väčšinou rovnaké umiestňované nad pravouhlým pôdorysom. Boli to najmä kostoly s kvadratickými chórmami, bezchórové chrámy s apsidou podľa lombardského vzoru alebo sálové kostoly s apsidou, či s priečnou loďou.

2, Confessio, nachádzajúce sa v klenbe štvorpodperovej kostry, vynášalo zároveň aj nad ním situovaný hlavný oltár v chóre, zvyčajne bezprostredne pred apsidou. Štvorpilierová vnútoraná kostra bola niekedy dopĺňovaná stĺpmi, ktoré tvorili výnimočne východné polkruhové zakončenie, kopírujúce apsidu. Odchýlka priestoru medzi obvodovými stenami a baldachýnovitým jadrom tvorila okolo hlavnej kostry confessia ochodzu, ktorá bola zaklenutá nerovnakými valenými alebo krížovými klenbami. V tomto prípade mohol zabezpečovať

---

<sup>8</sup> V nike alebo klenbe.

<sup>9</sup> Patriaciim obvykle blahoslaveným fundátorom, ktorí boli pochovávaní pôvodne na významnom mieste pred hlavným oltárom, pri východnom okraji lode chrámu [L. J. Konečný].

archaický obrad magického uctievanie svätej relikvie. Oblúky medzi klenbami tvorili príležitostne tzv. nepravú halovú klenbovú štruktúru s deviatimi poľami. Tu neboli veľmi rozšírené vlastné oltáre. Nadzemný základ paralelne budovaných, zväčša kvadratických chórov i s apsidami vytvárali práve ústredne koncipované halové krypty (*Konečný 1996*, 317).

Najstaršia vnútorná halová krypta je známa z rímskeho kostola Santa Maria in Cosmedin, ktorý dal vybudovať koncom 8. storočia pápež Hadrián. Trojlod'ová krypta sa nachádzala pod chórom a apsidou a v ich stenách boli niky, kde boli umiestňované rozličné relikvie. Vtedy to mohlo predstavovať akúsi uložnú skriňku, či pokladnicu relikvií, zároveň už v úlohe podoltárneho relikviijného hrobu. Túto novú formu uloženia relikvie bolo možné nájsť v Kostole sv. Salvátora v Brescii niekedy priebehom 8. či 9. storočia. V podapsidovej východnej časti sa nachádzala klenba s deviatimi poľami a štyri piliere. Počas 10. a 11. storočia sa postupne rozširovali na území stredného a severného Talianska malé halové krypty. Boli situované pod apsidou alebo tiež pod najvýchodnejšou časťou príľahlej lode. Do vnútra miestnosti viedlo bočné schodisko z hlavnej alebo vedľajšej lode (*Hertig 1958*, 145; *Konečný 1996*, 317).

Vnútorné halové krypty, najmä pod kvadratickými chórmami, sa začali budovať na území Nemecka od 10. storočia. Za najstarší doklad tejto krypty bol spozorovateľný Sv. Otmar v St. Gallen pravdepodobne už z konca 9. storočia. V období 11. storočia boli budované i pod plochou apsidy. Tie najstaršie krypty sa nachádzali v Švábsku – na území Bodensee a vo východnom Sasku. V prostredí Švábska pre stavbu krýpt boli charakteristické malé kvadratické miestnosti s vnútornou ciboriovou konštrukciou (*Weirich 1953*, 43; *Rosner 1991*, 166, 176). Územie Švábska s touto výstavbou ovplyvňovalo postupne i podunajské oblasti. V Sasku boli budované rozmerné pozdĺžne halové miestnosti, kde sa objavovala sústava pilierovej kostry a ochodza s regulárnym rozvrhom klenbových polí. Vplyv Sasko sa následne dostal do Poľska a Čiech. V prostredí súčasného Švajčiarska sa začali už spravidla stavať halové krypty od 11. storočia. V rýnsko-maaskom prostredí bola analogická situácia, kde sa zachovali len dve tretiny z približne šesťdesiatich ranorománskych krýpt. Výskyt štvorpodperových halových krýpt v 11.<sup>10</sup> a začiatkom 12. storočia bol doložený pomerne ich neskorým budovaním v oblasti Rakúska (*Konečný 1996*, 317; *Weirich 1953*, 55).

V období otónskej architektúry štvorpilierové krypty sa pokladali za východiskový typ halových krýpt (*Rosner 1991*, 166). Po roku 1000 boli často vybudované pod apsidou i chórom, a rozširované viacpodperovými halovými dispozíciami (tzv. Langhorkrypten). Tieto vnútorné halové krypty vytvárali nadzemný základ chóru, vďaka čomu jeho dlažba bola zhotovená vo vyššej úrovni. Prístup do podchórových krýpt bol riešený tak, že dovnútra sa vstupovalo rovno

---

<sup>10</sup> Do prvej polovice 12. storočia nechýbali vo väčších farských, biskupských i kláštorných kostoloch.

z interiéru kostola ako z lode, transeptu, prístavieb alebo veží po bokoch chóru. V halových kryptách mohli niekedy absentovať oltáre, to najmä v staršom období alebo u centralizovaných typov. Oltáre sa stávali potrebné až neskôr, keď význam krypty sa postupne premieňal z relikvijno-zhromažďovacieho na samostatný bohoslužobný priestor alebo na kaplnku. Práve vďaka zavádzaniu Mariánskeho kultu od 10. – 11. storočia sa začali umiestňovať oltáre do krypt. Starobylé štvorpodperové vnútorné halové krypty sa objavovali ešte v neskororománskej až v ranogotической perióde už len zriedkavo. V tomto období krypty prechádzali už funkčnými premenami. Najmladšie halové krypty sa v tejto dobe začínali vyskytovať v prostredí juhovýchodnej Európy, ale aj v Rakúsku, Maďarsku a Čechách (*Lemper 1963, 110; Konečný 1996, 318*).

Počas 11. storočia sa uskutočňoval priebeh architektonického členenia vnútornej plochy halovej krypty. Z otónskeho členenia stien boli známe okrúhle niky. Už v 10. storočí existovali stenové piliere bez pätiiek a hlavíc na výrazných sokloch, ktoré vybiehali rovno do klenby. Táto klenba bola zložená z najstarších valených polí alebo deviatich polí krížových klenieb. Od druhej tretiny 11. storočia už boli zvyčajne odčlenené oblúkovými pásmi, ktoré vybiehali zo stenných príložiek alebo pilierov pravouhlých profilov, či polvalcovitých stĺpov. Okolo prelomu tisícročia sa začali objavovať piliere bez základu na obiehajúcom výraznom lavicovitom sokli alebo príložky na stenách. Neskôr v druhej štvrtine 11. storočia sa tu vyskytovali predstupujúce polostĺpy bez základu, ktoré boli zasadené rovno do muriva, rozdeleného pomocou prístenných arkád v ploché niky. Od prvej polovice 11. storočia boli už známe polovalcové stĺpy, ktoré boli usadené rovno na lavicovitom sokli. V ranorománskej architektúre boli rovnako typické hlavice bez okružia (*Kubach – Verbeek 1989, 201*). V priebehu 12. storočia neskororománske krypty začali mať vyzretejšiu podobu (*Konečný 1996, 318*). Začiatkom gotiky sa prestali postupne budovať vnútorné halové krypty.

## 5.2 Stavebná podoba

Krypty sa budovali ako podzemné klenuté priestory, ktoré boli niekedy menších, ale aj inokedy až obrovských rozmerov. Boli stavané najmä pod presbytériom kostola, čoho dôvodom bola väčšinou úzka blízkosť hlavného oltára. Okrem obdĺžnikových pôdorysov boli v týchto priestoroch rozlíšiteľné aj lichobežníkové, pravouhlé a štvorcové. Počet hrobových komôr v jednej krypte mohol závisieť, hlavne v mladšom období, od množstva pochovaných a rozoznania sociálneho statusu. Do jej miestnosti najčastejšie viedlo schodisko cez otvor v dlažbe interiéru chrámu. Tento otvor bol zahalený dlažbovým kameňom alebo náhrobníkom. V niektorých prípadoch sa dovnútra prichádzalo zo zadnej časti kostola alebo zriedkavo i z

kostolného cintorína cez vlastný vchod, kde bol výrazne znížený terén. Do hrobovej komory mohla občas privádzať chodba, ktorá bola zvyčajne pribudovaná ako tesne zaklenutá. Na vetranie vlhkosti boli v komore vsadené vetracie okienka (*Slivka 1982, 396*).

Na budovanie krýpt ako stavebniny mohli byť použité tehly, malta, drevo, lomový alebo pieskovcový kameň.

Truhly s telami zosnulých boli väčšinou pokladané rovno na podlahu. Od 18. storočia sa začali budovať tzv. stenové skupinové hroby<sup>11</sup>, kde v stenách krypty boli vyhlbené kvádrové dutiny, určené na zasúvanie rakiev (*Králiková 2007, 89*).

Krypty začali byť od roku 1775 revidované. Vchod väčšiny z nich bol natrvalo zamurovaný. Tie, ktoré boli už v zlom stave, ešte pred zamurovaním sa buď zreparovali alebo zrušili. O nejaký čas neskôr začínali byť budované nové vchody do týchto krýpt, ktoré mali byť opäť prístupné.

---

<sup>11</sup> Bolo to tak riešené kvôli šetreniu viac priestoru v krypte.

## 6 Klasifikácia

Pre poznanie stavebnej podoby krypt má z archeologického i umeleckohistorického hľadiska rozhodne najväčší zmysel skúmanie a odkrývanie ich reliktov. Románske a ranogotické krypty sa na skúmanom území nachádzajú pod sakrálnymi stavbami. Krypty z neskoršieho obdobia sú rovnako objavované v samostatných kostolných stavbách, ale aj v kláštorných komplexoch, kaplnkách hradov či zámkov alebo samostatne stojace stavby.

### 6.1 Románske krypty

Románska krypta sa nachádza pod chórom súčasného barokového Kostola sv. Markéty v Prahe v Břevnove. Bola vybudovaná z drobných opukových kvádrov ako sieňový trojlodňový priestor s východnou apsidou. Obvodový múr bol členený polostĺpmi, ktoré spolu s dvomi radmi stĺpov tvorili nízku krížovú klenbu (Royt 2015, 27). Tieto polostĺpy mali hmotné rímsové dosky a stlačené kubické hlavice. Stĺpy so stlačenými kubickými hlavicami a atickými pätkami mali podopierať klenbu v líniiach medzi hlavnou a bočnými loďami (Stehlíková - Sommer 1985, 10). Táto románska bazilika bola zasvätená sv. Vojtechovi, Alexiovi, Benediktovi a Bonifácovi. Vďaka pôvodnému terénu s hrobmi obmurovanými opukovými kvádrami sa zistila hĺbka vnútorného priestoru. Okienka boli situované tesne nad terénom a vnútrajšok bol osvetlený denným svetlom. Nerovnaký charakter základového a nadzemného muriva krypty sa odzrkadľoval v úrovni terénu z 11. – 12. storočia. Základy z lomového kameňa boli murované bez úsilia o dôkladné lícovanie a naproti tomu nadzemné murivo bolo budované pomocou riadkovaných opukových a starostlivo opracovaných kvádrov (Stehlíková 1993, 37 – 38). Počas budovania nastala zmena projektu. Vtedy boli zvýšené klenbové čelá asi o jeden meter a niektoré z výklenkov, členiace vnútornú časť obvodového muriva, boli zamurované. Najsevernejšie situované okienko na rozdiel od ostatných troch južnejších, ktoré boli vybudované s ohľadom na zvýšenú úroveň klenby, dosahovalo len k úrovni prvotne plánovaných klenbových čiel. V tejto stavebnej časti obvodové nosné prvky už obsahovali hlavice s kryciami doskami. Vďaka ôsmim stĺpom<sup>12</sup>, ktoré boli rozmiestnené po štyroch do dvoch paralelných radov, bol vytvorený z štvorcovej miestnosti sieňový trojlodňový priestor s podkovovitou apsidou na východe. Dlažba bola spočiatku zakrytá kamennými doskami. Okrem ich fragmentov boli tu objavené zrejme aj odvodňovacie kanáliky (Royt 2015, 27 – 28; Stehlíková – Sommer 1985, 10).

---

<sup>12</sup> Jeden rekonštruovaný stojí na pôvodnom mieste.



Do krypty sa mohlo pôvodne vchádzať dvomi vchodmi. Severný vchod bol neskôr nahradený šikmou lícovanou stenou<sup>13</sup>, ktorej murivo severným smerom nadväzovalo na zaoblené torzo severnej apsidy chrámu. Rovnako mohla byť riešená situácia s južným vchodom do krypty (*Stehlíková – Sommer 1985, 10*).

Dispozícia krypty bola zmenená v priebehu prestavby kostola. Jej interiér bol rozdelený vloženou kvadríkovou priečkou s dôkladne lícovanou západnou stranou s podrezávanými škárami na dve nerovnaké časti a jej východná časť uzatvorená. Význam tejto východnej časti a jej spojenie s ďalšími stavbami sa stali od ranogotického obdobia neznáme. Vtedy krypta sa prestala využívať ako liturgický priestor. Ranostredoveká krypta pravdepodobne aj s bazilikou mali definitívne zaniknúť v 16. storočí (*Royt 2015, 28; Stehlíková – Sommer 1985, 10 – 11*). Po jej zasypaní počas vybudovania gotického presbytéria bola vyradená z funkcie a slúžila už len ako základ chóru (*Dragoun – Merhautová – Sommer 1993, 75*).

Výskum břeňovského kláštora<sup>14</sup> sa uskutočňoval v niekoľkých etapách. Okrem Archeologického ústavu tu pracovali aj pracovníci z archeologického oddelenia pražských pamiatkarov (*Tryml 2008, 286*).

Pozostatky krypty boli objavené na archeologickom výskume v roku 1965, ktorý viedol *V. Piša*. Po troch rokoch publikoval predbežné výsledky tohto výskumu, kde odkryté zvyšky boli interpretované ako predrománska krypta s rozlíšiteľnými stupňami. Prvý stavebný stupeň bol datovaný po roku 993 a druhý bol spojený s písomnými prameňmi o budovaní nového chrámu v roku 1045 (*Piša 1968, 604 – 612*). Jeho záujem sa postupne sústredil však len na ranostredovekú architektúru krypty (*Piša 1990, 481 – 498*). Na základe stavebných dokladov prvú kryptu interpretoval ako ochodzovú a druhú ako sieňovú (*Piša 1985, 186*).

V rokoch 1992 a 1993 priniesol ďalšie poznania archeologický výskum *Z. Dragouna* a *P. Sommera*. Tu *P. Sommer* preskúmal a kriticky zhodnotil doterajšie informácie o stavebnom vývoji krypty. Podľa jeho záveru krypta vznikla až po rekonštrukcii kláštora na začiatku 11. storočia a myšlienka *V. Piša* o dvoch stavebných stupňoch je interpretovaná ako zmena plánu výstavby priestoru. Prebudovanie krypty je datované do polovice alebo možno až do druhej polovice 13. storočia. V tomto období mohla vzniknúť nová podoba spojenia s južnou kaplnkou (*Dragoun – Merhautová – Sommer 1993, 67 – 75*).

Břeňovská krypta v súčasnosti reprezentuje veľmi zaujímavú časť architektúry kláštorného komplexu, aj keď je zachovaná už len v torze (*Royt 2015, 28*)

---

<sup>13</sup> Stena bola viditeľná v sonde do východného muriva barokovej krypty.

<sup>14</sup> Pozri Kovář (2010).

Krypta sv. Kosmy a Damiána v Katedrále sv. Víta v Prahe bola vybudovaná zrejme medzi rokmi 1060 – 1096. Kostol slúžil už v roku 1074, čo pritom Kosmas spomenul aj existenciu tejto krypty (*Merhautová 1971*, 230). Bol to zrejme trojloďový, neskôr predĺžený priestor. Podľa objavených reliktov jej apsidy a ďalších častí mala skoro štvorcový pôdorys, ku ktorému po dvoch pravouhlých odsadeniach bola pričlenená polkruhová apsida. Pôvodný vchod do vnútra nie je zatiaľ známy, ale pravdepodobne existovali dva bočné vchody (*Kudělka 1995*, 205).

Románska nadzemná krypta sa tiež nachádzala v Bazilike sv. Jiří na Pražskom hrade, ktorá mala zrejme podobu halového trojlodia. Z archeologických reliktov sa zistilo, že existovala v celej západnej časti hlavnej lode baziliky. Niesla nad sebou svoj pôvodný románsky chór v rovnakej výške s do súčasnosti zachovaným románskym chórom vo východnej časti. Dôkazom existencie klenby boli dochované dve južné opukové klenbové čelá. Zachovaný hranatý otvor, ktorý bol lemovaný opukovým ostením s pieskovcovým prekladom, v súčasnosti už zamurovaný, sa nachádzal v juhovýchodnom kvádrovom klenbovom čele krypty. Do súčasnosti nie je možné dokázať, ako sa vstupovalo do interiéru krypty. Jednou z možností vstupu mohla byť existencia súmerne dvoch bočných vchodov a na chór bolo možné sa dostať schodiskom, situovaným v strede interiéru (*Mašterová 2015*, 163 – 165).

Krypta bola odkrytá v roku 1899 *F. Machom*. Vtedy počas rekonštrukcie boli objavené relikty pôvodného chóru nad kryptou. Bádania si mysleli na základe už spomínaných zachovaných dvoch opukových klenbových čiel, že mohlo ísť o krížovú klenbu na pásoch so šiestimi poľami na dva stĺpy v strede (*Mach – Šittler 1911*, 331 – 332).

Dve krypty zrejme mala tiež Bazilika sv. Petra a Pavla v Prahe na Vyšehrade. Z doterajších nálezov doteraz nie je možné si spraviť ani približný obraz o ich podobe. Pod východným chórom sa zrejme nachádzala trojloďová klenutá krypta, ktorú archeologický výskum ani písomné pramene doteraz nepotvrdili (*Soukupová 2005*, 14). Je celkom isté len to, že mladšia západná krypta bola zakončená polkruhovou apsidou, vonku a možno aj dnu odsadenou (*Kudělka 1995*, 206).

Krypta sv. Kosmy a Damiána v Bazilike sv. Václava v Starej Boleslavi bola vybudovaná v prvej polovici 12. storočia. Jednalo sa o veľký päťloďový priestor, ktorý pozostával z priečne obdĺžnikovej hlavnej miestnosti a rovnako hlbokaj odsadenej apsidy. Predpokladá sa, že bola prístupná zo severnej lode (*Kudělka 1995*, 206). Nové poznatky o tejto ranostredovekej krypte môže priniesť len prípadný archeologický výskum.

Medzi ďalšie ranostredoveké krypty v Čechách je možné spomenúť kryptu z Baziliky sv. Jana Křtitele v ženskom benediktínskom kláštore v Tepliciach. Bola vystavaná okolo roku 1160 a doteraz nie je známe jej zasvätenie.

Doteraz známa najmladšia krypta na území Čiech sa nachádza v Kostole sv. Havla v Poříčí nad Sázavou. Je datovaný do doby okolo roku 1200 alebo do prvej štvrtiny 13. storočia. Tento trojloďový priestor je zaklenutý krížovou klenbou.

Relikty románskej trojloďovej krypty boli odkryté pod presbytériom Katedrály sv. Petra a Pavla v Brne. Halová štvorpodperová krypta existovala už pod chórom najstaršieho románskeho kostola (*Borský a kol. 2006, 203*). Interiér krypty je interpretovaný ako nadzemný, len sčasti do skaly zahĺbený priestor, ktorý sa nachádzal nad nepravidelným štvorcovým pôdorysom s polkruhovou apsidou na východnej strane. Vnútorne podpery z lomového kameňa boli považované skôr za stĺpy či piliere (*Konečný 1996, 318*). Tieto štyri stĺpiky alebo pilieriky s hlavicami neidentifikovateľnej podoby na štvorcových podložkách, ktoré dva východné z nich boli postavené pod vstupným oblúkom apsidy, sa nachádzali zhruba uprostred krypty. Ich kvadratické základy neboli presne zdokumentované. Na podperové hlavice dosadali klenbové pásy, ktoré podopierali na stenách väčšie priestory hlavicami polostĺpov. Tie boli štvorboké, v strede kubické a v dolnej časti s jazykovito vyberanými a zaoblenými rohmi. Klenbové pásy boli pravdepodobne podopierané horizontálnymi piatkovými konzolami základného obrysu v miestach vstupného oblúku apsidy a v jej východnej časti. Rohové výbehy prístenných oblúkov slepých arkád sa mohli zrejme vyskytovať tiež na takých podobných konzolách. Samostatné pole medzi pásmi, prípadne medzi prístennými oblúkmi a pásmi, sa nachádzalo v rovnakej výške zaklenuté pravidelnou i menej pravidelnou jednoduchou krížovou klenbou, a postranné pole v apside bolo zrejme zaklenuté sférickou klenbou. Vrcholy klenbových polí boli takmer v rovnakej výške ako vrcholy prístenných arkádových oblúkov. Dve priečne situované okná neidentifikovateľnej podoby spoločne aj s ďalším v osi prelamovali stenu apsidy. Vonkajší roh ich špaliet zdobila plytká ryha v omietke, z ktorej vychádzali krátke oblúčky. Zachovaná severná stena s trochu predsadenou trnožou prechádzala po pravouhlom odsadení až k schodisku, kde sa takmer v pravom uhle lomila. V južnej a severnej stene existovalo nepochybne okno, pravdepodobne totožnej podoby ako v apside. Vnútorne murivo, vrátane armovaných nároží a polostĺpov, aj vonkajšie murivo bolo prekryté až po trnož, ktorá bola súvislá, 1 až 2 cm pevná a hladko rozotrená jemnozrnnou vrstvou, silne vápennou omietky. Interiér krypty bol prístupný približne pravouhlým lomeným schodiskom, ktoré malo otvor v západných rohoch obidvoch pozdĺžnych stien. Jej dlažba bola zreteľne klesajúca k východu

a bola vytváraná pôvodne asi len nepravidelne zarovnaným povrchom rozdielne vyrovnávacej vrstvy nad skalným podložím (*Kudělka 1995, 198*).

Celkové posunutie priestoru k východu, ale aj mierne vysunutie z hlavnej osi k severu, kde sa vytvoril na juhu širší priestor, dokazovalo samostatnosť tejto štvorpodperovej stavby. Do tohto širšieho priestoru bol zahĺbený jediný hrob, ktorý sa uložil v interiéri krypty. Pozícia oltára vrchného chóru mala rozhodne vplyv na situovanie štvorpodperovej konštrukcie. Malo to predstavovať podstatu hlavného oltára, v ktorom bol uložený tiež jeho relikvijný hrob alebo schránka, a to presne v jeho zníženom klenbovom poli (*Konečný 1996, 319*).

Pravdepodobný systém prezentácie podoltárnej relikvie nepochybne ukazuje, že krypta, osvetlená tromi okienkami v apside, bola stavebne prirodzenou časťou románskeho kvadratického chóru a apsidy, z východných rohov jej lodí bola tiež prístupná. Existenciu samostatného oltára, ktorý nebol v jej priestore neobjavený, nie je potrebné ani predpokladať s ohľadom k povahe relikvijného kultu a jeho spojenia s liturgiou hlavného oltára. Jej relikvijný kult mohol existovať až po odstránenie klenby s relikvijným hrobom (*Konečný 1996, 319, 329*).

Zasvätenie krypty je doteraz otáznе. Jej názov sa v žiadnych písomných prameňoch neobjavuje a nie je možné usúdiť ani z informácií z archeologického či stavebno-historického výskumu (*Kudělka 1995, 201*).

Zhrnuté výsledky z archeologických výskumov, ktoré boli realizované v rokoch 1991 a 1992, publikovali *J. Unger* a *R. Prochádzka*. Vybudovanie krypty určili do doby prelomu 12. a 13. storočia. Vypozorované vnútorné rozmery krypty boli približne 5,9 m. Zachované murivo krypty bolo zaznamenané na severnej, západnej a juhozápadnej strane, kde niekde siahalo až do výšky 2 m. Pri tomto archeologickom výskume bolo zistené, že počas 15. storočia bola krypta zlikvidovaná a zasypaná sutinou s keramikou a mincami z konca 14. až prvej tretiny 15. storočia (*Unger – Prochádzka 1995, 94, 105 – 106*).

*Z. Kudělka* podal vlastnú interpretáciu tejto krypty na základe detailnej nálezovej správy a samostatne na zároveň prevedenej analýze románskej, a to z hľadiska stavebno-historického, ale aj z rozboru najstarších dokladov o jej existencii a funkcii (*Konečný 1996, 315; Kudělka 1995, 197 – 218*).

Na území Moravy existencia románskej krypty nad štvorcovým pôdorysom a polkruhovej apsidy nie je zatiaľ okrem Brna nikde objavená. Predpokladá sa však taký pôdorys v krypte v pôvodnej Bazilike sv. Václava v Olomouci. Zrejme ešte pred rokom 1106 bola síce pôdorysne rekonštruovaná na podobu obdĺžnika s trochu pretiahnutým, dvakrát odstupňovaným polkruhom apsidy (*Richter 1959, 75*). Vďaka situovanému vchodu na severe bola posunutá nezaistená západná stena presne o jedno pole. Takto bol vytvorený štvorec

s deviatimi klenbovými poľami na zvyšnom mieste priestoru. Nezahlbený priestor bol zasvätený pravdepodobne sv. Vojtechovi (*Kudělka 1995, 206*).

Románska krypta sa nachádza v Kostole sv. Juraja v Svätom Jure. Vďaka stavebno-historickému výskumu bola rámcovo datovaná do prvej polovice 13. storočia. Podzemný priestor s obdĺžnikovým pôdorysom sa rozprestieral pod vyzdvihnutým polygonálnym presbytériom a bol prístupný dvomi bočnými schodiskami z lode kostola. Autorka výskumu *E. Sabadošová* tento priestor interpretovala ako podzemný priestor (*Sabadošová 2012, 163 – 164*). Nie je však známe, či v skutočnosti slúžila ako liturgický priestor alebo mala sepulkrálnu funkciu. V prípade liturgicky využívaného priestoru by sa jednalo o veľmi neskorý príklad v architektúre sakrálnej stavby (*Pomfiová 2015, 76*).

Ďalšia románska krypta sa na základe posledných archeologických výskumov predpokladá v Katedrále sv. Emeráma v Nitre. Odkryté murivo, pôvodne interpretované ako západná stena kostola, mohlo skôr predstavovať zahlbenú časť kostola. Archeológ *P. Bednár* predpokladá, že sa jedná o západnú stenu neskororománskej krypty. Pribudované murivo mohlo byť základom predsunutého schodiska, ktoré viedlo z lode do vnútra priestoru (*Bednár 2011, 191 – 192*). Na určenie tohto zníženého priestoru ako krypty neboli doteraz objavené žiadne pozostatky po zaklenutí miestnosti ani jeho väčšie rozmery okolo 30 m (*Bednár – Poláková – Šimkovic 2010, 25; 2011, 79*). V 14. storočí počas gotickej prestavby tento priestor bol zasypaný.

## 6.2 Ranogotická krypta<sup>15</sup>

Počas 13. storočia na základe historických situácií a stavebno-historického výskumu bola zistená prestavba románskej krypty pod Katedrálou sv. Petra a Pavla v Brne. Napriek archeologickej sondáži v prostredí celého chrámu boli určené základné rysy ranogotickej rekonštrukcie len približne. Nový, predĺžený chór a stredná loď krátkeho trojlodia s medzilod'ovými arkádami boli vystavané v šírke románskeho kostola. Trojlod'ová dispozícia sa predĺžila na západe do súmerného dvojvežia, ale východné konce bočných lodí neboli zachytené. Najprv románska krypta bola zachovaná, ale sa obstavala tesne pozdĺžnymi stenami nového chóru (*Konečný 1996, 326*).

V existencii románskeho priestoru v základe konca nového chóru pokračovala tiež nadzemná, zhruba rovnako vysoká krypta. Tu boli postavené šesť hrubé kamenné podmurovky pri vnútornom líci základového muriva, a to v kútoch konca i pri pozdĺžnych stien. Zrejme to

---

<sup>15</sup> Príbuzná analógia krypty je chórová hala pod chórom Kostola sv. Wiprechta v Quedlinburgu.

už bol počiatkový zámer, ktorý predstavoval zaklenutie konca tohto priestoru rebrovou klenbou. Veľké, opracované zväzkové piliere boli následne usadené v rovnakej výške na upravenú korunu základového muriva a sčasti i dovnútra preadsadenej podmurovky. Blízko nad trnožou pilierov zo štítkov vybiehali veľké rebrá klinového profilu, ktoré boli zvedené do jedného svorníku a niesli šesťdielnu tehlovú klenbu nad piatimi stranami oktogónu. Táto klenba sa na západe ohraničovala priečnym medziklenbovým rebrom, ktoré ju odčleňovalo od častí lomenej alebo valenej tehlovej klenby, prekrývajúcu zvyšujúcu plochu pri románskej apside. Rohy medzi obvodovými stenami nového chóru a apsidou románskeho priestoru sa domurovali časťami priečných stien z lomového kameňa a plocha medzi koncom nového chóru a apsidou bola preklenutá lomenou alebo valenou tehlovou klenbou. Dlažba v novej krypte bola vytvorená z vykrajovaných dlaždíc, ktoré boli známe z neskororománskej kláštornej architektúry (*Konečný 1996, 326 – 328*).

Obidva pôvodné vchody do starej krypty boli zamurované ranogotickým murivom, a v tom prípade románska krypta sa stala prístupná len svojou apsidou. Spoločne s príľahlým vonkajším plášťom románskej apsidy bola omietnutá plocha predloženej chórovej haly. Tieto mladšia krypta plnila zároveň funkciu kultového predpriestoru „ante pedes martyrum“ a bola v obdobnom vzťahu k staršej krypte ako vonkajšie krypty pripojované k staršiemu confessiu či vnútorné halové krypty k relikvijnému hrobu v ich západnej stene (*Konečný 1996, 329*).

Vnútorná podchórová krypta sa neskôr stala liturgicky využívaným priestorom, kde sa nachádzal vlastný oltár. V jeho blízkosti bola zvláštna schránka, ktorá bola zapustená do príľahlej severovýchodnej steny (*Konečný 1996, 329*).

V neskoršom období sa odstránila celá stredná časť apsidy románskej krypty až po jej dodatočnú podmurovku k mladšiemu chóru. Vďaka tomu boli obidve krypty spojené v jeden priestor. Do novovytvoreného priestoru spojených krypt viedla chodbička, ktorá bola sekundárne prerazená severným múrom románskej krypty a súčasne aj priloženým lomovým múrom mladšieho chóru (*Konečný 1996, 329 – 330*).

### **6.3 Krypty ako pohrebný priestor**

Od začiatku kresťanstva ľudia túžili byť pochovávaní v kostole alebo v jeho blízkom susedstve, aby boli uložení v blízkosti svätých ostatkov. Na území západnej Európy ešte v období raného novoveku bola dôležitá vzdialenosť hrobu od duchovného stredobodu chrámu (*Ariés 2000, 79*). Následne a stále viac boli krypty budované najmä z dôvodu prestíže rodiny a sociálnej úspešnosti. V tomto prípade bol tiež dôležitý výber umiestnenia pohrebu v kostole.

Najlepšie miesto sa nachádzalo pod presbytériom, hneď v blízkosti oltára. Smerom od oltára a stredom kostola k vchodu dôležitosť miesta klesal (*Králíková 2007, 84; Navrátilová 1998, 154*). V tomto období tieto obľúbené miesta posledného odpočinku ľudia si nevyberali kvôli ochrane a blízkosti svätých a ich relikvií, ale kvôli obetiam, uskutočňujúcej sa na omšiach (*Ariés 2000, 102*).

### 6.3.1 Pražské kostolné krypty

V Bazilike sv. Jiří na Pražskom hrade boli budované krypty, ktoré boli aj archeologicky skúmané. Klenutá tehlová krypta sa nachádzala na južnej strane hlavnej lode kostola. Mala zakrytý vchod pieskovcovou doskou, situovaný uprostred klenby. Južná stena bola primurovaná k základom stĺpu a piliere boli umiestnené medzi hlavnou a južnou loďou chrámu, naproti južnému vstupu s renesančným portálom (*Borkovský 1975, 54*).

Druhá krypta bola situovaná pod hlavným chórom chrámu. Vznikla prebudovaním z románskej krypty v roku 1650. Do jej interiéru nevedlo schodisko, ale na jej dno sa vstupovalo otvorom zrejme pomocou rebríka. Priestor bol rozdelený na šesť otvorených miestností, v ktorých sa ukladali truhly (*Borkovský 1975, 57 – 58*).

Baroková krypta v Bazilike sv. Petra a Pavla na Vyšehrade bola odkrytá počas archeologických prác v rokoch 1985-1986, ktoré boli pod vedením *B. Nechvátala*. Na základe písomných prameňov a letopočtu vyrytého do omietky východnej steny bolo jej vybudovanie datované do roku 1665. Krypta fungovala len do roku 1724 a potom bola nahradená novým priestorom<sup>16</sup>. Bola objavená v strednej časti dnešnej hlavnej lode chrámu. Odkrytá podlaha bola vydláždená barokovými tehľami, ktoré boli pokladané na plocho. Priestor s nízkou segmentovou klenbou bol zapustený hlboko pod úroveň terénu a pravdepodobne mal už od začiatku jeho existencie problémy s prevlhovaním. Neskôr v 18. storočí bola zrejme zasypaná a vyplnená stavebnou sutinou (*Nechvátal 1988, 418; Stránská 1996, 331*).

Podľa *B. Nechvátala* v krypte mal byť pochovaný zakladateľ kapitulného kostola, ale aj prvý český kráľ Vratislav II. s všetkými jeho nástupcami, ktorí vládli z tohto miesta až do polovice 12. storočia (*Nechvátal 2015, 642*).

Na dne priestoru bol kostrový materiál sekundárne niekoľkokrát rozrušený a nezachovalo sa ani drevo z truhiel. Pravdepodobne boli tu pochovávaní najmä predstavitelia kapitoly – dekáni a kanonici (*Stránská 1996, 331*).

---

<sup>16</sup> Novou kryptou, dnes tzv. Kaple Panny Marie Šancovské.

Existencia krypty, zrejme barokovej, bola zistená počas archeologického výskumu v Kostole sv. Vavřince pod Petřínom. Nachádzala sa vo východnej časti lode chrámu a bol odkrytý iba jej rub klenby. Interiér krypty len cez malý prierez klenby bol vtedy nakrátko prezretý spusteným svetlom. Po miestnosti boli neusporiadane pohádzané pozostatky mŕtvy, časti ich truhiel a pohrebných rubášov, čo mohlo svedčiť o neželanom narušení pohrebného priestoru. Vstup do interiéru sa počas výskumu nezistil. Následne bola sonda v klenbe už zamurovaná (*Zavřel – Mlíkovský 2012, 129*).

V Kostole Přenesení sv. Václava na Malostranskom námestí počas archeologického výskumu v 2004<sup>17</sup> boli vyberané dve barokové krypty. Rozprestierali sa pod loďou kostola a boli spojené do členeného priestoru, prístupného z prízemnia (*Čiháková – Müller 2006, 102, 106*).

Pod chórom už dnes zaniknutého Kostola sv. Benedikta v centre Prahy existovala priestorná krypta, ktorá bola prístupná schodiskom z osi chrámu. Počas rozsiahleho archeologického výskumu v roku 1971 boli vedľa nej zachytené výkopmi ešte ďalšie murované pohrebné priestory, kde boli tiež uložené rakvy. Ďalšie krypty boli zaklenuté pod bočnými prístavbami, ktoré pravdepodobne mali funkciu oratória a sakristie. Počas výskumu zostalo neoverené, či skutočne sa využívali tieto priestory na pohreb (*Ječný - Olmerová 1988, 21*).

Dve krypty boli skúmané v Kostole Nejsvätější Trojice v Spálenej ulici z hľadiska archívneho a stavebno-historického. Prvá zmienka, ktorá mala spomínať krypty, sa mohla nachádzať v kronike rádu trinitárov z roku 1726. Kláštorňá krypta bola situovaná zrejme sčasti pod chórom kostola a pod stavbou k nej príľahlej. Sem boli pravdepodobne uložené hlavne telesné ostatky predstaviteľov rádu trinitárov (*Stehlíková – Hanáková 1982, 93 – 95*).

Druhá chrámová krypta mala dve miestnosti so štyrmi stenami komorových hrobov. Vstupná miestnosť s obdĺžnikovým pôdorysom bola zaklenutá dvomi krížovými klenbami, ktoré mali namiesto rebier ploché pásy. Sem pod jednu valenú klenbu bolo vedené pravouhlé schodisko z severnej bočnej lode kostola. V priečnej stene bol časťou klenutý priechod do ďalšej miestnosti a po jeho bokoch k stenám primurované hrobové miesta. Stĺpy so skosenými hranami mali vysoký podstavec (*Stehlíková – Hanáková 1982, 97*).

Zadná miestnosť takisto s obdĺžnikovým pôdorysom bola klenutá jedinou valenou klenbou. Hrobové miesta sa nachádzali pri klenbových čelách v blízkosti obvodových stien. Nad zemou v sokli severnej a južnej steny kostola mali ústie šachty vetracích okienok. Tieto okienka spoločne so schodiskom boli neskôr zasypané kamennou sutinou a zamurované. Počas

---

<sup>17</sup> Počas výskumu bola objavená Rotunda sv. Václava.



prieskumu v roku 1979 tejto krypty sa musela vybúrat' výmurovka okna vo vstupnej miestnosti, aby bol dovolený vstup do priestoru (*Stehlíková – Hanáková 1982, 97*).

Komplex ranonovovekých krýpt sa nachádza pod severovýchodnou časťou Kostola Nejsvätějšího Salvátora. Rozmerné priestory sa vybudovali na konci 16. storočia počas výstavby chóru v kostole a boli prepájané v podobe menších i väčších miestností. S kryptami bola pivnica spočiatku spojená len vetracím okienkom, ktoré sa zriadilo v strede západného čela valeného zaklenutého interiéru (*Havrda – Kovář – Žďárská 2015, 49*).

Pod barokovou apsidou Kostola sv. Michala v Starom Meste pražskom bola skúmaná v roku 1995 hlavná krypta. Tu boli zachytené gotické prímurovky k jej obvodu, ktoré spevňovali základy gotických stĺpov (*Huml – Outrata 2010, 10*). Vchod do jej vnútra bol vedený z južnej strany bočnou chodbou, ktorá vychádzala z hlavnej chodby v osi súčasného kostola (*Huml 1996, 19*).

Pod odstránenou podlahou Kostola sv. Klimenta v pražskom Novom Meste v rámci záchranného archeologického výskumu v roku 1975 sa zistilo, že priestor lode bol výrazne narušený vystavaním barokových krýpt. Ich stavbu dokladá nápis s rokom 1680 (*Huml 1977, 85*).

### 6.3.2 Stredné Čechy

Krypta piaristov sa nachádzala pod Kaplnkou Zasnoubení Panny Marie v areáli piaristického gymnázia v meste Slaný pri Kladne. Počas opráv budovy v roku 1972 bola krypta len na krátku dobu otvorená, aby bola zdokumentovaná. Priestor bol rozdelený na severnú, strednú a južnú časť. V strednej časti bola valená klenba prerušovaná križovou hrebienkovou klenbou. Pôvodný vchod, ktorý je v súčasnosti už zamurovaný, bol zaklenutý červenými tehliami. Priestor sa nachádzal pomerne v dobrom stavebnom stave vďaka situovaniu nad terénom. Okienkový výklenok lichobežníkového pôdorysu bol asymetricky umiestnený a bol v neskoršej dobe zamurovaný (*Moucha 1995, 11, 13*).

V období novoveku v prostredí Chrámu sv. Bartoloměje v Kolíne bolo budovaných niekoľko krýpt. Všetky boli doteraz preskúmané a zdokumentované.

Veľká, tzv. hlavná krypta bola vystavaná v 16. storočí a situovaná do západnej časti vysokého chóru (*Kamarýt 1988, 31*). Jej obdĺžnikový pôdorys bol mierne posunutý voči osi presbytéria a smeruje k juhu. Vďaka tomu jej pozdĺžna os bola zľahka pootočená k juhovýchodu. Do strednej lode pred víťazným oblúkom bol umiestnený vchod v podobe jednoramenného schodiska, vedúceho do krypty. Jej priestor bol zavŕšený omietnutou ľahko

stlačenou, tehlovou valenou klenbou. Podľa bádateľov krypta z raného novoveku nevznikla z nejakého staršieho priestoru. Dokazuje to relatívne nízka stlačená klenba, že pri jej budovaní bola rešpektovaná staršia úroveň podlahy presbytéria (*Beránek a kol. 2013, 67*).

V tejto krypte boli uložené na svoj posledný odpočinok významné osoby mesta (*Patrný 2012, 151*).

Operatívny prieskum bez výkopových prác bol v roku 2011 vykonaný v barokovej krypte v Karnere Všetech svätých v Sedlci v Kutnej hore. Jeho cieľom bolo overenie výpovedí historických prameňov o počte pohrebov a zdokumentovanie všetky zachované pozostatky pohrebného rítu. Existencia krypty bola prvýkrát doložená nepriamo v roku 1727 a priamo v roku 1735 (*Velímský 2014, 242 – 245*).

V rokoch 2009 až 2010 sa uskutočnil záchranný archeologický výskum v areáli Kostola sv. Václava v Žabonosoch pri Kolíne. Počas týchto prác sa vykonal prieskum krýpt mikrokamerou. Vznik krýpt bezpochybné súvisel s ďalšou rekonštrukciou kostola okolo roku 1600. Miestnosti sa nachádzali pod loďou chrámu a pod sakristiou a obidve boli spojené jednou chodbou. Do obidvoch krýpt viedol jeden vchod zo sakristie a prekrývala ich podlaha z keramických dlaždíc (*Hendrychová – Frolík 2016, 234*).

### **6.3.3 Južné Čechy**

Podzemné priestory boli skúmané tiež v Katedrále sv. Mikuláša v Českých Budějoviciach. Krypta bola objavená pod chórom kostola pomocou geofyzikálneho a termometrického merania. Najprv bola použitá nedeštruktívna metóda prieskumu v podobe minisondy a otvore v klenbe krypty s priemerom 3 cm. Následne po prieskume priestor bol otvorený (*Majer 2011; podľa Adámek a kol 2014, 22*). Krypta s obdĺžnikovým pôdorysom mala dve komory a v jej strede boli vybudované dva veľké tehlové piliere. Klenba s lunetami bola neomietnutá tehlová a obvodové murivo kamenné. Krypta existovala už pred veľkým požiarom kostola v roku 1641, po ktorom musela byť opravená (*Kovář – Thomová 2017, 628, 630*).

Ďalšie dve krypty boli situované pod obidvomi bočnými kaplnkami. Pod južnou kaplnkou sa nachádzala krypta s dvomi komorami so štvorcovým pôdorysom. Náhrobník s nečitateľným nápisom zakrýval jej vchod (*Kovář – Thomová 2017, 630*).

Najmenšia krypta s obdĺžnikovým pôdorysom bola umiestnená pod severnou kaplnkou. Vchod bol tiež zakrytý náhrobkom a do jej interiéru sa vchádzalo strmým schodiskom. Bola omietnutá a zaklenutá jednoduchou valenou klenbou (*Kovář – Thomová 2017, 631; Thomová 2014, 298*).

Krypta sa nachádzala pod západnou časťou chóru Kostola sv. Jana Křtitele v Jindřichovom Hradci. Počas jej úprav bola zdevastovaná požiarom, ktorý spoločne s hasením zničil celú nálezovú situáciu, ale aj samotné pohreby. Zvyšujúci materiál vrátane kostených pozostatkov musel byť vyzdvihnutý a následne zlikvidovaný (*Omelka – Řebounová – Čechura 2013*, 381).

Pod Kostolom Povýšení sv. Kříže v Písku, ktorý bol za starých čias súčasťou dominikánskeho kláštora, boli preskúmané dve krypty. Prvá bola dominikánskou rádovou kryptou, skúmaná v roku 1993 a druhá rodinnou, tzv. švamborskou, kde bol vykonaný výskum roku 1994 (*Adámek – Fröhlich 1995*, 16; *1996*, 167).

Rádová krypta dominikánov bola datovaná do roku 1729 vďaka nápisom na náhrobku, ktorý zakrýval vchod so schodiskom. Do podzemného priestoru sa vstupovalo z osi kostola pred dnešným obojstranným stolom. Miestnosť krypty bola mierne obdĺžniková a zaklenutá valenou klenbou. Priestor bol rozdelený priečkou so segmentovo klenutým priechodom uprostred a rozčleňoval sa do dvoch obdĺžnikových komôr. Obidve komory boli nepravidelne delené tehlovými klenbovými pásmi, ktoré mohli spevňovať valenú klenbu. Vďaka vetraciemu kanálu bola v priestore cirkulácia vzduchu. Prieduchy, situované pod klenbičkou prieduchu pre obidve komory, pravdepodobne mohli byť už len zvyškom staršieho vetracieho systému. Do krypty sa v súčasnosti vchádza tiež druhotne prerazeným vchodom, ktorý je umiestnený v juhozápadnom kúte kostola (*Adámek – Fröhlich 1996*, 174).

Švamborská krypta bola vybudovaná pod podlahou chóru. Bola datovaná do roku 1651 podľa nápisu na náhrobnom kameni, pod ktorým smerovalo k východu schodisko. Do jej veľkej miestnosti sa vstupovalo segmentovým a tehlovým omietnutým portálom. Priestor s takmer štvorcovým, len mierne lichobežníkovým pôdorysom mal valenú tehlovú klenbu. V tejto krypte nebolo zrejme zavedené vetranie (*Adámek – Fröhlich 1996*, 168).

V roku 2007 sa uskutočnila posledná etapa archeologického výskumu v prostredí premonštrátskeho kláštora v Želive. V Kostole Narození Panny Marie bolo preskúmaných šesť podzemných priestorov, ktoré boli situované na rôznych miestach areálu. Na ich preskúmanie bol použitý dokumentačný minisystém na základe výsledkov geofyziky (*Hašek a kol. 2008*, 11 – 12).

Krypta, ktorá bola vybudovaná pod hlavným oltárom, bola datovaná do rokov 1682-1684 na základe jej náhrobného kameňa a vyobrazenia kríža s rokom na východnej stene. Tu boli pochovávaní významní opáti (*Hašek a kol. 2008*, 17).

### 6.3.4 Západné Čechy

Krypta Kostola Panny Marie Sedmibolestné v Rabštejne nad Střelou bola tiež otvorená a podrobená prieskumu. Pod narušeným miestom sa nachádzali nahromadené zlomky tehál a lomové kamene. Nález zlomkov ľudských mohol ukazovať, že došlo už k predchádzajúcemu narušeniu priestoru. Krypta bola rozčlenená na dve samostatné miestnosti, ktoré delila priečka, tvorená obvodovým murivom chrámu. Jej časť bola situovaná priamo pod kostolom. Priechod bol riešený obdĺžnikovým portálom so segmentovým záklenkom a zamurovaný tehľami (Čechura 2010, 211).

Východná miestnosť krypty bola zaklenutá tehlovou valenou klenbou a jej zaoblený kraj naznačoval odtlačok nejakej staršej konštrukcie. Keramická dlažba bola zachovaná v strednej časti priestoru. V juhovýchodnej časti bol vymurovaný kamenný sokel, kde boli pokladané truhly s mŕtvymi. Na východnej stene miestnosti boli viditeľné stopy po násilnom vniknutí. Následne bol vchod povrchne zamurovaný a opatrený plastovou vetracou trúbkou. Jej zadná časť bola objavená úplne prázdna. Zamurovaný vchod bol narušený zreteľne v rovnakom čase, kedy sa odohralo násilné preniknutie do krypty. Vo spojovacej chodbe medzi miestnosťami boli nachádzané zväčša vybúrané tehly (Čechura 2010, 212).

Západná miestnosť krypty s obdĺžnikovým pôdorysom zrejme bola vystavaná spoločne s kostolom v 70. rokoch 17. storočia. Oproti spojovacej chodbe bol pôvodný vchod, ktorý viedol do krypty z interiéru chrámu. Vchod bol zakrytý obdĺžnikovým pieskovcovým kameňom so železnými kruhmi v rohoch. Na povrchu priestoru bola vykladaná nepravidelná dlažba z okruhliakových kameňov (Čechura 2010, 213).

V roku 2016 sa uskutočnil nedeštruktívny prieskum krypty pod Kostolom sv. Jozefa v Mirošove pri meste Rokycany. Tu sa nezasahovalo do zariadenia priestoru, nebola žiadna manipulácia s ľudskými kosťami ani s nájdenými predmetmi. Do priestoru sa vchádzalo schodmi z juhozápadnej časti lode kostola a vchod bol zakrytý liatinovou doskou s kruhovými otvormi a kovovými zátkami v rohoch. Krypta predstavovala jednodielny priestor s obdĺžnikovým pôdorysom a bola zaklenutá tehlovou valenou klenbou s oválnym čelom. V strede východnej steny sa nachádzalo obdĺžnikové odvodňovacie a vetracie okienko so spodným okrajom v úrovni podlahy (Čechura 2017, 113 – 114).

Otázkou tohto prieskumu sa stal objav značne veľkej kumulácie stavebnej deštrukcie tvorenej tehľami so zvyškami malty a pomenej aj s lomovým kameňom. Táto nálezová situácia bola spozorovaná naproti schodisku v severozápadnom rohu miestnosti. Podľa archeológa M. Čechuru to mohla predstavovať existencia vyvýšeného stupňa či lavice pre uloženie truhiel

alebo alternatíva, že zvyšné tehly do tejto miestnosti boli premiestnené pri niektorom predchádzajúcom násilnom vniknutí (*Čechura 2017*, 115 – 116).

### 6.3.5 Severné Čechy

V roku 2010 bola nedeštruktívne vyhľadaná a následne zameraná krypta v Kostole sv. Anny v Jedlke pri meste Děčín. Počas výraznej rekonštrukcie kostola v roku 1744 bola vystavaná a ako u väčšiny krypt zakrytá kamennou doskou. Je však známe, že do tejto krypty bol v roku 1762 pochovaný farár s menom Vogel (*Skopec – Zeman 2012*, 137).

### 6.3.6 Neskúmané krypty v Čechách

V 1940 bola odkrytá a sprístupnená krypta v barokovom Kostole Nanebevzetí Panny Marie v Starej Boleslavi. Záujem o skúmanie priestoru pod dlažbou však nenastal (*Špaček 1999*, 310).

Počas stavebno-historického prieskumu v Kostole sv. Havla v Prahe boli zistené rozsiahle krypty, ktoré boli pravdepodobne zaklenuté tehlovou valenou klenbou (*Kašička 1963*, 37). Okrem otvorených niekoľkých pivničných priestorov v rokoch 1970 a 1997 neboli archeológmi doteraz synteticky preskúmané. Do súčasnosti sú krypty neprístupné (*Hösler a kol. 2010*, 45).

#### 6.3.6.1 Krypty v Brne

Gotická krypta pod Katedrálou sv. Petra a Pavla už mala sepulkrálnu funkciu. Bolo tu už pochovávaných asi šesť ľudí. Tieto hroby narušovali pohreby zo staršej etapy kostola, nachádzajúce sa v jeho exteriéri. Počas neskorogotického obdobia v prvej polovici 15. storočia krypta bola zasypaná (*Unger – Prochádzka 1995*, 102 – 103; *Živný 2005*, 113).

Pod Kostolom sv. Jakuba sa nachádza okrem kostnice niekoľko väčších i menších krypt. V roku 2003 boli otvorené a zdokumentované. O pár rokov neskôr počas záchranného archeologického výskumu bola krypta pod západnou časťou kostola „poriadená“. Sprístupnená bola jej stredná a južná časť. Po vyzdvihnutí ľudských pozostatkov a nálezov sa začal výskum archeologických situácií, a následne stavebno-historická dokumentácia. S pomocou dendrochronológiou získaných dát priestor bol datovaný do druhej polovice 17. storočia. V 18. storočí boli k stavbe z južnej strany pribudované nové miestnosti kostnice (*Černá a kol. 2012*, 115 – 116).

Krypta bola zložená z troch základných komôr s obdĺžnikovým pôdorysom, ktoré boli spojené dvomi priechodmi. Do jej prostrednej časti vedie vstup z kostola, ktorý je zakrytý

kamennou doskou v dlažbe chrámu s nápisom letopočtu 1746. Komory boli zaklenuté široko valenými klenbami (*Zúbek 2008, 217*).

V roku 1996 bola zdokumentovaná neskorogotická krypta pod minoritskom Kostolom sv. Janů. Murovaný podzemný priestor bol klenutý s obdĺžnikovým pôdorysom. Z tejto miestnosti bolo možné vstúpiť do východnej, znova zaklenutej časti a do západnej menšej krypty. Táto menšia krypta bola spojená s chodbou a na rozdiel od hlavnej krypty neboli omietnuté na severnej stene (*Unger 1998, 297*).

Na stenách bol medzi nápismi objavený jeden s letopočtom 1494, vďaka ktorému bol vznik krypty presne datovaný. Počas barokovej rekonštrukcie chrámu bola zasypaná sústava krýpt s hrobovou komorou (*Unger 1998, 298*).

Medzi brnenské, ktoré neboli však zatiaľ archeologicky skúmané, patria aj barokové krypty z Kostola Nalezení sv. Kříže s príľahlým kapucínskym kláštorom. Jej najstaršia pohrebná komora bola umiestená priamo pod hlavným oltárom a pôvodný vstup bol vedený sem z kostola. Steny krypty boli opatrené asi šesťdesiatimi otvormi prepojenými niekoľkými komínmi, ktoré prechádzali strechou kláštora. Vďaka tomu bol vytvorený bezchybný systém vzduchových prieduchov (*Rubinková-Králiková 1999, 76*). V súčasnosti je táto krypta sprístupnená verejnosti.

Ďalšia je jezuitská krypta pod Kostolom Panny Marie. Do vnútra priestoru sa vchádzalo schodiskom z bočnej kaplnky. Vstupný priestor bola spojená dlhým schodiskom s najstaršou kryptou, ktorú tvorili štyri klenuté komory, usporiadané do kríža. Táto krypta dodnes funguje ako živé pohrebné miesto. V stene bočnej miestnosti sú nedávno vybudované pohrebné komory, kde majú miesto svojho posledného odpočinku súčasní rádoví príslušníci. V krypte sa tiež konajú každý rok slávnosti (*Rubinková 1999, 176, 178*).

### **6.3.7 Južná Morava**

Krypta bola vybudovaná pod dekanským Kostolom sv. Gotharda v Modřiciach pri Brne. Nachádzala sa v základoch pôvodnej veže s kvadratickým pôdorysom a bola pripojená od západu k chrámu. Jej pôvodné základové murivo bolo zachované a zbytok bol v neskoršom období domurovaný tehľami do valenej klenby. Z krypty viedli na juh a na sever dva vetracie prieduchy. Jej vchod bol zakrytý zamurovanou náhrobnou doskou s lebkou a letopočtom 1740 (*Konečný 1972, 7*).

Pod západnou časťou chóru Kostola sv. Mikuláša v Znojme sa nachádza krypta, ktorá bola zbudovaná zrejme pri prestavbe v roku 1755. Dva pôvodné vstupy z chrámu sú zakryté

masívnymi doskami z červeného mramoru (*Cimbůrková 2004, 9*). Bol tu realizovaný archeologický výskum v rokoch 2002 a 2003.

Priestor bol vystavaný z neomietnutých tehál ako valcovito zaklenutá miestnosť s dvomi komorami. Obidve komory boli oddelené prekážkou na šírku jednej tehly. Tu v východnej i západnej časti sa nachádzali obdĺžnikové okienka (*Cimbůrková 2004, 11*).

Prieskum kapucínskej krypty v prostredí mestského cintorína vo Vyškove nepriniesol z hľadiska archeologického nové informácie. V priestore okrem kostených zvyškov boli nájdené a následne vyzdvižené dve drevené dosky s ornamentálnou výzdobou (*Novotný 1974, 105*).

### **6.3.7.1 Krypty v Olomouci**

Pod Katedrálou sv. Václava sa nachádzala tzv. Dietrichštejnská krypta, postavená v roku 1661. Vchod bol krytý kamenným náhrobkom, pod ktorým bolo schodisko, vedúce do interiéru krypty. V roku 1971 bola otvorená a uskutočnil sa tam orientačný prieskum. Priestor bol umiestnený pod chórom chrámu a pozostával z dvoch oddielov (*Burian 1972, 126*).

Ďalší orientačný prieskum bol v roku 1982 vykonaný v krypte pod kaplnkou sv. Antonína Paduánskeho v Kostole Neposkvrneného početí Panny Marie. Podľa zistenej situácie sa skladala z dvoch vzájomne prepojených komôr s obdĺžnikovým pôdorysom a bola zaklenutá mierne stlačenou tehlovou valenou klenbou. V priečnej strednici klenby bol prelomený pôvodný vchod, ktorý bol zakrytý masívnou pieskovcovou doskou. V roku 1906 bola táto doska prekrytá novou dlažbou. Vo východnej a južnej stene priestoru sa nachádzali dva vetracie kanáliky (*Mlčák 1984, 345*).

V kostole boli vybudované ďalšie krypty, ktoré sa nachádzali pred hlavným vchodom, pod Kaplnkou Božieho hrobu, pri oltári sv. Františka a blízko kazateľnice (*Mlčák 1984, 346*).

V roku 2015 prebehol záchranný archeologický výskum tiež v Olomouci, kde bol skúmaný Kostol sv. Petra. Boli tu odkryté relikty tehlovej krypty. Pohrebný priestor bol zasypáný v závere 18. storočia v dobe zrušenia kostola a začiatkom 20. storočia ešte aj narušený výkopmi pre vybudovanie kanalizácie (*Dehnerová – Šlézar 2016, 296*).

### **6.3.8 Stredná Morava**

V Kostolom Zvěstování Panny Marie v Šternberku prebiehal zisťovací výskum v roku 2000. V tom čase bola pod kostolom otvorená a zdokumentovaná krypta z obdobia baroka. Tvorila ju predsieň a štyri pohrebné komory, ktoré spájala chodba. Priestor bol zaklenutý

tehlovou valenou klenbou. Vchod so schodiskom bol krytý veľkou pieskovcovou doskou, ktorá sa nachádzala pred hlavným vstupom do kostola. Schodisko viedlo do malej predsiene (*Peška – Vrána 2001, 247*).

Z výskumu vyplývalo, že pod starým kláštorným gotickým kostolom sa mali nachádzať štyri gotické krypty, ktoré sa nepodarilo určiť vo svojom plnom rozsahu (*Čermák a kol. 2001, 19*).

Pod Kostolom Nanebevzetí Panny Marie v Jeseníku sa preskúmala baroková krypta, situovaná pod južnou kaplnkou. Bolo zistené, že krypta s obdĺžnikovým pôdorysom bola zachovaná v dobrom stave a postavená na starších kamenných základoch. Na základe získaných nálezov stavba bola datovaná do prvej polovice 18. storočia (*Hauk – Kovář 2009, 393*).

Počas záchranného výskumu v Kostole sv. Leonarda v Hněvotíne pri Olomouci bola spozorovateľná časť tehlovej klenby krypty, nad ktorou vedú rozvody vykurovania kostola (*Vrána 2009, 387*).

V Kostole sv. Jakuba Většího v Lipníku nad Bečvou bola objavená tehlová krypta s valenou klenbou, ktorá bola situovaná na pravej strane chrámového chóru. Zatiaľ bola vykonaná len fotodokumentácia tohto podzemného priestoru, odobrané vzorky a vchod v klenbe bol znova zamurovaný (*Schenk – Mikulík 2011, 42 – 43*).

V roku 2014 sa začal zisťovací archeologický výskum zvonice v Dřevohosticiach, kde bola overená existencia krypty. Výsledky prevedenej minisondy ukazovali, že v dutom podzemnom priestore bol vybudovaný druhotne zamurovaný vetriaci komín, situovaný vo vrchole tehlovej klenby. V mladšej stavebnej etape mal odľahčovací tehelný oblúk, ktorý sa nachádzal nad kamenným klenutím v severnej časti obvodového muriva zvonice. Dno krypty bolo tvorené ílovito-pieskovcovým sedimentom, ktoré mohlo vypovedať o častom zaplavovaní priestoru. V miestach blízko vetracieho komína bol vysypaný kužeľ stavebných sutín, ktorý sa sem dostal pri rekonštrukciách priestoru veže. V interiéri krypty nebol nájdený žiadny archeologický ani antropologický materiál. Otázkou zostáva, že prečo bola krypta vybudovaná (*Schenk – Mikulík 2014, 21, 26 – 27*).

V Kostole Zvěstování Panny Marie v Šumperku, ktorý je súčasťou komplexu dominikánskeho kláštora, bol vykonaný záchranný archeologický výskum. Pod presbytériom kostola sa nachádzala rozsiahla baroková krypta s obdĺžnikovým pôdorysom (*Goš 1997, 238*).



### 6.3.9 Východná Morava

V roku 1998 sa vykonal prieskum barokových krýpt v Kostole sv. Františka Xaverského v Uherskom Hradišti. Jednotlivé krypty pod pôvodnou dlažbou chrámu boli otvorené a preskúmané. Jedna sa nachádzala pred hlavným oltárom a dve ďalšie v bočných lodiach, z ktorých jedna bola situovaná na východnej strane chrámu (*Kohoutek 1999, 147*).

Krypta pred hlavným oltárom už bola otvorená a preskúmaná v roku 1936. Vchod so schodmi viedli do menšej chodby, z ktorej sa nachádzal priechod do vlastnej pohrebnej komory (*Kohoutek 1999, 147*).

Druhá krypta, situovaná na východnej strane kostola, bola tiež už otvorená, pravdepodobne v roku 1946. Na rozdiel od ostatných krýpt mala umiestený v severnej stene výklenok, v ktorom sa pôvodne nachádzala doska s reliéfom (*Kohoutek 1999, 149; Pavelčík 1998, 13*).

V tretej, novoobjavenej krypte bol prevedený dôkladnejší výskum, ale len v malom rozsahu. Krypta obdĺžnikového pôdorysu sa nachádzala na západnej strane kostola a od svojho vzniku nebola otvorená (*Kohoutek 1999, 149*).

Krypty sú dnes opäť bez označenia ukryté pod novou položenou dlažbou kostola (*Pavelčík 2001, 165*).

Ešte v rovnakom roku pokračoval o niečo rozsiahlejší prieskum aj v Kostole Zvestování Panny Marie v prostredí františkánskeho kláštora. Tu sa zamieralo hlavne na odkrytie a zdokumentovanie jednotlivých krýpt, o ktoré boli budované pod dlažbou chrámu ,alebo o ktorých sa vedelo sčasti z písomných prameňov. Tu bolo však potrebné zistiť ich umiestenie i veľkosť. Ich vchody sa začali objavovať po strhnutí dnešnej dlažby (*Kohoutek 1999, 154*).

Prvá krypta sa nachádzala pod chórom kostola a mala vstup zo západnej strany. Po obidvoch stranách vchodovej chodby za schodiskom boli situované dva bočné výklenky, v ktorých boli nachádzané kostené ostatky. Krypta s dvomi priestormi a chodbou boli zaklenuté tehlovou valenou klenbou (*Kohoutek 1999, 154*).

Druhá krypta bola vystavaná zhruba uprostred lode kostola. Tretia krypta bola umiestená v strede hlavnej kostolnej lode a jej východná stena bola úplne zničená. Štvrtá krypta asi s kvadratickým pôdorysom bola položená v ľavej strane hlavnej lode chrámu pred oltárom. Piata krypta bola tiež na ľavej strane chrámovej lode, ale bližšie k hlavnému oltáru. Ďalšia šiesta bola objavená v juhovýchodnom kúte lode kostola a tu sa nezachovalo schodisko. Po pravej strane od hlavného vchodu asi uprostred dlhšej osi pri južnej stene kostola sa nachádzala siedma krypta, v ktorej vnútorný priestor bol oddelený od vstupu tehlovým múrikom. Ôsma ako jediná zo všetkých skúmaných mala vchod z východnej strany. Do poslednej, deviatej krypty

v predsieni kostola, bol vchod zo západnej strany a prieskum tu nebol uskutočňovaný. Celý priestor bol zaplnený stavebnou sutinou (*Kohoutek 1999*, 154 – 155). Pravdepodobne všetky tieto podzemné priestory ako prvá krypta boli zaklenuté tehlovou valenou klenbou.

Pod súčasným terénom Masarykovho námestia v Uherskom Hradišti bol prevedený geofyzikálny prieskum radarom, ktorý dokázal existenciu reliktov murív Kostola sv. Jiří. Sakrálna stavba na námestí existovala až do roku 1785. Na severnej vonkajšej strane kostolného chóru bola zachytená anomália pravidelného obdĺžnikového tvaru. Autormi prieskumu bola interpretovaná ako pozostatok krypty (*Dresler – Vágner 2013*, 155, 159).

V rokoch 2003 a 2004 sa konal v interiéri Kostola sv. Petra a Pavla v Kunoviciach zisťovací archeologický výskum, ktorého cieľom bolo zdokumentovať kryptu.

Po odstránení podlahy v priestore presbytéria sa objavovali obrysy dvoch krýpt. Baroková krypta obdĺžnikového pôdorysu sa nachádzala na ľavej oltárnej strane a murovaná z červených tehál. Vo vnútri sa nenachádzal žiadny archeologický ani antropologický materiál (*Vaškových 2005*, 193).

Druhá krypta bola nájdená v priestore pred oltárnou menzou, priamo v strede presbytéria. Bola rovnako vymurovaná z červených tehál a mala obdĺžnikový pôdorys. Ani tu nebol objavený žiadny archeologický a antropologický materiál (*Vaškových 2005*, 193).

V roku 2004 bola objavená pod oltárnou doskou ďalšia murovaná krypta, ktorá bola známa len na základe ústneho podania. Bol to menší priestor s obdĺžnikovým pôdorysom. Otázne však je, či táto miestnosť vôbec niekedy slúžila ako pohrebne miesto. Priestor nebol relatívne stiesnený a pravdepodobne ani sekundárne zasypaný (*Vaškových 2005*, 193 – 196).

### **6.3.10 Severná Morava**

Krypta bola umiestená pod Kostolom sv. Václava v Opave, ktorá bola objavená v zasypanom stave stavebnou sutinou a hlinou. Do jej interiéru viedlo zo západnej strany jednoramenné schodisko, uzatvoreným kamennou doskou, po ktorej zostal v dlažbe už len odtlačok jej obrysov. Priestor mal lichobežníkový pôdorys a bola zaklenutá valenou klenbou. Na východnej časti krypty boli v obidvoch kútoch kopy zvyškov zo zrušených pohrebov (*Šikulová 1970*, 67).

### 6.3.10.1 Krypty v Jihlave

V strednej časti chóru Kostola Povýšení sv. Kříže v Jihlave boli umiestené dve barokové krypty (severná a južná). Severná krypta bola zdokumentovaná v roku 1943. Počas archeologického výskumu v roku 1994 bol objavený vstup do južnej krypty, ktorá sa začala skúmať až v roku 1996 (*Dvořák a kol. 1998, 308*).

Pohrebný priestor s obdĺžnikovým pôdorysom bol zaklenutý valenou klenbou z tehál. V severozápadnom kúte sa nachádzalo schodisko tiež z tehál (*Dvořák a kol 1998, 308*).

Ďalšia jihlavská preskúmaná krypta bola v Kostole sv. Jakuba Většího. Nachádzala sa pod Kaplnkou Bolestné Panny Marie. Barokový priestor bol klenutý tehlovou valenou klenbou a mal obdĺžnikový pôdorys. Do jej vnútra sa vstupovalo po tehlových schodoch zo severnej strany kaplnky. Druhý jej vchod sa nachádzal na vonkajšej strane kaplnky a do krypty sa dalo dostať i priamo z cintorína. Táto miestnosť bola dobre odvetrávaná. V severozápadnej časti priestoru vzniklo skladisko kostí<sup>18</sup>, ktoré pochádzali pravdepodobne zo zrušeného mestského cintorína, ležiaceho okolo kostola (*Zimola 2004, 200*).

### 6.3.11 Východné Slovensko

Rodinná krypta sa nachádzala na južnej strane Kostola Najsvätejšej Trojice v Chrasti nad Hornádom. Zaklenutý priestor valenou klenbou mal dve malé vetracie okienka, cez ktoré bol dobre odvetraný. Vchod viedol schodiskom zo západnej strany. (*Slivka 1982, 396*).

Tri murované krypty boli zistené v Kostole sv. Petra v Malej Bare. Prvá bola vybudovaná pod sakristiou chrámu a jej vznik bol datovaný do polovice 15. storočia vďaka nálezu na jej dne – bilonovému denáru Jána Hunyadiho a Vladislava I. (*Chovanec 1993, 309*). Druhá krypta vznikla zo západnej časti osária, ktoré sa následne rozdelilo na dve časti (na kryptu a osárium). Pohreby v kryptách sa už pri výskume nenachádzali, ale celý priestor osária bol zaprataný ľudskými kosťami (*Chovanec 1993, 309*).

Posledná tretia krypta bola vybudovaná na prelome 19. a 20. storočia.

V Kostole sv. Jána Krstiteľa v Sabinove sa nachádzala krypta, vystavaná zrejme v 17. storočí. Bola umiestená pod hlavnou loďou chrámu a klenutá dvoma valenými klenbami, ktoré boli dosadované na dva stredové piliere a na obvodové steny. V neskoršom období jej vchod v

---

<sup>18</sup> Je pravdepodobné, že ľudské kosti pochádzali z priestoru stavby kaplnky a údajne i z hrobky pod chórom kostola [D. Zimola].

svätyni bol zrušený vybudovaním mladšej krypty. Jej vstup kryla pieskovcová platňa v úrovni tehlovej podlahy (*Harčar – Uličný 2007*, 286).

Vo Veľkom Šariši v Kostole sv. Jakuba boli známe murované krypty. Jedna z nich bola umiestená v suteréne kostola so vstupom, ale jej vnútrajšok nebol už podrobnejšie skúmaný. Druhá krypta, nachádzajúca sa v južnej predsieni chrámu, mohla byť vybudovaná v druhej polovici 17. storočia, čo ukazovala minca – duarius Lepolda I. z roku 1698, objavená pri vchode do suterénu (*Uličný – Harčar 2008*, 347).

V kostole sa nachádzali ešte dve mladšie krypty, vybudované v období poslednej tretiny 18. storočia.

Vo východnej časti Kostola sv. Jakuba v Levoči boli pri vyberaní sutiny objavené stupňovité články – schody, ktoré mohli pravdepodobne viesť do jednej z krýpt. Podľa historických správ boli všetky priestory krýpt zrušené v 18. storočí (*Karabinoš 2008*, 89).

V Kostole sv. Michala Archanjela v Markušovciach bolo nájdených deväť epitafov, ktoré mali pôvodne byť umiestené nad staršími kryptami. Tie boli neskôr prebudované alebo rozobrané (*Javorský 1999*, 101).

Počas výskumu základov stredovekého Kostola sv. Jána (neskôr sv. Štefana) vo Vranove nad Topľou bolo zachytené murivo, ktoré bolo interpretované ako pravdepodobný interiérový múr krypty. Pri bagrovaní tu boli nájdené ľudské kosti (*Kotorová-Jenčová 2011*, 136).

V interiéri Konkatedrály sv. Mikuláša sa uskutočnil archeologický výskum, kde boli objavené dve krypty. Prvá sa nachádzala pred hlavným oltárom a druhá vo východnej arkáde medzi chórovým záverom hlavnej a južnej lode chrámu. Len jedna z nich bola otvorená a zdokumentovaná (*Čurný 2015*, 64). Obidve krypty sú datované pravdepodobne do obdobia mladšieho novoveku, ale nie je úplne vylúčená možnosť staršieho datovania.

Prvá krypta bola skúmaná najprv len cez malý prielom v betónovej platni, ktorá zakrývala jej vchod so schodmi. Následne po zväčšení otvoru sa získalo viac informácií o interiéri krypty. Murovaný priestor s obdĺžnikovým pôdorysom mal tehlovú valenú klenbu. Segmentový výklenok bol vo vstupnom otvore krypty a k nemu sa prichádzalo schodiskom (*Čurný 2013*, 92).

Druhá krypta tiež mala obdĺžnikovitý pôdorys. Na jej kameňom vymurované obvodové steny bola nasadená jednoduchá valená tehlová klenba. V juhozápadnom kúte krypty bolo umiestnené vstupné schodisko (*Čurný 2013*, 92 – 93).

### 6.3.12 Stredné Slovensko

Krypta z Kostola sv. Juraja v Starej Haliči bola umiestená v hlavnej časti pod zvýšeným schodom chóru. Hrobová krypta s obdĺžnikovým pôdorysom bola klenutá valenou klenbou, ku ktorej neskoršie viedla aj úzka zaklenutá chodba, časom sčasti zasypaná. V jej interiéri boli nachádzané kostrové pozostatky pochovaných (*Hrašková – Šimkovic 2003*, 484).

V zaniknutých múroch gotického Kostola sv. Michala Archanjela v Sliači – Sampore bol identifikovaný objekt krypty z doby novoveku, situovaný pod hlavnou menzou hlavného oltára, z ktorej bol objavený v dlažbe odtlačok. Priestor krypty bol zaklenutý kamennou valenou klenbou, ktorej os bola rovnobežná s osou chrámu (*Miňo 2012*, 572).

V Ostrej Lúke pri Zvolene v juhovýchodnej časti lode zaniknutého kostola vďaka geofyzikálnemu prieskumu bol zachytený objekt so silným signálom. Zreteľne viditeľná klenba bola na tomto mieste na vertikálnych časových rezoch. Na základe týchto zistení bolo jasné, že sa jedná o kryptu s obdĺžnikovým pôdorysom. Vchod do krypty sa nachádzal v kostolnej lodi (*Cheben 2015*, 110).

Geofyzikálny výskum prebiehal v prostredí zaniknutého benediktínskeho kláštora a v Kostole sv. Jána Krstiteľa v Rimavských Janovciach. V severovýchodnom nároží pred triumfálnym oblúkom bola naznačená možná existencia murovanej krypty. (*Hanuš – Kušnierák – Slivka 2017*, 665).

Súčasne s archeologickým výskumom v interiéri Kostola Narodenia Panny Márie v Socovciach sa vykonal georadarový prieskum, ktorý potvrdil prítomnosť krypty v západnej časti sakristie (Samuel – Žažová 2012, 590).

V Kostole Najsvätejšej Trojice v Žiline bola počas archeologického výskumu narušená uprostred po celej dĺžke klenba, resp. vonkajší plášť krypty. V jej priestore boli nachádzané fragmenty oltárnej menzy zo staršej sakrálnej stavby, ktoré boli súčasťou stavebného materiálu (*Moravčík 2002*, 136).

V Kostole sv. Trojice v Hornej Lehote boli preskúmané priestory dvoch krypt. Na získavanie nových informácií o kryptách bol použitý laserový zameriavač (*Ďuriš 2017*, 53).

Prvá krypta sa skladala z dvoch k sebe priľahlých častí. Prvá časť s obdĺžnikovým pôdorysom a s vertikálnymi stenami predstavovala vstupnú miestnosť bez prístupového schodiska. Druhá časť bola prekrytá úzkou kamennou valenou klenbou. V priestore sa nachádzali torzá drevených dosiek a pohádzané ľudské pozostatky mŕtvych. Datovanie tejto krypty bolo určené na základe jej architektúry a pohrebného inventáru do obdobia novoveku (*Ďuriš 2017*, 54 – 55).

Druhá krypta bola rovnako skladaná z dvoch k sebe prilahlých častí. Jej jednu časť predstavoval hlavný priestor s obdĺžnikovým pôdorysom a druhú obdĺžna vstupná miestnosť so šiestimi úzkymi kamennými schodmi. Samostatný otvor do krypty bol zakrytý obdĺžnikovou pieskovcovou platňou. Vďaka veľkému a dobre zachovanému pohrebnému inventáru bolo možné predpokladať, že sa jednalo o dlhodobu využívanú hlavnú rodinnú kryptu. Pohrebný priestor mohol mať časový rozsah pravdepodobne od 17. až do 19. storočia (*Ďuriš 2017, 55*).

V interiéri Kostola sv. Kataríny v areáli mestského hradu v Kremnici bolo odkrytých celkovo päť krypt. Najväčšia a zrejme i najstaršia z nich sa nachádzala v juhozápadnej časti kostolného chóru a na jej západnej strane bolo situované vstupné schodisko. Krypta mala dve hrobové komory. Odkrytá druhá krypta bola pravdepodobne rovnako stará ako prvá. Z tejto krypty boli odkryté len prsia valenej klenby. V častiach dvojložia kostola sa odkryli fragmenty klenieb zvyšných troch krypt (*Hoššo 1991, 268*).

### 6.3.13 Západné Slovensko

Z Kostola sv. Petra a Pavla v Holiciach pri Dunajskej Strede bola zistená existencia dvoch krypt. Staršia krypta z prvej polovice 18. storočia sa rozprestierala v juhozápadnej časti chóru. Jej vchod bol pravdepodobne z lode kostola, kde krypta svojím rozsahom presahovala (*Hanuš a kol. 2008, 300*).

Menšia krypta z druhej polovice 18. storočia nebola počas vtedajšieho archeologického výskumu otvorená. Bola situovaná v severozápadnej časti chóru kostola (*Hanuš a kol. 2008, 300*).

V Kostole sv. Juraja v Skačanoch bola zasypaná renesančná krypta obdĺžnikového pôdorysu. Zachovala sa z celého objektu krypty kamenná valená klenba, ale aj spodná časť štrbinového vetracieho okienka. Do interiéru viedlo zahĺbené schodisko, umiestnené uprostred východnej zadnej časti lodi chrámu (*Baxa – Bóna – Nipčová 2006, 326, 329*).

Asymetricky umiestnená krypta bola nájdená v ďalšom zaniknutom Kostole Panny Márie v Zemianskych Kostol'anoch, v časti Dolné Lelovce. Priestor bol klenutý valenou klenbou a datovaný do prvej polovice 16. storočia (*Bóna – Katkin – Kollárová 1996, 255*).

Pod starom kostole v centre mesta Sered' bola odkrytý objekt krypty s obdĺžnikovým pôdorysom. Jej klenba bola podopieraná múrmi a zo západnej strany bola ukončená tehlovou priečkou. V krypte zostali dochované zvyšky klenby zo staršej i mladšej stavebnej etapy, pri ktorej bola staršia nahradená mladšou klenbou (*Petrovič – Martiš 2005, 9*).

V Kostole Nanebovzatia Panny Márie v Pezinku bola zdokumentovaná krypta, vybudovaná pred prvou polovicou 16. storočia. Tehlová krypta bola postavená z fragmentov

gotických prstoviek. (*Farkaš – Krامل 2007*, 68 – 69). Nachádzala sa takmer uprostred priestoru kostola, orientovaná na sever a juh (*Krampl a kol. 2007*, 191).

Meranie georadarom a mikrogravimetrom zistili duté priestory dvoch krýpt v lodi Kostola Narodenia Panny Márie v Nitre, v časti Horne Krškany. Predpokladaná existencia deštruovanej krypty vo svätyni nebola zatiaľ objavená (*Daňo 2013*, 85).

V Kostole sv. Filipa a Jakuba ml. v Bratislave – Rači boli zistené štyri krypty. Všetky boli vystavané z tehál a mali valenú tehlovú klenbu (*Krampl 2005*, 87).

Prvá krypta s obdĺžnikovým pravouhlým pôdorysom bola netradične vytočená smerom k severnej stene od symetrického vchodu s pozdĺžnou osou chrámu. Do interiéru bolo vedené schodisko z lode kostola a jej vchod bol zakrytý červeno-hnedou travertínovou náhrobnou platňou s veľmi zošúchanými erbami v basreliéfe. Na dne južnej steny podzemného priestoru bol odvodňovací kanál, v ktorom bolo nájdené kovanie z rakiev, ktoré svedčilo o zatopení tohto priestoru (*Krampl 2005*, 87 – 88).

Druhá krypta s lichobežníkovým pôdorysom ako jediná bola aj archeologicky skúmaná. Tu boli objavené jej zvyšky zaklenutia pozdĺžnych múrov. Jej klenba bola úplne prebúraná a priestor zasypaný. Táto krypta bola bezpochybné staršia ako baroková prestavba kostola (*Krampl 2005*, 88).

Posledné krypty, ktoré obidve mali pravouhlý, obdĺžnikový pôdorys, neboli vo vnútri priestoru nevyčistené (*Krampl 2005*, 88 – 89).

V južnej časti Kostola sv. Petra a Pavla v Oponiciach georadarovým prieskumom bola zachytená jedna z viacerých krýpt, ktorá bola dobre spozorovaná na vertikálnych rezoch (*Cheben 2015*, 108). Do novoveku, presnejšie do 16. až 18. storočia, boli datované ďalšie krypty, ktoré mohli zaniknúť najneskôr v na konci 18. storočia kvôli vybudovaniu nového kostola i s novými rodinnými kryptami Apponiovcov z Veľkých Oponíc a Bartakovičovcov z Malých Oponíc (*Bistrák – Gróf 2014*, 9 – 10).

Ďalšia krypta so zachovalou klenbou bola objavená v severovýchodnej časti lode kostola. Predpokladá sa, že táto krypta bola zbudovaná v rokoch 1791 až 1793 spoločne s vybudovaním súčasného klasicistického kostola (*Bistrák – Gróf 2014*, 10).

Záchranný archeologický výskum bol uskutočnený pri Kostole Narodenia Panny Márie vo Veľkých Chyndiciach v roku 2012. Pri severnej stene lode barokového kostola bola situovaná krypta s obdĺžnikovým pôdorysom. Vstup dnu mala zakrytý kamennou platňou so štvoricou kovových okrúhlych záchyto. Krypta nemohla byť postavená skôr než po roku 1750 – po barokovej prestavbe kostola. Na základe analýzy použitého stavebného materiálu, v tomto

prípade tehál so značkou, obdobie jej výstavby mohlo byť určené približne do 19. storočia (*Samuel 2012*, 141).

V Kostole Panny Márie kráľovnej anjelov v Klátovej Novej Vsi, v časti Sádok, boli georadarovým prieskumom zamerané krypty a hrobky. Tieto podzemné priestory sa vybudovali podľa obrazu zaklenutých chodieb (*Lukačka 2010*, 81). Jedna z krypt bola situovaná v exteriéri južne od kostolného chóru a ostatné v interiéri kostola (*Mikulášek – Koreň 2011*, 36).

Prvá veľká trojkomorová krypta bola umiestnená pri južnej stene jednolodia. Jej jedna komora sa nachádzala pod zaniknutou časťou v juhovýchodnom nároží mimo prostredia kostola. Komora pokračovala cez prechodovú dieru do strednej komory pod východnú kostolnú stenu. Západný postup krypty nebol jednoznačne určený pre rozsiahly zával, ktorý zaplňoval veľkú časť západnej komory (*Terray 2006*, 3).

Druhá krypta sa nachádzala v úzkej blízkosti prvej, ktorej severná stena bola zrejme zároveň časťou južnej steny. Vchod bol zakrytý náhrobným kameňom, ktorý bol umiestnený na západnom konci dlažby kostola. Pravdepodobne táto vstupná miestnosť bola sčasti zasypaná. Východný záver krypty sa nachádzal približne v blízkosti začiatku schodiska (*Terray 2006*, 6).

V Kostole Sedembolestnej Panny Márie v Bratislave, v mestskej časti Vajnory bola skúmaná krypta s obdĺžnikovým pôdorysom. Jej priestor bol ventilovaný cez dva protiľahlé tehlové otvory, ktoré sa nachádzali v zošíkmej polohe. Do interiéru krypty sa prichádzalo schodiskom, ktorého schody boli už odstránené. Počas ďalšej prestavby kostola bola sčasti odstránená aj klenba. Krypta sa zasypala stavebnou sutinou, medzi ktorou boli neskôr nachádzané aj ľudské kosti (*Slivka 2008*, 103 – 104).

V Kostole sv. Martina v Hontianskej Vrbici počas výskumu bola objavená krypta s obdĺžnikovým pôdorysom a s dvomi hrobovými komorami. Nachádzala sa v severozápadnej časti lode kostola a bola klenutá tehlovou klenbou so stopami šalovania na vnútornej strane. Vchod do týchto komôr viedol z južnej strany chrámu a bol zamurovaný po uložení posledného nebožtíka (*Fottová a kol. 2016*, 185 – 186).

Krátky záchranný archeologický výskum v prostredí Kostola Všetkých svätých vo Výčapoch-Opatovciach odkryl zvyšky tehlovej krypty, ktorá mala pôdorys v tvare písmena „L“. Jej vstup bol prekrytý pieskovcovou náhrobnou platňou (*Samuel 2015*, 225).

V roku 2008 sa vykonal georadarový prieskum podlahy Kostola sv. Michala v Hlohovci. V jeho interiéri bolo identifikovaných niekoľko krypt, do ktorých cez vrty následne bola prevedená videoinšpekcia (*Terray 2009*, 1).

Prvá krypta bola zachytená len vďaka dutine, ktorá sa nachádzala na prechode zo severnej bočnej kaplnky do hlavnej lode kostola. Táto dutina predstavovala priestor so



schodiskom, ktoré bolo skryté kamennou doskou. Krypta bola klenutá valenou klenbou z tehál a bez omietky (*Terray 2009, 3 – 4*).

Druhá krypta bola situovaná pod bočným oltárom a pódium na severnej strane hlavnej kostolnej lode. Georadarové meranie zachytilo len vstupnú časť so schodmi. Priestor krypty má valenú klenbu z pálených tehál a nie je omietnutý (*Terray 2009, 5 – 6*).

Tretia krypta ležala v hlavnej osi kostola v blízkosti víťazného oblúka a na začiatku chóru. Tento priestor nebol nameraný. Krypta bola klenutá valenou klenbou z pálených tehál a nebola omietnutá (*Terray 2009, 7 – 8*).

Štvrtá krypta bola umiestnená v chóre kostola pri severnej stene. Overený vrt tu nebol však prevedený (*Terray 2009, 9*).

#### **6.4. Krypty na hradoch**

Hradné sídla sa niekedy stávali tiež miestom posledného odpočinku ich majiteľov. Dokazuje to existencia krýpt aj pod nimi. Na slovenskom území sú známe pohreby zo Spišského hradu, Slanca, Šariša, Muráňa a ďalších. V súčasnej dobe sú už prázdne. Po opustení hradu si majitelia si svojich mŕtvych predkov prenášali do svojich patronátnych kostolov. V nepokojných časoch krypty mohli byť aj vyrabované (*Slivka – Vallašek 1991, 63*).

Štefan Csáky si nechal postaviť malú kryptu v kaplnke na Spišskom hrade. Bola situovaná bližšie k severnej stene kaplnky, cez ktorú bol presekané vetracie okienko. Celý priestor bol vysekaný skalného podložia pod kaplnkou. Jej steny a valená klenba bola vymurovaná z tehál, podlaha zostala opracovaná v hradnej skale. Do jej interiéru bol vedené prudké schodisko, ktoré boli zhora zakryté kamennou platňou (*Fiala – Vallašek 1978, 187*). Pohrebný priestor s ľudskými pozostatkami Csákyovcov pravdepodobne už bol vyprázdnený ešte pred devastáciou hradu a kamenná doska odstránená (*Polla 1966, 78*).

Krypta bola tiež preskúmaná v kaplnke na hrade v Kežmarku. Priestor krypty s krížovým pôdorysom mal hlavnú obdĺžnikovú komoru a dve bočné obdĺžnikové výklenky, ktoré sa nachádzali pod podobnými výklenkami v múroch kaplnky. V komore boli nájdené ľudské pozostatky viacerých jedincov a ich hrobový inventár (*Kučerová 2014, 62 – 64*).

## 7 Inventár a výbava krýpt

Človek si už od dávnych čias zvykol brávať rozličné predmety so sebou na druhý svet, pretože mohol veriť, že ešte tam sa mu zídu. Tento zvyk trvá až do dnešných čias. Od 13. storočia však tento zvyk od vplyvom kresťanstva sa postupne strácal. Od konca 16. storočia, najmä v 17. a 18. storočí, sa opäť objavuje bohatšia hrobová výbava (*Králiková 2007*, 133).

### 7.1 Truhly

Nálezy truhiel v kryptách je úplne bežnou záležitosťou, kde sú tu objavované najlepšie zachované, vrátane maľby a barokovej výzdoby. Podľa nich sa môže skúmať ich vývoj výroby, techniky, tvaru či výzdoby (*Králiková 2017*, 138). Napriek tomu niekedy sa nájdu aj také, ktoré sú v žalostnom stave.

Na skúmanom území nachádzame najmä drevené truhly, ktoré sú vyrábané z dreva ihličnatých stromov alebo duba. Sú tiež známe aj pohreby v kovových rakvách, v ktorých sa dávali pochovať výhradne významní ľudia (*Áries 2000*, 83). Cínové krypty boli objavené v krypte v Kostole Nejsvätější Trojice v Kuksu, kde bola pochovaná rodina Šporkovcov (*Stará 2002*, 142). Cínový sarkofág cisára Rudolfa II. sa nachádza v Katedrále sv. Víta na Pražskom hrade alebo ďalšie rakvy sú z Jindrichovho Hradca, Starej Boleslavy a iné.

Truhly mohli byť v interiéri krypty umiestené rôzne. Boli pekne poskladané na dlažbe a v radoch alebo rozhádzané ich zvyšky po miestnosti. V tom druhom prípade šlo pravdepodobne takmer vždy o násilné vniknutie do tejto pohrebného priestoru. V rodinnej krypte Kostola Všetech svätých v Kutnej hore – Sedlci boli rozlíšené pozostatky štrnástich pohrebov, ktoré boli už zrútené drevené truhly so zničenými ľudskými kosťami. Truhly boli situované s malým vzájomným rozstupom a zvyčajne v dvoch radoch (*Velínský 2014*, 246).

V krypte v Kostole Nanebevzetí Panny Marie v Bučovciach boli objavené zvyšky šesť rakiev, umiestené tri vľavo a tri vpravo. Rakvy tu boli značne poškodené vlhkosťou a plesňami (*Mikulková 1998*, 4). Opačným prípadom bol nález krýpt v Konkatedrále sv. Mikuláša v Prešove, kde sa našli tri celé drevené truhly (*Čurný 2013*, 92 – 93). Štrnásť rakiev, naskladaných do tvaru pyramídy, sa nachádzalo v krypte Kostola Narodenia Panny Márie v Novom Meste nad Váhom (*Bielich 2006*, 52).

V dobe novoveku rakvy boli často maľované a zdobené. Množstvo výzdoby sa odrážalo na spoločenskom statuse pochovaného a od jeho majetku. Od 17. storočia bol obľúbený a najčastejší motív kríža a krucifixu, neskoršie aj lebky so prekríženými hnatmi či iné ornamentálne vzory. Veľmi ďalším obľúbeným motívom, najmä kresťanov, boli namaľované Ježišove iniciálky „IHS“ (Jesus Hominus Salvator). Najčastejšie sa tieto maľované motívy

objavovali na drevených truhlách. Veká rakiev sa tiež zdobili takými podobnými plechovými alebo kovovými krucifixami, ktoré sa prichytávali klincami. Bohatá plastická výzdoba sa vyskytovala pri kovových rakvách (*Králiková 2007, 49*).

Zvyšky truhiel krypty v Povýšení sv. Kříže v Písku boli zdobené príliš jednoduchou obrysovou a ornamentálnou výzdobou. Na viacerých rakvách sa nachádzala lebka so skríženými hnátmi, najmä na ich bokoch. Kresba bola čierna, kým vnútorná plocha bola bielou farbou namaľovaná. Na vekách truhiel väčšinou bol maľovaný kríž a niekedy aj nápis IHS. Na niektorých truhlách boli stopy špinavej žltej farby (*Adámek – Fröhlich 1996, 169*). Z truhiel, nájdených v krypte Kostola sv. Kataríny Alexandrijskej v Dehticiach, bolo zachovaných len niekoľko fragmentov dosák, ktoré boli zdobené hviezdicovitými a polguľovými nitmi (*Matulová 2003, 43*). Z reliktov starého kostola v Seredi boli vyzdvižené mosadzné terčíky s hviezdčkami, ktoré zdobili rakvy (*Petrovič – Matis 2005, 9*).

## 7.2 Epitafy

Na pamiatku pochovaných, v interiéri alebo exteriéri kostola, nad hrobom alebo aj inde sa inštalovali epitafy. V našom prípade väčšinou zakrývali vstup do krypty. To boli kamenné dosky, ktoré takmer vždy obsahovali meno pochovaného, jeho postavenie a dátum smrti. Boli najprv hladké, s plastickým alebo vyrytým krížom, neskôr s menom a erbom mŕtveho alebo aj dokonca s jeho reliéfne stvárnenou postavou (*Jurkovičová 1999, 41; Šášky 1981, 75*).

## 7.3 Pohrebný odev a súčasti odevu

U pochovaných jedincov sú často nachádzané kusy textilných látok pomerne v dobrom stave, zvlášť v kryptách, pretože boli vhodnejšie podmienky. Spoločne so zachovaným odevom sa nachádzali v truhlách na zosnulom aj doplnky. Väčšinou to boli spony, špendlíky, gombíky, nášivky, šatové prívesky a ďalšie ktoré sa používali na výzdobu alebo na zapínanie odevu. Šperky a rôzne ozdoby z drahého kovu sa nachádzajú najmä v truhlách aristokracie a významných osobností. Vyskytovali sa najmä prstene, náušnice, retiazky, náramky a rozličné prívesky. U zosnulých sa objavujú tiež ozdoby a šperky z lacnejšieho kovu, ktorí pochádzali skôr zo strednej sociálnej vrstvy (*Králiková 2007, 143*). Luxusné ozdoby hlavy predstavovali ihlice, čelenky a iné vlasové parády.

Textilné nálezy z kráľovskej krypty Chrámu sv. Víta na Pražskom hrade sú veľmi zdokumentované a publikované. V roku 2014 z krypty boli konzervované jedny ženské šaty, ktoré boli ušité z hodvábného lampasu. Tento vrchný surcot pravdepodobne patril Anne

Svidnickej (*Bravermanová 2016*, 49). Pochovaní jedinci v krypte Kostola sv. Václava v Opave boli oblečení do látok z rozličných materiálov. Z drahších materiálov boli objavené kusy brokátu so zložitými vzormi a hodvábu. Tkaniny boli vyšívane vláknom z lesklého kovu (tzv. dracoun) alebo pretkávané. Súčasťou odevu boli tiež paličkované krajky alebo stužky. Jeden mŕtvy mal na sebe kňazské rúcho, ktoré sa skladalo z niekoľkých vrstiev tkanín, zdobených zas krajkami z kovových nití (*Šikulová 1970*, 68). V krypte v Kostole Nanebovzatia Panny Márie v Pezinku bola objavená v truhle pri ľudskej kostre štvorcová šatka a stuha so zvyškom kovových cvočkov. Mŕtva žena mala na sebe trojmetrovú sukňu a obuté črievice s vyšším podpätkom, vyrobené z dreva, látky a kože. Vo vnútri rakvy sa nachádzali ešte časti pásikov látky, ktoré boli zošité do tvaru kríža (*Choma 2008*, 108).

## **7.4 Hrobový inventár**

### **7.4.1 Mince**

Mince v podobe milodarov boli vkladane už do hrobov z veľkomoravského prostredia. V následnom období sa od tohto zvyku opúšťa a vracia sa naspäť až niekedy v 15. – 16. storočí (*Solárová 2015*, 30). Mince mali tiež plniť ochrannú funkciu, mali mŕtvemu zabrániť sa vrátiť do tela a zjavovať sa v podobe vampíra. Mince ako hrobový inventár, nachádzajúce sa u tiel zosnulých, môžu ukazovať na sociálny či spoločenský status jedinca.

V krypte Kostola sv. Václava v Opave bolo nájdených päť bielych mincí priamo medzi rozkladajúcimi sa telesnými ostatkami. Boli to dve mince Vladislava II., minca Maxmiliána II. z roku 1569 a dve biele mince Rudolfa II. Všetky nájdené mince mali byť v obehu až do prvej štvrtiny 17. storočia (*Šikulová 1970*, 68). V krypte Kostola sv. Juraja v Starej Haliči bola v blízkosti ľavej ruky mŕtveho bronzová minca s letopočtom 1760, vďaka ktorému krypta bola datovaná do 18. storočia (*Hrašková – Šimkovic 2003*, 484 – 485).

### **7.4.2 Predmety dennej potreby**

Ešte v novoveku pretrvávala tradícia dávať mŕtvym do truhly predmety, ktoré počas svojho života používal. Verilo sa totiž, že možno bude ich ešte potrebovať aj po smrti. V jednej truhle v krypte Kostola sv. Jakuba Většího v Jihlave bol vyzdvihnutý redukčne vypálený tenkostenný hrnček s uchom, ktorý je datovaný do 17. -18. storočia (*Zimola 2004*, 201). V krypte Kostola sv. Filipa a Jakuba ml. v Bratislave – Rači medzi ponachádzanými ľudskými kosťami bol objavený kľúč (*Krampl 2005*, 88).

### 7.4.3 Predmety osobnej zbožnosti

Typická baroková výbava s kresťanskými motívami, ktorá mala predstavovať najmä vyznanie viery, skôr plnila ochrannú funkciu. Tieto tzv. devocionálne slúžili k osobnej zbožnosti veriacich, boli spojené s modlitbou, tiež mali pomôcť v núdzi, ale hlavne priniesť pokoj v hodine smrti. Devocionálne boli spojené s kultom svätcov a pútnictvom (*Králiková 2007, 150*).

Množstvo medailónov bolo objavených v kryptách kláštora sv. Jiří na Pražskom Hrade (*Borkovský 1975*). V kryptách Kostola sv. Františka Xaverského v Uherskom Hradišti sa nachádzali časti ružencov, relikviáre, kríže a ďalšie nálezy (*Pavelčík 2000, 163*).

## Záver

Predložená diplomová práca sa zaoberá stredovekými a novovekými kryptami na území Českej a Slovenskej republiky. Kostolné krypty na území Slovenska boli predmetom štúdia už v minulosti. Na základe publikovaných krýpt bol pokus o ich celkové zhrnutie a vyhodnotenie. Počet zozbieraných krýpt do 1775 bol veľký, ale väčšina z nich nebola archeologicky skúmaná. Väčšinou to boli stavebno-historické prieskumy.

V práci som si vymedzila, že čo považujem za kryptu a ako ju rozlišujem od hrobky. Bol aj pokus z čoho vzniklo slovo „krypta“. Následne som rozlíšila význam a funkciu krypty ranostredovekej od mladších priestorov. Spomenula som vždy aspoň jednu kryptu ako príklad zo všetkých troch skúmaných území. Snažila som sa zhrnúť a konferovať všetky (i moje) doterajšie poznatky o architektúre.

Pôvodne som chcela vypracovať klasifikáciu podľa stavebnej podoby, ale nakoniec som sa rozhodla, že to rozdelím iba podľa častí územia. Pretože viaceré archeologické správy nepodávajú celkový popis priestoru a absentujú potom informácie. Nedávala som tam úplne všetky krypty, ale iba tie, ktoré pre mňa boli aspoň trochu zaujímavé z hľadiska architektonického.

Tieto pohrebné komory zo celého skúmaného územia mali veľmi podobný charakter. Mali takmer všetky valenú klenbu z tehál a najčastejšie obdĺžnikový pôdorys. Najčastejšie sa od seba rozlišovali v počtu komôr a umiestnení pod kostolom. Posledná kapitola je stručne venovaná hrobovej výbave, ktorá sa najčastejšie objavuje pri zosnulom v krypte. Okrem odevu a jeho súčastí sú nachádzané mince, predmety bežnej potreby či osobnej zbožnosti.

Záverom možno podotknúť, že viaceré krypty v dnešnej dobe sú odkryté a prístupné, ale terénu pod podlahou často nie je nevenovaná až taká pozornosť ako v západnej Európe. Takže na jej niektoré objasnenia si musíme ešte počkať. Osobne si však myslím, že krypty by mohli ešte prispieť k architektonickému vývoju kostola.

## Zoznam literatúry a prameňov

### Literatúra

- Adámek, J. – Fröhlich, J. 1995:* Funerální památky z nálezů v kostele sv. Kříže v Písku, *Starožitnosti a užitě umění* 10, 16 – 17.
- Adámek, J. – Fröhlich, J. 1996:* Krypty kostela Povýšení sv. Kříže v Písku, *Sborník společnosti přátel starožitností* roč. 4, 167 – 179.
- Adámek, J. a kol. 2014:* Katedrála sv. Mikuláše v Českých Budějovicích. České Budějovice.
- Angenendt, A. 1994:* Heilige und Reliquien. Die Geschichte ihres Kultes vom frühen Christentum bis zur Gegenwart. München.
- Ariés, P. 2000:* Dějiny smrti I. Praha.
- Bauer, F. A. 2002:* Überlegungen zur liturgischen Parzellierung des römischen Kirchenraums im frühen Mittelalter. In: R. Warland (ed.), *Bildlichkeit und Bildorte von Liturgie. Schauplätze in Spätantike, Byzanz and Mittelalter*, Wiesbaden, 75 – 103.
- Baxa, P. – Bóna, M. – Nipčová D. 2006:* Predbežné výsledky výskumu zaniknutého kostola sv. Juraja v Skačanoch, *Archaeologia Historica* 31, 323 – 332.
- Bednár, P. – Poláková, Z. 2011:* Katedrála sv. Emeráma. In: V. Judák – P. Bednár – J. Medvecký (ed.), *Kolíška kresťanstva na Slovensku. Nitriansky hrad a Katedrála sv. Emeráma v premenách času*, Bratislava, 184 – 207.
- Bednár, P. – Poláková, Z. 2015:* Dokumentácia v krypte kostola sv. Ladislava v Nitre a kratší záchranný výskum v jeho exteriéri, *AVANS 2010*, 42 – 45.
- Bednár, P. – Poláková, Z. – Šimkovic, M. 2010:* Archeologický a stavebno-historický výskum Katedrály sv. Emeráma na Nitrianskom hrade, *Monumentorum Tutela. Ochrana pamiatok* 22, 9 – 28.
- Bednár, P. – Poláková, Z. – Šimkovic, M. 2011:* Kostol sv. Emeráma na Nitrianskom hrade v 9.-13. storočí. In: A. Valeková (ed.), *Ranostredoveká sakrálna architektúra Nitrianskeho kraja. Zborník a katalóg k výstave Ranostredoveká sakrálna architektúra Nitrianskeho kraja*, Nitra, 69 – 88.
- Benuš, R. a kol. 2012:* Kostrové pozostatky z rodinnej krypty Balašovcov v Modrom Kameni, *Slovenská antropológia* 15, 2, 1 – 5.
- Beránek, J. a kol. 2013:* Raně gotický závěr chrámu sv. Bartoloměje v Kolíně, *Průzkumy památek* XX, I, 49 – 80.

- Białoskórska, K. 2002:* Trzynastowieczna architektura kościoła opackiego w Mogile. Z badań nad pochodzeniem budowniczych. In: J. Gadomski (ed.), *Magistro et amico amici discipulique. Lechowi Kalinowskiemu w osiemdziesięciolecie urodzin*, Kraków, 197 – 234.
- Bielich, M. 2006:* Záchranný archeologický výskum kostola v Novom Meste nad Váhom, *AVANS* 2005, 52 – 53.
- Bodoriková, S. 2005:* Analýza postkraniaálneho skeletu jedincov zo zaniknutej rodinnej krypty v ruinách kostola sv. Kataríny pri Dechticiach, okr. Trnava, *Slovenská antropológia* 8, 2, 20 – 25.
- Bóna, M. – Katkin, S. – Kollárová, R. 1996:* Výsledky výskumu r. k. kostola Narodenia P. Márie v Zemianskych Kostol'anoch, časť Dolné Lelovce, *Archaeologica Historica* 21, 253 – 258.
- Buko, A. 2016:* Zespół rezydencjonalno-sakralny na Górze Katedralnej w Chełmie: stuletnia tradycja badań, nowe odkrycia i nowe pola eksploracji. In: A. Buko – S. Gołub (ed.), *Romanowicza do bazyliki pw. Narodzenia. Wyniki badań interdyscyplinarnych sezonu 2013-2014*, Chełm, 17 – 32.
- Borkovský, I. 1975:* Svatojiřská basilika a klášter na Pražském hradě. Praha.
- Borovanský, L. 1939:* Lebky a kosti krypty kláštera u sv. Havla v Praze I. Osmnácté století: K 70. narozeninám Dr. Aleše Hrdličky, 13 – 57.
- Borský, P. a kol. 2006:* Petrské návrší v Brně – poznámky k vývoji zástavby. In: J. Anderle (ed.), *Dějiny staveb. Sborník příspěvků z konference Dějiny staveb*, Plzeň, 200 – 212.
- Bravermanová, M. 2016:* Ženský surcot z královské krypty, *Archaeologia historica* 41, 1, 49 – 63.
- Burian, V. 1972:* Orientační průzkum Dietrichštejnské krypty pod Dómem sv. Václava v Olomouci, *Přehled výzkumů* 1971, 126.
- Cimbůrková, P. 2004:* Antropologický rozbor kosterního materiálu z krypty kostela sv. Mikuláše ve Znojmě. Nepubl. rkp. dipl. práce uložena na Ústave antropologie MUNI v Brně-PřF.
- Čechura, M. 2010:* Krypta kostela Panny Marie Sedmibolestné v Rabštejně nad Střelou. In: J. Anderle a kol. (ed.), *Dějiny staveb 2009. Sborník příspěvků z konference Dějiny staveb*, Plzeň, 211 – 214.
- Čechura, M. 2017:* Průzkum hrobky pod kostelem sv. Josefa v Mirošově. Příspěvek k možnostem výkladu keramických nádob v pohřebním ritu. In: J. Anderle a kol. (ed.), *Dějiny staveb 2017, Sborník příspěvků z konference Dějiny staveb 2017*, Plzeň, 113 – 119.



- Čermák, M. a kol. 2001: Geofyzikální prospekce a archeologický výzkum v Kostele Zvěstování Panny Marie ve Šternberku, Ve službách archeologie II. Přírodovědné metody v archeologii a antropologii, 11 – 24.*
- Černá, L. a kol. 2012: Brno (okr. Brno – město), Přehled výzkumů 53, 2, 100 – 136.*
- Čiháková, J. – Müller, M. 2006: Zpráva o nálezů rotundy sv. Václava na Malostranském náměstí v Praze, Zprávy památkové péče 66, 2, 100 – 116.*
- Čurný, M. 2013: Výsledky sondáže v Konkatedrále sv. Mikuláša v Prešove, Východoslovenský pravek X, 87 – 106.*
- Čurný, M. 2015: Nové nálezy z východného Slovenska, AVANS 2010, 63 – 68.*
- Daňo, R. 2013: Archeologický výskum kostola v Horných Krškanoch, AVANS 2009, 85 – 87.*
- David, P.– Soukup, V. 2002: 777 kostelů, klášterů, kaplí České republiky. Praha.*
- Dehnerová, H. – Šlézar, P. 2016: Olomouc (K. Ú. Olomouc-město, okr. Olomouc), Přehled výzkumů 57, 2, 294 – 300.*
- Dragoun, Z. – Merhautová, A. – Sommer, P. 1993: Stavební podoba břevnovského kláštera ve středověku. In: I. Hlaváček – M. Bláhová (ed.), Milénium břevnovského kláštera (993-1993). Sborník statí o jeho významu a postavení v českých dějinách, Praha, 67 – 137.*
- Dresler, P. – Vágner, M. 2013: Geofyzikální průzkum Masarykova náměstí a lokalizace kostela sv. Jiří, Slovácko 2012, LIV, 155 – 162*
- Dudziński, T. a kol. 2013: Tajemnice szczuczyńskich krypt (tom I). Materiały z konferencji naukowej Szczuczyn - 21 IX 2013 r. pod red. dr hab. Małgorzaty Grupy i dr. Tomasza Dudzińskiego. Grajewo.*
- Dvořák, J. a kol. 1998: Výzkumy v dominikánském a minoritském klášteře v Jihlavě, Pravěk NŘ roč. 8, 303 – 319.*
- Dzudziński, T. a kol. 2015: Tajemnice szczuczyńskich krypt (tom III). Grajewo – Toruń.*
- Dzudziński, T. a kol. 2017: Tajemnice szczuczyńskich krypt (tom IV – pochówki pijarów). Toruń.*
- Đuriš, J. 2017: Rímskokatolícky Kostol sv. Trojice v Hornej Lehote, AVANS 2012, 53 – 55.*
- Farkaš, Z. – Krámpal, T. 2007: Archeologický výskum kostola v Pezinku, AVANS 2005, 68 – 71.*
- Fiala, A. – Vallašek, A. 1978: Gotická sakrálna stavba na Spišskom hrade, Historica Carpatica IX. Zborník Východoslovenského múzea v Košiciach, 169 – 216.*
- Fingerlin, I. 1992: Die Grafen von Sulz und ihr Begräbnis in Tiengen am Hochrhein. Stuttgart.*

- Fottová, E. a kol. 2016:* Výsledky archeologického a architektonicko-historického výskumu kostola sv. Martina v Hontianskej Vrbici v rokoch 2014-2015, Študijné zvesti Archeologického ústavu SAV 60, 157 – 192.
- Fuchss, V. 1993:* Das Grab des heiligen Gebhard in der Klosterkirche von Petershausen. In: G. Kerscher (ed.), Hagiographie und Kunst. Der Heiligenkult in Schrift, Bild und Architektur, Berlin, 273 – 300.
- George, P. 2014:* De constructione – de consecratione ecclesiae Hoyensis (1066), Hortus Artium Medievalium 20, 2, 520 – 531.
- Goš, V. 1997:* Šumperk (okr. Šumperk), Přehled výzkumů 1993-1994, 238.
- Graczyńska, M. 2004:* Krypta w dobie pierwszych Piastów – typologia i geneza formalno-stylowa. In: T. Janiak – D. Stryniak (ed.), Początki architektury monumentalnej w Polsce. Materiały z sesji naukowej Gniezno, 20-21 listopada 2003 roku, Gniezno, 363 – 372.
- Grupa, M. a kol. 2014:* Tajemnice szczuczyńskich krypt (tom II). Grajewo – Toruń.
- Hanuš, M. – Karvjarová 2008:* Archeologický výskum v presbýteriu kostola sv. Petra a Pavla v Holiciach, AVANS 2006, 64 – 65.
- Hanuš, M. – Kušnirák, D. – Slivka, M. 2017:* Výsledky geofyzikálneho výskumu zaniknutého benediktínskeho kláštora v Rimavských Janovciach, Archaeologia Historica 42, 2, 651 – 667.
- Hanuš, M. a kol. 2008:* Výsledky archeologického výskumu Kostola sv. Petra a Pavla v Holiciach, okr. Dunajská Streda, Archaeologia Historica 33, 297 – 319.
- Hanuš, M. – Kušnirák, D. – Slivka, M. 2017:* Výsledky geofyzikálneho výskumu zaniknutého benediktínskeho kláštora v Rimavských Janovciach, Archaeologia Historica 42, 2, 651 – 667.
- Harčar, P. – Uličný, M. 2007:* Predbežné výsledky archeologického výskumu kostola Sv. Jána Krstiteľa v Sabinove, Archaeologia Historica 32, 383 – 388.
- Hassenpflug, E. 1999:* Das Laienbegräbnis in der Kirche: Historisch-archäologische Studien zu Alemannien im frühen Mittelalter. Rahden.
- Hašek, V. a kol. 2008:* Non-destructive research of the Church of Birth of the Virgin in Želiv by Humpolec, Študijné zvesti Archeologického ústavu SAV 43, 5 – 22.
- Hauk, J. – Kovář, J. J. 2009:* Jeseník (okr. Jeseník), Přehled výzkumů 50, 393.
- Havrda, J. – Kovář, M. – Žďárská, A. 2015:* Románský kostel sv. Klimenta a příchod dominikánů na Staré Město pražské ve světle nejnovějších objevů, Staletá Praha XXXI, 2, 42 – 61.
- Hendrychová, S. – Frolík, J. 2016:* Kostel sv. Václava v Žabonosech (okres Kolín) a jeho počátky, Archaeologia Historica 41, 229 – 240.

- Hertig, L. 1958:* Entwicklungsgeschichte der Krypta in der Schweiz. Studien zur Baugeschichte des Frühen und hohen Mittelalters. Biel.
- Holka, J. 2011:* Krypty v Katedrále – miesta úcty zosnulým. In: V. Judák – P. Bednár – J. Medvecký (ed.), Kolíska kresťanstva na Slovensku. Nitriansky hrad a Katedrála sv. Emeráma v premenách času, Bratislava, 64 – 69.
- Honorowy, K. 2007:* Encyklopedia Katolicka t. IX. Lublin.
- Hoššo, J. 1991:* Výsledky historicko-archeologického výskumu mestského hradu v Kremnici. In: Zborník Filozofickej fakulty Univerzity Komenského. Historica XXXIX – XL, Bratislava, 249 – 294.
- Hösler, M. a kol. 2010:* Dějiny karmelitánů v Praze, Staletá Praha XXVI, 2, 2 – 108.
- Hrašková, E. – Šimkovic, M. 2003:* Nové poznatky k architektúre stredovekých kostolov Novohradu a Hontu, Archaeologia Historica 28, 477 – 489.
- Hrubec, I. 1975:* Nález podzemnej krypty vo Dvorníkochoch, AVANS 1974, 55.
- Huml, V. 1977:* K počátkům kostela sv. Klimenta na Novém Městě pražském, Archaeologia Historica 3, 83 – 93.
- Huml, V. 1996:* Pražské kostely sv. Michala a sv. Haštala na Starém Městě ve světle nových archeologických výzkumů, Archaeologia Historica 21, 17 – 29.
- Huml, V. – Outrata, J. J. 2010:* Historie a gotická podoba kostela sv. Michala na Starém Městě pražském ve 14. století, Staletá Praha XXVI, 2 – 22.
- Chalupecký, I. 1991:* Chrám sv. Jakuba v Levoči. Martin.
- Cheben, M. 2015:* Geofyzikálne merania na Slovensku, AVANS 2010, 112 – 114.
- Choma, I. 2008:* Hrobka Kostola Nanebovzatia Panny Márie v Pezinku. In: Z. Farkaš (ed.), Zborník Slovenského národného múzea CII-2008. Archeológia 18, Bratislava, 257 – 262
- Chovanec, J. 1993:* Stredoveký kostol sv. Petra v Malej Bare, Archaeologia Historica 18, 301 – 313
- Jacobsen, W. – Schaefer, L. – Sennhauser, H. R. 1991:* Vorromanische Kirchenbauten. Katalog der Denkmäler bis zum Ausgang der Ottonen. München.
- Javorský, F. 1999:* Archeologické výskumy pri opravách kostolov v Betlanovciach, Markušovciach a Vlkovej, AVANS 1998, 100 – 104.
- Ječný, H. – Olmerová, H. 1988:* Historie a výzkum staroměstského bloku kolem kostela sv. Benedikta. In: H. Hanáková – M. Stloukal (ed.), Pohřebiště kolem bývalého kostela sv. Benedikta v Praze, Praha, 7 – 24.

- Jurkovičová, M. 1999:* Epitafy a erby v mestskom hrade. In: História Banskej Bystrice. Dielo a význam Emila Jurkovicha. Zborník prác zo seminára pri príležitosti 140. výročia narodenia Emila Jurkovicha konaného v Banskej Bystrici 29. októbra 1997, Banská Bystrica, 41 – 54.
- Kamarýt, J. 1988:* Kolínsky chrám. Historie a průvodce. Kolín.
- Karabinoš, A. 2008:* Výskum juhozápadnej kaplnky kostola sv. Jakuba v Levoči, AVANS 2006, 87 – 90.
- Kasper, W. 2006:* Lexikon für Theologie und Kirche 6. Freiburg – Basel – Wien.
- Kašička, F. 1963:* Architektonický rozbor budovy. In: F. Kašička – D. Líbal – M. Vilímková (ed.), Praha. Stavebně historický průzkum. Staré Město. Kostel sv. Havla, Praha, 27 – 38.
- Keller, I. 1978:* Výskum kostola v Bratislave – Devíne, AVANS 1977, 120 – 121.
- Klanicová, E. – Peška, J. 1993:* Sondážní práce v tzv. Dietrichštejnské hrobce v Mikulově (okr. Břeclav), Přehled výzkumů 1991, 80.
- Kohoutek, J. 1999:* Průzkum barokních krypt v kostele sv. Františka Xaverského a Zvěstování Panny Marie v Uherském Hradišti v roce 1998, Slovácko 41, 147 – 163.
- Konečný, L. J. 1972:* Poznámky ke stavebnímu vývoji děkanského kostela v Modřicích. Modřice.
- Konečný, L. J. 1996:* Nejstarší krypty a funkce svatopetrského chrámu v Brně, Umění XLIV, 315 – 344.
- Kotorová-Jenčová, M. 2011:* Výskum základov stredovekého kostola vo Vranove nad Topľou, AVANS 2008, 135 – 137.
- Kovář, M. 2010:* Raně gotická architektúra benediktinského kláštiera v Břevnově. Archeologické Prameny k Dějinám Prahy 5, Praha.
- Kovář, D. – Thomová, Z. 2017:* Výsledky záchranného archeologického výzkumu hřbitova a kostela sv. Mikuláša v Českých Budějovicích, Archaeologia Historica 42, 2, 617 – 649.
- Kötting, B. 1965:* Der frühchristliche Reliquienkult und die Bestattung im Kirchenbäude. Köln und Opladen.
- Kralovánszky, A. 1989:* Szent István király székesfehérvári sírja és kultuszhelye, Folia Archaeologica XL, 155 – 173.
- Krampl, T. 2005:* Archeologický výskum rímsko-katolíckeho Farského kostola sv. Filipa a Jakuba ml. v Bratislave – Rači. In: Z. Farkaš (ed.), Zborník Slovenského národného múzea XCIX - 2005. Archeológia 15, Bratislava, 73 – 92.
- Krampl, T. a kol. 2007:* Kostol Nanebovzatia Panny Márie v Pezinku. In: Z. Farkaš (ed.), Zborník Slovenského národného múzea CI – 2007. Archeológia 17, Bratislava, 189 – 202.
- Králik, L. 2015:* Stručný etymologický slovník slovenčiny. Bratislava.

- Králíková, M. 2007: Pohřební ritus 16. – 18. století na území střední Evropy (antropologicko-archeologická studie). In: J. Malina (ed.), Panoráma antropologie biologické – sociální – kulturní. Modulové učební texty pro studenty antropologie a „příbuzných“ oborů 35, Brno.*
- Králíková, M. 2017: Pohřbívání na Moravě v 16.-18. století, Archaeologia historica 42, 135 – 151.*
- Kubach, H. H. – Verbeek, A. 1989: Romanische Baukunst an Rhein und Maas. Band 4. Architekturgeschichte und Kunstlandschaft. Berlin.*
- Kudělka, Z. 1995: Počátky brněnského dómu, Umění XLIII, 197 – 218.*
- Kučerová, M. 2014: Prínos archeologického výskumu k poznaniu stavebných premien Kežmarského hradu. In: N. Baráthová a kol. (ed.), K stavebným dejinám hradu v Kežmarku. Zborník z odbornej konferencie o stavebnom vývoji hradu z 30. septembra 2014, Kežmarok, 41 – 70.*
- Kuna, M. a kol. 2004: Nedestruktivní archeologie. Teorie, metody a cíle. Praha.*
- Lemper, E. H. 1963: Entwicklung und Bedeutung der Krypten, Unterkirchen und Gruft Räume vom Ende der Romantik bis zum Ende der Gotik I. Leipzig.*
- Lukačka, J. 2010: Historické súvislosti vzniku a funkcie stredovekého farského Kostola Panny Márie v Klátovej Novej Vsi – Sádku, Monumentorum tutela. Ochrana pamiatok 22, 73 – 82.*
- Lutovský, M. – Bravermanová, M. 2007: Hroby a hrobky našich knížat, králů a prezidentů. Praha.*
- Macejka, M. 2014: Kláštorne krypty v Malackách. Malacky.*
- Mach, F. – Šittler, E. 1911: Oprava chrámu svatojirského na hradě pražském, Památky archeologické a místopisné XXIV, VI, 329 – 362.*
- Magni, M. 1979: Cryptes du haut Moyen Age en Italie: problemes de typologie du IXe jusqu'au debut du XIe siècle, Cahiers Archeologiques XXVIII, 41 – 86.*
- Majer, A. 2000: Některé metody měření ve špatně přístupných dutinách a podzemních prostorách, Průzkumy památek II, 227 – 230.*
- Mašterová, K. 2015: Bazilika a kláštor sv. Jiří na Pražskom hrade vo svetle archeologického výskumu. Nепublikovaná dizertačná práca uložená v Ústave pro archeologii UK-FF, signatúra Preh-Dizp-81/I.*
- Matulová, M. 2003: Kláštor sv. Kataríny pri Dehticiach. Nепubl. rkp. dipl. práca uložená na Katedre slovenských dejín UK v Bratislave-FF.*
- Merhautová, A. 1971: Raně středověká architektura v Čechách. Praha.*
- Mikulášek, M. – Koreň, P. 2011: Kostol Panny Márie kráľovnej anjelov v Klátovej Novej Vsi,*

časť Sádok. Sprievodca históriou a obnovou. Práznovce.

*Mikulková, B. 1998:* Tajemství bučovické krypty, Vyškovské noviny č. 19, 15. květen, 4

*Mišo, M. 2012:* Archeologický výskum na mieste predpokladaného zaniknutého Kostola sv. Michala Archanjela v Sliachi – Sampore, *Archaeologia Historica* 37, 571 – 576.

*Mlčák, L. 1984:* Krypta pod kaplí sv. Antonína Paduánského u olomouckého kostela Neposkvrneného početí Panny Marie, *Vlastivědný věstník moravský* roč. 36, č. 3, 344 – 346.

*Moravčík, J. 2002:* Pokračovanie výskumu farského kostola v Žiline, *AVANS* 2001, 136 – 138

*Moucha, V. 1995:* Krypta slánských piaristů, *Slánský obzor. Ročenka společnosti pro ochranu kulturního dědictví a vlastivědného muzea ve Slaném* 3, 10 – 17.

*Navrátilová, A. 1998:* Hřbitov jako místo kontaktu dvou světů, *Folia ethnographica* 32, 153 – 161.

*Nechvátal, B. 1988:* Závěrečná etapa archeologického výzkumu v bazilice sv. Petra a Pavla na Vyšehradě, *Archaeologia Historica* 13, 417 – 422.

*Nechvátal, B. 2015:* K interpretaci archeologického výzkumu Baziliky sv. Petra a Pavla na Vyšehradě, *Archaeologia Historica* 40, 2, 639 – 659.

*Novotný, B. 1974:* Průzkum Kapucínské krypty v prostoru městského hřbitova ve Vyškově, *Přehled výzkumů 1973*, 105.

*Omelka, M. – Řebounová, O. – Čechura, M. 2013:* Několik poznámek k novověkému pohřebnímu ritu na příkladu hrobových nálezů poutních medailonů z kostela sv. Jana Křtitele v Jindřichově Hradci, *Archaeologia Historica* 38, 379 – 395.

*Paoli, M. de 2017:* Strutture architettoniche e restauri in Santa Giulia di Brescia: la cripta di San Salvatore, *Hortus Artium Medievalium* 23, 1, 140 – 177.

*Patrný, M. 2012:* Stavební vývoj chrámu sv. Bartoloměje v Kolíně od 14. do 20. století, *Průzkumy památek XIX, II*, 145 – 162.

*Pavelčík, J. 1998:* Krypty v kostele sv. Františka Xaverského v Uherském Hradišti, *Malovaný kraj* 5, 13.

*Pavelčík, J. 2001:* Zpráva o průzkumu kostela sv. Františka Xaverského v Uherském Hradišti, *Slovácko* 2000, 42, 159 – 167.

*Pecina, F. 1979:* Krypty v Katedrále sv. Ducha v Hradci Kr. Stručný popis a „inventář“ krypt. Hradec Králové.

*Peška, J. – Vrána, J. 2001:* Šternberk (okr. Olomouc), *Přehled výzkumů* 42, 246 – 247.

*Petrovič, R. – Matis, J. 2005:* Nález gotického kostola v Seredi. Sered'.

- Píša, V. 1968:* Předrománský Břevnov. Předběžná zpráva o výzkumu první benediktinské krypty v Čechách, *Umění* 16, 604 – 614.
- Píša, V. 1985:* Raně středověký Břevnov (Odras vztahů Čech k Evropě), *Sborník Národního Muzea v Praze. Řada A – Historie XXXIX*, 3, 183 – 192.
- Píša, V. 1990:* Břevnov v raném středověku. K stavebnímu a výtvarnému vývoji benediktinského kláštera, *Umění* 38, 481 – 503.
- Polla, B. 1966:* Nové poznatky o Spišskom hrade, *Vlastivedný časopis* 15, 76 – 78.
- Polla, B. 1967:* Zisťovací historicko-archeologický výskum na Spišskom hrade, *Nové obzory* 9, 187 – 207.
- Pomfyová, B. 2006:* Kult svätcov a sakrálna architektúra. In: R. Kožiak – J. Nemeš (ed.), *Svätec a jeho funkcie v spoločnosti I.*, Bratislava, 199 – 231.
- Pomfyová, B. 2015:* Prológ: Medzi antikou a stredovekom. In: B. Pomfyová (ed.), *Stredoveký kostol. Historické a funkčné premeny architektúry I*, Bratislava, 15 – 38.
- Radoměřský, P. 1966:* Blaník a Louňovice pod Blaníkem. Praha.
- Reveyron, N. 2011:* Remploi et mise en scène du remploi. L'exemple de la crypte d'Anzy-le-Duc (Bourgogne, XIe-XIIe), *Hortus Artium Medievalium* 17, 139 – 150.
- Richter, V. 1959:* Raněstředověká Olomouc. Praha – Brno.
- Rodzińska-Chorąży, T. 2002:* Krypta kościoła grodowego pod wezwaniem Świętego Jana Chrzciciela w Gieczu – analiza formy i funkcji. In: J. Gadomski (ed.), *Magistro et amico amici discipulique. Lechowi Kalinowskiemu w osiemdziesięciolecie urodzin*, Kraków, 165 – 185.
- Rosner, U. 1991:* Die ottonische Krypta. Köln.
- Royt, J. 2015:* Břevnovský klášter. Historie kláštera, průvodce, benediktinský život. Praha.
- Rubinková, M. 1999:* Jezuitská krypta v Brně, *Vlastivedný věstník moravský* 51, 2, 176 – 178.
- Rubinková-Králíková, M. 1999:* Kapucínská krypta v Brně, *Vlastivedný věstník moravský* roč. 51, 76 – 78.
- Ruttkay, A. 1974:* Revízno-záchranný výskum zaniknutého kostola v Boleráze, *Slovenská archeológia XXII*, 107 – 128.
- Sabadošová, E. 2012:* Svätý Jur. Kostol sv. Juraja, *Ročenka pamiatkových výskumov 2010*, 163 – 166.
- Samuel, M. 2015:* Záchranný výskum pri Kostole Všetkých svätých vo Výčapoch-Opatovciach, *AVANS 2010*, 222 – 225.
- Samuel, M. 2017:* Záchranný výskum pri Kostole Narodenia Panny Márie vo Veľkých Chyndiciach, *AVANS 2012*, 140 – 144.

- Samuel, M. – Žažová, H. 2012: Kostol Narodenia Panny Márie v Socovciach (Výsledky archeologického a archívneho výskumu), Archaeologia historica 37, 577 – 593.*
- Sapin, Ch. 2003: Archéologie des premières cryptes du Haut Moyen Âge en France, Hortus Artium Medievalium 9, 303 – 314.*
- Sapin, Ch. 2014: Les cryptes en France. Pour une approche archéologique, IVe-XIIe siècle. Paris.*
- Schenk, Z. – Mikulík, J. 2011: Výsledky archeologických výzkumů kostela sv. Jakuba Většího v Lipníku nad Bečvou. In: J. Lapáček (ed.), Sborník Státního okresního archivu Přerov, Přerov, 34 – 45.*
- Schenk, Z. – Mikulík, J. 2014: Zjišťovací archeologický výzkum zvonice v Dřevohosticích. In: J. Lapáček (ed.), Sborník Státního okresního archivu Přerov, Přerov, 16 – 29.*
- Sivok, J. – Šimkovic, M. 2009: Divín. Svedkovia histórie. Divín.*
- Skopec, J. – Zeman, V. 2012: Kostel sv. Anny v Jedlce na Děčínsku, Průzkumy památek XIX, II, 121 – 144.*
- Slivka, M. 1982: Výsledky výskumu kostola v Chrašti nad Hornádom, okr. Spišská Nová Ves, Archaeologia Historica 7, 385 – 413.*
- Slivka, M. 2008: Vajnorský kostol. In: J. Červenka a kol. (ed.), Naše Vajnory, Bratislava – Vajnory, 98 – 111.*
- Slivka, M. – Vallašek, A. 1991: Hrady a hrádky na východnom Slovensku. Košice.*
- Solárová, P. 2015: Stredoveké a novoveké kostolné krypty na Slovensku. (Nepubl. rkp. bakalárska práca.) Katedra archeológie UK v Bratislave-FF.*
- Soukupová, H. 2005: K problematice Vyšehradu, Průzkumy památek XII, 2, 3 – 54.*
- Stará, D. 2002: Cínové rakve ze šporkovské krypty v Kuksu, Průzkumy památek IX – 2, 141 – 146.*
- Stehlíková, D. 1993: Břevnovský klášter – průvodce výstavou, kostelom a kryptou. Praha.*
- Stehlíková, D. – Hanáková, H. 1982: Dvě krypty novoměstského kostela Najsvětější Trojice ve Spálené ulici, Pražský sborník historický XV, 93 – 110.*
- Stehlíková, D. – Sommer, P. 1985: Krypta kláštera v Břevnově. Praha.*
- Stránská, P. 1996: Antropologická charakteristika kostrových pozůstatků z barokní krypty na Vyšehradě, Archaeologica Pragensia 12, 331 – 338.*
- Šášky, L. 1981: Kamenná krása našich miest. Martin.*
- Šembera, A. 1840: Hrob Karla z Žerotína a krypta žerotínská v Brandejse, Časopis českého musea, 182 – 186.*



- Šikulová, V. 1970: Krypta v moravské kapli kostela sv. Václava v Opavě, Přehled výzkumů 1968, 67 – 69.*
- Špaček, J. 1999: Z výsledků záchranného archeologického výzkumu provedeného v okolí chrámu Nanebevzetí Panny Marie ve Staré Boleslavi v letech 1996-1998, Archaeologia Historica 24, 303 – 311.*
- Štefanovičová, T. a kol. 2004: Dóm sv. Martina v Bratislave. Archeologický výskum 2002 – 2003. Bratislava.*
- Thomová, Z. 2014: Nález tří pohřebních prostor v kostele sv. Mikuláše v Českých Budějovicích, Archeologické výzkumy v jižních Čechách 27, 295 – 306.*
- Tóthová, Š. 1984: Archeologický výskum v areáli rotundy sv. Juraja v Skalici, Monumentorum tutela. Ochrana pamiatok 11, 124 – 162.*
- Tryml, M. 2008: Břevnov, Pankrác a Dolní po třiceti letech. Zpráva o revizi, Zprávy památkové péče 68, 4, 286 – 289.*
- Uličný, M. – Harčar, P. 2008: Doterajšie výsledky archeologického výskumu vidieckej sakrálnej architektúry v Šariši, Archaeologia Historica 33, 343 – 356.*
- Unger, J. 1998: Objev pozdněgotické krypty v brněnském minoritském kostele, Pravěk NŘ roč. 8, 297 – 300.*
- Unger, J. – Procházka, R. 1995: Počátky katedrály sv. Petra a Pavla v Brně ve světle archeologických výzkumů roku 1991 a 1992. In: Brno v minulosti a dnes. Sborník příspěvků k dějinám a výstavbě Brna XIII, Brno, 90 – 111.*
- Vaškových, M. 2005: Zjišťovací výzkum v kostele sv. Petra a Pavla v Kunovicích, Slovácko 2004, XLVI, 193 – 198.*
- Velímský, F. 2014: Operativní průzkum znovuotevřené barokní krypty v karneru Všech svatých v Sedlci u Kutné hory. In: J. Roháček (ed.), Epigraphica & Sepulcralia. Fórum epigrafických a sepulkrálních studií, Praha, 241 – 252.*
- Verbeek, A. 1950: Die Aussenkrypta. Werden einer Bauform des frühen Mittelalters, Zeitschrift für Kunstgeschichte 13, 7 – 38.*
- Vrána, J. 2009: Hněvotín (okr. Olomouc), Přehled výzkumů 50, 387.*
- Všetečková, Z. 2008: Gotické nástěnné malby v kryptě sv. Kateřiny v kostele sv. Štěpána v Kouřimi, Umění XVI, 483 – 503.*
- Wallrath, R. 1950: Zur Bedeutung der mittelalterlichen Krypta (Chorumgang und Marienkapielle), Beiträge zur Kunst des Mittelalters Vorträge der Ersten deutschen Kunsthistorikertagung auf Schloß Brühl 1948, 54 – 69.*

*Weirich, D. 1953: Die Bergkirche zu Worms-Hochheim und ihre Krypta. Ein Beitrag zur Baugeschichte des frühen Mittelalters, insbesondere zur Frage der Herkunft und Bedeutung vierstütziger Krypten. Worms.*

*Winterfeld, von D. 2001: Romanik am Rhein. Stuttgart.*

*Zapletal, J. 2004: Klášter s kostelem Nalezení sv. Kříže a Kapucínská hrobka Řádu Menších bratří kapucínů v Brně. Brno.*

*Zatloukal, R. 1999: Jihlava (okr. Jihlava), Přehled výzkumů 39 (1995–1996), 417–418.*

*Zavřel, J. – Mlíkovský, J. 2012: Petřín pohřební. In: J. Zavřel a kol. (ed.), Pražský vrch Petřín, Praha, 125 – 131.*

*Zimola, D. 2004: Jihlava (okr. Jihlava), Přehled výzkumů 45, 200 – 202.*

*Zůbek, A. 2008: Postup a metodika výzkumu v kryptě pod kostelem sv. Jakuba v Brně. FUMA 2, 216 – 225.*

*Živný, M. 2005: Pohřební ritus na Moravě v 11. – 15. století ve středoevropském kontextu. Nепublikovaná dizertačná práca uložená na Katedre antropologie MUNI v Brne-PřF.*

*Żurowska, K. 2002: Zespół pałacowy w Werli ze studiów nad wczesnośredniowieczną architekturą pałacową. In: J. Gadomski (ed.), Magistro et amico amici discipulique. Lechowi Kalinowskiemu w osiemdziesięciolecie urodzin, Kraków, 147 – 164.*

## **Pramene**

*Bernolák, A. 1825: Slowár Slowenský, Česko-Laťinsko-Ňemecko-Uherský. Budač.*

*Ďurčo, M. 2014: Kanonická vizitácia rímskokatolíckej farnosti Bratislava – Vajnory zo dňa 24. septembra 1781. Trstená, Farský úrad Vajnory.*

*Hoferka, M. 2011: Šaštínsky (vice)archidiakonát v 16. – 18. storočí. Náboženský život farností vo svetle kanonických vizitácií. Skalica, osobný archív doc. Slivku.*

## **Správy**

*Bisták, P. – Gróf, M. 2014: Výskumná dokumentácia z archeologického výskumu. Interiér kostola sv. Petra a Pavla v Oponiciach, okres Topoľčany. (Nálezová správa) Nitra, Pamiatkový úrad Slovenskej republiky v Bratislave.*

*Terray, M. 2006: Správa z georadarového prieskumu a videoinšpekcie v neskorogotickom kostole v obci Sádok. (Nálezová správa.) Práznovce, občianske združenie Slovacia Incognita.*

*Terray, M. 2009: Správa z georadarového prieskumu a videoinšpekcie vo farskom kostole svätého Michala v Hlohovci. (Nálezová správa.) Hlohovec, Vlastivedné múzeum v Hlohovci.*

## Zoznam príloh

### Katalóg archeologicky skúmaných krýpt

**A: Lokalita**

**B: Územie**

**C: Kostol**

**D: Datovanie**

**E: Opis náleziska, resp. nálezu**

**F: Literatúra**

#### **Bratislava**

A: Rača

B: Slovensko

C: sv. Filipa a Jakuba ml.

D: novovek

E: Krypta 2 mala tehlový charakter, lichobežníkový pôdorys, ktorý kopíroval tvar truhly. Krypta bola nalepená na sokel severného múra sanktuária a apsidy, ktorý súčasne tvoril severné ohraničie krypty. Západná stena bola vyložená z tenkých tehál s dĺžkou 1 m. Východná stena bola kratšia s dĺžkou 75 cm. Obidve steny boli kolmé na kamenný sokel severnej steny sanktuária. Celková dĺžka krypty bola 2,65 m.

F: Krampľ 2005, 88, obr. 10

#### **Bratislava**

A: Vajnory

B: Slovensko

C: Sedembolestnej Panny Marie

D: Krypta mala pôvodne pôvodne tehlovú podlahu, z ktorej pri severnom murive sa in situ zachovala jedna pálená dlaždica (25 x 20 x 4 cm). Do severnej steny, asi v strede krypty, zamurovali veľký pieskovcový kváder (40 x 40 cm). Krypta bola odvetraná dvomi protiľahlými otvormi z tehál so šírkou 20 cm, ktoré v zošíknenej polohe sa podarilo zachytiť vo výške 75 cm od podlahy, t.j. na mieste nábehu klenby. Do západnej tehlovej plenty bolo zamurovaných pár fragmentov gotických kamenných rebier. Vnútorň priestor bol o rozmeroch 5,5 x 3,9 m. Prístupné schodisko malo šírku 95 cm a dĺžku 250 cm a schody sa nezachovali.

E: lichobežníkový pôdorys 220/200 x 48 cm

F: *Slivka 2008*, 103, obr. 5 – 8

### **Brno**

A: Petrov

B: Morava

C: sv. Petra a Pavla

D: J. Unger, J. Prochádzka

E: Krypta s pôdorysom lode vo vnútri 4,75 m a s polkruhovou apsidou. Celková vnútorná dĺžka krypty bola 5,9 m. V podlahe boli nájdené zvyšky štyroch pilierov, ktoré členili priestor. Murivo bolo zachované na severnej, západnej a juhozápadnej strane miestami až do výšky 2 m. Pri stene na obvodovom sokli s výškou 0,22 m boli postavené polostĺpy. Jeden bol dochovaný s hlavicou (výška 1,39 m), ďalší len fragmentárne. V obvodovom murive boli pre polostĺpy vynechané zvislé žľabky, široké 0,25 m, z ktorých tieto prvky vystupovali 0,22 m. Prístup do krypty umožňovali dva bočné schody široké 0,8 m.

F: Unger – Prochádzka 1995, 94

### **Brno**

A: Brno, vnútorné mesto

B: Morava

C: sv. Jakuba

D: okolo roku 1740

E: Krypta sa skladá z troch komôr obdĺžnikového pôdorysu, ktoré sú spojené krátkymi úsekmi chodby. Hlavná komora je výrazne väčšia s rozmermi 12,50 x 5 m, južná a severná majú v dlhšej osi takmer rovnaké rozmery 5,30 x 4,40 m a 5,20 x 3,30 m. Spojovacie chodby sú s rozmermi 3,70 x 2,60 m a 3,50 x 2,50 m.

F: Zůbek 2008, 217

### **České Budějovice**

A: České Budějovice, vnútorné mesto

B: Čechy

C: sv. Mikuláša

D: novovek

E: Najväčšia krypta s pôdorysom 12 x 5 m a s výškou 180 cm s dvomi komorami bola vymurovaná zo tehlového a zmiešaného muriva, uprostred boli vybudované dva veľké tehlové piliere. Obvodové murivo bolo kamenné, klenba s lunetami tehlová a neomietnutá.

F: Kovař – Thomová 2017, 631, obr. 11

### **Holice**

A: Holice, okres Dunajská Streda

B: Slovensko

C: sv. Petra a Pavla

D: prvá tretina 18. storočia

E: Krypta bola odkrytá v juhozápadnej časti chóru (orientácia Z-V).

F: Hanuš – Kravjarová 2008, 64

### **Hontianska Vrbica**

A: Hontianska Vrbica, okres Levice

B: Slovensko

C: sv. Martina

D: 17. storočie

E: Krypta mala dve komory obdĺžnikového pôdorysu s rozmermi 115 x 230 x 100 x 255 cm a jedna komora mala vnútornú výšku 145 cm. Umiestnené boli v severozápadnej časti loe kostola.

F: Fottová a kol. 2016, 186

### **Horná Lehota**

A: Horná Lehota, Dolný Kubín

B: Slovensko

C: sv. Trojice

D: novovek

E: Prvý priestor krypty 1 má obdĺžnikový pôdorys s rozmermi 180 x 100 cm s vertikálnymi stenami. Druhý priestor krypty 1 má rozmery 100 x 100 cm a je prekrytý úzkou kamennou valenou klenbou so šírkou asi 100 cm. Výška krypty je asi 130 – 160 cm. Samotné vertikálne steny vstupného (prvého) priestoru sú obložené pieskovcovými alebo riečnymi kameňmi. Pojivo medzi kameňmi je malta. Krypta 2 sa skladá tiež z dvoch priestorov. Hlavný priestor

krypty má obdĺžnikový pôdorys s rozmermi 665 x 370 cm. Celková výška krypty je asi 210 – 250 cm. Podlaha krypty je tvorená vrstvou udupanej hlíny.

F: Ďuriš 2017, 54 – 55, obr. 2

### **Chrast' nad Hornádom**

A: Chrast' nad Hornádom, okres Spišská Nová Ves

B: Slovensko

C: Najsvätejšej Trojice

D: približne polovica 13. storočia

E: Krypta bola vystavaná z pieskovcového kameňa a zaklenutá pomocou dreveného debnenia. Jej vnútorné rozmery boli 3,65 x 5,60 m s výškou 187 cm. Vchod do krypty bol lemovaný pieskovcovou obrubou s rozmermi 175 x 100 cm a so schodiskom so šírkou 105 cm a dĺžkou 280 cm. Krypta mala dve odvetracie malé otvory s rozmermi 20 x 30 cm.

F: Slivka 1982, 396

### **Jihlava**

A: Jihlava, vnútorné mesto

B: Čechy – Morava

C: Povýšení sv. Kříže

D: novovek

E: Druhá krypta má vnútorné rozmery: dĺžka 4,80 m, šírka 2,70 m, pozdĺžna os je orientovaná v smere V-Z. Steny sú omietnuté hrubou omietkou a stavené z kameňa, vo výške 1,42 m od podlahy (518,01 m n. m.) je na severnej a južnej stene nasadená valená klenba z tehál s rozmermi 0,30 x 0,14 x 0,075 m. Maximálna výška krypty je 2,68 m. Do severozápadnej časti roha je situované tehlové schodisko široké 0,90 m, dlhé 2,40 m s pozdĺžnou osou V-Z. Je tvorené ôsmimi stuúpnami. Podlaha je z liatej malty o 2,76 m nižšie, ako tehlová podlaha chóru (520,77 (m n. m.).

F: Dvořák a kol. 1998, 308

### **Jihlava**

A: Jihlava, vnútorné mesto

B: Čechy – Morava

C: sv. Jakuba Většího

D: 18. storočie

E: Pohrebný priestor mal obdĺžnikový pôdorys s rozmermi 9,20 x 4,80m a tehlovú valenú klenbu. Výška krypty bola 2,26 m.

F: Zimola 2004, 2000

### **Kežmarok**

A: Kežmarský hrad

B: Slovensko

C: sv. Kríža

D: novovek

E: Krypta má krížový pôdorys s hlavnou obdĺžnikovou komorou a dvomi bočnými obdĺžnikovými výklenkami, nachadzajúcimi sa pod výklenkami v múroch svätyne.

F: Kučerová 2014, 62

### **Kunovice**

A: Kunovice, okres Uherské Hradiště

B: Morava

C: sv. Petra a Pavla

D: novovek

E : Baroková krypta mala rozmery 250 x 110 cm a hĺbkou 120 cm a bola murovaná z tehál.

Druhá krypta bla tiež murovaná z tehál, mala rozmery 138 x 90 cm a hĺbku 125 cm.

F: Vaškových 2005, 193, obr. 3

### **Lipník nad Bečvou**

A: Lipník nad Bečvou, okres Přerov

B: Morava

C: sv. Jakuba Většího

D: novovek

E: Tehlová krypta s valenou klenbou má rozmery 4 x 4 m a s výškou vo vrchole oblúku 2 m.

Krypta má jednovrstvú, hrubo hladenu omietku.

F: Schenk – Mikulík 2011, 42

### **Markušovce**

A: Markušovce, okres Spišská Nová Ves

B: Slovensko

C: sv. Michala Archanjela

D: novovek

E: Krypta 3 je vybudovaná z tehál. Spodky krypty má rozmery 350 x 180 cm. Viedli do nej štyri schody široké 26 cm. Bočné steny krypty mali výšku 85 cm a najvyšší bod tehlovej klenby 130 cm. Krypta 4 je vybudovaná z pieskovcových kameňov spájaných maltou. Dlhšou osou bola orientovaná v smere V-Z. Krypta má dĺžku 292 cm a šírku 225 cm. Vo výške 115 cm od spodku mali steny rímasy šírku 10 cm. Krypta 5 bola sčasti vyplnená stavebným materiálom. Spodok má rozmery 230 x 156 cm. Maximálna výška zaklenuťia je 155 cm. Rozmery krypty 6 sú 230 x 193 cm a výška klenby 175 cm. Schodisko malo dĺžku 250 cm.

F: Javorský 1999, 101

### **Opava**

A: Opava, areál bývalého dominikánskeho kláštora

B: Morava

C: sv. Václava

D: novovek

E: Krypta má lichobežníkový pôdorys – dĺžka južnej strany 562 cm, severnej 545 cm, východnej 504 cm a západnej 500 cm. Je zbudovaná z tehál omietnutých vápennou maltou, vydláždená tehľami a zaklenuťá valenou klenbou s výškou vrcholu 200 cm. V strede východnej steny vystupuje murovaný hranol s rozmermi 200 x 140 cm, ku ktorému je klenba primurovaná.

F: Šikulová 1968, 67.

### **Praha**

A: Břevnov, areál Břevnovského kláštora

B: Čechy

C: sv. Markéty

D: okolo roku 993

E: Krypta vykazovala dve hlavné stavebné fázy. Krypta v prvej fáze bola ochozová s confessiom. Zachované obvodové murivo, prístenné polostĺpy, čelné oblúky, na ktorých boli pôvodne boli uložené zrejme prístenné pásy, nesúce valenú klenbu ochozu. Vnútorne murivo je zachované len v základovej vrstve, zachované pod úrovňou podlahy krypty z druhej stavebnej etapy. Murivo je zložené z opukových kvadríkov a steny boli omietnuté. Druhá stavebná fáza vytvorila priestorovú kryptu, ktorá bola prekryťá tromi radami krížových klenieb,



podopieraných pieskovcovými stĺpmi. Apsida krypty je na murive lodi nasadená šikmými rovnými stenami, ktoré pokračujú segmentovými záverom.

F: Píša 1968, 604 – 611, obr. 1

### **Praha**

A: Pražský hrad

B: Čechy

C: sv. Jiří

D: polovica 17.storočia

E: Veľká členená kláštorná krypta, vybudovaná na pevnom murive, ktoré kryptu delí na klenutý priestor s rozmermi s rozmermi 592 x 551 cm.

F: *Borkovský, 1975, 57*

### **Prešov**

A: Prešov, vnútorné mesto

B: Slovensko

C: sv. Mikuláša

D: novovek

E: Krypta mala obdĺžnikový pôdorys s rozmermi 7 x 2,6 m. Zo stavebného materiálu tu bol najviac použitý kameň, ale vyskytli sa tu aj menšie kusy tehál. Podlaha bola hlinená.

F: Čurný 2013, 2, obr. 9

### **Sereď**

A: Sereď, okres Galanta

B: Slovensko

C: Nanebovzatia Panny Márie

D: novovek

E: Priestor krypty vymedzovali múry nesúce klenbu, ktoré boli pristavané k múrom stojacim po stranách vstupu do starej budovy Mestského úradu. Kryptu zo západnej strany uzatvárala tehlová priečka široká 63 cm. Z východnej strany kryptu pretínal tehlový základ budovy. Odkrytá časť krypty bola 177 – 204 cm dlhá a 420 cm široká. Po mladšej úprave krypta mala podlahu z dusanej hliny v hĺbke 295 – 300 cm.

F: Petrovič – Matis 2005, 9, obr. 4

### **Sliač**

A: Sliáč – Sampor, okres Zvolen

B: Slovensko

C: sv. Michala Archanjela

D: novovek

E: Krypta je zaklenutá kamennou valenou klenbou.

F: Miňo 2012, 572

### **Stará Halič**

A: Stará Halič, okres Lučenec

B: Slovensko

C: sv. Juraja

D: do 1. polovice 18. storočia

E: Krypta je vymurovaná z tehál spájaných sivobielyou vápennou maltou, čiastočne má omietnutý interiér. Výška stien je 90 cm, výška vrcholu klenby je 115 cm od súčasnej úrovne podlahy, ktorú tvorí hlina. Zásyp v chodbe tvorila hlina hnedej farby so zlomkami tehál, omietky a malty.

F: Hrašková – Šimkovic 2003, 484

### **Šumperk**

A: Šumperk

B: Morava

C: Zvěstování Panny -marie

D: novovek

E: Baroková krypta mala rozmery 11,3 x 6,5 m.

F: Goš 1997, 238

## Zoznam obrázkov

Obrázok 1. Břevnov: Pohľad do krypty.....	77
Obrázok 2. Horná Lehota (Kostol sv. Trojice): Pohľad do interiéru kamennej krypty.....	77
Obrázok 3. Kunovice (Kostol sv. Petra a Pavla): Pohľad na plochu výskum v presbériu kostola s dvomi kryptami a sondou pri základoch kostola.....	78
Obrázok 4. Sered': Nálezová situácia - relikty krypty.....	78
Obrázok 5. Bratislava-Vajnory (Kostol Sedembolestnej Panny Márie): interiér krypty /JZ....	79
Obrázok 6. Bratislava-Vajnory (Kostol Sedembolestnej Panny Márie): detailný záber interiéru krypty.....	79
Obrázok 7. Bratislava-Vajnory (Kostol Sedembolestnej Panny Márie): detail muriva s kamenárskou značkou.....	80
Obrázok 8. Bratislava-Vajnory (Kostol Sedembolestnej Panny Márie): detail muriva s kamenárskou značkou.....	80
Obrázok 9. Prešov (Konkatedrála sv. Mikuláša): Krypta 1, existujúci stav.....	81
Obrázok 10. Bratislava-Rača (Kostol sv. Filipa a Jakuba ml.): Krypty.....	81
Obrázok 11. České Budějovice (Katedrála sv. Mikuláše): Krypty pod presbytériom a bočnými kaplnkami.....	82
Obrázok 12. Jablonné pod Ještědí. Dominikánský kostel sv.Vavřince.....	83
Obrázok 13. Jablonné pod Ještědí. Dominikánský kostel sv.Vavřince.....	83
Obrázok 14. Nitra (Kostol Nanebovzatia Panny Márie): krypta pod prebytériom.....	84
Obrázok 15. Nitra (Kostol Nanebovzatia Panny Márie): Hrobové komory zapustené v podzemnej krypte.....	84
Obrázok 16. Nitra (Kostol Nanebovzatia Panny Márie): Hrobové komory zapustené do steny v krypte.....	85
Obrázok 17. Nitra (Kostol Nanebovzatia Panny Márie): Vnútro hrovej steny.....	85
Obrázok 18. Znojmo (Kostol sv. Jana Křtitele): Pohrebisko mníchov v krypte.....	86
Obrázok 19. Znojmo (Kostol sv. Jana Křtitele): devocionálie u kostených pozostatkov mnícha.....	86

## Obrazová příloha



Obrázok 20. Břevnov: Pohľad do krypty. Foto: Miroslav Kovář



Obrázok 21. Horná Lehota (Kostol sv. Trojice): Pohľad do interiéru kamennej krypty Prevzaté z *Ďuriš 2017*, 171.



Obrázok 22. Kunovice (Kostol sv. Petra a Pavla): Pohľad na plochu výskum v presbériu kostola s dvomi kryptami a sondou pri základoch kostola. Prevzaté z *Vaškových 2005*, 194.



Obrázok 23. Sered': Nálezová situácia - reliкты krypty. Prevzaté z *Petrovič - Matis 2009*, 9.



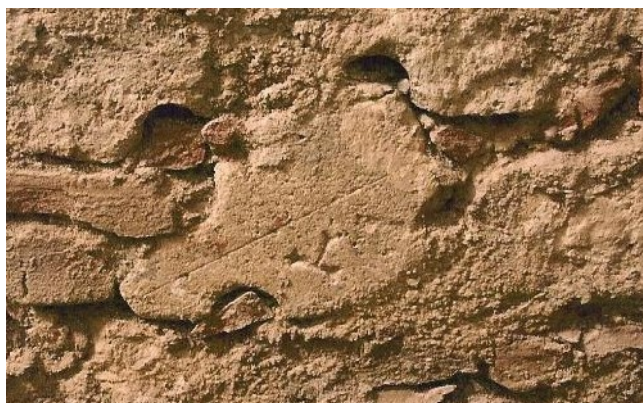
Obrázok 24. Bratislava-Vajnory (Kostol Sedembolestnej Panny Márie): interiér krypty /JZ. Foto: Michal Slivka.



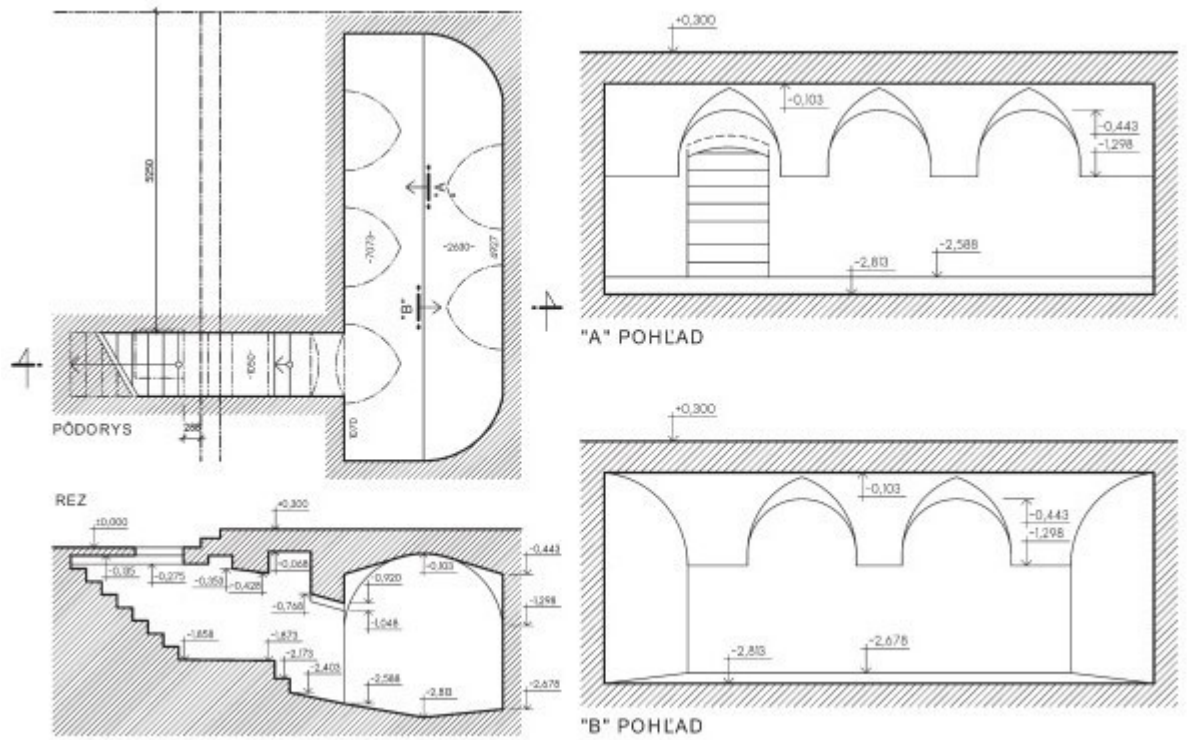
Obrázok 25. Bratislava-Vajnory (Kostol Sedembolestnej Panny Márie): detailný záber interiéru krypty. Foto: Michal Slivka.



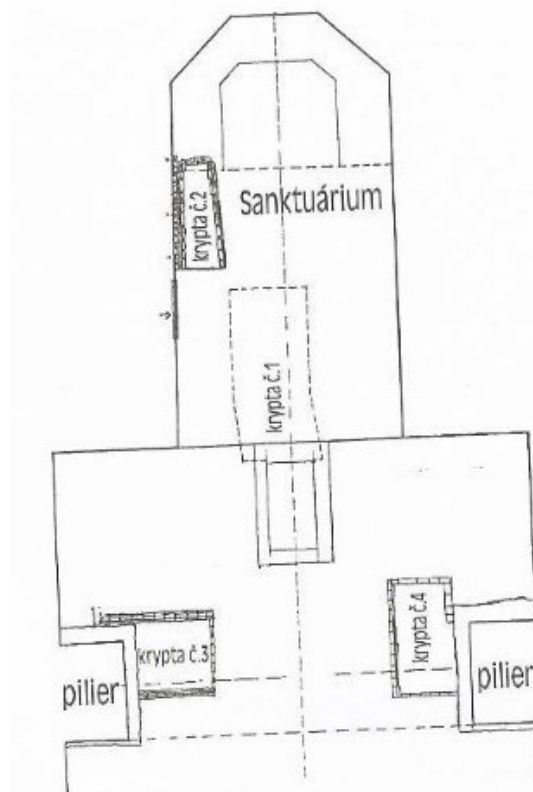
Obrázok 26. Bratislava-Vajnory (Kostol Sedembolestnej Panny Márie): detail muriva s kamenárskou značkou. Foto: M. Slivka



Obrázok 27. Bratislava-Vajnory (Kostol Sedembolestnej Panny Márie): detail muriva s kamenárskou značkou. Foto: M. Slivka.

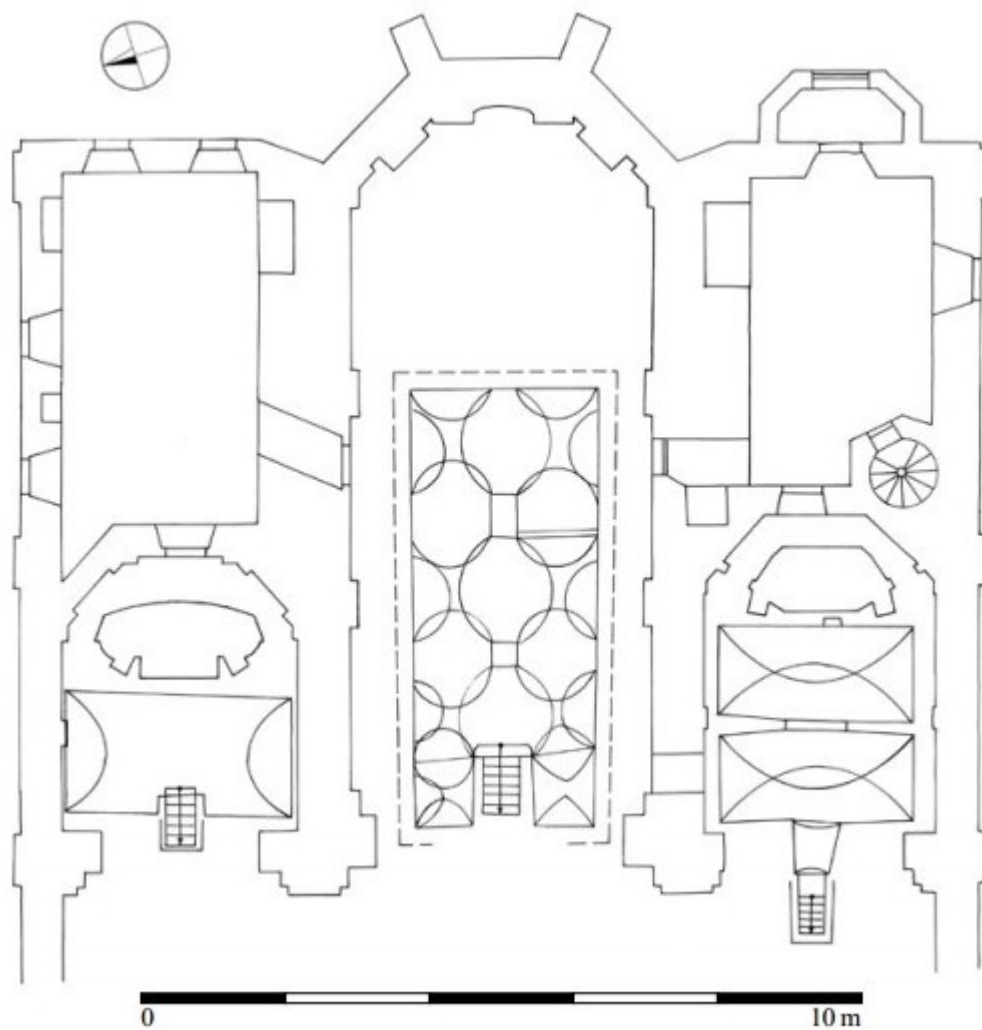


Obrázok 28. Prešov (Konkatedrála sv. Mikuláša): Krypta 1, existujúci stav. Prevzaté z Čurný 2013, 92.



Obrázok 29. Bratislava-Rača (Kostol sv. Filipa a Jakuba ml.): Krypty. Prevzaté z Krampľ 2005, 88.

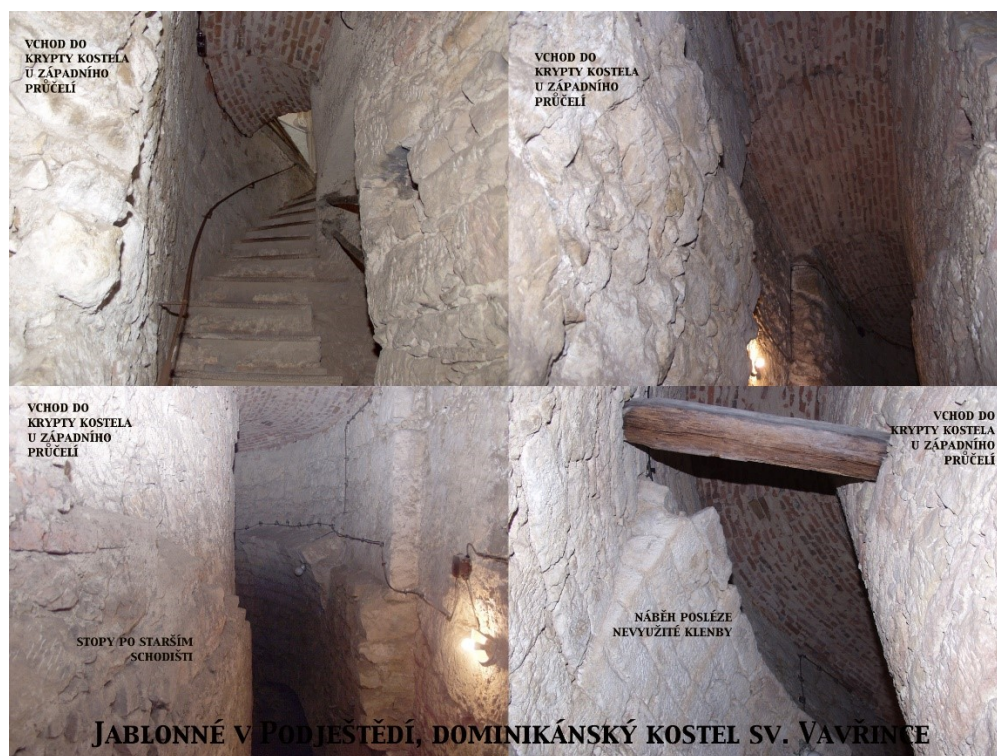




Obrázok 30. České Budějovice (Katedrála sv. Mikuláše): Krypty pod presbytériom a bočnými kaplnkami. Prevzaté z *Kovář - Thomová 2017*, 630.



Obrázok 31. Foto: Pavel Vlček.



Obrázok 32. Foto: Pavel Vlček.



Obrázok 33. Nitra (Kostol Nanebovzatia Panny Márie): krypta pod prebytériom. Foto: Radovan Ondruš.



Obrázok 34. Nitra (Kostol Nanebovzatia Panny Márie): Hrobové komory zapustené v podzemnej krypte. Foto: Radovan Ondruš.



Obrázok 35. Nitra (Kostol Nanebovzatia Panny Márie): Hrobové komory zapustené do steny v krypte. Foto: Radovan Ondruš.



Obrázok 36. Nitra (Kostol Nanebovzatia Panny Márie): Vnútro hrobovej steny. Foto: Radovan Ondruš.



Obrázok 37. Znojmo (Kostol sv. Jana Křtitele): Pohrebisko mníchov v krypte. Foto: Petra Solárová



Obrázok 38. Znojmo (Kostol sv. Jana Křtitele): devocionálie u kostených pozostatkov mnícha. Foto: Petra Solárová.